

FOSFOR til overfladevand

Arealernes afvandingsforhold

Arealernes afvandingsforhold er beskrevet under foregående afsnit "NITRAT".

Fosforudvaskning til vandløb (herunder vandløb omfattet af Naturbeskyttelseslovens § 3)

I vandløb har mængden af fosfor ikke nogen større betydning for miljøtilstanden, da dårlig miljøtilstand i vandløb skyldes andre forhold end fosfortilførsel. Vandløbenes betydning mht. fosforbelastning er først og fremmest transporten af fosfor til søer og marine vandområder, der vil kunne blive påvirket heraf. Det vurderes derfor, at en øget fosforudvaskning ikke vil få betydning for vandløbsmiljøet i de tidligere nævnte vandløb, men at der vil ske en videre transport til slutrecipienten.

Fosforudvaskning til søer (herunder søer omfattet af Naturbeskyttelseslovens § 3)

Arealerne afvander ikke til søer. Der er ligeledes heller ingen indskudte søer langs med vandløbene.

Fosforudvaskning til marine recipienter

Vurdering af behov for at stille vilkår i henhold til godkendelsesbekendtgørelsens bilag 3 (husdyrgodkendelseslovens fastlagte beskyttelsesniveau)

Husdyrgodkendelseslovens fastlagte beskyttelse af vandområder mod fosforbelastning fra overfladevand er fastlagt i godkendelsesbekendtgørelsens bilag 3 og er fokuseret på oplande, der afvander til fosforsårbare Natura 2000-områder. Dyretrykket i kystvandområdet til Kattegat er faldende, men tendensen er usikker og må i værste fald antages at være stagnerende, og dermed er forudsætningen for beskyttelsesniveauet for fosfor overholdt.

Da udbringningsarealerne ligger uden for oplandet til Natura-2000 området "Kobberhage Kystarealer" og dermed også udenfor muligheden for at ligge i fosforklasse, er der ikke behov for at stille vilkår til fosforudledningen i henhold til godkendelsesbekendtgørelsens bilag 3.

En stor del af arealerne er beliggende i lavbund men med lille risiko for okkerudledning (klasse 3).

Vurdering af behov for at stille skærpede vilkår i henhold til godkendelsesbekendtgørelsens bilag 4 for fosfor til marine recipienter

Såfremt niveauerne fastsat i godkendelsesbekendtgørelsens bilag 3 ikke er tilstrækkeligt til at sikre, at husdyrbruget kan drives på en måde, der yder tilstrækkelig beskyttelse af overfladevand, kan kommunen i særlige tilfælde vælge at indplacere et givet areal i fosforklasse eller flytte arealet over i en anden fosforklasse. Ved særlige tilfælde forstås en virkning på miljøet, som ikke er i overensstemmelse med reglerne i habitatbekendtgørelsen eller en væsentlig miljøpåvirkning af særlige regionale eller lokale beskyttelsesinteresser.

Der tilføres med husdyrgødningen 32,1 kgP/ha/år på arealerne og der fraføres 16,6 kg P/ha/år med afgrøderne. Dette medfører et fosforoverskud på 15,5 kg P/ha/år. Alle ejede og forpagtede udbringningsarealer ligger i kystvandområdet til "Farvandet Djursland Øst",

dvs. Kattegat. Området ud for kysten af Djursland er ikke udpeget som Natura 2000-område med undtagelse af et område ved Kobberhage. Da udbringningsarealerne i nærværende ansøgning ikke ligger i oplandet til Natura 2000-området, og da arealerne afvander mere end 12 km. væk fra dette, og da Syddjurs Kommune endvidere betragter Kattegat som et åbent farvand med stor vandudskiftning vurderes det, at fosforudvaskningen fra udbringningsarealerne i nærværende ansøgning ikke vil kunne påvirke Natura 2000-området negativt. Det vurderes altså ikke relevant, at foretage en vurdering af fosforudvaskningen til Farvandet Djursland Øst i forhold til habitatforpligtelsen og i henhold til Miljøstyrelsens vejledning¹ herfor.

Der er ingen særlige lokale eller regionale beskyttelsesinteresser i Farvandet Djursland Øst, udover de beskyttelsesinteresser der varetages af habitatdirektivet, hvorfor det ikke vurderes nødvendigt at stille skærpede vilkår i hht. godkendelsesbekendtgørelsens bilag 4.

Samlet konklusion vedr. fosforudvaskning fra arealerne

Det ansøgte projekt overholder kravene i godkendelsesbekendtgørelsens bilag 3 (husdyrgodkendelseslovens fastlagte beskyttelsesniveau). Der er ikke behov for at stille skærpede vilkår i henhold til godkendelsesbekendtgørelsens bilag 4. Det er på denne baggrund samlet set Syddjurs Kommunes vurdering, under hensyntagen til habitatbekendtgørelsens § 7, samt forsigtighedsprincippet *at det uden rimelig tvivl kan udelukkes, at der med fosforudvaskning fra udbringningsarealerne i det ansøgte projekt vil kunne ske en væsentlig påvirkning af Farvandet Djursland Øst og af Natura-2000 området "Kobberhage Kystarealer"*.

4.4.3 Nitratudvaskning til grundvand

I relation til miljøgodkendelse af landbrug er nitratfølsomme indvindingsområder mest interessante.

I forbindelse med husdyrgodkendelse af bedriften Vedøvej 4 - 8 er der ansøgt om aftalearealer sydøst for Rønde samt for udbringningsarealer nord for Kolind. For aftalearealerne ved Rønde gælder der kun almindelige drikkevandsinteresser, foruden at der ikke ligger vandværksboringer i eller nær områderne.

For arealerne ved Kolind gælder det, at tre markfelter ligger indenfor område med særlige drikkevandsinteresser (OSD), nitratfølsomme indvindingsområder (NFI) eller indenfor indvindingsoplandet til Koed-Sundby Vandværk (bilag 12). Dette vandværk benytter boring DGU nr. 70.192, der er relativt dyb og boringens lagfølge viser et relativt tykt lerdække på samlet 26 meter. Boringens råvand er sulfatreduceret, hvilket antyder at der er god beskyttelse mod nitrat.

Områdets grundvandsressource er især knyttet til kalkundergrunden, hvorfra størsteparten af områdets drikkevandsforsyning indvindes fra..

Der er endnu ikke foretaget gebyrfinansieret grundvandskortlægning af OSD-området, hvorfor selve OSD-områdets endelige afgrænsning og status ikke kendes endnu.

Der er beregnet en nuværende nitratudvaskning fra de omtalte tre markarealer på 67 - 86 mg/l nitrat. Merbelastningen er beregnet til henholdsvis -8 og -6 mg/l nitrat, hvorved Retningslinje 43 i Vandplan Djursland overholdes.

Konklusion:

Fordi den beregnede merbelastning af nitrat overholder Vandplan Djurslands retningslinjer og fordi det på nuværende tidspunkt er usikkert hvorvidt der skal udarbejdes en egentlig indsatsplan for grundvandsbeskyttelse for området, er der på nuværende tidspunkt ikke grundlag for at kræve yderligere beskyttelsesvilkår i forhold til grundvandet

4.5 Bedst tilgængelige teknik

Strategien i lov om miljøgodkendelse af husdyrbrug m.v., bygger på forureningsbegrænsningsprincippet, der er beskrevet i lovens § 1. Lovens strategi prioriterer forebyggelse højest. Forurening skal først og fremmest forebygges ved anvendelse af renere teknologi, herunder mindre forurenende råvarer, processer og anlæg. Den forurening, der ikke kan forebygges skal begrænses mest muligt ved anvendelse af bedst mulige renseteknologi. Ved godkendelse af husdyrbrug efter loven skal husdyrbruget og godkendelsesmyndigheden i forbindelse med godkendelsen foretage en vurdering af virksomhedens teknologi i forhold til det, som beskrives som "Bedste Tilgængelige Teknik".

Endvidere skal virksomheden og kommunen i forbindelse med godkendelse foretage en vurdering af virksomhedens teknologi i forhold til det, som beskrives som "Bedste Tilgængelige Teknologi" (jf. BAT-notat/BREF-dokument for svine- og fjerkræbrug). Virksomheden benytter sig til stadighed af professionel landbrugsrådgivning, og driften af ejendommen bliver derfor tilrettelagt efter den nyeste viden indenfor området.

I forbindelse med behandlingen af ansøgningen om miljøgodkendelse er der foretaget en vurdering af anvendte virkemidler til begrænsning af skadelig miljøpåvirkning. Desuden er foretaget en vurdering af begrundelser for fravalg af virkemidler. Vurderingen har til hensigt at belyse, om der på ejendommen er anvendt bedst tilgængelige teknik, dvs. en teknik som under indtryk af økonomisk proportionalitet i videst muligt omfang begrænser skadelige miljøpåvirkninger.

Der er i forhold til kommunens niveau for BAT på landbrugsområdet foretaget vurderinger for områderne: Management, foder, staldindretning, forbrug af vand og energi, opbevaring/behandling og udbringning af husdyrgødning.

Management

Miljø- og ressourcestyring bygger på en helhedsvurdering ud fra et princip om at stræbe mod renere teknologi i landbrugsproduktionen. Det drejer sig om at minimere anvendelsen af energi, næringsstoffer, vand, pesticider osv., således at tabene til omgivelserne bliver så små som muligt under hensyntagen til produktionens lønsomhed.

I forhold til BAT skal alle aktiviteter på bedriften planlægges, herunder også levering og udkørsel, således at omgivelserne i øvrigt påvirkes mindst muligt. Det er BAT at registrere affaldsproduktionen og derved skaffe sig et overblik over eventuelle indsatsområder, hvor man kan minimere affaldsproduktionen. Derfor skal man på ejendommen føre registrering over affaldsproduktionen (i form af f.eks. kvitteringer og fakturaer fra godkendt vognmand).

Udarbejdelse af beredskabsplan opfattes af kommunen som værende BAT, idet udarbejdelsen af planen gør, at man får vurderet og gennemtænkt forskellige former for procedurer ved diverse uheld, således at eventuelle skader ved uheld kan minimeres.

Ansøger oplyser:

- Der vil blive indført et it-managementprogram hvor foder og dyr registreres. Dette opdateres minimum månedntlig.
- Den jævnlige rengøring og visuelle kontrol sikrer, at der ikke opstår ressourcspild. Rengøring i og omkring bygningerne og siloer foretages jævnlige, med henblik på at minimere risikoen for lugt og for at undgå uhygiejniske forhold.
- Der etableres overbrusning til køling af grisene i de varmeste måneder samt til adfærdsregulering ved indsættelse i stier og ved optræk til tilsmudsning i en sti.
- Ventilationsanlægget har nødopluk, som ved strømsvigt eller ventilationssvigt lukker alle spjæld op. I den nye slagtesvinestald er der koblet alarmopkald til mobiltelefoner i tilfælde af strømsvigt.
- Ventilations/strømsvigtalarmer afprøves minimum en gang månedligt
- Affald bortskaffes ugentlig til DAKA og kommunal affaldsplads
- Medarbejdere orienteres om miljøkravene til bedriften og om indholdet af beredskabsplanen, der opdateres årligt.
- Eventuelle medarbejdere holdes løbende ajour med nye krav og regler
- Energiforbrug opgøres årligt i forbindelse med regnskabet
- I de årlige mark- og gødningsplaner, herunder regnskaber, planlægges og opgøres besætningen og gødningsmængden.

Vurdering:

Landmanden pålægges dokumentation for overholdelse af bestemte konkrete vilkår for husdyrbrugets indretning og drift, og derfor er der stillet vilkår om egenkontrol. De tiltag til egenkontrol og dokumentation af miljøforholdene, som er foreslået i forbindelse med ansøgningen fremgår under de respektive afsnit i miljøredegørelsen. Syddjurs Kommune har i nogle af afsnittene i miljøredegørelsen vurderet, at der er behov for egenkontrol og dokumentation, som ikke fremgår af ansøgning.

På baggrund af de stillede vilkår for kontrol og egenkontrol, herunder udarbejdelse af en beredskabsplan, vurderes det, at der foreligger tilstrækkelige oplysninger og dokumentation til at godkendelsesmyndigheden ud fra resultatet af egenkontrollen kan vurdere, om de konkrete vilkår egenkontrollen er knyttet til, er overholdt.

Syddjurs Kommune vurderer, at det ansøgte projekt lever op til BAT med hensyn til management, idet BREF-dokumentet er sammenholdt med følgende: Bedriftens medarbejdere

uddannes løbende. El- og vandforbrug og anvendelse af handels- og husdyrgødning registreres. Jævnlig ren- og vedligeholdelse er beskrevet. Der er desuden installeret overbrusningsanlæg i slagtesvinestaldene, der forbedrer gødeadfærden hos grisene, således at overfladen med potentiel ammoniakfordampning bliver mindre. Gødningsplanlægning sker efter gældende regler. Udarbejdelse af beredskabsplan opfattes af kommunen som værende BAT, idet udarbejdelsen af planen gør, at man får vurderet og gennemtænkt forskellige former for procedurer ved diverse uheld, således at eventuelle skader ved uheld kan minimeres. Der er derfor sat vilkår om, at der skal foreligge en beredskabsplan.

Affaldshåndtering

Det er BAT at registrere affaldsproduktionen og derved skaffe sig et overblik over eventuelle indsatsområder, hvor man kan minimere affaldsproduktionen. Derfor skal man på ejendommen registrere affaldsproduktionen. Bedriften er omfattet af reglerne i affaldsbekendtgørelsen, og affaldsproduktionen skal registreres efter de gældende regler. Affald skal håndteres og bortskaffes efter det til enhver tid gældende erhvervsaffaldsregulativ for kommunen, hvilket blandt andet betyder, at oplag af affald må ikke medføre forurening eller risiko for forurening af omgivelserne, herunder af jord, vandområder, grundvand, luft eller kloak, eller medføre uhygiejniske forhold.

På ejendommen findes der diverse typer af affald som afleveres til Reno Djurs. Der gøres opmærksom på, at der skal foreligge kvitteringer på aflevering af de forskellige typer af affald. Kommunen anbefaler, at ansøger henvender sig til affaldskonsulent ved Reno Djurs I/S med henblik på at få gratis råd om affaldshåndtering. Kommunen vurderer at bedriftens affald kan håndteres og bortskaffes i henhold til kommunens affaldsregulativ samt, at såfremt døde dyr opbevares og afhentes i henhold til den til enhver tid gældende lovgivning, vil opbevaring af døde dyr ikke give anledning til uhygiejniske forhold. Syddjurs kommune vurderer på baggrund af ovenstående, at risikoen for forurening fra oplag og håndtering af affald er reduceret til et acceptabelt niveau. Der stilles derfor ikke vilkår om en øget registrering af affaldsproduktionen.

På baggrund af ovennævnte redegørelse vurderer Syddjurs Kommune, at ansøger opfylder BAT indenfor management.

Foder

At der anvendes de bedste foderblandinger til effektivisering af fodringen og minimering af udskillelsen af næringsstoffer anses for BAT.

Ansøger oplyser:

- Foder, tilvækst, medicinering samt dyr ind og ud af ejendommen styres manuelt.
- Der føres mængdeopgørelse af medicinforbrug i samarbejde med en dyrlæge.
- Antal dyretransporter opgøres kvartalsvist fra CHR-registret og vejesedler (E-kontrol) skrives løbende over på lister. Ved modtagelse af foder gemmes indlægsedler.
- Der anvendes reduceret fosfor i foderet til slagtesvinene hvilket nedsætter mængden af fosfor i gyllen og videre til vandmiljøet.

- Der er standardfytase i foderet, hvilket betyder at fosforoptagelsen for dyrene er bedre og at der således ledes mindre mængder fosfor til det omgivne vandmiljø.

Vurdering:

BAT for foderteknologi

Syddjurs Kommune har i vurderingen af BAT taget udgangspunkt i EU-kommissionens referencdokument om BAT for intensivt svine og fjerkræhold fra 2003² (benævnt "BREF-dokumentet"). Når det gælder foderteknologier til svinebrug, angiver BREF-dokumentet, at fasefodring, fytasetilsætning, samt anvendelse af de retningsgivende niveauer af fosfor- og råproteinindhold i foderet er at betegne som bedste tilgængelige teknik.

Miljøstyrelsen har endvidere fastsat vejledende BAT-emissionsgrænseværdier for fosfor for husdyrbrug med produktion i gyllebaserede staldsystemer omfattet af husdyrgodkendelseslovens § 11 og § 12. Kommunen er forpligtet til at undersøge, om fosforudledningen fra store husdyrbrug overholder det vejledende BAT-niveau, som kan opnås på alle husdyrbrug med produktion af svin uden væsentlige meromkostninger.

Fytasetilsætning

Fytasetilsætning til foderet øger fordøjeligheden heraf. Dermed øges optaget af fosfor fra foderet, hvorved udskillelsen af fosfor reduceres. Anvendelse af fytase er dermed et vigtigt hjælpemiddel til at reducere fosforindhold i foder og gødning. Syddjurs Kommune stiller vilkår om fytasetilsætning til foderet.

Fosfor- og råproteinindhold i slagtesvinefoder

For overholdelse af BAT niveauet for fosfor er der anvendt reduceret fosforindhold i foderet. Den beregnede fosformængde i gødningen er betinget af en nedsættelse af fosforindholdet i sofoderet til 4,6 g P pr. foderenhed (FE) (normen på ansøgningstidspunktet var 4,7 g P/FE). Der stilles derfor vilkår vedr. den opgivne sammensætning af sofoderet og til den opnåede mængde P af dyr.

Syddjurs Kommune har vurderet på baggrund af ovenstående, at med de beskrevne tiltag, indenfor fodring opfylder projektet kravet om BAT.

Staldindretning

Kommunens niveau for staldsystemer i det ansøgte projekt er følgende:

1. Nye Stalde: Der tages udgangspunkt i Miljøstyrelsens standardemissionsgrænseværdier, hvor sådanne findes for dyretypen. Alternativt anvendes Landscentrets BAT blade eller Miljøstyrelsens teknologiblade for dyretypen, således at dette bliver niveauet for bedste tilgængelige staldsystem.
2. Eksisterende stalde med udvidelse/ændring: Det er Syddjurs Kommunes vurdering, at der, såfremt der i en eksisterende stald hvori der sker udvidelse/ændring

² Reference Document on Best Available Techniques for Intensive Rearing of Poultry and Pigs, European Commission, July 2003

ikke anvendes bedst tilgængelige staldteknologier jf. ovenstående under pkt. 1, skal der redegøres for, om der kompenseres med tilstrækkelig teknologi ud fra en vurdering af økonomisk proportionalitet og restlevetid.

Denne ejendom har produktion i slagtesvinestalde.

Ansøger oplyser:

- Den ny stald indrettes med delvist fast gulv med 50-75 % fast gulv.
- De eksisterende stalde er indrettet med hhv. drænet gulv og spalter i den gamle slagtesvinestald samt delvist fast gulv med 25-50 % fast gulv i den eksisterende sostald, hvori der indsættes slagtesvin
- Gyllekanalerne er standardkummer med en dybde på 40 cm.
- Gyllen udsluses fra stier, når de tømmes og rengøres, hvilket vil medføre udslusning hver eller hver anden uge.
- Der foretages overbrusning af spalteareal til markering af søle- og gødeområde i alle slagtesvinestalde. Overbrusning anvendes ligeledes til køling af dyrenen i varme perioder. Overbrusningsanlægget er temperaturstyret og indstilles af leverandøren af anlægget.
- Der anvendes tørfoder i de eksisterende stalde og vådfoder i den ny.
- Rengøring af stalde sker ca. 4. gange årligt
- Der etableres biologisk luftrensning i den ny stald med en reduktion på 32 % og en drift på 8.760 timer.

Det valgte staldsystem er ud over at være bedste staldsystem med lavest ammoniaktab, også BAT. Det er ligeledes kommunens vurdering at det valgte staldsystem er det bedste staldsystem.

I de eksisterende stalde er der hhv. delvist fast gulv med 25-50 % fast gulv samt drænet gulv og spalter. Ifølge BREF er delvist spaltegulv til slagtesvin BAT og er ligeledes at betragte som bedste staldsystem, dog med en lavere andel af fast gulv end ovenstående og dermed et lidt højere ammoniaktab.

I dette tilfælde må drænet gulv også betragtes som BAT, da delvist spaltegulv (som ifølge BREF³ er BAT for slagtesvin) kræver en opstøbning af gyllekummen og udgifterne derved bliver for store og der derfor ikke længere er proportionalitet heri - idet udgiften overstiger niveauet på 40 kr. pr. kg N og 8 kr. pr. slagtesvin.

Anvendelse af overbrusning i stierne er ligeledes BAT, da det sænker temperaturen og afgrænser gødeområder hvorved at ammoniakfordampningen nedsættes.

Der etableres biologisk luftrensning i den ny stald for overholdelse af BAT niveauet for ammoniakfordampning. Ved etablering af pågældende luftvasker reduceres ammoniakfordampningen med 32 % i den nye stald. Biologisk luftrensning er BAT.

Med baggrund i redegørelsen fremsendt af ansøger, finder Syddjurs Kommune det ikke proportionelt at kræve anvendelse af yderligere staldteknologi end det beskrevet i de eksisterende anlæg. Syddjurs Kommune finder således ikke anledning til at skærpe i forhold til

Miljøstyrelsens vejledning om proportionalitet, og vurderer, at ansøgers fravalg af yderligere teknikker til forureningsbegrænsning fra staldanlæg med begrundelse i proportionalitetsbetragtningen er acceptabel. Dog skal der ved enhver fremtidig ændring eller optimering af driften i staldene, indtænkes miljømæssige forbedringer så der til enhver tid leves op til BAT.

Det er derfor Syddjurs kommunes vurdering at ovenstående valgte staldsystemer og teknologier lever op til kravet om BAT.

Fastsættelse af BAT niveau

Til brug for kommunalbestyrelsens vurdering af et opnåeligt emissionsniveau for eksisterende dele af anlægget har Miljøstyrelsen fastlagt emissionsgrænseværdier, der kan efterleves uden væsentlige ændringer af staldanlægget. Miljøstyrelsen har ved fastlæggelsen heraf taget udgangspunkt i den metodiske tilgang, som er anvendt ved fastlæggelse af emissionsgrænseværdierne for nye anlæg, herunder vurderingen af hvilket omkostningsniveau der kan betragtes som proportionelt. De vejledende emissionsgrænseværdier kan således opnås i eksisterende anlæg med et omkostningsniveau, der ikke overstiger ca. 1 % af de samlede produktionsomkostninger. Kommunen vurderer, at denne proportionalitetsbetragtning er acceptabel og fastsætter derfor emissionsniveauet i overensstemmelse hermed.

Kommunes BAT-niveau, er som udgangspunkt beregnet ud fra de vejledende emissionsgrænseværdier slagtesvin. Gennemgang og beskrivelse af BAT i staldanlægget fremgår af bilag 13. Det fremgår af denne beregning, at ammoniakemissionen fra anlægget skal være mindre end eller lig med 5.009,78 kg N/år, for at leve op til det beregnede BAT niveau (for en mere detaljeret beregning på staldniveau se bilag 13). Der er en ammoniakemission fra staldanlægget på 4.954,82 kg N/år og BAT niveauet er dermed overholdt.

Ansøger oplyser at:

- I den nye slagtesvinestald etableres der delvis spaltegulve (25-49 % fast gulv), overbrusning og almindelige gyllekanaler (40 cm) med træk og slip, hvor gyllen udsluses hyppigt.
- Til reduktion af ammoniakfordampningen etableres der biologisk luftrensning i den nye stald. Biologisk luftrensning regnes for at være BAT.

Fravalg af staldteknologi

Indenfor staldteknologi i stalde til slagtesvin er følgende fravalgt:

- Køling af gylle i svinestalde
- Forsuring af gyllen

Der er ikke valgt gylleforsuring, da der ikke ønskes unødvendige kemikalier på ejendommen og da der leveres gylle til økologisk landbrug, som ikke må modtage forsuret gylle.

Gyllekøling er fravalgt, da der til dels er valgt luftrensning som virkemiddel til reduktion af ammoniakfordampningen og da der ikke er mulighed for at anvende den producerede varme ud over egen beboelse.

Ud fra redegørelsen om fravalg af øvrige teknologier til nedsættelse af ammoniakemission, er konklusionen, at der ikke er proportionalitet mellem miljøeffekt og omkostninger ved etablering af andre ammoniakreducerende teknologier - gylleforsuring, gyllekøling, luftrensning og overdækning af gyllebeholdere.

Samlet vurdering - BAT niveau

I forløbet frem mod denne konkrete ansøgning om ændring af staldanlægget, er der foretaget forskellige økonomiske og miljømæssige beregninger på udvidelsen af dyreholdet. Det endelige ansøgningsmateriale beror på projektilpasninger, der for nogles vedkommende er at betegne som BAT.

Det er vurderet, at det ikke er økonomisk proportionalt at kræve eksisterende stalde renoveret på nuværende tidspunkt jf. BAT emissionsgrænser for nye staldanlæg, da staldanlæggene vil kunne holde en del år endnu.

Syddjurs Kommune vurderer, at der med ovennævnte til- og fravalg er taget de nødvendige forholdsregler under indtryk af økonomisk proportionalitet. Syddjurs Kommune vurderer derfor, at der for det ansøgte projekt, i tilstrækkeligt omfang er redegjort for, at projektet opfylder BAT.

Der er desuden installeret overbrusningsanlæg i slagtesvinestaldene og i smågrisestalden, der forbedrer gødeadfærden hos grisene, således at overfladen med potentiel ammoniakfordampning bliver mindre.

Kommunen vurderer sammenfattende, at niveauet for BAT med hensyn til staldteknologi er overholdt for det ansøgte projekt.

Forbrug af vand og energi

Renere teknologi er et bærende element i husdyrgodkendelsesloven. Loven pålægger alle et ansvar, og som landmand kan man både selv indføre renere teknologi og påvirke andre til at indføre bedre teknologi bl.a. ved at stille krav, når der købes ind. Renere teknologi sigter blandt andet på at minimere forbrug af energi, vand og andre råvarer per produceret enhed.

For at forbedre den generelle miljømæssige drift i forhold til ressourcer er BAT følgende:

- At man gennemgår bedriften med henblik på besparelse på el-forbrug og andre energikilder, eventuelt sammen med sit energiselskab. Ved jævnlig aflæsning af energimålere og vandmålere kan man hurtigt danne sig et overblik over forbruget og samtidig sikre sig mod uforudsete udgifter. Alene ved at forholde sig kritisk til forbruget kan man erfaringsmæssigt opnå besparelser på op mod 5-10 % af årsforbruget.
- At man fører regnskab over forbrug af vand, energi, foder samt minimerer forbruget per produceret enhed.
- At vandingssystemet vedligeholdes således, at vandspild undgås.
- At der anvendes energibesparende belysning.
- At opdag og reparere eventuelle lækager hurtigst muligt.

- At man til stadighed renholder og vedligeholder anlæg og maskiner således, at de altid fungerer optimalt.
- At man udskifter miljøfarlige stoffer med mere miljøvenlige.
- At gøre arbejdsgange og processer mindre belastende for miljøet.

Ansøger oplyser:

- Vandforbruget fra rengøring af stalde minimeres ved efter hvert hold at iblødsætte staldene og derefter vaske med varmt vand fra højtryksrensere. Dette er den mest vandbesparende metode
- For at minimere unødigt spild tjekkes ventiler og vandrør jævnligt for utætheder. Der vil være daglig visuel kontrol samt kontrol ved holdskifte. Eventuelle lækager reparerer så vidt muligt med det samme
- Der anvendes bideventiler til drikkevand, som placeres over fodertruget for at minimere vandspild.
- Læk på vandrør vil hurtigt opdages, da alle rør er synlige, og man vil ligeledes kunne opbservere at gyllekummen fyldes for hurtigt
- Der anvendes lav-energi lysstofrør i staldene.
- Der anvendes sensorstyret belysning udendørs, så der således er tale om behovsstyring.
- Lamper rengøres jævnligt ved rengøring af staldene.
- Der etableres temperaturstyret undertryksventilation, som altid kun kører, med det minimale behov og dermed holdes energiniveauet lavt. Ventilatorer og rør rengøres ved holdskift, hvilket sikrer at der ikke bruges unødvendig meget energi pga. modstand fra støv og skidt
- Der vælges et ventilationsanlæg med tidssvarende lavt energiforbrug og som kun kører med minimumsventilation og derfor kun bruger den mgd. Energi der skal til for at anlægget kører. Der er etableret nødopluk i al ventilation og alarmer med sirene og besked til flere mobiltelefoner.

Vurdering:

IPPC- og IE-direktiverne kræver, at energieffektivitet indgår i godkendelsesarbejdet på tilsvarende vis som andre miljøparametre. Renere teknologi er derfor et bærende element i husdyrgodkendelsesloven. Renere teknologi sigter blandt andet på at minimere forbrug af energi, vand og andre råvarer per produceret enhed. Ifølge referencedokumentet for bedste tilgængelige teknikker (BREF) der vedrører fjerkræ- og svineproduktion, anvendes der BAT når der er etableret (delvis) lavenergibelysning, eftersyn og rengøring af el-forbrugende systemer (f.eks. ventilatorer) samt temperaturstyring der sikrer temperaturkontrol og minimumsventilation i perioder, hvor der ikke er behov for ret stor ventilation.

I overensstemmelse med ovenstående, og for at forbedre den generelle miljømæssige drift i forhold til ressourcer, stiller Syddjurs Kommune derfor vilkår til, at der til stadighed sker renhold og vedligehold af anlæg og maskiner således, at de altid fungerer optimalt, og at der føres kontrol med forbrug af vand, energi og foder. Generelt anbefaler Syddjurs Kommune, at der tages kontakt til en energikonsulent med henblik på at undersøge muligheden for besparelser på el-forbrug og andre energikilder.

El

Ansøger opgiver at anvende ca. 222.000 kWh. Ved jævnlig aflæsning af energimålere kan man hurtigt danne sig et overblik over forbruget og samtidig sikre sig mod uforudsete udgifter. Der stilles vilkår til kvartalsvis kontrol med el-forbrug. Aflæsning af el kan eventuelt ske ved at få tilsendt tal fra elselskab. Registreringerne noteres i kontrolrapport, som gemmes i fem år, og som fremlægges tilsynsmyndigheden. Det er Syddjurs Kommunes vurdering at bedriften, jf. oplysningerne fra ansøger, lever op til BAT.

Ventilationen skal fjerne varme og vanddamp fra dyrene samt støv og gødningsgasser. Herved sikres et passende klima for dyr og personale i staldene. De enkelte staldafsnit skal udtørres efter vask og eventuel desinfektion, inden der indsættes nye grise. Hermed undgås at ventilere unødigt, og det undgås, at temperaturen i stalden er for lav og luftfugtigheden er for høj, når der indsættes grise, hvilket kan medføre unødigt svineri i stalden. For at sikre at ventilationsanlægget vedbliver at fungere optimalt, stilles der vilkår om, at vedligeholdelse og eftersyn udføres i henhold til producentens anvisninger for det pågældende anlæg. Der skal derfor sørges for jævnlig inspektion og rengøring af ventilationskanaler og ventilatorer, hvorved snavs mv., som kan yde modstand og forøge strømforbruget, fjernes. Ligeledes skal der gennemføres regelmæssig kontrol af temperatur- og luftfugtighedsfølernes indstilling og nøjagtighed. Der skal føres driftjournal, der inkluderer notering af udført vedligehold, eftersyn og rengøring.

Vedligeholdelsen af ventilationsanlæg influerer endvidere på lugtemissionen, og Syddjurs Kommune vurderer, at de stillede vilkår, udover at sikre lavere temperatur og luftfugtighed, vil nedsætte ikke alene strømforbrug, men også lugtemission fra staldanlægget.

Der etableres combi-diffus undertryksventilation i den ny stald. Ventilationssystemet rengøres også i forbindelse med holdskift og serviceres efter aftale med leverandøren således at der ikke bruges unødvendigt strøm.

Vand

På baggrund BREF-dokumentet der vedrører intensiv fjerkræ- og svineproduktion, er det kommunens vurdering jf. redegørelsen fra ansøger, at bedriften overholder BAT, idet BAT bla. er

- Rengøring af dyrestald og udstyr med højtryksrensere efter hver produktionscyklus eller hvert hold.
- Udførelse af regelmæssig kalibrering af drikkevandsanlægget for at undgå spild.
- Registrering af vandbrug gennem måling af forbrug, og
- Detektering og reparation af lækager.

Det angivne vandforbrug er norm for en bedrift af den ansøgte størrelse. Til svineopstaldning løber spulevand typisk ned i gyllesystemet, og det er derfor vigtigt at finde en balance mellem rengøring og brug af så lidt vand som muligt.

Fejl i overbrusningsanlægget kan give risiko for svineri i stierne, idet grisene ikke kan køle sig på anden måde. Dette giver øget ammoniak fordampning og forøget lugt fra stalden.

Overbrusningsanlægget skal derfor tilses årligt, således at det benyttes i den grad der er behov for, og ikke bruser unødigt i perioder, hvor der ikke er et øget behov.

Det er kommunens opfattelse, at virksomheden gennem den beskrevne drift og god landmandspraksis overholder kravet om BAT indenfor forbrug af vand og energi.

Opbevaring/behandling og udbringning af husdyrgødning

BAT og godt landmandskab i forhold til opbevaring og udbringning af husdyrgødning er bl.a. følgende tiltag:

- At man opbevarer flydende husdyrgødning i stabile beholdere og udfører beholderkontrol hvert 10. år.
- At beholderen tømmes en gang årligt og efterses for revner mv.
- At beholderen er etableret med fast overdækning eller alternativt flydelag og logbog.
- At man afstemmer den producerede husdyrgødning med udbringningsarealet og afgrødens gødningsbehov.
- At udbringning af gødning mm. foretages så tæt på det tidspunkt, hvor afgrøden har maksimalt næringsoptag og størst vækst.
- At man anvender BAT med hensyn til de maskiner man anvender til udbringning og om nødvendigt nedpløjning af husdyrgødning.
- At man ved afgrødehøjde under 10 cm tilstræber at udbringe gødningen under ideelle vejrforhold, dvs. køligt, fugtigt og vindstille vejr eller ved direkte nedfældning.
- At tage højde for udbringningsarealets karakteristika, f.eks. jordens struktur og type, og eventuelle skråninger, klimatiske forhold, regn og vanding, anvendelse og landbrugsmæssig praksis, inklusive eventuelle sædskifter.

Ansøger oplyser:

- Der etableres naturligt flydelag på alle beholdere
- Gyllebeholdere er stabile beholdere, lavet af typegodkendt beton, der kan modstå mekaniske, termiske og kemiske påvirkninger. Beholdernes bund og vægge er tætte og beskyttet imod tæring. Der er ingen ventiler i gyllebeholderen. Gyllen røres kun lige før tømning af beholderen.
- Gyllen suges op, hvorfor der ikke er mulighed for overløb.
- Der etableres en vold omkring de nye gyllebeholdere, for at sikre at eventuelt gylleudslip ikke løber til den nærliggende å.
- Dybstrøelsen, såfremt der er noget fra løsdriftstalden køres direkte ud og nedpløjes
- Der udarbejdes hvert år en mark- og gødningsplan, så det sikres, at mængden af gødning er tilpasset afgrødens forventede behov. I planen tages der hensyn til jlb nr., sædskifte, vanding, planternes udbytte og kvælstofudnyttelse.
- Ansøger vil søge den mest optimale form for udbringningsteknik, placering af sædskifte og benytte de mest optimale vejrforhold, således fordampningen af ammoniak reduceres mest muligt og udnyttelsen af næringsstoffer er størst mulig.
- Der kan forekomme ammoniakfordampning og lugtgener fra marker, hvor der er udbragt gylle. Omfanget vil afhænge af temperatur, vindforhold og evt. nedbør. Ef-

- tersom gylle køres ud på veletablerede afgrøder, minimeres ammoniakfordampning og lugtgenerne pga. mindre ammoniakfordampning og hurtigere optagelse i planterne.
- Der udarbejdes hvert år en mark- og gødningsplan, hvorved det sikres, at mængden af gødning tilpasses afgrødens forventede behov.
 - Gyllen udbringes primært med slæbeslanger.
 - Der køres aldrig på vandmættet, oversvømmet, frossen eller snedækket jord. Der er ingen stærkt hældende arealer, og der holdes som minimum 2 meter bræmmer til vandløb.
 - Der bringes som hovedregel ikke gylle ud i weekenden, sker det undtagelsesvis vil naboer blive oplyst om det inden udbringningen. Der tages hensyn til naboer ift. vindretning når der køres gylle ud.

Vurdering:

Beliggenheden af egne udbringningsarealer fremgår af bilag 3a-3c. Her udbringes i henhold til ansøgningen gylle svarende til 451,35 dyreenheder og med et samlet indhold på 41.728,36 kg kvælstof og 10.439,82 kg fosfor. Disse tal indgår i vurderingen af produktionen, og der stilles derfor vilkår om, at dette er det maksimalt tilladeligt udbragt på de ejede og forpagtede arealer. Harmonitrykket er beregnet til 1,4 DE/ha.

Ansøgningen inkluderer afsætning af i alt 360,1 DE gødning til aftalearealer. Størstedelen af aftalearealerne i ansøgningen er vurderet af kommunen og indgår i en allerede givet miljøgodkendelse. For øvrige aftalearealer er disse vurderet, og da der ikke er tale om sårbare arealer skal der ikke udarbejdes en § 16 godkendelse herfor til modtagelse af husdyrgødning fra Vedøvej 4-8 til de pågældende aftalearealer.

Der stilles vilkår om, at det til enhver tid skal kunne dokumenteres, at der afsættes de angivne 360,1 DE gødning til arealer, som er godkendt til denne modtagelse af kommunen. Enhver udskiftning af gylleaftaler, i forhold til de nævnte i denne miljøgodkendelse, skal forinden anmeldes til kommunen, idet kommunen skal vurdere, om der skal udarbejdes arealgodkendelse til nye arealer.

Der skal udarbejdes en årlig gødningsplan, hvilket er med til at sikre afbalanceret gødskning og maksimal optagelse af næringsstofferne i gyllen. Hermed tages der eksempelvis hensyn til markernes jordbundsforhold, sædskifte, vanding og afbalancering af afgrødens forventede krav til næringsstoffer. Samtidig afpasses dette i forhold til tilførsel af andre gødningstyper. Der tildeles således kun gødning til afgrøder, som har en kvælstofnorm eller retningsgivende norm for fosfor og kalium. Gødningsregnskab benyttes som journal for udbringning af uorganisk gødning og husdyrgødning på markerne.

Der stilles vilkår om, at der ikke må udbringes anden organisk gødning på arealerne.

Ved udbringning af husdyrgødning er det i hht. BREF-dokumentet BAT, at afstemme den producerede husdyrgødning med udbringningsarealet og afgrødens gødningsbehov, at udbringning af gødning mm. foretages så tæt på det tidspunkt, hvor afgrøden har maksimalt næringsoptag og størst vækst, at man anvender BAT med hensyn til de maskiner man

anvender til udbringning og om nødvendigt nedpløjer husdyrgødning, at man ved afgrødehøjde under 10 cm tilstræber at udbringe gødningen under ideelle vejrforhold, dvs. køligt, fugtigt og vindstille vejr eller ved direkte nedfældning, samt at tage højde for udbringningsarealets karakteristika, f.eks. jordens struktur og type, og eventuelle skrånninger, klimatiske forhold, regn og vanding, anvendelse og landbrugsmæssig praksis, inklusive eventuelle sædskifter. Der stilles derfor vilkår om udarbejdelse af en årlig gødningsplan. Der stilles ligeledes vilkår om, at gødning så vidt det er muligt skal udbringes i dagtimerne, hvor der er mindre sandsynlighed for at folk er hjemme, samt at undgå udbringning i weekender og helligdage. Kommunen er opmærksom på, at gødning ofte udbringes i en relativ kort og koncentreret periode, og at der i spidsperioder kan forekomme kørsel tidlig morgen og sen aften. Det er endvidere godt landmandskab at være opmærksom på vindretning i forhold til nabohusene.

Ejendommen er underlagt de generelle lovkrav med hensyn til udbringning af gylle. I henhold til Husdyrgødningsbekendtgørelsen og i overensstemmelse med BREF-dokumentet, må der ikke f.eks. ikke køres gylle på stærkt skrånende arealer, og der må ikke køres gylle ud på vandmættet, oversvømmet, frossen eller snedækket areal. Syddjurs finder ansøgers beskrivelse af udbringning af husdyrgødning som værende tilfredsstillende og i overensstemmelse med BAT.

Det vurderes på baggrund af ovennævnte redegørelse, at ansøger opfylder BAT med hensyn til håndtering af husdyrgødning.

Samlet vurdering BAT

På baggrund af ansøgers samlede oplysninger om anvendelse af BAT, og de stillede vilkår, vurderer Syddjurs Kommune, at ejendommen på nuværende tidspunkt opfylder kravet til BAT.

4.6 Landskabsinteresser

Den nye godkendelsesordning gennemfører VVM-direktivet og IPPC-direktivet for så vidt angår husdyrbrug og samler kravene til ansøgning og myndighedsbehandling med de relevante dele fra bekendtgørelse om godkendelse af listevirksomhed og planlovens bestemmelser om landzoneregulering.

Vedøvej 4-8 ligger ca. 1,9 km nord for Kolind i området omkring nordkanalen og lige op af Nimtofte ådal. Ejendommen er beliggende i landskabskarakterområdet Kolindsund vest på grænsen til Nimtofte Ådal. Området Kolindsund vest er karakteriseret ved at være et fladt inddæmmet areal med intensivt dyrkede marker inddelt i firkanter af linier i landskabet i form af kanaler og små veje. Få men store gårde ligger spredt i området. Landskabet er som sagt aflangt og fladt omgivet af morænepartier hvis sider nogle steder har skræntkarakter. Karakteren er enkelt og åbent storskala landbrugslandskab. Der er ingen støj og landskabet er visuelt roligt.

Ejendommen på Vedøvej 4-8 ligger på grænsen mellem det flade inddæmmede areal og morænelandskabet. Området her er kontrasterende til størstedelen af kareakterlandskabet. Den afvigende karakter er betinget af naturgrundlaget og arealanvendelsen, der består i henholdsvis et moræneparti og en større andel af bevoksning. De tilstedeværende landskabselementer bevirker at delområdet besidder nogle andre rumlige og visuelle forhold. Den rumlige afgrænsning er således mere lukket.

Ansøgningen omfatter etablering af slagtesvinestald samt to nye gyllebeholdere og siloer samt vaskeplads. Såvel gyllebeholdere, vaskeplads samt siloer er tilknyttet det nye staldanlæg. Den nye bygningsmasse etableres nord for det eksisterende staldanlæg og ca. 20 meter fra eksisterende bygning. Staldene placeres på mark med højt læhegn og skov hele vejen rundt, hvorfor bygningerne kun kan ses fra ejendommen. Den er således ikke synlig fra vejene omkring ejendommen eller for omkringboende naboer.

Området er udpeget som område med særlig store landskabsinteresser samt område med bevaringsværdige kulturværdier og geologisk interesseområder (bilag 8). vil det ansøgte ikke medføre visuelle ændringer af områdets karakter eller på oplevelsen af landskabet.

4.7 Tilsyn, kontrol og egenkontrol

Dokumentation for overholdelse af bestemte konkrete vilkår for husdyrbrugets indretning og drift pålægges landmanden, derfor er der stillet vilkår om egenkontrol. På baggrund af de stillede vilkår for kontrol og egenkontrol, vurderes det, at der foreligger tilstrækkelige oplysninger og dokumentation til at godkendelsesmyndigheden ud fra resultatet af egenkontrollen kan vurdere, om de konkrete vilkår, egenkontrollen er knyttet til, er overholdt.

4.8 Ophør af virksomheden

Det er Syddjurs Kommunes vurdering, at de stillede vilkår ved bedriftens ophør, er tilstrækkelige i forhold til at undgå forureningsfare og til at bringe stedet tilbage i tilfredsstillende miljømæssig stand herunder varetagelse af landskabelige hensyn.

4.9 Alternative løsninger

Det vurderes at den valgte placering af staldbygningen er den mest optimale i forhold til gældende regler, naboer og i forhold til de landskabelige hensyn. En forlængelse/udbygning af de eksisterende stalde vil ikke være hensigtsmæssig da det ikke vil komme til at passe til de gamle bygninger og dermed fremstå mere iøjenfaldende.

Der er sat vilkår om at stalden skal placeres maksimalt 20 meter fra det eksisterende byggeri.

For at kunne opfylde gylleopbevaringskapaciteten, ansøges der om to gyllebeholdere på hver 4.000 m³. Det har været drøftet at placere gyllebeholderen på bar mark for at være tættere på udbringningsarealerne, men det vurderes at det landskabelige hensyn og med muligheden for at pumpe gylle til begge beholdere er bedst at placere de nye beholdere ved siden af det projekterede staldanlæg.

4.10 Udtalelse fra andre myndigheder

Da der er arealer beliggende i Norddjurs Kommune er denne blevet bedt om en udtalelse jf. § 21 i Godkendelsesbekendtgørelsen. Udtalelsen kan ses af bilag 15.

4.11 SYDDJURS KOMMUNES SAMLEDE VURDERING

Syddjurs Kommune vurderer sammenfattende på baggrund af den miljøtekniske redegørelse og vurdering, at husdyrbruget har truffet de nødvendige foranstaltninger til forebyggelse og begrænsning af forureningen fra husdyrbruget ved anvendelse af den bedste tænkelige teknik, når husdyrbruget indrettes og drives som beskrevet i ansøgning om godkendelse og efterlever vilkårene i nærværende miljøgodkendelse. Samtidig vurderes det, at husdyrbruget kan drives på stedet uden væsentlige gener for omgivelserne og i overensstemmelse med habitatforpligtelsen.

4.12 OFFENTLIGGØRELSE

I henhold til husdyrgodkendelseslovens § 55 skal ansøgningsmateriale samt godkendelsen offentliggøres således, at offentligheden får lejlighed til at se materialet og udtale sig herom.

Orientering om at Syddjurs Kommune havde modtaget en ansøgning om udvidelse på Vedøvej 4-8 blev forannonceret i uge 8 i 2009.

Oplysning om ansøgning samt mulighed for at få fremsendt ansøgningsmateriale og udkast til miljøgodkendelse har endvidere været annonceret den 20.04.2010 i Adresseavisen Syddjurs samt Ebeltoft Folketidende. Frist for at komme med bemærkninger med videre var den 18.05.2010.

Et udkast til miljøgodkendelse blev sendt i høring hos omkringboende, parter i sagen, ansøger selv, organisationer og private personer, der har anmodet herom. Der var frist til afgivelse af bemærkninger på 6 uger. Fristen for at komme med bemærkninger til udkastet var d. 16.10.2013

Der indkom i høringsperioden følgende bemærkninger:

Bemærkninger fra Tornhøjvej 22:

Vi er bekymret for lugtgener vedr. svineproduktionen på Vedøvej 4-8. Vi vil derfor bede om at skovstykket langs Vedøvej bliver fredet således at, det bevarer sin nuværende højde og tæthed, så det kan tage det værste af evt. lugtgener.

Syddjurs kommunes svar til bemærkningerne fra Tornhøjvej 22:

Området er udpeget som fredskov. Det er Naturstyrelsen, der er myndighed herpå. Som hovedregel skal fredskovsarealet være bevokset med skov. Træerne heri skal plejes og fra tid til anden udtynnes. Træerne må ikke fældes før de er hugstmodne og på de nyfældede skovområder skal der plantes skovtræer.

Naturstyrelsen kan i helt særlige tilfælde ophæve fredskovspligten på et areal, hvis det ikke længere er egnet til skovdrift.

Bemærkninger fra beboerne på Vedøvej 9:

Son nabo er vi utilfredse med antallet af transporter til og fra ejendommen Vedøvej 7, samt tidspunktet for transporterne samt støv, støj og larm i forbindelse med transporterne til og fra denne ejendom. Samtidig er vi nervøse for transporterne op ad den stejle indkørsel til Vedøvej 7 – specielt i glat føre. Ved de store lastvognstransporter skal der assisteres med store traktorer eller rendegraver til at trække op og ved nedturen igen for at undgå udskridning i glat føre eller snedække. Vi frygter at der en dag sker udskridning af skrænten og ind i vores ejendom.

Om morgenen er der ofte for tidligt ankomne transportfirmaer der kl 5 holder med motoren tændt lige udenfor vores ejendom til stor gene for os.

Vejen op til nr. 7 er en smal grusvej som ikke egner sig til den nye voldsomme trafik der sker i forbindelse med samdriften af nr. 4-8 med køretøjer op til 50 tons. Vi forstår ikke at man ikke i stedet bruger den nordlige adgangsvej fra Sdr. Skovvej hvor der ingen bakker er og dermed vil være mere sikker og tilgængelig.

Den øgede samdrift med nr. 4-8 vil forværre de i forvejen betydelige problemer der er i forbindelse med den meget store produktion. For Vedøvej og vor sag vil de stærkt øgede transporter med kæmpestore gyllevogne, lastvogne og anden tung trafik med føre betydelige gener og problemer. Vedøvej er ikke bred nok og stærk nok til trafik og køretøjer af nævnte art.

Syddjurs kommunes svar til bemærkninger fra Vedøvej 9

Da miljøgodkendelsen omhandler ejendommen beliggende Vedøvej 4-8 og ikke bedriften på Vedøvej 7 er det ikke i forbindelse med denne miljøgodkendelse muligt at stille vilkår til transporten til og fra ejendommen Vedøvej 7, ligesom det heller ikke er muligt at stille vilkår til støv, støj mv. fra denne ejendom. Hvad angår transport til og fra Vedøvej 7 i forbindelse med gylleudbringning, henstiller vi til, at man benytter den nordlige vej til Vedøvej 7, ligesom der i denne miljøgodkendelse er sat vilkår til, at hovedandelen af transporterne med gødning skal foregå i dagtimerne og indenfor normal arbejdstid.

Bemærkninger fra ejer af Vedøvej 3

Det bekymrer mig at der er et truet grundvand i området med et stort nitratindhold. Hvordan med drikkevandet til grisene – må de indtage vand med stort nitratindhold.

Ejendommen grænser op til fredskov og vandløb.

Det er bekymrende når ejer har svært ved at kende forskel på dit/mit. Hvordan med miljø-overtrædelser?

Træerne i området er udgået og ved at gå ud. Er det tegn på belastning af jorden og kan det bærer flere dyr?

Syddjurs kommunes svar til bemærkninger fra Vedøvej 3

Hvad angår nitrat til grundvand, så opfylder ansøgningen husdyrlovens krav, om at der ikke må være en større udvaskning af nitrat til grundvandet med den ansøgte drift set i forhold til nudriften. Det er ikke muligt at indskærpe i forhold til nitrat til grundvand, da der ikke foreligger en indsatsplan for området.

Ejendommen ligger op ad fredskov og vandløb og indgår i vurderingen i denne godkendelse. Naturstyrelsen har vurderet på ammoniakdepositionen på fredskoven, da denne også er vurderet som værende potentiel ammoniakfølsom skov og fundet at ammoniakdepositionen fra stald og gødningsopbevaringsanlæg ikke vil påvirke skoven. Hvad angår vandløbet er dette ikke ammoniakpåvirket.

Der bliver jævnligt udført tilsyn med ejendommene hvor det kontrolleres at miljøregerne overholdes.

Træerne i området er gået ud, fordi jorden i området er våd og til tider står under vand. Det er ikke forårsaget af kreaturerne, der afgræsser engene, hvorpå træerne står.

Hvad angår den øvrige udvaskning fra arealerne, er der vurderet på denne i nærværende godkendelse.

Bemærkninger fra Vedøvej 5

Få gange om året oplever vi stadigvæk virkelig kvalm luft omkring vores ejendom om morgenen efter en vindstille nat.

Lugten hidrører ikke fra gylletransport eller finder sted specielt i gyllespredningsperioderne. Det er netop den lugt, man kan opleve fra udluftning i svinestalde.

Vi er klar over at gældende genekriterier er overholdt for denne ansøgnings vedkommende, og når man bor på landet, må man selvfølgelig være indstillet også på de gener, der kan være forbundet hermed. Som forholdene er nu, anser vi heller ikke lugtproblemet som væsentligt.

Omvendt må det også være nu vi skal gøre opmærksom på, at det lavtliggende landskab vi bor på med Kolindsunds nordskrænt lige bag vores ejendom ofte er meget vindstille om natten, så vi er betænkelige ved om den langt højere svineproduktion på Vedøvej 4 – 8 ikke også vil medføre langt højere udledning af svinelugt til trods for at der benyttes moderne filtreringsmetoder.

Syddjurs kommunes kommentarer til bemærkninger fra Vedøvej 5

Der er beregnet på lugtgenerne i forbindelse med udvidelsen og afskæringskriterierne i bekendtgørelsen overholdes, hvorfor vi ikke kan stille yderligere krav til lugtemissionen. Hvad angår de landskabelige værdier kommer stalden til at ligge således at den er omkranset af skov og tykt læhegn, hvorfor det ikke forventes at syne i landskabet.

De indkomne bemærkninger er indgået i sagsbehandlingen.

4.13 KLAGEVEJLEDNING

Godkendelsen er truffet i henhold til Lov nr. 1486 af 04/12 2009 om miljøgodkendelse af husdyrbrug og kan i medfør af § 76 påklages til Natur- og Miljøklagenævnet. Godkendelsen er offentliggjort på Syddjurs kommunes hjemmeside i henhold til § 55, stk. 8 fra mandag d. 5. november 2013. Afgørelsen, der alene vedrører forholdene i henhold til Husdyrgodkendelsesloven, kan påklages til Natur- og Miljøklagenævnet indenfor 4 uger efter afgørelsens annoncering, dvs. senest den 03.12.2013.

En eventuel klage over denne afgørelse har ikke opsættende virkning, medmindre Natur- og Miljøklagenævnet bestemmer andet, jf. § 81 stk. 1 i Husdyrgodkendelsesloven. Natur- og Miljøklagenævnet kan ved sin behandling stadfæste, ændre eller ophæve tilladelsen.

Eventuel klage stiles til Natur- og Miljøklagenævnet, Rentemestervej 8, 2400 København NV, men indsendes skriftligt til Syddjurs Kommune, Hovedgaden 77, 8410 Rønde eller så vidt muligt elektronisk til natur.miljoe@syddjurs.dk, som videresender klagen med sagens akter.

Klageberettiget er ansøger og enhver, der har en individuel, væsentlig interesse i sagen dvs. naboer og klageberettigede personer, organisationer og myndigheder i forskelligt omfang.

Det er en betingelse for Natur- og Miljøklagenævnets behandling af Deres klage, at der indbetales et gebyr til Natur- og Miljøklagenævnet. Klagegebyret er fastsat til 500 kr.

Der modtages en opkrævning på gebyret fra Natur- og Miljøklagenævnet, når nævnet har modtaget klagen fra Syddjurs Kommune. Denne opkrævning skal benyttes ved indbetaling af gebyret. Natur- og Miljøklagenævnet modtager ikke check eller kontanter. Natur- og Miljøklagenævnet påbegynder behandlingen af klagen, når gebyret er modtaget. Betales gebyret ikke på den anviste måde og inden for den fastsatte frist på 14 dage, afvises klagen fra behandling. Vejledning om gebyrordningen kan findes på Natur- og Miljøklagenævnets hjemmeside. Gebyret tilbagebetales, hvis

- 1) Klagesagen fører til, at den påklagede afgørelse ændres eller ophæves,
- 2) Klageren får helt eller delvis medhold i sagen, eller
- 3) Klagen afvises som følge af overskredet klagefrist, manglende klageberettigelse eller fordi klagen ikke er omfattet af Natur- og Miljøklagenævnets kompetence.

Det bemærkes, at hvis den eneste ændring af den påklagede afgørelse er forlængelse af frist for efterkommelse af afgørelse som følge af den tid, der er medgået til at behandle sagen i klagenævnet, tilbagebetales gebyret dog ikke.

Klageberettiget er ansøger og enhver, der har en individuel, væsentlig interesse i sagen dvs. naboer og klageberettigede personer, organisationer og myndigheder i forskelligt omfang. Såfremt afgørelsen påklages, vil dette blive meddelt ansøger. Denne afgørelse kan

endvidere indbringes for domstolene, jf. Husdyrgodkendelseslovens § 90. En eventuel sag skal være anlagt inden 6 måneder efter annonceringen.

Følgende er underrettet om afgørelsen:

- Sagens parter
- Miljøministeren, Miljøministeriet, Højbro Plads 4, 1200 Kbh. K, mim@mim.dk
- Naturstyrelsen, Haraldsgade 53, 2100 København Ø, nst@nst.dk
- Danmarks Naturfredningsforening, Masnedøgade 20, 2100 Kbh. Ø, dnsyddjurs-sager@DN.dk
- Danmarks Naturfredningsforening, lokal Syddjurs chrbund@djurs.net
- Det Økologiske råd, Blegdamsvej 4b, 2200 Kbh. N, husdyr@ecocouncil.dk
- Sundhedsstyrelsen, Embedslægeinstitutionen for Midtjylland, Lyseng Allé 1, 8270 Højbjerg, midt@sst.dk
- Danmarks Sportsfiskeriforbund, post@sportsfiskeren.dk
- Dansk Ornitologisk Forening, natur@dof.dk
- Dansk Ornitologisk Forening, lokalgruppe Syddjurs v. Joy Klein, Kirkevænget 2, 8410 Rønde, syddjurs@dof.dk

Godkendelsen kan endvidere ses på Syddjurs Kommunes hjemmeside www.syddjurs.dk.

5 Lovgrundlag

- Husdyrgodkendelsesloven: Lov om miljøgodkendelse mv. af husdyrbrug (lovbek. nr. 1486 af 04.12.2009) med senere ændringer.
 - Godkendelsesbekendtgørelsen: Bekendtgørelse om tilladelse og godkendelse mv. af husdyrbrug (bek. nr. 1172 af 04.10.2013).
 - Husdyrgødningsbekendtgørelsen: Bekendtgørelse om husdyrbrug og dyrehold for mere end 3 dyreenheder, husdyrgødning, ensilage mv. (bek nr. 915 af 27.06.2013) med senere ændringer.
 - Vejledende notat om afskæringskriterier for udvaskning af nitrat til overfladevand ved vurdering af ansøgninger efter husdyrgodkendelsesloven af 24.06.2010 samt Supplement til den digitale husdyrvejledning om kommunernes opgørelse af dyretryk af 28.02.2011.
 - Miljøstyrelsens digitale Wiki-vejledning (Miljøstyrelsens vejledning om miljøgodkendelse af husdyrbrug) på www.mst.dk.
 - Notat fra Kammeradvokaten vedr. "Vurdering af kvælstofudvaskning ved miljøgodkendelser til husdyrbrug". J.nr.: 40-2287 SFS/JKA.
 - Naturbeskyttelsesloven: Lov om naturbeskyttelse (lovbek. nr. 933 af 24.09.2009) med senere ændringer.
 - Habitatbekendtgørelsen: Bekendtgørelse om udpegning og administration af internationale naturbeskyttelsesområder samt beskyttelse af visse arter (bek. nr. 408 af 01/05/2007) med senere ændringer.
 - Olietankbekendtgørelsen: Bekendtgørelse om indretning, etablering og drift af olietanke i rørsystemer og pipelines, nr. 259 af 23. marts 2010.
 - Faglig rapport fra DMU nr. 635, 2007. Håndbog om dyrearter på habitatdirektivets bilag IV.
 - Bekendtgørelse om anvendelse af affald til jordbrugsformål, nr. 1650 af 13.12.2006.
 - Bekendtgørelse om affald, nr. 224 af 07.03.2011.
 - Bekendtgørelse om bekæmpelse af rotter mv., nr. 1507 af 13.12.2007.
 - Kommuneplan for Syddjurs Kommune 2009.
 - Syddjurs Kommunes Naturkvalitetsplan 2009.
 - Miljøstyrelsens vejledning nr. 6/1984 om ekstern støj fra virksomheder.
 - Vejledende retningslinjer for vurdering af lugt og begrænsning af gener fra stalde, 2. udgave 2002, udgivet af FMK, Forening af Miljømedarbejdere ved Kommunerne.
 - Plantedirektoratets Vejledning om gødsknings- og harmoniregler.
-

Sagens parter og høringsberettigede

Parter:

Virksomheden:

Niels Arve Pedersen
Vedøvej 4-8, 8560 Kolind

Ejer af forpagtede arealer og aftalearealer:

Thue Christian Axelsen
Tornhøjvej 18, 8560 Kolind

Niels Elmer Svith
Ballevej 20B, 8560 Kolind

Esben Nielsen
Engvej 10, 8560 Kolind

Jens Legarth Høgh Prang-Andersen
Dæmningen 12, 8560 Kolind

Skov- og Naturstyrelsen
v./Fussingø Statsskovdistrikt
Vasevej 7, 8900 Randers

Kristian Aage Jensen
Nødagervej 26, 8560 Kolind

Vandværker:

Koed/Sundby Vandværk
V. Thue Axelsen
Tornhøjvej 18, 8560 Kolind

Høringsberettigede:

Ole Christian Rasmussen
Vedøvej 9, 8560 Kolind

Tove Nielsen
Vedøvej 5, 8560 Kolind

Anne Margrethe Therkildsen
Sundbyvej 19, 8560 Kolind

Inge Alice Friis
Sundbyvej 23, 8560 Kolind

Camilla Dam Rasmussen
Tornhøjvej 22, 8560 Kolind

Rune Grouleff
Tornhøjvej 20, 8560 Kolind

Ninna Kahr
Tøstrupvej 54, 8581 Nimtofte

Casper Fink
Vedøvej 2, 8560 Kolind

Nabokommuner

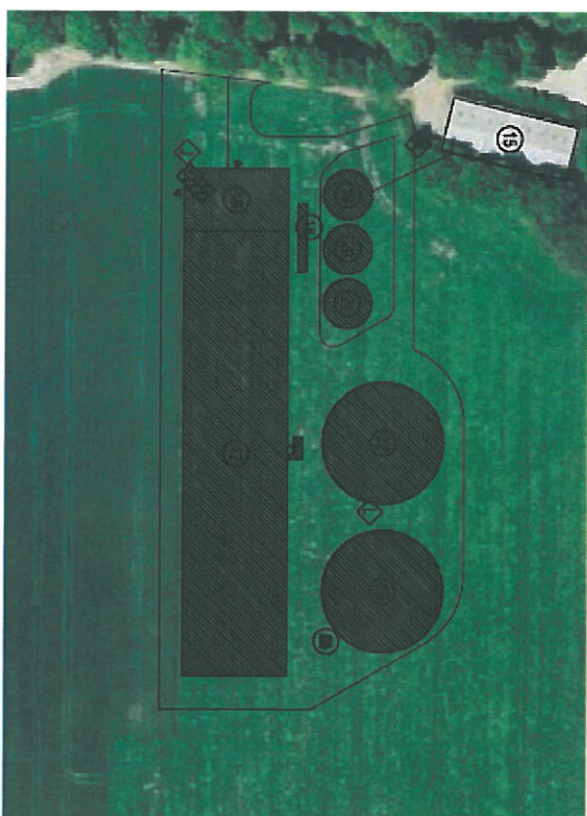
Norddjurs kommune
Torvet 3, 8500 Grenaa

Situationsplan

Staldens beliggenhed i fht. eksisterende anlæg



Oversigtstegning



Bygninger, tanke og pladser

Objekt nr.	Bygningens/Objektets betegnelse	Areal	Størrelse
1	Bygning	349 m ²	Bygning
2	Bygning	333 m ²	Bygning
3	Bygning	128 m ²	Bygning
4	Bygning	178 m ²	Bygning
5	Bygning	213 m ²	Bygning
6	Bygning	30 m ²	Bygning
7	Bygning	209 m ²	Bygning
8	Bygning	55 m ²	Bygning
9	Bygning	58 m ²	Bygning
10	Bygning	144 m ²	Bygning
11	Bygning	247 m ²	Bygning
12	Bygning	118 m ²	Bygning
13	Bygning	11 m ²	Bygning
14	Bygning	430 m ²	Bygning
15	Bygning	624 m ²	Bygning
16	Tanke	554 m ²	Tanke
17	Tanke	71 m ²	Tanke
18	Tanke	4152 m ²	Tanke
19	Tanke	39 m ²	Tanke
20	Tanke	157 m ²	Tanke
21	Tanke	157 m ²	Tanke
22	Tanke	1418 m ²	Tanke
23	Tanke	1118 m ²	Tanke
24	Tanke	9 m ²	Tanke

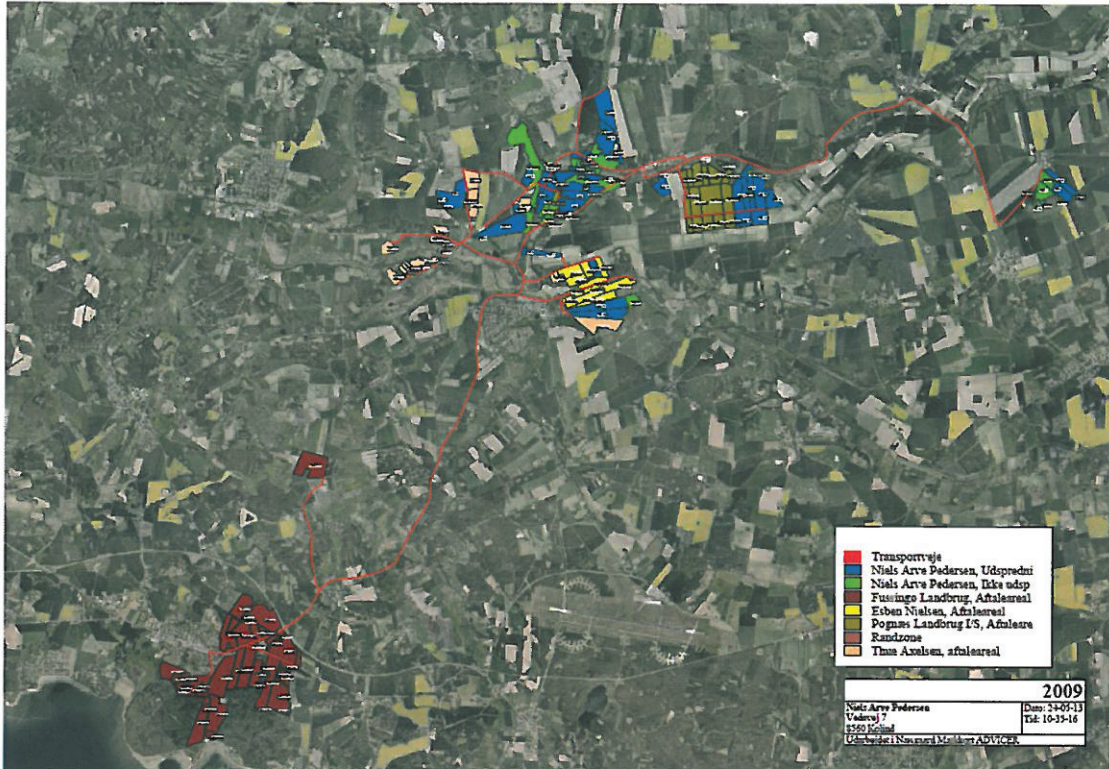
Objekter

1	Bygning
A	Bygning
B	Bygning
C	Bygning
D	Bygning
E	Bygning
F	Bygning
G	Bygning
H	Bygning
I	Bygning
J	Bygning
K	Bygning
L	Bygning

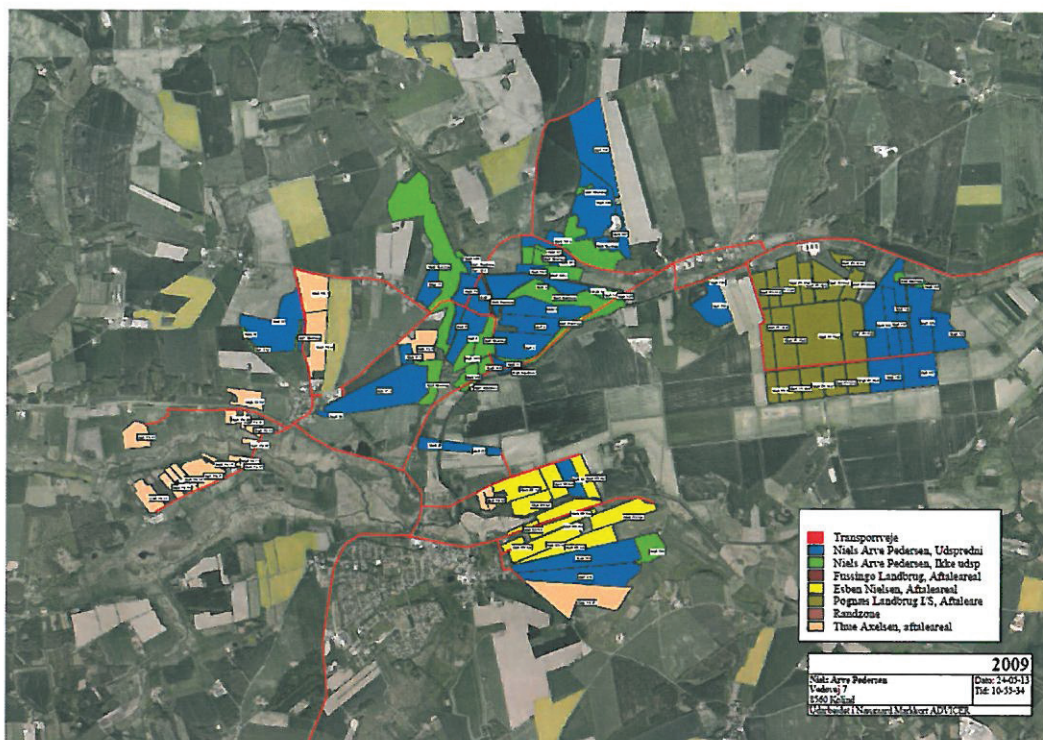
10/11

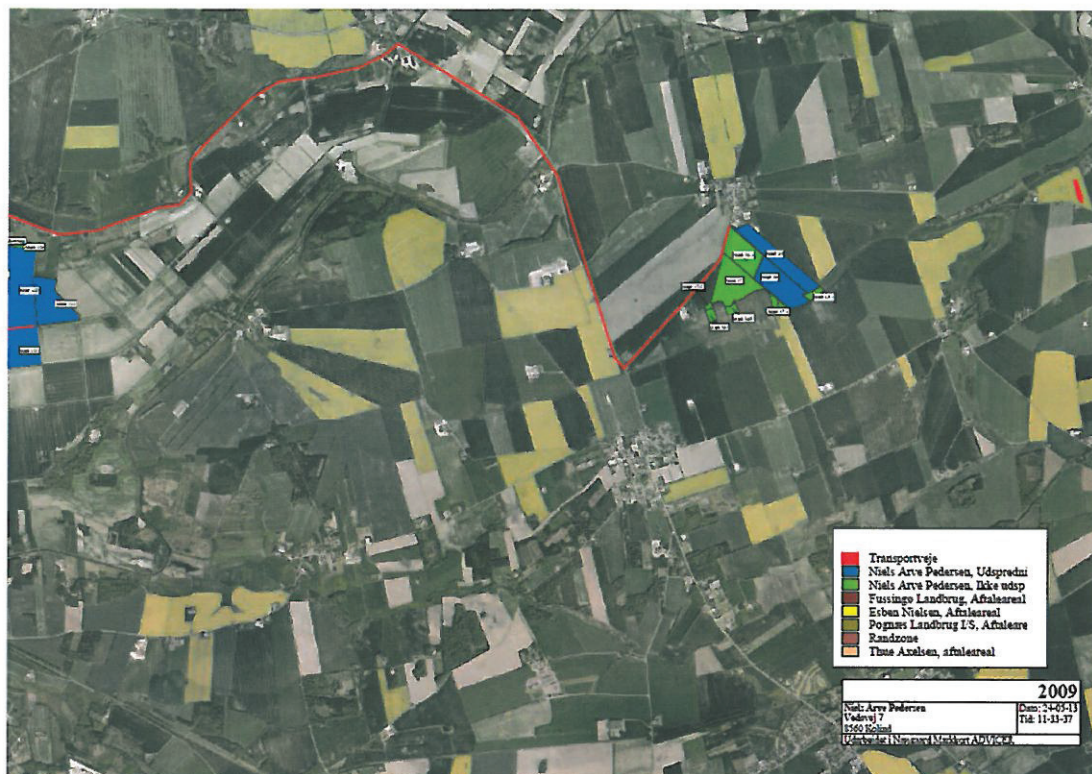
Bruttoarealer

Oversigtskort



Bruttoarealkort 1/3





Bruttoarealer 3/3

