



Herning
Kommune



Miljø og Klima • Rådhuset • Torvet • 7400 Herning • Tlf. 96 28 28 28 • landbrug@herning.dk • www.herning.dk

HERNING KOMMUNE

Tillæg 1 til §16a miljøgodkendelse

Ørrevej 34-36
7490 Aulum

Afgørelsesdato: 12-04-2024
Sagsnummer: 09.17.00-P19-1-24





Registreringsblad

Dato for afgørelse:	12. april 2024
Skema-id, version	241190 version 4
Ansøgningsdato	21. december 2024
8-års drift	Afgørelse om ikke VVM-pligt, Ørrevej 34. Produktionstilladelse fra 30. oktober 2006 (650 søer med smågrise til 7,2 kg): 8-års drift
Nudrift	§16a fra 2021: nudrift
CVR-nr.	27034888
P-nr.	1003970732
CHR nr.	114257
Kategori husdyrbrug	Kategori 1a IE-sohold
Beliggenhedsadresse	Ørrevej 36, 7490 Aulum
Ejendomsnummer	10001791
Matr.nr. (ejerlav)	Matrikel: 2i - Åby Gde., Avlum
Miljøkonsulent	Gråkjær Landbrug A/S Nina Gamby
Tilsynsmyndighed	Herning Kommune
Miljøogsagsbehandler	Louise Lindegaard Weinreich
Kvalitetssikring	Alice Nielsen

Copyright

Indeholder GeoDanmark-data fra Styrelsen for Dataforsyning og Effektivisering og Danske kommuner.

DDOland (ortofoto), er gengivet af Herning Kommune med tilladelse fra Cowi. DDO ©, Copyright COWI.



Indholdsfortegnelse

REGISTRERINGSBLAD	2
INDLEDNING	4
MEDDELELSE AF TILLÆG TIL §16A MILJØGODKENDELSE	5
VILKÅR FOR HUSDYRBRUGET	6
DRIFT OG INDRETNING	6
NYT STALDBYGGERI	6
DYREGRUPPER, STALDSYSTEMER OG PRODUKTIONSAREALER.....	7
GØDNINGOPBEVARING OG GØDNINGSHÅNDTERING	8
AFLEDNING AF VASKEVAND, PÅFYLDNING AF BRÆNDSTOF	8
LUGT, STØV, RYSTELESER ELLER LYS	8
STØJ	8
HERNING KOMMUNES VURDERING	9
LOVGRUNDLAG.....	10
KLAGEVEJLEDNING OG OFFENTLIGGØRELSE	10
SØGSMÅL	11
BILAG 1A: OVERSIGT OVER PRODUKTIONSAREALET	14
BILAG 1B: OVERSIGT OVER PRODUKTIONSAREALET FORTSAT	15
BILAG 2A: AFLØBSPLAN	16
BILAG 2B: AFLØBSPLAN FORTSAT	17
BILAG 3: MILJØKONSEKVENSRAPPORT	18



Indledning

Ejer har søgt Herning Kommune om tillæg nr. 1 til § 16a miljøgodkendelse, jævnfør lov om husdyrbrug og anvendelse af gødning m.v.¹(husdyrbrugloven), til Ørrevej 34, 7490 Aulum.

Der ansøges om at svinebedrifterne på Ørrevej 34 og 36 bliver lagt sammen samt at etablere 60 nye farestier på Ørrevej 34. Sammenlægningen gøres for at optimere produktionen efter de nyeste miljøregler og de nyeste velfærdskrav, samt minimere registreringen med svineflytninger på et samlet husdyrbrug. Ejer har søgt og fået en sammenmatrikulering således de 2 staldanlæg nu ligger på samme matrikel.

Der ansøges om et samlet produktionsareal på 5.442 m². Der udvides med 60 nye farestier til eksisterende sostald, da det er nødvendigt at udvide farestaldene, da søerne får flere smågrise og derved har brug for mere plads. Der er valgt delvis fast gulv i den nye stald, hvilket reducerer både lugt og ammoniak fra staldanlægget. Dette er også valgt for, at lave det mest optimale stimilmiljø for soen og dens smågrise. Det faste gulv muliggør også øget brug af strøelse end i nuværende produktionsform.

Tillægget påvirker lugtberegninger, BAT, ammoniakdepositionen på omgivende natur. Beregningen viser at lugt-genekriteriet er overholdt. Det forventes derfor ikke, at nabobebyggelse mv., vil opleve generende lugt fra husdyrbruget i forbindelse med udvidelsen og sammenlægningen. Det forventes heller ikke at der vil opstå gener fra husdyrproduktionen for omgivelserne fra støv, skadedyr mv. BAT er overholdt.

Ammoniakberegning til nærmeste natur viser, at der ikke vil ske en merdeposition på over 1 kg N, set over en 8-årig periode.

Det vurderes, at ammoniakemissionen fra husdyrbruget ikke vil medføre en væsentlig forringelse af miljøet og at husdyrproduktionen kan drives på stedet under hensyntagen til beskyttede arter af planter og dyr.

Husdyrbrugets historik

Der er meddelt §16a miljøgodkendelse på husdyrbruget Ørrevej 34 i juli 2021 efter Husdyrloven, som trådte i kraft 1. august 2017.

På husdyrbruget Ørrevej 36 er der en §31 anmeldelse om ikke godkendelsespligtig skrift i dyretyper fra 20. januar 2017. Ligeledes en §27 anmeldelse fra 19. maj 2017 til en teltoverdækket gyllebeholder nr. 2. Samt en §11 godkendelse af 15. december 2011 til en teltoverdækning af gyllebeholder 1 med vilkår om læhegn. Disse anmeldelser ophæves ved vilkår og staldene med gyllebeholdere tages ind i dette tillæg til Ørrevej 34.

Ikke-teknisk resumé af de undersøgte væsentlige alternativer til teknologi, teknik og foranstaltninger

Forudsætningerne for den ansøgte udvidelse af farestalden og sammenlægning af de 2 husdyrbrug er at skabe en rentabel produktion på husdyrbruget.

Alternative løsninger har været diskuteret, men det vurderes, at det ansøgte projekt tager hensyn til naboer og omgivende natur og miljø og opfylder kravene til en effektiv husdyrproduktion. Der er ikke andre muligheder for tilbygning af farestalden, da den skal etableres i forbindelse med eks. farestald og soanlæg, ellers vil logistikken i anlægget ikke fungerer. Derudover er det ikke velfærdsmæssigt forsvarligt at transportere højdrægtige søer alt for langt.

0-alternativet beskriver forholdene, hvis miljøgodkendelsen ikke meddeles. 0-alternativet vil betyde en fastholdelse af den nuværende produktion, indtil produktionsapparatet er slidt ned. Ud fra et økonomisk synspunkt vil dette være u hensigtsmæssigt. Ud fra et miljømæssigt synspunkt vil det ikke være optimalt, da produktionsanlægget ikke vil blive reguleret efter de nyeste miljøregler samt dyrevelfærd.

0-alternativet ændres ikke selv om de to cvr numre bliver til et. Der sker ingen ændringer i det eks. produktionsanlæg og der er ingen forhold der gør at 0-alternativet ændres om det er en eller to ejendomme.

Herning Kommune vurderer, at ansøger har taget de nødvendige alternativer i betragtning og vurderer ikke det beskrevne alternativ som værende bedre end det ansøgte projekt.

¹ Lovbekendtgørelse om husdyrbrug og anvendelse af gødning m.v., 2019-05-01, nr. 520, med efterfølgende ændringer.



Der er med denne ansøgning dispenseret fra afstandskrav fra stalden til offentlig vej og beboelse på samme ejendom.

Tillæg 1 til §16a miljøgodkendelsen er udarbejdet af Herning Kommune og ophæver visse vilkår fra §16a miljøgodkendelsen. Ændringerne fremgår under vilkårsoversigten, bilag 2.

Meddelelse af tillæg til §16a miljøgodkendelse

På grundlag af de i sagen foreliggende oplysninger, meddeler Herning Kommune første tillæg til §16a miljøgodkendelsen af husdyrbruget på Ørrevej 34-36, 7490 Aulum, med de stillede vilkår. Det ansøgte er behandlet efter § 16a, stk. 4 i husdyrbrugloven.

Det er Herning Kommunes vurdering, at tillæg 1 til § 16a miljøgodkendelsen, med de stillede vilkår for lokalisering, indretning og drift af husdyrbruget, ikke vil medføre en væsentlig påvirkning af miljøet. Derfor er offentligheden ikke informeret tidligt i beslutningsprocessen ved offentlig annoncering. Ligeledes har naboer og andre berørte ikke 4 ugers høring, jævnfør § 55 stk. 4, men 2 ugers høring, jævnfør § 56.

Tillæg 1 til §16a miljøgodkendelsen gælder kun for det ansøgte. Der må ikke ske udvidelse eller ændring i produktionsarealet, herunder staldafsnit og gødningsopbevaringsanlæg samt ændres på dyreholdets sammensætning, ud over det som tillægget tillader, før ændringen er anmeldt og godkendt af Herning Kommune.

Husdyrbruget skal til enhver tid leve op til gældende regler i love og bekendtgørelser, også selvom disse regler måtte være skærpede i forhold til denne miljøgodkendelse.

Der gøres opmærksom på, at et tillæg efter § 16a, styk 4, efter reglerne i husdyrbrugloven, ikke fritager fra krav om tilladelse, godkendelse, dispensation m.v. efter anden lovgivning. Herunder kan det nævnes, at en eventuel byggetilladelse, ændring af bygningsanvendelse, nedrivningstilladelse, afledning af tagvand m.v. skal søges separat hos Herning Kommune.

Reglerne om udnyttelse indebærer, at tillæg til godkendelse, tilladelser m.v., bortfalder, helt eller delvist, hvis de ikke er udnyttet indenfor 6 år, fra de er meddelt. Det betyder, at der faktisk skal opføres eller gennemføres det, godkendelsen eller tilladelsen giver mulighed for, inden for 6 år.

Tillæg til miljøgodkendelse af IE-husdyrbrug skal, jævnfør § 39 i bekendtgørelse om tilladelse og godkendelse m.v. af husdyrbrug² (husdyrgodkendelsesbekendtgørelsen) regelmæssigt, og mindst hvert 10. år, tages op til revurdering. Den første regelmæssige vurdering skal dog foretages senest, når der er forløbet otte år.

Reglerne om kontinuitetsbrud indebærer overordnet, at godkendelser og tilladelser, efter husdyrbruglovens §§ 16 a eller 16 b bortfalder, hvis mindre end 25 % af det godkendte produktionsarealer er udnyttet driftsmæssigt i 3 på hinanden følgende år. Ved driftsmæssig udnyttelse forstås, at der mindst produceres 50 % af det mulige, inden for rammerne af dyrevelfærdskravene.

Med tillæg 1 til miljøgodkendelsen følger en række vilkår, som skal overholdes. Det er ejeren af husdyrbruget, som har ansvaret for, at det sker.

² Bekendtgørelse om godkendelse og tilladelse m.v. af husdyrbrug, nr. 443, 26-04-2023, med efterfølgende ændringer.



Vilkår for husdyrbruget

Her er de betingelser, sammen med de vilkår, som fortsat er gældende fra §16a miljøgodkendelsen, meddelt den 20. juli 2021, som husdyrbruget skal drives under.

Herning Kommune gør opmærksom på, at der kan være lovkrav fra andre love, som også skal overholdes, selvom disse ikke er beskrevet her.

Drift og indretning	
1)	Husdyrproduktionen skal drives i overensstemmelse med de oplysninger, der ligger til grund for tillægget og tillæggets vilkår.
2)	Med tillæg 1 ophæves følgende vilkår fra §16a miljøgodkendelse, meddelt den 20. juli 2021: Vilkår 6.
3)	Med tillæg 1 ophæves anmeldelse om ikke-godkendelsespligtig skift i dyretype fra 20. januar 2017 til Ørrevej 36. Ligeledes ophæves §27 anmeldelse fra 19. maj 2017 til en teltoverdækket gyllebeholder nr. 2. Samt §11 godkendelse af 15. december 2011 til en teltoverdækning af gyllebeholder 1 med vilkår om læhegn.
4)	Alle vilkår for det eksisterende anlæg skal være overholdt, når tillægget meddeles.
5)	Læhegnene vest og syd for de eksisterende gylleholdere skal vedligeholdes og genplantes efter behov med hjemmehørende arter. Læhegnet må ikke fjernes. Videreføres fra tidligere godkendelse.

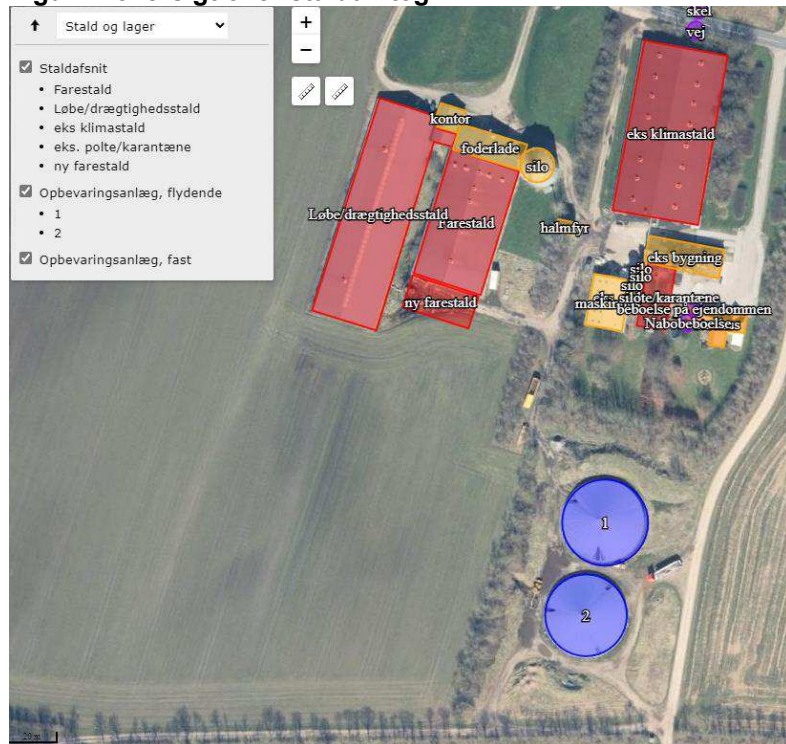
Vær opmærksom på, at der vil ske bortfald for den del af tillægget, der ikke er udnyttet inden 6 år fra aflysningen, er meddelt. Med "udnyttet" menes, at det ansøgte bygge- og anlægsarbejde er etableret og taget i brug eller dyreholdet er ændret i forhold til tidligere tilladt produktion.

Nyt staldbyggeri	
6)	Placering af ny tilbygning til stalden, skal være som angivet i ansøgningen og på kortbilaget. Se Figur 1.

Dyregrupper, staldsystemer og produktionsarealer

7) Husdyrbrugets stalde og produktioner skal være i overensstemmelse med figur 1 og tabel 1 nedenfor:

Figur 1: oversigt over staldanlæg mm.



Tabel 1: oversigt over dyretype, staldsystem, produktionsareal mm

Staldnavn	Staldstørrelse (m ²)	Dyretype og staldsystem	Produktionsareal (m ²)	Produktionsareal (%)
Farestald	1610	Søer, diegivende. Kassestier, delvis spaltegulv	181	73
		Søer, diegivende. Kassestier, delvis spaltegulv	994	
Løbe/drægtighedsstald	2618	Flexgruppe: Søer og Slagtesvin; 25-49 % fast gulv	102	72,5
		Søer, golde og drægtige. Løsgående, delvis spaltegulv	1796	
Eks klimastald	2579	Smågrise. Toklimastald, delvis spaltegulv	1845	71,5
Eks polte/karantæne	316	Slagtesvin. Delvis spaltegulv, 25 - 49 % fast gulv	240	75,9
Ny farestald	406	øer, diegivende. Kassestier, delvis spaltegulv	284	70,0



Gødningsopbevaring og gødningshåndtering

8) Gyllebeholder

- a) Gyllebeholder 1: må maksimalt have en overflade på 1.014 m² (diameter cirka 34,5 meter)
- b) Gyllebeholder 2: må maksimalt have en overflade på 917 m² (diameter cirka 34 meter)

9) Fast overdækning gyllebeholdere

- a) Gyllebeholdere nr. 1 og 2 skal forsynes med fast overdækning i form af teltoverdækning med indvendigt skørt.
- b) Åbning af teltdugen må kun ske i forbindelse med omrøring, tømning og udbringning af gylle.
- c) Skader på teltoverdækningen skal repareres inden for en uge efter skadens opståen.
- d) Hvis en skade ikke kan repareres inden for en uge, skal der indgås aftale om reparation inden to hverdage efter skadens opståen.
- e) Tilsynsmyndigheden skal straks underrettes herom.

10) Egenkontrol fast overdækning

- a) Der skal føres en logbog over gyllebeholdere med fast overdækning, hvis der opstår skader på teltoverdækningen, med angivelse af dato for skaden samt dato for reparation.
- b) Logbogen skal opbevares på husdyrbruget i mindst fem år og forevises på tilsynsmyndighedens forlangende.

Afledning af vaskevand, påfyldning af brændstof

11) Al vask af maskiner og redskaber skal ske på en støbt plads med fast bund (vaskeplads), hvor bortledning af spildevandet sker til en opsamlings- eller gyllebeholder.

12) Påfyldning af brændstof skal til enhver tid ske på en plads med fast og tæt bund. Tankningen skal ske under opsyn.

Lugt, støv, rystelser eller lys

13) Husdyrbruget må ikke give anledning til gener fra rystelser, lugt-, støv- eller lysgener, der efter tilsynsmyndighedens vurdering er væsentlige.

Støj

14) Målinger eller beregninger til kontrol af, at vilkår om støj er overholdt, skal udføres, når tilsynsmyndigheden finder det påkrævet.

Dog kan målinger/beregninger kun forlanges en gang årligt, hvis målingerne viser, at støjgrænserne er overholdt.

15) Målinger/beregninger skal foretages af et firma eller laboratorium, der er akkrediteret af DANAK eller er godkendt af Miljøstyrelsen til at udføre "Miljømåling - ekstern støj".

Udgiften til støjmålingerne afholdes af ansøger.



Herning Kommunes vurdering

Ansøgningsmaterialet og den medfølgende projektbeskrivelse med konsekvensvurdering er gennemgået, og vurderet fyldestgørende. Se miljøkonsekvensrapport i bilag 3.

Husdyrgodkendelsesbekendtgørelsens beskyttelsesniveauer og krav er dokumenteret overholdt, herunder ammoniak, lugt og BAT (Bedst Anvendelige Teknologi). Kommunen har stillet vilkår for at fastholde de ansøgte produktionsarealer, dyretyper og BAT i de enkelte stalde/staldafsnit.

Ansøger har redegjort for, at udvidelsen i tillæg 1 er erhvervsmæssigt nødvendig, og at udvidelsen ikke vil påvirke værdifulde bebyggelser, kulturmiljøer eller det omgivende landskab negativt. Herning Kommune vurderer, at udvidelsen ikke er i strid med kommuneplanen.

Ansøger har beskrevet de potentielle gener fra husdyrbruget. Der er i den indsendte projektbeskrivelse redegjort for tiltag, der sikrer de omkringboende mod væsentlige gener i form af lugt, støv, støj, lys, rystelser, fluer og uhygiejniske forhold.

Ansøger har ligeledes beskrevet den potentielle forurening fra husdyrbruget. Der er redegjort for tiltag, der forebygger og begrænser forureningen af luft, vand, jord og undergrund. Herunder er der redegjort for følgende forureningskilder: ammoniakfordampning fra staldene, opbevaring, håndtering og udbringning/bortskaffelse af husdyrgødning, spildevand, affald, råvarer, olie og andre hjælpestoffer samt ved driftsforstyrrelser og uheld.

Dispensation – afstand til offentlig vej og naboskel

Eksisterende stald ligger cirka 10 meter fra offentlig vej og naboskel. Den eksisterende stald har fået en byggetilladelse i 1998/2004 til brug for stald til svin. Stalden er etableret og der går dyr i denne. Der har ikke været klager fra naboer eller omboende.

Herning Kommune vurderer, at forsat anvendelse af bygningen til stald, ikke vil ændre de forureningsmæssige forhold herunder støv, støj, lugt og ammoniakfordampning. Endvidere er der stillet vilkår til at holde stalden og omgivelserne rene, samt at have en effektiv fluebekæmpelse.

Herning Kommune meddeler hermed dispensation til den anmeldte staldbygning fra afstandskravet til naboskel og offentlig vej for husdyrbruglovens § 8 stk. 1 nr. 4 og 7 efter husdyrbruglovens §9 stk. 3.

Afstand til beboelse på samme ejendom

Afstandskravet fra stald til beboelse på samme ejendom er 15 meter. I det konkrete tilfælde er der en afstand på cirka 10 meter fra eksisterende stald til beboelse. Afstandskravet er med til at sikre, at der ikke opstår hygiejne- og lugtmæssige problemer i forhold til beboelse på husdyrbruget.

Der er stillet vilkår til fluebekæmpelse på husdyrbruget i §16a miljøgodkendelsen fra 2021 og har der har ikke været klager fra omboende om fluegener. Derudover er det lovpligtigt at bekæmpe rotter.

Herning Kommune vurderer, at forsat anvendelse af bygningen til stald, ikke vil ændre de forureningsmæssige og hygiejnemæssige forhold herunder støv, støj, lugt og ammoniakfordampning.

Således giver Herning Kommune dispensation for husdyrbruglovens § 8, stk. 1 nr. 6 efter husdyrbruglovens §9 stk. 3.

Bilag IV arter, ansvarsarter og økologisk funktionalitet

Der er ikke registreret yderligere bilag IV arter eller ansvarsarter inden for en afstand af 500 fra husdyrbruget. Ansvarsarter er dyre- og plantearter, som Herning Kommune har et særligt ansvar for. Det kan være fordi arten er sjælden enten i Danmark eller i resten af verden. Derfor skal Herning Kommune tage sig særligt af disse arter.

Der ligger ingen søer eller kommunalt vedtagne økologiske forbindelser i nærheden af udvidelsen af staldbygningen, således vil den økologiske funktionalitet og forbindelser ikke blive påvirket af staldbyggeriet.



Herning Kommune vurderer, at udvidelsen af staldanlægget ikke vil påvirke levevilkårene negativt for ansvarsarter eller påvirke den økologiske funktionalitet.

Herning Kommune er enig i ansøgers konsekvensvurdering af, at husdyrbruget kan drives på en måde, som er forenelig med hensynet til omgivelserne. Herning Kommune vurderer, at projektet ikke vil forringe tilstanden af naturen med dens bestande af vilde planter og dyr og deres levesteder.

Herning Kommune vurderer, at tillæg 1 til §16a miljøgodkendelsen fra 2021, ikke vil medføre væsentlige miljømæssige påvirkninger, når vilkår i tillæg 1 samt §16a miljøgodkendelsen overholdes.

Lovgrundlag

Ansøgningen er behandlet i henhold til kravene i lov om husdyrbrug og anvendelse af gødning m.v. (husdyrbrugloven)³ med tilhørende bekendtgørelser: bekendtgørelse om godkendelse og tilladelse m.v. af husdyrbrug (husdyrgodkendelsesbekendtgørelsen)⁴ og bekendtgørelse om miljøregulering af dyrehold og om opbevaring og anvendelse af gødning (husdyrgødningsbekendtgørelsen)⁵ samt Miljøstyrelsens vejledning om miljøgodkendelse af husdyrbrug.

Herning Kommune har vurderet, at det ikke har været relevant at informere offentligheden og berørte myndigheder tidligt i beslutningsprocessen, da der er tale om et tillæg til 16a miljøgodkendelsen og en sammenlægning af 2 eksisterende staldanlæg, der ligger med 40 meters mellemrum.

Herning Kommune har fremsendt udkast til afgørelse til naboer og andre berørte samt til dem, som har anmodet herom, med mulighed for at kommentere udkastet i 14 dage i perioden 27. marts 2024 til den 10. april 2024. Herning Kommune har ikke modtaget kommentarer til udkastet til afgørelsen.

Klagevejledning og offentliggørelse

Herning Kommune har meddelt tillæg 1 til §16a miljøgodkendelse til udvidelse af husdyrbruget på Ørrevej 34 -36, 7490 Aulum. Tillægget er givet i medfør af § 16a, stk. 4 i husdyrbrugloven.

Det er muligt at klage over afgørelsen til Miljø- og Fødevarerklagenævnet. Miljøgodkendelsen bliver offentliggjort på Herning Kommunes hjemmeside www.herning.dk under "Offentliggørelser og høringer" og "Landbrug" fra den 11. april 2024 til den 10. maj 2024. Der kan klages i 4 uger. Klageberettigede er ansøger og enhver, der har en individuel, væsentlig interesse i sagen samt visse organisationer, alle som er angivet i husdyrbruglovens §84-87.

Hvis du ønsker at klage over denne afgørelse, kan du klage til Miljø- og Fødevarerklagenævnet. Du klager via Klageportalen, som du finder et link til på forsiden af www.nmkn.dk. Klageportalen ligger på www.borger.dk og www.virk.dk. Du logger på www.borger.dk eller www.virk.dk, ligesom du plejer, typisk med MIT-ID. Klagen sendes gennem Klageportalen til den myndighed, der har truffet afgørelsen. En klage er indgivet, når den er tilgængelig for Herning Kommune i Klageportalen.

Klagen skal være tilgængelig for Herning Kommune i Klageportalen. For at klagen er tilgængelig skal klager har godkendt og betalt gebyr/bestilt en faktura i Klageportalen. Det skal senest ske den 10. maj 2024.

Miljø- og Fødevarerklagenævnet skal som udgangspunkt afvise en klage, der kommer uden om Klageportalen, hvis der ikke er særlige grunde til det. Hvis du ønsker at blive fritaget for at bruge Klageportalen, skal du sende en begrundet anmodning til Herning Kommune, der har truffet afgørelse i sagen. Herning Kommune videresender herefter anmodningen til Miljø- og Fødevarerklagenævnet, som træffer afgørelse om, hvorvidt din anmodning kan imødekommes.

³ Lovbekendtgørelse om husdyrbrug og anvendelse af gødning m.v., nr. 520, 2019-05-01, med efterfølgende ændringer.

⁴ Bekendtgørelse om godkendelse og tilladelse m.v. af husdyrbrug, nr. 443, 26-04-2023, med efterfølgende ændringer.

⁵ Bekendtgørelse om miljøregulering af dyrehold og om opbevaring af gødning, nr. 2243, 2021-11-29, med senere ændringer.



Hvis afgørelsen påklages, bliver det meddelt ansøger.

En eventuel klage har ikke opsættende virkning, medmindre Miljø- og Fødevarerklagenævnet bestemmer andet, hvorfor miljøgodkendelsen på eget ansvar kan udnyttes før klagefristen, er udløbet i henhold til husdyrbruglovens § 81, stk. 1.

Søgsmål

Denne afgørelse om miljøgodkendelse kan også indbringes for domstolene, jævnfør husdyrbruglovens § 90. Det skal ske indenfor seks måneder efter offentliggørelsen.

Med venlig hilsen

Louise Lindegaard Weinreich
Agronom, Miljøsagsbehandler
Herning Kommune,
Teknik og Miljø, Landbrugsteam



Interessentliste for høringsperiode og offentliggørelse

Nedenstående er orienteret om udkast til miljøgodkendelsen:

Ansøger

- Ørrevej 34-36, 7490 Aulum

Rådgiver firmanavn

- Gråkjær Landbrug A/S, miljøkonsulent Nina Gamby

Omboende og andre, som får udkastet til miljøgodkendelsen i høring

- Kærgårdvej 2, 7490 Aulum
- Kærgårdvej 4, 7490 Aulum
- Overgaardvej 6, 7490 Aulum
- Sønder Skjerkvej 2, 7490 Aulum
- Tvedvej 12, 7490 Aulum
- Tvedvej 14, 7490 Aulum
- Tvedvej 16, 7490 Aulum
- Ørrevej 30, 7490 Aulum
- Ørrevej 32, 7490 Aulum
- Ørrevej 36, 7490 Aulum
- Ørrevej 38, 7490 Aulum
- Ørrevej 39, 7490 Aulum
- Ørrevej 40, 7490 Aulum
- Ørrevej 41, 7490 Aulum
- Ørrevej 42, 7490 Aulum
- Ørrevej 43, 7490 Aulum
- Åbyvej 3 A, 7490 Aulum
- Åbyvej 3 B, 7490 Aulum
- Åbyvej 4, 7490 Aulum
- Åbyvej 5, 7490 Aulum

Nedenstående er orienteret om miljøgodkendelsen:

Klageberettigede, jævnfør husdyrbruglovens §84

Ansøger

- Ørrevej 34-36, 7490 Aulum

Rådgiver firmanavn

- Gråkjær Landbrug A/S, miljøkonsulent Nina Gamby

Enhver, der har en individuel, væsentlig interesse i sagens udfald er i høringsperioden blevet gjort opmærksom på at meddelelse af afgørelsen sker ved offentlig annoncering på Herning Kommunes hjemmeside.

Klageberettigede, jævnfør husdyrbruglovens §85

- Danmarks Fiskeriforening
- Ferskvandsfiskeriforeningen
- Forbrugerrådet
- Arbejderbevægelsens Erhvervsråd

Klageberettigede, jævnfør husdyrbruglovens §86

- Danmarks Naturfredningsforening, lokalafdeling Herning
- Dansk Ornitologisk Forening, lokalafdeling Herning
- Foreningen af bredejere ved Gødstrup Sø

Klageberettigede, jævnfør husdyrbruglovens § 87

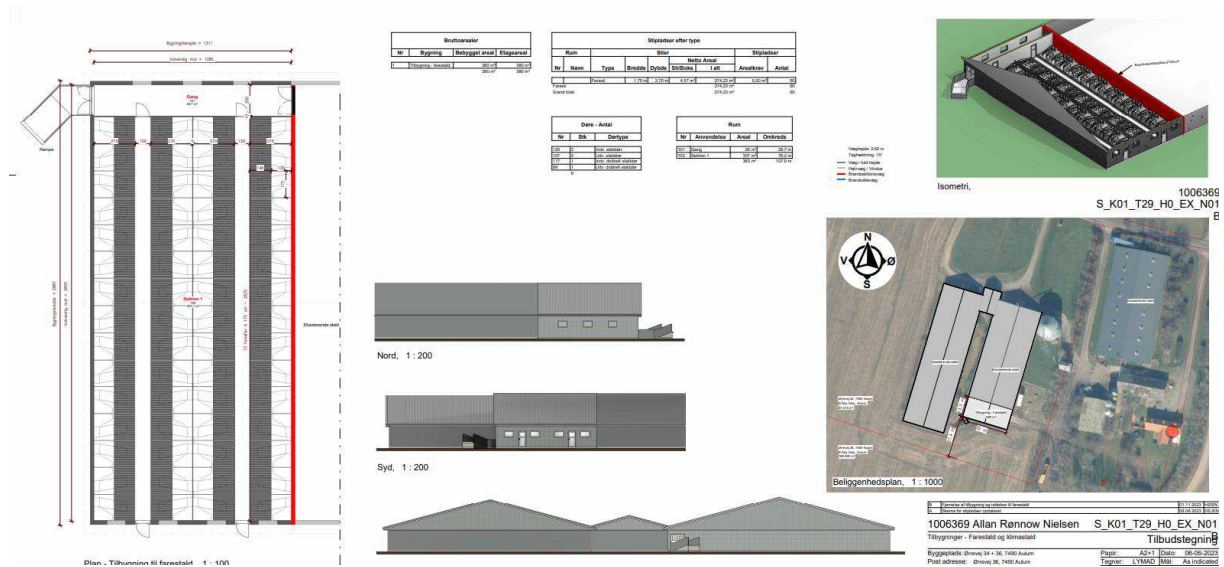


- Dansk Ornitologisk Forening
- Friluftsrådet
- Danmarks Naturfredningsforening
- Det Økologiske Råd
- Danmarks Sportsfiskerforbund
- Aktive Fritidsfiskere i Danmark
- Foreningen Greenpeace Danmark

Andre:

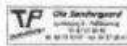
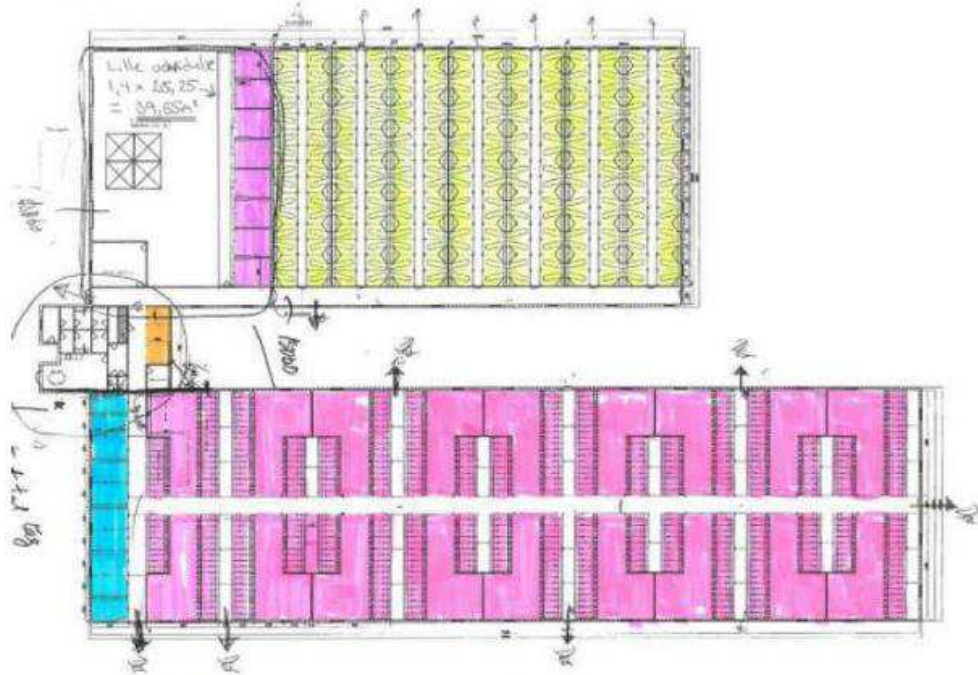
- Herning Museum
- Styrelsen for Patientsikkerhed

Bilag 1a: Oversigt over Produktionsarealet



Farestald

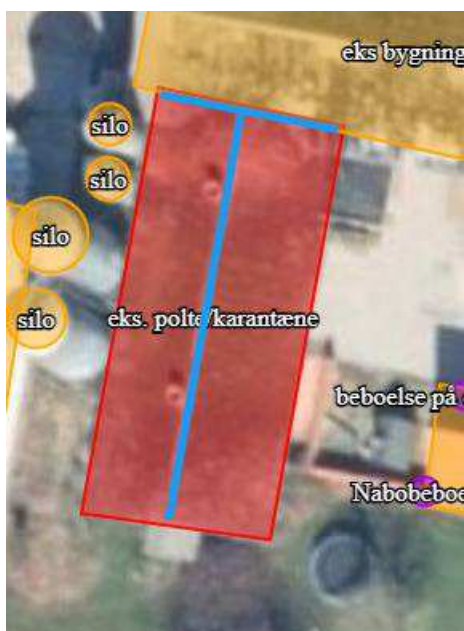
- Sjogstier 28,25 x 4 = 113 m²
- Farestier 2,7 x 1,75 = 4,73 x 15 stier x 14 løkker = 993,3 m²



Bilag 1b: Oversigt over Produktionsarealet fortsat



I eksisterende klimastald er gang i midten er 1,5 meter bred og i gang i sektioner er de 0,9 meter brede.



I eksisterende polte karantænestald er gangen er 1 meter bred.

Bilag 2a: Afløbsplan

Fra staldanlægget ledes alt tagvand ud på jorden. Østlig side af farestald ledes via drænrør til åben grøft v. kærgårdvej.

Sanitært spildevand ledes til bundfældningstank ved stalden, og herfra til sandmile anlagt foran staldene.



Bilag 2b: Afløbsplan fortsat

Fra staldanlægget føres alt spildevand fra vask af stierne og gylle til gyllebeholder. nr. 1.





Bilag 3: Miljøkonsekvensrapport

Se vedhæftede bilag

Miljøkonsekvensrapport

Tillæg til miljøgodkendelse efter § 16a

So- og smågriseproduktion, IE-husdyrbrug



Ansøgningskema:

❖ 241.190

Allan Rønnow

Ørrevej 34

7490 Aulum

Udarbejdet af:

Miljøfaglig Chef Nina Gamby

Gråkjær A/S, Fabersvej 15, 7500 Holstebro. Tlf:96 13 55 55

Mail: ng@graakjaer.dk. Mobil: 24 85 73 56



INDHOLD

1.1	Oplysninger m.v. til miljøkonsekvensrapport	4
1.1.1	oplysninger om IE-Husdyrbruget	5
1.2	Ikke teknisk resumé	6
1.2.1	Andre husdyrbrug.....	9
1.3	Oplysninger om husdyrbruget og det ansøgte.....	11
1.3.1	Indretning, drift og produktionsareal	11
1.4	Lokalisering og beliggenhed	21
1.4.1	Faste afstandskrav	25
1.4.2	Kort over Fredninger og beskyttelseslinjer.....	27
1.5	Foranstaltninger til begrænsning af det ansøgtes virkning på miljøet	29
1.5.1	Ammoniakemission	29
1.5.2	Ammoniakdeposition til naturområder	29
1.5.3	Lugtgenafstande og lugtemission	35
1.6	Øvrige emissioner og genbeholdende foranstaltninger	38
1.6.1	Støj	38
1.6.1	Rystelser	39
1.6.2	Lys i staldene og udendørslys	40
1.6.3	Fluer og skadedyr	40
1.6.4	Støv fra stalde og foder	41
1.6.5	Rengøring	41
1.6.6	Spildevand og vandforbrug	41
1.6.7	Energiforbrug og ventilation.....	42
1.6.8	opbevaringskapacitet og gyllehåndtering.....	42
1.6.9	Affald og kemikalier	43
1.6.10	transporter til og fra ejendommen.....	44
1.7	Egenkontrol og dokumentation.....	46
1.7.1	Dokumentation:.....	47
1.8	BAT-emissionsniveau, Ammoniak.....	48
1.8.1	Teknologier og til- og fravalg af teknologi	50
1.8.2	BAT daglig drift.....	50
1.8.3	BAT Fodring.....	51
1.8.4	BAT Opbevaring af husdyrgødning	51
1.9	Forebyggelse af uheld.....	53
1.9.1	Management	53
1.9.2	Beredskabsplan	53
1.9.3	Redegørelse for uheld.....	54

1.9.4	Forebyggelse af uheld.....	54
1.9.5	Uheld med gylle	54
1.9.6	Døde dyr	54
1.9.7	Strømsvigt.....	55
1.9.8	Brand	55
1.10	Husdyrbrugets ophør	56
1.11	Generelle virkninger.....	57
1.11.1	Grænseoverskridende virkninger på Miljøet	57
1.11.2	Befolkningen og menneskers sundhed.....	57
1.11.3	Biologisk mangfoldighed i forhold til kategori 1– og 2-natur samt bilag IV-arter 57	
1.11.4	Jordarealer, jordbund, vand, luft og klima.....	59
1.11.5	Materielle goder, kulturarv og landskabet	59
1.11.6	Miljøledelse	59

1.1 OPLYSNINGER M.V. TIL MILJØKONSEKVENSRAPPORT

Nedenstående er uddrag fra Bekendtgørelse om godkendelse og tilladelse m.v. af husdyrbrug, bilag 1 pkt E:

Miljøkonsekvensrapporten skal udover eller med udgangspunkt i oplysningerne i pkt. B mindst omfatte følgende oplysninger:

- 1) *En beskrivelse af det ansøgte med oplysninger om*
 - a) *det ansøgtes placering, udformning, dimensioner og andre relevante særkender,*
 - b) *det ansøgtes forventede væsentlige og eventuelle kumulative indvirkninger på miljøet,*
 - c) *det ansøgtes særkender eller de foranstaltninger, der påtænkes truffet for at undgå, forebygge eller begrænse og om muligt neutralisere forventede væsentlige skadelige indvirkninger på miljøet, og*
 - d) *den eller de rimelige alternative løsninger, som ansøger har undersøgt, og som relevante for det ansøgte og dets særlige karakteristika, og hovedårsagerne til den eller de valgte løsninger under hensyn til det ansøgtes indvirkninger på miljøet.*
 - e) *alle yderligere oplysninger omhandlet i bilagets pkt. F nedenfor, som er relevante for de særlige karakteristika, der gør sig gældende for det ansøgte og for det miljø, der kan forventes at blive berørt.*
- 2) *Et samlet, ikke-teknisk resumé af oplysningerne, hvis det ansøgte vedrører et IE-husdyrbrug.*
- 3) *Oplysning om den kompetente ekspert, der har udarbejdet miljøkonsekvensrapporten.*

Ud over ovenstående oplysninger i miljøkonsekvensrapporten er medtaget relevante oplysninger i henhold til bekendtgørelsens bilag 1 punkt F.

Det er ansøgers vurdering, at denne rapport indeholder alle oplysninger, som bør indeholdes i en miljøkonsekvensrapport.

For yderligere oplysninger henvises desuden til nuværende § 16a miljøgodkendelse.

De indsatte luftfoto m.v. kommer fra www.husdyrgodkendelse.dk eller www.arealinfo.dk

1.1.1 OPLYSNINGER OM IE-HUSDYRBRUGET

I forbindelse med implementering af EU-direktivet om industrielle emissioner, skal driftsherren informere kommunen om manglende overholdelse af vilkår samt at driftsherren ved ophør som IE-husdyrbrug skal give kommunen besked om og komme med en redegørelse i forhold til Jordforureningsloven. Ved godkendelse af husdyrbruget med overholdelse af beskyttelsesniveauerne, vurderer ansøger at gældende EU-lovgivning er implementeret.

Der er i februar 2017 offentliggjort BAT konklusioner for husdyrbrug, hvilket medfører, at et IE-brug skal opfylde betingelser for miljøledelse fra det tidspunkt, hvor der meddeles godkendelse efter §16a stk. 2.

Miljøledelsen skal omfatte:

- en formuleret miljøpolitik med afsæt i husdyrbrugets miljøforhold,
- fastsætte miljømål,
- udarbejde handlingsplan for det eller de fastsatte miljømål,
- minimum 1 gang årligt evaluerer miljøarbejdet og om nødvendigt foretage justeringer af mål og handlingsplaner
- minimum 1 gang årligt gennemgå miljøledelsessystemet.

Ansøger er gjort opmærksom på at dette er gældende lovgivning

1.2 IKKE TEKNISK RESUMÉ

Kort beskrivelse af tidligere godkendelser og nuværende ansøgning

Der er tidligere meddelt miljøgodkendelse på ejendommen efter Husdyrloven, som trådte i kraft 1. august 2017. Der er meddelt §16a godkendelse på ejendommen juli 2021. Nu ansøges der om at etablere 60 nye farestier på Ørrevej 34 og at Ørrevej 34 og 36 bliver lagt sammen.

Der ansøges om et samlet produktionsareal på 5.442 m² ved, at der bygges 60 nye farestier til eks. sostald. Der er valgt delvis fast gulv i den nye stald, hvilket reducerer både lugt og ammoniak fra staldanlægget.

Dette er også valgt for, at lave det mest optimale stimilmiljø for soen og dens smågrise. Samtidig med at dyrevelfærden er sat i høj fokus. Det faste gulv muliggør også øget brug af strøelse end i nuværende produktionsform.

Nærværende tekstbilag er beskrevet med udgangspunkt i de oplysningskrav der fremgår af bilag 1 i *Bekendtgørelse om godkendelse og tilladelse m.v. af husdyrbrug*. Ønskes der yderligere oplysninger kan de indhentes ved sagsbehandlingen af sagen.

Beliggenhed

Husdyrbruget er placeret i landzone, med ca. 297 m meter til nærmest beboelse uden landbrugspligt (Kærgårdvej 2).

Nærmest samlet bebyggelse er beliggende ca. 1,5 km meter fra ejendommen og der er ca. 1,6 km til nærmeste byzone.

Anlægget er er beliggende udenfor beskyttelseslinjer og fredninger.

Produktionens påvirkning af omgivelserne

Lugtemission

Lugtgenerne fra det eksisterende husdyrbrug forventes ikke at genere omkringboende, da lugtgenaeafstande overholdes. Beregningerne fremgår af en Husdyrgodkendelse.dk.

Samlet ammoniakemission, BAT emissionsniveau og ammoniakdeposition på naturområder

Den samlede ammoniakemission fra husdyrbrugets er på i alt 5.187 kg N. BAT emissionsniveauet er opfyldt.

Alle afskæringskriterier til kategori 1, 2 og er overholdt.

Anvendelse af Bedst Anvendelig Teknik

Der er anvendt BAT indenfor følgende områder: Energi, vand, management, foder, staldindretning og opbevaring af husdyrgødning.

Alternative løsninger og 0-alternativ

Alternative løsninger har været diskuteret, men det vurderes, at det ansøgte projekt tager hensyn til naboer og omgivende natur og miljø og opfylder kravene til en effektiv husdyrproduktion. Der er ikke andre muligheder for tilbygning af farestalden, da den skal etableres i forbindelse med eks. farestald og soanlæg, ellers vil logistikken i anlægget ikke fungerer. Derudover er det ikke velfærdsmæssigt forsvarligt at transportere højdrægtige søer alt for langt.

0-alternativet beskriver forholdene, hvis miljøgodkendelsen ikke meddeles. 0-alternativet vil betyde en fastholdelse af den nuværende produktion, indtil produktionsapparatet er slidt ned. Ud fra et økonomisk synspunkt vil dette være u hensigtsmæssigt. Ud fra et miljømæssigt synspunkt vil det ikke være optimalt, da produktionsanlægget ikke vil blive reguleret efter de nyeste miljøregler samt dyrevelfærd.

Samtidig vil det betyde, at den nødvendige udvikling og effektivisering ikke sker på ejendommen, og reelt set vil en bæredygtig landbrugsproduktion afvikles indenfor en overskuelig år-række.

0-alternativet ændres ikke selv om de to cvr numre bliver til et. Der sker ingen ændringer i det eks. produktionsanlæg og der er ingen forhold der gør at 0-alternativet ændres om det er en eller to ejendomme.

Oplysninger om ansøger og Ejerforhold

1. Husdyrbruget

CVR-nummer for husdyrbruget

27034888 

Navn på husdyrbruget *

Allan Rønnow Nielsen

Beliggenhedsadresse *

Ørrevej 34

Postnummer *

7490

By *

Aulum

Husdyrbrugets ejendomsnummer * 


6570900893

Kommunenavn: Herning

Matrikel: 2I - Åby Gde., Avlum

CHR-numre

• 114257 

Økologisk husdyrbrug 



Vælg typen af IE-husdyrbrug:

IE-søer 

2. Ansøger

Ansøgers navn *

Allan Rønnow Nielsen

Ansøgers adresse *

Ørrevej 36

Postnummer *

7490

By *

Aulum

Telefonnummer *

20217830

E-mailadresse (En valid email er påkrævet for ansøger og/eller repræsentant) 

amoselund@mail.dk

4. Repræsentant (konsulent)

CVR-nummer for repræsentant (konsulent)

39601966 

Virksomhedsnavn

Gråkjær Landbrug A/S

Virksomhedsadresse

Fabersvej 15

Postnummer

7500

By

Holstebro

Navn på repræsentant (konsulent)

Nina Gamby Gråkjær Miljøcenter

Telefonnummer

24857356

E-mailadresse (En valid email er påkrævet for ansøger og/eller repræsentant) 

ng@graakjaer.dk

1.2.1 ANDRE HUSDYRBRUG

Husdyrbruget er ikke teknisk, forurenings- eller driftsmæssigt forbundet med andre husdyrbrug., eftersom Ørrevej 34 og 36 bliver lagt sammen.

Det er vurderet, at det er erhvervsmæssigt nødvendigt at ansøge om at få produktionen optimeret efter de nyeste miljøregler og efter de nyeste velfærdskrav.

Derudover ønskes det at sammenlægge de to produktioner, da det CHR mæssigt gør det nemmere for medarbejdere at håndtere flytning af smågrise, så man ikke skal registrere hver gris man flytter. Ved at ejendommene sammenlægges, så vil man kun skulle registrere dyrene et sted.

Det er erhvervsmæssigt nødvendigt at udvide farestaldene med 284 m² produktionsareal, eftersom søerne får flere pattegrise end for 5-10 år siden. Dette gør at der er brug for flere ammesøer til at passe de mange pattegrise. Derudover giver det også mere luft i "systemet", så søerne får mere ro i farestalden i dagene op til faring. Hvis systemet er presset vil søerne fare med det samme, de kommer i farestaldene, dette er ikke hensigtsmæssigt, så derfor ønskes der at etablere flere farestier.

Derudover er der foretaget en samlet vurdering af de landskabelige og driftsmæssige årsager. Det vurderes, at produktionen og staldanlægget er foreneligt med områdets sårbarhed og kvalitet i forhold til de landskabelige værdier.

1.3 OPLYSNINGER OM HUSDYRBRUGET OG DET ANSØGTE

1.3.1 INDRETNING, DRIFT OG PRODUKTIONSAREAL

Produktionsarealet er 5.442 m² i ansøgt drift, 3.073 m² i 8 årsdrift og nudrift[LLW1][NG2]. I ansøgt drift bliver der etableret 60 farestier.

Fordelingen af produktionsarealer, staldsystemer og dyretype er som følger:
opmåling af produktionsarealer er foretaget af ejer.

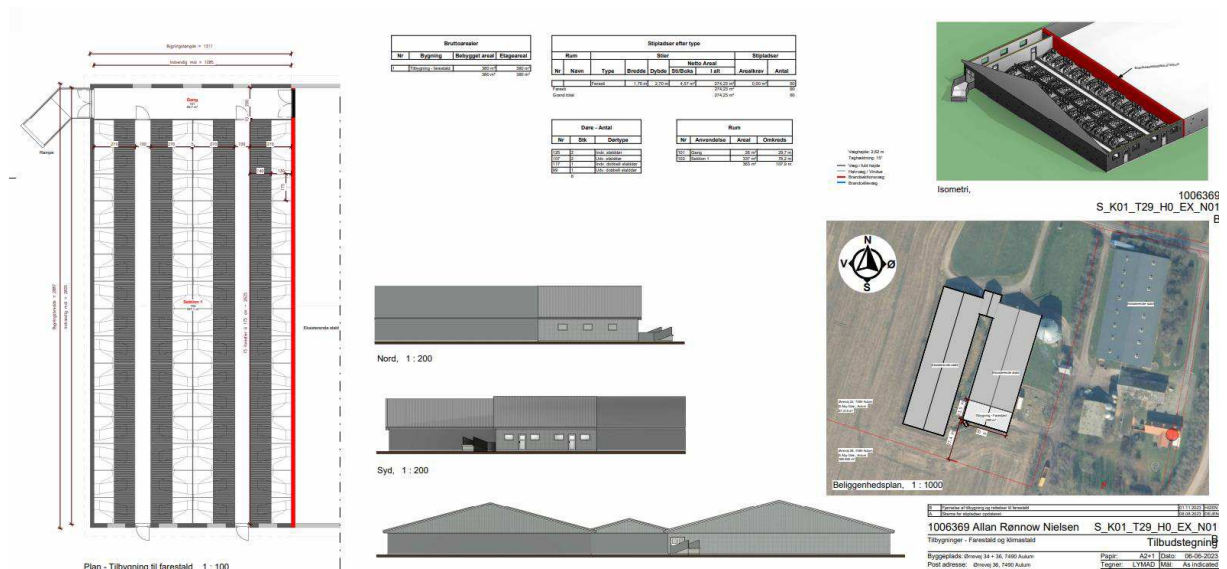


2. Overblik over stalde og produktioner

Stalde og produktioner						
Staldnavn	Staldstørrelse (m ²)	Ventilation	Kildehøjde	Produktion	Antal måneder udegående	Produktionsareal (m ²)
Ansøgt drift						
Farestald	1610	Mekanisk ventilation	6 m	(#628896) Søer, diegivende. Kassestier, delvis spaltegulv	0	181
				(#628895) Søer, diegivende. Kassestier, delvis spaltegulv	0	994
Løbe/drægtighedsstald	2618	Mekanisk ventilation	6 m	(#628900) Flexgruppe: Søer og Slagtesvin; 25-49 % fast gulv	0	102
				(#628899) Søer, golde og drægtige. Løsgående, delvis spaltegulv	0	1796
eks klimastald	2579	Mekanisk ventilation	6 m	(#633920) Smågrise. Toklimastald, delvis spaltegulv	0	1845
eks. polte/karantæne	316	Mekanisk ventilation	6 m	(#646101) Slagtesvin. Delvis spaltegulv, 25 - 49 % fast gulv	0	240
ny farestald	406	Mekanisk ventilation	6 m	(#662746) Søer, diegivende. Kassestier, delvis spaltegulv	0	284
Sum						5442
Nudrift						
Farestald	1610	Mekanisk ventilation	6 m	(#656847) Søer, diegivende. Kassestier, delvis spaltegulv	0	994
				(#656846) Søer, diegivende. Kassestier, delvis spaltegulv	0	181
Løbe/drægtighedsstald	2618	Mekanisk ventilation	6 m	(#656848) Søer, golde og drægtige. Løsgående, delvis spaltegulv	0	1796
				(#628901) Slagtesvin. Delvis spaltegulv, 25 - 49 % fast gulv	0	102
Sum						3073
8 års drift						
Farestald	1610	Mekanisk ventilation	6 m	(#656850) Søer, diegivende. Kassestier, delvis spaltegulv	0	994
				(#656849) Søer, diegivende. Kassestier, delvis spaltegulv	0	181
Løbe/drægtighedsstald	2618	Mekanisk ventilation	6 m	(#656852) Søer, golde og drægtige. Løsgående, delvis spaltegulv	0	1796
				(#656851) Flexgruppe: Søer og Slagtesvin; 25-49 % fast gulv	0	102
Sum						3073

Situationsplan

Situationsplanen er ikke målfast. Se endvidere vedhæftet tegning.

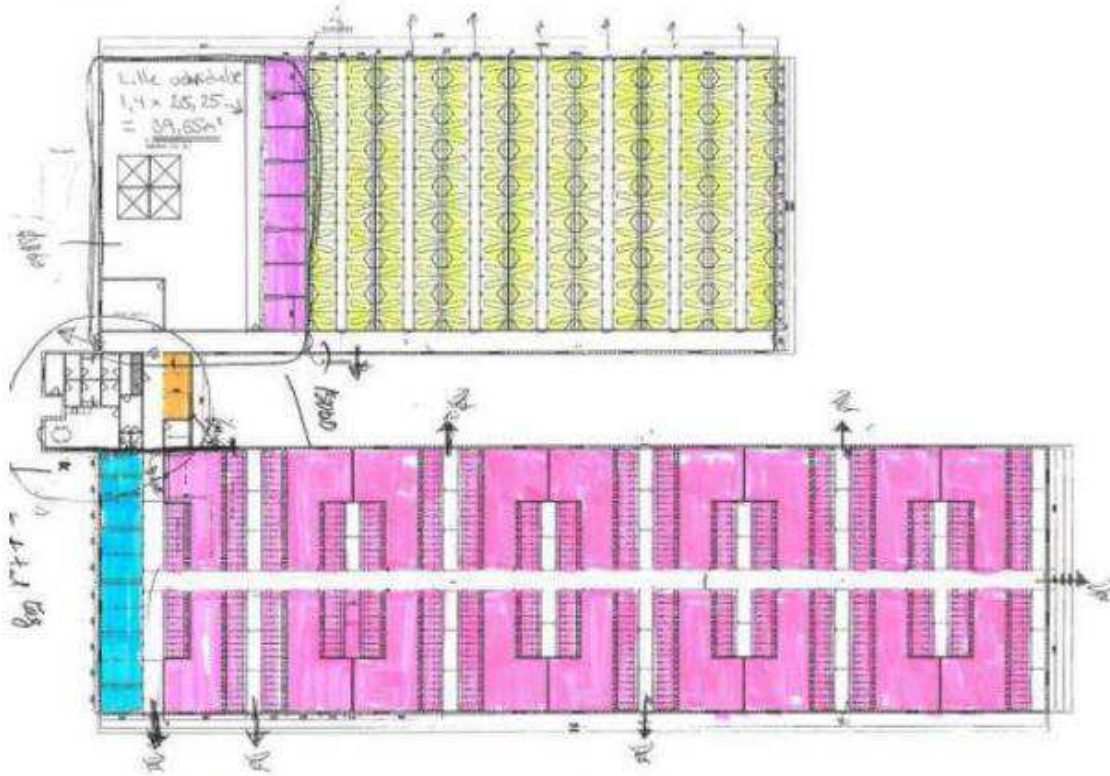




Forestald

Opbeholder $28,25 \times 4 = 113 \text{ m}^2$

Forestier $2,7 \times 1,75 = 4,73 \times 15 \text{ stier} + 14 \text{ header} = 99,3 \text{ m}^2$



Opbeholder $6,45 \times 3 = 19,35 \text{ m}^2$

Stallgange $8 \times 11,8 \times 2 = 188,8 \text{ m}^2$

$(12,6 \times 11,8) - (0,66 \times 1,4) = 148,44 \times 8 = 1187,52 \text{ m}^2$

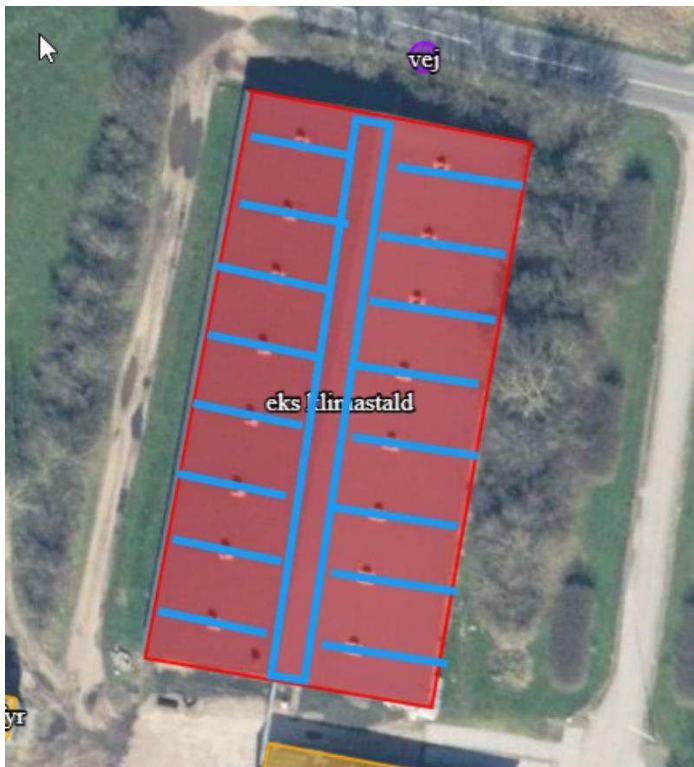
$188,8 + 1187,5 = 1376,3 \text{ m}^2$

gangveien

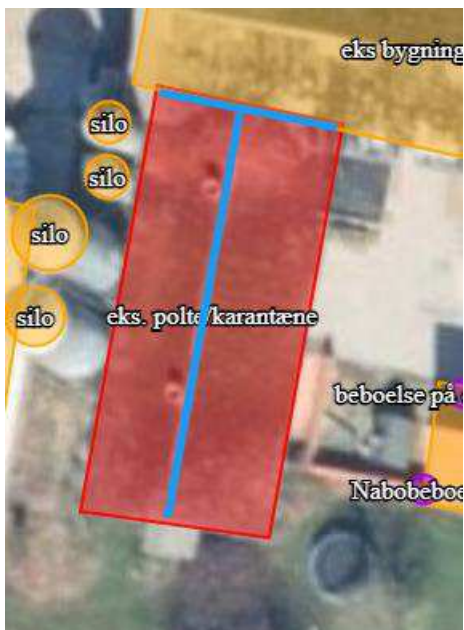
Pottestier $25,4 \times 4 = 102 \text{ m}^2$



VE SPALTEBETJENINGEN



Gang i midten er 1,5 m bred
 Gang i sektioner er 0,9 m bred



Gang er 1 m bred

Nedenstående beskrivelse er den samme før og efter sammenlægning af de to ejendomme, der er intet der ændrer produktionen i staldanlægget efter sammenlægningen.

Løbe-/drægtigstald:

Søerne løbes i løbestalden og er drægtige i drægtighedsstalden. Søer er løsgående på delvis fast gulv.

Polte/gylte i løbestald løbes ligeledes i denne stald, og de er ligeledes drægtige i denne stald. De er opstaldet på delvis fast gulv, og er løsgående.

Der er overbrusning i staldanlægget, der nedsætter ammoniakemissionen fra staldene.

Håndteringen af gylle er med træk og slip. Der er hyppig udslusning af gylle fra staldene. Der udsluses gylle i ca. 2 timer pr uge. Pumpning af gylle foregår altid under opsyn.

Pumpning og håndtering af gylle foregår i lukket rørsystem. Pumpning vil foregå indenfor normal arbejdstid.

Gyllekanalerne er firkantede og ca. 40-60 cm dybe og staldene er indrettet således, at der ikke forekommer luftbevægelser på gylleoverfladen.

Vandnipler er placeret i krybberne, så vandspild kan konstateres.

Der er mekanisk ventilation

Farestald:

Søer er bokset på i denne afdeling, de er opstaldet på delvis fast gulv. Søerne kommer ind nogle dage før faring og pattegrisene er der i min 21 dage med soen.

Farestaldene vaskes ca. 12 gange pr år og løbe-, kontrol- og drægtighedsstaldene ca. 1 gang pr år, hvilket nedsætter risikoen for sygdomme, nedsætte lugt- og ammoniakemissionen fra staldene og nedsætter støvet i stalden for både dyr og mennesker.

Håndteringen af gylle er med træk og slip. Der er hyppig udslusning af gylle fra staldene. Der udsluses gylle i ca. 2 timer pr uge. Pumpning af gylle foregår altid under opsyn.

Pumpning og håndtering af gylle foregår i lukket rørsystem. Pumpning vil foregå indenfor normal arbejdstid.

Gyllekanalerne er firkantede og ca. 40-60 cm dybe og staldene er indrettet således, at der ikke forekommer luftbevægelser på gylleoverfladen.

Vandnipler er placeret i krybberne, så vandspild kan konstateres.

Der er mekanisk ventilation

Smågrisestalden:

Smågrisene kommer ind i stalden når de fravænnenes soen. De er opstaldet i to-klimastalden indtil de når en vægt på 30-35 kg, hvor de så kommer videre.

Smågrisestalden vaskes efter hvert hold, hvilket nedsætter risikoen for sygdomme, nedsætte lugt- og ammoniakemissionen fra staldene og nedsætter støvet i stalden for både dyr og mennesker.

Der er overbrusning i staldanlægget, der nedsætter ammoniakemissionen fra staldene.

Håndteringen af gylle er med træk og slip. Der er hyppig udslusning af gylle fra staldene. Der udsluses gylle i ca. 2 timer pr uge. Pumpning af gylle foregår altid under opsyn.

Pumpning og håndtering af gylle foregår i lukket rørsystem. Pumpning vil foregå indenfor normal arbejdstid.

Gyllekanalerne er firkantede og ca. 40-60 cm dybe og staldene er indrettet således, at der ikke forekommer luftbevægelser på gylleoverfladen.

Vandnipler er placeret i krybberne, så vandspild kan konstateres.

Polte/karantæne:

Poltene kommer i denne stald inden de indsluses i soholdet, så man minsker sygdomme. Poltene er opstaldet på delvis fast gulv.

Der er overbrusning i staldanlægget, der nedsætter ammoniakemissionen fra staldene.

Håndteringen af gylle er med træk og slip. Der er hyppig udslusning af gylle fra staldene. Der udsluses gylle i ca. 2 timer pr uge. Pumpning af gylle foregår altid under opsyn.

Pumpning og håndtering af gylle foregår i lukket rørsystem. Pumpning vil foregå indenfor normal arbejdstid.

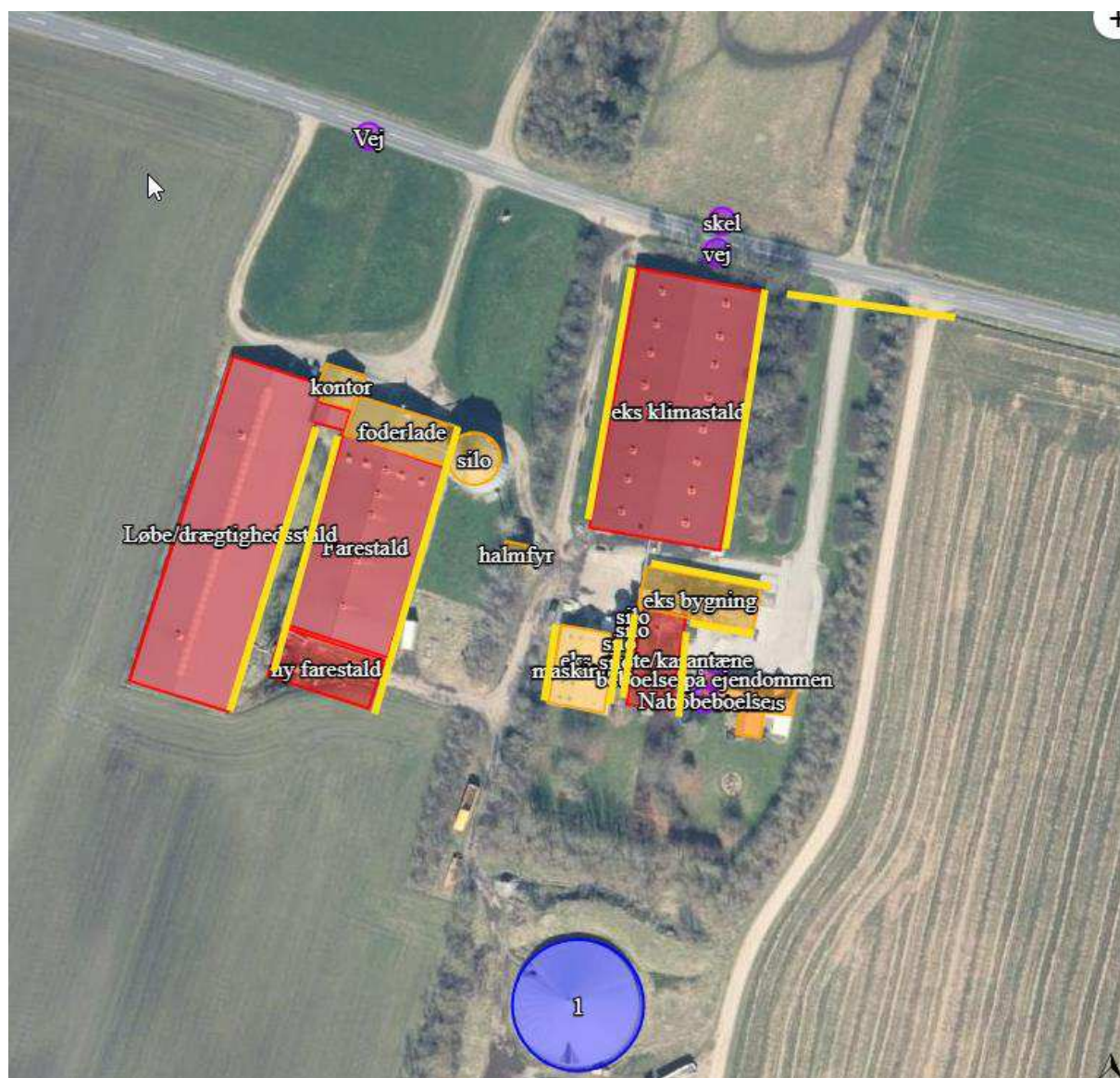
Gyllekanalerne er firkantede og ca. 40-60 cm dybe og staldene er indrettet således, at der ikke forekommer luftbevægelser på gylleoverfladen.

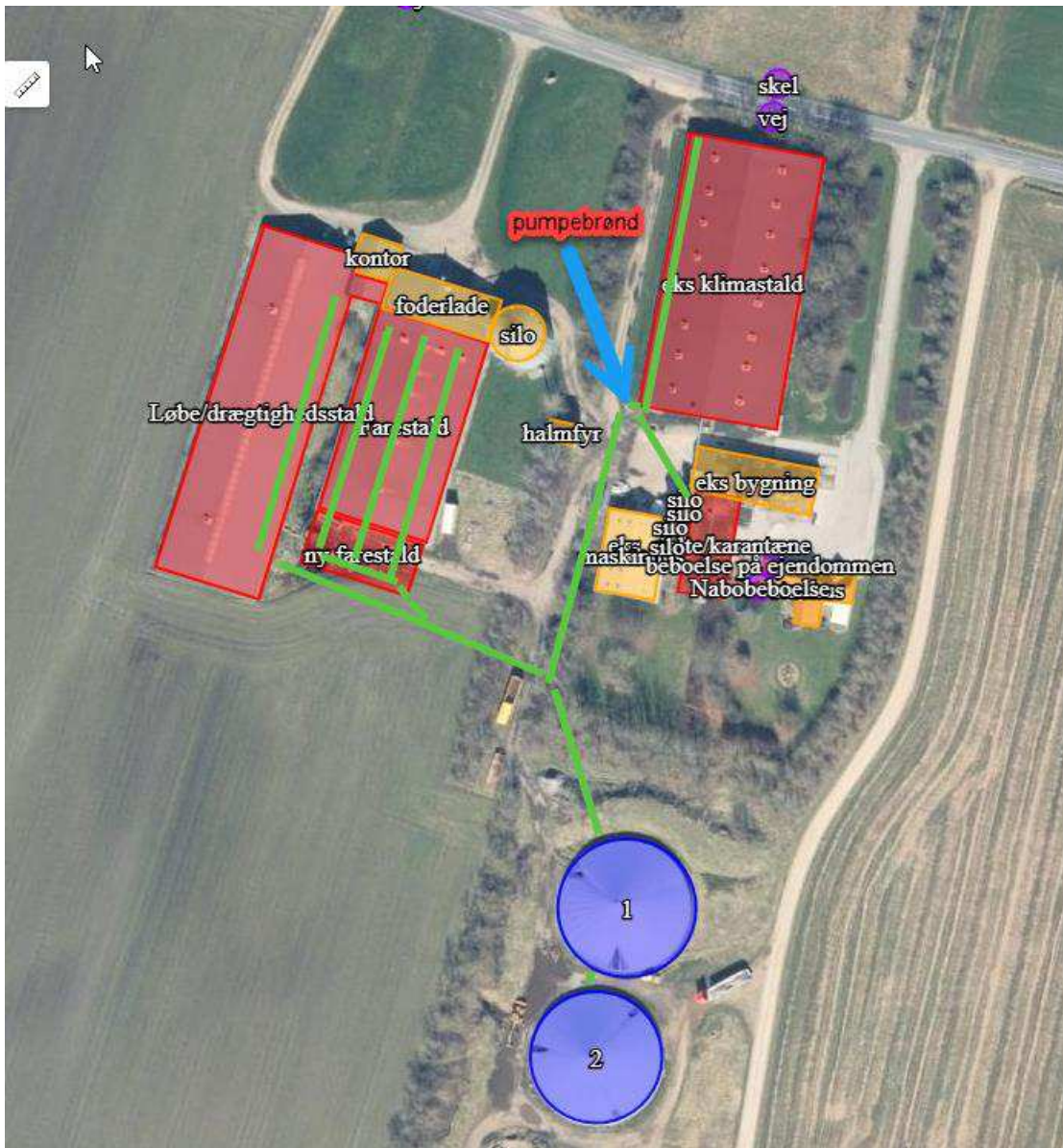
Vandnipler er placeret i krybberne, så vandspild kan konstateres.

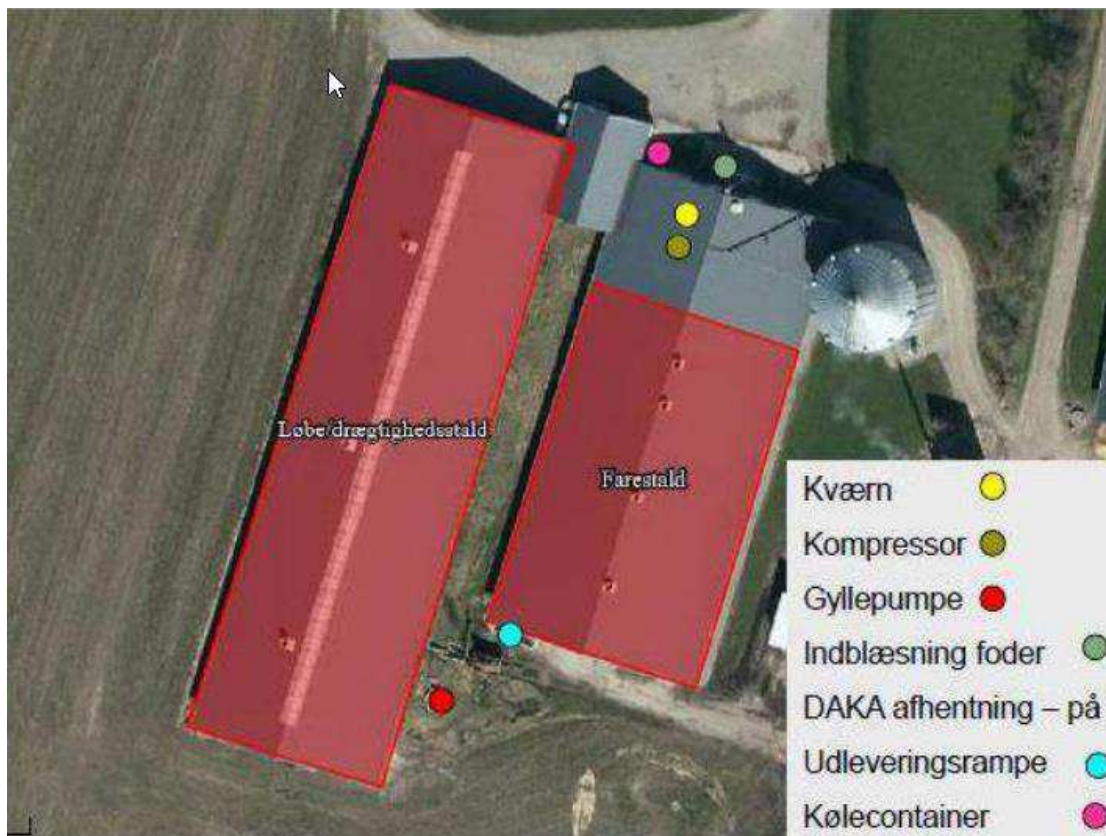
Afløbsforhold:

Fra staldanlægget føres alt spildevand fra vask af stierne til gyllebeholder. Tagvandet ledes ud på jorden. Østlig side af farestald ledes via drænrør til åben grøft v. kærgårdvej.

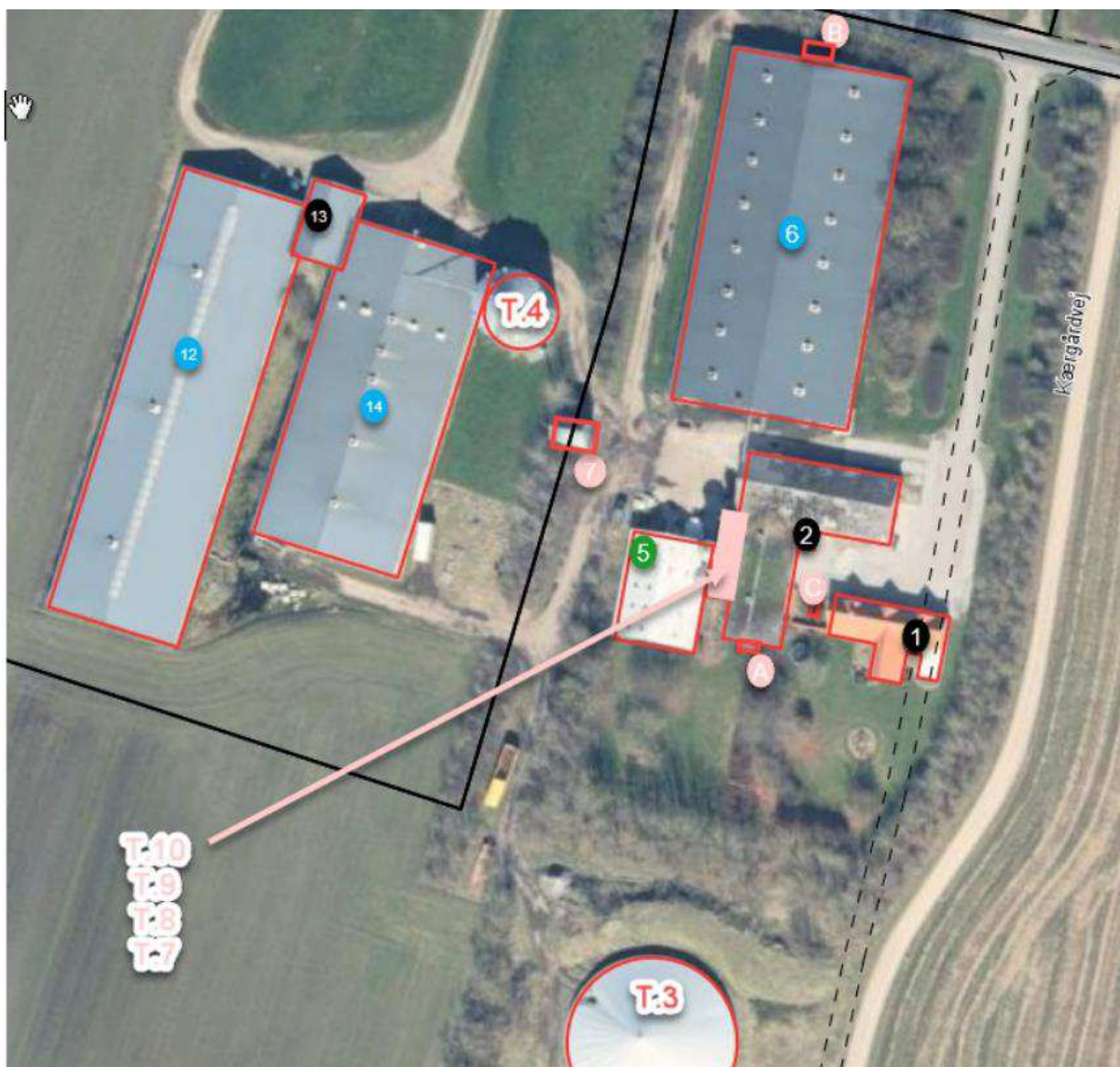
Sanitært spildevand ledes til bundfældningstank ved stalden, og herfra til sandmile anlagt foran staldene.







- Kværn ●
- Kompressor ●
- Gyllepumpe ●
- Indblæsning foder ●
- DAKA afhentning – på nr. 36 ●
- Udleveringsrampe ●
- Kølecontainer ●



B er overdækket rampe 2004

C er legehus

A er et forrum på 6 m² opført af tidligere ejer i ca. 2010.

Siloer:

T7	100T
T8	100T
T9	12T
T10	18T

Biaktivitet:

Fyret er opført i 2007 og udskiftet til en anden model umildbart før Allan købte ejendommen i 2017

Fyret forsyner alle stalde og stuehus med varme.

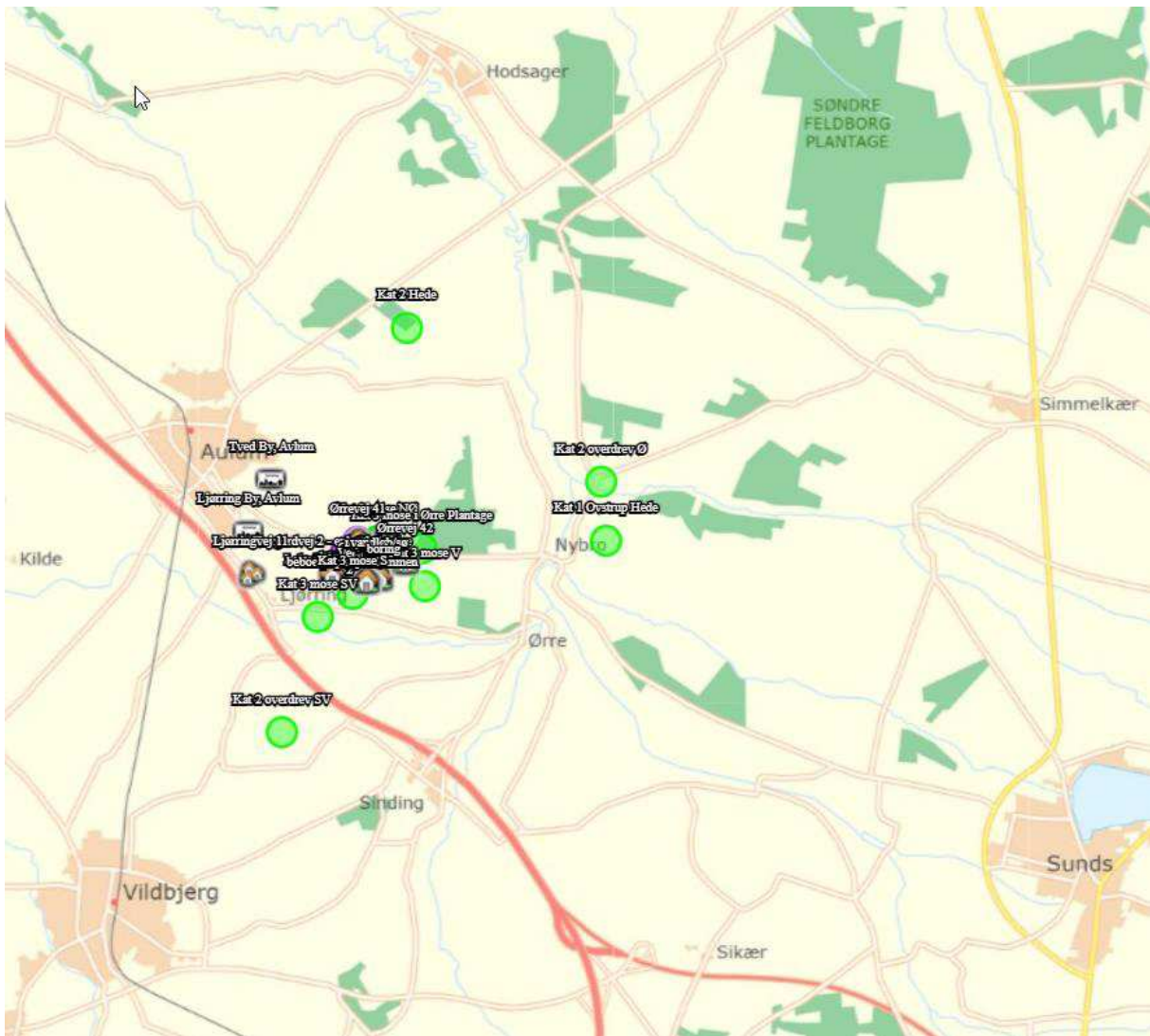
Der foretages ingen ændringer i brug eller placering af halmfyret.

1.4 LOKALISERING OG BELIGGENHED

Anlægget ligger i landzonen. Anlægget ligger ikke i område udpeget som større uforstyrret landskab, biologisk interesseområde, international natur eller kulturbeskyttelsesområde.

Husdyrbruget ligger udenfor kystnærhedszonen, søbeskyttelseslinjer, skovbyggelinjer, kirkebyggelinjer, åbeskyttelseslinjer, fortidsmindebeskyttelseslinje, fredede områder, kulturhistorisk bevaringsværdige områder, værdifuldt kulturmiljø, økologiske forbindelser, geologisk bevaringsværdige områder og netop udenfor større sammenhængende landskabsområder og bevaringsværdige landskaber.

Det er vigtigt at staldanlægget har så få gener over for naboer, boligområder og naturen som muligt. Udvidelsen sker i forlængelse af eks. Det vurderes, at anlægget vil fremtræde som en integreret del af ejendommen.



Nedenfor ses hvor anlægget er indenfor:

	Indenfor	Udenfor
Særlig værdifuldt landbrugsområde	X	
Skovrejsningsområde		X
Lavbundsområde		X
Naturbeskyttelsesområde		X
Økologiske forbindelser / spredningskorridorer		X
Kulturhistoriske bevaringsværdier / kulturmiljø		X
Bevaringsværdigt landskab		X
Større sammenhængende landskab		X
Område for store husdyrbrug	X	
Specifikke geologiske bevaringsværdier		X
Kystnærhedszone		X
Strandbeskyttelseslinje		X
Kirkebyggelinje		X
Skovbyggelinje		X
Å beskyttelseslinje		X
Sø beskyttelseslinje		X
Beskyttede sten- og jorddiger		X
Fredede områder		X
Fortidsminde beskyttelseszone		X
Habitatområde		X
Råstofområder		X
Boringsnære beskyttelsesområder		X
Område med særlig drikkevandsinteresse		X
Nitratfølsomt indvindingsområde		X
Sprøjttemiddelfølsomme indvindingsområde		X
Jordforurening V1		X
Jordforurening V2		X

Ejendommen ligger indenfor særlig værdifuldt landbrugsområde. Indenfor disse områder forudses der ikke væsentlige konflikter mellem landbrugsdriften og de omgivende arealanvendelser, og områderne skal i særlig grad anvendes til jordbrugsdrift. Områder til placering af store husdyrbrug skal friholdes for udvikling, der er i modstrid med etablering af store landbrugsbygninger og –anlæg.

Der er i dag beplantet rundt anlægget, hvilket bibeholdes. Der forventes ikke yderlig beplantning.



Det vurderes, at der er tages højde for de landskabelige interesser, og eftersom anlægget fastholdes som et samlet anlæg, vil det ikke kræve landzone.

Kort der viser det eksisterende staldanlæg, samt tilbygningen:



1.4.1 FASTE AFSTANDSKRAV

Afstandskravene er overholdt i forbindelse produktionsanlægget.

Se nedenstående tabel fra Husdyrgodkendelse.dk. det vurderes, at det ansøgte projekt ikke har negativ påvirkning på de omkringliggende omgivelser.

Afstande angivet

Vej - Offentlig vej og privat fællesvej

Type	Navn	Afstand [m]
Driftsbygning	kontor	63
Staldbygning	Løbe/drægtighedsstald	69
Gødningslager	1	227

Nabobeboelse - Nabobeboelse

Type	Navn	Afstand [m]
Driftsbygning	stuehus	
Staldbygning	eks. polte/karantæne	9
Gødningslager	1	73

vandløb/sø - Vandløb og søer over 100 kvm

Type	Navn	Afstand [m]
Driftsbygning	eks bygning	503
Staldbygning	eks klimastald	459
Gødningslager	1	595

skel - Naboskel

Type	Navn	Afstand [m]
Driftsbygning	silo	87
Staldbygning	eks klimastald	17
Gødningslager	1	200

nabo - Nabobeboelse

Type	Navn	Afstand [m]
Driftsbygning	silø	280
Staldbygning	eks klimastald	211
Gødningsslager	1	394

boring - Vandforsyningsanlæg (ikke almen)

Type	Navn	Afstand [m]
Driftsbygning	eks bygning	516
Staldbygning	eks klimastald	491
Gødningsslager	1	593

vej - Offentlig vej og privat fællesvej

Type	Navn	Afstand [m]
Driftsbygning	silø	80
Staldbygning	eks klimastald	8
Gødningsslager	1	191

beboelse på ejendommen - Beboelse på samme ejendom

Type	Navn	Afstand [m]
Driftsbygning	stuehus	
Staldbygning	eks. polte/karantæne	10
Gødningsslager	1	79

Landmåler er i gang med at lægge de to ejendomme sammen, så skellet bliver flyttet.

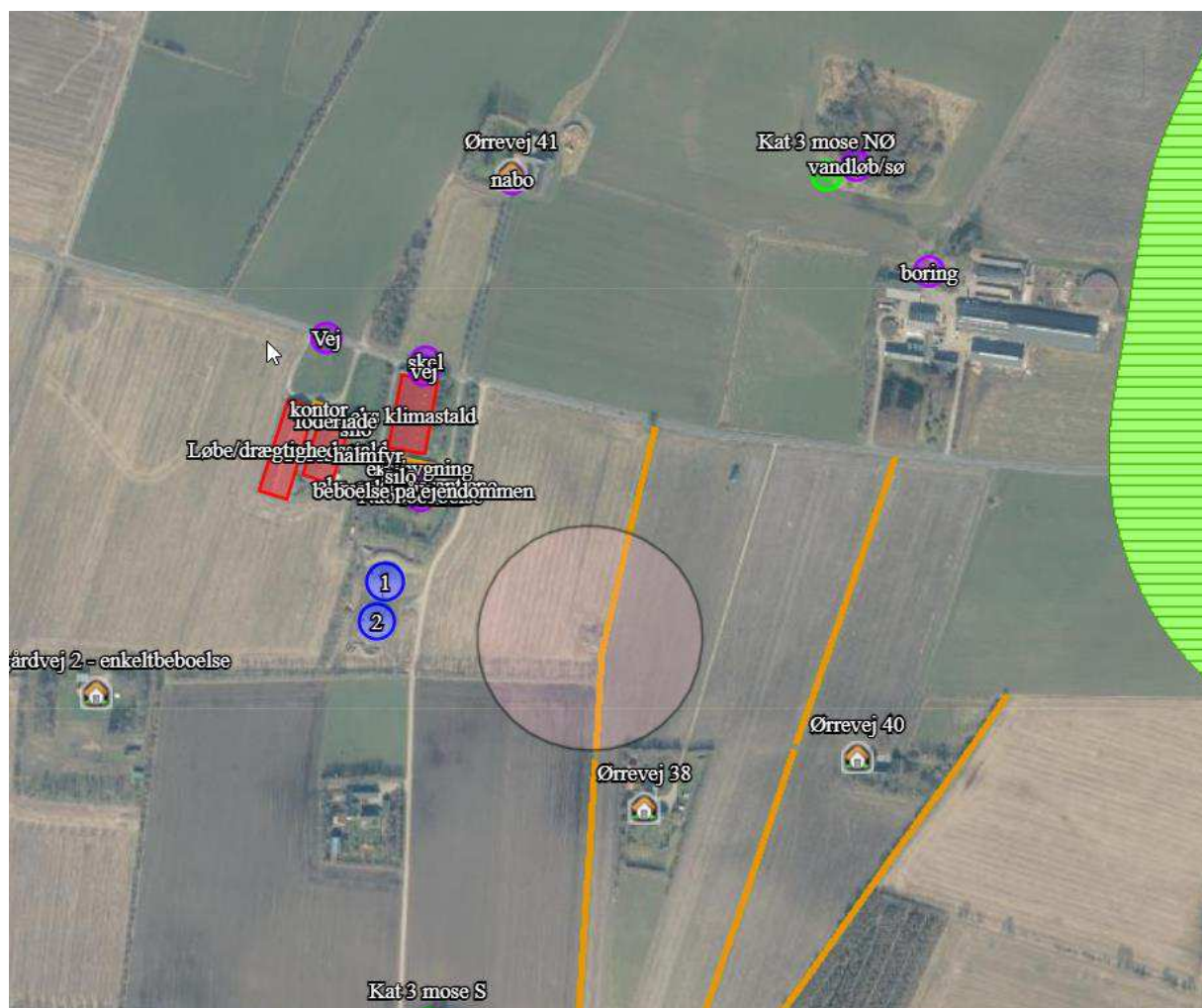
Der søges om dispensation til naboskel fra klimastald til matrikel 2x og til beboelse på ejendommen. Det er fra eks. Staldanlæg til hhv. naboskel og beboelse på ejendommen.

	Afstand fra anlægget	Lovkrav (minimum)
Ikke-almene vandforsyningsanlæg	>25 m	25 m
Almene vandforsyningsanlæg	>50 m	50 m
Vandløb/dræn/søer	>15 m	15 m
Offentlig vej og privat fællesvej	>15 m	15 m
Levnedsvirksomhed	>25 m	25 m
Beboelse på samme ejendom, fra eks. bygning	10 m	15 m
Skel	>30 m	30 m

Nabobeboelse	>50 m	50 m
Afstandskravene er overholdt, derfor vurderes det, at projektet ikke påvirker omgivelserne i negativ retning.		

1.4.2 KORT OVER FREDNINGER OG BESKYTTELSESLINJER

Husdyrbrugets anlæg ligger udenfor fredninger, strand- klit-, sø-, å-, kirke- og fortidsmindebeskyttelseslinier.



- Beskyttede sten- og jorddiger

Ved sten- og jorddiger og lign. forstås menneskeskabte, linieformede forhøjninger af sten, jord, græstørv, tang eller lignende materialer, som fungerer eller har fungeret som hegn og har eller har haft til formål at markere administrative, ejendoms- eller anvendelsesmæssige skel i landskabet. Digerne er vigtige elementer i kulturlandskabet, som både viser tidligere tiders arealudnyttelse, ejendoms- og administrationsforhold, fungerer som levesteder og

spredningskorridorer for dyr og planter og bidrager til et afvekslende landskab, ofte med egnstypiske digestrukturer.

Det eks staldanlæg og den nye stald er omkranset af diger. I forbindelse med etablering af den nye stald, vil digerne ikke blive brugt eller på anden vis påvirket af byggeriet.

Eftersom ejendommen er placeret udenfor beskyttelseslinjer og fredninger, vurderes det, at den ansøgte produktion ikke påvirker området i negativ retning.

1.5 FORANSTALTNINGER TIL BEGRÆNSNING AF DET ANSØGTES VIRKING PÅ MILJØET

1.5.1 AMMONIAKEMISSION

Emissionen af ammoniak er beregnet via www.husdyrgodkendelse.dk:

4.1 Samlet ammoniakemission fra husdyrbruget (stald og lager)

Drifttype:	Ammoniakemission fra staldafsnit (kg NH ₃ -N/år)	Ammoniakemission fra lagre (kg NH ₃ -N/år)	Ammoniakemission fra husdyrbruget (kg NH ₃ -N/år)
Ansøgt drift	4801,1	386,2	5187,3
Nudrift	3124,5	0,0	3124,5
8 års-drift	3124,5	0,0	3124,5

1.5.2 AMMONIAKDEPOSITION TIL NATUROMRÅDER

I det følgende er ammoniakdepositionen til omkringliggende naturområder blevet beregnet og beskrevet.

Generelt vurderes det, at da alle afskæringskriterier er overholdt er der ikke grundlag for at stille yderligere krav om ammoniakreduktion fra ejendommen.

Kategori 1 naturområde:

Denne kategori omfatter de ammoniakfølsomme Natura 2000-naturtyper, som indgår i udpegningsgrundlaget for området og er kortlagte af Naturstyrelsen i forbindelse med Natura 2000-planlægningen.

Det skal bemærkes, at ikke alle naturområder, særligt søer, kan findes i ansøgningssystemet eller kan findes i et offentligt tilgængeligt lag på Danmarks Miljøportal (www.arealinformation.dk), idet det først kræver en konkret besigtigelse for at bestemme søernes naturtype.

For de Natura 2000-naturtyper, som ikke er kortlagt (primært søer), skal kommunen vurdere den eventuelle påvirkning. Ud over søer drejer det sig om Klinter eller klipper ved kysten (1230), Forstrand og begyndende klitdannelser (2110), Hvide klitter og vandremiler (2120), Kystklitter med havtorn (2160), Kystklitter med gråris (2170), Indlandsklipper af kalkfattige bjergarter (8220) og Indlandsklipper af kalkfattige bjergarter med pionerplantesamfund (8230).

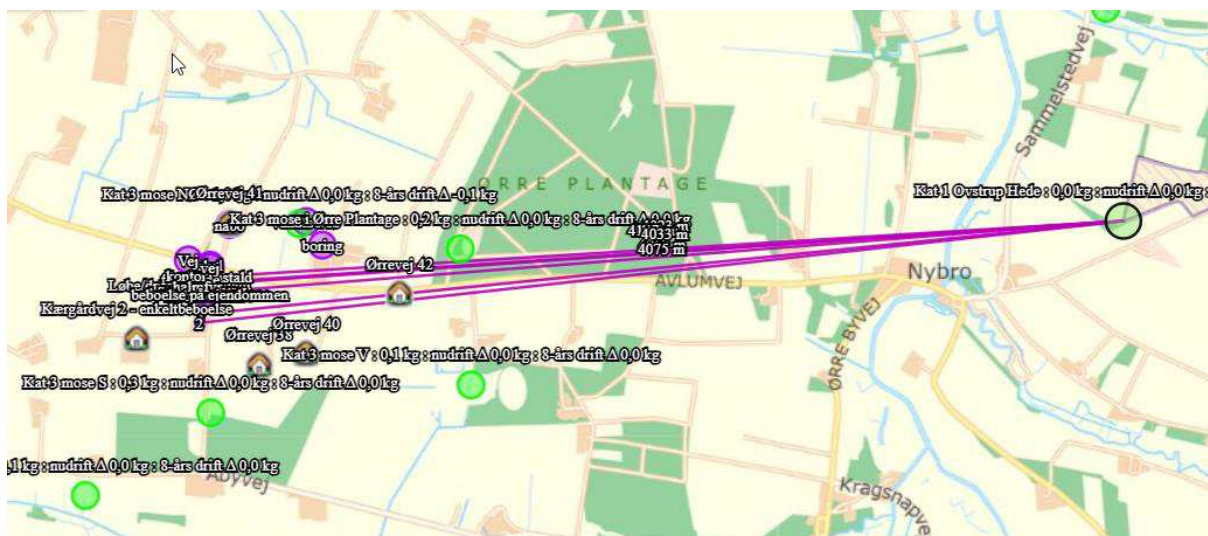
Kategori 1-natur omfatter ligeledes § 3-heder og -overdrev inden for Natura 2000-områder, som ikke er nævnt ovenfor.

For kategori 1-natur gælder, at den totale ammoniaktilførsel på naturområdet ikke må overskride følgende beskyttelsesniveau:

- 0,2 kg N/ha ved mere end 2 husdyrbrug (mere end 1 ejendom ud over ansøger)
- 0,4 kg N/ha ved 2 husdyrbrug (ansøger samt 1 ejendom)
- 0,7 kg N/ha ved 1 husdyrbrug (ansøger)

Habitatnatur, ammoniakfølsomme naturtyper, heder og overdrev i N2000 områder:

- ❖ Nærmeste Natura2000 område ligger mere end 3 km øst fra ejendommen. Der er en totaldeposition på 0,0 kg N pr. ha pr. år.



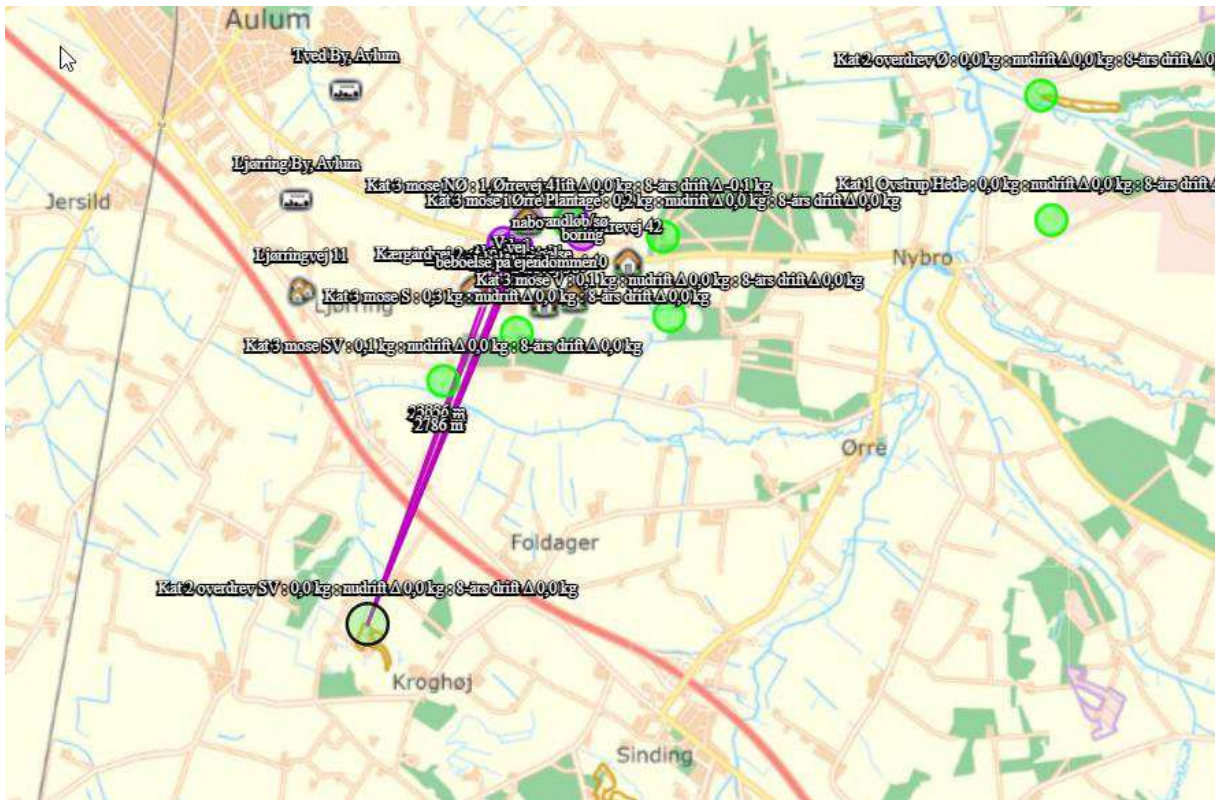
Totaldepositionen ligger dermed under Husdyrgodkendelsesbekendtgørelsens beskyttelsesniveau på henholdsvis 0,2, 0,4 og 0,7 kg N/ha/år, det vurderes derfor, at området ikke vil få en negativ påvirkning.

Kategori 2 naturområde:

For højmoser, lobeliesøer, heder større end 10 ha og overdrev større end 2,5 ha, som ligger udenfor internationale naturbeskyttelsesområder (kategori 2-natur) er beskyttelsesniveauet en maksimal totaldeposition på 1,0 kg N/ha år.

Ammoniakfølsomme naturtyper (§7) samt heder >10 ha og overdrev >2,5 ha:

- ❖ Nærmeste Kat 2 naturområde ligger ca. 2,3 km syd for ejendommen. Der er en totaldeposition på 0,0 kg n pr. ha pr. år.



Det vurderes, at afsætning af ammoniak fra produktionen til § 7-området ikke indebærer nogen risiko for en negativ påvirkning af kategori 2-natur på grund af den store afstand til området.

Kategori 3 naturområde:

For heder, og overdrev samt moser og ammoniakfølsomme skove uden for internationale naturbeskyttelsesområder (kategori 3-natur) er beskyttelsesniveauet en merdeposition på 1,0 kg N/ha år. Sidstnævnte beskyttelsesniveau kan dog ud fra en konkret vurdering fastsættes højere.

Skov defineres som arealer, der er større end ½ ha og mere end 20 meter brede, og som er bevokset med træer, der danner eller inden for et rimeligt tidsrum vil danne en sluttet skov af højstammede træer, jf. skovlovens definition af skov.

En skov betegnes som ammoniakfølsom, når:

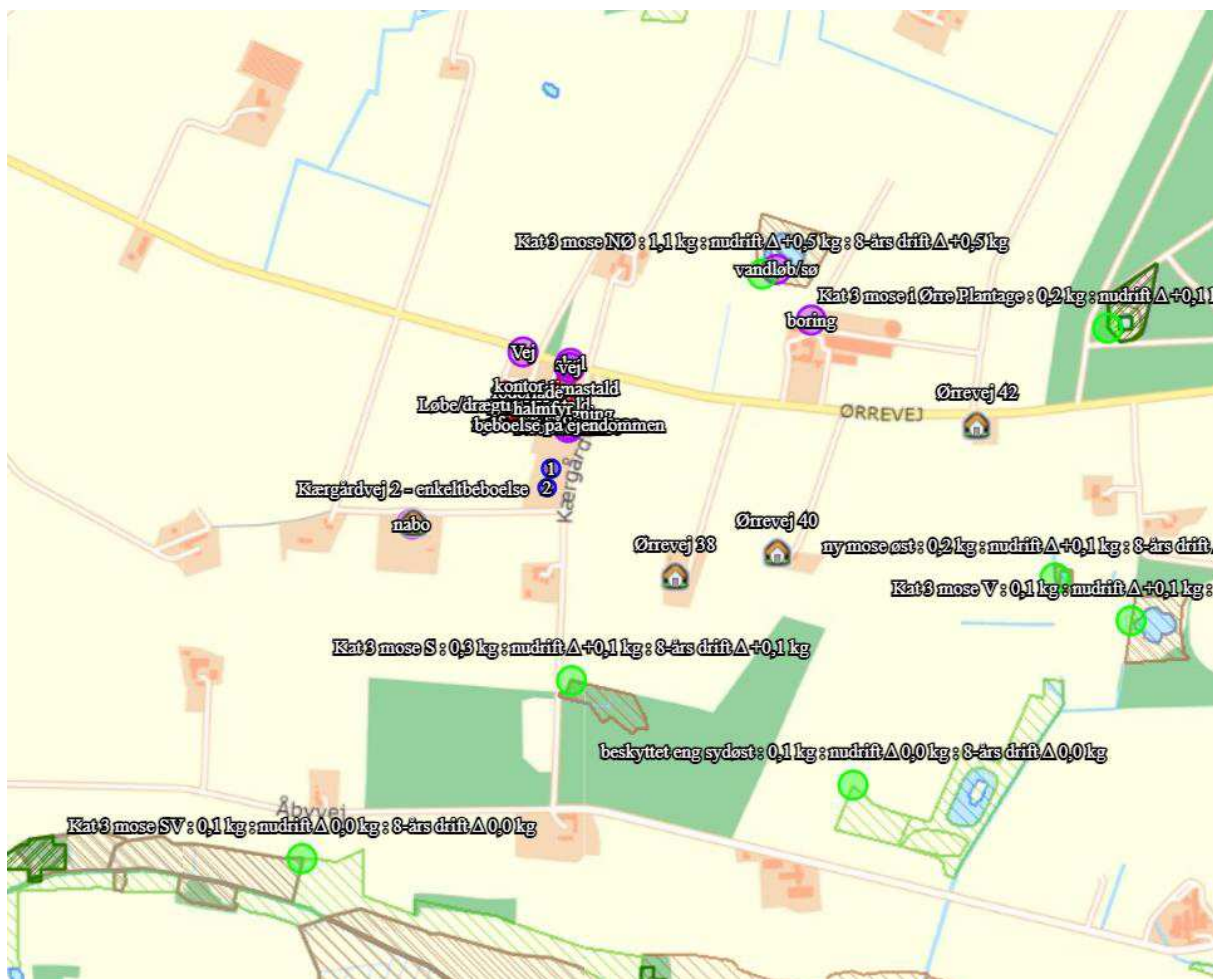
- 1) der har været skov på arealet i lang tid (i størrelsesorden mere end ca. 200 år), så der er tale om gammel »skovjordbund«,
- 2) skoven er groet frem af sig selv på et naturareal, fx tidligere hede, mose eller overdrev, så jordbunden ikke har været dyrket mark inden for en periode svarende til perioden for gammel »skovjordbund« (dvs. i størrelsesorden mere end ca. 200 år), eller
- 3) der i skoven er forekomst af naturskovindikerende eller gammelskovsarter, som er medtaget på listen over arter, der er brugt ved prioritering af naturmæssigt særligt værdifulde skove omfattet af § 25 i lov om skove, og arterne har væsentlig, definerende betydning for skovens naturværdi.

Heder, moser og overdrev (§ 3 natur) som ikke samtidig er omfattet af kategori 1 og 2 samt ammoniakfølsomme skove:

- ❖ Ca. 750 m nordvest fra ejendommen er der en mose. Beregninger viser, at merdepositionen fra husdyrbruget er 0,5 kg N pr ha pr år.

På baggrund af den beregnede ammoniakdeposition til omkringliggende naturområder vurderes det, at det ansøgte projekt ikke vil medføre forringelse eller tilstandsændring af naturkvaliteten.

Nedenstående skærmpoint viser ammoniakdepositionen på de udvalgte naturområder [LLW3][NG4]:



Samlet resultat af ammoniakberegninger

Samlet emission: **5187,3** (kg NH₃-N/år)

Meremission (8 års-drift): **2062,8** (kg NH₃-N/år)

Meremission (nudrift): **2062,8** (kg NH₃-N/år)

Oversigt af naturpunkter

Navn:	Kategori:	Opretter:	Kumulation:	Ruhed natur:	Merdeposition (kg N/ha/år):		Totaldeposition (kg N/ha/år):
					8-års drift	Nudrift:	
ny mose øst	Kategori 3	Sagsbehandler	0	Mk	0,1	0,1	0,2
beskyttet eng sydøst	Kategori 3	Sagsbehandler	0	Bn	0,0	0,0	0,1
Kat 3 mose S	Kategori 3	Ansøger	0	Mk	0,1	0,1	0,3
Kat 2 overdrev SV	Kategori 2	Ansøger	0	Bn	0,0	0,0	0,0
Kat 2 overdrev Ø	Kategori 2	Ansøger	0	Bn	0,0	0,0	0,0
Kat 3 mose i Ørre Plantage	Kategori 3	Ansøger	0	Bn	0,1	0,1	0,2
Kat 3 mose V	Kategori 3	Ansøger	0	Mk	0,1	0,1	0,1
Kat 3 mose SV	Kategori 3	Ansøger	0	Bn	0,0	0,0	0,1
Kat 3 mose NØ	Kategori 3	Ansøger	0	Mk	0,5	0,5	1,1
Kat 2 Hede	Kategori 2	Ansøger	0	S	0,0	0,0	0,0
Kat 1 Ovstrup Hede	Kategori 1	Ansøger	0	Mk	0,0	0,0	0,0

Bilag IV arter:

I habitatdirektivets bilag IV er opført en række arter, som skal sikres en streng beskyttelse i deres naturlige udbredelsesområde også udenfor de udpegede Natura 2000-områder. Det indebærer for dyrearternes vedkommende bl.a. at yngle- og rasteområder ikke må beskadiges eller ødelægges og for planternes vedkommende, at arterne bl.a. ikke må ødelægges. Som det fremgår af nedenstående kortudsnit er der ikke bilag IV arter indenfor mere end 1 km.



Det vurderes, at det ansøgte, ikke vil påvirke bilag IV arterne.








1.5.3 LUGTGENEAFSTANDE OG LUGTEMISSION

Lugtgenekriterierne er overholdt til byzone, samlet bebyggelse og enkelt bolig. Beregningerne er foretaget i Husdyrgodkendelse.dk.

På baggrund af den beregnede lugtmission og en generel god oprydning samt høj hygiejne på ejendommen, vurderes det, at der ikke vil være væsentlige lugtgener ved naboer fra husdyrbruget.

Hvis der er andre husdyrbrug nærmere end 300 m fra samme punkt i byzone, sommerhusområde, lokalplanlagt boligområde i landzone, samlet bebyggelse m.v. eller nærmere end 100 m fra samme punkt på en enkeltbolig skal geneafstanden forøges med: - 10 pct., hvis der er 1 husdyrbrug med en ammoniakemission på mere end 750 kg NH₃-N pr. år, og - 20 pct., hvis der er 2 eller flere husdyrbrug med en ammoniakemission på mere end 750 kg NH₃-N pr. år. Der tages udgangspunkt i det punkt på zonegrænsen, planområdet, boligen m.v., som ligger nærmest det staldanlæg, som medfører de største lugtgener. Afstanden på de 300 m henholdsvis 100 m måles fra dette punkt til et centrum for det eller de pågældende kumulations husdyrbrug. I denne ansøgning er der ikke fundet kumulation med øvrige husdyrbrug i forhold til enkelt boliger og byzone.

Samlet resultat af lugtberegning

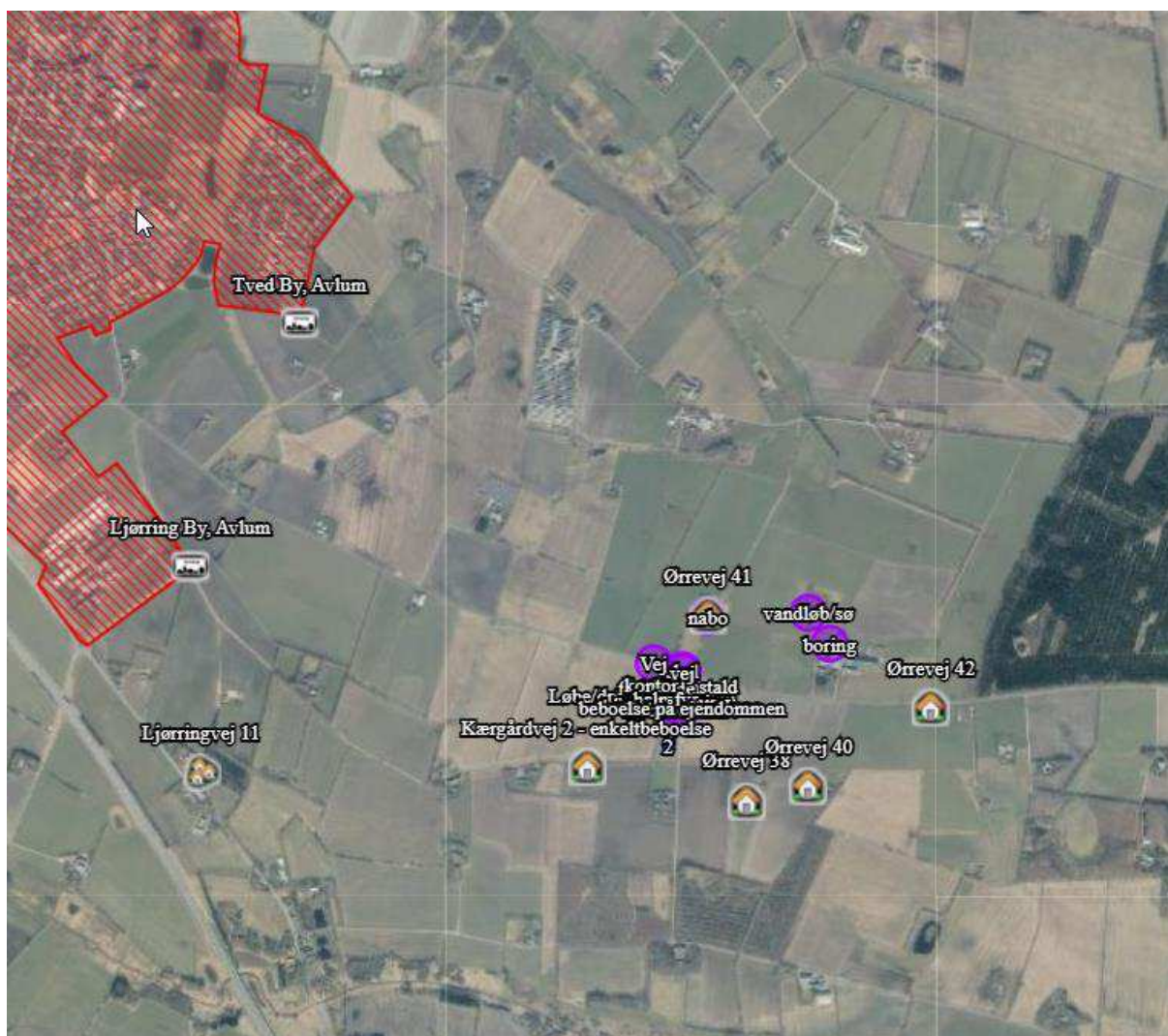
Bebyggelse	Kumulation	Model	Ukorrigeret geneafstand (m)	Korrigeret geneafstand (m)	Vægtet gennemsnitsafstand (m)	Genekriterie overholdt
 Kærgårdvej 2 - enkeltbeboelse	0	FMK	204,3	204,3	366,9	Ja
 Ørrevej 38	0	FMK	204,3	204,3	455,7	Ja
 Ørrevej 40	0	FMK	204,3	204,3	574	Ja
 Ørrevej 42	0	NY	225,6	225,6	891,1	Ja
 Ljørringvej 11	0	NY	546,2	546,2	1570,3	Ja
 Ljørring By, Avlum	0	NY	737,1	737,1	1638,1	Ja
 Tved By, Avlum	0	NY	737,1	737,1	1731,7	Ja

Konsekvenszone: 947 m

Nabobeboelse:



Samlet bebyggelse og byzone:



Lugtkilder - staldluft

Ventilationsluften fra staldene medbringer en given mængde lugt. I staldene mindskes lugten ved, at der jævnligt rengøres, samt at der er overbrusning. Derudover vil samtlige ventilationsafkast blive rengjort ved vask af staldene.

Da ventilationsafkastene er placeret minimum 1 meter over tagfladen, bliver luften opblandet og fortyndet inden den falder ned omkring staldanlægget.

Lugtkilder - husdyrgødning

Der vil være lugtgener i forbindelse med omrøring af gyllen umiddelbart før udbringning, samt ved udbringning af gylle. Generne vil være begrænset til en forholdsvis kort periode.

Udbringningen vil være begrænset til få dage om året og arbejdet foretages så vidt det er muligt indenfor normal arbejdstid.

Ved udbringning af gylle tages der hensyn til naboer.

Udbringning af gyllen foretages primært med slangeudlægger i veletableret afgrøde, men en del af gyllen nedfældes eller nedpløjes/nedharves forud for etablering af vinterraps og vårsæd for at minimere lugtgener og mindske ammoniakfordampningen.

Pumpning og håndtering af gylle i øvrigt foregår altid indenfor normal arbejdstid.

1.6 ØVRIGE EMISSIONER OG GENEDEGRÆSENDE FORANSTALTNINGER

1.6.1 STØJ

Ejendommens støjkluder er hovedsageligt kompressor, højtryksrenser, ventilationsanlæg, brug af traktor, læsning af dyr og transporter til og fra ejendommen med foder og gylle mv. Ventilationsanlæg er stationære og kører altid. Alle andre støjkluder er periodiske.

Brugen af traktor vil normalt begrænses til at foregå i dagtimerne, dog må der påregnes sæsonbestemt arbejde, der går ud over dagtimerne. Transporter til og fra ejendommen samt læsning af dyr foregår ligeledes primært i tidsrummet mellem kl. 7 og kl. 17.

Alle stationære støjkluder er placeret inde i bygningerne, hvilket ifølge ansøgningen betyder at der ikke er anlæg, der forårsager støjgener i naboskel.

Støj fra transport vil primært komme fra lastbiler i forbindelse med levering af foder samt levering og afhentning af dyr. Herudover vil der være transporter ved udbringning af gylle. Lastbiltransport vil primært foregå ad Ørrevej. Denne støj vil foregå i dagtimerne i tidsrummet kl. 7 – 18 og være en del af almindelig periodisk trafikstøj.

Det vurderes, at husdyrbruget jævnfør ovenstående har foretaget de nødvendige tiltag til at begrænse støjgener fra ejendommen. Vurderingen underbygges af den foretagende støjberregning.

Husdyrbrugets bidrag til det ækvivalente, korrigerede støjniveau målt i skel til nabobeboelse udenfor ejendommens område i det åbne land må i intet punkt overstige:

Dag			
Mandag - fredag	Kl. 07.00 - 18.00	55 dB(A)	Referencetid 8 timer
Lørdag	Kl. 07.00 - 14.00	55 dB(A)	Referencetid 7 timer
Lørdag	Kl. 14.00 - 18.00	45 dB(A)	Referencetid 4 timer
Søn- og helligdage	Kl. 07.00 - 18.00	45 dB(A)	Referencetid 8 timer
Aften			
Alle dage	Kl. 18.00 - 22.00	45 dB(A)	Referencetid 1 time
Nat			
Alle dage	Kl. 22.00 - 07.00	40 dB(A)	Referencetid ½ time

Støjens maksimalværdi må om natten ikke overstige 55 dB(A) ved boliger. Støjbelastningen er det ækvivalente, korrigerede støjniveau i dB(A) målt eller beregnet i punkter i 1,5 meters højde over terræn. Referencetiden er det mest støjbelastede tidsrum i perioden. Brugen af landbrugsredskaber i marken er undtaget fra støjgrænserne.

1.6.1 RYSTELSER

Virksomhedens bidrag til niveauet for vibrationsniveauet (dB re 10⁻⁶ m/s²) målt som det maksimale KB-vægtede accelerationsniveau med tidsvægtning S må ikke overstige værdierne i Lavfrekvent støj, infralyd og vibrationer i eksternt miljø Orientering fra Miljøstyrelsen, nr. 9 1997,

Anvendelse	Tidspunkt	Vægtet accelerationsniveau L _{aw} i dB
Boliger i boligområder (hele døgnet)	Hele døgnet	75
Boliger i blandet bolig/erhvervsområde	18-7	75
Børneinstitutioner og lignende	I åbningstiden	75
Boliger i blandet bolig/erhvervsområde	7-18	80
Kontorer, undervisningslokaler og lignende	Hele døgnet	80
Erhvervsbebyggelse	Hele døgnet	85

Kontorer og tilsvarende lokaler i erhvervsbebyggelse, hvor der foregår følsomme aktiviteter	Hele døgnet	80
---	-------------	----

Anvendelse	Tidspunkt	A-vægtet lydtryksniveau (10-160 Hz), dB	G-vægtet lydtryksniveau dB
Beboelsesrum, herunder børneinstitutioner og lignende	18-7	20	85
	7-18	25	85
Kontorer, undervisningslokaler, og lignende støjfølsomme rum	Hele døgnet	30	85
Erhvervsbebyggelse	Hele døgnet	35	90

Brug af maskiner i landbruget kan i nogle tilfælde give anledning til vibrationsgener. Dette vil typisk være rystelser maskinføreren udsættes for, fremfor rystelser der giver gener for det omgivende miljø. Denne type rystelser er en arbejdsmiljøfaktor og vurderingen af dette forhold indgår i arbejdspladsvurderingen (APV) og behandles ikke nærmere her.

I forbindelse med transporter kan der muligvis være vibrationer fra køretøjerne. Dette vil dog ikke være i et omfang, der overstiger, hvad der almindeligvis må forventes fra kørsler på landets veje. Der er ikke nabobeboelser beliggende umiddelbart op til veje eller indkørsler. Rystelser fra ejendommen eller transporter i forbindelse med driften af denne, forventes derfor ikke at give gener for omgivelserne, og det vurderes, at grænseværdierne overholdes til alle områder nævnt i ovenstående tabeller.

1.6.2 LYS I STALDENE OG UDENDØRSLYS

Der vil ikke være gener fra staldenes indendørs belysning, da lyset kun vil være kortvarig tændt om natten.

Der er udendørsbelysning ved indgangen til stalden. Som udgangspunkt vil der ikke være belysning udenfor bygningerne om natten.

På grund af ejendommens beliggenheden og brug af kunstigt lys vurderes det, at omkringboende og trafikanter ikke vil blive generet eller påvirket negativt af lys fra ejendommen.

1.6.3 FLUER OG SKADEDYR

For at bekæmpe skadedyr, som kan være til gene for naboer og for selve ejendommen, foretages regelmæssig bekæmpelse af fluer, rotter og mus. Alle udendørsarealerne samt områder omkring foderopbevaring holdes ryddelige og renholdt.

Fluer bekæmpes efter behov. Hvis der opstår problemer med fluer, vil de blive bekæmpet efter de nyeste retningslinjer fra Aarhus Universitet, Agrøkologisk Institut.

Rottebekæmpelse foretages af autoriseret firma. Aftalen med det pågældende firma i dag, er at de kommer på ejendommen 4-6 gange årligt og tilser de opstillede kasser.

Rotter kan overføre sygdomme, æder mad og husdyrfoder og ødelægger bygninger og kloaksystemer. Enhver, der opdager rotter, har pligt til at anmelde det til kommunen. Det gælder for både private og virksomheder. Man kan forebygge rotter ved at rydde op udendørs, så de ikke har mulighed for at bygge rede og ved at sørge for, at de ikke har adgang til madrester, foderrester og korn.

Det vurderes, at fluer bekæmpes i overensstemmelse med retningslinjer fra Aarhus Universitet, Agroøkologisk Institut, såfremt der opstår behov.

Det vurderes at der på baggrund af det oplyste, ikke vil ske en væsentlig opformering af fluer og skadedyr på husdyrbruget, og ejendommens skadedyrsbekæmpelse vurderes at være tilstrækkelig.

1.6.4 STØV FRA STALDE OG FODER

Der forventes ingen væsentlige støvgener fra husdyrproduktionen. Dels er der ingen processer, der giver væsentligt støv, og dels er der langt til naboer.

I forbindelse med levering af foder kan der opstå støvgener ved aflæsning, hvilket dog er af begrænset karakter, da det foregår i et lukket system. Desuden vil den støv, der kommer dels fra staldanlægget og dels fra håndtering af foder hurtigt blive opblandet i luften. Levering af foder sker flere gange om uge. Ved blæsning af foder, er der desuden blæsepose på, så det fine støv opsamles.

Støvgener fra høst vil ikke ændres, da dyrkningen af marker ikke ændres i forbindelse med projektet.

Det vurderes, at der er foretaget de fornødne foranstaltninger i forbindelse med minimering af støv fra ejendommen.

1.6.5 RENGØRING

Staldene rengøres jævnligt. Stalden iblødsættes og nedvaskes med højtryksvasker. Mellem hvert hold bliver staldene sat i blød og efterfølgende vasket med højtryksrensning samt afslutningsvis desinficeret. Inden det nye hold indsættes, vil staldene så vidt muligt være udtørret. Rengøringen skal være medvirkende til at der i staldene kan opretholdes et højt sundhedsniveau, og risikoen for smitte mellem de forskellige hold minimeres.

Det vurderes, at der foretages de nødvendige foranstaltninger for at opretholde en god hygiejne.

1.6.6 SPILDEVAND OG VANDFORBRUG

Spildevand fra ansøgt produktionen udgøres primært af vand fra rengøring af stalde og fra drikkevandsspild. Spildevandet ledes til gyllebeholder.

Der udledes ikke spildevand, der kræver myndighedernes tilladelse.

Vand anvendes primært til drikkevand til dyrene og vask af stalde. Ved løbende reovering og reparation vil der være fokus på at vælge løsninger der minimerer vandforbruget og vandspild f.eks. drikkesystemer.

Det vurderes, at ovenstående ikke vil have negativ virkning på de omkringliggende omgivelser

1.6.7 ENERGIFORBRUG OG VENTILATION

Der anvendes energi til ventilation, fodring, lys mv. Ved løbende renovering og reparation vil der være fokus på at vælge løsninger der minimerer energiforbruget f.eks. energibesparende lyskilder mv.

Lyset i staldene styres efter timer og lyser kun 15-16 timer i døgnet.

Al ventilation sker ved et computerstyret temperaturreguleret styringssystem, der sikrer, at ventilationen kører optimalt både med hensyn til temperatur og fugt i staldene, og i forhold til elforbruget. Hyppig rengøring af ventilationsafkastene, nedsætter energiforbruget betragteligt. Eftersom det er et nyt staldanlæg der etableres, så vil der anvendes lavenergibelysning samt lavenergi ventilatorer og pumper mm.

Det vurderes, at der er taget de nødvendige foranstaltninger til at minimere elforbruget.

1.6.8 OPBEVARINGSKAPACITET OG GYLLEHÅNDTERING

På ejendommen produceres der svinegylle. Gyllen opbevares i gyllebeholderne i eksisterende gyllebeholder. Gylle håndteres i lukkede gyllerør, og der udsluses gylle efter behov.

Gyllebeholderne er tilmeldt beholderkontrol, og en gang om året tjekkes beholderne for skader og tæring. Nedenfor se opbevaring af husdyrgødning. Der vil være til 9 mdr. opbevaring i forbindelse med de 2 tanke og andre afsætningsmuligheder.

3. Overblik over husdyrgødning

Opbevaringslagre					
Navn	Lagertype	Yderligere oplysninger	Bedste tilgængelige opbevaringsteknik	Dimension	Areal (m ²)
Ansøgt drift					
1	Flydende				1014
2	Flydende				917
Nudrift					
1	Flydende				1014
2	Flydende				917
8 års drift					
1	Flydende				1014
2	Flydende				917

Omlastning af gylle sker med gyllevogn/lastbil med fastmonteret kran, hvor pumpen sidder på gyllevognen/lastbilen, og der sker en automatisk tømning af pumperøret. Omlastning sker altid under opsyn, derfor vurderes det, at der ikke er større risiko for uheld i forbindelse med utilsigtet igangsætning af pumper, spild m.m. Gyllen omrøres kun forud for udkørsel af gylle. Der er ingen stationære pumper, hvilket mindsker risikoen for tab af gylle til miljøet.

Det vurderes, at der er taget hensyn til miljøet, ved at der er til min 9 mdr. opbevaringskapacitet, så udkørslen kan optimeres mest hensigtsmæssigt.

1.6.9 AFFALD OG KEMIKALIER

Husdyrbruget er omfattet af kommunens til enhver tid gældende Regulativ for Erhvervsaffald, og er dermed forpligtet til at kildesortere og bortskaffe alt erhvervsaffald i henhold til denne og den til enhver tid gældende Affaldsbekendtgørelse. I den daglige drift vil der være en række affaldsprodukter til bortskaffelse via kommunale ordninger og modtagestationer.

Affaldet tilstræbes opbevaret og bortskaffet i overensstemmelse med affaldsregulativerne for Herning Kommune.

Fast affald:

Dagrenovation samt pap og papir fra bedriften fyldes i affaldscontainer. Affaldscontaineren tømmes hver 14. dag via den kommunale ordning. Forbrændingseget affald fra produktionen opbevares i foderlade, og som afleveres på den kommunale modtagestation løbende. Ikke forbrændingseget affald (f.eks. eternit, glaserede fliser og tegl, imprægneret træ o.l.).

Normalt forefindes der ikke "ikke forbrænding eget affald" på ejendommen, i særlige tilfælde af den type affald opstår, så bortskaffes det til kommunal genbrugsplads. Eventuelt jernaffald bortskaffes til skrothandler.

Farligt og klinisk risikoaffald:

Farligt affald som f.eks. lysstofrør, el-sparepærer, oliefiltre, batterier eller spraydåser indsamles i servicorum/værksted. Brugte batterier tages ofte med retur af leverandør. Andet leveres til kommunal modtagestation. Kanyler, flasker og knive opsamles i gule spande fra Marius Petersen, som også afhenter dem ved behov. Spanden opbevares i foderladen. Der forefindes ikke medicinrester på ejendommen.

Olie- og kemikalieaffald:

Der forefindes ikke olie – og pesticidaffald på ejendomme:

Nødvendige rengøringsmidler og kemikalier bruges op i ejendommens drift, hvorved der normalt ikke er kemikalieaffald til bortskaffelse. Bortskaffelse af eventuelle rester sker ved aflevering på Kommunal Modtagestation.

Tabel for fast affald

ISAG kode	Affalds type	Opbevaring	Bortskaffelses metode
19.00	Forbrændingseget	Container	Ejler Chr. Knudsen
23.00	Ikke forbrændingseget	Container	Tim Produkt
50.00	Papir/pap	Container	Ejler Chr. Knudsen
51.00	Glas	Container	Ejler Chr. Knudsen
52.00	Plast	Container	Ejler Chr. Knudsen
52.00	Heraf PVC	Container	Ejler Chr. Knudsen

Tabel for olie- og kemikalier

EAK Kode	Affalds type	Opbevaring	Bortskaffelses metode
13 02 03 00	Spildolie	Ingen	-
18 02 01 00	Kanyler	Opbevares i besætningsområdet	Vildbjerg Apotek
02 01 09 00	Kemikalier	Ingen	-
20 01 18 00	Medicin (flasker)	Opbevares i besætningsområdet	Vildbjerg Apotek
02 01 02 00	Døde dyr	Under kadaverkappe / i container	DAKA

Det vurderes at ejendommen lever op til affaldshierakiet og til affaldsregulativerne.

1.6.10 TRANSPORTER TIL OG FRA EJENDOMMEN

Arbejdskørsel med foder og dyr til og fra ejendommen sker ad Ørrevej.

Hovedparten af transporterne udgøres af transporter med afhentning af smågrise, husdyrgødning og foder. Transporterne sker med traktor og lastbiler.

På dage med udbringning af husdyrgødning og høst er der en rimelig stor trafik omkring ejendommens indkørsel – med deraf følgende støjgener. Da der ikke er nabobeboelser i nærheden af indkørslen, vurderes det at transporterne ikke har en væsentlig negativ indflydelse på naboer.

Antallet af transporter fra Ørrevej 34 og 36 vil ikke blive ændret i forbindelse med sammenlægning af de to ejendomme eller i forbindelse med etablering af 60 farestier.

Transporter foregår primært indenfor normal arbejdstid, dog i spidsbelastninger såsom høst og gyllekørsel, kan der forekomme transporter på andre tidspunkter af døgnet.

Da transporterne sker ved hensynsfuld kørsel, og da der hovedsageligt er spredt beboelse nær ejendommen, vurderes det, at transporter ikke vil give anledning til væsentlige gener for omkringboende. Dog vil naboer i området kunne registrere kørsel på offentlig vej.

Der er egen ind- og udkørsel til ejendommen.

Det vurderes, at de omkringboende ikke vil blive generet af transporter til og fra anlægget.



Der ændres ikke på de interne kørsel forhold, da der intet ændres på ejendommen, eller produktionsmæssigt i forbindelse med sammenlægning af ejendommene.



1.7 EGENKONTROL OG DOKUMENTATION

På ejendommen påtænker ansøger følgende egenkontrol af produktionen:

- ❖ Alle dyr tilses minimum en gang dagligt og alle regler vedr. dyrevelfærd opfyldes.
- ❖ Staldene, inkl. mekanisk udstyr, kontrolleres dagligt, og der udføres små reparationer med det samme eller tilkaldes service.
- ❖ Der er serviceaftale med leverandør af ventilationsanlæg.
- ❖ Der føres logbog over gyllebeholdernes (uden teltoverdækning) flydelag og alle gyllebeholdere er tilmeldt de lovpligtige 10-årige beholderkontrol.
- ❖ Den daglige drift af ejendommen drives efter principperne "Godt Landmandskab", således anlægget giver mindst mulig miljøbelastning og færrest mulige gener for omgivelserne.
- ❖ Der er en sundhedsaftale med dyrlæge, hvor besætningens generelle sundhed vurderes og hvor det enkelte dyr behandles efter behov. Medicinforbruget søges minimeret ved systematisk sundhedsrådgivning.
- ❖ Der tages i videst muligt omfang hensyn til naboer i forbindelse med udbringning af husdyrgødning.
- ❖ Personalet på ejendommen bliver løbende efteruddannet.
- ❖ Foder tilpasses dyrenes behov og sundhed.
- ❖ Alle medarbejdere er instrueret i forsvarlig håndtering af forurenende stoffer herunder gylle, kemikalier og brændstof.

- ❖ Al produktion tilrettelægges således at belastning af den enkelte medarbejder mindskes.
- ❖ Rengøring i og omkring bygningerne og silo, foretages jævnlige, med henblik på at minimere risikoen for lugt og for at der ikke skal opstå uhygiejniske forhold. Den jævnlige rengøring og visuelle kontrol sikrer bl.a. at der ikke opstår uhygiejniske forhold, ressourcepild eller punktfurening.

1.7.1 DOKUMENTATION:

For at kunne dokumentere at miljøgodkendelsen og lovgivningen overholdes er/bliver følgende til rådighed på kommunens forlangende:

- Foderplaner
- Slagterifregninger
- CHR-registreringer
- Registrering af årligt forbrug af el og vand
- Beredskabsplan
- 10 års beholderkontrol og logbøger over flydelag
- Minimiljøledelse

1.8 BAT-EMISSIONSNIVEAU, AMMONIAK

BAT-kravet for ammoniakemissionen fra husdyrbruget er beregnet i husdyrgodkendelse.dk. Af nedenstående fremgår det, at BAT niveauet er overholdt med 10 kg N.

Af nedenstående skærmpoint fra den gældende miljøgodkendelse er BAT beregnet til 5.167 kg N pr år.

Der mangler at blive fjernet 20 kg N pr år for at overholde BAT kravet.

Der er beregnet på, og det er økonomisk rentabelt at etablere gyllekølingsanlæg for at fjerne 20 kg N pr år.

Nedenfor er beregningen vist.

Anlægsudgift	200.000	kr			
Anlægsudgift øvrige installationer	25.000	kr			
Øvrige omkostninger	0	kr			
I alt kapitalkrav	225.000	kr			
Kalkulationsrente	3,50%				
Levetid	20	år			
Levetid øvrige installationer	20	år			
Afskrivningsperiode øvrige omkostninger	20	år			
Rentabilitet	anlægssum	levetid	ÅOK i %	Beløb pr år	
Forrentning og afskrivning	200.000	20	-7,04%	-14.000	
Forrentning og afskrivning øvrige installatio	25.000	20	-7,04%	-1.700	
Forrentning og afskrivning øvrige omkostni	0	20	-7,04%	0	
Årlige omkostninger				0	
Årlige vedligeholdelsesomkostninger				0	
Øvrige årlige omkostninger					
I alt omkostninger ved investeringen pr år				-15.700	1)

Der vil koste ca. 785 kr. pr 1 kg N, det vurderes at det ikke er økonomisk rentabelt at etablere et gyllekølingsanlæg.

På baggrund heraf vurderes det, at BAT for staldanlægget er overholdt.

Skærmpoint af BAT beregning fra Hudyrgodkendelse.dk:

Samlet BAT beregning			
	Stalde	Lagre	Total
Samlet BAT krav (kg NH ₃ -N /år)	4781	386	5167
Faktisk emission (kg NH ₃ -N /år)	4801	386	5187
Forskel (kg NH ₃ -N /år)	-	-	-20
Vejledende BAT Overholdt?	-	-	Nej

1.8.1 TEKNOLOGIER OG TIL- OG FRAVALG AF TEKNOLOGI

Bedriftens ansvarlige har fokus på, hvilke staldsystemer der er bedst anvendelige i relation til miljø, og dermed tab af ammoniak til omgivelserne, samt til dyrenes velfærd.

Bedriften og det tilhørende produktionsanlæg bygger på principper der tilgodeser miljøet i det omfang loven tilsigter.

Staldene er indrettet med delvis fast gulv. Der anvendes overbrusning af gødearealet, så det renholdes og så ammoniak- og lugtemissionen reduceres.

Stalden er indrettet, så der kan rengøres efter hvert hold og derved nedsætte risikoen for sygdomme, nedsætte lugt fra staldene og mindske støvet i stalden for både dyr og mennesker.

Håndteringen af gylle er med træk og slip. Pumpning og håndtering af gylle vil foregå i lukket rørsystem. Pumpning vil foregå indenfor normal arbejdstid.

Tildeling af halm i stiens lejeområde vil medvirke til, at stien holdes, tør og endvidere give beskæftigelse til grisene. Dette giver lidt støv i staldene, men ammoniakkoncentrationen og temperaturen er lavere, hvilket medvirker til et bedre arbejdsmiljø.

Rengøring af de faste lejearealer er forbundet med en større arbejdsforbrug. Desuden kan der være større risiko for svineri på det faste gulv i perioder med højere temperaturer. Her ved større arbejde med at holde disse rene. Ved svineri på det faste gulv er der risiko for at reduktionen i ammoniak ikke kan overholdes.

På MST teknologiliste findes følgende ammoniakreducerende teknologier til brug på soejendomme:

- ❖ Luftrensingsanlæg
- ❖ Gyllekølingsanlæg
- ❖ Forsuringsanlæg
- ❖ Delvist fast gulv
- ❖ Overdækning af gyllebeholder

Ansøger har valgt delvist fast gulv.

Gylleforsuring, luftrensere og gyllekøling er fravalgt i den nye stald, da BAT kravet er overholdt.

Reduktion i tildeling af råprotein i foderet er fravalgt i Husdyrgodkendelse.dk, eftersom det ikke er et tiltag man kan anvende. Grisene vil blive tildelt den mængde råprotein der anses for at være sundhedsmæssigt og økonomisk fordelagtigt. På ejendommen arbejdes der dog kontinuerligt på at nedsætte forbruget, se afsnittet om fodring.

Det vurderes, at ansøger har vagt teknologier, der lever op til BAT kravet.

1.8.2 BAT DAGLIG DRIFT

Bedriftens ansvarlige har fokus på, hvilke staldsystemer der er bedst anvendelige i relation til miljø, og dermed tab af ammoniak til omgivelserne, samt til dyrenes velfærd.

Bedriften og det tilhørende produktionsanlæg bygger på principper der tilgodeser miljøet i det omfang loven tilsigter.

Den daglige drift er tilrettelagt ud fra principperne om godt landmandskab og ansvarlig driftsledelse, således anlægget giver anledning til mindst mulig miljøbelastning og færrest mulige gener for omgivelserne. Dette søges opnået ved bl.a. at reduceret vand- og energiforbrug og ved reduktion af ammoniakfordampning fra staldene og lager.

Ansøger vurderer, at det er BAT at monitorere følgende procesparametre mindst en gang om året:

- ❖ Vandforbrug
- ❖ Energiforbrug
- ❖ Brændstofforbrug
- ❖ Antallet af indgående og udgående dyr, herunder fødsler og dødsfald, hvor dette er relevant
- ❖ Foderforbrug
- ❖ Gødningsproduktion

1.8.3 BAT FODRING

Foderplaner laves i samarbejde med en rådgiver fra foderstof, Svinerådgiver el lign. med henblik på at opnå den mest optimale fodring af svinene mht. trivsel, sundhed, vækst, foderomkostninger, brug af færrest mulige resurser osv.

Foderet er ved hjælp af foderplaner tilpasset de enkelte dyrs aktuelle behov. Derved undgås overforsyning med næringsstoffer, der vil ende som uudnyttede næringsstoffer i gyllen.

Proteinindholdet i foderet søges hele tiden reduceret og optimeret. Når proteinindholdet reduceres, vil mængden af overskudsprotein i gyllen reduceres, og dermed vil der være en lavere N-udledning. Reduktion af protein i foderet sker primært ved løbende forbedring af foderkvaliteten og ved genetiske forbedringer af svinets fodereffektivitet.

Fosforindholdet i foderet søges hele tiden reduceret og optimeret. Når fosforindholdet reduceres, vil mængden af overskudsfosfor i gyllen reduceres og dermed vil der være en lavere P-udledning.

Det vurderes, at BAT for foder er opfyldt på ejendommen.

1.8.4 BAT OPBEVARING AF HUSDYRGØDNING

- ❖ Gyllen opbevares i beholder med tæt flydelag.
- ❖ Der er tilstrækkelig opbevaringskapacitet på ejendommen/andre ejendomme, så den lagrede gylle kan udbringes i perioder, hvor der er optimale vækstbetingelser for den voksende afgrøde.
- ❖ Gyllen opbevares i stabile beholder, der kan modstå mekaniske, termiske, samt kemiske påvirkninger.
- ❖ Beholdernes bund og vægge er tætte og beskyttede mod tæring.
- ❖ Gyllebeholdere tømmes regelmæssigt af hensyn til eftersyn og vedligeholdelse.
- ❖ Gylle kun omrøres umiddelbart før tømning af beholderen ved f.eks. tilførsel på marken.
- ❖ Der føres logbog over flydelaget på gyllebeholderen.
- ❖ Gyllebeholdere er underlagt 10-års beholderkontrol og er under dagligt opsyn.
- ❖ Der foretages løbende eftersyn og vedligeholdelse af gyllebeholdere.

- ❖ Gylle suges fra beholdere og op i gyllevognen ved hjælp af en sugekran, der er påmonteret på gyllevognen. Sugekran minimerer risikoen for eventuelle uheld eller spild i forbindelse med påfyldningen af gyllevognen.

Det vurderes at BAT for opbevaring af husdyrgødning er opfyldt på ejendommen.

1.9 FOREBYGGELSE AF UHELD

Driftsforstyrrelser eller uheld, der kan medføre væsentlig forøget forurening i forhold til normal drift, kan ske i forbindelse med håndtering og opbevaring af husdyrgødning og kemikalier, ved strømsvigt samt udslip af dieselolie.

1.9.1 MANAGEMENT

Den daglige drift er tilrettelagt ud fra principperne om godt landmandskab og ansvarlig driftsledelse, således anlægget giver anledning til mindst mulig miljøbelastning og færrest mulige gener for omgivelserne. Dette søges opnået ved reduceret vand- og energiforbrug og ved reduktion af ammoniakfordampning fra staldene.

Der foretages daglige tilsyn af bedriften og løbende vedligeholdelse af anlægget.

Vand- og energiforbrug opgøres årligt i forbindelse med regnskabet.

Logistikken i forbindelse med fodring og håndtering af dyr, er indrettet, så afstanden giver færrest muligt driftstimer.

Rengøring i og omkring bygningerne og siloer, foretages jævnligt, med henblik på at minimere risikoen for lugt, og for at der ikke skal opstå uhygiejniske forhold. Den jævnlige rengøring og visuelle kontrol sikrer, at der ikke opstår ressourcspild eller uhygiejniske forhold.

Døde dyr fjernes dagligt fra staldene og placeres i container eller under kadaverkapsel, så der ikke opstår uhygiejniske forhold.

Affald bortskaffes, så vidt muligt, til genbrug.

Medicinforbruget søges minimeret ved systematisk sundhedsrådgivning med dyrlæge og der er 4-6 årlige besøg af dyrlægen, hvor besætningens generelle sundhed vurderes, og hvor det enkelte dyr behandles efter behov. Herudover er der diverse rådgivningsbesøg.

Bedriftens medarbejdere uddannes løbende gennem kurser og efteruddannelse og medarbejdere er orienteret om, at ejendommen er miljøgodkendt, og hvilket vilkår der er stillet til driften i den forbindelse. Medarbejdere holdes ajour med nye krav og regler på regelmæssige personalemøder.

Alle medarbejdere er instrueret i forsvarlig håndtering af forurenende stoffer herunder gylle, kemikalier og brændstof og produktionen tilrettelægges således, at belastning af den enkelte medarbejder mindskes.

1.9.2 BEREDSKABSPLAN

Der forelægges en beredskabsplan på ejendommen, der beskriver, hvilke forholdsregler medarbejder og ejer skal tage ved brand, udslip af gylle eller ved andre uheld og kritiske situationer. Denne uddybes med Ørrevej 36.

Ved at følge de retningslinjer der er anført i beredskabsplanen forventes skadevirkninger ved evt. uheld minimeret, da der vil ske forureningsbegrænsende foranstaltninger i form af inddæmning, oppumpning m.v.

Ejer og andre med fast adgang til bedriften er/bliver vejledt i beredskabsplanen, hvilken får en fast plads på staldkontoret. Beredskabsplan, der beskriver, hvilke forholdsregler medarbejder og ejer skal tage ved brand, udslip af gylle eller ved andre uheld og kritiske situationer.

1.9.3 REDEGØRELSE FOR UHELD

Driftsforstyrrelser eller uheld, der kan medføre væsentlig forøget forurening i forhold til normal drift, kan ske i forbindelse med håndtering og opbevaring af husdyrgødning og kemikalier, ved strømsvigt samt udslip af dieselolie.

1.9.4 FOREBYGGELSE AF UHELD

Det er vurderet, at der sker forebyggelse af uheld på ejendommen med udgangspunkt i nedenstående beskrivelser.

Anlæg og tekniske foranstaltninger renses, vedligeholdes og udskiftes i en sådan grad at det sikrer en korrekt brug og effekt. Medarbejderne er grundigt introducerede til opgaverne, hvilket er med til at sikre, at disse bliver udført korrekt, og med minimal risiko for uheld som følge af forkert håndtering af kemikalier, gylle, olie mv. Ejer og andre med fast adgang til bedriften er vejledt i beredskabsplanen, hvilken har en fast plads på staldkontoret.

Al omlastning af gylle sker med gyllevogn med fastmonteret kran, hvor pumpen sidder på gyllevognen, og der sker en automatisk tømning af pumperøret. Omlastning sker altid under opsyn, derfor vurderes det, at der ikke er større risiko for uheld i forbindelse med utilsigtet igangsætning af pumper, spild m.m.

En gang årligt tømmes gyllebeholderen, i forbindelse med den normale udbringning af gylle, hvorved gyllebeholderen visuelt kan kontrolleres for evt. skader. Der foretages desuden lovpligtigt eftersyn og vedligeholdelse, hvilket betyder, at beholderen hvert 10 år bliver kontrolleret for om der skulle være tegn på begyndende utætheder.

Ved at følge de retningslinjer der er anført i beredskabsplanen forventes skadevirkninger ved evt. uheld minimeret, da der vil ske forureningsbegrænsende foranstaltninger i form af inddæmning, oppumpning m.v.

1.9.5 UHELD MED GYLLE

I tilfælde af mindre gylleudslip vil gyllen samle sig om lækagestedet, i dette tilfælde vil gylle løbe mod det laveste område omkring tankene. Herfra kan det suges op og fjernes. Maskinstation vil blive kontaktet, og der kan dæmmes op med jord eller lignende.

Al omlastning af gylle sker med gyllevogn med fastmonteret kran, hvor pumpen sidder på gyllevognen, og der sker en automatisk tømning af pumperøret. Omlastning sker altid under opsyn, derfor vurderes det, at der ikke er større risiko for uheld i forbindelse med utilsigtet igangsætning af pumper, spild m.m.

En gang årligt tømmes gyllebeholderen, i forbindelse med den normale udbringning af gylle, hvorved gyllebeholderen visuelt kan kontrolleres for evt. skader. Der foretages desuden lovpligtigt eftersyn og vedligeholdelse, hvilket betyder, at beholderne hvert 10 år bliver kontrolleret for om der skulle være tegn på begyndende utætheder.

1.9.6 DØDE DYR

Døde dyr fjernes dagligt fra staldene og placeres i container eller under kadaverkapsel, udviklet til formålet. DAKA (el. lign) tilkaldes efter behov. Derved undgås uhygiejniske forhold og at der kan observeres døde dyr af forbipasserende. Desuden kan ræve, hunde og vilde katte ikke komme til de døde dyr.

1.9.7 STRØMSVIGT

Ved længerevarende strømsvigt vil energiforsyningsgesellschaft blive kontaktet. Der er nødopluk i staldene, og alarmer der straks påkalder en medarbejder.

1.9.8 BRAND

Ved brand tilkaldes brandvæsnet.

Der er opsat pulverslukkere strategiske steder på ejendommen, og desuden er der opsat røgdetektorer på loftet, der giver alarm til staldens øvrige alarmsystem. Der iværksættes slukningsarbejde i det omfang det er forsvarligt. Dyr forsøges reddet ud.

1.10 HUSDYRBRUGETS OPHØR

Ved husdyrbrugets ophør, rengøres stalde- og gødningsofbevaringsanlæg. Evt. nedbrydning af stalde og fortank/gyllebeholder vil ske i henhold til gældende regler.

Der er ikke truffet foranstaltninger for forebyggelse af forurening ved virksomhedens ophør, da virksomheden ikke forventes lukket. Desuden vil en evt. forurening kun kunne stamme fra håndtering af gylle. Eftersom dette er lagt i faste rammer, anses det ikke for hensigtsmæssigt at foretage yderlige.

Det er erhvervsmæssigt nødvendigt at ansøge om denne godkendelse, eftersom husdyrbruget i dag er reguleret efter den "gamle husdyrlov" på Ørrevej 36 og man vil gerne sammenlægge de to ejendomme. Ved at få denne godkendelse, vil husdyrbruget blive reguleret efter den nye miljølov, og derved også leve op til de nyeste miljøkrav, der er på området. Derudover foretages der en tilbygning på 60 farestier.

Der har været overvejet alternative placeringer af den nye stald men eftersom logistikken i anlægget skal optimeres, så er det de valgte placeringer, der ansøges på. Derudover er det efter en samlet vurdering af andre landskabelige og driftsmæssige årsager vurderet som bedst egnede placering

1.11 GENERELLE VIRKNINGER

1.11.1 GRÆNSEOVERSKRIDENDE VIRKNINGER PÅ MILJØET

Det vurderes, at der ingen grænseoverskridende virkninger er fra husdyrbruget. Det vurderes, at der ikke vil være luftbåren forurening eller gener, der vil kunne påvirke nabolande.

1.11.2 BEFOLKNINGEN OG MENNESKERS SUNDHED

Husdyrproduktionen på ejendommen overholder alle lovens fastsatte krav i forhold afstands-krav og lugtgener til naboer, hvorfor det ikke forventes, at omkringboende bliver væsentligt generet af lugt fra husdyrproduktionen.

Støvgener minimeres ved at foderet håndteres i lukkede systemer og ved fornuftig håndtering af halm ved strøning, hvorfor det ikke forventes at omkringboende bliver væsentligt generet af støv fra husdyrproduktionen.

De fastsatte grænser for støjgener overholdes dag og nat, ved hensynsfuld kørsel med transporter og ved kørsel med hovedparten af transporterne indenfor almindelig arbejdstid minimeres støjgenerne, hvorfor det ikke forventes at omkringboende bliver væsentligt generet af støj fra husdyrproduktionen.

Der holdes generelt en god hygiejne og ved foderopbevaringen, så tiltrækningen af rotter og mus samt mulighederne for udklækning af fluelarver minimeres, hvorfor det ikke forventes at omkringboende er væsentligt generet af skadedyr fra husdyrbruget.

Smittebeskyttelse

Smittebeskyttelse er både beskyttelse af besætningens egne dyr mod indførsel af smittsomme sygdomme, beskyttelse mod spredning af sygdomme mellem forskellige besætninger og beskyttelse mod spredning af zoonotiske smitstoffer fra besætninger til det omgivende samfund (zoonoser er sygdomme, der kan smitte mellem dyr og mennesker).

Der er regler om smittebeskyttelse for svinebesætninger med sundhedsrådgivningsaftale. For svinebesætninger med sundhedsrådgivningsaftale gælder desuden særlige regler om zoonotisk smittebeskyttelse, hvor den besætningsansvarlige i samarbejde med besætningsdyrlægen skal udarbejde en zoonotisk smittebeskyttelsesplan, som har til formål at modvirke smittespredning fra besætningen.

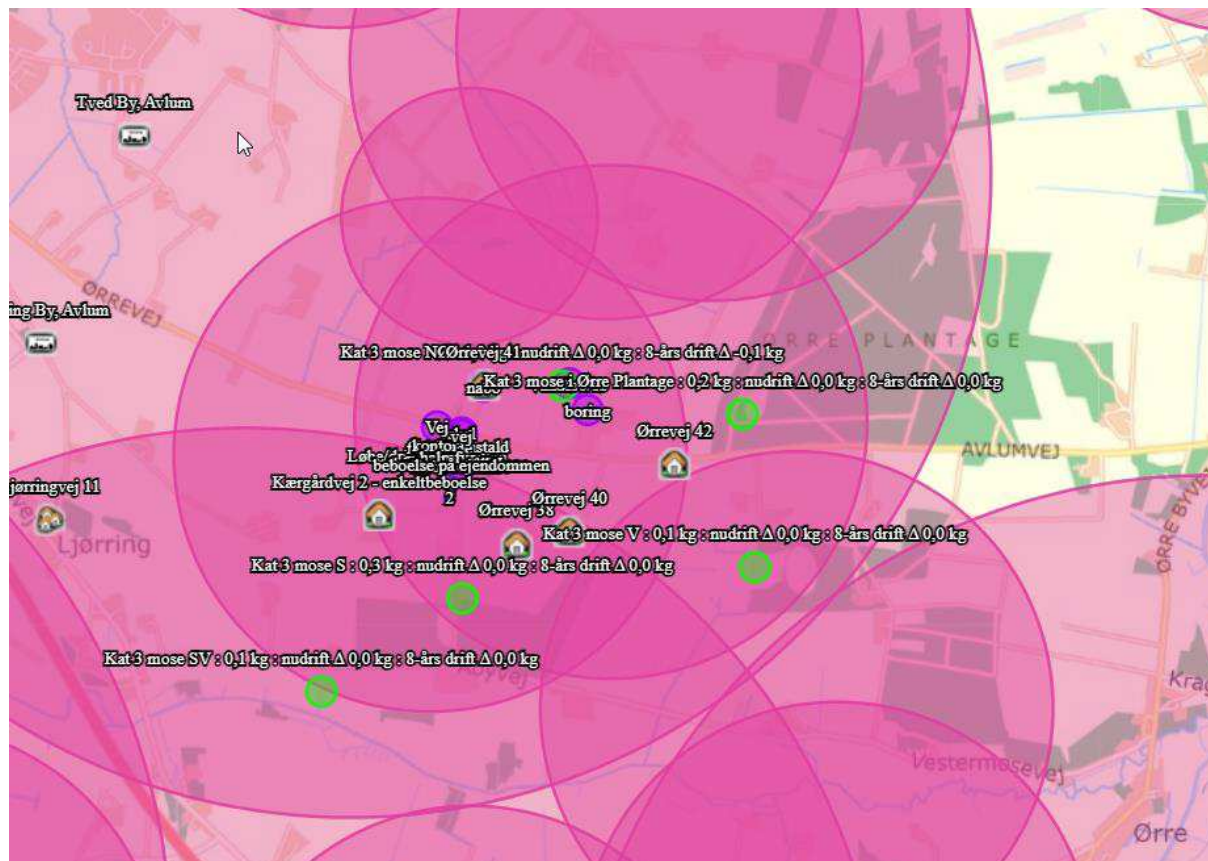
1.11.3 BIOLOGISK MANGFOLDIGHED I FORHOLD TIL KATEGORI 1– OG 2-NATUR SAMT BILAG IV-ARTER

Ammoniakfordampningen fra husdyrbruget overholder alle lovens afskæringskriterier for ammoniakdeposition til kategori 1 og 2-natur. Totaldepositionen til det nærmeste kategori 1 naturområde er 0,0 kg N pr. ha. Tilstanden af nærmeste kategori 1 naturområder forventes derfor ikke ændret af ammoniakfordampningen fra husdyrproduktionen på ejendommen.

Totaldepositionen til det nærmeste kategori 1 naturområde er 0,2 kg N pr ha pr år. Tilstanden af det nærmeste naturområder forventes derfor ikke ændret af ammoniakfordampningen fra husdyrproduktionen på ejendommen.

Biologisk mangfoldighed

Nedenstående kortudsnit viser en illustration af husdyrtrykket i området omkring produktionsanlægget. Bilaget er udarbejdet på basis af de tilgængelige oplysninger om husdyrgodkendte ejendomme der findes via husdyrgodkendelse.dk. Det skal i den forbindelse bemærkes, at der er visse usikkerheder vedrørende disse data idet det ikke med sikkerhed er så stort et dyrehold som forventet (hvis godkendelserne ikke er udnyttet). Således kan den løbende strukturtilpasning i landbruget (afvikling/udvikling i husdyrholdet) være usikkert oplyst. Med baggrund i bl.a. oplysninger fra husdyrgodkendelse.dk vurderes det, at produktionen ikke alene eller sammen med bidrag fra andre kendte ammoniakudviklinger – vil øge den samlede luftbårne kvælstofbelastning i området i uacceptabelt omfang.



Bilag IV arter

En række dyr og planter, der er omfattet af habitatdirektivets bilag IV, kan have levested, fødesøgningsområde eller sporadisk opholdssted på eller omkring landbrugsejendomme og deres tilhørende arealer. Der forligger dog ingen registreringer heraf.

Ammoniakfordampningen fra husdyrbruget overholder alle lovens afskæringskriterier for ammoniakdeposition til kategori 1, 2- og 3 natur. Tilstanden af nærmeste kategori 1, 2 og 3 naturområder forventes derfor ikke ændret af ammoniakfordampningen fra husdyrproduktionen på ejendommen.

Eventuelle levesteder for bilag IV-dyrearter i området forventes ligeledes ikke at blive påvirket af husdyrproduktionen på ejendommen.

Det vurderes at den eksisterende produktion ikke vil medføre en forøget påvirkning af de nævnte bilag IV- og rødlistearter eller deres levesteder

1.11.4 JORDAREALER, JORDBUND, VAND, LUFT OG KLIMA

Udbringning af husdyrgødning fra gården reguleres af generel lovgivning for udbringning af husdyrgødning.

Generelt er markdriften omfattet af regulering mht. næringsstofftilførsel og sædskifte, hvilket har positiv betydning for jordens frugtbarhed og udvaskning af næringsstoffer til vandmiljøet.

Det forventes ikke, at projektet har negativ indvirkning på luft eller klima.

1.11.5 MATERIELLE GODER, KULTURARV OG LANDSKABET

Der er taget højde for påvirkningen af materielle goder, kulturarv og landskabet. Det vurderes, at ingen af disse tre parametre vil blive påvirket væsentligt i forbindelse med opførslen af byggeriet.

Referenceliste

En referenceliste med oplysninger om kilderne til de i rapporten indeholdte beskrivelser og vurderinger: Husdyrgodkendelse.dk Husdyrbrugloven: Bekendtgørelse af lov om husdyrbrug og anvendelse af gødning m.v. LBK nr. 520 af 1. maj 2019. Husdyrgodkendelsesbekendtgørelsen: Bekendtgørelse om godkendelse og tilladelse m.v. af husdyrbrug, nr. 2256 af 29. december 2020. Miljøstyrelsens Husdyrvejledning, opdateres løbende, husdyrvejledning.mst.dk

1.11.6 MILJØLEDELSE

IE-husdyrbrug skal indføre et mini-miljøledelsessystem med formulering og gennemførelse af en miljøpolitik med tilhørende miljømål. For hvert miljømål skal der udarbejdes en handlingsplan. Miljøarbejdet skal hvert år evalueres ligesom mål og handlingsplaner eventuelt skal justeres. Brugen og evalueringen af miljøledelsessystemet med tilhørende mål og handleplaner skal kunne dokumenteres ved tilsyn.

Med afsæt i husdyrbrugets miljøpolitik skal der således opstilles en handlingsplan med konkrete indsatsområder. Der kan her tages afsæt i relevante områder, hvor der kan gøres en indsats for at spare ressourcer:

- Råvarer: Foder, rengøringsmidler, andre hjælpestoffer, effektivitet, sprøjtemidler
- Vand: Drikkevandsspild, vaskevand
- Affald: Nedbringe mængden, sortering, genanvendelse
- Energi: Lys, ventilation, varmelamper, fyring, varmekilde, isolering, varmefordeling, genvinding, brændstof, dæktype, reduceret kørsel, udskiftning af materiel.

Kravet om indførelse og dokumentation af et miljøledelsessystem er en del af implementeringen af BAT-konklusionen og er indarbejdet i gældende lovgivning.

Ejendommens mini-miljøledelsessystem kan udarbejdes efter Miljøstyrelsens vejledning "Miljøledelse for landbrug". Nedenunder er Ørreveys mini-miljøledelse vist.



Miljøpolitik

BEDRIFTADRESSE:

Ørrevej 34

Dette er den overordnede miljøpolitik for bedriften

- ✓ Vi opfylder alle lovkra v og sikkerhedsforskrifter på miljøområdet.
- ✓ Vi reviderer politikker og mål en gang årligt.
- ✓ Vi vedligeholder et miljøledelsessystem, følger principperne om godt landmandskab og producerer i respekt for miljø og omgivelser.
- ✓ Vi sikrer, at medarbejdere er informeret omkring vor miljøpræstationer.
- ✓ Vi vil reducere miljøbelastningen ved aktiviteter under hensynlagen til tekniske, økonomiske og forretningsmæssige rammer.
- ✓ Vi ønsker løbende at reducere miljøbelastningen fra landbruget.

Gem alle registreringer i mindst 5 år. De skal forevises ved miljøtilsyn!

Spar ressourcer | Spar penge | Spar miljøet

Mini Miljøledelsessystem INFORMER DINE KOLLEGAER

 I år har jeg valgt at gøre en indsats for:
(f.eks. at nedbringe strømforbruget)

mængden af sækkevarer

 Mit mål er at:
(f.eks. at nedbringe strømforbruget med x pct.)

nedbringe mængden af sækkevarer

 Hvad jeg vil gøre for at nå målet:
(f.eks. at udskifte lysarmaturer til LED)

købe mere løsvægt

 Hvad er status inden start:
(f.eks. at nuværende strømforbrug er xxxår)

 Hvad er status efter indsats:
(f.eks. at strømforbrug er xxxår efter ændring)

 Effekt af indsatsen (årligt):
(f.eks. at ændringen har nedbragt strømforbrug med xxx pct.)

Gem alle registreringer i mindst 5 år. De skal forevises ved miljøtilsyn!

Bekendtgørelse om tilladelse og godkendelse m.v. af husdyrbrug

§ 43. IE-husdyrbrug skal have et miljøledelsessystem, der opfylder betingelserne i stk. 2.

Stk. 2. Den, der er ansvarlig for driften af husdyrbruget, skal gennemføre og overholde et miljøledelsessystem, herunder

1. formulere en miljøpolitik med afsættelse af husdyrbrugets miljøforhold,
2. fastsætte miljømål,
3. udarbejde handlingsplan for det eller de fastsatte miljømål,
4. minimum 1 gang årligt evaluere miljøarbejdet og om nødvendigt foretage justeringer af mål og handlingsplaner og
5. minimum 1 gang årligt gennemgå miljøledelsessystemet.

Stk. 3. De i stk. 2, nr. 1-5, nævnte krav skal kunne dokumenteres enten i form af opbevaring af dokumenter eller ved anden dokumentation, herunder f.eks. i digital form.

Eksempler på steder, du kan spare

RÅVARER: Foder, Rengøringsmidler, Andre hjælpestoffer, Effektivitet, Sprøjtemidler

VAND: Drikkevandsspild, Vaskevand, Rengøring af malkeanlæg.

AFFALD: Nedbringe mængden, Sortering, Genanvendelse.

ENERGI: Lys, Ventilation Varmelamper, Mælkeanlæg og mælkekøling, Fyring, Varmekilde, Isolering Varmefordeling, Genvinding, Brændstof, Dæktype, Reduceret kørsel, Udskiftning af materiel.

Spar ressourcer | Spar penge | Spar miljøet

Mini Miljøledelsessystem DOKUMENTATION OG REGISTRERINGER AF OBSERVATIONER

REGISTRERING AF

Dato				

Udarbejd også procedurer for korrigerende handlinger i tilfælde af udslip (beredskabsplan) og dokumenter de løbende forbedringer på udvalgte områder indenfor de sidste 3 år med minimum 2 observationer - så har du mulighed for at opnå en bedre score ved miljøtilsyn.

Gem alle registreringer i mindst 5 år. De skal forevises ved miljøtilsyn!

Spar ressourcer | Spar penge | Spar miljøet