

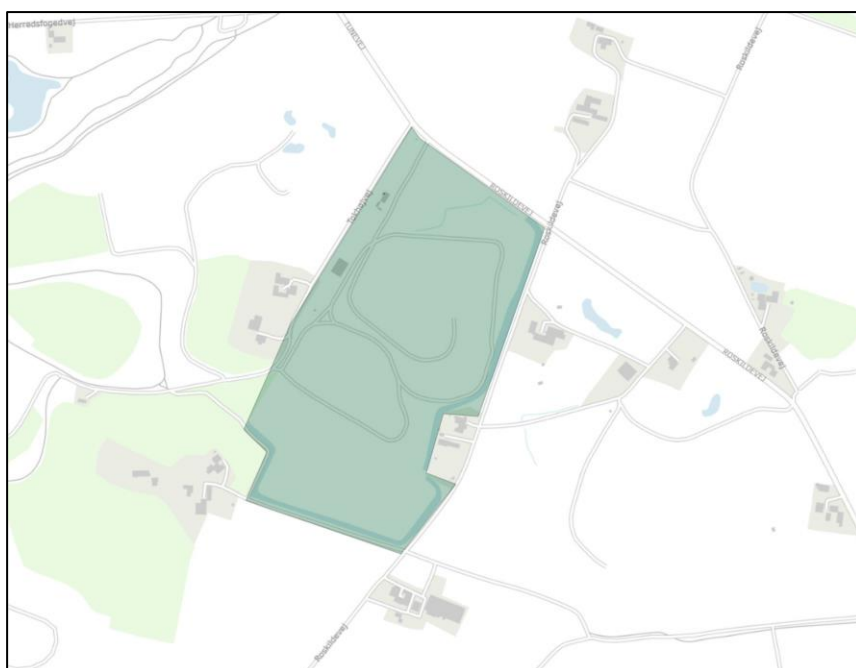


## Tilsynsrapport til offentliggørelse

Virksomheder  
J.nr. 2020-71221  
Ref. loped / adhau  
Dato: 1. august 2024

### Tilsynsrapport

Virksomhedens navn	Hedeland Deponi ARGO I/S
Virksomhedens adresse	Roskildevej 87, 4030 Tune
CVR nummer	13507406
Virksomhedstype	5.4 Deponeringsanlæg > 10 t/dag eller kap. > 25.000 t
Tidspunkt for tilsynet	26-06-2024
Baggrunden for tilsynet	basistilsyn
Varsling af tilsynet	03-05-2024
Deltagere fra virksomheden	Line Skovrider-Ruminski og Finn Kjær
Øvrige deltagere	Lene Kragh Kristensen (Rambøll)
Tilsynet udført af	Lone Grunnet og Anne Duus Hausmann
Tilsynet omfattede	Formålet med tilsynet er at gennemgå, om deponiet drives og er indrettet i overensstemmelse med gældende miljøgodkendelse.
Materiale udleveret	-



Kort over Hedeland Deponi beliggende på Roskildevej 87, 4030 Tune

## Håndhævelser

Håndhævelser meddelt siden sidste fysiske tilsyn samt opfølgninger herpå og håndhævelser afstedkommet af nærværende tilsyn.

Dato	Type	Beskrivelse af håndhævelsen og status for opfølgning
26-04-2022	Indskærpelse	Indskærpelse af vilkår 4 om afrapportering i påbud af 29.01.2019 - efterkommet

## Indberetninger om egenkontrol.

Kontrolområde	Konklusion
Grundvand	Egenkontrollen er afrapporteret i overensstemmelse med vilkår.
Perkolat	Egenkontrollen er afrapporteret i overensstemmelse med vilkår.
Gas	Egenkontrollen er afrapporteret i overensstemmelse med vilkår.

## Jordforurening

Der blev ikke konstateret tegn på jordforurening på tilsynet.

Liste over gældende afgørelser:

- Roskilde Amts revideret Miljøgodkendelse af Hedeland Losseplads fra december 2006
- Påbud af 16.08.2011 om forbedret egenkontrol, Hedeland Deponi
- Påbud af 01.12.2015 om afværgepumpning og monitorering af deponigas fra Hedeland Deponi
- Påbud om vilkårsændring for afværgepumpning af gas ved Hedeland Deponi / Tokhøjvej 20 af 08.01.2018
- Påbud af 03.11.2022 om ændret egenkontrol – Tilføjelse af PFAS-forbindelser ved kontrol med grundvand og perkolat
- Miljøgodkendelse af gasafværge med reinjektion af afværgegas af 09.02.2024

## Gennemgang af miljøforhold

Hedeland Deponi er et nedlukket deponi. Deponiet er slutfærdiget, og der har ikke været deponeret affald siden 2009. Der foregår nu bortpumpning af perkolat, samt monitorering af kemi i perkolat før udløb til kloak samt monitorering af kemi i fire grundvands magasiner omkring deponiet. Desuden måles grundvandsstand. Virksomheden har pt. indledt et projekt til fjernelse af PFAS-forbindelser fra deponiets spildevand.

Ved tilsynet oplyste ARGO I/S, at der som det sidste inden nedlukningen af deponiet blev slutfærdiget / fyldt op med jord på affald i deponiets sydlige ende, da miljøgodkendelsen til deponering af affald udløb i 2009. Dette understøttes af gamle ortofotos.

Det deponerede affald danner en del lossepladsgas, og derfor afværgepumpes mod metan ved matrikelgrænsen til de nærmeste naboer. Af hensyn til klimaet, har deponiet modtaget miljøgodkendelse til at foretage gasafværge med reinjektion. Projektet skal sikre, at gassen fremover nedbrydes til CO<sub>2</sub> i deponiets slutfærdigede i stedet for at sive ud til atmosfæren. Projektet forventes opstartet i 2024.

## Generelle forhold

ARGO I/S oplyste ved tilsynet, at man har en del besvær med at holde den invasive art japansk pileurt nede på deponiet slutfærdigede. Planten dræber alle andre plantearter

omkring / under sig, og kan danne tæt krat, og den har ingen naturlige fjender. Virksomheden sender derfor regelmæssigt i vækst perioden en gartner ud for at slå og grave planten væk, se foto 1. ARGO oplyste ved tilsynet, at virksomheden desværre også har set sig nødsaget til at benytte pesticider til bekæmpelsen af japansk pileurt. Miljøstyrelsen tager dette til efterretning, da det drejer sig om bekæmpelse af en invasiv art.



Foto 1: På deponiets østlige side ud for Roskildevej 63 er slutfærdigt uden bevoksning flere steder som følge af fjernelse af japansk pileurt.

Generelt fremstod deponiet ved tilsynet, som så tæt bevokset, at det stedvist nærmer sig krat, og der var ved tilsynet ingen tegn på skred i slutfærdningen, se foto 2. Der er på deponiet etableret veje / klippet græs, så man kan komme omkring med materiel og prøvetage gas og grundvand, samt så man generelt kan holde øje med deponiet.



Foto 2: Bevoksning på deponiet

Ved tilsynet var alle porte ind mod deponiet lukkede og låste (foto 3), og der var ingen tegn op nævneværdig færdsel på deponiet, bortset fra rådyr. ARGO oplyste ved tilsynet, at I/S Hedeland, som ejer af matriklen, har udarbejdet en aftale med en mountainbike klub om, at klubben kan bo i det gamle administrationshus beliggende uden for deponiet port. Dette er dog under forudsætning af, at cyklerne holder sig væk fra deponiet.

Miljøstyrelsen oplyste ved tilsynet ARGO om, at det på andre deponier er set, at mountainbikes meget hurtigt kan ødelægge et deponis slutfærdning, som derfor skal repareres løbende af deponiejer.



Foto 3: Hovedporten ved mountainbike klubben ind mod deponiet er låst.

### **Luftforurening**

Miljøstyrelsen spurgte ved tilsynet ARGO om, hvornår virksomheden forventer at projektet om metangasafværge med reinjektion, jf. miljøgodkendelse af den 09.02.2024, kan forventes at gå i gang. Virksomheden fortalte, at man har kontaktet de 2 involverede kommuner Greve og Roskilde om de bygge- og boringstilladelser, der er nødvendige i forbindelse med projektet. Roskilde Kommune er blevet opmærksom på et fredet befæstningsanlæg (Flankeringshule ”Grusgrav Nord”), som er beliggende umiddelbart vest for Hedeland Deponi. Selve befæstningsanlægget er beliggende uden for deponiet, men fortidsmindets beskyttelseslinje strækker sig ind over deponiet.

Miljøstyrelsen anmodede ved tilsynet om, at Hedeland Deponi generelt holder styrelsen orienteret om, hvad der sker i sagen om gasafværge projektet.

Miljøstyrelsen spurgte på tilsynet virksomheden om, hvad der skal ske med det eksisterende gasindvindingsanlæg, som Deponigas ApS lige nu har stående på deponiet. ARGO I/S svarede, at når det nye gasafværgeprojekt går i gang, stopper samarbejdet med Deponigas ApS. Herefter forventes materialet fjernet inkl. den grønne container med gasindvindingsmodulet.

### **Spildevand**

Ved tilsynet fik Miljøstyrelsen forevist perkolatbrønd P2, se foto 4 a og b. Efter perkolat brønd P2 ledes perkolatet fra deponiet direkte til kommunens kloakledning.

Miljøstyrelsen spurgte ind til, hvordan det gik med sagen om etablering af et anlæg til fjernelse af PFAS-forbindelser fra perkolat på deponiet. Virksomheden oplyste, at projektet endnu er på tegnebordet. Etablering af anlægget afventer bl.a. en tilslutningstilladelse fra Greve Kommune med krav til spildevandet.

Det forventes dog, at ca. 87 % af PFAS-forbindelserne kan fjernes fra perkolatet med det tiltænkte anlæg. Dette er selvfølgelig under forudsætning af, at anlægget hele tiden kører optimalt. ARGO fortalte, at en ansat fra Audebo Deponi er blevet udpeget til også at skulle passe PFAS-anlægget på Hedeland. Virksomheden oplyste desuden, at anlægget forventes etableret inden for porten til deponiet, den præcise placering er ikke på plads. Miljøstyrelsen bad ved tilsynet ARGO om at holde styrelsen orienteret om, hvad der sker i sagen.

Miljøstyrelsen oplyste, at vi ser frem til snarest at modtage en ansøgning via BOM om etablering af anlægget til fjernelse af PFAS. Ved etablering af anlægget vil Miljøstyrelsen være myndighed for selve anlægget, og hvad det kan medføre af støj, lugt, jordforurening osv., mens det er Greve Kommune, der som spildevandsmyndighed vil være myndighed for, om koncentrationerne af PFAS i den rensede perkolat overholder kommunens krav i tilslutningstilladelsen.



ARGO lovede ved tilsynet at spørge sin rådgiver i sagen, om anlæggets effektivitet er afhængig af koncentrationen af PFAS i perkolatet.



Foto 4 a og b: På foto a ses den lukkede perkolatbrønd P2 med tilhørende styreskab for pumpen. På foto b ses den åbne brønd med perkolat i bunden. Perkolatet er hvidt, fordi det skummer. I skummet kan der bl.a. være PFAS-forbindelser.

Miljøstyrelsen spurgte ved tilsynet ARGO, om de er sikre på, at perkolatledningen mellem pumpebrønden i deponiet P1 og P2 er helt tæt? Virksomheden oplyste, at dette er tjekket, og at ledningen var tæt.

### Jord og grundvand

Miljøstyrelsen fik ved tilsynet forevist boring K2M (DGU nr. 206.1057), se foto 5. Boringen er beliggende tæt på perkolatbrønd P2, og den er filtersat i et dybere magasin, og er tidligere blevet benyttet som afværgeboring. Miljøstyrelsen tager på baggrund af de forventede kommende grundvandsdata med PFAS-analyser fra Rambøll stilling til, om afværge i K2M skal starte op igen. Dette skal ses i lyset af de store problemer med PFAS-forbindelser, som ses i områdets kildepladser og drikkevandsboringer.



Foto 5: Tidligere afværgeboring K2M.

ARGO oplyste ved tilsynet, at K2M tidligere er blevet tjekket for, om boringens forerør er tæt. Hvis ikke boringen havde været tæt, kunne selve boringen have været en kilde til forurening i det dybere grundvand og herunder med PFAS-forbindelser.

Miljøstyrelsen fik desuden forevist grundvandsboringen Mrk3, som er beliggende nord for deponiet (DGU nr. 206. 2092), se foto 6. Boringen fremstod ved tilsynet i fin stand, jf. krav i § 10 i Bekendtgørelse nr 1260 af 28/10/2013 om udførelse og sløjfning af boringer og brønde på land, med låg, lås og prop i forerøret.



Foto 6: Boring Mrk3 (DGU nr. 206.2092)

Af vilkår 38 i Roskilde Amts miljøgodkendelse fra 2006, som stadig er gældende, fremgår det, at overfladevand fra deponiet, kan ledes bort til en sø beliggende vest for Hedeland Deponi på et område i Roskilde Kommune. Miljøstyrelsen har i forbindelse med den nuværende revurdering af deponiet miljøgodkendelse spurgt ind til, om deponiet fortsat afleder overfladevand til søen.

Miljøstyrelsen fik ved tilsynet forevist den omtalte ”sø” samt røret, se foto 7, som kan lede overfladevand til søen.

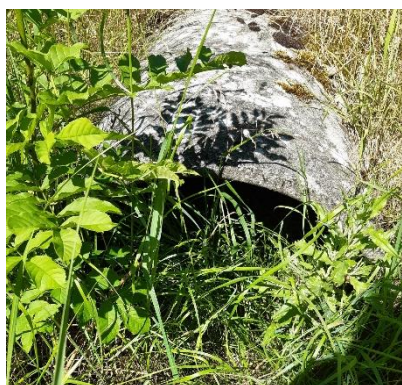


Foto 7: Overfladevand fra deponiet kan løbe via dette udløb til en ”sø” beliggende vest for deponiet.

Som det fremgår af foto 7 er passagen foran røret meget tilgroet.





Foto 8 a og b: 2 foto af "søen" hvortil overfladevand ledes.

Desuden fremgår det af foto 8 a og b, at der ved tilsynet ingen vand stod i "søen". Miljøstyrelsen har på denne baggrund efter tilsynet kontaktet den relevante kommune og adspurgte, om kommunen betragter "søen" som et § 3 område jf. naturbeskyttelsesloven. I så tilfælde kræver udløbet, at Miljøstyrelsen udarbejder en udledningstilladelse. Hvis kommunen derimod vurderer, at der er tale om et nedslivningsanlæg, er kommunen myndighed i sagen. Sagen skal ses i lyset af, at grundvandet omkring og under deponiet er forurenet med PFAS-forbindelser.

### **Sikkerhedsstilling**

Nedlukningen og efterbehandlingsperioden for Hedeland Deponi startede i 2009 og med de nuværende forudsætninger dækker henlæggelsen de forventede udgifter i de kommende ca. 15 år, svarende til 30 års efterbehandling fra nedlukning.

### **Andet**

Miljøstyrelsen fik ved tilsynet forevist et gammelt overløbsbassin, som er beliggende syd for den gamle administrationsbygning. Det så ved tilsynet ikke ud til, at der har været tilløb af andet end regnvand til bassinet i mange år.



Foto 9. Gammelt overløbsbassin

### **Opsummering:**

Tilsynet gav ikke anledning til bemærkninger, ved tilsynet fremstod deponiet pænt og ordentligt. På tilsynet blev aftalt, at:

1. Miljøstyrelsen anmodede ved tilsynet om, at Hedeland Deponi holder styrelsen generelt orienteret om, hvad der sker i sagen om gasafværge projektet.
2. Argo spørger sin rådgiver om anlægget til fjernelse af PFAS er afhængig/følsom over for koncentrationer af PFAS.
3. Miljøstyrelsen kontakter Roskilde Kommune angående søen. Dette er allerede sket den 5. juli 0224.
4. Miljøstyrelsen arbejder videre på revurderingen, men afventer data fra rådgiver om grundvand.

Virksomheden har haft udkast til tilsynsrapport til kommentering inden offentliggørelsen.