

# **§ 12 godkendelse**

til svineproduktion beliggende



**Klovnhøjvej 143**  
**9700 Brønderslev**

## REGISTERINGSBLAD

Titel: § 12 godkendelse til svineproduktion på Klovnhøj, Klovnhøjvej 143, 9700 Brønderslev

Dato: 19. august 2008

Virksomhedens navn: Klovnhøj

CVR-nr: 26 02 06 62  
CHR-nr.: 38074

Matr.nr. og ejerlav

Tømmerby By, Tolstrup	2c
Manna By, Tise	6l
Tise By, Tise	34d
Filholm By, Tise	10h
Filholm By, Tise	10g
Filholm By, Tise	10e
Tise By, Tise	25b
Tise By, Tise	4c
Filholm By, Tise	1a
Manna By, Tise	17b
Filholm By, Tise	1c
Manna By, Tise	6i

Ejendomsnummer: 8100002989

Adresse: Klovnhøjvej 143, 9700 Brønderslev  
Virksomheds ejer: Bent Klovnhøj

Ansøger: LandboNord på vegne af Bent Klovnhøj

Konsulent: LandboNord, Erhvervsparken 1, 9700 Brønderslev, Allan Olesen – [ako@landbonord.dk](mailto:ako@landbonord.dk)

Tilsynsmyndighed: Brønderslev Kommune

Rådgiver: Orbicon, Karina Kroustrup  
Kontrolleret af: Orbicon, Lotte Weesgaard

## KOPI MED KORTBILAG SENDT TIL

### *Klageberettigede i henhold til Husdyrlovens § 84:*

- Ejer: Bent Klovnhøj, Klovnhøjvej 143, 9700 Brønderslev.
- Miljøministeren: Miljøcenter Aalborg, Niels Bohrs Vej 30, 9220 Aalborg Ø, e-mail: [post@aal.mim.dk](mailto:post@aal.mim.dk).
- Sundhedsstyrelsen: Embedslægeinstitutionen Nord, Vesterbro 81 B, Postboks 1826, 9100 Aalborg, e-mail: [nord@sst.dk](mailto:nord@sst.dk).
- Steen Vittrup Brunbakkevej 90, 9700 Brønderslev
- Aage Spejlborg Brunbakkevej 114, 9700 Brønderslev
- Ib Jensen Filholmvej 92, 9700 Brønderslev
- John Dunker Filholmvej 102, 9700 Brønderslev
- Henrik Østergaard Filholmvej 112, 9700 Brønderslev
- Vagner Pedersen Filholmvej 116, 9700 Brønderslev
- Per Jensen Filholmvej 131, 9700 Brønderslev
- Allan Christensen Højenevej 129, 9700 Brønderslev
- Laust Madsen Filholmvej 149, 9700 Brønderslev
- Hasse Jensen Filholmvej 165, 9700 Brønderslev
- Kaj Skov Højbovej 7, 9700 Brønderslev

### *Klageberettigede i henhold til Husdyrlovens § 85:*

- Danmarks Fiskeriforening, H.C. Andersens Boulevard 37, 1553 København V, e-mail: [mail@fiskeriforening.dk](mailto:mail@fiskeriforening.dk).
- Ferskvandsfiskeriforeningen for Danmark, Kirkedalsvej 4, Vedslet, 9732 Hovedgård, e-mail: [nb@ferskvandsfiskeriforeningen.dk](mailto:nb@ferskvandsfiskeriforeningen.dk).
- Arbejderbevægelsens Erhvervsråd, Reventlowsgade 14,1, 1651 København V, e-mail: [ae@aeraadet.dk](mailto:ae@aeraadet.dk).
- Forbrugerrådet, Fiolstræde 17, postbox 2188, 1017 København K, e-mail: [fbr@fbr.dk](mailto:fbr@fbr.dk).

### *Klageberettigede i henhold til Husdyrlovens § 86 – lokale foreninger:*

- DN Brønderslev Dronninglund, Lars Schønberg-Hemme, e-mail: [dn@koushede.dk](mailto:dn@koushede.dk)
- DOF Nordjylland, Vagn Gjerløv, Limfjordsvej 26, 9700 Brønderslev, e-mail: [broenderslev@dof.dk](mailto:broenderslev@dof.dk).
- Danmarks Sportsfiskerforbund Miljøkoordinator: Per Michael Sonnesen, Asgård 48, 9700 Brønderslev – e-mail: [per.sonne@mail.tele.dk](mailto:per.sonne@mail.tele.dk).

### *Klageberettigede i henhold til Husdyrlovens § 87 – landsdækkende foreninger:*

- Det Økologiske Råd, Blegdamsvej 4B, 2200 København N, e-mail: [info@ecocouncil.dk](mailto:info@ecocouncil.dk).
- Danmarks Naturfredningsforening, Masnedøgade 20, 2100 København Ø, e-mail: [dn@dn.dk](mailto:dn@dn.dk).
- Danmarks Sportsfiskerforbund, e-mail: [jkt@sportsfiskerforbundet.dk](mailto:jkt@sportsfiskerforbundet.dk).

### *Andre:*

- LandboNord, Erhvervsparken 1, 9700 Brønderslev. Att.: Allan Olesen, [ako@landbonord.dk](mailto:ako@landbonord.dk)

## INDHOLDSFORTEGNELSE

1.	GENERELT .....	5
1.2	Meddelelse om godkendelse.....	6
1.3	Offentliggørelse og klagevejledning .....	7
2.	BRØNDERSLEV KOMMUNES VILKÅR, BESKRIVELSE OG VURDERING .....	9
2.1	Vilkår – Generelle forhold.....	9
2.2	Vilkår - Husdyrbrugets anlæg, indretning og drift .....	10
2.3	Vilkår - Husdyrgødning, opbevaring og håndtering .....	20
2.4	Vilkår - Husdyrgødning, arealer.....	21
2.6	Vilkår - Bedst tilgængelig teknik, BAT.....	24
2.5	Vilkår – Egenkontrol .....	27
3.	BRØNDERSLEV KOMMUNES SAMLEDE VURDERING .....	27
4.	BAGGRUND FOR GODKENDELSEN .....	40
4.1	Projektbeskrivelse .....	40
4.2	Forhold til loven.....	40
4.3	Tidligere meddelte afgørelser .....	40
4.4	Udtalelser vedrørende godkendelsen .....	41
4.5	Aktindsigt.....	41
4.6	Tilsyn med husdyrbruget.....	41

## BILAG

- Bilag 1: Beliggenhed (situationsplan og lokalisering).
- Bilag 2: Kort over samtlige af husdyrbrugets arealer (ejede/forpagtede).
- Bilag 3: Beredskabsplanen og bilag hertil.
- Bilag 4: Type 2 korrektioner.
- Bilag 5: § 3 og § 7 natur.
- Bilag 6: Lugtgenegrænser.
- Bilag 7: Lavbundsarealer og fosfor.
- Bilag 8: Jammerbugt Kommunes naturafdelings naturvurdering.
- Bilag 9: Nitratklasser.
- Bilag 10: Nitratfølsomme indvindingsområder.
- Bilag 11: Drikkevandsinteresser.
- Bilag 12: Beskyttet vandløb.
- Bilag 13: Natura 2000 områder samt bufferzoner.
- Bilag 14: Transportveje.

## 1. GENERELT

LandboNord har på vegne af Bent Klovnhøj søgt Brønderslev Kommune om tilladelse til at udvide svineproduktionen beliggende på Klovnhøjvej 143, 9700 Brønderslev jf. § 12 i lov om miljøgodkendelse mv. af husdyrbrug. Udvidelsen af besætningen sker i eksisterende bygninger alene ved udskiftning af inventer, så de passer til smågrise og slagtesvin. Der skal ikke ske nybyggeri i forbindelse med konverteringen/udvidelsen.

Ansøgningen er modtaget via det digitale ansøgningssystem [www.husdyrgodkendelse.dk](http://www.husdyrgodkendelse.dk) den 19. november 2007 skema nr. 5642, version 4, beregningsgrundlag 10-2007.

Ansøgningen bygger på oplysningskrav ved ansøgning om godkendelse af husdyrbrug:

- Lov. nr. 1572 af 20/12/2006 om miljøgodkendelse m.v. af husdyrbrug.
- Bekendtgørelse nr. 648 af 18.06.2007 om tilladelse og godkendelse m.v. af husdyrbrug (med senere ændringer).

Den ansøgte udvidelse er fra 220,39 til 273,04 DE (dyreenheder), idet eksisterende so og smågriproduktion ændres til smågrise og slagtesvineproduktion, jf. nedenstående skema:

Husdyrholdets sammensætning	Nudrift		Ansøgt	
	Antal	DE	antal	DE
Årssøer	601	97,90	0	0,00
Årssøer	601	42,25	0	0,00
Smågrise	13800	78,86 7,2 - 30 kg	9000	50,75 8,5 - 31 kg
Slagtesvin	0	0,00	6500	193,84 31 - 105 kg
Smågrise	0	0,00	4800	27,07 8,5 - 31 kg
Hest, 300-500 kg	4	1,38	4	1,38
I alt		220,39		273,04

Der er tale om en eksisterende bedrift, som er beliggende i det åbne land i et område med spredt bebyggelse. Nærmeste by, Tise ligger ca. 2.400 meter vest for ejendommen, og nærmeste nabo uden landbrugspligt er Brunbakkevej 106 som ligger 600 meter fra ejendommen.

Landbrugets mest betydende indvirkning på omgivelserne vedrører lugt og ammoniakfordampning fra stalde og i mindre grad fra opbevaringsanlæg samt fra udbringning af næringsstofferne kvælstof og fosfor med gyllen, derudover kan der forekomme støj fra maskiner og køretøjer.

Projektet og dets indvirkning på miljø og omgivelserne er beskrevet i godkendelsesmateriale. Heraf fremgår bl.a., at

- ammoniakfordampningen fra stald og lager samt udbringning af gylle ikke antages at give anledning til uacceptabel påvirkning af beskyttet natur i gårdens omgivelser.
- lugt-, støj- og transportbelastningen ikke vurderes at give anledning til, at der bør gælde andre vilkår end det, der er en normal del af en miljøgodkendelse på dette område.

## **Ikke-teknisk resume**

Bent Klovnhøj ønsker at udvide sin svineproduktion på Klovnhøjvej 143 således den efter udvidelse er oppe på 13.800 smågrise (8,5 – 31 kg), 6.500 slagtesvin (31 – 105 kg) og 4 heste. Dvs. en udvidelse fra 220,39 til 273,04 DE.

Udvidelsen af besætningen sker i eksisterende bygninger alene ved udskiftning af inventar, så det passer til smågrise og slagtesvin. Der skal ikke ske nybyggeri i forbindelse med konverteringen/udvidelsen.

Det generelle krav om 15% reduktion af ammoniak-fordampningen er opfyldt idet fodereffektiviteten (kg FE/kg tilvækst) samt foderets indhold af råprotein er lavere end normen (Type 2 korrektion). Ligeledes er der valgt en stalddtype med en lav ammoniakfordampning for hovedparten af dyreenhederne (delvis spaltegulv for slagtesvin og toklimastald m. delvis spalter for smågrise). Derudover er der ikke krav om yderligere NH<sub>3</sub>-reduktion idet ejendommen ligger udenfor både bufferzone I og II. Ligeledes er der ikke problemer med lugtgener i forhold til enkeltbeboelse, samlet bebyggelse eller byzone.

Kravet til reduceret husdyrtryk er opfyldt ved ekstra efterafgrøder (2%), valg af sædskifte og foderkorrektion (sænker indhold af kvælstof i gødningen). Kravet om at der ikke må være en stigning i nitratudvaskningen er opfyldt og der anvendes et S2 sædskifte som standard sædskifte målt mod S4 referencesædskifte.

En meget lille del af arealerne ligger i nitratfølsomme indvindingsområder Kravet om at der ikke må være en udvaskning > 50 mg NO<sub>3</sub>/l eller ikke må være en stigning i udvaskningen fra disse arealer er opfyldt. Udvasningen fra grundvandsområderne reduceres.

Ca. halvdelen af arealerne ligger inden for fosforfølsomme lavbundsområder, hvor der stilles vilkår igennem lovgivningen om, at disse arealer ikke må modtage mere fosfor end i nudrift. Dette krav overholdes i ansøgningen.

## **Baggrund**

Ejendommen Klovnhøjvej 143, som ejes af Bent Klovnhøj, Klovnhøjvej 143, 9700 Brønderslev, har ansøgt om udvidelse af ejendommens dyrehold i henhold til lov om miljøgodkendelse m.v. af husdyrbrug. Ansøgningen er indtastet i [www.husdyrgodkendelse.dk](http://www.husdyrgodkendelse.dk).

## **1.2 Meddelelse om godkendelse**

### **Godkendelsespligt**

Nyetablering, udvidelser eller ændring af husdyrbrug på mere end IPPC grænsen – i dette tilfælde mere end 250 DE - er omfattet af § 12 i husdyrloven<sup>1</sup>.

Miljøgodkendelsen beskriver projektets fysiske udformning og rammer, reststoffer og emissioner, udbringningsarealernes indvirkning på natur, samt forholdet til de omgivelser, hvori anlægget placeres.

## **Meddelelse om godkendelse**

På grundlag af de i sagen foreliggende oplysninger meddeler Brønderslev Kommune hermed miljøgodkendelse til udvidelse og drift af ovennævnte husdyrbrug til 273,04 DE, på nedenstående vilkår. Godkendelsen er meddelt i medfør af § 12 i lov om miljøgodkendelse af husdyrbrug.

---

1 Lov nr. 1572 om miljøgodkendelse m.v. af husdyrbrug

På grundlag af de foreliggende oplysninger i sagen er ansøgningsskema nr. 5642 udtrukket af systemet den 10. april 2008 samt supplerende oplysninger. Det er endvidere Brønderslev Kommunes vurdering, at godkendelsen **ikke** vil medføre væsentlig virkning på miljøet.

Godkendelsen gælder kun for det ansøgte. Der må således **ikke** ske udvidelse eller ændring i dyreholdet, herunder stalde, gødningsopbevaringsanlæg, udspretningsareal og lignende, før ændringen er anmeldt og godkendt af tilsynsmyndigheden.

Bedriften skal til enhver tid leve op til gældende regler i love og bekendtgørelser – også selvom disse regler eventuelt måtte være skærpede i forhold til denne godkendelse.

### **Brønderslev Kommune den 8. august 2008**

David Mikkelsen  
*Miljøingeniør*

#### **1.3 Offentliggørelse og klagevejledning**

Der vil ske offentliggørelse af denne godkendelse i Østvendssyssel Avis og Oplandsavisen, den 19. august 2008. Godkendelsen vil endvidere ligge på Brønderslev Kommunes hjemmeside [www.broenderslev.dk](http://www.broenderslev.dk). Pligtmæssige adressater, jf. listen på side 3 vil få kopi af godkendelsen inkl. bilag tilsendt. Herudover vil godkendelsen kunne rekvireres i fotokopi hos Brønderslev Kommune.

Afgørelsen, der alene vedrører forholdene i henhold til lov om miljøgodkendelse m.v. af husdyrbrug, kan inden 4 uger efter afgørelsens annoncering, dvs. **inden den 16. september 2008**, påklages til Miljøklagenævnet, Frederiksborggade 15, 1360 København K.

Klageberettiget er ansøger, enhver med individuel, væsentlig interesse i sagens udfald samt visse nærmere angivne myndigheder og interesseorganisationer, jf. listen på side 3. Eventuel klage skal være skriftlig og indsendes til:

Brønderslev Kommune  
Teknik og Forsyning  
Ny Rådhusplads 1  
9700 Brønderslev

eller sendes via e-mail: [raadhus@994545454.dk](mailto:raadhus@994545454.dk)

Såfremt afgørelsen påklages, vil dette blive meddelt ansøger, og evt. klage vil sammen med sagens akter blive videresendt til Miljøklagenævnet.

#### **Opsættende virkning**

Klage over godkendelsen har *ikke* opsættende virkning, hvorfor godkendelsen *på eget ansvar* kan udnyttes før klagefristen er udløbet. Hvis afgørelsen påklages, kan godkendelsen ligeledes udnyt-

tes før end Miljøklagenævnet har truffet afgørelse – men på eget ansvar, hvilket er i henhold til Husdyrlovens § 81, stk. 1.

Det kan oplyses, at Miljøklagenævnet ved sin behandling kan stadfæste, ændre eller ophæve tilladelsen.

### **Civil retssag**

Denne afgørelse kan endvidere indbringes for domstolene, jf. Husdyrbruglovens § 90. En eventuel sag skal være anlagt inden 6 måneder efter annonceringen.

### **Retsbeskyttelse**

Med denne godkendelse følger der 8 års retsbeskyttelse. Brønderslev Kommune kan dog tage godkendelsen op til revurdering inden for de 8 år, og om nødvendigt meddele påbud eller forbud jf. Husdyrlovens § 40, stk. 2, bl.a. hvis forureningen i øvrigt går ud over det, som blev lagt til grund ved godkendelsens meddelelse. Det samme er tilfældet, hvis der sker væsentlige ændringer i den bedste tilgængelige teknik således, at der skabes mulighed for en betydelig nedbringelse af emissionerne, uden at det medfører uforholdsmæssigt store omkostninger, eller hvis der af hensyn til driftssikkerheden i forbindelse med processen eller aktiviteten er påkrævet, at der anvendes andre teknikker.

Godkendelsen skal, jf. § 17 i bekendtgørelse om tilladelse og godkendelse mv. af husdyrbrug regelmæssigt og mindst hvert 10. år, tages op til revurdering. Den første regelmæssige vurdering skal dog foretages senest, når der er forløbet 8 år. Det er planlagt at foretage den første revurdering i 2016.

Det skal bemærkes at tilsynsmyndigheden altid kan revidere vilkårene i en godkendelse for at forbedre husdyrbrugets kontrol med egen forurening (egenkontrol) eller opnå et mere hensigtsmæssigt tilsyn.

Hvis den meddelte miljøgodkendelse ikke har været udnyttet, helt eller delvist, i 3 på hinanden følgende år, så bortfalder den del af godkendelsen, der ikke har været udnyttet de seneste 3 år, med mindre andet fremgår af miljøgodkendelsen. Det er ikke hensigten at fravigelser, der skyldes naturlige produktionsudsving, betragtes som kontinuitetsbrud.



## 2. BRØNDERSLEV KOMMUNES VILKÅR, BESKRIVELSE OG VURDERING

### 2.1 Vilkår – Generelle forhold

1. Godkendelsen omfatter samtlige landbrugsmæssige aktiviteter (anlæg og dyrehold CHR nr. 38074) på ejendommen Klovnhøjvej 143, 9700 Brønderslev, og samtlige arealer under CVR.nr. 26 02 06 62, matr. nr. 2c Tømmerby By, Tolstrup, 6l, 17b og 6i Manna By, Tise, 34d, 25b og 4c Tise By, Tise samt 10h, 10g, 10e, 1a og 1c Filholm By, Tise. (Beliggenhed/situationsplan fremgår af bilag 1, areal oversigt fremgår af bilag 2).
2. Landbruget skal indrettes og drives i overensstemmelse med godkendelsens krav og det i sagen oplyste, herunder oplysninger fremlagt af ansøger.
3. Husdyrbruget skal til enhver tid leve op til gældende regler i love og bekendtgørelser gældende for erhvervsmæssigt husdyrhold – også selvom disse regler eventuelt måtte være skærpede i forhold til denne godkendelse.
4. Godkendelsen gælder kun for det ansøgte. Der må ikke ske udvidelse eller ændring i dyreholdet, herunder stalde, gødningsopbevaringsanlæg, udspretningsarealer og lignende, før ændringen er godkendt af Brønderslev Kommune.
5. Godkendelsen er gældende fra den 19. august 2008.
6. Såfremt miljøgodkendelsen ikke er udnyttet senest 2 år efter den er meddelt, bortfalder den.
7. Den, der er ansvarlig for landbruget, skal underrette kommunen, før landbruget:
  - helt eller delvist skifter driftsherre, herunder når landbruget helt eller delvist overdrages, udlejes eller bortforpagtes,
  - indstiller driften i en længere periode eller permanent, eller
  - genoptager driften efter den har været indstillet en længere periode, men dog mindre end 3 år.Godkendelse bortfalder senest, når driften har været indstillet i 3 på hinanden følgende år. Dette kan både være gældende for hele godkendelsen, samt godkendelse af enkelte aktiviteter på landbruget.
8. Ved landbrugets ophør, skal der udføres følgende forureningsbegrænsende foranstaltninger:
  - Gyllebeholder, fortank med rørsystemer, gyllekanaler/kummer m.v. skal tømmes og rengøres.
  - Alle staldafsnit skal tømmes for husdyrgødning, der bortskaffes efter regler om udbringning af husdyrgødning.
  - Alle olietanke skal tømmes.
  - Restkemikalier, olieaffald, medicinaffald m.v. skal bortskaffes i henhold til Brønderslev Kommunes affaldsregulativer.
9. Der skal til enhver tid forefindes et eksemplar af denne miljøgodkendelse på ejendommen.

Den ansvarlige for driften og de øvrige ansatte skal være bekendt med godkendelsen og dens vilkår.

10. Der skal forefindes en beredskabsplan eller driftsforskrift på ejendommen.
  - Beredskabsplanen revideres/kontrolleres sammen med de ansatte mindst 1 gang om året og skal være let tilgængelig og synlig.
  - Beredskabsplanens indhold skal være kendt af gårdens ansatte mm. og udleveres til evt. indsatsleder / miljømyndighed i forbindelse med uheld, forureninger, brand, ol.
11. Ved driftsuheld, hvor der opstår risiko for forurening af miljøet, er der pligt til øjeblikkeligt at anmelde dette til:
  - Alarmcentralen, tlf.: 112.og efterfølgende straks at underrette:
  - Tilsynsmyndigheden, Brønderslev Kommune, tlf.: 99 45 45 45.

En skriftlig redegørelse for hændelsen skal være kommunen i hænde senest en uge efter hændelsens indtræden. Det skal af redegørelsen fremgå, hvilke tiltag der er, eller påregnes iværksat for at hindre tilsvarende fremtidig forureningshændelser. Til de unormale driftssituationer henregnes i denne forbindelse udslip, svigt og momentane standsninger.

### Beskrivelse og vurdering for vilkår - Generelle forhold

Vilkårene er generelle vilkår fra lov og bekendtgørelse om miljøgodkendelse m.v. af husdyrbrug, samt krav om beredskabsplan. Der er i forbindelse med ansøgning om udvidelse af dyreholdet indsendt en beredskabsplan, som ses i bilag 3.

## 2.2 Vilkår - Husdyrbrugets anlæg, indretning og drift

### Dyreholdet

12. Ejendommen tillades drevet med et dyrehold på maksimum 13.800 smågrise (8,5 - 31 kg) og 6.500 slagtesvin (31 - 105 kg) og 4 heste svarende til i alt 273,04 DE.
13. Bedriften skal underrette tilsynsmyndigheden:
  - om besætningens/produktionens størrelse senest 2 år efter denne godkendelses dato.
  - når besætningen er nået op på 273,04 DE.

### Beskrivelse og vurdering for vilkår - Dyrehold

Ejendommens dyrehold er i dag på 220,39 DE. I forbindelse med udvidelsen øges besætningens størrelse til 273,04 DE. Fordelingen i antal dyr for hver dyreart ses i nedenstående skema. Husdyrbrugets årlige dyrehold/produktion, er udregnet efter de gældende regler for beregning af dyreenheder iht. Bekendtgørelse om erhvervsmæssigt dyrehold, husdyrgødning, ensilage mv.<sup>2</sup>

Dyreart	Nudrift		Ansøgt	
	Antal	DE	Antal	DE
Årso, løbe- og drægtighedsstald, Individuel opstaldning, delvis spaltegulv	601	97,90	0	0,00

<sup>2</sup> Bekendtgørelse nr. 1695 af 19. december 2006.

Årsso, farestald, Kassestier, delvis spaltegulv	601	42,25	0	0,00
Smågrise fra 7,2 kg, Fuldspaltegulv	13800	78,86 7,2 - 30 kg	9000	50,75 8,5 - 31 kg
Slagtesvin, Delvis spaltegulv, 25-49% fast gulv	0	0,00	6500	193,84 31 - 105 kg
Smågrise fra 7,2 kg, Toklimastald, delvis spaltegulv	0	0,00	4800	27,07 8,5 - 31 kg
1 voksen årshest, 300-500 kg	4	1,38	4	1,38

*Tabel over dyreholdet sammensætning og antal*

Husdyrholdet etableres i eksisterende bygninger, der renoveres. Der skal ikke etableres yderligere opbevaringsanlæg i forbindelse med udvidelsen. Udvidelsen af dyreholdet vil ske umiddelbart ved godkendelsens ikrafttræden. Alle stalde er tilsluttet bedriftens gylletanke (2 stk.).

Antallet af husdyr danner grundlag for alle øvrige beregninger til vurdering af husdyrbrugets påvirkninger af det omgivende miljø.

#### *Råvarer og hjælpestoffer*

14. Fodersiloer skal indrettes således at støvgener i forbindelse med indblæsning af foder undgås, f.eks. med melcykloner eller anden støvbegrænsende foranstaltning.
15. Udendørs håndtering af virksomhedens foder/råvarer, bygningers og siloers konstruktion samt virksomhedens drift i øvrigt må ikke give anledning til saftafgivelse på jorden, eller støv- og lugtgener, der efter kommunens vurdering medfører gener for omgivelserne.
16. Opbevaring af foder skal ske på en sådan måde, at der ikke opstår risiko for tilhold af skadedyr (rotter m.v.).
17. Kemikalier til rengøring af stalde og malke rum skal opbevares i et rum med afløb til gyllesystemet eller separat opsamlingsbeholder. Såfremt kemikalierne opbevares i et rum uden afløb, skal de placeres på en spildbakke.
18. Mærkater på rengøringsmidler og andre kemikaliedunke skal være synlige og læsbare.
19. Olietromler mv. skal placeres på en fast, tæt bund med en opkant eller i en spildbakke. Opsamlingskapaciteten skal svare til volumen på den største beholder. Oplagspladsen skal som minimum være overdækket med et halvtag.

#### *Olietanke*

20. Opbevaring af diesel- og fyringsolie skal ske i typegodkendte tanke og stå på fast og tæt bund, således at spild kan opsamles, og at der ikke er mulighed for afløb til jord, kloak, overfladevand eller grundvand. Alle installationer skal i øvrigt opfylde krav og gældende bestemmelser i bekendtgørelse om indretning, etablering og drift af olietanke, rørsystemer og pipeline.
21. Tankning af diesel skal til enhver tid ske på en plads med fast og tæt bund, enten med afløb til olieudskiller eller således at spild kan opsamles, og at der ikke er mulighed for afløb til jord, kloak, overfladevand eller grundvand.
22. Virksomheden skal straks kontakte Brønderslev Kommune, hvis det bliver konstateret, eller

der opstår mistanke om, at en olietank er utæt.

23. Etablering og/eller sløjfning af olietanke på husdyrbruget skal til enhver tid opfylde gældende bestemmelser i bekendtgørelse om indretning, etablering og drift af olietanke, rørsystemer og pipeline.

### Beskrivelse og vurdering for vilkår – Råvarer og hjælpestoffer, olietanke

Udover staldanlæg er der planlager, maskinhus, foderlade og fyrrum/garage samt vaskeplads og 2 gylletanke. Stuehuset er beliggende centralt på grunden. Se bilag 1.

Der anvendes årligt ca. 1.400 tons eget korn og ca. 500 tons indkøbt foder, som opbevares i foderladen, bygning 3. Der anvendes omkring 8.000 liter fyringsolie om året. Forbruget af fyringsolie reduceres i forbindelse med udvidelse fra et forbrug på 28.000 liter om året. Udover opvarmning ved oliefyr anvendes desuden stokerfyr. Der kan forekomme støvgener i forbindelse med driften af ejendommens landbrugsarealer, f.eks. i forbindelse med høst.

Da der er god afstand til naboer vurderes, at der ikke vil være støvgener for omkringboende.

På husdyrbrugets anlæg findes en overjordisk fyringsolietank samt to overjordiske dieseltanke. Placering fremgår af bilag 1. Ejendommen forsynes med vand fra privat boring.

	Før udvidelse	Efter udvidelse
Vandforbrug, drift	7.000 m <sup>3</sup>	9.000 m <sup>3</sup>
Vandforbrug, privat	170 m <sup>3</sup>	170 m <sup>3</sup>
Elforbrug, drift	169.000 kW	125.000 kW
Diselforbrug	39.000 liter	39.000 liter
Fyringsolie	28.000 liter	8.000 liter
Benzin	400 liter	400 liter

### Spildevand

24. Drikkevandssystemet skal drives og vedligeholdes så unødvendigt spild undgås.
25. Afløb fra stalde, vaskeplads skal føres gennem tætte og lukkede ledninger til gyllebeholder eller anden opsamlingsbeholder.
26. Vask af maskiner og lastbiler skal foregå på befæstet plads med afløb til gyllebeholder eller anden opsamlingsbeholder. Indholdet af opsamlingsbeholderen kan bortskaffes ved udspøjtning på mark.
27. Sanitært spildevand fra mandskabsrum skal ledes til særskilt spildevandsanlæg. Spildevandsanlægget skal være godkendt af Brønderslev Kommune.

### Sprøjtemidler

28. Påfyldning og rengøring af marksprøjte skal ske på fast plads med afløb til opsamlingsbeholder.
29. Ved blanding af sprøjtemidler kan vand tilledes sprøjtebeholderen direkte fra vandforsyningen via en kontraventil, hvis der benyttes en sprøjtecomputer eller et vandur, der automatisk styrer vandmængden ved fyldning af sprøjten. Påfyldning kan også ske fra en separat vandtank hvor der er mindst 20 cm luft mellem vandtilløb og overløb på beholderen.

### Beskrivelse og vurdering for vilkår – Spildevand

Produktionsspildevand:

Mængden af rengøringsvand samt drikkevandsspild og vand fra vaskeplads vil efter udvidelsen være på ca. 100 m<sup>3</sup>. Dette ledes til gyllebeholder, hvilket er i overensstemmelse med gældende regler.

Det vurderes, at rengøring af maskiner (herunder evt. marksprøjte) foregår forsvarligt, da det sker på en vaskeplads med afløb til gyllebeholder.

Overfladevand:

Herudover vil der være sanitært spildevand og tagvand svarende til årligt 5.670 m<sup>3</sup>. Dette spildevand ledes til nedsivning, sanitært spildevand via septiktank.

#### Affald

30. Arealerne omkring bygninger og tilkørselsveje skal holdes ryddelige og fri for affald, foderrester, gødning mm. Eventuelt spild på offentlige veje efter transporter i forbindelse med landbrugets drift skal fjernes snarest muligt.
31. Animalsk affald, herunder selvdøde dyr skal bortskaffes til autoriseret destruktionsanstalt og opbevares i lukket container eller lignende (større dyr under kadaverkappe), således at der i tidsrummet indtil afhentningen ikke opstår uhygiejniske forhold herunder adgang for omstrejfende dyr.
32. Affald, herunder farligt affald (olie- og kemikalieaffald) skal opbevares og bortskaffes i overensstemmelse med Brønderslev Kommunes affaldsregulativ.
33. Virksomhedens medicinaffald, veterinært affald m.v. skal opbevares utilgængeligt for uvedkommende. Brugte kanyler skal opbevares i en egnet brudsikker beholder.

### Beskrivelse og vurdering for vilkår – Affald

Erhvervsaffald og farligt affald fra landbruget håndteres på følgende måde:

Affaldsfraktion	Opbevaring	Modtager
Dagrenovation	Container	Kommunal ordning
Døde dyr	Kølecont. + kadaverlæg	DAKA
Landbrugsplast	-	Kommunal ordning
Papir/nylonsække	Container	Kommunal ordning
Klinisk risikoaffald	Plastboks	Modtagestation Vendsyssel
Emballage fra sprøjtemidler	Rengøres og i container	Kommunal ordning
Rester af sprøjtemidler	-	Kommunal ordning
Spildolie	Tromle	værksted
Oliefiltre	Plasticbeholder	værksted
Akkumulatorer	-	Kommunal ordning/værksted
Dæk	-	Kommunal ordning/værksted
Jern/metal	-	Produkthandler
Spraydåser	Maskinhus	Genbrugsplads
Lysstofrør	Maskinhus	Genbrugsplads
Elektronisk affald	Maskinhus	Genbrugsplads

Ejendommens affald håndteres og bortskaffes i henhold til kommunens affaldsregulativer.

Døde dyr bortskaffes til daka. Indtil afhentning sker opbevaring i kølecontainer i bygning 3, jf. bilag 1 eller under kadaverkappe. For at undgå, at der opstår uhygiejniske forhold, er der sat krav til at opbevaring af døde dyr skal foregå i lukket container eller lignende indtil bortskaffelse til autoriseret destruktionsanstalt.

For at undgå forurening af jord og grundvand skal rester af olie og kemikalier/sprøjtemidler samt tom emballage herfra opbevares på tæt emballage på befæstet areal med overdækning og uden mulighed for afløb.

*Støj, vibrationer, transport og lys*

34. Husdyrbrugets samlede bidrag til støjbelastningen i omgivelserne må ikke overstige følgende værdier, målt ved nabobeboelser eller deres opholdsarealer, angivet som det ækvivalente, konstante, korrigerede støjniveau målt i dB(A) (re. 20 µPa). Tallene i parentes angiver midlingstiden inden for den pågældende periode:

Områdetype	Mandag-fredag kl. 7-18 (8 timer)	Mandag-fredag kl. 18-22 (1 time)	Alle dage kl. 22-7 (½ time)	Alle dage kl. 22-7
	Lørdag kl. 7-14 (7 timer)	Lørdag kl. 14-22 (4 timer)	Søn- og helligdag kl. 7-22 (8 timer)	
	gennemsnit værdi over referencetids- rummet	gennemsnit værdi over referencetids- rummet	gennemsnit værdi over referencetids- rummet	Maksimal værdi
Det åbne land (inkl. lands- byer og landbrugsarealer)	55 dB(A)	45 dB(A)	40 dB(A)	55 dB(A)

*Jf. vejledning om ekstern støj fra virksomheder. Miljøstyrelsens vejledning nr. 5 fra november 1984.*

Virksomhedens støjbidrag til et maksimalniveau i natperioden må ikke overskride 55 dB(A).

35. Landbruget skal, for egen regning, dokumentere, at støjvilkårene overholdes, hvis tilsynsmyndigheden finder generne væsentlige. Dokumentation for overholdelse af støjkravene kan være i form af målinger i ejendommens omgivelser (under fuld drift) eller kildestyrkemålinger ved de enkelte støjklender kombineret med beregninger efter den fælles nordiske beregningsmodel for industristøj.

36. Kravet om dokumentation af støjforholdene kan højst fremsættes en gang årligt, med mindre den seneste kontrol viser, at vilkåret ikke kan overholdes.

37. Støjmålinger skal udføres som beskrevet i Miljøstyrelsens til enhver tid gældende støjbergningsvejledning og foretages i punkter som forinden aftales med tilsynsmyndigheden.

38. Støjmåling skal udføres af et akkrediteret firma.

Markarbejde med traktorer og landbrugsmaskiner i dagtimerne er ikke omfattet af ovennævnte støjgrænser.

39. Mellem solnedgang og solopgang skal porte holdes lukkede og andre staldåbninger afskærmes for at reducere lysgenerne for omboende, såfremt lyset er tændt. Portene kan dog åb-

### Beskrivelse og vurderinger for vilkår- Støj, vibrationer, transport og lys

De væsentligste støjkloder er ventilationsanlæg, foderanlæg, gyllepumper, den daglige brug af traktorer samt transporter til og fra ejendommen. Foderanlæg og ventilationsanlæg har kontinuert drift alle døgnets timer. Brugen af traktorer i det daglige vil normalt begrænse sig til dagtimerne, dog må der påregnes sæsonbestemt markarbejde ud over dette. Transporter på ejendommen samt til og fra ejendommen vil i nogen grad være sæsonbestemt i forbindelse med forårsarbejdet samt efterårets høstarbejde i marken. Stationære støjkloder er placeret inde i bygningerne. Der må påregnes støj, når dyrene flyttes mellem staldafsnittene og ved transport af grise til og fra ejendommen. Gyllepumper kører ca. 1 gang om ugen. Der henvises til bilag 3 for yderligere oplysninger vedr. støjkloder.

Nedenstående ses skema over landbrugets væsentligste støjkloder, deres driftsperiode og evt. tiltag for begrænsning af støj:

Type	Driftsperiode	Tiltag til begrænsning af støj
Ventilation	Hele året	Rengøres
Korntørring	Høst	-
Foderanlæg	Hele året	Vedligeholdes
Kompressor	Få gange pr. år	Indendørs
Gyllepumper	En gang pr. uge	-
Daglig brug af traktor		-
Flytning af grise ml. staldafsnit	En gang pr. uge	-
Transport af levende dyr	En gang pr. uge	-

På grund af forholdsvis stor afstand til naboer forventes driften af husdyrbruget ikke at give anledning til støjgener for naboer. Derfor er der ikke forlangt dokumentation for overholdelse af støjgrænserne ved måling eller beregning. Der stilles i godkendelsen krav om overholdelse af Miljøstyrelsens vejledende støjgrænseværdier og ligeledes krav om målinger, såfremt der skulle opstå begrundet tvivl om, hvorvidt ejendommens drift kan leve op til de fastsatte grænser. Der vurderes ikke problemer med at overholde disse.

Der forventes ingen væsentlige vibrationsgener, idet der ikke er mange vibrationskloder på husdyrbruget. Det væsentligste er transporter, men det er ikke mere, end der normalt kan forventes fra et landbrug.

I nedenstående tabel ses antal transporter før og efter udvidelse:

Art	Antal/mængde pr. år	Kapacitet pr. transport	Antal transporter pr. år
Køb / salg af smågrise	13.800 / 13.800 stk.	530 / 560 stk.	39
Slagtesvin	6.500 stk.	125 stk.	52
Døde dyr	400 stk.	-	80
Indkøbt foder	500 t	20 t	25
Eget korn o.l.	1.400 t	14 t	100

Gylle	4.980 t	25 t	200
Dieselolie	39.000 l	2.400 l	17
Fyringsolie	8.000	1.000 l	8

Den interne transport på ejendommen er indrettet, så den giver minimum af gene for naboer. Ejendommens beliggenhed bevirker, at hovedparten af alle transporter sker ad offentlig vej. Gylletransporter og transporter med markafgrøder er sæsonbetonet, mens øvrige transporter med dyr og foder er jævnt fordelt over hele året. Gyllekørsel på offentlig vej udføres af maskinstation.

Al transport til og fra bedriften sker via Klovnhøjvej.

Det vurderes, at transporterne ikke vil være til gene for de omkringboende. Dog bør transport af gylle foregå på hverdage og i tidsrummet kl. 07 til kl. 18, hvilket vurderes at være i henhold til begrebet "godt landmandsskab".

Der er uden dørs belysning ved indkørsel, ved forrum og ved garagen. Dette lys vurderes ikke at blive til gene for naboer.

#### *Fluer og skadedyr*

40. Der skal på husdyrbruget foretages en effektiv fluebekæmpelse i overensstemmelse med retningslinierne fra Statens Skadedyrslaboratorium. Bekæmpelse skal desuden foretages på kommunens forlangende.
41. Opbevaring af foder skal ske på en måde, at der ikke opstår risiko for tilhold af skadedyr.

#### **Beskrivelse og vurdering for vilkår – Fluer og skadedyr**

Skadedyr bekæmpes generelt i henhold til Statens Skadedyrsbekæmpelse samt kommunens anvisninger.

Der er p.t. ingen problemer med fluer på ejendommen, hvilket hænger sammen med at gyllen udsluses ofte. Ved evt. flueproblemer vil disse blive bekæmpet med gyllefluer. Herudover er der aftale med firmaet Mortalin (*til rottebekæmpelse*), der gennemgår ejendommen minimum 4 gange årligt og efter behov.

#### *Ammoniakfordampning fra stald og lager*

42. Type 2 korrektion for slagtesvin for kvælstof må højst være 0,99 beregnet ud fra formel i bilag 4.
43. Type 2 korrektion for smågrise for kvælstof må højst være 0,98 beregnet ud fra formel i bilag 4.
44. Samtlige husdyr i den pågældende dyregruppe og i det pågældende staldsystem på hele bedriften skal leve op til ovennævnte kvælstofkrav. Dokumentation skal mindst dække en sammenhængende periode på 12 måneder i perioden 15. september til 15. februar det efterfølgende år. Det kan f.eks. være effektivitetskontrol, foderkontrol, ajourførte foderplaner eller afregninger fra slagteri, mejeri eller lignende.
45. Gyllen i gyllekanalerne skal udpumpes mindst 2-4 gange om måneden.
46. Der skal i øvrigt foretages en god staldhygiejne, herunder sikres at stier og båse holdes tørre, samt at staldene og fodringsanlæg holdes rene, for at mindske gener fra dyreholdet.
47. I dybstrøelsesstalde skal der strøs halm eller andet tørstof i mængder, der sikrer at



dybstrøelsesmåtten altid er tør i overfladen.

### **Beskrivelse og vurdering for vilkår – Ammoniakfordampning**

Det generelle krav om reduktion af ammoniakfordampning på 15 % af udvidelsen er overholdt. Der er ikke regnet på, om der skal foretages yderligere ammoniakbegrænsning, fordi anlægget ligger mere end 1.000 meter fra nærmeste § 7 område.

Med de ændringer denne miljøgodkendelse bestemmer, er kravet for den generelle ammoniakreduktion opfyldt, men det har været nødvendigt med yderligere tiltag.

Kravet om 15 % reduktion af NH<sub>3</sub> tab fra stald og lager opfyldes ved at foretage korrektion af kvælstofindhold i husdyrgødning ud fra type 2 korrektioner.

Kvælstofindholdet beregnes normalt efter normtal, beregningen kan imidlertid beregnes ud fra de faktiske produktionsforhold. Ved en såkaldt type 2 korrektion beregnes kvælstofindholdet ud fra de faktiske produktionsforhold på bedriften i forhold til fodermængde og fodersammensætning samt ind- og afgangsvægt/alder eller ydelse. Ved anvendelse af type 2 korrektion dokumenteres der en mindre udskillelse af kvælstof i husdyrgødningen, hvilket igen medfører en mindre ammoniakemission. Korrektionsmetoden er beskrevet i Plantedirektoratets vejledning om gødsknings- og harmoniregler.

Disse ændringer er en forudsætning for opfyldelse af kravene til reduktion af ammoniakemissionen og der er derfor sat vilkår til niveauet for type korrektionen. Ansøgningens forudsætning for aktuel fodermængde, indhold af råprotein i foderet, antal fravænnede grise, samt indgangsvægt og afgangsvægt fremgår af bilag 4. Korrektionen af kvælstofindhold i husdyrgødning beregnes ud fra standardforudsætninger for husdyrgødningsproduktion med udgangspunkt i 2005/2006.

Det er derfor sat vilkår for aktuelle fodermængde, indhold af råprotein i foderet, antal fravænnede grise, samt indgangsvægt og afgangsvægt samt at korrektion af kvælstofindhold i husdyrgødning beregnes ud fra standardforudsætninger for husdyrgødningsproduktion med udgangspunkt i 2005/2006.

Disse ændringer er en forudsætning for opfyldelse af kravene til reduktion af ammoniakemissionen, og der er derfor også sat krav til disse forhold (type 2 korrektioner) og til dokumentation af dette.

Den samlede emission fra anlægget er beregnet til 4066,17 kg N/år, og meremission fra anlæg er beregnet til 595,49 kg N/år.

Husdyrproduktion omfattet af det generelle ammoniakkrav (dvs. etableringer, udvidelser og ændringer) er beregnet til 2687,36 kg N/år – dvs. emissionen fra de staldafsnit, der er nye/ændrede og som derfor er omfattet af reduktionskravet på 15 %. Den nuværende drift hvor der ikke foretages ændringer giver anledning til en ammoniakemission på 878,18 kg N/år. - dvs. eksisterende staldafsnit som ikke er omfattet af reduktionskravet på 15 %.

Naturbeskyttelseslovens regler gør, at en del naturområder er udpeget som beskyttede områder. Brønderslev Kommune har i den forbindelse et særligt fokus på højmoser, heder og overdrev i forhold til emission af luftbåren kvælstof.

Ammoniaktabet fra stalde og gylletanke bidrager til luftbåren N-belastning af området natur. Af ansøgningen fremgår det, at der inden for 1.000 meter fra bedriften ikke findes arealer omfattet af Husdyrlovens § 7.

Nærmeste beliggende § 3 areal i form af et overdrev ligger 240 meter øst for bedriftens bygninger. Udover overdrevet er der desuden beliggende et overdrev 310 m SØ og en hede knap 700 meter vest for bedriften, hvorfor konsulenten i ansøgningssystemet har regnet på disse 2 naturpunkter udpeget af Brønderslev Kommune (§ 3 natur).

For det nærmeste naturpunkt – overdrevet er bedriften beregnet til at medføre en merbelastning for ammoniakdeposition til 0,1 kg N/ha/år. Efterfølgende er der foretaget beregningerne i en forsimplet beregningsmodel (cirkulær deposition) gældende for arealer beliggende mellem 0-300 meter fra staldanlæggene. Af disse fremgår, at niveauet ved 0-250 meter er 1,82 kg N/ha/år.

Der er foretaget en vurdering af påvirkningen fra anlægget til de nærmeste § 3 arealer. Det er vurderet, at påvirkningen ikke er væsentlig.

Det vurderes, at projektet med de fastsatte vilkår ikke fører til ændringer i tilstanden af de beskyttede § 3 områder. Brønderslev Kommune vurderer således, at udvidelsen ikke vil medføre en væsentlig merbelastning af beskyttede naturtyper i nærområdet. Naturafdelingens vurdering fremgår af nedenstående, mens udsprengningsarealer og natur (både § 3 og § 7) ses af bilag 5.

Nærmeste habitatområde, Store Vildmose ligger ca. 4,7 km syd for ejendommen og Saltum Bjerger ligger ca. 7,5 km vest sydvest for ejendommen. Iflg. ovenstående beregning vil ammoniakdepositionen være af størrelsesordenen 0,1 kg N/ha/år ved nærmeste naturpunkt, overdrevet. Det vurderes således med baggrund heri, at depositionen ikke vil påvirke Natura 2000-områderne væsentligt.

Kommunens vurdering

***"Naturvurdering vedrørende luftbåret kvælstof til naturarealer ved udvidelse af Klovn-højvej 143***

*Landbonord har udregnet to naturpunkter. Der er udregnet et naturpunkt (overdrev) ca. 310 m fra stald og lager mod sydøst. Depositionen efter udvidelsen er udregnet til at blive 0,1 kg N/ha/år. På et andet naturpunkt (hede) ca. 690m øst for stald og lager er depositionen udregnet til at blive 0,06 kg N/ha/år efter udvidelsen. Der ses andre beskyttede naturtyper, nemlig eng, sø og mose inden for en radius på 1000 m fra stald og lager, men de er ikke på samme måde kvælstoffølsomme som de beskyttede overdrev og hedeområderne er.*

*Brønderslev Kommune vurderer ud fra beregninger af luftbåret kvælstof til de givne naturarealer, der er lavet indenfor ca. 310 til 690 m afstand fra bedriftens stald og lager at der ikke skal stilles yderligere krav om reduktion af luftbåret kvælstof fra stald og lager. Grundlaget for dette er at tålegrænsen for de enkelte naturarealer ikke vurderes til at blive overskredet væsentligt med husdyrudvidelsen. Denne vurdering er lavet ud fra det videnskabelige grundlag og kendskab til pågældende naturtyper der i øjeblikket er tilgængelig til vurdering af den givne naturtype."*

Lugt

48. Såfremt der efter kommunens vurdering opstår væsentlige lugtgener, der vurderes at være væsentligt større end der kan forventes ifølge grundlaget for miljøvurderingen, kan kom-

munen meddele påbud om, at der skal indgives og gennemføres projekt for afhjælpende foranstaltninger.

### **Beskrivelse og vurderinger for vilkår - Lugt**

Ejendommen Klovnhøjvej 143 er beliggende i det åbne land i et område med spredt bebyggelse. Nærmeste by, Tise ligger ca. 2.400 meter vest for ejendommen, og nærmeste nabo er Brunbakkevej 114 som ligger 370 meter syd for ejendommen. Nærmeste nabo – Brunbakkevej 106 - uden landbrugspligt ligger ca. 600 meter fra ejendommen.

Der fremkommer lugt fra staldanlæg samt ved håndtering / udbringning af husdyrgødning.

I forbindelse med dyrehold og håndteringen af gødning herfra vil der altid forekomme lugt i form af lugtstoffer, som afgives sammen med fordampningen af ammoniak.

Mange forhold kan influere på lugtemissionen fra stalde. Udover arten, antallet, størrelsen samt sammensætningen af dyreholdet er det f.eks. staldindretning, ventilationsanlæggets udformning, belægningsgrad, strøelse, gødningshåndtering, fodring, drikkevandssystem samt hygiejne i stalden.

For at begrænse ventilationsluftens lugtindhold er det vigtigt, at sikre en god staldhygiejne, og at produktionsforhold og arbejdsgange tilrettelægges, så dannelse af lugtende stoffer begrænses mest muligt, således at mindst mulig lugt bortventileres til det fri.

Det samlede lugtindtryk fra staldventilationen skyldes en lang række lugtintensive stoffer, som optræder i forskellige blandinger og i ret små mængder.

Da gylleopbevaring primært foregår i ejendommens gylletanke, forventes kun lugtbidrag fra gylletankene ved udkørsel. Gylletankene er med naturligt flydelag.

Ifølge Skov- og Naturstyrelsens lugtvejledning kan der beregnes en teoretisk geneafstand til nærmest nabo / beboelsesområde. Geneafstanden vil sige den afstand, der minimum bør være til nærmeste nabo / beboelsesområde, for at bedriftens produktion ikke vil give anledning til væsentlige lugtgener.

Der skal anvendes to metoder til beregning af nødvendig geneafstand, både den nye lugtvejledning fra Skov- og Naturstyrelsen og FMK-modellen. Ved modellerne får man beregnet geneafstanden for 3 kategorier.

Ved FMK-modellen beregnes endvidere konsekvensområdet for ejendommens lugtafgivelse. Konsekvensområdet vil sige det område, hvor lugten fra ejendommen kan konstateres – uden at den vurderes at være til gene for omkringboende.

I ansøgningssystemet [www.husdyrgodkendelse.dk](http://www.husdyrgodkendelse.dk) vælges den beregningsmodel, som giver den længste geneafstand – dvs. at hensynet til naboer derved vægtes højt. Lugtberegningen fremgår af nedenstående skema:

Område type	Ny lugtvejledning (meter)	Faktisk afstand (meter)
Enkeltbolig	159,34 m	600
Samlet bebyggelse	348,96 m	2.400
Byzone	503,87 m	2.400

Dvs. at geneafstanden efter udvidelsen er kortere end den faktiske afstand. Udvidelsen overholder dermed de generelle afstandskrav. Lugtgenegrænserne ses i bilag 6.

Det er derfor kommunens opfattelse, at produktionen på ejendommen ikke vil være til væsentlig gene for omkringboende, og der er stillet vilkår om, at kommunen kan kræve afhjælpende foranstaltninger, hvis der mod forventning konstateres væsentlige lugtgener.

### 2.3 Vilkår - Husdyrgødning, opbevaring og håndtering

49. Der skal altid sikres, at der på bedriftsniveau er opbevaringskapacitet til husdyrgødning på minimum 9 måneder på ejendommen.
50. Omrøring af gyllebeholder må kun foretages kort tid før beholderen skal tømmes.
51. Det skal sikres, at der ved utilsigtet start af pumper ved gylletank ikke pumpes gylle udenfor tanken.
52. Der skal anvendes gyllevogne med påmonteret pumpe og returløb således, at spild af flydende husdyrgødning undgås. Alternativt skal påfyldning foregå på en plads med afløb til opsamlingsbeholder for flydende husdyrgødning.
53. Pumpning af gylle skal ske ved konstant overvågning.
54. Der skal til stadighed være halmballer i sådan et antal, at det er muligt at etablere en vold til sikring af nærvæd liggende vandløb mod forurening fra f.eks. gylleudslip. Alternativt kan der etableres en permanent jordvold.
55. Ved transport af husdyrgødning på offentlige veje skal transportvognens åbninger være forsynet med låg eller lignende, således at spild ikke kan finde sted. Skulle der alligevel ske spild, skal gødningen straks opsamles.

### Beskrivelse og vurdering - Husdyrgødning

Der er ikke sat vilkår for håndtering af dybstrøelse, idet gylle er den eneste form for husdyrgødning på ejendommen. Husdyrgødning håndteres udelukkende som gylle. Ifølge ansøgningen vil der efter udvidelsen årligt produceres 4.980 tons (m<sup>3</sup>) gylle.

Rengøringsvand fra stalde, vaskeplads, drikkevandsspild, regnvand fra befæstede arealer, gylletanke indgår i beregningen af gyllemængden. Der opbevares ikke husdyrgødning fra andre ejendomme og der modtages ikke slam.

Gyllelagerets opbevaringskapacitet er på i alt 6.000 m<sup>3</sup> (tons) ekskl. gyllekanaler og fortank, hvilket svarer til en opbevaringskapacitet for bedriften på mere end 12 måneder. Det vurderes således, at opbevaringskapaciteten er tilstrækkelig.

Opbevaringsanlæg:

	<b>Byggeår/ beholderkontrol</b>	<b>Kapacitet [tons]</b>	<b>Lagerandel i procent</b>
Gyllebeholder 1, naturligt flydelag	1992	2.950 tons	48
Gyllebeholder 2, naturligt flydelag	1996	3.050 tons	52
<b>Samlet kapacitet</b>		<b>6.000 tons</b>	

Ved påfyldning af gyllevogn anvendes pumpe, så spild ledes ned i tanken.

Placeringen af gylletanke i forhold til vandløb, dræn, søer og vandindvinding vurderes at være hensigtsmæssig. Ejendommens boring er placeret omkring 70 meter nordvest for nærmest beliggende gyllebeholder. Der er ikke søer eller dræn i nærheden af gyllebeholderne og nærmeste vandløb er beliggende ca. 120 meter øst for nærmeste gyllebeholder. Det vurderes ikke at være større risiko for forurening med næringsstoffer af vandløb, dræn, søer og vandindvinding, idet der er stillet vilkår om, at der til stadighed skal være halmballer til sikring mod forurening fra f.eks. gylleudslip.

## 2.4 Vilkår - Husdyrgødning, arealer

### *Udbringning generelt*

56. Der må kun udbringes husdyrgødning på de udbringningsarealer, der fremgår af bilag 2.
57. Dvs der må udbringes husdyrgødning fra produktionen på ejendommen samt fra 404,8 DE svinegylle fra andet anlæg på bedriften dvs. i alt 676,46 DE.
58. Ændringer i udbringningsarealet, som ikke er omfattet i denne miljøgodkendelse, skal forinden anmeldes kommunen.
59. Udbringning af husdyrgødning skal ske således, at lugtgener begrænses mest muligt.
60. Udbringning af husdyrgødning må ikke ske nærmere end 200 meter fra byzone eller samlet bebyggelse på lør-, søn- og helligdage af hensyn til de omkringboende.

### **Beskrivelse og vurdering for vilkår - Udbringning**

Godkendelsen omfatter ikke udbringning af husdyrgødning på arealer, der er registreret som EF habitatområde eller EF fuglebeskyttelsesområde. Endvidere sker der ikke udbringning på aftalearealer.

Brønderslev Kommune vurderer, at den øgede ammoniakfordampning fra udbringning af husdyrgødning ikke vil medføre en væsentlig merbelastning af naturtyper, der er udpegningsgrundlag for habitatområdet. Endvidere skal der jf. husdyrgødningsbekendtgørelsen ske nedfældning på marker inden for 1.000 meter fra et § 7 areal. Da der er § 7 areal indenfor 1.000 meter af udbringningsarealerne, kræves det, at der nedfældes på sort jord og græsmarker på visse arealer, jf. bilag 13. Hovedparten af husdyrgødningen udbringes fra først i marts til sidst i april.

Mht. udspretningsarealerne, så er der ikke registreret hverken § 3 eller § 7 arealer heri. I forbindelse med sagsbehandlingen er det areal, hvor der er overlap mellem § 3 og udbringningsareal på mark 17-1 taget ud af ansøgningen.

Med hensyn til fosfor så ligger hovedparten af udbringningsarealerne i oplande til Natura 2000 områder, der er overbelastet med fosfor. Desuden er en del af arealerne lavbundsarealer ikke omfattet af okkerklasse I, disse er alle dræned, og derved er der krav til fosfor for disse. Se bilag 7. Ifølge ansøgningen er kravet til fosfor overholdt. Udover krav til lavbundsarealer ikke omfattet af okkerklasse 1, stilles der krav til niveauet af fosforoverskud på mark 10-0 og mark 11-0, der begge er dræned lerjorde med Ptal mellem 4-6. Ansøgningen overholder alle krav.

Ejendommens udspretningsareal er oplyst til 484,22 ha. Der er ikke aftalearealer. Der udsprede husdyrgødning fra ejers to andre ejendomme på udspretningsarealerne, der hermed godkendes. Der er stillet vilkår om, at ændringer i udbringningsarealet, som ikke er omfattet i denne miljøgodkendelse, forinden skal anmeldes kommunen, hvilket f.eks. er tilfældet, hvis antallet af DE - der tilføres og udsprede - påtænkes udvidet. På den baggrund vurderes det, at harmonikravet er overholdt. Bedriften udspreder reelt 1,4 DE/ha.

Kørselsafstand til/fra udbringningsarealerne er meget varieret. De fleste af arealerne ligger lige omkring ejendommen, mens udbringningsarealerne længst mod vest er beliggende ca. 9 km derfra (regnet i luftlinje). I den forbindelse skal opmærksomheden henledes på, at transporten til nogle af disse arealer skal ske i lastbil.

Det skal tilstræbes, at gylle ikke udbringes i weekender og helligdage. Det henstilles, at udbringningen i øvrigt foregår i henhold til godt landmandsskab, hvilket bl.a. vil sige, at det skal tilstræbes, at udbringning på bynære arealer sker inden kl. 18 for at mindske evt. gener.

Hvis udbringning tilrettelægges, så det i bolignære områder sker under hensyntagen til naboer, vurderes udbringningen ikke at give problemer med lugtgener.

Da der også er arealer beliggende i Jammerbugt Kommune, har sagen været i høring. Se udtalelse i bilag 8. Det skal anføres, at den omtalte mark, mark 26-1 er ændret således der ikke længere er overlap med § 3 areal.

#### *Nitrat, nitratklasser og indvindingsopland.*

61. Der må ikke tilføres bedriftens arealer anden organisk gødning som f.eks. affald.
62. Der skal altid være mindst 2 %-point ekstra med efterafgrøder udover Plantedirektoratets krav mht. til pligtige efterafgrøder.
63. Der skal anvendes et sædskifte med > 15 % vinterraps, 10 % efterafgrøde (svarende til S2) eller et sædskifte med et bedre udvaskningsindex på ejede og forpagtede udspretningsarealer.

#### **Beskrivelse og vurdering for vilkår - Nitrat**

Beskyttelsesniveauet for nitrat er sammensat af 2 elementer:

- Beskyttelse i forhold til overfladevand
- Beskyttelse i forhold til grundvand

## Overfladevand

Beskyttelsen af vandområderne mod nitratudvaskning til overfladevand er rettet mod oplande, der afvander til de mest kvælstofsårbare Natura 2000-områder. Arealer, som hører under kategorierne "Nitratklasse 1, 2 eller 3", er omfattet af krav om lavere husdyrtryk pr. hektar end de generelle harmoniregler giver mulighed for (dog med visse modifikationer).

Beskyttelsesniveauet for nitrat er defineret som en skærpelse af det generelle harmonikrav i nitratklasse 1-3. Afhængig af udbringningsarealernes placering vil der på bedriftsniveau blive beregnet et samlet krav til hele bedriften. DE reduktionsprocenten kan variere mellem 50 % og 100 %, hvor 50 % vil være tilfældet når alle udbringningsarealer er placeret i nitratklasse 3, og 100 % vil være tilfældet når alle udbringningsarealer er placeret uden for nitratklasse 1-3. DE reduktionsprocenten for Klovnhøjvej 143 er angivet til 82,79 %, grundet at en del af arealer er beliggende i nitratklasse 2, jf. bilag 9.

Husdyrbrugets udspretningsarealer ligger primært i opland til Limfjorden, som er et kvælstofsårbart Natura 2000-område. En del af arealerne i Jammerbugt Kommune ligger i opland til Skagerrak.

Beregningerne i ansøgningen er foretaget på grundlag af standardsædskifte S2. Som virkemidler bruges ekstra efterafgrøder og et standardsædskifte med lavere udvaskningsindex end referencesædskiftet S4, der er valgt på alle arealer på nær Mark 10 og 11 der er JB6 jord.

I ansøgningen viser beregning, at det maksimale dyretryk,  $DE_{max}$  er 1,1595 DE/ha, og det reelle dyretryk,  $DE_{reel}$  for ansøgt drift, er 1,4 DE/ha.  $DE_{reel}$  er større end  $DE_{max}$  så er beskyttelsesniveauet vedrørende nitrat-overfladevand umiddelbart ikke overholdt. Men udvaskningsberegninger af kvælstof (N) beregnet via Farm-N viser en udvaskning på 63,3 kg N/ha uden virkemidler og 60,9 kg N/ha med virkemidler. Der er altså valgt virkemidler der reducerer kvælstofudvaskningen med 2,4 kg N/ha. Derfor er beskyttelsesniveauet vedrørende nitrat-overfladevand overholdt. Til sammenligning er N-udvaskningen i nudrift beregnet til 61,1 kg N/ha. Dvs. udvaskningen reduceres i forhold til nudrift situationen.

### Grundvand

I forhold til nitratberegning for grundvand vil der foreligge en beregning for nitratkoncentrationen i det vand, der forlader rodzonen for udbringningsarealer, hvor hele eller dele af arealet er udpeget som nitratfølsomme indvindingsområder. Mark 14-2, 19-0, 27-0, 28-0, 46-0, 47-0 og 47-1 er beliggende i nitratfølsomt indvindingsområde, hvorfor der er foretaget beregning på disse marker.

Hvis nitratkoncentrationen er over 50 mg NO<sub>3</sub>/l må der ikke være nogen merbelastning i forhold til nudrift. I den konkrete sag er nitratkoncentrationen 63 mg NO<sub>3</sub>/l, og udvaskningen giver ikke anledning til en merbelastning, men en forskel på 0 mg NO<sub>3</sub>/l ift. nudriftssituationen, hvorfor projektet således opfylder kravet til nitrat i forhold til grundvand.

For øvrige arealer, dvs. langt de fleste af udspretningsarealerne, der er beliggende i område med almindelig eller begrænset drikkevandsinteresse, vurderes, at de generelle landbrugsregler er tilstrækkelige til at sikre grundvandet i disse områder.

### Areal- og harmonikrav

Det nødvendige harmoniareal (=harmonikravet) er 195,03 ha (273,04 DE/1,4 DE pr. ha) for det ansøgte antal DE. Der er ikke indgået aftale om udspredding af husdyrgødning på anden ejendom, hvilket svarer til det samlede nødvendige areal er opfyldt ved eget areal.

Ejendommens eget/lejet areal svarer tilsammen til 484,22 ha til rådighed for udspredding af 273,04 DE husdyrgødning samt 404,8 DE fra ejers andre ejendomme på bedriften, hvilket svarer til 1,4 DE/ha pr. planperiode. Bedriftens krav til harmoniareal er derfor opfyldt. Plantedirektoratet er myndighed på området. Ifølge ansøgningsmaterialet er det desuden nødvendigt, at stille krav om øget andel af efterafgrøder, og fodertilpasninger (type 2 korrektioner), hvorfor der er stillet vilkår herom.

På ingen af udbringningsarealerne er der skrånede arealer. Flere af udbringningsarealerne grænser op til vandløb, nemlig Rørbækken, Mejlsted grøft, Øster Kærvejsgrøft, Vestre Kærvejsgrøft, Ry å og nogle private vandløb. Der er krav om 2 meter dyrkningsfrie bræmmer ved nogle af de nævnte vandløb, jf. vandløbsloven. Arealerne skråner ikke. Erosion af udbragt husdyrgødning til vandløbene under kraftige regnskyl anses på den baggrund ikke at udgøre en risiko. Der forekommer ikke søoplade inden for udbringningsarealerne.

I forhold til udspredding er BAT at tage højde for udspreddingsarealets karakteristika, f.eks. jordens struktur og type, evt. skråninger klimatiske forhold, regn og vanding, anvendelse samt landbrugsmæssige praksis, inklusiv evt. sædskifte. Det vurderes, at bedriften lever op til BAT.

#### *Fosfor*

64. Lavbundsarealer, jf. bilag 9 der ikke allerede er angivet som drænedegrøftede må ikke drænes eller grøftes.

### **Beskrivelse og vurdering for vilkår - Fosfor**

Udbringningsarealerne er for størstedelen beliggende i områder, der afvander til Natura 2000 områder, og som er udpeget som overbelastet med fosfor. De fleste af arealerne er beliggende i område registreret som lavbundsareal ikke omfattet af okkerklasse 1. Dvs. de er omfattet af beskyttelsesniveauet for fosfor, såfremt de er drænet eller grøftet. I ansøgningen fremgår, at P-overskuddet er overholdt. Der stilles derfor ikke skærpede krav til fosfor.

### **2.6 Vilkår - Bedst tilgængelig teknik, BAT**

65. Ved substitution af råvarer og hjælpestoffer skal husdyrbruget dokumentere – på kommunens forlangende, at substitutionen sker til mindre miljøbelastende råvarer og hjælpestoffer.
66. Anlæg, der er særligt energiforbrugende, skal kontrolleres og vedligeholdes således, at de altid kører energimæssigt optimalt.
67. Ved udskiftning af anlæg og maskiner skal der vælges tidssvarende modeller, som lever op til forøgede krav vedrørende påvirkning af miljø og natur.
68. Landbruget skal ved miljøtilsyn redegøre for muligheden for at indføre renere teknologi. Følgende områder skal indgå i redegørelsen:
  - Metoder til at mindske fordampningen af kvælstof fra stalde og opbevaringsanlæg samt i forbindelse med udbringning.
  - Reducering af kvælstofudledning og fosforoverskud.



- Nedsættelse/reduktion af lugtbidraget fra de aktiviteter, der stammer fra svineproduktionen.

### **Beskrivelse og vurdering for vilkår – Bedst tilgængelig teknik**

Nedenstående (med kursiv) redegørelse fra konsulenten vedrørende BAT på ejendommen:

#### Staldsystemer + teknologi i stald

*En del af smågrisene opstaldes i toklimastald med delvis spaltegulv, BAT-byggeblad: 106.03-52.*

*Slagtesvin opstaldes på delvis spaltegulv, BAT-byggeblad 106.04-52.*

Ifølge Miljøstyrelsens notat om BAT af 28.01.08 skal ansøger oplyse, hvornår en ikke BAT stald vil blive renoveret så den lever op til BAT – i dette tilfælde smågrisestalden, der er med fuldspalte.

Ansøger har i den forbindelse oplyst, at den konkrete stald er fra 1993. At der er tale om en stald med fuldspaltegulv, hvor der er lagt en fast plade over, så den reelt virker som en toklimastald med delvis fast gulv, men er ikke etableret i henhold til BAT byggebladet herfor.

Ejer forventer, at stalden har en levetid på *yderligere* 10 år og at den herefter renoveres i henhold til byggebladet for toklimastald med delvis fast gulv, BAT-byggeblad: 106.03-52.

#### Hensigtsmæssig drift:

- *Medarbejdere trænes og uddannes.*
- *Vand og energiforbrug registreres.*
- *Affaldsdannelse samt anvendelse af handelsgødning og husdyrgødning registreres*
- *Der laves gødningsplaner.*

#### Vand til grise:

- *Stalde og udstyr rengøres med højtryksrensere efter hver produktionscyklus.*
- *Drikkevandsinstallationerne kalibreres jævnligt (eller efter behov) med henblik på at undgå spild.*
- *Vandforbrug registreres.*
- *Lækager identificeres og repareres.*

#### Foder

- *Optimeret fodring.*

#### Energiforbrug:

- *Bygninger er isoleret (i regioner med lave temperaturer).*
- *Ventilationssystemet optimeres i hver stald. Der er anvendt ventilatorer af typen SKOV multi-step, der er energibesparende.*
- *Der undgås modstand i ventilationssystemerne med jævnlig inspektion og rengøring af kanaler og ventilatorer.*

#### Opbevaring af gødning:

- *Gyllebeholderen er dimensioneret til at modstå mekaniske, termiske og kemiske påvirkninger.*
- *Bunden og siden i tanken er tætte og korrosionsbeskyttede.*
- *Tanken tømmes jævnligt af hensyn til inspektion og vedligeholdelse, normalt 1 gang årligt.*
- *Gyllen omrøres lige før den skal tømmes af tanken og spredes på marken.*
- *Gylletanken er overdækket med:*
  - *Der er naturligt flydelag på gylletankene.*

#### Udbringning af husdyrgødning:

- *Gødningsmængden tilpasses afgrødernes behov.*
- *Der spredes ikke husdyrgødning på marken når:*
  - *Er mættet med vand*
  - *Er oversvømmet*
  - *Er dækket med sne*
- *Der tilføres ikke gødning på stærkt skrånende arealer.*
- *Der tilføres ikke gødning i nærheden af vandløb.*
- *Der udbringes gødning umiddelbart før afgrødernes maksimale vækst og næringsstofoptag forekommer.*

**Fravalg af BAT** (Redegørelse for hvorfor nærliggende teknologier er fravalgt. )

Gyllekøling:

*Der er ikke tilvalgt gyllekøling idet det alene er udskiftning af inventar, der er nødvendig for at kunne anvende nuværende stalde til smågrise og slagtesvin. For at køling skal kunne implementeres skal alle flader i gyllekanalerne brydes om og køleslanger skal støbes ned. Set i forhold til den effekt der opnås ved køling, vil investeringen være alt for stor i forhold til effekten. Samtidig er nærmest udpegede naturområde (§ 7 område) beliggende mere end 1.000 m fra staldene. Effekten af køling på udpegede naturområder vil derfor være meget lille.*

Forsuring:

*Elementerne i stalden og de materialer der er anvendt ved støbning af gulvet i stalden er ikke dimensioneret til forsuring. Derfor vil der være en meget stor investering forbundet med krav om forsuring, ikke bare til indkøb af anlægget, men også til yderligere foranstaltninger i stalden for at forberede den til forsuring. Det vil koste omkring 1 – 1,5 millioner kr. for etableringen af anlægget. Dertil skal tillægges en udgift for driften af anlægget.*

Og i ansøgningen vedrørende management, er anført følgende (med kursiv):

*Personalet uddannes løbende gennem kurser og efteruddannelse. Der er tilknyttet en række fagkonsulenter der med faste intervaller gennemgår bedriften med ejer og medarbejdere (E-kontrol). Der er fast dyrlægeaftale. Der udarbejdes mark- og gødningsplaner for bedriften. Kvælstoftilførslen korrigeres årligt i forbindelse med kvælstofprognosen der offentliggøres omkring 1.april (N-prognosen afhænger af klimaet de enkelte år). Fodersammensætning og fodringsstrategi (f.eks. fasefodring) evalueres og tilpasses løbende således, at nyeste viden anvendes. Der føres sprøjtejournal, medicinjournal og logbog for gylletanke. Der er lavet beredskabsplan således at evt. uheld kan stoppes og konsekvensen for det omgivende miljø begrænses mest muligt (se bilag 3). Der leveres grise til Danish Crown, og produktionen er dermed omfattet af kvalitetsprogrammet Code of Practice og en nyindført kvalitetsprogram QS.*

Brønderslev Kommune vurderer på baggrund af ansøgers oplysninger samt de stillede vilkår, at husdyrbruget på nuværende tidspunkt opfylder kravet om anvendelse af bedst tilgængelig teknik.

Det er kommunens opfattelse, at man igennem godt landmandsskab og overholdelse af husdyrgødningsbekendtgørelsen, Miljøstyrelsens notat om BAT af 28.01.08 m.m. overholder kravet om bedst tilgængelig teknik. I bekendtgørelsen er der fastsat en lang række krav til anlæg, indretning og drift af husdyrbrug, som gælder for alle husdyrbrug. En lang række af disse anlæg og indretninger bygger på anvendelse af renere teknologi eller den bedst tilgængelige teknologi.

## 2.5 Vilkår – Egenkontrol

69. På tilsynsmyndighedens forlangende skal virksomheden dokumentere overholdelse af denne godkendelses vilkår.
70. I forbindelse med afholdelse af tilsyn skal opgørelser fra CHR, slagteriafregninger (eller tilsvarende) for hele den animalske produktion på ejendommen, dækkende de sidste 5 års produktion, ligge til rådighed for tilsynsmyndigheden.
71. Ejendommen skal føre journal, der skal opbevares i mindst 5 år. Journalen skal forevises tilsynsmyndigheden på forlangende.
- I journalen registreres følgende:
- Forpagtnings- og overførselsaftaler
  - Logbog for ejendommens gyllebeholdere.
  - Bogføring og dokumentation for anvendt sædskifte.
  - Dokumentation for antal DE
  - Dokumentation for maksimalt udbragt mængde husdyrgødning f.eks. i form af kopier af de indsendte gødningsregnskaber.
  - Affaldsstemkort for ejendommens affald, samt dokumentation for korrekt bortskaffelse heraf

I ansøgningen er anført følgende om egenkontrol (med kursiv):

*Der udarbejdes mark- og gødningsplan i henhold til lovkrav. Besætningen gennemgås sammen med dyrlæge hver 4. uge, hvor besætningens behandlingsbehov konstateres. Gennemgang af stalde sammen med fagkonsulenter efter behov. Gennemgang af markbrug sammen med fagkonsulent efter behov. Hver måned føres logbog over gyllebeholdernes flydelag. Ved påfyldning af marksprøjte sikres, at der ikke sker overløb. Der er vandforsyning fra lukket system. Gylletanke bliver kontrolleret hvert 10. år af autoriseret kontrollant. Staldafsnittene er tilkøbet alarmanlæg. Ejendommens forbrug registreres løbende. Kan dokumenteres med udskrift af revisionsliste.*

Brønderslev Kommune vurderer med baggrund i de stillede vilkår samt redegørelse fra ansøgningen, at ejer har en passende egenkontrol.

## 3. BRØNDERSLEV KOMMUNES SAMLEDE VURDERING

På baggrund af ansøgningsmaterialet samt Brønderslev Kommunes registreringer af områdets grundvands-, vandløbs- og naturforhold har Brønderslev Kommune vurderet, at miljøgodkendelsen, med de pågældende vilkår for lokalisering, indretning og drift af husdyrbruget, **ikke** vil medføre en væsentlig virkning på miljøet.

Det er derfor Brønderslev Kommunes opfattelse at:

- Udvidelsen kan ske under hensyntagen til de landskabelige værdier.
- driften kan ske uden væsentlig gener for naboer (lugt-, støj-, støv-, flue- og lysgener, affaldsproduktion m.v.),
- bedriften drives under anvendelse af den bedste tilgængelige teknik (BAT),
- der er sikret en tilfredsstillende beskyttelse af jord, grundvand, overfladevand og natur med dens bestande af vilde planter og dyr og deres levesteder, herunder områder, der er beskyttet mod tilstandsændringer eller fredet, udpeget som internationalt naturbeskyttelsesområde eller udpeget som særlig sårbart over for næringsstofpåvirkning.

På grundlag af de i sagen foreliggende oplysninger overholder udvidelsen afskæringskriterierne i Husdyrloven, hvorfor Brønderslev Kommune meddeler miljøgodkendelse til bedriften på en række vilkår.

### **Undersøgte alternativer**

I ansøgningen er nedenstående anført som undersøgt alternativ (med kursiv):

*Hvis der ikke tillades en konvertering og en lille udvidelse af dyreholdet vil Bent Klovnhøj på sigt søge om flere årssøer på ejendommen. I 2011 er der krav om, at søerne ikke længere må opstaldes i bokse. Derfor skal der på det tidspunkt foretages en væsentlig investering i ejendommen, som kun udvidelse af dyreholdet kan være med til at betale for.*

*Det har samtidig vist sig meget svært at skaffe kvalificeret arbejdskraft til fortsat pasning af søerne, hvilket ikke forventes forbedret på kort sigt. Derfor er det en naturlig konsekvens at omlægge dyreholdet til produktion af smågrise til videresalg og slagtesvin.*

### **Kommentarer til udvidelsen**

I for-offentlighedsfasen er der ikke kommet bemærkninger til udvidelsen.

I partshøringen er der ikke kommet bemærkninger til udvidelsen

### **Påvirkning af omgivelserne**

I det følgende behandles det ansøgte i forhold til

- Landskabet
- Naboer (lugt-, støj-, flue- og lysgener m.v.)
- Energi
- Uheld og driftsforstyrrelser
- Jord
- Grundvand
- Overfladevand
- Natur

### **Varetagelse af hensyn til landskab**

Den nye godkendelsesordning gennemfører VVM-direktivet og IPPC-direktivet for så vidt angår husdyrbrug og samler kravene til ansøgning og myndighedsbehandling med de relevante dele fra bekendtgørelse om godkendelse af listevirksomhed og planlovens bestemmelser om landzoneregulering.

Der er tale om en eksisterende svinebedrift, som er beliggende i det åbne land i et område med spredt bebyggelse.

Udvidelsen af besætningen sker i eksisterende bygninger alene ved udskiftning af inventar, så de passer til smågrise og slagtesvin. Der skal ikke ske nybyggeri i forbindelse med konverteringen/udvidelsen.

Brønderslev Kommune vurderer, at det samlede bygningsanlæg vil fremstå som en driftsmæssig enhed. Det vurderes endvidere, at de stillede vilkår ved bedriftens ophør, er tilstrækkelige i forhold til at undgå forureningsfare og for at bringe stedet tilbage i tilfredsstillende miljømæssig stand herunder hensyn til varetagelse af landskabelige hensyn.

## **Naboer – lugt-, støj-, flue- og lysgener m.v.**

### *- Lugt*

Der er ansøgt om tilladelse til udvidelse af eksisterende dyrehold fra 220,39 til 273,04 DE i svin. De angivne DE er opgivet i henhold til den ved godkendelsestidspunktet gældende Husdyrgødningsbekendtgørelse.

Godkendelsen bortfalder, såfremt den ikke er udnyttet inden 2 år fra denne afgørelses meddelelse. Med "udnyttet" menes, at der er indsat et dyrehold svarende til den ansøgte produktion. Derfor er der indsat et vilkår om egenkontrol, der skal sikre, at husdyrholdet er indsat inden udløbet af den fastsatte periode. Det er således ikke tilstrækkeligt, at en opbygning er påbegyndt. Det er dog forudsat, at det samlede antal DE ikke overskrides.

Nærmeste nabo, uden landbrugspligt er Brunbakkevej 106. Geneafstanden er beregnet til 159 meter i geneområde 3, "enkelt bolig", og den faktiske afstand er 600 meter. Dermed er de nærmeste naboer beliggende uden for genegrænsen.

Det vurderes således, at godkendelsen ikke vil medføre øgede lugtgener for naboejendomme, da nærmeste nabobeboelse, ligger uden for den beregnede geneafstand. Det vurderes derfor, at ejendommens lokaliseringsforhold er tilfredsstillende for et landbrug af denne størrelse.

Dog fastsættes der vilkår om, at såfremt der skulle opstå gener for de omkringboende, og såfremt kommunen finder det nødvendigt, kan kommunen meddele påbud om, at der skal indgives og gennemføres projekter for afhjælpende foranstaltninger.

### *- Støj*

På grund af afstanden til nærmeste nabo vurderes landbrugets faste anlæg m.v. ikke at give anledning til en støjpåvirkning af omgivelserne, som vil medføre gener for de omkringboende.

Derfor er det ikke fundet nødvendigt at kræve en støjmåling udført. Dog fastsættes der vilkår om, at såfremt der skulle opstå gener for de omkringboende, eller såfremt tilsynsmyndigheden finder det nødvendigt, kan der kræves udført støjmålinger efter nærmere definerede anvisninger.

I forhold til naboer stilles Miljøstyrelsens vejledende støjkraav.

I henhold til begrebet "godt landmandskab" vurderes, at det er støjmæssigt fordelagtigt, at få det støjende arbejde overstået hurtigst muligt.

### *- Fluer mm.*

I forbindelse med dyreholdet kan der forekomme gener fra skadedyr (rotter m.v.), som straks skal afhjælpes, samt gener fra fluer, som skal bekæmpes effektivt, hvorfor der stilles vilkår herom.

Det vurderes, at ejendommens skadedyrsbekæmpelse er tilfredsstillende. Bemærk at retningslinjerne fra Statens Skadedyrslaboratorium opdateres jævnligt.

*- Støv*

Med hensyn til støvgener fra gården forventes de ikke at give væsentlige problemer. Dog henvises der til god landmandspraksis, at al transport til og fra bedriften skal, for at begrænse evt. støvgener, foregå ved hensynsfuld kørsel samt at alle aktiviteter på bedriften planlægges, herunder også levering og udkørsel, således at omgivelserne påvirkes mindst muligt.

*- Lys*

På bedriften er der uden dørs belysning langs indkørslen, ved garage og ved forrum. Dette lys vurderes ikke at blive til gene for naboer.

Dog fastsættes der vilkår om, at såfremt der skulle opstå gener for de omkringboende, eller såfremt kommunen finder det nødvendigt, skal bedriften lade foretage undersøgelse af forskellige lyskilder, således at lyset uden for ejendommen formindskes.

*- Affald*

Ejendommens affald håndteres og bortskaffes i henhold til kommunens affaldsregulativer. Håndtering af døde dyr (kadavere) er i orden.

For at undgå, at der opstår uhygiejniske forhold, er der sat krav til at opbevaring af døde dyr skal foregå i lukket container eller lignende indtil bortskaffelse til autoriseret destruktionsanstalt.

For at undgå forurening af jord og grundvand skal rester af olie og kemikalier/sprøjtemidler samt tom emballage herfra opbevares på tæt emballage på befæstet areal med overdækning og uden mulighed for afløb.

*- Transport*

Bedriften ligger hensigtsmæssigt ift. til- og frakørselsforhold. Der er ikke stillet vilkår om, at transport med gylle skal foregå i tidsrummet mellem kl. 07 og 18, og i øvrigt gå udenom Tise by, men sådan praksis vil være i henhold til "godt landmandsskab", og vil være med til at undgå gener for beboere i den nærmeste by.

For at mindske gener fra transport henstilles det, at transport skal foregå inden for normal arbejdstid. Sæsonbetonet arbejde kan dog forekomme uden for disse tidspunkter, men skal søges begrænset.

I forhold til BAT skal alle aktiviteter på bedriften planlægges, herunder også levering og udkørsel, således at omgivelserne i øvrigt påvirkes mindst muligt.

Det ansøgte vil betyde en forøgelse af forbruget af foder m.v., men ikke en øget transport til og fra ejendommen. Antallet af transporter er efter kommunens opfattelse ikke af et omfang, som vil indebære væsentlige forøgede gener for omkringboende. Skitse visende transportveje ses i bilag 14.

*- Kumulativ effekt*

Oplysningerne om kumulation skal bruges i lugtberegningen. Er der andre husdyrbrug, som medfører lugtgener i det samme punkt i byzone skærpes kravene til geneafstanden i forbindelse med ansøgningen. Det er blevet oplyst, at der ikke er andre ejendomme med over 75 DE indenfor 300 meter til samlet bebyggelse og byzone eller indenfor 100 meter til enkelt bebyggelse.

### **Energi**

Det årlige energiforbrug er i dag på 169.000 kWh. Det fremtidige energiforbrug forventes at ligge på 125.000 kWh. Ventilationen i staldene er mekanisk ventilation. Der er anvendt ventilatorer af typen SKOV multi-step, der er energibesparende, hvorfor der ikke er levnet plads til markante energibesparelser, men er i øvrigt et vigtigt indsatsområde for energibesparelser i husdyrproduktion.

Ved jævnlig aflæsning af energimålere kan man hurtigt danne sig et overblik over energiforbruget og samtidig sikre sig mod uforudsete udgifter. Alene ved at forholde sig kritisk til forbruget kan man erfaringsmæssig opnå besparelser på op mod 5-10 % af årsforbruget.

Derudover er det BAT at registrere el- og vandforbruget for på den måde at kunne gribe ind, hvis der pludseligt sker en drastisk stigning i forbruget. Det kan eksempelvis være opståede utætheder i vandrør. Det er således en god ide at tage kontakt til en energikonsulent.

Udover ovennævnte anbefaler Brønderslev Kommune, at der arbejdes med at indføre miljø- og ressourcestyring på bedriften. Et tiltag i dette arbejde vil være, at der årligt udarbejdes et grønt regnskab for bedriften. Med de tiltag der i øvrigt udføres på bedriften, skal der ikke gøres meget, før man har et grønt regnskab. Landbrugets konsulenttjeneste vil i den forbindelse kunne være behjælpelig med råd og vejledning.

Brønderslev Kommune fastlægger tilsynsindsatsen ud fra principperne for et differentieret tilsyn. Derfor vil alle virksomheder og landbrug blive delt op i 3 kategorier, og miljøtilsynet vil blive gennemført ud fra behovet på den enkelte bedrift. Et af kriterierne for at bedriften kan indplaceres med karakteren høj indenfor systematik og information er bl.a., at bedriften udfærdiger en miljøredegørelse eller grønt regnskab. En bedrift placeret i niveau 1 vil modtage færre og mindre omfattende kontrollerende tilsynsbesøg end en tilsvarende bedrift placeret i niveau 2, som igen får mindre kontrollerende tilsyn end en tilsvarende bedrift i niveau 3.

For at forbedre den generelle miljømæssige drift er BAT følgende:

- At bedriften gennemgås med henblik på besparelse på el-forbrug og andre energikilder, evt. sammen med sit energiselskab
- At der føres regnskab over forbrug af vand, energi, foder mm.
- At vandingssystemet vedligeholdes således, at vandspild undgås
- At der anvendes energibesparende belysning
- At opdage og reparere evt. lækager hurtigst muligt.
- At anlæg og maskiner til stadighed renholdes og vedligeholdes således, at de altid fungerer optimalt.

På ejendommen:

- Bliver ventilationsanlægget optimeret løbende og indstillinger justeres. Ventilationsanlægget i nogle af de eksisterende stalde er af typen SKOV multi-step, der kun anvender de ventilatorer, der er nødvendige for at holde stalden velventileret. Det er meget energibesparende i forhold til andre ventilationstyper.
- Bliver der desuden foretaget eftersyn og renholdelse af luftkanaler efter behov. Herved undgås modstand i ventilationssystemet.
- Er der etableret sensorer/bevægelsesmelder på uden dørs lys ved forrum. Belysning langs indkørslen er styret efter baggrundslýsets intensitet, og lyset slukkes automatisk senest kl. 02.00

Ejendommen er omfattet af kvalitetsprogrammet Code of Practice og et nyindført kvalitetsprogram QS., og det forventes, at den i øvrigt bliver drevet efter de principper der er opstillet i begrebet "godt landmandskab".

Det er Brønderslev Kommunes opfattelse, at landmanden igennem godt landmandskab, samt via uddannelse og dygtiggørelse inden for landbrugsdriften mm. overholder kravet om BAT.

### **Uheld og driftsforstyrrelser**

En væsentlig risikofaktor er uheld i forbindelse med overpumpning af gylle. Det skal derfor sikres, at der ved utilsigtet start ikke pumpes gylle uden for tanken. Ligesom overpumpningen skal ske under opsyn.

Udover at være BAT, så er det Brønderslev Kommunes opfattelse, at en beredskabsplan vil være til stor hjælp for landmanden, såfremt der skulle ske et uheld, både med hensyn til små hændelser som f.eks. oliespild og store som f.eks. brand, hævværk o.l.

Det giver landmanden en mulighed for at gennemgå sin bedrift og foretage en risikovurdering af, hvorvidt der skal ændres på indretning og drift, således at risikoen for forurening i forbindelse med uheld minimeres.

Planen skal ikke kun omfatte de uheld der kan ske på selve ejendommen, men skal ligeledes omfatte f.eks. beredskab i forbindelse med transport af husdyrgødning mellem ejendom og marker.

Beredskabsplanen skal gennemgås med de ansatte mindst 1 gang årligt, ellers går den i glemmebogen. Endvidere skal beredskabsplanen gennemgås med nyansatte, når de tiltræder. Endvidere er planen kun anvendelig, hvis den er tilgængelig og synlig, hvorfor der stilles krav herom.

### **Jord**

For at forhindre spild og forurening af jord og grundvand stilles der krav om, at al gyllehåndtering foregår under opsyn samt at håndteringen foregår på en sådan måde, at evt. gener begrænses. F.eks. at der først sker omrøring af gyllebeholderen, kort tid før beholderen skal tømmes.

For at undgå forurening pga. af spild eller uheld skal overjordisk oplag af olier, opbevares på tæt bund og uden mulighed for afløb. Da der endvidere er stor risiko for spild på jorden, hvor traktorer og andre motoriserede landbrugsmaskiner påfyldes brændstof mm, er der stillet krav om, at stederne skal være udformet således, at der ikke kan ske afløb til og forurening af jord, kloak, overfladevand eller grundvand.



Der er udarbejdet et affaldsregulativ for erhvervsaffald gældende for virksomheder i Brønderslev Kommune. Dette regulativ er gældende for ejendommen.

Ønskes enkelte fraktioner afleveret til anden bortskaffelsesordning, skal der forinden gives dispensation fra Brønderslev Kommune. Derudover skal der på ejendommen føres registrering over affaldsproduktionen efter de gældende regler. Det er BAT at registrere affaldsproduktionen, og derved skaffe sig et overblik over evt. indsatsområder, hvor affaldsproduktionen kan minimeres. Det vurderes, at driften med de stillede vilkår lever op til BAT samt at de stillede vilkår vil være tilstrækkelige til at sikre jord imod spild mm.

### **Grundvand**

Håndtering af gødning foregår som gylle og en meget lille del dybstrøelse (fra de 4 heste). For at sikre at gyllen udbringes så tæt på det tidspunkt, hvor afgrøden har maksimalt næringsstofoptag og størst vækst, er der stillet krav om tilstrækkelig opbevaringskapacitet.

Det er vurderet, at der er sikret tilstrækkelig opbevaringskapacitet for gylle, såfremt der på selve ejendommen er minimum 9 måneders opbevaringskapacitet. Opbevaringskapaciteten efter udvidelsen er på mere end 12 måneder (uden der er medregnet kapacitet i gyllekanaler), så husdyrgødningsbekendtgørelsens krav samt det stillede vilkår er derfor opfyldt på ejendommen.

Syv marker ligger i nitratfølsomt indvindingsområde – mark 14-2, 19-0, 27-0, 28-0, 46-0, 47-0 og 47-1. Der er lavet udvaskningsberegning for markerne. Beregningerne viser, at den gennemsnitlige udvaskning ligger på 63 mg nitrat/l ud af rodzonen, som er det samme i nudrift.

Det vurderes, ud fra de indsendte beregninger, at beskyttelsesniveauet for nitrat i forhold til grundvandet er overholdt, da der ikke er en merbelastning i forhold til nudrift. Således vil udvidelsen ikke medføre en øget miljøpåvirkning af det nitratfølsomme område. Kort over nitratfølsomme områder ses af bilag 10.

Alle øvrige arealer er beliggende i områder med almindelig eller begrænset drikkevandsinteresse, jf. bilag 11. Det vurderes, at de generelle landbrugsregler er tilstrækkelige til at sikre grundvandet i disse områder.

BAT og godt landmandskab i forhold til udbringning er bl.a. følgende tiltag:

- At den producerede husdyrgødning og afgrødens gødningsbehov afstemmes med udspretningsarealet i forhold til anvendt kunstgødning
- At udbringning af gødning mm. foretages så tæt på det tidspunkt, hvor afgrøden har maksimalt næringsstofoptag og størst vækst
- At ved afgrødehøjde under 10 cm tilstræbes at udbringe gødningen under ideelle vejrforhold dvs. i kølig, fugtig og vindstille vejr eller at nedbringningen sker ved direkte nedfældning.

Det vurderes at driften med de stillede vilkår lever op til BAT.

### **Overfladevand**

Det er kommunens vurdering, at der er en miljømæssig risiko forbundet med vask af maskiner, hvorfor der er stillet vilkår om, at vask skal ske på en vaskeplads med afløb til en opsamlingsbe-

holder for flydende husdyrgødning. Dette er ifølge ansøgningen allerede praksis, og det vurderes, at det miljømæssigt er en god løsning.

Desuden er der sat vilkår for håndtering af sprøjtemidler. Det er således vurderet, at påfyldning og rengøring af marksprøjte foregår forsvarligt, da det sker på en vaskeplads med afløb til gyllebeholder, hvilket der stilles vilkår om fortsat skal være arbejdsgangen.

- *vandløb*

En del af ejendommens jorder ligger ved eller i nærheden af

Flere forskellige vandløb (se bilag 12):

- Mark: 21-1, 20-1, 22-0 og 22-1: Privat vandløb (uden 2 meter bræmmer).
- Mark: 31-0, 11-0 og 13-0: Rørbækken med tilløb (med 2 meter bræmmer).
- Mark 17-1, 25-0, 1-0 og 1-2: Privat vandløb (med 2 meter bræmmer).
- Mark 35-0: Mejlsted grøft syd (med 2 meter bræmmer).
- Mark 48-0 og 47-1: Øster Kærvejsgrøft (med 2 meter bræmmer).
- Mark 8-0 og 36-0: Ry å (med 2 meter bræmmer).

Jf. miljøportalen er alle vandløbene målsat – bl.a. som B2 og B3.

Jf. Regionplanen må vandløbene ikke anvendes til formål der hindrer fastholdelse eller opnåelse af de fastsatte målsætninger. For alle målsatte vandløb er der i regionplanen fastsat krav til vand- og vandløbskvaliteten.

Omkring mark 11-0 har der været uklarhed om nogle vandløbsforhold. Efter kortmaterialet skulle der være 4 vandløb. Efter det oplyste er der nu kun det østligste tilbage som åbent vandløb. Det kan oplyses, at efter tidligere offentliggjorte kort, er de to østligste vandløb ved mark 11-0 omfattet af bræmmebestemmelserne. De samme to vandløb er beskyttet efter § 3 i Naturbeskyttelsesloven, altså også nummer to fra øst der i dag er rørlagt. De to vestlige vandløb i mark 11-0 er hverken omfattet af bræmmebestemmelserne eller beskyttet efter § 3 i Naturbeskyttelsesloven. Sagsbehandling vedr. rørlægningen af vandløb nummer to fra øst, der er beskyttet af § 3 i Naturbeskyttelsesloven, vil ske særskilt.

Den oprindelige udpegning af vandløb der er beskyttet efter § 3 i Naturbeskyttelsesloven (tidligere §43) fra 1982-84 medtager ikke de to vestlige vandløb ved mark 11-0, hvorfor disse ikke er omfattet af beskyttelsen efter § 3 i Naturbeskyttelsesloven.

Udbringningsarealerne er i nogle tilfælde vandløbsnære, men skråner på intet sted stærkt, hverken ned mod vandløbene eller i øvrigt (registreringen i miljøportalen er 0 - 6 grader). Erosion af udbragt husdyrgødning til vandløbene under kraftige regnskyl vurderes på den baggrund ikke at udgøre en risiko, såfremt der opretholdes en dyrkningsfri bræmme på 2 meter jf. Vandløbslovens § 69.

Det er Brønderslev Kommunes vurdering, at landbrugsdrift, herunder udspredning af husdyrgødning i det omfang, der ansøges om og efter gældende regler på de vandløbsnære arealer, ikke vil påvirke flora og fauna i de aktuelle vandløb. På det grundlag vurderes det, at ændringen ikke vil være i modstrid med vandløbsmålsætningerne.

#### *- Opland fjord og hav*

Ejendommen og størstedelen af udspretningsarealerne ligger i oplandet til internationale beskyttelsesområder i Limfjorden. Limfjorden er påvirket af tilledninger af næringsstoffer (kvælstof og fosfor) og miljøfremmede stoffer fra oplandet. Hovedparten af næringsstofferne fra oplandet kommer i dag fra diffuse kilder, herunder landbruget.

Beskyttelsesniveauet for nitrat er defineret som en skærpelse af det generelle harmonikrav i nitratklasse 1-3. Afhængig af udbringningsarealernes placering vil der på bedriftsniveau blive beregnet et samlet krav til hele bedriften. DE-reduktionsprocenten kan variere mellem 50 % og 100 %, hvor "50 %" vil være tilfældet når alle udbringningsarealer er placeret i nitratklasse 3, og "100 %" vil være tilfældet, når alle udbringningsarealer er uden for nitratklasse 1-3. Da nogen af arealerne ligger i nitratklasse 2, er DE-reduktionsprocenten sat til 82,79 % i forhold til de generelle regler.

Ifølge den indsendte ansøgning viser beregning at det maksimale dyretryk,  $DE_{max}$ , er 1,1595 mens det reelle dyretryk,  $DE_{reel}$  for ansøgt drift, er 1,4 DE/ha.

Beskyttelsesniveauet vedrørende nitrat-overfladevand er umiddelbart ikke overholdt. Men udvaskningsberegninger af N beregnet via Farm-N viser en udvaskning på 63,3 kg N/ha med et dyretryk på 1,1595 DE/ha uden virkemidler og 60,9 kg N/ha ved et dyretryk på 1,4 DE/ha med virkemidler. Der er altså valgt virkemidler, der reducerer kvælstofudvaskningen med 2,4 kg N/ha. Derfor er beskyttelsesniveauet vedrørende nitrat-overfladevand overholdt. Til sammenligning er N-udvaskningen i nudrift beregnet til 61,1 kg N/ha. Dvs. udvaskningen reduceres i forhold til nudrift situationen.

Det vurderes, at den øgede udledning af kvælstof ikke vil medføre en væsentlig negativ påvirkning af de habitater og naturtyper, der udgør udpegningsgrundlaget for de internationale beskyttelsesområder.

Med hensyn til fosfor så ligger hovedparten af udbringningsarealerne i oplande til Natura 2000 områder, der er overbelastet med fosfor. Desuden er en del af arealerne lavbundsarealer ikke omfattet af okkerklasse I, disse er alle dræned, og derved er der krav til fosfor for disse. Udspretningen må dog ikke være større, end harmonireglerne giver mulighed for.

Der udspreddes 26,81 kg P/ha og der fra føres 26,9 kg P/ha hvilket giver en gennemsnitlig fosforoverskud på alle arealer på -0,1 kg P/ha.

Afskæringskravet er beregnet til 26,82 kg P/ha/år, bedriftens fosforoverskud må derfor ikke overstige 26,82 kg P pr. ha pr. år beregnet efter vejledningens retningslinier. Fosforoverskuddet beregnes ud fra det aktuelle standardsædskifte og den deraf beregnede normoptagelse af fosfor og tilførslen af fosfor fra husdyrgødning og anden organisk gødning.

Det vurderes ud fra beregningerne, at dyreholdet ikke vil medføre en væsentlig øget miljøpåvirkning af de internationale beskyttelsesområder i Limfjorden.

#### *- Internationale naturbeskyttelsesområder*

Flere landområder er udpeget som Ramsarområde, EF-fuglebeskyttelsesområde og EF-habitatområde. Ingen af udspretningsarealerne ligger inden for disse områder (se bilag 13), men ejendommens driftsbygninger ligger ca. 4,7 km fra nærmeste habitatområde, Store Vildmose syd for ejendommen, mens Saltum Bjerge ligger ca. 7,5 km vest sydvest for ejendommen. Nærmeste

udspredningsareal, mark 27-0 (i Jammerbugt Kommune) ligger ca. 300 meter vest for EF-habitatområdet Saltum Bjerge.

Ramsarområder er vådområder med rigt fugleliv og så mange vandfugle, at de har international betydning. Områderne er indeholdt i EF-fuglebeskyttelsesområde.

EF- fuglebeskyttelsesområder er områder, der har til formål at beskytte og forbedre levevilkårene for de vilde fuglearter i EU.

EF-habitatområder er områder, der er udpeget på baggrund af naturtyper og arter, som er af betydning for EU.

Tilladelser til aktiviteter i eller udenfor internationale naturbeskyttelsesområder må ikke kunne forringe området naturtyper og levestederne for arterne eller medføre forstyrrelser, der har betydelige konsekvenser for de arter, området er udpeget for. I Ramsarområder skal beskyttelsen af områderne tillige fremmes.

Det er vurderet, at udvidelsen ikke vil forringe området naturtyper og levestederne for arterne eller medføre forstyrrelser, der har betydelige konsekvenser for de arter, som de internationale naturbeskyttelsesområder er udpeget på baggrund af.

#### *- Kumulativ effekt*

I forhold til den kumulative effekt vurderes det, at bedriften ikke i sig selv kan påvirke habitatområdet, men i kumulation med de øvrige landbrug i oplandet kan der være en påvirkning. Det er i ansøgningen oplyst, at der ikke er landbrug med mere end 75 DE i umiddelbart nærhed. Og da ejendommen overholder de generelle landbrugsregler, er det vurderet, at udvidelsen ikke vil medvirke til påvirkning af habitatområdet.

Det vurderes derfor, at udvidelsen er i overensstemmelse med regionplanens målsætninger og habitatdirektivet.

### **Natur**

#### *- Arealstatus*

Ejendommen og driftsbygningerne ligger i et område, der i regionplanen er udpeget som jordbrugsområde.

#### *- Økologiske forbindelser*

Ejendommen ligger i et område, der er udpeget som økologisk forbindelse, men ingen af udspretningsarealerne overlapper med økologisk forbindelse. Dog vurderes det, at der ved almindelig landbrugsdrift af arealerne ikke vil påvirke disse økologiske forbindelser.

#### *- Beskyttede naturtyper*

På det vedlagte kort (bilag 5) er angivet, hvilke naturtyper der på ejendommens arealer er registreret efter § 3 i lov om naturbeskyttelse og hvilke af disse, der er udpeget efter § 7 i lov om husdyrbrug. Brønderslev Kommune har i den forbindelse en særligt fokus på højmoser, heder og overdrev med hensyn til luftbåren kvælstof.

Nærmeste § 3 naturareal der er udpeget jf. § 7 i husdyrloven:

- ca. 240 meter Ø for staldanlægget ligger et overdrev.
- ca. 310 meter SØ for staldanlægget ligger et overdrev.
- Ca. 700 meter V for staldanlægget ligger en hede.

Der ses andre beskyttede naturtyper, nemlig eng, sø og mose indenfor en radius på 1000 m fra stald og lager, men de er ikke på samme måde kvælstoffølsomme som de beskyttede overdrev og hedeområderne er.

Naturområder (søer, vandløb, heder, moser og lignende, strandenge og strandsumpe, ferske enge og overdrev) der er beskyttede i henhold til § 3 i Lov om naturbeskyttelse må generelt ikke tilføres gødningsstoffer.

Ferske enge og overdrev må dog anvendes som før lovens ikrafttræden i 1992. Det vil sige, at driften af arealerne ikke må intensiveres i forhold til årene før 1992. Dette indebærer bl.a. at de 2 naturtyper højst må tilføres samme mængde gødning som i perioden op til 1992. Naturenge og overdrev vil normalt slet ikke eller kun i beskedent omfang blive tilført gødningsstoffer. Kontakt evt. kommunen for uddybende information vedr. drift af beskyttede naturområder.

På to af de i ansøgningen angivne udspretningsarealer, var der registreret § 3 natur. Der har været dialog mellem ejer og kommunen i denne forbindelse, og de to arealer er taget ud af ansøgningen.

Konsulenten har regnet på kvælstofdepositionen for de to naturpunkter, og Orbicon har lavet en cirkulær beregning af overdrevet, da dette ligger inden for 300 meter fra anlægget, hvilket ansøgningssystemet ikke kan klare. Baggrundsbelastningen for området er vurderet til ca. 15,4 kg N/ha/år. Ammoniaktabet fra stalde og gylletanke bidrager til luftbåren N-belastning af områdets natur. Merbelastningen fra anlægget på de nævnte naturtyper er beregnet til (i ansøgningssystemet **samt** i henhold til cirkulær deposition):

Naturområder	Afstand fra kilde Ejendommens placering i forhold til areal	Tålegrænse <sup>3</sup>	Mer-deposition
Overdrev	240 m Ø	15-25 kg N/ha/år	1,82 kg N/ha/år (*)
Overdrev	310 NV	15-25 kg N/ha/år	0,1 kg N/ha/år (ansøgningssystem)
Hede	700 Ø	15-25 kg N/ha/år	0,06 kg N/ha/år (ansøgningssystem)

(\*)Beregning foretaget med beregningsmodel "cirkulær depositionsberregning".

Manualen angiver grænser for flere typer overdrev; sure overdrev 10-20, kalkholdige overdrev 15-25 kg N/ha/år.

3 Manual vedr. vurdering af de lokale miljøeffekter som følge af luftbåren kvælstof ved udvidelse og etablering af større husdyrbrug, opdateret 15. december 2005.

Ud fra beregninger af luftbåret kvælstof til de givne naturarealer vurderes det, at der ikke skal stilles yderligere krav om reduktion af luftbåret kvælstof fra stald og lager. Grundlaget for dette er at tålegrænsen for de enkelte naturarealer ikke vurderes til at blive overskredet væsentligt med husdyrudvidelsen. Denne vurdering er lavet ud fra det videnskabelige grundlag og kendskab til pågældende naturtyper der i øjeblikket er tilgængelig til vurdering af den givne naturtype.

*- Beskyttede naturtyper og ammoniakvilkår*

Hovedreglen, med den nye miljøgodkendelsesordning er, at der i kraft af den generelle reduktion af ammoniaktabet og etablering af bufferzoner om udpegede naturområder (§ 7 arealer), er taget det nødvendige hensyn til naturområder efter § 3 i naturbeskyttelsesloven. Udbringning af flydende husdyrgødning på marker beliggende i en afstand på under 1000 meter fra et § 7 areal er omfattet af krav om nedfældning efter husdyrgødningsbekendtgørelsens<sup>4</sup> §§ 24 og 38. På det vedlagte kort (bilag 5) er angivet, hvilke naturtyper der er nær bedriften og udbringningsarealerne er registreret efter § 7. Og jf. bilag 13 ses hvilke udbringningsarealer der omfattes af krav om nedfældning.

Udvidelsen medfører en meremission fra anlægget på ca. 595 kg N/år således, at den samlede emission bliver i alt på ca. 4.066 kg N/år. Bedriften ligger uden for bufferzone I og II i forhold til § 7 arealer, hvorfor der ikke er beregnet en meremission på § 7 arealerne, og der stilles derfor ikke yderligere reduktionskrav. Udvidelsen vil medføre en forøgelse i kvælstof-emissionen, men det vurderes ikke at ville have en væsentlig betydning, fordi alle § 7 arealer er beliggende mere end 1.000 meter fra anlæggene.

Da der er tale om en udvidelse af et husdyrbrug over 75 DE stilles der et generelt krav om 15 % reduktion af ammoniakemissionen i forhold til det tidssvarende staldsystem. Jf. ansøgningen opfylder bedriften dette krav.

*- Kumulativ effekt*

Bedriften ligger mere end 1.000 meter væk fra nærmeste § 7 område og bidraget til ammoniakdeposition i det nærmeste §7 område er på 0,00 kg N/Ha. Derfor er der ikke undersøgt om der er yderligere ejendomme med mere end 75 DE i området, som kan bidrage til ammoniakdepositionen.

*- Forhold Natura 2000-områder*

Ingen af bedriftens arealer ligger inden for områder, der er udpeget som internationale naturbeskyttelsesområder.

Bedriftens driftsbygninger ligger ca. 4,7 km fra nærmeste habitatområde, Store Vildmose der ligger syd for ejendommen, mens Saltum Bjerge ligger ca. 7,5 km vest sydvest for ejendommen. Da bedriften ikke omfatter arealer inden for internationale naturbeskyttelsesområder, vurderes ammoniakfordampning umiddelbart at være eneste potentielle påvirkning af de nævnte internationale naturbeskyttelsesområder. Merdepositionen fra punktkilden på alle disse arealer er vurderet ikke at være væsentlig, da merdepositionen er beregnet til 0,06 i en afstand af ca. 700 meter fra punktkilden.

---

<sup>4</sup> Bekendtgørelse om husdyrbrug og dyrehold for mere end 3 dyreenheder, husdyrgødning, ensilage m.v. nr. 1695 af 19/12/2006.

Ammoniakfordampningen fra bedriftens stalde og gylletanke vil således ikke medføre nogen målbar stigning i deposition på naturtyper i de nævnte internationale naturbeskyttelsesområder. Ammoniakdeposition aftager eksponentielt med afstand fra punktkilden. Ammoniaktabet fra bedriften vil derfor ikke bidrage til målbar belastning af andre habitatområder eller internationale naturbeskyttelsesområder.

Ammoniakfordampning som følge af udvidelse af bedriften vurderes derfor ikke at forringe tilstanden af naturtyper og arter, der er udpegningsgrundlag for internationale naturbeskyttelsesområder.

#### *- Bilag IV-arter*

En række dyr, som er omfattet af habitatdirektivets bilag IV, kan have levested, fødesøgningsområde eller sporadisk opholdssted på egnen omkring landbruget. På baggrund af "Faglig rapport nr. 322" fra DMU samt kommunens øvrige kendskab vurderes umiddelbart, at det kan være odder, markfirben, spidssnudet frø, løgfrø, bæklampret, vandflagermus og langøret flagermus. Udvidelsen vurderes at have en neutral effekt for de nævnte arter. På baggrund af det nuværende vidensgrundlag vurderes det, at den planlagte udvidelse ikke vil påvirke bilag IV arter negativt.

#### *- Artsfredninger og rødlistearter*

På og umiddelbart op til husdyrbrugets arealer er kommunen ikke bekendt med forekomster af planter og dyr omfattet af artsfredning eller optaget på nationale eller regionale rødlistearter.

Brønderslev Kommune vurderer, at udvidelsen af bedriften ikke giver anledning til fastsættelse af specielle retningslinjer for naturbeskyttelse. Udvidelsen vurderes samlet ikke at være i strid med regionplanens retningslinjer for naturbeskyttelse.

Brønderslev Kommune har derfor samlet vurderet,

- At udvidelsen ikke væsentligt vil forringe tilstanden af beskyttede naturtyper såvel i som udenfor NATURA 2000-områder, og
- At det på baggrund af den eksisterende viden om arternes udbredelse må antages, at udvidelsen ikke væsentligt vil forringe tilstand og levevilkår for truede plante- og dyrearter.<sup>5</sup>

#### **Mangler i vurderingsgrundlaget**

Miljøgodkendelsen og vurderingerne bygger på oplysninger, der er modtaget fra ansøger. Brønderslev Kommunes egne oplysninger om områdets natur- og miljøforhold og områdets sårbarhed over for påvirkninger fra bedriften indgår – tillige med regionplanens målsætninger og retningslinjer – i vurderingerne.

Kommunen noterer, at vurderingen af bedriftens kumulative effekt på natur og miljø bygger på et utilstrækkeligt grundlag, men som er det for tiden bedst mulige. F.eks. foreligger ikke ajourførte oplysninger om dyreholdet i det betragtede område, herunder specielt ikke om nyere ændringer

---

5 Jf. Skov- og Naturstyrelsens rødliste og habitatdirektivets lister med sårbare og beskyttelseskrævende arter.

heraf, udvidelser eller nedlæggelser. Der arbejdes på en forbedret udveksling af data på nationalt plan.

Kommunens egne mål og forudsætninger om sårbarhed, tålegrænser mv. er under løbende revision. Beregningsmetoder og modeller, der skal anvendes for at forudsige påvirkninger fra såvel denne bedrift som fra bedrifter i et givet område under ét, er tilsvarende under opbygning.

Den kumulative påvirkning af områdets natur og miljø er ikke beregnet specifikt for udvidelsen af produktionen på Klovnhøjvej 143 er uden for bufferområderne. Dette skyldes primært – som anført foran – at det nødvendige beregningsværktøj endnu ikke er udviklet, samt at muligheden for at sammenkøre data vedrørende husdyrproduktion mv. fra andre ejendomme i et betragtet område ikke er til stede på en operationel måde.

Indtil disse ting er på plads, er det Brønderslev Kommunes opfattelse, at der overordnet set for et givet område formentlig kun i begrænset omfang vil være tale om nettoudvidelser af husdyrproduktionen. Dette betyder generelt, at en udvidelse på en betragtet lokalitet i væsentligt omfang "modregnes" ved en reduktion på andre ejendomme, hvor produktionen nedlægges. Lokalt bliver der naturligvis tale om en forøgelse, men denne vil være indregnet og vurderet specifikt for udvidelsen.

Sammenfattende gælder for udvidelsen, at Brønderslev Kommune vurderer, at der ikke er væsentlige mangler i de foreliggende oplysninger, og at alle afgørende miljø- og naturpåvirkninger indgår i vurderingen af dyreholdet.

## **4. BAGGRUND FOR GODKENDELSEN**

### **4.1 Projektbeskrivelse**

Ansøgningen fra [www.husdyrgodkendelse.dk](http://www.husdyrgodkendelse.dk), skema nr. 5642, version 4 udtaget af systemet den 10. april 2008, beregningsgrundlag 10-2007. Dvs. med det beregningsgrundlag der er i det web baserede it-ansøgnings systemet denne dato.

### **4.2 Forhold til loven**

I henhold til lov om miljøgodkendelse m.v. af husdyrbrug må husdyrbrug ikke udvides eller ændres eller påbegyndes, før der er meddelt godkendelse heraf. Den ansøgte ændring/udvidelse er behandlet i nærværende afgørelse under forudsætning af at vilkårene i denne godkendelse overholdes.

Udover vilkårene i nærværende miljøgodkendelse er virksomheden underlagt bestemmelserne i gældende love og bekendtgørelser. Der kan i fremtiden vedtages nye bestemmelser som vil kunne medføre andre regler for virksomhedens aktiviteter.

### **4.3 Tidligere meddelte afgørelser**

Kommunen har ikke tidligere meddelt miljøgodkendelse til husdyrbruget, men der er i september 2002 givet tilladelse til etablering af et gårdbiogasanlæg på ejendommen. Men anlægget er aldrig etableret, hvorfor denne godkendelse, jf. dens vilkår er bortfaldet. Derved har godkendelsen og dens vilkår ikke betydning for denne godkendelse, som netop er udarbejdet for udvidelse af dyreholdet.



#### **4.4 Udtalelser vedrørende godkendelsen**

Brønderslev Kommune har modtaget ansøgningen og behandlet den efter reglerne i lov om miljøgodkendelse m.v. af husdyrbrug, og sendt udkast til afgørelse i nabohearing med en tidsfrist på 6 uger. I denne periode er der ikke kommet indsigelser fra naboer.

#### **4.5 Aktindsigt**

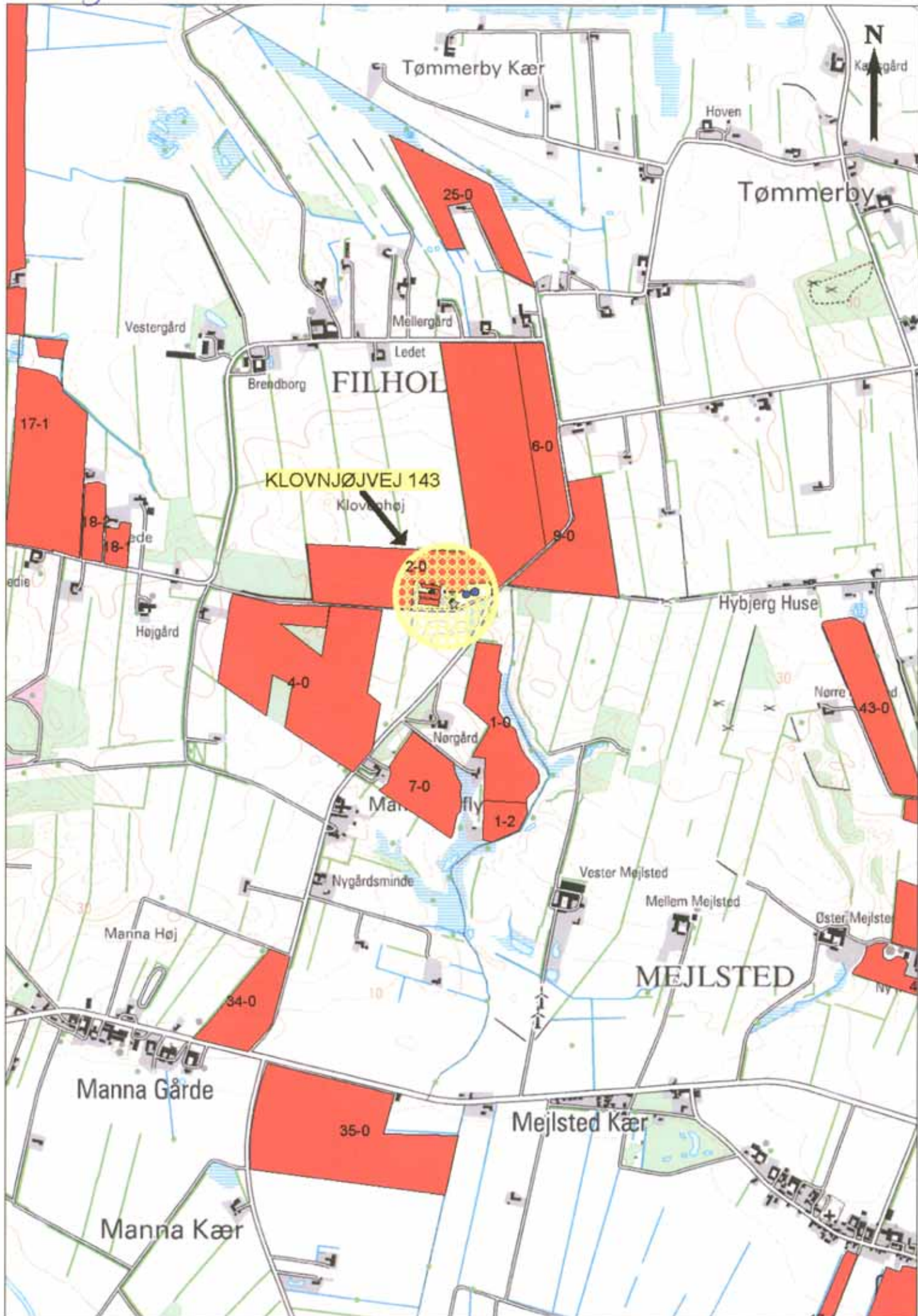
Der er adgang til aktindsigt i godkendelsessagen. Hvis husdyrbruget er pålagt egenkontrol, er der også adgang til aktindsigt i de resultater af egenkontrollen, som kommunen er i besiddelse af. Adgangen til aktindsigt - og de begrænsninger der er i adgangen til aktindsigt - følger af reglerne i offentlighedsloven, forvaltningsloven og lov om aktindsigt i miljøoplysninger.

#### **4.6 Tilsyn med husdyrbruget**

Brønderslev Kommune fører i henhold til bestemmelserne i lov om miljøgodkendelse m.v. af husdyrbrug tilsyn med, at godkendelsens vilkår overholdes.

I henhold til denne lovs § 71 har de af kommunen bemyndigede personer, hvis det skønnes nødvendigt, uden retskendelse adgang til offentlige og private ejendomme for at udføre tilsyns- eller andre opgaver efter denne. Legitimation skal på forlangende forevises.

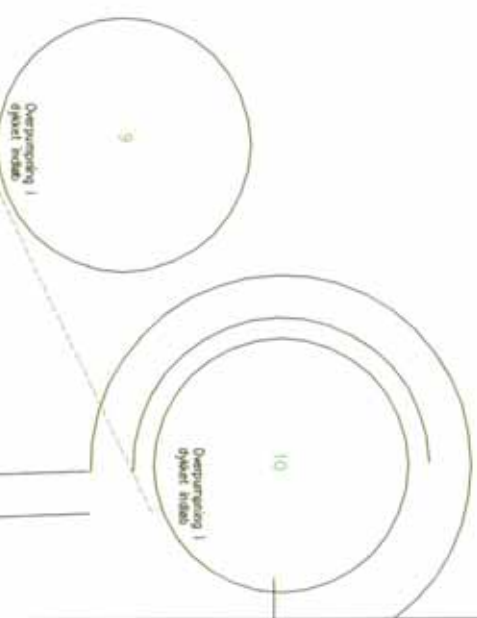
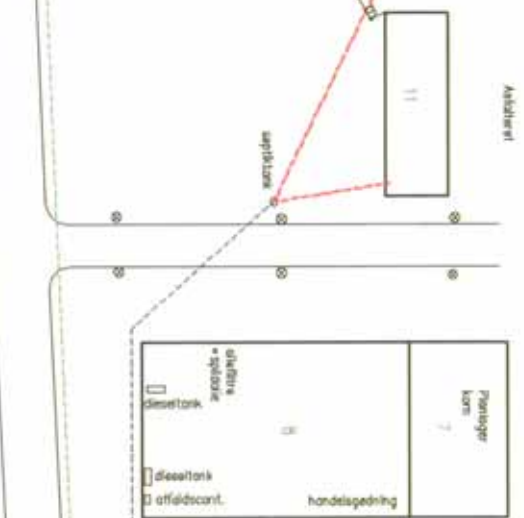
Tilsynets formål er, at kontrollere om husdyrbruget overholder de fastsatte vilkår, samt følge op på evt. naboklager over gener fra virksomhedens drift. Herudover skal tilsynet også have en forebyggende karakter, hvor der i tæt samarbejde med virksomheden tages stilling til løbende forbedringer af virksomhedens miljøforhold.



afhængig af de dte år



Privat omgivelser



- Shell plade
  - F Isolering
  - Ok-/Isolering
  - Olfyngelse
  - Varmtæppe
  - Kassevær
  - Ventilationskast over tag
  - Udemens betyngning
  - Solskærm/Skærm
  - Dækning/Isopind
- 1 Indpusselstet
  - 2 Sogrensensfelt
  - 3 Isolering
  - 4 Stribeudvikling
  - 5 Strykermembran
  - 6 Kassevær
  - 7 Parolager huse
  - 8 Målebånd
  - 9 Dampspærre 2040 m<sup>2</sup>
  - 10 Oplag 2050 m<sup>2</sup>
  - 11 Skur
  - 12 Garage/Truck

**LandbNord**  
 Planterådgivning  
 Emmergård 1, 9700 Brande  
 Tlf. 9824 2124, fax. 9824 2028

**Ansøgning 5842 - anlægsbetegnelse**  
 Bent Koehn's "København"  
 Kjøbmøllevej 143, Marna, 9700 Brande-Østede  
 Tlf. 9888 7837, mobil 2129 1881

**LANDBONORD**  
 Tegnr. nr. 8842 #1-2  
 MÅK: 1:500  
 19.11.2007  
 iht. etc

Bilag 2



# Beredskabsplan

## For Klovnhøjvej 143, 9700 Brønderslev

Indholdsfortegnelse:

TELEFONNUMRE.....	3
BRAND- OG EVAKUERINGSINSTRUKS.....	4
OVERLØB AF GYLLE - INSTRUKS .....	5
KEMIKALIE- OG OLIESPILD - INSTRUKS .....	6
TRANSPORT AF BEKÆMPELSESMIDLER.....	8

Udarbejdet af .....

Revideret:	Dato	Ansvarlig (underskrift)
2008		
2009		
2010		
2011		

Denne beredskabsplan er udarbejdet som en del af ejendommens miljøgodkendelse med det formål at stoppe og begrænse evt. uheld med konsekvenser for det omgivne miljø.

Planens indhold skal være kendt af gårdens ansatte m.m. og udleveres til evt. indsatsleder/miljømyndighed i forbindelse med uheld, forureninger, brand, ol.

Beredskabsplanen revideres/kontrolleres mindst 1 gang om året og skal være let tilgængelig og synlig. Beredskabsplanen findes i miljømappen på kontoret i stuehuset.

Kopi af beredskabsplanen findes i mappe på kontoret i forrum.

Kort materiale:

Bagerst er der et oversigtskort over ejendommen mm. med angivelse af:

- Mark- og drikkevandsboringer/brønde
- Drænbrønde / regnvandsbrønd / afløb
- Udløbspunkter til vandløb / jord fra dræn
- Slukningsmateriel og åndedrætsværn

Husk:

Ved store uheld ring altid 112, ved mindre uheld ring altid til miljømyndighederne. Er man i tvivl, ring 112.

Efter brand m.m. tag kontakt med miljømyndighederne med hensyn til genopbygning af stald mm.

## TELEFONNUMRE

Nærmeste telefon står i forrum og har nr. 9888 7837.

Miljømyndighed kontaktes på telefon 9945 4545 dag

Falck kontaktes på telefon 7010 2030 dag eller nat

Brandvæsen kontaktes på telefon 112 dag og nat

Lægevagt kontaktes på telefon 7015 0300 dag eller nat

Dyrlæge kontaktes på telefon 9895 1719 dag eller nat

## BRAND- OG EVAKUERINGSINSTRUKS

Ved brand der ikke kan slukkes ved egen hjælp.

Tilkald brandvæsenet - RING 112 - oplys:

Navn, adressen og telefonnummer der ringes fra  
Hvad er der sket og at det er en gårdbrand  
Er der tilskadekomne - hvor mange -  
Er dyrene kommet ud - art og antal der evt. er fanget

Kontakt ejeren, Bent Klovnhøj på tlf. 9888 7837 / 2129 1681

Iværksæt rednings- og slukningsarbejde hvis det er muligt og forsvarligt, herunder fjernelse og evakuering af dyr, olie, trykflasker, gødning og kemikalier

Placering af slukningsmateriel er angivet på oversigtskortet.

Hvis det ikke er muligt at slukke branden - forsøg at begrænse den ved lukning af døre og vinduer.

Modtag brandvæsenet og udlever denne mappe sammen med kortmaterialet

Oplys endvidere:

Evt. tilskadekomne eller dyr der ikke er reddet i sikkerhed  
Hvor det brænder  
Brandens omfang  
Hvor der er adgangsveje

På ejendommen findes der følgende materiel, som evt. kan anvendes for at afhjælpe situationen:

- Pulverslukker/kulsyreslukker
- Vandhaner i alle staldafsnit
- Vandhane ved vaskeplads



## OVERLØB AF GYLLE – INSTRUKS

Ved større overløb af gylle eller ved brud på gylletanken - RING 112

oplys:

Navn, adressen og telefonnummer der ringes fra  
Hvad der er sket og hvor meget der er løbet ud  
Om der er risiko for forurening af vandløb, eller drikkevandsboring

Ved mindre spild kontaktes kun miljømyndighederne

Kontakt ejeren, Bent Klovnhøj på tlf. 9888 7837 / 2129 1681

Kontakt miljømyndighederne ved tlf. 9945 4545

Forsøg opdæmning for at undgå, at gylle løber til grøft sydøst for ejendom (se kortbilag). Opdæmningen kan evt. foretages med jord, halmballer o.l. afhængig af mængden af gylle. Er gyllen løbet til grøft skal der laves en opdæmning af grøften med en bigballe (se kortbilag).

Modtag brandvæsenet/miljømyndighederne og udlever denne mappe med sammen med kortmaterialet

På ejendommen findes der følgende materiel, som evt. kan anvendes for at afhjælpe situationen:

- Halm
- Jord kan tages fra marken ved grøft

## KEMIKALIE- OG OLIESPILD – INSTRUKS

Ved større overløb af mælk, kemikalier og olie - RING 112 – oplys:

Navn, adressen og telefonnummer der ringes fra  
Hvad der er sket, hvad og hvor meget der er løbet ud  
Om der er risiko for forurening af vandløb ,drikkevand

Ved mindre spild kontaktes kun miljømyndighederne

Kontakt ejeren, Bent Klovnhøj på tlf. 9888 7837 / 2129 1681

Kontakt miljømyndighederne ved tlf. 9945 4545.

Forsøg opdæmning for at undgå, at det løber til grøft sydøst for ejendom (se kortbilag).  
Opdæmningen kan evt. foretages med jord, halmballer o.l. afhængig af mængden og art.  
Er f.eks. olie løbet til grøft kan man lave en opdæmning af grøften med en bigballe (se kortbilag).

Modtag brandvæsenet/miljømyndighederne og udlever denne mappe med sammen med kortmaterialet

På ejendommen findes der følgende materiel, som evt. kan anvendes for at afhjælpe situationen:

- Savsmuld

I maskinhus samt i kemikalierummet findes der savsmuldspakker, der kan benyttes til at opsuge spildte væsker.

## TRANSPORT AF HUSDYRGØDNING

Sørg for sikker transport af husdyrgødning mellem ejendom og marker.

Ved større overløb af gylle fra gyllevognen RING 112

oplys:

Navn, placering (hvor uheldet er sket) og telefonnummer der ringes fra

Hvad der er sket og hvor meget der er løbet ud

Om der er risiko for forurening af vandløb, eller drikkevandsboring

Ved mindre spild kontaktes kun miljømyndighederne

Kontakt ejeren, Bent Klovnhøj på tlf. 9888 7837 / 2129 1681

Kontakt miljømyndighederne ved tlf. 9945 4545

Forsøg om muligt opdæmning, for at undgå spild løber til vandløb

Medbring evt. materiel, der kan anvendes til opdæmning

## TRANSPORT AF BEKÆMPELSESMIDLER

Sørg for sikker transport af kemikalier til ejendommen og mellem ejendom og marker.

Bekæmpelsesmidler skal under transport være sikret mod stød og uheld. En lukket tæt plastkasse (eks. en køleboks) er velegnet.

Medbringe en spand/sæk med fint savsmuld til opsugning af spildt middel samt en skovl og f.eks. plasticposer/plastspand til en hurtig indsats. Uanset koncentrationen kan et spild på mindre end ca. 2 liter med en hurtig indsats fjernes fra jorden.

Medbring altid en mobiltelefon således at det er muligt at hurtigst at tilkalde hjælp ved uheld.

Hvor der arbejdes med bekæmpelsesmidler, skal der være førstehjælpeudstyr og øjenskyllmiddel til rådighed.

Meget giftige og giftige bekæmpelsesmidler skal overalt opbevares forsvarligt under lås.

Øvrige bekæmpelsesmidler skal opbevares forsvarligt. For alle midler gælder, at de opbevares utilgængeligt for børn og ikke sammen med eller i nærheden af levnedsmidler, foderstoffer m.v.

Derudover gælder følgende:

- Kemikalierummet skal være godt ventileret, tørt og frostfrit med god belysning.
- Der skal findes et sugende materiale f.eks. savsmuld til opsamling af spild.
- Døre skal være forsynet med en støbt kant, der kan tilbageholde eventuelt spild.
- Gulve skal være tætte og uden afløb.

# Bilag 4

## Forudsætninger for type 2 korrektioner

Følgende formler skal anvendes ved beregning af den aktuelle type 2 korrektion på ejendommen.

### Formler for kvælstof

Type 2 korrektion for smågris =  $((\text{FEsv pr. produceret gris} \times \text{g råprotein pr. FEsv} / 6250) - ((\text{afgangsvægt} - \text{indgangsvægt}) \times 0,026 \text{ kg N pr. kg tilvækst})) / 0,628$

I ansøgningen er dette opnået på følgende måde.

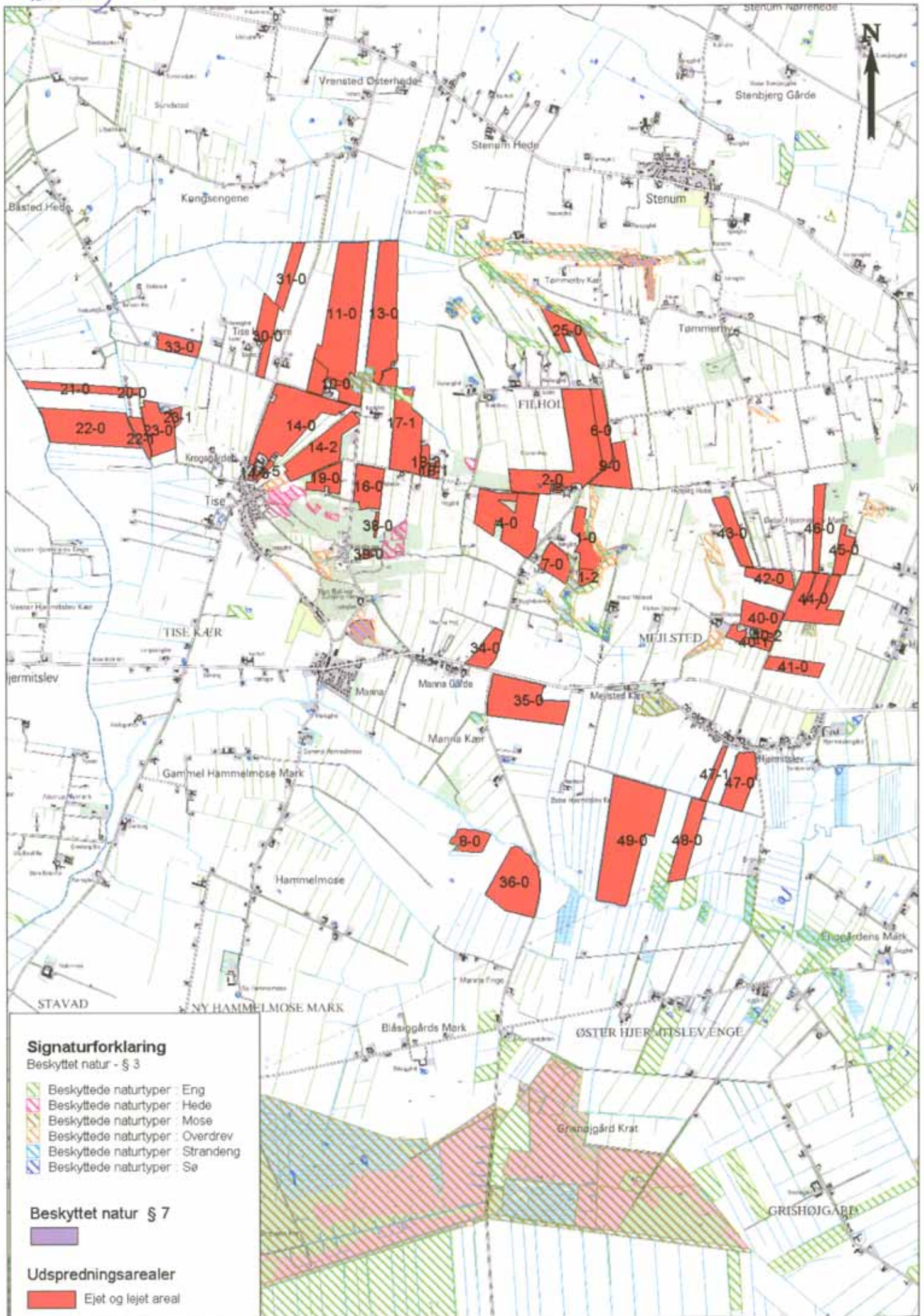
- FEsv per smågris = 46,8 FE per gris, beregnet som 2,08 FE/kg tilvækst x 22,5 kg tilvækst
- 160 gram råprotein per FE
- indgangsvægt 8,5 kg
- afgangsvægt på 31 kg

Type 2 korrektion for slagtesvin 31-105 kg =  $((\text{FEsv pr. produceret svin} \times \text{g råprotein pr. FEsv} / 6250) - ((\text{udgangsvægt} - \text{indgangsvægt}) \times 0,028 \text{ kg N pr. kg tilvækst})) / 3,19$

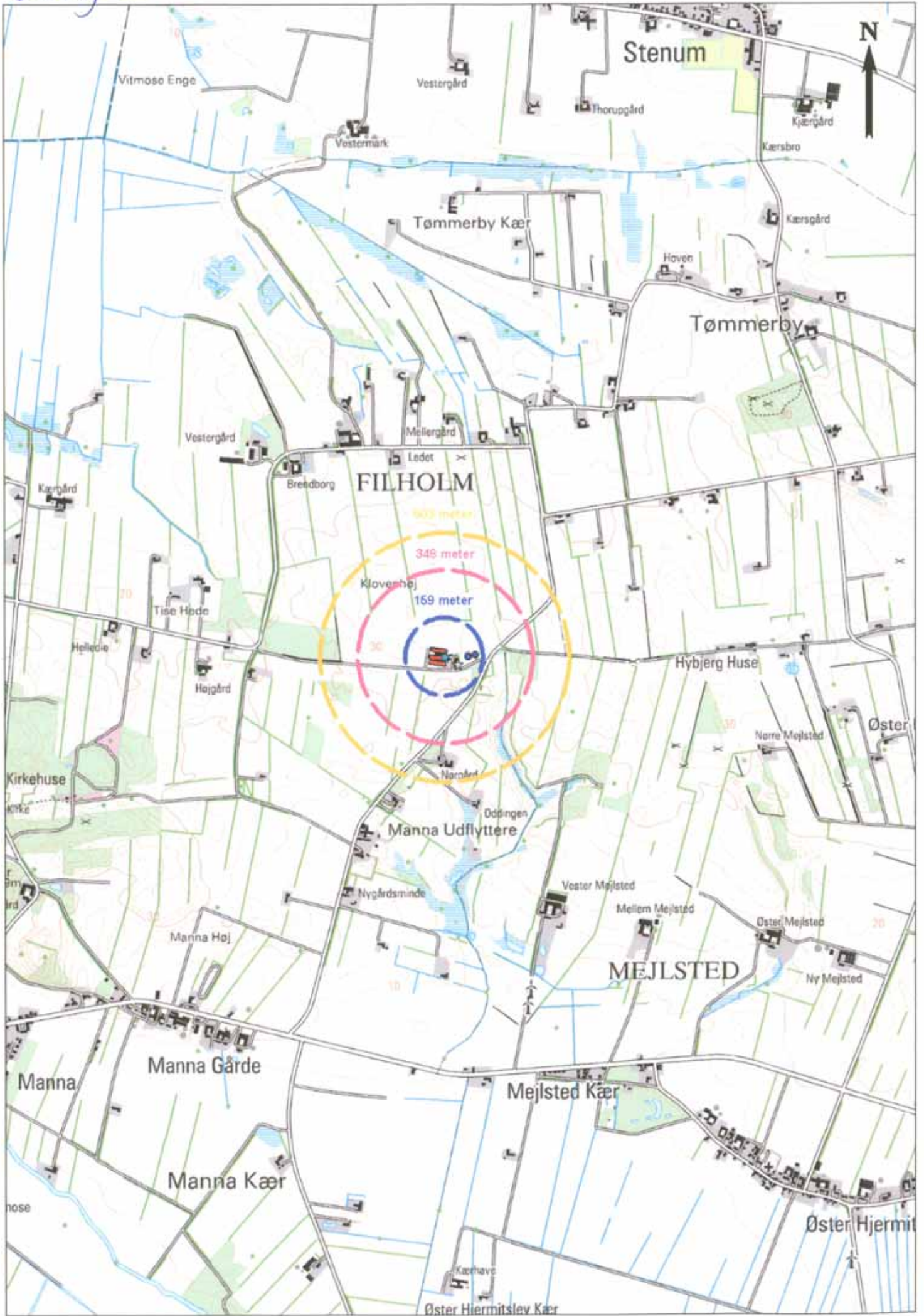
I ansøgningen er dette opnået på følgende måde.

- FEsv per slagtesvin = 210,9 FE per gris, beregnet som 2,85 FE/kg tilvækst x 74 kg tilvækst
- 155 gram råprotein per FE
- udgangsvægt 105 kg
- indgangsvægt på 31 kg

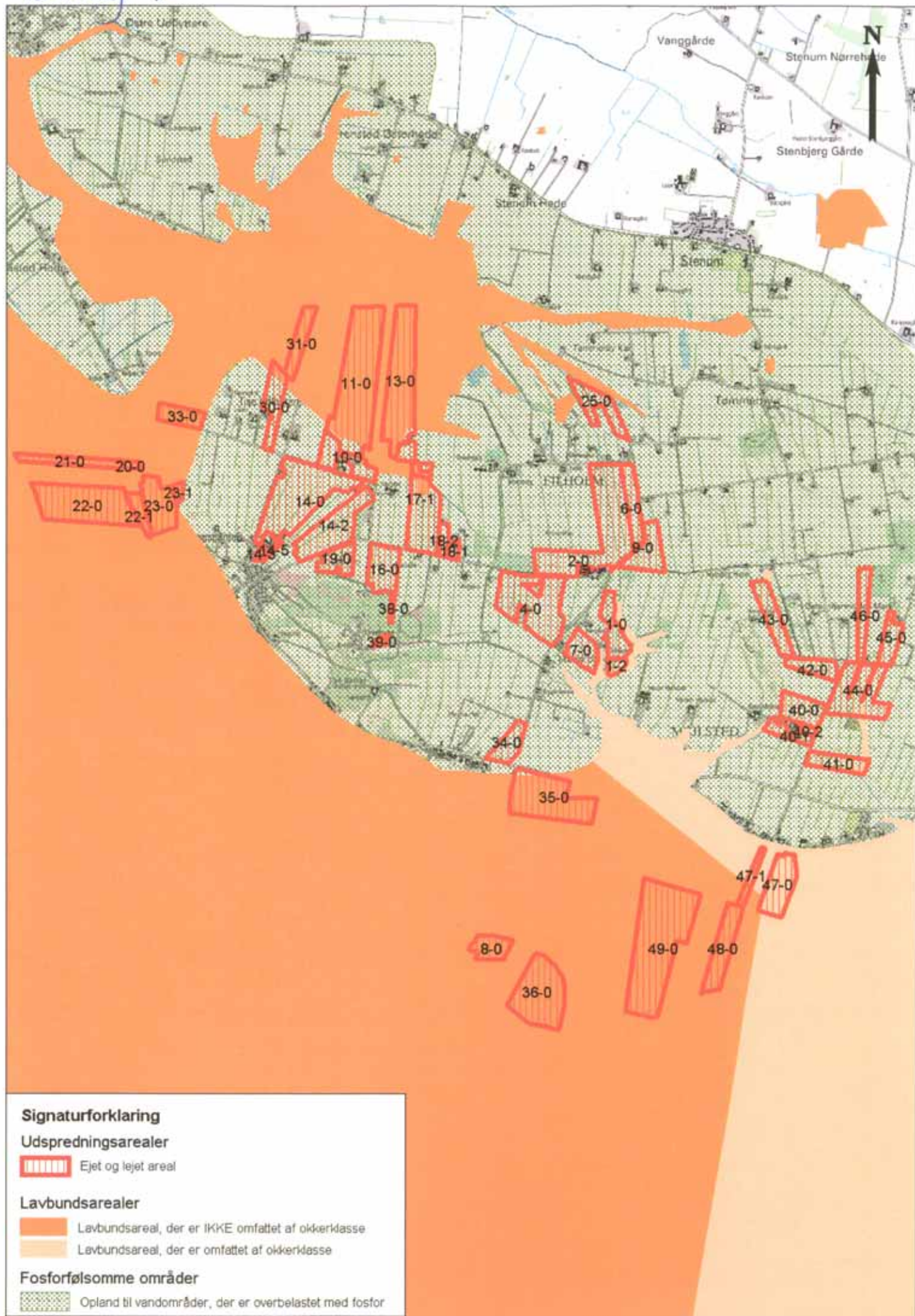
# Bilag 5



Bilag 6



# Bilag 7







JAMMERBUGT  
KOMMUNE

Brønderslev Kommune  
Att.: Lise Laursen  
Ny Rådhusplads 1  
9700 Brønderslev

Virksomhed  
Lundbakvej 5, Pandrup  
Tlf.: 7257 7777 Fax: 7257 8888  
raadhus@jammerbugt.dk  
www.jammerbugt.dk

Mariane Eduardsen  
Direkte 7257 7696  
mae@jammerbugt.dk

23-05-2008  
Sagsnr.: 1849-31055

## Høringssvar – Udvidelse af husdyrproduktion på Klovnhøjvej 143, 9700 Brønderslev

Brønderslev Kommune har anmodet Jammerbugt Kommune om en udtalelse i forhold til ovenstående efter husdyrloven, eftersom dele af projektets udbringningsarealer er beliggende inden for Jammerbugt Kommune.

### Jammerbugt Kommunes udtaler følgende i forbindelse med høringssagen:

#### Natur

##### **Ammoniakkpåvirkning fra stald og lager**

Ejendommens stalde og lager ligger ca. 3 km fra kommunegrænsen og ca. 8 km fra nærmeste natura 2000 område i Jammerbugt Kommune.

Det vurderes derfor, at eventuel øget ammoniakfordampning som følge af udvidelsen ikke medfører væsentlig påvirkning af sårbare naturarealer i Jammerbugt Kommune, herunder beskyttet natur og Natura 2000 arealer.

##### **Udbringningsarealer indenfor Jammerbugt Kommune**

Projektet omfatter 3 udbringningsarealerne 26-1, 27-0 og 28-0 med et samlet areal på 55,7 ha indenfor Jammerbugt Kommune.

Ingen af disse ligger i Natura 2000 områder. Der er 320 m til nærmeste Natura 2000 område (Saltum Bjerge, nr.248). Projektet vurderes ikke at medføre væsentlige påvirkninger af arter eller naturtyper, som er omfattet af udpegningsgrundlaget.

Der er ikke registreret § 3 beskyttet natur på udbringningsarealerne. Undtaget er dog udbringningsareal nr. 26-1, et ca. 20 m bredt areal i den sydvestlige del er beskyttet som eng efter Naturbeskyttelseslovens § 3. Dette areal må ikke benyttes som udspretningsareal. En besigtigelse viser, at grænsen mellem det dyrkede areal og det udyrkede eng areal følger den indtegnede grænse for § 3 arealet. En stejl skrænt danner en



JAMMERBUGT  
KOMMUNE

naturlig grænse mellem engen og marken. Engen vil derfor ikke kunne indgå som en naturlig del af det dyrkede areal

Areal nr. 26-1 støder umiddelbart op til et beskyttet overdrev. Projektet vurderes ikke at medføre en tilstandsændring på disse arealer.

Ingen af udbringningsarealerne ligger indenfor fredninger, og der er ikke registreret fredede fortidsminder eller beskyttede diger på arealerne.

Arealerne ligger i naturområde jf. Regionplan 2005.  
Projektet vurderes ikke at være i modstrid med udpegningen.

## **Vandmiljø**

### **Udbringningsarealernes beliggenhed i Jammerbugt Kommune**

Der er 3 udbringningsarealer i Jammerbugt Kommune (55,7 ha).  
Udbringningsarealerne ligger i langt overvejende grad i oplandet til Skagerrak (66 %), mens resten afvander til Limfjorden. Arealerne ligger i opland til vandløbene Kværnbækken, Nybæk og Ry Å.

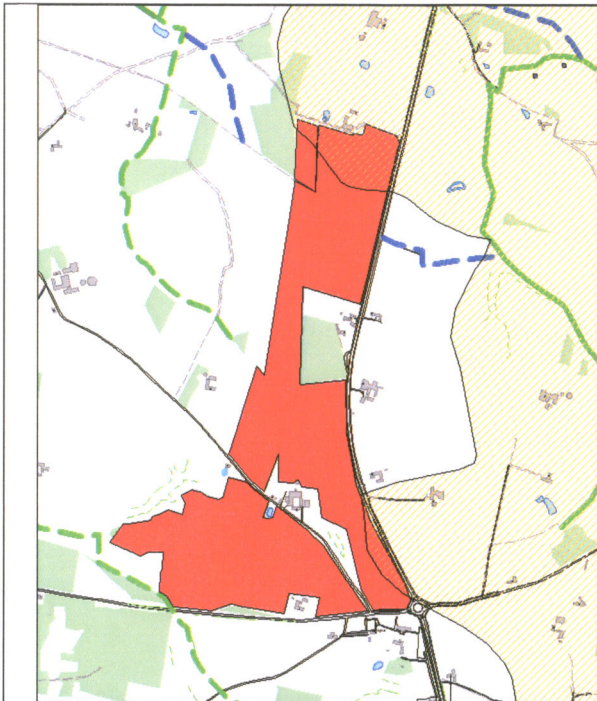
### **Kystvande (habitat)**

Arealerne (34 %) afvander til Limfjorden i følgende område:

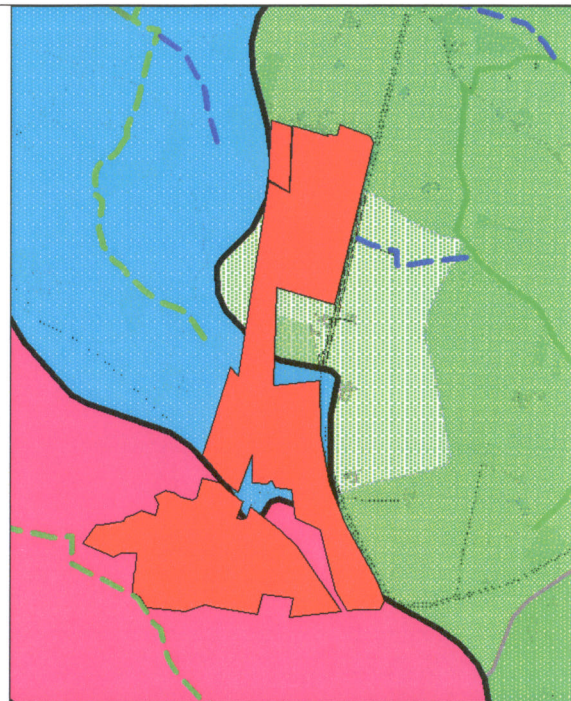
- Nibe Bredning, der har skærpet målsætning og er en del af internationalt beskyttelsesområde (EF-Habitatområde nr. 15, EF-Fuglebeskyttelsesområde nr. 1 og Ramsarområde nr. 7).

### **Nitrat- og fosforklasser**

Størstedelen af udbringningsarealerne ligger i nitratklasse 0 (50,02 ha) og resten af arealerne ligger i nitratklasse 2 (5,68 ha). Nitratklasserne harmonerer ikke med vandløbsoplandene harmonerer ikke med nitratklasse, hvilket sandsynligvis skyldes en fejl i forbindelse med fastsættelse af nitratklasse. Se evt. figur:



Figur: Udbringningsarealer og nitratklasser



Figur: Udbringningsarealer og vandløbsoplande.

Ved tilpasning af nitratklasserne til vandløbsoplandene vil 36,75 ha være nitratklasse 0 og 18,95 ha være nitratklasse 2. Dette vil medføre en DE reduktionsprocent på 84,53 % (I ansøgningen var den 85,49 %). Jammerbugt Kommune vurderer dog, at kravet til udvaskning af kvælstof fra bedriftens arealer stadig ville kunne overholdes.

Udbringningsarealerne er fosforklasse 0 (55,7 ha). Der er ingen af arealerne, der er lavbundsareal samt opland til Natura 2000.

### Vandløb

Udbringningsarealerne ligger op til følgende vandløb:

- Kværnbækken. Målsætningen for vandløbet er B3 og forureningsgrad II. Vandløbet overholdte ikke målsætningen i 2002.

Udbringningsarealerne er intet sted stærkt skrånende umiddelbart ned mod vandløbene. Erosion af udbragt husdyrgødning til vandløbene under kraftige regnskyl anses på den baggrund ikke at udgøre en risiko.

### Søer

Udbringningsarealerne ligger op til en §3-beskyttet sø.



JAMMERBUGT  
KOMMUNE

Udbringningsarealerne er intet sted stærkt skrånende umiddelbart ned mod søen. Erosion af udbragt husdyrgødning til søen under kraftige regnskyl anses på den baggrund ikke at udgøre en risiko.

### **Samlet vurdering**

Jammerbugt Kommune vurderer på denne baggrund, at projektet ikke vil medvirke til en væsentlig forringelse af forholdene ved vandløb og søer i kommunen.

### **Grundvand**

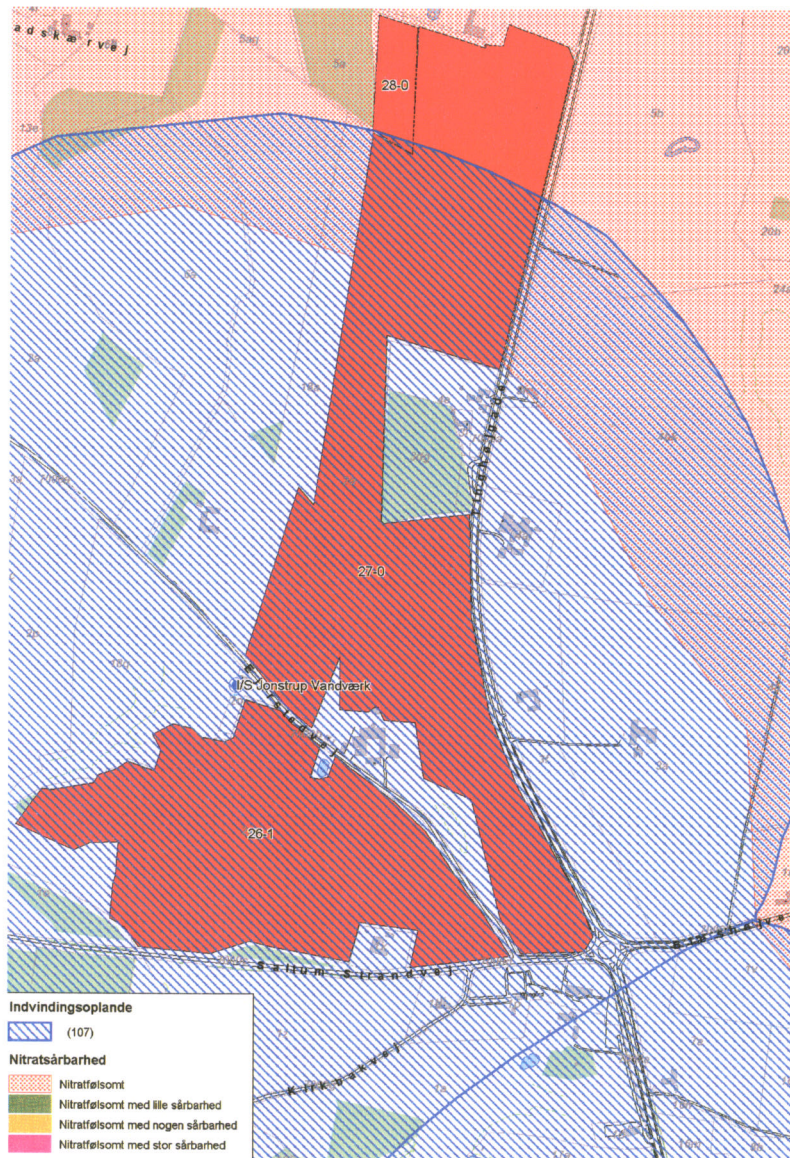
De 2 udbringningsarealer i Jammerbugt Kommune (areal nr. 27-0 og 28-0) er delvist beliggende i nitratfølsomt område og i indvindingsoplandet til I/S Jonstrup vandværk.

Beregning af N-udvaskning for arealer beliggende i disse områder viser, at nitratbelastning overstiger 50 mg/l. Ifølge vejledning om tilladelse og miljøgodkendelse m.v. af husdyrbrug, bør det infiltrerende vand, der forlader rodzonen maksimalt have en koncentration på 50 mg/l. Nitratkoncentrationen af det vand, som udvaskes fra rodzonen, er beregnet til 61 mg/l for de 2 arealer. I forhold til før-situationen er der dog tale om en reduceret nitratbelastning (-3 mg/l) på arealerne, hvorfor retningslinierne i den gældende vejledning overholdes.

-



JAMMERBUGT  
KOMMUNE

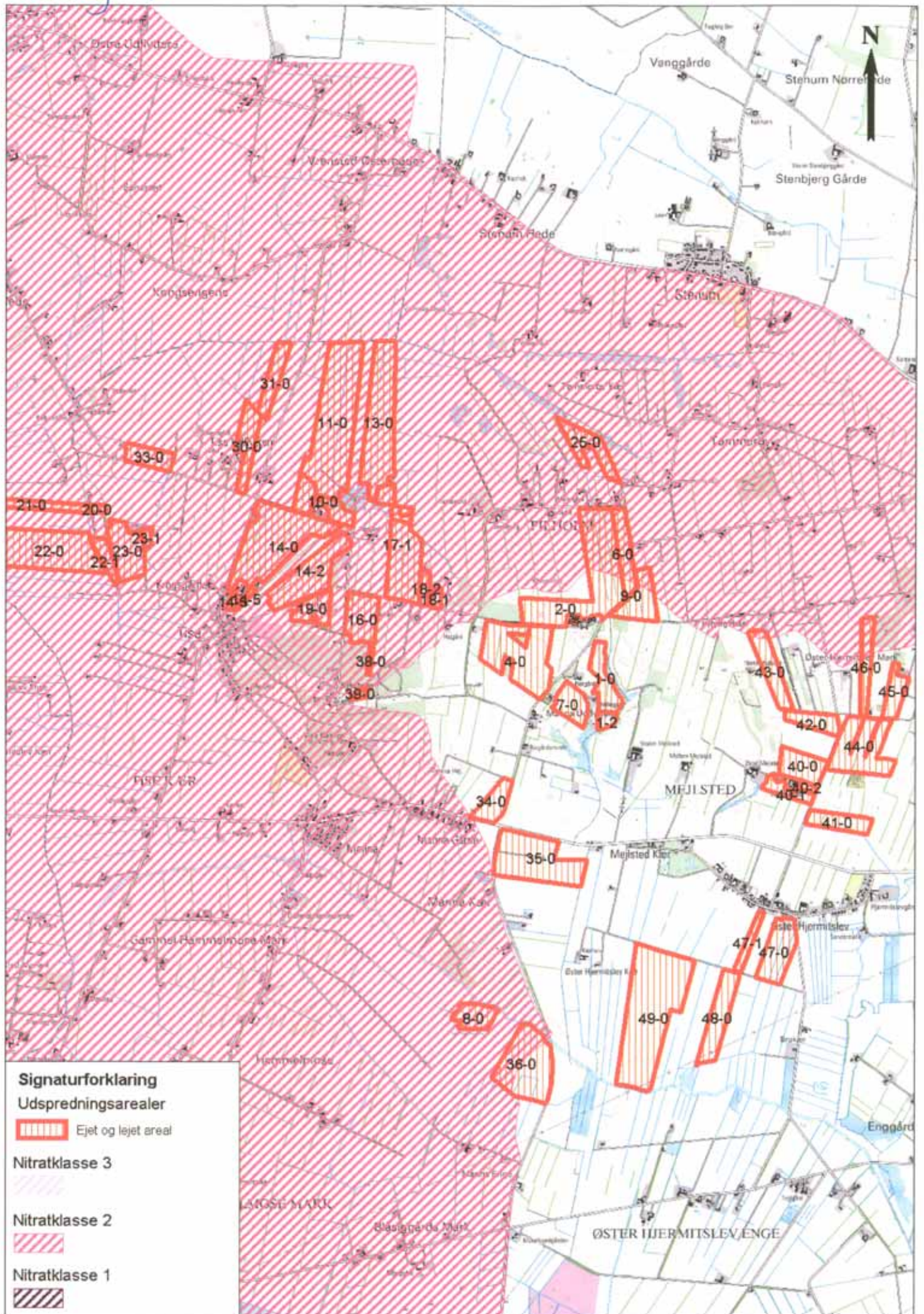


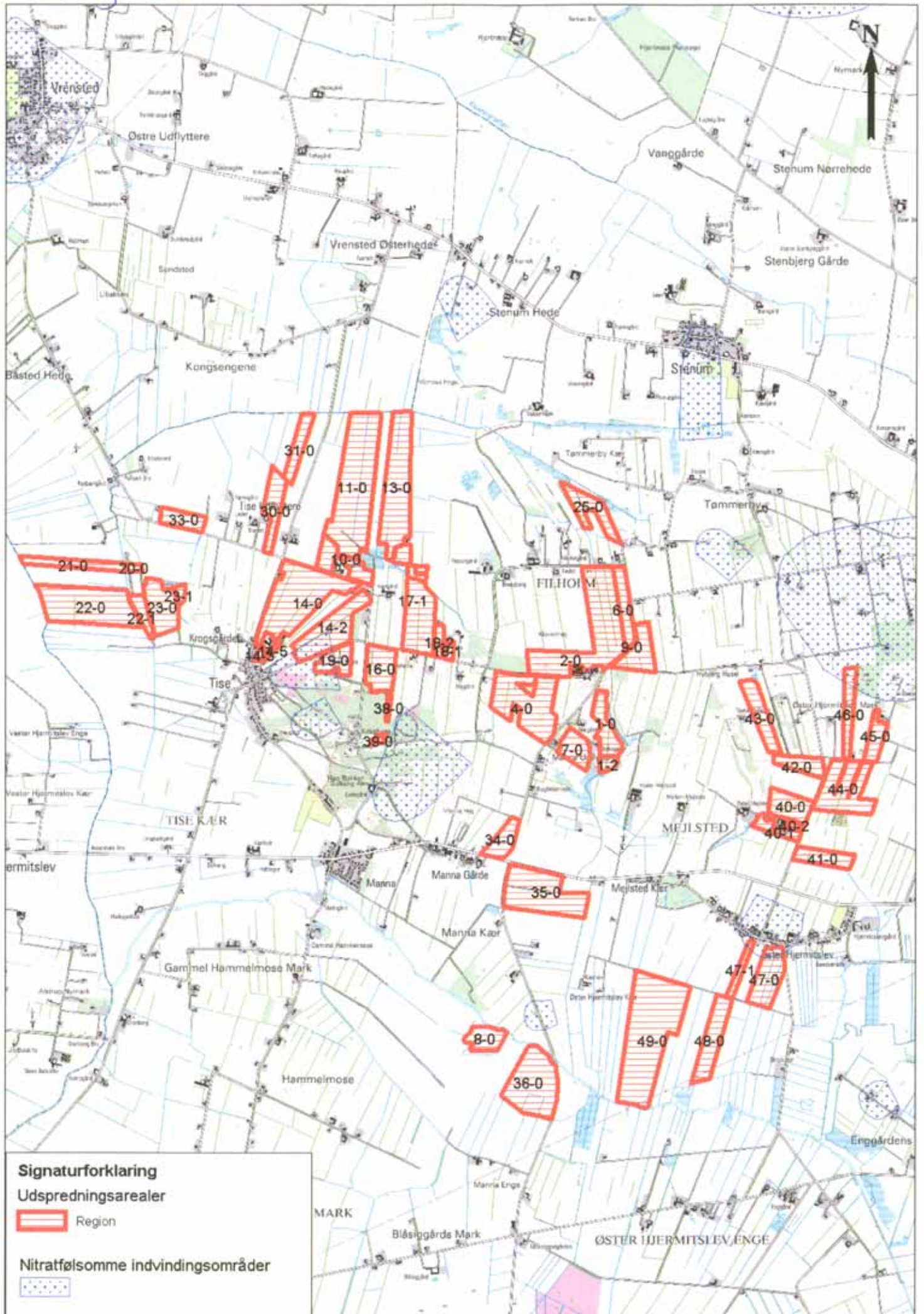
Det kan afslutningsvis oplyses, at Jammerbugt Kommunes Landbrugsafdeling har brugt 4 timer på behandling af sagen.

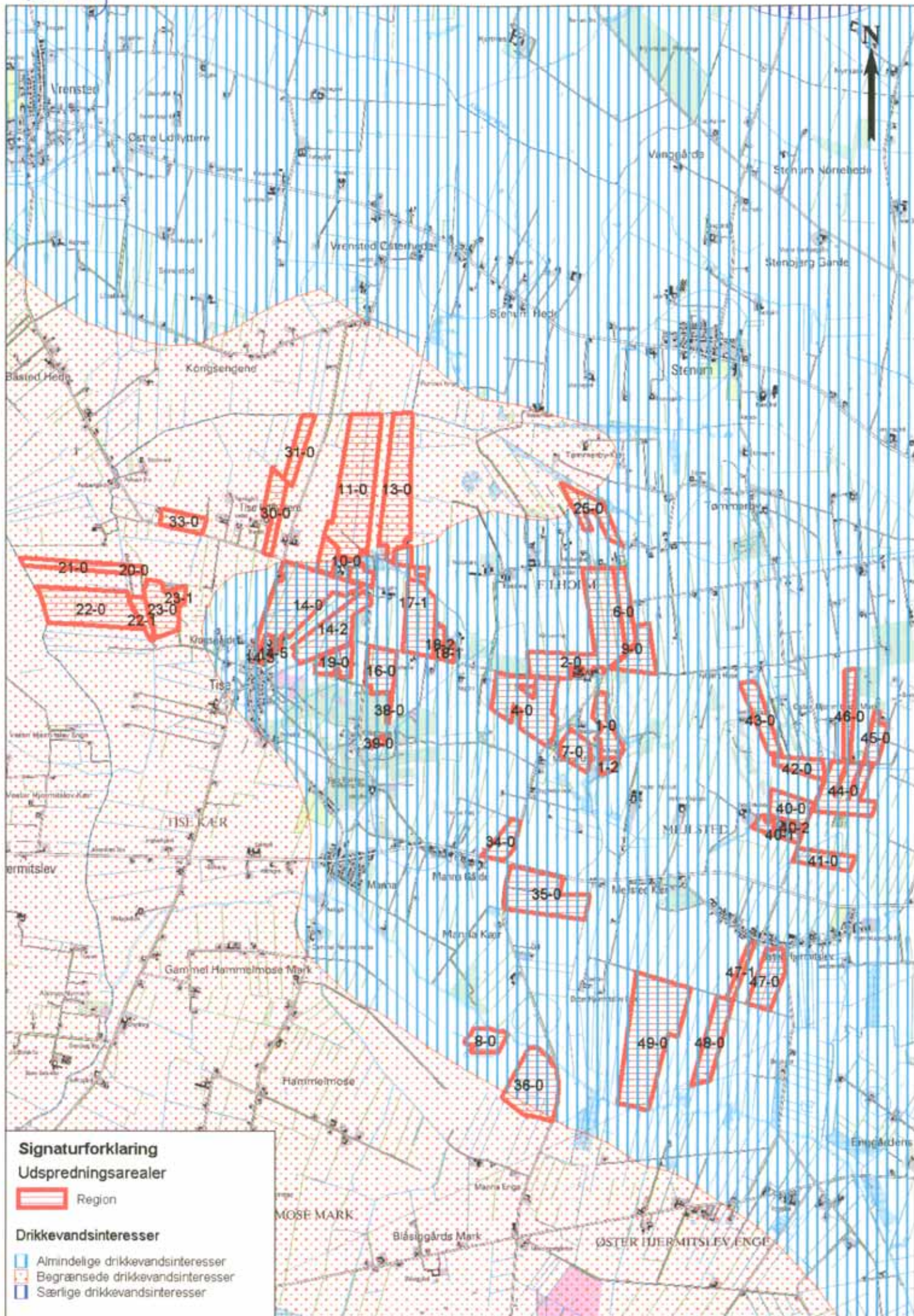
Venlig hilsen

Mariane Eduardsen

# Bilag 9

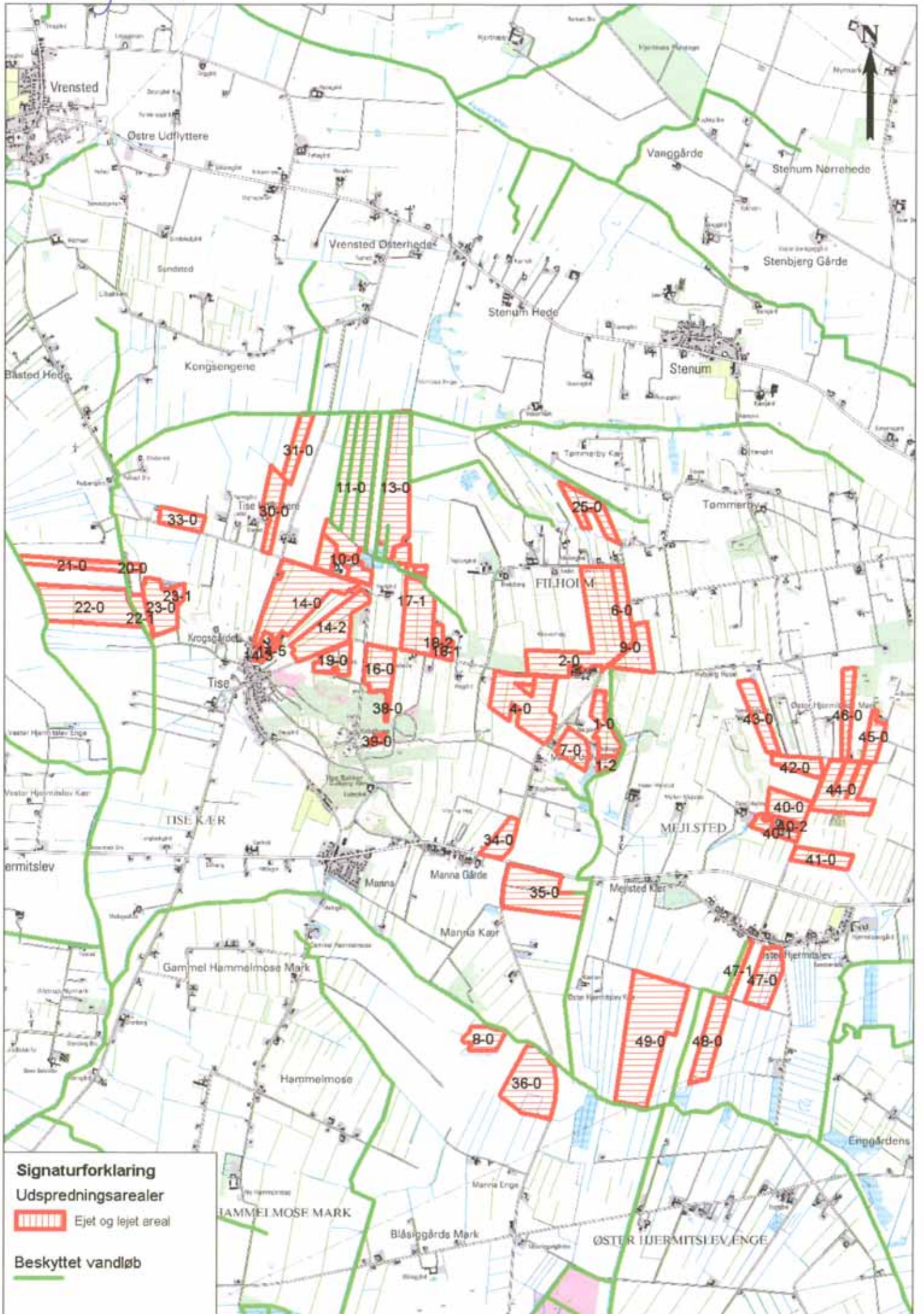




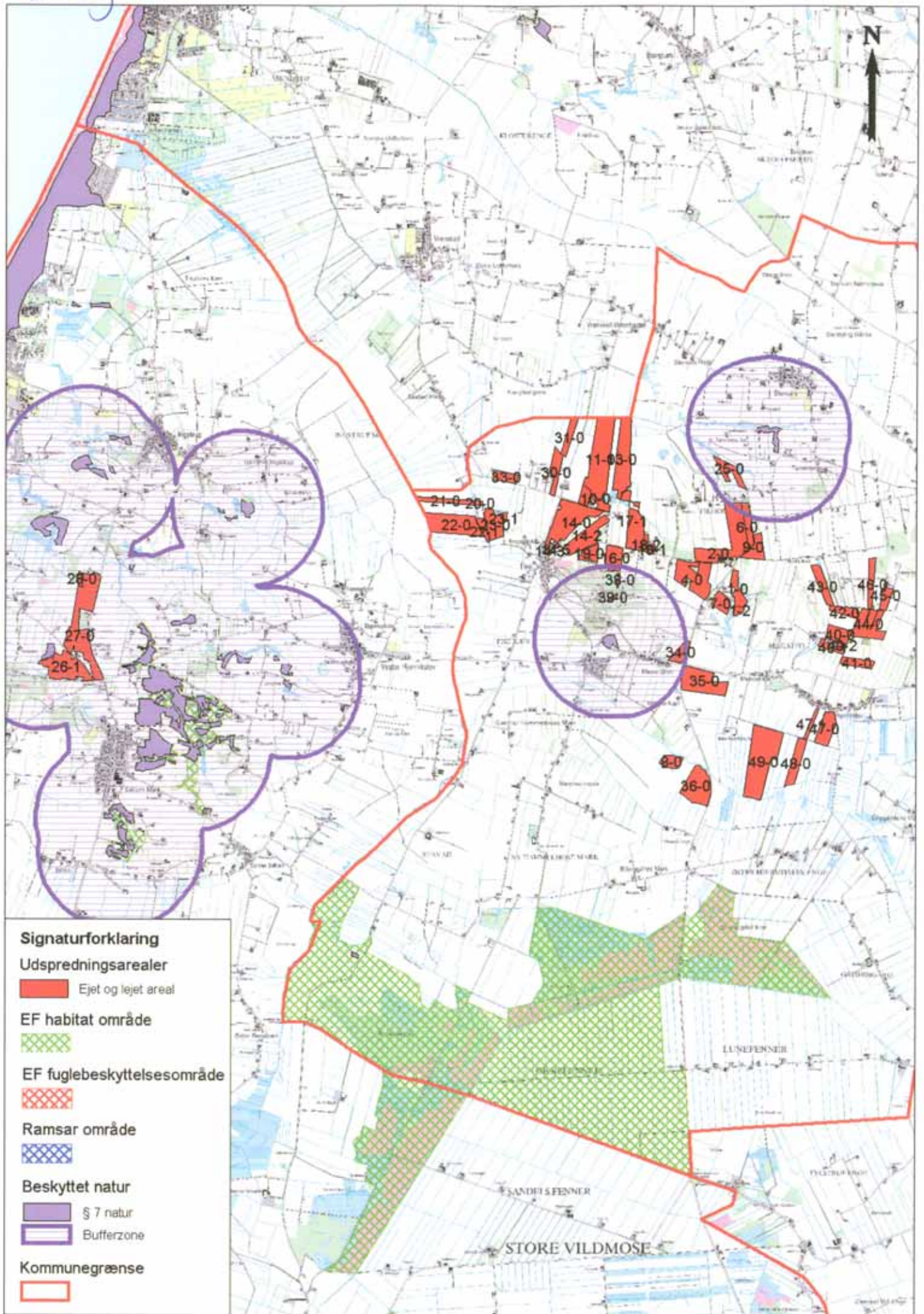


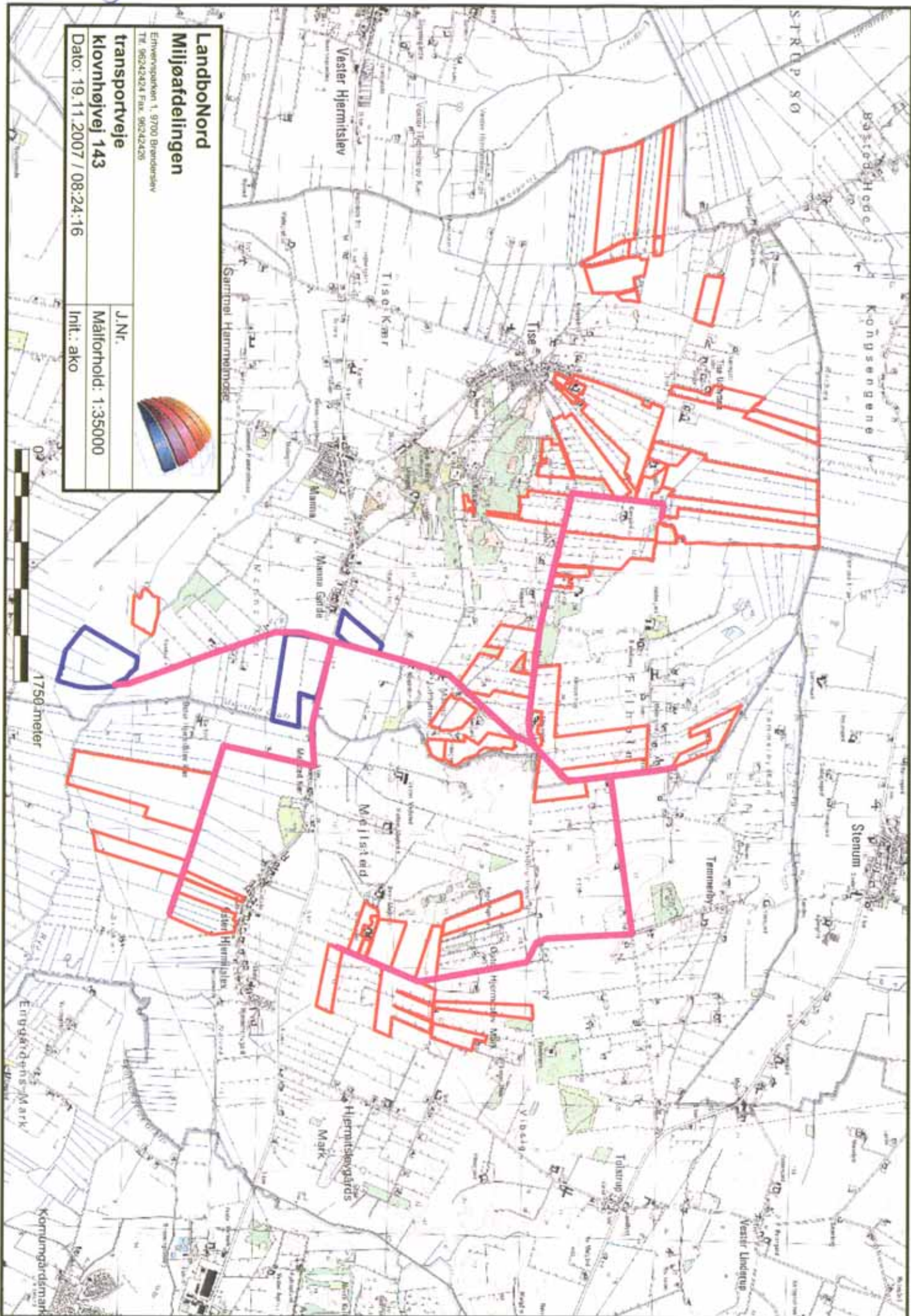


# Bilag 12



# Bilag 13





<b>LandboNord</b>	
<b>Miljøafdelingen</b>	
Ethervvej 1, 9700 Branderslev Tlf. 96242424 Fax. 96242426	
<b>transportveje</b>	J.Nr.
<b>klovnhøjvej 143</b>	Målforshold: 1:35000
Dato: 19.11.2007 / 08:24:16	Int.: ako

