



## Miljøtilladelse



§ 16 b, stk. 1 miljøtilladelse af  
**svineproduktion på**  
**Roskammervej 8, 6100 Haderslev**

Meddelt den 31. december 2020

af

Haderslev Kommune

## Baggrund og læsevejledning

Kommunens afgørelse kan læses i kapitel A, vilkårene i kapitel B, de generelle juridiske forhold omkring afgørelsen herunder klagevejledning i kapitel C og kommunens vurderinger på baggrund af ansøgers beskrivelse i kapitel D. Bilagene ses i kapitel E.

Husdyrbruget har en ammoniakfordampning på mellem 750 og 3.500 kg N/år og er derfor omfattet af husdyrbrugloven § 16b, stk. 1. Husdyrbruget må ikke etableres, udvides eller ændres uden kommunens forudgående tilladelse. Haderslev Kommune er tilladelses- og tilsynsmyndighed.

Bram I/S ansøger om § 16 miljøtilladelse efter husdyrbrugloven<sup>1</sup>. Der søges om den fleksibilitet, der ligger i at komme over på stipladsmodellen på Roskammervej 8, 6100 Haderslev. Der opføres ikke nye bygninger. Der søges om en fleksibel tilladelse, således der frit kan vælges mellem smågrise og slagtesvin. Flexibiliteten giver mulighed for at kunne udnytte staldanlægget optimalt, og producere det antal grise, anlægget giver mulighed for.

Det tilladte dyrehold er fastlagt i forbindelse med en VVM-screening fra 2006 og er beskrevet i en tilsynsrapport fra 2010. Dyreholdet er tilladt til 4.225 slagtesvin om året. Ifølge tilsynsrapporter fra 2010, 2013 og 2017 var der en nedgang i dyreholdet i 2013 men dyr igen i 2015-16, og produktionen er oppe igen ifølge CHR fra 2019, og der er ikke kontinuitetsbrud.

Ammoniakemissionen er på 2.927 kg NH<sub>3</sub>-N. Der er krav om overholdelse af BAT-niveauet for ammoniakemission og ellers ikke andre BAT-krav.

Med den nye lovgivning fra 2017 ændres miljøgodkendelser og miljøtilladelser fra at være baseret på antal producerede dyr om året (dyreenheder = DE) til at være baseret på antal m<sup>2</sup> produktionsareal samt de ansøgte dyretyper. Det maksimale antal dyr i produktionsarealet er fremover reguleret af de til enhver tid gældende dyrevelfærdsregler og driftsformen.

---

<sup>1</sup> Bekendtgørelse af lov om husdyrbrug og anvendelse af gødning m.v. - - LBK nr 520 af 01/05/2019



## Registreringsblad

### Husdyrbruget

Bedrift Cvr	33284837
Husdyrbrugets navn	Bram I/S
Beliggenhedsadresse	Roskammervej 8
Postnummer	6100
By	Haderslev

### Ansøger

Ansøgersnavn	Jesper Bram
Ansøgeradresse	Grarup Overby 31
Ansøgerpostnummer	6100
Ansøgerby	Haderslev
Ansøgetelefon	21743443
Ansøger-email	jesper@bbram.dk

### Ejer

Ejersnavn	Oluf Dall
Ejeradresse	Baldersvej 200
Ejerpostnummer	6100
Ejerby	Haderslev
Ejertelefon	40453795
Ejer-email	obdall@email.dk

### Konsulent

Konsulent Cvr	25914562
Konsulent virksomhedsnavn	Miljø og Natur
Konsulentnavn	Jakob Altenborg
Konsulentadresse	Byrumvej 30
Konsulentpostnummer	9940
Konsulentby	Læsø
Konsulenttelefon	26259791
Konsulent-email	jakob@miljoeognatur.dk

### Ejendom

Ejendomsnummer	5100008874
CHR numre	80631

### Matrikler på ejendomsnummer

Indsendt den 06.12.2019	Matrikel: 12 – Vandling, Starup
-------------------------	---------------------------------

### Tilladelsen er udarbejdet af:

Haderslev Kommune

Landbrugsgruppen

Sagsbehandler: **Grete Mørch Sørensen, NIRAS**

Sagsnummer: 19/55674

KS: Line Olsen

Kortmateriale: Haderslev Kommune / Geodatastyrelsen og Styrelsen for Dataforsyning og effektivisering, Skærmmkort, WMS – tjeneste.



## Indhold

<b>A. Afgørelse</b> .....	6
1) Baggrund for afgørelsen .....	7
2) Andre tilladelser .....	8
3) Udnyttelsesfrist .....	8
4) Retsbeskyttelse jf. Husdyrbrugloven § 40.....	8
<b>B. Vilkår for husdyrbruget</b> .....	9
Generelle vilkår.....	9
Indretning og drift .....	9
Opbevaring og håndtering af husdyrgødning .....	9
Øvrige emissioner (lugt, støj, lys, støv og skadedyr).....	10
Reststoffer og affald .....	11
Ressourceforbrug .....	12
Egenkontrol .....	12
<b>C. Offentlighed og klagevejledning</b> .....	13
Orientering af naboer om ansøgningen om miljøtilladelse.....	13
Høring af parter om udkastet til miljøtilladelse .....	13
Annoncering af afgørelse.....	13
Klagevejledning.....	14
Civilt søgsmål .....	15
<b>D. Ansøgers beskrivelse og kommunens vurderinger</b> .....	17
1) Generelt .....	17
2) Staldanlæg - Produktionsarealer .....	17
3) Husdyrbrugets lokalisering – afstandskrav .....	19
4) Husdyrbrugets landskabelige placering og planmæssige forhold .....	19
5) Husdyrgødning .....	19
6) Foderopbevaring .....	20
7) Ammoniakemission - Naturvurdering og Bilag IV-arter .....	20
8) Lugt .....	21
9) Støjkloder og rystelser .....	22
10) Lys.....	23
11) Støv .....	24
12) Fluer og skadedyr .....	24
13) Transport, til- og frakørsler .....	24



<b>14)</b>	<b>Reststoffer og Affald</b> .....	25
<b>15)</b>	<b>Jord, grundvand, overfladevand</b> .....	27
<b>16)</b>	<b>Energi</b> .....	28
<b>17)</b>	<b>BAT – Anvendelse af BAT – Bedste tilgængelige teknologi</b> .....	28
<b>18)</b>	<b>Egenkontrol</b> .....	29
<b>19)</b>	<b>Samlet vurdering</b> .....	29
<b>E.</b>	<b>Bilag</b> .....	31
	Bilag 1: Lovgrundlag .....	31
	Bilag 2: Situationsplan .....	32
	Bilag 3: Produktionsarealer .....	33
	Bilag 4: Naturvurdering .....	35

## A. Afgørelse

Haderslev Kommune meddeler miljøtilladelse efter husdyrbruglovens § 16 b på Roskammervej 8, 6100 Haderslev, matrikel 12 Vandling, Starup, til overgang til stipladsmodellen for svineproduktion, med de stillede vilkår.

### **Tilladt produktionsareal:**

Husdyrproduktionen på Roskammervej 8 kan videreføres med 1.339 m<sup>2</sup> produktionsareal, fordelt således:

- Stald 1. 287 m<sup>2</sup> produktionsareal til flexgruppe slagtesvin og smågrise, fulldrænet gulv
- Stald 2. 1052 m<sup>2</sup> produktionsareal til flexgruppe slagtesvin og smågrise, 25-49 % fast gulv

De godkendte produktionsarealer i staldanlægget kan med denne miljøtilladelse udnyttes fuldt ud inden for grænserne for dyrevelfærdsreglerne. Se en oversigt over staldarealet i figur 1.

### **Tilladt gødningsopbevaringsareal:**

- 671 m<sup>2</sup> gødningsopbevaringsareal til flydende husdyrgødning.

### **Andre godkendelsespligtige anlæg:**

- Lade 230 m<sup>2</sup>, lade 190 m<sup>2</sup>, maskinhus 700 m<sup>2</sup>, foderlade 680 m<sup>2</sup>, 1 stor silo.



Figur 1: Situationsplan

### 1) Baggrund for afgørelsen

Haderslev Kommune meddeler miljøtilladelsen, da det vurderes, at ansøgeren har truffet de nødvendige foranstaltninger til at forebygge og begrænse forureningen ved anvendelse af bedste tilgængelige teknik, og at husdyrbruget i øvrigt kan drives på stedet uden at påvirke omgivelserne på en måde, der er uforenelig med hensynet til omgivelserne.

Haderslev Kommune vurderer at miljøtilladelsen, med de stillede vilkår for lokalisering, indretning og drift af husdyrbruget, sikrer, at husdyrbruget ikke vil medføre en væsentlig påvirkning af miljøet eller andre væsentlige gener.

Tilladelsen er baseret på de oplysninger, der er redegjort for i ansøgningsmaterialet, skema 215942 version 3 og kommunens vurderinger i kapitel D. I kapitel C ses bl.a. en oversigt over versionshistorikken, og hvilke ændringer der er blevet foretaget som følge af kommunens sagsbehandling.



2) **Andre tilladelser**

Haderslev Kommune gør opmærksom på, at den meddelte tilladelse udelukkende omfatter forholdet til miljølovgivningen. Der skal derfor eventuelt søges om separat byggetilladelse, ændring af bygningsanvendelse, nedrivningstilladelse, afledning af tagvand eller lignende hos Haderslev Kommune.

3) **Udnyttelsesfrist**

Miljøtilladelsen skal være udnyttet inden 6 år fra tilladelsen er meddelt. Hvis tilladelsen kun er udnyttet delvist, bortfalder den del, der ikke er udnyttet.

4) **Retsbeskyttelse jf. Husdyrbrugets § 40**

Med denne miljøtilladelse følger der 8 års retsbeskyttelse af husdyrbrugets indretning og drift. Retsbeskyttelsen gælder indtil den 31. december 2028.



## B. Vilkår for husdyrbruget

Vilkårene i denne miljøtilladelse skal, hvis ikke andet er anført, være opfyldt fra det tidspunkt, hvor miljøtilladelsen udnyttes.

Vilkår, der vedrører driften, skal være kendt af de ansatte, som er beskæftiget med den pågældende del af driften.

Konkrete bestemmelser i lovgivningen og bekendtgørelser, der generelt er gældende for alle husdyrbrug, er ikke stillet som vilkår for tilladelsen, men skal opfyldes alligevel.

### Generelle vilkår

1. Projektet skal gennemføres som beskrevet i ansøgningsmaterialet husdyrgodkendelse.dk skema nr. 215942 version 3 og med de ændringer og vilkår, der fremgår af miljøtilladelsen.
2. Miljøtilladelsen skal altid være at finde på ejendommen, enten udskrevet eller digitalt. Indholdet skal være driftsleder bekendt. Relevante vilkår i miljøtilladelsen skal være medarbejderne bekendt.

### Indretning og drift

#### Husdyrhold, produktionsareal og staldsystem

3. Husdyrbrugets anlæg, stalde og produktionsarealer skal være i overensstemmelse med nedenstående tabel 1, og placeret som vist på bilag 2, med arealerne som vist på bilag 3.

Staldstørrelse	Staldnavn (m <sup>2</sup> )	Ventilation	Kildehøjde	Produktion	Antal måneder udegående	Produktionsareal (m <sup>2</sup> )	Produktionsareal%
<b>Ansøgt drift</b>							
Stald 1	424	Mekanisk ventilation	6 m	(#244749) Flexgruppe: Slagtesvin og Smågrise; Fulldrænet gulv (kummer under hele arealet)	0	287	68
Stald 2	1429	Mekanisk ventilation	6 m	(#244755) Flexgruppe: Slagtesvin og Smågrise; 25-49 % fast gulv	0	1052	74
Sum						1339	

Tabel 1: Stalde og produktioner på ejendommen

4. Flexgrupperne er defineret således:

Slagtesvin og Smågrise; Fulldrænet gulv (kummer under hele arealet)	Slagtesvin og Smågrise; 25-49 % fast gulv
Smågrise. Drænet gulv + spalter (50 %/ 50%)	Smågrise. Toklimastald, delvis spaltegulv
Slagtesvin. Drænet gulv + spalter (33 %/ 67%)	Slagtesvin. Delvis spaltegulv, 25 - 49 % fast gulv

Tabel 2: Tilladte flexgrupper

### Opbevaring og håndtering af husdyrgødning

5. Husdyrbruget skal anvende følgende opbevaringsanlæg; vist i tabel 3 og placeret som på bilag 2.

Navn	Lagertype	Yderligere oplysninger	Bedste tilgængelige opbevaringsteknik	Dimension	Areal (m <sup>2</sup> )
Ansøgt drift					
Gylletank	Flydende				671

Tabel 3: Gødningsopbevaringsanlæg på ejendommen

- Hvis gyllen ikke suges direkte over i gyllevogn med påmonteret læssekran, skal påfyldning af gyllevognene foregå på støbt plads med afløb til opsamlingsbeholder. Pladsen skal rengøres for spild af flydende husdyrgødning umiddelbart efter en periode med daglig påfyldning er afsluttet.
- Håndtering af gylle skal foregå under opsyn, således at spild undgås, og der tages størst muligt hensyn til omgivelserne. Eventuelt spild skal opsamles. Inden udpumpning af gylle fra staldene skal det sikres, at gyllebeholderne kan rumme den udpumpede mængde gylle.
- Gyllebeholderen må ikke omrøres på lørdage, søn- og helligdage.
- Omkring gyllebeholderen skal der beplantes og vedligeholdes et levende hegn. Beplantningen skal ske senest november 2021. Planteplan med placering af hegnet skal inden plantning indsendes til Haderslev kommune.

### Øvrige emissioner (lugt, støj, lys, støv og skadedyr)

#### Lugt

- Bedriften og dens omgivelser skal drives og renholdes således, at lugtgener så vidt muligt begrænses. Der skal opretholdes en god staldhygiejne, herunder sikres, at overflader holdes rene og tørre. Stalde inklusive ventilationssystemet skal rengøres minimum én gang årligt.
- Såfremt der opstår lugtgener, som kommunen vurderer, er væsentligt større end det, der kan forventes ifølge grundlaget for miljøvurderingen, skal husdyrbruget lade foretage undersøgelse med henblik på at begrænse lugtkilderne. Undersøgelsen skal drøftes med kommunen, og husdyrbruget skal gennemføre de nødvendige tiltag til reduktion af generne.

#### Støj

- Bidraget fra ejendommen til det ækvivalente, korrigerede støjniveau i dB(A) må i det åbne land, i byzone og ved samlet bebyggelse ikke overskride følgende værdier, som angivet i Miljøstyrelsens vejledning nr. 5/1984 "Ekstern støj fra virksomheder":

	<b>Mandag – fredag kl. 07.00 - 18.00</b> <b>Lørdag kl. 07.00 - 14.00</b>	<b>Mandag - fredag kl. 18.00 - 22.00</b> <b>Lørdag kl. 14.00 - 22.00</b> <b>Søn og helligdag kl. 07.00 - 22.00</b>	<b>Alle dage</b> <b>kl. 22.00 – 07.00</b>
	dB(A)	dB(A)	dB(A)
Det åbne land	55	45	40
Byzone	45	40	35

Samlet bebyggelse	45	40	35
-------------------	----	----	----

Tabel 4: Støjgrænser

De angivne værdier for støjbelastningen er de ækvivalente, korrigerede lydniveauer i dB(A).

Markarbejde med traktorer og landbrugsmaskiner er ikke omfattet af ovennævnte støjgrænser.

Støjgrænserne må i det åbne land ikke overskrides ved nærmeste nabos udendørs opholdsarealer, maks. 15 m fra beboelsen. Støjgrænserne må i samlet bebyggelse og byzone ikke overskrides noget sted i området.

Hvis tilsynsmyndigheden, på baggrund af en orienterende støjmåling, finder det nødvendigt, skal den ansvarlige for husdyrbruget dokumentere, at de fastsatte støjgrænser overholdes. Tilsynsmyndigheden kan dog kun kræve dette dokumenteret en gang årligt.

Målingerne/beregningerne skal være en "Miljømåling – ekstern støj", og skal udføres af en person eller et firma, som findes på Miljøstyrelsens sidste reviderede liste over firmaer/personer, der er godkendte til at "Miljømåling – ekstern støj". Udgifterne til støjmålingen afholdes af husdyrbruget.

### **Lys**

13. Driften må ikke medføre væsentlige lysgener for omboende og omgivelserne.

### **Støv**

14. Driften må ikke medføre væsentlige støvgener uden for ejendommens eget areal. Vurderingen foretages af tilsynsmyndigheden.

### **Fluer og skadedyr**

15. Arealerne omkring bygninger og tilkørselsveje skal holdes ryddelige og fri for affald, foderrester, gødning, m.v. Opbevaring af foder skal ske på sådan en måde, at der ikke opstår risiko for tilhold af skadedyr (rotter mv.). Stalde, lagre og andre anlæg skal holdes i forsvarlig rottesikret stand, m.v. med henblik på at forhindre gode levemuligheder for rotter.
16. Der skal overalt på ejendommen udføres effektiv flue- og skadedyrsbekæmpelse med de nyeste retningslinjer fra Aarhus Universitet, Institut for Agroøkologi.

### **Reststoffer og affald**

#### **Spildevand**

17. På befæstede arealer må der ikke ske oplag af tilskudsfoder m.v., der med evt. regnvand kan tilføres overflade- eller grundvand. Et eventuelt spild af sådanne stoffer på befæstede arealer uden afløb til gyllebeholder skal straks opsamles.
18. Vask af maskiner, redskaber og transportvogne skal foregå på støbt, tæt plads med bortledning af spildevand til opsamlingsbeholder. Alternativt kan rengøringen foregå på arealer, hvor der er vegetation.

19. Udleveringsramper skal konstrueres med tætte sider, der forhindrer, at der trækker gylle eller vaskevand ud i det omliggende areal. Der skal etableres afløb, der fører til opsamling i gyllekanalerne.

#### **Døde dyr**

20. Døde dyr skal opbevares overdækket og på betonspalter eller andet tilsvarende underlag. Opbevaringen må ikke give anledning til væsentlige lugtgener og må ikke medføre uhygiejniske forhold.

#### **Olie og diesel**

21. Olie og diesel skal opbevares i overjordiske beholdere på fast bund uden afløb så spild kan opsamles.
22. Tankning af brændstof skal ske under opsyn.
23. Tanke skal være sikret mod påkørsel.

#### **Kemikalier og andre stoffer**

24. Kemikalier, rengøringsmidler, medicin, foderstoffer m.v., skal opbevares således, at de ikke kan ledes til jord, grundvand, overfladevand eller afløbssystemer, hvis der måtte ske udslip. Et eventuelt spild af sådanne stoffer på befæstede arealer uden afløb til gyllebeholder skal straks opsamles.

#### **Ressourceforbrug**

25. El- og vandforbrug skal registreres en gang om året.

#### **Energiforbrug**

26. Der skal gennemføres kontrol af elinstallationer herunder ventilationsanlæggene af en autoriseret elinstallatør mindst hvert 5. år.
27. Der skal i nye stalde anvendes LED-belysning og der skal skiftes til lavenergilystofrør i stalde og lader, når de eksisterende er udtjente.

#### **Vandforbrug**

28. Staldanlæggets vandinstallationer skal repareres og vedligeholdes løbende.

#### **Egenkontrol**

29. Det årlige el- og vandforbrug skal kunne dokumenteres i mindst 5 år.
30. Kontrolrapport (mindst hvert 5. år) for elinstallationerne skal kunne fremvises.

## C. Offentlighed og klagevejledning

### Orientering af naboer om ansøgningen om miljøtilladelse

Matrikulære naboer til ejendommen blev orienteret om ansøgningen om miljøtilladelse den 18. juni 2020 med en frist på 2 uger til at indsende bemærkninger.

Der indkom bemærkninger fra to naboer:

Naboerne har påpeget nogle angivelser i ansøgers tekstbilag vedrørende antallet af gyllebeholdere og placering af indkørselsvej til ejendommen. Haderslev Kommune kan oplyse, at tekstbilaget er forkert på disse områder. Der gives ikke tilladelse til mere end den ene gyllebeholder. Haderslev Kommune kan desuden påpege, at selvom antallet af producerede grise øges, vil lugten og ammoniakken fra staldene ikke øges, ifølge de nyeste forsøg fra Miljøstyrelsen. Det er produktionsarealets størrelse i m<sup>2</sup>, der afgør forureningen, og ikke antallet af dyr. Det ansøgte projekt vil derfor ikke betyde øgede gener. Ændringen i driftsform fra slagtesvin til fleksibilitet mellem slagtesvin og smågrise medfører ikke øget lugt, da der for det ansøgte regnes med worst case, hvilket vil sige slagtesvin, som der i forvejen er i nudriften. Slid på den offentlige vej kan ikke reguleres i miljøtilladelsen, men hører under kommunens vejafdeling.

Bemærkningerne har ikke medført ændring af kommunens vurderinger.

Ingen har ønsket udkastet til afgørelsen tilsendt.

### Høring af parter om udkastet til miljøtilladelse

Udkast til miljøtilladelse blev den 08-12-2020 udsendt i partshøring.

Udkast til miljøtilladelse blev sendt til dem, som har anmodet herom, og sendt til naboer og andre berørte med oplysning om en frist på 2 uger til at kommentere udkastet (jf. husdyrbrugloven § 56 og forvaltningslovens § 19).

Haderslev Kommune har vurderet, at parter i denne sag er ansøger og ejer selv, andre berørte myndigheder, og eventuelle beboelser, som ligger indenfor lugtkonsekvenszonen på 586 meter, samt ejere af de ejendomme, som matrikulært støder op til ejendommen, hvor husdyrbrugets anlæg er placeret.

Der er indkommet 1 bemærkning i høringsperioden.

Naboen har påpeget, at den eksisterende gyllebeholder oprindeligt skulle have været placeret et andet sted, at der ikke er beplantning om gyllebeholderen, og at teltdug på gyllebeholderen vil være bedre ang. ammoniakdeposition og lugt. Haderslev Kommune tillader den nuværende gyllebeholders placering, da alle kriterier for ammoniakudledning til naturområder er overholdt med den eksisterende placering. Da landskabsvurderingen fortsat er, at der skal være beplantning om gyllebeholderen, er dette stillet som vilkår og vil blive fulgt op på ved tilsyn. Da alle krav for lugt til naboer og ammoniakudledning til naturområder er opfyldt, er der ikke behov for yderligere reduktion af ammoniakudledning. Der kan derfor ikke stilles vilkår om nedsættelse af ammoniak ved. f.eks. påsættelse af teltdug på gyllebeholderen.

Bemærkningerne har ikke medført ændring af kommunens vurderinger.

### Annoncering af afgørelse

Miljøtilladelsen er meddelt den 31-12-2020.

Miljøtilladelsen efter husdyrbrugloven er offentliggjort på DMA.mst.dk den 31-12-2020.

Orientering om denne afgørelse er sendt til følgende:

#### Som e-mail eller brev med vedhæftet fil:

- Ansøger Jesper Bram, Grarup Overby 31, 6100 Haderslev  
e-mail: [jesper@bbram.dk](mailto:jesper@bbram.dk)
- Ejer af ejendommen Oluf Berthelsen Dall, Baldersvej 200, 6100 Haderslev  
e-mail: [obdall@email.dk](mailto:obdall@email.dk)

#### Som e-mail med vedhæftet fil:

- Ansøgers konsulent: Miljø og Natur, v) Jakob Altenborg  
e-mail: [jakob@miljoeognatur.dk](mailto:jakob@miljoeognatur.dk)
- Danmarks Naturfredningsforening, Masnedøgade 20, 2100 København  
e-mail: [dn-haderslevsager@dn.dk](mailto:dn-haderslevsager@dn.dk)
- Det Økologiske råd, Blegdamsvej 4B, 2200 København N  
e-mail: [husdyr@ecocouncil.dk](mailto:husdyr@ecocouncil.dk)
- Dansk Ornitologisk Forening, DOF, Vesterbrogade 140, 1620 København V.  
e-mail: [natur@dof.dk](mailto:natur@dof.dk)

#### Som e-mail med link til hjemmesiden dma.mst.dk:

- Styrelsen for Patientsikkerhed, Tilsyn og Rådgivning Syd, Nytorv 2, 1. sal, 6000 Kolding  
e-mail: [sesyd@sst.dk](mailto:sesyd@sst.dk)
- Danmarks Fiskeriforening, Nordensvej 3, 7000 Fredericia  
e-mail: [mail@dkfisk.dk](mailto:mail@dkfisk.dk)
- Ferskvandsfiskeriforeningen for Danmark, Wormstrupvej 2, 7540 Haderup  
e-mail: [nb@ferskvandsfiskeriforeningen.dk](mailto:nb@ferskvandsfiskeriforeningen.dk)
- Arbejderbevægelsens Erhvervsråd, Reventlowsgade 14,1 1651 København V  
e-mail: [ae@ae.dk](mailto:ae@ae.dk)
- Forbrugerrådet, Fiolstræde 17, Postboks 12188, 1017 København K.  
e-mail: [fbr@fbr.dk](mailto:fbr@fbr.dk)
- Lokalfd. Danmarks Naturfredningsforening Haderslev, Bent Karlsson, Højgårdsvej 9, Brøndlund, 6500 Vøjens  
e-mail: [Bent.Karlsson1@outlook.dk](mailto:Bent.Karlsson1@outlook.dk)
- Lokalfd. Danmarks Sportsfiskerforbund v/ Morten Ringive  
e-mail: [mri@fleggaard.dk](mailto:mri@fleggaard.dk)
- Danmarks Sportsfiskerforbund, Skyttevej 4, 7182 Bredsten  
e-mail: [post@sportsfiskerforbundet.dk](mailto:post@sportsfiskerforbundet.dk)
- Dansk Ornitologisk Forening, DOF Sønderjylland v/ Jørn V. Sørensen, Kongevej 64, 6100 Haderslev  
e-mail: [haderslev@dof.dk](mailto:haderslev@dof.dk)

## Klagevejledning

Afgørelsen kan påklages til Miljø- og Fødevarerklagenævnet af ansøgeren, klageberettigede myndigheder og organisationer samt enhver, der har en væsentlig, individuel interesse i sagens udfald, jf. husdyrbruglovens § 76.

Hvis du ønsker at klage over denne afgørelse, kan du klage til Miljø- og Fødevarerklagenævnet. Du klager via Klageportalen, som du finder et link til på forsiden af [www.naevneneshus.dk](http://www.naevneneshus.dk)

Klageportalen ligger på [www.borger.dk](http://www.borger.dk) og [www.virk.dk](http://www.virk.dk). Du logger på [www.borger.dk](http://www.borger.dk) eller [www.virk.dk](http://www.virk.dk), ligesom du plejer, typisk med NEM-ID.

Klagen sendes gennem Klageportalen til Haderslev Kommune. En klage er indgivet, når den er tilgængelig for kommunen i Klageportalen. Når du klager, skal du som privatperson betale et gebyr på 900 kr. For virksomheder og organisationers vedkommende er gebyret på 1.800 kr. Du betaler gebyret med betalingskort i klageportalen. Klagenævnet skal som udgangspunkt afvise en klage, der kommer uden om Klageportalen, hvis der ikke er særlige grunde til det. Hvis du ønsker at blive fritaget for at bruge Klageportalen, skal du sende en begrundet anmodning til Haderslev Kommune.

Haderslev Kommune videresender herefter anmodningen til klagenævnet, som træffer afgørelsen om, hvorvidt din anmodning kan imødekommes.

Klagen skal være modtaget inden klagefristens udløb den [Klik eller tryk for at angive en dato...](#)

Haderslev Kommune kan oplyse, at det af husdyrbrugloven § 81, stk. 1 fremgår, at en klage ikke har opsættende virkning, med mindre Miljø- og Fødevareklagenævnet bestemmer andet. Hvis miljøtilladelsen udnyttes inden klagefristens udløb, er det på egen regning og risiko.

Når Haderslev Kommune modtager en klage, underretter Kommunen straks ansøger om klagen.

Der er ifølge offentlighedsloven ret til aktindsigt i alle dokumenter, der vedrører sagen.

### **Civilt søgsmål**

Et eventuelt sagsanlæg skal ifølge § 91 i husdyrbrugloven, være anlagt inden 6 måneder efter, at afgørelsen er modtaget, eller – hvis sagen påklages – inden 6 måneder efter, at den endelige afgørelse foreligger.

Line Olsen

-----  
**Sagsbehandler**  
**Haderslev Kommune**

## Versionshistorik

Her ses en oversigt over versionshistorikken i ansøgningsmaterialet i kronologisk rækkefølge, som det er vist i det digitale ansøgningsystem

### Ansøgning (215942) | Sagsbehandling

Sagsbehandling

Versionshistorik

#### Version

2 (Ansøger)

#### Produktionsarealer

##### Ændrede

Identitet	Gammel værdi	Ny værdi
Id: 244756 (stald: Stald 1) - Areal	261,00	287,00
Id: 244757 (stald: Stald 1) - Areal	261,00	287,00
Id: 244749 (stald: Stald 1) - Areal	261,00	287,00
Id: 244758 (stald: Stald 2) - Areal	1078,00	1052,00
Id: 244759 (stald: Stald 2) - Areal	1078,00	1052,00
Id: 244755 (stald: Stald 2) - Areal	1078,00	1052,00

#### Bebyggelser

##### Tilføjede

+ Starup Skolevej 27 - samlet bebyggelse, kumulation: nul ejendomme (0)

##### Slettede

🗑 Nørre Vilstrup Bygade 29 - samlet bebyggelse, kumulation: en ejendom (1)

##### Ændrede

Identitet	Gammel værdi	Ny værdi
Vandling, Starup - X	533920,612186130	533914,151350460
Vandling, Starup - Y	6120685,249500000	6120685,966232100

#### Version

3 (Ansøger)

Ingen ændringer i versionen



## D. Ansøgers beskrivelse og kommunens vurderinger

Ansøgers beskrivelse og kommunens vurdering danner grundlag for de vilkår, der meddeles i miljøtilladelsen. Ansøgers beskrivelse af forholdene fremgår af ansøgningen samt af supplerende oplysninger fra ansøger.

Haderslev Kommunes vurderinger foretages på baggrund af kommunens oplysninger om natur- og miljøforhold i området, og på områdets sårbarhed over for påvirkninger fra husdyrbruget.

Vurderingerne skal belyse konsekvenserne af driften på ejendommen, og om de virkemidler til forebyggelse og begrænsning af forurening, der fremgår af ansøgningen, er tilstrækkelige.

### **Historik**

I henhold til §§ 30 og 33 i godkendelsesbekendtgørelsen, skal den ansøgte ammoniakdeposition og lugtemission vurderes ud fra en sammenligning med den lovlige drift på ansøgningstidspunktet (nudriften) og for 8 år siden.

### **Nudrift**

Det tilladte dyrehold i nudrift er fastlagt i forbindelse med en VVM-screening fra 2006 og er beskrevet i en tilsynsrapport fra 2010. Dyreholdet er tilladt til 4.225 slagtesvin om året 30-102 kg. Ifølge tilsynsrapporter fra 2010, 2013 og 2017 var der en nedgang i dyreholdet i 2013 men opgang i 2015-16, og produktionen er oppe igen ifølge CHR fra 2019, og der er ikke kontinuitetsbrud.

Ifølge tilsynsrapporten fra 2019 er staldtypen delvist spaltegulv, og der er ikke bemærkninger om staldenes placering. Produktionsarealet med beregninger ses på bilag 3. Gyllebeholderen er opført i 2004 efter landzonetilladelse.

### **8 års drift**

Den tilladte drift i 2011 er den samme som nudriften.

### **Ansøgt drift**

Haderslev Kommune har i 2020 modtaget en ansøgning om miljøtilladelse af husdyrbruget på Roskammervej 8, 6100 Haderslev.

Der søges om den fleksibilitet, der ligger i at komme over på stipladsmodellen. Der opføres ikke nye bygninger. Der søges om en fleksibel godkendelse således der frit kan vælges mellem smågrise og slagtesvin.

### **Erhvervsmæssigt nødvendigt**

Da der ikke opføres ny bebyggelse, er der ikke krav om vurdering af erhvervsmæssig nødvendighed for nye bygninger.

### **1) Generelt**

#### **Haderslev Kommunes vurdering**

Denne miljøtilladelse omfatter udelukkende anlægget på adressen Roskammervej 8, 6100 Haderslev.

Kommunen stiller vilkår om, at det er den ansvarlige for driften af anlægget, som er ansvarlig for at overholde tilladelsens vilkår. På afgørelsestidspunktet er det Jesper Bram, som er ansvarlig for driften.

For at sikre, at tilladelsens vilkår er tilgængelige for de ansatte, stilles der vilkår om, at tilladelsen skal foreligge på ejendommen.

### **2) Staldanlæg - Produktionsarealer**

#### **Ansøgers beskrivelse:**

Ansøger – Bram I/S – driver også et biogasanlæg. Anlægget har selvstændig godkendelse. Bedriften driver udover den ansøgte ejendom 14 andre ejendomme med dyrehold. Der er ingen forureningsmæssig eller driftsmæssig sammenhæng mellem ejendomme. Alle ejendomme kan drives uafhængigt af hinanden.

Roskammervej 8 er en ejendom med slagtesvin og smågrise. Produktionsarealet udgør samlet 1339 m<sup>2</sup> nettoareal til grise. Alle stalde er indrettet med delvist spaltegulv eller drænet gulv.

De enkelte staldafsnit er opdelt og opmålt efter om afsnittet er adskilt forureningsmæssigt fra andre afsnit. Herefter er anvendt staldenes nettoareal. Nettoarealerne er beregnet ud fra størrelse og antallet af stier.

Der søges om følgende produktionsareal:

Staldstørrelse				Antal måneder udegående	Produktionsareal (m <sup>2</sup> )	Produktionsareal%
Staldnavn (m <sup>2</sup> )	Ventilation	Kildehøjde	Produktion			
<b>Ansøgt drift</b>						
Stald 1 424	Mekanisk ventilation	6 m	(#244749) Flexgruppe: Slagtesvin og Smågrise; Fulldrænet gulv (kummer under hele arealet)	0	287	68
Stald 2 1429	Mekanisk ventilation	6 m	(#244755) Flexgruppe: Slagtesvin og Smågrise; 25-49 % fast gulv	0	1052	74
Sum					1339	

Nedenstående skema viser nettoarealet:

Stald navn	Dyretype og staldsystem	Stistørrelse L x B (m <sup>2</sup> )	Stiantal	Areal ansøgt (m <sup>2</sup> )	Areal Nudrift (m <sup>2</sup> )	Areal 8-årsdrift (m <sup>2</sup> )
Stald 1	Slagtesvin Drænet gulv	4,66*2,2	28	287	287	287
Stald 2	Slagtesvin Delvist spaltegulv	5,14*1,8	12	111	111	111
		5,79*1,8	12	125	125	125
		4*2,18 (minus 0,22 m <sup>2</sup> krybbe)	96	816	816	816

### Haderslev Kommunes vurdering

Miljøtilladelsen omfatter:

#### **Tilladt produktionsareal**

- Stald 1. 287 m<sup>2</sup> produktionsareal til flexgruppe slagtesvin og smågrise, fulldrænet gulv
- Stald 2. 1052 m<sup>2</sup> produktionsareal til flexgruppe slagtesvin og smågrise, 25-49 % fast gulv

De godkendte produktionsarealer i staldanlægget kan med denne miljøtilladelse udnyttes fuldt ud inden for grænserne for dyrevelfærdsreglerne. Se en oversigt over staldarealet i figur 1.

#### **Tilladt gødningsopbevaringsareal:**

- 671 m<sup>2</sup> gødningsopbevaringsareal til flydende husdyrgødning.

#### **Andre godkendelsespligtige anlæg:**

- Lade 230 m<sup>2</sup>, lade 190 m<sup>2</sup>, maskinhus 700 m<sup>2</sup>, foderlade 680 m<sup>2</sup>, 1 stor silo.

Situationsplan med angivelse af placering fremgår af Bilag 2. Produktionsarealerne fremgår af Bilag 3.

Miljøpåvirkningen med ammoniak og lugt afhænger af produktionsarealets og gødningsopbevaringsarealets størrelse, af dyresammensætningen og de anvendte staldsystemer samt af den anvendte teknologi. Kommunen stiller derfor vilkår til disse forhold for at sikre, at miljøpåvirkningerne fra ejendommen fastholdes på det niveau, der fremgår af ansøgningen.

Produktionen af slagtesvin forventes øget fra de nuværende ca. 4.225 til 6.600 styk om året, men på samme produktionsareal som hidtil, hvorved både lugt og ammoniakemission forbliver uændret.

Der gøres opmærksom på, at arealer, hvor der eventuelt går dyr midlertidigt, og som ikke er medregnet som produktionsarealer, skal rengøres iht. godkendelsesbekendtgørelsens § 38.

### **3) Husdyrbrugets lokalisering – afstandskrav**

#### **Haderslev Kommunes vurdering**

Afstandskrav i henhold til §§ 6, 7 og 8 i lov om miljøgodkendelse m.v. af husdyrbrug

De fastsatte afstandskrav gælder for etablering, udvidelse og ændring af husdyranlæg, der medfører forøget forurening. Produktionsarealerne på denne ejendom ligger i eksisterende stalde, og der udvides ikke med yderligere produktionsarealer i de eksisterende bygninger, hvorfor afstandskravene i §§ 6, 7 og 8 ikke er relevante at behandle yderligere.

### **4) Husdyrbrugets landskabelige placering og planmæssige forhold**

#### **Haderslev Kommunes vurdering**

Der opføres ikke ny bebyggelse i forbindelse med miljøtilladelsen, og miljøtilladelsen påvirker dermed ikke de landskabelige værdier.

### **5) Husdyrgødning**

#### **Ansøgers beskrivelse**

Der er en gyllebeholder på 3000 m<sup>3</sup>.

Gyllebeholderen er etableret således, at bund og vægge er tætte, og den kan modstå mekaniske, termiske og kemiske påvirkninger. Gyllebeholderen tømmes regelmæssigt af hensyn til vedligeholdelse og inspektion.

Gyllevognene vil fyldes med sugestuds. Herved elimineres mulighederne for gyllespild i forbindelse med pumpefejl og påfyldning af gyllevogn. Anvendelse af sugestuds betragtes som den mest miljøforsvarlige måde at fylde gyllevognen.

Der er en samlet opbevaringskapacitet på ejendommen på 3000 m<sup>3</sup>. Det vurderes ud fra normtal 2019, at der under normale forhold produceres ca. 3600 m<sup>3</sup> husdyrgødning på ejendommen, og der er således tilstrækkelig opbevaringskapacitet på ejendommen. Beregningen er foretaget med udgangspunkt i 6600 slagtesvin.

#### **Haderslev Kommunes vurdering**

Ifølge § 11 i husdyrgødningsbekendtgørelsen vil en opbevaringskapacitet svarende til mindst 9 måneders produktion normalt være tilstrækkelig til, at udbringningen og gødningsanvendelsen kan ske i overensstemmelse med de generelle miljøregler. Dog skal der være minimum 6 måneders kapacitet.

Gødningsproduktionen er relateret til antal dyr og ikke til m<sup>2</sup> produktionsareal. Denne § 16b miljøtilladelse stiller ikke krav om dyrenes maksimale antal, og ejendommens opbevaringskapacitet beregnet i måneder kan derfor variere år for år.

Efter ansøgers beregning er der kapacitet til opbevaring af husdyrgødningen på ejendommen i 10 måneder. Haderslev Kommune vurderer derfor, at der er tilstrækkelig kapacitet.

For at sikre mod spild på jorden stilles der vilkår om overpumpning til gyllevogn og om opsyn under påfyldningen og opsamling af eventuelt spild.

Da gyllebeholderen ligger ret tæt på nabobeboelser, stilles der vilkår om ikke at omrøre beholderen i weekender og på helligdage, så lugtgener fra omrøringen nedsættes.

I lokaliseringsgodkendelsen fra 2003 er der stillet vilkår om beplantning af et levende hegn omkring gyllebeholderen. Vilkåret videreføres i denne miljøtilladelse, da landskabsvurdering for gyllebeholderen ikke har ændret sig, og derfor er beplantningen fortsat en betingelse for tilladelsen til gyllebeholderen.

## 6) Foderopbevaring

### Ansøgers beskrivelse

Der anvendes vådfoder, og der er automatisk fodring 4 gange pr. dag. Blanding af foder foregår på en anden ejendom og leveres på ejendommen hver 4. dag. Kompressoren er placeret i foderladen, således at støjen reduceres.

Der sikres effektiv fodring gennem foderets sammensætning og løbende foderkontroller, således at fodringen stemmer overens med dyrenes behov. Derudover er sundhedsstyring vigtig for en effektiv produktion med lavest muligt forbrug af foder- og hjælpestoffer. Der anvendes fasefodring på ejendommen, og der tilsættes fytase til foderet. Fytase medfører en bedre optagelse af fosfor fra foderet og dermed mindre fosfor i gyllen.

### Haderslev Kommunes vurdering

Der stilles ikke vilkår til opbevaring af foder.

## 7) Ammoniakemission - Naturvurdering og Bilag IV-arter

### Haderslev Kommunes vurdering

Tabel 5: Ammoniakdeposition til kategoriseret natur i nærheden af anlægget

Naturområde	Afstand til anlæg	Merdeposition nudrift (kg N/ha/år)	Merdeposition 8 års-drift (kg N/ha/år)	Totaldeposition (kg N/ha/år)
<i>Kategori 1</i>				
Overdrev ved Pamhule Sø	5,5 km vest	0	0	0
<i>Kategori 2</i>				
Overdrev 2	1.860 m nordvest	0	0	0
<i>Kategori 3</i>				
Pot. N-følsom skov	360 m syd	0	0	0,8
Mose	1.685 m sydvest	0	0	0,1

Det nærmest beliggende Natura 2000-område er nr. 92 Pamhule Skov og Stevning Dam, som omfatter habitatområde nr. 81 og fuglebeskyttelsesområde nr. 59. Natura 2000-området ligger ca. 5 km vest for anlægget.

I Bilag 4 har kommunen foretaget en vurdering af, om naturområderne i nærheden af ejendommen kan blive påvirket væsentligt som følge af øget kvælstoffordampning.

### Resumé

Plantesamfund i terrestriske naturområder kan være følsomme overfor luftbåren ammoniak. Ammoniak kan medføre eutrofiering, som kan forringe områdernes naturmæssige værdi. I forbindelse med en husdyrproduktion vil der normalt ske en fordampning af ammoniak fra stald og lager. En stor del af den fordampede ammoniak falder i kort afstand fra kilden og kan derfor forringe kvaliteten af nærliggende naturområder.

I miljøgodkendelsesordningen er der som udgangspunkt taget det nødvendige hensyn til naturområder, i kraft af krav til den maksimalt tilladte totaldeposition eller merdeposition af ammoniak til forskellige ammoniakfølsomme naturtyper. Ammoniakdepositionen fra husdyrbruget skal overholde beskyttelsesniveauet i husdyrgodkendelsesbekendtgørelsen. Hele naturvurderingen kan ses i Bilag 4.

Konklusionen på kommunens naturvurdering er:

- Tilstanden i naturområderne i kategori 1, 2 eller 3 samt i øvrig § 3 natur vurderes ikke at ville ændre sig som følge af det ansøgte på Roskammervej 8.
- Samlet set vurderes ammoniakdeposition fra anlægget i det ansøgte projekt ikke at udgøre en væsentlig påvirkning af de nærmeste Natura 2000-områders udpegningsgrundlag. Ligeledes vurderes det, at ammoniakdeposition eller øvrige ansøgte ændringer ikke vil skade arter opført på habitatdirektivets bilag IV.
- Der stilles på den baggrund ingen skærpende vilkår.

## 8) Lugt

### Ansøgers beskrivelse

Enhver husdyrproduktion giver anledning til lugt inden for de nærmeste omgivelser. Hvor stort et område, der påvirkes af lugt, afhænger af hvor mange dyr der er på ejendommen og hvilken art der er tale om. Desuden spiller vindretning, terræn- og beplantningsforhold ind. Lugt stammer primært fra stalden. Desuden kan lugt forekomme i forbindelse med arbejde med husdyrgødning og udbringning heraf.

Lugtemissionen i nudrift og ansøgt drift er beregnet i IT-ansøgningssystemet [www.husdyrgodkendelse.dk](http://www.husdyrgodkendelse.dk) og er angivet i skemaet herunder:

	Lugt (OU/s)	Faktisk lugt (OU/s) med evt. virkemiddel
Nudrift	42849	42849
Ansøgt drift	42849	42849
<b>Forskel</b>	0	0

### Haderslev Kommunes vurdering

I ansøgningssystemet er beregnet en teoretisk geneafstand for de 3 genekriterier (beboelsestyper): byzone, enkelt beboelse, og samlet bebyggelse i landzone.

Naboejendomme med landbrugspligt eller ejendomme ejet af ansøger er ikke omfattet af genekriterierne for lugt.

Geneafstanden (korrigeret geneafstand) er den minimumsafstand, der skal være fra et anlæg til de 3 beboelsestyper, for at genekriteriet ikke overskrides.

I figur 2 ses it-ansøgningssystemets beregnede geneafstande, samt den faktiske vægtede gennemsnitsafstand for produktionen til de 3 geneområder.

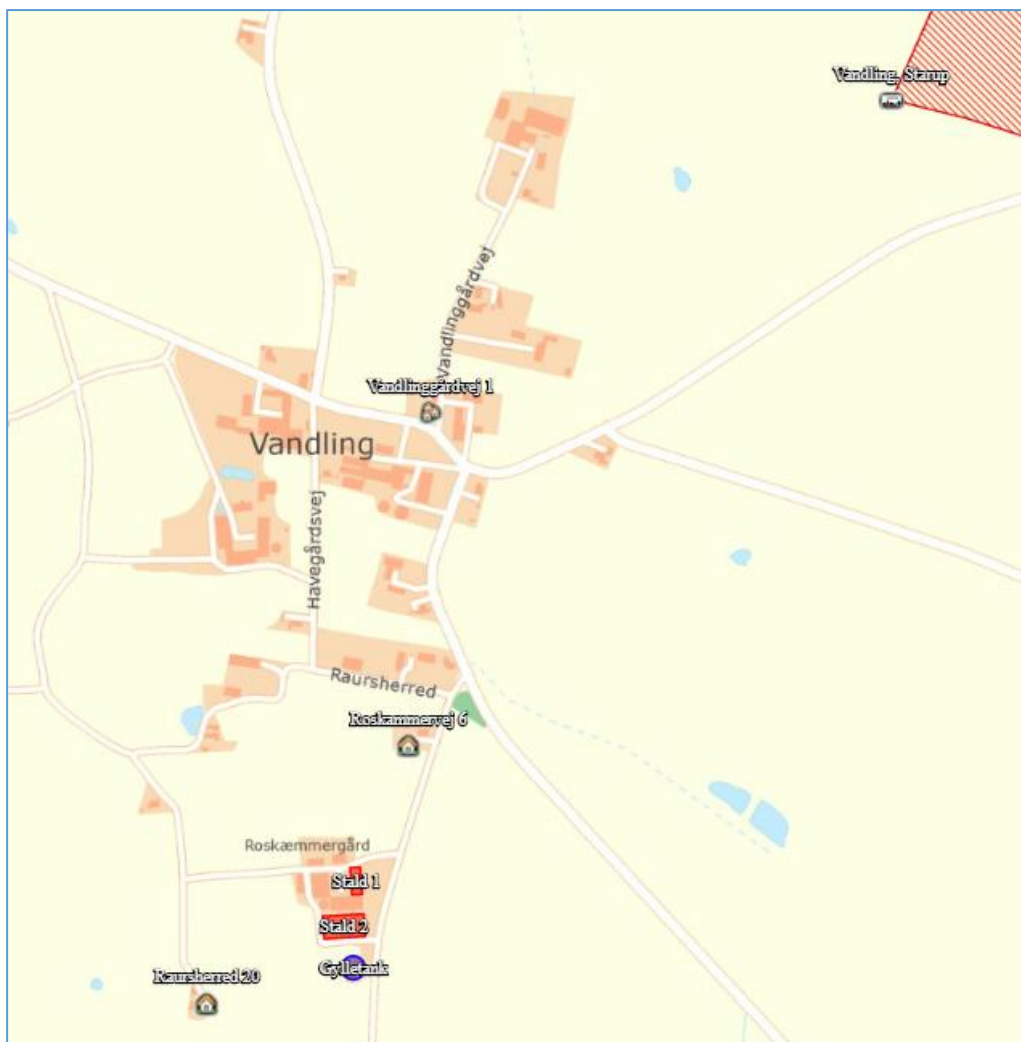
Områdetype	kumulation	Korrigeret geneafstand	Vægtet faktisk gennemsnitsafstand	Genekriterie overholdt
Enkelt-bolig uden landbrugspligt Raursherred 20	0	141 meter	209 meter	Ja
Samlet bebyggelse Vandling	0	332 meter	632 meter	Ja
Byzone Starup	0	454 meter	1217 meter	Ja

**Figur 2: Beregnede geneafstand og faktiske afstande til beboelser**

Afskæringskriteriet for lugt til alle naboer er således overholdt.

Ændringen i driftsform fra slagtesvin til fleksibilitet mellem slagtesvin og smågrise medfører ikke øget lugt, da der ved fleksibiliteten regnes med worst case, hvilket vil sige slagtesvin, som der er i nudriften.

Ejendommens placering i forhold til nærmeste enkeltliggende nabo uden landbrugspligt og til samlet bebyggelse og byzone fremgår af nedenstående udklip fra ansøgningen:



**Figur 3: Nærmeste enkeltboliger og samlet bebyggelse samt byzone.**

Konsekvensafstanden er beregnet til 586 m ud fra det samlede dyrehold og bruges til at afgrænse hvilke naboer, der får tilsendt udkastet i høringen.

For alle husdyrbrug gælder, at lugtemissionen kan begrænses ved at opretholde en god staldhygiejne, og at produktionsforhold og arbejdsgange skal tilrettelægges således, at dannelse af lugtende stoffer minimeres. På baggrund heraf stiller Haderslev Kommune vilkår vedrørende rengøring af staldanlæg med henblik på at sikre, at lugtgener begrænses mest muligt.

Der stilles desuden vilkår om, at der ikke må være væsentlige lugtgener, dvs. gener, som kommunen vurderer, er væsentligt større end det, der kan forventes ifølge grundlaget for miljøvurderingen.

Da gyllebeholderen ligger ret tæt på nabobeboelse (150 meter) stilles der andetsteds vilkår om ikke at omrøre beholderen i weekender og på helligdage, så lugtgener fra omrøringen nedsættes.

## **9) Støjkloder og rystelser**

### **Ansøgers beskrivelse**

Der kan forekomme støjkloder fra:

- Foderanlæg og kompressor
- Ventilation
- Transport til og fra ejendommen
- Periodevis støj i forbindelse med markdrift
- Korntørring

Driftsperiode for støjkilder: Det tilstræbes, at støjende aktiviteter afholdes i tidsrummet 7-18. Dog med undtagelse af den periodevise markdrift, hvor virksomheden er afhængig af vejret.

Der anvendes vådfoder og tørfoder, og der er automatisk fodring 4 gange pr. dag. Blanding af foder foregår i foderladen. Kompressoren er afskærmet således, at støjen reduceres. Mølle og blandeanlægget er placeret inden døre i foderladen.

Ventilationen er stort set altid i drift, da det er nødvendigt i forhold til indeklimaet i staldene. Ventilationen renholdes for både at reducere elforbruget og for at reducere støj.

For så vidt angår støj fra landbrugsmaskiner vil der dagligt forekomme kørsel, samt jævnlig transporter med lastbil. Herudover vil der forekomme sæsonbetonet kørsel ved gylleudbringning og markarbejde.

Tiltag mod støjkilder: Støj søges generelt dæmpet ved valg af støjsvag teknologi og afskærmning. Endvidere søges al unødigt tomgangskørsel undgået.

Lavfrekvent støj og vibrationer: I forbindelse med transporter kan der muligvis være vibrationer fra køretøjerne. Dette vil dog ikke være i et omfang der overstiger, hvad der almindeligvis må forventes fra kørsler på landets veje.

### **Haderslev Kommunes vurdering**

På baggrund af ejendommens lokalisering vurderes det, at støjen fra anlægget med tilknyttede aktiviteter generelt ikke vil give anledning til væsentlige støjgener for de omkringliggende nabobeboelser. Kommunen vurderer, at støjen ikke vil overstige miljøstyrelsens vejledende maksimums grænser på 55 dB dag / 45 dB aften / 40 dB nat ved nabobeboelse.

De vejledende støjgrænser stilles som vilkår. Der anføres vilkår for tre forskellige boligtyper, ud fra miljøstyrelsens vejledende grænser. Det bemærkes, at brugen af landbrugsredskaber i marken er undtaget fra støjgrænserne, hvorimod kørsel på matriklen ved ejendommens bygninger skal overholde grænserne.

I vilkåret indgår, at overholdelse af støjgrænserne skal kunne dokumenteres.

Der er i ansøgningen ikke oplyst, at der er udendørs kompressorer eller andre forhold på ejendommen, der kan give anledning til væsentlige rystelser ved naboer. Haderslev Kommune vurderer derfor, at rystelser ikke vil give anledning til væsentlige gener, og der stilles ikke vilkår til rystelser.

## **10) Lys**

### **Ansøgers beskrivelse**

Belysning af anlæg: Der vil være et vist lysudfald fra bygningernes vinduer, samt fra udendørsbelysning ved udleveringsrampe og ved foderindlevering.

Lyset i staldene er tændt i forbindelse med fodring af grisene og ophold i staldene.

Forurenings- og genebegrænsende foranstaltninger: Lyset vil udelukkende være tændt på det niveau, som enten er foreskrevet af anden lovgivning eller i det omfang det er nødvendigt i forbindelse med ophold i staldene.

Udendørsbelysning vil være tilkoblet bevægelsessensorer eller automatisk slukning.

### **Haderslev Kommunes vurdering**

Det vurderes, at lysforhold på ejendommen ikke vil få en væsentlig indvirkning på landskabet eller være til væsentlig gene for omkringboende i de mørke timer.

Der stilles vilkår om, at lys ikke må være til væsentlig gene.

## 11) Støv

### Ansøgers beskrivelse

Den primære støvkilde er støv fra ventilationsanlæg. Der er overbrusning i alle stalde som reducerer støvproduktionen.

Der kan forekomme støv fra kørsel på de omkringliggende arealer og veje ved staldanlæggene, endvidere vil der være en mindre støvgene ved indlæsning af tilskudsfoder og mineraler.

Forurenings- og genebegrænsende foranstaltninger: Der vil i det daglige være fokus på at minimere støvgener udenfor husdyrbruget, og i forbindelse med færdsel på ikke befæstede veje, vil der være særligt fokus omkring ejendomme beliggende nær ved vejene.

### Haderslev Kommunes vurdering

En væsentlig kilde til eventuelle støvgener kan være håndtering af halm, indlæsning af foder, samt kørsel på grusbelagt plads og veje. Der stilles vilkår om, at der ikke må opstå væsentlige støvgener for de omkringboende.

Der henvises til god landmandspraksis. Det vil sige, at al transport til og fra bedriften foregår ved hensynsfuld kørsel og planlægges således, at omgivelserne påvirkes mindst muligt.

## 12) Fluer og skadedyr

### Ansøgers beskrivelse

Bekæmpelse af skadedyr foretages efter Aarhus Universitet, Institut for Agroøkologi, fastsatte retningslinjer.

Fluegener: Kemisk fluebekæmpelse foretages efter Aarhus Universitet, Institut for Agroøkologi. Derudover anvendes der rovfluer.

Rottebekæmpelse: Bekæmpelse af rotter foretages efter Aarhus Universitet, Institut for Agroøkologi retningslinjer. Desuden følges de forbyggende foranstaltninger, som er fastlagt i Bekendtgørelse om bekæmpelse af rotter mv.

### Haderslev Kommunes vurdering

Det skal søges at minimere gener fra fluer og skadedyr, hvilket fastholdes gennem vilkår om ryddelighed, om foderopbevaring og om at overholde retningslinjer fra Skadedyrlaboratoriet, Århus Universitet, Institut for Agroøkologi; <https://dcapub.au.dk/index.asp?origin=search>

Konstateres der rotter på ejendommen, skal det straks meddeles til kommunen, så bekæmpelse kan iværksættes.

## 13) Transport, til- og frakørsler

### Ansøgers beskrivelse

Transporter	Før tilladelse	Efter tilladelse
	Antal/år	Antal/år
Transport af tilskudsfoder	16	95
Korn	100	-
Halm	6	6
Afhentning slagtesvin	22	35



Afhentning af døde dyr	52	52
Udbringning husdyrgødning - gylle	97	148
Affald	12	12
Brændsel	4	4
Transporter i alt	309	352

Alt transport til og fra ejendommen foregår ad særskilt indkørsel. Langs med Roskammervej findes der andre beboelser. Der kan forekomme gyllekørsel mm. langs andre veje, hvor der ligger beboelser, og her vil der være opmærksomhed omkring transporten, hvilket omfatter henstillinger til maskinstation om at reducere fart og om at udvise generelt hensyn til naboer.

Størstedelen af transporterne er af gylle, foder og afhentning af dyr. Samlet set forventes der en mindre stigning i antallet af transporter med det ansøgte projekt.

Transporterne forventes hovedsageligt at foregå på hverdage inden for normal arbejdstid, dvs. kl. 7-17, men kan til tider foregå i aften- og nattetimerne. Transport til og fra husdyrbruget vil altid foregå ved hensynsfuld kørsel. Derudover tilstræbes, at al tung transport gennemføres på hverdage indenfor normal arbejdstid.

I højsæsonen for gyllekørsel kan der køres uden for normal arbejdstid, men dette vil foregå under hensyntagen til naboernes nattesøvn, så kørsel tæt på naboerne så vidt muligt ikke foregår senere end kl. 22 eller tidligere end kl. 6 på hverdage og ikke senere end kl. 23 og tidligere end kl. 8 i weekender og på helligdage.

### **Haderslev Kommunes vurdering**

Der ændres ikke på ejendommens til- og frakørselsforhold. Der er 4 indkørsler til ejendommen fra Roskammervej.

Antallet af transporter forventes øget, fordi produktionen af slagtesvin øges; fra ca. 4.225 til ca. 6.600 styk om året.

Ved vurdering af, om der forekommer gener fra husdyrbrug, er det praksis at betragte landzonen som landbrugets erhvervsområde, og beboere af boliger i landzone må derfor som udgangspunkt acceptere visse ulemper, der kan være forbundet med at være nabo til et landbrug.

Interne transportveje ligger ikke direkte op ad naboejendomme. Interne transporter vurderes således ikke at give anledning til gener for omkringboende, og der stilles ingen særlige vilkår i forhold til transport.

Eventuelle støjgener fra transport på ejendommens matrikel er omfattet af støjvilkårene, og det vurderes, at støjvilkårene ved naboer vil blive overholdt, og at transporten i øvrigt vil ikke give anledning til væsentlige gener, som ikke kan accepteres, når man bor på landet.

## **14) Reststoffer og Affald**

### **Ansøgers beskrivelse**

Affaldsforebyggelse og -håndtering skal, jf. § 6 b i lov om miljøbeskyttelse, ske i overensstemmelse med følgende affaldshierarki:

- 1) Affaldsforebyggelse.
- 2) Forberedelse med henblik på genbrug.
- 3) Genanvendelse.
- 4) Anden nyttiggørelse.
- 5) Bortskaffelse.

I den daglige drift vil der være en række affaldsprodukter til bortskaffelse via kommunale ordninger og modtagestationer. Affaldet opbevares og bortskaffes i overensstemmelse med affaldsregulativerne for Haderslev Kommune. Dagrenovation samt pap og papir fra bedriften fyldes i affaldscontainer. Affaldscontaineren tømmes hver 14. dag via den kommunale ordning. Forbrændingseget affald fra produktionen opbevares i container, som afleveres på den kommunale modtagestation løbende.

Ikke forbrændingseget affald (f.eks. eternit, glaserede fliser og tegl, imprægneret træ o.l.): Normalt forefindes der ikke "ikke forbrændingseget affald" på ejendommen, men i tilfælde af den type affald opstår, så bortskaffes det til kommunal genbrugsplads. Eventuelt jernaffald bortskaffes til skrothandler.

Farligt affald og risikoaffald i form af sprøjter og medicinrester opbevares i container. Kanyler og glas opbevares i spand med låg og afleveres til kommunens affaldsordning.

Øvrigt farligt affald som f.eks. lysstofrør, elsparepærer, oliefiltere, batterier eller spraydåser indsamles i servicerum/værksted. Brugte batterier tages ofte med retur af leverandør. Andet leveres til kommunal modtagestation.

Afhentning af farligt affald, der ikke modtages på genbrugspladsen, skal ske af godkendte transportører. Ejendommen er tilmeldt Haderslev Kommunes ordning for dagrenovation. Affaldet består hovedsageligt af husholdningsaffald.

Døde dyr overdækkes med kadaverkappe og smågrise opbevares i container indtil de afhentes af destruktionsanstalt, DAKA. Afhentning sker løbende. Animalsk affald opbevares så der ikke opstår uhygiejniske forhold, indtil afhentning til autoriseret destruktionsanstalt. Døde dyr opbevares på en plads ved indkørslen til ejendommen.

### **Haderslev Kommunes vurdering**

Opbevaring og bortskaffelse af affald skal ske i overensstemmelse med Haderslev Kommunes REGULATIV FOR ERHVERVSAFFALD.

Der stilles ikke vilkår til at sikre dette, da husdyrbruget som virksomhed i Haderslev Kommune er forpligtet til at overholde de gældende retningslinjer i affaldsregulativet.

Regulativet for erhvervsaffald kan findes på kommunens hjemmeside <https://docplayer.dk/4257093-Haderslev-kommune-regulativ-for-erhvervsaffald.html>

Der gøres desuden opmærksom på, at reglerne om opbevaring af "olie, kemikalier og affald herfra" er beskrevet i Haderslev Kommunes Forskrift for opbevaring af farligt affald og kemikalier, se mere på <https://www.haderslev.dk/media/1327/forskrift-for-opbevaring-af-farligt-affald-og-kemikalier-enderlig-juni-2015.pdf>

I forskriften står også, at spild af olie, kemikalier og flydende farligt affald skal opsamles straks. Der skal til enhver tid forefindes opslugningsmateriale på virksomheden. Alt opsamlet spild indeholdende olie og kemikalier (herunder grus, savsmuld eller lignende anvendt til opslugning) skal opbevares og bortskaffes som farligt affald.

Læs desuden om "Affaldssortering i Landbruget" i folderen <https://www.haderslev.dk/media/1324/folder-affaldssortering-landbruget.pdf>

Vi henviser i denne forbindelse også til, at det kun er tilladt at benytte affaldstransportører, til håndtering af genanvendelige affaldsfraktioner, der er registreret i Energistyrelsens affaldsregister. Se nærmere på Energistyrelsens hjemmeside <https://affaldsregister.ens.dk/Default.aspx>

Opbevaring og håndtering af miljøfarlige stoffer på ejendommen vurderes ikke at være til risiko for miljøet, under forudsætning af overholdelse af vilkåret om vask af maskiner.

Der stilles vilkår til opbevaring af døde dyr, da det vurderes at være en skærpeelse af de øvrige gældende regler om døde dyr, som står i bekendtgørelse nr. 558 fra 2011.

## 15) Jord, grundvand, overfladevand

### Ansøgers beskrivelse

Beskyttelse af jord, grundvand og overfladevand:

- Farligt affald opbevares, så det ikke kan løbe til jord, grundvand eller overfladevand og beskyttet mod vejrlig.
- Eksisterende olietanke er reguleret af olietanksbekendtgørelsen. Nye tanke og/eller sløjfning af tanke skal anmeldes til kommunen.

Olie opbevares i tætte tromler med låg e. lign. Der er tale om enkelte tromler med olie til maskiner.

Der er ingen olietank på ejendommen.

Kemikalier: Forskellige hjælpemidler som rengørings- og desinfektionsmidler til staldrengøring, konserveringsmidler til foderbrug, medicin og andre hjælpemidler, der kan udgøre en miljørisiko, håndteres og opbevares, så der ikke kan ske en utilsigtet udledning til miljøet. Der opbevares ingen pesticider på ejendommen.

Vandforbrug:

Type	Forbrug nudrift	Forbrug ansøgt
Årligt forbrug af drikkevand	2400 m <sup>3</sup>	3500 m <sup>3</sup>
Årligt forbrug af vaskevand til vask af stalde	100 m <sup>3</sup>	150 m <sup>3</sup>

Bedriften forsynes vand fra Haderslev Vandværk. Der forventes stigning i vandforbruget i forbindelse med tilladelsen.

Vandbesparende foranstaltninger: Drikkevandsinstallationerne på bedriften efterses og rengøres jævnligt med henblik på at undgå spild. Eventuelle lækager i systemet identificeres straks og repareres hurtigst muligt.

Spildevand:

Spildevandstyper	m <sup>3</sup> /år efter tilladelsen	Afledes til	Renseforanstaltning
Rengøringsvand, drikkevandsspild mv.	150 m <sup>3</sup>	gyllebeholder	ingen
Sanitært spildevand fra beboelse og personale	200 m <sup>3</sup>	Off. kloak	Komm. rensesanlæg

Beskrivelse af spildevandstilledning: 150 m<sup>3</sup>/år spildevand tilledes gyllebeholder med flydende husdyrgødning.

Beskrivelse af spildevandsafledning: Rengøringsvand ledes fra stald til gyllebeholder. Sanitært spildevand ledes til offentlig kloak.

### **Haderslev Kommunes vurdering**

#### Spildevand

For at mindske risikoen for udledning af forurenende stoffer såsom foderrester, olie og gødning, stilles der vilkår om, at foder ikke må kunne udledes til jord og grundvand, og om at vask af maskiner skal foregå med opsamling af vaskevandet eller på vegetation.

Desuden stilles vilkår om, at gødning fra udleveringsramper skal opsamles. Ifølge tilsynsrapporten 2019 er der to ramper. Den lille rampe sikres med plade/beton, så den er tæt ved pladen og bunden ved døren ind til stalden. Den store udleveringsrampe har spalter, og rør løber under stalden og videre til gyllebeholder.

Vask af sprøjtemiddeludstyr skal følge reglerne i Vaskepladsbekendtgørelsen nr. 1401 fra 2018.

### Tagvand - overfladevand

Der opføres ikke nye bygninger eller nye befæstede arealer, der medfører, at der skal meddeles ny spildevandstilladelse af overfladevandsafledning.

### Olie

Opstilling og afmelding af olietanke reguleres i henhold til olietanksbekendtgørelsen (nr. 1257/2019).

Ejendommen opvarmes med halmfyr, ifølge tilsynsrapporten 2019.

Der er ikke olietanke på ejendommen på nuværende tidspunkt, men dog olietromler. Haderslev Kommune vurderer, at der skal stilles vilkår til opbevaring af olie/diesel for at undgå forurening af jord og grundvand ved uheld. Der stilles vilkår om, at beholderne skal sikres mod påkørsel. Med disse forholdsregler mindskes risikoen for en punktfurening som følge af uheld under håndtering af olie.

Der stilles vilkår om at opsamle kemikalier, hvis der skulle ske uheld med spild.

### Vand

For at begrænse spild af ressourcer, stiller Haderslev Kommune vilkår om at registrere vandforbruget og om at vedligeholde vandinstallationerne.

## **16) Energi**

### **Ansøgers beskrivelse**

Energiforbrug:

Type	Forbrug nudrift	Forbrug ansøgt
Elforbrug	100.000 kwh	100.000 kwh
Udtørring stald	-	-
Dieselolie	-	-

Elforbruget i svinestalden går primært til belysning og drift af teknisk udstyr.

Energibesparende foranstaltninger: Når der i anlægget udskiftes lysarmaturer, sikres det, at der i det omfang det er foreneligt med biologiske forhold, vælges mellem de mest energibesparende systemer. F.eks. LED-belysning.

Elforbruget på ejendommen ligger over normerne, hvilket skyldes, at staldene er ældre. Der er en igangværende proces med udskiftning til mindre energiforbrugende udstyr, herunder LED lys og energibesparende ventilatorer. Der udskiftes i den hastighed, som det nuværende udstyr nedslides.

### **Haderslev Kommunes vurdering**

For at begrænse spild af ressourcer, stiller Haderslev Kommune vilkår om at registrere elforbruget og om at vedligeholde vandinstallationerne.

Desuden skal elinstallationerne efterses mindst hvert 5. år, og belysningen skal skiftes til lavenergi, når det er påkrævet at skifte.

## **17) BAT – Anvendelse af BAT – Bedste tilgængelige teknologi**

### **Ansøgers beskrivelse**

Alle stalde er med delvise spaltegulve eller med drænedede spaltegulve. Der er tale om eksisterende stalde og BAT niveauet er overholdt.

### Samlet BAT beregning ? i

	Stalde	Lagre	Total
Samlet BAT krav (kg NH <sub>3</sub> -N /år)	2659	269	2927
Faktisk emission (kg NH <sub>3</sub> -N /år)	2659	269	2927
Forskel (kg NH <sub>3</sub> -N /år)	-	-	0
Vejledende BAT Overholdt?	-	-	Ja

### Samlet ammoniaktab for hele anlægget (alle produktioner) opnåelig ved anvendelse af BAT ? i

Vejl. sum (kg NH <sub>3</sub> -N /år)	Ansøgers forslag (kg NH <sub>3</sub> -N /år)	Ansøgers Begrundelse	Kommunens krav (kg NH <sub>3</sub> -N /år)	Kommunens Begrundelse
2659				

## Haderslev Kommunes vurdering

I forbindelse med miljøtilladelser af husdyrbrug med en ammoniakemission på mere end 750 kg N/år, skal ammoniakemissionen reduceres til et niveau svarende til BAT, dvs. "bedste tilgængelige teknik". Med begrebet "bedste tilgængelige teknik" menes den teknik, der mest effektivt giver et højt beskyttelsesniveau for miljøet i forhold til ammoniakemission for den pågældende dyretype og staldsystem. Miljøeffekten skal være opnåelig til en rimelig økonomisk udgift.

Ammoniakemissionen fra husdyrbruget er større end 750 kg NH<sub>3</sub>-N/år, idet ammoniakemissionen er på 2.927 kg NH<sub>3</sub>-N/år. Der er derfor krav om, at husdyrbruget skal overholde et maksimalt BAT-niveau for ammoniakemission.

Da husdyrbruget ikke er et IE-brug, er der ikke andre krav til anvendelse af BAT på andre emner.

I forbindelse med behandling af ansøgningen om miljøtilladelse er der foretaget en vurdering af, om de beregnede emissionsgrænseværdier, der fastsættes som BAT-krav, overholdes. Desuden vurderes anvendte virkemidler til begrænsning af ammoniakemissionen. BAT-kravet er fastlagt ud fra, at der er tale om eksisterende staldafsnit, som ikke har krav om virkemidler fra tidligere miljøgodkendelser.

Som det ses i tabellen ovenfor er den faktiske ammoniakemission på 2.927 kg NH<sub>3</sub>-N/år, og idet det samlede BAT-krav på baggrund af maksimale grænseværdier er beregnet til 2.927 kg NH<sub>3</sub>-N/år (stalde + lager), overholder husdyrbrugets valg af bedste tilgængelig teknologi (BAT) det beregnede krav.

De anvendte virkemidler er staldtyperne.

Der stilles derfor ikke vilkår vedrørende BAT udover fastholdelse af de ansøgte staldtyper.

## 18) Egenkontrol

Egenkontrollen indeholder dokumentation for den løbende overholdelse af vilkårene.

I tilladelsen fastsættes derfor egenkontrolvilkår om registrering af vand- og elforbrug samt om kontrol af elinstallationer.

Vilkårene i denne tilladelse vil løbende blive gennemgået af tilsynsmyndigheden (kommunen) sammen med driftsherren ved miljøtilsyn.

## 19) Samlet vurdering

På baggrund af de stillede vilkår og ovenstående begrundelse for og særkender på husdyrbruget er det Haderslev Kommunes samlede vurdering, at det ansøgte projekt overholder anvendelse af den bedste tilgængelige teknik (BAT), og at projektet ikke indebærer væsentlige indvirkninger på miljøet, herunder i forhold til omgivelsernes sårbarhed og kvalitet, i forhold til navnlig:

- Landskabelige værdier
- Natur med dens bestande af vilde planter og dyr og deres levesteder, herunder områder, der er beskyttet mod tilstandsændringer eller fredet udpeget som internationalt naturbeskyttelsesområde eller udpeget som særlig sårbart overfor næringsstofpåvirkning
- Jord, grundvand og overfladevand
- Lugt-, støj-, rystelser-, støv-, flue-, transport-, og lysgener, uhygiejniske forhold, affaldsproduktion mv

## E. Bilag

### Bilag 1: Lovgrundlag

Tilladelsens vilkår er meddelt med baggrund i kommunens vurderinger, som følger af Miljøstyrelsens love, bekendtgørelser med tilhørende vejledninger og orienteringer:

- Bekendtgørelse af lov om husdyrbrug og anvendelse af gødning mv. – [LBK nr 520 af 01/05/2019](#) (Husdyrbrugloven).
- Bekendtgørelse om godkendelse og tilladelse m.v. af husdyrbrug – [BEK nr 1261 af 29/11/2019](#) (Husdyrgodkendelsesbekendtgørelsen).
- Vejledning nr. 5/1984 Ekstern støj fra virksomheder
- Vejledning nr. 6/1984 Måling af ekstern støj fra virksomheder

Udover vilkårene i denne miljøtilladelse er husdyrbruget underlagt de til enhver tid gældende bestemmelser i gældende love og bekendtgørelser. Gældende lovgivning og generelle regler for driften af landbrugsejendommen og håndtering af diverse produkter anvendt på ejendommen skal være kendte og skal følges af husdyrbruget.

Nedenstående liste giver et overblik over gældende lovgivning på afgørelsestidspunktet, samt relevante regulativer og planer, som husdyrbruget endvidere er underlagt. Populærtitler der anvendes i miljøtilladelsen er angivet i parentes.

- Bekendtgørelse af lov om miljøbeskyttelse – [LBK nr 1218 af 25/11/2019](#) (Miljøbeskyttelsesloven)
- Bekendtgørelse af lov om naturbeskyttelse – [LBK 240 af 13/03/2019](#) (Naturbeskyttelsesloven)
- Bekendtgørelse af lov om vandløb LBK nr 1217 [LBK nr 1217 af 25/11/2019](#) (Vandløbsloven)
- Bekendtgørelse om miljøregulering af dyrehold og om opbevaring og anvendelse af gødning – [BEK nr. 904 af 16/06/2020](#) (Husdyrgødningsbekendtgørelsen)
- Bekendtgørelse om affald – [BEK nr. 224 af 08/03/2019](#) (Affaldsbekendtgørelsen)
- Bekendtgørelse om kontrol af beholdere for flydende husdyrgødning, ensilagesaft eller spildevand – [BEK nr. 1322 af 14/12/2012](#)
- Bekendtgørelse om indretning, etablering og drift af olietanke, rørsystemer og pipelines – [BEK nr 1257 af 27/11/2019](#) (Olietanksbekendtgørelsen)
- Bekendtgørelse om udpegning og administration af internationale naturbeskyttelses-områder samt beskyttelse af visse arter – [BEK nr 1595 af 06/12/2018](#)
- Bekendtgørelse af museumsloven – [LBK nr. 358 af 08/04/2014](#) (Museumsloven)
- Regulativ for erhvervsaffald, Haderslev Kommune af 04/09/2015. Regulativ og yderligere oplysninger kan findes på [www.haderslev.dk](http://www.haderslev.dk) -> Erhverv -> Erhvervsaffald <https://docplayer.dk/4257093-Haderslev-kommune-regulativ-for-erhvervsaffald.html>
- Jordforureningsloven [LBK nr 282 af 27/03/2017](#) LBK nr 282 af 27/03/2017
- Kommuneplan 2017-2029, Haderslev Kommune. Kommuneplanen kan findes på <http://kommuneplan2017.haderslev.dk/>

Ved fremtidige ændringer af love og regler: *Se Senere ændringer til forskriften* på Retsinformation [www.retsinformation.dk](http://www.retsinformation.dk)

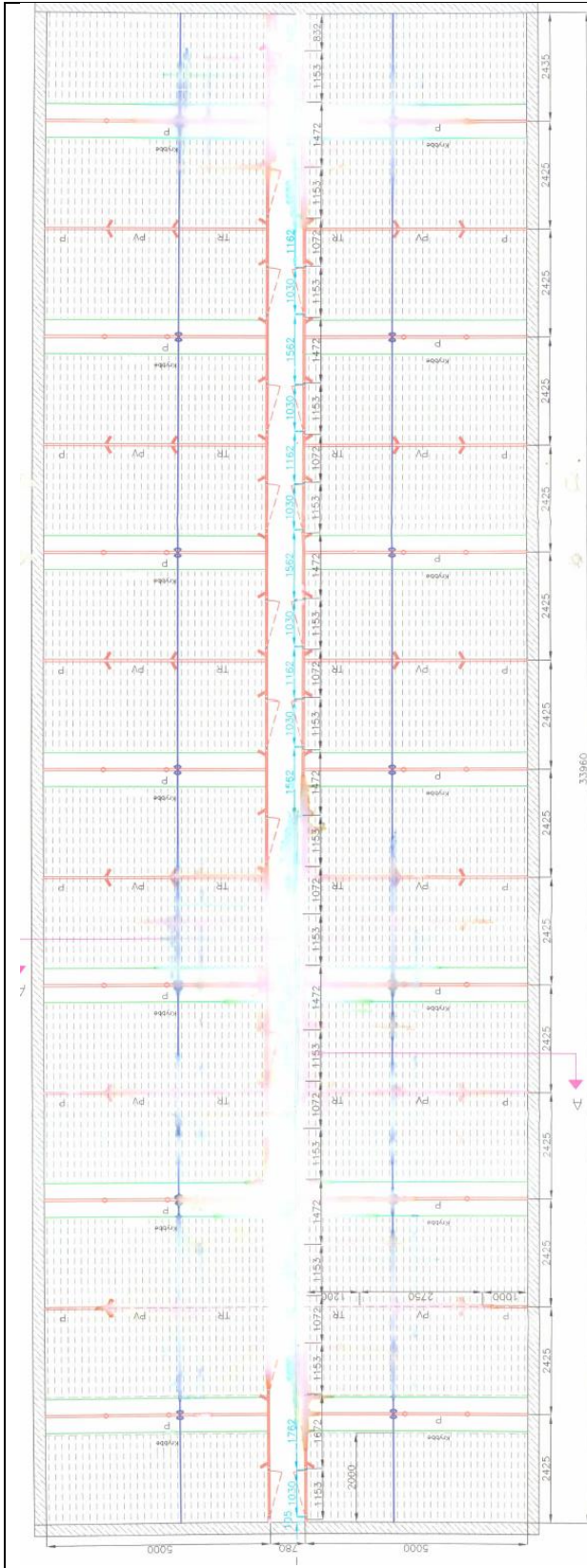
## Bilag 2: Situationsplan





## Bilag 3: Produktionsarealer

Stald 1. Tegning fra 2007



**Sdr. Vissing Staldinventar as**

**Energivej 5  
8740 Bredstrup**

Uf.nr.: 75 75 23 00  
fax.nr.: 75 75 26 57

**Tlf.nr./Mobil nr.:**  
7452 3795 / 4045 379

**Lev.uge:**  
36/37-2007

**Bygherre:**  
Oluf Doll

**Adresse:**  
Rosklammervej 8, Vording

**By:**  
6100 Haderslev

**Tegner:**  
SP / LKC

**Sælger:**  
Type:  
Plan & Smt Slagtesvinstald

**Mål:**  
1: ~

**UJ.**  
01

### Produktionsareal

På tegningen:  
10,0 x 2,0 x 14 = 280 m<sup>2</sup>

Ansøgt version 2: 287 m<sup>2</sup>

Accepteres.



## Bilag 4: Naturvurdering

### Resumé

Plantesamfund i terrestriske naturområder kan være følsomme overfor luftbåren ammoniak. Ammoniak kan medføre eutrofiering, som kan forringe områdernes naturmæssige værdi. I forbindelse med en husdyrproduktion vil der normalt ske en fordampning af ammoniak fra stald og lager. En stor del af den fordampede ammoniak falder i kort afstand fra kilden og kan derfor forringe kvaliteten af nærliggende naturområder.

I miljøgodkendelsesordningen er der som udgangspunkt taget det nødvendige hensyn til naturområder, i kraft af krav til den maksimalt tilladte totaldeposition eller merdeposition af ammoniak til forskellige ammoniakfølsomme naturtyper. Ammoniakdepositionen fra husdyrbruget skal overholde beskyttelsesniveauet i husdyrgodkendelsesbekendtgørelsen.

Konklusionen på kommunens naturvurdering er:

Tilstanden i naturområderne i kategori 1, 2 eller 3 samt i øvrig § 3 natur vurderes ikke at ville ændre sig som følge af det ansøgte på Roskammervej 8.

Samlet set vurderes ammoniakdeposition fra anlægget i det ansøgte projekt ikke at udgøre en væsentlig påvirkning af de nærmeste Natura 2000-områders udpegningsgrundlag. Ligeledes vurderes det, at ammoniakdeposition eller øvrige ansøgte ændringer ikke vil skade arter opført på habitatdirektivets bilag IV.

Der stilles på den baggrund ingen skærpende vilkår.

### Ansøgers tekst mht. natur

Den totale ammoniakemission fra ejendommen udgør 2,928 kg N/år, hvilket er samme emission i forhold til nudrift og 8-årsdriften.

Nedenstående skema viser depositionen til de forskellige naturkategorier som totaldeposition (kategori 1 og 2 natur) og som merdeposition (kategori 3 natur). Såfremt bekendtgørelsens afskæringskriterier ikke er overholdt vil det enkelte punkt efterfølgende blive beskrevet yderligere og vurderet. Er kriterierne overholdt vil der ikke blive foretaget yderligere vurderinger.

Naturkategori	Kumulation	Totaldeposition Kg N/ha/år	Merdeposition Kg N/ha/år	Vurdering
Kategori 1 natur	1	0,0	-	Kategori 1 natur med højest deposition ligger over 1,3 km nordøst for ejendommen. Produktionen medfører deposition i området på 0,2 kg N/ha/år og bekendtgørelsens krav til totaldeposition til kategori 1 natur overholdes. Det vurderes at produktionen ikke medfører en væsentlig påvirkning af området. Kumulation er ligeledes vurderet, der ligger 1 -2 ejendommen der medfører kumulation.
Kategori 2 natur		0,0	-	Nærmeste kategori 2 natur ligger ca. 2900 meter nordvest for ejendommen. Bekendtgørelsens krav til totaldeposition til kategori 2 natur overholdes. Det vurderes at

				produktionen ikke medfører en væsentlig påvirkning af området.
Kategori 3 natur		0,1-0,3	0,0	Nærmeste kategori 3 natur ligger syd for ejendommen i form af en potentiel ammoniak følsom skov. Merdepositionen set i forhold til 8 års driften udgør 0 kg N/ha/år, og bekendtgørelsens afskæringskriterier for kategori 3 natur er dermed overholdt.
Øvrige § 3 natur		0,5-0,6	0,0	Nærmeste øvrig natur ligger ca. 320 m vest for ejendommen i form af en sø. Merdepositionen set i forhold til 8 års driften udgør 0 kg N/ha/år og der vurderes derfor at der ikke sker en ændring af tilstanden i § 3 området.

### Beskyttede arter

Dyr og planter omfattet af bilag IV kan have levested, fødesøgningsområde eller sporadisk opholdssted på eller omkring bedriften og bedriftens arealer. På baggrund af Faglig Rapport nr. 635, 2007 "Håndbog om dyrearter på habitatdirektivets bilag IV" fra Danmarks Miljøundersøgelser, samt Videnskabelig Rapport nr. 50, 2013 "Overvågning af arter 2004-2011" fra Nationalt Center for Miljø og Energi, vurderes det at følgende bilag IV-arter kan have levested, fødesøgningsområde eller sporadisk opholdssted på eller omkring bedriften og udbringningsarealerne.

Navn	Registreret forekomst	Udbredelsesområde
Odder		x
Markfirben		x
Stor vandsalamander		x
Spidssnudet frø		x
Arter af flagermus		x
Ulv		x

Arter, der kan have levested, fødesøgningsområde eller sporadisk opholdssted omkring anlægget.

Ifølge Naturdata er der ikke registreret bilag IV arter i nærheden af ejendommen.

Det nærmeste område, hvor der er potentiel kan være bilag IV-arter (spidssnudet frø og vandsalamander) ligger i en afstand af ca. 320 m vest for anlægget. Området påvirkes med 0,5 kg N/ha/år fra produktionen.

### Haderslev Kommunes vurdering

#### Beskyttede naturtyper efter husdyrbrugloven

Husdyrbrugloven<sup>2</sup> og husdyrgodkendelsesbekendtgørelsen<sup>3</sup> definerer en række kvælstoffølsomme naturtyper:

<sup>2</sup> Bekendtgørelse af lov om husdyrbrug og anvendelse af gødning m.v. – LBK nr. 520 af 01/05/2019

<sup>3</sup> Bekendtgørelse om godkendelse og tilladelse m.v. af husdyrbrug – BEK nr. 1261 af 29/11/2019

- Kategori 1 natur (§ 7, stk. 1, nr. 1) omfatter en række bestemte ammoniakfølsomme naturtyper (opremset i bekendtgørelsens bilag 3 D) beliggende inden for internationale naturbeskyttelsesområder, samt heder og overdrev i øvrigt, som er beliggende inden for et Natura 2000-område.
- Kategori 2 natur (§ 7, stk. 1, nr. 2) omfatter bestemte ammoniakfølsomme naturtyper (højmoser, lobeliesøer, samt heder større end 10 ha og overdrev større end 2,5 ha) beliggende udenfor internationale naturbeskyttelsesområder.
- Kategori 3 natur omfatter ammoniakfølsomme naturtyper (heder, moser, overdrev og skove) beliggende udenfor internationale naturbeskyttelsesområder, jf. § 2 i BEK<sup>2</sup>.

**Tabel 1: Ammoniakdeposition til kategoriseret natur i nærheden af anlægget**

Naturområde	Afstand til anlæg	Merdeposition nudrift (kg N/ha/år)	Merdeposition 8 års-drift (kg N/ha/år)	Totaldeposition (kg N/ha/år)
<i>Kategori 1</i>				
Overdrev ved Pamhule Sø	5,5 km vest	0	0	0
<i>Kategori 2</i>				
Overdrev 2	1.860 m nordvest	0	0	0
<i>Kategori 3</i>				
Pot. N-følsom skov	360 m syd	0	0	0,8
Mose	1.685 m sydvest	0	0	0,1

Anlæggets beliggenhed i forhold til kategoriseret natur er vist på bilag a, b og c.

#### Kategori 1 natur

Totaldepositionen må maksimalt være 0,2-0,7 kg N/ha/år jf. § 26 i husdyrgodkendelsesbekendtgørelsen.

Den nærmeste naturtype omfattet af husdyrbruglovens kategori 1 er et overdrev, som findes ved Pamhule Sø ca. 5,5 km vest for ejendommen. Overdrevet modtager ingen ammoniakdeposition fra det ansøgte projekt. Det vurderes på den baggrund, at overdrevet ikke vil blive påvirket væsentligt af projektet.

Der stilles derfor ingen skærpende vilkår.

#### Kategori 2 natur

Totaldepositionen må maksimalt være 1 kg N/ha/år, jf. § 27 i husdyrgodkendelsesbekendtgørelsen.

Den nærmeste naturtype omfattet af husdyrbruglovens kategori 2 er et overdrev, som ligger ca. 1.860 m nordvest for ejendommen. Overdrevet modtager ingen ammoniakdeposition fra det ansøgte projekt. Det vurderes derfor, at overdrevets naturtilstand ikke vil ændre sig som følge af projektet.

Der stilles derfor ingen skærpende vilkår.

#### Kategori 3 natur

Der kan stilles krav til merdepositionen efter § 36 *stk. 2-5* i husdyrgodkendelsesbekendtgørelsen. Kravet kan dog ikke være under 1 kg N/ha/år jf. § 29 i samme bekendtgørelse.

Den nærmeste naturtype omfattet af husdyrbrugloven som kategori 3 natur er en mose, som ligger ca. 1.685 m sydvest for anlægget. Mosen modtager, ifølge beregninger i husdyrgodkendelse.dk, ingen øget ammoniakdeposition i forbindelse med det ansøgte og en samlet deposition på 0,1 kg N/ha. Se tabel 1 og ansøgers tekst.

Der ligger desuden en potentiel ammoniakfølsom skov, også omfattet af husdyrbrugloven som kategori 3 natur, ca. 360 m syd for anlægget. Skoven modtager, ifølge beregninger i husdyrgodkendelse.dk, ingen øget ammoniakdeposition i forbindelse med det ansøgte og en samlet deposition på 0,8 kg N/ha. Se tabel 1 og ansøgers tekst.

Det vurderes på den baggrund, at kategori 3 naturområdernes tilstand ikke vil ændre sig som følge af det ansøgte projekt.

Der stilles derfor ingen skærpende vilkår.

### Beskyttede naturtyper efter naturbeskyttelsesloven

Naturbeskyttelseslovens<sup>4</sup> § 3 omfatter søer større end 100 m<sup>2</sup>, udpegede vandløb, heder, moser, strandenge, strandsumpe, ferske enge og biologiske overdrev. Der må ikke foretages ændringer i tilstanden af arealer, som er beskyttet af naturbeskyttelseslovens § 3. Denne forpligtelse påhviler til en hver tid ejeren af arealet. I følge husdyrbruglovens<sup>5</sup> § 16a skal kommunen i sin vurdering varetage hensynet til natur, der er beskyttet mod tilstandsændringer.

**Tablet 2: Ammoniakdeposition til § 3 natur i nærheden af anlægget**

Naturområde	Afstand til anlæg	Merdeposition nudrift (kg N/ha/år)	Merdeposition 8 års-drift (kg N/ha/år)	Totaldeposition (kg N/ha/år)
Eng	290 m nordvest	0	0	0,6
Sø imod Ø	370 m øst	0	0	0,9

Anlæggets beliggenhed i forhold til § 3 natur er vist på bilag d.

De nærmest beliggende § 3 beskyttede naturområder, som ikke er kategoriseret natur, er flere søer, som ligger med en afstand på minimum 140 m til anlægget. Herudover ligger der en eng ca. 290 m nordvest for anlægget. Se ovenstående tabel 2. Søerne modtager ingen merdeposition af ammoniak, og den totale deposition er på maksimalt 0,9 kg N/ha/år fra anlægget. Alle søerne og engen modtager altså en merdeposition fra anlægget på mindre end 1 kg N/ha/år. Se ovenstående tabel 2. Ifølge DMU notat af 26/06 2005 er der ingen målbar ændring af § 3 natur ved en afsætning af ammoniak på mindre end ca. 1 kg N/ha/år. Det vurderes på den baggrund, at søernes og engens tilstand ikke vil ændre sig som følge af det ansøgte projekt på Roskammervej 8.

Der stilles derfor ingen skærpende vilkår.

### Beskyttede naturtyper og arter efter habitatbekendtgørelsen

Habitatbekendtgørelsen<sup>6</sup> udpeger en række internationale naturbeskyttelsesområder. De internationale naturbeskyttelsesområder kaldes Ramsarområder, Fuglebeskyttelsesområder og Habitatområder alt efter, om de er beskyttet efter Ramsarkonventionen eller efter EU's fuglebeskyttelses- og habitatdirektiver, og de tre typer områder går under fællesbetegnelsen Natura 2000-områder. Natura 2000-områderne er udpeget for at beskytte naturtyper og i Danmark hjemmehørende arter. De udpegede arter omtales normalt som bilag IV-arter, fordi de er opført på habitatdirektivets bilag IV. Ifølge habitatbekendtgørelsen er kommunen forpligtet til at lave en række vurderinger i forhold til Natura 2000-områderne og bilag IV-arterne, før den kan udstede en miljøgodkendelse efter husdyrbrugloven:

*§ 6, stk. 1: Kommunen skal foretage en vurdering af, om projektet i sig selv, eller i forbindelse med andre planer og projekter, kan påvirke et Natura 2000-område væsentligt*

*§ 10, stk. 1: Der kan ikke gives tilladelse, dispensation, godkendelse mv., hvis det ansøgte kan*

- beskadige eller ødelægge yngle- eller rasteområder i det naturlige udbredelsesområde for de dyrearter, der er optaget i habitatdirektivets bilag IV, litra a) eller*

<sup>4</sup> Bekendtgørelse af lov om naturbeskyttelse – LBK nr. 240 af 13/03/2019

<sup>5</sup> Bekendtgørelse af lov om husdyrbrug og anvendelse af gødning m.v. – LBK nr. 520 af 01/05/2019

<sup>6</sup> Bekendtgørelse om udpegning og administration af internationale naturbeskyttelsesområder samt beskyttelse af visse arter – BEK nr. 1595 af 06/12/2018



- *ødelægge de plantearter, som er optaget i habitatdirektivets bilag IV, litra b) i alle livsstadier*

**Tabel 3: Natura 2000-område i nærheden af anlægget**

Natura 2000-område	Afstand til anlæg
<i>Pamhule Skov og Stevning Dam</i>	> 5 km vest
<i>Lillebælt</i>	> 6,5 km sydøst

#### Natura 2000

Anlæggets beliggenhed i forhold til Natura 2000-områder er vist på bilag e.

Det nærmest beliggende Natura 2000-område er nr. 92 Pamhule Skov og Stevning Dam, som omfatter habitatområde nr. 81 og fuglebeskyttelsesområde nr. 59. Natura 2000-området ligger ca. 5 km vest for anlægget. Se tabel 3.

For habitatområder og fuglebeskyttelsesområder er beskyttelsen baseret på en række arter og naturtyper. Listen over disse arter og naturtyper kaldes området's udpegningsgrundlag. Udpegningsgrundlaget er ikke nærmere beskrevet her, da afstanden fra anlægget til de nærmeste Natura 2000-områder vurderes

#### Bilag IV arter

Anlæggets beliggenhed i forhold til registrerede bilag IV-arter er vist på bilag e.

I det følgende vurderes forekomsten af bilag IV arter, med naturligt udbredelsesområde i nærheden af anlægget.

#### *Padder*

Følgende bilag IV-padder har i henhold til faglig rapport nr. 635 naturligt udbredelsesområde i Haderslev Kommune: Spidssnudet frø, løgfrø, løvfrø, strandtudse og stor vandsalamander.

I området omkring anlægget findes der mange naturlige mindre søer og der er registreret løvfrøer flere steder i vandhullerne beliggende tæt ved Vandling Skov syd for ejendommen.

Ingen af søerne i området omkring anlægget vil som følge af projektet blive påvirket af en merdeposition af ammoniak eller en totaldeposition større end 0,9 kg N/ha/år. Ifølge DMU-notat af 26/06 2005 er der ingen målbar ændring af § 3 natur ved en afsætning af ammoniak på mindre end ca. 1 kg N/ha/år. Derfor vurderer Haderslev Kommune, at yngle- og rasteområder for bilag IV-padder ikke vil blive beskadiget eller ødelagt af ammoniak fra anlægget.

#### *Andre bilag IV-arter*

Udover paddearter kan der også jf. Håndbog om bilag IV arter findes flere arter af flagermus, samt markfirben i området omkring ejendommen. Projektområdet ligger derimod ikke indenfor birkemusens, odderens, snæblens eller marsvinets udbredelsesområde. Birkemus registrerede udbredelsesområde findes midt i Haderslev Kommune, odder og snæbel findes i nogle af de vestvendte vandløbssystemer, og marsvin findes i Lillebælt.

Markfirbenets levevilkår og dermed udbredelsesområde vil kunne påvirkes af projekter, som indebærer opdyrkning af tidligere udyrkede arealer. Ligeledes vil projekter, som påvirker sten- og jorddiger samt levende hegn, kunne påvirke arternes yngle- og rasteområder. Projekter, som berører bygninger, skove, levende hegn og gamle træer, kan evt. påvirke raste- og yngleområder for flagermus.

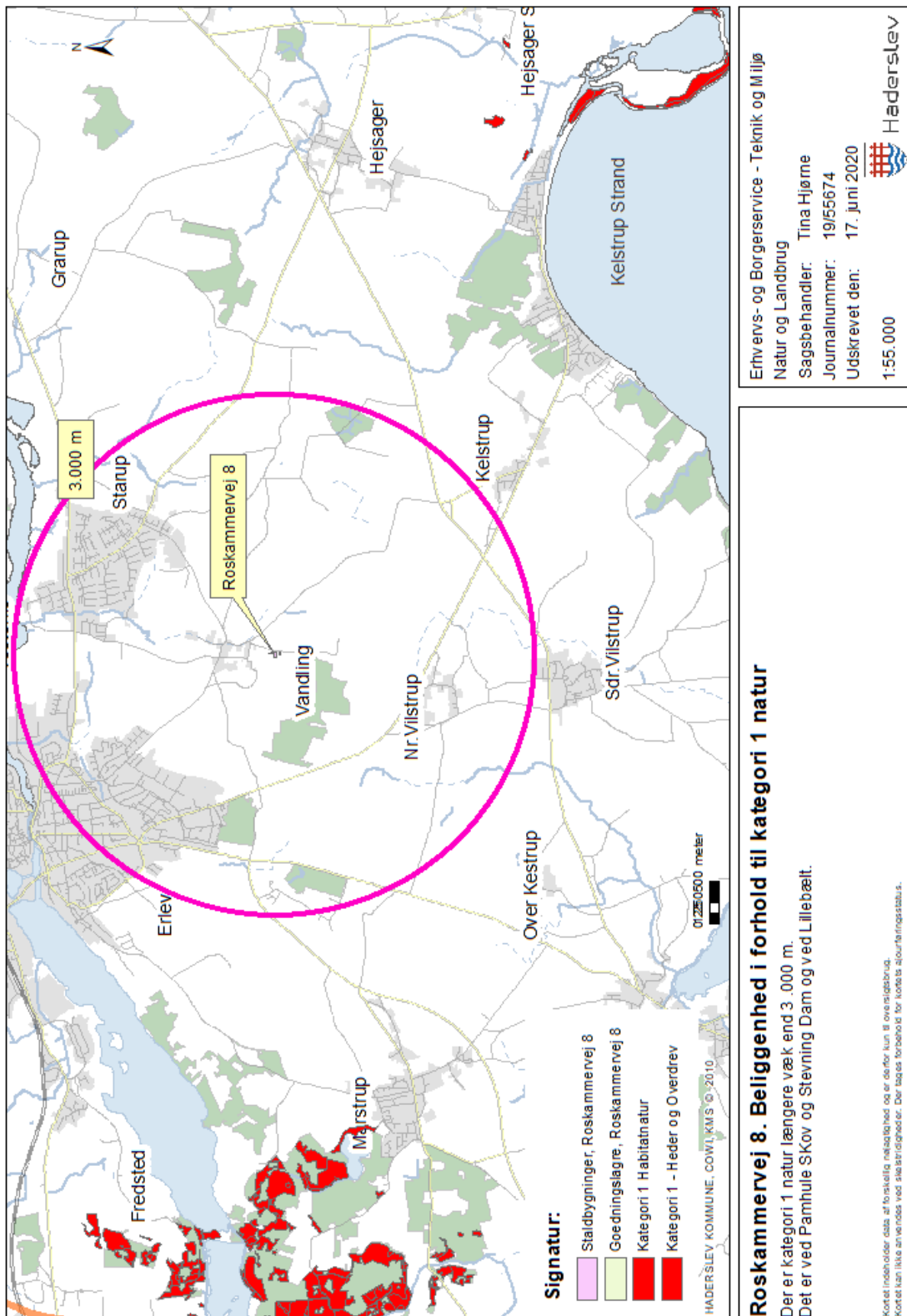
Projektet indebærer ikke ændringer på de opdyrkede eller ikke opdyrkede arealer, ændring af jord- og stendiger, levende hegn, fældning af gamle træer eller nedrivning af ældre bygninger eller i øvrigt ændrer på forhold, som ville kunne fungere som yngle- eller rasteområde for flagermus eller markfirben. Derfor vurderer Haderslev Kommune, at yngle- og rasteområder for de nævnte bilag IV-arter ikke vil blive beskadiget eller ødelagt som følge af de ansøgte ændringer på ejendommen.

Samlet set vurderes ammoniakdeposition fra anlægget i det ansøgte projekt ikke at udgøre en væsentlig påvirkning af de nærmeste Natura 2000-områders udpegningsgrundlag. Ligeledes vurderes det, at ammoniakdeposition eller øvrige ansøgte ændringer ikke vil skade arter opført på habitatdirektivets bilag IV. Påvirkningen fra anlæggets

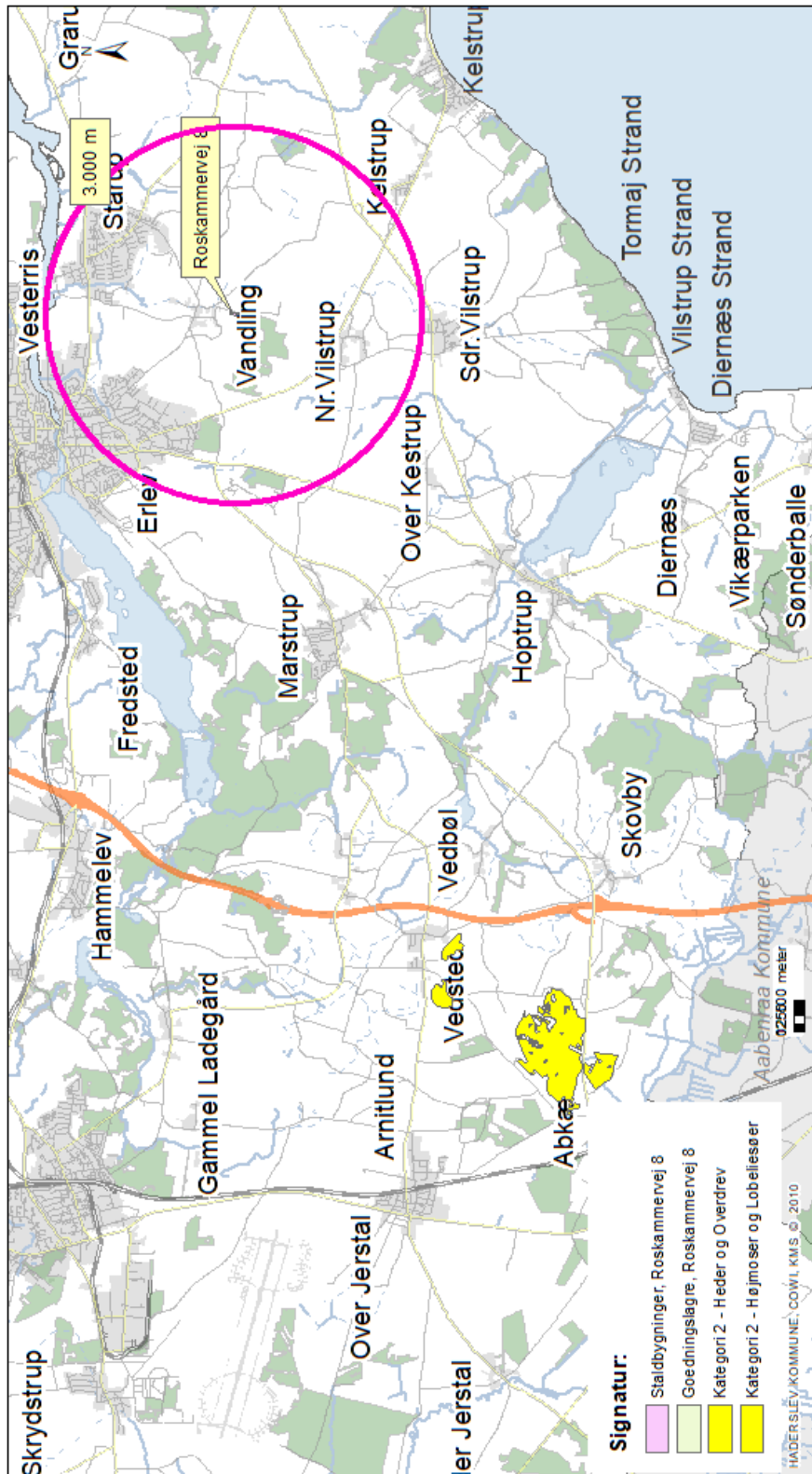
ammoniakdeposition er dermed i overensstemmelse med habitatbekendtgørelsens § 6, stk. 1 samt § 10, stk. 1, og kræver ikke udarbejdelse af konsekvensvurdering efter habitatbekendtgørelsens regler herom.



Bilag a – Kort over kategori 1 natur ved anlæg



Bilag b – Kort over kategori 2 natur ved anlæg



**Roskammervej 8. Beliggenhed i forhold til kategori 2 natur**

Der er kategori 2 natur længere væk end 3.000 m.  
 Det er ved Abkær Mose og ved Vedsted.

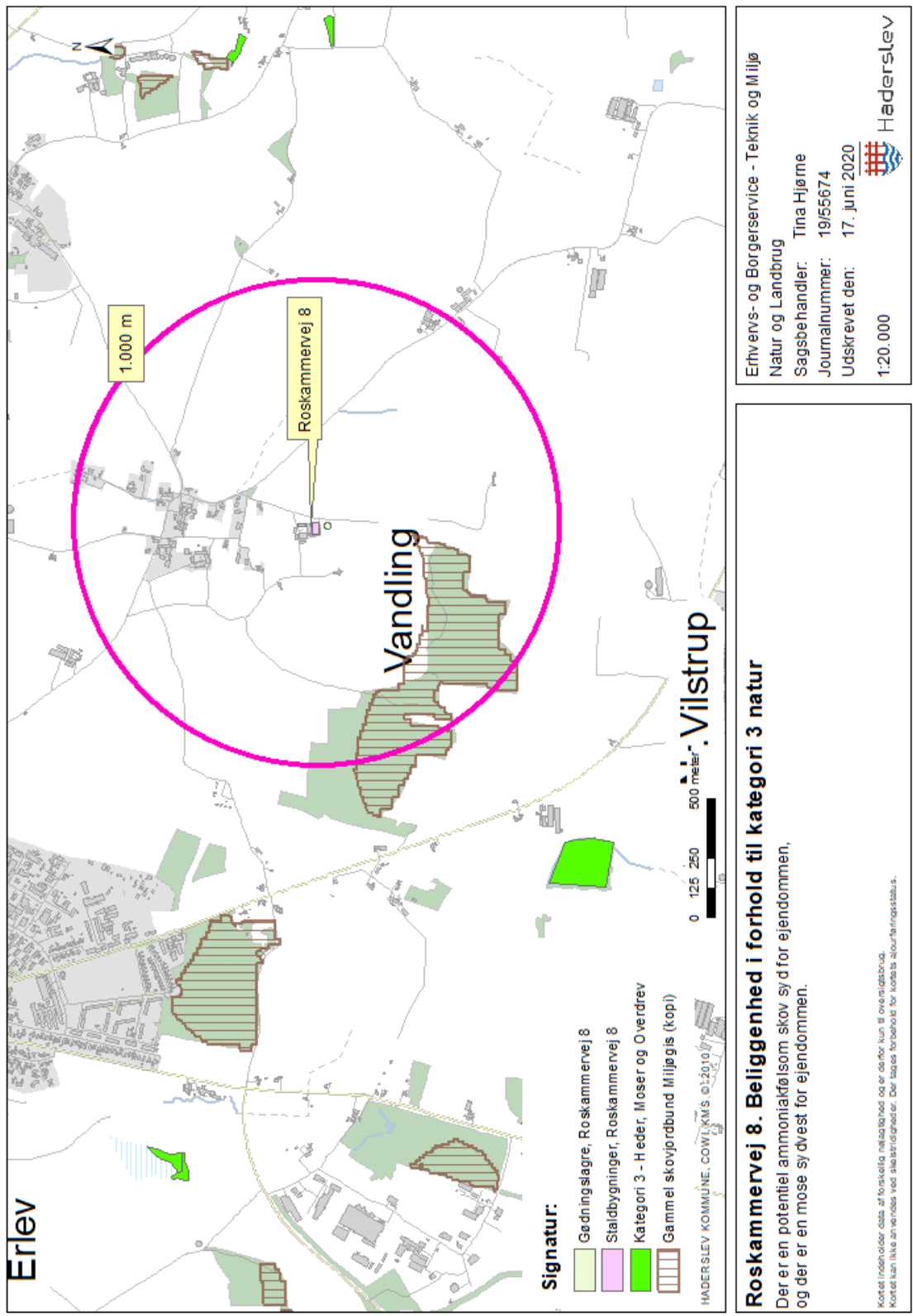
Kortet indeholder data af forskellig nøjagtighed og er derfor kun til orienteringsbrug.  
 Kortet kan ikke anvendes ved stabelrisikoprøvet. Der tages forbehold for kortets sløjfeafgrænsninger.

Erhvervs- og Borgerservice - Teknik og Miljø  
 Natur og Landbrug  
 Sagsbehandler: Tina Hjørne  
 Journalnummer: 19/55674  
 Udskrevet den: 17. juni 2020

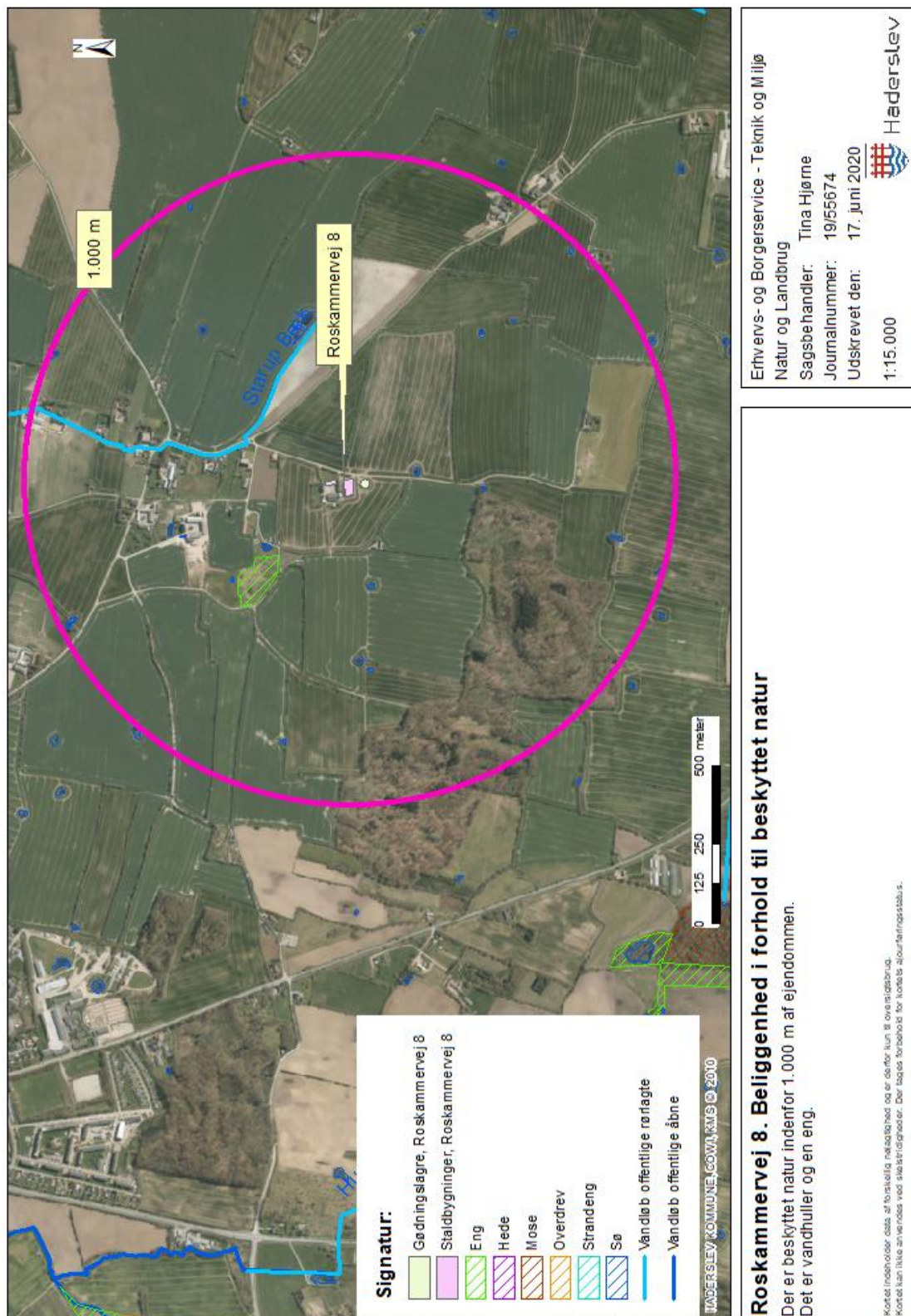
1:85.000

Haderslev

Bilag c – Kort over kategori 3 natur ved anlæg



## Bilag d – Kort over § 3 natur ved anlæg





## Bilag e - Kort over Natura 2000 og bilag IV forekomster ved anlæg

