
Miljøgodkendelse

Ændring af husdyrproduktionen på Tågerupvej 5, 4291 Ruds Vedby

**Miljøgodkendelsen er givet til:
CVR-nummer: 30433653**

**Christian Matthiesen
Tågerupvej 5
4291 Ruds Vedby**

Annonceringsdato: 27. februar 2013



Miljøgodkendelse

Kalundborg Kommune meddeler godkendelse til en produktion bestående af 600 årssøer og 5.600 smågrise (8-22 kg), svarende til i alt 157,72 dyreenheder, på ejendommen beliggende Tågerupvej 5, 4291 Ruds Vedby.

Kalundborg Kommune finder, at svineproduktionen på Tågerupvej 5 kan drives på en miljømæssig forsvarlig måde.

Miljøgodkendelsen gives på vilkår, der har til hensigt at beskytte det omgivende miljø, herunder vilkår for virksomhedens drift, indretning og kontrol. Vilkårene er stillet på baggrund af de oplysninger, der er givet i forbindelse med ansøgningen, samt gældende vejledninger og oplysninger, der er fremkommet under sagsbehandlingen.

Godkendelsen indeholder en miljøteknisk beskrivelse af virksomheden og en vurdering af virksomhedens miljøforhold.

Baggrund

Kalundborg Kommune modtog den 30. marts 2012 ansøgning om ændring af husdyrproduktionen på ovennævnte ejendom, fra Landboforeningen Gefion. Virksomhedens grunddata fremgår af tabel 1.

Tabel 1: Husdyrbrugets data.

Bedriftens adresse	Tågerupvej 5, 4291 Ruds Vedby
Ejendomsnummer	3260016856
Matrikelnumre	4I, Tågerup By, Reerslev m.fl
Listebetegnelse	§ 11 – anlæg til produktion op til 250 DE
CVR-nummer	30433653
P-nummer	101329449
CHR-nummer	94128
Kontaktperson	Ejer: Christian Matthiesen

Dyreholdet produktionstilladelse er på 600 årssøer, 1.900 smågrise (7,4-32 kg) og 300 slagtesvin (32-107 kg) og svarende til i alt 157,66 dyreenheder.

Fremover vil der på ejendommen være tilladelse til en produktion bestående af 600 årssøer og 5.600 smågrise (8-22 kg), svarende til i alt 157,72 dyreenheder.

Ændringen af produktionen vil ske i eksisterende stalde på ejendommen, samt i den ansøgte kombinerede fare-løbestald.

I forbindelse med ansøgningen er der angivet 150,46 ha ejede og forpagtede udbringningsareal.

Projektet er omfattet af § 11, stk. 2 i lovbekendtgørelse nr. 1486 om miljøgodkendelse m.v. af husdyrbrug af 4. december 2009 (Husdyrgodkendelsesloven), og Kalundborg Kommune skal afgøre, om det ansøgte kan gennemføres uden væsentlig indvirkning på miljøet.

Vilkår for miljøgodkendelsen

Husdyrbruget skal placeres, indrettes og drives i overensstemmelse med de oplysninger, der fremgår af den miljøtekniske beskrivelse og vurdering. Husdyrbruget skal leve op til generel gældende lovgivning samt nedenstående vilkår.

Generelle forhold

1. Husdyrbruget godkendes til et dyrehold på maksimalt 157,72 dyreenheder, der fordeler sig således: 600 årssøer og 5.600 smågrise (8-22 kg).

Husdyrbrugets anlæg

Indretning af stalde

2. Renovering og nyetablering af stalde skal udføres jf. Byggeblad 102.09-22 omhandlende valg af materialer.

3. *Staldene på anlægget skal indrettes i overensstemmelse med skemaet:*

Staldnr.	Dyr	Antal	Stier	Staldtype	Teknik
Stald 1	Smågrise	5.600	640	Toklimastald, delvis spaltegulv	-
Stald 2	Farestald	600	180	Kassestier, delvis spaltegulv	Gyllekøling – effekt: 17 %
Stald 3	Tidligere løbestald	0	0	-	-
Stald 4	Drægtighedsstald	420	260	Løsgående, delvis spaltegulv	-
Stald 5	Ny løbestald	180	160	Løsgående, dybstrøelse + spaltegulv	Gyllekøling – effekt: 17 %

Indretning og drift

4. Gyllekanalerne i farestalden og den nye løbestald, i alt 570 m², skal forsynes med køleslanger der forbindes med en varmepumpe.
5. Varmepumpen skal levere en årlig køleydelse på mindst 10,86 KWh.
6. Der skal monteres en typegodkendt energimåler på varmepumpen. Energimåleren skal være forsynet med automatisk datalogger, der registrerer den månedlige og årlige køleydelse målt i KWh.
7. Gyllekølingsanlægget skal være forsynet med et trykovervågningssystem, en alarm og en sikkerhedsanordning, der i tilfælde af lækage stopper gyllekølingsanlægget. Gyllekølingsanlægget må ikke kunne genstarte automatisk.
8. Vedligeholdelse af gyllekølingsanlægget skal ske i overensstemmelse med producentens vejledning. Vejledningen skal opbevares på husdyrbruget.

Egenkontrol

9. Der skal indgås en skriftlig aftale med en godkendt montør med VPO-certifikat eller tilsvarende certificering om kontrol og service af gyllekølingsanlægget mindst én gang årligt.

Den årlige kontrol skal som minimum bestå af følgende:

- afprøvning og funktionssikring af trykovervågningssystemet, alarmerne samt sikkerhedsanordningen.
- kontrol af kølekredsens ydelse.

10. Enhver form for driftsstop skal noteres i logbog med angivelse af årsag og varighed. Tilsynsmyndigheden skal underrettes ved driftsstop, der har en varighed på mere end 7 dage.
11. Registreringen fra datalogger, logbogen, den skriftlige kontrolaftale, de årlige kontrolrapporter samt øvrige servicereporter skal opbevares på husdyrbruget i mindst fem år og forevises på tilsynsmyndighedens forlangende.

Ventilation

12. Renholdelse og service af husdyrbrugets ventilationssystem skal som minimum foregå 1 gang årligt og tidspunktet fremgå af egenkontrol-journalen.

Rengøring

13. Tidspunkter for vask af stalde skal fremgå af egenkontrol-journalen.

Foder

14. Der må ikke forekomme oplag af foder på anlægget, som kan give anledning til forurening af jord og vandmiljø.
15. Der skal som minimum 1 gang årligt udarbejdes en optimeret foderplan med anvendelse af fasefodring og tilsætning af fytase. Foderplanerne skal kunne fremvises ved tilsyn.

Søer

16. Den totale mængde N ab dyr pr. år beregnet som $N \text{ ab dyr pr. årssø} \times \text{antallet af årssøer}$ skal være mindre end 14.682 kg N pr. år.
17. Den totale mængde P ab dyr pr. år beregnet som $P \text{ ab dyr pr. årssø} \times \text{antallet af årssøer}$ skal være mindre end 3.120 kg P pr. år.

Smågrise

18. Foderet til ejendommens smågrise skal tilsættes 5 gram benzoesyre/FE. Tilsætningen skal ved tilsyn på ejendommen kunne dokumenteres, fx i form af foder deklarerationer og kvitteringer for indkøbt foder. Dokumentation skal opbevares på husdyrbruget i 5 år.

Egenkontrol

19. Der skal udarbejdes en blandeforskrift for foder mindst hver tredje måned, såfremt der anvendes hjemmeblandet foder.
20. Ved tilsyn skal der kunne fremvises følgesedler/fakturaer med specificering af råproteinindholdet i det indkøbte tilskudsfoder.
21. Der skal føres logbog eller en produktionskontrol, hvoraf følgende skal fremgå:
 - Antal årssøer
 - Antal frævænnede grise pr. årssø
 - Fravænningsalder og - vægt
 - Foderforbrug pr. årssø

- Det gennemsnitlige indhold af råprotein pr. FEso i de anvendte blandinger i henholdsvis drægtigheds- og diegivendeperioden

22. N ab dyr skal på baggrund af logbogens eller produktionskontrollens oplysninger beregnes for en sammenhængende periode på minimum 12 måneder, f.eks. i perioden den 1. januar 2013 til den 31. december 2013.

23. Logbogen/produktionskontrollen og indlægssedler for hver tredje måned samt eventuelle blandeforskrifter skal opbevares på husdyrbruget i mindst fem år og forevises på tilsynsmyndighedens forlangende.

Energi

24. Husdyrproduktionens elforbrug skal minimum aflæses hvert kvartal og forbruget noteres i egenkontroljournalen.

Vand

25. Husdyrproduktionens vandforbrug skal minimum aflæses hvert kvartal og forbruget noteres i egenkontroljournalen.

Driftsforstyrrelser eller uheld

26. Beredskabsplanen skal som minimum indeholde:

- Procedurer, som beskriver relevante tiltag med henblik på at "stoppe ulykken/uheldet" og begrænse udbredelsen.
- Oplysninger om hvilke interne/eksterne personer og myndigheder, der skal alarmeres og hvordan.
- Kortbilag over bedriften med angivelse af miljøfarlige stoffer, afløbs- og drænsystemer og vandløb mm.
- En opgørelse over materiel der er tilgængeligt på bedriften, eller som kan skaffes med kort varsel, der kan anvendes i forbindelse med afhjælpning, inddæmning og opsamling af spild/lækage, som kan medføre konsekvenser for det eksterne miljø.

27. Beredskabsplanen skal være tilgængelig på ejendommen, og kendt af husdyrbrugets ansatte.

Kemikalier

28. Tankning af diesel skal til enhver tid ske på en plads med fast og tæt bund, enten med afløb til olieudskiller eller således at spild kan opsamles, og at der ikke er mulighed for afløb til jord, kloak, overfladevand eller grundvand.

29. Eventuel brændstofpumpe skal sikres, så den ikke kan aktiveres utilsigtet.

Gødningsproduktion og håndtering

30. Såfremt der etableres fast pumpeudstyr ved gyllebeholderen, skal påfyldning af gyllevogne ske på befæstet læsseplads. Eventuelt spild på læssepladsen skal ledes til opsamlingsbeholder og derefter tilbage i gyllebeholderen.

31. Al ejendommens producerede dybstrøelse (100 %) skal udbringes direkte fra staldene.

32. Der skal føres logbog med tidspunkter for udmugning af dybstrøelse.

Lugt

33. Såfremt der efter kommunens vurdering opstår væsentlige lugtgener, der vurderes at være væsentligt større, end der kan forventes ifølge grundlaget for miljøvurderingen, kan kommunen meddele påbud om, at der skal indgives og gennemføres projekt for afhjælpende foranstaltninger.

Støj

34. Virksomheden skal, for egen regning, dokumentere, at støjvilkår overholdes, hvis tilsynsmyndigheden finder det påkrævet. Dokumentation for overholdelse af støjkravene kan være i form af målinger i ejendommens omgivelser (under fuld drift) eller kildestyrkemålinger ved de enkelte støjkilder kombineret med beregninger efter den fælles nordiske beregningsmodel for industristøj.

35. Virksomhedens bidrag til støjbelastningen i omgivelserne må ikke overstige følgende værdier, målt ved nabobeboelser eller deres opholdsarealer:

Mandag-fredag Kl. 7-18 (8 timer) Lørdag Kl. 7-14 (7 timer)	Alle dage Kl. 18-22 (1 time) Lørdag Kl. 14-18 (4 timer) Søn- og helligdage Kl. 7-18 (8 timer)	Alle dage Kl. 22-7 (½ time)	Alle dage Kl. 22-7 Maksimal værdi
55 dB(A)	45 dB(A)	40 dB(A)	55 dB(A)

Støjbidraget (bortset fra maksimalværdien) måles som det ækvivalente, konstante, korrigerede støjniveau i dB(A) (re. 20 µPa). Tallene i parenteserne angiver midlingstiden inden for den pågældende periode.

Skadedyr

36. Der skal på ejendommene foretages effektiv fluebekæmpelse som minimum i overensstemmelse med de nyeste retningslinjer fra Statens Skadedyrslaboratorium.

37. Opbevaring af foder skal ske på en sådan måde, at der ikke opstår risiko for tilhold af skadedyr (rotter m.v.).

Husdyrbrugets affald

38. Virksomhedens medicinaffald, veterinære affald m.v. skal opbevares utilgængeligt for uvedkomne og bortskaffes efter reglerne om ikke-genanvendeligt farligt affald og klinisk risikoaffald i kommunens regulativ for erhvervsaffald.

39. Registrering af dato og mængde for afhentning/bortskaffelse af farligt affald. Registrering gælder som minimum spildolie, kemikalie- og medicinrester.

Husdyrbrugets arealer

Sædskifte

40. Der skal ved tilsyn kunne fremvises mark- og gødningsplaner for de seneste 5 år som dokumentation for gødningsanvendelsen på de anvendte udbringningsarealer.

Fosfor

41. Der må maksimalt udbringes husdyrgødning eller anden organisk gødning til ejendommens udbringningsarealer med et fosforindhold svarende til 26,3 kg P/ha/år.

Management og egenkontrol

42. Egenkontrol-driftjournalen skal som minimum indeholde:

- Årlig opgørelse af antallet af dyreenheder, fordelt på typer af dyr og vægtintervaller, samt dokumentation herfor i form af udskrifter fra bedriftsløsning, CHR-registret eller lignende.
- Oplysninger om væsentlige driftsforstyrrelser eller uregelmæssigheder, der har – eller kan have miljømæssig betydning. Der redegøres for type omfang og afhjælpende foranstaltninger.
- Herudover krav til egenkontrollen stillet i godkendelsens øvrige vilkår.

43. Bedriften skal indtænke BAT i den daglige drift. Driftherre skal ved tilsyn redegøre for ejendommens gennemførte og planlagte BAT-tiltag. Herunder tiltag til bedre management samt reduktion af ressourceforbrug og affaldsproduktion.

Husdyrbrugets ophør

44. Ved bedriftens ophør skal der indsendes en plan til tilsynsmyndigheden, der beskriver de nødvendige foranstaltninger for at undgå fremtidig forureningsfare. Omfang og indhold af planen, samt tidsplan for hvornår foranstaltningerne skal være udført, skal accepteres af tilsynsmyndigheden.

Øvrige bestemmelser

Godkendelsen bortfalder, hvis den ikke er udnyttet inden 2 år fra miljøgodkendelsens datering. Det vil sige, at der er indsat et dyrehold svarende til opstart af den ansøgte produktion.

Hvis miljøgodkendelsen ikke har været udnyttet helt eller delvist i 3 på hinanden følgende år betragtes det som kontinuitetsbrud, og den del af godkendelsen, der ikke har været udnyttet de seneste 3 år, bortfalder. Naturlige produktionsudsving betragtes i den sammenhæng ikke som kontinuitetsbrud.

Bedriften skal til enhver tid leve op til gældende regler i love og bekendtgørelser og hvis disse regler måtte være skærpende i forhold til denne godkendelse.

Driften af arealerne må ikke ændres på en måde, der kan indebære forøget forurening eller andre virkninger på miljøet, uden kommunalbestyrelsens forudgående godkendelse af ændringen.

Husdyrbruget er omfattet af § 39 i Husdyrgodkendelsesloven. Efter denne paragraf kan tilsynsmyndigheden påbyde afhjælpende foranstaltninger, hvis virksomhedens drift medfører væsentlig forurening eller uhygiejniske forhold.

Der gøres desuden opmærksom på Husdyrgodkendelseslovens § 52. Heraf fremgår, at den ansvarlige for forhold eller indretninger, der kan give anledning til forurening, straks skal underrette tilsynsmyndigheden, såfremt driftsforstyrrelser eller uheld medfører væsentlig forurening eller indebærer fare herfor.

Afgørelsen er ikke afhængig af ejendommens ejerforhold, og en eventuel anden ejer er forpligtet af afgørelsen.

Kommunen skal endvidere gøre opmærksom på, at det er ansøgers ansvar at indhente eventuelle dispensationer og tilladelser efter anden lovgivning.

Retsbeskyttelse

Vilkårene i godkendelsen er omfattet af 8 års retsbeskyttelse, jf. husdyrgodkendelseslovens § 40. Det betyder, at tilsynsmyndigheden som udgangspunkt ikke kan stille nye krav til driften før der er forløbet 8 år med mindre.

- 1) der er fremkommet nye oplysninger om forureningens skadelige virkning,
- 2) forureningen medfører miljømæssige skadevirkninger, der ikke kunne forudses ved godkendelsens meddelelse,
- 3) forureningen i øvrigt går ud over det, som blev lagt til grund ved godkendelsens meddelelse,
- 4) væsentlige ændringer i den bedste tilgængelige teknik skaber mulighed for en betydelig nedbringelse af emissionerne, uden at det medfører uforholdsmæssigt store omkostninger,
- 5) det af hensyn til driftssikkerheden i forbindelse med processen eller aktiviteten er påkrævet, at der anvendes andre teknikker.

Tilsynsmyndigheden skal regelmæssigt og mindst hvert 10. år tage godkendelsen op til revurdering. Første revurdering skal foretages dog efter 8 år.

Offentlighedsfaser

I perioden den 25. januar 2013 til den 15. februar 2013 sendte Kalundborg Kommune et udkast til miljøgodkendelse i høring hos naboer og parter.

Kalundborg Kommune har ikke modtaget bemærkninger til udkastet i forbindelse med høringen.

Klagevejledning

Afgørelser efter husdyrgodkendelsesloven kan påklages til Natur- og Miljøklagenævnet, jf. husdyrgodkendelseslovens § 76, stk. 1. Klagefristen er 4 uger fra afgørelsen offentliggøres, jf. § 79, stk. 1.

Godkendelsen vil blive offentliggjort i den husstandsomdelte ugeavis for Kalundborg i uge 9 og Kalundborg Kommunes hjemmeside den 27. februar 2013. Klager skal indgives skriftligt og skal sendes til Kalundborg Kommune, så vidt muligt elektronisk på: plan.byg.miljo@kalundborg.dk. Klagefristen er senest den 27. marts 2013.

Kommunen giver ansøger besked, hvis der indkommer klager over afgørelsen og sender klagen videre til Natur- og Miljøklagenævnet efter klagefristens udløb.

Kommunens afgørelser kan jævnfør husdyrgodkendelseslovens § 84 påklages af afgørelsens adressat, miljøministeren, og enhver, der har individuel, væsentlig interesse i sagens udfald, samt Sundhedsstyrelsen. Endvidere er en række foreninger og organisationer klageberettigede jævnfør husdyrgodkendelseslovens § 85 - § 87.

Det skal bemærkes, at et projekt godt kan igangsættes, selvom der klages over afgørelsen, med mindre Natur- og Miljøklagenævnet tillægger klagen opsættende virkning for projektet. Dette sker på ansøgers egen regning og risiko. Det følger af § 81, stk. 1., at Natur- og Miljøklagenævnet ved sin behandling kan ændre eller ophæve en tilladelse, godkendelse eller dispensation efter loven.

En tilladelse, der indeholder vilkår til sikring af de landskabelige værdier, jf. husdyrgodkendelseslovens § 27, stk. 1, nr. 3, eller vilkår om placering af gyllebeholdere, jf. husdyrgodkendelseslovens § 27, stk. 2, har dog opsættende virkning med mindre Natur- og Miljøklagenævnet bestemmer andet.

Hvis afgørelsen ønskes prøvet ved en domstol, skal sagen være anlagt inden 6 måneder efter endelig afgørelse, jf. husdyrgodkendelseslovens § 90. Fristen regnes fra annonceringsdatoen. Husdyrgodkendelseslovens retningslinjer for klage og søgsmål vedlægges.

Klagegebyr

Det er en betingelse for Natur- og Miljøklagenævnets behandling af Deres klage, at De indbetaler et gebyr til Natur- og Miljøklagenævnet. Klagegebyret er fastsat til 500 kr.

De modtager en opkrævning på gebyret fra Natur- og Miljøklagenævnet, når nævnet har modtaget klagen fra Kalundborg Kommune. De skal benytte denne opkrævning ved indbetaling af gebyret. Natur- og Miljøklagenævnet modtager ikke check eller kontanter. Natur- og Miljøklagenævnet påbegynder behandlingen af klagen, når gebyret er modtaget. Betales gebyret ikke på den anviste måde og inden for den fastsatte frist på 14 dage, afvises klagen

fra behandling. Vejledning om gebyrordningen kan findes på Natur- og Miljøklagenævnets hjemmeside.

Gebyret tilbagebetales, hvis

- 1) klagesagen fører til, at den påklagede afgørelse ændres eller ophæves,
- 2) klageren får helt eller delvis medhold i klagen, eller
- 3) klagen afvises som følge af overskredet klagefrist, manglende klageberettigelse eller fordi klagen ikke er omfattet af Natur- og Miljøklagenævnets kompetence.

Det bemærkes, at hvis den eneste ændring af den påklagede afgørelse er forlængelse af frist for efterkommelse af afgørelse som følge af den tid, d

Godkendelsen er udarbejdet af

Maya Caspersen/Frederik Weinreich

Vedlagt er:

Uddrag fra Husdyrgodkendelsesloven vedr. klage og søgsmål
Miljøteknisk beskrivelse og vurdering
Situationsplan
Kortbilag 1,2 og 3

Kopi af miljøgodkendelsen er sendt til følgende:

Landboforeningen Gefion, att.: Piil Krogsgaard, E-mail: pk@gefion.nu
Sundhedsstyrelsen, Embedslægeinstitutionen Sjælland, Rølgade 7, 2, 4180 Sorø, E-mail: sjl@sst.dk
Danmarks Naturfredningsforening, Masnedøgade 20, 2100 København Ø E-mail: dn@dn.dk
Danmarks Naturfredningsforening, lokalafdelingen Kalundborg E-mail: dnkalundborg-sager@dn.dk
Friluftsrådet ved Caroline Seehusen, Buerupvej 4, 4450 Jyderup, E-mail: kuca@mail.tele.dk
Danmarks Sportsfiskerforbund, Worsaaesgade 1, 7100 Vejle, E-mail: post@sportsfiskerforbundet.dk
og lbt@sportsfiskerforbundet.dk
Lokalafdelingen af Danmarks Sportsfiskerforbund, E-mail: mkh@ka-net.dk
Dansk Ornitologisk Forening, Vesterbrogade 140, 1620 København V, E-mail: natur@dof.dk
Lokalafdelingen af Dansk Ornitologisk Forening, E-mail: kalundborg@dof.dk
Det Økologiske Råd, Blegdamsvej 4B, 2200 København N, E-mail: husdyr@ecocouncil.dk
Miljøcenter Roskilde, Ny Østergade 7-11, 4000 Roskilde, E-mail: Post@ros.mim.dk
Naturstyrelsen Haraldsgade 53, 2100 København Ø, E-mail: nst@nst.dk
Arbejderbevægelsens Erhvervsråd, Reventlowsgade 14, 1. sal, 1651 København V, E-mail: ae@aeraadet.dk
Ferskvandsfiskeriforeningen for Danmark ved Niels Barslund, Vormstrupvej 2, 7540 Haderup
E-mail: nb@ferskvandsfiskeriforeningen.dk

Uddrag fra husdyrgodkendelsesloven vedr. klage og søgsmål

Kapitel 7

Klage og søgsmål

§ 76. Medmindre andet fremgår af lovens bestemmelser, jf. dog § 78, kan kommunalbestyrelsens afgørelser og beslutninger efter loven eller regler, der er fastsat med hjemmel i loven, påklages til det Miljøklagenævn, der er nedsat i henhold til lov om miljøbeskyttelse.

Stk. 2. Tilsvarende gælder for afgørelser truffet af miljøministeren i medfør af § 65 og afgørelser truffet af miljøministeren i medfør af §§ 50, 51 og 53 i sager, hvor ministeren har besluttet at overtage kommunalbestyrelsens beføjelser i medfør af § 65.

§ 77. § 102, § 104, stk. 1 og 2, og §§ 105, 106 og 109 i lov om miljøbeskyttelse finder tilsvarende anvendelse ved Miljøklagenævnets behandling af sager efter § 76.

Stk. 2. Klage til Miljøklagenævnet indgives skriftligt af de klageberettigede efter §§ 84-87 til den myndighed, der har truffet afgørelsen. Myndigheden sender umiddelbart efter klagefristens udløb klagen til Miljøklagenævnet ledsaget af den påklagede afgørelse og det materiale, der er indgået i sagens bedømmelse.

Stk. 3. Miljøministeren kan fastsætte nærmere regler om klagenævnets sammensætning og virksomhed ved behandlingen af sager i henhold til denne lov.

§ 78. Miljøministeren kan fastsætte regler om, at afgørelser, der enkeltvis er af mindre betydning for beskyttelsen af natur, miljø og landskab, ikke kan påklages til anden administrativ myndighed.

§ 79. Klagefristen er 4 uger fra den dag, afgørelsen eller beslutningen er meddelt. Er afgørelsen eller beslutningen offentligt bekendtgjort, regnes klagefristen dog altid fra bekendtgørelsen.

Stk. 2. Hvis klagefristen udløber på en lørdag eller helligdag, forlænges klagefristen til den følgende hverdag.

§ 80. En klage over et påbud eller forbud efter § 39 eller § 42 eller over en afgørelse efter § 50 eller § 51 har opsættende virkning, medmindre Miljøklagenævnet bestemmer andet.

Stk. 2. En klage over et påbud eller et forbud, jf. § 39 eller § 42, som kommunalbestyrelsen har besluttet skal efterkommes straks, jf. § 59, har dog ikke opsættende virkning, medmindre Miljøklagenævnet bestemmer andet.

Stk. 3. Miljøklagenævnet kan beslutte, at en klage over et påbud eller forbud, jf. § 39 eller § 42, skal have opsættende virkning, uanset at kommunalbestyrelsen har besluttet, at en klage ikke skal have opsættende virkning, jf. § 59, stk. 2.

§ 81. En klage over en tilladelse efter § 10, godkendelse efter §§ 11, 12 eller 16 eller dispensation efter § 9 har ikke opsættende virkning, medmindre Miljøklagenævnet bestemmer andet, jf. dog stk. 3.

Stk. 2. Bestemmelsen i stk. 1 indebærer ingen begrænsninger i Miljøklagenævnets adgang til at ændre eller ophæve en påklaget tilladelse, godkendelse eller dispensation.

Stk. 3. En tilladelse efter § 10 eller godkendelse efter § 11 eller § 12, der indeholder vilkår efter § 27, stk. 1, nr. 3, og stk. 2, må ikke udnyttes før klagefristens udløb. En klage over tilladelser efter § 10 eller godkendelser efter § 11 eller § 12, der indeholder vilkår efter § 27, stk. 1, nr. 3, og stk. 2, har opsættende virkning, medmindre Miljøklagenævnet bestemmer andet.

§ 82. Miljøministeren kan fastsætte regler om, at visse tilladelser eller godkendelser ikke må udnyttes inden for klagefristen, og at en klage skal have opsættende virkning.

§ 83. Når klage indgives til kommunalbestyrelsen, underretter kommunalbestyrelsen straks adressaten for den afgørelse, der klages over, om klagen.

§ 84. Kommunalbestyrelsens afgørelser kan påklages af

- 1) afgørelsens adressat,
- 2) miljøministeren og
- 3) enhver, der har en individuel, væsentlig interesse i sagens udfald.

Stk. 2. Miljøministerens afgørelser kan påklages af

- 1) afgørelsens adressat og
- 2) enhver, der har en individuel, væsentlig interesse i sagens udfald.

Stk. 3. Sundhedsstyrelsen kan påklage afgørelser efter kapitel 3. Sundhedsstyrelsen kan endvidere tillægges klageret i regler, der udstedes i medfør af loven.

Stk. 4. Miljøministeren kan fastsætte regler om, at afgørelser efter loven kan påklages af bestemte myndigheder i andre lande.

§ 85. Danmarks Fiskeriforening kan påklage kommunalbestyrelsens og miljøministerens afgørelser efter bestemmelserne i kapitel 3, for så vidt angår spørgsmål om forurening af vandløb, søer eller havet.

Stk. 2. Ferskvandsfiskeriforeningen for Danmark kan påklage kommunalbestyrelsens og miljøministerens afgørelser efter bestemmelserne i kapitel 3, for så vidt angår spørgsmål om forurening af vandløb og søer.

Stk. 3. Arbejderbevægelsens Erhvervsråd kan påklage kommunalbestyrelsens og miljøministerens afgørelser, når væsentlige beskæftigelsesmæssige interesser er berørt.

Stk. 4. Forbrugerrådet kan påklage kommunalbestyrelsens og miljøministerens afgørelser i det omfang, de er væsentlige og principielle.

§ 86. Lokale foreninger og organisationer, der har beskyttelse af natur og miljø som hovedformål, kan påklage afgørelser, som foreningen eller organisationen har ønsket underretning om, jf. § 61.

Stk. 2. Lokale foreninger og organisationer, der efter deres formål varetager væsentlige rekreative interesser, kan påklage afgørelser, som foreningen eller organisationen har ønsket underretning om, jf. § 61, når afgørelsen berører sådanne interesser og klagen har til formål at varetage natur- og miljøbeskyttelse.

§ 87. Landsdækkende foreninger og organisationer, der efter deres vedtægter har beskyttelse af natur og miljø som hovedformål, kan påklage afgørelser truffet med hjemmel i bestemmelserne i kapitel 3.

Stk. 2. Landsdækkende foreninger og organisationer, der efter deres vedtægter har til formål at varetage væsentlige rekreative interesser, kan påklage afgørelser truffet med hjemmel i bestemmelserne i kapitel 3, når afgørelsen berører sådanne interesser og klagen har til formål at varetage natur- og miljøbeskyttelse.

§ 88. Miljøklagenævnet kan til efterprøvelse af klageberettigelsen forlange, at foreningen eller organisationen fremsender vedtægterne.

§ 89. En afgørelse i en klagesag skal indeholde en frist for afgørelsens efterkommelse. Når der foreligger særlige forhold, kan det dog bestemmes, at afgørelsen skal efterkommes straks.

§ 90. Søgsmål til prøvelse af afgørelser efter loven eller de regler, der fastsættes i medfør af loven, skal være anlagt inden 6 måneder efter, at afgørelsen eller beslutningen er meddelt. Er afgørelsen eller beslutningen offentligt bekendtgjort, regnes søgsmålsfristen fra bekendtgørelsen.

Miljøteknisk beskrivelse og vurdering

Ændring af husdyrproduktionen på Tågerupvej 5, 4291 Ruds Vedby.



Resumé

Godkendelsen indeholder vilkår for virksomhedens drift, indretning og kontrol. Vilkårene er stillet på baggrund af de oplysninger, der er givet i forbindelse med ansøgningen, samt gældende vejledninger og oplysninger, der er fremkommet under sagsbehandlingen.

Kalundborg Kommune finder, at svineproduktionen på Tågerupvej 5, 4291 Ruds Vedby, kan drives på en miljømæssig forsvarlig måde.

Beskrivelse af projekt

Ejendommen, Tågerupvej 5, 4291 Ruds Vedby har søgt om miljøgodkendelse efter § 11 i lov om miljøgodkendelse m.v. af husdyrbrug.

Husdyrbruget ønskes ændret fra 600 årssøer, 1.900 smågrise (7,4-32 kg) og 300 slagtesvin (32-107 kg) svarende til i alt 157,66 DE, til: 600 årssøer, 5.600 smågrise (8-22 kg) svarende til i alt 157,72 DE.

I forbindelse med projektet ønsker ansøger at ombygge ejendommen foderlade til løbestald, i det den nuværende løbeafdeling tages ud af drift. I forbindelse med ombygningen af foderladen til løbestald, udvides ejendommens eksisterende farestald med ca. 137 m². Derudover opføres der en mellemgang mellem den nye løbestald og smågrisestalden, hvor der etableres udleveringsbokse og ornebokse, og der bygges et kontor og servicenum i tilknytning til den kombinerede fare-løbestald. Endvidere restaureres en gammel foderlade, som blev skadet under brand.

I forbindelse med ansøgningen er der angivet 150,46 ha ejede og forpagtede udbringningsarealer. For nærmere beskrivelse og vurdering af husdyrbrugets udbringningsarealer henvises til kapitel 3.

Påvirkning af omgivelserne

Der er i godkendelsen redegjort for at husdyrbruget lever op til anvendelse af de bedste teknikker (BAT).

Det er beregnet at husdyrbruget lever op til husdyrgodkendelseslovens krav til lugtpåvirkning af naboer, ammoniakemission og udvaskning af næringsstoffer.

Med de stillede vilkår vurderer kommunen, at husdyrbruget ikke medfører væsentlige påvirkninger af omgivelserne i forhold til transport, lys, støj, støv, skadedyr, affald mv.

Indholdsfortegnelse

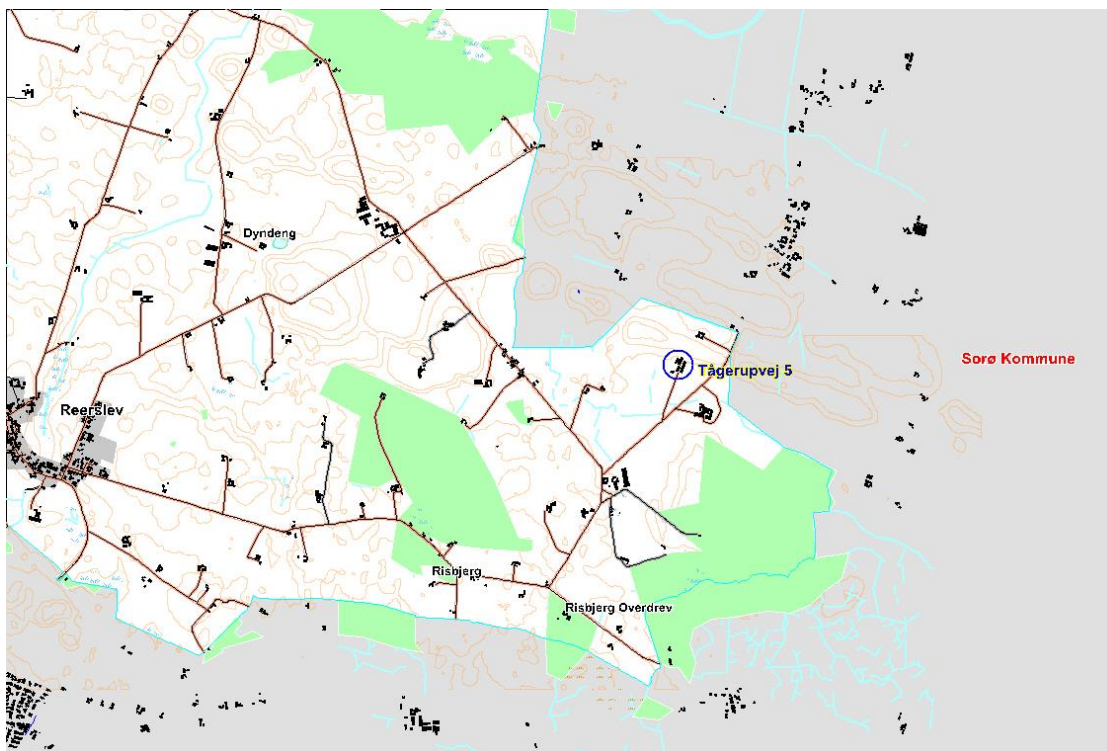
1 Grundforhold	4
1.1 Husdyrbrugets lokalisering og planforhold	4
1.2.1 Varetagelse af de landskabelige værdier	5
1.3 Produktion og gennemførelse	6
1.4 Biaktiviteter	6
2 Husdyrbruget anlæg	7
2.1 Fastsættelse af BAT-niveau for husdyrbruges anlæg	7
2.2 Indretning og drift af anlægget	8
2.2.1 Indretning af stalde	10
2.2.2 Ventilation	13
2.2.3 Rengøring og overbrusning	14
2.2.4 Foder	14
2.2.5 Energi	17
2.2.6 Vandforbrug	18
2.2.7 Spildevand	19
2.2.8 Driftsforstyrrelser eller uheld	19
2.2.9 Kemikalier	20
2.3 Gødningsproduktion og - håndtering	21
2.4 Forurening og gener fra husdyrbruget anlæg	22
2.4.1 Ammoniak	22
2.4.2 Lugt	24
2.4.3 Transport	26
2.4.4 Lys	27
2.4.5 Støj	27
2.4.6 Støv	28
2.4.7 Skadedyr	28
2.5 Husdyrbrugets affald	29
3 Husdyrbruget arealer	31
3.1 Lokalisering af udbringningsarealer	31
3.1.1 Lokalisering i forhold til naturområder	32
3.2 Drift af husdyrbrugets arealer	34
3.2.1 Sædskifte	35
3.3 Gødningshåndtering	35
3.4 Udvaskning fra husdyrbrugets arealer	36
3.4.1 Fosfor	36
3.4.2 Nitrat	38
3.4.3 Udvaskning i forhold til habitatområder	39
4 Egenkontrol og management	46
5 Husdyrbrugets ophør	48
6 Høring	49
6.1 Høringssvar Sorø Kommune	49
6.2 Høring	50
7 Bilagsoversigt	51

1 Grundforhold

Indledningsvis gennemgås husdyrbrugets lokalisering, den ønskede produktion og gennemførelse af projektet.

1.1 Husdyrbrugets lokalisering og planforhold

Husdyrbrugets anlæg ligger ca. 600 meter nord for Tågerup og 690 meter syd for Kongsted og ca. 3 kilometer øst fra ejendommen ligger Reerslev By, jævnfør oversigtskortet i figur 1, hvor lokaliseringen af ejendommens anlæg er markeret. Nærmeste byzone er Skellebjerg beliggende ca. 2,3 km syd fra anlægget i Sorø Kommune.



Figur 1: Lokalisering af husdyrbrugets anlæg.

Anlæggets placering i forhold til de i Husdyrgodkendelseslovens kapitel 2 listede afstandskrav er angivet i tabel 1.1.

Tabel 1.1: Afstande fra anlæg til de i kapitel 2 listede afstandskrav

	Afstand fra anlægget	Afstandskrav jævnfør kapitel 2 i husdyrloven
Nabobeboelse	143 meter	50 meter
Byzone/lokalplanudlagte områder	130 meter	50 meter
Ikke almene vandforsyningsanlæg	> 25 meter	25 meter
Almene Vandforsyningsanlæg	> 50 meter	50 meter
Vandløb, dræn og søer*	180 meter	15 meter
Offentlig vej og privat fællesvej	>15 meter	15 meter
Levnedsmiddelvirksomhed	> 25 meter	25 meter
Beboelse på samme ejendom	20 meter	15 meter
Naboskel	118 meter	30 meter
Sårbar natur	>1000 meter	10 meter

* Det er ejers ansvar, at nyanlæg placeres mere en 15 meter fra dræn eller at eventuelle dræn rørlægges.

For nærmere beskrivelse og vurdering af husdyrbrugets anlæg henvises til kapitel 2.

Vurdering og vilkår

Husdyrbrugets anlæg overholder afstandskravene i Husdyrgodkendelseslovens kapitel 2, herunder de nye staldbygninger.

For vurdering af miljøpåvirkningen fra husdyrbrugets anlæg og arealer henvises til kapitel 2 og 3. Kommunen finder det væsentligt, at ejendommen indrettes og drives i overensstemmelse med de oplysninger, der ligger til grund for afgørelsen.

1.2 Varetagelse af de landskabelige værdier

Anlægget ligger i et område der er udpeget til landskabsområde. Området indeholder værdifulde naturområder, bevaringsværdige landskaber og kulturhistoriske værdier.

Der ligger en række større og mindre § 3 naturområder inden for en afstand af 1.000 meter fra anlægget. Det drejer sig om fem § 3-moser, tre § 3-eng og ca. 30 mindre søer og vandhuller, samt et beskyttet vandløb. Ingen af disse § 3 naturområder er omfattet af Husdyrgodkendelseslovens § 7.

Nærmeste beskyttede vandløb er "Bjørnevad Å" som ligger ca. 180 meter syd for ejendommen. Omkring det beskyttede vandløb er der udpeget en økologisk forbindelse.

Nærmeste internationalt naturbeskyttelsesområde (Store Åmose, Skarresø og Bregninge Å) ligger ca. 1.730 meter nord for ejendommen.

Derudover ligger der inden for 1.000 meter af anlægget et fortidsminde. Det aktuelle fortidsminde ligger mere end 300 meter fra anlægget.

Anlægget ligger uden for beskyttelseslinjerne herunder sø, å, kirke og skov.

Vurdering og vilkår

Dele af ejendommen ligger i et kuperet landskab som er udlagt til særligt værdifuldt landskabsområde som indeholder værdifulde naturområder, bevaringsværdige landskaber og kulturhistoriske værdier. Den afskærmende beplantning i form af store træer/buske skjuler ejendommens bygninger og opbevaringslagre fra Tågerupvej. Nord og vest for ejendommen er terrænet mere kuperet, hvilket skjuler ejendommens bygninger og opbevaringslagre, så de er mindre synlige i landskabet.

Kalundborg Kommune har tidligere vurderet ejendommen i forhold til de landskabelige værdier, i forbindelse med genetablering af den nedbrændte farestald samt ved etablering af foderlade og opsætning af silo på ejendommen. I den konkrete sag, ønsker ansøger at etablere en ny mellemgang mellem den nye løbestald og eksisterende smågrisestald på ca. 27 m², og et mandskabsrum i tilknytning til den kombinerede fare-løbestald på ca. 53 m², mens eksisterende bygninger på ejendommen ombygges/renoveres. Det vurderes, at etableringen af en mellemgang mellem løbestalden og smågrisestalden, ikke vil påvirke de landskabelige værdier, da mellemgangen er placeret mellem to bygninger, der sammen med ejendommens nuværende beplantning, vil virke afskærmende, således at mellemgangen ikke bliver synlig fra Tågerupvej. Ligeledes vil mandskabsrummet blive placeret, så ejendommens stuehus kommer til at virke afskærmende. Kommunen vurderer, at der ikke er behov for yderlig beplantning i forbindelse med det ønskede projekt.

Som helhed vurderes det, at anlæggets bygninger og opbevaringsanlæg ikke påvirker de landskabelige værdier i væsentligt grad.

Inden for 1.000 meter af anlægget ligger en række § 3-områder. Selve anlægget ligger ikke inden for disse områder, og det vurderes, at anlægget ikke vil have en fysisk påvirkning på disse naturområder. Den miljømæssige påvirkning af naturområderne behandles i afsnit 2.4.1 og 3.1.1.

1.3 Produktion og gennemførelse

Der er ikke tidligere meddelt miljøgodkendelse af husdyrbruget efter Husdyrgodkendelsesloven. Denne miljøgodkendelse omfatter derfor en godkendelse af det samlede husdyrbrug. Den nuværende og ansøgte produktion er angivet i tabel 1.2 og 1.3.

Tabel 1.2: Husdyrbrugets nuværende produktion.

Husdyrart	Antal	Vægt		DE
		Indgang	Udgang	
Smågrise	1.900	7,4 kg	32 kg	9,46
Farende søer	600	-	-	42,16
Slagtesvin	300	32 kg	107 kg	8,33
Drægtige søer	600	-	-	97,7
DE i alt				157,66

Tabel 1.3: Husdyrbrugets ansøgte produktion.

Husdyrtype	Antal	Vægt		DE
		Indgang	Udgang	
Smågrise	5.600	8 kg	22 kg	15,87
Farende søer	600	-	-	42,76
Drægtige søer	600	-	-	99,09
DE i alt				157,72

Driftsherren har oplyst, at godkendelsen ønskes udnyttet så snart denne foreligger.

Vurdering og vilkår

Følgende vilkår vil blive fastsat i miljøgodkendelsen:

- Husdyrbruget godkendes til et dyrehold på maksimalt 157,72 dyreenheder, der fordeler sig således: 5.600 smågrise (8-22 kg) og 600 årssøer.

1.4 Biaktiviteter

Det er i ansøgningsmaterialet ikke oplyst nogen biaktiviteter på husdyrbruget.

2 Husdyrbruget anlæg

Dette kapitel omhandler anlæggets indretning og drift samt en beskrivelse af anlæggets påvirkning af det omkringliggende miljø.

2.1 Fastsættelse af BAT-emissionsniveau for husdyrbrugets anlæg

I forbindelse med ansøgning om miljøgodkendelse skal der foreligge en redegørelse for husdyrbrugets anvendelse af de bedste teknikker for den givne produktionsgren (BAT). Ifølge husdyrgodkendelsesloven skal der redegøres for følgende punkter vedrørende husdyrbruget anlæg:

- Godt landmandskab
- Anvendelse af bedste tilgængelige teknik inden for områderne:
 - Foder
 - Staldindretning
 - Forbrug af vand og energi
 - Opbevaring af husdyrgødning

Der er i forbindelse med ansøgningen redegjort for anvendelse af BAT indenfor de enkelte punkter ovenfor. Dette vil blive inddraget og vurderet i de efterfølgende afsnit.

Miljøstyrelsen har i forlængelse af husdyrgodkendelsesloven udarbejdet en række vejledende BAT-emissionsniveauer, der vurderes at være opnåelige for de enkelte produktionsgrene. Emissionsniveauerne er primært beregnet for etablering af nye stalde, men for flere produktionsgrene fastsættes ligeledes et proportionalt emissionsniveau, der er opnåeligt for eksisterende stalde.

Der er i forbindelse med ansøgningen redegjort for at anlægget lever op til den beregnede proportionelle emissionsgrænser for eksisterende stalde. Ansøger har valgt at nedbringe anlæggets ammoniakemission ved at reducere mængden af råprotein i sofoderet, tilsætte benzoesyre i smågrisefoderet, installere gyllekøling i farestalden og den nye løbestald, og køre 100 % dybstrøelse fra ejendommen direkte ud.

Vurdering og vilkår

Et væsentligt element i forbindelse med BAT er proportionalitetsprincippet, hvor omkostningerne for anvendelse af de bedste teknikker holdes op mod produktionsomkostningerne fra den enkelte produktionsgren. Dette sættes op mod den nuværende og fremtidige indretning af det konkrete anlæg. F.eks. vil etableringsomkostninger til BAT-indretning i store nye anlæg ofte være mindre per produceret dyr end ved ombygning af eksisterende stalde, da eksisterende stalde har en kortere afskrivningstid og måske ikke oprindeligt er bygget til anvendelse af et BAT-system.

Det fremgår af Natur- og Miljøklagenævnets afgørelser at BAT-emissionsniveauet som udgangspunkt skal følge Miljøstyrelsens BAT-standarder.

Der er i det konkrete tilfælde tale om en ejendom hvor der sker ændringer i dele af det eksisterende anlæg, og hvor ejendommens foderlade ombygges til løbestald. Det er kommunens vurdering, at der på den konkrete bedrift ikke er redegjort for forhold, der gør, at Miljøstyrelsens vejledende emissionsgrænser skal afviges.

Ammoniak

Anlæggets beregnede BAT-emissionsniveau for ammoniak fremgår af tabel 2.1.

Tabel 2.1: Beregning af anlæggets ammoniakemissionsniveau ud fra Miljøstyrelsens vejl. Grænseværdier 2011

Dyr	Staldsystem	BAT-emissionsniveau	
5.600 smågrise (8-22 kg) – eks. stald	Delvis spalte	0,043 kg N/gris *	125 kg N/år
600 færende søer – eks. stald	Delvis spalte	0,76 kg N/so**	455 kg N/år
420 søer – eks. stald	Løsgående, delvis spalter	2,11 kg N/so	886 kg N/år
180 søer - ny stald	Dybstrøelse + spalter	2,02 kg N/so***	364 kg N/år
Reduktionskrav			1.830 kg N/år

*Tallet er i den endelige beregning korrigeres for afvigende vægt, jævnfør Miljøstyrelsens vejl. Grænseværdier

** 0,3*emissionsgrænseværdien for årssøer på 2,53 kg N/so = 0,76 kg N/so

*** Beregnet ud fra den nye vejledning til BAT – emissionsgrænseværdier uden for gyllebaseret staldsystemer

Med korrektion for fravænningsvægt af smågrise bliver reduktionskravet **1.847 kg N/år.**

Ved at reducere mængden af råprotein i sofoderet, tilsætte benzoesyre i smågrisefoderet, installere gyllekøling i farestalden og den nye løbestald, samt køre al dybstrøelse fra ejendommen direkte ud, bliver den beregnede ammoniakemission for anlægget, ifølge ansøgningen, 1.849 kg N/år. Kalundborg Kommune har vurderes, at en afvigelse på 2 kg N/år ligger inden for hvad der må betegnes som værende bagatelagtigt, og ammoniak BAT-emissionsniveauet for de valgte staldsystemer er således overholdt.

Det generelle ammoniakreduktionskrav.

Det generelle ammoniakreduktionskrav er for det pågældende projekt en 25 % reduktion af ammoniakemissionen fra alle dele af anlægget, hvor dyretypen udvides eller ændres. Det beregnes i ansøgningen, at anlæggets emission ligger 252 kg N/år under det niveau, der kræves i forhold til det generelle reduktionskrav.

Fosfor

Anlæggets beregnede BAT-emissionsniveau for fosfor fremgår af tabel 2.2.

Tabel 2.2: Beregning af anlæggets fosforemissionsniveau ud fra de vejl. grænseværdier.

Dyr	Antal DE	BAT-emissionsniveau	
Søer (gylle)	141,85 DE	23 kg P/DE	3.263 kg P/år
Søer (dybstrøelse)	9,80 DE	2,4 kg P/DE	24 kg P/år
Smågrise	15,87 DE	27,8 kg P/DE	441 kg P/år
Samlet			3.728 kg P/år

Det fremgår af ansøgningen, at anlæggets producerede totale fosfor "ab lager" uden tiltag er på 3.766 kg P/år. Ansøger har meddelt, at for at overholde fosforemissionsniveauet reduceres fosforindholdet i foderet til søerne fra 4,8 g fosfor/FE til 4,7 g fosfor/FE, hvilket reducerer den totale fosfor "ab lager" fra 3.766 kg P/år til 3.612 kg P/år. Fosfor BAT-emissionsniveauet for anlægget er hermed overholdt.

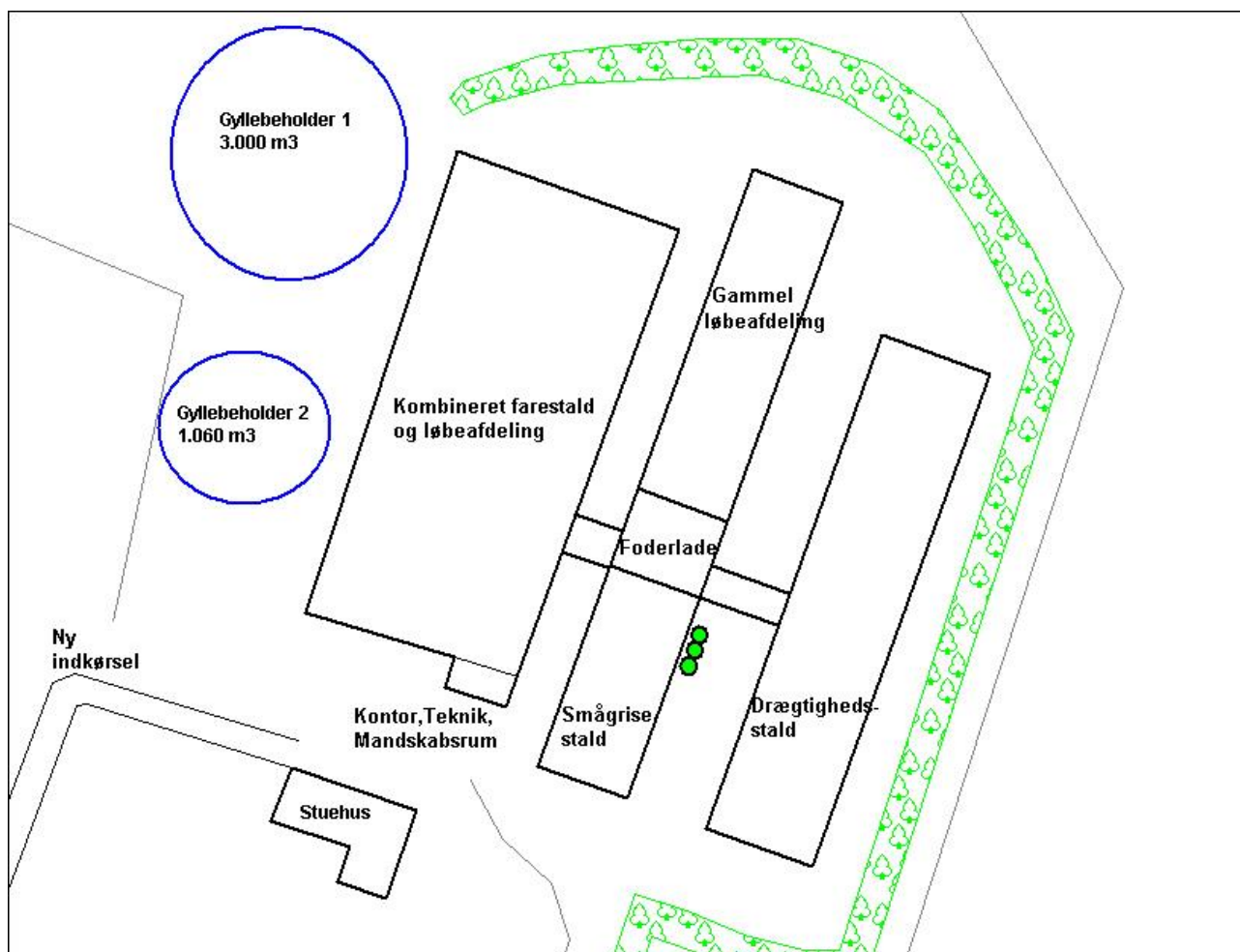
2.2 Indretning og drift af anlægget

I forbindelse med projektet ombygges ejendommens foderlade til løbestald, og der sker en udvidelse af farestalden. Mellem den kombinerede fare- og løbestald og ejendommens eksisterende smågrisestald etableres en mellemgang hvor der bygges udleveringsbokse og ornebokse. Mellemgangen bliver på ca. 23,7 m². I tilknytning til den kombinerede farestald og løbestald, er der opført et mandskabsrum på ca. 53 m² med plads til kontor og servicrum.

Løbestalden bliver på ca. 595 m². Samlet bliver den kombinerede farestald/løbestald på ca. 53,42 m*29,14 m = 1.557 m², i det farestalden også udvides i forbindelse med projektet med ca. 137 m². Staldbygningen har en kiphøjde på ca. 7,6 meter og en hældning på 15 grader. Staldene er udført i grå betonelementer med frilagte søsten. Taget er grå stålplader/ eternitplader. Mellemgang bliver etableret med fladt tag, med en højde på ca. 5 meter, mens mandskabsrummet udføres i samme byggestil som den kombinerede fare-løbestald.

I forbindelse med projektet vil blive foderladen genetableret efter at have været skadet grundet brænd.

Ejendommens bebyggede areal bliver på ca. 3.542 m², hvoraf ca. 3.403 m² anvendes som erhvervsareal. Der forefindes to gyllebeholdere på ejendommen på hhv. 3.000 m³ og 1.060 m³. Placeringen af de enkelte bygninger og opbevaringsanlæg kan ses på oversigtstegningen i figur 2. Derudover henvises til vedlagte anlægstegning.



Figur 2: Oversigtstegning over husdyrbruget bygninger med angivelse af de enkelte stalde m.v. De tre glasfibersiloers placering er markeret med grøn.

Vurdering og vilkår

I forbindelse med projektet ombygges ejendommens foderlade til løbestald til løsgående søer, og ejendommens farestald udvides. Imellem den ny kombinerede farestald/løbestald og smågrisestald etableres en mellemgang hvor der bygges udleveringsbokse og ornebokse

De miljømæssige konsekvensberegninger af ændringen er foretaget på baggrund af den oplyste placering af staldbygningerne.

Kalundborg Kommune gør opmærksom på at bygningsmæssige ændringer ikke må påbegyndes før der er indhentet en tilladelse efter byggeloven. Byggeanmeldelsen behandles separat og indgår ikke som en del af denne miljøgodkendelse.

2.2.1 Indretning af stalde

Fordelingen af svin i de enkelte stalde i figur 2, er opgjort i tabel 2.3.

Tabel 2.3: Indretning af anlæggets stalde

Staldnr.	Dyr	Antal	Stier	Staldtype	Teknik
Stald 1	Smågrise	5.600	640	Toklimastald, delvis spaltegulv	-
Stald 2	Farestald	600	180	Kassestier, delvis spaltegulv	Gyllekøling effekt på 17,6%
Stald 4	Drægtighedsstald	420	260	Løsgående, delvis spaltegulv	-
Stald 5	Ny løbestald	180	160	Løsgående, dybstrøelse + spaltegulv	Gyllekøling effekt på 17,6%

Det fremgår af tabellen, at der hovedsageligt anvendes et staldsystem med delvis spaltegulv. I forhold til BAT-indretning af anlægget har ansøger derudover valgt at indsætte gyllekøling i farestalden og den nye løbestald.

I henhold til gældende Teknologiblad for køling af gylle i stalde til søer, kan effekten på ammoniakafdampningen for stalde med traditionelt gyllesystem estimeres med:

Ammoniakreduktion i % = $-0,004x^2 + x$, hvor x er den gennemsnitlige specifikke køleeffekt i W/m².

I IT systemet på husdyrgodkendelse.dk er der indtastet 22 % reduktion og 7000 timer pr. år. I henhold til teknologibladet svare det til en effekt på 17,6 % for hele året (8760 timer/år).

Der er regnet med en ammoniakreduktion på 17,6 %, hvilket giver en nødvendig gennemsnitlig specifik køleeffekt på 19,1 W/m²

Med et samlet kølefladeareal på 570 m², skal pumpen hvis den køre kontinuerligt, have en køleeffekt på minimum: $19,1 \text{ W/m}^2 \times 570 \text{ m}^2 = \underline{10,86 \text{ kW}}$.

Hvis der installeres en varmepumpe med en højere køleeffekt bliver den faktiske driftstid tilsvarende laver.

Hvis varmepumpen kun skal køre 7000 timer/år som indtastet i IT-ansøgningssystemet, skal effekten minimum være: $(8760 \text{ timer/år} * 10,86 \text{ kW}) / 7000 \text{ timer/år} = \underline{13,59 \text{ kW}}$

Ansøger har følgende redegørelse for anvendelse af BAT på staldsystemet:

Smågrisestald

Stalden er indrettet som en to-klimastald med delvis spaltegulv. Der vurderes, at systemet er optimalt med hensyn til arbejdsmiljøet i staldene, da temperaturen i stalden kan holdes lav, på grund af overdækningen af lejearealet. Yderligere giver staldindretningen god dyrevelfærd, da der er en andel af fast gulv, der giver mulighed for tildeling af halm og rodemateriale. Tildeling af halm i stierne lejeområde vil også medvirke til, at stierne holdes tørre. Tildelingen af halm i

lejeområdet vil give lidt støv i stalden, men til gengæld kan ammoniakkoncentrationen og temperaturen holdes lav. Arbejdsbyrden ved delvist spaltegulv vil være lidt større end ved fuldt spaltegulv, da det faste gulv skal holdes rent. To-klimastald med delvist spaltegulv må betragtes som BAT, da der ikke på nuværende tidspunkt forefindes et bedre alternativ til opstaldning af smågrise.

Farestald

Stalden er indrettet med delvist spaltegulv, som er en almindelig opstaldningsform for diegivende søer, og derfor må betragtes som BAT.

Drægtighedsstald og løbeafdeling

Anlæggets drægtighedsstald er indrettet med delvist spaltegulv og den ny løbestald indrettet med delvis spaltegulv og dybstrøelse, begge stalde er indrettet med løsgående søer efter gældende lovgivning. Dybstrøelse er et bedre staldsystem hvad angår dyrevelfærd, da det dækker dyrenes behov for blødt leje og rigeligt rodemateriale. Staldsystemet må betragtes som BAT, idet det er bedre end referencesystemet.

Der installeres ikke forsøringsanlæg idet en stor del af produktionen sker i eksisterende stalde, hvor det ikke er sikkert, at betonen i gyllekanalerne kan holde til syrepåvirkningen. Energiforbruget ved anvendelse af forsøringsanlæg i driften er også meget højt, og kan i sig selv udgøre en miljøbelastning. Derudover ligger der ikke sårbar natur i nærheden, og de generelle ammoniakreduktionskrav kan opfyldes på anden vis. Svovlsyre behandling af gylle er fravalgt i den nye løbestald, da det kun vil være muligt at anvende metoden her. Hermed vil almindelig gylle og svovlsyrebehandlet gylle skulle blandes, hvilket vil reducere effekten betydeligt.

Separering af gylle er fravalgt, da alt gyllen skal og kan anvendes på egne arealer, det samme er nedfældning af gylle, som vil blive anvendt i det omfang det er lovmæssigt bestemt.

Det er ud fra en BAT beregning muligt at spare 121 kg N/år, ved at anvende gyllekøling i farestalden og den nye løbestald, med 22 % reduktion i 7000 driftstimer.

Det vurderes at etableringsomkostningerne vil være på ca. 100.000 kr. Derudover skal der medregnes 5 % i rente ved optagelse af lån med en annuitetsfaktor ved 10 år på 12,95. Den årlige omkostning pr. reduceret kg N vil derefter blive på ca. 138 kr.

Ansøger har valgt at gøre brug af gyllekøling, selvom det omkostningsmæssigt ligger uden for Miljøministeriets vejledninger, for at overholde BAT-emissionskravet for anlægget. Derudover er følgende tiltag valgt, for at reducere ammoniakfordampningen fra anlægget yderligere: foderoptimering i form af råprotein til ejendommens søer og benzoesyre i smågrisefoderet, samt 100 % direkte udkørsel af dybstrøelse.

Vurdering og vilkår

Smågrisestalden

Smågrisestalden er indrettet som toklimastald med delvis spaltegulv, hvilket Miljøklagenævnet tidligere har udtalt kan betragtes som BAT-stald til smågrise. Systemet er det mest udbredte i nyere besætninger og har i forhold til ammoniakemission en lavere emission end fuldspaltegulv og drænet gulv, der er de øvrige anvendte systemer til smågrise. Toklimastald er endvidere med på listen over BAT-staldsystemer til smågrise i BREF-dokumentet. Det er på den baggrund kommunens vurdering, at systemet er bedst tilgængelige staldsystem for smågrise i forhold til ammoniakemission.

Farestalden

Stalden er indrettet med kassestier og delvist spaltegulv, hvilket Miljøklagenævnet tidligere har udtalt kan betragtes som BAT-stald til diegivende søer. Systemet er det mest udbredte system (75 % af stierne i Danmark), referencestaldsystem i husdyrgodkendelsesansøgningsystemet og har i forhold til ammoniakemission den laveste emission af alle systemer til farende søer. Det er på den baggrund kommunens vurdering, at systemet er bedst tilgængelige staldsystem for diegivende søer i forhold til ammoniakemission.

Løbe/drægtighedsstaldene

Stalde, hvor søer er opbundet hele løbe/drægtighedsperioden i individuelle stier er forbudt fra 2013. Enkeltstier vil dog fortsat være lovlige de første 4 uger efter løbning. Løsgående søer medfører en fordel for dyrevelfærden men en forøgelse af ammoniakemissionen, da der ved individuelt opstaldede søer på delvist spaltegulv opnås den laveste ammoniakemission. Der er ikke udarbejdet et BAT-byggeblad for løsgående søer. Den konkrete anvendelse af en kombination af dybstrøelse/spaltegulv i drægtighedsstalden har et højere emissionsniveau en stald med rent spaltegulv og det konkrete staldsystem er derfor ikke det bedste i forhold til ammoniakemission. Det er imidlertid ikke et krav, at der skal anvendes "rene" gyllesystemer og i fastsættelsen af BAT-emissionskravet beregnes det opnåelige emissionsniveau ud fra en kombination af spalte og dybstrøelse. Emissionsniveauet på den konkrete ejendom lever op til dette niveau.

Kommunens vurdering, at der på anlægget anvendes de bedste staldsystemer for de enkelte dyregrupper.

Samlet set er det kommunens vurdering, at husdyrbruget lever op til kravet om anvendelse af BAT, da etablering af gyllekøling i fare- og løbedrægtighedsstalden, sammen med den supplerende foderoptimering og direkte udbringning af dybstrøelse er medvirkende til, at det beregnede BAT-emissionsniveau samlet set kan overholdes.

Følgende vilkår vil blive fastsat i miljøgodkendelsen:

- Renovering og nyetablering af stalde skal udføres jf. Byggeblad 102.09-22 omhandlende valg af materialer.
- Staldene på anlægget skal indrettes i overensstemmelse med skemaet:

Stalddnr.	Dyr	Antal	Stier	Staldtype	Teknik
Stald 1	Smågrise	5.600	640	Toklimastald, delvis spaltegulv	-
Stald 2	Farestald	600	180	Kassestier, delvis spaltegulv	Gyllekøling - effekt: 17 %
Stald 3	Tidligere løbestald	0	0	-	-
Stald 4	Drægtighedsstald	420	260	Løsgående, delvis spaltegulv	-
Stald 5	Ny løbestald	180	160	Løsgående, dybstrøelse + spaltegulv	Gyllekøling - effekt: 17 %

Indretning og drift

- Gyllekanalerne i farestalden og den nye løbestald, i alt 570 m², skal forsynes med køleslanger der forbindes med en varmepumpe.
- Varmepumpen skal levere en årlig køleydelse på mindst 10,86 KWh.

- *Der skal monteres en typegodkendt energimåler på varmepumpen. Energimåleren skal være forsynet med automatisk datalogger, der registrerer den månedlige og årlige køleydelse målt i KWh.*
- *Gyllekølingsanlægget skal være forsynet med et trykovervågningssystem, en alarm og en sikkerhedsanordning, der i tilfælde af lækage stopper gyllekølingsanlægget. Gyllekølingsanlægget må ikke kunne genstarte automatisk.*
- *Vedligeholdelse af gyllekølingsanlægget skal ske i overensstemmelse med producentens vejledning. Vejledningen skal opbevares på husdyrbruget.*

Egenkontrol

- *Der skal indgås en skriftlig aftale med en godkendt montør med VPO-certifikat eller tilsvarende certificering om kontrol og service af gyllekølingsanlægget mindst én gang årligt.*

Den årlige kontrol skal som minimum bestå af følgende:

- *afprøvning og funktionssikring af trykovervågningssystemet, alarmerne samt sikkerhedsanordningen.*
- *kontrol af kølekredsens ydelse.*
- *Enhver form for driftsstop skal noteres i logbog med angivelse af årsag og varighed. Tilsynsmyndigheden skal underrettes ved driftsstop, der har en varighed på mere end 7 dage.*
- *Registreringen fra datalogger, logbogen, den skriftlige kontrolaftale, de årlige kontrolrapporter samt øvrige servicereporter skal opbevares på husdyrbruget i mindst fem år og forevises på tilsynsmyndighedens forlangende.*

2.2.2 Ventilation

Ventilationssystemet reguleres efter den aktuelle belægning. Ventilationskanaler og ventilator rengøres og tilses ved hvert holdskifte, således at snavs m.v. som kan yde modstand og derved forøge strømforbruget fjernes. Der er regelmæssigt kontrol af temperatur- og luftfugtighedsfølernes indstilling og nøjagtighed. Ansøger har oplyst, at der vil blive installeret trinløs styring af ventilatorer i staldene, så luftcirkulationen kan reguleres efter behov, samt medvirke til et lavere strømforbrug på ejendommen. Afkast sker lodret gennem skorsten uden afdækning. Afkastet højde er 1 meter over tagflade.

Der er etableret alarm på ventilationssystemet, som reagerer ved strømsvigt og høje temperaturer i staldene. Alarmerne går direkte til en mobil telefon, og det er oplyst at der er installeret sirene, som starter ved strømsvigt. Nødventilation kan startes manuelt.

Ventilationstyper i de enkelte stalde fremgår af tabel 2.4

Tabel 2.4: Ventilationstyper i de enkelte stalde

Ventilationstyper i de enkelte staldanlæg	
Drægtighedsstald	Ligetryk
Farestald	Diffus
Løbestald	Diffus
Klimastald (smågrise)	Ligetryk

Vurdering og vilkår

Det er beregnet, at lugtgenekriterierne er overholdt (jf. afsnit 2.4.2). Der er ikke foretaget tilpasninger af anlæggets ventilationssystem med henblik på at efterleve lugtgenekriteriet. Det er derfor kommunens vurdering, at indretningen af anlæggets ventilationssystem i det konkrete tilfælde ikke har betydning for påvirkningen af omgivelserne. Kommunen stiller derfor ikke vilkår til indretning af ventilationssystemet.

Det er derimod væsentligt, at ventilationssystemet renholdes og efterses med jævne mellemrum med henblik på at opnå den fulde effekt af systemet. Et renholdt ventilationssystem bruger mindre energi, hvilket er en energibesparende foranstaltning og dermed en del af BAT.

Følgende vilkår vil blive fastsat i miljøgodkendelsen:

- Renholdelse og service af husdyrbrugets ventilationssystem skal minimum foregå årligt og tidspunktet fremgå af egenkontrol-journalen.

2.2.3 Rengøring og overbrusning

Der er oplyst at stierne bliver sat i blød, og efterfølgende vasket med en højtryksrensers, efter hvert hold svin. Ved eventuelle behov vil staldene blive desinficeret med et godkendt desinficerings- og rengøringsmiddel. Rengøringen af staldene er med til at opretholde et højt sundhedsniveau, samt mindske risikoen for smitte mellem de forskellige hold.

Der gøres brug af overbrusning til at regulere grisenes kropstemperatur, i alle staldafsnit med grise over 20 kg, dog ikke i farestalden. Overbrusningen er med til at holde spalterne rene og kølige. Overbrusningsanlægget bruges også til iblødsætning af staldsektionerne inden vask.

Vurdering og vilkår

For at opretholde en god staldhygiejne er det vigtig at renholde staldene. Således mindskes risikoen for lugt og fluegener. Vask af stalde mellem hvert hold grise samt overbrusning vil normalt opretholde en god staldhygiejne, og Kalundborg Kommune vurderer, at det anførte renholdelsesniveau i tilstrækkelig grad vil opretholde en god hygiejne.

Følgende vilkår vil blive fastsat i miljøgodkendelsen:

- Tidspunkter for vask af stalde skal fremgå af egenkontrol-journalen.

2.2.4 Foder

Kommunen har tidligere i forbindelse med anmeldelse efter § 19 i bekendtgørelse nr. 294 af 31. marts 2009 om tilladelse og godkendelse m.v. givet tilladelse til, at der nedrives to gamle jernsiloeer på ejendommen, og i stedet opføres en ny silo, således at der fremover på ejendommen er 3 udendørs glasfibersiloeer til tørfoder til hhv. søer og smågrise. Siloeerne er placeret øst for den eksisterende smågrisestald (se vedlagte situationsplan).

Ansøger har oplyst at der indkøbes færdigfoder til både søer og smågrise. Der anvendes fytase i foderet til søerne. Indkøbte sækkevarer opbevares i foderrum, sammen med halmen, mens tørfoderet opbevares i siloerne.

Foderplanen optimeres løbende og foderet analyseres, hvis der anvendes hjemmeblandet foder. Der anvendes fasefodring således at mængden af foderet samt indhold er tilpasset dyrenes behov. Der anvendes to blandinger til søerne og én blanding til smågrisene.

Det er oplyst at der som udgangspunkt bliver anvendt foder med optimeret indhold af råprotein og fosfor.

I forbindelse med effektivitetskontrol og optimering af produktionen, bliver ejendommens foderforbrug nøje gennemgået af foderkonsulenter samt af ejendommens medarbejdere.

Ansøger har oplyst følgende:

- Foderplaner udarbejdes i samarbejde med en foderkonsulent, Her sikres det at ejendommen anvender den bedste viden inden for svinefodring.
- Mindst én gang årligt gennemgås foderplanen for optimeringer, fejl m.v.
- Der foretages analyser af fosfor- og råproteinindholdet i foderet, for at sikre at mængden ligger indenfor de vejledende niveauer.
- Foderet tilpasses til de enkelte dyregrupper og vægtintervaller, således at der ikke opstår unødvendigt overforbrug af næringsstoffer, fosfor eller diverse hjælpestoffer i foderet.

Vurdering og vilkår

Kalundborg Kommune vurderer, at det i henhold til BREF-dokumentet er BAT at optimere foderressourcen. Miljøklagenævnet har tidligere vurderet, at BAT-fodring for svin indeholder anvendelse af fytase og fasefodring. Husdyrbruget har redegjort for anvendelsen af fasefodring og fytase, samt for anvendelsen af optimeret foder og Kalundborg Kommune vurderer, at husdyrbrugets fodring dermed levet op til BAT.

Derudover udarbejdes foderplaner for ejendommen således at ny viden og produktionseffektivisering løbende kan indarbejdes i foderet til dyrene. Kommunen betragter det som BAT, at der løbende udarbejdes foderplaner med henblik på løbende at optimere foderressourcen.

Det fremgår af ansøgningen, at der tilsættes benzoesyre i smågrise foderet. Derudover anvendes der foder med optimeret indhold af råprotein til ejendommens søer, samt foder med et reduceret indhold af fosfor. Ifølge Miljøstyrelsen teknologiblade vil der ved tilsætning af benzoesyre i smågrise foderet samt ved anvendelse af optimeret råproteinindhold i foderet til søerne ske en reduceret ammoniakfordampning fra staldanlægget. Ifølge ansøgningen vil ammoniakemissionen ved anvendelse af benzoesyre i smågrise foderet blive reduceret med 4 kg N/år, og 72,6 kg N/år ved anvendelse af optimeret indhold af råprotein i foderet til søerne. Kommunen finder det væsentligt, at der stilles vilkår til anvendelse af benzoesyre i smågrise foderet og råprotein i foderet til ejendommens søer for at opnå den ønskede ammoniakreduktion.

For at overholde fosforemissionsgrænseværdien anvendes der foder til søerne, med et maksimalt indhold af fosfor på 4,7 g P/FE.

Ifølge faglig publikation fra Videnscenteret for Svineproduktion af 18/4 2012 ligger dette inden for et niveau, der er muligt at opnå ved anvendelse af fytase, ved brug af traditionelle korn- og

sojablandinger, hvor hvede udgør 2/3 af kornet. Kalundborg Kommune vurderer derfor, at det er muligt at sænke totalfosfor i foderet til ejendommens søer til 4,7 g P/FE. Med henblik på at kunne kontrollere den anvendte fosforoptimering stiller kommunen vilkår til indholdet af fosfor i foderet.

Søer

For de 600 søer er følgende optimeringsformel anvendt til beregning af kvælstof:

"N ab dyr pr. årssø" beregnes ud fra følgende ligning (normligning 2011/2012):

$N \text{ ab dyr pr. årssø} = ((FE_{\text{so}} \text{ pr. årssø} \times \text{gram råprotein pr. FE}_{\text{so}})/6250 - 1,98 - (\text{antal fravænnede pr. årssø} \times \text{fravænningsvægt} \times 0,0257))$.

Ligning med oplyst fodring: $((1520 \times 132)/6250) - 1,98 - (27,50 \times 8 \times 0,0257) = 24,47 \text{ kg N ab dyr}$. I alt for 600 søer: 14.682 kg N

For de 600 søer er følgende optimeringsformel anvendt til beregning af fosfor:

"P ab dyr pr. årssø" beregnes ud fra følgende ligning (normligning 2011/2012):

$((FE \text{ pr. årssø} \times \text{gram fosfor pr. FE})/1000 - 0,58 - (\text{antal fravænnede grise pr. årssø} \times \text{fravænningsvægt} \times 0,006 \text{ kg P pr. kg tilvækst}))$.

Ligning med oplyst fodring: $((1520 \times 4,7)/1000 - 0,58 - (27,50 \times 8 \times 0,006)) = 5,2 \text{ kg P ab dyr}$. I alt for 600 søer: 3.120 kg P

Følgende vilkår vil blive fastsat i miljøgodkendelsen:

- Der må ikke forekomme oplag af foder på anlægget, som kan give anledning til forurening af jord og vandmiljø.
- Der skal som minimum 1 gang årligt udarbejdes en optimeret foderplan med anvendelse af fasefodring og tilsætning af fytase. Foderplanerne skal kunne fremvises ved tilsyn.

Søer

- Den totale mængde N ab dyr pr. år beregnet som N ab dyr pr. årssø x antallet af årssøer skal være mindre end 14.682 kg N pr. år.
- Den totale mængde P ab dyr pr. år beregnet som P ab dyr pr. årssø x antallet af årssøer skal være mindre end 3.120 kg P pr. år.

Smågrise

- Foderet til ejendommens smågrise skal tilsættes 5 gram benzoesyre/FE. Tilsætningen skal ved tilsyn på ejendommen kunne dokumenteres, fx i form af foder deklARATIONER og kvitteringer for indkøbt foder. Dokumentationen skal opbevares på husdyrbruget i 5 år.

Egenkontrol

- Der skal udarbejdes en blandeforskrift for foder mindst hver tredje måned, såfremt der anvendes hjemmeblandet foder.
- Ved tilsyn skal der kunne fremvises følgesedler/fakturaer med specificering af råproteinindholdet i det indkøbte tilskudsfoder.
- Der skal føres logbog eller en produktionskontrol, hvoraf følgende skal fremgå:
 - Antal årssøer

- *Antal frævænnede grise pr. årssø*
 - *Fravænningsalder og – vægt*
 - *Foderforbrug pr. årssø*
 - *Det gennemsnitlige indhold af råprotein pr. FEso i de anvendte blandinger i henholdsvis drægtigheds- og diegivendeperioden*
- *N ab dyr skal på baggrund af logbogens eller produktionskontrollens oplysninger beregnes for en sammenhængende periode på minimum 12 måneder, f.eks. i perioden den 1. januar 2013 til den 31. december 2013.*
 - *Logbogen/produktionskontrollen og indlægssedler for hver tredje måned samt eventuelle blandeforskrifter skal opbevares på husdyrbruget i mindst fem år og forevises på tilsynsmyndighedens forlangende.*

2.2.5 Energi

Ejendommens energiforbrug i før- og eftersituationen er vist i tabel 2.5. Opgørelsen er baseret på normtal.

Tabel 2.5: Ejendommens energiforbrug efter ændringen.

Art	Forbrug før	Forbrug efter
Elforbrug	108.740 kWh	120.830 kWh
Fyringsolie*	8.462 liter	8.462 liter

*Nuværende i stuehus

Husdyrbrugets energiforbrug går til: ventilation, foderblanding og udfodring, belysning, varme, udmugning m.m.

Ansøger har oplyst, at der kan forekomme årstidsvariationer i energiforbruget, da der i sommerhalvåret skal benyttes mere el til ventilation i staldene, for at holde temperaturen nede. Derimod vil der i samme periode ikke blive brugt lige så store mængder energi på at opvarme staldene.

Der produceres ikke energi på ejendommen. I ansøgningsmaterialet er der redegjort for følgende energibesparende tiltag:

- Ventilationsanlæg og ventilationskaner i staldene vil løbende blive rengjort og vedligeholdt. Ved udskiftning af ventilationsanlæg vil mere energieffektive typer blive valgt.
- Der er frekvensstyring af ventilationen i alle sektioner, hvilket sikrer mod unødvendig ventilation og varmekonsum. Derudover bliver ventilationssystemet optimeret, dimensioneret og reguleret efter den aktuelle belægning.
- De enkelte staldafsnit får lov til at tørre efter vask og desinficering, inden der indsættes et nyt hold grise. Hermed undgås det at der ventilerer unødvendigt.
- Der anvendes lavenergibelysning i staldene. I løbe- og drægtighedsstaldene er der/bliver der opsat timere, så lyset tændes og slukkes på faste tidspunkter. I drægtighedsstaldene er der kun lys når der arbejdes, herefter vågeblus.
- Der sørges for at unødigt belysning og andet energispil undgås, der er derfor bl.a. opsat lavenergi lysstofrør de steder hvor det muligt.
- Udendørsbelysning benyttes kun i det omfang det er nødvendigt.

- Mindst hver anden måned kontrolleres temperatur- og fugtmålere i de enkelte stalde, for at sikre, at der er den rette staldtemperatur og luftfugtighed.
- Der opsættes gulvvarmestater i farestalden.

Vurdering og vilkår

Det er i BREF-dokumentet fastlagt, at det for svin og fjerkræejendomme er BAT at registrere elforbruget og udføre tiltag til begrænsning af forbruget. Det er kommunens vurdering, at ejendommen har fremlagt en lang række punkter til reduktion af energiforbruget. Kommunen finder det væsentligt, at der holdes regnskab med elforbruget. Således kan det detekteres, om forbruget ligger over eller under normforbruget og dermed klarlægges, om der skal foretages ressourcebesparende tiltag.

Følgende vilkår vil blive fastsat i miljøgodkendelsen:

- Husdyrproduktionens elforbrug skal minimum aflæses hvert kvartal og forbruget noteres i egenkontroljournalen.

2.2.6 Vandforbrug

Husdyrbrugets vandforbrug i før- og eftersituationen er vist i tabel 2.6. Ejendommen forsynes med vand fra Hesselbjerg vandværk.

Tabel 2.6: Husdyrbrugets vandforbrug i før- og eftersituationen.

Anvendelse	Forbrug før	Forbrug efter
Husdyr drikkevand	3.294 m ³	3.589 m ³
Vandspild	51 m ³	84 m ³
Vaskevand	250 m ³	316 m ³
Bolig, Markvanding m.m	170 m ³	170 m ³
Vask af maskiner	100 m ³	100 m ³
Samlet vandforbrug	3.865 m³	4.259 m³

*Det er oplyst at opgørelsen af den årlige produktion er baseret på normtal.

Ansøger har oplyst, at der forventes en årlig variation i vandforbruget, da der vil blive brugt større mængder vand i sommerhalvåret, hvor dyrenes forbrug er større. Derudover vil der formentligt skulle gøres brug af flere overbrusninger i de varme perioder.

I ansøgningsmaterialet er der redegjort for følgende vandsparende tiltag:

- Drikkevandsinstallationer kontrolleres jævnligt for at undgå unødvendigt spild.
- Staldene kontrolleres dagligt for utætheder, og der udføres småreparationer med det samme eller service tilkaldes, hvis der er behov for det.
- Der anvendes drikkenipler i staldene. Disse er placeret over fodertrugene.
- Vandforbruget aflæses og kontrolleres årligt for at afsløre eventuelle lækager, der kan resulterer i vandspild.
- Staldene vaskes med højtryksrensere. Staldene sættes altid i blød inden vask, for at mindske vandforbruget.

Vurdering og vilkår

Det er i BREF-dokumentet fastlagt, at det for svin og fjerkræejendomme er BAT at registrere vandforbruget og udføre tiltag til begrænsning af forbruget. Ansøger har angivet en række tiltag, med henblik på at begrænse vandforbruget. Kommunen vurderer at disse tiltag er med til at belyse og reducere vandforbruget. Kommunen finder det væsentligt, at der holdes

regnskab med vandforbruget. Således kan det detekteres om forbruget ligger over normforbruget og dermed klarlægges, om der skal foretages ressourcebesparende tiltag.

Følgende vilkår vil blive fastsat i miljøgodkendelsen:

- Husdyrproduktionens vandforbrug skal minimum aflæses hvert kvartal og forbruget noteres i egenkontroljournalen.

2.2.7 Spildevand

Drikkevandsspild og vaskevand fra staldene opsamles i gyllekanalerne. Mængden af vaskevand indgår i normalt for opbevaringskapacitet i anlægget beholdere. Vaskevandet udsprede med husdyrgødningen.

Spildevand fra serviceafdelingen ledes til samletank, og renses derefter i septiktank. Slam fra septiktanken tømmes via den kommunale tømningssordning.

Regnvand fra tage og befæstede arealer føres til markdræn.

Opgørelse af husdyrbrugets spildevand er vist i tabel 2.7.

Tabel 2.7: Husdyrbrugets spildevand i før- og eftersituationen.

Type	Mængde før	Mængde efter	Bortledning
Regnvand fra tagflader ¹	2.216 m ³	2.231 m ³	Dræn
Drikkevandsspild og vaskevand fra stalde	301 m ³	400 m ³	Gyllebeholder
Vand til øvrige formål – kontor m.v	170 m ³	170 m ³	Samletank

¹ (bygningssmasse (m²)* 700 mm /år * 0,9 (afløbskoefficient))

Vurdering og vilkår

Hvis spildevanden håndteres som beskrevet ovenfor, vurderes det ikke at give anledning til væsentlig forurening.

I henhold til de generelle bestemmelser i husdyrgødningsbekendtgørelsen skal al afløbsvand fra stalde herunder vaskevand ledes til gyllebeholder. Det samme gælder spildevand fra vask af maskiner, redskaber, hvorfra der kan forekomme gødningsrester. Udbringningen skal ske jf. husdyrgødningsbekendtgørelsens regler for udbringning af husdyrgødning. Kommunen finder, at der på den konkrete ejendom ikke er forhold, der gør at det generelle niveau skal skærpes i forhold til håndtering af spildevand.

Endvidere vurderes det, at vask af sprøjteudstyr er tilstrækkeligt reguleret af de generelle bestemmelser¹.

Det skal bemærkes, at Kalundborg Kommune er ved at udarbejde en spildevandsplan. Det kan medføre, at kommunen vil stille krav til ejendommens sanitære spildevandsforhold.

2.2.8 Driftsforstyrrelser eller uheld

Der er redegjort for eventuelle uheld, der kan opstå i forbindelse med produktionen. Under hvert punkt er der ligeledes redegjort for minimering af risiko for pågældende uheld.

¹ Bekendtgørelse nr. 268 om påfyldning og vask m.v. af sprøjter til udbringning af plantebeskyttelsesmidler af 31. marts 2009.

- Fejl i foderblandingerne:
 - Der udarbejdes 1. gang årligt foderplan for ejendommen, for at optimerer effektivitet en og miljøet.
- Strømsvigt og dermed ventilationsstop:
 - Ved strømsvigt er der etableret nødventilation som starter hvis det almindelige anlæg svigter og temperaturen i staldene stiger. Ved strømsvigt er der automatisk opkald til flere mobiltelefoner.
- Revner på gyllebeholder og overløb af denne/uheld ved udbringning:
 - Gyllebeholdere tømmes ca. 1. gang årligt og tjekkes for revner m.m. Der udføres 10 års beholderkontrol.
 - Gylles pumpes ikke til gyllevogn men læses i et lukket system.
- Uheld med olie/kemikalier:
 - Ved uheld med gylle eller olie/kemikalier kontaktes den lokale miljøvagt og der vælges de bedste forebyggende foranstaltninger, således at gener og risiko for forurening bliver mindst muligt (f.eks. opdæmning med halmballer, jord eller lignende).
 - Alle medarbejdere er udstyret med en mobiltelefon, så hvis der sker et uheld der kan have miljømæssige konsekvenser, kan miljøvagten eller alarm 112 kontaktes hurtigst muligt.

Vurdering og vilkår

I forhold til implementeringen af miljøansvarsdirektivet, er der fra 1. juli 2008 vedtaget ændringer i miljøbeskyttelsesloven, der blandt andet medfører, at ansøger straks skal underrette tilsynsmyndigheden i tilfælde af væsentlig forurening, miljøskade eller fare for miljøskade. Kommunen finder det væsentligt, at ansøger i forbindelse med godkendelsen udarbejder en beredskabsplan hvor der fremgår procedurer for uheld på ejendommen.

Følgende vilkår vil blive fastsat i miljøgodkendelsen:

- *Beredskabsplanen skal som minimum indeholde:*
 - *Procedurer, som beskriver relevante tiltag med henblik på at "stoppe ulykken/uheldet" og begrænse udbredelsen.*
 - *Oplysninger om hvilke interne/eksterne personer og myndigheder, der skal alarmeres og hvordan.*
 - *Kortbilag over bedriften med angivelse af miljøfarlige stoffer, afløbs- og drænsystemer og vandløb mm.*
 - *En opgørelse over materiel der er tilgængeligt på bedriften, eller som kan skaffes med kort varsel, der kan anvendes i forbindelse med afhjælpning, inddæmning og opsamling af spild/lækage, som kan medføre konsekvenser for det eksterne miljø.*
- *Beredskabsplanen skal være tilgængelig på ejendommen, og kendt af husdyrbrugets ansatte.*

2.2.9 Olier og kemikalier

Der er placeret en olietank på 1.200 l uden for mandskabsrummet, og en dieseltank udenfor kontorrummet. Begge tank er placeret på fast underlag uden udløb.

Der opbevares ikke sprøjtemidler og pesticider på ejendommen, da der ikke drives markdrift fra ejendommen. Markdriften drives via maskinfællesskab med Nilesøgården.

Kemikalier til desinfektion og rengøring opbevares i foderladen.

Medicin opbevares i kontor/teknikrum.

Vurdering og vilkår

Det vurderes, at opbevaring af olie er tilstrækkeligt reguleret af olietanksbekendtgørelsen². Kommunen finder det væsentligt, at tankning af olie sker uden risiko for afløb til recipienter.

Følgende vilkår vil blive fastsat i miljøgodkendelsen:

- Tankning af diesel skal til enhver tid ske på en plads med fast og tæt bund, enten med afløb til olieudskiller eller således at spild kan opsamles, og at der ikke er mulighed for afløb til jord, kloak, overfladevand eller grundvand.
- Eventuel brændstofpumpe skal sikres, så den ikke kan aktiveres utilsigtet.

2.3 Gødningsproduktion og -håndtering

Husdyrbrugets gødningsproduktion består af gylle og dybstrøelse og er opgjort i tabel 2.8. Den producerede gødningsmængde er beregnet ud fra Landbrugets Byggeblad nr.: 95.03-03.

I beregningen antages det, at 1 ton produceret gylle svarer til 1 m³, og at 1 ton dybstrøelse svarer til 1,7 m³.

Tabel 2.8: Husdyrbrugets gødningsproduktion.

Dyreart	Antal	Gødningstype	Norm (t/dyr)	Dybstrøelse	Gylle
Smågrise (8-22 kg)	5.600	Gylle	0,07 ¹	-	392 m ³
Farende søer	600	Gylle	1,68	-	1.008 m ³
Løbe /drægtige søer	420	Gylle	4,64	-	1.949 m ³
Løbe/drægtige søer	180	Dybstrøelse/gylle	0,67/2,15	121 m ³	387 m ³
Samlet fast				206 m³*	
Samlet flydende					3.736 m³

¹. Korrigeret for afvigende vægt

*. Ganget med 1,7

Husdyrbrugets opbevaringsanlæg til flydende husdyrgødning er listet i tabel 2.9.

Tabel 2.9: Oversigt over husdyrbrugets opbevaringsanlæg til flydende husdyrgødning

Beholder	Overdækning	Opførelsesår	Kontrol	Kapacitet
Gyllebeholder	flydelag	2003	-	3.000 m ³
Gyllebeholder	Flydelag	1986	2009	1.060 m ³
Samlet opbevaringskap.				4.060 m³

Med de anførte opbevaringsanlæg er den beregnede opbevaringskapacitet på $((4.060/3.736)*12 \text{ mdr.}) = 13 \text{ måneder}$.

Den producerede gylle udsluses dagligt fra gyllekanaler, og pumpes til gyllebeholderen. Placering af gyllebeholder fremgår af vedlagte situationsplan.

² Bekendtgørelse nr. 729 om indretning, etablering og drift af olietanke, rørsystemer. og pipelines af 14. juni 2007.

Det er angivet i ansøgningen, at al (100 %) dybstrøelsen udbringes direkte fra stald til mark, hvorefter det nedpløjes.

Ansøger har anført følgende vedr. BAT i forhold til opbevaring af gylle:

- Gyllebeholderne efterlever kravene i BREF-dokumentet. Dvs. at beholderne er en fast tank, der kan modstå mekaniske, termiske og kemiske påvirkninger. Sider og bund er tætte og korrosionsbeskyttede.
- Beholdere og rør efterses jævnligt, og tømmes 1 gang årligt for inspektion og evt. reparationer. Tankene er forsynet med naturligt flydelag i form af snittet halm, således at ammoniakfordampningen mindskes. Der føres logbog over flydelaget på beholderne.
- Gyllebeholderne er tilmeldt lovpligtige regelmæssige eftersyn (10-års beholderkontrol).

Vurdering og vilkår

Bedriftens opbevaringskapacitet til både fast og flydende husdyrgødning vurderes at være tilstrækkelig, eftersom der er kapacitet til min. 13 måneder.

BAT-teknik til opbevaring af flydende gødning fra svin er ifølge BREF-dokumentet f.eks. i gyllebeholder med naturligt flydelag. Det vurderes, at Husdyrgødningsbekendtgørelsens generelle regler om opbevaring af flydende husdyrgødning opfylder disse BAT-krav og dermed også kan betragtes som BAT-opbevaring for den konkrete ejendom.

I forhold til ammoniakemissionen fra en gyllebeholder vurderes fast overdækning at være en bedre teknik. For den konkrete ejendom er det dog kommunes vurdering, at det vil være ude af proportion med miljøeffekten at kræve fast overdækning ikke mindst i lyset af, at der er tale om en eksisterende beholder og at husdyrbruget lever op til BAT-emissionsniveauet ved anvendelse af andre tiltag.

Følgende vilkår vil blive fastsat i miljøgodkendelsen:

- *Såfremt der etableres fast pumpeudstyr ved gyllebeholderen, skal påfyldning af gyllevogne ske på befæstet læsseplads. Eventuelt spild på læssepladsen skal ledes til opsamlingsbeholder og derefter tilbage i gyllebeholderen.*
- *Al ejendommens producerede dybstrøelse (100 %) skal udbringes direkte fra staldene.*
- *Der skal føres logbog med tidspunkter for udmugning af dybstrøelse.*

Som bemærkning til godkendelsens vilkår kan det tilføjes, at indretningen af husdyrbrugets opbevaringsanlæg skal ske i overensstemmelse med reglerne i den til enhver tid gældende husdyrgødningsbekendtgørelse samt bekendtgørelse om kontrol af beholdere for flydende husdyrgødning, ensilagesaft og spildevand.

2.4 Forurening og gener fra husdyrbrugets anlæg

I dette afsnit gennemgås den forurening der vil være i forbindelse med husdyrbrugets anlæg.

2.4.1 Påvirkning af natur

Det fremgår af Godkendelsesbekendtgørelsen, at beskyttelsesniveauet for ammoniakfølsomme naturområder inddeles i 3 kategorier. Kategori 1: Naturområder i internationale naturbeskyttelsesområder, kategori 2: Naturområder uden for internationale

naturbeskyttelsesområder omfattet af husdyrgodkendelseslovens § 7 og kategori 3: øvrige ammoniakfølsomme naturområder.

Anlægget ligger ca. 1.700 meter syd for det internationale naturbeskyttelsesområde "Store Åmose, Skarresø og Bregninge Å" (habitat nummer 137) – kategori 1 natur.

Anlægget ligger mere end 1.000 meter fra naturområder, der er omfattet af husdyrgodkendelseslovens § 7 – kategori 2 natur.

Inden for en afstand af 1.000 meter fra anlægget ligger en række naturområder omfattet af Naturbeskyttelseslovens § 3 – potentiel kategori 3 natur. Omkringliggende naturområder fremgår af bilag 1.

Tabel 2.11: Naturområder inden for 1.000 meter af ejendommens anlæg.

Naturtype	0-300 m	300-1.000 m
Søer	5	25
Moser	2	3
Enger	0	4
Overdrev	0	0

Vurdering og vilkår

Anlæggets ammoniakemission er med de før nævnte tiltag beregnet til 1.849 kg N/år, hvilket er 181 kg N/år mindre i forhold til den nuværende drift på anlægget. En del af anlæggets ammoniaktab afsættes i nærheden af anlægget mens resten bidrager til baggrundsbelastningen. Ifølge Danmarks Miljøundersøgelser vil hovedparten af den lokale ammoniakdeposition ske inden for 1.000 meter af kilden, hvorfor kommunen primært vurderer påvirkningen af naturområder inden for en afstand af 1.000 meter fra anlægget.

For søer og vandhuller spiller afsætningen fra luften generelt en ringe rolle, primært fordi søer og vandløb ofte har en lille overflade og en mindre ruhed. Derudover modtager de ofte betydelige mængder kvælstof fra overfladeafstrømning, dræn og direkte udløb. Dette er specielt tilfældet for søer, der ligger i et landbrugsområde. Kalundborg Kommune har ikke kendskab til at der er særligt sårbare søer/vandhuller i området og vurderer derfor, at de omkringliggende søer og vandhuller ikke bliver væsentligt påvirkede af ammoniakemissionen fra ejendommens anlæg. Ammoniakdepositionen er derfor kun beregnet til de øvrige relevante naturlokaliteter i nærheden af ejendommens anlæg, samt Kategori 1-og 2-natur. Beregningsresultatet fremgår af tabel 2.12.

Tabel 2.12: Beregning af depositionen af ammoniak i naturområder inden for 1.000 meter af anlægget, samt til udvalgte naturområder mere end 1000 meter væk.

Nummer	Naturtype	Bot-score 2006	Afstand fra anlæg	Vindretning	Mer-Deposition*	Samlet Deposition*
1	Mose (794-1. Høng)	x	225 meter	221 grader	0,0	0,8
2	Mose ny § 3 udpegning	x	145 meter	-	0,0	0,8
3	Ellesump	x	510 meter	28 grader	0,0	0,1
4	Ellesump	x	580 meter	327 grader	0,0	0,1
5	Askesump	x	730 meter	316 grader	0,0	0,1
6	Habitatområde nr. 137 Nærmest mulige kategori 1-natur	x	1.700 meter	16 grader	0,0	0,0
7	Nærmeste kategori 2-natur (§7 overdrev)	1.542	1.690 meter	-	0,0	0,0

* depositioner er angivet i kg N/ha/år

Habitatnatur og § 7 områder – kategori 1 og 2 naturområder

Der ligger i den konkrete sag ingen kategori 1- eller kategori 2-naturområder mindre end 1.000 meter fra anlægget. Nærmeste kategori 1-natur ligger ca. 1.700 meter nord fra ejendommen (Natura 2000-område: Store Åmose, Skarresø og Bregninge Å, Habitatområde 137), mens nærmeste kategori 2-natur ligger ca. 1.690 meter syd for ejendommen.

Jævnfør tabel 2.12 beregnes der ikke en påvirkning af hverken kategori 1- eller kategori 2-natur som følge af ejendommens produktion. Kommunen vurderer således, at da der ikke vil sker en væsentlig ændring af kategori 1- eller kategori 2-natur, med henblik på ændringer i plantesamfundene og tilstand i øvrigt, som følge af ejendommens landbrugsdrift.

Kommunen har screenet området omkring ejendommen og vurderer ikke at øvrige naturområder – beskyttet af naturbeskyttelseslovens § 3 – skal "ophøjedes" som kategori 2 natur.

Kategori 3 natur indenfor 300 meter af anlægget

Jf. godkendelsesbekendtgørelsens bilag 3, tabel 3 kan det stilles krav ned til en merbelastning på 1 kg N/ha/år til øvrige sårbare § 3-naturområder – kategori 3 natur. Natur- og Miljøklagenævnet har hertil udtalt at merbelastninger på naturområder mindre end 1 kg N/ha/år efter den tilgængelige viden ikke vil medføre, at der sker en tilstandsændring, uanset hvilken tilførsel der sker samlet set til naturområdet.

I den konkrete beregnes der er fald i anlæggets ammoniakemission, som følge af ændringen og dermed ingen merbelastning på omkringliggende naturområder. Kommunen finder derfor ikke grundlag for at stille skærpende vilkår i forhold til påvirkningen af omkringliggende kategori 3 naturområder.

Påvirkning af naturområder med bilag IV-arter

Af de bilag IV-arter, der huses i Kalundborg Kommune er det konkrete projekt kun relevant i forhold til bevaringsstatus for markfirben, spidssnudet frø og stor vandsalamander. De resterende fire arter (klokkefrø, løgfrø, strandtudse, grønbroget tudse), der huses i kommunen, vurderes ud fra deres geografiske udbredelse i kommunen ikke at berøres af projektet. Kommunen har ikke tilstrækkeligt detaljerede og opdaterede registreringer af markfirben, stor vandsalamander og spidssnudet frø til at kunne udelukke deres tilstedeværelse ved ejendommens anlæg eller arealer. Tværtimod vil de vidt udbredte arter formentligt være tilstede på gunstige lokaliteter. For padderne først og fremmest ved søer og søbredder, men også på fugtige steder i skove og beplantninger og for markfirben f.eks. på sandede soleksponerede markkanter og diger.

Siden der er tale om en fortsættelse af landbrugsdriften på eksisterende markarealer, vil de arter, der færdes nær landbruget allerede være underlagt de betingelser, som almindelig landbrugsdrift medfører, herunder jordbehandling, gødskning og marksprøjtning. Den påvirkning ændringen måtte give, vil derfor ikke i sig selv medføre en væsentlig forandring i arternes nærmiljø. Bevaringsstatus for arterne må derfor betragtes som værende uændret ved gennemførelse af projektet.

Gruppen af bilag-IV pattedyr (9 arter af flagermus, odder og marsvin) kan ikke siges at blive påvirket af projektet, men snarere af landbrugets arealanvendelse generelt. Landbruget generelle udvaskningsmæssige bidrag til forringelse af havmiljøets tilstand påvirker marsvinet. I denne sammenhæng kan bidraget fra indeværende projekt, dog ikke i sig selv få en væsentlig betydning for marsvinets bevaringsstatus

2.4.2 Lugt

Husdyrbrugets lugtemission beregnes i lugtenheder ud fra dyretype og kg dyr på stald. Spredningen af de producerede lugtenheder omkring staldene foregår i spredningsmodellerne "FMK-vejledningen" og "Den nye lugtvejledning³". I FMK-vejledningen opgøres lugtenhederne i (LE/s)/tons dyr mens det i den nye lugtvejledning opgøres i (OU_E/m³)/tons dyr.

I spredningsmodellerne beregnes anlæggets geneafstande, der er større jo flere lugtenheder, anlægget producerer. Geneafstandene beregnes til nærmeste enkeltliggende bolig i landzone, samlet bebyggelse og byzone. De beregnede lugtgeneafstande skal være mindre end de faktiske afstande til byzone, samlet bebyggelse og enkeltbolig for at lugtgenekriteriet kan overholdes. Anlæggets beregnede lugtgeneafstande er opgjort i tabel 2.13.

Tabel 2.13: Den faktiske afstand mellem stalde og geneområder og de beregnede geneafstande efter de to lugtvejledninger.

	Faktisk afstand *	Ny-lugtvejledning	FMK-lugtvejledningen
Lugtkonsekvensafstand	-	-	400 meter
Byzone	>2 kilometer	218 meter	315 meter
Samlet bebyggelse	177 meter	155 meter	177 meter
Enkelt bolig	200 meter	56 meter	100 meter

* Målt fra nærmeste staldhjørne og ikke fra anlæggets lugtmidtpunkt.

Det fremgår af lugtberegningerne i ansøgningen at anlæggets geneafstand og dermed lugtemission reduceres i forbindelse med ændringen af dyreholdet. Der skal bemærkes, at lugtgeneafstandene ikke måles fra bygningernes omkreds men fra et eller flere lugtmidtpunkter som ansøgningssystemet beregner. Til beregningen af lugtmidtpunktet vægtes lugtbidraget fra de enkelte stalde. I figur 3 er husdyrbrugets geneafstande illustreret, med en ca. angivelse af lugtmidtpunktet. Det fremgår at genekriteriet til det lokalplanudlagte rekreative område lige akkurat er overholdt.

Der er ikke truffet særlige foranstaltninger til begrænsning af lugtgenerne fra anlægget ud over hvad der ligger i den daglige management.

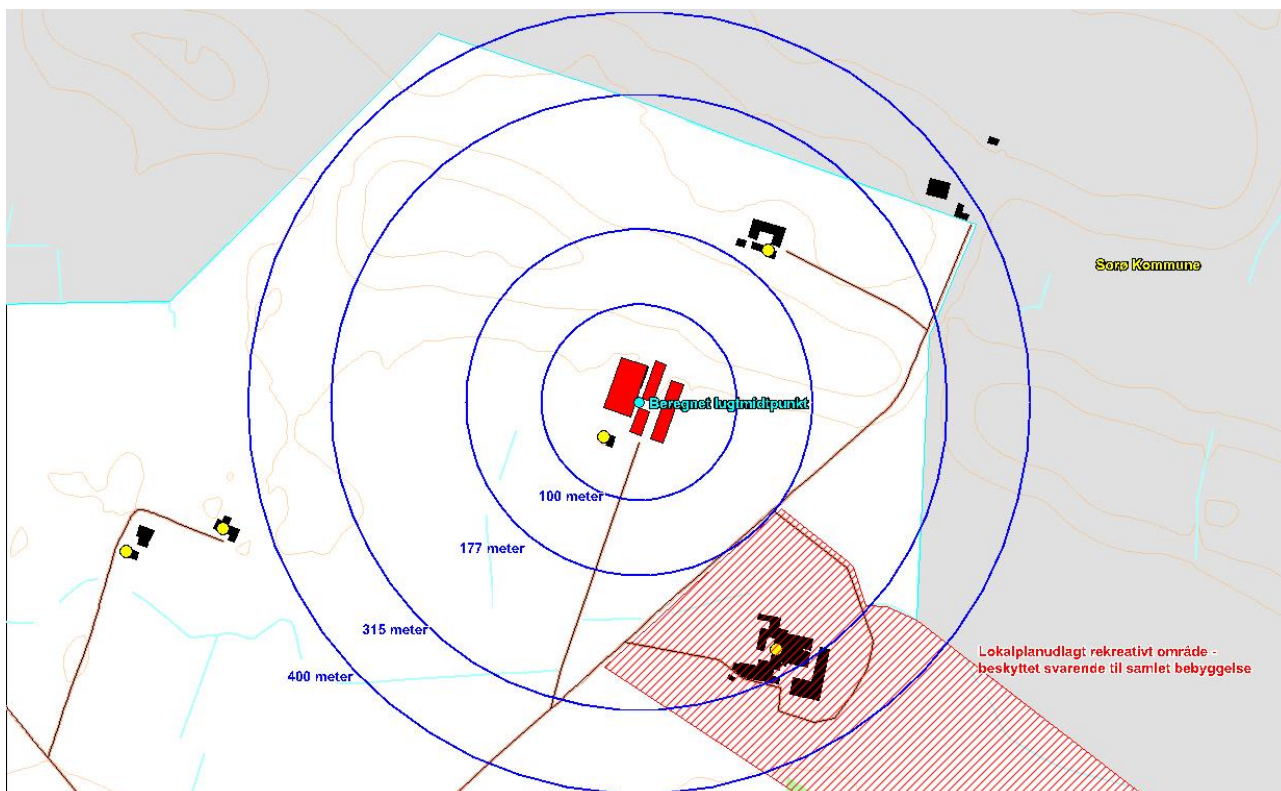
Vurdering og vilkår

Med baggrund i de beregnede geneafstande vurderes det, at husdyrbrugets anlæg ikke vil forårsage væsentlige lugtgener for det omkringliggende miljø.

Følgende vilkår vil blive fastsat i miljøgodkendelsen:

- Såfremt der efter kommunens vurdering opstår væsentlige lugtgener, der vurderes at være væsentligt større, end der kan forventes ifølge grundlaget for miljøvurderingen, kan kommunen meddele påbud om, at der skal indgives og gennemføres projekt for afhjælpende foranstaltninger.*

³ Den nye lugtvejledning er en modificering af OML-spredningsmodellen.



Figur 3: Illustrativ indtegning af anlæggets geneafstande til enkeltbolig, samlet bebyggelse og byzone. Genafstandene er indtegnet som buffere rundt et beregnet lugtmidtpunkt. Omkringliggende beboelse er markeret med gule cirkler.

2.4.3 Transport

Der vil forekomme transporter til og fra ejendommen på alle ugens dage. Faste transporter til og fra husdyrbrugets anlæg er opgjort i tabel 2.14.

Tabel 2.14: Årlige faste transporter til og fra husdyrbrugets anlæg.

Type af transport	Nudrift	Ansøgt
Flytning af husdyrgødning. Læs á gennemsnitlig 30 tons	120	125
Dybstrøelse	0	6
Halm	2	2
Tørfoder	52	52
Frakørsel af smågrise	52	52
Tilkørsel af polte/løbesøer	4	0
Afhentning af døde dyr	52	52
Levering af fyringsolie	2	2
Konsulent/dyrlægebesøg mm.	12	12
Transporter i alt pr. år	296	303

Ansøger har oplyst, at kørsel med gylle planlægges til at foregå i hverdagene. Udkørsel af gylle vil hovedsageligt foregå om foråret og om efteråret. Antal dage, hvor der køres gylle fra ejendommen vil være 4-5 dage om foråret og om efteråret 2-3 dage.

Hovedparten af transporterne vil foregå i dagtimerne, med undtagelse af afhentning af grise, som vil kunne forekomme i de tidlige morgen- eller nattetimer.

Derudover vil der forekomme transport i forbindelse med markdriften, i større og mindre omfang, alt efter om det er i højsæsonen eller ej.

Af tabel 2.14 fremgår det, at udvidelsen af de faste transporter primært vil ske i forbindelse med udbringning af husdyrgødning

Eksterne transporter til ejendommen vil hovedsageligt komme fra amtsvejen mellem Dianalund og Ruds Vedby og herfra til Tågerup.

Vurdering og vilkår

Kalundborg Kommune finder det væsentligt, at al transport, som kan planlægges, sker på hverdage i dagtimerne, da gener forbundet ved transporterne derved begrænses i de perioder, hvor omkringboende er hjemme. Kalundborg Kommune vurderer, at tilkørslen foregår på kommunevej. Forøgelsen af transporter til og fra ejendommen sker primært i forbindelse med udbringning af gylle. Det anslås, at der ca. vil være 5 ekstra transporter af gylle årligt. Kalundborg Kommune vurderer, at denne udvidelse af transporter ikke medfører en væsentligt forøgelse af transportgener, ikke mindst forbi hovedparten af udbringningsarealerne ligger inden for en afstand af 2 km fra ejendommen. Det er endvidere kommunens vurdering, at transport via offentlig vej er reguleret af færdselsloven, herunder bestemmelser for opsamling af spild mv.

2.4.4 Lys

Det er oplyst at der kun er udendørs belysning ved udleveringsrummet. Lyset vil være tændt når der sker udlevering af grise. Belysningen er placeret mellem bygninger, og det forventes ikke at være til gene for omkringboende.

Der er i ansøgningen meddelt, at der, hvor der er muligt, vil blive opsat lavenergi lysstofrør på ejendommen, så ejendommens strømforbrug på sigt bliver reduceret.

Vurdering og vilkår

Det vurderes, at husdyrbrugets anvendelse af lyskilder ikke ligger ud over hvad der vil kunne forventes fra en landbrugsejendom og dermed kan være til væsentligt gene for omkringboende.

2.4.5 Støj

Støj fra virksomheden vil kunne forekomme fra dyr og tekniske installationer, samt interne og eksterne transporter til og fra ejendommen.

Herunder

- Almindelig støj fra den daglige pasning af ejendommens svineproduktion, samt ved indsætning/flytning af dyr.
- Driften af markarealer f.eks. i forbindelse med høsten eller udbringning af gylle fra husdyrproduktionen, herunder gylleomrøring, pumpning af gylle til gyllebeholder m.m.
- Støj fra ejendommens mekaniske ventilationsanlæg, der er i konstant drift.
- Støj i forbindelse med markdrift.

Ansøger har oplyst, at udbringning af gylle sker rationalt over så få dage som muligt.

Tabel 2.15: Oversigt over de forskellige støjtyper på ejendommen, samt tiltag til begrænsninger.

Støjtype	Placering	Driftstid	Tiltag til begrænsning af støj*
Ventilationsanlæg	I tagflade, indendørs	Hele døgnet	Kontrolleres og renses jævnligt for at undgå unødigt støj*
Stalde og dyr	I staldene	Ca. fra kl. 4.00-18.00 alle ugens dage	Optimal drift af fodringsanlæg, samt rolige og kontrollerede forhold ved flytning, mindsker risikoen for støj fra dyrene
Foderanlæg	Indendørs	Ca. fra kl. 6.00-18.00 alle ugens dage	Indendørs*
Gyllepumpe	Ved tank	I sæsonen vil motoriseret gyllepumpe køre når der læses vogn	Begrænset til få dage
Kørsel med maskiner	På hele ejendommen samt arealer	I højsæsonen – hele døgnet	Begrænset til få dage*

*Generelt forventes støjen fra anlægget at være mindre end Miljøstyrelsens angivelser (55 dba dag/ 45 dba aften/ 40 dba nat)

Vurdering og vilkår

Miljøstyrelsen anbefaler, at støjkravene for landbrugsvirksomheder tager udgangspunkt i de i Miljøstyrelsens vejledning nr. 5/1984 nævnte støjgrænser for områder for blandet bolig og erhvervsbebyggelse. Det vurderes at ejendommen kan leve op til disse støjkrav, da nærmest nabo ligger ca. 143 meter fra anlægget. Det skal bemærkes at støjkravene kun gælder for støjgener fra anlægget.

Følgende vilkår vil blive fastsat i miljøgodkendelsen:

- Virksomheden skal, for egen regning, dokumentere, at støjvilkår overholdes, hvis tilsynsmyndigheden finder det påkrævet. Dokumentation for overholdelse af støjkravene kan være i form af målinger i ejendommens omgivelser (under fuld drift) eller kildestyrkemålinger ved de enkelte støjkluder kombineret med beregninger efter den fælles nordiske beregningsmodel for industristøj.
- Virksomhedens bidrag til støjbelastningen i omgivelserne må ikke overstige følgende værdier, målt ved nabobeboelser eller deres opholdsarealer:

Mandag-fredag Kl. 7-18 (8 timer)	Alle dage Kl. 18-22 (1 time)	Alle dage Kl. 22-7 (½ time)	Alle dage Kl. 22-7
Lørdag Kl. 7-14 (7 timer)	Lørdag Kl. 14-18 (4 timer)		Maksimal værdi
	Søn- og helligdage Kl. 7-18 (8 timer)		
55 dB(A)	45 dB(A)	40 dB(A)	55 dB(A)

Støjbidraget (bortset fra maksimalværdien) måles som det ækvivalente, konstante, korrigerede støjniveau i dB(A) (re. 20 µPa). Tallene i parenteserne angiver midlingstiden inden for den pågældende periode.

2.4.6 Støv

Problemer med støv kan hovedsageligt opstå ved håndtering af halm og foder, specielt i forbindelse med foderindblæsningen. Foderhåndteringen foregår dog i lukkede rørsystemer, hvorved støvgenerne bliver reduceret.

Ved ændringen bliver der en forøget støvproduktion, som følge af øgede mængder foder og halm til dyrene. Ejendommens udsugningsanlæg har en stor volumen, der gør at det støv som

udledes, effektivt blandes op i udluftningsluften. Støvparklerne er relativ tunge, og deponeringen af støv vil derfor hovedsageligt foregå tæt på ejendommen.

Herudover vil der forekomme støv fra markdriften.

Vurdering og vilkår

Det vurderes, at husdyrbruget kan leve op til Arbejdstilsynets grænseværdier for organisk støv. Kommunen vurderer, at der på den konkrete ejendomme ikke vil foregå særligt støvende aktiviteter, der kræver vilkår ud over den generelle lovgivning.

2.4.7 Skadedyr

I ansøgningsmaterialet er det oplyst, at der på ejendommen regelmæssigt sker rengøring af stalde og foderopbevaringsanlæg, som generelle skadedyrsbekæmpelse. Derudover opbevares foderet på ejendommen i tætte siloer, hvor eventuelle skadedyr ikke har mulighed for at komme ind. Ansøger oplyser, at udendørsarealet omkring siloerne holdes rent, og at de på ejendommen er særligt opmærksom på opbevaringen af brød, så det ikke kan give anledning til tilhold af rotter, samt at de generelt er opmærksomme på forekomst af mus eller rotter i og omkring ejendommen.

Der sørges for at der ikke er uhygiejniske forhold i forbindelse med opbevaring af døde dyr på ejendommen. Større døde dyr opbevares på arealer med kadaverkap, mens pattegrise opbevares i en container. Ved forekomst af blod eller lignende bliver dette fjernet efter afhentningen.

Der foretages fluebekæmpelse ved hjælp af rovfluer i staldene. Bekæmpelsen følger retningslinjerne fra Statens Skadedyrslaboratorium. Rottebekæmpelse er udliciteret til firmaet Mortalin.

Vurdering og vilkår

Fluegener kan i betydelig omfang forebygges ved god gødningshåndtering og staldhygiejne. En god hygiejne opnås bl.a. ved dagligt at fjerne rester af foder og gødning fra skillevægge og langs kanter af render til det automatiske gødningsanlæg samt ved jævnligt at nedvaske staldene.

Følgende vilkår vil blive fastsat i miljøgodkendelsen:

- *Der skal på ejendommene foretages effektiv fluebekæmpelse som minimum i overensstemmelse med de nyeste retningslinjer fra Statens Skadedyrslaboratorium.*
- *Opbevaring af foder skal ske på en sådan måde, at der ikke opstår risiko for tilhold af skadedyr (rotter m.v.).*

2.5 Husdyrbrugets affald

Døde dyr

Større døde dyr opbevares på fast areal med kadaverkap. Mens døde pattegrise opbevares i container (se situationsplan). Afhentning sker af DAKA og normalt indenfor 24 timer efter anmeldelse, hvis ikke det er op til weekend eller helligdage. Afhentningstidspunktet vil normalvis være indenfor en normal arbejdsdag.

Årlig mængde ca. 2.400 kg

Fast affald

Der produceres en række forskellige affaldstyper på ejendommen, brændbart og ikke-brændbart, plastik, papir, spraydåser mv. Al affald på ejendommen sorteres i sorteringsspande, der afleveres til den kommunale modtagerordning. Medicinaffald opbevares i medicinskab og afleveres til den kommunale genbrugsplads. Metal og jern bortskaffes via produkthandler løbende. Ansøger har oplyst, at der i forbindelse med ændringen af produktionen på ejendommen ikke sker en øgning i mængden af affald.

Olie- og kemikalieaffald

Da der ikke drives markdrift fra ejendommen, er der ikke sprøjteudstyr og oplag af pesticider. Kemikalier til desinfektion af stalde opbevares i foderladen, mens medicin opbevares i kontor/teknikrummet.

På ejendommen er der en overjordisk olietank på 1200 liter. Tanken er placeret udenfor mandskabsrummet på stødt gulv uden afløb. Anlæggets dieseltank er placeret udenfor kontor/teknikrummet, på støbt gulv uden afløb.

Vurdering og vilkår

Affald fra husdyrbruget skal opbevares, håndteres og bortskaffes i overensstemmelse med bestemmelserne i kommunens affaldsregulativer. Det er regler, som gælder alle virksomheder, og reglerne behøver således ikke fremgå af de individuelle godkendelser.

Følgende vilkår vil blive fastsat i miljøgodkendelsen:

- Virksomhedens medicinaffald, veterinære affald m.v. skal opbevares utilgængeligt for uvedkomne og bortskaffes efter reglerne om ikke-genanvendeligt farligt affald og klinisk risikoaffald i kommunens regulativ for erhvervsaffald.*
- Registrering af dato og mængde for afhentning/bortskaffelse af farligt affald. Registrering gælder som minimum spildolie, kemikalie- og medicinrester.*

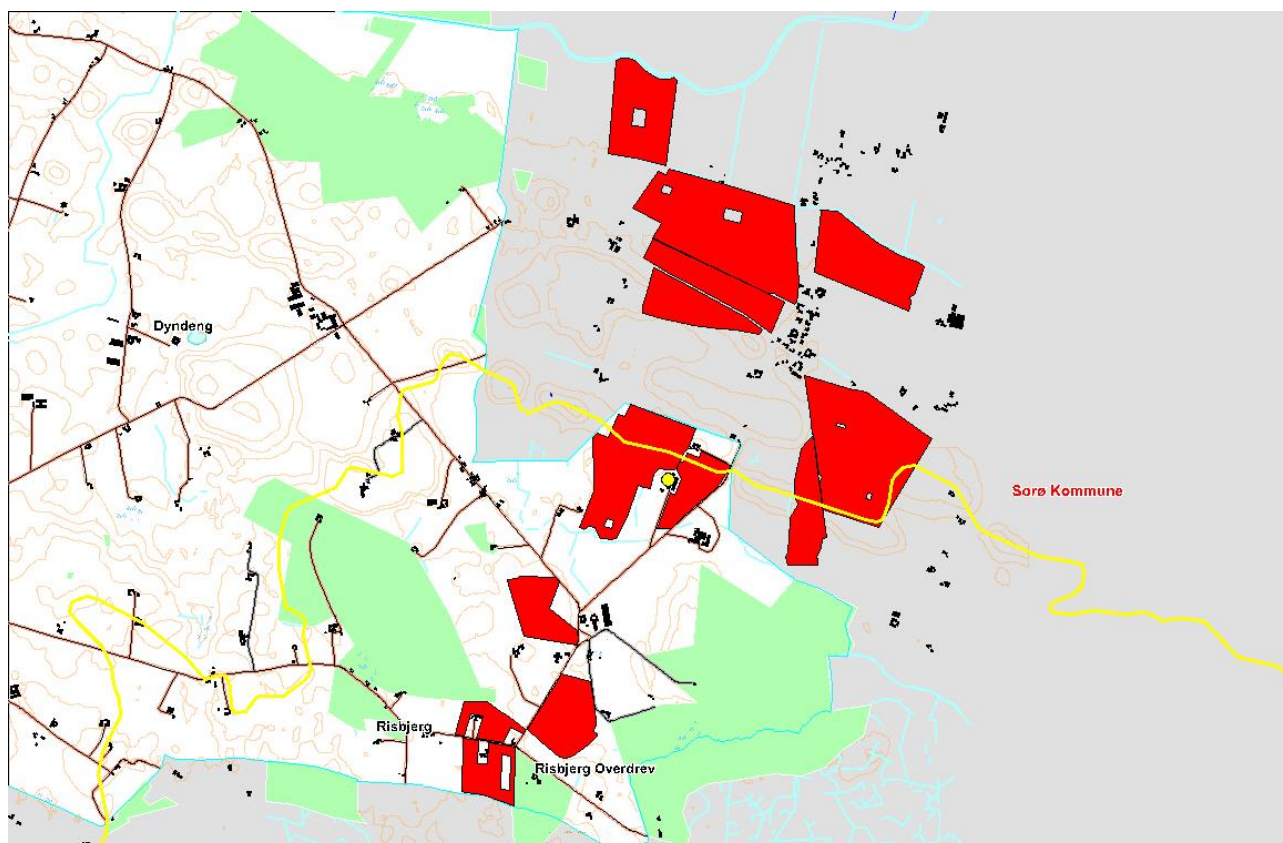
3 Husdyrbrugets arealer

Dette kapitel omhandler husdyrbrugets arealer med en beskrivelse af arealernes drift, håndteringen af gødning samt en beskrivelse af forureningen fra arealerne.

Godkendelsen af husdyrbrugets arealer træffes med udgangspunkt i alle relevante arealer ikke blot på ejendommen, men for hele bedriften samt eventuelle tredjemandsarealer.

3.1 Lokalisering af udbringningsarealer

Under bedriften drives 150,46 ha ejede og forpagtede udbringningsarealer. Disse arealer ses i figur 4.



Figur 4: Oversigt over husdyrbrugets udbringningsarealer. De gule linjer angiver vandoplandene. Husdyrbrugets anlæg er markeret med en gul cirkel.

Af de 150,46 ha ejede og forpagtede arealer ligger 104,05 ha i oplandet til Jammerland Bugt med delopland gennem Tissø, og 46,41 ha i oplandet til Musholm bugt.

Vurdering og vilkår

Udbringningsarealerne ligger relativt samlet omkring ejendommen, inden for en ca. 4 kilometer radius. Det vurderes, at der ikke vil være væsentlig gener fra transport til arealerne.

Det bemærkes, at en ændring af udbringningsarealet skal anmeldes tilsynsmyndigheden før planperiodens begyndelse 1. august.

3.1.1 Lokalisering i forhold til naturområder

Arealernes placering i forhold til naturområder fremgår af bilag 2. Nedenfor gennemgås kun de arealer, der ligger i Kalundborg Kommune. Vurderingen af arealer i Sorø Kommune i forhold til naturområder fremgår af kapitel 6.

Alle arealerne beliggende i Kalundborg Kommune ligger mere end 500 meter fra internationale naturbeskyttelsesområder.

Alle udbringningsarealer ligger uden for arealer, der er omfattet af Naturbeskyttelseslovens § 3 (§ 3-områder) samt områder hvor der indgået aftale om miljøvenlig landbrugsdrift.

Vurdering og vilkår

Kommunen skal vurdere om der er sårbare naturområder i nærheden af udbringningsarealerne, der kræver vilkår udover de generelle regler til udbringning af husdyrgødning.

Det er med IT-ansøgningssystemet ikke muligt at beregne den konkrete deposition fra udbringning af husdyrgødning til et omkringliggende naturområde. Ammoniakpåvirkningen fra et udbringningsareal til et naturområde er i udpræget grad et lokalt fænomen, og den reelle påvirkning vil afhænge af praksis i det enkelte år. Især afstanden mellem udbringningsarealet og naturområdet, husdyrgødningens type og udbringningsteknologien er afgørende i forhold til ammoniakpåvirkningen. Derudover kan udbringningsarealet størrelse også have en vis betydning. Det fremgår af miljøstyrelsens vejledning, at påvirkningen fra udbringning af husdyrgødning ikke overstiger 1 kg N/ha/år i en afstand af 100 meter fra arealet, derudover følger det bufferzonerapporten⁴ i Miljøstyrelsen vejledning, at påvirkningen fra markkanten af et udbringningsareal ikke overstiger 3,3 kg N/ha/år. Disse depositioner er baseret på "worst case" betragtninger og ved f.eks. nedfældning af gylle er påvirkningen selv tæt på naturområder langt mindre.

Kommunen har ud fra bufferzonerapporten beregnet, at der "worst case" kan ske ammoniakpåvirkning op til 500 meter fra udbringningsarealer⁵. Kommunen har valgt at vurdere påvirkningen af kategori 1 og 2 naturområder, der ligger mindre end 500 meter fra udbringningsarealerne. I den konkrete sag, ligger der et større § 7 overdrev inden for 500 meter af et udbringningsareal beliggende i Kalundborg Kommune. Da overdrevet er beliggende i Sorø Kommune vil vurderingen af området fremgå af kapitel 7.

Natur- og Miljøklagenævnet har udtalt, at merbelastninger på mindre end 1 kg N/ha/år på naturområder uden for Natura 2000 områder, der ikke er udpeget som § 7 natur, efter den tilgængelige viden ikke vil medføre, at der sker en tilstandsændring. Dette er tilfældet uanset hvilken tilførsel, der samlet set sker til naturområdet. Påvirkningen fra udbringningsarealerne er altid er mindre end 1 kg N/ha/år i en afstand af 100 meter fra arealerne (jf. bufferzonerapporten). Kalundborg Kommune finder det derfor som udgangspunkt kun væsentligt at vurdere de kategori 3-naturområder, der ligger mindre end 100 meter fra arealerne, da udbringning ikke vurderes at medføre en tilstandsændring på kategori 3 natur

⁴ BUFFERZONER omkring særlig sårbar natur som beskyttelse mod lokalt nedfald af luftbåren kvælstof fra danske landbrugsejendomme - ARBEJDSGRUPPENS RAPPORT til miljøministeren, april 2004

⁵ Det er ikke muligt at beregnet afsætningen af kvælstof omkring udbringningsarealer. Kommunen vurderer dog, at det aftagningsmønster der gælder for anlæg i et vist omfang kan overføres til udbringningsarealer. Kommunen har i IT-ansøgningssystemet beregnet, at hvis worst case afsætningen i en afstand af 100 meter fra en kilde er 1 kg N/ha/år vil afsætningen aftage således, at den er mindre end 0,0 kg N/ha/år ca. 500 meter fra kilden.

længere væk. Derudover køres der ikke med fuldt dyretryk på de ansøgte arealer, og ammoniak påvirkningen vil som følge deraf være mindre.

Kategori 1 og 2 naturområder

Alle udbringningsarealerne i Kalundborg Kommune ligger mere end 500 meter fra kategori 1 naturområder.

Det fremgår af bilag 2 at der ca. 250 meter syd for det sydligste udbringningsareal ligger et § 7 overdrev kategoriseret som kategori 2-natur. Overdrevet ligger i Sorø Kommune og vurdering af arealerne ammoniakpåvirkning af overdrevet fremgår af Sorø kommunes høringssvar i kapitel 7.

Kategori 3-naturområder

Det fremgår af bilag 2, at der inden for 100 meter af udbringningsarealerne i Kalundborg Kommune ligger en række mindre søer/vandhuller samt et mindre antal moser.

Der foreligger kun begrænsede oplysninger om moseområderne, og de botaniske værdisætninger er derfor små. Trods den ufuldstændige dækning af kommunens naturområder, kan flertallet af de mere følsomme lokaliteter med forekomst af f.eks. orkidéer antages at være undersøgt i noget omfang, og dette sammenholdt med lokaliteternes beliggenheder som relativt små enklaver i et landbrugsland vurderes naturlokaliteterne til at ligge i den høje ende af tålegrænseintervallet for moser (kær) (5-25 kg N/ha/år). Ingen af naturområderne er underlagt nogen særlig status i kommuneplane, eller omfattet af nogen særlig naturindsats, handleplan m.v.

Kommunen vurderer, at der for de naturtyper som direkte opgrænser til et udbringningsareal, eller som ligger i worst case vindretning, kan sker et markbidrag på over 1 kg N/ha/år. Baggrundsbelastningen i området er af DMU beregnet til 12,6-12,7 kg N/ha/år, og selv med et markbidrag på lidt over 1 kg N/ha/år, vil den høje ende af tålegrænseintervallet for moser og kær ikke blive overskrevet. Derudover ligger Kalundborg kommune ikke inde med viden omkring regionale eller lokale naturinteresser for de pågældende naturområder der gør, at der skal stilles krav til den maksimale N-merdeposition. Kalundborg kommunen stiller derfor ikke skærpede vilkår til udbringningen på de pågældende arealer.

For de omkringliggende søer og vandhuller inden for 100 meter af de ejede og forpagtede udbringningsarealer foreligger der kun begrænsede registreringer. Det vurderes, at der er tale om næringsrige vandhuller som er mere eller mindre eutrofieret. Kommunen har erfaret, at disse naturtyper ofte er domineret af næringstolerante arter der ikke påvirkes væsentligt af landbrugsdriften generelt. Kalundborg Kommune har på baggrund af dette vurderet, at ammoniakemissionen fra ejendommens arealer er uvæsentlig. Vurderingen er taget ud fra den forudsætning at afsætning af ammoniak fra luften til søer og vandløb, generelt spiller en ringe rolle, primært fordi søer og vandløb ofte har en lille overflade og en mindre ruhed. Derudover modtager de ofte betydelige mængder kvælstof fra overfladeafstrømning, dræn og direkte udløb. Dette er specielt tilfældet for søer, der ligger i et landbrugsområde. Vurdering af overfladeafstrømningen fremgår i et af det følgende afsnit.

Overfladeafstrømning

Det vurderes, at der på arealer med store hældninger ned mod § 3-områder er en forøget risiko for overfladeafstrømning med næringsstoffer. Overfladeafstrømning reguleres generelt i husdyrgødningsbekendtgørelsens § 26, stk. 3 ved, at der ikke må udbringes flydende husdyrgødning på stejle skråninger med hældning på mere end 6 grader ned mod søer i en

afstand af 20 meter fra søens øverste kant.

Kalundborg Kommune vurderer, om der er særlige naturområder i tilknytning til udbringningsarealerne, der ikke allerede er omfattet af Husdyrgødningsbekendtgørelsens § 26, stk. 3, hvortil der kan være risiko for overflade afstrømning.

I den konkrete sag er der flere mindre søer, der støder direkte op til udbringningsarealerne, samt to mindre moseområder. Ved en enkelt af søerne er hældningen fra udbringningsarealet (marknummer 206-0 i ansøgningssystemet) mere end 6 grader ned mod søen. Den pågældende sø er omfattet af de generelle bestemmelser. Det er kommunens vurdering, at ingen af de øvrige udbringningsarealer hælder væsentligt ned mod tilstødende naturområder og at der derfor ikke vil ske overfladeafstrømning af næringsstoffer til disse.

Mark 201-0 ligger langs Reerslev Møllerende, mark 62-0 og 210-0 ligger langs Lillemosegrøften i Sorø Kommune og mark 61-0 ligger langs Åmose Å i sorø Kommune. Der er ingen steder på de pågældende udbringningsarealer, hvor der er registreret stærkt skrånende terræn over 6 grader ned mod vandløbene. Kommunen vurderer, at en almindelig udbringning af husdyrgødning efter gældende lovgivning med bræmmer langs vandløbene ikke vil betyde, at der er fare for, at der sker en overfladeafstrømning til vandløbene.

Påvirkning af internationale naturbeskyttelsesområder.

Ca. 1.420 meter fra de nordligste udbringningsarealer beliggende i Kalundborg Kommune, ligger Nature 2000 området Store Åmose, Skarresø og Bregninge Å, Habitatområde nr. 137. Hovedparten af den lokale afsætning vil ske mindre end 500 meter fra kilden. Det vurderes på den baggrund at udbringning af husdyrgødning på de konkrete arealer ikke vil medføre væsentlig afsætning af ammoniak på naturområder beliggende i Natura 2000 området.

Påvirkning af bilag IV-arter

Af de bilag IV-arter, der huses i Kalundborg Kommune er de konkrete udbringningsarealer kun relevante i forhold til bevaringsstatus for markfirben, spidssnudet frø og stor vandsalamander. De resterende fire paddearter (klokkefrø, løgfrø, strandtudse, grønbroget tudse), der huses i kommunen, vurderes ud fra deres geografiske udbredelse i kommunen, ikke at berøres af projektet. Det samme gør sig gældende for kommunens eneste insekt på bilag IV: Grøn Mosaikguldsmed. Kommunen har ikke tilstrækkeligt detaljerede og opdaterede registreringer af markfirben, stor vandsalamander og spidssnudet frø til at kunne udelukke deres tilstedeværelse ved ejendommens arealer. Tværtimod vil disse vidt udbredte arter formentligt være tilstede på gunstige lokaliteter. For padderne først og fremmest ved søer og søbredder, men også på fugtige steder i skove og beplantninger og for markfirben f.eks. på sandede soleksponerede markkanter og diger.

Der er tale om en fortsættelse af landbrugsdriften på eksisterende markarealer, hvor dyrknings- og gødskningspraksis ikke ændres. Såfremt bilag IV-arter er tilstede på eller omkring udbringningsarealerne vurderes arterne at have tilpasset sig de betingelser, som almindelig landbrugsdrift medfører, herunder jordbehandling, gødskning og marksprøjtning. Projektet vil derfor ikke i sig selv medføre en væsentlig forandring i arternes nærmiljø.

Gruppen af bilag-IV pattedyr (9 arter af flagermus, odder og marsvin) bliver ikke påvirket af projektet, men snarere af landbrugets arealanvendelse generelt. Landbruget generelle udvaskningsmæssige bidrag til forringelse af havmiljøets tilstand påvirker marsvinet. I denne sammenhæng vurderes bidraget fra indeværende projekt dog ikke i sig selv at medføre en væsentlig påvirkning af marsvinets bevaringsstatus.

3.2 Drift af husdyrbrugets arealer

I tabel 3.1 er en opgørelse over den mængde husdyrgødning, der produceres og modtages på anlægget.

Tabel 3.1: Gødningsregnskab for Tågerupvej 5.

Gødningstype	Kg kvælstof	Kg fosfor	DE
Svinegylle	13.455 kg N	3.365 kg P	147,90 DE
Dybstrøelse	842 kg N	247 kg P	9,80 DE
Modtaget svinegylle	1.600 kg N	320 kg P	16,00 DE
Samlet udbragt på ejede og forpagtede arealer	15.897kg N	3.932 kg P	173,7 DE

Ifølge ansøgningsmaterialet tilføres der ikke anden organisk gødning til arealerne.

Vurdering og vilkår

Ifølge husdyrgødningsbekendtgørelsens (BEK nr. 1695 af 19. december 2006) generelle harmoniregler kan der på de ansøgte 150,46 ha udbringes husdyrgødning fra 210,6 dyreenheder (1,4 DE/ha).

Driftsherren har søgt om at kunne udbringe husdyrgødning fra 173,7 dyreenheder på 150,46 ha svarende til 1,15 DE/ha. Husdyrgødningsbekendtgørelsens harmoniregler er således opfyldt.

3.2.1 Sædskitte

Det er i ansøgningen oplyst, at der drives 46,19 ha med jordbundstypen JB5, 17,29 ha med JB6, 75,18 ha med JB7 og 11,80 ha med JB11. IT-ansøgningssystemet har derfor fastsat referencesædskittet til S2. Der er ikke foretaget sædskitte tilpasninger i ansøgningsmaterialet.

Vurdering og vilkår

Kalundborg Kommune vurderer, at der på den konkrete bedrift ikke er forhold, der gør at sædskitte S2 ikke kan anvendes.

Kommunen finder det væsentligt at driftsherren kan fremvise mark- og gødningsplaner som dokumentation for driftsareal og anvendelse af husdyrgødning.

Følgende vilkår vil fremgå af godkendelsen:

- Der skal ved tilsyn kunne fremvises mark- og gødningsplaner for de seneste 5 år som dokumentation for gødningsanvendelsen på de anvendte udbringningsarealer.

3.3 Gødningshåndtering

Hovedparten af gylleudbringningen foregår med slæbeslanger.

Bedriften drives generelt efter retningslinjerne i "Godt landmandskab"

Ansøgers redegørelse for anvendelse af BAT i forhold til udbringning af gødning fremgår af tabel 3.2.

Tabel 3.2: Anvendelse af BAT i forhold til udbringning af gødning.

	Beskrivelse
Planlæggende foranstaltninger til bedre udnyttelse af næringsstofferne	Gødningsregnskabet benyttes som journal for udbringning af uorganisk gødning og husdyrgødning på markerne. Gødningsmængden tilpasses de enkelte afgrøders behov og tilpasses evt. tilførsel

	af anden gødningstype. - Gødningen udbringes så vidt muligt umiddelbart før afgrødernes maksimale vækst- og næringsstof optag forekommer.
Udførende teknikker til bedre udnyttelse af næringsstofferne	Husdyrgødning udbringes med slæbeslange, og på sort jord og græsmarker bliver gylle nedfældet i henhold til gældende vejledning. Al husdyrgødning udbragt på ubevoksede arealer, nedbringes hurtigst muligt og indenfor 6 timer efter udbringning. Kun ved uforudsete omstændigheder vil der ændres på dette forhold. Vedr. udbringning følges de anvisninger (omkring snedækkede/ skrånende/ vandmættede/ oversvømmede arealer), der er angivet i BREF-dokumentet og som findes som generelle regler i husdyrgødningsbekendtgørelsen og bekendtgørelse om jordbrugets anvendelse af gødning og plantedække.
Udførende teknikken til at mindske generne der er forbundet med udbringning, herunder specielt lugtgener.	Der tages vidt muligt hensyn til naboer ved udspreddning af gylle, dvs. at der tages højde for vejret, vindretning, tæt beboede områder m.m.

Vurdering og vilkår

Det er i BREF-dokumentet fastlagt, at det for svin og fjerkræejendomme kan betragtes som BAT-udbringning, hvis flydende husdyrgødning lever op til følgende:

- Der tages hensyn til markens karakteristika, herunder hældning, tilstand, jordtype, anvendelse mv.
- Der tages hensyn til afgrødernes behov og gødningen udbringes med de bedste teknikker i den pågældende afgrøde

Det er kommunens vurdering, at hensynet til markernes karakteristika er indarbejdet i den generelle lovgivning. Det samme gælder i forhold til anvendelse af bedste udbringningsteknikker. Hensynet til afgrødernes udnyttelse af næringsstofferne sker efter kommunens vurdering i forbindelse med udarbejdelse af gødningsregnskabet.

Ifølge BREF-dokumentet er en hurtig indarbejdelse af flydende husdyrgødning afgørende for nedbringelse af ammoniaktabet. Det vil sige nedfældning eller slangeudlægning med efterfølgende nedharvning eller nedpløjning må betragtes som de bedste teknikker. Kommunen vurderer, at ansøger lever op til disse teknikker gennem den anvendte dyrkningspraksis.

Husdyrgødningsbekendtgørelsen regulerer anvendelse af husdyrgødning, herunder at udbringningen ikke må give anledning til unødige gener. Kommunen kan i vist omfang fastsætte vilkår til udbringningen i forbindelse med en godkendelse. Da alle arealer ligger i landzone med relativ stor afstand til by- og sommerhusområder finder kommunen, i det konkrete tilfælde, ikke grundlag for at skærpe de generelle bestemmelser for udbringning af husdyrgødning. Der henledes til at kommunen altid kan stille krav om afhjælpende foranstaltninger, hvis det vurderes at udbringningen medfører væsentlige gener udover hvad der måtte forventes fra landbrugsområder.

3.4 Udvaskning fra husdyrbrugets arealer

I dette afsnit behandles den udvaskning af kvælstof og fosfor der vil være fra husdyrbrugets udbringningsarealer.

3.4.1 Fosfor

104,05 ha af udbringningsarealerne ligger i oplandet til Jammerland Bugt gennem Tissø, mens 46,41 ha ligger i oplandet i Musholm Bugt. Oplandet til Tissø er Natura 2000 opland og udpeget som særligt følsomt for fosforudvaskning, jævnfør bilag 4.

Ligger udbringningsarealerne i oplandet til Natura 2000-områder, som er følsomme for fosfor, skal det maksimalt accepterede fosforoverskud beregnes. Fosforoverskuddet er differencen mellem den mængde fosfor, der tilføres med husdyrgødningen og den mængde, der fraføres med afgrøderne. I tilfælde af et fosforoverskud, beregnes overskuddets maksimale størrelse ud fra jordernes fosfortal.

I tabel 3.3 er ejendommens fosforbalance opgjort i før- og eftersituationen. Beregningen er baseret på anvendelsen af 150,6 ha med standardsædskifte S2 i både før- og eftersituationen. Af de 150,46 ha er 46,19 ha med jordbundstypen JB5, 17,29 ha med jordbundstypen JB6, 75,18 ha med jordbundstypen JB7 og 11,80 ha med jordbundstypen JB11. Fosforfjernelsen med standardsædskifte S2 er 24,2 kg P/ha ved JB5 og JB6, 25,7 kg P/ha ved JB7 og 19,3 kg P/ha ved JB11, hvilket giver et arealvægtet gennemsnit på 24,6 kg P/ha, og et output på 3.701 kg P.

Tabel 3.3: Tilførsel og fjernelse af fosfor til og fra udbringningsarealerne.

	Før-situationen	Efter- situationen
Input – husdyrgødning (gylle + dybstrøelse)	3.735 kg P	3.932 kg P
Output – afgrøder	- 3.701 kg P	- 3.701 kg P
Fosforoverskud	34 kg P	231 kg P

Der beregnes jævnfør tabel 3.3 et fosforoverskud på arealerne på 231 kg P.

Fosforoverskuddet er beregnet til: $(231 \text{ kg P}/150,46 \text{ ha}) = 1,5 \text{ kg P/ha}$.

Kommunen har i tabel 3.4 beregnet det maksimalt accepterede fosforoverskud for bedriften, ud fra arealernes placering i fosforklasser.

Tabel 3.4: Indplacering af de ejede arealers placering i fosforklasser og beregning af det maksimalt tilladte fosforoverskud.

	ha	Tilladt fosforoverskud	Kg fosfor
Fosforklasse 0 (JB < 4 og P-tal < 4)	27,52 ha	8,6 kg P/ha/år*	237 kg P
Fosforklasse 1 (P-tal 4 – 6)	0 ha	4,3 kg P/ha/år	0 kg P
Fosforklasse 2 (lavbundsarealer)	8,08 ha	2 kg P/ha/år	16 kg P
Fosforklasse 3 (P-tal > 6)	114,86 ha	0 kg P/ha/år	0 kg P
Maksimalt tilladt fosforoverskud	150,46 ha	1,7 kg P/ha/år	253 kg P

* fosforoverskud/ha ved udbringning af 1,4 DE/ha fra den konkrete produktion uden fodertilgag

Vurdering og vilkår

Da dele af udbringningsarealerne ligger i et til Natura 2000-områder opland, der er overbelastet med fosfor, skal det maksimalt accepterede fosforoverskud beregnes og vurderes. Af tabel 3.4 fremgår det, at den ønskede udbringning af husdyrgødning på arealerne medfører et fosforoverskud på 231 kg P. Det skal derfor vurderes hvor stort fosforoverskuddet på de konkrete arealer kan være i henhold til beskyttelsesniveauet. Det fremgår af tabel 3.4, at det maksimale fosforoverskud ud fra fosforklasserne beregnes til 253 kg P/år. I forhold til det beskyttelsesniveau, der er fastsat i Husdyrgodkendelsesloven vurderes den til arealerne tilførte fosformængde ikke at have væsentlig betydning for afvandingsoplandene. Kommunen ligger ikke inde med konkret viden om oplandene, der ændrer på den generelle udpegning.

Hvis driftsherren ønsker, at modtage organisk gødning andetsteds fra, finder kommunen det væsentligt, at der ved denne ændring ikke tilføres større fosforoverskud, end hvad der

beregnes ud fra udbringningsarealernes fosforklasser, dvs. 1,7 kg P/ha/år. Svarende til en samlet tilførsel af fosfor på 26,3 kg P/ha/år.

Følgende vilkår vil derfor fremgå af tillægsgodkendelsen:

- Der må maksimalt udbringes husdyrgødning eller anden organisk gødning til ejendommens udbringningsarealer med et gennemsnitligt fosforindhold svarende til 26,3 kg P/ha/år.

I forhold til de rammer, der er fastsat i husdyrgodkendelsesloven vurderer Kalundborg Kommune ikke, at det beregnede fosforoverskud kan betragtes som væsentligt og vil ikke stille yderligere vilkår i forhold til fosforudvaskningen.

3.4.2 Nitrat

Nitratudvaskning vurderes i forhold til overfladevand og grundvand.

Overfladevand

Sårbarheden for udvaskning af kvælstof til overfladevand afgøres af arealets nitratklasse. Der arbejdes med 4 nitratklasser og et områdes nitratklasse bestemmes ud fra afvandingsoplandet sårbarhed og oplandets evne til at tilbageholde nitrat (reduktionspotentiale). Natura 2000 oplande inddeles endvidere i sårbare og meget sårbare afvandingsoplande

Ligger arealerne i nitratklasse 1-3, er det tilladte dyretryk begrænset. Hvis der ønskes fuldt husdyrtryk på sådanne arealer foretages der en udvaskningsberegning, der viser, hvor stor udvaskningen fra arealerne er. Derudover beregnes en værdi for, hvor stor udvaskningen maksimalt må være.

Udbringningsarealerne ligger i oplandet til Jammerland Bugt samt Musholm Bugt der ikke er nitratfølsomt afvandingsoplande. Alle arealerne er derfor placeret i nitratklasse 0.

Vurdering og vilkår

De anførte udbringningsarealer ligger i afvandingsoplande, der ikke er sårbare for nitratudvaskning. Med de rammer der er fastsat i husdyrgodkendelsesloven vurderes udvaskningen af nitrat til overfladevande ikke at være væsentlig. Kommunen finder i den konkrete sag ikke grundlag for at tilsidesætte det udpegningsgrundlag, der ligger til grund for husdyrgodkendelsesloven og stiller derfor ikke skærpede vilkår til overfladeudvaskningen af nitrat.

Grundvand

Beskyttelsesniveauet for nitratudvaskning til grundvand fastsættes ud fra nitratfølsomme indvindingsområder og lokale indsatsplaner for grundvand.

Når dele af udbringningsarealerne ligger inden for nitratfølsomme indvindingsområder, foretages der en udvaskningsberegning i Farm-N modellen, der viser nitratkoncentrationen i det infiltrerede vand, der kommer ud af rodzonen. Ligger denne koncentration over 50 mg NO₃⁻/l må koncentrationen ikke øges i forbindelse med projektet.

Ingen af udbringningsarealerne ligger i nitratfølsomme indvindingsområder eller indsatsområder for grundvand.

Vurdering og vilkår

De anførte udbringningsarealer ligger ikke i nitratfølsomme indvindingsområder eller indsatsplaner for nitrat. Med de rammer, der er fastsat i husdyrloven, vurderer Kalundborg Kommune derfor, at der ikke vil være behov for at stille vilkår i forhold til nitratudvaskning til grundvandet.

3.4.3 Udvasning i forhold til habitatområder

Udbringningsarealerne afvander til Natura 2000 område 156, Store Åmose, Skarresø og Bregninge Å.

Vurdering af vilkårsfastsættelse

Det påhviler også kommunalbestyrelsen at vurdere konkret, om en ansøgt aktivitet vil være i overensstemmelse med habitatdirektivforpligtelserne. Ved EF-domstolens dom af 7. september 2004 i sag C-127/02 (Waddenzee-dommen) er der fastlagt principper for habitatvurderinger. I dommen fastslås således, at gennemførelse af en nærmere konsekvensvurdering af et projekts miljøpåvirkning af et EF-habitatområde er betinget af, at der foreligger sandsynlighed eller risiko for, at projektet vil påvirke habitatområdet væsentligt (præmis 43), at en konsekvensvurdering skal gennemføres, hvis det ikke på baggrund af objektive kriterier kan udelukkes, at projektet i sig selv eller i sammenhæng med andre planer eller projekter kan påvirke habitatområdet væsentligt (præmis 45), og at et projekt anses for at kunne påvirke et habitatområde væsentligt, når projektet risikerer at skade områdets bevaringsmålsætning (præmis 49).

Kommunen skal på denne baggrund specifikt vurdere, om den enkelte bedrifts udvaskningsmæssige påvirkning af habitatområder kan betragtes som væsentlig for habitatområdet og i givet fald konsekvensvurdere denne påvirkning.

Kvælstof

Udvasningen af kvælstof fra landbrugsarealer varierer mellem de enkelte marker, da udvasningen er påvirket af mange variable forhold, blandt andet nedbørsmængde, jordbundsforhold, dyretryk og management.

Miljøstyrelsen har til vurdering af kvælstofudvasningen udarbejdet et vejledende notat af 24. juni 2010, hvori der opstilles en række kriterier til vurdering af, hvad der kan betragtes som en væsentlig udvasning af kvælstof til habitatoplande. Notatet er suppleret med en vejledning af 28. februar 2011 med tilhørende kortdata.

Ifølge vejledningen kan husdyrgodkendelseslovens beskyttelsesniveau for nitratudvasning finde anvendelse, hvis 2 væsentlige kriterier er opfyldt, herunder:

- a. Husdyrtrykket i oplandet må ikke være stigende i perioden fra 1. januar 2007.
 - i. en forøgelse fra andre kilder til nitratudvasning skal medregnes i beregningen af dyretrykket i oplandet.
 - ii. tiltag til reduktion af nitratudvasningen kan ikke modregnes i beregningen af dyretrykket i oplandet
- b. Nitratudvasningen fra husdyrbrugets arealer i et opland maksimalt udgør 5 % af den samlede udvasning i oplandet, dog 1 % ved særlige eutroficerede lukkede oplande.

Miljøstyrelsen har opgjort dyretrykket i de enkelte oplande og det fremgår af vejledningen hvorledes beregningen af husdyrbrugets udvasning i forhold til oplandet skal beregnes.

Kalundborg Kommune har nedenfor foretaget en vurdering af relevante habitatområder i forhold til miljøstyrelsens vejledning.

Fosfor

Ligesom med kvælstof er fosformobiliteten meget afhængig af nedbørsmængde, jordbundsforhold, dyretryk og management.

Tabsniveauet fra jordbunden ligger normalt på 0,2-0,5 kg P/ha med et gennemsnit på ca. 0,2 kg P/ha, jf. seneste DMU rapporter. Det maksimale tab for et sammenhængende landbrugsareal vurderes, at være 1 kg P/ha på nuværende tidspunkt (Kronvang et al 2005). Udyrkede arealer har et tab på ca. 0,08 kg P/ha. I landbrugsjorden er ophobet i gennemsnit 2.000 kg P/ha i de øverste 25 cm. Et fosforoverskud formodes at medføre en øget fosformætning af overjorden (0-25 cm) og dermed en øget udvaskning. Dette antages dog, at blive opvejet af, at der fra 25 cm dybde ned til rodzonen (typisk i 1 meters dybde) også kan ophobes fosfor, og at udvaskning fra de øverste 25 cm i høj grad bliver bundet på vej ned til rodzonen.

Miljøstyrelsen har i deres vejledning antaget, ligesom det er tilfældet for nitrat, at påvirkninger af fosfor under henholdsvis 1 og 5 % af den samlede fosforudvaskning til oplandet ikke kan måles med de nuværende biologiske målemetoder og dermed ikke kan betragtes som væsentlige. Kalundborg Kommune har nedenfor foretaget en vurdering af relevante oplande i forhold til miljøstyrelsens vejledning.

En anden væsentlig parameter for fosforudvaskning er overfladeafstrømning til søer og vandløb, hvor specielt arealet hældning spiller en rolle. Kalundborg Kommune har vurderet arealernes hældninger i afsnit 3.1.1.

Jammerland Bugt, gennem Tissø

Dyretryk

Miljøstyrelsens opgørelse af dyreenheder i oplandet til Jammerland Bugt fremgår af tabel 3.5. Oplandet til Jammerland Bugt er inddelt i underoplande til Tissø, Nedre Halleby å og direkte til Jammerland Bugt. Det er Kalundborg Kommunes vurdering, at Miljøstyrelsens opgørelse af udviklingen i dyreenheder for hele oplandet ligeledes gælder for de enkelte deloplande.

Tabel 3.5: Udviklingen i dyreenheder i oplandet til Jammerland Bugt

År	Antal dyreenheder (MST)
2007	21.471 DE
2008	20.092 DE
2009	20.519 DE
2010	19.329 DE
2011	19.259 DE

Opgørelsen viser, at antallet af dyreenheder i oplandet til Jammerland Bugt har været faldende i perioden fra 2007 til 2011. Kommunen er derudover ikke bekendt med andre væsentlige kilder til nitratudvaskning i oplandet, der skal medregnes i beregning af den kumulative effekt.

Kommunen vurderer, at indeværende udvidelse af dyreholdet med 0,06 dyreenheder ikke vil medføre en væsentlig stigning af dyretrykket i oplandet til et niveau, der er større end niveauet i 2007.

Kvælstofudvaskning

Kalundborg Kommune har beregnet udvaskningen af kvælstof til deloplandet Tissø i henhold til vejledningen fra Miljøstyrelsen. Beregningsresultatet fremgår af tabel 3.6.

Tabel 3.6: Beregning af kvælstofudvaskning til Tissø.

Generel udvaskning	
Opland til Tissø	41.590 ha
Dyrket areal i oplandet til Tissø	30.530 ha
Reduktionspotentiale (jf. nitratklassekortlægningen)	76-100 % (middel 87,5 %)
Standardudvaskning fra rodzonen*	62,5 kg N/ha/år
Udvaskning fra dyrkede arealer i oplandet til Tissø (62,5*0,125*30.530)	238.515 kg N/år
Udvaskning fra udyrkede arealer i oplandet til Tissø (10**0,125*11.060)	13.825 kg N/år
Udvaskning i opland	252.340 kg N/år
Udvaskning fra det ansøgte husdyrbrug	
Reduktion som ovenfor	87,5 %
Udbringningsarealer i Tissø	104,05 ha
Udvaskning fra rodzonen (bidrag fra husdyrbruget)	3,4 kg N/år**
Samlede påvirkning af Tissø	44,22 kg N/år
Ansøgt kvælstofbidrag af samlede kvælstofbidrag til Tissø	<0,018 %

* Standardudvaskning er 78 kg/ha/år fra sandjord, 47 kg/ha/år fra lerjorde. Fordelingen mellem sand og lerjorde er ca. 50/50 i dette opland. Standardudvaskningen fra udyrkede arealer er sat til 10 kg N/ha/år.

** Udvaskning i ansøgningen er beregnet til 37,1 kg N/ha/år. I Farm-N har kommunen beregnet ejendommens udvaskning uden tilførsel af husdyrgødning til 33,7 kg N/ha/år. Bidraget fra husdyrgødningen er således beregnet til 3,4 kg N/ha/år.

Det fremgår af beregningerne i tabel 3.6, at det ansøgte husdyrbrug vil bidrage med mindre end 0,018 % af den samlede udvaskning til Tissø. I henhold til miljøstyrelsens afskæringskriterier vurderer Kalundborg Kommune, at det ansøgte ikke i sig selv har en skadevirkning på det aktuelle Natura 2000-område. Samlet kan det herefter vurderes, at der ikke er behov for at stille vilkår til det ansøgte vedrørende nitratudvaskning.

Fosforudvaskning

Kalundborg Kommune beregnet udvaskningen af fosfor til deloplandet Tissø i henhold til vejledningen fra Miljøstyrelsen. Beregningsresultatet fremgår af tabel 3.7. I beregningen antages det, at der i landbrugsjorden er ophobet ca. 2.000 kg P/ha og at det maksimale tab fra landbrugsarealer er 1 kg P/ha/år. Fra det konkrete brug er der et fosforoverskud på 1,5 kg P/ha/år.

Tabel 3.7: Beregning af fosforudvaskning til Tissø.

Generel udvaskning	
Opland til Tissø	10.730 ha
Dyrket areal i oplandet til Tissø	9.236 ha
Fosforudvaskning fra dyrkede arealer i oplandet til Tissø (0,2 kg P/ha/år)	1.847 kg P/år
Fosforudvaskning fra udyrkede arealer i oplandet til Tissø (0,08 kg P/ha/år)	120 kg P/år
Udvaskning i opland	1.967 kg P/år*
Udvaskning fra det ansøgte husdyrbrug	
Udbringningsarealer i Tissø	104,05 ha
Forøgelse af fosforpuljen i godkendelsesperioden på 8 år (12kg P/ha / 2.000 kg P/ha) *100 %	0,6 %
Worst case udvaskning fra arealerne (104,05 ha*1 kg P/ha) * 0,6 % /100	0,6243 kg P
Husdyrbrugets del af fosforudvaskningen i oplandet til Tissø (0,6243/1.967)*100	<0,04 %

* Der er i beregningen ikke medtaget bidraget fra andre kilder, f.eks. spildevandvandsudledning.

Det fremgår af beregningerne i tabel 3.7, at det ansøgte husdyrbrug vil bidrage med mindre end 0,04 pct. af den samlede fosforudvaskning til Tissø. I henhold til miljøstyrelsens vejledning vurderer Kalundborg Kommune, at det ansøgte ikke i sig selv har en skadevirkning på det aktuelle Natura 2000-område. Samlet kan det herefter vurderes, at der ikke er behov for at stille vilkår til det ansøgte vedr. fosforudvaskning.

Vand- og Naturplaner

Oplandet gennem Tissø til Jammerland Bugt er del af Natura 2000-område 156 " Store Åmose, Skarresø og Bregninge Å.

Kommunen har i afsnit 3.1.1 vurderet arealernes påvirkning af naturområder i forhold til afsætning af ammoniak. Da arealerne beliggende tættest på internationalt beskyttelsesområde er beliggende i Sorø Kommune, er arealernes påvirkning i forhold til det aktuelle Nature 2000-område vurderet i kapitel 7. Det fremgår i denne vurdering, at ejendommens arealer ikke påvirker habitatområdet væsentligt.

Følgende fremgår af de generelle retningslinjer i Miljøministeriet Natura 2000 plan for området – plan nummer 156:

"Indsatser efter sigtelinje 1. Areal og tilstand af udpegede naturtyper og levesteder for udpegede arter må ikke gå tilbage eller forringes.

1.1 Reduktion af kvælstofdeposition fra luften på områdets habitatnaturtyper sker ved administration af husdyrgodkendelsesloven, der med ændringen af 10. februar 2011 har fastlagt et særligt beskyttelsesniveau af hensyn til bevaringsmålsætningen i Natura 2000-planlægningen. Den øvrige tilførsel af næringsstoffer til naturtyperne reduceres, herunder fra dræntilløb og fodring. For marine naturtyper, søer og vandløb reguleres tilførslen af næringsstoffer via vandplanen."

Sorø Kommune har i kapitel 6 vurderet, at der ikke sker en påvirkning af naturtyper, der danner udpegningsgrundlag for habitatområdet og som fremgår af husdyrgodkendelsesbekendtgørelsens bilag 3. Projektet vurderes derfor ikke at stride mod retningslinjerne i Miljøministeriets Natura 2000-planer.

Oplandet gennem Tissø til Jammerland Bugt, er del af Hovedvandopland nr. 2.1 Kalundborg. Ifølge Miljøministeriets udkast til vandplan for Hovedvandoplandet er miljømålslovens miljømål "god tilstand" – bl.a. på grund af udvaskningen af kvælstof fra landbrug i oplandet – ikke opfyldt i flere deloplande i området. Kalundborg Kommune finder derfor, at yderligere tilførsel af næringsstof vil forringe mulighederne for at opnå denne målsætning og bidrage til, at den kumulative påvirkning øges i negativ retning.

Følgende fremgår af vandplanens retningslinje nr. 4:

"Afgørelser efter husdyrgodkendelsesloven, herunder både tilladelser og godkendelser til etablering, udvidelser og ændringer af husdyrbrug og revurdering af godkendelser, må ikke være til hinder for, at vandplanens miljømål opfyldes, jf. husdyrgodkendelseslovgivningens krav vedr. nitrat til overfladevande og grundvand samt fosforoverskuddet."

Indeværende projekt lever op til husdyrgodkendelseslovgivningens krav til udvaskningen af kvælstof og fosfor. Derudover ligger udvaskningsniveauet under de afskæringskriterier for væsentligt påvirkning af habitatoplande, det fremgår af Miljøstyrelsens vejledning til

husdyrloven. Kommunen vurderer på denne baggrund, at projektet ikke strider mod vandplanen for Hovedvandopland nr. 2.1 Kalundborg.

Musholm Bugt

Dyretryk

Miljøstyrelsens opgørelse af dyreenheder i oplandet til Musholm Bugt fremgår af tabel 3.8. Der er tale om et relativt stort opland med mange dyreenheder, hvor usikkerheden i Miljøstyrelsens opgørelse vurderes at være begrænset. Kommunen vurderer derfor, at Miljøstyrelsens opgørelse giver et retvisende overblik over udviklingen af dyreholdet og at der ikke er behov for at supplere disse oplysninger.

Tabel 3.8: Udviklingen i dyreenheder i oplandet til Musholm Bugt.

År	Antal dyreenheder (MST)
2007	16.855 DE
2008	15.543 DE
2009	15.116 DE
2010	14.541 DE
2011	13.910 DE

Opgørelsen i tabel 3.8 viser, at antallet af dyreenheder i oplandet til Musholm Bugt har været faldende i perioden fra 2007 til 2011. Kommunen er derudover ikke bekendt med andre væsentlige kilder til nitratudvaskning i oplandet, der skal medregnes i beregning af den kumulative effekt.

Kommunen vurderer, at indeværende udvidelse af dyreholdet med 0,06 dyreenheder ikke vil medføre en væsentlig stigning af dyretrykket i oplandet til et niveau, der er større end niveauet i 2007.

Udvaskning

Kalundborg Kommune beregnet udvaskningen af kvælstof til oplandet Musholm Bugt i henhold til vejledningen fra Miljøstyrelsen, der er udarbejdet for habitatoplande.

Tabel 3.9: Beregning af kvælstofudvaskning til Musholm Bugt.

Generel udvaskning	
Opland til Musholm Bugt	52.560 ha
Dyrket areal i oplandet til Musholm Bugt	39.590 ha
Reduktionspotentiale (jf. nitratklassekortlægningen)	0-50 % (middel 25 %)
Standardudvaskning fra rodzonen*	56,3 kg N/ha/år
Udvaskning fra dyrkede arealer i oplandet til Musholm Bugt (56,3*0,75*39.590)	1.671.688 kg N/år
Udvaskning fra udyrkede arealer i oplandet til Musholm Bugt (10*0,75*12.970)	97.275 kg N/år
Udvaskning i opland	1.768.963 kg N/år
Udvaskning fra det ansøgte husdyrbrug	
Reduktion som ovenfor	25 %
Ejede og forpagtede udbringningsarealer i Musholm Bugt	46,41 ha
Udvaskning fra rodzonen (bidrag fra husdyrbruget)	3,4 kg N/år**
Samlede påvirkning af Musholm Bugt	118 kg N/år
Ansøgt kvælstofbidrag af samlede kvælstofbidrag til Musholm Bugt	< 0,007 %

* Standardudvaskning er 78 kg/ha/år fra sandjord, 47 kg/ha/år fra lerjorde. Fordelingen mellem sand og lerjorde er ca. 30/70 i dette opland. Standardudvaskningen fra udyrkede arealer er sat til 10 kg N/ha/år.

** Udvaskning i ansøgningen er beregnet til 37,1 kg N/ha/år. I Farm-N har kommunen beregnet ejendommens udvaskning uden tilførsel af husdyrgødning til 33,7 kg N/ha/år. Bidraget fra husdyrgødningen er således beregnet til 3,5 kg N/ha/år.

Det fremgår af beregningerne i tabel 3.9, at det ansøgte husdyrbrug vil bidrage med mindre end 0,007 % af den samlede kvælstofudvaskning til Musholm Bugt. I henhold til miljøstyrelsens vejledning vedr. habitatoplande vil et projekt hvor udvaskningen udgør mindre end 5 % ikke udgøre en skadesvirkning på det aktuelle opland. Kalundborg Kommune vurderer, at det samme må være tilfældet for oplande, der ikke er udpeget som habitatoplande og at andelen på 0,007 % af den samlede kvælstofudvaskning til Musholm Bugt derfor ikke kan betragtes som væsentlig.

Fosforudvaskning

Kalundborg Kommune har beregnet udvaskningen af fosfor til Musholm Bugt i henhold til vejledningen fra Miljøstyrelsen. Beregningsresultatet fremgår af tabel 3.10. I beregningen antages det at der i landbrugsjorden er ophobet ca. 2.000 kg P/ha og at det maksimale tab fra landbrugsarealer er 1 kg P/ha/år. Fra det konkrete brug er der et fosforoverskud på 1,5 kg P/ha/år.

Tabel 3.10: Beregning af fosforudvaskning til Nedre Halleby Å.

Generel udvaskning	
Opland til Musholm Bugt	52.560 ha
Dyrket areal i oplandet til Musholm Bugt	39.590 ha
Fosforudvaskning fra dyrkede arealer i oplandet til Musholm Bugt	7.918 kg P/år
Fosforudvaskning fra udyrkede arealer i oplandet til Musholm Bugt	1.038 kg P/år
Udvaskning i opland	8.956 kg P/år*
Udvaskning fra det ansøgte husdyrbrug	
Udbringningsarealer i Musholm Bugt	46,41 ha
Forøgelse af fosforpuljen i godkendelsesperioden på 8 år (12 kg P/ha / 2.000 kg P/ha) *100 %	0,6 %
Worst case udvaskning fra arealerne (46,41 ha*1 kg P/ha) * 0,6 %	27,8 kg P
Husdyrbrugets del af fosforudvaskningen i oplandet til Nedre Halleby Å (27,8/8.956)*100	0,3 %

* Der er i beregningen ikke medtaget bidraget fra andre kilder, f.eks. spildevandvandsudledning, hvilket vurderes at udgøre en betragtelig del.

Det fremgår af beregningerne i tabel 3.10, at det ansøgte husdyrbrug vil bidrage med 0,3 % af den samlede fosforudvaskning til Musholm Bugt. I henhold til miljøstyrelsens vejledning vedr. habitatoplande vil et projekt hvor udvaskningen udgør mindre end 5 % ikke udgøre en skadesvirkning på det aktuelle opland. Kalundborg Kommune vurderer, at det samme må være tilfældet for oplande, der ikke er udpeget som habitatoplande, og at andelen på 0,3 % af den samlede kvælstofudvaskning til Musholm Bugt derfor ikke kan betragtes som væsentlig.

Vand- og naturplaner

Musholm Bugt er ikke udpeget som habitatopland, men del af Hovedvandopland 2.5 Smålandsfarvandet. Ifølge Miljøministeriets udkast til vandplan for hovedvandoplandet er miljømålslovens miljømål "god tilstand" – bl.a. på grund af udvaskningen af kvælstof og fosfor fra landbrug i oplandet – ikke opfyldt i området. Kalundborg Kommune finder derfor, at yderligere tilførsel af næringsstof vil forringe mulighederne for at opnå denne målsætning og bidrage til, at den kumulative påvirkning øges i negativ retning.

Det vurderes, at der ikke sker en skadesvirkning på Musholm Bugt, når udvaskningen af kvælstof og fosfor ligger under de afskæringskriterier der fremgår af Miljøstyrelsens vejledning, herunder at dyretrykket er faldende og at udvaskningen fra det ansøgte udgør

mindre end 5 % af den samlede udvaskning til oplandet. Kommunen konstaterer ovenfor, at vejledningens kriterier er overholdt og finder det dermed dokumenteret, at udvaskningen af ikke vil kunne skade oplandet.

4 Management og egenkontrol

Ansøger har derudover anført følgende punkter til optimering af driftspraksis.

- Ejendommen drives efter principperne "godt landmandskab", og der er derfor fokus på både miljø og dyrevelfærd.
- Bedriftens eventuelle medarbejdere vil blive uddannet løbende gennem kurser, efteruddannelse og deltagelse i erfa-grupper.
- Medarbejdere vil blive orienteret om ejendommens miljøgodkendelse og være bekendt med vilkårene i miljøgodkendelsen.
- I bedriftens driftsregnskab registreres forbrug af vand, energi, foder, pesticider, handelsgødning mv.
- Der tages videst muligt hensyn til naboer ved udspreddning af gylle.
- Ved styring af temperatur og ventilation sikres et godt staldmiljø for både dyr og medarbejdere.
- Fodringen tilpasses dyrenes produktionsfaser. Trivslen følges med effektivitetskontrol, og der foretages analyser af foderet.
- Der foretages dagligt tjek og løbende service af anlægget efter behov.
- Affald bortskaffes så vidt muligt til genbrug. Ikke genbrugbart affald køres i deponi på den lokale genbrugsplads.
- Rengøring i og omkring ejendommen foretages jævnligt for at undgå uhygiejniske forhold og for at nedsætte risikoen for tilhold af eventuelle skadedyr, samt for at mindske risikoen for lugtgener for omkringboende.
- Der forefindes en beredskabsplan på ejendommen, der beskriver forholdsreglerne i forbindelse med gylleudslip, brand m.m.

Derudover er i ansøgningsmaterialet anført følgende punkter til egenkontrollen på husdyrbruget:

- Eventuelle produktionsrapporter (P-kontrol) gemmes i 5 år.
- Eventuelle opgørelser over foderforbrug (E-kontrol) gemmes i 5 år.
- Dyr læger rapporter opbevares i tilknytning til stalden og gemmes 5 år.
- Forbruget af råvarer, hjælpestoffer og energi registreres i virksomhedens regnskab, og der føres journal over medicinforbruget.
- Registrering af udbringning af husdyrgødning mv. på grundlag af lovgivning omkring planteproduktion gemmes i 5 år.
- Der føres jævnligt tilsyn med diverse funktioner af stalde, ventilationsanlæg samt foderanlæg m.m.
- Gyllebeholderen røres og efterses jævnligt, og vil som minimum blive kontrolleret i forbindelse med 10 års beholderkontrol.

Vurdering og vilkår

Kommunen vurderer, at ansøger med de nævnte punkter søger at tilrettelægge produktionen så den lever op til de BAT-punkter for godt landmandskab, der er listet op i BREF-dokumentet. Kommunen stiller i kapitel 2 de for ejendommen relevante vilkår til flere af de ovenstående punkter herunder registrering af ressourceforbrug, håndtering af affald og udarbejdelse af foderplaner. Derudover finder kommunen det væsentligt, at ejendommen løbende søger at indrette og drive husdyrbruget ud fra anvendelse af de nyeste og bedste teknikker, der er tilgængelige for svineproduktion under hensyntagen til de driftsøkonomiske aspekter. Driftsherren skal derfor ved tilsyn kunne redegøre for de konkrete BAT tiltag der foretages og planlægges på ejendommen.

Af hensyn til tilsynsmyndighedens mulighed for at føre effektivt tilsyn med produktionen skal bedriften føre driftsjournal. Kommunen finder, at ejendommen søger at føre kontrol med bedriften på en række områder. For at kunne håndhæve miljøgodkendelsen finder kommunen det væsentligt at stille specifikke krav til egenkontroljournalen.

Følgende vilkår til driftsjournalen blive fastsat i miljøgodkendelsen

- *Egenkontrol-driftsjournalen skal som minimum indeholde:*
 - *Årlig opgørelse af antallet af dyreenheder, fordelt på typer af dyr og vægtintervaller, samt dokumentation herfor i form af udskrifter fra bedriftsløsning, CHR-registret eller lignende.*
 - *Oplysninger om væsentlige driftsforstyrrelser eller uregelmæssigheder, der har – eller kan have miljømæssig betydning. Der redegøres for type omfang og afhjælpende foranstaltninger.*
 - *Herudover krav til egenkontrollen stillet i godkendelsens øvrige vilkår.*

- *Bedriften skal indtænke BAT i den daglige drift. Driftherre skal ved tilsyn redegøre for ejendommens gennemførte og planlagte BAT-tiltag. Herunder tiltag til bedre management samt reduktion af ressourceforbrug og affaldsproduktion.*

5 Husdyrbrugets ophør

I ansøgningsmaterialet er følgende oplyst i forhold til husdyrbrugets ophør:

- Hvis ejendommen i mod al forventning inden for den nærmeste årrække skal nedlukkes, vil alle beholdere blive tømt, og foderrester vil blive fjernet. Oprydningen vil foregå i overensstemmelse med gældende lovgivning.
- Såfremt besætningen bliver ramt af en sygdom der af veterinærmyndighederne kræver karantæne eller nødslugtning af dyrene, vil det foregå i overensstemmelse med gældende lovgivning (lov 351 af d. 2/6-1999, § 9).

Vurdering og vilkår

Jævnfør § 11, stk. 1, nr. 14 i godkendelsesbekendtgørelsen, skal godkendelsesmyndigheden stille krav om, at der ved ophør af driften skal træffes de nødvendige foranstaltninger for at undgå forureningsfare og bringe stedet tilbage i tilfredsstillende tilstand.

Det vurderes, at den største forureningsfare ved nedlukning af driften vil stamme fra opbevaring af husdyrgødning. Ved lukning af bedriften skal al husdyrgødning fjernes fra ejendommen.

Følgende vilkår vil blive fastsat i miljøgodkendelsen:

- *Ved bedriftens ophør skal der indsendes en plan til tilsynsmyndigheden, der beskriver de nødvendige foranstaltninger, for at undgå fremtidig forureningsfare. Omfang og indhold af planen, samt tidsplan for hvornår foranstaltningerne skal være udført, skal accepteres af tilsynsmyndigheden.*

6 Høringssvar Sorø Kommune

6.1 Høring af nabokommuner

Dele af udbringningsarealet ligger i Sorø Kommune. I henhold til godkendelsesbekendtgørelsens § 21 skal Sorø Kommune anmodes om udarbejdelse af vilkår til de arealer der ligger i Sorø Kommune.

Nedenfor er gengivet Sorø Kommunes høringssvar af 9. november 2012.

Høringssvar til ansøgning om §11-godkendelse Tåderupvej 5, Kalundborg Kommune

Kalundborg Kommune har den 1. august 2012 bedt Sorø Kommune om at vurdere de udspretningsarealer, som ligger i Sorø Kommune og som indgår i en ansøgning om en § 11- godkendelse til ejendommen Tåderupvej 5. Det drejer sig om markerne nr. 16-0, 16-3, 61-0, 62-0, 203-0, 204-0 og 210-0 (marknr. stammer fra ansøgningen).

Nitrat til overfladevand

Udspretningsarealerne i Sorø Kommune ligger i Nitratklasse 0, hvilket indebærer, at der ikke (iflg. bekendtgørelse om tilladelse og godkendelse mv. af husdyrbrug) stilles skærpede krav udover de almindelige harmoniregler. Grunden til dette er, at det område udspretningsarealerne ligger i, har et såkaldt reduktionspotentiale mellem 75 og 100 (bilag 3 i bekendtgørelse om tilladelse og godkendelse mv. af husdyrbrug¹). Det betyder, at mellem 75 og 100 % af det kvælstof, der forlader rodzonen bliver omsat og således ikke når ud i vandmiljøet.

Kommunen skal alligevel vurdere om anvendelsen af udspretningsarealerne strider mod Habitatbekendtgørelsen⁶, fordi nogle af projektets udspretningsarealer ligger i oplandet til Åmose Å, Tissø og Flasken (Habitatområde 137 og 138). Habitatområde 138 er bl.a. udpeget på grundlag af flere naturtyper, der er følsomme overfor kvælstof f.eks. "Kystlaguner og strandsøer" (naturtype nr. 1150, jf. habitatdirektivet).

Kommunen skal på denne baggrund specifikt vurdere, om den enkelte bedrifts (her kun den del af udspretningsarealerne, der ligger i Sorø Kommune) udvaskningsmæssige påvirkning af habitatområder kan betragtes som væsentlig for habitatområdet og i givet fald konsekvensvurdere denne påvirkning.

Miljøstyrelsen har udarbejdet et vejledende notat af 24. juni 2010, hvori der opstilles en række kriterier til vurdering af, hvad der kan betragtes som en væsentlig udvaskning af kvælstof. Sorø Kommune vurderer, at to væsentlige parametre skal være opfyldt i henhold til Miljøstyrelsens notat. For det første må dyretrykket i oplandet ikke være stigende siden 1. januar 2007 og for det andet må udvaskningen fra husdyrbrugets arealer i et opland maksimalt udgøre 5 % af den samlede udvaskning i oplandet, dog 1 % ved særlige eutroficerede lukkede oplande.

Husdyrtrykket er i henhold til Miljøstyrelsens opgørelse (<http://www.jordbrugsanalyser.dk/webgis/kort.htm>) faldende i oplandet til Flasken/Jammerland Bugt. Dyrholdet er faldet fra ca. 21.000 DE til ca. 19.000 DE fra 2007 til 2011. Oplandets størrelse er ifølge dyretrykshortet på knap 56.000 ha.

Kalundborg Kommune har beregnet, at der fra udspretningsarealerne der ligger i oplandet til Tissø vil være en udvaskning fra rodzonen på 44,22 kg N/år. Samtlige af disse arealer ligger i Sorø Kommune. Det ansøgte kvælstofbidrag udgør <0,018 % af det samlede kvælstofbidrag til Tissø.

Det er Sorø Kommunes vurdering, at det ansøgte set i lyset af at det er udvidelse på 0,06 DE, oplandets størrelse og nedgang i dyrhold i hele oplandet ikke vil kunne betragtes som væsentlig for habitatområdet.

Nitrat og grundvand

Da udbringningsarealet ikke ligger i et nitratfølsomt indvindingsområde eller i indsatsområde med hensyn til nitrat, er der ikke krav om at nedbringe nitratudvaskningen i forhold til grundvandet.

Fosfor

De fleste af udspretningsarealerne, der ligger i Sorø Kommune har fosforklasse 3. Da arealerne afvander til Natura2000 område, der er overbelastet med fosfor, stilles der krav til, at der skal være fosforbalance.

⁶ Bekendtgørelse om udpegnings og administration af internationale naturbeskyttelsesområder samt beskyttelse af visse arter Nr. 408 af 1. maj 2007.

Ifølge ansøgningen er der et fosforoverskud på 1,5 kg P/ha/år. Kalundborg Kommune har beregnet at udvaskning på 120 kg P/år. Dette svarer til at husdyrbrugets andel af fosforudvaskningen udgør < 0,04% af den samlede udvaskning.

I henhold til Miljøstyrelsens vejledning vurderer Sorø Kommune, at det ansøgte ikke i sig selv har en skadevirkning på det aktuelle Natura 2000-område.

Natur

I Sorø Kommune, ca. 1700 meter syd for staldanlægget ligger et større § 7-overdrev (Kuglebjerg Overdrev). Nord for anlægget ligger nogle engarealer langs med udspretningsarealerne 61-0 og 62-0, hvor 61-0 ligger halvejs indenfor Natura 2000 område nr. 156. En mindre mose og sø ligger ved udspretningsareal 16-3.

Der har i 2012 været foretaget en vurdering af genoptagelse af dyrkning på areal 61-0 mod Åmose Å, og kommunen finder ikke, at driften er i strid med Natura 2000-udpegningen.

Ud fra beregninger til miljøgodkendelsen vil der fremover være mindre ammoniakfordampningen fra anlægget end det nuværende, hvorfor der ikke skal sættes yderligere vilkår i foh.t. § 7 overdrev eller andre naturtyper.

Udspretningsarealerne ligger hhv. mere end 250 meter fra § 7-overdrevet, eller langs med eng- og mosearealer. Tålegrænsen for kvælstofdeposition på eng og mose ligger i intervallet 15 – 25 kg N/ha/år. Ved nedfældning efter gældende lovgivning reduceres kvælstofpåvirkningen, så påvirkningen sjældent vil overstige 0,2 kg N/ha/år – selv i en afstand på 10 m fra udbringningsarealet (jf. Miljøstyrelsens web-vejledning til husdyrgodkendelsesordningen). Udbringning som angivet vurderes derfor ikke at have betydning for naturarealerne i Sorø Kommune.

Bilag IV-arter

Kommunen har ikke kendskab til, at der i naturområderne op til udspretningsarealet findes ynglende eller rastende bilag IV arter. Skulle der på eng og i mose nær ved udbringningsarealerne findes bilag IV-arter, ex. Spidssnudet Frø eller Løgfør, er det vurderingen, at kvælstofafsætningen fra udbringningen ikke vil have en direkte påvirkning på arterne. Fra udbringningsarealet vil der ikke ske en afstrømning af næringssalte, der ligger ud over, hvad der er forventeligt fra et landbrugsareal i almindelighed. Bevaringsstatus for arterne må derfor betragtes som værende uændret i forbindelse med det ansøgte projekt, og det er vurderet at ingen af arterne, der er optaget på habitatdirektivets bilag IV, vil blive påvirket negativt.

Samlet vurdering

Det vurderes, at der ikke sker en væsentlig påvirkning af overfladevand, grundvand og natur, og Sorø Kommune stiller derfor ikke nogle vilkår i godkendelsen. Sorø Kommune forventer, at Kalundborg Kommune i miljøgodkendelsen indarbejder vilkår i forhold til beskyttelsesniveauerne.

Vurdering og vilkår

Kalundborg Kommune finder på baggrund af høringssvaret fra Sorø Kommune, at der ikke skal stilles særlig vilkår til arealerne i Sorø Kommune udover de vilkår der bliver stillet til alle driftsarealerne.

6.2 Høring

I perioden den 25. januar 2013 til den 15. februar 2013 sendte Kalundborg Kommune et udkast til miljøgodkendelse i høring hos naboer og parter.

Kalundborg Kommune har ikke modtaget bemærkninger til udkastet i forbindelse med høringen.

7 Bilagsoversigt

Beskrivelse af fodertiltag

Situationsplan

Kortbilag 1: Husdyrbrugets anlægs placering i forhold til naturområder

Kortbilag 2: Udbringningsarealernes placering i forhold til naturområder

Kortbilag 4: Udbringningsarealernes placering i forhold til fosforfølsomme område

Beskrivelse af fodertiltag.

Fodersammensætningen til anlæggets svinehold før og efter ændringen fremgår af tabel 1.

Tabel 1: Foderoptimering på Tågerupvej 5 før og efter ændringen

	FE	g råprotein/FE	g fosfor/FE	Benzoesyre
Søer før	Norm-FE/årsso	133,00*	4,8*	-
Søer efter	Norm-FE/årsso	132,00	4,7	-
Smågrise før	Norm-FE/kg tilvækst	161,00*	5,30*	0
Smågrise efter	Norm-FE/kg tilvækst	161,00*	5,30*	5,0

*Normtal

Nedenfor er foderoptimeringsligningerne angivet for ejendommens søer. De indtastede værdier i ansøgningen for foderforbrug, proteinindhold, vægtinterval og producerede grise per årsso er ikke bindende, men hvis ansøger ændrer en af de 3 faktorer skal han sikre sig, at emissionerne per dyr er overholdt som beregnet nedenfor.

Søer

For de 600 søer er følgende optimeringsformel anvendt til beregning af kvælstof:

"N ab dyr pr. årsso" beregnes ud fra følgende ligning (normligning 2011/2012):

$N \text{ ab dyr pr. årsso} = ((FE_{\text{so}} \text{ pr. årsso} \times \text{gram råprotein pr. FE}_{\text{so}}) / 6250 - 1,98 - (\text{antal fravænnede pr. årsso} \times \text{fravænningsvægt} \times 0,0257))$.

Ligning med oplyst fodring: $((1520 \times 132) / 6250) - 1,98 - (27,50 \times 8 \times 0,0257) = 24,47 \text{ kg N ab dyr}$. I alt for 600 søer: **14.682 kg N**

For de 600 søer er følgende optimeringsformel anvendt til beregning af fosfor:

"P ab dyr pr. årsso" beregnes ud fra følgende ligning (normligning 2011/2012):

$P \text{ ab dyr pr. årsso} = ((FE \text{ pr. årsso} \times \text{gram fosfor pr. FE}) / 1000 - 0,58 - (\text{antal fravænnede grise pr. årsso} \times \text{fravænningsvægt} \times 0,006 \text{ kg P pr. kg tilvækst}))$.

Ligning med oplyst fodring: $((1520 \times 4,7) / 1000) - 0,58 - (27,50 \times 8 \times 0,006) = 5,2 \text{ kg P ab dyr}$. I alt for 600 søer: **3.120 kg P**