

Miljøgodkendelse

Udvidelse af svineproduktion

Hygumvej 6, 6760 Ribe

Juli 2016



Teknik & Miljø
Esbjerg Kommune

ESBJERG KOMMUNE

Natur & Vandmiljø

Torvegade 74

6700 Esbjerg

Telefon: 7616 1616

E-mail: miljo@esbjergkommune.dk

Web: www.esbjergkommune.dk

Sag nr. : 16/496

Sagsansvarlig: Thomas Løkkebø

Copyright: Alle kort og luftfoto: copyright DDO ®, ©COWI

Indholdsfortegnelse

INDLEDNING	2
GODKENDELSE TIL UDVIDELSE OG DRIFT AF HUSDYRPRODUKTION	2
EJENDOMS- OG BEDRIFTSOPLYSNINGER.....	2
FORUDSÆTNINGER OG VILKÅR.....	2
Vilkår for husdyrbrugets anlæg	2
Vilkår for husdyrbrugets udbringningsarealer	2
Generelle vilkår	2
RETSBESKYTTELSE OG REVURDERING	2
MEDDELELSESPLIKT – ANLÆG OG AREALER	2
ØVRIGE FORHOLD	2
OFFENTLIGGØRELSE.....	2
KLAGEVEJLEDNING	2
MILJØTEKNISK BESKRIVELSE OG VURDERING	2
INDLEDNING	2
BESKRIVELSE OG VURDERING AF ANSØGNINGEN	2
Husdyrbrugets beliggenhed	2
Dyreholdets størrelse	2
Driftsbygninger.....	2
Foder	2
Gødningsproduktion	2
Udbringningsarealer	2
Energi- og vandforbrug.....	2
Råvarer og hjælpestoffer	2
Affald	2
Spildevand/restvand	2
HUSDYRBRUGETS PÅVIRKNINGER AF OMGIVELSERNE – LUGT, STØJ, MM.....	2
Lugt.....	2
Støj og transport	2
Støv, fluer og skadedyr.....	2
Lys	2
Driftsforstyrrelser og uheld.....	2
Landskab og kulturmiljø.....	2
HUSDYRBRUGETS PÅVIRKNINGER AF OMGIVELSERNE – NATURMÆSSIGE FORHOLD.....	2
Ammoniakpåvirkning af naturområder	2
Nitrat til overfladevand – marine områder, vandløb og søer	2
Fosfor til overfladevand – marine områder, vandløb og søer	2
Påvirkning af arter med særligt strenge beskyttelseskrav (Bilag IV arter)	2
Nitrat til grundvand - nitratfølsomme vandindvindingsområder.....	2
BEDST TILGÆNGELIGE TEKNIK (BAT)	2
OPHØR	2
ALTERNATIVE MULIGHEDER	2
BEMÆRKNINGER I FORBINDELSE MED INDLEDENDE ANNONCERING AF DET ANSØGTE PROJEKT.....	2
HØRING.....	2
SAMLET VURDERING	2
BILAG 1	2
BILAG 2	2

Indledning

Miljøgodkendelsen fastlægger de vilkår, der skal gælde for en udvidelse af husdyrproduktionen på Hygumvej 6 i Esbjerg Kommune. Vilkårene sikrer, at udvidelse og drift af husdyrbruget kan ske uden at påvirke miljøet væsentligt.

Miljøet skal i denne sammenhæng forstås som omgivelserne i bred forstand, herunder befolkning, flora og fauna, vandmiljø, landskab og kulturhistorie samt ressourceforbrug.

Esbjerg Kommune har udarbejdet en miljøteknisk beskrivelse og vurdering af det ansøgte projekt. Denne danner baggrund for afgørelsen om miljøgodkendelse, herunder de stillede vilkår.

Ansøgningen om miljøgodkendelse har været offentliggjort på Esbjerg Kommunes hjemmeside den 25. januar 2016 til den 9. februar 2016.

Offentligheden har hermed haft mulighed for at komme med forslag og bemærkninger til projektet, samt anmode om at få tilsendt udkast til afgørelse når denne foreligger. Kommunen har i forbindelse med annonceringen ikke modtaget bemærkninger til projektet.

Forslaget til miljøgodkendelse har været i offentlig høring i perioden fra den 28. april 2016 til den 9. juni 2016. I forbindelse med den offentlige høring er der kommet bemærkninger fra ansøger. De indkomne bidrag, og Esbjerg Kommunes bemærkninger til disse, fremgår af den miljøtekniske beskrivelse og vurdering side 62.

Godkendelse til udvidelse og drift af husdyrproduktion

Esbjerg Kommune har afgjort, at svinebruget på Hygumvej 6, 6760 Ribe kan udvides som ansøgt.

Godkendelsen omfatter

- En udvidelse af dyreholdet fra 18750 smågrise og 5000 slagtesvin til 11050 smågrise og 10500 slagtesvin. Dette svarer til en udvidelse fra 202,66 dyreenheder til 352,78 dyreenheder.
- Etablering af tilbygning til eksisterende slagtesvinestald på 425 m².
- Etablering af gylletank på 4.500 m³ i det åbne land vest for anlægget.

Godkendelsen meddeles efter § 12 stk. 2 i lovbekendtgørelse nr. 868 af 3. juli 2015 om miljøgodkendelse m.v. af husdyrbrug, idet Esbjerg Kommune vurderer at:

- Der er truffet de nødvendige foranstaltninger til at forebygge og begrænse forureningen ved anvendelse af den bedste tilgængelige teknik,
- Husdyrbruget i øvrigt kan drives på stedet uden at påvirke omgivelserne på en måde, som er uforenelig med hensynet til omgivelserne, samt
- Udvidelse og drift af husdyrbruget ikke medfører væsentlige virkninger på miljøet

Godkendelsen omfatter samtlige landbrugsmæssige aktiviteter på ejendommen, herunder drift af husdyrbrugets anlæg samt udspretningsarealer.

Samtidig meddeles dispensation til placering af gyllebeholder ca. 18 m fra naboskel. Dispensation meddeles efter § 9 stk. 3 i lov om miljøgodkendelse m.v. af husdyrbrug.

Der er nærmere redegjort for de vurderinger der ligger til grund for afgørelsen i vedlagte miljøtekniske beskrivelse og vurdering.

Ejendoms- og bedriftsoplysninger

Godkendelsen gives til husdyrbruget beliggende Hygumvej 6, 6760 Ribe, matrikel nr. 5 Hjortvad, Kalvslund. Ejendomsnummeret er 0561313399. Bedriftens CVR nr. er 20092890 og CHR nr. er 45.000. Husdyrbruget ejes og drives af Erik Mejsen Westergaard, Hygumvej 6, 6760 Ribe.

Forudsætninger og vilkår

Esbjerg Kommune forudsætter, at projektet gennemføres og drives som beskrevet i ansøgningen, skema nr. 80.284. Godkendelsen meddeles på vilkår, der sikrer at kravene i § 27 og § 29 i lov om miljøgodkendelse, mv. af husdyrbrug opfyldes.

Der stilles følgende vilkår til hhv. husdyrbrugets anlæg, husdyrbrugets arealer, samt generelle vilkår for husdyrbruget.

Vilkår for husdyrbrugets anlæg

Husdyrproduktion

- Husdyrholdet skal være sammensat og staldindretningen udført som beskrevet nedenfor:

	Antal producerede dyr	DE
Scenarie 1		
Smågrise, Toklimastald, delvis spaltegulv, 7,1-31 kg	11050	51,20
Slagtesvin, 25-49 % fast gulv, 31-40 kg	11050	19,24
Slagtesvin, Drænet gulv + spalter {33/67}, 40-113 kg	3780	101,13
Slagtesvin, Delvis spaltegulv, 25-49% fast gulv, 40-113 kg	5910	158,12
Slagtesvin, Delvis spaltegulv, 25-49% fast gulv, 31-113 kg	810	23,08
I alt		352,78
Scenarie 2		
Smågrise, Toklimastald, delvis spaltegulv, 7,1-31 kg	11050	51,20
Slagtesvin, 25-49 % fast gulv, 31-40 kg	11050	19,24
Slagtesvin, Drænet gulv + spalter {33/67}, 40-113 kg	3780	101,13
Slagtesvin, Delvis spaltegulv, 25-49% fast gulv, 40-113 kg	3780	101,13
Slagtesvin, Delvis spaltegulv, 25-49% fast gulv, 31-113 kg	2370	67,54
I alt		340,24

- Der tillades variation i ind- og afgangsvægten for slagtesvin indenfor det maksimale produktionsniveau på 352,78 dyreenheder scenarie 1 (eller 340,24 De i scenarie 2). Indgangsvægten må dog kun variere indenfor intervallet 31-40 kg og afgangsvægten må variere indenfor intervallet 98-113 kg.
- Udvidelse af husdyrbruget til mere end 228,19 DE må ikke foretages, førend der foreligger skriftlige aftaler om afsætning af husdyrgødning svarende til de resterende DE til biogasanlæg, fællesanlæg, forarbejdningsanlæg eller forbrændingsanlæg – eller til godkendte arealer. Kopi af aftaler skal indsendes til tilsynsmyndigheden.

Indretning og drift

- Ændringer i ejerforhold, eller hvem der er ansvarlig for husdyrbruget, skal meddeles Esbjerg Kommune.
- Husdyrbruget og dens omgivelser skal renholdes så det ikke giver anledning til gener for omgivelserne.
- Staldsystemet i den nye stald skal være delvis spaltegulv med 25-49% fast gulv.

Foder

- Den totale mængde N ab dyr pr. år, beregnet som kg N ab dyr pr. slagtesvin x det årlige antal producerede slagtesvin skal være mindre end 32.372,32 kg N/år (scenarie 1) og 31.041,37 kg N/år (scenarie 2).

”kg N ab dyr pr. slagtesvin” beregnes ud fra følgende ligning:

$$\text{Kg N ab dyr pr. slagtesvin} = (((\text{afgangsvægt} - \text{indgangsvægt}) \times \text{FEsv pr. kg tilvækst} \times \text{g råprotein pr. FEsv}/6250) - ((\text{afgangsvægt} - \text{indgangsvægt}) \times 0,0296 \text{ kg N pr. kg tilvækst}).$$

Nedenstående tabel viser forudsætningerne for hver dyrekategori.

	FEsv pr. kg tilvækst	g råprotein pr. FEsv
<u>Scenarie 1</u>		
Slagtesvin, 25-49 % fast gulv, 31-40 kg	2,86	145,70
Slagtesvin, Drænet gulv + spalter {33/67}, 40-113 kg	2,86	145,70
Slagtesvin, Delvis spaltegulv, 25-49% fast gulv, 40-113 kg	2,86	145,70 / 145,69*
Slagtesvin, Delvis spaltegulv, 25-49% fast gulv, 31-113 kg	2,86	145,70
<u>Scenarie 2</u>		
Slagtesvin, 25-49 % fast gulv, 31-40 kg	2,86	144,90
Slagtesvin, Drænet gulv + spalter {33/67}, 40-113 kg	2,86	144,90
Slagtesvin, Delvis spaltegulv, 25-49% fast gulv, 40-113 kg	2,86	144,90
Slagtesvin, Delvis spaltegulv, 25-49% fast gulv, 31-113 kg	2,86	144,90

* 2130 slagtesvin i ny tilbygning tilføres foder med 145,69 g råprotein.

8. Den totale mængde P ab dyr pr. år, beregnet som P ab dyr pr. slagtesvin x det årlige antal producerede slagtesvin skal være mindre end 6.835,37 kg P/år(scenarie 1) og 6.547,01 kg P/år (scenarie 2).

”P ab dyr pr. slagtesvin” beregnes ud fra følgende ligning:

$$\text{P ab dyr pr. slagtesvin} = ((\text{afgangsvægt} - \text{indgangsvægt}) \times \text{FEsv pr. kg tilvækst} \times \text{g fosfor pr. FEsv}/1000) - ((\text{afgangsvægt} - \text{indgangsvægt}) \times 0,0055 \text{ kg P pr. kg tilvækst}).$$

Nedenstående tabel viser forudsætningerne for hver dyrekategori.

	FEsv pr. kg tilvækst	g P pr. FEsv
<u>Scenarie 1</u>		
Slagtesvin, 25-49 % fast gulv, 31-40 kg	2,86	4,66
Slagtesvin, Drænet gulv + spalter {33/67}, 40-113 kg	2,86	4,66
Slagtesvin, Delvis spaltegulv, 25-49% fast gulv, 40-113 kg	2,86	4,66
Slagtesvin, Delvis spaltegulv, 25-49% fast gulv, 31-113 kg	2,86	4,66
<u>Scenarie 2</u>		
Slagtesvin, 25-49 % fast gulv, 31-40 kg	2,86	4,63
Slagtesvin, Drænet gulv + spalter {33/67}, 40-113 kg	2,86	4,63
Slagtesvin, Delvis spaltegulv, 25-49% fast gulv, 40-113 kg	2,86	4,63
Slagtesvin, Delvis spaltegulv, 25-49% fast gulv, 31-113 kg	2,86	4,63

9. Der skal foreligge en logbog der dokumenterer vægtintervaller, foderforbrug og foderets indhold af hhv. råprotein pr. FE_{sv} og fosfor pr. FE_{sv} i de enkelte foderblandinger.
10. En gang årligt, f.eks. i forbindelse med indsendelse af gødningsregnskab, skal der laves en beregning over det gennemsnitlige indhold af råprotein pr. FE_{sv} og fosfor pr. FE_{sv} på årsbasis. Beregningen skal opbevares i logbogen.
11. Logbogens oplysninger i form af ind- og afgangsvægt, blandeforskrifter, indlægssedler, beregnet gennemsnitlig indhold af g råprotein pr. FE_{sv} og fosfor pr. FE_{sv} skal opbevares i minimum 5 år og skal kunne forevises på tilsynsmyndighedens forlangende.

Husdyrgødning og ensilage

12. Overpumpning af gylle fra gyllebeholder til gyllevogn og lign skal foregå under opsyn, således at spild undgås, og der tages størst muligt hensyn til omgivelserne.
13. Påfyldning af gyllevogne og lignende skal enten foregå på en plads med afløb til opsamlingsbeholder for flydende husdyrgødning eller med gyllevogne som har påmonteret pumpe og returløb. Pladsen skal rengøres for spild af flydende husdyrgødning umiddelbart efter, at perioden med daglig påfyldning af gylle er afsluttet. Pladsen skal mindst have tæthed og faldforhold svarende til kravene i Landbrugets Byggeblad nr. 103.11-2.

Energi- og vandforbrug

14. Der skal foretages en årlig registrering af vand- og energiforbrug tilknyttet husdyrproduktionen. Registreringen gemmes i minimum 5 år og skal kunne forevises på tilsynsmyndighedens forlangende.

Råvarer og hjælpestoffer

15. Ved håndtering af brændstof, smøremidler og kemikalier må der ikke opstå spild med deraf følgende risiko for forurening af jord og grundvand.
16. Tankning af diesel skal til enhver tid ske på en plads med fast og tæt bund således at spild kan opsamles, og der ikke er mulighed for afløb til jord, kloak, overfladevand eller grundvand.
17. Opbevaring af olier og kemikalier skal ske i overensstemmelse med Esbjerg Kommunes forskrift for opbevaring af olie- og kemikalier.

Affald

18. Opbevaring af erhvervsaffald, herunder olie- og kemikalieaffald skal ske i overensstemmelse med Esbjerg Kommunes Regulativ for erhvervsaffald.
19. Bortskaffelse af olie- og kemikalieaffald og øvrigt affald skal ske i overensstemmelse med Esbjerg Kommunes til enhver tid gældende regulativer.

Ammoniakfordampning

20. Ny ekstern gyllebeholder skal have fast overdækning. (Efter endt omrøring og udkørsel skal flydedug/telt lukkes igen umiddelbart efter). Skader på den faste overdækning skal repareres, således overdækningen er helt tæt.

Spildevand

21. Afløbsplan, der beskriver afløbsforhold fra den nye stald, skal indsendes til Esbjerg Kommune. Afløbsplanen skal være udført af autoriseret kloakmester og indsendes til Esbjerg Kommune senest 1 måned efter byggeriet af afsluttet.
22. Drikkevandssystemet skal drives og vedligeholdes således at unødigt spild undgås i videst muligt omfang.

Lugt

23. Udbringning af husdyrgødning på markerne 41-0, 41-1, 42-0, 43-0, 44-0 og 45-0 må ikke foretages på lørdage, søn- og helligdage samt på hverdage mellem kl. 18.00 og 07.00.
24. Husdyrbrugets drift må ikke give anledning til lugtgener som af tilsynsmyndigheden vurderes at være væsentlige for området.

Transport

Støj

25. Den eksterne støjbelastning fra landbrugsdriften på ejendommens bygningsparcel, herunder fra stalden og gyllebeholder, må i intet punkt-målt på nærmeste nabobeboelse med tilhørende arealer i tilknytning til boligen - overstige nedenstående værdier. De angivne værdier for støjbelastningen er de ækvivalente, korrigerede lydniveauer i dB(A).

	Tidsrum	max. lydniveau
Mandag – fredag	kl. 07.00 – 18.00 kl. 18.00 – 22.00	55 dB(A) 45 dB(A)

	kl. 22.00 - 07.00	40 dB(A)
Lørdag	kl. 07.00 - 14.00	55 dB(A)
	kl. 14.00 - 22.00	45 dB(A)
	kl. 22.00 - 07.00	40 dB(A)
Søn- og helligdage	kl. 07.00 - 22.00	45 dB(A)
	Kl. 22.00 - 07.00	40 dB(A)

Maksimalværdien af støjniveauet om natten (kl. 22.00 - 07.00) må ikke overstige 55 dB (A) i ethvert punkt på opholdsarealer ved boliger i det åbne land.

26. Hvis kommunen finder det nødvendigt, skal ejer for egen regning lade udføre støjmålinger og/eller -beregninger af støjen fra husdyrbruget for at dokumentere, at støjgrænserne i ovennævnte vilkår er overholdt. Hvis grænserne konstateres overholdt, kan der højst pålægges ejer at få foretaget én støjmåling og eller -beregning om året. Målingerne/beregningerne skal udføres og rapporteres som "Miljømåling - ekstern støj" af en enhed, som er optaget på Miljøstyrelsens liste over godkendte laboratorier. Virksomhedens støj skal dokumenteres ved måling eller efter gældende vejledninger fra Miljøstyrelsen, pt. Nr. 6/1984 om Måling af ekstern støj og nr. 5/1993 om Beregning af ekstern støj fra virksomheder. Målingerne/beregningerne skal foretages på/for de mest støjbelastede områder udenfor virksomhedens grund og under de mest støjbelastede driftsforhold - eller efter anden aftale med kommunen."

Støv

27. Driften af husdyrbrugets anlæg må ikke medføre væsentlige støvgener udenfor ejendommens eget areal.

Skadedyr

28. Opbevaring af foder skal ske på sådan en måde, at der ikke opstår risiko for tilhold af skadedyr (rotter mv.).
29. Der skal overalt på ejendommen udføres effektiv flue- og skadedyrsbekæmpelse i overensstemmelse med de nyeste retningslinjer fra Aarhus Universitet, Institut for Agroøkologi.

Lys

30. For at undgå lysgener skal lyset slukkes når det ikke er påkrævet for produktionen eller af dyrevelfærdsmæssige årsager.

Landskabelige værdier

31. Ekstern gyllebeholderen skal fjernes når den ikke længere er i drift. Esbjerg Kommune sørger for, at vilkåret bliver tinglyst på ejendommen i forbindelse med byggesagsbehandlingen. Beholderens placering fremgår af kort 1.

32. Der skal etableres skærmende beplantning omkring gyllebeholderen. Beplantningen udføres som 5-rækkede læhegn bestående af hjemmehørende danske træer og buske, hvor den inderste række skal bestå af en hurtigvoksende træart som f.eks. Salix Alba, Saba eller Gråpoppel.
33. Plantningen udføres i overensstemmelse med principskitsen i godkendelsens afsnittet om landskab.

Vilkår for husdyrbrugets udbringningsarealer

Arealer

34. Der må kun udbringes husdyrgødning på de arealer der fremgår af kort 3a, 3b og 3c og arealtabellen i ansøgningen.
35. Indenfor planperioden må bedriftens arealer maksimalt tilføres 228,19 dyreenheder i svinegødning per år.
36. Hvis tilførslen af husdyrgødning til bedriftens arealer ændres (anden dyretype eller fordeling) skal der kunne forevises dokumentation for, at indholdet af næringsstoffer i den udbragte mængde husdyrgødning maksimalt indeholder 21.582,45 kg Total-N og 5.312,74 kg Total-P og at den udbragte mængde husdyrgødning maksimalt svarer til 228,19 DE/år.

Beregningen af kg N og kg P skal ske efter de til enhver tid gældende normtal for indholdet af kvælstof og fosfor i husdyrgødningen.
37. Der skal ved fuld produktion afsættes minimum 124,58 DE til biogasanlæg som ansøgt eller til godkendte arealer, fællesanlæg, forarbejdningsanlæg eller forbrændingsanlæg.
38. Der må ikke tilføres anden organisk gødning til bedriftens arealer. Dog kan der, hvis miljøgodkendelsen ikke er fuldt udnyttet, suppleres med anden organisk gødning under forudsætning af,
 - at kvælstoftabet fra markerne ved anvendelse af anden organiske gødning ikke overstiger det kvælstoftab, der vil være ved den godkendte drift.
 - at den udbragte mængde fosfor ved anvendelse af anden organisk gødning, ikke overstiger den udbragte mængde fosfor ved den godkendte drift.
 - at reglerne i den til enhver tid gældende bekendtgørelse om anvendelse af affaldsprodukter til jordbrugsformål er overholdt.Der skal indsendes dokumentation herfor i forbindelse med anvendelsen af anden organisk gødning.

Bilag IV arter

39. Der må ikke gødskes, sprøjtes eller jordbearbejdes i en zone nærmere end 2 m fra de beskyttede vandhuller ved markerne 41-0, 41-1, 43-0 og 45-0. Søernes placering fremgår af bilag 1.

Nitrat til overfladevand

40. På bedriftens udbringningsarealer skal der hvert år etableres / udlægges mindst 15,00 % efterafgrøder, ud over de lovpligtige efterafgrøder. De ekstra efterafgrøder skal følge de regler, der gælder for de lovpligtige efterafgrøder.

Generelle vilkår

Egenkontrol

41. Husdyrbruget skal føre registreringer over den til enhver tid gældende husdyrproduktion på ejendommen. Registreringerne kan bestå af gødningsregnskaber, slagterifregninger eller lign. Denne registrering skal ved miljøtilsynets besøg på husdyrbruget kunne forevises som dokumentation for godkendelsens bestemmelse om husdyrholdets størrelse (vilkår 1).

Uheld

42. Der skal udarbejdes en beredskabsplan som fastlægger, hvornår og hvordan der skal reageres ved uheld, som kan medføre påvirkning af omgivelserne. Beredskabsplanen skal revideres årligt og skal kunne forevises ved miljøtilsyn på ejendommen. Planen skal være tilgængelig og synlig for ejendommens ansatte og andre, der arbejder på bedriften.

Beredskabsplanen skal som minimum indeholde:

- Procedurer, som beskriver relevante tiltag med henblik på "at stoppe uheldet" og begrænse udbredelsen.
- Oplysninger om hvilke eksterne/interne personer og myndigheder, der skal alarmes og hvordan.
- Kortbilag over bedriften med angivelse af miljøfarlige stoffer, afløbs- og drænsystemer og vandløb mm.
- En opgørelse over materiel der er tilgængeligt på husdyrbruget, eller som kan skaffes med kort varsel, der kan anvendes i forbindelse med afhjælpning, inddæmning og opsamling af spild/lækage, som kan medføre konsekvenser for det eksterne miljø.

Ophør

43. Ved ophør af bedriften skal produktionsanlæg, husdyrgødnings- og foderopbevaringsanlæg tømmes og rengøres grundigt. Al miljøfarligt affald skal bortskaffes for egen regning efter den til enhver tid gældende lovgivning.

Krav til udnyttelse af godkendelse

44. Vilkkårene i miljøgodkendelsen skal, hvis ikke andet er anført, være opfyldt fra det tidspunkt, hvor udnyttelse af godkendelsen påbegyndes.
45. Godkendelsen bortfalder såfremt den ikke er udnyttet inden 2 år fra godkendelsens meddelelse. Med udnyttet menes, at der er iværksat bygge- og anlægsarbejde.
46. Sidste etape af byggeriet (gyllebeholderen) skal være bygget inden 4 år fra godkendelsens meddelelse.
47. Hvis en del af godkendelsen ikke har været udnyttet i 3 på hinanden følgende år, bortfalder den del af godkendelsen, der ikke har været udnyttet de seneste 3 år, jf. dog vilkår ovenstående vilkår.

Retsbeskyttelse og revurdering

Med denne miljøgodkendelse følger 8 års retsbeskyttelse.

Vilkårene kan dog til enhver tid ændres efter reglerne i Lov om miljøgodkendelse mv. af husdyrbrug § 40 stk. 2, hvis der er væsentlige ændringer i bedst tilgængelige teknik, der er fremkommet nye oplysninger om forureningens skadelige virkning, hvis forureningen medfører skadevirkninger, der ikke kunne forudses ved godkendelsens meddelelse, eller hvis forureningen i øvrigt går ud over det, som blev lagt til grund ved revurderingen.

Husdyrbrugets miljøgodkendelse skal regelmæssigt og mindst hvert 10. år tages op til revurdering jf. § 40 i Bekendtgørelse om tilladelse og godkendelse mv. af husdyrbrug. Den første regelmæssige revurdering skal dog foretages, når der er forløbet 8 år. Det er planlagt at foretage første revurdering i 2024.

Meddelelsespligt – anlæg og arealer

Den der er ansvarlig for husdyrbruget underretter kommunen ved manglende overholdelse af vilkår, og træffer straks foranstaltninger for at sikre, at vilkkårene igen overholdes.

Kommunens godkendelse gælder for det konkrete projekt. Husdyrbruget må ikke udvides eller ændres bygnings- eller driftsmæssigt på en måde der indebærer forøget forurening før udvidelsen eller ændringen er godkendt i henhold til lov om miljøgodkendelse m.v. af husdyrbrug. Hvis der sker ændringer i grundlaget for kommunens vurdering, skal der indsendes en ny ansøgning til kommunen. Dette gælder for eksempel ændringer i forhold til det ansøgte dyrehold, staldanlæg og udbringningsarealer. Esbjerg Kommune skal have lejlighed til at vurdere, hvorvidt udvidelsen/ændringen kræver en ny godkendelse eller om udvidelsen/ændringen kan ske indenfor rammerne af denne godkendelse.

Ændringer af udbringningsarealet for den kommende planperiode skal anmeldes til kommunen, senest 1. august jf. §§ 25 og 26 i Bekendtgørelse om tilladelse og godkendelse mv. af husdyrbrug. Kommunen vurderer hvorvidt de nye arealer er mere sårbare. Kommunens tilkendegivelse gives inden 1. oktober, hvorefter

anmeldelsen evt. kan trækkes tilbage, eller der kan fremsendes en ny. En ny anmeldelse skal i givet fald være kommunen i hænde senest 15. oktober. Hvis kommunen har indsigelser imod de nye arealer meddeles det inden 31. december.

Øvrige forhold

Afgørelsen omfatter alene forholdet til lovbekendtgørelse nr. 868 af 3. juli 2015 om miljøgodkendelse m.v. af husdyrbrug. Øvrige relevante tilladelser og godkendelser skal indhentes særskilt.

Etablering af nye anlæg må ikke igangsættes, før der er givet en byggetilladelse fra Esbjerg Kommune.

Husdyrbruget skal til enhver tid leve op til de gældende regler i love og bekendtgørelser, uanset at de nævnte krav og regler kan være en skærpelse af denne godkendelses vilkår.

Offentliggørelse

Afgørelsen annonceres den 11. juli 2016 på Esbjerg Kommunes hjemmeside: www.esbjergkommune.dk/annoncer.

Klagevejledning

Afgørelsen kan påklages til Natur- og Miljøklagenævnet, jf. husdyrlovens § 76 stk. 1. Klageberettigede er ansøgeren, Miljøministeren, Sundhedsstyrelsen, enhver der har en individuel, væsentlig interesse i sagens udfald, samt foreninger og organisationer i det omfang de har klageret, jf. husdyrlovens §§ 84, 85, 86 og 87.

En klage skal indgives via Klageportalen. På Natur- og Miljøklagenævnets forside, www.nmkn.dk, findes et link til Klageportalen. Klageportalen ligger på www.borger.dk og på www.virk.dk, som man logger sig på, f.eks. med NEM-ID.

Klagen sendes automatisk via Klageportalen til Esbjerg Kommune. En klage er indgivet, når den er tilgængelig for Esbjerg Kommune i Klageportalen. Klagefristen udløber den 8. august 2016, kl. 23.59.

Afgørelsen kan desuden indbringes til prøvelse hos domstolene inden 6 måneder efter, at afgørelsen er meddelt, jf. husdyrlovens § 90.

Natur- og Miljøklagenævnte skal som udgangspunkt afvise en klage, der indsendes uden om Klageportalen, med mindre der er særlige grunde til det. Hvis man ønsker at blive fritaget for at bruge Klageportalen, skal man sende en begrundet anmodning til Esbjerg Kommune. Anmodningen sendes så vidt muligt elektronisk til miljo@esbjergkommune.dk eller pr. brev til Esbjerg Kommune, Natur- og Vandmiljø, Torvegade 74, 6700 Esbjerg. Esbjerg Kommune sender herefter anmodningen videre til Natur- og Miljøklagenævnet, som træffer afgørelse om hvorvidt anmodningen kan imødekommes.

Når man klager opkræves et gebyr på kr. 500. Gebyret betales med betalingskort i Klageportalen og tilbagebetales hvis:

1. Klagesagen fører til, at den påklagede afgørelse ændres eller ophæves,
2. Klageren får helt eller delvis medhold i klagen, eller
3. Klagen afvises som følge af overskredet klagefrist, manglende klageberettigelse eller fordi klagen ikke er omfattet af Natur- og Miljøklagenævnets kompetence.

Udnyttelse af godkendelsen

Miljøgodkendelsen er blandt andet givet på vilkår, der regulerer de landskabelige værdier (vilkår nr. 31-33). Derfor kan du jf. § 81 i Lov om miljøgodkendelse mv. af husdyrbrug, først udnytte godkendelsen efter klagefristens udløb.

Som udgangspunkt har en eventuel klage opsættende virkning, således at godkendelsen først kan udnyttes når Natur- Miljøklagenævnet har truffet endelig afgørelse i sagen. Det vil være Natur- og Miljøklagenævnet, som kan oplyse om hvorvidt en klage har opsættende virkning.

Miljøteknisk beskrivelse og vurdering

Indledning

Husdyrbruget på Hygumvej 6 har søgt om at udvide dyreholdet. Denne miljøtekniske beskrivelse og vurdering af det ansøgte projekt, danner baggrund for miljøgodkendelsen og indeholder en vurdering af de miljøpåvirkninger, som udvidelse og drift af husdyrbruget giver anledning til.

Miljø skal i denne sammenhæng forstås som omgivelserne i bred forstand, herunder befolkning, flora og fauna, vandmiljø, landskab og kulturhistorie samt ressourceforbrug.

Vurderingerne er foretaget med udgangspunkt i de beskyttelsesniveauer og retningslinjer, der er i husdyrloven og tilhørende bekendtgørelse og vejledning¹. Påvirkningen af omgivelserne er beskrevet og vurderet dels i forhold til de anlægsnære påvirkninger (lugt, støj mm), dels i forhold til de naturmæssige forhold (natur, vandmiljø mm.).

Høring i en anden kommune

Da en række af husdyrbrugets udspretningsarealer (mark nr. 41-0, 41-1, 42-0, 43-0, 44-0 og 45-0) er beliggende i Vejen Kommune, er der foretaget en høring af Vejen Kommune. Det fulde høringssvar kan ses i bilag 1.

Vejen Kommune har foretaget en nærmere vurdering af arealernes beliggenhed i forhold til sårbare områder hvilket fremgår af afsnittene under "Projektets påvirkninger af omgivelserne – naturmæssige forhold". De stillede vilkår fra Vejen Kommune er indarbejdet i vilkårsdelen i miljøgodkendelsen.

Beskrivelse og vurdering af ansøgningen

Erik M. Westergaard ønsker at udvide sin svinebesætning på Hygumvej 6, 6760 Ribe fra 202,66 dyreenheder (DE) til 352,78 DE. Endvidere ønskes opført en tilbygning til eksisterende slagtesvinestald på 425 m² og en ekstern gylletank på 4.500 m³.

Det ansøgte omfatter to scenarier. I scenarie 1 gennemføres hele udvidelsen til 352,78 DE og den anlægsmæssige udvidelse. I scenarie 2 foretages der alene en udvidelse i de eksisterende bygninger og udvidelsen omfatter 340,24 DE.

Det ansøgte ønskes etableret jf. nedenstående tidsplan.

Forår 2016: Udvidelse i eksisterende bygninger

Forår 2016: Ansøgning om teknologipulje

Forår 2018: Påbegyndelse af nybyggeri af slagtesvinestald

Forår 2019: Byggeriet er foretaget og dyreholdet er udvidet

¹ Lov om miljøgodkendelse m.v. af husdyrbrug (Lovbekendtgørelse nr.868 af 3. juli 2015) med senere ændringer; bekendtgørelse om tilladelse og godkendelse m.v. af husdyrbrug (bekendtgørelse nr. 1283 af 8. december 2014) med senere ændringer, samt Miljøstyrelsens digitale husdyrvejledning.

Forår 2020: Opførelse af gyllebeholder

Begrundelse og beskrivelse af udvidelse i etaper

Byggeri af ny stald påbegyndes inden 2 år og færdiggøres, inklusive indsætning af dyrehold, inden 3 år. Det vurderes at byggeriet med hensyn til denne del ikke har karakter af etapevist byggeri.

Da den ny gylletank først behøves når bedriften har været oppe i fuld drift i nogen tid, ønskes byggeriet af gylletanken først gennemført i 2020, dvs. 4 år efter godkendelsen er givet. Byggeriet af gylletanken er således etapevist og der fastsættes en særlig udnyttelsesfrist for gylletanken.

På vegne af ansøger har Jysk Landbrugsrådgivning den 5. januar 2016 indsendt ansøgning om miljøgodkendelse via det it-baserede ansøgningssystem på www.husdyrgodkendelse.dk.

I forbindelse med behandlingen af ansøgningen har der været behov for supplerende oplysninger. Der har været mailkorrespondance med ansøgers konsulent og ansøgningsskemaet er revideret og genindsendt løbende. Det endelige ansøgningsskema (nr. 80.284 version 3) er indsendt den 18. marts 2016.

Tidligere godkendelser

Erik M. Westergaard har fra Ribe Amt den 7. november 2006 en godkendt "Ikke VVM-pligt for udvidelse af svinebrug", hvor der er lov til en produktion svarende til 18.750 smågrise (7-30 kg) og 5.000 slagtesvin (30-102 kg).

Der er endvidere den 10. december 2012 godkendt en anmeldelse efter §19f, hvor der er mulighed for at udvide produktionen i eksisterede stalde til 21.563 smågrise (7,3-32 kg) og 5.143 slagtesvin (32-107 kg).

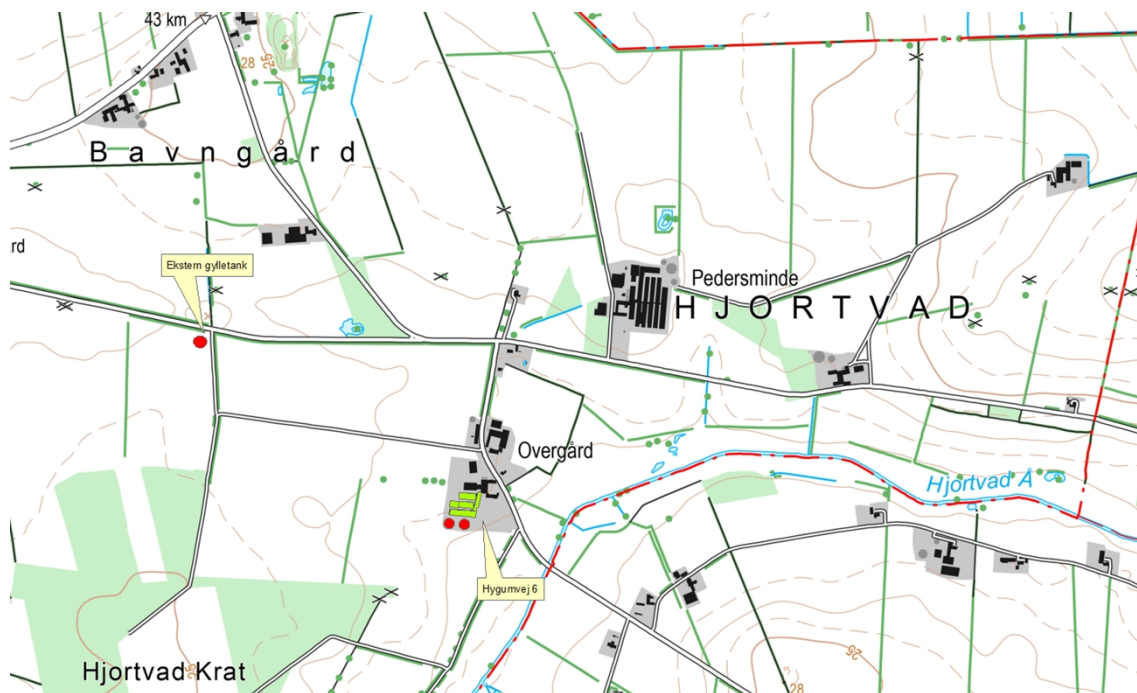
Af § 26 i husdyrloven fremgår det, at kommunen skal foretage en samlet vurdering af alle udvidelser foretaget siden 1. januar 2007, dog højst over en 8 årig periode. I ansøgningen om udvidelse er nudrift således angivet til produktionen i afgørelsen fra 2006, således at alle beregninger og vurderinger af miljøforhold medtager alle udvidelser og ændringer siden foråret 2008.

Husdyrbrugets beliggenhed

Husdyrbruget er beliggende i landzone i område "33-020-010 – Landområde Syd for Kalvslund" i Esbjerg Kommuneplan 2014-2026.

Anvendelsen fastlægges til jordbrugsområde med det sigte at fremme erhverv som landbrug, skovbrug, pelsdyravl og lignende. Overflødige landbrugsbygninger kan bruges til andet erhvervsformål af håndværksmæssig karakter uden behov for større udbygning.

Placeringen af husdyrbruget fremgår af kort 1.



Kort 1. Husdyrbrugets beliggenhed

Husdyrbruget ligger ca. 4,8 km fra fremtidig byzoneområde (Lintrup) og 5 km fra eksisterende byzone (Sdr. Hygum).

Nærmeste lokalplanområde (Biogasanlæg ved Tornumvej) ligger 2,8 km øst for anlægget.

Nærmeste samlede bebyggelse er Sørendalsvej, som ligger 1,9 km vest for den nye gylletank.

Nærmeste nabo, Hugumvej 9, ligger 70 meter fra nærmeste stald (stald 1 – eksisterende stald).

Nærmeste nabo uden landbrugspligt, Hygumvej 3, ligger ca. 350 m fra husdyrbruget.

Afstandskrav og de aktuelle afstande fremgår af nedenstående tabel 1. Afstanden er målt fra nybyggeri, hvis ikke andet er angivet.

Nærmeste	Afstand	Beskrivelse	Afstandskrav
Nabobeboelse	70 m	Stald 1	50 m
Lokalplanområde	2.900 m	Biogasanlæg ved Tornumvej	50 m
Byzoneområder	5.000 m	Sdr. Hygum	50 m
Sommerhusområde	Meget mere end afstandskravet		50 m
Naboskel	18/53 m	Afstand fra ekstern gylletank 18 m (se gennemgang her under).	30 m

		Afstand fra ny stald 53 m.	
Beboelse på samme ejendom	15 m	Målt fra stald 1 som er nærmeste stald	15 m
Levnedsvirksomhed	Meget mere end afstandskravet		25 m
Almen vandindvindingsanlæg	Meget mere end afstandskravet		50 m
Ikke almen vandindvindingsanlæg	165 m	Boring ved Hygumvej 7	25 m
Vandløb	230 m		15 m stald 100 m for gyllebeholder til åbent vandløb
Dræn	Længere end afstandskrav	Ingen i området omkring anlægget. Ingen i området omkring ekstern gylletank.	15 m
Sø	>380 m		15 m stald 100 for gyllebeholder til sø > 100m ²
Vej	15 m		15 m
Naturområde omfattet af §7 i husdyrloven	Meget mere end 10 m		10 m

Tabel 1. Oversigt over afstande sammenholdt med afstandskrav i husdyrlovgivningen.

Husdyrbruget opfylder, under hensyn tagen til nedenstående dispensation, afstandskravene i Lov om miljøgodkendelse m.v. af husdyrbrug:

- § 6: Afstande til nabobeboelse, eksisterende eller fremtidig byzone- eller sommerhusområde samt områder i landzone der i lokalplan er udlagt til boligformål, blandet bolig og erhvervsformål eller til offentlige formål.
- § 7: Forbudszone for etablering, udvidelse eller ændring indenfor 10 m fra nærmere bestemte ammoniakfølsomme naturtyper.
- § 8: Afstandskrav til vandløb, vandindvindinger, offentlig og privat fællesvej, levnedsmiddelvirkosomhed, naboskel og egen beboelse.

Husdyrbruget ligger endvidere mere end 300 m fra en beboelsesbygning uden landbrugspligt, der ligger i samlet bebyggelse, eksisterende eller fremtidig byzone- eller sommerhusområde eller område i landzone, der i lokalplan er udlagt til bolig- og erhvervsformål/offentlige formål. Dermed er husdyrbruget ikke omfattet af husdyrlovens § 20, der skal sikre at risikoen for forurening eller væsentlige gener for omgivelserne begrænses, hvis anlægget er placeret mindre end 300 m fra de nævnte områder.

Dispensation for afstandskrav til naboskel

I forbindelse med udvidelsen bygges en ny gyllebeholder. Med den ansøgte placering af gyllebeholderen kan husdyrlovens afstandskrav på 30 m til naboskel ikke overholdes. Gyllebeholderen ønskes placeret 18 og 28 meter fra naboskel. Alle øvrige afstandskrav er overholdt.

Der søges om dispensation til at placere stalden 18 fra naboskel. Dispensationen meddeles i forhold til matrikel nr. 174 Hjortvad, Kalvslund (afstand 18 m).

Ejer af matrikel nr. 174 Hjortvad, Kalvslund er Lene Agathe Teilmann, Dovervej 9, 6660 Lintrup.

Gyllebeholderen ønskes placeret i marken ved Hjortvad Kirkevej. Tanken kan fysisk set godt placeres således at afstandskravet til skel er overholdt.

Ved en sådan placering, skal beholderen dog placeres, i en for landbrugsdriften, unødvendig stor afstand fra skel. Her ved vil gyllebeholderen ikke længere være placeret tæt ved de eksisterende hegn, hvorved placering ikke længere understøttes landskabeligt af de stedlige forhold, dvs. hegn og ledelinjer.

Derudover vil en placering hvor beholderen placeres længere væk fra skal inddrage mere landbrugsjord, som så ikke længere vil kunne dyrkes. Ved det ansøgte vil der, såfremt dispensationen ikke imødekommes, skulle inddrages ca. 1.000 m² mere landbrugsjord. Værdien af denne landbrugsjord vil ligge på skønsvist 12.500 kr.

Esbjerg Kommune vurderer, at der ud fra hensynet til de stedlige landskabelige forhold, er gode grunde til at meddele dispensation. Endvidere vurderer Esbjerg Kommune, at de driftsmæssige hensyn omkring ikke at inddrage unødvendigt meget landbrugsjord, bør indgå med nogen vægt i vurderingen af sagen.

Samlet set vurderer Esbjerg Kommune, med særlig vægt på de landskabelige hensyn, at den ansøgte placering er væsentligt mere hensigtsmæssig, end en placering hvor afstandskravene er overholdt. På den baggrund vurderes det at der skal meddeles dispensation jf. husdyrlovens § 9, stk. 3.

Der er i forbindelse med dispensationen, foretaget en partshøring af ejer af det tilstødende matrikel. Der er i den sammenhæng ikke modtaget nogen kommentarer eller indsigelser.

For at sikre de stedlige landskabsmæssige beskyttelsesinteresser stilles der vilkår om afskærmende beplantning omkring beholderen. Af afsnittet om landskab er vilkårene beskrevet og defineret konkret.

På baggrund af ovenstående beskrivelse, og de stillede vilkår vurderer Esbjerg Kommune, at den ansøgte placering ikke vil medføre nogen væsentlig øget risiko for gener eller forurening af omgivelserne, og at der kan meddeles dispensation fra afstandskrav til naboskel, jf. § 9 stk. 3 i lov om miljøgodkendelse m.v. af husdyrbrug.

Dyreholdets størrelse

Det nuværende og fremtidige dyrehold fremgår af tabel 2a og 2b (2a er scenarie 1 og 2b scenarie 2).

Dyreart	Nuværende		Fremtidig	
	Antal	DE	Antal	DE
Smågrise fra 7,2 kg, Toklimastald, delvis spaltegulv	18.750	83,61	11.050	51,20
Slagtesvin, Delvis spaltegulv, 25-49% fast gulv	2.824	67,24	6.720	200,44
Slagtesvin, Drænet gulv + spalter {33/67}	2.176	51,81	3.780	101,13
I alt		202,66		352,78

Tabel 2a: Husdyrbrugets dyrehold. Dyreenheder er beregnet efter bilag 1 i bekendtgørelse om erhvervsmæssigt dyrehold, husdyrgødning, ensilage m.v. (BEK. nr. 1318 af 26.11.2015).

Dyreart	Nuværende		Fremtidig	
	Antal	DE	Antal	DE
Smågrise fra 7,2 kg, Toklimastald, delvis spaltegulv	18.750	83,61	11.050	51,20
Slagtesvin, Delvis spaltegulv, 25-49% fast gulv	2.824	67,24	6.150	187,91
Slagtesvin, Drænet gulv + spalter {33/67}	2.176	51,81	3.780	101,13
I alt		202,66		340,24

Tabel 2b: Husdyrbrugets dyrehold. Dyreenheder er beregnet efter bilag 1 i bekendtgørelse om erhvervsmæssigt dyrehold, husdyrgødning, ensilage m.v. (BEK. nr. 1318 af 26.11.2015).

Den nuværende tilladte produktion på ejendommen svarer til 18.750 smågrise (7-30 kg) og 5.000 slagtesvin (30-102 kg) eller 202,66 DE (nugældende DE-beregning), jf. Ribe Amts afgørelse om ikke VVM-pligt meddelt den 7. november 2006 og Ribe Kommunes accept af forhåndsansøgning dateret den 8. november 2006.

Gødningsregnskabet for planperioden 2014-15 viser en produktion på 207,29 DE fordelt på 17.946 smågrise og 4.425 slagtesvin.

Der stilles vilkår til husdyrbrugets maksimale produktion og til i hvilket omfang produktionen kan tillades af variere.

Driftsbygninger

Ved det ansøgte sker der byggeri af en ny ekstern gylletank (4.500 m³) og en tilbygning (425 m²) til eksisterende slagtesvinestald og produktionsudvidelse. Scenarie 1 omfatter begge elementer og scenarie 2 kun gylletanken og en mindre produktionsudvidelse.

På ejendommen vil der efter udvidelsen være følgende bygninger, som angivet i tabel 3.

Nr.	Anvendelse	Areal / rumfang
1	Smågrise stald og slagtesvinestald.	
2	Slagtesvinestald.	
2A	Tilbygning til slagtesvinestald. Slagtesvinestald.	425 m ²
3	Slagtesvinestald.	
4	Slagtesvinestald.	
5	Gylletank	3.000 m ³
6	Gylletank	3.000 m ³
7	Ekstern gylletank	4.500 m ³
8	Opbevaring/mølleri	
9	Gastætte siloer, to stk.	
10	Fodersiloer, to stk.	
11	Opbevaring	
12	Opbevaring	
13	Bolig	

14	Maskinhus	
----	-----------	--

Tabel 3: Bygningsforklaring

Driftsbygningernes placering fremgår af kort 2a og 2b.



Kort 2a: Situationsplan – anlægget.



Kort 2b: Situationsplan – ekstern gylletank.

I ansøgningssystemet på husdyrgodkendelse.dk har ansøger anført hvilke ændringer der sker i dyreholdet i de enkelte stalde og hvilke ændringer der sker i staldsystemer. Ændringerne fremgår af tabel 4a (scenarie 1) og 4b (scenarie 2):

Staldafsnit	Dyreart	Antal		Staldsystem	
		Nudrift	Ansøgt	Nudrift	Ansøgt
Smågrise stald og slagtesvinestald (eksisterende) Nr. 1 (på kort 2a/2b)	Smågrise, 7-30 kg	15950	0	To-klima stald, delvis spaltegulv	To-klima stald, delvis spaltegulv
	Smågrise, 7,1-31 kg	0	11050	To-klima stald, delvis spaltegulv	To-klima stald, delvis spaltegulv
	Slagtesvin, 31-40 kg	0	11050	Delvis spaltegulv, 25-49 % fast gulv	Delvis spaltegulv, 25-49 % fast gulv
Slagtesvinestald (eksisterende) Nr. 2 (på kort 2a/2b)	Slagtesvin, 30-102 kg	2176	0	Drænet gulv + spalter (33/67)	Drænet gulv + spalter (33/67)
	Slagtesvin, 40-113 kg	0	3780	Drænet gulv + spalter (33/67)	Drænet gulv + spalter (33/67)

Tilbygning til slagtesvin (NY) Nr. 2A (på kort 2a/2b)	Slagtesvin, 40-113 kg	0	2130	Delvis spaltegulv, 25-49 % fast gulv	Delvis spaltegulv, 25-49 % fast gulv
Slagtesvinestald (Eksisterende) Nr. 3 (på kort 2a/2b)	Slagtesvin, 30-102 kg	2824	0	Delvis spaltegulv, 25-49 % fast gulv	Delvis spaltegulv, 25-49 % fast gulv
	Slagtesvin, 40-113 kg	0	3780	Delvis spaltegulv, 25-49 % fast gulv	Delvis spaltegulv, 25-49 % fast gulv
Slagtesvinestald (eksisterende) Nr. 4 (på kort 2a/2b)	Smågrise, 7-30 kg	2800	0	To-klima stald, delvis spaltegulv	To-klima stald, delvis spaltegulv
	Slagtesvin 31-113 kg	0	810	Delvis spaltegulv, 25-49% fast gulv	Delvis spaltegulv, 25-49% fast gulv

Tabel 4a: Oversigt over staldsystemer og dyrehold i de enkelte stalde.

Staldafsnit	Dyreart	Antal		Staldsystem	
		Nudrift	Ansøgt	Nudrift	Ansøgt
Smågrise stald og slagtesvinestald (eksisterende) Nr. 1 (på kort 2a/2b)	Smågrise, 7-30 kg	15950	0	To-klima stald, delvis spaltegulv	To-klima stald, delvis spaltegulv
	Smågrise, 7,1-31 kg	0	11050	To-klima stald, delvis spaltegulv	To-klima stald, delvis spaltegulv
	Slagtesvin, 31-40 kg	0	11050	Delvis spaltegulv, 25-49 % fast gulv	Delvis spaltegulv, 25-49 % fast gulv
Slagtesvinestald (eksisterende) Nr. 2 (på kort 2a/2b)	Slagtesvin, 30-102 kg	2176	0	Drænet gulv + spalter (33/67)	Drænet gulv + spalter (33/67)
	Slagtesvin, 40-113 kg	0	3780	Drænet gulv + spalter (33/67)	Drænet gulv + spalter (33/67)
Slagtesvinestald (Eksisterende) Nr. 3 (på kort 2a/2b)	Slagtesvin, 30-102 kg	2824	0	Delvis spaltegulv, 25-49 % fast gulv	Delvis spaltegulv, 25-49 % fast gulv
	Slagtesvin, 40-113 kg	0	3780	Delvis spaltegulv, 25-49 % fast gulv	Delvis spaltegulv, 25-49 % fast gulv
Slagtesvinestald (eksisterende) Nr. 4 (på kort 2a/2b)	Smågrise, 7-30 kg	2800	0	To-klima stald, delvis spaltegulv	To-klima stald, delvis spaltegulv
	Slagtesvin 31-113 kg	0	2370	Delvis spaltegulv, 25-49% fast gulv	Delvis spaltegulv, 25-49% fast gulv

Tabel 4b: Oversigt over staldsystemer og dyrehold i de enkelte stalde.

Kommunen finder, at der skal stilles vilkår som sikrer, at ansøger anvender de staldsystemer og teknologier, som der er oplyst om i ansøgningen. På den

baggrund stilles vilkår om, at staldgulvet i den ny tilbygning (stald 2A) skal være delvist spaltegulv (25-49 % fastgulv).

Foder

Kornet til foderet der anvendes på ejendommen, dyrkes på ejendommens arealer og oplagres i bygning 9 (gastættesiloer) og blandes i bygning 8 (kort 2a).

Der laves foderkorrektioner i foderet for både råprotein og fosfor.

Scenarie 1

Råproteinindholdet pr. FE er angivet til 145,69 g råprotein til slagtesvinene, hvilket er lavere end normtallet på 145,70 gram råprotein/FE. Reduktionen sker for at reducere kvælstofpåvirkningen, herunder bl.a. ammoniakdepositionen af omgivelserne.

Scenarie 2

Råproteinindholdet pr. FE er angivet til 144,90 g råprotein til slagtesvinene, hvilket er lavere end normtallet på 145,70 gram råprotein/FE. Reduktionen sker for at reducere kvælstofpåvirkningen, herunder bl.a. ammoniakdepositionen af omgivelserne.

Fosforindholdet pr. FE er angivet til 4,66 g fosfor/FE til slagtesvin (scenarie 1) og 4,63 g F/FE til slagtesvin (scenarie 2), hvilket er lavere end normtallet på 4,8 g P/FE. Reduktionen sker for at reducere fosforpåvirkningen til omgivelserne.

Der fodres med hjemmeblandet foder. Alt foderet opbevares i siloer eller indendørs i planlager.

Kommunen vurderer, at der med de nuværende og planlagte tiltag til opbevaring og håndtering af foder ikke sker en væsentlig øget påvirkning af omgivelserne. Der stilles vilkår om, at foderopbevaringen skal ske på sådan en måde, at der ikke opstår risiko for tilhold af skadedyr og om foderkorrektioner jævnfør ovennævnte scenarier.

Gødningsproduktion

Gødningsproduktionen er oplyst i ansøgningen og fremgår af tabel 5.

	Mængder	Opbevaringsanlæg
Flydende husdyrgødning	8.004 m ³	Gyllebeholder på 3.000 m ³ . Gyllebeholder på 3.000 m ³ . Gyllebeholder på 4.500 m ³ . Kanaler på 699 m ³ . Nye kanaler på 85 m ³ .

Tabel 5: Opbevaringskapacitet.

Mængden af flydende husdyrgødning er inklusiv drikkevandsspild og andet spildevand/restvand der ledes til gyllebeholdere. Ud over husdyrgødningen og

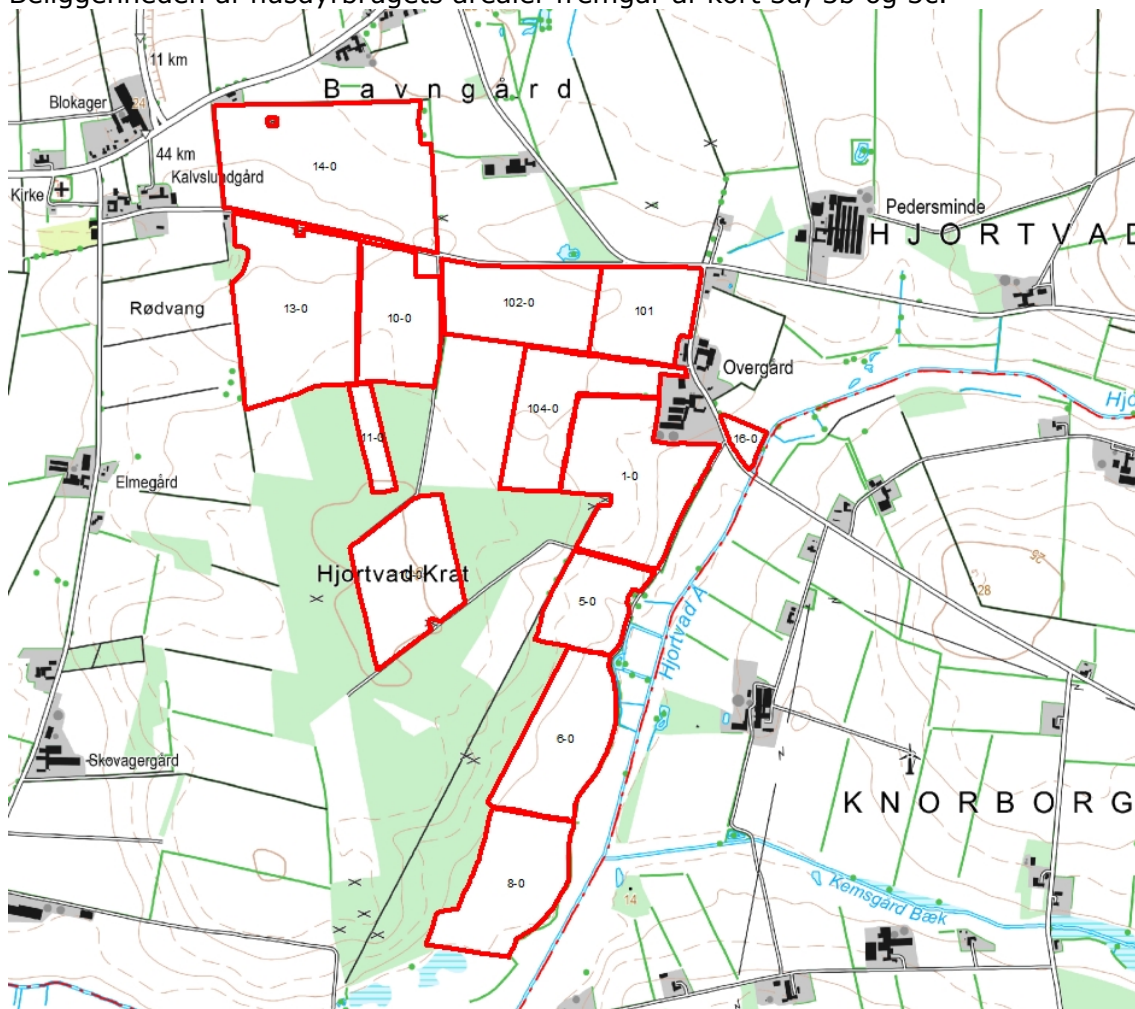
drikkevandsspildet ledes der ca. 428 m³ vaskevand fra rengøring i staldene og ca. 137 m³ vaskevand fra vaskeplads til maskiner o.l. til gyllebeholdere.

Opbevaringskapaciteten for flydende husdyrgødning svarer til 15,74 måneders opbevaringskapacitet, når opbevaringskapaciteten i gyllekanalerne ikke medregnes. Dermed er husdyrgødningsbekendtgørelsens krav til opbevaringskapacitet på minimum 9 måneder opfyldt.

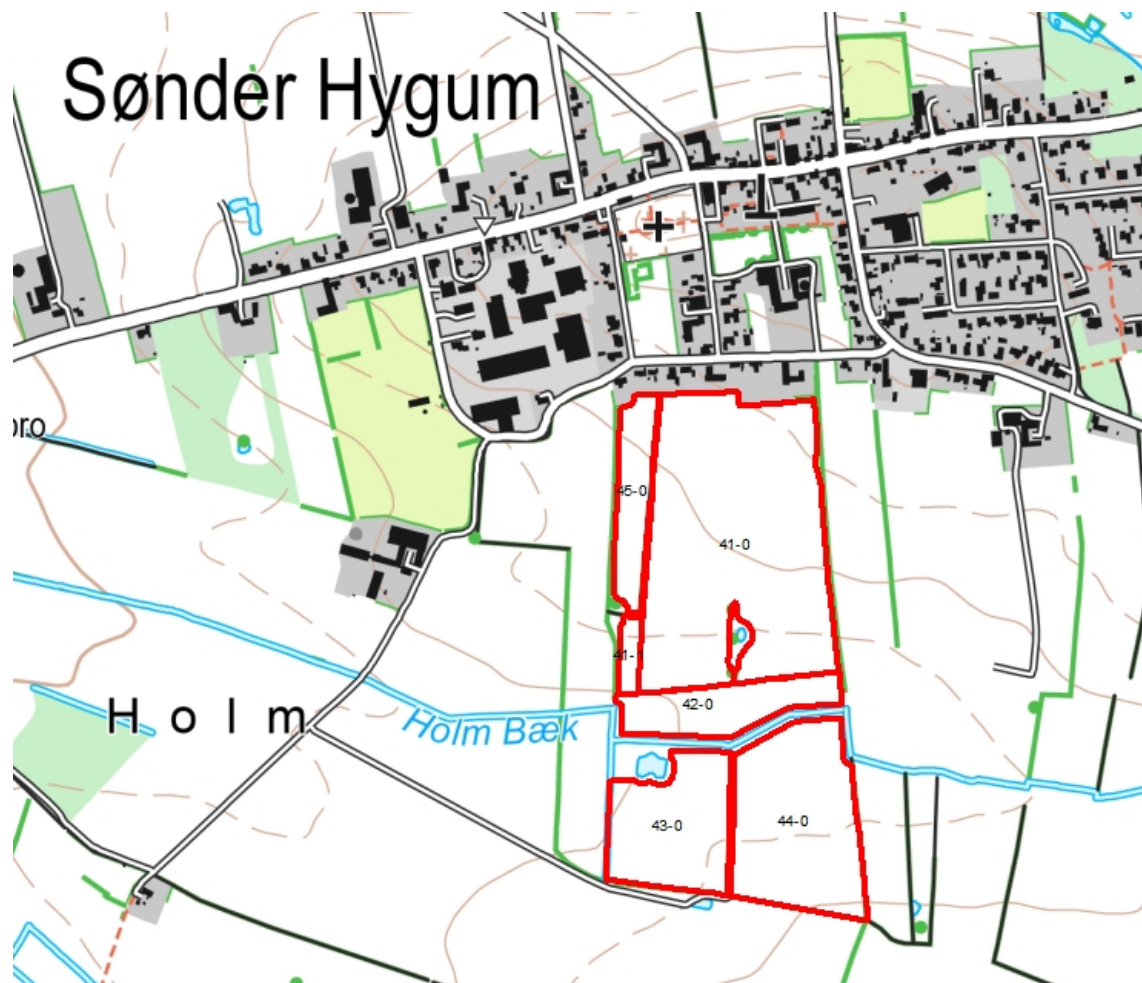
Udbringningsarealer

I ansøgningen indgår 162,99 ha ejet og forpagtet areal. Der er ingen aftalearealer i ansøgning.

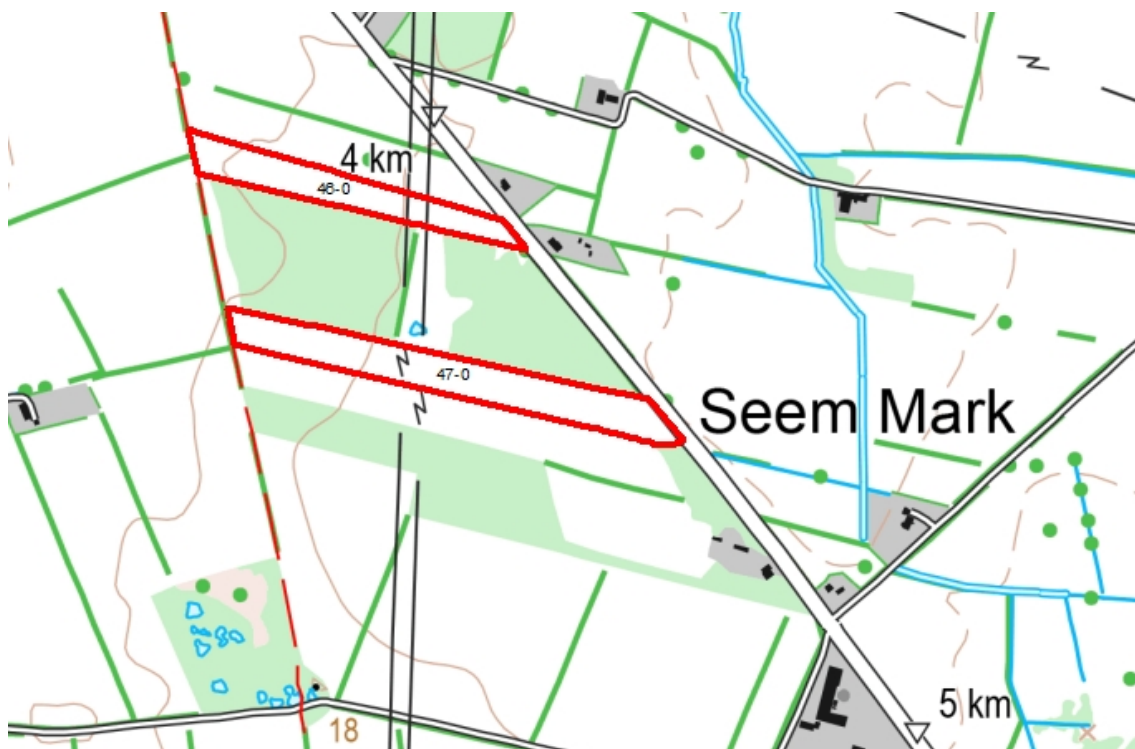
Beliggenheden af husdyrbrugets arealer fremgår af kort 3a, 3b og 3c.



Kort 3a: Udbringningsarealer ved ejendommen.



Kort 3b: Udbringingsarealer syd for Sønder Hygum i Vejen Kommune.



Kort 3c: Udbringningsarealer ved Seem Mark, nær Lustrup.

Miljølovgivningen stiller krav om et bestemt forhold mellem den mængde husdyrgødning, der udbringes, og det areal, der er til rådighed for udbringningen (harmoniareal).

Mængden af husdyrgødning der skal udbringes og størrelsen af det areal der er til rådighed for udbringningen, fremgår af tabel 6.

	Antal DE
Husdyrgødning ansøgt produktion	352,77
Husdyrgødning modtaget:	
• Husdyrgødning modtaget fra anden ejendom på samme bedrift	+
• Husdyrgødning modtaget fra andre bedrifter	+
• Antal DE retur fra biogasanlæg (afgasset gylle)	+
Husdyrgødning afsat	
• Husdyrgødning afsat til aftalearealer	-
• Afsat ved afgræsning uden for udspretningsarealet	-
• Antal DE leveret til biogasanlæg	-124,58
Antal DE i alt til udbringning på harmoniareal	228,19
	Ha
Ejet og forpagtet areal	162,99
Aftaleareal	0,0

Udbringingsareal i alt	162,99
-------------------------------	--------

Tabel 6: Oversigt over DE til udbringning

På en landbrugsbedrift med svin må husdyrgødning fra husdyrproduktion på egen bedrift, udbringes i en mængde svarende til 1,4 DE/ha på egne og forpagtede arealer.

Husdyrgødningen svarende til i alt 228,19 DE, må således udbringes med 1,4 DE/ha, dvs. det nødvendige harmoniareal svarer til 162,99 ha.

Efter udvidelsen skal bedriften have et samlet harmoniareal på minimum 162,99 ha. Bedriften råder over 162,99 ha egne og forpagtede arealer. Harmonikravet er således overholdt.

NaturErhvervstyrelsen er tilsynsmyndighed på harmoniforhold.

Energi- og vandforbrug.

Husdyrbrugets energi- og vandforbrug i den eksisterende, såvel som ansøgte drift fremgår af tabel 7.

Forbrug	Nudrift	Ansøgt
El	237.000 kWh	400.000 kWh
Vand	6.350 m ³	8.803 m ³

Tabel 7: Energi- og vandforbrug

Elforbruget anvendes primært til ventilation, gyllepumpning, fodring, lys og varme i staldene. Bedriftens årlige elforbrug forventes at stige, da der opføres tilbygning til eksisterende slagtesvinestald.

Vandet til bedriften kommer fra alment vandværk. Stigningen i vandforbruget skyldes en stigning i forbruget af drikkevand, vaskevand og drikkevandsspild. Vandforbruget efter udvidelsen fordeler sig med 7.422 m³ til drikkevand, 953 m³ til drikkevandsspild samt 428 m³ til rengøring af stalde.

Der er redegjort nærmere for vand- og energiforbruget i afsnittet vedr. "Bedst anvendelige teknologi (BAT)".

Det er Esbjerg Kommunes vurdering, at de oplyste forbrugsudvidelser ligger inden for rammerne af, hvad der må forventes i forhold til den ansøgte bygnings- og produktionsudvidelse. Det vurderes ligeledes, at de anførte ændringer i forbruget af energi og vand, som udvidelsen vil medføre, ikke vil have en væsentlig indvirkning på miljøet.

Råvarer og hjælpestoffer

Der forventes et omtrent uændret forbrug af olie (ca. 15900 l). forbruget af el og vand fremgår af afsnittet herom.

På ejendommen forefindes en olietank, der rummer 3.900 l fra 2009. Olietanken er placeret i bygning 14 (jf. kort 2a) og er placeret på fast bund uden afløb.

Kemikalier opbevares i aflåst rum i bygning 11 (jf. kort 2a) hvor der er fast bund og intet afløb.

Olietanke er omfattet af olietankbekendtgørelsen² om indretning, etablering og drift af heraf.

Det vurderes samlet set at opbevaring og håndtering sker forsvarligt.

Affald

Udvidelsen af dyreholdet i eksisterende og ny stald vil ikke medføre ændringer i typer af affald eller bortskaffelse heraf, men der vil blot blive lidt større mængder.

Affald fra husdyrbrug kan typisk inddeles i følgende affaldsfraktioner

- Dagrenovation
- Genbrugeligt affald (Pap, papir, jern og metal, tomme olietromler og tanke, tomme plasticsække, paller, malet og lakeret træ).
- Farligt affald (lysstofrør og sparepære, spraydåser, pesticidrester, oliefiltre, batterier).
- Klinisk risikoaffald og medicinrester (skalpeller, kanyler og medicinrester).
- Døde dyr.
- Forbrændingseget affald (halmballesnor, papirsække, gamle frønnede bildæk).
- Deponeringseget affald (asbestholdige byggemateriale).

Forbrændingseget affald, herunder bl.a. pap, papir og plastik fra produktionen opbevares indtil aflevering på modtageplads.

Ikke forbrændingseget affald (f.eks. eternit, glaserede fliser og tegl, imprægneret træ o.l.). Normalt forefindes der ikke "ikke-forbrændingseget affald" på ejendommen, men i tilfælde af anden type affald, bortskaffes det til kommunal modtagerstation.

Eventuelt jernaffald, bortskaffes til skrothandler.

Medicinrester afleveres til apotek eller dyrlægen. Kanyler og skarpe genstande (f.eks. skalpeller) samt tomme medicinflasker opbevares på ejendommen i brudsikkert og tæt emballage indtil aflevering på kommunal modtagerstation.

Øvrigt farligt affald som f.eks. lysstofrør, el-sparepærer eller spraydåser opbevares i forrum indtil aflevering på kommunal modtagerstation.

Døde dyr opbevares øst for maskinhuset på spalter. Dyrene opbevares overdækket, og anmeldes til DAKA indenfor 24 timer efter dødsfald. Afhentning sker efter behov.

Det vurderes at husdyrbrugets opbevaring og bortskaffelse er i overensstemmelse med Esbjerg Kommunes affaldsregulativ.

² Bekendtgørelse nr. 1321 af 21.12.2011 om indretning, etablering og drift af olietanke, rørsystemer og pipelines.

Husdyrbrug er omfattet af Esbjerg Kommunes regulativ for husholdningsaffald samt regulativ for erhvervsaffald. Der stilles i miljøgodkendelsen vilkår om, at husdyrbrugets affald skal bortskaffes i henhold til Esbjerg Kommunes gældende regulativer, ligesom der stilles vilkår til opbevarings og håndtering af olie- og kemikalier.

Spildevand/restvand

Der er ingen sanitært spildevand fra driftsbygningerne.

Alt processpildevand fra driftsbygningerne ledes til gylletank. Det omfatter ud over drikkevandsspild på ca. 953 m³ også ca. 428 m³ vaskevand fra rengøring i staldene og ca. 137 m³ vaskevand fra vaskeplads til maskiner o.l.

Interne køreveje og udenomsarealer er grusbelagte, så der vil ikke blive ledt vand til dræn og vandløb herfra.

Området ved vaskepladsen er befæstet (nord for bygning 8). Noget af vandet fra dette areal overføres via ajlebeholder til gyllebeholderen, hvilket også vil blive gjort i fremtiden.

Tagvandet fra eksisterende bygninger ledes til ud på jorden. Tagvandet fra den eksisterende bygning 1 ledes til dræn og videre ud i marken.

Der skal indsendes afløbsplan for den nye stald senest 1 mdr. efter byggeriet er færdiggjort. Der stilles vilkår herom.

Det vurderes, at den samlede håndtering af spildevand sker på forsvarlig vis og at husdyrgødningsbekendtgørelsens generelle krav til håndtering af spildevand/restvand er tilstrækkelige til at beskytte omgivelserne mod forurening fra spildevand.

Husdyrbrugets påvirkninger af omgivelserne – lugt, støj, mm.

Enhver husdyrproduktion giver anledning til lugt inden for de nærmeste omgivelser. Hvor stort et område der påvirkes af lugt, afhænger af hvor mange dyr der er på ejendommen og hvilken art der er tale om. Desuden spiller vindretning, terræn- og beplantningsforhold ind.

Husdyrproduktion kan herudover medføre støj, samt gener fra fluer og andre skadedyr. Desuden kan bygningsmæssige ændringer på et husdyrbrug indvirke på den landskabelige oplevelse, såvel som på kulturmiljøet.

Påvirkning af den omgivende natur og vandmiljøet behandles nedenfor i afsnittet om husdyrbrugets påvirkning af omgivelserne - naturmæssige forhold.

Lugt

Lugt stammer primært fra staldene. Desuden kan lugt forekomme i forbindelse med pumpning, omrøring og udbringning af husdyrgødning.

Udpumpning af gylle sker hver 14. dag og har en varighed på ca. 1 time.

Omrøringen af gyllebeholder sker alene i forbindelse med udbringning.

Der findes ikke enkelt boliger uden landbrugspligt umiddelbart omkring anlægget. Afstandskravet i § 20 er endvidere overholdt, så samlet set vurderes det, at der ikke der er basis for, at stilles skærpede vilkår mht. praksis omkring håndtering af gylle.

Alle bedriftens udbringningsarealer er beliggende i landzone. Landzonen betragtes som landbrugets arbejdsområde og det må derfor påregnes, at der kan opstå gener i forbindelse med udbringning af husdyrgødning.

Lugtgener i forbindelse med udbringning er reguleret i husdyrgødningsbekendtgørelsens § 28. Heraf fremgår det blandt andet, at husdyrgødning og afgasset vegetabilsk biomasse ikke må udbringes på lørdage samt søn- og helligdage på arealer, der ligger nærmere end 200 m fra byzone, sommerhusområder eller områder i landzone, der ved lokalplan er udlagt til boligformål.

Esbjerg Kommune vurderer, at husdyrgødningsbekendtgørelsen regler er tilstrækkelige til at sikre mod uacceptable lugtgener i forbindelse med udbringning, og at det ikke relevant at stille skærpede krav til udbringningsmetode eller tidspunkt.

Det bemærkes at Vejen Kommune ift. arealerne i Vejen Kommune har stillet vilkår om, at der ikke må ske udbringning lørdage, søn- og helligdage og hverdag mellem kl. 18 og 7. Dette er indskrevet som vilkår i afgørelsen.

Staldene ventileres med punkt udsug placeret langs eller ved kip.

Lugtgener fra stalden vurderes på grundlag af det beskyttelsesniveau for lugt, som er fastlagt i husdyrlovgivningen. Hvis beskyttelsesniveauet for lugt er overholdt, vurderes husdyrbruget som udgangspunkt ikke at give anledning til væsentlige lugtgener.

Husdyrbruget skal overholde bestemte lugtgeneafstande. Geneafstanden beskriver den afstand som minimum skal være fra staldene til forskellige beboelsestyper. Geneafstanden fastsættes under hensyntagen til forskellige områders følsomhed overfor lugt. Eksempelvis vil beboere i landområder med tilknytning til landbrugserhverv oftest have en højere tolerancetærskel end beboere i byområder. Beboelsejendomme med landbrugspligt er ikke omfattet af beskyttelsesniveauet for lugt.

Geneafstanden beregnes i det digitale ansøgningsskema og resultaterne fremgår af tabel 8. Der sker automatisk en korrektion for vindretning og påvirkning fra andre husdyrbrug i det omfang det er relevant. I den konkrete ansøgning er geneafstanden ikke korrigeret.

Områdetype	Minimums afstand til omkringboende (geneafstand)	Aktuel afstand*
Byzone	764,29	4.921,93

Samlet bebyggelse	582,93	2.728,38
Enkelt bolig	278,77	389,45

Tabel 8: Lugt.

*Vægtet gennemsnitsafstand

Nærmeste bolig uden landbrugspligt, som er Hygumvej 3, 6760 Ribe, nærmeste byzone er Lintrup og nærmeste samlede bebyggelse boliger ved Sørendalsvej 7, 6760 Ribe.

Ifølge beregningerne er afstanden til henholdsvis byzone, samlet bebyggelse og nabobeboelse større en lugtgeneafstanden og beskyttelsesniveauet for lugt er dermed overholdt.

Geneafstanden afsættes normalt i centrum af stalden. I ansøgningen er der flere staldafsnit, der hver bidrager med en lugtemission. I ansøgningssystemets beregningsmodel er den ukorrigerede geneafstand til eksempelvis nabobeboelse (Hygumvej 3) beregnet til 278,77 m, hvilket ikke umiddelbart kan sammenlignes med den faktiske afstand til ejendommen. Da der er flere staldafsnit med en vis indbyrdes afstand, er der foretages en beregning, som viser, at den vægtede gennemsnitsafstand fra disse er 389,45 m. Da den vægtede gennemsnitsafstand er større end geneafstanden til nærmeste beboelse, er beskyttelsesniveauet for lugt overholdt. Beskyttelsesniveauet for lugt i forhold til nærmeste byzone og samlet bebyggelse er ligeledes overholdt.

Lugt vil kunne registreres uden for geneafstanden, men i en grad, så man ikke vil karakterisere det som generende. Det vurderes, at staldanlæggene ikke vil medføre lugtgener for naboer.

Der stilles vilkår om, at husdyrbruget ikke må give anledning til væsentlige lugtgener.

Støj og transport

De væsentligste støjklender på et husdyrbrug med svin er pumper, staldventilation og støj fra transporter mv.

Staldventilation er elektroniskstyret og køre efter behov. Transporter kan finde sted på alle tider af døgnet, men dog langt overvejende i dagtimerne. Pumpning af gylle finder sted hver 14. dag og har en varighed på en time.

I Miljøstyrelsens vejledning nr. 5/1984 om "ekstern støj fra virksomheder" anføres ingen grænseværdier for støjbelastningen fra virksomheder ved boliger i det åbne land. Dog anføres, at man som udgangspunkt ved fastsættelse af støjgrænser ved nærmest liggende boliger bør anvende de grænseværdier, der gælder for områder med blandet bolig- og erhvervsbebyggelse. Disse værdier fastsættes som vilkår i miljøgodkendelsen.

For at sikre mulighed for indgreb stilles vilkår om, at Esbjerg Kommune kan stille krav om, at beregning / måling af virksomhedens støjbelastning i omgivelserne udføres på virksomhedens bekostning.

Støjbelastningen fra transporter vurderes ud fra antallet af til- og frakørsler før og efter udvidelsen. Tabel 9 indeholder en oversigt over transporttyper og antal i den nuværende, såvel som i den planlagte drift.

Transporttype	Nudrift	Ansøgt
Levering af dyr	26	30
Afhentning af dyr	70	52
Indlevering af foder / korn	36	30
Halmkørsel	10	15
Dieselolie	4	4
Udbringning af husdyrgødning	360	360
Frugt, diverse gods	6	7
Døde dyr	50	50
Renovation	26	26
I alt	588	574

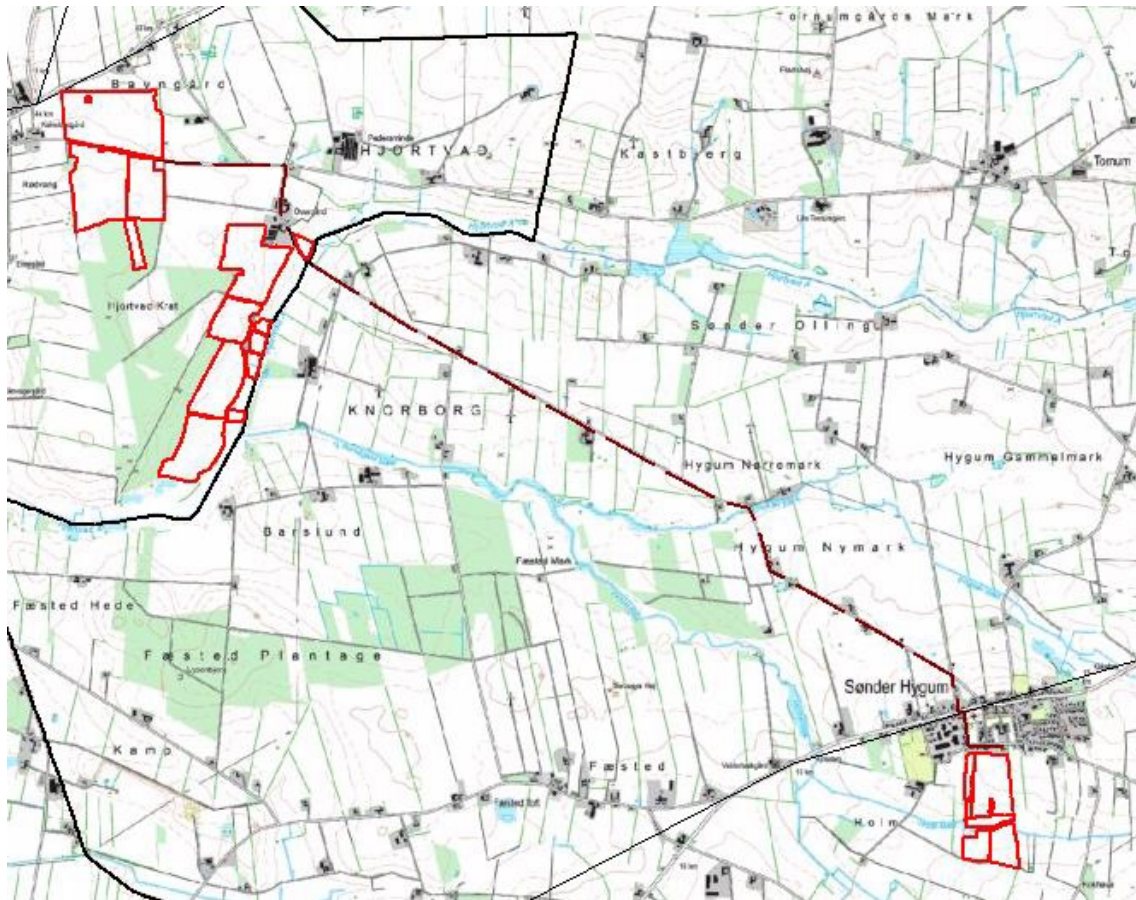
Tabel 9: Oversigt over transporter. En transport svarer til en til- og frakørsel.

Antallet af transporter fra nudriften er anslået ud fra det lovlige dyrehold på ejendommen. Fra tabel 8 ses at den største stigning er i antallet af transporter med husdyrgødning med lastbil (til biogasanlæg), hvilket skyldes den større produktion.

Samlet set falder antallet af til- og frakørsler fra ca. 588 til ca. 574 dvs. et fald på 14 transporter. Faldet skyldes at der vil ske færre afhentninger af dyr ved 30 kg, da alle grisene fedes til slagt, og afhentes af slagteriet. Slagteriet vil tage flere grise med, hvilket betyder at antallet af transporter med grise til slagteriet kun stiger med få antal transporter. Interne transporter, for eksempel i forbindelse med fodring, er ikke inkluderet i ovennævnte oversigt.

Transporter foregår normalt i dagtimer på hverdage. I højsæson for udbringningen af husdyrgødning kan det være nødvendigt med transporter i weekender eller udenfor normal arbejdstid. Andre transporter til ejendommen vil kun medføre kortvarig støj. Levering af grise til slagteriet kan dog forekomme på alle tider af døgnet.

Det er i ansøgningen oplyst, at transport mellem husdyrbrugets anlæg og husdyrbrugets arealer sker via de transportveje, som er angivet på kort nr. 4. Langt størstedelen af transporter mellem husdyrbrugets anlæg og husdyrbrugets arealer udgøres af transport med husdyrgødning og transporter i forbindelse med høst.



Kort 4: Transportveje for udbringning af husdyrgødning

I forbindelse med udbringning af husdyrgødning, køres der igennem Sønder Hygum, da nogle af arealerne er beliggende i Sønder Hygum. Transport af gylle sker med gyllevogn og traktor.

Udgangspunktet er, at færdsel på offentlig vej alene reguleres af politiet efter færdselslovens regler. I en godkendelse kan der derfor primært stilles vilkår om anvendelse af bestemte adgangsveje til bedriften. For husdyrbrugets egne køretøjer kan der herudover stilles vilkår om, hvilke veje der skal benyttes ved til- og frakørsel. Endelig kan der stilles vilkår om, at til- og frakørsel kun må ske på bestemte tidspunkter.

Ved regulering af husdyrbrug er det praksis at betragte landzonen som landbrugets arbejdsområde og beboere i landzone må derfor acceptere visse ulemper der kan være forbundet med at være nabo til et landbrug. Kun i særlige tilfælde kan det være relevant at stille vilkår til transporter. Det kan f.eks. være ved et højt antal transporter forbi eller gennem støjfølsomme områder (byzoneområde, samlet bebyggelse m.v.).

Spørgsmål om f.eks. belastning af det lokale vejnet reguleres ikke af husdyrgodkendelsesloven, men af den relevante vejlovgivning og afgøres af de relevante vejmyndigheder.

Det vurderes samlet set at der ikke er basis for at skærpe mht. transporten på offentlig vej eller vedrørende til- og frakørsel til anlægget.

Støv, fluer og skadedyr

Støvgener kan opstå ved håndtering af foder og halm og i særlige tilfælde fra trafik til og fra husdyrbruget.

Der vil ikke opstå støvgener i forbindelse med blanding af foder, da dette opbevares i gastæt silo og blandes i blanderi, der er placeret indendørs. Al transport med korn eller foder, sker i lukkede systemer, hvilket betyder at der ikke vil forekomme støvgener fra blanding af foder.

Det vurderes yderligere, at driften, i betragtning af afstanden til naboer og transportvejenes placering, vil kunne foregå, uden at det medfører støvgener. For at sikre, at tilsynsmyndigheden kan håndhæve støvgener, stilles dog vilkår om, at husdyrbruget ikke må give anledning til støvgener, som tilsynsmyndigheden finder væsentlige.

For at bekæmpe skadedyr, som kan være til gene for naboer og for selve ejendommen, foretages der regelmæssig bekæmpelse af fluer, rotter og mus. Bekæmpelsen foretages af Dansk Skadedyrsbekæmpelse.

Der anvendes rovfluer i staldene. Rovfluerne æder fluelarverne. Hvis der opstår problemer med fluer, vil de blive bekæmpet efter de nyeste retningslinjer fra Aarhus Universitet, Institut for Agroøkologi.

Det vurderes, at ejendommens skadedyrsbekæmpelse er tilfredsstillende. Der stilles vilkår om, at fluer skal bekæmpes i overensstemmelse med retningslinjer fra Aarhus Universitet, Institut for Agroøkologi.

Som nævnt under afsnit vedrørende foder stilles vilkår om opbevaring af foder i relation til risiko for tilhold af skadedyr.

Lys

Husdyrbruget anvender en kombination af dagslys og kunstig lys i staldene. Lyset i staldene vil være tændt når der arbejdes i staldene. Da der er tale om lukkede stalde, dog med vinduer, vurderes det at lysudslippet fra staldene er begrænset.

Det gøres endvidere gældende at anlægget er orienteret således at der er langt til omboende og at der derfor ikke kan forventes væsentlige gener for omboende.

Det vurderes, at husdyrbruget kan drives, uden at det medfører væsentlig lyspåvirkning af omgivelserne. Der stilles vilkår om, at lys skal være slukket, når det ikke er påkrævet af produktionsmæssige eller dyrevelfærdsmæssige årsager.

Driftsforstyrrelser og uheld

Mulige uheld kan være udslip af gylle fra gylletanken, spild af olie- og kemikalier, brand på ejendommen og utilsigtet pumpning af gylle.

For at minimere risikoen for nedsivning af stoffer til grundvandet samt beskyttelse af det omgivende miljø, har ansøger oplyst at følgende er proceduren for håndtering af gylle, kemikalier og olie, ved uheld på husdyrbruget:

Ved et evt. udslip af gylle, vil gyllen samle sig umiddelbart omkring gyllebeholderne. Der benyttes halmballer til at skabe en dæmning, så gyllen ikke spreder sig over et større område. Der ringes 112.

Hvert 10. år kontrolleres gylletanke af en autoriseret gylletank kontrollør. Minimum en gang om året kontrollerer landmanden gylletankene for evt. kabelbrud, skader på kabelbeskyttelse, revner og utætheder i elementer. Ved skade eller tegn på skade kontaktes leverandør af gylletank for udbedring af skaden.

Elpumper er sikret med anordning (typisk en timer), der sikrer, at pumpen slår fra, når der er oppumpet en mængde svarende til indholdet i en gyllevogn.

Da gyllebeholderne på Hygumvej 6 er beliggende mere end 100 m fra vandløb og da terrænet ikke hælder mere end 6 grader er der i husdyrgødningsbekendtgørelsen ikke fastsat særlige krav til sikring af gyllebeholdere.

Gyllebeholderne på Hygumvej 6 er beliggende 250 og 285 m til vandløb (Hjortvad Å). Den ansøgte eksterne beholder er beliggende ca. 105 meter fra en ikke navngivet grøft nord for beholderen. Der er væsentligt længere til andre vandløb.

Ansøger har oplyst, at ved et eventuelt gylleudslip vil gyllen samles i en lavning på marken vest for ejendommen. Gyllen vil herefter kunne opsamles i lavningen med slamsuger eller lignende og vil således ikke løbe til Bramming-Holsted Å. Der er udarbejdet indsatsplan for gylleudslip.

På baggrund af beholdernes beliggenhed og terrænforhold vurderer Esbjerg Kommune, at husdyrgødningsbekendtgørelsens generelle krav til håndtering af husdyrgødning er tilstrækkelige til at imødegå forurening i forbindelse med et eventuelt gylleudslip og at der i det konkrete tilfælde ikke er behov for at skærpe husdyrbekendtgørelsens regler for sikring af gyllebeholdere. Dog stilles der i miljøgodkendelsen vilkår om, at pumpning af gylle skal foregå under opsyn.

Opbevaring af olie- og kemikalier er beskrevet i afsnittet om råvarer og hjælpestoffer. Der stilles vilkår til håndtering og opbevaring af olier og kemikalier og affald herfra, samt til tankning på tæt bund.

Esbjerg Kommune finder, at der på et husdyrbrug af denne størrelse, bør forefindes en beredskabsplan, som sikrer, at der i forbindelse med uheld kan ske hurtig og målrettet indsats til begrænsning af forurening af det eksterne miljø. Der stilles derfor vilkår om, at virksomheden skal udarbejde en beredskabsplan, samt at der herefter til enhver tid skal forefindes en opdateret beredskabsplan på ejendommene, som skal forevises tilsynsmyndigheden på forlangende.

På baggrund af ovennævnte beskrivelse og de stillede vilkår vurderes det, at husdyrbruget har taget de nødvendige foranstaltninger til at imødekomme uheld og unormale driftsforstyrrelser.

Landskab og kulturmiljø

I bekendtgørelse om tilladelse og godkendelse, mv. af husdyrbrug (bekendtgørelse nr. 44 af 11. januar 2016) fremgår det, at det påhviler kommunen at varetage de landskabelige værdier, herunder at stille krav om placering og udformning af ny bebyggelse.

Ejendommen adresse er beliggende i et typisk landbrugslandskab med spredtliggende gårde i relativt fladt terræn. På trods af enkelte læhegn og småbeplantninger virker landskabet åbent.

Det ansøgte omfatter to distinkt adskilte bygningsmæssige elementer, henholdsvis tilbygningen til det eksisterende anlæg og gyllebeholderen i det åbne land ved Hjortvad Kirkevej.

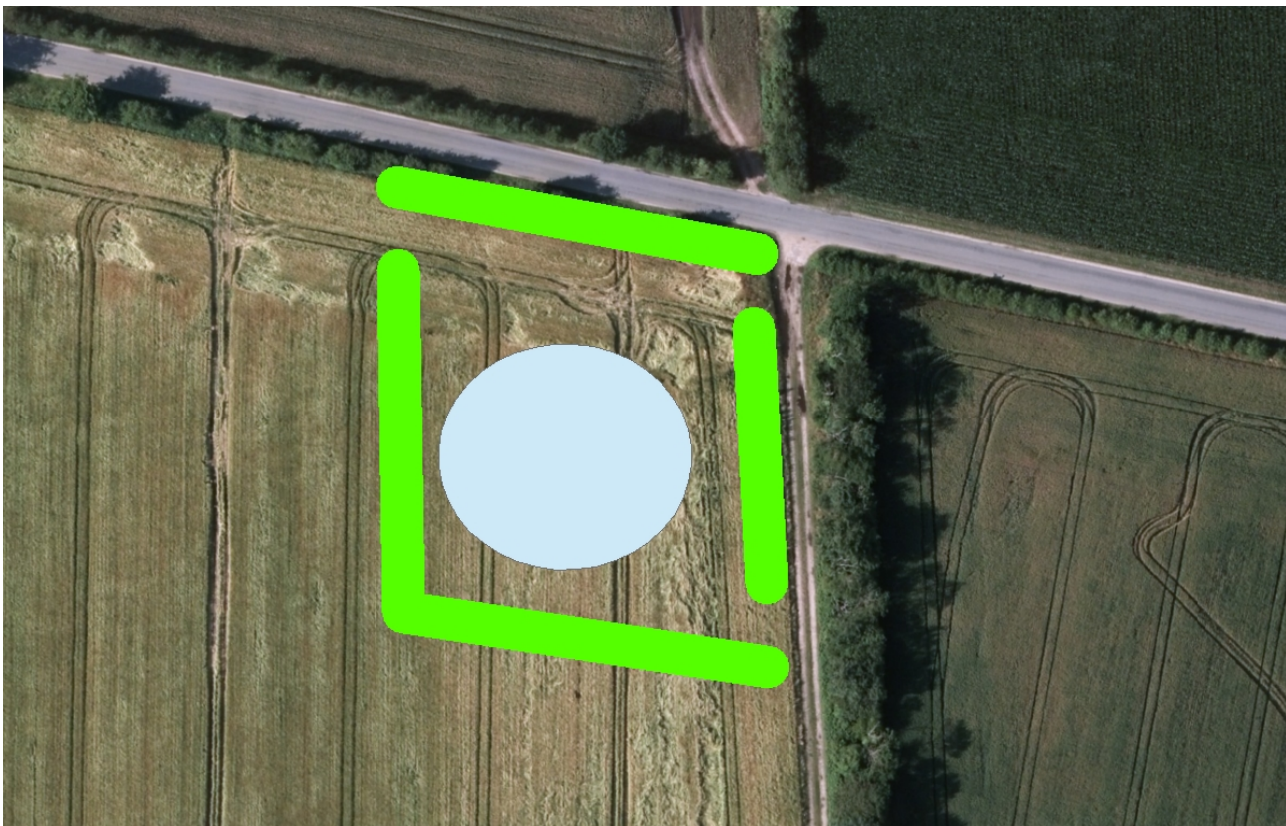
Tilbygningen til det eksisterende anlæg udformes som tilbygning til bygning 2 i samme materialer, taghældning, højde etc. Bygningen er integreret ind i den eksisterende bygningsmasse og giver ikke anledning til en forøgelse af anlæggets påvirkning af om det omgivende landskab. Det vurderes derfor, at der ikke er behov for at fastsætte vilkår til denne del af anlægget.

Gyllebeholderen, der opføres som traditionel betonelement tank med teltoverdækning, placeres i det åbne land uden tilknytning til den øvrige bygningsmasse. Beholderen placeres i et område der er udlagt med landskabelig værdi.

Jævnfør § 27, stk. 2 skal kommunalbestyrelsen tillade eller godkende en af hensyn til markdriften ønsket placering, medmindre væsentlige hensyn til landskab, natur og miljø samt naboer afgørende taler imod placeringen og fastsætte vilkår om, at beholderen afskærmes med beplantning og fjernes, når den ikke længere er nødvendig for driften.

På den baggrund etableres der beplantning omkring anlægget, jf. nedenstående principskitse. Beplantningen omfatter 5-rækkede læhegn bestående af hjemmehørende træer og buske.

Det søges endvidere gennem krav til sammensætningen af beplantningen, at lukke hurtigst muligt for indsigt til beholderen. Ved det rette plantevalg vil indsynet til beholderen være meget begrænset 3-4 år efter beplantningens etablering.



Kort 5: Placering af gylletanken med læhegn (vist med grønt).

Det vurderes at gyllebeholderen, under hensyntagen til ovennævnte beplantning, ikke vil påvirke det omgivende landskab i væsentlig grad.

Ovenstående vurdering betinger at der stilles vilkår om:

- At der etableres et 5 rækket beplantningsbælte/læhegn med danske hjemmehørende træer og buske omkring beholderen.
- At den inderste række i beplantningsbæltet skal etableres med en hurtigvoksende træart som f.eks. Salix Alba, Saba eller Gråpoppel.
- At den inderste række fjernes når den øvrige beplantning er kommet op og skærmer for beholderen.
- At det afskærmende beplantningsbælte til enhver tid bevares og vedligeholdes, og om fornødent fornyes, så længe gyllebeholderen er placeret på stedet.
- Gyllebeholderen skal fjernes når den ikke længere er i drift. Esbjerg Kommune sørger for, at vilkåret bliver tinglyst på ejendommen i forbindelse med byggesagsbehandlingen.

Husdyrbrugets påvirkninger af omgivelserne – naturmæssige forhold.

I bekendtgørelse om tilladelse og godkendelse, mv. af husdyrbrug³ er der fastlagt beskyttelsesniveauer for ammoniak, udledning af fosfor til overfladevand, samt udledning af nitrat til overfladevand såvel som i forhold til grundvand.

Disse beskyttelsesniveauer skal anvendes ved vurdering af, om husdyrbruget medfører væsentlige virkninger på miljøet. I særlige tilfælde kan der stilles vilkår, der rækker udover det fastsatte beskyttelsesniveau.

Ligeledes påhviler det kommunen at vurdere konkret, om en ansøgt aktivitet vil være i overensstemmelse med Habitatdirektivforpligtelserne. Ifølge bekendtgørelsen om udpegning og administration af internationale naturbeskyttelsesområder samt beskyttelse af visse arter⁴, skal der foretages en vurdering af, om projektet i sig selv eller i forbindelse med andre planer og projekter kan påvirke et internationalt naturbeskyttelsesområde væsentligt. Desuden skal der ske en vurdering af om det ansøgte projekt kan beskadige eller ødelægge yngle- og rasteområder i det naturlige udbredelsesområde for de dyrearter, der er optaget i Habitatdirektivets bilag IV eller ødelægge de plantearter der er optaget i Habitatdirektivets bilag IV.

Ammoniakpåvirkning af naturområder

Beskyttelsesniveauet for ammoniak omfatter et generelt krav om reduktion af ammoniakemissionen fra husdyrbrug i forhold til et referencestaldsystem. Det generelle reduktionskrav gælder for udvidelsen, samt for stalde der renoveres. Ved nyetableringer gælder kravet hele det nyetablerede anlæg. Niveauet for reduktionskrav fastlægges i forhold til ansøgningstidspunktet.

Da der er søgt om udvidelse i 2016 gælder der et krav om 30 % reduktion. Det ansøgte projekt opfylder kravet om 30 % ammoniakreduktion. Der anvendes en kombination af delvist spaltegulv og foder kombination for at opnå kravet.

Samlet stiger ammoniakfordampningen fra 2368,97 kg N/år til 4.598,50 kg N/år (scenarie 1) eller 4.409,40 kg N/år (scenarie 2). De anførte tilpasninger er anlægget og driften medfører, at ammoniakfordampningen fra stald og lagre reduceres med 28,03 kg N/år (scenarie 1) eller 77,29 kg N/år (scenarie 2) mere, end hvad der er krævet for at opfylde ammoniakreduktionskravet på 30 %.

På ejendommen sker der påvirkning af omgivende naturområder gennem emission af ammoniak fra anlægget og gennem tab af næringsstoffer fra udbringningsarealerne. De følgende afsnit belyser konsekvenserne af næringsstofpåvirkningen for nationalt og internationalt beskyttede naturområder og arter.

Ud fra nedenstående redegørelse vedrørende ammoniakpåvirkning fra anlæg og påvirkning fra markbidrag vurderer Esbjerg Kommune samlet set, at godkendelsen ikke vil medføre væsentlige negative konsekvenser for omkringliggende Natura 2000-områder eller de arter og naturtyper, områderne er udpegede for at beskytte.

³ Bekendtgørelse nr. 1283 af 8.12.2014 om tilladelse og godkendelse m.v. af husdyrbrug

⁴ Bekendtgørelse nr. 408 af 1. maj 2007 om udpegning og administration af internationale naturbeskyttelsesområder samt beskyttelse af visse arter (§ 7 og § 11).

Ligeledes vurderes godkendelsen, ikke at medføre væsentlige tilstandsændringer af § 3-beskyttede naturtyper eller væsentlige påvirkninger af yngle- og rasteområder for de strengt beskyttede bilag IV-arter.

Ammoniakpåvirkning af § 3-naturområder indenfor 1.000 meter fra anlæg

Der ligger flere § 3-beskyttede naturområder indenfor 1.000 m fra ejendommens anlæg. Der er tale om fem søer, en mose, et antal enge langs Hjortvad Å og potentiel ammoniakfølsom skov (Hjortvad Krat). Ud fra den beregnede deposition på arealer op til 1.000 m væk er det vurderet, at depositionen på naturområder længere væk end 1.000 m vil være meget lille, og derfor som hovedregel ikke vil kunne medføre væsentlig påvirkning af naturområderne. Kun undtagelsesvist og ved meget store husdyrbrug vil det være nødvendigt at stille vilkår for beskyttelse af arealer beliggende længere væk end 1.000 m fra anlægget, hvilket ikke vurderes at være nødvendigt i nærværende sag.

Baggrundsbelastningen med luftbåren kvælstof er på gennemsnitligt 16,7 kg N/ha/år i Esbjerg Kommune. Der kan dog være væsentlige lokale variationer. Alle naturområder inden for 1.000 m fra anlægget er blevet nummereret med et tal svarende til punkterne angivet på oversigtskortet (kort 6).



Kort 6: Anlægget med omkringliggende naturområder og nummererede naturpunkter. Cirklen har en radius på 1.000 m.

I tabel 10 ses en oversigt over naturpunkterne med angivelse af mer- og totaldeposition, afstand til anlæg, andre husdyrbrug, der bidrager kumulativt samt naturkategori og beskyttelsesniveau. Naturkategori defineres som i bilag 3 i bekendtgørelse om tilladelse og godkendelse af husdyrbrug, der også fastsætter beskyttelsesniveauet for henholdsvis kategori 1, 2 og 3 natur.

Tabel 10. Naturpunkter med beregnet ammoniakbelastning.

Naturpunkt (nr., naturtype og objekt-ident)	Merbelastning (kg N/ha/år)	Totalbelastning (kg N/ha/år)	Afstand fra anlæg (m)	Natur-kategori	Kumulation*	Beskyttelsesniveau**
1. Eng	0,1	0,3	390	Ej kategori	-	-
2. Eng	0,9	2,0	250	Ej kategori	-	-

3. Eng	1,1	2,5	260	Ej kategori	-	-
4. Mose	0,4	0,8	510	3	-	-
5. Potentiel ammoniak følsom skov (Hjortvad Krat)	0,5	1,2	230	Muligvis kategori 3	-	Der kan ske skærpelse til 1,0 kg N/ha/år i merbelastning

* Antal andre husdyrbrug der bidrager til kumulation.

**Jf. husdyrgodkendelses-bekendtgørelsens bilag 3.

For husdyrbrug over 15 DE gælder, at disse ikke må etableres, udvides eller ændres, såfremt de ligger mindre end 10 m fra de naturområder, der er nævnt i husdyrgodkendelseslovens § 7 (kategori 1 og 2 natur). I den konkrete sag ligger der ikke naturområder omfattet af husdyrgodkendelseslovens § 7 inden for 10 m fra anlægget.

Vurdering i forhold til kategori 1 natur

Der findes ingen kategori 1 naturlokaliteter omkring anlægget. Nærmeste lokalitet er overdrev langs Kongeå beliggende >2,9 km nord for ejendommens anlæg. Pga. afstanden vil ammoniakdepositionen være væsentligt under 0,2 kg N/ha/år og husdyrlovens beskyttelsesniveau er derfor overholdt.

Det fremgår af forarbejderne til husdyrloven (lovforslag L12 og efterfølgende lov nr. 122/2011) og gældende praksis hos Natur- og Miljøklagenævnet (jf. NMK-132-00091 og NMK-132-00109), at overholdelse af husdyrlovens beskyttelsesniveau som alt overvejende hovedregel vil være tilstrækkeligt til at undgå væsentlig miljøpåvirkning med ammoniak. Det kan dog i helt særlige tilfælde, herunder i særlig grad hvis Natura 2000 kortlægningen ikke er korrekt, være behov for at foretage en konkret vurdering efter habitatreglerne.

I den konkrete sag vurderes det, ud fra Esbjerg Kommunes kendskab til området og den stedlige kortlægning, at der ikke er grund til at tro, at kortlægningen er utilstrækkelig. På den baggrund vurderes det, at omkringliggende habitatnaturtypelokaliteter ikke lider skade ved det ansøgte.

Vurdering i forhold til kategori 2 natur

Der er ingen kategori 2 natur i nærheden af anlægget. Nærmeste kategori 2 natur er et overdrev ca. 2,7 km mod sydvest. Pga. den store afstand vil ammoniakdepositionen være væsentligt under 1,0 kg N/ha/år.

Husdyrlovens beskyttelsesniveau er således overholdt.

Esbjerg Kommune har endvidere ud fra sit kendskab til området vurderet, at der ikke findes lokaliteter i området, der ikke er korrekt kortlagt. På den baggrund vurderes det derfor samlet, at beskyttelsen af lokaliteter omfattet af kategori 2 er tilstrækkelig og vil føre til, at der ikke sker tilstandsændring.

Vurdering i forhold til kategori 3 natur

Ved det ansøgte sker der, som det fremgår af ovenstående tabel, afsætning af ammoniak på lokaliteten med nummer 4 og 5, der vurderes at kunne være kategori 3 natur. Som det fremgår af tabel 10 er husdyrlovens beskyttelsesniveau overholdt. Kategori 3 naturlokaliteter, som omfatter ammoniak følsom skov og § 3 mose, kan ifølge husdyrloven sikres mod merbelastning med ammoniak, der overstiger 1,0 kg N/ha/år. Det vurderes, at overholdelse af dette beskyttelsesniveau er tilstrækkeligt

til at sikre mod tilstandsændring af lokaliteterne og er i overensstemmelse med gældende miljøklagenævnspraksis på området (jf. NMK-132-00522).

Esbjerg Kommune har endvidere ud fra sit kendskab til området vurderet, at der ikke findes lokaliteter i området, der ikke er korrekt kortlagt. På den baggrund vurderes det derfor samlet, at beskyttelsen af lokaliteter omfattet af kategori 3 er tilstrækkelig og vil føre til, at der ikke sker tilstandsændring.

Vurdering i forhold til naturlokaliteter ikke omfattet af kategori 1-3
Husdyrlovens beskyttelsesniveau omfatter langt størsteparten af de naturbeskyttede lokaliteter, der findes i det åbne land. Der er dog enkelt lokalitetstyper, der ikke er omfattet. Det drejer sig i den konkrete sag om nogle søer og enge omkring anlægget.

Der er registreret fem søer indenfor 1.000 m fra anlægget (kort 6). For søer gælder generelt, at de er fosforbegrænsede, og at det derfor primært er tilførsel af fosfor via overfladeafstrømning fra omgivelserne, der påvirker dem. Det vurderes derfor, at ammoniakpåvirkning af søerne fra anlægget vil være af mindre betydning og ikke væsentlig.

For de omkringliggende ferske enge gælder, at der ikke er registreret ammoniakfølsomme naturtyper på arealerne. Endvidere vurderer Esbjerg Kommune, at der heller ikke forekommer andre ammoniakfølsomme naturtyper på arealerne.

Det vurderes samlet, at der ikke vil være omkringliggende naturlokaliteter (der ikke er omfattet af kategori 1-3), der vil blive påvirket væsentligt ved det ansøgte. Esbjerg Kommune vurderer derfor, at der ikke er grund til at stille skærpede vilkår til ammoniakreduktionen.

Bilag IV arter

I forbindelse med miljøvurderingen af et husdyrbrug, skal der ske en særlig vurdering mht. forekomst af bilag IV arter. Vurderingen skal, jf. gældende klagenævnspraksis, tage udgangspunkt i anlæggets påvirkning af omgivelserne.

I den konkrete sag er der ikke kendskab til forekomster af bilag IV arter indenfor 1.000 meter fra anlægget. Der er således ikke grund til at tro, at der vil ske skade på arterne selv, eller deres yngle- eller rastesteder. Der henvises til godkendelsens afsnit om bilag IV arter.

Samlet vurdering af ammoniakpåvirkning af omgivende natur

Som det fremgår af tabel 10, er de beregnede belastninger af de omgivende naturlokaliteter lavere end husdyrlovens beskyttelsesniveau, således som det er fastlagt i bilag 3 til husdyrgodkendelsesbekendtgørelsen. Husdyrlovens beskyttelsesniveau er således overholdt.

På grundlag af ovenstående gennemgang af påvirkning for de enkelte naturpunkter, beskyttede arter, samt vurderingen vedrørende kumulative effekter fra omgivende husdyrbrug, vurderes det, at der ved det ansøgte ikke vil ske væsentlig påvirkning af natur omkring anlægget.

Ammoniakpåvirkning af Natura 2000-områder fra anlæg

Påvirkningen af naturområder ved ammoniak mere end 1.000 m fra anlægget vurderes som tidligere nævnt at være så lille, at den ikke kan forventes at have væsentlig betydning.

Det nærmeste Natura 2000-område ligger ca. 2,9 km fra anlægget. Det drejer sig om habitatområde nr. 80 - Kongeå. Området vurderes at modtage en totaldeposition på 0,0 kg N/ha/år fra ejendommen.

Selvom belastningen er lille, påhviler det altid den godkendende myndighed at sikre at de særlige beskyttelsesinteresser der er forbundet med internationale naturbeskyttelsesområder. Med afsæt i Waddenzee-dommen (EF-domstolens dom af 7. september 2004 i sag C-127/02) fastlægges det, at der skal foretages en konsekvensvurdering hvis:

- der foreligger sandsynlighed eller risiko for, at projektet vil påvirke habitatområder væsentligt (præmis 43)
- en konsekvensvurdering skal gennemføres, hvis det ikke på baggrund af objektive kriterier kan udelukkes, at projektet i sig selv eller i sammenhæng med andre planer eller projekter kan påvirke habitatområdet væsentligt (præmis 45)
- et projekt anses for at kunne påvirke et habitatområde væsentligt, når projektet risikerer at skade områdets bevaringsmålsætning (præmis 49)

Det fremgår endvidere af Waddenzee-dommens præmis 61, at en konsekvensvurdering i henhold til habitatdirektivets artikel 6, stk. 3 indebærer, at alle de aspekter af et projekt, som i sig selv eller i sammenhæng med andre planer eller projekter kan påvirke bevaringsmålsætningen, skal identificeres før projektets godkendelse under hensyn til bedste videnskabelige viden på området, og der kan kun meddeles godkendelse af et projekt, hvis miljømyndigheden ud fra konklusionen på konsekvensvurderingen har opnået vished for, at projektet ikke har skadelige virkninger på habitatområdets integritet. En sådan vished er opnået, når det ud fra et videnskabeligt synspunkt uden rimelig tvivl kan fastslås, at der ikke er sådanne virkninger.

Godkendelsen gives med afsæt i det beskyttelsesniveau, der er fastlagt i bilag 3 til Bekendtgørelse om tilladelse og godkendelse m.v. af husdyrbrug (Bek nr. 44 af 11.1.2016). Overholdelse af bilag 3 vil, jf. principiel klagenævnsafgørelse (NMK-132-00109) føre til, at afgørelser, der overholder beskyttelsesniveauet, som altovervejende hovedregel vil medføre, at husdyrbrugets ammoniakpåvirkning af omgivende Natura 2000-områder vil være uvæsentlig.

Det er Esbjerg Kommunes opfattelse, at der i sagen ikke er forhold der gør, at hovedregelen skulle være tilsidesat. I vurderingen er der lagt vægt på, at den stedlige kortlægning af habitatnaturtyper vurderes at være retvisende. Der er således ikke grund til at tro, at der findes ukortlagte habitatnaturtyper omkring anlægget.

Områdernes bevaringsmålsætning fremgår af forslag til vandplan og de vedtagne Natura 2000-planer. Af husdyrgodkendelsesbekendtgørelsens bilag 3 fremgår følgende: "I de forslag til Natura 2000-planer, der er sendt i høring i september 2010, fremgår det, at reduktion af kvælstofdeposition på Natura 2000-områdernes

habitatnaturtyper forventes at ske gennem en kommende ændring af husdyrgodkendelsesloven. Med overholdelse af beskyttelsesniveauerne fastlagt i nærværende bekendtgørelse gennemføres den nævnte reduktion af kvælstofdepositionen på de sårbare naturområder i Natura 2000-områderne. I forhold til de forslag til vandplaner efter miljømålsloven, der er blevet sendt i høring samtidig med forslag til Natura 2000-planer, indgår miljøgodkendelse af husdyrbrug som bidrag til opfyldelsen af planernes miljømål ved overholdelse af de i denne bekendtgørelses fastlagte beskyttelsesniveauer. Vand- og Natura 2000-planerne giver derfor ikke i sig selv anledning til en skærpelse af beskyttelsesniveauerne nedenfor.”

I den konkrete sag vurderer Esbjerg Kommune samlet ud fra ovenstående afsnit vedrørende vurdering af naturområder inden for 1.000 m fra anlæg, herunder den kumulative effekt fra andre ejendomme, at der ikke vil ske en væsentlig påvirkning af Natura 2000-områder eller de arter og naturtyper områderne er udpeget for at beskytte. Kommunen bemærker endvidere, at beskyttelsesniveauerne i husdyrgodkendelsesbekendtgørelsen er overholdt, jf. bilag 3 i bekendtgørelsen. Kommunen finder derfor ikke, at der er grundlag for at stille skærpede vilkår eller meddele afslag hvad angår ammoniakpåvirkning af Natura 2000-områder fra anlæg.

Påvirkning af naturområder gennem markbidrag

Udbringningen af husdyrgødning påvirker en række arealer omfattet af naturbeskyttelseslovens § 3. Det sker ved udbringning af husdyrgødning på arealer grænsende op til naturområderne.

En del af bedriftens udbringningsarealer ligger langt fra naturlokaliteter eller Natura 2000 områder. Det drejer sig om mark nr. 10-0, 11-0, 13-0, 46-0, 47-0, 101, 102-0, 104-0 og 110-0. For disse marker gælder, at der ikke kan forventes en væsentlig påvirkning af omgivende naturlokaliteter ved almindelig markdrift, hvorfor de ikke behandles nærmere.

Endvidere er flere af bedriftens arealer beliggende i Vejen Kommune, hvorfor der henvises til § 45 høringssvaret fra Vejen Kommune (vedlagt som bilag 1). Vejen Kommune har stillet flere vilkår i forbindelse med deres § 45 høring. Disse indsættes i godkendelsens vilkår.

Markerne 1-0, 5-0, 6-0, 8-0, 14-0 og 16-0, der ligger i forbindelse med naturlokaliteter behandles mere detaljeret herunder. Det bemærkes, at gennemgangen ikke inkluderer eller beskæftiger sig med arealerne i Vejen Kommune, og de vilkår der er stillet her.

Ingen af udbringningsarealerne ligger nær Natura 2000 områder. Nærmeste Natura 2000 område er Hjortvad Å i habitat område nr. 78 - Vadehavet med Ribe Å, Tved Å og Varde Å vest for Varde, som er beliggende 1,3 km fra nærmeste udbringningsareal. Der er endvidere ikke kendskab til forekomster af habitatnaturtyper inden for og omkring udbringningsarealerne. Det vurderes derfor, at der ikke ved udbringningen i sig selv eller gennem udvaskning eller atmosfærisk deposition af gødningsstoffer fra udbringningsarealerne til de nærliggende Natura 2000-områder, vil ske væsentlig negativ påvirkning af de arter eller naturtyper, Natura 2000-områderne er udpeget for at beskytte.

I Esbjerg Kommune lever der adskillige dyrearter optaget på habitatdirektivets bilag IV. Esbjerg Kommunes vurderer, at beskyttelsen af disse arter i forbindelse med tilladelser og godkendelser, skal ske via regulering af ammoniakemissionen fra selve anlægget.

Udbringningen af husdyrgødning på arealerne er underlagt den generelle regulering gennem naturbeskyttelseslovens § 89, stk. 1, nr. 1, og husdyrgødningsbekendtgørelsens § 41, samt tilknyttet selvstændigt strafansvar. Da netop de mindre søer ofte er yngle- og rastesteder for bilag IV arter (arterne strandtudse, løgfrø, spidssnudet frø, stor vandsalamander og grøn mosaik guldsmed er tilknyttet søer) vurderes denne generelle regulering, at være væsentlig for beskyttelsen af bilag IV arterne.

Det vurderes i den konkrete sag, at den generelle regulering af almindelig landbrugsdrift på ejendommens udbringningsarealer, er tilstrækkelig til at sikre yngle- og rastesteder for arter på habitatdirektivets bilag IV. Der stilles derfor ikke vilkår i forhold til beskyttelse af bilag IV arter.

Markerne 1-0, 5-0, 6-0, 8-0 og 16-0 ligger langs engdrag ved Hjortvad Å. Mark 16-0 grænser ikke direkte til eng, da Hjortvad Å ligger i mellem – de øvrige grænser til eng, der alle er kulturprægede. Udbringningsarealerne har alle også tidligere fået husdyrgødning, og udviser ikke væsentlig hældning (væsentligt under 6 grader). Det vurderes således, at det ikke er forhold ved udspretningsarealerne eller engene, der vil føre til, at udbringningen vil føre til væsentlig påvirkning af engene.

Mark 14-0 ligger i forbindelse med en mindre mose. Udbringningsarealet har også tidligere fået husdyrgødning, og udviser ikke væsentlig hældning (mindre 6 grader). Det vurderes således, at det ikke er forhold ved udspretningsarealet eller mosen der vil føre til, at udbringningen vil føre til væsentlig påvirkning af mosen.

Samlet vurdering af påvirkning fra markdrift

Det vurderes, at der ved almindelig markdrift på bedriftens udbringningsarealer, ikke vil ske væsentlig påvirkning af omkringliggende naturområder, herunder internationale naturbeskyttelsesområder eller arter på habitatdirektivets bilag IV.

Andre forhold

Med undtagelse af mark 16-0 som ligger i SFL område, ligger ingen marker i MVJ eller SFL område. Det vurderes ikke at være problematisk, at 16-0 ligger i SFL område.

Ingen af arealerne er omfattet af fredning. Der er dog mange af arealerne der ligger i forbindelse med fredede sten- og jorddiger eller fortidsminder. Det vurderes, at almindelige landbrugsdrift, herunder udbringning af husdyrgødning, såfremt gældende lovgivning overholdes, ikke vil føre til skade på fortidsminderne eller digerne.

Nitrat til overfladevand – marine områder, vandløb og søer

I ansøgningen indgår 162,99 ha ejet og forpagtet areal.

Beskyttelsesniveauet for nitrat til overfladevand inddeler oplande til sårbare Natura 2000 områder i nitratklasse 1, 2 eller 3. Indenfor nitratklasse 1-3 er der fastsat

skærpede krav til den maksimale mængde husdyrgødning, som må udbringes pr. hektar. Udenfor nitratklasseområderne gælder de generelle harmoniregler.

Ingen af bedriftens ejede og forpagtede arealer er placeret indenfor oplande, der er klassificeret som nitratklasse 1, 2 eller 3. For svinebrug må der udbringes en mængde på 1,4 dyreenheder per hektar. I den konkrete sag vil der blive udbragt en gennemsnitlig mængde svarende til 1,4 dyreenhed per hektar.

I ansøgningskemaet beregnes udvaskningen fra ejede og forpagtede arealer. Ifølge beskyttelsesniveauet for nitrat beregnes den maksimale tilladte udvaskning til 85,4 kg N/ha. I den konkrete ansøgning er der en udvaskning på 78,3 kg N/ha, og dermed er beskyttelsesniveauet overholdt.

Marine områder:

Bedriftens ejede og forpagtede arealer afvander via mindre vandløb til vandløbssystemet Hjortvad Å og Ribe Å (EF-fuglebeskyttelsesområde nr. 51: Ribe Holme og enge med Kongeåens udløb) og til Vadehavet (Knudedyb). Ribe Å og Hjortvad Å er udpeget som habitatområde (nr. 78) og den marine del af Vadehavet er udpeget som habitatområde (nr. 78), fuglebeskyttelsesområde (nr. 57) og ramsarområde (nr. 27). Ydermere er store områder langs Vadehavets kyster udpeget som Natura 2000-områder (se bilag 2). På udpegningsgrundlaget for disse Natura 2000 områder vurderes flere marine arter og naturtyper at være følsomme overfor tilførsel af kvælstof.

Den primære konsekvens af tilført kvælstof til de marine områder sker gennem en øget primærproduktion af planktonalger, som kan medføre øget iltforbrug, nedsat iltkoncentration, svovlbrinte-dannelse, udskygning m.v. Herved kan primærproduktionen ved særligt bundfloraen påvirkes negativt. F.eks. er en række fugle afhængige af tilstedeværelsen af ålegræs (*Zostera* sp.) og anden makroflora i Vadehavet. Ålegræs kan ses som et eksempel på primærproducenter som påvirkes både direkte og indirekte af næringsstofudvaskning, og som påvirker de højere trofiske niveauer i Vadehavet. Bl.a. er nogle arter fugle (Lysbuget knortegås, Mørkbuget knortegås, Pibeand) direkte afhængige af ålegræs som fødegrundlag, og mange flere fuglearter fouragerer på fisk og invertebrater, som er afhængige af ålegræsbankernes tilstedeværelse. Endelig er ålegræsarterne blandt de betydeligste karakterarter for flere naturtyper fra udpegningsgrundlaget (1110, 1130 og 1160, og 1140 kan også bestå af ålegræssamfund⁵) i Vadehavet. Ålegræsbankerne i Vadehavet er bl.a. i basisanalysen vurderet, at have en reduceret udbredelse i forhold til deres potentiale (jf. historiske kilder), hvilket indikerer en ugunstig tilstand for arter og naturtyper afhængige af denne art.

Tilførsel af næringsstoffer kan påvirke vandmiljøet, og arter og naturtyper i Natura 2000-områderne. For de fleste marine områder vurderes kvælstof at spille den afgørende begrænsende rolle, mens fosfor ikke vurderes at være begrænsende for primærproduktionen og vandmiljøet i marine områder generelt. Dette vurderes også at være tilfældet for vandmiljøet i Vadehavet, bl.a. baseret på overvågningsdata og rapporter fra DMU og de tidligere amter^{6 7 8}.

⁵ Interpretation manual of European Union habitats – EUR27. Europakommissionen juli 2007.

⁶ Vandmiljø og Natur 2007 – NOVANA. DMU 2009, s. 70

⁷ Basisanalysen del II – Vanddistrikt 55. Ribe Amt 2006.

⁸ Estimation of nutrient reductions to achieve phytoplankton ecological targets in the Wadden Sea. DMU 2008, s. 8.

Kommunen har vurderet det aktuelle projekts tilførsel af kvælstof til Vadehavet. Vurderingen er foretaget på baggrund af Miljøstyrelsens digitale vejledning om miljøgodkendelse af husdyrbrug⁹.

Miljøstyrelsens vejledning fastlægger afskæringskriterier for skadesvirkning. Nitratudvaskningen fra et husdyrbrug vurderes ikke at medføre skadesvirkning på overfladevande, herunder Natura 2000-områder samt yngle- eller rasteområder for beskyttede arter, såfremt afskæringskriterierne er overholdt. Afskæringskriteriets punkt 1 omfatter en vurdering af, om det ansøgte i forbindelse med andre planer og projekter vil kunne have en skadesvirkning. Afskæringskriteriet punkt 2A/2B omfatter en vurdering af, om det ansøgte i sig selv vil kunne have en skadesvirkning.

Påvirkning fra projektet i kumulation med andre planer og projekter

Afskæringskriteriet for så vidt angår påvirkning fra projektet i kumulation med andre planer og projekter (punkt 1) lyder:

Antal dyreenheder (DE) i det aktuelle opland, hvor projektet agtes gennemført, har ikke været stigende siden 1. januar 2007. Hvis der er andre kilder til nitratudvaskning, fx ny bebyggelse end den samlede husdyrproduktion, der har givet anledning til en øget nitratudvaskning fra det aktuelle opland siden 1. januar 2007, skal dette inddrages i vurderingen således, at en eventuel øget nitratudvaskning fra andre kilder end den samlede husdyrproduktion kan medføre et skærpet krav i godkendelsen, der modsvarer miljøeffekten af den øgede nitratudvaskning i det aktuelle opland. Gennemførte initiativer, fx etablering af vådområder, som reducerer nitratudvaskningen fra det aktuelle opland, kan ikke anvendes til at tillade et øget dyretryk i det aktuelle opland.

Data fra det Centrale Husdyrbrugs Register (CHR) viser, at der fra 2007 til 2015 (seneste registrering)¹⁰, er sket en stigning på 1,5 % i Knudedyb.

Ifølge Miljøstyrelsens vejledning kan kommunen uanset en eventuel stigning i husdyrholdet godkende ansøgninger, hvor nitratudvaskningen er reduceret så meget, at den ikke overstiger en nitratudvaskning, der svarer til planteavlbrug. Ifølge beregninger i it-ansøgningen svarer nitratudvaskningen fra et planteavlbrug til 78,4 kg N/ha.

I det ansøgte projekt beregnes der en udvaskning på 78,3 kg N/ha ved brug af 15,0 % ekstra efterafgrøder ud over det lovpligtige. Da udvaskningen er mindre end eller svarende til udvaskningen fra et planteavlbrug, er ovennævnte kriterium overholdt. Andelen af efterafgrøder fastholdes med vilkår.

Esbjerg Kommune har yderligere foretaget en vurdering af en række andre potentielle kilder til en stigning i kvælstofbelastning, herunder dambrugsudledninger, renseanlæg og nye bebyggelser. Data til belysning af faktorerne stammer fra Vandplan 2009-2015, Vadehavet¹¹ og bedst tilgængelige viden. Et samlet billede over status for de øvrige kilder i hele oplandet til Vadehavet haves ikke, men kommunen har kendskab til en række nedlæggelser og forbedringer på både dambrug og renseanlæg indenfor såvel som udenfor Esbjerg

⁹ www.mst.dk/virksomhed_og_myndighed/landbrug - webvejledning til husdyrgodkendelser

¹⁰ Vurderingen er foretaget på baggrund af Miljøstyrelsens opgørelse over dyretryk på <http://jordbrugsanalyser.dk/webgis/>

¹¹ Vandplan 2009-2015, Vadehavet, Hovedvandopland 1.10, Vanddistrikt: Jylland og Fyn

Kommune, som samlet giver et væsentligt fald i kvælstofbelastningen. For alle kilder konkluderes det, at der alene er tale om fald i belastningen.

Nitratudvaskningen fra det ansøgte projekt er reduceret, så den ikke overstiger nitratudvaskningen fra et planteavlsbrug, og der vurderes ikke at ske nogen forøgelse af belastningen med kvælstof fra andre kilder til recipienten. På den baggrund vurderer Esbjerg Kommune, at projektet i forbindelse med andre planer og projekter ikke vil medføre en skadesvirkning på det marine vandmiljø og arter og naturtyper tilknyttet Natura 2000-områderne i Vadehavet.

Påvirkning fra projektet i sig selv

Knudedyb karakteriseres som et åbent bassin, og er omfattet af afskæringskriterie 2A:

Pkt. 2A: Nitratudvaskningen fra den eksisterende og den ansøgte husdyrproduktion er mindre end 5 pct. af den samlede nitratudvaskning fra alle kilder fra det aktuelle opland, hvor projektet agtes gennemført, dog således, at

I Miljøstyrelsens digitale vejledning understreges det, at husdyrlovgivningen alene regulerer husdyrgødning og ikke nitratudvaskning fra andre kilder som f.eks. nitratudvaskningen fra almindelig planteavl.

For at vurdere om projektet i sig selv kan have en skadesvirkning, skal der således alene tages udgangspunkt i den ekstra nitratudvaskning, som anvendelse af husdyrgødning giver anledning til set i forhold til udvaskningen fra et plantebrug.

Som beskrevet i det foregående afsnit, giver det ansøgte projekt anledning til en udvaskning på 78,3 kg N/ha, hvilket er lavere eller på niveau med udvaskningen fra et planteavlsbrug, der er beregnet til 78,4 kg N/ha. Det ansøgte projekt giver således ikke anledning til en merudvaskning af nitrat som følge af anvendelsen af husdyrgødning.

Esbjerg Kommune vurderer derfor, at det ansøgte ikke i sig selv kan medføre en skadesvirkning, på det marine vandmiljø og arter og naturtyper tilknyttet Natura 2000-områderne i Vadehavet.

På baggrund af ovennævnte vurderes Esbjerg Kommune, at det ansøgte husdyrprojekt ikke vil medføre en skadesvirkning på marine områder, herunder Natura 2000-områder samt yngle- eller rasteområder for beskyttede arter som følge af nitratudvaskningen.

Vandløb

Næringsstoffer tilført vandløb og de naturtyper der er tilknyttet vandløbet, vurderes generelt at have en meget kort opholdstid i vandløbssystemet. Evt. øget algevækst og de sekundære effekter heraf, vurderes pga. vandets korte opholdstid samt høje opblandingsgrad, ikke at medføre væsentlige påvirkninger af vandløbets arter og naturtyper.

På udpegningsgrundlaget for Natura 2000 områderne (jf. habitatbekendtgørelsen) vurderes derfor ikke at være arter eller naturtyper i vandløb, nær og nedstrøms bedriftens arealer, som påvirkes væsentligt som følge af udvaskning af kvælstof. Kommunen vurderer, at de generelle reguleringer af markdrift samt brug af

kunstgødning og husdyrgødning er tilstrækkelige til at sikre vandløbene i Natura 2000 områderne. Størrelsen af den beregnede udvaskning på 78,3 kg N/ha, som er mindre end eller svarende til udvaskningen fra et planteavlsbrug, skønnes ikke at ændre på denne vurdering. Den beregnede tilførsel af kvælstof til Hjortvad og Ribe Å vurderes jf. ovenstående begrundelse konkret ikke at være af en størrelsesorden som kan påvirke vandløbenes tilstand eller de naturtyper og arter der forekommer i vandløbene, herunder udpegningsgrundlaget for de nedstrøms liggende Natura 2000-områder og bilag IV-arter.

Samlet set vurderes det, at kvælstof til vandløb, søer og kystvande ikke vil skade de internationale naturbeskyttelsesområder eller medføre en væsentlig miljøpåvirkning af områder af særlige regionale- eller lokale beskyttelsesinteresser.

Fosfor til overfladevand – marine områder, vandløb og søer

Udbringning af husdyrgødning kan medføre en tilførsel af fosfor til vandmiljøet fra markerne og efterfølgende eutrofiering og algeopblomstring i de modtagende vandområder.

Som udgangspunkt ophobes fosfor tilført til marker i jorden. Selvom der tilføres mere fosfor til et areal end der fraføres med afgrøderne, vil det ikke nødvendigvis medføre et tab af fosfor til recipienten. Men en fortsat nettotilførsel øger imidlertid risikoen for et øget fosfortab til vandmiljøet, da jordens evne til at tilbageholde fosfor falder som følge af akkumuleringen med fosfor. Risikoen for tab af fosfor til vandmiljøet, er således bestemt af fosforpuljen i jorden (som anslås ud fra jordens fosfortal).

Esbjerg Kommune har i det følgende afsnit foretaget en vurdering af, om husdyrlovens generelle beskyttelsesniveau for fosfor er overholdt. Endvidere er der foretaget en konkret vurdering af, om der – på trods af at beskyttelsesniveauet er overholdt – er en særlig risiko for tab af fosfor fra udbringningsarealerne, som giver grundlag for at fastsætte skærpede vilkår til fosforoverskuddet fra bedriften.

Det generelle beskyttelsesniveau

Beskyttelsesniveauet for fosfor omfatter kun arealer i oplande til Natura 2000-områder, der er overbelastet med fosfor. Kravet til fosforoverskud afhænger af jordtype, dræningsforhold, fosfortal, samt jern-fosforindhold, jf. husdyrgodkendelsens bilag 3.

Ingen af ejendommens ejede og forpagtede arealer er beliggende i opland til et Natura 2000 område overbelastet med fosfor. Derfor stilles der ikke yderligere krav til fosforoverskuddet fra bedriften ud over de krav, der gælder som følge af harmonikravene.

Kortgrundlaget på arealinfo indeholder ikke alle søer i Natura 2000-områder, som betegnes som vandområder overbelastet med fosfor. Esbjerg Kommune har vurderet, at ingen af de ejede og forpagtede arealer er beliggende inden for oplandet til sårbare Natura 2000 søer.

I ansøgningssystemet på husdyrgodkendelse.dk er der foretaget beregninger af fosforoverskuddet fra ejede og forpagtede arealer. Beregningerne fremgår af nedenstående tabel 11.

Fosforklasser	Ejede og forpagtede arealer (ha).	Ejede og forpagtede arealer (ha). Opland Varde Å	Ejede og forpagtede arealer (ha). Opland N2000 sø	Fosforoverskud nudrift (kg P/ha)	Maksimalt tilladt fosforoverskud ansøgt drift (kg P/ha)
Pt < 4,0 eller udrænet eller afvander ikke til Natura 2000 overbelastet med fosfor(fosforklasse 0)	162,99	0,0	0,0	8,7	16,3
Pt 4,0 – 6,0 (fosforklasse 1)	0,0	0,0	0,0	8,7	12,7
Lavbundsjørde (fosforklasse 2)	0,0	0,0	0,0	8,7	2,0
Pt > 6,0 (fosforklasse 3)	0,0	0,0	0,0	8,7	0,0
Hele bedriftens udbringningsareal	162,99	0,0	0,0		16,3

Tabel 11: Arealernes beliggenhed i forhold til fosforklasse registreringen.

Det er oplyst i ansøgningen, at der er en arealvægtet fjernelse af fosfor fra ejede og forpagtede arealer på 17,9 kg P/ha/år og et gennemsnitligt fosforoverskud på ca. 14,7 kg P/ha/år. Kravet til maksimal fosforoverskud på 16,3 kg P/ha/år er dermed overholdt.

Vurdering ift. skærpelse af beskyttelsesniveauet

På baggrund af Miljøstyrelsens vejledning har Esbjerg Kommune foretaget en konkret vurdering af risikoen for tab af fosfor til marine områder, vandløb og søer med henblik på at vurdere, om der i den konkrete sag er grundlag for at skærpe beskyttelsesniveauet for fosfor i overensstemmelse med kriterierne i husdyrgodkendelsesbekendtgørelsens bilag 4.

Det følger af Natur- og Miljøklagenævnets praksis, at reglerne i husdyrgodkendelsesens bilag 3 – suppleret med adgangen til at fastsætte skærpede vilkår, jf. bilag 4 - gør op med reguleringen af fosforoverskuddet (NMK-133-00045). Nævnets praksis er begrundet med, at den tilgængelige forskningsbaserede viden om tab af fosfor fra udbringningsarealerne til vandmiljøet må anses for at være begrænset, og at der ikke for tiden findes videnskabeligt anerkendte modeller eller metoder, der kan fastslå, hvor stor en mængde fosfor, der udvaskes til vandmiljøet fra nærmere angivne udbringningsarealer.

Endvidere foretages en vurdering af det aktuelle projekts påvirkning med fosfor jf. habitatbekendtgørelsen.

Marine områder

Som nævnt under kvælstof afvander bedriftens udbringningsarealer via mindre vandløb og vandløbssystemet Ribe Å til Vadehavet. Den marine del af Vadehavet er udpeget som habitatområde (nr. 78), fuglebeskyttelsesområde(nr. 57) og Ramsarområde (nr. 27) jf. habitatbekendtgørelsen. Ydermere er store områder langs Vadehavets kyster udpeget som Natura 2000-områder.

Tilførsel af næringsstoffer kan påvirke vandmiljøet, og arter og naturtyper i Natura 2000-områderne. For marine områder, især åbne farvande, vurderes kvælstof dog at spille den afgørende begrænsende rolle, mens reduktion af fosfor vurderes ikke at medføre øget begrænsning af primærproduktionen og forbedring af vandmiljøet. Dette vurderes generelt at være tilfældet for vandmiljøet i Vadehavet, bl.a. baseret på overvågningsdata og NOVANA-rapporter fra DMU og de tidligere amter^{12 13 14}.

Det ansøgte projekt overholder beskyttelsesniveauet for fosfor, som det er fastlagt i husdyrgodkendelsesbekendtgørelsens bilag 3 og på baggrund af arealernes beliggenhed og karakter, er der endvidere ikke hjemmel i bekendtgørelsens bilag 4 til at fastsætte skærpede vilkår.

Da det ansøgte projekt lever op til husdyrlovens regulering af fosforoverskud vurderer Esbjerg Kommune, at projektet i sig selv og i forbindelse med andre planer og projekter ikke vil medføre en skadesvirkning på det marine vandmiljø og arter og naturtyper tilknyttet Natura 2000-områderne i Vadehavet.

Med baggrund i ovenstående vurdering ses der på udpegningsgrundlaget for Natura 2000 områderne ikke at være marine arter og naturtyper, som vil skades ved tilførsel af fosfor, ligesom ingen af de i Vadehavet kendte bilag IV-arter, eller deres yngle- og rasteområder, vurderes at blive beskadiget eller ødelagt ved fosfortilførsel fra projektet.

På baggrund af arealernes beliggenhed og karakter, vurderer Esbjerg Kommune, at der ikke er grundlag for at skærpe det gældende beskyttelsesniveau for fosfor.

Vandløb

Fosfor tilført vandmiljøet kan have negative konsekvenser for arter og naturtyper i vandmiljøet, særligt gennem en øget primærproduktion af planktonalger, som kan medføre øget iltforbrug, nedsat iltkoncentration, svovlbrintedannelse, udskygning m.v.

Næringsstoffer tilført vandløb og de naturtyper der er tilknyttet vandløbet, vurderes dog generelt at have en meget kort opholdstid i vandløbssystemet, og evt. øget algevækst og de sekundære effekter heraf, vil pga. vandets korte opholdstid samt høje opblandingsgrad, ikke medfører væsentlige påvirkninger af vandløbets arter og naturtyper. Der vurderes derfor ikke at være arter eller naturtyper i vandløbene som er fosforfølsomme.

Tilførslen af fosfor fra bedriftens ejede og forpagtede arealer ved almindelig udvaskning gennem jorden til Ribe Å vurderes således konkret ikke at påvirke vandløbenes tilstand eller skade de naturtyper og arter der forekommer i vandløbene, herunder udpegningsgrundlaget for Natura 2000-områder og bilag IV-arter i forbindelse med vandløbene.

Ved voldsomme, akutte tilførsler af organisk stof til vandløb, herunder overfladeafstrømning af husdyrgødning, kan der dog risikere at opstå en tilstand af

¹² Vandmiljø og Natur 2007 – NOVANA. DMU 2009, s. 70

¹³ Basisanalysen del II – Vanddistrikt 55. Ribe Amt 2006.

¹⁴ Estimation of nutrient reductions to achieve phytoplankton ecological targets in the Wadden Sea. DMU 2008, s. 8.

iltfattighed, svovlbrintedannelse samt uhygiejniske forhold, som vil være til skade for vandmiljøet.

Esbjerg Kommune har i denne redegørelse vurderet på risikoen for direkte udløb af husdyrgødning til vandmiljøet, bl.a. særligt vandløbsnære arealer, skrånende arealer m.v.

I den konkrete sag indgår der arealer der ligger vandløbsnært. Udbringningsarealerne skråner på intet sted stærkt ned mod vandløbene. Der er ikke fundet særlige risikoelementer, som kunne betinge særlige krav til håndtering af husdyrgødningen på bedriftens arealer, for at sikre vandmiljøet, arter eller naturtyper imod skade. Der er endvidere krav om 2 m bræmmer (jf. vandløbslovens §69). Esbjerg Kommune vurderer på dette grundlag, at der ikke vil ske væsentlige påvirkninger af miljøer i vandløbet, som følge af projektet.

Søer

Søer kan, grundet vandets længere opholdstid end i vandløb, påvirkes af udvaskning af næringsstoffer. Søer vurderes særligt at være sårbare overfor tilførsel af fosfor, som oftest er den begrænsende faktor for søens algeproduktion, hvorimod reduktion af kvælstof (nitrat) vurderes ikke at begrænse primærproduktionen eller forbedre søernes miljøtilstand.

Som det fremgår af tidligere afsnit afvandes der ikke til søer, hvorfor der ikke vil være skadesvirkning.

Samlet set vurderes det, at fosfor til vandløb, søer og kystvande ikke vil skade de internationale naturbeskyttelsesområder eller medføre en væsentlig miljøpåvirkning af områder af særlige regionale- eller lokale beskyttelsesinteresser og at der derfor ikke er grundlag for at skærpe det fastlagte beskyttelsesniveau.

Påvirkning af arter med særligt strenge beskyttelseskrav (Bilag IV arter)

Af habitatdirektivets bilag IV fremgår en række særlige dyre- og plantearter, der kræver streng beskyttelse. Esbjerg Kommune har konkret vurderet det ansøgte projekt i forhold til hvorvidt dyrearternes yngle- og rasteområder kan beskadiges i arternes naturlige udbredelsesområde, og af hvorvidt plantearterne kan blive ødelagt, som følge af det ansøgte. Til vurderingen af arternes udbredelse og levesteder er anvendt "Håndbog om dyrearter på habitatdirektivets bilag IV" (faglig rapport nr. 635 fra Danmarks Miljøundersøgelser) og kommunens øvrige kendskab til arternes forekomst. De danske arter på habitatdirektivets bilag IV kan endvidere ses i denne godkendelses bilag 2.

Ud fra det generelle kendskab til arternes forekomst i Esbjerg Kommune vurderes det, at der kan være odder, snæbel, marsvin, vandflagermus, sydflagermus, pipistrel flagermus, markfirben og spidssnudet frø indenfor lokalområdet. Derudover er der specifikt kendskab i kommunen til forekomster af grøn mosaik guldsmed (ca. 16 km vest for anlægget), strandtudse (ca. 16 km vest for anlægget), løgfrø (ca. 6 km nordvest for anlægget) og birkemus (ca. 12 km vest for anlægget).

Vedrørende arterne grøn mosaikguldsmed, birkemus, løgfrø, strandtudse og spidssnudet frø vurderer Esbjerg Kommune, ud fra afstanden til de kendte forekomster og jf. gennemgangen vedrørende påvirkning af naturområder fra

ammoniakdeposition fra anlæg, at der ikke vil ske væsentlig påvirkning af arternes yngle- og rastesteder ved det ansøgte.

Flagermus benytter ofte hulheder i træer eller huse som opholdssted om dagen og under vinterdvalen. Føden består af insekter som fanges i luften nær vådområder, marker, skove og levende hegn. De enkelte arter af flagermus har forskellige præferencer mht. fødesøgningsområde og sommer- og vinterophold. Der er ingen registreringer af flagermus nær ejendommens anlæg, men det kan ikke udelukkes at én eller flere arter kan raste eller yngle i området omkring anlægget. Det ansøgte vurderes ikke at have en negativ indflydelse på flagermus, da hverken opholdssteder eller fødegrundlag påvirkes ved driften af anlægget.

Især solbeskinnede skrånninger med veldrænet jord og lav vegetation kan være potentielle yngle- eller rasteområder for markfirben. Det ansøgte vurderes ikke at have en negativ effekt på en eventuel bestand af markfirben, da potentielle yngle- og rastesteder ikke bliver påvirket ved drift af ejendommens anlæg.

Odder er tilknyttet vandløb og søer, hvor de søger føde. Opsplitning af bestande og levesteder, forstyrrelser fra friluftsliv og anlægsarbejder samt ødelæggelse og forringelse af yngle- og rasteområder kan true odderen. Det vurderes jf. vurderingerne i afsnittet om påvirkning af omgivende natur ammoniak fra anlægget, at det ansøgte ikke vil give anledning til en væsentlig påvirkning af vandløb og søer i nærheden af ejendommens anlæg herunder evt. raste- og ynglesteder for odder ved "Hjortvad Å".

Arterne *Snæbel* og *Marsvin* er tilknyttet Vadehavet og tilhørende vandløb. Disse arters yngle- og rastesteder kan, grundet deres særlige karakter og udstrækning, ikke forventes at blive påvirket væsentligt af ammoniakemissionen fra husdyrbruget. Det vurderes derfor, at det ansøgte ikke vil give anledning til væsentlig påvirkning af de omgivende vandløb og marine områder (Vadehavet), som de nævnte arter benytter som raste- og ynglesteder.

Samlet konkluderes det på baggrund af ovenstående vurderinger, at projektet ikke vil beskadige eller ødelægge yngle- og rasteområder for de forekommende bilag IV-dyrearter. Der kendes ikke til forekomster af bilag IV-plantearter som kan påvirkes eller ødelægges af projektet.

Nitrat til grundvand - nitratfølsomme vandindvindingsområder

Ingen af ejendommens ejede og lejede udbringningsarealer placeret inden for nitratfølsomt indvindingsområde jf. Vandplan 2009-2015 for Vadehavet. Ifølge beskyttelsesniveauet for grundvand, er der derfor ikke krav til udvaskningen af nitrat fra udbringningsarealerne.

Der findes ej heller vandværksboringer, med krav om 25 meter beskyttelseszone, på eller nær udspretningsarealerne.

Bedst tilgængelige teknik (BAT)

I forbindelse med miljøgodkendelser af husdyrbrug skal kommunen sikre sig, at husdyrbruget har truffet de nødvendige foranstaltninger til at forebygge og begrænse forureningen ved anvendelse af "bedst tilgængelig teknik (BAT)".

Ved fastlæggelse af den "bedste tilgængelige teknik" anvendes Miljøstyrelsens BAT standardvilkår. BAT standardvilkårene anviser en metode til at fastlægge emissionsgrænseværdier for husdyrbrugets samlede anlæg.

Grundlaget for reduktionen i næringsstofforureningen er i lovgivningen baseret på, at der kan anvendes differentierede virkemidler. Det er således op til det enkelte husdyrbrug at beslutte, hvilke virkemidler der tages i anvendelse for at opfylde emissionsgrænseværdien.

Særligt for svine- og fjerkræbrug (IE-husdyrbrug) skal kommunen endvidere lægge relevante BAT konklusioner til grund i forbindelse med godkendelser. BAT-konklusioner vedtages og offentliggøres af EU-Kommissionen.

For svine- og fjerkræbrug hvor der endnu ikke offentliggjort en BAT-konklusion, anvendes konklusionerne i det nuværende BREF-dokument for intensiv fjerkræ- og svineproduktion fra 2003.

Emissionsgrænseværdi for ammoniak (stald og lager)

Miljøstyrelsen har fastlagt emissionsgrænseværdien¹⁵ for ammoniak ud fra det princip, at enkeltteknologier med reduktionsomkostninger, der overstiger 100 kr. pr. kg. reduceret N, ikke bør indgå i vurderingen.

Ved fastsættelse af en emissionsgrænseværdi for det samlede anlæg skal der ifølge Miljøstyrelsens BAT-standardvilkår udregnes emissionsgrænser for de enkelte dele af (stald)anlægget, hvor der særligt skelnes mellem eksisterende og nye staldanlæg. Summen af disse emissionsgrænser udgør emissionsgrænseværdien for det samlede anlæg, som skal overholdes af husdyrbruget.

I den konkrete sag opereres der med to scenarier. I scenarie 1 bygges der en tilbygning og der er derfor både nye og eksisterende stalde. I scenarie 2 bygges der ikke nyt og der er derfor kun eksisterende stalde i hvilke der sker ændring og udvidelse af dyreholdet.

Ifølge Miljøstyrelsens BAT-standardvilkår kan emissionsgrænseværdien for den samlede, årlige ammoniakemission fra anlægget, som er opnåelig ved anvendelse af BAT, beregnes til 4.748,59 kg NH₃-N (scenarie 1) og 4.714,87 kg NH₃-N (scenarie 2). Beregninger af emissionsniveauet er foretaget i BAT beregningsmodulet i ansøgningssystemet.

I ansøgningen på Hygumvej 6 er der en samlet årlig ammoniakemission på 4598,50 kg NH₃-N (scenarie 1) og 4409,40 kg NH₃-N (scenarie 2). Da disse niveauer for ammoniakemission er lig eller mindre end de vejledende emissionsgrænseværdier vurderer Esbjerg Kommune, at husdyrbruget har truffet de nødvendige

¹⁵ Vejledende emissionsgrænseværdier opnåelige ved anvendelse af den bedste tilgængelige teknik (BAT), husdyrbrug med konventionel produktion af slagtesvin (gyllebaserede staldsystemer), Miljøstyrelsen maj 2011 og husdyrbrug med konventionel produktion af smågrise (gyllebaserede staldsystemer), Miljøstyrelsen maj 2011.

foranstaltninger til at begrænse ammoniakemissionen fra stald og lager ved anvendelse af bedst tilgængelig teknik.

De virkemidler der kan anvendes til at reducere ammoniakemissionen er primært knyttet til valg af staldsystem/-teknologi, fodringstiltag, samt opbevaring af husdyrgødning.

De virkemidler der er anvendt på Hygumvej 6 fremgår af følgende redegørelse vedrørende staldindretning, fodringstiltag og opbevaring af husdyrgødning.

De virkemidler der er anvendt for at reducere ammoniakemissionen er:

Scenarie 1:

- Delvis spaltegulv, 25-49% fast gulv
- Overdækning af ny gyllebeholder
- Reduktion i råprotein

Råproteinindholdet pr. FE er angivet i Scenarie 1 til 145,69 g råprotein til slagtesvinene i den nye stald, hvilket er lavere end normtallet på 145,70 gram råprotein/FE.

Scenarie 2:

- Delvis spaltegulv, 25-49% fast gulv
- Overdækning af ny gyllebeholder
- Reduktion i råprotein

Råproteinindholdet pr. FE er angivet i Scenarie 2 til 144,90 g råprotein til slagtesvinene, hvilket er lavere end normtallet på 145,70 gram råprotein/FE. Reduktionen sker for at reducere kvælstofpåvirkningen, herunder bl.a. ammoniakdepositionen af omgivelserne.

Opbevaring af husdyrgødning

For så vidt angår BAT ved opbevaring af gylle omfatter dette en stabil beholder der kan modstå påvirkning og som er tæt og beskyttede mod tæring; at gylle kun omrøres lige før tømning i forbindelse med udbringning; samt at tanken overdækkes med fast låg eller flydelag. Husdyrbruget angiver at bruge BAT som følger:

Gylle:

- Flydende husdyrgødning opbevares i tætte gylletanke og udbringes på markerne ud fra afgrødens behov på den enkelte mark. Herved optimeres optagelsen af næringsstoffer og udvaskningen af nitrat samt udledningen af fosfor minimeres.
- Der etableres flydelag på gylletankene for at minimere ammoniak emission, flydelaget kontrolleres månedligt og der føres logbog over kontrollen, så der er fokus på at flydelaget lever op til kravene.
- Ny gylletank udstyres med fast overdækning.
- Årligt efterses tæthed af overjordisk del og kabler på gyllebeholdere for intakt beskyttelse og eventuelle brud. Ved skader kontaktes leverandøren.
- Tanken tømmes ca. en gang årligt for indvendig inspektion. Inspektionen foretages stående uden for tanken.

- Årligt efterses inspektionsbrønd ved gylletank, for om der er vand der lugter eller som ser ud til at være med gyllerester. Ved tegn på utætheder kontaktes leverandøren.
- Gyllen omrøres kun forud for udkørsel af gylle.
- Der er konstant flydelag på gyllen, og efter omrøring/udkørsel kontrolleres det, at der er etableret flydelag senest efter 14 dage, forudsat der er gylle i tanken.
- Tanken er tilmeldt de lovpligtige eftersyn, hvilket betyder, at tanken hvert 10. år bliver kontrolleret af autoriseret kontrollant for, om tanken opfylder krav til holdbarhed, tæthed og styrke.

Der stilles vilkår om at den nye gylletank forsynes med fast overdækning.

Emissionsgrænseværdi for fosfor

Miljøstyrelsen har baseret emissionsgrænseværdien for fosfor på en enkelt fosforreducerende teknik, som omfatter optimering af fosforudnyttelsen. Denne teknik vurderes samtidig at være omkostningsneutral. Emissionsgrænseværdien er fastlagt til 29,2 kg P/DE ab lager for smågrise og 22,3 kg P/DE ab lager for slagtesvin.

på Hygumvej 6 beregnes BAT niveau og fosforudledningen således:

Beregning af BAT niveau for Hygumvej 6, 6670 Ribe (Scenarie 1):

Smågrise: 29,2 kg P/DE * 51,20 DE 1.495,04 kg P

Slagtesvin: 22,3 kg P/DE * 301,58 DE 6.725,23 kg P

I alt 8.220,27 kg P

Den elektroniske ansøgning viser, at husdyrgødningen fra Hygumvej 6, 6760 Ribe i ansøgt drift indeholder 8.213,23 kg P. Dette er 7,04 kg P mindre end det beregnede BAT-niveau for husdyrbruget.

Beregning af BAT niveau for Hygumvej 6, 6670 Ribe (Scenarie 2):

Smågrise: 29,2 kg P/DE * 51,20 DE 1.495,04 kg P

Slagtesvin: 22,3 kg P/DE * 289,04 DE 6.445,59 kg P

I alt 7.940,63 kg P

Den elektroniske ansøgning viser, at husdyrgødningen fra Hygumvej 6, 6760 Ribe i ansøgt drift indeholder 7.924,13 kg P. Dette er 16,5 kg P mindre end det beregnede BAT-niveau for husdyrbruget.

Da den beregnede udledning på Hygumvej 6 i begge scenarier er mindre end det beregnede emissionsniveau vurderer Esbjerg Kommune, at husdyrbruget har truffet de nødvendige foranstaltninger til at begrænse fosforudledningen ved anvendelse af bedst tilgængelig teknik.

I ansøgningen på Hygumvej 6 reduceres udledningen af fosfor ved tildeling af mindre mængde af fosfor i foderet. Fosfor i foderet til slagtesvin reduceres til 4,66 g P/FE (scenarie 1) og 4,63 g/FE (scenarie 2), hvilket er 0,14 g og 0,17 g lavere end normen. Der stilles vilkår hertil.

Esbjerg Kommune vurderer, at ansøger har truffet de nødvendige foranstaltninger til at begrænse fosforudledningen ved anvendelse af bedst tilgængelige teknik.

Øvrige parametre ved vurdering af "bedst tilgængelig teknik"

Vurderingen af BAT i forbindelse med udvidelse på Hygumvej 6 foretages også i forhold til følgende parametre:

- Management
- Forbrug af vand og energi
- Udbringning af husdyrgødning

Det fremgår af Miljøstyrelsens BAT standardvilkår, at kommunen ved vurderingen af ovennævnte punkter kan anvende BREF-dokumentet om intensiv fjerkræ- og svineproduktion.

Management

I henhold til BREF dokumentet er det BAT at sikre, at ansatte har den nødvendige uddannelse, at der forefindes beredskabsplaner der sikrer hensigtsmæssig adfærd ved uforudsete hændelser samt at registrere forbruget af næringsstoffer. Desuden er der beskrevet en række elementer som allerede er implementeret i dansk lovgivning herunder krav om gødningsplanlægning og -regnskaber samt retningsgivende normer for husdyrholdets næringsstof behov.

I ansøgningen er der redegjort for følgende vedrørende BAT og management:

- Bedriftens medarbejdere uddannes løbende gennem kurser og efteruddannelse.
- Medarbejdere er orienteret om, at ejendommen er miljøgodkendt, og hvilket ansvar der dermed følger.
- I bedriftens driftsregnskab registreres forbrug af vand, energi, indkøbt foder, pesticider og handelsgødning.
- Gyllen analyseres for indhold af kvælstof og fosfor.
- Rengøring i og omkring siloer og bygninger foretages jævnligt med henblik på at minimere risikoen for lugt og for at der ikke skal opstå uhygiejniske forhold.
- I forbindelse med indretningen af produktionsanlægget er der fokus på, at indretningen tager hensyn til en rationel drift, af hensyn til ressource forbruget i driften og af hensyn til de daglige arbejdsgange.
- Sigtet med anlægget er, at der ud fra et proportionalitetssynspunkt er fokus på hvilke staldsystemer, der er bedst anvendelig i relation til miljø, arbejdsforbrug og dyrevelfærd for at fremtidssikre virksomheden.
- På bedriften er der udarbejdet beredskabsplan, således at skade ved uheld kan minimeres.
- Bedriften er leverandør til Brørup slagteri og efterlever kravene med tilhørende egenkontrolprogram i "Danish"- produktstandarden. Den omhandler primært forhold vedr. dyrevelfærd, fødevarerikkerhed og sporbarhed i primærproduktionen. Endvidere stilles der krav om renholdelse, skadedyr, foderopbevaring og generelt management.
- Der iværksættes et reparations- og vedligeholdelsesprogram for at sikre, at bygninger og udstyr er i driftsklar stand.
- Der er faste procedurer/rutiner i forhold til bortskaffelse af bedriftens spild- og affaldsstoffer, levering af foder, transporter m.m.

Der stræbes efter at leve op til målene for godt landmandskab. Dette betyder bla:

- At hjælpestoffer som gødning, plantebeskyttelsesmidler, medicin og energi bruges under hensyntagen til miljø og sundhed.
- At brugen af næringsstoffer optimeres på ejendomsniveau under hensyntagen til afgrødernes behov og det økonomiske afkast.
- At der sikres en høj udnyttelse af næringsstoffer ved udarbejdelse af mark- og gødningsplaner. Herved sikres, at tildeling af kunst- og husdyrgødning sker ud fra afgrødernes behov og næringsstofnorm på den enkelte mark, således der sker mindst muligt tab til det omgivende miljø. Endvidere laves der en årlig opgørelse i form af gødningsregnskaber over at forbruget gødning ikke er større end normerne foreskriver.
- At der er fokus på at nye stalde og produktionssystemer indrettes så lugt og fordampning af ammoniak begrænses ud fra de tekniske og økonomiske muligheder og under hensyntagen til dyrenes fysiologiske og adfærdsmæssige behov.
- Naboer tilbydes information om, hvornår der kan forekomme gener fra udbringning af husdyrgødning via opkald eller SMS.

Esbjerg Kommune vurderer, at husdyrbruget med hensyn til management har truffet de nødvendige foranstaltninger til at forebygge og begrænse forureningen ved anvendelse af bedst tilgængelige teknik. Der stilles i godkendelsen vilkår om, at der som minimum sker en årlig registrering af vand – og energiforbrug for at bibeholde og øge fokus på forbruget og muligheder for at reducere dette. Som tidligere nævnt under ovenstående afsnit om driftsforstyrrelser og uheld, stilles vilkår om, at der skal udarbejdes en beredskabsplan for husdyrbruget.

Forbrug af vand og energi

I henhold til BREF-dokumentet er det BAT at registrere vand og energiforbruget, at forebygge spild fra drikkevandsinstallationer og reparere evt. lækager, at anvende naturlig ventilation i videst muligt omfang, at optimere evt. ventilationssystem og at installere energibesparende belysning.

I ansøgningen er der redegjort for følgende vedrørende BAT og vand og energiforbrug:

Vandforbrug:

- Vandforbruget for husholdningen registreres årligt
- Evt. lækager identificeres og repareres hurtigst muligt. Defekte drikkekopper udskiftes.
- Bedriftens drikkevandsinstallationer rengøres og efterses jævnligt med henblik på at undgå spild.
- I forbindelse med rengøring iblødsættes staldene, for at mindske forbrug af vaskevand.
- Der er drikkekopper eller drikkenipler over krybber i alle staldafsnit. Herved undgås drikkevandsspild.
- I henhold til BREF dokumentet er det BAT at installere energibesparende belysning. Husdyrbruget angiver at have BAT som følger:

Belysning:

- Der er kun lys i driftsbygningerne når der arbejdes og dette i øvrigt er nødvendigt af produktionsmæssige årsager.
- Udendørs belysning har bevægelsessensor, hvorved unødvendigt energi forbrug undgås.
- Der anvendes lavenergi-belysning i bedriften

Ventilation:

- Der er installeret trinløs styring af ventilatorer i staldene, hvilket regulerer ventilation i forhold til staldtemperatur (og fugtighed), og giver dermed lavest mulig forbrug af energi.
- Ventilationsanlægget til ses dagligt for driftsforstyrrelser.
- I de mekanisk ventilerede stalde gennemføres hyppige eftersyn, justeringer og rengøring af ventilationssystemet. Hvorved unødigt energiforbrug til ventilation undgås.

Øvrige:

- Elforbruget registreres månedligt. Dette giver fokus på forbruget, og muligheder for at reducere dette.
- Tørfodringsanlægget er udstyret med føler, der sikrer at fodringsanlægget ikke kører i tomdrift, når foderautomaterne er fyldt op.

Esbjerg Kommune vurderer, at husdyrbruget med hensyn til vand- og energiforbrug har truffet de nødvendige foranstaltninger til at forebygge og begrænse forureningen ved anvendelse af bedst tilgængelige teknik.

Som nævnt under management stilles der i godkendelsen vilkår om, at der minimum sker en årlig registrering af vand – og energiforbrug for at bibeholde og øge fokus på forbruget og muligheder for at reducere dette.

Udbringning af husdyrgødning

I henhold til BREF-dokumentet er det BAT at tilpasse den gødningsmængde, der skal spredes på marken til arealet og afgrødernes behov. Det er BAT at undgå at sprede gødningen, når marken er mættet med vand, er oversvømmet eller dækket af sne, samt at udsprede gødningen umiddelbart før afgrødernes maksimale vækst og næringsstofoptag forekommer.

Alle disse tiltag er implementeret i dansk lovgivning. Heraf kan nævnes harmonikrav samt bindende normer for den totale kvælstofanvendelse i marken samt krav til kvælstofudnyttelse. Der er endvidere krav om, at der skal planlægges samt føres journal over gødningsudbringningen, hvilket foretages via mark- og gødningsplaner. Desuden er der fastsat specifikke regler for, hvornår og hvordan husdyrgødning må udbringes.

Samlet set vil den generelle regulering føre til, at udbringningen af husdyrgødning vil ske i overensstemmelse med BAT. Esbjerg Kommune vurderer således, at det ansøgte overholder BAT, og at det ikke er nødvendigt at stille skærpede krav til udbringning af husdyrgødning.

Samlet vurdering af anvendelse af "bedst tilgængelige teknik"

Samlet set vurderer Esbjerg Kommune, at husdyrbruget har truffet de nødvendige foranstaltninger til at forebygge og begrænse forureningen ved anvendelse af den bedste tilgængelige teknologi for alle de ovennævnte punkter. Det vurderes, at det som følge af BAT redegørelsen ikke er nødvendigt at skærpe det gældende beskyttelsesniveau.

I forbindelse med næste revurdering af miljøgodkendelsen vil der ske en vurdering af hvorvidt husdyrbruget fortsat opfylder kravene til anvendelse af "bedste tilgængelige teknik" og herunder en vurdering af behovet for renovering af staldene.

Ophør

Ved ophør af driften af husdyrbruget, vil det blive sikret, at de nødvendige foranstaltninger for at undgå forureningsfare foretages, og at stedet bringes tilbage i tilfredsstillende tilstand. Oplagret husdyrgødning, affald, maskiner og andet materiel vil blive bortskaffet. Gyllekanaler og gylletanke vil blive rengjort, således at der ikke er fare for forurening med husdyrgødning og ensilagesaft.

Esbjerg Kommune vurderer, at disse tiltag er tilstrækkelige til at undgå forureningsfare og til at sikre, at ejendommen ikke vil blive et attraktivt levested for eksempelvis rotter. Endvidere vurderes det, at disse tiltag vil sikre, at ejendommen ikke kommer til at fremstå som et øde og forladt element i landskabet. Der stilles vilkår om, at husdyrbruget ved ophør skal træffe de nødvendige foranstaltninger for at undgå forureningsfare.

Endvidere gælder det i medfør af § 43 i husdyrgodkendelsesbekendtgørelsen, at husdyrbruget senest fire uger efter driftsophør skal anmelde dette til kommunen, og sende et oplæg til vurdering efter jordforureningslovens §38 k, stk. 1. Ophør defineres i denne forbindelse som både som ophør af alle aktiviteter på husdyrbruget, men også hvis kapaciteten eller udnyttelse af kapaciteten nedsættes permanent til under stipladsgrænserne i § 12, stk. 1 nr. 1-3.

Alternative muligheder

Erik M. Westergaard ønsker at udvide dyreholdet, og dermed fremtidssikre bedriften, således at bedriften i fremtiden kan bestå som en primær ejendom. Hvis den ønskede udvidelse ikke kan gennemføres, vurderes det, at ejendommen på længere sigt vanskeligt kan drives som et moderne produktionslandbrug.

Hvis Esbjerg Kommune ikke kan godkende udvidelsen af svinebruget, vil produktionen fremover blive nedtrappet, eller anden anvendelse af bygningerne fundet. Dette vil i sig selv ikke medføre, at der fremover ikke vil blive afsat husdyrgødning til andre arealer. Idet udvidelsen ikke medfører en væsentlig forøgelse i ammoniakdepositionen i forhold til nudrift, anses 0-alternativet ikke for at have en mere positiv effekt på miljøet, end hvis udvidelsen med de stillede vilkår og forudsætninger, gennemføres.

Bemærkninger i forbindelse med indledende annoncering af det ansøgte projekt

I forbindelse med offentliggørelse af det ansøgte projekt på Esbjerg Kommunes hjemmeside den 25. januar 2016 til den 9. februar 2016 har Esbjerg Kommune ikke modtaget kommentarer, indsigelser eller forslag til projektet.

Høring

Der er i forbindelse med høring modtaget et høringssvar fra ansøgers konsulent. Høringssvaret havde karakter af en rettelse til tekstmæssige formuleringer. Rettelserne er indføjet i teksten.

Samlet vurdering

Esbjerg Kommune vurderer, at der kan meddeles godkendelse til det ansøgte da:

- Der er truffet de nødvendige foranstaltninger til at forebygge og begrænse forureningen ved anvendelse af den bedste tilgængelige teknik,
- Husdyrbruget i øvrigt kan drives på stedet uden at påvirke omgivelserne på en måde, som er uforenelig med hensynet til omgivelserne, samt
- Udvidelse og drift af husdyrbruget ikke medfører væsentlige virkninger på miljøet.

Bilag 1
Vejen Kommunes hørings svar

Udtalelse vedr. dyrkningsarealer tilhørende

Esbjerg Kommune
Natur & Vandmiljø
Torvegade 74
6700 Esbjerg
Att.: Thomas Løkkebø

ejendommen

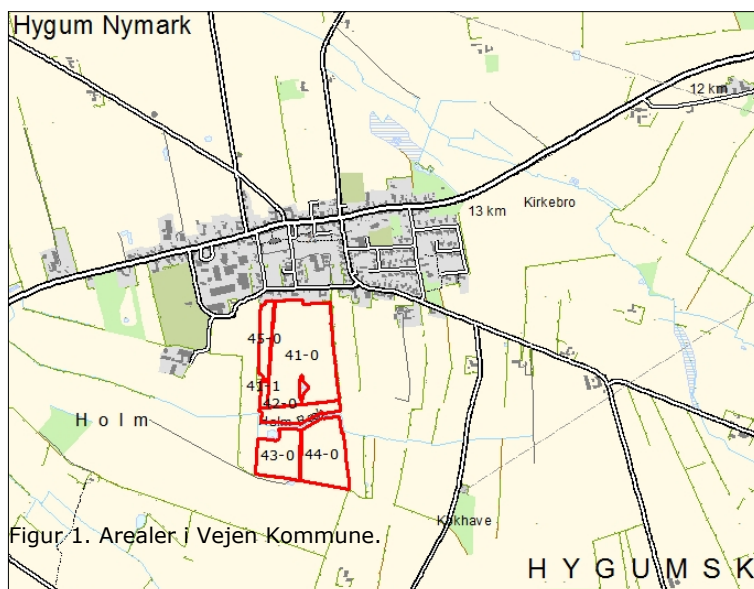
Hygumvej 6, 6760 Ribe.

Esbjerg Kommune har den 11. februar 2016 anmodet om en udtalelse efter husdyrgodkendelsesbekendtgørelsens § 45 i forbindelse med behandling af en ansøgning om miljøgodkendelse på ovennævnte ejendom.

Følgende udtalelse vedrører mark nr. 41-0, 41-1, 42-0, 43-0, 44-0 og 45-0 der er ejede og/eller forpagtede arealer i Vejen Kommune. Beliggenheden af arealerne kan ses på figur 1.

Bemærkninger til ansøgningen

På mark 42-0 ønsker Vejen Kommune jordbundstypen ændret fra JB11 til JB 3 eller 4. Dette vil formentlig betyde, at referencesædskiftet ændres fra S2 til S4. Såfremt det valgte sædskifte er referencesædskiftet, ønsker Vejen Kommune ikke arealerne i høring igen.



Redegørelse og vurdering

Vejen Kommune har i henhold § 19 - § 22 i Husdyrgodkendelsesloven vurderet projektets mulige påvirkning af miljøet og omgivelserne.

Sædskifte

Husdyrbruget anvender sædskifte S2 og S4 i ansøgt drift og referencen er S2 og S4. Sædskifte S2 og S4 er jf. Miljøstyrelsen¹⁶ svinesædskifter med et udvaskningsindeks på hhv. 93 og 98.

Sædskiftet er ikke anvendt som virkemiddel, men er en forudsætning for ansøgningen. Derfor stilles der ikke specifikt vilkår om anvendelse af S2 og S4.

Udbringning af husdyrgødning

En del af mark 41-0 og 45-0 er beliggende mindre end 200 m fra byzone ved Sdr. Hygum. Jf. Husdyrgødningsbekendtgørelse er der restriktioner på udbringning af husdyrgødning på arealer mindre end 200 m fra byzone, sommerhusområder og områder i landzone, der i lokalplan er udlagt til boligformål.

For at genere borgerne i Sdr. Hygum mindst muligt, er det Vejen Kommunes vurdering, at restriktionerne på udbringning af husdyrgødning på disse arealer skal udvides til at gælde for alle arealerne. Vejen Kommune ønsker derfor vilkår om, at afhentning af husdyrgødning til udbringning på arealerne ikke må foretages på lørdage, søn- og helligdage samt på hverdage mellem kl. 18.00 og 07.00.

Det er kommunens vurdering, at udkørslen af husdyrgødning, med det stillede vilkår, ikke vil give anledning til unødige gener for omgivelserne.

Arealernes påvirkning af natur, jord og vand

Ifølge Miljøstyrelsen¹⁷ kan der ved udbringning af flydende husdyrgødning ske påvirkninger af nærliggende naturområder på over 1 kg N/ha inden for 20 m fra udbringningsarealet. Miljøstyrelsen vurderer, at det ikke er muligt for kommunerne, at beregne en randpåvirkning fra udbragt husdyrgødning. Det vil dog være muligt at foretage en konkret vurdering af risikoen for ammoniakdeposition og påvirkning af gødningsholdigt overfladevand. Vurderes risikoen stor, kan der fastsættes krav om bræmmer, nedsat dyretryk, nedfældning i alle afgrøder eller lignende.

For at undgå tilstandsændringer af naturarealer foretager Vejen Kommune derfor en konkret vurdering af de naturarealer i Vejen Kommune, der ligger inden for en afstand af 30 m fra udbringningsarealerne. Derudover foretager Vejen Kommune en konkret vurdering af særlige kvælstoffølsomme naturområder i en afstand af op til 100 m fra udbringningsarealerne.

Ejendommens udbringningsarealer i Vejen Kommune ligger udenfor Natura 2000-områder. Nærmeste Natura 2000-område er nr. 89 (habitatområde nr. 78 og Fuglebeskyttelsesområde nr. 57) – Vadehavet med Ribe Å, Tved Å og Varde Å vest for Varde - ca. 4,3 km syd for nærmeste udbringningsareal i Vejen Kommune. Vejen Kommune vurderer, at pga. af den store afstand, vil ammoniakdepositionen fra driften af arealerne ikke kunne påvirke Natura 2000-området.

¹⁶ Notat fra Miljøstyrelsen den 08.02.2012 om Standardsædskifter og referencesædskifter

¹⁷ "Bilag til notat om Miljøklagenævnets praksis i sager om miljøgodkendelser af husdyrbrug" af 6. juli 2009.

I Husdyrgødningsbekendtgørelsen er der krav om, at flydende husdyrgødning nedfældes, eller at der anvendes anden teknik med tilsvarende virkning på ammoniakfordampningen, hvis udbringningen sker på sort jord eller græsmarker.

I nedenstående figur og tabel er vist beskyttede naturtyper, der potentielt vil kunne påvirkes af driften af husdyrbrugets arealer.

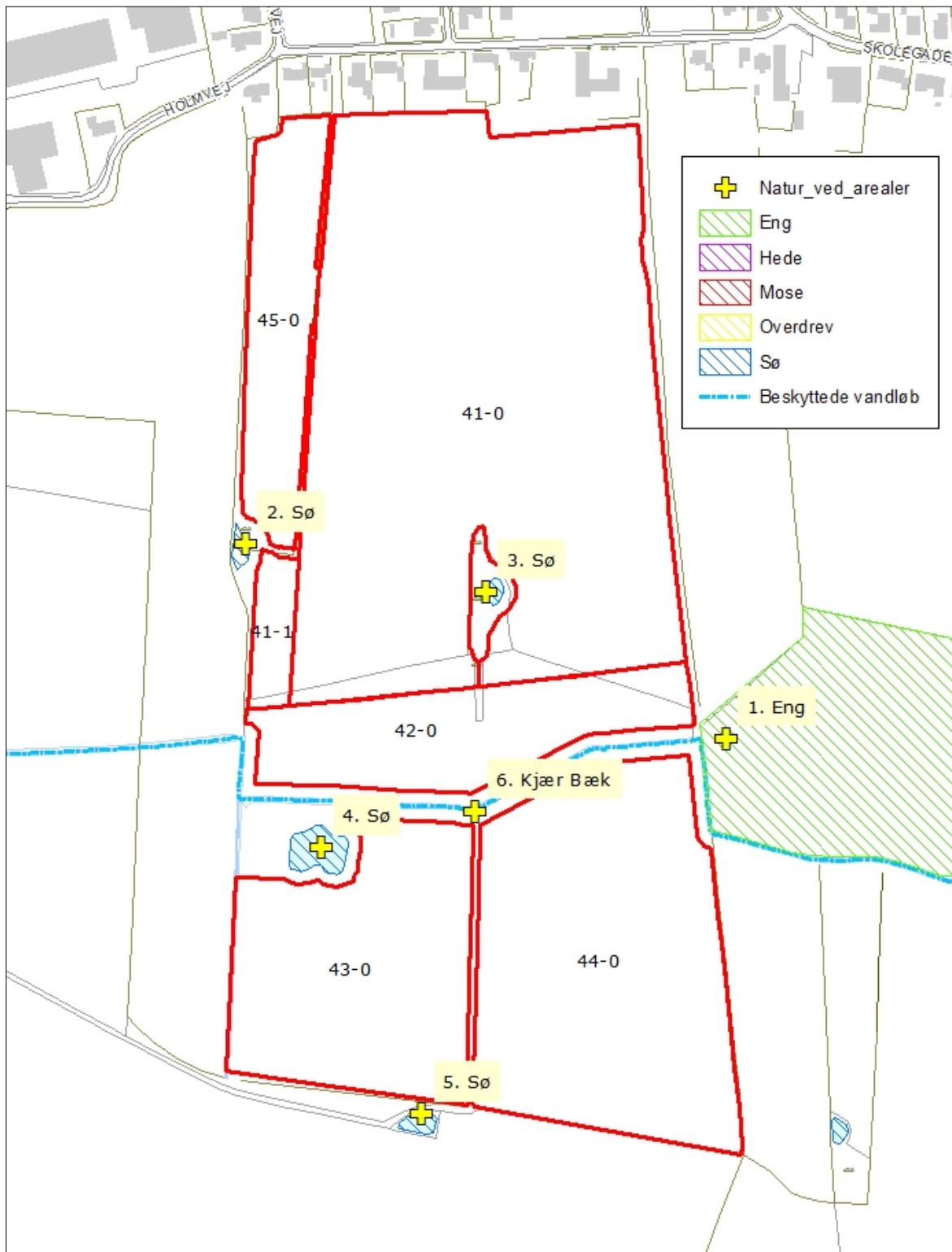
Nr.	Naturtype	Placering
1	Eng	Ca. 12 m Ø for 44-0 (adskilt af Kjær Bæk)
2	Sø	Ca. 9 m V for 41-1 og 45-0
3	Sø	På mark 41-0. Mindste afstand til dyrket areal er ca. 6 meter.
4	Sø	Ca. 9 m N for mark 43-0
5	Sø	Ca. 11,5 m S for mark 43-0
6	Kjær Bæk	S for mark 42-0 og N for mark 43-0 og 44-0. Afstand ca. 8 m.

Tabel 1. Beskyttede naturområder omfattet af § 3 i Naturbeskyttelsesloven.

Vejen Kommune vurderer, at engområdet ikke indeholder særlige næringsstoffølsomme naturtyper, og det vurderes, at en eventuel fortsat randpåvirkning i forhold til ammoniakfordampning fra markdriften ikke vil ændre tilstanden af naturarealerne. Der vil derfor ikke blive fastsat krav om bræmmer, nedsat dyretryk, nedfældning i alle afgrøder eller lignende.

Søerne, som er nævnt i tabellen, er vandhuller der ligger i agerlandet. Hovedkilden til næringsstofberigelse af vandhullerne er overfladevand fra de dyrkede arealer. Vejen Kommune vurderer, at vandhullerne er potentielt yngle- og/eller rastelokalitet for en eller flere paddearter. Der ønskes vilkår om 2 m gødnings-, dyrknings- og sprøjtefri bræmmer ved vandhullerne. Se begrundelse under afsnittet om bilag IV-arter.

Af det indsendte kortmateriale fremgår desuden, at vandhullerne er adskilt fra udbringningsarealerne af en mindst 6 meter bred bræmme.



Figur 2. Beskyttede naturområder ift. udbringningsarealer.

Arealerne er robuste og har også tidligere modtaget husdyrgødning.

Nitratudvaskning til grundvand

Indsatsen for beskyttelse af grundvandet mod nitratudvaskning er i Husdyrgodkendelsesloven koncentreret om de arealer, der er placeret i nitratfølsomme indvindingsområder (NFI).

Ingen af ejendommens udbringningsarealer ligger i NFI, og der er ikke foretaget beregninger af udvaskning af nitrat til grundvand.

Kommunen vurderer, at det generelle beskyttelsesniveau er tilstrækkeligt til at beskytte grundvandet.

Nitrat og fosfor til overfladevand

I Husdyrgodkendelsesloven er oplandene, der afvander til de Natura 2000-områder, der er mest sårbare over for nitratbelastning, inddelt i Nitratklasserne 1-3. Alle øvrige oplande er benævnt som nitratklasse 0.

Nitratklasser:	Faktaboks
Beskyttelsesniveau i forhold til nitrat - overfladevand	
Nitratklasse 0:	Ingen krav til et reduceret dyretryk
Nitratklasse 1:	Krav til et dyretryk svarende til 85 % af de generelle regler
Nitratklasse 2:	Krav til et dyretryk svarende til 65 % af de generelle regler
Nitratklasse 3:	Krav til et dyretryk svarende til 50 % af de generelle regler

Arealerne i Vejen Kommune afvander via en række mindre vandløbssystemer til Kongeåen og videre til Knudedyb i Vadehavet. Vadehavet er Natura 2000-område, der er udpeget som habitatområde (H78) og som fuglebeskyttelsesområde (F57). Områdernes udpegningsgrundlag er vist i bilag 1.

Ingen af udbringningsarealerne i Vejen Kommune ligger indenfor oplande der er klassificeret som nitratklasse eller fosforklasse.

Der er ingen områder med en terrænhældning på over 6° fra udbringningsarealerne til nærliggende søer og vandløb. Vejen Kommune vurderer, at der ikke er risiko for overfladeafstrømning af husdyrgødning ned mod vandområder.

De arter og naturtyper der indgår i udpegningsgrundlaget i og langs Kongeåen samt i Vadehavet kan blive påvirket negativt af udvaskning af næringsstoffer fra ejendommens udbringningsarealer.

For at beskytte habitatområderne, må der ifølge Husdyrgodkendelsesbekendtgørelsen, ikke ske en stigning i udvaskning af nitrat i forbindelse med udvidelse af et husdyrbrug i et givent kystvandopland til et habitatområde, hvis dyretrykket i kystvandoplandet er stigende med mere end 1 %

i forhold til 2007-niveauet. Derudover må udvaskningen fra husdyrbruget, ifølge Miljøstyrelsens notat om afskæringskriterier for nitrat¹⁸, ikke overstige 5 % af den samlede udvaskning til det aktuelle kystvandopland, dog kun 1 %, hvis udvaskningen sker til et område, der er karakteriseret som lukket bassin og/eller meget eutrofieret.

Miljøstyrelsens seneste opgørelse fra 2007-2015 over ændring i dyretallet (målt i DE), viser at der er sket en stigning i dyretrykket til Knudedyb på 1,5 %. Der må derfor ikke ske en mer-udvaskning fra husdyrbruget.

For at sikre, at der ikke sker en mer-udvaskning fra husdyrbruget, skal udvaskningen i ansøgt drift svare til udvaskningen, hvis der udelukkende blev udbragt handelsgødning på et sædskitte tilpasset et planteavlbrug.

Husdyrgodkendelsesloven stiller krav om begrænsning af fosforoverskud til udbringningsarealer, der ligger indenfor områder, som afvander til Natura 2000 vandområder overbelastet med fosfor. Kravene afhænger af jordtype, dræningsforhold og fosfortal. Desuden stilles krav til lavbundsarealer med lavt jernindhold (svarende til okkerklasse II-IV), der afvander til Natura 2000-områder overbelastet med fosfor. Sådanne udbringningsarealer klassificeres i fosforklasse 1-3.

Fosforklasser:	Faktaboks
Dræned lerjorder med fosfortal på 4-6	Fosforklasse 1
Dræned lerjorder med fosfortal på over 6	Fosforklasse 3
Lavbundsarealer med okkerklasse II eller derover	Fosforklasse 2

Som beskrevet afvander udbringningsarealerne i Vejen Kommune til Vadehavet. Natur- og vandområder, som ligger udenfor oplande til et fosforoverbelastet Natura 2000 vandområde, beskyttes jf. lovgivningen alene via harmonireglerne. Vadehavet er et Natura 2000-område, der i henhold til lovgivningen er udpeget som mindre sårbart overfor fosfor. I oplandet hertil er harmonikravet således alene beskyttelsesniveau for fosforoverskud.

Arealerne i Vejen Kommune er ikke placeret i oplande til målsatte fosforfølsomme søer eller i områder, der jf. Husdyrgodkendelseslovens beskyttelsesniveau er udpeget i fosforklasser.

Esbjerg Kommune tager i deres sagsbehandling højde for, at udvaskningen fra alle udbringningsarealerne ikke overstiger planteavliveau, 5 % af den samlede udvaskning til Vadehavet og at kravet til maksimalt fosforoverskud er overholdt.

Bilag IV-arter, artsfredninger og rødlistearter

En række dyr og planter, der er omfattet af habitatdirektivets bilag IV, kan have levested, fødesøgningsområde eller sporadisk opholdssted på eller omkring landbrugsejendomme og deres tilhørende arealer. På baggrund af rapport fra DMU¹⁹ samt Vejen Kommunes øvrige kendskab vurderes umiddelbart, at der kan være

¹⁸ Vejledende notat om afskæringskriterier for udvaskning af nitrat til overfladevande ved vurdering af ansøgninger efter husdyrgodkendelsesloven af 24. juni 2010

¹⁹ Faglig rapport nr. 635 og nr. 322 fra Danmarks Miljøundersøgelser.

sydflagermus, odder, markfirben, stor vandsalamander og spidssnudet frø. Heraf er odder omfattet af den danske rødliste som sårbare. Bechsteins flagermus og bredøret flagermus er rødlistet som sjældne, mens klokkefrø er rødlistet som akut truet.

Flagermus benytter ofte hulheder i træer eller huse som opholdssted om dagen og under vinterdvalen. Føden består af insekter, som fanges i luften nær vådområder, marker, skove og levende hegn. De enkelte arter af flagermus har forskellige præferencer mht. fødesøgningsområde. Der er ingen registreringer af flagermus nær ejendommens anlæg eller udbringningsarealer, men det kan ikke udelukkes, at én eller flere arter kan raste eller yngle i området.

Odderen lever i tilknytning til vådområder, og den findes i vandløb og især i moser og søer med store rørskovsområder. For at odderen kan trives i levedygtige bestande, skal der være vådområder med et højt naturindhold. Odderens yngle- og rasteområder knytter sig til moser, krat, skov eller andre uforstyrrede naturområder.

Markfirbenet findes spredt i landskabet på åbne, varme, solbeskinnede skrånninger med veldrænet jord og lav vegetation. Markfirbenet yngler på solvendte skrånninger, som er af altafgørende betydning for arten.

Stor vandsalamander foretrækker rene, dybe vandhuller i eller nær skov. Uden for yngletiden lever salamanderne på land og gemmer sig om dagen under sten og træstammer og i gamle musehuller. De vandrer sjældent særlig langt fra vandhullerne.

Spidssnudet frø kan leve i mange typer af vandhuller og søer. Den er afhængig af, at vandhullet/søen er omgivet af fugtige udyrkede arealer som fødesøgnings- og rasteområde.

Andre paddearter som lille vandsalamander og skrubtudse er ikke opført på habitatdirektivets bilag IV, men de er fredede i Danmark. For disse arter gælder mange af de samme livsbetingelser, som nævnt for padderne ovenfor.

Under forudsætning af at bræmmevilkårene overholdes, vurderer Vejen Kommune, at driften af arealerne ikke vil have negativ indflydelse på ovennævnte arter, da der ikke ændres på vandhuller, fortidsminder, sten- og jorddiger eller andre potentielle leversteder for padder eller krybdyr. Der fjernes ikke gamle bygninger eller fældes store træer, der kunne være levested for flagermus. Der sker med andre ord ikke fysiske ændringer i forbindelse med projektet, der kan være til skade for bilag IV-arter.

Med de i godkendelsen stillede vilkår og i henhold til Habitatbekendtgørelsens § 11²⁰ vurderer Vejen Kommune, at udvidelsen ikke vil medføre en forøget påvirkning af de nævnte bilag IV- og rødlistearter eller deres levesteder.

Vurdering efter Museumsloven

Der er registreret beskyttede sten- og jorddiger øst for mark 44-0.

Sten- og jorddiger, der er omfattet af bestemmelserne i Museumslovens § 29 a, må ikke beskadiges eller sløjfes uden dispensation fra kommunen.

Vurdering i forhold til udpegninger i Vejen Kommuneplan 2009-2021

²⁰ Bek. nr. 408 af 01.05.2007, "Udpegnings- og administration af internationale beskyttelsesområder samt beskyttelse af visse arter".

Arealerne i Vejen Kommune er beliggende uden for område der er omfattet af Vejen Kommuneplan.

Opsamling på vilkår

Vejen Kommune ønsker vilkår om, at afhentning af husdyrgødning til udbringning på arealerne ikke må foretages på lørdage, søn- og helligdage samt på hverdage mellem kl. 18.00 og 07.00.

Vejen Kommune ønsker vilkår om 2 m gødnings-, dyrknings- og sprøjtefri bræmmer ved vandhullerne der udgør naturpunkt 2, 3, 4 og 5.

Venlig hilsen

Majbrit Holst Nielsen

Biolog

Bilag 1. Udpegningsgrundlag for de berørte Natura 2000-områder.

Natura 2000-området nr. 89 Vadehavet

Området består af habitatområde nr. H78 og fuglebeskyttelsesområde nr. F57.

Udpegningsgrundlag for habitatområdet	
Vadehavet med Ribe Å, Tved Å og Varde Å vest for Varde (H78)	
Naturtyper:	Sandbanke (1110) Flodmunding (1130) Vadeflade (1140) Lagune (1150) Bugt (1160) Rev (1170) Enårig strandengsvegetation (1310) Vadegræssamfund (1320) Strandeng (1330) Forklit (2110) Hvid klit (2120) Grå/grøn klit (2130) Klithede (2140) Havtornklit (2160) Grårisklit (2170) Skovklit (2180) Klitlavning (2190) Visse-indlandsklit (2310) Græs-indlandsklit (2330) Søbred med småurter (3130) Kransnålalge-sø (3140) Næringsrig sø (3150) Brunvandet sø (3160) Vandløb (3260) Våd hede (4010) Tør hede (4030) Kalkoverdrev (6210)

	Surt overdrev (6230) Tidvis våd eng (6410) Tørvelavning (7150) Rigkær (7230) Stilkege-krat (9190) Skovbevokset tørvemose (91D0)
Arter:	Havlampret (1095) Bæklampret (1096) Flodlampret (1099) Stavsild (1103) Laks (1106) Snæbel (1113) Marsvin (1351) Odder (1355) Gråsæl (1364) Spættet sæl (1365)

* Lagune, Grå/grøn klit, Klithede, Kalkoverdrev (kun vigtige orkidélokalteter), Surt overdrev, skovbevokset tørvemose og snæbel er alle prioriterede naturtyper/arter.

Udpegningsgrundlag for fuglebeskyttelsesområdet Vadehavet (F57)	
Ynglefugle:	Klyde Hvidbrystet præstekrave Almindelig ryle Sandterne Fjordterne Havterne Dværgterne Splitterne
Trækfugle:	Bramgås Mørkbuget knortegås Lysbuget knortegås Gravand Pibeand Krikand Spidsand Skeand Ederfugl Sortand Strandskade Klyde Hjejle Strandhjejle Hvidbrystet præstekrave Lille kobbersneppe Stor regnspove Rødben Hvidklire Islandsk ryle Sandløber Almindelig ryle Dværgmåge

Bilag 2

Natura 2000-områder og det samlede udpegningsgrundlag for disse, samt de særligt beskyttede arter:

Udpegningsgrundlag - habitatområder

Habitatområde 78 Vadehavet med Ribe Å, Tved Å og Varde Å vest for Varde

Arter:

1095 Havlampret (*Petromyzon marinus*)

1096 Bæklampret (*Lampetra planeri*)

1099 Flodlampret (*Lampetra fluviatilis*)

1103 Stavsild (*Alosa fallax*)

1106 Laks (*Salmo salar*)

1113 *Snæbel (*Coregonus oxyrhynchus*)

1351 Marsvin (*Phocoena phocoena*)

1355 Odder (*Lutra lutra*)

1364 Gråsæl (*Halichoerus grypus*)

1365 Spættet sæl (*Phoca vitulina*)

Naturtyper:

1110 Sandbanker med lavvandet vedvarende dække af havvand

1130 Flodmundinger

1140 Mudder- og sandflader blottet ved ebbe

1150 * Kystlaguner og strandsøer

1160 Større lavvandede bugter og vige

1170 Rev

1310 Vegetation af kveller eller andre enårige strandplanter, der koloniserer mudder og sand

1320 Vadegræssamfund ¹⁾

1330 Strandenge

2110 Forstrand og begyndende klitdannelser

2120 Hvide klitter og vandremiler

2130 * Stabile kystklitter med urteagtig vegetation (grå klit og grønsværklit)

2140 * Kystklitter med dværgbuskvegetation (klithede)

2160 Kystklitter med havtorn

2170 Kystklitter med gråris

2180 Kystklitter med selvsåede bestande af hjemmehørende træarter

2190 Fugtige klitlavninger

2310 Indlandsklitter med lyng og visse

2330 Indlandsklitter med åbne græsarealer med sandskæg og hvene

3130 Ret næringsfattige søer og vandhuller med små amfibiske planter ved bredden

3140 Kalkrige søer og vandhuller med kransnålgær

3150 Næringsrige søer og vandhuller med flydeplanter eller store vandaks

3160 Brunvandede søer og vandhuller

3260 Vandløb med vandplanter

4010 Våde dværgbusksamfund med klokkelyng

4030 Tørre dværgbusksamfund (heder)

6210 Overdrev og krat på mere eller mindre kalkholdig bund (* vigtige orkidélokalteter)

6230 * Artsrige overdrev eller græsheder på mere eller mindre sur bund

6410 Tidvis våde enge på mager eller kalkrig bund, ofte med blåtop

7150 Planter samfund med næbfrø, soldug eller ulvefod på vådt sand eller blottet tør

7230 Riggær

9190 Stilkegeskove og -krat på mager sur bund

91D0 * Skovbevoksede tørvemoser

91E0 Elle- og askeskov ved vandløb, søer og væld

¹⁾ Vadegræs er indført (ca. 1930) til Danmark og er invasiv. Typen kræver derfor ikke beskyttelse

Udpegningsgrundlag - fuglebeskyttelsesområder:

Y=Ynglende i.h.t. DMU's database

T=Trækkende i.h.t. DMU's database

Kriterier (F1-F7, se www.blst.dk)

SPA 51, Ribe Holme og enge med Kongeåens udløb

Rørdrum	Y		F3
Hvid stork	Y		F1
Rørhøg	Y		F3
Hedehøg	Y		F1
Sorthovedet måge	Y		
Bramgås		T	
Plettet rørvagtel	Y		F1
Engsnarre	Y		F1
Klyde	Y		F1
Hjejle		T	F2, F4
Brushane	Y		F1
Mosehornugle	Y		F1
Blåhals	Y		F1
Kortnæbbet gås		T	F4
<i>SPA 57 Vadehavet</i>			
Bramgås		T	F2, F4
Klyde	Y	T	F1, F2, F4
Hvidbrystet præstekrave	Y	Tn	F1, F2
Hjejle		T	F2, F4
Mosehornugle	Y		
Blåhals	Y		
Lille kobbersneppe		T	F2, F4
Dværgmåge		Tn	F2, F5
Sandterne	Y		F1
Splitterne	Y		F1
Fjordterne	Y		F1
Havterne	Y		F1
Dværgterne	Y		F1
Mørkbuget knortegås		T	F4
Lysbuget knortegås		T	F4
Gravand		T	F4
Pibeand		T	F4
Krikand		T	F4
Spidsand		T	F4
Skeand		T	F4
Ederfugl		T	F4
Sortand		T	F4, F7
Strandhjejle		T	F4
Strandskade		T	F4
Stor regnspove		T	F4
Rødben		T	F4
Hvidklire		T	F4
Islandsk ryle		T	F4
Havørn		T	
Blå kærhøg		T	
Vandrefalk		T	
Kortnæbbet gås		T	
Grågås		T	
Sandløber		T	F4
Bilag IV-arter:			
Fortegnelse over i Danmark nuværende naturligt hjemmehørende arter omfattet af habitatdirektivets bilag IV (evt. blot som strejfgæster, markeret med " "):			
<i>Dyrearter</i>			
Pattedyr			
Alle arter af småflagermus (Microchiroptera spp.)			
Hasselmus (Muscardinus avellanarius)			
Birkemus (betulina)			
Odder (Lutra lutra)			

Marsvin (*Phocoena phocoena*)
Alle andre arter af hvaler (*Cetacea* spp.)

Krybdyr

Læderskildpadde (*Dermochelys coriacea*)
Uægte karett ("Caretta caretta")
Bastardskildpadde (*Lepidochelys kempii*)
Europæisk sumpskildpadde (*Emys orbicularis*)
Markfirben (*Lacerta agilis*)

Padder

Stor vandsalamander (*Triturus cristatus*)
Klokkefrø (*Bombina bombina*)
Løvfør (*Pelobates fuscus*)
Løvfør (*Hyla arborea*)
Spidssnudet frø (*Rana arvalis*)
Springfrø (*Rana dalmatina*)
Strandtudse (*Bufo calamita*)
Grønbroget tudse (*Bufo viridis*)

Fisk

Snæbel (*Coregonus oxyrhynchus*)

Insekter

Bred vandkalv (*Dytiscus latissimus*)
Lys skivevandkalv (*Graphoderus bilineatus*)
Eremit (*Osmoderma eremit*)
Sortpletet blåfugl (*Maculinea arion*)
Grøn mosaikguldsmed (*Aeshna viridis*)
Stor kærguldsmed (*Leucorrhinia pectoralis*)
Grøn kølleguldsmed (*Ophiogomphus cecilia*)

Bløddyr

Tykskallet Malermusling (*Unio crassus*)

Planter

Enkelt månerude (*Botrychium simplex*)
Vandranke (*Luronium natans*)
Liden Najade (*Najas flexilis*)
Fruesco (*Cypripedium calceolus*)
Mygblomst (*Liparis loeselii*)
Gul stenbræk (*Saxifraga hirculus*)
Krybende sumpskærm (*Helosciadium repens* (= *Apium repens*))



Produktion: Esbjerg Kommune
Foto: Torben Meyer



Esbjerg
Kommune

77
Torvegade 74, 6700 Esbjerg
Tlf: 7616 1616 - Fax: 7616 0969
miljo@esbjergkommune.dk
www.esbjergkommune.dk