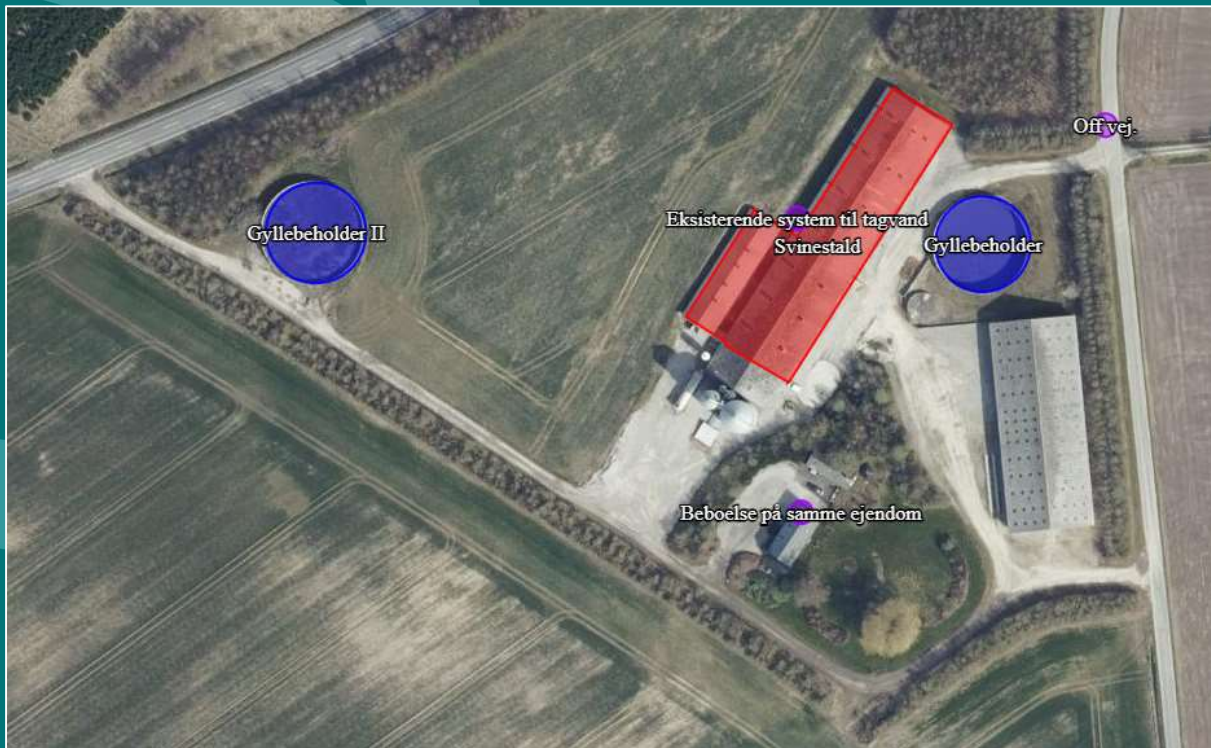


**§ 16 a Miljøgodkendelse  
af  
husdyrbruget  
på  
Hammelvej 163, 8870 Langå**



Godkendelses den 28. november 2022



Favrskov  
Kommune

## Registreringsblad

Landbrugets navn og beliggenhed	Østergård Hovedgård, Hammelvej 163, 8870 Langå
Matrikelnummer	10a Laurbjerg By, Laurbjerg
Virksomhedens navn CVR. nummer P-nummer	Østergård Hovedgård 31583969
Ejendomsnummer	7100017460
Besætningens CHR-nummer	96046
Ejer af ejendommen	Highlander Holding A/S CVR. 31583969 ved Hans Bo Hansen
Driftsansvarlig	Frederikshedegaard I/S CVR. 38567942 ved Hans Peter Andersen og Henrik Rasmussen
Ansøgers konsulent	Peter Salling, Peter Salling Miljørådgivning
Brugstype	Svinebrug
Skema nummer og versionsnummer	232421 version 6
Kommunens sagsnummer	GEO-2021-00699
Godkendelses betegnelse	§ 16 a stk. 2 godkendelse
IE-husdyrbrug	IE-fedesvin
Tilsynsmyndighed	Favrskov Kommune
Sagsbehandler	Bente Solsø Dommert
Kvalitetssikret af	Steffen Carton Nielsen
Godkendelsesdato	28. november 2022
Næste revurdering	28. november 2030

## Læsevejledningen

### Det vigtigste først!

I de første tre kapitler kan læses selve afgørelsen, herunder vilkårene som skal overholdes netop for dette husdyrbrug samt de generelle juridiske forhold omkring afgørelsen herunder klagevejledning.

### Derefter kommer detaljerne og kommunens vurderinger

I kapitel 4 og de følgende kapitler, er der en teknisk gennemgang af det projekt, der søges om, efterfulgt af kommunens bemærkninger og vurderinger af virkningerne på miljøet.

### Til sidst

Som bilag til afgørelsen er ansøgningsmaterialet vedlagt.

# Indholdsfortegnelse

1. Afgørelse .....	4
2. Vilkår for afgørelsen .....	6
3. Generelle forhold .....	10
3.1 Meddelelsespligt .....	10
3.2 Tilsyn og retsbeskyttelse .....	10
3.3 Revurdering af miljøgodkendelsen .....	11
3.4 Gyldighed .....	11
3.5 Offentliggørelse og høring .....	11
3.6 Klagevejledning .....	13
3.7 Lovgrundlag, planer og vejledninger .....	15
4. Anlæggets beliggenhed og planmæssige forhold .....	16
4.1 Beliggenhed, landskab og afstandskrav .....	16
5. Husdyrhold, staldanlæg og drift .....	19
5.1 Husdyrhold og staldindretning .....	19
5.2 Foderoplag .....	25
5.3 Staldteknologi .....	25
5.4 Ventilation .....	25
5.5 Energi- og vandforbrug .....	25
5.6 Spildevand og regnvand .....	26
5.7 Affald og forbrugsstoffer .....	26
5.8 Egenkontrol og dokumentation .....	27
6. Gødningsproduktion og -håndtering .....	28
6.1 Gødningstyper .....	28
6.2 Flydende husdyrgødning .....	28
7. Forurening og gener fra anlægget .....	30
7.1 Lugt .....	30
7.2 Fluer og andre skadedyr .....	32
7.3 Støj fra anlæg og maskiner .....	32
7.4 Rystelser .....	33
7.5 Til- og frakørsel .....	33
7.6 Støv .....	34
7.7 Lys .....	34
8. Husdyrbrugets påvirkning af natur og miljø .....	36
8.1 Ammoniak og natur .....	36
8.2 Arter med særlige beskyttelseskrav (BILAG IV arter m.m.) .....	37
8.3 Konsekvensvurdering .....	38
9. Bedste tilgængelige teknik (BAT) .....	39
10. Alternativer .....	42
Bilag 1. Ansøgnings-skema 232421, version 6 .....	43
Bilag 2. Ansøgers miljøkonsekvensrapport .....	44

# 1. Afgørelse

Favrskov Kommune meddeler hermed miljøgodkendelse efter § 16 a stk. 2 i husdyrbrugloven til udvidelse af produktionsarealet på svinebruget på Hammelvej 163, 8870 Langå. Ejendommen tilhører bedriften Highlander Holding A/S, med CVR-nr. 31583969. Staldene lejes p.t. ud til bedriften Frederikshedegaard I/S med CVR-nr. 38567942, som derfor har dyr i stalden. Under bedriften Frederikshedegaard I/S drives husdyrholdene på Kræmmervejen 17, 8860 Ulstrup, Kræmmervejen 28, 8860 Ulstrup og på Lindkærvej 2, 8870 Langå.

Ved meddelelse af denne godkendelse bortfalder Kapitel 5 godkendelsen af 17. maj 2005.

Der søges om godkendelse af de eksisterende stalde, derudover søges der om, at et udleveringsrum fremover må anvendes som stald. Produktionsarealet vil i alt blive 1.811 m<sup>2</sup> til slagtesvin. Ammoniakemissionen reduceres ved at der etableres teltoverdækning over ejendommens to gyllebeholdere, og lugten reduceres ved at gylle udsluses hyppigt i ca. 2/3 del af staldene.

## Godkendelsen omfatter

Godkendelsen er en ny samlet godkendelse af husdyrbruget. Godkendelsen af svinebruget omfatter en udvidelse af produktionsarealet fra 1.572 m<sup>2</sup> til 1.811 m<sup>2</sup> til slagtesvin. Godkendelsen omfatter også to gyllebeholdere med i alt 1.438 m<sup>2</sup> overflade. Der er søgt om godkendelse af et bestemt produktionsareal frem for antallet af dyr. Dermed bliver der mulighed for at udvide dyreholdet også i den eksisterende stald. Der skal ikke opføres nye bygninger. Men der vil blive etableret teltoverdækning på begge gyllebeholdere.

Godkendelsen er betinget af at vilkårene i kapitel 2 overholdes.

Godkendelsen gælder kun det ansøgte. Der må ikke ske ændringer i dyreholdet, stalde, gødnings- opbevaringsanlæg, eller lignende før ændringen er anmeldt og godkendt af Favrskov Kommune.

Godkendelsen omfatter udelukkende ejendommens erhvervsdel og forholdet til husdyrbrugloven. Godkendelser/tilladelser i forhold til anden lovgivning skal søges separat. Ejeren er selv ansvarlig for at indhente øvrige fornødne godkendelser eller tilladelser. Det kan blandt andet være: byggetilladelse, tilladelse til jorddeponering, tilladelse til spildevandsafledning, tilladelse til afledning af overfladevand, tilladelse til ny vejadgang, nedrivningstilladelse herunder tilladelse til anvendelse af byggeaffald. Bedriften skal til enhver tid leve op til gældende regler i love og bekendtgørelser – også selvom disse regler måtte være skærpende i forhold til denne godkendelse.

Lugtkravet er umiddelbart ikke overholdt til enkeltbolig, men da lugten fra anlægget ikke stiger og afstanden til nærmeste enkeltbolig ikke er under 50 % af geneafstanden, vurderer Favrskov Kommune at 50 % reglen kan anvendes, hvorved der kan meddeles godkendelse.

## Vurdering

Favrskov Kommune vurderer samlet set, at husdyrbruget – med de stillede vilkår – ikke vil medføre væsentlige miljømæssige påvirkninger, og at det kan drives på en måde, som er forenelig med hensynet til omgivelserne.

Husdyrbrugets lugtemission stiger ikke, og Favrskov Kommune vurderer, at produktionen kan udvides uden væsentlige gener for naboerne. Produktionen overholder ligeledes husdyrbruglovens beskyttelsesniveau for ammoniak, og vi vurderer, at driften af husdyrbruget ikke vil forringe naturens tilstand i området.

Favrskov Kommune vurderer desuden, at den ansøgte drift af anlægget lever op til bedste tilgængelige teknik (BAT).

Favrskov Kommune

28. november 2022



Bente Solsø Dommert  
*Agronom*

Godkendelsen er gældende fra den 28. november 2022

Klagefristen er den 27. december 2022

## 2. Vilkår for afgørelsen

### Produktionsareal og gødningsopbevaring

1. Der må kun være dyrehold i de nævnte staldafsnit i nedenstående skema. Dyretypen, staldsystemet, produktionsareal og miljøteknologi skal være i overensstemmelse med oversigten i nedenstående skema. Staldenes placering kan ses i bilag 5.1. Systemet til registrering af hyppig udslusning skal etableres senest 3 måneder efter at godkendelsen er meddelt.

Stald	Dyretype	Staldsystem	Bygningsareal (m <sup>2</sup> )	Produktionsareal - Ansøgt drift (m <sup>2</sup> )	Miljøteknologi
Svinestald	Slagtesvin	Delvist spaltegulv, 50-75% fast gulv	2.688	615	Ingen
	Slagtesvin	Drænet gulv + spalter (33%/67%)		957	Hyppig udslusning
	Slagtesvin (tidligere udleveringsrum)	Drænet gulv + spalter (33%/67%)		239	Hyppig udslusning
I alt			2.688	1.811	

2. Der må på ejendommen kun opbevares flydende husdyrgødning i gyllebeholdere i nedenstående skema. Telt overdækningen skal etableres senest 3 måneder efter at godkendelsen er meddelt.

Opbevaringsanlæg	Byggeår	Overflade areal (m <sup>2</sup> )	Kapacitet (m <sup>3</sup> )	Overdækning	Pumpesystem til tømnings
Gyllebeholder	2003	682	2780	Telt	Gyllevogn med sugekran
Gyllebeholder	2006	756	3400	Telt	Gyllevogn med sugekran

## Teknologi

### Hyppig udslusning af gylle i slagtesvinestalde med fulddrænede gulve

3. Gyllen i gyllekanalerne skal udsluses mindst hver 7. dag.
4. Udslusning skal foretages mellem kl. 8 og 16 og må ikke foretages på lørdage eller søn- og helligdage.
5. Pumpen for rørudslusningssystemet skal være tilsluttet en datalogger eller lignende, der dokumenterer, at hyppigheden af udslusningen udføres i overensstemmelse med vilkår 3. Registreringen skal

opbevares på husdyrbruget i mindst fem år og forevises tilsynsmyndigheden på forlangende. Systemet til registrering af hyppig udslusning skal etableres senest 3 måneder efter at godkendelsen er meddelt.

### **Teltoverdækning over gyllebeholder**

6. Gyllebeholderne skal forsynes med fast overdækning i form af teltoverdækning med indvendigt skørt. Overdækningen skal være etableret senest 6 måneder efter meddelelse af godkendelsen.
7. Åbning af teltdugen må kun ske i forbindelse med omrøring, tømning og udbringning af gylle. Teltåbningen skal lukkes senest ved arbejdsdagens ophør.
8. Skader på teltoverdækningen skal reparerer inden for en uge efter skadens opståen.
9. Såfremt en skade ikke kan reparerer inden for en uge, skal der indgås aftale om reparation inden to hverdage efter skadens opståen. Tilsynsmyndigheden skal underrettes straks herom.

### **Ventilation**

10. Ventilationsafkast og staldventilatorer skal rengøres og justeres efter producentens anvisninger dog mindst en gang om året, for at forebygge lugt- og støjgener.
11. Et ventilationsfirma skal foretage service og justering af ventilationsanlægget mindst én gang om året.

### **Foder**

12. Korn- og foderspild samt støvdynger ved blandt andet korn- og fodersiloer skal fjernes samme dag som spildet er sket.

### **Affald og Energi**

13. Der skal på ejendommen udarbejdes en energirapport af et energiselskab eller -konsulent, hvor de energiforbrugende processer i bedriften gennemgås. Der skal udarbejdes en rapport som indeholder resultater og eventuelle konkrete energispareforslag. Rapporten skal udarbejdes senest tre måneder efter godkendelsen er meddelt.
14. Der skal til enhver tid foreligge dokumentation for, at affald bortskaffes miljømæssigt forsvarligt. Ved tilsyn skal det kunne demonstreres at affaldstyperne bliver sorterede. Det skal ligeledes kunne dokumenteres at affaldet aftages af godkendte virksomheder og transporteres af godkendte transportører, f.eks. ved hjælp af kvitteringer fra virksomhederne.

### **Gyllebeholdere og gødningshåndtering**

#### **Flydende husdyrgødning**

15. Ved tømning af gyllebeholder skal der anvendes gyllevogne med påmonteret pumpe og returløb, således at spild af flydende husdyrgødning undgås.

16. Begge gyllebeholdere skal udstyres med en påfyldnings-tragt, hvorigennem gyllen fra biogasanlægget kan fyldes i gyllebeholderen, for at forhindre at flydelaget ødelægges ved påfyldning. Tragten skal gå gennem teltoverdækningen og teltdugen skal slutte tæt om tragten. Tragtene skal monteres senest 6 måneder efter meddelelse af godkendelsen.
17. Pumpning af gylle fra stalde til fortank eller gyllebeholder skal ske i tidsrummet fra kl. 07.00 – kl. 18.00 på hverdage. Afhentning og returnering af gylle til og fra biogasanlægget skal ligeledes ske på hverdage.

## Forurening og gener fra husdyrbruget

### Støj fra anlæg og maskiner

18. Husdyrbrugets bidrag til støjniveauet må ikke overstige følgende grænseværdier, målt ved nabobeboelser, markarbejdet er ikke omfattet:

	Tidsinterval	Grænseværdi	Midlingstid
Mandag – fredag	Kl. 07.00-18.00	55 dB(A)	ref. tid 8 timer
Lørdage	Kl. 07.00-14.00	55 dB(A)	ref. tid 7 timer
Lørdage	Kl. 14.00-18.00	45 dB(A)	ref. tid 4 timer
Søn- og helligdage	Kl. 07.00-18.00	45 dB(A)	ref. tid 8 timer
Aften	Kl. 18.00-22.00	45 dB(A)	ref. tid 1 time
Nat	Kl. 22.00-07.00	40 dB(A)	ref. tid ½ time

Støjens maksimalværdi må om natten ikke overstige ovenstående grænseværdi med mere end 15 dB(A) ved alle beboelser. Støjbelastningen er det ækvivalente, korrigerede støjniveau i dB(A) målt eller beregnet i punkter 1,5 m over terræn. Referencetiden er det mest støjbelastede tidsrum i perioden.

Såfremt tilsynsmyndigheden skønner, at eventuelle klager vedrørende støj er velbegrundede, skal ejendommen for egen regning eftervise, at de stillede støjkrav er overholdt.

### Fluer

19. På husdyrbruget skal der foretages effektiv fluebekæmpelse i overensstemmelse med de af Aarhus Universitet, Institut for Agroøkologi, fastsatte retningslinjer herom. Retningslinjerne findes på hjemmesiden: [https://agro.au.dk/fileadmin/DJF/Agro/Projekter/Vejledning\\_om\\_skadedyr/Retningslinier\\_for\\_fluebekaempelse.pdf](https://agro.au.dk/fileadmin/DJF/Agro/Projekter/Vejledning_om_skadedyr/Retningslinier_for_fluebekaempelse.pdf)

### Lys

20. Det skal sikres at udendørs belysning ikke har fjernvirkning.

### Ophør

21. Ved bedriftens ophør, skal der udføres følgende forureningsbegrænsende foranstaltninger: Alle staldanlæg skal tømmes og rengøres for husdyrgødning, der bortskaffes efter gældende regler. Restkemikalier, olieaffald, medicinaffald m.v. skal bortskaffes i henhold til affaldsregulativerne.

## Egenkontrol og tilsyn



22. Et eksemplar af godkendelsen skal til en hver tid være tilgængeligt på landbruget. Driftspersonalet skal være orienteret om godkendelsens indhold og vilkår.
23. Dokumentation i tilknytning til egenkontrollen skal opbevares på husdyrbruget i mindst fem år og forevises på tilsynsmyndighedens forlangende.
24. Hyppig udslusning af gylle: Der skal foretages datalogning af pumpestart og -slut fra fortanken.
25. Teltoverdækning af gyllebeholderen: Der skal føres en logbog for gyllebeholderen, hvori eventuelle skader på teltoverdækningen noteres med angivelse af dato for skaden samt dato for reparation.
26. Vedligeholdelse: Servicerapporter for eftersyn og justering af ventilationsanlæg.
27. Bortskaffelse af affald: Der skal til enhver tid foreligge dokumentation for, at affald bortskaffes miljømæssigt forsvarligt. Dokumentationen kan være i form af kvitteringer fra godkendte transportører og modtagere af affaldet.

## 3. Generelle forhold

### 3.1 Meddelelsespligt

Hvis produktionsarealet udvides eller der foretages andre ændringer i anlæggets udformning, end det som fremgår af denne godkendelse, skal ejer eller driftsherre ansøge kommunen. Kommunen skal herefter vurdere om de ønskede ændringer udløser krav om tillæg til godkendelsen efter husdyrbruglovens § 16 a stk. 4.

### 3.2 Tilsyn og retsbeskyttelse

Med denne godkendelse følger der 8 års retsbeskyttelse på de vilkår, der er nævnt i afgørelsen frem til den 28. november 2030. Egenkontrolvilkår er undtaget fra denne beskyttelse.

Favrskov Kommune har som tilsynsmyndighed ret til på ethvert tidspunkt at kontrollere, at vilkårene for afgørelsen overholdes.

Derudover gælder, at hvis der indtræffer hændelser eller uheld der mærkbart berører miljøet, uden at hændelsen er omfattet af reglerne om miljøskade, skal kommunen, uanset de 8 års retsbeskyttelse foretage de ændringer i vilkårene for godkendelsen, som kommunen vurderer nødvendige, og meddele i form af påbud. Påbuddet skal meddeles for at begrænse konsekvenserne for miljøet af de indtrufne hændelser eller uheld, og for at hindre eventuelle yderligere hændelser eller uheld.

#### Særregler for IE-husdyrbrug

Husdyrbruget skal leve op til en række krav, som fremgår af kapitel 17 i husdyrgodkendelsesbekendtgørelsen, det drejer sig om at:

- Husdyrbruget skal have et miljøledelsessystem.
- Husdyrbruget skal oplære personale i relevant lovgivning, i transport og udbringning af husdyrgødning, i planlægning af aktiviteter, i beredskabsplanlægning og styring samt i reparation og vedligeholdelse af udstyr.
- Husdyrbruget skal udarbejde og følge en plan for kontrol, reparation og vedligeholdelse af husdyrbruget og dets materiel.
- Husdyrbruget skal udarbejde og følge en beredskabsplan.
- Husdyrbruget skal, for at reducere kvælstofmængden i husdyrgødningen, som minimum enten anvende fasefodring, reducere indholdet af råprotein eller anvende fodertilsætningsstoffer. Husdyrbruget skal desuden for at reducere mængden af fosfor i husdyrgødningen, som minimum enten anvende fasefodring, fodertilsætningsstoffer eller anvende letfordøjeligt uorganisk fosfat.
- Husdyrbruget skal anvende energieffektiv belysning, senest efter ændring eller udskiftning af eksisterende belysningsanlæg.
- Husdyrbruget skal reducere støvemissioner fra staldanlæggene ved enten at reducere støvproduktionen fra foder og strøelse eller etablere et luftrensningssystem.
- Husdyrbruget skal ved manglende overholdelse af vilkår, eller disse umiddelbare krav, underrette kommunen, samt træffe de nødvendige foranstaltninger for at sikre, at vilkårene og kravene igen overholdes.

- Husdyrbruget skal én gang årligt sende følgende til kommunen: logbøger for eventuel miljøteknologi, dokumentation for miljøledelsessystem, logbog over gennemførte kontroller, dokumentation for overholdelse af fodringskrav. Informationerne vedrørende ét kalenderår skal senest den 31. december, det følgende år, sendes samlet til kommunen.
- Husdyrbruget skal ved ophør eller neddrøsing af produktionen, til under stipladsgrænserne, anmelde det til kommunen samt sende en vurdering efter § 38 k, stk. 1 i lov om forurennet jord.

### 3.3 Revurdering af miljøgodkendelsen

Tilsynsmyndigheden skal, jævnfør godkendelsesbekendtgørelsen, regelmæssigt og mindst hvert 10. år tage den samlede godkendelse op til revurdering og om nødvendigt ændre vilkårene heri. Den første regelmæssige revurdering skal foretages 8 år efter denne godkendelses-dato, det vil sige i 2030.

Herudover skal en § 16 a godkendelse tages op til revurdering i tilfælde af, at forurening fra ejendommen medfører miljømæssige skadevirkninger, der ikke kunne forudsiges, eller der er skabt teknisk mulighed for at nedbringe emissionerne betydeligt eller andre forhold nævnt i husdyrbruglovens § 40.

Vilkår for revurdering af § 16 a godkendelser meddeles som påbud efter husdyrbrugloven §§ 39 og 40.

Godkendelser af IE-husdyrbrug (Husdyrbrug omfattet af Direktivet om Industrielle Emissioner) skal desuden revurderes, når EU-kommissionen har offentliggjort en BAT-konklusion (BAT-krav) i EU Tidende, der vedrører husdyrbrugets væsentligste IE-aktivitet.

Der skal ske en revurdering senest 4 år efter offentliggørelsen af BAT-konklusionen.

### 3.4 Gyldighed

Godkendelsen bortfalder, såfremt den ikke er udnyttet inden 6 år efter at afgørelsen er meddelt.

Hvis godkendelsen er udnyttet, og efterfølgende ikke har været helt eller delvis udnyttet, i 3 på hinanden følgende år, så bortfalder den del, der ikke har været udnyttet i de seneste 3 år.

### 3.5 Offentliggørelse og høring

#### For-offentlighed af ansøgning

Ansøgningen om miljøgodkendelse har været offentliggjort på Favrskov Kommunes hjemmeside den 17. juni 2022 med to ugers frist for modtagelse af kommentarer. Offentligheden har hermed haft mulighed for at komme med forslag og bemærkninger til projektet, samt anmode om at få tilsendt et udkast til afgørelse, når denne foreligger.

Kommunen har i forbindelse med annonceringen modtaget bemærkninger fra Danmarks Naturfredningsforenings lokalafdeling: Favrskov (DN), som havde bemærkninger til gulvtyper i stalden, overdækning af gyllebeholder, hyppig udslusning, fodertilpasning og omkringliggende naturarealer.

#### Høring af udkast til afgørelse

Udkast til miljøgodkendelse blev den 21. oktober 2022 sendt i høring hos naboer og skønnede parter i sagen jævnfør forvaltningslovens § 19. Udkastet blev sendt til ansøger selv og en række organisationer og private personer, samt personer og organisationer, der har anmodet herom.

Der var en frist på mindst 30 dage. Det vil sige at der frem til den 21. november 2022 var mulighed for at komme med bemærkninger til udkastet.

Der indkom bemærkninger fra naboerne i Karmarkvej 9 og naboer i Hammelvej 165, fra DN-Favrskov samt fra brugeren af staldene Henrik Rasmussen.

Naboen i Karmarkvej 9 havde bemærkninger til:

- at der ikke er en afstand på 138 meter fra staldene til Karmarkvej 9, men kun 93 meter. Favrskov Kommune gør opmærksom på at den oplyste afstand er en beregnet gennemsnitsafstand fra staldene til boligen på Karmarkvej 9.
- at de ønsker at gyllen udsluses hyppigt i alle staldafsnit for at opnå en tilstrækkelig reduktion af lugtgener. Favrskov Kommune kan hertil bemærke, at der ifølge teknologibladet for 'hyppig udslusning' ikke kan beregnes på, eller stilles vilkår om hyppig udslusning, i andre staldsystemer end fulddrænede gulve. Kommunen kan derfor ikke stille vilkår om dette.
- at de i perioder er plaget af fluer og beder tilsynet være opmærksomme på at virksomheden overholder retningslinjerne for fluebekæmpelse. Favrskov Kommune kan hertil bemærke at det vil blive kontrolleret.
- at de på nuværende tidspunkt oplever transport af både biomasse og ledende dyr uden for de tilladte tidspunkter. Favrskov Kommune vil på tilsyn være opmærksom på støjgener fra transport til og fra ejendommen.
- at de ikke mener, at lastbiler til Hammelvej 163 har ret til at køre ad Karmarkvej til ejendommen, da der ved indkørsel til Karmarkvej er skiltet: 'Max 2 t akseltryk, Ærindekørsel tilladt, Bus undtaget'. Favrskov Kommune kan hertil bemærke, at skiltningen ikke skal forstås således. Lastbiler til Hammelvej 163 har lovlig ærinde til Hammelvej 163, både når de kører ind direkte fra Hammelvej og fra Karmarkvej.

Naboerne i Hammelvej 165 havde bemærkninger til:

- at de var bekymrede for smitte fra besætningen, særligt smitte med MRSA, som er bakterier der er modstandsdygtige over for en række antibiotika. Favrskov Kommune kan bemærke at Miljø- og Fødevarerklagenævnet i andre sager har afgjort, at eventuel MRSA-smitterisiko for omboende, ikke skal behandles i miljøgodkendelser af husdyrbrug.

Brugeren af staldene Henrik Rasmussen havde bemærkninger til:

- at han undrede sig over størrelsen af produktionsarealet i staldene, ifølge ham var produktionsarealet ca. 170 m<sup>2</sup> mindre end det ansøgte, og at foderkrybber ikke var trukket fra produktionsarealet. Favrskov Kommune indsætter tegninger og beregninger af staldenes produktionsareal i afsnit 5.1.

DN-Favrskov havde bemærkninger til:

- at der ikke vurderes på den vedtagne Helhedsplan for Laurbjerg, herunder udviklingsplanen for Højagergård. Der spørges om lugtgenefstanden vil kunne overholdes i de nye byområder. Favrskov Kommune kan oplyse, at kommunen har pligt til at behandle og afgøre de sager og ansøgninger som kommer ind i den rækkefølge som de kommer ind. Det kan desuden oplyses, at lugtgenefstanden er overholdt til udviklingsområdet Højagergård.

### **Offentliggørelse af afgørelsen**

Godkendelsen bekendtgøres ved annoncering på Favrskov Kommunes hjemmeside og på Miljøstyrelsens hjemmeside Digital MiljøAdministration (DMA) den 28. november 2022.

## **3.6 Klagevejledning**

Klageberettigede er ansøger, de klageberettigede organisationer, samt enhver, der har væsentlig og individuel interesse i sagens udfald, jævnfør husdyrbruglovens §§ 84, 85, 86 og 87.

Hvis du ønsker at klage over kommunens afgørelse, kan du klage til Miljø- og Fødevarerklagenævnet. Klagen skal indgives inden den 27. december 2022.

Du klager via klageportalen, som du finder via [www.naevneneshus.dk](http://www.naevneneshus.dk), [www.borger.dk](http://www.borger.dk) eller [www.virk.dk](http://www.virk.dk). Du logger på Klageportalen med NEM-ID. En klage er indgivet, når den er tilgængelig for Favrskov Kommune via Klageportalen. Når du klager, skal du betale et gebyr på 900,- kr. for borgere og 1.800,- kr. for virksomheder, organisationer og offentlige myndigheder.

I Klageportalen sendes din klage automatisk først til Favrskov Kommune. Hvis Favrskov Kommune fastholder afgørelsen, sender Favrskov Kommune klagen videre til behandling i nævnet via Klageportalen. Du får besked om videresendelsen.

Miljø- og Fødevarerklagenævnet afviser din klage, hvis du sender den uden om Klageportalen, medmindre du forinden er blevet fritaget for brug af Klageportalen. Hvis du ønsker at blive fritaget for at bruge Klageportalen, skal du sende en begrundet anmodning til Favrskov Kommune. Favrskov Kommune videresender herefter din anmodning til nævnet, som træffer afgørelse om, hvorvidt du kan fritages. Se betingelserne for at blive fritaget på [www.naevneneshus.dk](http://www.naevneneshus.dk).

Såfremt afgørelsen påklages, vil dette blive meddelt ansøger.

Denne afgørelse kan endvidere indbringes for domstolene (søgsmål), jævnfør husdyrbruglovens § 90. En eventuel sag skal være anlagt inden 6 måneder efter annoncering, det vil sige senest 28. maj 2023.

Følgende er inden meddelelse af godkendelsen tilsendt udkast til afgørelse til kommentering samt efterfølgende meddelt om godkendelsen:

**Klageberettigede i henhold til husdyrbruglovens § 84:**

- Styrelsen for Patientsikkerhed, Tilsyn og Rådgivning Nord, e-mail: [TRnord@stps.dk](mailto:TRnord@stps.dk)
- Moesgård Museum, Moesgård Alle, 8270 Højbjerg, e-mail: [ark@moesgaardmuseum.dk](mailto:ark@moesgaardmuseum.dk)
- **Enhver med væsentlig individuel interesse:**
- **Ansøger:** Highlander Holding A/S, Østergårdsvej 5, 8870 Langå
- **Ansøgers konsulent:** Peter Salling, Peter Salling Miljørådgivning, Ledvogtervej 116, 9530 Støvring, [peter@psmr.dk](mailto:peter@psmr.dk)
- **Ejer af dyreholdet:** Frederikshedegaard I/S, Højvejen 3, 8860 Ulstrup

**Naboer, inden for konsekvensområdet for det ansøgte dyrehold på ejendommen, samt naboer der matrikulært grænser op til matriklen hvorpå anlægget er beliggende.**

Ejere og beboere på:

- Karmarkvej 2
- Karmarkvej 4
- Karmarkvej 5
- Karmarkvej 7
- Karmarkvej 9
- Karmarkvej 10
- Karmarkvej 12
- Hammelvej 152
- Hammelvej 154
- Hammelvej 156
- Hammelvej 160
- Hammelvej 161
- Hammelvej 165

**Klageberettigede i henhold til husdyrbruglovens § 85:**

- Danmarks Fiskeriforening, H.C. Andersens Boulevard 37, 1553 København V, e-mail: [mail@dkfisk.dk](mailto:mail@dkfisk.dk)
- Ferskvandsfiskeriforeningen, Vormstrupvej 2, 7540 Haderup, e-mail: [nb@ferskvandsfiskeriforeningen.dk](mailto:nb@ferskvandsfiskeriforeningen.dk)
- Arbejderbevægelsens Erhvervsråd, Reventlowsgade 14,1, 1651 København V, e-mail: [ae@ae.dk](mailto:ae@ae.dk)
- Forbrugerrådet, Fiolstræde 17, postbox 2188, 1017 København K, e-mail: [fbr@fbr.dk](mailto:fbr@fbr.dk)

**Klageberettigede i henhold til husdyrbruglovens § 86 – lokale foreninger:**

- Danmarks Naturfredningsforening, Lokalafdeling Favrskov, Solsortevej 2, 8320 Hinnerup, e-mail: [dnfavrskov-sager@dn.dk](mailto:dnfavrskov-sager@dn.dk)
- Dansk Ornitologisk Forening, Lokalafdeling Favrskov, e-mail: [favrskov@dof.dk](mailto:favrskov@dof.dk)
- Friluftsrådet, lokalafdeling, Kredsformand Eske Thøgersen, Randers, e-mail: [oestjylland@friluftsraadet.dk](mailto:oestjylland@friluftsraadet.dk)

**Klageberettigede i henhold til husdyrbruglovens § 87 – landsdækkende foreninger:**

- Det Økologiske Råd, Blegdamsvej 4B, 2200 København N, e-mail: [husdyr@ecocouncil.dk](mailto:husdyr@ecocouncil.dk)
- Danmarks Naturfredningsforening, Masnedøgade 20, 2100 København Ø, e-mail: [dnfavrskov-sager@dn.dk](mailto:dnfavrskov-sager@dn.dk)
- Danmarks Sportsfiskerforbund, Skyttevej 4, 7182 Bredsten, e-mail: [post@sportsfiskerforbundet.dk](mailto:post@sportsfiskerforbundet.dk)
- Dansk Ornitologisk Forening, Vesterbrogade 140, 1620 København V, e-mail: [natur@dof.dk](mailto:natur@dof.dk)

### 3.7 Lovgrundlag, planer og vejledninger

- Lovbekendtgørelse nr. 520 af 1. maj 2019 om husdyrbrug og anvendelse af gødning m.v. (husdyrbrugloven)
- Bekendtgørelse nr. 2225 af 27. november 2021 om godkendelse og tilladelse m.v. af husdyrbrug (husdyrgodkendelsesbekendtgørelsen)
- Bekendtgørelse nr. 2243 af 29. november 2021 om miljøregulering af dyrehold og om opbevaring og anvendelse af gødning (husdyrgødningsbekendtgørelsen)
- Bekendtgørelse nr. 1551 af 2. juli 2021 om anvendelse af gødning (Gødningsanvendelsesbekendtgørelsen)
- Bekendtgørelse nr. 1401 af 26. november 2018 om påfyldning og vask m.v. af sprøjter til udbringning af plantebeskyttelsesmidler (vaskepladsbekendtgørelsen)
- Bekendtgørelse nr. 1001 af 27. juni 2018 om anvendelse af affald til jordbrugsformål (slambekendtgørelsen)
- Bekendtgørelse nr. 558 af 1. juni 2011 om opbevaring m.m. af døde produktionsdyr
- Lovbekendtgørelse nr. 1392 af 4. oktober 2022 om naturbeskyttelse med senere ændringer (naturbeskyttelsesloven)
- Lovbekendtgørelse nr. 100 af 19. januar 2022 om miljøbeskyttelse med senere ændringer (miljøbeskyttelsesloven)
- Bekendtgørelsen om udpegning og administration af internationale naturbeskyttelsesområder samt beskyttelse af visse arter nr. 2091 af 12. november 2021 med senere ændringer (habitatbekendtgørelsen)
- Bekendtgørelse af lov nr. 119 af 26. januar 2017 om miljømål m.v. for internationale naturbeskyttelsesområder (miljømålsloven)
- Bekendtgørelse nr. 1257 af 27. november 2019 om indretning, etablering og drift af olietanke, rørsystemer og pipelines (olietanksbekendtgørelsen)
- Bekendtgørelse nr. 1393 af 21. juni 2021 om spildevandstilladelser m.v. (spildevandsbekendtgørelsen)
- Lovbekendtgørelse nr. 282 af 27. marts 2017 om forurenede jord med senere ændringer (jordforureningsloven)
- Bekendtgørelse nr. 1519 af 29. juni 2021 om brugerbetaling for godkendelse m.v. og tilsyn efter lov om miljøbeskyttelse og lov om husdyrbrug og anvendelse af gødning m.v. (Brugerbetalingsbekendtgørelsen)
- Vejledning til vaskepladsbekendtgørelsen. Bekendtgørelse om påfyldning og vask af sprøjter til udbringning af bekæmpelsesmidler. Vejledning fra Miljøstyrelsen Nr. 31 2019
- Ekstern støj fra virksomheder, Miljøstyrelsens Vejledning nr. 5 fra november 1984
- Miljøstyrelsens Teknologiliste (<http://mst.dk/erhverv/landbrug/miljoeteknologi-og-bat/teknologilisten/> )
- Kommuneplan 2021-32 for Favrskov Kommune
- Miljøstyrelsens Husdyrvejledning (<http://husdyrvejledning.mst.dk/> )

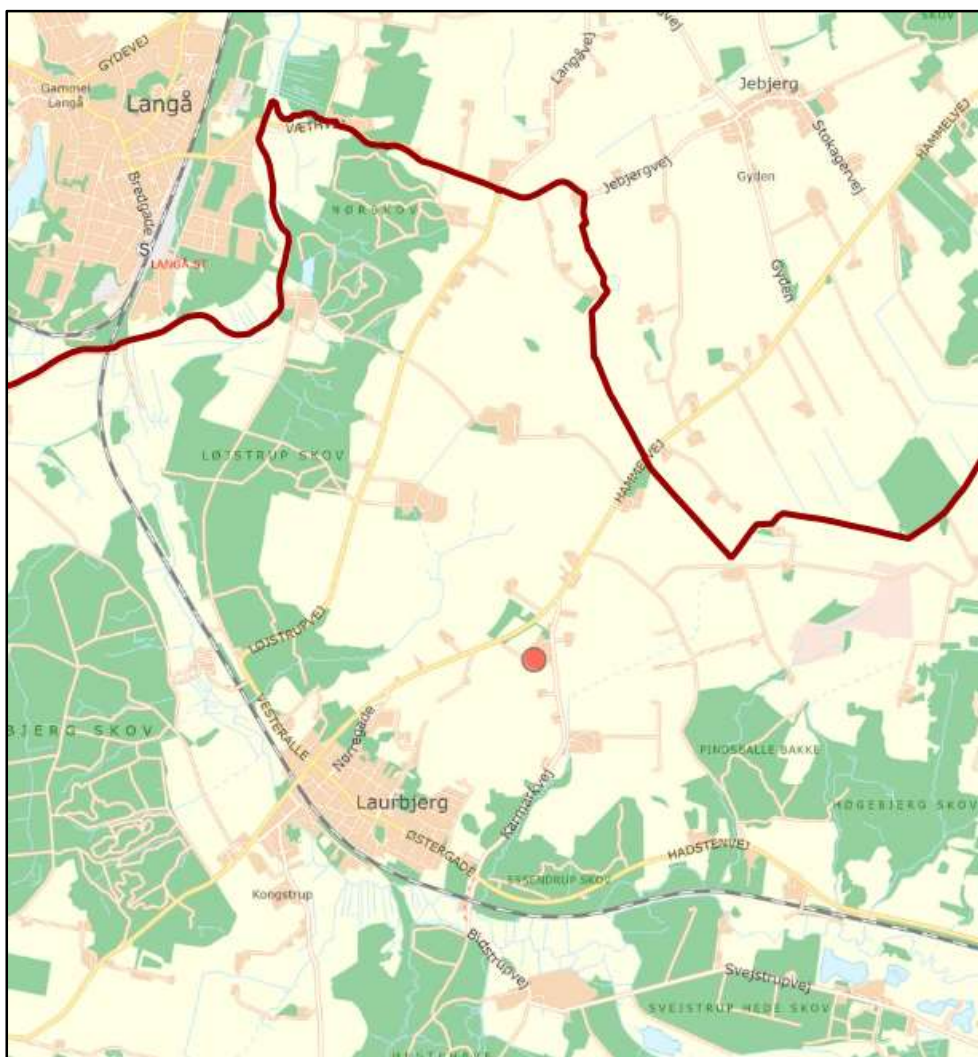
## 4. Anlæggets beliggenhed og planmæssige forhold

### 4.1 Beliggenhed, landskab og afstandskrav

#### Miljøteknisk redegørelse

##### Beliggenhed

Anlægget ligger ca. 900 meter nordøst for Laurbjerg.



Figur 1 Staldanlæggets placering ved rød prik. Rød streg viser kommunegrænsen til Randers Kommune.

#### Landskab og udpegninger

Anlægget er ligger i et landskabskarakterområde kaldet Vissing Randmorænelandskab. Området er karakteriseret ved at være storbakked landbrugslandskab med mindre skovområder samt overdrevsarealer på den markante randmoræne centralt i området. Bebyggelsen består af landsbyen Vissing samt spredt beliggende mindre gårde. Landskabet har en let sammensat karakter, middelstor skala og transparente til åbne landskabsrum.



Anlægget ligger i et område, der i Kommuneplan 2021-32 er udpeget som særligt værdifuldt landbrugsområde.

Anlægget ligger udenfor fredninger, klitfredningslinje, strand-, sø-, å- og fortidsmindebeskyttelseslinjer, skov- og kirkebyggelinjer, fredede fortidsminder og beskyttede sten- og jorddiger.

### Anlægget

Anlægget består af en eksisterende svinestald med et grundareal på i alt 2.688 m<sup>2</sup> herunder en udleveringsrum på ca. 420 m<sup>2</sup>. Derudover er der 2 eksisterende gyllebeholdere, et maskinhus, 2 kornsiloer, 3 fodersiloer og en valletank.

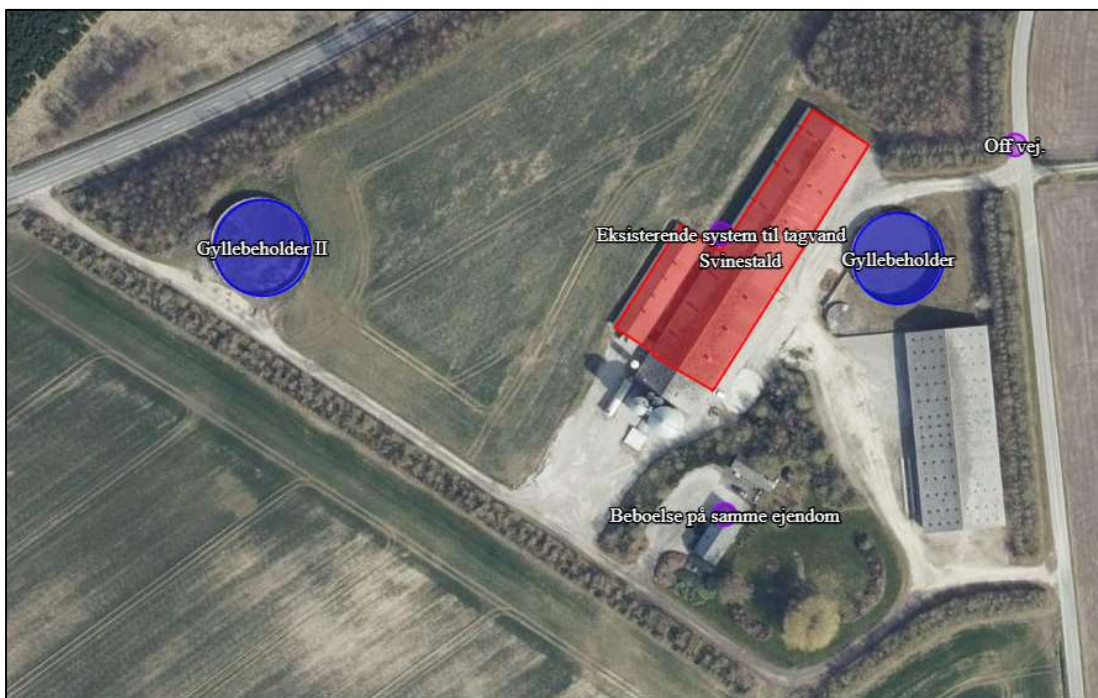
Der bygges ikke nyt i forbindelse med godkendelsen, men udleveringsrummet søges anvendt som produktionsareal.

### Gyllebeholder

De to eksisterende gyllebeholdere har et overfladeareal på henholdsvis 682 m<sup>2</sup> og 756 m<sup>2</sup>. Den ene gyllebeholder er placeret umiddelbart øst for stalden og den anden er placeret ca. 100 meter vest for stalden. Ingen af gylletankene har i nudrift fast overdækning, men overdækkes af naturligt flydelag. I ansøgt drift søges om at etablere teltoverdækning på begge gyllebeholdere, som dermed reducerer ammoniakemissionen fra beholderne med 50 %. Der bygges ikke yderligere gyllebeholdere i forbindelse med godkendelsen.

Gyllebeholderene er ikke placeret i risikoområde, det vil sige, at der ikke er over 6 graders hældning ned til et vandløb eller en sø, og der er over 100 meter til nærmeste vandløb. Det betyder, at der ikke er krav om alarmsystem, beholderbarrierer eller terrænændring ved gyllebeholderene.

Anlæggets placering fremgår af situationsplanen nedenfor.



Figur 2 Situationsplan for husdyrbruget Hammelvej 163.

## Afstandskrav

**Tabel 1. Afstandskrav efter husdyrbruglovens § 6**

	Krav i meter	Afstand i meter til ny staldafsnit
Eksisterende eller ifølge kommuneplanens rammedel fremtidigt byzone eller sommerhusområde	50	740 meter til Laurbjerg
Område i landzone, der i lokalplan er udlagt til boligformål, blandet bolig og erhvervsformål eller til offentlige formål med henblik på beboelse, institutioner, rekreative formål og lign	50	2.700 meter til rekreativt område i Langå
Nabobeboelse	50	140 meter til Karmarkvej 9, fra ny stald

**Tabel 2. Afstandskrav efter husdyrbruglovens § 8**

	Krav i meter	Afstand i meter til ny staldafsnit
Ikke-almene vandforsyningsanlæg	25	1200 meter til boring på Løjstrupvej 12
Almene vandforsyningsanlæg	50	640 meter til boring ved Hammelvej 165
Vandløb/dræn/sø	15	350 meter til Lopbæk
Offentlig og privat fællesvej	15	100 meter til Hammelvej fra ny stald
Levnedsmiddelvirksomhed	25	Over 1000 meter
Beboelse på samme ejendom	15	60 meter fra ny stald
Nabo-skel	30	100 meter fra ny stald

## Kommunens bemærkninger og vurdering

Der bliver ikke opført nye bygninger eller gyllebeholdere i forbindelse med godkendelsen. Men der etableres teltoverdækning over de to gyllebeholdere, hvilket påvirker landskabet, Favrskov Kommune vurderer dog, at det ikke giver en væsentlig negativ påvirkning af landskabet.

Favrskov Kommune kan konstatere, at afstandskravene i husdyrbruglovens §§ 6 og 8 er overholdt til bygningen som ændres fra at være et udleveringsrum til at være stald.

## 5. Husdyrhold, staldanlæg og drift

### 5.1 Husdyrhold og staldindretning

#### Miljøteknisk redegørelse

##### Produktionens størrelse

Det tilladte dyrehold i nudrift er 8.932 slagtesvin (32 – 107 kg). Dyreholdet er opstaldet i den eksisterende stald med i alt 1.572 m<sup>2</sup> produktionsareal. Staldsystemet er dels 'Drænet gulv + spalter (33%/67%)' og 'Delvist spaltegulv, 50-75 % fast gulv'.

Ved produktionsareal forstås det areal i fast placerede husdyranlæg, hvorpå dyrene kan opholde sig og har mulighed for at afsætte gødning.

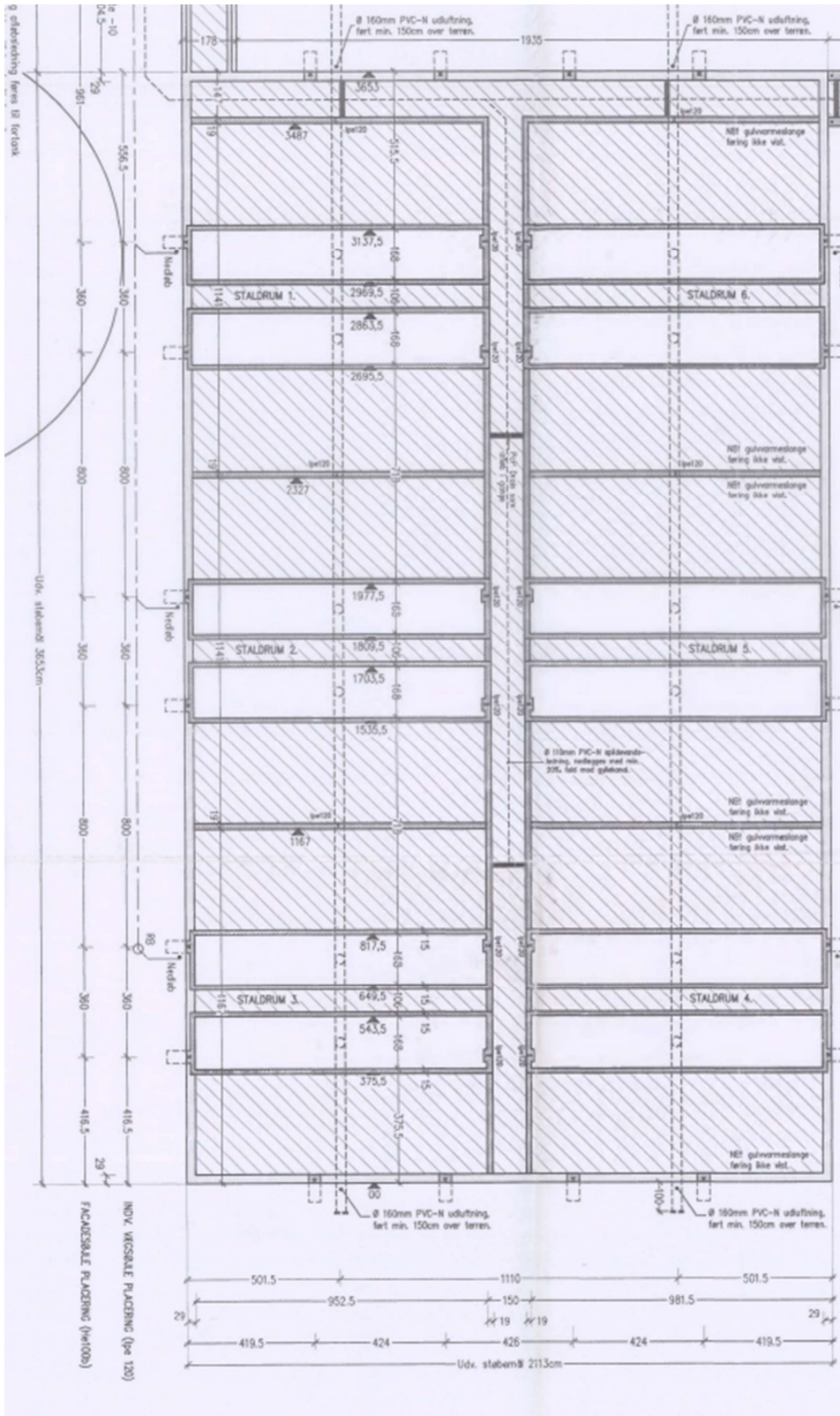
Der søges om godkendelse af produktionsarealet i de eksisterende stalde frem for antallet af dyr. Dermed bliver der mulighed for at udvide dyreholdet i eksisterende stalde. Udover at der søges om godkendelse af de eksisterende stalde, søges der også om, at et udleveringsrum fremover må anvendes som stald. Produktionsarealet bliver øget fra 1.572 til 1.811 m<sup>2</sup> til slagtesvin.

Ammoniakemissionen reduceres ved at der etableres teltoverdækning over ejendommens to gyllebeholdere, og lugten reduceres ved at gylle udsluses hyppigt i ca. 2/3 del af staldene.

Der bliver ikke opført nye stalde. Staldsystemerne fremgår af tabel nedenfor.

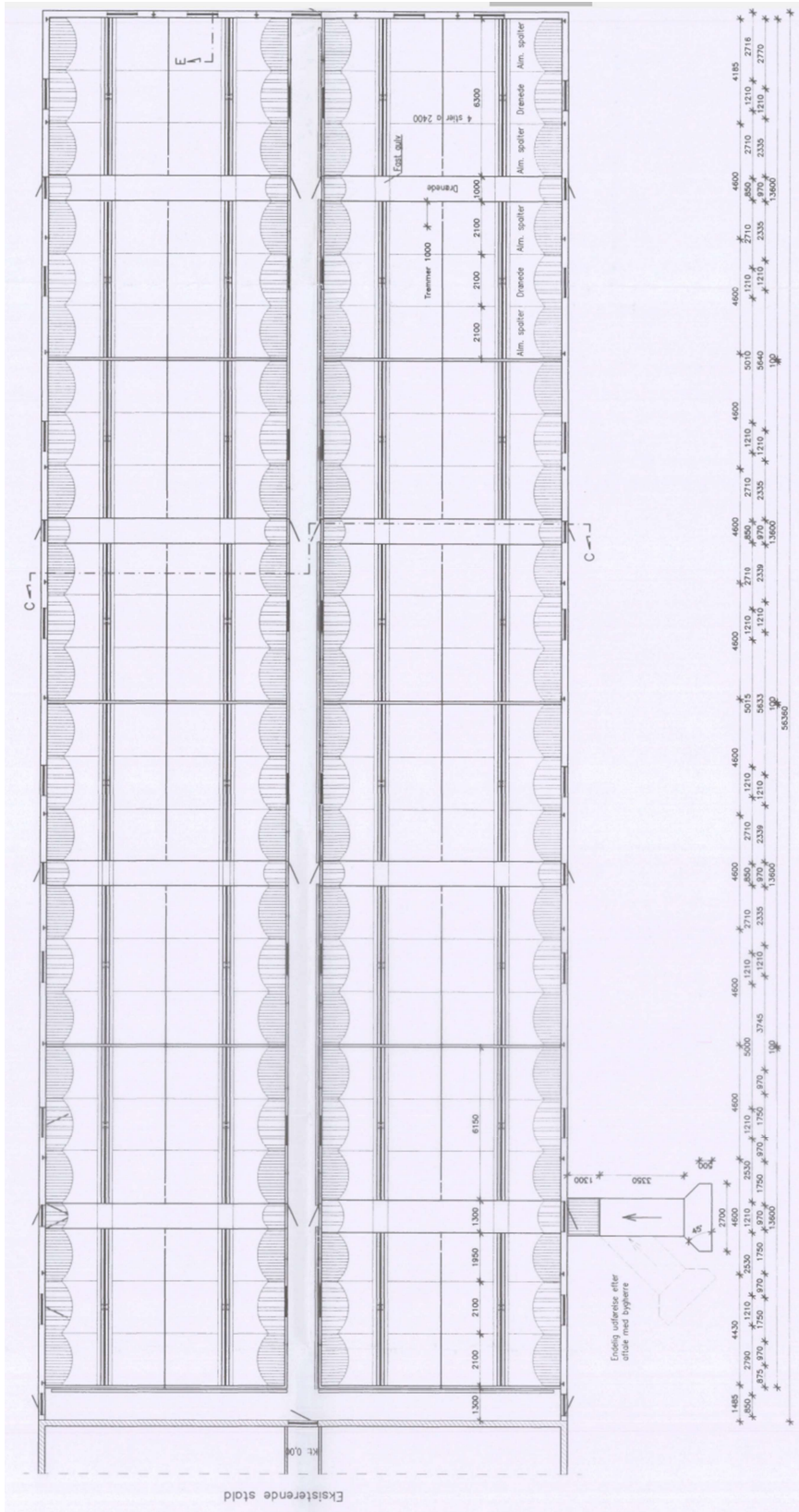
#### Staldindretning

Den eksisterende stald er bygget af to omgange, den sydligste del er bygget i 2002 og staldsystemet er 'Delvist spaltegulv, 50-75% fast gulv', den nordligste del er bygget i 2004 og staldsystemet er 'Drænet gulv + spalter (33%/67%)'. Derudover blev der i 2008 bygget et udleveringsrum på 420 m<sup>2</sup>, staldsystemet er her også 'Drænet gulv + spalter (33%/67%)'. Udleveringssummet bliver altså et nyt produktionsareal, da det tidligere kun har været anvendt i korte perioder inden udlevering af slagtesvin. Staldindretningen kan ses på nedenstående plantegninger.



Figur 3 Slattesvinestaldafsnit mod sydvest opført i 2002





Figur 4 Slagtesvinestaldafsnit mod nordøst bygget i 2004



Stalde	Mål på stier	Produktionsareal
Staldafsnit sydvest opført i 2002	6 stier x 9,6 m x 6,3 m + 6 stier x 9,5 m x 6,3 m + 2 stier x 9,5 m x 6,15 m + 2 stier x 9,6 m x 6,15 m	957 m <sup>2</sup>
Staldafsnit nordøst opført i 2004	10 stier x 5,354 m x 9,6 m	615 m <sup>2</sup>
Tidligere udleveringsrum bortset fra 5 stier som reelt fortsætter som udleveringsbåse	23 stier x 2,6 m x 4 m	239 m <sup>2</sup>
<b>I alt</b>		<b>1.811 m<sup>2</sup></b>

I nedenstående tabel er vist størrelsen af produktionsarealet, hvilket staldsystem der må være, hvilke dyr der må opstaldes, og hvilken miljøteknologi der skal være i stalden.

**Tabel 3. Oversigt over stalde i nudrift**

Stald	Dyretype	Staldsystem	Bygningsareal (m <sup>2</sup> )	Produktionsareal - nudrift (m <sup>2</sup> )	Miljøteknologi
Svinestald	Slagtesvin	Delvist spaltegulv, 50-75% fast gulv	2.688	615	Ingen
	Slagtesvin	Drænet gulv + spalter (33%/67%)		957	Ingen
I alt			2.688	1.572	

**Tabel 4 Oversigt over stalde i ansøgt drift**

Stald	Dyretype	Staldsystem	Bygningsareal (m <sup>2</sup> )	Produktionsareal - Ansøgt drift (m <sup>2</sup> )	Miljøteknologi
Svinestald	Slagtesvin	Delvist spaltegulv, 50-75% fast gulv	2.688	615	Ingen
	Slagtesvin	Drænet gulv + spalter (33%/67%)		957	Hyppig udslusning
	Slagtesvin (tidligere udleveringsrum)	Drænet gulv + spalter (33%/67%)		239	Hyppig udslusning
I alt			2.688	1.811	

### Ind- og udleveringsramper

At største delen af udleveringsrummet ændres til produktionsareal, hvorved der må opholde sig svin i rummet hele tiden, ændrer ikke væsentligt ved måden der sker udlevering på fra staldanlægget. De fem stier i det tidligere udleveringsrum bliver fyldt op løbende, når der er grise, der nærmer sig udleveringsstørrelsen i det øvrige produktionsanlæg.

### Hypig udslusning af gylle

For at overholde kravene til reduktion af lugt, anvendes miljøteknologien hyppig udslusning af gylle, som reducerer lugtemissionen fra de staldafsnit hvor teknologien er valgt. Udslusningen af gylle vil blive registreret via digital logning af pumpestart og stop fra fortanken. På den måde vil det blive dokumenteret hvor ofte der pumpes gylle ud af stalden.



Figur 6 Skitse over staldene, ny staldafsnit vist med orange farve.

### Kommunens bemærkninger og vurdering

Med henblik på overholdelse af forudsætningerne for beregningerne af BAT, ammoniakemission og lugtemission, er der stillet vilkår om, hvilke staldsystemer, hvilke dyretyper og hvor store produktionsarealer, der maksimalt må være i de forskellige staldafsnit. Der stilles også vilkår om, at der skal ske udslusning af gylle hver uge, og at det skal dokumenteres digitalt.

Der stilles ikke vilkår om, hvor mange dyr der må opstaldes, jævnfør lovændringen pr. 1. august 2017, men Favrskov Kommune gør opmærksom på, at dyrevelfærdsreglerne for opstaldning altid skal overholdes.



## 5.2 Foderoplag

### Miljøteknisk redegørelse

Foder opbevares i fodersiloer.

### Kommunens bemærkninger og vurdering

Favrskov Kommune vurderer, at foder opbevares på en velegnet måde på ejendommen, dog stilles vilkår om, at eventuelt spild ved fodersiloerne skal fjernes samme dag som spildet forekommer. Vilkåret stilles for at forebygge risiko for tilhold af rotter samt for at forebygge udvaskning af næringsstoffer fra det spildte foder til jord og grundvand.

## 5.3 Staldteknologi

### Miljøteknisk redegørelse

#### Hyppig udslusning

I slagtesvinestalde med fulddrænede gulve og rørudslusningsanlæg, kan der opnås en lugtreducerende effekt på 20 % i forhold til stalde med sjældnere udslusning af gylle.

Ansøger har to staldafsnit, hvor der er fulddrænet gulv og rørudslusning. I de to stalde vil virkemidlet med hyppig udslusning blive anvendt således, at der kan opnås en lugt reduktion på 20 % fra de to stalde.

### Kommunens bemærkninger og vurdering

Der stilles vilkår om, at der skal ske automatisk logning af pumpestart fra fortanken, som dokumentation for at der pumpes gylle ud af stalden hver uge.

## 5.4 Ventilation

### Miljøteknisk redegørelse

Der er mekanisk ventilation i staldene.

### Kommunens bemærkninger og vurdering

Det er BAT i forhold til management at vedligeholde og rengøre ventilationsanlægget. Årsagen er, at ventilationsanlægget ellers kan give anledning til lugt og støjgener, samtidig med at energiforbruget øges unødigt. Der er derfor stillet vilkår til rengøring og vedligeholdelse af ventilationsanlægget.

Da lugtgenekriteriet ikke umiddelbart er overholdt, men overholdes via 50 % reglen, skal det sikres, at der ikke opstår unødvendige lugtgener fra ejendommen, som kunne hindres ved at ventilationssystemet fungerer optimalt. Der er derfor stillet vilkår om rengøring og vedligeholdelse af ventilationsanlægget, samt at et ventilationsfirma skal foretage en årlig service og justering af ventilationssystemet, samt at service rapporten kan fremvises i forbindelse med tilsyn.

## 5.5 Energi- og vandforbrug

### Miljøteknisk redegørelse

#### Energiforbrug

Der bruges primært el til ventilation, pumper og lys.

Der er mekanisk ventilation i staldene.

Der anvendes ca. 63.000 Kwh årligt

#### **Energibesparende foranstaltning**

I staldene er der styring på lyset således at det er slukket når der ikke er nogen på ejendommen.

#### **Vandforbrug**

Der anvendes ca. 5.300 m<sup>3</sup> vand til drikkevand og vask.

#### **Vandbesparende foranstaltninger**

Vandinstallationer vedligeholdes løbende og hvis der konstateres vandspild/utætheder, udbedres det straks. I staldene, hvor hovedparten af det samlede vandforbrug sker, er installeret vandbesparende drikkevandsforsyning så spild minimeres.

#### **Kommunens bemærkninger og vurdering**

Favrskov Kommune vurderer, at det er vigtigt at få en energikonsulent til at gennemgå ejendommens nuværende og planlagte energiforbrug, med henblik på at finde mulige energibesparende foranstaltninger hvilket der stilles vilkår om.

Favrskov Kommune vurderer, at der med de nuværende og planlagte tiltag til minimering af vand- og energiforbruget sikres, at ressourceforbruget er mindst muligt for denne driftstype.

## **5.6 Spildevand og regnvand**

#### **Miljøteknisk redegørelse**

Der foretages ingen ændringer af spildevandsforholdene på ejendommen.

#### **Kommunens bemærkninger og vurdering**

Da der ikke sker ændringer af spildevandsforholdene på ejendommen, har kommunen ikke bemærkninger til spildevands- eller regnvandshåndteringen.

## **5.7 Affald og forbrugsstoffer**

#### **Miljøteknisk redegørelse**

Døde dyr fjernes om nødvendigt dagligt fra staldene og placeres under kadaverklap udviklet til formålet. DAKA tilkaldes efter behov.

Brændbart affald i form af plastik, papirsække, aftørringspapir og tom rengjort emballage bliver opsamlet i container og bortskaffes via kommunal genbrugsplads.

Klinisk risikoaffald i form af medicinglas og -rester samt kanyler indsamles i medicinbokse og bortskaffes via indsamlingsordning for erhvervsvirksomheder eller sendes med dyrlægen retur.

Dieselolie opbevares i godkendt tank i maskinhuset. Olietanken er placeret hvor der er minimal risiko for påkørsel. Tanken udskiftes i overensstemmelse med olietankbekendtgørelsens sløjfningsterminer. Der er betongulv i maskinhuset, og eventuelt spild vil kunne inddæmnes og opsamles. Der er ikke afløb omkring olietanken.

### **Kommunens bemærkninger og vurdering**

Affaldsproducerende virksomheder, herunder IE-husdyrbrug, har pligt til at kildesortere det producerede affald, samt drive og indrette virksomheden således at affaldshierarkiet iagttages.

Affaldshierarkiet:

- 1) Affaldsforebyggelse.
- 2) Forberedelse med henblik på genbrug.
- 3) Genanvendelse.
- 4) Anden nyttiggørelse.
- 5) Bortskaffelse.

At affaldshierarkiet iagttages, vil sige, at driftslederen først og fremmest skal søge at minimere affaldsproduktionen på ejendommen. Det producerede affald skal derefter sorteres således, at mest affald kan genanvendes, hvis genanvendelse ikke er muligt, skal mest muligt affald nyttiggøres ved forbrænding. Således at mindst muligt affald bortskaffes til deponi.

Oplag af affald, olieprodukter og kemikalier må ikke medføre forurening eller risiko for forurening af omgivelserne, herunder af jord, vandområder, grundvand, luft eller kloak det må desuden ikke medføre uhygiejniske forhold.

Opbevaring af diesel og fyringsolie skal følge reglerne i den til enhver tid gældende olietankbekendtgørelse.

Kommunen vurderer, at olie, kemikalier samt affald ud fra de givne oplysninger opbevares på forsvarlig vis.

For at muliggøre kontrol af bortskaffelsen af affald, stilles der vilkår om, at der ved tilsyn skal foreligge dokumentation for, hvordan affaldet er bortskaffet, eksempelvis via kvitteringer.

## **5.8 Egenkontrol og dokumentation**

### **Kommunens bemærkninger og vurdering**

Egenkontrollen skal primært sikre, at der føres logbog med alle relevante parametre af betydning for overholdelse af de forudsætninger, der ligger til grund for godkendelsen, de skal altså lette tilsynsmyndighedens kontrol af godkendelsens vilkår.

I vilkår om egenkontrol fremgår det, hvilken dokumentation, der skal være til rådighed i forbindelse med tilsyn på ejendommen. Vilkår for egenkontrol understøtter primært andre stillede vilkår i godkendelsen.

## 6. Gødningsproduktion og -håndtering

### 6.1 Gødningstyper

#### Miljøteknisk redegørelse

På ejendommen produceres flydende husdyrgødning. Og der opbevares husdyrgødning fra ejendommens dyrehold, samt afgasset gylle som returneres fra Bånlev Biogas.

### 6.2 Flydende husdyrgødning

#### Miljøteknisk redegørelse

Tabel 5. Gyllebeholderoversigt

Opbevaringsanlæg	Byggeår	Overflade areal (m <sup>2</sup> )	Kapacitet (m <sup>3</sup> )	Overdækning	Pumpesystem til tømning
Gyllebeholder	2003	682	2780	Telt	Gyllevogn med sugekran
Gyllebeholder	2006	756	3400	Telt	Gyllevogn med sugekran

#### Overdækning

Det er valgt at overdække begge gyllebeholdere for at reducere ammoniakemissionen fra beholderne. Der etableres telt over begge gyllebeholdere.

#### Påfyldning af gyllevogn

Al omlastning af gylle sker med gyllevogn/lastbil med fastmonteret kran, hvor pumpen sidder på gyllevognen/lastbilen, og der sker en automatisk tømning af pumperøret.

#### Kommunens bemærkninger og vurdering

Favrskov Kommune vurderer, at opbevaringen af husdyrgødning sker efter gældende regler.

Med henblik på overholdelse af forudsætningerne for beregningerne af ammoniakemission er der stillet vilkår om, hvilke gyllebeholdere, der må anvendes til opbevaring af flydende husdyrgødning samt at der skal være teltoverdækning på beholderne.

Kommunen stiller desuden vilkår om, at ved tømning af gyllebeholder skal der anvendes gyllevogne eller lastvogne med påmonteret pumpe og returløb, således at spild af flydende husdyrgødning undgås.

Hvis der i forbindelse med tilsyn konstateres at der sker væsentligt spild i forbindelse med tømning og påfyldning af gyllebeholder, kan kommunen meddele påbud om etablering af læsseplads.

#### Afgasset gylle

Gylle bliver afhentet af biogasanlæg fra fortanken, efterfølgende returneres den afgassede gylle til ejendommens gyllebeholdere. Favrskov Kommune vurderer, at for at minimere tiden hvor teltoverdækningen skal stå åben, skal der stilles vilkår om, at der i begge gyllebeholdere skal etableres påfyldnings tragte, hvorigennem

biogasanlæggets vogne kan aflevere den afgassede gylle. Tragten skal gå gennem teltoverdækningen og slutte tæt til tragten.

For at begrænse lugtgenerne fra håndteringen af gylle i weekenderne, stilles der vilkår om, at gylle kun må udsluses på hverdage mellem kl. 7 og 18, og at gylle kun må hentes og afleveres på hverdage. Der stilles særlige krav til håndteringen af gylle, da lugtgenekravet ikke umiddelbart er overholdt, og da kommunen anvender 50 procents-reglen i forhold til lugt.

## 7. Forurening og gener fra anlægget

### 7.1 Lugt

#### Miljøteknisk redegørelse

Miljøstyrelsens ansøgningssystem har beregnet hvilke afstande, der mindst skal være fra staldene til forskellige beboelsestyper, se tabellen nedenfor.

#### Byzone

Nærmeste byzone/sommerhusområde er Laurbjerg, som ligger sydvest for anlægget. Den beregnede gennemsnitsafstand fra anlæggets lugtcentrum er 789 meter. Lugtgenafstanden er overholdt idet geneafstanden er beregnet til 559 meter.

#### Samlet bebyggelse/lokalplanlagt

Nærmeste lokalplanlagte område ligger nordvest for anlægget, et rekreativt område i Langå. Den beregnede gennemsnitsafstand fra anlæggets lugtcentrum er 2614 meter. Lugtgenafstanden er overholdt idet geneafstanden er beregnet til 440 meter.

#### Enkelt bolig

Nærmeste enkelt bolig uden landbrugspligt er Karmarkvej 9, som ligger nordøst for anlægget. Den beregnede gennemsnitsafstand fra anlæggets lugtcentrum er 138 meter. Lugtgenafstanden er ikke overholdt idet geneafstanden er beregnet til 202 meter. Kravet kan overholdes ved at anvende 50 % reglen, se nedenfor.

#### Kumulation

Hvis der er andre husdyrbrug, som medfører lugtgener til det samme punkt i byzone, samlet bebyggelse eller hos nabo, skærpes kravene til geneafstanden i forbindelse med ansøgningen. Der er ikke andre ejendomme med over 750 kg NH<sub>3</sub>-N pr. år indenfor 300 meter i forhold til byzone, samlet bebyggelse eller indenfor 100 meter i forhold til enkelt bolig.

#### Konsekvensområde

Konsekvensområdet for ejendommens lugtafgivelse er beregnet til 645 meter. Konsekvensområdet vil sige det område, hvor lugten fra ejendommen kan konstateres – uden at den af den grund vurderes at være til gene for omkringboende.

#### Udbringning af husdyrgødning

Der vil forekomme lugt i forbindelse med udbringning af husdyrgødning. Udbringningen vil være begrænset til få dage om året og reguleres via de generelle bestemmelser i husdyrgødningsbekendtgørelsen.

**Table 6. Overview of air quality calculation**

Områdetype	Andre ejendomme med en ammoniakemission over 750 kg NH <sub>3</sub> -N	Geneafstanden: Lovens minimum afstand i meter	Beregnet gennemsnits-afstand fra anlæggets lugtcentrum i meter	Genekriterie overholdt
Eksisterende eller, ifølge kommuneplannens rammedel, fremtidigt byzone- eller sommerhusområde	0	559	789	Ja
Samlet bebyggelse i landzone eller område i landzone, der i lokalplan er udlagt til boligformål, blandet bolig og erhverv eller til offentlige formål med henblik på beboelse, institutioner, rekreative formål og lignende.	0	440	2.614	Ja
Enkelt bolig uden landbrugspligt	0	202	138	Nej, men 50 % reglen kan anvendes

## Kommunens bemærkninger og vurdering

### 50 % reglen

Ansøgningen fra Hammelvej 163 viser, at lugtgenekriteriet ifølge husdyrbrugloven ikke umiddelbart er overholdt. Men beregningen i ansøgningssystemet viser, at lugtavgivelsen ikke stiger fra anlægget i forbindelse med det ansøgte.

Ansøgningen viser også, at afstanden til nærmeste nabo er kortere end den beregnede geneafstand, men længere end halvdelen af den beregnede tilladte geneafstand, idet geneafstanden er beregnet til 202 meter til beboelsesbygninger i det åbne land. Den vægtede gennemsnitsafstand fra stalden til nærmeste bolig: Karmarkvej 9 er 138 meter. Halvdelen af geneafstanden er 101 meter. Ansøgningen viser altså, at afstanden til naboerne i Karmarkvej 9 er kortere end den beregnede geneafstand, men længere end halvdelen af den beregnede tilladte geneafstand.

Når det er tilfældet, at den vægtede gennemsnitsafstand er længere end halvdelen af den beregnede geneafstand, har kommunen mulighed for at afvige fra afstandskravet, og dermed give tilladelse til det ansøgte.

Favrskov Kommune fraviger afstandskravet for lugt, jævnfør § 33 nr. 1 i godkendelsesbekendtgørelsen, hvori der står, at kommunen i en tilladelse efter § 16a i husdyrbrugloven konkret kan fravige geneniveauerne i § 31 (Genekriteriet for lugt) hvis den vægtede gennemsnitsafstand til naboer, er mere end 50 pct. af geneafstanden.

Favrskov Kommune kan konstatere, at den vægtede gennemsnitsafstand til den nærmeste nabobeboelse er mere end 50 pct. af geneafstanden. Favrskov Kommune vurderer derfor, at forudsætningen for at fravige kravet til geneniveauerne er til stede. Favrskov Kommune fraviger afstandskravet i det der lægges til grund:

- at forudsætningen for at kommunen kan fravige geneniveauerne er opfyldte
- at der ifølge beregningerne ikke sker en forøgelse af lugtgenerne fra husdyrbruget på Hammelvej 163.

### **Generelt**

Baggrunden for lugtberegningerne er, at der er et maksimalt produktionsareal på ejendommen, og at der indsættes den dyretype, i det staldsystem, som der er angivet i afsnit 5.1. Der er derfor stillet vilkår om, hvor dyrene må gå, hvilke dyr der må indsættes, hvad staldsystemet skal være og hvad størrelsen af produktionsarealet maksimalt må være.

Derudover har Favrskov Kommune stillet vilkår om at der årligt skal foretages en service og justering af ventilationssystemet for at sikre, at fejl i ventilationssystemet ikke skal være årsag til unødvendige lugtgener fra ejendommen. Samt at der skal laves hyppigudslusning fra de to staldafsnit med drænet gulv og spalter, hvilket der er stillet vilkår om. Vilkårene stilles for at reducere lugtgenerne fra staldanlægget.

## **7.2 Fluer og andre skadedyr**

### **Miljøteknisk redegørelse**

Der anvendes fluegift eller rovfluer efter behov og der rengøres således at udklækkende fluer minimeres.

Bekæmpelse af rotter og andre skadedyr foregår i samarbejde med en professionel skadedyrsbekæmper efter retningslinjerne fra Statens Skadedyrslaboratorium.

### **Kommunens bemærkninger og vurdering**

#### **Fluer**

Fluer i stor mængde, kan give anledning til gener hos naboer, selvom disse ligger langt væk. Gyllekanaler og strøelse er gode udklækningssteder for fluerne, så en forebyggende bekæmpelse vil ofte være nødvendig. Der er derfor stillet vilkår om, at bekæmpelse af fluer skal ske efter de retningslinjer, der anbefales i Institutets for Agroøkologisk Skadedyrsguide. Disse opdateres løbende og det er ejers eget ansvar, at holde sig ajour med de opdaterede anvisninger.

#### **Rotter**

Enhver, der opdager rotter, har pligt til at anmelde det til kommunen. Tilhold af rotter forebygges, ved at sikre, at fodermidler opbevares utilgængeligt for rotter og ved at spild opsamles med det samme.

Favrskov Kommune vurderer ud fra ansøgers beskrivelse, at skadedyrsbekæmpelsen foregår efter gældende regler og anvisninger.

## **7.3 Støj fra anlæg og maskiner**

### **Miljøteknisk redegørelse**

På ejendommen kommer der bl.a. støj fra indblæsning af foder i silo, brug af kompressor og traktor-/lastbiltransport.

Støj fra transport vil primært komme fra lastbiler med levering af foder, gylletransport, levering og afhentning af dyr til slagtning eller salg samt afhentning af døde dyr. Herudover vil der være transporter med traktor ved udbringning af gylle.

I det omfang det er muligt, vil alle støjende aktiviteter blive lagt indenfor normal arbejdstid. Dog kan der forekomme afvigelse i forbindelse med levering og afhentning af dyr, foder og husdyrgødning.



## **Kommunens bemærkninger og vurdering**

Det vurderes, at husdyrbruget kan og skal overholde støjgrænserne for "Type 3. Blandet bolig og erhverv" i støjvejledningen nr. 5 / 1984, hvilket der er stillet vilkår om. Disse støjgrænser er anbefalet af Miljøstyrelsen for landbrugsvirksomheder i det åbne land.

Støjgrænserne forventes overholdt, da de mest støjende aktiviteter vil foregå på hverdage mellem kl. 7 og 18.

Kommunen forventer ikke, at driften af husdyrbruget vil give anledning til væsentlige støjgener for naboer. Der er dog stillet vilkår om, at såfremt tilsynsmyndigheden skønner, at eventuelle klager vedrørende støj er velbegrundede, skal ejendommen for egen regning eftervise, at de stillede støjkrav er overholdt.

Markarbejde med traktorer og landbrugsmaskiner er ikke omfattet af ovennævnte støjgrænser.

## **7.4 Rystelser**

### **Miljøteknisk redegørelse**

Der er kan forekomme vibrationer/ rystelser ved anvendelse af kompressorer på ejendommen. Disse gener vil forekomme lokalt omkring kompressoren eller lignende, og forventes ikke at give gener udenfor ejendommen.

### **Kommunens bemærkninger og vurdering**

Rystelser kan i visse tilfælde være til gene, afhængig af hvilke aktiviteter der udføres på ejendommen, samt afstanden til de omkringboende naboer.

Det er kommunens vurdering, ud fra ansøgers oplysninger, at der ikke er risiko for væsentlige gener på baggrund af rystelser.

## **7.5 Til- og frakørsel**

### **Miljøteknisk redegørelse**

#### **Til- og frakørsel fra ejendommen**

Ansøger oplyser følgende:

Der kommer transporter til og fra ejendommen med; dyr, foder, gylle, affald, DAKA mv. Transport forgår med traktor eller lastbil. Derudover vil der være kørsel med personbiler/varevogne fx dyrlæge elektriker, serviceaftaler, ansatte mv. Gyllen afsættes til biogas. Nedenstående antal transporter af gylle er sammensat af 118 transporter med 37 ton kapacitet af gylle med tankvogn til /retur fra biogas. Dertil kommer 57 transporter af 25 ton til de udbringningsarealer der ligger væk fra ejendommen. Gyllebeholderne er beliggende centralt i udspredningsarealet og en stor del af den udbragte gylle kræver derfor ikke transport på offentlig vej.

Da ejendommen ligger med egne indkørsler fra Hammelvej og Karmarkvej uden nærtliggende naboer til indkørslen, vil transporter ikke vil give anledning til væsentlige gener for omkringboende. Dog vil naboer i området kunne registrere kørsel forbi deres huse ud til offentlig vej.

Arbejdskørslerne foregår af den korteste vej, Transport af dyr til og fra ejendommen sker ad Hammelvej. Transport af foder til og fra ejendommen sker ad Hammelvej og Karmarkvej på hverdage i tidsrummet 08.00-18.00. Transport af brændstof til ejendommen sker via samme vej på hverdage i tidsrummet 08.00-18.00. Transport af gylle/husdyrgødning fra ejendommen sker via indkørsel og forekommer i udbringningsperioder. For så vidt angår sæsonprægede aktiviteter som eks. gødningsudbringning og høst, tilstræbes at aktiviteterne foregår med høj intensitet, således aktiviteten samlet set berører så få antal dage som muligt.

Al kørsel sker ved hjælp af afskærmede maskiner, som overholder det lovpligtige støjniveau.

**Tabel 7. Antal transporter**

Transporttype	Antal læs pr. år	
	Nudrift	Ansøgt drift
Foder	208	208
Dyr til slagt	52	52
Døde dyr	52	52
Affald	52	52
Brændstof	10	10
Levering af dyr	52	52
Andet	11	11
Gylle – biogaslastbil	118	118
Gylle – gyllevogn	57	57
I alt pr. år	612	612

### **Kommunens bemærkninger og vurdering**

Det er Favrskov Kommunes vurdering, at der er gode adgangsveje i forbindelse med transport til og fra ejendommen.

Kommunen vurderer, at omfanget af transporter ikke vil antage et omfang, der vil være til gene for beboerne i området.

## **7.6 Støv**

### **Miljøteknisk redegørelse**

Der vil være støv fra dyrene, dog ikke i et omfang, så det opleves udenfor staldene. Støvet minimeres som følge af omhyggelig og rettidigt management.

Der kan opstå støvgener i forbindelse med transporter og tilførsel af foder i høst.

### **Kommunens bemærkninger og vurdering**

Støv fra anlægget vurderes kun at forekomme i begrænset omfang. Der forventes ingen væsentlige gener med støv fra projektet.

## **7.7 Lys**

### **Miljøteknisk redegørelse**

Der vil ikke være gener fra staldenes indendørs belysning, da det vil være slukket om natten.

Der er udendørsbelysning ved porte. Som udgangspunkt vil der ikke være belysning udenfor bygningerne om natten. Der anvendes sensorer med automatisk tænd/sluk for udendørsbelysningen, og timer på indendørs belysning.

### **Kommunens bemærkninger og vurdering**

Favrskov Kommune vurderer, at det ansøgte, ikke vil medføre en væsentlig ændring af lysforholdene i forhold til nudrift, hvorfor kommunen ikke har bemærkninger til lyspåvirkningen.

Dog stilles der vilkår om at udendørs belysning ikke må have fjernvirkning, for at undgå at naboer og trafikanter kan blive generet.

## 8. Husdyrbrugets påvirkning af natur og miljø

### 8.1 Ammoniak og natur

#### Kommunens bemærkninger og vurdering

##### Ammoniakpåvirkning af natur

Den samlede emission fra anlægget i ansøgt drift er beregnet til:	3.899 kg N/år
Meremissionen i forhold til nudrift fra anlægget er beregnet til:	262 kg N/år
Meremissionen i forhold til 8-årsdrift fra anlægget er beregnet til:	262 kg N/år

##### Kategori 1-natur

Nærmeste kategori 1-natur er i Natura 2000-område nr. 299 Bjerre Skov og Haslund Skov som er beliggende 3,3 km nordøst for anlægget.

I henhold til husdyrgodkendelsesbekendtgørelsen, må der for kategori 1-naturtyper maksimalt være en totaldeposition på

- 0,2 kg N/ha/år hvis der er flere end 1 andet husdyrbrug i nærheden
- 0,4 kg N/ha/år hvis der er 1 andet husdyrbrug i nærheden
- 0,7 kg N/ha/år hvis der ikke er andre husdyrbrug i nærheden

Beregning foretaget til nærmeste kategori 1-naturområde beliggende inden for Natura 2000-område nr. 299 Bjerre Skov og Haslund Skov viser, at der er en totaldeposition på 0,0 kg N/ha/år.

##### Kategori 2-natur

Nærmeste kategori 2-natur er et overdrev beliggende 1,4 km øst for anlægget.

I henhold til husdyrgodkendelsesbekendtgørelsen, må der for kategori 2-naturtyper maksimalt være en totaldeposition på 1,0 kg N/ha/år.

Beregningerne viser at nærmeste kategori 2-naturområde vil modtage en totaldeposition på 0,1 kg N/ha/år fra anlægget.

##### Kategori 3-natur

Nærmeste Kategori 3-natur er en mose beliggende 560 meter nordvest for anlægget.

Kategori 3-natur er heder, moser og overdrev, som er beskyttet efter naturbeskyttelseslovens § 3, samt ammoniakfølsomme skove, som er defineret i husdyrgodkendelsesbekendtgørelsen.

Det fremgår af husdyrgodkendelsesbekendtgørelsen, at kommunen konkret skal vurdere, om der skal fastsættes vilkår om maksimal merdeposition, og hvad det nødvendige krav til maksimal deposition skal være. Kravet må dog ikke være en maksimal merdeposition på under 1,0 kg N/ha/år.

Beregning viser, at den nærmeste beliggende kategori 3-natur vil modtage en merdeposition i forhold til "8 års driften" på 0,0 kg N/ha/år.

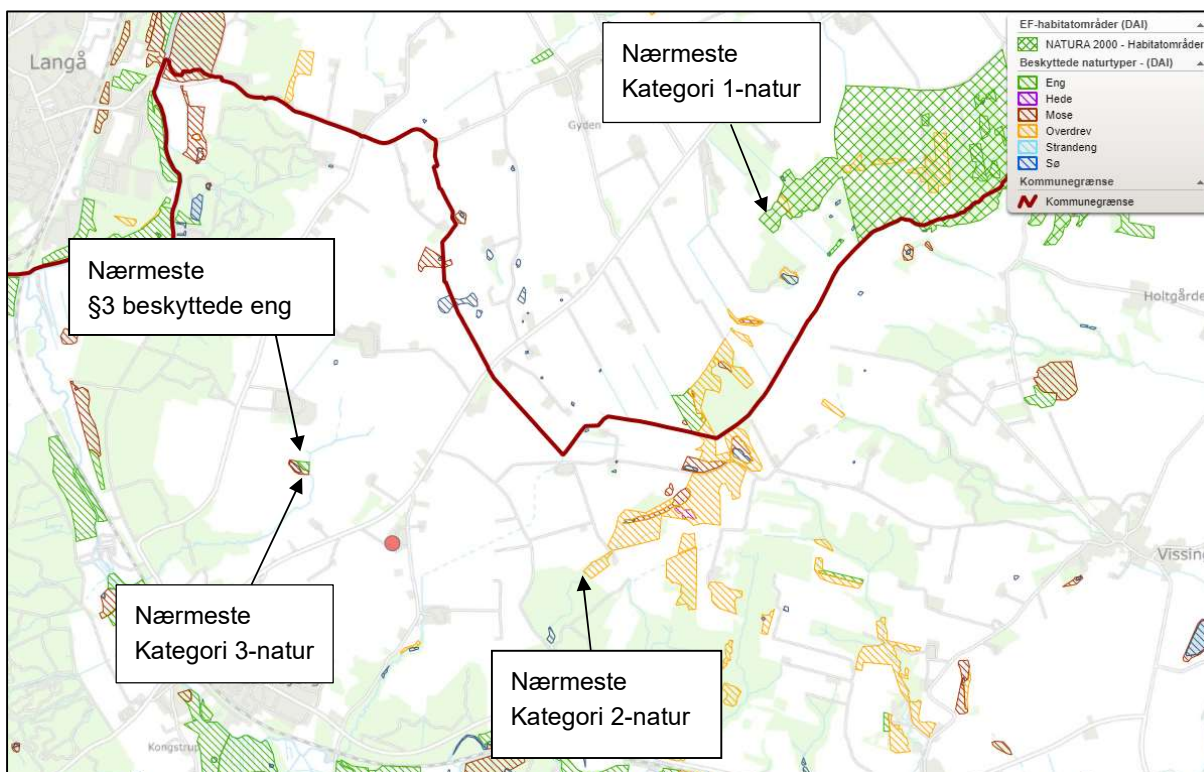
##### § 3 beskyttede enge og søer i tilknytning til anlægget

Nærmeste § 3 beskyttede eng ligger 560 meter nordvest for anlægget.

Enge og søer er ligesom de øvrige naturtyper i naturbeskyttelseslovens § 3 beskyttede mod tilstandsændringer.

Ifølge klagenævnets praksis, og med henvisning til notat fra DMU (2005), vil en merdeposition på 1 kg N/ha/år eller mindre, som altovervejende hovedregel efter den tilgængelige viden, ikke medføre, at der sker en tilstandsændring af de pågældende naturtyper, uanset hvilken tilførsel der sker samlet set, til området på ansøgningsstidspunktet.

Det vurderes ud fra beregningerne, at der ikke er § 3 beskyttede enge og søer, der vil modtage en merdeposition på over 1 kg N/ha/år.



Figur 7 Oversigt over beskyttet natur omkring Hammelvej 163, som er placeret ved rød prik.

### Samlet vurdering

Ansøgningen overholder alle krav i forhold til påvirkning af kategori 1, 2 og 3-natur, ligesom det vurderes, at der ikke vil ske en tilstandsændring af naturområder, der er beskyttet af naturbeskyttelseslovens § 3.

## 8.2 Arter med særlige beskyttelseskrav (BILAG IV arter m.m.)

### Kommunens bemærkninger og vurdering

Ifølge EF-habitatdirektivets artikel 12 skal der sikres en streng beskyttelse af en række dyre- og plantearter. En godkendelse må ikke kunne beskadige eller ødelægge yngle- eller rasteområder i det naturlige udbredelsesområde for de dyrearter, der er listet i habitatdirektivets bilag IVa eller ødelægge de plantearter, som er optaget i habitatdirektivets bilag IVb.

Kommunalbestyrelsen skal vurdere om merbelastningen med ammoniak, nitrat og fosfor vil skade yngle- og rasteområder for de strengt beskyttede arter på direktivets bilag IV. Herudover har kommunalbestyrelsen, i henhold til Rio-konventionen, en generel forpligtelse til at stoppe tilbagegangen i biodiversitet.

Der er ikke kendskab til bilag IV-arter indenfor 1000 meter fra anlægget.

I forbindelse med i øvrigt lovlige driftsændringer, der ikke kræver tilladelser, godkendelser m.m. efter anden lovgivning, er det lodsejers eget ansvar at sikre sig, at driftsændringer ikke skader bilag IV-arters yngle- og rasteområder. For yderligere oplysninger henvises til hæftet: "Landbrugsdrift og beskyttelse af særlige arters yngle- og rasteområder" udgivet af Miljøministeriet og Videntretet for landbrug.

Som grundlag for vurderingen forudsættes det, at de stillede vilkår i godkendelsen overholdes. Af særlig betydning er desuden en hurtig reaktion og hensigtsmæssig adfærd i tilfælde af gylleuheld.

### **8.3 Konsekvensvurdering**

Det påhviler Favrskov Kommune konkret at vurdere, om en ansøgt aktivitet vil være i overensstemmelse med habitatbekendtgørelsen. I henhold til habitatbekendtgørelsen må der ikke gives tilladelse m.v., der kan indebære, at yngle- og rasteområder for habitatdirektivets bilag IV-arter beskadiges eller ødelægges. I de internationale naturbeskyttelsesområder (Natura 2000-områder) skal der sikres eller genoprettes en gunstig bevaringsstatus for de arter og naturtyper, områderne er udpeget for.

Der er foretaget en konsekvensvurdering af, om den ansøgte produktionsændring vil medføre forringelse af levesteder for Bilag IV-arter og/eller indvirke negativt på Natura 2000-områder.

Det vurderes, at udvidelsen ikke medfører forstyrrelser og forringelser for de arter, som de internationale naturbeskyttelsesområder er udpeget på baggrund af. Beregninger viser, at der endvidere ikke er Natura 2000-områder, som berøres af ammoniakemissionen fra anlægget.

## 9. Bedste tilgængelige teknik (BAT)

### Miljøteknisk redegørelse

Her redegøres for anvendelse af bedst tilgængelig teknik inden for områderne:

- Foder
- Staldindretning
- Opbevaring af husdyrgødning
- Forbrug af vand og energi
- Udbringning af husdyrgødning, samt
- Management (godt landmandskab) herunder brug af farlige stoffer

Se ansøgers BAT-redegørelse i Miljøkonsekvensrapporten i bilag 2.

Nedenfor vises resultaterne af beregningen af BAT-kravet for ammoniakemission ud fra Bilag 3 i husdyrgodkendelsesbekendtgørelsen.

Beregning af BAT-krav og ammoniaktab fra det ansøgte er beregnet i husdyrgodkendelse.dk og fremgår af Ansøgnings-skema 232421, se bilag 1.

**Tabel 8. Samlet BAT beregning**

	Stalde	Lagre	Total
Samlet BAT-krav (kg NH <sub>3</sub> -N/år)	3.449	575	4024
Faktisk emission (kg NH <sub>3</sub> -N/år)	3.612	288	3.899
Forskel (kg NH <sub>3</sub> -N/år)			125
Er vejledende BAT overholdt?			Ja

### Kommunens bemærkninger og vurderinger

Kommunen skal vurdere BAT i forhold til BREF, et EU-referencedokument samt i forhold til BAT-krav for ammoniakemission ud fra Bilag 3 i husdyrgodkendelsesbekendtgørelsen.

Kravet om BAT gælder for både eksisterende og nyetablerede dele af anlægget, når der søges om godkendelse af en ændring eller udvidelse på en ejendom.

#### BAT-krav for ammoniakemission

Favrskov Kommune vurderer, at BAT-kravet for emissionen af ammoniak, som er beregnet i Ansøgnings-skema 232421 til 4.024 kg ammoniak-N pr. år, er det emissionskrav som anlægget skal overholde. Den faktiske emission af ammoniak er beregnet til 3.899 kg ammoniak-N pr. år. Anlægget overholder således BAT-kravet for ammoniakemission.

BAT- emissionskravet for ammoniak er overholdt for det ansøgte projekt via følgende indretninger og tiltag:

- Delvis spaltegulv i ca. en tredjedel af stalden som er beskrevet i afsnit 5.1.
- Begge gyllebeholdere bliver overdækket som beskrevet i afsnit 6.2.

Der er stillet vilkår om at der skal være delvis spaltegulv i en bestemt del af stalden og der skal være telt overdækning over begge gyllebeholdere for at fastholde anvendelsen af BAT.

### **BAT-krav jævnfør BREF**

I BREF – et EU referencedokument for bedste tilgængelige teknikker, er der beskrevet en række forhold, som intensiv husdyrproduktion skal leve op til. Det drejer sig om:

- Foder
- Staldindretning
- Opbevaring af husdyrgødning
- Forbrug af vand og energi
- Udbringning af husdyrgødning, samt
- Management (godt landmandskab)

#### *Foder, staldindretning og opbevaring af husdyrgødning*

I husdyrgodkendelsesbekendtgørelsens bilag 3, er BAT-kravene defineret og fastlagt for forskellige typer husdyrbrug. Favrskov Kommune vurderer, at hvis kravene i bilag 3 er overholdt betyder det, at kravene til foder, staldindretning (staldtype og staldteknologi) og opbevaring af husdyrgødning er overholdt. Det fremgår af bekendtgørelsen, at ansøger har valgfrihed til at vælge det eller de virkemidler han ønsker for at opfylde kravet til ammoniak. For andre forhold vedrørende opbevaring af husdyrgødning er kravene i BREF-dokumentet indarbejdet i husdyrgødningsbekendtgørelsen og er derfor omfattet af generel lovgivning.

#### *Forbrug af vand og energi*

Ifølge BREF-dokumentet er det BAT i forhold til vandforbrug at:

- rengøre stalde og udstyr med højtryksrensere efter hvert hold
- udføre regelmæssig kalibrering af drikkevandsanlægget for at undgå spild
- registrere vandforbruget
- detektere og reparere lækager

Ifølge BREF-dokumentet er det BAT i forhold til energiforbrug at:

- anvende naturlig ventilation hvor dette er muligt
- for mekanisk ventilerede stalde: optimerer udformningen og styringen af ventilationssystemet for at opnå god temperaturkontrol og opnå minimumsventilation om vinteren
- for mekanisk ventilerede stalde: undgå modstand i ventilationssystemet ved hyppigt eftersyn og rengøring
- Anvendelse af lavenergi-belysning

Kommunen vurderer, at ansøgers tiltag med vand- og energibesparende foranstaltninger som beskrevet i afsnit 5.5 er BAT, der er stillet vilkår om at ejendommen skal gennemgås af en energikonsulent, med henblik på at afdække konkrete energibesparende tiltag på ejendommen.

#### *Management (godt landmandskab)*

Ifølge BREF-dokumentet er det, BAT at:

- have fokus på uddannelse af personale
- føre journal over forbrug af vand, energi, foder og spild samt journal over spredning af gødning på markerne



- have en beredskabsplan
- sikre reparation og vedligehold af bygninger og udstyr samt renholdelse af faciliteter
- planlægge produktionen så levering og fjernelse af produkter og spild foretages korrekt
- planlægge gødning af markerne korrekt

Det er Favrskov Kommunes vurdering, at ansøger ved overholdelse af dansk lovgivning, og med de tiltag, der er beskrevet i BAT-redegørelsen og i afsnittene *Affald og forbrugsstoffer*, *Egenkontrol og dokumentation* og *Driftsforstyrrelser og uheld*, lever op til BAT for management (godt landmandskab).

## 10. Alternativer

### Miljøteknisk redegørelse

Alternative løsninger har været diskuteret fx placering af produktionen på anden ejendom, men da det ansøgte projekt tager hensyn til naboer og omgivende natur og miljø og opfylder kravene til en effektiv svineproduktion, er der ikke reelle alternativer til det ansøgte. Logistikmæssigt er placeringen også mest optimalt.

Da der er tale om en tilladelse til et eksisterende produktionsanlæg samt anvendelsen af eksisterende produktionsarealer til husdyrproduktion behandles yderligere alternativer ikke.

0-alternativet beskriver forholdene, hvis produktionen fortsætter uændret. 0-alternativet vil betyde en fastholdelse af den nuværende tilstand. Ud fra et økonomisk synspunkt, vil dette være uhensigtsmæssigt, da ejendommen ikke løbende vil kunne tilpasse produktionen til varierende vægtklasser.

### Kommunens bemærkninger og vurdering

Favrskov Kommune har ikke bemærkninger til beskrivelsen.

**Bilag 1. Ansøgningskema 232421, version 6**

**Bilag 2. Ansøgers miljøkonsekvensrapport**

Husdyrgodkendelse.dk  
Ansøgningskema (232421)

Dette er en ansøgning om godkendelse af et husdyrbrug efter husdyrbruglovens § 16 a.

Versionsnummer:  
5

Indsendelsesdato:  
04-03-2022

Genereringsdato:  
16-06-2022

#### Husdyrbruget

Husdyrbrugets CVR-nummer	31583969
Husdyrbrugets navn	Østergård Hovedgård
Beliggenhedsadresse	Hammelvej 163
Postnummer	8870
By	Langå

#### Ansøger

Ansøger navn	Highlander Holding A/S
Ansøger adresse	Østergårdsvej 5
Ansøger postnummer	8870
Ansøger by	Langå
Ansøger telefon	40190685
Ansøger email	bo@ostergaard-hovedgaard.dk

#### Konsulent

Konsulent Cvr	34501300
Konsulent virksomhedsnavn	Peter Salling Miljørådgivning
Konsulent navn	Peter Salling
Konsulent adresse	Ledvogtervej 116
Konsulent postnummer	9530
Konsulent by	Støvring
Konsulent telefon	41182020
Konsulent email	peter@psmr.dk

#### Ejendom

Ejendomsnummer	7100017460
CHR numre	41748

Kort beskrivelse:

# Ansøgning (232421) | Gennemse & indsend

Her er alle indtastninger og beregningsresultater samlet på en side, der kan udskrives som en samlet PDF.

Dette er en ansøgning om godkendelse af et husdyrbrug efter husdyrbruglovens § 16 a.

**Typen af IE - brug:**  
IE-slagtesvin

**Kort beskrivelse:**

**Versionsnummer:**  
5

## 1. Basisoplysninger

### Husdyrbruget

Bedrift Cvr	31583969
Husdyrbrugets navn	Østergård Hovedgård
Beliggenhedsadresse	Hammelvej 163
Postnummer	8870
By	Langå

### Ansøger

Ansøgnavn	Highlander Holding A/S
Ansøgeradresse	Østergårdsvej 5
Ansøgerpostnummer	8870
Ansøgerby	Langå
Ansørgertelefon	40190685
Ansøger-email	bo@ostergaard-hovedgaard.dk

### Konsulent

Konsulent Cvr	34501300
Konsulent virksomhedsnavn	Peter Salling Miljørådgivning
Konsulentnavn	Peter Salling
Konsulentadresse	Ledvogtervej 116
Konsulentpostnummer	9530
Konsulentby	Støvring
Konsulenttelefon	41182020
Konsulent-email	peter@psmr.dk

### Ejendom

Ejendomsnummer	7100017460
CHR numre	41748

### Matrikler på ejendomsnummer

Matrikel: 10a - Laurbjerg By, Laurbjerg

Matrikel: 10h - Laurbjerg By, Laurbjerg

Matrikel: 18c - Laurbjerg By, Laurbjerg

Matrikel: 3bm - Laurbjerg By, Laurbjerg

Matrikel: 3e - Laurbjerg By, Laurbjerg

Matrikel: 4m - Laurbjerg By, Laurbjerg

Matrikel: 6e - Laurbjerg By, Laurbjerg

Matrikel: 9f - Laurbjerg By, Laurbjerg

Matrikel: 8l - Svejstrup By, Lyngå

Matrikel: 8m - Svejstrup By, Lyngå

## 2. Overblik over stalde og produktioner

Stalde og produktioner						
Staldnavn	Staldstørrelse (m <sup>2</sup> )	Ventilation	Kildehøjde	Produktion	Antal måneder udegående	Produktionsareal (m <sup>2</sup> )
<b>Ansøgt drift</b>						
Svinestald 2688		Mekanisk ventilation	6 m	(#532362) Slagtesvin. Drænet gulv + spalter (33 %/ 67%)	0	239
				(#486720) Slagtesvin. Delvist spaltegulv, 50 - 75 % fast gulv	0	615
				(#486719) Slagtesvin. Drænet gulv + spalter (33 %/ 67%)	0	957
<b>Sum</b>						<b>1811</b>
<b>Nudrift</b>						
Svinestald 2688		Mekanisk ventilation	6 m	(#499156) Slagtesvin. Drænet gulv + spalter (33 %/ 67%)	0	957
				(#499155) Slagtesvin. Delvist spaltegulv, 50 - 75 % fast gulv	0	615
<b>Sum</b>						<b>1572</b>
<b>8 års drift</b>						
Svinestald 2688		Mekanisk ventilation	6 m	(#499158) Slagtesvin. Drænet gulv + spalter (33 %/ 67%)	0	957
				(#499157) Slagtesvin. Delvist spaltegulv, 50 - 75 % fast gulv	0	615
<b>Sum</b>						<b>1572</b>

Produktioner med miljøteknologi					
Produktion	Beskrivelse af miljøteknologi		Driftstimer pr. år	NH <sub>3</sub> -N effekt (%)	Lugteffekt (%)
<b>Ansøgt drift</b>					
(#486719) Slagtesvin. Drænet gulv + spalter (33 %/ 67%)	HU		8760	0	20
(#532362) Slagtesvin. Drænet gulv + spalter (33 %/ 67%)	Hyppig udslusning		8760	0	20
<b>Nudrift - Ingen data</b>					
<b>8 års drift - Ingen data</b>					

### 3. Overblik over husdyrgødning

Opbevaringslagre					
Navn	Lagertype	Yderligere oplysninger	Bedste tilgængelige opbevaringsteknik	Dimension	Areal (m <sup>2</sup> )
Ansøgt drift					
Gyllebeholder	Flydende				682
Gyllebeholder II	Flydende				756
Nudrift					
Gyllebeholder	Flydende				682
Gyllebeholder II	Flydende				756
8 års drift					
Gyllebeholder	Flydende				682
Gyllebeholder II	Flydende				756

Opbevaringslagre med miljøteknologi		
Lagernavn	Beskrivelse af miljøteknologi	NH <sub>3</sub> -N effekt (%)
Ansøgt drift		
Gyllebeholder	overdækning	50,0
Gyllebeholder II	overdæk	50,0
Nudrift - Ingen data		
8 års drift - Ingen data		



## 4. Ammoniakemission

### 4.1 Samlet ammoniakemission fra husdyrbruget (stald og lager)

Drifttype:	Ammoniakemission fra staldafsnit (kg NH <sub>3</sub> -N/år)	Ammoniakemission fra lagre (kg NH <sub>3</sub> -N/år)	Ammoniakemission fra husdyrbruget (kg NH <sub>3</sub> -N/år)
Ansøgt drift	3611,8	287,5	3899,3
Nudrift	3062,1	575,1	3637,2
8 års-drift	3062,1	575,1	3637,2

### 4.2 Resultater fra staldafsnit

#### 4.2.1 Ammoniakemission og reducerende tiltag på staldafsnit og produktioner

Navn på staldafsnit: <i>Svinestald</i>					
Produktion	Produktionsareal (m <sup>2</sup> )	Ammoniakemission (kg NH <sub>3</sub> -N/år)	Reduktion, udegående dyr (kg NH <sub>3</sub> -N/år)	Effekt, miljøteknologi (kg NH <sub>3</sub> -N/år)	Faktisk ammoniakemission (kg NH <sub>3</sub> -N/år)
<b>Ansøgt drift</b>					
(#532362) Slagtesvin. Drænet gulv + spalter (33 %/ 67%)	239	549,7	0,0	0,0	549,7
(#486720) Slagtesvin. Delvist spaltegulv, 50 - 75 % fast gulv	615	861,0	0,0	0,0	861,0
(#486719) Slagtesvin. Drænet gulv + spalter (33 %/ 67%)	957	2201,1	0,0	0,0	2201,1
<b>Sum</b>	<b>1811</b>	<b>3611,8</b>	<b>0,0</b>	<b>0,0</b>	<b>3611,8</b>
<b>Nudrift</b>					
(#499155) Slagtesvin. Delvist spaltegulv, 50 - 75 % fast gulv	615	861,0	0,0	0,0	861,0
(#499156) Slagtesvin. Drænet gulv + spalter (33 %/ 67%)	957	2201,1	0,0	0,0	2201,1
<b>Sum</b>	<b>1572</b>	<b>3062,1</b>	<b>0,0</b>	<b>0,0</b>	<b>3062,1</b>
<b>8 års-drift</b>					
(#499157) Slagtesvin. Delvist spaltegulv, 50 - 75 % fast gulv	615	861,0	0,0	0,0	861,0
(#499158) Slagtesvin. Drænet gulv + spalter (33 %/ 67%)	957	2201,1	0,0	0,0	2201,1
<b>Sum</b>	<b>1572</b>	<b>3062,1</b>	<b>0,0</b>	<b>0,0</b>	<b>3062,1</b>

### 4.3 Resultater for lagre

### 4.3.1 Ammoniakemission og effekt af miljøteknologi på lagre med flydende husdyrgødning

Lagre med flydende husdyrgødning				
Lagernavn	Overfladeareal (m <sup>2</sup> )	Ammoniakemission (kg NH <sub>3</sub> -N/år)	Effekt, miljøteknologi (kg NH <sub>3</sub> -N/år)	Ammoniakemission for lager (kg NH <sub>3</sub> -N/år)
<b>Ansøgt drift</b>				
Gyllebeholder	682	272,8	136,4	136,4
Gyllebeholder II	756	302,3	151,1	151,1
<b>Nudrift</b>				
Gyllebeholder	682	272,8	0,0	272,8
Gyllebeholder II	756	302,3	0,0	302,3
<b>8 års-drift</b>				
Gyllebeholder	682	272,8	0,0	272,8
Gyllebeholder II	756	302,3	0,0	302,3

### 4.3.2 Oversigt over husdyrgødningstyper produceret i ansøgt drift

**Gødningstyper produceret fra de valgte dyretype og staldsystemer**  
*Gødningstype fra produktion:* Ingen fast gødning

**Angivne gødningstyper i indtegnede lagre**  
*Gødningstype fra lager:* Flydende gødning

## 5. BAT

Samlet BAT beregning			
	Stalde	Lagre	Total
Samlet BAT krav (kg NH <sub>3</sub> -N /år)	3449	575	4024
Faktisk emission (kg NH <sub>3</sub> -N /år)	3612	288	3899
Forskel (kg NH <sub>3</sub> -N /år)	-	-	125
Vejledende BAT Overholdt?	-	-	Ja

Samlet ammoniaktab for hele anlægget (alle produktioner) opnåelig ved anvendelse af BAT				
Vejl. sum (kg NH <sub>3</sub> -N /år)	Ansøgers forslag (kg NH <sub>3</sub> -N /år)	Ansøgers Begrundelse	Kommunens krav (kg NH <sub>3</sub> -N /år)	Kommunens Begrundelse
3449				

Beregninger af progressive BAT krav opnåelig ved anvendelse af BAT for produktioner i nye stalde		
BAT-husdyrtype	Areal (m <sup>2</sup> )	Beregnet BAT krav (kg NH <sub>3</sub> -N / (m <sup>2</sup> · år))
Slagtesvin	239	Arealet er lig med eller under 1300 m <sup>2</sup> . BAT kravet er fastlagt til 1,62 kg NH <sub>3</sub> -N / (m <sup>2</sup> · år)

BAT krav opnåelig ved anvendelse af BAT for nye og eksisterende stalde				
Staldnavn	Navn på dyretype og staldsystem eller flexgruppe	Forudsætning for BAT-beregning	BAT krav ved ny stald (kg NH <sub>3</sub> -N / (m <sup>2</sup> · år))	BAT krav ved eksisterende stald (kg NH <sub>3</sub> -N / (m <sup>2</sup> · år)) <sup>c</sup>
Svinestald	Slagtesvin. Drænet gulv + spalter (33 %/ 67%)	Eksisterende staldafsnit	1,06 - 1,62 <sup>b</sup>	2,30
Svinestald	Slagtesvin. Delvist spaltegulv, 50 - 75 % fast gulv	Eksisterende staldafsnit	1,06 - 1,62 <sup>b</sup>	1,40
Svinestald	Slagtesvin. Drænet gulv + spalter (33 %/ 67%)	Nyt (inkl. renoveret) staldafsnit	1,62	2,30

<sup>b</sup> BAT-kravet ved ny stald er progressivt og afhænger af det samlede areal for husdyrtypen i nye staldafsnit

<sup>c</sup> BAT krav ved eksisterende stald er tabelværdien for staldtypen. BAT kravet kan være lavere i den aktuelle situation, hvis der fastsat vilkår til eksisterende stald i en tidligere godkendelse.

Ammoniaktab pr. produktion opnåelig ved anvendelse af BAT							
Produktion	Areal (m <sup>2</sup> )	BAT krav (kg NH <sub>3</sub> -N / (m <sup>2</sup> · år))	Korrektionsfaktor for udegående	Vejl. sum (kg NH <sub>3</sub> -N /år)	Ansøgers forslag (kg NH <sub>3</sub> -N /år)	Kommunens krav (kg NH <sub>3</sub> -N /år)	
(#486719) Slagtesvin. Drænet gulv + spalter (33 %/ 67%)	957	2,30	1	2201			
(#486720) Slagtesvin. Delvist spaltegulv, 50 - 75 % fast gulv	615	1,40	1	861			
(#532362) Slagtesvin. Drænet gulv + spalter (33 %/ 67%)	239	1,62	1	387			

## 6. Nabopåvirkning

### 6.1 Samlet resultat af lugtberegning

Bebyggelse	Kumulation	Model	Ukorrigeret geneafstand	Korrigeret geneafstand	Vægtet gennemsnits-afstand	Genekriterie overholdt
Karmarkvej 9	0	NY	202,3	202,3	137,6	Nej
<b>Stald: Svinestald</b>		NY (ansøgt)	202,3	202,3	137,6	Nej
		NY (nudrift)	202,3	202,3	-	-
		FMK (ansøgt)	148,3	148,3	137,6	Nej
		FMK (nudrift)	148,4	148,4	-	-
	Jebjerg	0	NY	440,2	440,2	3145,9
Rekreativt område ved Langå	0	NY	440,2	440,2	2614,1	Ja
Laurbjerg By, Laurbjerg	0	NY	588,1	558,7	788,8	Ja

#### 6.2.1 Forklaring til samlet resultat af lugtberegning

**Gul:** Genekriterie er ikke overholdt, men der kan søges om dispensation jf. § 33 ("50 % reglen).

**Konsekvenszone: 645 m**

### 6.3 Lugtgeneberegninger - detaljer om staldafsnit

Bebyggelse: Karmarkvej 9 Opretter: Ansøger				Bebyggelse: Jebjerg Opretter: Ansøger			
#	Staldafsnit	Afstand(m)	Placering 300-60 grader	#	Staldafsnit	Afstand(m)	Placering 300-60 grader
1	Svinestald	137,6	Nej	1	Svinestald	3145,9	Nej

Bebyggelse: Rekreativt område ved Langå Opretter: Sagsbehandler				Bebyggelse: Laurbjerg By, Laurbjerg Opretter: Ansøger			
#	Staldafsnit	Afstand(m)	Placering 300-60 grader	#	Staldafsnit	Afstand(m)	Placering 300-60 grader
1	Svinestald	2614,1	Nej	1	Svinestald	788,8	Ja

### 6.4 Lugtemission fra produktioner

Ansøgt drift								
Staldafsnit								
Svinestald	Produktionsid	Antal måneder udegående	Lugt	Lugt	Effekt af teknologi (%)	Faktisk lugt	Faktisk lugt	Produktionsareal (m <sup>2</sup> )
			(LE/s)	(OU/s)		(LE/s)	(OU/s)	
	532362	0	3346,0	10277,0	20,0	2676,8	8221,6	239
	486720	0	8610,0	17835,0	0	8610,0	17835,0	615
	486719	0	13398,0	41151,0	20,0	10718,4	32920,8	957
<b>Sum</b>			<b>25354</b>	<b>69263</b>		<b>22005,2</b>	<b>58977,4</b>	

Nudrift								
Staldafsnit								
Svinestald	Produktionsld	Antal måneder udegående	Lugt (LE/s)	Lugt (OU/s)	Effekt af teknologi (%)	Faktisk lugt (LE/s)	Faktisk lugt (OU/s)	Produktionsareal (m <sup>2</sup> )
.....	499156	0	13398,0	41151,0	0	13398,0	41151,0	957
.....	499155	0	8610,0	17835,0	0	8610,0	17835,0	615
<b>Sum</b>			<b>22008</b>	<b>58986</b>		<b>22008</b>	<b>58986</b>	

## 6.5 Effekt af miljøteknologi til begrænsning af lugt

Ansøgt drift			
Staldafsnit			
Svinestald	Produktionsld	Supplerende teknologi beskrivelse	Indtastet lugt effekt (%)
.....	486719	HU	20
.....	532362	Hyppig udslusning	20

## 7. Naturområder

### 7.1 Samlet resultat af ammoniakberegninger

**Samlet emission:** 3899,3 (kg NH<sub>3</sub>-N/år)

**Meremission (8 års-drift)** 262,2 (kg NH<sub>3</sub>-N/år)

**Meremission (nudrift)** 262,2 (kg NH<sub>3</sub>-N/år)

### 7.2 Overblik over naturpunkter

Naturpunkt: KAT 3	
Kategori	Kategori 3
Opretter	Ansøger
Ruhed	Blandet natur med lav bevoksning
Beskrivelse	
Kumulation	Nul ejendomme (0)
Merdeposition (8 års-drift)	0,0 kg N/ha/år
Merdeposition (nudrift)	0,0 kg N/ha/år
Total deposition	0,3 kg N/ha/år

Naturlinjer til punkt: KAT 3				
Naturlinje fra	Ruhed opland	Merdeposition	Merdeposition	Totaldeposition
		(nudrift) (kg N/ha/år)	(8 års-drift) (kg N/ha/år)	
G: Gyllebeholder	Landbrug	0,0	0,0	0,0
G: Gyllebeholder II	Landbrug	0,0	0,0	0,0
S: Svinestald	Landbrug	0,0	0,0	0,3

Naturpunkt: KAT 2	
Kategori	Kategori 2
Opretter	Ansøger
Ruhed	Blandet natur med lav bevoksning
Beskrivelse	
Kumulation	Nul ejendomme (0)
Merdeposition (8 års-drift)	0,0 kg N/ha/år
Merdeposition (nudrift)	0,0 kg N/ha/år
Total deposition	0,1 kg N/ha/år

Naturlinjer til punkt: KAT 2				
Naturlinje fra	Ruhed opland	Merdeposition	Merdeposition	Totaldeposition
		(nudrift) (kg N/ha/år)	(8 års-drift) (kg N/ha/år)	
G: Gyllebeholder	Landbrug	0,0	0,0	0,0
G: Gyllebeholder II	Landbrug	0,0	0,0	0,0
S: Svinestald	Landbrug	0,0	0,0	0,1

Naturpunkt: KAT 1	
Kategori	Kategori 1
Opretter	Ansøger
Ruhed	Blandet natur med lav bevoksning
Beskrivelse	
Kumulation	Nul ejendomme (0)
Merdeposition (8 års-drift)	0,0 kg N/ha/år
Merdeposition (nudrift)	0,0 kg N/ha/år
Total deposition	0,0 kg N/ha/år

Naturlinjer til punkt: KAT 1				
Naturlinje fra	Ruhed opland	Merdeposition	Merdeposition	Totaldeposition
		(nudrift) (kg N/ha/år)	(8 års-drift) (kg N/ha/år)	
G: Gyllebeholder	Landbrug	0,0	0,0	0,0
G: Gyllebeholder II	Landbrug	0,0	0,0	0,0
S: Svinestald	Landbrug	0,0	0,0	0,0

## 8. Afstande

### 8.1 Afstande angivet

<b>vandløb - Vandløb og søer over 100 kvm</b>			
Type	Navn	Afstand [m]	Minimumsafstand [m]
Staldbygning	Svinestald	576	-
Gødningslager	Gyllebeholder II	444	-

<b>Naboskel - Naboskel</b>			
Type	Navn	Afstand [m]	Minimumsafstand [m]
Staldbygning	Svinestald	54	-
Gødningslager	Gyllebeholder	74	-

<b>Nabobeboelse - Nabobeboelse</b>			
Type	Navn	Afstand [m]	Minimumsafstand [m]
Staldbygning	Svinestald	83	-
Gødningslager	Gyllebeholder	102	-

<b>Boring - Vandforsyningsanlæg (ikke almen)</b>			
Type	Navn	Afstand [m]	Minimumsafstand [m]
Staldbygning	Svinestald	56	-
Gødningslager	Gyllebeholder	80	-

<b>Boring Almen - Vandforsyningsanlæg (almen)</b>			
Type	Navn	Afstand [m]	Minimumsafstand [m]
Staldbygning	Svinestald	1480	-
Gødningslager	Gyllebeholder	1496	-

<b>Off vej. - Offentlig vej og privat fællesvej</b>			
Type	Navn	Afstand [m]	Minimumsafstand [m]
Staldbygning	Svinestald	47	-
Gødningslager	Gyllebeholder	38	-

<b>Beboelse på samme ejendom - Beboelse på samme ejendom</b>			
Type	Navn	Afstand [m]	Minimumsafstand [m]
Staldbygning	Svinestald	40	-
Gødningslager	Gyllebeholder	85	-

<b>Eksisterende system til tagvand - Afløb</b>			
Type	Navn	Afstand [m]	Minimumsafstand [m]
Staldbygning	Svinestald	3	-

Type	Navn	Afstand [m]	Minimumsafstand [m]
Gødningslager	Gyllebeholder	43	-

### 8.1.1 Yderligere informationer og specielle forhold

Kommentar til afstandsangivelser Ingen kommentar

## 8.2 Afstande til naturområder og nabobebyggelser

KAT 1 - Naturområde (kategori 1)		
Type	Navn	Afstand [m]
Staldbygning	Svinestald	3173
Gødningslager	Gyllebeholder	3175

KAT 2 - Naturområde (kategori 2)		
Type	Navn	Afstand [m]
Staldbygning	Svinestald	1412
Gødningslager	Gyllebeholder	1385

KAT 3 - Naturområde (kategori 3)		
Type	Navn	Afstand [m]
Staldbygning	Svinestald	671
Gødningslager	Gyllebeholder II	552

Karmarkvej 9 - Nabo (Enkelt bolig)		
Type	Navn	Afstand [m]
Staldbygning	Svinestald	84
Gødningslager	Gyllebeholder	102

Laurbjerg By, Laurbjerg - Nabo (Byzone)		
Type	Navn	Afstand [m]
Staldbygning	Svinestald	747
Gødningslager	Gyllebeholder II	719

Jebjerg - Nabo (Samlet bebyggelse)		
Type	Navn	Afstand [m]
Staldbygning	Svinestald	3092
Gødningslager	Gyllebeholder	3111

Rekreativt område ved Langå - Nabo (Samlet bebyggelse)		
Type	Navn	Afstand [m]
Staldbygning	Svinestald	2588
Gødningslager	Gyllebeholder II	2511





## 9. Supplerende oplysninger

**Typen af IE-brug:**  
IE-slagtesvin

**Oplysninger om IE-bruget:**  
ikke angivet

**Generelle oplysningskrav:**  
ikke angivet

**Oplysninger om ventilationsforhold:**  
ikke angivet

**Samlet opbevaringskapacitet:**

### 9.1 Miljøkonsekvensrapport

**Beskrivelse af det ansøgte:**  
ikke angivet

**Ansøgtes forventede virkning på miljøet:**  
ikke angivet

**Foranstaltninger for at begrænse det ansøgtes virkning på miljøet:**  
ikke angivet

**Alternative løsninger:**  
ikke angivet

**Ikke teknisk resume:**  
ikke angivet

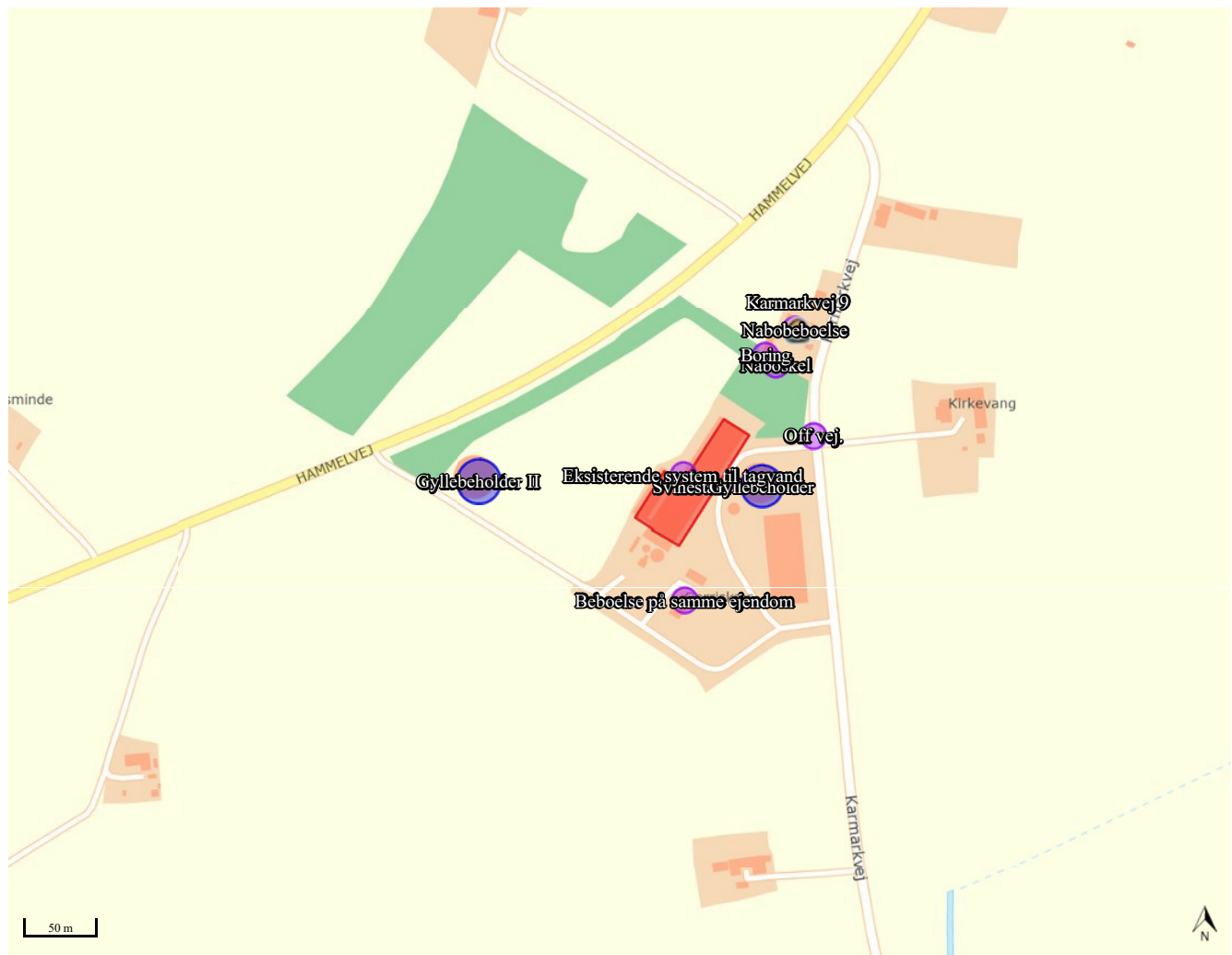
**Ansvarlig:**  
Ikke angivet (angives ved indsendelse)

### 9.2 Bilag

Bilag		
Filnavn	Fil størrelse (KB)	Beskrivelse
Produktionsarealer Hammelvej 163_revideret 10062022.docx	1605,485	Produktionsarealer revideret
Miljøkonsekvensrapport02042022_12052022_11062022.docx	4704,857	MKR revideret
Produktionsarealer Hammelvej 163.docx	1106,423	opmålingdata
Miljøkonsekvensrapport02042022_12052022.docx	4658,37	MKR tilrettet
Miljøkonsekvensrapport02042022_28042022.docx	4730,077	Projektbeskrivelse
Projektbeskrivelse14022022.pdf	1558,235	MKR

## 10. Kortudrag

### Staldafsnit og opbevaringslagre (automatisk)



# Projektbeskrivelse

## Miljøgodkendelse efter § 16a Slagtesvineproduktion



Ansøgningskema: 232.421

Østergård Hovedgård

Hammelvej 163

8870 Langå

Dato: Februar 2022

Udarbejdet af  
Peter Salling Miljørådgivning  
Ledvogtervej 116, 9530 Støvring  
mail: [peter@psmr.dk](mailto:peter@psmr.dk); tlf. 41182020

# INDHOLD

---

1.1	Indledning.....	4
1.2	Ikke teknisk resumé.....	4
1.2.1	Anlægget og samt placering .....	4
1.2.2	Anvendelse af bedst tilgængelige teknik og miljøteknologier.....	4
1.2.3	Omkringliggende natur og beskyttelsesniveauer.....	5
1.2.4	Omkringliggende naboer og beskyttelsesniveauer .....	5
1.2.5	Alternative løsninger og 0-alternativ .....	6
1.2.6	Husdyrbrugets ophør .....	6
1.3	Oplysninger om ansøger og Ejerforhold .....	7
1.4	Oplysninger om husdyrbruget og det ansøgte .....	8
1.4.1	Indretning og drift.....	8
1.4.2	Opbevaring Af husdyrgødning .....	8
1.4.3	Gyllehåndtering.....	8
1.4.4	Fodring .....	10
1.4.5	Rengøring.....	10
1.4.6	Ventilation.....	10
1.4.7	Andre husdyrbrug .....	10
1.5	Lokalisering og beliggenhed .....	11
1.5.1	Faste afstandskrav .....	12
1.5.2	Kort over Fredninger og beskyttelseslinjer .....	14
1.5.3	Topografiks kort.....	15
1.6	Foranstaltninger for at begrænse det ansøgte virkning på miljøet.....	16
1.6.1	Ammoniakemission.....	16
1.6.2	Ammoniak til natur .....	17
1.6.3	Lugtemission .....	18
1.7	Øvrige emissioner og genebegrænsende foranstaltninger .....	20
1.7.1	Støj.....	20
1.7.2	Lys i staldene og udendørslys.....	20
1.7.3	Fluer og skadedyr .....	20
1.7.4	Støv fra stalde og foder.....	20
1.7.5	Til- og frakørsel.....	21
1.7.6	Der er følgende transporter til og fra ejendommen.....	21
1.7.7	Egenkontrol og dokumentation .....	23
1.8	Vandforbrug – og Spildevand .....	24

1.9	Energiforbrug.....	24
1.10	Affald og kemikalier .....	24
1.11	BAT .....	25
1.11.1	Vejledende grænseværdi for ammoniakudledningen .....	25
1.11.2	Teknologiblade .....	26
1.11.3	Valg af teknologi .....	26
1.11.4	Fravalg af teknologi .....	26
1.11.5	daglig drift.....	26
1.12	Grænseoverskridende virkninger på Miljøet.....	27
1.13	Forebyggelse af uheld .....	27
1.13.1	Management.....	27
1.13.2	Redegørelse for uheld .....	27
1.13.3	Uheld med gylle.....	28
1.13.4	Døde dyr.....	28
1.13.5	Olietanke .....	29
1.13.6	Strømsvigt .....	29
1.14	Alternativer .....	29
1.15	0-alternativet.....	29
1.16	Husdyrbrugets ophør.....	29
1.17	Generelle oplysningskrav og projektbeskrivelse .....	30

## 1.1 INDLEDNING

Der søges om en miljøtilladelse efter Husdyrbruglovens §16a stk.1.

Ejendommen beliggende på Østergård Hovedgård, Hammelvej 163, 8870 Langå, er en svineejendom med en eksisterende og tilladt produktion.

Ejendommen ejes og drives af Highlander Holding A/S, Østergårdsvej 5, 8870 Langå. Stalden udlejes til forpagtere.

Ansøger ønsker at få godkendt den eksisterende slagtesvineproduktion i de eksisterende stalde, samt få godkendt det eksisterende produktionsareal.

## 1.2 IKKE TEKNISK RESUMÉ

### 1.2.1 ANLÆGGET OG SAMT PLACERING

---

Highlander Holding A/S har søgt Favrskov Kommune om en miljøtilladelse på Hammelvej 163, 8870 Langå til fortsat drift af en slagtesvineproduktion i de eksisterende stalde og deres produktionsarealer, samt mindre udvidelser af produktionsarealet.

Ejendommens tilladte dyrehold er 8932 slagtesvin fra 32-107. Der ønskes fortsat drevet et slagtesvinehold, samt at få godkendt det eksisterende produktionsareal og en mindre udvidelse af produktionsarealet.

Ejendommens dyrehold opstaldes som beskrevet på figur 1. Der ændres ikke i øvrigt på anlægget, som består af stuehus, foderlade og maskinhus samt to gyllebeholdere.

Svinebruget overholder afstandskravene til de omkringliggende beboelser, som først og fremmest er baseret på lugtgeneregninger, men støj-, og støvgener m.v. har også været vurderet. Andre afstande af mere miljømæssig karakter er også overholdt, og der er ikke noget i kommuneplanen, der hindrer bedriftens fortsatte drift.

Det nærmeste ammoniakfølsomme naturområde er et Kategori 3 tilgroet lysåbnet areal, der ligger ca. 670 meter nordvest for staldanlægget vil ikke modtage mere ammoniak end i nudriften, og langt stadig under lovens grænseværdi. Ammoniakfølsom natur i Natura 2000 område eller anden særlig følsom natur ligger 3 km eller længere væk, og her sker der ikke nogen målbar stigning i ammoniaktilførslen, og den totale tilførsel fra anlægget ligger langt under de krav, der gælder for sådanne områder.

Det er vurderet, at husdyrbruget lever op til bedste anvendelige teknik (BAT) vedr. områderne driftsledelse, fodring, staldindretning, forbrug af vand og energi samt opbevaring, håndtering og udbringning af husdyrgødning.

Samlet vil det ansøgte projekt med de vilkår, der forventes stillet, ikke medføre væsentlige miljømæssige påvirkninger, og at husdyrbruget i øvrigt kan drives på stedet på en måde, som er forenelig med hensynet til omgivelserne.

Projektet vil ikke forringe tilstanden af beskyttede naturtyper og arter, herunder habitatdirektivets bilag IV-arter såvel i som uden for Natura 2000 områder.

### 1.2.2 ANVENDELSE AF BEDST TILGÆNGELIGE TEKNIK OG MILJØTEKNOLOGIER

---

Der er anvendt BAT indenfor følgende områder: Energi, vand, management, foder, staldindretning og opbevaring/udbringning af husdyrgødning.

Alle stalde lever allerede op til et bekendtgørelsesfastlagt BAT niveau.

### 1.2.3 OMKRINGLIGGENDE NATUR OG BESKYTTELSNIVEAUER

---

**Kategori 1 naturområde:** Ca. 3 km mod sydvest ligger nærmeste Natura2000 områder. Der er ingen merdeposition, men en total deposition på 0,0 kg N

**Kategori 2 naturområde:** Ca. 1,4 km mod øst er nærmeste §7 beskyttet natur. Iflg. Beregninger foretaget i husdyrgodkendelse.dk er der en total belastning af ammoniak fra landbruget til dette naturpunkt på 0,1 kg N/år

**Kategori 3 naturområde:** Lige sydøst for ejendommen (ca 670 meter) er et tilgroet lysåbent område. Beregninger viser, at merdepositionen i forhold til 8 års drift/nudrift er på 0,0 kg N pr ha. Den totale deposition fra bedriften er 0,3 kg N pr. ha. Der er en merdeposition på 0,0 kg pr. ha i nudriften.

Beskyttelsesniveauet er overholdt for alle de omkringliggende naturområder.

### 1.2.4 OMKRINGLIGGENDE NABOER OG BESKYTTELSNIVEAUER

---

#### Lugt

Lugtgenekriterierne er overholdt til byzone, samlet bebyggelse. Til enkeltbolig er afstandskravet overholdt ved anvendelse af 50% reglen. Der ansøges derfor om dispensation til anvendelse af denne regel.

#### Transporter til og fra ejendommen

Der kommer transportere til og fra ejendommen med; dyr, foder, gylle, affald, mv. Transport foregår med traktor eller lastbil. Derudover vil der være kørsel med personbiler/varevogne fx dyrlæge elektriker, serviceaftaler, ansatte mv.

Da ejendommen ligger for sig selv ud til Hammelvej i god afstand til naboer, vil transportere ikke vil give anledning til væsentlige gener for omkringboende. Dog vil naboer i området kunne registrere kørsel forbi deres huse ud til offentlig vej. Der er egen ind- og udkørsel til ejendommen.

#### Husdyrgødning

På ejendommen forventes det, at der produceres ca. 4.377 m<sup>3</sup> gylle.

#### Støv, støj og fluer

Det forventes ikke at der i forbindelse med den fortsatte drift af de eksisterende stalde vil være gener mht. støv, støj og fluer.

#### Andre miljøpåvirkninger

Produktionen overholder alle gældende normer for opbevaring og udbringning af gylle, håndtering af spildevand og affald, støjbelastning af omgivelser m.v.

Godkendelse af bedriftens husdyrproduktion kan se uden at omkringboende bliver udsat for væsentlige gener.



### 1.2.5 ALTERNATIVE LØSNINGER OG 0-ALTERNATIV

---

Alternative løsninger har været diskuteret fx andre placeringer af staldene, men det ansøgte projekt tager bedst muligt hensyn til naboer og omgivende natur og miljø og opfylder kravene til en effektiv svineproduktion. Logistikmæssigt er placeringen også mest optimalt.

0-alternativet beskriver forholdene, hvis produktionen fortsætter uændret. 0-alternativet vil betyde en fastholdelse af den nuværende tilstand. Dette vil betyde at bedriften ikke har mulighed for at tilpasse sig ændrede afgangsvægte eller lignende, hvilket vil betyde at et eksisterende produktionsapparat ikke kan udnyttes, hvilket samfundsøkonomisk ikke vil være fornuftigt.

Relevante alternativer er undersøgt og at der ikke umiddelbart findes bedre alternativer end det ansøgte.

### 1.2.6 HUSDYRBRUGETS OPHØR



---

Ved husdyrbrugets ophør, rengøres stalde- og gødningsopbevaringsanlæg. Evt. nedbrydning af stalde og fortank/gyllebeholder vil ske i henhold til gældende regler.







Der er ikke truffet foranstaltninger for forebyggelse af forurening ved virksomhedens ophør, da virksomheden ikke forventes lukket ned. Desuden vil en evt. forurening sandsynligvis kun kunne stamme fra håndtering af gylle. Eftersom dette er lagt i faste rammer, anses det ikke for hensigtsmæssigt at foretage yderligere.

Ovenstående praksis vil sikre en acceptabel afvikling af bedriften i tilfælde af ophør.

## 1.3 OPLYSNINGER OM ANSØGER OG EJERFORHOLD

<b>2. Ansøger</b> 	
Ansøgernavn *	
Highlander Holding A/S	
Ansøgeradresse *	
Østergårdsvej 5	
Postnummer *	By *
8870	Langå
Telefonnummer *	E-mailadresse (En valid email er påkrævet for ansøger og/eller repræsentant) 
40190685	bo@ostergaard-hovedgaard.dk
<input type="checkbox"/> Ejner af ejendommen er en anden end ansøger	<input checked="" type="checkbox"/> Ovenstående e-mailadresse skal modtage meddelelser om statusændringer vedrørende dette skema.

<b>4. Repræsentant (konsulent)</b> 	
CVR-nummer for repræsentant (konsulent)	
34501300  	
Virksomhedsnavn	
Peter Salling Miljørådgivning	
Virksomhedsadresse	
Ledvogtervej 116	
Postnummer	By
9530 	Støvring
Navn på repræsentant (konsulent)	
Peter Salling	
Telefonnummer	E-mailadresse (En valid email er påkrævet for ansøger og/eller repræsentant) 
41182020 	peter@psmr.dk
<input checked="" type="checkbox"/> Ovenstående e-mailadresse skal modtage meddelelser om statusændringer vedrørende dette skema.	

## Ansøgning (232421) | Basisoplysninger ?

For at oprette et skema om ansøgning om miljøgodkendelse eller tilladelse skal du først udfylde de obligatoriske felter markeret med stjerne. Når de obligatoriske felter er udfyldt, kan du fortsætte ved at klikke på "Næste". På de følgende sider skal du skrive oplysninger om den ønskede udvidelse eller ændring af husdyrbruget. Du kan altid vende tilbage til denne side og ændre oplysningerne.

### 1. Husdyrbruget ?

CVR-nummer for husdyrbruget

38614320



Navn på husdyrbruget \*

Østergård Hovedgård

Beliggenhedsadresse \*

Hammelvej 163

Postnummer \*

8870

By \*

Langå

Økologisk husdyrbrug ?



Vælg typen af IE-husdyrbrug:

IE-slagtesvin



Husdyrbrugets ejendomsnummer \* ?

7100017460

Kommunenavn: Favrskov

Matrikel: 10a - Laurbjerg By, Laurbjerg

Matrikel: 10h - Laurbjerg By, Laurbjerg

Matrikel: 18c - Laurbjerg By, Laurbjerg

Matrikel: 3bm - Laurbjerg By, Laurbjerg

Matrikel: 3e - Laurbjerg By, Laurbjerg

Matrikel: 4m - Laurbjerg By, Laurbjerg

Matrikel: 6e - Laurbjerg By, Laurbjerg

Matrikel: 9f - Laurbjerg By, Laurbjerg

Matrikel: 8l - Svejstrup By, Lyngå

Matrikel: 8m - Svejstrup By, Lyngå

CHR-numre

41748

## 1.4 OPLYSNINGER OM HUSDYRBRUGET OG DET ANSØGTE

### 1.4.1 INDRETNING OG DRIFT

Oversigt over ejendommen er angivet i Bilag 1. Pt. Der foretages ikke ændringer i de eks. stalde. Staldafsnittene bliver løbende vedligeholdt og renoveret, men ikke gennemgribende og dermed godkendelses pligtigt. Gulvtyperne varierer, dette er angivet i ansøgningskemaet.

Produktionsarealet i staldene er baseret på opmålinger og bygningstegninger.

### 1.4.2 OPBEVARING AF HUSDYRGØDNING

Husdyrgødning opbevares i eksisterende gyllebeholdere. Der er indrettet tankningsplads ved den ene gyllebeholder, med asfalt og afløb til gyllebeholder.

Det forventes, at der vil blive produceret ca. 4.377 m<sup>3</sup> gylle i anlægget. Dette er beregnet ud fra normtal fra Århus Universitet.

Ansøger overholder gældende lovgivning på området, både mht. udbringning og opbevaring. Ejendommen har en passende opbevaringskapacitet og at husdyrgødning omhandles bedst muligt.

Gylletanken overdækkes i ansøgt drift.

### 1.4.3 GYLLEHÅNDTERING

Håndteringen af gylle er med manuelle gyllepropper. Der sluses gylle ud efter behov, ca. hver 3. uge. Pumpning og håndtering af gylle vil foregå i lukket rørsystem. Pumpning vil foregå indenfor normal arbejdstid og altid under opsyn.

Fra kanalerne i stalden føres gylle til en af fortanken, hvor gylle kan ledes til gyllebeholderen. Der er ikke fast pumpe på gylletanken.

Bedriftens gyllehåndtering sker på korrekt vis.

#### 1.4.4 FODRING

---

Foderplaner laves i samarbejde med en rådgiver fra foderstof, svinerådgiver el lign. med henblik på at opnå den mest optimale fodring af dyrene mht. trivsel, sundhed, vækst, foderomkostninger, brug af færrest mulige ressourcer osv.

Fodret er færdigkøbt foder, der opbevares på ejendommen. Der anvendes forskellige foderblandinger til de forskellige aldersgrupper. Der opbevares ikke flydende foder på ejendommen udenfor foderladen, hvor eventuelt spild på grund af fast bund kan opsamles effektivt

Foder opbevares og håndteres i foderladen, hvor spild eller lignende kan opsamles. Der opbevares ikke flydende foder. Den håndtering af foder sker i foderlade, minimeres risikoen for spild, og oprydning simplificeres.

Ovenfor beskrevne principper for valg af fodermidler må betegnes som de bedst tilgængelige for den aktuelle drift.

Fodring sker efter de bedst tilgængelige principper.

#### 1.4.5 RENGØRING

---

Staldene er indrettet, så der kan rengøres og holdes tørre og derved nedsætte risikoen for sygdomme, nedsætte lugt fra staldene og mindske støvet i stalden for både dyr og mennesker.

Rengøringen på ejendommen er tilstrækkelig.

#### 1.4.6 VENTILATION

---

Der er en forholdsvis ny og velholdt mekanisk ventilation i staldene.

Der anvendes derfor en energibesparende og effektiv ventilationstype.

#### 1.4.7 ANDRE HUSDYRBRUG

---

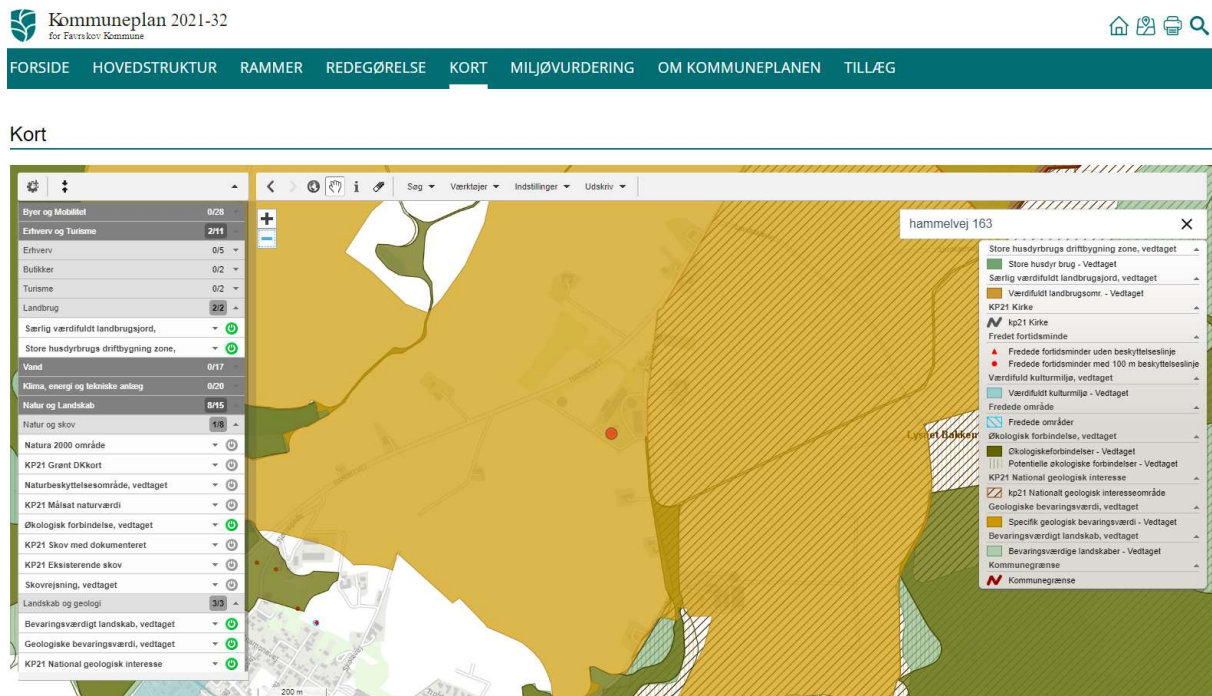
Husdyrbruget er ikke teknisk, forurenings, eller driftsmæssigt forbundet med andre husdyrbrug.

## 1.5 LOKALISERING OG BELIGGENHED

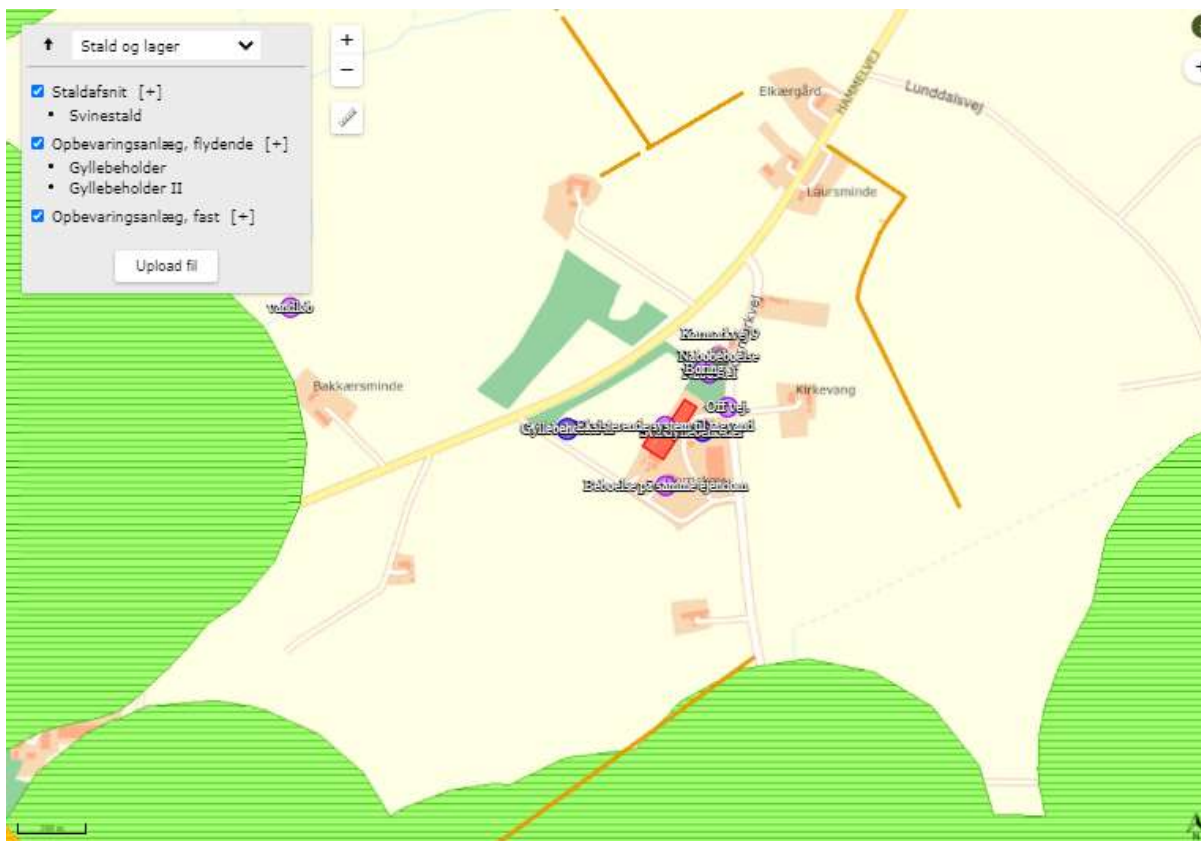
Der er tale om en eksisterende svinebedrift, som er beliggende i det åbne land i et område med spredt bebyggelse. Husdyrbruget er beliggende nordøst for Laurbjerg.

Husdyrbruget er beliggende indenfor områder som i kommuneplanen (kommuneplan 2021-32) er udpeget som værdifuldt landbrugsområde. Ejendommen er beliggende udenfor øvrige udpegnin-ger i kommuneplanen. Herudover er husdyrbruget beliggende udenfor skovbyggelinje, kirkebygge-linje samt fortidsmindebeskyttelseslinjen samt øvrige beskyttelseslinjer.

Kommunalplanens udpegninger ses i det nedenstående kort.



På nedenstående kort ses beskyttelseslinjerne.



Landskabet omkring ejendommen er et kuperet småskala-landskab, karakteriseret ved spredte bevoksninger, skove og udsigtskiler.

Det svagt kuperede terræn og de mange bevoksninger og levende hegn, vil hindre udsigt til bygningsmassen, og byggeriet er således ikke være synlig fra de omkringliggende veje eller i landskabet i det hele taget.

Den eksisterende drift opretholdes, og der er derfor ikke indvirkning på bedriftens påvirkning af det omgivende landskab.

Der er ca. 84 m til nærmeste nabobeboelser uden landbrugspligt (Karmarkvej 9) og ca. 3 km til samlet bebyggelse – Jebjerg. Nærmeste byzone er Laurbjerg 747 meter væk.

Ejendommen er ikke berørt af bygge-eller beskyttelseslinjer. Der er ingen fortidsminder eller beskyttede diger der bliver berørt af byggeriet.

### 1.5.1 FASTE AFSTANDSKRAV

	<b>Afstand fra anlægget</b>	<b>Lovkrav (minimum)</b>
Ikke-almene vandforsyningsanlæg	56 m	25 m
Almene vandforsyningsanlæg,	>50 m	50 m

Vandløb/dræn/søer, vandløb mod øst	576 m	15 m
Offentlig vej og privat fællesvej, Hammelvej (eksisterende bygninger)	47m	15 m
Levnedsvirksomhed	>25 m	25 m
Beboelse på samme ejendom, uændret eksisterende forhold	40 m	15 m
Naboskel	54 m	30 m
Nabobeboelse	83 m	50 m
Byzone; Laurbjerg	747 km	50 m

Se desuden kort i hg.dk.

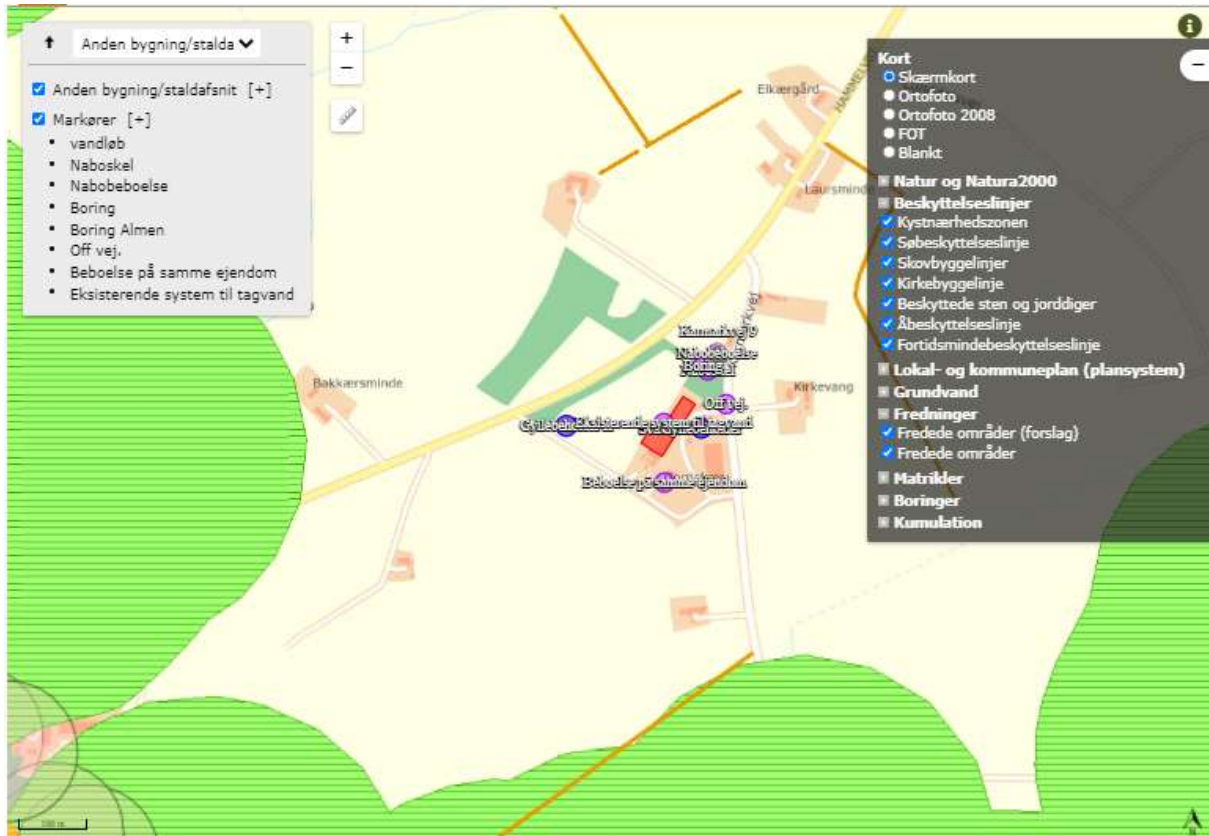
Ejendommen opfylder de angivne afstandskrav i Lov om husdyrbrug. Afstanden til egen boring er uændret i forhold til de eksisterende stalde. Der er tale stalde med fast bund og der er således ikke en risiko for forurening af drikkevandet fra disse stalde.

Husdyrbruget ligger uden for andre sårbare eller beskyttede områder (Natura2000-områder, økologiske forbindelser, særlige naturområder eller større uforstyrrede landskaber, værdifulde geologiske områder, værdifulde kulturmiljøer herunder beskyttelse af kirkernes fremtræden, skovrejsningsområder, kystnærhedszonen, områder udpeget til fritidsformål, lavbundsarealer, fredede områder, beskyttede naturtyper og beskyttede diger).

Bedriftens placeringsforhold lever op til gældende lovgivning, og placeringen sikrer at omkringboende ikke udsættes for væsentlige gener.



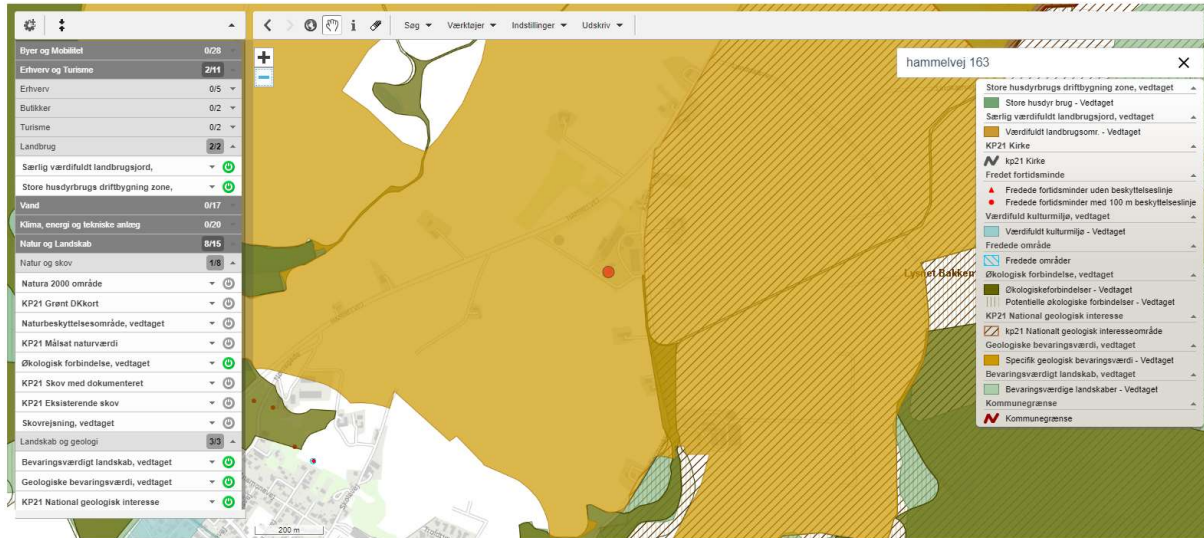
## 1.5.2 KORT OVER FREDNINGER OG BESKYTTELSESLINJER



Ejendommens er beliggende udenfor beskyttelseslinjerne.

Nedenstående er ejendommen placering ift kommuneplanens udpegninger

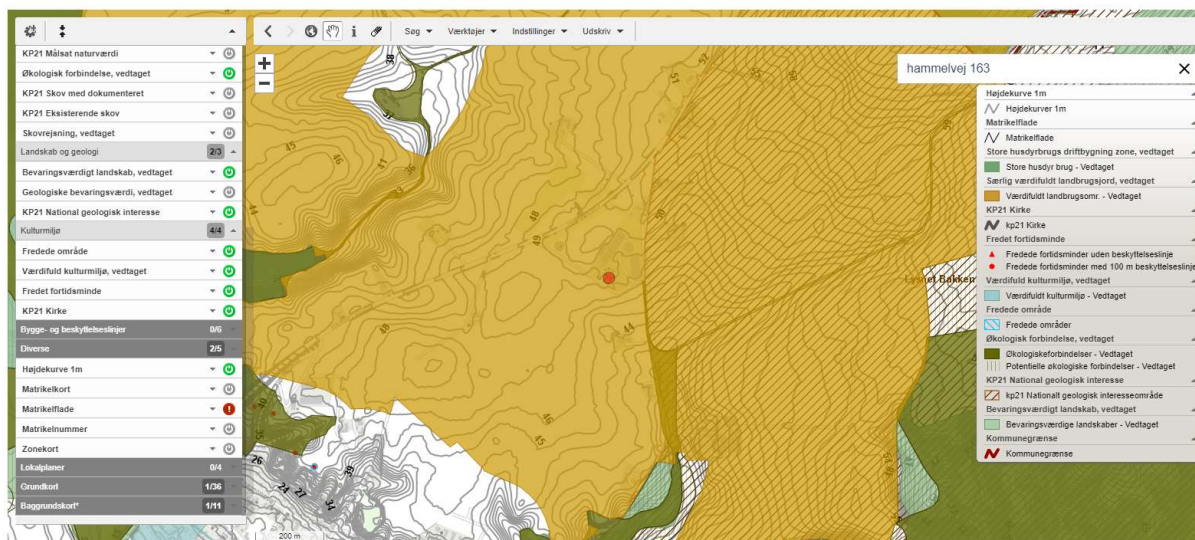
## Kort



Ejendommen er ikke placeret indenfor beskyttelseszoner og –linjer (NBL), kystnærhedszonen (kommuneplan retningslinje), fredninger, geologiske interesseområder og –beskyttelsesområder (kommuneplan retningslinje), særligt værdifuldt landskab/uforstyrrede landskaber (kommuneplan retningslinje) og skovrejsningsområde/uønsket for skovrejsning (kommuneplan retningslinje).

### 1.5.3 TOPOGRAFIKS KORT

## Kort



Der er 1,0 meter mellem de angivne højdekurver

## 1.6 FORANSTALTNINGER FOR AT BEGRÆNSE DET ANSØGTES VIRKING PÅ MILJØET

### 1.6.1 AMMONIAKEMISSION

Emissionen af ammoniak fra husdyrbruget er beregnet via Husdyrgodkendelse.dk

#### 4.1 Samlet ammoniakemission fra husdyrbruget (stald og lager)

Driftstype:	Ammoniakemission fra staldafsnit (kg NH <sub>3</sub> -N/år)	Ammoniakemission fra lagre (kg NH <sub>3</sub> -N/år)	Ammoniakemission fra husdyrbruget (kg NH <sub>3</sub> -N/år)
Ansøgt drift	3611,8	287,5	3899,3
Nudrift	3062,1	575,1	3637,2
8 års-drift	3062,1	575,1	3637,2

## 1.6.2 AMMONIAK TIL NATUR

---

**Kategori 1 naturområde:** Ca. 3 km mod sydvest ligger nærmeste Natura2000 områder. Der er ingen merdeposition, men en total deposition på 0,0 kg N


**Kategori 2 naturområde:** Ca. 1,4 km mod øst er nærmeste §7 beskyttet natur. Iflg. Beregninger foretaget i husdyrgodkendelse.dk er der en total belastning af ammoniak fra landbruget til dette naturpunkt på 0,1 kg N/år

**Kategori 3 naturområde:** Lige sydøst for ejendommen (ca 670 meter) er et tilgroet lysåbent område. Beregninger viser, at merdepositionen i forhold til 8 års drift/nudrift er på 0,0 kg N pr ha. Den totale deposition fra bedriften er 0,3kg N pr. ha. Der er en merdeposition på 0,0 kg pr. ha i nudriften.

Nedenstående klip viser ammoniak depositionen på udvalgte naturområder.

## Ansøgning (232421) | Naturområder

For at der kan beregnes deposition af ammoniak, skal naturpunkter angives på kortet. På "Liste- og resultatvisning" vises det samlede resultat af ammoniakberegningerne, samt en oversigt over mer- og totaldeposition i alle naturpunkter der er angivet.

Kort **Liste- og resultatvisning**  Kort i fuld skærm




### Samlet resultat af ammoniakberegninger

Samlet emission: **3899,3** (kg NH<sub>3</sub>-N/år)

Meremission (8 års-drift): **262,2** (kg NH<sub>3</sub>-N/år)

Meremission (nudrift): **262,2** (kg NH<sub>3</sub>-N/år)

### Oversigt af naturpunkter


Navn:	Kategori:	Opretter:	Kumulation:	Ruhed natur:	Merdeposition (kg N/ha/år):		Totaldeposition (kg N/ha/år):	
					8-års drift	Nudrift:		
KAT 3	Kategori 3	Ansøger	0	Bn	0,0	0,0	0,3	
KAT 2	Kategori 2	Ansøger	0	Bn	0,0	0,0	0,1	
KAT 1	Kategori 1	Ansøger	0	Bn	0,0	0,0	0,0	

## 1.6.3 LUGTEMISSION




Emissionen af lugt er beregnet i Husdyrgodkendelse.dk og beskyttelsesniveauet er efter disse beregninger overholdt, da geneafstandene er kortere end de faktiske afstande (se nedenstående). Kort over placering af nærmeste naboer, samlet bebyggelse og byzone er er angivet på Bilag 4.

## Ansøgning (232421) | Nabopåvirkning

For at der kan beregnes om lugt fra anlægget, skal nabobebyggelse og byzone angives på kortet. På "Listevisning" vises en oversigt over de nabobebyggelse der er er angivet, og på "Resultater" findes resultaterne af de lugtberegninger der er foretaget på ansøgningen.

Kort **Listevisning** Resultater  Kort i fuld skærm

### Oversigt over nabobebyggelse

Type	Opretter	Navn	Kumulation
 Enkelt bolig	Ansøger	Karmarkvej 9	Nul ejendomme (0)
 Samlet bebyggelse	Ansøger	Jebjerg	Nul ejendomme (0)
 Byzone	Ansøger	Laurbjerg By, Laurbjerg	Nul ejendomme (0)

## Ansøgning (232421) | Nabopåvirkning ?

For at der kan beregnes om lugt fra anlægget, skal nabobebyggelse og byzone angives på kortet. På "Listevisioning" vises en oversigt over de nabobebyggelse der er angivet, og på "Resultater" findes resultaterne af de lugtberegninger der er foretaget på ansøgningen.

Kort	Listevisioning	Resultater	<span>✕</span> Kort i fuld skærm
------	----------------	------------	----------------------------------

### Samlet resultat af lugtberegning ? i

Bebyggelse	Kumulation	Model	Ukorrigeret geneafstand (m)	Korrigeret geneafstand (m)	Vægtet gennemsnitsafstand (m)	Genekriterie overholdt	
Karmarkvej 9	0	NY	202,3	202,3	137,6	Nej	▼
Jebjerg	0	NY	440,2	440,2	3145,9	Ja	▼
Rekreativt område ved Langå	0	NY	440,2	440,2	2614,1	Ja	▼
Laurbjerg By, Laurbjerg	0	NY	588,1	558,7	788,8	Ja	▼

#### Forklaring til samlet resultat af lugtberegning

**Gul:** Genekriterie er ikke overholdt, men der kan søges om dispensation jf. § 33 ("50 % reglen").

**Konsekvenszone:** 645 m

Ud fra ovenstående konstateres det at naboer og omkringliggende natur ikke udsættes for væsentlige gener.

Der ansøges om dispensation for anvendelse af 50 % reglen for geneafstanden til nærmeste nabobeboelse, da ejendommens lugtgener er uændret.

Ejendommen lugtemission er uændret i ansøgt drift i forhold til nudriften.

### Lugtemission fra produktioner ? i

Ansøgt drift								
Staldafsnit								
	Produktionsid	Antal måneder udegående	Lugt (LE/s)	Lugt (OU/s)	Effekt af teknologi (%)	Faktisk lugt (LE/s)	Faktisk lugt (OU/s)	Produktionsareal (m <sup>2</sup> )
Svinestald	532362	0	3346,0	10277,0	20,0	2676,8	8221,6	239
	486720	0	8610,0	17835,0	0	8610,0	17835,0	615
	486719	0	13398,0	41151,0	20,0	10718,4	32920,8	957
Sum			25354	69263		22005,2	58977,4	

Nudrift								
Staldafsnit								
	Produktionsid	Antal måneder udegående	Lugt (LE/s)	Lugt (OU/s)	Effekt af teknologi (%)	Faktisk lugt (LE/s)	Faktisk lugt (OU/s)	Produktionsareal (m <sup>2</sup> )
Svinestald	499156	0	13398,0	41151,0	0	13398,0	41151,0	957
	499155	0	8610,0	17835,0	0	8610,0	17835,0	615
Sum			22008	58986		22008	58986	

Der er for at sikre at nabobeboelserne ikke udsættes for unødige gener anvendt Hyppig udslusning til staldsektionerne med kumme under spaltegulvet.



## 1.7 ØVRIGE EMISSIONER OG GENE BEGRÆNSEDE FORANSTALTNINGER

### 1.7.1 STØJ

---

På ejendommen kommer der bl.a. støj fra indblæsning af foder i silo, brug af kompressor og traktor-/lastbiltransport.

Støj fra transport vil primært komme fra lastbiler med levering af foder, gylletransport, levering og afhentning af dyr til slagting eller salg samt afhentning af døde dyr. Herudover vil der være transporter med traktor ved udbringning af gylle.

I det omfang det er muligt, vil alle støjende aktiviteter blive lagt indenfor normal arbejdstid. Dog kan der forekomme afvigelser i forbindelse med levering og afhentning af dyr, foder og husdyrgødning.

Alle grænser for tilladelig støj er overholdt og der vil kun i meget få tilfælde opstå støjgene fra transporterne. Sammenholdt med ejendommens placering forventes det ikke at være nødvendig med specielle tiltag for at sikre omkringboende mod støjgener.

Der er kan forekomme vibrationer/ rystelser ved anvendelse af kompressorer på ejendommen. Disse gener vil forekomme lokalt omkring kompressoren eller lignende, og forventes ikke at give gener udenfor ejendommen.

Bedriftens placering vil ikke give anledning til støjgener for de omkringboende.

### 1.7.2 LYS I STALDENE OG UDENDØRSLYS

---

Der vil ikke være gener fra staldenes indendørs belysning, da det vil være slukket om natten.

Der er udendørsbelysning ved porte.

Som udgangspunkt vil der ikke være belysning udenfor bygningerne om natten. Der anvendes sensorer med automatisk tænd/sluk for udendørsbelysningen, og timer på indendørs belysning.

Det bedriftens lys vil derfor ikke vil give gener for omboende.

### 1.7.3 FLUER OG SKADEDYR

---

Ansøger vil sørge for at der opretholdes en god hygiejne i staldene og ved foderopbevaringen, så tiltrækningen af skadedyr minimeres.

Der anvendes fluegift eller rovfluer efter behov og der rengøres således at udklækkende fluer minimeres.

Bekæmpelse af rotter og andre skadedyr foregår i samarbejde med en professionel skadedyrsbekæmper efter retningslinjerne fra Statens Skadedyrslaboratorium.

Ejendommens skadedyrsbekæmpelse vil være tilstrækkelig.

### 1.7.4 STØV FRA STALDE OG FODER

---

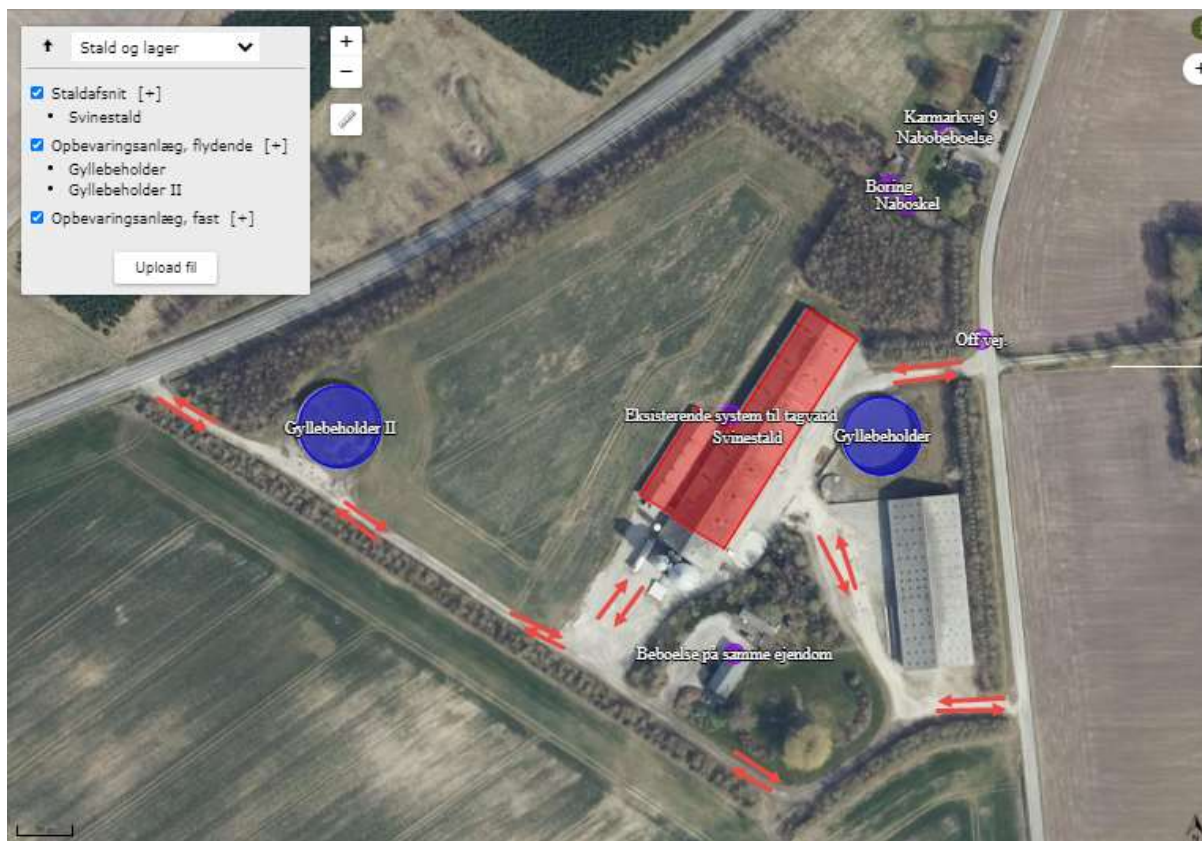
Der vil være støv fra dyrene, dog ikke i et omfang, så det opleves udenfor staldene. Støvet minimeres som følge af omhyggelig og rettidigt management.

Der kan opstå støjgener i forbindelse med transporter og tilførsel af foder i høst. Grundet ejendommens placering ift naboer forventes dette dog ikke at give anledninger til gener udover ejendommens skel.

Ejendommens drift ikke vil give anledning til støvgener udenfor ejendommens matrikelskel.

### 1.7.5 TIL- OG FRAKØRSEL

Der er egen ind/udkørsler fra ejendommen til ejendommen.



Ejendommens oversigtsforhold ved ind og udkørsel er gode, samt at dette kan ske uden gener for de omkringboende.

### 1.7.6 DER ER FØLGENDE TRANSPORTER TIL OG FRA EJENDOMMEN

Der kommer transportere til og fra ejendommen med; dyr, foder, gylle, affald, DAKA mv. Transport forgår med traktor eller lastbil. Derudover vil der være kørsel med personbiler/varevogne fx dyrlæge elektriker, serviceaftaler, ansatte mv. Gyllen afsættes til biogas. Nedenstående antal transportere af gylle er sammensat af 118 transportere med 37 ton kapacitet af gylle med tankvogn til /retur fra biogas. Dertil kommer 57 transportere af 25 ton til de udbringningsarealer der ligger væk fra ejendommen. Gyllebeholderne er beliggende centralt i udspretningsarealet og en stor del af den udbragte gylle kræver derfor ikke transport på offentlig vej.



Transporter					
nudrift	pr uge		Ansøgt drift		
foder	4	208	foder	4	208
dyr til slagt	1	52	dyr til slagt	1	52
døde dyr	1	52	døde dyr	1	52
Affald	1	52	Affald	1	52
brændstof	1	10	brændstof	1	10
levering af dyr	1	52	levering af dyr	1	52
Andet		11	andet		11
Gylle	4377 ton	175	Gylle	4377 ton	175
<b>i alt</b>		<b>612</b>	<b>i alt</b>		<b>612</b>

Da ejendomme ligger med egen indkørsler fra Hammelvej og Karmarkvej uden nærtliggende naboer, vil transporter ikke vil give anledning til væsentlige gener for omkringboende. Dog vil naboer i området kunne registrere kørsel forbi deres huse ud til offentlig vej.

Arbejdsførerne foregår af den korteste vej, Transport af dyr til og fra ejendommen sker ad Hammelvej. Transport af foder til og fra ejendommen sker ad Hammelvej og Karmarkvej på hverdage i tidsrummet 08.00-18.00. Transport af brændstof til ejendommen sker via samme vej på hverdage i tidsrummet 08.00-18.00. Transport af gylle/husdyrgødning fra ejendommen sker via indkørsel og forekommer i udbringningsperioder. For så vidt angår sæsonprægede aktiviteter som eks. gødningsudbringning og høst, tilstræbes at aktiviteterne foregår med høj intensitet, således aktiviteten samlet set berører så få antal dage som muligt.

Al kørsel sker ved hjælp af afskærmede maskiner, som overholder det lovpligtige støjniveau.

På dette grundlag vil udvidelsen således ikke at forårsage merbelastning i området støjmessigt.

Områdets vejnet kan afvikle bedriftens transporter trafikmæssigt forsvarligt og uden væsentlige gener for de omboende.

### 1.7.7 EGENKONTROL OG DOKUMENTATION

---

Bedriften bliver drevet efter de principper der er opstillet i begrebet "godt landmandskab".

Begrebet "godt landmandskab" indeholder en målsætning om inddragelse af principperne for integreret produktion. Hensynet til de mere bløde værdier bliver derved en integreret del af planlægningsprocessen. De bløde værdier er i denne sammenhæng defineret som etisk betingede hensyn, herunder hensyn til medarbejdere, naboerne til bedriften, forbrugerne samt til husdyrvelfærd, naturen, landskabet og miljøet. Ved anvendelse af denne helhedsorienterede managementform forventes kravene fra det omgivende samfund at blive efterlevet, sideløbende med de økonomiske krav.

Alt håndtering af husdyrgødning foregår ved hjælp fra maskinstation som efterfølgende nedfælder husdyrgødningen.

Sikring af bygninger og udstyr er i driftsklar stand, sker ved det daglige tilsyn og de nødvendige reparationer enten ved ejers eller relevante håndværkere hjælp.

Ansøger vurderer at bedriften lever op til BAT for management. Der er stillet vilkår i gældende miljøgodkendelse jf. kapitel 2 til bl.a. kontrol og egenkontrol inden for flere af punkterne. Dokumentation:

For at kunne dokumentere at miljøtilladelsen og lovgivningen overholdes er/bliver følgende til rådighed på kommunens forlangende:

- Foderplaner
- Produktions- / effektivitetskontrol
- Slagteriefregninger
- CHR-registreringer
- Registrering af årligt forbrug af el og vand
- 10 års beholderkontrol

Egenkontrollen er tilstrækkelig for at sikre dokumentation af ejendommens drift.

## 1.8 VANDFORBRUG – OG SPILDEVAND

Spildevand fra ansøgt produktionen udgøres primært af vand fra rengøring af stalde og fra drikkevandsspild. Spildevandet ledes til gyllebeholder.

Der udledes ikke spildevand, der kræver myndighedernes tilladelse.

Vandinstallationer vedligeholdes løbende og hvis der konstateres vandspild/utætheder udbedres det straks. I staldene, hvor hovedparten af det samlede vandforbrug sker, er installeret vandbesparende drikkevandsforsyning så spild minimeres.

Der anvendes ca. 5.300 m<sup>3</sup> vand til drikkevand og vask.

Tagvand afledes til jordoverfladen.

Vandforbruget er passende for en besætning af denne størrelse.

## 1.9 ENERGIFORBRUG

Der bruges primært el til ventilation, pumper og lys.

Der er mekanisk ventilation i staldene.

I staldene er der styring på lyset således at det er slukket når der ikke er nogen på ejendommen. Der anvendes ca. 63.000 Kwh årligt

Energiforbruget er passende til en bedrift af denne størrelse.

## 1.10 AFFALD OG KEMIKALIER

Døde dyr fjernes om nødvendigt dagligt fra staldene og placeres under kadaverklap udviklet til formålet. DAKA tilkaldes efter behov.

Brændbart affald i form af plastik, papirsække, aftøringspapir og tom rengjort emballage bliver opsamlet i container og bortskaffes via kommunal genbrugsplads.

Klinisk risikoaffald i form af medicinglas og -rester samt kanyler indsamles i medicinbokse og bortskaffes via indsamlingsordning for erhvervsvirksomheder eller sendes med dyrlægen retur.

Dieselolie opbevares i godkendt tank i maskinhuset. Olietanken er placeret hvor der er minimal risiko for påkørsel. Tanken udskiftes i overensstemmelse med olietankbekendtgørelsens sløjfningsterminer. Der er betongulv i maskinhuset, og eventuelt spild vil kunne inddæmmes og opsamles. Der er ikke afløb omkring olietanken.

Ejendommens affaldshåndtering er korrekt.



## 1.11 BAT

### 1.11.1 VEJLEDENDE GRÆNSEVÆRDI FOR AMMONIAKUDLEDNINGEN

Den samlede BAT niveau er beregnet i husdyrgodkendelse.dk

#### Ansøgning (232421) | BAT

Herunder er der foretaget en beregning af den vejledende grænseværdi for ammoniaktab (emissionsgrænseværdien) pr. år opnåelig ved anvendelse af bedste tilgængelige teknik (BAT). Beregningerne er foretaget efter de retningslinjer og beregningsmetoder der fremgår af Miljøstyrelsens standardvilkår for BAT fra 2011, og afhænger af om en produktion er placeret i ny eller eksisterende stald. For eksisterende stalde vil gælde en fast værdi per dyr på en given gultype. For nye stalde vil værdien afhænge af produktionens størrelse, således at BAT-kravet skærpes i takt med en voksende produktion.

Samlet BAT beregning  			
	Stalde	Lagre	Total
Samlet BAT krav (kg NH <sub>3</sub> -N /år)	3449	575	4024
Faktisk emission (kg NH <sub>3</sub> -N /år)	3612	288	3899
Forskel (kg NH <sub>3</sub> -N /år)	-	-	125
Vejledende BAT Overholdt?	-	-	Ja

Af ovenstående tabel fremgår det vejledende ammoniakemissionsniveau for ejendommen.

BAT opfyldes på ejendommen, da ammoniakemissionen er beregnet til 4024 kg N. og den faktiske ammoniakemission er beregnet til 3899 kg N.

Til- og fravalg af miljøteknologi fremgår af afsnit 1.11.3 og 1.11.4.

Bedriftens ansvarlige har fokus på, hvilke staldsystemer der er bedst anvendelige i relation til miljø, og dermed tab af ammoniak til omgivelserne, samt til dyrenes velfærd.

Bedriften og det tilhørende produktionsanlæg bygger på principper der tilgodeser miljøet i det omfang loven tilsigter.

### 1.11.2 TEKNOLOGIBLADE

---

Til slagtesvineproduktion findes følgende teknologiblade.

- ❖ Gylleforsuring
- ❖ Gyllekøling
- ❖ Luftrensning
- ❖ Overdækning

### 1.11.3 VALG AF TEKNOLOGI

---

- ❖ Delvist fast gulv i eksisterende stalde
- ❖ Hyppig udslusning
- ❖ Overdækning

### 1.11.4 FRAVALG AF TEKNOLOGI

---

- ❖ Luftrensning er fravalgt da dette ikke er rentabelt at installere i eksisterende stalde
- ❖ Gyllekøling er fravalgt da der er tale om eksisterende stalde.
- ❖ Svovlsyrebehandling af gylle i staldene er fravalgt, da etablerings- og driftsomkostningerne er høje. Det vil være omkostningstungt at etablere forsuring i det eksisterende anlæg.

### 1.11.5 DAGLIG DRIFT

---

Ansøger vurderer at det er BAT at monitorere følgende procesparametre mindst en gang om året:

- Vandforbrug
- Elektrisk energiforbrug
- Brændstofforbrug
- Antallet af indgående og udgående dyr, herunder syge dyr og dødsfald, hvor dette er relevant
- Foderforbrug og tilvækst
- Gødningsproduktion

Den daglige drift er tilrettelagt ud fra principperne om godt landmandskab og ansvarlig driftsledelse, således anlægget giver anledning til mindst mulig miljøbelastning og færrest mulige gener for omgivelserne. Dette søges opnået ved reduceret vand- og energiforbrug og ved reduktion af ammoniakfordampning fra staldene. Se desuden afsnit 1.7.7 og 0

## 1.12 GRÆNSEOVERSKRIDENDE VIRKNINGER PÅ MILJØET

Der er ingen grænseoverskridende virkninger er fra landbruget.

## 1.13 FOREBYGGELSE AF UHELD

Driftsforstyrrelser eller uheld, der kan medføre væsentlig forøget forurening i forhold til normal drift, kan ske i forbindelse med håndtering og opbevaring af husdyrgødning og kemikalier, ved strømsvigt samt udslip af dieselolie.

### 1.13.1 MANAGEMENT

---

Anlæg og tekniske foranstaltninger renses, vedligeholdes og udskiftes i en sådan grad at det sikrer en korrekt brug og effekt. Medarbejderne er grundigt introducerede til opgaverne, hvilket er med til at sikre at disse bliver udført korrekt, og med minimal risiko for uheld som følge af forkert håndtering af kemikalier, gylle, olie mv.

### 1.13.2 REDEGØRELSE FOR UHELD

---

Driftsforstyrrelser eller uheld, der kan medføre væsentlig forøget forurening i forhold til normal drift, kan ske i forbindelse med håndtering og opbevaring af husdyrgødning og kemikalier, ved strømsvigt samt udslip af dieselolie.

### 1.13.3 UHELD MED GYLLE

---

I tilfælde af mindre gylleudslip vil gyllen samle sig om lækagestedet, i dette tilfælde vil gylle løbe mod det laveste område omkring tankene. Herfra kan det suges op og fjernes. Da gyllen kan suges op, er der ikke fare for forurening af grundvandet.

Al omlastning af gylle sker med gyllevogn med fastmonteret fyldetårn pumpen sidder på gyllevognen, og der sker en automatisk tømning af pumperøret. Omlastning sker altid under opsyn, derfor er der ikke en større risiko for uheld i forbindelse med utilsigtet igangsætning af pumper, spild m.m.

En gang årligt tømmes gyllebeholderen, i forbindelse med den normale udbringning af gylle, hvorved gyllebeholderen visuelt kan kontrolleres for evt. skader. Der foretages desuden lovpligtigt eftersyn og vedligeholdelse, hvilket betyder, at beholderen hvert 10 år bliver kontrolleret for om der skulle være tegn på begyndende utætheder.

Terrænet falder mod nærmeste vandløb. I denne retning skal gyllen krydse en vej med grøfter og der er 750 meter derned. Det vurderes derfor ikke muligt at gyllen vil kunne løbe så langt. Gyllen vil derfor kunne opsamles på lave punkter, eller ved at lave mindre volde.

### 1.13.4 DØDE DYR

---

Døde dyr fjernes dagligt fra staldene og placeres i container eller på spalter, udviklet til formålet. DAKA tilkaldes efter behov. Derved undgås uhygiejniske forhold og at der kan observeres døde dyr af forbipasserende. Desuden kan ræve, hunde og vilde katte ikke komme til de døde dyr. Døde dyr placeres ved den fritliggende gyllebeholder, således at den ikke er synlig fra offentlig vej.

### 1.13.5 OLJETANKE

---

Tanken er hævet over jorden og placeret hvor der er minimal risiko for påkørsel. Tanken udskiftes i overensstemmelse med olietankbekendtgørelsens sløjfningsterminer. Ved spild anvendes sugende materiale fx spåner el. lign.

### 1.13.6 STRØMSVIGT

---

Ved længerevarende strømsvigt vil energiforsyningsselskabet blive kontaktet. Nødstrømsanlæg vil evt. blive rekvireret

## 1.14 ALTERNATIVER

Alternative løsninger har været diskuteret fx placering af produktionen på anden ejendom, men da det ansøgte projekt tager hensyn til naboer og omgivende natur og miljø og opfylder kravene til en effektiv svineproduktion, er der ikke reelle alternativer til det ansøgte. Logistikmæssigt er placeringen også mest optimalt.

Da der er tale om en tilladelse til et eksisterende produktionsanlæg samt anvendelsen af eksisterende produktionsarealer til husdyrproduktion behandles yderligere alternativer ikke.

## 1.15 0-ALTERNATIVET

0-alternativet beskriver forholdene, hvis produktionen fortsætter uændret. 0-alternativet vil betyde en fastholdelse af den nuværende tilstand. Ud fra et økonomisk synspunkt, vil dette være uhenigtsmæssigt, da ejendommen ikke løbende vil kunne tilpasse produktionen til varierende vægtklasser.

## 1.16 HUSDYRBRUGETS OPHØR

Ved husdyrbrugets ophør, rengøres stalde- og gødningsopbevaringsanlæg. Evt. nedbrydning af stalde og fortank/gyllebeholder vil ske i henhold til gældende regler.

Der er ikke truffet foranstaltninger for forebyggelse af forurening ved virksomhedens ophør, da virksomheden ikke forventes lukket ned. Desuden vil en evt. forurening sandsynligvis kun kunne stamme fra håndtering af gylle. Eftersom dette er lagt i faste rammer, anses det ikke for hensigtsmæssigt at foretage yderlige.



## 1.17 GENERELLE OPLYSNINGSKRAV OG PROJEKTBEKRIVELSE

Oplysningskravet vedrørende projektbeskrivelsen skal indeholde følgende:

- En beskrivelse af det ansøgte med oplysninger om:
  - det ansøgtes placering, udformning, dimensioner og andre relevante særkender,
  - det ansøgtes forventede væsentlige og eventuelle kumulative indvirkninger på miljøet,
- det ansøgtes særkender eller de foranstaltninger, der påtænkes truffet for at undgå, forebygge eller begrænse og om muligt neutralisere forventede væsentlige skadelige indvirkninger på miljøet,
- den eller de rimelige alternative løsninger, som ansøger har undersøgt, og som relevante for det ansøgte
- og dets særlige karakteristika, og hovedårsagerne til den eller de valgte løsninger under hensyn til det ansøgtes indvirkninger på miljøet.
- Et samlet, ikke-teknisk resumé af oplysningerne i pkt. 1, og påtænkte foranstaltninger ved IE-husdyrbrugets ophør.
- Oplysning om den kompetente ekspert, der har udarbejdet projektbeskrivelsen

Det er ansøger vurdering at dette tekstbilag indeholder alle oplysninger, som bør indeholdes i en projektbeskrivelse.

BILAG 1 KORT OVER EJENDOMMEN

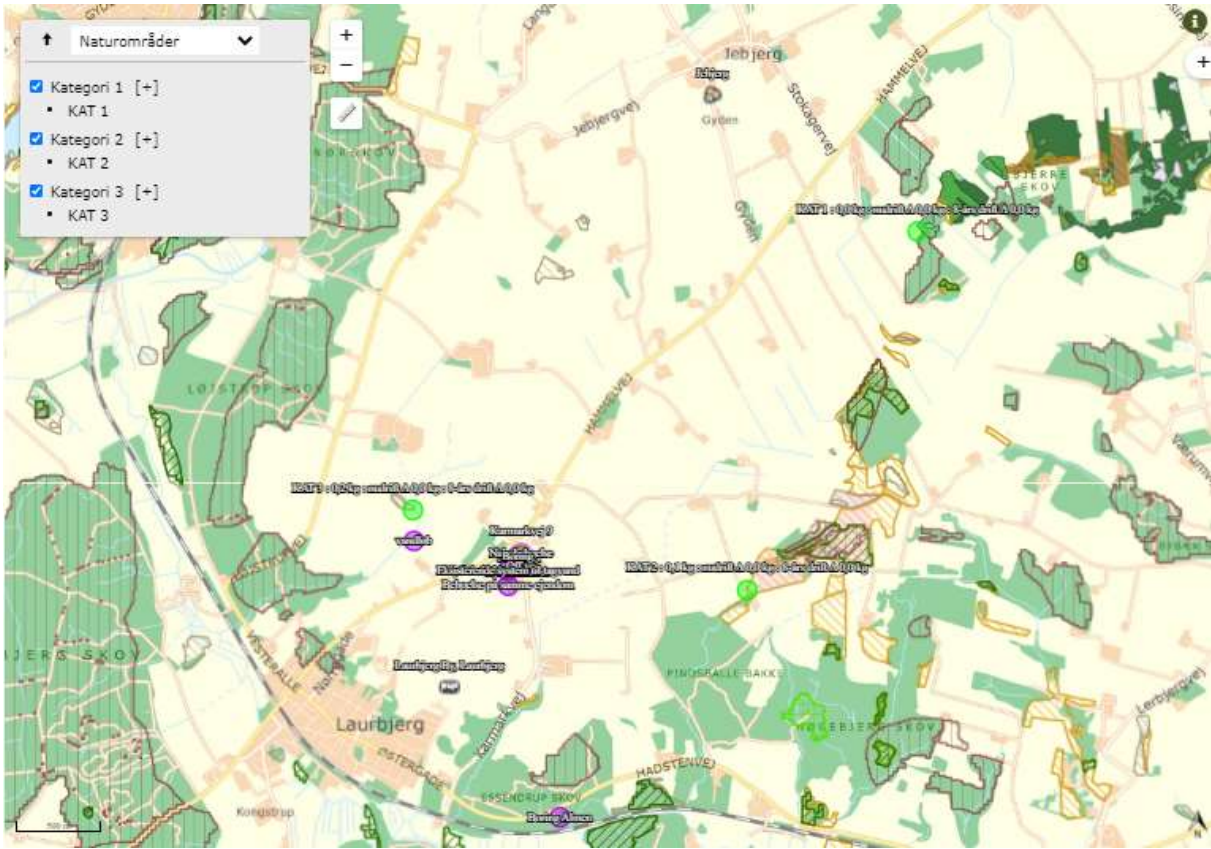


## BILAG 2 OVERSIGT OVER PRODUKTIONEN

### 2. Overblik over stalde og produktioner

Stalde og produktioner						
Staldnavn	Staldstørrelse (m <sup>2</sup> )	Ventilation	Kildehøjde	Produktion	Antal måneder udegående	Produktionsareal (m <sup>2</sup> )
<b>Ansøgt drift</b>						
Svinestald	2688	Mekanisk ventilation	6 m	(#532362) Slagtesvin. Drænet gulv + spalter (33 %/ 67%)	0	239
				(#486720) Slagtesvin. Delvist spaltegulv, 50 - 75 % fast gulv	0	615
				(#486719) Slagtesvin. Drænet gulv + spalter (33 %/ 67%)	0	957
<b>Sum</b>						<b>1811</b>
<b>Nudrift</b>						
Svinestald	2688	Mekanisk ventilation	6 m	(#499156) Slagtesvin. Drænet gulv + spalter (33 %/ 67%)	0	957
				(#499155) Slagtesvin. Delvist spaltegulv, 50 - 75 % fast gulv	0	615
<b>Sum</b>						<b>1572</b>
<b>8 års drift</b>						
Svinestald	2688	Mekanisk ventilation	6 m	(#499158) Slagtesvin. Drænet gulv + spalter (33 %/ 67%)	0	957
				(#499157) Slagtesvin. Delvist spaltegulv, 50 - 75 % fast gulv	0	615
<b>Sum</b>						<b>1572</b>

BILAG 3 KORT OVER OMRINGLIGGENDE NATUR



BILAG 4 KORT OVER NABOER MV

