

## VEJEN KOMMUNE

TEKNIK OG MILJØ

**Dato:** 03.10.2012

**Sagsnr.:** 12/2623

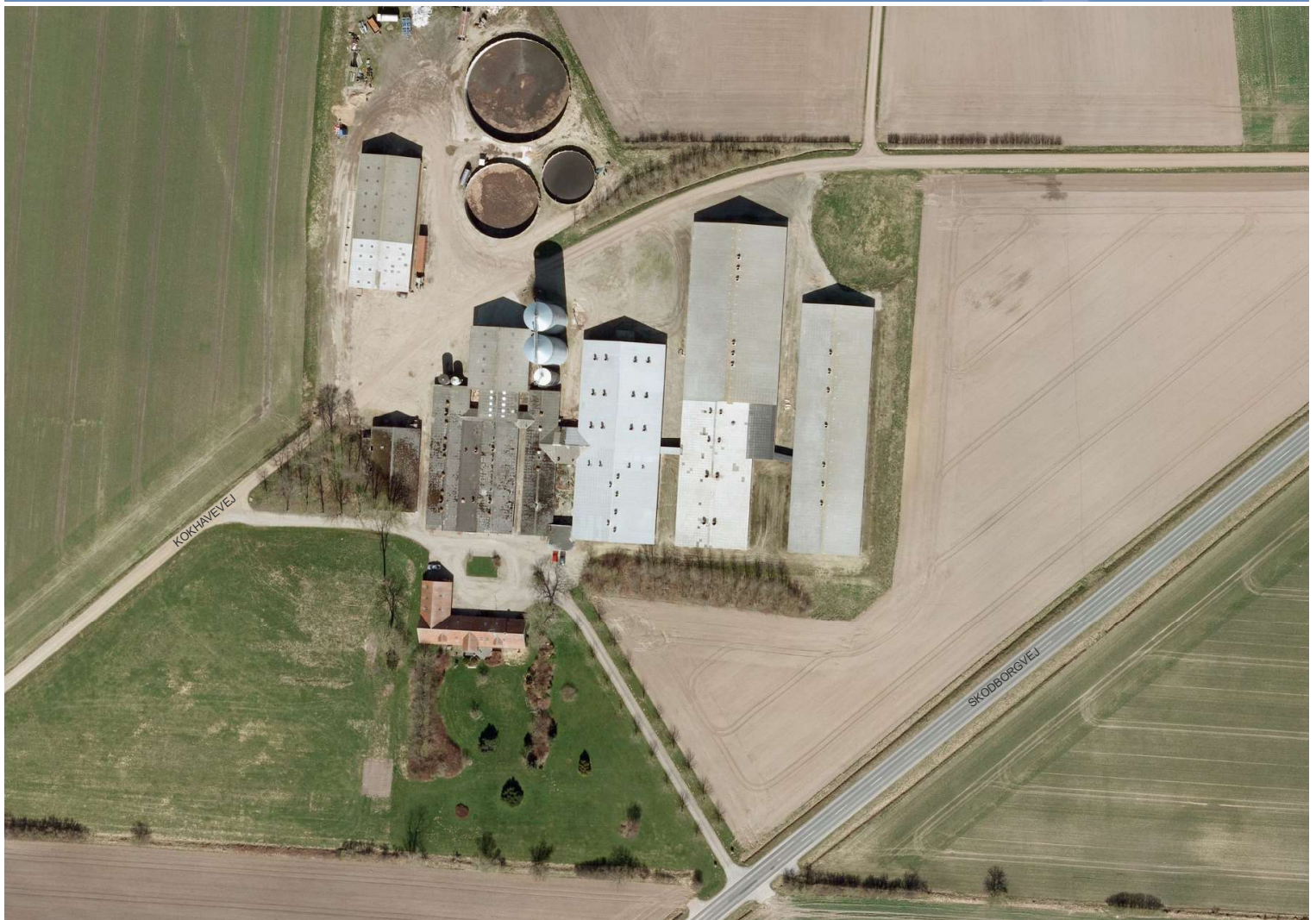
**E-mail:** Teknik@vejenkom.dk

**Web:** www.vejenkom.dk

**Tlf:** 7996 5000

Iver Wind  
Kokhavevej 1  
6630 Rødding

# Revurdering af miljøgodkendelse Svinebrug



Revurderingen meddeles i henhold til Lov om miljøgodkendelse m.v. af husdyrbrug



Vejen  
KOMMUNE



# Revurdering af Miljøgodkendelse af listevirksomhed

I henhold til Lov om miljøgodkendelse m.v. af husdyrbrug nr. 1572 af 20. december 2006 med senere ændringer.

## INDHOLDSFORTEGNELSE

<b>Oplysninger om ejendom og husdyrbrug .....</b>	<b>4</b>
<b>Resumé .....</b>	<b>4</b>
Grundlag for afgørelsen .....	7
Offentliggørelse/Høring og Klageadgang .....	16
<b>2. Beskrivelse og vurderinger .....</b>	<b>17</b>
BAT (Bedst Tilgængelige Teknik).....	23
Natur .....	27
<b>3. ØVRIGE FORHOLD .....</b>	<b>38</b>
Kopimodtagere af afgørelsen .....	38
<b>Bilag.....</b>	<b>38</b>

## Oplysninger om ejendom og husdyrbrug

### Oplysninger om husdyrbruget:

Adresse	Kokhavevej 1
Ejendomsnummer	5750086578
Matrikelnummer	4, Langetved, Skrave, m.fl.
CVR	87035816
CHR	95147
Ejendommens ejer	Iver Knude Wind
Husdyrbrugets ejer	Iver Knude Wind
Husdyrbrugets kontaktperson	Iver Knude Wind

Revurderingen omfatter følgende tidligere afgørelse givet i miljøgodkendelse og tillæg hertil:

Virksomheden har en miljøgodkendelse fra 10. februar 1992, som blev revurderet den 4. august 2004. Samtidig fik virksomheden et tillæg til miljøgodkendelsen

### **Resumé**

Vejen Kommunes revurdering af ejendommen beliggende på Kokhavevej 1, 6630 Rødding.

Ejendommen har en godkendt produktion på 1.965 årssøer med grise til fravænning ved 4 uger samt 1.200 sopolte (60-100 kg) svarende til en total produktion på 477 DE.

De arealer, som husdyrbrugets gødning bringes ud på, er godkendt efter husdyrgodkendelseslovens § 12 under husdyrbruget på Haraldsholmvej 14, 6630 Rødding i samme CVR.nr. Arealerne indgår derfor ikke i denne revurdering.

## 2. Afgørelse

På grundlag af oplysningerne i del 2 har Vejen Kommune foretaget en revurdering af miljøgodkendelsen for virksomheden beliggende på Kokhavevej 1, 6630 Rødding.

Revurderingen er foretaget på baggrund af reglerne om, at vilkår i miljøgodkendelser for husdyrbrug regelmæssigt skal revurderes.

Proceduren gælder for miljøgodkendte husdyrbrug jf. Husdyrgodkendelsesloven<sup>1</sup> § 41 stk. 1-3. En revurdering af virksomhedens drift sker i henhold til husdyrgodkendelsesbekendtgørelsen<sup>2</sup> § 17.

Der er lavet vurderinger på ejendommens påvirkninger på naboer (lugt), natur (ammoniak), samt anvendelsen af BAT (bedste tilgængelige teknik).

Ud fra disse vurderinger er der lavet vurdering af de eksisterende vilkår, som enten er videreført, slettet eller erstattet af nye tidssvarende vilkår.

Med den foreliggende afgørelse er der foretaget en revurdering og sammenskrivning af vilkårene i virksomhedens miljøgodkendelse af oktober 2004.

Revurderingen giver anledning til, at nogle af de hidtil gældende vilkår ændres. Det drejer sig om vilkår vedrørende virksomhedens: Ejerforhold, indretning og drift, produktionsomfang, foranstaltninger til at undgå forurening og gener for naboer, opbevaring og bortskaffelse af affaldsstoffer, anvendelse af bedst tilgængelig teknologier og egenkontrol.

Ændringer i vilkår er lavet på baggrund af nye regler for området og indførelsen af BAT for landbrugsejendomme. Sidst i afsnit 2 er der lavet en opsamling af de ændrede vilkår samt begrundelse herfor.

De øvrige vilkår i den reviderede godkendelse er vurderet at være i overensstemmelse med gældende vejledninger fra Miljøstyrelsen og praksis på området i øvrigt.

Den gennemførte revurdering giver anledning til, at Vejen Kommune ændrer visse vilkår i godkendelsen. Disse vilkår ændres ved påbud efter husdyrgodkendelsesbekendtgørelsen § 17, som forinden er varslet i henhold til denne lov.

Vilkår og dele af vilkår, som ændres ved påbud er anført med *kursiv*.

De vilkår, som ikke ændres i den eksisterende miljøgodkendelse er overført til denne afgørelse. Endvidere er utidssvarende vilkår sløjfet.

Gældende vilkår fremgår ved nummerering med **fed** skrift.

De ændrede vilkår, og sløjfning af vilkår samt kommunens beslutning om ikke at ændre de øvrige eksisterende vilkår, kan påklages som angivet i del 3.

De aktuelle vilkår vil blive revurderet senest ved den næstkommende revurdering.

Der er sat vilkår til at næste revurdering skal finde sted i 2020.

De ændrede og nye vilkår har været varslet overfor virksomheden. Revurderingen har desuden været annonceret i den lokale ugeavis.

---

<sup>1</sup> Lov om miljøgodkendelse m.v. af husdyrbrug nr. 1572 af 20. december 2006 med senere ændringer

<sup>2</sup> Bekendtgørelse om tilladelse og godkendelse m.v. af husdyrbrug nr. 294 med senere ændringer

Virksomheden har bemærket, at det ikke drejer sig om slagtesvineproduktion, som det fremgik af udkastet øverst side 19, men en smågriseproduktion. Sætningen er ændret, så produktionen er korrekt beskrevet.

Vejen Kommune den 3. oktober 2012

Helle Frank Jensen

Teknik og Miljø  
Rådhuspassagen 3  
6600 Vejen

## Grundlag for afgørelsen

- Revurdering fra 2004 af miljøgodkendelse, som er givet i henhold til Bek. nr. 753 af 25. august 2001 om Lov om miljøbeskyttelse kapitel 5 § 33 på matr. nr. 270 m.fl., Rødding Ejerlav, Rødding. Ejendomsnummer: 5750086578 beliggende Kokhavevej 1, 6630 Rødding.
- Løbende korrespondance mellem landbrugets ejer, dennes konsulent og kommunen
- Miljøtilsyn på adressen d. 7/9 2011 og Vejen Kommunes tilsynsrapport af d. 9/9 2011
- Ansøgning med beregninger oprettet i Husdyrgodkendelse.dk af kommunen, skema nr. 38942

## Vilkår for afgørelsen

Vejen Kommune forudsætter, at ejendommen drives som det er beskrevet overfor kommunen. På baggrund af disse oplysninger og kommunens vurdering meddeler Vejen Kommune følgende vilkår:

### Generelle forhold

Ved påbud tilføjes følgende vilkår

- 1.** De udstedte påbud skal overholdes senest 3 måneder efter meddelt revurdering.

Ved påbud tilføjes følgende vilkår

- 2.** Ændringer i ejerforhold (eller hvem der har ansvar for driften) skal meddeles Vejen Kommune.

Ved påbud tilføjes følgende vilkår

- 3.** Drifts-, indretnings- eller bygningsmæssige ændringer, der er relevante i forhold til denne revurdering, skal anmeldes til kommunen inden gennemførelsen. Kommunen vurderer, om de aktuelle planer for ændring/udvidelse kan ske inden for rammerne af denne revurdering.

Følgende vilkår slettes:

- *Rødding Kommune godkender efter Miljøbeskyttelseslovens § 33 revurdering af miljøgodkendelse, samt opførelse af ny staldbygning med 588 stipladser, på Kokhavevej 1, 6630 Rødding, tilhørende Iver Knude Wind.*

Følgende vilkår slettes

- *Virksomheden må ikke udvides eller ændres bygningsmæssigt eller driftsmæssigt på en måde, der indebærer forøget forurening, før udvidelsen eller ændringen er godkendt i henhold til § 33 i Miljøbeskyttelsesloven.*

Følgende vilkår slettes

- *Nærværende godkendelse omfatter udelukkende virksomhedens forhold til Miljøbeskyttelseslovens bestemmelser.*

Følgende vilkår slettes

- *Virksomheden har en miljøgodkendelse, dateret 10. februar 1992. Denne miljøgodkendelse er taget op til revision*

Følgende vilkår slettes

- *Retsbeskyttelsen for tillægsgodkendelsen udløber 8 år efter den er givet. Det vil sige, at dennes vilkår kan tages op til revision efter dette tidspunkt. (år 2012).*

Følgende vilkår slettes

- *Virksomhedens indretning og drift skal være i overensstemmelse med de oplysninger, der ligger til grund for sagens behandling (der henvises ti godkendelsens liste over sagsakter)- dog med ændringer og tilføjelser som følger af nærværende godkendelse*

Følgende vilkår slettes

- *At virksomheden skal indrettes og drives i overensstemmelse med de oplysninger, der ligger til grund for godkendelsen*

Følgende vilkår slettes

- *At et eksemplar af godkendelsen til enhver tid skal være tilgængelig for de personer, der arbejder med virksomhedens daglige drift.*

Ved påbud tilføjes følgende vilkår

- 4.** Næste revurdering af virksomhedens samlede godkendelse er fastsat til 2020, jf. Bekendtgørelse nr. 294 om tilladelse og godkendelse m.v. af husdyrbrug.

### **Husdyrproduktionen**

Ved påbud tilføjes følgende vilkår

- 5.** Husdyrbrugets maksimalt tilladte produktionsomfang

Dyrehold	Godkendt produktion	Dyreenheder
Årssøer, m. grise til 4 uger	1.965	458,1
Slagtesvin 60-100 kg	1.200	18,9
<b>I alt</b>		<b>477,0</b>

Ved påbud tilføjes følgende vilkår

- 6.** Der accepteres en variation på 10 % af dyreholdet indenfor hver dyretype, således, at der ved stigning i én dyretype skal ske tilsvarende reduktion af en anden dyretype – regnet i antal dyreenheder.

Ved påbud tilføjes følgende vilkår

- 7.** Det maksimale dyrehold beregnet over et planår må ikke overstige det samlede godkendte antal dyreenheder.

### **Foranstaltninger for at undgå forurening**

Følgende vilkår slettes

- *At der skal ske både en alarmering til alarmcentral (ring 112) og igangsætning af afværgeforanstaltninger, såfremt gylleudslip ved uheld eller lignende kan medføre en forurening af omgivelser herunder vandløb.*

Følgende vilkår slettes



- *At påfyldning af marksprøjter foregår på befæstet areal med afløb til lukket beholder. Beholderens indhold udsprede på markjord evt. samtidigt med gylleudbringning.*

Følgende vilkår slettes

- *At ved påfyldning af vand i forbindelse med brug af sprøjtemidler må der ikke være mulighed for tilbagesug. Der må derfor aldrig tages vand direkte fra en brønd/boring, et vandløb eller sø til dette formål.*

Ved påbud tilføjes følgende vilkår

- 8.** Der skal udarbejdes en afløbsplan for anlæggets rørledninger til afledning af flydende husdyrgødning, spildevand og regnvand. Afløbsplanen inkl. eventuelle bemærkninger hertil skal udarbejdes af autoriseret kloakmester eller andet uvildigt godkendt firma. Afløbsplanen skal være tilgængelig for myndigheden ved miljøtilsyn.

Ved påbud tilføjes følgende vilkår

- 9.** Ved driftsuheld, hvor der opstår risiko for forurening af miljøet, er der pligt til øjeblikkeligt at anmelde dette til Alarmcentralen, tlf.: 112.

Ved påbud tilføjes følgende vilkår

- 10.** Der skal udarbejdes en beredskabsplan senest 3 måneder efter, at revurderingen er givet. Beredskabsplanen skal holdes opdateret og ophænges synligt på ejendommen. Medarbejdere skal være informeret om og have udleveret kopi af beredskabsplanen. Beredskabsplanen skal findes på et sprog, som er forståeligt for de enkelte medarbejdere.

Beredskabsplanen skal som minimum indeholde:

- Procedurer, som beskriver relevante tiltag med henblik på at "stoppe ulykken/uheldet" og begrænse udbredelsen.
- Oplysninger om, hvilke interne/eksterne personer og myndigheder, der skal alarmes og hvordan.
- Kortbilag over bedriften med angivelse af miljøfarlige stoffer, afløbs- og drænsystemer og vandløb mm.
- En opgørelse over materiel, der er tilgængeligt på bedriften, eller som kan skaffes med kort varsel, der kan anvendes i forbindelse med afhjælpning, inddæmning og opsamling af spild/lækage, som kan medføre konsekvenser for det eksterne miljø.

Ved påbud tilføjes følgende vilkår

- 11.** Påfyldning af vand i forbindelse med brug af sprøjtemidler må ikke ske ved direkte opsugning fra søer, vandløb eller brønde/boringer. Der må ikke være risiko for afløb til dræn eller vandløb.

Ved påbud tilføjes følgende vilkår

- 12.** Ved ophør af driften skal produktionsanlæg, husdyrgødnings- og foderopbevaringsanlæg tømmes og rengøres grundigt. Beholdere til flydende husdyrgødning m.m., der er omfattet af kravet om beholderkontrol, skal gøres uanvendelige til opbevaring af flydende husdyrgødning m.m., hvis de afmeldes beholderkontrollen. Al miljøaffald skal bortskaffes for egen regning efter den til hver tid gældende lovgivning.

## Opbevaringsanlæg

Følgende vilkår slettes

- *At påfyldning af gylle fra gyllebeholder til gyllevogn skal foregå på befæstet plads med opsamling til tæt beholder, således at hvis der sker overpumpning/spild af gylle, så kan dette opsamles og ledes tilbage til gyllebeholderen. Pladsen skal holdes fri af tankvæggen, så der ikke kan overføres kræfter til denne med evt. skade på tanken til følge.*

Følgende vilkår slettes

- *At pumper og maskiner til transport af gylle (pumpning af gylle til gyllevogne) altid skal være under opsyn, når de er i brug. Herudover skal pumpeanlægget være udformet således, at uvedkommende ikke kan aktivere pumpen, hvorved der kan ske utilsigtet udpumpning af gylle.*

Følgende vilkår slettes

- *At al indpumpning af gylle i gyllebeholderne foretages gennem dykket indløb eller lignende indretning, således at flydelaget herved ikke brydes.*

Følgende vilkår slettes

- *At af og pålæsning af gylle ikke må finde sted indenfor en afstand af 15 meter fra dræn, grøft og vandløb*

Følgende vilkår slettes

- *At husdyrgødning opbevares og udbringes i overensstemmelse med bestemmelserne i husdyrgødningsbekendtgørelsen nr. (604 af 15. juli 2002) og at kapaciteten til opbevaring af husdyrgødning svarer til mindst 9 måneders produktion.*

Følgende vilkår slettes

- *At der i gyllebeholderne etableres et tæt flydelag på mindst 10 cm tykkelse, som består af en sammenhængende flydeflade med en tør skorpet overflade, således, at overdækningen er vejrbestandig og ikke kan blæse sammen eller af. Hvis gyllen ikke naturligt danner flydelag skal denne dannes ved tilfærsel af snittet halm, gødning med halm eller lignende.*

Følgende vilkår slettes

- *At gylle udbringes med slæbeslanger, nedfælder eller tilsvarende udstyr, således at lugtgener og kvælstoftab ved gylleudbringning minimeres.*

Ved påbud tilføjes følgende vilkår

- 13.** Håndtering af gylle skal foregå under opsyn, således at spild undgås, og der tages størst muligt hensyn til omgivelserne.

Ved påbud tilføjes følgende vilkår

- 14.** Ved håndtering af gylle gennem ikke-faste installationer, der ikke lever op til § 18 i husdyrgødningsbekendtgørelsen, skal dette foretages under konstant opsyn, således at evt. brud straks opdages, og pumpningen i så fald kan afbrydes.

Ved påbud tilføjes følgende vilkår

- 15.** Transport af gylle fra gyllebeholdere foregår med selvlæssende gyllevogn. Såfremt der på et senere tidspunkt gøres anvendelse af fastmonteret pumpeanlæg på gyllebeholdere, skal der, hvor der pumpes, etableres en støbt plads med afløb til gyllebeholder. Pladsen skal rengøres for spild umiddelbart efter, at den daglige

påfyldning af gylle er afsluttet. Pladsen skal ind mod gyllebeholderen afgrænses af en jernbetonmur eller andet, som sikrer mod påkørsel af denne.

## Lugt

Følgende vilkår slettes

- *At stalde og udenomsarealer skal vedligeholdes, således væsentlige støv- og lugtgener ikke opstår i området uden for ejendommen. Der kan meddeles krav om støv- og lugtbegrænsende foranstaltninger (eksempelvis højere luftafkast) hvis gener ved de nærmeste naboer efter tilsynsmyndighedens vurdering viser sig at være uacceptable og væsentlige.*

Følgende vilkår fastholdes

- 16.** Udbringning af husdyrgødning skal ske i overensstemmelse med god landmandspraksis, således at lugtgener og ammoniakfordampning begrænses.

## Støjgrænser

Følgende vilkår slettes

- *At virksomhedens bidrag til det ækvivalente korrigerede støjniveau i dB(A<sub>9</sub>) i intet punkt i området – målt i skel ved nærmeste nabobeboelse - overstiger nedenfor angivne værdier, som er normale for områder udlagt til bolig og erhverv:*

Mandag – Fredag	kl. 07.00 – kl. 18.00	55 dB(A)
	kl. 18.00 – kl. 22.00	45 dB(A)
Lørdag	kl. 07.00 – kl. 14.00	55 dB(A)
	kl. 14.00 – kl. 22.00	45 dB(A)
Søn- og helligdage	kl. 07.00 – kl. 22.00	45 dB(A)
Alle dage	kl. 22.00 – kl. 07.00	40 dB(A)

- *Maksimalværdien af støjniveauet må om natten ikke overstige 55 dB(A).*

Følgende vilkår slettes

- *At virksomheden, såfremt miljømyndigheden finder det nødvendigt gennem målinger dokumenterer overfor miljømyndigheden i Rødning Kommune, at de ovennævnte støjvilkår overholdes. Målingen skal udføres som angivet i miljøstyrelsens seneste vejledning, og kan maksimalt forlanges gennemført én gang årligt.*

Ved påbud tilføjes følgende vilkår

- 17.** Virksomhedens bidrag til det ækvivalente, korrigerede støjniveau målt i dB (A) må i ethvert punkt på opholdsarealer ved boliger i det åbne land ikke overstige følgende værdier.

I: i ethvert punkt på opholdsarealer ved boliger i det åbne land

Ugedag	Tidsrum	Støjgrænser (I)
Mandag – fredag	kl. 07.00 – 18.00	55 dB(A)
	kl. 18.00 – 22.00	45 dB(A)
Lørdag	kl. 07.00 – 14.00	55 dB(A)
	kl. 14.00 – 22.00	45 dB(A)
Søn- og helligdage	kl. 07.00 – 22.00	45 dB(A)
Alle dage	kl. 22.00 – 07.00	40 dB(A)

Maksimalværdien af støjniveauet om natten (kl. 22.00 – 07.00) må ikke overstige 55 dB (A) i ethvert punkt på opholdsarealer ved boliger i det åbne land.

Ved påbud tilføjes følgende vilkår

- 18.** Husdyrbruget skal på tilsynsmyndighedens forlangende dokumentere, at ovenstående vilkår om støj er overholdt. En sådan dokumentation kan højst kræves én gang årligt.

Dokumentation skal ske ved måling/beregning af den støj, aktiviteterne påfører omgivelserne. Målingerne/beregningerne skal udføres som beskrevet i Miljøstyrelsens vejledninger nr. 5/1984, nr. 6/1984 og nr. 5/1993.

Målingerne/beregningerne skal foretages af et målefirma/institut, som er uvildigt, og som af Miljøstyrelsen er godkendt til at udføre dette arbejde.

### **Fluer og Skadedyr**

Følgende vilkår slettes

- *At der skal foretages en effektiv fluebekæmpelse efter Statens Skadedyrlaboratoriums "retningslinier for fluebekæmpelse af fluer på gårde med husdyr".*

Følgende vilkår slettes

- *At udenomsarealer holdes i ryddelig stand, således at mulighed for rottetilhold og gener for omgivelserne minimeres.*

Ved påbud tilføjes følgende vilkår

- 19.** På ejendommen skal der foretages en effektiv fluebekæmpelse, som minimum er i overensstemmelse med de nyeste retningslinjer fra Statens Skadedyrlaboratorium<sup>3</sup>.

Ved påbud tilføjes følgende vilkår

- 20.** Opbevaring af foder skal ske på sådan en måde, at der ikke opstår risiko for tilhold af skadedyr (rotter m.v.).

Ved påbud tilføjes følgende vilkår

- 21.** Der skal foretages forebyggende indsats overfor rotter. Indsatsen skal foretages af et autoriseret firma.

### **Støv**

Ved påbud tilføjes følgende vilkår

- 22.** Driften må ikke medføre væsentlige støvgener uden for ejendommens eget areal.

Følgende vilkår (nr. 5 i tidligere godkendelse) fastholdes

- 23.** Fodersiloer skal indrettes således, at evt. støvgener i forbindelse med indblæsning af foder undgås, f.eks. med melcykloner eller anden støvbegrænsende foranstaltning.

### **Spildevand**

Følgende vilkår slettes

- *At der kun må afledes sanitært spildevand samt overfladevand. (afvanding fra septictank ledes til Farris bæk, hvor faunaklassen er 4 og målsat til 5 i spildevandsplanen. Ifølge spildevandsplanen skal faunaklasse 5 være opnået i år 2008).*

---

<sup>3</sup> "Retningslinier for fluebekæmpelse på gårde med husdyr", [www.dpil.dk](http://www.dpil.dk)

Følgende vilkår slettes

- *At afvanding fra septictank som ledes til Farris bæk, senest i år 2008 skal være i overensstemmelse med spildevandsplanen 2003-2014.*

Følgende vilkår slettes

- *At processpildevand skal ledes til opsamling i f.eks. gyllebeholder.*

Følgende vilkår slettes

- *At påfyldning af marksprøjter foregår på befæstet areal med afløb til lukket beholder. Beholderens indhold udsprede på markjord evt. samtidigt med gylleudbringning.*

Følgende vilkår slettes

- *Vaskevand skal ledes til opsamling i f.eks. gyllebeholder eller anden lukket beholder.*

Følgende vilkår slettes

- *At vask af maskiner m.v. foregår på et befæstet areal med afløb til opsamling i tæt beholder.*

Følgende vilkår slettes

- *At kommunen forbeholder sig ret til, i forbindelse med udarbejdelse af den ny spildevandsplan, at skærpe vilkårene for udledning af sanitært spildevand.*

Ved påbud tilføjes følgende vilkår

- 24.** Vaskevand fra rengøring af staldene skal opsamles i beholder og opbevares og behandles som spildevand i overensstemmelse med reglerne i Husdyrgødningsbekendtgørelsen.

Ved påbud tilføjes følgende vilkår

- 25.** Vask af landbrugsmaskiner og traktorer skal foregå på befæstet areal med afløb, hvorved sikres, at vaskevand ledes til gyllebeholder.

### **Oplag af olie, kemikalier etc.**

Følgende vilkår slettes

- *At sprøjtemidler/lægemidler skal opbevares forsvarligt, under lås utilgængeligt for børn, og ikke sammen med eller i nærheden af levnedsmidler, foderstoffer eller lignende.*

Ved påbud tilføjes følgende vilkår

- 26.** Tankning af diesel skal altid ske på en plads med fast og tæt bund, enten med afløb til olieudskiller eller således at spild kan opsamles, og at der ikke er mulighed for afløb til jord, kloak, overfladevand eller grundvand.

Ved påbud tilføjes følgende vilkår

- 27.** Ved håndtering af brændstof, smøremidler og kemikalier må der ikke opstå spild med deraf følgende risiko for forurening af jord og grundvand.

Ved påbud tilføjes følgende vilkår

- 28.** Olie- og kemikalieprodukter skal opbevares under tag, på tæt bund og uden afløb. Der skal være mulighed for at opsamle spild svarende til rumfanget af den største beholder. Dette gælder dog ikke olie, der opbevares i godkendte olietanke jf. "Be-

kendtgørelse om indretning, etablering og drift af olietanke mv.” (Bek. nr. 259 af 23. marts 2010).

### **Affald**

Følgende vilkår slettes

- *At døde dyr snarest transporteres til destruktionsanstalt og i tidsrummet inden afhentning opbevares overdækket, eller på en sådan måde, at de ikke kan give anledning til væsentlige lugtgener eller andet uhygiejnisk forhold. Døde dyr må ikke nedgraves eller opbevares sammen med fast eller flydende gødning. På afhentningsstedet skal de døde dyr også være overdækkede. Døde dyr skal afhentes mindst en gang om ugen.*

Følgende vilkår slettes

- *At farligt affald opbevares under tag, i lukket emballage, på tæt bund med kant og uden afløb til kloak.*

Følgende vilkår slettes

- *På udendørs arealer må der ikke, heller ikke midlertidigt, hensættes materialer og lignende som vil kunne medføre risiko for forurening af omgivelserne. Der må endvidere ikke foregå aktiviteter, der kan resultere i grundforurening. Arbejde med olie, benzin, kemikalier m.v. skal foregå på befæstede pladser uden afløb til kloak.*

Følgende vilkår slettes

- *At medicinrester og tom medicinemballage leveres retur til dyrlæge, apotek eller anden godkendt modtager.*

Følgende vilkår slettes

- *At der skal foretages en effektiv fluebekæmpelse efter Statens Skadedyrslaboratoriums ”Retningslinier for fluebekæmpelse på gårde med Husdyr”.*

Ved påbud tilføjes følgende vilkår

- 29.** Opbevaring af farligt affald skal ske i overensstemmelse med vilkårene om håndtering og opbevaring af olie- og kemikalieprodukter.

### **BAT**

Ved påbud tilføjes følgende vilkår

- 30.** Gulvene i løbe- og drægtighedsstaldene skal indrettes som delvis spaltegulv. Ændringen skal være gennemført senest 3 måneder efter at revurderingens afgørelse er meddelt.

Ved påbud tilføjes følgende vilkår

- 31.** Gulvene i slagtesvine-/sopoltstaldene skal indrettes med drænet gulv og spalter med mindst 33 % drænet gulv. Ændringen skal være gennemført senest 3 måneder efter at revurderingens afgørelse er meddelt.

Ved påbud tilføjes følgende vilkår

- 32.** Der skal anvendes foderblandinger med sænket fosforindhold ved hjælp af tilsætning af fytase og/eller anvendelse af foderfosfater med høj tilgængelighed, med mindre en dyrlæge skriftligt har begrundet yderligere fosforbehov i besætningen i en nærmere angivet periode.

## **Egenkontrol**

Følgende vilkår slettes

- *At der til enhver tid skal kunne fremlægges tilsynsmyndigheden, Rødding Kommune, kopi af skriftlige aftaler om afsætning af overskydende gødning eller kopi af forpagtningskontrakter.*

Følgende vilkår slettes

- *At der til enhver tid over for tilsynsmyndigheden, Rødding Kommune, fremlægges sædskifte- og gødningsplaner, som kan dokumentere, at gødningen udbringes miljømæssigt forsvarligt.*

Følgende vilkår slettes

- *At der til enhver tid skal kunne fremlægges tilsynsmyndigheden, Rødding kommune, dokumentation (slagteriafregning o.l.) for størrelsen af husdyrproduktionen på ejendommen.*

Ved påbud tilføjes følgende vilkår

- 33.** Virksomheden skal føre registreringer over den til enhver tid gældende produktion i henhold til Husdyrgødningsbekendtgørelsens Bilag 1. Denne registrering skal ved miljøtilsynets besøg på virksomheden kunne forevises som dokumentation for godkendelsens bestemmelse om husdyrholdets størrelse.

Ved påbud tilføjes følgende vilkår

- 34.** Ventilationsanlægget skal kontrolleres og vedligeholdes i overensstemmelse med producentens procedure for vedligehold, dog minimum 1 gang årligt. Datoer skal fremgå af egenkontroljournal og være tilgængelig ved miljøtilsyn.

Ved påbud tilføjes følgende vilkår

- 35.** Der skal føres dokumentation for årligt forbrug af fyringsolie, dieselolie, el og vand. Dokumentationen skal være tilgængelig for miljøtilsynet.

Ved påbud tilføjes følgende vilkår

- 36.** Følgende skal føres i en driftsjournal, der skal opbevares mindst 5 år på bedriften, og data skal være tilgængelige ved miljøtilsyn på ejendommen:
- Dato for aflæsning af el-forbrug og vandforbrug samt de aflæste værdier. Evt. gennemførte tiltag for at reducere forbruget.
  - Dato for service og evt. brud på drikkevandsinstallationer eller øvrige vandinstallationer.
  - Dokumentation for renholdelse af ventilatorer.
  - Kvittering for aflevering af farligt affald.

## **Offentliggørelse/Høring og Klageadgang**

### **Forudgående inddragelse af offentligheden**

I forbindelse med revurderingen har der været gennemført procedure om forudgående inddragelse af offentligheden jf. Lov om miljøgodkendelse af husdyrbrug § 55 stk. 2-4.

Inddragelse af offentligheden er sket ved annoncering i Budstikken uge 5, 2012. Der er ikke indkommet bidrag.

### **Høring af udkast**

Udkastet til revurdering sendes i høring i 2 uger fra den 20. september til den 5. oktober 2012. Udkastet sendes til ejer.

### **Indkomne høringsbidrag og kommunens vurdering**

Udkast til revurdering har været sendt i høring hos virksomheden, som havde en kommentar.

Virksomheden har bemærket, at det ikke drejer sig om slagtesvineproduktion, som det fremgik af udkastet øverst side 19, men en smågriseproduktion. Sætningen er ændret, så produktionen er korrekt beskrevet.

### **Offentliggørelse af afgørelse og underretning af klageberettigede**

Kommunens afgørelse af revurderingen vil blive offentliggjort i Budstikken i uge 42. Endvidere er afgørelse af revurderingen sendt til organisationer og myndigheder, der fremgår af afsnittet "Underretning om afgørelsen".

Du kan klage over kommunens afgørelse til Miljøklagenævnet senest 13. november 2012 jf. vedlagte klagevejledning.



## 2. Beskrivelse og vurderinger

Husdyrbruget på Kokhavevej 1, 6630 Rødding er et miljøgodkendt landbrug. Godkendelsesmyndigheden skal derfor regelmæssigt og mindst hver 10. år tage virksomhedens samlede miljøgodkendelse op til revision og om nødvendigt ændre vilkårene ved påbud efter husdyrgodkendelsesloven § 41.

Den første regelmæssige revurdering skal foretages, når der er forløbet 8 år, efter at virksomheden er godkendt første gang.

### Dyreholdet

I forhold til den gældende miljøgodkendelse er der sket ikke sket ændringer i dyreholdet.

Dyrehold	Godkendt produktion	Dyrenheder
Årssøer, m. grise til 4 uger	1.965	458,1
Slagtesvin 30-100 kg	1.200	18,9
<b>I alt</b>		<b>477,0</b>

### Drift

Dyreholdet er et sohold med salg af grisene ved fravæning. Der er produktion på 1.200 sopolte pr. år. Svinestaldene er indrettet med delvist spaltegulv og fast bund. Staldene er forsynet med ligetryks- eller undertryksventilation med afkasthætterne fordelt i kippen i de forskellige staldafsnit.

### Anlæg

Husdyrbruget ligger sydvest for Skodborg i et større, åbent landskab med landbrugs-ejendomme.

Staldbygningernes placering er vist på figuren nedenfor.



Figur 1. Situationsplan

I tabellen står staldenes anvendelse.

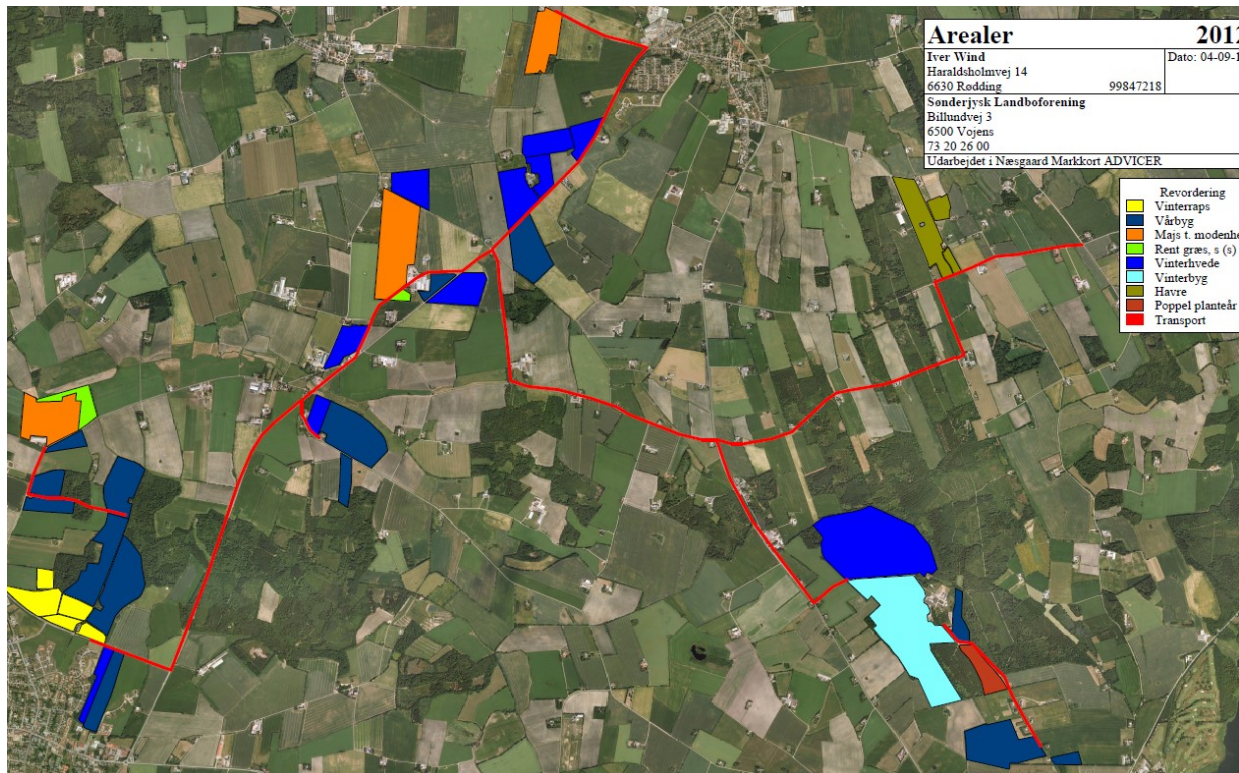
Nr.	Anvendelse	Størrelse	Staldsystem
1	Beboelse		
2	Drægtighedsstald og farestald og sygestier		Delvis spalter
3	Farestald		Delvis spalter
4	Drægtighedsstald		Drænet gulv + spalter (33 %/67 %)
5	Drægtighedsstald		Delvis spalter
6	Løbeafdeling		Delvis spalter
7	Farestald		Delvis spalter
8	Kontor		
9	Foderlade		
10	Maskinhus		
11	Maskinhus		
12	Gyllebeholder	2.000 m <sup>3</sup>	
13	Gyllebeholder	1.000 m <sup>3</sup>	
14	Gyllebeholder	4.000 m <sup>3</sup>	

Tabel 1. Anlægsbeskrivelse, bygningsnumre jf. figur 1

### Transporter til og fra ejendommen

Ejer anfører:

*"Transporter til og fra Kokhavevej 1 sker nord ad Kokhavevej. Til- og frakørsel på ejendommen er let tilgængelig, og det vurderes, at de ikke vil være til gene for naboer, da der ikke er beboelser i umiddelbar nærhed af indkørslen."*



Figur 2 Transportruter til marker

*"Gylletransporter og transport med afgrøder er sæsonbetonet, medens øvrig transport med dyr og foder er jævnt fordelt over året."*



“Intern transport sker hovedsagelig indenfor normal arbejdstid, men i spidsbelastninger (gylleudbringning og høst) kan der forekomme kørsel udenfor normal arbejdstid.”

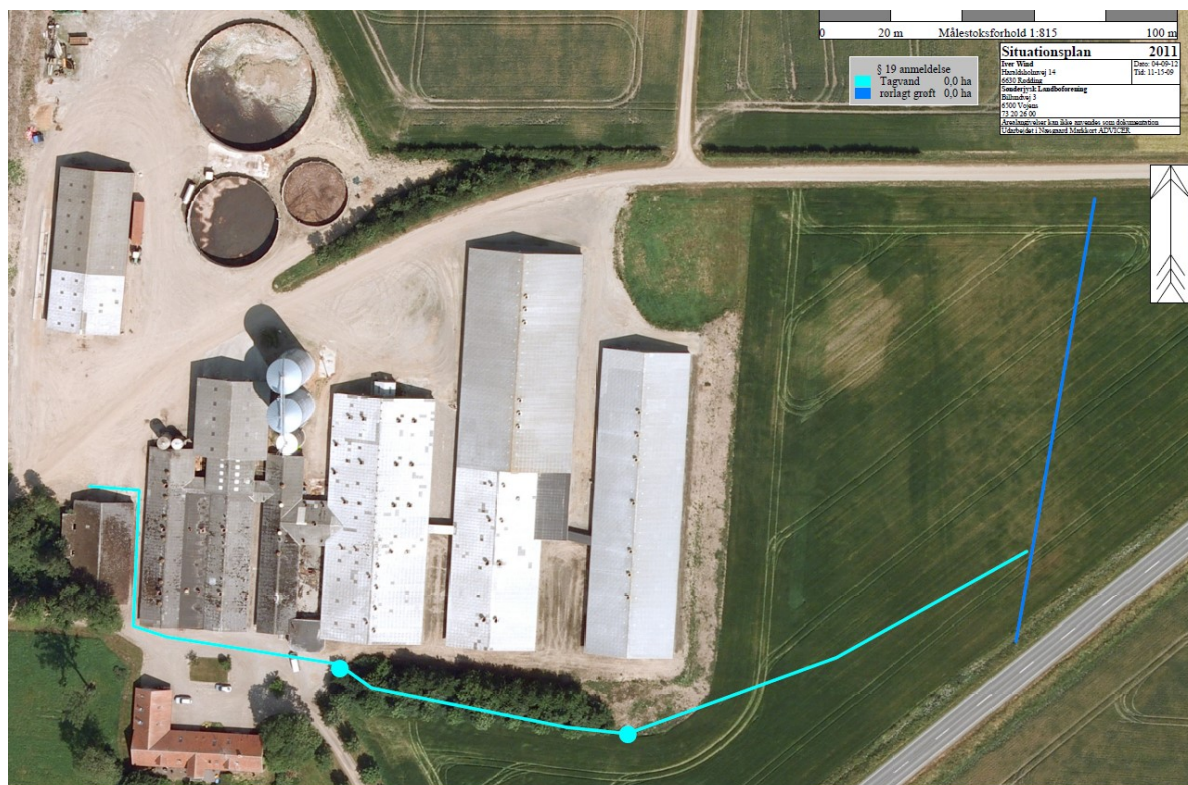
Transporttype	Antal transporter pr. år
Udbringning af husdyrgødning	370
Halm	3
Foder	12
Handelsgødning	2
Brændstof	26
Levende dyr fra ejendommen	52
Levende dyr til ejendommen	12
Døde dyr	104
Foder fra ejendommen	104
<b>I alt pr. år</b>	<b>685</b>

Tabel 2. Transporter til og fra ejendommen.

Ud fra de angivne transportruter for flydende husdyrgødning fra gyllebeholder på ejendommen Kokhavevej 1 vurderer Vejen Kommune, at disse transporter ikke vil være til væsentlig gene for de omkringboende.

### Spildevand, mængde og afledning

Spildevand fra produktionen og vaskevand ledes til gyllebeholder. Husspildevand ledes til septiktank. Tagvand fra staldene ledes til naturlig nedsivning.



Figur 3. Tagvand til dræn og rørlagt grøft

## Gødningshåndtering

Husdyrgødningen opsamles i gyllekanaler og gyllebeholder.

Opbevaringsanlæg	Opførelsesår	Kapacitet m <sup>3</sup>
Gyllebeholder	1994	1.000 m <sup>3</sup>
Gyllebeholder	1988	2.000 m <sup>3</sup>
Gyllebeholder	1994	4.000 m <sup>3</sup>
Fortank til gyllebeholder		140 m <sup>3</sup>
Kanaler	-	1.040 m <sup>3</sup>
<b>Samlet kapacitet gylle</b>		<b>8.180 m<sup>3</sup></b>

Tabel 3. Gødningsopbevaringskapacitet

Ifølge den eksisterende miljøgodkendelse produceres der ca. 8.775 m<sup>3</sup> flydende husdyrgødning pr. år. Kapaciteten er 8.180 m<sup>3</sup>, det giver en opbevaringskapacitet på (8.180 m<sup>3</sup>/8.775 m<sup>3</sup>\*12 mdr.) 11,2 mdr.

Afstanden til nærmeste sø eller vandløb er ca. 400 m. Det vurderes, at gyllebeholderne ikke ligger i risikoområde (terrænhældning) i forhold til omkringliggende søer og vandløb.

## Energi og vandforbrug

Energi- og vandforbruget er angivet af ejer. Det samlede energiforbrug i skønnede mængder er vist i nedenstående tabel.

Type	Forbrug
El	ca. 420.870 kWh
Fyringsolie - stald	ca. 50.513 l
Diesololie til traktor	ca. 35.572 l

Tabel 4a. Skønnet energiforbrug pr. år.

Vandforbruget er skønnet til mængderne, som er vist i tabellen nedenfor.

Type	Forbrug
Drikkevand	8.000 m <sup>3</sup>
Vask i stald, overbrusning mv.	ca. 700 m <sup>3</sup>

Tabel 4b. Skønnet vandforbrug pr. år.

Vejen Kommune vurderer, at de skønnede værdier ligger indenfor grænserne for et normforbrug. Husdyrbrugets tiltag for at begrænse forbruget af el og vand behandles i afsnittet vedrørende "Bedst tilgængelig Teknik".

## Støj og støv

Støj vil kunne forekomme fra ventilationsanlæg, male-/blandeanlæg og korntørningsanlæg samt fra transport til og fra ejendommen.

Ventilationsanlægget er i drift døgnet rundt hele året. Fremstilling af foder finder som udgangspunkt sted indenfor normal arbejdstid. Korntørningsanlægget vil være i drift i høstperioden. Periode og tidsrum afhænger af behovet for tørring og det varierer fra år til år.

Der forekommer ikke støj fra ventilationsanlæg, male-/blandeanlæg og korntørningsanlæg udenfor ejendommens matrikel.

For driftsperiode af transporter henvises til afsnittet om transport.

Vejen Kommune vurderer, at naboerne ikke generes unødigt af støj fra husdyrbrugets drift.

Der stilles generelle vilkår til overholdelse af støjgrænser samt vilkår om, at en beregning/måling af støjniveauet i omgivelserne kan kræves, såfremt tilsynsmyndigheden Vejen Kommune finder, at eventuelle klager er velbegrundede.

### **Støv**

Da der ikke bliver flere transporter eller ændringer i håndtering af foder, forventes ikke flere støvgener.

Der fastsættes vilkår om, at driften ikke må medføre væsentlige støvgener.

### **Lys**

Der er lys ved indgangen til stalden. Der er lys i forbindelse med udleveringsfaciliteter. Derudover er der arbejdslys ved foder-/halmladen.

Den udendørs belysning vil kun blive benyttet efter behov i forbindelse med afhentning af dyr og ved levering af foder/halm. Belysningen på ejendommen vil ikke være til gene for naboer.

### **Lugt**

Lugt stammer fra opbevaring, transport og udbringning af husdyrgødning og fra selve produktionsbygningerne.

Lugtemission fra staldene og geneafstand fra beboelsesområder er beregnet ud fra følgende:

Afstand til nærmeste byzone (Skodborg) er ca. 1,9 km, afstand til nærmeste samlede bebyggelse (Københoved) er ca. 1,6 km og afstand til nærmeste nabo uden landbrugspligt, som har anden ejer end ejeren af husdyrbruget, (Skrave Kirkevej 3) er ca. 500 m. Der ingen ejendomme med husdyrbrug over 75 DE indenfor 300 m fra anlægget på Kokhavevej 1.

Ventilationsanlægget er et undertryks-/ligetryksanlæg, og afkasthætterne er jævnt fordelt i staldenes længde.

I Husdyrgodkendelsesbekendtgørelsens bilag 3 er fastsat det landsdækkende beskyttelsesniveau for lugt, der skal anvendes i kommunernes vurdering af, om der er væsentlige lugtgener i forbindelse med udvidelse af et husdyrbrug. Det fremgår af reglerne, at dette beskyttelsesniveau, som udgangspunkt, er tilstrækkeligt til at sikre omgivelserne imod væsentlige lugtgener.

Ifølge beskyttelsesniveauet skal projektet overholde bestemte lugtgeneafstande, hvis længde afhænger af forskellige områders lugtfølsomhed. Eksempelvis vil beboere i landområder med tilknytning til landbrugserhverv oftest have en højere tolerancetærskel end beboere i byområder. Lugtgeneafstandene beregnes i ansøgningssystemet efter to forskellige metoder, hhv. den ny lugtvejledning, der er beskrevet i "Vejledning om tilladelse og godkendelse af husdyrbrug", og FMK-vejledningen ("Vejledende retningslinjer for vurdering af lugt og begrænsning af gener fra stalde" udgivet af FMK, 2. udgave). Det er de længste beregnede lugtgeneafstande, der skal overholdes.

Ifølge beregningerne udført i ansøgningsskema nr. 42939<sup>4</sup> vil geneafstanden i forhold til byzone være 654 m, samlet bebyggelse være 476 m og enkelt bolig være 189 m. Til

---

<sup>4</sup> Skemanr. 42939 er lavet af kommunen i forbindelse med revurderingen

både byzone, samlet bebyggelse og enkelt bolig er geneafstanden overholdt, da der ikke er henholdsvis byzone, samlet bebyggelse eller enkelt bolig indenfor 1,2 gange geneafstanden (Se tabel 6). Ved lugtberegning regnes fra midten af den samlede bygningsmasse med dyr. Derfor er afstanden anderledes end den faktiske afstand. Kriterierne for maksimal lugt på 5 OU<sub>e</sub>/m<sup>3</sup> for byzone, 7 OU<sub>e</sub>/m<sup>3</sup> for samlet bebyggelse og 15 OU<sub>e</sub>/m<sup>3</sup> for enkeltbolig er dermed overholdt.

Husdyrgodkendelseslovens minimumskrav, hvis husdyrbruget skulle godkendes til en udvidelse, til afstande til nærmeste beboelser inden for de tre typer er overholdt. Vejen Kommune vurderer derfor i denne revurdering, at lugt fra staldene ikke vil give væsentlige gener for naboerne.

Der kan lokalt forekomme gener som følge af udbringningen og transporten af husdyrgødning, og det kan ikke udelukkes, at dette lokalt kan opleves som generende. Ejendommens udbringningsarealer er beliggende i landzone, og i forbindelse med drift og udbringning af husdyrgødning forventes der ikke at være gener, der overstiger det niveau, som bør accepteres ved bolig på landet.

Det forventes ikke, at lugt fra ejendommens husdyrproduktion, opbevaring og udbringning af husdyrgødning, m.m. vil medføre lugtgener, som ikke bør accepteres for beboelser i det åbne land. Der henvises til reglerne i Husdyrgødningsbekendtgørelsen.

Der stilles generelle vilkår til forebyggelse af lugtgener.

Områdetype	Beregningsmodel	Ukorrigeret geneafstand	Korrigeret geneafstand	Korrigeret geneafstand, nudrift	Vægtet gennemsnitsafstand	Genekriterie overholdt
Byzone	Ny	653,83m	-	-	-	Genekriterie overholdt. Ingen Nabobeboelser/Byzone indenfor 1,2 gange geneafstand
Samlet bebyggelse	Ny	476,36 m	-	-	-	Genekriterie overholdt. Ingen Nabobeboelser/Byzone indenfor 1,2 gange geneafstand
Enkelt bolig	Ny	189,15 m	-	-	-	Genekriterie overholdt. Ingen Nabobeboelser/Byzone indenfor 1,2 gange geneafstand

Tabel 5. Lugtgeneafstande for husdyrbruget (www.husdyrgodkendelse.dk) Skemamn. 42939 vers. 0.

De fastsatte genekriterier i den nye lugtvejledning er udelukkende gældende i forhold til etableringer, udvidelser og ændringer. Beskyttelsesniveauet kan derfor ikke kræves overholdt, når der er tale om revurdering af et eksisterende brug, medmindre det er teknisk og økonomisk muligt for landmanden.

## Affaldshåndtering

### Døde dyr

Døde smågrise opbevares i container, som afhentes af DAKA. Større døde dyr opbevares på Haraldsholmvej på betonspalter ved vejen og på Kokhavevej 1 på betonspalter på fast underlag ved gylleholderne. DAKA afhenter dyrene.

### Fast affald

Plastik og andet affald, der kan genanvendes, opbevares i beholdere i foderlade på Kokhavevej 1 og bortskaffes til genbrug.

### Olie og kemikalieaffald

Smøre- og maskinolier opbevares på Kokhavevej 1 i maskinhus på "reol"/stativ over betongulv. Spildolie opbevares i 1000 l palletank samme sted og afhentes, når den er fuld, af renovations/ oliefirma, som må aftage spildolie.

### **Oplag af olier og kemikalier**

Smøreolie står i tromler. Olietanke står i maskinhus.

Type	Over- /underjordisk	Størrelse	Placering	Årgang
Dieselolie (drift)	Overjordisk	5.900	maskinhus	2000

Tabel 6. Olieoplag

### **BAT (Bedst Tilgængelige Teknik)**

Med begrebet "Bedst Tilgængelig Teknologi" menes den teknik, som mest effektivt giver et høj beskyttelsesniveau for miljøet som helhed. De miljømæssige fordele er afvejet i forhold til de økonomiske udgifter. Vurderingerne i relation til BAT skal som minimum følge kravene i EU-kommissionens referencedokument om BAT for intensivt hold af svin og fjerkræ (det såkaldte BREF-dokument). Vurderingerne for anvendelse af BAT på Kokhavevej 1, 6630 Rødding skal ske i forhold til følgende aspekter:

1. Management/Godt landmandskab
2. Fodringsstrategier
3. Staldsystemer
4. Forbrug af vand og energi
5. Opbevaring af husdyrgødning
6. Udbringning af husdyrgødning
7. Egenkontrol

Følgende er angivet af landbrugets ejer (markeret med *kursiv*):

#### **Ad 1. Management/Godt landmandskab**

Ejer angiver

*"På bedriften er der taget følgende forholdsregler*

- *Ejer står for daglig drift.*
- *Driftsleder står for daglig drift.*
- *Bedriftens ansatte uddannes løbende gennem kurser og efteruddannelse.*
- *Medarbejdere er orienteret om, at ejendommen er miljøgodkendt, og hvilket ansvar der dermed følger.*
- *I bedriftens årsrapport registreres forbrug af energi, indkøbt foder, pesticider og handelsgødning.*
- *Der føres ikke løbende journal over vand- og energiforbrug samt spild, men vand- og energiforbrug opgøres årligt i forbindelse med regnskabet.*
- *Affald bortskaffes så vidt muligt til kommunens genbrugsstation.*
- *Der udarbejdes gødningsplaner og gødningsregnskaber på bedriften, hvor såvel forbrug af handelsgødning som husdyrgødning kan dokumenteres.*

- *Rengøring omkring bygninger foretages jævnligt med henblik på at minimere risikoen for lugt og for at der ikke skal opstå uhygiejniske forhold.*
- *Der er ikke udarbejdet planer for reparation og vedligehold. Staldene kontrolleres dagligt og der udføres små reparationer med det samme eller tilkaldes service, hvis der er behov for det.*
- *Der er lavet beredskabsplan, så forholdsregler i forbindelse med uheld med kemikalier og gylle, brand mv. er beskrevet."*

## **Ad 2: Fodringsstrategier**

I henhold til BREF dokumentet er det BAT at sikre effektiv fodring gennem sammensætning af foderet og løbende kontrol, således at det stemmer overens med dyrenes behov.

Ejer angiver følgende:

*"Der er ikke valgt benzoesyre, idet man har vurderet, at det bliver en meget dyr råvare i fremtiden, og derfor vil være for dyrt et virkemiddel at benytte i forhold til den ammoniakreduktion, man opnår."*

## **Ad 3: Staldsystemer**

Staldene til søer indrettes med delvis spaltegulv, og gulvet til sopoltene (slagtesvin) med drænet gulv + spalter (33 %/67 %).

For fremtidig drift er der beregnet en teoretisk BAT-emissionsgrænseværdi for ammoniak på 5.835 kg N/år. Det aktuelle BAT niveau er 5.855 kg N/år. Emissionsgrænseværdien er dermed overholdt, i det overskridelsen er mindre end 100 kg N/år.

Staldsystemet ændres i stalden til sopolte (nr. 3 på situationsplan) og drægtighedsstald (nr. 5 på situationsplan) fra fuldspaltegulv til delvis spaltegulv for at leve op til ammoniakemissionsgrænseværdierne.

Løbe- og drægtighedsstald - Individuel opstaldning m. delvist spaltegulv

*"Dette staldsystem er dyrevelfærdsmæssigt at foretrække, idet søerne har hver deres sengebås, hvor de kan spise og slappe af i fred for dominerende søer (dette mindsker risikoen for at soen aborterer). Delvist spaltegulv minimerer desuden ammoniakfordampningen i stalden.*

*Endvidere giver staldsystemet mulighed for tildeling af halm på det fast gulv og søerne får dermed rodemateriale, som ikke øjeblikkeligt forsvinder ned mellem spalterne."*

Fareafdelingen - Faresti med delvist spaltegulv

*"Denne staldtype lever op til BAT jævnfør Gr.nr.: 106.02-51. Fordelene er ved delvist spaltegulv er at pattegrisenes velfærd tilgodeses, idet fast gulv er mere skånsomt sammenlignet med fuldspaltegulv. Endvidere giver delvist spaltegulv mulighed for anvendelse af strøelse, hvilket ikke er muligt ved fuldspaltegulv. Farestien har herved et tørt miljø for pattegrisene, hvorved der kan opretholdes et lavt smittepres i farestien.*

*Til slut har delvist spaltegulv den fordel at ammoniakfordampningen reduceres."*

Slagtesvin - Drænet gulv + spalter (33 %/67%)

Ejer anfører: *"Drænet gulv og spalter lever op til BAT idet*

- *Slagtesvinenes velfærd tilgodeses ved at de går på drænet gulv + spalter, idet et gulvet er tørt og slagtesvinene derved undgår benproblemer som følge af våde og glatte gulve forårsaget af afføring.*



- *Der er i slagtesvinestalde med fuldspaltegulv nedsat arbejdsbyrde idet rengøringen er begrænset. Den sparede tid kan dermed bruges til at sikre dyrenes trivsel.*
- *Drænet gulv + spalter lever op til de nye lovkrav for slagtesvinestalde gældende fra 2015.*

*Der er temperaturstyret ventilation i staldene, som er tilkoblet et alarmsystem, som ringer op til landmandens tlf. i tilfælde af strømsvigt eller anden forstyrrelse, som forhindrer anlægget i at køre.*

*Der er overbrusning i staldene både af hensyn til dyrevelfærd og for på den måde at sikre, at grisene har mulighed for afkøling i varme perioder. God drift og styring af overbrusning af gødearealer medvirker til at kontrollere dyrenes gødeadfærd. Dermed medvirker overbrusningen til at sikre, at husdyrgødningen hurtigt føres fra stald til lager, hvorved både lugtgener og ammoniaktab mindskes. Desuden reduceres muligheden for udklækning af fluelarver.”*

### **Fravalg af teknologier**

#### **Forsuringsanlæg**

*Ejer anfører: “Der installeres ikke forsuringsanlæg, idet der er tale om en eksisterende stald, hvor der er risiko for syrepåvirkning af gyllekanalernes beton. Samtidig er energiforbruget ved drift af et forsuringsanlæg opgjort til min. 20.000 kwh, hvilket vurderes ikke at være proportionalt i forhold til miljøgevinsten. Derudover er gylleforsuring fravalgt på grund af risiko for lugtgener. Erfaringer med forsuringsanlæg fra andre ejendomme har vist, at der er en risiko for forværring af lugtgener på ejendomme, hvor der sker en opblanding af forsuret gylle med ikke-forsuret gylle. Pga. risikoen for forværrede lugtgener i forhold til nærliggende naboer fravælges forsuringsanlæg.*

*Desuden er der BAT-byggeblad: Køling af kanalbund + linespil (nr. 106.01-51) for søer. I produktionsanlægget på ejendommen vurderes det, at der ikke vil være en proportional effekt på miljøet i forhold til investeringen ved at etablere gyllekøling i stalden da det vil kræve en total renovering af alle staldene. Når staldene en gang skal renoveres, vil der blive taget højde for hvilke muligheder, der er for at leve op til det, som til pågældende tidspunkt er BAT for staldsystemer. Der forventes ikke at skulle udføres større renoveringer før om 15-20 år.*

#### **Kemisk- eller biologisk luftvasker**

*Ejer har fravalgt kemisk- eller biologisk luftvasker pga. de dyre driftsomkostninger der er ved at holde et sådan anlæg kørende.”*

### **Ad 4: Forbrug af vand og energi**

I henhold til BREF-dokumentet er det BAT at registrere vandforbruget gennem måling og ved detektering og reparation af lækager.

Husdyrbruget angiver at have BAT som følger:

- *“Der anvendes drikkenipler placeret i krybber.*
- *Bedriftens drikkevandsinstallationer rengøres og efterses jævnligt med henblik på at undgå spild.*
- *Staldene i blød sættes et døgn før de vaskes med højtryksrensere med koldt vand.*
- *Vandforbruget tjekkes løbende, så eventuelle skjulte lækager opdages i tide.*
- *Evt. lækager identificeres og repareres hurtigst muligt.*
- *Overbrusningsanlægget er højtryks, hvilket reducerer vandforbruget.”*

- For energiforbrug angiver husdyrbruget at have BAT som følger:
- *I forbindelse med løbende udskiftning af lysstofrør i stalde, vil der blive opsat lavenergi lysstofrør.*
- *Lyset i staldene er tændt efter behov og styres af foderstyringssystemet.*
- *Der er etableret dagslysstyring på belysning i staldene.*
- *Al ventilation er styret af et temperaturreguleret styringssystem, som sikrer, at ventilationen kører optimalt, både med hensyn til temperaturen i staldene og elforbruget.*
- *Der installeret undertryksventilation, som er det mest strømbesparende mekaniske ventilationssystem."*

#### **Ad 5: Opbevaring af husdyrgødning**

I henhold til BREF dokumentet er det BAT at opbevare gylle i en stabil beholder der kan modstå påvirkning og som er tæt og beskyttede mod tæring; at gyllen kun omrøres lige før tømning i forbindelse med udbringning; samt at tanken overdækkes med fast låg eller flydelag.

Følgende procedure anvendes ved opbevaring af gylle:

- *Flydende husdyrgødning opbevares i gyllebeholdere, kanaler under stald samt fortank.*
- *Gyllebeholderen er lavet af et materiale, der gør den stabil og modstandsdygtig overfor mekaniske, termiske og kemiske påvirkninger.*
- *Gyllebeholderen kontrolleres ved 10 års-beholderkontrol af autoriseret kontrollør.*
- *Lageret tømmes hvert år og inspiceres visuelt, for at identificere eventuelle utætheder i beholderens bund og vægge.*
- *Gyllebeholderen har ingen spjæld, så gyllen pumpes derfor op under tilsyn.*
- *Beholderen er overdækket med et naturligt flydelag.*
- *Der føres logbog over flydelaget på gyllen, så der er fokus på at flydelaget lever op til gældende krav.*

#### **Ad 7: Egenkontrol**

For ejendommen gælder bl.a. følgende:

- *"Opgørelser over produktionsomfang og foder registreres i E-kontrol*
- *Gødningsforbrug registreres i gødningsregnskab*
- *Energiforbrug, strømforbrug, registrering af service og vedligeholdelse på tekniske anlæg kan findes i årsregnskab.*

#### **Vurdering af BAT og egenkontrol**

Vejen Kommune vurderer, at husdyrbruget lever op til anvendelse af bedst tilgængelig teknik og teknologi på følgende punkter:

- Medarbejderne er orienteret om, at ejendommen er miljøgodkendt, og hvilket ansvar der dermed følger,
- forbrug af energi, indkøbt foder, pesticider og handelsgødning registreres,
- affaldshåndtering,
- udarbejdelse af gødningsplaner og -regnskaber,
- hyppig rengøring rundt om bygninger,

- beredskabsplan,
- delvist spaltegulv til søer og sopolte,
- vand- og energibesparende tiltag,
- produktionskontrol.

Vejen Kommune vurderer, at opbevaring af husdyrgødning er tilstrækkeligt reguleret af anden lovgivning til at yde miljøet beskyttelse mod forurening.

Vejen Kommune vurderer, at husdyrbruget uden urimelige omkostninger vil kunne indføre følgende BAT-teknologier til forbedring af miljøet: Etablering af delvis spaltegulv i fare-, løbe- og drægtighedsstalde, drænet gulv + spalter (33 %/ 66 %) i stald til sopolte/slagtesvin. Dette stilles som vilkår.

Vejen Kommune vurderer, at husdyrbruget uden urimelige omkostninger kan nedsætte fosforudskillelsen fra husdyrbruget ved anvendelse af reduceret mineralsk fosfor i foderblandingerne og anvendelse af fytase i foderet. Dette stilles som vilkår.

Vejen Kommune vurderer, at husdyrbruget med fordel kan udvide egenkontrollen ved at føre en driftsjournal med oplysninger om dato for aflæsning af el- og vandforbrug samt de aflæste værdier mindst hvert halve år, dato for service og evt. brud på drikkevandsinstallationer, dokumentation for renholdelse af ventilatorer, kvittering for aflevering af farligt affald. Dette stilles som vilkår.

## **Arealer**

Arealerne indgår ikke i denne revurdering, selvom de oprindeligt var med i godkendelsen. Ejeren driver 3 ejendomme i alt (Kokhavevej 1, Haraldsholmvej 14, Gastrupvej 7). Alle arealer til ejendommene drives samlet i samme cvr. nr. og er godkendte samlet i miljøgodkendelsen for Haraldsholmvej 14. Denne godkendelse er givet på et senere tidspunkt en godkendelsen for Kokhavevej 1, og det er den seneste arealgodkendelse, som er gældende.

Udskiftning i arealer, skal altid anmeldes til Vejen Kommune.

## **Ammoniak**

Der sker en ændring i ammoniakfordampningen, som følge af påbud om ændret gulvtype i drægtigheds- og sopoltestaldene til delvist spaltegulv. Påbuddet begrundes med at det er muligt at indføre bedst tilgængelig teknologi i staldene uden væsentlige meromkostninger. Ammoniakfordampningen falder fra 6.610. kg N/år til 5.855 kg N/år.

## **Natur**

Der er ikke kategori 1, 2 eller 3 natur nærmere end 1.000 m til anlægget. Der ligger et sammenhængende engområde mere end 800 m syd for ejendommen. Der ikke er registreret ammoniakfølsomme naturtyper på engene, og Vejen kommune vurderer, at der heller ikke forekommer ammoniakfølsomme naturtyper på arealerne.

Der er registreret 11 søer (vandhuller) inden for 1.000 m fra anlægget. Det vurderes, at den primære risiko for næringsstofpåvirkning af søerne er tilførsel af fosfor via overfladeafstrømning fra de omkringliggende arealer. I forhold til påvirkningen fra fosfor, vil påvirkningen fra luftbåret ammoniak være uden betydning.

## Sammenfatning af vilkår

Ved den gennemførte revurdering er der foretaget følgende vilkårsændringer:

### **Slettede/erstattede vilkår**

*Rødding Kommune godkender efter Miljøbeskyttelseslovens § 33 revurdering af miljøgodkendelse, samt opførelse af ny staldbygning med 588 stipladser, på Kokhavevej 1, 6630 Rødding, tilhørende Iver Knude Wind.*

Begrundelse: slettes - ikke aktuelt.

*Virksomheden må ikke udvides eller ændres bygningsmæssigt eller driftsmæssigt på en måde, der indebærer forøget forurening, før udvidelsen eller ændringen er godkendt i henhold til § 33 i Miljøbeskyttelsesloven.*

Begrundelse: slettes - ikke aktuelt.

*Nærværende godkendelse omfatter udelukkende virksomhedens forhold til Miljøbeskyttelseslovens bestemmelser.*

Begrundelse: slettes - ikke aktuelt.

- *Virksomheden har en miljøgodkendelse, dateret 10. februar 1992. Denne miljøgodkendelse er taget op til revision.*

Begrundelse: slettes - ikke aktuelt.

- *Retsbeskyttelsen for tillægsgodkendelsen udløber 8 år efter den er givet. Det vil sige, at dennes vilkår kan tages op til revision efter dette tidspunkt. (år 2012).*

Begrundelse: slettes - ikke aktuelt.

### INDRETNING OG DRIFT

- *At virksomheden skal indrettes og drives i overensstemmelse med de oplysninger, der ligger til grund for godkendelsen.*

Begrundelse: erstattes af nyt tidssvarende vilkår.

- *Virksomhedens indretning og drift skal være i overensstemmelse med de oplysninger, der ligger til grund for sagens behandling (der henvises til godkendelsens liste over sagsakter) – dog med ændringer og tilføjelser som følger af nærværende godkendelse.*

Begrundelse: erstattes af nyt tidssvarende vilkår.

- *At et eksemplar af godkendelsen til enhver tid skal være tilgængelig for de personer, der arbejder med virksomhedens daglige drift.*

Begrundelse: erstattes af nyt tidssvarende vilkår.

## STØJ

- *At virksomhedens bidrag til det ækvivalente korrigerede støjniveau i dB(A<sub>9</sub>) i intet punkt i området – målt i skel ved nærmeste nabobeboelse - overstiger nedenfor angivne værdier, som er normale for områder udlagt til bolig og erhverv:*

<i>Mandag – Fredag</i>	<i>kl. 07.00 – kl. 18.00</i>	<i>55 dB(A)</i>
	<i>kl. 18.00 – kl. 22.00</i>	<i>45 dB(A)</i>
<i>Lørdag</i>	<i>kl. 07.00 – kl. 14.00</i>	<i>55 dB(A)</i>
<i>Lørdag</i>	<i>kl. 14.00 – kl. 22.00</i>	<i>45 dB(A)</i>
<i>Søn- og helligdage</i>	<i>kl. 07.00 – kl. 22.00</i>	<i>45 dB(A)</i>
<i>Alle dage</i>	<i>kl. 22.00 – kl. 07.00</i>	<i>40 dB(A)</i>

*Maksimalværdien af støjniveauet må om natten ikke overstige 55 dB(A).*

- *At virksomheden, såfremt miljømyndigheden finder det nødvendigt gennem målinger dokumenterer overfor miljømyndigheden i Rødning Kommune, at de ovennævnte støjvilkår overholdes. Målingen skal udføres som angivet i miljøstyrelsens seneste vejledning, og kan maksimalt forlanges gennemført én gang årligt.*

Begrundelse: erstattes af nyt tidssvarende vilkår.

## EMISSION (LUGT OG LUFT)

- 1. At stalde og udenomsarealer skal vedligeholdes, således væsentlige støv- og lugtgener ikke opstår i området uden for ejendommen. Der kan meddeles krav om støv- og lugtbegrænsende foranstaltninger (eksempelvis højere luftafkast) hvis gener ved de nærmeste naboer efter tilsynsmyndighedens vurdering viser sig at være uacceptable og væsentlige.*

Begrundelse: erstattes af nyt tidssvarende vilkår.

## HUSDYRGØDNING

- *At påfyldning af gylle fra gyllebeholder til gyllevogn skal foregå på befæstet plads med opsamling til tæt beholder, således at hvis der sker overpumpning/spild af gylle, så kan dette opsamles og ledes tilbage til gyllebeholderen. Pladsen skal holdes fri af tankvæggen, så der ikke kan overføres kræfter til denne med evt. skade på tanken til følge.*

Begrundelse: erstattes af nyt tidssvarende vilkår.

- *At pumper og maskiner til transport af vaskevand (pumpning af vaskevand til gyllevogne) altid skal være under opsyn, når de er i brug. Herudover skal pumpeanlægget være udformet således, at uvedkommende ikke kan aktivere pumpen, hvorved der kan ske utilsigtet udpumpning af gylle.*

Begrundelse: erstattes af nyt tidssvarende vilkår.

- *At Husdyrgødning opbevares og udbringes i overensstemmelse med bestemmelserne i husdyrbekendtgørelsen nr. (604 af 15. juli 2002) og at kapaciteten til opbevaring af husdyrgødning svarer til mindst 9 måneders produktion.*

Begrundelse: erstattes af nyt tidssvarende vilkår.

- *At der i gyllebeholderne etableres et tæt flydelag på mindst 10 cm tykkelse, som består af en sammenhængende flydeflade med en tør skorpet overflade, således, at overdækningen er vejrbestandig og ikke kan blæse sammen eller af. Hvis gyllen ikke naturligt danner flydelag skal denne dannes ved tilførsel af snittet halm, gødning med halm eller lignende.*

Begrundelse: erstattes af nyt tidssvarende vilkår.

- *At gylle udbringes med slæbeslanger, nedfælder eller tilsvarende udstyr, således at lugtgener og kvælstoftab ved gylleudbringning minimeres.*

Begrundelse: erstattes af nyt tidssvarende vilkår.

- *At al indpumpning af gylle i gyllebeholderne foretages gennem dykket indløb eller lignende indretning, således at flydelaget herved ikke brydes.*

Begrundelse: erstattes af nyt tidssvarende vilkår.

- *At af og pålæsning af gylle ikke må finde sted indenfor en afstand af 15 meter fra dræn, grøft og vandløb.*

Begrundelse: erstattes af nyt tidssvarende vilkår.

- *At husdyrgødning opbevares og udbringes i overensstemmelse med bestemmelserne i husdyrgødningsbekendtgørelsen nr. (604 af 15. juli 2002) og at kapaciteten til opbevaring af husdyrgødning svarer til mindst 9 måneders produktion.*

Begrundelse: slettes – reguleret via lovgivningen.

- *At den samlede årlige produktion af gødning på ejendommen efter endt udvidelse udbringes på et areal svarende til kravene i den til enhver tid gældende miljølovgivning.*

Begrundelse: slettes – reguleret via lovgivningen.

#### **SPILDEVAND**

- *At der kun må afledes sanitært spildevand samt overfladevand. (afvanding fra septictank ledes til Farris bæk, hvor faunaklassen er 4 og målsat til 5 i spildevandsplanen. Ifølge spildevandsplanen skal faunaklasse 5 være opnået i år 2008).*

Begrundelse: slettes – reguleret via lovgivningen.

- *At afvanding fra septictank som ledes til Farris bæk, senest i år 2008 skal være i overensstemmelse med spildevandsplanen 2003-2014.*

Begrundelse: slettes – reguleret via lovgivningen.

- *At processpildevand skal ledes til opsamling i f.eks. gyllebeholder.*

Begrundelse: slettes – reguleret via lovgivningen.

- *Vaskevand skal ledes til opsamling i f.eks. gyllebeholder eller anden lukket beholder.*

Begrundelse: erstattes af nyt tidssvarende vilkår.

- *At påfyldning af marksprøjter foregår på befæstet areal med afløb til lukket beholder. Beholderens indhold udsprede på markjord evt. samtidigt med gylleudbringning.*

Begrundelse: slettes – reguleret via lovgivningen.

- *At vask af maskiner m.v. foregår på et befæstet areal med afløb til opsamling i tæt beholder*

Begrundelse: erstattes af nyt tidssvarende vilkår.

- *At kommunen forbeholder sig ret til, i forbindelse med udarbejdelse af den ny spildevandsplan, at skærpe vilkårene for udledning af sanitært spildevand.*

Begrundelse: slettes – reguleret via lovgivningen.

#### AFFALD

- *At farligt affald opbevares under tag, i lukket emballage, på tæt bund med kant og uden afløb til kloak.*

Begrundelse: erstattes af nyt tidssvarende vilkår.

- *På udendørs arealer må der ikke, heller ikke midlertidigt, hensættes materialer og lignende som vil kunne medføre risiko for forurening af omgivelserne. Der må endvidere ikke foregå aktiviteter, der kan resultere i grundforurening. Arbejde med olie, benzin, kemikalier m.v. skal foregå på befæstede pladser uden afløb til kloak.*

Begrundelse: erstattes af nyt tidssvarende vilkår.

- *At medicinrester og tom medicinemballage leveres retur til dyrlæge, apotek eller anden godkendt modtager.*

Begrundelse: slettes – reguleret via lovgivningen.

- *At der skal foretages en effektiv fluebekæmpelse efter Statens Skadedyrslaboratoriums "Retningslinier for fluebekæmpelse på gårde med Husdyr".*

Begrundelse: erstattes af nyt tidssvarende vilkår.

#### ANDET

- *Døde dyr snarest transporteres til destruktionsanstalt og i tidsrummet inden afhentning opbevares overdækket, eller på en sådan måde, at de ikke kan give anledning til væsentlige lugtgener eller andet uhygiejnisk forhold. Døde dyr må ikke nedgraves eller opbevares sammen med fast eller flydende gødning. På afhentningsstedet skal de døde dyr også være overdækkede. Døde dyr skal afhentes mindst en gang om ugen.*

Begrundelse: slettes – reguleret via lovgivningen.

- *At sprøjtemidler/lægemidler skal opbevares forsvarligt, under lås utilgængeligt for børn, og ikke sammen med eller i nærheden af levnedsmidler, foderstoffer eller lignende.*

Begrundelse: slettes – reguleret via lovgivningen.

- *At påfyldning af marksprøjter foregår på befæstet areal med afløb til lukket beholder. Beholderens indhold udspredes på markjord evt. samtidigt med gylleudbringning.*

Begrundelse: slettes – reguleret via lovgivning.

- *At ved påfyldning af vand i forbindelse med brug af sprøjtemidler må der ikke være mulighed for tilbagesug. Der må derfor aldrig tages vand direkte fra en brønd/boring, et vandløb eller sø til dette formål.*

Begrundelse: ikke længere aktuelt, da arealerne er miljøgodkendte under anden ejendom.

- *At der skal foretages en effektiv fluebekæmpelse efter Statens Skadedyrslaboratoriums "retningslinier for fluebekæmpelse af fluer på gårde med husdyr".*

Begrundelse: erstattes af nyt tidssvarende vilkår.

- *At udenomsarealer holdes i ryddelig stand, således at mulighed for rottetilhold og gener for omgivelserne minimeres.*

Begrundelse: erstattes af nyt tidssvarende vilkår.

#### EGENKONTROL OG TILSYN

- *At der til enhver tid over for tilsynsmyndigheden, Rødding Kommune, fremlægges sædskifte- og gødningsplaner, som kan dokumentere, at gødningen udbringes miljømæssigt forsvarligt.*

Begrundelse: slettes – reguleret via lovgivningen.

- *At der til enhver tid skal kunne fremlægges tilsynsmyndigheden, Rødding Kommune, kopi af skriftlige aftaler om afsætning af overskydende gødning eller kopi af forpagtningskontrakter.*

Begrundelse: slettes – reguleret via lovgivningen.

- *At der til enhver tid skal kunne fremlægges tilsynsmyndigheden, Rødding kommune, dokumentation (slagterifregning o.l.) for størrelsen af husdyrproduktionen på ejendommen.*

Begrundelse: erstattes af nyt tidssvarende vilkår.

- *At der skal ske både en alarmering til alarmcentral (ring 112) igangsætning af afværgeforanstaltninger, såfremt gylleudslip ved uheld eller lignende kan medføre en forurening af omgivelserne herunder vandløb.*

Begrundelse: erstattes af nyt tidssvarende vilkår.

#### **Tilføjede og fastholdte vilkår**

##### GENERELLE FORHOLD

- De udstedte påbud skal overholdes senest 3 måneder efter meddelt revurdering.

Begrundelse: tilføjes på grund af ændret administration.

- Ændringer i ejerforhold (eller hvem der har ansvar for driften) skal meddeles Vejen Kommune.

Begrundelse: tilføjes på grund af ændret administration.

- Drifts-, indretnings- eller bygningsmæssige ændringer, der er relevante i forhold til denne revurdering, skal anmeldes til kommunen inden gennemførelsen. Kommunen vurderer, om de aktuelle planer for ændring/udvidelse kan ske inden for rammerne af denne revurdering.

Begrundelse: tilføjes på grund af ændret administration.

- Næste revurdering af virksomhedens samlede godkendelse er fastsat til 2020, jf. Bekendtgørelse nr. 294 om tilladelse og godkendelse m.v. af husdyrbrug.

Begrundelse: tilføjes på grund af ændret administration.



## HUSDYRPRODUKTIONEN

- Husdyrbrugets maksimalt tilladte produktionsomfang

Dyrehold	Godkendt produktion	Dyreenheder
Årssøer, m. grise til 4 uger	1.965	458,1
Slagtesvin 60-100 kg	1.200	18,9
<b>I alt</b>		<b>477,0</b>

Begrundelse: tilføjes på grund af ændret administration.

- Der accepteres en variation på 10 % af dyreholdet indenfor hver dyretype, således at der ved stigning i én dyretype skal ske tilsvarende reduktion af en anden dyretype – regnet i antal dyreenheder.

Begrundelse: tilføjes på grund af ændret administration.

- Det maksimale dyrehold beregnet over et planår må ikke overstige det samlede godkendte antal dyreenheder.

Begrundelse: tilføjes på grund af ændret administration.

### FORANSTALTNINGER FOR AT UNDGÅ FORURENING

- Der skal udarbejdes en afløbsplan for anlæggets rørledninger til afledning af flydende husdyrgødning, spildevand og regnvand. Afløbsplanen inkl. eventuelle bemærkninger hertil skal udarbejdes af autoriseret kloakmester eller andet uvildigt godkendt firma. Afløbsplanen skal være tilgængelig for myndigheden ved miljøtilsyn.

Begrundelse: tilføjes på grund af ændret administration.

- Ved driftsuheld, hvor der opstår risiko for forurening af miljøet, er der pligt til øjeblikkeligt at anmelde dette til Alarmcentralen, tlf.: 112.

Begrundelse: tilføjes på grund af ændret administration.

- Der skal udarbejdes en beredskabsplan senest 3 måneder efter, at revurderingen er givet. Beredskabsplanen skal holdes opdateret og ophænges synligt på ejendommen. Medarbejdere skal være informeret om og have udleveret kopi af beredskabsplanen. Beredskabsplanen skal findes på et sprog, som er forståeligt for de enkelte medarbejdere.

Beredskabsplanen skal som minimum indeholde:

- Procedurer, som beskriver relevante tiltag med henblik på at "stoppe ulykken/uheldet" og begrænse udbredelsen.
- Oplysninger om, hvilke interne/eksterne personer og myndigheder, der skal alarmeres og hvordan.
- Kortbilag over bedriften med angivelse af miljøfarlige stoffer, afløbs- og drænsystemer og vandløb mm.
- En opgørelse over materiel, der er tilgængeligt på bedriften, eller som kan skaffes med kort varsel, der kan anvendes i forbindelse med afhjælpning, inddæmning og opsamling af spild/lækage, som kan medføre konsekvenser for det eksterne miljø.

Begrundelse: tilføjes på grund af ændret administration.

- Påfyldning af vand i forbindelse med brug af sprøjtemidler må ikke ske ved direkte opsugning fra søer, vandløb eller brønde/boringer. Der må ikke være risiko for afløb til dræn eller vandløb.

Begrundelse: tilføjes på grund af ændret administration.

- Ved ophør af driften skal produktionsanlæg, husdyrgødnings- og foderopbevaringsanlæg tømmes og rengøres grundigt. Beholdere til flydende husdyrgødning m.m., der er omfattet af kravet om beholderkontrol, skal gøres uanvendelige til opbevaring af flydende husdyrgødning m.m., hvis de afmeldes beholderkontrollen. Al miljøfarligt affald skal bortskaffes for egen regning efter den til hver tid gældende lovgivning.

Begrundelse: tilføjes på grund af ændret administration.

#### OPBEVARINGSANLÆG

- Håndtering af gylle skal foregå under opsyn, således at spild undgås, og der tages størst muligt hensyn til omgivelserne.

Begrundelse: tilføjes da der er kommet ny praksis på området.

- Ved håndtering af gylle gennem ikke-faste installationer, der ikke lever op til § 18 i husdyrgødningsbekendtgørelsen, skal dette foretages under konstant opsyn, således at evt. brud straks opdages, og pumpningen i så fald kan afbrydes.

Begrundelse: tilføjes da der er kommet ny praksis på området.

- Transport af gylle fra gyllebeholdere foregår med selvlæssende gyllevogn. Såfremt der på et senere tidspunkt gøres anvendelse af fastmonteret pumpeanlæg på gyllebeholdere, skal der, hvor der pumpes, etableres en støbt plads med afløb til gyllebeholder. Pladsen skal rengøres for spild umiddelbart efter, at den daglige påfyldning af gylle er afsluttet. Pladsen skal ind mod gyllebeholderen afgrænses af en jernbetonmur eller andet, som sikrer mod påkørsel af denne.

Begrundelse: tilføjes da der er kommet ny praksis på området.

#### LUGT

- Udbringning af husdyrgødning skal ske i overensstemmelse med god landmandspraksis, således at lugtgener og ammoniakfordampning begrænses.

Begrundelse: tilføjes da der er kommet ny praksis på området.

#### STØJGRÆNSER

- Virksomhedens bidrag til det ækvivalente, korrigerede støjniveau målt i dB (A) må i ethvert punkt på opholdsarealer ved boliger i det åbne land ikke overstige følgende værdier:

I: i ethvert punkt på opholdsarealer ved boliger i det åbne land

	Tidsrum	Støjgrænser (I)
Mandag – fredag	kl. 07.00 – 18.00	55 dB(A)
	kl. 18.00 – 22.00	45 dB(A)
Lørdag	kl. 07.00 – 14.00	55 dB(A)
	kl. 14.00 – 22.00	45 dB(A)
Søn- og helligdage	kl. 07.00 – 22.00	45 dB(A)
Alle dage	kl. 22.00 – 07.00	40 dB(A)

Maksimalværdien af støjniveauet om natten (kl. 22.00 – 07.00) må ikke overstige 55 dB (A) i ethvert punkt på opholdsarealer ved boliger i det åbne land.

Begrundelse: tilføjes da der er kommet ny lovgivning på området.

- Husdyrbruget skal på tilsynsmyndighedens forlangende dokumentere, at ovenstående vilkår om støj er overholdt. En sådan dokumentation kan højst kræves én gang årligt.  
Dokumentation skal ske ved måling/beregning af den støj, aktiviteterne påfører omgivelserne.  
Målingerne/beregningerne skal udføres som beskrevet i Miljøstyrelsens vejledninger nr. 5/1984, nr. 6/1984 og nr. 5/1993.

Begrundelse: tilføjes da der er kommet ny lovgivning på området.

#### FLUER OG SKADEDYR

- På ejendommen skal der foretages en effektiv fluebekæmpelse, som minimum er i overensstemmelse med de nyeste retningslinjer fra Statens Skadedyrlaboratorium<sup>5</sup>.

Begrundelse: tilføjes på grund af ændret administration.

- Opbevaring af foder skal ske på sådan en måde, at der ikke opstår risiko for tilhold af skadedyr (rotter m.v.)

Begrundelse: tilføjes på grund af ændret administration.

- Der skal foretages forebyggende indsats overfor rotter. Indsatsen skal foretages af et autoriseret firma.

Begrundelse: tilføjes på grund af ændret administration.

#### STØV

- Driften må ikke medføre væsentlige støvgener uden for ejendommens eget areal.

Begrundelse: tilføjes da der er kommet ny praksis på området.

- Fodersiloer skal indrettes således, at evt. støvgener i forbindelse med indblæsning af foder undgås, f.eks. med melcykloner eller anden støvbegrænsende foranstaltning.

Begrundelse: vilkåret er fastholdt, da det stadig er aktuelt.

#### SPILEDEVAND

- Vaskevand fra rengøring af staldene skal opsamles i beholder og opbevares og behandles som spildevand i overensstemmelse med reglerne i Husdyrgødningsbekendtgørelsen.

Begrundelse: tilføjes på grund af ny lovgivning på området.

- Vask af landbrugsmaskiner og traktorer skal foregå på befæstet areal med afløb, hvorved sikres, at vaskevand ledes til gyllebeholder.

Begrundelse: tilføjes på grund af ny lovgivning på området.

#### OPLAG AF OLIE, KEMIKALIER ETC.

- Tankning af diesel skal altid ske på en plads med fast og tæt bund, enten med afløb til olieudskiller eller således at spild kan opsamles, og at der ikke er mulighed for afløb til jord, kloak, overfladevand eller grundvand.

Begrundelse: tilføjes på grund af ændret administration.

- Ved håndtering af brændstof, smøremidler og kemikalier må der ikke opstå spild med deraf følgende risiko for forurening af jord og grundvand.

---

<sup>5</sup> "Retningslinier for fluebekæmpelse på gårde med husdyr", [www.dpil.dk](http://www.dpil.dk)

Begrundelse: tilføjes på grund af ændret administration.

- Olie- og kemikalieprodukter skal opbevares under tag, på tæt bund og uden afløb. Der skal være mulighed for at opsamle spild svarende til rumfanget af den største beholder. Dette gælder dog ikke olie, der opbevares i godkendte olietanke jf. "Bekendtgørelse om indretning, etablering og drift af olietanke mv." (Bek. nr. 259 af 23. marts 2010).

Begrundelse: tilføjes da der er kommet ny lovgivning på området.

#### AFFALD

- Opbevaring af farligt affald skal ske i overensstemmelse med vilkårene om håndtering og opbevaring af olie- og kemikalieprodukter.

Begrundelse: tilføjes da der er kommet ny lovgivning på området.

#### BAT

- Gulvene i løbe- og drægtighedsstaldene skal indrettes som delvis spaltegulv. Ændringen skal være gennemført senest 3 måneder efter at revurderingens afgørelse er meddelt.

Begrundelse: tilføjes da der er kommet ny lovgivning på området.

- Gulvene i slagtesvine-/sopoltestaldene skal indrettes med drænet gulv og spaltermindst 33 % drænet gulv. Ændringen skal være gennemført senest 3 måneder efter at revurderingens afgørelse er meddelt.

Begrundelse: tilføjes da der er kommet ny lovgivning på området.

- Der skal anvendes foderblandinger med sænket fosforindhold ved hjælp af tilsætning af fytase og/eller anvendelse af foderfosfater med høj tilgængelighed, med mindre en dyrlæge skriftligt har begrundet yderligere fosforbehov i besætningen i en nærmere angivet periode.

Begrundelse: tilføjes da der er kommet ny praksis på området.

#### EGENKONTROL

- Virksomheden skal føre registreringer over den til enhver tid gældende produktion i henhold til Husdyrgødningsbekendtgørelsens Bilag 1. Denne registrering skal ved miljøtilsynets besøg på virksomheden kunne forevises som dokumentation for godkendelsens bestemmelse om husdyrholdets størrelse.

Begrundelse: tilføjes på grund af ændret administration.

- Ventilationsanlægget skal kontrolleres og vedligeholdes i overensstemmelse med producentens procedure for vedligehold, dog minimum 1 gang årligt. Datoer skal fremgå af egenkontroljournal og være tilgængelig ved miljøtilsyn.

Begrundelse: tilføjes da der er kommet ny praksis på området.

- Der skal føres dokumentation for årligt forbrug af fyringsolie, diesellole, el og vand. Dokumentationen skal være tilgængelig for miljøtilsynet.

Begrundelse: tilføjes da der er kommet ny praksis på området.

- Følgende skal føres i en driftsjournal, der skal opbevares mindst 5 år på bedriften, og data skal være tilgængelige ved miljøtilsyn på ejendommen:
  - Dato for aflæsning af el-forbrug og vandforbrug samt de aflæste værdier. Evt. gennemførte tiltag for at reducere forbruget.

- Dato for service og evt. brud på drikkevandsinstallationer eller øvrige vandinstallationer.
- Dokumentation for renholdelse af ventilatorer.
- Kvittering for aflevering af farligt affald.

Begrundelse: tilføjes da der er kommet ny praksis på området.

### 3. ØVRIGE FORHOLD

#### Høringsberettigede

Ejer, Kokhavevej 1, 6630 Rødding

Kopi: Sønderjysk Landboforening, [mmb@slf.dk](mailto:mmb@slf.dk)

#### Kopimodtagere af afgørelsen

Ejer, Kokhavevej 1, 6630 Rødding.

Naturstyrelsen Ribe, Sorsigvej 35, 6760 Ribe [nst@nst.dk](mailto:nst@nst.dk)

Embedslægerne i Region Syddanmark, Sorsigvej 35, 6760 Ribe [syd@sst.dk](mailto:syd@sst.dk)

Danmarks Sportsfiskerforbund, Skyttevej 4, 7182 Bredsted

[post@sportsfiskerforbundet.dk](mailto:post@sportsfiskerforbundet.dk)

Danmarks Fiskeriforening, Nordensvej 3, Taulov, 7000 Fredericia [mail@dkfisk.dk](mailto:mail@dkfisk.dk)

Ferskvandsfiskeriforeningen for Danmark, Formand Niels Barslund, Vormstrupvej 2, 7540 Haderup [nb@ferskvandsfiskeriforeningen.dk](mailto:nb@ferskvandsfiskeriforeningen.dk)

Danmarks Naturfredningsforening, Masnedøgade 20, 2100 København Ø [dn@dn.dk](mailto:dn@dn.dk)

Det Økologiske Råd, Blegdamsvej 4B, 2200 København N [husdyr@ecocouncil.dk](mailto:husdyr@ecocouncil.dk)

Friluftsrådet, Scandiagade 13, DK-2450 København SV. Lokalfdeling: Friluftsrådet for Trekantområdet, att. Bent Holgersen, Hvedevænget 30, 6600 Vejen, [holgersen@vejen-net.dk](mailto:holgersen@vejen-net.dk)

Dansk Ornitologisk forening, Vesterbrogade 140, 1620 København V, lokalkontoret [vejen@dof.dk](mailto:vejen@dof.dk)

### Bilag

Bilag 1 Klagevejledning

## Bilag 1

### **Klagevejledning – bilag til Revurdering af Miljøgodkendelse jfr. Lov nr. 1572 af 20/12/2006 om miljøgodkendelse af husdyrbrug mv.**

#### **Hvilke afgørelser, tilladelser og miljøgodkendelser kan påklages**

Alle afgørelser, der er truffet af kommunen med hjemmel i "Lov om miljøgodkendelse mv. af husdyrbrug" eller regler, der er fastsat med hjemmel i loven, kan jf. § 76 påklages til Natur- og Miljøklagenævnet.

Det er en betingelse for Natur- og miljøklagenævnets behandling af en klage, at den, der klager, indbetaler et gebyr på 500 kr. Nævnet vil efter modtagelsen af klagen sende en opkrævning på gebyret. Natur- og miljøklagenævnet vil ikke påbegynde behandlingen af klagen, før gebyret er modtaget. Vejledning om gebyrordningen kan findes på Natur- og miljøklagenævnets hjemmeside ([www.nmkn.dk](http://www.nmkn.dk)). Gebyret tilbagebetales, hvis den, der klager, får helt eller delvis medhold i klagen.

#### **Hvem kan klage**

Klageberettiget er enhver med væsentlig interesse i sagens udfald, miljøministeren samt visse landsdækkende organisationer, jf. §§ 84-87.

#### **Til hvem skal der klages**

En klage skal stiles skriftligt til Natur- og Miljøklagenævnet, men sendes til Vejen Kommune, Rådhuspassagen 3, 6600 Vejen, som efter klageperiodens udløb sørger for at videresende klagen, sammen med det materiale, som har indgået i sagens vurdering til Natur- og Miljøklagenævnet, jf. § 77.

#### **Klagefrist**

Klagen skal være modtaget af Vejen Kommune senest 4 uger efter, at afgørelsen, tilladelsen eller miljøgodkendelsen er meddelt. Er afgørelsen offentligt bekendtgjort f.eks. ved annoncering, regnes klagefristen fra bekendtgørelsen, jf. § 79.

#### **Hvis Natur- og Miljøklagenævnet modtager klager**

Vejen Kommune vil i de tilfælde, hvor der klages over afgørelser, underrette ejer herom, jf. § 83.

#### **Domstolsprøvelse**

Hvis afgørelsen ønskes indbragt for domstolene, skal dette ske inden 6 måneder efter, at afgørelsen er offentliggjort, jf. § 90.

#### **Opsættende virkning**

En klage over en afgørelse har ikke opsættende virkning på retten til at udnytte tilladelsen eller miljøgodkendelsen, medmindre Natur- og Miljøklagenævnet bestemmer andet.

Tilladelsen/godkendelsen må ikke udnyttes, hvis den indeholder placering af driftsbygninger væk fra de øvrige driftsbygninger, jf. § 81. Dette vil være angivet i afgørelsen.

Udnyttelse af en tilladelse eller miljøgodkendelse kan kun ske under opfyldelse af vilkårene, som er fastsat i tilladelsen eller miljøgodkendelse.