

Tillæg til § 12 miljøgodkendelse af
husdyrproduktionen på ejendommen
Klejtrupvej 13, 9500 Hobro

10. december 2013



Virksomheden: Knudde Gård
Beliggenheds adresse: Klejtrupvej 13, 9500 Hobro
Ejer: Martin Holst Christensen

CVR nr. 14297170
CHR nr. 20684

Stamblad:

Virksomhedens ejer og kontaktperson	Ejer og kontaktperson: Martin Holst Christensen
Virksomhedens adresse	Klejtrupvej 13, 9500 Hobro
Virksomhedens matrikelnumre	Sdr. Onsild By, Sdr. Onsild 13g Sdr. Onsild By, Sdr. Onsild 27c Sdr. Onsild By, Sdr. Onsild 19b Sdr. Onsild By, Sdr. Onsild 15q Sdr. Onsild By, Sdr. Onsild 13k Sdr. Onsild By, Sdr. Onsild 24b
Kommune	Mariagerfjord Kommune
CVR-nr. - CHR-nr.	CVR nr. 14297170 CHR nr. 20684
Ejendomsnummer	8460016286
Betegnelse	Tillæg efter § 12

INDHOLDSFORTEGNELSE:

STAMBLAD:	2
1. GENERELLE FORHOLD TIL TILLÆG TIL MILJØGODKENDELSE	5
1.1 IKKE TEKNISK RESUMÉ	5
1.2 GODKENDELSE	8
1.3 GYLDIGHED	8
1.4 GENERELT	9
1.5 KLAGEVEJLEDNING	9
1.6 OFFENTLIGGØRELSE	10
2. VILKÅR FOR TILLÆGGET TIL MILJØGODKENDELSE	12
2.1 GENERELT	12
2.3 ÅRSPRODUKTION	12
2.4 FODER	12
2.6 OPBEVARING AF HUSDYRGØDNING.....	13
2.18 UDBRINGNINGSAREALER.....	13
2.21 TILSYN, KONTROL OG EGENKONTROL.....	13
3. MILJØREDEGØRELSE OG VURDERING	14
3.1 KORT RESUMÉ	14
3.2 ANLÆGGET OG EJENDOMMEN.....	14
3.2.1 Bygninger.....	14
3.2.2 Afstandskrav	14
3.2.3 Beskyttelseslinjer og landskabelige hensyn	15
3.2.4 Energi og vand.....	16
3.2.7 Transport	17
3.2.14 Lugt.....	17
3.3 PRODUKTIONEN	18
3.3.1 Foder.....	18
3.3.2 Husdyrgødning produktion og opbevaring	18
3.4 BEDST TILGÆNGELIGE TEKNIK (BAT).....	19
3.4.1 Vurdering af bedriftens emission af ammoniak og fosfor i forhold til BAT.....	19
3.8 NATUR OG VAND	21
3.8.1 Ammoniak	22
3.8.2 Tab af næringsstoffer til overfladevand	24
3.8.3 Kvælstofudvaskning til grundvandet.....	30
4. SAMLET VURDERING	31
BILAG 1: HUSDYRBRUGETS BELIGGENHED	32
BILAG 2: UDBRINGNINGSAREALER – OVERSIGTSKORT	33
BILAG 2: UDBRINGNINGSAREALER – KORTUDSNIT 1	34
BILAG 3: BRUTTOAREALKORT	35
BILAG 3: BRUTTOAREALKORT (FORTSAT)	36
BILAG 3: BRUTTOAREALKORT (FORTSAT)	37
BILAG 4: SITUATIONSPLAN - OVERSIGT OVER EJENDOMMEN	38
BILAG 5: VÆRDIFULDE GEOLOGISKE OMRÅDER	39
BILAG 6: SKOVBYGGELINIE	40
BILAG 7A: FORUDSÆTNINGER FOR FODERKORREKTIONEN VEDR. RÅPROTEIN	41
- VED ANVENDELSE AF HOVEDSCENARIET	41
BILAG 7B: FORUDSÆTNINGER FOR FODERKORREKTIONEN VEDR. RÅPROTEIN	42

- VED ANVENDELSE AF SCENARIO 2	42
BILAG 8: TRANSPORTRUTEKORT	43
BILAG 9: BEREGNING AF OPBEVARINGSKAPACITET	44
BILAG 9: BEREGNING AF OPBEVARINGSKAPACITET (FORTSAT)	45
BILAG 9: BEREGNING AF OPBEVARINGSKAPACITET (FORTSAT)	46
BILAG 9: BEREGNING AF OPBEVARINGSKAPACITET (FORTSAT)	47
BILAG 10: NATURBEREGNINGSPUNKTER.....	48
BILAG 11: UDPEGNINGSGRUNDLAG FOR BERØRTE NATURA 2000-OMRÅDER	49
BILAG 12: AREALER I NFI.....	51
BILAG 13: HØRINGSSVAR FRA RANDERS KOMMUNE.....	52

1. Generelle forhold til tillæg til miljøgodkendelse

1.1 Ikke teknisk resumé

Martin Holst Christensen har søgt Mariagerfjord Kommune om tillæg til eksisterende godkendelse af husdyrbruget beliggende på Klejtrupvej 13, 9500 Hobro, jf. § 12 i "Lov om miljøgodkendelse mv. af husdyrbrug" (lov nr. 1486 af 4. december 2009 med senere ændringer).

Ansøgningen er modtaget via det digitale ansøgningssystem www.husdyrgodkendelse.dk. Beregninger af anlæggets miljøpåvirkninger er foretaget i dette system.

Mariagerfjord Kommune har foretaget vurderingen på baggrund af det indsendte ansøgningsskema nr. 52026, version 6. (Dette skema indeholder den samlede udvidelse på ejendommen siden 2007). Herudover er der søgt om et alternativt scenarie. Dette scenarie er beregnet i skema 57473, version 2.

Baggrund og tidligere meddelte afgørelser

Husdyrbruget på Klejtrupvej 13 har 21. februar 2012 fået miljøgodkendelse efter husdyrlovens § 12 til at udvide dyreholdet fra 221 DE i slagtesvin til 447 DE i slagtesvin. Produktionen skulle efter udvidelsen bestå af 14.104 slagtesvin, 20-110 kg (3833 stipladser). Der blev herudover givet godkendelse til at opføre en 1440 m² ny slagtesvinestald.

Martin Holst Christensen har nu søgt Mariagerfjord Kommune om udvidelse af dyreholdet til 17.320 stk. slagtesvin, svarende til 549 DE. Der søges alternativt om godkendelse til et dyrehold på 17.064 slagtesvin (30-110 kg), svarende til 507 DE (scenarie 2). Herudover søges der om godkendelse til, at opføre en ny gyllebeholder på 5180 m³ samt at opføre en 1923 m² ny slagtesvinestald, i stedet for den slagtesvinestald på 1440 m², der blev givet godkendelse til med godkendelsen af 21. februar 2012. Desuden ønskes produktionen ændret således, at 274 DE af gyllen bliver afsat planteavlbruget på Mariagervej 357, 8981 Spentrup.

Produktionsændring/udvidelse

Martin Holst Christensen ønsker at udvide sin slagtesvineproduktion til 17.320 stk. slagtesvin (20-110 kg) (4558 stipladser), svarende til 549 DE. Der søges alternativt om et dyrehold på 17.064 slagtesvin (30-110 kg) (4266 stipladser), svarende til 507 DE (scenarie 2).

Nedenstående skema viser den tidligere nudrift (driften før seneste godkendelse (miljøgodkendelse fra 2012), det godkendte dyrehold (med miljøgodkendelsen fra 2012) samt dyreholdet, som det godkendes med dette tillæg til miljøgodkendelse.

Hovedscenarie:

Husdyrholdets sammensætning:	Tidl. nudrift		Miljøgodk. 2012		Tillæg 2013		
	Antal	DE	Antal	DE	Antal	Stipladser	DE
Slagtesvin (20-110 kg)*, Delvis spaltegulv, 25-49 % fast gulv	4060	100	14.104	447	17.320	4558	549,16
Slagtesvin, Fuldspaltegulv	4904	121	0	0	0	0	0,00
I alt		221		447			549,16

* ansøgte alders- og vægtintervaller

Alternativt scenarie (scenarie 2):

Husdyrholdets sammensætning:	Tidl. nudrift		Miljøgodk. 2012		Tillæg 2013		
	Antal	DE	Antal	DE	Antal	Stipladser	DE
Slagtesvin (30-110 kg)*, Delvis spaltegulv, 25-49 % fast gulv	4060	100	14.104	447	17.064	4266	506,50
Slagtesvin, Fuldspaltegulv	4904	121	0	0	0	0	0,00
I alt		221		447			506,50

* ansøgte alders- og vægtintervaller

Anlægsændringer

I forbindelse med udvidelsen søges der om godkendelse til, at opføre 1923 m² ny slagtesvinestald, i stedet for den slagtesvinestald på 1440 m², der blev givet godkendelse til med godkendelsen af 21. februar 2012. Herudover søges der om godkendelse til, at opføre en ny gyllebeholder på 5180 m³. Den nye gyllebeholder skal overdækkes med fast overdækning.

Lugt

Geneafstanden for husdyrbruget er beregnet til hhv. 319 m (korrigeret geneafstand) for enkelt bolig, 633 m (ukorrigeret geneafstand) for samlet bebyggelse og 820 m (ukorrigeret geneafstand) for byzone m.v.. Den vægtede gennemsnitsafstand til enkelt bolig er 320 m. For samlet bebyggelse og byzone er de faktiske afstande fra lugtcentrum minimum hhv. 1047 m og 1003 m. Dette betyder at lugtgenekriteriet er overholdt for enkelt bolig, samlet bebyggelse og byzone. Lugt genekriteriet er ligeledes overholdt for scenarie 2.

Beskyttelsesniveauerne

Af husdyrlovens § 26, stk. 2 fremgår det, at kommunalbestyrelsen ved vurderingen af en ansøgning om etablering, udvidelse eller ændring skal foretage en samlet vurdering af alle etableringer, udvidelser eller ændringer foretaget siden den 1. januar 2007 på husdyrbruget, inklusive bedriftens arealer, dog højst over en 8-årig periode. Ifølge Miljøstyrelsens vejledning (Wiki-vejledningen) betyder dette følgende i forhold til det fastlagte beskyttelsesniveau:

- Lugt er primært en vurdering af lugtpåvirkningen i ansøgt drift. I enkelte tilfælde anvendes en beregning af merbelastningen med lugt, i de tilfælde er det den oprindelige lugtgener som de nye lugtgener skal forholde sig til.
- Nitrat til overfladevand er udelukkende en miljøvurdering af ansøgt drift.
- Nitrat til grundvand og kravet til fosforoverskud indeholder et dobbelt kriterium. Visse vurderinger skal ses i forhold til et krav til ansøgt drift, og visse krav som omfatter krav til merbelastning. Ligesom for lugtgenerne er det beskrivelsen af før-situationen i den første miljøgodkendelse som i en 8-årig periode er grundlaget for vurderingen af kravet til merbelastningen.
- Beskyttelsesniveauet for ammoniak er sammensat af flere elementer:
 - 1) Det generelle krav om reduktion af ammoniak for husdyrbrug omfattet af § 11 og § 12 i lov om miljøgodkendelse m.v. af husdyrbrug.
 - 2) Den maksimale tilladte totaldeposition af ammoniak på ammoniakfølsomme naturområder omfattet af § 7 i lov om miljøgodkendelse m.v. af husdyrbrug.
 - 3) Den maksimale tilladte merdeposition af øvrige ammoniakfølsomme naturområder efter konkret vurdering, jf. § 27, stk. 1, i lov om miljøgodkendelse m.v. af husdyrbrug.I de tilfælde, hvor der anvendes en beregning af merbelastningen (merdepositionen) af ammoniak, er det den oprindelige ammoniakbelastning, som den ansøgte drift skal vurderes i forhold til.

Dyretryk og udbringningsarealer

Ejede og lejede udbringningsarealer udgør 197 ha. Herudover er der 199 ha aftalearealer (plantebrug, Mariagervej 357, 8981 Spentrup). Aftalearealerne er godkendt efter § 16 i Randers Kommune.

Det ansøgte projekt på Klejtrupvej 13 er på 549 DE, ved anvendelse af scenarie 2 på 507 DE. Der afsættes 274 DE til aftalearealerne (ved anvendelse af scenarie 2 afsættes 207 DE). På ejendommens egne udbringningsarealer udbringes der således 275 DE svinegylle. Samlet medfører dette et dyretryk på udbringningsarealerne på 1,4 DE/ha.

Overfladevand – kvælstof og fosfor

Arealerne er beliggende i fosforklasse 0 og 2, og i nitratklasse 0.

Nitratkravet på max 75,7 kg N/ha/år er overholdt, da udvaskningen fra rodzonen er beregnet til 69,9 kg N/ha/år.

Der er et fosforoverskud på 13,4 kg P/ha/år og fosforkravet er overholdt med en margin på 419 kg.

Ejendommen råder over ca. 197 ha beliggende i opland til Mariager Inderfjord og Hjarbæk Fjord.

Mariager Inderfjord afvander til Mariager Yderfjord, der er en del af fuglebeskyttelsesområde nr. 2 (*Ålborg Bugt, nordlige del*) og 15 (*Randers og Mariager Fjorde og Ålborg Bugt, sydlige del*) og Ramsarområde nr. 11 (*dele af Randers og Mariager fjorde med tilgrænsende havområde*), der sammen med ådalene udgør habitatområde nr. 14 (*Ålborg Bugt, Randers Fjord og Mariager Fjord*); samlet Natura2000-område nr. 14.

Hjarbæk Fjord er en del af fuglebeskyttelsesområderne nr. 24 (*Hjarbæk Fjord og Simested Å*) og nr. 14 (*Lovns Bredning*), der sammen med ådalene, her iblandt Glenstrup Sø, udgør habitatområde nr. 30 (*Lovns Bredning, Hjarbæk Fjord og Skals, Simested og Nørre Ådal samt Skravad Bæk*); samlet Natura2000-område nr. 30.

Det er vurderet at godkendelsen ikke vil medføre en væsentlig påvirkning af habitatområderne, jf. Miljøstyrelsens vejledning.

Ammoniak

Udvidelsen (hele udvidelsen siden 2007) medfører en forøgelse af ammoniakfordampningen på 2646 kg N/år, så bedriftens samlede emission bliver 6045 kg N/år. (Ved anvendelse af scenarie 2 medfører udvidelsen en forøgelse af ammoniakfordampningen på 2546 kg N/år, så bedriftens samlede emission bliver 5945 kg N/år).

Kravet om 30 % reduktion af ammoniakfordampningen fra udvidelsen er overholdt ved anvendelse af begge scenarier.

Miljøgodkendelsen omfatter en godkendelse af anlægget og arealer til udbringning af husdyrgødning.

Anlægget ligger ca. 1,6 km vest for nærmeste Natura 2000-område nr. 30 Lovns Bredning, Hjarbæk Fjord og Skals Ådal. Der er lavet en vurdering af påvirkningen på de arter og naturtyper, der udgør udpegningsgrundlaget for Natura 2000-området.

I nærheden af anlægget og udbringningsarealerne ligger der natur beskyttet efter naturbeskyttelseslovens § 3. Mariagerfjord Kommune vurderer, at miljøgodkendelsen ikke giver anledning til at stille vilkår i forhold til natur beskyttet efter naturbeskyttelseslovens § 3.

Grundvand

Ejendommen har arealer i 2 vandværkers indvindingsoplande. Det drejer sig om Hvorum VV, hvor mark 49 er beliggende og Onsild St. By Vandværk, hvor markerne 13,14, 12-2 og 9 er beliggende.

Udvaskningen ligger på 78-81 mg nitrat/l med en merbelastning på -4 til -5 mg/l. Udvaskningen overstiger ikke planteavlslsniveau, som er på 79-81 mg nitrat/l.

Derudover har ejendommen arealer i det kortlagte NFI område. Det drejer sig om arealerne 8, 12-1, 18, 22, 13, 21, 2, 1, 400, 6, 17, 15 og 16. Udvaskningen ligger på 78-81 mg nitrat/l med en merbelastning på -4 til -5 mg/l. Udvaskningen overstiger ikke planteavlsludvaskningen.

Det generelle beskyttelsesniveau er overholdt.

Mariagerfjord Kommune vurderer, at udvaskning af nitrat til grundvandet i denne sag ikke medfører en væsentlig miljøvirkning, idet lovens generelle beskyttelsesniveau er tilstrækkeligt til at beskytte grundvandet.

BAT

Der er beregnet et BAT-emissionskrav for emissionen af hhv. ammoniak og fosfor fra husdyrbruget på hhv. 6540 kg N/år og 11.255 kg P ab lager. For scenarie 2 er tallene hhv. 5963 kg N/år og 10.394 kg P ab lager.

Ansøger har valgt at reducere foderenhederne pr. dyr samt mængden af råprotein i foderet. Herudover vil den nye gylletank blive overdækket med fast overdækning.

Mariagerfjord Kommune vurderer, at husdyrbruget lever op til anvendelse af BAT inden for de forskellige områder management, foder, staldindretning, forbrug af vand og energi, opbevaring og udbringning af husdyrgødning.

1.2 Godkendelse

Mariagerfjord Kommune meddeler hermed tillæg til miljøgodkendelse af husdyrbruget på ejendommen beliggende på adressen Klejtrupvej 13, 9500 Hobro. Afgørelsen meddeles i medfør af Lov om miljøgodkendelse m.v. af husdyrbrug og på de angivne vilkår.

Der skal gøres opmærksom på, at tillægget til miljøgodkendelsen ikke fritager fra krav om tilladelse, godkendelse eller dispensation efter anden lovgivning.

Tillægget til miljøgodkendelsen omfatter udvidelse til 17.320 stk. slagtesvin (20-110 kg) (4558 stipladser), svarende til 549 DE. Alternativt, udvidelse til 17.064 slagtesvin (30-110 kg) (4266 stipladser), svarende til 507 DE (scenarie 2).

Endvidere omfatter tillægget til miljøgodkendelsen opførelse af en ny slagtesvinestald på 1923 m², i stedet for den slagtesvinestald på 1440 m², der blev givet godkendelse til med godkendelsen af 21. februar 2012. Herudover omfatter tillægget til miljøgodkendelsen opførelse af en ny gyllebeholder på 5180 m³.

Afgørelsen om tillæg til miljøgodkendelse meddeles på baggrund af, at Mariagerfjord Kommune vurderer, at ansøger har truffet de nødvendige foranstaltninger for at forebygge og begrænse forurening ved anvendelse af bedst tilgængelige teknik, og at husdyrbruget i øvrigt kan drives på stedet uden at påvirke omgivelserne på en måde, som er uforenelig med hensynet til naboer, landskab, natur og miljø.

Husdyrbruget skal indrettes og drives som beskrevet i ansøgningen og supplerende oplysninger, indkommet til Mariagerfjord Kommune i forbindelse med sagsbehandlingen, med mindre vilkårene i dette tillæg til miljøgodkendelse og generel lovgivning stiller skærpede krav.

1.3 Gyldighed

Tillægget til miljøgodkendelsen bortfalder, såfremt den ikke er udnyttet inden 2 år fra den afgørelses meddelelse. Med "udnyttet" menes, at det ansøgte byggeri er taget i brug, og at der er indsat et dyrehold svarende til opstart af den ansøgte produktion. Den fulde årsproduktion behøver således ikke at være opfyldt 2 år efter meddelelse af tillæg til miljøgodkendelse.

Hvis miljøgodkendelsen og tillægget til miljøgodkendelsen ikke har været helt eller delvis udnyttet i 3 på hinanden følgende år, bortfalder den del af godkendelsen, som ikke har været udnyttet i de seneste 3 år.

Denne godkendelse omfatter kun forhold, der reguleres i henhold til miljøbeskyttelsesloven og husdyrloven med tilhørende bekendtgørelser. Øvrige tilladelser efter andre lovgivninger skal indhentes særskilt, f.eks. byggeloven, naturbeskyttelsesloven, brandloven og arbejdsmiljøloven.

Hvor intet andet er angivet, er godkendelsens vilkår gældende fra det tidspunkt hvor en udnyttelse af godkendelsen påbegynder.

1.4 Generelt

Tillægget til miljøgodkendelsen tager udgangspunkt i gældende lov og vejledninger vedrørende husdyrbrug og indeholder vilkår for husdyrbrugets indretning, drift og kontrol. Vilkårene er stillet på baggrund af de oplysninger, der fremgår af ansøgningsmaterialet samt det supplerende materiale, der er fremkommet under sagsbehandlingen.

Mariagerfjord Kommune har udarbejdet tillægget til miljøgodkendelsen med hensyntagen til gældende kommuneplan.

Udkastet til tillæg til miljøgodkendelsen har været i 3 ugers høring hos ansøger, konsulent, naboer m.fl. fra 12. november 2013 til 3. december 2013. I høringsperioden er der ikke indkommet bemærkninger til udkastet.

Herudover har sagen har været sendt i høring i Viborg Kommune, idet ejendommen har udbringningsarealer, som er beliggende i Viborg Kommune. Herudover er ejendommen beliggende indenfor 2000 m fra Viborg Kommune.

Viborg Kommune havde følgende udtalelse til sagen:

Vi har modtaget jeres anmodning om § 46 udtalelse i forbindelse med udarbejdelse af tillæg til miljøgodkendelse for Klejtrupvej 13, 9500 Hobro.

Vi har tidligere givet udtalelse vedrørende arealerne i Viborg Kommune, og idet der i ansøgningen er sket en tilretning af arealerne efter det ønske, som vi tidligere har fremsat, og der i øvrigt ikke er nye registreringer mv. af betydning for sagen, har vi ikke yderligere bemærkninger til sagen.

Ydermere har sagen har været sendt i høring i Randers Kommune, idet ejendommen har aftalearealer, som er beliggende i Randers Kommune.

Randers Kommunes vurderer samlet set, at udvidelse af at udvidelse af svinebruget Klejtrupvej 13, 9500 Hobro ikke vil medføre en væsentlig påvirkning af natur- og miljø i Randers Kommune. (Det fulde høringssvar kan ses i bilag 12.)

1.5 Klagevejledning

I henhold til Lov om miljøgodkendelse m.v. af husdyrbrug kapitel 7, kan der klages over tillægget til miljøgodkendelsen af ansøgeren, Miljøministeriet samt enhver, der må antages at have en individuel væsentlig interesse i sagens udfald. Der kan desuden klages af visse myndigheder og organisationer, der er angivet i lovens § 85-87.

Ved klage kan Natur- og Miljøklagenævnet bestemme, at klagen har opsættende virkning på udnyttelsen. Udnyttelse af tillægget til miljøgodkendelse i klageperioden og imens eventuel klage behandles sker på eget ansvar.

Eventuel klage skal være skriftlig og sendes til:

Mariagerfjord Kommune, Natur og Miljø
Ndr. Kajgade 1
9500 Hobro

eller

pr. e-mail til:raadhus@mariagerfjord.dk.

Klagen vil herfra blive sendt videre til Natur- og Miljøklagenævnet, Rentemestervej 8, 2400 København NV, der er klagemyndighed.

Det er en betingelse for Natur- og Miljøklagenævnets behandling af klagen, at klager indbetaler et gebyr til Natur- og Miljøklagenævnet. Klagegebyret er fastsat til 500 kr.

Klager vil modtage en opkrævning på gebyret fra Natur- og Miljøklagenævnet, når nævnet har modtaget klagen fra Mariagerfjord Kommune. Klager skal benytte denne opkrævning ved indbetaling af gebyret. Natur- og Miljøklagenævnet modtager ikke check eller kontanter. Natur- og Miljøklagenævnet påbegynder behandlingen af klagen, når gebyret er modtaget. Betales gebyret ikke på den anviste måde og inden for den fastsatte frist på 14 dage, afvises klagen fra behandling. Vejledning om gebyrordningen kan findes på Natur- og Miljøklagenævnets hjemmeside.

Gebyret tilbagebetales, hvis

- 1) klagesagen fører til, at den påklagede afgørelse ændres eller ophæves,
- 2) klageren får helt eller delvis medhold i klagen, eller
- 3) klagen afvises som følge af overskredet klagefrist, manglende klageberettigelse eller fordi klagen ikke er omfattet af Natur- og Miljøklagenævnets kompetence.

Det bemærkes, at hvis den eneste ændring af den påklagede afgørelse er forlængelse af frist for efterkommelse af afgørelse som følge af den tid, der er medgået til at behandle sagen i klagenævnet, tilbagebetales gebyret dog ikke.

Ansøgeren vil få besked, hvis andre klager over afgørelsen.

Klagefristen er 4 uger og regnes fra datoen for offentliggørelsen og udløber **tirsdag den 7. januar 2014 kl. 15:30**. En eventuel klage skal være kommunen i hænde senest ved klagefristens udløb.

Ønskes afgørelsen prøvet ved domstolene, skal søgsmål ifølge § 90 i Lov om miljøgodkendelse m.v. af husdyrbrug være anlagt inden 6 måneder efter, at sagen er offentliggjort.

1.6 Offentliggørelse

Tillægget til miljøgodkendelsen vil blive offentliggjort tirsdag den 10. december 2013 ved annoncering på Mariagerfjord Kommunes hjemmeside. Der vil være en kort henvisning til annonceringen i Hobro Avis sammen dag.

Mariagerfjord Kommune



Charlotte Speich
Biolog

Udkast til tillæg til miljøgodkendelsen er sendt til:

- Konsulent: Christian Bach Knudsen, Agri Nord, e-mail: chk@agrinord.dk

Uddrag af udkast til tillæg til miljøgodkendelse er sendt til:

- Naboer:
 - Rita Kirsten Marie Jensen, Klejtrupvej 2, 9500 Hobro
 - Dennis Bach Janower, Klejtrupvej 19, 9500 Hobro
 - Onsildgaard Produktion ApS, Rejsby 7, 6261 Bredebro
 - Allan Vinther Fabricius, Klejtrupvej 17A, 9500 Hobro
 - Martin Johannes Madsen, Klejtrupvej 17B, 9500 Hobro
 - Torben Bruhn Kristensen, Strømmen 21, 8960 Randers SØ
 - Puk Holtemann Rosendal, Sparrehuse 7, 9500 Hobro
 - Henning Kristian Jepsen, Sparrehuse 5, 9500 Hobro
 - Niels Bach Jensen, Sparrehuse 10, 9500 Hobro
 - Kirsten Annette Bach, Sparrehuse 8, 9500 Hobro
 - Aksel Nielsen, Sparrehuse 3, 9500 Hobro
 - Kirketerp Dagbeskæftigelse ApS, Klejtrupvej 15, 9500 Hobro
 - Keld Vistisen, Sparrehuse 4, 9500 Hobro
 - Lars Theo Laursen, Sparrehuse 2B, 9500 Hobro
 - Birgitte Hansen, Sparrehuse 2 A, 9500 Hobro
 - Claus Carstensen Neimann, Søagervej 8, 9500 Hobro
 - Lars Lind Pedersen, Sparrehuse 1, 9500 Hobro
 - Signe Marie Brandt Iversen, Odinsvej 6, Sdr. Onsild, 9500 Hobro
 - Stig Glenstrup Christiansen, Lokesvej 23, 9500 Hobro
 - Mette Møller Eriksen, Lokesvej 21, 9500 Hobro
 - Stine Bonde Jepsen, Lokesvej 17, 9500 Hobro
 - Skydebaneforeningen Danmark, Vingstedvej 27, 7182 Bredsten
- Ejere af forpagtede arealer
 - Alex Holst Christensen, Nr. Onsildvej 2, 9500 Hobro
 - Anders Andersen, Andrupvej 29, 9500 Hobro
 - Lars Nielsen, Andrupvej 6, 9500 Hobro
 - Jørgen Nielsen, Lille Møllevej 33, Hvorum, 9500 Hobro
 - Signe Marie Brandt Iversen, Odinsvej 6, Sdr. Onsild, 9500 Hobro
- Ejere af aftalearealerne - Mariagervej 357, 8981 Spentrup:
 - Niels Arne Damsgaard Rasmussen, Randersvej 145, 8990 Fårup

Tillæg til miljøgodkendelsen er sendt til:

- Konsulent: Christian Bach Knudsen, Agri Nord, e-mail: chk@agrinord.dk
- Naturstyrelsen Aalborg, Niels Bohrs Vej 30, 9220 Aalborg Ø, nst@nst.dk.
- Sundhedsstyrelsen, Embedslægerne, senord@sst.dk
- Arbejderbevægelsens Erhvervsråd, Reventlowsgade 14, 1, 1651 København V, ae@aeraadet.dk
- Forbrugerrådet, Fiolstræde 17, 3, Postboks 2188, 1017 København K, fbr@fbr.dk
- Danmarks Fiskeriforening, Nordensvej 3, Taulov, 7000 Fredericia, mail@dkfisk.dk
- Ferskvandsfiskeriforeningen for Danmark, Vormstrupvej 2, 7540 Haderup, nb@ferskvandsfiskeriforeningen.dk
- Danmarks Sportsfiskerforbund, Skyttevej 4, 7182 Bredsten, lbt@sportsfiskerforbundet.dk.
- Det Økologiske Råd, Blegdamsvej 4B, 2200 København N, husdyr@ecocouncil.dk
- Dansk Ornitologisk Forening, Vesterbrogade 140, 1620 København, natur@dof.dk.
- Dansk Ornitologisk Forening, Nordjyllands lokalafdeling, mariagerfjord@dof.dk.
- Danmarks Naturfredningsforening, dnmariagerfjord-sager@dn.dk
- Friluftsrådet i Nordjylland, v/Børge Poulsen, himmerland-aalborg@friluftsraadet.dk

2. Vilkår for tillægget til miljøgodkendelse

Husdyrbruget skal til enhver tid leve op til gældende regler i love og bekendtgørelser gældende for erhvervsmæssigt husdyrhold – også selvom disse regler eventuelt måtte være skærpede i forhold til denne godkendelse.

2.1 Generelt

- 6) Tillægget til miljøgodkendelsen skal være udnyttet inden 2 år fra meddelelsen af tillægget til miljøgodkendelsen. Med "udnyttet" menes, at eventuelt ansøgt byggeri er taget i brug, og at der er indsat et dyrehold svarende til opstart af den ansøgte produktion. Den fulde årsproduktion behøver således ikke at være opfyldt 2 år efter meddelelse af miljøgodkendelsen.
- 7) Bedriften skal underrette tilsynsmyndigheden:
 - om besætningens/produktionens størrelse den 10. december 2015 (2 år efter godkendelsens dato)
 - når besætningen er nået op på 447,19 DE (alternativt 507 DE, scenarie 2)

Vilkårene erstatter tidligere vilkår 6 og 7

2.3 Årsproduktion

- 11) Ejendommen har tilladelse til 17.320 stk. slagtesvin (20-110 kg) (4558 stipladser), svarende til 549 DE, alternativt tilladelse til 17.064 slagtesvin (30-110 kg) (4266 stipladser), svarende til 507 DE (scenarie 2).

Vilkåret erstatter tidligere vilkår 11

2.4 Foder

- 14) Den totale mængde N ab dyr pr. år beregnet som N ab dyr pr. slagtesvin x det årlige antal producerede slagtesvin skal være mindre end **51.750 kg N pr. år**. Forudsætningerne fremgår af bilag 7a.

Ved anvendelse af scenarie 2 skal den totale mængde N ab dyr pr. år beregnet som N ab dyr pr. slagtesvin x det årlige antal producerede slagtesvin skal være mindre end **49.690 kg N pr. år**.

- a) En gang pr. planperiode gennemføres en beregning af den samlede årlige produktion af N ab dyr for årssøer – ud fra data fra effektivitetskontrollen og formelen i bilag 7b.
- b) Som dokumentation skal der gennemføres effektivitetskontrol (E-kontrol) i hele besætningen med opgørelse af
 - antal producerede dyr
 - gennemsnitlige vægtintervaller (indgangs-, og afgangsvægt/slagtevægt)
 - foderforbrug pr. kg tilvækst

- det gennemsnitlige indhold af råprotein pr. FESv i foderblandingerne
- c) Der skal udarbejdes en blandeforskrift for foder mindst hver tredje måned, såfremt der anvendes hjemmeblandet foder.
- d) Logbogen/produktionskontrollen, indlægssedler for hver tredje måned samt eventuelle blandeforskrifter skal opbevares på husdyrbruget i mindst fem år og forevises på tilsynsmyndighedens forlangende.

Vilkåret erstatter tidligere vilkår 14, 15 og 16.

2.6 Opbevaring af husdyrgødning

- 18a) De eksisterende gyllebeholdere skal have overdækning i form af naturligt flydelag eller lignende, som skal kontrolleres og opretholdes efter de til enhver tid gældende regler herom. Umiddelbart efter udkørsel af gylle fra gyllebeholder med flydelag, skal åben gylleoverflade dækkes af et betydeligt lag halm, indtil flydelaget er dannet efter 1-2 uger
- 18b) Den projekterede gyllebeholder ("Ny gyllebeholder" i it-ansøgningen) skal være forsynet med fast overdækning i form af teltoverdækning.

Vilkårene erstatter tidligere vilkår 18.

2.18 Udbringningsarealer

- 58) Ejendommens husdyrgødning må udbringes på de udbringningsarealer, der er angivet på bilag 2.
- 60) Der skal afsættes **274 DE svinegylle** til tredjemands bedrift (gylleaftalearealer). ved anvendelse af scenarie 2 skal der afsættes **231 DE svinegylle** til tredjemands bedrift (gylleaftalearealer)
- 61) På bedriftsniveau skal der etableres **13 %** ekstra efterafgrøder ud over de lov-mæssige krav. Alle efterafgrøder skal følge de samme regler som gælder for de lovpligtige efterafgrøder, hvad angår artsvalg, dyrkningsperiode og kvælstofgødning

Vilkårene erstatter tidligere vilkår 58, 60 og 61.

Vilkårene 62, 63 og 64 om grundvandssædskifte i miljøgodkendelsen af 21. februar 2012 udgår.

2.21 Tilsyn, kontrol og egenkontrol

Vilkår 76 om dokumentation af grundvandssædskifte i miljøgodkendelsen af 21. februar 2012 udgår.

Øvrige vilkår i den eksisterende miljøgodkendelse (af 21. februar 2012) forsætter uændret.

3. Miljøreddegørelse og vurdering

Mariagerfjord Kommune har vurderet de miljømæssige forhold ved den ansøgte ændring i husdyrproduktionen på Klejtrupvej 13, 9500 Hobro. Vurderingen er foretaget i medfør af Bekendtgørelse nr. 1172 af 04/10/2013.

Det er kun de forhold, som ændringen vurderes at påvirke, der er beskrevet og vurderet i dette afsnit.

På baggrund af nærværende miljøteknisk beskrivelse har Mariagerfjord Kommune besluttet at meddele tillæg til miljøgodkendelsen af 21. februar 2012 til udvidelse til 549 DE slagtesvin), alternativt 507 DE slagtesvin.

Oplysninger om husdyrbrugets indretning og drift stammer fra ansøgningen om miljøgodkendelse (skemant. 52026, version 6 samt 57473, version 2) samt fra supplerende oplysninger indhentet efter modtagelsen af ansøgningen.

3.1 Kort resumé

Husdyrbruget ligger på ejendommen matr. nr. 19b Sdr. Onsild By, Sdr. Onsild på adressen Klejtrupvej 13, 9500 Hobro.

Martin Holst Christensen ansøger om tillæg til eksisterende miljøgodkendelse for at udvide af dyreholdet til 17.320 stk. slagtesvin, svarende til 549 DE. Der søges alternativt om godkendelse til et dyrehold på 17.064 slagtesvin (30-110 kg), svarende til 507 DE (scenarie 2). Herudover søges der om godkendelse til, at opføre en ny gyllebeholder på 5180 m³ samt at opføre en 1923 m² ny slagtesvinestald, i stedet for den slagtesvinestald på 1440 m², der blev givet godkendelse til med godkendelsen af 21. februar 2012.

Desuden ønskes produktionen ændret således, at 250 DE af gyllen bliver afsat planteavlbruget på Mariagervej 357, 8981 Spentrup.

3.2 Anlægget og ejendommen

3.2.1 Bygninger

Bedriften er beliggende på Klejtrupvej 13, 9500 Hobro. En situationsplan fremgår af bilag 4.

Der søges med ansøgningen om tillæg til miljøgodkendelse om at opføre en 1923 m² ny slagtesvinestald, i stedet for den slagtesvinestald på 1440 m², der blev givet godkendelse til med godkendelsen af 21. februar 2012. Herudover søges der om godkendelse til, at opføre en ny gyllebeholder på 5180 m³. Den nye gyllebeholder skal overdækkes med fast overdækning.

På ejendommen findes, ud over den projekterede nye gyllebeholder, to gylletanke med en opbevaringskapacitet på henholdsvis 1530 m³ og 2550 m³.

3.2.2 Afstandskrav

Afstand fra husdyrbruget (inkl. nyetableringer):

	Krav	Faktisk afstand
Eksisterende/fremtidig byzone eller sommerhusområde	>50(300) m	ca. 1.000 m
Område i landzone der i lokalplan er udlagt til boligformål, blandet bolig og erhvervsformål eller til offentlige formål med henblik på beboelse, institutioner, rekreative formål og lignende	>50(300) m	ca. 1.700 m
Beboelse på ejendom uden landbrugspligt, beliggende i samlet bebyggelse i landzonen	> (300) m	> 1.000 m
Nabobeboelse	> 50 m	ca. 220 m

Afstand fra projekteret stald:

	Krav	Faktisk afstand
Ikke-almene vandforsyningsanlæg	> 25 m	ca. 65 m
Almene vandforsyningsanlæg	> 50 m	ca. 600 m
Vandløb (herunder dræn) og søer	> 15 m	> 15 m ingen dræn omkring ejendommen
Offentlig vej og privat fællesvej	> 15 m	ca. 70 m
Levnedsmiddelvirksomhed	> 25 m	> 25 m
Beboelse på samme ejendom	> 15 m	ca. 60 m
Naboskel	> 30 m	ca. 75 m

Mariagerfjord Kommune vurderer, at de generelle afstandskrav i §§ 6, 8 og 20 i Lov om miljøgodkendelse m.v. af husdyrbrug er overholdt.

3.2.3 Beskyttelseslinjer og landskabelige hensyn

Der er tale om en eksisterende svinebedrift, som er beliggende i det åbne land i et område med spredt bebyggelse.

Husdyrbruget er beliggende i et område som i kommuneplanen er udpeget som værdifuldt geologisk område (se bilag 5). Herudover er husdyrbruget beliggende inden for skovbyggelinje (se bilag 6).

I forbindelse med udvidelsen skal der opføres en ny stald til slagtesvin på 1923 m² samt en gyllebeholder på 5180 m³.

Opførelse af stalden og gyllebeholderen skal ske i tilknytning til det eksisterende byggeri.

Værdifuldt geologisk område

De værdifulde geologiske områder indeholder landskabsformer og blottede profiler, der særlig tydeligt afspejler landskabets opbygning og de geologiske processer. Hensigten med retningslinjerne er at sikre, at der tages hensyn til de geologiske interesser ved planlægning af større bygge- og anlægsarbejder, skovrejsning, råstofindvinding mv. Derved sikres mulighederne for at opleve, forske og undervise i de geologiske processer.

Ejendommen ligger i udkanten af det værdifulde geologiske område. Det projekterede byggeri ligger tæt op ad eksisterende stalde og gyllebeholdere, og stalden graves ned i terræn. Det er Mariagerfjord Kommunes vurdering, at det opførte byggeri ikke medfører, at mulighederne for at kunne erkende den geologiske dannelse sløres eller forsvinder, og at byggeriet dermed ikke vil påvirke mulighederne for at opleve, forske og undervise i de geologiske processer i området.

Skovbyggelinie

Husdyrbruget er herudover beliggende inden for skovbyggelinje.

Skovbyggelinjen er pålagt i henhold til § 17 i Lov om naturbeskyttelse, lov nr. 933 af 24. september 2009.

Skovbyggelinjen er en bufferzone på 300 m omkring skove. Skovbyggelinjen gælder for alle offentlige skove og for private skove med et sammenhængende areal på mindst 20 ha. Skovbyggelinjens formål er at sikre skovenes værdi som landskabslementer samt opretholde skovbrynene som værdifulde levesteder for plante- og dyrelivet.

Det betyder, at der indenfor skovbyggelinjen ikke må placeres bebyggelse, campingvogne og lignende. Driftsbygninger, der er nødvendige for jordbrugs- og fiskerierhvervet, er dog undtaget fra forbuddet, jf. § 17, stk. 2.

Det kræver således *ikke* en dispensation fra skovbyggelinjen at opføre den projekterede slagtesvinestald og gyllebeholder.

Andre sårbare områder og øvrige beskyttelseslinjer

Husdyrbruget ligger uden for øvrige sårbare eller beskyttede områder (Natura2000-områder, økologiske forbindelser, særlige naturområder, særligt værdifulde landskaber eller større uforstyrrede landskaber, værdifulde kulturmiljøer herunder beskyttelse af kirkernes fremtræden, skovrejsningsområder, kystnærhedszonen, områder udpeget til fritidsformål, lavbundsarealer, fredede områder, beskyttede naturtyper og beskyttede diger), og det ansøgte byggeri (stald og gyllebeholder) skal ikke i øvrigt opføres inden for bygge- eller beskyttelseslinjer (sø-beskyttelseslinje, å-beskyttelseslinje, strandbeskyttelseslinje, kirkebyggelinje, fortidsmindebeskyttelseslinje)

Mariagerfjord Kommune vurderer, at udvidelsen ikke vil påvirke de landskabelige værdier.

3.2.4 Energi og vand

Der vil efter udvidelse af bedriften være følgende årlige forbrug af energi og el:

	Før udvidelsen (før mgk. 2012)	Efter udvidelsen
El (kWh)	80.000	155.000
Olie - diesel (l)	23.000	25.000
Drikkevand* (m ³)	4786	9249
Vaskevand til stalde (m ³)	224	433

* inkl. drikkevandsspild

Energi

På ejendommen minimeres elforbruget ved:

- Energisparepærer/lysstofrør
- Foderblandingsanlæg med lavt energiforbrug
- Frekvensstyret ventilation
- Automatisk styret belysning
- God og vedligeholdet isolering af stalde

Vand

Vandforbruget er beregnet ud fra normværdier.

På ejendommen minimeres vandforbruget ved:

- Eftersyn af vandkopper
- Iblødsætning og vask med højtryksrensere, ingen brug af vaskerobot.

Mariagerfjord Kommune vurderer, at energi- og vandforbrug er minimeret. Der er bl.a. stillet vilkår om, at der på bedriften skal foretages et energieftersyn af et energiselskab eller konsulent, hvor de energiforbrugende processer i virksomheden gennemgås.

3.2.7 Transport

Ansøger har oplyst følgende vedr. transporter:

Transporter til og fra ejendommen	Antal/mængde pr. år		Kapacitet pr. transport	Antal transporter pr. år	
	Før udvidelse (før mgk. 2012)	Efter udvidelse		Før udvidelse	Efter udvidelse
Levende dyr	8900 stk.	17.320 stk.	200 stk./ læs	45	87
Døde dyr	180 stk.	350 stk.	4-12 pr. gang	52	52
Indkøbte foderstoffer	300 tons	553 tons	30 tons	10	18
Eget korn / afgrøder	1400 tons	2218 tons	15-20 tons	70	90
Gylle inkl. spildevand	4450 tons	9425 tons	20 tons	178	471

Hovedparten af kornet bliver transporteret i august – september. Hovedparten af gyllen bliver udbragt i foråret (ca. 90 %) og de resterende ca. 10 % bliver udbragt om efteråret.

Eksterne transporter sker ad motorvejen. Transporterne sker primært indenfor normal arbejdsdag.

Transport af gylle fra ejendommen forekommer primært i udbringningsperioden marts til maj samt september. Omkring 1/3 af arealerne ligger omkring ejendommen, hvilket primært belaster de interne veje eller vejstrækninger hvor der kun er få beboelser. Transportveje for gylle og afgrøder ses på bilaget over transportveje (bilag 8).

Mariagerfjord Kommune vurderer, at der ikke vil være væsentlige gener i forbindelse med transporter til og fra ejendommen, idet der er god afstand til omkringboende naboer, og der er i den eksisterende miljøgodkendelse stillet vilkår om, at kørsel med husdyrgødning gennem Hvornum og Sønder Onsild kun må ske på hverdage mellem kl. 7-22.

3.2.14 Lugt

Der kan forekomme lugtemission fra produktionen fra selve staldanlægget ved udmugning og rensning af staldanlæg og ved udbringning på marker.

Geneafstanden for husdyrbruget er beregnet til hhv. 319 m (korrigeret geneafstand) for enkelt bolig, 633 m (ukorrigeret geneafstand) for samlet bebyggelse og 820 m (ukorrigeret geneafstand) for byzone m.v. Den vægtede gennemsnitsafstand til enkelt bolig er 320 m. For samlet bebyggelse og byzone er de faktiske afstande fra lugtcentrum minimum hhv. 1047 m og 1003 m.

Dette betyder at lugtgenekriteriet er overholdt for enkelt bolig, samlet bebyggelse og byzone.

Ved anvendelse af scenarie 2 er geneafstanden for husdyrbruget er beregnet til hhv. 321 m (korrigeret geneafstand) for enkelt bolig, 637 m (ukorrigeret geneafstand) for samlet bebyggelse og 825 m (ukorrigeret geneafstand) for byzone m.v. Den vægtede gennemsnitsafstand til enkelt bolig er 323 m. For samlet bebyggelse og byzone er de faktiske afstande fra lugtcentrum, som i hovedscenariet, minimum hhv. 1047 m og 1003 m.

Lugt genekriteriet er således også overholdt for scenarie 2.

Mariagerfjord Kommune vurderer, at der ikke vil være væsentlige lugtmæssige gener ved driften og udvidelsen. Der er i den eksisterende miljøgodkendelse sat vilkår om, at såfremt der efter kommunens vurdering opstår væsentlige lugtgener, der vurderes at være

væsentlig større end grundlaget for miljøvurderingen, kan kommunen meddele påbud om, at der skal indgives og gennemføres projekt for afhjælpende foranstaltninger. Der desuden stillet vilkår om begrænsning af lugtgener.

3.3 Produktionen

Slagtesvineproduktionen ønskes udvidet til 17.320 stk. slagtesvin (20-110 kg) (4558 stipladser), svarende til 549 DE. Der søges alternativt om udvidelse til et dyrehold på 17.064 slagtesvin (30-110 kg) (4266 stipladser), svarende til 507 DE (scenarie 2).

Nedenstående skema viser den tidligere nudrift (driften før seneste godkendelse (miljøgodkendelse fra 2012), det godkendte dyrehold (med miljøgodkendelsen fra 2012) samt dyreholdet, som det godkendes med dette tillæg til miljøgodkendelse.

Hovedscenarie:

Husdyrholdets sammensætning:	Tidl. nudrift		Miljøgodk. 2012		Tillæg 2013		
	Antal	DE	Antal	DE	Antal	Stipladser	DE
Slagtesvin (20-110 kg)*, Delvis spaltegulv, 25-49 % fast gulv	4060	100	14.104	447	17.320	4558	549,16
Slagtesvin, Fuldspaltegulv	4904	121	0	0	0	0	0,00
I alt		221		447			549,16

* ansøgte alders- og vægtintervaller

Alternativt scenarie (scenarie 2):

Husdyrholdets sammensætning:	Tidl. nudrift		Miljøgodk. 2012		Tillæg 2013		
	Antal	DE	Antal	DE	Antal	Stipladser	DE
Slagtesvin (30-110 kg)*, Delvis spaltegulv, 25-49 % fast gulv	4060	100	14.104	447	17.064	4266	506,50
Slagtesvin, Fuldspaltegulv	4904	121	0	0	0	0	0,00
I alt		221		447			506,50

* ansøgte alders- og vægtintervaller

Der er i den eksisterende miljøgodkendelse stillet vilkår om, at den godkendte husdyrproduktion skal være jævnt fordelt over året.

3.3.1 Foder

Ansøger har valgt at reducere foderenhederne pr. dyr samt mængden af råprotein i foderet i forbindelse med ansøgningen om tillægget.

I ansøgningen er gram råprotein pr. FE reduceret til 147 g råprotein pr. FE og foderenhederne pr. kg tilvækst er nedsat til 2,67 FE pr. kg tilvækst.

I beregningerne til scenarie 2 (skema 57473) er foderenhederne pr. kg tilvækst nedsat til 2,75 FE pr. kg tilvækst, mens gram råprotein pr. FE er sat til 150 g råprotein pr. FE.

Mariagerfjord Kommune har stillet vilkår til den anvendte foderkorrektio

3.3.2 Husdyrgødning produktion og opbevaring

Den samlede årlige produktion af husdyrgødning på Klejtrupvej 13 opgøres efter udvidelsen til 549 DE svinegylder, ved anvendelse af scenarie 2 til 507 DE. Med den ansøgte ændring skal der afsættes 274 DE til aftalearealerne (ved anvendelse af scenarie 2 afsættes 207 DE). Der blev tidligere (mgk. 2012) afsat husdyrgødning til biogasanlæg.

Den flydende husdyrgødning skal opbevares i bedriftens to eksisterende gyllebeholdere, som har en kapacitet på hhv. 1530 m³ og 2550 m³. Herudover skal der opføres en ny gyllebeholder på 5180 m³. Den nye gyllebeholder skal overdækkes med fast overdækning.

Den årlige tilledning af gylle, inkl. drikkevandsspild og vaskevand er opgjort til ca. 9425 m³. Med de to eksisterende gyllebeholdere, den projekterede gyllebeholder samt en kapacitet på 700 m³ i gyllekummerne giver dette en samlet en kapacitet på 9960 m³. Dette svarer til, at der kan opbevares flydende husdyrgødning m.m. på bedriften i over 12 mdr. Beregning af tilstrækkelig kapacitet fremgår af bilag 9.

Den nye gyllebeholder skal opføres inden for 300 m fra nabobeboelse, og beholderen skal derfor jf. bekendtgørelse om erhvervsmæssigt dyrehold, husdyrgødning, ensilage m.v., bek. nr. 915 af 27. juni 2013, § 20, stk. 3 være forsynet med fast overdækning.

Mariagerfjord Kommune vurderer, at husdyrgødningen med de stillede vilkår opbevares og håndteres miljømæssigt forsvarligt. Det vurderes, at der er tilstrækkelig opbevaringskapacitet på ejendommen.

3.4 Bedst tilgængelige teknik (BAT)

3.4.1 Vurdering af bedriftens emission af ammoniak og fosfor i forhold til BAT

Ammoniak

Husdyrbrug giver anledning til tab af kvælstof ved fordampning af ammoniak. Dette tab kan modvirkes i flere led af produktionen ved hjælp af flere forskellige teknikker og teknologier.

De teknikker og teknologier, der kan begrænse ammoniakfordampningen fra anlægget, består af metoder, der begrænser dyrenes udskillelse af kvælstof gennem fodringsoptimering, metoder, der begrænser tabet af ammoniak fra husdyrgødningen under transport og lagring, samt metoder, der opsamler ammoniak fra luften ved rensning.

Det er muligt at kombinere disse teknikker og teknologier på flere måder, og effekten af en bestemt teknik eller teknologi, vil derfor afhænge af, hvilke andre teknikker og teknologier der anvendes i andre led af produktionen. Hertil kommer, at det er en del af princippet om anvendelse af BAT, at kommunalbestyrelsen ikke stiller krav om anvendelse af en bestemt teknik – dette valg skal ansøgeren selv træffe. Derimod fastlægger kommunalbestyrelsen emissionsgrænseværdier for anlægget ud fra et konkret skøn, som er opnåelige ved anvendelse af BAT.

Fosfor

Ved udbringning af husdyrgødning svarende til harmonikravet for kvælstof vil fosfortilførslen til udbringningsarealerne for flere husdyrtyper overstige afgrødernes behov, som ligger på 20-25 kg P/ha. Ved en fortsat ophobning af fosfor i landbrugsjorden er der risiko for, at fosforbidraget fra landbrugsjorden til vandmiljøet kan øges.

De teknikker og teknologier, der er rettet mod at reducere tilførslen af fosfor til udbringningsarealerne omfatter enten fodringsteknikker, der mindsker husdyrgødningens indhold af fosfor, eller separeringsteknikker, der medfører, at den mest fosforholdige del af husdyrgødningen kan afsættes til udbringning på andre arealer eller til forbrænding eller afgang i biogasanlæg. Muligheden for afsætning kan på nuværende tidspunkt ikke forudsættes at være til stede for alle producenter. Alene af denne grund er teknikken ikke relevant ved fastlæggelse af branchespecifikke emissionsgrænseværdier.

Miljøstyrelsen har derfor baseret emissionsgrænseværdien for fosfor på en enkelt fosforreducerende teknik, som omfatter optimering af fosforudnyttelsen hos slagtesvin. Anvendelsen af denne teknik vurderes at være omkostningsneutral.

Vejledende BAT-standardvilkår

En vurdering af hvilket emissionsniveau, der kan betragtes som opnåeligt ved anvendelse af BAT, bør indeholde en samlet vurdering af det teknisk og økonomisk mulige for anlægget som helhed. Her differentieres mellem eksisterende stald og nybyggeri eller gennemgribende renovering af eksisterende stald, i forhold til forskellige proportionalitetsbetragtninger.

Miljøstyrelsen har udarbejdet vejledende BAT-standardvilkår indeholdende vejledende emissionsgrænseværdier for relevante forureningsparametre, som er opnåelige ved anvendelse af BAT. Miljøstyrelsen har for hver enkelt dyretype foretaget en undersøgelse af, hvilke teknikker og teknologier, der inden for områderne foder, staldindretning, opbevaring af husdyrgødning og udbringning af husdyrgødning kan bidrage til at begrænse forureningen fra husdyrbrug. Herefter har Miljøstyrelsen vurderet, hvilken kombination af teknikker og teknologier, der efter en nærmere række kriterier, kan betegnes som værende BAT.

Indtil videre er emissionsgrænseværdierne kun af vejledende karakter. Det betyder, at det fortsat er kommunalbestyrelsens ansvar at sikre, at der bliver foretaget en vurdering af, hvorvidt ansøger har truffet de nødvendige foranstaltninger til at forebygge og begrænse forureningen ved anvendelse af BAT, og i den forbindelse fastsætter nødvendige og relevante vilkår herom i den enkelte miljøgodkendelse.

I den konkrete sag har Mariagerfjord Kommune ikke fundet anledning til at fravige Miljøstyrelsens vejledning i forbindelse med emissionsgrænseværdier for relevante forureningsparametre, og Mariagerfjord Kommune har foretaget sin vurdering af, hvorvidt husdyrbruget lever op til anvendelse af BAT, mht. emission af ammoniak og fosfor, på baggrund af de vejledende emissionsgrænseværdier for ammoniak og fosfor.

Fastlæggelse af emissionsgrænseværdien for anlægget – Klejtrupvej 13

Der er i den konkrete sag taget udgangspunkt i Miljøstyrelsens vejledende emissionsgrænseværdier for konventionel produktion af slagtesvin på gyllebaserede staldsystemer¹.

Nedenstående tabeller viser den opnåelige emission for husdyrbruget Klejtrupvej 13 ved anvendelse af BAT.

Hovedscenariet:

Ammoniak:

Ansøgt dyrehold	Ny-etablering	Antal	Antal DE	Emission opnåelig ved anvendelse af BAT, Kg NH ₃ -N pr. produceret slagtesvin	Samlet ammoniakemission, Kg NH ₃ -N
Slagtesvin, Delvis spaltegulv, 25-49 % fast gulv	Ja	8356	265	0,3378 ¹	2825
Slagtesvin, Delvis spaltegulv, 25-49 % fast gulv	Nej	8964	284	0,4144 ²	3715
Samlet emissionsniveau					6540

¹ Miljøstyrelsens vejledning, tabel 1a, korrigeret for vægtintervallet 20 – 110 kg

² Miljøstyrelsens vejledning, tabel 2, korrigeret for vægtintervallet 20 – 110 kg

Fosfor:

Ansøgt dyrehold, tung race	Antal DE	Emission opnåelig ved anvendelse af BAT Kg P/DE ab lager	Samlet ammoniakemission, Kg P ab lager
Slagtesvin	549	20,5 ²	11.255
Samlet emissionsniveau			11.255

² Miljøstyrelsens vejledning

¹ Vejledende emissionsgrænseværdier opnåelige ved anvendelse af den bedste tilgængelige teknik (BAT). Husdyrbrug med konventionel produktion af slagtesvin (gyllebaserede staldsystemer) – omfattet af husdyrgodkendelseslovens § 11 og § 12. Miljøministeriet, Miljøstyrelsen maj 2011.

Alternativt scenarie (scenarie 2):

Ammoniak:

Ansøgt dyrehold	Ny-etablering	Antal	Antal DE	Emission opnåelig ved anvendelse af BAT, Kg NH ₃ -N pr. produceret slagtesvin	Samlet ammoniakemission, Kg NH ₃ -N
Slagtesvin, Delvis spaltegulv, 25-49 % fast gulv	Ja	8400	249	0,3118 ¹	2619
Slagtesvin, Delvis spaltegulv, 25-49 % fast gulv	Nej	8664	257	0,3859 ²	3344
Samlet emissionsniveau					5963

¹ Miljøstyrelsens vejledning, tabel 1a, korrigeret for vægtintervallet 30 – 110 kg

² Miljøstyrelsens vejledning, tabel 2, korrigeret for vægtintervallet 30 – 110 kg

Fosfor:

Ansøgt dyrehold, tung race	Antal DE	Emission opnåelig ved anvendelse af BAT Kg P/DE ab lager	Samlet ammoniakemission, Kg P ab lager
Slagtesvin	507	20,5 ²	10.394
Samlet emissionsniveau			10.394

² Miljøstyrelsens vejledning

Vurdering af ammoniak- og fosforemissionen mht. BAT for Klejtrupvej 13

Som det ses af ovenstående tabel, bliver den samlede årlige ammoniakemission, som er opnåelig ved anvendelse af BAT på anlægget, beregnet til 6540 kg NH₃-N pr år. I ansøgningen er den samlede emission fra anlægget beregnet til 6045 kg NH₃-N pr år.

Den samlede fosfor emission, som er opnåelig ved anvendelse af BAT, bliver beregnet til 11.255 kg P ab lager. I ansøgningen er den samlede emission af fosfor ab lager for produktionen beregnet til 10.987 kg P ab lager.

For scenarie 2 er den samlede årlige ammoniakemission, som er opnåelig ved anvendelse af BAT på anlægget, beregnet til 5963 kg NH₃-N pr år. I ansøgningen er den samlede emission fra anlægget ved anvendelse af scenarie 2 beregnet til 5945 kg NH₃-N pr år.

Den samlede fosforemission, som er opnåelig ved anvendelse af BAT, bliver for scenarie 2 beregnet til 10.394 kg P ab lager. I ansøgningen er den samlede emission af fosfor ab lager for produktionen i scenarie 2 beregnet til 10.134 kg P ab lager.

Mariagerfjord Kommune vurderer samlet, at husdyrbruget lever op til BAT mht. ammoniak- og fosforemission, bl.a. ud fra en økonomisk proportionalitetsbetragtning jf. Miljøstyrelsens vejledende emissionsgrænseværdier. Emissionsgrænseværdien for hhv. ammoniak og fosfor og dermed BAT-kravet for miljøgodkendelsen for Klejtrupvej 13, er for hovedscenariet **6540 kg NH₃-N pr år** og **11.255 kg P ab lager** og for scenarie 2 **5963 kg NH₃-N pr år** og **10.394 kg P ab lager**, jf. Miljøstyrelsens vejledning og Mariagerfjord Kommunes vurdering.

3.8 Natur og vand

Mariagerfjord Kommune har vurderet om ændringen i produktionen på Klejtrupvej 13, 9500 Hobro har effekt på vand- og naturtilstanden samt grundvandskvaliteten i området. Vurderingen er foretaget på baggrund af beregninger udført i det elektroniske ansøgnings-skema om miljøgodkendelse, jf. Lov om miljøgodkendelse mv. af husdyrbrug (lov nr. 1486 af 4. december 2009 med senere ændringer). I relation til overfladevand, dvs. vandløb, søer og marine områder, er der endvidere foretaget en vurdering ud fra kendskab til afstrømningsforhold til recipienterne samt dræning af arealerne.

3.8.1 Ammoniak

Ammoniak fra staldanlæg

Projektet vil medføre en beregnet totalemission fra stald og lager på ca. 6045 kg N/år, hvilket svarer til en meremission på ca. 2646 kg N/år.

Vurdering af påvirkninger på naturområder jf. godkendelsesbekendtgørelsens bilag 3. Beskyttelsesniveauet for ammoniak fremgår af nedenstående tabel

Naturtyper	Fastsat beskyttelsesniveau
Kategori 1. § 7 stk. 1, nr. 1	Max. totaldeposition afhængig af antal husdyrbrug i nærheden*): 0,2 kg N/ha/år ved > 1 husdyrbrug 0,4 kg N/ha/år ved 1 husdyrbrug 0,7 kg N/ha ved 0 husdyrbrug.
Kategori 2. § 7 stk. 1, nr. 2	Max. totaldeposition på 1,0 kg N/ha pr. år.
Kategori 3. Heder, moser og overdrev, som er beskyttet af naturbeskyttelseslovens § 3, og ammoniakfølsomme skove.	Max. merdeposition på 1,0 kg N/ha pr. år. Kommunen kan tillade en merdeposition, der er større end 1,0 kg N/ha pr. år, men ikke stille krav om mindre merdeposition end 1,0 kg N/ha pr. år.

*)I den konkrete sag er der 2 husdyrbrug. Den maksimale tilladte totaldeposition er derfor 0,2 kg N/ha/år.

Mariagerfjord Kommune har derfor foretaget en konkret vurdering af påvirkningen fra produktionen på Klejtrupvej 13 til nærliggende følsomme naturområder. Konkret er der foretaget en beregning i 4 naturpunkter. Naturarealernes beliggenhed kan ses af bilag 10 og beregningerne kan ses i skemaet herunder.

Punkt nr.	Naturtype	Kategori	Totaldeposition (kg N/ha/år)	Merbelastning (kg N/ha/år)	Beskyttelsesniveau (kg N/ha/år)
1	Surt overdrev	3	2,5	1,0	Max. 1,0 kg N/ha/år i merdep.
2	Surt overdrev	3	0,2	0,1	Max. 1,0 kg N/ha/år i merdep.
3	Surt overdrev	2	0,3	0,1	Max. 1,0 kg N/ha/år i totaldep.
4	Rigkær	1	0,0	0,0	Max. 0,2 kg N/ha/år i totaldep.

Kategori 1-natur

Kategori 1-natur omfatter de ammoniakfølsomme Natura 2000-naturtyper, som indgår i udpegningsgrundlaget, se bilag 11, for Natura 2000-områderne. De er kortlagte af Naturstyrelsen i forbindelse med Natura 2000-planlægningen.

Nærmeste kategori 1-natur (naturpunkt nr.4) er et rigkær beliggende i Natura 2000-område nr. 30. Der er beregnet en totaldeposition fra anlægget på 0,2 kg N/ha/år i området, og beskyttelsesniveauet er dermed overholdt.

Kategori 2-natur

Kategori 2-natur (naturpunkt nr. 3) udgøres af ammoniakfølsomme områder udenfor Natura 2000-områder, nærmere bestemt højmoser, lobeliesøer, samt heder større end 10 ha, som er omfattet af naturbeskyttelseslovens § 3, og overdrev større end 2,5 ha, som er omfattet af naturbeskyttelseslovens § 3. Nærmeste forekomst er en et surt overdrev vest for ejendommen. Der er beregnet en totaldeposition fra anlægget på 0,3 kg N/ha/år i området, og beskyttelsesniveauet er dermed overholdt.

Kategori 3-natur

Kategori 3-natur (naturpunkt nr. 1 og 2) udgøres af øvrige ammoniakfølsomme § 3-arealer, som heder, moser og overdrev, samt ammoniakfølsomme skove. Nærmeste forekomster er 2 sure overdrev hhv. vest og syd for ejendommen. Merdeposition fra anlægget er beregnet til 1,0 kg N/ha/år i punkt 1 og 0,1 kg N/ha/år i punkt 2. Beskyttelsesniveauet er dermed overholdt.

Staldanlæg i relation til arter på udpegningsgrundlaget for natura 2000-område nr. 30 Lovns Bredning, Hjarbæk Fjord og Skals Ådal.

Det er Mariagerfjord Kommunes opfattelse, at hvis ansøgningen ikke er i modstrid med bevaringsmålsætningen for naturtyperne, kan det sikres, at arterne ikke påvirkes i modstrid med ønsket om gunstig bevaringsstatus for disse. Da naturtyper i kategori 1 ikke påvirkes over beskyttelsesniveauet, vurderes det, at der ikke er problemer i forhold til arter på udpegningsgrundlaget. Udpegningsgrundlaget fremgår af bilag 11.

Staldanlæg i relation til Bilag IV-arter

Der er ingen registrerede bestande af Bilag IV-arter, eller potentielle levesteder i nærheden af staldanlægget.

Konklusion – anlægget

Det er kommunens samlede vurdering med baggrund i miljøstyrelsens vejledning, at den ansøgte drift, med de hertil stillede vilkår, er foreneligt med husdyrgodkendelsesbekendtgørelsen, habitatdirektivforpligtelsen som denne er defineret i miljøstyrelsens vejledning.

Godkendelse af samtlige arealer under cvr nr. 14297170

Godkendelsen omfatter samtlige arealer, som drives under samme CVR nr. 14297170 Arealet fremgår af bilag 3. Størstedelen af arealerne må anvendes som udbringningsareal for husdyrgødning, men er underlagt de begrænsninger, som følger af vilkårene i denne miljøgodkendelse.

Der er flere arealer er omfattet af naturbeskyttelseslovens § 3. Disse arealer må ikke anvendes til udbringning af husdyrgødning eller på anden måde udsættes for en intensiveret drift.

Udbringningsarealer

Udbringningsarealer i relation til beskyttet natur

Projektet omfatter ikke udbringning af husdyrgødning på arealer registrerede som beskyttede naturtyper.

Der er udbringningsarealer, der ligger op ad beskyttet natur. Det drejer sig om udbringningsarealerne 12-1, 13, 14, 15, 16, 17, 28, 36 og 34-35-41.

Natura 2000-områder

Nærmeste natura 2000 område fra udbringningsarealerne er Natura 2000-område nr. 30 Lovns Bredning, Hjarbæk Fjord og Skals Ådal. Udpegningsgrundlaget for området fremgår af bilag 11. Der er ca. 150 m fra udbringningsarealerne til Natura 2000-området. Mariager-

fjord Kommune vurderer derfor, at der pga. afstanden ikke vil ske negative effekter ved udbringningen på Natura 2000-områdets udpegningsgrundlag, se bilag 11.

Bilag IV-arter

Der er ingen registrerede bestande af Bilag IV-arter, eller potentielle levesteder på udbringningsarealerne. Der vurderes derfor ikke behov for afbødende foranstaltninger ift. Bilag IV-arter.

Fredning, beskyttede diger og fortidsminder

Der er ingen arealkonflikter i relation hertil.

Udbringningsarealer ift. kommuneplansretningslinjer

Ifølge Kommuneplan 2009-2021 er udbringningsarealerne beliggende indenfor økologisk forbindelser, særlig naturområder, naturområde og jordbrugsområde. Det fremgår af kommuneplanen for,

Retningslinje 2.10.1 om jordbrugsområder, at jordbrugsområderne skal som udgangspunkt forblive i jordbrugsdrift

Retningslinje 2.13.1 om særlige naturområder siger, at i de særlige naturområder skal naturværdierne og de kulturhistoriske, geologiske og landskabelige værdier beskyttes. Beskyttelseshensynet skal gå forud for andre interesser.

Retningslinje 2.13.2 om naturområder siger, at i naturområderne skal hensynet til natur- og landskabsinteresser varetages i balance med de øvrige interesser i det åbne land.

Retningslinje 2.13.5 om økologiske forbindelser siger, at i de økologiske forbindelser skal planlægning og administration vedrørende arealanvendelsen og tilstanden forbedre levesteder og spredningsmuligheder for de dyr og planter, som forbindelserne skal sikre.

Konklusion - arealer

Det er kommunens samlede vurdering med baggrund i miljøstyrelsens vejledning, at den ansøgte drift, med de hertil stillede vilkår, er foreneligt med husdyrgodkendelsesbekendtgørelsen og habitatdirektivforpligtelsen som denne er defineret i miljøstyrelsens vejledning

3.8.2 Tab af næringsstoffer til overfladevand

Faktuelle forhold

Ansøgningen omfatter arealer som blev godkendt i 2012, samt ca. 10 ha. nye arealer. Den konkrete vurdering af risiko for overfladetab fra udbringningsarealerne o.s.v. er alene foretaget for de nye arealer. Tillægget giver anledning til ændret nitratudvaskning og fosforbalance, hvorfor disse forhold vurderes for alle arealer, og der laves en ny habitatvurdering af påvirkningen af fjernrecipienterne Mariager Fjord og Hjarbæk Fjord.

Hovedparter af arealerne afvander gennem Skals Å til Hjarbæk Fjord. En del af arealet løber via Glenstrup Sø, og et mindre areal løber via Klejtrup Sø. Glenstrup Sø, Klejtrup Sø og Hjarbæk Fjord er en del af habitatområde 30. Ca. 10 ha afvander via Onsild Å til Hobro Vesterfjord til Mariager Inderfjord.

Mariager Inderfjord er ikke et internationalt naturbeskyttelsesområde, men afvander til Mariager Yderfjord, der er en del af fuglebeskyttelsesområde nr. 15 (*Randers og Mariager Fjorde og Ålborg Bugt, sydlige del*) og Ramsarområde nr. 11 (*dele af Randers og Mariager fjorde med tilgrænsende havområde*), der sammen med ådalene udgør habitatområde nr. 14 (*Ålborg Bugt, Randers Fjord og Mariager Fjord*); samlet Natura2000-område nr. 14.

Hjarbæk Fjord er en del af fuglebeskyttelsesområderne nr. 24 (*Hjarbæk Fjord og Simested Å*) og nr. 14 (*Lovns Bredning*), der sammen med ådalene, her iblandt Glenstrup Sø, udgør habitatområde nr. 30 (*Lovns Bredning, Hjarbæk Fjord og Skals, Simested og Nørre Ådal samt Skravad Bæk*); samlet Natura2000-område nr. 30.

Jordbundstyperne for udbringningsarealerne er i ansøgningen angivet som værende grovsandet jord (JB1) og grov lerblandet sandjord (JB3). Der er god overensstemmelse med det vejledende tema på arealinfo.

Der er anvendt sædskiftet S4 (jf. sædskiftenotatet) i ansøgningen, hvilket svarer til referencesædskiftet.

Et af de nye arealer, Mark 49, er vandnær og skråner mod en sø, 10 meterbræmmen vurderes at beskytte mod overfladetab af næringsstoffer til vandmiljøet.

Næringsstoffer fra husdyrproduktion i relation til vandmiljøet

Et husdyrbrug vil normalt give anledning til udledning af næringsstoffer til vandmiljøet, idet markerne generelt tilføres flere næringsstoffer, end der fjernes med afgrøderne. Tabet af næringsstoffer til vandmiljøet kan variere betydeligt fra den ene produktion til den anden afhængigt af udbringningsmetode, jordbundsforhold, jordens reduktionskapacitet, fosformætningsgraden m.v.

Transporten af kvælstof fra udbringningsarealer til vandløb, søer og hav er tæt knyttet til transport af vand og kan således ske dels overfladenært naturligt eller via dræn eller via udvaskning til grundvandet, der dernæst føder vandløb, søer og fjorde/hav. Overfladenær afstrømning betyder oftest, at en relativt stor del af kvælstoffet når fjordene, mens nedsivning til grundvandet oftest medfører reduktion i større eller mindre grad. Landet er inddelt i nitratklasser, dels efter recipientens kvælstoffølsomhed, dels efter forventet gennemsnitlig reduktionsprocent for kvælstof mellem rodzone og recipient.

Fosfor findes også opløst i jordvandet, men bindes i højere grad end kvælstof til partikler. Fosfor tabes ikke jævnt fordelt i tid og rum, idet en meget stor del af tabet sker fra mindre dele af arealerne og ofte i pulser. Da fosfor kan tabes til vandmiljøet både på opløst og partikulær form og ad flere veje, afhænger tabsrisikoen i høj grad af de lokale forhold. Oftest er det kombinationer af flere faktorer, der bestemmer, hvor høj risikoen er for tab til vandmiljøet. Om en sandjord eller en lerjord har den største samlede tabsrisiko afhænger således både af en række lokale forhold, og hvilken tidshorisont risikoen vurderes på. Dog er der generelt og for begge jordbundstyper en sammenhæng mellem overskud i tilførsler af fosfor, jordens fosforstatus og de arealbetingede tilførsler af fosfor til vandmiljøet.

Således stiger tabsmængden af partikelbundet fosfor ved overfladiske afstrømningsprocesser og i drænvand i takt med stigende fosforindhold i overjorden. Desuden øges risikoen for udvaskning af opløst fosfor med stigende fosformætningsgrad, idet jordens evne til at tilbageholde fosfor falder. Dansk landbrugsjord er i en længere årrække tilført fosfor i overskud. Dette har medført, at jordens indhold af plantetilgængeligt fosfor i store dele af landet rigeligt dækker planternes behov. Der er således også uden en fortsat overskudstilførsel en stor pulje potentielt til rådighed for udledning.

Kvaliteten af vandmiljøet i søer, fjorde og indre farvande er påvirket af for store tilførsler af næringsstoffer. Forureningen medfører øget vækst af planktonalger og enårige alger som f.eks. søsalat. Ved store tilførsler af næringsstoffer reduceres sigtddybden i vandet, bundvegetation, som f.eks. ålegræs, reduceres, opvækstmuligheder for fisk forringes og risikoen for iltsvind øges til skade for plante- og dyrelivet. Søer er oftest mest følsomme overfor tilførsel af fosfor, mens mange fjorde og kystnære områder er følsomme overfor både kvælstof og fosfor.

Vandløb regnes generelt ikke for at være følsomme overfor en øget belastning med næringsstoffer. Deres funktion er primært som transportvej for næringsstoffer mellem udbringningsarealer og mere næringsstoffølsomme naturtyper som søer og fjorde. Også even-

tuelle halv våde naturtyper som moser og enge kan påvirkes af næringsstoffer i vandløb, der gennemløber disse.

Direkte overfladisk afstrømning af husdyrgødning og andet organisk materiale til vandløbene kan desuden have en væsentlig negativ indvirkning på vandløbsfaunaen på grund af akut giftighed og højt iltforbrug.

Det ansøgte projekt i relation til det generelle beskyttelsesniveau i husdyrloven

Kvælstof

Udbringningsarealerne ligger alle i nitratklasse 0. Nitratklasse 0 omfatter her områder, der afleder vand til meget sårbare vandområder, og hvor nitraten, der udvaskes fra markens rodzone reduceres med mellem 75–100% før den ender i recipienten.

Udvaskningen fra rodzonen fra bedriftens arealer er med de angivne jordbundstyper, efterafgrødeprocent o.a. i ansøgningssystemet beregnet til 70,1 kg N/ha/år. Dette svarer til en medianudledning til recipienterne på samlet 8,41 kg N/ha/år, svarende til 1885 kg N/år totalt.

Delt på vandoplade, vil medianudledningen til Mariager Inderfjord fra de ca. 10 ha ligge på 8,41 kg N/ha/år, svarende til mellem 0 og 17 kg N/år. Det samlede landbrugsareal i Mariager Fjords opland er ifølge vandplanen ca. 424 km². Udbringningsarealernes 10 ha udgør således ca. 0,02 % af det samlede landbrugsopland. Den beregnede udledning af kvælstof fra det ansøgte projekt til inderfjorden udgør mellem 0,0 og 0,04 % af det samlede miljømål for vandbårne tilførsler (ifølge udkast til vandplan) med henblik på opnåelse af god økologisk tilstand i fjorden.

Tilsvarende for Hjarbæk Fjord er medianudledningen fra de 204 ha på 8,41 kg N/ha/år, svarende til mellem 0 og 3604 kg N/år. Det samlede landbrugsareal i Hjarbæk Fjords opland er ifølge vandplanen ca. 932 km². Udbringningsarealerne udgør således 0,22% af det samlede landbrugsopland. Den beregnede udledning af kvælstof fra det ansøgte projekt til bugten udgør mellem 0,0 og 0,48 % af det samlede miljømål for vandbårne tilførsler (ifølge udkast til vandplan) med henblik på opnåelse af god økologisk tilstand i fjorden.

Da udbringningsarealerne er omfattet af nitratklasse 0, må dyretrykket som udgangspunkt være 100 % af det generelt tilladte dyretryk. I det aktuelle projekt, er den maksimalt tilladte og den reelle udledning af kvælstof fra rodzonen i ansøgningssystemet er beregnet til hhv. 75,7 og 70,1 kg N/ha.

Det er ikke muligt i den konkrete sag at skærpe beskyttelsesniveauet jf. kriterierne i husdyrgodkendelsesbekendtgørelsens bilag 4.

Fosfor

Der er et fosforoverskud fra husdyrgødningen på 13,4 kg P/ha/år og fosforkravet er overholdt med en margin på 419 kg.

Mariager Fjord og Hjarbæk Fjord er registreret som internationale beskyttelsesområder overbelastet med fosfor i statens kortværk på Danmarks Miljøportal.

I husdyrgodkendelsesordningen er der, foruden arealer med risiko for direkte overfladisk afstrømning, fokus på arealer med specielt høj risiko for udvaskning af fosfor til overfladevand. Disse arealer er omfattet af fosforklasse 1 - 3.

Lavbundsarealer der er drænedede eller grøftede, er omfattet af fosforklasse 2. Dette medfører, at der stilles krav om et maksimalt fosforoverskud på 2 kg P/ha/år. Arealerne er dog ikke omfattet af kravet, hvis ansøger kan dokumentere ved jordbundsanalyser, at jernfosforforholdet (FeBD:PBD-molforholdet) er over 20. Tilsvarende er drænedede lerjorde omfattet af fosforklasse 0, 1 eller 3 afhængigt af fosfortallet i jorden. Kravene vedr. fosforoverskud på de enkelte risikoarealer beregnes og kontrolleres ikke selvstændigt, men som en del af det vægtede gennemsnitlige fosforoverskud på bedriftsniveau. I henhold til hus-

dyrgodkendelsesbekendtgørelsens bilag 4 er det muligt efter en konkret vurdering af risiko for fosfortab og recipientens sårbarhed at øge beskyttelsen ved at hæve fosforklassen for drænet sandjord til fosforklasse 1 eller 3, hvis jordens fosfortal er hhv. over 4 eller 6. Det vil i den konkrete sag ikke medføre en reduktion af fosforoverskuddet at hæve beskyttelsesniveauet for fosfor.

Det er på baggrund af ovenstående Mariagerfjord Kommunes vurdering, at det aktuelle projekt opfylder det generelle beskyttelsesniveau for overfladevand, der er fastsat i det danske lovgrundlag vedr. husdyrbrug.

Påvirkning via overfladevand af internationale naturbeskyttelsesområder samt lokale og regionale interesser.

Kommunen har mulighed for i særlige tilfælde at fastsætte yderligere vilkår ud over husdyrlovens generelle beskyttelsesniveau. Ved særlige tilfælde forstås en virkning på miljøet, som ikke er i overensstemmelse med reglerne i bekendtgørelse om udpegning og administration af internationale naturbeskyttelsesområder samt beskyttelse af visse arter, eller en væsentlig miljøpåvirkning af særlige regionale eller lokale beskyttelsesinteresser. I begge tilfælde skal anvendes beregningsmetoder og kriterier for vilkårsfastsættelse, der er beskrevet i bilag 3 og 4 i husdyrgodkendelsesbekendtgørelsen.

Det påhviler således kommunen at vurdere konkret, om en ansøgt aktivitet vil være i overensstemmelse med habitatdirektiv-forpligtigelserne jf. § 23 i husdyrgodkendelsesloven, EF-Habitatdirektivets artikel 6, stk. 3 og bekendtgørelse nr. 408 af 01/05 2007 (habitatbekendtgørelsen). For at projektet kan gennemføres skal en konkret vurdering med sikkerhed kunne fastslå, at projektet **ikke vil være i modstrid med ønsket om at genoprette eller sikre gunstig bevaringsstatus for de relevante naturtyper og arter.**

Såfremt det samlede projekt, også efter en udtømning af mulighederne for fastsættelse af skærpede vilkår efter kriterierne i bilag 4 i godkendelsesbekendtgørelsen, ikke kan udelukkes at medføre en skadevirkning på udpegningsgrundlaget for et habitatområde, kan projektet ikke godkendes og kommunen **skal** meddele afslag jf. § 11, stk. 5 i godkendelsesbekendtgørelsen (bek. nr. 294 af 31. marts 2009 om tilladelse og godkendelse mv. af husdyrbrug), også selvom projektet medfører en nettoforbedring ("reduktion") i forhold til den nuværende situation.

Habitatdirektivet rummer ikke hjemmel til i den konkrete vurdering at medregne mulige fremtidige effekter af ikke-realiserede planer.

Kommunen **kan** desuden give afslag på en ansøgning, såfremt projektets gennemførelse, også efter en udtømning af mulighederne for fastsættelse af skærpede vilkår efter kriterierne i bilag 4 i godkendelsesbekendtgørelsen, vurderes at kunne skade lokaliteter af lokal eller regional betydning (§ 11, stk. 6 i godkendelsesbekendtgørelsen (bek. nr. 294 af 31. marts 2009 om tilladelse og godkendelse mv. af husdyrbrug)).

Mariager Fjord

Mariager Fjord er en særligt kvælstoffølsom recipient, som i forvejen er overbelastet med næringsstoffer (jf. bl.a. statens Natura 2000- og vandrammedirektiv-basisanalyser af 22. juni 2007). Modelberegninger udarbejdet af Nordjyllands og Århus Amter estimerede fjordens tålegrænse til ca. 12 kg N/ha fra landbrugsjorder, hvis fjorden i fremtiden skal nå en stabil miljøtilstand. Dette beskyttelsesniveau blev gengivet i den statslige basisanalyse, der heller ikke forventede, at fjorden alene i kraft af de nuværende og planlagte tiltag kan forventes at opnå miljømålsopfyldelse i 2015. Miljøcenter Aalborg fremlagde den 8. november 2007 oplysninger om fjordens aktuelle tilstand for Mariagerfjord Kommune. Det fremgik heraf, at fjorden senest sommeren 2006 var meget tæt på at blive omfattet af et alvorligt og omfattende iltsvind, lignende det som senest indtraf i 1997. Heller ikke modelberegninger, der indregner de senere års data (DMU rapport nr. 685, 2008) giver grundlag for at forkaste de tidligere faglige vurderinger af fjordens følsomhed for tilledning af næringsalte. Statens tværministerielle udvalg, Gotfredsens Udvalget, publicerede i juni 2007 rapporten

"Fagligt udredningsarbejde om virkemidler i forhold til implementering af vandrammedirektivet". Rapporten, som vurderer hvordan vandrammedirektivets miljømål kan opnås mest omkostningseffektivt, konkluderede således, at der vil være behov for en yderligere kvælstofreduktion til Mariager Fjord på 89-270 t N/år foruden allerede på det tidspunkt iværksatte eller vedtagne tiltag.

Mariager Fjord er desuden følsom overfor fosfor, idet algeproduktionen i dele af året er styret af tilgængeligheden af fosfor. Det er i de tidligere regionplaner samt i basisanalyserne vurderet, at der vil være behov for at reducere tilførslerne af fosfor.

Der forventes ikke målopfyldelse i Mariager Fjord ved udgangen af denne vandplanperiode.

Hjarbæk Fjord

Hjarbæk Fjord er en særligt kvælstoffølsom recipient, som i forvejen er overbelastet med næringsstoffer (jf. statens Natura 2000- og vandrammedirektiv-basisanalyser af 22. juni 2007.) Der fandtes ikke, hverken i basisanalyse eller amternes planer for Limfjorden specifikke miljømål/tålegrænser for Hjarbæk Fjord eller de øvrige mindre dele af Limfjorden. Regionplanernes mål om et naturligt og alsidigt dyreliv forventedes imidlertid at kunne opfyldes ved en samlet tilførsel af kvælstof på mellem 8.000 og 12.000 tons kvælstof og ca. 300 ton fosfor årligt til hele Limfjorden, hvilket kan omsættes til en gennemsnitlig udledning fra landbrugsarealerne i hele fjorden på mellem 9 og 16 kg N/ha/år. Basisanalysen citerede recipientkvalitetsplanen for Limfjordens miljømål på 9520 tons kvælstof i alt fordelt med 1340 tons fra punktkilder og 8180 tons fra den diffuse tilførsel og konstaterer, at selv hvis/når der opnås fuld effekt af vandmiljøplanerne I – III, når den samlede diffuse tilførsel maksimalt ned på ca. 9700 tons kvælstof pr. år. Basisanalysen fordelte ikke det diffuse bidrag mellem landbrug og øvrigt opland, men regnes der med en gennemsnitlig tilførsel for den øvrige del af oplandet på 5,8 kg N/ha, kan de 8.180 tons N fra den samlede diffuse tilførsel omregnes til gennemsnitligt 14 kg/ha/år fra landbrugsarealet.

Hjarbæk Fjord, der udmunder i Lovns Bredning og herefter i Risgårde Bredning er pga. en dæmning med uhensigtsmæssig konstruktion over forbindelsen til Lovns Bredning en kunstig tærskelfjord med deraf følgende ringe udskiftning af vand og næringsstoffer. Fjorden har desuden et meget stort opland ikke mindst set i relation til fjordens størrelse. Afsnørningen af fjorden kombineret med det store opland og deraf følgende store næringssalttilførsel gør Hjarbæk Fjord til et særligt sårbart område, der ofte rammes af iltsvind. Iltsvindet medfører, udover skader på dyre og plantelivet, frigivelse af næringssalte fra bunden og er dermed med til at forværre situationen yderligere i form af næring til nye opblomstringer. Der er derfor af de tidligere amter peget på, at en særlig indsats i oplandene til de ofte iltsvindsramte områder vil være mere givtig end en gennemsnitlig reduktion af udledningen fra hele oplandet til Limfjorden. Således var der i Viborg Amts sidste regionplan en målsætning for udledning af kvælstof fra landbrugsarealer til Limfjorden, hvorefter der højst måtte udledes 14 kg N/ha til Limfjorden og 10 kg N/ha i de indre dele af fjorden.

Hjarbæk Fjord er (foruden kvælstof) følsom overfor fosfor, idet algeproduktionen i dele af året er styret af tilgængeligheden af fosfor. Det er i de tidligere regionplaner samt i basisanalyserne vurderet, at der vil være behov for at reducere tilførslerne af fosfor.

Der forventes ikke målopfyldelse i Hjarbæk Fjord ved udgangen af denne planperiode.

Glenstrup Sø

Glenstrup Sø er en del af Natura 2000-område nr. 30 og er endvidere af stor lokal og regional betydning, grundet sin store størrelse og dybde samt rekreative benyttelse i form af badning, fiskeri mm. Søen er særlig følsom overfor tilførslen af fosfor, fordi fosfor er den begrænsende faktor for algeproduktionen gennem hele året i størstedelen af alle ferske søer. Den største fosforkilde til søerne stammer i dag fra det åbne land, hvoraf landbrugsbidraget udgør en betydelig andel¹. Data fra 27 intensivt overvågede søer viser, at der er sket en betydelig ændring i den relative fordeling af fosforkilderne til søerne. Bidraget fra spildevand er således reduceret fra at udgøre 16 % i perioden 1989-95 til at udgøre kun 3,9 % i 2004, mens bidraget fra det åbne land derimod er øget fra 45 % til 66 % i samme periode².

Det fremgår af vandplanen for Limfjorden at søen ikke opfylder kravet til god økologisk tilstand, og at den generelle landbrugsrelaterede indsats i Grøn vækst forventes at nedbringe den eksterne fosfortilførsel. Søen opfylder i øjeblikket kun en ringe økologisk tilstand. Årsagen til den manglende målopfyldelse er en for stor tilførsel af næringsstoffer. For Glenstrup Sø er der i vandplanen beregnet et indsatsbehov i forhold til fuld målopfyldelse (dvs. god økologisk tilstand) svarende til en reduktion i den eksterne fosfortilførsel på 120 kg P/år. Indsatsen er planlagt gennemført i 1. planperiode, og søen forventes således at opfylde god økologisk tilstand i 2015.

I regionplaner og basisanalyser er det vurderet, at der er en risiko for en **øget tilførsel af fosfor** frem til 2015, idet de vedtagne tiltag kun sigter på at reducere den samlede **overskudstilførsel** og dermed stigning i jordens indhold af fosfor. Samme analyser vurderer således, at der er en risiko for, at noget af effekten af en faldende tilførsel af kvælstof vil kunne blive ophævet af en stigende tilførsel af fosfor.

Der forventes ikke målopfyldelse i Hjarbæk Fjord ved udgangen af denne planperiode.

Vurdering af skadevirkning fra kvælstof jf. Miljøstyrelsen vejledning

Et projekt skal overholde 2 afskæringskriterier for ikke at kunne have en skadevirkning på internationale naturbeskyttelsesområder. Afskæringskriteriets pkt. 1 omfatter en vurdering af, om det ansøgte i forbindelse med andre planer og projekter vil kunne have en skadevirkning. Afskæringskriteriets pkt. 2A / 2B omfatter en vurdering af, om det ansøgte i sig selv vil kunne have en skadevirkning.

Afskæringskriteriets pkt. 1

Kriteriet for hvornår et husdyrbrug i sammenhæng med andre planer og projekter ikke har en væsentlig påvirkning af et habitatområde er, at der ikke sker en stigning i husdyrtrykket i oplandet til habitatområdet.

Husdyrtrykket i oplandet til Hjarbæk Fjord er i perioden fra 2007 til 2012 faldende, hvorfor det ansøgte i kumulation med andre projekter og planer i oplandet i henhold til miljøstyrelsens vejledning ikke vurderes at have en skadevirkning på habitatområdet.

Husdyrtrykket i oplandet til Mariager Inderfjord er i perioden fra 2007 til 2012 stigende (usikker tendens, opgjort vha. lineær regression), hvorfor det i henhold til miljøstyrelsens vejledning må lægges til grund, at udvaskningen af kvælstof fra udbringningsarealerne kumulativt risikerer at forringe miljøtilstanden i habitatområdet. Dog kan et husdyrbrug jf. vejledningen opnå godkendelse på trods af påvirkningen af habitatområdet, hvis kvælstofudvaskningen reduceres til et niveau på højde med eller lavere end, et planteavlbrug.

Arealerne vil, dyrket med et planteavlssædskifte (S3 på sand og S1 på ler/humus) og uden husdyrgødning, have en udvaskning fra rodzonen på 70,5 kg N/ha/år, hvilket er 0,4 kg mere end 70,1 kg N/ha/år i ansøgt drift.

Ansøgningen opfylder således afskæringskriteriets pkt. 1 for husdyrbrug beliggende i områder med stigende dyretryk i oplande til marine habitatområder overbelastet med kvælstof.

Afskæringskriteriets pkt. 2A / 2B

Kriteriet for, hvornår et projekt i sig selv påvirker et habitatområde væsentligt er, at kvælstofbelastningen fra projektet ikke overstiger 5 % af den samlede kvælstofbelastning af habitatområdet, hvis habitatområdet er kvælstoffølsomt, og 1 % hvis habitatområdet er særligt sårbart.

Mariager Fjord klassificeres af Mariagerfjord Kommune, som et særlig sårbart område jf. Miljøstyrelsens vejledning om afskæringskriterier for udvaskning af nitrat til overfladevande, idet inderfjorden er et lukket bassin og yderfjorden er Natura2000-område. Desuden kan hele oplandet til fjorden betragtes som opland til habitatområde nr. 14 i yderfjorden pga. den udstrakte opblanding af vandet i fjorden. Nitratudvaskningen fra projektet må

således maksimalt udgøre 1 pct. af den samlede kvælstofudvaskning fra alle kilder fra det aktuelle opland.

Hjarbæk Fjord klassificeres af Mariagerfjord Kommune, som særlig sårbare områder jf. Miljøstyrelsens Vejledning om afskæringskriterier for udvaskning af nitrat til overfladevande, idet fjorden er et lukket bassin og samtidigt et meget følsomt Natura2000-område. Dette betyder, at det ansøgte ikke må udgøre mere end 1 % af den samlede udvaskning til fjord og sø, hvis projektet skal kunne udelukkes at kunne have en skadesvirkning på fjorden.

I henhold til miljøstyrelsens vejledning om, hvornår et landbrug har en væsentlig påvirkning af et habitatområde, skal der i vurderingen alene indgå den merbelastning (husdyrbidraget) der er i forhold til en situation, hvor der havde været planteavl på arealerne.

Da udvaskningen er lavere end fra et plantebrug, beregnes et negativt bidrag, hvorfor det afledes at der ingen skadesvirkning er på habitatområderne fra projektet i sig selv. Afskæringskriteriets pkt. 2A / 2B er derfor opfyldt.

Fosforpåvirkning af habitatområderne

Natur- og Miljøklagenævnet har med afgørelsen NMK-133-00045 anlagt den praksis, at reglerne i husdyrgodkendelsesbekendtgørelsens bilag 3, afsnit C (det generelle beskyttelsesniveau for fosforoverskud) – suppleret med adgangen til at fastsætte skærpede vilkår efter bekendtgørelsens § 11, stk. 2-4, jf. bilag 4, afsnit 2 – gør op med reguleringen af fosforoverskuddet i sager efter husdyrbruglovens § 11. Nævnets praksis er bl.a. baseret på den forudsætning, at den tilgængelige forskningsbaserede viden om tab af fosfor fra udbringningsarealer til vandmiljøet må anses for at være begrænset, og at der ikke for tiden findes videnskabeligt anerkendte modeller eller metoder, der kan fastslå, hvor stor en mængde fosfor der udvaskes til vandmiljøet fra nærmere angivne udbringningsarealer. Som følge heraf foretages der ingen yderligere vurdering af fosforpåvirkningen af habitatområderne.

Mariagerfjord Kommunes konklusion

Mariagerfjord Kommune konkluderer på baggrund af ovenstående, at driften af arealerne til Klejtrupvej 13, med en kvælstofudvaskning fra rodzonen i opland til Mariager Fjord og Hjarbæk Fjord på 70,1 kg N/ha/år samt en fosforbalance fra husdyrgødningen på 13,3 kg P/ha, hverken i sig selv eller i sammenhæng med andre projekter påvirker habitatområde nr. 14 og nr. 30 væsentligt.

3.8.3 Kvælstofudvaskning til grundvandet

Ejendommen har arealer i 2 vandværkers indvindingsoplande. Det drejer sig om Hvornum VV, hvor mark 49 er beliggende og Onsild St. By Vandværk, hvor markerne 13,14, 12-2 og 9 er beliggende.

Udvaskningen ligger på 78-81 mg nitrat/l med en merbelastning på -4 til -5 mg/l. Udvaskningen overstiger ikke planteavlsniveau, som er på 79-81 mg nitrat/l.

Derudover har ejendommen arealer i det kortlagte NFI område. Det drejer sig om arealerne 8, 12-1, 18, 22, 13, 21, 2, 1, 400, 6, 17, 15 og 16. Udvaskningen ligger på 78-81 mg nitrat/l med en merbelastning på -4 til -5 mg/l. Udvaskningen overstiger ikke planteavlsudvaskningen.

Det generelle beskyttelsesniveau er overholdt.

Mariagerfjord Kommune vurderer, at udvaskning af nitrat til grundvandet i denne sag ikke medfører en væsentlig miljøvirkning, idet lovens generelle beskyttelsesniveau er tilstrækkeligt til at beskytte grundvandet.

Mariagerfjord Kommune vurderer at udvaskning af nitrat til grundvandet i denne sag, ikke medfører en væsentlig miljøvirkning, når vilkårene om begrænsning af udvaskningen er overholdt.

4. Samlet vurdering

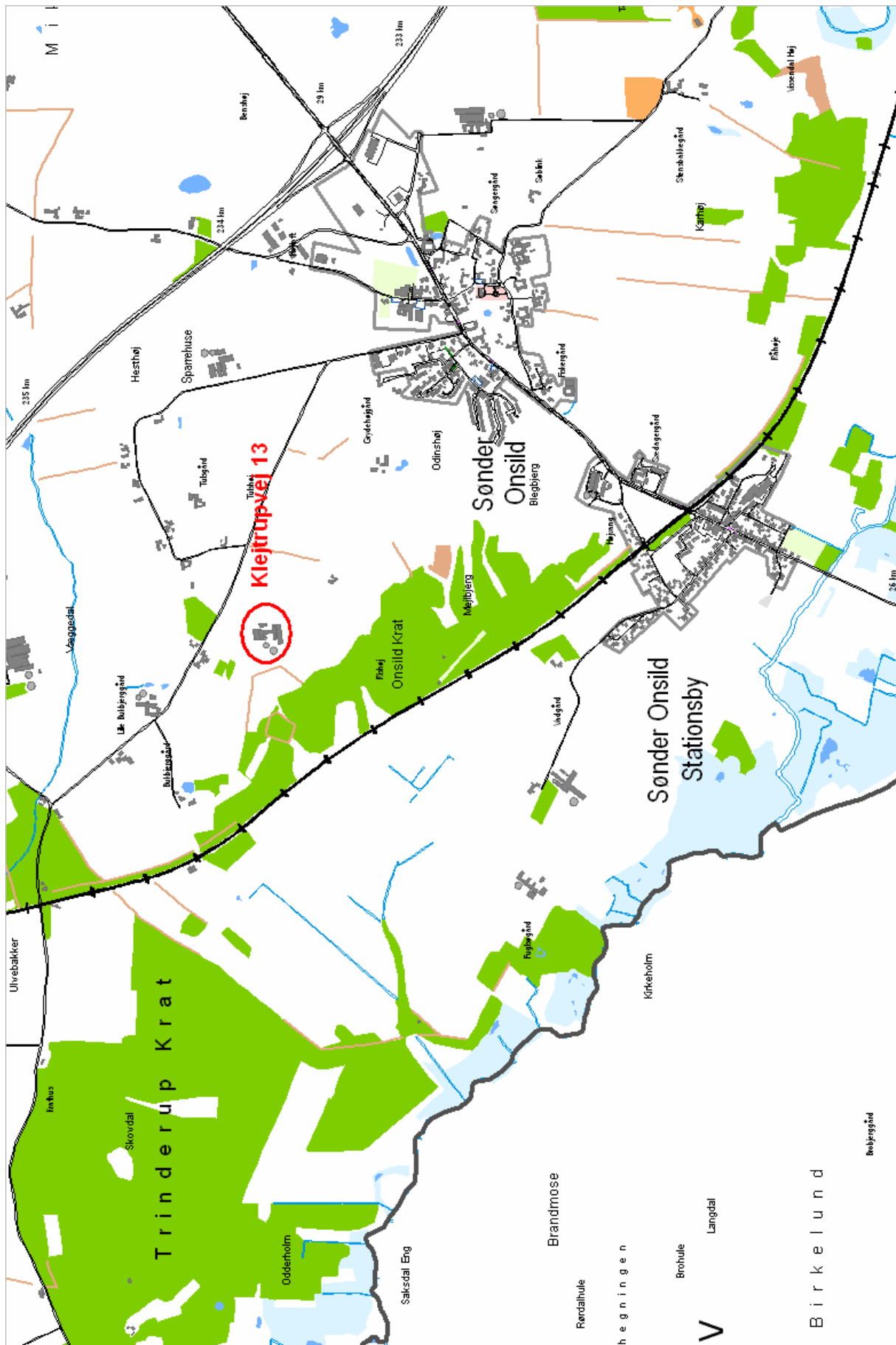
På baggrund af ansøgningsmaterialet samt Kommunens registreringer af områdets grundvands-, vandløbs- og naturforhold har Kommunen vurderet, at miljøgodkendelsen, med de pågældende vilkår for anvendelse og drift af udspretningsarealerne, ikke vil medføre en væsentlig virkning på miljøet.

Mariagerfjord Kommune vurderer:

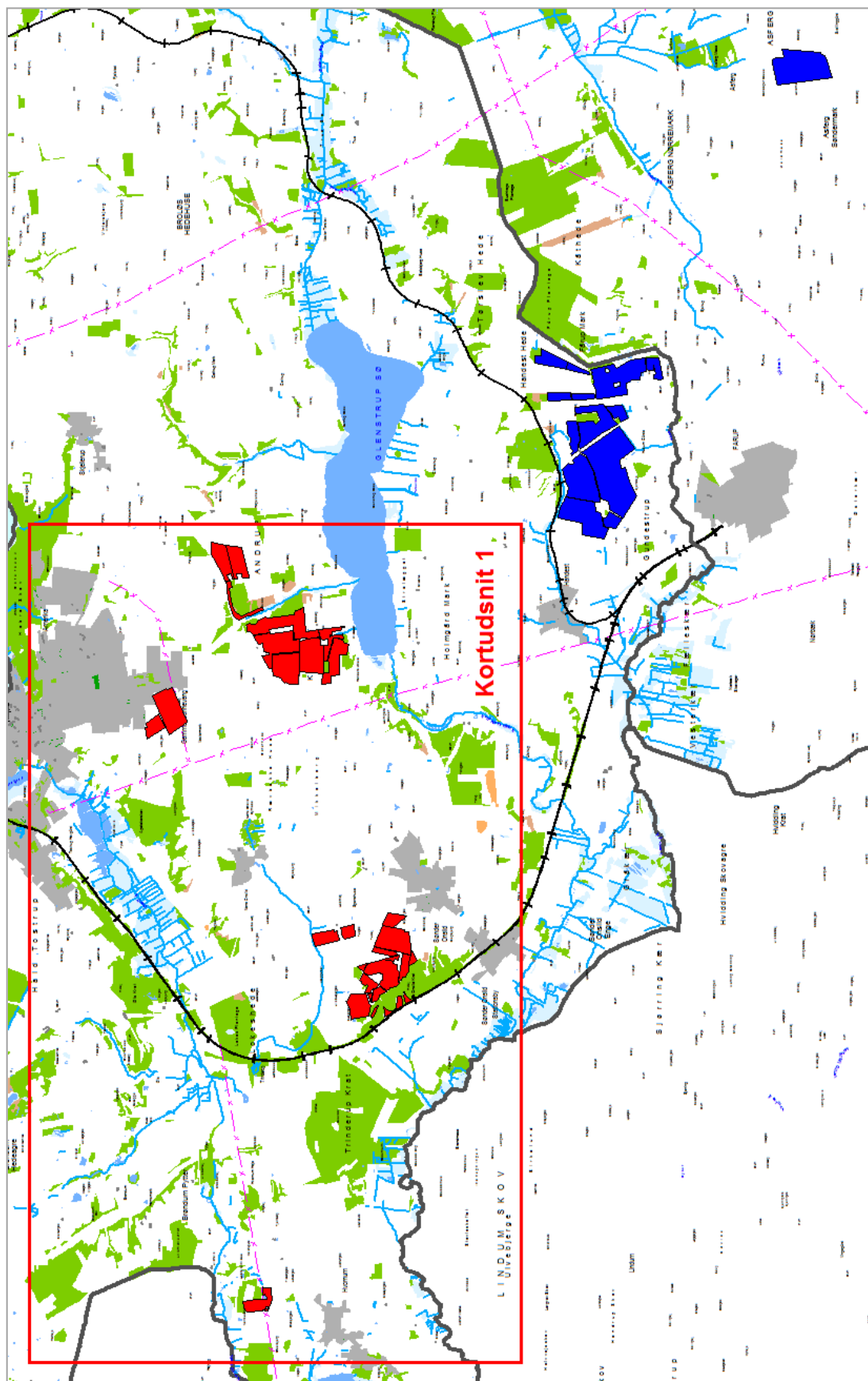
at udvidelse af husdyrbruget kan godkendes, idet udvidelsen ikke vil medføre en væsentlig genepåvirkning af naboer, naturområder omfattet af § 7 i loven, Natura 2000 områder overbelastet med fosfor (Limfjorden og Mariager Fjord), kvælstofsårbare Natura 2000-områder (Limfjorden og Mariager Fjord), grundvandet herunder nitratfølsomme indvindingsområder samt landskabelige værdier og kulturmiljøer. Endvidere er det vurderet, at ændringen og udvidelsen ikke vil medføre en væsentlig påvirkning af § 3-områder eller andre naturområder, som er beskyttet mod tilstandsændring. Endvidere er det vurderet, at udvidelsen/ændringen ikke vil medføre væsentlige ændringer i arealer, som er udpeget som internationalt naturbeskyttelsesområde eller er særlig sårbar overfor næringsstofpåvirkning. Endeligt er det vurderet, at de ovennævnte naturområders bestande af vilde planter og dyr samt deres levesteder ikke vil påvirkes væsentligt af det ansøgte projekt.

at der anvendes bedst tilgængelig teknik, til at forebygge og begrænse eventuel forurening.

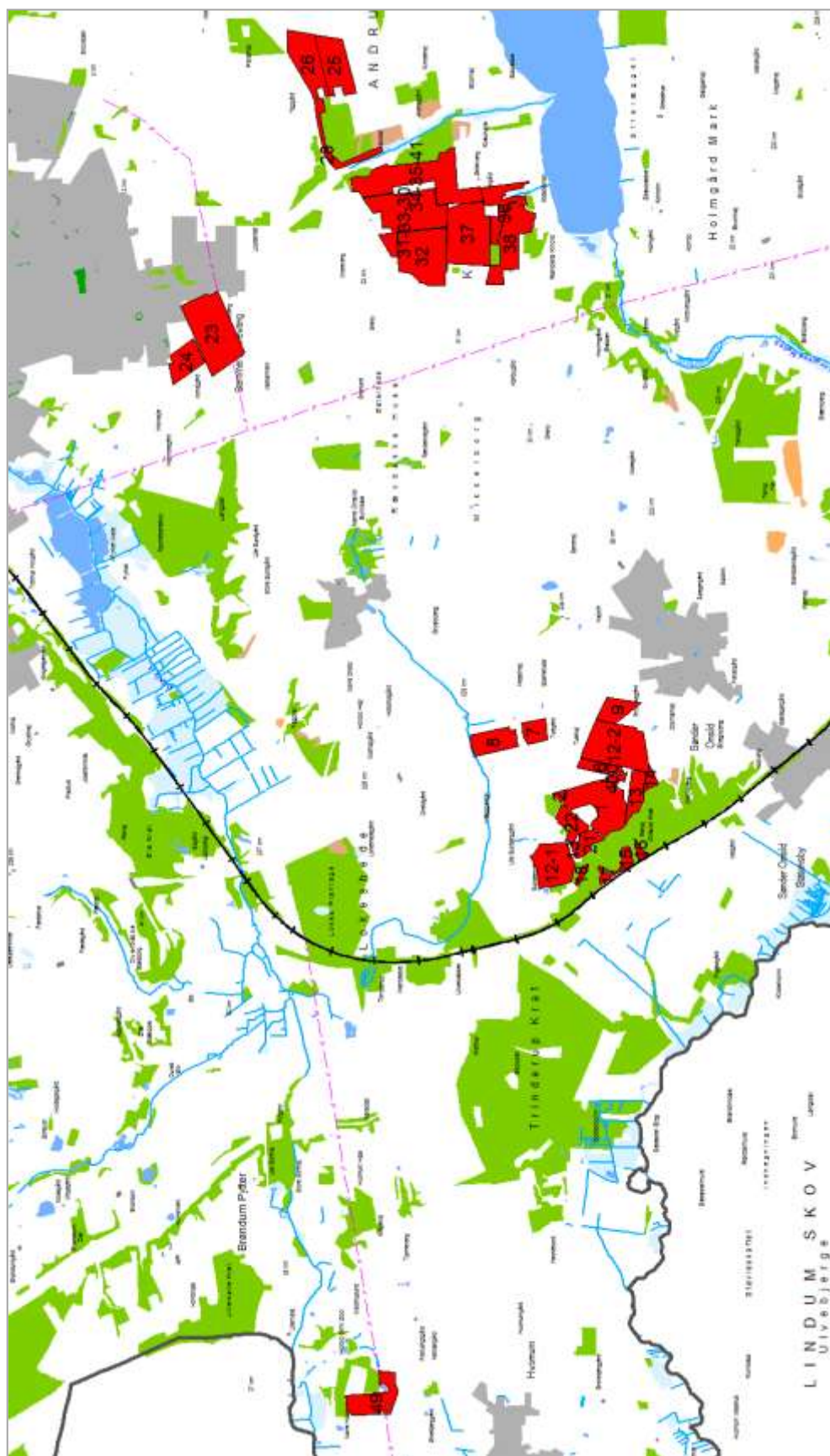
Bilag 1: Husdyrbrugets beliggenhed



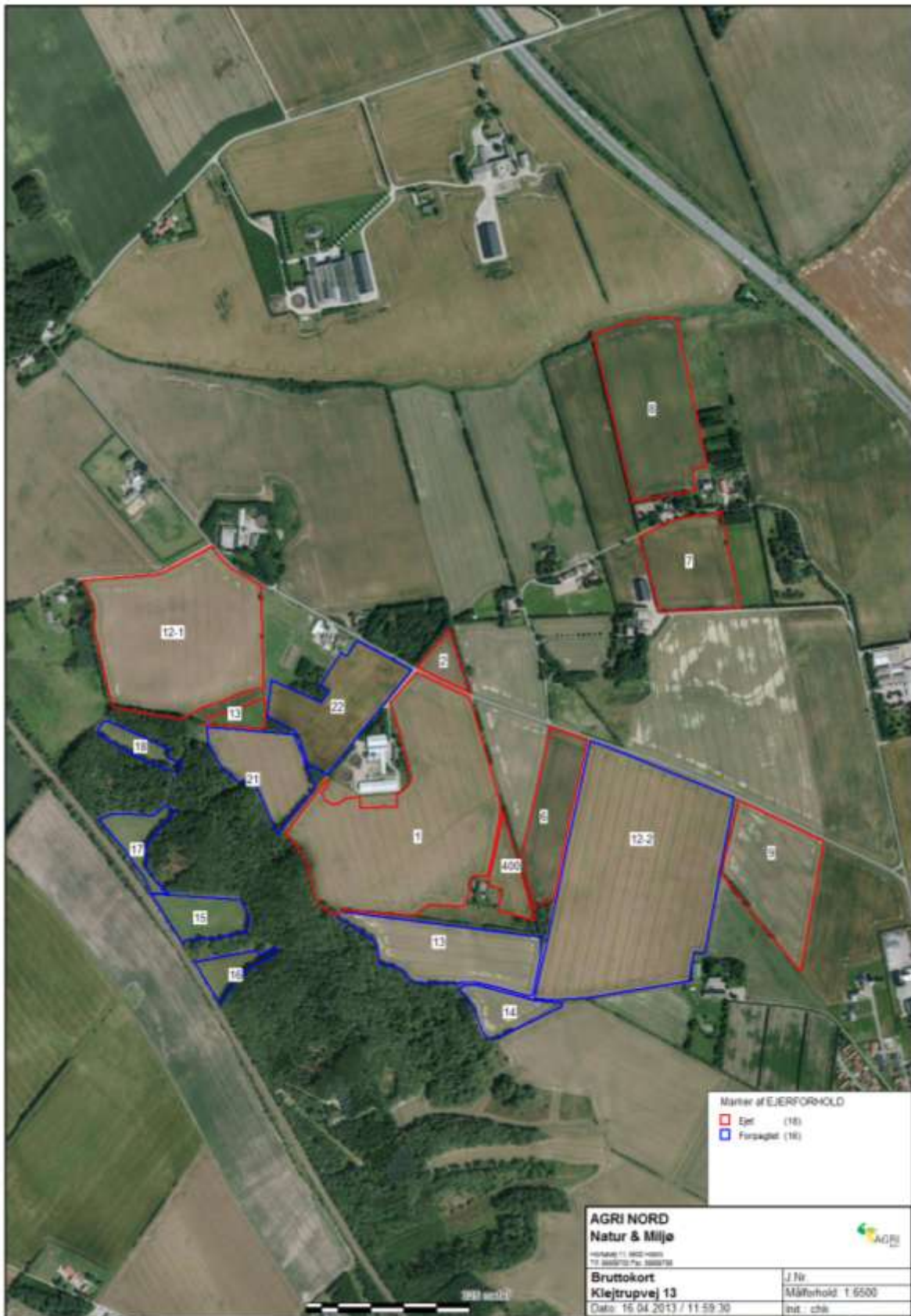
Bilag 2: Udbringningsarealer – oversigtskort



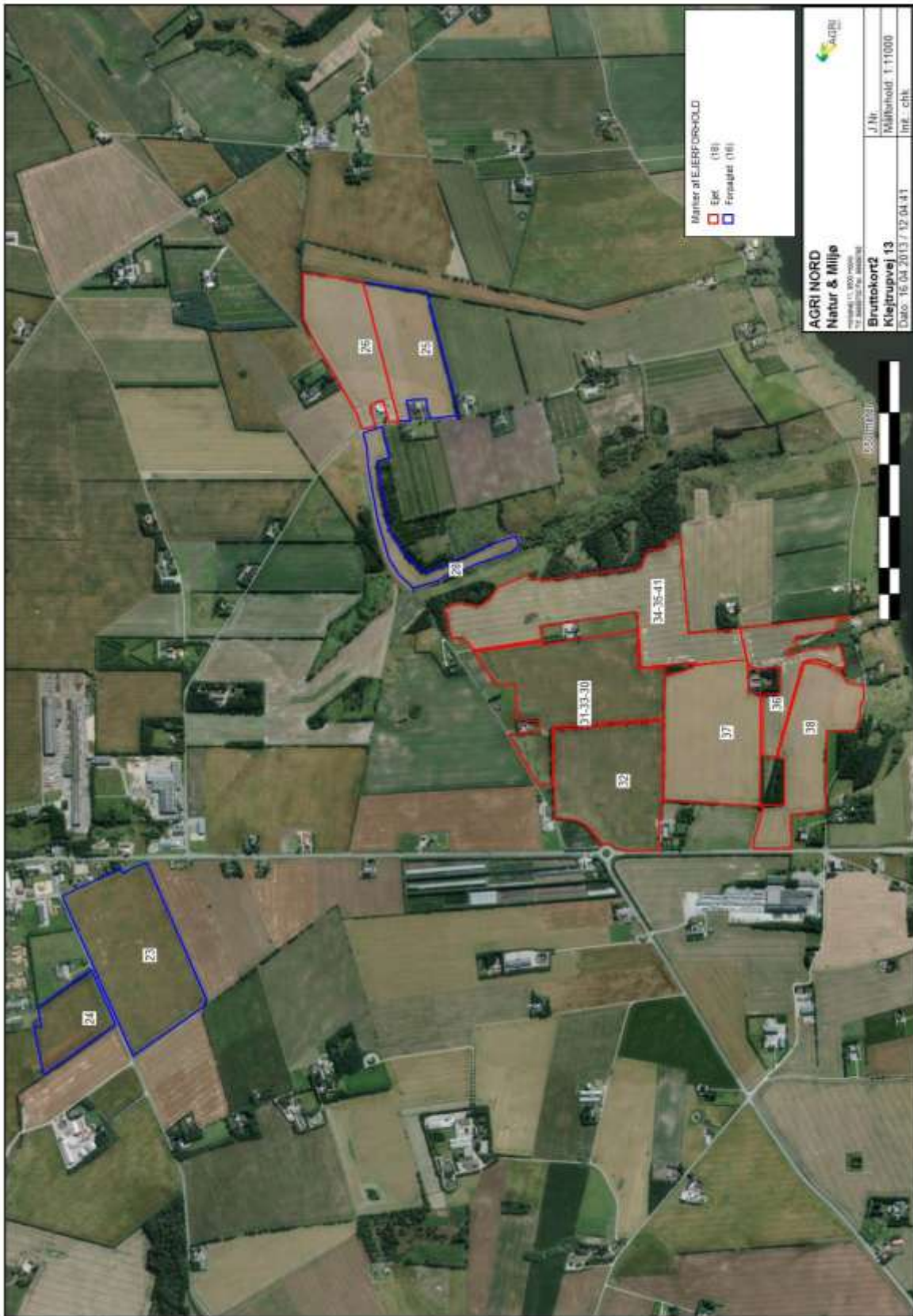
Bilag 2: Udbringningsarealer – kortudsnit 1



Bilag 3: Bruttoarealkort



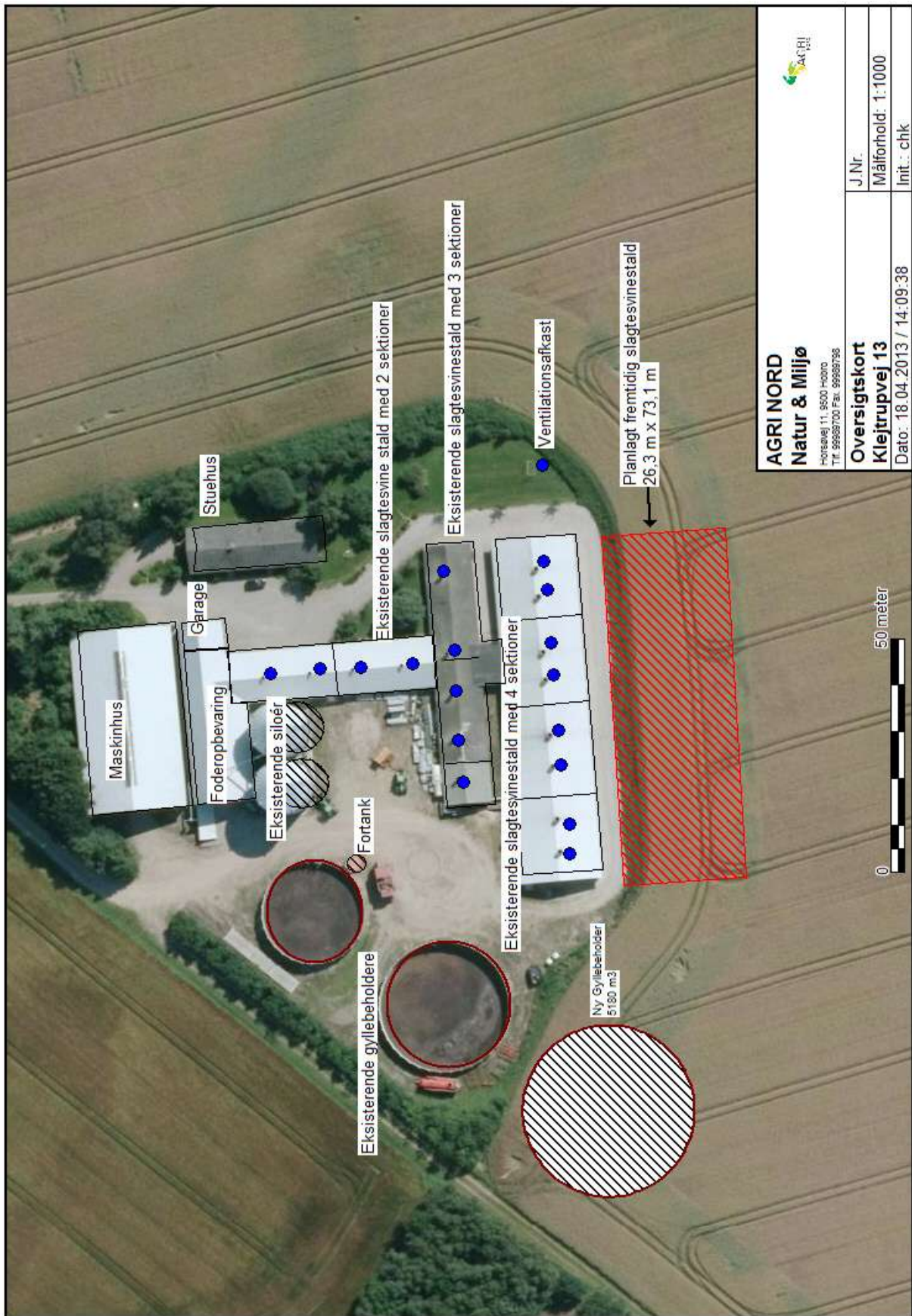
Bilag 3: Bruttoarealkort (fortsat)



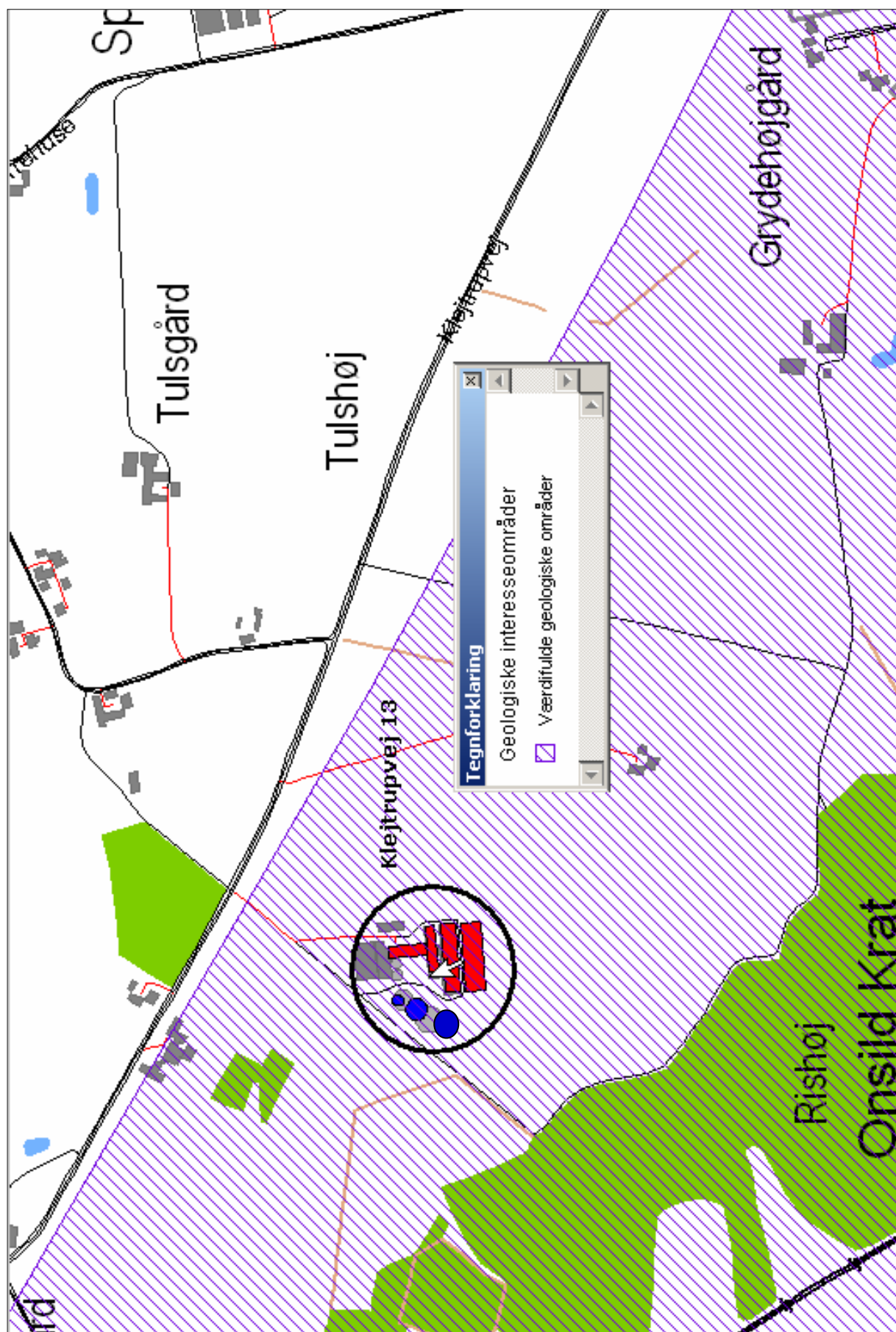
Bilag 3: Bruttoarealkort (fortsat)



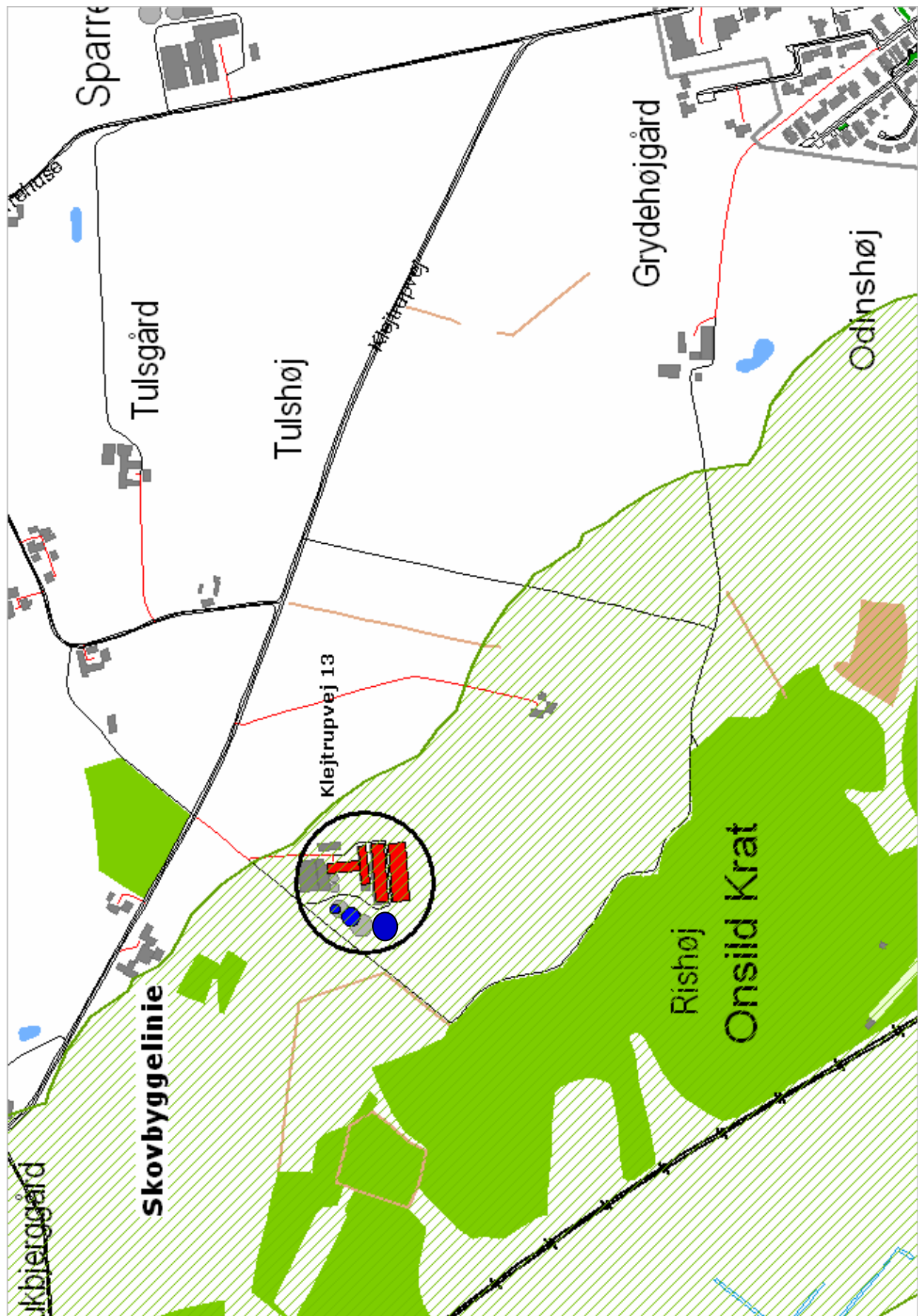
Bilag 4: Situationsplan - oversigt over ejendommen



Bilag 5: Værdifulde geologiske områder



Bilag 6: Skovbyggelinie



Bilag 7a: Forudsætninger for foderkorrektionen vedr. råprotein - ved anvendelse af hovedscenariet

Formel

$$N \text{ ab dyr pr slagtesvin} = (((\text{afgangsvægt} - \text{indgangsvægt}) \times \text{FEsv pr. kg tilvækst} \times \text{gram råprotein pr. FEsv}/6250) - ((\text{afgangsvægt} - \text{indgangsvægt}) \times 0,0296 \text{ kg N pr. kg tilvækst}))$$

hvor afgangsvægt = slagtevægt x 1,31.

Forudsætninger

Den maksimale mængde N ab dyr i alt fra den godkendte produktion af smågrise er beregnet ud fra forudsætninger i nedenstående tabel.

Faktor	Værdi
Antal producerede slagtesvin (stk.) (Ansøgt i IT-ansøgningen)	17.320
Indgangsvægt (kg) (Normtal fra IT-ansøgningen)	20
Afgangsvægt (kg) (Normtal fra IT-ansøgningen)	110
FEsv pr. kg tilvækst (Normtal fra IT-ansøgningen)	2,67
Gram råprotein pr. FEsv (Ansøgt i IT-ansøgningen)	147

Beregning af kg N ab dyr pr år for Klejtrupvej 13

17.320 slagtesvin, 2,67 FEsv pr. kg tilvækst, 147 gram råprotein pr. FEsv, indgangsvægt 20 kg, afgangsvægt 110 kg

= 2,987856 kg N ab dyr pr. slagtesvin x 17.320 slagtesvin

≡ 51.750 kg N ab dyr pr. år

De ovennævnte forudsætninger er ikke bindende, der er fleksibilitet med hensyn til de oplyste forskellige faktorer, så længe den totale mængde N ab dyr pr år for den godkendte produktion af slagtesvin er **mindre end 51.750 kg N pr. år**, jf. vilkår i kapitel 2.

Bilag 7b: Forudsætninger for foderkorrektionen vedr. råprotein - ved anvendelse af scenarie 2

Formel

$$N \text{ ab dyr pr slagtesvin} = (((\text{afgangsvægt} - \text{indgangsvægt}) \times \text{FEsv pr. kg tilvækst} \times \text{gram råprotein pr. FEsv}/6250) - ((\text{afgangsvægt} - \text{indgangsvægt}) \times 0,0296 \text{ kg N pr. kg tilvækst}))$$

hvor afgangsvægt = slagtevægt x 1,31.

Forudsætninger

Den maksimale mængde N ab dyr i alt fra den godkendte produktion af smågrise er beregnet ud fra forudsætninger i nedenstående tabel.

Faktor	Værdi
Antal producerede slagtesvin (stk.) (Ansøgt i IT-ansøgningen)	17.064
Indgangsvægt (kg) (Normtal fra IT-ansøgningen)	30
Afgangsvægt (kg) (Normtal fra IT-ansøgningen)	110
FEsv pr. kg tilvækst (Normtal fra IT-ansøgningen)	2,75
Gram råprotein pr. FEsv (Ansøgt i IT-ansøgningen)	150

Beregning af kg N ab dyr pr år for Klejtrupvej 13

17.064 slagtesvin, 2,75 FEsv pr. kg tilvækst, 150 gram råprotein pr. FEsv, indgangsvægt 30 kg, afgangsvægt 110 kg

= 2,912 kg N ab dyr pr. slagtesvin x 17.064 slagtesvin

= 49.690 kg N ab dyr pr. år

De ovennævnte forudsætninger er ikke bindende, der er fleksibilitet med hensyn til de oplyste forskellige faktorer, så længe den totale mængde N ab dyr pr år for den godkendte produktion af slagtesvin er **mindre end 49.690 kg N pr. år**, jf. vilkår i kapitel 2.

Bilag 8: Transportrutekort



Bilag 9: Beregning af opbevaringskapacitet

Landbrugets Byggeblade

Bygninger • Teknik • Miljø

Love og vedtægter

Beregning af tilstrækkelig opbevaringskapacitet

Arkivnr. 95.03-03

Udgivet Marts 1993

Skemasæt til beregning af tilstrækkelig opbevaringskapacitet af husdyrgødning

Revideret 28.10.2009

Side 1 af 13

Skemasæt til beregning af:

- Gødningsmængder af lager
- Korrektion af vandmængder
- Produceret gødningsmængde pr. måned
- Tilstrækkelig opbevaringskapacitet

Skemasættet kan anvendes til dokumentation for, at opbevaringskapaciteten for husdyrgødning opfylder gældende regler for udbringning og udnyttelse af husdyrgødningen.

Gødningsmængderne er angivet på grundlag af "Normtal for husdyrgødning - 2009" udgivet af Det Jordbrugsvidenskabelige Fakultet, Århus universitet, Institut for husdyrbiologi og – sundhed.

Ejer	Martin Holst Christensen	Tlf. 98544090
Adresse	Kejstrupvej 13	
Kommune	9500 Hobro	
Dato		

Beregningsen er udført af	Agri Nord
Dato	Natur- og miljøkonsulent Christian Bach Knudsen Horsøvej 11 - 9500 Hobro Tlf. 96 57 65 85 - Mobil 61 55 61 40
Underskrift	Christian B. Knudsen

Bilag 9: Beregning af opbevaringskapacitet (fortsat)

Beregning af gødningsmængder af lager fra dyr på stald hele året - svin

Husdyrart / staldtype	Antal dyr	Mængde gødning i ton								
		Gylle		Staldgødning		Ajle				
		Ton pr. dyr	Ton pr. år	Ton pr. dyr	Ton pr. år	Ton pr. dyr	Ton pr. år			
Søer, løbe- og drægtighedsstalden		3,92								
Individuel opstaldning, delvis spaltegulv		3,92								
Individuel opstaldning, fuldspaltegulv										
Individuel opstaldning, fast gulv										
Løsgående, dybstrøelse + spaltegulv		2,15		0,51		1,71				0,67
Løsgående, dybstrøelse										
Løsgående, dybstrøelse + fast gulv		2,15								1,78
Løsgående, delvis spaltegulv		4,64								0,67
Søer, farestald										
Kassestier, delvis spaltegulv		1,68								
Kassestier, fuldspaltegulv		1,68								
Friland, fareperiode										
Smågrise fra 7,3 til 33 kg										1,26
Toklimastald, delvis spaltegulv		0,144								
Fuldspaltegulv		0,139								
Drænet gulv + spalter (50/50)		0,145								
Fast gulv				0,019				0,079		
Dybstrøelse										0,027
Slagtesvin fra 33 til 107 kg levende vægt										
Delvis spaltegulv (50-75% fast gulv)		0,47								
Delvis spaltegulv (25-49% fast gulv)		0,47		8140						
Fuldspaltegulv	17320	0,51								
Drænet gulv + spalter (33/67)		0,51								
Fast gulv										
Opdelt lejeareal		0,32		0,10				0,33		0,09
Dybstrøelse										0,17
Samlet mængde svinegødning, ton pr. år		Gylle: 8140		Staldgødning:		Ajle:		Dybstrøelse:		

Bilag 9: Beregning af opbevaringskapacitet (fortsat)

Beregning af gødningsmængder af lager fra dyr på stald hele året - svin

Noter til beregning af gødningsmængder – svin:

- For gylle, staldgødning og ajle er 1 ton = 1 m³. For dybstrøelse er 1 ton = ca. 1,7 m³.
- Normalt fordeler foderforbruget fra en årssø sig med 70 % i løbe- og drægtighedsstalden og 30 % i farestalden. Gødningsproduktionen er derfor opdelt på et bidrag fra løbe- og drægtighedsstalden samt et bidrag fra farestalden. De to bidrag adderes for at få produktionen fra 1 årssø.

De inkluderede vandmængder er baseret på følgende gennemsnit for forskellige produktioner:

Produktion	Drikkevandsspild Liter pr. år pr. dyr	Vaskevand Liter pr. år pr. dyr
1 årssø, farestald	0	340
1 årssø, løbe- /drægtighedsstald	0	0
1 produceret smågris, fuldspaltegulv	15	15
1 produceret smågris, drænet gulv+spalter eller delvis spaltegulv	15	20
1 produceret slagtesvin, delvis spaltegulv (fuldspaltegulv)	75	25 (30)
1 produceret slagtesvin, fast gulv eller dybstrøelse	75	0

Korrektion (Type 1 korrektion) af gødningsmængder ved afvigende vægtinterval:

Søer:

Der er normalt ikke tilstrækkeligt grundlag for at korrigere for afvigende produktionsniveau. Korrektion for unormalt stort eller lille vandforbrug kan være aktuelt. Dokumentation for væsentlige afvigelser fra normmængderne bør fremvises.

Smågrise fra 7,3 til 33 kg:

$$(\text{slutvægt} - \text{startvægt}) \times (13,32 + (0,1967 \times (\text{slutvægt} + \text{startvægt}))) / 546$$

Slagtesvin fra 33 til 107 kg levende vægt:

$$(\text{slutvægt} - \text{startvægt}) \times (13,32 + (0,1967 \times (\text{slutvægt} + \text{startvægt}))) / 3023$$

$$\text{korrektionsfaktor: } (110 - 20) \times (13,32 + (0,1967 \times (110 + 20))) / 3023 \\ = 1,15785$$

$$\text{Pos. samlet mængde gylle: } 8140 \text{ m}^3 \times 1,15785 = \underline{\underline{9425 \text{ m}^3}}$$

Bilag 9: Beregning af opbevaringskapacitet (fortsat)

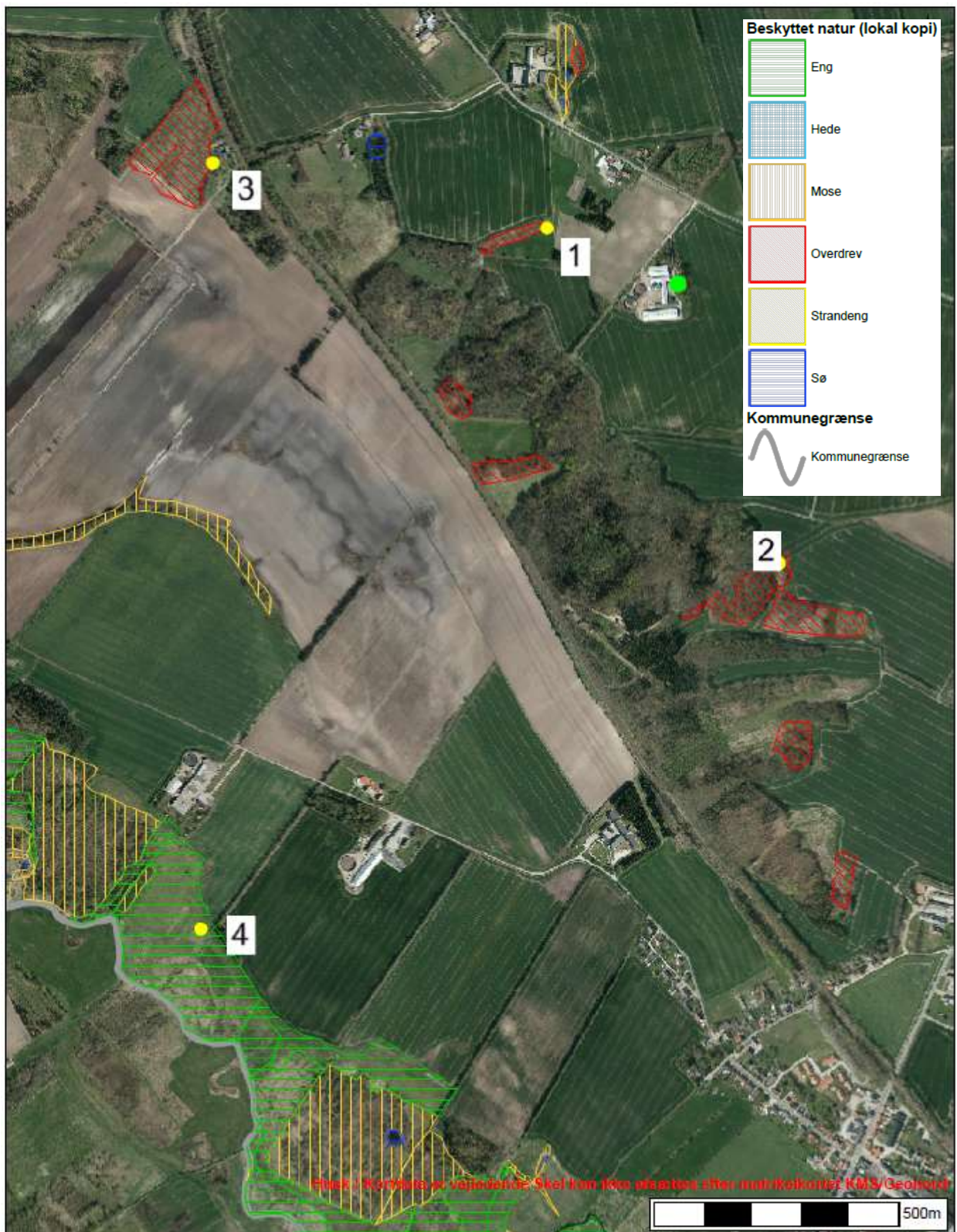
Opbevaringsopgørelse for husdyrproduktionen på klejtrupvej 13

Ifølge landbrugets byggeblad nr. 95.03-03 bliver der produceret 9425 m^3 husdyrgødning ved den ansøgte husdyrproduktion.

På klejtrupvej 13 forekommer der to gyllebeholdere på henholdsvis 1530 m^3 og 2550 m^3 .

Derudover ansøges der om en ny gyllebeholder på 5180 m^3 . Derudover er der gyllekanaler på 700 m^3 . Samlet er der således 9960 m^3 , hvilket resulterer i en opbevaringskapacitet på over 12 Mdr.

Bilag 10: Naturberegningspunkter



Natur I
Naturberegningpunkter

Tidspunkt: 06-11-2013 10:12:53
Udskrevet af: rafre
Målestoksforhold: 1:10000

Bilag 11: Udpegningsgrundlag for berørte natura 2000-områder

Natura 2000-område nr. 30 omfatter EF-Habitatområde nr. og EF-Fuglebeskyttelsesområder nr. 14 og 24

Udpegningsgrundlag for: Habitatområde nr. 30 Lovns Bredning, Hjarbæk Fjord og Skals Ådal

- 1013 Kildevælds-vindelsnegl (*Vertigo geyeri*)
- 1037 Grøn kølleguldsmed (*Ophiogomphus cecilia*)
- 1042 Stor kæguldsmed (*Leucorrhina pectoralis*)
- 1096 Bæklampret (*Lampetra planeri*)
- 1099 Flodlampret (*Lampetra fluviatilis*)
- 1103 Stavsild (*Alosa fallax*)
- 1166 Stor vandsalamander (*Triturus cristatus cristatus*)
- 1318 Damflagermus (*Myotis dasycneme*)
- 1355 Odder (*Lutra lutra*)
- 1365 Spættet sæl (*Phoca vitulina*)
- 1393 Blank seglmos (*Drepanocladus vernicosus*)
- 1528 Gul stenbræk (*Saxifraga hirculus*)
- 1140 Mudder- og sandflader blottet ved ebbe
- 1150 * Kystlaguner og strandsøer
- 1160 Større lavvandede bugter og vige
- 1210 Enårig vegetation på stenede strandvolde
- 1220 Flerårig vegetation på stenede strande
- 1230 Klinter eller klipper ved kysten
- 1310 Vegetation af kveller eller andre enårige strandplanter, der koloniserer mudder og sand
- 1330 Strandenge
- 2140 * Kystklitter med dværgbuskvegetation (klithede)
- 3130 Ret næringsfattige søer og vandhuller med små amfibiske planter ved bredden
- 3140 Kalkrige søer og vandhuller med kransnålalger
- 3150 Næringsrige søer og vandhuller med flydeplanter eller store vandaks
- 3160 Brunvandede søer og vandhuller
- 3260 Vandløb med vandplanter
- 4010 Våde dværgbusksamfund med klokkelyng
- 4030 Tørre dværgbusksamfund (heder)
- 5130 Enekrat på heder, overdrev eller skrænter
- 6120 * Meget tør overdrevs- eller skræntvegetation på kalkholdigt sand
- 6210 Overdrev og krat på mere eller mindre kalkholdig bund (* vigtige orkidélokalteter)
- 6230 * Artsrige overdrev eller græsheder på mere eller mindre sur bund
- 6410 Tidvis våde enge på mager eller kalkrig bund, ofte med blåtop
- 6430 Bræmmer med høje urter langs vandløb eller skyggende skovbryn
- 7120 Nedbrudte højmoser med mulighed for naturlig gendannelse
- 7140 Hængesæk og andre kærsamfund dannet flydende i vand
- 7150 Plantesamfund med næbfrø, soldug eller ulvefod på vådt sand eller blottet tørv
- 7220 * Kilder og væld med kalkholdigt (hårdt) vand
- 7230 Rigkær
- 9110 Bøgeskove på morbund uden kristtorn
- 9130 Bøgeskove på muldbund
- 9160 Egeskove og blandskove på mere eller mindre rig jordbund
- 9190 Stilkegeskove og -krat på mager sur bund
- 91D0 * Skovbevoksede tørvemoser
- 91E0 * Elle- og askeskove ved vandløb, søer og væld

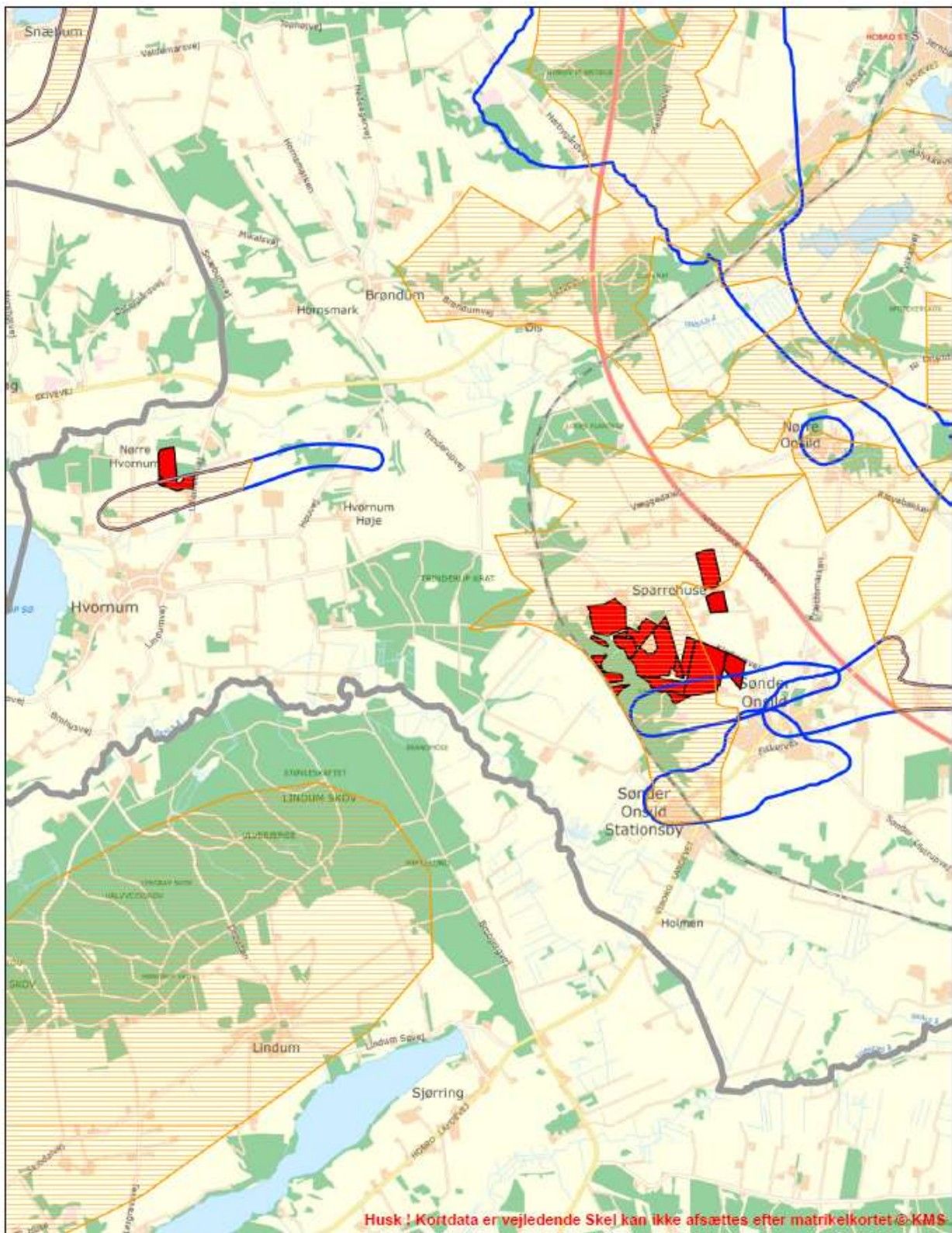
Udpegningsgrundlag for: Fuglebeskyttelsesområde nr. 14 Lovns Bredning

Sangsvane
Hvinand
Toppet skallesluger
Stor skallesluger

Udpegningsgrundlag for: Fuglebeskyttelsesområde nr. 24 Hjarbæk Fjord

Rørdrum
Sangsvane
Engsnarre
Klyde
Hjejle
Taffeland
Troldand
Hvinand
Blishøne

Bilag 12: Arealer i NFI



Klejtrupvej 13
Arealer i NFI og vandværkers indvindingsoplande.

Tidspunkt: 30-10-2013 10:13:33
Målestoksforhold: 1:45061

Bilag 13: Hørings svar fra Randers Kommune

09.17.22-P19-7-13

Mariagerfjord Kommune
Natur & Miljø
Østergade 22
9510 Arden

Miljø og Teknik -
landbrug
Laksetorvet
8900 Randers C

Telefon +45 8915 1745
Telefax +45 8915 1660

10. oktober 2013

Peter.Kruse@randers.dk
www.randers.dk

Randers Kommune har den 30. september 2013 modtaget en anmodning om en udtalelse vedrørende udvidelse på svinebruget Klejtrupvej 13, 9500 Hobro.

Husdyrbrugets anlæg ligger i Mariagerfjord Kommune. Afstanden fra anlægget til kommunegrænsen er ca. 4.700 m. En del af husdyrbruget aftalearealer grænser op til Randers Kommune og et af arealerne er beliggende i Randers Kommune. Samtlige aftalearealer indgår i en allerede meddelt § 16 miljøgodkendelse til modtagelse af husdyrgødning på Mariagervej 357, 8981 Spentrup.

Da arealerne i og op til Randers Kommune er miljøgodkendt, omfatter udtalelsen alene en vurdering af anlæggets mulige påvirkning af naturområder i Randers Kommune. Udtalelsen omfatter en vurdering af, om der er særlige forhold ud over det generelle beskyttelsesniveau i Husdyrgodkendelsesloven, der taler for, at der skal fastsættes vilkår til beskyttelse af natur og miljø eller eventuelt meddeles afslag. Herudover omfatter udtalelsen eventuelle andre forhold af betydning for Mariagerfjord Kommunes sagsbehandling.

Terrestrisk natur

- Ammoniakemissionen fra anlægget er i ansøgt drift beregnet til 6.409 kg N/år.
- Husdyrbrugets beliggenhed fremgår af bilag 1.

Kommunens vurderinger og bemærkninger

Husdyrgodkendelsesloven fastlægger, at husdyrbrug maksimalt må totalbelaste kortlagte habitatnaturtyper i internationale naturbeskyttelsesområder (kategori 1-natur) med 0,7 kg N pr. ha år, 0,4 kg N pr. ha år eller 0,2 kg N pr. ha år, afhængig af kumulation med andre husdyrbrug i nærområdet.

For højmoser, lobeliesøer, heder større end 10 ha og overdrev større end 2,5 ha, som ligger udenfor internationale naturbeskyttelsesområder (kategori 2-natur) er beskyttelsesniveauet en totaldeposition på 1,0 kg N/ha år.

For øvrige heder og overdrev samt moser og ammoniakfølsomme skove uden for internationale naturbeskyttelsesområder (kategori 3-natur) er beskyttelsesniveauet en merdeposition på 1,0 kg N/ha år. Sidstnævnte beskyttelsesniveau kan dog ud fra en konkret vurdering fastsættes højere.

Randers Kommune har beregnet sammenhængen mellem ammoniakemissionen fra et anlæg og totaldeposition på natur i Husdyrgodkendelse.dk (se bilag 2). Af bilaget ses det, at der i en afstand af

ca. 2 km fra et anlæg med en ammoniakemission på ca. 6.500 kg N/år ikke kan forekomme totaldepositioner fra anlægget større end 0,2 kg N/ha år. Da afstanden fra anlægget til nærmeste naturtype i kategori 1,2 eller 3 i Randers Kommune er minimum 4,7 km, vurderes det, at husdyrbrugets ammoniakemission ikke vil give anledning til en væsentlig miljøpåvirkning af naturområder i Randers Kommune.

Bilag IV-arter

Randers Kommune har desuden foretaget en vurdering af, om anlægget kan påvirke arter omfattet af Habitatdirektivets bilag IV.

Nærmeste vandhul med registreret forekomst af Bilag IV-arter i Randers Kommune ligger i en afstand af mere end 7.000 m fra centrum af staldanlægget. I den afstand vurderes der ikke være en påviselig merdeposition af ammoniak (jf. bilag 2).

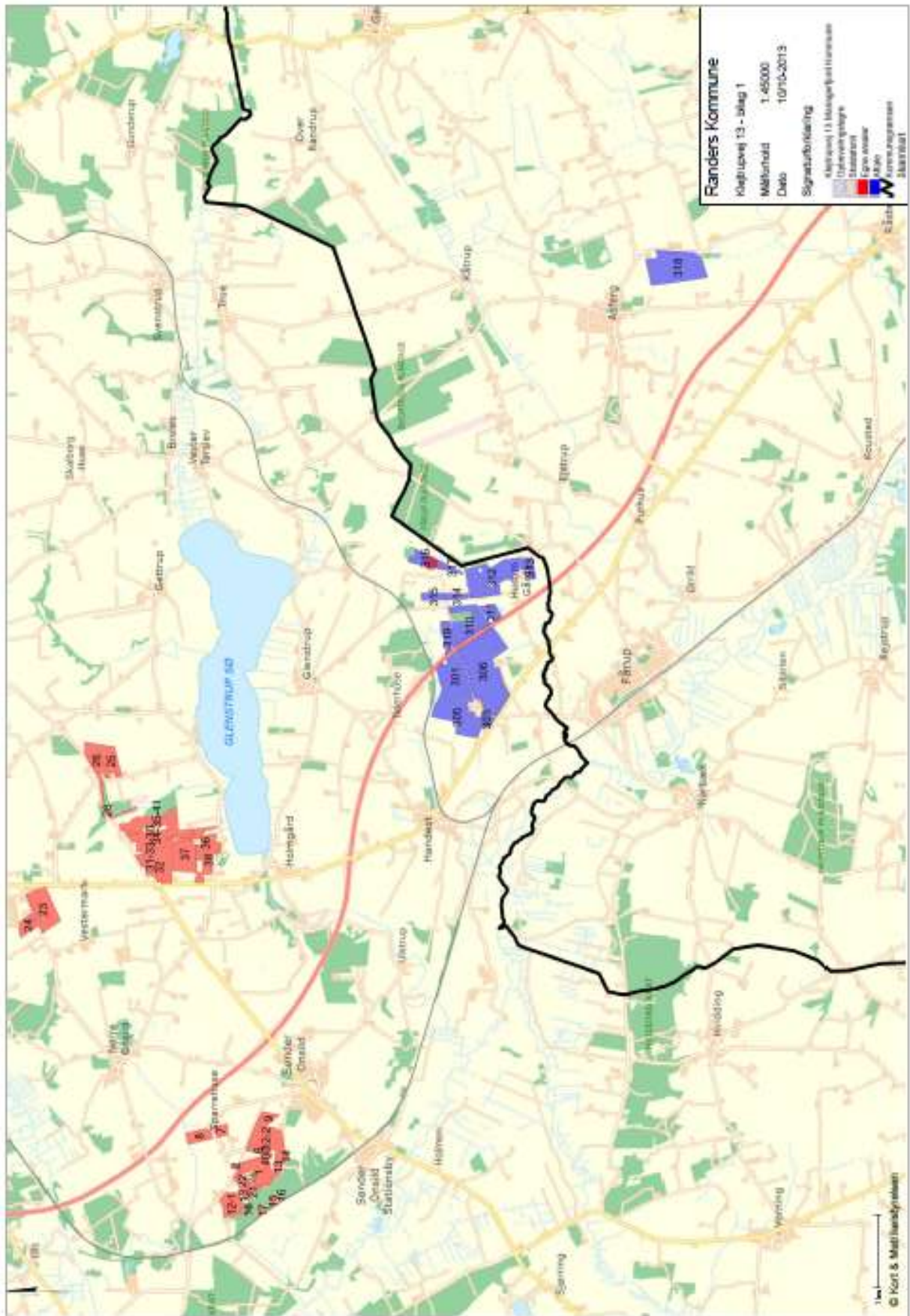
Samlet vurdering

Det er Randers Kommunes samlede vurdering, at udvidelse af svinebruget Klejtrupvej 13, 9500 Hobro ikke vil medføre en væsentlig påvirkning af natur- og miljø i Randers Kommune.

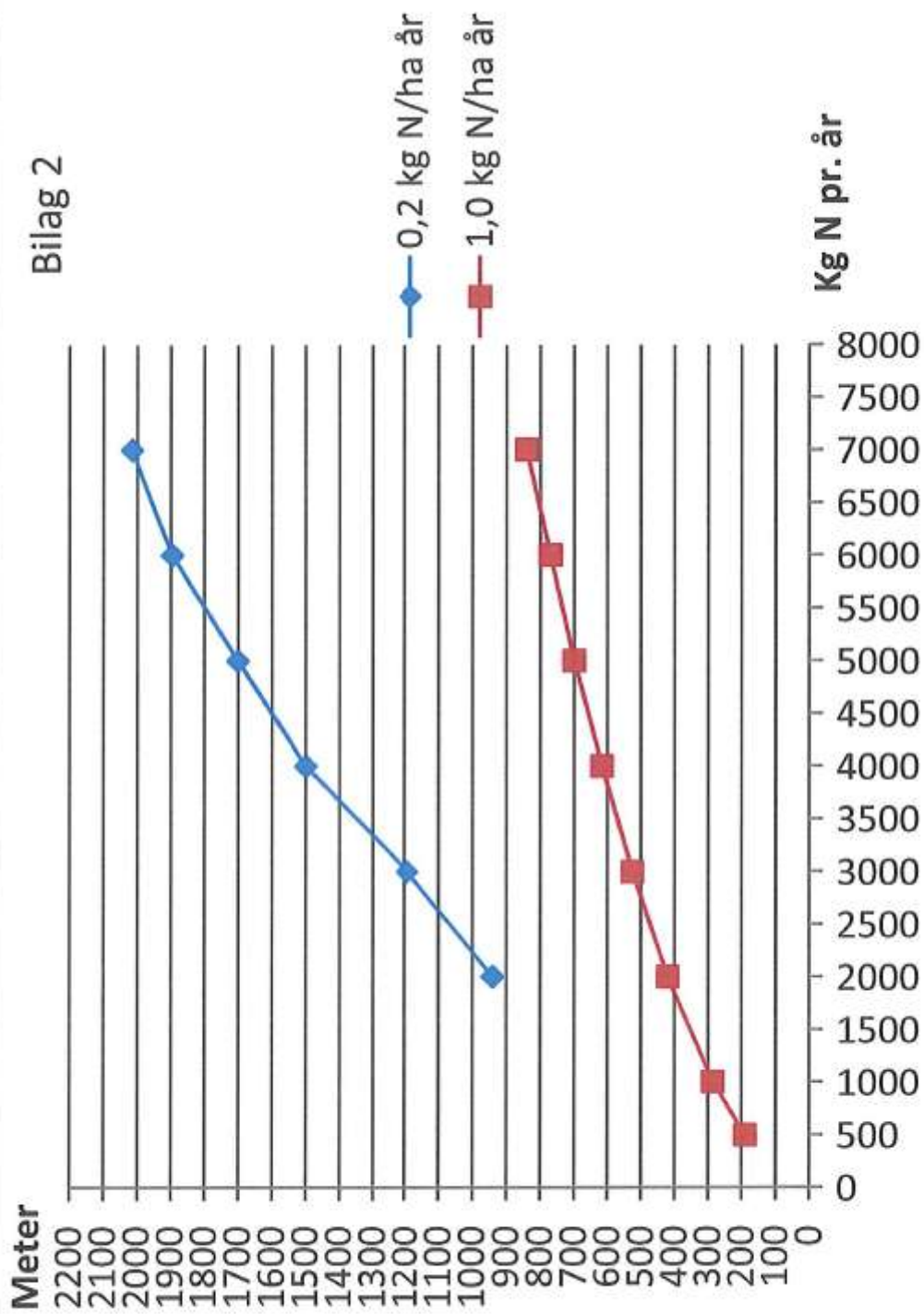
Med venlig hilsen



Peter Dalgas Kruse
Biolog



Bilag 2



Worst case - beregning af kvælstofdeposition (ruhed opland = rv,
ruhed natur = s, retning = 270°)