

RAGN-SELLS DANMARK A/S
Maglemølle 46
4700 Næstved

Team Klima, Miljø og Affald

Center for Teknik og Miljø
Rådmandshaven 20
4700 Næstved

Telefon +4555886205

naestved@naestved.dk

Dato
14-01-2025

Sagsnr.
24-029138

CVR-nr:
86476819

Sagsbehandler
Jeannie Kristensen
jeakr@naestved.dk

Opfølgning efter basistilsyn hos RAGN-SELLS DANMARK A/S

Næstved Kommune var på miljøtilsyn hos jer 01-10-2024 på Maglemølle 46, 4700 Næstved.

Tilsynet gav ikke anledning til bemærkninger

Resultatet af miljøtilsynet bliver offentliggjort

Vi har pligt til at offentliggøre oplysningerne fra vores miljøtilsyn senest 4 måneder efter tilsynet, jf. tilsynsbekendtgørelsen¹.. Denne rapport vil blive tilgængelig på Miljøstyrelsens Digital MiljøAdministration
<https://dma.mst.dk/>

¹ Miljøministeriets bekendtgørelse nr. 1536 af 9. december 2019 om miljøtilsyn

Orientering om brugerbetaling

Tilsynet er omfattet af reglerne om brugerbetaling. For tilsyn udført i 2024 opkræver vi 468,96 kr. pr. time til tilsynsarbejdet udført på og uden for virksomheden, jf. brugerbetalingsbekendtgørelsen².

Har I bemærkninger eller spørgsmål?

Hvis I har bemærkninger, skal sende dem på mail til jeakr@naestved.dk inden 14 dage fra I har modtaget dette brev. Alle og enhver kan bede om at få aktindsigt i sagen om tilsynet.

Hvis I har spørgsmål, er I også velkommen til at ringe til mig på 5588 6205

Med venlig hilsen

Jeannie Kristensen
Miljøtekniker

² Miljøministeriets bekendtgørelse nr. 1519 af 29. juni 2021 om brugerbetaling

**TILSYNSRAPPORT**

Baggrund for tilsynet	Basis tilsyn
Navn, adresse og CVR-nr.	RAGN-SELLS DANMARK A/S Maglemølle 46, 4700 Næstved CVR: 86476819
Virksomhedstype	K211: Anlæg for midlertidig oplagring af ikke-farligt affald eller affald af elektrisk og elektronisk udstyr forud for nyttiggørelse..... K203: Anlæg for midlertidig oplagring af farligt affald forud for nyttiggørelse eller bortskaffelse med en kapacitet på mindre end eller lig med 50 tons.....
Tilsynsdato	01-10-2024
Hvad er der ført tilsyn med?	Samlet miljøtilsyn
Er der konstateret jordforurening?	Nej
Er der givet forbud, påbud eller indskærpelser?	Nej
Opfølgning på forbud, påbud eller indskærpelser?	Nej
Er det relevant med egenkontrol?	Nej

Hvad gælder for virksomheden:

- Godkendelse fra 20-10-2021

Ved tilsynet deltog:

Fra virksomheden deltog Mads Nissen og Asger Juul – fra Næstved Kommune deltog Jeannie Kristensen og Signe Munch-Pedersen.

Ved tilsynet blev følgende oplyst/konstateret:

Genbrugsanlæggets indretning i bygninger og på oplagspladser fremgår nedenfor.

- Denne bygning nedbrændte for ca 6 måneder siden og anvendes derfor ikke: [Bygning med kontor, 200 m², og hal på 1.260 m²](#). I hallen har der været håndtering af elektronisk affald og diverse oplag og lager.



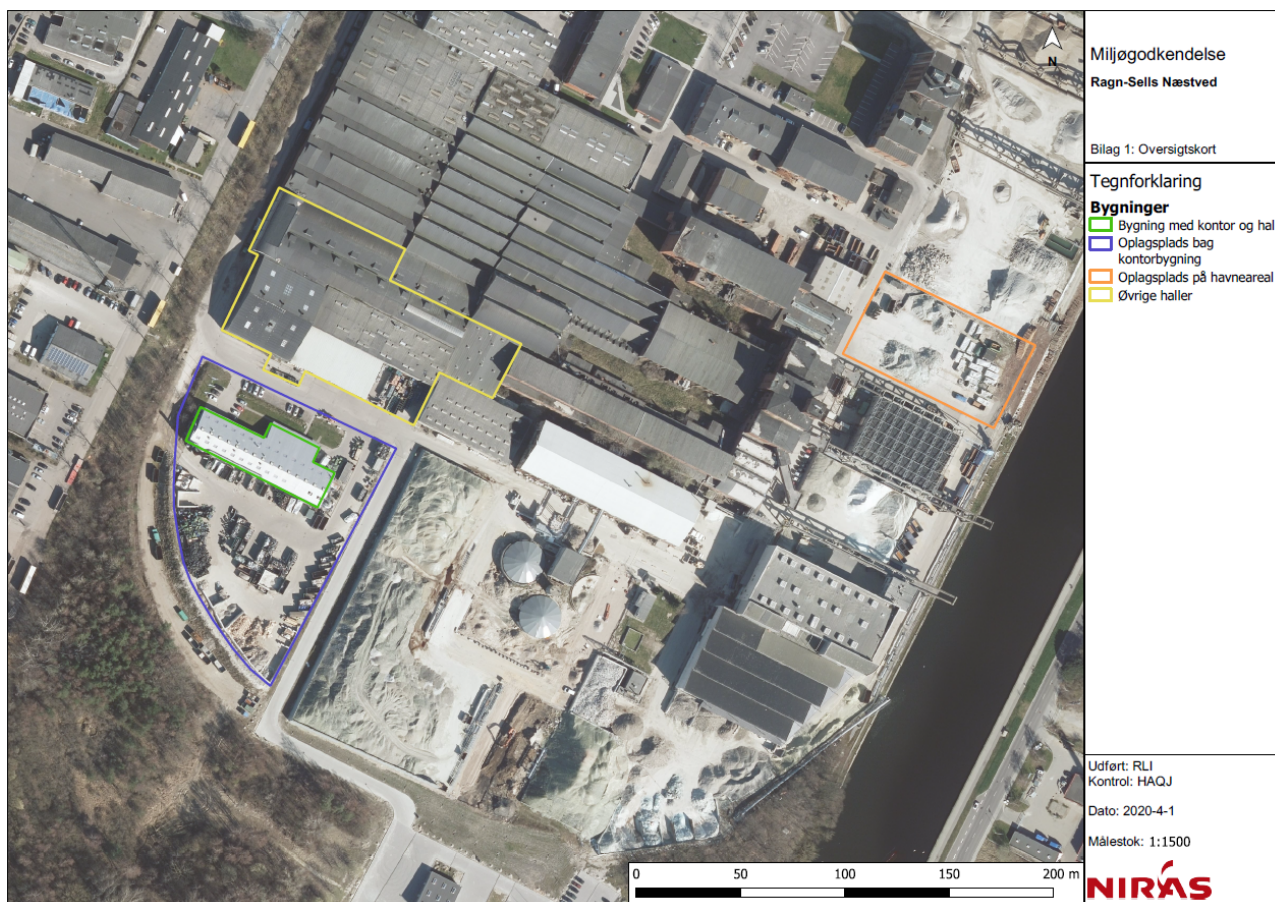
Figur 1 Til venstre for den brændte bygning, ses lidt af en modul/kontor container, som er stillet op i 2 plan

- Udendørs oplagsplads bag kontorbygning på 5.500 m². På oplagspladsen er der diverse oplag af afdækket elektronikaffald, plast, træ, vinduesrammer mv.
- Øvrige haller, overdækket og åbent område samt område med brovægt, med samlet areal på 6.725 m². I hallerne er der aktiviteter med håndtering af elektronisk affald og ballepresning af pap og papir. Elektronik affald., som skal fra separeres batteri /litium batteri opbevares i specielle containere udendørs, som kan modstå evt. brand, som kan opstå i elektronikaffald med litium batterier.



Figur 2 De fjernede batterier/litium batterier pakkes i en lille pose hver for sig og hvert lag dækkes med "kattegrus"

- Det overdækkede område og det udendørs område bliver benyttet til varemodtagelse af diverse pallearer og bure. Det er pap og papir.
- Oplagsplads på havneareal, ca. 3.000 m². På havnearealet er der fortsat oplag af f.eks. sorteret glas og andre fraktioner til genbrug eller nyttiggørelse.



Tabel over pladser og haller

Anvendelse	"Adresse"	M2	Matrikel	BBR nr. jf. lejeaftale
<i>Kontorbygning og hal</i>				
Kontorbygning Hal til elektronik	Maglemølle 46 og 44	1460 (kontor 200 og hal 1260)	8f LI. Næstved, Næstved Jorder	
Oplagsplads bag kontorbygning	Maglemølle 50	5500	Del af matrikel 8c LI. Næstved, Næstved Jorder	
<i>Øvrige haller</i>				

Lager, spor, perron	Maglemølle 49F	450	Del af matrikel 8c	10
Lager og ballepresse	Maglemølle 49B	1287	Ll. Næstved, Næstved	45
Elektronik	Maglemølle 51B	780	Jorder	72
Elektronik	Maglemølle 49C	480		86
Elektronik	Maglemølle 51	858		90
Mellemgangen	Maglemølle 49	240		91
Affald/pap	Maglemølle 47	1350		93
Halvtag og åben plads	Maglemølle 51	760 (halvtag) 520 (åben plads)		102
<i>Havneareal</i>				
Havneareal, oplagsplads	Maglemølle 72	3000	Del af 8i og 8c Ll. Næstved, Næstved Jorder	

Ved tilsynet blev følgende oplyst/konstateret:

Affaldsoplag

Over-/ gennemstreget er de affaldsfraktioner, som ikke er modtaget i ca. det seneste år:

Fra miljøgodkendelsens Bilag 3 - Affaldsfraktioner

Tabel 1: Vilkår om affaldsfraktioner, der må modtages

Affaldsfraktion	Maksimalt oplag
Ikke-farligt affald Affaldsfraktioner i olivengrøn kolonne jf. nedenstående tabel 2	Der fastsættes ikke krav om maksimalt oplag af affaldsfraktionerne.
Affald fra elektrisk og elektronisk udstyr Affaldsfraktioner i orange kolonne jf. nedenstående tabel 2	Der er stillet vilkår om maksimalt oplag af elektronikaffald for at undgå ophobning af affaldet.



Der må maksimalt være et oplag af 200 tons ubehandlet elektronikaffald.

Tabel 2: Virksomheden må kun modtage og opbevare de nævnte affaldsfraktioner i de angivne mængder:

Affaldsfraktion/art	EAK-kode ved modtagelse Affaldsbekendtgørelse n nr. 223 af 08/03/2019
Farligt affald angivet med fed skrift	Farligt affald angivet med fed skrift
LDPE Agri folie – landbrugsfolie	020104
Papir/pap	150101 191201 200101
Udtjente dæk	160103
Plast, kofangere	160119
Glas, autoruder	160120
Organisk affald, brændbart affald til neddeling	160306
Beton Mursten Tegl og keramik Blandinger af beton, mursten, tegl og keramik (Sanitet, mørtelpuds, keramik og porcelæn. Ikke genbrugsegnet glas, let- og gasbeton, leca, gips (ikke genbrugsegnet), nyt eternit (ikke asbestholdigt)	170101 170102 170103 170107
Træ	170201 200138
Træ, blandet bygningstræ Trykimprægneret træ uden indhold af arsen	170201 191207 200138
Glas, vinduer, isomix Vinduesglas uden rammer	170202 200102
Plast, blød	170203 200139 150102
Plast, hård	170203 200139



Aluminium, dåser	170402
Aluminium, off-set plader	170402
Jern og stål	170405
Blandet metal	170407 191202 191203
Isolationsmateriale,	170604
Gipsbaserede byggematerialer	170802
Blandet bygnings- og nedrivningsaffald Vinduesglas med rammer	170904
Neddelt plast fra elektronikaffald	191006
Plast og gummi ABS/PC grå-sort tv-bagbeklædning	191204
Glas, glasflasker	200102 150107 191205
Tekstiler	200111 191208
Fritureolie	200125
Batterier og akkumulatorer Batterier fra WEEE elektronikaffald	200134 160605
Elektronikaffald fra WEEE fraktion til fraktionering, sortering og mekanisk behandling Kasseret elektrisk og elektronisk udstyr	200136 160214 160216 191204
Metaller	200140
Andre fraktioner, ikke andetsteds specificeret	200199
Have- og parkaffald	200201
Affald til forbrænding	200399 191212
Transformatorer og kondensatorer, som indeholder PCB	160209
Kasseret udstyr, som indeholder eller er forurenet med PCB, bortset fra affald henhørende under 16 02 09	160210
Kasseret udstyr indeholdende chlorfluorcarboner, HCFC eller HFC, Kølemøbler	160211
Kasseret udstyr indeholdende fri asbest	160212
Kasseret udstyr, som indeholder farlige dele, bortset fra affald henhørende under 16 02 09 - 16 02 12	160213
Kasseret udstyr, bortset fra affald henhørende under 160209 - 160213	160214
Farlige dele fjernet fra kasseret udstyr	160215

Dele fjernet fra kasseret udstyr, bortset fra affald henhørende under 160215	160216
Elektronikaffald, kasseret udstyr, separat indsamlet	200135
Elektronikaffald, kasseret udstyr, separat indsamlet	200136

Jævnfør vilkår 3.2.6.
Listepunkt K203. Midlertidig oplagring af farligt affald forud for nyttiggørelse eller bortskaffelse

Tabel 3: Generelle vilkår om affaldsfraktioner (farligt affald), der må modtages

Kolonne 1	Kolonne 2	Kolonne 3	Kolonne 4
Farlige affaldsfraktioner	[Godkendelsesmyndigheden fastsætter kun maksimalt oplag, hvis der er en særlig miljømæssig begrundelse]	Eventuelle særlige krav til opbevaring: Oplagshøjde/antal lag. Krav i forbindelse med opbevaring i det fri. Maksimal opbevaringstid for vævsaffald. [Fastsættes af godkendelsesmyndigheden]	Oplagsområde(r) eller tank(e). Reference til tegning.
Affaldsfraktioner i rød kolonne jf. nedenstående tabel 5. Der er indsat EAK koder for bedre at kunne overskueliggøre affaldstypen	Da der er tale om farligt affald er der stillet vilkår om maksimalt oplag for at undgå ophobning af affaldet. Der må maksimalt være et oplag af 50 tons farligt affald.	Der er generelle krav til opbevaring i standardvilkår. Det vurderes ikke at være relevant at stille særlige krav til opbevaring.	Der er generelle krav om oplagsområder i standardvilkår. Det vurderes ikke at være relevant at stille særlige krav til oplagsområder.

Tabel 4: Virksomheden må kun modtage og opbevare nedenstående arter og fraktioner af farligt affald. Opbevaringen skal ske i henhold til de eventuelle særlige krav til opbevaring, der fremgår af kolonne 3, og i de oplagsområder eller tanke, der er angivet i kolonne 4.

Affaldsfraktioner (farligt affald):

Kolonne 1			Kolonne 3	Kolonne 4
Farlig affaldsfraktion/art	EAK-kode	Forventet maksimalt oplag af væsentlige	Opbevaringsform,	Oplagsområde(r) eller tank(e).



Ikke-farligt affald angivet med <i>kursiv skrift</i>	Ikke-farligt affald angivet med <i>kursiv skrift</i>	affaldsfraktioner (tons)	herunder krav i forbindelse med oplag i det fri.	
Maling- og lakaffald indeholdende organiske opløsningsmidler eller andre farlige stoffer	080111	0,4	Indendørs	Indendørs
<i>Maling- og lakaffald, bortset fra affald henhørende under 08 01 11</i>	<i>080112</i>	0,4	Indendørs	Indendørs
Klæbestof- og fugemasseaffald indeholdende organiske opløsningsmidler eller andre farlige stoffer	080409	0,05	Indendørs	Indendørs
<i>Klæbestof- og fugemasseaffald, bortset fra affald henhørende under 08 04 09</i>	<i>080410</i>		Indendørs	
Vandige rensesvæsker indeholdende farlige stoffer	110111	0,4	Indendørs	Indendørs
Affald fra affedtning indeholdende farlige stoffer	110113	0,4	Indendørs	Indendørs
Andre motor-, gear- og smøreolier	130208	0,4	Indendørs	Indendørs
Benzin	130702	0,2	Indendørs	Indendørs
Andet affald, ikke andetsteds-specificeret (andet olieaffald, ikke andetsteds-specificeret)	130899	0,4	Indendørs	Indendørs
Metalemballage	<i>150104</i>	0,4	Indendørs	Indendørs
Emballage, som indeholder rester af eller er forurenet med farlige stoffer	150110	0,4	Indendørs	Indendørs
Absorptionsmidler, filtermaterialer (herunder oliefiltre, ikke-specificeret andetsteds), aftøringsklude	150202	0,6	Indendørs	Indendørs



og beskyttelsesdragter forurenet med farlige stoffer				
<i>Absorptionsmidler, filtermaterialer, aftørningsklude og beskyttelsesdragter, bortset fra affald henhørende under 15-02-02</i>	150203	0,2	Indendørs	Indendørs
Oliefiltre	160107	0,4	Indendørs	Indendørs
Kviksølvholdige komponenter	160108	0,5	Indendørs	Indendørs
Eksplorative komponenter (f.eks. airbags)	160110	0,2	Indendørs	Indendørs
Bremseklodser indeholdende asbest	160111	0,3	Indendørs	Indendørs
<i>Bremseklodser, bortset fra affald henhørende under 16-01-11</i>	160112	0,3	Indendørs	Indendørs
Bremsevæsker	160113	0,8	Indendørs	Indendørs
Frostvæsker indeholdende farlige stoffer	160114	0,8	Indendørs	Indendørs
Farlige komponenter, bortset fra affald henhørende under 160107 – 160111 og 160113 og 160114	160121	0,2	Indendørs	Indendørs
<i>Brugte katalysatorer indeholdende guld, sølv, rhenium, rhodium eller palladium (undtagen 16-08-07)</i>	160801	0,4	Indendørs	Indendørs
<i>Brugte katalysatorer indeholdende overgangsmetaller eller overgangsmetalforbindelser, ikke andetsteds specificeret</i>	160803	0,4	Indendørs	Indendørs
Glas, plast og træ, som indeholder eller er forurenet med farlige stoffer (trykimpregneret træ)	170204	100 tons	I hallen eller udendørs i overdækket i container	Overdækket, udendørs på havneareal



Asbestholdige byggematerialer	170605	12	I overdækket container	Indendørs eller under halvtag i overdækket container
Asbestholdige byggematerialer, støvende	170606	12	I overdækket container	Indendørs eller under halvtag i overdækket container
Bygnings- og nedrivningsaffald indeholdende PCB (f.eks. PCB-holdige fugemasser, PCB-holdige, harpiksbaserede gulvbelægninger, PCB-holdige termoruder og PCB-holdige kondensatorer) (Vinduer med rammer indeholdende PCB)	170902	20	I overdækket container	Indendørs eller under halvtag i overdækket container
Kemikalier bestående af eller indeholdende farlige stoffer	180205	0,4	I lukket beholdere	Indendørs
Lysstofrør og andet kviksilverholdigt affald	200121	1,25	I container	Indendørs

Indretning og drift:

- Genbrugsanlægget modtager affald fra kommunale genbrugsstationer og virksomheder i regionen i form af stort og småt brændbart, ubrændbart, have- og brændbart bygningsaffald samt farligt affald. En stor del af det ikke-farlige affald neddeles og sorteres, hvorefter det opbevares inden det bortkøres eller afskibes for videre behandling, genanvendelse, deponering eller forbrænding.
- Efter branden i nr 46, er der en del affald, som omdirigeres til andre steder, indtil nr 46 er genopbygget.
- Genbrugsanlægget beskæftiger 10 personer på adressen, heraf ca 6 administrative medarbejdere.
- Ragn-Sells har taget pladsen bag ved nr 46 i brug til opbevaring, sortering og neddeling af træ og opbevaring af feks plast i containere.
- Der har været en del overskudsjord i forbindelse med etablering af pladsen. Grunden er kortlagt som muligt forurenede af Region



Sjælland. Overskudsjorden er lagt i vold på ca 1½ ms højde i kanten af pladsen, ud i mod det nedlagte jernbanespor.

- I de gamle bygninger (Maglemølle 47-51) er der sortering og neddeling af brændbart samt emballering og opbevaring af papir, pap og plast, opbevaring af lysstofrør og asbestholdigt affald.
- Virksomheden har genoptaget sortering af elektronikskrot i de gamle haller (Maglemølle 49). Sorteret elektronik pakkes i bure og sendes til Tyskland til videre forarbejdning.
- På pladsen v/havnen, ved siden af Reilling er der fortsat oplag af bl.a glas. Det er fortsat planen at Reilling i fremtiden overtager halvdelen af pladsen (den del ud mod vandet)

Driftstid

- Der arbejdes inden for normal arbejdstid – hverdage kl. 7-16

Støj:

- Virksomheden er beliggende i erhvervsområde.
- Afstanden til nærmeste bolig er over 200 meter
- Ca. 20 lastbiltransporter til og fra virksomheden pr dag.
- Tømning og fyldning af containere
- Udendørs håndtering, herunder sortering og neddeling med entreprenørmaskiner, feks. gravko, af affald på pladsen
- Indendørs håndtering, herunder sortering og neddeling med entreprenørmaskiner, feks. gravko og emballering af affald i de gamle haller (Maglemølle 47-51)

•

Støv:

- Der er mulighed for sprinkling på udendørs arealer i tørre perioder.

Spildevand:

- Der er ikke afløb i bygninger.
- Vaskepladsen er taget i brug

Tanke:

- Der er en nyere dieseltank til brændstof, som er placeret inde i sorteringshallen.

Miljøledelse:

- Virksomheden er ISO 14001 og ISO 9001 certificeret

Jordforurening:

- Der blev ikke observeret jordforurening på virksomheden.