



VIBORG
KOMMUNE

16a Miljøgodkendelse
af
kvægproduktion
på
Bathau Holsteins I/S
Batum Hedevej 8
8830 Tjele

INDHOLDSFORTEGNELSE

Indholdsfortegnelse	1
Datablad	3
1.1 Ansøgning om miljøgodkendelse.....	4
1.2 Afgørelse	4
1.3 Ikke teknisk resumé	5
1.4 Offentlighed	6
2 Vilkår	8
3 Generelle forhold	12
3.1 Beskrivelse af husdyrbruget.....	12
3.2 Meddelelsespligt – anlæg, arealer, ejerforhold	12
3.3 Gyldighed.....	12
3.4 Retsbeskyttelse.....	12
4 Husdyrbrugets beliggenhed og planmæssige forhold	14
4.1 Bygge- og beskyttelseslinier, fredninger mv.	14
4.2 Placering i landskabet -anlægget.....	15
5 Husdyrhold, staldanlæg og drift	16
5.1 Husdyrhold og produktionsareal	16
5.2 Ventilation.....	19
5.3 Fodring	19
5.4 Energi- og vandforbrug	20
5.5 Spildevand herunder regnvand.....	21
5.6 Affald	22
5.7 Råvarer og hjælpestoffer	24
5.8 Driftsforstyrrelser eller uheld.....	24
6 Gødningsproduktion og -håndtering	26
6.1 Gødningstyper og mængder	26
7 Forurening og gener fra husdyrbruget	27

7.1	Ammoniak og natur	27
7.2	Lugt	29
7.3	Fluer og skadedyr.....	30
7.4	Transport	31
7.5	Støj fra anlægget og maskiner.....	33
7.6	Støv fra anlæg og maskiner.....	35
7.7	Lys.....	35
8	Bedste tilgængelige teknik (BAT)	36
9	Miljøkonsekvensrapport	37
10	Alternativer.....	37
11	Miljøledelse	38
12	Ophør	38
13	Samlet konklusion	39
14	Godkendelsens gyldighed, klagevejledning og underretning.....	40
14.1	Godkendelsens gyldighed	40
14.2	Klagevejledning og søgsmål	40
14.3	Underretning om godkendelsen	41
15	Bilag.....	42
	Bilag 1. Afløbsplan	42
	Bilag 2. Beredskabsplan.....	44

DATABLAD

Titel: § 16a Miljøgodkendelse af kvægproduktion på Bathau Holsteins I/S, Batum Hedevej 8, 8830 Tjele

Basisoplysninger:

Husdyrbruget

Bedrift Cvr	12971591
Husdyrbrugets navn	Bathau
Beliggenhedsadresse	Batum Hedevej 8
Postnummer	8830
By	Tjele

Ansøger

Ansøgersnavn	Jørgen Haugaard Pedersen
Ansøgeradresse	Batum Hedevej 8
Ansøgerpostnummer	8830
Ansøgerby	Tjele
Ansørgertelefon	24941183
Ansøger-email	mail@bathau.dk

Konsulent

Konsulent Cvr	30869052
Konsulent virksomhedsnavn	Velas I/S
Konsulentnavn	Christian Bach Knudsen, Velas I/S
Konsulentadresse	Trigevej 20
Konsulentpostnummer	8382
Konsulentby	Hinnerup
Konsulenttelefon	20873134
Konsulent-email	Cbk@velas.dk

Ejendom

Ejendomsnummer	7910217336
CHR numre	66280

Matrikler på ejendomsnummer

Matrikel: 2e - Batum By, Rødding
Matrikel: 2m - Batum By, Rødding
Matrikel: 9o - Batum By, Rødding
Matrikel: 21b - Tapdrup By, Tapdrup
Matrikel: 1bh - Rødding By, Rødding
Matrikel: 1av - Rødding By, Rødding

Dato for godkendelse: 14. marts 2023

Godkendelsen er udarbejdet af:

Finn Larsen

Viborg Kommune
Teknik og Miljø
Prinsens Alle 5
8800 Viborg

1 RESUMÉ OG SAMLET VURDERING

1.1 ANSØGNING OM MILJØGODKENDELSE

Jørgen Haugaard Pedersen har den 14. december 2022 søgt om miljøgodkendelse efter Husdyrbruglovens § 16a, stk. 1 til en malkekvægsproduktion på Batum Hedevej 8, 8830 Tjele.

Malkekvægsproduktionen på Batum Hedevej 8 har hidtil været baseret på et tillæg til en §12 miljøgodkendelse fra den 26. juni 2017. Dette tillæg gav godkendelse til en malkekvægsproduktion bestående af 385 køer med en del opdræt svarende til 589 DE.

Jørgen Haugaard Pedersen ønsker nu at få godkendt husdyrproduktionen på Batum Hedevej 8 efter gældende lovgivning, hvor der ikke længere godkendes et bestemt antal dyr, men derimod antal m² i staldene. Han ønsker endvidere at etablere en ny velfærdsstald med et produktionsareal på 1.475 m² til udvidelse af det eksisterende dyrehold. Samlet søges om tilladelse til en kvægproduktion med et produktionsareal på i alt 3.888 m².

Viborg Kommune vurderer, at den planlagte udvidelse af produktionsarealet er erhvervsmæssigt nødvendigt for ejendommens drift som landbrugsejendom, og at den planlagte udvidelse sker i tilknytning til den eksisterende bebyggelse.

Batum Hedevej 8 er ikke et IE-brug, men ammoniakemissionen overstiger 3.500 kg N/år, og ansøgningen er derfor indsendt som en § 16a, stk. 1 ansøgning.

Ejendommen er produktionsmæssigt forbundet med andre ejendomme, men ikke forureningsmæssigt forbundet med disse ejendomme.

Ansøgningen om miljøgodkendelse er indsendt til Viborg Kommune den 14. december 2022 gennem Miljøstyrelsens elektroniske ansøgningssystem i skema nr. 237097.

1.2 AFGØRELSE

Viborg Kommune har vurderet, at der kan meddeles godkendelse til den ansøgte udvidelse af malkekvægsbesætningen på Batum Hedevej 8, 8830 Tjele i henhold til de gældende regler (Lovbekendtgørelse nr. 520 af 1. maj 2019 (Husdyrbrugloven) og bekendtgørelse nr. 2225 af 27. november 2021 om godkendelse og tilladelse mv. af husdyrbrug (Husdyrgodkendelsesbekendtgørelsen). Miljøgodkendelsen efter lovens § 16a, stk. 1 er baseret på oplysningerne i ansøgningen samt efterfølgende beregninger og betinget af de fastsatte vilkår.

Miljøgodkendelsen indeholder en miljøteknisk redegørelse samt kommunens bemærkninger og vurdering af de miljømæssige virkninger på naturen, miljøet og naboer.

Viborg Kommune har stillet konkrete vilkår for husdyrbrugets drift og indretning for at sikre

- at husdyrbruget drives og indrettes i overensstemmelse med ansøgningsmaterialet og miljøredegørelsen
- at kravet om reduktion af ammoniaktab fra stald og lager overholdes
- at yderligere miljøkrav fastsat på grundlag af kommunalbestyrelsens vurdering af ansøgningsmaterialet overholdes

- at nedsætte risikoen for, at der forekommer forurening eller gener ud over de forventede ifølge miljøvurderingen

Miljøgodkendelsen meddeles under forudsætning af, at de til enhver tid generelle miljøregler overholdes, herunder reglerne i den til enhver tid gældende Bekendtgørelse om miljøregulering af dyrehold og om opbevaring af gødning.

Miljøgodkendelsen fritager ikke fra krav om eventuelle tilladelser, godkendelser, dispensationer eller lignende efter anden lovgivning og efter andre bestemmelser som f.eks. museumslovens bestemmelser vedrørende fund af fortidsminder i forbindelse med jordarbejde. Etablering af ny stald må ikke igangsættes, før der er givet en byggetilladelse fra Viborg Kommune og eventuelle andre nødvendige tilladelser fra kommunen eller andre relevante myndigheder.

1.3 IKKE TEKNISK RESUMÉ

Produktion

Batum Hedevej 8 har hidtil haft godkendelse til en produktion på 589 dyreenheder bestående af 385 årskøer (stor race) med noget opdræt.

Batum Hedevej 8 ønsker nu at udvide produktionsarealet til 3.888 m², hvilket er en stigning på 1.475 m² i forhold til den nuværende tilladelse. Udvidelsen vedrører en ny velfærdsstald med dybstrøelse.

Der ønskes fleksibilitet i sammensætning af besætningen, så der i staldene kan være alle typer kvæg og i nogle stalde også heste, får og geder.

Placering

Ejendommen Batum Hedevej 8 ligger i landzone i et åbent landskab præget af spredt bebyggelse, som er en blanding af landbrugsbebyggelse og almindelige boliger. Nærmeste beboelse uden landbrugspligt (Batum Hedevej 10) er placeret i en vægtet gennemsnitsafstand på 226 m fra staldanlægget. Nærmeste lokalplanlagte område i landzone, som er udlagt til offentligt formål (samlet bebyggelse), er beliggende i vægtet gennemsnitsafstand på ca. 3.310 meter øst for husdyranlægget. Den vægtede gennemsnitsafstand til byzonen for Rødding by er ca. 790 meter.

Batum Hedevej 8 ligger i et Værdifuldt landbrugsområde, og der er ikke særlige bevaringsværdier omkring ejendommen.

Lugt

Lugtkravene til nærmeste nabo, samlet bebyggelse og byzone overholdes af projektet.

Transporter til og fra ejendommen.

Viborg Kommune vurderer, at der ved udkørsel fra anlægget er gode oversigtsforhold, og transporten til og fra ejendommen passerer ikke naboer. Det samlede antal af transporten forventes ikke at stige væsentligt.

Ammoniakbelastning og særlig værdifuld natur

Der er ikke sårbar natur tæt på Batum Hedevej 8, og beregninger i IT-ansøgningssystemet husdyrgodkendelse.dk viser, at alle krav til ammoniakdeposition på natur er overholdt. Viborg Kommune vurderer derfor, at projektet ikke vil påvirke natur væsentligt.

Andre miljøpåvirkninger

Produktionen overholder alle gældende normer for opbevaring og udbringning af gylle,

håndtering af spildevand og affald, støjbelastning af omgivelser m.v. Det betyder, at projektets virkninger på miljøet, hvad angår disse faktorer, må betragtes som tilfredsstillende.

Samlet konklusion

Viborg Kommune vurderer, at husdyrbruget har truffet de nødvendige foranstaltninger til at forebygge og begrænse forureningen fra husdyrbrugets anlæg og arealer ved anvendelse af BAT. Viborg Kommune vurderer, at husdyrbruget efter udvidelsen kan drives uden væsentlige indvirkninger på miljøet, såfremt vilkårene i denne godkendelse overholdes.

1.4 OFFENTLIGHED

Ansøgningen blev offentliggjort den 4. januar 2023 med en frist til 1. februar 2023 til at fremsende bemærkninger.

Naboer til Batum Hedevej 8 blev orienteret om ansøgningen den 21. december 2022 med en frist til 1. februar 2023 til at indsende bemærkninger.

Der blev modtaget bemærkninger fra en nabo vedrørende opbevaring af døde dyr, idet naboen bemærker, at døde dyr afhentes ved udkørsel til Batum Hedevej nr. 8, og de kan ligge der i flere dage uden afdækning. Endvidere bemærker naboen, at de døde dyr kan besigtiges ved indkørsel.

Vedrørende trafikale forhold bemærker naboen, at da der vil ske en forøget trafik med store maskiner, og at der er en del bløde trafikanter på Batumvej, både cyklister, ryttere, løbehjul og løbere. Naboen nævner endvidere, at der er perioder hvor der blandt andet køres med græs/majs, hvor trafikken er intens, og det er med stor fare at komme på hest eller cykel, da de tunge køretøjer mv. fylder det meste af vores smalle vej.

Viborg Kommune har behandlet de modtagne bemærkninger under afsnittene ”Affald” og ”Transporter”.

Viborg Kommune udsendte et udkast til miljøgodkendelse for Batum Hedevej 8 den 31. januar 2023 med en frist på 30. dage til at fremsende bemærkninger til udkastet.

Den 28. februar 2023 modtog Viborg Kommune bemærkninger fra flere naboer til den ansøgte produktion på Batum Hedevej 8.

Bemærkningerne vedrører følgende:

Støjgener.

Bemærkninger vedrørende støj går på, at husdyrbruget anvender Batum Hedevej til alle sine transporter. Beboelsesejendommen Batum Hedevej 3 ligger 50 m fra denne vej, og vejen har en stejl hældning langs strækningen huset. Hældningen gør, at transporterne gearer op og ned langs strækningen og dermed støjer mere end ved jævn kørsel. En del af den hældende vejstrækning ligger i en slugt. Den virker som en tragt, som forstærker støjen. Tragtsens udmunding er ved huset. Dvs. huset Batum Hedevej 3 har støj dels pga. af op- og nedgearinger af de tunge køretøjer, dels pga. vejens beliggenhed i en tragt.

Gener for bløde trafikanter.

Bemærkningerne vedrørende gener for bløde trafikanter går på, at fra Batum Hedevej 4 og længere vestpå bruges vejen til ridning, vandreture og cykling. Man bemærker, at det i dag er voldsomme store køretøjer, der bruges til markarbejde og transport. Disse fylder meget på Batum Hedevej. For skolebørn og ældre er det mest betryggende at trække uden for vejen, når der kommer et stort køretøj. Hvis

antallet af transporter stiger, vil det være naturligt at gøre det nemmere at færdes langs vejen. F.eks. ved at lave en sti langs vejen eller en bredere rabat.

Gener pga. døde dyr oplagret ved Batum Hedevej.

Bemærkningerne går på, at der ved indkørslen til Batum Hedevej 8 ofte ligger døde dyr parat til afhentning. Vi mener, at der må være bedre placeringer af de døde dyr, så de ikke er synlige for brugerne af vejen og hygiejnisk ligger længere væk fra de bløde trafikanter.

Naboerne udtrykker håb om, at Viborg Kommune vil tage hensyn til naboernes synspunkter under dens behandling af ansøgningen.

Viborg Kommunes bemærkninger.

Som tidligere nævnt har Viborg Kommune behandlet de nævnte forhold under afsnittene ”Transporter” og ”Affald”. Her følger en uddybning.

I forhold til transporter har Miljø- og Fødevareklagenævnet bemærket, ”at en miljøgodkendelse efter husdyrbrugloven primært kan regulere hvilke af ejendommens adgangsveje, som skal anvendes ved transport til og fra bedriften. Spørgsmål om f.eks. belastning af det lokale vejnet reguleres ikke af husdyrbrugloven, men af den relevante vejlovgivning og afgøres af de relevante vejmyndigheder. Færdsel på offentlig vej reguleres i øvrigt af færdselsloven og håndhæves af politiet.”

En sådan bemærkning skal kommunen inddrage i sagsbehandlingen.

I forhold til Batum Hedevej 8 er der kun en adgangsvej, og det er derfor ikke relevant at diskutere en fordeling af transporter på flere adgangsveje. Der er ikke nabobeboelser langs adgangsvejen. Det er i afsnittet ”Transporter” bemærket, at i forhold til mange andre husdyrbrug med samme størrelse som Batum Hedevej 8, har Batum Hedevej 8 relativt få transporter på offentlig vej med gylle, idet en stor del af ejendommens udbringningsarealer ligger omkring ejendommen.

Batum Hedevej 8 ligger i et område, der i Kommuneplanen for Viborg Kommune er udpeget som ”Værdifuldt landbrugsområde”. Hensigten med udpegningen er at sikre, at kommunernes planlægning tager hensyn til landbrugets fortsatte udviklingsmuligheder, altså bl.a. at sikre en særlig prioritering af dette. Denne prioritering indebærer også, at man som beboer inden for disse områder må være forberedt på, at der kan forekomme gener fra landbrug – naturligvis inden for de i lovgivningen fastsatte rammer. Rammerne er graduerede, så eksempelvis beboere på landbrugsejendomme ikke nyder den samme beskyttelse mod gener som beboere i ejendomme uden landbrugspligt.

Håndtering af døde dyr på ejendommen er omfattet af reglerne i bekendtgørelse om opbevaring m.m. af døde produktionsdyr, og det forudsættes, at disse regler bliver fulgt. Reglerne sigter primært mod at undgå smitterisiko fra døde dyr gennem krav vedr. placering og indretning af afhentningspladser. Det er en anden myndighed som påser, at reglerne bliver fulgt, men kommunen er ved tilsyn af husdyrproduktion opmærksom på forholdet.

2 VILKÅR

Vilkår

Nedenfor gives en oversigt over samtlige vilkår, der er stillet i miljøgodkendelsen.

Generelle vilkår.

- 1) Miljøgodkendelsen omfatter husdyrproduktionen på ejendommen Batum Hedevej 8, 8830 Tjele, CVR-nummer 12971591.
- 2) Husdyrproduktionen skal drives i overensstemmelse med de oplysninger, der ligger til grund for godkendelsen, samt med de ændringer der eventuelt måtte fremgå af godkendelsens vilkår.
- 3) Den, der er ansvarlig for driften, skal underrette kommunen i de tilfælde, hvor landbruget foretager følgende:
 - Ejerskifte af virksomhed
 - Hel eller delvis udskiftning af driftsherre
 - Indstilling af driften for en længere periode
- 4) Der skal til enhver tid forefindes et eksemplar af miljøgodkendelsen på ejendommen. Den ansvarlige for driften og de øvrige ansatte skal være bekendt med vilkårene i miljøgodkendelsen.

Husdyrhold og produktionsareal.

- 5) Dyretypen, gulvtypen og produktionsareal skal være i overensstemmelse med oversigten i nedenstående skema. Staldenes placering kan ses af figur 1.

Staldnavn	Staldstørrelse (m ²)	Ventilation	Kildehøjde Produktion	Antal måneder udegående	Produktionsareal (m ²)	
Ansøgt drift						
1 - Kostald	3531	Naturlig ventilation	6 m	(#559863) Flexgruppe: Alle kvæg; Sengestald med spalter (linespil)	0	2041
				(#559861) Flexgruppe: Alle kvæg; Sengestald med fast gulv	0	22
				(#559859) Flexgruppe: Alle kvæg, Heste, Får og Geder; Dybstrøelse	0	155
2 - Kalvestald	354	Naturlig ventilation	3 m	(#563052) Flexgruppe: Alle kvæg, Heste, Får og Geder; Dybstrøelse	0	195
3 - Ny velfærdsstald	2060	Naturlig ventilation	6 m	(#563049) Flexgruppe: Alle kvæg, Heste, Får og Geder; Dybstrøelse	0	1475
Sum						3888

- 6) Ejendommens gyllebeholdere og møddingsplads må have et samlet overfladeareal, som vist i nedenstående skema. Placeringen skal være som vist i figur 1.

Opbevaringslagre					
Navn	Lagertype	Yderligere oplysninger	Bedste tilgængelige opbevaringsteknik	Dimension	Areal (m ²)
Ansøgt drift					
Gylletank 1	Flydende			Højde 4 m; diameter 17,3 m	236
Gylletank 2	Flydende			Højde 4 m; diameter 25,5 m	489
Møddingsplads	Fast				61

El- og vandforbrug.

- 7) Energi- og vandforbruget skal registreres mindst 1 gang årligt. Registreringerne skal kunne fremvises ved tilsyn på ejendommen.
- 8) Anlæg, der er særligt energiforbrugende, skal kontrolleres og vedligeholdes således, at de altid fungerer energimæssigt optimalt. Dokumentation herfor skal kunne fremvises ved tilsyn på ejendommen.

Spildevand

- 9) Al vask af maskiner, redskaber, hvorfra der kan forekomme gødningsrester, samt transportvogn og sprøjte skal foregå på støbt tæt plads med bortledning af spildevandet til opsamlingsbeholder.

Affald.

- 10) Arealerne omkring bygningerne og tilkørselsveje skal holdes ryddelige og fri for affald mv.
- 11) Bedriftens olie- og kemikalieaffald skal til enhver tid opbevares i tæt emballage, afskærmet mod nedbør og uden mulighed for afløb til kloak, jord, overfladevand eller grundvand. Opbevaringen skal ske således, at der er opsamlingskapacitet til en mængde, svarende til rumindholdet af den største benyttede beholder.
- 12) Der skal til enhver tid foreligge dokumentation for, at affald bortskaffes miljømæssigt forsvarligt. Ved tilsyn skal det kunne demonstreres at affaldstyperne bliver sorterede. Det skal ligeledes kunne dokumenteres, at affaldet aftages af godkendte virksomheder og transporteres af godkendte transportører, f.eks. ved hjælp af kvitteringer fra virksomhederne.

Råvarer og hjælpestoffer.

- 13) Olier og kemikalier skal opbevares i egnede beholdere med tætsluttende låg. Beholderne skal være beregnet til formålet og skal være tydelig mærket med angivelse af indhold. Oplag må ikke medføre forurening eller risiko for forurening af omgivelserne, herunder af jord, vandområder, grundvand, luft eller kloak
- 14) Oplagspladsen skal være afskærmet mod nedbør og indrettes eventuelt med fald, fordybning eller opkant så en mængde, mindst svarende til indholdet af den største beholder, tilbageholdes ved spild eller lækage
- 15) Påfyldning af dieselolie skal til enhver tid ske under opsyn på en plads med fast og tæt bund, således at spild kan opsamles, og at der ikke er mulighed for afløb til jord, kloak, overfladevand eller grundvand

Driftsforstyrrelser eller uheld.

- 16) Der skal foreligge en beredskabsplan, som fortæller, hvornår og hvordan der skal reageres ved uheld, som kan medføre konsekvenser for det eksterne miljø.

Beredskabsplanen skal som minimum indeholde:

- Procedurer, som beskriver relevante tiltag med henblik på at ”stoppe ulykken/uheldet” og begrænse udbredelsen

- Oplysninger om hvilke interne/eksterne personer og myndigheder, der skal alarmeres og hvordan
- Kortbilag over bedriften med angivelse af miljøfarlige stoffer, afløbs- og drænsystemer og vandløb m.m.
- En opgørelse over materiel der er tilgængeligt på bedriften, eller som kan skaffes med kort varsel, der kan anvendes i forbindelse med afhjælpning, inddæmning og opsamling af spild/lækage, som kan medføre konsekvenser for det eksterne miljø.

Beredskabsplanen skal opdateres, når der sker ændringer på bedriften og gennemgås mindst én gang om året.

Beredskabsplanen skal have en fast tilgængelig plads på ejendommen.

Gødningsproduktion og- håndtering.

- 17) Der skal altid være en opbevaringskapacitet til rådighed for husdyrbrugets husdyrgødning på mindst 9 måneder.

Lugt.

- 18) Hvis der efter kommunens vurdering opstår lugtgener, der vurderes at være væsentligt større end der kan forventes ifølge grundlaget for miljøvurderingen i denne godkendelse, kan kommunen meddele påbud om, at der skal indgives og gennemføres projekt for afhjælpende foranstaltninger.

Skadedyr.

- 19) Der skal løbende foretages observationer, således angreb af skadedyr opdages. Ved angreb skal der igangsættes tiltag til bekæmpelse af skadedyr efter retningslinjer fra Aarhus Universitet, Institut for Agroøkologi.

Transport.

- 20) Ved transport af gylle på offentlige veje skal gyllevognens åbninger være forsynet med låg eller lignende, således spild ikke kan finde sted. Skulle der alligevel ske spild, skal dette straks opsamles.

Støj.

- 21) Hvis der kommer klager over støj fra produktionsanlægget med tilknyttede aktiviteter, vil Kommunen indhente dokumentation for, at støjkravene i Miljøstyrelsens Vejledning overholdes.

Vejledningens afskæringskriterier er følgende:

Den eksterne støjbelastning fra landbrugsdriften på ejendommens bygningsparcel må i intet punkt - målt på nærmeste naboejendom med tilhørende udendørs arealer i tilknytning til boligen - overstige nedenstående værdier. De angivne værdier for støjbelastningen er de ækvivalente, korrigerede lyd niveauer i dB(A).

	Kl.	Referencetidsrum	dB(A)
Mandag - fredag	07-18	8 timer	55
Lørdag	07-14	8 timer	55
Lørdag	14-18	8 timer	45
Søn- og helligdage	07-18	8 timer	45
Alle dage	18-22	1 timer	45
Alle dage	22-07	½ time	40
Maksimalværdi	22-07	-	55

Støv.

- 22) Landbrugsdriften må ikke uden for ejendommens areal give anledning til støvgener, som Viborg Kommune vurderer til at være væsentlige.
- 23) Opbevaring og håndtering af virksomhedens foder/råvarer, bygningers og siloers konstruktion samt virksomhedens drift i øvrigt må ikke give anledning til støvgener, der efter Viborg Kommunes vurdering medfører gener for omgivelserne.

Ophør.

- 24) Ved ophør af dyreholdet skal gyllekanaler, fortanke, gylletanke og dieseltank tømmes og rengøres.

3 GENERELLE FORHOLD

3.1 BESKRIVELSE AF HUSDYRBRUGET

Miljøgodkendelsen efter Husdyrbruglovens §16a, stk. 1 gælder for husdyrproduktionen på Batum Hedevej 8, 8830 Tjele. Bedriften drives under CVR nr. 12971591.

Batum Hedevej 8 ønsker nu at blive reguleret efter den nye lovgivning med den såkaldte stipladsmodel, hvor reguleringen sker efter ejendommens produktionsareal og ikke efter antallet af dyr. Der søges om tilladelse til en kvægproduktion med et produktionsareal på i alt 3.888 m², hvilket er en stigning på 1.475 m² i forhold til den nuværende tilladelse. Udvidelsen vedrører en ny velfærdsstald med dybstrøelse.

Der ønskes fleksibilitet i sammensætning af besætningen, så der i nogle stalde kan være alle typer kvæg, heste, får og geder, medens der i de øvrige stalde kan være alle typer kvæg.

3.2 MEDDELELSESPLIGT – ANLÆG, AREALER, EJERFORHOLD

Ændring af anlæg skal meldes til Viborg Kommune, som afgør om ændringerne på bedriften udløser krav om miljøgodkendelse. Skift i ejerforhold for ejendommen skal desuden meddeles til Viborg Kommune.

3.3 GYLDIGHED

En godkendelse skal udnyttes inden for 6 år. Hvis en godkendelse, der er udnyttet, efterfølgende ikke har været helt eller delvis udnyttet i 3 på hinanden følgende år, bortfalder den del af tilladelsen, der ikke har været udnyttet i de seneste 3 år. Udnyttelse anses her for at foreligge, når mindst 25 % af det tilladte produktionsareal udnyttes driftsmæssigt. Med driftsmæssig udnyttelse forstås, at der på det pågældende produktionsareal mindst produceres 50 % af det mulige inden for rammerne af dyrevelfærdskrav eller andre relevante krav. Herefter gælder fortsat, at der kan ske helt eller delvist bortfald af godkendelsen, hvis der ikke sker udnyttelse (jf. de 25 %) af produktionsretten i 3 på hinanden følgende år.

3.4 RETSBESKYTTELSE

En § 16a, stk. 1 godkendelse for et husdyrbrug, som ikke er et IE-brug, kan tages op til revurdering i tilfælde af, at forurening fra ejendommen medfører miljømæssige skadevirkninger, der ikke kunne forudsiges ved miljøgodkendelsens meddelelse, eller der er skabt teknisk mulighed for at nedbringe emissionerne betydeligt eller andre forhold nævnt i Husdyrbruglovens § 40.

Vilkår for revurdering af § 16a godkendelser meddeles som påbud efter Husdyrbrugloven §§ 39 og 40.

2.6 GENERELLE VILKÅR.

På baggrund af ovenstående fastsættes følgende generelle vilkår:

- 1) Miljøgodkendelsen omfatter husdyrproduktionen på ejendommen Batum Hedevej 8, 8830 Tjele, CVR nr. 12971591.
- 2) Husdyrproduktionen skal drives i overensstemmelse med de oplysninger, der ligger til grund for godkendelsen, samt med de ændringer der eventuelt måtte fremgå af godkendelsens vilkår.
- 3) Den, der er ansvarlig for driften, skal underrette kommunen i de tilfælde, hvor landbruget foretager følgende:
 - Ejerskifte af virksomhed
 - Hel eller delvis udskiftning af driftsherre
 - Indstilling af driften for en længere periode
- 4) Der skal til enhver tid forefindes et eksemplar af miljøgodkendelsen på ejendommen. Den ansvarlige for driften og de øvrige ansatte skal være bekendt med vilkårene i miljøgodkendelsen.

4 HUSDYRBRUGETS BELIGGENHED OG PLANMÆSSIGE FORHOLD

4.1 BYGGE- OG BESKYTTELSESLINIER, FREDNINGER MV.

MILJØTEKNISK REDEGØRELSE

Etablering, udvidelse og ændring af anlæg, der medfører forøget forurening eller forøgede gener for omgivelserne, skal overholde afstandskravene i lovens §§ 6, 7 og 8. I nedenstående tabeller er vist de gældende afstandskrav samt de faktiske afstande.

Tabel 1. Afstandskrav. Husdyrbruglovens § 6 og § 7.

Område	Afstandskrav	Afstand målt
Eksisterende eller kommuneplanlagt byzone eller sommerhusområde	50 meter	739 m
Område i landzone der i lokalplan er udlagt til boligformål, blandet bolig- og erhvervsformål eller offentlige formål med henblik på beboelse, institutioner, rekreative formål og lignende.	50 meter	3259 m
Nabobeboelse	50 meter	192 m
Kategori 1 og 2 natur	10 meter	Over 1000m

Tabel 2. Afstandskrav. Husdyrbruglovens § 8.

Anlægstype	Afstandskrav	Afstand målt fra nybyggeri hvor udvidelsen sker
1) Enkelt vandindvindingsanlæg	25 meter	853 m
2) Fælles vandindvindingsanlæg	50 meter	1.318 m
3) Vandløb (herunder dræn) og søer	15 meter	1.107 m
4) Offentlig vej, privat fællesvej	15 meter	304 m
5) Levnedsmiddelvirksomhed	25 meter	Overholdt
6) Beboelse samme ejendom	15 meter	65 m
7) Naboskel	30 meter	31 m
8) Nærmeste nabo	50 meter	135 m

Husdyrbruglovens § 7 fastsætter, at etablering, udvidelse og ændring af husdyranlæg eller gødningsopbevaringsanlæg på husdyrbrug ikke er tilladt, hvis anlægget ligger i en afstand på mindre end 10 m til eller helt eller delvis inden for

1) nærmere bestemte ammoniakfølsomme naturtyper beliggende inden for internationale naturbeskyttelsesområder eller

2) nærmere bestemte ammoniakfølsomme naturtyper beliggende uden for internationale naturbeskyttelsesområder.

Afstandskravet i § 7 er overholdt med stor margin, som vist i tabel 1.

KOMMUNENS BEMÆRKNINGER OG VURDERING

Viborg Kommune vurderer, at alle afstandskrav nævnt i Husdyrbrugloven er overholdt. Der er meget stor afstand til Kategori 1 og Kategori 2 natur fra anlægget.

4.2 PLACERING I LANDSKABET -ANLÆGGET

MILJØTEKNISK REDEGØRELSE

Ejendommen Batum Hedevej 8 ligger i landzone i et åbent landskab præget af spredt bebyggelse, som er en blanding af landbrugsbebyggelse og almindelige boliger. Nærmeste beboelse uden landbrugspligt (Batum Hedevej 10) er placeret i en vægtet gennemsnitsafstand på 226 m fra staldanlægget.

Nærmeste lokalplanlagte område i landzone, som er udlagt til offentligt formål (samlet bebyggelse), er beliggende i vægtet gennemsnitsafstand på ca. 3.300 meter øst for husdyranlægget. Den vægtede gennemsnitsafstand til byzone i Rødding by er angivet til knap 800 meter.

Batum Hedevej 8 ligger i et værdifuldt landbrugsområde, og der er ikke særlige bevaringsværdier – f.eks. bevaringsværdige landskaber eller fortidsminder – tæt på ejendommen.

På grund af bygningernes afdæmpede farve, den afskærmende beplantning og den relative lange afstand til naboer mod øst vurderer ansøger, at den ansøgte udvidelse ikke vil skæmme landskabsoplevelsen hverken for forbipasserende eller naboer. Ved at indpasse det nye byggeri på denne planlagte måde forebygges og afhjælpes uheldige landskabsoplevelser ved byggeriet. Ifølge kommuneplanen for Viborg Kommune er der ikke udpeget værdifulde kulturmiljøer omkring husdyranlægget. Ejendommen er beliggende i et kuperet mellemskala-landskab på et højedrag. Landskabet er karakteriseret ved små lunde, levende hegn, gravhøje og spredt bebyggelse med bygninger af ældre dato, alle omgivet af høje beplantninger. Det omgivende terræn er svagt faldende til alle sider. Det samlede indtryk af landskabet er, at der er tale om et landbrugsområde, der fremtræder intakt og i god tilstand.

KOMMUNENS BEMÆRKNINGER OG VURDERING

I Kommuneplanen for Viborg Kommune er området ved produktionsanlægget bl.a. udpeget som Værdifuldt landbrugsområde. Ændringerne af husdyrbruget vurderes derfor ikke at være i strid med retningslinjerne i Kommuneplanen for Viborg Kommune.

Det ansøgte vurderes ikke at berøre fredede områder, fortidsminder, kulturarvsarealer eller andre udpegninger.

5.1 HUSDYRHOLD OG PRODUKTIONSAREAL

MILJØTEKNISK REDEGØRELSE

Husdyrbrugets ændringer omfatter følgende:

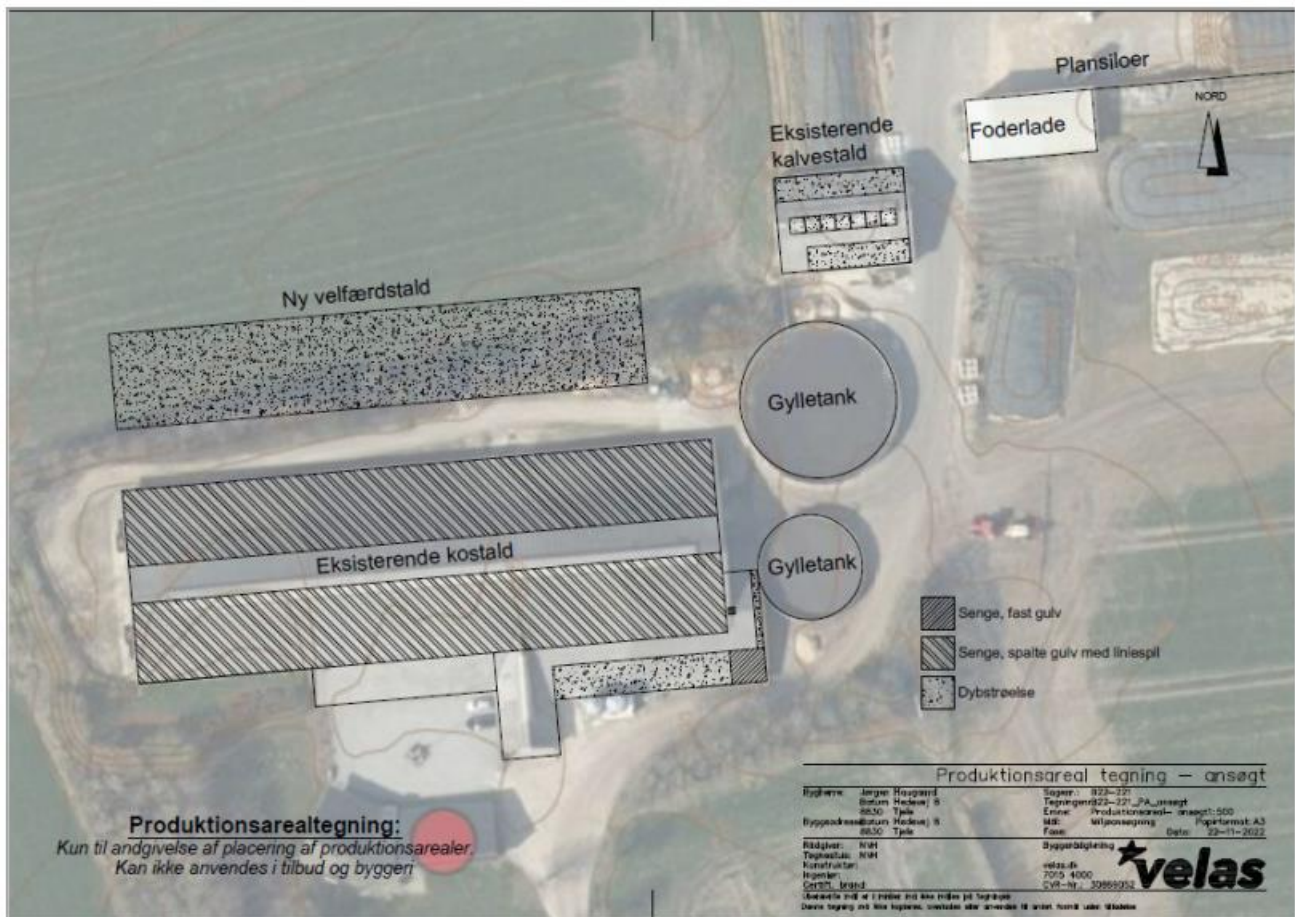
Der er tale om ansøgning om etablering af en ny velfærdsstald til udvidelse af dyreholdet på ejendommen. Stalden skal etableres i umiddelbar nærhed af de eksisterende staldbygninger. Farven på den nye stald vil være sammenfaldende med farvevalget på den eksisterende bygningsmasse. Den eksisterende bygningsmasse er med afdæmpede farver.

I nedenstående skema er vist en oversigt over de eksisterende staldafsnit og den ansøgte velfærdsstald på 1.475 m².

Tabel 3. Ændringer i stalde.

Besætning			
Staldtype	8-års drift	Nuværende bedrift	Ansøgte bedrift
1 - Kostald Alle Kvæg, Sengestald med spalter (linespil) Alle kvæg, heste, får og Geder; dybstrøelse Alle kvæg, sengestald med fast gulv	m2		2041 m ² 155 m ² 22 m ²
Malkekøer, kvier og stude. Sengestald med fast gulv.	22 m ²	22 m ²	
Malkekøer, kvier og stude. Sengestald med spalter (kanal, linespil)	2041 m ²	2041 m ²	
Malkekøer, kvier og stude. Dybstrøelse	155 m ²	155 m ²	
2 - Kalvestald Alle kvæg, heste, får og Geder; Dybstrøelse			195 m ²
Kalve, (under 6 mdr.). Dybstrøelse		195 m ²	
3 – Ny velfærdsstald Alle kvæg, Heste, får og Geder; Dybstrøelse			1475 m ²

Husdyrbrugets stalde, ensilageopbevaringsanlæg og gødningsopbevaringsanlæg fremgår af nedenstående figur 1, situationsplan, og i bilag 1 er vist situationsplanen fra IT-ansøgningen.



Figur 1. Situationsplan.

Der søges om miljøgodkendelse af husdyrbruget efter de nye fleksible regler.

De ansøgte dyretyper og staldsystemer ses i nedenstående tabel. Nudrift og 8-årsdriften fremgår ligeledes.

Tabel 4. Dyretyper og staldsystemer.

Stalde og produktioner						
Staldnavn	Staldstørrelse (m ²)	Ventilation	Kildehøjde	Produktion	Antal måneder udegående	Produktionsareal (m ²)
Ansøgt drift						
1 - Kostald	3531	Naturlig ventilation	6 m	(#559863) Flexgruppe: Alle kvæg; Sengestald med spalter (linespil)	0	2041
				(#559861) Flexgruppe: Alle kvæg; Sengestald med fast gulv	0	22
				(#559859) Flexgruppe: Alle kvæg, Heste, Får og Geder; Dybstrøelse	0	155
2 - Kalvestald	354	Naturlig ventilation	3 m	(#563052) Flexgruppe: Alle kvæg, Heste, Får og Geder; Dybstrøelse	0	195
3 - Ny velfærdstald	2060	Naturlig ventilation	6 m	(#563049) Flexgruppe: Alle kvæg, Heste, Får og Geder; Dybstrøelse	0	1475
Sum						3888

Nudrift						
1 - Kostald	3531	Naturlig ventilation	6 m	(#563056) Malkekøer, kvier og stude. Dybstrøelse	0	155
				(#563055) Malkekøer, kvier og stude. Sengestald med fast gulv	0	22
				(#563054) Malkekøer, kvier og stude. Sengestald med spalter (kanal, linespil)	0	2041
2 - Kalvestald	354	Naturlig ventilation	3 m	(#563057) Kalve, (under 6 mdr.). Dybstrøelse	0	195
Sum						2413
8 års drift						
1 - Kostald	3531	Naturlig ventilation	6 m	(#563084) Malkekøer, kvier og stude. Sengestald med spalter (kanal, linespil)	0	2041
				(#563083) Malkekøer, kvier og stude. Sengestald med fast gulv	0	22
				(#563082) Malkekøer, kvier og stude. Dybstrøelse	0	155
Sum						2218

Ejendommen har to gyllebeholdere med en opbevaringskapacitet på samlet 3.250 m³. Den samlede opbevaringskapacitet på ejendommen er - med gyllekanaler og fortank inkluderet - 4.100 m³:

Gyllebeholder 1: 950 m³

Gyllebeholder 2: 2.300 m³

Gyllekanaler/fortank: 850 m³

Samlet kapacitet: 4.100 m³

Overfladearealerne for opbevaringsanlæggene fremgår af tabel 5. Udover gylletankene er der en møddingsplads på ejendommen.

Tabel 5. Opbevaringsanlæg.

Opbevaringslagre					
Navn	Lagertype	Yderligere oplysninger	Bedste tilgængelige opbevaringsteknik	Dimension	Areal (m ²)
Ansøgt drift					
Gylletank 1	Flydende			Højde 4 m; diameter 17,3 m	236
Gylletank 2	Flydende			Højde 4 m; diameter 25,5 m	489
Møddingsplads	Fast				61

KOMMUNENS BEMÆRKNINGER OG VURDERING

Det er størrelsen af produktionsarealet samt dyre- og gulvtype der er afgørende for produktionens miljømæssige belastning, hvorfor der stilles vilkår om, at det angivne produktionsareal, gulv- og dyretype overholdes.

VILKÅR

- Dyretypen, gulvtypen og produktionsareal skal være i overensstemmelse med oversigten i nedenstående skema. Staldenes placering kan ses af figur 1.

Stalde og produktioner						
Staldnavn	Staldstørrelse (m ²)	Ventilation	Kildehøjde	Produktion	Antal måneder udegående	Produktionsareal (m ²)
Ansøgt drift						
1 - Kostald	3531	Naturlig ventilation	6 m	(#559863) Flexgruppe: Alle kvæg; Sengestald med spalter (linespil)	0	2041
				(#559861) Flexgruppe: Alle kvæg; Sengestald med fast gulv	0	22
				(#559859) Flexgruppe: Alle kvæg, Heste, Får og Geder; Dybstrøelse	0	155
2 - Kalvestald	354	Naturlig ventilation	3 m	(#563052) Flexgruppe: Alle kvæg, Heste, Får og Geder; Dybstrøelse	0	195
3 - Ny velfærdsstald	2060	Naturlig ventilation	6 m	(#563049) Flexgruppe: Alle kvæg, Heste, Får og Geder; Dybstrøelse	0	1475
Sum						3888

- 6) Ejendommens gyllebeholdere og møddingsplads må have et samlet overfladeareal, som vist i nedenstående skema. Placeringen skal være som vist i figur 1 og bilag 2.

Opbevaringslagre					
Navn	Lagertype	Yderligere oplysninger	Bedste tilgængelige opbevaringsteknik	Dimension	Areal (m ²)
Ansøgt drift					
Gylletank 1	Flydende			Højde 4 m; diameter 17,3 m	236
Gylletank 2	Flydende			Højde 4 m; diameter 25,5 m	489
Møddingsplads	Fast				61

5.2 VENTILATION

MILJØTEKNISK REDEGØRELSE

Alle stalde er naturligt ventilerede, og der er derfor ikke energiforbrug til ventilation. Faner til cirkulering af luften i de varme sommer måneder betragtes ikke som ventilation.

KOMMUNENS BEMÆRKNINGER OG VURDERING

Viborg Kommune vurderer, at bedriften på Batum Hedevej 8 med den valgte naturlige ventilation ikke bruger unødigt energi til ventilation.

VILKÅR

På baggrund af ovenstående stilles ikke vilkår til ventilation på ejendommen.

5.3 FODRING

MILJØTEKNISK REDEGØRELSE

Foderplaner bliver jævnligt optimeret i samarbejde med en erfaren kvægkonsulent, der har den nyeste viden indenfor kvægfodring.

Der tages endvidere analyser af alt grovfoder, og foderplanen afpasses grovfoderets sammensætning og kvalitet.

Der er i ansøgningen ikke regnet med særlige fodringsmæssige tiltag til reduktion af f.eks. ammoniakfordampning eller lignende.

KOMMUNENS BEMÆRKNINGER OG VURDERING

Viborg Kommune vurderer, at der med den planlagte fodring ikke sker en væsentlig påvirkning af omgivelserne.

VILKÅR

På baggrund af ovenstående stilles ingen vilkår for fodring.

5.4 ENERGI- OG VANDFORBRUG

MILJØTEKNISK REDEGØRELSE

Energiforbrug.

Ventilation

Alle stalde er som nævnt naturligt ventilerede, og der er derfor ikke energiforbrug til ventilation.

Malkning

Der udføres eftersyn af malkeanlæg, der sikrer, at anlægget kører energimæssigt forsvarligt. Ansøger har etableret varmegenvinding fra mælkekøler til opvarmning af drikkevand til dyrene og opvarmning af stuehuset.

Transport

Køretøjer vedligeholdes og tomgangskørsel undgås. Ansøger har fokus på at minimere antallet af transportere. Logistikken mellem foderopbevaring, blandeanlæg og stalde er indrettet, så afstanden giver færrest mulige driftstimer, hvilket minimerer energiforbruget på ejendommen.

Belysning

Der er energibesparende skumringsbelysning i den nyeste stald, og der anvendes lavenergilysstofrør.

Det årlige elforbrug udgør i nudrift ca. 250.000 kWh. Det forventes, at elforbruget i den ansøgte situation vil udgøre ca. 350.000 kWh.

Vandforbrug.

Bedriftens drikkevandsinstallationer rengøres og efterses jævnligt med henblik på at undgå spild. Eventuelle lækager identificeres og repareres hurtigst muligt.

Kølevandet fra køling af mælken og vaskevand fra malkeanlægget genanvendes til drikkevand til køerne. Vandforbruget er ca. 21.175 m³ om året og forventes i den ansøgte situation at være 28.600 m³.

Ejendommen forsynes af vand fra Rødding vandværk.

KOMMUNENS BEMÆRKNINGER OG VURDERING

Der er opmærksomhed på vand- og energiforbruget på ejendommen.

Viborg Kommune vurderer, at energi- og vandforbruget vil være på et fornuftigt leje i forhold til bedriftens produktion. Det vurderes endvidere, at der i forbindelse med planlægningen og projekteringen af staldanlægget er taget tilstrækkelige hensyn til begrænsning af energi- og vandforbrug. Det vurde-

res, at husdyrbruget har foretaget foranstaltninger for at mindske vandforbruget. Der er bl.a. fokus på genanvendelse af vand fra køling og minimering af spild.

VILKÅR

På baggrund af ovenstående er der stillet følgende vilkår for drift og egenkontrol:

- 7) Energi- og vandforbruget skal registreres mindst 1 gang årligt. Registreringerne skal kunne fremvises ved tilsyn på ejendommen.
- 8) Anlæg, der er særligt energiforbrugende, skal kontrolleres og vedligeholdes således, at de altid fungerer energimæssigt optimalt. Dokumentation herfor skal kunne fremvises ved tilsyn på ejendommen.

5.5 SPILDEVAND HERUNDER REGNVAND

MILJØTEKNISK REDEGØRELSE

Den årlige mængde af rengøringsvand og drikkevandsspild er estimeret til 2.600 m³. Spildevandet ledes til gyllebeholder. Denne mængde er medregnet i kapacitetsopgørelsen. Regnvand fra møddingspladsen ledes til separat opsamlingsbeholder. Regnvand og ensilagesaft fra ensilagepladsen bliver opsamlet og udsprinklet. Tagvand fra staldbygningerne afledes til faskiner. Sanitært spildevand fra stuehus afledes til renseanlæg. Der er ikke sanitært spildevand fra staldene.

Vandmængden, der bliver brugt til at vaske maskiner og marksprøjte, udgør årligt i nudrift cirka 50 m³ og forventes ikke at stige i ansøgt drift.

Maskiner vaskes i marken eller på møddingspladsen, hvor der er afløb til gyllebeholderen.

En afløbsplan for regnvand er vist i bilag 1.

KOMMUNENS BEMÆRKNINGER OG VURDERING

Viborg Kommune vurderer, at den samlede håndtering af spildevand herunder regnvand sker på forsvarelig vis. Afledning af tagvand fra den nye velfærdsstald til faskiner kræver særskilt tilladelse fra kommunen.

VILKÅR

På baggrund af ovenstående er der stillet følgende vilkår for drift og egenkontrol:

- 9) Al vask af maskiner, redskaber, hvorfra der kan forekomme gødningsrester, samt transportvogn og sprøjte skal foregå på støbt tæt plads med bortledning af spildevandet til opsamlingsbeholder.

5.6 AFFALD

MLJØTEKNISK REDEGØRELSE

Fast affald

Generelt bemærkes, at al affald vil blive bortskaffet i henhold til kommunens affaldsregulativ. Der er opsat 2 containere på 400-600 l, som anvendes til alt erhvervsaffald. Der er desuden containere til dagrenovation.

Beskrivelse af opbevaringsforhold og bortskaffelse er beskrevet i nedenstående tabel 6.

Tabel 6. Affald.

Fast affald			
Affaldstype	Mængde pr. uge/mdr. år	Opbevaring (beholder og placering)	Bortskaffelse (afhentes af/destination)
Plast fra emballage, papir, nylonsække, katedre, tømte, rengjorte dunke o. a. brændbart.	Ca. 5 tons/år	Container	Afhentningsordning med privat firma
Jern og skrot	1 t/år	Maskinhus	Skrøthandler
Ensilageplast	5-7 t/år	Container	Afhentningsordning privatfirma

Farligt affald			
Affaldstype	Mængde pr. uge/mdr. år	Opbevaring (beholder og placering)	Bortskaffelse (afhentes af/destination)
Kemikalier	200 kg rengjorte dunke	Teknikrum	Kommunal genbrugsplads
Klinisk risikoaffald (medicinrester og kanyler)	1 kanylebeholder		Dyrlægen
Spildolie	250 liter	Maskinhus	Dansk Oliegenbrug
Oliefiltre	5-10 stk.	Maskinhus	Dansk Oliegenbrug
Emballage sprøjtemidler	50 kg	Lyngvej 23	Kommunal genbrugsplads
Sprøjtemiddelrester	0-20 liter/år	Lyngvej 23	
Akkumulatorer/batterier	5-10 kg/år	Maskinhus	Kommunal genbrugsplads
Lysstofrør/glas	10-20 stk. LED årligt	Teknikrum	Kommunal genbrugsplads
Spraydåser	10 stk. årligt	Tenikrum	Kommunal genbrugsplads

Det vurderes, at oplag og håndtering af affald, råvarer og hjælpestoffer ikke vil påvirke miljøet.

Olieaffald opbevares i maskinhus. Der er fast gulv i maskinhus og ingen afløb. Der er opsugende materiale i maskinhuset (kattegrus, savsmuld mv.), som anvendes ved spild af olie.

Affald fra veterinære lægemidler opbevares i aflåst rum/skab.

Medicinrester og tom emballage returneres til dyrlæge eller afhændes til kommunens modtageordning for farligt affald.

Sprøjtemidler opbevares i aflåst container uden afløb i maskinhus.

Rengøringsmidler opbevares i malkestalden og bortskaffes via leverandøren.

Det årlige forbrug af dieselolie forventes at være 40.000 l.

Døde dyr opbevares under kadaverkappe, hvor de ikke kan ses fra offentlig vej, og med god afstand til naboer. Dyrene placeres på spalter, så de ikke rører jorden.

Opbevaringspladsen til døde dyr er dækket af en 1 m høj afskærmning rundt om pladsen, hvor afskærmningen kun mangler i nordlig retning for at lette transport af dyrene til og fra pladsen. Det er således kun muligt at se dyrene, hvis man går ind ad indkørslen til Batum Hedevej 8. Opbevaringen af dyrene overholder kravene i Bekendtgørelse om opbevaring mm. af døde produktionsdyr.

Der er indgået aftale med DAKA om afhentning af døde dyr, som afhentes efter behov. Dette er ca. hver 2. uge. Det vurderes, at opbevaring af døde dyr lever op til de gældende krav og ikke er til gene for naboer

KOMMUNENS BEMÆRKNINGER OG VURDERING

Bedriften er omfattet af reglerne i affaldsbekendtgørelsen. Derfor skal man på ejendommen føre registrering af affaldsproduktionen efter de gældende regler. Bortskaffelsen skal i øvrigt ske i overensstemmelse med kommunes affaldsregulativ for erhverv.

Håndtering af døde dyr skal leve op til kravene i Bekendtgørelse om opbevaring af døde dyr, Bekendtgørelse nr. 558 af 1. juni 2011.

Det skal bemærkes, at landbrugsfolie betragtes som kildesorteret, genanvendeligt erhvervsaffald, som derfor skal afleveres til en godkendt aftager.

Viborg Kommune vurderer, at der ikke vil være problemer med hensyn til affaldsbortskaffelsen fra virksomheden.

VILKÅR

På baggrund af ovenstående stilles følgende vilkår for drift og egenkontrol:

- 10) Arealerne omkring bygningerne og tilkørselsveje skal holdes ryddelige og fri for affald mv.
- 11) Olie- og kemikalier (gældende både råvarer og affald) skal til enhver tid opbevares i tæt emballage, afskærmet mod nedbør og uden mulighed for afløb til kloak, jord, overfladevand eller grundvand. Opbevaringen skal ske således, at der er opsamlingskapacitet til en mængde, svarende til rumindholdet af den største benyttede beholder.
- 12) Der skal til enhver tid foreligge dokumentation for, at affald bortskaffes miljømæssigt forsvarligt. Ved tilsyn skal det kunne demonstreres, at affaldstyperne bliver sorteret. Det skal ligele-

des kunne dokumenteres, at affaldet aftages af godkendte virksomheder og transporteres af godkendte transportører, f.eks. ved hjælp af kvitteringer fra virksomhederne.

5.7 RÅVARER OG HJÆLPESTOFFER

MILJØTEKNISK REDEGØRELSE

Der er opstillet en overjordisk 4.000 l dieselolietank fra 2010 på ejendommen. Den er opstillet på fast bund i foderhus.

Vedligehold af maskiner sker med hjælp af forhandler.

Handelsgødning opbevares på ejendommen Enghavevej 42, 8830 Tjele

Pesticider opbevares på ejendommen i aflåst rum uden afløb.

Medicin opbevares i aflåst rum.

KOMMUNENS BEMÆRKNINGER OG VURDERING

Der stilles vilkår om, at håndtering af olie, spildolie, brændstof skal foregå på en måde, så der ikke opstår risiko for forurening af jord og grundvand eller undergrund. Viborg Kommune vurderer med de stillede vilkår og ovenstående beskrevne drift, at der er minimal risiko for forurening med olie fra råstoftankene.

VILKÅR

På baggrund af ovenstående er der stillet følgende vilkår for drift:

- 13) Olier og kemikalier skal opbevares i egnede beholdere med tætsluttende låg. Beholderne skal være beregnet til formålet og skal være tydelig mærket med angivelse af indhold. Oplag må ikke medføre forurening eller risiko for forurening af omgivelserne, herunder af jord, vandområder, grundvand, luft eller kloak
- 14) Oplagspladsen skal være afskærmet mod nedbør og indrettes eventuelt med fald, fordybning eller opkant så en mængde, mindst svarende til indholdet af den største beholder, tilbageholdes ved spild eller lækage
- 15) Påfyldning af dieselolie skal til enhver tid ske under opsyn på en plads med fast og tæt bund, således at spild kan opsamles, og at der ikke er mulighed for afløb til jord, kloak, overfladevand eller grundvand

5.8 DRIFTSFORSTYRRELSER ELLER UHELD

MILJØTEKNISK REDEGØRELSE

Anlæg og tekniske installationer rengøres, vedligeholdes og udskiftes i en sådan grad, at det sikrer korrekt brug og effekt.

For at minimere risikoen for uheld udføres opgaver, der kan give anledning hertil, under opsyn.

Der er udarbejdet en beredskabsplan for ejendommen i forbindelse med tidligere godkendelse. Planen er vist i bilag 3.

Såfremt der skulle ske uheld, kontaktes beredskabet straks på tlf. 112, og der iværksættes forureningsbegrænsende foranstaltninger i form af inddæmning, oppumpning m.v. Endvidere vil Viborg Kommunes Teknik og Miljø Forvaltning straks blive underrettet på tlf. 87 87 8787.

KOMMUNENS BEMÆRKNINGER OG VURDERING

Viborg Kommune vurderer, at den foreliggende beredskabsplan for ejendommen på tilfredsstillende vis beskriver, hvorledes man skal forholde sig ved kritiske situationer.

VILKÅR

På baggrund af ovenstående er der stillet følgende vilkår for drift og egenkontrol:

- 16) Der skal foreligge en beredskabsplan, som fortæller, hvornår og hvordan der skal reageres ved uheld, som kan medføre konsekvenser for det eksterne miljø.

Beredskabsplanen skal som minimum indeholde:

- Procedurer, som beskriver relevante tiltag med henblik på at ”stoppe ulykken/uheldet” og begrænse udbredelsen
- Oplysninger om hvilke interne/eksterne personer og myndigheder, der skal alarmes og hvordan
- Kortbilag over bedriften med angivelse af miljøfarlige stoffer, afløbs- og drænsystemer og vandløb m.m.
- En opgørelse over materiel der er tilgængeligt på bedriften, eller som kan skaffes med kort varsel, der kan anvendes i forbindelse med afhjælpning, inddæmning og opsamling af spild/lækage, som kan medføre konsekvenser for det eksterne miljø.

Beredskabsplanen skal opdateres, når der sker ændringer på bedriften og gennemgås mindst én gang om året. Beredskabsplanen skal have en fast tilgængelig plads på ejendommen.

6 GØDNINGSPRODUKTION OG -HÅNDTERING

6.1 GØDNINGSTYPER OG MÆNGDER

MILJØTEKNISK REDEGØRELSE

Som tidligere nævnt har ejendommen to gyllebeholdere med 3.250 m³ opbevaringskapacitet. Placeringen fremgår af det digitale ansøgningsskema. Den samlede opbevaringskapacitet på ejendommen er 4.100 m³:

- Gyllebeholder 1: 950 m³
- Gyllebeholder 2: 2.300 m³
- Gyllekanal / fortank: 850 m³

Samlet kapacitet: 4.100 m³

Derudover er der på Batum Hedevej 14, 8830 Tjele 1.000 m³ opbevaringskapacitet i gyllebeholderen. Endvidere er der 5.000 m³ opbevaringskapacitet i gyllebeholderne på Enghavevej 42, 8830 Tjele. Begge ejendomme er ejet af ansøger.

Samlet er der således adgang til 10.100 m³ opbevaringskapacitet. Den forventede producerede mængde husdyrgødning fra det ansøgte dyrehold lyder på 13.280 m³, hvilket resulterer i en årlig opbevaringskapacitet svarende til 9,1 måneders produktion.

Derudover forventes der produceret ca. 2.260 tons dybstrøelse fra dyreholdet. Dybstrøelsen bliver kørt direkte til biogasanlæg fra staldene.

KOMMUNENS BEMÆRKNINGER OG VURDERING

Viborg Kommune vurderer, at gylle og dybstrøelse håndteres på en måde, som minimerer risikoen for gylleuheld på ejendommen. Opbevaring og håndtering af husdyrgødningen forventes ikke at medføre gener, der kan have en væsentlig negativ indvirkning på miljøet.

VILKÅR

På baggrund af ovenstående stilles følgende vilkår til gødningshåndtering:

- 17) Der skal altid være en opbevaringskapacitet til rådighed for husdyrbrugets husdyrgødning på mindst 9 måneder.

7 FORURENING OG GENER FRA HUSDYRBRUGET

7.1 AMMONIAK OG NATUR

MILJØTEKNISK REDEGØRELSE

Ammoniakemissionen fra husdyrbruget målt i kg NH₃-N for hhv. ansøgt drift, nudrift og 8-års drift fremgår af nedenstående tabel.

Tabel 7. Ammoniakemission.

Driftstype:	Ammoniakemission fra staldafsnit (kg NH ₃ -N/år)	Ammoniakemission fra lagre (kg NH ₃ -N/år)	Ammoniakemission fra husdyrbruget (kg NH ₃ -N/år)
Ansøgt drift	3937,5	312,0	4249,6
Nudrift	2698,5	312,0	3010,6
8 års-drift	2534,7	312,0	2846,8

Vurdering

BAT-niveauet er udregnet i www.husdyrgodkendelse.dk.

Tabel 8. BAT.

	Stalde	Lagre	Total
Samlet BAT krav (kg NH ₃ -N /år)	3938	312	4250
Faktisk emission (kg NH ₃ -N /år)	3938	312	4250
Forskel (kg NH ₃ -N /år)	-	-	0
Vejledende BAT Overholdt?	-	-	Ja

BAT-kravet er beregnet til 4.250 kg NH₃-N/år. Med en samlet emission på 4.250 kg NH₃-N/år er BAT-niveauet overholdt.

Afskæringskriterier i forhold til natur

Der gælder følgende fastlagte krav til hvor meget kvælstof, der må afsættes på forskellige kategorier af omkringliggende natur:

Tabel 9. Afskæringskriterier i forhold til natur.

Naturtyper	Fastsat beskyttelsesniveau
Kategori 1. § 7 stk. 1, nr. 1 Kategori 1 natur omfatter nærmere bestemte ammoniakfølsomme naturtyper beliggende inden for internationale naturbeskyttelsesområder (Natura 2000 områder), som indgår i udpegningsgrundlaget for området og er kortlagt af Naturstyrelsen i forbindelse med Natura 2000 planlægningen.	Max. totaldeposition afhængig af antal husdyrbrug i nærheden*): 0,2 kg N/ha/år ved > 1 husdyrbrug 0,4 kg N/ha/år ved 1 husdyrbrug 0,7 kg N/ha ved 0 husdyrbrug.
Kategori 2. § 7 stk. 1, nr. 2	Max. totaldeposition på 1,0 kg N/ha pr. år.

Kategori 2 natur omfatter nærmere bestemte ammoniakfølsomme naturtyper, der er beliggende uden for internationale naturbeskyttelsesområder. Det drejer sig om naturtyperne: Højmoser, lobeliesøer samt heder større end 10 ha, som er omfattet af naturbeskyttelseslovens § 3, og overdrev større end 2,5 ha, som er omfattet af naturbeskyttelseslovens § 3.	
Kategori 3. Kategori 3 natur omfatter; Heder, moser og overdrev udenfor Natura 2000 områderne, som er beskyttet af naturbeskyttelseslovens § 3, samt ammoniakfølsomme skove.	Max. merdeposition på 1,0 kg N/ha pr. år. Kommunen kan tillade en merdeposition, der er større end 1,0 kg N/ha pr. år, men ikke stille krav om mindre merdeposition end 1,0 kg N/ha pr. år.

AMMONIAKBELASTNING AF KATEGORI 1 NATUR.

Det nærmeste internationale naturbeskyttelsesområde er habitatområde Nr. 30 Lovns Bredning, Hjarbæk Fjord og Skals. Nærmeste del af habitatområdet ligger ca. 3,8 km nord for Batum Hedevej 8. Totalbelastningen på området er beregnet til 0,0 kg N/ha. Det strengeste krav til denne kategori er 0,2 kg N/ha i totalbelastning, og derfor vurderes det, at uanset naturtypen vil der ikke være en nævneværdig påvirkning på området.

AMMONIAKBELASTNING AF KATEGORI 2 NATUR.

Nærmeste Kategori 2 natur ligger knap 3 km sydvest for Batum Hedevej 8. Der er tale om et overdrev, der er beskyttet af naturbeskyttelseslovens §3 og er større end 2,5 ha. Totalbelastningen af dette område er beregnet 0,0 kg N/ha. Kravet til denne kategori er maksimalt 1,0 kg N/ha i totalbelastning. Dermed overholdes kravet til maksimal totaldeposition på Kategori 2 natur.

AMMONIAKBELASTNING AF KATEGORI 3 NATUR.

Nærmeste relevante Kategori 3 natur er en hede, som ligger ca. 600 m mod nordvest. Merbelastningen på dette område er beregnet til 0,2 kg N/ha. Kravet til denne kategori er maksimalt 1,0 kg N/ha i merbelastning. Nærmeste potentielt ammoniakfølsomme skov ligger ca. 450 m mod nordvest og får en merbelastning på 0,3 kg N/ha. Kravet til denne kategori er maksimalt 1,0 kg N/ha i merbelastning.

Da merbelastningen er mindre end 1 kg N/ha/år på de nævnte områder, vurderes det, at Kategori 3 naturområder ikke bliver påvirket væsentligt.

I tabel 10 er vist ammoniakberegningerne i husdyrgodkendelse.dk.

Tabel 10. Naturpunkter. Ammoniakdeposition.

Navn:	Kategori:	Opretter:	Kumulation:	Ruhed natur:	Merdeposition (kg N/ha/år):		Totaldeposition (kg N/ha/år):
					8-års drift	Nudrift:	
Kat.3. hede	Kategori 3	Ansøger	0	S	0,2	0,2	0,6
KAT.1.	Kategori 1	Ansøger	0	S	0,0	0,0	0,0
KAT.2.	Kategori 2	Ansøger	0	Bn	0,0	0,0	0,0
KAT.3 skov	Kategori 3	Ansøger	0	S	0,3	0,2	0,7

Samlet vurdering i forhold til ammoniakdeposition på natur.

Viborg Kommune vurderer, at alle krav til ammoniakdeposition i husdyrgodkendelsesbekendtgørelsen er overholdt.

Påvirkning af arter med særlige beskyttelseskrav (Bilag IV arter)

Ud fra kortmateriale på naturdata.dk er der ikke registreret bilag IV arter indenfor 1000 meter fra ejendommen. En række dyr og planter, der er omfattet af habitatdirektivets bilag IV, kan have yngle- eller rasteområder på eller omkring ejendommen og dens udspretningsarealer. Det vurderes umiddelbart, at der kan være damflagermus, vandflagermus, brunflagermus, langøret flagermus, sydflagermus, troldflagermus, dværgflagermus, odder, stor vandsalamander og markfirben i området.

Der er ikke konkret kendskab til forekomst af andre bilag IV-arter omkring ejendommen og dens arealer. En række af flagermusarterne er optaget på rødlisten 1997 som sårbare. Der er ikke kendskab til, at der er andre forekomster af planter og dyr omfattet af artsfredning eller optaget på nationale eller regionale rødder på eller umiddelbart op til husdyrbrugets anlæg og udbringningsarealer. Derfor vurderes det at udvidelsen ikke vil have negativ indflydelse på de nævnte arter.

Samlet vurdering i forhold til bilag IV-arter og rødliste-arter.

Viborg Kommune vurderer, at de bilag IV arter som potentielt kan have levested i området omkring ejendommen Batum Hedevej 8 ikke trues af den forestående udvidelse.

VILKÅR

På baggrund af ovenstående stilles der ikke særlige vilkår vedrørende ammoniakemission.

7.2 LUGT

MILJØTEKNISK REDEGØRELSE




De primære lugtkilder på bedriften er stalde, gyllebeholdere og gylleudbringning. Der er foretaget en lugtberegning i ansøgningssystemet efter gældende retningslinjer. De beregnede geneafstande fra IT-ansøgningssystemet fremgår af tabel 11. Lugt fra gyllebeholdere og andre gødningslagre samt fra gylleudbringning indgår ikke i lugtberegningerne. Der er ikke andre husdyrbrug, der bidrager til lugt i nærområdet, og der skal derfor ikke regnes med kumulation.

Nærmeste beboelsesejendom, som ikke ejes af ansøger, er beliggende i en vægtet gennemsnitsafstand på 226 meter fra husdyranlægget. Der er ingen samlet bebyggelse eller byzone indenfor en afstand af 500 m. Geneafstanden er beregnet til 110 m for nabo, 297 m for samlet bebyggelse og 446 m for byzone. Den vægtede gennemsnitsafstand til nabo er 226 m, til samlet bebyggelse 3.308 m og til byzone 793 m. I husdyrgodkendelse.dk er der udarbejdet lugtberegninger. Beregningerne viser, at alle genekriterier for lugt er overholdt, se tabel 11.

Beboelsesbygninger på ejendomme med landbrugspligt efter landbrugslovens regler, samt beboelsesbygninger, der ejes af driftsherren for det ansøgte anlæg, indgår ikke ved opgørelsen over afstand til nabobeboelse ("enkeltbolig"), og disse ejendomme nyder således ikke beskyttelse mod eventuelle lugtgener.

Tabel 11. Geneafstande.

Samlet resultat af lugtberegning ? i

Bebyggelse	Kumulation	Model	Ukorrigeret geneafstand (m)	Korrigeret geneafstand (m)	Vægtet gennemsnitsafstand (m)	Genekriterie overholdt
 Batum Hedevej 10	0	FMK	109,8	109,8	225,7	Ja
 Klarisgårdvej 6	0	NY	296,5	296,5	3308,1	Ja
 Rødding By, Rødding	0	NY	445,8	445,8	793,4	Ja

KOMMUNENS BEMÆRKNINGER OG VURDERINGER

Lovens minimumskrav til afstande til nærmeste beboelser indenfor de tre typer er overholdt med stor margin. Viborg Kommune vurderer derfor, at lugt fra staldene ikke vil give væsentlige gener for naboerne. Det bemærkes, at konsekvenszonen for den ansøgte produktion er beregnet til 450 m. Det er inden for den afstand, man som hovedregel kan forvente en vis påvirkning med lugt (inden for lovgivningens rammer).

VILKÅR

- 18) Hvis der efter kommunens vurdering opstår lugtgener, der vurderes at være væsentligt større end der kan forventes ifølge grundlaget for miljøvurderingen i denne godkendelse, kan kommunen meddele påbud om, at der skal indgives og gennemføres projekt for afhjælpende foranstaltninger.

7.3 FLUER OG SKADEDYR

MILJØTEKNISK REDEGØRELSE

Bekæmpelse af skadedyr foretages generelt efter anvisninger fra Aarhus Universitet, Institut for Agroøkologi.

I forbindelse med dyreholdet kan der forekomme gener fra skadedyr (rotter m.v.), som skal afhjælpes, samt gener fra fluer, som skal bekæmpes effektivt. Der er indgået en aftale med et privat firma om bekæmpelse af skadedyr. Der kan være en risiko for opformering af fluer og andre skadedyr. Det er derfor vigtigt, at der opretholdes en god hygiejne, og daglig rengøring er en væsentlig parameter til bekæmpelse af fluer.

Fluegener.

Biologisk fluebekæmpelse foretages efter anvisninger fra Aarhus Universitet, Institut for Agroøkologi.

Rottebekæmpelse.

Rottebekæmpelse foretages efter indberetning og i samarbejde med kommunen. Desuden følges de

forbyggende foranstaltninger, som er fastlagt i Bekendtgørelse om forebyggelse og bekæmpelse af rotter (BEK nr. 2307 af 06/12/2021)

KOMMUNENS BEMÆRKNINGER OG VURDERING

Det vurderes, at ejendommens skadedyrsbekæmpelse er tilfredsstillende.

VILKÅR

På baggrund af ovenstående er der stillet følgende vilkår for drift og egenkontrol:

- 19) Der skal løbende foretages observationer, således angreb af skadedyr opdages. Ved angreb skal der igangsættes tiltag til bekæmpelse af skadedyr efter retningslinjer fra Aarhus Universitet, Institut for Agroøkologi.

7.4 TRANSPORT

MILJØTEKNISK REDEGØRELSE

Der er kun én tilkørselsvej til husdyranlægget, og den passerer ikke naboer. Denne vej sikrer, at trafikken afvikles hensigtsmæssigt med de hensyn, der skal tages til naboer, veterinære forholdsregler osv. Det vurderes, at der ved udkørsel fra anlægget er gode oversigtsforhold. Det samlede antal af transporter forventes at stige. Der bliver kørt efter forholdene på offentlige veje, og der anvendes interne transportveje, når det er muligt. Ansøger har accepteret ryttere på hans marker, når dyrkningsforholdene tillader det. Hver dag bliver der afhentet mælk fra lastbil. Antallet af afhentninger kommer ikke til at stige, da lastbilerne blot vil afhente en større mængde mælk.

Kørsel i forbindelse med levering af brændstof og andre varer vil blive på omtrent samme niveau - dog med større leverancer end hidtil. Det tilstræbes at holde kørslen i spidsbelastningsperioderne inden for normal arbejdstid.

Ejendommen ligger i et landområde. Hovedparten af arealerne hørende til bedriften ligger omkring ejendommen. Det betyder, at gylle- og fodertransporter til og fra disse arealer foregår i landområde uden at berøre tæt beboede områder. Transporten af gylle til aftalearealer længere væk foregår med lastbil, som indgår naturligt i det samlede trafikbillede, uden at der vil være nævneværdige øgede gener for omgivelserne. Antal transporter fremgår af tabel 12.

Tabel 12. Transporter.

Transporttype	Antal transporter pr. år i nudrift	Antal transporter pr. år i ansøgt drift	Tidsinterval	Hyppighed	Forskel i antallet af transporter
Lastbiltransporter					
Kraffoder	15	15			0
Afhentning af mælk	180	180	Morgen	Hver 2. dag	0
Døde dyr	52	52			0
Levende dyr	52	52			0
Traktor					
Gyllekørsel	710	710			0
Fast gødning	20	150			130
Grovfoder	1.195	1.500			305
Halm	60	60			0

KOMMUNENS BEMÆRKNINGER OG VURDERING

Som det kan ses i tabel 12, stiger antallet af transportere til og fra husdyrbrugsanlægget. Der forekommer ikke et væsentligt antal transportere gennem tæt befolkede områder og transport af husdyrgødning vil primært foregå på bedriftens interne markveje.

Viborg Kommune vurderer, at der er valgt de mest hensigtsmæssige transportveje for produkter til og fra gården, og at der ikke vil forekomme væsentlige gener fra transport, idet ejendommen er godt beliggende således, at vejnettet kan klare transportbehovet uden væsentlige gener for naboer. I en miljøgodkendelse kan stilles vilkår om, hvilke adgangsveje på husdyrbrugets matrikel, der skal anvendes, men ikke hvilke offentlige veje, der skal benyttes, efter at transporterne har forladt husdyrbrugets matrikel og befinder sig på offentlig vej. Det er forventeligt med en del trafik i forbindelse med en virksomhed af denne størrelse, og trafikken er af et omfang, der ikke kan antages at afvige fra, hvad der må forventes i landzone, og ikke i det konkrete tilfælde kan antages at indebære en væsentlig miljømæssig gene for de omboende. Trafiksikkerhed og færdsel på offentlig vej er omfattet af færdselsloven og kan derfor ikke reguleres i denne godkendelse.

VILKÅR

- 20) Ved transport af gylle på offentlige veje skal gyllevognens åbninger være forsynet med låg eller lignende, således spild ikke kan finde sted. Skulle der alligevel ske spild, skal dette straks opsamles.

7.5 STØJ FRA ANLÆGGET OG MASKINER

MILJØTEKNISK REDEGØRELSE

De væsentligste støjkilder er vurderet til at være støj fra landbrugsmaskiner og støj fra malkeanlæg.

Kompressoren står i malkestalden, hvorved støjen bliver begrænset. Der er opmærksomhed på at døre/porte er lukkede ved brug. Malkeanlægget er i drift hver dag. Vakuumpumpen ved malkeanlægget er lydisoleret.

For så vidt angår støj fra landbrugsmaskiner, vil der dagligt forekomme kørsel ved fodertilberedning, udfodring m.v. Herudover vil der forekomme sæsonbetonet kørsel ved gylleudbringning (efterår/forår) og markarbejde. Da der er forholdsvist langt til nærmeste nabo og støj søges dæmpet ved valg af støjsvag teknologi samt afskærmning, og al unødigt tomgangskørsel søges undgået, vurderes anlæggets aktiviteter ikke at give anledning til væsentlige støjgener. Herudover er der ingen støj om natten fra ventilationsanlæg m.m.

Tabel 13. Støjkilder.

Støjkilde	Placering	Tidsinterval	Tiltag mod støjkilder
Ventilationsanlæg	<i>Naturlig ventilation</i>	Ingen støj	Der forekommer ikke støj fra ventilationsanlæg, da der er naturlig ventilation i alle staldafsnit
Kompressor til malkeanlæg	<i>Malkeum</i>	Der malkes dagligt fra 03-1900.	Placeret indendørs
Højtryksrensere	<i>Brug af højtryksrensere til vask af stalde sker inde døre</i>	Højtryksrensere anvendes ca. 25 timer om året i forbindelse med rengøring af stalde og maskiner	Højtryksrenseren vedligeholdes
Mælkekøling Traktordreven fuldfodervogn	<i>Tankrum Ved plansilo</i>	Ingen generende støj Læsning samt blanding og udfodring af foder, i alt 3 timer pr. gang	Placeret indenfor
Aflæsning af foder	<i>I foderlade</i>		Tomgangskørsel undgås
Kørsel med ensilage	<i>Ved plansilo</i>	Der vil være periodisk støj ved kørsel med ensilage	Maskinerne vedligeholdes, tomgangskørsel undgås
Ensilering	<i>Ved plansilo</i>	Der vil være periodisk støj ved ensilering. I høst og ensilering af foderafgrøder vil der kunne forekomme perioder med aktivitet med redskaber og maskiner hele døgnet.	Maskinerne vedligeholdes, tomgangskørsel undgås
Håndtering af gylle		Der vil være periodisk støj ved omrøring og pumpning af gylle	

Håndtering af dybstrøelse		Der vil være periodisk støj ved læsning af dybstrøelse	
Transport til og fra ejendommen (se afsnit vedr. transport)	-	Se afsnit vedr. transport Brugen af traktor er normalt begrænset til at foregå i dagtimerne, dog må der påregnes støj udover dagtimerne i forbindelse med sæsonbetonet arbejde ved eksempelvis ensilering, forårsarbejde, høst og efterårsarbejde i marken	Der undgås så vidt muligt tomgangskørsel Brugen af traktor vil normalt begrænses til at foregå i dagtimerne, dog må der påregnes støj udover dagtimerne i forbindelse med sæsonbestemt arbejde f.eks. ved ensilering, forårsarbejde, høst og efterårsarbejde i marken.

KOMMUNENS BEMÆRKNINGER OG VURDERING

Viborg Kommune vurderer, at støj fra ejendommen ikke vil blive et problem for de omkringboende, efter at projektet er gennemført, men der er stillet et ”standard” støjvilkår.

VILKÅR

På baggrund af ovenstående er der stillet følgende vilkår for drift og egenkontrol:

- 21) Hvis der kommer klager over støj fra produktionsanlægget med tilknyttede aktiviteter, vil Kommunen indhente dokumentation for, at støjkravene i Miljøstyrelsens Vejledning overholdes.

Vejledningens afskæringskriterier er følgende:

Den eksterne støjbelastning fra landbrugsdriften på ejendommens bygningsparcel må i intet punkt - målt på nærmeste naboejendom med tilhørende udendørs arealer i tilknytning til boligen - overstige nedenstående værdier. De angivne værdier for støjbelastningen er de ækvivalente, korrigerede lyd niveauer i dB(A).

	Kl.	Referencetidsrum	dB(A)
Mandag - fredag	07-18	8 timer	55
Lørdag	07-14	8 timer	55
Lørdag	14-18	8 timer	45
Søn- og helligdage	07-18	8 timer	45
Alle dage	18-22	1 timer	45
Alle dage	22-07	½ time	40
Maksimalværdi	22-07	-	55

7.6 STØV FRA ANLÆG OG MASKINER

MILJØTEKNISK REDEGØRELSE

Der kan forekomme støv ved blanding af foder, særligt når der hentes halm. Støv fra interne transport samt støv fra de forskellige transportere til og fra ejendommen er væsentlige støvkilder.

Ejendommen er placeret i et tyndt befolket område og har stor afstand til nærmeste enkeltbolig, hvilket vurderes som medvirkende til at begrænse støvgenerne fra ejendommen. Derudover vurderes, at støvgenerne vil være af begrænset varighed.

KOMMUNENS BEMÆRKNINGER OG VURDERING

Der kan opstå støv i forbindelse med håndtering af foder, halm og ved kørsel. De ansøgte ændringer vurderes ikke at ændre i eventuelle støvgener fra ejendommen, og støv fra virksomhedens aktiviteter vurderes således ikke at give forøgede gener.

VILKÅR

På baggrund af ovenstående er der stillet følgende vilkår for drift og egenkontrol:

- 22) Landbrugsdriften må ikke uden for ejendommens areal give anledning til støvgener, som Viborg Kommune vurderer til at være væsentlige.
- 23) Opbevaring og håndtering af virksomhedens foder/råvarer, bygningers og siloers konstruktion samt virksomhedens drift i øvrigt må ikke give anledning til støvgener, der efter Viborg Kommunes vurdering medfører gener for omgivelserne.

7.7 LYS

MILJØTEKNISK REDEGØRELSE

Der er opsat arbejdsbelysning i de eksisterende stalde. Arbejdsbelysningen er ikke kraftigere end, hvad der normen for et husdyrbrug af denne størrelse, og den vurderes ikke at kunne virke generende for naboer.

Der kommer ikke til at ske væsentlige ændringer i udendørsbelysningen for husdyranlægget i forbindelse med etableringen af den nye stald. Den eksisterende lyspåvirkning fra husdyranlægget bliver i dag begrænset af den eksisterende beplantning rundt om anlægget. Derudover består den eksisterende udendørsbelysning ikke af projektører eller andre lyskilder, som kan virke generende for omkringboende.

KOMMUNENS BEMÆRKNINGER OG VURDERING

Det vurderes således, at belysningen ikke vil give anledning til væsentlige problemer eller gener for omkringboende eller landskabelige hensyn.

8 BEDSTE TILGÆNGELIGE TEKNIK (BAT)

Ejendommen skal leve op til BAT-krav for ammoniak, da der er en ammoniakfordampning på over 750 kg NH₃-N/år.

I lovgivningen er der faste krav hertil, som sikrer at husdyrbrug vælger et staldsystem eller en teknologi blandt de bedste tilgængelige for at begrænse ammoniakudledningen fra husdyrbruget. De BAT-krav, der stilles til husdyrbrugene, bidrager til, at målet for fald i ammoniakemissionen i Danmark nås, og at den sundhedspåvirkning ammoniak afstedkommer dermed imødegås. Når ammoniakudledningen begrænses, bidrager det også til en generel bedre beskyttelse af ammoniakfølsom natur, da baggrundsbelastninger hertil begrænses.

Den vejledende grænseværdi for ammoniaktab (emissionsgrænseværdien) pr. år opnåelig ved anvendelse af bedste tilgængelige teknik (BAT) er beregnet i husdyrgodkendelse.dk.

BAT-niveauet er udregnet i www.husdyrgodkendelse.dk til 4.250 kg N/ha/år. Med en samlet emission på 4.250 kg N/ha/år er BAT-niveauet overholdt.

Management på ejendommen:

- Der er tilknyttet en række fagkonsulenter, der gennemgår bedriften med ejer og medarbejdere efter behov.
- Bedriften har fast dyrlægeaftale.
- Fodersammensætning og fodringsstrategi evalueres og tilpasses løbende, således at nyeste viden anvendes.
- Der føres medicinjournal og logbog for gylletanke.
- Gylletanke bliver kontrolleret hvert 10. år af autoriseret kontrollant.
- Køletanken tæthedsprøves hvert år af et autoriseret kølefirma.
- Der er lavet en beredskabsplan således at evt. uheld kan stoppes og konsekvensen for det omgivende miljø begrænses mest muligt.
- ARLA-gårdens regelsæt for mælkeproducenter efterleves

I henhold til BREF (2003) er det BAT at uddanne bedriftens personale og registrere energi- og resourceforbrug samt forbrug og anvendelse af handels- og husdyrgødning. Endvidere er det BAT at have procedurer, der sikrer ren- og vedligeholdelse af bygninger og inventar, at planlægge gødning af markerne korrekt samt at have nødfremgangsmåde ved evt. uheld. Miljøstyrelsen har ikke opstillet egentlige branchespecifikke krav til management i forbindelse med fastlæggelsen af de vejledende BAT-standardvilkår, da management vil afhænge af de driftsmæssige forhold på den enkelte ejendom.

KOMMUNENS BEMÆRKNINGER OG VURDERING

Viborg Kommune vurderer, at virksomheden overholder kravene til brug af BAT i tilstrækkeligt omfang.

Det er Viborg Kommunes vurdering, at ansøger ved overholdelse af dansk lovgivning og med de tiltag, der er beskrevet i de foregående afsnit, lever op til BAT for ammoniak.

9 MILJØKONSEKVENSRAPPORT

MILJØTEKNISK REDEGØRELSE

Ansøger har sammen med miljøansøgningen fremsendt en miljøkonsekvensrapport. Miljøkonsekvensrapporten giver en samlet beskrivelse af projektet og dets miljøkonsekvenser, som kan danne grundlag for såvel en offentlig debat som den endelige beslutning om projektets gennemførelse. Rapporten skal desuden sikre, at projektet bliver tilpasset omgivelserne, så miljøet ikke påvirkes unødigt. I rapporten indgår en kortlægning og vurdering af projektets direkte og indirekte påvirkninger på det omgivende miljø, herunder:

- Mennesker, fauna og flora
- Jordbund, vand, luft, klima og landskab
- Materielle goder og kulturarv, samt
- Samspillet mellem disse faktorer

Viborg Kommune har medtaget oplysninger fra miljøkonsekvensrapporten i miljøgodkendelsen under de relevante afsnit.

10 ALTERNATIVER

MILJØTEKNISK REDEGØRELSE

Der er i forbindelse med nærværende ansøgning undersøgt forskellige andre placeringer af den ansøgte velfærdsstald. De er dog alle sammen blevet forkastet, eftersom det blev vurderet, at de ville medføre en højere grad af gene for de omkringboende end den ansøgte placering.

Hvis produktionen ikke optimeres, smuldrer det økonomiske grundlag for virksomheden. Et konstant produktionsniveau er reelt en begyndende afvikling af produktionen med de personlige, samfundsmæssige og landskabelige konsekvenser, det giver. Samfundsmæssigt vil 0-alternativet derfor kunne betyde færre arbejdspladser på ejendommen og også i de mindre lokale virksomheder (vognmænd, foderstoffer m.m.), og som følge af dette må det forventes, at samfundets indkomstdannelse mindskes.

KOMMUNENS BEMÆRKNINGER OG VURDERING

Viborg Kommune har ikke fundet det nødvendigt at forlange andre alternativer undersøgt.

MILJØTEKNISK REDEGØRELSE

Batum Hedevej 8 er ikke et IE-brug, og der er derfor ikke krav om et miljøledelsessystem på ejendommen.

12 OPHØR

MILJØTEKNISK REDEGØRELSE

Den generelle praksis ved produktionsophør på et husdyrbrug er, at stalde, anlæg til opbevaring af foder, husdyrgødning, kemikalier og lignende bliver tømt og rengjort. Evt. nedbrydning af stalde og fortank/gyllebeholdere vil ske i henhold til gældende regler. Der er ikke truffet foranstaltninger til forebyggelse af forurening ved husdyrbrugets ophør, da husdyrproduktionen ikke forventes lukket. Desuden vil en evt. forurening kun kunne stamme fra håndtering af gylle. Eftersom dette er lagt i faste rammer, anses det ikke for hensigtsmæssigt at foretage yderligere tiltag.

KOMMUNENS BEMÆRKNINGER OG VURDERING

Viborg Kommune vurderer, at de nævnte tiltag er tilstrækkelige til at undgå forureningsfare.

VILKÅR

På baggrund af ovenstående er der stillet følgende vilkår for drift og egenkontrol.

- 24) Ved ophør af dyreholdet skal gyllekanaler, fortanke, gylletanke, kemikalieopbevaring
- 25) og dieseltanke tømmes og rengøres.

13 SAMLET KONKLUSION

Viborg Kommune vurderer:

- at ansøger har truffet de nødvendige foranstaltninger til at forebygge og begrænse forureningen fra husdyrbruget og til at modvirke eventuelle skadelige virkninger på miljøet
- at husdyrbruget i øvrigt kan drives på stedet uden at påvirke omgivelserne på en måde, som er uforenelig med hensynet til omgivelserne
- at de kort- og langsigtede miljøpåvirkninger og den samlede miljøpåvirkning fra husdyrbruggets produktion bliver begrænset til et acceptabelt niveau, når de til enhver tid gældende generelle miljøregler for den pågældende type husdyrbrug og vilkårene i miljøgodkendelsen overholdes
- at projektet overordnet betragtet ikke medfører en øget husdyrproduktion og en øget miljøpåvirkning i kommunen
- at produktionen ikke vil medføre en væsentlig påvirkning af:
 - nabobeboelser
 - Natura 2000-områder og natur i øvrigt
 - landskabelige værdier og værdifulde kulturmiljøer

14 GODKENDELSENS GYLDIGHED, KLAGEVEJLEDNING OG UNDERRETNING

14.1 GODKENDELSENS GYLDIGHED

Virksomheden må i henhold til Husdyrbrugloven ikke udvides eller ændres bygnings- eller driftsmæssigt, herunder med hensyn til affaldsfrembringelsen på en måde, der indebærer forøget forurening i forhold til det hermed tilladte, før udvidelsen eller ændringerne er godkendt af Viborg Kommune.

Opmærksomheden henledes på, at denne miljøgodkendelse ikke fritager virksomheden for de nødvendige tilladelser/anmeldelser i henhold til anden lovgivning, ligesom krav efter anden lovgivning også skal respekteres..

Viborg Kommune skal som tilsynsmyndighed påse, at denne miljøgodkendelse og den øvrige miljølovgivning overholdes.

14.2 KLAGEVEJLEDNING OG SØGSMÅL

Miljøgodkendelsen kan påklages til Miljø- og Fødevareklagenævnet af ansøgeren, klageberettigede myndigheder og organisationer samt enhver, der har en væsentlig, individuel interesse i sagens udfald, jf. Lov om miljøgodkendelse af husdyrbrug § 84 - 87.

Indgivelse af klage

Hvis du ønsker at klage over denne afgørelse, kan du klage til Miljø- og Fødevareklagenævnet. Du klager via Klageportalen, som du finder et link til på forsiden af www.naevneneshus.dk.

Klagen sendes gennem Klageportalen til den myndighed, der har truffet afgørelsen. En klage er indgivet, når den er tilgængelig for myndigheden i Klageportalen.

Miljø- og Fødevareklagenævnet skal som udgangspunkt afvise en klage, der kommer uden om Klageportalen, hvis der ikke er særlige grunde til det.

Hvis du ønsker at blive fritaget for at bruge Klageportalen, skal du sende en begrundet anmodning til den myndighed, der har truffet afgørelse i sagen. Myndigheden videresender herefter anmodningen til Miljø- og Fødevareklagenævnet, som træffer afgørelse om, hvorvidt din anmodning kan imødekommes.

Klagefristen er 4 uger fra offentliggørelsen. Offentliggørelsen finder sted den 22. marts 2023. En eventuel klage skal være tilgængelig for Viborg Kommune i Klageportalen senest den 19. april 2023.

Gebyr

Når du klager, skal du betale et gebyr på 900 kr. Du betaler gebyret med betalingskort i Klageportalen. Virksomheder og organisationer skal dog betale det dobbelte beløb på i alt 1.800 kr. for behandling af eller genoptagelse af en klage.

Virkning af klage

En klage over afgørelser efter Husdyrbrugsloven har ikke opsættende virkning på retten til at udnytte afgørelsen, medmindre Miljø- og Fødevareklagenævnet bestemmer andet, jf. § 81 i Husdyrbrugsloven.

Domstolene

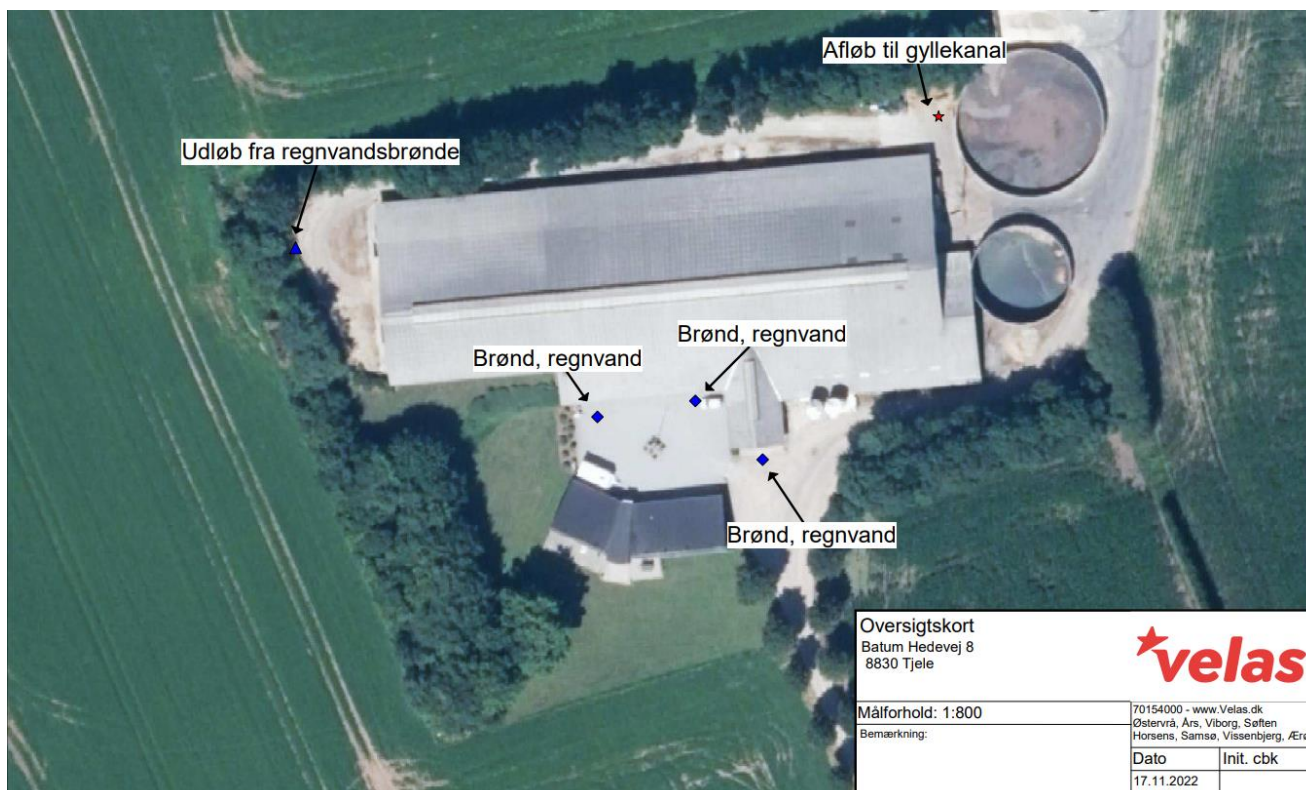
Søgsmål kan anlægges for domstolene i henhold til § 90 i Lov om miljøgodkendelse af husdyrbrug. Fristen er 6 måneder fra godkendelsen er meddelt.

14.3 UNDERRETNING OM GODKENDELSEN

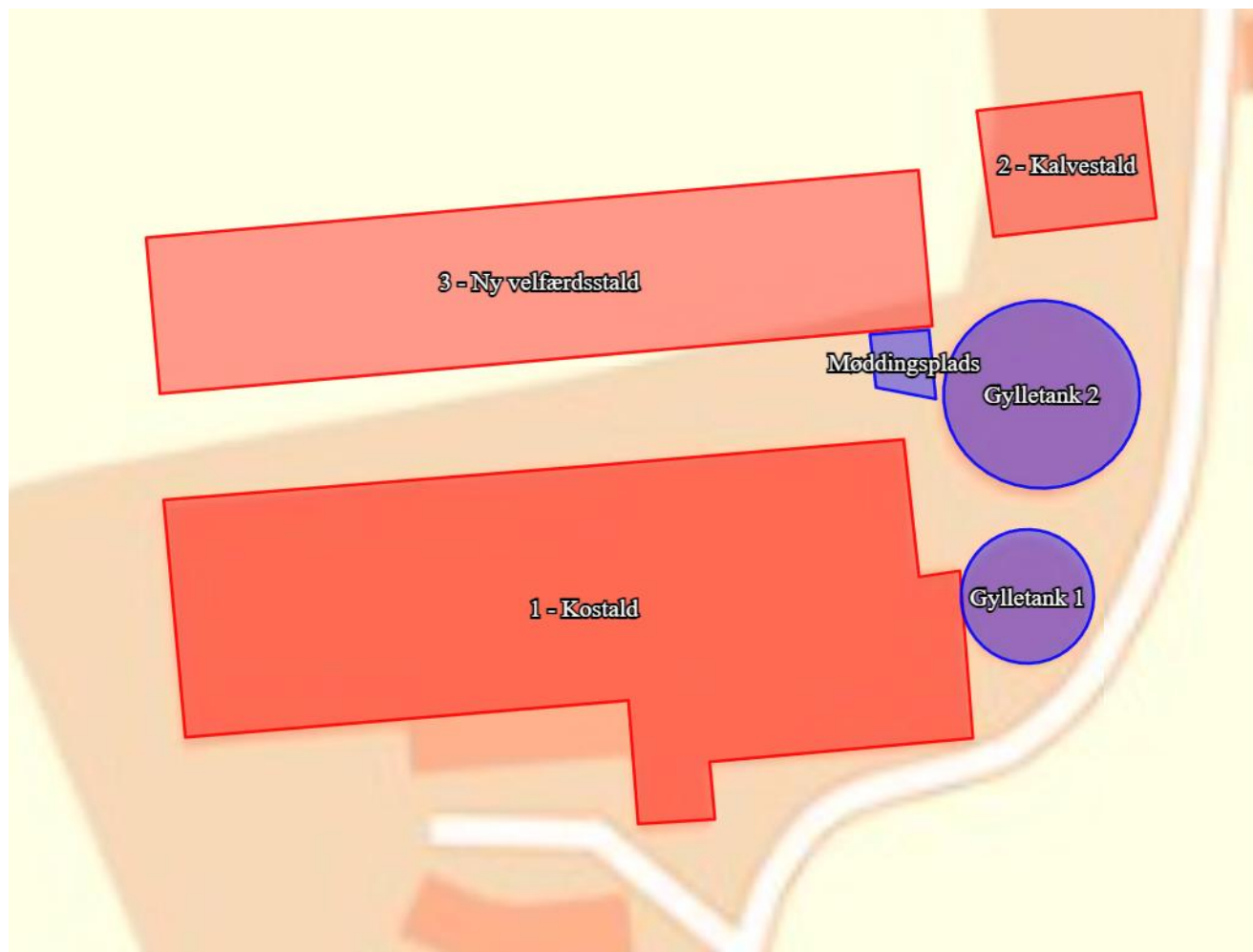
Kopi af afgørelsen er sendt til:

- Embedslægeinstitutionen Nord, Langelandsvej 8, 8940 Randers SV. (senord@sst.dk)
- Danmarks Fiskeriforening, Nordensvej 3, 7000 Fredericia. (mail@dkfisk.dk)
- Ferskvandsfiskeriforeningen for Danmark, Wormstrupvej 2, 7540 Haderup. (nb@ferskvandsfiskeriforeningen.dk)
- Arbejderbevægelsens Erhvervsråd, Reventlowsgade 14, 1. sal, 1611 København V. (ae@aeraadet.dk)
- Forbrugerrådet, Fiolstræde 17, Postboks 2188, 1017 København K. (fbr@fbr.dk)
- Danmarks Naturfredningsforening, Masnedøgade 20, 2100 København Ø. (dnviborgsager@dn.dk)
- Danmarks Sportsfiskerforbund (post@sportsfiskerforbundet.dk)
- Friluftsrådet Limfjord Syd, (ajj-7600ebspeed.dk)
- Det Økologiske Råd, Blegdamsvej 4B, 2200 København N (husdyr@ecocouncil.dk)
- Dansk Ornitologisk Forening, Vesterbrogade 140, 1620 København V, (natur@dof.dk, viborg@dof.dk)
- Naboer

BILAG 1. AFLØBSPLAN



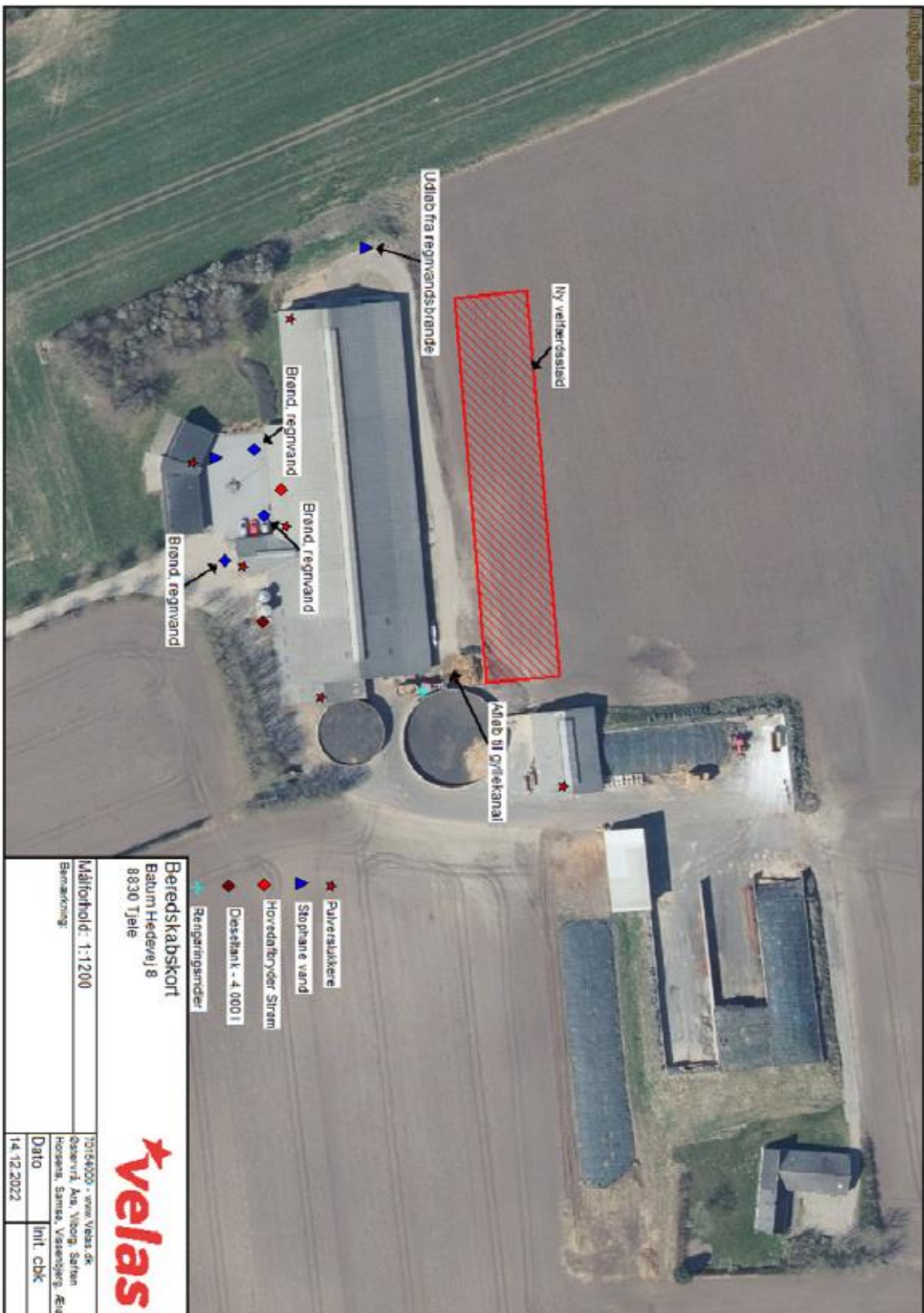
BILAG 2. SITUATIONSPLAN FRA IT-ANSØGNINGEN.



Beredskabsplan for Batum Hedevej 8, 8830 Tjele



Telefonnumre	Brand og evakuering	Overløb af gylle
<p>Ejer: Jørgen Haugård tlf. 24941183</p> <p>Brandvæsen/Falck tlf. 112</p> <p>Miljøvagten tlf. 112</p> <p>Falck assistance tlf. 7010 2030</p> <p>Lægevagt tlf. 70113131</p> <p>Tandlægevagt tlf. 40515162</p> <p>Landbocentret tlf. 7015 4000</p> <p>Dyrlæge tlf. 96982851</p> <p>Foderstofforretning tlf. 99361767</p> <p>Elektriker tlf. 21609371</p> <p>Smed og VVS tlf. 51804547</p> <p>Maskinstation tlf. 20333726</p>	<p>Ved brand der ikke kan slukkes ved egen hjælp:</p> <p>Tilkald brandvæsenet – RING 112 - oplys:</p> <ul style="list-style-type: none"> - Adressen - Navn og den telefon der ringes fra - Hvad der er sket og at det er en gårdbrand - Er der tilskadekomne – hvor mange - Er dyrne komme ud – art og antal der er fanget <p>Kontakt Jørgen Haugård, på tlf.24941183</p> <p>_____</p> <p>Iværksæt rednings- og slukningsarbejde, hvis det er muligt og forsvarligt, herunder fjernelse og evakuering af dyr, olie, trykflasker, gødning og kemikalier. Placering skal markeres ved udvendig skiltning.</p> <p>Hvis det ikke er muligt at slukke branden – forsøg at begrænse den ved lukning af døre og vinduer. Placering af slukningsmateriel er vist på kort.</p> <p>Modtag brandvæsenet og udlever denne beredskabsplan oplys endvidere:</p> <p>Evt. tilskadekomne eller dyr der ikke er reddet i sikkerhed Hvor det brænder Brandens omfang Hvor der er adgangsveje</p> <p>Der er placeret _____ antal brandslukkere i bygningerne, som vist på oversigtskortet</p>	<p>Ved større overløb af gylle eller ved brud på gylletanke – RING 112, oplys</p> <p>Navn, adressen og telefon der ringes fra Hvad der er sket og hvor meget der er løbet ud Om der er risiko for forurening af vandløb, eller drikkevandsboring og lign.</p> <p>Ved mindre spild orienteres miljømyndighederne næstkommende hverdag</p> <p>Kontakt Jørgen Haugård på tlf.24941183</p> <p>_____</p> <p>Modtag brandvæsenet/miljømyndighederne og udlever Beredskabsplanen med oversigtskort.</p>
<h3>Kemikalie og olie</h3> <p>Ved større overløb af mælk, kemikalier og olie – RING 112 – oplys:</p> <p>Navn, adressen og telefon der ringes fra Hvad der er sket, hvad og hvor meget der er løbet ud Om der er risiko for forurening af vandløb, drikkevand mv.</p> <p>Ved mindre spild orienteres miljømyndighederne næstkommende hverdag</p> <p>Kontakt: Jørgen Haugård på tlf.24941183</p> <p>_____</p>	<h3>Stophaner/hovedafbrydere</h3> <p>Afbrydere til pumper, anlæg, strømafbryder mv. er noteret på vedhæftet oversigtskort.</p> <p>VAND: Hovedhaner er placeret som vist på oversigtskortet.</p> <p>ELEKTRICITET: Hovedafbryderen sidder som placeret på oversigtskortet</p>	<h3>Strømsvigt</h3> <p>Ved strømsvigt på over 2 timer ring til Energiselskabet og forhør om varigheden.</p>
<h2>HUSK</h2> <p>Ved store uheld – ring altid 112</p>		



* Pulverstøkkere
 ▲ Stopkøbe vand
 ◆ Hoveddåbryder Strøm
 ◆ Dieseltank - 4.000 l
 ★ Rengøringsender

Beredskabskort
 Baburn Hedervej 8
 8830 Tjale

Velas
 70154000 - www.velas.dk
 Østervrå, Åus, Viborg, Søften
 Horsens, Sønder, Vamdrup, Århus

Måltørhold: 1:1200
 Bemærkning:

Dato	14.12.2022	Intil: cbk
------	------------	------------