



Miljøgodkendelse for husdyrbruget på Mullerupvej 43, 5540 Ullerslev

Juni 2021

Indholdsfortegnelse

INDLEDNING	3
DATABLAD	3
ANSØGNINGEN	3
MILJØGODKENDELSE	4
IKKE-TEKNISK RESUMÉ	4
AFGØRELSE	4
VILKÅR FOR GODKENDELSEN	5
ANDRE REGLER	8
IBRUGTAGNING	8
UDNYTTSESFRIST OG BORTFALD	8
RETSBESKYTTELSE	9
OFFENTLIGGØRELSE	9
KLAGEVEJLEDNING	9
MILJØVURDERING	13
1. GRUNDFORHOLD	13
1.1 <i>Ansøger og ejerforhold</i>	13
1.2 <i>Overordnede oplysninger</i>	13
2. BELIGGENHED OG PLANMÆSSIGE FORHOLD	13
2.1 <i>Bygge- og beskyttelseslinjer, fredninger mv.</i>	13
2.2 <i>Varetagelse af hensynet de landskabelige interesser</i>	13
3. HUSDYRBRUGET	14
3.1 <i>Bygningsoversigt og produktion</i>	14
3.2 <i>Drift</i>	15
3.3 <i>Uheld og driftsforstyrrelser</i>	16
3.4 <i>Forurening og gener</i>	16
3.5 <i>Affald – herunder døde dyr</i>	24
4. BEDSTE TILGÆNGELIGE TEKNIK (BAT)	25
5. PRODUKTIONENS OPHØR	27
6. ALTERNATIVE MULIGHEDER OG 0-ALTERNATIVET	27
7. OFFENTLIGHED	27
8. SAMLET VURDERING	32

Indledning

Denne miljøgodkendelse er opdelt i to hovedafsnit. Første del udgøres af selve miljøgodkendelsen med de vilkår, Nyborg Kommune stiller vedrørende indretning og drift af husdyrbruget. Anden del er miljøvurderingen. Her er ejendommen beskrevet nærmere, og der er redegjort for den påvirkning, husdyrbruget forventes at have på omgivelserne. Miljøvurderingen danner grundlag for de vilkår for husdyrbrugets indretning og drift, der meddeles i miljøgodkendelsen.

Udgangspunktet for miljøgodkendelsen er den ansøgning om miljøgodkendelse, der er indsendt gennem Miljøstyrelsens it-ansøgningsystem, www.husdyrgodkendelse.dk.

Datablad

Af nedenstående skema fremgår grundlæggende oplysninger om ansøger og det husdyrbrug hvortil der søges om miljøgodkendelse.

Emne	Data
Ansøger	VG-Agro, Vejlebæksvej 10, 5300 Kerteminde
Bedriftens adresse	Mullerupvej 43, 5540 Ullerslev
Husdyrbrugets navn	Egeløkke
Matrikelnummer	5a Mullerup By, Flødstrup
Virksomhedens art	Husdyrhold med svin
Ejer	Anne-Marie Stagsted Krogsgård, Vejlebæksvej 10, 5300 Kerteminde
CHR-nummer	92087
CVR-nummer	33615442
Tilsynsmyndighed	Nyborg Kommune.

Ansøgningen

Nyborg Kommune har 2. april 2020 modtaget ansøgning om godkendelse efter husdyrbruglovens¹ § 16a af et produktionsareal på 3.450 m², på Mullerupvej 43, 5540 Ullerslev.

Ansøgningen med bilag er indsendt gennem ansøgningsystemet på www.husdyrgodkendelse.dk. Ansøgnings-skema 217169 version 2 af 11-05-2020 om § 16a-godkendelse af husdyrbruget, samt bilag ligger til grund for godkendelsen. Ansøgningen indeholder en beskrivelse af virksomheden samt diverse beregninger af virksomhedens forureningsforhold.

¹ Lov nr. 520 af 1. maj 2019 om husdyrbrug og anvendelse af gødning m.v.

Miljøgodkendelse

Ikke-teknisk resumé

Denne miljøgodkendelse gives til ejeren af Mullerupvej 43, 5540 Ullerslev, der har søgt om miljøgodkendelse efter § 16a i husdyrbrugloven. Der er søgt om godkendelse, af det eksisterende produktionsareal, dog tages der 490 m² af det nuværende produktionsareal ud af drift, så produktionsarealet reduceres fra 3.940 m² til 3.450 m². Der opføres ikke nye bygninger, eller ændres på produktionen i øvrigt, i forbindelse med denne godkendelse.

Ansøgningen om miljøgodkendelse er indsendt gennem Miljøstyrelsens elektroniske ansøgningssystem, www.husdyrgodkendelse.dk. Ansøgningssystemet foretager en række beregninger af miljøpåvirkningerne fra husdyrbrugets anlæg. Disse beregninger udgør sammen med ansøgningens øvrige oplysninger grundlaget for kommunens miljøvurdering.

Kommunen skal sikre sig, at ansøgeren har truffet de nødvendige foranstaltninger til at forebygge og begrænse forureningen ved anvendelse af den bedste tilgængelige teknik, og at husdyrbruget i øvrigt kan drives på stedet uden at påvirke omgivelserne på en måde, som er uforenelig med hensynet til omgivelserne. Der skal herunder tages hensyn til gener for omkringboende og forurening af natur og miljø.

Det er Nyborg Kommunes vurdering, at det er muligt at drive husdyrbruget på stedet uden væsentlige gener for de omkringboende og uden at påvirke miljøet væsentligt, bedømt ud fra de væsentlighedskriterier, der er indarbejdet i husdyrbrugloven og husdyrgødningsbekendtgørelsen². Vurderingen er foretaget under forudsætning af, at godkendelsens vilkår og lovgivningen i øvrigt overholdes.

Miljøgodkendelsen indeholder en række konkrete vilkår for virksomhedens indretning og drift. Vilkårene skal medvirke til at sikre,

- at indretning og drift af husdyrbruget sker i overensstemmelse med ansøgningmaterialet og den miljøtekniske beskrivelse og vurdering
- at yderligere miljøkrav, fastsat på grundlag af kommunens vurdering af ansøgningen, overholdes, samt
- at risikoen for, at der forekommer forurening eller gener ud over de forventede ifølge miljøvurderingen, nedsættes.

Afgørelse

Nyborg Kommune giver hermed godkendelse efter § 16a i husdyrbrugloven til husdyrbruget på, matr.nr. 5a Mullerup By, Flødstrup beliggende Mullerupvej 43, 5540 Ullerslev.

Husdyrbruget er et IE-husdyrbrug, da der er over 2000 stipladser til slagtesvin.

Husdyrbruget er i dag reguleret efter en revurdering af 25. december 2009 af en kap. 5-miljøgodkendelse meddelt 19. oktober 1992 og senere afgørelse af 8. oktober 2018 om §31 skift i dyretype. Denne hidtidige regulering vil fremover erstattes af denne miljøgodkendelse.

Godkendelsen meddeles, da kommunen på baggrund af gældende lovgivning, Miljøstyrelsens vejledninger og beregningerne i Miljøstyrelsens it-ansøgningssystem vurderer, at husdyrbruget ikke vil have en væsentlig indvirkning på miljøet. I denne godkendelse gives der også dispensation efter husdyrgodkendelsesbekendtgørelsens § 33 til at fravige lugtgeneniveauerne.

Godkendelsen gives under forudsætning af, at de gældende regler på området og nedenstående vilkår overholdes. Forudsætningerne for godkendelsen er de oplysninger, der er givet i ansøgningmaterialet, jf. ansøgning fra Miljøstyrelsens it-ansøgningssystem, www.husdyrgodkendelse.dk "Husdyrgodkendelse.dk. Ansøgningsskema (217169) version 2 af 11-5-2020", med tilhørende bilag.

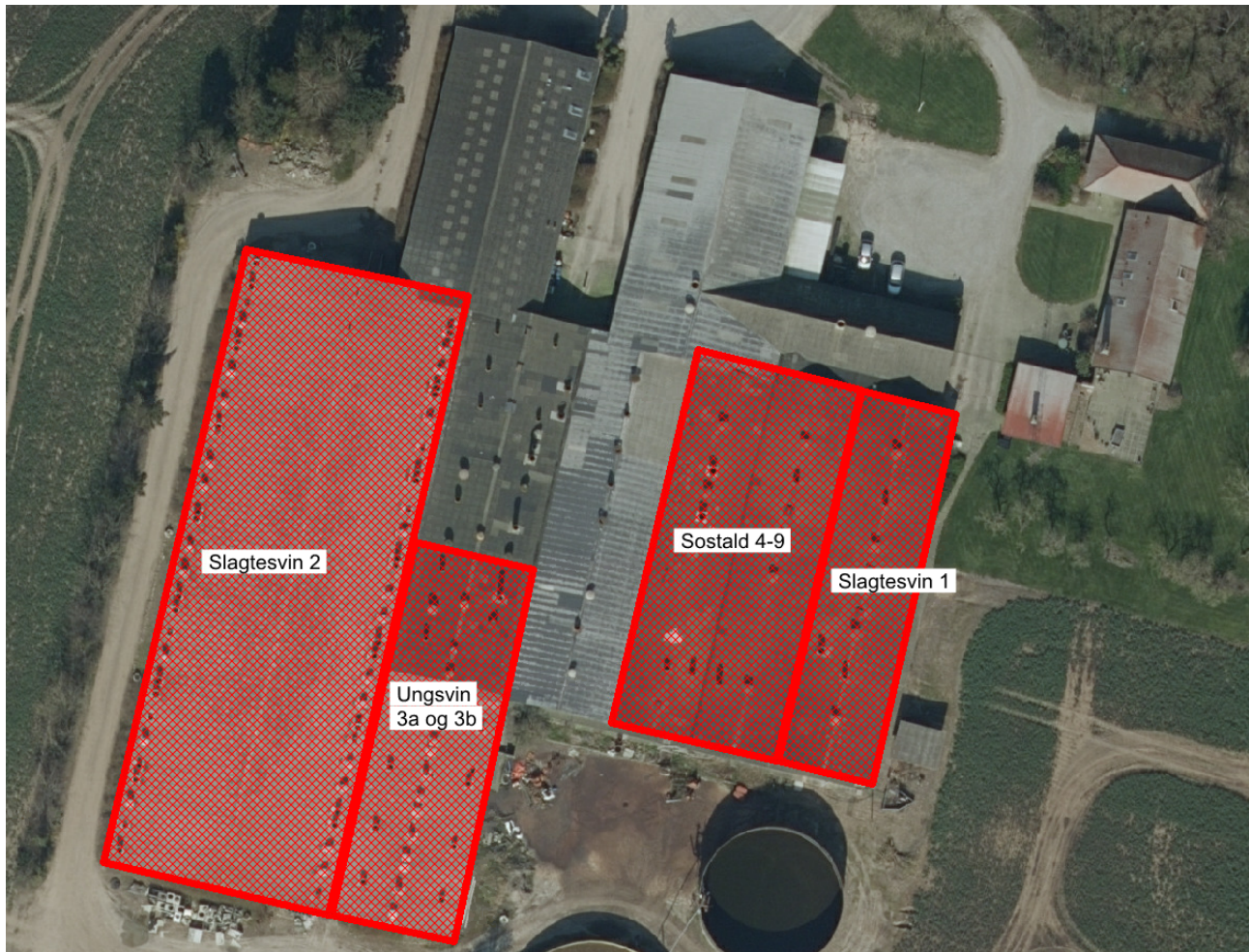
Hvis godkendelsens forudsætninger ikke er opfyldt, eller godkendelsens vilkår ikke efterleves, kan dette medføre, at hele eller dele af godkendelsen bortfalder.

² Bekendtgørelse nr. 1176 af 23. juli 2020 om miljøregulering af dyrehold og om opbevaring og anvendelse af gødning.

Vilkår for godkendelsen

Produktion

- Godkendelsen omfatter et samlet produktionsareal på 3.450 m² fordelt som vist i nedenstående billede og tabel:



Stald	Ansøgt drift	Produktionsareal (m ²)*
Slagtesvin 2	Slagtesvin. Drænet gulv + spalter (33 %/ 67%)	1680
Ungsvin 3a og 3b	Slagtesvin. Delvis spaltegulv, 25 - 49 % fast gulv	550
Sostald 4-9	Slagtesvin. Delvis spaltegulv, 25 - 49 % fast gulv	785
Slagtesvin 1	Slagtesvin. Delvis spaltegulv, 25 - 49 % fast gulv	435

* Produktionsarealet er fastlagt i henhold til husdyrgodkendelsesbekendtgørelsens bilag 3 pkt. C

Information om ændringer på virksomheden

- Ændringer i ejerforhold, eller hvem der har ansvar for driften, skal meddeles til kommunen.
- Drifts-, indretnings- eller bygningsmæssige ændringer, der er relevante i forhold til godkendelsen, skal anmeldes til kommunen inden gennemførelsen.
- Et eksemplar af denne miljøgodkendelse skal til en hver tid være tilgængeligt på landbruget. Driftspersonalet skal være orienteret om godkendelsens indhold og vilkår.

Uheld og driftsforstyrrelser

- Overfladeafløb, tagnedløb og lignende skal være placeret og indrettet således, at der ikke kan ske afløb af forurenende stoffer.

Lugt

6. Husdyrbruget må ikke give anledning til væsentlige lugtgener. Hvis produktionen efter kommunens vurdering giver anledning til lugtgener, der vurderes at være væsentligt større, end der kan forventes ifølge grundlaget for miljøvurderingen, skal bedriften udarbejde et projekt til lugtreducerende foranstaltninger, dog højst en gang årligt. Projektet skal, inden det gennemføres, godkendes af kommunen. Samtlige udgifter i forbindelse med ovennævnte afholdes af husdyrbruget.
7. Ventilationsanlægget skal løbende overvåges, samt vedligeholdes efter producentens anbefalinger, eller serviceres mindst en gang om året.
8. Der skal anvendes hyppig udslusning af gylle i stalden slagtesvin 2.
9. De i ansøgningen angivne ændringer af ventilationsanlægget skal være udført senest 6 måneder efter godkendelsen er taget i brug.

Håndtering og opbevaring af gødning.

10. Håndtering af gylle skal foregå under opsyn.

Oplag og håndtering af olier, pesticider og øvrige kemikalier

11. Beholdere til opbevaring af smøreolier m.v. skal stå overdækket på et, for olie, vanskeligt gennemtrængeligt underlag.
12. Opbevaring af diesel/fyringsolie i overjordiske tanke skal til enhver tid ske i en typegodkendt beholder, som står overdækket på fast tæt bund, så spild kan opsamles, og så der ikke er mulighed for afløb til jord, kloak overfladevand eller grundvand.
13. Påfyldning af vand i forbindelse med brug af sprøjtemidler på virksomheden må ikke ske ved direkte opslugning fra søer, vandløb eller brønde/boringer. Der må ikke være risiko for afløb til dræn eller vandløb.

Støj

14. Husdyrbrugets samlede bidrag til det ækvivalente, korrigerede støjniveau målt i dB(A) og målt i ethvert punkt på opholdsarealer ved nabobeboelse må ikke overstige følgende værdier

Mandag-fredag kl. 7-18 (8 timer)	Alle dage kl. 18-22 (1 time)	Alle dage kl. 22-7 (½ time)	Alle dage kl. 22-7. Maksimal værdi
Lørdag kl. 7-14 (7 timer)	Lørdag kl. 14-18 (4 timer)		
	Søn- og helligdag kl. 7-18 (8 timer)		
55 dB(A)	45 dB(A)	40 dB(A)	55 dB(A)

Støjbidraget (bortset fra maksimalværdien) måles som det ækvivalente, konstante, korrigerede støjniveau i dB(A) (re. 20 µPa). Tallene i parenteserne angiver midlingstiden inden for den pågældende periode.

15. Virksomheden skal for egen regning dokumentere, at støjvilkår overholdes, hvis tilsynsmyndigheden finder det påkrævet, dog højst en gang årligt. Dokumentation for overholdelse af støjkravene kan være i form af målinger i ejendommens omgivelser (under fuld drift) eller kildestyrkemålinger ved de enkelte støjkloder kombineret med beregninger efter den fælles nordiske beregningsmodel for industristøj.
16. Indblæsning af foder ved den nordlige del af staldanlæg må ikke ske i tidsrummet 18-7.
17. Afhentning af slagtesvin må ikke ske i tidsrummet 22-7.
18. Udbringning af gylle via udkørslen til Mullerupvej må ikke ske i tidsrummet 22-7.

Støv

19. Grusvejen langs vestsiden af bygningerne, skal på stykket fra Mullerupvej til nordsiden af stalden slagtesvin 2, enten tilføres materiale der binder støvet eller dækker grusvejen så støvudviklingen fjernes eller mindskes væsentligt, eller vandes i de perioder hvor der opstår støvudvikling fra vejen og vinden kommer fra sydlige retninger. Vanding skal foretages i et omfang så støvudviklingen minimeres væsentligt. Det valgte tiltaget skal være gennemført/indført inden 6 måneder efter godkendelsen er taget i brug.

Spildevand

20. Al vask af maskiner og redskaber, hvorpå der forekommer rester af sprøjtemidler, skal ske på en tæt plads med afløb til gyllebeholder eller anden tæt beholder. Alternativt kan vask af sprøjteudstyr m.v., hvorpå der forekommer rester af sprøjtemidler, foregå på det behandlede markareal.

Transport

21. Intern transport på produktionsanlægget må ikke ske på offentlig vej.

Skadedyr

22. Der skal på ejendommen foretages en effektiv fluebekæmpelse, som minimum i overensstemmelse med "Retningslinjer for fluebekæmpelse på og omkring gårde med husdyr", Agro – institut for agroøkologi, Aarhus universitet.
23. Ejendommen skal holdes ryddelig og uden oplag af affald og opbevaring af foder skal ske på sådan en måde, så der ikke opstår risiko for tilhold af skadedyr (rotter m.v.).

Best tilgængelig teknik

24. Der skal i forbindelse med godkendelsespligtig renovering af staldanlæg og installationer m.v. foretages fornøden forureningsbegrænsning på basis af principper om bedst tilgængelig teknik til nedbringelse af miljøbelastende emissioner og gener fra stalde og gødningsopbevaringsanlæg.
25. Ved substitution af råvarer og hjælpestoffer skal virkningen dokumenteres, at substitutionen sker til mindre miljøbelastende råvarer og hjælpestoffer, hvis det er muligt.
26. Anlæg, der er særligt energiforbrugende, skal kontrolleres og vedligeholdes således, at de altid kører energimæssigt optimalt.
27. Vandforbruget skal overvåges og minimeres mest muligt.

Produktionens ophør

28. Ved ophør af driften, skal virksomheden foretage en forsvarlig oprydning, gødningshåndtering og afhændelse af affald. Der skal ske orientering til kommunen ved ophør af driften. Planlægning og omfang af oprydning m.v. skal ske i samråd med kommunen.

Egenkontrol

29. Til dokumentation for overholdelse af regler m.v., skal følgende dokumenter opbevares for de seneste fem år/planår. De skal kunne forevises ved tilsyn, og de skal indsendes til kommunen på forlangende:
- Registrering af vand- og energiforbruget.
 - Registrering af anvendelse af hyppig udslusning i stalden slagtesvin 2.
 - Regnskabsbilag fra destruktionsanlæg for døde dyr.
 - Kvitteringer for korrekt afhændelse af erhvervsaffald, herunder også farligt affald.

Andre regler

Bedriften skal til enhver tid leve op til gældende regler i love og bekendtgørelser – også selv om disse regler eventuelt måtte være skærpede i forhold til denne godkendelse.

Ændringer af husdyrbruget

Ændringer der kræver tilladelse eller godkendelse efter husdyrbrugloven, må ikke påbegyndes eller gennemføres, inden der er meddelt skriftlig tilladelse eller godkendelse.

Erhvervsaffald

Affald skal sorteres og bortskaffes i henhold til det til enhver tid gældende regulativ for erhvervsaffald for Nyborg Kommune.

Farligt affald

Farligt affald, herunder spildolie, skal håndteres i henhold til det til enhver tid gældende regulativ for erhvervsaffald for Nyborg Kommune. Hermed gælder blandt andet, at farligt affald skal opbevares i egnede beholdere på tæt bund uden mulighed for afløb til kloak, jord, vandløb eller grundvand. Oplagspladsen skal være under tag og indrettes således, at spild kan opsamles ved brud på den beholder, der indeholder den største mængde. Beholdere skal være løftet fra gulvet, så evt. utætheder opdages, og således at spild ikke beskadiger andre beholdere.

Opbevaringskapacitet

Husdyrbruget råder over opbevaringsanlæg for husdyrgødning med en kapacitet, der er tilstrækkelig til, at udbringningen kan ske i overensstemmelse med reglerne om udbringningstidspunkter m.v. Den tilstrækkelige opbevaringskapacitet vil normalt svare til mindst 9 måneders produktion. Hvis der ikke rådes over den tilstrækkelige kapacitet på bedriften kan dette opfyldes ved, at der foreligger skriftlige aftaler om levering af husdyrgødning til opbevaring på anden ejendom eller levering til fælles biogasanlæg. Sådanne aftaler skal have en varighed af mindst 5 år.

Byggetilladelse

Der skal søges og meddeles byggetilladelse ved kommunen inden opstart af byggeri og ændring af bygningers anvendelse.

Miljøuheld

Ved akut forurening af jord, overfladevand eller grundvand skal der straks ringes til alarmcentralen på tlf. 112. Det gælder blandt andet ved spild af gylle, ajle, ensilagesaft, møddingsvand, olie, benzin eller kemikalier. Opdages der forurening, der ikke er opstået akut, skal kommunens miljøafdeling kontaktes telefonisk i åbningstiden på tlf. 63337000. Ved tvivlstilfælde skal husdyrbruget kontakte alarmcentralen på tlf. 112.

Ibrugtagning

Med denne godkendelse reguleres husdyrbruget fremover efter den husdyrlovgivning, der trådte i kraft 1. august 2017. Dette betyder en øget fleksibilitet for dyreholdet i de eksisterende stalde. Godkendelsen anses for at være taget i brug, så snart denne fleksibilitet udnyttes, dvs. når udnyttelsen af staldene ændres i forhold til det hidtil tilladte.

Udnyttelsesfrist og bortfald

Godkendelsen bortfalder, jf. husdyrbruglovens § 59 a, stk. 1, hvis den ikke er udnyttet inden 6 år efter at den er meddelt. Hvis en del af godkendelsen ikke er udnyttet, bortfalder godkendelsen for denne del.

En godkendelse anses for udnyttet, når byggeriet er afsluttet. Hvis der ikke bygges nyt, anses en godkendelse, jf. husdyrgodkendelsesbekendtgørelsens³ § 54, for udnyttet når det konstateres, at det der er truffet afgørelse om faktisk er gennemført.

Hvis godkendelsen efter at være udnyttet efterfølgende ikke har været helt eller delvis udnyttet i tre på hinanden følgende år, bortfalder den del af godkendelsen, der ikke har været udnyttet i de seneste tre år. Fuld udnyttelse anses her for at foreligge, når mindst 25 % af det godkendte produktionsareal udnyttes driftsmæssigt. Med driftsmæssig udnyttelse forstås, jf. husdyrbruglovens

³ Bekendtgørelse nr. 1261 af 29. november 2019 om godkendelse og tilladelse m.v. af husdyrbrug

§ 59 a, stk. 2, at der på det pågældende produktionsareal mindst produceres 50 % af det mulige inden for rammerne af dyrevelfærdskrav eller andre relevante krav.

Retsbeskyttelse

Vilkårene i denne godkendelse er, jf. § 40, stk. 1 i husdyrbrugloven, omfattet af 8-års retsbeskyttelse fra datoen for godkendelsen. Det betyder, at det som hovedregel ikke vil være muligt at stille nye krav til virksomheden inden for de første 8 år efter meddelelse af godkendelsen medmindre, der er lavet graverende sagsbehandlingsfejl eller givet grundlæggende fejlagtige oplysninger, som nødvendiggør, at afgørelsen skal ændres.

Offentliggørelse

Miljøgodkendelsen offentliggøres ved annoncering på kommunens hjemmeside 23. juni 2021.

Klagevejledning

Denne afgørelse kan efter husdyrbruglovens kap. 7, påklages til Miljø- og Fødevareklagenævnet af ansøgeren, klageberettigede myndigheder og organisationer samt enhver, der har en væsentlig, individuel interesse i sagens udfald.

Klagefrist

Klagefristen udløber 4 uger efter afgørelsens annoncering. Miljø- og Fødevareklagenævnet skal dermed have modtaget klagen senest 21. juli 2021.

Indgivelse af klage

En klage over denne afgørelse skal ske til Miljø- og Fødevareklagenævnet ved brug af Klageportalen. Adgangen til Klageportalen sker via hjemmesiden for Nævnenes Hus, www.naevneneshus.dk. Vejledning om hvordan man logger på og anvender Klageportalen, findes på denne hjemmeside.

Fritagelse for brug af Klageportalen

Miljø- og Fødevareklagenævnet skal som udgangspunkt afvise en klage, der indkommer uden om Klageportalen, hvis der ikke er særlige grunde til det. Hvis du ønsker at blive fritaget for at bruge Klageportalen, skal du sende en begrundet anmodning til Nyborg Kommune. Kommunen videresender herefter anmodningen til klagenævnet, som træffer afgørelse om, hvorvidt anmodningen kan imødekommes.

Gebyr

Miljø- og Fødevareklagenævnets behandling af klagen koster et gebyr. Størrelsen af gebyret fremgår af Klageportalen. Gebyret betales via Klageportalen. Behandlingen af klagen i nævnet vil først begynde, når nævnet har modtaget gebyret. Gebyret tilbagebetales, hvis klageren får helt eller delvist medhold.

Virkning af klage

En klage over denne miljøgodkendelse har ikke opsættende virkning på retten til at udnytte godkendelsen, medmindre Miljø- og Fødevareklagenævnet bestemmer andet. Det skal fremhæves, at evt. udnyttelse af godkendelsen inden Miljø- og Fødevareklagenævnet har truffet afgørelse i klagesagen, sker på eget ansvar.

Domstolene

Hvis afgørelsen ønskes prøvet ved domstolene, skal søgsmål være anlagt senest 6 måneder efter afgørelsens annoncering.

På Nyborg Kommunes vegne 23. juni 2021

Paw A. Degn
Gruppeleder

Tom Rosendahl Larsen
Miljøsagsbehandler

Modtagere af kopi af afgørelsen

- Sundhedsstyrelsen. E-post: syd@sst.dk
- Det Økologiske Råd. E-post: husdyr@ecocouncil.dk
- Danmarks Naturfredningsforening. E-post: dnyborg-sager@dn.dk
- Danmarks Fiskeriforening. E-post: mail@dkfisk.dk
- Ferskvandsfiskeriforeningen. E-post: nb@ferskvandsfiskeriforeningen.dk
- Danmarks Sportsfiskerforbund. E-post: frodethorhauge@stofanet.dk
- Dansk Ornitologisk Forening. E-post: natur@dof.dk; nyborg@dof.dk
- Søren Boe Rasmussen, Velas. E-post: sbr@velas.dk
- H M Arvid Hansen Kertemindevej 31 5540 Ullerslev
- Bonnie Gottlieb Bak Solbakken 520 5330 Munkebo
- Per Gottlieb Bak Solbakken 520 5330 Munkebo
- Søren Banke Dolleris Mølkæret 102 5330 Munkebo
- Helle Svaneby Mølkæret 102 5330 Munkebo
- Steen Germund Andresen Kertemindevej 33 5540 Ullerslev
- Signe Husmann Hjorth Kertemindevej 34 5540 Ullerslev
- Claus Arnskov Madsen Kertemindevej 34 5540 Ullerslev
- Jan Husum Pedersen Kertemindevej 35 5540 Ullerslev
- Katarzyna Beata Kristiansen Degneløkken 4 5540 Ullerslev
- Erik Littrup Laugesen Kertemindevej 37 5540 Ullerslev
- Vicki Stina Nautrup Nielsen Kertemindevej 38 5540 Ullerslev
- Hans Henrik Nautrup Nielsen Kertemindevej 38 5540 Ullerslev
- Hans Ove Hansen Kertemindevej 39 5540 Ullerslev
- Tina Bebe Hansen Kertemindevej 39 5540 Ullerslev
- Kell Aage Junk Schjer Kertemindevej 40 5540 Ullerslev
- Søren Ellegård Hansen Pilevej 42 5792 Årslev
- Helene Stensgaard Abild Kertemindevej 42 5540 Ullerslev
- Ina Nielsen Kertemindevej 43 5540 Ullerslev
- Bernhard Fibæk Kertemindevej 44 5540 Ullerslev
- Magnus Juul Nordstrøm Kertemindevej 46 5540 Ullerslev
- Anna Olina Einarsdottir Lundin Kertemindevej 47 5540 Ullerslev
- Jan Lundin Kertemindevej 47 5540 Ullerslev
- Hans Jørgen Lumbye Kertemindevej 48 5540 Ullerslev
- Julie Otto Jensby Kertemindevej 49 5540 Ullerslev
- Dennis Iversen Kertemindevej 49 5540 Ullerslev
- Kim Asbjørn Larsen Hundstrupvej 38 5750 Ringe
- Jørgen Ørbæk Pedersen Kertemindevej 51 5540 Ullerslev
- Erik Nielsen Stationsvej 65 5853 Ørbæk
- Roy Flemming Guldberg Jespersen Kertemindevej 53 5540 Ullerslev
- Nick Dahl Hannibaldsen Kertemindevej 54 5540 Ullerslev
- Arne Claus Petersen Fynsvænget 2 5500 Middelfart
- Eva Davidsen Kertemindevej 56 5540 Ullerslev
- Jesper Elnif Kertemindevej 57 5540 Ullerslev
- Arne Christiansen Kertemindevej 58 5540 Ullerslev
- Birgit Schmidt Rasmussen Kertemindevej 58 5540 Ullerslev
- Rene Heimsohn Kertemindevej 59 5540 Ullerslev
- Anja Maria Jansen Normann Hindemaevej 87 5540 Ullerslev
- Mathias Sønderkov Hansen Kertemindevej 61 5540 Ullerslev
- Sophia Ellegaard Hansen Kertemindevej 61 5540 Ullerslev
- Peter Ipsen Kertemindevej 63 5540 Ullerslev
- Rikke Ipsen Kertemindevej 63 5540 Ullerslev
- Sean John Hepton Kertemindevej 64 5540 Ullerslev
- Marianne Kastrop Hepton Kertemindevej 64 5540 Ullerslev
- Pernille Julie Olsen Kertemindevej 65 5540 Ullerslev
- Jakob Østergaard Nielsen Kertemindevej 65 5540 Ullerslev
- Fluqsi Tobias Bech Petersen Kertemindevej 66 5540 Ullerslev
- Brina Eskildsen Barkholt Kertemindevej 66 5540 Ullerslev
- PHJ UDLEJNING ApS Kertemindevej 68 5540 Ullerslev
- Daniel Thumilaire-Muhs Mullerupvej 7 5540 Ullerslev

• Liesbeth Thumilaire-Muhs	Mullerupvej 7	5540 Ullerslev
• Christopher Joseph Maguire	Mullerupvej 9	5540 Ullerslev
• Agnete Kruse	Mullerupvej 9	5540 Ullerslev
• Mona Vivi Birgit Mønster Jensen	Mullerupvej 11	5540 Ullerslev
• Børge Richard Herm Ignatz Nielsen	Mullerupvej 12	5540 Ullerslev
• Svend Egon Nilsson	Granvej 83	5540 Ullerslev
• Morten Lumbye Rasmussen	Mullerupvej 15	5540 Ullerslev
• Helge Jensen	Mullerupvej 16	5540 Ullerslev
• Külwi Grundt Dyring	Mullerupvej 17	5540 Ullerslev
• Anne-Marie Ellekær Stokholm	Mullerupvej 18	5540 Ullerslev
• Claus Stokholm	Mullerupvej 18	5540 Ullerslev
• Inger Pedersen	Mullerupvej 19	5540 Ullerslev
• Kasper Ravnholt Andersen	Mullerupvej 21	5540 Ullerslev
• Per Hansen Brunsvig	Mullerupvej 23	5540 Ullerslev
• Mai Riis Henriksen	Mullerupvej 24	5540 Ullerslev
• Bo Henriksen	Mullerupvej 24	5540 Ullerslev
• Morten Henning Skræ	Mullerupvej 25	5540 Ullerslev
• Malene Loff Skræ	Mullerupvej 25	5540 Ullerslev
• Lasse Fisker Olesen	Mullerupvej 26	5540 Ullerslev
• Maiken Skov Holst	Mullerupvej 26	5540 Ullerslev
• Rikke Møller Hansen	Mullerupvej 27	5540 Ullerslev
• Katarzyna Barbara Kodura	Mullerupvej 28	5540 Ullerslev
• Katarzyna Kapuscinska	Mullerupvej 28	5540 Ullerslev
• Erik Rahn	Mullerupvej 29	5540 Ullerslev
• THOR EJENDOMME ApS.	Hedebøvej 31	5750 Ringe
• Jon Risom	Mullerupvej 31	5540 Ullerslev
• Lisbeth Anna Skræ	Mullerupvej 31	5540 Ullerslev
• Hanne Lillian B Christiansen	Mullerupvej 32	5540 Ullerslev
• Mogens Christiansen	Mullerupvej 32	5540 Ullerslev
• Rasmus Hein Hviid	Mullerupvej 33	5540 Ullerslev
• Jørgen Jensen	Mullerupvej 34	5540 Ullerslev
• Grethe Birgitte Kure	Mullerupvej 34	5540 Ullerslev
• Beboer	Odensevej 95A	5300 Kerteminde
• Mads Olsen	Mullerupvej 36	5540 Ullerslev
• Niels Ejner Juul Rasmussen	Mullerupvej 37	5540 Ullerslev
• Karsten Bak	Mullerupvej 39	5540 Ullerslev
• Solveig Larsen	Mullerupvej 39	5540 Ullerslev
• Anne Marie Christensen	Mullerupvej 41	5540 Ullerslev
• Simon Midtgaard Fogt	Snavegyden 1	5540 Ullerslev
• Ruth Tove Jensen	Snavegyden 2	5540 Ullerslev
• Anni Staan	Kertemindevej 33	5540 Ullerslev
• Signe Husum Pedersen	Kertemindevej 35	5540 Ullerslev
• Gerda Laugesen	Kertemindevej 37	5540 Ullerslev
• Margit Hansen	Kertemindevej 41	5540 Ullerslev
• Dorte Ellegaard Hansen	Kertemindevej 41	5540 Ullerslev
• Marianne Bach Christensen	Kertemindevej 46	5540 Ullerslev
• Susanna Marie Lundin	Kertemindevej 47	5540 Ullerslev
• Daniel Lundin	Kertemindevej 47	5540 Ullerslev
• Bjørn Einar Lundin	Kertemindevej 47	5540 Ullerslev
• Jette Edwina Ibsen Larsen	Kertemindevej 50	5540 Ullerslev
• Bolette Dahl Hannibaldsen	Kertemindevej 54	5540 Ullerslev
• Nick Flemming Jørgensen	Kertemindevej 55	5540 Ullerslev
• Dorthe Skaftø Lysemose	Kertemindevej 59	5540 Ullerslev
• Rasmus Ipsen	Kertemindevej 63	5540 Ullerslev
• Nicki Eskildsen Barkholt	Kertemindevej 66	5540 Ullerslev
• Monica Nilsson	Mullerupvej 13	5540 Ullerslev
• Linda Sander	Mullerupvej 14	5540 Ullerslev
• Jan Kromann	Mullerupvej 14	5540 Ullerslev
• Kristine Busk Lumbye Rasmussen	Mullerupvej 15	5540 Ullerslev
• Eli Kilstofte Jensen	Mullerupvej 16	5540 Ullerslev

• Lilly Larsen	Mullerupvej 21	5540 Ullerslev
• Maibritt Mølgaard Brunsvig	Mullerupvej 23	5540 Ullerslev
• Lars Møller Hansen	Mullerupvej 27	5540 Ullerslev
• Anni Christensen	Mullerupvej 29	5540 Ullerslev
• Rasmus Gaalaas Jensen	Mullerupvej 30	5540 Ullerslev
• Knud Kenneth Nielsen	Mullerupvej 32	5540 Ullerslev
• Christine Bruun Hansen	Mullerupvej 33	5540 Ullerslev
• Maria Findsen Nordtorp	Mullerupvej 35	5540 Ullerslev
• Claus Rico Findsen Nordtorp	Mullerupvej 35	5540 Ullerslev
• Isabella Lippert Wook Sørensen	Mullerupvej 36	5540 Ullerslev
• Tanja Lippert Olsen	Mullerupvej 36	5540 Ullerslev
• Irene Agnethe Rasmussen	Mullerupvej 37	5540 Ullerslev
• David Alan Wilkinson	Mullerupvej 43	5540 Ullerslev
• Else-Marie Breumsø	Mullerupvej 43	5540 Ullerslev
• Dorthe Kofoed	Mullerupvej 45	5540 Ullerslev
• Line Niveaq Mathiesen	Snavegyden 1	5540 Ullerslev
• Daniel Skou Olsen	Snavegyden 1	5540 Ullerslev
• Bo Jensen	Snavegyden 2	5540 Ullerslev
• Richard Jensen	Snavegyden 2	5540 Ullerslev

Miljøvurdering

Miljøvurderingen danner som tidligere nævnt grundlag for de vilkår, som er meddelt i tilknytning til miljøgodkendelsen. Udgangspunktet for miljøvurderingen er den indsendte ansøgning om miljøgodkendelse med tilhørende bilag.

Vurderingen skal belyse, om de virkemidler til forebyggelse og begrænsning af forurening, som fremgår af ansøgningen, opfylder kravet om anvendelse af bedste tilgængelige teknik. Desuden skal vurderingen belyse, hvilke konsekvenser de forskellige typer af påvirkninger, vil kunne forventes at have på omgivelserne.

Hvor det vurderes, at der er behov for at stille særlige vilkår, vil dette være formuleret med kursiv til sidst i det enkelte afsnit.

1. Grundforhold

Her er foretaget en indledende vurdering af om den indsendte ansøgning omfatter anlæg, der kan indebære forøget forurening eller andre virkninger af omgivelserne som følge af det ansøgte. Endvidere er det vurderet, om ansøgningen indeholder de krævede oplysninger og om sagen er tilstrækkeligt belyst, herunder om ansøgningens oplysninger er i overensstemmelse med kommunens oplysninger.

1.1 Ansøger og ejerforhold

Oplysningerne om ansøger og ejerforhold er her vurderet med henblik på at sikre, at ansvaret for at husdyrbruget indrettes og drives i overensstemmelse med den meddelte miljøgodkendelse, er rettet mod den korrekte juridiske person.

Det vurderes ud fra oplysninger hentet i CVR-registeret, at miljøgodkendelsen er rettet mod den korrekte juridiske person.

1.2 Overordnede oplysninger

Ansøgningens overordnede oplysninger om det ansøgte husdyrbrug er grundlaget for omfanget af den husdyrproduktion, der meddeles miljøgodkendelse til, herunder er der bl.a. foretaget en vurdering af om andre ejendomme under den samlede bedrift bør omfattes af miljøgodkendelsen, og om der er behov for at inddrage andre aktiviteter, tilladelser m.v. i vurderingen af det ansøgte husdyrbrugs påvirkning af omgivelserne.

2. Beliggenhed og planmæssige forhold

2.1 Bygge- og beskyttelseslinjer, fredninger mv.

Ejendommen ligger i landzone. Der er ingen kommuneplanmæssige bindinger i forhold til husdyrbruget. Husdyrbruget ligger ikke indenfor klitfredede arealer, kystnærhedszonen eller strandbeskyttelseslinjen.

Afstandskrav i husdyrbruglovens §§ 6 og 8 og husdyrgødningsbekendtgørelsens §§ 5 og 6 skal vurderes i forhold til nye husdyranlæg og gødnings- og ensilageopbevaringsanlæg. Udvidelser eller ændring af anlæg, der medfører forøget forurening, skal også vurderes i forhold til afstandskravene.

På Mullerupvej 43 bygges der ikke noget nyt og både lugtemission og ammoniakemission reduceres. Det vurderes derfor, at anlægget ikke medfører forøget forurening. Derfor skal der ikke vurderes i forhold til afstandskrav.

2.2 Varetagelse af hensynet de landskabelige interesser

Det er undersøgt, hvorvidt der er sket ændringer i den landskabelige beskyttelse, som medfører, at der skal stilles særlige vilkår til husdyrbrugets indpasning i landskabet. Jf. Nyborg Kommuneplan 2017 er der ingen nye landskabelige beskyttelsesinteresser knyttet til området, hvor husdyrbruget ligger.

I forhold til de interesser, der er knyttet til det åbne land ligger produktionsanlægget, jf. kommuneplan 2017, i et område, der er udpeget som særligt værdifuldt landbrugsområde og område til store husdyrbrug.

Der opføres ikke nye bygninger i forbindelse med denne miljøgodkendelse, men der opføres nye og højere afkast på de eksisterende stalde. Der eksisterer i dag beplantning af træer der skærmer staldanlæggene mod nord vest og syd. I østlig retning er der ingen naboer eller offentlige veje hvorfra staldanlægget kan ses tydeligt. Den eksisterende beplantning har en højde så den også vil skærme for de forhøjede afkast.

Nyborg Kommune vurderer, at de landskabelige interesser i forhold til de ændrede ventilationsafkast vil være varetaget med den eksisterende beplantning og finder derfor at det ikke er nødvendigt at stille vilkår til yderligere beplantning. Den eksisterende skærmende beplantning skal vedligeholdes så den skærmende effekt bibeholdes.

3. Husdyrbruget

3.1 Bygningsoversigt og produktion

Af miljøansøgningen fremgår, at der søges om godkendelse til et produktionsareal på 3.450 m². Placeringen af stalde, gødningsanlæg mm. er vist på nedenstående billede.

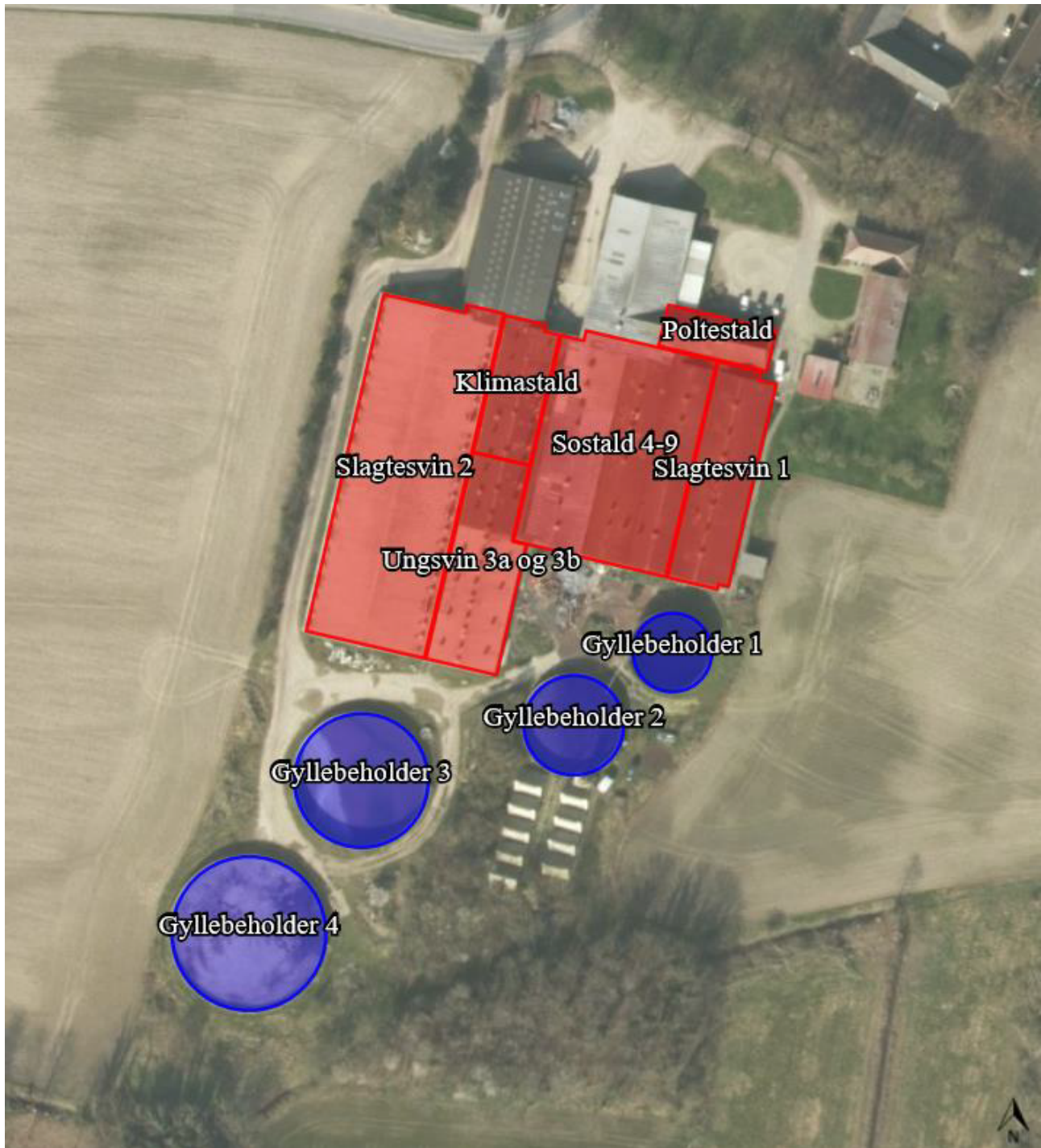
Staldsystem og -indretning

8-års drift er opgjort ud fra revurderingen fra 2009. Nu drift er opgjort ud fra afgørelse om skift i dyretype i 2018.

I nedenstående tabel er vist ansøgers oplysninger om dyretyper og staldindretning m.v.

Anlæg	8-års drift	Nu drift	Ansøgt drift
Slagtesvin 1	Slagtesvin. Drænet gulv + spalter (33 %/ 67 %). 435 m ² .	Slagtesvin. Delvist spaltegulv, 25-49 % fast gulv. 435 m ² .	Slagtesvin. Delvist spaltegulv, 25-49 % fast gulv. 435 m ² .
Slagtesvin 2	Slagtesvin. Drænet gulv + spalter (33 %/ 67 %). 1680 m ² .	Slagtesvin. Drænet gulv + spalter (33 %/ 67 %). 1680 m ² .	Slagtesvin. Drænet gulv + spalter (33 %/ 67 %). 1680 m ² .
Sostald 4-9	Søer, golde og drægtige. Løsgående, delvist spaltegulv. 655 m ² . Søer, golde og drægtige. Individuel opstaldning, delvist spaltegulv. 210 m ² . Søer, diegivende. Kassestier, delvist spaltegulv. 410 m ² .	Slagtesvin. Delvist spaltegulv, 25-49 % fast gulv. 1275 m ² .	Slagtesvin. Delvist spaltegulv, 25-49 % fast gulv. 785 m ² .
Ungsvin 3a og 3b	Smågrise. Drænet gulv + spalter (50 %/ 50 %). 550 m ² .	Slagtesvin. Delvist spaltegulv, 25-49 % fast gulv. 550 m ² .	Slagtesvin. Delvist spaltegulv, 25-49 % fast gulv. 550 m ² .
Klimastald	Smågrise. Drænet gulv + spalter (50 %/ 50 %). 300 m ² .		
Poltestald	Søer, golde og drægtige. Løsgående, delvist spaltegulv. 175 m ² .		
Stalde i alt	4415 m ²	3940 m ²	3450 m ²
Gyllebeholder 1	255 m ²		
Gyllebeholder 2	409 m ²	409 m ²	409 m ²
Gyllebeholder 3	737 m ²	737 m ²	737 m ²
Gyllebeholder 4	975 m ²	975 m ²	975 m ²

Produktionsarealets størrelse er fastlagt i henhold til husdyrgodkendelsesbekendtgørelsens bilag 3 pkt. C



3.2 Drift

Ventilation

Der er mekanisk ventilation i alle staldene.

Rengøring

Vaskevand fra stalde ledes til gyllebeholder.

Foder

Foder bliver leveret til ejendommen og flyttes fra lastbil til foderlade ved indblæsning.

Vandforbrug

Vandforbruget i ansøgt drift bliver det samme som det nuværende forbrug som er på ca. 12.000 m³ om året. Vand bruges primært til drikkevand og til vask af staldene.

Energiforbrug

Energiforbruget udgøres primært af elforbruget. Elforbruget i ansøgt drift bliver det samme som det nuværende forbrug som er på ca. 300.000 kWh om året. Elforbruget går primært til ventilation, belysning, gyllepumpe, foderanlæg og drift af teknisk udstyr.

Gødningsproduktion og -håndtering

Der er på ejendommen 3 gyllebeholdere i drift.

- Gyllebeholder 2 på 1600 m³
- Gyllebeholder 3 på 3000 m³
- Gyllebeholder 4 på 4000 m³

Samlet kapacitet er på 8600 m³.

Dyreholdet forventes at producerer i alt 9000-10.000 tons gylle om året. Dermed er der over 9 måneders opbevaringskapacitet.

Opbevaringskapacitet til husdyrgødning reguleres efter generelle regler i husdyrgødningsbekendtgørelsen. Jf. denne skal der på en ejendom være mindst 9 måneders opbevaringskapacitet til opbevaring af flydende husdyrgødning.

Da gyllebeholderne ligger inden for 100 meter fra et vandløb, så skal der udføres beholderkontrol hvert 5. år og der skal være alarm på beholderne, der kan registrere pludselig fald af overfladen i beholderen.

Kemikalier

Der opbevares og håndteres ikke sprøjtemidler på husdyrbruget, da der ikke drives markdrift ud fra ejendommen.

Olietanke

Der er på husdyrbruget en olietank som bruges til opbevaring af fyringsolie til stuehusets oliefyfyr.

Vaskeplads

Der er ingen vaskeplads på ejendommen.

Bivirksomhed

Der er ingen bivirksomhed på ejendommen.

3.3 Uheld og driftsforstyrrelser

Nyborg Kommune vurderer, at husdyrbruget giver anledning til risiko for forurening ved uheld og driftsforstyrrelser, især gennem håndtering og opbevaring af husdyrgødning. Selv om risikoen for forurening ikke er større end for andre lignende produktioner, vurderer Nyborg Kommune, at der skal stilles følgende vilkår for at minimere risikoen for forurening fra virksomheden ved driftsforstyrrelser eller uheld:

- *Overfladeafløb, tagedløb og lignende skal være placeret og indrettet således, at der ikke kan ske afløb af forurenende stoffer, hvis der sker uheld i forbindelse med oplagring, anvendelse og transport af foder, dyr, gødning, olie eller kemikalier.*
- *Håndtering af gylle skal ske under opsyn.*

3.4 Forurening og gener

I det følgende afsnit er der foretaget en vurdering af, om det ansøgte vil have væsentlige negative konsekvenser for omgivende beskyttet natur, omboende, og/eller grundvand. I forbindelse med sagsbehandlingen af godkendelsespligtige husdyrbrug, skal der bl.a. foretages en vurdering af, om der kan indføres renere teknologi til mindskelse af forskellige emissioner fra virksomheden, f.eks. lugt og ammoniak.

Jord og grundvand

Drift af en landbrugsejendom vurderes ikke som udgangspunkt til at indebære en væsentlig risiko for jord og grundvand. Der forekommer dog håndtering af olieprodukter og husdyrgødning, der potentielt kan indebære fare for både jord og grundvand.

Der er ikke oplag af sprøjtemidler på ejendommen. Der er derfor ikke stillet vilkår omkring opbevaring af sprøjtemidler.

Det er kommunens vurdering, at husdyrbruget ved overholdelse af gældende regler og følgende vilkår ikke vil give anledning til væsentlig risiko for forurening af jord og grundvand:

- *Beholdere til opbevaring af smøreolier m.v. skal stå overdækket på et, for olie, vanskeligt gennemtrængeligt underlag.*
- *Opbevaring af diesel/fyringsolie i overjordiske tanke skal til enhver tid ske i en typegodkendt beholder, som står overdækket på fast og tæt bund, så spild kan opsamles, og så der ikke er mulighed for afløb til jord, kloak, overfladevand eller grundvand.*
- *Påfyldning af vand i forbindelse med brug af sprøjtemidler på virksomheden må ikke ske ved direkte opsugning fra søer, vandløb eller brønde/boringer. Der må ikke være risiko for afløb til dræn eller vandløb.*

Spildevand

Spildevand udgøres af rengøringsvand i forbindelse med vask af staldanlæg. Spildevand er indregnet i gødningsproduktionen og spildevand føres til gyllebeholder.

Overfladevand udgøres af tagvand, der føres til dræn og videre til grøft syd for ejendommen.

På baggrund af ovenstående beskrivelse af spildevandet vurderes det, at risikoen for forurening i forbindelse med håndteringen af spildevand på ejendommen er lille.

Der skal derfor alene stilles yderligere vilkår om, at al vask af maskiner og redskaber hvorpå der forekommer rester af sprøjtemidler skal ske på en tæt støbt plads med afløb til gyllebeholder eller anden tæt beholder. Alternativt kan vask af sprøjteudstyr m.v. hvorpå der forekommer rester af sprøjtemidler foregå på det behandlede areal.

Ammoniak

For den ansøgte drift er udledningen af ammoniak fra husdyrbruget samlet set beregnet til 8075,5 kg pr år. For nu drift er udledningen af ammoniak 9006,5 kg per år. For 8-års drift er udledningen af ammoniak 8374,6. Der sker dermed et fald i udledningen af ammoniak fra husdyrbruget på 931 kg per år i forhold til nu drift og på 299,1 kg per år i forhold til 8 års drift.

Baggrundsbelastningen af ammoniak for området er 12,4 kg ha/år.

Beskyttede naturtyper og arter efter habitatbekendtgørelsen

Habitatbekendtgørelsen⁴ udpeger en række internationale naturbeskyttelsesområder. De internationale naturbeskyttelsesområder kaldes Ramsarområder, Fuglebeskyttelsesområder og Habitatområder alt efter, om de er beskyttet efter Ramsarkonventionen eller efter EU's fuglebeskyttelses- og habitatdirektiver, og de tre typer områder går under fællesbetegnelsen Natura 2000-områder. Natura 2000-områderne er udpeget for at beskytte naturtyper og i Danmark hjemmehørende arter. De udpegede arter omtales normalt som bilag IV-arter, fordi de er opført på habitatdirektivets bilag IV. Ifølge Habitatbekendtgørelsen er kommunen forpligtet til at lave en række vurderinger i forhold til Natura 2000-områderne og bilag IV-arterne, før den kan udstede en miljøgodkendelse efter husdyrbrugloven.

Internationale naturbeskyttelsesområder

Nærmeste kategori 1 natur er habitatområde nr. 97 Urup Dam, Brabæk Mose, Birkende Mose og Illemose ca. 4,5 km sydvest for husdyrbruget. Totaldepositionen i habitatområdet af ammoniak fra husdyrbruget er beregnet til 0,0 kg pr ha pr år.

Ifølge reglerne om akkumulation er grænserne for deposition af ammoniak i kategori 1-natur afhængig af, hvor mange andre husdyrbrug i forskellige størrelser der er beliggende inden for forskellige afstande fra naturområdet. Den strengeste grænse er 0,2 kg pr ha pr år. Grænsen er således overholdt.

Øvrige naturområder

⁴ Bekendtgørelse om udpegning og administration af internationale naturbeskyttelsesområder samt beskyttelse af visse arter – BEK nr. 1595 af 06/12/2018

Kategori 2 natur er ammoniakfølsomme naturtyper i form af højmoser, lobeliesøer, heder og overdrev over visse størrelsesgrænser – her er der altså tale om natur uden for Natura 2000-områder og med et lidt lavere beskyttelsesniveau. Nærmeste kategori 2-naturområde er et overdrev beliggende ca. 9,4 km nord for husdyrbruget. Totaldepositionen i området af ammoniak fra husdyrbruget er beregnet til 0,0 kg pr ha pr år.

Reglen for beskyttelse af kategori 2-naturområder mod deposition af ammoniak siger, at der højst må afsættes 1,0 kg pr ha pr år. Reglen er dermed overholdt.

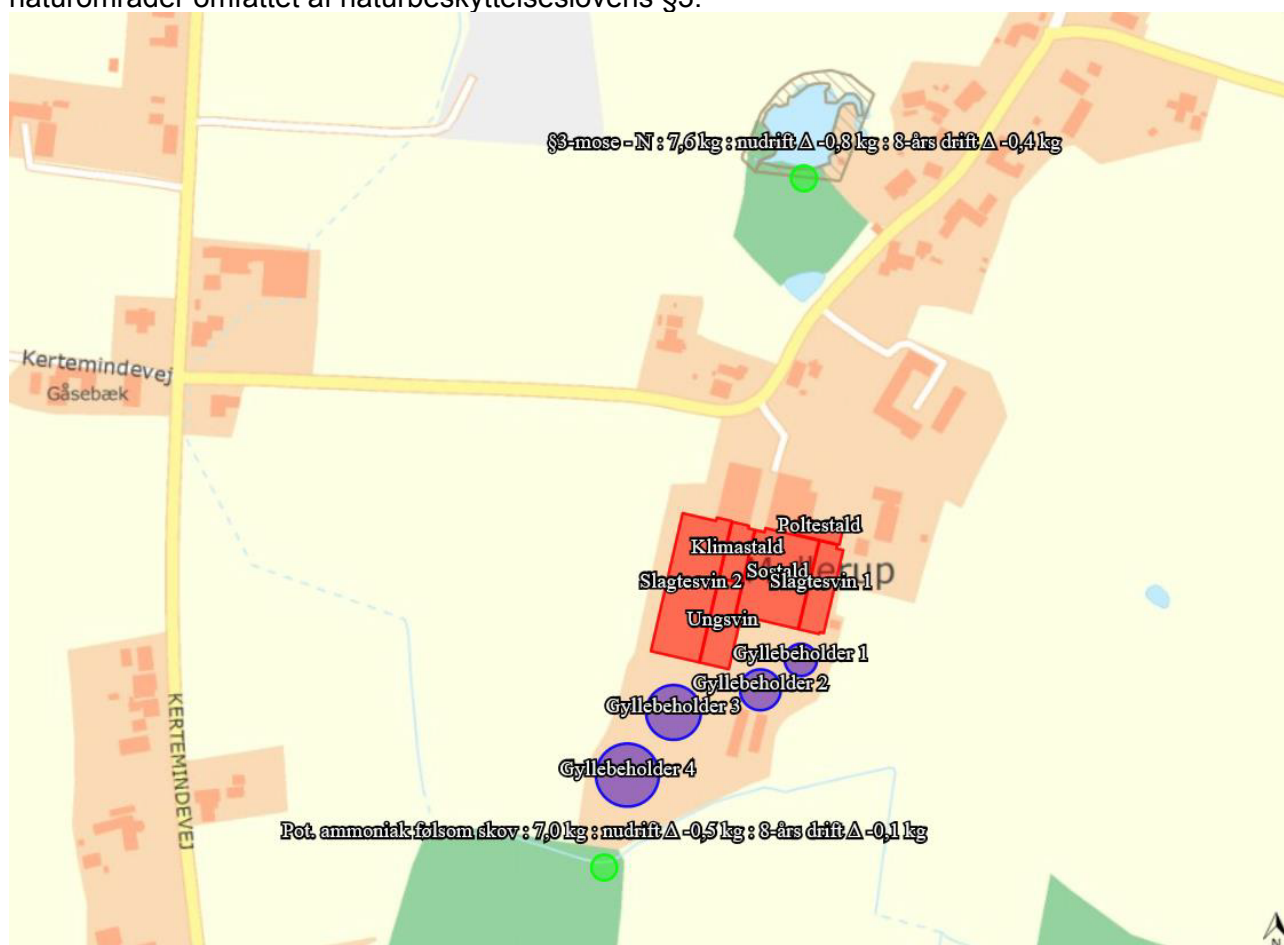
Kategori 3-natur er ammoniakfølsomme naturtyper omfattet af naturbeskyttelseslovens § 3⁵ og ammoniakfølsomme skove.

Der er både § 3 natur og potentiel ammoniakfølsom skov i nærheden af husdyrbruget. Til kategori 3-natur må merdepositionen af ammoniak ikke overstige 1,0 kg ha/år. Da husdyrbrugets ammoniakudledning er lavere i ansøgt drift i forhold til både nu drift og 8-års drift, så vil merdepositionen på de nærmeste naturområder være negativ. Dermed overholdes kravet i forhold til kategori 3-natur. Nærmeste § 3 natur er en mose ca. 200 meter nord for husdyrbruget. Nærmeste potentielt ammoniakfølsomme skov ligger 36 meter syd for den sydligste gylletank.

I tabellen her kan ses mer- og totaldepositionen på de to nærmeste kategori 3 naturområder.

Naturområde	Merdeposition i forhold til 8-års drift	Merdeposition i forhold til nu drift	Totaldeposition
Mose mod nord	-0,4 kg N/ha/år	-0,8 kg N/ha/år	7,6 kg N/ha/år
Skov mod syd	-0,1 kg N/ha/år	-0,5 kg N/ha/år	7,0 kg N/ha/år

Nedenstående kort viser de nærmeste kategori 3 naturområder. De grønne cirkler viser punkter, hvori der er beregnet deposition af ammoniak fra husdyrbruget. Skraverede områder er naturområder omfattet af naturbeskyttelseslovens §3.



⁵ § 3 i Bekendtgørelse af lov om naturbeskyttelse. LBK nr. 240 af 13/03/2019

Udover kategori 1, 2 og 3 naturområder ligger der et par § 3-beskyttede vandhuller i lokalområdet. Disse naturområder er ikke omfattet af husdyrgodkendelsesbekendtgørelsens beskyttelsesniveauer for ammoniakdeposition. Da der er tale om § 3-beskyttede vandhuller, skal det vurderes, om der er risiko for en væsentlig tilstandsændring af de pågældende vandhuller. Det vurderes generelt, at så længe at merbelastningen af ammoniak ikke overstiger 1,0 kg/ha/år, så vil vandhullet ikke påvirkes i en grad der vil medføre en tilstandsændring. Da merdepositionen falder, vil vandhullerne dermed ikke påvirkes væsentligt.

Bilag IV-arter

Ammoniakdepositionen fra et husdyrbrug aftager hurtigt med afstanden. Derfor er det usandsynligt at ammoniakemissionen fra et husdyrbrug vil kunne påvirke bilag IV-arter længere væk end 1000 meter fra husdyrbruget. Der er ikke registrering af bilag IV-arter inden for 1000 meter fra husdyrbruget.

Ud over de registrerede bilag IV arter kan der være forekomst af andre bilag IV arter:

Padder

Følgende bilag IV-padder har i henhold til faglig rapport nr. 635 naturligt udbredelsesområde i Nyborg Kommune: Klokkefrø, stor vandsalamander, spidssnudet frø, springfrø og strandtudse. Forurening af søer udgør en trussel mod alle de nævnte arter, ligesom pesticider og næringsstoffer truer flere arter.

I området omkring anlægget findes der flere naturlige mindre søer. Ifølge DMU notat af 26/06 2005 er der ingen målbar ændring af § 3 natur ved en afsætning af ammoniak på mindre end ca. 1 kg ha/år. Ammoniakdepositionen øges ikke med mere end 1 kg ha/år. Derfor vurderer Nyborg Kommune, at yngle- og rasteområder for bilag IV-padder ikke vil blive beskadiget eller ødelagt af ammoniak fra anlægget.

Andre bilag IV-arter

Følgende andre bilag IV-arter har i henhold til faglig rapport nr. 635 naturligt udbredelsesområde i Nyborg Kommune: Markfirben, marsvin og en lang række arter af flagermus.

Markfirbenets levevilkår og dermed udbredelsesområde vil kunne påvirkes af projekter, som indebærer opdyrkning af tidligere udyrkede arealer. Ligeledes vil projekter som påvirker sten- og jorddiger samt levende hegn kunne påvirke arternes yngle- og rasteområder.

Projekter som medfører større ændringer/indgreb i havområder må betragtes som potentielt skadelige for marsvins udbredelse og adfærd.

Projekter som berører bygninger, skove, levende hegn og gamle træer kan evt. påvirke raste- og yngleområder for flagermus.

Projektet omfatter ikke arealer, ændring af jord- og stendiger, levende hegn, fældning af gamle træer eller nedrivning af ældre bygninger, ændringer/indgreb i havområder eller ændringer på andre forhold, som ville kunne fungere som yngle- eller rasteområde for markfirben, marsvin eller flagermus. Derfor vurderer Nyborg Kommune, at yngle- og rasteområder for de nævnte bilag IV-arter ikke vil blive beskadiget eller ødelagt, som følge af de ansøgte ændringer på ejendommen.

Da der i Nyborg Kommune, så vidt vides, ikke findes plantearter optaget i habitatdirektivets bilag IV, vurderes det, at projektet ikke kan ødelægge de plantearter, som er optaget i habitatdirektivets bilag IV, litra b).

Samlet set vurderes ammoniakdeposition fra anlægget i det ansøgte projekt ikke at udgøre en væsentlig påvirkning af de nærmeste Natura 2000-områders udpegningsgrundlag. Ligeledes vurderes det, at ammoniakdeposition eller øvrige ansøgte ændringer ikke vil skade arter opført på habitatdirektivets bilag IV eller ødelægge plantearter opført på habitatdirektivets bilag IV litra b). Påvirkningen fra anlæggets ammoniakdeposition er dermed i overensstemmelse med habitatbekendtgørelsens § 6, stk. 1 samt § 10, stk. 1, og kræver ikke udarbejdelse af konsekvensvurdering efter habitatbekendtgørelsen regler herom.

Kommunen vurderer samlet set, at husdyrbruget overholder det gældende beskyttelsesniveau for ammoniakpåvirkning af omliggende naturområder. Vurderingen og beregningen i forbindelse med ammoniakemissionen er foretaget på baggrund af det ansøgte produktionsareal, dyretypen og

staldindretning. Der skal derfor stilles vilkår omkring produktionsarealets størrelse indenfor de ansøgte produktionsbygninger, dyretypen og staldindretningen.

Lugt

Reglerne⁶ om beskyttelse af naboer mod lugtgener fra husdyrbruget inddeler naboer i 3 kategorier: enkeltboliger i landzone uden landbrugspligt, samlet bebyggelse, samt nuværende eller planlagte byzone/sommerhusområder. For hver af disse kategorier er der på baggrund af produktionens størrelse på husdyrbruget udregnet en geneafstand. Nærmeste bolig, samlet bebyggelse, byzone/sommerhusområde, skal ligge uden for den beregnede relevante geneafstand.

Der er ikke fundet kumulation med øvrige husdyrbrug i forhold til enkeltbolig, samlet bebyggelse og til byzone. Der er mere end 100 m fra andet husdyrbrug til enkeltbolig og mere end 300 m fra andet husdyrbrug til samlet bebyggelse og til byzone.

Udregning af geneafstande i husdyrgodkendelse.dk

De korrigerede geneafstande fra husdyrbrugets lugtcentrum er beregnet til:

Områdetyper - beboelse/zone	Geneafstand	Afstand til nærmeste beboelse/zone	Adresse/navn for nærmeste beboelse/zone
Byzone	963,6 m	779,1 m	Langtved
Samlet bebyggelse	747,9 m	110,2 m	Mullerupvej 34
Enkeltbolig i landzone	308,1 m	301,3 m	Kertemindevej 56

Af ovenstående tabel fremgår, at for byzone, samlet bebyggelse og enkeltbolig i landzone er geneafstanden længere end afstanden til nærmeste område og lugtgeneafstandskravene er dermed ikke overholdt.

Der kan bruges en konkret OML beregning

De ovenstående geneafstande er udregnet i miljøstyrelsens ansøgningsssystem Husdyrgodkendelse.dk, ved hjælp af den indbyggede standardiserede spredningsberegning efter OML-modellen. Denne spredningsberegning anvender standard ventilationsforhold. Hvis det ansøgte indebærer meget afvigende ventilationsforhold, så kan den standardiserede spredningsberegning efter OML-modellen, erstattes af en konkret spredningsberegning efter OML-modellen.

Det ansøgte projekt indebærer, at der i stald slagtesvin 2 etableres 2 stk. fælles afkast, der hæves til 9,0 m over terræn. Alle afkast i staldene slagtesvin 1 og sostald forhøjes med 3 meter til 7,0 - 8,5 m over terræn. Afkast i stald ungsvin samles i 6 stk. afkast, der forhøjes med 4,0 m til 8,0 m over terræn. I alle afkast monteres miljøkryds, der øger lufthastigheden i afkast. Dette simuleres i OML-beregningen ved at reducere afkastdiameter med 15 %.

Udover ændringerne på ventilationssystemet så benyttes i stald slagtesvin 2, med slagtesvin på drænet gulv + spalter, den lugtreducerende teknologi, hyppig gylleudslusning, der reducerer lugtemissionen med 20 %. Produktionsarealet til slagtesvin reduceres med 490 m² i sostald.

Da det ansøgte indebærer meget afvigende ventilationsforhold, så er lugtspredningen udregnet med en konkret spredningsberegning med programmet OML-multi.

Resultat af OML beregning

Afskæringskriteriet for lugt til enkeltbolig er 15 OU(odour units)/m³, til samlet bebyggelse 7 OU/m³ og til byzone 5 OU/m³.

Resultatet af OML-beregningen viser:

- at lugtniveauet ved nærmeste enkelt bolig Kertemindevej 56 er 6 OU/m³ i afstanden 301 m og 205 grader. Geneafstanden (afstand med 15 OU/m³) er mindre end 100 m. Genekriteriet er overholdt.

⁶ Bekendtgørelse om godkendelse og tilladelse m.v. af husdyrbrug Bek nr. 1261 af 29/11/2019, §§ 31-33.

- at lugtniveauet ved nærmeste bolig i samlet bebyggelse Mullerupvej 34 er 11 OU/m³ i afstanden 110 m og retningen 0 grader. Geneafstanden (afstand med 7 OU/m³) er 210 m. Genekriteriet er ikke overholdt.
- at lugtniveauet ved nærmeste byzoneområde ved Mullerupvej 19 er 2 OU/m³ i afstanden 779 m og retningen 80 grader. Geneafstanden (afstand med 5 OU/m³) er 397 m. Genekriteriet er overholdt.

Samlet viser resultatet at geneafstanden er overholdt for enkeltboliger i landzone og for byzone, men er ikke overholdt for samlet bebyggelse.

For samlet bebyggelse er lugtniveauet og dermed geneafstanden ikke overholdt for 4 boliger, som kan ses i tabellen herunder.

Adresse	Afstand fra lugtcentrum til bolig, i m	Kompasretning fra lugtcentrum til bolig	Lugt ved bolig i OU/m ³	Geneafstand* (7 OU/m ³), i m	Afstand i % af geneafstand
Mullerupvej 34	110	0	11	210	51
Mullerupvej 41	122	20	10	202	59
Mullerupvej 36	138	350	10	220	69
Mullerupvej 37	202	30	8	220	90

*Grunden til at geneafstanden er forskellig for de forskellige boliger er fordi, at OML-beregningen medtager data for vindretninger, som derved resulterer i forskellig lugtubredelse i forskellige retninger.

Dispensation efter 50% reglen

Af husdyrgodkendelsesbekendtgørelsens § 33 fremgår følgende:

Kommunalbestyrelsen kan i en godkendelse og tilladelse konkret fravige geneniveauerne i § 31, hvis, lugtemissionen i de enkelte staldafsnit ikke forøges, samt at afstanden til de i § 31 nævnte områder og beboelsesbygninger er mere end 50 pct. af den beregnede geneafstand efter § 32. jf. bilag 3, pkt. B.

De beregnede afstande og geneafstande kan ses i ovenstående tabel. Afstandene i % af geneafstandene for de 4 boliger hvor geneafstandene ikke er overholdt ligger fra 51 til 90 %.

Der er tale om et eksisterende husdyrbrug, hvor lugtemissionen i de enkelte staldafsnit ikke forøges.

Dermed er det muligt at opnå dispensation til overskridelse af lugtgenekravet.

I henhold til Miljø- og Fødevareklagenævnet praksis (jf. NMK-131-00236) følger der ikke af husdyrgodkendelsesbekendtgørelsens bilag 3, afsnit B, nogen retlig begrænsning af muligheden for at godkende et ansøgt projekt, selvom lugtgeneafstanden er overskredet, hvis blot de i bilag 3, afsnit B, anførte betingelser – om at det ansøgte ikke medfører øgede lugtgener i forhold til den eksisterende produktion, og at afstanden til omboende er længere end 50 % af geneafstanden – er opfyldt.

Kommunen vurderer at der skal gives dispensation, da der i nu drift er 42 boliger i området hvor lugtniveauet ligger over grænseværdien og dette reduceres i ansøgt drift til 4 boliger hvor lugtniveauet ligger over grænseværdien. Samtidigt vil der for disse 4 boliger ske en reduktion af lugtniveauet fra 45-77 OU/m³ i nu drift, til 8-11 OU/m³ i ansøgt drift. Samlet set sker der en væsentlig reduktion i lugtniveauet for mange mennesker, som opvejer den gene at de 4 nærmeste boliger stadig ligger over grænseværdien for lugtniveauet.

På ovenstående baggrund gives der hermed dispensation, ifølge husdyrgodkendelsesbekendtgørelsens § 33, til overskridelse af lugtgenekravene, da det ansøgte overholder kravene til at opnå dispensation, samt er i overensstemmelse med Miljø- og Fødevareklagenævnets praksis på området.

Da genekriteriet for lugt er overholdt, ved ovenstående dispensation, for alle tre områdetyper, vurderes det, at den ansøgte produktion kan ske uden at give anledning til væsentlige lugtgener ved de omboende.

Der skal dog stilles vilkår om følgende:

- Hvis produktionen efter kommunens vurdering giver anledning til lugtgener, der vurderes at være væsentligt større, end der kan forventes ifølge grundlaget for miljøvurderingen, skal bedriften udarbejde en beregning eller en akkrediteret undersøgelse af lugtkilderne. Hvis beregningerne eller undersøgelsen viser at lugtgrænserne ikke er overholdt, skal virksomheden udarbejde et projekt til lugtreducerende foranstaltninger. Projektet skal, inden det gennemføres, godkendes af kommunen. Samtlige udgifter i forbindelse med ovennævnte afholdes af husdyrbruget. Lugtmålinger eller beregninger kan maksimalt kræves én gang årligt.
- De i ansøgningen beskrevne ændringer af ventilationsanlægget, skal være udført senest 6 måneder efter denne godkendelse er taget i brug.
- Der skal anvendes hyppig udsugning af gylle i slagtesvinestald 2.
- Ventilationsanlægget skal løbende overvåges, samt vedligeholdes efter producentens anbefalinger, eller serviceres mindst en gang om året, for at sikre at det lever op til de angivne værdier for luftgennemstrømning.

Transport

Ansøger har oplyst følgende vedrørende estimerede gennemsnitlig antal transportere til og fra ejendommen:

Oversigt over estimerede antal transportere til og fra ejendommen.

Transporttype	Antal læs pr. år		Periode	
	Før	Efter	Tidspunkt	Hyppeghed
Lastbil:				
Foder	104	104	06-20	Hver uge
Slagtesvin ud	104	104	Hele døgnet	Hver uge
Døde dyr	104	104	06-20	Hver uge
Øvrige	12	12	06-20	Hver måned
Gylle fra ejendom	100	100	06-20	Forår og efterår
Smågrise ind	26	26	06-20	Hver måned
Traktor:				
Gylle til udbringning	250	250	Hele døgnet	Forår og efterår

Lastbiltransporter er uændret med det ansøgte og foregår ad egen adgangsvej til Mullerupvej og derfra videre til Kertemindevej. Transporter med traktor vurderes at være uændret.

Ud over de angivne transportere er der ca. 20 transportere med gylle direkte til de omgivne marker om året.

Det vurderes, at der kan være gener fra støj fra transport, da nærmeste naboer er meget tæt på udkørslen fra ejendommen og at der tidligere har været flere klager over støj fra transport. Gener fra støj fra transport vil blive nærmere vurderet i afsnittet om støj. Der skal stilles vilkår om, at intern transport på produktionsanlægget ikke må ske på offentlig vej.

Lys

Der er arbejdsbelysning ved foderlade. Lyset tændes via sensor i forbindelse med levering af foder. Der er udendørsbelysning ved døre samt udleveringsrampe og gyllebeholder. Der er afskærmende beplantning mellem staldanlæg og nærmeste nabo.

Det vurderes, at lyskilder ikke vil give anledninger til gener for omboende, på grund af kombinationen af afstanden til nærmeste naboer og afskærmende beplantning og der skal derfor ikke stilles særlige vilkår vedrørende lys.

Støj

Omkring landbrugets driftsbygninger afgiver følgende installationer støj:

<u>Støjkilde</u>	<u>Tidsrum</u>
Ventilationsanlæg	Hele døgnet
Aflæsning af foder	Dag- og aftentimerne
Transport, intern og ekstern	Fortrinsvis dag- og aftentimerne.

Da nærmeste naboer ligger lige overfor husdyrbruget, på den anden side af Mullerupvej, skal støj vurderes nærmere, da der er potentiale for støjgener.

Støj fra ventilationssystem vurderes ikke, at vil give en væsentlig støjgene hos naboerne, da ventilatorer og ventilationssystemet er ny installeret eller ny renoveret. De nærmeste ventilatorer i forhold til de nærmeste naboer er placeret højt og midt på taget og dermed noget længere væk fra naboer end nærmeste staldhjørne.

Indblæsning af foder kan generere en del støj og der har tidligere været klager over støj fra levering af foder. Foderlevering og foderindblæsning sker ved den nordlige del af ejendommen og derved tættest på naboer. Det vurderes, at indblæsning af foder kan udgøre en væsentlig gene for naboerne om aftenen og natten og det vurderes, at det ikke er sikkert at miljøstyrelsens generelle støjgrænser kan overholdes om aftenen og natten, på grund af den korte midlingstid, samt støjgrænse for støj i disse perioder.

Transport kan også generere en del støj, som kan udgøre en væsentlig gene for nærmeste naboer på grund af nærmeste naboers nærhed til indkørslen til ejendommen, samt nærhed til produktionsanlægget. Afhentning af slagtesvin kan generere en del støj, da der udover støj fra køretøjerne også kan være støj fra hyl fra grisene og støj fra drivningen af grisene ud i lastbilerne. Der har tidligere været klager over støj fra afhentning af slagtesvin. Det vurderes, at afhentning af slagtesvin kan udgøre en væsentlig gene for naboerne om aftenen og natten og det vurderes, at det ikke er sikkert at miljøstyrelsens generelle støjgrænser kan overholdes om natten, på grund af den korte midlingstid, samt støjgrænse for støj i denne periode.

Andre transporter vurderes at være mindre generende, da der kun er støj fra selve køretøjet og det som regel vil være korte perioder støjgenerne varer. Dog kan der i perioderne for gylleudbringning være en meget høj frekvens af transporterne, som derved kan medføre en vis gene. Det vurderes, at udbringning af gylle kan udgøre en væsentlig gene for naboerne om natten og det vurderes, at det ikke er sikkert at miljøstyrelsens generelle støjgrænser kan overholdes om natten, på grund af den korte midlingstid, samt støjgrænse for støj i denne periode.

Det vurderes, at det ansøgte i de fleste situationer kan overholde de generelle krav til støj. Der skal derfor stilles vilkår om, at støjen fra virksomheden ikke må overskride miljøstyrelsens generelle retningslinjer omkring støj. Desuden skal der stilles vilkår om, at virksomheden, for egen regning, skal dokumentere at støjvilkår overholdes, hvis tilsynsmyndigheden finder det påkrævet.

Det er kommunens vurdering, at det ansøgte i nogle situationer kan give anledning til væsentlige støjgener ved omboende på grund af afstanden til naboerne, i forbindelse med indblæsning af foder, afhentning af slagtesvin, samt gylleudbringning.

Der skal derfor stilles følgende vilkår:

- *Indblæsning af foder må ikke ske i tidsrummet 18:00-07:00*
- *Afhentning af slagtesvin må ikke ske i tidsrummet 22:00-07:00*
- *Udbringning af gylle må ikke ske i tidsrummet 22:00-07:00*

Rystelser

Det ansøgte vurderes ikke at give anledning til rystelser, der kan give anledning til gener ved omboende. Der skal derfor ikke stilles vilkår i den forbindelse.

Støv

Omkring landbrugets driftsbygninger afgiver følgende aktivitet støv:

- Ventilationsanlæg
- Interne og eksterne transporter
- Håndtering af foder og dyr

Al aflæsning af foder sker via lukkede rørsystemer. Der fodres med vådfoder, som reducerer støv til omgivelserne.

I perioder med tørt vejr og meget trafik på grusvejen langs vestsiden af bygningerne kan der opstå væsentlig støvudvikling der kan være til gene for de naboer der bor nærmest grusvejen. Der har tidligere været klaget over støvgener fra grusvejen. Ansøger har foreslået at udlægning af knust asfalt kan minimere støvudviklingen. Det skal bemærkes, at det er ikke ulovligt at udlægge knust asfalt på f.eks. gårdspladser og markveje. Dog skal man være opmærksom på, at ved udlægning af knust asfalt risikeres det, at Region Syddanmark vil kortlægge grunden som forurennet.

Det vurderes, at grusvejen kan give anledning til støvgener for nærmeste nabo. Der skal derfor stilles vilkår om, at grusvejen langs vestsiden af bygningerne, skal på stykket fra Mullerupvej til nordsiden af stalden slagtesvin 2, enten tilføres materiale der binder støvet eller dækker grusvejen så støvudviklingen fjernes eller mindskes væsentligt, eller vandes i de perioder hvor der opstår støvudvikling fra vejen og vinden kommer fra sydlige retninger. Vanding skal foretages i et omfang så støvudviklingen minimeres væsentligt. Det valgte tiltaget skal være gennemført/indført inden 6 måneder fra denne godkendelse er taget i brug.

Skadedyr

Al bekæmpelse af skadedyr sker i henhold til retningslinjerne fra Skadedyrlaboratoriet, Aarhus Universitet. Staldfluer bekæmpes med udsætning af gyllefluer for at minimere fluegener i henhold til retningslinjer fra Århus Universitet.

Der har været problemer med fluer, som skyldes udfordringer med ordentlig staldhygiejne på grund af nedslidt inventar. Efter udskiftning af inventar i store slagtesvinestald forventes det, at fluegenerne aftager.

Det skal fremhæves, at der ved konstateret forekomst af rotter, er pligt til at få dem bekæmpet. Dette kan ske ved at foretage anmeldelse af forekomsten til kommunen. Der kan ske anmeldelse af rotter på kommunens hjemmeside på <http://www.nyborg.dk/da/Borger/By,-trafik-og-milj%C3%B8/Milj%C3%B8/Rottebekampelse>.

For at virksomheden ikke tiltrækker skadedyr, skal der stilles vilkår om at virksomheden skal holdes fri for spild af foder og oplag af affald, samt at der skal foretages den fornødne fluebekæmpelse i overensstemmelse med "Retningslinjer for fluebekæmpelse på og omkring gårde med husdyr", Agro – institut for agroøkologi, Aarhus universitet (https://agro.au.dk/fileadmin/DJF/Agro/Projekter/Vejledning_om_skadedyr/Retningslinier-for-fluebekaempelse.pdf).

3.5 Affald – herunder døde dyr

Fast affald

Brændbart affald (plastic, sække o. lign.) opsamles i container og bortskaffes via en affaldsordning med vognmand eller til kommunal modtagestation.

Jern- og metalaffald bortskaffes via jernhandler.

Landbrugsaffald afleveres til kommunal modtagestation/genbrugsplads.

Lysstofrør og pærer samles i kasse og afhændes på genbrugsplads.

Døde dyr

Døde dyr flyttes 2 gange ugentlig til fælles opsamlingsplads på anden ejendom. Der er ingen opsamlingsplads på ejendommen.

Flytning af døde produktionsdyr skal registreres i CHR.

Olie- og kemikalierester

Findes ikke på ejendommen.

Veterinærmedicinsk affald opbevares i køleskab og lukkede affaldsbeholdere. Afleveres herfra til kommunal modtagestation, MOTAS eller dyrlægen.

Der håndteres begrænset mængde veterinære lægemidler efter aftale med dyrlæge. De opbevares forsvarligt i stald, og eventuelle rester returneres til dyrlægen.

Håndtering af døde dyr på ejendommen er omfattet af reglerne i bekendtgørelse om opbevaring m.m. af døde produktionsdyr. Reglerne sigter primært mod at undgå smitterisiko fra døde dyr gennem krav vedrørende placering og indretning af afhentningspladser.

Det er Nyborg Kommunes vurdering, at der ikke er forureningsmæssig risiko forbundet med husdyrbrugets affaldshåndtering.

4. Bedste tilgængelige teknik (BAT)

En ansøgning med en ammoniakemission på mere end 750 kg NH₃-N pr. år skal leve op til "Bedst tilgængelige teknik" (BAT) for ammoniakemission. Både kravet til BAT-ammoniakemission og den faktiske emission er beregnet i Miljøstyrelsens digitale ansøgningssystem i henhold til husdyr godkendelsesbekendtgørelsens krav i bilag 3, punkt A, nr. 2.1.

Husdyrbrugets samlede BAT-krav er beregnet til 8075 kg NH₃-N/år. Den faktiske ammoniakemission fra husdyrbruget er beregnet til 8075 kg NH₃-N/år. Kravet overholdes med en margin på 0 kg NH₃-N/år.

Der er i miljøkonsekvensrapporten redegjort for følgende angående BAT:

Ophør af IE-husdyrbruget

Ved eventuelt ophør af produktionen vil ansøger tømme gyllebeholdere og rengøre staldbygninger.

Energi

Energiforbrug	Nu drift	Ansøgt drift
El, kWh	300.000	300.000

Elforbruget i stalde går primært til ventilation, belysning, gyllepumpe, foderanlæg og drift af teknisk udstyr.

Energibesparende foranstaltninger

Energiforbruget registreres løbende. Ved udskiftning af lysarmaturer vælges, hvis muligt, armaturer og rør med lavt energiforbrug, f.eks. LED-rør. Ved udskiftning af ventilationsanlæg, vælges anlæg med det mest energiøkonomiske udstyr.

Der er frekvensstyret ventilationsanlæg der ventilerer efter behov.

Uhensigtsmæssig drift korrigeres umiddelbart og ventilationsanlæg rengøres efter behov.

Vand

Vandforbrug	Nu drift	Ansøgt drift
Vand, m ³	12.000	12.000

Vandbesparende foranstaltninger

Den væsentligste del af vandforbruget er drikkevand til dyrene, som der ikke kan spares på, da dyrenes vandbehov skal dækkes.

Vandspild begrænses ved brug af drikkenipler placeres over krybbe eller ved brug af drikkekopper.

Før staldrengøring anvendes iblødsætning, som begrænser vandforbruget ved vask.

I øvrigt tages i generelle forholdsregler for at minimere vandforbruget på husdyrbruget, gennem dagligt tilsyn af vandinstallationerne dagligt. Små reparationer udføres med det samme eller der tilkaldes service.

Foder

Foder optimeres i overensstemmelse med nyeste viden om optimeret næringsstofindhold.

Der anvendes fasefodring, kunstige aminosyrer og fytase for at reducere protein og fosfor i foderet.

Generelt anerkendte regler for smittebeskyttelse og sundhedsstyring følges.

Management

BAT inden for management/godt landmandskab er i BREF (referencedokument for bedste tilgængelige teknikker, der vedrører intensiv fjerkræ- og svineproduktion) defineret på en række områder. Det drejer sig bl.a. om områder som træning og uddannelse af personale, registrering af vand- og energiforbrug, foderforbrug, affaldsproduktion samt anvendelse af husdyrgødning og handelsgødning. Det er BAT at udarbejde gødningsplaner samt at have en beredskabsplan.

Følgende managementmæssige forholdsregler er taget i husdyrbruget:

- Driftsansvarlige og ansatte deltager løbende i ERFA og/eller udviklingsmøder.
- Der føres regnskab med vand- og energiforbrug via årlige opgørelser fra leverandører.
- Dyr optælles en gang årligt og indberettes til CHR-registret.
- Der udarbejdes gødningsregnskab og redegøres for udbringning af handels- og -husdyrgødning.
- Udstyr der anvendes på ejendommen i produktionen repareres og vedligeholdes efter behov.
- Området omkring ejendommen holdes ryddeligt og rent.
- Området omkring siloer og foderanlæg rengøres jævnligt for at undgå uhygiejniske forhold.
- Udbringning af gylle foregår primært i dag- og aftentimerne og ikke på søn- og helligdage.

Følgende forholdsregler er taget for gylleopbevaring og -udbringning på husdyrbruget:

- Gyllesystemets pumpeanlæg og gyllebeholdernes tilstand kontrolleres jævnligt.
- Der anvendes sugetårn til tømning af gyllebeholder.
- Lovpligtig 5-års beholderkontrol udføres.
- Udbringning af husdyrgødning foregår i overensstemmelse med HGB.
- Udbringning planlægges så der tages hensyn til naboer.
- Udbringning afpasses efter afgrøderne behov.

Nyborg Kommune vurderer samlet set, at der er tilstrækkeligt redegjort for anvendelse af bedst tilgængelig teknologi i husdyrproduktionen, samt at redegørelsen og anvendelsen af BAT for husdyrproduktionen lever op til husdyrbruglovens krav.

Da der ikke er etableret særlig miljøteknologi for at opfylde af BAT-emissionskravet, stilles der ikke vilkår i forhold til anvendelse af en specifik forureningsbegrænsende teknologi. Der skal dog stilles følgende generelle vilkår vedrørende anvendelse af renere teknologi m.v.:

- *Der skal i forbindelse med godkendelsespligtig renovering af staldanlæg og installationer m.v. foretages fornøden forureningsbegrænsning på basis af principper om bedst tilgængelig teknik til nedbringelse af miljøbelastende emissioner og gener fra stalde og gødningsopbevaringsanlæg.*
- *Ved substitution af råvarer og hjælpestoffer skal virksomheden dokumentere, at substitutionen sker til mindre miljøbelastende råvarer og hjælpestoffer, hvis det er muligt.*
- *Anlæg, der er særligt energiforbrugende, skal kontrolleres og vedligeholdes således, at de altid kører energimæssigt optimalt.*
- *Vandforbruget skal overvåges og minimeres mest muligt.*

5. Produktionens ophør

Ved ophør af bedriften skal der foretages tilstrækkelige tiltag i forhold til at undgå forureningsfare og for at bringe stedet tilbage i tilfredsstillende stand herunder hensyn til varetagelse af landskabelige hensyn.

Det er kommunens vurdering, at husdyrbruget ikke vil udgøre en forureningsmæssig risiko eller påvirke omgivelserne negativt, hvis produktionen på ejendommen nedlægges. Der skal dog stilles vilkår, der skal sikre en forsvarlig oprydning, gødningshåndtering og afhændelse af farligt affald ved ophør af produktionen. Der skal ske orientering til kommunen ved ophør af produktionen og planlægning af oprydning m.v. skal ske i samråd med kommunen.

6. Alternative muligheder og 0-alternativet

0-alternativet til denne ansøgning er, at husdyrbruget fortsætter med den nuværende tilladelse og dermed får virksomheden ikke den fleksibilitet i produktionen, som er formålet med godkendelser af produktionsarealerne i stedet for godkendelser af dyrehold.

Strukturudviklingen i dansk landbrug betyder, at der kontinuerligt bliver færre, men større landbrug. De enkelte landbrugsvirksomheder har derfor brug for, hvis de vil overleve, at udvikle mere effektive og miljøvenlige driftsformer. Et 0-alternativ på Mullerupvej 43 vil betyde, at der ikke sker den nødvendige udvikling med en løbende tilpasning af produktionsanlægget. Det ansøgte er således en nødvendig tilpasning og effektivisering af produktionsanlægget.

Det er kommunens vurdering, at der samlet er redegjort tilstrækkeligt for alternative muligheder og for 0-alternativet.

7. Offentlighed

9. juni 2020

Udsendt forhøring til omboende inden for en radius af 972 m (lugtkonsekvensafstanden) fra Mullerupvej 43.

Der indkom 13 høringssvar fra 11 forskellige adresser. For 5 af adresserne er høringssvaret fra 2 personer.

3 af høringssvarene, var der ingen bemærkninger eller kommentarer.

3 af høringssvarene, sagde ok.

3 af høringssvarene, var en anmodning om, at få ansøgningsmaterialet tilsendt. En af disse sendte efterfølgende et høringssvar med kommentarer.

4 af høringssvarene, havde bemærkninger til flere forhold:

A. Lugt

- Utilfredshed med lugtgener
- Utilfredshed med at der benyttes en teoretisk beregning til bestemmelse af lugtniveau
- Utilfredshed med metode anvendt til reduktion af lugt
- Utilfredshed med at lugten ikke bliver reduceret yderligere
- Utilfredshed med dispensation for lugtreglerne

B. Sundhedsmæssige risiko

- Bekymring for sundhedsmæssige konsekvenser
- Bekymring for MRSA

C. Fluor

- Gener fra mange fluor

D. Støj

- Gener fra støj fra indblæsning af foder
- Gener fra støj fra afhentning af slagtesvin
- Gener fra støj fra gylleudbringning

- E. Støv
- Gener fra støv fra grusvejen vest for staldene
- F. Fejl og usikkerheder i ansøgningsmaterialet og i beregningerne
- Er de tal der ligger til grund for beregningerne korrekte
 - Værdierne ligger lige på grænsen til det tilladelige
 - Der er mindre fejl i ansøgningsmaterialet
 - Er nu driften angivet korrekt
- G. BAT
- Hvorfor er der BAT der er fravalgt
 - Hvorfor er noget BAT ikke proportionalt at indføre
- H. Transport gennem Mullerup med traktor
- Traktortrafik gennem Mullerup By giver gener som larm, opkørte rabatter, mudder på vejene, meget trafik steder med dårlige oversigtsforhold.
- I. Forringelse af husets værdi
- Er utilfreds med at lugt fra husdyrbruget kan forringe husets værdi.
- J. Sager i klagenævnet
- Skal kommunen ikke afvente behandlingen af de sager om Mullerupvej 43 der ligger i klagenævnet
- K. Revurderingen
- I den hidtidige gældende revurdering blev der stillet vilkår om, at transport af gylle mellem husdyrbrug og udspretningsarealer skulle ske med lastbil.
 - Den hidtidige gældende revurdering skulle tages op til revurdering igen i 2019.

Der vil i det følgende blive svaret på de ovenstående bemærkninger:

- A. Lugt
- Det er i lovgivningen angivet hvor meget det må lugte ved naboer til husdyrbrug. Lugtniveauet er overholdt, bortset fra for de nærmeste 4 naboer. Når lugtniveauet er overholdt har kommunen ingen muligheder for at kræve det yderligere sænket. Kommunen har heller ikke mulighed for at bestemme hvilke metoder der skal anvendes til at reducere lugten. Der findes ingen pålidelig og anerkendt metode til at måle lugt. Der findes kun teoretiske beregninger. Til bestemmelse af niveauet for lugt har ansøger og kommunen anvendt den metode som er angivet i lovgivningen, der skal bruges til beregning af udledning af lugt fra husdyrbruget. For de 4 nærmeste boliger har kommunen valgt at give dispensation fra lugtreglerne, da der med det ansøgte projekt sker en stor reduktion i lugtudledningen, og at det mest sandsynlige alternativ var, at der ikke ville blive foretaget ændringer i produktionen og dermed ingen reduktion i lugtudledningen. Hvis det senere viser sig at produktionen efter kommunens vurdering giver anledning til lugtgener, der vurderes at være væsentligt større, end der kan forventes, skal bedriften udarbejde et projekt til lugtreducerende foranstaltninger.
- B. Sundhedsmæssige risiko
- Viden om gener og konsekvenser ved at bo i nærheden af husdyrbrug, som kræver særlige forholdsregler, vil løbende blive indbygget i lovgivningen. Kommunen kan kun stille krav på baggrund af lovgivningen der er gældende på afgørelsestidspunktet.
- C. Fluer
- Fluer skal bekæmpes efter "Retningslinjer for fluebekæmpelse på og omkring gårde med husdyr", Agro – institut for agroøkologi, Aarhus universitet. Dette er en samling af kendte metoder til bekæmpelse af fluer på husdyrbrug. Der vil ikke blive sat specifikke vilkår for hvordan fluer skal bekæmpes på husdyrbruget, da det er meget forskelligt hvor godt de forskellige metoder virker på forskelligt indrettede husdyrbrug. Hvis der skulle opstå fluegener vil det blive håndteret ved miljøtilsyn.
- D. Støj
- På grund af kort afstand til naboer kan støj fra husdyrbruget være en væsentlig gene hos nærmeste naboer. For at mindske gener fra støj er der sat vilkår om at indblæsning af foder og afhentning af slagtesvin ikke må foregå om aftenen og natten, samt at gylleudbringning

fra husdyrbruget ikke må foregå om natten. Der ud over skal alle aktiviteter på husdyrbruget overholde miljøstyrelsens vejledende støjgrænser.

E. Støv

Da der er problemer med kraftig støvudvikling fra grusvejen ved ejendommen i perioder, som genere de nærmeste naboer, er der stillet vilkår om, at der skal laves et tiltag der reducerer støvudviklingen fra grusvejen.

F. Fejl og usikkerheder i ansøgningsmaterialet og i beregningerne

Kommunen har gennemgået de indsendte oplysninger og beregninger meget grundigt. De mindre fejl og uoverensstemmelser, der er fundet er rettet. Kommunen har adgang til de samme systemer og programmer som ansøger og kan derved tjekke detaljerne omkring alle oplysninger og udregninger. Nu drift er også gennemgået og fundet angivet korrekt. Det er rigtigt at ansøgningen kun lige overholder kravene for at kunne give dispensation med hensyn til lugtniveau og afstand, men kravene er overholdt og data er gennemtestet.

G. BAT

Der findes flere BAT teknologier som kan reducere lugt fra husdyrbrug. Når en teknologi bliver vurderet om den skal være BAT, så bliver der blandt andet kigget på hvad teknologien koster i forhold til hvad udbyttet er. En teknologi er gyllekøling, der er nedlægning af køleslanger i forbindelse med konstruktionen af gyllekanalerne under stalden. Gyllekøling koster ikke så meget, når det etableres i forbindelse med at stalden bygges, men det vil være meget dyrt at installere det i en stald der allerede er bygget. Derfor er gyllekøling proportionalt og BAT i nye stalde, men ikke i eksisterende stalde og derfor er det fravalgt i det ansøgte projekt. BAT kravet for det ansøgte projekt er opfyldt og dermed har kommunen ikke mulighed for kræve yderligere BAT tiltag.

H. Transport gennem Mullerup med traktor

Trafik på offentlig vej kan ikke reguleres i en miljøgodkendelse, derfor kan kommunen ikke stille vilkår i denne godkendelse der kan afhjælpe gener fra trafik fra husdyrbrugets traktortrafik på offentlig vej. Trafik på offentlig vej reguleres af færdselsloven. Hvis der er gener fra trafik på offentlig vej, så skal kommunens vejafdeling kontaktes.

I. Forringelse af husets værdi

Ved administrationen af miljøbeskyttelses- og planlovgivningen, skal eventuelle værdiforringelser af naboejendomme til f.eks. store husdyrbrug ikke tillægges betydning.

J. Sager i klagenævnet

Uanset udfaldet af de to klagesager i klagenævnet, så ændrer det ikke på ansøgers mulighed for at søge om og få miljøgodkendelse. Miljøgodkendelsen sætter nye rammer for husdyrbruget. Klagesagerne omhandler de tidligere rammer baseret på den tidligere miljøgodkendelse. Klagenævnet er orienteret om, at der er søgt om ny miljøgodkendelse.

K. Revurderingen

Vilkåret i revurderingen om transport af gylle i lastbiler blev, sammen med flere andre vilkår i revurderingen, ophævet af klagenævnet i 2012. Revurderingen skulle have været taget op til en ny revurdering, men da der er blevet søgt om en ny godkendelse, som afløser eksisterende revurderinger, så giver det ikke mening at lave en revurdering samtidig med at der laves en ny godkendelse.

15. april 2021

Udkast til afgørelse sendt i høring hos ansøger og omboende inden for en radius af 972 m (lugtkonsekvensafstanden) fra Mullerupvej 43.

Ansøger havde mindre rettelser til afsnittet om transport i miljøvurderingen.

Fra de omkringboende er der indkommet 7 høringssvar, fra i alt 12 personer.

Alle høringssvarene er gennemgået og indgår i vurderingen.

En stor del af høringssvarene fra høringen af udkastet angår forhold, der også er inkluderet i høringssvarene fra forhøringen. Det er følgende forhold:

- Gener fra fluer
- Bekymringer for MRSA

- Gener fra støj
- Ejendomsforringelse
- Gener fra lugt
- Gener fra transport
- Grundlag for nudrift
- Gener fra støv
- Grundlag for beregning af lugt

Disse forhold er behandlet i ovenstående svar til høringsvarene fra forhøringen.

Herunder er de forhold som specifikt omhandler udkastet behandlet. Spørgsmål og andet fra høringsvarene er indsat med kursiv:

Det er bemærket, at nogle af de ændringer af ventilationssystemet som er beskrevet i ansøgningsmaterialet allerede er udført, og at det ikke er nævnt i denne godkendelse. Ved en godkendelsesproces er det de hidtidige godkendte produktionsforhold, og ikke den nuværende situation, der skal sammenholdes med de nye ansøgte produktionsforhold. Derfor skal nu-driften tage udgangspunkt i den hidtidige gældende godkendelse og godkendte produktionsforhold.

I godkendelsen står følgende: "Det er Nyborg Kommunes vurdering, at det er muligt at drive husdyrbruget på stedet uden væsentlige gener for de omkringboende og uden at påvirke miljøet væsentligt, bedømt ud fra de væsentlighedskriterier, der er indarbejdet i husdyrbrugloven og husdyrgødningsbekendtgørelsen." Det der menes med ovenstående sætning er, at generne fra husdyrbruget forventes at ligge inden for rammerne af de gener som den nævnte lovgivning accepterer.

Det fremgår ikke af tilladelsen, hvordan kommune vil sikre, de omtalte stalde/ del af sostald 4-9 er taget/ tages ud af drift. Tilladelsen bør indeholde vilkår for dette, eksempelvis krav om fjernelse af fodringssystem og lignende som forhindrer brug af staldene. Kommunen vil sikre at der ikke tages stalde i produktion, med samme metode som bruges ved alle husdyrbrug, gennem tilsyn.

Hvordan kan det være at ammoniak udledningen for 8- års driften samlet set er på 8374,6 kg/år, mens den for nu driften er 9006,5 kg/år, når 8 års driften både foregår på et større areal (+ polte- og klimastald) og der foregår en større produktion? Dette skyldes, at der er sket et skifte fra søer og smågrise til slagtesvin, som har en højere beregnet ammoniakfordampning per kvadratmeter.

Hvis produktionen i praksis IKKE ændrer sig, hvilket energi- vand og gylletransporter jo umiddelbart tyder på, kan dette også skyldes, at de udtagne staldarealer i praksis ikke HAR været i brug under den nuværende produktion. Har kommunen dokumentation for, at dette ikke er tilfældet? Kommunen skal i forbindelse med godkendelse sammenligne det lovligt godkendte produktionsniveau og ikke det aktuelle produktionsniveau, med det ansøgte produktionsniveau.

Vi vil gerne vide, hvad det konkret betyder, at der skulle være et lugtniveau på 11 OU/m³ ved vores bolig? Hvor meget lugt i hvor mange timer i døgnet/måneden? Der findes ikke nogen anerkendt valideret metode til at måle lugt. Derfor er lugt meget svært at konkretisere. 1 OU/m³ er defineret som der hvor 50 % af et lugtpanel kan registrere lugt. Så det er en meget svag lugt. 11 OU/m³ er så når der er 11 gange så mange lugtmolekyler i luften. Hvor meget det lugter kan ikke siges, da det vil være meget individuelt. De 11 OU/m³ er det gennemsnitlige lugtniveau der vil være over et år.

Så "ugentlig udslusning" er et vilkår i miljøgodkendelsen fra 2009, altså har der siden 2009 har været ugentlig udslusning af gylle. Hvordan kan det så komme i spil som et nyt tiltag i 2021? Ugentlig udslusning har ikke været taget med i beregningerne af lugtniveauet før nu.

I retningslinjerne for at kunne anvende hyppig gylleudslusning til lugtreduktion, skal der, så vidt vi er orienteret, være tale om fulddrænede gulve i stalden, hvor der er gyllekummer under hele arealet. Er dette tilfældet i "Slagtesvin 2"? Ja. Drænet gulv + spalter (33 %/ 67 %) er fulddrænet gulv, i modsætning til delvist fast gulv, som der er i de andre stalde.

Er nudriften beregnet ud fra areal, selv om nudriften ifølge det aktuelle udkast til miljøgodkendelse skal følge godkendelsen til 368 DE fra 2018 i skift mellem dyretyper? Ja, nu-driften er beregnet ud fra arealet. Det er sådan det skal indtastes i miljøstyrelsens ansøgningssystem.

Har kommunen bevis for, at alle staldanlæg beskrevet i nudriften har været i brug i hele nudriftsperioden? Det er underordnet, da det er det hidtidige tilladte produktion der skal sammenlignes med den ansøgt produktion.

Hvis ammoniakemissionen i godkendelsen fra 2009, i ankesagen afgjort i 2012, ifølge Natur- og Miljøklagenævnet sættes til 6.695 kg/år, hvordan kan det være, den i 8-års driften nu kan sættes til 8.374,6 kg/år? Hvad er det præcis som forårsager denne ændring? De to tal for ammoniakemission er fremkommet ved udregning, efter de forskellige metoder som var i anvendelse, da de blev udregnet og derfor er resultaterne afvigende.

s. 19 øverst: "Udover kategori 1, 2 og 3 naturområder, ligger der et par § 3-beskyttede vandhuller i lokalområdet. Disse naturområder er ikke omfattet af husdyrgodkendelsesbekendtgørelsens beskyttelsesniveauer for ammoniakdeposition".

Hvordan kan det være, de vandhuller ikke er omfattet, skal alle §3-beskyttelses vandhuller ikke vurderes i forhold til belastningsgrad, inden der kan gives en miljøgodkendelse?

§ 3 beskyttede vandhuller bliver vurderet, som det er angivet efter det ovenstående indsatte: "Da der er tale om § 3-beskyttede vandhuller, skal det vurderes, om der er risiko for en væsentlig tilstandsændring af de pågældende vandhuller. Det vurderes generelt, at så længe at merbelastningen af ammoniak ikke overstiger 1,0 kg/ha/år, så vil vandhullet ikke påvirkes i en grad der vil medføre en tilstandsændring. Da merdepositionen falder, vil vandhullerne dermed ikke påvirkes væsentligt."

Er det korrekt at der i alle afkast monteres miljøkryds? Som vi tidligere er blevet fortalt, skulle dette kun være muligt, der hvor man samler afkastene i fællesafkast, som man gør på slagtesvin 2 og ungsvin 3a og 3b? Der bliver monteret miljøkryds i alle afkast og der er muligt at monterer miljøkryds i afkast der ikke er fællesafkast.

Husdyrbrugets samlede BAT-krav er beregnet til 8075 kg NH₃-N/år. Den faktiske ammoniakemission fra husdyrbruget er beregnet til 8075 kg NH₃-N/år. Kravet overholdes med en margin på 0 kg NH₃-N/år. Igen må vi konstatere at der regnes med utroligt små marginer for at overholde lovens krav. I BAT tilfælde er denne margen overholdt med 0 KgN/år. Altså ingen margin overhovedet. Hvordan kan kommunen sikre sig, at der ikke sker en overskridelse med blot 1 kg N på noget tidspunkt, og hvordan vil kommunen føre tilsyn med dette? BAT krav er udregnet på baggrund af staldareal, dyretype og gulvtype. Den faktiske ammoniakemission er udregnet på baggrund af staldareal, dyretype og anvendt gulvtype. Og da den anvendte gulvtype er BAT, så er de to tal ens.

Udbringningen planlægges så der tages hensyn til naboerne (gylleudbringning). Hvad forstår kommunen mere konkret ved dette? Ovenstående er en del af ansøgers miljøkonsekvensrapport. Gylleudbringning er reguleret via nye vilkår og gældende lovgivning.

Desuden har kommunens embedsmand overfor os i mail beskrevet - og muligvis også overfor udvalget – at en ny godkendelse vil være en fordel for os omboende i forhold til at kunne få reguleret forhold omkring støj (eksempelvis i forhold til indsprøjtning af foder og afhentning af grise). Fakta er bare at kommunen – ud fra vores tidligere klager – allerede i 2017 har opsat vilkår for tidsrum for indblæsning af foder og afhentning af grise, så det er ikke korrekt, at dette kun kan lade sig gøre i en ny miljøgodkendelse. Frivillige indgåede aftaler kan ikke håndhæves i samme omfang som vilkår fastsat i en miljøgodkendelse. Derfor er det en fordel for de omkringboende at der nu er sat vilkår for indblæsning af foder og afhentning af grise.

Det kan undre at både klimastald, poltestald og den totale sostald er markeret med rød på kortet s. 15 + s. 18. Men det er ikke tilfældet på kortet s. 5. Betyder det, at de stadig er i brug? På side 15 og 18 er der også angivet de stalde der har været i produktion i 8 års drift og i nu drift. På side 5 er kun angivet de stalde der nu bliver givet tilladelse til.

Det kan godt være, at det ansøgte anlæg udleder mindre ammoniak end i nudrift, men at sige, at kravet er overholdt for kategori 3 natur kan vi ikke være enige i. Desuden er der i tabellen s. 18 kun angivet merdeposition i forhold til 8-års drift og i forhold til nudrift. Men der er ingen reelle tal for deposition i nudrift. Så ser det jo pænt ud, at merdepositionen i ansøgt drift bliver negativ, men uanset hvad, så er grænsen på 1 Kg N langt overskrevet for både mose og skov. Dette må vi gøre stærk indsigelse imod at kommunen vil tillade, da beskyttet natur ikke må tilstandsforringes. Depositionen for nu drift er totaldepositionen, som er opgivet. Kategori 3 natur, skal kun vurderes i forhold til totaldepositionen når merdepositionen er over 1 kg N/ha/år, hvilket den ikke er.

Hvor meget forhøjes de to fælles afkast med i stald 2? Der oplyses, at de vil ende på 9 meter over terræn, men ikke hvor højt selve afkastet bliver? De to fællesafkast på stalden slagtesvin 2, er nye afkast, ikke forhøjelse af eksisterende afkast. Højden af selve afkastet er ikke angivet, da det er højden over terræn af afkastet der har betydning for lugt og ammoniak.

8. Samlet vurdering

Samlet set vurderer Nyborg Kommune, at når godkendelsens vilkår og de til enhver tid gældende miljøregler overholdes, har ansøgeren truffet de nødvendige foranstaltninger til at forebygge og begrænse forureningen ved anvendelse af den bedste tilgængelige teknik. Driften af husdyrbruget kan derfor ske på uden at påvirke omgivelserne på en måde, som er uforenelig med hensynet til omgivelserne. Driften af husdyrbruget vurderes heller ikke, at medføre forringelse af lokale og nationale naturværdier, samt internationale naturbeskyttelsesområder eller medføre forstyrrelser, der har betydelige konsekvenser for de arter, områderne er udpeget for at beskytte.



Nyborg
KOMMUNE

Torvet 1
5800 Nyborg
www.nyborg.dk
