

Torsten Brink
Jelsvej 31
6630 Rødding

Miljøgodkendelse

Kvæbrug



Vejen
KOMMUNE

Miljøgodkendelsen er meddelt i henhold til § 11 i
"Lov om miljøgodkendelse m.v. af husdyrbrug".

Indholdsfortegnelse

Oplysninger om ejendom og husdyrbrug	3
Resumé.....	3
Indledning	4
Ansøgning	5
1 Afgørelse.....	6
Godkendelsens varighed, retsbeskyttelse og revurdering	6
Vilkår for afgørelsen.....	7
Offentliggørelse/høring, klageadgang og udnyttelse af godkendelsen	12
Høring af udkast til offentliggørelse	12
Indkomne høringsbidrag og kommunens vurdering	12
Offentliggørelse af afgørelse og underretning af modtagere af afgørelsen	12
Udnyttelse af godkendelsen.....	12
2 Kort beskrivelse af husdyrbruget	13
Grundlag for sagsbehandling.....	13
Dyrehold og driftsform	13
Anlæg	14
Arealer	15
3 Redegørelse og vurdering	16
Generelle forhold.....	16
Husdyrproduktionen	16
Udnyttelse af godkendelsen.....	16
Anlæg og begrænsning af eventuelle gener for naboer	16
Lokalisering og Planrammer.....	17
Husdyrgødning og opbevaringsanlæg.....	18
Ammoniakfordampning	20
Lugt	20
Spildevand	21
Til- og frakørselsforhold	22
Støj.....	23
Fluer og skadedyr	24
Støv	24
Lys.....	25
Oplag af olie og kemikalier	25

Affald	25
Vand og energiforbrug	26
Risici	26
Anvendelse af bedste tilgængelige teknik - BAT.....	26
Ejendommens påvirkning af beskyttet natur – ammoniak.....	29
Påvirkning af kategori 1 naturområder	29
Påvirkning af kategori 2 naturområder	30
Påvirkning af kategori 3 naturområder	30
Bilag IV-arter, artsfredninger og rødlistearter	32
Hensynet til landskab, kulturhistorie og rekreative områder	34
Anlæggets udformning	34
Anlæggets placering i landskabet	34
Landskabelige værdier	35
Husdyrbrugets ophør	36
Alternative muligheder	37
Sammenfatning.....	37
4 Øvrige forhold	38
Byggeri, vandindvinding og spildevandsafledning	38
Høringsberettigede	38
Kopimodtagere af afgørelsen	38
Bilagsoversigt	38

Oplysninger om ejendom og husdyrbrug

Ejendomsnummer	5750085712
Matrikelnummer	91, Stenderup, Ø. Lindet
CVR	13609179
CHR	53384
Ejendommens ejer	Torsten Brink
Husdyrbrugets ejer	Torsten Brink
Husdyrbrugets kontaktperson	Torsten Brink

Resumé

Vejen Kommune har modtaget ansøgning om miljøgodkendelse af udvidelse af husdyrbruget på Jelsvej 31, 6630 Rødding. Projektets indhold og kommunens afgørelse er beskrevet i kort form i nedenstående resumé.

Projektet omfatter udvidelse af produktion. Samlet svarer udvidelsen af husdyrproduktionen til en forøgelse på 25,32 DE fra 128,21 DE til 153,53 DE.

Udvidelsen af dyreholdet sker i ejendommens eksisterende bygninger.

Lugtgenekriterierne fra husdyrbrugets anlæg til nærmeste byzone, samlet bebyggelse og nærmeste nabo er alle overholdt.

Der er ingen kategori 1 natur i nærheden af ejendommen. Nærmeste Natura 2000 område er nr. 91 (habitatområde nr. 80) - Kongeåen - cirka 8 km nord for anlægget.

Der er ingen kategori 2 natur i nærheden. Nærmeste kategori 2 natur er et overdrev, der ligger mere end 9 km nordvest for ejendommen.

Det fastlagte beskyttelsesniveau på 1 kg N/ha/år i accepteret merdeposition på kategori 3 naturtyper, med hensyn til ammoniakbelastning, er ikke overskredet.

Ejendommen er placeret inden for område der er udpeget som "uforstyrrede landskaber". Vejen Kommune vurderer, at opførslen af en plads til kalvehytter og opsætning af samme ikke vil forringe udpegningsgrundlaget for uforstyrrede landskaber.

Indledning

Denne miljøgodkendelse fastlægger de vilkår, der skal gælde for en udvidelse af husdyrbruget på Jelsvej 31 i Vejen Kommune. Vilkårene sikrer, at udvidelse og drift kan ske uden at påvirke miljøet væsentligt.

Miljøet skal i denne sammenhæng forstås som omgivelserne i bred forstand, herunder befolkning, flora og fauna, vandmiljø, landskab og kulturhistorie samt ressourceforbrug.

I forbindelse med udarbejdelse af miljøgodkendelsen, har Vejen Kommune vurderet det ansøgte projekt. Vurderingen fremgår af afsnit 3 "Redegørelse og vurdering" og er sammen med ansøgningen baggrund for miljøgodkendelsens vilkår.

Udkastet har været fremlagt i høring hos ansøger i 3 uger, hvor der var mulighed for at komme med synspunkter, kommentarer eller indsigelser til projektet.

Orientering om høring af udkast til miljøgodkendelse har været sendt til naboer og parter i sagen.

Orientering af naboer er sket i en afstand fra ejendommen svarende til den beregnede konsekvenszone, dog minimum 300 meter, idet Vejen Kommune vurderer, at ejendomme indenfor denne grænse vil kunne forventes berørte af ændringer på ejendommen.

Der er ikke indkommet bidrag i forbindelse med høringen.

Vejen Kommune den 24. januar 2018

Helle Kalmayer Hansen

Teknik og Miljø
Rådhuspassagen 3
6600 Vejen

Ansøgning

Vejen Kommune har den 30. juli 2017 modtaget ansøgning om miljøgodkendelse af husdyrbruget på jelsvej 31 omhandlende følgende:

- Udvidelse af dyreholdet fra 85 malkekøer, 30 kalve (0-6 mdr.) og 45 producerede tyrekalve (40-60 kg) til 105 malkekøer, 28 kalve (0-6 mdr.) og 50 producerede tyrekalve (40-60 kg) om året, svarende til en udvidelse fra 128,21 DE til 157,66 DE.

Vejen Kommune har kontrolleret, at der er overensstemmelse mellem ansøgningen og kommunens registreringer.

1 Afgørelse

Vejen Kommune godkender det ansøgte efter § 11 i Husdyrgodkendelsesloven¹ på vilkår som angivet efterfølgende.

Kommunens godkendelse gælder for det konkrete projekt. Hvis der sker ændringer i grundlaget for kommunens vurdering, skal der indsendes en ny ansøgning til kommunen. Dette gælder for eksempel ændringer i forhold til det ansøgte dyrehold og staldanlæg.

Afgørelsen omfatter alene forholdet til Husdyrgodkendelsesloven. Øvrige relevante tilladelser, godkendelser og/eller dispensationer skal indhentes særskilt.

Godkendelsens varighed, retsbeskyttelse og revurdering

Jf. vilkår 1 i nærværende miljøgodkendelse gives der 6 års udnyttelsesfrist på miljøgodkendelsen. I afgørelser givet efter husdyrgodkendelsens §§10, 11 og 12, hvor udnyttelsesfristen ikke er udløbet før den 1. august 2017 håndhæves de udnyttelsesfrister, som er trådt i kraft med den nye husdyrgodkendelseslov den 1. august 2017.

Efter den fastsatte udnyttelsesfrist for miljøgodkendelsen gælder det, at hvis miljøgodkendelsen ikke udnyttes (helt eller delvist) i 3 på hinanden følgende år, bortfalder den del af godkendelsen, som ikke har været udnyttet i de seneste 3 år (kontinuitetsprincippet).

Med denne miljøgodkendelse følger 8 års retsbeskyttelse. Dette betyder, at vilkårene inden for denne periode kun kan ændres, hvis der fremkommer nye oplysninger om forureningens skadelige virkning, hvis forureningen medfører skadevirkninger, der ikke kunne forudses ved godkendelsens meddelelse, eller hvis forureningen i øvrigt går ud over det, som blev lagt til grund ved godkendelsens meddelelse. Der henvises til reglerne i Husdyrgodkendelsesloven.

¹ "Lov om miljøgodkendelse mv. af husdyrbrug" - nr. 1572 af 20.12.2006.

Vilkår for afgørelsen

Vejen Kommune forudsætter, at projektet gennemføres og drives som det er beskrevet overfor kommunen i ansøgningen, ansøgning nr. 101174, version nr. 3, 27. december 2017. På baggrund af ansøgning og kommunens vurdering meddeler Vejen Kommune godkendelse på følgende vilkår:

Generelle forhold

1. Udnyttelsen af godkendelsen skal være afsluttet inden 6 år efter meddelt afgørelse. Den del af godkendelsen, der ikke udnyttes indenfor de 6 år bortfalder.
2. Hvis staldanlæg ikke etableres i det godkendte omfang, udløser det krav om genberegning af BAT-niveau og evt. ny miljøgodkendelse.

Information om ændringer på husdyrbruget

3. Ændringer i ejerforhold (eller hvem der har ansvar for driften) skal meddeles til kommunen.
4. Drifts-, indretnings- eller bygningsmæssige ændringer, der er relevante i forhold til godkendelsen, skal anmeldes til kommunen inden gennemførelsen. Kommunen vurderer, om de aktuelle planer for ændring/udvidelse kan ske inden for rammerne af denne godkendelse.

Husdyrproduktionen

5. Husdyrbrugets maksimalt tilladte produktionsomfang og sammensætning

Dyreart, Tung race	Enhed	Antal
Malkekøer, normydelse	Årsdyr	105
Kviekalve, 0-6 mdr.	Årsdyr	28
Tyrekalve, 40-60 kg.	Producerede	50
Antal stipladser, tyrekalve		5

6. Det maksimale dyrehold beregnet over et år (kalender- eller planår) må ikke overstige det samlede godkendte antal dyr indenfor hver dyretype.

Foranstaltninger for at undgå forurening

7. Ved driftsuheld, hvor der opstår risiko for forurening af miljøet, er der pligt til øjeblikkeligt at anmelde dette til Alarmcentralen, tlf.: 112.
8. Ved ophør af driften skal produktionsanlæg, husdyrgødnings- og foderopbevaringsanlæg tømmes og rengøres grundigt. Al miljøaffald skal bortskaffes for egen regning efter den til hver tid gældende lovgivning.

Landskabet

9. Den eksisterende skærmende beplantning vest for bygning 3 og 4 (figur 1) skal løbende vedligeholdes og suppleres så den også fortsat vil give en effektiv og vedvarende afskærmning over mod Jelsvej 29, 6630 Rødding.

Opbevaringsanlæg

10. Der skal altid være en opbevaringskapacitet for flydende husdyrgødning på mindst 9 måneder til husdyrbruget.
11. Der skal altid være en opbevaringskapacitet for fast husdyrgødning på mindst 3 måneder på husdyrbruget (stald eller lager).
12. Håndtering af gylle skal foregå under opsyn, således at spild undgås, og der tages størst muligt hensyn til omgivelserne.
13. Ved håndtering af gylle gennem ikke-faste installationer, skal dette foretages under konstant opsyn, således at evt. brud straks opdages, og pumpningen i så fald kan afbrydes.
14. Ensilagestakke, der ikke placeres på fast bund med afløb til opsamlingsbeholder, må højst være placeret på samme sted i 24 måneder. Der skal derefter gå 5 år, før ensilage igen må placeres på samme sted.

Ammoniakfordampning

15. Spalter ved køer skal rengøres med spalteskrabere 2 gange dagligt, så det sikres, at gødning og urin hurtigt fjernes fra spaltegulvet og ledes til gødningskanalerne.
16. Tværgange, som ikke skrubes maskinelt, skal rengøres manuelt – mindst 2 gange dagligt.

Lugt

17. Kasseret ensilage fra ensilagepladser eller –siloe skal fjernes løbende og opbevares overdækket med plast eller lignende for at forhindre lugt- og fluegener.
18. Udbringning af husdyrgødning skal ske i overensstemmelse med god landmandspraksis, således at lugtgener og ammoniakfordampning begrænses.

Støjgrænser

19. Virksomhedens bidrag til det ækvivalente, korrigerede støjniveau målt i dB (A) må i ethvert punkt på opholdsarealer ved boliger i det åbne land ikke overstige følgende værdier.

I: i ethvert punkt på opholdsarealer ved boliger i det åbne land

	Tidsrum	Støjgrænser (I)
Mandag – fredag	kl. 07.00 – 18.00	55 dB(A)
	kl. 18.00 – 22.00	45 dB(A)
Lørdag	kl. 07.00 – 14.00	55 dB(A)
	kl. 14.00 – 22.00	45 dB(A)
Søn- og helligdage	kl. 07.00 – 22.00	45 dB(A)
Alle dage	kl. 22.00 – 07.00	40 dB(A)

Maksimalværdien af støjniveauet om natten (kl. 22.00 – 07.00) må ikke overstige 55 dB (A) i ethvert punkt på opholdsarealer ved boliger i det åbne land.

20. Husdyrbruget skal på tilsynsmyndighedens forlangende dokumentere, at ovenstående vilkår om støj er overholdt. En sådan dokumentation kan højst kræves én gang årligt.

Dokumentation skal ske ved måling/beregning af den støj, aktiviteterne påfører omgivelserne. Målingerne/beregningerne skal udføres som beskrevet i Miljøstyrelsens vejledninger nr. 5/1984, nr. 6/1984 og nr. 5/1993.

Målingerne/beregningerne skal foretages af et målefirma/institut, som er uvildigt, og som af Miljøstyrelsen er godkendt til at udføre dette arbejde.

Fluer og skadedyr

21. Opbevaring af foder skal ske på sådan en måde, at der ikke opstår risiko for tilhold af skadedyr (rotter m.v.).

Støv

22. Driften må ikke medføre væsentlige støvgener uden for ejendommens eget areal.
23. Fodersiloer skal indrettes så støvgener i forbindelse med indblæsning af foder undgås. Der skal anvendes melcykloner eller anden tilsvarende støvbegrænsende foranstaltning.

Lys

24. Lys fra ejendommen må ikke være generende udenfor ejendommens skel.
25. Ved opsætning af udendørs belysning, skal det sikres, at lyskilden afskærmes, så der ikke sker lysspredning væk fra ejendommen.
26. Natbelysning i stalden må være maks. 10 lux. Alternativt skal lyset være slukket.
27. Udendørs større pladsbelysning skal forsynes med bevægelsessensorer, der sikrer, at lyset kun er tændt i op til en halv time ad gangen efter endt arbejde.

Spildevand

28. Drikkevandssystemet skal drives og vedligeholdes, så unødigt spild undgås.
29. Al vask af dyretransport vogn samt af maskiner og redskaber, hvorfra der kan forekomme gødningsrester, skal foregå på støbt/tæt plads med bortledning af spildevandet til opsamlingsbeholder.

Oplag af olie, kemikalier etc.

30. Tankning af diesel skal til enhver tid ske på en plads med fast og tæt bund, enten med afløb til olieudskiller eller således at spild kan opsamles, og at der ikke er mulighed for afløb til jord, kloak, overfladevand eller grundvand.
31. Ved håndtering af brændstof, smøremidler og kemikalier må der ikke opstå spild med deraf følgende risiko for forurening af jord og grundvand.

32. Olie- og kemikalieprodukter skal opbevares under tag på tæt bund uden afløb. Der skal være mulighed for at opsamle spild svarende til rumfanget af den største beholder. Dette gælder dog ikke olie, der opbevares i godkendte olietanke².

Affald

33. Opbevaring af olie- og kemikalieaffald skal ske på samme måde som angivet i vilkårene vedrørende håndtering og opbevaring af olie og kemikalier.

Bedste tilgængelige teknik (BAT)

34. Spalteskraberanlæg, ventilations- og mælkekøleanlæg skal kontrolleres og vedligeholdes i overensstemmelse med producentens procedure for vedligeholdelse – minimum én gang om året.
35. Der må ikke anvendes mineralfoderblandinger med ekstra mineralsk fosfor, end indholdet i standardblandinger, i fodringen til lakterende køer, med mindre der foreligger en opdateret skriftlig begrundelse fra dyrlæge eller fodringskonsulent.
36. Hos kalve på dybstrøelse/anden strøelse skal der ske hyppig udmugning, og overfladen skal holdes ren og tør.
37. Hos større dyr på dybstrøelse skal der holdes en god hygiejne, så overfladen af dybstrøelsesmatten holdes ren og tør.
38. Endagsfoderkontrol (EFK) for malkekøer skal foretages – min. 4 pr. år, som sikrer løbende kontrol af sammenhængen mellem foderforbrug og ydelse/tilvækst.
39. Analyser af grovfoderet skal udføres af akkrediteret analysefirma.
40. Foderplaner skal udarbejdes på grundlag af grovfoderanalyser.

Egenkontrol

41. Husdyrbruget skal registrere den til enhver tid opnåede produktion på husdyrbruget. Registreringerne skal bestå af seneste produktionsopgørelse. Hvis produktionsopgørelsen omfatter flere ejendomme, skal det suppleres med besætningslister, der dokumenterer overførsler af dyr mellem ejendommene, eller lignende, der kan dokumentere dyreholdet til enhver tid på Jelsvej 31.
42. Opgørelsen af husdyrholdet på ejendommen skal for køer og opdræt opgives som et årsgennemsnit af antal dyr for hver enkelt dyreart på grundlag af bilag 1 i Husdyrgødningsbekendtgørelsen. For tyrekalve skal opgørelsen ske ud fra antal producerede dyr pr. år. Opgørelsen foretages for en periode på minimum hele sidste år (kalender- eller planår).

² "Bekendtgørelse om indretning, etablering og drift af olietanke mv." (Bek. nr. 1611 af 10. december 2015).

43. Følgende skal føres i en driftsjournal, der skal opbevares mindst 5 år på bedriften, og data skal være tilgængelige ved miljøtilsyn på ejendommen:
- Dokumentation for skrab af spalter
 - Dokumentation over dyreholdets størrelse.
 - Endagsfoderkontroller.
 - Analyser af grovfoderet.
 - Logbog, servicefaktura eller lignende, der dokumenterer, at spalteskraber er i drift og vedligeholdes.
 - Registreringer af vand- og elforbrug samt de aflæste værdier.
 - Årsopgørelse over forbruget af diesellole og/eller fyringsolie (år og mængder).
 - Registreringer for service på drikkevandsinstallationer eller øvrige vandinstallationer.
 - Registreringer for kontrol af mælkekøleanlægget.
 - Kvittering for aflevering af farlig affald.

Offentliggørelse/høring, klageadgang og udnyttelse af godkendelsen

Høring af udkast til offentliggørelse

Udkastet til miljøgodkendelse sendes i høring i 3 uger fra den 28. december 2017 til den 18. januar 2018 hos ansøger samt andre, der har anmodet om at få udkastet tilsendt.

Orientering om udkast til miljøgodkendelse sendes til alle borgere, der er part i sagen (herunder naboer). Udkastet eftersendes ved henvendelse herom.

Indkomne høringsbidrag og kommunens vurdering

Udkast til godkendelsen har været sendt i høring hos ansøger og parter i sagen, som ikke har haft kommentarer.

Offentliggørelse af afgørelse og underretning af modtagere af afgørelsen

Kommunens godkendelse vil blive offentliggjort på kommunens hjemmeside i uge 5 samt i Danmarks Digitale Miljøadministration (dma.mst.dk).

Kopi af godkendelsen er sendt til parter og interessenter, der har anmodet om høringsudkast og haft kommentarer hertil samt organisationer og myndigheder, der fremgår af afsnittet "Øvrige forhold".

Der kan klages over kommunens afgørelse til Miljø- og Fødevareklagenævnet senest den 27. februar 2018 jf. vedlagte klagevejledning (bilag 1). Modtagere af orienteringsbreve samt kopimodtagere af afgørelsen er angivet i afsnit 4 "Øvrige forhold".

Udnyttelse af godkendelsen

Du kan udnytte godkendelsen uanset eventuelle klager, men du skal være opmærksom på, at dette ikke begrænser Miljø- og Fødevareklagenævnets mulighed for at ændre eller opheve Vejen Kommunes afgørelse.

2 Kort beskrivelse af husdyrbruget

I denne del af godkendelsen angives de oplysninger, som ligger til grund for behandlingen af ansøgningen. Ud over selve ansøgningen indgår der bilag til ansøgningen, anden nødvendig korrespondance under sagsbehandlingen samt seneste kontrolrapport for miljøtilsyn på husdyrbruget, kommunens oplysninger om data på husdyrbruget samt eventuelle bidrag fra offentligheden.

Ansøgningens indhold er kort beskrevet under overskrifterne: Dyrehold og driftsform samt Anlæg.

Grundlag for sagsbehandling

- Ansøgning om miljøgodkendelse den 30. juli 2017.
- Løbende korrespondance mellem ansøger, dennes konsulent og kommunen.
- Miljøtilsyn på Jelsvej 31 den 23. okt. 2013, prioriteret tilsyn den 9. okt. 2015 samt Vejen Kommunes tilsynsrapporter.
- Bidrag fra partshøring.

Dyrehold og driftsform

På ejendommen er udelukkende køer og små kalve. Opdræt fra 3 mdr. til ca. 24 mdr. er på kviehotel på Fittingvej 48, 6623 Vorbasse. Tyrekalve producerede på ejendommen sælges i alderen 14-22 dage.

Det nuværende husdyrhold

Dyretype	Enhed	Antal	DE
Malkekøer	Årsdyr	85	119,51
Kalve, 0-6 mdr.	Årsdyr	30	8,11
Tyrekalve, 40-60 kg	Producerede	45	0,59
I alt			128,21

Nuværende antal stipladser, tyrekalve	4
---------------------------------------	---

Tabel 1. Husdyrbrugets nuværende tilladte husdyrproduktion.

Det fremtidige husdyrhold

Dyretype	Enhed	Antal	DE
Malkekøer	Årsdyr	105	147,63
Opdræt, 24-25 mdr.	Årsdyr	3	1,81
Kalve, 0-6 mdr.	Årsdyr	28	7,56
Tyrekalve, 40-60 kg	Producerede	50	0,65
I alt			157,66

Fremtidige antal stipladser, tyrekalve	5
--	---

Tabel 2. Den ansøgte husdyrproduktion.

Dyreenhederne er udregnet på baggrund af bilag 1 i Husdyrgødningsbekendtgørelsen³.

Anlæg

Husdyrbruget ligger mellem Jels og Rødding i et åbent landskab med spredte beboelser og landbrugsejendomme. Anlæggets udseende og beliggenhed i landskabet er beskrevet og vurderet i afsnittet "Anlæggets placering i landskabet".

Husdyrbrugets eksisterende anlæg består af staldanlæg, plansilo og gyllebeholder til den husdyrproduktion, som er i dag. I forbindelse med udvidelsen af bedriften sker der ingen udvendige bygningsmæssige ændringer.

Figuren her under viser placeringen af eksisterende og ansøgte anlæg.



Figur 1. Husdyrbrugets driftsbygninger.

³ Bekendtgørelse nr. 1324 om erhvervmæssigt dyrehold, husdyrgødning, ensilage m.v. af 15.11.2016.

Nedenstående tabel viser en oversigt over bygninger og opbevaringsanlæg på ejendommen samt fordelingen af dyr i de enkelte staldafsnit.

Nr.	Anvendelse	Størrelse	Staldsystem	Dyr	Antal
1	Garage	Ca. 30 m ²			
2	Stuehus	Ca. 145 m ²			
3	Stald	Ca. 175 m ²	Dybstrøelse	Køer Opdræt, 24-25 mdr.	10 3
4	Stald	Ca. 700 m ²	Sengestald med spalter	Køer	80
5	Stald	Ca. 360 m ²	Sengestald med spalter	Køer	15
6	Kalvehytter	Ca. 30 m ²	Dybstrøelse	Kalve, 0-6 mdr. Tyrekalve, 40-60 kg	28 50*
7	Lade (foder m.m.)	Ca. 400 m ²			
8	Plansilo	Ca. 450 m ²			
9	Gyllebeholder1	Ca. 380 m ³			
10	Gyllebeholder2	Ca. 1.100 m ³			

Tabel 3. Ejendommens indretning samt fremtidig fordeling af dyr. Bygningsnumre jf. figur 1 ovenfor. * 5 stipladser.

Arealer

Overgangsbestemmelserne i husdyrgodkendelsesloven dikterer, at kommunerne ikke skal fastsætte vilkår vedrørende udbringningsarealerne i nye miljøgodkendelser efter de gamle regler.

Nærværende miljøgodkendelse indeholder derfor ikke arealer til beskrivelse eller vurdering.

3 Redegørelse og vurdering

Vejen Kommune har i henhold Husdyrgodkendelsesloven vurderet projektets mulige påvirkning af miljøet og omgivelserne.

Kommunen har på grundlag af ansøgningen og miljøredegørelsen foretaget en vurdering af de forskellige påvirkninger fra husdyrbrugets anlæg. Disse vurderinger ligger til grund for de vilkår, der er angivet i afsnit 1. Vurderingen er foretaget i det nedenstående afsnit.

Generelle forhold

Husdyrproduktionen

Sidste registrering af dyreholdets omfang er sket i forbindelse med miljøtilsyn i 2015.

Registreringen er ikke i overensstemmelse med husdyrbrugets nuværende produktion, da dyreholdet er ændret i forhold til det lovlige på ejendommen. Ved meddelelse af denne godkendelse, lovliggøres forholdet.

Udnyttelse af godkendelsen

Godkendelsen bortfalder, såfremt den ikke er udnyttet inden 6 år fra denne afgørelse meddeles. Den del af godkendelsen, der ikke udnyttes indenfor de 6 år bortfalder.

Anlæg og begrænsning af eventuelle gener for naboer

Husdyrgodkendelsesloven omhandler en række afstandskrav.

Afstande, samt lovpligtige afstandskrav er vist i nedenstående tabel. For § 6 gælder, at der ikke må ske etablering af anlæg eller udvidelser, der medfører forøget forurening inden for afstandskravet. For § 8 gælder, at der ikke må ske nyetablering indenfor afstandskravet.

Husdyrgodkendelseslovens § 20 vedrørende genegrænser vil blive behandlet efterfølgende.

§§	Nærmeste...	Afstand	Beskrivelse	Krav
8	Nabobebyggelse	Ca. 70 m	Fra "ny stald" til Jelsvej 29	50 m
8	Naboskel	Ca. 60 m	Fra "ny stald" til skel mod vest	30 m
8	Beboelse på samme ejendom	Ca. 20 m	Fra "ny stald" til stuehus	15 m
8	Levnedsvirksomhed	> 25 m	Ingen i nærheden	25 m
8	Fælles vandindvindingsanlæg	Ca. 4,4 km	Fra ejendommen til Vandværk i Rødding Syd	50 m
8	Enkelt vandindvindingsanlæg	Ca. 480 m	Fra "ny stald" til boring mod syd	25 m
8	Vandløb	Ca. 375 m	Til vandløb nord for ejendommen	15 m
8	Dræn	Ca. 210 m	Til dræn mod øst	15 m

8	Sø	Ca. 280 m	Sø på mark nordvest for ejendommen	15 m
8	Offentlig- og privat fællesvej	> 15 m	Ingen privat vej i nærheden	15 m
8	Vandløb eller sø > 100 m ²	Ca. 240 m	Fra gyllebeholder til sø mod nordvest	100 m
6	Byzone	Ca. 3,6 km	Fra ejendommen til hhv. Jels og Rødding	50 m
6	Samlet bebyggelse	Ca. 1,5 km	Fra ejendommen til boliger i Stenderup	50 m
6	Sommerhusområde	> 300 m	Ingen i nærheden	50 m
6	Boligområde/Blandet bolig og erhverv	Ca. 1,2 km	Til udpeget bolig- og erhvervsområde ved Stenderup	50 m

Tabel 4. Oversigt over afstande fra anlæg til nærmeste punkt, hvor der er afstandskrav ifølge Husdyrgodkendelsesloven.

Der er foretaget målinger fra lade, som fremover anvendes til stald ("ny stald"). Der opføres ikke andre nye bygninger, der skal overhold ovenstående afstandskrav, og alle øvrige afstandskrav er overholdt.

Vejen Kommune vurderer, at de generelle afstandskrav er nok til at sikre, at der ikke sker forurening eller gene af omgivelserne.

Lokalisering og Planrammer

Ejendommen ligger ca. 1,4 km fra nærmeste lokalplanområde.

Nærmeste lokalplaner i området er lokalplan nr. 7.3-01 (ca. 1,4 km syd, målt fra nærmeste stald) – Lokalplan for område i Stenderup til erhverv.

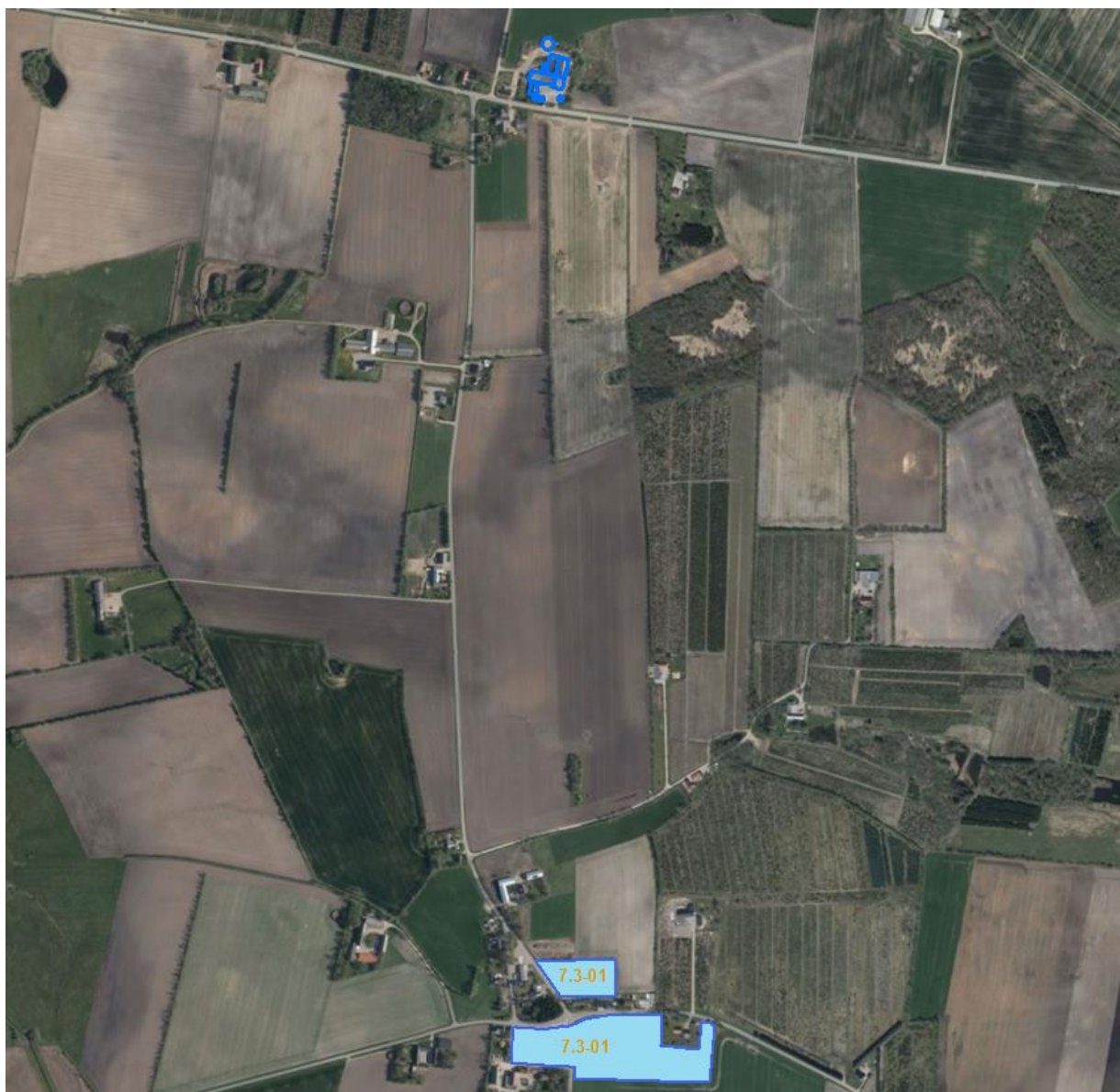
Der er ingen lokalplaner under tilblivelse eller i forslag i området omkring ejendommen.

Husdyrgodkendelseslovens § 20 siger, at kommunen skal sikre sig, at risikoen for forurening eller væsentlige gener begrænses hvis ændring af anlægget på husdyrbruget foretages indenfor 300 m fra:

- En beboelsesbygning på en ejendom uden landbrugspligt, der ligger i en samlet bebyggelse i landzone, og som har en anden ejer end driftsherren.
- Eksisterende eller ifølge kommuneplanens rammedel i fremtidigt byzone- eller sommerhusområde.
- Område i landzone, der i lokalplan er udlagt til boligformål, blandet bolig og erhverv eller til offentlige formål med henblik på beboelse, institutioner, rekreative formål og lignende.

Vejen Kommune vurderer, at risikoen for forurening og væsentlige gener for omgivelserne er begrænset, da anlæggets placering i forhold til husdyrgodkendelseslovens genegrænser i § 20 er overholdt.

Afstandsforholdene vurderes i afsnittene om lugt, til- og frakørsel samt støj.



Figur 2. Husdyrbrugets placering ved nærmeste lokalplanlagte områder.

Husdyrgødning og opbevaringsanlæg

Ejendommens flydende husdyrgødning opbevares i ejendommens gyllebeholdere.

Dybstrøelse fra småkalve mv. opbevares på stald indtil udlægning i overdækket markstak.

Gødningsproduktionen er ifølge beregninger:

Gødningstype	Mængder i m ³
Flydende husdyrgødning inkl. vandspild og rengøringsvand	Ca. 3.100 m ³
Overfladevand (plansilo og kalveplads)	Ca. 250 m ³
I alt	Ca. 3.350 m ³

Tabel 5. Gødningsproduktion.

Husdyrbruget skal have den nødvendige opbevaringskapacitet til opbevaring af husdyrgødning, rengøringsvand, vandspild i forbindelse med husdyrproduktionen samt overfladevand. Der skelnes mellem følgende former for spildevand:

- Rengøringsvand og overfladevand, der kommer i forbindelse med husdyrgødning, som ledes til opbevaringsbeholder for flydende husdyrgødning.
- Sanitært spildevand, som ledes til septiktank eller offentlig kloakering.
- Overfladevand fra tage og udendørsarealer, som ikke kommer i forbindelse med husdyrgødning, og derfor må ledes til drænen for regnvand eller udsprinkles⁴ efter forudgående tilladelse.

Der er følgende opbevaringsanlæg på ejendommen:

Opbevaringsanlæg	Opførelsesår	Kapacitet m ³
Gyllebeholder	1973	Ca. 380 m ³
Gyllebeholder	1994	Ca. 1.100 m ³
Gyllebeholder, lejet (Kurt Sørensen)		Ca. 1.000 m ³
Gyllebeholder, lejet (Jens Frandsen)		Ca. 500 m ³
Kanaler		Ca. 220 m ³
Samlet kapacitet gylle		Ca. 3.200 m ³

Tabel 6. Oversigt over opbevaringsanlæg.

Alle eksisterende beholdere ligger udenfor risikoområde og længere væk end 100 m fra vandløb og søer⁵.

Med en samlet gødningsproduktion på 3.350 m³ gylle og en opbevaringskapacitet på 3.200 m³ er der en opbevaringskapacitet på (3.200/3.350*12 mdr.) ca. 11 måneder.

Husdyrgødningsbekendtgørelsens anbefaling om minimum 9 måneders opbevaringskapacitet er således opfyldt.

Der er ingen opbevaringsplads til fast gødning. Gødning fra kalvebokse puttes i gyllebeholder. Dybstrøelse fra køer og opdræt lægges i markstak efter gældende regler.

Fra opbevaring i stald i 3-4 mdr. kan den komposterede husdyrgødning lægges i overdækket markstak, som angivet nedenfor. Ved udlægning af markstakke skal der føres årlige optegnelser over oplagringsperiode og placering, f.eks. angivelser på kort.

Kompost med et tørstofindhold på mindst 30 pct. kan oplagres i marken, når oplaget er overdækket med kompostdug eller lufttæt materiale. Opbevaringen må ikke medføre risiko for forurening af grund- eller overfladevand og oplaget skal opfylde husdyrgødningsbekendtgørelsens afstandskrav for placering af stalde, møddinger mv.

⁴ Landbrugets byggeblad nr. 103.09-05 om Udenomsfaciliteter – udsprinkling af ensilagesaft og restvand.

⁵ Bekendtgørelse nr. 1318 af 26.11.2015 (husdyrgødningsbekendtgørelsen).

Der er tilstrækkelig opbevaringskapacitet til husdyrbrugets faste husdyrgødning/dybstrøelse.

Ammoniakfordampning

Ved udvidelser eller nyetableringer af husdyrbrug over 75 DE stilles generelle krav om reduktion af ammoniakfordampningen fra staldanlægget med en minimumsreduktion på 30 %. Kravet om reduceret ammoniakemission gælder for udvidelser samt stalde, der renoveres, men kan efterleves ved reduktion af ammoniaktabet for både de eksisterende og det nye anlæg.

For landbrug, hvor andelen af græsmarksafgrøder overstiger 25 % af totalrationen inkl. opdræt, gælder der en minimumsreduktion på 15 %, hvilket er gældende for ejendommen på Jelsvej 31.

Den samlede beregnede ammoniakemission fra stalde og gødningslagre er ca. 1.269 kg N/år, hvilket er en forøgelse på ca. 123 kg N/år.

Jf. www.husdyrgodkendelse.dk bliver ammoniakemissionen ca. 7 kg N/år mindre end krævet med det valgte system, og det generelle ammoniakreduktionskrav er således opfyldt.

Foruden det generelle ammoniakreduktionskrav ligger der et krav til anvendelsen af Bedste Tilgængelige Teknik (BAT) – se særskilt afsnit herom.

Lugt

Lugt stammer fra opbevaring, transport og udbringning af husdyrgødning, fra håndteringen af ensilage, vask af malkeanlægget/staldene og fra selve staldene.

Lugtemission fra staldene og geneafstand fra beboelsesområder er beregnet ud fra følgende: Afstand til nærmeste byzone (Rødding/Jels) er ca. 3,6 km, afstand til nærmeste samlede bebyggelse (Stenderup) er ca. 1,4 km og afstand til nærmeste nabo uden landbrugspligt er ca. 58 m.

Der er ikke andre ejendomme med husdyrbrug over 75 DE indenfor 300 m til byzone, samlet bebyggelse o.lign. samt indenfor 100 meter til enkeltbolig.

I Husdyrgodkendelsesbekendtgørelsens bilag 3 er fastsat det landsdækkende beskyttelsesniveau for lugt, der skal anvendes i kommunernes vurdering af, om der er væsentlige lugtgener i forbindelse med udvidelse af et husdyrbrug. Det fremgår af reglerne, at dette beskyttelsesniveau, som udgangspunkt, er tilstrækkeligt til at sikre omgivelserne imod væsentlige lugtgener.

Ifølge beskyttelsesniveauet skal projektet overholde bestemte lugtgeneafstande, hvis længde afhænger af forskellige områders lugtfølsomhed. Eksempelvis vil beboere i landområder med tilknytning til landbrugserhverv oftest skulle have en højere tolerancetærskel end beboere i byområder. Lugtgeneafstandene beregnes i ansøgningssystemet efter to forskellige metoder, hhv. den ny lugtvejledning, der er beskrevet i "Vejledning om tilladelse og godkendelse af husdyrbrug", og FMK-vejledningen ("Vejledende retningslinjer for vurdering af lugt og begrænsning af gener fra stalde" udgivet af FMK, 2. udgave). Det er de længste beregnede lugtgeneafstande, der skal overholdes.

Ifølge beregningerne udført i ansøgningskemaet vil geneafstanden i forhold til byzone være ca. 164 m, samlet bebyggelse ca. 92 m og enkelt bolig ca. 17 m (tabel 7). Ved lugtberegning regnes fra midten af den samlede bygningsmasse med dyr. Derfor er afstanden anderledes end den faktiske afstand. Kriterierne for maksimal lugt på 5 OU_e/m³ for byzone, 7 OU_e/m³ for samlet bebyggelse og 15 OU_e/m³ for enkeltbolig er dermed overholdt.

Husdyrgodkendelseslovens minimumskrav til afstande til nærmeste beboelser inden for de tre typer er overholdt, og Vejen Kommune vurderer derfor, at lugt fra staldene ikke vil give væsentlige gener for naboerne. Det forventes ligeledes ikke, at lugt fra ejendommens husdyrproduktion, opbevaring og udbringning af husdyrgødning, m.m. vil medføre lugtgener, der stiger til et niveau, som ikke bør accepteres for beboelser i det åbne land. Der henvises til reglerne i Husdyrgødningsbekendtgørelsen.

Der stilles generelle vilkår til forebyggelse af lugtgener.

Bebyggelse	Kumulation	Model	Ukorrigeret geneafstand, Ansøgt	Ukorrigeret geneafstand, Nudrift	Korrigeret geneafstand, Ansøgt	Korrigeret geneafstand, Nudrift	Vægtet gennemsnitsafstand	Genekriterie overholdt?
Enkelt bolig	0	FMK	17,37 m	16,06 m	117,37 m	16,06 m	59,72 m	Ja
Samlet bebyggelse	0	FMK	91,95 m	82,20 m	91,95 m	82,20 m	1.453,49 m	Ja
Byzone	0	FMK	163,57 m	146,22 m	163,57 m	146,22 m	3.759,07 m	Ja

Tabel 7. Lugtgeneafstande for husdyrbruget (www.husdyrgodkendelse.dk).

Spildevand

Ansøger oplyser, at spildevand fra bedriften består af:

- Rengøringsvand fra malkeanlæg
- Rengøringsvand fra vask af maskiner
- Overfladevand fra ensilageanlæg og plads til kalvehytter
- Tagvand

Der er intet sanitært spildevand fra driftsbygninger.

Vaskevandet fra malkeanlæg og mælketank tilledes gyllebeholder.

Der forventes ingen stigning i spildevandsmængden som følge af udvidelsen.

Overfladevand fra møddingsplads og kalveplads ledes til gyllebeholder.

Befæstede arealer med afløb til gyllebeholder er etableret med fald og afgrænsning, der forhindrer overløb til grøft og dræn.

Tagvand fra bygninger ledes til dræn.

Det vurderes at Husdyrgødningsbekendtgørelsens generelle krav til håndtering af spildevand, samt de stillede vilkår, er tilstrækkelige til at beskytte omgivelserne mod forurening fra spildevand.

Til- og frakørselsforhold

Skemaet nedenfor angiver antal transporter. En transport vil omfatte både til- og frakørsel. Intern transport f. eks. i forbindelse med fodring er ikke inkl. i ovennævnte oversigt.

Omfanget af antal til- og frakørsler pr. år er jf. ansøgningen:

Transporttype	Antal transporter pr. år	
	Nudrift	Ansøgt
Udbringning af husdyrgødning, fast	150	200
Udbringning af husdyrgødning, flydende	25	45
Strøelse	8	12
Halm	8	12
Foder	180	200
Handelsgødning	50	62
Brændstof	1	1
Mælk	182	182
Levende dyr fra ejendommen	10	15
Levende dyr til ejendommen	12	15
Døde dyr	4	5
Diverse (affald, rengøringsmidler, brændstof m.m.)	25	25
I alt pr. år	655	774

Tabel 8. Til- og frakørsel.

Der er to indkørsler til ejendommen. Der er indkørsel fra Jelsvej, som fører til stuehus og forside af ejendommen, og der er indkørsel fra Helletvej, som fører bag om ejendommen.

Al transport kører ind fra Jelsvej. Store lastbiler kører omkring ejendommen og ud via Helletvej. Mælketransporter kører ind og ud på Jelsvej.

Samlet stiger antallet af til- og frakørsler fra ca. 655 til ca. 774 dvs. en stigning på ca. 89 transporter (ca. 13 %)

Stigningen skyldes primært, at der skal transporteres mere foder til ejendommen, og at der skal transporteres mere gødning væk.

Mælketransporterne foregår hver anden dag året rundt. Afhentning af mælk sker som regel kl. 14.00, men der kan ske ændringer. Andre transporter foregår normal i dagtimerne og på hverdage. I højsæsonen kan det blive nødvendigt med transporter i weekenden og uden for normal arbejdstid.

Intern transport og trafik på ejendommen i forbindelse med til- og frakørsel vurderes ikke at medføre væsentlige gener for omgivelserne. Vilkår relateret til støj i forbindelse med til- og frakørsel (trafik på egen grund) stilles i afsnittet vedrørende støj i godkendelsen.

Det er Vejen Kommunes vurdering, at der er gode adgangsforhold ved ejendommen i forbindelse med transport til og fra ejendommen.

Vejen Kommune vurderer på baggrund af det oplyste, at transporterne til og fra husdyrbrugets produktionsanlæg ikke vil være til væsentlig gene for nabobeboelser og omgivelserne i øvrigt, når de stillede vilkår overholdes.

Miljøgodkendelsen meddeles jf. Husdyrgodkendelsesloven, og der kan ikke stilles vilkår til trafik/kørsel på offentlig vej. Dette reguleres af færdselsloven.

Støj

Ansøger oplyser, vedrørende støj fra intern transport, omfang, tid, placering, at:

Støjbelastning af naboer kan forekomme i forbindelse med intern transport, pumper, kompressorer, staldventilation mv.

Støj fra interne transporter sker primært ved fodring af dyrene. Støj vil ske ved staldanlægget, ensilagepladsen og foderladen, hvor fodersiloerne er placeret, i tidsrummet fra ca. 08.30 – 16.00, i 2 x ca. 30 minutter dagligt. Grundet afstanden til nabo vil generne fra disse være yderst begrænset.

Ligeledes forventes der støj fra levering af foder. Kraftfoder leveres ca. 2 gange pr. måned i tidsrummet kl. 08.00 til 16.00. Fodret tippes og det tager cirka 5 minutter pr. leverance.

Der er ingen kornvalse på ejendommen

Der forventes støj fra malkeanlægget. Malkeanlægget benyttes 2 gange 2,5 time dagligt med start kl. 06.00 og 17.00. Kompressor til malkeanlægget er placeret i bygning 5 ind mod gårdsplads, og er støjdæmpet med isolering.

Endvidere forventes støj fra eksterne transporter. Afhentning af dyr sker oftest kl. 08.00 og varer ca. ½ time.

Afhentning af mælk sker pt. ca. kl. 14.00, men mejeriet kan ændre på afhentningstidspunktet.

Nedenstående viser driftsperiode for de forskellige støjkluder:

Malkning og vask af anlæg:	06.00-08.30 og 17.00 – 19.00
Udfodring:	09.00 – 16.00 (ca. 1 time dagligt)
Gyllehåndtering:	10.00 - 12.00 (ca. 1 time ugentlig)
Blanding af grovfoder:	08.30 – 16.00 (ca. 2 x 30 min. dagligt)

Der er naturlig ventilation i samtlige stalde.

Støj fra gyllehåndtering vil desuden forekomme kortvarigt fra sugepumpe på lastbiler i forbindelse med afhentning af rågylle.

Der vil også kunne forekomme kortvarig støj fra afhentning af dyr. Dyr afhentes oftest kl. 16.00 og varer i maks. 10 minutter.

Det vurderes, at der er foretaget tiltag på ejendommen for at reducere støjbelastningen for de omkringboende, og at støjniveauet på ejendommen sandsynligvis ikke vil blive til gene for nabolaget.

I Støjvejledningen⁶ anføres ingen grænseværdier for støjbelastningen fra virksomheder ved boliger i det åbne land. Man bør ved fastlæggelse af støjgrænser, ved de nærmeste boliger, anvende de grænseværdier der gælder for områder med blandet bolig- og erhvervsbebyggelse. Disse værdier er anvendt i godkendelsen.

Det vurderes, at støjgrænserne vil blive overholdt, da de fleste støjkilder primært er aktive i driftsperioden mellem kl. 06.00 og 18.00. Der stilles generelle vilkår til overholdelse af støjgrænser samt vilkår om, at en beregning/ måling af støjniveauet i omgivelserne kan kræves, såfremt tilsynsmyndigheden Vejen Kommune finder, at eventuelle klager er velbegrundede.

Fluer og skadedyr

I staldene er der normalt ikke problemer med fluer. Ved småkalvene muges der ud ugentligt i sommerperioden for at forhindre klækning af fluer. Desuden sker der fluebekæmpelse med plader og spray.

Hvis der opstår problemer med fluer, vil de blive bekæmpet efter de nyeste retningslinjer fra Aarhus Universitet, Institut for Agroøkologi.

Rottebekæmpelse foretages ved kommunal orndning.

Rotter overfører sygdomme, æder mad og husdyrfoder og ødelægger bygninger og kloaksystemer. Enhver, der opdager rotter, har pligt til at anmelde det til kommunen. Det gælder for både private og virksomheder. Man kan forebygge rotter ved at rydde op udendørs, så de ikke har mulighed for at bygge rede og ved at sørge for, at de ikke har adgang til madrester, foderrester og korn.

Vejen Kommune henstiller til, at der generelt holdes pænt og ryddeligt omkring ejendommen.

Vejen Kommune vurderer på baggrund af det oplyste, at der efter projektets gennemførelse, med de stillede vilkår, ikke vil ske en væsentlig opformering af fluer og skadedyr på husdyrbruget, og at ejendommens skadedyrsbekæmpelse vil være tilfredsstillende.

Støv

Ansøger oplyser, at i forbindelse med levering af kraftfoder kan der opstå støvgener, hvilket dog oftest er af begrænset karakter.

Der forventes ingen væsentlige problemer med støv fra husdyrbruget. Der henvises dog til god landmandspraksis, således at al transport til og fra bedriften og levering af foder foregår ved brug af hensynsfuld og effektiv kørsel mht. udnyttelse af kapacitet.

Vejen Kommune vurderer, at eventuel støvafgivelse fra produktionsanlægget ikke vil medføre væsentlige gener ved nabobeboelser og uden for bedriftens arealer i øvrigt.

Der fastsættes vilkår om, at driften ikke må medføre væsentlige støvgener.

⁶ Miljøstyrelsens vejledning nr. 5/1984 "Ekstern støj fra virksomheder".

Lys

Ansøger oplyser, at der ikke er udendørsbelysning på staldene.

Lyset i staldene vil være tændt når der arbejdes efter solnedgang. I forbindelse med fodring i vintermånederne vil der forekomme lys fra traktorprojektører.

Der er lys i staldene hele døgnet. Der stilles vilkår om en lysintensitet i stalden om natten på maks. 10 lux.

Det vurderes, at der, med de stillede vilkår, ikke vil være væsentlige gener forbundet med ejendommens belysning. Dog fastsættes generelt vilkår om, at ejendommens drift ikke må medføre væsentlige lysgener.

Oplag af olie og kemikalier

Ansøger oplyser, at der ikke opbevares pesticider på ejendommen.

Kemikalier på ejendommen er udelukkende til vask af malkeanlæg.

Der forefindes en 2.500 l diesel-olietank fra 1994 på husdyrbruget samt en fyringsolietank på 1.200 l fra 1997.

Der stilles vilkår om, at håndtering af brændstof skal foregå sådan, at der ikke opstår risiko for forurening af jord og grundvand.

For at forebygge spild og forurening som følge af oplag af olie og kemikalier, stilles der vilkår til opbevaring og bortskaffelse.

Affald

Erhvervsaffald såsom plastik og fodersække opsamles i en container, der tømmes af vognmandsfirma i Haderslev (Flemming Poulsen).

Animalsk affald bortskaffes af DAKA. Kadavere opbevares på spalter overdækket med kadværkappe eller plastik.

Olie opbevares i lukkede beholdere, der er placeret hævet fra jordoverfladen i et bur med stålgitter.

Kemikalier opbevares i aflåst skab, der står på fast bund uden afløb. Tomme rengjorte dunke puttes i erhvervscontaineren.

Opbevaring og afhentning af selvdøde og aflivede dyr reguleres af "Bekendtgørelse om opbevaring af døde dyr"⁷.

Virksomheden modtager ikke affaldsprodukter f.eks. slam eller mucosa til jordbrugsformål.

Vejen Kommune gør opmærksom på, at bortskaffelse af affald fra ejendommen skal ske i overensstemmelse med regulativet for Erhvervsaffald og affaldsbekendtgørelsen.

Jf. ovenstående, vurderer Vejen Kommune, at håndtering af affald sker på forsvarlig vis, og der stilles ikke skærpede vilkår.

⁷ Fødevareministeriet, Bek. nr. 558 af 01.06.2011.

Vand og energiforbrug

Energi	Efter udvidelse - mængde pr. år
Elforbrug	85.000 kWh
Dieselolie	8.000 L

Tabel 9. Energiforbrug

Vand	Efter udvidelse - mængde pr. år
Drikkevand	ca. 3.500 m ³
Vaskevand	ca. 300 m ³

Tabel 10. Vandforbrug

Beregninger på energiforbruget viser, at forbruget på ejendommen ikke ligger over det forventelige niveau. Der er sandsynligvis ikke de store besparelser at finde, og der stilles derfor ikke krav til, at ejendommen skal have besøg af en energikonsulent. Beregningerne er foretaget ud fra de oplysninger, som er angivet af ansøger.

Vandforsyningen til husdyrene sker fra Øster Lindet Vandværk.

Risici

Ansøgningens redegørelse for mulige uheld inklusiv begrænsning af risiko for og gene/forurening ved eventuelle uheld er behandlet i respektive afsnit ovenfor.

Anvendelse af bedste tilgængelige teknik - BAT

Den årlige ammoniakfordampning fra stald og anlæg på husdyrbruget skal leve op til samme niveau, som det vejledende niveau angivet af Miljøstyrelsen, for at leve op til Husdyrgodkendelseslovens krav om anvendelse af BAT.

Miljøstyrelsens vejledende BAT-niveau medfører en samlet ammoniakfordampning fra stalde og lagre på ca. 1.070 kg N/år. Det fremgår af den endelige ansøgning om godkendelse, at den samlede ammoniakfordampning fra anlægget er ca. 1.338 kg N/år.

Det samlede anlæg lever derved ikke umiddelbart op til BAT-niveauet for denne ejendom.

Det eksisterende staldanlæg består af Sengestalde med spalter.

Eksisterende stalde til kalve (0-3 mdr.) samt tyrekalve (40-60 kg) er et system med Dybstrøelse.

Der skrubes manuelt i stald med spalter. Der skrubes 2 gange om dagen, og der er således regnet med en effekt på 9 %. For at opfylde BAT skal der således yderligere "hentes" ca. 239 kg N/år. Det vurderes, at der ikke er proportionalitet i at investere i teknologier for at hente det overskydende ammoniak på ejendomme af denne størrelse og sammensætning.

Ammoniakpåvirkningen af beskyttede naturområder omkring ejendommen vurderes i afsnit herom.

Følgende er angivet i ansøgningen (markeret med kursiv):

Med begrebet "Bedst Tilgængelig Teknologi" menes den teknik, som mest effektivt giver et høj beskyttelsesniveau for miljøet som helhed. De miljømæssige fordele er afvejet i forhold til de økonomiske udgifter. Vurderingerne i relation til BAT skal som minimum følge kravene i EU-kommissionens referencedokument om BAT for intensivt hold af svin og fjerkræ (det såkaldte BREF-dokument). Vurderingerne for anvendelse af BAT på Jelsvej 31 skal ske i forhold til følgende aspekter:

- 1. Management/Godt landmandsskab*
- 2. Fodringsstrategier*
- 3. Staldsystemer*
- 4. Forbrug af vand og energi*
- 5. Opbevaring af husdyrgødning*
- 6. Udbringning af husdyrgødning*

Ad 1. Management:

Der er ingen ansatte på ejendommen. Førstehjælpsudstyr er til rådighed ligesom værnemidler er det.

Mælk leveres til Arla og Arlagårdens egenkontrolsystem følges.

Ad 2. Fodringsstrategier:

Kvæg fodres med både kraftfoder og ensilage.

Der fodres efter dyrenes aktuelle behov.

Ad 3. Staldsystemer:

Der sker ingen ændringer i indretning eller dyrehold i eksisterende bygninger.

Staldafsnit til kvæg overholder ikke de vejledende BAT-krav. Men det er fravalgt at installere automatisk skraber på de enkelte staldafsnit. Det er ikke proportionalt at installere skraber i staldafsnit med spalter.

Ad 4. Vand og energi:

Vand besparelse: Vandinstallationer efterses regelmæssigt og eventuelle fejl og mangler udbedres hurtigst muligt.

Der opsættes lavenergi belysning ved udskiftninger.

Ad 5. Opbevaring af husdyrgødning:

Husdyrgødning opbevares efter reglerne i husdyrgødningsbekendtgørelsen.

Gyllebeholderen er tilmeldt beholderkontrol.

Der føres logbog over flydelag.

Ad 6. Udbringning af husdyrgødning:

Husdyrgødning udbringes efter reglerne i husdyrgødningsbekendtgørelsen.

Vejen Kommunes vurdering

Gyllekøling:

Det vurderes, at gyllekøling ikke er BAT i kvægstalde, da der i de åbne kvægstalde ikke vil være den samme miljøgevinst som i lukkede varmere stalde. Ligeledes er der, de måneder hvor gevinsten er størst, en meget lille mulighed for at afsætte varmen. Total og miljø-økonomisk vurderes det, at gyllekøling derfor ikke anses som BAT på denne ejendom.

Gylleforsuring:

Gylleforsuring er BAT i kvægstalde. Ved denne udvidelse er der valgt andre tiltag der gør, at niveauet for BAT opnås og derfor vurderes det, at etablering af gylleforsuring ikke vil være BAT på denne ejendom ud fra et proportionalitets synspunkt.

Skraber på spalter i eksisterende stalde anses for værende BAT i Vejen Kommune. Det vurderes ikke at være proportionalt at etablere automatisk skraber i staldene på denne ejendom.

For oplag af husdyrgødning vurderer Vejen Kommune, at gældende lovkrav på området vil være tilstrækkelig til at opfylde kravet til anvendelse af BAT.

For udbringning af husdyrgødning vurderer Vejen Kommune, at gældende lovkrav er BAT, da yderligere krav vil være uforholdsmæssigt dyre i forhold til den opnåelige miljøeffekt.

For kalve samt syge og kælvende dyr anses dybstrøelse som værende BAT, og der stilles ikke yderligere krav udover generel god hygiejne og hyppig udmugning, der sikrer en reduktion af kvælstoffordampning samt begrænsning af lugt og fluegener.

Vejen Kommune vurderer, at husdyrbruget anvender bedst tilgængelig teknologi – fx indenfor følgende:

- Løbende eftersyn af indretninger på bedriften.
- Hyppige registreringer af vand- og energiforbrug.
- Elektronisk styring af lyset i staldene og udendørs.
- Tilmeldt Kvalitetsprogrammet Arla-gården.
- Afstemt fodring af dyrene.
- Opfølgninger på fodereffektiviteten.

Ud fra en vurdering af omkostninger og miljøgevinst vurderer Vejen Kommune, at der på nuværende tidspunkt er mindre områder for ejendommen, hvor der skal laves yderligere tiltag for at opfylde kravet til BAT. Der stilles vilkår til egenkontrol og management (eks. endags foderkontrol) på ejendommen.

Ved fremtidig renovering af eksisterende staldafsnit skal Vejen Kommune vurdere, om det valgte staldsystem lever op til BAT på renoveringstidspunktet. Fremtidige ændringer i dyrehold, staldanlæg, anlæg til opbevaring af husdyrgødning m.v. skal anmeldes til Vejen Kommune, jf. Husdyrgødningsbekendtgørelsen.

Det er Vejen Kommunes vurdering, at husdyrbruget lever op til BREF-dokumentets BAT-niveau på punkterne: fodring, staldsystemer, energi- og vandforbrug, opbevaring af husdyrgødning og udbringning af husdyrgødning. Vejen Kommune vurderer yderligere, at de stillede vilkår til management og egenkontrol vil være tilstrækkelige til at husdyrbruget også lever op til BREF-dokumentet vedr. management og egenkontrol.

Vejen Kommune vurderer, at husdyrbruget med de oplyste tiltag og de stillede vilkår vil kunne leve op til BREF-dokumentets⁸ krav om anvendelse af Bedst Tilgængelig Teknologi.

Ejendommens påvirkning af beskyttet natur – ammoniak

Før der meddeles tilladelse eller godkendelse af husdyrbrug efter § 10, § 11 eller § 12 i Husdyrgodkendelsesloven, skal der foretages en vurdering af, om projektet i sig selv, eller i forbindelse med andre planer og projekter, kan påvirke et Natura 2000-område og Bilag IV-arter væsentligt, jf. Habitatbekendtgørelsen⁹. I så fald skal der foretages en nærmere konsekvensvurdering af projektets virkninger under hensyntagen til bevaringsmålsætningen for de pågældende områder. Viser vurderingen, at projektet vil skade det internationale naturbeskyttelsesområde (dvs. de arter og naturtyper området er udpeget for at beskytte), kan der ikke meddeles tilladelse eller godkendelse til det ansøgte, jf. "Waddenzee-dommen"¹⁰.

Påvirkninger vurderes fra ejendommens anlæg op til Natura 2000-områder og på såkaldte kategori 1, 2 og 3 naturområder.

Det er fastsat i Husdyrgodkendelseslovens § 7, at anlæg større end 15 DE ikke må etableres, udvides eller ændres, hvis det ligger mindre end 10 m fra kategori 1 og 2 naturområder. Derudover er der krav til maksimal tilladte ammoniakdeposition på naturområder i kategori 1, 2 og 3. Se nedenstående afsnit.

Med anlæg menes stald eller gødningsopbevaringsanlæg.

Påvirkning af kategori 1 naturområder

For naturområder i kategori 1 (ammoniakfølsomme naturtyper indenfor Natura 2000 områder) gælder, at totalbelastningen i naturområdet ikke må overskride fastlagte beskyttelsesniveauer, som afhænger af antallet af øvrige husdyrbrug på mellem 15 DE og 500 DE indenfor 1.000 m fra naturarealet, samt antallet af husdyrbrug på over 500 DE, som påvirker naturarealet med over 0,3 kg N/ha.

Der er ingen kategori 1 natur i nærheden af ejendommen. Nærmeste Natura 2000 område er nr. 91 (habitatområde nr. 80) - Kongeåen - cirka 8 km nord for anlægget.

På grund af den store afstand sker der ikke nogen væsentlig påvirkning af naturtyperne, og Vejen Kommune vurderer, at der ikke er behov for at stille skærpede vilkår for at begrænse kvælstofdepositionen på naturtyperne.

⁸ Referencedokument for bedste tilgængelige teknikker, www.mst.dk.

⁹ Habitatbekendtgørelsen, Bek. nr. 408 af 01.05.2007.

¹⁰ Waddenzee-dommen fra EF-Domstolen, sag nr. C-127/02

Der er registeret 11 søer inden for 1.000 m fra anlægget. Vejen Kommune har ikke kendskab til, at de pågældende søer er karakteriseret som akvatiske naturtyper, der indgår i udpegningsgrundlaget for habitatdirektivet. Det vurderes, at den primære risiko for næringsstofpåvirkning af søerne er tilførsel af fosfor via overfladeafstrømning fra de omkringliggende arealer. Påvirkningen fra luftbåret ammoniak vil ikke være af afgørende betydning. Vejen Kommune vurderer derfor, at der ikke er grund til at stille skærpede vilkår til ammoniakreduktionen i forbindelse med påvirkning af søerne.

Påvirkning af kategori 2 naturområder

For naturområder i kategori 2 (§ 7 arealer udenfor Natura 2000-områder) gælder, at totalbelastningen i naturområderne ikke må overskride 1,0 kg N/ha/år. § 7 arealer er højmoser, lobeliesøer samt heder større end 10 ha og overdrev større end 2,5 ha.

Der er ingen kategori 2 natur i nærheden. Nærmeste kategori 2 natur er et overdrev, der ligger mere end 9 km nordvest for ejendommen.

På grund af den store afstand sker der ikke nogen væsentlig påvirkning af naturtyperne, og Vejen Kommune vurderer, at der ikke er behov for at stille skærpede vilkår for at begrænse kvælstofdepositionen på naturtyperne.

Påvirkning af kategori 3 naturområder

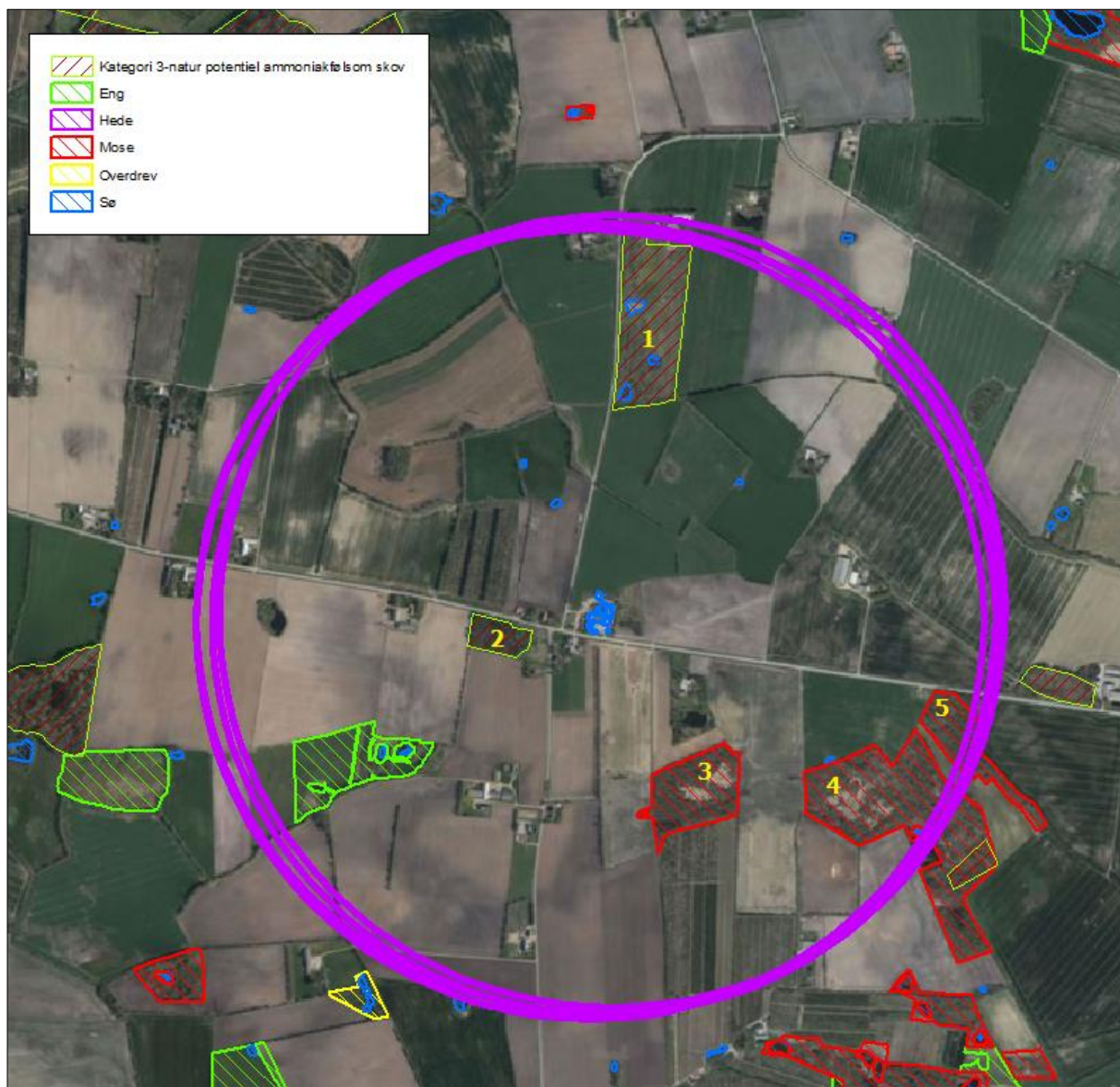
Kommunen skal jf. Husdyrgodkendelseslovens § 23 foretage en konkret vurdering af, om der forekommer andre naturarealer end ovennævnte ammoniakfølsomme naturtyper i kategori 1 og 2, som kan blive påvirket af ammoniakfordampningen fra ejendommens anlæg. Disse benævnes kategori 3 naturområder.

For naturområder i kategori 3 gælder, at kommunen skal tillade merdepositioner på 1,0 kg N/ha/år i forhold til ammoniak på naturtyperne. Kommunen kan efter en konkret vurdering tillade merdepositioner på over 1,0 kg N/ha/år. Kategori 3 natur er § 3 beskyttede heder, moser og overdrev samt ammoniakfølsomme skove, som ikke er omfattet kategori 1 og 2 natur.

Derudover fremgår det af § 3 i Naturbeskyttelsesloven¹¹, at der ikke må foretages en ændring i tilstanden af søer (>100 m²), vandløb, heder, ferske enge, strandenge, overdrev, moser og lignende.

Naturtyperne er vist i nedenstående figur og tabel.

¹¹ Bekendtgørelse af lov om naturbeskyttelse, LBK nr. 933 af 24/09/2009.



Figur 3. Kort over kategori 3 natur ved anlægget.

Nr.	Naturtype	Afstand fra anlæg	Belastning (kg N/ha/år)	
			Mer-	Total-
1	Potentiel ammoniakfølsom skov	Ca. 479 m N	0,0	-
2	Potentiel ammoniakfølsom skov	Ca. 143 m V	0,1	-
3	Mose	Ca. 375 m SØ	0,0	-
4	Mose	Ca. 607 m SØ	0,0	-
5	Mose	Ca. 825 m SØ	0,0	-

Tabel 11. Beskyttede kategori 3 naturområder.

I Ribe Amts naturkvalitetsplan 2006 er der udarbejdet en mål- og værdisætning for naturtyper jf. Naturtyper i Ribe Amt 2006. Rammer og retningslinjer for naturkvalitetsplanlægningen er videreført i Vejen Kommuneplan 2009-2021.

A-målsatte områder er alle lokaliteter, der er A-værdisatte eller B-værdisatte lokaliteter, hvor der vurderes at være oplagte muligheder for naturforbedringer og/eller hvor der er landskabsbiologiske sammenhænge og/eller hvor særlige artsforekomster betinger, at der bør gøres en indsats. A-værdisatte lokaliteter har særlig høj naturværdi og B-værdisatte lokaliteter har middelhøj naturværdi. Inden for A-målsatte arealer gives normalt kun tilladelse til indgreb, som understøtter kvaliteten af den naturtype, der findes på arealet.

B-målsatte områder er øvrige B-værdisatte lokaliteter, samt typisk de C-værdisatte lokaliteter, der indgår i væsentlige landskabsbiologiske sammenhænge. Der vil kun i særlige tilfælde kunne gives tilladelse til mindre indgreb efter konkret vurdering af indgrebets betydning for naturen.

C-målsatte områder er typisk landskabeligt isolerede C-værdisatte lokaliteter (lokaliteter med begrænset naturværdi), hvor naturforbedring ikke vurderes at være realistisk. Der vil i særlige tilfælde kunne gives tilladelse til indgreb efter konkret vurdering.

Målsætning: målsætningen for området som der stræbes imod.

Værdisætning: den faktiske tilstand som området er vurderet til at have på nuværende tidspunkt.

Fremadrettet vil Vejen Kommune arbejde for, at ABC-målsætningssystemet afløses af et nyt værdi- og målsætningssystem, hvor § 3-områderne værdi- og målsættes efter den femtrins skala, som staten anbefaler i Danmarks Naturdata. Herved bliver det muligt at sammenligne naturområder på tværs af kommune grænser.

Systemet inddeler naturtyperne i 5 tilstandsklasser: I – Høj, II – God, III – Moderat, IV – Ringe og V – Dårlig. Arealerne administreres ud fra det pågældende naturareals konkrete naturværdi, der vurderes i den enkelte sag ud fra registreringer af flora og fauna.

Det fastlagte beskyttelsesniveau på 1 kg N/ha/år i accepteret merdeposition på kategori 3 naturtyper, med hensyn til ammoniakbelastning, er ikke overskredet. Der sker således ikke nogen væsentlig påvirkning af naturtyperne, og Vejen Kommune vurderer, at der ikke er behov for at stille skærpede vilkår for at begrænse kvælstofdepositionen på naturtyperne.

For de nært liggende enge gælder det, at der ikke er registreret ammoniakfølsomme naturtyper på arealerne og Vejen Kommune vurderer, at der heller ikke forekommer ammoniakfølsomme naturtyper på arealerne.

Bilag IV-arter, artsfredninger og rødlistearter

En række dyr og planter, der er omfattet af habitatdirektivets bilag IV, kan have levested, fødesøgningsområde eller sporadisk opholdssted omkring landbrugsejendomme. På baggrund af rapport fra DMU¹² samt Vejen Kommunes øvrige kendskab vurderes umiddelbart, at der kan være brun flagermus, sydflagermus, pipistrelflagermus, odder, markfirben, stor vandsalamander og spidssnudet frø ved ejendommen. Heraf er odder og brun flagermus

¹² Faglig rapport nr. 635 og nr. 322 fra Danmarks Miljøundersøgelser.

omfattet af den danske rødliste som sårbare. Bechsteins flagermus og bredøret flagermus er rødlistet som sjældne, mens klokkefrø er rødlistet som akut truet.

Flagermus benytter ofte hulheder i træer eller huse som opholdssted om dagen og under vinterdvalen. Føden består af insekter, som fanges i luften nær vådområder, marker, skove og levende hegn. De enkelte arter af flagermus har forskellige præferencer mht. fødesøgningsområde. Der er ingen registreringer af flagermus nær ejendommens anlæg eller udbringningsarealer, men det kan ikke udelukkes, at én eller flere arter kan raste eller yngle i området.

Odderen lever i tilknytning til vådområder, og den findes i vandløb og især i moser og søer med store rørskovsområder. For at odderen kan trives i levedygtige bestande, skal der være vådområder med et højt naturindhold. Odderens yngle- og rasteområder knytter sig til moser, krat, skov eller andre uforstyrrede naturområder.

Markfirbenet findes spredt i landskabet på åbne, varme, solbeskinnede skrånninger med veldrænet jord og lav vegetation. Markfirbenet yngler på solvendte skrånninger, som er af altafgørende betydning for arten.

Stor vandsalamander foretrækker rene, dybe vandhuller i eller nær skov. Uden for yngletiden lever salamanderne på land og gemmer sig om dagen under sten og træstammer og i gamle musehuller. De vandrer sjældent særlig langt fra vandhullerne.

Spidssnudet frø kan leve i mange typer af vandhuller og søer. Den er afhængig af, at vandhullet/søen er omgivet af fugtige udyrkede arealer som fødesøgnings- og rasteområde.

Andre paddearter som lille vandsalamander og skrubtudse er ikke opført på habitatdirektivets bilag IV, men de er fredede i Danmark. For disse arter gælder mange af de samme livsbetingelser, som nævnt for padderne ovenfor.

Bortset fra ovennævnte har Vejen Kommune ikke kendskab til andre registreringer af planter og dyr, som er omfattet af artsfredninger eller optaget på nationale eller regionale rødlistes i nærheden af husdyrbrugets anlæg. Vejen Kommune vurderer, at en række af arterne med stor sandsynlighed forekommer i området.

Under forudsætning af at eventuelle stillede vilkår i afsnittene "Ejendommens påvirkning af beskyttet natur – ammoniak" overholdes, vurderer Vejen Kommune, at driften af ejendommen ikke vil have negativ indflydelse på ovennævnte arter, da der ikke ændres på vandhuller, fortidsminder, sten- og jorddiger eller andre potentielle levesteder for padder eller krybdyr. Der fjernes ikke gamle bygninger eller fældes store træer, der kunne være levested for flagermus. Der sker med andre ord ikke fysiske ændringer i forbindelse med projektet, der kan være til skade for bilag IV-arter.

Med de i godkendelsen stillede vilkår og i henhold til Habitatbekendtgørelsens § 11¹³ vurderer Vejen Kommune, at udvidelsen ikke vil medføre en forøget påvirkning af de nævnte bilag IV- og rødlistearter eller deres levesteder.

¹³ Bek. nr. 408 af 01.05.2007, "Udpegning og administration af internationale beskyttelsesområder samt beskyttelse af visse arter".

Hensynet til landskab, kulturhistorie og rekreative områder

Ejendommens nye anlæg skal vurderes i forhold til anlæggets udformning og placering i landskabet og de landskabelige værdier.

Anlæggets udformning

Ejendommens produktionsbygninger er opført i røde mursten og pålagt gråt eternittag. Der opføres ikke nye bygninger i forbindelse med udvidelsen. Der etableres et område til kalvehytter, men det bliver knapt synligt.

Omkring ejendommen i dag sørger eksisterende læhegn og beplantninger for, at ejendommen ikke er ret synlig i landskabet. Mellem kostaldene (bygning 3 og 4, figur 1) og nabo-grunden mod vest (Jelsvej 29) er der plantet en thujahæk. Hækken yder en vis beskyttelse mod lysgener fra staldene, og Vejen Kommune stiller vilkår om, at hækken skal vedligeholdes på en måde, så den fortsat vil have en afskærmende effekt.

Anlæggets placering i landskabet

Ejendommen ligger på den østlige del af Rødding Bakkeø i et område der afvander mod Jels Å. Nord og øst for ejendommen fornemmes dels kanten af den flade Haraldsholm bundmøræne og dels hedesletten omkring Jels Å. Mod syd og vestlig ses højderyggen, der adskiller ådalene omkring Hennekesdam- og Rojbøl Bæk.

Jordartskortet i området ved ejendommen viser meget blandede aflejringer: Stort set lige dele smeltevandssand og moræneler, men også et væsentligt område med ferskvandstørv i Hennekesdam Bækkens kildeområde.

Udover naturarealer i form af tilvoksede moser og enge rummer området større arealer med juletræsproduktion. Kun en meget lille del af skovene er fredskov. Den overvejende del udgøres af mosearealer, der er vokset til med løvtræer.

Bebyggelsen i nærområdet består af landsbyen Stenderup, et par store landbrugsejendomme samt husmandssteder. Stenderup ligger på den sydlige kant af "højderyggen" mellem Hennekesdam Bæk og Rojbøl Bæk.

På Grønnebæk Mark nordøst for ejendommen ligger en højgruppe bestående af ti mindre og overpløjede gravhøje (2.800-2.400 f. Kr.). De er dateret til enkeltgravskulturen og således af en sjælden fortidsmindetype i Sønderjylland.

Det kuperede terræn og de tilgroede moser og småbeplantningerne giver området sin forholdsvis lukkede karakter. De tilgroede moser, læhegnene og juletræsplantagerne skaber mindre landskabsrum, som sammen med det kuperede terræn giver området sin mere lukkede karakter. Af den grund er der få lokaliteter, der giver et større udsyn.

Bortset fra en sammenlægning af mindre markparceller og en intensivning af jordbrugsdriften har arealstrukturen ikke forandret sig væsentligt de sidste 200 år. Området fremstår derfor tidsmæssigt rimelig intakt.

Landskabelige værdier

Placeringen og udformningen af ejendommens nye anlæg skal vurderes i forhold til de landskabelige værdier jf. §§ 22 og 23 i Husdyrgodkendelsesloven – se tabel 12.

Udpegningerne er fra Kommuneplanen¹⁴. Landskabet og kulturhistoriske værdier bliver reguleret efter hhv. Naturbeskyttelsesloven og Museumsloven.

Kommuneplan	Udpegninger	Bemærkning	Nyt anlæg inden for udpegningen
3.5.1	Værdifulde landskaber*	Skal som hovedregel friholdes for byggeri og anlæg. Udpegningsgrundlaget må ikke forringes.	Nej
3.5.2	Uforstyrrede landskaber*	Skal som hovedregel friholdes for byggeri og anlæg. Udpegningsgrundlaget må ikke forringes.	Ja – område til kalvehytter
3.5.3	Værdifulde geologiske beskyttelsesområder	Skal som hovedregel friholdes for byggeri og anlæg. Udpegningsgrundlaget må ikke forringes.	Nej
3.4.3	Økologiske forbindelsesområder	Skal som hovedregel friholdes for byggeri og anlæg. Udpegningsgrundlaget må ikke forringes.	Nej
3.4.1	Naturområder	Skal som hovedregel friholdes for byggeri og anlæg. Udpegningsgrundlaget må ikke forringes. Sikre naturområder. Udpegningen i kommuneplanen indeholder også "særligt værdifulde naturområder".	Nej
3.3.1	Lavbundsarealer	Skal som hovedregel friholdes for byggeri og anlæg. Udpegningsgrundlaget må ikke forringes.	Nej
4.2.1	Kulturhistoriske værdiområder	Skal som hovedregel friholdes for byggeri og anlæg. Udpegningsgrundlaget må ikke forringes. Sikre kulturmiljøer, herunder Hærvejens kulturmiljø.	Nej
4.2.1	Kirkeomgivelser	Skal som hovedregel friholdes for byggeri og anlæg. Udpegningsgrundlaget må ikke forringes.	Nej
4.4.2	Rekreativ interesse	Skal som hovedregel friholdes for byggeri og anlæg. Udpegningsgrundlaget må ikke forringes.	Nej
3.4.4	Natura 2000	Byggeri der ændrer udpegningen af Natura 2000 område ikke tilladt.	Nej
Råstofloven	Udpegninger		Nyt anlæg inden for udpegningen
	Råstofgraveområder	Skal som hovedregel friholdes for byggeri og anlæg.	Nej

¹⁴ Kommuneplanen 2009 – 2021 for Vejen Kommune, www.vejenkom.dk.

Natur-beskyttelsesloven	Udpegninger		Nyt anlæg inden for udpegningen
§ 17	Skovbyggelinjen*	Regulerer kun byggeri indenfor 300 m. Nødvendigt driftsbyggeri må foretages inden for beskyttelseslinjen.	Nej
§ 16	Sø- og åbeskyttelseslinje*	Regulerer enhver ændring i tilstand inden for 150 m (også terrænændringer og tilplantninger). Nødvendigt driftsbyggeri må foretages inden for beskyttelseslinjen.	Nej
§ 18	Fortidsmindebeskyttelseslinje	Regulerer enhver ændring i tilstand inden for 100 m (også terrænændringer og tilplantninger). Der må ikke bygges eller plantes inden for beskyttelseslinjen.	Nej
§ 19	Kirkebyggelinje	Regulerer byggeri over 8,5 meters højde inden for 300 m.	Nej
	Fredede områder		Nej
Museumsloven	Udpegninger		Nyt anlæg inden for udpegningen
§ 29a	Sten- og jorddiger	Må ikke beskadiges eller sløjfes uden dispensation fra kommunen.	Nej
§ 29e	Fortidsminder	Inden for en afstand af 2 meter fra fortidsmindet, må ikke foretages jordbehandling, gødes eller plantes.	Nej

Tabel 12. Landskabelige udpegninger i forbindelse med nybyggeriet. *Værdifulde og uforstyrrede landskaber, skov-, sø- og åbeskyttelseslinjer har ofte ikke indflydelse på landbrugsbyggeri, men kan i særlige tilfælde have betydning for vurderingen. På grund af Vejen Kommunes beliggenhed inde midt i landet, vurderes ikke på kystnærhedszoner, strandbeskyttelseslinjer eller klitfredninger.

Ejendommen er placeret inden for område der er udpeget som "uforstyrrede landskaber".

Vejen Kommune vurderer, at opførelsen af en plads til kalvehytter og opsætning af samme ikke vil forringe udpegningsgrundlaget for uforstyrrede landskaber.

Husdyrbrugets ophør

Ansøger vil udvikle sin produktion, så han kan bestå som landmand i fremtiden. Han ønsker at modernisere og udvikle produktionen, så der tages hensyn til dyrevelfærds- og miljømæssige krav.

Ved ophør af produktionen vil gødnings- og ensilageanlæg blive tømt og rengjort, så der ikke er fare for forurening.

Vejen Kommune stiller vilkår om, oprydning og bortskaffelse af affald ved ophør af bedriften. Herunder at der skal træffes de nødvendige foranstaltninger for at undgå forureningsfare, dvs. alle opbevaringsanlæg skal tømmes og rengøres, og ejendommen skal fremgå i miljømæssig god stand.

Ved eventuelt ophør af produktionen, vil der efter Vejen Kommunes opfattelse ikke ske en væsentlig indvirkning på miljøet fra produktionsanlægget hvis:

- Staldanlæg samt husdyrgødnings- og foderopbevaringsanlæg tømmes og rengøres grundigt.
- Miljøfarligt affald bortskaffes efter de til enhver tid gældende regler.

Alternative muligheder

Ansøger har ikke undersøgt alternative muligheder for indretning af anlægget, da det eksisterende anlæg udnyttes bedst muligt fremover

Sammenfatning

Vejen Kommune vurderer sammenfattende, at der kan meddeles godkendelse til projektet da:

- Husdyrbruget med de stillede vilkår kan drives på stedet uden at påvirke omgivelserne på en måde, som er uforenelig med hensynet til omgivelserne
- Husdyrbruget har truffet de nødvendige foranstaltninger til at forebygge og begrænse forureningen ved anvendelse af bedst tilgængelige teknik.
- Projektet med de stillede vilkår, ikke vil medføre en væsentlig påvirkning af miljøet.

4 Øvrige forhold

Byggeri, vandindvinding og spildevandsafledning

Da projektet indeholder bygningsændringer samt kalveplads, skal der indsendes byggesøgning til Vejen Kommune.

Der kan være andre forhold, der skal søges om ved Vejen Kommune.

Høringsberettigede

Naboer:

Orientering af naboer er sket indenfor konsekvenszonen på ca. 190 meter.

Jeppe Salk og Tina Byriel Salk, Jelsvej 16, 6630 Rødding

Jørn Pedersen, Jelsvej 25, 6630 Rødding

Jesper Godsk Nielsen, Jelsvej 27, 6630 Rødding

Henrik F. Ottosen og Ditte-Marie R. Jespersen, Jelsvej 29, 6630 Rødding

Hans Ejler Hansen og Inga Toft Hansen, Terpvej 44, 6630 Rødding

Ingen beboere, Terpvej 93

Kopimodtagere af afgørelsen

Embedslægerne i Region Syddanmark, sesyd@sst.dk

Danmarks Sportsfiskerforbund, Skyttevej 4, 7182 Bredsted post@sportsfiskerforbundet.dk

Danmarks Fiskeriforening, Nordensvej 3, Taulov, 7000 Fredericia mail@dkfisk.dk

Ferskvandsfiskeriforeningen for Danmark, Formand Niels Barslund, Vormstrupvej 2, 7540 Haderup nb@ferskvandsfiskeriforeningen.dk

Danmarks Naturfredningsforening, Masedøgade 20, 2100 København Ø dnvejen-sager@dn.dk

Det Økologiske Råd, Blegdamsvej 4B, 2200 København N husdyr@ecocouncil.dk

Friluftsrådet, Scandiagade 13, DK-2450 København SV. Lokalfdeling: Friluftsrådet for Trekantområdet, att. Bent Holgersen, Hvedevænget 30, 6600 Vejen, holgersen@vejen-net.dk

Dansk Ornitologisk forening, Vesterbrogade 140, 1620 København V, lokalkontoret vejen@dof.dk

Museet på Sønderkov, post@sonderskov.dk

Bilagsoversigt

1. Klagevejledning.
2. Udpegningsgrundlag for de berørte Natura 2000-områder.

Bilag 1.

Klagevejledning, jf. "Lov om miljøgodkendelse mv. af husdyrbrug" nr. 1572 af 20.12.2006.

Hvilke afgørelser, tilladelser og miljøgodkendelser kan påklages

Alle afgørelser, der er truffet af kommunen med hjemmel i "Lov om miljøgodkendelse mv. af husdyrbrug" eller regler, der er fastsat med hjemmel i loven, kan jf. § 76 påklages til Miljø- og Fødevareklagenævnet.

Hvem kan klage

Klageberettiget er enhver med væsentlig interesse i sagens udfald, miljøministeren samt visse landsdækkende organisationer, jf. §§ 84-87.

Til hvem skal der klages

Der skal klages via klageportalen på www.borger.dk eller www.virk.dk. Se vejledning på www.nmkn.dk/klage.

Miljø- og fødevareklagenævnet skal som udgangspunkt afvise en klage, der kommer uden om Klageportalen, hvis der ikke er særlige grunde til det. Hvis du ønsker at blive fritaget for at bruge Klageportalen, skal du sende en begrundet anmodning til den myndighed, der har truffet afgørelse i sagen. Myndigheden videregiver herefter anmodningen til Miljø- og fødevareklagenævnet, som træffer afgørelse om, hvorvidt din anmodning kan imødekommes.

Klagefrist

Klagen skal være indgivet senest 4 uger efter, at afgørelsen, tilladelsen eller miljøgodkendelsen er meddelt. Er afgørelsen offentligt bekendtgjort f.eks. ved annoncering, regnes klagefristen fra bekendtgørelsen, jf. § 79.

Gebyr

Det er en betingelse for Miljø- og fødevareklagenævnets behandling af en klage, at den, der klager, indbetaler et gebyr. Gebyret er på 900 kr. for private og 1.800 kr. for virksomheder og organisationer (2016 niveau, gebyret indeksreguleres hvert år). Gebyret betales enten direkte med betalingskort eller der sendes en opkrævning. Miljø- og fødevareklagenævnet vil ikke påbegynde behandlingen af klagen, før gebyret er modtaget. Vejledning om gebyrordningen kan findes på Miljø- og fødevareklagenævnets hjemmeside (www.nmkn.dk). Gebyret tilbagebetales, hvis den, der klager, får helt eller delvis medhold i klagen.

Domstolsprøvelse

Hvis afgørelsen ønskes indbragt for domstolene, skal dette ske inden 6 måneder efter, at afgørelsen er offentliggjort, jf. § 90.

Opsættende virkning

En klage over en afgørelse har ikke opsættende virkning på retten til at udnytte tilladelsen eller miljøgodkendelsen, medmindre Miljø- og fødevareklagenævnet bestemmer andet.

Tilladelsen/godkendelsen må ikke udnyttes, hvis den indeholder placering af driftsbygninger væk fra de øvrige driftsbygninger, jf. § 81. Dette vil være angivet i afgørelsen.

Udnyttelse af en tilladelse eller miljøgodkendelse kan kun ske under opfyldelse af vilkårene, som er fastsat i tilladelsen eller miljøgodkendelse.

Bilag 2.

Udpegningsgrundlag for de berørte Natura 2000-områder.

Natura 2000-områdenr. 91: Kongeå

Området består af habitatområde nr. H80.

Udpegningsgrundlag for Habitatområdet Kongeå (H80)	
Naturtyper:	Næringsrig sø (3150) Vandløb (3260) Surt overdrev (6230) Tidvis våd eng (6410) Urtebræmme (6430) Kildevæld (7220) Rigkær (7230)
Arter:	Havlampret (<i>Petromyzon marinus</i>) (1095) Bæklampret (<i>Lampetra planeri</i>) (1096) Flodlampret (<i>Lampetra fluviatilis</i>) (1099) *Snæbel (<i>Coregonus oxyrhynchus</i>) (1113) Odder (<i>Lutra lutra</i>) (1355) Laks (1106)

* Surt overdrev, kildevæld samt snæbel er alle prioriterede naturtyper/arter.