

Revurdering af miljøgodkendelse for

Slagtekyllingeproduktionen på
Lyngris
Tofterup Markvej 14
7200 Grindsted

I henhold til § 40 i Bekendtgørelse nr. 1467 af 6.
december 2018 om godkendelse og tilladelse m.v.
af husdyrbrug

Varde
Kommune



Afgjort 13. juni 2019



Postadresse:
Varde Kommune
Bytoften 2, 6800 Varde

Udarbejdet af:

Sagsbehandler: Jørgen Enevoldsen
Direkte tlf. 7994 7150
E-mail: jene@varde.dk

VARDE KOMMUNE

Erhvervscenteret - Landbrug
Teknik og Miljø
Bytoften 2
6800 Varde

www.vardekommune.dk
vardekommune@varde.dk

Doknr. 85902-18

Sagsnr. 19-6835

Indholdsfortegnelse:

1	INDLEDNING	5
2	BAGGRUND FOR REVURDERING	6
2.1	DATABLAD.....	6
2.2	BAGGRUND OG HISTORIK.....	6
3	REVURDERING	7
3.1	REVURDERING.....	7
4	VILKÅR FOR FORTSAT DRIFT AF HUSDYRBRUGET	8
4.1	ÅRSPRODUKTION.....	8
4.2	DRIFT OG INDRETNING.....	8
4.3	FODRING.....	8
4.4	INFORMATION OG ÆNDRINGER PÅ HUSDYRBRUGET.....	8
4.5	OPBEVARING OG HÅNDTERING AF HUSDYRGØDNING.....	8
4.6	LUGT.....	8
4.7	STØJ.....	9
4.8	STØV.....	9
4.9	TRANSPORT.....	10
4.10	SKADEDYR.....	10
4.11	SPILDEVAND OG OVERFLADEVAND.....	10
4.12	OPLAG AF OLIE, PESTICIDER OG ØVRIGE KEMIKALIER.....	10
4.13	AFFALD.....	10
4.14	LYS.....	10
4.15	UDBRINGNINGSAREALER.....	10
4.16	EGENKONTROL.....	11
4.17	BEDSTE TILGÆNGELIGE TEKNIK.....	11
4.18	UHELD OG RISICI.....	11
4.19	OPHØR.....	11
5	KLAGEVEJLEDNING	12
6	OFFENTLIGGØRELSE	13
7	MILJØTEKNISK BESKRIVELSE OG VURDERING	14
7.1	BELIGGENHED.....	14
7.2	AFSTANDSKRAV.....	14
7.3	LANDSKAB OG KULTURMILJØ.....	14
7.4	SAMDRIFT.....	15
7.5	BIAKTIVITETER.....	15
7.6	INDRETNING.....	15
7.7	PRODUKTIONSAREALERNES STØRRELSE.....	16
7.8	FORBRUG AF VAND OG ENERGI.....	16
7.9	AFFALD.....	16
7.10	OPLAG AF DIESEL- OG FYRINGSOLIE.....	17
7.11	HUSDYRGØDNING - PRODUKTION, OPBEVARING OG UDBRINGNING.....	17
7.12	FODEROPBEVARING.....	17
7.13	LUGT.....	18
7.14	STØJ OG RYSTELSER.....	18
7.15	STØV.....	18
7.16	SKADEDYR.....	18
7.17	DØDE DYR.....	18
7.18	LYS.....	18
7.19	TRANSPORT.....	19
7.20	SPILDEVAND.....	19

7.21	DRIFTSFORSTYRRELSER ELLER UHELD	19
7.22	BESKYTTEDE NATUROMRÅDER OMKRING HUSDYRBRUGET - AMMONIAK	19
7.23	PÅVIRKNING AF "BILAG IV ARTER"	21
7.24	BAT – AMMONIAK	22
7.25	SAMLET BAT-VURDERING	23
8	EGENKONTROL.....	25
9	FORANSTALTNINGER VED OPHØR AF PRODUKTION	25
10	NABO- / PARTSHØRING	25
11	SAMLET VURDERING	25
BILAG 1.	BAT-REDEGØRELSE FRA 2009	26

1 Indledning

IE husdyrbrug, som har en miljøgodkendelse, skal med mellemrum have foretaget en revurdering af vilkårene i miljøgodkendelsen.

Formålet med revurderingen er, at kommunen skal vurdere, om miljøbeskyttelsesniveauet gennem de stillede vilkår fortsat lever op til kravet om anvendelse af bedste tilgængelige teknik (BAT), og om totaldepositionskravene til kategori 1- og kategori 2-natur er overholdt.

Varde Kommune har på den baggrund gennemgået og revideret vilkårene, som fremgår af revurderingen fra 2009.

Denne nye revurdering fastlægger dermed de vilkår, der fremover skal gælde for driften af Tofterup Markvej 14, 7200 Grindsted.

Oplysning om at Varde Kommune agter at gennemføre en revurdering af Tofterup Markvej 14 har været offentliggjort på Varde Kommunes hjemmeside den 22. maj 2019. Offentligheden har dermed frem til den 5. juni haft mulighed for at komme med ønske om at få tilsendt et udkast til afgørelse, når dette foreligger.

Varde Kommune har ikke modtaget henvendelser angående revurderingen efter offentlig annoncering.

Varde Kommune har i henhold til § 19 i forvaltningsloven valgt ikke at sende udkast til afgørelse i nabohøring, da afgørelsen efter Varde Kommunes vurdering ikke er til ugunst for naboerne.

Copyright på kort: Grundkort – Varde kommune, Matrikelkort – GST, Luftfoto – Cowi.

2 Baggrund for revurdering

2.1 Datablad

Ejer:	Lyngriis Grindsted ApS
Kontaktperson:	Poul Østergaard, tlf. 7533 2621, mobil 2245 8621, poul_the_hunter@hotmail.com
Husdyrbrugets navn og adresse:	Lyngriis, Tofterup Markvej 14, 7200 Grindsted
Ejerlav og matrikel nr.:	2h Tofterup By, V. Starup
Virksomhedens art:	Slagtekyllingeproduktion
Ejendomsnummer:	5730114620
CHR-nummer:	18861
CVR-nummer:	27511732
Konsulent:	Ingen
Tilsynsmyndighed:	Varde Kommune
Er husdyrbruget et IE-brug:	Ja
Ansøgning:	Skema nr. 212036 (oprettet af Varde Kommune)
Udkast i nabohøring:	Udkast har ikke været sendt i nabohøring
Afgørelsesdato:	13. juni 2019

2.2 Baggrund og historik

Det tidligere Helle Kommune udstedte den 17. juli 1997 en Kap. 5-miljøgodkendelse til Tofterup Markvej 14, 7200 Grindsted (I det følgende benævnt MGK1997).

Af husdyrbrugloven fremgår det, at en miljøgodkendelse skal revurderes første gang efter 8 år, og derefter hvert 10. år.

MGK1997 blev revurderet i 2009 (I det følgende benævnt rev2009).

3 Revurdering

Varde Kommune har afgjort, at husdyrbruget på Tofterup Markvej 14, 7200 Grindsted kan fortsætte driften, med de vilkår, som fremgår af afsnit 4 i denne revurdering.

Der er nærmere redegjort for de vurderinger der ligger til grund for afgørelsen i den miljøtekniske beskrivelse og vurdering.

Vilkår 4.15 a, b, c og d fra rev2009, som er vilkår stillet til udbringningsarealerne, videreføres ikke, da arealdelen af miljøgodkendelserne er overgået til generelle miljøregler.

Revurderingen er gennemført i henhold til § 40 i Bekendtgørelse nr. 1467 af 6. december 2018 om godkendelse og tilladelse m.v. af husdyrbrug.

Henvendelse om afgørelsen kan ske til Varde Kommune, Erhvervscenteret - Landbrug.

3.1 Revurdering

Kommunalbestyrelsen skal jævnfør § 40 stk. 3 i "Bekendtgørelse om tilladelse og godkendelse mv. af husdyrbrug (herefter benævnt Husdyrgodkendelsesbekendtgørelsen) foretage den første regelmæssige revurdering, når der er forløbet 8 år fra det tidspunkt, hvor husdyrbruget første gang blev godkendt, og herefter hvert 10. år.

Det er planlagt, at foretage den næste revurdering i 2029.

4 Vilkår for fortsat drift af husdyrbruget

4.1 Årsproduktion

- a. Husdyrbruget har tilladelse til en produktion på 660.000 slagtekyllinger, 35 dage, svarende til et dyrehold på maksimalt 169,23 dyreenheder (DE). Årsproduktion opgøres på basis af planåret (1.august til 31.juli).
- b. (udgået).

4.2 Drift og Indretning

- a. Husdyrbrugets drift og indretning skal være i overensstemmelse med de oplysninger der fremgår af den vedlagte miljøtekniske beskrivelse, med mindre andet fremgår af revurderingens vilkår.
- b. Revurderingen omfatter samtlige landbrugsmæssige aktiviteter på ejendommen Tofterup Markvej 14, 7200 Grindsted. Til ejendommen er tilknyttet husdyrproduktionen vedrørende CHR nr. 18861.

4.3 Fodring

- a. Drikkevandsystemet skal indstilles og anvendes på en sådan måde, at spild undgås.
- b. (udgået).

4.4 Information og ændringer på husdyrbruget

- a. Ændringer i ejerforhold (eller hvem der har ansvar for driften) skal meddeles til Varde Kommune senest 1. måned efter, det har fundet sted.
- b. Drifts-, indretnings- eller bygningsmæssige ændringer, der er relevante i forhold til godkendelsen, skal anmeldes til kommunen inden gennemførelsen. Kommunen vurderer om de aktuelle planer for ændring/udvidelse kan ske indenfor rammerne af godkendelsen.
- c. De vilkår der vedrører driften, skal være kendt af de ansatte / andre, der er beskæftiget med den pågældende del af driften. Et eksemplar af denne revurdering af miljøgodkendelsen skal til enhver tid være tilgængeligt for de personer, der har ansvaret for husdyrbrugets daglige drift.

4.5 Opbevaring og håndtering af husdyrgødning

- a. Opbevaring og udbringning af dybstrøelse skal ske i overensstemmelse med god landmandspraksis, således at lugtgener søges begrænset mest muligt.
- b. Den dybstrøelse, som skal udsprede på arealerne i tilknytning til Hellevej 4 og Nørremarksvej 19 skal oplagres på disse ejendommers arealer, og ikke på Tofterup Markvej 14.
- c. Dybstrøelsesstakke skal etableres i henhold til Miljøstyrelsens vejledning om etablering og overdækning af kompost i markstakke
- d. Markstakke højst må være placeret samme sted i 12 mdr., hvorefter der skal gå 5 år før der igen må placeres kompost samme sted

4.6 Lugt

- a. Husdyrbrugets drift må ikke medføre lugtgener, der af tilsynsmyndigheden vurderes at være væsentlige uden for virksomhedens skel.
- b. Hele ejendommen og dens omgivelser skal renholdes således, at luft- og lugtgener begrænses mest muligt.

- c. Såfremt tilsynsmyndigheden skønner, at lugtgener i omgivelserne vurderes at være væsentligt større end der kan forventes ifølge grundlaget for miljøvurderingen, skal husdyrbruget lade foretage undersøgelse af muligheder for begrænsning af lugtkilder og/eller behandling af afkastluften. Undersøgelsens omfang vil blive fastsat af tilsynsmyndigheden på baggrund af en konkret vurdering af sagen. Lugtundersøgelser kan maksimalt kræves én gang pr. år. Virksomheden afholder selv omkostningerne til dokumentation, undersøgelser og målinger.

4.7 Støj

- a. Husdyrbruget bidrag til støjbelastningen må, ved udendørs opholdsarealer ved boliger beliggende i landzone uden for eget skel, ikke overskride de anførte værdier 1,5 meter over terræn i frit felt:

Tidspunkt	Støjgrænser	Reference tidsrum
Dag		
Mandag - fredag kl. 07 - 18	55 dB(A)	8 timer
Lørdag kl. 07 - 14	55 dB(A)	7 timer
Lørdag kl. 14 - 18	45 dB(A)	4 timer
Søn- og helligdag kl. 07 - 18	45 dB(A)	8 timer
Aften		
Alle dage kl. 18 - 22	45 dB(A)	1 time
Nat		
Alle dage kl. 22 - 07	40 dB(A)	½ time

Tabel. Støjgrænser

- b. Støjens maksimalværdi må om natten ikke overstige ovenstående grænseværdier med mere end 15 dB(A) ved alle beboelser.
- c. Ved dokumentation for overholdelse af støjvilkår skal der ses bort fra kortvarig sæsonafhængig kørsel udenfor ejendommen f.eks. pløjning og høst.
- d. Hvis tilsynsmyndigheden vurderer det nødvendigt, skal husdyrbruget dokumentere, at støjvilkåret er overholdt. Dokumentationen skal belyse støjbelastningen med husdyrbruget i fuld repræsentativ drift. Dette kan dog højst kræves en gang årligt, såfremt vilkår 4.9.a. overholdes.

Dokumentationen skal ske i form af resultat af en støjmåling udført efter retningslinjerne i Miljøstyrelsens vejledning nr. 5 og 6/1984, eller efter en beregning udført efter den nordiske beregningsmetode for ekstern støj fra virksomheder jf. Miljøstyrelsens vejledning nr. 5/1993. Ved ændringer skal den nyeste vejledning anvendes.

Er dokumentationen udført som beregning, skal den indeholde de oplysninger om beregningsforudsætningerne, som er nødvendige for vurdering af rigtigheden af beregningsresultaterne. Er dokumentationen udført som måling, skal driftsforholdene under målingen beskrives. Som udgangspunkt accepteres en ubestemthed på de målte eller beregnede støjbelastninger på max. +/- 3 dB(A).

- e. Målingerne eller beregningerne skal udføres af en person eller et laboratorium, som er akkrediteret af DANAK eller godkendt af Miljøstyrelsen til "Måling - ekstern støj".
- f. Resultaterne skal sendes til tilsynsmyndigheden senest 1 måned efter målingernes gennemførelse.

4.8 Støv

- a. Driften må ikke medføre væsentlige støvgener uden for ejendommens eget areal.

4.9 Transport

- a. Transport til- og fra husdyrbruget skal fortrinsvis foregå i dagtimerne. I forbindelse med kortvarige sæsonbetonede arbejder som f.eks. høst og gødningsudkørsel tillades kørsel udenfor dagtimerne.

4.10 Skadedyr

- a. Der skal på ejendommen foretages effektiv fluebekæmpelse i overensstemmelse med de til enhver tid nyeste retningslinjer fra Aarhus Universitet, Institut for Agroøkologi.
- b. Opbevaring af foder skal ske på sådan en måde, så der ikke opstår risiko for tilhold af skadedyr.

4.11 Spildevand og overfladevand

Processpildevand

- a. Udbringning af vaskevand fra rengøring af staldene skal ske i overensstemmelse med husdyrgødningsbekendtgørelsens regler for udbringning af spildevand.
- b. Spildevand fra rengøring af stalde og lignende må ikke ledes til vandløb, men skal opsamles og udsprede efter de regler som gælder for flydende husdyrgødning.

4.12 Oplag af olie, pesticider og øvrige kemikalier

- a. Opbevaring af kemikalier, samt spildolie og kemikalieaffald, skal foregå i rum med fast bund og uden mulighed for forurening af jord, afløbssystem, grundvand og vandløb.
- b. Opbevaring af diesel /fyringsolie i overjordiske tanke skal til enhver tid ske i en typegodkendt beholder, på fast og tæt bund, således at spild kan opsamles, og at der ikke er mulighed for afløb til jord, kloak, overfladevand eller grundvand.
- c. Olie- og kemikalieaffald samt andet farligt affald skal afleveres til godkendt modtager, jf. Varde Kommunes regulativ for farligt affald.

4.13 Affald

- a. Animalsk affald og døde dyr skal fjernes fra ejendommen inden der opstår kadaverøse forandringer, der kan give anledning til lugtgener eller andre uhygiejniske forhold. Affaldet skal bortskaffes til autoriseret destruktionsanstalt.
- b. Medicinrester og tom medicinemballage leveres retur til dyrlæge, apotek eller anden godkendt modtager.
- c. Erhvervsaffald skal håndteres i overensstemmelse med Varde Kommunes til enhver tid gældende regulativ for erhvervsaffald.
- d. Dagrenovation skal håndteres i overensstemmelse med Varde Kommunes til enhver tid gældende regulativ for dagrenovation.

4.14 Lys

- a. Driften må ikke medføre væsentlige lysgener uden for ejendommens eget areal.

4.15 Udbringningsarealer

(Udgået).

4.16 Egenkontrol

- a. Der skal til enhver tid overfor tilsynsmyndigheden, Varde Kommune kunne fremlægges gødnings- og sædskifteplaner, som dokumenterer, at gødningen udbringes forsvarligt.
- b. Dokumentation skal fremvises til tilsynsmyndigheden på forlangende og skal gemmes minimum 5 år.

4.17 Bedste tilgængelige teknik

- a. Der skal i godkendelsesperioden foretages fornøden forureningsbegrænsning på basis af principper om bedst tilgængelig teknik til nedbringelse af eventuelle gener fra stalde og gødningsopbevaringsanlæg.
- b. Anlæg der er særligt energiforbrugende, skal kontrolleres og vedligeholdes således, at de altid kører energimæssigt optimalt.
- c. (udgået)

4.18 Uheld og Risici

- a. Alle uheld og driftsforstyrrelser, herunder evt. spild på udendørs arealer, der kan medføre forøget forurening eller indebærende fare herfor, skal straks meddeles alarmcentralen (tlf.: 112) og efterfølgende Varde Kommune, Miljø (tlf.: 79946800).

4.19 Ophør

- a. Ophører udnyttelse af godkendelsen helt eller delvist i tre på hinanden følgende år bortfalder den del der ikke har været udnyttet de seneste tre år.
- b. Ved ophør af driften, skal tilsynsmyndigheden orienteres.
- c. Ved ophør af driften, skal der træffes de nødvendige foranstaltninger for at undgå forureningsfare, alle opbevaringsanlæg tømmes og rengøres og ejendommen skal fremstå i miljømæssig god stand.

5 Klagevejledning

Afgørelsen kan påklages til Miljø- og Fødevareklagenævnet i henhold til § 76 i Husdyrbrugloven af de klageberettigede, der fremgår af lovens §§ 84-87.

Hvis du ønsker at klage over afgørelsen skal du gøre det elektronisk og direkte til Miljø og Fødevareklagenævnet via Klageportalen. Du kan få adgang til Klageportalen via Miljø- og Fødevareklagenævnets hjemmeside: www.nmkn.dk.

Din klage skal være modtaget senest den 11. juli 2019 (4 uger efter offentliggørelsen).

Det er en betingelse for behandling af din klage, at du indbetaler et gebyr.

Vejledning om hvordan du klager og om gebyrordningen kan du finde på Miljø- og Fødevareklagenævnets hjemmeside, www.nmkn.dk.

Samme sted fremgår det også, at der er visse særlige forhold, som kan begrunde en undtagelse fra kravet om at klage via Klageportalen.

Har du brug for yderligere oplysninger eller hjælp til Klageportalen, kan du kontakte nh@naevneneshus.dk eller tlf. 7240 5600.

Såfremt afgørelsen ønskes indbragt for domstolene, skal søgsmål være anlagt inden 6 måneder fra afgørelsens offentliggørelse samt være i overensstemmelse med § 26 i forvaltningsloven.

6 Offentliggørelse

Offentliggørelse af afgørelsen sker på Digital MiljøAdministration <https://dma.mst.dk/> under "Offentliggørelser", den 13. juni 2019.

På Varde Kommunes vegne den 13. juni 2019



Jørgen Enevoldsen

Miljømedarbejder

Kopi sendt til:

- Sundhedsstyrelsen, Embedslægeinstitutionen Syddanmark, Sorsigvej 35, 6760 Ribe, e-mail: sesyd@sst.dk
- Danmarks Fiskeriforening, Nordensvej 3, Taulov, 7000 Fredericia, e-mail: mail@dkfisk.dk
- Ferskvandsfiskeriforeningen for Danmark, v. Niels Barslund, Vormstrupvej 2, 7540 Haderup, e-mail: nb@ferskvandsfiskeriforeningen.dk
- Arbejderbevægelsens Erhvervsråd, Reventlowsgade 14,1, 1651 Kbh.V, e-mail: ae@ae.dk
- Forbrugerrådet, Fiolstræde 17, 1017 Kbh.K, e-mail: fbr@fbr.dk
- Det Økologiske Råd, Blegdamsvej 4B, 2200 Kbh.N, e-mail: husdyr@ecocouncil.dk
- Danmarks Sportsfiskerforbund, Skyttevej 4, 7182 Bredsten, e-mail: post@sportsfiskeren.dk
- Danmarks Naturfredningsforening, Masnedøgade 20, 2100 København Ø, e-mail: dnvarde-sager@dn.dk
- Dansk Ornitologisk Forening, Vesterbrogade 140, 1620 Kbh.V, e-mail: natur@dof.dk samt lokalforeningen for sydvestjylland e-mail: varde@dof.dk

7 Miljøteknisk beskrivelse og vurdering

Beliggenhed, landskab og kulturmiljø

7.1 Beliggenhed

Husdyrbruget ligger på adressen Tofterup Markvej 14, 7200 Grindsted.

7.2 Afstandskrav

Der sker som følge af denne revurdering ingen bygningsmæssige eller indretningsmæssige ændringer, hvorfor det ikke er aktuelt at forholde sig til afstandskravene.

7.3 Landskab og kulturmiljø

Der sker som følge af denne revurdering ingen bygningsmæssige ændringer.

Varde Kommune vurderer, at den fortsatte drift ikke vil være i strid med kommuneplan 2017 for Varde Kommune.

Husdyrhold og drift

7.4 Samdrift

Husdyrbruget drives ikke i samdrift med andre husdyrbrug.

7.5 Biaktiviteter

Der er ingen biaktiviteter på husdyrbruget.

7.6 Indretning

Oversigt over husdyrbrugets bygninger fremgår af figur 1.



Figur 1. Oversigt over husdyrbrugets bygninger.

Bygning 1

Ældre rundbuestald på 1.000 m². Bygningen er taget ud af drift som stald, og benyttes derfor ikke til dyrehold.

Bygning 2 og 3

Eksisterende slagtekyllingestalde på hver 1.500 m², som er fuldmurede rødstensbygninger med gråt eternittag fra 1980-erne. Bygningshøjden er ca. 6 m. Kyllingerne går på dybstrøelse.

Bygning 4

Eksisterende bygning med halmfyr.

Bygning 5 og 6

Eksisterende halmlagre.

Bygning 7

Stålsilo til korn.

Bygning 8

Eksisterende staklade.

Bygning 9

Eksisterende beboelse.

Varde Kommune vurderer at indretningen er tilstrækkelig beskrevet.

Der er i rev2009 i vilkår 4.2.a og b stillet vilkår vedrørende drift og indretning. Vilkårene videreføres uændret.

Der er i rev2009 i vilkår 4.4.a, b og c stillet vilkår vedrørende information og ændringer på husdyrbruget. Vilkårene videreføres uændret.

7.7 Produktionsarealernes størrelse

Der blev i MGK1997 godkendt en produktion på 1.250.000 slagtekyllinger, svarende til 499 dyreenheder.

I rev2009 blev den maksimale produktion på baggrund af kontinuitetsprincippet nedskrevet til 660.000 slagtekyllinger, 35 dage, svarende til 220 dyreenheder.

I tabel 1 ses produktionsarealets størrelse for 8 år siden, som nuværende drift og som ansøgt drift.

Bygning	Staldsystem	Dyre-type / gødningstype	Produktionsareal, m²
2	Dybstrøelse	Slagtekyllinger, konventionelle	1.500
3	Dybstrøelse	Slagtekyllinger, konventionelle	1.500

Tabel 1. Produktionsarealernes størrelse.

Der er i rev2009 i vilkår 4.1.a angivet en maksimal produktion på 660.000 slagtekyllinger, 35 dage pr planår. Vilkåret videreføres uændret.

7.8 Forbrug af vand og energi

Der sker som følge af denne revurdering ingen ændringer, når det gælder forbrug af vand og energi.

Der er i rev2009 i vilkår 4.3.a stillet vilkår med henblik på at undgå drikkevandsspild. Vilkåret videreføres uændret.

7.9 Affald

Der sker som følge af denne revurdering ingen ændringer, når det gælder håndtering og bortskaffelse af affald.

Husdyrbruget er omfattet af Varde Kommunes til enhver tid gældende Regulativ for Erhvervsaffald, og er dermed forpligtet til at kildesortere og bortskaffe alt erhvervsaffald i henhold til denne og den til enhver tid gældende Affaldsbekendtgørelse.

Varde Kommune gør opmærksom på at afbrænding af affald er ikke tilladt. Jævnfør § 1, stk. 2 i Miljøministeriets bekendtgørelse nr. 1459 af 7. december 2015 om "Forbud mod markafbrænding af halm mv." er det dog tilladt at foretage afbrænding af våde halmballer og halm, der har været anvendt til overdækning og lignende. Brandmyndigheden skal orienteres inden afbrændingen iværksættes.

Ønskes der afleveret affald på kommunal genbrugsplads, skal husdyrbruget være tilmeldt genbrugsordning for erhverv.

Der er i rev2009 i vilkår 4.13.a, b, c og d stillet vilkår vedrørende håndtering og bortskaffelse af affald. Vilklårene videreføres uændrede.

7.10 Oplag af diesel- og fyringsolie

Der sker som følge af denne revurdering ingen ændringer, når det gælder oplag af diesel- og fyringsolie.

Varde Kommune gør opmærksom på, at opbevaring af diesel- og fyringsolie i overjordiske tanke skal ske i en typegodkendt beholder på varigt og stabilt underlag, og at der ikke må være risiko for afløb til jord, kloak, overfladevand eller grundvand.

Der er i rev2009 i vilkår 4.12 a, b og c stillet vilkår vedrørende opbevaring og bortskaffelse af kemikalier og olie. Vilklårene videreføres uændrede.

7.11 Husdyrgødning - produktion, opbevaring og udbringning

Der sker som følge af denne revurdering ingen ændringer, når det gælder produktion, opbevaring og udbringning af husdyrgødning.

Når det gælder opbevaring af kompost i markstak gælder reglerne i Miljøstyrelsens "Vejledning om etablering og overdækning af kompost i markstakke samt overdækning af fast gødning".

Der er i rev2009 i vilkår 4.5.a, b, c og d stillet vilkår til opbevaring og håndtering af husdyrgødning. Vilklårene videreføres uændrede.

Varde Kommune henstiller endvidere til at eventuelle markstakke placeres med størst mulig afstand til nabobeboelser.

7.12 Foderopbevaring

Der sker som følge af denne revurdering ingen ændringer, når det gælder opbevaring af foder.

Forurening og gener fra husdyrbrugets anlæg

7.13 Lugt

Der sker som følge af denne revurdering ingen ændringer, når det gælder afgivelse af lugt.

Der er i rev2009 i vilkår 4.6.a, b og c stillet vilkår vedrørende lugt. Vilkårene videreføres uændrede.

7.14 Støj og rystelser

Der sker som følge af denne revurdering ingen ændringer, når det gælder støj og rystelser.

I Miljøstyrelsens vejledning nr. 5/1984 om "ekstern støj fra virksomheder" anføres ingen grænseværdier for støjbelastningen fra virksomheder ved boliger i det åbne land. Dog anføres, at man som udgangspunkt ved fastsættelse af støjgrænser ved nærmest liggende enkeltbolig bør anvende de grænseværdier, som er gældende for områder med blandet bolig- og erhvervsbebyggelse. Disse værdier er anvendt i denne afgørelse.

I orientering fra Miljøstyrelsen nr. 9 1997 fremgår foreslåede grænser for vibrationer i det eksterne miljø.

Der er i rev2009 i vilkår 4.7.a, b, c, d, e og f stillet vilkår vedrørende støj. Vilkårene videreføres uændrede.

7.15 Støv

Der sker som følge af denne revurdering ingen ændringer, når det gælder støv.

For at begrænse støvgener henviser Varde Kommune til god landmandspraksis. Blandt andet at al transport til og fra husdyrbruget bør forgå ved hensynsfuld kørsel, samt at alle aktiviteter på husdyrbruget planlægges, således at omgivelserne påvirkes mindst muligt.

Der er i rev2009 i vilkår 4.8.a stillet vilkår vedrørende støv. Vilkåret videreføres uændret.

7.16 Skadedyr

Der sker som følge af denne revurdering ingen ændringer, når det gælder skadedyr.

Der er i rev2009 i vilkår 4.10.a og b stillet vilkår vedrørende skadedyr. Vilkårene videreføres uændrede. Dog ænders vilkår 4.10.a, så det er de nyeste retningslinjer fra Aarhus Universitet, Institut for Agroøkologi.

7.17 Døde dyr

Der sker som følge af denne revurdering ingen ændringer, når det gælder håndtering og bortskaffelse af døde dyr.

Opbevaring af døde dyr er reguleret af Fødevarestyrelsens "Bekendtgørelse om opbevaring m.m. af døde produktionsdyr".

7.18 Lys

Der sker som følge af denne revurdering ingen ændringer, når det gælder lys.

Der er i rev2009 i vilkår 4.14.a stillet vilkår vedrørende lys. Vilkåret videreføres uændret.

7.19 Transport

Der sker som følge af denne revurdering ingen ændringer, når det gælder transport samt til- og frakørsel.

Der er i rev2009 i vilkår 4.9.a stillet vilkår vedrørende transport. Vilkåret videreføres uændret.

7.20 Spildevand

Der sker som følge af denne revurdering ingen ændringer, når det gælder spildevand.

Der er i rev2009 i vilkår 4.11.a og b stillet vilkår vedrørende spildevand. Vilkårene videreføres uændrede.

7.21 Driftsforstyrrelser eller uheld

Der sker som følge af denne revurdering ingen ændringer, når det gælder driftsforstyrrelser eller uheld.

Der er i rev2009 i vilkår 4.18.a stillet vilkår vedrørende driftsforstyrrelser eller uheld. Vilkårene videreføres uændrede.

7.22 Beskyttede naturområder omkring husdyrbruget - ammoniak

På et husdyrbrug er det stalde og husdyrgødningslagre, der er hovedkilden til udledning af luftbåret kvælstof (ammoniakfordampning). Beregninger, der er foretaget i *husdyrgodkendelse.dk*, viser at ammoniakfordampningen fra husdyrbruget med den nuværende drift er 2.220 kg kvælstof pr. år, se figur 2.

Samlet ammoniakemission fra husdyrbruget (stald og lager) ? i			
Driftstype:	Ammoniakemission fra staldafsnit (kg NH ₃ -N/år)	Ammoniakemission fra lagre (kg NH ₃ -N/år)	Ammoniakemission fra husdyrbruget (kg NH ₃ -N/år)
Ansøgt drift	2220,0	0,0	2220,0

Figur 2. Beregninger af ammoniakfordampningen i *husdyrgodkendelse.dk*

§ 7 områder

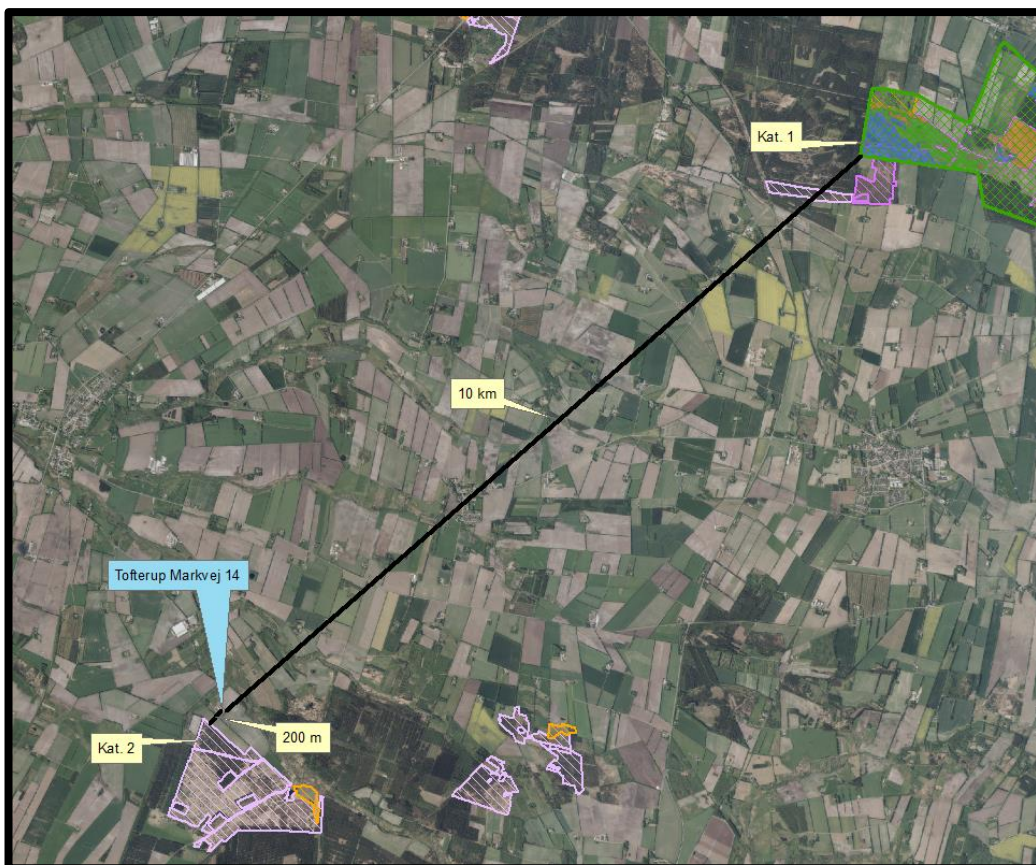
I henhold til § 7 i Husdyrbrugloven, er etablering, udvidelse og ændring af anlæg på husdyrbrug ikke tilladt, hvis de ligger tættere end 10 m fra – eller helt eller delvist indenfor nærmere bestemte ammoniakfølsomme naturtyper.

Kategori 1-natur (nærmere bestemte ammoniakfølsomme naturtyper beliggende inden for internationale naturbeskyttelsesområder).

Anlægget er beliggende ca. 10 km fra det nærmeste naturområde, der er omfattet af § 7 stk. 1 nr. 1 i husdyrbrugloven, og beliggende indenfor internationale naturbeskyttelsesområder, se figur 3.

Det drejer sig om en ammoniakfølsom Natura2000-naturtype 4030 *Tørre dværgbusksamfund (heder)*, og indgår i udpegningsgrundlaget for området. Området er kortlagt af Naturstyrelsen i forbindelse med Natura 2000-planlægningen.

Varde Kommune har i *husdyrgodkendelse.dk* foretaget beregninger, som viser, at ammoniakdepositionen til nærmeste kategori 1-naturområde er 0,0 kg N/ha/år, se tabel 2.



Figur 3. Nærmeste kategori 1- og kategori 2-naturområde.

Kategori 2-natur (nærmere bestemte ammoniakfølsomme naturtyper, der er beliggende uden for internationale naturbeskyttelsesområder).

Anlægget er beliggende ca. 200 m fra det nærmeste naturområde, der er omfattet af § 7 stk. 1 nr. 2 i husdyrbrugloven, som omfatter nærmere bestemte ammoniakfølsomme naturtyper, der er beliggende udenfor internationale naturbeskyttelsesområder, se figur 3.

Det drejer sig om en § 3-beskyttet hede.

Varde Kommune har i *husdyrgodkendelse.dk* foretaget beregninger, som viser, at ammoniakdepositionen til nærmeste kategori 2-natur ikke overskrider 1,0 kg N/ha/år, se tabel 2.

Da kategori 2-området ligger forholdsvis tæt på husdyrbruget har Varde Kommune valgt at lave 3 beregninger på den del af området, som ligger tættest på husdyrbruget.



Figur 4. De 3 målepunkter på kat 2-naturområdet.

Varde Kommune vurderer på den baggrund, at husdyrbruget overholder totaldepositionskravene, og derfor ikke medfører nogen væsentlig påvirkning af § 7-områderne.

§ 3 lokalitet	N-følsomhed	Afstand (m)	Tålegrænse, kg N/ha	Ruhed opland	Ruhed område	Deposition, kg N/ha
Kategori 1	Særlig	10.000	5-10	L	S	0,0
Kategori 2-nord	Særlig	200	5-10	L	Mk	1,0
Kategori 2-midt	Særlig	200	5-10	L	S	0,9
Kategori 2-syd	Særlig	200	5-10	L	S	0,9

Tabel 2. Beregning af ammoniakdeposition på nærmeste kategori 1- og kategori 2-naturområder

7.23 Påvirkning af "Bilag IV arter"

I henhold til § 10 i "Bekendtgørelse om udpegning og administration af internationale naturbeskyttelsesområder samt beskyttelse af visse arter" er der indført en streng beskyttelse af en række dyre- og plantearter, uanset om de forekommer inden for et beskyttelsesområde eller udenfor. Disse arter fremgår af direktivets bilag IV og kaldes derfor bilag IV-arter. For en række arters vedkommende har Varde Kommune intet kendskab til arternes udbredelse i området, det gælder f.eks. løgfrø, markfirben og alle arter af småflagermus.

Spidssnudet frø og birkemus er begge arter der er listet på bilag IV. Spidssnudet frø er almindelig udbredt i Varde Kommune, og forventes at forekomme i forbindelse med naturområder, hvor der er egnede leveforhold for spidssnudede frøer. Det er Varde Kommunes vurdering at udvidelsen ikke vil medføre nogen væsentlig påvirkning af spidssnudet frø på grund af den store forekomst af arten i Varde Kommune.

Birkemus er registreret få steder i Varde Kommune. Nærmeste lokalitet, hvor der er registreret birkemus, er ca. 5,5 km syd for husdyrbruget. Det er Varde Kommunes vurdering, at den fortsatte drift af husdyrbruget ikke vil medføre nogen væsentlig påvirkning af birkemusen på grund af den store afstand til den nærmeste lokalitet hvor birkemusen er registreret.

Varde Kommune vurderer i øvrigt, at fortsat drift af husdyrbruget ikke vil påvirke nogen af de listede arter på bilag IV i direktivet væsentligt.

Bedste tilgængelige teknik (BAT)

Med begrebet BAT menes den teknik, som mest effektivt giver et højt beskyttelsesniveau for miljøet som helhed, og som samtidig er afvejet i forhold til fordele og økonomiske udgifter.

Ansøgere om miljøtilladelse/miljøgodkendelse af husdyrbrug med en ammoniakemission højere end 750 kg NH₃-N pr. år, skal begrænse ammoniakforureningen ved anvendelse af BAT. IE-brug skal også begrænse forurening ved anvendelse af BAT på andre områder end ammoniak.

EU-kommissionen har i 2017 vedtaget bindende BAT-konklusioner for intensivt opdræt af fjerkræ eller svin (IE-brug).

Miljøstyrelsen har meldt ud, at kravene i BAT-konklusionerne i meget vid udstrækning allerede er indeholdt i den gældende lovgivning her i Danmark, og at kommunerne derfor ikke selv skal anvende BAT-konklusionerne, men i stedet anvende de regler i husdyrgødningsbekendtgørelsen og husdyrgodkendelsesbekendtgørelsen, der bliver fastsat med henblik på at implementere BAT-konklusionerne.

I Varde Kommunes vurdering af BAT indgår bl.a.

- EU-kommissionens BAT-konklusioner for intensivt opdræt af fjerkræ eller svin
- Miljøstyrelsens Teknologiliste
- Miljøstyrelsens Teknologiblade
- Bilag 3 i husdyrgodkendelsesbekendtgørelsen

I det følgende redegøres der for ansøgers oplysninger om anvendelse af BAT, samt Varde Kommunes vurdering af om ansøger lever op til det niveau, som Varde Kommune fastlægger som BAT-niveauet for husdyrbruget.

7.24 BAT – Ammoniak

Varde Kommune har beregnet husdyrbrugets BAT-krav ud fra Bilag 3 i Husdyrgodkendelsesbekendtgørelsen, se tabel 3.

Antal m ² og staldsystem/lager	BAT-krav (Kg NH ₃ -N/m ²)	Korrigeret BAT-krav Kg NH ₃ -N/m ²	Total kg NH ₃ -N for produktions-arealet
Bygning 2 (eksisterende stald) 1.500 m ² dybstrøelse	0,74		1.110
Bygning 3 (eksisterende stald) 1.500 m ² dybstrøelse	0,74		1.110
Total BAT-Krav for husdyrbruget			2.220
Husdyrbrugets beregnede ammoniakemission			2.220
BAT-kravet er overholdt med			0

Tabel 3. Beregning af husdyrbrugets BAT-emissionsniveau

Varde Kommune valgte i rev2009 at stille vilkår om, at

- Drikkevandssystemet skal indstilles og anvendes på en sådan måde, at spild undgås. (vilkår 4.3.a).
- Der skal anvendes multifasefodring med hvedefortynding, eller tilsvarende fodring, som sikrer at indholdet i kyllingernes foder ikke overstiger de vejledende BAT-niveauer for råprotein og fosfor (vilkår 4.3.b).
- Der skal i godkendelsesperioden foretages fornøden forureningsbegrænsning på basis af principper om bedst tilgængelig teknik til nedbringelse af eventuelle gener fra stalde og gødningsopbevaringsanlæg (vilkår 4.17.a).
- Anlæg der er særligt energiforbrugende, skal kontrolleres og vedligeholdes således at de altid kører energimæssigt optimalt (vilkår 4.17.b).

- Virksomheden skal inden 1. januar 2013 fremsende en redegørelse for mulighederne for hvordan virksomheden kan nedbringe ammoniakfordampningen fra staldene. Redegørelsen skal som minimum indeholde en vurdering af mulighederne for at anvende luftrensning. Handlingsplanen skal fremsendes til Varde Kommune. Varde Kommune vurderer på baggrund af redegørelsen, om der er behov og mulighed for at stille yderligere krav om BAT, og meddeler om nødvendigt påbud herom med hjemmel i husdyrbruglovens §§ 39 og 41. (vilkår 4.17.c).
- Ammoniakemissionen fra produktionen ikke må overstige 5.425 kg N fra staldene og 1.401 kg N fra lagrene (vilkår 4.1.b)

Vilkår 4.3.a, 4.17.a og 4.17.b videreføres uændrede.

Vilkår 4.3.b videreføres ikke, da husdyrbruget overholder BAT-kravet vedrørende ammoniak i henhold til Bilag 3 i husdyrgodkendelsesbekendtgørelsen, og da fosfor ikke længere indgår i BAT. Fodringstiltag er endvidere ikke et muligt tiltag i den nugældende husdyrregulering.

Vilkår 4.17.c videreføres ikke. Ansøger har i 2013 etableret varmevekslere på begge kyllingehuse. Varmevekslere er optaget på Miljøstyrelsens teknologiliste i 2016 med en ammoniakreducerende effekt på 30 %. Det fremgår af teknologilisten, at vilkårene pt. er under udarbejdelse i Miljøstyrelsen.

Vilkår 4.1.b videreføres ikke. Den nuværende ammoniakemission er beregnet til 2.200 kg N.

Under pkt. 2.1.2.1 i Bilag 3 i husdyrgodkendelsesbekendtgørelsen fremgår det, at

For eksisterende staldafsnit, der er godkendt og/eller etableret før den 1. august 2017, skal BAT-kravet i en godkendelse eller tilladelse efter §§ 16 a eller 16 b fastlægges ud fra produktionsarealets størrelse i m² i det pågældende staldafsnit og de i tabel 5 angivne faktorer, hvis der ikke i den gældende godkendelse er fastsat vilkår, som fastlægger kravet til den maksimale emission ved anvendelse af BAT, jf. ovenfor under nr. 2.1.2. Tilsvarende gælder, hvor der i en gældende godkendelse er fastsat krav på et lavere niveau end det, der følger af tabel 5.

For dyretyper og staldsystemer, der fremgår af tabel 1, men som ikke fremgår af tabel 5, fastsættes BAT-kravet for eksisterende stalde ud fra emissionsfaktoren for den pågældende dyretype og staldsystem i tabel 1.

Varde Kommune antager, at det, som gælder for en godkendelse eller tilladelse efter §§ 16 a eller 16 b også gælder i forbindelse med en revurdering.

I henhold til tabel 5 i Bilag 3 i husdyrgodkendelsesbekendtgørelsen er der ikke noget BAT-krav gældende for eksisterende staldafsnit med konventionelle slagtekyllinger.

Varde Kommune vælger på baggrund af ovenstående at fastlægge husdyrbrugets BAT-krav ud fra tabel 1, som angiver en værdi på 0,74 kg NH₃-N pr m².

BAT-kravet for husdyrbruget bliver dermed beregnet til at være 2.220 kg NH₃-N. Den reelle ammoniakemission er på 2.220 kg NH₃-N. Husdyrbruget har således en total ammoniakemission, der er lig med BAT-kravet.

I rev2009 blev ammoniakemissionen beregnet til 6.826 kg NH₃-N.

Varde Kommune vurderer på baggrund af ovenstående, at ansøger lever op til lovgivningens krav om BAT på punktet ammoniak.

7.25 Andre forhold vedrørende BAT.

I rev2009 er der redegjort for forskellige forhold vedrørende BAT. Redegørelsen er vedhæftet som Bilag 1. Denne revurdering medfører ingen ændringer i forhold til redegørelsen fra 2009.

7.26 Samlet BAT-vurdering

Som der er redegjort for, lever ansøger op til Varde Kommunes BAT-krav for husdyrbruget. Varde Kommune vurderer på den baggrund, at ansøger i henhold til § 27 i Husdyrbrugloven har truffet de nødvendige foranstaltninger til at forebygge og begrænse forurening ved anvendelse af den bedste tilgængelige teknik.

8 Egenkontrol

Der sker som følge af denne revurdering ingen ændringer, når det gælder egenkontrol.

Der er i rev2009 i vilkår 4.16.a og b stillet vilkår vedrørende egenkontrol. Vilkårene videreføres uændrede.

9 Foranstaltninger ved ophør af produktion

Der sker som følge af denne revurdering ingen ændringer, når det gælder ophør af produktionen.

Der er i rev2009 i vilkår 4.19.a, b og c stillet vilkår vedrørende ophør. Vilkårene videreføres uændrede.

10 Nabo- / partshøring

Varde Kommune har i henhold til § 19 i forvaltningsloven valgt ikke at sende udkast til afgørelse i nabohøring, da afgørelsen efter Varde Kommunes vurdering ikke er til ugunst for naboerne.

11 Samlet vurdering

På baggrund af ovenstående vurderer Varde Kommune, at husdyrbruget kan videreføres uden at det medfører en væsentlig påvirkning af miljøet, naturen og naboerne, hvis de opstillede vilkår i afsnit 4 overholdes.

Der er truffet de nødvendige foranstaltninger til, at forebygge og begrænse forurening ved anvendelse af den bedste tilgængelige teknik.

Husdyrbruget i øvrigt kan drives på stedet uden at påvirke omgivelserne på en måde, som er uforenelig med hensynet til omgivelserne.

Drift af husdyrbruget ikke medfører væsentlige virkninger på miljøet.

Bilag 1. BAT-redegørelse fra 2009

I Bilag 1 fremgår BAT-redegørelsen fra 2009. Der sker ingen ændringer som følge af denne revurdering.

BAT	Anbefaling	Uddybning	Status	Begrundelse - hvis ikke "gennemført"
Fjerkræproduktion – Slagtekyllingeproduktion.				
Godt landmandskab				
	Identificere uddannelsesbehov og gennemføre uddannelses- og træningsprogrammer for bedriftspersonale	Personale bliver oplært i pasning af fjerkræ. Ejer eller uddannet personale vil være ansvarlig for daglig tilsyn.	X	Gennemført Delvis gennemført Ikke gennemført Ikke relevant
	Føre journal over vand- og energiforbrug	I forbindelse med daglig management bliver der ført kontrol med: Ventilations indstillinger, staldtemperatur og lysprogrammer. Der føres daglig kontrol med vandforbrug.	X	Gennemført Delvis gennemført Ikke gennemført Ikke relevant
	Føre journal over foderforbrug	I forbindelse med daglig management bliver der ført kontrol med: foder og dødelighed.	X	Gennemført Delvis gennemført Ikke gennemført Ikke relevant
	Føre journal over udspreddning af organisk og uorganisk gødning på markerne	Sædskilte- og gødningsplan.	X	Gennemført Delvis gennemført Ikke gennemført Ikke relevant
	Føre journal over afvigelser fra mark- og gødningsplan		X	Gennemført Delvis gennemført Ikke gennemført Ikke relevant
	Udarbejdet beredskabsplan, så forholdsregler i forbindelse med uheld med kemikalier, gylle, brand m.v. er beskrevet	Da der ikke oplagres flydende husdyrgødning og ikke findes flydende gødning i staldene er der ingen risiko for udstrømning. Der er udelukkende fast gødningsproduktion i staldene.	X	Gennemført Delvis gennemført Ikke gennemført Ikke relevant
	Der foretages daglig tilsyn og løbende service og vedligeholdelse på anlæggene efter behov	Anlæg og bygninger vedligeholdes løbende, større eftersyn af anlæg ved udsætning af kyllinger 7 – 8 gange årlig.	X	Gennemført Delvis gennemført Ikke gennemført Ikke relevant

BAT	Anbefaling	Uddybning	Status	Begrundelse - hvis ikke "gennemført"
Management				
	Hyppig fjernelse af gødning fra staldanlæg.	I denne produktion opfedes kyllingerne på dybstrøelse udlagt direkte på gulv. Strøelsen og gødningen fjernes efter hver rotation.	X	Gennemført Delvis gennemført Ikke gennemført Ikke relevant
	Daglige rutiner	Dyrene tilses dagligt ifølge reglerne i Lov om hold af Slagtekyllinger (lov nr 336 af 16/5-2001) og Bekendtgørelse om hold af slagtekyllinger og rugeægsproduktion (Bek. nr 1069 af 17/12-2001). Foder, vand og klima i stald kontrolleres mindst en gang daglig. Kyllingerne vejes med jævne mellemrum for at sikre at tilvæksten hos dyrene udvikler sig tilfredsstillende.	X	Gennemført Delvis gennemført Ikke gennemført Ikke relevant
	Ugentlige rutiner	Anlæggets drift kontrolleres, der opgøres produktionsdata.	X	Gennemført Delvis gennemført Ikke gennemført Ikke relevant
Generel kontrol og gennemgang af driftsinventar	Årlig gennemgang af alle rør og isolering, samt eventuel genisolering af disse, f.eks. erstatning af skumisolering	I forbindelse med holdskifte kontrolleres anlæg og inventar.	X	Gennemført Delvis gennemført Ikke gennemført Ikke relevant
	Årlig kontrol af vinduer, døre og andre mulige kuldebroer ud til, samt eventuel genisolering	I forbindelse med holdskifte kontrolleres bygninger indvendig og udvendig.	X	Gennemført Delvis gennemført Ikke gennemført Ikke relevant

BAT	Anbefaling	Uddybning	Status	Begrundelse - hvis ikke "gennemført"
Energiforbrug				
Afsætning af varme	Varmegenindvinding - fra gyllekøling - staldvarme Afsætte al varme og/eller elektricitet, der ikke kan bruges i egen afdeling til andre eksterne energiforbrugere.	Der bruges varmetilsætning til kyllingestaldene, størst varmeforbrug i forbindelse med indsætning af nye dyr og de første 8 dage. Staldene er isolerede men varmeforbruget er alligevel afhængig af årstiden.	X	Gennemført Delvis gennemført Ikke gennemført Ikke relevant
			X	Gennemført

Ventilation	Renhold af ventilationens mekaniske dele (herunder luftkanaler og fans) gennemføres årligt og noteres i logbog	I forbindelse med holdskifte rengøres og kontrolleres ventilationen indvendig og udvendig.		Delvis gennemført	
				Ikke gennemført	
				Ikke relevant	
	Trinvis regulering af ventilation <ul style="list-style-type: none"> - Temperaturstyret - CO₂-styret - Kurvestyring (indsætningsdato/vægtinterval) 	Ventilationen er trinvis styret med følere som registrer temperatur og luftfugtighed. Der er stigende belægning i stalden i hele produktionsperioden, variationen i ventilationsbehov stammer fra belægningsstigningen og til dels fra årstidsvariation.	X	Gennemført	
				Delvis gennemført	
				Ikke gennemført	
Belysning	Lavenergilyssstofrør	Der vælges belysning som tager hensyn til elforbruget.	X	Gennemført	
				Delvis gennemført	
				Ikke gennemført	
	LUX-styring (dagslysregulering)	Dyrenes behov for lys er fastlagt i Bekendtgørelse om hold af slagtekyllinger og rugeægsproduktion (Bek. nr 1069 af 17/12-2001).		Gennemført	Der er dagslys i staldene, der er kun kunstigt lys.
				Delvis gennemført	
			X	Ikke gennemført	
	Timerindstilling	Belysningen reguleres i forhold til kyllingernes alders- / udviklingstrin. Dagslængden reguleres og følger en forudbestemt kurve, som tager hensyn til dyrenes alder og produktions trin.	X	Gennemført	
				Delvis gennemført	
				Ikke gennemført	
	Zoneopdeling	I forrum er opsat lys som giver medarbejdere optimale muligheder for at udføre deres arbejde. Forrum, omklædning og teknikrum er opdelt i ren og uren zone.	X	Gennemført	
				Delvis gennemført	
				Ikke gennemført	
Vask af stalde	Der anvendes koldt vand til vask af staldene	Der rengøres konsekvent med koldt vand. Hus og inventar sættes i blød inden rengøringen igangsættes. Rengøringen omfatter alt inventar, staldrum og indvendig og udvendige dele af fodringsanlæg og ventilationsanlæg. Rengøringen afsluttes med desinfektion, efterfulgt af en tomgangsperiode.	X	Gennemført	
				Delvis gennemført	
				Ikke gennemført	
Udtørring af stald efter vask	Der anvendes naturlig udtørring frem for anvendelse af varme-kanon	Det er vigtigt at stald og inventar er tørt og opvarmet ved indsætning af nye dyr. Afhængig af årstiden kan det derfor være nødvendigt at bruge en del varme.		Gennemført	Ved indsættelse af kyllinger skal stalden være opvarmet til minimum 35 C
				Delvis gennemført	
			X	Ikke gennemført	
				Ikke relevant	

BAT	Anbefaling	Uddybning	Status	Begrundelse - hvis ikke afkrydset i "gennemført"	
Vandforbrug					
Vask	Iblødsætning før vask	Ja.	X	Gennemført	
				Delvis gennemført	
				Ikke gennemført	
				Ikke relevant	
	Vask med højtryksrensere	Ja.	X	Gennemført	
				Delvis gennemført	
				Ikke gennemført	
				Ikke relevant	
Drikkevand	Installeret drikkenipler, der sidder over fodertruget og integreret i foderautomaten	Drikkenipler placeret på langs i hus for at lette kyllingernes adgang. Der monteres spildopsamling under nipler.	X	Gennemført	Vandtrykket og nippelhøjden justeres løbende, med reduceret vandspild til følge.
				Delvis gennemført	
				Ikke gennemført	
				Ikke relevant	
Kontrol	Daglig kontrol af vandforbrug for at opdage eventuelt lækage	Dette udføres som en del af god management.	X	Gennemført	
				Delvis gennemført	
				Ikke gennemført	
				Ikke relevant	

BAT	Anbefaling	Uddybning findes i afsnit:	Status	Begrundelse - hvis ikke "gennemført"	
Fodringsstrategier					
Kyllinger af slagteypen	Fasefodring	Der anvendes fasefodring for at opfylde kyllingernes krav af næringsstoffer til tilvækst og reproduktion.	X	Gennemført	Der anvendes op til 3 blandinger af tilskudsfoeder, der tilsættes hvede til disse blandinger
				Delvis gennemført	
				Ikke gennemført	
				Ikke relevant	
Kyllinger af slagteypen	Total råprotein i foderet ligger under eller imellem 19-21 % i foderblandingen		X	Gennemført	
				Delvis gennemført	
				Ikke gennemført	
				Ikke relevant	
	Total fosfor i foderet ligger under eller imellem 0,55-0,60 % i foderblandingen		X	Gennemført	Der anvendes foder med maksimalt 0,58 % fosfor.
				Delvis gennemført	
				Ikke gennemført	
				Ikke relevant	
	Fytase tilsætning		X	Gennemført	Der anvendes fytasetilsat tilskudsfoeder, med 520 FTU(fytase units) pr. kg tilskudsfoeder.
				Delvis gennemført	
				Ikke gennemført	
				Ikke relevant	

BAT	Anbefaling	Uddybning	Status	Begrundelse - hvis ikke afkrydset i "gennemført"
Staldsystemer				
	Renovationsstrategi for anvendelse af miljøteknologiske tiltag - stalde - inventar - gødningsopbevaringsl agre		X	Gennemført Delvis gennemført Ikke gennemført Ikke relevant
Slagte- kyllinge produk- tion	Staldsystemer, hvori der anvendes strøelse, kan ikke udelukkes at være BAT, hvis det sker sammen med praksis, herunder at der; - anvendes tilstrækkelig strøelse, - udskiftes strøelse hyppigt, - stiens gulv har passende udformning (f.eks. fald mod afløb), - er oprettet funktionsarealer.	Dybstrøelse er eneste staldtype til slagtekyllingeproduktion i Danmark. Driften er alt ind - alt ud, efterfulgt af en tomgangsperiode. For at tilgodese dyrenes velfærd er belægningen begrænset til max. 40 kg/m ² . Gulvet i hele stalden forsynes med strøelsesmateriale.	X	Gennemført Delvis gennemført Ikke gennemført Ikke relevant

BAT	Anbefaling	Uddybning	Status	Begrundelse - hvis ikke afkrydset i "gennemført"
Oplagring af husdyrgødning				
Mødding spladser / gødning sstakke	For gødningsstakke, der altid anbringes samme sted, enten i anlægget eller på marken, er det BAT at anvende - et betongulv med et opsamlingsystem og en beholder til afstrømningsvæske	Gødningen læsses ved befæstet plads ved port i stalden.	X	Gennemført Delvis gennemført Ikke gennemført Ikke relevant
Marksta- kke	For midlertidige gødningsstakke på marken er det BAT at anbringe stakkene væk fra følsomme receptorer, såsom; - naboer - vandløb (inkl. markdræn)	Gødningen anbringes i en lukket stak. Tørstofindhold er mellem 30 - 40 %. Placering skiftes årligt. Markstakken placeres hensigtsmæssigt i forhold til naboer og følsomme naturarealer. Lagret tilføres gødning fra staldanlæg ved hvert holdskifte.	X	Gennemført Delvis gennemført Ikke gennemført Ikke relevant
Gyllebeh- oldere af	En stabil beholder, der kan modstå			Gennemført

stål eller beton	mekaniske, termiske, samt kemiske påvirkninger			Delvis gennemført	
			X	Ikke gennemført Ikke relevant	
	Beholderens bund og vægge er tætte og beskyttede mod tæring			Gennemført	
			X	Delvis gennemført Ikke gennemført Ikke relevant	
	Lageret tømmes regelmæssigt af hensyn til eftersyn og vedligeholdelse, fortrinsvist hvert år			Gennemført	
			X	Delvis gennemført Ikke gennemført Ikke relevant	
Overdækning af gyllebeholdere	BAT er endvidere at dække beholderen ved at bruge et af følgende:			Gennemført	
			X	Delvis gennemført Ikke gennemført Ikke relevant	
	Et fast låg, tag eller en teltstruktur			Gennemført	
			X	Delvis gennemført Ikke gennemført Ikke relevant	

BAT	Anbefaling	Uddybning	Status	Begrundelse - hvis ikke afkrydset i "gennemført"	
Udbringning af husdyrgødning					
Generelt	Det er BAT at minimere emissionerne fra gødning til jord og grundvandet ved at afbalancere mængden af gødningen med afgrødens forventede krav	Gødningsplanlægning og sædskifteplaner udarbejdes hver år.	X	Gennemført	
				Delvis gennemført Ikke gennemført Ikke relevant	
	Det er BAT at tage hensyn til de pågældende markers karakteristika, når der tilføres gødning på dem; dette gælder i særdeleshed jordbundsforholdene, jordtypen og arealets hældning, klimatiske forhold, nedbør og kunstvanding, jordens anvendelse og dyrkningsmetoder, herunder vekseldrift.	Gødningsplan og sædskifteplan tager hensyn til jordens bonitet.	X	Gennemført	
				Delvis gennemført Ikke gennemført Ikke relevant	

	Det er BAT at reducere forurening af vand ved navnlig at gøre alt det følgende:				
	- ikke at tilføre gødning til stejlt hældende marker		X	Gennemført Delvis gennemført Ikke gennemført Ikke relevant	
	- ikke at tilføre gødning på arealer, der støder op til vandløb (ved at efterlade et stykke jord ubehandlet)		X	Gennemført Delvis gennemført Ikke gennemført Ikke relevant	
	- at sprede gødning så tæt som muligt før den maksimale afgrødevækst og optagelse af næringsstoffer finder sted		X	Gennemført Delvis gennemført Ikke gennemført Ikke relevant	
	- ikke at tilføre gødning til jorden, når marken er vandmættet, oversvømmet, frossen eller snedækket		X	Gennemført Delvis gennemført Ikke gennemført Ikke relevant	
	Det er BAT at håndtere spredningen af gødning således, at lugtgener mindskes på steder, hvor det er sandsynligt, at naboer kan berøres, ved navnlig at gøre alt det følgende:		X	Gennemført Delvis gennemført Ikke gennemført Ikke relevant	Der anvendes bredspredning af husdyrgødningen. Dette er bedste og eneste metode til fjerkrægødning.
	- at sprede gødning i løbet af dagen, når der er mindre sandsynlighed for at folk er hjemme samt at undgå weekender og helligdage		X	Gennemført Delvis gennemført Ikke gennemført Ikke relevant	
	- at være opmærksom på vindretning i forhold til nabohusene		X	Gennemført Delvis gennemført Ikke gennemført Ikke relevant	