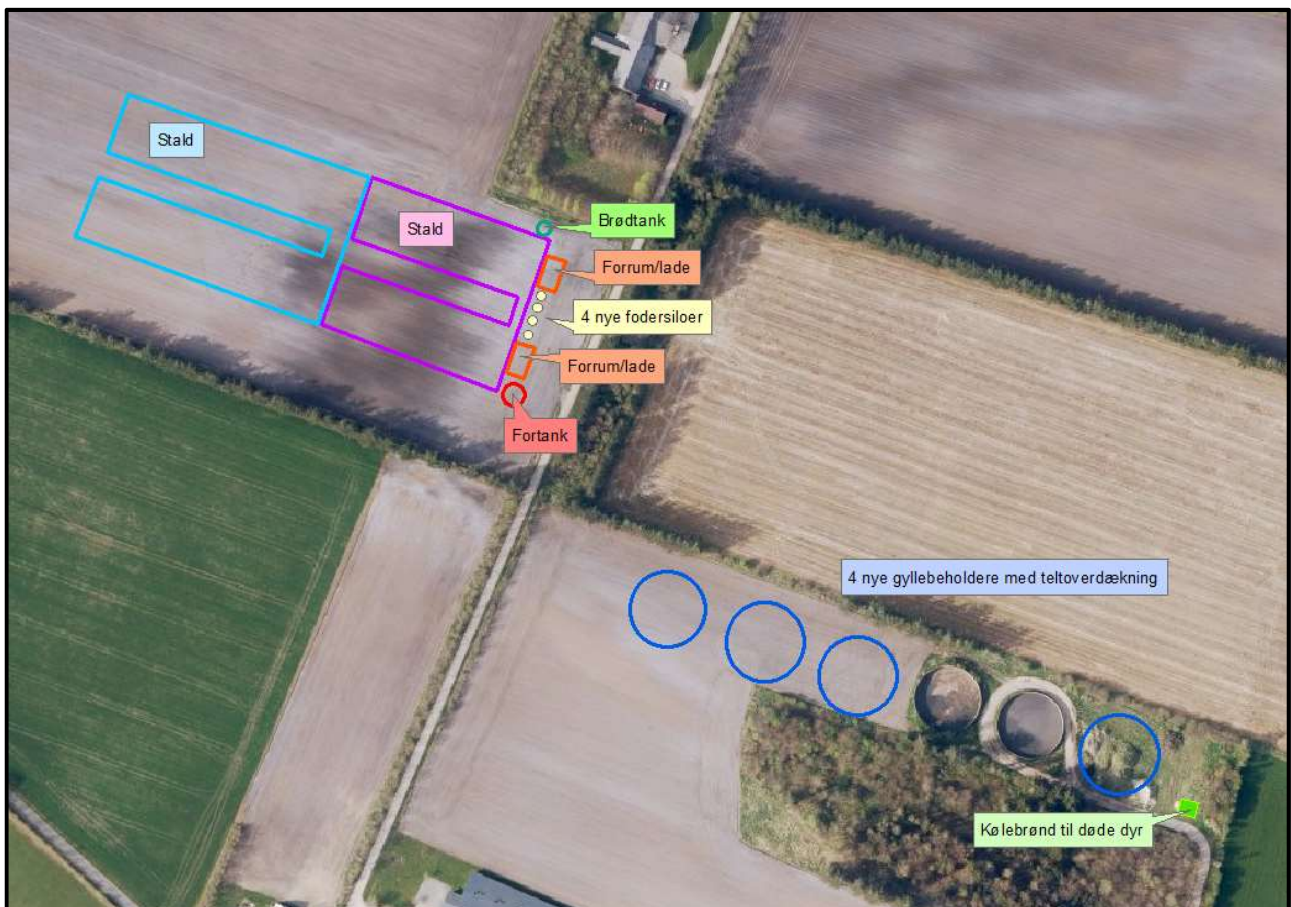




MILJØGODKENDELSE af svinebruget på Lummerbækvej 41 6800 Varde

I henhold til § 12 i Lovbekendtgørelse nr. 256 af 21. marts 2017
om miljøgodkendelse m.v. af husdyrbrug

Godkendt den 6. december 2017



Udarbejdet af:

Sagsbehandler: Stine Bundgaard Pedersen
Direkte tlf. 7994 7115
E-mail: stla@varde.dk

VARDE KOMMUNE
Erhvervscenteret - Landbrug
Teknik og Miljø
Bytoften 2
6800 Varde

www.vardekommune.dk
vardekommune@varde.dk

Doknr. 130778/17

Sagsnr. 17/7975

Indholdsfortegnelse:

1	INDLEDNING	5
1.1	IDEFASEN	5
1.2	GENNEMFØRT NABOHØRING	6
2	BAGGRUND FOR MILJØGODKENDELSE	7
2.1	DATABLAD	7
2.2	BAGGRUND OG HISTORIK	7
3	GODKENDELSE	8
3.1	BESKRIVELSE AF PROJEKTET	8
3.2	DISPENSATION	9
3.3	SUPPLERENDE OPLYSNINGER	9
3.4	FORUDSÆTNINGER	9
4	VILKÅR FOR MILJØGODKENDELSEN	10
4.1	ÅRSPRODUKTION	10
4.2	DRIFT OG INDRETNING	10
4.3	LANDSKABSINTERESSER	10
4.4	ÆNDRINGER PÅ HUSDYRBRUGET	11
4.5	AMMONIAKREDUCERENDE TILTAG - ETAPE I	12
4.6	OPBEVARING OG HÅNDTERING AF HUSDYRGØDNING	14
4.7	LUGT	14
4.8	STØJ	15
4.9	STØV	16
4.10	TRANSPORT	16
4.11	SKADEDYR	16
4.12	SPILDEVAND OG OVERFLADEVAND	16
4.13	OPLAG AF OLIE, PESTICIDER OG ØVRIGE KEMIKALIER	16
4.14	AFFALD	16
4.15	LYS	17
4.16	EGENKONTROL	17
4.17	BEDSTE TILGÆNGELIGE TEKNIK	18
4.18	UHELD OG RISICI	18
4.19	OPHØR	18
5	KLAGEVEJLEDNING	19
6	OFFENTLIGGØRELSE	20
7	MILJØTEKNISK BESKRIVELSE OG VURDERING	21
7.1	BELIGGENHED	21
7.2	AFSTANDSKRAV	22
7.3	LANDSKAB OG KULTURMILJØ	23
7.4	DYREHOLDETS STØRRELSE FØR OG EFTER UDVIDELSEN	26
7.5	INDRETNING	26
7.6	FORBRUG AF VAND OG ENERGI	30
7.7	AFFALD	30
7.8	OPLAG AF DIESEL- OG FYRINGSOLIE	31
7.9	HUSDYRGØDNING - PRODUKTION, OPBEVARING OG UDBRINGNING	31
7.10	FODEROPBEVARING OG FODRING	32
7.11	LUGT	34
7.12	STØJ	36
7.13	STØV	36
7.14	SKADEDYR	37
7.15	DØDE DYR	38
7.16	LYS	38
7.17	TRANSPORT	38
7.18	SPILDEVAND	41

7.19	DRIFTSFORSTYRELSE ER UHOLD	42
7.20	BESKYTTEDE NATUROMRÅDER OMKRING EJENDOMMEN - AMMONIAK	42
7.21	PÅVIRKNING AF "BILAG IV ARTER"	49
7.22	BAT - AMMONIAK	50
7.23	BAT - FOSFOR	51
7.24	BAT - FODRINGSSTRATEGI	52
7.25	BAT - MANAGEMENT	52
7.26	BAT - FORBRUG AF VAND OG ENERGI	53
7.27	BAT - OPBEVARING AF HUSDYRGØDNING	54
7.28	SAMLET BAT-VURDERING	54
8	EGENKONTROL	55
9	FORANSTALTNINGER VED OPHØR AF PRODUKTION	55
10	ALTERNATIVE MULIGHEDER	55
11	NABO- / PARTSHØRING	56
12	SAMLET VURDERING	56
	BILAG 1 - HØRINGSSVAR FRA RINGKØBING-SKJERN KOMMUNE	57
	BILAG 2 - KEMISK LUFTRENSANLÆG	66
	BILAG 3 - BEREGNING AF TYPE 2 KORREKTIONER	67
	BILAG 4 - FODERKORREKTION I STEDET FOR TELTOVERDÆKNING	68
	BILAG 5 - LUGTREDUKTION VED BRUG AF BIOLOGISK LUFTVASKEANLÆG	69
	BILAG 6 - KEMISK LUFTRENSANLÆG SOM ALTERNATIV	70

I Indledning

Denne miljøgodkendelse fastlægger de vilkår, der skal gælde for en udvidelse af dyreholdet på Lummerbækvej 41, 6800 Varde i Varde Kommune. Vilkårene sikrer, at udvidelse og drift af husdyrbruget kan ske uden at påvirke miljøet væsentligt.

Miljøet skal i denne sammenhæng forstås som omgivelserne i bred forstand, herunder befolkning, flora og fauna, vandmiljø, landskab og kulturhistorie samt ressourceforbrug.

I forbindelse med udarbejdelse af miljøgodkendelse, har Varde Kommune udarbejdet en miljøteknisk beskrivelse og vurdering af det ansøgte projekt. Denne danner baggrund for afgørelsen om miljøgodkendelse, herunder de stillede vilkår, se afsnit 4.

Copyright på kort: Grundkort – Varde kommune, Matrikelkort – GST, Luftfoto – Cowi.

I.1 Idefasen

Ansøgningen om miljøgodkendelse har været offentliggjort på Miljøstyrelsens hjemmeside fra den 1. august til den 17. august 2017 (Idéfasen). Et brev med orientering om projektet er sendt til alle omboende indenfor den beregnede lugtkonsekvenszone på 1.830 m den 1. august 2017, med en høringsfrist på 14 dage.

Offentligheden har hermed haft mulighed for at komme med forslag og bemærkninger til projektet, samt anmode om at få tilsendt udkast til afgørelse, når denne foreligger.

Varde Kommune har modtaget henvendelser fra flere forskellige, der har spørgsmål til projektet og processen samt forslag til ændringer.

Bemærkningerne i idefasen har særligt omhandlet:

- Ændret placering af det nye anlæg og de nye gylle beholdere – behandlet i afsnit 7.3
- Beplantning omkring det nye anlæg – behandlet i afsnit 7.3
- Nærområdets veje og deres beskaffenhed – behandlet i afsnit 7.17
- Natur – behandlet i afsnit 7.20
- Miljøuheld – behandlet i afsnit 7.19
- Lugt – behandlet i afsnit 7.11
- Trafik – behandlet i afsnit 7.17
- Støj – behandlet i afsnit 7.12
- Skadedyr – behandlet i afsnit 7.14
- Nærtliggende vandværk – Husdyrbruglovens krav er, at der skal være minimum 50 m fra anlægget (stalde og gødningsopbevaring) til vandforsyningsanlæg til almen vandforsyning.
- Det er en ikke-økologisk bedrift – Varde Kommune har ikke mulighed for, at kræve et husdyrbrug drives økologisk. Varde Kommune har ikke hjemmel til at give afslag på en ansøgning med begrundelse i en økologisk eller konventionel drift af husdyrbruget.

- Huspriser - Husdyrbrugloven omfatter ikke påvirkningen af huspriser ved udvidelse af husdyrbrug. Varde Kommune vurderer derfor ikke på de omkringliggendes huses prisniveauer i forbindelse med sagsbehandlingen af en ansøgning om miljøgodkendelse.

Den 5. september 2017 gennemførte Varde Kommune et informationsmøde, hvor alle parter indenfor den beregnede lugtkonsekvenszone var inviteret. På mødet deltog desuden ansøger og hans konsulent.

På informationsmødet præsenterede ansøger projektet og Varde Kommune informerede om lovgivningen på alle de områder, der blev berørt af parterne i idefasen.

1.2 Gennemført nabohøring

Udkast til miljøgodkendelsen er sendt i parts/nabohøring i 6 uger, hvor der er mulighed for at komme med synspunkter, kommentarer eller indsigelser til projektet.

Udkast til miljøgodkendelse skal give offentligheden og beslutningstagerne et fælles grundlag for at debattere projektet, inden der tages endelig stilling til, om det skal kunne realiseres.

Når høringsperioden er slut vil alle indkomne bidrag blive vurderet af Varde Kommune, inden der tages stilling til om der kan meddeles miljøgodkendelse.

I forbindelse med nabo- og partshøringen har Varde Kommune modtaget bemærkninger fra flere omboende.

Bemærkningerne i nabohøringen har særligt omhandlet beplantning omkring de nye stalde samt infrastrukturen i lokalområdet.

Ansøger har imødekommet et ønske fra en nabo vedr. beplantning. Beskrivelse og vilkår til beplantningen er indarbejdet i afgørelsen.

Hvad angår udvidelse af vejnettet og etablering af vigepladser i lokalområdet omkring husdyrbruget, har Varde Kommune ikke mulighed for at pålægge ansøger udgifter hertil. De omboendes ønske om en udvidelse af vejnettet og etablering af vigepladser behandles i Varde Kommunes driftsafdeling.

Varde Kommune opfordrer ansøger til, at benytte køretøjer der genererer færrest mulige gener for de omboende. Ligeledes opfordrer Varde Kommune ansøger til, hovedsageligt at benytte de offentlige veje i nærområdet af husdyrbruget i dagtimerne.

2 Baggrund for miljøgodkendelse

2.1 Datablad

Ejer og ansøger:	Ny Vestergaard ApS, Hovedvej AI, Endrup, 6740 Bramming
Kontaktperson:	Martin Lund Madsen, mobil: 40203671, e-mail: martin@ny-endrupholm.dk
Husdyrbrugets adresse:	Lummerbækvej 41, 6800 varde
Ejerlav og matrikel nr.:	4p, Glibstrup By, Lyne m.fl.
Virksomhedens art:	Svinebrug
Ejendomsnummer:	5730095038
CHR-nummer:	106381
CVR-nummer:	32334520
Konsulent:	Heidi Wentzlau, Svinerådgivningen, e-mail: hbw@sraad.dk
Tilsynsmyndighed:	Varde Kommune
Ansøgninger	Etape 1 - skema nr. 100235, version 4, indsendt den 5. december 2017 Etape 2 - skema nr. 100234, version 4, indsendt den 5. december 2017 Fiktivskema nr. 103341 – alternativ – ingen gylletanke med overdækning Fiktivskema nr. 103581 – alternativ – kemisk luftrens anlæg
Udkast i nabohøring:	6 uger - fra den 3. oktober til den 16. november 2017
Godkendelsesdato:	6. december 2017

2.2 Baggrund og historik

Ny Vestergaard ApS har søgt om miljøgodkendelse på baggrund af et ønske om at udvide dyreholdet og bygningsanlægget på Lummerbækvej 41, 6800 Varde.

Ansøgningen er modtaget af Varde Kommune den 5. juli 2017.

I forbindelse med sagsbehandlingen er der indhentet supplerende oplysninger.

3 Godkendelse

Varde Kommune har afgjort, at husdyrbruget på Lummerbækvej 41, 6800 Varde kan udvides som ansøgt. Der er nærmere redegjort for de vurderinger der ligger til grund for afgørelsen i den miljøtekniske beskrivelse og vurdering.

Miljøgodkendelsen meddeles efter § 12 i "Lovbekendtgørelse nr. 256 af 21. marts 2017 om miljøgodkendelse m.v. af husdyrbrug" herefter benævnt husdyrbrugloven, på en række nærmere angivne vilkår i afsnit 4.

Husdyrbruget skal til enhver tid leve op til gældende regler i love og bekendtgørelser – også selvom disse regler eventuelt måtte være skærpede i forhold til denne miljøgodkendelse.

Det skal i øvrigt bemærkes, at tilladelser og godkendelser der vedrører anden lovgivning, for eksempel byggetilladelse, skal indhentes særskilt.

Henvendelse om miljøgodkendelsen kan ske til Varde Kommune, Erhvervscenteret - Landbrug.

Eventuelle udvidelser og ændringer af husdyrbrugets anlæg, som ikke fremgår af denne godkendelse, skal meddeles til – og godkendes af Varde Kommune inden disse gennemføres.

3.1 Beskrivelse af projektet

Det eksisterende husdyrbrug ønskes udvidet. Udvidelsen sker over to etaper over en seksårig periode. Af tabellen herunder fremgår dyreholdets størrelse og det planlagte nybyggeri efter de to etaper er gennemført.

Etape 1 (1-3 år)	Etape 2 (4-6 år)
<p>Dyrehold:</p> <ul style="list-style-type: none">- 27.290 prod. slagtesvin (30-110 kg) på 6.380 stipladser fordelt i eksisterende og nye stalde. <p>Nybyggeri:</p> <ul style="list-style-type: none">- Stald ca. 5.300 m²- Udleveringsrum og ramper- 3 gyllebeholdere på hver 4.000 m³ med overdækning- Fortank på ca. 300 m³- Brødtank på ca. 250 m³- Kølebrønd til døde dyr- 4 fodersiloer, hver ca. 12 m høje- Lade incl. servicefaciliteter ca. 600 m²	<p>Dyrehold:</p> <ul style="list-style-type: none">- 59.160 prod. slagtesvin (30-110 kg) på 13.920 stipladser i nye stalde <p>Nybyggeri:</p> <ul style="list-style-type: none">- Stald ca. 7.200 m² med installation af biologisk luftvasker- En gyllebeholder på ca. 4.000 m³ med teltoverdækning <p>Eksisterende bygninger:</p> <ul style="list-style-type: none">- Den ældre eksisterende stald nedrives

Ansøger ønsker mulighed for at installere en kemisk luftrensner i stedet for et biologisk luftvaskeanlæg. I kapitel 7 er alle vurderinger lavet ud fra det biologiske luftvaskeanlæg og i bilag 2 og bilag 6 fremgår vurderingerne ved installation af et kemisk luftrensseanlæg i stedet for.

3.2 Dispensation

Der gives i henhold til § 9 stk. 3 i husdyrbrugloven dispensation til opførelse af 4 gyllebeholdere i en afstand af 8 til 11 m fra naboskel mod nord og dispensation til etablering af kølebrønd ca. 20 m fra naboskel mod øst. Forholdet har været sendt i høring i 14 dage hos ejerne af nabomatriklerne (Armvangvej 40, 6800 Varde og Kvong Langhedevej 51, 6800 Varde), som ikke har gjort indsigelse. Et samlet udkast til afgørelse har efterfølgende været sendt i høring i 6 uger ved ejerne af nabomatriklerne.

3.3 Supplerende oplysninger

I forbindelse med sagsbehandlingen har Varde Kommune orienteret og indhentet oplysninger fra følgende:

- Idéfasen ved offentlig annoncering
- Intern høring i Varde Kommune
- Nabohøring ved berørte naboer
- Høring i nabokommune

3.4 Forudsætninger

Varde Kommune forudsætter, at projektet gennemføres og drives som beskrevet i ansøgningen.

Miljøgodkendelsen meddeles på vilkår, der sikrer at kravene i § 27 og § 29 i husdyrbrugloven opfyldes. Der stilles derfor følgende vilkår til husdyrbrugets anlæg:

4 Vilkår for miljøgodkendelsen

4.1 Årsproduktion

- a. Husdyrbruget må maksimalt have en årsproduktion bestående af 59.160 prod. slagtesvin (30-110 kg), hvilket svarer til 1.618,56 dyreenheder (DE). Årsproduktionen opgøres på basis af planåret (1. august til 31. juli).

4.2 Drift og indretning

- a. Husdyrbrugets drift og indretning skal være i overensstemmelse med de oplysninger der fremgår af den miljøtekniske beskrivelse, med mindre andet fremgår af miljøgodkendelsens vilkår.
- b. Miljøgodkendelsen bortfalder, såfremt den ikke er udnyttet inden 6 år fra godkendelsesdatoen. Godkendelsen anses for udnyttet, når byggeriet faktisk er afsluttet.
- c. Nybyggeri skal opføres efter relevante byggeblade.
- d. Gyllebeholder nr. 13 (se figur 3 og 5) må ikke bygges tættere end 8 m fra naboskel.
- e. Gyllebeholderne nr. 10, 11 og 12 (se figur 3 og 5) må ikke bygges tættere end 11 m fra naboskel.
- f. Gyllebeholderne skal opføres i en bestemt rækkefølge. Gyllebeholder nr. 11 må først etableres når gyllebeholder nr. 12 er opført. Ligeledes må gyllebeholder nr. 10 først etableres når gyllebeholder nr. 11 er opført, se figur 5. Gyllebeholderne kan etableres samtidig, vilkåret skal udelukkende sikre mindst mulig afstand i mellem de opførte beholdere.
- g. Kølebrønden til døde dyr (nr. 14 på figur 3 og 5) må ikke bygges tættere end 20 m fra naboskel.
- h. Den eksisterende stald (bygning 1 på figur 5) skal tages ud af drift, ved indsættelse af dyr i bygning 3, som opføres i etape 2 (se figur 5).

4.3 Landskabsinteresser

- a. Placering, udformning, arkitektur og materialevalg af nybyggeri skal følge beskrivelsen i den miljøtekniske redegørelse.
- b. Bygningerne skal opføres i afdæmpede farver og i ikke-reflekterende materialer. Materialevalgene skal følge beskrivelserne i afsnit 7.5.
- c. Alle plantevalg skal være af hjemmehørende arter.
- d. Der skal plantes en række solitære træer mellem det nye staldbyggeri og den offentlige grusvej Lummerbækvej, se figur 4. Træerne skal plantes med samme rytme (afstand) mellem sig. Træerne skal have mulighed for at vokse sig store. Den solitære beplantning skal overholde og sikre gode oversigtsforhold for ind-og udkørsel mod Lummerbækvej.

- e. Der skal etableres et minimum 2-rækket læhegn bestående af blandede træer og buske umiddelbart syd for staldbyggeriet. Læhegnet skal placeres i mellem staldbyggeriet og det eksisterende én-rækkede granhegn. Plantevalget skal sikre at staldbyggeriet kamufleres både højt og lavt.
- f. De eksisterende læhegn mod nord skal bevares som et ubrudt levende hegn med stedsegrønt beplantning, se figur 4. Læhegnene skal vedligeholdes, så det sikres, at de også i al fremtid fremstår som ubrudte læhegn.
- g. Den eksisterende beplantning langs Lummerbækvej skal vedligeholdes og bevares, se figur 4.
- h. Den eksisterende beplantning nord for gyllebeholderene skal vedligeholdes og bevares, se figur 4. Læhegnet skal fremstå ubrudt i hele dets længde.
- i. Den eksisterende beplantning syd for gyllebeholderene skal bevares og vedligeholdes, se figur 4.
- j. Der skal etableres et minimum 5-rækket læhegn syd for gyllebeholderene, som vist på figur 4. Beplantningen skal bestå både af træer og buske og have karakter af et skovbælte.
- k. Beplantningerne beskrevet i vilkår 4.3.d-e skal etableres senest et år efter at staldbyggeriet er påbegyndt (etape 1).
- l. Beplantningen beskrevet i vilkår 4.3.h-i skal efterleves straks gyllebeholder nr. 13 opføres, se figur 4 og 5.
- m. Beplantningen beskrevet i vilkår 4.3.g og 4.3.j skal efterleves senest et år efter at gyllebeholder nr. 12 er opført, se figur 4 og 5.
- n. Alle omtalte beplantninger/læhegn i dette vilkårsafsnit 4.3 skal til enhver til vedligeholdes og bevares. Ved stormfald eller andet skal beplantningen erstattes af ny tilsvarende beplantning.
- o. De 4 nye gyllebeholdere (se figur 5) skal hver især fjernes senest 5 år efter at de ikke længere er nødvendige for driften.

4.4 Ændringer på husdyrbruget

- a. Drifts-, indretnings- eller bygningsmæssige ændringer, der er relevante i forhold til miljøgodkendelsen, skal anmeldes til Varde Kommune inden gennemførelsen. Varde Kommune vurderer derefter om de aktuelle planer for ændring/udvidelse kan ske indenfor rammerne af denne miljøgodkendelse.
- b. De vilkår der vedrører driften, skal være kendt af de ansatte/andre der er beskæftiget med den pågældende del af driften. Et eksemplar af miljøgodkendelsen skal til enhver tid være tilgængeligt for de personer, der har ansvaret for husdyrbrugets daglige drift.

4.5 Ammoniakreducerende tiltag - Etape I

Staldsystemet

- a. De nye stalde (bygning 2 og 3 på figur 5) skal indrettes med delvis spaltegulv (25-49 % fast gulv).
- b. Den eksisterende stald (bygning 1 på figur 5) skal indrettes med drænet gulv (33 %) og spalter (67 %).

Teltoverdækning

- c. De fire nye gyllebeholdere skal overdækkes med teltoverdækning med indvendigt skørt.
- d. Åbning af teltdugen må kun ske i forbindelse med omrøring, tømning og udbringning af gylle.
- e. Skader på teltoverdækningen skal repareres inden for en uge efter skadens opståen.
- f. Såfremt en skade ikke kan repareres inden for en uge, skal der indgås aftale om reparation inden to hverdage efter skadens opståen. Tilsynsmyndigheden underrettes straks herom.
- g. Der skal føres en logbog for gyllebeholderen, hvori eventuelle skader på teltoverdækningen noteres med angivelse af dato for skaden samt dato for reparation. Logbogen skal opbevares på husdyrbruget i mindst fem år og forevises på tilsynsmyndighedens forlangende.
- h. Der skal opføres tre gyllebeholdere i etape 1. Opføres der ingen gyllebeholdere eller færre end tre beholdere, skal der ske foderkorrektion. Af tabellen i bilag 4 fremgår det, hvor meget N ab dyr der maximalt må udledes pr. produceret slagtesvin i forhold til antallet af opførte gyllebeholdere. Hvis der opstår behov for foderkorrektion, skal vilkårene 4.5.l., 4.5.m., 4.5.n. og 4.5.o. til en hver tid efterleves.
- i. Der skal opføres op til fire gyllebeholdere i etape 2. Opføres der ingen gyllebeholdere eller færre end fire beholdere, skal der ske foderkorrektion. Af tabellen i bilag 4 fremgår det, hvor meget N ab dyr der maximalt må udledes pr. produceret slagtesvin i forhold til antallet af opførte gyllebeholdere. Hvis der opstår behov for foderkorrektion, skal vilkårene 4.5.l., 4.5.m., 4.5.n. og 4.5.o. til en hver tid efterleves.

Foderkorrektioner

- j. I etape 1 af projektet, skal den totale mængde N ab dyr pr. år være mindre end 2,45 kg N ab dyr pr. slagtesvin. Se baggrund for udregning i bilag 3.

"N ab dyr pr. slagtesvin" beregnes ud fra følgende ligning:

$$N \text{ ab dyr pr. slagtesvin} = (((\text{afgangsvægt} - \text{indgangsvægt}) \times \text{FEsv pr. kg tilvækst} \times \text{gram råprotein pr. FEsv}/6250) - ((\text{afgangsvægt} - \text{indgangsvægt}) \times 0,0296 \text{ kg N pr. kg tilvækst})),$$

hvor $\text{afgangsvægt} = \text{slagtevægt} \times 1,31$.

- k. I etape 2 af projektet, skal den totale mængde P ab dyr pr. år være mindre end 0,61 kg P ab dyr pr. slagtesvin. Se baggrund for udregning i bilag 3.

"P ab dyr pr. slagtesvin" beregnes ud fra følgende ligning:

$P \text{ ab dyr pr. slagtesvin} = ((\text{afgangsvægt} - \text{indgangsvægt}) \times \text{FEsv pr. kg tilvækst} \times \text{gram fosfor pr. FEsv}/1000) - ((\text{afgangsvægt} - \text{indgangsvægt}) \times 0,0055 \text{ kg P pr kg tilvækst}).$

- l.** Der skal føres en logbog eller en produktionskontrol, hvoraf følgende skal fremgå:
 - antal producerede dyr
 - gennemsnitlige vægtintervaller (indgangs- og afgangsvægt/slagtevægt)
 - foderforbrug pr. kg tilvækst
 - det gennemsnitlige indhold af råprotein og fosfor pr. FEsv i foderblandingerne.
- m.** N ab dyr og P ab dyr skal på baggrund af logbogens eller produktionskontrollens oplysninger beregnes for en sammenhængende periode på minimum 12 måneder.
- n.** Der skal udarbejdes en blandeforskrift for foder mindst hver tredje måned, såfremt der anvendes hjemmeblandet foder.
- o.** Logbogen/produktionskontrollen, indlægssedler for hver tredje måned samt eventuelle blandeforskrifter skal opbevares på husdyrbruget i mindst fem år og forevises på tilsynsmyndighedens forlangende.

Ved etablering af staldanlægget i etape 2, skal ansøger leve op til samtlige vilkår vedrørende det biologiske luftvaskeanlæg, alternativt til samtlige vilkår vedrørende det kemiske luftrensninganlæg.

Biologisk luftvasker – etape 2

- p.** Afkast fra bygning 3 (se figur 5) skal tilsluttes et biologisk luftrensningsanlæg.
- q.** Luftrensningsanlægget skal være forsynet med differenstrykmåler, vandmåler, alarm samt ledningsevnesensor. Ledningsevnesensoren skal være placeret i bundkaret.
- r.** Ventilationssystemet skal være dimensioneret til at luftrensningsanlægget behandler 172.800 m³ luft pr. time fra 36 sektioner, hvor 172.800 m³ luft pr. time svarer til 20% af den maksimale dimensionerede ventilationskapacitet fra 36 staldafsnit. De første 0 – 4.800 m³ luft pr. time pr. sektion skal altid ledes gennem luftrensningsanlægget.
- s.** Luftrensningsanlæggets ledningsevne skal være 15 millisekund (mS)/cm.
- t.** Luftrensningsanlægget skal være i drift året rundt – 8760 timer/år.
- u.** Tryktabet over luftrensningsanlægget må ikke overstige 40 pascal (Pa).

Kemisk luftrensninganlæg – etape 2

Vilkårene til det kemiske luftrensninganlæg er standardvilkår fra Miljøstyrelsens Teknologiblad og fra Miljøstyrelsens teknologiliste. Vilkårene x, æ og ø bliver i nødvendigt omfang tilpasset det konkrete luftrensningsanlæg, jf. Husdyrlovens § 53, stk. 2.

- v.** Inden der indsættes dyr i bygning 3 (se figur 5) skal der fremsendes oplysninger til Varde Kommune om det valgte kemiske luftrensninganlæg, så luftrensninganlæggets effekt kan dokumenteres samt give oplysninger til brug for effektive miljøtilsyn.
- w.** Afkast fra bygning 3 (se figur 5) skal tilsluttes et kemisk luftrensningsanlæg.

- x. Luftrensningsanlægget skal forsynes med en trykmåler, vandmåler og pH-måler.
- y. Luftrensningsanlægget skal indstilles til at behandle udsugningsluften op til ____ m³ luft pr. time, hvor m³ luft pr. time svarer til ____ % af den maksimale ventilationskapacitet fra bygning 3 (se figur 5). De første 0 til ____ m³ luft pr. time udsugningsluft skal altid ledes gennem luftrensningsanlægget.
- z. Luftrensningsanlægget skal være i drift året rundt – 8760 timer/år.
- æ. Der må kun anvendes svovlsyre i luftrensningsanlægget.
- ø. Svovlsyreopløsningen, der overrisler filteret, må maksimalt have en pH-værdi på ____.
- å. Tryktabet over luftrensningsanlægget må ikke overstige ____ pascal (Pa).

4.6 Opbevaring og håndtering af husdyrgødning

- a. Gyllebeholdere skal jævnligt, og mindst én gang årligt, visuelt kontrolleres for skader og brud, herunder kabelbrud. Eventuelle brud eller skader skal straks udbedres.
- b. Udbringning af husdyrgødning skal ske i overensstemmelse med god landmandspraksis, således at lugtgener søges begrænset mest muligt.
- c. Påfyldning af gylle til gyllevogn og lignende skal altid ske under opsyn.
- d. I forbindelse med påfyldning af gylle fra gyllebeholdere må der ikke spildes gylle, således at der er fare for forurening af grund- eller overfladevand - herunder vandløb eller søer.

4.7 Lugt

- a. Hele ejendommen og dens omgivelser skal renholdes således, at lugtgener begrænses mest muligt.
- b. Såfremt tilsynsmyndigheden skønner, at lugtgener i omgivelserne vurderes at være væsentligt større end der kan forventes ifølge grundlaget for miljøvurderingen, skal husdyrbruget lade foretage undersøgelse af muligheder for begrænsning af lugtkilder og/eller behandling af afkastluften. Undersøgelsens omfang vil blive fastsat af tilsynsmyndigheden på baggrund af en konkret vurdering af sagen. Lugtundersøgelser kan maksimalt kræves én gang pr. år. Virksomheden afholder selv omkostningerne til dokumentation, undersøgelser og målinger.
- c. Installeret et kemisk luftrenseanlæg i stedet for et biologisk luftvaskanlæg i etape 2 af projektet, skal vilkårene vedr. hyppig gylleudslusning i etape 1 også efterleves i etape 2. Det drejer sig om vilkårene 4.7.d., 4.7.e. og 4.7.f.

Følgende vilkår er kun gældende i etape 1

- d. Gyllen i alle gyllekanaler skal udsluses mindst hver 7. dag.
- e. Udslusning af gylle skal foretages mellem kl. 8 og 16 og må ikke foretages på lørdage eller søn- og helligdage.

- f. Pumpen for rørudslusningssystemet skal være tilsluttet en datalogger, der dokumenterer, at hyppigheden af udslusningen udføres mindst hver 7. dag. Registreringen skal opbevares på husdyrbruget i mindst 5 år og forevises tilsynsmyndigheden på forlangende.

4.8 Støj

- a. Husdyrbrugets bidrag til støjbelastningen må, ved udendørs opholdsarealer ved boliger beliggende i landzone uden for eget skel, ikke overskride de anførte værdier 1,5 meter over terræn i frit felt:

Tidspunkt	Støjgrænser	Reference tidsrum
Dag		
Mandag - fredag kl. 07 - 18	55 dB(A)	8 timer
Lørdag kl. 07 - 14	55 dB(A)	7 timer
Lørdag kl. 14 - 18	45 dB(A)	4 timer
Søn- og helligdag kl. 07 - 18	45 dB(A)	8 timer
Aften		
Alle dage kl. 18 - 22	45 dB(A)	1 time
Nat		
Alle dage kl. 22 - 07	40 dB(A)	½ time

Støjgrænser

- b. Støjens maksimalværdi må om natten ikke overstige ovenstående grænseværdier med mere end 15 dB(A) ved alle beboelser.
- c. Ved dokumentation for overholdelse af støjvilkår skal der ses bort fra kortvarig sæsonafhængig kørsel udenfor ejendommen f.eks. pløjning og høst.
- d. Hvis tilsynsmyndigheden vurderer det nødvendigt, skal husdyrbruget dokumentere, at støjvilkåret er overholdt. Dokumentationen skal belyse støjbelastningen med husdyrbruget i fuld repræsentativ drift. Dette kan dog højst kræves en gang årligt, såfremt ovennævnte støjgrænser overholdes.

Dokumentationen skal ske i form af resultat af en støjmåling udført efter retningslinjerne i Miljøstyrelsens vejledning nr. 5 og 6/1984, eller efter en beregning udført efter den nordiske beregningsmetode for ekstern støj fra virksomheder jf. Miljøstyrelsens vejledning nr. 5/1993. Ved ændringer skal den nyeste vejledning anvendes.

Er dokumentationen udført som beregning, skal den indeholde de oplysninger om beregningsforudsætningerne, som er nødvendige for vurdering af rigtigheden af beregningsresultaterne. Er dokumentationen udført som måling, skal driftsforholdene under målingen beskrives. Som udgangspunkt accepteres en ubestemthed på de målte eller beregnede støjbelastninger på max. +/- 3 dB(A).

- e. Målingerne eller beregningerne skal udføres af en person eller et laboratorium, som er akkrediteret af DANAK eller godkendt af Miljøstyrelsen til "Måling – ekstern støj".
- f. Resultaterne skal sendes til tilsynsmyndigheden senest 1 måned efter målingernes gennemførelse.

4.9 Støv

- a. Drift af anlægget må ikke medføre væsentlige støvgener uden for ejendommens eget areal.

4.10 Transport

- a. Transport til- og fra husdyrbruget skal fortrinsvis foregå i dagtimerne. Afhentning af dyr til slagt kan dog forgå døgnet rundt i henhold til slagteriets arbejdsplan. I forbindelse med kortvarige sæsonbetonede arbejder som f.eks. høst og gødningsudkørsel accepteres kørsel udenfor dagtimerne.
- b. Ved transport af gylle på offentlige veje skal gyllevognens åbninger være forsynet med låg eller lignende, således at spild ikke kan finde sted. Skulle der alligevel ske spild af gylle, skal dette straks opsamles.

4.11 Skadedyr

- a. Der skal på ejendommen foretages effektiv fluebekæmpelse i overensstemmelse med de til enhver tid nyeste retningslinjer fra Aarhus Universitet, Institut for Agroøkologi.
- b. Opbevaring af foder skal ske på en sådan måde, at der ikke opstår risiko for tilhold af skadedyr.

4.12 Spildevand og overfladevand

- a. Sanitært spildevand fra driftsbygningerne skal ledes til et godkendt anlæg. Der skal søges en selvstændig tilladelse til et sanitært spildevandsanlæg.
- b. Spildevand fra rengøring af stalde og udleveringsramper skal ledes til gyllesystemet og anvendes efter gældende regler.

4.13 Oplag af olie, pesticider og øvrige kemikalier

- a. Opbevaring af kemikalier, samt spildolie og kemikalieaffald, skal foregå i rum med fast bund og uden mulighed for forurening af jord, afløbssystem, grundvand og vandløb.
- b. Opbevaring af diesel / fyringsolie i overjordiske tanke skal ske i en typegodkendt beholder og på varig og stabil bund, og der må ikke være mulighed for afløb til jord, kloak, overfladevand eller grundvand.

4.14 Affald

- a. Animalsk affald og døde dyr skal fjernes fra ejendommen inden der opstår kadaverøse forandringer, der kan give anledning til lugtgener eller andre uhygiejniske forhold. Affaldet skal bortskaffes til autoriseret destruktionsanstalt.
- b. Erhvervsaffald skal kildesorteres, og skal håndteres og bortskaffes i overensstemmelse med Varde Kommunes til enhver tid gældende Regulativ for Erhvervsaffald.
- c. Klinisk risikoaffald er omfattet af Varde Kommune Regulativ for Erhvervsaffald. Medicinrester og tom medicinemballage (f.eks. flasker) skal leveres retur til dyrlæge, apotek eller anden godkendt modtager. Klinisk affald (sprøjter, kanyler og andre skarpe

genstande) skal afhentes/ afleveres til godkendt modtager efter behov, dog mindst 1 gang årligt.

- d. Forbrændingseget affald og deponi affald skal håndteres og bortskaffes i overensstemmelse med Varde Kommunes til enhver tid gældende Regulativ for Erhvervsaffald.
- e. Genanvendeligt erhvervsaffald skal håndteres og bortskaffes efter den til enhver tid gældende Affaldsbekendtgørelse.

4.15 Lys

- a. Driften må ikke medføre væsentlige lysgener uden for ejendommens eget areal.
- b. Udendørs lyskilder skal være afskærmet mod opad rettede lysstråler, så lysforurening af nattehimlen undgås.

4.16 Egenkontrol

I dette vilkårsafsnit skelnes der ikke i mellem et biologisk luftvaskeanlæg og et kemisk lufttrensninganlæg, begge anlæg omtales i dette afsnit som lufttrensninganlæg. De steder hvor det er nødvendigt at skelne i mellem de to anlæg, er der angivet med parentes efter vilkåret, hvilken type anlæg vilkåret retter sig mod.

- a. Der skal føres en logbog for lufttrensninganlægget, hvori følgende registreres:
 - Ledningsevnen (som minimum på timebasis og kun for et biologisk luftvaskeanlæg)
 - Lufttrensninganlæggets driftstid
 - Månedlige målinger af vandforbruget og tryktabet
 - Tidspunkter for rengøring/skiftning af filtre
 - Enhver form for driftsstop med angivelse af årsag og varighed.
- b. Faktura for indkøbt svovlsyre samt udskrifter af pH-målinger skal indsættes i logbogen (kemisk lufttrensninganlæg).
- c. Der skal indgås en skriftlig aftale med producenten/leverandøren om serviceeftersyn af lufttrensninganlægget. Lufttrensninganlægget skal kontrolleres af producenten/leverandøren mindst hver fjerde måned. Serviceaftalen med producenten skal opbevares på husdyrbruget.
- d. Kalibrering af ledningsevnesensoren skal foretages mindst én gang årligt (biologisk luftvaskeanlæg).
- e. Kalibrering af pH-målere skal minimum foretages hver 4. måned (kemisk lufttrensninganlæg).
- f. Tilsynsmyndigheden skal underrettes, såfremt lufttrensninganlægget er ude af drift i en periode på mere end 7 dage.
- g. Lufttrensninganlægget skal vedligeholdes i overensstemmelse med producentens vejledning. Producentens vejledning skal opbevares på husdyrbruget.

- h. Logbogen/den elektroniske registrering af data, data for pH-målinger, kontrolrapporter samt dokumentation for kalibrering af pH-måler skal opbevares på husdyrbruget i mindst fem år og forevises på tilsynsmyndighedens forlangende (kemisk luftrens anlæg).
- i. Dokumentation skal opbevares samlet, i papirform eller elektronisk, og være lettilgængelige for tilsynsmyndigheden. Dokumentationen skal fremvises til tilsynsmyndigheden på forlangende og skal gemmes minimum 5 år.

4.17 Bedste tilgængelige teknik

- a. Anlæg der er særligt energiforbrugende, skal kontrolleres og vedligeholdes således, at de altid kører energimæssigt optimalt.

4.18 Uheld og risici

- a. Alle uheld og driftsforstyrrelser, herunder evt. spild på udendørs arealer, der kan medføre forurening, skal straks meddeles alarmcentralen (tlf.: 112) og efterfølgende Erhvervscenteret, Varde Kommune (tlf.: 7994 6800).

4.19 Ophør

- a. Ophører udnyttelse af miljøgodkendelsen helt eller delvist i tre på hinanden følgende år bortfalder den del der ikke har været udnyttet de seneste tre år. Udnyttelse anses her for at foreligge, når der har været en produktion svarende til mindst 25 % af det godkendte.
- b. Ved ophør af driften, skal tilsynsmyndigheden orienteres.
- c. Ved ophør af driften, skal der træffes de nødvendige foranstaltninger for at undgå forureningsfare. Alle opbevaringsanlæg skal tømmes og rengøres, og ejendommen skal fremstå i miljømæssig god stand.

5 Klagevejledning

Miljøgodkendelsen kan påklages til Miljø- og Fødevareklagenævnet i henhold til § 76 i Husdyrbrugloven af de klageberettigede, der fremgår af lovens §§ 84-87.

Hvis du ønsker at klage over miljøgodkendelsen skal du gøre det elektronisk og direkte til Miljø og Fødevareklagenævnet via Klageportalen. Du kan få adgang til Klageportalen via Miljø- og Fødevareklagenævnets hjemmeside: www.nmkn.dk.

Din klage skal være modtaget senest den 4. januar 2018 (4 uger efter offentliggørelsen).

Det er en betingelse for behandling af din klage, at du indbetaler et gebyr.

Vejledning om hvordan du klager og om gebyrordningen kan du finde på Miljø- og Fødevareklagenævnets hjemmeside, www.nmkn.dk.

Samme sted fremgår det også, at der er visse særlige forhold, som kan begrunde en undtagelse fra kravet om at klage via Klageportalen.

Har du brug for yderligere oplysninger eller hjælp til Klageportalen, kan du kontakte nh@naevneneshus.dk eller tlf. 7240 5600.

Det er Miljø- og Fødevareklagenævnet der afgøre om en klage over denne afgørelse har opsættende virkning.

Såfremt afgørelsen ønskes indbragt for domstolene, skal søgsmål være anlagt inden 6 måneder fra afgørelsens offentliggørelse samt være i overensstemmelse med § 26 i forvaltningsloven.

6 Offentliggørelse

Offentliggørelse af afgørelsen sker på Digital MiljøAdministration <https://dma.mst.dk/> under "Offentliggørelser", den 6. december 2017.

På Varde Kommunes vegne den 6. december 2017

Stine Bundgaard Pedersen
Jordbrugsteknolog

Kopi sendt til:

- Heidi Birch Wentzlau, SvineRådgivningen, e-mail: hbw@sraad.dk
- Sundhedsstyrelsen, Embedslægeinstitutionen Syddanmark, Sorsigvej 35, 6760 Ribe, e-mail: sesyd@sst.dk
- Danmarks Fiskeriforening, Nordensvej 3, Taulov, 7000 Fredericia, e-mail: mail@dkfisk.dk
- Ferskvandsfiskeriforeningen for Danmark, v. Niels Barslund, Vormstrupvej 2, 7540 Haderup, e-mail: nb@ferskvandsfiskeriforeningen.dk
- Arbejderbevægelsens Erhvervsråd, Reventlowsgade 14,1, 1651 Kbh.V, e-mail: ae@ae.dk
- Forbrugerrådet, Fiolstræde 17, 1017 Kbh.K, e-mail: fbr@fbr.dk
- Det Økologiske Råd, Blegdamsvej 4B, 2200 Kbh.N, e-mail: husdyr@ecocouncil.dk
- Danmarks Sportsfiskerforbund, Skyttevej 4, 7182 Bredsten, e-mail: post@sportsfiskeren.dk
- Danmarks Naturfredningsforening, Masnedøgade 20, 2100 København Ø, e-mail: dнварde-sager@dn.dk
- Dansk Ornitologisk Forening, Vesterbrogade 140, 1620 Kbh.V, e-mail: natur@dof.dk samt lokalforeningen for sydvestjylland e-mail: varde@dof.dk
- Arkvest, post@arkvest.dk

7 Miljøteknisk beskrivelse og vurdering

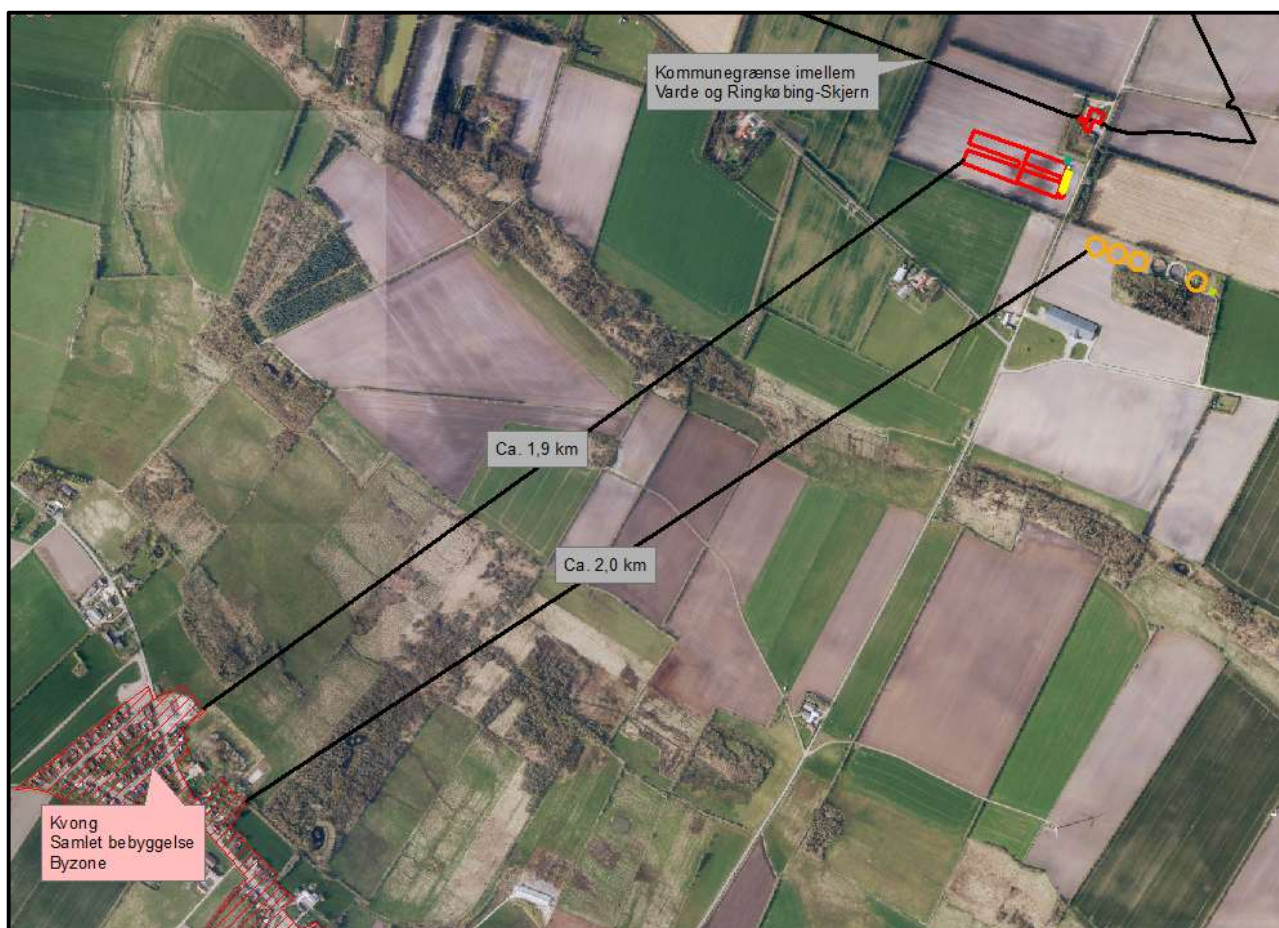
Beliggenhed, landskab og kulturmiljø

7.1 Beliggenhed

Husdyrbruget ligger på adressen Lummerbækvej 41, 6800 Varde ca. 1,9 km nordøst for Kvong der er nærmeste byzone og samlede bebyggelse, se figur 1.

Nærmeste nabo uden landbrugspligt, Lummerbækvej 51, 6800 Varde er beliggende ca. 400 m nord for Lummerbækvej 41, se figur 2. Lummerbækvej 51 ejes af ansøger.

De nærmeste øvrige nabobeboelser er Kvong Langhedevej 20, Kvong Langhedevej 30, Kvong Langhedevej 31 og Ringkøbingvej 371. Nabobeboelserne er beliggende henholdsvis ca. 440 m, 270 m, 300 m og 540 m fra husdyrbruget, se figur 2.



Figur 1. Husdyrbruget i forhold til byzone og samlet bebyggelse.



Figur 2. Husdyrbruget i forhold til nærmeste naboer.

Varde Kommune vurderer at beliggenheden er tilstrækkeligt beskrevet.

7.2 Afstandskrav

Afstandskravene i henhold til § 6 i Husdyrbrugloven er overholdt, da husdyrbrugets anlæg ikke er beliggende:

- indenfor et eksisterende eller ifølge kommuneplanens rammedel fremtidigt byzone- eller sommerhusområde
- i et område i landzone, der i lokalplan er udlagt til boligformål, blandet bolig og erhvervsformål eller til offentlige formål med henblik på beboelse, institutioner, rekreative formål og lign.,
- i en afstand mindre end 50 m fra ovennævnte områder eller
- i en afstand mindre end 50 m fra en nabobeboelse.

Følgende afstandskrav i henhold til § 8 i husdyrbrugloven er overholdt:

- ikke almene vandforsyningsanlæg (25 m)
- almene vandforsyningsanlæg (50 m)
- vandløb, dræn og søer (15 m)
- offentlig vej og privat fællesvej (15 m)
- levnedsmiddelvirksomhed (25 m)
- beboelse på samme ejendom (15 m)

Følgende afstandskrav i henhold til § 8 i husdyrbrugloven er ikke overholdt:

- naboskel (30 m)

Ansøger ønsker at placere 4 nye gyllebeholdere med teltoverdækning i tilknytning til eksisterende gyllebeholdere samt en nedgravet kølebrønd til døde dyr. De to eksisterende gyllebeholdere er placeret ca. 160 m nord for et af ansøgers andre husdyrbrug på Lummerbækvej 33, se figur 3.

De 4 nye gyllebeholdere og den nedgravede kølebrønd placeres, så afstandskravet på 30 m til naboskel ikke overholdes. Ansøger har søgt dispensation, så gyllebeholderene kan placeres ca. 8 til 11 m fra naboskel og at kølebrønden kan placeres ca. 20 m fra naboskel, se figur 3.



Figur 3. Etablering af gyllebeholdere og nedgravet kølebrønd i forhold til naboskel.

Der gives i henhold til § 9 stk. 3 i husdyrbruksloven dispensation til opførelse af 4 gyllebeholdere i en afstand af 8 til 11 m fra naboskel mod nord og dispensation til etablering af kølebrønd ca. 20 m fra naboskel mod øst. Forholdet har været sendt i høring i 14 dage hos ejerne af nabomatriklerne (Armvangvej 40, 6800 Varde og Kvang Langhedevej 51, 6800 Varde), som ikke har gjort indsigelse. Et samlet udkast til afgørelse har efterfølgende været sendt i høring i 6 uger ved ejerne af nabomatriklerne.

7.3 Landskab og kulturmiljø

I forbindelse med sagsbehandlingen er husdyrbrugets beliggenhed i forhold til udpegningerne i Varde Kommunes Kommuneplan 2017 samt fredninger blevet gennemgået. Husdyrbrugets anlæg ligger **indenfor**

- Landzone
- Overgangslandskab
- Særligt værdifuldt landbrugsområde

Af Kommuneplan 2017 for Varde Kommune fremgår det blandt andet, at

Tilladelse til om- eller nybyggeri i **det åbne land** (Landzone) kan ledsages af vilkår, som sikrer, at byggeriet udformes, så de landskabelige, naturmæssige og kulturhistoriske værdier ikke påvirkes utilsigtet.

I **overgangslandskaber** skal nye bygninger og anlæg, der visuelt vil opleves fra dal- eller kystlandskaber tilpasses landskabets karakter, særligt med hensyn til beplantning, placering, udformning og materialevalg.

I **særligt værdifulde landbrugsområder** skal det sikres, at arealerne kan anvendes længst muligt til landbrugsmæssige formål før overgangen til anden anvendelse.

I **særligt værdifulde landbrugsområder** beliggende i beskyttede landskabstyper, skal etableringen af nye bygninger og anlæg, der er nødvendige for landbrugets drift, ske i overensstemmelse med retningslinjerne for den pågældende landskabstype.

Der er ingen **sten- og jorddiger** i nærområdet. Det nærmeste dige ligger i et markskel ca. 1.200 m meter sydvest for det nye staldanlæg og berøres ikke af udvidelsen.

Nybyggeriet sker udenfor å-beskyttelseslinje, sø-beskyttelseslinje, strand-beskyttelseslinje, skovbyggelinje og beskyttelseslinje for fredede fortidsminder.

De nye slagtesvinestalde placeres på Varde Bakkeø, i et område som i Kommuneplan 2017 er udpeget som et overgangslandskab. Staldene placeres ca. 70 m syd for det eksisterende anlæg på Lummerbækvej 41. Staldene placeres syd for de eksisterende bygninger, for at tage størst mulig hensyn til naboer uden landbrugspligt samt at sikre muligheden for den bedst mulige udnyttelse af markarealet. Ved en placering syd for det eksisterende anlæg kan den eksisterende beplantning indtænkes og bruges til at tilpasse byggeriet til omgivelserne. Ydermere går kommunegrænsen imellem Varde- og Ringkøbing-Skjern Kommune igennem de eksisterende bygninger på Lummerbækvej 41. Ansøger ønsker at holde byggeriet udelukkende i Varde Kommune.

Varde Kommune vurderer, at det ansøgte staldanlæg med tilhørende tekniske bygninger ikke kan placeres i tættere tilknytning til det eksisterende byggeri, end det der allerede er projekteret uden at gå på kompromis med de landskabelige hensyn.

Staldene etableres i brunlige søstenselementer, lysegråt eternittag og med mørkerøde gavle. Varde Kommune vurderer, at materialevalgene er med til at sikre, at byggeriet indpasses bedst muligt i landskabet. Staldbygninger etableres med en kiphøjde på ca. 7 m, hvilket er en lav højde for en staldbygning. Varde Kommune vurderer, at den lave staldhøjde sikre en god indpasning i landskabet.

De 4 nye gyllebeholdere og en nedgravet kølebrønd til døde dyr, placeres i tilknytning til 2 eksisterende gyllebeholdere. De 2 eksisterende gyllebeholdere er placeret umiddelbart øst for det nye staldanlæg og er godkendt sammen med husdyrbruget på Lummerbækvej 33, se figur 4. Ansøger ønsker at placere de nye gyllebeholdere i tilknytning til de eksisterende gyllebeholdere, da de er beliggende med god afstand til de omboende ligesom der er god mulighed for, at etablere beplantning omkring gyllebeholderne. Ligeledes er placeringen hensigtsmæssig i forhold til transporter til og fra tankene. Gyllen forventes leveret til et biogasanlæg til afgangning. Gyllen afhentes af en lastbil og fragtes til biogasanlægget. Ved den ansøgte placering, kan der etableres ind- og udkørsel til gyllebeholderne, med stor afstand til omboende.

Varde Kommune vurderer, at den bedste måde at indpasse de 4 ansøgte gyllebeholdere i landskabet, er ved at placere dem ved de eksisterende gyllebeholdere, hvor der er god mulighed

for at etablere egnstypisk beplantning. Med den valgte placering er der ikke mulighed for at placere gyllebeholderen i tættere tilknytning til det eksisterende byggeri, end det allerede er projekteret uden at gå på kompromis med de landskabelige hensyn.

For at sikre en fortsat positiv landskabsoplevelse efter etableringen af byggeriet, stiller Varde Kommune vilkår til, at der skal etableres beplantning omkring byggeriet, se kapitel 4. Af figur 4 fremgår placeringen af den nye beplantning samt hvilke beplantninger der i fremtiden skal bevares og vedligeholdes.



Figur 4. Oversigt over vilkår til beplantning.

Varde Kommune vurderer at det ansøgte projekt tager størst muligt hensyn til landskabet og ansøger har sikret den optimale placering på jordlodet i forhold til hensynet til landskabet. Varde Kommune vurderer desuden at:

- alle nybyggerierne er erhvervsmæssigt nødvendige for landbrugsdriften
- udvidelsen ikke er i strid med Kommuneplan 2017 for Varde Kommune
- det samlede bygningsanlæg vil fremstå som en driftsmæssig enhed
- de nye driftsbygninger, ved overholdelse af de stillede vilkår, ikke ændrer væsentligt på oplevelsen af landskabet
- at udvidelsen, og de deraf følgende ændringer i området, ikke vil være i strid med hensynet til kulturhistoriske interesser.

Varde Kommune stiller af hensyn til landskabsinteresser vilkår om at bygningerne skal opføres i afdæmpede farver og i ikke-reflekterende materialer.

Husdyrhold og drift

7.4 Dyreholdets størrelse før og efter udvidelsen

I tabel 1 ses antal dyr før og efter udvidelsen. Besætningen består af slagtesvin.

Dyreart	Stipladser	Dyreholdets størrelse		
		Total antal	DE	
Nudrift				
Prod. slagtesvin (31-110 kg)	1.100	4.850	131,75	
Etape 1				
Prod. slagtesvin (30-110 kg)	6.380	27.290	746,63	
Etape 2				
Prod. slagtesvin (30-110 kg)	13.920	59.160	1.618,56	

Tabel 1. Antal dyr før og efter udvidelsen i to etaper.

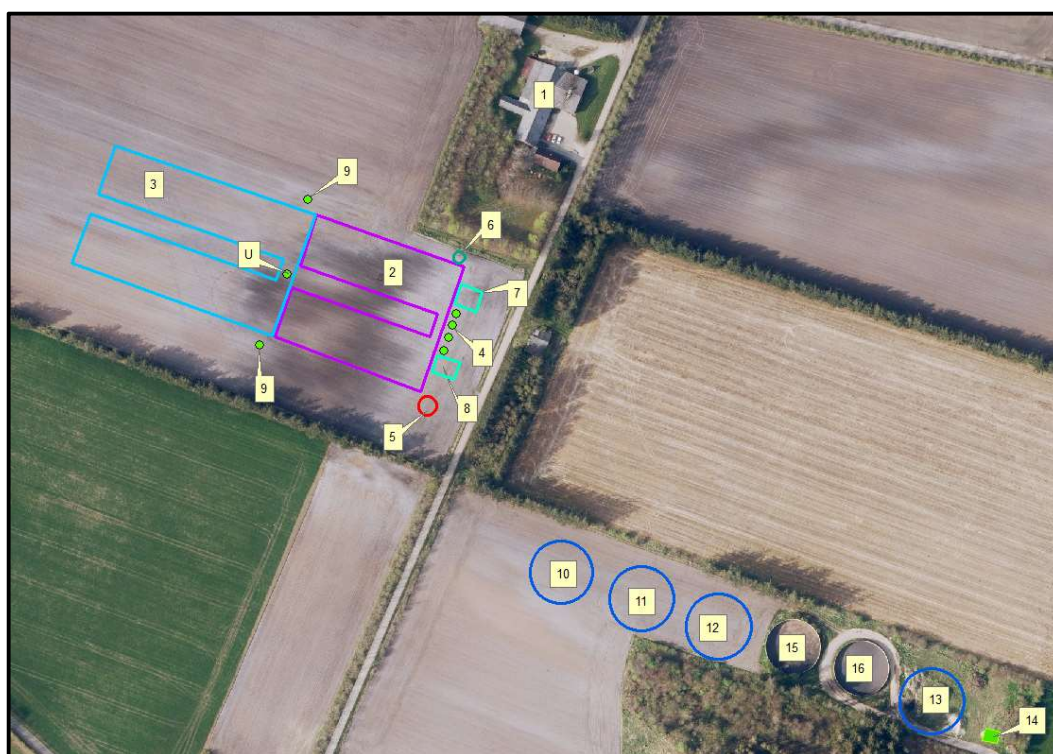
Dyreholdet i nudrift er godkendt i en VVM-screening fra 2003.

Dyreholdet ønskes udvidet igennem to etaper. Dyrene i etape 1 forventes indsat indenfor de første tre år og det samlede antal dyr i etape 2 forventes indsat inden der er gået seks år.

Varde Kommune vurderer at dyreholdet er tilstrækkeligt beskrevet.

7.5 Indretning

Oversigt over husdyrbrugets bygninger fremgår af figur 5.



Figur 5. Oversigt over husdyrbrugets bygninger.

Bygning 1

Eksisterende slagtesvinestald med drænet gulv (33 %) og spalter (67 %). Stalden bevares i etape 1, hvor der produceres **4.850 slagtesvin (30-110 kg) på 1.100 stipladser**. I Etape 2 tages stalden ud af drift. Stalden er mekanisk ventileret, -alle sektioner med undertryk. Således suges luften ind via indtag i vægfladerne og kastes ud igen via skorstene placeret i tagfladerne.

Bygning 2

Ny slagtesvinestald opført som to parallelle bygninger men en længde på ca. 90 m, i alt ca. 5.300 m². Staldene indrettes med delvist spaltegulv (25-49 % fast gulv), hvor der produceres **22.440 slagtesvin (30-110 kg) på 5.280 stipladser**. Opføres i etape 1.

Den nye stald etableres som elementbyggeri – brunlig søsten overflade på facader, rødlige stålplader på gavltrekanter og grå eternit på tagflader. Kiphøjden bliver ca. 7 m og 15⁰ taghældning. Der isættes lyse plastvinduer og døre i alle sektioner, se figur 6.

Stalden ventileres mekanisk, med indtag via ventiler placeret i vægfladerne, afkast placeret på tagfladen.

Bygning 3

Ny slagtesvinestald som etableres som en forlængelse af bygning 2, i alt ca. 7.200 m². Bygningen bliver ca. 120 m lang. Staldene indrettes med delvist spaltegulv (25-49 % fast gulv), hvor der produceres **36.720 slagtesvin (30-110 kg) på 8.640 stipladser**. Opføres i etape 2.

Den nye stald etableres som elementbyggeri – brunlig søsten overflade på facader, rødlige stålplader på gavltrekanter og grå eternit på tagflader. Kiphøjden bliver ca. 7 m og 15⁰ taghældning. Der isættes lyse plastvinduer og døre i alle sektioner, se figur 6.

Anlægget etableres som et H, som er forbundet af et fælles udleveringsrum og teknikrum til en luftrenser midt i bygningsanlægget (se punkt U på figur 5). Der vil blive etableret udleveringsramper på begge sider af anlægget – nogenlunde midt på anlæggets længdeakse (se punkt 9 på figur 5).

Stipladserne i bygning 3 forbindes med en luftrenser, der fjerner kvælstof og en del af lugten fra afkastluften (alternativt en kemisk luftrenser, se bilag 6). Det fungerer på den måde, at en del af luften suges fra sektionerne, hvorfra den sendes forbi den centrale luftrenser. Her renses luften for lugt og ammoniak inden den sendes ud af ventilationskorstenene.

Bygning 4

4 nye udendørs fodersiloer til opbevaring af tørfoder. Opføres i etape 1. Fodersiloerne indeholder hver ca. 40 tons og de har en højde på 13 m, diameter på 4 m og de etableres i lysegrå.

Bygning 5

Ny fortank på ca. 300 m³. Opføres i etape 1.

Bygning 6

Ny nedgravet brødtank til brødmasse på ca. 250 m³. Opføres i etape 1.

Bygning 7

Ny foderlade, depot og teknikrum på ca. 300 m². Opføres i etape 1

Bygning 8

Nyt forrum på ca. 300 m² med integreret service- og mandskabsfaciliteter. Opføres i etape 1.

Bygning 9

Udleveringsramper til levering af svin til slagt. Opføres i etape 1.

Bygning 10, 11 og 12

Tre nye gyllebeholdere på hver 4.000 m³. Alle tre gyllebeholdere overdækkes med telt, se figur 7. Opføres i etape 1.

Bygning 13

En ny gyllebeholder på ca. 4.000 m³. Gyllebeholderen overdækkes med telt. Opføres i etape 2.

Bygning 14

En ny kølebrønd til døde dyr. Opføres i etape 1.

Bygning 15 og 16

To eksisterende gyllebeholdere på hver 3.500 m³, begge opført i 1994. Etableringen af de to gyllebeholdere er godkendt i en kapitel 5 miljøgodkendelse efter Miljøbeskyttelsesloven i forbindelse med etablering af nyt staldanlæg på Lummerbækvej 33. Gyllebeholderene er ikke en del af denne miljøgodkendelse.

Byggeriet opføres i to etaper:

Etape 1:

- Bygning 2 – stald
- Bygning 4 – fodersiloer
- Bygning 5 – fortank
- Bygning 6 – brødtank
- Bygning 7 – lade, depot og teknikrum
- Bygning 8 – forrum og servicefaciliteter
- Bygning 9 - udleveringsramper
- Bygning 10, 11 og 12 – tre gyllebeholdere med telt
- Bygning 14 – kølebrønd til døde dyr

Etape 2:

- Bygning 3 – stald
- Bygning 13 – gyllebeholder med telt

Varde Kommune vurderer at indretningen er tilstrækkelig beskrevet.

Der stilles vilkår om, at husdyrbrugets indretning og drift skal være i overensstemmelse med de oplysninger der fremgår af denne miljøtekniske beskrivelse.



Figur 6. Østvendt facade på bygning 2 incl. diverse tekniske bygninger.



Figur 7. Gyllebeholder nr. 10 – set fra Lummerbækvej.

7.6 Forbrug af vand og energi

Ansøger har oplyst følgende anslåede årlige forbrug af vand og energi, se tabel 2.

	Ansøgt (mængde/år)
Etape 1	
Elforbrug (kWh)	230.300
Vandforbrug (m ³ , stalde)	16.075
Olieforbrug (l)	15.350
Etape 2	
Elforbrug (kWh)	710.000
Vandforbrug (m ³ , stalde)	46.200
Olieforbrug (l)	33.500

Tabel 2. Ejendommens forbrug af el, vand og olie.

Ansøger oplyser følgende:

Der er tale om en større udvidelse af den eksisterende drift, det er derfor vurderet at eksisterende data ikke vil være anvendelige som sammenligningsgrundlag for hverken vand, el eller olieforbrug til staldene. Ovenstående beregninger tager derfor udgangspunkt i normal for en slagtesvineproduktion af denne type.

Der er tale om en stor udvidelse fra 4.850 prod. slagtesvin til 59.160 prod. slagtesvin. Udvidelsen er så stor, at det ikke giver mening at sammenligne vand og elforbruget i nudriften med det niveau der forventes i ansøgt situationen. Både på grund af den store forskel i dyreholdets størrelser og i forhold til at nudriften foregår i gamle bygninger og den ansøgte produktion foregår i nybyggeri.

Varde Kommune vurderer, at energi- og vandforbruget er tilstrækkeligt beskrevet.

7.7 Affald

Ansøger oplyser følgende:

Affald fra husdyrbruget kan typisk inddeles i følgende affaldsfraktioner;

- Dagrenovation
- Genbrugeligt affald (pap, papir, jern, rengjort glas, metal, plastsække, paller etc.)
- Farligt affald (lysstofrør, pærer, spraydåser, batterier etc.)
- Klinisk risikoaffald og medicinrester (skalpeller, kanyler, medicinrester etc.)
- Døde dyr
- Forbrændingseget affald (papirssække, emballage etc)
- Deponeringseget affald

Forbrændingseget affald fra produktionen opbevares i container indtil afhentning af godkendt renovatør.

Ikke forbrændingseget affald forefindes normalt ikke på ejendommen men i tilfælde af sådanne fraktioner vil det sorteres og bortskaffes til kommunal modtagestation.

Klinisk risikoaffald opbevares i besætningsområdet i brudsikker og tæt emballage indtil aflevering på kommunal modtagestation eller afhentning af godkendt renovatør.

Farligt affald sorteres og opbevares i ejendommens lade indtil bortskaffelse.

Døde dyr afhentes af DAKA fra dertil indrettet kølebrønd ved gyllebeholderene.

Husdyrbruget er omfattet af Varde Kommunes til enhver tid gældende Regulativ for Erhvervsaffald, og er dermed forpligtet til at kildesortere og bortskaffe alt erhvervsaffald i henhold til denne og den til enhver tid gældende Affaldsbekendtgørelse.

Varde Kommune gør opmærksom på at afbrænding af affald er ikke tilladt. Jævnfør § 1, stk. 2 i Miljøministeriets bekendtgørelse nr. 1459 af 7. december 2015 om "Forbud mod markafbrænding af halm mv." er det dog tilladt at foretage afbrænding af våde halmballer og halm, der har været anvendt til overdækning og lignende. Brandmyndigheden skal orienteres inden afbrændingen iværksættes.

Varde Kommune vurderer ud fra ansøgers redegørelse at fast affald, olie og kemikalier opbevares, håndteres og bortskaffes miljømæssigt forsvarligt på husdyrbruget.

7.8 Oplag af diesel- og fyringsolie

Ansøger oplyser følgende:

Der vil for enden af hver stald blive etableret en mindre servicebygning hvor også depoter, mandskabsfaciliteter, teknikrum og lidt lagerplads vil blive placeret. Tanken placeres i en af de 2 tilbygninger på fast bund u. afløb.

Varde Kommune vurderer ud fra ansøgers redegørelse, at diesel- og fyringsolie opbevares og håndteres miljømæssigt forsvarligt på husdyrbruget.

7.9 Husdyrgødning - produktion, opbevaring og udbringning

Den årlige produktion af flydende husdyrgødning på Lummerbækvej 41 forventes at stige til 14.840 m³ i etape 1 og til 32.170 m³ i etape 2.

Flydende husdyrgødning omfatter gylle og hvad der i øvrigt ledes til gylleanlægget i form af vaskevand mv. Produktionen af husdyrgødning efter udvidelsen fremgår af tabel 3.

Husdyrgødning	Ansøgt (m ³)
Etape 1	
Gylle incl. vaskevand	14.840
Etape 2	
Gylle incl. vaskevand	32.170

Tabel 3. Årlig produktion af husdyrgødning på Lummerbækvej 41

Opbevaringsanlæg for husdyrgødning skal have en kapacitet, der er tilstrækkelig til, at udbringningen kan ske i overensstemmelse med reglerne i Husdyrgødningsbekendtgørelsen. Efter de gældende regler vil dette normalt svare til 9 måneders husdyrgødningsproduktion.

På husdyrbruget vil der efter udvidelsen være en samlet opbevaringskapacitet til flydende husdyrgødning på 12.300 m³ (etape 1) og 16.300 m³ (etape 2), svarende til henholdsvis 9,7 måneders og 6 måneders opbevaringskapacitet. Opbevaringskapaciteten til den flydende husdyrgødning fremgår af tabel 4.

I etape 2 råder ansøger ikke over tilstrækkeligt med opbevaringskapacitet til at opfylde kravet om 9 måneder. Da der er tale om etape 2, som først er færdig om ca. 6 år, kan ansøger ikke på nuværende tidspunkt indgå aftale om opbevaringen af gyllen, der først produceres om ca. 6 år. Ansøger oplyser, at en stor del af gyllen afsættes til andre landmænd og planen er, at det sker direkte fra biogasanlægget, så gyllen ikke skal indgå i regnskabet over gylleproduktionen der skal være opbevaringskapacitet til.

Husdyrgødningsbekendtgørelsen beskriver reglerne på området og disse regler skal til enhver tid følges. Varde Kommune vurderer, at det er af underordnet betydning, at ansøger på ansøgningstidspunktet, ikke kan redegøre for tilstrækkelig opbevaringskapacitet af gyllen i etape 2. Etape 2 etableres senest 6 år efter miljøgodkendelsen er meddelt, og Husdyrgødningsbekendtgørelsen sikrer, at der altid er et generelt krav til tilstrækkelig opbevaringskapacitet og derfor er det af underordnet betydning, at aftaler om lejet opbevaringskapacitet ikke er indgået på godkendelsestidspunktet.

Opbevaringsanlæg	Etape 1 (m ³)	Etape 2 (m ³)
Gyllebeholder (Byg. 8)	4.000	4.000
Gyllebeholder (Byg. 9)	4.000	4.000
Gyllebeholder (Byg. 10)	4.000	4.000
Gyllebeholder (Byg. 13)	-	4.000
Fortank (Byg. 5)	300	300
I alt	12.300	16.300
Opbevaringskapacitet	9,7 mdr.	6,0 mdr.

Tabel 4. Ejendommens opbevaringskapacitet i etape 1 og 2.

Varde Kommune vurderer, at produktion og opbevaring af husdyrgødning er tilstrækkeligt beskrevet, og at ansøger råder over tilstrækkelig opbevaringskapacitet til den producerede husdyrgødning.

7.10 Foderopbevaring og fodring

Ansøger oplyser følgende om foderopbevaring:

Foder leveres til ejendommen som en færdig tørvare – klar til opblanding i vand og derefter udfodring. Foderet forarbejdes og blandes på ejers egen foderfabrik beliggende Tangevej 7, 6690 Gørding og transporteres til produktionen på Lummerbækvej 41 af ansøgers egne lastvogne.

Tørvaren tippes til grav og snegles til opbevaring i de fire glasfibersiloer der opstilles ved gavlen af staldanlægget.

Derudover anvendes brød som fodermiddel – brødet modtages ligeledes på ejers foderfabrik hvor det forarbejdes og udblødes i vand inden det med sugekran pumpes til lastvogn og transporteres til Lummerbækvej. Brødmassen er ved ankomst klar til udfodring, og pumpes fra lastvogn til den underjordiske brødtank beliggende ved stalden. Fra brødtanken pumpes massen direkte ind i

blandekarrene hvor det blandes med tørvare og vand inden det udfodres til slagtesvinene.

Varde Kommune vurderer at opbevaring af foder er tilstrækkeligt beskrevet, og at foder opbevares miljømæssigt forsvarligt på husdyrbruget.

Fodring

Ansøger ønsker at benytte sig af foderkorrektioner til at reducere mængden af fosfor (P) i gødningen og ammoniakfordampningen ($\text{NH}_3\text{-N}$) fra anlægget.

I etape 1 reduceres råproteinindholdet i foderet til 139,4 g/FEsv ligesom foderforbruget sænkes til 2,7 FEsv/kg tilvækst. Beregninger viser, at den totale mængde N af dyr ikke må overstige 2,45 kg N/prod. slagtesvin. En detaljeret redegørelse for udregningen fremgår af bilag 3.

I etape 2 reduceres fosfortildelingen i foderet til 4,6 g/FEsv. Beregninger viser, at den totale mængde P af dyr ikke må overstige 0,61 kg P/prod. slagtesvin. En detaljeret redegørelse for udregningen fremgår af bilag 3.

Der stilles vilkår til implementering af foderkorrektionerne.

Forurening og gener fra husdyrbrugets anlæg

7.11 Lugt

Lugt stammer fra staldene, samt fra opbevaring, transport og udbringning af husdyrgødning.

I Husdyrgodkendelsesbekendtgørelsens bilag 3 er fastsat det landsdækkende beskyttelsesniveau for lugt, der skal anvendes i kommunernes vurdering af, om der er væsentlige lugtgener i forbindelse med udvidelse af et husdyrbrug. Det fremgår af reglerne, at dette beskyttelsesniveau som udgangspunkt er tilstrækkeligt til at sikre omgivelserne imod væsentlige lugtgener.

Ifølge beskyttelsesniveauet skal projektet overholde bestemte lugtgeneafstande, hvis længde afhænger af forskellige områders lugtfølsomhed. Lugtgeneafstandene beregnes i *husdyrgodkendelse.dk* efter to forskellige metoder, henholdsvis den Ny Lugtvejledning og FMK-vejledningen. Det er de længste beregnede lugtgeneafstande, der skal overholdes.

Etape I

Ifølge beregningerne udført i *husdyrgodkendelse.dk* vil geneafstanden i forhold til byzone være 1.103 meter, samlet bebyggelse 857 meter og enkeltbolig 451 meter. Genekriterierne er overholdt, se tabel 5. Den beregnede lugtkonsekvensradius er 1.169 m.

Samlet resultat af lugtberegning									
Bebyggelse	Kumulation	Model	Ukorrigeret geneafstand (ansøgt)	Ukorrigeret geneafstand (nudrift)	Korrigeret geneafstand (ansøgt)	Korrigeret geneafstand (nudrift)	Vægtet gennemsnitsafstand	Bortscreenet	Genekriterie overholdt
+ Lummerbækvej 71 - enkeltbeboelse	0	NY	450,69	134,60	450,69	134,60	734,32	Ja	Ja
+ Lummerbækvej 81 - enkeltbeboelse	0	NY	450,69	134,60	450,69	134,60	803,99	Ja	Ja
+ Kvong Langhedevej 31 - enkeltbeboelse	1	NY	450,69	134,60	396,61	118,45	736,35	Ja	Ja
+ Lummerbækvej 51 - opkøbt	0	NY	134,21	134,60	134,21	134,60	425,25	Nej	Ja
+ Lyhne - samlet bebyggelse	0	NY	856,58	278,39	856,58	278,39	3.504,75	Ja	Ja
+ Kvong - Samlet bebyggelse	0	NY	856,58	278,39	770,92	250,55	2.155,51	Ja	Ja
+ Kvong By, Kvong	0	NY	1.103,43	385,32	1.048,26	366,05	2.084,29	Ja	Ja

Tabel 5. Beregnet geneafstand fra ejendommen efter planlagt udvidelse i etape I

Der anvendes hyppig udslusning af gylle, hvor ansøger forpligter sig til at udsluse gyllen fra gyllekanalerne mindst én gang i ugen. Jævnfør notat nr. 1509 fra Videnscenter for svineproduktion, udgivet 19. marts 2015, har ugentlig gylleudslusning en effekt på 14 % i stalde med delvist spaltegulv. Denne effekt er indtastet i *husdyrgodkendelse.dk* og der er stillet vilkår til driften af teknologien i kapitel 4.

Etape 2

Ifølge beregningerne udført i *husdyrgodkendelse.dk* vil geneafstanden i forhold til byzone være 1.747 meter, samlet bebyggelse 1.376 meter og enkeltbolig 787 meter. Genekriterierne er overholdt, se tabel 6. Den beregnede lugtkonsekvensradius er 1.827 m.

I etape 2 monteres og forbindes de nye stipladser med en lufftrensers, der kan fjerne kvælstof og en del af lugten fra afkastluften. Det fungerer på den måde, at en del af luften suges fra sektionerne via luftkanal i gulv eller loft hvorfra den sendes forbi den centrale lufftrensers. Her renses luften for lugt og ammoniak inden den sendes ud af ventilationsskorstenene (alternativt installeres en kemisk lufftrensers, se bilag 6).

Der vil fra udvidelsen i etape 2 blive renses på 10 % af ventilationsvolumen – 365 dage om året, 24 timer i døgnet med et biologisk luftvaskeanlæg. Ved spidsbelastninger øges dette volumen til et sted mellem 10-20 %, mens den resterende del af luften sendes ud fra anlæggets skorstenene placeret i tagfladen. Lufftrenserseren reducerer således udledningen af hhv. ammoniak (- 60 %) og lugt (- 15 %) i etape 2. Af bilag 5 fremgår den tekniske beregning til lugtreduktionen ved brugen af det biologiske luftvaskeanlæg vist på en graf.

Bebyggelse	Kumulation	Model	Ukorrigeret geneafstand (ansøgt)	Ukorrigeret geneafstand (nudrift)	Korrigeret geneafstand (ansøgt)	Korrigeret geneafstand (nudrift)	Vægtet gennemsnitsafstand	Bortscreenet	Genekriterie overholdt
+ Lummerbækvej 71 - enkeltbeboelse	0	NY	786,52	134,60	786,52	134,60	792,58	Nej	Ja
+ Lummerbækvej 81 - enkeltbeboelse	0	NY	786,52	134,60	786,52	134,60	855,84	Nej	Ja
+ Kvong Langhedevej 31 - enkeltbeboelse	1	NY	786,52	134,60	692,14	118,45	791,79	Nej	Ja
+ Lummerbækvej 51 - opkøbt	0	NY	786,52	134,60	786,52	134,60	586,87	Nej	Nej
+ Lyhne - samlet bebyggelse	0	NY	1.375,73	278,39	1.375,73	278,39	3.558,49	Ja	Ja
+ Kvong - Langgade 7	0	NY	1.375,73	278,39	1.238,15	250,55	2.079,38	Ja	Ja
+ Kvong By, Kvong	0	NY	1.746,66	0,00*	1.659,33	0,00*	2.007,50	Nej	Ja

Tabel 6. Beregnet geneafstand fra ejendommen efter planlagt udvidelse

Lovens minimumskrav til afstande til nærmeste beboelser indenfor de tre typer er overholdt. Varde Kommune vurderer derfor, at lugt fra staldene ikke vil give væsentlige gener for omgivelserne. Genekriteriet til Lummerbækvej 51 er ikke opfyldt, jævnfør tabel 6. Lummerbækvej 51 ejes af ansøger og genekriterierne skal derfor ikke opfyldes hertil.

Alle gyllebeholdere overdækkes med fast teltoverdækning.

Varde Kommune vurderer samlet, at lugt fra ejendommens husdyrproduktion, opbevaring og udbringning af husdyrgødning, ikke vil medføre lugtgener, der stiger til et niveau, som ikke bør accepteres af omgivelserne.

Der stilles generelle vilkår til forebyggelse af lugtgener, samt at der kan kræves undersøgelse, hvis det skønnes, at lugtgener i omgivelserne er større end det kunne forventes ud fra grundlaget for miljøvurderingen.

7.12 Støj

Ansøger oplyser følgende:

Støj kan forekomme fra ventilationsanlæg, af- og pålæsning af grise, forarbejdning og indtransport af foder, kørsel med landbrugsmaskiner og øvrig transport til og fra ejendommen.

Transporter til og fra ejendommen vil primært foregå i dagtimer, mens ventilationsstøj må forventes hele døgnet, dog vil ventilationsanlægget generelt kører mindre i aften- og nattetimer grundet lavere udendørstemperatur. Da vinduer og døre normalt er lukkede i svinebesætninger, vurderes støjniveauet fra dyrene i stalden at være meget lavt.

Kompressorer til foderanlægget vil køre flere gange i døgnet i forbindelse med foderblanding samt udfodring. Faciliteter til foderblanding samt udfodring er placeret indendørs og det vil være usandsynligt at disse vil give anledning til støjgener udenfor ejendommen.

Foderet leveres som en færdig vare, der tippes til grav og snegles op i de 4 udendørssiloer.

Brødmasse leveres med tankvogn der via studs på brødtanken pumpes fra lastvogn til lager.

Husdyrgødning til biogas afhentes fra fortank. Husdyrgødningen læsses til tankvogn med sugekran.

Ejer vil i forbindelse med den ansøgte udvidelse etablere en kølebrønd til døde dyr i området v. gylletankene på Lummerbækvej 33. Planen er at samle de døde dyr til nedkøling og opbevaring således der kun behøver én afhentning pr. uge/2. uge fremadrettet. Der indsendes tegninger som eksempel på udformning og indretning af sådan en installation.

I Miljøstyrelsens vejledning nr. 5/1984 om ”ekstern støj fra virksomheder” anføres ingen grænseværdier for støjbelastningen fra virksomheder ved boliger i det åbne land. Dog anføres, at man som udgangspunkt ved fastsættelse af støjgrænser ved nærmest liggende enkeltbolig bør anvende de grænseværdier, som er gældende for områder med blandet bolig- og erhvervsbebyggelse. Disse værdier er anvendt i denne miljøgodkendelse.

Varde Kommune vurderer, at udvidelsen ikke vil medføre væsentlige støjgener for omgivelserne.

Varde Kommune stiller dog generelle vilkår til overholdelse af støjgrænser, og at der om nødvendigt kan kræves dokumentation for at støjgrænserne er overholdt.

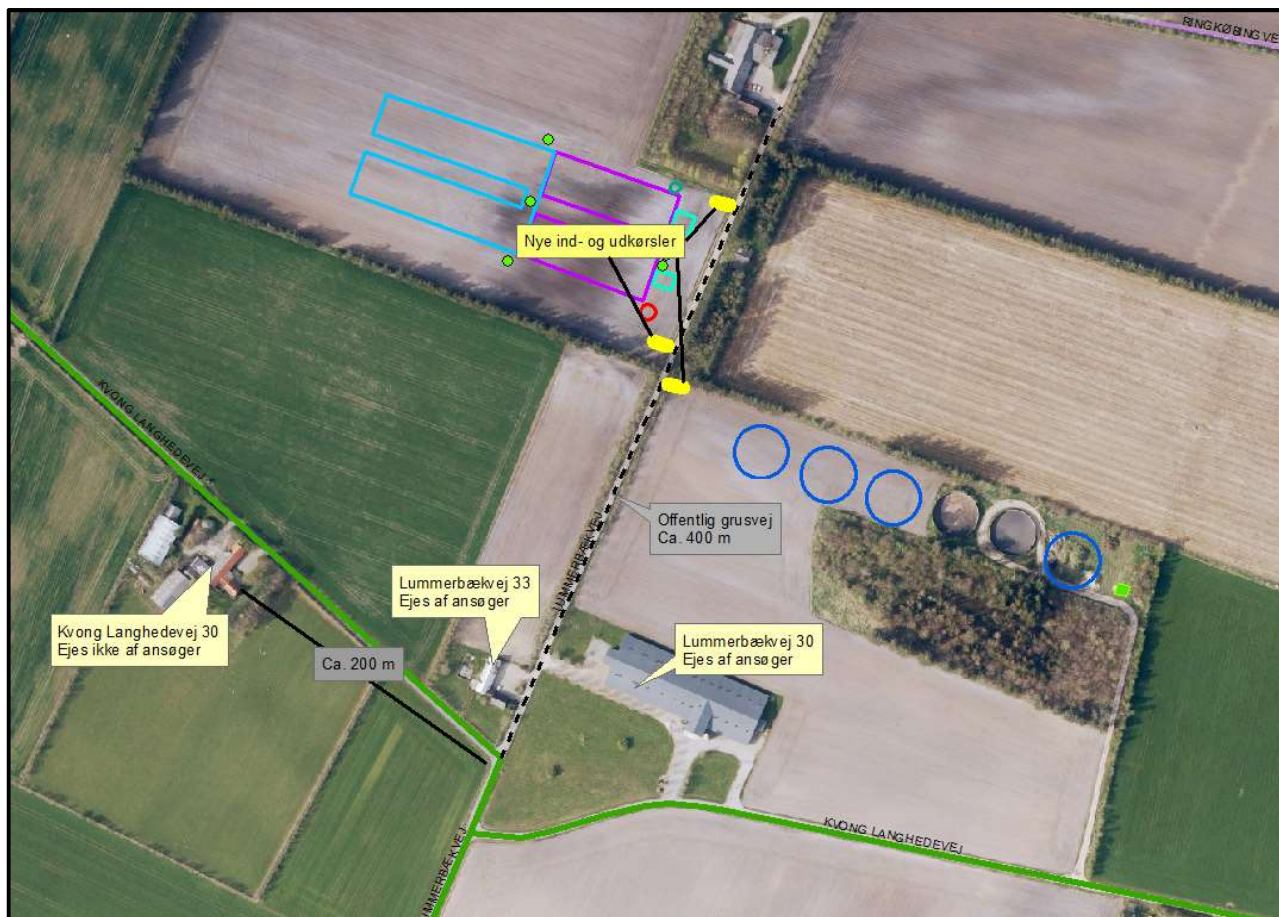
7.13 Støv

Det vil hovedsageligt være aflæsning af foder, der vil kunne give støvgener. Der forventes dog ingen støv fra anlægget udenfor husdyrbruget.

Den offentlige vej, hvor husdyrbruget får ind- og udkørsel til, er en grusvej. Det stykke af grusvejen, som ansøger vil benytte til transport til- og fra husdyrbruget er ca. 400 m langt, se figur 8. Færdsel på tørre grusveje, kan give støvgener i nærområdet. Ansøger ejer de to ejendomme, der er beliggende i direkte tilknytning til grusvejen. Ca. 200 m mod vest ligger Kvang Langhedevej 30, som ikke ejes af ansøger. Den fremherskende vindretning i Danmark er sydvest - og vestenvind, så støv fra grusvejen vurderer Varde Kommune ikke vil blive et problem for Kvang Langhedevej 30.

For at begrænse støvgener henviser Varde Kommune til god landmandspraksis. Blandt andet at al transport til og fra husdyrbruget bør forgå ved hensynsfuld kørsel, samt at alle aktiviteter på husdyrbruget planlægges, således at omgivelserne påvirkes mindst muligt.

Varde Kommune vurderer, at der som følge af udvidelsen ikke vil være aktiviteter, som vil medføre væsentlige støvgener. Der fastsættes vilkår om, at drift af anlægget ikke må medføre væsentlige støvgener udenfor ejendommens eget areal.



Figur 8. Ind- og udkørsel til husdyrbruget (grøn er asfalteret vej og stiple er grusvej)

7.14 Skadedyr

Ansøger oplyser følgende:

På husdyrbruget vil der ved foretages effektiv fluebekæmpelse efter de fastsatte retningslinjer fra Aarhus Universitet, Institut for Agroøkologi.

Rottebekæmpelse varetages på serviceaftale af autoriseret bekæmpelsesfirma.

Varde Kommune vurderer, at der udføres tilstrækkelig forebyggende bekæmpelse. Dog fastsættes vilkår til opbevaring af foder og om at foretage fluebekæmpelse efter retningslinjer fra Aarhus Universitet, Institut for Agroøkologi. Retningslinjer angiver en række afprøvede metoder og opdateres løbende.

7.15 Døde dyr

Ansøger oplyser følgende:

Danish Crowns "Code of practice" er indført. Heri indgår afsnit om bortskaffelse af døde dyr, miljøbeskyttelse og etiske regler for svineproduktion. Ejer vil i forbindelse med den ansøgte udvidelse etablere en kølebrønd til døde dyr i området v. gylletankene på Lummerbækvej 33, se figur 5. Planen er at samle de døde dyr til nedkøling og opbevaring således der kun behøver én afhentning pr. uge/2. uge fremadrettet.

Opbevaring af døde dyr er reguleret efter Fødevarestyrelsens "Bekendtgørelse om opbevaring af døde dyr". Der er dog, i forbindelse med opbevaring af affald, stillet et generelt vilkår til forebyggelse af uhygiejniske forhold.

Varde Kommune vurderer ud fra ansøgers redegørelse, at døde dyr opbevares og bortskaffes miljømæssigt forsvarligt på husdyrbruget.

7.16 Lys

Ansøger oplyser følgende:

Ejendommen har belysning på befæstede arealer og pladser som primært anvendes i årets mørke måneder. Der er lys på alle udleveringsramper. I vintermånederne er lyset i staldene tændt i minimum 8 timer, jf. Husdyrloven.

Varde Kommune vurderer, at der ikke vil være væsentlige gener forbundet med ejendommens belysning. Dog stilles et generelt vilkår om, at ejendommens drift ikke må medføre væsentlige lysgener udenfor ejendommens eget areal.

7.17 Transport

Transporter forekommer i forbindelse med levering af foder, gødning, brændstof og andre forbrugsstoffer. Der sker desuden transport i forbindelse med afhentning af levende og døde dyr, samt internt på husdyrbruget. Endelig er der transport i forbindelse med udbringning af husdyrgødning.

Transporterne fordeler sig som vist i tabel 7. Én transport svarer til både en kørsel til og fra ejendommen.

Transporttype	Antal transp./år, i ansøgt drift
Levering af smågrise	100
Afhentning af levende dyr til slagt	280
Afhentning af døde dyr	52
Leverance af foder	300
Gylle med lastbil	790
Affald	6
Andet (fragtbil, olielevering o.l.)	12
Transporter i alt	1.540

Tabel 7. Oversigt over det årlige antal transport til og fra Lummerbækvej 41.

Ansøger oplyser følgende om transporterne:

Transporter forekommer i forbindelse med levering og afhentning af levende og døde dyr. Derudover transporter i forbindelse med husdyrgødning, foder, olie til opvarmning samt almindelige leverancer af forbrugsvarer til driften og dennes ansatte.

Fælles for alle transporter er at der køres med 4 akslede vogne, -hvilket betyder maksimal vægt/mængde/antal dyr på alle transporter og dermed også færre transporter samlet set. Der transporteres grise på biler med 3 dæk – således også væsentlig flere grise pr. transport.

Som noget særligt for denne produktion udføres alle transporter af ansøgers egne chauffører. Det betyder at ejer fastlægger til- og frakørselsruten til ejendommen, ejer bestemmer tidspunkterne for kørslerne og alle chauffører er instrueret i hensynsfuld kørsel.

Transporter foregår normalt i dagtimerne og på hverdage. Afhentning af dyr til slagt kan dog ske døgnet rundt i henhold til slagteriets planlægning.

Antallet af transporter, som følge af udvidelsen, forventes at stige tilsvarende. Dyreholdet udvides, så antal af producerede dyr 12-dobles. En følge heraf er, at antallet af transporterne til og fra husdyrbruget ligeledes mangedobles.

De fleste af transporterne til og fra husdyrbruget er med gylle, leverancer med foder og levering af dyr til slagt.

I tabel 7 indgår transporterne med gylle til de omkringliggende marker ikke. Disse transporter er en del af markdriften og er medregnet og vurderet i miljøgodkendelsen af Lummerbækvej 33. Der tilkøbes ikke jord i forbindelse med udvidelsen af husdyrbruget og antallet af transporter fra gyllebeholderene til de omkringliggende marker forventes derfor heller ikke at stige i forhold til nudriften.

Figur 9 viser indkørsler og figur 10 viser transportveje i lokalområdet.

Ansøger oplyser følgende om transportveje:

Ansøger har i forbindelse med planlægningen af projektet analyseret til/frakørsels mulighederne. Det er heraf vurderet at den primære rute til/fra anlægget bliver som indtegnet nedenfor.

Det bemærkes at der fra den ansøgte placering kun er 2500 m til hovedvej A11 som leder trafikken væk fra ejendommen i nord og sydgående retning. De mange transporter vil dermed hurtigt føres væk fra lokalområdet og ikke over en længere afstand belaste mindre veje i området.

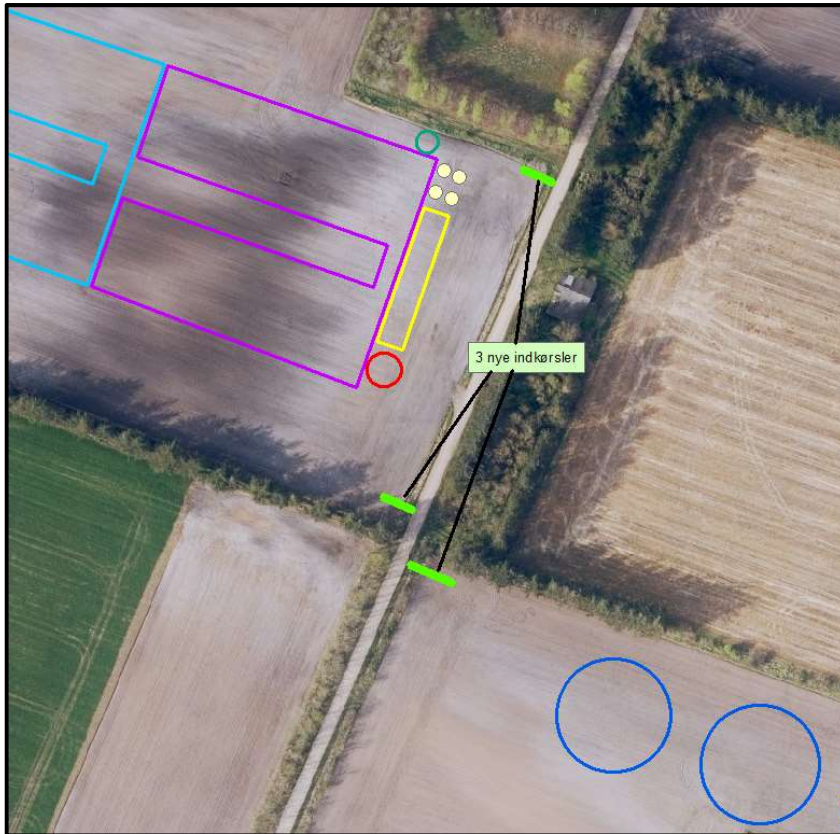
Idefasen

Varde Kommune har modtaget flere bemærkninger i den 14 dage lange idefase til antallet af transporter og transportveje.

Under informationsmødet, stod det klart for både ansøger og Varde Kommune, at de omboende er meget bekymret for gener ved transporter i lokalområdet ligesom de frygter en forringelse af trafiksikkerheden. Ansøger oplyser, at der er søgt alternative transportveje. Ansøger har vurderet, at det er en mulighed at fordele transporterne, så nogle transporter går via Kvang Langhedevej til Hovedvej 11 og andre fortsætter mod syd af Lummerbækvej og ad Neder Hallumvej til Hovedvej 11, se figur 10. Varde Kommune er ikke myndighed over brugen af det offentlige vejnet og kan derfor ikke stille vilkår til ansøger omkring valget af transportveje. Varde

Kommune vurderer i øvrigt, at der ikke er en oplagt rute til transporter, idet alle vejene i lokalområdet er mindre veje med bebyggelse langs vejstrækningen. Varde Kommune opfordrer ansøger til, at vælge den eller de ruter der sikre færrest mulige gener for lokalbefolkningen.

Varde Kommune vurderer, at stigningen i antal transporter og at til- og frakørsel til husdyrbruget ikke vil medføre væsentlige miljømæssige gener for de omboende ved ansøgers opmærksomhed på hensynsfuld kørsel og en begrænsning af perioden for transporter til dagtimerne.



Figur 9. Ind- og udkørsel på husdyrbruget



Figur 10. Lokale transportveje

7.18 Spildevand

Ansøger oplyser følgende:

Sanitært spildevand

Sanitært spildevand opsamles og afledes til nedslivningsanlæg – der vil i indeværende år blive etableret nedslivningsanlæg dækkende både beboelse og stalde på Lummerbækvej 4 I.

Processpildevand

Vand fra vask ledes til afløb og opbevaring sammen med husdyrgødningen. Regnvand fra rampen afledes til jordoverflade.

Tagvand

Tagvandet opsamles i tagrender og ledes til faskiner hvorfra det nedsives. .

Der meddeles en selvstændig nedslivningstilladelse til tagvandet. Der skal indhentes en selvstændig tilladelse til etablering af et spildevandsanlæg til sanitært spildevand.

Varde Kommune vurderer ud fra ansøgers redegørelse at afledning af spildevand er tilstrækkeligt beskrevet, og at spildevandet fra husdyrbruget bortledes miljømæssigt forsvarligt.

7.19 Driftsforstyrrelser eller uheld

Ved håndtering og opbevaring af gylle, kemikalier og olie, vil der altid være risiko for at der kan ske uheld. Beholdere kan springe læk, vogne kan vælte, igangsatte pumper kan blive glemt og der kan opstå brand.

For at minimere risikoen for nedsivning af stoffer til grundvandet samt beskyttelse af det omgivende miljø, har ansøger oplyst at følgende er proceduren for håndtering af gylle, kemikalier og olie, ved uheld på husdyrbruget:

Gylle

- Ved kollaps af gyllebeholder eller stort gylle-spild forsøges opdæmning med jord/halm for at undgå, at gylle løber til dræn, boreriger eller vandløb.

Olie/kemikalier

- Ved spild af kemikalier eller olie vil materialet blive forsøgt opsamlet og der ringes 112
- Ved brand på husdyrbruget vil der blive ringet 112 og indsatslederen vil blive orienteret om lokaliteterne for opbevaring af kemikalier og olie samt andre miljøfarlige stoffer

Varde Kommune vurderer at ansøger har redegjort tilstrækkeligt for mulige uheld, samt for forholdsregler i tilfælde af uheld.

7.20 Beskyttede naturområder omkring ejendommen - ammoniak

På et husdyrbrug er det stalde og husdyrgødningslagre, der er hovedkilden til udledning af luftbåret kvælstof (ammoniakfordampning). Beregninger, der er foretaget i *husdyrgodkendelse.dk*, viser at ammoniakfordampningen fra nudriften er 2.125 kg kvælstof pr. år.

I tabel 8 herunder fremgår ammoniakfordampningen i ansøgt drift i etape 1 og 2 samt de ammoniakreducerende teknikker der anvendes i de to etaper.

Etaper	Ammoniakfordampning, ansøgt drift (kg N/år)	Ammoniakfordampning, ændring i forhold til nudrift (kg N/år)	Ammoniakreducerende teknikker
Etape 1	7.463	+ 5.338	- foderkorrektioner - overdækning af gylletanke (alternativt foderkorrektioner) - hovedparten af svinene opstaldes på delvist spaltegulv
Etape 2	13.347	+ 11.222	- biologisk luftvasker (60 %) (alternativt en kemisk luftrensere, se bilag 6) - overdækning af gylletanke (alternativt foderkorrektioner) - alle svin opstaldes på delvist spaltegulv

Tabel 8. Oversigt over den årlige ammoniakfordampning og de ammoniakreducerende teknikker

I det tilfælde, at ansøger ikke opfører alle 4 gyllebeholdere men kun 3 eller færre, indarbejdes der alternative vilkår til foderkorrektioner til ammoniakreduktion, der skal sikre at det generelle ammoniakreduktionskrav og BAT-ammoniak opfyldes uanset. Beskrivelsen af alternativerne fremgår af bilag 4.

Ansøger ønsker mulighed for at installere en kemisk luftrensner i stedet for et biologisk luftvaskeanlæg. Af bilag 6 fremgår vurderingerne ved installation af et kemisk luftrensseanlæg i stedet for.

Ifølge lovgivningen gælder der et krav om, at ammoniakemissionen fra udvidelser, fra nye staldanlæg og fra stalde, der renoveres skal reduceres med en vis %-del i forhold til fastlagte referencestaldsystemer. Beregninger i husdyrgodkendelse.dk viser, at det generelle beskyttelsesniveau er overholdt i de to etaper, se figur 11 og 12.

Resultat af beregninger på generelt ammoniakreduktionskrav									
Overstiger græsmarksafgrøder over 25 % af totalrationen for malkekøer inklusiv opdræt?									Nej
Er det generelle krav om reduktion af ammoniaktab fra stald og lager opfyldt?									Ja
Eventuel yderligere reduktion nødvendig for at opfylde kravet									-1928,61 kgN/år
Ammoniaktab i nudrift og ansøgt drift fordelt på staldsystemer og opbevaringslagre									
									Ansøgt(kgN/år)
Ammoniaktab fra staldsystemer mv. ikke omfattet af det generelle ammoniakreduktionskrav:									0
Ammoniaktab fra staldafsnit og lagre omfattet af det generelle ammoniakreduktionskrav, men eksisterende uændret produktion:									1475,50
Ammoniaktab fra husdyrproduktion omfattet af det generelle ammoniakreduktionskrav (etableringer udvidelser, ændringer):									5576,37
Ammoniaktab fra lagre af flydende husdyrgødning:									419,30
Ammoniaktab fra lagre af fast husdyrgødning:									0,00
Resultat af beregning af den vejledende grænseværdi for ammoniaktab ved anvendelse af bedste tilgængelige teknik (BAT)									
Samlet faktisk ammoniaktab fra stald og lager i ansøgt drift (hele anlægget):									7462,87 kgN/år
Samlet vejledende ammoniaktab fra hele anlægget ved anvendelse af BAT:									7463,66 kgN/år
Er samlet vejledende ammoniaktab fra hele anlægget ved anvendelse af BAT overholdt?:									Ja
Difference mellem samlet faktisk ammoniaktab og samlet vejledende ammoniaktab ved anvendelse BAT:									-0,79 kgN/år
Resultat af beregninger af ammoniaktab på produktionsniveau									
Staldnavn	Kode for staldsystem	Ammoniaktab fra reference staldsystem (kgN/år)	Ammoniaktab fra valgt staldsystem (kgN/år)	Effekt af valgt staldsystem (kgN/år)	Effekt af valgt staldsystem (%)	Effekt af miljøteknologi (kgN/år)	Effekt af foderoptimering m.m. (kgN/år)	Effekt af miljøtiltag lager (kgN/år)	Faktisk ammoniaktab fra stald og lager (kgN/år)
Eksisterende stalde	SvSI04	2221,76	2124,89	96,86	4,36%	0,00	0,00	0,00	2124,89
		2239,44	2142,54	96,90	4,33%	0,00	514,62	71,66	1556,25
Slagtesvinestald - 1. ETAPE	SvSI02	0,00	0,00	0,00	0,00%	0,00	0,00	0,00	0,00
		10361,43	8230,64	2130,80	20,56%	0,00	1976,38	347,64	5906,62
Sum	Nudrift	2221,76	2124,89	96,86		0,00	0,00	0,00	2124,89
	Ansøgt	12600,87	10373,18	2227,70		0,00	2491,00	419,30	7462,87

Figur 11. Beregninger i husdyrgodkendelse.dk – etape 1

Resultat af beregninger på generelt ammoniakreduktionskrav									
Overstiger græsmarksafgrøder over 25 % af totalrationen for malkekøer inklusiv opdræt?	Nej								
Er det generelle krav om reduktion af ammoniaktab fra stald og lager opfyldt?	Ja								
Eventuel yderligere reduktion nødvendig for at opfylde kravet	-5774,39 kgN/år								
Ammoniaktab i nudrift og ansøgt drift fordelt på staldsystemer og opbevaringslagre									
	Ansøgt(kgN/år)								
Ammoniaktab fra staldsystemer mv. ikke omfattet af det generelle ammoniakreduktionskrav:	0								
Ammoniaktab fra staldafsnit og lagre omfattet af det generelle ammoniakreduktionskrav, men eksisterende uændret produktion:	0,00								
Ammoniaktab fra husdyrproduktion omfattet af det generelle ammoniakreduktionskrav (etableringer udvidelser, ændringer):	12136,18								
Ammoniaktab fra lagre af flydende husdyrgødning:	1260,42								
Ammoniaktab fra lagre af fast husdyrgødning:	0,00								
Resultat af beregning af den vejledende grænseværdi for ammoniaktab ved anvendelse af bedste tilgængelige teknik (BAT)									
Samlet faktisk ammoniaktab fra stald og lager i ansøgt drift (hele anlægget):	13347,17 kgN/år								
Samlet vejledende ammoniaktab fra hele anlægget ved anvendelse af BAT:	13310,64 kgN/år								
Er samlet vejledende ammoniaktab fra hele anlægget ved anvendelse af BAT overholdt?:	Nej								
Difference mellem samlet faktisk ammoniaktab og samlet vejledende ammoniaktab ved anvendelse af BAT:	36,53 kgN/år								
Resultat af beregninger af ammoniaktab på produktionsniveau									
Staldnavn	Kode for staldsystem	Ammoniaktab fra reference staldsystem (kgN/år)	Ammoniaktab fra valgt staldsystem (kgN/år)	Effekt af valgt staldsystem (kgN/år)	Effekt af valgt staldsystem (%)	Effekt af miljøteknologi (kgN/år)	Effekt af foderoptimering m.m. (kgN/år)	Effekt af miljøtiltag lager (kgN/år)	Faktisk ammoniaktab fra stald og lager (kgN/år)
Slagtesvinestald - 1. ETAPE	SvSI02	0,00	0,00	0,00	0,00%	0,00	0,00	0,00	0,00
		10361,43	8230,64	2130,80	20,56%	0,00	0,00	456,75	7773,89
Eksisterende stalde -> UDGÅR	SvSI04	2221,76	2124,89	96,86	4,36%	0,00	0,00	0,00	2124,89
		0,00	0,00	0,00	0,00%	0,00	0,00	0,00	0,00
Slagtesvinestald - 2. ETAPE	SvSI02	0,00	0,00	0,00	0,00%	0,00	0,00	0,00	0,00
		16955,08	13468,32	3486,76	20,56%	7201,69	-110,32	803,67	5573,28
Sum	Nudrift	2221,76	2124,89	96,86		0,00	0,00	0,00	2124,89
	Ansøgt	27316,51	21698,96	5617,56		7201,69	-110,32	1260,42	13347,17

Figur 12. Beregninger i husdyrgodkendelse.dk – etape 2

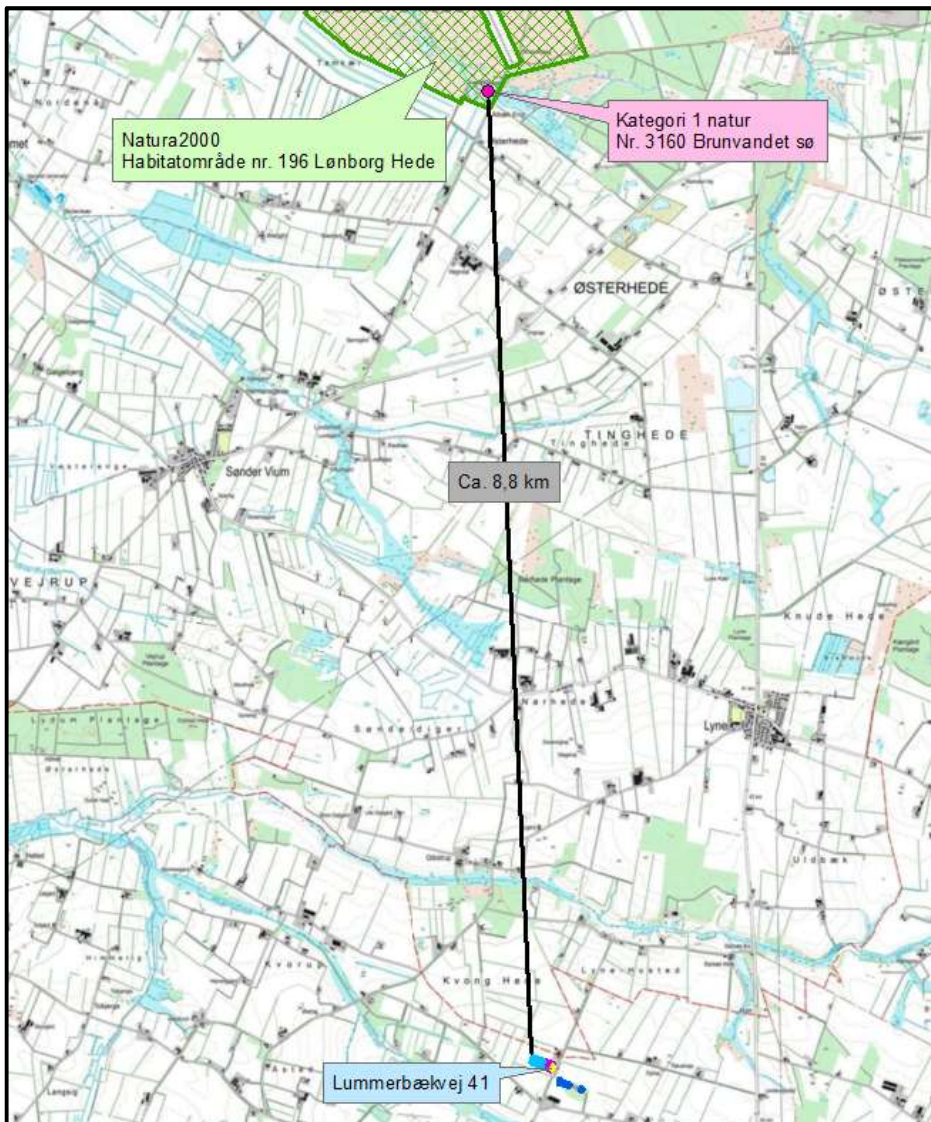
Beliggenhed

Husdyrbruget er placeret på kommunegrænsen i mellem Varde- og Ringkøbing-Skjern Kommune (RKSK). Ansøgningen har været sendt i høring ved RKSK. Høringssvaret er vedhæftet som bilag I. I gennemgangen af naturområderne herunder, er nærmeste kategori 1-natur og kategori 2-natur beliggende i RKSK. I teksten herunder fremgår kun de § 3-naturområder/kategori 3-naturområder, der er beliggende i Varde Kommune. Beskrivelsen og vurderingerne af påvirkningerne på baggrund udvidelsen, af § 3-naturområder/kategori 3-naturområder beliggende i RKSK, fremgår af bilag I.

Internationale naturbeskyttelsesområder (Natura 2000)

I henhold til § 8 og § 11 i "Bekendtgørelse om udpegning og administration af internationale naturbeskyttelsesområder samt beskyttelse af visse arter" (Bek. nr. 926 af 27. juni 2016) skal Varde Kommunes vurdering omfatte en konkret vurdering af påvirkningen af udpegede områder og arter, jf. bekendtgørelsens § 7 og § 11.

Der er ca. 8,8 km fra husdyrbrugets bygninger til nærmeste internationale naturbeskyttelsesområde, som er Habitatområde nr. 196 Lønborg Hede, se figur 13.



Figur 13. Nærmeste Internationale naturbeskyttelsesområde samt kategori I-naturområde

Varde Kommune vurderer, at på grund af afstanden, vil merfordampningen fra stalde og lagre ikke kunne give anledning til en målbar merbelastning af dette område, og der er således ikke grund til at foretage konsekvensvurdering efter § 7 i bekendtgørelsen.

§ 7 områder

I henhold til § 7 i Husdyrbrugloven, er etablering, udvidelse og ændring af anlæg på husdyrbrug ikke tilladt, hvis de ligger tættere end 10 m fra – eller helt eller delvist indenfor nærmere bestemte ammoniakfølsomme naturtyper.

Kategori I-natur (nærmere bestemte ammoniakfølsomme naturtyper beliggende inden for internationale naturbeskyttelsesområder).

Anlægget er beliggende ca. 8,8 km fra det nærmeste naturområde, der er omfattet af § 7 stk. 1 nr. 1 i husdyrbrugloven, og beliggende indenfor internationale naturbeskyttelsesområder, se figur 13.

Det drejer sig om en ammoniakfølsom Natura2000-naturtype 3160 brunvandet sø, og indgår i udpegningsgrundlaget for området. Området er kortlagt af Naturstyrelsen i forbindelse med Natura 2000-planlægningen.

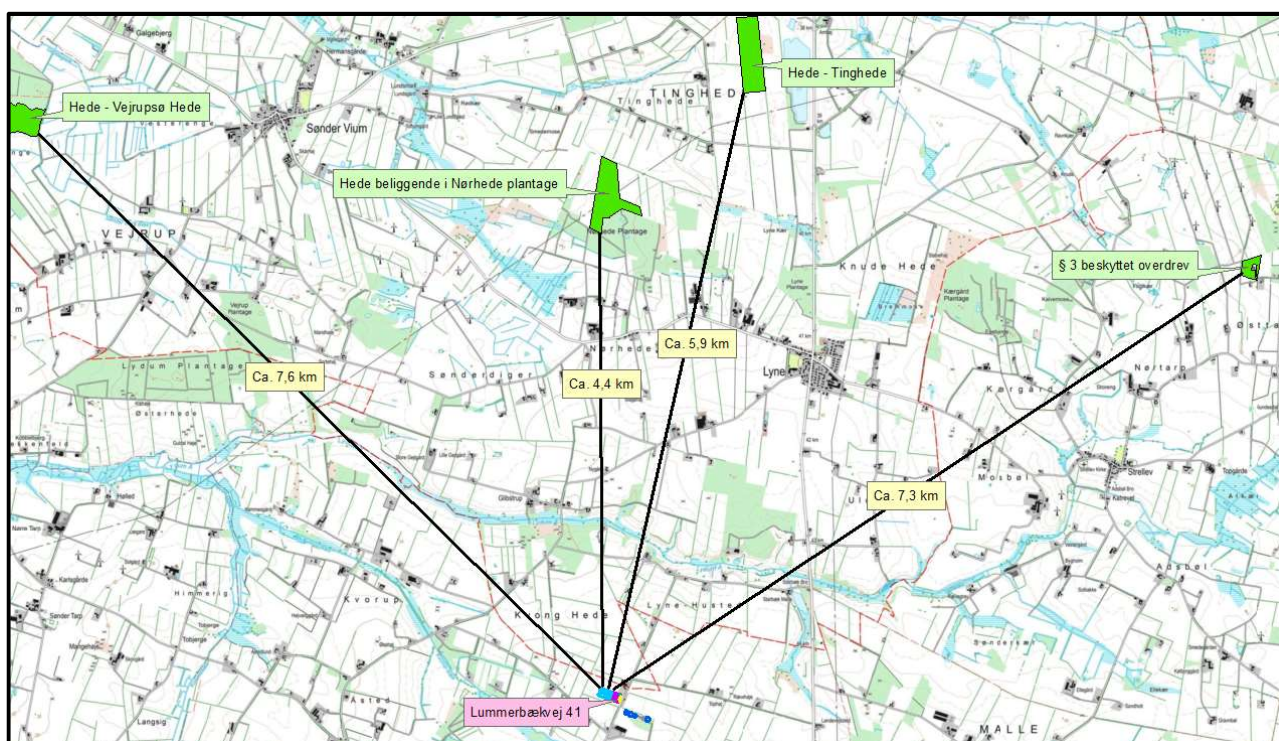
Varde Kommune vurderer, at på grund af afstanden, vil merfordampningen fra stalde og lagre ikke kunne give anledning til en målbar merbelastning af dette område.

Kategori 2-natur (nærmere bestemte ammoniakfølsomme naturtyper, der er beliggende uden for internationale naturbeskyttelsesområder).

Anlægget er beliggende ca. 4,4 km fra det nærmeste naturområde, der er omfattet af § 7 stk. 1 nr. 2 i husdyrbrugloven, som omfatter nærmere bestemte ammoniakfølsomme naturtyper, der er beliggende udenfor internationale naturbeskyttelsesområder, se figur 14.

Det drejer sig om en hede beliggende i Nørhede Plantage.

Varde Kommune har i husdyrgodkendelse.dk foretaget beregninger, som viser, at ammoniakdepositionen i ansøgt drift til nærmeste kategori 2-natur bliver 0,1 kg N/ha/år, hvilket er en stigning på 0,1 kg N/ha/år i forhold til nudriften, se tabel 12.

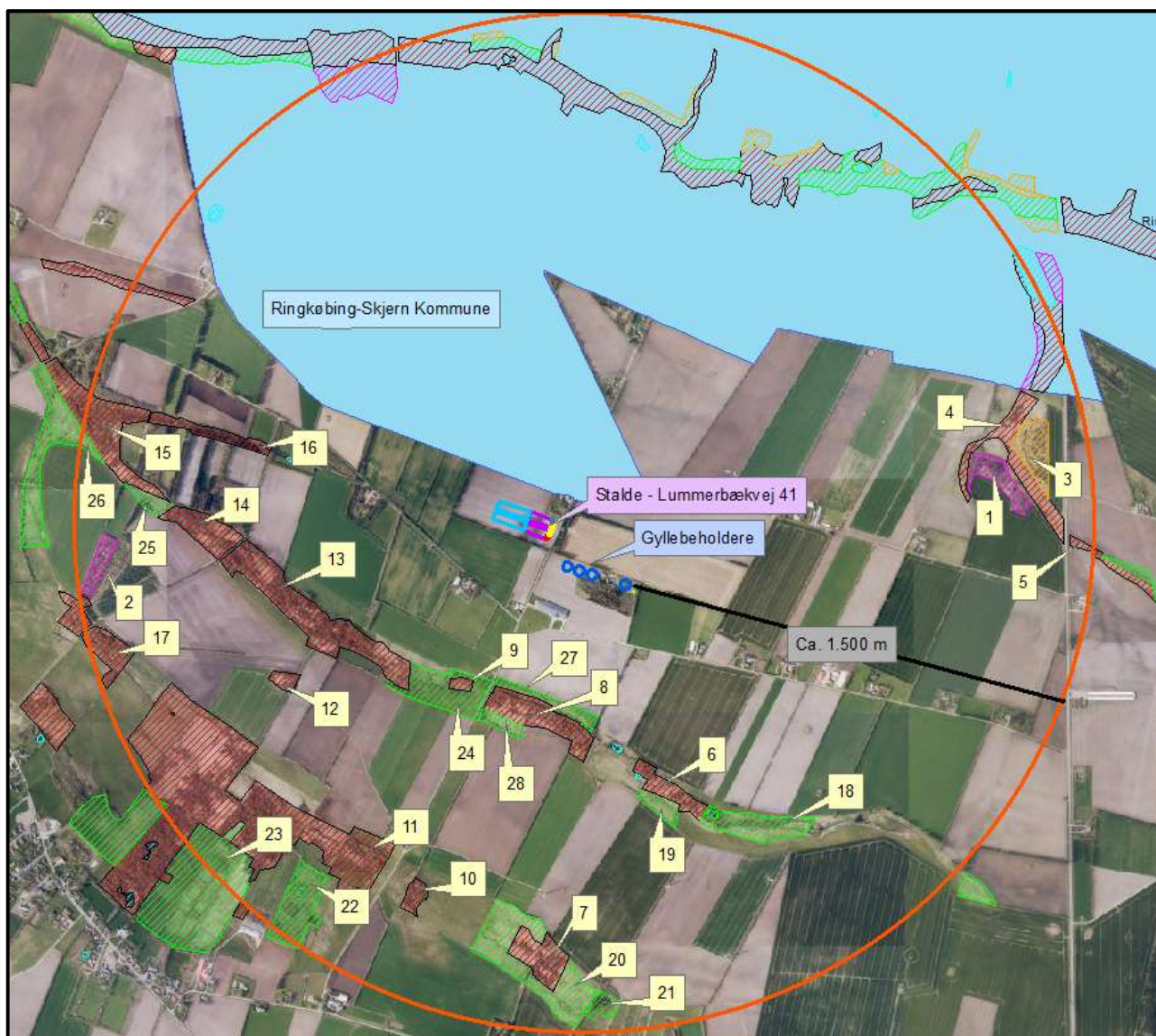


Figur 14. Husdyrbruget i forhold til nærmeste kategori 2 områder

Varde Kommune vurderer på den baggrund, at udvidelsen ikke vil medføre nogen væsentlig påvirkning af § 7-områder og derfor ikke vil påvirke § 7 områderne negativt.

§ 3 områder

Af figur 15 og tabel 9 fremgår de områder, som indenfor en afstand af 1.500 m fra anlægget er omfattet af naturbeskyttelseslovens § 3.



Figur 15. § 3 arealer indenfor 1.500 m fra husdyrbruget.

§ 3 lokalitet	Type	Naturområde i kommuneplan	Værdisætning	Målsætning
1	Hede	Ja	A	A
2	Hede	Ja	B	B
3	Overdrev	Ja	C	B
4	Mose	Ja	B	B
5	Mose	Nej	C	C
6	Mose	Ja	B	B
7	Mose	Ja	B	B
8	Mose	Ja	B	B
9	Mose	Ja	B	B
10	Mose	Ja	C	B
11	Mose	Ja	B	B
12	Mose	Ja	C	C
13	Mose	Ja	B	B
14	Mose	Ja	C	B
15	Mose	Ja	B	B
16	Mose	Ja	C	C
17	Mose	Ja	C	C
18	Eng	Ja	C	B

19	Eng	Ja	C	B
20	Eng	Ja	C	B
21	Eng	Ja	C	B
22	Eng	Ja	C	B
23	Eng	Ja	C	B
24	Eng	Ja	B	B
25	Eng	Ja	C	B
26	Eng	Ja	C	B
27	Eng	Ja	B	B
28	Eng	Ja	C	B

Tabel 9. De væsentligste § 3 områder (minus søer) indenfor 1.500 m fra husdyrbruget

Naturtyper har forskellige tålegrænser for hvor meget ammoniakdeposition de kan tåle før der sker ændringer på den enkelte naturtype. Naturtyperne inddeles i 5 kategorier, se tabel 10.

N-følsomhed	Tålegrænse
Uoplyst	Uoplyst
Ikke N-følsom	>30 kg N/ha/år
Mindre N-følsom	20-30 kg N/ha/år
Moderat N-følsom	10-20 kg N/ha/år
Særlig N-følsom	5-10 kg N/ha/år

Tabel 10. Oversigt over de 5 kategorier for N-følsomhed og deres tålegrænser

Århus Universitet har oplyst følgende baggrundsbelastning for Varde Kommune:

År	2006	2007	2008	2009	2012	2013	2014	2015
Kg N/ha	17,0	15,0	16,0	16,4	15,2	13,8	15,6	15,3

Tabel 11. Udvikling i baggrundsbelastningen for Varde Kommune

Kategori 3-natur (ammoniakfølsomme naturtyper, som ikke er omfattet af ovenstående kategori 1 og 2)

Indenfor 1.500 m fra anlægget er der to heder, 14 moser og et overdrev, se figur 15 og tabel 9.

Ingen af § 3-områderne i tabel 9 er udpeget som rekreative områder, indgår i kommuneplanens udpegning af værdifulde kulturmiljøer eller er omfattet af fredning.

De områder, som er udpeget som naturområder i Varde Kommunes kommuneplan, se tabel 9, er dermed også omfattet af kommuneplanens handleplan for naturpleje. Der er dog ingen konkrete planlagte naturindsatser for områderne.

Områdernes naturkvalitet fremgår af tabel 9.

Varde Kommune har ikke kendskab til kvælstofbidrag til områderne fra andre kilder.

Indenfor 1.500 m fra anlægget er der ikke ammoniakfølsomme skove.

Varde Kommune har i *husdyrgødning.dk* foretaget beregninger over ammoniakdepositionen på de nærmest liggende Natura 2000, Kat. 1- og Kat. 2-naturområder samt de øvrige nærmest liggende og kvælstoffølsomme naturområder. Beregningerne er lavet ud fra etape 2, hvor der er den største ammoniakfordampning fra anlægget.

Beregningerne fremgår af tabel 12, og er foretaget ud fra den samlede udvidelse siden 2007.

§ 3 lokalitet	N-følsom	Afstand (m)	Tålegrænse, kgN/ha	Dep. før, kgN/ha	Dep. efter kgN/ha	Ændring, kgN/ha
Kategori 2	Ukendt	4.400	Ukendt	0,0	0,1	+ 0,1
1	Moderat	1.280	10-20	0,1	0,7	+ 0,6
6	Særlig	600	5-10	0,1	1,0	+ 0,9
13	Særlig	650	5-10	0,1	0,9	+ 0,8
16	Uoplyst	830	-	0,1	0,9	+ 0,8
27	Uoplyst	440	-	0,1	1,0	+ 0,9

Tabel 12. Beregning af ammoniakdeposition på vigtige naturområder

Øvrig § 3-natur

Indenfor 1.500 m fra anlægget er der registreret seks mindre søer. Varde Kommune vurderer, at den luftbårne ammoniakdeposition fra anlægget har en meget begrænset effekt. Hovedkilden til næringsberigelse af søerne vurderes at være overfladevand fra dyrkede arealer, dels som vand, der løber på jordoverfladen til søerne, samt næringsberiget overfladevand der løber til søerne via rodzonen på dyrkede arealer. Ammoniak fra anlægget vurderes ikke at forringe naturtilstanden i § 3 søerne.

Indenfor 1.500 m fra anlægget er der 11 enge, se figur 15 og tabel 9. Engene er værdi- og målsætning fremgår af tabel 9. Ammoniak fra anlægget vurderes ikke at forringe naturtilstanden på § 3 engene.

På baggrund af ovenstående vurderer Varde Kommune, at udvidelsen af dyreholdet ikke vil påvirke kategori-3 naturområderne / § 3-områder væsentligt som følge af ammoniakdeposition, og at udvidelsen ikke vil medføre tilstandsændringer på disse områder.

7.21 Påvirkning af "Bilag IV arter"

I henhold til § 11 i "Bekendtgørelse om udpegning og administration af internationale naturbeskyttelsesområde samt beskyttelse af visse arter" er der indført en streng beskyttelse af en række dyre- og plantearter, uanset om de forekommer inden for et beskyttelsesområde eller udenfor. Disse arter fremgår af direktivets bilag IV og kaldes derfor bilag IV-arter. For en række arters vedkommende har Varde Kommune intet kendskab til arternes udbredelse i området, det gælder f.eks. løgfrø, markfirben og alle arter af småflagermus.

Spidssnudet frø og birkemus er begge arter der er listet på bilag IV. Spidssnudet frø er almindelig udbredt i Varde Kommune, og forventes at forekomme i forbindelse med naturområder, hvor der er egnede leveforhold for spidssnudedede frøer. Det er Varde Kommunes vurdering at udvidelsen ikke vil medføre nogen væsentlig påvirkning af spidssnudet frø på grund af den store forekomst af arten i Varde Kommune.

Birkemus er registreret få steder i Varde Kommune. Nærmeste lokalitet, hvor der er registreret birkemus, er ca. 8,5 km syd for ejendommen. Det er Varde Kommunes vurdering, at udvidelsen af dyreholdet ikke vil medføre nogen væsentlig påvirkning af birkemusen på grund af den store afstand til den nærmeste lokalitet hvor birkemusen er registreret.

Varde Kommune vurderer i øvrigt, at udvidelsen kan gennemføres uden at påvirke nogen af de listede arter på bilag IV i direktivet væsentligt.

Bedste tilgængelige teknik (BAT)

Med begrebet ”bedst tilgængelig teknologi” menes den teknik, som mest effektivt giver et højt beskyttelsesniveau for miljøet som helhed, og som samtidig er afvejet i forhold til fordele og økonomiske udgifter. Jævnfør Husdyrbruglovens § 19 skal kommunen sikre sig, at ansøger har truffet de nødvendige foranstaltninger til at forebygge og begrænse forurening ved anvendelse af den bedste tilgængelige teknik.

I Varde Kommunes vurdering af BAT indgår bl.a.

- BREF-dokumentet (EU-kommissionens referencedokument for BAT vedrørende intensiv hold af svin og fjerkræ)
- Miljøstyrelsens Teknologiliste
- Miljøstyrelsens Teknologiblade
- Miljøstyrelsens vejledende BAT-standardvilkår

I Varde Kommunes BAT-vurdering indgår disse hovedpunkter:

- Ammoniak
- Fosfor
- Fodringsstrategi
- Management
- Forbrug af vand og energi
- Opbevaring af husdyrgødning

I de følgende afsnit følger ansøgers oplysninger om anvendelse af BAT, samt Varde Kommunes vurdering af om ansøger lever op til det niveau, som Varde Kommune fastlægger som BAT-niveauet for projektet.

7.22 BAT - Ammoniak

Varde Kommune har beregnet projektets BAT-emissionsniveau ud fra Miljøstyrelsens ”Vejledende emissionsgrænseværdier opnåelige ved anvendelse af den bedste tilgængelige teknik (BAT)”. Der regnet to BAT-niveauer ud, både for etape 1 og etape 2, se tabel 13 og 14.

Etape 1

Resultat af beregning af den vejledende grænseværdi for ammoniaktab ved anvendelse af bedste tilgængelige teknik (BAT)	
Samlet faktisk ammoniaktab fra stald og lager i ansøgt drift (hele anlægget):	7462,87 kgN/år
Samlet vejledende ammoniaktab fra hele anlægget ved anvendelse af BAT:	7463,66 kgN/år
Er samlet vejledende ammoniaktab fra hele anlægget ved anvendelse af BAT overholdt?:	Ja
Difference mellem samlet faktisk ammoniaktab og samlet vejledende ammoniaktab ved anvendelse BAT:	-0,79 kgN/år

Tabel 13. Beregning af projektets BAT-emissionsniveau – etape 1

Etape 2

Resultat af beregning af den vejledende grænseværdi for ammoniaktab ved anvendelse af bedste tilgængelige teknik (BAT)	
Samlet faktisk ammoniaktab fra stald og lager i ansøgt drift (hele anlægget):	13347,17 kgN/år
Samlet vejledende ammoniaktab fra hele anlægget ved anvendelse af BAT:	13310,64 kgN/år
Er samlet vejledende ammoniaktab fra hele anlægget ved anvendelse af BAT overholdt?:	Nej
Difference mellem samlet faktisk ammoniaktab og samlet vejledende ammoniaktab ved anvendelse BAT:	36,53 kgN/år

Tabel 14. Beregning af projektets BAT-emissionsniveau – etape 2

BAT-emissionsniveauet for etape 1 er beregnet til 7.464 kg NH₃-N og etape 1 reelle ammoniakemission er på 7.463 kg NH₃-N. Etape 1 har således en total ammoniakemission, der er 1 kg NH₃-N mindre end det beregnede BAT-emissionsniveau.

BAT-emissionsniveauet for etape 2 er beregnet til 13.311 kg NH₃-N og etape 2 reelle ammoniakemission er på 13.347 kg NH₃-N. Etape 2 har således en total ammoniakemission, der er 36 kg NH₃-N større end det beregnede BAT-emissionsniveau. Etape 2 er en stor udvidelse efter de skrappeste BAT-krav og en overskridelse på 36 kg NH₃-N vurderer Varde Kommune er af underordnet betydning og er bagatelagtigt set i forhold til størrelsen af udvidelsen.

Varde Kommune vurderer på baggrund af ovenstående, at ansøger lever op til lovgivningens krav om BAT på punktet ammoniak.

BAT-niveauet i etape 1 er opnået ved:

- 4.850 prod. slagtesvin opstaldes på drænet gulv og spalter (33/67)
- 22.440 prod. slagtesvin opstaldes på delvis spaltegulv (25-49 % fast gulv)
- Foderkorrektion ved alle prod. slagtesvin – 2,7 FEsv/kg tilvækst og 139,4 gram råprotein/FE.
- De tre nye gyllebeholdere samt den nye fortank overdækkes med fast overdækning.

BAT-niveauet i etape 2 er opnået ved:

- 59.160 prod. slagtesvin opstaldes på delvis spaltegulv (25-49 % fast gulv)
- Der etableres biologisk luftvasker ved 36.720 prod. slagtesvin. Luftvaskeren har en effekt på 60 %.
- De i alt fire nye gyllebeholdere og den nye fortank overdækkes med fast overdækning.

Ansøger ønsker mulighed for at installere en kemisk luftrensere i stedet for et biologisk luftvaskeanlæg. Af 6 fremgår vurderingerne ved installation af et kemisk luftrensere i stedet for et biologisk luftvaskeanlæg.

Der er i denne godkendelse taget højde for, at etableres alle gyllebeholderene ikke som planlagt, er der indarbejdet alternative vilkår der sikrer overholdelsen af BAT, se bilag 4 og kapitel 4.

7.23 BAT - Fosfor

BAT-emissionsgrænseværdierne er fastlagt i Miljøstyrelsens ”Vejledende emissionsværdier opnåelige ved anvendelse af bedst tilgængelige teknik (BAT)” fra maj 2011. Der er sidenhen lavet ændringer i DE-omregningsfaktorerne og Miljøstyrelsen har derfor opdateret deres digitale vejledning med nye BAT-emissionsgrænseværdier for fosfor.

De nye BAT-grænseværdier er for konventionelt hold af slagtesvin i gyllebaserede staldsystemer 22,3 kg P/DE ab lager.

BAT-beregning – etape 1

746,63 DE slagtesvin: $746,63 \text{ DE} \times 22,3 \text{ kg P/DE} =$ 16.650 kg P
BAT-niveau for ejendommen: 16.650 kg P

Ansøgningen viser, at husdyrgødningen fra Lummerbækvej 41 i ansøgt drift indeholder 16.327 kg P. Dette er mindre end det beregnede BAT-niveau for husdyrbruget.

Varde Kommune vurderer på baggrund af ovenstående, at ansøger lever op til lovgivningens krav om BAT på punktet fosfor.

BAT-beregning – etape 2

1.618,56 DE slagtesvin: 1.618,56 DE x 22,3 kg P/DE = 36.094 kg P
BAT-niveau for ejendommen: 36.094 kg P

Ansøgningen viser, at husdyrgødningen fra Lummerbækvej 41 i ansøgt drift indeholder 35.904 kg P. Dette er mindre end det beregnede BAT-niveau for husdyrbruget.

Varde Kommune vurderer på baggrund af ovenstående, at ansøger lever op til lovgivningens krav om BAT på punktet fosfor.

7.24 BAT – Fodringsstrategi

Ansøgers redegørelse:

- *Foderproduktion og indkøb sker på grundlag af en samlet foderplan for vækstperioden.*
- *Der udarbejdes foderplaner med anvendelse af nyeste viden indenfor svinefodring.*
- *Herved optimeres fodringen så unødigt spild af råvarer undgås.*
- *Der er faste aftaler omkring levering af råvarer.*
- *Foderanlæg justeres jævnlige, således tilpasses udfodret mængde løbende til dyrets vækst og behov.*

I henhold til BREF-dokumentet er det BAT at sikre effektiv fodring gennem sammensætning af foderet og løbende kontrol, således det over den samlede vækstperiode tilpasses dyrenes behov. Beregninger har vist, at det ansøgte projekt lever op til Miljøstyrelsens vejledende BAT-emissionsniveau for ammoniak.

Varde Kommunen vurderer på den baggrund, og ud fra ansøgers tiltag på punktet fodringsstrategi, at det ansøgte projekt lever op til det niveau, som Varde Kommune fastsætter som BAT-niveauet for projektet. Ansøger lever dermed op til lovgivningens krav om BAT på punktet fodringsstrategi.

7.25 BAT - Management

Ansøgers redegørelse:

- *Bedriftens medarbejdere uddannes løbende gennem kurser og efteruddannelse.*
- *Medarbejderne er orienteret om at ejendommen er miljøgodkendt og hvilket ansvar der dermed følger.*
- *I driftsregnskabet registreres ressourceforbruget af energi, vand og foder.*
- *Rengøring i og omkring bygninger foretages jævnlige med henblik på at minimere risikoen for lugt og for at sikre der ikke opstår uhygiejniske forhold.*
- *I forbindelse med indretningen af produktionsanlægget er der fokus på, at indretningen tager hensyn til en rationel drift, af hensyn til ressourceforbruget i driften og de daglige arbejdsgange.*
- *Ud fra et proportionalitetshensyn er der fokus på hvilke staldsystemer der er bedst anvendelige i relation til miljø, arbejdsforbrug og dyrevelfærd for at fremtidssikre virksomheden.*
- *Der er udarbejdet Beredskabsplan.*
- *Danish Crowns "Code of practice" er indført. Heri indgår afsnit om bortskaffelse af døde dyr, miljøbeskyttelse og etiske regler for svineproduktion.*

- Der iværksættes et reparations- og vedligeholdelsesprogram for at sikre, at bygninger og udstyr er driftsklar.
- Der er faste rutiner i forhold til bortskaffelse af bedriftens affald.

Forslag til BAT for svin og fjerkræ ifølge BREF-dokumentet er:

- Uddannelse af medarbejdere
- Journal over forbruget af vand, energi, foder, spild samt spredning af gødning på markerne
- Nødfremgangsmåde til at håndtere uheld
- Reparations- og vedligeholdelsesprogram for at sikrer driften og renholdelse af bygninger og udstyr
- Planlægning af logistik såsom levering af materiale og fjernelse af produkter og spild
- Planlægge korrekt gødsning af markerne

Varde Kommune vurderer, at ansøgers tiltag på punktet management lever op til det niveau, som Varde Kommune fastsætter som BAT-niveauet for projektet, blandt andet baseret på punkterne i BREF-dokumentet. Ansøger lever dermed op til lovgivningens krav om BAT på punktet management.

7.26 BAT - Forbrug af vand og energi

Ansøgers redegørelse:

- Vandforbruget registreres i regnskabet.
- Lækager findes og repareres hurtigst muligt.
- Defekte drikkenipler udskiftes eller afkalkes.
- Der monteres vandmålere på staldanlægget for at kontrollere forbruget og optimere på vandforsyningen.
- Drikkevandsinstallationer rengøres og efterses jævnligt for at undgå spild.
- I forbindelse med rengøring iblødsættes staldene for at reducere vaskevandsforbruget.
- Der udføres regelmæssig kalibrering af drikkevandsventiler for at undgå spild.
- Drikkenipler monteres over krybber for at undgå spild.
- Ejendommen har belysning på befæstede arealer og pladser som primært anvendes i årets mørke måneder.
- Der er lys på alle udleveringsramper.
- I vintermånederne er lyset i staldene tændt i minimum 8 timer, jf. Husdyrloven.
- Der anvendes frekvensregulerede ventilatorer i alle stalde. I forhold til traditionelle spjældregulerede ventilatorer bruger disse mindre energi. Forskellen er at frekvensregulerede ventilatorer nedjusterer kapaciteten ved at bruge mindre strøm, hvor de spjældregulerede bruger den samme mængde strøm, uanset ventilationsbehov, men regulerer på spjældets åbning.
- Ventilationsanlægget tilses dagligt for driftsforstyrrelser.
- Anlægget justeres min. 2 gange årligt til hhv. sommer/vinterindstillinger for at modvirke unødigt energiforbrug.

Forslag til BAT til svin og fjerkræ ifølge BREF-dokumentet er:

- Reduktion af vandforbruget ved at anvende højtryksrensere til rengøring af staldene
- Registrering af vandforbrug
- Regelmæssig kalibrering af drikkevandsanlægget
- Detektion og reparation af lækager

- Naturlig ventilation
- Optimering af ventilationssystemet
- Hyppige eftersyn og rengøring af luftkanaler
- Anvendelse af lav-energibelysning

Varde Kommune vurderer, at ansøgers tiltag på punktet forbrug af vand og energi lever op til det niveau, som Varde Kommune fastsætter som BAT-niveauet for projektet, blandt andet baseret på punkterne i BREF-dokumentet. Ansøger lever dermed op til lovgivningens krav om BAT på punktet forbrug af vand og energi.

7.27 BAT – Opbevaring af husdyrgødning

Ansøgers redegørelse:

- *Nye beholdere overdækkes for at mindske fordampningen af ammoniak fra beholderoverfladen. Således reduceres også regnvandsbidraget til lagertanken og antallet af transporter med husdyrgødning reduceres. Der henvises til Landbrugets Byggeblad; Teltoverdækning, beholdere, 103.04-29.*
- *Beholderen kan modstå mekaniske, termiske samt kemiske påvirkninger.*
- *Beholderens bund og vægge er tætte og beskyttede mod tæring.*
- *Lageret tømmes regelmæssigt af hensyn til eftersyn og vedligeholdelse.*
- *Gyllen omrøres kun i forbindelse med tømning eller overpumpning til vogn.*
- *Tanken er tilmeldt de lovpligtige regelmæssige eftersyn, hvilket betyder at tanken hvert 10. år bliver kontrolleret for om der skulle være tegn på begyndende utætheder.*

Forslag til BAT til svin og fjerkræ ifølge BREF-dokumentet er:

- Stabil og tæt gyllebeholder, der efterses hvert år
- Omrøring kun lige før tømning
- Fast låg
- Flydelag
- Betonbund med opsamlingsbeholder for fast mæg
- Placering af markstak langt fra naboer, vandløb og markdræn
- Mekanisk adskillelse af gyllen
- Anaerob behandling i et biogasanlæg
- Aerob behandling af den flydende del

Beregninger har vist, at det ansøgte projekt, omfattende både stalde og lagre, lever op til Miljøstyrelsens vejledende BAT-emissionsniveau for ammoniak.

Varde Kommunen vurderer på den baggrund, og ud fra ansøgers tiltag på punktet opbevaring af husdyrgødning, at det ansøgte projekt lever op til det niveau, som Varde Kommune fastsætter som BAT-niveauet for projektet. Ansøger lever dermed op til lovgivningens krav om BAT på punktet opbevaring af husdyrgødning.

7.28 Samlet BAT-vurdering

Som der er redegjort for i de foregående punkter, lever ansøger op til Varde Kommunes fastsatte BAT-niveau for projektet. Varde Kommune vurderer på den baggrund, at ansøger har truffet de nødvendige foranstaltninger til at forebygge og begrænse forurening ved anvendelse af den bedste tilgængelige teknik i henhold til § 19 i Husdyrbrugloven.

8 Egenkontrol

Ansøgers redegørelse:

- Der føres regnskab med vand- og energiforbrug via den årlige opgørelse fra forsyningsvæsenet.
- Mekanisk udstyr kontrolleres dagligt for funktionssvigt af medarbejderne i stalden.
- Serviceaftaler med leverandører på alle tekniske anlæg, -således årlige tilsyn med både tekniske anlæg, styringer og dataloggere.
- Hyppig udslusning dokumenteres med datalogger.
- Driften og effektiviteten på luftrenseren i Etape 2 datalogges og følges. Alarmer noteres i log med dato og årsag.
- Antallet af dyr optælles en gang årligt ved kalenderårets afslutning og indberettes til CHR-registret
- Der udarbejdes E-kontrol og føres opsyn med besætningens foderforbrug, ind-/afgangsvægte og samlet effektivitet opgjort over hvert kvartal.
- Der udarbejdes gødningsregnskab for bedriften.

Varde Kommune vurderer, at ansøger udfører en bred, fyldestgørende og tilstrækkelig egenkontrol.

9 Foranstaltninger ved ophør af produktion

Ansøgers redegørelse:

Der er tale om en kontinuert drift i anlægget, - kun afbrudt af få dages vask og desinfektion fordelt jævnt gennem de enkelte sektioner over hele cyklus.

Disse perioder med vask og desinfektion giver ikke anledning til væsentlige afvigelser i driften som vil kunne registreres i lokalområdet.

Ved ophør af produktion på ejendommen afsættes alle dyr til slagteri, DAKA eller levebrug. Stalde samt opbevaringsanlæg tømmes for husdyrgødning, der udspreddes på udbringningsarealerne eller afsættes.

Olie- og kemikalie oplag destrueres eller afhændes til kommunens affaldsordning. Fast affald afhentes til autoriseret destruktion eller afhændes via kommunens affaldsordning eller genbrugspladser. Medicinsk affald afleveres på nærmeste apotek til destruktion.

Fodersiloer tømmes og rengøres. Staldene rengøres og desinficeres efter tømning for dyr.

Varde Kommune vurderer, at tiltagene er tilstrækkelige til at undgå forureningsfare.

10 Alternative muligheder

Ansøgers redegørelse:

Ansøger har i udpegningen af lokaliteten gennemgået flere af selskabets adresser under postnummer Henne og Janderup. Alle er i varierende omfang belastet af enten kvælstoffølsom natur eller nabobeboelser indenfor den beregnede geneafstand.

Lokaliteten på Lummerbækvej er valgt fordi alle grisene allerede transporteres hertil ved fravæning. I stedet for at køre grisene væk fra Lummerbækvej 33 ved 30 kg, spares grisen for en længere transport til slagtesvineanlæg fordelt over flere lokaliteter i det syd-vestjyske. Med fokus på dyrenes velfærd er det klart at foretrække så få flytninger og transporter som muligt før dyret sendes afsted til slagtning. Samtidig reduceres antallet af transporter fra Lummerbækvej 33 betragteligt, idet grisene fremadrettet kan flyttes mellem de to staldanlæg i stedet for at blive kørt væk til andre lokaliteter. En intern flytning som beskrevet vil ikke påvirke lokalområdet i samme omfang som en transport ad Kvong Langhedevej til A11.

Ved at placere staldene her udnyttes ligeledes mulighederne for at anvende eksisterende faciliteter som veje, opbevaringskapacitet, afhentning af døde dyr, affald samt medarbejdere mest optimalt, idet man i driften kan optimere mellem staldene på Lummerbækvej 33 og den ansøgte udvidelse på Lummerbækvej 41.

Anlæggets placering er udvalgt således ansøger tager det maksimale hensyn til både naboer og følsom natur. Ansøger har screenet for beliggenhed både nord, vest og syd for de nuværende staldanlæg. Og den ansøgte placering har særlig fokus på at optimere afstanden til kvælstoffølsom natur, samtidig med vi opretholder den nødvendige afstand til nabobeboelser i området. Derudover implementerer ansøger luftrensning for effektivt at minimere den udledning anlægget i ETAPE 2 vil have af lugt og ammoniak.

11 Nabo- / partshøring

Projektet er udover ansøger og dennes konsulent sendt til høring hos naboer/partner der er beliggende indenfor den beregnede vejledende konsekvenszone på 1.828 m samt til Ringkøbing-Skjern Kommune.

I forbindelse med nabohøringen har Varde Kommune modtaget bemærkninger fra flere omboende vedr. beplantning og transporter i området. Ansøger har valgt at imødekomme en nabo og etablere yderligere beplantning i forhold til oplægget i første udkast til miljøgodkendelse. De ændrede krav til beplantning er indarbejdet i denne miljøgodkendelse.

Flere omboende udtrykker bekymring for det øget antal transporter i nærområdet. En mulig udvidelse af vejnettet behandles i Varde Kommunes driftsafdeling.

12 Samlet vurdering

På baggrund af ovenstående vurderer Varde Kommune, at det ansøgte projekt ikke vil medføre en væsentlig påvirkning af miljøet, naturen og naboerne sammenholdt med den nuværende produktion, hvis de i miljøgodkendelsen opstillede vilkår overholdes.

Varde Kommune vurderer, at der kan meddeles godkendelse til det ansøgte da:

- Der er truffet de nødvendige foranstaltninger til, at forebygge og begrænse forurening ved anvendelse af den bedste tilgængelige teknik.
- Husdyrbruget i øvrigt kan drives på stedet uden at påvirke omgivelserne på en måde, som er uforenelig med hensynet til omgivelserne.
- Udvidelse og drift af husdyrbruget ikke medfører væsentlige virkninger på miljøet.

Bilag I – Hørings svar fra Ringkøbing-Skjern Kommune

Returadresse
Land og Vand, Landbrug
Smed Sørensens Vej 1, 6950 Ringkøbing

Varde Kommune

Sendt pr mail til, Stine Bundgaard Pedersen,
e-mail: stla@varde.dk



Ringkøbing-Skjern Kommune

Sagsbehandler
Anne Marie Susgaard
Direkte telefon
9974 1570
E-post
Anne.marie.susgaard
@rksk.dk

Dato
4. september 2017
Sagsnummer
17-026945

Udtalelse fra Ringkøbing-Skjern Kommune vedr. §3 natur i forbindelse med miljøgodkendelse af husdyrbruget på Lummerbækvej 14, 6800 Varde.

Varde Kommune har den 22. august 2017 anmodet om en udtalelse vedr. §3 naturområder i Ringkøbing-Skjern Kommune i forbindelse med miljøgodkendelse af husdyrbruget på Lummerbækvej 14, 6800 Varde.

Husdyrbruget på Lummerbækvej 14 er et lille husdyrbrug, der ønsker en stor udvidelse til 60.000 producerede slagtesvin. Husdyrbruget ligger lige på kommunegrænsen til Ringkøbing-Skjern Kommune (der sker ikke byggeri i RKSK), og derfor er Ringkøbing-Skjern kommunen anmodet om en udtalelse vedr. det nærmeste §3 natur i Ringkøbing-Skjern Kommune.

Husdyrbruget på Lummerbækvej 41 skal jf. ansøgningen overholde/drives med:

Udvidelsen kommer til at foregå i 2 etaper. Alle de nye stalde bliver af typen delvis spaltegulv med 25-49% fast gulv. I etape I anvendes foderkorrektion og overdækning af gylletanke til at opfylde BAT og ammoniakreduktionskravet. I etape II anvendes et biologisk luftrensingsanlæg og overdækning af gylletanke til at opfylde BAT-emissionskravet og det generelle ammoniakreduktionskrav.

Ringkøbing-Skjern Kommune forudsætter, at Varde Kommune stiller vilkår om, at ovenstående ammoniakreducerende tekniker anvendes på husdyrbruget, således at BAT-emissionskravet opfyldes, og de niveauer for ammoniakdeposition til naturområder fastholdes.

Beregning af kvælstof deposition.

Nøgletal emission

Samlet emission fra stald og lager: 13.395,60 kgN/år
Mereemission fra stald og lager: 11.271,71 kgN/år

Påvirkning af natur

Tabel 1

Navn	Type	Kategori	Målsætning	Afstand og retning	Merdeposition kg N/ha/år	Totaldeposition kg N/ha/år
So RKSK	§3 so	-	Ingen	1,4 km - NV	0,3	0,4
Hede-NV	§3 hede	3	C	1,5 km - NV	0,1	0,1
Pot.-følsom skov	Pot. følsom skov	3	Ingen	1,1 km - N	0,5	0,6
Punkt RKSK	§3 mose	3	C	1,3 km - NØ	0,6	0,8
Punkt 2 RKSK	§3 eng	-	C	1,7 km - NØ	0,4	0,5
Kat. 2 natur RKSK	§3 hede	2	C	4,4 km - N	0,1	0,1
§3 overdrev VK	§3 overdrev	3	Ikke oplyst	1,7 km NØ	0,2	0,2

Ammoniakpåvirkning

Beskyttelsesniveauet for ammoniak er sammensat af flere elementer:

- Det generelle krav om reduktion af ammoniak for husdyrbrug omfattet af § 11 og § 12 i bekendtgørelse af lov om miljøgodkendelse m.v. af husdyrbrug.
- Den maksimale tilladte totaldeposition af ammoniak på ammoniakfølsomme naturområder omfattet af § 7 stk. 1, nr. 1 og 2, i bekendtgørelse af lov om miljøgodkendelse m.v. af husdyrbrug.
- Den maksimale tilladte merdeposition af øvrige ammoniakfølsomme naturområder efter konkret vurdering, jf. § 27, stk. 1, i bekendtgørelse af lov om miljøgodkendelse m.v. af husdyrbrug.
- En forbudszone, hvor der ikke må etableres, udvides, eller foretages ændringer af stalde, eller gødningsopbevaringsanlæg indenfor 10 meter til Kategori 1- og 2-Natur.

Generel ammoniakreduktion

Ifølge ansøgningen udleder husdyrbruget 5774 kg N/år mindre end det lovpligtige krav foreskriver. Dvs., at det lovpligtige ammoniakreduktionskrav for husdyrbruget, er opfyldt.

Ammoniak påvirkning af natur

Kategori 1-Natur

§ 7, stk. 1, nr. 1, omfatter nærmere bestemte ammoniakfølsomme naturtyper beliggende inden for Internationale Naturbeskyttelsesområder. De Natura 2000-naturtyper, som omfattes af § 7, stk. 1, nr. 1, er afgrænset til de ammoniakfølsomme Natura 2000-

naturtyper, som indgår i udpegningsgrundlaget for området og er kortlagte af Naturstyrelsen i forbindelse med Natura 2000 planlægningen. Desuden omfatter § 7, stk.1, nr. 1 heder og overdrev indenfor Internationale Naturbeskyttelsesområder, som er beskyttet efter naturbeskyttelsesloven § 3.

Kategori 2-Natur

§ 7, stk. 1, nr. 2, omfatter nærmere bestemte ammoniakfølsomme naturtyper, der er beliggende uden for Internationale Naturbeskyttelsesområder. Det drejer sig om naturtyperne: Højmoser, lobeliesøer, samt heder større end 10 ha, som er omfattet af naturbeskyttelseslovens § 3 og overdrev større end 2,5 ha, som er omfattet af naturbeskyttelseslovens § 3.

Kategori 3-Natur.

For ammoniakfølsomme naturtyper, som ikke er omfattet af ovenstående Kategori 1- og 2-Natur, skal kommunen foretage en konkret vurdering af, om der skal fastsættes krav.

Kommunen skal konkret vurdere, følgende beskyttede ammoniakfølsomme naturtyper uden for de Internationale Naturbeskyttelsesområder, der ikke er omfattet af § 7 stk. 1, nr. 1 og 2: Det drejer sig om heder, moser og overdrev, som er beskyttet efter naturbeskyttelseslovens § 3.

Kommunen skal også konkret vurdere ammoniakfølsomme skove, der ligger uden for de Internationale Naturbeskyttelsesområder.

Ved den konkrete vurdering af, om der er tale om særlige regionale, eller lokale naturinteresser og ved vurdering af, om der skal stilles krav til den maksimale N-merdeposition på naturområder omfattet af Kategori 3-Natur, skal kommunen inddrage følgende fire kriterier:

1. Det aktuelle naturområdes status i kommuneplanen, herunder særligt, om det aktuelle ammoniakfølsomme naturområde er omfattet af kommuneplanens udpegning af særligt værdifulde naturområder, rekreative områder og/eller værdifulde kulturmiljøer, samt kommuneplanens retningslinjer for varetagelsen af naturbeskyttelsesinteresserne, de rekreative interesser og de kulturhistoriske interesser.
2. Om de aktuelle områder er omfattet af fredning, handleplan for naturpleje, eller anden planlagt naturindsats.
3. Det aktuelle naturområdes naturkvalitet og
4. Kvælstofbidrag fra området fra andre kilder (fx markbidrag), herunder, for så vidt angår skove, om de godskes.

Kravene til ammoniakdepositionen er forskellige i de tre kategorier. Kravene fremgår af nedenstående tabel. Med »totaldeposition« menes ammoniakdepositionen fra stald og lager fra hele husdyrbruget (både fra den ansøgte og eksisterende drift), mens der med »merdeposition« menes ændringen i ammoniakdepositionen fra husdyrbrugets anlæg (stald og lager), som følge af det ansøgte.

Naturtyper	Fastsat beskyttelsesniveau
Kategori 1. § 7 stk. 1, nr. 1	Max. totaldeposition afhængig af antal husdyrbrug i nærheden*): 0,2 kg N/ha/år ved > 1 husdyrbrug 0,4 kg N/ha/år ved 1 husdyrbrug 0,7 kg N/ha ved 0 husdyrbrug.
Kategori 2. § 7 stk. 1, nr. 2	Max. totaldeposition på 1,0 kg N/ha pr. år

Kategori 3. Heder, moser og overdrev, som er beskyttet af naturbeskyttelseslovens § 3 og ammoniakfølsomme skove.	Max. merdeposition på 1,0 kg N/ha pr. år. Kommunen kan tillade en merdeposition, der er større end 1,0 kg N/ha pr. år, men ikke stille krav om mindre merdeposition end 1,0 kg N/ha pr. år.
--	---

Samlet vurdering af husdyrbrugets påvirkning på ammoniakfølsom natur

Påvirkningen af nærmeste Kategori 1-Natur

Der er ca. 8,8 km til nærmeste kategori 1 natur, som er Lønborg Hede. I kraft af den store afstand til kategori 1 naturområdet er det vurderet, at udvidelsen, samt det samlede husdyrbrug ikke vil medføre en væsentlig ammoniakpåvirkning af nærmeste Kategori 1-Natur.

Kommunen vurderer samtidig, at der ikke er andre kategori 1 naturområder, som vil blive væsentlig påvirket af udvidelsen af husdyrbruget. Det begrundes i de meget store afstande til de andre kategori 1 naturområder.

Påvirkningen af nærmeste Kategori 2-Natur

Det nærmeste Kategori 2 område ligger ca. 4,4 km nord for de nærmeste anlæg på husdyrbruget. Naturområdet er en hede på 14,8 ha (Se Bilag 2).

Tålegrænsen for heden vurderes til at være mellem 10-20 kg N /ha/år.

Ringkøbing-Skjern Kommune er allerede belastet med atmosfærisk kvælstof, der kan udgøre en trussel for den beskyttede natur. Denne belastning kaldes baggrundsbelastningen og er, ifølge Nationalt Center for Miljø og Energi (DCE) i 2014, beregnet til 15,5 kg N/ha/år i området omkring naturarealet.

Det betyder, at den nederste tålegrænse er overskredet.

En beregning af ammoniakdepositionen til området viser, at totaldepositionen til området fra det samlede produktionsanlæg maksimalt vil være på 0,1 kg N/ha/år.

Beskyttelsesniveauet for Kategori 2-Natur er fastsat til en samlet belastning fra husdyrbruget på maksimalt 1,0 kg N/ha/år. Da totalbelastningen af naturområdet vil ligge under 1,0 kg N/ha/år, er beskyttelsesniveauet til det konkrete naturområde overholdt.

Kommunen vurderer samtidig, at der ikke er andre kategori 2 naturområder, som vil blive væsentlig påvirket af udvidelsen af husdyrbruget. Det begrundes i de meget store afstande til de andre kategori 2 naturområder.

Påvirkningen af nærmeste Kategori 3-Natur og øvrig natur

Inden for 1.000 meter fra staldanlægget er der ikke registreret heder, moser, enge, overdrev, strandenge eller potentielt ammoniak følsomme skove. Moser, heder, enge, strandenge, søer og overdrev er omfattet af § 3 i Naturbeskyttelsesloven, som beskytter disse naturområder imod tilstandsændringer.

Kategori 3 natur er heder under 10 ha, overdrev under 2,5 ha, samt moser og ammoniakfølsomme skove.

Der er foretaget kvælstof-depositions-beregninger til de nærmeste §3 beskyttede naturområder, der ligger i en afstand af ca. 1,1 – 1,7 km fra anlægget. Resultater af beregningerne kan ses i tabel 1 side 2.

Der er tre overordnede målsætninger for naturbeskyttelsesområderne i kommuneplanen 2013-2025 (Kommuneplanen kan ses på www.rksk.dk):

	A-målsatte	B-målsatte	C-målsatte
Mål	Områderne bevares med deres sjældne plante-og dyreliv intakt, og der gøres en særlig indsats for at videreudvikle naturværdierne	Der arbejdes aktivt for en gunstig bevaringsstatus for områdernes plante-og dyreliv	Der arbejdes for at bevare en god biologisk tilstand af de målsatte områder

Beskyttelsesniveauet for Kategori 3-Natur er fastsat til en merbelastning på 1,0 kg N/ha/år med mulighed for, at der kan tillades en højere merdeposition, hvis kommunen vurderer, at det konkrete naturområde kan tåle det.

Idet merbelastningen til Kategori 3-Natur områderne ligger under 1,0 kg N/ha/år, er beskyttelsesniveauet overholdt til Kategori 3-Natur.

Der er registreret potentielt ammoniakfølsomme skove inden for 1,1 km fra husdyrbruget. Der er beregnet en merbelastning med ammoniak til skoven på 0,5 kg N /ha/år.

Idet merbelastningen ligger under 1 kg N/ha/år, vurderer kommunen, at projektet ikke vil medføre en ændring af skovens tilstand.

Øvrig natur omkring anlægget:

Inden for 1,4 - 1,7 km fra staldanlægget forekommer derudover et vandhul og et engområde, som ikke er Kategori 3-Natur, men § 3-beskyttet natur.

Ferske enge er beskyttet af naturbeskyttelseslovens §3 om forbud mod tilstandsændringer. Ferske enge omfatter naturenge og kulturenge. Det betyder, at en aktivitet, som vil medføre en tilstandsændring af en §3-beskyttet eng, som udgangspunkt ikke kan tillades uden dispensation. Enge kan være mere eller mindre påvirket af gødning fra græssende dyr og eventuelt tilførsel af gødningsprodukter, samt påvirkning fra nærliggende marker i omdrift.

Det medfører, at mange enge er næringsberigede og kun få enge er moderat næringsfattige. Tålegrænsen for enge varierer på baggrund af disse forhold, men generelt kan der anvendes en vejledende tålegrænse på 20 kg N/ha/år.

Der er beregnet en merbelastning med ammoniak på 0,4 kg N/ha/år til engen. Idet merbelastningen ligger under 1,0 kg N/ha/år, vurderer kommunen, at merbelastningen er så minimal, at den ikke vil medføre biologiske ændringer af naturtypens tilstand.

Søer og vandhuller over 100 m² er omfattet af naturbeskyttelseslovens §3 om forbud mod tilstandsændringer. Søer og vandhuller påvirkes af tilførsel af næringsstoffer fra nærliggende markområder i omdrift. Udgravning og oprensning af søer og vandhuller er som udgangspunkt ikke tilladt uden en dispensation. Det samme gælder aktiviteter, som vil ændre vandhullets vandstand.

De fleste vandhuller beliggende i agerlandet er næringspåvirkede i større eller mindre grad gennem diffus tilførsel af næringsstoffer fra nærliggende marker i omdrift. Det betyder, at

de fleste vandhuller er eutrofe, bortset fra enkelte vandhuller, som ligger sammen med heder eller i skovområder, hvor de ikke påvirkes med næringsstoffer. Der er beregnet en merbelastning med ammoniak på 0,3 kg N/ha/år til vandhullet. Idet merbelastningen ligger under 1,0 kg N/ha/år, vurderer kommunen, at merbelastningen er så minimal, at den ikke vil medføre biologiske ændringer af naturtypens tilstand.

På baggrund af ovenstående vurderer kommunen, at udvidelsen af husdyrbruget ikke vil medføre påvirkning af naturområderne.

Samlet vurdering i forhold til ammoniakudledningen fra anlægget.

Det generelle ammoniakreduktionskrav er, ifølge ansøgningen, overholdt. Tilsvarende er de generelle beskyttelsesniveauer i forhold til Kategori 1-, 2- og 3-Natur overholdt. Der ligger ingen stalde, eller lagre inden for 10 meter til Kategori 1-, 2- og 3-Natur.

Overholdelsen af det generelle ammoniakreduktionskrav og det generelle beskyttelsesniveau beskytter, som udgangspunkt, de kvælstoffolsomme naturtyper tilstrækkeligt mod kvælstofpåvirkning fra husdyrbrugets produktionsanlæg.

Den reelle ammoniakudledning fra husdyrbrugets anlæg vil afhænge af flere forhold, men ammoniakudledningen vil især kunne minimeres ved grundig og hyppig rengøring af overflader, som husdyrgødningen afsættes på.

Ringkøbing-Skjern Kommune vurderer samlet set på baggrund af det oplyste:

- At husdyrbruget – ved overholdelse af de til enhver tid gældende generelle miljøregler og med de af Varde Kommune stillede vilkår for miljøgodkendelsen – drives således, at påvirkningen på omgivelserne med luftbårne kvælstof fra produktionsanlægget minimeres til et acceptabelt niveau.
- At ammoniakudledningen fra produktionsanlægget i sig selv og sammen med andre nærliggende husdyrbrug ikke vil medføre en væsentlig påvirkning af de omkringliggende naturområder.
- At det ikke på et konkret eksperimentelt videnskabeligt grundlag kan dokumenteres, at ammoniakpåvirkningen fra husdyrbruget vil medføre en påviselig biologisk ændring af egnens naturområder.

Bilag IV-arter

EU-medlemslandene skal, i henhold til Habitatdirektivets artikel 12, indføre en streng beskyttelse af en række dyre- og plantearter, uanset om de forekommer inden for et af de udpegede habitatområder, eller udenfor. Disse arter fremgår af Habitatdirektivets bilag IV.

For dyrearterne, er der bl.a. forbud imod beskadigelse, eller odelæggelse af yngle-, eller rastekområder og imod forsætlig forstyrrelse af arterne, i særdeleshed i perioder, hvor dyrene yngler, udviser yngelpleje, overvintrer, eller vandrer.

For plantearterne er der bl.a. forbud i mod forsætlig plukning, indsamling, afskæring, oprivning med rod, eller odelæggelse af disse vildtvoksende planter i naturen.

Følgende dyrearter kan tænkes, at forekomme i Ringkøbing-Skjern Kommune:

Småflagermus, Markfirben, Odder, Spidssnudet frø og Strandtudse, samt visse vandtilknyttede insekter. Arterne er næppe tilknyttet driftsbygningerne, men nedenstående arter kan muligvis have levested, fodesogningsområde, eller opholdssted i habitater tilknyttet, eller i nærheden af udbringningsarealerne:

- Småflagermus: Ud fra småflagermus' levevis vurderes det, at de ikke påvirkes negativt af driften af husdyrbruget.
- Odder: Kan forekomme i nærområdet i tilknytning til vandløb, sø eller fjord, men er med sin levevis næppe truet af driften af husdyrbruget.
- Markfirben: Er udbredt i store dele af landet, men trues næppe af driften af husdyrbruget.
- Visse vandtilknyttede insekter: Kan være tilknyttet nærområdets vandhuller og fugtige arealer. Der foreligger dog ingen aktuelle registreringer. Disse påvirkes negativt, når vandmiljøerne næringsstofberiges, eller gror til.
- Spidssnudet frø og strandtudse: Kan forekomme i nærområdets vandhuller og fugtige arealer. Der foreligger ingen aktuelle registreringer. Padde påvirkes negativt, når vandmiljøerne næringsstofberiges eller ændrer karakter.

Ringkøbing-Skjern Kommune vurderer på grundlag af det oplyste:

- At der i forbindelse med projektets gennemførelse ikke vil ske øvrige ændringer i arealanvendelsen, som vil være væsentlige for Bilag IV-arters trivsel
- At driften af husdyrbruget, samlet set, ikke vil medføre beskadigelse, eller ødelæggelse af yngle-, eller rasteområder i det naturlige udbredelsesområde for de dyrearter, der er optaget i EF-habitatdirektivets bilag IV, litra a, samt ikke vil medføre ødelæggelse af de plantearter, som er optaget på EF-habitatdirektivets Bilag IV, litra b

Copyright

Kortmateriale er gengivet af Ringkøbing-Skjern Kommune med tilladelse fra Kort- og matrikelstyrelsen. Copyright Kort- og matrikelstyrelsen 1992 /KD.86.1033.

Luftfotos – Danmarks Digitale Ortofoto – er gengivet af Ringkøbing-Skjern Kommune med tilladelse fra Cowi. **DDO ©, Copyright COWI.**

Bilag 1: Natur



Bilag 2: Kort over beregningspunkter til N-doposition



Bilag 2 – Kemisk luftreanseanlæg

På godkendelsestidspunktet findes der ikke en kemisk luftrenser på det danske marked, som i tilstrækkelig grad kan bruges i det ansøgte projekt. Ansøger ønsker muligheden for at bruge en kemisk luftrenser i det tilfælde, at en egnet renser bliver tilgængelig på det danske marked inden etape 2 af projektet opføres.

I kapitel 4, hvor vilkårene til projektet fremgår, er der således enkelte vilkår til den kemiske luftrenser der ikke har været mulige at præcisere og der er derfor stillet vilkår til, at dokumentation for renserens effekt skal indsendes til Varde Kommune inden der indsættes dyr i etape 2.

Bilag 3 – beregning af type 2 korrektioner

Råprotein (etape 1)

Type 2 korrektionen er beregnet ud fra Miljøstyrelsens Teknologiblad "Råprotein i slagtesvinefoder" af 31. juni 2010. Ligningen til beregningen fremgår herunder.

Drift

1. Den totale mængde N ab dyr pr. år beregnet som N ab dyr pr. slagtesvin x det årlige antal producerede slagtesvin skal være mindre end _____ kg N pr. år.

"N ab dyr pr. slagtesvin" beregnes ud fra følgende ligning:

$$\text{N ab dyr pr. slagtesvin} = (((\text{afgangsvægt} - \text{indgangsvægt}) \times \text{FEsv pr. kg tilvækst} \times \text{gram råprotein pr. FEsv}/6250) - ((\text{afgangsvægt} - \text{indgangsvægt}) \times 0,0296 \text{ kg N pr. kg tilvækst})), \text{ hvor afgangsvægt} = \text{slagte- vægt} \times 1,31.$$

De anvendte faktorer er hentet i ansøgningen i Husdyrgodkendelse.dk og ses herunder.

Faktor	Værdi – slagtesvin
Indgangsvægt	30,0
Afgangsvægt	110,0
Antal prod. slagtesvin	27.290
Foderforbrug pr. kg tilvækst	2,70 FE
Gram råprotein pr. FEsv	139,40
Kg N ab dyr/prod. slagtesvin	2,45

27.290 prod. slagtesvin x 2,45 kg N ab dyr/prod. slagtesvin = **66.861 kg N for alle prod. slagtesvin**

Normalt (2017) for alle de producerede slagtesvin er 68.771 kg N

Fosfor (etape 2)

Type 2 korrektionen er beregnet ud fra Miljøstyrelsens Teknologiblad "Fosforindhold i slagtesvinefoder" af 30. juni 2010. Ligningen til beregningen fremgår herunder.

Drift

1. Den totale mængde P ab dyr pr. år beregnet som P ab dyr pr. slagtesvin x det årlige antal producerede slagtesvin skal være mindre end _____ kg P pr. år.

- "P ab dyr pr. slagtesvin" beregnes ud fra følgende ligning:

$$\text{P ab dyr pr. slagtesvin} = ((\text{afgangsvægt} - \text{indgangsvægt}) \times \text{FEsv pr. kg tilvækst} \times \text{gram fosfor pr. FEsv}/1000) - ((\text{afgangsvægt} - \text{indgangsvægt}) \times 0,0055 \text{ kg P pr. kg tilvækst}).$$

De anvendte faktorer er hentet i ansøgningen i Husdyrgodkendelse.dk og ses i tabellen herunder.

Faktor	Værdi – slagtesvin
Indgangsvægt	30,0
Afgangsvægt	110,0
Antal prod. slagtesvin	59.160
Foderforbrug pr. kg tilvækst	2,85 FE
Gram fosfor pr. FEsv	4,60
Kg P ab dyr/prod. slagtesvin	0,61

59.160 prod. slagtesvin x 0,61 kg P ab dyr/prod. slagtesvin = **36.088 kg P for alle prod. slagtesvin**

Normalt (2017) for alle de producerede slagtesvin er 37.685 kg P

Bilag 4 – Foderkorrektion i stedet for teltoverdækning

Ansøger søger om, at opfører 4 gyllebeholdere med teltoverdækning. Teltoverdækningerne reducere den samlede ammoniakfordampning fra anlægget i etape 1 med ca. 450 kg, svarende til ca. 137 kg N pr. gyllebeholder og i etape 2 med 1.260 kg, svarende til ca. 315 kg N pr. gyllebeholder.

I den situation, hvor ansøger ikke opfører alle de projekterede gyllebeholdere, vil det samlede ammoniakreduktionskrav og BAT-ammoniakniveauet ikke være opfyldt. Ansøger og Varde Kommune har derfor i fællesskab valgt, at der er behov for at indarbejde alternative vilkår til reduktion af ammoniakfordampningen.

Ansøger ønsker at gøre brug af råproteinsækning i foderet til slagtesvinene, i den situation hvor en eller flere af gyllebeholderene ikke opføres.

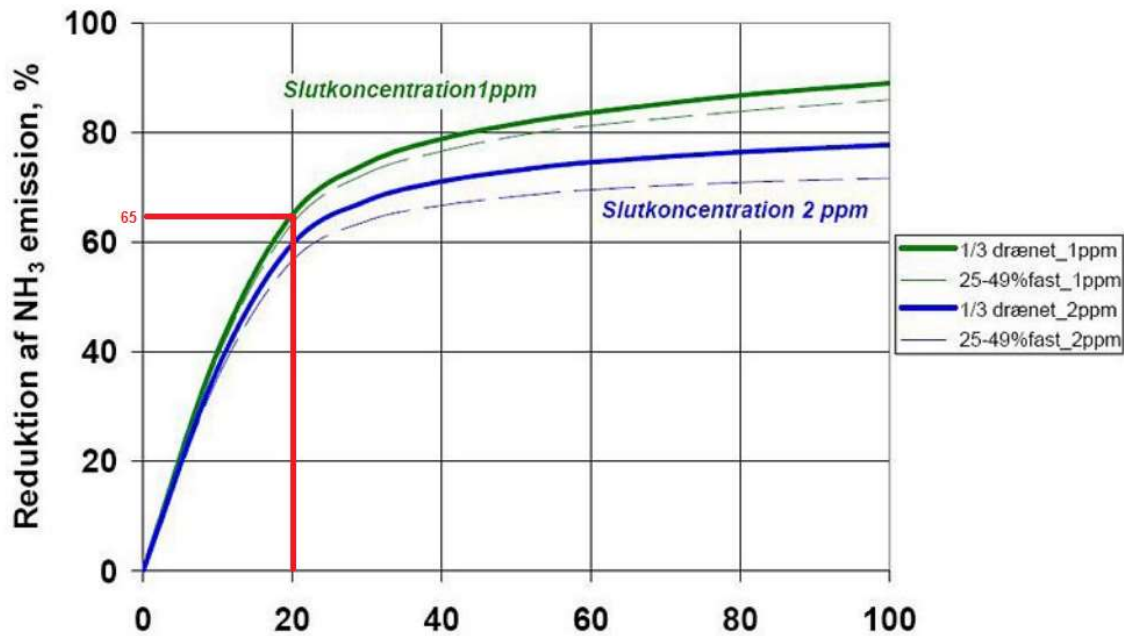
Projektet er delt op i 2 etaper. Herunder fremgår hvor meget råproteinindholdet skal reduceres i forhold til antal gyllebeholdere der opføres.

Etape 1			
Antal gyllebeholdere opført (med teltoverdækning)	Max råproteintildeling, g/FEsv	Foderforbrug, FEsv/kg tilvækst	Kg N ab dyr/prod. slagtesvin
3	Ingen krav	Ingen krav	Ingen krav
2	138,6	2,70	2,42
1	137,8	2,70	2,39
Etape 2			
4	Ingen krav	Ingen krav	Ingen krav
3	144,0	2,80	2,79
2	143,0	2,80	2,75
1	141,8	2,80	2,71

Tablel. Foderkorrektioner der skal efterleves, i det tilfælde at ingen eller ikke alle gyllebeholdere opføres

Bilag 5 – Lugtreduktion ved brug af biologisk luftvaskeanlæg

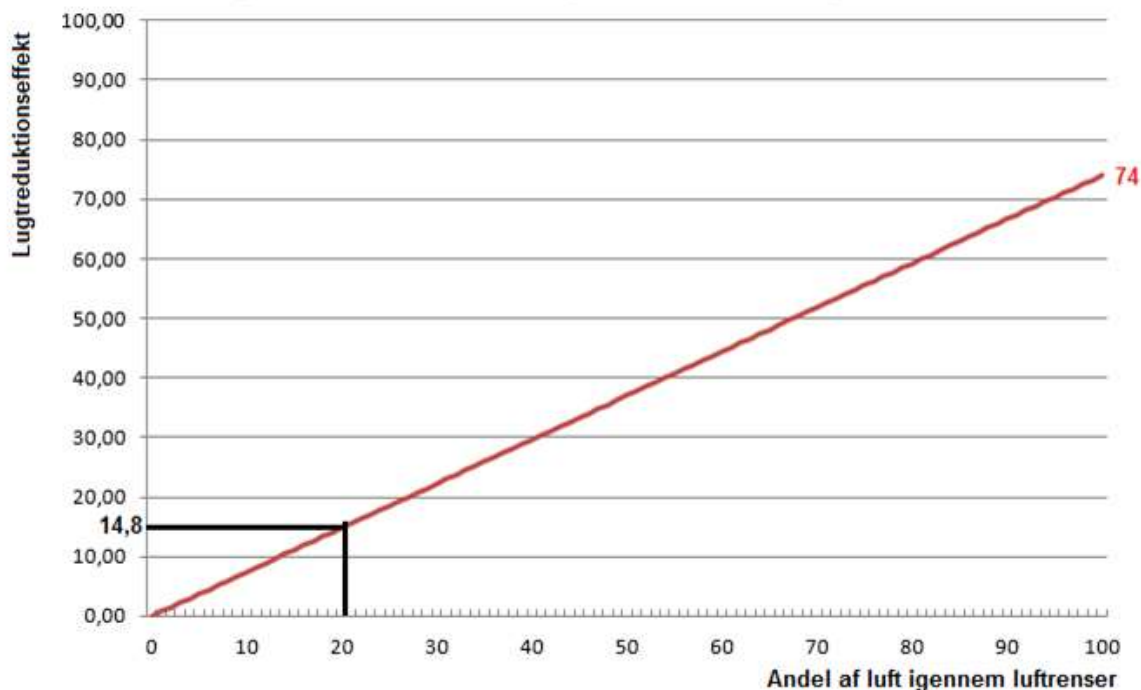
Firmaet Skov er leverandør og fabrikant af det biologiske luftvaskeanlæg. Anlægget er optaget på teknologilisten med fastsatte maksimale effekter for ammoniak- og lugtreduktion. På de to grafer herunder, fremgår de effekterne i forhold til niveauet af afgangsluft der renses.



Andel af ventilationskapacitet gennem rensere, %

Figur 2: Sammenhæng mellem procentdel af maksimal ventilationskapacitet, der passerer en luftrensere i en slagtesvinestald, og den årlige reduktion i ammoniakemission for en rensere, der er i stand til at reducere til en given koncentration. Kilde: Kai et al., 2007.

Lugtreduktion ved sug under loftet og BioFlex 2 filter



Bilag 6 – Kemisk luftrensning som alternativ

Ansøger er i ansøgningsperioden ikke afklaret omkring teknologien til reduktion af ammoniak fra anlægget i etape 2. Udgangspunktet er et biologisk luftvaskeanlæg men ansøger overvejer muligheden for installation af et kemisk luftrensning i stedet. I dette bilag vurderes projektet på de relevante områder ved installation af et kemisk luftvaskeanlæg i stedet for et biologisk luftvaskeanlæg.

Ammoniak

Ammoniakfordampningen fra etape 2 er uændret uanset om der installeres et biologisk luftvaskeanlæg eller et kemisk luftrensning. Derved lever projektet op til både det generelle ammoniakreduktionskrav, BAT samt maximal deposition til omkringliggende natur.

Lugt

Ved installation af et biologisk luftvaskeanlæg opnås også reduktion i lugtmissionen til omgivelserne. Dette gør sig ikke gældende ved installation af et kemisk luftrensning. I det tilfælde, hvor det er det kemiske luftrensning der installeres, er det derfor nødvendigt for ansøger, at implementerer hyppig gylleudslusning, for at overholde lovgivningens krav til lugtbelastning af omgivelserne. En beskrivelse af driften af hyppig gylleudslusning fremgår af afsnit 7.11.

Herunder fremgår lugtberegningerne fra husdyrgodkendelse.dk, hvor der installeres et kemisk luftrensning og anvendelse af ugentlig gylleudslusning.

Samlet resultat af lugtberegning										
Bebyggelse	Kumulation	Model	Ukorrigeret geneafstand (ansøgt)	Ukorrigeret geneafstand (nudrift)	Korrigeret geneafstand (ansøgt)	Korrigeret geneafstand (nudrift)	Vægtet gennemsnitsafstand	Bortscreenet	Genekriterie overholdt	
+ Lummerbækvej 71 - enkeltbeboelse	0	NY	791,18	134,60	791,18	134,60	792,64	Nej	Ja	
+ Lummerbækvej 81- enkeltbeboelse	0	NY	791,18	134,60	791,18	134,60	855,89	Nej	Ja	
+ Kvong Langhedevej 31-enkeltbeboelse	1	NY	791,18	134,60	696,24	118,45	792,06	Nej	Ja	
+ Lummerbækvej 51 - opkøbt	0	NY	791,18	134,60	791,18	134,60	586,94	Nej	Nej	
+ Lyhne - samlet bebyggelse	0	NY	1.382,53	278,39	1.382,53	278,39	3.558,55	Ja	Ja	
+ Kvong - Langgade 7	0	NY	1.382,53	278,39	1.244,28	250,55	2.079,21	Ja	Ja	
+ Kvong By, Kvong	0	NY	1.755,02	0,00*	1.667,27	0,00*	2.007,33	Nej	Ja	

Der stilles vilkår til de to alternativer i kapitel 4.

Beregningerne der danner grundlag for vurderingerne i dette bilag stammer fra fiktiv skema nr. 103581 og fra scenarieberegning nr. 103637. Varde Kommune har oprettet en scenarieberegning for at sikre, at ved indtastning af effekt fra kemisk luftrensning og effekt ved hyppig gylleudslusning, at husdyrgodkendelse.dk udregner den rigtige ammoniakfordampning fra projektet.