

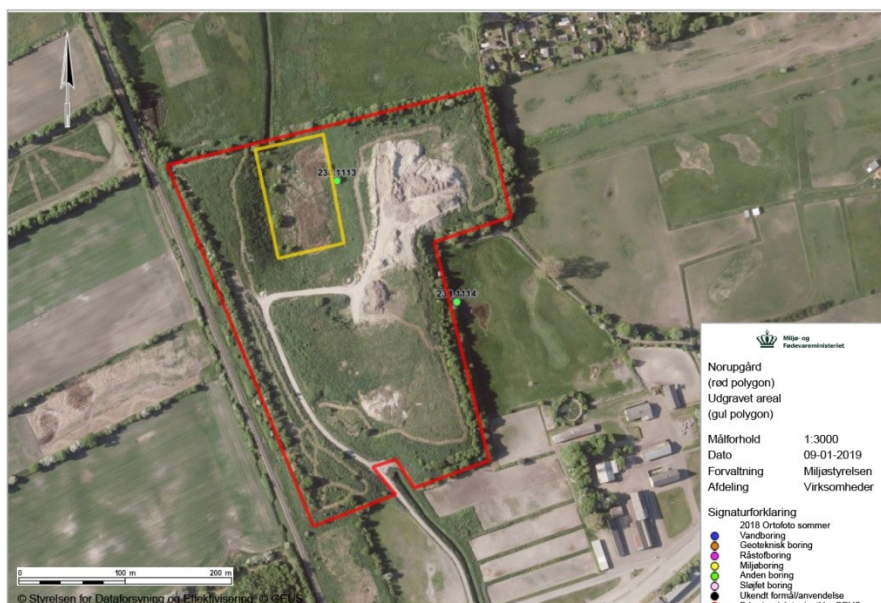


## Tilsynsrapport til offentliggørelse

Virksomheder  
J.nr. MST-1272-02096  
Ref. DIBIV/PRECH  
Dato: 01.02.2019

### Tilsynsrapport

Virksomhedens navn	Norupgård Losseplads
Virksomhedens adresse	Gedser Landevej 22, 4800 Nykøbing F.
CVR nummer	78951818
Virksomhedstype	5.4 Deponeringsanlæg >10 t/dag eller kap. >25.000 t
Tidspunkt for tilsynet	13. december 2018
Baggrunden for tilsynet	Basistilsyn og kampagnetilsyn med overvågningsboringer
Varsling af tilsynet	26. november 2018
Deltagere fra virksomheden	Susanne Bidstrup Andersen og Niels-Erik Sakariassen
Øvrige deltagere	-
Tilsynet udført af	Ditte Brogaard Iversen og Preben Christophersen
Tilsynet omfattede	Tilsyn med deponiet og overvågningsboringer
Materiale udleveret	Afgørelse om revision af måleprogram for perkolat og grundvand af 22. marts 1989 Moniteringsdata fremsendt af REFA den 14. december 2018





## Gennemgang af miljøforhold

REFA informerede om, at det er Guldborgsund Kommune, der ejer Norupgård Losseplads, mens REFA kun står for driften heraf.

Norupgård Losseplads består af etape 1 med bentonitmembran samt etape 2 med plastmembran, der begge har perkolatopsamling og er delvist slutafdækkede (afventer kun biocover samt terrænuformning), og en tidligere fyldplads for midlertidig deponering af brændbart affald, som nu er udgravet. Perkolatet afledes til perkolatsystemet på Miljøcenter Hasselø. I den vestlige del af deponiet op ad banen findes en gammel losseplads uden membran.

REFA oplyste, at der ikke har været deponeret affald på Norupgård Losseplads siden 1980'erne – sandsynligvis omkring 1983, hvor det nærliggende Hasselø Miljøcenter blev etableret, og der siden 1989 kun har været monitoring.

REFA orienterede om, at for ca. 25 år siden blev fyldpladsen for brændbart affald opgravet i midten af deponiet. Dette område er den gule polygon på kortet på side 1, og hullet herfra midt i deponiet er nu moseagtigt samt bevokset med tagrør mv.

REFA informerede, at der i 2013 var blevet tilført i alt min. en meter slutafdækning inkl. slam og komposteret spildevandsslam i overensstemmelse med godkendelse af 1988. Overfladen af deponiet fremstår pt. leret og ubeplantet, da beplantningen afventer etableringen af biocover sandsynligvis i 2019 og derefter endelig terrænuformning. I forbindelse med etableringen af biocover forventer REFA desuden, at de 4 spulebrønde på etape 1 skal have hætter på mhp. at forhindre udsivning af lossepladsgas herfra.



Overfladen af etape 1 med spulebrønd til højre



Jordbunke på etape 1 til endelig terrænuformning



Den tidligere fyldplads, som blev udgravet, fremstår nu med tagrør og bevoksede skrånninger op til etape 1 + 2

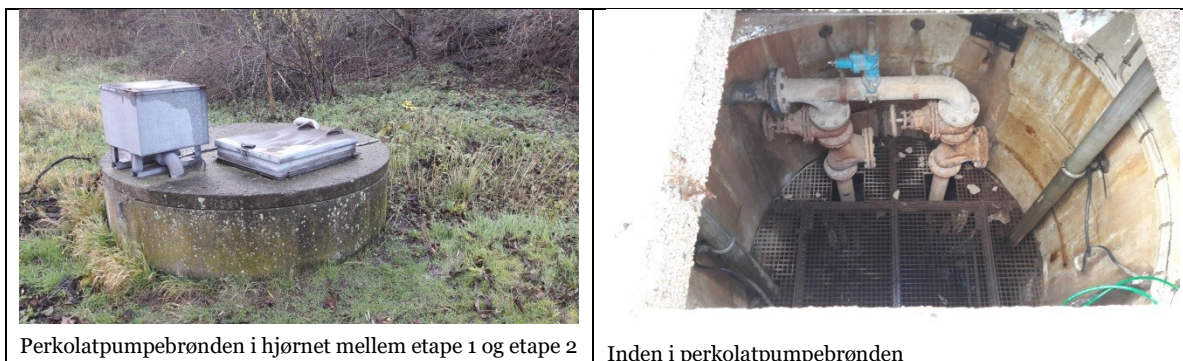


Overfladevand fra etape 1 har eroderet en rende ned til den tidligere fyldplads

## Monitering

REFA oplyste, at der stadig monitoreres efter et gammelt monitoringsprogram fra 1989, som REFA udleverede til MST. Perkolat fra perkolatpumpebrønden PC analyseres 4 gange om året, og grundvand fra boring 1 og 2 analyseres 2 gange om året.

Miljøstyrelsen efterspurgte monitoringsdata jf. afgørelse om monitoringsprogram af 1989, hvilket REFA fremsendte den 14. december 2018.



## Kampagnetilsyn med overvågningsboringer

Brøndborerbekendtgørelsen<sup>1</sup> omfatter overvågningsboringer for grundvand. På Norupgård Losseplads findes der 2 aktive grundvandsmonitoringsboringer: Boring 1 (DGU nr. 238.1113) og Boring 2 (DGU nr. 238.1114).

Miljøstyrelsen konstaterede, at Boring 1 og Boring 2 ikke fuldt ud opfylder gældende krav jf. brøndborerbekendtgørelsen, da borerne begge mangler filternummereringer, kotemærker og fixpunkter på den læsbare mærkning. Borerne har dog begge beskyttelsesbrønde, er forsynede med læsbar mærkning af DGU nr. samt er afsluttede med vandtæt lukning og lås, som er krav i brøndborerbekendtgørelsen.

Miljøstyrelsen vil gerne underrettes, når den læsbare mærkning på Boring 1 og Boring 2 er blevet forsynet med filternummereringer, kotemærker og fixpunkter. Det er dog Guldborgsund Kommune, der er myndighed i forhold til brøndborerbekendtgørelsen og dermed indretningen af borerne ved Norupgård Losseplads, mens Miljøstyrelsen er tilsynsmyndighed. Guldborgsund Kommune orienteres derfor om kampagnetilsynet.

---

<sup>1</sup> Bekendtgørelse om udførelse og sløjfning af boringer og brønde på land, BEK nr. 1260 af 28. oktober 2013



Boring 1



Boring 1 med prop og lås



Boring 1 med DGU nr.



Boring 2



Boring 2 med prop og lås



Boring 2 med DGU nr.

## **Opsummering**

Tilsynet gav ikke anledning til bemærkninger.

Kopi af tilsynsrapporten fremsendes til Guldborgsund Kommune.

Virksomheden har haft udkast til tilsynsrapport til kommentering inden offentliggørelsen.