



VIBORG
KOMMUNE

§16a miljøgodkendelse af
svineproduktion
på
Fallesgårdevej 30
7470 Karup



Dato for godkendelse: 29. juni 2021

INDHOLDSFORTEGNELSE

Indholdsfortegnelse	2
1 Datablad	4
2 Samlede vilkår	5
3 Afgørelse, resumé og samlet vurdering	9
3.1 Ansøgning om miljøgodkendelse.....	9
3.2 Afgørelse.....	9
3.3 Ikke teknisk resumé.....	9
3.4 Offentlighed.....	11
3.5 Meddelelsespligt – anlæg, arealer, ejerforhold.....	11
3.6 Gyldighed	11
3.7 Retsbeskyttelse.....	12
3.8 Revurdering.....	12
4 Husdyrbrugets beliggenhed og planmæssige forhold, stalde og produktioner	13
4.1 Bygge- og beskyttelseslinier, fredninger mv. - anlægsdelen.....	13
4.2 Placering i landskabet -anlægget.....	14
5 Husdyrhold, staldanlæg og drift	15
5.1 Husdyrhold og produktionsareal	15
5.2 Fodring	18
5.3 Energi- og vandforbrug	19
5.4 Spildevand herunder regnvand	21
5.5 Affald og kemikalier	21
5.6 Driftsforstyrrelser eller uheld	22
6 Gødningsproduktion og -håndtering	25
6.1 Gødningstyper og mængder.....	25
6.2 Anden organisk gødning.....	26
7 Forurening og gener fra husdyrbruget	27
7.1 Ammoniak og natur.....	27

7.2	Lugt.....	28
7.3	Fluer og skadedyr.....	30
7.4	Transport.....	30
7.5	Støj fra anlægget og maskiner.....	31
7.6	Støv fra anlæg og maskiner.....	33
7.7	Lys	34
8	Egenkontrol og dokumentation	35
9	Bedste tilgængelige teknik (BAT)	37
10	Miljøkonsekvensrapport	42
11	Alternativer.....	43
12	Miljøledelse	44
13	Husdyrbrugets ophør.....	45
14	Samlet konklusion	46
15	Godkendelsens gyldighed, klagevejledning og under-retning	47
15.1	Godkendelsens gyldighed.....	47
15.2	Klagevejledning og søgsmål.....	47
15.3	Underretning om godkendelsen.....	48
16	Bilag.....	49
	Bilag 1. Situationsplan	49
	Bilag 2. Kort over naboer, samlet bebyggelse og byzone	50
	Bilag 3. Beredskabsplan	52

Titel: § 16a miljøgodkendelse af svineproduktion på Fallesgårdevej 30, 7470 Karup

Husdyrbruget

Husdyrbrugets CVR-nummer	26935288
Husdyrbrugets navn	RISHØJGÅRD A/S
Beliggenhedsadresse	Fallesgaardvej 30
Postnummer	7470
By	karup

Ansøger

Ansøger navn	RS Gris ApS
Ansøger adresse	Dalgårdvej 11, Brøndum
Ansøger postnummer	7860
Ansøger by	Spøttrup
Ansøger telefon	40182930
Ansøger email	eg@ggris.dk

Konsulent

Konsulent Cvr	
Konsulent virksomhedsnavn	Gråkjær as
Konsulent navn	nina gamby
Konsulent adresse	Fabersvej 15
Konsulent postnummer	7500
Konsulent by	holstebro
Konsulent telefon	24857356
Konsulent email	ng@graakjaer.dk

Ejendom

Ejendomsnummer	7910210638
CHR numre	112009

Dato for godkendelse: 29. juni 2021

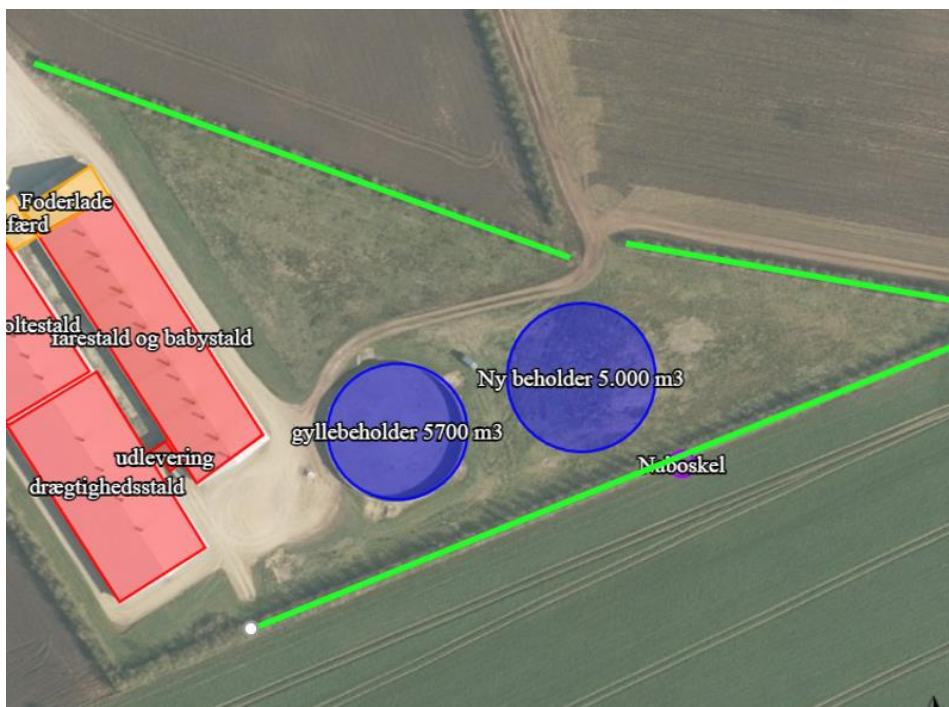
Godkendelsen er udarbejdet af:

Inger Dalgaard
Miljøsagsbehandler, Cand. Agro.

Viborg Kommune
Teknik og Miljø
Prinsens Alle 5
8800 Viborg

Nedenfor gives en oversigt over samtlige vilkår, der er stillet i miljøgodkendelsen:

- 1) Miljøgodkendelsen omfatter husdyrproduktionen på ejendommen Fallesgårdevej 30, 7470 Karup, CVR nr. 26935288.
- 2) Husdyrproduktionen skal drives i overensstemmelse med de oplysninger, der ligger til grund for godkendelsen, samt med de ændringer der eventuelt måtte fremgå af godkendelsens vilkår.
- 3) Den der er ansvarlig for driften skal underrette kommunen, såfremt landbruget foretager følgende:
 - Ejerskifte af virksomhed
 - Hel eller delvis udskiftning af driftsherre
 - Indstilling af driften for en længere periode, men dog mindre end 3 år
- 4) Der skal til enhver tid forefindes et eksemplar af miljøgodkendelsen på ejendommen. Den ansvarlige for driften og de øvrige ansatte skal være bekendt med vilkårene i miljøgodkendelsen.
- 5) Det nuværende læhegn i skel omkring gyllebeholderne (markeret med grønt på Figur 1) skal bevares.



Figur 1 Læhegn markeret med grønt, skal bevares

- 6) Produktionsarealet på 4.385 m² tillades drevet med dyretypen svin. Staldindretning og produktionsarealernes placering skal være som oplyst i IT-ansøgningen, skema nr. 210218.

Stalde og produktioner						
Staldnavn	Staldstørrelse (m ²)	Ventilation	Kildehøjde	Produktion	Antal måneder udegående	Produktionsareal (m ²)
Ansøgt drift						
farestald og babystald	1853	Mekanisk ventilation	6 m	(#323266) Søer, diegivende. Kassestier, fuldspaltegulv	0	1516
				(#323265) Smågrise. Toklimastald, delvis spaltegulv	0	75
løbe og poltestald	1341	Mekanisk ventilation	6 m	(#323268) Søer, golde og drægtige. Individuel opstaldning, delvis spaltegulv	0	987
				(#323267) Slagtesvin. Drænet gulv + spalter (33 %/ 67%)	0	239
drægtighedsstald	1678	Mekanisk ventilation	6 m	(#387832) Søer, golde og drægtige. Løsgående, delvis spaltegulv	0	32
				(#323269) Søer, golde og drægtige. Løsgående, delvis spaltegulv	0	1516
udlevering	36	Mekanisk ventilation	6 m	(#387813) Søer, golde og drægtige. Løsgående, delvis spaltegulv	0	20
Sum						4385

- 7) *Energi- og vandforbruget skal registreres mindst 1 gang årligt. Registreringerne skal kunne fremvises ved tilsyn på ejendommen.*
- 8) *Anlæg, der er særligt energiforbrugende, skal kontrolleres og vedligeholdes således, at de altid kører energimæssigt optimalt. Dokumentation herfor skal kunne forevises ved tilsyn på ejendommen.*
- 9) *Påfyldning af diesel mv. skal til enhver tid ske på en plads med fast og tæt bund, således at spild kan opsamles, og der ikke er mulighed for afløb til jord, kloak, overfladevand eller grundvand.*
- 10) *Al vask af maskiner, redskaber, hvorfra der kan forekomme gødningsrester, samt transportvogn og sprøjte skal foregå på støbt tæt plads med bortledning af spildevandet til opsamlingsbeholder.*
- 11) *Arealerne omkring bygningerne og tilkørselsveje skal holdes ryddelige og fri for affald mv.*
- 12) *Olie- og kemikalier (gældende både råvarer og affald) skal til enhver tid opbevares i tæt emballage, afskærmet mod nedbør og uden mulighed for afløb til kloak, jord, overfladevand eller grundvand. Opbevaringen skal ske således, at der er opsamlingskapacitet til en mængde, svarende til rumindholdet af den størst benyttede beholder.*
- 13) *Der skal til enhver tid foreligge dokumentation for, at affald bortskaffes miljømæssigt forsvarligt. Ved tilsyn skal det kunne demonstreres at affaldstyperne bliver sorteret. Det skal ligeledes kunne dokumenteres at affaldet aftages af godkendte virksomheder og transporteres af godkendte transportører, f.eks. ved hjælp af kvitteringer fra virksomhederne.*
- 14) *Der skal foreligge en beredskabsplan, som fortæller, hvornår og hvordan der skal reageres ved uheld, som kan medføre konsekvenser for det eksterne miljø.*

Beredskabsplanen skal som minimum indeholde:

- *Procedurer, som beskriver relevante tiltag med henblik på at "stoppe ulykken/uheldet" og begrænse udbredelsen/skaden*
- *Oplysninger om hvilke interne/eksterne personer og myndigheder, der skal alarmeres og hvordan*

- Kort over bedriften med angivelse af placering af miljøfarlige stoffer, afløbs- og drænsystemer, vandløb, slukningsmateriel, hovedafbrydere for el og vand, m.m.
- En opgørelse over materiel der er tilgængeligt på bedriften, eller som kan skaffes med kort varsel, der kan anvendes i forbindelse med afhjælpning, inddæmning og opsamling af spild/lækage, som kan medføre konsekvenser for det eksterne miljø.

Beredskabsplanen skal opdateres, når der sker ændringer på bedriften og gennemgås mindst én gang om året.

Beredskabsplanen skal have en synlig og en for alle tilgængelig plads på ejendommen.

- 15) Der tillades anvendt følgende lagre til husdyrgødning:
- Gyllebeholder på 5.700 m³ med overfladeareal på 1.164 m² og
 - Gyllebeholder på 5.000 m³ med overfladeareal på 1.352 m²
- 16) Der skal altid være en opbevaringskapacitet til husdyrgødning på mindst 9 måneder på denne ejendom.
- 17) Ved transport af gylle på offentlige veje skal gyllevognens åbninger være forsynet med låg eller lignende, således spild ikke kan finde sted. Skulle der alligevel ske spild, skal dette straks opsamles.
- 19) Påfyldning af gyllevogne og lign. skal enten foregå på en plads med afløb til opsamlingsbeholder for flydende husdyrgødning, eller med gyllevogne som har påmonteret pumpe og returløb, så spild af flydende husdyrgødning undgås
- 19) Håndtering af husdyrgødning skal foregå under opsyn, så spild undgås.
- 20) Såfremt tilsynsmyndigheden vurderer, at driften giver anledning til flere lugtgener for omboende end forventet, skal bedriften lade udarbejde en handlingsplan for reduktion af generne, som skal godkendes af kommunen, og derefter gennemføre denne. Samtlige udgifter i forbindelse med ovennævnte afholdes af husdyrbruget.
- 21) Der skal løbende foretages observationer, således angreb af skadedyr opdages. Ved angreb skal der igangsættes tiltag til bekæmpelse af skadedyr efter de til enhver tid gældende retningslinjer fra Aarhus Universitet, Institut for Agroøkologi.
- 22) Transport til og fra ejendommen skal altid tilrettelægges således, at der tages størst muligt hensyn til omgivelserne med hensyn til minimering af lugt-, støj- og støvgener m.v.
- 23) Såfremt der kommer klager over støj fra produktionsanlægget med tilknyttede aktiviteter, vil Kommunen indhente dokumentation for, at støjkravene i Miljøstyrelsens Vejledning overholdes.

Vejledningens afskæringskriterier er følgende:

Den eksterne støjbelastning fra landbrugsdriften på ejendommens bygningsparcel må i intet punkt - målt på nærmeste naboejendom med tilhørende udendørs arealer i tilknytning til boligen - overstige nedenstående værdier. De angivne værdier for støjbelastningen er de ækvivalente, korrigerede lyd niveauer i dB(A).

Ugedage	Tidsrum	Referencetidsrum	dB(A)
Mandag - fredag	07-18	8 timer	55
Lørdag	07-14	8 timer	55
Lørdag	14-18	8 timer	45
Søn- og helligdage	07-18	8 timer	45

Alle dage	18-22	1 timer	45
Alle dage	22-07	½ time	40
Maksimalværdi	22-07	-	55

- 24) *Landbrugsdriften må ikke uden for ejendommens areal give anledning til støvgener, som Viborg Kommune vurderer til at være væsentlige.*
- 25) *Opbevaring og håndtering af virksomhedens foder/råvarer, bygningers og siloers konstruktion samt virksomhedens drift i øvrigt må ikke give anledning til støvgener, der efter Viborg Kommunes vurdering medfører gener for omgivelserne.*
- 26) *Ved bedriftens ophør, skal der udføres følgende forureningsbegrænsende foranstaltninger:*
- *Alle anlæg skal tømmes og rengøres for husdyrgødning, der skal bortskaffes efter gældende regler.*
 - *Restkemikalier, olieaffald, medicinaffald med videre skal bortskaffes i henhold til affaldsregulativerne.*

3.1 ANSØGNING OM MILJØGODKENDELSE

Fallesgårdevej 30, 7470 Karup har en §12 miljøgodkendelse fra 12. juni 2018 til 1.600 stk. årssøer med grise til fravænning på 7,0 kg.

RS Gris Aps. ønsker at etablere en ny gyllebeholder på 5.000 m³ samt få godkendt den eksisterende gyllebeholder (5.700 m³) og de eksisterende produktionsarealer efter gældende lovgivning, hvor der ikke længe godkendes et bestemt antal dyr, men derimod et produktionsareal målt i m².

Der opføres ingen nye bygninger, det samlede produktionsareal er 4.385 m².

Husdyrbruget på Fallesgårdevej 30 er et **IE-brug**, idet produktionsarealet giver mulighed for, at stipladsgrænserne i Husdyrbruglovens § 16a overskrides (750 stipladser til søer). Ansøgningen er således indsendt som en § 16a ansøgning.

Ansøgningen om miljøgodkendelse er første gang indsendt til Viborg Kommune den 19. februar 2019 gennem Miljøstyrelsens elektroniske ansøgningssystem i skema nr. 210218.

3.2 AFGØRELSE

Viborg Kommune har vurderet, at der kan meddeles godkendelse til den ansøgte svinebesætningen på Fallesgårdevej 30, 7470 Karup i henhold til de gældende regler (Lovbekendtgørelse nr. 520 af 1. maj 2019 (Husdyrbrugloven)) og i henhold til bekendtgørelse nr. 1261 af 29. november 2019 (Godkendelsesbekendtgørelsen). Miljøgodkendelsen efter lovens § 16a er baseret på oplysningerne i ansøgningen samt efterfølgende beregninger og betinget af de fastsatte vilkår.

Miljøgodkendelsen indeholder en miljøteknisk redegørelse samt Kommunens bemærkninger og vurdering af de miljømæssige virkninger på naturen, miljøet og naboer.

Viborg Kommune har stillet konkrete vilkår for husdyrbrugets drift og indretning for at sikre:

- at husdyrbruget drives og indrettes i overensstemmelse med ansøgningsmaterialet og miljøredegørelsen
- at kravet om reduktion af ammoniaktab fra stald og lager overholdes
- at yderligere miljøkrav fastsat på grundlag af kommunalbestyrelsens vurdering af ansøgningsmaterialet overholdes
- at nedsætte risikoen for, at der forekommer forurening eller gener ud over de forventede ifølge miljøvurderingen

Miljøgodkendelsen meddeles under forudsætning af, at de til enhver tid generelle miljøregler overholdes herunder reglerne i den til enhver tid gældende Bekendtgørelse om miljøregulering af dyrehold og om opbevaring og anvendelse af gødning (Husdyrgødningsbekendtgørelsen).

3.3 IKKE TEKNISK RESUMÉ

Produktion

Ejendommen Fallesgårdevej 30, 7470 Karup har hidtil haft en § 12 miljøgodkendelse fra 12. juni 2018, til produktion af 1.600 årssøer med grise til fravæning på 7,0 kg.

Ifølge gældende lovgivning gives der ikke længere godkendelse til et antal dyr på et husdyrbrug men i stedet til et antal m² produktionsareal (staldarealet, som dyrene har adgang til).

Igennem en godkendelse efter Husdyrbruglovens § 16a ønsker ansøger at etablere en ny gyllebeholder på 5.000 m³ øst for den eksisterende gyllebeholder, samt at få godkendt det eksisterende produktionsareal på ejendommen, der uændret udgør 4.385 m².

Der foretages ingen ændringer i de eksisterende stalde der er indrettet med fuldspaltegulv i farestalden og delvist spaltegulv i polte- og løbeafdelingen.

Placering

Området, husdyrbruget ligger i, er domineret af landbrugsdrift, spredt bebyggelse og spredt beplantning.

Afstanden fra lugtcentrum af anlægget til nærmeste nabo uden landbrugspligt er ca. 509 meter, nærmeste samlet bebyggelse ca. 1.980 meter og til byzone ca. 1.739 meter.

Lugt

Lugtgenerne fra udvidelsen af husdyrbruget forventes ikke at genere omkringboende, eftersom lugtgenæfstandene til hhv. enkelt bolig, samlet bebyggelse og byzone er overholdt og uændret.

Transporter til og fra ejendommen

Arbejdskørsel til og fra produktionen sker ad Fallesgårdevej og interne transportveje. Der er gode oversigtsforhold ved ud og indkørsel. Eftersom der kun sker en mindre stigning i antal transportere til ejendommen, vil der ikke ske en væsentlig merpåvirkning af de omkringliggende naboer.

Husdyrgødning

På ejendommen produceres gylle og dybstrøelse. Dybstrøelse produceres kun i 32 m² sygestier, og køres direkte til biogasanlæg. Alt gylle køres direkte til biogasanlæg og returneres til opbevaring i den nuværende og den nye gyllebeholder.

Støv, støj og fluer

Gyllen udbringes med store vogne, hvilket begrænser antallet af kørsler. Dette begrænser samtidig antallet af dage, hvor der udkøres.

Det forventes ikke, at der i forbindelse med projektet vil opstå øgede gener med hensyn til støv, støj og fluer.

Ammoniakbelastning og særlig værdifuld natur

Ejendommen er beliggende i et område med over 1 km til ammoniakfølsom natur. Den store afstand bevirker, at der ikke er muligt, at beregne en afsætning (deposition) af ammoniak på naturområderne, hvilket sjældent ses i husdyrgodkendelsessager.

Andre miljøpåvirkninger

Produktionen overholder alle gældende normer for opbevaring og udbringning af gylle, håndtering af spildevand og affald, støjbelastning af omgivelser m.v. Det betyder, at projektets virkninger på miljøet, hvad angår disse faktorer, må betragtes som tilfredsstillende.

Bedst tilgængelig teknik (BAT)

For husdyrbrug omfattet af miljøtilladelse/-godkendelse er der altid krav om at anvende den bedst tilgængelige teknik (BAT).

Der er anvendt BAT indenfor følgende områder: Energi, vand, management, foder, staldindretning, miljøteknologi og opbevaring af husdyrgødning.

Valgte teknologier:

- ❖ Overdækning af både eksisterende gyllebeholder og ny gyllebeholder.

BAT for staldanlægget er overholdt.

Samlet konklusion

Viborg Kommune vurderer, at husdyrbruget har truffet de nødvendige foranstaltninger til at forebygge og begrænse forureningen fra husdyrbrugets stald- og gødningsopbevaringsanlæg. For at sikre, at den fremtidige drift er forenelig med hensynet til omgivelsernes sårbarhed og kvalitet, er der fastsat en række vilkår. Viborg Kommune vurderer, at husdyrbruget kan drives uden væsentlige indvirkninger på miljøet, såfremt vilkårene i denne godkendelse overholdes.

3.4 OFFENTLIGHED

Ansøgningen blev offentliggjort den 7. september 2020 med frist til at fremsende bemærkninger på 4 uger. Der indkom ingen bemærkninger til ansøgningen.

Naboer til Fallesgårdevej 30 blev orienteret om ansøgningen den 4. september 2020 med en frist på 2 uger til at indsende bemærkninger. Der indkom ingen bemærkninger til ansøgningen.

Et udkast til miljøgodkendelse blev den 27. maj 2021 udsendt i 30 dages nabohøring. Der kom ligeledes ingen bemærkning i denne høringsperiode.

3.5 MEDDELELSESPLIGT – ANLÆG, AREALER, EJERFORHOLD

Ændring af bygninger, opbevaringsanlæg m.v. skal meldes til Viborg Kommune, som afgør om ændringerne på bedriften udløser krav om miljøgodkendelse. Skift i ejerforhold for ejendommen skal desuden meddeles til Viborg Kommune.

3.6 GYLDIGHED

Miljøgodkendelsen skal udnyttes inden for 6 år. Ved udnyttelse forstås, at det ansøgte er bragt til udførelse. F.eks. er en godkendelse udnyttet, når det ansøgte byggeri er lavet og taget i brug. Hvis godkendelsen ikke er udnyttet inden for 6 år, vil den del af godkendelsen, som ikke er blevet udnyttet, automatisk bortfalde.

Hvis en godkendelse, der er udnyttet, efterfølgende ikke har været helt eller delvis udnyttet i 3 på hinanden følgende år, bortfalder den del af godkendelsen, der ikke har været udnyttet i de seneste 3 år (kontinuitetsbrud). Udnyttelse anses her for at foreligge, når mindst 25 pct. af det tilladte produktionsareal udnyttes driftsmæssigt. Med driftsmæssig udnyttelse forstås, at der på det pågældende produktionsareal mindst produceres 50 pct. af det mulige inden for rammerne af dyrevelfærdskrav eller andre relevante krav.

3.7 RETSBESKYTTELSE

Med denne miljøgodkendelse følger 8 års retsbeskyttelse. Kommunen kan dog i særlige tilfælde meddele forbud eller påbud, før der er gået 8 år, jvf. § 40, stk. 2 i Husdyrbrugloven.

3.8 REVURDERING

Tilsynsmyndigheden skal, jævnfør godkendelsesbekendtgørelsen regelmæssigt og mindst hvert 10. år tage den samlede godkendelse efter Husdyrbruglovens § 16a op til revurdering og om nødvendigt ændre vilkårene heri. Den første regelmæssige revurdering skal foretages 8 år efter datoen for denne godkendelse, det vil sige i 2029.

Herudover skal en § 16a godkendelse tages op til revurdering i tilfælde af, at forurening fra ejendommen medfører miljømæssige skadevirkninger, der ikke kunne forudsiges på tidspunktet for godkendelse, eller der er skabt teknisk mulighed for at nedbringe emissionerne betydeligt eller andre forhold nævnt i Husdyrbruglovens § 40.

Vilkår for revurdering af § 16a godkendelser meddeles som påbud efter Husdyrbrugloven §§ 39 og 40.

GENERELLE VILKÅR.

På baggrund af ovenstående fastsættes følgende generelle vilkår:

- 1) *Miljøgodkendelsen omfatter husdyrproduktionen på ejendommen Fallesgårdevej 30, 7470 Karup, CVR nr. 26935288.*
- 2) *Husdyrproduktionen skal drives i overensstemmelse med de oplysninger, der ligger til grund for godkendelsen, samt med de ændringer der eventuelt måtte fremgå af godkendelsens vilkår.*
- 3) *Den der er ansvarlig for driften skal underrette kommunen, såfremt landbruget foretager følgende:*
 - *Ejerskifte af virksomhed*
 - *Hel eller delvis udskiftning af driftsherre*
 - *Indstilling af driften for en længere periode, men dog mindre end 3 år*
- 4) *Der skal til enhver tid forefindes et eksemplar af miljøgodkendelsen på ejendommen. Den ansvarlige for driften og de øvrige ansatte skal være bekendt med vilkårene i miljøgodkendelsen.*

4 HUSDYRBRUGETS BELIGGENHED OG PLANMÆSSIGE FORHOLD, STALDE OG PRODUKTIONER

4.1 BYGGE- OG BESKYTTELSESLINIER, FREDNINGER MV. - ANLÆGSDELEN

MILJØTEKNISK REDEGØRELSE

Ejendommen er beliggende udenfor beskyttelseslinjer. Der er ingen fredninger i nærheden af ejendommen. Det vurderes, at projektet ikke vil påvirke fredede områder.

Etablering, udvidelse og ændring af anlæg, der medfører forøget forurening eller forøgede gener for omgivelserne, skal overholde afstandskravene i Husdyrbruglovens §§ 6, 7 og 8. Afstandskrav og aktuelle afstande fremgår af Tabel 1.

Tabel 1 Afstandskrav nævnt i Husdyrbruglovens § 6 og 8

Generelle afstandskrav vedr. staldanlæg		Aktuel afstand	Overholdt ja/nej
Ikke-almene vandforsyningsanlæg (markvanding, drikkevandsboringer for < 9 brugere, private boringer)	25 m	> 25 m	ja
Almene vandforsyningsanlæg	50 m	> 50 m	ja
Vandløb	15 m	> 15 m	ja
Dræn	15 m	> 15 m	ja
Søer	15 m	> 15 m	ja
Offentlig vej og privat fællesvej	15 m	> 15 m	ja
Levnedsmiddelvirksomhed	25 m	> 25 m	ja
Beboelse på egen ejendom Afstandskravet gælder ikke ensilageopbevaringsanlæg	15 m	> 15 m	ja
Naboskel	30 m	< 30 m	nej
Nabobeboelse	50 m	> 50 m	ja
Eksisterende eller ifølge Kommuneplanens rammedel fremtidigt byzone- eller sommerhusområder	50 m	> 50 m	ja
Område i landzone, der i lokalplan er udlagt til boligformål, blandet bolig og erhvervsformål eller til offentlige formål med henblik på beboelse, institutioner, rekreative formål og lign.	50 m	> 50 m	ja

Afstandskravene i §§ 6 & 8 i Husdyrbrugloven er overholdt, undtagen afstanden til naboskel for eksisterende stalde og eksisterende samt ny gyllebeholder.

Eksisterende byggeri (stalde og gyllebeholder) antages at være lovligt opført. Den nye gyllebeholder er planlagt til at ligge tættere på naboskel end afstandskravet på 30 meter tillader. Der ansøges om dispensation her til.

I henhold til § 7 er det ikke tilladt at etablere, udvide eller ændre husdyranlæg, hvis afstanden til ammoniakfølsomme naturtyper (enten indenfor eller udenfor internationale naturbeskyttelsesområder) er mindre end 10 meter. Afstandskravene til § 7 i husdyrbrugloven er overholdt.

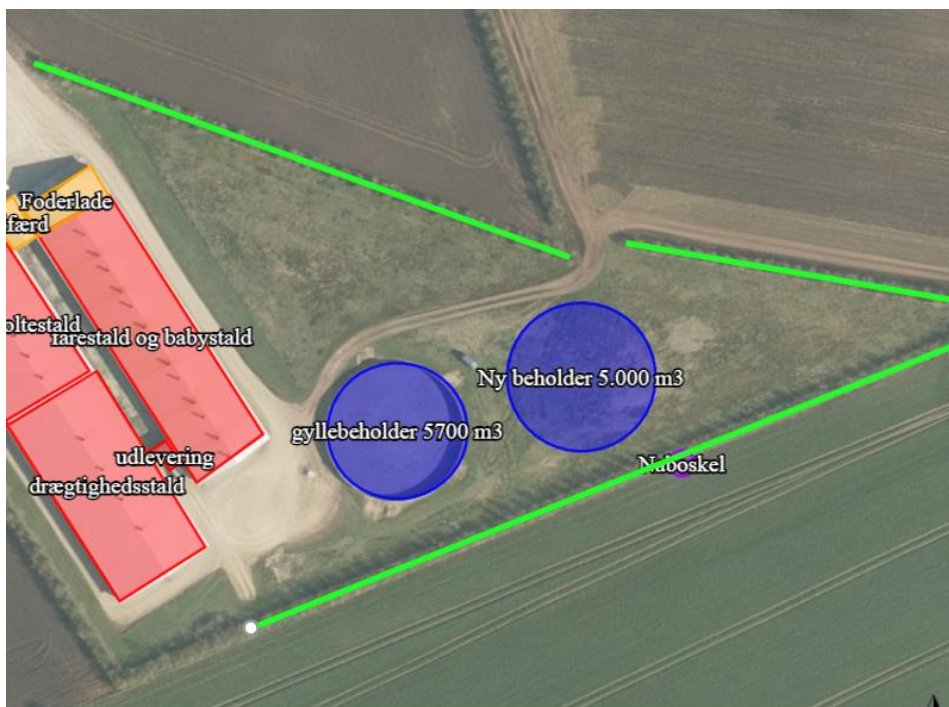
KOMMUNENS BEMÆRKNINGER OG VURDERING

Husdyrbrugets ansøgte anlæg uden for fredninger, strand- klit-, sø-, å- og fortidsmindebeskyttelseslinier.

Den nye gyllebeholder er planlagt til at ligge tættere på naboskel end afstandskravet på 30 meter tillader. Da naboerne til gyllebeholderen er marker i omdrift og der er stor afstand til nabobeboelse, samt at der ingen alternative placeringer er i nærheden af staldanlægget, vurderer Viborg Kommune at placeringen kan accepteres og giver hermed dispensation fra afstandskravet til skel for gyllebeholderen (5000 m²).

VILKÅR

5) Det nuværende læhegn i skel omkring gyllebeholderne (markeret med grøn på Figur 2) skal bevares.



Figur 2 Læhegn markeret med grønt, skal bevares

4.2 PLACERING I LANDSKABET -ANLÆGGET

MILJØTEKNISK REDEGØRELSE

Ejendommen Fallesgårdevej 30 er en eksisterende bedrift der ligger i et område som er domineret af landbrugsdrift, spredt bebyggelse og spredt beplantning.

KOMMUNENS BEMÆRKNINGER OG VURDERING

Viborg Kommune vurderer, at staldanlægget og andre omkringliggende bygninger fortsat vil give en helhed og sammenhæng mellem moderne landbrugsproduktion og det omgivne landskab, når læhegn omkring begge gyllebeholdere bevares. Viborg Kommune vurderer, at miljøgodkendelsen ikke vil forringe de landskabelige, kulturhistoriske, naturmæssige, geologiske eller rekreative værdier i området.

VILKÅR

På baggrund af ovenstående stilles der ikke vilkår til anlæggets placering i landskabet.

5.1 HUSDYRHOLD OG PRODUKTIONSAREAL

MILJØTEKNISK REDEGØRELSE

RS Gris Aps. ønsker at etablere en ny gyllebeholder på 5.000 m³ øst for den eksisterende gyllebeholder, samt at få godkendt den eksisterende gyllebeholder og det eksisterende produktionsareal på ejendommen, der uændret udgør 4.385 m². Der foretages ingen ændringer i de eksisterende stalde der er indrettet med fuldspaltegulv i farestalden og delvist spaltegulv i polte- og løbeafdelingen.

Nye regler om miljøgodkendelse af husdyrbrug betyder, at der ikke længere godkendes et antal dyr i en stald men et antal m² (= produktionsareal).

Der ansøges om et produktionsareal på 4.385 m² i stalddene samt 2.516 m² overfladeareal på gødningsopbevaringsanlæggene, produktionsarealer og gyllebeholdernes placering fremgår af Figur 3 samt bilag 1.

Fordelingen af dyretype, stalddesystemer og produktionsarealer fremgår af Tabel 2 og plantegning med produktionsarealer af Figur 4 (hvor 32 m² sygestier, et hjørne i drægtighedsstalden, dog ikke er indtegnet).



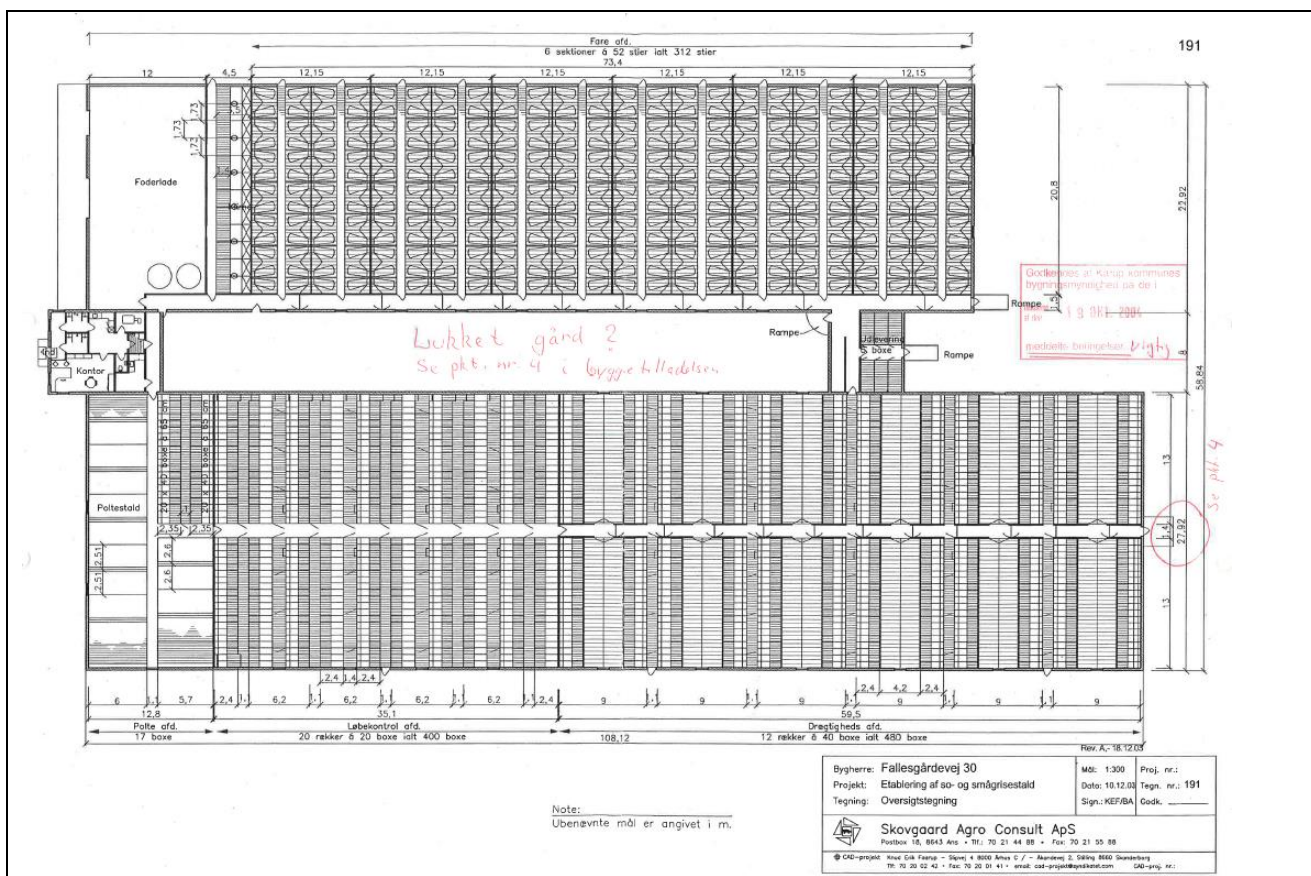
Figur 3 Placeringen af stalddafsnit og gyllebeholder

Tabel 2 Fordelingen af dyretype, staldsystemer og produktionsarealer

Stalde og produktioner						
Staldnavn	Staldstørrelse (m ²)	Ventilation	Kildehøjde	Produktion	Antal måneder udegående	Produktionsareal (m ²)
Ansøgt drift						
farestald og babystald	1853	Mekanisk ventilation	6 m	(#323266) Søer, diegivende. Kassestier, fuldspaltegulv	0	1516
				(#323265) Smågrise. Toklimastald, delvis spaltegulv	0	75
løbe og poltestald	1341	Mekanisk ventilation	6 m	(#323268) Søer, golde og drægtige. Individuel opstaldning, delvis spaltegulv	0	987
				(#323267) Slagtesvin. Drænet gulv + spalter (33 %/ 67%)	0	239
drægtighedsstald	1678	Mekanisk ventilation	6 m	(#387832) Søer, golde og drægtige. Løsgående, delvis spaltegulv	0	32
				(#323269) Søer, golde og drægtige. Løsgående, delvis spaltegulv	0	1516
udlevering	36	Mekanisk ventilation	6 m	(#387813) Søer, golde og drægtige. Løsgående, delvis spaltegulv	0	20
Sum						4385

Nudrift						
Staldnavn	Staldstørrelse (m ²)	Ventilation	Kildehøjde	Produktion	Antal måneder udegående	Produktionsareal (m ²)
farestald og babystald	1853	Mekanisk ventilation	6 m	(#323278) Søer, diegivende. Kassestier, fuldspaltegulv	0	1516
				(#323276) Smågrise. Toklimastald, delvis spaltegulv	0	75
løbe og poltestald	1341	Mekanisk ventilation	6 m	(#323274) Søer, golde og drægtige. Individuel opstaldning, delvis spaltegulv	0	987
				(#323272) Slagtesvin. Drænet gulv + spalter (33 %/ 67%)	0	239
drægtighedsstald	1678	Mekanisk ventilation	6 m	(#387958) Søer, golde og drægtige. Løsgående, delvis spaltegulv	0	32
				(#387835) Søer, golde og drægtige. Løsgående, delvis spaltegulv	0	1516
udlevering	36	Mekanisk ventilation	6 m	(#387833) Søer, golde og drægtige. Løsgående, delvis spaltegulv	0	20
Sum						4385

8 års drift						
farestald og babystald	1853	Mekanisk ventilation	6 m	(#323279) Søer, diegivende. Kassestier, fuldspaltegulv	0	1516
				(#323277) Smågrise. Toklimastald, delvis spaltegulv	0	75
løbe og poltestald	1341	Mekanisk ventilation	6 m	(#323275) Søer, golde og drægtige. Individual opstaldning, delvis spaltegulv	0	987
				(#323273) Slagtesvin. Drænet gulv + spalter (33 %/ 67%)	0	239
drægtighedsstald	1678	Mekanisk ventilation	6 m	(#387959) Søer, golde og drægtige. Løsgående, delvis spaltegulv	0	32
				(#387836) Søer, golde og drægtige. Løsgående, delvis spaltegulv	0	1516
udlevering	36	Mekanisk ventilation	6 m	(#387834) Søer, golde og drægtige. Løsgående, delvis spaltegulv	0	20
Sum						4385



Figur 4 Plantegning med produktionsarealer (32 m² sygestier, et hjørne i drægtighedsstalden, er ikke indtegnet)

KOMMUNENS BEMÆRKNINGER OG VURDERING

Det er størrelsen af produktionsarealet samt dyretype og gulvtype, der er afgørende for produktionens miljømæssige belastning, hvorfor der stilles vilkår om, at det angivne produktionsareal, gulv- og dyretype overholdes.

VILKÅR

På baggrund af ovenstående er der stillet følgende vilkår:

- 6) Produktionsarealet på 4.385 m² tillades drevet med dyretypen svin. Staldindretning og produktionsarealernes placering skal være som oplyst i IT-ansøgningen, skema nr. 210218.

Stalde og produktioner						
Staldnavn	Staldstørrelse (m ²)	Ventilation	Kildehøjde	Produktion	Antal måneder udegående	Produktionsareal (m ²)
Ansøgt drift						
farestald og babystald	1853	Mekanisk ventilation	6 m	(#323266) Søer, diegivende. Kassestier, fuldspaltegulv	0	1516
				(#323265) Smågrise. Toklimastald, delvis spaltegulv	0	75
løbe og poltestald	1341	Mekanisk ventilation	6 m	(#323268) Søer, golde og drægtige. Individuel opstaldning, delvis spaltegulv	0	987
				(#323267) Slagtesvin. Drænet gulv + spalter (33 %/ 67%)	0	239
drægtighedsstald	1678	Mekanisk ventilation	6 m	(#387832) Søer, golde og drægtige. Løsgående, delvis spaltegulv	0	32
				(#323269) Søer, golde og drægtige. Løsgående, delvis spaltegulv	0	1516
udlevering	36	Mekanisk ventilation	6 m	(#387813) Søer, golde og drægtige. Løsgående, delvis spaltegulv	0	20
Sum						4385

5.2 FODRING

MILJØTEKNISK REDEGØRELSE

Husdyrgodkendelsesbekendtgørelsen stiller følgende krav til IE-brug om fodring:

§ 46. IE-husdyrbrug skal for at reducere den samlede mængde kvælstof, der udskilles, som minimum enten anvende fasefodring tilpasset dyrenes behov i produktionsperioden, reducere indholdet af råprotein ved hjælp af en god aminosyrebalance, eller ved at bruge et eller flere fodertilsætningsstoffer, som nedsætter den samlede mængde kvælstof, der udskilles og er tilladt i henhold til forordning (EF) nr. 1831/2003 om fodertilsætningsstoffer. En god aminosyrebalance og lavt indhold af råprotein kan opnås ved at kombinere fodermidler, hvor aminosyreprofilen supplerer hinanden og/eller ved at tilsætte frie essentielle aminosyrer til foder med et lavt indhold af råprotein. IE-husdyrbruget kan anvende en kombination af de nævnte teknikker.

Stk. 2. IE-husdyrbrug skal for at reducere den samlede mængde fosfor, der udskilles, som minimum anvende enten fasefodring tilpasset dyrenes behov i produktionsperioden, et eller flere fodertilsætningsstoffer som nedsætter den samlede mængde fosfor der udskilles (f.eks. fytase) og er tilladt i henhold til forordning (EF) nr. 1831/2003 om fodertilsætningsstoffer eller letfordøjeligt uorganisk fosfat som f.eks. monocalciumfosfat i stedet for mindre fordøjelige fosforkilder. IE-husdyrbruget kan også anvende en kombination af de nævnte teknikker.

Stk. 3. IE-husdyrbruget skal kunne dokumentere anvendelse af fodring eller fodringsteknikker som nævnt i stk. 1 og stk. 2. Dokumentation skal opbevares i 5 år og kunne forevises på forlangende i forbindelse med tilsyn.

Fra miljøkonsekvensrapport:

Der fodres med færdigfoder som opbevares i foderladen.

Foderplaner laves i samarbejde med en produktionsrådgiver med henblik på at opnå den mest optimale fodring af svinene og undgå overforsyning med næringsstoffer, der vil ende som uudnyttede næringsstoffer i gyllen.

På ejendommen benyttes fasefodring, og der anvendes fytase i foderet for udnyttelse af fosfor.

Ansøger vurderer, at BAT for foder er opfyldt på ejendommen.

KOMMUNENS BEMÆRKNINGER OG VURDERING

Viborg Kommune vurderer, at der med den nuværende opbevaring og håndtering af foder ikke sker en væsentlig påvirkning af omgivelserne, da al foder opbevares i lukket foderlade.

VILKÅR

På baggrund af ovenstående er der ikke stillet vilkår for fodring.

5.3 ENERGI- OG VANDFORBRUG

MILJØTEKNISK REDEGØRELSE

Husdyrgodkendelsesbekendtgørelsen stiller følgende krav til energieffektiv belysning:

§ 47. *IE-husdyrbrug er forpligtet til at anvende energieffektiv belysning i overensstemmelse med reglerne i det til enhver tid gældende bygningsreglement, jf. byggelovens § 5.*

Stk. 2. Kravet efter stk. 1, indtræder ved ændring eller udskiftning af eksisterende belysningsystem eller belysningsanlæg.

Stk. 3. IE-husdyrbrugene skal opbevare fakturaer for gennemførte udskiftninger, jf. stk. 1 og 2, i fem år og kunne forevises på forlangende i forbindelse med tilsyn.

Fra miljøkonsekvensrapporten:

Der anvendes energi til ventilation, fodring, lys m.v. Ved løbende renovering og reparation vil der være fokus på at vælge løsninger der minimerer energiforbruget f.eks. energibesparende lyskilder m.v.

Lys:

Lyset i staldene styres efter timer, det er tændt 15-16 timer i døgnet.

Ventilation:

Ventilationen styres af et styringssystem, der sikrer, at ventilationen kører optimalt både med hensyn til temperatur og fugt i staldene, og i forhold til elforbruget. Hyppig rengøring af ventilationsafkastene, ned-sætter energiforbruget. Der er serviceaftale med leverandør af ventilationsanlæg.

Der forventes et uændret forbrug på ca. 370.000 kWh pr. år.

Vand:

Stalden forsynes med vand fra egen boring. Bedriftens årlige vandforbrug til grisene, ligger uændret på ca. 8.400 m³ vand, hvoraf ca. 8.000 m³ anvendes til drikkevand, resten primært til vask.

Staldene bliver kontrolleret dagligt, og hvis der opstår utilsigtet og synligt vandspild vil det blive opdaget og repareret med det samme.

Der anvendes drikkenipler placeret i fodertrugene, så der er optimale forhold for adgang til vand for svine- ne og et lavt drikkevandspild.

Staldene rengøres efter hvert hold. Inden vask af stalde sættes stalden i blød, hvorefter stalden vaskes med højtryksrensere med koldt vand. Både iblødsætning og vask med højtryksrensere er vandbesparende, til slut desinficeres staldene.

Der bruges mindst mulig vand til overbrusning. Overbrusning bruges som køling af grisene i de varmeste måneder af året og nedsætter desuden ammoniakfordampning og lugtemissionerne samt energiforbrug til ventilation.

Staldanlægget vil blive gennemgået jævnligt, så utætte rør og drikkeventiler vil blive udskiftet, så snart utætheden opdages.

Olie:

Olietanken er placeret på fast bund. Personalefaciliteterne opvarmes med oliefyr, der er ingen opvarmning i staldene. Årligt forbrug: Maksimum 1.000 liter.

Vand- og energiforbrug opgøres årligt i forbindelse med regnskabet.

Forbruget forventes ikke at stige, da det ikke er planen at udvide besætningens størrelse.

KOMMUNENS BEMÆRKNINGER OG VURDERING

For at leve op til kravene om BAT må der løbende være opmærksomhed på energiforbrug og management på ejendommen. Generelt bør virksomheden registrere forbrug af el, vand og andre ressourcer og være opmærksom på muligheden for besparelse. Derfor stilles der vilkår om løbende registrering af ressourceforbruget med henblik på, at der løbende er fokus på at reducere forbruget.

Kommunen vurderer samlet, at energi- og vandforbruget er på et fornuftigt leje i forhold til bedriftens produktion.

VILKÅR

På baggrund af ovenstående er der stillet følgende vilkår:

- 7) *Energi- og vandforbruget skal registreres mindst 1 gang årligt. Registreringerne skal kunne fremvises ved tilsyn på ejendommen.*
- 8) *Anlæg, der er særligt energiforbrugende, skal kontrolleres og vedligeholdes således, at de altid kører energimæssigt optimalt. Dokumentation herfor skal kunne forevises ved tilsyn på ejendommen.*
- 9) *Påfyldning af diesel mv. skal til enhver tid ske på en plads med fast og tæt bund, således at spild kan opsamles, og der ikke er mulighed for afløb til jord, kloak, overfladevand eller grundvand.*

5.4 SPILDEVAND HERUNDER REGNVAND

MILJØTEKNISK REDEGØRELSE

Vaskevand fra staldene opsamles i gyllekanalerne og føres via biogasanlæg til gylletankene. Mængden af vaskevand indgår i behovet for opbevaringskapacitet i beholderene. Vaskevandet udspreddes med husdyrgødningen.

Sanitært spildevand fra driftsbygningerne ledes til trixtank og efterfølgende nedsivning. Slam fra septitank tømmes via kommunal tømningssordning.

Tagvand ledes til faskiner.

Ansøger vurderer, at håndtering af spildevand lever op til kravene.

KOMMUNENS BEMÆRKNINGER OG VURDERING

Ejendommens afledning af tagvand vurderes ikke at give anledning til gener i lokalområdet. Der er alene tale om uændrede og bestående lovlige produktionsbygninger.

VILKÅR

På baggrund af ovenstående er der stillet følgende vilkår:

- 10) *Al vask af maskiner, redskaber, hvorfra der kan forekomme gødningsrester, samt transportvogn og sprøjte skal foregå på støbt tæt plads med bortledning af spildevandet til opsamlingsbeholder.*

5.5 AFFALD OG KEMIKALIER

MILJØTEKNISK REDEGØRELSE

Affald

Affald bortskaffes, så vidt muligt, til genanvendelse.

Medicinaffald opbevares i aflåst skab i kontor, afleveres til kommunal modtageordning.

Kemikalier

Kemikalier til desinfektion af stalde samt medicin opbevares i teknik/fyrrum. Der er ingen opbevaring af pesticider.

Ansøger vurderer, at affald og kemikalier håndteres korrekt.

Døde dyr

Døde dyr fjernes dagligt fra staldene. Smågrise placeres i kølecontainer, store grise og søer på betonunderlag under kadaverkappe, derved undgås uhygiejniske forhold, samt at døde dyr kan observeres af forbipasserende. Desuden kan ræve, hunde og vilde katte ikke komme til de døde dyr.

Døde dyr afhentes efter behov, ca. 1 gang ugentligt, af DAKA.

Ansøger vurderer, at håndtering af døde dyr opfylder gældende lovkrav.

KOMMUNENS BEMÆRKNINGER OG VURDERING

Bedriften er omfattet af reglerne i affaldsbekendtgørelsen. Derfor skal affaldsproduktionen på ejendommen registreres efter de gældende regler, og bortskaffelsen skal ske i overensstemmelse med Viborg Kommunes affaldsregulativ for erhverv.

Håndtering af døde dyr skal leve op til kravene i Bekendtgørelse om opbevaring m.m. af døde produktionsdyr, Bekendtgørelse nr. 558 af 1. juni 2011.

Rester af lægemidler og kanyler fra dyrehold betragtes som 'klinisk risikoaffald' og skal bortskaffes efter de til enhver tid gældende regler om bortskaffelse af klinisk risikoaffald.

Viborg Kommune vurderer, at der ikke vil være problemer med hensyn til affaldsbortskaffelsen fra landbruget.

VILKÅR

På baggrund af ovenstående stilles følgende vilkår:

- 11) *Arealerne omkring bygningerne og tilkørselsveje skal holdes ryddelige og fri for affald mv.*
- 12) *Olie- og kemikalier (gældende både råvarer og affald) skal til enhver tid opbevares i tæt emballage, afskærmet mod nedbør og uden mulighed for afløb til kloak, jord, overfladevand eller grundvand. Opbevaringen skal ske således, at der er opsamlingskapacitet til en mængde, svarende til rumindholdet af den størst benyttede beholder.*
- 13) *Der skal til enhver tid foreligge dokumentation for, at affald bortskaffes i overensstemmelse med kommunes affaldsregulativ. Ved tilsyn skal det kunne demonstreres at affaldstyperne bliver sorteret. Det skal ligeledes kunne dokumenteres at affaldet aftages af godkendte virksomheder og transporteres af godkendte transportører, f.eks. ved hjælp af kvitteringer fra virksomhederne.*

5.6 DRIFTSFORSTYRELSE ELLER UHELD

MILJØTEKNISK REDEGØRELSE

Husdyrgodkendelsesbekendtgørelsen stiller krav om en plan for regelmæssig kontrol, reparation, vedligeholdelse og beredskab, som beskrevet i:

§ 44. *IE-husdyrbrug skal udarbejde og følge en plan for kontrol, reparation og vedligeholdelse af husdyrbruget inkl. materiel, herunder med henblik på at forebygge uheld, og beredskab for håndtering af uventede emissioner og hændelser. Planen skal som minimum opfylde betingelserne i stk. 2 og 3.*

Stk. 2. Planen for regelmæssig kontrol, reparation og vedligeholdelse, jf. stk. 1, skal omfatte:

- 1) *Gyllebeholdere (for tegn på skader, nedbrydning eller utætheder).*
- 2) *Gyllepumper, -miksere, -separatorer og -spredere.*
- 3) *Forsyningssystemer til vand og foder.*
- 4) *Varme-, køle- og ventilationssystemer samt temperaturfølere, herunder optimering og optimeret styring heraf.*
- 5) *Siloer og transportudstyr (f.eks. ventiler og rør).*
- 6) *Luftrensningssystemer (f.eks. ved regelmæssige inspektioner).*
- 7) *Udstyr til drikkevand, herunder skal behovet for regelmæssig indstilling vurderes og frekvensen for løbende indstilling i så fald fastsættes i planen.*

8) Maskiner til udbringning af husdyrgødning samt doseringsmekanisme- eller dyse, som begge skal være i god stand.

Stk. 3. Beredskabsplanen, jf. stk. 1, skal omfatte:

- 1) En plan over husdyrbruget med angivelse af drænsystemer og vandkilder og spildevandskilder.
- 2) Handlingsplaner for håndtering af visse potentielle hændelser (f.eks. brande, utætte eller kollapsede gyllebeholdere, ukontrolleret afstrømning fra møddinger og olieudslip).
- 3) Tilgængeligt udstyr til håndtering af forureningsulykker (f. eks. udstyr til tilstopning af drænrør og opdæmning af grøfter samt oliesug, absorberingsmætter eller ruller til olieudslip).

Stk. 4. Kontrol, reparation og vedligeholdelse, jf. stk. 1 og 2, skal ske regelmæssigt. Kontrol af gyllebeholdere, jf. stk. 2, nr. 1, skal som minimum gennemføres én gang årligt.

Stk. 5. IE-husdyrbruget skal kunne dokumentere, at planen følges ved at føre logbog over gennemførte kontroller. Dokumentationen skal opbevares i 5 år og kunne forevises på forlangende sammen med planen omfattet af stk. 1, i forbindelse med tilsyn.

Fra Miljøkonsekvensrapport:

Driftsforstyrrelser eller uheld, der kan medføre væsentlig forøget forurening i forhold til normal drift, kan ske i forbindelse med håndtering og opbevaring af husdyrgødning og kemikalier, ved strømsvigt samt udslip af dieselolie.

Der er udarbejdet en beredskabsplan (bilag 3).

Beredskabsplanen revideres/kontrolleres mindst 1 gang om året.

Ansøger vurderer, at der er taget de nødvendige foranstaltninger.

Uheld med gylle

I tilfælde af mindre gylleudslip vil gyllen samle sig om lækagestedet, dvs. det laveste område omkring tankene. Herfra kan det suges op og fjernes. Maskinstation vil blive kontaktet, og der kan dæmmes op med jord eller lignende.

Al omlastning af gylle sker med gyllevogn med fastmonteret kran, hvor pumpen sidder på gyllevognen, og der sker en automatisk tømning af pumperøret. Omlastning sker altid under opsyn, derfor vurderes det, at der ikke er større risiko for uheld i forbindelse med utilsigtet igangsætning af pumper, spild m.m.

En gang årligt tømmes gyllebeholderne, i forbindelse med den normale udbringning af gylle, hvorved gyllebeholderne visuelt kan kontrolleres for evt. skader. Der foretages desuden lovpligtigt eftersyn og vedligeholdelse, hvilket betyder, at beholderne bliver kontrolleret hvert 10. år for om der skulle være tegn på begyndende utætheder.

Ansøger vurderer, at der er taget de nødvendige foranstaltninger.

KOMMUNENS BEMÆRKNINGER OG VURDERING

Viborg Kommune vurderer, at såfremt beredskabsplanen opdateres og tilrettes i forbindelse med ibrugtagning af denne miljøgodkendelse, beskriver beredskabsplanen på tilfredsstillende vis, hvorledes man skal forholde sig ved kritiske situationer.

VILKÅR

På baggrund af ovenstående er der stillet følgende vilkår:

- 14) *Der skal foreligge en beredskabsplan, som fortæller, hvornår og hvordan der skal reageres ved uheld, som kan medføre konsekvenser for det eksterne miljø.*

Beredskabsplanen skal som minimum indeholde:

- *Procedurer, som beskriver relevante tiltag med henblik på at "stoppe ulykken/uheldet" og begrænse udbredelsen/skaden*
- *Oplysninger om hvilke interne/eksterne personer og myndigheder, der skal alarmes og hvordan*
- *Kort over bedriften med angivelse af placering af miljøfarlige stoffer, afløbs- og drænsystemer, vandløb, slukningsmateriel, hovedafbrydere for el og vand, m.m.*
- *En opgørelse over materiel der er tilgængeligt på bedriften, eller som kan skaffes med kort varsel, der kan anvendes i forbindelse med afhjælpning, inddæmning og opsamling af spild/lækage, som kan medføre konsekvenser for det eksterne miljø.*

Beredskabsplanen skal opdateres, når der sker ændringer på bedriften og gennemgås mindst én gang om året.

Beredskabsplanen skal have en synlig og en for alle tilgængelig plads på ejendommen.

6.1 GØDNINGSTYPER OG MÆNGDER

MILJØTEKNISK REDEGØRELSE

Der produceres ca. 9.800 m³ gylle pr. år samt dybstrøelse fra 32 m² sygebokse på ejendommen. Gyllen opbevares i gyllekanaler (500 m³) og gyllebeholdere (5.700 m³ og ny: 5.000 m³). Dybstrøelse køres og afsættes ved udmugning direkte til Grønhøj Biogas.

Der ansøges om 2 gyllebeholdere (5.700 m³ (1.164 m²) og 5.000 m³ (1.352 m²)) med i alt 2.516 m² overfladeareal, gyllebeholdernes placering fremgår af Figur 3.

Al gylle køres direkte fra stald til biogasanlæg, og derfra retur til opbevaring i gyllebeholderne. Al omlastning af gylle sker med gyllevogn, hvor gyllen suges op. Omlastning sker altid under opsyn, derfor vurderes det, at der ikke er større risiko for uheld i forbindelse med utilsigtet igangsætning af pumper, spild m.m. Der er ingen stationære pumper, hvilket fjerner risikoen for tab af gylle til miljøet.

KOMMUNENS BEMÆRKNINGER OG VURDERING

I forhold til fordampning af ammoniak medregnes overfladearealerne på gødningsopbevaringsanlæggene til det samlede areal med fordampning.

Viborg Kommune vurderer, at der er tilstrækkelig opbevaringskapacitet på ejendommen til den nuværende produktion.

Viborg Kommune vurderer ligeledes, at gyllen opbevares og håndteres på en måde, som minimerer risikoen for gylleuheld på ejendommen. Opbevaring og håndtering af husdyrgødningen forventes ikke at medføre gener, der kan have en væsentlig negativ indvirkning på miljøet.

VILKÅR

På baggrund af ovenstående er der stillet følgende vilkår til gødningsproduktion og -håndtering:

- 15) *Der tillades anvendt følgende lagre til husdyrgødning:*
 - *Gyllebeholder på 5.700 m³ med overfladeareal på 1.164 m² og*
 - *Gyllebeholder på 5.000 m³ med overfladeareal på 1.352 m²*
- 16) *Der skal altid være en opbevaringskapacitet til husdyrgødning på mindst 9 måneder på denne ejendom.*
- 17) *Ved transport af gylle på offentlige veje skal gyllevognens åbninger være forsynet med låg eller lignende, således spild ikke kan finde sted. Skulle der alligevel ske spild, skal dette straks opsamles.*
- 18) *Påfyldning af gyllevogne og lign. skal enten foregå på en plads med afløb til opsamlingsbeholder for flydende husdyrgødning, eller med gyllevogne som har påmonteret pumpe og returløb, så spild af flydende husdyrgødning undgås*
- 19) *Håndtering af husdyrgødning skal foregå under opsyn, så spild undgås.*

6.2 ANDEN ORGANISK GØDNING

MILJØTEKNISK REDEGØRELSE

Der modtages ikke anden organisk gødning, som f.eks. spildevandsslam, kartoffelfrugtsaft, e.l. på bedriften.

7.1 AMMONIAK OG NATUR

MILJØTEKNISK REDEGØRELSE

Tabet af ammoniak fra husdyrbrug vil afsættes i de omkringliggende naturområder og kan medføre ændringer af kvælstofsårbare naturtyper og resultere i faldende artsrigdom og stigende dominans af mere almindelige plantearter.

For at beskytte de kvælstoffølsomme naturtyper, er der i husdyrlovgivningen stillet krav til den maksimalt tilladte ammoniakafsætning i forbindelse med udvidelser eller ændringer af husdyrbrug. IT ansøgningsssystemet beregner automatisk afsætningen (depositionen) af ammoniak i de naturområder, der udpeges i ansøgningen.

Den samlede ammoniakfordampning fra ejendommen er 6.231 kg NH₃-N pr. år i ansøgt drift. Det er en stigning i forhold til nudriften og 8-års drift på 38 kg NH₃-N/år. Nedenstående Tabel 3 viser den samlede ammoniakfordampning fra stalde og lagre til opbevaring af husdyrgødning.

Tabel 3 Samlet ammoniakemission fra husdyrbruget (stald og lager)

Driftstype:	Ammoniakemission fra staldafsnit (kg NH ₃ -N/år)	Ammoniakemission fra lagre (kg NH ₃ -N/år)	Ammoniakemission fra husdyrbruget (kg NH ₃ -N/år)
Ansøgt drift	5727,2	503,3	6230,5
Nudrift	5727,2	465,7	6192,9
8 års-drift	5727,2	465,7	6192,9

Afskæringskriterier i forhold til natur

Der gælder følgende fastlagte krav til, hvor meget kvælstof der må afsættes på forskellige kategorier af omkringliggende natur:

Tabel 4. Afskæringskriterier i forhold til natur

Naturtyper	Fastsat beskyttelsesniveau
<u>Kategori 1.</u> § 7 stk. 1, nr. 1 Kategori 1 natur omfatter nærmere bestemte ammoniakfølsomme naturtyper beliggende inden for internationale naturbeskyttelsesområder (Natura 2000 områder), som indgår i udpegningsgrundlaget for området og er kortlagt af Naturstyrelsen i forbindelse med Natura 2000 planlægningen.	Max. totaldeposition afhængig af antal husdyrbrug i nærheden: 0,2 kg N/ha/år ved > 1 husdyrbrug 0,4 kg N/ha/år ved 1 husdyrbrug 0,7 kg N/ha ved 0 husdyrbrug.
<u>Kategori 2.</u> § 7 stk. 1, nr. 2 Kategori 2 natur omfatter nærmere bestemte ammoniakfølsomme naturtyper, der er beliggende uden for internationale naturbeskyttelsesområder. Det drejer sig om naturtyperne: Højmoser, lobeliesøer samt heder større end 10 ha, som er omfattet af naturbeskyttelseslovens § 3, og overdrev større end 2,5 ha, som er omfattet af naturbeskyttelseslovens § 3.	Max. totaldeposition på 1,0 kg N/ha pr. år.
<u>Kategori 3.</u>	Max. merdeposition på 1,0 kg N/ha pr. år. Kommunen kan

Kategori 3 natur omfatter; Heder, moser og overdrev udenfor Natura 2000 områderne, som er beskyttet af naturbeskyttelseslovens § 3, samt ammoniakfølsomme skove.	tillade en merdeposition, der er større end 1,0 kg N/ha pr. år, men ikke stille krav om mindre merdeposition end 1,0 kg N/ha pr. år.
--	--

KOMMUNENS BEMÆRKNINGER OG VURDERING

Fallesgårdevej 30 er beliggende ekstremt godt i forhold til en minimal påvirkning af ammoniakfølsom natur. Med hhv 1,1 og 1,7 og 3 km til kategori 3, 2 og 1 naturområder, er det ikke muligt at registrere en beregningsmæssig ammoniakdeposition (afsætning af ammoniak) på de pågældende naturområder. Der er heller ikke andre naturområder, beskyttet efter naturbeskyttelsesloven §3, tættere på Fallesgårdevej 30 end førnævnte kategori 3 naturområde.

Dette ses sjældent, og det må konkluderes at placering er optimal i forhold til at undgå at påvirke naturområder.

Der er ikke registreret Bilag IV arter eller andre beskyttede/fredet arter i nærheden af Fallesgårdevej 30

VILKÅR

På baggrund af ovenstående stilles der ikke særlige vilkår vedrørende ammoniakemission.

7.2 LUGT

MILJØTEKNISK REDEGØRELSE

I IT-ansøgningssystemet vurderes og beregnes lugt udelukkende ud fra staldene med dyr. Lugt fra opbevaringsanlæg og lugt i forbindelse med udbringning af husdyrgødning indgår ikke i lugtberetningen og håndteres derfor ved hjælp af de generelle regler. For ejendommens staldafsnit er der ud fra angivelser på kortet i IT-systemet beregnet afstand og retning for lugt fra anlægget til enkeltbeboelse, samlet bebyggelse og byzone.

Nedenstående Tabel 4 viser de beregnede geneafstande for lugt. Geneafstanden er afstanden fra staldanlægget til hhv. nabo, samlet bebyggelse og byzone, hvor lugten kan betragtes som væsentlig, hvis man er tættere på husdyrbruget end denne afstand. Geneafstanden skal som udgangspunkt overholdes fra landbruget og ud til de nævnte punkter.

Staldene er indrettet med fuldspaltegulv i farestalden og delvist spaltegulv i polte- og løbeafdelingen. Der anvendes overbrusning af gødearealet, så det renholdes og så ammoniak- og lugtemissionen reduceres.

Produktionens påvirkning af omgivelserne





Lugtemission

Lugtgenerne fra husdyrbruget (tabel 5) forventes ikke at genere omkringboende, eftersom lugtgeneafstandene til hhv. enkelt bolig, samlet bebyggelse og byzone er overholdt med stor margin.

På baggrund af den beregnede lugtemission og en generel god oprydning samt høj hygiejne på ejendommen, vurderer ansøger, at der ikke vil være væsentlige lugtgener ved naboer fra husdyrbruget.

Beregninger fra Husdyrgodkendelse.dk fremgår af Tabel 4.

Tabel 4 Lugtberegning

Bebyggelse	Kumulation	Model	Ukorrigeret geneafstand	Korrigeret geneafstand	Vægtet gennemsnits-afstand	Genekriterie overholdt
Fallesgårdevej 43 	0	NY	169,8	169,8	607,7	Ja
Viborgvej 91 	0	FMK	166,3	166,3	510,5	Ja
Fallesgårdevej 18 	0	NY	434	434	1979,1	Ja
Frederiks Præstegård, Frederiks 	0	NY	601,6	571,6	1739,3	Ja

Kort over naboer samt kort over samlet bebyggelse og byzone kan ses i bilag 2.

Lugtkilder - staldluft

Ventilationsluften fra staldene medbringer en given mængde lugt. I staldene mindskes lugten ved, at der jævnligt rengøres, samt at der er overbrusning. Derudover vil samtlige ventilationsafkast blive rengjort ved vask af staldene.

Da ventilationsafkastene er placeret minimum 1 meter over tagfladen, bliver luften opblandet og fortyndet inden den falder ned omkring staldanlægget.

Der er etableret overbrusningsanlæg på bedriften for på den måde at sikre, at grise har mulighed for afkøling i varme perioder. Samtidig kan en god drift og styring af overbrusning af gødearealer medvirke til at kontrollere dyrenes gødeadfærd og dermed medvirke til at sikre, at husdyrgødningen hurtigt føres fra stald til lager. Herved mindskes både lugtgener og ammoniaktab, ligesom muligheden for udklækning af fluelarver reduceres.

Lugtkilder - husdyrgødning

Der vil være lugtgener i forbindelse med omrøring af gyllen umiddelbart før udbringning, samt ved udbringning af gylle. Generne vil være begrænset til en forholdsvis kort periode.

Udbringningen vil være begrænset til få dage om året og arbejdet foretages så vidt det er muligt indenfor normal arbejdstid.

Ved udbringning af gylle tages der hensyn til naboer.

Udbringning af gyllen foretages primært med slangeudlægger i veletableret afgrøde, men en del af gyllen nedfældes eller nedpløjes/nedharves forud for etablering af vinterraps og vårsæd for at minimere lugtgener og mindske ammoniakfordampningen.

Pumpning og håndtering af gylle i øvrigt foregår altid indenfor normal arbejdstid.

KOMMUNENS BEMÆRKNINGER OG VURDERINGER

Lovens krav til afstande til nærmeste beboelser indenfor de tre typer bebyggelser er overholdt og Viborg Kommune vurderer, at godkendelsen ikke vil medføre væsentlige lugtgener for naboejendomme, samlet bebyggelse og byzone, da de ligger udenfor den beregnede geneafstand. Det vurderes derfor, at ejendommens lokaliseringsforhold er tilfredsstillende for et landbrug af denne størrelse.

Såfremt der skulle opstå gener for de omkringboende, eller såfremt kommunen finder det nødvendigt, skal bedriften lade foretage undersøgelse af forskellige lugtkilder og/eller behandling af staldlugtmissionen, således at lugten uden for ejendommen formindskes.

VILKÅR

På baggrund af ovenstående er der stillet følgende vilkår:

- 20) *Såfremt tilsynsmyndigheden vurderer, at driften giver anledning til flere lugtgener for omboende end forventet, skal bedriften lade udarbejde en handlingsplan for reduktion af generne, som skal godkendes af kommunen, og derefter gennemføre denne. Samtlige udgifter i forbindelse med ovennævnte afholdes af husdyrbruget.*

7.3 FLUER OG SKADEDYR

MILJØTEKNISK REDEGØRELSE

Ansøger sørger for at der opretholdes en god hygiejne i staldene og ved foderopbevaringen, så fluegener minimeres og så tiltrækningen af skadedyr minimeres.

Bekæmpelse af rotter og andre skadedyr foregår efter retningslinjerne fra Statens Skadedyrslaboratorium.

På baggrund af ovenstående foranstaltninger, vurderer ansøger, at risikoen for gener fra skadedyr er minimeret. Det forventes, at naboer ikke vil blive generet eller påvirket negativt af skadedyr.

KOMMUNENS BEMÆRKNINGER OG VURDERING

I forbindelse med dyreholdet kan der forekomme gener fra skadedyr (rotter, mosegrise m.v.), som skal afhjælpes, samt gener fra fluer, som skal bekæmpes effektivt. Det vurderes, at ejendommens skadedyrsbekæmpelse er tilfredsstillende.

VILKÅR

På baggrund af ovenstående er der stillet følgende vilkår:

- 21) *Der skal løbende foretages observationer, således angreb af skadedyr opdages. Ved angreb skal der igangsættes tiltag til bekæmpelse af skadedyr efter de til enhver tid gældende retningslinjer fra Aarhus Universitet, Institut for Agroøkologi.*

7.4 TRANSPORT

MILJØTEKNISK REDEGØRELSE

Til- og frakørselsforhold

Arbejdskørsel til og fra produktionen skal ske ad Fallesgårdevej og interne transportveje. Der er gode oversigtsforhold ved ud- og indkørsel. Antallet af transportere vil ikke stige i ansøgt drift.

Transporter

Hovedparten af transporterne udgøres af transportere med smågrise, dyr til slagtning, husdyrgødning og foder. Transporterne med husdyrgødning er sæsonbetinget, mens levering/afhentning af smågrise/slagentesvin sker 1 gang ugentligt.

På dage med gyllekørsel er der en rimelig stor trafik med deraf følgende støjgener. Det tilstræbes at kørslen bliver holdt på hverdage i normal arbejdstid, men i højsæsonen vil der være øget trafik på - og omkring ejendommen udenfor de anførte tidspunkter.

Alt gylle køres til biogasanlæg med lastbil og en del køres retur til opbevaring i ejendommens 2 gyllebeholdere. Gyllen transporteres med traktor og gyllevogn ud til de omkringliggende udbringningsarealer. Transporterne vil primært foregå indenfor normal arbejdstid 6-18, dog kan kørsler med levende dyr ske tidligere. Alle grænser for tilladelig støj vil blive overholdt.

TABEL 5 viser en oversigt over transporttyper og antallet af transportpr. år i nudrift og ansøgt drift.

Tabel 5 oversigt over transporttyper og antallet af transportpr. år i nudrift og ansøgt drift

Transporttype	Antal i nudrift, ca.	Antal i ansøgt drift, ca.
Levering af foder – mineraler m.v.	104	104
Afhentning af dyr	52	52
Transporter med husdyrgødning	325	375
Levering af olie til opvarmning	12	12
Afhentning af døde dyr	104	104
Afhentning af affald	12	12
Andet/diverse	52	52
I alt	661	661

Eftersom der kun sker en mindre stigning i antal transportpr. år til ejendommen, vil der ikke ske en væsentlig merpåvirkning af de omkringliggende naboer.

KOMMUNENS BEMÆRKNINGER OG VURDERING

Viborg Kommune vurderer, at der er valgt de mest hensigtsmæssige transportveje for produkter til og fra gården, og at der ikke vil forekomme væsentlige gener fra transport, idet adgangsvejen til ejendommen foregår ad egen indkørsel.

VILKÅR

På baggrund af ovenstående stilles der følgende vilkår:

- 22) *Transport til og fra ejendommen skal altid tilrettelægges således, at der tages størst muligt hensyn til omgivelserne med hensyn til minimering af lugt-, støj- og støvgener m.v.*

7.5 STØJ FRA ANLÆGGET OG MASKINER

MILJØTEKNISK REDEGØRELSE

Støj fra virksomheden kan forekomme fra tekniske installationer, gyllekørsel og fra dyrene.

Støjkilders placering og driftsperioder samt tiltag til minimering af støj fremgår af Tabel 6.

Tabel 6 Driftsperioder og placering af støjklude på ejendommen

Støjkilde	Placering	Tidsinterval	Tiltag til minimering af støj
Mekanisk ventilation	Hele stalden	Hele døgnet, spidsbelastning i varme perioder	
Fodringsanlæg	Hele stalden	Hele døgnet	Placeret indendørs
Gylletransport til/fra biogasanlæg		Regelmæssigt året rundt i hverdags dagtimer	Ved hensynsfuld kørsel med transporter og ved kørsel med hovedparten af transporterne indenfor almindelig arbejdstid minimeres støjgenerne
Gylleudbringning		Sæsonmæssig drift: primært forår men også efterår	Ved hensynsfuld kørsel med transporter og ved kørsel med hovedparten af transporterne indenfor almindelig arbejdstid minimeres støjgenerne. Gyllen udbringes med store vogne, hvilket begrænser antallet af kørsler. Dette begrænser samtidig antallet af dage, hvor der udkøres.
Udlevering af slagte-dyr	Ved udleveringsfaciliteterne i staldenes sydlige ende	Tidligt om morgenen	Der er kort afstand fra stald til lastbil.
Modtagelse/flytning af dyr		Der vil være tale om mindre spidsbelastninger	Der lægges vægt på at alle flytninger skal foregå under så rolige og kontrollerede forhold som muligt, og derved påvirkes dyrene mindre, og der er mindre risiko for at de stresses og støjer.
Fodring og pasning af dyr	Inde i stalden	ca. kl. 06.00 og 18.00.	Der er automastik fodring, der udføres flere gange om dagen.
Håndtering af dybstrøelse		Hverdags dagtimer	
Vask og rengøring	Inde i stalden	Hverdags dagtimer	

Ansøger forventer at støjbelastningen fra staldanlægget at være lav. De fastsatte grænser for støjgener overholdes dag og nat, hvorfor det ikke forventes at omkringboende bliver væsentligt generet af støj fra husdyrproduktionen.

Ansøger vurderer, at der ikke vil være en øget støjbelastning, da der ikke foretages ændringer i produktionen.

KOMMUNENS BEMÆRKNINGER OG VURDERING

Viborg Kommune vurderer, at støj fra ejendommen ikke vil blive et problem for de omkringboende. Der er ikke foretaget støjberegninger. Der er dog indsat vilkår om støj for det tilfælde, at der skulle opstå tvivl om, hvorvidt der udgår mere støj fra landbruget end forventet.

VILKÅR

På baggrund af ovenstående er der stillet følgende vilkår:

- 23) *Såfremt der kommer klager over støj fra produktionsanlægget med tilknyttede aktiviteter, vil kommunen indhente dokumentation for, at støjkravene i Miljøstyrelsens Vejledning overholdes.*

Vejledningens afskæringskriterier er følgende:

Den eksterne støjbelastning fra landbrugsdriften på ejendommens bygningsparcel må i intet punkt - målt på nærmeste naboejendom med tilhørende udendørs arealer i tilknytning til boligen - overstige nedenstående værdier. De angivne værdier for støjbelastningen er de ækvivalente, korrigerede lyd niveauer i dB(A).

Ugedage	Tidsrum	Referencetidsrum	dB(A)
Mandag - fredag	07-18	8 timer	55
Lørdag	07-14	8 timer	55
Lørdag	14-18	8 timer	45
Søn- og helligdage	07-18	8 timer	45
Alle dage	18-22	1 timer	45
Alle dage	22-07	½ time	40
Maksimalværdi	22-07	-	55

7.6 STØV FRA ANLÆG OG MASKINER

MILJØTEKNISK REDEGØRELSE

Husdyrgodkendelsesbekendtgørelsen stiller følgende krav til støvemissioner fra staldanlæg:

§ 48. IE-husdyrbrug skal for at reducere støvemissioner fra staldanlæg enten reducere støvproduktionen fra foder og strøelse, anvende en metode til at binde støv i staldanlæggene eller behandle afgangsluft fra staldanlæggene ved hjælp af et luftrensningssystem.

Fra miljøkonsekvensrapporten:

Med hensyn til støvgener fra gården forventes det ikke at give væsentlige problemer. Dog henvises der til god landmandspraksis at al transport til og fra bedriften skal, for at begrænse støvgener, foregå ved hensynsfuld kørsel samt at alle aktiviteter på bedriften planlægges, herunder også levering og udkørsel, så omgivelserne påvirkes mindst muligt.

Støvgener minimeres ved at foderet håndteres i lukkede systemer og ved fornuftig håndtering af halm ved strøning, hvorfor det ikke forventes at omkringboende bliver væsentligt generet af støv fra husdyrproduktionen.

Det vurderes, at omgivelserne ikke vil blive påvirket af projektet.

KOMMUNENS BEMÆRKNINGER OG VURDERING

Med hensyn til støvgener fra gården forventes der ikke væsentlige problemer. Det bemærkes, at god landmandspraksis indebærer, at al transport til og fra bedriften skal foregå ved hensynsfuld kørsel, samt at alle aktiviteter på bedriften planlægges, herunder også levering og udkørsel, så at omgivelserne påvirkes mindst muligt.

VILKÅR

På baggrund af ovenstående er der stillet følgende vilkår:

- 24) Landbrugsdriften må ikke uden for ejendommens areal give anledning til støvgener, som Viborg Kommune vurderer til at være væsentlige.

- 25) *Opbevaring og håndtering af virksomhedens foder/råvarer, bygningers og siloers konstruktion samt virksomhedens drift i øvrigt må ikke give anledning til støvgener, der efter Viborg Kommunes vurdering medfører gener for omgivelserne.*

7.7 LYS

MILJØTEKNISK REDEGØRELSE

På bedriften er der kun meget lidt natbelysning, hvorfor det ikke forventes at give væsentlige problemer. Lyset i staldene styres efter timer og lyser 15-16 timer i døgnet.

Ansøger vurderer, at der ikke vil være lysgener fra anlægget.

KOMMUNENS BEMÆRKNINGER OG VURDERING

Viborg Kommune vurderer, at der ikke er udendørs lys, som kan virke generende for naboer eller passerende trafik.

Det vurderes således, at belysningen ikke vil give anledning til væsentlige problemer eller gener for omkringboende eller landskabelige hensyn.

VILKÅR

På baggrund af ovenstående stilles der ikke vilkår for lys.

MILJØTEKNISK REDEGØRELSE

Egenkontrol:

På ejendommen påtænker ansøger følgende egenkontrol af produktionen:

- ❖ Alle dyr tilses minimum en gang dagligt og alle regler vedr. dyrevelfærd opfyldes.
- ❖ Staldene, inkl. mekanisk udstyr, kontrolleres dagligt, og der udføres små reparationer med det samme eller tilkaldes service.
- ❖ Der er serviceaftale med leverandør af ventilationsanlæg.
- ❖ Der føres logbog over gyllebeholdernes flydelag og alle gyllebeholdere er tilmeldt de lovpligtige 10-årige beholderkontrol.
- ❖ Den daglige drift af ejendommen drives efter principperne "Godt Landmandskab", således anlægget giver mindst mulig miljøbelastning og færrest mulige gener for omgivelserne.
- ❖ Der er en sundhedsaftale med dyrlæge, hvor besætningens generelle sundhed vurderes, og hvor det enkelte dyr behandles efter behov. Medicinforbruget søges minimeret ved systematisk sundhedsrådgivning.
- ❖ Der tages i videst muligt omfang hensyn til naboer i forbindelse med udbringning af husdyrgødning.
- ❖ Personalet på ejendommen bliver løbende efteruddannet.
- ❖ Foder tilpasses dyrenes behov og sundhed.
- ❖ Alle medarbejdere er instrueret i forsvarlig håndtering af forurenende stoffer herunder gylle, kemikalier og brændstof.
- ❖ Al produktion tilrettelægges således at belastning af den enkelte medarbejder mindskes.
- ❖ Rengøring i og omkring bygningerne og silo, foretages jævnligt, med henblik på at minimere risikoen for lugt og for at der ikke skal opstå uhygiejniske forhold. Den jævnlige rengøring og visuelle kontrol sikrer bl.a. at der ikke opstår uhygiejniske forhold, ressourcspild eller punktforurening.

Ansøger vurderer, at der er taget de fornødne foranstaltninger.

Dokumentation:

For at kunne dokumentere at miljøgodkendelsen og lovgivningen overholdes er/bliver følgende til rådighed på kommunens forlangende:

- Foderplaner
- Slagteriefregninger
- CHR-registreringer
- Registrering af årligt forbrug af el og vand
- 10 års beholderkontrol

Ansøger vurderer, at der er taget de nødvendige foranstaltninger.

KOMMUNENS BEMÆRKNINGER OG VURDERING

Der er stillet vilkår om, at virksomheden for egen regning skal eftervise, at vilkår om nedennævnte punkter er overholdt, såfremt tilsynsmyndigheden skønner, at vilkårene for de enkelte punkter er overtrådt:

- støj
- lugt

Viborg Kommune vurderer, at egenkontrollen er tilfredsstillende.

VILKÅR

På baggrund af ovenstående stilles der ikke vilkår for egenkontrol.

MILJØTEKNISK REDEGØRELSE

Begrebet BAT

BAT betyder Best Available Techniques (Bedste Tilgængelige Teknik) og er en fællesbetegnelse for teknikker og teknologier, som kan begrænse forurening fra stalde eller lagre. BAT-begrebet dækker endvidere over teknikker og teknologier til begrænsning af vand- og energiforbruget.

Et husdyrbrug skal reducere ammoniakfordampningen til et niveau svarende til fordampningen ved anvendelse af den bedst tilgængelige teknik (BAT) i forbindelse med en miljøgodkendelse, hvis ammoniakfordampningen overstiger 750 kg NH₃-N pr. år. BAT er ikke en statisk størrelse, men ændrer sig som følge af den teknologiske udvikling. Kravet om begrænsning af forurening ved anvendelse af BAT bidrager således til at sikre et højt beskyttelsesniveau for miljøet som helhed.

Kravet til den maksimale fordampning (emissionsgrænseværdien) er fastlagt i Husdyrgodkendelsesbekendtgørelsens bilag 3. Kommunen kan dog i særlige tilfælde fravige kravet, hvis ansøgeren godtgør, at det konkret ikke vil være proportionalt at opfylde kravet i forhold til, hvad der er økonomisk eller teknisk muligt som følge af den eksisterende indretning og drift.

Husdyrbrug, der er omfattet af IE-direktivet, skal ud over ovenstående generelt leve op til principperne om anvendelse af BAT, som disse er foreskrevet i EU-kommisionens såkaldte BAT-konklusioner med tilhørende BAT-referencedokumenter (BREF).

På et husdyrbrug er kvælstof, fosfor og ammoniak de væsentligste næringsstoffer, som kan give anledning til påvirkning af det omgivende miljø.

De mest betydende faktorer for omfanget af påvirkningen med næringsstoffer er valget af:

- Foderteknologi
- Staldindretning
- Opbevaring af husdyrgødning
- Management
- Udbringningsteknologi

BAT-standardvilkår

For anlægget (husdyrhold, stald og lager) defineres kravet om BAT som en maksimal emissionsgrænse afhængig af udvidelsens størrelse og afhængig af, om udvidelsen sker i nyt eller eksisterende byggeri. Emissionsgrænserne er fastlagt i BAT-standardvilkår udarbejdet af Miljøstyrelsen.

Miljøstyrelsen har udarbejdet vejledende BAT-standardvilkår for de enkelte produktionsgrene i såkaldte Teknologiblade. På denne ejendom kan nedenstående teknologier potentielt være relevante:

- Luftrensning
- Køling af gylle i svinestalde
- Svovlsyrebehandling af gylle
- Fast overdækning af gyllebeholder (telt, betonlåg eller flydedug)

I de følgende afsnit beskrives det, hvordan den ansøgte produktion indrettes med henblik på at leve op til kravet om BAT.

Vejledende BAT-standardkrav (ammoniak)

Det samlede BAT krav er beregnet via husdyrgodkendelse.dk og beregnet til 6.501 kg NH₃-N/år, hvoraf BAT krav til staldene udgør 5.727 kg NH₃-N/år og BAT kravet til lagrene er beregnet til 774 kg NH₃-N/år, se Tabel 7.

Tabel 7 Samlet BAT-beregning

Samlet BAT beregning			
	Stalde	Lagre	Total
Samlet BAT krav (kg NH ₃ -N /år)	5727	774	6501
Faktisk emission (kg NH ₃ -N /år)	5727	503	6231
Forskel (kg NH ₃ -N /år)	-	-	270
Vejledende BAT Overholdt?	-	-	Ja

Den samlede ammoniakemission fra anlægget er beregnet til 6.501 kg N/år. På baggrund heraf vurderes det, at BAT for staldanlægget er overholdt.

Teknologivalg til opfyldelse af krav om BAT (ammoniak)

Bedriftens ansvarlige har fokus på, hvilke staldsystemer der er bedst anvendelige i relation til miljø, og dermed tab af ammoniak til omgivelserne, samt til dyrenes velfærd.

Bedriften og det tilhørende produktionsanlæg bygger på principper der tilgodeser miljøet i det omfang loven tilsigter.

Staldene er indrettet med fuldspaltegulv i farestalden og delvist spaltegulv i polte- og løbeafdelingen. Der anvendes overbrusning af gødearealet, så det renholdes og så ammoniak- og lugtemissionen reduceres.

Stalden er indrettet, så der kan rengøres efter hvert hold og derved nedsætte risikoen for sygdomme, nedsætte lugt fra staldene og mindske støvet i stalden for både dyr og mennesker.

Håndteringen af gylle er med træk og slip. Pumpning og håndtering af gylle vil foregå i lukket rørsystem. Pumpning vil foregå indenfor normal arbejdstid.

Tildeling af halm i stiens lejeområde vil medvirke til, at stien holdes, tør og endvidere give beskæftigelse til grisene. Dette giver lidt støv i staldene, men ammoniakkoncentrationen og temperaturen er lavere, hvilket medvirker til et bedre arbejdsmiljø.

Rengøring af de faste lejearealer er forbundet med et større arbejdsforbrug. Desuden kan der være større risiko for svineri på det faste gulv i perioder med højere temperaturer. Herved større arbejde med at holde disse rene. Ved svineri på det faste gulv er der risiko for at reduktionen i ammoniak ikke kan overholdes.

I babystalden er to-klimastald med delvist spaltegulv. Det vurderes, at ammoniakfordampningen er reduceret, og der er, ved brug af overdækning, mulighed for at holde en lavere temperatur i forhold til referencesystemet. Der er mulighed for tildeling af halm og andet rodemateriale.

Der kan dog være en større arbejdsbyrde, da det faste gulv skal renholdes.

I drægtighedsstalden er der tale om en stald, hvor søerne går løse i store grupper. Leje/hvilearealet er indrettet med delvist fast gulv, og aktivitetsarealet med spaltegulv, under spaltegulvet er der gyllekanaler.

Farestierne er indrettet med fulddrænet gulv. Farestien har herved et tørt miljø for pattegrisene, hvorved der kan opretholdes et lavt smittepres i farestien.

Teknologiblade

Til svin findes følgende teknologiblade:

- ❖ Luftrensning
- ❖ Køling af gylle i svinestalde
- ❖ Svovlsyrebehandling af gylle
- ❖ Fast overdækning af gyllebeholder

Valg af teknologi

- ❖ Fast overdækning af gyllebeholdere

Fravalg af teknologi

- ❖ Luftrensning
- ❖ Gyllekøling
- ❖ Forsuring

Både den eksisterende gyllebeholder og den nye gyllebeholder overdækkes. Der er ikke valgt at etablere luftrensning i de eksisterende stalde, da det ikke er muligt at samle luften i kanaler i de eksisterende stalde.

Ud fra de valgte miljøteknologier, vurderer ansøger at produktionsanlægget lever op til BAT.

BAT Daglig drift

Bedriftens ansvarlige har fokus på, hvilke staldsystemer der er bedst anvendelige i relation til miljø, og dermed tab af ammoniak til omgivelserne, samt til dyrenes velfærd.

Bedriften og det tilhørende produktionsanlæg bygger på principper, der tilgodeser miljøet i det omfang loven tilsigter.

Den daglige drift er tilrettelagt ud fra principperne om godt landmandskab og ansvarlig driftsledelse, således anlægget giver anledning til mindst mulig miljøbelastning og færrest mulige gener for omgivelserne. Dette søges opnået ved bl.a. at reduceret vand- og energiforbrug og ved reduktion af ammoniakfordampning fra staldene og lager.

Ansøger vurderer, at det er BAT at monitere følgende procesparametre mindst en gang om året:

- ❖ Vandforbrug
- ❖ Energiforbrug
- ❖ Brændstofforbrug
- ❖ Antallet af indgående og udgående dyr, herunder fødsler og dødsfald, hvor dette er relevant
- ❖ Foderforbrug
- ❖ Gødningsproduktion

Ansøger vurderer, at den daglige drift lever op til BAT.

BAT Fodring

Foderplaner laves i samarbejde med en produktionsrådgiver med henblik på at opnå den mest optimale fodring af svinene og undgå overforsyning med næringsstoffer, der vil ende som uudnyttede næringsstoffer i gyllen.

På ejendommen benyttes fasefodring, og der anvendes fytase i foderet for udnyttelse af fosfor.

Ansøger vurderer at BAT for foder er opfyldt på ejendommen.

BAT opbevaring af husdyrgødning

- ❖ Gyllen opbevares i beholdere.
- ❖ Der er tilstrækkelig opbevaringskapacitet på ejendommen, således at den lagrede gylle kan udbringes i perioder, hvor der er optimale vækstbetingelser for den voksende afgrøde.
- ❖ Gyllen opbevares i stabile beholdere, der kan modstå mekaniske, termiske, samt kemiske påvirkninger.
- ❖ Beholdernes bund og vægge er tætte og beskyttede mod tæring.
- ❖ Gyllebeholderne tømmes regelmæssigt af hensyn til eftersyn og vedligeholdelse.
- ❖ Gylle omrøres kun umiddelbart før tømning af beholderne ved f.eks. udbringning på marken.
- ❖ Gyllebeholderne er underlagt 10-års beholderkontrol og er under dagligt opsyn.
- ❖ Der foretages løbende eftersyn og vedligeholdelse af gyllebeholderne.
- ❖ Gylle suges fra de eksisterende beholdere og op i gyllevognen ved hjælp af en sugekran, der er påmonteret på gyllevognen. Sugekran minimerer risikoen for eventuelle uheld eller spild i forbindelse med påfyldningen af gyllevognen.

Ansøger vurderer at BAT for opbevaring af husdyrgødning er opfyldt på ejendommen.

BAT- krav Energi- og vandbesparende foranstaltninger

Se afsnit 5.3

Management på husdyrbruget

Den daglige drift er tilrettelagt ud fra principperne om godt landmandskab og ansvarlig driftsledelse, således anlægget giver anledning til mindst mulig miljøbelastning og færrest mulige gener for omgivelserne. Dette søges opnået ved reduceret vand- og energiforbrug og ved reduktion af ammoniakfordampning fra staldene.

Der foretages daglige tilsyn af bedriften og løbende vedligeholdelse af anlægget.

Logistikken i forbindelse med fodring og håndtering af dyr, er indrettet, så afstanden giver færrest muligt driftstimer.

Rengøring i og omkring bygningerne og siloer, foretages jævnligt, med henblik på at minimere risikoen for lugt, og for at der ikke skal opstå uhygiejniske forhold. Den jævnlige rengøring og visuelle kontrol sikrer, at der ikke opstår ressourcspild eller uhygiejniske forhold.

Døde dyr fjernes dagligt fra staldene og placeres i container eller under kadaverkapsel, så der ikke opstår uhygiejniske forhold.

Affald bortskaffes, så vidt muligt, til genbrug.

Medicinforbruget søges minimeret ved systematisk sundhedsrådgivning med dyrlæge og der er 4-6 årlige besøg af dyrlægen, hvor besætningens generelle sundhed vurderes, og hvor det enkelte dyr behandles efter behov. Herudover er der diverse rådgivningsbesøg.

Bedriftens medarbejdere uddannes løbende gennem kurser og efteruddannelse og medarbejdere er orienteret om, at ejendommen er miljøgodkendt, og hvilket vilkår der er stillet til driften i den forbindelse. Medarbejdere holdes ajour med nye krav og regler på regelmæssige personalemøder.

Alle medarbejdere er instrueret i forsvarlig håndtering af forurenende stoffer herunder gylle, kemikalier og brændstof og produktionen tilrettelægges således, at belastning af den enkelte medarbejder mindskes.

KOMMUNENS BEMÆRKNINGER OG VURDERING

Viborg Kommune vurderer, at virksomheden overholder kravene til brug af BAT i tilstrækkeligt omfang indenfor management, staldindretning, foder, gødningshåndtering, energiforbrug og vandforbrug ved de beskrevne tiltag samt ved overholdelse af miljøgodkendelsens vilkår.

Ud fra ovenstående beskrivelse vurderes det at husdyrbruget har fokus på management. Det vurderes, at ansøger ved overholdelse af dansk lovgivning og med ovenstående driftsrutiner lever op til kravet om BAT vedr. management/godt landmandskab i henhold til BREF (referencedokument for bedste tilgængelige teknikker, der vedrører intensiv fjerkræ- og svineproduktion).

Husdyrgodkendelsesbekendtgørelsen stiller krav om følgende årlige indberetning til kommunalbestyrelsen:
§50. IE-husdyrbrug skal en gang årligt indsende følgende informationer til kommunalbestyrelsen, jf. dog stk. 3:

- 1) Logbøger for eventuel miljøteknologi.
- 2) Dokumentation for miljøledelsessystem, jf. § 42, stk. 3.
- 3) Logbog over gennemførte kontroller, jf. § 44, stk. 5.
- 4) Dokumentation for overholdelse af fodringskrav, jf. § 46.

Stk. 2. IE-husdyrbrug skal hvert år senest den 31. december indsende informationer, jf. stk. 1, til kommunalbestyrelsen. Informationerne, jf. stk. 1, skal angå det forudgående kalenderår og skal sendes samlet til kommunalbestyrelsen.

Stk. 3. IE-husdyrbruget skal dog ikke indsende informationer, jf. stk. 1 og 2, hvis kommunalbestyrelsen har modtaget de pågældende oplysninger i forbindelse med tilsyn, jf. reglerne i den til enhver tid gældende miljøtilsynsbekendtgørelse.

VILKÅR

På baggrund af ovenstående stilles der ikke vilkår for BAT.

MILJØTEKNISK REDEGØRELSE

Ansøger har sammen med miljøansøgningen fremsendt en miljøkonsekvensrapport. Miljøkonsekvensrapporten giver en samlet beskrivelse af projektet og dets miljøkonsekvenser, som kan danne grundlag for såvel en offentlig debat som den endelige beslutning om projektets gennemførelse. Rapporten skal desuden sikre, at projektet bliver tilpasset omgivelserne, så miljøet ikke påvirkes unødigt. I rapporten indgår en kortlægning og vurdering af projektets direkte og indirekte påvirkninger på det omgivende miljø, herunder:

- Mennesker, fauna og flora
- Jordbund, vand, luft, klima og landskab
- Materielle goder og kulturarv, samt
- Samspillet mellem disse faktorer

Viborg Kommune har medtaget oplysninger fra miljøkonsekvensrapporten i miljøgodkendelsen under de relevante afsnit.

MILJØTEKNISK REDEGØRELSE

Alternative løsninger og 0-alternativ

Alternative løsninger har været diskuteret, men det vurderes, at det ansøgte projekt tager hensyn til naboer og omgivende natur og miljø og opfylder kravene til en effektiv husdyrproduktion.

0-alternativet beskriver forholdene, hvis udvidelsen ikke finder sted. 0-alternativet vil betyde en fastholdelse af den nuværende godkendelse, indtil produktionsapparatet er slidt ned. Ud fra et økonomisk synspunkt vil dette være uhensigtsmæssigt.

KOMMUNENS BEMÆRKNINGER OG VURDERING

Når der tages højde for principperne omkring proportionalitet, lever det ansøgte op til kravet om BAT ved valg af teknologi. Det ansøgte lever også op til øvrige krav.

Viborg Kommune har derfor ikke fundet det nødvendigt at forlange andre alternativer undersøgt.

MILJØTEKNISK REDEGØRELSE

Husdyrproduktionen på Fallesgårdevej 30, 7470 Karup er et IE-brug og der er derfor krav om, at der skal indføres et miljøledelsessystem ved miljøgodkendelsens meddelelse, jf. Husdyrgodkendelsesbekendtgørelsens §42.

§ 42. *IE-husdyrbrug skal have et miljøledelsessystem, der opfylder betingelserne i stk. 2.*

Stk. 2. Den, der er ansvarlig for driften af husdyrbruget, skal gennemføre og overholde et miljøledelsessystem, herunder

- 1) formulere en miljøpolitik med afsæt i husdyrbrugets miljøforhold,*
- 2) fastsætte miljømål,*
- 3) udarbejde handlingsplan for det eller de fastsatte miljømål,*
- 4) minimum 1 gang årligt evaluere miljøarbejdet og om nødvendigt foretage justeringer af mål og handlingsplaner og*
- 5) minimum 1 gang årligt gennemgå miljøledelsessystemet.*

Stk. 3. IE-husdyrbruget skal kunne dokumentere, at der gennemføres og overholdes et miljøledelsessystem i overensstemmelse med de krav, der er nævnt i stk. 2, nr. 1-5, f.eks. digitalt eller i form af dokumenter. Dokumentation skal opbevares i 5 år og kunne forevises på forlangende i forbindelse med tilsyn.

Husdyrgodkendelsesbekendtgørelsen fastsætter også krav om oplæring af personale, ved at følgende krav skal overholdes:

§ 43. *IE-husdyrbrug skal oplære personale, hvad angår:*

- 1) Relevant lovgivning.*
- 2) Transport og udbringning af husdyrgødning.*
- 3) Planlægning af aktiviteter.*
- 4) Beredskabsplanlægning og -styring.*
- 5) Reparation og vedligeholdelse af udstyr.*

Stk. 2. IE-husdyrbruget skal udarbejde oplæringsmateriale, der angår de forhold, der følger af stk. 1. Materialet skal være tilgængeligt for personalet og opdateres løbende. Oplæringsmaterialet skal kunne fremvises på forlangende til tilsynsmyndigheden.

Husdyrgodkendelsesbekendtgørelsen stiller følgende krav ved ophør:

§ 51. Ved ophør af aktiviteter på IE-husdyrbrug finder kapitel 4 b i lov om forurenede jord anvendelse.

Stk. 2. Ved ophør forstås

1) ophør af alle aktiviteter på IE-husdyrbruget,

2) når et IE-husdyrbrug har meddelt kommunalbestyrelsen, at kapaciteten eller udnyttelsen af kapaciteten permanent nedsættes til under stipladsgrænserne i § 16 a, stk. 2, i husdyrbrugloven, eller stipladsgrænserne i § 12, stk. 1, nr. 1-3, i lov om miljøgodkendelse m.v. af husdyrbrug,

3) situationer omfattet af § 59 a, stk. 2, i husdyrbrugloven, når godkendelsen er bortfaldet helt eller for den del, der ligger over stipladsgrænserne i § 16 a, stk. 2, i husdyrbrugloven, eller

4) situationer omfattet af § 53, når godkendelsen er bortfaldet helt eller for den del, der ligger over stipladsgrænserne i § 12, stk. 1, nr. 1-3, i lov om miljøgodkendelse m.v. af husdyrbrug.

Stk. 3. IE-husdyrbrug skal senest 4 uger efter driftsophør anmelde dette til kommunalbestyrelsen med et oplæg til vurdering efter § 38 k, stk. 1, i lov om forurenede jord. Vurderingen skal indeholde en risikovurdering med hensyn til menneskers sundhed og miljøet. Viser risikovurderingen, at det ikke kan afvises, at forureningen udgør en væsentlig risiko for menneskers sundhed eller miljøet, skal vurderingen tillige indeholde et oplæg til foranstaltninger, der sikrer, at forureningen ikke udgør en sådan risiko.

VILKÅR

Der stilles følgende vilkår:

27) Ved bedriftens ophør, skal der udføres følgende forureningsbegrænsende foranstaltninger:

- Alle anlæg skal tømmes og rengøres for husdyrgødning, der skal bortskaffes efter gældende regler.
- Restkemikalier, olieaffald, medicinaffald med videre skal bortskaffes i henhold til affaldsregulativerne.

Viborg Kommune vurderer:

- at ansøger har truffet de nødvendige foranstaltninger til at forebygge og begrænse forureningen fra husdyrbruget og til at modvirke eventuelle skadelige virkninger på miljøet
- at husdyrbruget i øvrigt kan drives på stedet uden at påvirke omgivelserne på en måde, som er uforenelig med hensynet til omgivelserne
- at de kort- og langsigtede miljøpåvirkninger og den samlede miljøpåvirkning fra husdyrbrugets produktion bliver begrænset til et acceptabelt niveau, når de til enhver tid gældende generelle miljøregler for den pågældende type husdyrbrug og vilkårene i miljøgodkendelsen overholdes
- at produktionen ikke vil medføre en væsentlig påvirkning af:
 - nabobeboelser
 - Natura 2000-områder og natur i øvrigt
 - landskabelige værdier og værdifulde kulturmiljøer

15.1 GODKENDELSENS GYLDIGHED

Virksomheden må i henhold til Husdyrbrugsloven ikke udvides eller ændres bygnings- eller driftsmæssigt, herunder med hensyn til affaldsfrembringelsen, på en måde, der indebærer forøget forurening i forhold til det hermed tilladte, før udvidelsen eller ændringerne er godkendt af Viborg Kommune.

Opmærksomheden henledes på, at denne miljøgodkendelse ikke fritager virksomheden for de nødvendige tilladelser/anmeldelser i henhold til anden lovgivning.

Viborg Kommune skal som tilsynsmyndighed påse, at denne miljøtilladelse og den øvrige miljølovgivning overholdes.

15.2 KLAGEVEJLEDNING OG SØGSMÅL

Miljøgodkendelsen kan påklages til Miljø- og Fødevarerklagenævnet af ansøgeren, klageberettigede myndigheder og organisationer samt enhver, der har en væsentlig, individuel interesse i sagens udfald, jvf. Lov om miljøgodkendelse af husdyrbrug § 84 - 87.

Indgivelse af klage

Hvis du ønsker at klage over denne afgørelse, kan du klage til Miljø- og Fødevarerklagenævnet. Du klager via Klageportalen, som du finder et link til på forsiden af www.naevneneshus.dk.

Klagen sendes gennem Klageportalen til den myndighed, der har truffet afgørelsen. En klage er indgivet, når den er tilgængelig for myndigheden i Klageportalen.

Miljø- og Fødevarerklagenævnet skal som udgangspunkt afvise en klage, der kommer uden om Klageportalen, hvis der ikke er særlige grunde til det.

Hvis du ønsker at blive fritaget for at bruge Klageportalen, skal du sende en begrundet anmodning til den myndighed, der har truffet afgørelse i sagen. Myndigheden videresender herefter anmodningen til Miljø- og Fødevarerklagenævnet, som træffer afgørelse om, hvorvidt din anmodning kan imødekommes.

Klagefristen er 4 uger fra offentliggørelsen. Offentliggørelsen finder sted den 1. juli 2021. En eventuel klage skal være tilgængelig for Viborg Kommune i Klageportalen senest den 30. juli 2021.

Gebyr

Når du klager, skal du betale et gebyr på 900 kr. Du betaler gebyret med betalingskort i Klageportalen. Virksomheder og organisationer skal dog betale det dobbelte beløb på i alt 1.800 kr. for behandling af eller genoptagelse af en klage.

Virkning af klage

En klage over afgørelser efter Husdyrbrugsloven har ikke opsættende virkning på retten til at udnytte afgørelsen, medmindre Miljø- og Fødevarerklagenævnet bestemmer andet, jf. § 81 i Husdyrbrugsloven.

Domstolene

Søgsmål kan anlægges for domstolene i henhold til § 90 i Lov om miljøgodkendelse af husdyrbrug. Fristen er 6 måneder fra godkendelsen er meddelt.

15.3 UNDERRETNING OM GODKENDELSEN

Kopi af afgørelsen er sendt til:

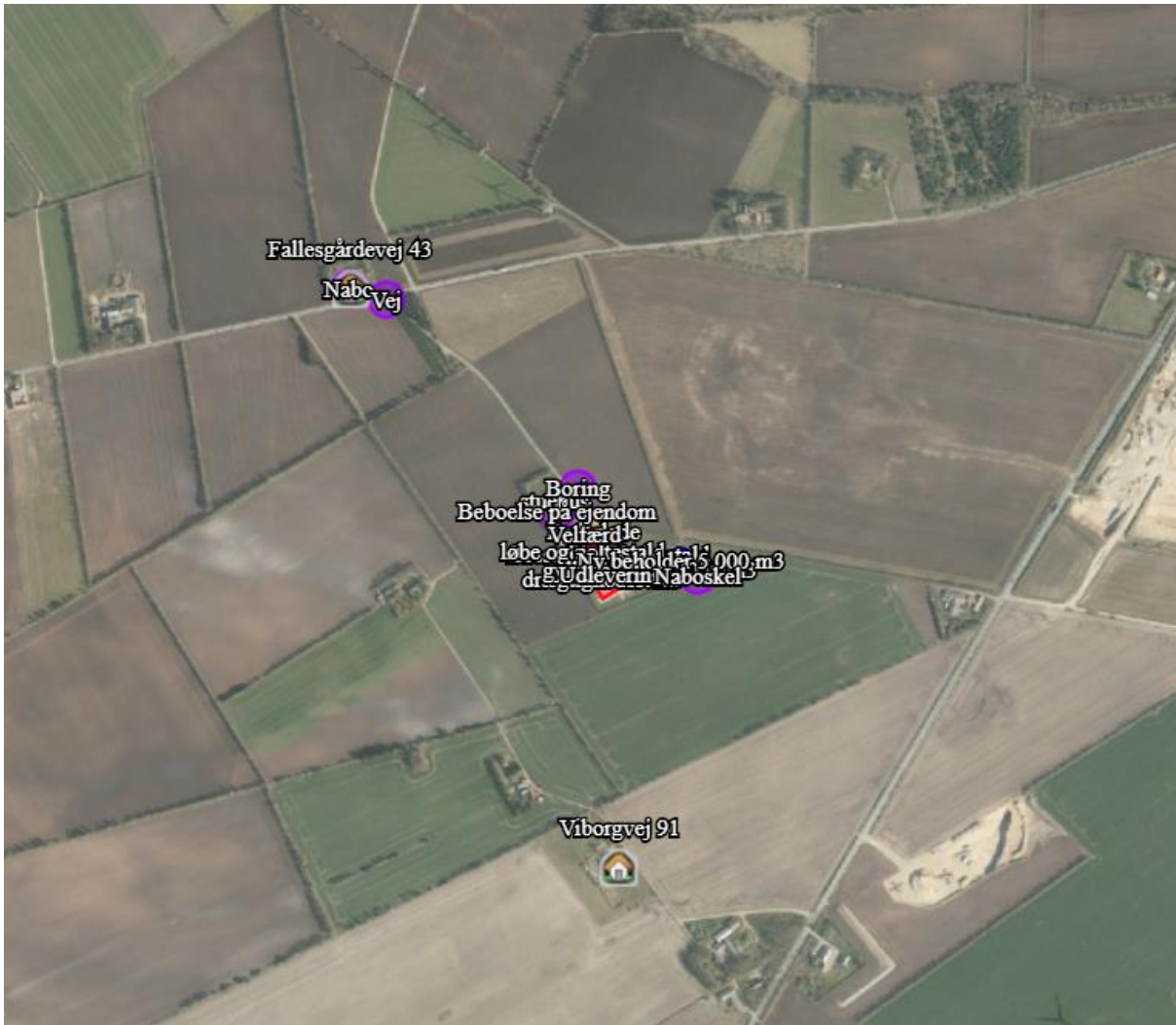
- Embedslægeinstitutionen Nord, Langelandsvej 8, 8940 Randers SV. (senord@sst.dk)
- Danmarks Fiskeriforening, Nordensvej 3, 7000 Fredericia. (mail@dkfisk.dk)
- Ferskvandsfiskeriforeningen for Danmark, Wormstrupvej 2, 7540 Haderup. (nb@ferskvandsfiskeriforeningen.dk)
- Arbejderbevægelsens Erhvervsråd, Reventlowsgade 14, 1. sal, 1611 København V. (ae@aeraadet.dk)
- Forbrugerrådet, Fiolstræde 17, Postboks 2188, 1017 København K. (fbr@fbr.dk)
- Danmarks Naturfredningsforening, Masnedøgade 20, 2100 København Ø. (dnviborg-sager@dn.dk)
- Danmarks Sportsfiskerforbund (post@sportsfiskerforbundet.dk)
- Friluftsrådet Limfjord Syd, (ajj-7600ebspeed.dk)
- Det Økologiske Råd, Blegdamsvej 4B, 2200 København N (husdyr@ecocouncil.dk)
- Dansk Ornitologisk Forening, Vesterbrogade 140, 1620 København V, (natur@dof.dk, viborg@dof.dk)
- Naboer

BILAG 1. SITUATIONSPLAN

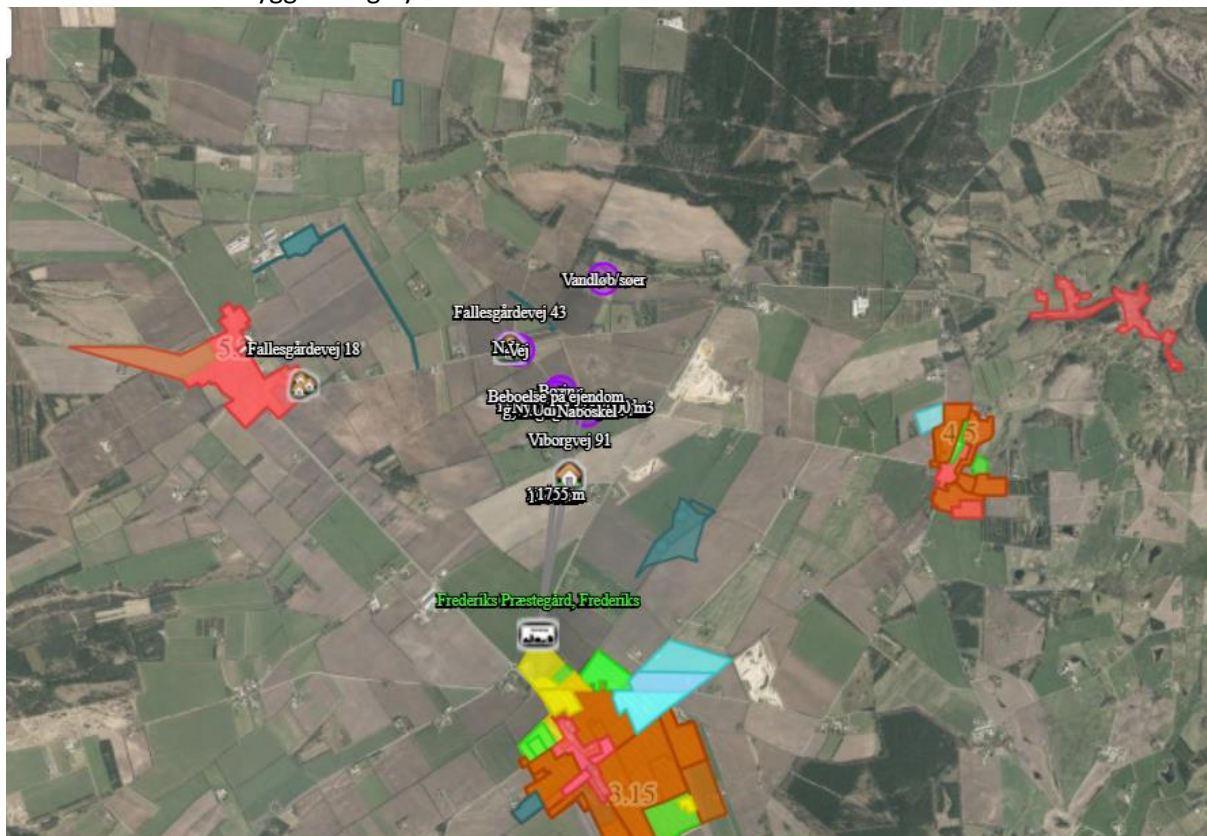


BILAG 2. KORT OVER NABOER, SAMLET BEBYGGELSE OG BYZONE

Kort over naboer:



Kort over samlet bebyggelse og byzone:



**Beredskabsplan for svineproduktionen på
Fallesgårdevej 30, 7470 Karup**

Indholdsfortegnelse:

Telefonnumre	3
Brand- og evakuering	4
Overløb af gylle	5
Kemikalie- og oliespild	6
Stophaner / Hovedafbrydere	7
Strømsvigt	8
Transport af bekæmpelsesmidler	9
Bilag:	
Kort over ejendommen (bedriftsoversigt)	10
Kort over flugtveje m.v. (beredskabsplan)	11

Denne beredskabsplan er udarbejdet som en del af ejendommens miljøgodkendelse med det formål at stoppe og begrænse evt. uheld med konsekvenser for det omgivne miljø.

Planens indhold skal være kendt af gårdens ansatte m.fl. og udleveres til evt. indsatsleder/miljømyndighed i forbindelse med uheld, forureninger, brand og lignende.

Beredskabsplanen revideres/kontrolleres mindst 1 gang om året og skal være let tilgængelig og synlig.

Beredskabsplanen findes i mappe på kontoret i stalden.

Kopi af beredskabsplanen findes i mappe på kontoret i stuehuset.

Kort materiale

Bagerst er der et oversigtskort over ejendommen m.m. med angivelse af:

- Dieseltanke og olietanke (overjordiske og nedgravede)
- Udløbspunkter til vandløb / jord fra dræn
- Slukningsmateriale
- Afbrydere til diverse pumper, anlæg, strømafbryder mv.
- Flugtveje for dyr/frigørelse mm.

Husk:

Ved store uheld ring 1-1-2, ved mindre uheld ring altid til miljømyndighederne.

Er man i tvivl ring 1-1-2

Efter brand m.m. tag kontakt til miljømyndighederne med hensyn til genopbygning af stald mm.

Telefonnumre

Esper Goul Jensen **40 18 29 30**

Jens Drivsholm: 23 93 65 40

Miljømyndighed	kontaktes på telefon	87878787 dag eller nat.
Falck	kontaktes på telefon	112 dag eller nat.
Brandvæsen	kontaktes på telefon	112 dag og nat.
Lægevagt	kontaktes på telefon	70113131 dag eller nat.
Tandlægevagt	kontaktes på telefon	40515162 dag eller nat.
Gråkjær Miljøcenter	kontaktes på telefon	96135555 dag
LMO Landbocenteret	kontaktes på telefon	70154000 dag.
Danvet/Gitte Drejer, Dyrlæge	kontaktes på telefon	61637988/98512988 dag eller nat.
Hedegård/Kent	kontaktes på telefon	23731733/98221111 dag.
EL - Vejlbys El og VVS	kontaktes på telefon	40130733/97568040 dag eller nat.
VVS - Vejlbys El og VVS	kontaktes på telefon	40130733/97568040 dag eller nat.
Smed - Vejlbys El og VVS	kontaktes på telefon	40130733 dag eller nat.

Brand og evakueringsinstruks

Ved brand der ikke kan slukkes ved egen hjælp.

Tilkald brandvæsenet – RING 112 – oplys:

- Navn, adressen og telefonnummer der ringes fra
- Hvad der er sket og at det er en gårdbrand
- Er der tilskadekomne – hvor mange –
- Er dyrene kommet ud – art og antal der evt. er fanget

Kontakt

Esper Goul Jensen **40 18 29 30**

Jens Drivsholm: 23 93 65 40

Iværksæt rednings- og slukningsarbejde hvis det er muligt og forsvarligt, herunder fjernelse og evakuering af dyr.

Placering af slukningsmateriale er angivet på oversigtskortet.

Hvis det ikke er muligt at slukke branden – forsøg at begrænse den ved lukning af døre og vinduer.

Modtag brandvæsenet og udlever denne mappe sammen med kortmateriale.

Oplys endvidere:

- Evt. tilskadekomne eller dyr der ikke er kommet i sikkerhed.
- Hvor det brænder
- Brandens omfang
- Hvor der adgangsveje

På ejendommen findes følgende materiale, som evt. kan anvendes for at afhjælpe situationen:

- Vandslange

Overløb af gylle instruks

Ved større overløb af gylle eller ved brud på gylletank – RING 112

Oplys:

- Navn, adresse og telefonnummer der ringes fra
- Hvad der er sket og hvor meget der er løbet ud
- Om der er risiko for forurening af vandløb eller drikkevandsboring.

Ved mindre spild kontaktes kun miljømyndighederne.

Kontakt

Esper Goul Jensen **40 18 29 30**

Jens Drivsholm: 23 93 65 40

Kontakt miljømyndighederne på tlf. 87 87 87 87

Opdæmning kan evt. foretages med jord, halmballer og lignende afhængig af mængden af gylle. Er gyllen løbet til dræn skal der laves en opdæmning af vandløbet med en bigballe

Modtag brandvæsnet/miljømyndighederne og udlever denne mappe sammen med kortmaterialet.

På ejendommen findes der følgende materiale, som evt. kan anvendes for at afhjælpe situationen.

- Sand/jord

Kemikalie og oliespild instruks

Ved større overløb af kemikalier og olie – RING 112 – oplys:

- Navn, adresse og telefonnummer der ringes fra
- Hvad der er sket og hvor meget der er løbet ud
- Om der er risiko for forurening af vandløb eller drikkevand.

Ved mindre spild kontaktes kun miljømyndighederne.

Kontakt

Esper Goul Jensen **40 18 29 30**

Jens Drivsholm: 23 93 65 40

Kontakt miljømyndighederne ved tlf. 87 87 87 87

Opdæmning kan evt. foretages med jord og lignende afhængig af mængden og art.

Modtag brandvæsnet/miljømyndighederne og udlever denne mappe sammen med kortmaterialet.

På ejendommen findes der følgende materiale, som evt. kan anvendes for at afhjælpe situationen.

- Sand/jord

Strømsvigt instruks

Vurder om dyr vil lide under træk fra nødopluk eller varme.

Tjek alle stalde og se om nødoplukket er åben.

Begræns trækgener og varmeudvikling (overbrusning).

Kontroller af der ikke sker forurening som følge af manglende strøm til pumper og lignende.

Ved strømsvigt på over ca. 2 timer, ring til energi-selskab og forhør om varigheden af udfaldet.

Transport af bekæmpelsesmidler

Der er ingen bekæmpelsesmidler på ejendommen



Forum med medicinskab

Farestald

Løbe- og drægtighedsstald



gyllebeholder 4000 m3

