

Tillæg 4 til miljøgodkendelse, § 12, af husdyrproduktionen på Tvillinghøjgård, Hobrovej 73, 9500 Hobro

26.03.2018



Virksomheden: Tvillinghøjgård
Beliggenheds adresse: Hobrovej 73, 9500 Hobro
Ejer: Arie Stoter

CVR nr. 19401545
CHR nr. 31827

Stamblad:

Virksomhedens ejer og kontaktperson	Ejer og kontaktperson: Arie Stoter Hobrovej 73 9500 Hobro
Virksomhedens adresse	Hobrovej 73, 9500 Hobro
Virksomhedens matrikelnumre	Ø. Doense By, Vebberstrup 1g Ø. Doense By, Vebberstrup 1k Ulsterup By, Valsgård 1y
Kommune	Mariagerfjord Kommune
CVR-nr. - CHR-nr.	CVR nr. 19401545 CHR nr. 31827
Ejendomsnummer	8460002553
Journal nr.	09.17.18-P19-19-17
Betegnelse	Tillæg 4 til miljøgodkendelse efter § 12

Læsevejledning

Denne miljøgodkendelse består af 4 kapitler samt relevante bilag.

Første kapitel indeholder en beskrivelse af de generelle forhold for miljøgodkendelsen, herunder bl.a. gyldighed og klagevejledning.

Andet kapitel indeholder vilkår for miljøgodkendelsen. Her beskrives vilkår for diverse drifts- og forvaltningsmæssige forhold, som skal overholdes for at miljøgodkendelsen kan godkendes af myndigheden.

Tredje kapitel indeholder Mariagerfjord Kommunes vurdering af de miljømæssige forhold i forhold til husdyrbruget der godkendes, ud fra gældende lovgivning m.m.

Fjerde kapitel indeholder en samlet vurdering af det godkendte projekt.

Bilagene indeholder bl.a. kort og planer over bygninger.

INDHOLDSFORTEGNELSE:

STAMBLAD:	2
1. GENERELLE FORHOLD TIL MILJØGODKENDELSE	4
1.1 IKKE TEKNISK RESUMÉ	4
1.2 GODKENDELSE	7
1.3 GYLDIGHED	7
1.4 GENERELT	7
1.5 KLAGEVEJLEDNING	8
1.6 OFFENTLIGGØRELSE	9
2. VILKÅR FOR TILLÆGGET TIL MILJØGODKENDELSE	11
2.1 GENERELT	11
2.2 ÅRSPRODUKTION	11
2.3 BYGNINGSMÆSSIGE ÆNDRINGER OG AMMONIAKREDUCERENDE FORANSTALTNINGER FRA STALD OG LAGER ..	11
3. MILJØREDEGØRELSE OG VURDERING	12
3.1 KORT RESUMÉ	12
3.2 ANLÆGGET OG EJENDOMMEN	12
3.2.1 Bygninger	12
3.2.2 Afstandskrav	13
3.2.3 Beskyttelseslinjer og landskabelige hensyn	13
3.2.4 Energi og vand	14
3.2.5 Affald	14
3.2.6 Spildevand/restvand	14
3.2.7 Transport	15
3.2.8 Lugt	15
3.3 PRODUKTIONEN	15
3.3.1 Foder	15
3.3.2 Husdyrgødning produktion og opbevaring	16
3.4 BEDST TILGÆNGELIGE TEKNIK (BAT)	17
3.4.1 Vurdering af bedriftens ammoniakemission i forhold til BAT	17
3.5 NATUR	19
4. SAMLET VURDERING	21
<i>Bilag 1: Ejendommens placering</i>	22
<i>Bilag 2: Situationsplan</i>	23
<i>Bilag 3: Beskyttet natur og ammoniakdeposition</i>	24
<i>Bilag 4: Udpegningsgrundlag</i>	25

1. Generelle forhold til miljøgodkendelse

1.1 Ikke teknisk resumé

Arie Stoter har den 1. juni 2017 søgt Mariagerfjord Kommune om tillæg nr. 4 til godkendelse til at udvide husdyrbruget beliggende på Hobrovej 73, 9500 Hobro, jf. § 12 i Lov om miljøgodkendelse mv. af husdyrbrug (lov nr. 1572 af 20. december 2006).

Ansøgningen er modtaget via det digitale ansøgningssystem www.husdyrgodkendelse.dk

Mariagerfjord Kommune har foretaget vurderingen på baggrund af det indsendte ansøgningsskema nr. 97989 (samlede udvidelse) og skema nr. 98533 (reel udvidelse).

Baggrund

Mariagerfjord Kommune gav i 2016 miljøgodkendelse til at bygge en velfærdsstald og til at overdække den ene gyllebeholder på ejendommen. Byggeteknisk viste denne løsning at være en dårlig løsning med den valgte placering. Derfor søger Arie Stoter nu et nyt tillæg til ejendommens miljøgodkendelse. Placeringen af den ønskede velfærdsstald er ændret. Yderligere ønsker Arie Stoter at udvide besætningen med flere kvier, hvorfor det bliver nødvendigt, at forlænge den nuværende kostald i sydlig retning med 2 spær.

Dyreholdet udvides til 312 køer med opdræt og tyrekalvene indtil 14 dage, svarende til et dyrehold på 585 DE med en årlig ydelse på 11.500 kg EKM per ko. Ydelsen er i dag lidt over norm.

Tidligere meddelte godkendelser

Mariagerfjord Kommune meddelte den 27. september 2011 miljøgodkendelse til udvidelse af kvægproduktion på husdyrbruget Hobrovej 73, 9500 Hobro. Med miljøgodkendelsen blev der givet godkendelse til 288 malkekøer, 50 kvier (19-28 mdr.), 80 kvier/stude (6-20 mdr.), 144 tyrekalve (0-6 mdr.) og 50 småkalve svarende til 475,56 dyreenheder. I den forbindelse blev der opført to stalde.

Tillæg 2 af 12. april 2016 til miljøgodkendelsen, godkendte en udvidelse af produktionen til 289 malkekøer, 140 småkalve (0-6 mdr.), 20 kvier (6-12 mdr.) og 61 kvier (24-25 mdr.) samt 145 tyrekalve (40-60 kg). Endvidere omfattede tillægget opførelse af en ny dybstrølesstald i forlængelse af den eksisterende kostald samt teltoverdækning af den ene gyllebeholder på 4000 m³.

Tillæg 3 omfattede overdækning af gyllebeholder på 2000 m³ beliggende nær Hobrovej 71.

Produktionsændring/udvidelse

Dyreholdet ønskes udvidet fra 483 DE til 585 DE. Fordelingen af mælkekøer og opdræt fra tidligere godkendelser af dyreholdet fremgår af nedenstående tabel.

Husdyrholdets sammensætning:	Nudrift (1/1/2007)		Mgk (27/9/2011)		Tillæg 2 til mgk	
	Antal	DE	Antal	DE	Antal	DE
<i>Malkekøer, tung race. Sengestald med spalter (kanal, bagskyl eller ringkanal)</i>	160	213,53	10	13,82	139	192,14
<i>Malkekøer, tung race. Sengestald med spalter (kanal, linespil)</i>	0	0	277	382,90	104	143,76
<i>Malkekøer, tung race. Dybstrøelse hele arealet.</i>	0	0	0	0	46	63,59
<i>Kvier/stude (6 - 12 mdr., 24 - 25 mdr.)*, tung race. Sengestald med spaltegulv (kanal, bagskyl eller ringkanal)</i>	86	47,24	76	41,05	76	40,97
<i>Kvier/stude, (24 - 25 mdr.)* tung race. Dybstrøelse hele arealet</i>	52	20,31	0	0	5	3,02
<i>Tyrekalve (40 - 60 kg)*, tung race. Dybstrøelse hele arealet</i>	0	0	144	1,88	145	1,90
<i>Småkalve(0 - 6 mdr.)*, tung race. Dybstrøelse hele arealet</i>	38	10,27	50	13,51	140	37,82
I alt		293,70		475,56		483,27

Seneste tillæg nr. 3 til miljøgodkendelsen indeholder ikke udvidelse af dyreholdet.

Ifølge ansøgningen ønskes dyreholdet med dette tillæg nr. 4 til miljøgodkendelsen udvidet som beskrevet nedenfor:

Staldsystem kode	Navn på dyretype og staldsystem	Nudrift/ ansøgt	Antal dyr	Antal DE
KvSm01	Småkalv, tung race (0-6 mdr.), Dybstrøelse (hele arealet)	Nudrift	38	10,27
		Ansøgt	118	33,86
KvTk01	Tyrekalv, tung race (0-6 mdr.), Dybstrøelse (hele arealet)	Nudrift	0	0,00
		Ansøgt	156	2,04
KvMa10	Malkeko, tung race, Dybstrøelse, lang ædeplads med fast gulv	Nudrift	0	0,00
		Ansøgt	50	74,72
KvMa08	Malkeko, tung race, Sengestald med spalter (kanal, bagskyl eller ringkanal)	Nudrift	160	224,96
		Ansøgt	150	224,15
KvKs08	Kvie/stud, tung race (6 mdr.-kælvning), Sengestald m/spaltegulv (kanal, bagskyl eller ringkanal)	Nudrift	86	47,24
		Ansøgt	58	26,57
KvKs09	Kvie/stud, tung race (6 mdr.-kælvning), Dybstrøelse (hele arealet)	Nudrift	52	19,35
		Ansøgt	114	56,22
KvMa09	Malkeko, tung race, Dybstrøelse (hele arealet)	Nudrift	0	0,00
		Ansøgt	8	11,95
KvMa07	Malkeko, tung race, Sengestald med spalter (kanal, linespil)	Nudrift	0	0,00
		Ansøgt	104	155,41

Staldnavn	Godk. pligtig renovering	Staldsystem kode	Nudrift/ansøgt	Antal dyr	Antal Stipladser	Evt. vægt (kg)/alder (mdr.)		Evt. mælkeydelse (EKM) /ændret fravænningsvægt i alt per årsso*	Antal DE
						Ind	Ud		
Kalvehytter 1	Nej	KvSm01	Nudrift	0	0	0,00	6,00		0,00
			Ansøgt	30	0	0,00	2,00		7,10
		KvTk01	Nudrift	0	0	40,00	230,00		0,00
			Ansøgt	156	7	40,00	60,00		2,04
Velfærdsafdeling	Nej	KvMa10	Nudrift	0	0			10412,00	0,00
			Ansøgt	50	0			11500,00	74,72
Eksisterende Kostald	Nej	KvMa08	Nudrift	160	0			10412,00	224,96
			Ansøgt	150	0			11500,00	224,15
		KvKs08	Nudrift	56	0	19,00	28,00		32,95
			Ansøgt	28	0	15,00	24,00		14,68
Ungdyrstald 4	Nej	KvKs09	Nudrift	0	0	6,00	27,00		0,00
			Ansøgt	34	0	8,00	15,00		13,47
Ungdyrstald 3	Nej	KvSm01	Nudrift	38	0	0,00	6,00		10,27
			Ansøgt	60	0	4,00	8,00		19,20
		KvKs09	Nudrift	52	0	6,00	14,00		19,35
			Ansøgt	10	0	24,00	25,00		6,05
Ungdyrstald 5	Nej	KvKs08	Nudrift	30	0	14,00	19,00		14,29
			Ansøgt	30	0	8,00	15,00		11,88
		KvMa09	Nudrift	0	0			10412,00	0,00
			Ansøgt	8	0			11500,00	11,95
Ny løsdriftsstald	Nej	KvMa07	Nudrift	0	0			10412,00	0,00
			Ansøgt	104	0			11500,00	155,41
Tilbygning til eksisterende kostald	Nej	KvKs09	Nudrift	0	0	6,00	27,00		0,00
			Ansøgt	70	0	15,00	24,00		36,71
Kalvehytter 2	Nej	KvSm01	Nudrift	0	0	0,00	6,00		0,00
			Ansøgt	28	0	2,00	4,00		7,56
Sum			Nudrift						301,83
			Ansøgt						584,92
Ændring alle produktioner:									283,10

Anlægsændringer

Der ønskes etableret en ny velfærdsstald med plads til 50 malkekøer samt forlængelse af den eksisterende kostald i sydlig retning med 2 spær, hvilket skaber plads til flere kvier på ejendommen.

Biaktiviteter

Der er ingen biaktiviteter til husdyrproduktionen.

Lugt

Geneafstanden for lugt er beregnet til hhv. 102 m (enkelt bolig), 255 m (samlet bebyggelse) og 386 m (byzone m.v.). De vægtede gennemsnitsafstande til henholdsvis enkelt bolig, samlet bebyggelse og byzone er hhv. 217 m, 876 m og ca. 1.727 m, hvilket betyder, at lugtgenekriteriet er overholdt.

Ammoniak, andre sårbare områder og øvrige beskyttelseslinjer

Udvidelsen (hele udvidelsen siden 2007) medfører en stigning i ammoniakfordampningen på 1.448 NH₃-N pr år, mens den aktuelle udvidelse (tillægget) giver en stigning i ammoniakfordampningen på 201 NH₃-N pr år. Bedriftens samlede emission bliver efter den aktuelle udvidelse 4.300 NH₃-N pr år.

Det generelle ammoniakreduktionskrav for udvidelsen er overholdt med 1 kg NH₃-N pr år.

Husdyrbruget ligger uden for sårbare eller beskyttede områder (Natura2000-områder, økologiske forbindelser, særlige naturområder, særligt værdifulde landskaber eller større uforstyrrede landskaber, værdifulde geologiske områder, værdifulde kulturmiljøer herunder beskyttelse af kirkernes fremtræden, skovrejsningsområder, kystnærhedszonen, områder udpeget til fritidsformål, lavbundsarealer, fredede områder, beskyttede naturtyper og be-

skyttede diger), og det ansøgte byggeri (stald og gyllebeholder) skal ikke i øvrigt opføres inden for bygge- eller beskyttelseslinjer (sø-beskyttelseslinje, å-beskyttelseslinje, skovbyg-gelinje, strandbeskyttelseslinje, kirkebyggelinje, fortidsmindebeskyttelseslinje).

BAT

Med hensyntagen til økonomisk proportionalitet er der beregnet et BAT-emissionskrav for emissionen af ammoniak fra husdyrbruget på 4.333 kg NH₃-N pr år på baggrund af ansø-gers argumentation for proportionalitet. Den aktuelle ammoniakemission er beregnet til 4.300 kg NH₃-N pr år. BAT-niveauet er dermed overholdt.

Bl.a. overdækkes 2 af gyllebeholderne, andelen af dybstrøelsen som bliver kørt direkte ud og pløjet ned er 87 % og min. 25 % af foderrationen er græsmarksafgrøder.

1.2 Godkendelse

Mariagerfjord Kommune meddeler hermed tillæg til miljøgodkendelse af husdyrbruget på ejendommen beliggende på adressen Hobrovej 73, 9500 Hobro. Afgørelsen meddeles i medfør af Lov om miljøgodkendelse m.v. af husdyrbrug og på de angivne vilkår.

Der skal gøres opmærksom på, at miljøgodkendelsen ikke fritager fra krav om tilladelse, godkendelse eller dispensation efter anden lovgivning.

Tillægget omfatter ændring af besætningen som beskrevet i afsnit 1.1. Herudover omfatter tillægget etablering af en ny velfærdsstald samt forlængelse af den eksisterende kostald. Afgørelsen om tillæg til miljøgodkendelse meddeles på baggrund af, at Mariagerfjord Kom-mune vurderer, at ansøger har truffet de nødvendige foranstaltninger for at forebygge og begrænse forurening ved anvendelse af bedst tilgængelige teknik, og at husdyrbruget i øvrigt kan drives på stedet uden at påvirke omgivelserne på en måde, som er uforenelig med hensynet til naboer, landskab, natur og miljø.

Husdyrbruget skal indrettes og drives som beskrevet i ansøgningen og supplerende oplys-ninger, indkommet til Mariagerfjord Kommune i forbindelse med sagsbehandlingen, med mindre vilkårene i denne miljøgodkendelse og generel lovgivning stiller skærpede krav.

1.3 Gyldighed

Tillægget til miljøgodkendelsen bortfalder, såfremt det ikke er udnyttet inden 6 år fra den- ne afgørelses meddelelse.

Hvis tillægget til miljøgodkendelse ikke har været helt eller delvis udnyttet i 3 på hinanden følgende år, bortfalder den del af godkendelsen, som ikke har været udnyttet i de seneste 3 år.

Dette tillæg til godkendelse omfatter kun forhold, der reguleres i henhold til miljøbeskyttel-sesloven og husdyrloven med tilhørende bekendtgørelser. Øvrige tilladelser efter andre lov-givninger skal indhentes særskilt, f.eks. byggeloven, naturbeskyttelsesloven, brandloven og arbejdsmiljøloven.

1.4 Generelt

Tillægget til miljøgodkendelsen tager udgangspunkt i gældende lov og vejledninger vedrø- rende husdyrbrug.

Mariagerfjord Kommune har udarbejdet tillægget til miljøgodkendelsen med hensyntagen til "Mariagerfjord Kommuneplan".

Udkastet til tillæg til miljøgodkendelsen har været i høring hos ansøger, konsulent og naboer m.m. fra 13. februar 2018 til 13. marts 2018. Der har i høringsperioden været foretaget mindre ændringer i ansøgningen, som overvejende er af beregningsmæssig karakter. Det er derfor vurderet, at en fornyet nabohøring ikke har været nødvendig.

I høringsperioden er der ikke indkommet bemærkninger til udkastet.

1.5 Klagevejledning

I henhold til Lov om miljøgodkendelse m.v. af husdyrbrug kapitel 7, kan der klages over tillægget til miljøgodkendelsen af ansøgeren, Miljøministeriet samt enhver, der må antages at have en individuel væsentlig interesse i sagens udfald. Der kan desuden klages af visse myndigheder og organisationer, der er angivet i lovens § 85-87.

Enhver med retlig interesse i sagens udfald kan klage over denne afgørelse, efter husdyrbrugslovens regler.

En eventuel klage indsendes via Natur- og Fødevareklagenævnets klageportal. Adgangen til klageportalen finder du enten via borger.dk eller virk.dk.

Klagefristen er 4 uger og udløber **mandag den 23. april 2018, kl. 23.59**.

En eventuel klage skal være modtaget senest dette tidspunkt.

Det er en betingelse for Natur- og Fødevareklagenævnets behandling af en klage, at klager indbetaler et gebyr på 900 kr. for privatpersoner 1.800 kr. for virksomheder og organisationer. En klage er indgivet, når den er tilgængelig for myndigheden i Klageportalen, og du har indbetalt gebyr for klagen. Du betaler gebyret med et betalingskort, når du har tastet din klage ind i Klageportalen. Klagen bliver første sendt videre, når gebyret er betalt, og du har endeligt godkendt din klage.

Vejledning om klagereglerne kan findes på Natur- og Fødevareklagenævnets hjemmeside www.nmkn.dk.

Gebyret tilbagebetales, hvis

1. klagesagen fører til, at den påklagede afgørelse ændres eller ophæves,
2. klageren får helt eller delvis medhold i klagen, eller
3. klagen afvises som følge af overskredet klagefrist, manglende klageberettigelse eller fordi klagen ikke er omfattet af Natur- og Fødevareklagenævnets kompetence.
Det bemærkes, at hvis den eneste ændring af den påklagede afgørelse er forlængelse af frist for efterkommelse af afgørelse som følge af den tid, der er medgået til at behandle sagen i klagenævnet, tilbagebetales gebyret dog ikke.
4. der er indledt forhandlinger med afgørelsens adressat og/eller førstestansen om projektilpasninger, og disse forhandlinger fører til, at klager trækker sin klage tilbage, eller
5. klager i øvrigt trækker sin klage tilbage, før Natur- og Fødevareklagenævnet har truffet afgørelse i sagen.

Gebyret tilbagebetales dog ikke, hvis nævnet vurderer, at der er forhold, der taler imod at tilbagebetale gebyret, f.eks. hvis klagen trækkes tilbage meget sent, herunder efter at klager har haft et afgørelsesudkast i partshøring.

Ansøgeren vil få besked, hvis andre klager over afgørelsen.

Søgsmål til prøvelse af afgørelser om forhold, der er omfattet af denne lov, skal være anlagt inden 6 måneder efter, at afgørelsen er offentliggjort.

1.6 Offentliggørelse

Tillægget til miljøgodkendelsen vil blive offentliggjort **mandag den 23. marts 2018** ved annoncering på Mariagerfjord Kommunes hjemmeside.
Der vil være en kort henvisning til annonceringen i ugeavisen samme dag.

Mariagerfjord Kommune



Peter Nygaard
Miljøsagsbehandler

Kopi af udkast til tillæg til miljøgodkendelse er sendt til:

Konsulent: Carsten Aarup, Agri Nord, e-mail: cca@agrinord.dk

Naboer m.m.:

Ole Pedersen	Høndrupgaardsvej 4	9500 Hobro
Herluf Kristian Nielsen	Hobrovej 77	9500 Hobro
Ole Hammer Sørensen	V Doensevej 4	9500 Hobro
Lars Riise Jensen	Storegade 42	9500 Hobro
Arend Stoter	Hobrovej 73	9500 Hobro
Henry Nielsen	Hobrovej 108	9500 Hobro
Tage Magnus Kløjgaard	Hobrovej 75	9500 Hobro
John Laursen	Storegade 51	9500 Hobro
Kirsten Hedegaard Ladekarl	Storegade 51	9500 Hobro
Jonas Engberg	Hobrovej 102	9500 Hobro
Diana Lisberg Pedersen	Hobrovej 106	9500 Hobro
Niels Peter Pedersen	Hobrovej 106	9500 Hobro
Martin Jensen	Hobrovej 71	9500 Hobro
MARTIN SØRENSEN EJENDOMME ApS	Geding Byevej 22	8381 Tilst
TDC A/S	Tegholmegade 1	2450 København SV
Shirley Marlene Tosom Nielsen	Hobrovej 108	9500 Hobro
Chalaem Tosom	Hobrovej 108	9500 Hobro
Finn Stoter	Hobrovej 73	9500 Hobro
Vadym Muzyka	Hobrovej 73	9500 Hobro
Roman Muzyka	Hobrovej 73	9500 Hobro
Louise Marlene Nyholm Jensen	Hobrovej 104	9500 Hobro
Peter Bjerre Skammelsen	Hobrovej 75	9500 Hobro
Pia Anette Nielsen	Hobrovej 77	9500 Hobro

Trine Bjerre Skammelsen	Hobrovej 75	9500 Hobro
Trine Christensen	Hobrovej 71	9500 Hobro
Dennis Ellegaard Dahl	Hobrovej 104	9500 Hobro
Maria Cornelia Stoter	Hobrovej 73	9500 Hobro
Lone Bjerre Mouritzen	Hobrovej 75	9500 Hobro
Irene Lynge Christensen	Hobrovej 102	9500 Hobro
Maja Ellegaard Dahl	Hobrovej 104	9500 Hobro
Leif Jensen	Storegade 42	9500 Hobro
Edith Riise Jensen	Storegade 42	9500 Hobro
Jørgen Hansen	Storegade 53	9500 Hobro
Lisbeth Nedergaard Sørensen	V Doensevej 4	9500 Hobro
LANDMAND OLE HAMMER SØRENSEN	V Doensevej 4	9500 Hobro
DAHL RENGØRING	Hobrovej 104	9500 Hobro
A.L.T vinduespolering	Hobrovej 104	9500 Hobro
Enturo ApS	Hobrovej 102	9500 Hobro
MJ AUTOTECH ApS	Hobrovej 71	9500 Hobro

Kopi af tillæg til miljøgodkendelsen er sendt til:

- Konsulent: Carsten Aarup, Agri Nord, e-mail: cca@agrinord.dk
- Miljøstyrelsen, Strandgade 29, 1401 København K, mst@mst.dk.
- Sundhedsstyrelsen, Embedslægerne, senord@sst.dk
- Arbejderbevægelsens Erhvervsråd, Reventlowsgade 14, 1, 1651 København V, ae@ae.dk
- Forbrugerrådet, Fiolstræde 17, 3, Postboks 2188, 1017 København K, fbr@fbr.dk
- Danmarks Fiskeriforening, Nordensvej 3, Taulov, 7000 Fredericia, mail@dkfisk.dk
- Ferskvandsfiskeriforeningen for Danmark, Vormstrupvej 2, 7540 Haderup, nb@ferskvandsfiskeriforeningen.dk
- Danmarks Sportsfiskerforbund, post@sportsfiskerforbundet.dk.
- Det Økologiske Råd, Blegdamsvej 4B, 2200 København N, husdyr@ecocouncil.dk
- Dansk Ornitologisk Forening, Vesterbrogade 140, 1620 København, natur@dof.dk
- Dansk Ornitologisk Forening, Nordjyllands lokalafdeling, mariagerfjord@dof.dk
- Danmarks Naturfredningsforening, dnmariagerfjord-sager@dn.dk
- Friluftsrådet i Nordjylland, v/Børge Poulsen, himmerland-aalborg@friluftsraadet.dk
- Friluftsrådet, fr@friluftsraadet.dk

Naboer m.fl. er orienteret om det endelige tillæg til miljøgodkendelse.

2. Vilkår for tillægget til miljøgodkendelse

Husdyrbruget skal til enhver tid leve op til gældende regler i love og bekendtgørelser gældende for erhvervsmæssigt husdyrhold – også selvom disse regler eventuelt måtte være skærpede i forhold til denne godkendelse.

Miljøgodkendelsen meddeles på de nedenstående vilkår.

2.1 Generelt

7a) Tillægget til miljøgodkendelsen skal være udnyttet inden 6 år fra meddelelsen af tillægget til miljøgodkendelsen.

8a) Bedriften skal underrette tilsynsmyndigheden:

- når dette tillæg til miljøgodkendelse udnyttes fuldt ud,
- om besætningens/produktionsstørrelsen 6 år efter godkendelsens dato.

Vilkår 1 i miljøgodkendelsen (2011) udgår.

Vilkår 7 og 8 i tillæg 2 (2016) udgår.

2.2 Årsproduktion

11a) Ejendommens dyrehold må ikke overstige:

312 stk. malkekøer, 30 stk. småkalve (0-2 mdr.), 28 stk. småkalve (2-4 mdr.), 60 stk. småkalve (4-8 mdr.), 64 stk. kvier/stude (8-15 mdr.), 98 stk. kvier/stude (15-24 mdr.) og 10 stk. kvier/stude (24-25 mdr.).

12a) Inden for det nævnte produktionsniveau tillades afvigelser i afgangsvægten for tyrekalve, så længe de maksimale 2,0 DE ikke overskrides. Der tillades afvigelse på maksimalt 10 %.

Vilkår 11a erstatter tidligere vilkår 11.

Vilkår 12 i tillæg 2 (2016) udgår.

2.3 Bygningsmæssige ændringer og ammoniakreducerende foranstaltninger fra stald og lager

20a) Der kan etableres en 12,6 m lang "Tilbygning til eksisterende kostald" med samme bredde som "Eksisterende kostald" som vist på bilag 2 med staldgulv dybstøelse (hele arealet).

20b) Der kan etableres 28 m lang "Velfærdsafdeling" med samme bredde som "Ny løsdriftsstald" som vist på bilag 2 med staldgulv dybstrøelse, lang ædeplads med fast gulv.

20c) Grovfoderrationen skal bestå af minimum 25 % græsmarksafgrøder (græs, græsensilage, hø eller grønpiller) i gennemsnit på årsbasis. Dokumentation for opfyldelse af dette vilkår skal fremgå af foderplaner, foderkontroller eller en effektivitetskontrol, og skal opbevares i 5 år.

20d) "Gylletank 2 1998" og "Ny gyllebeholder" jf. bilag 2 skal være etableret med fast overdækning i form af betonlåg, teltoverdækning eller tilsvarende.

20e) Mindst 87 % af dybstrøelsen skal køres direkte ud fra stalden til udbringning på marker.

Vilkår 21a i tillæg 2 (2016) udgår.

3. Miljøreddegørelse og vurdering

Mariagerfjord Kommune har vurderet de miljømæssige forhold ved den ansøgte produktionsudvidelse og -ændring på Hobrovej 73. Vurderingen er foretaget i medfør af bekendtgørelse om tilladelse og godkendelse m.v. af husdyrbrug, bek. nr. 44 af 11. januar 2016. Det er kun de forhold, som ændringen vurderes at påvirke, der er beskrevet og vurderet i dette afsnit.

På baggrund af nærværende miljøteknisk beskrivelse har Mariagerfjord Kommune besluttet at meddele tillæg til eksisterende miljøgodkendelse af 27. september 2011.

Oplysninger om husdyrbrugets indretning og drift stammer fra ansøgningen om tillæg til miljøgodkendelse samt fra supplerende oplysninger indhentet efter modtagelsen af ansøgningen.

3.1 Kort resumé

Mariagerfjord Kommune meddelte den 27. september 2011 miljøgodkendelse til udvidelse af kvægproduktion på husdyrbruget Hobrovej 73, 9500 Hobro. Med miljøgodkendelsen blev der givet godkendelse til 288 malkekøer, 50 kvier (19-28 mdr.), 80 kvier/stude (6-20 mdr.), 144 tyrekalve (0-6 mdr.) og 50 småkalve svarende til 475,56 dyreenheder. I den forbindelse opføres to stalde.

Husdyrbruget ligger på ejendommen matr. nr. 1k og 1g Ø. Doense By, Vebbestrup og matr. nr. 1y Ulstrup By, Valsgård, beliggende på adressen Hobrovej 73.

Med tillæg 4 til den eksisterende miljøgodkendelse, ønsker Arie Stoter at udvide produktionen til 312 stk. malkekøer, 30 stk. småkalve (0-2 mdr.), 28 stk. småkalve (2-4 mdr.), 60 stk. småkalve (4-8 mdr.), 64 stk. kvier/stude (8-15 mdr.), 98 stk. kvier/stude (15-24 mdr.) og 10 stk. kvier/stude (24-25 mdr.).

Endvidere omfatter tillægget opførelse af en ny velfærdstald og en dybstrøelsesstald i forlængelse af den eksisterende kostald.

3.2 Anlægget og ejendommen

3.2.1 Bygninger

Bedriften er beliggende på Hobrovej 73, 9510 Arden. Anlægstegning fremgår af bilag 2.

Ansøger ønsker at udvide besætningen med flere kvier, hvorfor det bliver nødvendigt, at forlænge den nuværende kostald i sydlig retning med 2 spær, 12,6 m. Yderligere ønskes der opført en ny velfærdsafdeling i forlængelse af den eksisterende løsdriftsstald, 28 m.

3.2.2 Afstandskrav

Afstand fra husdyrbruget (inkl. nyetableringer):

	Krav	Faktisk afstand
Eksisterende/fremtidig byzone eller sommerhusområde	>50(300) m	ca. 1700 m
Område i landzone der i lokalplan er udlagt til boligformål, blandet bolig og erhvervsformål eller til offentlige formål med henblik på beboelse, institutioner, rekreative formål og lignende	>50(300) m	ca. 750 m
Beboelse på ejendom uden landbrugspligt, beliggende i samlet bebyggelse i landzonen	> (300) m	ca. 850 m
Nabobeboelse	> 50 m	ca. 170 m

Afstand fra nye staldanlæg (bilag 2):

	Krav	Faktisk afstand
Ikke-almene vandforsyningsanlæg	> 25 m	> 25 m
Almene vandforsyningsanlæg (Ø. Doense vandværk)	> 50 m	ca. 1000 m
Egen vandboring	> 25 m	ca. 65 m
Vandløb (herunder dræn) og søer	> 15 m	ca. 1600 m Simested Å, nærmeste sø 650 m øst for ny kostald
Offentlig vej og privat fællesvej	> 15 m	ca. 200 m
Levnedsmiddelvirksomhed	> 25 m	Ingen i umiddelbarnærhed
Beboelse på samme ejendom	> 15 m	ca. 25 m
Naboskel	> 30 m	Ca. 140 m

Mariagerfjord Kommune vurderer, at de generelle afstandskrav i §§ 6, 8 og 20 i Lov om miljøgodkendelse m.v. af husdyrbrug er overholdt.

3.2.3 Beskyttelseslinjer og landskabelige hensyn

Der er tale om en eksisterende kvægbedrift, som er beliggende i det åbne land i et område med spredt bebyggelse. I forbindelse med udvidelsen opføres der nye staldanlæg, jf. afsnit 3.2.1.

De nærmeste fredede fortidsminder er to høje beliggende ca. 450 m vest (Korshøj) og ca. 500 m sydvest (Blushøj) for anlægget.

Husdyrbruget ligger udenfor sårbare eller beskyttede områder (Natura2000-områder, økologiske forbindelser, særlige naturområder, særligt værdifulde landskaber eller større uforstyrrede landskaber, værdifulde geologiske områder, værdifulde kulturmiljøer herunder beskyttelse af kirkernes fremtræden, skovrejsningsområder, kystnærhedszonen, områder udpeget til fritidsformål, lavbundsarealer, fredede områder, beskyttede naturtyper og beskyttede diger), og de ansøgte byggerier (stalde og gyllebeholdere) skal ikke i øvrigt opføres inden for bygge- eller beskyttelseslinjer (sø-beskyttelseslinje, å-beskyttelseslinje, skovbyggelinje, strandbeskyttelseslinje, kirkebyggelinje, fortidsmindebekskyttelseslinje)

Mariagerfjord Kommune vurderer, at husdyrbruget er beliggende uden for sårbare eller beskyttede områder, og at alle bygge- og beskyttelseslinjer er overholdt samt at udvidelsen i øvrigt ikke vil påvirke de landskabelige værdier væsentligt.

3.2.4 Energi og vand

Elektricitet anvendes til malkning, hegning, nedkøling af mælk, gyllepumpning samt belysning. Bedriftens årlige elforbrug til gårdens drift forventes at stige marginalt fra 230.000 kWh.

Der sker ingen egenproduktion af energi fra vindmølle, biogasanlæg eller andet.

Der ændres ikke meget på praksis vedr. markerne, hvorfor dieselolieforbruget forventes at holde det nuværende niveau på ca. 16.000 liter årligt.

Energibesparende foranstaltninger:

På ejendommen minimeres elforbruget ved:

- Foderblandingsanlæg med lavt energiforbrug
- Automatisk styret belysning/natbelysning.
- Staldene er med naturlig ventilation og der er derfor ikke energiforbrug til dette.
- Udendørs belysning er dagslysstyret eller med bevægelsessensorer
- Vakuumpumpen til malkeanlægget er frekvensstyret og derved energibesparende
- Logistikken i forbindelse med afhentning af foder til blandeanlæg, er indrettet så afstanden giver færrest muligt driftstimer, hvilket minimerer energiforbruget.

Vand

Mængden af vand til besætningen forventes at stige en smule til ca. 14.000 m³ årligt. Dertil kommer vask af malkestald og maskiner mv.

Vandbesparende foranstaltninger:

Ifølge BREF-dokumentet er det BAT at reducere vandforbruget ved at finde en balance mellem rengøring og brug af så lidt vand som muligt.

Arie Stoter lever op til BAT mht. vandforbrug på følgende punkter:

- Udførelse af regelmæssig kalibrering af drikkevandsanlægget for at undgå spild
- Dagligt eftersyn af kar.
- Bedriftens drikkevandsinstallationer rengøres og efterses jævnligt med henblik på at undgå spild.
- Vandforbruget registreres eller tjekkes løbende.
- Evt. lækager identificeres og repareres hurtigst muligt.
- Ingen nedgravede rør til markkar til græssende dyr.

Mariagerfjord Kommune vurderer, at energi- og vandforbrug er minimeret, men at opmærksomheden skal henledes på, at der i fremtiden kan være muligheder for yderligere at minimere forbruget af energi, ligesom det vurderes, at der kan være muligheder for at spare på drikkevand.

3.2.5 Affald

Der sker ikke ændringer i affaldshåndtering og -bortskaffelse i forhold til miljøgodkendelsen i 2011.

Mariagerfjord Kommune vurderer, at de miljømæssige krav til affaldshåndtering er opfyldt.

3.2.6 Spildevand/restvand

Der ændres ikke på den måde spildevand håndteres på i forhold til det der allerede står i miljøgodkendelsen.

Mariagerfjord Kommune vurderer, at spildevand/restvand håndteres og udledes hensigtsmæssigt.

3.2.7 Transport

Der sker ikke væsentlige ændringer i forhold til eksisterende tillæg. Transporterne med husdyrgødning vil stige en smule. Resten af transporterne vil foregå med lidt mere læs hver gang.

Mariagerfjord Kommune vurderer, at den ændrede transport til og fra ejendommen ikke vil medføre væsentligt forøgede gener for de omkringboende.

3.2.8 Lugt

Der kan forekomme lugtemission fra produktionen fra selve staldanlægget ved udmugning og rensning af staldanlæg og ved udbringning på marker. For at mindske risikoen for lugt foretages jævnligt rengøring i og omkring siloer og bygninger, og anlægget forventes ikke at give anledning til lugtgener ud over, hvad der er normalt for denne type af animalsk produktion.

Geneafstanden for husdyrbruget er beregnet til hhv. 102 m (enkelt bolig), 255 m (samlet bebyggelse) og 386 (byzone m.v.). De nærmeste afstande fra husdyrbruget til henholdsvis enkelt bolig, samlet bebyggelse og byzone er minimum hhv. 217 m, 876 m og 1.727 m, hvilket betyder, at lugtgenekriteriet er overholdt.

Konsekvens radius er udregnet til 409 m.

Mariagerfjord Kommune vurderer, at der ikke vil være væsentlige lugtmæssige gener ved driften og udvidelsen. I den eksisterende miljøgodkendelse er der fastsat vilkår om, at såfremt der efter kommunens vurdering opstår væsentlige lugtgener, der vurderes at være væsentlig større end grundlaget for miljøvurderingen, kan kommunen meddele påbud om, at der skal indgives og gennemføres projekt for afhjælpende foranstaltninger. Der desuden stillet vilkår om begrænsning af lugtgener.

3.3 Produktionen

Produktionen er i 2011 godkendt til 288 malkekøer, 50 kvier (19-28 mdr.), 80 kvier/stude (6-20 mdr.), 144 tyrekalve (0-6 mdr.) og 50 småkalve svarende til 475,56 dyreenheder.

Med tillæg 4 til den eksisterende miljøgodkendelse, ønsker Arie Stoter at udvide produktionen til 312 stk. malkekøer, 30 stk. småkalve (0-2 mdr.), 28 stk. småkalve (2-4 mdr.), 60 stk. småkalve (4-8 mdr.), 64 stk. kvier/stude (8-15 mdr.), 98 stk. kvier/stude (15-24 mdr.) og 10 stk. kvier/stude (24-25 mdr.) svarende til 585 dyreenheder.

3.3.1 Foder

Det er oplyst, at min. 25 % af foderrationen er græsmarksafgrøder, hvilket vilkårsfastsættes.

Der sker ikke ændringer i forhold vedr. fodring i forhold til miljøgodkendelsen i 2011.

Mariagerfjord Kommune vurderer, at foder håndteres forsvarligt.

3.3.2 Husdyrgødning produktion og opbevaring

Flydende husdyrgødning

På ejendommen er der en opbevaringskapacitet på 8.000 m³ jf. tabel 2. Ved at overdække 2 gyllebeholdere får ansøger en ekstra kapacitet på ca. 10 % i de pågældende beholdere. Det vil sige ca. 600 m³ mere. I alt giver det altså en kapacitet på 8.600 m³.

Beholder	Beholder nr.	Kapacitet (m ³)	Byggeår	Overdækning
Gyllebeholder	1	2000	1992	Nej
Gyllebeholder	2	2000	1998	Ja
Gyllebeholder	3	4000	2012	Ja
Fortank		0		
Kanaler (nu-drift)		0		-
Kanaler (nybyggeri)		0		-
I alt		8000		

Tabel 1. Redegørelse af opbevaringskapaciteten på ejendommen.

I tabel 3 er der redegjort for den producerede mængde husdyrgødning ved den ansøgte produktion. Vand fra ensilagepladsen bliver ledt til særskilt beholder. Der bliver produceret ca. 8.800 m³ gylle. Det vil sige, at der er næsten 12 måneders opbevaringskapacitet.

Husdyrart/staldtype	Antal	Mængde gødning i ton					
		Gylle		Korrektioner		Dybstrøelse	
		Ton pr. dyr	Ton pr. år			Ton pr. dyr	Ton pr. år
Mælkekøer tung race uden opdræt							
Sengestald	254	30,5	7747				
Dybstrøelse, hele arealet	8					15,68	125
Dybstrøelse, med lang ædeplads	50	12,81	640,5			12,38	619
Opdræt og stude 0-6 mdr. tung race							
Dybstrøelse, hele arealet	118					1,89	223
Opdræt 6-27 mdr. tung race							
Sengestald	28	6,44	198	korr.	1,099793		
Sengestald	30	6,44	161	korr.	0,831037		
Dybstrøelse, hele arealet	34			korr.	0,831037	5,52	188
Dybstrøelse, hele arealet	10			korr.	1,267765	5,52	55
Dybstrøelse, hele arealet	70			korr.	1,099793	5,52	386
Tyrekalve 0-6 mdr. tung race							
Dybstrøelse, hele arealet	156			korr.	0,079412	0,96	12
Samlet mængde kvæggødning, ton pr. år		Gylle:	8.746			Dybstrøelse:	1.609

Tabel 2. Redegørelse over den producerede mængde husdyrgødning

Dybstrøelse

Dybstrøelse køres i markstak, når det har kompostlignende karakter. Opbevaringen af dybstrøelse i markstak foregår jf. regler for opbevaring (§ 8 i Husdyrgødningsbekendtgørelsen).

Mariagerfjord Kommune vurderer, at husdyrgødningen med de stillede vilkår opbevares og håndteres miljømæssigt forsvarligt. Det vurderes jf. oplysningerne i erklæringen om nødvendig opbevaringskapacitet, at produktionen lever op til husdyrgødningsbekendtgørelsens krav.

3.4 Bedst tilgængelige teknik (BAT)

3.4.1 Vurdering af bedriftens ammoniakemission i forhold til BAT

Husdyrbrug giver anledning til tab af kvælstof ved fordampning af ammoniak. Dette tab kan modvirkes i flere led af produktionen ved hjælp af flere forskellige teknikker og teknologier.

De teknikker og teknologier, der kan begrænse ammoniakfordampningen fra anlægget, består af metoder, der begrænser dyrenes udskillelse af kvælstof gennem fodringsoptimering, metoder, der begrænser tabet af ammoniak fra husdyrgødningen under transport og lagring, samt metoder, der opsamler ammoniak fra luften ved rensning.

Det er muligt at kombinere disse teknikker og teknologier på flere måder, og effekten af en bestemt teknik eller teknologi, vil derfor afhænge af, hvilke andre teknikker og teknologier der anvendes i andre led af produktionen. Hertil kommer, at det er en del af princippet om anvendelse af BAT, at kommunalbestyrelsen ikke stiller krav om anvendelse af en bestemt teknik – dette valg skal ansøgeren selv træffe. Derimod fastlægger kommunalbestyrelsen emissionsgrænseværdier for anlægget ud fra et konkret skøn, som er opnåelige ved anvendelse af BAT.

Vejledende BAT-standardvilkår

En vurdering af hvilket emissionsniveau, der kan betragtes som opnåeligt ved anvendelse af BAT, bør indeholde en samlet vurdering af det teknisk og økonomisk mulige for anlægget som helhed. Her differentieres mellem eksisterende stald og nybyggeri eller gennemgribende reovering af eksisterende stald, i forhold til forskellige proportionalitetsbetragtninger.

Miljøstyrelsen har udarbejdet vejledende BAT-standardvilkår indeholdende vejledende emissionsgrænseværdier for relevante forureningsparametre, som er opnåelige ved anvendelse af BAT. Miljøstyrelsen har for hver enkelt dyretype foretaget en undersøgelse af, hvilke teknikker og teknologier, der inden for områderne foder, staldindretning, opbevaring af husdyrgødning og udbringning af husdyrgødning kan bidrage til at begrænse forureningen fra husdyrbrug. Herefter har Miljøstyrelsen vurderet, hvilken kombination af teknikker og teknologier, der efter en nærmere række kriterier, kan betegnes som værende BAT. Miljøstyrelsen har fastlagt emissionsgrænseværdierne ud fra det princip, at enkeltteknologier med reduktionsomkostninger, der overstiger ca. 100 kr. pr. kg. reduceret N, ikke bør indgå i vurderingen.

Emissionsgrænseværdierne er kun af vejledende karakter. Det betyder, at det fortsat er kommunalbestyrelsens ansvar at sikre, at der bliver foretaget en vurdering af, hvorvidt ansøger har truffet de nødvendige foranstaltninger til at forebygge og begrænse forureningen ved anvendelse af BAT og i den forbindelse fastsætter nødvendige og relevante vilkår herom i den enkelte miljøgodkendelse.

I den konkrete sag er den aktuelle ammoniakemission beregnet til 4.300 kg NH₃-N pr år og det vejledende BAT-niveau overholdes med 33 kg NH₃-N pr år.

Fastlæggelse af emissionsgrænseværdien for anlægget – Hobrovej 73

Der er i den konkrete sag taget udgangspunkt i Miljøstyrelsens vejledende emissionsgrænseværdier for konventionel produktion af malkekvæg på gyllebaserede staldsystemer¹.

I ansøgning om udvidelse er den opnåelige emission for husdyrbruget Hobrovej 73 ved anvendelse af BAT beregnet til 4.333 kg NH₃-N pr år.

Vurdering af ammoniakemissionen mht. BAT for Hobrovej 73

Teltoverdækning

Ansøger har etableret telt på 2 af bedriftens gyllebeholdere.

Foderkorrektio

Min. 25 % af fodrationen er græsmarksafgrøder.

Protein har gentagende gange vist sig at være en begrænsning for mælkeproduktion hos køer. Idet der forventes en ydelse over landsgennemsnittet kan det ikke fagligt tilrådes at reducere råprotein indholdet i køernes ration. Besætningen er i en meget positiv ydelsesudvikling, hvorfor der er beregnet en forventet højere ydelse for køerne (denne giver alene effekt på antal dyreenheder).

De danske standarder (normerne) er afgørende for, at ydelsen er høj og kan forblive høj. Sker der en reduktion i tilsætningen af råprotein, vil ydelsen falde. Stykomkostningerne reduceres ikke i samme hastighed som ydelsen går ned på grund af mindre tildelt råprotein. Det vil sige, at dækningsbidraget reduceres i takt med, at ydelsen falder på grund af begrænsning i tildeling af råprotein. Derfor mener ansøger ikke, at det vil være proportionalt at reducere mængden af råprotein.

Svovlsyreanlæg

Svovlsyreanlæg laves i staldsystemer med spalter og rundskyl. Det vil derfor blot være muligt med et sådant anlæg i den eksisterende kostald. Effekten af et forsøringsanlæg står ikke mål med investeringen jf. miljøstyrelsens teknologiblad².

Hyppig udbringning af dybstrøelsen direkte nedpløjning i marken

Andelen af dybstrøelsen, som bliver kørt direkte ud og pløjet ned, er øget til 87 %.

Mariagerfjord Kommune vurderer, at husdyrbruget lever op til BAT mht. ammoniakemission, bl.a. ud fra en økonomisk proportionalitetsbetragtning jf. Miljøstyrelsens vejledende emissionsgrænseværdier.

Mariagerfjord Kommune vurderer samlet, at husdyrbruget har truffet foranstaltninger for at forebygge og begrænse forurening ved at anvende bedst tilgængelig teknik. Kommunen vurderer herunder, at der er redegjort tilfredsstillende for fravalg af BAT teknologier.

¹ Vejledende emissionsgrænseværdier opnåelige ved anvendelse af den bedste tilgængelige teknik (BAT), Husdyrbrug med konventionel produktion af malkekvæg (gyllebaserede staldsystemer) - omfattet af husdyrgodkendelseslovens § 11 og § 11, Miljøministeriet, Miljøstyrelsen, Maj 2011

² http://www2.mst.dk/Wiki/GetFile.aspx?File=/BAT/Teknologiblade/Malkekvæg_Svovlsyrebehandlingafgylle_versi_on4.pdf

3.5 Natur

Resume

Miljøgodkendelsen omfatter en godkendelse af anlægget. Projektet medfører en ammoniakemission fra stald og lager på ca. 4.300 kg N/år fra den samlede bedrift, hvilket er en stigning på 512 kg N/år i forhold til nudriften.

Anlægget ligger mere end 4 km vest for nærmeste Natura 2000-område nr. 222, Villestrup Ådal. Der er lavet en vurdering af påvirkningen på de arter og naturtyper, der udgør udpegningsgrundlaget for Natura 2000-området.

I nærheden af anlægget ligger der natur beskyttet efter naturbeskyttelseslovens § 3. Mariagerfjord Kommune vurderer, at miljøgodkendelsen ikke giver anledning til at stille vilkår i forhold til natur beskyttet efter naturbeskyttelseslovens § 3.

3.5.1 Ammoniak

Ammoniak fra staldanlæg

Projektet vil medføre en beregnet totalemission fra stald og lager på ca. 4.300 kg N/år, hvilket svarer til en meremission på ca. 512 kg N/år.

Vurdering af påvirkninger på naturområder jf. godkendelsesbekendtgørelsens bilag 3. Beskyttelsesniveauet for ammoniak fremgår af nedenstående tabel

Naturtyper	Fastsat beskyttelsesniveau
Kategori 1. § 7 stk. 1, nr. 1	Max. totaldeposition afhængig af antal husdyrbrug i nærheden*): 0,2 kg N/ha/år ved > 1 husdyrbrug 0,4 kg N/ha/år ved 1 husdyrbrug 0,7 kg N/ha ved 0 husdyrbrug.
Kategori 2. § 7 stk. 1, nr. 2	Max. totaldeposition på 1,0 kg N/ha pr. år.
Kategori 3. Heder, moser og overdrev, som er beskyttet af naturbeskyttelseslovens § 3, og ammoniakfølsomme skove.	Max. merdeposition på 1,0 kg N/ha pr. år. Kommunen kan tillade en merdeposition, der er større end 1,0 kg N/ha pr. år, men ikke stille krav om mindre merdeposition end 1,0 kg N/ha pr. år.

*)I den konkrete sag er der 0 husdyrbrug. Den maksimale totaldeposition er derved 0,7 kg N/ha/år.

Mariagerfjord Kommune har derfor foretaget en konkret vurdering af påvirkningen fra produktionen på Hobrovej 73 til nærliggende følsomme naturområder. Konkret er der foretaget en beregning i 4 naturpunkter. Naturarealernes beliggenhed kan ses af kortbilag Natur I og beregningerne kan ses i skemaet herunder.

Punkt nr.	Naturtype	Kategori	Totaldeposition (kg N/ha/år)	Merbelastning (kg N/ha/år)	Beskyttelsesniveau (kg N/ha/år)
1	Sø	3	0,4	0,0	1,0 mer
2	Overdrev	3	0,3	0,0	1,0 mer
3	Overdrev	2	0,0	0,0	1,0 total
4	Surt overdrev (6230)	1	0,0	0,0	0,7 total

Kategori 1-natur

Kategori 1-natur omfatter de ammoniakfølsomme Natura 2000-naturtyper, som indgår i udpegningsgrundlaget, se bilag Natur II, for Natura 2000-områderne. De er kortlagte af Naturstyrelsen i forbindelse med Natura 2000-planlægningen.

Nærmeste kategori 1-natur (naturpunkt nr.4) er et surt overdrev (6230) beliggende i Natura 2000-område nr. 222. Der er beregnet en totaldeposition fra anlægget på 0,0 kg N/ha/år i området, og beskyttelsesniveauet er dermed overholdt.

Kategori 2-natur

Kategori 2-natur (naturpunkt nr. 3) udgøres af ammoniakfølsomme områder udenfor Natura 2000-områder, nærmere bestemt højmoser, lobeliesøer samt heder større end 10 ha, som er omfattet af naturbeskyttelseslovens § 3, og overdrev større end 2,5 ha, som er omfattet af naturbeskyttelseslovens § 3. Nærmeste forekomst er et overdrev. Der er beregnet en totaldeposition fra anlægget på 0,0 kg N/ha/år i området, og beskyttelsesniveauet er dermed overholdt.

Kategori 3-natur

Kategori 3-natur (naturpunkt nr. 1 og 2) udgøres af øvrige ammoniakfølsomme § 3-arealer, som heder, moser og overdrev, samt ammoniakfølsomme skove. Nærmeste forekomst er en sø og et mindre overdrev nord og øst for adressen. Merdeposition fra anlægget er beregnet til 0,0 kg N/ha/år i begge tilfælde. Beskyttelsesniveauet er dermed overholdt.

Staldanlæg i relation til arter på udpegningsgrundlaget for Natura 2000-område nr. 222, Villestrup Ådal.

Det er Mariagerfjord Kommunes opfattelse, at hvis ansøgningen ikke er i modstrid med bevaringsmålsætningen for naturtyperne, kan det sikres, at arterne ikke påvirkes i modstrid med ønsket om gunstig bevaringsstatus for disse. Da naturtyper i kategori 1 ikke påvirkes over beskyttelsesniveauet, vurderes det, at der ikke er problemer i forhold til arter på udpegningsgrundlaget. Udpegningsgrundlaget fremgår af bilag Natur II.

Staldanlæg i relation til Bilag IV-arter

Der er ingen registrerede bestande af Bilag IV-arter, eller potentielle levesteder i nærheden af staldanlægget.

Konklusion – anlægget

Det er kommunens samlede vurdering med baggrund i Miljøstyrelsens vejledning, at den ansøgte drift, reelle såvel som den samlede, med de hertil stillede vilkår, er foreneligt med husdyrgodkendelsesbekendtgørelsen, habitatdirektivforpligtelsen som denne er defineret i miljøstyrelsens vejledning.

4. Samlet vurdering

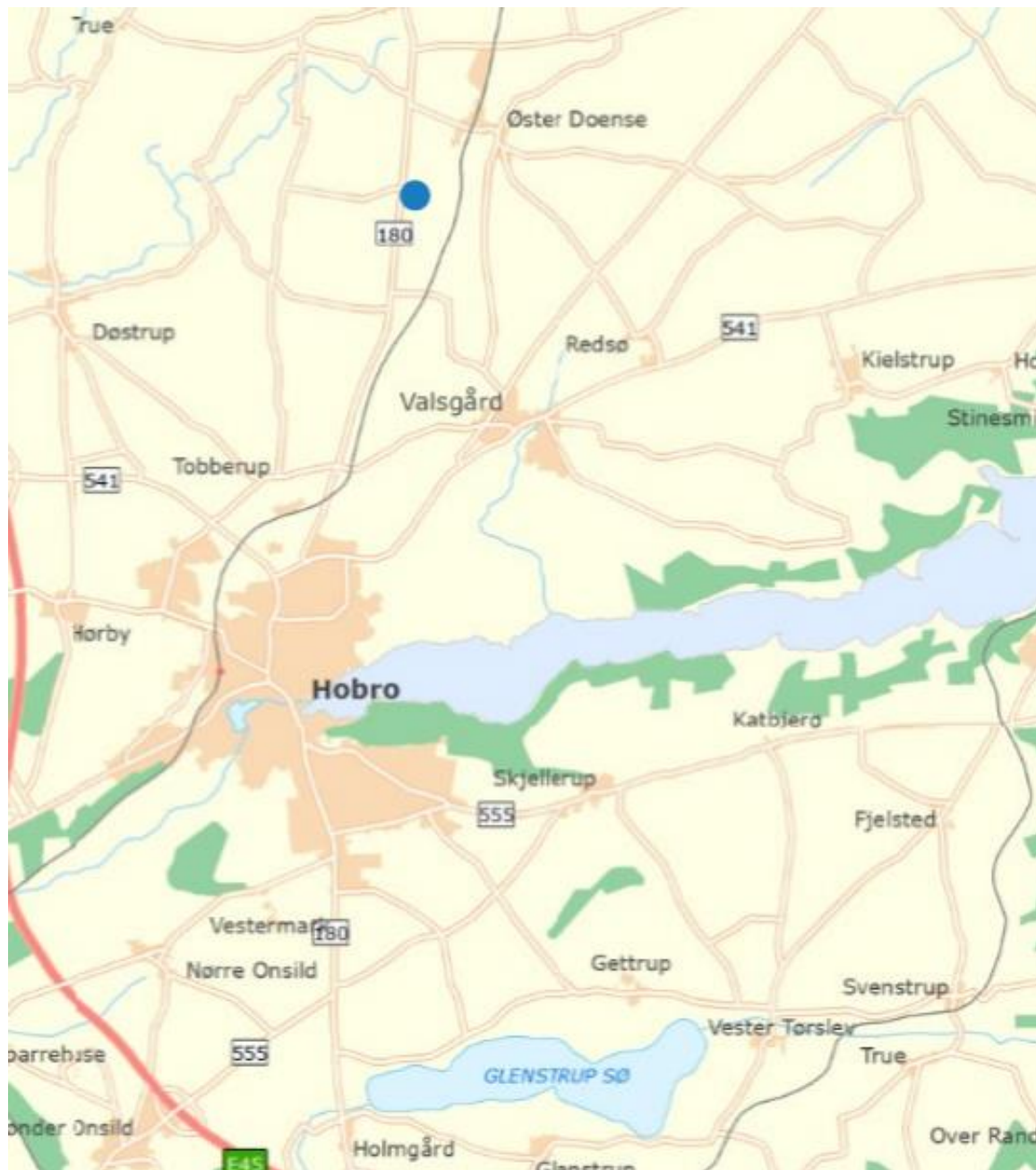
På baggrund af ansøgningsmaterialet og indsendte oplysninger samt kommunens registreringer af naturforhold m.m. har Mariagerfjord Kommune vurderet, at tillægget til miljøgodkendelsen ikke vil medføre en væsentlig virkning på miljøet.

Mariagerfjord Kommune vurderer:

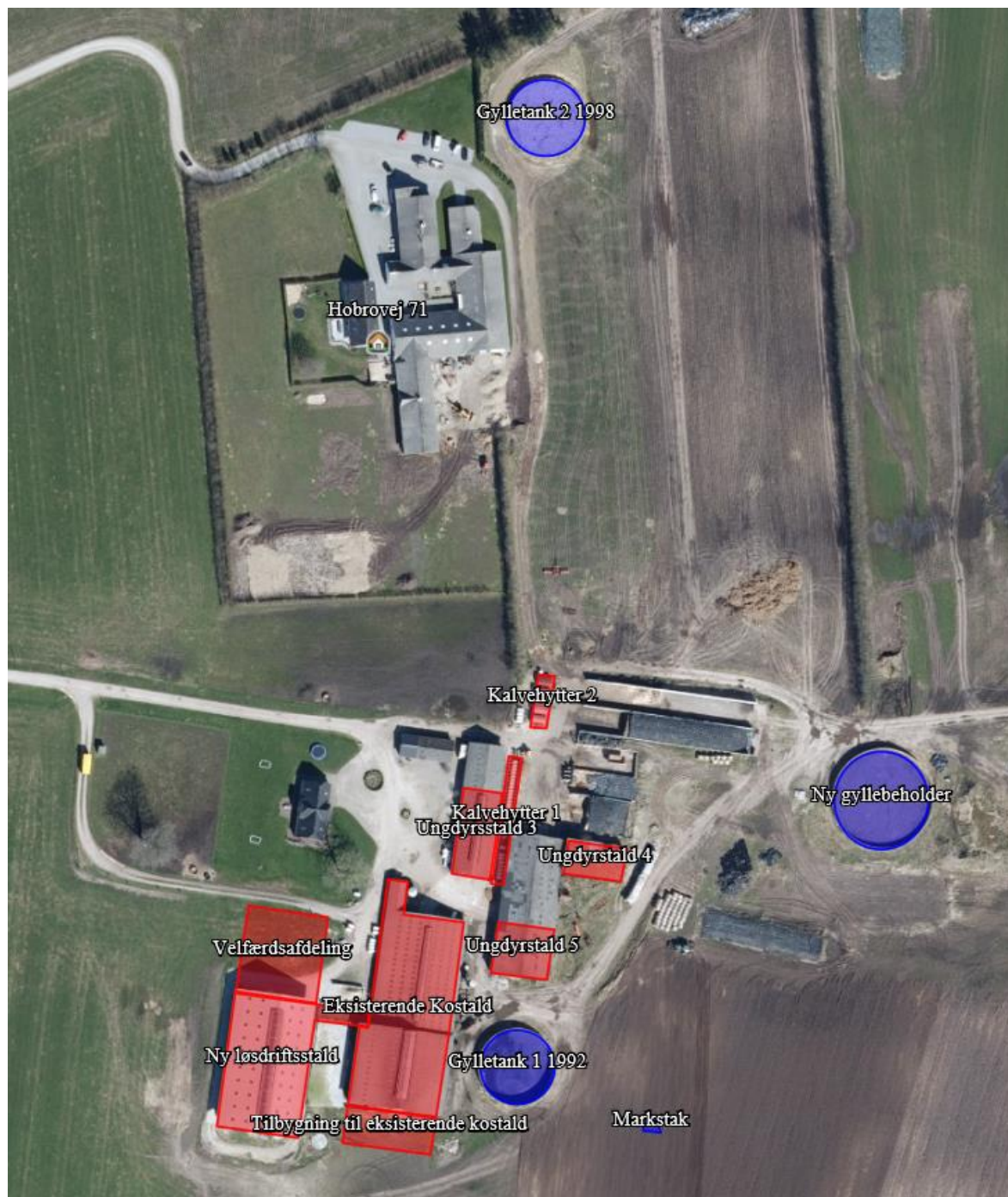
at ændringen af husdyrbruget kan godkendes, idet ændringen ikke vil medføre en væsentlig genepåvirkning af naboer, naturområder omfattet af § 7 i loven, kvælstofsårbare Natura 2000-områder samt landskabelige værdier og kulturmiljøer. Endvidere er det vurderet, at ændringen ikke vil medføre en væsentlig påvirkning af § 3-områder eller andre naturområder, som er beskyttet mod tilstandsændring. Endeligt er det vurderet, at de ovennævnte naturområders bestande af vilde planter og dyr samt deres levesteder ikke vil påvirkes væsentligt af det ansøgte projekt.

at der anvendes bedst tilgængelig teknik, til at forebygge og begrænse eventuel forurening.

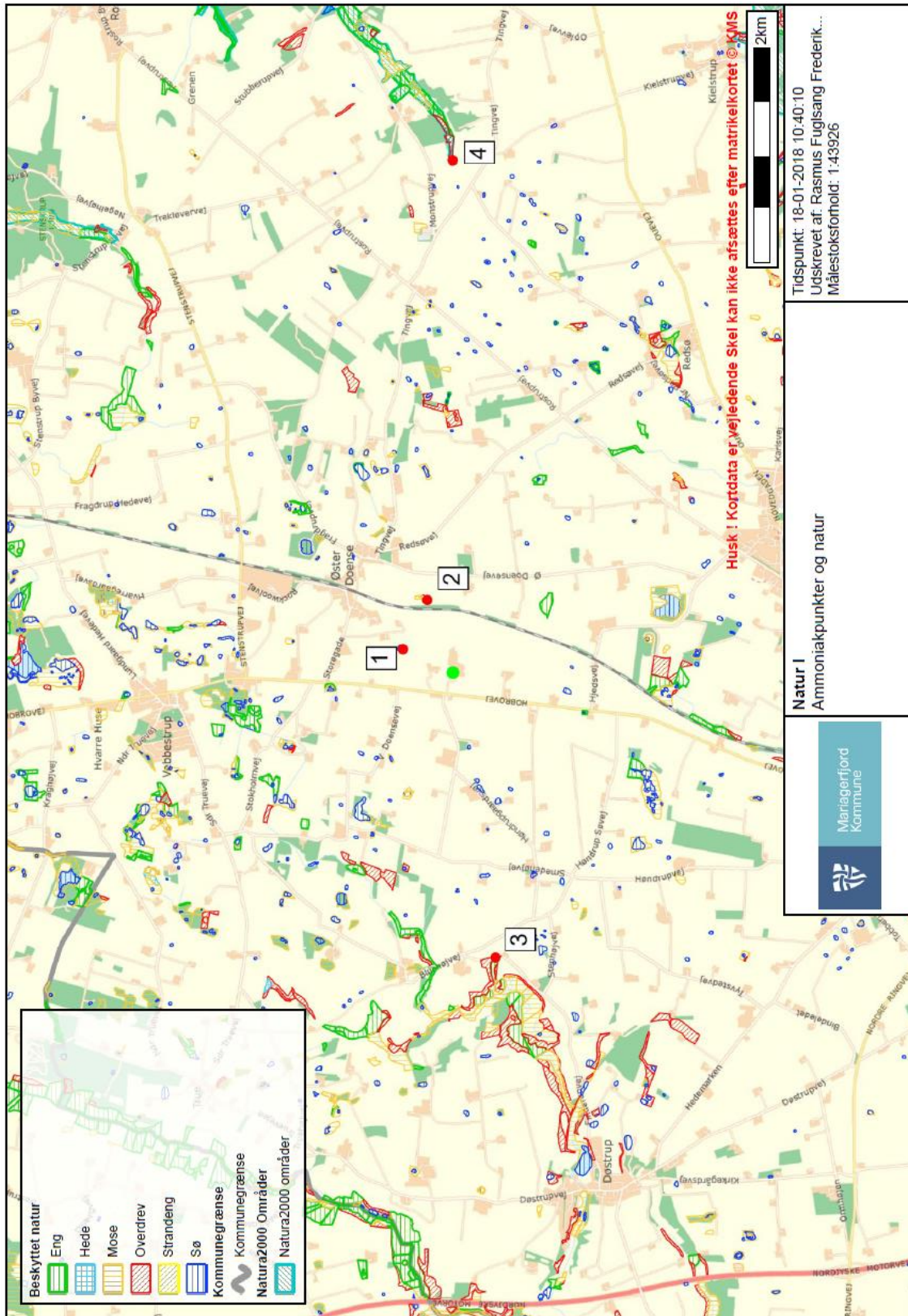
Bilag 1: Ejendommens placering



Bilag 2: Situationsplan



Bilag 3: Beskyttet natur og ammoniakdeposition



Bilag 4: Udpegningsgrundlag

Natura 2000-område nr. 222 omfatter EF-Habitatområde nr. 222

Udpegningsgrundlag for: Habitatområde nr. 222, Villestrup Ådal

- 1013 Kildevælds-vindelsnegl (*Vertigo geyeri*)
- 1014 Skæv vindelsnegl (*Vertigo angustior*)
- 1095 Havlampret (*Petromyzon marinus*)
- 1096 Bæklampret (*Lampetra planeri*)
- 1355 Odder (*Lutra lutra*)
- 1330 Strandenge
- 3130 Ret næringsfattige søer og vandhuller med små amfibiske planter ved bredden
- 3140 Kalkrige søer og vandhuller med kransnålalger
- 3150 Næringsrige søer og vandhuller med flydeplanter eller store vandaks
- 3160 Brunvandede søer og vandhuller
- 3160 Brunvandede søer og vandhuller
- 3260 Vandløb med vandplanter
- 4010 Våde dværgbusksamfund med klokkelyng
- 4030 Tørre dværgbusksamfund (heder)
- 5130 Enekrat på heder, overdrev eller skrænter
- 6120 * Meget tør overdrevs- eller skræntvegetation på kalkholdigt sand
- 6210 Overdrev og krat på mere eller mindre kalkholdig bund (* vigtige orkidélokalteter)
- 6230 * Artsrige overdrev eller græsheder på mere eller mindre sur bund
- 6410 Tidvis våde enge på mager eller kalkrig bund, ofte med blåtop
- 6430 Bræmmer med høje urter langs vandløb eller skyggende skovbryn
- 7140 Hængesæk og andre kærsamfund dannet flydende i vand
- 7220 * Kilder og væld med kalkholdigt (hårdt) vand
- 7230 Rigkær
- 9110 Bøgeskove på morbund uden kristtorn
- 9130 Bøgeskove på muldbund
- 9150 Bøgeskove på kalkbund
- 9160 Egeskove og blandskove på mere eller mindre rig jordbund
- 9190 Stilkegeskove og -krat på mager sur bund
- 91E0 * Elle- og askeskove ved vandløb, søer og væld