



**Herning**  
Kommune



Miljø og Klima • Rådhuset • Torvet • 7400 Herning • Tlf. 96 28 28 28 • teknik@herning.dk • www.herning.dk

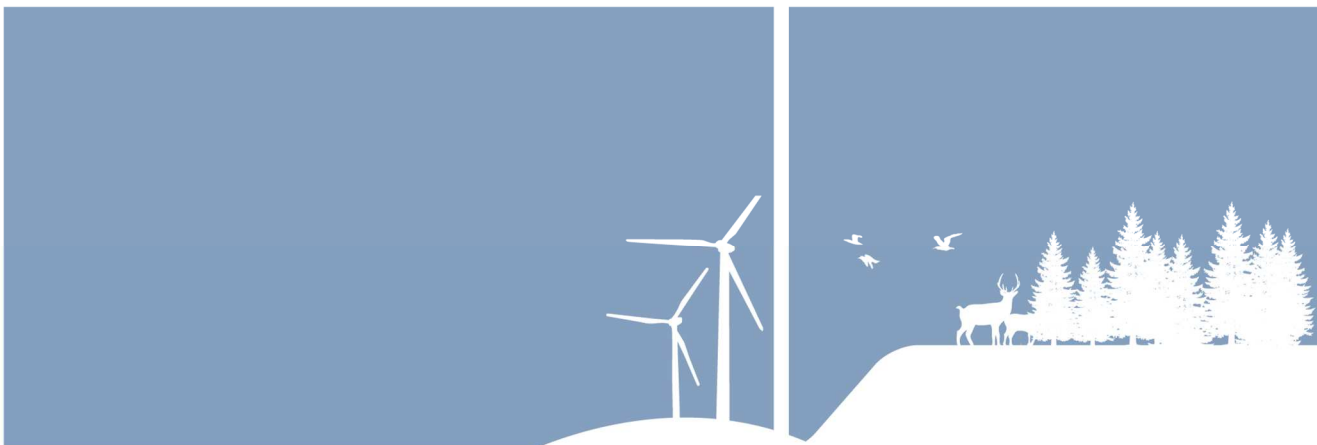
## **§ 12 Miljøgodkendelse af**

Økologisk ægproduktion på "Mosegård"  
Nørreåvej 5  
7451 Sunds

Afgørelsesdato: 10. november 2017

Sags nr.: 09.17.00-P19-86-17

**HERNING KOMMUNE**





## Registreringsblad

Dato for godkendelse:	10. november 2017
Ansøgningsskema nr.	97671 version 4.
Scenarieregning skema nr.	102776 (naturpunkter)
Fiktivt ansøgningsskema nr.	100218, version 3 (kumulerede naturberegninger)
CVR-nr.	16021571
CHR nr.	62687
Ejendomsnummer	6570075728
Adresse	Nørreåvej 5 7451 Sunds
Matr. nr. (ejrlav)	10aæ og 10z (Linå By, Sunds)
Ansøgers navn og adresse	Lars Lunding Nørreåvej 5 7451 Sunds E-mail: <a href="mailto:lundingsunds@mail.dk">lundingsunds@mail.dk</a>
Konsulent	Søhøjlandets Regnskabskontor Nørreskov Bakke 28 8600 Silkeborg Jens Elvstrøm E-mail: <a href="mailto:je@shlrk.dk">je@shlrk.dk</a>
Tilsynsmyndighed	Herning Kommune
Miljøsagsbehandler	Peter Lindhard Birch
Kvalitetssikring	Louise Lindegaard Weinreich

### Copyright

Kortmateriale er gengivet af Herning Kommune med tilladelse fra Kort- og Matrikelstyrelsen. Copyright Kort- og Matrikelstyrelsen 651-600/2000

Luffotos – Danmarks Digitale Ortofoto - er gengivet af Herning Kommune med tilladelse fra Cowi. DDO ©, Copyright COWI.



# Indholdsfortegnelse

REGISTRERINGSBLAD .....	2
INDLEDNING .....	4
VILKÅR FOR HUSDYRPRODUKTION PÅ NØRREÅVEJ 5 .....	6
DRIFT OG INDRETNING .....	6
ÅRSPRODUKTION .....	7
FODER .....	7
AMMONIAKREDUCERENDE MILJØTEKNOLOGI .....	7
VASKEPLADS OG AFLEDNING AF VASKEVAND .....	8
UHELD OG DRIFTSFORSTYRRELSER .....	8
SKADEDYR .....	8
LUGT .....	8
STØJ .....	9
UDARBEJDELSE AF HANDLEPLANER VED UFORUDSETE GENER .....	9
MILJØLEDELSE .....	9
EGENKONTROLVILKÅR .....	9
BESKRIVELSE AF GRUNDLAGET FOR DENNE SAG OG DE GÆLDENDE LOVE .....	10
KLAGEVEJLEDNING OG OFFENTLIGGØRELSE .....	11
INTERESSENTLISTE FOR HØRINGSPERIODE OG OFFENTLIGGØRELSE .....	13
HERNING KOMMUNES SAMLEDE VURDERING .....	15
UNDERSØGTE ALTERNATIVER .....	15
KOMMENTARER VED HØRING TIL UDVIDELSEN .....	15
VURDERINGSGRUNDLAG .....	15
REDEGØRELSE OM IKKE-SAMDRIFT .....	15
BIAKTIVITETER .....	15
EJENDOMMENS BELIGGENHED IFT. OMGIVELSERNE .....	16
NABOFORHOLD .....	18
PÅVIRKNING AF JORD .....	21
PÅVIRKNING AF OVERFLADEVAND .....	22
PÅVIRKNING AF NATUR .....	23
PÅVIRKNING AF BILAG IV-ARTER, RØDLISTEARTER, ANSVARSARTER MV. ....	27
PÅVIRKNING AF KULTURMILJØ .....	28
GENNEMGANG AF BAT FOR NØRREÅVEJ 5, 7451 SUNDS .....	29
BAT – MANAGEMENT .....	29
BAT-MILJØLEDELSE .....	32
BAT – FODER .....	33
BAT – STALDINDRETNING .....	34
BAT – FORBRUG AF VAND OG ENERGI .....	34
BAT – OPBEVARING AF HUSDYRGØDNING .....	36
FRAVALGTE BAT-VIRKEMIDLER .....	36
SAMLET VURDERING AF BAT .....	37
OVERSIGT OVER BILAG .....	38



## Indledning

Lars Lunding har søgt Herning Kommune om en § 12 miljøgodkendelse jf. lov om miljøgodkendelse m.v. af husdyrbrug af husdyrbruget, Nørreåvej 5, 7451 Sunds

Den 5. november 2009 meddelte Herning Kommune § 11 miljøgodkendelse af fjerkræbedriften, til et dyrehold bestående af 34.768 æglæggende høner, svarende til dagældende 208,19 DE. Produktionen foregik i 2 eksisterende stalde. Den ene stald havde beriget buranlæg (bl.a. siddepinde og redekasser) og i den anden stald blev der etableret beriget buranlæg i forbindelse med miljøgodkendelsen. Staldene blev ændret til at være med gødningsbånd i stedet for gødningskælder.

I 1. tillæg til § 11 miljøgodkendelsen af 12. januar 2017, blev der givet tilladelse til en udvidelse af dyreholdet fra 204,52 DE årshøner til 39.100 årshøner, konsumæg, svarende til 230 DE.

I denne § 12 miljøgodkendelse søges om en etablering af økologisk ægproduktion til 42.300 årshøner, svarende til 248,82 DE. Den ansøgte produktion vil foregå i et renoveret staldanlæg samt to nye stalde med system til økologiske høner og gødningsbånd for hyppig udmugning samt veranda. Med denne godkendelse ophæves § 11 miljøgodkendelsen af 5. november 2009 samt det tilhørende tillæg.

Produktionen etableres ved opførelse af en tvillingestald i form af rundbuehaller med fælles pakke-/kølerum samt verandaer til økologiske høner med 18.000 høneplasser i hver stald, svarende til 16.900 årshøner i hver stald. Der renoveres en eksisterende stald til 9.000 høneplasser og 8.500 årshøns. Staldene indrettes med volieresystemer med gødningsbånd, der tømmes 3 gange pr. uge og skraber under selve voliereanlægget der ligeledes skrubes 3 gange om ugen. Gødningen lægges i lukket gødningscontainere. Al gødning fra staldene, både fast gødning og dybstrøelse, afsættes til biogasanlæg. Ved de nye stalde ønskes opført 2 x 2 stk. matgalvaniserede stålsiloer til hver 18 tons foder. Ved både eksisterende og nyt staldanlæg placeres en 20 m<sup>3</sup> væsketæt stålcontainer med vandtæt overdækning til opbevaring af husdyrgødningen.

Den nye tvillingestald etableres i det åbne land ca. 80 meter fra eksisterende stalde.

Bedriften er beliggende i det åbne land ca. 3 km nordvest for Sunds, som er den nærmeste byzone i området. Nærmeste samlede bebyggelse er Nybro, der ligger ca. 4,5 km vest for bedriften. Nærmeste nabo med landbrugspligt (Nørreåvej 3) ligger ca. 400 m øst for de eksisterende bygninger og nærmeste nabo uden landbrugspligt (Nørreåvej 12) ligger ca. 1.400 m vest for bedriften.

Miljøgodkendelsen er udarbejdet af Herning Kommune.

## Meddelelse om miljøgodkendelse

På grundlag af de i sagen foreliggende oplysninger meddeler Herning Kommune miljøgodkendelse til ejendommen "Mosegård" beliggende på Nørreåvej 5, 7451 Sunds, med de stillede vilkår. Det er Herning Kommunes vurdering, at miljøgodkendelsen, med de stillede vilkår for lokalisering, indretning og drift af husdyrbruget, ikke vil medføre en væsentlig påvirkning af miljøet.

Miljøgodkendelsen gælder kun for det ansøgte. Der må ikke ske udvidelse eller ændring i dyreholdet, herunder stalde, gødningsopbevaringsanlæg og lignende, før ændringen er anmeldt og godkendt af Herning Kommune.

Husdyrbruget skal til enhver tid leve op til gældende regler i love og bekendtgørelser – også selvom disse regler eventuelt måtte være skærpede i forhold til denne miljøgodkendelse.

Der gøres endvidere opmærksom på, at en § 12 miljøgodkendelse efter reglerne i Husdyrloven ikke fritager fra krav om tilladelse, godkendelse, dispensation m.v. efter anden lovgivning. Herunder kan det nævnes, at en eventuel byggetilladelse, ændring af bygningens anvendelse, nedrivningstilladelse, afladning af tagvand m.v. skal søges separat hos Herning Kommune.



Miljøgodkendelsen skal, jf. § 40 i Bekendtgørelse om tilladelse og godkendelse m.v. af husdyrbrug regelmæssigt og mindst hvert 10. år, tages op til revurdering. Den første regelmæssige vurdering skal dog foretages senest, når der er forløbet otte år. Det er planlagt at foretage den første revurdering i 2025.

Hvis den meddelte miljøgodkendelse ikke har været udnyttet, helt eller delvist, i tre på hinanden følgende år betragtes det som kontinuitetsbrud. Herved bortfalder den del af miljøgodkendelsen, der ikke har været udnyttet de seneste tre år, med mindre andet fremgår af miljøgodkendelsen. Fravigelser, der skyldes naturlige produktionsudsving, betragtes ikke som kontinuitetsbrud.

Det er desuden et krav at de opstillede vilkår bliver overholdt.



## Vilkår for husdyrproduktion på Nørreåvej 5

I vilkårsdelen fremgår de betingelser, hvorunder husdyrbruget skal drives. Grundlaget for miljøgodkendelsen fremgår af ansøgningen og hønsebruget skal drives i overensstemmelse hermed. Der gøres opmærksom på at eventuelle lovkrav fra andre love skal overholdes, selvom disse ikke er medtaget her.

### Drift og indretning

1. Vilkårene i denne miljøgodkendelse skal, hvis andet ikke er anført, være opfyldt når dyreholdet overskrider nudriften (39.100 stk. årshøner, konsumæg). Den del af miljøgodkendelsen, som ikke er udnyttet inden seks år efter at miljøgodkendelsen er meddelt bortfalder.
2. Der skal til enhver tid være et eksemplar af miljøgodkendelsen på husdyrbruget. Den ansvarlige for driften og de øvrige ansatte skal være bekendt med de stillede vilkår.
3. Ved ophør med husdyrproduktion, skal der udføres begrænsende foranstaltninger mod forurening:
  - Alle anlæg skal tømmes og rengøres for husdyrgødning, der bortskaffes efter gældende regler.
  - Restkemikalier, olieaffald, medicinaffald m.v. skal bortskaffes i henhold til affaldsregulativet
4. Bedriften skal drives økologisk.
5. Den eksisterende hegnstruktur med nord-sydgående læhegn fastholdes og må kun ryddes i det omfang, som er nødvendigt for at kunne hegne hønsegårde.
6. Lav beplantning i hønsegårdene skal suppleres med træerækker placeret parallelt med eksisterende hegn. Træer skal være arter, som er almindelige i nærområdet eller indgår i de eksisterende læhegn. Træerne skal stå med en tæthed, så de samlet kan opfattes som rækker i matriklens fulde længde set fra Nørreåvej. Se bilag 1.
7. Lav beplantning skal bestå af hjemmehørende arter, som findes i området i forvejen. Der må ikke plantes hybenrose, glansbladet hæg eller lign. invasive arter.
8. Eksisterende beplantning langs ådal syd for bebyggelse bevares for at skærme for bygningen set fra ådalen.
9. Den nye bygning skal i farvevalg og materialer fremtræde diskret i landskabet. Der må ikke anvendes reflekterende materialer på vægge eller tag.
10. Ved ophør af brug eller ændring af anvendelse til det ansøgte formål skal byggeriet fjernes og arealet retableres, så terrænet fremstår naturligt og i samspil med omgivende terræn. Ved eventuelle tvivsspørgsmål anvendes terrænkort fra 2016. Fjernelse jf. ovenstående retningslinjer skal ske senest 3 år efter ophør af brug.
11. Med denne miljøgodkendelse ophæves tidligere § 11 miljøgodkendelse af 5. november 2009 samt tillæg nr. 1 af 12. januar 2017

Som følge af vilkår 1 bortfalder den del af miljøgodkendelsen, der ikke er udnyttet inden 6 år fra denne afgørelses meddelelse. Med "udnyttet" menes, at det ansøgte bygge- og anlægsarbejde er iværksat, der skal som minimum foreligge en underskrevet kontrakt med en entreprenør eller lignende. Det er en forudsætning for overholdelse af fristen, at den udnyttelse, der er påbegyndt inden fristens udløb, fortsættes og færdiggøres i et rimeligt tempo og normalt er afsluttet inden for et år efter fristens udløb. Et påbegyndt byggeri kan således ikke afbrydes i en længere periode og derefter genoptages. I så fald vil miljøgodkendelsen blive anset for bortfaldet.

Den ansvarlige for overholdelse af vilkårene er ejeren af ejendommen, Nørreåvej 5, 7451 Sunds.



## Årsproduktion

12. Tilladt årsproduktion:

42.300 stk. årshøner, konsumæg, voliere m. gødningsbånd, skrabe høne (økologiske)

Ægproduktionen skal være sammensat og staldindretning m.v. skal være i overensstemmelse med oversigten nedenfor:

Staldafsnit nr.	Staldsystem	Antal	DE	Antal stipladser
Stald 2	Årshøne, konsumæg, voliere m. gødningsbånd, skrabe høne (økologiske)	8.500	50,00	9.000
Stald 3 (ny)	Årshøne, konsumæg, voliere m. gødningsbånd, skrabe høne (økologiske)	16.900	99,41	18.000
Stald 4 (ny)	Årshøne, konsumæg, voliere m. gødningsbånd, skrabe høne (økologiske)	16.900	99,41	18.000
<b>I alt</b>		<b>42.300</b>	<b>248,82</b>	<b>45.000</b>

Antallet af dyr angiver den tilladelige produktionsstørrelse. De angivne dyreenheder er opgivet i henhold til den ved godkendelsestidspunktet gældende Husdyrgødningsbekendtgørelse<sup>1</sup>.

## Foder

13. Ved fodring af dyrene skal der minimum benyttes 3-fase fodring.

Der skal være fokus på fodereffektiviteten, således at der til enhver tid anvendes de bedst muligt foderblandinger til begrænsning af N og P fra dyrene ud fra nyeste viden om fodring af høns.

## Ammoniakreducerende tiltag

14. Staldafsnit 1, 2, 3 og 4 skal indrettes med etagesystem og gødningsbånd.

- Gødningsbåndet skal benyttes fra det øjeblik, hvor der indsættes dyr i stalden.
- Gødningsbåndet skal tømmes mindst 3 gange ugentligt med et interval på syv dage.
- Etagesystem, gødningsbånd og transportsystem skal vedligeholdes i overensstemmelse med producentens vejledning. Producentens vejledning skal opbevares på husdyrbruget
- Der skal føres en logbog, hvori følgende registreres:
  - tidspunkt for tømning af gødningsbånd (start- og sluttidspunkt)
  - enhver form for driftsstop med angivelse af årsag og varighed

15. Tilsynsmyndigheden skal underrettes, såfremt gødningsbånd er ude af drift i en periode på mere end 1 uge.

16. Logbogen skal opbevares i mindst fem år på husdyrbruget og forevises på tilsynsmyndighedens forlangende.

17. Der skal foretages udmugning af dybstrøelse under anlægget i alle staldafsnit mindst 3 gange ugentligt.

- Der skal føres logbog over antal og tidspunkt for udmugninger under staldanlægget.

18. I dybstrøelsesstaldene skal der strøs halm eller andet tørstof, i mængder, der sikrer, at dybstrøelsesmåtten altid er tør i overfladen.

<sup>1</sup> Bekendtgørelse om husdyrbrug og erhvervsmæssigt dyrehold, husdyrgødning, ensilage m.v. Nr. 1324 af 15/11/2016 med efterfølgende ændringer



19. Der skal føres logbog med udegående dyr. Dyr fra stald 1 og 3 skal være udegående i 1 mdr. om året, mens dyr fra stald 2 og 4 skal være udegående i 2 mdr. om året

### Vaskeplads og afledning af vaskevand

20. Vandet fra vask af staldanlæggene skal ske til en opsamlings- eller gyllebeholder.
21. Al vask af maskiner og redskaber skal foregå på en støbt plads med fast bund, hvor bortledning af spildevandet sker til en opsamlings- eller gyllebeholder.

Brug af vaskeplads skal ske som beskrevet i Herning Kommunes samlede vurdering. Udbringning skal ske jf. Husdyrgødningsbekendtgørelsens regler for udbringning.

### Uheld og driftsforstyrrelser

22. Beredskabsplanen skal være let tilgængelig og synlig for de ansatte og øvrige, der færdes på ejendommen. Den skal findes i et sprog, der forstås af de ansatte. Beredskabsplanens indhold skal udleveres til evt. indsatsleder/miljømyndighed i forbindelse med uheld, forureninger, brand, ol.

Det er Herning Kommunes opfattelse, at en beredskabsplan er BAT og derudover vil være til stor hjælp for landmanden, såfremt der skulle ske et uheld.

### Tankning af diesel- og fyringsolie

23. Tankning af diesel- og fyringsolie skal til enhver tid ske på en plads med fast og tæt bund. Tankningen skal ske under opsyn.

Herning Kommune har stillet vilkår om, at tankningsområdet for brændstof skal være udformet sådan, at der ikke kan ske afløb til og forurening af jord, kloak, overfladevand eller grundvand. Vilkåret er stillet, da der er stor risiko for spild på jorden, der hvor traktorer og andre motoriserede landbrugsmaskiner påfyldes med brændstof.

### Skadedyr

24. På husdyrbruget skal der foretages effektiv fluebekæmpelse i overensstemmelse med de fastsatte retningslinjer fra Aarhus Universitet, Institut for Agroøkologi.

Herning Kommune gør opmærksom på, at opbevaring af foder skal ske på en sådan måde, at det sikrer mod skadedyr (rotter mv.). I forbindelse med dyreholdet kan der forekomme gener fra skadedyr, som straks skal afhjælpes. Endvidere skal gener fra fluer bekæmpes effektivt. Endvidere skal gener fra fluer bekæmpes effektivt, hvorfor der stilles der vilkår til dette.

### Lugt

25. Der skal til stadighed tilstræbes en god staldhygiejne, herunder sikres, at staldene, udenomsarealer og fordringsanlæg holdes rene.





## Støj

26. Husdyrbrugets samlede bidrag til støjbelastningen i omgivelserne må ikke overstige følgende værdier, målt ved nabobeboelser eller deres opholdsarealer, angivet som det ækvivalente, konstante, korrigerede støjniveau målt i dB(A). Tallene i parentes angiver midlingstiden<sup>2</sup> inden for den pågældende periode:

Dag	Kl. 07-18	55 dB(A)	(8 timer)
Aften	Kl. 18-22	45 dB(A)	(1 time)
Nat	Kl. 22-07	40 dB(A)	(1/2 time)
Lørdag	Kl. 07-14	55 dB(A)	(7 timer)
Lørdag	Kl. 14-22	45 dB(A)	(4 timer)
Søn- og helligdag	Kl. 07-22	45 dB(A)	(8 timer)

## Udarbejdelse af handleplaner ved uforudsete gener

27. Hvis Herning Kommune vurderer, at eventuelle klager om støj-, lugt-, støv- og/eller lysgener er velbegrundede, skal husdyrbruget udarbejde en handlingsplan og eftervise at de stillede krav er overholdt. Handlingsplanen skal godkendes af Herning Kommune.
28. Udgiften til støjmålingerne afholdes af ansøger og udføres i overensstemmelse med Miljøstyrelsens vejledninger.

## Miljøledelse

29. Der skal indføres miljøledelse på ejendommen efter miljøstyrelsens vejledning "Miljøledelse for Husdyrbrug". Miljøledelse skal være implementeret på husdyrbruget senest den 15. februar 2021.

## Egenkontrolvilkår

30. Herning Kommune skal straks orienteres om følgende forhold:
- Ejerskifte af virksomhed
  - Indstilling af driften for en længere periode
31. Til dokumentation for, at produktionsomfang, fodring, udbragte mængder af husdyrgødning og drift af arealerne er inden for godkendelsens rammer, skal følgende dokumenter opbevares imellem 2 miljøtilsyn og forevises ved tilsyn:
- Regnskaber for solgte dyr/slagteriefregninger
  - Markbog / gødningsregnskab
32. Udegående dyr  
Afgæsning med høns skal fremgå af udtræk fra DLBR over græsningsperioden gældende for 3 planperioder
33. Ventilationsanlæg mm. skal rengøres og vedligeholdes inden et nyt hønsehold indsættes i den enkelte stald således, at det altid kører energimæssigt og miljømæssigt forsvarligt. Ved tilsyn skal logbog hvor der noteres tjek af ventilationsanlægget fremvises.
34. Der skal på ejendommen foretages et energieftersyn af et energiselskab eller -konsulent, hvor de energiforbrugende processer i ejendommen gennemgås. Der skal udarbejdes en rapport som indeholder resultater og evt. konkrete energispareforslag. Rapporten skal senest den 10-03-2018 og inden byggeriet påbegyndes indsendes som kopi til Herning Kommune.

<sup>2</sup> Midlingstiden er gennemsnitlig stør over tid kombineret med middelværdien over tid.



## Affald

Ejendommen skal overholde Herning Kommunes erhvervsregulativ og bortskaffelse skal ske i overensstemmelse med dette. Endvidere er ejendommen omfattet af reglerne i Affaldsbekendtgørelsen<sup>3</sup>.

Farligt affald skal i henhold til Herning Kommunes regulativ for erhvervsaffald<sup>4</sup> bortskaffes til godkendte modtageanlæg og transporten af farligt affald skal ske af godkendte transportører. Godkendte transportører og modtageanlæg kan findes på Herning Kommunes hjemmeside under.

I henhold til bekendtgørelse om affald<sup>5</sup>, kan op til 200 kg farligt affald pr. år afleveres på Genbrugspladsen, men større mængder skal afhentes via en godkendt transportør.

Kvitteringer på korrekt bortskaffelse for affaldstyper under kategorien "farligt affald" skal gemmes i mindst 5 år og skal kunne forevises, når kommunen beder om det.

Virksomheder kan aflevere samme fraktioner som borgere, dvs. at virksomheder nu kan aflevere op til 10 asbestplader om året, men virksomheder kan fortsat ikke aflevere landbrugsplast og medicin fra landbrug og andre fraktioner, som almindelige borgere ikke har.

På genbrugspladserne i Herning, Aulum, Vildbjerg, Kibæk og Sdr. Felding udleveres der kvittering ved aflevering af farligt affald, som fx spildolie (i max 25 l emballage), oliefiltere, akkumulatorer, spraydåser, malingsrester, tomme oliedunke og kemikalierester (pesticid-affald). Der må dog maksimalt bortskaffes 200 kg farligt affald pr. år på genbrugspladserne.

Følgende må **ikke** afleveres på genbrugspladsen:

Affaldstype	Afleveringssted
– Medicinrester	Leveres til godkendt modtager af farligt affald
– Kanyler	Leveres til godkendt modtager af farligt affald
– Landbrugsplast	Leveres til godkendt modtager, fx Østdeponi
– Udtjente maskiner og udstyr	Skrøthandler

Afhentning af farligt affald, der ikke modtages på genbrugspladsen skal ske af godkendte transportører.

Registrering af affaldsproduktionen betragtes som BAT. Ejeren får derved mulighed for at skaffe sig et overblik over eventuelle indsatsområder, hvor man kan minimere affaldsproduktionen.

## Beskrivelse af grundlaget for denne sag og de gældende love

### Sagens grundlag

Følgende oplysninger er indgået i behandling af sagen:

- Tidligere § 11 miljøgodkendelse af 5. november 2009.
- Tidligere 1. tillæg til § 11 miljøgodkendelse af 12. januar 2017
- Udtalelse fra Naturteam og Byggeriteam i Herning Kommune
- Supplerende oplysninger frem til 26-09-2017.

<sup>3</sup> Affaldsbekendtgørelse nr. 1309 af 18. dec. 2012

<sup>4</sup> § 12 i Herning Kommunes regulativ for erhvervsaffald udstedt den 1. januar 2012

<sup>5</sup> § 40 stk. 5 i bekendtgørelse om affald nr. 1309 af 18. december 2012



## De gældende love

Ansøgningen er behandlet i henhold til kravene i Husdyrloven<sup>6</sup> med tilhørende Bekendtgørelse om tilladelse og godkendelse m.v. af husdyrbrug<sup>7</sup>, Husdyrgødningsbekendtgørelsen<sup>8</sup> samt Miljøstyrelsens vejledning om miljøgodkendelse af husdyrbrug version 2.0.

Ejendommen er omfattet af § 12 i husdyrloven. Derfor skal ansøgningen i henhold til Husdyrlovens § 55 offentliggøres, så offentligheden får lejlighed til at se ansøgningen og udtale sig herom. Ansøgningsmaterialet har været i offentliggjort i 4 uger fra den 5. juli 2017 til den 2. august 2017 på Herning Kommunes hjemmeside.

Udkast til miljøgodkendelsen har været i høring fra 28-09-2017 til 09-11-2017.

## IE-husdyrbrug

I forbindelse med implementering EU-direktivet om industrielle emissioner, er der sket ændringer i husdyrbekendtgørelsen. Disse ændringer kan påvirke visse typer husdyrbrug, de såkaldte IE-husdyrbrug. IE-husdyrbrug er defineret som husdyrbrug, der har aktiviteter omfattet af § 12, stk. 1, nr. 1-3, i lov om miljøgodkendelse m.v. af husdyrbrug.

Da denne miljøgodkendelse omhandler en ægproduktion med mere 230 DE i æglæggende høns, som går ind under § 12 stk. 1, nr. 1-3 i husdyrloven, er bedriften omfattet af IE-Direktivet. Derfor skal Herning Kommune mindst en gang årligt vurderer, hvorvidt husdyrbrugets emissionsniveauer ligger under eller er lig med de emissionsniveauer, der er forbundet med den bedste tilgængelige teknik i BAT-konklusionerne.

Der er ligeledes krav om at driftsherren skal informere kommunen om manglende overholdelse af vilkår samt at driftsherren ved op-hør som IE-husdyrbrug skal give kommunen besked om og komme med en redegørelse i forhold til Jordforureningsloven § 38k<sup>9</sup>.

## Udeladte vurderinger

I lov om husdyrbrug og anvendelse af gødning m.v. (Lovbekendtgørelse nr. 256 af 21-03-2017) under "Diverse ikrafttrædelsesbestemmelser", fremgår af § 10, stk. 10:

*"I verserende sager i 1. instans om tilladelse eller godkendelse efter §§ 10-12 i lov om miljøgodkendelse m.v. af husdyrbrug, der ikke er færdigbehandlet den 2. marts 2017, fastsætter kommunalbestyrelsen ikke vilkår, der vedrører husdyrbrugets udbringningsarealer. Tilsvarende gælder for sager i 1. instans om tilladelse eller godkendelse efter §§ 10-12 i lov om miljøgodkendelse m.v. af husdyrbrug, som kommunalbestyrelsen modtager fra den 2. marts til den 31. juli 2017".*

## Klagevejledning og offentliggørelse

Herning Kommune har givet miljøgodkendelse til udvidelse af husdyrbruget på Nørreåvej 5, 7451 Sunds. Miljøgodkendelsen er givet i medfør af § 12 i Lov om miljøgodkendelse m.v. af husdyrbrug.

Det er muligt at klage over afgørelsen til Miljø- og Fødevarerklagenævnet. Miljøgodkendelsen bliver offentliggjort på Herning Kommunes hjemmeside [www.herning.dk](http://www.herning.dk) under "Planer og offentliggørelser" og "Landbrug" fra mandag den 13. november 2017. Der kan klages i 4 uger. Klageberettigede er ansøger og enhver, der har en individuel, væsentlig interesse i sagen samt visse organisationer, alle som er angivet i husdyrlovens §84-87.

Hvis du ønsker at klage over denne afgørelse, kan du klage til Miljø- og Fødevarerklagenævnet. Du klager via Klageportalen, som du finder et link til på forsiden af [www.nmkn.dk](http://www.nmkn.dk). Klageportalen ligger på [www.borger.dk](http://www.borger.dk) og [www.virk.dk](http://www.virk.dk). Du logger på [www.borger.dk](http://www.borger.dk)

<sup>6</sup> Lov om miljøgodkendelse m.v. af husdyrbrug, Lovbek. nr. 256 af 21/03 2017 med efterfølgende rettelsler

<sup>7</sup> Bekendtgørelse om tilladelse og godkendelse m.v. af husdyrbrug nr. 211 af 28/02 2017 med efterfølgende rettelsler

<sup>8</sup> Bekendtgørelse om husdyrbrug og erhvervsmæssigt dyrehold, husdyrgødning, ensilage m.v. 1324 af 15/11/2016 med efterfølgende rettelsler

<sup>9</sup> Lov om forurennet jord (jordforureningsloven) nr. 370 af 2. juni 1999 med efterfølgende ændringer



eller [www.virk.dk](http://www.virk.dk), ligesom du plejer, typisk med NEM-ID. Klagen sendes gennem Klageportalen til den myndighed, der har truffet afgørelsen. En klage er indgivet, når den er tilgængelig for Herning Kommune i Klageportalen.

Klagen skal være tilgængelig for Herning Kommune i Klageportalen. For at klagen er tilgængelig skal klager har godkendt og betalt gebyr/bestilt en faktura i Klageportalen. Det skal senest ske mandag den 11. december 2017.

Miljø- og Fødevareklagenævnet skal som udgangspunkt afvise en klage, der kommer uden om Klageportalen, hvis der ikke er særlige grunde til det. Hvis du ønsker at blive fritaget for at bruge Klageportalen, skal du sende en begrundet anmodning til Herning Kommune, der har truffet afgørelse i sagen. Herning Kommune videresender herefter anmodningen til Miljø- og Fødevareklagenævnet, som træffer afgørelse om, hvorvidt din anmodning kan imødekommes.

Hvis afgørelsen påklages, bliver det meddelt ansøger.

En eventuel klage har opsættende virkning, medmindre Miljø- og Fødevareklagenævnet bestemmer andet. Derfor kan miljøgodkendelsen ikke udnyttes før klagefristen er udløbet i henhold til Husdyrlovens § 81, stk. 1. Det er fordi miljøgodkendelsen indeholder vilkår efter § 27, stk. 1, nr. 2, og stk. 2 (vilkår vedrørende landskabelige værdier og/eller vilkår vedrørende etablering af gyllebeholder udenfor bygningsfeltet), hvilket er i henhold til Husdyrlovens § 81, stk. 3.

Denne afgørelse kan også indbringes for domstolene, jf. Husdyrlovens § 90. Det skal ske indenfor seks måneder efter offentliggørelsen.

Med venlig hilsen  
Peter Lindhard Birch  
Miljømedarbejder, Herning Kommune  
Miljø og Klima, Landbrugsteam



## Interessentliste for høringsperiode og offentliggørelse

### Nedenstående er orienteret om udkast til miljøgodkendelsen:

#### Ansøger:

- Lars Lunding, Nørreåvej 5, 7451 Sunds, E-mail: [lundingsunds@mail.dk](mailto:lundingsunds@mail.dk)

#### Konsulent:

- Søhøjlandets Regnskabskontor, Nørreskov Bakke 28, 8600 Silkeborg, Konsulent Jens Elvstrøm, E-mail: [JE@SHLRK.dk](mailto:JE@SHLRK.dk)

#### Naboer og andre, som får udkastet til miljøgodkendelsen i høring (vejl. konsekvenszone = 392 meter):

- Thora og Erling Moesgaard Jensen, Nørreåvej 2, 7451 Sunds
- Lene V Sangild Nielsen, Nørreåvej 3, 7451 Sunds
- Lone Lunding, Nørreåvej 5, 7451 Sunds
- Kirsten Maibom og Frede Krøjgaard, Nørreåvej 7, 7451 Sunds
- Mette Johanne Søndergaard Nielsen og Jens Ove Nielsen, Nørreåvej 13, 7451 Sunds
- Inga og Frede Hedegaard, Hollingholtvej 44, 7451 Sunds
- Erling Odderskjær Jensen, Linåvej 42, 7451 Sunds
  
- Sundhedsstyrelsen, Embedslægeinstitutionen Midtjylland, Lyseng Allé 1, 8270 Højbjerg. E-mail: [senord@sst.dk](mailto:senord@sst.dk)

#### Klageberettigede i henhold til Husdyrlovens § 85:

- Danmarks fiskeriforening, Nordensvej 3, Taulov, 7000 Fredericia. E-mail: [mail@dkfisk.dk](mailto:mail@dkfisk.dk)
- Ferskvandsfiskeriforeningen, Vormstrupvej 2, 7540 Haderup. E-mail: [nb@ferskvandsfiskeriforeningen.dk](mailto:nb@ferskvandsfiskeriforeningen.dk)
- Forbrugerrådet, Fiolstræde 17, 3, Postboks 2188, 1017 København K. E-mail: [fbr@fbr.dk](mailto:fbr@fbr.dk)
- Arbejderbevægelsens Erhvervsråd, Reventlowsgade 14, 1, 1651 København V. E-mail: [ae@ae.dk](mailto:ae@ae.dk)

#### Klageberettigede i henhold til Husdyrlovens § 86 – lokale foreninger:

- Danmarks Naturfredningsforening, Lokalafdeling Herning, E-mail: [herning@dn.dk](mailto:herning@dn.dk)
- Dansk Ornitologisk Forening, Lokalafdeling Herning. E-mail: [herning@dof.dk](mailto:herning@dof.dk)
- Foreningen af bredejere ved Gødstrup Sø. E-mail: [bestyrelsen@goedstrupsoe.dk](mailto:bestyrelsen@goedstrupsoe.dk)

#### Klageberettigede i henhold til Husdyrlovens § 87 – landsdækkende foreninger:

- Dansk Ornitologisk Forening, Vesterbrogade 140, 1620 København V. E-mail: [natur@dof.dk](mailto:natur@dof.dk)
- Friluftsrådet, Scandiagade 12, 2450 København SV, Att.: Karsten Johansen. E-mail: [lundthing@mail.dk](mailto:lundthing@mail.dk)
- Danmarks Naturfredningsforening, Masnedøgade 20, 2100 København Ø. E-mail: [dn@dn.dk](mailto:dn@dn.dk)
- Det Økologiske Råd, Blegdamsvej 4 B, 2200 København N. E-mail: [husdyr@ecocouncil.dk](mailto:husdyr@ecocouncil.dk)
- Danmarks Sportsfiskerforbund, Skyttevej 4, 7182 Bredsten. E-mail: [lbt@sportsfiskerforbundet.dk](mailto:lbt@sportsfiskerforbundet.dk) og [post@sportsfiskerforbundet.dk](mailto:post@sportsfiskerforbundet.dk)
- Aktive Fritidsfiskere i Danmark, Att.: Leif Søndergård, Søvejen 6, 7860 Spøttrup. [Sovejen6@anarki.dk](mailto:Sovejen6@anarki.dk)

#### Andre:

- Herning Museum, Museumsgade 32, 7400 Herning. E-mail: [museummidtjylland@museummidtjylland.dk](mailto:museummidtjylland@museummidtjylland.dk)

### Nedenstående er orienteret om meddelelse af miljøgodkendelsen:

#### Klageberettigede i henhold til Husdyrlovens § 84:

#### Ansøger:

- Lars Lunding, Nørreåvej 5, 7451 Sunds, E-mail: [lundingsunds@mail.dk](mailto:lundingsunds@mail.dk)
  
- Sundhedsstyrelsen, Embedslægeinstitutionen Midtjylland, Lyseng Allé 1, 8270 Højbjerg. E-mail: [senord@sst.dk](mailto:senord@sst.dk)



Klageberettigede i henhold til Husdyrlovens § 85:

- Danmarks fiskeriforening, Nordensvej 3, Taulov, 7000 Fredericia. E-mail: [mail@dkfisk.dk](mailto:mail@dkfisk.dk)
- Ferskvandsfiskeriforeningen, Vormstrupvej 2, 7540 Haderup. E-mail: [nb@ferskvandsfiskeriforeningen.dk](mailto:nb@ferskvandsfiskeriforeningen.dk)
- Forbrugerrådet, Fiolstræde 17, 3, Postboks 2188, 1017 København K. E-mail: [fbr@fbr.dk](mailto:fbr@fbr.dk)
- Arbejderbevægelsens Erhvervsråd, Reventlowsgade 14, 1, 1651 København V. E-mail: [ae@ae.dk](mailto:ae@ae.dk)

Klageberettigede i henhold til Husdyrlovens § 86 – lokale foreninger:

- Danmarks Naturfredningsforening, Lokalafdeling Herning, E-mail: [herning@dn.dk](mailto:herning@dn.dk)
- Dansk Ornitologisk Forening, Lokalafdeling Herning. E-mail: [herning@dof.dk](mailto:herning@dof.dk)
- Foreningen af bredejere ved Gødstrup Sø. E-mail: [bestyrelsen@goedstrupsoe.dk](mailto:bestyrelsen@goedstrupsoe.dk)

Klageberettigede i henhold til Husdyrlovens § 87 – landsdækkende foreninger:

- Dansk Ornitologisk Forening, Vesterbrogade 140, 1620 København V. E-mail: [natur@dof.dk](mailto:natur@dof.dk)
- Friluftsrådet, Scandiegade 12, 2450 København SV, Att.: Karsten Johansen. E-mail: [lundthing@mail.dk](mailto:lundthing@mail.dk)
- Danmarks Naturfredningsforening, Masnedøgade 20, 2100 København Ø. E-mail: [dn@dn.dk](mailto:dn@dn.dk)
- Det Økologiske Råd, Blegdamsvej 4 B, 2200 København N. E-mail: [husdyr@ecocouncil.dk](mailto:husdyr@ecocouncil.dk)
- Danmarks Sportsfiskerforbund, Skyttevej 4, 7182 Bredsten. E-mail: [lbt@sportsfiskerforbundet.dk](mailto:lbt@sportsfiskerforbundet.dk) og [post@sportsfiskerforbundet.dk](mailto:post@sportsfiskerforbundet.dk)
- Aktive Fritidsfiskere i Danmark, Att.: Leif Søndergård, Søvejen 6, 7860 Spøttrup. [Sovejen6@anarki.dk](mailto:Sovejen6@anarki.dk)

Andre:

- Søhøjlandets Regnskabskontor, Nørreskov Bakke 28, 8600 Silkeborg, Konsulent Jens Elvstrøm, E-mail: [JE@SHLRK.dk](mailto:JE@SHLRK.dk)
- Herning Museum, Museumsgade 32, 7400 Herning. E-mail: [museummidtjylland@museummidtjylland.dk](mailto:museummidtjylland@museummidtjylland.dk)



## Herning Kommunes samlede vurdering

På baggrund af ansøgningsmaterialet, udtalelse fra Herning Kommunes Natur-, og Byggeriteamet samt Herning Kommunes registreringer af områdets grundvands-, vandløbs- og naturforhold har kommunen vurderet, at husdyrbruget, med de stillede vilkår for lokalisering, indretning og den daglige drift, ikke vil medføre en væsentlig virkning på miljøet.

### Det er derfor Herning Kommunes opfattelse at:

- udvidelsen kan ske under hensyntagen til de landskabelige værdier,
- driften kan ske uden væsentlige gener for naboer (lugt-, støj-, støv-, flue- og lysgener, affaldsproduktion m.v.)
- husdyrbruget drives under anvendelse af den bedste tilgængelige teknik (BAT)
- der er sikret en tilfredsstillende beskyttelse af jord, grundvand, overfladevand og natur med dens bestande af vilde planter og dyr og deres levesteder, herunder områder, der er beskyttet mod tilstandsændringer, fredet, udpeget som internationalt naturbeskyttelsesområde eller udpeget som særlig sårbart over for næringsstofpåvirkning.

På grundlag af de i sagen foreliggende oplysninger overholder udvidelsen afskæringskriterierne. Derfor meddeler Herning Kommune miljøgodkendelse til husdyrbruget på en række vilkår. I det følgende uddybes den samlede vurdering af det ansøgte.

## Undersøgte alternativer

Forudsætningerne for den ansøgte udvidelse er at skabe en rentabel produktion på ejendommen. Grundlaget herfor er skabt gennem udvidelse af staldarealet og tilhørende hønsegårde. Det har givet mulighed for at udbygge produktionen på ejendommen. En rentabel produktion anses ikke for realistisk uden udvidelse af dyreholdet. 0-alternativet er at der fortsættes med nuværende produktion af buræg. Afsætning af buræg er meget begrænset, derfor er dette alternativ fravalgt.

Der kunne ombygges til skrabeæg i de to nuværende burægstalde, men kun til ca. 50 % af den nuværende burproduktion. Dette er ikke økonomisk attraktivt, derfor er dette alternativ fravalgt.

Herning Kommune vurderer, at de nødvendige alternativer er taget i betragtning og vurderer ikke, at de beskrevne alternativer som værende bedre end det ansøgte projekt.

## Kommentarer ved høring til udvidelsen

Udkast til miljøgodkendelsen har været i høring i 6 uger fra den 28-09-2017 til den 09-11-2017. Der er ikke indkommet bemærkninger i høringsfasen.

## Vurderingsgrundlag

Miljøgodkendelsen og vurderingerne bygger på:

- Oplysninger fra ansøger og miljøkonsulent
- Herning Kommunes oplysninger om områdets natur- og miljøforhold
- Områdets sårbarhed over for påvirkninger fra husdyrbruget
- Målsætninger og retningslinjer fra Herning Kommuneplan 2013 – 2024/Naturplaner
- Vandplaner 2009-2015

## Redegørelse om ikke-samdrift

Lars Lunding, CVR-nr. 16021571 driver ikke andre ejendomme med fjerkræ.

## Biaktiviteter

Der er ingen biaktiviteter på ejendommen.



## Ejendommens beliggenhed ift. omgivelserne

### Anlæggets beliggenhed

Jf. § 20 i Lov om miljøgodkendelse m.v. af husdyrbrug, skal kommunen sikre sig, at risikoen for forurening, eller væsentlige gener for omgivelserne, begrænses, hvis et anlæg ligger mindre end 300 meter fra:

- en beboelsesbygning på en ejendom uden landbrugspligt, der ligger i en samlet bebyggelse i landzone, og som har en anden ejer end driftsherren
- et eksisterende eller ifølge kommuneplanens rammedel fremtidigt byzone- eller sommerhusområde
- et område i landzone, der i lokalplan er udlagt til boligformål, blandet bolig og erhverv eller til offentlige formål med henblik på beboelse, institutioner, rekreative formål og lign.

Jf. § 4 i Bekendtgørelse om erhvervsmæssigt dyrehold, husdyrgødning, ensilage m.v. er det ikke tilladt at etablere anlæg, ændre eller udvide eksisterende dyrehold i en afstand mindre end 50 meter fra en nabobeboelse.

Husdyrbruget er ifølge Herning Kommuneplan 2013 – 2024 beliggende i primært landbrugsområde. Husdyrbruget på Nørreåvej 5 ligger i landbrugsområde og ligger dermed udenfor særlige naturinteresser og beskyttelseslinjer. Dog er der kun ca. 390 meter til Ovstrup Hede, som er klassificeret som landskabeligt interesseområde og ca. 200 meter vest for husdyrbruget er der udlagt skovbyggelinier (se bilag 4). Ca. 100 meter syd for husdyrbruget (ansøgte stalde) løber Sunds Nørreå, som er beskyttet af å beskyttelseslinier.

Husdyrbruget ligger ca. 3 km nordvest for Sunds, som er både den nærmeste samlede bebyggelse og nærmeste byzone. Omkring husdyrbruget ligger spredt landbrugsbebyggelse og de fleste af markarealerne er adskilt af læhegn. Selve husdyrbruget er omgivet af læhegn i både nord-, vest- og østlig retning.

Den nye tvillingestald ansøges opført fritliggende ca. 80 meter syd for eksisterende staldanlæg. Staldene skal ligge frit for at sikre plads til hønsegårde til dyrene. Arealerne omkring de eksisterende stalde er alle optaget af hønsegårde til den nuværende produktion. Idet stalden søges opført i det åbne land, er der stillet vilkår til byggeriets udformning og til beplantningen i området.

For placering af ny tvillingestald, hønsegårde, siloer m.m. se bilag 1.

**Tabel 1, Afstandsforhold fra nybyggeri**

Anlægstype	Afstandskrav	Målt afstand fra nybyggeri
1) Enkelt vandindvindingsanlæg	25 meter	Ca. 240 meter
2) Fælles vandindvindingsanlæg	50 meter	> 50 meter
3) Vandløb (herunder dræn) og søer	15 meter	Ca. 20 meter (FOT Vandløb)
4) Offentlig vej, privat fællesvej	15 meter	Ca. 190 meter
5) Levnedsmiddelvirksomhed	25 meter	> 25 meter
6) Beboelse samme ejendom	15 meter	Ca. 150 meter
7) Naboskel	30 meter	Ca. 145 meter
8) Nærmeste nabo	50 meter	Ca. 260 meter

Herning Kommune vurderer endvidere, at udvidelsen er erhvervsmæssig nødvendig jf. ansøgers beskrivelse af alternativer. Der kræves således ikke tilladelse efter § 22 i husdyrloven. Herning Kommune vurderer, at afstandskrav jf. husdyrlovens § 6 og § 8 er overholdt.





## Landskabsvurdering /varetagelse af de landskabelige værdier

Ejendommen Nørreåvej 5 i Sunds ligger i et fladt terræn karakteriseret af dyrkede markfelter adskilt af tætliggende nord-sydgående læhegn, som består af primært løvfældende arter. Udover læhegn findes der mindre nåletræsbevoksninger i området. Ca. 400 meter syd for eksisterende bebyggelse løber Nørreå, og ca. 350 meter nord for ligger Oustrup Hede, som er udpeget som særlig værdifuldt landskab. Bebyggelse i området består overvejende af mindre gårde helt eller delvist omkranset af skjærmende beplantning. Nord-syd løber en højspændingsledning, og umiddelbart syd for Nørreå står 5 vindmøller på 1 række.

Det flade terræn og det klare mønster af parallelle læhegn skaber et enkelt og let opfatteligt landskab. Området påvirkes dog negativt af de nævnte tekniske anlæg, som virker forstyrrende på landskabsoplevelsen. Den visuelle negative påvirkning reduceres af læhegn og øvrig beplantning, der hæmmer et frit udsyn over landskabet.

Eksisterende bebyggelse på Nørreåvej 5 er delvist afskærmet af beplantning og består af en række mindre bygninger placeret parallelt med hinanden med længdeaksen vinkelret på læhegnbeplantningen. Der er ansøgt om godkendelse til at udvide bedriften med en hønsestald på ca. 50x125 m., hvilket er markant større end eksisterende bebyggelse i området. Bygningen ønskes placeret med samme orientering som eksisterende bebyggelse, dvs. parallelt med Nørreåvej, men med nærmeste hjørne i en afstand af ca. 80 meter i sydøstlig retning herfra. Afstanden begrundes med reglerne indenfor økologisk hønseproduktion. Med placeringen løsrevet fra eksisterende bebyggelse og facadens længde, som sprænger skalaen i områdets bebyggelse i øvrigt, vil den nye bygning fremstå meget markant i nærområdet. Konsulent har oplyst, at for at mindske synligheden af den nye bygning i området er der valgt en rundbuekonstruktion, som muliggør en lavere bygningshøjde (6,2 meter). Derudover er der valgt mørkegrå stålpladebeklædning, som ikke kontrasterer landskabets farver.

Der er foretaget en undersøgelse af muligheden for at vende den nye bygning 90 grader. Dette ville reducere den visuelle påvirkning af landskabet set fra Nørreåvej. Konsulenten konkluderer, at en drejning vil resultere i en reduktion af udvidelsen på 16 %. Da anlægget ikke vurderes at medføre en negativ påvirkning af det nærliggende særligt værdifulde landskab, og derudover vurderes kun at være synligt i nærområdet over en kort afstand, godkendes den ansøgte placering under hensyn til reglerne for økologisk produktion og under forudsætning af overholdelse af de stillede vilkår.

Herning Kommune vurderer samlet, at nybyggeriet pga. læhegn og anden beplantning ikke vil medføre en væsentlig negativ påvirkning af området, der er udpeget som særlig værdifuldt landskab. Såfremt de eksisterende læhegnbeplantninger bevares vurderes det, at bygningen kun ses fra offentlig vej i en kort afstand. Ved at supplere med yderlige træækker parallelt med eksisterende hegn vil udtrykket af en meget lang facade blive brudt op i mindre dele og synligheden reduceres, hvorved det vurderes, at anlægget i højere grad er tilpasset landskabets skala og kontrasten til landskabet mindskes.



## Naboforhold

### Lugt

#### Lugtgener fra anlæg

I Bekendtgørelse om tilladelse og godkendelse m.v. af husdyrbrug er der fastsat en række lugtgenekriterier i forhold til de tre områdetyper: byzone, samlet bebyggelse og enkeltbolig på henholdsvis 5, 7 og 15  $OU_{E^{15}}$  pr.  $m^3$  luft. Lugtgenekriterierne kan betragtes som den maksimale, miljømæssigt acceptable lugtgenebelastning fra en given kilde ved den pågældende områdetype.

Ved lugtgeneafstand forstås den beregnede mindste afstand fra staldanlægget til det pågældende område, hvor de i lovgivningen fastsatte lugtgenekriterier, med hensyn til de tre forskellige områdetyper, netop er opfyldt. Lugtgenekriterierne er overholdt, hvis de fastsatte lugtgenegrænser på henholdsvis 5, 7 og 15  $OU_{E^{15}}$  pr.  $m^3$  luft ikke overskrides i mere end 1 % af tiden – svarende til ca. 7 timer i alt om måneden.

Lugtgeneafstandene forøges efter nærmere regler, hvis der inden for 300 meter fra den del af byzone og den pågældende beboelse i samlet bebyggelse, der ligger nærmest det pågældende staldanlæg, er andre husdyrbrug med mere end 75 DE. Tilsvarende forøges lugtgeneafstanden, hvis der er andre sådanne husdyrbrug inden for 100 meter fra enkeltbolig uden landbrugspligt. Dette sker for at indregne effekten (den kumulative effekt) af den mulige lugtpåvirkning som andre husdyrbrug i området måtte give anledning til.

Lugtgeneafstandene formindskes efter nærmere regler, hvis staldanlægget ligger nord for den pågældende områdetype. Dette begrundes med, at den hyppigste vindretning i Danmark er vestlig og sydvestlig, og at nordenvind typisk forekommer i vinterhalvåret, hvor de relativt lave temperaturer, som regel medvirker til at dæmpe lugtafgivelsen.

**Tabel 2, lugtgenegrænse for nabo, lokalplan, byzone, samlet bebyggelse:**

#### Samlet resultat af lugtberegning

Bebyggelse	Kumulation	Model	Ukorrigeret geneafstand (ansøgt)	Ukorrigeret geneafstand (nudrift)	Korrigeret geneafstand (ansøgt)	Korrigeret geneafstand (nudrift)	Vægtet gennemsnits afstand	Bort-screenet	Genekriterie overholdt
+  Nørreåvej 7	0	FMK	97,99	103,39	97,99	103,39	568,44	Ja	Ja
+  Søengen 19	0	FMK	174,18	183,79	174,18	183,79	3.388,10	Ja	Ja
+  Byzone	0	FMK	309,86	326,95	309,86	326,95	3.265,45	Ja	Ja

Oplysningerne om den kumulative effekt skal bruges i lugtberegningen. Er der andre husdyrbrug, som medfører lugtgener i det samme punkt i byzonen, skærpes kravene til geneafstanden i forbindelse med ansøgningen. Da der ikke er andre ejendomme med over 75 DE indenfor 100 meter af naboejendommen eller indenfor 300 meter ift. samlet bebyggelse og byzone, er der ikke nogen kumulativ effekt.

Konsekvensområdet for ejendommens lugtafgivelse er beregnet ud fra FMK modellen. For det ansøgte projekt er konsekvensområdet beregnet til 392 meter. Konsekvensområdet vil sige det område, hvor lugten fra ejendommen kan konstateres – uden at den af den grund vurderes at være til gene for omkringboende.

Alle typer af beboelse ligger udenfor geneafstanden.



Herring Kommune vurderer, at ejendommens lokalisingsforhold er tilfredsstillende. Alle typer beboelse ligger udenfor geneafstanden, så udvidelsen af husdyrbruget vil ikke medføre væsentligt øgede lugtgener. Det må dog forventes, at beboelser indenfor konsekvensområdet på vil opleve øget lugt, idet lugtgeneafstanden øges ved det ansøgte projekt, men lugtgenerne er beregnet til at ligge under de fastlagte beskyttelsesniveauer for lugt.

## Støj

I forbindelse med udvidelse af dyreholdet må det forventes at medføre mere støj, både fra dyrene og de medfølgende aktiviteter.

De væsentligste støjkloder vil være:

Støj fra ventilationsanlæg

Støj fra transporter

Støj fra indblæsning af foder

Følgende tiltag mod støjkloder er vurderet til at have en positiv effekt:

- at der er valgt frekvensstyret ventilation

Aflæsning og indblæsning af foder giver anledning til støj ca. 30 minutter pr. foderleverance. Ventilation af staldanlæg kan være kilde til støj, hovedsageligt i sommerperioden hvor ventilationsbehovet er størst. Ventilationen er frekvensstyret og tilkoblet automatisk styringsenhed, der sikrer mod overventilation af staldene. Øvrige støjkloder er kørsel med landbrugsmaskiner, til- og frakørsel af foder og dyr. Leverance af foder og afhentning af dyr foregår så vidt mulig indenfor normal arbejdstid på hverdage.

Nærmeste fuglebeskyttelsesområde er Sønder Feldborg Plantage, der ligger cirka 9,4 km nord for staldanlægget, mens nærmeste Ramsarområde er Ringkøbing Fjord, der ligger cirka 45 km sydvest for staldanlægget. Derfor vurderer Herring Kommune, at udvidelsen af dyreholdet og de medførende aktiviteter ikke vil påvirke disse områder.

Herring Kommune vurderer, at afstanden til nærmeste naboejendomme er så stor, at ejendommens faste anlæg m.v. ikke vil give anledning til støjpåvirkning af omgivelserne, som vil medføre gener for de omkringboende. Derfor er det ikke fundet nødvendigt at kræve en støjmåling udført. Endvidere vurderer Herring Kommune, at udvidelsen af dyreholdet og de medførende aktiviteter ikke vil påvirke nærmeste fuglebeskyttelsesområde Sønder Feldborg plantage og nærmeste Ramsarområde Ringkøbing Fjord på grund af den lange afstand.

## Støv

Færdsel omkring bygninger giver anledning til støv, ligesom der kommer støv ud i omgivelserne med ventilations luften. Ligeledes kan der opstå støvgener i forbindelse med indblæsning af foder, hvilket dog vurderes at være af meget begrænset omfang.

Herring Kommune forventer ikke at transporter til og fra husdyrbruget samt indblæsning af foder vil give væsentlige støvproblemer, på grund af udkørselsforhold fra ejendommen og stor afstand til nærmeste naboer. Skulle der mod forventning opstå støvproblemer, skal ansøger udarbejde en handleplan til afhjælpning af disse.

## Skadedyr

I forbindelse med dyreholdet kan der forekomme gener fra skadedyr. Der holdes generelt rent og ryddeligt i og omkring ejendommen, og der bliver holdt øje med, om der skulle opstå problemer med skadedyr på ejendommen, for at kunne tage et eventuelt problem i opstarten. Bekæmpelsen foregår som led i egenkontrolordningen efter HACCP.

## Rotter

Der vil ske aktiv forebyggende rottebekæmpelse. Der bliver opstillet giftdepotkasser ved stalde og foderopbevaring. Foderspild vil blive opsamlet, så det ikke tiltrækker rotter.



## Fluer

Kyllinger spiser fluer, hvorfor forekomst af fluer i stalden vil være minimal. Gødningen afsættes direkte, således er der ingen klækning af fluelaver herfra. Gødningen opbevares i gødningscontainer kortvarigt på bedriften, hvorfra den regelmæssigt afhentes til biogasanlæg. Der forventes derfor ikke fluegener fra gødningscontaineren.

Herning Kommune vurderer, at ejendommens forebyggelse og bekæmpelse af flue- og skadedyr er tilstrækkelig. Der stilles dog krav om, at ansøger som minimum skal følge de fastsatte retningslinjer fra Aarhus Universitet, Institut for Agroøkologi om fluebekæmpelse på ejendomme med husdyr.

## Lys

Der er installeret lysstyring, således at lyset ikke er tændt unødigt. Staldene har lamper ved forrummets indgangsparti, samt større lysarmaturer ved porte som kun anvendes ved ind- og udsætning af dyr. Staldene er uden lysplader i taget. Der er installeret automatisk lysprogram og lysdæmpning i staldene, således at effektforbruget reduceres mest muligt.

Herning Kommune vurderer, at lyset i og udenfor staldafsnittene ikke vil give væsentlige problemer. Dog fastsættes der vilkår om, at såfremt der skulle opstå gener for de omkringboende, eller såfremt kommunen finder det nødvendigt, skal bedriften lade foretage undersøgelse af forskellige lyskilder, således at lyset uden for ejendommen formindskes.

## Døde dyr

DAKA afhenter døde dyr fra lukket container efter behov - ca. en gang hver anden uge. De gamle høner afhentes ved endt produktionsrunde.

Herning Kommune vurderer, at idet selvdøde og aflivede dyr opbevares i lukket container og afhentningsstedet ligger i en passende afstand fra produktionsbygninger og offentlig vej, bliver døde dyr opbevaret forsvarligt.

## Olie og kemikalier

På ejendommen er der en nedgravet olietank til fyringsolie på 1.500 l fra 1983. Diesellole opbevares i overjordisk tank på 1.200 liter fra 1999, placeret i lade, vest for stuehus.

Der anvendes ca. 3.000 liter fyringsolie og 500 liter diesellole pr. år på ejendommen.

Der er ikke faste varme installationer i staldene. Derfor kan der kun ske varmetilsætning med mobile el-varmekanoner.

Da ejendommen skal drives økologisk i ansøgt drift, vil der ikke være opbevaring af kemikalier på ejendommen. Medicin til vacciner vil blive opbevaret i køleskab, og alt det indkøbte medicin opbruges normalt. Der anvendes stort set ikke medicin i produktionen. Evt. lægemiddelsrester og brugte kanyler samles i særlig beholder og bortskaffes som veterinært risikoaffald efter Herning kommunes anvisninger.

Herning Kommune har udarbejdet en forskrift for opbevaring af olie og kemikalier, som skal følges.

Herning Kommune vurderer, at med ansøgers beskrivelser af opbevaring af olie, er der taget de nødvendige forholdsregler til opbevaring af olie og kemikalier for at sikre mod forurening.

## Transport

Ejendommen har tilkørselsforhold direkte til Nørreåvej.

I forbindelse med udvidelsen af dyreholdet, vil der ske en stigning i antallet af transportere. Antallet af transportere vil i ansøgt drift være på ca. 255 transportere om året.



I nedenstående tabel ses hvilken betydning udvidelsen af produktionen vil få for antallet transporter til og fra ejendommen.

**Tabel 3, oversigt over antal transporter per år**

Antal transporter	Nudrift	Ansøgt drift
Husdyrgødning	45	52
Levering af foder	52	52
Levende dyr	8	8
Afhentning af æg / levering af emballage	100	100
Døde dyr	15	17
Dagrenovation	26	26
<b>I alt</b>	<b>246</b>	<b>255</b>

I den fremtidige produktion øges antallet af transporter fra cirka 246 til cirka 255 transporter årligt. Det er primært antallet af transporter med husdyrgødning som øges.

Foder leveres ca. en gang hver uge. Antal leverancer er ca. det samme, men den leverede mængde vil være større.

Produktionen foregår som en alt ind – alt ud produktion. Det betyder, at alle hønniker sættes ind på én gang, dyrene leveres i lastbiler uden anhænger. Tilsvarende sker ved afhentning af høner på én gang, afhentning foregår i lastbiler med anhænger.

Når der hentes æg, leveres der samtidig ny emballage. Det sker cirka hver tredje dag. Det sker som udgangspunkt i hverdagene, men kan forekomme på helligdage.

Der vil være en ugentlig afhentning af husdyrgødning til biogas. Udskiftning af hønehold vil bevirke cirka 8 transporter hver 13. måned. Tung transport til og fra ejendommen kan ske fra tidlig morgen til sen aften alle ugens dage. Der tilstræbes dog at det sker på hverdage i tidsrummet 7.00 til 18.00.

Herning Kommune vurderer, at på trods af stigningen i antallet af transporter, vil det ikke give væsentlige gener for naboer, da udkørselsforholdene ligger væk fra nærmeste nabo.

## Påvirkning af jord

Der produceres husdyrgødning på ejendommen, både dybstrøelse og fast gødning, men ingen gylle. Husdyrgødningen placeres i en lukket gødningscontainer, på befæstet areal med afløbsopsamling, til direkte afhentning af biogasanlæg. Der er restvand fra vask af staldafsnittene, som ledes til opsamlingstank på 200 m<sup>3</sup> for eksisterende stalde og til opsamlingstank på 60 m<sup>3</sup> for det nye staldanlæg.

### Dybstrøelse og fast gødning

På årsplan er der på ejendommen en normproduktion på ca. 665 tons fast gødning og ca. 129,6 tons dybstrøelse. Al gødning afsættes til biogasanlæg.

### Opbevaringskapaciteten

Der er ingen produktion af gylle på ejendommen, men der forefindes en 200 m<sup>3</sup> gyllebeholder fra 1984 (kontrolleret i 2009). Ved vask af staldene vil der være restvand, som opbevares i 2 samletanke. Til opsamling af restvand fra det eksisterende staldanlæg



benyttes gyllebeholderen på 200 m<sup>3</sup>. Til opsamling af restvand fra den nye tvillingestald, etableres en samletank på 60 m<sup>3</sup>. Samletankene tømmes efter behov af godkendt slamsuger virksomhed.

Herning Kommune vurderer, at opbevaring og transport af husdyrgødning er tilfredsstillende.

**Tabel 4, Oversigt over samlet mængde husdyrgødning i ansøgt drift Nørreåvej 5**

Gødningstype	Kg N	Kg P	DE – svin og andre dyr
Fast gødning	17.320,62	4.723,42	161,72
Dybstrøelse	5.419,18	1.577,01	53,90
Afsat ved græsning	3.499,62	969,23	33,18
<b>I alt</b>	<b>26.239,42</b>	<b>7.269,66</b>	<b>248,80</b>

### Brændstof

På ejendommen er der en overjordisk dieselolietank på 1.200 liter fra 1999, placeret i lade, vest for stuehus. Der anvendes ca. 500 liter dieselolie pr. år på ejendommen.

Når traktorer og andre motoriserede landbrugsmaskiner påfyldes brændstof m.m., er der stor risiko for spild på jorden. Derfor har Herning Kommune stillet vilkår om, at påfyldningspladser skal være udformet, så der ikke kan ske afløb til og forurening af jord, kloak, overfladevand eller grundvand. Ifølge ansøger foregår tankning af brændstof på befæstet areal uden afløb.

Herning Kommune vurderer, at hønseproduktionens praksis og de stillede vilkår, vil være tilstrækkelige til at forhindre spild og sikre jord og grundvand mod forurening.

### Påvirkning af overfladevand

#### Overfladevand

Plantevæksten i fjorde, indre farvande og søer er i vid udstrækning bestemt af tilførslerne af kvælstof og fosfor fra oplandene til de pågældende fjorde m.v. For store tilførsler medfører typisk en forringet miljøtilstand i disse vandområder.

I fjorde og indre farvande kan både kvælstof og fosfor – i varierende grad – virke begrænsende for plantevæksten, mens plantevæksten i søer typisk er begrænset af fosfortilførslen.

I vandløb har diffus næringsstofftilførsel typisk mindre betydning for miljøtilstanden, da andre faktorer har større betydning herfor. Erosion og overfladisk afstrømning, som direkte fører organisk materiale – herunder husdyrgødning – til vandløb, vil kunne forringe miljøtilstanden i de pågældende vandløb, mens de næringsstoffer, som et vandløb derved fører med sig, vil kunne forringe miljøtilstanden i nedstrømsliggende søer, fjorde og indre farvande.

#### Indhold af næringsstoffer i husdyrgødning

Indholdet af næringsstoffer i husdyrgødning har stor betydning for tabet af ammoniak, nitrat og fosfor til omgivelserne. I ansøgningen er indholdet af kvælstof og fosfor i den producerede husdyrgødning beregnet på grundlag af normal for næringsstof i husdyrgødning, udarbejdet af Danmarks Jordbrugsforskning. Det er på det grundlag, Herning Kommune vurderer, om overfladevandet påvirkes.

#### Husdyrbrugets påvirkning af overfladevand

Jævnfør husdyrloven og husdyrgødningsbekendtgørelsen skal kommunen vurdere om ansøger har truffet de nødvendige foranstaltninger til at forebygge og begrænse forurening fra anlægget til miljøet. Derfor skal der vurderes på spildevand, vaskepladser,



udledning af tagvand og vand fra befæstede arealer, samt sanitært spildevand, for at forebygge forurening med gylle, sanitært spildevand og forurenende stoffer såsom pesticidrester mm.

### Spildevand

Spildevand fra rengøring

Ved rengøring af konsumægstald og pakkerum bruges der ca. 60 m<sup>3</sup> vand årligt. Der anvendes tør-rengøring efter hvert hold høns. Anlægget vaskes normalt ikke, men en grundig vask med vand kan forekomme, f.eks. efter sygdom. Vaskevandet fra alle stalde ledes til opsamlingsstanke. Samletankene tømmes efter behov af godkendt slamsuger virksomhed.

Sanitært spildevand

Der er ikke offentlig kloak på ejendommen. Stuehuset er tilkoblet bundfældetank som tømmes efter kommunens tømningssordning. Se situationsplan. Der er ikke sanitært spildevand fra driftsbygningerne. Der er toilet i forrum til pakkerum med tilslutning til eksisterende trixtank og nedsivningsanlæg.

Tagvand

Tagvand fra nye bygninger løber mellem bygningerne direkte til faskine i jorden etableret i hele bygningernes længde. Herfra ledes overløbsvand til eksisterende samlebrønd på 50 m<sup>3</sup>, hvorfra det via nedgravede rør udledes til bæk nord for ejendommen. På den anden side af bygningerne ledes tagvand via tagrender til nedløbsrør og videre til samlebrønd hvorfra det via nedgravede rør ledes videre til bæk nord for stald 3+4.

Befæstede arealer

Vand afledes til jord.

Herning Kommune vurderer, at afledning af restvand/vaskevand og spildevand fra staldanlæggene sker efter gældende regler.

## Påvirkning af natur

### Samlet deposition siden 2009

For at vurdere om den samlede merdeposition, fra nudriften 1. januar 2009 til og med den ansøgte udvidelse i denne godkendelse, har en negativ virkning på nærtliggende naturområder, er der lavet beregninger på to områder, som Herning kommune har foruddefineret. Der er i beregningerne taget udgangspunkt i det fiktive ansøgningsskema nr. 100218, version 3 af 26. september 2017, hvor nudriften er ændret til produktionen pr. 1. januar 2009 og den ansøgte produktion, som den ser ud i denne godkendelse, er ansøgt drift.

Nærmeste naturområde er en § 3 mose (kategori 3-natur) beliggende ca. 240 meter syd for anlægget. Der er i fiktiv ansøgning nr. 100218 beregnet en merdeposition på 0,0 kg N/ år og en totaldeposition på 0,2 kg N/ år på mosens.

Ca. 390 meter mod nord ligger Ovstrup Hede som er et Natura-2000 område (kategori 1-natur). Der er i fiktiv ansøgning nr. 100218 beregnet en merdeposition på - 0,2 kg N/ år og en totaldeposition på 0,2 kg N/ år på Natura-2000 området.

Herning Kommune vurderer, at da der ikke sker en merbelastning, som overskrider det generelle beskyttelsesniveau på 1,0 kg /ha/år på mosens, så har udvidelsen af dyreholdet ingen væsentlig betydning for den omgivende natur.

På Natura-2000 området er den maksimale tilladte totaldeposition på 0,2 kg/ha/år, Dette beskyttelsesniveau er ligeledes overholdt.

### Det generelle ammoniakreduktionskrav

I miljøgodkendelsesordningen er der taget det nødvendige hensyn til naturområder, i kraft af blandt andet den generelle reduktion af ammoniak emissionen (30 % reduktion på udvidelsen i forhold til referencestaldsystem). Da udvidelsen er ansøgt efter 10. april



2011, skal projektet overholde et krav om 30 % reduktion af den del af ammoniakfordampning fra stald og lager, der stammer fra den del af dyreholdet, der udvides.

### Overholdelse af reduktionskrav

Projektet medfører et fald i kvælstofemissionen på 54,81 kg N/år i forhold til nudrift. Den samlede emission fra anlægget efter udvidelsen bliver på 2.131,64 kg N/år. Herved er det generelle krav om reduktion af ammoniaktab fra stald og lager for den del af dyreholdet, der udvides, opfyldt. Endvidere reduceres der med 5.066,68 kg N/år ud over det, der er nødvendig for at opfylde kravet.

Herning Kommune vurderer, at med den valgte staldtype overholder staldanlægget det generelle krav om reduktion af ammoniaktab fra stald og lager.

## Beskyttede naturtyper i forhold til kvælstof

Natura 2000-områder
<p><b>Naturområder som, set i et europæisk perspektiv, er særligt værdifulde.</b> Disse områder kaldes Natura 2000-områder og er en fælles betegnelse for Habitat-, Ramsar<sup>10</sup>- og Fuglebeskyttelsesområderne.</p> <p>Natura 2000-områderne er udpeget for at beskytte levesteder og rasteområder for fugle og for at beskytte naturtyper og plante- og dyrearter, der er truede, sårbare eller sjældne i EU.</p>
Definition af kategori 1, 2 og 3 natur
<p><b>Kategori-1 natur:</b></p> <ul style="list-style-type: none"><li>– Ammoniakfølsomme naturtyper, indenfor Natura 2000</li><li>– Heder, større end 10 ha samt</li><li>– Overdrev, større end 2,5 ha</li></ul> <p><b>Kategori-2 natur:</b></p> <ul style="list-style-type: none"><li>– Ammoniakfølsomme naturtyper, udenfor for de internationale naturbeskyttelsesområder</li><li>– Højmoser og Lobeliesøer, uanset størrelse</li><li>– Heder, større end 10 ha</li><li>– Overdrev, større end 2,5 ha</li></ul> <p><b>Kategori-3 natur:</b></p> <p>Kategori 3-natur er ammoniakfølsomme naturområder, som ikke er kategori 1- eller kategori 2-natur: hede, mose og / eller overdrev (omfattet af naturbeskyttelseslovens § 3), samt ammoniakfølsom skov.</p>
Beskyttelsesniveauet for ammoniak for kategori 1, 2 og 3 natur
<p>Beskyttelsesniveauet for ammoniak omfatter maksimal totaldeposition eller merdeposition af ammoniak på de ammoniakfølsomme naturområder<sup>11</sup>.</p> <p>Beskyttelsesniveauet for kategori 1- og kategori 2-natur omfatter en 10 meter forbudszone samt krav til den maksimale tilladte totaldeposition. Beskyttelsesniveauet for kategori 3-natur kan, efter en konkret vurdering, være et krav om en maksimal merdeposition.</p>

### Kategori 1 natur

#### Ovstrup Hede

Nærmeste Natura 2000 område N225 er Ovstrup Hede med Røjen Bæk, som også er udpeget til EF-habitatområde H249. Se bilag 3.

Ovstrup Hede ligger cirka 390 meter nord for husdyrbruget. Ovstrup Hede ligger mellem Herning og Holstebro er et 490 hektar fredet område med indlandshede, nåletræsplantage, enge, overdrev og vandløb. Indlandshedens flora og fauna er sårbar. Ovstrup Hede er A-målsat i Herning Kommuneplan 2013-2024. For A-målsatte områder er målet, at de bevares med deres sjældne plante- og dyreliv intakt, og der gøres en særlig indsats for at videreudvikle naturværdierne.

<sup>10</sup> Ramsarområder ligger alle inden for de udpegede fuglebeskyttelsesområder

<sup>11</sup> Kategori 1-, 2- og 3-natur.





Ovstrup Hede er udpeget på baggrund af naturtyper:

Nr.	naturtyper	Nr.	naturtyper
3260	Vandløb med vandplanter	6410	Tidvis våde enge på mager eller kalkrig bund, ofte med blåtop
4010	Våde dværgbusksamfund med klokkeling	7140	Hængesæk og andre kærsamfund dannet flydende i vand
4030	Tørre dværgbusksamfund (heder)	7230	Rigkær
6230	Artsrige overdrev eller græsheder på mere eller mindre sur bund		

Endvidere er nedenstående arter også en del af udpegningsgrundlaget:

Nr.	arter	Nr.	arter
1037	Grøn kølleguldsmed (Ophiogomphus cecilia)	1355	Odder (Lutra lutra)
1096	Bæklampret (Lampetra planeri)		

Grøn Kølleguldsmed er medtaget på Habitatsdirektivets bilag IV og er udpeget som en af de arter, som Herning Kommune er særlig forpligtet til at passe på. Ifølge Den Danske Rødlister blev guldsmeden tidligere negativt påvirket af eutrofiering, udretning af vandløb og hårdhændet vandløbsvedligeholdelse. Da tilstanden i vandløbene er i bedring, er det nu formentlig udelukkende hård vandløbsvedligeholdelse, som kan påvirke arten negativt. Baggrundsbelastningen for området ligger på 12-13 kg N/ha/år (2015-værdier).

#### Kumulationsmodellen (kategori 1 natur)

Hvis opgørelsen af antal husdyrbrug i nærheden<sup>12</sup> af kategori 1-natur viser, at:

- Der ikke er andre husdyrbrug, ud over det ansøgte, i nærheden, skal der stilles krav om maksimal totaldeposition på 0,7 kg/ha/år.
- Der er 1 husdyrbrug, ud over det ansøgte, skal der stilles krav om maksimal totaldeposition på 0,4 kg/ha/år.
- Der er mere end 1 husdyrbrug, ud over det ansøgte, skal der stilles krav om maksimal totaldeposition på 0,2 kg/ha/år.

Opgørelsen af, hvor mange husdyrbrug, der, ud over det ansøgte, ligger i nærheden af kategori 1-natur foretages således:

- Antal husdyrbrug over 15 DE<sup>13</sup> inden for 200 meter +
- Antal husdyrbrug over 45 DE inden for 200-300 meter +
- Antal husdyrbrug over 75 DE inden for 300-500 meter +
- Antal husdyrbrug over 150 DE inden for 500-1000 meter +
- Antal husdyrbrug over 500 DE, som påvirker med over 0,3 kg N/ha ud over de 1.000 meter.

Idet antal husdyrbrug i nærheden af Ovstrup Hede med Røjen Bæk, jf. kumulationmodellen, viser at der er mere end 1 husdyrbrug, ud over det ansøgte, skal der stilles krav om maksimal totaldeposition på 0,2 kg/ha/år.

Herning Kommune vurderer, at ud fra afstanden til nærmeste kategori 1 naturområde, sammenholdt med antallet af andre husdyrbrug, at kravet til den maksimale totaldeposition på 0,2 kg/ha/år er overholdt. Totaldepositionen på kategori 1 naturområdet er beregnet til 0,2 kg/ha/år, og er dermed overholdt. Det vurderes samlet, at udvidelsen af ægproduktionen ikke vil have nogen væsentlig påvirkning på Natura 2000-området.

#### Kategori 2- og 3-natur

##### Beskyttelsesniveauet for ammoniak for kategori-2 og -3 natur

**Beskyttelsesniveau for kategori 2 natur** er maksimal totaldeposition på 1,0 kg N/ha pr. år.

**Beskyttelsesniveauet for kategori 3-natur** omfatter ikke et generelt krav til den maksimale ammoniakdeposition. Beskyttelsesniveauet fastlægger, at kommunen, på baggrund af en konkret vurdering, kan stille krav om en maksimal merdeposition på 1,0 kg N/ha/år, hvis kategori 3-natur har en særlig regional eller lokal naturinteresse.

Som udgangspunkt skal det ikke undersøges på naturarealer, der

- Ligger længere væk end 1.000 m<sup>14</sup>
- Tilføres mindre end 1 kg som følge af den ansøgte etablering, udvidelse eller ændring.

<sup>12</sup> Kumulationsmodellens afstande for husdyrbrug i nærheden måles ud fra det til naturområdets nærmeste punkt på det staldanlæg, der ligger tættest på naturområdet.

<sup>13</sup> Ved pelsdyr-farme skal antal DE ganges med en faktor 5. Ved slagtekyllinge-produktioner skal antal DE ganges med en faktor 3.

<sup>14</sup> 1 kg-grænsen fører i de fleste tilfælde til, at det kun er naturarealer inden for 1.000 m fra staldanlægget, der er relevant ved vurderingen.



Nærmeste kategori 2 natur (§ 7 hede) er beliggende omkring 960 meter sydøst for staldanlægget. Nærmeste kategori 3 natur (§ 3 mose) er beliggende omkring 240 meter syd for staldanlægget.

Inden for en radius af 1.000 meter fra staldanlægget er der registreret følgende ansvarsarter: Almindelig ulvefod, ca. 1.000 meter nordøst for staldanlægget og Maj-gøgeurt, ca. 725 meter vest for staldanlægget. Naturarealerne og dermed arterne vurderes ikke at blive påvirket af udvidelsen på Nørreåvej 5, idet merdepositionen på både Natura 2000 området og mosen vil være henholdsvis -0,4 og -0,1 kg N/ha.

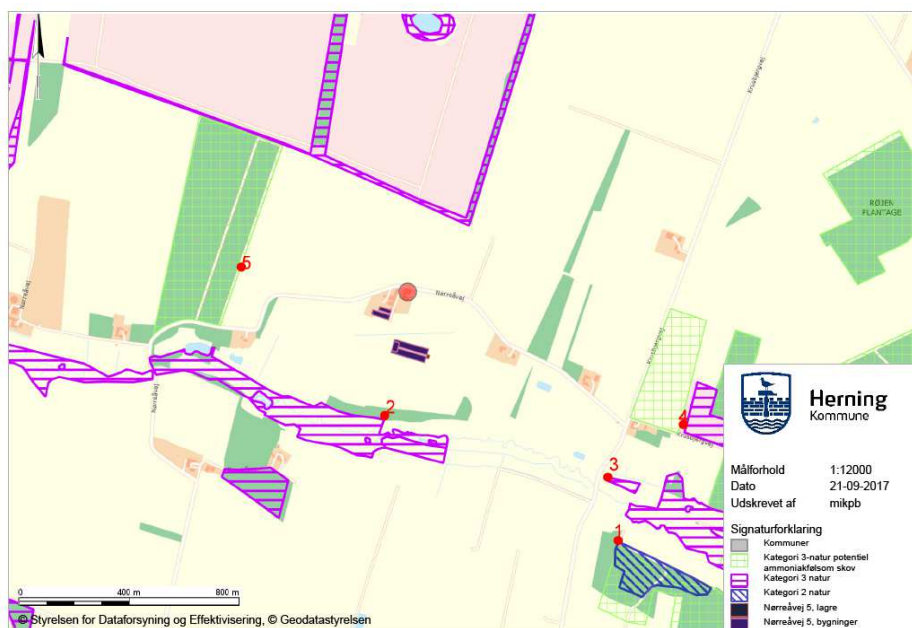
Der ligger en ammoniakfølsom skov ca. 500 meter nordvest for staldanlægget, hvor der er en merbelastning på -0,1 kg N/ha.

Depositionsberegningen til naturområderne indenfor 1.000 meter af staldanlægget fremgår af tabellen og i scenarieberegningen i skema 102776.

Punkt	Naturtype	Afstand til stald / lager	Merbelastning (kg N/ha/år)	Totaldeposition (kg N/ha/år)
1	Hede (§7)	960 meter	0,0	0,0
2	Mose (§3)	240 meter	- 0,1	0,2
3	Mose (§3)	785 meter	0,0	0,1
4	Hede (§3)	970 meter	0,0	0,1
5	Pot. Ammoniakfølsom skov	500 meter	-0,1	0,1

Herning Kommune vurderer, at udvidelsen ikke vil medføre en forøgelse af N-depositionen i de omkringliggende naturområder, der ligger ud over det, som naturområderne kan tåle.

Naturpunkter 1-5:



### Samlet vurdering: ammoniakbelastning af naturområder

Herning Kommune vurderer, at oplysninger om ruhed, kildehøjder og kumulation, er korrekte.

Herning Kommune vurderer, at kravene om maksimalt tilladt totaldeposition på kategori 1- og kategori 2-natur er overholdt.



Herning Kommune vurderer, at der ikke er grundlag for at skærpe kravene til ammoniak meremissionen, under hensyn til andre omkringliggende ammoniakfølsomme naturområder såsom ammoniakfølsomme skove, kategori 3-natur og §3 natur.

## Påvirkning af bilag IV-arter, rødlistearter, ansvarsarter mv.

### Ammoniakbelastning af yngle- eller rasteområder for bilag IV-dyrearter og bilag IV-planter

Af EF-habitatdirektivets<sup>15</sup> bilag IV fremgår en række dyre- og planterarter, som er strengt beskyttede, uanset om de forekommer inden eller udenfor et af de udpegede Natura 2000-områder. På den baggrund må der eksempelvis ikke gives tilladelse til aktiviteter, der kan beskadige eller ødelægge de pågældende dyrearters yngle- og rasteområder. For planterarterne er der blandt andet forbud i mod forsætlig plukning, indsamling, afskæring, oprivning med rod eller ødelæggelse af disse vildtvoksende planter i naturen.

Bilag IV-arter og ansvarsarter observeret i Herning Kommune på nuværende tidspunkt gennemgås i det følgende. Flere af disse arter er ligeledes omfattet af artsfredninger eller er optaget på rødlisten.

Odder og padder forekommer mange steder i Herning Kommune og har en gunstig bevaringsstatus i landsdelen. Odderen yngler, raster og fouragerer langs vandløb med gode fiskemuligheder og har huler i brinken. Padderne yngler i vandhuller med rent vand. Udyrkede bræmmer omkring vandhullerne kan være med til at sikre, at vandet forbliver rent.

Grøn mosaikguldsmed er i Herning Kommune observeret syd for Harreskov mellem Kibæk og Arnborg, samt i Knudmosen ved Herning City. I sin cyklus er arten afhængig af planten Krebseklo (*Stratiotes aloides*), hvor den lægger sine æg, og larverne lever. Voksne individer kan strejfe langt omkring, og kan ses langt fra vandløb. Næringsstoffbelastning kan medføre tilgroning af vandhuller og søer, hvorved krebseklo vil forsvinde og dermed livsgrundlaget for grøn mosaikguldsmed.

Grøn kølleguldsmed findes kun i de store jyske å-systemer så som Storå, Skjern Å, Karup Å og Gudenå. Arten er Herning Kommunes nationale ansvarsart. Den yngler i rene, iltrige og kølige vandløb. Den voksne guldsmed foretrækker lysåbne arealer, men kan også findes i skovlysninger. Der er en teoretisk mulighed for, at der ved uheld i forbindelse med håndtering af husdyrgødning kan ske en tilførsel af forurenende stoffer til Grøn Kølleguldsmeds levesteder. Det vurderes, at kun tilførsel af større mængder husdyrgødning (som følge af uheld med gyllebeholdere/gylletransport) vil kunne have en negativ effekt på grøn kølleguldsmed.

Inden for en radius af 1.000 meter fra staldanlægget er der registreret følgende ansvarsarter: Almindelig ulvefod, ca. 1.000 meter nordøst for staldanlægget og Maj-gøgeurt, ca. 725 meter vest for staldanlægget. Naturarealerne og dermed arterne vurderes ikke at blive påvirket af udvidelsen på Nørreåvej 5, idet merdepositionen på både Natura 2000 området og mosen vil være henholdsvis -0,4 og - 0,1 kg N/ha.

Det er derved sikret, at projektet ikke væsentligt vil

1) beskadige eller ødelægge yngle- eller rasteområder i det naturlige udbredelsesområde for de dyrearter, der er optaget i habitatdirektivets bilag IV, litra a).

2) ødelægge de planterarter, som er optaget i habitatdirektivets bilag IV, litra b) i alle livsstadier.

<sup>15</sup> EF-habitatdirektivet fra 1992 (Rådets direktiv 92/43/EØF om bevaring af naturtyper samt vilde dyr og planter (med senere ændringer)).



## Påvirkning af kulturmiljø

### Kulturhistoriske spor

Landskabet i Herning Kommune er præget af menneskets virke igennem årtusinder. Overalt finder vi historiske spor, der fortæller om samfundsudviklingen og om, hvordan mennesket har påvirket omgivelserne. Mange af de historiske spor er kulturhistoriske værdier, der har så stor værdi for formidlingen af og betydningen for vores kulturforståelse, at de er værd at bevare og derfor fortjener en særlig beskyttelse.

De kulturhistoriske værdier kan både omfatte enkeltstående elementer og hele kulturmiljøer, som f.eks. kirker, kirkegårde og deres omgivelser, fortidsminder som gravhøje og arkæologiske fund, fredede og bevaringsværdige bygninger og anlæg, sten- og jorddiger, alléer og levende hegn samt kulturmiljøer, der afspejler en bestemt tidsepoke eller en landsbytype. Kommuneplanens udpegnings fremhæver de særligt værdifulde kulturhistoriske træk i kommunen. Der er i Herning Kommune udpeget "særlig værdifulde kulturmiljøer", "kulturmiljøer" mm.

I nedenstående afsnit vil anlæggets beliggenhed blive gennemgået i forhold til de udpegnings af kulturmiljø, fredninger mm., der er registreret i området. Se bilag 4.

### Staldanlægget

Staldanlægget er ikke beliggende indenfor:

- Fredede fortidsminder
- Sø og å beskyttelseslinjer
- Skovbyggelinjer (300 meter)
- Kirkebyggelinjer / kirkezoner indenfor 300 meter fra anlægsdelen
- Beskyttede diger
- Fredede områder / Fredninger
- Kulturmiljø / særlig værdifulde kulturmiljøer
- Større uforstyrrede landskaber
- Landskabsområder
- Landskabelige interesseområder
- Fortidsminder eller
- Skovrejsning

Herning Kommune vurderer, at bedriften og det nye staldanlæg ikke er beliggende indenfor områder med registrerede udpegnings af kulturmiljø.



## Gennemgang af BAT for Nørreåvej 5, 7451 Sunds

### Krav om anvendelse af BAT

Et husdyrbrug bør til stadighed søge at begrænse forureningen ved at indføre og gøre brug af den bedste tilgængelige teknik (BAT) til at nedbringe eventuelle miljøpåvirkninger og gener fra stalde, husdyrgødningsopbevaringsanlæg m.m. Teknologier til begrænsning af ammoniakfordampning og lugtpåvirkning m.v. samt til bedre udnyttelse af næringsstofferne i husdyrgødningen er i stadig udvikling.

For de virksomhedstyper, der er omfattet af den europæiske godkendelsesordning om integreret forebyggelse og bekæmpelse af forurening (IPPC-direktivet), udsender EU-kommissionen såkaldte BREF-dokumenter ("BAT reference documents"), som fastlægger, hvad der må betragtes som den bedste tilgængelige teknik inden for de industrielle brancher, som IPPC-direktivet omfatter.

Oplysningskravet vedrørende BAT i forbindelse med ansøgninger om miljøgodkendelse af husdyrbrug er forskelligt afhængigt af brugsstørrelse. For husdyrbrug, der – som i den aktuelle sag – er omfattet af § 12 i Lov om miljøgodkendelse m.v. af husdyrbrug, skal redegørelsen som minimum indeholde punkterne management og anvendelse af BAT inden for områderne foder, staldindretning, vand- og energiforbrug, opbevaring og behandling af husdyrgødning og udbringning. Redegørelsen skal for svine- og fjerkræbrug omhandle de teknologier, der er beskrevet i EU kommissionens BREF-dokument om intensivt hold af svin og fjerkræ.

I Teknologi- og byggeblade er dokumenteret teknik beskrevet, og der er redegjort for, hvor store reduktioner der kan forventes opnået ved brug af den pågældende teknik, samt hvor store merudgifterne eventuelt vil være. Miljøstyrelsen har endvidere oprindeligt valgt ikke at fokusere på markteknik, fordring m.v. i Teknologi-blade, idet forbedrede metoder i dansk landbrug og generel lovgivning på området vurderes at medføre, at den bedste tilgængelige teknik generelt bliver anvendt.

I det følgende vil BAT for ejendommen "Mosegård" Nørreåvej 5, 7451 Sunds blive vurderet i forhold til Herning Kommunes niveau for BAT.

Vurdering af BAT i forhold til § 12 miljøgodkendelser skal ske i forhold til følgende områder:

1. Management
2. Miljøledelse
3. Fodringsstrategier
4. Staldsystemer
5. Forbrug af vand og energi
6. Opbevaring af husdyrgødning

Ved Herning Kommunes vurdering i relation til BAT indgår Miljøstyrelsens Teknologi-blade oversigt, Miljøstyrelsens digitale husdyrvejledning version 2, bilag 3 (teknologilisten) samt kravene i EU-kommissionens referencedokument om BAT for intensiv hold af svin og fjerkræ (BREF-dokument). Nedenfor vil de enkelte emner blive gennemgået.

## BAT – Management

Ifølge Herning Kommune er følgende tiltag BAT indenfor management:

### Beredskabsplan

- Der skal udarbejdes en beredskabsplan, hvori telefonnumrene til kontaktpersoner og offentlige kontaktinstanser i forbindelse med eventuelle uheld er nedskrevet. Beredskabsplanen indeholder forholdsregler i forbindelse med uheld med kemikalier, driftsmateriel, gylle, brand m.v., og skal tilgængelig for alle på arbejdspladsen.

Ansøger har udarbejdet en beredskabsplan for ejendommen, der beskriver hvordan medarbejdere og ejer skal handle i tilfælde af brand, kemikalie- og oliespild samt strømsvigt m.v. Der er stillet vilkår om dette. Udover at være BAT, så er det Herning Kommunes



opfattelse, at en beredskabsplan vil være til stor hjælp for landmanden, såfremt der skulle ske et uheld. Samtidig giver beredskabsplanen landmanden en mulighed for at gennemgå sin ejendom og foretage en risikovurdering af, hvorvidt der skal ændres på indretning og drift, således at risikoen for forurening i forbindelse med uheld minimeres.

### Uddannelse af personale

- At medarbejderne deltager i fagligt relevante aktiviteter

Ansøger holder sig fagligt ajour ved læsning af relevant faglitteratur og sparring med rådgivere og andre landmænd mm. Ejer har ikke sprøjtebevis eller sprøjtecertifikat. Bedriften drives økologisk. Der forefindes således hverken sprøjteudstyr eller kemikalier på ejendommen.

### Ressourceforbrug

- At der føres regnskab med vand- og energiforbrug, og at der føres journal over forbruget (gemmes i perioden mellem 2 samlede miljøtilsyn)

Ansøger er tilsluttet egen drikkevandsboring. Ansøger har i det daglige fokus på at minimere vandforbruget i forbindelse med vask og rengøring.

### Egenkontrol / dagligt tilsyn

- Der føres daglige tilsyn med mekanisk udstyr, såsom ventilationsanlæg, foderanlæg og vandingsystem som kontrolleres for evt. funktionssvigt.
- Der er serviceaftaler med leverandørerne på alle ventilationsanlæg, mm.

### Ansøger oplyser:

*Datalogning af foderforbrug, vandforbrug, dødelighed, ægproduktion og ventilation. Der benyttes en staldtavle og logbog til daglig kontrol med: foderforbrug, vandforbrug, kølerumstemperatur, dødelighed og ægproduktion. Der noteres også uregelmæssigheder i forhold til driften; eksempelvis strømsvigt, kølerumssvigt m.m. Dato for rengøring ved holdskifte bliver også noteret. Anlæggets drift kontrolleres ugentlig, når produktionsdata bliver opgjort. Bedriften anvender et HACCP egenkontrolprogram specielt tilrettet konsumægsproduktion. Bygningerne bliver tjekket udvendigt og indvendigt, sammen med anlægget og inventaret i forbindelse med holdskifte. Der sker løbende vedligeholdelse af produktionsudstyr efter behov.*

*Produktion af æg på ejendommen foregår efter alt ind – alt ud princippet. En æglæggende høne starter sit liv som daggammel kylling. Kyllingen går i opdrætsstalden i 16-18 uger, indtil den er udvokset, klar til at kønsmodne og lægge æg. Kort før æglægningen starter, flyttes hønniken til ægproduktionsanlægget. En høne i et økologisk æglæggersystem kan producere æg i ca. 60 uger og holdes i denne periode i æglæggestalden. Hønen har dermed udført sin mission når den er 78 uger gammel. Den ender typisk her efter som foder til mink eller lignende. Det sker typisk ved aflivning og forarbejdning i et mobilt anlæg på ejendommen. Alternativet til aflivning er afsætning af hønsene til slagteri, hvilket dog ikke har været muligt i en årrække.*

*Efter hvert hold rengøres staldene, hvorefter de desinificeres og der følger en tomgangsperiode. Der er ingen dyr på ejendommen i tomgangsperioden. Det vurderes ud fra tidligere produktions- og veterinære forhold, hvorvidt der kræves en grundigere rengøring af hele stalden med vand. Gødningsbånd og gødningstransport rengøres dog altid. Rengøring af staldrum og inventar kan også ske med trykluft. Rengøringen omfatter også udendørsarealer ved porte og døre, samt afkast på ventilationen. Forum og færdigfoder siloer til den enkelte stald rengøres også ved holdskifte. Rengøringen og vedligehold afsluttes med en desinfektion, hvorefter stalden står tom i en periode.*

*Før indsætning af nye hønniker bliver vand- og fodersystem gennemskyllet og ventilationsanlægget afprøvet.*



#### Dagligt tilsyn:

Bedriften og produktionen har en opbygning, der gør det nemt at føre tilsyn med dyr og produktionsanlæg hver dag. Fælles ægpkækerum og kølerum rengøres dagligt. Det daglige arbejde består af tilsyn med dyrene og anlægget. Det skal sikres, at der tilføres den ønskede mængde foder og vand, ligesom klimaet skal være optimalt for dyrene. Døde dyr fjernes dagligt og ægtransporten overvåges. En gang daglig indsamles æggene. Tidspunktet bliver afpasset, så flest mulige æg indsamles og sættes på køl samme dag, de er lagt. Gødningen fjernes fra staldene tre gange ugentlig via båndene og lægges direkte i gødningscontainer, som afhentes til biogasanlæg.

Ved afslutning af hvert hold fjernes den resterende dybstrøelse fra gulvet og køres direkte i gødningscontainer og afhentes til biogasanlæg. Bedriften er med i et HACCP egenkontrol program specielt rettet mod konsumægsproducenter. Heri er blandt andet procedurer for rengøring af staldene, skadedyrsbekæmpelse m.m.

Der er ingen gyllebeholder på ejendommen. Der er opsamlingsstanke til restvand ved staldanlægget.

### Uheld og driftsforstyrrelser

#### Ansøger oplyser:

Beskrivelse af risici og mulige uheld

På ejendommen kan der være risici indenfor primært følgende områder:

- Brand
- Strømsvigt

#### Beskrivelse af risikominimering

Ventilations- og fodersystemer er udstyret med alarmer som udløses ved strømsvigt. Der forefindes nødstrømsanlæg på ejendommen. Skadedyr såsom rotter bekæmpes effektivt, både for at sikre høj foderhygiejne men også for at undgå utilsigtet gnav i elektriske installationer. Ejendommen og staldene renholdes så brandrisikoen minimeres, og der forefindes brandslukningsudstyr på ejendommen.

### Affaldssortering

- Herning Kommune vurderer at registrering af affald og mængder er BAT. Derudover vil registreringen give ansøger det nødvendige overblik over eventuelle indsatsområder, hvor det er muligt at minimere produktionen af affald.
- Herning Kommune har ingen indsamlingsordning men en anvisningsordning. I praksis betyder det, at gårdejeren selv skal lave en aftale med en transportør om at få hentet det sorterede affald og bragt affaldet til et behandlingsanlæg. Transportøren skal være registreret i kommunen, og kommunen skal have en anvisningsaftale med modtageanlægget.

Det er fra ansøger oplyst, at alt affald på ejendommen håndteres, sorteres og opbevares efter kommunens affaldsregulativ. For yderligere detaljer se "Herning Kommunes samlede vurdering og miljøteknisk beskrivelse" under afsnittet affald. Det er vurderet, at ejendommen lever op til Herning Kommunes krav om BAT på affaldsområdet.

Herning Kommune vurderer, at husdyrbruget med en synlig beredskabsplan vil være i stand til at undgå og/eller begrænse uheld på bedste vis. Samtidig vurderes det, at ansøger lever op til BAT vedrørende uddannelse af personale, ressourceforbrug, daglige tilsyn og registrering af mark og gødningsplaner. Herning Kommune vurderer at en væsentlig risikofaktor er uheld i forbindelse med overpumpning af restvand. Derfor stilles der vilkår om, at overpumpning skal ske under opsyn.

Herning Kommune vurderes tillige, at oplag af affald ikke medfører forurening eller risiko for forurening af omgivelserne, herunder af jord, vandområder, grundvand, luft eller kloak samt uhygiejniske forhold. Det er vurderet, at ejendommen lever op til Herning Kommunes krav om BAT på affaldsområdet.





## BAT-Miljøledelse

Der er EU krav til at der skal indføres miljøledelse på IE brug senest den 15. februar 2021

EU-kommissionen har vedtaget nye BAT-konklusioner for intensivt opdræt af fjerkræ eller svin. Dette indebærer, at der skal indføres miljøledelse på husdyrbrug med intensivt opdræt af svin.

Nørreåvej 5 har mere end 230 dyreenheder (DE) i æglæggende høns og derved omfattet af BAT-konklusionen.

Det betyder, at der skal indføres og implementeres miljøledelse på ejendommen senest 4 år efter, at BAT-konklusionen er vedtaget i EU. Herning Kommune har derfor stillet vilkår til indførelse af miljøledelse efter Miljøstyrelsens vejledning.

Hjemmesiden hvorpå vejledningen kan findes er følgende: <http://mst.dk/virksomhed-myndighed/landbrug/miljoetilsyn/miljoeledelse-for-husdyrbrug/>

Herning Kommune vurderer, at anvendelse af BAT indenfor miljøledelse som minimum skal leve op til følgende punkter:

### Fastsættelse af mål og handleplan

Væsentlige miljøforhold 2015	Miljøsætning og mål
1 Affald	<b>Målsætning:</b> Opbevaring og bortskaffelse af affald skal ske iht. lovgivning, affaldsmængde skal nedbringes, øget genanvendelse.  <b>Handleplan og deadline:</b>
2 Energi	<b>Målsætning:</b> Mindske forbrug.  <b>Handleplan og deadline:</b>
3 Vand	<b>Målsætning:</b> Mindske forbrug.  <b>Handleplan og deadline:</b>
4 Husdyrgødning, opbevaring og håndtering	<b>Målsætning:</b> Skal ske i henhold til lovgivning.  <b>Handleplan og deadline:</b>
5 Kemikalier, opbevaring og håndtering	<b>Målsætning:</b> Skal ske i henhold til lovgivning.  <b>Handleplan og deadline:</b>
6 Fyrings- og dieselolie	<b>Målsætning:</b> Skal ske i henhold til lovgivning og forbrug skal mindskes.  <b>Handleplan og deadline:</b>
7 Spildevand	<b>Målsætning:</b> Skal ske i henhold til lovgivning og mængde skal mindskes.  <b>Handleplan og deadline:</b>
8 Naturplaner	<b>Målsætning:</b> Muligheder for udarbejdelse af naturplaner skal undersøges.  <b>Handleplan og deadline:</b>
9 Øvrigt	<b>Målsætning:</b>





	<b>Handleplan og deadline:</b>
--	--------------------------------

Procedurer for intern vurdering og vedligeholdelse af miljøsystemet

Plan for aktiviteter på bedriften for år \_\_\_\_\_

Aktiviteter	Jan.	Feb.	Mar.	Apr.	Maj	Juni	Juli	Aug.	Sep.	Okt.	Nov.	Dec.
Ajourføring af gennemgang af bedriften (bilag 1)												
Ajourføring af muligheder (bilag 2)												
Ajourføring af miljøpolitik (bilag 3)												
Ajourføring af mål og handleplan (bilag 4/5)												
Evaluering (bilag 6)												

Evaluering og bemærkninger:

Miljøledelsessystemets omfang (f.eks. detaljeringsplan) og karakter (f.eks. standardiseret eller ikke standardiseret) er knyttet til husdyrbrugets karakter, størrelse og kompleksitet, samt de miljøpåvirkningers, som det kan have. Der stilles vilkår om at der skal indføres miljøledelse på ejendommen.

## BAT – Foder

Ansøger oplyser omkring BAT på foder:

*BREF: der anvendes fasefodring tilpasset hønernes udvikling. Der tilsættes ikke fytase til økologisk foder.*

*Fosfor:*

*BAT kravet i forhold til fosfor i foderet til skrabeægs- og frilandsægproduktion er 4,2 g P pr. kg foder x 0,130 kg foder pr. høne pr. dag = 0,546 g P pr. årshøne pr. dag. 200 g P/årshøne.*

*Der findes ingen BAT-teknologiblade for økologisk ægproduktion. BAT på fosfor anses derfor at være overholdt.*

*Råprotein:*

*BAT for råprotein er overholdt ved anvendelse af normal 2017 for økologisk ægproduktion:*

*BAT for skrabeæg- og frilandsægproduktion: 163 g protein/kg foder/årshøne x 47,4 kg foder/årshøne = 7.726,2 g protein pr. årshøne. Der findes ingen BAT-teknologiblade for økologisk ægproduktion.*

## Herning Kommunes bemærkninger og vurdering

I dag er der ingen BAT for økologisk ægproduktion eller teknologi-blade og Miljøstyrelsen har ikke lavet nogen vejledende emissionsgrænseværdier for økologisk ægproduktion.

For at kunne vurdere BAT skal der dog tages udgangspunkt i BREF-dokumentet, som vedrører intensiv fjerkræ- og svineproduktion<sup>16</sup>. I den danske version af BREF-dokumentet defineres udtrykket "fjerkræ" som høner til ægproduktion og slagtekyllinger. Det vil sige, at hønnikeproduktionen ikke er beskrevet. Men da hønniker skal vokse sig store ligesom slagtekyllinger, kan BAT-tiltagene for disse bruges til at sammenligne med ansøgt drift. Det fremgår af BREF-dokumentet, at for at mindske udskillelse af næringsstoffer (N og P) i gødning fra fjerkræ kan der bruges:

- Ernæringsstyring, hvor fodringen tilpasses dyrenes behov i forhold til forskellige produktionsfaser (fasefodring)

<sup>16</sup> Integrated Pollution Prevention and Control (IPPC). Reference Document on Best Available Techniques for Intensive Rearing of Poultry and Pigs. July 2003. European Commission.



- Sammensætning af foderet på baggrund af fordøjelige/disponible næringsstoffer
- Aminosyre-suppleret foder med lavt proteinindhold og brug af foder suppleret med lavt indhold af fosforfytase eller kost med høj fordøjelige uorganiske foderfosfat.

Herning Kommune vurderer, at ansøger lever op til BAT inden for fodring af de økologiske høns.

## BAT – Staldindretning

Produktionen etableres ved opførelse af en tvillingestald i form af rundbuehaller med fælles pakke-/kølerum samt verandaer til økologiske høner med 18.000 høneplasser i hver stald svarende til 16.900 årshøner i hver stald. Der renoveres en eksisterende stald til 9.000 høneplasser og 8.500 årshøns. Staldene indrettes med volieresystemer m. gødningsbånd, der tømmes 3 gange pr. uge og skraber under selve etageanlægget der ligeledes skrubes 3 gange om ugen.

Der er anvendt følgende tiltag med påvirkning af ammoniakudledningen: Etageanlæg med gødningsbånd (udmugning 3 gange pr. uge) 36 % og udmugning af dybstrøelse under anlægget (3 gange pr. uge) 18 % = 54 % reducerende effekt.

### Resultat af beregning af den vejledende grænseværdi for ammoniaktab ved anvendelse af bedste tilgængelige teknik (BAT)

Samlet faktisk ammoniaktab fra stald og lager i ansøgt drift (hele anlægget):	3130,12 kgN/år
Samlet vejledende ammoniaktab fra hele anlægget ved anvendelse af BAT:	4196,16 kgN/år
Er samlet vejledende ammoniaktab fra hele anlægget ved anvendelse af BAT overholdt?:	Ja
Difference mellem samlet faktisk ammoniaktab og samlet vejledende ammoniaktab ved anvendelse BAT:	-1066,04 kgN/år

I ansøgningen er det samlede ammoniaktab for hele anlægget beregnet ud fra normal for ammoniakfordampning og udgør 4.196,16 kg NH<sub>3</sub> per år. I ansøgt produktion er den samlede emission fra stald og lager på 3.130,12 kg NH<sub>3</sub> per år.

Herning Kommune vurderer, at med det valgte staldsystem, opfylder ansøger kravet om BAT for staldsystemer ved økologisk ægproduktion.

## BAT – Forbrug af vand og energi

Ifølge Herning Kommune er følgende tiltag BAT indenfor vand:

- At der anvendes koldt vand til vask.
- At der udføres regelmæssig kalibrering af drikkevandsanlæggene for at undgå spild.

Størstedelen af vandforbruget på ejendommen relaterer sig til forbrug af drikkevand til de æglæggende høner samt rengøring af pakkerum. Ved holdskifte i staldene anvendes som regel tørrengøring, hvor staldene rengøres med luft.

Vandteknologi på anlæg:

Der rengøres ikke konsekvent med vand, da staldanlæg kan tørrengøres med trykluft. Gødningsbånd og tværkanal vil eventuelt blive vasket med koldt vand. Det øvrige inventar bliver tørrengjort. Rengøringen vil blive afsluttet med en desinfektion – med et godkendt middel. Hvis der vaskes, anvendes iblødsætning og efterfølgende højtryksrensere. Der monteres spildreuder under drikkeniplerne for at undgå drikkevandsspild. Der er daglig kontrol af vandforbruget for at opdage eventuel lækage.

Ansøger er tilsluttet egen boring. Ansøger har i det daglige fokus på at minimere vandforbruget via vandbesparende foranstaltninger:

- Vandforbruget registreres kvartalsvist
- Dagligt eftersyn af vandnipler
- Hurtig reparation af utætheder og fejlfunktioner
- Minimering af vand til vask, iblødsætning af stalde og konsekvent brug af højtryksrensere ved vask med vand

**Det forventede vandforbrug før og efter udvidelse af produktion på ejendommen:**



Årligt vandforbrug	Nudrift m <sup>3</sup>	Ansøgt m <sup>3</sup>
Drikkevand, høns	2.900 m <sup>3</sup>	3.500 m <sup>3</sup>
Vask af stalde/pakkerum	30 m <sup>3</sup>	60 m <sup>3</sup>
<b>Samlet</b>	<b>2.930 m<sup>3</sup></b>	<b>3.560 m<sup>3</sup></b>

Det forøgede vandforbrug i staldanlægget afspejler det forøgede behov for drikkevand hos de ekstra dyr samt forbrug af vand til rengøring af flere stalde.

Herning Kommune vurderer, at de beskrevne tiltag til vandbesparelse indenfor vask og drikkevandsspild samt daglige tilsyn af vand-installationer er fyldestgørende. Se endvidere afsnit om BAT i forhold til management og BAT i forhold til vand- og energiforbrug.

#### Ifølge Herning Kommune er følgende tiltag BAT indenfor Energi:

- Sikre at ventilationen kun starter op efter behov, eks. ved anvendelse af undertryksventilation, frekvensstyrede ventilatorer.
- At der anvendes lavenergilystofrør / sparepærer i staldbygningerne og andre steder.
- At lyset i staldene i dagtimerne kun er tændt efter behov.
- Udendørsbelysningen er begrænset af bevægelsessensor.
- Hvis muligt, at opvarmning af staldanlægget samt medarbejderfaciliteter m.m. sker via overskudsvarmen/varmegenindvindning mm.
- At udskifte miljøfarlige stoffer med mere miljøvenlige.
- At gøre arbejdsgange og processer mindre belastende for miljøet.

Ved jævnlig aflæsning af energimålere kan ansøger hurtigt danne sig et overblik over energiforbruget og samtidig sikre sig mod uforudsete udgifter. Alene ved at forholde sig kritisk til forbruget kan der erfaringsmæssigt opnå besparelser op mod 5-10 % af årsforbruget. Udover ovennævnte anbefaler Herning Kommune, at der arbejdes med at indføre miljø- og ressourcestyring på husdyrbruget. Landbrugets konsulenttjeneste vil i den forbindelse kunne være behjælpelig med råd og vejledning.

Det forventede energiforbrug efter udvidelse af produktion på ejendommen:

#### Oversigt over energiforbrug på ejendommen

Årligt forbrug	Nudrift	Ansøgt
Elforbrug	230.000 kWh	266.440 kWh

På ejendommen vil størstedelen af energiforbruget anvendes til ventilation. Normen for strømforbrug i en æglæggerproduktion er 1.030 kWh pr. 167 årshøner, hvilket giver et elforbrug på 266.440 kWh i ansøgt drift. Dog forventes et væsentligt lavere energiforbrug til ventilation, da der i den ansøgte produktion anvendes delvis naturlig ventilation i kip suppleret med frekvensstyret gavllentilation.

Servicerrummene til staldanlæggene har varme krav og opvarmes med el. Der bruges primært strøm til ventilation og lys i stald.

Der er ikke fastmonterede varmesystemer i æglæggestaldene, da der kun anvendes varme, når der indsættes nye høner i kolde vinterperioder. Der er installeret lysstyring og lysdæmpning for at optimere elforbruget i produktionen.

#### Energibesparende foranstaltninger for strøm og belysning

Ansøger oplyser:

Lys:

*Der er installeret lysstyring, således at lyset ikke er tændt unødigt. Der er desuden installeret lysdæmpning, således effektforbruget reduceres yderligere. Staldene har lamper ved forrummets indgangsparti, samt større lysarmaturer ved porte som kun anvendes ved*



ind- og udsætning af dyr. Staldene er uden vinduer eller lysplader i taget, ventilations åbninger er ligeledes lystætte. Der forventes derfor ikke en væsentlig fjernvirkning af belysningen på ejendommen.

Belysningen i stalden styres via timerindstilling, som regulerer lyset i forhold til hønernes adfærd og alders-/udviklingstrin. Længden af lysperioden reguleres og følger en forudbestemt kurve, som tager hensyn til dyrenes alder og produktionstrin. I pakkerum og forrum er opsat lys som giver medarbejdere optimale muligheder for at udføre deres arbejde. Lyset over pakkemaskine følger krav i arbejdsmiljølovgivningen.

**Energiteknologi på anlæg:**

I forbindelse med holdskifte rengøres og kontrolleres ventilationen indvendigt og udvendigt. Derved undgås høj modstand i ventilationsystemet med deraf følgende højere strømforbrug. Ventilationen er trinvis styret med følere, som registrerer temperatur og luftfugtighed. Der er samme belægning i stalden i hele produktionsperioden. Variationen i ventilationsbehov stammer fra årstidsvariationen.

**Varme:**

Stald og inventar skal være tørt og opvarmet ved indsætning af nye dyr. Ved opstart af hold i vinterperioden, kan det være nødvendigt at opvarme staldene før dyrene bliver sat ind. Det kan derfor være nødvendigt med varmetilsætning i tilfælde af hård frost. Der er ikke faste varme installationer i staldene. Derfor kan der kun ske varmetilsætning med mobile varmekanoner.

Herning Kommune vurderer, at energiforbruget på ejendommen stiger primært på grund af vask af flere stalde og udvidelse af dyreholdet og de medfølgende aktiviteter. For at holde energiforbruget nede har ansøger blandt andet valgt styring af lys i staldene, hyppig rengøring af ventilationsanlæg mm. Det vurderes til at være BAT.

## **BAT – Opbevaring af husdyrgødning**

Ansøger oplyser, at der ikke er nogen gyllebeholder på ejendommen. Både fast gødning og dybstrøelse opbevares i lukkede gødningscontainere med løbende afsætning til biogasanlæg.

Der er 2 stk. samletanke på ejendommen, hvor der opbevares restvand fra vask af staldanlæggene mellem hvert hold. Restvandet i fortankene suges fortrinsvis op med sugekran i gyllevogn og køres direkte ud på markerne primært efter hver gang en stald er vasket ned.

Herning Kommune vurderer, at ansøger overholder BAT i forhold til opbevaring af husdyrgødning jævnfør de nævnte tiltag på ejendommen.

## **Fravalgte BAT-virkemidler**

Ansøger oplyser:

### **Gødningstørring:**

Gødningstørring er fravalgt, da produktion selvom det er økologiske æg ikke foregår på gulv med gødningskumme, men i etageanlæg med gødningsbånd.

### **Luftvaskere:**

Der findes BAT-byggeblade angående luftvaskere. Disse er afprøvede og testede i svinestalde. Der er afprøvet en prototype af en luftvasker i en fjerkræproduktion. Luftvaskeren blev afprøvet i en slagtekyllingestald over en periode med et hold slagtekyllinger (35 dage). Denne luftfrens er ikke sat i produktion, da afprøvningen viste en række problemstillinger, der skal løses inden den bliver sat i produktion. I fjerkræproduktioner er støvet meget fedtet, og det sætter sig i renseren som derved får reduceret effekten. Den ansøgte produktion har en holdrotationsperiode på 70 uger. Dette gør, at driftsstabiliteten ikke kan forventes at være tilfredsstillende. På den baggrund er luftvaskeren fravalgt i denne ansøgning, da det ikke kan anbefales at opsætte en prototype luftvasker med udokumenteret driftsstabilitet og driftsøkonomi.

**Biologisk rensning:**

Der er ingen BAT-blade med biologisk luftrensning. Det er endvidere ikke muligt at benytte biologisk luftrensning i stald med hold-drift, hvor staldene står tomme i perioder.

**Varmegenindvinding:**

Der er ikke et varmebehov i produktionen, hvor varmen fra genindvinding kan afsættes. Alle dyr vil typisk have samme alder i stald-anlægget. Dermed er alle staldene tomme på samme tid.

**Udbringning:**

Da der ikke udbringes gødning fra produktionen på ejendommens arealer, eftersom disse inddrages til hønsegårde er denne teknologi udeladt.

## Samlet vurdering af BAT

Herning Kommune vurderer, at ansøger har overholdt BAT i forhold til management, fodringsstrategier, staldsystemer, ressourceforbrug og opbevaring af husdyrgødning. Endvidere vurderer Herning Kommune, at de vejledende emissionsgrænseværdier for ammoniak og fosfor er overholdt. For at opnå dette er der i denne godkendelse gjort en særlig indsats for BAT på staldindretning.

Generelt vurderer Herning Kommune, at ansøger er opmærksom på at der løbende kan være gode muligheder for at optimere forureningsbegrænsende foranstaltninger, renere teknologi, minimere forbruget af energi, vand og andre råvarer samt muligheder for at udskifte miljøfarlige stoffer med mere miljøvenlige. Ligesom det vurderes, at der kan være gode muligheder for, at arbejdsgange og processer kan blive mindre belastende for miljøet.



## **Oversigt over bilag**

Bilag 1: Oversigt over ejendommen, nye bygninger, fodersiloer, hønsegårde, beplantning mv.

Bilag 2: Afløbsplan

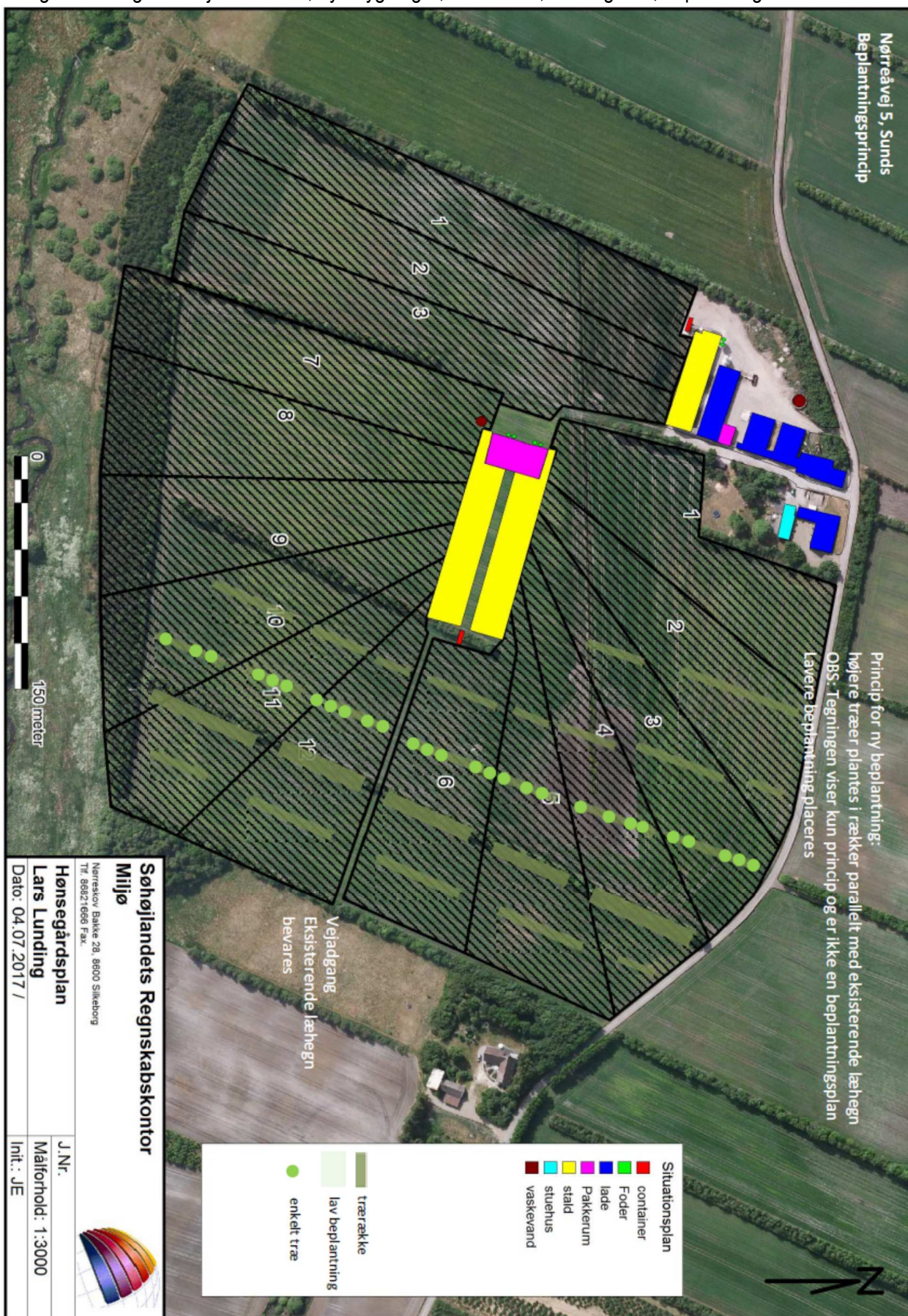
Bilag 3: Ejendommen i forhold til Natura 2000-områder (Kategori 1 natur)

Bilag 4: Ejendommen i forhold til kulturmiljø

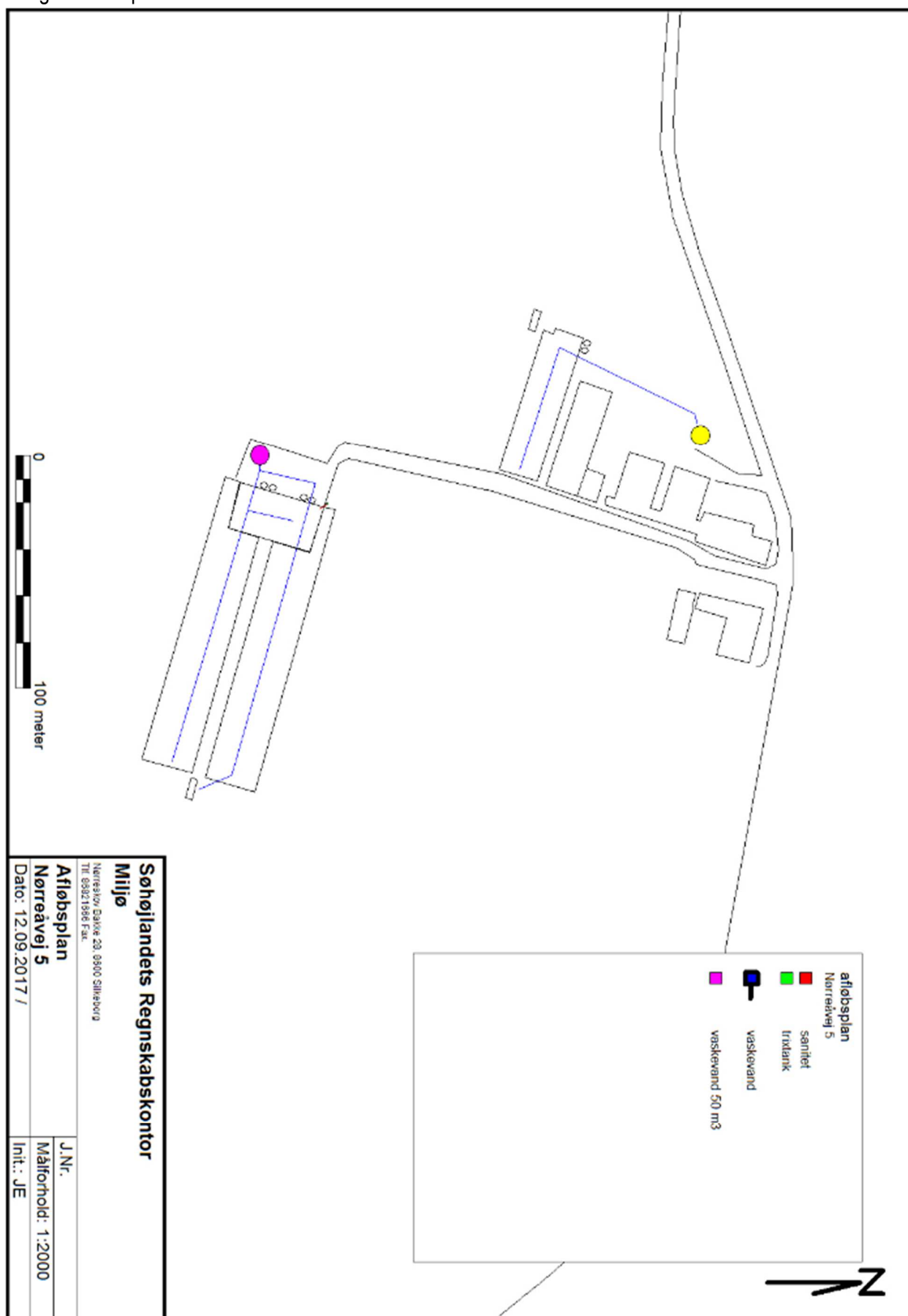
Bilag 5: Udtalelse fra naturteamet, Herning kommune



Bilag 1: Oversigt over ejendommen, nye bygninger, fodersiloer, hønsegårde, beplantning mv.

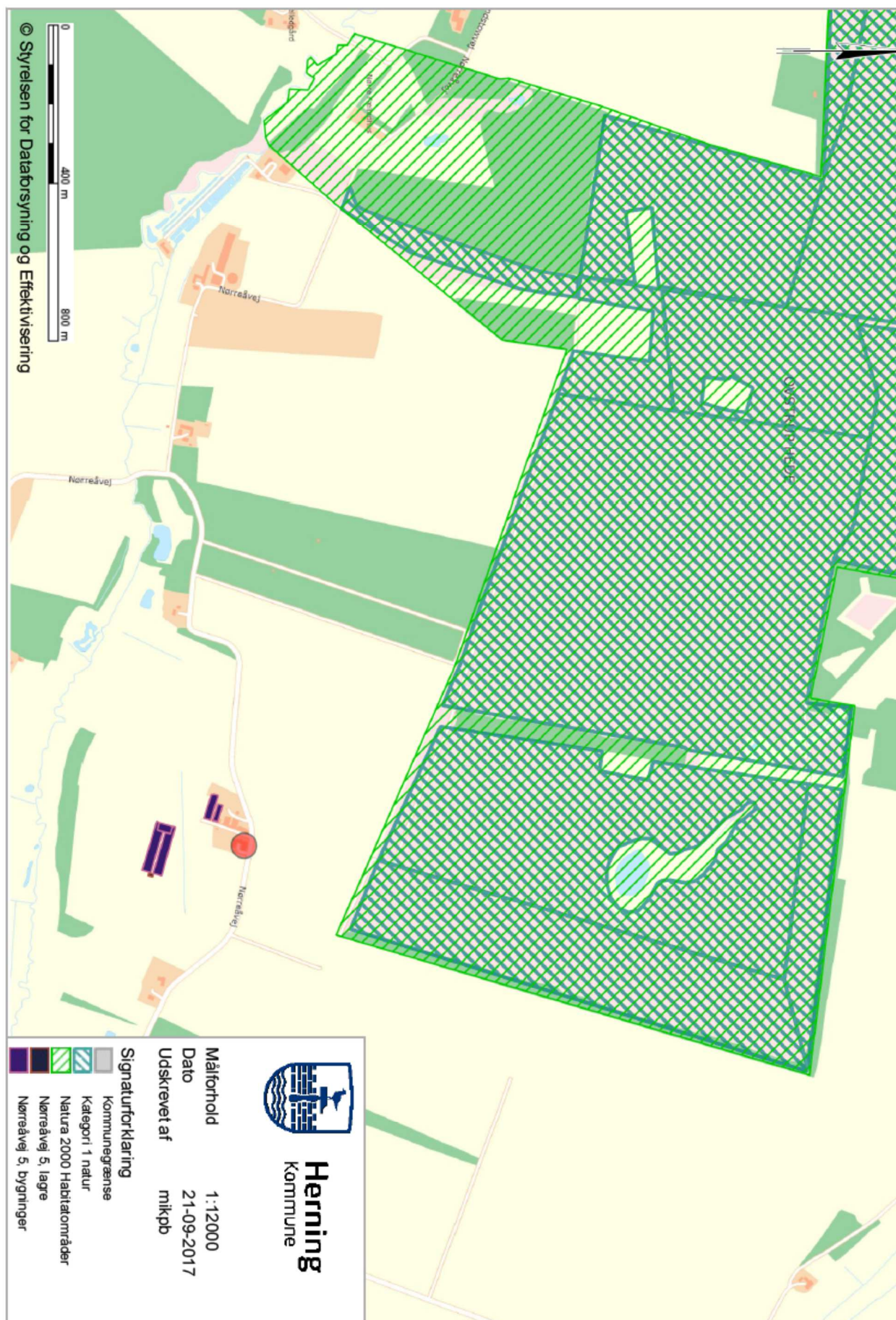


## Bilag 2: Afløbsplan

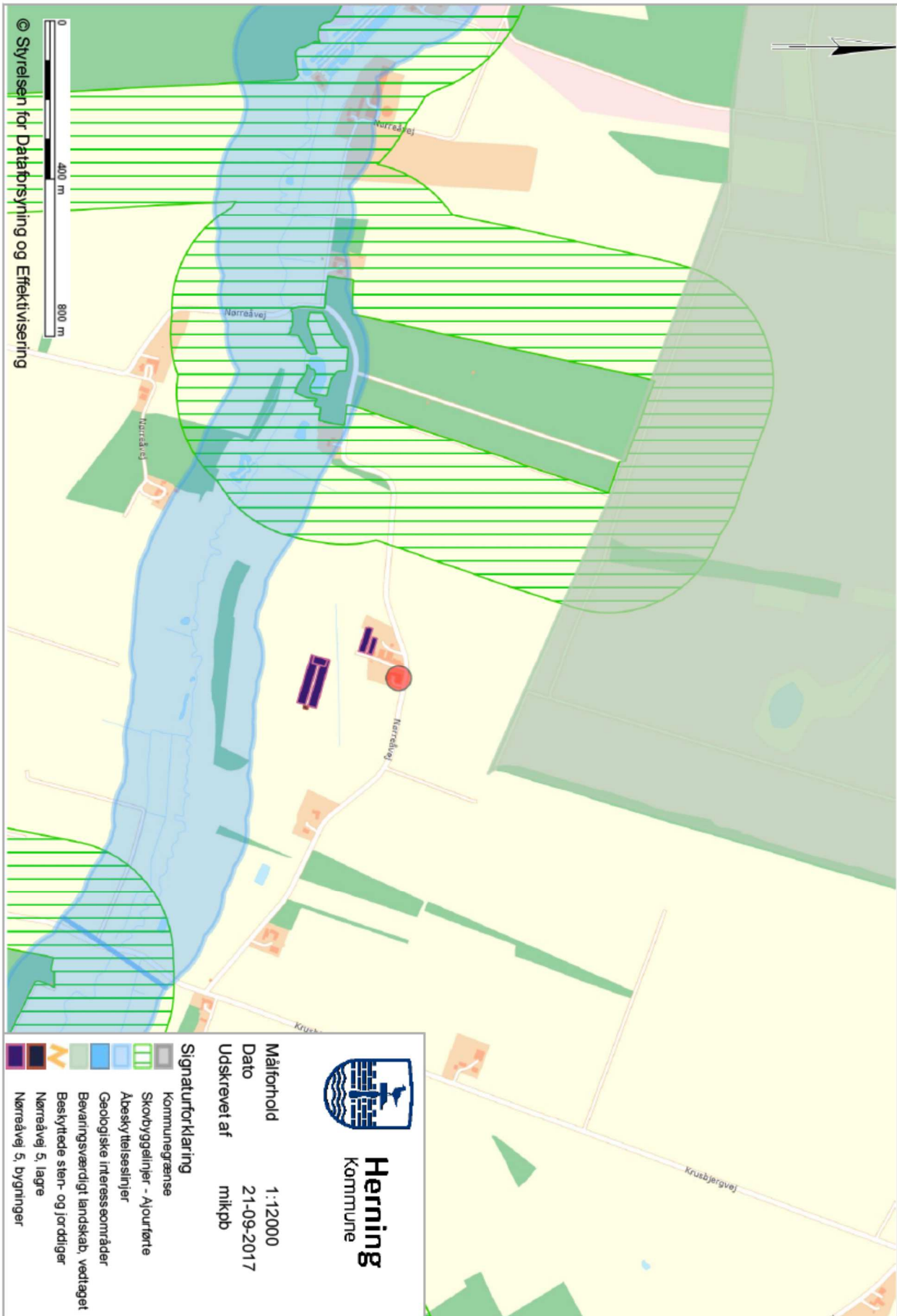




Bilag 3: Ejendommen i forhold til Natura 2000-områder (Kategori 1 natur)



Bilag 4: Ejendommen i forhold til kulturmiljø







## Bilag 5: Landskabelig vurdering fra Natur og Grønne Områder, Herning kommune



### Nørreåvej 5, 7451 Sunds - landskabelig vurdering

📧 Anne Kirstine Kjær til: Peter Lindhard Birch

21-09-2017 11:16

[Skjul detaljer](#)

Fra: 📧 Anne Kirstine Kjær/TFV/Herning Kommune  
Til: 📧 Peter Lindhard Birch/TFV/Herning Kommune@Herning Kommune,

Historik: Beskeden er besvaret.

#### Landskabet

Ejendommen Nørreåvej 5 i Sunds ligger i et fladt terræn karakteriseret af dyrkede markfelter adskilt af tætliggende nord-sydgående læhegn, som består af primært løvfældende arter. Udover læhegn findes der mindre nåletræsbevoksninger i området. Ca 400 m syd for eksisterende bebyggelse løber Nørreå, og ca 350 m nord for ligger Oustrup Hede, som er udpeget som særlig værdifuldt landskab. Bebyggelse i området består overvejende af mindre gårde helt eller delvist omkranset af skærmende beplantning. Nord-syd løber en højspændingsledning, og umiddelbart syd for Nørreå står 5 vindmøller på 1 række.

Det flade terræn og det klare mønster af parallelle læhegn skaber et enkelt og letopfatteligt landskab. Området påvirkes dog negativt af de nævnte tekniske anlæg, som virker forstyrrende på landskabsoplevelsen. Den visuelle negative påvirkning reduceres af læhegn og øvrig beplantning, der hæmmer et frit udsyn over landskabet.

#### Det ansøgte

Eksisterende bebyggelse på Nørreåvej 5 er delvist afskærmet af beplantning og består af en række mindre bygninger placeret parallelt med hinanden med længdeaksen vinkelret på læhegnbeplantningen.

Der er ansøgt om godkendelse til at udvide bedriften med en hønsestald på ca 50x125 m., hvilket er markant større end eksisterende bebyggelse i området. Bygningen ønskes placeret med samme orientering som eksisterende bebyggelse, dvs parallelt med Nørreåvej, men med nærmeste hjørne i en afstand af ca 80 m. i sydøstlig retning herfra. Afstanden begrundes med reglerne indenfor økologisk hønseproduktion.

Med placeringen løsrevet fra eksisterende bebyggelse og facadens længde, som sprænger skalaen i områdets bebyggelse i øvrigt, vil den nye bygning fremstå meget markant i nærområdet.

Konsulent har oplyst, at for at mindske synligheden af den nye bygning i området er der valgt en rundbuekonstruktion, som muliggør en lavere bygningshøjde (6,2 m). Derudover er der valgt mørkegrå stålpladebeklædning, som ikke kontrasterer landskabets farver.

#### Konklusion

Bygningen vurderes pga. læhegn og anden beplantning ikke at medføre negativ påvirkning af området, der er udpeget som særlig værdifuldt landskab.

Såfremt de eksisterende læhegnbeplantninger bevares vurderes det, at bygningen kun ses fra offentlig vej i en kort afstand.

Ved at supplere med yderlige træerækker parallelt med eksisterende hegn vil udtrykket af en meget lang facade blive brudt op i mindre dele og synligheden reduceres, hvorved det vurderes, at anlægget i højere grad er tilpasset landskabets skala og kontrasten til landskabet mindskes.

#### Alternativ

Der er foretaget en undersøgelse af muligheden for at vende den nye bygning 90 grader. Dette ville reducere den visuelle påvirkning af landskabet set fra Nørreåvej.

Konsulenten konkluderer, er at en drejning vil resultere i en reduktion af udvidelsen på 16 %. Da anlægget ikke vurderes at medføre en negativ påvirkning af det nærliggende særligt værdifulde landskab, og derudover vurderes kun at være synligt i nærområdet over en kort afstand, godkendes den ansøgte placering under hensyn til reglerne for økologisk produktion og under forudsætning af overholdelse af nedenstående vilkår.

#### Vilkår

- Den eksisterende hegnstruktur med nord-sydgående læhegn fastholdes og må kun ryddes i det omfang, som er nødvendigt for at kunne hegne hønsegårde
- Lav beplantning i hønsegårdene skal suppleres med træerækker placeret parallelt med eksisterende hegn. Træer skal være arter, som er almindelige i nærområdet eller indgår i de eksisterende læhegn. Træerne skal stå med en tæthed, så de samlet kan opfattes som rækker i matriklens fulde længde set fra Nørreåvej. Se vedhæftede principskitse
- Lav beplantning skal bestå af hjemmehørende arter, som findes i området i forvejen. Der må ikke plantes hybenrose, glansbladet hæg eller lign. invasive arter.
- Eksisterende beplantning langs ådal syd for bebyggelse bevares for at skærme for bygningen set fra ådalen
- Den nye bygning skal i farvevalg (jf. oplysning fra konsulent) og materialer fremtræde diskret i landskabet. Der må ikke anvendes reflekterende materialer på vægge eller tag
- Ved ophør af brug eller ændring af anvendelse til det ansøgte formål skal byggeriet fjernes og arealet retableres, så terrænet fremstår naturligt og i samspil med omgivende terræn. Ved eventuelle tvivsspørgsmål anvendes terrænkort fra 2016. Fjernelse jf ovenstående retningslinjer skal ske senest 3 år efter ophør af brug. Der skal tinglyses fjernelsesdeklaration.