

Aabenraa Kommune  
Digital annonce

**Miljø**  
Skelbækvej 2  
6200 Aabenraa  
Tlf.: 7376 7676

Dato: 02-05-2024  
Sagsnr.: 24/6031  
Dok.løbenr.: 122184/24

Kontakt: Tine Oerter Trane  
Direkte tlf.: 7376 7783  
E-mail: tot@aabenraa.dk

### Miljøtilladelse til husdyrbruget på Hellevad-Bovvej 5, 6230 Rødekro

Aabenraa Kommunes Team Miljø har den 2. maj 2024 meddelt miljøtilladelse efter husdyrbrugloven<sup>1</sup> til husdyrbruget på Hellevad-Bovvej 5, 6230 Rødekro, matr. nr. 150 Hellevad Ejerslav, Hellevad.

Ejendommen meddeles miljøtilladelse til følgende produktionsarealer, gulvtyper og dyretyper:

Stald	Produktion	Staldstørrelse m <sup>2</sup>	Produktionsareal m <sup>2</sup>
Ny stald	Flexgruppe: Alle kvæg, heste, får og geder. Dybstrøelse.	3.300	120
	Flexgruppe: Alle kvæg. Fast drænet gulv med skraber og ajleafløb.		2.250
Eksisterende stald inkl. nyt halvtag til kalve	Flexgruppe: Alle kvæg. Sengestald med spalter (bagskyld eller ringkanal)	1.887	595
	Flexgruppe: Alle kvæg, heste, får og geder. Dybstrøelse.		312
	Flexgruppe: Alle kvæg, heste, får og geder. Dybstrøelse.		155

<sup>1</sup> Lovbekendtgørelse nr. 520 af 1. maj 2019 om husdyrbrug og anvendelse af gødning m.v. med senere ændringer

Hønsehus	Høner, Konsumæg. Skrabe og friland, gulvdrift og gødningskumme.	2	2
Kalvevogn med fast bund og afløb	Flexgruppe: Alle kvæg, heste, får og geder. Dybstrøelse.	13	9
<b>I alt</b>			<b>3.443</b>

Derudover meddeles der miljøtilladelse til følgende gødnings- og opbevaringsanlæg:

- Eksisterende gyllebeholder med et overfladeareal på 718 m<sup>2</sup> og en volumen på 3.300 m<sup>3</sup> med grå teltoverdækning (frivilligt tiltag)
- Eksisterende ensilageplads med et areal på ca. 1.400 m<sup>2</sup>
- Ny udvidelse af den eksisterende ensilageplads på ca. 250 m<sup>2</sup>
- Ny opsamlingsbeholder til opsamling af vand fra ensilagepladserne med en overkant på max 2 m over terræn

Desuden meddeles der miljøtilladelse til, at

- Eksisterende foderlade
- Eksisterende maskinhus
- Ny mælketank med en diameter på 3 m og en højde på max 6 m
- Nyt teknikhus med et areal på 16 m<sup>2</sup> og en højde på max 5 m
- Ny fodersilo med en højde på max 10 m
- Ny vaskeplads

Miljøtilladelsen kan ses i sin helhed på de følgende sider.

Afgørelser efter husdyrbrugloven kan påklages til Miljø- og Fødevareklagenævnet af:

- Afgørelsens adressat
- Miljøministeren, når væsentlige nationale eller internationale interesser er berørt
- Enhver, der har en individuel, væsentlig interesse i sagens udfald
- Sundhedsstyrelsen
- Danmarks Fiskeriforening, Ferskvandsfiskeriforeningen i Danmark, Arbejderbevægelsens Erhvervsråd og Forbrugerrådet, alle i henhold til lovens § 85
- Lokale foreninger og organisationer, lovens § 86
- Landsdækkende foreninger og organisationer, lovens § 87.

Hvis du ønsker at klage over denne afgørelse, kan du klage til Miljø- og Fødevareklagenævnet. Du klager via Klageportalen, som du finder et link til på forsiden af [www.naevneneshus.dk](http://www.naevneneshus.dk). Klageportalen ligger på [www.borger.dk](http://www.borger.dk) og [www.virk.dk](http://www.virk.dk). Du logger på [www.borger.dk](http://www.borger.dk) eller [www.virk.dk](http://www.virk.dk), ligesom du plejer, typisk med NEM-ID. Klagen sendes gennem Klageportalen til Aabenraa Kommune, der har truffet afgørelsen. En klage er indgivet, når den er tilgængelig for kommunen i

Klageportalen. Når du klager, skal du som privatperson betale et gebyr på kr. 900. For virksomheder og organisationers vedkommende er gebyret på 1.800 kr. Du betaler gebyret med betalingskort i Klageportalen.

Miljø-og Fødevareklagenævnet skal som udgangspunkt afvise en klage, der kommer uden om Klageportalen, hvis der ikke er særlige grunde til det. Hvis du ønsker at blive fritaget for at bruge Klageportalen, skal du sende en begrundet anmodning til Aabenraa Kommune, der har truffet afgørelse i sagen. Aabenraa Kommune videregiver herefter anmodningen til Miljø-og Fødevareklagenævnet, som træffer afgørelse om, hvorvidt din anmodning kan imødekommes.

Klagefristen udløber 4 uger efter, at afgørelsen er meddelt. Er afgørelsen offentligt bekendtgjort, regnes klagefristen dog altid fra bekendtgørelsen. Hvis klagefristen udløber på en lørdag eller helligdag, forlænges fristen til den følgende hverdag.

Afgørelsen annonceres offentligt 2. maj 2024 på Aabenraa Kommunes hjemmeside. En eventuel klage skal være modtaget senest den 30. maj 2024, der er dagen for klagefristens udløb.

Der kan i øvrigt henvises til miljøgodkendelsens afsnit C "Offentlighed og klagevejledning".

Venlig hilsen

Tine Oerter Trane  
Miljøsagsbehandler

## Miljøtilladelse til husdyrbruget Hellevad-Bovvej 5, 6230 Rødekre

### § 16b

Lovbekendtgørelse nr. 520  
af 1. maj 2019 om  
husdyrbrug og anvendelse af  
gødning m.v. med senere  
ændringer

Tilladelsesdato:  
2. maj 2024



### **Aabenraa Kommune**

Plan, Teknik & Miljø  
Team Miljø  
Skelbækvej 2  
6200 Aabenraa  
Tlf. 73 76 76 76

## **Baggrund og læsevejledning**

Kommunens afgørelse, vilkår der gælder for husdyrbruget samt de generelle juridiske forhold omkring afgørelsen, herunder klagevejledningen, og bilag kan læses i kapitel A, B, C og D.

Som følge af husdyrbrugloven<sup>1</sup> skal ansøger indsende oplysninger om en række forhold, jf. husdyrgodkendelsesbekendtgørelsens<sup>2</sup> bilag 1 punkt A og B. Kommunen skal i sin afgørelse beskrive husdyrbrugets særkender og vurdere og begrunde, at det ansøgte ikke har en væsentlig indvirkning på miljøet, og at det opfylder de lovbestemte krav om anvendelse af den bedste tilgængelige teknik (BAT) på lugt- og ammoniakemission. Kommunen stiller de relevante vilkår, der sikrer, at husdyrbruget ikke har en væsentlig virkning på miljøet, samt at BAT er overholdt. Selve ansøgningsmaterialet kan læses i kapitel E.

Husdyrbruget på Hellevad-Bovvej 5, 6230 Rødekro har en ammoniakemission mindre end 3.500 kg NH<sub>3</sub>-N pr. år. Det har dermed en størrelse, der lovgivningsmæssigt reguleres efter husdyrbruglovens § 16b. Den vedlagte ansøgning er et resultat af dialog imellem ansøger og Aabenraa Kommune i forbindelse med sagsbehandlingen. Ansøgningen danner grundlag for kommunens afgørelse og de stillede vilkår.

---

<sup>1</sup> Lovbekendtgørelse nr. 520 af 1. maj 2019 om husdyrbrug og anvendelse af gødning mv. med senere ændringer

<sup>2</sup> Bekendtgørelse nr. 300 af 20. marts 2024 om godkendelse og tilladelse m.v. af husdyrbrug

# Indholdsfortegnelse

<b>A. Afgørelse .....</b>	<b>5</b>
Dispensationer .....	7
Baggrund og særkender for afgørelsen .....	8
Historik .....	8
Ansøgning .....	8
Landskabelige værdier og særkender .....	8
Erhvervsmæssigt nødvendigt.....	9
Begrundelse for de stillede vilkår og øvrige krav .....	9
Natur .....	9
Jord, grundvand og overfladevand.....	11
Lugtgener .....	11
Øvrige emissioner og gener .....	12
Bedste tilgængelige teknik (BAT) .....	13
Øvrige krav .....	14
Samlet vurdering .....	15
Lovgrundlag .....	16
Udnyttelsesfrist .....	16
Revurdering af miljøtilladelsen .....	16
Retsbeskyttelse .....	16
Andre tilladelser og dispensationer .....	16
<b>B. Vilkår for husdyrbruget .....</b>	<b>17</b>
Afgørelse .....	17
Indretning og drift .....	17
Lugt.....	19
Øvrige emissioner og gener.....	19
Bedste tilgængelige teknik (BAT) .....	20
Jord, grundvand og overfladevand .....	21
Egenkontrol .....	21
<b>C. Offentlighed og klagevejledning .....</b>	<b>22</b>
Naboorientering og partshøring .....	22
Annoncering og afgørelse.....	22
Klagevejledning .....	22
<b>D. Kommunens bilag .....</b>	<b>24</b>
Lugtkonsekvenszonen .....	24
<b>E. Miljøansøgningen .....</b>	<b>25</b>

## **Datablad**

Husdyrbrugets adresse: Hellevad-Bovvej 5, 6230 Rødekro

Ansøger: Ernst Andresen

Ansøgers CVR-nummer: 20903341

Tilladelsesmyndighed: Aabenraa Kommune

Tilladelsesdato: 2. maj 2024

Sagsbehandler: Tine Oerter Trane

Kvalitetssikring: Peter Møller Thomsen

Ansøgningsmateriale: Ulla Refshammer Pallesen, Spiras

Sagsnr.: 24/6031

Kortmateriale: Aabenraa Kommune, Geodatastyrelsen og Styrelsen for Dataforsyning og effektivisering, Skærmkort, WMS – tjeneste.

Lovgrundlag: Lovbekendtgørelse nr. 520 af 1. maj 2019 om husdyrbrug og anvendelse af gødning m.v. med senere ændringer (husdyrbrugloven).

## A. Afgørelse

Aabenraa Kommune meddeler miljøtilladelse til husdyrbruget efter husdyrbruglovens § 16b på Hellevad-Bovvej 5, 6230 Rødekrø, matr. nr. 150, Hellevad Ejerlav, Hellevad m.fl. til flexgruppen; alle kvæg, heste, får og geder med de stillede vilkår. Miljøtilladelsen omfatter hele husdyrbruget. Det vil sige både de eksisterende og nye anlæg.

### Der tillades følgende stalde og produktionsarealer:

Stald	Produktion	Staldstørrelse m <sup>2</sup>	Produktionsareal m <sup>2</sup>
Ny stald	Flexgruppe: Alle kvæg, heste, får og geder. Dybstrøelse.	3.300	120
	Flexgruppe: Alle kvæg. Fast drænet gulv med skraber og ajleafløb.		2.250
Eksisterende stald inkl. nyt halvtag til kalve	Flexgruppe: Alle kvæg. Sengestald med spalter (bagskyld eller ringkanal)	1.887	595
	Flexgruppe: Alle kvæg, heste, får og geder. Dybstrøelse.		312
	Flexgruppe: Alle kvæg, heste, får og geder. Dybstrøelse.		155
Hønseshus	Høner, Konsumæg. Skrabe og friland, gulvdrift og gødningskumme.	2	2
Kalvevogn med fast bund og afløb	Flexgruppe: Alle kvæg, heste, får og geder. Dybstrøelse.	13	9
<b>I alt</b>			<b>3.443</b>

### Der tillades følgende gødnings- og ensilageopbevaringsanlæg:

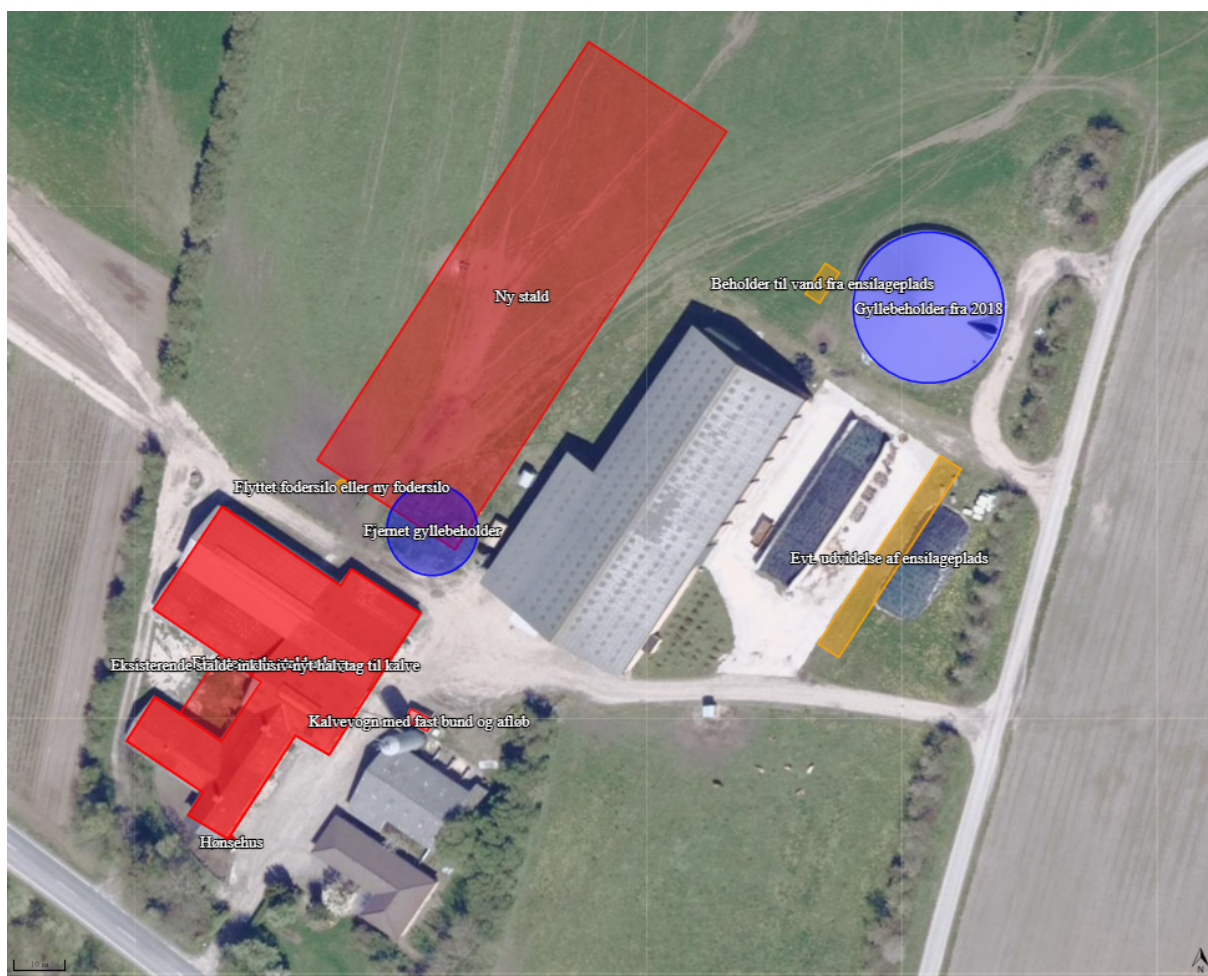
- Eksisterende gyllebeholder med et overfladeareal på 718 m<sup>2</sup> og en volumen på 3.300 m<sup>3</sup> med grå teltoverdækning (frivilligt tiltag)
- Eksisterende ensilageplads med et areal på ca. 1.400 m<sup>2</sup>
- Ny udvidelse af den eksisterende ensilageplads på ca. 250 m<sup>2</sup>
- Ny opsamlingsbeholder til opsamling af vand fra ensilagepladserne med en overkant på max 2 m over terræn

### Øvrige anlæg:

- Eksisterende foderlade
- Eksisterende maskinhus
- Ny mælketank med en diameter på 3 m og en højde på max 6 m
- Nyt teknikhus med et areal på 16 m<sup>2</sup> og en højde på max 5 m
- Ny fodersilo med en højde på max 10 m
- Ny vaskeplads

Det godkendte staldanlæg kan med denne miljøtilladelse udnyttes fuldt ud inden for grænserne for dyrevelfærdsreglerne. Se en oversigt over staldene i Figur 1.





Figur 1. Oversigt over stalde, anmeldelsespligtige anlæg samt gødnings- og ensilageopbevaringsanlæg.

## **Dispensationer**

Etablering af husdyranlæg, der medfører forøget forurening, er ikke tilladt inden for 30 m til naboskel, jf. husdyrbruglovens § 8, stk. 1, pkt. 7. Den ønskede placering af det nye halvtag til kalve overholder dermed ikke afstandskravet til naboskel.

Ansøger har derfor søgt om dispensation for afstandskravet, så det nye halvtag kan etableres med en afstand på 12 m til naboskel mod vest, matr. nr. 151, Hellevad Ejerlav, Hellevad.

Det nye halvtag ønskes etableret i direkte tilknytning til det eksisterende spaltegulvsareal, idet det er nødvendigt for at kunne bibeholde det eksisterende spalteareal og leve op til reglerne om dyrevelfærd.

Ansøger ejer selv nabomatriklen og er indforstået med, at der gives dispensation for afstandskravet til naboskellet.

Aabenraa Kommune meddeler derfor med hjemmel i husdyrbruglovens § 9, stk. 3 dispensation for afstandskravet i husdyrbruglovens § 8, stk. 1, pkt. 7, så det nye halvtag til kalve kan etableres med den ønskede placering med en afstand på 12 m til nabomatriklen, matr. nr. 151, Hellevad Ejerlav, Hellevad.

## **Baggrund og særkender for afgørelsen**

Aabenraa Kommune meddeler miljøtilladelsen, da det vurderes, at ansøgeren har truffet de nødvendige foranstaltninger til at forebygge og begrænse forureningen ved anvendelse af den bedst tilgængelige teknik. Det vurderes, at husdyrbruget i øvrigt kan drives på stedet uden at påvirke omgivelserne på en måde, som er uforenelig med hensynet til omgivelserne. Aabenraa Kommune vurderer, at miljøtilladelsen med de stillede vilkår for lokalisering, indretning og drift af husdyrbruget, sikrer at husdyrbruget ikke vil medføre en væsentlig påvirkning af miljøet eller andre væsentlige gener.

### **Historik**

Husdyrbrugets produktionstilladelse blev den 3. september 2013 fastlagt til en samlet produktion på 91 malkekøer, 78 kvier og 16 handyr.

Den 29. maj 2017 modtog husdyrbruget tilladelse til at opføre en maskinhal med et areal på 252 m<sup>2</sup> i tilknytning til den eksisterende korn- og foderlade beliggende i ejendommens nordlige del. Maskinhallen er ikke etableret.

Den 25. juli 2017 blev der givet tilladelse til etablering af en ensilageplads med et areal på 800 m<sup>2</sup> i umiddelbar tilknytning til den eksisterende foderlade på ejendommen. Ensilagepladsen er etableret.

Den 27. juli 2017 modtog husdyrbruget tilladelse til etablering af en ny gyllebeholder med en volumen på 3.300 m<sup>3</sup> og med fast teltoverdækning. Gyllebeholderen er etableret.

### **Ansøgning**

Aabenraa Kommune har den 20. februar 2024 modtaget en ansøgning om miljøtilladelse af husdyrbruget på Hellevad-Bovvej 5, 6230 Rødekre.

Ansøger ønsker at etablere et nyt halvtag til et dybstrøelsesareal, så det eksisterende areal med spaltegulv kan ændres til ædeplads. Endvidere ønsker ansøger at ændre et afsnit med bindestald til dybstrøelsesareal, samt at udvide det eksisterende dybstrøelsesareal i den nordøstlige del af den eksisterende stald. Samlet set ønskes nye dybstrøelsesarealer på i alt 312 m<sup>2</sup> i den eksisterende stald. Derudover ønsker ansøger at etablere en ny sengebåsestald på 3.300 m<sup>2</sup> med malkerobotter med et dybstrøelsesareal på 120 m<sup>2</sup> til flexgruppen; alle kvæg, heste, får og geder, samt et produktionsareal med fast drænet gulv med skraber og ajlefløb på 2.250 m<sup>2</sup> til flexgruppen; alle kvæg. Ansøger ønsker også at inddrage et hobbyhønsehold, der har eksisteret siden 2014, men ikke tidligere har været angivet i en tilladelse.

Denne tilladelse er baseret på de oplysninger, der er redegjort for i ansøgningsmaterialet, skema 241 760, version 1 og ansøgningen i kapitel E.

### **Landskabelige værdier og særkender**

#### *Nybyggeri og placering af anlæg*

Husdyrbruget er beliggende i landskabsområdet Toftlund Bakkeø, som er kendetegnet ved et blødt bakket terræn, der ligger relativt højt i forhold til det mere jævne, lavtliggende slettelandskab, der omgiver området mod syd og øst. Overgangen fra det lavtliggende slettelandskab opleves tydeligt i landskabet som en markant terrænstigning, der hæver sig af landskabet.

Landskabet er præget af intensivt dyrkede marker afgrænset af en fragmenteret hegnstruktur, og stedvis brudt af små bevoksninger og spredtliggende småsøer. I den nordøstlige del af området er landskabet mere lavtliggende, og er kendetegnet ved en tæt struktur af afvandingsgrøfter og mindre områder med mose.

Det bakkede terræn i samspil med den spredte bevoksningsstruktur giver landskabet et varieret udtryk, der nogle steder opleves lukket og andre steder åbner sig op og giver mulighed for vide udsigter over det omkringliggende landskab. Området rummer enkelte, mindre landsbyer, middelstore gårde og husmandssteder samt enkelte store, spredtliggende gårde. Bebyggelsen er generelt indpasset i landskabets terræn og bevoksningsstrukturer og optræder derved ikke markant i landskabet. Landskabet rummer flere tekniske anlæg, der på forskellig vis tilfører landskabet en teknisk prægning. Særligt det store 400 kV højspændingsanlæg, der strækker sig tværs gennem området, fremstår dominerende i landskabet.

Den nye staldbygning etableres i umiddelbar tilknytning til og i farvenuancer tilsvarende de eksisterende bygninger, hvorved husdyrbruget fortsat vil fremstå som én samlet enhed. Den nye stald afskærmes af eksisterende beplantning mod nord, øst og vest samt af husdyrbrugets eksisterende bebyggelse mod syd og øst. Aabenraa Kommune vurderer på den baggrund, at det ansøgte ikke vil medføre en væsentlig påvirkning af landskabets karakter.

Aabenraa Kommune stiller vilkår til, at den eksisterende beplantning vest, syd og øst for husdyrbruget skal bevares og vedligeholdes.

#### *Bygge- og beskyttelseslinjer og kommunalplaner*

##### Bygge- og beskyttelseslinjer:

Husdyrbruget er ikke beliggende inden for bygge- og beskyttelseslinjer.

##### Kommuneplanområder:

Husdyrbruget er ikke beliggende inden for områder udpeget i kommuneplanen.

#### *Grænseoverskridende virkninger*

Hellevad-Bovvej 5, 6230 Rødekre er beliggende ca. 450 m fra kommunegrænsen til Tønder Kommune, der derfor har haft ansøgningsmaterialet i høring. Tønder Kommune har ikke haft bemærkninger til det ansøgte.

Husdyrbruget er beliggende med en afstand på ca. 24 km til den dansk-tyske grænse. Aabenraa Kommune vurderer på den baggrund, at det ansøgte ikke medfører grænseoverskridende virkninger.

#### **Erhvervsmæssigt nødvendigt**

Aabenraa Kommune vurderer, at ændringerne og udvidelsen af husdyrbruget er erhvervsmæssigt nødvendigt for ejendommen, idet der er behov for ændringer og udvidelser for at kunne leve op til kravene om dyrevelfærd og for at optimere ejendommens indtjeningsmuligheder.

## **Begrundelse for de stillede vilkår og øvrige krav**

### **Natur**

#### *Ammoniakfølsom natur*

For at beskytte biologisk værdifulde og kvælstoffølsomme naturarealer mod en tilstandsændring forårsaget af en næringsberigelse, der overskrider naturens tålegrænse, må den luftbårne ammoniakdeposition fra husdyrbrug til naturarealer omfattet af § 7 i husdyrbrugloven ikke overstige fastlagte beskyttelsesniveauer, som kan findes i husdyrgodkendelsesbekendtgørelsens bilag 3 punkt D.

De naturområder, der er omfattet af § 7 i husdyrbrugloven, er inddelt i 3 kategorier efter deres ammoniakfølsomhed jf. nedenstående tabel.

Tabel 1. Tabel over ammoniakfølsom natur der er beskyttet efter husdyrbruglovens § 7.

Naturtyper	Fastsat beskyttelsesniveau
<b>Kategori 1.</b> Ammoniakfølsomme naturtyper beliggende indenfor internationale naturbeskyttelsesområder.	Maks totaldeposition afhængig af antal øvrige husdyrbrug i nærheden: 0,2 kg N/ha/år ved > 1 øvrige husdyrbrug 0,4 kg N/ha/år ved 1 øvrigt husdyrbrug 0,7 kg N/ha/år ved 0 øvrige husdyrbrug
<b>Kategori 2.</b> Ammoniakfølsomme naturtyper beliggende udenfor internationale naturbeskyttelsesområder, i form af højmoser, lobeliesøer, heder >10 ha og overdrev >2,5 ha.	Maks totaldeposition på 1,0 kg N/ha/år.
<b>Kategori 3.</b> Heder, moser og overdrev, der er omfattet af § 3 i naturbeskyttelsesloven og ammoniakfølsomme skove større end 0,5 ha.	Maks merdeposition på 1,0 kg N/ha/år.  Kommunen kan ved en konkret vurdering tillade en merdeposition på >1,0 kg N/ha/år indenfor de angivne tålegrænser <sup>3</sup> , men kan ikke stille krav om merdeposition på <1,0 kg N/ha/år.

Det fremgår af husdyrbruglovens regelsæt, at beskyttelsesniveauet, der er fastlagt i lovgivningen, som udgangspunkt er tilstrækkeligt til at sikre natur og miljø og skabe overensstemmelse med habitatdirektivsforpligtelserne.

Tabel 2. Tabel over ammoniakdepositionen til nærliggende ammoniakfølsom natur, der er beskyttet efter husdyrbruglovens § 7.

Naturpunkt	Kategori	Merdeposition, kg N/ha/år	Totaldeposition, kg N/ha/år
Nærmeste kat. 1	1	0,0	0,0
Nærmeste kat. 2	2	0,0	0,0
Kat. 2 natur jf. Tønder Kommunes interne kort	2	0,0	0,0
Mose mod V	3	0,2	0,3
Mose mod NNV	3	0,1	0,1
Kat. 3 skov, gl. skovjordbund	3	0,1	0,1
Mose mod N	3	0,2	0,3

Idet husdyrbruglovens depositionsgrænser til ammoniakfølsom natur er overholdt for det ansøgte, vurderer Aabenraa Kommune, at der ikke vil forekomme tilstandsændringer i disse naturarealer.

#### Beskyttet natur

De nærmeste § 3-beskyttede naturarealer er en sø mod nord og en eng mod øst. Begge naturarealer modtager en merdeposition på 0,4 kg N/ha/år og en totaldeposition på 0,5 kg N/ha/år. Idet merdepositionen er under 1 kg N/ha/år, hvorunder der ikke forventes en tilstandsændring i ammoniakfølsom natur som følge af atmosfærisk deposition, vurderer Aabenraa Kommune, at det ansøgte ikke medfører en tilstandsændring i beskyttede naturarealer.

Den ammoniakfølsomme beskyttede natur er beskyttet efter husdyrbruglovens regler og behandles under afsnittet om ammoniakfølsom natur.

#### Fredede områder & kommunalplaner

<sup>3</sup> Notat fra DCE – National Center for Miljø og Energi af den 6. september 2018 om opdatering af empirisk baserede tålegrænser

Ingen af husdyrbrugets anlæg ligger overlappende med de kommunale udpegninger for områder med særlige økologiske forbindelser, særlige naturbeskyttelsesinteresser eller fredninger.

#### *Internationale beskyttelsesområder*

Da husdyrbruget ikke ligger i, eller i nær tilknytning til, et Natura 2000-område, vurderer Aabenraa Kommune, at ansøgningen ikke har en væsentlig indvirkning på internationale beskyttelsesområder. Det nærmeste Natura 2000-område er nr. 96 'Bolderslev Skov og Uge Skov', der består af habitatområdet H85. Området ligger ca. 10 km sydøst for bedriften.

Beskyttelsen af habitatnaturen i habitatområdet er indarbejdet i husdyrbruglovens regler for ammoniakfølsom natur, som vurderes i ovenstående afsnit om ammoniakfølsom natur. Det vurderes, at det ansøgte ikke har en væsentlig indvirkning på habitatområdet, da det ikke medfører tilstandsændringer i områdets natur.

#### *Planter og dyr*

Aabenraa Kommune har ikke kendskab til, at der er registreret dyre- eller plantearter, som er beskyttet af habitatdirektivets bilag IV, i husdyrbrugets nærområde. Det kan dog ikke udelukkes, at der forekommer beskyttede flagermus omkring gården. Da der hverken fjernes gamle træer eller bygninger i det ansøgte, og idet der ikke sker en tilstandsændring i områdets natur, vurderer Aabenraa Kommune, at det ansøgte ikke vil medføre en forværring af levevilkårene for områdets dyre- og planteliv.

#### **Jord, grundvand og overfladevand**

Tagvand fra foderladen ledes til faskiner. Tagvand fra de eksisterende staldbygninger ledes til terræn, hvorfra det via dræn formodentligt løber videre til vejgrøft og gennem et rørlagt vandløb til Røjbæk. Tagvandet fra den nye stald ønskes ledt til faskiner, og tagvand fra det nye halvtag ønskes tilkoblet tagrenderne på det eksisterende staldanlæg. En enkelt regnvandsrist er etableret nord for det eksisterende staldanlæg.

Ensilagesaft og restvand fra ensilagepladsen, både den eksisterende og eventuelle udvidelse, ledes enten til gyllebeholder eller til en ny opsamlingsbeholder, hvorfra der kan udsprinkles på de bagvedliggende marker.

Aabenraa Kommune stiller vilkår til, at afløbsforholdene skal stemme overens med det beskrevne, og at udsprinkling af ensilagesaft/restvand skal ske i overensstemmelse med Landbrugets Byggeblad "Udsprinkling af ensilagesaft og restvand".

Aabenraa Kommune vurderer, at der ikke forekommer en væsentlig virkning på den miljømæssige tilstand af jord, grundvand og overfladevand, såfremt de stillede vilkår og husdyrbrugloven med bekendtgørelser overholdes.

For at modvirke risikoen for olieforurening, har Aabenraa Kommune vurderet, at det er nødvendigt at stille vilkår til placering af olietanke og forholdsregler ved uheld, herunder at der på ejendommen skal være materiale til opsamling af spild.

#### **Lugtgener**

Aabenraa Kommune har vurderet, at lugtmarkørerne for nærmeste nabo, nærmeste samlede bebyggelse og nærmeste byzone er placeret korrekt i husdyrgodkendelse.dk.

Tabel 3. Lugtberegning – uddrag fra husdyrgodkendelse.dk., ansøgningskema nr. 241 760

Adresse	Område status	Kumulation	Korrigeret geneafstand (m)	Vægtet gennemsnitsafstand (m)	Genekriterie overholdt
Kampvej 1	Nærmeste nabo uden landbrugspligt	0	103,3	170,1	Ja
Egvadvej 6	Nærmeste samlet bebyggelse	0	260,6	4.450,9	Ja
Nærmeste lokalplanlagte...	Nærmeste lokalplanlagte område i landzone	0	260,6	3.401,7	Ja
Hellevad Ejerlav, Hellevad	Nærmeste byzone	0	374,4	1.377,1	Ja

Ud over beregning af lugtgeneafstanden, udregnes lugtkonsekvenszonen i husdyrgodkendelse.dk. Inden for denne radius kan lugt ind imellem registreres. Lugtkonsekvenszonen er udregnet til 418 m. Et kort med lugtkonsekvenszonen er vedlagt som bilag 1 i afsnit D: Kommunens bilag.

Der er stillet driftsvilkår til renholdelse af staldarealer for at undgå forurening med ammoniak, som går ud over forudsætningerne i beregningerne i husdyrgodkendelse.dk.

### Øvrige emissioner og gener

#### Støjgener

I miljøansøgningens afsnit 2.7.1 er støjgenerne beskrevet. De største støjgener forventes at ville forekomme i forbindelse med transport af diverse, vask af stalde og maskiner, gyllepumpning og omrøring af gyllebeholderen samt levering og indblæsning af korn og foderstoffer. Disse aktiviteter er dog af begrænset varighed.

Aabenraa Kommune vurderer, at støjgenerne er beskrevet tilstrækkeligt, og at det ansøgte ikke vil medføre væsentlige støjgener for de nærmeste naboer.

Aabenraa Kommune stiller vilkår til, at husdyrbruget skal overholde de generelle støjgrænser for det åbne land og for samlet bebyggelse, som angivet i Miljøstyrelsens vejledning nr. 5/1984 "Ekstern Støj fra virksomheder".

Aabenraa Kommune gør opmærksom på, at støjgrænserne i det åbne land skal være overholdt ved nærmeste nabos udendørs opholdsarealer, dog maksimalt 15 meter fra beboelsen. Ved samlet bebyggelse, skal støjgrænserne være overholdt i hele området, så ved en evt. klage over støj, vil støjen blive målt ved nærmeste naboskel.

#### Støvgener

Støvgenerne er beskrevet i miljøansøgningens afsnit 2.7.3, hvor det beskrives, at den primære støvkilde vil være transport på grusveje.

Aabenraa Kommune vurderer, at støvgenerne er beskrevet tilstrækkeligt, og at det ansøgte ikke vil medføre væsentlige støvgener for de omkringboende.

Aabenraa Kommune stiller vilkår til, at der ikke må forekomme støvgener uden for ejendommens eget areal, og at dette vurderes af tilsynsmyndigheden.

#### Rystelsesgener

Evt. rystelser fra ejendommen er beskrevet i miljøansøgningens afsnit 2.7.2.

Aabenraa Kommune vurderer, at evt. gener fra rystelser er beskrevet tilstrækkeligt, og at det ansøgte ikke vil medføre væsentlige gener i form af rystelser ved de nærmeste naboer.

For at sikre naboerne stilles der vilkår til, at der ikke må forekomme væsentligt gener fra rystelser og vibrationer uden for ejendommens eget areal, og at dette vurderes af tilsynsmyndigheden.

#### *Flue- og rottegener*

Husdyrbrugets skadedyrsbekæmpelse er beskrevet i miljøansøgningens afsnit 2.7.5. Fluer bekæmpes ved udvanding af Neporex ved behov. Rotter og mus bekæmpes med klap- eller trådfælder af ansøger selv, der tilkalder kommunen, såfremt der er behov for dette.

Aabenraa Kommune vurderer, at bekæmpelse af fluer og rotter har et sådant omfang, at der ikke vil være væsentlige gener for omkringboende.

Aabenraa Kommune stiller vilkår til, at arealerne omkring staldene skal holdes ryddelige, således at rottetilhold forebygges. Der stilles derudover vilkår til, at fluebekæmpelse skal ske efter gældende retningslinjer fra Aarhus Universitet, Institut for Agroøkologi.

#### *Transportgener*

Antallet af transporter til og fra husdyrbruget er beskrevet i miljøansøgningens afsnit 2.7.6.

Aabenraa Kommune vurderer, at transporterne til og fra ejendommen er beskrevet tilstrækkeligt, og at der ikke skal stilles vilkår til transporter til og fra ejendommen.

#### *Lysgener*

I miljøansøgningens afsnit 2.7.4 beskrives det, at udendørsbelysning ikke vil medføre væsentlige gener for de omkringboende.

Aabenraa Kommune stiller vilkår, til at der ikke må forekomme væsentlige lysgener for de omkringboende, og at dette vurderes af tilsynsmyndigheden.

#### *Uhygiejniske forhold*

Da døde dyr opbevares overdækket og på fast bund, samt at der forebygges mod skadedyr i den daglige drift, vurderer Aabenraa Kommune, at der, som følge af det ansøgte, ikke sker en væsentlig indvirkning på miljøet, hvad angår uhygiejniske forhold.

#### *Miljøbeskyttelseslovens affaldshierarki*

Husdyrbruget er forpligtet til at overholde Aabenraa Kommunes til enhver tid gældende regulativ for erhvervsaffald, hvorfor det vurderes, at kravet om iagttagelse af miljøbeskyttelseslovens affaldshierarki er overholdt.

### **Bedste tilgængelige teknik (BAT)**

#### *BAT Ammoniakemission*

Der er et krav om vurdering af de væsentlige virkninger på miljøet og anvendelse af den bedste tilgængelige teknik (BAT) for reduktion af ammoniakemissioner, når produktionen medfører en ammoniakemission på mere end 750 kg NH<sub>3</sub>-N pr. år.

Anvendelse af den bedste tilgængelige teknik (BAT) i forhold til ammoniakemission fra anlægget er omsat til et bestemt krav til størrelsen af ammoniakemissionen, der må komme fra husdyrbruget.



Beregningerne i husdyrgodkendelse.dk viser, at BAT-kravet til ammoniakemissionen fra husdyrbruget er 3.485 kg NH<sub>3</sub>-N pr. år, og at den faktiske emission er 3.485 kg NH<sub>3</sub>-N pr. år. BAT-kravet for husdyrbruget er således overholdt.

Aabenraa Kommune stiller vilkår til skrabning af gulvet i den nye kvægstald, hvor der ønskes fast drænet gulv, jf. teknologibladet for fast drænet gulv. Der stilles vilkår til, at staldafsnit med dybstrøelse skal strøs med halm eller andet tørstof, i mængder, der sikrer, at dybstrøelsesmåtten altid er tør i overfladen, da det indgår i forudsætningen for ammoniakemissionsberegningen.

Der er stillet driftsvilkår til renholdelse af staldarealer for at undgå forurening med ammoniak, som går ud over forudsætningerne i beregningerne i husdyrgodkendelse.dk.

### **Øvrige krav**

#### *Brugen af naturressourcer*

I miljøansøgningens afsnit 2.8.3, 2.8.5 og 2.8.6 er det forventede forbrug af olie og kemikalier, energi og vand beskrevet.

Af miljøansøgningen fremgår det, at energiforbruget vil stige som følge af udvidelsen, men at energiforbruget i produktionen er lavt, idet der er tale om naturligt ventilerede stalde. Derudover fremgår det, at vandforbruget også vil stige som følge af udvidelsen, idet antallet af køer vil øges, hvorved vandbehovet vil stige. Drikkekopper, drikkekar og øvrige installationer efterses dagligt, og eventuelle utætheder udbedres med det samme.

Aabenraa Kommune vurderer, at det øgede forbrug af naturressourcer er acceptabelt taget udvidelsen i betragtning, og at det i øvrigt ikke vil medføre væsentlige miljøgener, hvorfor der ikke stilles vilkår til energi- og vandforbruget på ejendommen.

#### *Vurdering af om husdyrbruget har tilstrækkelig opbevaringskapacitet til husdyrgødning*

Der er redegjort for håndtering og opbevaring af husdyrgødning i miljøansøgningens afsnit 2.1.2.

Ejendommen har en gyllebeholder med en opbevaringskapacitet på 3.300 m<sup>3</sup>. Derudover har husdyrbruget på Hellevad-Bovvej 1, 6230 Rødekro, gyllebeholdere med en samlet opbevaringskapacitet på 1.650 m<sup>3</sup>. Den samlede opbevaringskapacitet for begge ejendomme er derved 4.950 m<sup>3</sup>.

Efter udvidelsen forventes et dyrehold på maksimalt 240 køer med opdræt og eventuelt en mindre gruppe slagtekalve. Kvier på ca. 6-23 mdr. er hovedsageligt udegående, og malkekøerne kan gå ud på den tilstødende mark i dagtimerne. Det forventede maksimale dyrehold vil producere en gyllemængde på 5.493 m<sup>3</sup> (kvier udegående i 5 måneder om året) og en dybstrøelsesmængde på 1.510 m<sup>3</sup>.

For at kunne overholde kravet om minimum 9 måneders opbevaringskapacitet af flydende husdyrgødning, skal nogle af dyrene gå på græs i sommerhalvåret, der skal etableres en opsamlingsbeholder til udsprinkling af ensilagesaft eller der skal lejes ekstra opbevaringskapacitet på en anden ejendom. Aabenraa Kommune stiller derfor vilkår til, at der skal føres logbog over udegående dyr i sommerhalvåret eller kunne forevise skriftlige aftaler om leje af opbevaringskapacitet, hvis ikke der etableres en opsamlingsbeholder til udsprinkling af ensilagesaft.

Dybstrøelse leveres direkte til biogasanlæg efter udmugning. Gyllen afhentes af biogasanlæg fra omrøringstanken ved det eksisterende staldanlæg ca. 2 gange i ugen.

Afgasset biomasse fra biogasanlægget returneres efterfølgende til husdyrbrugets gyllebeholder.

#### *Vurdering af om afstandskrav er overholdt*

Alle afstandskrav jf. husdyrbruglovens §§ 6 og 8 er overholdt, på nær afstandskravet om 30 m til naboskel. Ansøger har søgt om dispensation for afstandskravet på 30 m til naboskel, så det nye halvtag kan placeres med en afstand på 12 m til naboskellet mellem Hellevad-Bovvej 5, 6230 Rødekro, matr. nr. 150, Hellevad Ejerlav, Hellevad og Hellevad-Bovvej 1, matr. nr. 151, Hellevad Ejerlav, Hellevad.

Ansøger begrundet ønsket om dispensation med, at det er nødvendigt at placere halvtaget med dybstrøelsesarealet i direkte tilknytning til spaltegulvsarealet, hvis husdyrbruget skal leve op til reglerne om dyrevelfærd.

Aabenraa Kommunes vurdering af ansøgningen om dispensation for afstandskravet fremgår af afsnittet "Dispensationer".

#### *Vurdering af, om husdyrbruget er forureningsmæssigt og driftsmæssigt eller teknisk forbundet med andre husdyrbrug*

Ansøger ejer og driver også et husdyrbrug på Hellevad-Bovvej 1, 6230 Rødekro, hvortil der er etableret en intern kørevej mellem husdyrbrugene. Der flyttes dyr mellem ejendommene, men begge husdyrbrug kan dog drives særskilt.

Der er ca. 105 m mellem de nærmeste stalde, gødnings- og ensilageopbevaringsanlæg på husdyrbrugene, hvor den halve ukorrigerede geneafstand til enkelt beboelse er på 51,7 m. Afstanden mellem husdyrbrugene er derved større end halvdelen af den ukorrigerede geneafstand, og husdyrbrugene vurderes derfor ikke at være forureningsmæssigt forbundne.

Aabenraa Kommune vurderer på den baggrund, at husdyrbrugene ikke er forureningsmæssigt og driftsmæssigt eller teknisk forbundet.

#### *Samspillet mellem faktorer og sårbarhed i forhold til risici for større ulykker m.v.*

I miljøansøgningens afsnit 2.9 er der beskrevet, hvad der gøres for at beskytte nærmiljøet og grundvandet. Aabenraa Kommune vurderer, at der gøres tilstrækkeligt for at sikre, at der ikke sker en forurening med husdyrgødning ved, at gyllebeholderne er tilmeldt 10 års beholderkontrol, og idet man er opmærksom på, hvad man skal gøre, hvis der skulle ske et gylleudslip.

Aabenraa Kommune vurderer endvidere, at der ikke er nogen risiko for forurening af vandløb, da det nærmeste vandløb er beliggende ca. 500 m mod vest, og at der ikke er risiko for forurening af søen 250 m nord for husdyrbruget, grundet afstanden, og idet terrænet hælder væk fra søen, og søen dermed er beliggende i en højere kote end gyllebeholderen.

### **Samlet vurdering**

#### *Vurdering af VVM og BAT*

På baggrund af de stillede vilkår og ovenstående begrundelse for og særkender på husdyrbruget er det Aabenraa Kommunes samlede vurdering, at det ansøgte projekt overholder anvendelse af den bedste tilgængelige teknik (BAT), og at projektet ikke indebærer væsentlige indvirkninger på miljøet, herunder i forhold til omgivelsernes sårbarhed og kvalitet, i forhold til navnlig:

- Landskabelige værdier
- Natur med dens bestande af vilde planter og dyr og deres levesteder, herunder områder, der er beskyttet mod tilstandsændringer eller fredet udpeget som

internationalt naturbeskyttelsesområde eller udpeget som særlig sårbart overfor næringsstofpåvirkning

- Jord, grundvand og overfladevand
- Lugt-, støj-, rystelser-, støv-, flue-, transport-, og lysgener, uhygiejniske forhold, affaldsproduktion mv.

#### *Vurdering af ansøgningens miljømæssige påvirkning*

Aabenraa Kommune vurderer på baggrund af ovenstående og af miljøansøgningens afsnit 3, at ansøgningen om miljøtilladelse ikke vil påvirke miljøet væsentligt, og at ansøgningen derfor ikke er omfattet af kravet om, at der skal indsendes en miljøkonsekvensvurdering.

### **Lovgrundlag**

Ansøgningen er behandlet i henhold til kravene i lovbekendtgørelse nr. 520 af 1. maj 2019 om husdyrbrug og anvendelse af gødning m.v. med senere ændringer (husdyrbrugloven) med tilhørende bekendtgørelse nr. 300 af 20. marts 2024 om godkendelse og tilladelse m.v. af husdyrbrug (husdyrgodkendelsesbekendtgørelsen).

Gældende lovgivning og generelle regler for driften af en landbrugsejendom og håndtering af diverse produkter anvendt på ejendommen forudsættes kendt og skal følges.

Husdyrbruget har et produktionsareal større end 100 m<sup>2</sup> og en ammoniakemission mindre end 3.500 kg NH<sub>3</sub>-N pr. år. Husdyrbruget er derfor omfattet af husdyrbruglovens § 16b og er tilladelsespligtigt med Aabenraa Kommune som tilladelses- og tilsynsmyndighed.

### **Udnyttelsesfrist**

Miljøtilladelsen skal være udnyttet inden 6 år fra tilladelsen er meddelt. Tilladelsen anses som udnyttet, når byggeriet er færdigmeldt. Hvis tilladelsen kun er udnyttet delvist, bortfalder den del, der ikke er udnyttet.

### **Revurdering af miljøtilladelsen**

Miljøtilladelser efter husdyrbruglovens § 16b skal ikke revurderes.

### **Retsbeskyttelse**

Med denne miljøtilladelse følger der 8 års retsbeskyttelse af husdyrbrugets indretning og drift. Retsbeskyttelsen gælder indtil den 2. maj 2032.

### **Andre tilladelser og dispensationer**

Aabenraa Kommune gør opmærksom på, at den meddelte tilladelse udelukkende omfatter forholdet til miljølovgivningen. Der skal derfor søges om en separat byggetilladelse, ændring af bygningsanvendelse, nedrivningstilladelse, afledning af tagvand eller lignende hos Aabenraa Kommune.

## B. Vilkår for husdyrbruget

Vilkårene i denne miljøtilladelse skal, hvis ikke andet er anført, være opfyldt fra det tidspunkt, hvor miljøtilladelsen udnyttes.

Vilkår, der vedrører driften, skal være kendt af de ansatte, der er beskæftiget med den pågældende del af driften.

Denne miljøtilladelse meddeles på nedenstående vilkår. Konkrete bestemmelser i lovgivningen og bekendtgørelser, der generelt er gældende for alle husdyrbrug, er ikke stillet som vilkår for tilladelsen.

### Afgørelse

Vilkår 1. Virksomheden skal placeres, indrettes og drives i overensstemmelse med de oplysninger, der fremgår af det vedlagte ansøgningsmateriale, skema nr. 241 760, version 1, modtaget i Aabenraa Kommune den 20. februar 2024, og med de vilkår, der fremgår af miljøtilladelsen.

Vilkår 2. Denne miljøtilladelse skal altid være at finde på ejendommen, enten udskrevet eller digitalt, og være tilgængelig for ejer og medarbejdere. Dens indhold skal være driftsleder bekendt. Relevante vilkår skal være medarbejderne bekendt.

### Indretning og drift

*Husdyrhold, produktionsareal og staldsystem*

Vilkår 3. Husdyrbrugets stalde, gulvtyper og produktionsarealer skal være i overensstemmelse med nedenstående tabel. Produktionsarealerne er angivet med den maksimalt tilladte størrelse.

Stald	Produktion	Staldstørrelse m <sup>2</sup>	Produktionsareal m <sup>2</sup>
Ny stald	Flexgruppe: Alle kvæg, heste, får og geder. Dybstrøelse.	3.300	120
	Flexgruppe: Alle kvæg. Fast drænet gulv med skraber og ajleafløb.		2.250
Eksisterende stald inkl. nyt halvtag til kalve	Flexgruppe: Alle kvæg. Sengestald med spalter (bagskyld eller ringkanal)	1.887	595
	Flexgruppe: Alle kvæg, heste, får og geder. Dybstrøelse.		312
	Flexgruppe: Alle kvæg, heste, får og geder. Dybstrøelse.		155
Hønsehus	Høner, Konsumæg. Skrabe og friland, gulvdrift og gødningskumme.	2	2
Kalvevogn med fast bund og afløb	Flexgruppe: Alle kvæg, heste, får og geder.	13	9

Stald	Produktion	Staldstørrelse m <sup>2</sup>	Produktionsareal m <sup>2</sup>
<b>I alt</b>			<b>3.443</b>

Vilkår 4. Husdyrbruget må indrettes med stalde og opbevaringsanlæg som vist på nedenstående kort.



Vilkår 5. Når 'Ny stald' er etableret, skal ejer indsende en målfast tegning over produktionsarealet i den nye stald.

#### *Opbevaring af fast husdyrgødning, dybstrøelse og kompost*

Vilkår 6. I staldafsnit med dybstrøelse skal der strøs med halm eller andet tørstof i mængder, der sikrer, at dybstrøelsesmåtten altid er tør i overfladen.

#### *Opbevaring og håndtering af flydende husdyrgødning*

Vilkår 7. Hvis gyllen ikke suges direkte over i gyllevogn med påmonteret læssekran, skal påfyldning af gyllevogn foregå på støbt plads med afløb til opsamlingsbeholder. Pladsen skal rengøres for spild af flydende husdyrgødning umiddelbart efter en periode med daglig påfyldning er afsluttet.

Vilkår 8. Traktordrevne pumper skal, når de ikke anvendes, og ikke er under opsyn, f.eks. ved arbejdsdagens ophør, afbrydes ved kraftoverførselsakslen. Traktoren skal aflåses eller helt frakobles pumpeudstyret.

#### *Placering og konstruktion af anlæg*



- Vilkår 9. Den nye stald skal opføres i materialer og farvevalg som eksisterende bygninger og anlæg.
- Vilkår 10. Det nye halvtag til kalve må ikke placeres nærmere end 12 m fra naboskellet mod matr. nr. 151, Hellevad Ejerlav, Hellevad.

#### Landskab

- Vilkår 11. Den eksisterende beplantning langs Kampvej og Hellevad-Bovvej samt matrikelskellet mellem matr. nr. 150 og 151, Hellevad Ejerlav, Hellevad, som vist på nedenstående kort med rød markering, skal bevares og vedligeholdes.



## Lugt

- Vilkår 12. Der skal til stadighed opretholdes en god staldhygiejne. Det skal bl.a. sikres at gulve holdes tørre, at gødnings- og foderrester i staldene fjernes, og at fodringssystemer holdes rene.

## Øvrige emissioner og gener

### Støj

- Vilkår 13. Bidraget fra landbruget på Hellevad-Bovvej 5, 6230 Rødekro til det ækvivalente, korrigerede støjniveau i dB(A) må i det åbne land og i byzone ikke overskride følgende værdier, som angivet i Miljøstyrelsens vejledning nr. 5/1984 "Ekstern støj fra virksomheder":

	Mandag – Fredag Kl. 07.00 – 18.00 Lørdag Kl. 07.00 – 14.00	Mandag – Fredag Kl. 18.00 – 22.00 Lørdag kl. 14.00 – 22.00 Søndag og helligdage Kl. 07.00 – 22.00	Alle dage Kl. 22.00 – 7.00
	dB(A)	dB(A)	dB(A)
Det åbne land	55	45	40
Byzone	45	40	35

Støjgrænserne må i det åbne land ikke overskrides ved nærmeste nabos udendørs opholdsarealer, maks. 15 m fra beboelsen. Støjgrænserne må i samlet bebyggelse og byzone ikke overskrides noget sted i området. Markarbejde med traktorer og landbrugsmaskiner er ikke omfattet af ovennævnte støjgrænser.

- Vilkår 14. Hvis tilsynsmyndigheden, på baggrund af en orienterende støjmåling, finder det nødvendigt, skal den ansvarlige for husdyrbruget dokumentere, at de i vilkår 13 fastsatte støjgrænser overholdes. Tilsynsmyndigheden kan dog kun kræve dette dokumenteret en gang årligt.

Målingerne/beregningerne skal være en "Miljømåling – ekstern støj", og skal udføres af en person eller firma, som findes på Miljøstyrelsens sidste reviderede liste over firmaer/personer, der er godkendte til at udføre "Miljømåling – ekstern støj". Udgifterne til støjmålingen afholdes af husdyrbruget.

#### *Støv, lys og rystelser*

- Vilkår 15. Driften må ikke medføre væsentlige støv- og lysgener eller gener i form af rystelser uden for ejendommens eget areal. Dette vurderes af tilsynsmyndigheden.

#### *Skadedyr*

- Vilkår 16. Der skal på husdyrbruget foretages effektiv fluebekæmpelse som minimum i overensstemmelse med de nyeste fastsatte retningslinjer fra Aarhus Universitet, Institut for Agroøkologi.

- Vilkår 17. Opbevaring af foder skal ske på en sådan måde, at der ikke opstår risiko for tilhold af skadedyr (rotter mv.).

## **Bedste tilgængelige teknik (BAT)**

#### *Fast drænet gulv med skraber og ajlefløb*

- Vilkår 18. I staldafsnit med produktionen 'Fast drænet gulv med skraber og ajlefløb' i stald 'Ny stald' skal der i gangarealet etableres faste, drænedede gulve med skraber. Såfremt der vælges stationære skrabe anlæg, må tværgange etableres uden skraber.

- Vilkår 19. Gulve støbt på stedet skal være dimensioneret med et fald på minimum 1,5 % mod gulvmidte. Præfabrikerede gulve skal have et fald på minimum 1,0 % mod gulvmidte.

- Vilkår 20. Gulvet skal være udført med ajlefløb.

- Vilkår 21. Lysningsarealet til ajlefløb/gylleopsamling må maksimalt udgøre 5 % af det samlede gangareal i staldafsnit med produktionen 'Fast drænet gulv med skraber og ajlefløb' i stald 'Ny stald'.

- Vilkår 22. Der skal hver dag foretages skrabninger hver anden time.
- Vilkår 23. Skraberens skal være forsynet med timer.
- Vilkår 24. Skraberens skal vedligeholdes i overensstemmelse med producentens vejledning. Vejledningen skal opbevares på husdyrbruget.

## **Jord, grundvand og overfladevand**

### *Spildevand*

- Vilkår 25. Kemikalier, medicin, foderstoffer m.v., skal opbevares, således at de ikke kan ledes til jord, grundvand eller overfladevand, hvis der måtte ske udslip. Et eventuelt spild af sådanne stoffer med fare for forurening skal straks opsamles.
- Vilkår 26. Afledning af spildevand skal foregå som beskrevet i afsnittet 'Jord, grundvand og overfladevand'.
- Vilkår 27. Udsprinklingsanlægget skal overholde Landbrugets Byggeblad nr. 103.09-05 'Udsprinkling af ensilagesaft og restvand'.

### *Olie og diesel*

- Vilkår 28. Der skal på ejendommen altid forefindes egnet materiale til opsamling af oliespild.
- Vilkår 29. Olie og diesel, herunder spildprodukter, skal opbevares i overjordiske beholdere på fast bund uden afløb så spild kan opsamles.

## **Egenkontrol**

### *Generelt*

- Vilkår 30. Bedriftens årsproduktion skal kunne dokumenteres ved tilsyn i henhold til vilkår 3. Kvitteringer for aflevering af farligt affald og andre dokumentationer for vilkårenes overholdelse skal forevises Aabenraa Kommune på forlangende.

### *Hvis ikke der etableres en opsamlingsbeholder til udsprinkling af ensilagesaft, gælder følgende vilkår:*

- Vilkår 31. Der skal kunne forevises logbog over udegående dyr i sommerhalvåret. Udegående dyr skal registreres i logbog med angivelse af dato for, hvornår gruppen af dyr er sat på græs, og hvornår gruppen af dyr er sat på stald igen. Alternativt skal der fremvises kapacitetsberegning og dokumentation for opbevaringsaftaler, der viser, at der er minimum 9 måneders opbevaringskapacitet for gylle/afgasset biomasse og overfladevand fra ensilagepladser.

### *Fast drænet gulv med skraber og ajlefløb*

- Vilkår 32. Enhver form for driftsstop skal noteres i logbog med angivelse af årsag og varighed.
- Vilkår 33. Tilsynsmyndigheden skal underrettes ved driftsstop, der har en varighed af mere end 14 dage.
- Vilkår 34. Logbog, servicefaktura, registrering fra datalogger eller lignende, der dokumenterer, at skraberens er i drift og vedligeholdes, skal opbevares på husdyrbruget i mindst fem år og forevises på tilsynsmyndighedens forlangende.

### *Teltoverdækning på gyllebeholder*

- Vilkår 35. Der skal føres en logbog for gyllebeholderen, hvori eventuelle skader på teltoverdækningen noteres med angivelse af dato for skaden samt dato for



reparation. Logbogen skal opbevares på husdyrbruget i mindst fem år og forevises på tilsynsmyndighedens forlangende.

## C. Offentlighed og klagevejledning

### Naboorientering og partshøring

Et udkast til miljøtilladelsen blev den 11. april 2024 sendt i høring hos ansøger, parter, naboer og andre berørte. Der var en frist på 19 dage til at fremsende kommentarer.

Aabenraa Kommune modtog ikke nogen bemærkninger i høringsperioden.

### Annoncering og afgørelse

Den meddelte miljøtilladelse bliver offentligt annonceret på Aabenraa Kommunes hjemmeside den 2. maj 2024, og afgørelsen bliver fremsendt til de klageberettigede.

Du har ifølge forvaltningslovens<sup>4</sup> § 9 ret til aktindsigt i alle dokumenter, der vedrører sagen. Eventuel aftale herom skal aftales med Team Miljø's landbrugsgruppe på [landbrug@aabenraa.dk](mailto:landbrug@aabenraa.dk).

### Klagevejledning

Miljøtilladelsen kan i medfør af husdyrbrugloven § 76 påklages til Miljø- og Fødevareklagenævnet.

Hvis du ønsker at klage over denne afgørelse, kan du klage til Miljø- og Fødevareklagenævnet. Du klager via Klageportalen, som du finder et link til på forsiden af [www.naevneneshus.dk](http://www.naevneneshus.dk). Klageportalen ligger på [www.borger.dk](http://www.borger.dk) og [www.virk.dk](http://www.virk.dk). Du logger på [www.borger.dk](http://www.borger.dk) eller [www.virk.dk](http://www.virk.dk), ligesom du plejer, typisk med NEM-ID. Klagen sendes gennem Klageportalen til Aabenraa Kommune, der har truffet afgørelsen. En klage er indgivet, når den er tilgængelig for kommunen i Klageportalen. Når du klager, skal du som privatperson betale et gebyr på kr. 900. For virksomheder og organisationers vedkommende er gebyret på 1.800 kr. Du betaler gebyret med betalingskort i Klageportalen.

Miljø- og Fødevareklagenævnet skal som udgangspunkt afvise en klage, der kommer uden om Klageportalen, hvis der ikke er særlige grunde til det. Hvis du ønsker at blive fritaget for at bruge Klageportalen, skal du sende en begrundet anmodning til Aabenraa Kommune, der har truffet afgørelse i sagen. Aabenraa Kommune videregiver herefter anmodningen til Miljø- og Fødevareklagenævnet, som træffer afgørelse om, hvorvidt din anmodning kan imødekommes.

Klagefristen udløber 4 uger efter, at afgørelsen er meddelt. Er afgørelsen offentligt bekendtgjort, regnes klagefristen dog altid fra bekendtgørelsen. Hvis klagefristen udløber på en lørdag eller helligdag, forlænges fristen til den følgende hverdag.

Afgørelsen annonceres offentligt den 2. maj 2024 på Aabenraa Kommunes hjemmeside. En eventuel klage skal være modtaget senest den 30. maj 2024, der er dagen for klagefristens udløb.

Aabenraa Kommune kan oplyse, at det af husdyrbrugloven § 81, stk. 1 fremgår, at en klage ikke har opsættende virkning, med mindre Miljø- og Fødevareklagenævnet bestemmer andet.

<sup>4</sup> LBKG nr. 433 af 22. april 2014 Forvaltningsloven

Når Aabenraa Kommune modtager en klage, underretter kommunen straks ansøger om klagen.

Afgørelsen kan påklages af:

- Afgørelsens adressat
- Miljøministeren, når væsentlige nationale eller internationale interesser er berørt.
- Enhver, der har en individuel, væsentlig interesse i sagens udfald
- Styrelsen for Patientsikkerhed
- Danmarks Fiskeriforening, Ferskvandsfiskeriforeningen for Danmark, Arbejderbevægelsens Erhvervsråd og Forbrugerrådet, alle i henhold til lovens § 85
- Lokale foreninger og organisationer, i henhold til lovens § 86
- Landsdækkende foreninger og organisationer, i henhold til lovens § 87

Søgsmål til prøvelse af afgørelsen skal være anlagt inden 6 måneder efter, at afgørelsen er offentligt bekendtgjort.

Udkastet til miljøtilladelsen er forud for meddelelse af tilladelsen blevet sendt til ansøger og ansøgers rådgiver, parter, naboer og andre berørte (beboelser der er beliggende inden for det beregnede konsekvensområde for lugtemission, jf. afsnit D).

2. maj 2024



Tine Oerter Trane  
Team Miljø  
Byg, Natur & Miljø

Aabenraa Kommune  
Skelbækvej 2, 6200 Aabenraa

## D. Kommunens bilag

### Lugtkonsekvenszonen

Aabenraa Kommune har udarbejdet et kort over lugtkonsekvenszonen med en konsekvenszone på 418 meter:



## **E. Miljøansøgningen**

Ansøger har indsendt en ansøgning om miljøtilladelse med tilhørende bilag. Det er miljørådgiver Ulla Refshammer Pallesen, Spiras, der har udarbejdet ansøgningsmaterialet.

Ansøgningen med bilag er vedlagt på de følgende sider.



# Ansøgning om § 16 b miljøtilladelse

Hellevad-Bovvej 5  
6230 Rødekre

Ansøgning om godkendelse af produktionsarealer i eksisterende stalde samt udvidelse med ny stald, skema 241760 i [www.husdyrgodkendelse.dk](http://www.husdyrgodkendelse.dk)



● **Kolding**  
Niels Bohrs Vej 2  
7634 1700

● **Vojens**  
Billundvej 3  
7320 2600

● **Aabenraa**  
Jens Terp-Nielsens Vej 13  
7436 5000

● **Odense**  
Munkehatten 1A th  
7436 5000

[spiras.dk](http://spiras.dk)

## Datablad (A1, A2, A3, A4, A5)

Ejer af husdyrbruget	Ernst Andresen Hellevad-Bovvej 5 6230 Rødekro Mobil: 50954254 <a href="mailto:ernst@lynhurtig.dk">ernst@lynhurtig.dk</a>
Husdyrbrugets adresse	Hellevad-Bovvej 5 6230 Rødekro
CVR-nummer	20903341
CHR-nummer	48011
Kommune	Aabenraa Kommune
BFE-nr.	8275218
Matrikel-nr.	Matrikel: 150 - Hellevad Ejerlav, Hellevad m.fl.
Andre husdyrbrug drevet af ansøger	Hellevad-Bovvej 1
Biaktiviteter	Ingen biaktiviteter
Ansøgningskema	241760
Rådgiver	Ulla Refshammer Pallesen Spiras, CVR-nr. 21111511 <a href="mailto:upa@spiras.dk">upa@spiras.dk</a> Tlf.: 6155 8262

## Forord / læsevejledning

Denne ansøgning beskriver det ansøgte projekt på Hellevad-Bovvej 5, 6230 Rødekro. Ansøgningen indeholder sammen med ansøgningskemaet i Husdyrgodkendelse.dk alle de oplysninger, der skal indsendes i forbindelse med en ansøgning om § 16 b tilladelse efter husdyrbrugloven<sup>1</sup> samt bekendtgørelse om godkendelse og tilladelse m.v.<sup>2</sup> De angivne parenteser med bogstaver og tal i de følgende overskrifter henviser til oplysningskravet jf. bilag 1 i bekendtgørelsen.

Tabeller og figurer (skærmdumps fra Husdyrgodkendelse.dk) er angivet uden kildehenvisning. Øvrige figurer og tabeller er angivet med kildehenvisning.

Det antages, at det er tilstrækkeligt at offentliggøre word-dokumentet i forbindelse med sagsbehandlingen.

Ansøgningen er udarbejdet på baggrund af oplysninger fra Ernst Andresen, som indestår for, at oplysningerne om selve husdyrbruget er korrekte. Opmålinger af eksisterende stalde er sket af rådgiver og ansøger d. 30. januar 2024. Der er desuden taget udgangspunkt i skitse fra ansøger samt staldtegning fra 1999.

---

<sup>1</sup> Bekendtgørelse af lov om husdyrbrug og anvendelse af gødning m.v. LBK nr 520 af 01/05/2019

<sup>2</sup> Bekendtgørelse om godkendelse og tilladelse m.v. af husdyrbrug BEK nr 443 af 26/04/2023

<b>Datablad (A1, A2, A3, A4, A5)</b>	<b>2</b>
<b>Forord / læsevejledning</b>	<b>3</b>
<b>1. Indledning</b>	<b>6</b>
<b>2. Husdyrbruget og det ansøgte</b>	<b>7</b>
2.1 <i>Indretning og drift af anlægget (B1, B5)</i>	7
2.1.1 <i>Produktionsarealer</i>	7
2.1.2 <i>Opbevaring og håndtering af husdyrgødning</i>	8
2.1.3 <i>Drift af anlægget</i>	9
2.2 <i>Bygningsmæssige ændringer og anlægsarbejde (B2)</i>	10
2.3 <i>Produktionsmæssig sammenhæng med andre husdyrbrug (A5, B3)</i>	11
2.4 <i>Husdyrbruget og det ansøgtes beliggenhed samt generelle afstandskrav (B4)</i>	11
2.5 <i>Ammoniakemission og -deposition samt biodiversitet (B5, B4)</i>	14
2.6 <i>Lugtemission (B6, B4)</i>	18
2.7 <i>Øvrige emissioner og gener (B7)</i>	19
2.7.1 <i>Støj (B7)</i>	19
2.7.2 <i>Rystelser og vibrationer (B7)</i>	19
2.7.3 <i>Støv (B7)</i>	19
2.7.4 <i>Lys (B7)</i>	19
2.7.5 <i>Skadedyr (B7)</i>	20
2.7.6 <i>Transporter (B7)</i>	20
2.8 <i>Reststoffer, affald og naturressourcer (B8)</i>	21
2.8.1 <i>Døde dyr (B8)</i>	21
2.8.2 <i>Affald (B8)</i>	21
2.8.3 <i>Olie- og kemikalier (B7 og B8)</i>	22
2.8.4 <i>Råvarer (B7)</i>	22
2.8.5 <i>Energiforbrug (B8)</i>	22
2.8.6 <i>Vandressourcen og vandforbrug (B8)</i>	22
2.8.7 <i>Spildevand og restvand (B8)</i>	23
2.9 <i>Forurenings- og genebegrænsende tiltag (B7)</i>	23
2.10 <i>Klima</i>	23
2.11 <i>Forslag til egenkontrol (B7)</i>	24
2.12 <i>BAT-Ammoniakemission (B9)</i>	25
2.13 <i>Grænseoverskridende virkninger (B10)</i>	25
2.14 <i>Alternativer løsninger og 0-alternativet</i>	25
2.15 <i>Kumulation med andre husdyrbrug</i>	25
2.16 <i>Erhvervsmæssig nødvendighed</i>	25
2.17 <i>Oplysninger om konsulenten (A4)</i>	26
<b>3. Screening af om projektet er omfattet af krav om miljøkonsekvensvurdering (D1-3)</b>	<b>26</b>



<b>4. Konklusion</b>	<b>27</b>
<b>5. Bilag</b>	<b>27</b>

# 1. Indledning

Denne miljøansøgning indsendes for at få tilladelse til foretage mindre ændringer/udvidelse i de eksisterende sammenbyggede stalde, at inddrage et ekstra areal mellem staldene til dybstrøelsesareal til et halvtag til dybstrøelse til kalve og kvier, at etablere en ny sengebåsestald med malkebotter, en mindre udvidelse af ensilagepladsen samt mulighed for at etablere en beholder til overfladevand fra ensilagepladserne.

Med en ny tilladelse må der produceres frit på husdyrbrugets produktionsarealer indenfor de godkendte dyre- og staldtyper. Produktionen må dog ikke være større, end det er muligt ud fra dyrevelfærdsmæssige mindstekrav. Det tilladte dyrehold er ifølge kommunen på nuværende tidspunkt et jerseyhold på 91 køer, 78 opdræt og 50 slagtekalve.

Med den nye miljøtilladelse vil husdyrbruget kunne leve op til 2034 kravene om dyrevelfærdsmæssige mindstekrav til hold af kvæg.

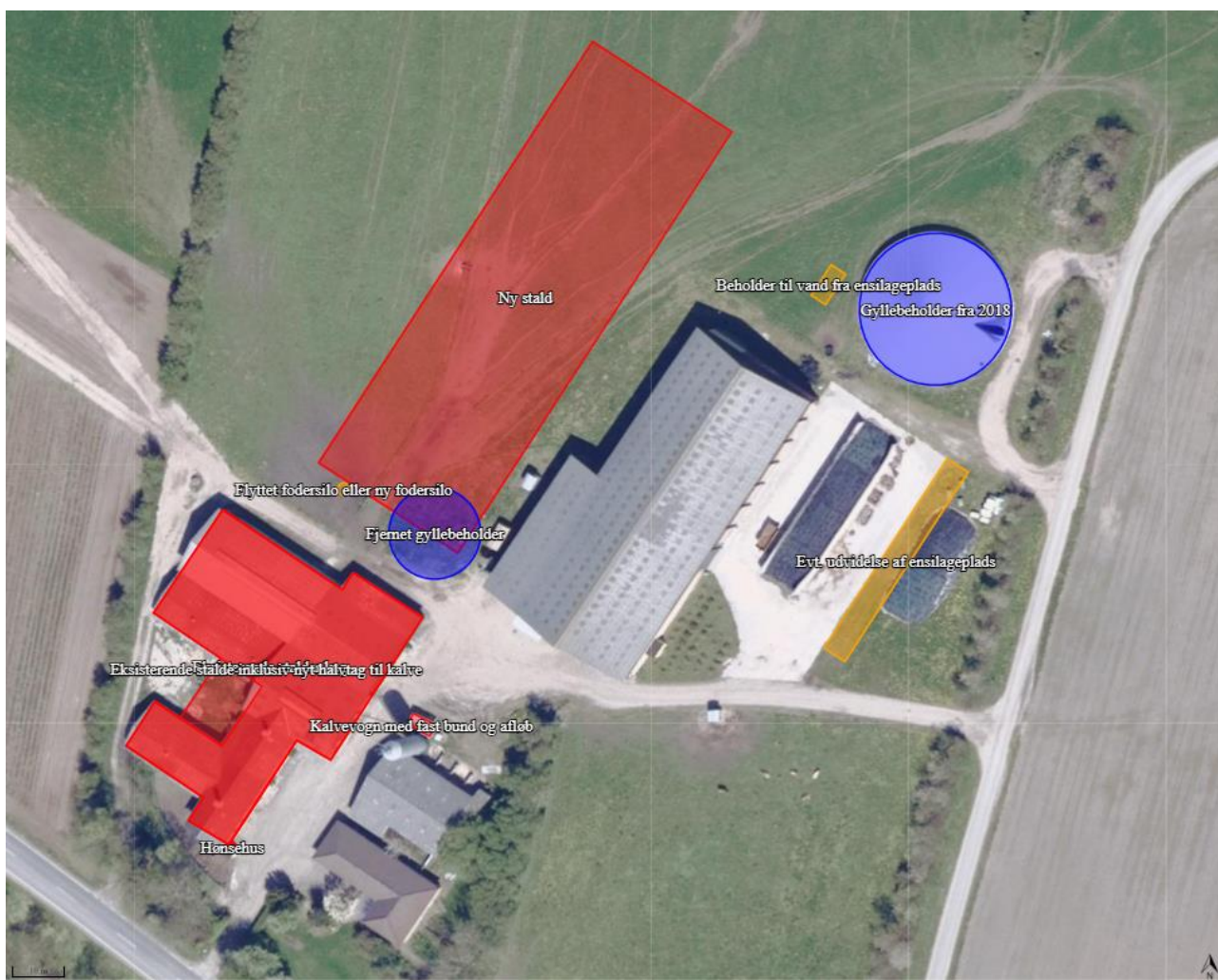
De nuværende regler bygger på nyeste viden. Det er således ikke antallet af dyr og dyrenes vægt, der er bestemmende for lugt- og ammoniakemissionen, men derimod produktionsarealernes størrelse. Produktionsarealerne defineres som det areal, hvor dyrene kan opholde sig og har mulighed for at afsætte gødning, og som dyrene ikke kun har kortvarig adgang til.

## 2. Husdyrbruget og det ansøgte

I dette kapitel beskrives husdyrbrugets indretning og drift, husdyrbrugets beliggenhed i forhold til omgivelserne, samt husdyrbrugets påvirkning af omgivelserne med hensyn til ammoniak- og lugtemission og -deposition, støj, støv, lys, skadedyr, transport, affald og forbrug af ressourcer.

### 2.1 Indretning og drift af anlægget (B1, B5)

Husdyrbrugets bygninger og anlæg ligger og kommer til at ligge samlet. Stalde, gyllebeholder, driftsbygninger og stuehuset mv. fremgår af figur 1 og bilag 1.



Figur 1: Husdyrbrugets stalde og opbevaringsanlæg

#### 2.1.1 Produktionsarealer

Det følger af husdyrgodkendelsesbekendtgørelsen, at der skal foretages beregninger for både den ansøgte drift, nudriften og driften for 8 år siden. Der er dyr på græs i sommerhalvåret, men dette er ikke et krav. For at opnå mest mulig fleksibilitet, er der ikke angivet dyr på græs i ansøgningskemaet.

#### 8 årsdrift og nudrift

Produktionsarealerne i nudrift og 8-års drift er uændrede-

Stalde og produktioner						
Staldnavn	Staldstørrelse (m <sup>2</sup> )	Ventilation	Kildehøjde	Produktion	Antal måneder udegående	Produktionsareal (m <sup>2</sup> )
Eksisterende staldanlæg	1742	Naturlig ventilation	3 m	(#672574) Ammekøer, slagtekalve (over 6 mdr.), Spaltegulvbokse	0	64
				(#672260) Malkekøer. Bindestald med grebning	0	20
				(#672259) Malkekøer, kvier og stude. Sengestald med spalter (kanal, bagskyl eller ringkanal)	0	640
				(#672258) Malkekøer, kvier og stude. Dybstrøelse	0	57
				(#672257) Kalve, (under 6 mdr.). Dybstrøelse	0	119
Kalvevogn med fast bund og afløb	13	Naturlig ventilation	3 m	(#672431) Kalve, (under 6 mdr.). Dybstrøelse	0	9
Sum						909

Tabel 1: Stalde, ventilationsforhold, dyre- og gulvtype og produktionsarealer i nudrift og 8-års drift

### Ansøgt drift

Da der er spaltegulvsarealer, der fra 1. juli 2024 ikke må benyttes uændret, ønskes etableret et halvtag til et dybstrøelsesareal, så spalterne kun kommer til at fungere som ædeplads. Endvidere ønskes et areal, der har været anvendt til bundne køer ændret til dybstrøelsesboks, og dybstrøelsesarealerne i den nordøstligste del af staldanlægget udvidet. Herudover etableres en ny sengebåsestald med malkerobotter på maks. 33 m x 100 m som indrettes primært med fast drænet gulv samt et mindre areal med dybstrøelse. Den endelige indretning af stalden er ikke detailplanlagt. De ansøgte produktionsarealer er således de maksimale arealer, der etableres for de 2 ansøgte staldgulvstyper (fast drænet gulv med skraber og ajlefløb samt dybstrøelse). For en sikkerhedsskyld ansøges flex, så alle produktionsarealer kan benyttes til alle typer kvæg, heste, får og geder, og de øvrige gulvtyper kan benyttes til alle typer kvæg.

På husdyrbruget er endvidere et hobbyhønsehold. Dette har ikke været angivet i den tidligere tilladelse. Hønsehuset har været på husdyrbruget siden ca. 2014.

Stalde og produktioner						
Staldnavn	Staldstørrelse (m <sup>2</sup> )	Ventilation	Kildehøjde	Produktion	Antal måneder udegående	Produktionsareal (m <sup>2</sup> )
Ny stald	3300	Naturlig ventilation	3 m	(#672242) Flexgruppe: Alle kvæg, Heste, Får og Geder; Dybstrøelse	0	120
				(#639239) Flexgruppe: Alle kvæg; Fast drænet gulv med skraber og ajlefløb	0	2250
Eksisterende stalde inklusiv nyt halvtag til kalve	1887	Naturlig ventilation	3 m	(#672432) Flexgruppe: Alle kvæg; Sengestald med spalter (bagskyl eller ringkanal)	0	595
				(#672244) Flexgruppe: Alle kvæg, Heste, Får og Geder; Dybstrøelse	0	312
				(#658832) Flexgruppe: Alle kvæg, Heste, Får og Geder; Dybstrøelse	0	155
Hønsehus	2	Naturlig ventilation	3 m	(#672256) Høner, konsumæg. Skrabe og friland, gulvdrift og gødningskumme	0	2
Kalvevogn med fast bund og afløb	13	Naturlig ventilation	3 m	(#672429) Flexgruppe: Alle kvæg, Heste, Får og Geder; Dybstrøelse	0	9
Sum						3443

Tabel 2: Stalde, ventilationsforhold, dyre- og gulvtype og produktionsarealer i ansøgt drift

### 2.1.2 Opbevaring og håndtering af husdyrgødning

Husdyrbrugets opbevaringsanlæg fremgår af tabel 3.

Opbevaringslagre						
Navn	Lagertype	Yderligere oplysninger	Bedste tilgængelige opbevaringsteknik	Dimension	Areal (m <sup>2</sup> )	
Ansøgt drift						
Gyllebeholder fra 2018	Flydende				718	
Nudrift						
Gyllebeholder fra 2018	Flydende				718	
8 års drift						
Fjernet gyllebeholder	Flydende				261	

Tabel 3: Opbevaringsanlæg på husdyrbruget

Gyllebeholderen fra 2018 er på 3.300 m<sup>3</sup>. En mindre gyllebeholder mellem staldene og foderladen blev fjernet i 2020. Der er ingen møddingsplads på husdyrbruget. Dybstrøelse læsses direkte ud på vogn, som køres til biogasanlæg med det samme. Gylle fra omrøretank ved det eksisterende staldanlæg afhentes af biogasanlæg cirka 2 gange om ugen gennem sugestuds. Der modtages afgasset biomasse retur fra biogasanlægget, som kommer i gyllebeholderen samt den store gyllebeholder på Hellevad-Bovvej 1. Efter etableringen af den nye stald, vil der også blive opbevaret afgasset biomasse i den lille gyllebeholder på Hellevad-Bovvej 1.

Det skønnes, at det maksimale dyrehold efter udvidelsen vil blive på ca. 240 køer med opdræt og eventuelt lidt slagtekalve, hvoraf op til 50 køer/store opdræt går på Hellevad-Bovvej 1. Kvier ca. 6-23 mdr. er udegående bortset fra, når de er inde og blive insemineret. Endvidere kan malkekøerne gå ud på den tilstødende mark i dagtimerne.

Den samlede opbevaringskapacitet i gyllebeholdere for Hellevad Bovvej 1 og 5 er på 4.950 m<sup>3</sup>

Ensilagepladsen afleder overfladevand gennem brønd til gyllebeholderen på 3.300 m<sup>3</sup>. Der ansøges om mulighed for at etablere en opsamlingsstank til overfladevand fra ensilagepladsen, så der er mulighed for at udprinkle fra beholderen, eller alternativt køre vandet ud med gyllevogn eller lignende.

For dybstrøelse leveret til biogasanlæg modtages samme mængde N tilbage som leveret. Som worst case tages dobbelt vægt tilbage. Husdyrgødningsbekendtgørelsens krav om minimum 9 måneders opbevaringskapacitet kan fremadrettet opfyldes ved at nogle af dyrene er på græs i sommerhalvåret, at der etableres beholder til overfladevand fra ensilagepladser eller alternativt lejes opbevaringskapacitet på enden ejendom. Det er også muligt, at gyllebeholderne på Hellevad-Bovvej 1 teltoverdækkes, så opbevaringskapaciteten i disse gyllebeholdere øges.

Der er pt ingen vaskeplads på husdyrbruget. Marksprøjten har fuldt vaskesystem og vaskes ude i marken. Der ansøges om at etablere en vaskeplads umiddelbart vest for det areal, der inddrages til halvtag med dybstrøelse mellem BBR 2 og BBR 3 ved det eksisterende sammenbyggede staldanlæg.

### 2.1.3 Drift af anlægget

Driften varetages af ejer og eventuel løs hjælp. Efter udvidelsen vil der komme med medarbejder mere.

Malkestalden i det eksisterende staldanlæg beholdes, og skal eventuelt benyttes til malkning af nykælvare. Øvrig malkning vil ske vha. malkerobotterne i den nye stald.

Husdyrbruget har egen gyllevogn med læssekran med automatisk tilbageløb af skum mv. til gyllebeholder.

Driften af husdyrbruget er beskrevet i de følgende punkter. Derudover er der følgende faste procedurer på husdyrbruget:

- I løbet af dagen bliver dyr, anlæg, installationer og materiel holdt under opsyn
- Slidte dele repareres eller udskiftes løbende
- Der registreres dyr i CHR

- Overpumpning til gyllebeholder overvåges
- Der er sundhedsrådgivning med dyrlægebesøg 9 gange om året
- Der føres journal over antal dyr bortskaffet til Daka og antal dyr til slagtning
- Der føres journal over medicinforbrug
- Indlægssedler for indkøbt foder gemmes. Der udarbejdes foderplaner, og forbruget af foder registreres.
- Opgørelse over ressourceforbruget (brændstof, el, vand og foder) registreres årligt i forbindelse med regnskabet
- Der gennemføres kontrol af el-installationerne af autoriseret el-installatør efter behov
- Der udføres kontrol af slukningsudstyr (eksternt firma)
- Der udarbejdes gødningsregnskab og mark/gødningsplaner for bedriften

Markdriften sker med udgangspunkt i både Hellevad-Bovvej 1 og 5. Der benyttes maskinstation til at så majs, snitte majs og græs og køre det ind samt at presse halm. Muligvis vil maskinstationen fremadrettet også blive benyttet til udbringning af en del af det afgasse biomasse.

## 2.2 Bygningsmæssige ændringer og anlægsarbejde (B2)

Husdyrbrugets stalde, driftsbygninger, gyllebeholder mv. fremgår af bilag 1. Den nye stald bliver på maksimalt 33 m x 100 m med en maksimal højde på 12 m (bliver formodentlig lavere). Stalden forventes etableret i grønne, gule og grå nuancer tilsvarende de eksisterende bygninger. Materialer forventes at blive sandwichpaneler (tag og gavle), åbne sider evt. med en mindre mur i beton eller gule mursten og grå gardiner. Muligvis bliver en del af gavlene ligeledes muret i gule mursten. Halvtaget forventes at blive etableret med træplader og tagpap.

Der er endnu ikke taget stilling til, hvordan det faste drænede gulv med skraber og ajlefløb indrettes. Det kan således både blive en stald med kædeskraber eller skraberobot eller noget andet, der lever op til Videnskataloget over kvægstaldsgulve fra 2023<sup>3</sup> eller efterfølgende opdateret version.

I forbindelse med stalden kommer der en udvendig silotank til mælk på 10-15.000 l mælk forventet i rustfri stål med en diameter på ca. 3 m og en maks. højde på maks. 6 m samt et teknikhus på maks. 4 m x 4 m i grundplan på maks. 5 m i højden. Silotanken og teknikrummet forventes placeret ved det sydøstligste hjørne af den nye stald, men kan ende med at blive placeret et andet sted i umiddelbar tilknytning til stalden. Der skal opstilles en kraftfodersilo i forbindelse med den nye stald. Det kan blive fodersiloen fra Hellevad-Bovvej 1, der flyttes. Alternativt bliver den en ny med lavere silo. Fodersiloen på Hellevad-Bovvej 1 er en grå/hvid glasfibersilo på ca. 10 m i højden. Den endelige placering af kraftfodersiloen er heller ikke afgjort. Den er indtegnet syd for den nye stald, men kan også blive placeret på den østlige eller vestlige side af stalden.

Ensilagepladsen påtænkes udvidet med ca. 4 m langs den østlige side, og der vil i givet fald blive opsat sidebegrænsning i L-elementer i maks. 3 meters højde samt etableret afløbssystem i forbindelse hermed. Bunden forventes støbt i beton, evt. med et lag asfalt over. Endvidere ønskes mulighed for at etablere en beholder til vand fra ensilagepladserne vest for gyllebeholderen, så vandet kan udsprinkles eller fx køres ud på marker med gyllevogn. Størrelse og udformning af beholder er endnu ikke afklaret. Det kan enten blive en præfabrikeret bentonbeholder eller en muret beholder som svømmes op på indersiden. Beholderen forventes at få overkant i terræn eller maks. 2 m over terræn. Beholderen vil blive overdækket med betonlåg eller metalplade af sikkerhedshensyn. Der er etableres mulighed for overpumpning til gyllebeholder, hvis der ikke er opbevaringskapacitet nok pga. vandmættede eller frosne marker.

Der etableres kørearealer nord, øst og syd for den nye stald og der kommer til og frakørselsvej til stalden fra Kampvej via eksisterende overkørsel.

<sup>3</sup> Videnskatalog over kvægstaldsgulve med 0,89 kg NH<sub>3</sub> pr. m<sup>2</sup> produktionsareal udgivet 21. februar 2023, Seges Innovation P/S



Der er ikke planlagt nedrivning af bygninger eller anlæg med det ansøgte. Kornsiloen ved maskinhuset benyttes pt ikke.

## 2.3 Produktionsmæssig sammenhæng med andre husdyrbrug (A5, B3)

Ansøger har også dyr på Hellevad-Bovvej 1.

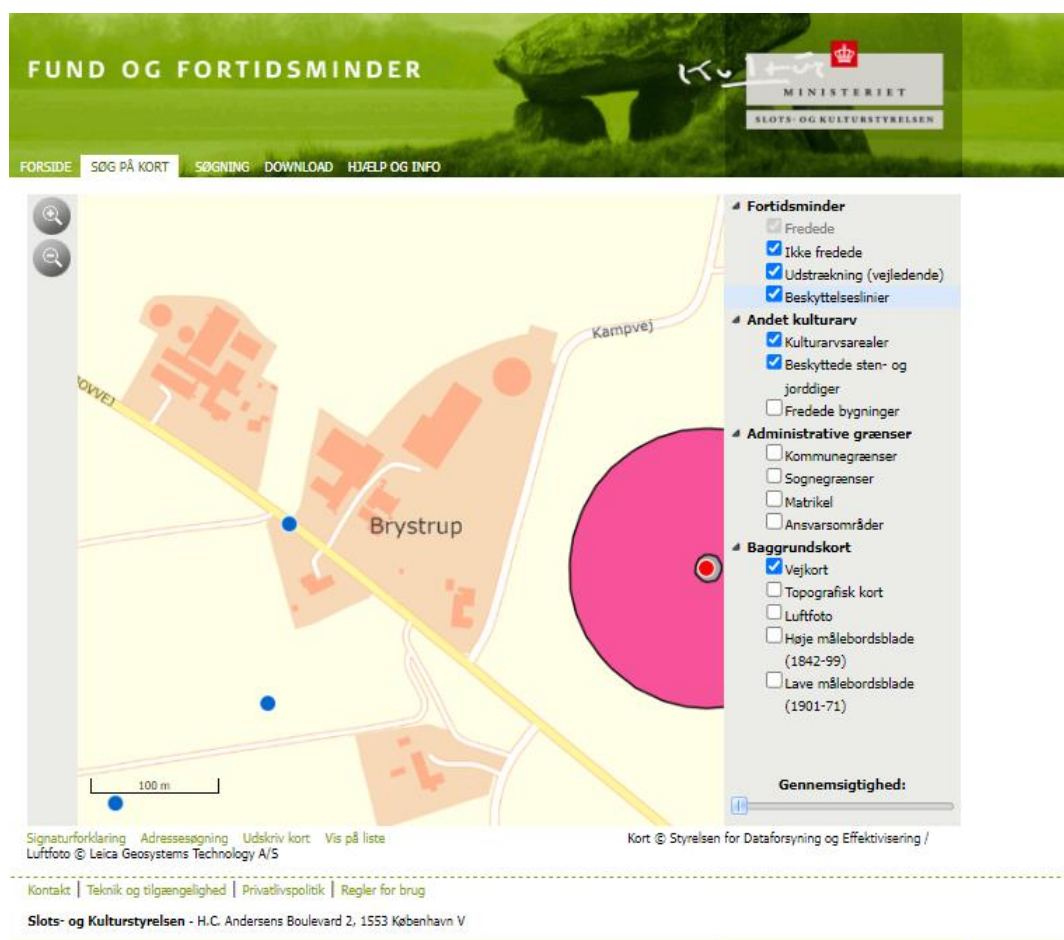
## 2.4 Husdyrbruget og det ansøgte beliggenhed samt generelle afstandskrav (B4)

### Landskabelige udpegninger, naturudpegninger og kulturarv

Ifølge Plandata.dk ligger husdyrbruget i landzone uden for lokal- eller kommuneplanlagte områder. I forhold til landskabelige udpegninger ligger husdyrbruget inden for udpegningen Særligt værdifuldt landbrugsområde, men uden for Bevaringsværdigt landskab, Større sammenhængende landskaber, Geologiske bevaringsværdier og Kystnærhedszonen.

Husdyrbruget ligger endvidere uden for områder, der er udpeget som eksisterende eller potentielle Naturbeskyttelsesområder eller Økologiske forbindelser.

Bygningerne er primært i gule, grønne og grå nuancer opført i mursten og metalplader med tage i grå fibercement.



Figur 2: Kortudsnit fra [www.kulturarv.dk/fundogfortidsminder/Kort/](http://www.kulturarv.dk/fundogfortidsminder/Kort/),

De blå cirkler på ovenstående kortudsnit er ikke-fredede fund, rød og grå cirkel er en rundhøj fra Oldtiden og den pink markering er 100 m beskyttelseslinje rundt om rundhøjen.

## Vurdering af kulturarv

Da den nye stald, teknikrum, mælketank, kraftfodersilo, halvtaget og beholderen til overfladevand fra ensilagepladserne mv. ligger uden for fortidsmindebeskyttelseslinjer og kulturudpegninger, vurderes det, at husdyrbruget ikke vil kunne påvirke registrerede fortidsminder eller kulturudpegninger negativt. Eftersom der er enkelte registrerede fund i nærheden af husdyrbruget, skal der i forbindelse med gravearbejde dog være fokus på at stoppe udgravningen og tilkalde Haderslev Museum, hvis der stødes på noget, der kunne være et fortidsminde.

## Afstandskrav

Husdyrbruglovens § 6 og § 7 overholdes, idet husdyrbruget ligger mere end 50 m fra:

- eksisterende eller ifølge kommuneplanens rammedel fremtidigt byzone- eller sommerhusområde,
- område i landzone, der i lokalplan er udlagt til boligformål, blandet bolig- og erhvervsformål eller til offentlige formål med henblik på beboelse, institutioner, rekreative formål og lign.,
- en nabobeboelse

samt mere end 10 m fra

- ammoniakfølsomme naturtyper beliggende inden for internationale naturbeskyttelsesområder
- nærmere bestemte ammoniakfølsomme naturtyper beliggende uden for internationale naturbeskyttelsesområder

I tabellen herunder er afstande jf. Husdyrbruglovens § 6 stk. 1 nr. 4 samt § 8 stk. 1 vist.

Nærmeste vandløb - Vandløb og søer over 100 kvm		
Type	Navn	Afstand [m]
Ensilageopbevaringsanlæg	Beholder til vand fra ensilageplads	562
Driftsbygning	Flyttet fodersilo eller ny fodersilo	485
Staldbygning	Eksisterende stalde inklusiv nyt halvtag til kalve	462
Gødningsslager	Gyllebeholder fra 2018	572

Nærmeste sø - Vandløb og søer over 100 kvm		
Type	Navn	Afstand [m]
Ensilageopbevaringsanlæg	Beholder til vand fra ensilageplads	326
Driftsbygning	Flyttet fodersilo eller ny fodersilo	356
Staldbygning	Ny stald	272
Gødningsslager	Gyllebeholder fra 2018	326

Naboskel - Naboskel		
Type	Navn	Afstand [m]
Ensilageopbevaringsanlæg	Beholder til vand fra ensilageplads	130
Driftsbygning	Flyttet fodersilo eller ny fodersilo	35
Staldbygning	Eksisterende stalde inklusiv nyt halvtag til kalve	19
Gødningsslager	Gyllebeholder fra 2018	139

Nærmeste levnedsmiddelvirksomhed? - Levnedsmiddelvirksomhed		
Type	Navn	Afstand [m]
Ensilageopbevaringsanlæg	Evt. udvidelse af ensilageplads	1726
Driftsbygning	Flyttet fodersilo eller ny fodersilo	1794
Staldbygning	Høsehuse	1738
Gødningsslager	Gyllebeholder fra 2018	1771

Tabel 4: Afstande jf. Husdyrbruglovens § 6 stk. 1 nr. 4 og § 8 stk. 1



Nabobeboelse - Nabobeboelse		
Type	Navn	Afstand [m]
Ensilageopbevaringsanlæg	Evt. udvidelse af ensilageplads	148
Driftsbygning	Flyttet fodersilo eller ny fodersilo	123
Staldbygning	Hønsehus	50
Gødningslager	Gyllebeholder fra 2018	196

Nærmeste aktive vandboring jf. Jupiterdatabasen - Vandforsyningsanlæg (ikke almen)		
Type	Navn	Afstand [m]
Ensilageopbevaringsanlæg	Beholder til vand fra ensilageplads	128
Driftsbygning	Flyttet fodersilo eller ny fodersilo	28
Staldbygning	Eksisterende stalde inklusiv nyt halvtag til kalve	8
Gødningslager	Gyllebeholder fra 2018	136

Nærmeste vandværksboring jf. Jupiterdatabasen - Vandforsyningsanlæg (almen)		
Type	Navn	Afstand [m]
Ensilageopbevaringsanlæg	Evt. udvidelse af ensilageplads	2002
Driftsbygning	Flyttet fodersilo eller ny fodersilo	2066
Staldbygning	Hønsehus	2008
Gødningslager	Gyllebeholder fra 2018	2049

Nærmeste vej (Hellevad-Bovvej) - Offentlig vej og privat fællesvej		
Type	Navn	Afstand [m]
Ensilageopbevaringsanlæg	Evt. udvidelse af ensilageplads	142
Driftsbygning	Flyttet fodersilo eller ny fodersilo	92
Staldbygning	Hønsehus	20
Gødningslager	Gyllebeholder fra 2018	181

Stuehus - Beboelse på samme ejendom		
Type	Navn	Afstand [m]
Ensilageopbevaringsanlæg	Evt. udvidelse af ensilageplads	88
Driftsbygning	Flyttet fodersilo eller ny fodersilo	81
Staldbygning	Kalvevogn med fast bund og afløb	30
Gødningslager	Gyllebeholder fra 2018	135

Naboskel ekst. staldanlæg og halvtag - Naboskel		
Type	Navn	Afstand [m]
Ensilageopbevaringsanlæg	Evt. udvidelse af ensilageplads	141
Driftsbygning	Flyttet fodersilo eller ny fodersilo	61
Staldbygning	Eksisterende stalde inklusiv nyt halvtag til kalve	6
Gødningslager	Gyllebeholder fra 2018	166

Nærmeste vej (Kampvej) - Offentlig vej og privat fællesvej		
Type	Navn	Afstand [m]
Ensilageopbevaringsanlæg	Evt. udvidelse af ensilageplads	16
Driftsbygning	Flyttet fodersilo eller ny fodersilo	138
Staldbygning	Ny stald	91
Gødningslager	Gyllebeholder fra 2018	28

Tabel 4: Afstande jf. Husdyrbruglovens § 6 stk. 1 nr. 4 og § 8 stk. 1 - fortsat

Afstandskravene fra stalde og gylleholdere til vandløb (herunder dræn) og søer større end 100 m<sup>2</sup>, offentlig vej og privat fællesvej samt beboelse på samme ejendom er 15 m - afstandskravene til vandforsyningsanlæg, der ikke er til almen vandforsyning og til levnedsmiddelvirksomhed er på 25 m -

afstandskrav til naboskel er på 30 m og afstandskrav til vandforsyningsanlæg til almen vandforsyning og nærmeste nabobeboelse er på 50 m. Husdyrgodkendelse.dk opgiver afstanden fra nærmeste stald, lager eller indtegnet anden bygning i forhold til de forskellige udpegninger (markører). Markørerne er valgt så de er tættest muligt på den nye stald og det nye halvtag.

På kortudsnittet på figur 3 er vist nærmeste sø, vandløb, naboskel, nabobeboelse, ikke almene vandboring, offentlige vej samt beboelsen på husdyrbruget. Nærmeste levnedsmiddelvirksomhed og vandværksboring ligger så langt væk, at de nærmeste øvrige punkter ikke ville kunne ses ordentligt på kortudsnittet, hvis alle punkter skulle vises.



Figur 3: Oversigtskort over nærmeste markører

Alle afstandskrav, bortset fra afstandskravet fra det nye halvtag til naboskel overholdes. Naboskellet er skellet mellem Hellevad-Bovvej 1 og 5. Hvis ikke halvtaget etableres, skal spaltegulvsarealet i stalden BBR 3 tages ud af brug. Det er ikke muligt at placere et andet dybstrøelsesareal i tilknytning til spaltearealet og der ansøges derfor om dispensation fra afstandskravet med den begrundelse, at det nye dybstrøelsesareal er nødvendigt for at leve op til dyrevelfærdsreglerne. Halvtaget placeres ca. 12 m fra skellet.

## 2.5 Ammoniakemission og -deposition samt biodiversitet (B5, B4)

Ud fra oplysningerne om størrelsen af produktionsarealerne, dyre- og gulvtype i ansøgt drift, nudrift og 8-års drift samt evt. oplysninger om miljøteknologier beregnes husdyrbrugets ammoniakemission i de tre drifter. Der benyttes ingen miljøteknologier.

Ammoniakemissionen fra stalde og opbevaringslagre fremgår af tabel 5.

Driftstype:	Ammoniakemission fra staldafsnit (kg NH <sub>3</sub> -N/år)	Ammoniakemission fra lagre (kg NH <sub>3</sub> -N/år)	Ammoniakemission fra husdyrbruget (kg NH <sub>3</sub> -N/år)
Ansøgt drift	3197,9	287,1	3485,1
Nudrift	979,8	287,1	1267,0
8 års-drift	979,8	104,3	1084,1

Tabel 5: Ammoniakemission fra staldafsnit, opbevaringslagre og totalt fra husdyrbruget

De nærmeste naturtyper i forhold til husdyrbruget er udpeget (se figur 4).



Figur 4: Husdyrbrugets placering i forhold til alle udpegede naturområder

Husdyrbrugets ammoniakemission må ikke give anledning til væsentlige påvirkninger af naturområder, der er beskyttede af europæisk lovgivning (Natura 2000 områder). Der må heller ikke ske påvirkning af naturområder, der er beskyttet af dansk lovgivning eller som kan være leve- eller ynglelokaliteter for særligt beskyttede dyrearter (bilag IV arter).

I tabel 6 ses de specifikke krav for maksimal total- og merdeposition af ammoniak til kategori 1 og 2 natur, samt krav der kan stilles til kategori 3 natur.

Ammoniakfølsom natur	Beskrivelse	Krav
Kategori 1	Ammoniakfølsomme Natura 2000-naturtyper uanset størrelse jf. bilag 3 pkt. D i bekendtgørelse om godkendelse og tilladelse m.v. af husdyrbrug hvis de er beliggende inden for et Natura 2000 område og er omfattet af udpegningsgrundlaget og kortlagt, samt heder og overdrev inden for et Natura 2000 område som er omfattet af § 3 i NBL4 (dvs. større end 2.500 m <sup>2</sup> )	Max. Totaldeposition (stald og lager) afhængig af antal husdyrbrug i nærheden*):  0,2 kg N/ha/år ved > 1 husdyrbrug 0,4 kg N/ha/år ved 1 husdyrbrug 0,7 kg N/ha ved 0 husdyrbrug.
Kategori 2	Ammoniakfølsomme naturtyper som ligger udenfor Natura 2000 område: højmoser, lobeliesøer, heder der i sig selv er større end 10 ha og omfattet af § 3 i NBL og overdrev der i sig selv er større end 2,5 ha og omfattet af § 3 i NBL.	Max. totaldeposition på 1,0 kg N/ha pr. år.
Kategori 3	Ammoniakfølsomme naturtyper der ikke er omfattet af kategori 1 og 2 og som ligger uden for Natura 2000 område i form af heder, moser og overdrev der er omfattet af § 3 i NBL samt ammoniakfølsomme skove.  For at være ammoniakfølsom skal skove være større end 0,5 ha og mere end 20 m bred og bevokset med træer, der danner eller inden for et rimeligt tidsrum vil danne en sluttet skov af højstammede træer og  1) hvor der har været skov på arealet i lang tid (i størrelsesorden mere end ca. 200 år), så der er tale om gammel »skovjordbund«, 2) hvor skoven er groet frem af sig selv på et naturareal, fx tidligere hede, mose eller overdrev, så jordbunden ikke har været dyrket mark inden for en periode svarende til perioden for gammel »skovjordbund« (dvs. i størrelsesorden mere end ca. 200 år), eller	Kommunen vurderer konkret, om der skal fastsættes vilkår om max. merdeposition, og hvad det nødvendige krav til max. deposition skal være. Kravet må dog ikke være under en max. merdeposition på 1,0 kg N/ha pr. år

<sup>4</sup> Bekendtgørelse af lov om naturbeskyttelse LBK nr 1392 af 04/10/2022

	3) hvor der i skoven er forekomst af naturskovindikerende eller gammelskogsarter, som er medtaget på listen "Arter, der er brugt ved prioritering af naturmæssigt særligt værdifulde skove omfattet af § 25 i lov om skove" og arterne har væsentlig, definerende betydning for skovens naturværdi.	
Beskyttede naturtyper der ikke hører under Kategori 1-3, men som efter en konkret vurdering, er ammoniakfølsomme.	Kan fx være enge, strandenge og søer	
<p>* Antallet af husdyrbrug ud over det ansøgte opgøres på følgende måde (kumulationsmodel):          Antal husdyrbrug med en emission på mere end 150 kg NH<sub>3</sub>-N pr. år indenfor 200 m          Antal husdyrbrug med en emission på mere end 450 kg NH<sub>3</sub>-N pr. år indenfor 200-300 m          Antal husdyrbrug med en emission på mere end 750 kg NH<sub>3</sub>-N pr. år indenfor 300-500 m          Antal husdyrbrug med en emission på mere end 1.500 kg NH<sub>3</sub>-N pr. år indenfor 500-1.000 m          Antal husdyrbrug med en emission på mere end 5.000 kg NH<sub>3</sub>-N pr. år indenfor 1.000-2.500 m</p>		

Tabel 6: Krav til maksimal total- og merdeposition af ammoniak

Navn:	Kategori:	Opretter:	Kumulation:	Ruhed natur:	Merdeposition (kg N/ha/år):		Totaldeposition (kg N/ha/år):
					8-års drift	Nudrift:	
Eng mod øst, OBS: Ikke kategori 3 natur!	Kategori 3	Ansøger	0	S	0,4	0,3	0,5
Kategori 2 natur jf. Tønder Kommunes interne kort	Kategori 2	Ansøger	0	Bn	0,0	0,0	0,0
Mose mod nord	Kategori 3	Ansøger	0	S	0,2	0,2	0,3
Kategori 3 skov, tilgroet lysåbent	Kategori 3	Ansøger	0	S	0,0	0,0	0,1
Kategori 3 skov, gl. skovjordbund	Kategori 3	Ansøger	0	S	0,1	0,1	0,1
Nærmeste kategori 2 natur	Kategori 2	Ansøger	0	Bn	0,0	0,0	0,0
Nærmeste kategori 1 natur - OBS: > 4 km!	Kategori 1	Ansøger	0	Bn	0,0	0,0	0,0
Sø mod nordnordøst, OBS: Ikke kategori 3 natur!	Kategori 3	Ansøger	0	V	0,4	0,4	0,5
Mose mod nordnordvest	Kategori 3	Ansøger	0	Bn	0,1	0,1	0,1
Mose mod vest	Kategori 3	Ansøger	0	S	0,2	0,2	0,3
Overdrev mod sydøst	Kategori 3	Ansøger	0	Bn	0,0	0,0	0,1

Tabel 7: Total og merdeposition af ammoniak til udpegede naturområder



### **Kategori 1 natur**

Det nærmeste kategori 1 naturområde, en brunvandet sø, ligger i habitatområdet Mandbjerg Skov godt 10 km nordvest for husdyrbruget. Beregningerne i Husdyrgodkendelse.dk viser, at totaldepositionen til søen er på 0,0 kg N/ha/år i ansøgt drift. Da der er mere end 4 km til nærmeste kategori 1 natur, er der ikke brugt tid på at vurdere, om der er andre husdyrbrug, der påvirker kategori 1 naturen, idet Husdyrgodkendelse.dk altid beregner en deposition til punkter længere væk end 4 km til 0,0 kg N/ha/år.

Husdyrgodkendelsesbekendtgørelsens totaldepositionskrav på 0,2-0,7 kg N/ha/år til kategori 1 natur er således overholdt.

### **Kategori 2 natur**

Det nærmeste kategori 2 naturområde er ifølge Husdyrgodkendelse.dk et overdrev ca. 6 km østsydøst for husdyrbruget. Beregningerne viser, at der er en totaldeposition til overdrevet på 0,0 kg N/ha/år. Ifølge Tønder Kommunes interne kort er en mose ca. 4,6 km nordnordvest for husdyrbruget ligeledes en kategori 2 mose. Se endvidere bemærkning om afstande på mere end 4 km under forrige afsnit. Beskyttelsesniveauet til kategori 2 natur er dermed overholdt, idet totaldepositionen er mindre end 1 kg N/ha/år.

### **Kategori 3 natur og § 3 områder**

De nærmeste kategori 3 naturområder er tre moser og et overdrev ca. 600-1.000 m fra husdyrbruget, samt to udpegede kategori 3 skove godt 2 km fra husdyrbruget.

Herudover er der fortaget beregninger til nærmeste sø og eng. Søer og enge er ikke omfattet af kategoriseringen af natur, men er beskyttet af Naturbeskyttelsesloven.

Beregningerne i Husdyrgodkendelse.dk viser, at merdepositionen til naturpunkterne er på maks. 0,4 kg N/ha/år i forhold til 8-års driften og 0,3 kg N/ha/år i forhold til nudriften. Det skrappeste krav, kommunen kan stille til kategori 3 natur, er en merdeposition på maks. 1,0 kg N/ha/år, hvilket er overholdt.

### **Bilag IV arter**

Ifølge Danmarks Miljøportal<sup>5</sup> er der ikke registreret bilag IV arter inden for 1.000 m fra husdyrbruget.



Figur 5: Bilag IV arter inden for ca. 1.000 m fra husdyrbruget (Kilde <https://naturdata.miljoportal.dk/>)

Området hvor den nye stald med tilhørende teknikrum, mælketank og kørearealer, halvtaget mellem de eksisterende stalde, udvidelsen af ensilagepladsen og beholderen til overfladevand fra ensilagepladserne

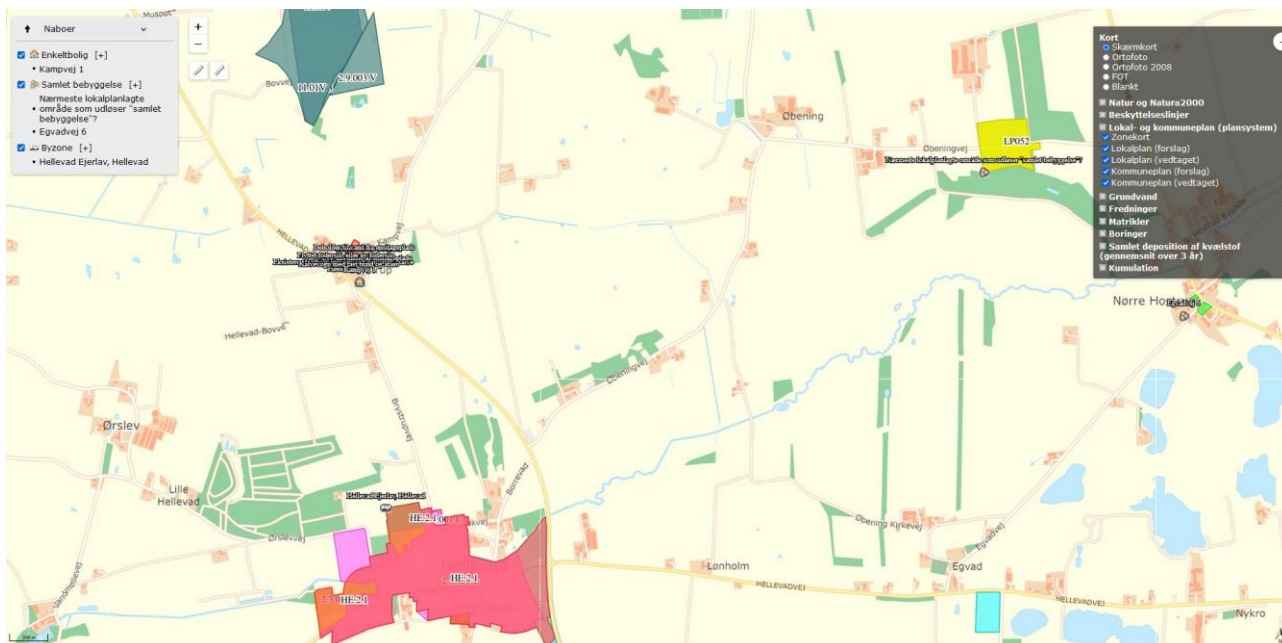
<sup>5</sup> <https://naturdata.miljoportal.dk/>

skal placeres, er eller har været benyttet til intensivt dyrket mark eller har været benyttet til en mindre gyllebeholder.

Da merdepositionen af ammoniak fra husdyrbruget til de nærmeste naturområder endvidere er mindre end 1 kg N/ha/år, vurderes ansøgningen ikke at kunne påvirke biodiversiteten negativt, herunder bilag IV arter.

## 2.6 Lugtemission (B6, B4)





Nærmeste lugtberegningsspunkter er udpeget i skema 236726 i Husdyrgodkendelse.dk (se figur 6).



Figur 6: Nærmeste nabo, samlet bebyggelse, byzone og sommerhusområde

Der er ikke kumulation i forhold til lugt fra andre husdyrbrug i forhold til hverken nærmeste nabo, samlet bebyggelse, lokalplanlagt område eller byzone-/sommerhusområde, idet der ikke ligger husdyrbrug med en ammoniakemission på mere end 750 kg NH<sub>3</sub>-N pr. år inden for henholdsvis 100 m fra enkeltbeboelse uden landbrugspligt eller 300 m fra samlet bebyggelse, lokalplanlagt område med beboelse mv. eller byzone-/sommerhusområde. Der er ikke udpeget nærmeste sommerhusområde, da det ligger meget længere væk end nærmeste byzone.

Beregningerne viser at lugtgeneafstandene overholdes, samt at beskyttelsesniveauet for lugt dermed er overholdt (se tabel 8).

Bebyggelse	Kumulation	Model	Ukorrigeret geneafstand (m)	Korrigeret geneafstand (m)	Vægtet gennemsnitsafstand (m)	Genekriterie overholdt
 Kampvej 1	0	FMK	103,3	103,3	170,1	Ja
 Egvadvej 6	0	NY	260,6	260,6	4450,9	Ja
 Nærmeste lokalplanlagte område s...	0	NY	260,6	260,6	3401,7	Ja
 Hellevad Ejerlav, Hellevad	0	NY	394,2	374,4	1377,1	Ja

#### Forklaring til samlet resultat af lugtberegning

\* Geneafstanden fra NY modellen er 0, selvom der er en faktisk lugt fra staldgruppen. Dette skyldes at lugten er for lav til at lugtspredningen kan beregnes.

**Konsekvenszone: 418 m**

Tabel 8: Beregning af lugt geneafstand til nærmeste nabo, samlet bebyggelse og byzone mv.

## 2.7 Øvrige emissioner og gener (B7)

De enkelte kilder til gener/forurening er beskrevet herunder. Nærmeste nabobeboelse ligger 50 m fra nærmeste stald (hønsehuset) over for indkørslen til stuehuset. Der skal derfor være fokus på at gener fra aktiviteterne på husdyrbruget minimeres i forhold til denne nabo.

### 2.7.1 Støj (B7)

De største støjgener vil forekomme i forbindelse med transport af dyr, foder, halm og gylle mv., foder aflæsning, vask af stalde og maskiner, gyllepumpning og oprøring af gyllebeholderen samt tipning af og eventuelt indblæsning af korn og foderstoffer. Disse aktiviteter er dog af begrænset varighed. Støj kilder fremgår af bilag 1.

Transporter forbi naboer vil kunne høres, men adskiller sig ikke fra anden vejtransport.

### 2.7.2 Rystelser og vibrationer (B7)

Der kan eventuelt forekomme mindre rystelser i forbindelse med transport til og fra husdyrbruget og internt på husdyrbruget. Der sker ingen ændringer i kilderne til rystelser og vibrationer på husdyrbruget med det ansøgte. Kilder kan fx være valse, malkeanlæg/malkerobotter og mobile maskiner. Pga. afstanden til nærmeste naboer mv. vurderes eventuelle rystelser og vibrationer ikke at kunne genere naboerne.

### 2.7.3 Støv (B7)

Støv vil primært forekomme i forbindelse med transport, hvor evt. jord på veje kan hvirvles op. Alle kørearealer er grusbelagte. Tilsmudsede offentlige veje fejles ved behov.

Der vurderes ikke at være støvkilder, der vil kunne genere naboerne.

### 2.7.4 Lys (B7)

På nuværende tidspunkt er ca. 2/3 af belysningen LED-belysning. Belysningen i staldene er dels sensorstyret og dels med manuel tænd/sluk. I den nye stald forventes belysningen at blive styret med timer og sensorer.

Udvendig belysning fremgår af oversigtskortet, se bilag 1.

Der vil i begrænsede perioder kunne holde køretøjer med lyset tændt ved stalde, mælkerum, foderlade, maskinhus, ensilageplads og gyllebeholder.

Det vurderes, at der ikke er belysning, der kan genere naboer pga. afstanden til naboer samt beplantningen rundt omkring husdyrbruget.

### 2.7.5 Skadedyr (B7)

Fluer bekæmpes ved udvanding af Neporex ved behov. Pga. udegående kvier i sommerhalvåret, samt at der ikke er møddingsplads på husdyrbruget, er der generelt ikke problemer med fluer. Eventuel anden bekæmpelse af fluer vil ske i overensstemmelse med retningslinjerne<sup>6</sup>.

Ansøger bekæmper selv rotter og mus med klap- eller trådfælder samt tilkalder kommunen, såfremt der er behov for det.

Med bekæmpelse af fluer samt rotter og mus ved behov vurderes der ikke at kunne opstå gener for naboer mv.

### 2.7.6 Transporter (B7)

Al transport i forbindelse med husdyrbruget sker via Hellevad-Bovvej, Kampvej eller ad internt kørevej mellem Hellevad-Bovvej 1 og 5. Biogasanlægget kører ad den vestligste overkørsel fra Hellevad-Bovvej. Den østligste overkørsel fra Hellevad-Bovvej benyttes normalt af Arlas tankbiler og i forbindelse med fodertransporter. Hvis der køres ind fra Hellevad-Bovvej køres normalt ud af Kampvej eller omvendt.

Tunge transporter sker primært i dagtimerne (7-18). Dog vil der i forbindelse med udbringning af afgasset biomasse samt i høst køres uden for dette tidsrum for at få færrest muligt kørselsdage. Herudover vil der komme kørsel med personbiler (dyrlæge, kontrollanter mv.).

Skønnet antal tunge transport:

Tunge transport om året (en transport ind og ud betragtes som en samlet kørsel)	Nudrift antal/år	Efter etablering af ny vej
Afhentning af mælk (tankbil)	ca. 183	ca. 183
Transport af foder, halm mv. fra nr. 5 ad intern kørevej	ca. 130	ca. 130
Transport af dyr mellem nr. 1 og 5 ad intern kørevej	ca. 20	ca. 40
Dyr til slagteri	ca. 15	ca. 20
Indkørsel af græs og majs mv. til ensilageplads (traktor og vogn 25 ton pr. læs)	ca. 70	ca. 150
Indkørsel af eget korn mv. (traktor og vogn med ca. 7 ton ad gangen)	ca. 30	ca. 20
Transport af solgt korn (lastbil med ca. 20-30 ton ad gangen)	ca. 3	ca. 2
Indkørsel af halm (traktor og vogn med ca. 16 minibigballer ad gangen)	ca. 35	ca. 40
Afhentning af døde dyr*	12	20
Transport af dybstrøelse til biogasanlæg (traktor og vogn, ca. 7 ton ad gangen)	ca. 100	ca. 130
Gylle/afgasset biomasse til/fra biogasanlæg via Hellevad-Bovvej 1 (lastbil, ca. 38 ton ad gangen)	ca. 81	ca. 178
Udbringning af afgasset biomasse og overfladevand (gyllevogn med 18 ton ad gangen)	ca. 248	ca. 248*
Levering af diesellole (tankbil)	ca. 6	ca. 6
Afhentning af dagrenovation (lastbil)	ca. 26	ca. 26

<sup>6</sup> Tidligere Statens Skadedyrlaboratoriums retningslinjer. nu DPIL: <https://www.pestium.dk/dpil/>



I alt	ca. 959	ca. 1.193
-------	---------	-----------

Tabel 9: Skønnede antal transporter

\* En del af den afgassede biomasse køres til opbevaring på Hellevad-Bovvej 1 og evt. lejeaftale i ansøgt drift. Hvis maskinstation kommer til at udbringe gylle, vil antallet af transporter falde, da de kører med større gyllevogne.

Hertil kommer kørsler i forbindelse med markbruget.

## 2.8 Reststoffer, affald og naturressourcer (B8)

Emnerne er beskrevet i efterfølgende afsnit 2.8.1-2.8.7. Husdyrgødningen/afgasset biomasse fra husdyrbruget køres ud på husdyrbrugets arealer i overensstemmelse med gældende regler. Der sker ingen ændringer af markdriften i forbindelse med ansøgningen.

Der er ikke registreret jordforurening på husdyrbrugets arealer.

Der sker således ingen negativ påvirkning af jordbund, jordarealer og vand, eller deres relative rigdom, forekomst, kvalitet eller regenereringskapacitet i området og dettes undergrund.

### 2.8.1 Døde dyr (B8)

Døde opbevares mellem maskinhuset og foderladen. Døde dyr lægges på spalter og overdækkes med en presenning. Døde dyr vil blive tilmeldt til afhentning via app på mobiltelefonen. Daka afhenter efterfølgende hverdag. Daka genanvender døde dyr til at fremstille bl.a. biobrændstof og biodiesel.

### 2.8.2 Affald (B8)

Der er fokus på, at producere så lidt affald som muligt. Affald fra husdyrbruget sorteres, opbevaring og bortskaffelse affald miljømæssigt forsvarligt og i overensstemmelse med Aabenraa Kommunes affaldsregulativ.

Herunder er oplistet husdyrbrugets affaldstyper, opbevaringssteder, transportører og modtageanlæg.

Olieskift mv. på maskiner foretages normalt ved serviceeftersyn på eksternt værksted. Der vil derfor kun komme meget begrænsede mængder af spildolie, og der vil normalt ikke være affaldsfraktioner i form af oliebrændstoffiltre eller blyakkumulatorer.

Der forventes intet medicinaffald, da der normalt kun benyttes afmålte doseringer.

Affaldstype	Opbevaringssted	Transportør	Modtageanlæg
<b>Olie- og kemikalieaffald:</b>			
Spildolie	I værksted i maskinhuset	Transporterer selv	Genbrugsplads
Medicinrester	Tages med af dyrlæge	Dyrlæge	Kendes ikke
Kanyler i særlig beholder	Tages med af dyrlæge	Dyrlæge	Kendes ikke
<b>Fast affald:</b>			
Plast fra wrapballer	Samles i container ved ensilagepladsen	Sejer & Sønnichsen A/S	Kendes ikke
Lysstofrør	Samles i værkstedet i BBR 3	Transporterer selv	Genbrugsplads
Jern og metal	Samles nord for maskinhus	Transporterer selv	U.L. Petersens Eff.
Tomme medicinglas	Tages med af dyrlæge	Dyrlæge	Kendes ikke

Døde dyr	Lægges på afhentningsplads	Daka	Daka
Madaffald, glas, pap, papir, andet plast, tekstilaffald, mad- og drikkevandskartoner	Kommes i dagrenovationens genbrugsfraktioner	Arwos	Kendes ikke

Tabel 10: Affaldshåndtering og mængder

Den benyttede genbrugsplads er Arwos Genbrugsplads ved Aabenraa.

### 2.8.3 Olie- og kemikalier (B7 og B8)

I garagen ved maskinhuset står husdyrbrugets dieselolietank, som er en 1.800 l tank på ben med påfyldningsalarm og påfyldningspistol med autostop. Tanken står på et befæstet areal. Endvidere opbevares i maskinhuset op til 300 l olieråvarer til påfyldning i tromler.

Vaskemidler til mælketank og malkeanlæg står i det eksisterende tankrum over for maskinhuset. Kemiskab til bekæmpelsesmidler står i værkstedet i forbindelse med de eksisterende stalde.

### 2.8.4 Råvarer (B7)

Med hensyn til råvarer (foder, vand, hjælpemidler mv.) vil der ikke blive benyttet mere, end der er behov for.

Foder og halm opbevares i foderladen. Der opbevares desuden ensilage på ensilageplads samt foder i wrapballer øst for ensilagepladsen.

### 2.8.5 Energiforbrug (B8)

Den primære energikilde er elektricitet. Der anvendes el til pumpe til bagskyl og rundskyl (omrøretank), cirkulationspumpe til vandforsyningen, belysning i/ved driftsbygninger samt elforbrug i stuehuse.

Stuehuset opvarmes med elvarme og luft til luft varmepumpe. Staldene er og bliver uopvarmede og naturligt ventileret.

Type	Forbrug nudrift	Forbrug ansøgt drift
El	ca. 100.000 kWh	ca. 150.000 kWh
Dieselolie	ca. 10.000 l	ca. 10.000 l

Tabel 11: Energiforbrug

Energiforbruget i produktionen er lavt, da der er tale om en uopvarmede åbne stalde med naturlig ventilation. Ved udskiftning af lysstofrør vil der blive valgt lysstofrør med så lavt et energiforbrug som muligt.

### 2.8.6 Vandressourcen og vandforbrug (B8)

Husdyrbrugets bygninger og anlæg ligger inden for områder med særlige drikkevandsinteresser, områder med nitratfølsomme indvindingsområder og sprøjtemiddelfølsomme indvindingsområder men uden for indvindingsoplande samt område med indsatsplaner for grundvand og BNBO.

Vand fra egen boring bliver benyttet til drikkevand til dyr, vask af stald samt vand til beboelsen.

Nedenstående mængder er opgjort ud fra normal<sup>7</sup>.

Type	Skønnet forbrug nudrift	Skønnet forbrug ansøgt drift
Drikkevand til dyr, vask mv.	ca. 3.630 m <sup>3</sup>	ca. 8.500 m <sup>3</sup>

<sup>7</sup> Håndbog i kvæghold 2015, Seges Forlag

Forbrug i stuehuset	ca. 150 m <sup>3</sup>	ca. 150 m <sup>3</sup>
I alt	ca. 3.780 m <sup>3</sup>	ca. 8.650 m <sup>3</sup>

Tabel 12: Vandforbrug

Der er og kommer drikkekopper og drikkekar i staldene. Drikkekopper, drikkekar og øvrige installationer efterses dagligt, og eventuelle utætheder udbedres med det samme. Rengøring af staldene foregår med højtryksrensere og koldt vand.

Marksprøjte fyldes på Hellevad-Bovvej 1.

### 2.8.7 Spildevand og restvand (B8)

Spildevand fra beboelsen ledes til septiktank, hvorfra det ledes nedsvivningsanlæg på sydsiden af Hellevad-Bovvej. Der er intet wc i forbindelse med staldanlægget.

Gylleledninger mv. fremgår af bilag 1. Så vidt vides afledes alt tagvand fra de eksisterende bygninger, bortset fra foderladen, via dræn og formodentlig videre til vejgrøft og gennem rørlagt vandløb til Røjebæk. Tagvand fra foderladen nedsives. Der er en enkelt afløbsrist til regnvandssystem nord for stalden BBR 2. Regnvand fra øvrige grusarealer siver direkte ned eller løber ud på omgivende arealer. Tagvand fra den nye stald vil blive ledt til faskiner og tagvand fra det nye halvtag ønskes koblet på til tagrenderne til det eksisterende staldanlæg.

## 2.9 Forurenings- og genebegrænsende tiltag (B7)

Husdyrbrugets daglige tiltag for at begrænse forurening og gener er beskrevet under afsnittene 2.5-2.8.

De største ulykker, der kan forekomme på husdyrbruget, der kan give anledning til en akut forurening, er udslip af gylle. Stalde, gyllekanaler, fortank, omrøretank og gyllebeholder er og bliver etableret med tætte og stabile bunde og sider, og der er tilstrækkelig opbevaringskapacitet til husdyrbrugets gylle (se afsnit 2.1.2). Gyllebeholderen er omfattet af 10 års beholderkontrollen og bliver kontrolleret løbende.

Skulle uheldet være ude og gyllebeholderen bryder sammen eller overfyldes ved en fejl, og gyllen løber ud på terrænet, vil gyllen løbe mod vest og syd. Ved gylleudslip vil gyllen kunne inddæmnes ved at skubbe jord op i mindre vold, hvorefter opsugning/bortgravning kan iværksættes. Husdyrbruget har en frontlæsser, der kan benyttes til lave jordvold. Der vil blive rekvireret maskinstation til at hjælpe med opsugning og eventuel opgravning.

## 2.10 Klima

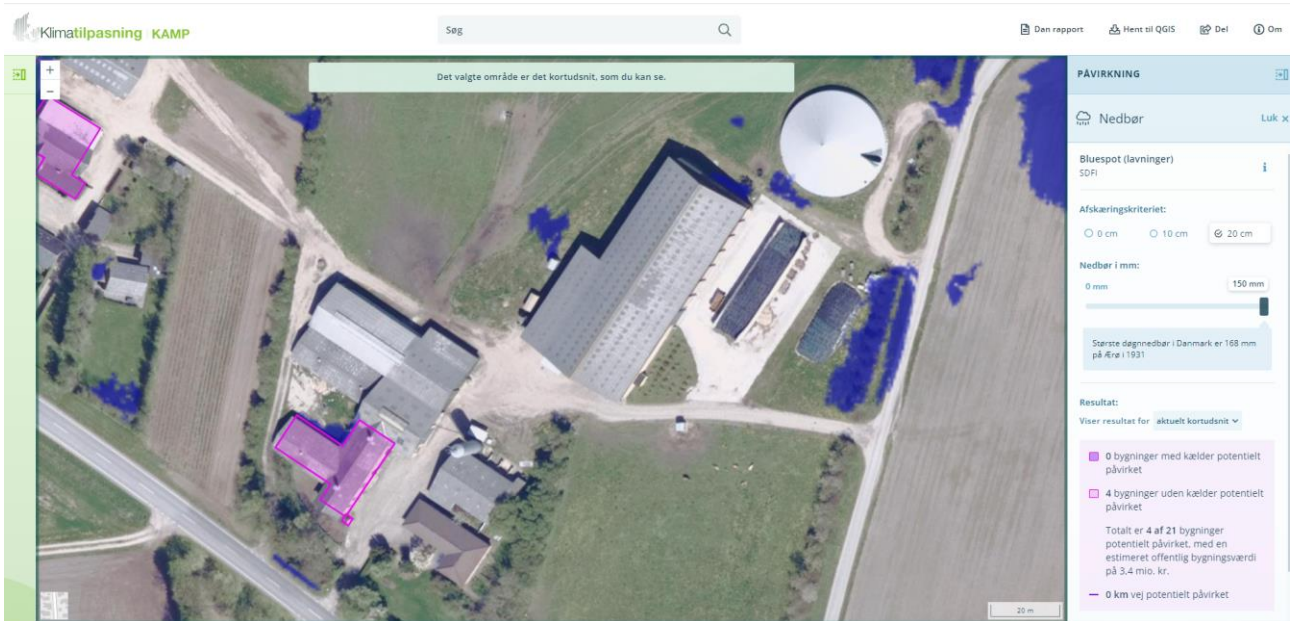
I forhold til klimaændringer er det især et ændret nedbørsmønster, der kan tænkes at påvirke husdyrbruget, da husdyrbruget ligger langt fra havet, og derfor ikke vil være direkte påvirket af f.eks. havspejlsstigninger. Der ses en tendens til øget nedbør i det centrale Sønderjylland over de sidste ca. 10 år. Øget nedbør vil betyde en lidt øget mængde regnvand i gyllebeholdere, der ikke er teltoverdækkede. Som beskrevet i afsnit 2.1.2 er der tilstrækkelig opbevaringskapacitet til rådighed, så der er ikke risiko for, at øget nedbør vil give anledning til overløb af gyllebeholder eller behov for at køre gylle ud under uheldsmæssige vejrforhold.

Nedenfor fremgår husdyrbrugets sårbarhed i forhold til nedbør, vandstandsstigning fra vandløb og grundvandsstigning.

### **Nedbør**

Figur 7 herunder fremgår de områder og bygninger, der kan blive påvirket ved værste tænkelige nedbørsmængde.

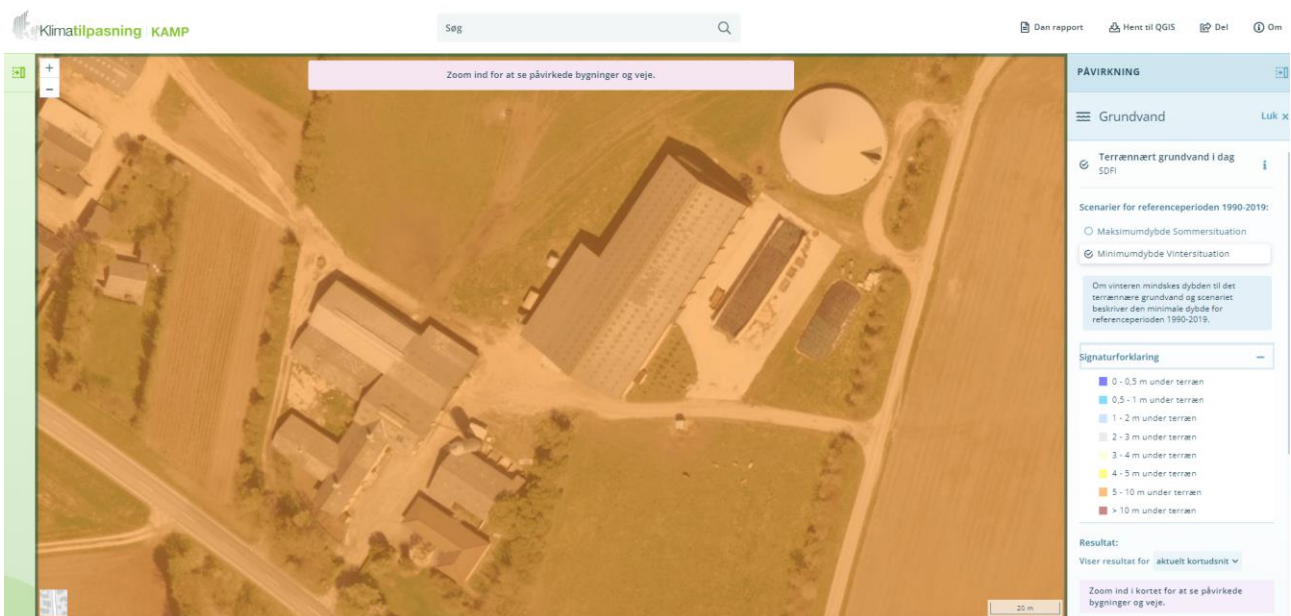
Der har ikke tidligere været problemer med oversvømmelser på husdyrbruget eller forurening som følge af store nedbørsmængder.



Figur 7: Områder der kan blive påvirket af nedbør. Kilde: kamp.miljoportal.dk

### Grundvand

Af figur 8 fremgår det, at grundvandet omkring ejendommen står i en højde på ca. 5-10 meter under terræn i vintersæsonen. Der skulle derfor ikke være risiko for, at grundvandet kan stå højere end gyllebeholderens bund.



Figur 8: Grundvandshøjde omkring husdyrbruget om vinteren. Kilde: kamp.miljoportal.dk

### Vandløb og hav

Husdyrbruget ligger uden for et område, der påvirkes af oversvømmelser fra vandløb eller havandsstigning.

## 2.11 Forslag til egenkontrol (B7)

Ansøger har ingen forslag til vilkår om egenkontrol.

## 2.12 BAT-Ammoniakemission (B9)

Beregningerne i Husdyrgodkendelse.dk viser, at det vejledende BAT-krav for ammoniak overholdes.

Samlet BAT beregning <a href="#">?</a> <a href="#">i</a>			
	Stalde	Lagre	Total
Samlet BAT krav (kg NH <sub>3</sub> -N /år)	3198	287	3485
Faktisk emission (kg NH <sub>3</sub> -N /år)	3198	287	3485
Forskel (kg NH <sub>3</sub> -N /år)	-	-	0
Vejledende BAT Overholdt?	-	-	Ja

Tabel 13: BAT-beregning

## 2.13 Grænseoverskridende virkninger (B10)

Der er knap 25 km til den dansk-tyske grænse i fugleflugt, hvorfor det vurderes, at der ingen grænseoverskridende virkninger er.

## 2.14 Alternativer løsninger og 0-alternativet

Umiddelbart var det ønsket at etablere den nye stald tættere på skel til Hellevad-Bovvej 1, for at få mere afstand til foderladen. En placering her vil dog betyde, at afstandskravene til skel og vandboring ikke ville kunne overholdes. Den valgte placering lever op til tilknytningskravet og overholder alle afstandskrav samt beskyttelsesniveauer, hvorfor der ikke er beregnet på andre placeringer.

Der er ikke beregnet på alternative teknologier, idet de valgte gulvtyper (fast drænet gulv med skraber og ajlefløb samt dybstrøelse).

0-alternativet er, at der ikke udvides med ny stald. Dette vil dog betyde, at der fortsat er behov for ændringer i forhold til dyrevelfærdskrav, samt at der fra 2034 ikke længere kan opstales køer på husdyrbruget.

## 2.15 Kumulation med andre husdyrbrug

Nærmeste husdyrbrug er ansøgers eget kvægbrug på Hellevad-Bovvej 1. Selv om der er etableret en intern kørevej mellem husdyrbrugene, og der flyttes dyr mellem de to ejendomme, kan begge ejendomme drives særskilt. Der er således ikke samdrift mellem husdyrbrugene på en måde, så de skal godkendes samlet.

I forhold til de kommende regler om samdrift, så er den halve ukorrigerede geneafstand til enkelt beboelse på 51,7 m, og der er ca. 105 m mellem de nærmeste stalde, gødnings- og ensilageopbevaringsanlæg på husdyrbrugene (afstande mellem kreaturstalden på nr. 1 og det sammenbyggede staldanlæg på nr. 5).

På grund af afstanden mellem de to husdyrbrug og den begrænsede størrelse af husdyrbruget på Hellevad-Bovvej 1, vurderes der ikke at kunne opstå kumulative virkninger, hverken med hensyn til lugt, støj, rystelser og vibrationer, støv, lys, skadedyr, transportere, døde dyr eller andet i forhold til naboer.

## 2.16 Erhvervsmæssig nødvendighed

Ifølge Miljøstyrelsens vejledning til Husdyrgodkendelsesbekendtgørelsen skal kommunen ved opførelse af ny bebyggelse vurdere, om byggeriet er erhvervsmæssigt nødvendigt for ejendommens drift som landbrugsejendom. Hellevad-Bovvej 5 er noteret som landbrug. Landbrugsejendomme er undergivet landbrugspligt.



Miljøstyrelsen skriver i deres husdyrvejledning, at det er deres vurdering, at byggeri til brug for husdyrbrug i langt de fleste tilfælde vil være erhvervsmæssigt nødvendigt, bl.a. fordi landmanden som udgangspunkt ikke har interesse i at opføre byggeri, der ikke er nødvendigt for driften af husdyrbruget, men at det er et krav, at der foretages en konkret vurdering af den erhvervsmæssige nødvendighed. I vejledningen står desuden<sup>8</sup>:

*”Langt de fleste husdyrbrug vil desuden ligge på landbrugsejendomme. Det vil i sådanne tilfælde sjældent være nødvendigt, at det fremgår eksplicit af afgørelsen, at der er tale om erhvervsmæssigt nødvendigt byggeri. De tilfælde, hvor kommunens vurdering vil kunne have selvstændig betydning, vil formentlig alene være, hvor der er tale om så omfattende byggeri, at det får industrilignende karakter, eller tilfælde hvor der er tale om byggeri til brug for små hobbybrug. Der kan dog også være andre husdyrbrug, i praksis navnlig minkfarme, på ejendomme uden landbrugspligt. Det forhold, at kommunen vurderer, at der ikke er tale om erhvervsmæssigt nødvendigt byggeri for ejendommens drift som landbrugsejendom, betyder ikke i sig selv, at byggeriet ikke kan godkendes eller tillades. F.eks. vil der kunne være behov for at fastsætte yderligere vilkår til varetagelse af landskabshensyn, hvis der er tale om byggeri af industrilignende karakter.”*

Ansøgningen omhandler ændringer for at leve op til dyrevelfærdskrav med nye dybstrøelsesareal inde i de sammenbyggede stalde, nyt halvtag med dybstrøelse samt udvidelse med ny stald, idet bl.a. de eksisterende sengebåse til køer ikke lever op til 2034 krav. Den nye stald skal endvidere benyttes til at udvide antallet af køer til godt det dobbelte. Som beskrevet placeres den nye stald og halvtaget i tilknytning til de eksisterende stalde og foderladen. Det nye teknikhus, mælketank og kraftfodersilo er nødvendige for driften af den nye stald. Udvidelsen af ensilagepladsen samt den nye beholder til overfladevand er nødvendig for at have plads nok til foder samt overfladevand og dermed tilstrækkelig opbevaringskapacitet til husdyrgødning. Samlet set vurderes byggeriet derfor at være erhvervsmæssigt nødvendigt.

## 2.17 Oplysninger om konsulenten (A4)

Ansøgningen er udarbejdet af Cand.scient. Ulla Refshammer Pallesen, LandboSyd, som har arbejdet med landbrugets miljøforhold i mere end 20 år. Først i den kommunale enhed Sønderborg Områdets Miljøcenter og senere som miljørådgiver i landboforeningen Spiras (tidligere LandboSyd).

## 3. Screening af om projektet er omfattet af krav om miljøkonsekvensvurdering (D1-3)

Projektet vurderes ikke at kunne medføre væsentlige virkninger på miljøet i relation til de kriterier, der er anført i Husdyrgodkendelsesbekendtgørelsens bilag 1, punkt D nr. 1 og 2, der omhandler projektets karakteristika og placering eller arten af og kendetegn ved den potentielle indvirkning på miljøet under hensyn til projektets indvirkning på faktorer, der følger af § 4, stk. 8.

Ifølge Husdyrgodkendelsesbekendtgørelsens § 63 punkt 3, skal husdyrbruget særkender beskrives. Det vurderes at denne ansøgning beskriver alle husdyrbrugets særkender.

I forhold til alle gener og emissioner vurderes afstanden til natur og nabobeboelser mv. at være så stor, at der ikke er vil kunne forekomme væsentlige påvirkning af eller gener for omgivelserne. Som beskrevet i ansøgningen overholdes beskyttelsesniveauerne med hensyn til lugt og ammoniak.

På baggrund af ansøgningen vurderes det, at godkendelse af de eksisterende produktionsarealer, mindre ændringer/udvidelse i de eksisterende stalde samt etableringen af en ny løsdriftsstald til malkekøer ikke vil kunne påvirke det omgivende miljøet væsentligt, og derfor vurderes ansøgningen ikke at være omfattet af kravet om miljøkonsekvensvurdering.

---

<sup>8</sup> <https://husdyrvejledning.mst.dk/vejledning-til-bekendtgørelserne/husdyrgodkendelses-bekendtgørelsen/14-kommunens-afgørelse-om-godkendelse-og-tilladelse/>

## 4. Konklusion

Sammenfattende vurderes det, at den ansøgte tilladelse, ikke vil medføre væsentlig direkte eller indirekte påvirkning af det omgivende miljø. Aabenraa Kommune kan ved fastsættelse af normale driftsvilkår for husdyrbruget fastholde husdyrbruget på de ansøgte tiltag, samt opsætte vilkår for indgreb såfremt husdyrbruget mod forventning medfører forøgede gener for omgivelserne.

Husdyrbruget har ligget på Hellevad-Bovvej 5 med de nuværende stalde siden en gang omkring 1999, hvor der blev etableret løsdriftsstald i en eksisterende bygning. Seneste ændring er etableringen af foderladen i 2003 samt ensilagepladsen og den teltoverdækkede gyllebeholder i 2018. Husdyrbrugets påvirkning af omgivelserne i forhold til intensitet og kompleksitet og påvirkningernes sandsynlighed er derfor kendt af omgivelserne. Med husdyrbrugets begrænsede størrelse og en afstand til nærmeste nabo på mere end 100 m fra nærmeste anlæg på husdyrbruget, vil husdyrbruget ikke kunne medføre gener for omgivelserne, hvilket ansøgningen også redegør for.

Når en gang husdyrbruget ophører, vil stalde, gyllebeholderen og øvrige anlæg kunne tømmes, rives ned og fjernes og arealet lægges ud som mark eller andet formål.

## 5. Bilag

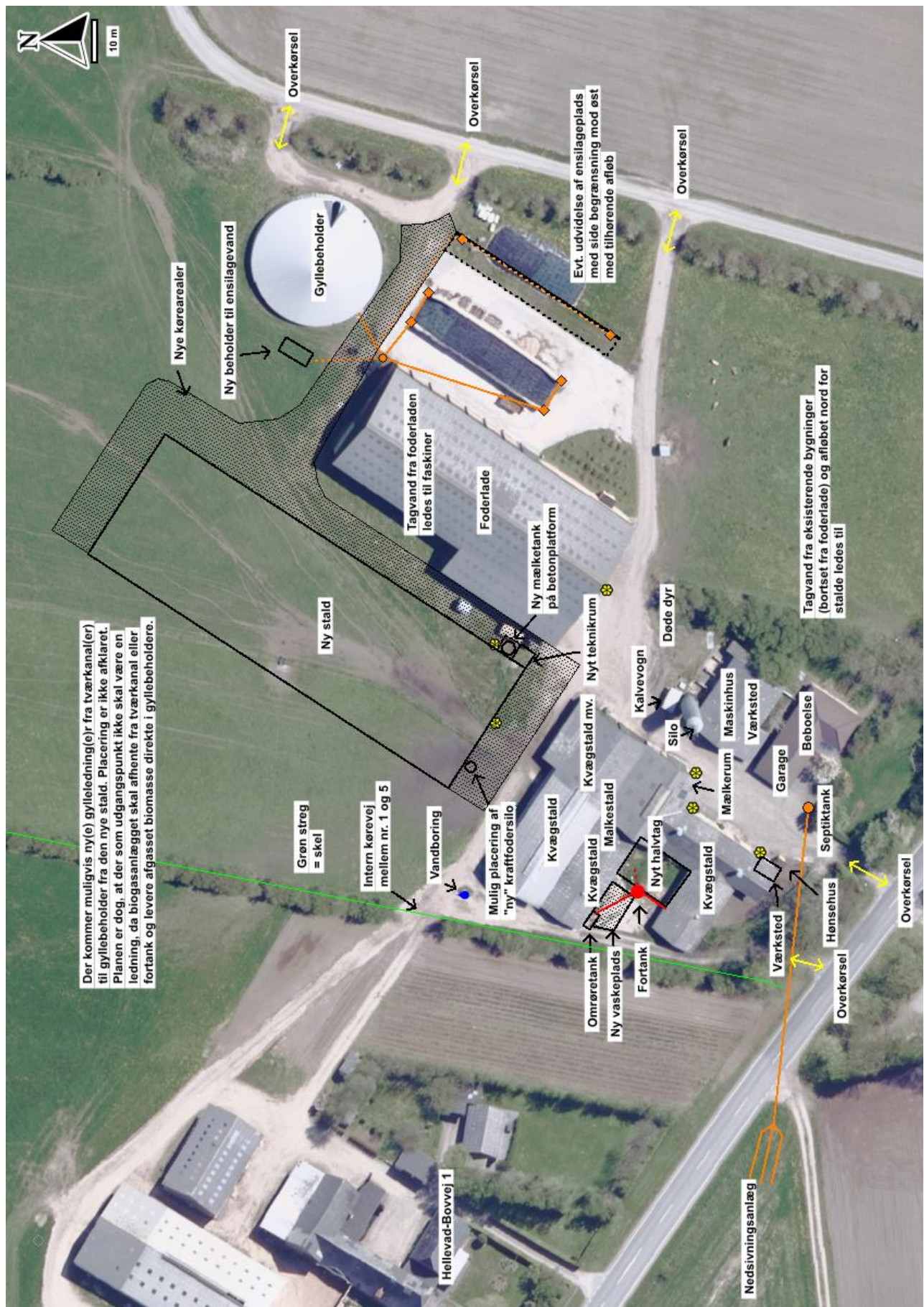
Bilag 1: Oversigtskort

Bilag 2: Opgørelse af produktionsarealer

Bilag 3: Skitse for eksisterende staldanlæg mv.

Bilag 4: Staldtegning fra 1999

## Bilag 1: Oversigtskort

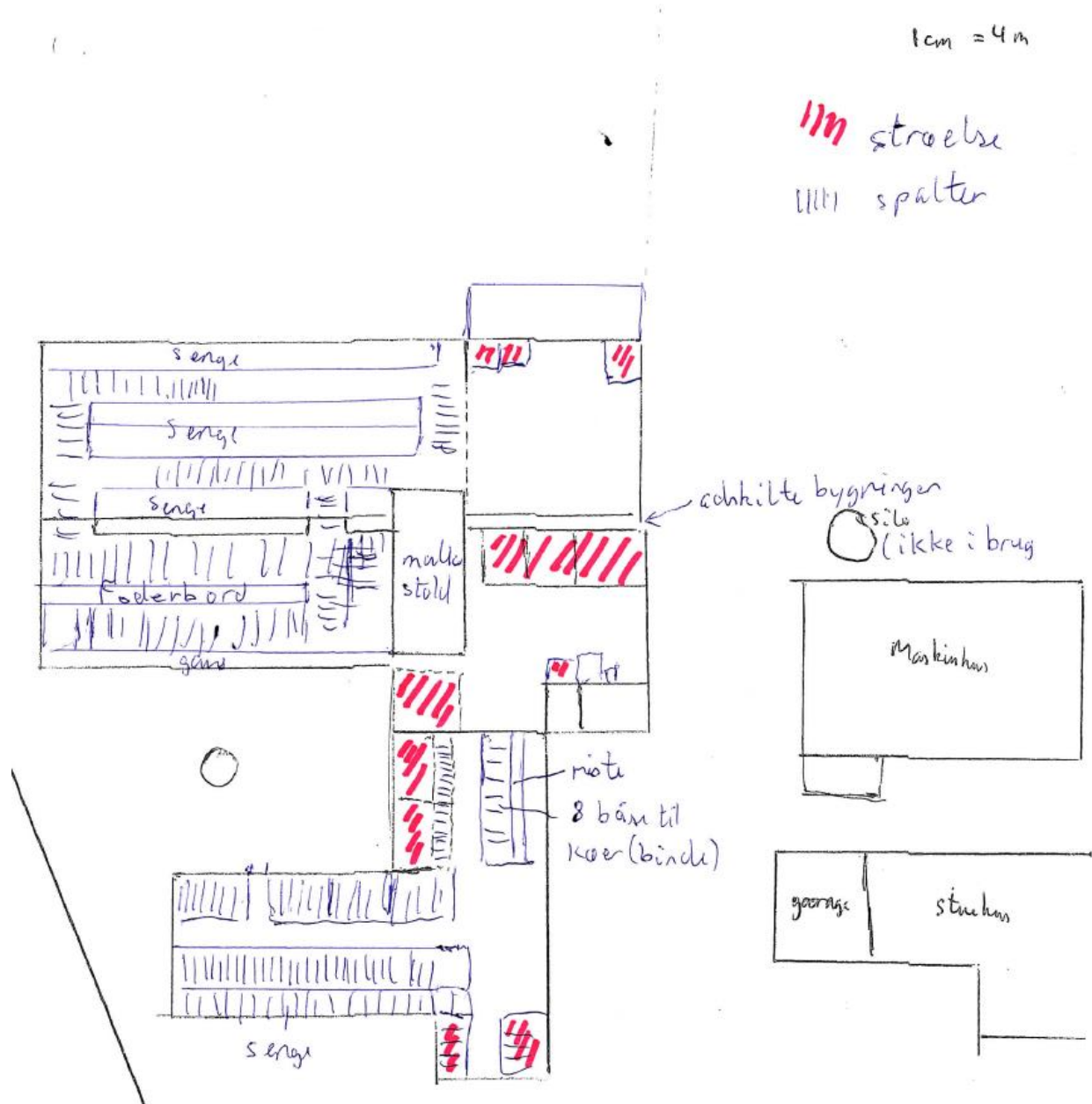




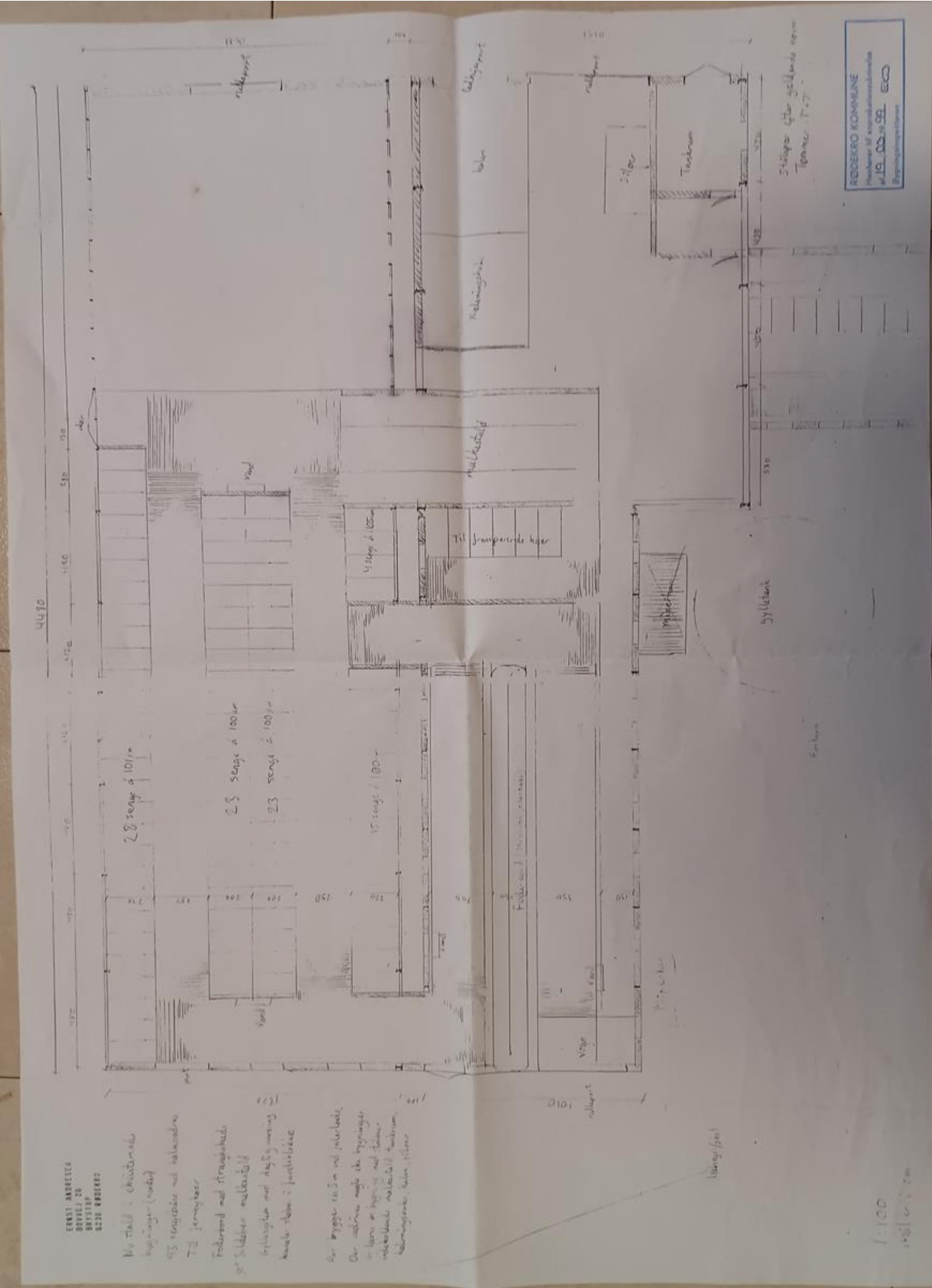
## Bilag 2: Opgørelse af produktionsarealer

Stald	Gulv- og dyretype nuddrift/8 års drift	Gulv- og dyretype ansøgt drift	Nyt	Produktionsareal		Kommentarer
				ansøgt drift	8 års drift	
Stald						
Existerende stalde	Kalve, (under 6 mdr.), Dybstrøelse	Alle kvæg mv., Dybstrøelse		99	119	
Existerende stalde	Malkøer, kvier og stude, Dybstrøelse	Alle kvæg mv., Dybstrøelse		57	57	
Existerende stalde	Malkøer, kvier og stude, Sengestald med spalter,...	Alle kvæg, Sengestald med spalter,...		595	640	640 Opgjort fra "syd" mod "nord"
Existerende stalde	Malkøer, Bindestald med grebning	Ændres til dybstrøelse (se linje herunder)	x	0	20	20 Område ved bindestald inddrages til dybstrøelseboks og der etableres nye dybstrøelsebokse i den nordstligste del
Existerende stalde	Ikke stald	Alle kvæg mv., Dybstrøelse	x	127		Område ved bindestald inddrages til dybstrøelseboks og der etableres nye dybstrøelsebokse i den nordstligste del
Existerende stalde	Slagtekalve, spalter	Alle kvæg, Sengestald med spalter,...	x	185		Område ved bindestald inddrages til dybstrøelse og har adgang til ædeareal med spalter (tidligere hudepaleguly)
Existerende stalde	Kalve, (under 6 mdr.), Dybstrøelse	Kalve, (under 6 mdr.), Dybstrøelse		9	64	Nyt halvtæg hvor kvæget går i nuddrift som ædeareal til dybstrøelseareal under det nye halvtæg
Høns (hobby dyr)				2	9	0 Hønseskuret er opført mellem 2012 og 2014 og må betragtes som hobbydyr
Ny stald		Alle kvæg, Sengestald med fast drænet gulv,...	x	2250	0	0 Foreløbig overslag ud fra oplysninger fra ansøger
Ny stald		Alle kvæg mv., Dybstrøelse	x	120	0	0 Foreløbig overslag ud fra oplysninger fra ansøger
I alt				3443	908	908 OBS: Pga. afrunding kan der stå en lidt anden sum i Husdyrgodkendelse.dk
P-areal med dybstrøelse i alt:				155	175	
Nyt P-areal med dybstrøelse i alt:				312		
P-areal med spalter i alt:				595	640	
Produktionsarealer er opgørelse af ansøgere og rådgiver d. 30/11-2024. Desuden er benyttet staldtagning dateret 19/9-1999 samt skitser udført af ansøger (se herunder)						
Tegningen fra 1999 er på enkelte punkter ikke korrekt. Bl.a. er der ikke sengebåse i separationsstribet.						
OBS: Der er udelagte dyr om sommeren. Dette er ikke et krav og det ønskes heller ikke som et krav fremadrettet.						

### Bilag 3: Skitse for eksisterende staldanlæg mv.



# Bilag 4: Staldtegning fra 1999



OBS: Tegningen er på enkelte punkter ikke korrekt. Bl.a. er der ikke sengebåse i separationsafsnittet.