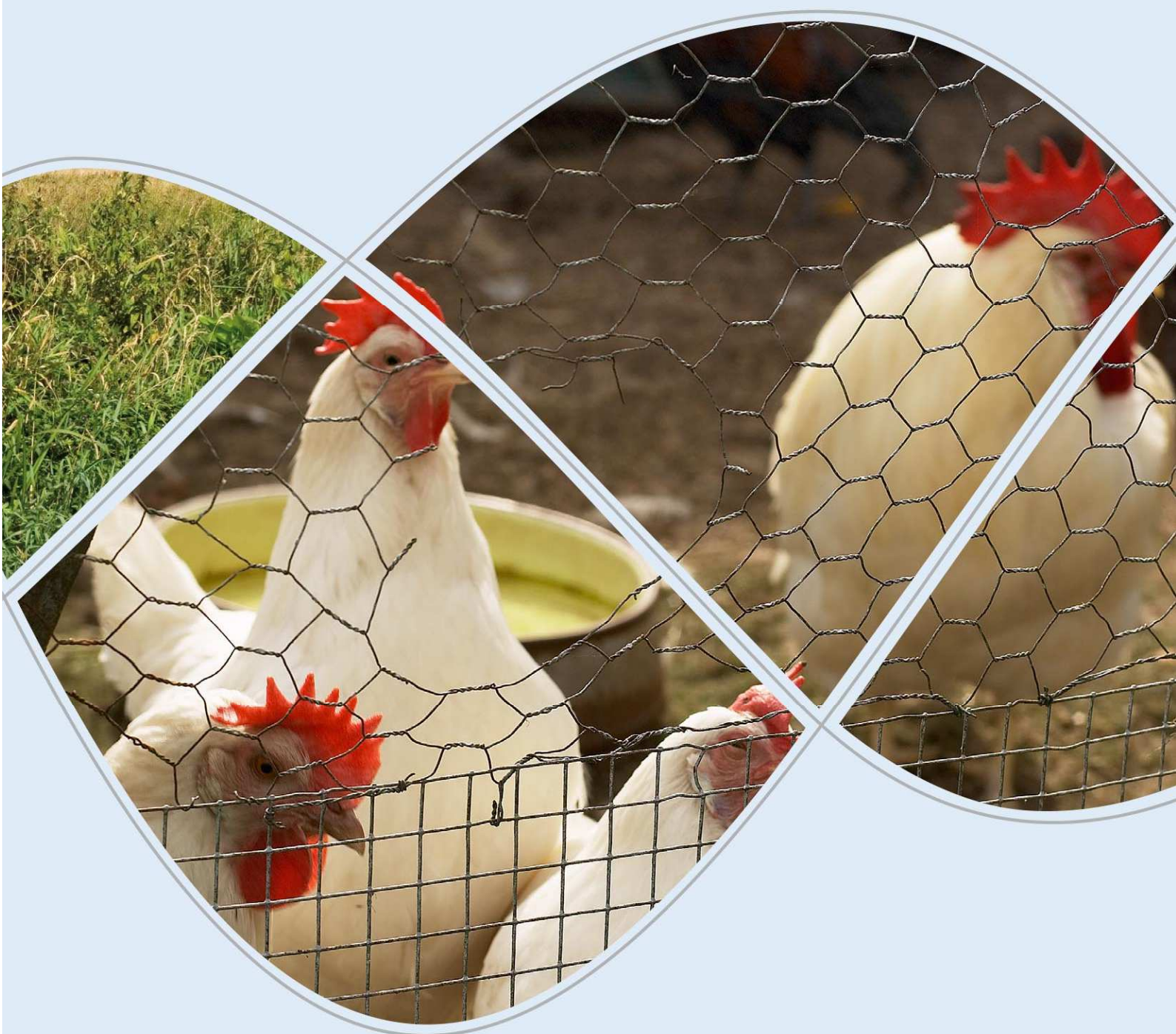


Miljøgodkendelse

Etablering af fjerkræproduktion

Østermarksvej 15, 6760 Ribe

Januar 2019



Teknik & Miljø
Esbjerg Kommune

ESBJERG KOMMUNE

Natur & Vandmiljø

Torvegade 74

6700 Esbjerg

Telefon: 7616 1616

E-mail: miljo@esbjergkommune.dk

Web: www.esbjergkommune.dk

Sag nr.: 18/2953

Sagsansvarlig: Thomas Løkkebø

Copyright: Alle kort og luftfoto: copyright DDO ®, ©COWI

Indholdsfortegnelse

INDLEDNING	4
GODKENDELSE TIL ETABLERING OG DRIFT AF HUSDYRPRODUKTION	5
EJENDOMS- OG BEDRIFTSOPLYSNINGER	5
FORUDSÆTNINGER OG VILKÅR	5
UDNYTTELSE OG BORTFALD	9
REVURDERING	9
MEDDELELSESPLIKT	9
ØVRIGE FORHOLD	9
OFFENTLIGGØRELSE	10
KLAGEVEJLEDNING	10
MILJØTEKNISK BESKRIVELSE OG VURDERING	12
INDLEDNING	12
BESKRIVELSE AF HUSDYRBRUGET	12
Husdyrbrugets beliggenhed	13
Driftsbygninger	14
Dyrehold, staldsystem og produktionsareal	16
Foder	16
Husdyrgødning	17
Ressourceforbrug	17
Affald	18
Spildevand/restvand	18
HUSDYRBRUGETS PÅVIRKNINGER AF OMGIVELSERNE – LUGT, STØJ, MM.	19
Lugt	19
Støj og rystelser	20
Støv, fluer og skadedyr	21
Lys	22
Driftsforstyrrelser og uheld	22
HUSDYRBRUGETS PÅVIRKNINGER AF LANDSKAB OG NATUR	23
Landskab og kulturmiljø	23
Ammoniakpåvirkning af naturområder	23
BEDST TILGÆNGELIGE TEKNIK (BAT)	33
OPHØR	37
ALTERNATIVE MULIGHEDER	38
BEMÆRKNINGER I FORBINDELSE MED INDLEDENDE ANNONCERING AF DET ANSØGTE PROJEKT	38
HØRING	38
SAMLET VURDERING	39
BILAG 1	40
BILAG 2	43

Indledning

Miljøgodkendelsen fastlægger de vilkår, der skal gælde for en etablering af husdyrproduktionen på Østermarksvej 15, 6760 Ribe i Esbjerg Kommune. Vilkårene sikrer, at etablering og drift af husdyrbruget kan ske uden at påvirke miljøet væsentligt.

Miljøet skal i denne sammenhæng forstås som omgivelserne i bred forstand, herunder befolkning, landskab, jord, grundvand, overfladevand og natur med dens bestande af vilde planter og dyr.

På baggrund af ansøgningen inklusiv den udarbejdede miljøkonsekvensrapport har Esbjerg Kommune foretaget en samlet vurdering af ansøgningen. Denne vurdering fremgår af afsnittet *miljøteknisk beskrivelse og vurdering*. Af afsnittet fremgår også en begrundelse for de stillede vilkår.

Ansøgningen om miljøgodkendelse har været offentliggjort på Miljø- og Fødevareministeriets Digital MiljøAdministration (www.dma.mst.dk) og Esbjerg Kommunes hjemmeside www.esbjergkommune.dk/om-kommunen/annoncer/landbrug.aspx den 14. november 2018.

Offentligheden har hermed haft mulighed for at komme med forslag og bemærkninger til projektet, samt anmode om at få tilsendt udkast til afgørelse når denne foreligger. Kommunen har i forbindelse med annonceringen ikke modtaget bemærkninger til projektet.

Forslaget til miljøgodkendelse har været i offentlig høring i 30 dage. Kommunen har i forbindelse med høringen ikke modtaget bemærkninger til projektet.

Godkendelse til etablering og drift af husdyrproduktion

Esbjerg Kommune har afgjort, at fjerkræproduktionen på Østermarksvej 15, 6760 Ribe kan etableres som ansøgt.

Godkendelsen omfatter:

- Etablering af produktionsareal på 5.500 m².
- Etablering af hønsestald, ægpakkeri, en gastæt silo og to fodersiloer. Staldbygning er 4.200 m² dette inkluderer stald, pakkeri og møddingshus.
- Etablering af møddingshus med kapacitet på 80 m².

Godkendelsen meddeles efter § 16a i lovbekendtgørelse nr. 1020 af 6. juli 2018 om husdyrbrug og anvendelse af gødning m.v.(husdyrbrugloven).

Samtidig meddeles dispensation til placering af anlægget 17 meter fra naboskel. Dispensation meddeles efter § 9 stk. 3 i lov om husdyrbrug og anvendelse af gødning m.v.

Der er nærmere redegjort for de vurderinger der ligger til grund for afgørelsen i den miljøtekniske beskrivelse og vurdering.

Ejendoms- og driftsoplysninger

Godkendelsen gives til husdyrbruget beliggende Østermarksvej 15, 6760 Ribe, matrikel nr. 253a, Spandet Ejerlav, Spandet. Ejendomsnummeret er 5610316342. Bedriftens CVR nr. er 13203075 og CHR nr. er 50803. Husdyrbruget ejes og drives af HNK opdræt Aps., Østermarksvej 4, 6760 Ribe.

Forudsætninger og vilkår

Esbjerg Kommune forudsætter, at husdyrbruget indrettes og drives som beskrevet i ansøgningen, skema nr. 202.197. Godkendelsen meddeles på vilkår, der sikrer at husdyrbruget med det ansøgte ikke medfører væsentlig virkning på miljøet.

Godkendelsen meddeles på følgende vilkår:

Husdyrproduktion

1. Husdyrholdet skal være sammensat og staldindretningen udført som beskrevet nedenfor:

Stald navn	Dyregruppe samt staldsystem	Produktionsareal m ²	Antal måneder på græs årligt
1	Høner, konsumæg. Skrabe og fri-land, fler-etagesystem med bånd	5.500	0

Indretning og drift

2. Ændringer i ejerforhold, eller hvem der er ansvarlig for husdyrbruget, skal meddeles Esbjerg Kommune.
3. Husdyrbruget og dens omgivelser skal renholdes så det ikke giver anledning til gener for omgivelserne.

Husdyrgødning

4. Arealet til opbevaring af fast husdyrgødning (møddingen) i møddingshuset må maksimalt være 80 m².

Energi- og vandforbrug

5. Der skal foretages en årlig registrering af vand- og energiforbrug tilknyttet husdyrproduktionen. Registreringen gemmes i minimum 5 år og skal kunne forevises på tilsynsmyndighedens forlangende.
6. Ventilationsanlægget skal kontrolleres mindst en gang pr. år af autoriseret firma. Anlægget serviceres og justeres i henhold til producentens beskrivelse af optimal drift. Dokumentation for udført service, skal kunne forevises ved miljøtilsyn.

Råvarer og hjælpestoffer

7. Ved håndtering af brændstof, smøremidler og kemikalier må der ikke opstå spild med deraf følgende risiko for forurening af jord og grundvand.
8. Tankning af diesel skal til enhver tid ske på en plads med fast og tæt bund således at spild kan opsamles, og der ikke er mulighed for afløb til jord, kloak, overfladevand eller grundvand.
9. Opbevaring af olier og kemikalier skal ske i overensstemmelse med Esbjerg Kommunes forskrift for opbevaring af olie- og kemikalier.

Affald

10. Opbevaring af erhvervsaffald, herunder olie- og kemikalieaffald skal ske i overensstemmelse med Esbjerg Kommunes Regulativ for erhvervsaffald.
11. Bortskaffelse af olie- og kemikalieaffald og øvrigt affald skal ske i overensstemmelse med Esbjerg Kommunes til enhver tid gældende regulativer.

Ammoniakfordampning

12. I den nye hønsestald skal der etableres gødningsbånd med 3 gange ugentlig udmugning til lukket lagring.
13. Søen mærket "2" på kort 4 skal oprensnes.
14. Der skal etableres en 10 meter dyrknings-, gødnings- og pesticidfri bræmme omkring søen mærket "2" på kort 4. Bræmmen skal slås en gang årligt efter d. 15. august og det afslåede materiale skal fjernes fra bræmmen. Opvækst af vedplanter i vandkanten skal fjernes mindst hvert 3. år.
15. Der skal søges om de nødvendige dispensationer efter naturbeskyttelsesloven til oprensning af søen mærket "2" på kort 4.

Spildevand

16. Afløbsplan, der beskriver afløbsforhold fra den nye stald og ægpakkeri skal indsendes til Esbjerg Kommune. Med afløb menes spildevand. Afløbsplanen skal være udført af autoriseret kloakmester og indsendes til Esbjerg Kommune senest 1 måned efter godkendelsen er meddelt.
17. Vaskevand fra rensning af staldene og pakkerrum skal opsamles i beholder og må herefter anvendes i overensstemmelse med bestemmelserne for spildevand i husdyrgødningsbekendtgørelsen. Opsamlingsbeholderen skal have en kapacitet på mindst 50 m³.

Lugt

18. Husdyrbrugets drift må ikke give anledning til lugtgener som af tilsynsmyndigheden vurderes at være væsentlige for området.

Transport

Støj

19. Den eksterne støjbelastning fra husdyrbruget må i intet punkt- målt eller beregnet ved nærmeste nabobeboelse med tilhørende arealer i tilknytning til boligen - overstige nedenstående værdier.

	Tidsinterval	Grænseværdi	Midlingstid
Hverdage	Kl. 07.00-18.00	55 dB(A)	8 timer
Lørdage	Kl. 07.00-14.00	55 dB(A)	7 timer
Lørdage	Kl. 14.00-18.00	45 dB(A)	4 timer
Søn- og helligdage	Kl. 07.00-18.00	45 dB(A)	8 timer
Aften	Kl. 18.00-22.00	45 dB(A)	1 time
Nat	Kl. 22.00-07.00	40 dB(A)	½ time

De angivne værdier for støjbelastningen er de ækvivalente, korrigerede lyd-niveauer i dB(A) målt eller beregnet i punkter 1,5 m over terræn. Referencetiden er det mest støjbelastede tidsrum i perioden.

Støjvilkårene omfatter al støj fra husdyrbruget på ejendommens bygningsparcel, det vil sige også støj fra andet en faste tekniske installationer.

20. Maksimalværdien af støjniveauet om natten (kl. 22.00 - 07.00) må ikke overstige 55 dB (A) i ethvert punkt på opholdsarealer ved boliger i det åbne land.

21. Hvis kommunen finder det nødvendigt, skal ejer for egen regning lade udføre støjmålinger og/eller -beregninger af støjen fra husdyrbruget for at dokumentere, at støjgrænserne i ovennævnte vilkår er overholdt. Hvis grænserne konstateres overholdt, kan der højst pålægges ejer at få foretaget én støjmåling og eller -beregning om året. Målingerne/beregningerne skal foretages på/for de mest støjbelastede områder udenfor husdyrbrugets grund og under de mest støjbelastede driftsforhold - eller efter anden aftale med kommunen." Målinger/beregninger skal foretages af et firma eller laboratorium, der er godkendt af Miljøstyrelsen til at udføre "Miljømåling – ekstern støj".

Støv

22. Driften af husdyrbrugets anlæg må ikke medføre væsentlige støvgener udenfor ejendommens eget areal.

Skadedyr

23. Opbevaring af foder skal ske på sådan en måde, at der ikke opstår risiko for tilhold af skadedyr (rotter mv.).

Lys

24. For at undgå lysgener skal lyset slukkes når det ikke er påkrævet for produktionen eller af dyrevelfærdsmæssige årsager.

Landskabelige værdier

25. Der skal etableres et 3 rækkers læhegn nord for anlægget. Hegnet skal bestå af hjemmehørende arter af træer og buske.
26. Læhegnet syd for anlægget skal bevares, om nødvendigt ved genplantning.

Uheld

27. Der skal udarbejdes en beredskabsplan som fastlægger, hvornår og hvordan der skal reageres ved uheld, som kan medføre påvirkning af omgivelserne. Beredskabsplanen skal revideres årligt og skal kunne forevises ved miljøtilsyn på ejendommen. Planen skal være tilgængelig og synlig for ejendommens ansatte og andre, der arbejder på bedriften.

Beredskabsplanen skal som minimum indeholde:

- Procedurer, som beskriver relevante tiltag med henblik på "at stoppe uheldet" og begrænse udbredelsen.
- Oplysninger om hvilke eksterne/interne personer og myndigheder, der skal alarmeres og hvordan.
- Kortbilag over bedriften med angivelse af miljøfarlige stoffer, afløbs- og drænsystemer og vandløb mm.
- En opgørelse over materiel der er tilgængeligt på husdyrbruget, eller som kan skaffes med kort varsel, der kan anvendes i forbindelse med afhjælpning, inddæmning og opsamling af spild/lækage, som kan medføre konsekvenser for det eksterne miljø.

Ophør

28. Ved ophør af bedriften skal produktionsanlæg, husdyrgødnings- og foderopbevaringsanlæg tømmes og rengøres grundigt. Al miljøfarligt affald skal bortskaffes for egen regning efter den til enhver tid gældende lovgivning.

Udnyttelse og bortfald

En godkendelse efter §16a bortfalder, hvis den ikke er udnyttet inden 6 år efter, at godkendelsen er meddelt. Hvis en del af godkendelsen ikke er udnyttet, bortfalder godkendelsen for denne del.

Med udnyttet menes her, at byggeriet faktisk er afsluttet.

Hvis en godkendelsen efterfølgende ikke har været helt eller delvist udnyttet i 3 på hinanden følgende år, bortfalder den del af godkendelsen, der ikke har været udnyttet i de seneste 3 år. Udnyttelse anses her for at foreligge, når mindst 25 % af det tilladte eller godkendte produktionsareal udnyttes driftsmæssigt. Med driftsmæssig udnyttelse forstås, at der på det pågældende produktionsareal mindst produceres 50 % af det mulige indenfor rammerne af dyrevelfærdskrav eller andre relevante krav.

Revurdering

Husdyrbrugets miljøgodkendelse skal regelmæssigt og mindst hvert 10. år tages op til revurdering jf. § 39 i Bekendtgørelse om tilladelse og godkendelse mv. af husdyrbrug. Den første regelmæssige revurdering skal dog foretages, når der er forløbet 8 år. Det er planlagt at foretage første revurdering i 2027.

Meddelelesespligt

Kommunens godkendelse gælder for det konkrete projekt. Husdyrbruget må ikke udvides eller ændres bygnings- eller driftsmæssigt på en måde der indebærer forøget forurening før udvidelsen eller ændringen er godkendt. Hvis der sker ændringer i grundlaget for kommunens vurdering, skal der indsendes en ny ansøgning til kommunen. Dette gælder for eksempel ændringer i forhold til størrelsen af produktionsarealet, ændringer i dyretypen eller ændringer af staldsystem. Esbjerg Kommune skal have lejlighed til at vurdere, hvorvidt udvidelsen/ændringen kræver en ny godkendelse eller om udvidelsen/ændringen kan ske indenfor rammerne af denne godkendelse.

Øvrige forhold

Afgørelsen omfatter alene forholdet til husdyrbrugloven. Øvrige relevante godkendelser og tilladelser skal indhentes særskilt.

- udledningstilladelse efter spildevandsbekendtgørelsen (tag- og overfladevand)

Etablering af nye anlæg må ikke igangsættes, før der er givet en byggetilladelse fra Esbjerg Kommune. Visse anlæg kræver dog ikke byggetilladelse. Det anbefales at kontakte Byggeri, Esbjerg Kommune for afklaring heraf.

Terrænregulering kan kræve landzonetilladelse og i nogle tilfælde også tilladelse efter anden lovgivning. For eksempel fastsætter vandløbsloven, at der ikke uden tilladelse må ændres på vandets naturlige afløb til anden ejendom eller hindre det naturlige afløb af vand fra højere liggende ejendomme. Kontakt Byggeri, Esbjerg Kommune inden du terrænregulerer, for at få en vurdering af hvilke tilladelser der evt. kræves.

Husdyrbruget skal til enhver tid leve op til de gældende regler i love og bekendtgørelser, uanset at de nævnte krav og regler kan være en skærpelse af denne godkendelses vilkår.

Offentliggørelse

Afgørelsen annonceres den 23. februar 2019 på Miljø- og Fødevareministeriets Digital MiljøAdministration (www.dma.mst.dk) og Esbjerg Kommunes hjemmeside (Esbjerg Kommunes hjemmeside www.esbjergkommune.dk/om-kommunen/annoncer/landbrug.aspx).

Klagevejledning

Afgørelsen kan påklages til Miljø- og Fødevareklagenævnet. Klagefristen udløber den 20. februar 2019, kl. 23:59.

Klageberettigede er ansøger, Miljøministeren, Styrelsen for Patientsikkerhed, enhver der har en individuel, væsentlig interesse i sagens udfald, samt foreninger og organisationer i det omfang de har klageret.

En klage skal indsendes via Klageportalen. Klageportalen kan findes via forsiden på www.naevneneshus.dk. Klageportalen ligger også på www.borger.dk og www.virk.dk. Man logger sig på med NEM-ID.

Klagen sendes automatisk via Klageportalen til Esbjerg Kommune. En klage er indgivet, når den er tilgængelig for Esbjerg Kommune i Klageportalen.

Miljø- og Fødevareklagenævnet skal som udgangspunkt afvise en klage, der indsendes uden om Klageportalen, med mindre der er særlige grunde til det. Hvis man ønsker at blive fritaget for at bruge Klageportalen, skal man sende en begrundet anmodning til Esbjerg Kommune. Anmodningen sendes så vidt muligt elektronisk til miljo@esbjergkommune.dk eller pr. brev til Esbjerg Kommune, Natur- og Vandmiljø, Torvegade 74, 6700 Esbjerg. Esbjerg Kommune sender herefter anmodningen videre til Miljø- og Fødevareklagenævnet, som træffer afgørelse om hvorvidt anmodningen kan imødekommes.

Når man klager opkræves der et gebyr. Gebyret er 900 kr. for borgere og 1.800 kr. for virksomheder og organisationer. Gebyret betales med betalingskort i Klageportalen og tilbagebetales hvis:

1. Klagesagen fører til, at den påklagede afgørelse ændres eller ophæves,
2. Klageren får helt eller delvis medhold i klagen, eller
3. Klagen afvises som følge af overskredet klagefrist, manglende klageberettigelse eller fordi klagen ikke er omfattet af Miljø- og Fødevareklagenævnets kompetence.

Afgørelsen kan desuden indbringes til prøvelse hos domstolene inden 6 måneder efter, at afgørelsen er meddelt.

Udnyttelse af godkendelsen

Ifølge husdyrbrugloven har en klage over miljøgodkendelsen som udgangspunkt ikke opsættende virkning. Det betyder, at miljøgodkendelsen kan udnyttes uanset eventuelle klager, men dette begrænser dog ikke Miljø- og Fødevareklagenævnets mulighed for at ændre eller ophæve Esbjerg Kommunes afgørelse. Det vil være Miljø- og Fødevareklagenævnet, som kan oplyse om hvorvidt en klage har opsættende virkning.

Miljøteknisk beskrivelse og vurdering

Indledning

Husdyrbruget på Østermarksvej 15, 6760 Ribe har søgt om at etablere dyreholdet.

Denne del af godkendelsen indeholder en nærmere beskrivelse af det ansøgte og en vurdering af de miljøpåvirkninger, som ansøgningen giver anledning til.

Vurderingerne er foretaget med udgangspunkt i ansøgningen inklusiv miljøkonsekvensrapporten samt de beskyttelsesniveauer og retningslinjer, der er i husdyrbrugloven og tilhørende bekendtgørelser og vejledning¹. Påvirkningen af omgivelserne er beskrevet og vurderet dels i forhold til gener for omkringboende (lugt, støj, støv, fluer m.v.), og dels i forhold til påvirkning af miljø, natur og landskab.

Beskrivelse af husdyrbruget

HNK opdræt ønsker at etablere en hønsesætning på Østermarksvej 15.

Ved det ansøgte etableres der hønsesald, ægpakkeri, en gastæt silo, to fodersiloer og møddingshus med kapacitet på 80 m². Produktionsarealet bliver 5.500 m².

Byggeriet vil bestå af en sammenhængende bygning på ca. 4.200 m².

På vegne af ansøger har Søhøjlandets Regnskabskontor den 22. januar 2018 indsendt ansøgning om miljøgodkendelse via det it-baserede ansøgningssystem på www.husdyrgodkendelse.dk. Som en del af ansøgningen er der også indsendt en miljøkonsekvensrapport.

I forbindelse med behandlingen af ansøgningen har der været behov for supplerende oplysninger. Der har været mailkorrespondance med ansøgers konsulent og ansøgningsskemaet er revideret og genindsendt løbende. Det endelige ansøgningsskema har nr. 202.197 og er version 4.

Af husdyrbrugloven fremgår det, at hvis et husdyrbrug der er teknisk, forurenings- eller driftsmæssigt forbundet med et andet husdyrbrug, så skal husdyrbrugene tillades samlet.

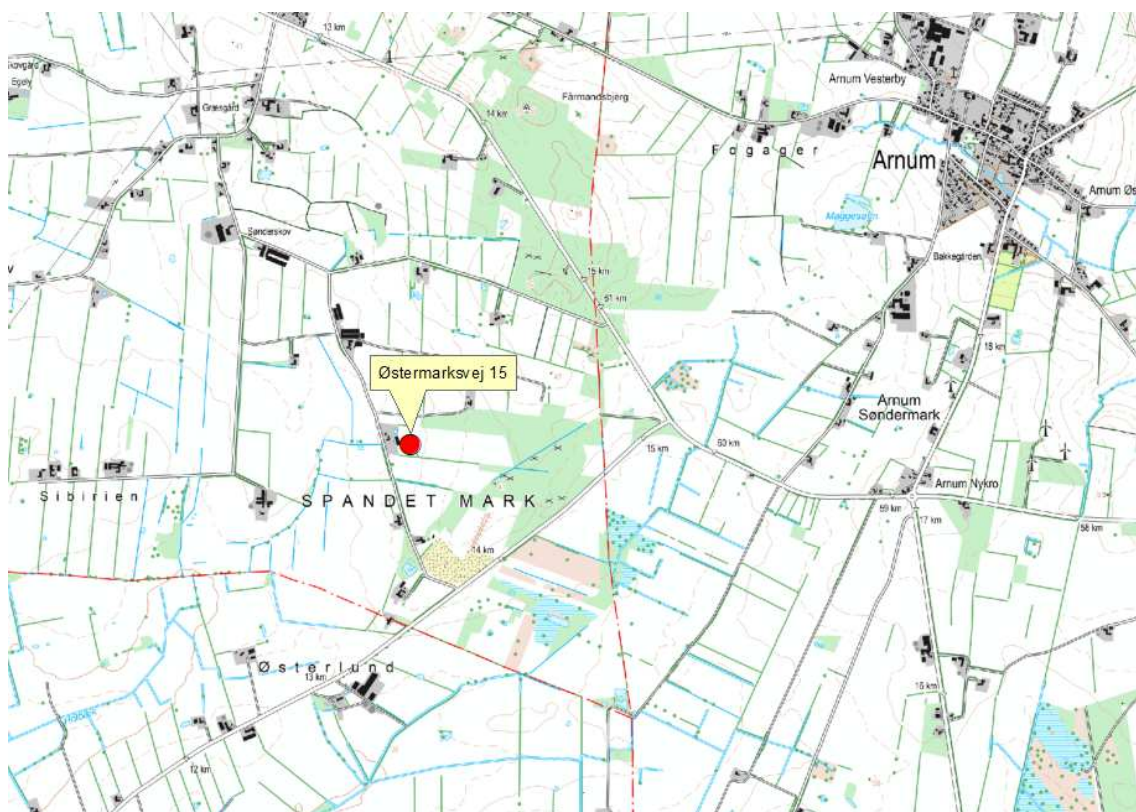
Ansøger driver også tre andre fjerkræbesætninger omkring anlægget. De nærmeste er Østermarksvej 4 (afstand 1,2 km fra anlægget) og Østermarksvej 5 (afstand 0,6 km fra anlægget). På baggrund af afstanden mellem husdyrbrugenes anlæg vurderer Esbjerg Kommune, at husdyrbrugene ikke er teknisk og forureningsmæssigt forbundne og meddeler således en særskilt miljøgodkendelse til husdyrproduktionen på Østermarksvej 15, 6760 Ribe.

¹ Husdyrbrugloven (LBK nr. 1020 af 6. juli 2018 om husdyrbrug og anvendelse af gødning m.v.); Husdyrgodkendelsesbekendtgørelsen (BEK nr. 1021 af 6. juli 2018 om godkendelse og tilladelse m.v. af husdyrbrug); Husdyrgødningsbekendtgørelsen (BEK nr. 1076 af 28. august 2018 om erhvervs-mæssigt dyrehold, husdyrgødning, ensilage m.v. med senere ændringer) samt Miljøstyrelsens digitale husdyrvejledning.

Husdyrbrugets beliggenhed

Husdyrbruget er beliggende i landzone i område " 36-020-070" i Esbjerg Kommuneplan 2018-2030. Området er udlagt til grønt danmarkskort med det sigte beskytte og udvikle levesteder og spredningskorridorer for vilde dyr og planter samt beskytte landskabelige og kulturhistoriske værdier. Der må ikke tillades etableret eller ændret anlæg, så de naturmæssige og landskabelige værdier forringes. Ny bebyggelse og anlæg skal søges placeret uden for det grønne danmarkskort. Er det ikke muligt, stilles der krav om afskærmende beplantning. Eksisterende landbrug kan fortsættes i områderne.

Placeringen af husdyrbruget fremgår af kort 1.



Kort 1. Husdyrbrugets beliggenhed

Husdyrbruget ligger ca. 3 km fra eksisterende byzoneområde (Arnum), nærmeste samlede bebyggelse ligger 2,3 km mod nord ved Spandet.

Nærmeste nabobeboelse Østermarksvej 11 ligger ca. 310 m fra husdyrbruget.

Husdyrbrugloven fastsætter en række afstandskrav til husdyrbrugets beliggenhed.

De gældende afstandskrav og de aktuelle afstande fremgår af nedenstående tabel. Afstanden er målt fra nybyggeri, hvis ikke andet er angivet.

Nærmeste	Afstand	Beskrivelse	Afstandskrav
Nabobeboelse	310 m	Østermarksvej 11	50 m
Lokalplanområde	3 km	Arnum	50 m

Byzoneområder	3 km	Arnum	50 m
Sommerhusområde	Mange km	Ingen i nærheden	50 m
Naboskel	17 m	Naboskel mod syd	30 m
Beboelse på samme ejendom	90 m		15 m
Levnedsvirksomhed	Meget langt	Ingen i nærheden	25 m
Almen vandindvindingsanlæg	2,2 km	Ved Spandet	50 m
Ikke almen vandindvindingsanlæg	90 m	Egen drikkevandsboring, ved/i bolig.	25 m
Vandløb	270 m	Sønderkær Bæk	15 m
Dræn	Mere end 15 m	Ingen i nærheden	15 m
Sø	80 m	Sø nordvest for anlægget.	15 m
Offentlig vej	90m	Østermarksvej	15 m
Kategori 1 og 2 natur	Flere kilometer	Se afsnit om natur	10 m

Tabel 1. Oversigt over afstande sammenholdt med afstandskrav i husdyrlovgivningen.

Husdyrbruget opfylder de gældende afstandskrav, med undtagelse af afstandskravet til naboskel.

I forbindelse med udvidelsen bygges der ny stald. Med den ansøgte placering af stalden kan husdyrbruglovens afstandskrav på 30 m til naboskel ikke overholdes. Stalden ønskes placeret ca. 17 m fra naboskel.

Der søges om dispensation til at placere stalden 17 m fra naboskel.

Ansøger angiver at der ønskes dispensation fra afstandskravet grundet hensynet til jordressourcen.

Det oplyses at området mellem stald og læhegn (som udgør skel til nabomatriklen) kan fuldt ud udnyttes til intern transportvej. Det er uhensigtsmæssigt at have meget smalle landbrugsarealer i forhold til driften af dem. Derfor ønsket om en afstand på 17 m til skel.

Esbjerg Kommune vurderer at der kan meddeles dispensation til den ansøgte afstand, da hensynet til jordressurens anvendelse vurderes at være væsentlig. Endvidere vurderes det at der ved den ansøgte placering ikke tilsidesættes væsentlige beskyttelsehensyn, da nabomatriklen ikke er bebygget og udgør en almindelig marklod med jord i almindelig omdrift.

Det vurderes at der bør stilles vilkår til placering anlægget og at det eksisterende læhegn langs skellet nabomatriklen opretholdes.

På baggrund af ovenstående beskrivelse og de stillede vilkår vurderer Esbjerg Kommune, at den ansøgte placering ikke vil medføre nogen væsentlig øget risiko for gener eller forurening af omgivelserne og at der kan meddeles dispensation fra afstandskrav til naboskel, jf. § 9 stk. 3 i lov om husdyrbrug og anvendelse af gødning m.v.

Driftsbygninger

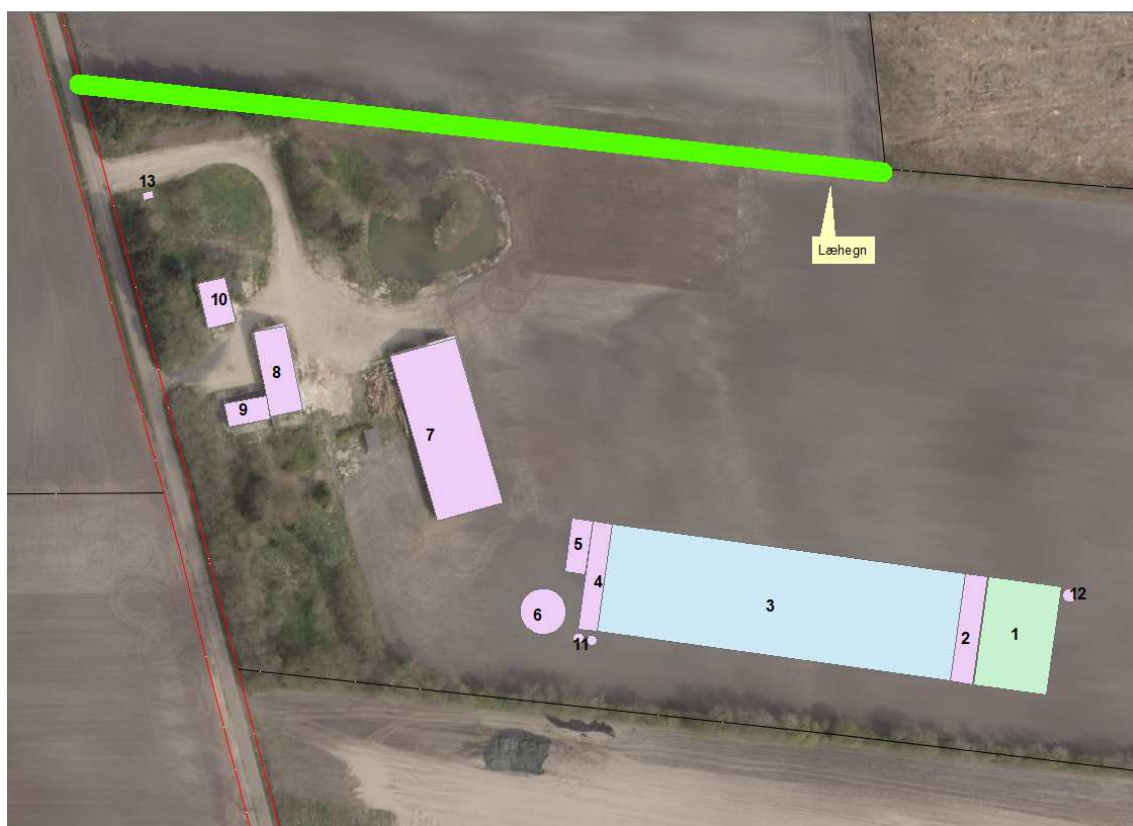
Ved det ansøgte etableres der hønsestald, ægpakkeri, en gastæt silo, to fodersiloer og møddingshus. Produktionsarealet bliver 5.500 m².

På ejendommen vil der efter udvidelsen være følgende bygninger, som angivet i nedenstående tabel.

Nr.	Anvendelse	Areal / rumfang
1	Gødningshus	610 m ² 250 m ² (gødningslagerets størrelse)
2	Stald	3.230 m ²
3	Serviceområde	omtrent 400 m ²
4	Serviceområde	
5	Pakkerum	
6	Gastæt silo	132 m ² / 1.200 m ³
7	Lade	900 m ²
8	Lade	200 m ²
9	Bolig	100 m ²
10	Lade	Nedrevet
11	To siloer	7,1 m ² / 50 m ³ 7,1 m ² / 50 m ³
12	Beholder til vaskevand	50 m ³
13	Afhentningssted for døde dyr	-

Tabel 2: Bygningsforklaring

Driftsbygningernes placering fremgår af kort 2.



Kort 2: Situationsplan

Dyrehold, staldsystem og produktionsareal

I ansøgningen er der for hvert staldafsnit angivet oplysninger om dyretype, staldsystem og produktionsareal. Oplysningerne fra ansøgningen fremgår af nedenstående tabel.

Af § 33 i husdyrbrugloven fremgår det, at kommunen skal foretage en samlet vurdering af alle udvidelser foretaget indenfor de seneste 8 år. Ansøgningen indeholder derfor oplysninger om både ansøgt drift, nudrift og 8 årsdrift.

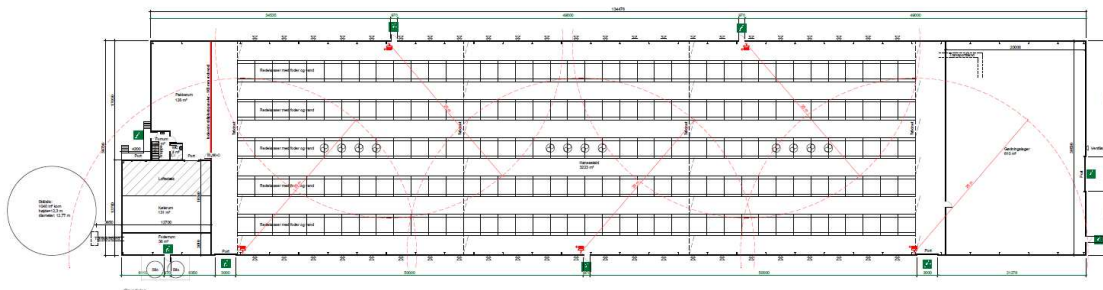
<input type="checkbox"/> Staldafsnit benyttes ikke i ansøgt drift	Kildehøjde: 6 m	Ventilation: Mekanisk ventilation	Størrelse: 3130 m ²
1-1			
Oversigt over dyretyper og produktionsarealer		+ Opret et produktionsareal +	
Kopier til drifter (#122254) Høner, konsumæg. Skrabe og friland, fler-etagesystem med bånd BAT-forudsætning: Nyt (inkl. renoveret) staldafsnit		Udgør: 5500 m ²	
Antal måneder på græs: 0		Miljøteknologi: Oprettet	
Samlet produktionsareal udgør		175.7 %	5500 m ²
! Det samlede produktionsareal i stalden overstiger staldens størrelse			

Tabel 3: Oplysninger om dyretype, staldsystem og produktionsareal

Nudrift og 8 års drift:

Der er tale om en etablering og der er derfor ingen nudrift eller 8 årsdrift.

I ansøgningen er der medsendt en nærmere beskrivelse af produktionsarealet stalden.



Kort 3: Angivelse af produktionsareal

Produktionsarealet defineres som det areal i stalden, hvor dyrene kan opholde sig og har mulighed for at afsætte gødning (dvs. arealer hvor dyrene kan stå, gå og sidde).

I godkendelsen stilles der vilkår til produktionsarealet størrelse, samt til dyretypen og staldsystemet i de enkelte staldafsnit.

Foder

Der fodres med tørt foder i automatiske fodringsanlæg. Foderet opbevares i ejendommens siloer.

Kommunen vurderer, at der med de nuværende og planlagte tiltag til opbevaring og håndtering af foder ikke sker en væsentlig øget påvirkning af omgivelserne. Der

stilles vilkår om, at foderopbevaringen skal ske på sådan en måde, at der ikke opstår risiko for tilhold af skadedyr.

Husdyrgødning

I ansøgningen er der oplyst følgende om lager og gødningstype:

gødningshus		
Gødningstype: Fast		Overfladeareal: 651 m ²
Oversigt over gødningsandele		
Gødningsandel	Gødningstype: Fjerkvær	Udgør: 80 m ²
Samlet areal af gødningsandele udgør	12.3 %	80 m ²

Tabel 4: Oversigt over opbevaringslagre og gødningstyper.

Typen af husdyrgødning og arealet af opbevaringslageret er væsentlige forudsætninger for beregninger i it-ansøgningen. I miljøgodkendelsen stilles der derfor vilkår, der fastholder forudsætningerne.

Husdyrgødningsbekendtgørelsen fastsætter krav til husdyrbrugets opbevaringskapacitet så det sikres, at udbringning af gødning kan ske i overensstemmelse med udbringningsreglerne.

Husdyrbruget har pligt til at udarbejde en opdateret opgørelse over kapaciteten, når der foretages ændringer på husdyrbruget. I forbindelse med miljøtilsyn på husdyrbruget vil Esbjerg Kommune sikre, at opbevaringskapaciteten er tilstrækkelig og at der foreligger en opdateret kapacitetsopgørelse baseret på det aktuelle dyrehold.

Oplag af kompost i marken skal ske i overensstemmelse med reglerne i husdyrgødningsbekendtgørelsen, der bl.a. fastsætter krav til placering og overdækning af markstakke samt førelse af logbog. Oplag af kompost i marken vurderes at være tilstrækkelig reguleret i ved reglerne i husdyrgødningsbekendtgørelsen og der fastsættes ikke yderligere vilkår hertil.

Ressourceforbrug

Husdyrbrugets ressourceforbrug i nudrift, såvel som ansøgt drift fremgår af nedenstående tabel.

Forbrug	Nudrift	Ansøgt
El	0 kWh	41.000 kWh
Vand	0 m ³	4.100 m ³

Tabel 5: Energi- og vandforbrug

Husdyrbruget har egen boring. Ifølge ansøgning vil man søge at ændre dette til vand fra offentlig vandværk.

Det er Esbjerg Kommunes vurdering, at det oplyste forbrug af ressourcer ligger indenfor rammerne af, hvad der må forventes i forhold til den ansøgte bygnings- og produktionsudvidelse. Det vurderes ligeledes, at de anførte ændringer i forbruget ikke vil have en væsentlig indvirkning på miljøet.

Affald

Affald fra husdyrbrug kan typisk inddeles i følgende affaldsfraktioner

- Dagrenovation
- Genbrugeligt affald (Pap, papir, jern og metal, tomme olietromler og tanke, tomme plasticsække, paller, malet og lakeret træ).
- Farligt affald (lysstofrør og sparepære, spraydåser, pesticidrester, oliefiltre, batterier).
- Klinisk risikoaffald og medicinrester (skalpeller, kanyler og medicinrester).
- Døde dyr.
- Forbrændingseget affald (halmballesnor, papirsække).
- Deponeringseget affald (asbestholdige byggemateriale).

Affald fra produktionen omfatter døde dyr, medicinrester, desinfektionsmidler, emballage og plastik.

Døde dyr anbringes i fryser indtil afhentning, som foretages af DAKA efter behov.

Forbrændingseget affald opsamles i container. Containeren tømmes hver 14. dag.

Medicin til vacciner vil blive opbevaret i køleskab, og alt det indkøbte medicin opbruges normalt. Mængden af farligt affald (f.eks. lysstofrør) er begrænset, og afleveres på genbrugsplads efter behov.

Esbjerg Kommune vurderer at opbevaringen og bortskaffelsen af affaldet er i overensstemmelse med Esbjerg Kommunes affaldsregulativ.

Husdyrbrug er omfattet af Esbjerg Kommunes regulativ for husholdningsaffald samt regulativ for erhvervsaffald. Der stilles i miljøgodkendelsen vilkår om, at husdyrbrugs affald skal bortskaffes i henhold til Esbjerg Kommunes gældende regulativer, ligesom der stilles vilkår til opbevaring og håndtering af olie- og kemikalier.

Spildevand/restvand

Der bliver etableret et toilet i hønsstaldens serviceafdeling, spildevand fra toiletet vil blive ledt til septiktank, fælles med stuehus. Der er tømningssordning.

Alt processpildevand fra driftsbygningerne ledes til samlebrønd. Samlebrønden tømmes efter behov, og overføres til biogasanlæg eller til udbringning på marker. Der stilles vilkår om kapacitet af brønden.

Overfladevand fra befæstede arealer bortledes ikke og nedsives diffust.

Tagvand udledes på jorden og bortledes ikke. Såfremt der på et senere tidspunkt ønskes udledning af tagvand til dræn eller faskine, skal der indsendes særskilt ansøgning herom.

Der stilles vilkår om at der skal indsendes afløbsplan for byggeriet.

Det vurderes, at den samlede håndtering af spildevand sker på forsvarlig vis og at husdyrgødningsbekendtgørelsens generelle krav til håndtering af spildevand/restvand er tilstrækkelige til at beskytte omgivelserne mod forurening fra spildevand.

Husdyrbrugets påvirkninger af omgivelserne – lugt, støj, mm.

Enhver husdyrproduktion giver anledning til lugt inden for de nærmeste omgivelser. Hvor stort et område der påvirkes af lugt, afhænger af hvor stort et produktionsareal der er på ejendommen og hvilken dyreart der er tale om. Desuden spiller vindretning, terræn- og beplantningsforhold ind.

Husdyrproduktion kan herudover medføre støj, samt gener fra lys, fluer og andre skadedyr. Særligt i forbindelse med driftsforstyrrelser og uheld er der risiko for påvirkning af jord, grundvand og overfladevand.

Påvirkning af landskabet samt den omgivende natur behandles nedenfor i afsnittet om husdyrbrugets påvirkning af landskab og natur.

Lugt

Lugt stammer primært fra staldene. Desuden kan lugt forekomme i forbindelse med udbringning og håndtering af husdyrgødning.

Husdyrgødning afhentes af biogasfirma ugentligt i gødningshuset (østlig ende af bygningen).




Staldene ventileres mekanisk.

Lugtgener fra stalden vurderes på grundlag af det beskyttelsesniveau for lugt, som er fastlagt i husdyrlovgivningen. Hvis beskyttelsesniveauet for lugt er overholdt, vurderes husdyrbruget som udgangspunkt ikke at give anledning til væsentlige lugtgener.

Husdyrbruget skal overholde bestemte lugtgenæfstande. Genæfstanden beskriver den afstand, som der minimum skal være fra husdyrbruget til forskellige områder. Genæfstanden fastsættes under hensyntagen til forskellige områders følsomhed overfor lugt. Eksempelvis vil beboere i landområder med tilknytning til landbrugserhverv oftest have en højere tolerancetærskel overfor lugt end beboere i byområder. Beboelsesejendomme med landbrugspligt er ikke omfattet af beskyttelsesniveauet for lugt.

Genæfstanden beregnes i ansøgningssystemet efter to forskellige modeller hhv. den "ny lugtvejledning" og "FMK-vejledningen". Det er den længste genæfstand der skal overholdes. I beregningerne korrigeres der for vindretning og påvirkning fra andre husdyrbrug i det omfang det er relevant.

Resultatet af lugtberegninger fremgår af nedenstående tabel.

Bebyggelse	Kumulation	Model	Ukorrigeret genæfstand (m)	Korrigeret genæfstand (m)	Vægtet gennemsnitsafstand (m)	Genekriterie overholdt	
 Østermarksvej 11	0	FMK	104,9	104,9	379,1	Ja	▼
 Agertoften 16	0	FMK	186,4	186,4	2357,6	Ja	▼
 Højrup Ejerlav, Højrup	0	FMK	331,7	331,7	2932,5	Ja	▼

Tabel 6: Resultat af lugtberegninger.

Nærmeste bolig uden landbrugspligt er Østermarksvej 11, 6760 Ribe som er beliggende i en afstand af 379 meter (vægtet gennemsnitsafstand) fra anlægget. Byzone er beliggende ca. 3 km fra anlægget. Samlet bebyggelse er 2,3 km fra anlægget.

Geneafstanden afsættes normalt i centrum af stalden. Ansøgningsystemet beregner derfor en vægtet gennemsnitsafstand. For at beskyttelsesniveauet er overholdt, skal den vægtede gennemsnitsafstand være større end den korrigerede geneafstand.

I ansøgningen er den vægtede gennemsnitsafstand større end den korrigerede geneafstanden til hhv. nabobeboelse, samlet bebyggelse og byzoneområde. Beskyttelsesniveauet for lugt er dermed overholdt og husdyrbruget forventes ikke at give anledning til væsentlige lugtgener for omkringboende.

Lugt vil kunne registreres udenfor geneafstanden, men i en grad, så man ikke vil karakterisere det som væsentlig generende.

Der stilles vilkår om, at husdyrbruget ikke må give anledning til væsentlige lugtgener.

Støj og rystelser

De væsentligste støjkloder på et husdyrbrug er staldventilation, støj fra transportere, indblæsning af foder i siloer, mv.

Ventilationen kører afhængig af behov, som primært er temperaturafhængigt.

Indblæsning af foder sker væk fra nabo i bygningens sydvestlige ende.

Det vurderes at støj fra stationære kilde vil være begrænset. Rystelser og vibrationer vurderes at være uden betydning for omboende grundet afstanden.

I Miljøstyrelsens vejledning nr. 5/1984 om "ekstern støj fra virksomheder" anføres ingen grænseværdier for støjbelastningen fra virksomheder ved boliger i det åbne land. Dog anføres, at man som udgangspunkt ved fastsættelse af støjgrænser ved nærmest liggende boliger bør anvende de grænseværdier, der gælder for områder med blandet bolig- og erhvervsbebyggelse. Disse værdier fastsættes som vilkår i miljøgodkendelsen.

For at sikre mulighed for indgreb stilles vilkår om, at Esbjerg Kommune kan stille krav om, at beregning / måling af virksomhedens støjbelastning i omgivelserne udføres på virksomhedens bekostning.

Støjbelastningen fra transportere vurderes ud fra antallet af til- og frakørsler. Tabellen nedenfor indeholder en oversigt over transporttyper og antal for både nudrift og ansøgt drift. Interne transportere, for eksempel i forbindelse med fodring, er ikke inkluderet i tabellen.

Transporttype	Nudrift	Ansøgt
Levering af dyr til og fra ejendommen	0	2
Indlevering af foder / korn	0	70
Udbringning af husdyrgødning	0	150
Døde dyr	0	30
Renovation	26	26
Emballage, Æg, mm.	0	120

I alt	26	398
--------------	-----------	------------

Tabel 7: Oversigt over transporter. En transport svarer til en til- og frakørsel.

Samlet set stiger antallet af til- og frakørsler fra ca. 26 til ca. 398 dvs. en stigning på 372 transporter. Stigningen skyldes i al væsentlighed etablering, da kun de 26 transport hidrørende fra dagrenovationen ikke er nye.

Der indsættes nye dyr ca. en gang årlig. Når der hentes æg, leveres der samtidig nyt emballage, afhentning sker hver 3. hverdag.

Fast mæg afhentes hver 7. dag, med mindre der sker oplagring i møddingshus.

Afhentning af æg og fast mæg sker som udgangspunkt i hverdagene, men af og til bliver der også afhentet på helligdage.

Foder leveres ca. en gang hver 2. uge.

Udgangspunktet er, at færdsel på offentlig vej alene reguleres af politiet efter færdselslovens regler. I en godkendelse kan der derfor primært stillet vilkår om anvendelse af bestemte adgangsveje til bedriften. For husdyrbrugets egne køretøjer kan der herudover stilles vilkår om, hvilke veje der skal benyttes ved til- og frakørsel. Endelig kan der stilles vilkår om, at til- og frakørsel kun må ske på bestemte tidspunkter.

Spørgsmål om f.eks. belastning af det lokale vejnet reguleres ikke af husdyrgodkendelsesloven, men af den relevante vejlovgivning og afgøres af de relevante vejmyndigheder.

Der er ingen naboer i umiddelbar nærhed af bedriften der kan blive generet af støj fra til- og frakørsler til ejendommen.

Transporter foregår normalt inden for normal arbejdstid på hverdage.

Støj i forbindelse med til- og frakørsel samt støj fra interne transporter (trafik på egen grund) reguleres af de fastsatte vilkår til støj.

Støv, fluer og skadedyr

Støvgener kan opstå ved håndtering af foder, halm, fra hønsenes fjerdragt og i særlige tilfælde fra trafik til og fra husdyrbruget. Det vurderes, at driften, i betragtning af afstanden til naboer og transportvejenes placering, vil kunne foregå, uden at det medfører støvgener. For at sikre, at tilsynsmyndigheden kan håndhæve støvgener, stilles dog vilkår om, at husdyrbruget ikke må give anledning til støvgener, som tilsynsmyndigheden finder væsentlige.

Renholdelse omkring bygningerne spiller en afgørende rolle for mulighederne for effektiv bekæmpelse af skadedyr. Der tegnes en sikringsordning i forbindelse med opførelsen af hønsestaldene, og vegetation omkring bygningerne fjernes. Der holdes god orden i og omkring staldanlægget for at opnå et højt hygiejneniveau. Dette sker bl.a. gennem kontrolsystem for HACCP godkendelse af fødevarevirksomheder med løbende observationer.

Der vil ske aktiv forebyggende rottebekæmpelse. Der bliver opstillet giftdepotkasser ved stalde og foderopbevaring. Foderspild vil blive opsamlet, så det ikke tiltrækker rotter.

Høns spiser fluer, hvorfor forekomst af fluer i stalden vil være minimal. I containeren reduceres klækning af fluelarver ved at minimere lysindfaldet. Fra gødningslageret kan der opstå fluegener. Dette minimeres ved, at gødning bortkøres til biogasanlæg løbende. Ved længere tids lager overdækkes lagret.

Det vurderes, at ejendommens skadedyrsbekæmpelse er tilfredsstillende.

Lys

Udendørs lyskilder er koncentreret om læsseramper ved pakkehallen. Disse installationer er udstyret med tænd/sluk-funktion.

I hønsestalden er lyset reguleret i forhold til bl.a. hønsenes udviklingstrin, der er mulighed for lysdæmpning. Dyrenes lysbehov er fastlagt via bekendtgørelse nr. 533 om beskyttelse af æglæggende høner. Der er ingen ovenlysvinduer, og lys kan således kun slippe ud af stalden ved åbninger fornedden.

Det vurderes, at husdyrbruget kan drives, uden at det medfører væsentlig lyspåvirkning af omgivelserne. Der stilles vilkår om, at lys skal være slukket, når det ikke er påkrævet af produktionsmæssige eller dyrevelfærdsmæssige årsager.

Driftsforstyrrelser og uheld

Mulige uheld kan være spild af olie- og kemikalier og brand på ejendommen.

Umiddelbare risici for uheld i forbindelse med driften, der kan medføre en øget forurening, vil være: ventilationssvigt, forkerte foderblandinger, uheld ved transport eller lagring af husdyrgødning.

Der er etableret en alarm på ventilationsanlægget således, at der i forbindelse med driftsstop bliver iværksat nødventilation i anlæggene. Indlægssedler bliver kontrolleret ved leveringen af foder, og ved driftsstop på foderanlægget bliver alarmen aktiveret. Det tilstræbes at opbevare, transportere og udsprede husdyrgødningen uden spild undervejs. Et eventuelt spild vil efterfølgende blive fjernet.

Samletanken er lukket og nedgravet. Den indeholder kun ringe mængde husdyrgødning.

Opbevaring af olie- og kemikalier er beskrevet i afsnittet om råvarer og hjælpestoffer. Der stilles vilkår til håndtering og opbevaring af olier og kemikalier og affald herfra, samt til tankning på tæt bund.

Esbjerg Kommune finder, at der på et husdyrbrug af denne størrelse, bør forefindes en beredskabsplan, som sikrer, at der i forbindelse med uheld kan ske hurtig og målrettet indsats til begrænsning af forurening af det eksterne miljø. Der stilles derfor vilkår om, at virksomheden skal udarbejde en beredskabsplan, samt at der herefter til enhver tid skal forefindes en opdateret beredskabsplan på ejendommene, som skal forevises tilsynsmyndigheden på forlangende.

På baggrund af ovennævnte beskrivelse og de stillede vilkår vurderes det, at husdyrbruget har taget de nødvendige foranstaltninger til at imødekomme uheld og unormale driftsforstyrrelser.

Husdyrbrugets påvirkninger af landskab og natur

Bygningsmæssige ændringer på et husdyrbrug kan indvirke på den landskabelige oplevelse, såvel som på kulturmiljøet.

Ammoniakfordampningen fra husdyrbruget kan påvirke den omkringliggende natur med dens bestande af vilde planter og dyr samt deres levesteder.

Landskab og kulturmiljø

I bekendtgørelse om godkendelse og tilladelse mv. af husdyrbrug fremgår det, at kommunen skal vurdere, hvorledes nybyggeri påvirker det omkringliggende landskab. Kommunen skal i den forbindelse foretage en afvejning af på den ene side placeringen af det ønskede byggeri og nødvendigheden for det pågældende husdyrbrug overfor på den anden side de landskabelige hensyn i området.

Erhvervsmæssig nødvendighed:

Det ansøgte omfatter almindeligt landbrugsbyggeri, af en størrelse, der må betragtes som normalt og repræsentativt for moderne dansk landbrugsbyggeri. På den baggrund vurderes det, at det ansøgte er erhvervsmæssigt nødvendigt for den pågældende ejendoms drift som landbrugsejendom.

Landskabelige hensyn og vurdering:

I forbindelse med byggeriet af nye anlæg er der foretaget en landskabsanalyse. Denne er vedlagt i sin helhed i bilag 1. De vigtigste uddrag af landskabsanalysen er gengivet herunder.

Sårbarhed

Området er i nogen grad sårbart overfor større tekniske anlæg. Dog vurderes det at den ret store mængde beplantning i lokalområdet vil sikre at den landskabelige påvirkning vil være beskeden, fra selv ret store anlæg.

Det vurderes at det ansøgte, da det bygges omgivet af diverse bevoksninger, læhegn og lignende, kun i begrænset omfang vil kunne ses, og reelt kun kunne ses fra Østermarksvej. Det ansøgte vil derfor føre til en vis påvirkning af det omgivende landskab.

Konklusion

Det vurderes, at udbygningen af gårdanlægget, vil påvirke det stedlige landskab i svagt negativ retning. Anlægget vil dog, med de stillede vilkår, ikke i særlig grad tilsidesætte de stedlige lokale landskabelige værdier.

Krav til det ansøgte

Der skal etableres læhegn nord for det anlægget. Hegnet skal bestå af mindst 3 rækker af hjemmehørende arter af træer og buske.

Ammoniakpåvirkning af naturområder

I husdyrgodkendelsesbekendtgørelsen er der fastlagt beskyttelsesniveauer for ammoniak. Dette beskyttelsesniveau skal anvendes ved vurdering af, om husdyrbruget medfører væsentlige virkninger på miljøet. I særlige tilfælde kan der stilles vilkår, der rækker udover det fastsatte beskyttelsesniveau.

Ligeledes påhviler det kommunen at vurdere konkret, om en ansøgt aktivitet vil være i overensstemmelse med Habitatdirektivforpligtelserne. Ifølge bekendtgørelsen om udpegning og administration af internationale naturbeskyttelsesområder

samt beskyttelse af visse arter², skal der foretages en vurdering af, om projektet i sig selv eller i forbindelse med andre planer og projekter kan påvirke et internationalt naturbeskyttelsesområde væsentligt. Desuden skal der ske en vurdering af om det ansøgte projekt kan beskadige eller ødelægge yngle- og rasteområder i det naturlige udbredelsesområde for de dyrearter, der er optaget i Habitatdirektivets bilag IV eller ødelægge de plantearter der er optaget i Habitatdirektivets bilag IV.

Ammoniakemission

I ansøgningen beregnes ammoniakemissionen fra husdyrbruget.

Driftstype:	Ammoniakemission fra staldafsnit (kg NH ₃ -N/år)	Ammoniakemission fra lagre (kg NH ₃ -N/år)	Ammoniakemission fra husdyrbruget (kg NH ₃ -N/år)
Ansøgt drift	3238,4	224,0	3462,4
Nudrift	0,0	0,0	0,0
8 års-drift	0,0	0,0	0,0

Tabel 8: Samlet ammoniakemission fra husdyrbruget (stald og lager)

Beregningerne viser, at ammoniakemissionen øges fra 0 kg N/år til 3.462,4 kg N/år.

I hønsestalden er der valgt at etablere et volieresystem med udmugning 3 gange om ugen ved hjælp af gødningsbånd til lukket lagring.

Der stilles vilkår om udmugning tre gange ugentligt.

På ejendommen Østermarksvej 15 sker der påvirkning af omgivende naturområder gennem emission af ammoniak fra anlægget. De følgende afsnit belyser konsekvenserne af næringsstofpåvirkningen for nationalt og internationalt beskyttede naturområder og arter.

Ud fra nedenstående redegørelse vedrørende ammoniakpåvirkning fra anlægget vurderer Esbjerg Kommune samlet set, at godkendelsen med de stillede vilkår ikke vil medføre væsentlige negative konsekvenser for omkringliggende Natura 2000-områder eller de arter og naturtyper, områderne er udpegede for at beskytte. Ligeledes vurderes godkendelsen med de stillede vilkår, ikke at medføre væsentlige tilstandsændringer af § 3-beskyttede naturtyper eller væsentlige påvirkninger af yngle- og rasteområder for de strengt beskyttede bilag IV-arter. Vurderingen forudsætter, at følgende vilkår efterleves.

Vilkår for Østermarksvej 15

- Søen, naturpunkt 2 i tabel 9, skal oprensnes.
- 10 meter bræmmen skal være udlagt med græs senest d. 1. maj efter oprensningen af søen har fundet sted.
- En 10 meter dyrknings-, gødnings- og pesticidfri bræmme omkring søen skal opretholdes så længe miljøgodkendelsen helt eller delvis udnyttes. Bræmmen måles fra vandkanten ved højeste vandstand.
- Bræmmen skal slås en gang årligt efter d. 15. august og det afslåede materiale skal fjernes fra bræmmen.

² Bekendtgørelse nr. 1240 af 24.10.2018 om udpegning og administration af internationale naturbeskyttelsesområder samt beskyttelse af visse arter.

- Opvækst af vedplanter i vandkanten skal fjernes mindst hvert 3. år.

Ammoniakpåvirkning af § 3-naturområder indenfor 1.000 meter fra anlæg

Der ligger flere § 3-beskyttede naturområder indenfor 1.000 m fra ejendommens anlæg. Der er tale om søer, mose og skov. Ud fra den beregnede deposition på arealer op til 1.000 m væk er det vurderet, at depositionen på naturområder længere væk vil være meget lille, og derfor som hovedregel ikke vil kunne medføre væsentlig påvirkning af naturområderne.

Baggrundsbelastningen med luftbåren kvælstof er på gennemsnitligt 14,4 kg N/ha/år i Esbjerg Kommune. Der kan dog være væsentlige lokale variationer. Omkring Østermarksvej 15 er baggrundsbelastningen på gennemsnitlig 19,8 kg N/ha/år.

Med vedtagelse af husdyrbrugloven (lovforslag L114) ændres der ikke på det beskyttelsesniveau for ammoniak, som blev fastlagt i den tidligere husdyrbrugslov (lovforslag L12). Det fremgår af forarbejderne til husdyrloven (lovforslag L12 og efterfølgende lov nr. 122/2011) og gældende klagenævnsspraksis (jf. NMK-132-00091 og NMK-132-00109), at overholdelse af husdyrbruglovens beskyttelsesniveau som altovervejende hovedregel vil være tilstrækkeligt til, at undgå væsentlig miljøpåvirkning med ammoniak. Det kan dog i helt særlige tilfælde, herunder i særlig grad hvis Natura 2000-kortlægningen ikke er korrekt, være behov for at foretage en konkret vurdering efter habitatreglerne.

I den konkrete sag vurderes det ud fra Esbjerg Kommunes kendskab til området og den stedlige kortlægning, at der ikke er grund til at tro, at kortlægningen er utilstrækkelig.

Vurdering i forhold til kategori 1, 2 og 3 natur

Repræsentative naturområder inden for 1.000 m fra anlægget er blevet nummereret med et tal svarende til punkterne angivet på oversigtskortet (kort 4).



Kort 4: Anlægget med omkringliggende naturområder og nummererede naturpunkter. Cirklen har en radius på 1.000 m.

I tabel 9 ses en oversigt over naturpunkterne med angivelse af mer- og totaldeposition, afstand til anlæg, andre husdyrbrug, der bidrager kumulativt samt naturkategori og beskyttelsesniveau. Naturkategori og beskyttelsesniveau er fastsat i husdyrgodkendelsesbekendtgørelsen.

Tabel 9. Naturpunkter med beregnet ammoniakbelastning.

Naturpunkt (nr. og naturtype)	Merbelastning (kg N/ha/år)	Totalbelastning (kg N/ha/år)	Afstand fra anlæg (m)	Natur-kategori	Kumulation*	Beskyttelses-niveau**
1. Sø	2,2	2,2	110	Ingen	Ej relevant	Intet
2. Sø	1,2	1,2	230	Ingen	Ej relevant	Intet
3. Sø	0,5	0,5	330	Ingen	Ej relevant	Intet
4. Sø	0,3	0,3	460	Ingen	Ej relevant	Intet
5. Sø	0,3	0,3	580	Ingen	Ej relevant	Intet
6. Sø	0,1	0,1	870	Ingen	Ej relevant	Intet
7. Sø	0,1	0,1	810	Ingen	Ej relevant	Intet
8. Sø	0,1	0,1	630	Ingen	Ej relevant	Intet

9. Sø	0,1	0,1	900	Ingen	Ej relevant	Intet
10. Sø	0,1	0,1	570	Ingen	Ej relevant	Intet
11. Skov	0,5	0,5	360	Potentiel ammoniakfølsom skov	Ej relevant	Se tekst
12. Skov	1,4	1,4	210	Potentiel ammoniakfølsom skov	Ej relevant	Se tekst
13. Skov	1,6	1,6	380	Potentiel ammoniakfølsom skov	Ej relevant	Se tekst
14. Skov	1,6	1,6	400	Potentiel ammoniakfølsom skov	Ej relevant	Se tekst
15. Skov	2,3	2,3	300	Potentiel ammoniakfølsom skov	Ej relevant	Se tekst
16. Skov	4,0	4,0	110	Potentiel ammoniakfølsom skov	Ej relevant	Se tekst
17. Hede	0,1	0,1	730	Kategori 3	Ej relevant	1,0 kg N/ha/år (merbelastning)
18. Hede	0,3	0,3	690	Kategori 3	Ej relevant	1,0 kg N/ha/år (merbelastning)

* Antal andre husdyrbrug der bidrager til kumulation.

**Jf. husdyrgodkendelsesbekendtgørelsens §§26-29. Kategori 3: Kan sikres mod merbelastning over 1,0 kg N/ha/år efter en konkret vurdering.

Etablering, udvidelse og ændring af husdyranlæg eller gødningsopbevaringsanlæg på husdyrbrug er ikke tilladt, hvis anlægget ligger mindre end 10 m fra kategori 1 og 2 natur. I den konkrete sag ligger der ikke naturområder omfattet af kategori 1 og 2 natur inden for 10 m fra anlægget.

Det fremgår af tabellen, at der ved det ansøgte sker afsætning af ammoniak på kategori 3 natur med nummer 11-18. Ifølge beskyttelsesniveauet kan der – på baggrund af en konkret vurdering – stilles krav til den maksimale merdeposition af ammoniak på kategori 3 natur. Kravet kan ikke være under 1,0 kg N/ha/år. Det bemærkes at i den konkrete sag, da der er tale om en etablering, er hele belastningen at regne for merbelastning.

I den konkrete sag ligger der en skov øst for anlægget. På dele af skoven er depositionen forholdsvis høj (op til 4 kg N/ha/år).

For at en skov kan siges at være ammoniakfølsom, skal nogle kriterier være opfyldt. Indledningsvis skal bevoksningen være større end 0,5 ha, mere end 20 m bred og bestå af højstammede træer. Dette vurderes at være tilfældet. Den skal endvidere leve op til mindst et af nedenstående kriterier:

i) der har været skov på arealet i lang tid (i størrelsesorden mere end ca. 200 år), så der er tale om gammel »skovjordbund«.

ii) skoven er groet frem af sig selv på et naturareal, f.eks. tidligere hede, mose eller overdrev, så jordbunden ikke har været dyrket mark inden for en periode svarende til perioden for gammel »skovjordbund« (dvs. i størrelsesorden mere end ca. 200 år).

iii) der er i skoven forekomst af naturskovindikerende eller gammelskovsarter, som er medtaget på listen »Arter, der er brugt ved prioritering af naturmæssigt særligt værdifulde skove omfattet af § 25 i lov om skove«, og hvor arterne har væsentlig, definerende betydning for skovens naturværdi. Listen er tilgængelig på Miljøstyrelsens hjemmeside www.mst.dk.

Der er ikke tale om gammel skov, da der er tale om tilgroet hede. Ifølge de Preussiske målebordblade (1877) er der nemlig tale om hede med enkelte træer, og efterfølgende kort og luftfoto indikerer ikke opdyrkning i mellemtiden.

Skoven vurderes derfor med ret stor sandsynlighed at være groet frem af sig selv, på i hvert fald dele af lokalitet. Der er ifølge Esbjerg Kommunes kendskab til lokaliteten, endvidere registreret mindst to § 25 arter, men det er ikke kendt hvilke.

Såfremt der er tale om ammoniakfølsom skov, kan der skærpes mht. ammoniak, jf. de gældende regler for kategori 3 natur. For at skærpe skal kriterierne 1-4 anvendes i vurderingen.

1) det pågældende naturområdes status i kommuneplanen, herunder særligt om det er omfattet af kommuneplanens udpegning af særlige værdifulde naturområder, rekreative områder og/eller værdifulde kulturmiljøer, samt kommuneplanens retningslinjer for varetagelsen af naturbeskyttelsesinteresserne, de rekreative interesser og de kulturhistoriske interesser,

2) om det pågældende område er omfattet af fredning, handleplan for naturpleje eller anden planlagt naturindsats,

3) det pågældende naturområdes naturkvalitet og

4) kvælstofbidrag til området fra andre kilder, herunder om der er tale om et mini-vådområde eller et vådområde, som er udlagt med henblik på kvælstoffjernelse fra landbrugsjord, eller om området i øvrigt er påvirket fra markbidrag, eller for så vidt angår skove om de gødskes.

Ad 1

Der er ikke tale om særligt udpeget natur jf. kommuneplan.

Ad 2

Der er ikke tale om et område der er fredet, omfattet af en handleplan for naturpleje eller anden planlagt pleje indsats.

Ad 3

Områdets naturkvalitet vurderes jf. dets HVN værdi (der er ca. 6 på en skala fra 1-19 (hvor 19 er bedst)) ikke til at være højt.

Det bemærkes endvidere, at skoven består af tre distinkte områder (vist med rødt, gult og grønt på kortet herunder). Det røde område er et nu fældet parti med tæt granplantage – det vurderes, at der ikke har været store naturværdier tilstede. Det gule område er tidligere gran- og fyrreplantage, der dog overvejende ikke er blevet genplantet efter stormen i 1999. Der kan være naturværdier i denne del. Den grønne del, består af løvskov, og vurderes at være den del af skoven, der indeholder de potentielt bedste dele. Her er belastningen dog også faldet betragteligt og udgør maksimalt 1,6 kg N/ha/år.

Ad 4

Det vurderes, at området modtager nogen bidrag fra andre kilder. Markbidraget vurderes til at være forholdsvis højt, særligt i kanten af lokaliteten. Det er ikke kendt om der sker gødskning i skoven.

Skoven er som nævnt, formentlig, opstået ved tilgroning af hede, hvorfor der er tale om tilgroningsskov på morbund, dette sammenholdt med, at der er lav arts-score (HVN værdien), at der skoves træ i skoven, hvorved kvælstof fjernes, og at der for en stor dels vedkommende er tale om plantage med ikke hjemmehørende arter gør, at skoven vurderes ikke at være påfaldende kvælstoffølsom.

Samlet vurdering mht. ammoniakbelastningen af skoven

Det vurderes at dele af skoven (den røde og den gule) ikke er kvælstoffølsom, og at andre dele (den grønne del) ikke bør udsættes for stor ammoniakbelastning. Da der er tale om forholdsvis små belastninger i størrelsesordenen 0,5-1,6 kg N/ha/år vurderes det samlet, at der, jf. kriterierne i bekendtgørelsens § 36, stk. 5, ikke er basis for at skærpe yderligere.



Kort 5: skoven øst for anlægget

Der er ingen kategori 1 eller 2 natur i nærheden af anlægget. Husdyrgodkendelses-bekendtgørelsens beskyttelsesniveau er således overholdt.

Samlet set vurderer Esbjerg Kommune, at beskyttelsesniveauet for kategori 1, 2 og 3 natur er overholdt, og at der ikke er behov for at stille skærpede vilkår for at begrænse kvælstofdepositionen på lokaliteterne. Det vurderes, at overholdelse af beskyttelsesniveauet er tilstrækkeligt til at sikre mod tilstandsændring af lokaliteterne.

Vurdering i forhold til naturlokaliteter ikke omfattet af kategori 1-3

Husdyrgodkendelsesbekendtgørelsens beskyttelsesniveau omfatter langt størstedelen af de naturbeskyttede lokaliteter, der findes i det åbne land. Der er dog enkelt lokalitetstyper, der ikke er omfattet. Det drejer sig i den konkrete sag om nogle søer omkring anlægget.

Der er registreret flere søer indenfor 1.000 m fra anlægget (kort 4). For små søer i agerlandet gælder generelt, at de er fosforbegrænsede, og at det derfor primært er tilførsel af fosfor via overfladeafstrømning fra omgivelserne, der påvirker dem. Nyere eksperimentelle undersøgelser har dog påvist, at høj kvælstoftilførsel ved moderat høje til høje fosforkoncentrationer kan have drastisk effekt på undervandsplanterne, der er med til at fastholde søer i en klarvandet tilstand og derved ændre søerne naturtilstand. For søerne nummereret som naturpunkt 1 og 2 i tabel 9, vurderes størrelsen af kvælstofdepositionen at være af en sådan størrelse, at der skal en nærmere konkret vurdering til. For de øvrige søer vurderes ammoniakpåvirkning fra anlægget at være af mindre betydning og ikke væsentlig.

Konkret vurdering af ammoniakdepositionen på omkringliggende søer

Naturpunkt 1: Søen er fornylig oprenset efter i en længere periode at have været groet fuldstændig til og i øvrigt at have indgået i have/gård anlæg. Der har ikke historisk været registreret løgfrø i søen og det vurderes heller ikke, at arten forekomme for nuværende. Husdyrbrugets påvirkning af søen med ammoniak vurderes ikke at ændre søens naturtilstand væsentligt.

Naturpunkt nr. 2: Søens interne belastning med fosfor vurderes til at være af moderat høj til høj da marken omkring søen er intensivt drevet uden væsentlig bræmme til søen. Derfor vurderes husdyrbrugets ammoniakbelastning af søen, som ikke kan siges at være af diffuskarakter, potentielt kan medføre en tilstandsændring af søen og vurderes derved at kunne skade søens bestand af bilag IV-arten løgfrø. I vurderingen er der lagt vægt på, at løgfrøens haletudser er særligt følsomme overfor dårlig vandkvalitet.

Der stilles vilkår til, at søens interne fosforbelastning fjernes ved oprensning af søen, at der etableres en 10 meter dyrknings-, gødnings- og pesticidfri bræmme omkring søen for at nedbringe tilførslen af fosfor med overfladevand fra den omkringliggende mark, samt at buske og opvækst ryddes i bræmmen. For at forhindre at bræmmen gror til, og begrænse næringsstofberigelse af søen, skal den slås årligt efter 15. august og det afslåede materiale skal fjernes fra bræmmen. For at undgå at søen overskygges, skal opvækst af vedplanter i vandkanten fjernes. Ovennævnte fastholdes ved vilkår.

Det vurderes samlet, at der ikke, med de stillede vilkår, vil ske væsentlig påvirkning af naturlokaliteter, som ikke er omfattet af kategori 1-3 ved det ansøgte.

Bilag IV-arter

I forbindelse med miljøvurderingen af et husdyrbrug skal der ske en særlig vurdering mht. forekomst af bilag IV-arter. Vurderingen skal, jf. gældende klagenævnspraksis, tage udgangspunkt i anlæggets påvirkning af omgivelserne.

I den konkrete sag er der kendskab til bilag IV-arter indenfor 1.000 meter fra anlægget. Det drejer sig om løgfrø. Da der som det fremgår af ovenstående, ikke, med de stillede vilkår, forventes at ske væsentlig påvirkning af de lokaliteter arterne bruger som yngle- eller rastesteder, vurderes det, at beskyttelseshensynet til arten ikke er tilsidesat. Der henvises til godkendelsens afsnit om bilag IV arter.

Samlet vurdering af ammoniakpåvirkning af omgivende natur

På grundlag af ovenstående gennemgang af påvirkning for de enkelte naturpunkter, beskyttede arter, samt vurderingen vedrørende kumulative effekter fra omgivende husdyrbrug, vurderes det, at der ved det ansøgte ikke vil ske væsentlig påvirkning af natur omkring anlægget.

Ammoniakpåvirkning af Natura 2000-områder fra anlæg

Påvirkningen af naturområder ved ammoniak mere end 1.000 m fra anlægget vurderes som tidligere nævnt at være så lille, at den ikke kan forventes at have væsentlig betydning.

Det nærmeste Natura 2000-område ligger ca. 2,8 km fra anlægget. Det drejer sig om habitatområde nr. 82 - Lindet skov, Hønning Mose, Hønning Plantage og Lovrup Skov og fuglebeskyttelsesområde nr. 66 - Lindet Skov, Hønning Mose og Plantage, Lovdrup Skov og Skrøp. Området modtager en totaldeposition på 0 kg N/ha/år fra ejendommen. Dette inkluderer en merbelastning på 0 kg N/ha/år i forbindelse med ansøgningen.

Selvom belastningen er lille, påhviler det altid den godkendende myndighed at sikre at de særlige beskyttelsesinteresser der er forbundet med internationale naturbeskyttelsesområder. Med afsæt i Waddenzee-dommen (EF-domstolens dom af 7. september 2004 i sag C-127/02) fastlægges det, at der skal foretages en konsekvensvurdering hvis det ikke på baggrund af objektive kriterier kan udelukkes, at projektet i sig selv eller i sammenhæng med andre planer eller projekter kan påvirke habitatområdet væsentligt eller når projektet risikerer at skade områdets bevaringsmålsætning.

En konsekvensvurdering i henhold til habitatdirektivets artikel 6, stk. 3 indebærer, at alle de aspekter af et projekt, som i sig selv eller i sammenhæng med andre planer eller projekter kan påvirke bevaringsmålsætningen, skal identificeres før projektets godkendelse under hensyn til bedste videnskabelige viden på området. Der kan kun meddeles godkendelse af et projekt, hvis miljømyndigheden ud fra konsekvensvurderingen har opnået vished for, at projektet ud fra et videnskabeligt synspunkt, ikke har skadelige virkninger på habitatområdets integritet.

Godkendelsen gives med afsæt i det beskyttelsesniveau, der er fastlagt i Bekendtgørelse om tilladelse og godkendelse m.v. af husdyrbrug. Overholder husdyrbruget beskyttelsesniveauet, vil det jf. principiel klagenævnsafgørelse (NMK-132-00109) som hovedregel medføre, at husdyrbrugets ammoniakpåvirkning af omgivende Natura 2000-områder er uvæsentlig.

Det er Esbjerg Kommunes opfattelse, at der ikke er forhold der gør, at hovedreglen skulle være tilsidesat. I vurderingen er der lagt vægt på, at den stedlige kortlægning af habitatnaturtyper vurderes at være retvisende. Der er således ikke grund til at tro, at der findes ukortlagte habitatnaturtyper omkring anlægget. Områdernes bevaringsmålsætning fremgår af de vedtagne Vand- og Natura 2000-planer.

Af indsatsprogrammet for de gældende Natura 2000-planer for perioden 2016-21, fremgår det, at reduktion i kvælstofdeposition sker gennem husdyrgodkendelsesloven og generelle tiltag til at mindske luftforureningen, og er således ikke en del af Natura 2000-planens indsatsprogram.

Med overholdelse af beskyttelsesniveauerne fastlagt i husdyrgodkendelsesbekendtgørelsen og i bekendtgørelse om erhvervsmæssigt dyrehold, husdyrgødning, ensilage m.v. gennemføres den nævnte reduktion af kvælstofdepositionen på de ammoniakfølsomme naturtyper i Natura 2000-områderne.

Miljøgodkendelse af husdyrbrug bidrager til opfyldelsen af Natura 2000-planernes målsætninger ved overholdelse af de i ovennævnte bekendtgørelser fastlagte beskyttelsesniveauer og bidrager derved også til gennemførelsen af vandområdeplanlægningen efter vandrammedirektivet. Direktivet er gennemført ved lov om vandplanlægning og senest udmøntet i vandområdeplaner 2015-2021 (2. planperiode).

Vand- og Natura 2000-planerne giver derfor ikke i sig selv anledning til en skærpelse af beskyttelsesniveauerne nedenfor.

Med hensyn til det nævnte fuglebeskyttelsesområde, vurderer Esbjerg Kommune, at ammoniakdepositionen fra anlægget ikke vil medføre påvirkning af de fuglearter områderne skal beskytte. I vurderingen er der lagt vægt på, at anlægget ikke vurderes at give anledning til tilstandsændring af de omgivende naturområder og dermed levesteder for fuglene.

I den konkrete sag vurderer Esbjerg Kommune samlet ud fra ovenstående afsnit vedrørende vurdering af naturområder inden for 1.000 m fra anlæg, herunder den kumulative effekt fra andre ejendomme, at der ikke vil ske en væsentlig påvirkning af Natura 2000-områder eller de arter og naturtyper områderne er udpeget for at beskytte. Kommunen bemærker endvidere, at beskyttelsesniveauet i husdyrgodkendelsesbekendtgørelsen er overholdt. Kommunen finder derfor ikke, at der er grundlag for at stille skærpede vilkår eller meddele afslag hvad angår ammoniakpåvirkning af Natura 2000-områder fra anlægget.

Habitatdirektivets bilag IV-arter

Af habitatdirektivets bilag IV fremgår en række særlige dyre- og plantearter, der kræver streng beskyttelse. Esbjerg Kommune har konkret vurderet det ansøgte projekt i forhold til, hvorvidt dyrearternes yngle- og rasteområder kan beskadiges i arternes naturlige udbredelsesområde, og hvorvidt plantearterne kan blive ødelagt som følge af det ansøgte. Til vurderingen af arternes udbredelse og levesteder er anvendt "Håndbog om dyrearter på habitatdirektivets bilag IV" (faglig rapport nr. 635 fra Danmarks Miljøundersøgelser) og kommunens øvrige kendskab til arternes forekomst. De danske arter på habitatdirektivets bilag IV kan endvidere ses i denne godkendelses bilag 2.

Ud fra det generelle kendskab til arternes forekomst i Esbjerg Kommune vurderes det, at der kan være odder, snæbel, marsvin, vandflagermus, sydflagermus, pipistrel flagermus, markfirben og spidssnudet frø indenfor lokalområdet. Derudover er der specifikt kendskab i kommunen til forekomster af grøn mosaikguldsmed (ca. 21 km vest for anlægget), grøn kølleguldsmed (ca. 21 km vest for anlægget), strandtudse (ca. 23 km vest for anlægget), løgfrø (ca. 0,2 km vest for anlægget), stor vandsalamander (ca. 27 km nord for anlægget) og birkemus (ca. 11 km vest for anlægget).

Vedrørende arterne grøn mosaikguldsmed, grøn kølleguldsmed, birkemus, stor vandsalamander, løgfrø, strandtudse og spidssnudet frø vurderer Esbjerg Kommune, ud fra afstanden til de kendte forekomster og jf. gennemgangen vedrørende påvirkning af naturområder fra ammoniakdeposition fra anlæg, at der ikke vil ske væsentlig påvirkning af arternes yngle- og rastesteder ved det ansøgte.

Flagermus benytter ofte hulheder i træer eller huse som opholdssted om dagen og under vinterdvalen. Føden består af insekter som fanges i luften nær vådområder, marker, skove og levende hegn. De enkelte arter af flagermus har forskellige præferencer mht. fødesøgningsområde og sommer- og vinterophold. Der er ingen registreringer af flagermus nær ejendommens anlæg, men det kan ikke udelukkes at én eller flere arter kan raste eller yngle i området omkring anlægget. Det ansøgte vurderes ikke at have en negativ indflydelse på flagermus, da hverken opholdssteder eller fødegrundlag påvirkes ved etablering og driften af anlægget.

Især solbeskinnede skrånninger med veldrænet jord og lav vegetation kan være potentielle yngle- eller rasteområder for markfirben. Det ansøgte vurderes ikke at have en negativ effekt på en eventuel bestand af markfirben, da potentielle yngle- og rastesteder ikke bliver påvirket ved etablering og drift af ejendommens anlæg.

Odder er tilknyttet vandløb og søer, hvor de søger føde. Opsplitning af bestande og levesteder, forstyrrelser fra friluftsliv og anlægsarbejder samt ødelæggelse og forringelse af yngle- og rasteområder kan true odderen. Det vurderes jf. vurderingerne i afsnittet om påvirkning af omgivende natur ammoniak fra anlægget, at det ansøgte ikke vil give anledning til en væsentlig påvirkning af vandløb og søer i nærheden af ejendommens anlæg.

Arterne snæbel og marsvin er tilknyttet Vadehavet og tilhørende vandløb. Disse arters yngle- og rastesteder kan, grundet deres særlige karakter og udstrækning, ikke forventes at blive påvirket væsentligt af ammoniakemissionen fra husdyrbruget. Det vurderes derfor, at det ansøgte ikke vil give anledning til væsentlig påvirkning af de omgivende vandløb og marine områder (Vadehavet), som de nævnte arter benytter som raste- og ynglesteder.

Samlet konkluderes det på baggrund af ovenstående vurderinger, at projektet ikke vil beskadige eller ødelægge yngle- og rasteområder for de forekommende bilag IV-dyrearter. Der kendes ikke til forekomster af bilag IV-plantearter som kan påvirkes eller ødelægges af projektet.

Bedst tilgængelige teknik (BAT)

Hvis ammoniakemissionen fra husdyrbruget er på mere end 750 kg NH₃-N/år, skal kommunen i forbindelse med miljøgodkendelsen sikre sig, at ammoniakemissionen fra husdyrbruget (stald og lager) er reduceret til et niveau, der svarer til det niveau for emission, der kan nås ved at anvende "bedst tilgængelig teknik (BAT)".

Den maksimale emissionen fastlægges på baggrund af reglerne i husdyrgodkendelsesbekendtgørelsen og beregningerne sker via ansøgningssystemet. Det er op til det enkelte husdyrbrug at beslutte, hvilke virkemidler der tages i brug for at opfylde kravet til maksimal emission. Det er dog et krav, at de anvendte virkemidler er anført på Miljøstyrelsens teknologiliste.

I ansøgningen beregnes den samlede årlige ammoniakemission til 3.462,4 kg NH₃-N. Da dette niveau for ammoniakemission er lig eller mindre end det beregnede BAT-krav på 3.603 kg NH₃-N vurderer Esbjerg Kommune, at husdyrbruget har reduceret ammoniakemissionen svarende til emissionen ved anvendelse af bedst tilgængelig teknik.

De virkemidler der kan anvendes til at reducere ammoniakemissionen er knyttet til valg af staldsystem/-teknologi og opbevaring af husdyrgødning. I den konkrete ansøgningen anvendes følgende virkemidler:

- I hønsestalden er der valgt at etablere et volieresystem med udmugning 3 gange om ugen ved hjælp af gødningsbånd til lukket lagring.

Samlet set vurderer Esbjerg Kommune, at ammoniakemissionen fra husdyrbruget er reduceret til et niveau svarende til emissionen ved anvendelse af den bedste tilgængelige teknik (BAT).

Regler for IE-husdyrbrug

Betegnelsen IE-husdyrbrug dækker over svine- og fjerkræbrug, som overstiger det antal stipladser, der fremgår af husdyrbruglovens §16a stk. 2. Husdyrbruget på Østermarksvej 15 er et IE-husdyrbrug.

Den "bedste tilgængelige teknik" for IE-husdyrbrug er beskrevet i EU kommissionens BAT konklusion for "Intensivt opdræt af fjerkræ og svin" offentliggjort d. 21. februar 2017³. BAT konklusionerne skal anvendes i forbindelse med fastsættelse af vilkår for godkendelse.

For en lang række parametre, er teknikkerne fra BAT konklusionen implementeret i dansk lovgivning:

1. Miljøledelse

BAT konklusionen angiver, at det er BAT at gennemføre og overholde et miljøledelsessystem. Dette krav er implementeret i husdyrgodkendelsesbekendtgørelsen hvoraf det fremgår, at IE-husdyrbrug skal have miljøledelse fra det tidspunkt, hvor de første gang får en godkendelse efter husdyrbrugloven.

Den ansvarlige på husdyrbruget kan selv bestemme, hvilket miljøledelsessystem der anvendes, men skal sørge for at kunne dokumentere, at kravene overholdes.

Kravene kan overholdes ved brug af et certificeret miljøledelsessystem (EMAS eller ISO 14.001), eller husdyrbruget kan vælge et mindre omfattende system.

Miljøstyrelsen har udviklet to systemer, der frit kan anvendes. Miljøstyrelsens nye mini miljøledelsessystem sikrer, at husdyrbruget nemt kan overholde kravene og fremlægges dokumentation herfor. Det andet er et mere omfattende miljøledelsessystem med en række bilag, som kan bruges efter behov. Begge miljøledelsessystemer er frit tilgængelige på Miljøstyrelsens hjemmeside.

Ansøger har i forbindelse med ansøgningen vedlagt miljøledelsesprogram.

Der følges op på brug af miljøledelsessystem i forbindelse med det lovpligtige miljøtilsyn på husdyrbruget.

2. Fodring

De teknikker fra BAT konklusionen der er indarbejdet i dansk lovgivning er krav om, at der skal anvendes fasefodring, letfordøjeligt uorganisk fosfat eller som minimum enkelt dosis (100%) fytase. Der er endvidere krav om, at der skal foreligge dokumentation for anvendelse af fodring eller fodringsteknikker.

³ Kommissionens gennemførelsesafgørelse (EU) 2017/302 af 15. februar 2017 om fastsættelse af BAT (bedste tilgængelige teknik)-konklusioner i henhold til Europa-Parlamentets og Rådets direktiv 2010/75/EU for så vidt angår intensivt opdræt af fjerkræ eller svin.

BAT konklusionen angiver også, at det er BAT at reducere foderets indhold af råprotein. Ansøger oplyser, at fodringen følger foderplaner, og at proteinindholdet er tilpasset dyrenes behov. Husdyrbruget oplyser at have BAT mht. foder, som følger:

- Foderproduktion og indkøb af foder sker på grundlag af foderplanlægning.
- Der tages analyser af foder, og foderplanen afpasses foderets sammensætning og kvalitet.
- Der udarbejdes foderplaner i samarbejde med konsulent og med anvendelse af nyeste viden indenfor fjerkræfodring. Herved optimeres fodringen så unødigt forbrug af råvarer undgås.

Ved at følge gældende lovgivning samt at have fokus på at minimere indholdet af råprotein, vurderes husdyrbruget således at leve på til BAT.

3. Opbevaring af husdyrgødning

De teknikker fra BAT konklusionen, der er indarbejdet i dansk lovgivning er bl.a. krav om overdækning af opbevaringslagre med fast og flydende husdyrgødning. Desuden er der krav til kapacitet af opbevaringslagre, særlige krav til styrke og tæthed af opbevaringsanlæg for husdyrgødning.

Ved at følge gældende lovgivning, vurderes husdyrbruget således at leve op til anvendelse af BAT.

4. Udbringning af husdyrgødning

De teknikker fra BAT konklusionen, der er indarbejdet i dansk lovgivning er bl.a. harmonikrav, bindende normer for den totale kvælstofanvendelse i marken samt krav til kvælstofudnyttelse. Der er endvidere krav om, at der skal planlægges samt føres journal over gødningsudbringningen, hvilket foretages via mark- og gødningsplaner. Desuden er der fastsat specifikke regler for, hvornår og hvordan husdyrgødning må udbringes.

Ved at følge gældende lovgivning, vurderes husdyrbruget således at leve op til anvendelse af BAT.

5. Lugt-, støj- og støvemissioner:

I medfør af husdyrgodkendelsesbekendtgørelsen er der krav om, at der skal foretages en vurdering af det ansøgtes påvirkning af omgivelserne i forhold til lugt-, støj- og støvgener. I denne vurdering indgår husdyrbrugets placering i forhold til naboer, hvilke aktiviteter på husdyrbruget der kan medføre gener samt hvorledes eventuelle gener kan reduceres.

Vurderingen fremgår af de respektive afsnit i nærværende godkendelse. Ved at følge de stillede vilkår i godkendelsen, vurderes husdyrbruget at leve op til anvendelse af BAT.

6. Ammoniakemission

De teknikker og niveauer for ammoniakemission der fremgår af BAT konklusionen er indarbejdet i husdyrbrugloven, som fastsætter et generelt beskyttelsesniveau for ammoniak (jf. ovenstående afsnit om BAT og ammoniakemission). Ved at overholde dette beskyttelsesniveau vurderes husdyrbruget at leve op til anvendelse af BAT.

7. Emissioner fra spildevand

Teknikker fra BAT konklusionen er indarbejdet i dansk lovgivning, hvor der generelt er krav om, at regnvand og øvrigt spildevand skal holdes adskilt. I medfør af husdyrgødningsbekendtgørelsen er der bl.a. krav om, at afløb fra mødding- og ensilagepladser skal ledes til opsamlingsanlæg. Samtidig skal mødding- og ensilagepladser indrettes således, at overfladevand ikke kan løbe ind på pladsen. Desuden er der krav til, hvornår og hvordan spildevand må udbringes.

Ved at følge gældende lovgivning, vurderes husdyrbruget således at leve op til anvendelse af BAT.

Foruden ovenstående parametre, indeholder BAT konklusionerne også en beskrivelse af bedst tilgængelige teknikker indenfor områderne godt landmandskab og effektiv vand- og energiudnyttelse. Disse parametre er ikke direkte implementeret i dansk lovgivning.

8. Godt landmandskab

I henhold til BAT konklusionen er det BAT at sikre en korrekt og hensigtsmæssig placering af husdyrbruget, at ansatte har den nødvendige oplæring og uddannelse, at udarbejde beredskabsplaner der sikrer hensigtsmæssig adfærd ved uforudsete hændelser, sikre regelmæssig kontrol, reparation og vedligehold af udstyr m.v. samt opbevare døde dyr på en måde, der forhindrer eller reducerer emissioner.

I ansøgningen er der redegjort for følgende vedrørende BAT og godt landmandskab:

- Bedriftens medarbejdere uddannes løbende gennem kurser og efteruddannelse.
- Medarbejdere er orienteret om, at ejendommen er miljøgodkendt, og hvilket ansvar der dermed følger.
- Udarbejde og ajourføre beredskabsplan, der beskriver forholdsregler i forbindelse med brand, spild af husdyrgødnings, m.m.
- Gennemføre tilsyn og løbende service og vedligeholdelse af anlæggene efter behov
- I bedriftens driftsregnskab registreres forbrug af vand, energi og indkøbt foder.
- Rengøring i og omkring siloer og bygninger foretages jævnligt med henblik på at minimere risikoen for lugt og for at der ikke skal opstå uhygiejniske forhold.
- I forbindelse med indretningen af produktionsanlægget er der fokus på, at indretningen tager hensyn til en rationel drift, af hensyn til ressource forbrug i driften og af hensyn til de daglige arbejdsgange.
- Sigtet med anlægget er, at der ud fra et proportionalitetssynspunkt er fokus på hvilke staldsystemer, der er bedst anvendelig i relation til miljø, arbejdsforbrug og dyrevelfærd for at fremtidssikre virksomheden.
- Der er udarbejdet en GMP-plan (God Management Plan) for produktionen af konsumæg. En GMP-plan er et frivilligt branchetiltag administreret af Det Danske Fjerkræråd. Der bl.a. består af registrering af antal dyr, udrugningstidspunkt og ægproduktion.

Esbjerg Kommune vurderer, at husdyrbruget med hensyn til godt landmandskab har truffet de nødvendige foranstaltninger til at forebygge og begrænse forureningen ved anvendelse af bedst tilgængelige teknik.

Hensigtsmæssig placering af husdyrbruget er bl.a. reguleret via gældende afstands-krav, beskyttelsesniveauet for lugt samt de vurderinger, der foretages i henhold til støj- og støvgener. Der stilles i godkendelsen vilkår om, at der skal udarbejdes en beredskabsplan for husdyrbruget.

Opbevaring af døde dyr er reguleret via bekendtgørelse om opbevaring af m.m. af døde produktionsdyr.

9. Effektiv vand- og energiudnyttelse

I henhold til BAT konklusionen er det BAT at registrere vandforbruget, at opspore og udbedre lækager og herunder at kontrollere drikkevandsudstyr, anvende højtryksrensere til rengøring og genbruge uforurenede regnvand som rens vand. Det er desuden BAT at anvende højeffektive varme-, køle- og ventilationssystemer, at anvende naturlig ventilation eller have grundig isolering af stalde, hvis naturlig ventilation ikke er muligt, at anvende energieffektiv belysning og at anvende varmegenvinding.

I ansøgningen er der redegjort for følgende vedrørende BAT og effektiv vand og energiudnyttelse:

- Rengøre stalde vha. iblødsætning med koldt vandt med efterfølgende højtryksrensning.
- Placere drikkepipler højt for at lette hønernes vandoptagelse og minimere vandspild.
- Udføre regelmæssigt kalibrering af drikkevandsanlægget for at undgå spild.
- Registrere vandforbrug gennem måling af forbrug.
- Detektere og reparere lækager.
- Anvende frekvensstyret ventilation, som hindrer overventilering.
- Undgå øget modstand i ventilationssystemer gennem hyppigt eftersyn og rengøring af luftkanaler og fans ved holdskifte.
- Regulere belysningen i forhold til hønernes adfærd og alders- og udviklings-trin.
- Anvende lav-energibelysning og LUX-styring
- Zoneopdele belysningen, dvs. i pakkerum overholder belysningen krav i arbejdsmiljølovingen.

Esbjerg Kommune vurderer, at husdyrbruget med hensyn til effektiv vand- og energiudnyttelse har truffet de nødvendige foranstaltninger til at forebygge og begrænse forureningen ved anvendelse af bedst tilgængelige teknik.

Der stilles i godkendelsen vilkår om, at der minimum sker en årlig registrering af vand- og energiforbrug for at bibeholde og øge fokus på forbruget og muligheder for at reducere dette.

Ophør

Ved ophør af driften af husdyrbruget, vil det blive sikret, at de nødvendige foranstaltninger for at undgå forureningsfare foretages, og at stedet bringes tilbage i tilfredsstillende tilstand. Oplagret husdyrgødning, affald, maskiner og andet materiel vil blive bortskaffet. Stald, gødningsbånd, gødningshus og fodersiloer vil blive rengjort, således at der ikke er fare for forurening med husdyrgødning.

Esbjerg Kommune vurderer, at disse tiltag er tilstrækkelige til at undgå forureningsfare og til at sikre, at ejendommen ikke vil blive et attraktivt levested for eksempelvis rotter. Endvidere vurderes det, at disse tiltag vil sikre, at ejendommen ikke kommer til at fremstå som et øde og forladt element i landskabet. Der stilles vilkår om, at husdyrbruget ved ophør skal træffe de nødvendige foranstaltninger for at undgå forureningsfare.

Endvidere gælder det i medfør af § 45 i husdyrgodkendelsesbekendtgørelsen, at husdyrbruget senest fire uger efter driftsophør skal anmelde dette til kommunen, og sende et oplæg til vurdering efter jordforureningslovens §38 k, stk. 1. Ophør defineres i denne forbindelse som både som ophør af alle aktiviteter på husdyrbruget, men også hvis kapaciteten eller udnyttelse af kapaciteten nedsættes permanent til under stipladsgrænserne i § 16a, stk. 2.

Alternative muligheder

En placering til konsumægs produktionen på anden ejendom har været overvejet. Det er fravalgt på grund af hensyn til smitteveje og spredning af risiko for smitte mellem staldafsnit med høner af forskellig alder.

Miljømæssig ligger denne placering mellem andre produktioner som påvirker natuer i området, andre placeringer er overvejet. Denne giver mulighed for at placere stalden med eksisterende bygninger.

0-alternativ

Produktionen kommer ikke i gang.

Der er overvejet følgende andre teknologier:

Gødningstørring

- Der anvendes ikke gødningstørring, da det er svært at få til at fungere i "semiåbne" stalde.

Kemisk luftrensning

- Der anvendes ikke kemisk luftrensning, da man ikke har nok erfaring med anlægget. Der kan dokumenteres en effekt på op til 90 %, men anlægget kan ikke fungere pga. tilstopning af filtre.

Biologisk luftrensning

- Der etableres ikke biologisk luftrensning, da systemet ikke er udviklet og afprøvet til fjerkræproduktion.

Bemærkninger i forbindelse med indledende annoncering af det ansøgte projekt

I forbindelse med offentliggørelse af det ansøgte projekt på Miljø- og Fødevareministeriets Digital MiljøAdministration den 14. november 2018 har Esbjerg Kommune ikke modtaget bemærkninger til projektet.

Høring

I forbindelse med den offentlige høring i minimum 30 dage er der ikke kommet bemærkninger.

Samlet vurdering

Esbjerg Kommune vurderer, at der kan meddeles godkendelse til husdyrbruget, da det ansøgte ikke medfører væsentlig virkning på miljøet. Husdyrbruget opfylder det gældende beskyttelsesniveau for ammoniak og lugt og vurderes ikke at påvirke omgivelser på en måde, som er uforenelig med hensynet til omgivelserne.

Bilag 1

Landskabsanalyse, Østermarksvej 15, 6760 Ribe

Projekt

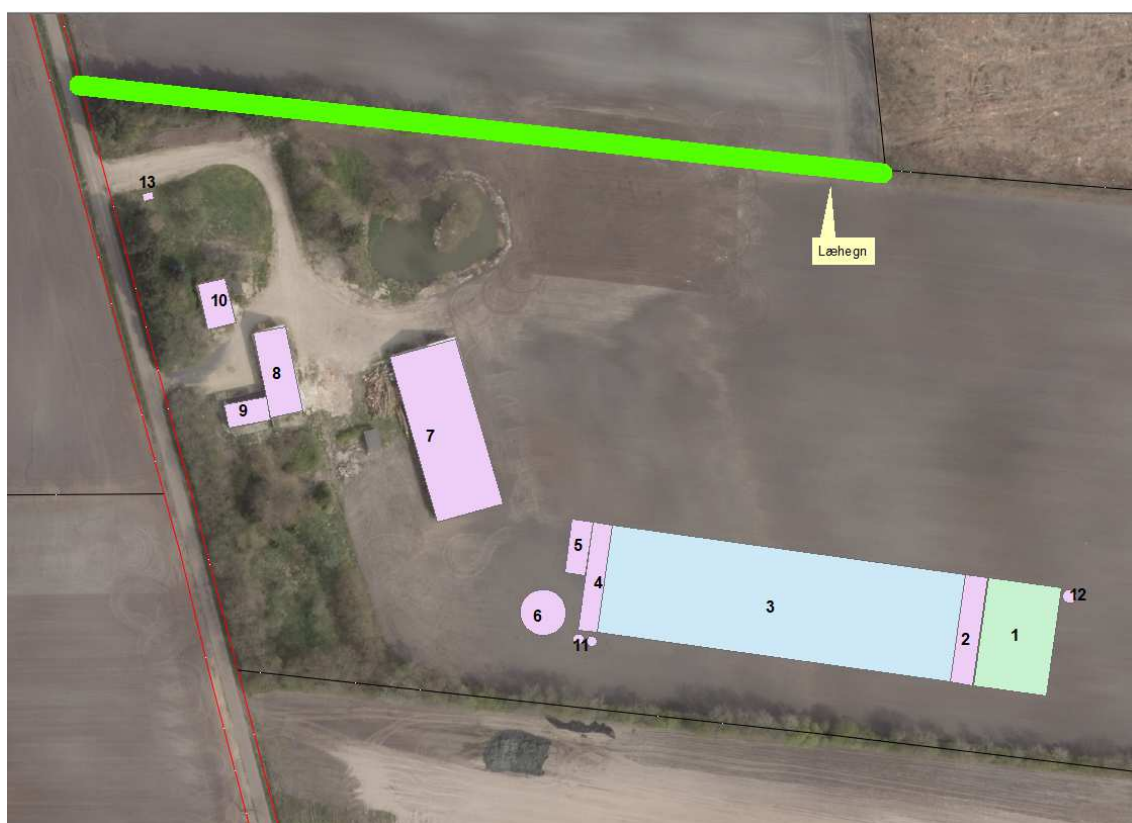
Der etableres hønsestald, ægpakkeri, møddingshus, en gastæt silo og to fodersiloer.

Stald (3), pakkeri (4+5), teknikafdeling (2) og møddingshus (1) etableres som en sammenhængende bygning. Bygningen bliver 139 * 31 meter og 8 meter høj. Bygningen opføres i grå plade på alle facader og bølgecement tag.

Den gastætte silo 'Amerikaner silo' (6) bliver 12,3 meter høj og 12,8 meter i diameter. Siloen fremstår i forzinket stål.

De to fodersiloer (11), vil blive 8 meter høje og 4 meter i diameter. Der er tale om traditionelle glasfibersiloer i lysgrå/hvid.

Kortet herunder viser placering af det ansøgte og de øvrige bygninger (ejendommens eksisterende bygninger (nr. 7, 8, 9, 10, 13)).



Bindinger

- KP 18-30 Større uforstyrrede landskaber
- KP 18-30 Værdifuldt Landskab

Erhvervsmæssig nødvendighed

Det ansøgte omfatter almindeligt landbrugsbyggeri, af en størrelse, der må betragtes som normalt og repræsentativt for moderne dansk landbrugsbyggeri. På den

baggrund vurderes det, at det ansøgte er erhvervsmæssigt nødvendigt for den pågældende ejendoms drift som landbrugsejendom.

Topografi

Det ansøgte er beliggende i kote 34 på Rødding Bakkeø.

Nord og vest for det ansøgte, rejser terrænet sig med højde punkt 1,5-2 km nord for anlægget (Fårmandsbjerg). Terrænet omkring selve anlægget er forholdsvis fladt, og anlægget har derfor ikke en fremtrædende placering i landskabet.

Bevoksning

I området findes mange småplantninger, plantager og levende hegn. Anlægget er mod nord, øst og syd omkranset af tætte plantninger og plantager. Mod vest findes en del levende og småplantninger. Der er derfor på større afstand ikke indsigt til det ansøgte.

Det vurderes at beplantning nord for anlægget ville være ønskeligt af hensyn til indsigten til anlægget fra Østermarksvej. Der stilles derfor vilkår om at der skal etableres læhegn nord for det ansøgte. Der henvises til kortet herover, for principskitse for læhegn.

Det gamle gårdanlæg er omkranset af beplantning. Udvidelsen ligger uden for den eksisterende beplantningen, og der er vilkår om slørende beplantning omkring bygningen.

Bebyggelse

Bebyggelsen i området er spredt bebyggelse. Der er flere større gårdanlæg. Ansøgers gård er størrelsesmæssigt sammenlignelig med de øvrige i området. Det vurderes at udbygningen af gårdanlægget ikke vil ændre ved bebyggelsesstrukturen i området.

Infrastruktur/tekniske anlæg

Ansøgers ejendom er beliggende ved Østermarksvej. Grundet anlæggets størrelse vil der være nogen indsigt til det ansøgte fra Østermarksvej. Det vurderes ikke at der vil være indsigt fra andre veje i lokalområdet.

Kulturforhold

Der er ingen beskyttede sten- eller jorddiger omkring anlægget. Der er heller ingen andre væsentlige kulturforhold i umiddelbar nærhed af det ansøgte.

Sårbarhed

Området er i nogen grad sårbart overfor større tekniske anlæg. Dog vurderes det at den ret store mængde beplantning i lokalområdet vil sikre at den landskabelige påvirkning vil være beskeden, fra selv ret store anlæg.

Det vurderes at det ansøgte, da det bygges omgivet af diverse bevoksninger, læhegn og lignende, kun i begrænset omfang vil kunne ses, og reelt kun kunne ses fra Østermarksvej. Det ansøgte vil derfor føre til en vis påvirkning af det omgivende landskab.

Konklusion

Det vurderes, at udbygningen af gårdanlægget, vil påvirke det stedlige landskab i svagt negativ retning. Anlægget vil dog, med de stillede vilkår, ikke i særlig grad tilsidesætte de stedlige lokale landskabelige værdier.

Krav til det ansøgte

Der skal etableres læhegn nord for det anlægget. Hegnet skal bestå af mindst 3 rækker af hjemmehørende arter af træer og buske.

Der skal kun plantes nyt hegn på den del af strækningen vist på kortet herover, hvor der ikke allerede er etableret beplantning.

Der stilles vilkår herom.

Bilag 2

Bilag IV arter:

Bilag IV-arter:

Fortegnelse over i Danmark nuværende naturligt hjemmehørende arter omfattet af habitatdirektivets bilag IV (evt. blot som strejfgæster, markeret med "):

Dyrearter

Pattedyr

Alle arter af småflagermus (Microchiroptera spp.)
Hasselmus (Muscardinus avellanarius)
Birkemus (betulina)
Odder (Lutra lutra)
Marsvin (Phocoena phocoena)
Alle andre arter af hvaler (Cetacea spp.)

Krybdyr

Læderskildpadde (Dermochelys coriacea)
Uægte karette (Caretta caretta)"
Bastardskildpadde (Lepidochelys kempii)"
Europæisk sumpskildpadde (Emys orbicularis)
Markfirben (Lacerta agilis)

Padder

Stor vandsalamander (Triturus cristatus)
Klokkefrø (Bombina bombina)
Løgfrø (Pelobates fuscus)
Løvfør (Hyla arborea)
Spidssnudet frø (Rana arvalis)
Springfrø (Rana dalmatina)
Strandtudse (Bufo calamita)
Grønbroget tudse (Bufo viridis)

Fisk

Snæbel (Coregonus oxyrhynchus)

Insekter

Bred vandkalv (Dytiscus latissimus)
Lys skivevandkalv (Graphoderus bilineatus)
Eremit (Osmoderma eremit)
Sortplettet blåfugl (Maculinea arion)
Grøn mosaikguldsmed (Aeshna viridis)
Stor kærguldsmed (Leucorrhinia pectoralis)
Grøn kølleguldsmed (Ophiogomphus cecilia)

Bløddyr

Tykskallet Malermusling (Unio crassus)

Planter

Enkelt månerude (Botrychium simplex)
Vandranke (Luronium natans)
Liden Najade (Najas flexilis)
Fruesco (Cypripedium calceolus)
Mygblomst (Liparis loeselii)
Gul stenbræk (Saxifraga hirculus)
Krybende sumpskærm (Helosciadium repens (= Apium repens))



Produktion: Esbjerg Kommune
Foto: Torben Meyer



Esbjerg
Kommune

Torvegade 74, 6700 Esbjerg
Tlf: 7616 1616 - Fax: 7616 0969
miljo@esbjergkommune.dk
www.esbjergkommune.dk