

Miljøgodkendelse af husdyrbruget Guldforhovedvej 38, 7441 Bording

- efter § 12, stk. 1, nr. 4 i Lovbekendtgørelse af lov om miljøgodkendelse m.v. af husdyrbrug



Godkendelsesdato: 27. marts 2014



René Laursen
Guldforhovedvej 38
7441 Bording

Afgørelse af ansøgning om miljøgodkendelse af husdyrbruget, Guldforhovedvej 38, 7441 Bording

Ansøgning

Ikast-Brande Kommune har den 15. november 2013 modtaget en ansøgning om miljøgodkendelse af husdyrbruget på Guldforhovedvej 38, 7441 Bording, matr.nr. 1c, m.fl., Guldforhoved By, Bording omhandlende følgende:

- Ændring og udvidelse af dyrehold fra 220,95 til 343,26 DE¹ i grise, svarende til en ændring **fra** en årlig produktion på:

- 7.900 smågrise fra 7,2 kg, toklimastald, delvis spaltegulv, 7,20 – 30 kg
- 6.850 slagtesvin, delvis spaltegulv, 25-49 % fast gulv, 30 – 104,5 kg

Til en årlig produktion på:

- 8.400 slagtesvin, delvis spaltegulv, 25-49 % fast gulv, 30 – 107 kg
- 3.360 slagtesvin, delvis spaltegulv, 50-75 % fast gulv, 30 – 107 kg
- 420 slagtesvin, drænet gulv + spalter (33/67), 30 – 107 kg.

- Ændring i anlæg:

- Der etableres en læsserampe på det sydøstlige hjørne af stalden. Derudover skal der ikke ske bygningsmæssige ændringer. Udvidelsen af dyreholdet sker i de eksisterende stalde.

Ikast-Brande Kommune har kontrolleret, at der er overensstemmelse mellem ansøgningen og kommunens registreringer, se efterfølgende *Baggrund for afgørelsen om miljøgodkendelse af husdyrbruget Guldforhovedvej 38, 7441 Bording*.

¹ DE = dyreenhed. 1 DE svarer ca. til 100 kg kvælstof fra gødningsopbevaringslageret.

Afgørelse om miljøgodkendelse

Ikast-Brande Kommune godkender hermed den ansøgte ændring og udvidelse af dyreholdet, på ejendommen beliggende Guldforhovedvej 38, 7441 Bording, matr.nr. 1c, m.fl., Guldforhoved By, Bording. Ikast-Brande Kommune godkender ligeledes etableringen af læsserampen.

Der meddeles miljøgodkendelse omfattende bedriftens produktionsanlæg samt besætning.

Miljøgodkendelsen, med de tilknyttede vilkår og forudsætninger, erstatter vilkår og forudsætninger for husdyrbrugets drift, som har været stillet og forudsat i forbindelse med tidligere vurderinger af husdyrbrugets virkninger på miljøet.

Udover miljøgodkendelse af bedriftens produktionsanlæg samt besætning, meddeles der ved denne skrivelse:

- miljøgodkendelse til udbringning af husdyrgødningen fra produktionen på de arealer – og i det omfang – som fremgår af bilagene

Afgørelsen om miljøgodkendelse er truffet på grundlag af ansøgningen – herunder af de beregningsmodeller, der indgår i IT-ansøgningssystemet på www.husdyrgodkendelse.dk. Modellernes beregningsgrundlag og normtal er dem, som lå til grund for ansøgningssystemet den 7. januar 2014 - datoen for den sidste version af ansøgningen i IT-ansøgningssystemet. Derudover er afgørelsen truffet på baggrund af kommunens registreringer og vurderinger. Se i den forbindelse *Baggrund for afgørelsen om miljøgodkendelse af husdyrbruget Guldforhovedvej 38, 7441 Bording*, med tilhørende bilag.

Miljøgodkendelsen meddeles i henhold til § 12 i *Husdyrgodkendelsesloven*², samt reglerne i *Husdyrgodkendelsesbekendtgørelsen*³.

De endelige Vand- og Natura 2000-planer, der blev vedtaget i december 2011 på baggrund af *Miljømålsloven*⁴ for planperioden frem til 2015, giver ikke anledning til ændringer i administrationsgrundlaget for afgørelser efter husdyrlovgivningen. Ikast-Brande Kommune antager, at dette fortsat vil være tilfældet vedrørende Vandplanerne, selv om Natur- og Miljøklagenævnet i december 2012 har hjemvist disse til fornyet behandling hos Naturstyrelsen. Det aktuelle projekt er således som udgangspunkt vurderet ud fra de generelle beskyttelsesniveauer i bilag 3 i *Husdyrgodkendelsesbekendtgørelsen*.

Der gøres opmærksom på, at etablering af de nye anlæg ikke må igangsættes, før der er givet en byggetilladelse fra Ikast-Brande Kommune. I øvrigt gøres opmærksom på, at miljøgodkendelsen

² Lovbekendtgørelse nr. 1486 af 4. december 2009 af lov om miljøgodkendelse m.v. af husdyrbrug (med senere ændring).

³ Bekendtgørelse nr. 1172 af 4. oktober 2013 om tilladelse og godkendelse m.v. af husdyrbrug (med senere ændringer).

⁴ Lovbekendtgørelse nr. 932 af 24. september 2009 af lov om miljømål m.v. for vandforekomster og internationale naturbeskyttelsesområder (med senere ændringer).

ikke fritager fra krav om eventuel tilladelse, godkendelse, dispensation eller lignende efter anden lovgivning og for andre bestemmelser.

Vilkår

Miljøgodkendelsen meddeles under forudsætning af, at de generelle regler i den til enhver tid gældende *Husdyrgødningsbekendtgørelse*⁵ og øvrige til enhver tid gældende generelle regler overholdes – samt, at nedenstående supplerende vilkår overholdes:

1. Generelle vilkår

- 1.1. Husdyrbruget skal drives i overensstemmelse med det, der er beskrevet i ansøgningen og i miljøgodkendelsen med tilhørende bilag.
- 1.2. Eventuelle ændringer i ejerforhold – og/eller i hvem der er ansvarlig for husdyrbrugets drift – skal meddeles til Ikast-Brande Kommune.
- 1.3. Husdyrbruget skal som minimum have procedurer for korrigerende handlinger ved eventuel overskridelse af generelle miljøregler, og af miljøgodkendelsens vilkår. Disse procedurer kan helt eller delvist være formuleret i en beredskabsplan – jævnfør vilkår 1.5.
- 1.4. De vilkår for miljøgodkendelsen, som vedrører husdyrbrugets drift, skal være kendt af den eller de personer, der udfører den pågældende del af husdyrbrugets drift.
- 1.5. Der skal forefindes en til enhver tid opdateret beredskabsplan på husdyrbruget, som fortæller, hvornår og hvordan der skal reageres ved uheld, der kan medføre konsekvenser for det omgivende miljø. Planen skal være tilgængelig og synlig for ejendommens ansatte og andre, der arbejder på bedriften (bilag 3).
- 1.6. Husdyrbruget skal på Ikast-Brande Kommunes forlangende fremvise dokumentation for størrelsen af den årlige husdyrproduktion, i form af f.eks. gødningsregnskaber, slagteriafregninger og/eller besætningslister.

2. Vilkår med hensyn til begrænsning af ammoniak- og lugtpåvirkning:

- 2.1. Husdyrbrugets interne færdselsarealer skal dagligt renholdes for eventuelt foder- og gødningsspild.
- 2.2. Såfremt der efter Ikast-Brande Kommunes vurdering opstår væsentlige lugtgener, som vurderes at være væsentligt større end det, der kan forventes ifølge grundlaget for miljøvurderingen, kan Ikast-Brande Kommune meddele påbud om, at der skal udarbejdes og gennemføres et projekt med foranstaltninger, som minimerer generne.

⁵ Bekendtgørelse nr. 915 af 27. juni 2013 om erhvervsmæssigt dyrehold, husdyrgødning, ensilage m.v.

3. Vilkår med hensyn til skadedyr:

- 3.1. Der skal på ejendommen foretages en effektiv flue- og skadedyrsbekæmpelse. Såfremt der efter Ikast-Brande Kommunes vurdering opstår væsentlige gener for omgivelserne fra opformering af fluer eller skadedyr på husdyrbruget, kan Ikast-Brande Kommune meddele påbud om, at der skal udarbejdes og gennemføres et projekt med foranstaltninger svarende til de til enhver tid gældende retningslinier fra Statens Skadedyrslaboratorium.

4. Vilkår med hensyn til begrænsning af støj:

- 4.1. Såfremt Ikast-Brande Kommune modtager klager over støj fra husdyrbruget med tilknyttede aktiviteter, og kommunen vurderer, at der er tale om væsentlige støjgener, skal der indsendes dokumentation for overholdelse af nedenstående støjkraav. Husdyrbrugets bidrag til det ækvivalente, korrigerede støjniveau må ikke overstige følgende værdier ved nabobeboelser:

Dag	Tidspunkt	Støjniveau
Mandag - fredag Lørdag	kl. 7 - 18 kl. 7 - 14	55 dB(A) ⁶
Mandag - fredag Lørdag Søndag	kl. 18 - 22 kl. 14 - 22 kl. 7 - 22	45 dB(A)
Alle dage	kl. 22 - 7	40 dB(A)

De anførte grænseværdier for støjbidraget regnes for overholdt, hvis de ikke overskrides af en måling eller beregning, der er midlet over en periode, som afhænger af tidspunktet på døgnet således:

For dagperioden, kl. 7⁰⁰ – 18⁰⁰ alle dage, er måleperioden det mest støjbelastede tidsrum på 8 timer,

for aftenperioden, kl. 18⁰⁰ – 22⁰⁰ alle dage, er måleperioden den mest støjbelastede time, og

for natperioden, kl. 22⁰⁰ – 7⁰⁰ alle dage, er måleperioden den mest støjbelastede halve time.

5. Vilkår med hensyn til produktion:

- 5.1. Godkendelsen omfatter en maksimal årlig produktion på 8.400 slagtesvin, delvis spaltegulv, 25-49 % fast gulv, 30 – 107 kg, 3.360 slagtesvin, delvis spaltegulv, 50-75 % fast gulv, 30 – 107 kg samt 420 slagtesvin, drænet gulv + spalter (33/67), 30 – 107

⁶ dB(A) = Decibel(A)-skalaen som internationalt bruges i forbindelse med måling af svag lyd.

kg. Produktionens sammensætning kan justeres i forhold til efterspørgselen, så længe det kan dokumenteres ved beregninger i IT-ansøgningssystemet www.husdyrgodkendelse.dk eller tilsvarende nationalt anerkendt system, at ammoniakudledningen fra dyreholdet ikke overstiger 4.225 kg $\text{NH}_3\text{-N}$ pr. år, og at lugtafgivelsen fra staldene samt den årlige gødningsproduktion målt i kg kvælstof (N) og fosfor (P) ikke er større end fra ovennævnte maksimale årlige produktion.

6. Vilkår med hensyn til udbringningsarealer:

- 6.1. Udbringning af husdyrgødning fra produktionen må kun finde sted på de udbringningsarealer, som fremgår af bilag 9 (omdøbes marker vil eventuelle vilkår tilknyttet driften af arealerne stadig være knyttet til netop disse arealer, uanset marknummer).
- 6.2. Udbringningsarealerne må maksimalt tilføres husdyrgødning eller anden organisk gødning i en mængde svarende til et gennemsnitligt kvælstof- og fosforindhold på maksimalt 126 kg N pr. ha og 31,2 kg P pr. ha.

7. Vilkår med hensyn til begrænsning af kvælstofudvaskning:

- 7.1. Der skal årligt etableres efterafgrøder i 13 % af efterafgrødegrundarealet⁷ ud over de til enhver tid gældende generelle regler med krav om lovpligtige efterafgrøder.

8. Vilkår med hensyn til påvirkning af overfladevand med fosfor:

- 8.1. Ansøger skal afsætte en mængde N og P til et miljøgodkendt forarbejdningsanlæg⁸ – eksempelvis til et biogasanlæg, som sikrer at vilkår 6.2. til enhver tid er overholdt.

9. Øvrige vilkår:

- 9.1. Jord, foder, gødning og lignende, som tabes på offentlig vej i forbindelse med husdyrbrugets drift, skal samles op senest ved arbejdets afslutning eller ved den enkelte arbejdsdags afslutning, når arbejdet strækker sig over flere dage.
- 9.2. Al vask af maskiner, redskaber og lignende, hvorfra der kan forekomme gødnings- og foderrester skal ske på et sted, hvor vaskevandet bortledes til gyllebeholder, eller på et areal med plantedække som græs eller lignende, hvor der ikke kan ske overfladeafstrømning til vandindvindingsanlæg, vandløb m.m.

⁷ Efterafgrødegrundarealet: Opgøres efter den til enhver tid gældende vejledning om gødsknings- og harmoniregler fra NaturErhvervstyrelsen.

⁸ Der gøres opmærksomhed på, at det skal anmeldes til Ikast-Brande Kommune, hvis den pågældende husdyrgødning i stedet ønskes anvendt i uforarbejdet form til gødskningsformål.

10. Vilkår med hensyn til husdyrbrugets eventuelle ophør:

- 10.1. Ved eventuelt ophør af produktionen skal produktionsanlæg, husdyrgødnings- og foderopbevaringsanlæg tømmes og rengøres grundigt. Beholdere til gylle etc., der er omfattet af kravet om beholderkontrol, skal gøres uanvendelige til opbevaring af gylle, m.m., hvis de afmeldes beholderkontrollen. Alt miljøfarligt affald skal bortskaffes for egen regning efter den til enhver tid gældende lovgivning.

Egenkontrol

Medicinforbrug registreres efter gældende love. Kontrol med gødningsmængder, gødningsanvendelse, antal dyr etc. udføres efter gældende lovkrav (gødningsregnskab og husdyrindberetning) og kontrolleres af FødevarerErhvervsstyrelsen. Anvendelse og udarbejdelse af mark-/gødningsplaner er et af hovedpunkterne i BAT-kravene. Det opfyldes til fulde. Det er et styringsredskab der sikrer, at afgrøderne gødes efter behov, at gødning tilføres markerne når vejret tillader det så næringsstoffudledningen til det omgivende miljø minimeres. Ventilationsanlæg i staldene rengøres og efterses i forbindelse med vask af staldene (BAT). Afskærmninger på ejendommens forskellige maskiner efterses med jævne mellemrum (BAT). I løbet af dagen holdes anlægget under opsyn og det tjekkes, om anlæggene kører som de skal. Derudover er der en række andre faste procedurer:

Ved overpumpning fra fortank til gyllebeholder tjekkes først, om der er plads. Gyllepumpningen overvåges. Der etableres flydelag umiddelbart efter tømning af gyllebeholder. Gylletanken kontrolleres for flydelag og der føres logbog. Gyllebeholderen kontrolleres i forbindelse med 10 års-beholderkontrol af autoriseret kontrollør. Der er dyrlæge sundhedsrådgivning månedligt. Der vaskes stalde inklusiv ventilatorer efter hvert hold slagtesvin. Der forefindes alarm på ventilation og foderanlæg. Ved uregelmæssigheder ringer systemet op og afgiver fejlmeldinger.

• Driftsforstyrrelser og uheld

Driftsforstyrrelser og/eller uheld kan primært ske i forbindelse med håndtering af flydende husdyrgødning, sprøjtemidler, olie m.m., samt ved brud på emballage eller beholdere, som anvendes til opbevaring af disse stoffer. Alle uheld og driftsforstyrrelser, herunder eventuelt spild på udendørs arealer, der kan medføre forøget forurening eller indebære fare herfor, skal straks meddeles – ved større uheld, kontakt alarmcentralen (tlf.: 112), ved mindre uheld kontakt Ikast-Brande Kommune, Teknisk Område (tlf.: 99 60 40 00). Udenfor normal arbejdstid kontaktes Teknisk Områdes Servicevagt (tlf.: 97 18 08 09). Ansøger oplyser, at:

- der forekommer sjældent driftsforstyrrelser, som kan medføre forøget forurening. De normale driftsforstyrrelser vil være manglende energi, varme eller foder, samt "slagteristrejke". Disse situationer afhjælpes i staldene, som er et lukket system. Ved manglende elforsyning kan generator hurtigt rekvireres
- brud på gyllebeholderne må ikke kunne medføre risiko for en større forurening herunder forurening af vandløb eller vådområde. For at minimere den-

ne risiko har ansøger og konsulent udarbejdet en beredskabsplan som skal følges i forbindelse med et evt. uheld/udslip af gylle

- gyllebeholderne er placeret i et område, hvor der er langt til vandløb. Der er udarbejdet plan for beredskab i forbindelse med uheld med gylle
- der er ingen stationær pumpe i gylletanken
- ved gældende lovgivning og vilkår i godkendelsen vurderes det, at der ikke er væsentlige driftsrisici i forbindelse med produktionen.

- **Grønt regnskab**

Såfremt der årligt udarbejdes et grønt regnskab for husdyrbruget, kan regnskabet danne baggrund for ændringer i husdyrbruget, der kan være med til at begrænse forbruget af energi, næringsstoffer, pesticider, vand m.m., samt til at minimere affaldsproduktionen.

- **Energibesparelse**

Det kan anbefales, at husdyrbrugets ressourceforbrug med mellemrum vurderes af en energikonsulent, der kan synliggøre mulige besparelser på energiforbruget.

Anvendelse af bedste tilgængelige teknik – BAT⁹

Et husdyrbrug bør til stadighed søge at begrænse forureningen ved at indføre og gøre brug af den bedste tilgængelige teknik til at nedbringe eventuelle miljøpåvirkninger og gener fra stalde, husdyrgødningsopbevaringsanlæg m.m. Teknologier til begrænsning af ammoniakfordampning og lugtpåvirkning m.v. samt til bedre udnyttelse af næringsstofferne i husdyrgødning er i stadig udvikling.

Husdyrbruget på Guldforhovedvej 38, 7441 Bording, er omfattet af IE-direktivet¹⁰.

I vedlagte *Baggrund for afgørelsen om miljøgodkendelse af husdyrbruget Guldforhovedvej 38, 7441 Bording*, er der redegjort for husdyrbrugets management (godt landmandskab) og teknikker m.v. inden for områderne foder, staldindretning, vand- og energiforbrug samt opbevaring, behandling og udbringning af husdyrgødning.

Ikast-Brande Kommune vurderer på baggrund af det oplyste, at husdyrbruget samlet set ved overholdelse af de til enhver tid gældende generelle miljøregler for den pågældende type husdyrbrug og af de supplerende vilkår for miljøgodkendelsen vil anvende den bedste tilgængelige teknik med hensyn til, hvad der er praktisk og økonomisk muligt i branchen og i forhold til den miljøgevinst, der kan dokumenteres opnået ved brug af den pågældende teknik.

⁹ BAT= Best Available Technique (bedste tilgængelige teknik), som skal anvendes jævnfør EU's IE-direktiv.

¹⁰ IE-direktivet (Industrial Emissions Directive) erstatter IPPC-direktivet – IE-direktivet samler syv eksisterende direktiver om industriemissioner i ét direktiv.

Miljøgodkendelsens gyldighed

Den godkendte ændring og udvidelse af svinebruget skal være udnyttet inden to år regnet fra den dato, hvor miljøgodkendelsen er meddelt. Godkendelsen anses for udnyttet ved iværksættelse af bygge- og anlægsarbejder jævnfør § 33 i *Husdyrgodkendelsesloven*. Hvis der er tale om en godkendelse uden bygge- og anlægsarbejder, anses godkendelsen for udnyttet, når der f.eks. er indgået en retlig bindende aftale om levering af dyr, og at dyrene faktisk også leveres, og driften ændres i et rimeligt tempo.

Hvis miljøgodkendelsen ikke udnyttes helt eller delvist i tre på hinanden følgende år, bortfalder den del af miljøgodkendelsen, som ikke har været udnyttet i de pågældende tre år.

Miljøgodkendelsen har en retsbeskyttelsesperiode på otte år, hvorefter den skal revurderes. Herefter revurderes miljøgodkendelsen hvert 10. år.

Miljøgodkendelsens vilkår skal overholdes fra den dato hvor miljøgodkendelsen påbegyndes udnyttet, medmindre andet fremgår af de enkelte vilkår.

Kommunens samlede miljøvurdering og begrundelse for afgørelsen

Ikast-Brande Kommune vurderer på baggrund af det oplyste:

- at ansøger træffer de nødvendige foranstaltninger til at forebygge og begrænse forureningen fra husdyrbruget og til at modvirke eventuelle skadelige virkninger på miljøet
- at husdyrbruget i øvrigt kan drives på stedet uden at påvirke omgivelserne på en måde, som er uforenelig med hensynet til omgivelserne
- at de kort- og langsigtede miljøpåvirkninger og den samlede miljøpåvirkning fra husdyrbrugets produktion vil begrænses til et acceptabelt niveau, når de til enhver tid gældende generelle miljøregler for den pågældende type husdyrbrug og de supplerende vilkår for miljøgodkendelsen overholdes
- at udvidelsen af husdyrbrugets produktion overordnet betragtet ikke nødvendigvis medfører en øget husdyrproduktion og en øget miljøpåvirkning i regionen, idet strukturudviklingen går mod færre men større bedrifter. Den kumulerede, regionale effekt af husdyrbrugets udvidelse og andre bedrifters udvidelser og deres øgede miljøpåvirkning vil formentlig samlet set – helt eller delvist – blive modvirket af en nedgang i husdyrproduktionen på andre bedrifter
- at husdyrbruget - under overholdelse af de til enhver tid gældende generelle miljøregler for den pågældende type husdyrbrug og af de supplerende vilkår for miljøgodkendelsen - vil anvende den bedste tilgængelige teknik
- at produktionen ikke vil medføre en væsentlig påvirkning af:
 - nabobeboelser

- Natura 2000-områder¹¹ og natur i øvrigt
- overfladevand
- grundvand
- landskabelige og kulturhistoriske værdier.

Ikast-Brande Kommunes afgørelse begrundes med ovenstående vurdering, og med at de fleste generelle afstandskrav samt de generelle beskyttelsesniveauer i bilag 3 i *Husdyrgodkendelsesbekendtgørelsen* overholdes. Se endvidere vedlagte *Baggrund for afgørelsen om miljøgodkendelse af husdyrbruget Guldforhovedvej 38, 7441 Bording* med tilhørende bilag.

Offentliggørelse

Ansøgningen blev offentliggjort på Ikast-Brande Kommunes hjemmeside www.ikast-brande.dk/politik/hoeringer, tirsdag den 3. december 2013. Offentliggørelsen gav ikke anledning til, at borgere i lokalområdet indsendte bemærkninger til ansøgningen.

Et udkast til afgørelsen blev onsdag den 5. februar 2014 sendt i høring hos ansøger, konsulent og de der har anmodet om det med seks ugers kommentarfrist. Naboer og sagsparter blev ved brev af onsdag den 5. februar 2014 orienteret om udkastet, ligesom de blev orienteret om, hvor de kunne rekvirere udkastet, og at de havde seks uger til at indsende eventuelle kommentarer. Ikast-Brande Kommune har ikke modtaget bemærkninger til udkastet.

Afgørelsen om miljøgodkendelse er truffet torsdag den 27. marts 2014, og offentliggøres på Ikast-Brande Kommunes hjemmeside www.ikast-brande.dk/politik/hoeringer, mandag den 31. marts 2014.

Klagevejledning

Der kan efter kapitel 7 i *Husdyrgodkendelsesloven* klages over kommunens afgørelse. Klagefristen udløber fire uger efter offentliggørelsen - det vil sige senest mandag den 28. april 2014 kl. 15.40.

Følgende kan klage:

Ansøger, miljøministeren, Sundhedsstyrelsen samt enhver, der må antages at have en individuel, væsentlig interesse i sagens udfald. Der kan desuden klages af visse organisationer, som angivet i §§ 85-87 i *Husdyrgodkendelsesloven*.

Eventuel klage skal være skriftlig og sendes til Ikast-Brande Kommune, Bygge- og Miljøafdelingen, Centerparken 1, 7330 Brande, så vidt muligt elektronisk pr. e-mail til teknikogmiljoomraade@ikast-brande.dk. Klagen vil herfra blive sendt videre til Natur- og Miljøklagenævnet, der er klagemyndighed. Ansøger vil få besked, hvis andre klager over afgørelsen.

Natur- og Miljøklagenævnet kan bestemme, at klagen har opsættende virkning på udnyttelsen. Udnyttelse af godkendelsen i klageperioden, og mens eventuel klage behandles, sker derfor på eget ansvar.

¹¹ Natura 2000-områder: Internationale naturbeskyttelsesområder udpeget på baggrund af EU's habitat- og fuglebeskyttelsesdirektiver.

For at få behandlet en klage hos Natur- og Miljøklagenævnet skal klager indbetale et gebyr til Natur- og Miljøklagenævnet. Klagegebyret er fastsat til 500 kr. (2012-niveau – beløbet indeksreguleres den 1. januar hvert år).

Klager modtager en opkrævning fra Natur- og Miljøklagenævnet, når nævnet har modtaget klagen fra Ikast-Brande Kommune. Betales gebyret ikke på den anviste måde og indenfor den fastsatte frist på 14 dage, afvises klagen. Vejledning om gebyrbetalingen kan findes på Natur- og Miljøklagenævnets hjemmeside: www.nmkn.dk.

Gebyret tilbagebetales, hvis:

- 1) Klagesagen fører til, at den påklagede afgørelse ændres eller ophæves
- 2) Klageren får helt eller delvist medhold i klagen
- 3) Klagen afvises som følge af overskredet klagefrist, manglende klageberettigelse eller fordi, klagen ikke er omfattet af Natur- og Miljøklagenævnets kompetence.

Det bemærkes, at hvis den eneste ændring af den påklagede afgørelse er forlængelse af frist for at efterkomme afgørelsen som følge af den tid, der er medgået til at behandle sagen i klagenævnet, tilbagebetales gebyret ikke.

Natur- og Miljøklagenævnet kan også beslutte at tilbagebetale klagegebyret, hvis klager har indledt forhandlinger med ansøger og/eller kommunen om projektilpasninger, og disse forhandlinger fører til, at klager trækker sin klage tilbage, eller klager i øvrigt trækker sin klage tilbage, før Natur- og Miljøklagenævnet har truffet afgørelse i sagen. Gebyret tilbagebetales dog ikke, hvis nævnet vurderer, at der er forhold, der taler imod at tilbagebetale gebyret – for eksempel hvis klagen trækkes tilbage meget sent, herunder efter at klager har haft et afgørelsesudkast i partshøring.

Ifølge § 90 i *Husdyrgodkendelsesloven* kan afgørelsen desuden prøves ved domstolene. Et eventuelt sagsanlæg skal anlægges inden seks måneder efter, at afgørelsen er offentliggjort.

Med venlig hilsen

Jesper Hahn-Pedersen
chef for Bygge- og Miljøafdelingen

/

Morten Gjerner Petersen
biolog

Bilag:

Baggrund for afgørelsen om miljøgodkendelse af husdyrbruget Guldforhovedvej 38, 7441 Bording, inkl. bilag.

Kopi af udkast til afgørelse inkl. bilag sendt til nedenstående, med seks ugers frist til at kommentere udkastet:

Ansøger: Rene Laursen, Guldforhovedvej 38, 7441 Bording –e-mail: guldforhoved@gmail.com

Konsulent: Helle Borum / Heden & Fjorden, Birk Centerpark 24, 7400 Herning – e-mail: hbo@hfic.dk

Arbejderbevægelsens Erhvervsråd, Reventlowsgade 14, 1, 1651 København V – e-mail: ae@ae.dk

Danmarks Naturfredningsforening, Masnedøgade 20, 2100 København Ø – e-mail: dnikast-brande-sager@dn.dk

Danmarks Sportsfiskerforbund,

- Hovedkontor – e-mail: post@sportsfiskerforbundet.dk
- Den centrale miljøafdeling, Worsaaesgade 1, 7100 Vejle – e-mail: lbt@sportsfiskerforbundet.dk
- Miljøkoordinator Leif H. Poulsen, Rosenhøj 16, 8670 Låsby - e-mail: lp@sportsfiskerforbundet.dk

Dansk Ornitologisk Forening, Vesterbrogade 140, 1620 København V – e-mail: natur@dof.dk

Dansk Ornitologisk Forening, lokalafdeling – e-mail: ikast-brande@dof.dk

Det Økologiske Råd, Blegdamsvej 4B, 2200 København N – e-mail: husdyr@ecocouncil.dk

Ferskvandsfiskeriforeningen for Danmark v./ Formand Niels Barslund, Vormstrupvej 2, 7540 Haderup – e-mail: nb@ferskvandsfiskeriforeningen.dk

Forbrugerrådet, Fiolstræde 17, 1017 København K – e-mail: fbr@fbr.dk

Sundhedsstyrelsen, Embedslægeinstitutionen Nord, Langlandvej 8, 8940 Randers SV – e-mail: senord@sst.dk

Orientering om, at udkast foreligger, og at der er seks ugers frist til at kommentere udkastet er sendt til:

Bortforpagtere af udbringningsarealer, samt ejere af aftalearealer, der indgår i miljøgodkendelsen

Bent Stig Lauridsen, Bodholt Bakke 1, 7441 Bording

Stefan Henriksen Risvig, Guldforhovedvej 40, 7441 Bording

Svend Peter Troelsen, Guldforhovedvej 41, 7441 Bording

Kristian Møller Sørensen, Christianshedevej 21, 7441 Bording

Tonny Alex Petersen, Krogagervej 23, 7441 Bording

Egon Pedersen, Christianshedevej 27, 7441 Bording

Kristian Thomsen, Kaj Munks Vej 4, 7441 Bording

Valdemar Søren Bundgaard, Grønsøvej 4, 7441 Bording

Ejere af naboejendomme, der er beliggende indenfor et beregnet konsekvensområde med en radius på ca. 774 meter

Bent Stig Lauridsen, Bodholt Bakke 1, 7441 Bording

Søren Maagaard Pedersen og Anne Maagaard Hansen, Bodholt Bakke 2, 7441 Bording

Michael Bøje Hinge og Gitte Poulsen Hinge, Bodholt Bakke 4, 7441 Bording

Sten Jacobsen, Skelhøjevej 21, 7430 Ikast – ejer af Guldforhovedvej 34, 7441 Bording
Egon Nielsen, Guldforhovedvej 36, 7441 Bording
Stefan Henriksen Risvig, Guldforhovedvej 40, 7441 Bording
Svend Peter Troelsen, Guldforhovedvej 41, 7441 Bording
Freddy Hauge Andersen, Guldforhovedvej 42, 7441 Bording

Afgørelsen inkl. bilag sendt til:

Ansøger: Rene Laursen, Guldforhovedvej 38, 7441 Bording – e-mail: guldforhoved@gmail.com

Kopi af afgørelsen inkl. bilag sendt til:

Konsulent: Helle Borum / Heden & Fjorden, Birk Centerpark 24, 7400 Herning – e-mail: hbo@hflc.dk

Arbejderbevægelsens Erhvervsråd, Reventlowsgade 14, 1, 1651 København V – e-mail: ae@ae.dk

Danmarks Naturfredningsforening, Masnedøgade 20, 2100 København Ø – e-mail: dnikast-brande-sager@dn.dk

Danmarks Sportsfiskerforbund,

- Hovedkontor – e-mail: post@sportsfiskerforbundet.dk
- Den centrale miljøafdeling, Worsaaesgade 1, 7100 Vejle – e-mail: lbt@sportsfiskerforbundet.dk
- Miljøkoordinator Leif H. Poulsen, Rosenhøj 16, 8670 Låsby - e-mail: lp@sportsfiskerforbundet.dk

Dansk Ornitologisk Forening, Vesterbrogade 140, 1620 København V – e-mail: natur@dof.dk

Dansk Ornitologisk Forening, lokalafdeling – e-mail: ikast-brande@dof.dk

Det Økologiske Råd, Blegdamsvej 4B, 2200 København N – e-mail: husdyr@ecocouncil.dk

Ferskvandsfiskeriforeningen for Danmark v./ Formand Niels Barslund, Vormstrupvej 2, 7540 Haderup – e-mail: nb@ferskvandsfiskeriforeningen.dk

Forbrugerrådet, Fiolstræde 17, 1017 København K – e-mail: fbr@fbr.dk

Sundhedsstyrelsen, Embedslægeinstitutionen Nord, Langlandvej 8, 8940 Randers SV – e-mail: senord@sst.dk

**Baggrund for
afgørelsen om miljøgodkendelse af
husdyrbruget Guldforhovedvej 38, 7441 Bording**

Indholdsfortegnelse:

1. Indledning	16
1.1. Ikke-teknisk resumé	16
1.2. Ansøger, ejerforhold og konsulentoplysning	16
1.3. Lovgivningsmæssig baggrund	17
2. Vurdering af miljøpåvirkning fra anlægget	17
2.1. Anlæggets beliggenhed	17
2.2. Anlæggets indretning	19
2.3. Besætningssammensætning og staldtype	19
2.4. Husdyrgødningsproduktion og opbevaringsanlæg	20
2.5. Ammoniakfordampning fra stald og gødningsopbevaringslager	21
2.5.1. Ammoniak og natur	22
2.6. Lugtgener fra produktionsanlægget	24
2.7. Ressourceforbrug og øvrige miljøpåvirkninger fra produktionsanlægget	26
2.7.1. Vandforbrug	26
2.7.2. Aflledning af vand	27
2.7.2.1. Sanitært spildevand	27
2.7.2.2. Spildevand fra rengøring	27
2.7.2.3. Tagvand	27
2.7.2.4. Befæstede arealer	27
2.7.3. Energiforbrug	27
2.7.4. Foderstoffer	27
2.7.5. Kemikalier m.v.	28
2.7.6. Affald	28
2.7.7. Skadedyr	28
2.7.8. Støv	28
2.7.9. Støj	29
2.7.10. Lys	29
2.7.11. Transporter til og fra anlægget	29
3. Anvendelse af bedste tilgængelige teknik – BAT i forhold til anlægget	30
3.1. BAT i forhold til management	30
3.2. BAT i forhold til foder	31
3.3. BAT i forhold til staldindretning	31
3.4. BAT i forhold til vand- og energiforbrug	32
3.5. BAT i forhold til opbevaring og behandling af husdyrgødning	33
4. Vurdering af miljøpåvirkning fra udbringningsarealer	34
4.1. Udbringningsarealernes beliggenhed	34
4.2. Harmonikrav, tildeling af husdyrgødning og udbringningsmetode	35
4.3. Forbrug af handelsgødning, kemikalier m.m.	35
4.4. Lugt-, støv- og støjgener fra udbringningsarealer	36
4.5. Grundvand	36
4.6. Overfladevand	37
4.6.1. Kvælstofudvaskning	39
4.6.2. Fosforoverskud	45
4.6.3. Gældende målsætninger	45
4.7. Natur	48
4.7.1. Beskyttede naturtyper	48
4.7.2. Natura 2000-områder	49
4.7.3. Plante- og dyrearter med særligt strenge beskyttelseskrav (Bilag IV-arter)	49
5. Anvendelse af bedste tilgængelige teknik – BAT i forhold til udbringningsarealer	50
6. Landskabelige og kulturhistoriske værdier	51
6.1. Landskabelige værdier	52
6.2. Kulturhistoriske værdier	54
7. Alternative muligheder, 0-alternativet og ophør af driften	55
8. Bilagsfortegnelse	56

1. Indledning

1.1. Ikke-teknisk resumé

Ansøger René Laursen, Guldforhovedvej 38, 7441 Bording søger om at ændre og udvide dyreholdet fra 220,95 til 343,26 DE i grise, svarende til en ændring **fra** en årlig produktion på: 7.900 smågrise fra 7,2 kg, toklimastald, delvis spaltegulv, 7,20 – 30 kg, 6.850 slagtesvin, delvis spaltegulv, 25-49 % fast gulv, 30 – 104,5 kg **til** en årlig produktion på: 8.400 slagtesvin, delvis spaltegulv, 25-49 % fast gulv, 30 – 107 kg, 3.360 slagtesvin, delvis spaltegulv, 50-75 % fast gulv, 30 – 107 kg, 420 slagtesvin, drænet gulv + spalter (33/67), 30 – 107 kg. Der etableres en læsserampe på det sydøstlige hjørne af stalden. Derudover skal der ikke ske bygningsmæssige ændringer.

Udvidelsen sker på Guldforhovedvej 38, 7441 Bording.

Ikast-Brande Kommune skal i henhold til blandt andet *Husdyrgodkendelsesloven* vurdere om den ansøgte ændring og udvidelse og fremtidige drift kan gennemføres uden væsentlige virkninger på miljøet. Det er vurderet, at ændringen og udvidelsen kan gennemføres, hvorfor denne miljøgodkendelse meddeles. Godkendelsen beskriver kommunens grundlag og vurderinger samt de vilkår, som kommunen har stillet til ændringen og udvidelsen og den fremtidige drift.

Bygninger med besætning samt anlæg til opbevaring af foder og husdyrgødning er vurderet i forhold til blandt andet:

- ammoniakfordampning, lugt, lys, støj og støv fra stalde og opbevaringsanlæg
- opbevaring og bortskaffelse af blandt andet affald og kemikalier
- forbrug af vand, energi og hjælpestoffer
- anvendelse af bedste tilgængelige teknik (BAT)
- landskab.

Arealer til udbringning af husdyrgødning er vurderet i forhold til blandt andet:

- grundvand
- overfladevand
- naturområder.

Miljøgodkendelsen af husdyrbruget, Guldforhovedvej 38, 7441 Bording, regulerer driften i otte år, hvorefter godkendelsen skal revurderes på baggrund af de erfaringer, der har været med driften, og den udvikling, der har været i metoder til reduktion af miljøpåvirkningen.

1.2. Ansøger, ejerforhold og konsulentoplysning

Anlægget:

Adresse: Guldforhovedvej 38, 7441 Bording
Ejendomsnummer: 7560009436
Matrikelnummer: 1c, m.fl., Guldforhoved By, Bording
CVR-nummer: 28041993

P-nummer: 1010843878
CHR-nummer: 96430

Ansøger/ejer/driftsherre:

Navn: René Laursen
Adresse: Guldforhovedvej 38, 7441 Bording
Telefonnummer: 86861875
Mobilnummer: 22837667
E-mail: guldforhoved@gmail.com

Konsulent:

Navn: Helle Borum / Heden & Fjorden
Adresse: Birk Centerpark 24, 7400 Herning
Telefonnummer: 96296666
Mobilnummer: 29679435
E-mail: hbo@hflc.dk

1.3. Lovgivningsmæssig baggrund

Når et husdyrbrug af den aktuelle type ønskes etableret, udvidet eller ændret til mere end 210 DE, skal anlægget med tilhørende udbringningsarealer til den producerede husdyrgødning vurderes i henhold til § 12 i *Husdyrgodkendelsesloven*. Denne miljøgodkendelse er således udarbejdet efter *Husdyrgodkendelsesloven*, hvori EU's VVM-direktiv¹² og IE-direktiv¹³ er indarbejdet.

I miljøgodkendelsen er der redegjort for konsekvenserne af at ændre og udvide husdyrholdet på bedriften, og for påvirkningen af miljøet i bred forstand. Bedriften har ikke biaktiviteter, der i sig selv er omfattet af IPPC-direktivet.

2. Vurdering af miljøpåvirkning fra anlægget

2.1. Anlæggets beliggenhed

Ejendommens produktionsanlæg ligger samlet på adressen Guldforhovedvej 38, 7441 Bording.

Det samlede produktionsanlæg ligger ca. 2 km syd for byzonen til Bording og ca. 1,9 km nordvest for nærmeste sommerhusområde. Afstanden fra produktionsanlægget til nærmeste nabobeboelse (Guldforhovedvej 41, 7441 Bording) uden landbrugspligt er ca. 476 meter mod nordøst.

Faktaboks

Jævnfør § 20 i *Husdyrgodkendelsesloven* skal kommunen sikre sig, at risikoen for forurening eller væsentlige gener for omgivelserne begrænses, hvis et anlæg ligger mindre end 300 meter fra:

¹² Rådets direktiv 85/337/EØF om vurdering af visse offentlige og private projekters indvirkning på miljøet med senere ændringer (VVM: Vurdering af Virkninger på Miljøet).

¹³ IE-direktivet (Industrial Emissions Directive) samler syv eksisterende direktiver om industriemissioner i ét direktiv.

- en beboelsesbygning på en ejendom uden landbrugspligt, der ligger i en samlet bebyggelse¹⁴ i landzone, og som har en anden ejer end driftsherren
- et eksisterende eller ifølge kommuneplanens rammedel fremtidigt byzone- eller sommerhusområde
- et område i landzone, der i lokalplan er udlagt til boligformål, blandet bolig og erhverv eller til offentlige formål med henblik på beboelse, institutioner, rekreative formål og lign.

Derudover gælder en række generelle afstandskrav - se tabel 1:

Tabel 1. Generelle afstandskrav - jævnfør §§ 6 og 8 i *Husdyrgodkendelsesloven* – samt aktuelle afstande fra husdyrproduktionsanlægget på Guldforhovedvej 38, 7441 Bording

	Generelle afstandskrav, m	Aktuel afstand
Ikke-almene vandforsyningsanlæg	25	> 25 m
Almene vandforsyningsanlæg	50	> 50 m
Vandløb (herunder dræn) og søer	15 (100 ¹⁵)	≥ 790 m
Offentlig vej og privat fællesvej	15	> 15 m
Levnedsmiddelvirksomhed	25	> 25 m
Beboelse på samme ejendom	15	~ 4 m
Naboskel	30	~ 120 m
Eksisterende eller ifølge kommuneplanens rammedel fremtidigt byzone- eller sommerhusområde	50	~ 1,9 km
Område i landzone, der i lokalplan er udlagt til boligformål, blandet bolig og erhvervsformål eller til offentlige formål med henblik på beboelse, institutioner, rekreative formål og lign.	50	~ 1,9 km
Nabobeboelse, Guldforhovedvej 40, 7441 Bording	50	~ 202 m – bilag 11

Ikast-Brande Kommune konstaterer:

- at det samlede produktionsanlæg vil ligge mere end 300 meter fra:

¹⁴ Ved en samlet bebyggelse forstås, at der inden for en afstand af 200 meter fra beboelsesbygningen ligger mere end 6 andre beboelsesbygninger på hver sin samlede faste ejendom. Beboelsesbygninger på ejendomme med landbrugspligt efter Landbrugslovens regler samt beboelsesbygninger, der ejes af driftsherren, medregnes ikke.

¹⁵ Beholdere til opbevaring af flydende husdyrgødning må i henhold til § 8, stk. 2 i *Husdyrgodkendelsesloven* ikke etableres inden for en afstand af 100 meter til åbne vandløb og til søer med et areal, der er større end 100 m².

- en beboelsesbygning på en ejendom uden landbrugspligt, der ligger i en samlet bebyggelse i landzone, og som har en anden ejer end driftsherren
- et eksisterende eller ifølge kommuneplanens rammedel fremtidigt byzone- eller sommerhusområde
- et område i landzone, der i lokalplan er udlagt til boligformål, blandet bolig og erhverv eller til offentlige formål med henblik på beboelse, institutioner, rekreative formål og lignende
- at de generelle afstandskrav, som nævnt i tabel 1 ikke er overholdt for beboelse på samme ejendom, da stuehuset er beliggende ca. 4 meter fra svinestalden.

Ikast-Brande Kommune vurderer:

- at risikoen for forurening eller væsentlige gener for omgivelserne fra anlægget begrænses, når de til enhver tid gældende generelle miljøregler for den pågældende type husdyrbrug samt de supplerende vilkår for miljøgodkendelsen overholdes
- at det ikke kræver dispensation fra afstandskravet for beboelse på samme ejendom, da der er tale om eksisterende forhold.
- at overholdelsen af de øvrige generelle afstandskrav – i kombination med overholdelse af de til enhver tid gældende generelle miljøregler for den pågældende type husdyrbrug og af de opstillede vilkår for miljøgodkendelsen – vil sikre de pågældende vandforsyningsanlæg, vandløb m.m. samt boligområder m.v. tilstrækkeligt mod væsentlige gener eller forurening fra husdyrbrugets anlæg. Se desuden kommunens vurdering i afsnit 2.5. Ammoniakfordampning fra stald og gødningsopbevaringslager og 2.6. Lugtgener fra produktionsanlægget.

2.2. Anlæggets indretning

Ansøgers oplysninger

Der henvises til bilag 2 og 5. Der etableres en læsserampe på det sydøstlige hjørne af stalden. Derudover skal der ikke ske bygningsmæssige ændringer. Produktionsanlægget indrettes i overensstemmelse med bestemmelserne i *Husdyrgødningsbekendtgørelsen* og i den generelle bygge-lovgivning i øvrigt.

2.3. Besætningssammensætning og staldtype

Ansøgers oplysninger

Besætningssammensætningen, fordelt på staldtype samt husdyrbrugets årlige produktion ved den nuværende og den ansøgte drift, fremgår af tabel 2.

Tabel 2. Besætnings sammensætning, stalddtype og årlig produktion i nudrift og ansøgt drift, Guldforhovedvej 38, 7441 Bording

Husdyrtype, vægtklasse	Stald- og gulvtype*	Nudrift		Ansøgt	
		Antal	DE	Antal	DE
Smågrise, 7,2 – 30 kg	Toklimastald, delvis spaltegulv	7.900	36,46	0	0
Slagtesvin, 30 – 104,5 kg	Delvis spaltegulv, 25-49 % fast gulv	6.850	184,49	0	0
Slagtesvin, 30 – 107 kg	Delvis spaltegulv, 25-49 % fast gulv	0	0	8.400	236,73
Slagtesvin, 30 – 107 kg	Delvis spaltegulv, 50-75 % fast gulv	0	0	3.360	94,69
Slagtesvin, 30 – 107 kg	Drænet gulv + spalter (33/67)	0	0	420	11,84
I alt		-	220,95	-	343,26

* jævnfør ansøgningsystemet på www.husdyrgodkendelse.dk

Kommunen vurderer

For et husdyrbrug kan der være en vis variation i den årlige produktion og i fordelingen af de enkelte dyretyper hen over året. Miljøpåvirkningen er forskellig fra dyretype til dyretype og fra stalddtype til stalddtype, hvorfor miljøvurderingen afhænger af dyresammensætning og fordeling på stalddtype. Ikast-Brande Kommunes vurdering er foretaget ud fra en besætning med en årlig produktion, som angivet i tabel 2, på **maksimalt 343,26 DE** med den aktuelle beregningsmetode.

Det forudsættes, at den årlige produktion:

- ikke overstiger 343,26 DE
- sker jævnt fordelt over året

2.4. Husdyrgødningsproduktion og opbevaringsanlæg

Ansøgers oplysninger

Den projekterede husdyrproduktion med de pågældende stalddtyper giver ifølge beregningen i IT-ansøgningsystemet på www.husdyrgodkendelse.dk anledning til en samlet årlig husdyrgødningsproduktion med et indhold af kvælstof (N) og fosfor (P) på i alt ca.: 31.124,43 kg N og 7.723,13 kg P, svarende til i alt 343,26 DE.

Ejendommen afsætter årligt svinegylle til henholdsvis Videbæk Biogas (Arla) eller andet biogasanlæg med et indhold af kvælstof (N) og fosfor (P) på i alt ca.: 2.774,60 kg N og 688,50 kg P, svarende til 30,60 DE, og aftalearealer tilhørende Christianshedevej 21, 7441 Bording med et indhold af kvælstof (N) og fosfor (P) på i alt ca.: 16.828,92 kg N og 4.175,89 kg P, svarende til 185,60 DE.

Gylleproduktionen fra den ansøgte produktion inkl. vaskevand og øvrigt vand tilledt beholderne er beregnet til 6.427 m³ årligt. Det giver en månedlig tilførsel på ca. 535,6 m³ til lagrene. Der er 2 eksisterende gylletanke på henholdsvis 3.000 m³ og 1.000 m³ på ejendommen Guldforhovedvej 38. Der er minimum 1.000 m³ gyllekanaler sammenlagt i stalddene. Det betyder, at der sammenlagt er opbevaringskapacitet til rådighed til 5.000 m³ gylle, og at der er opbevaringskapacitet til 9 måneder (5000 m³ gyllekapacitet/(6427 m³/12 mdr)). Der er gylleaftale med Kristian Møller Sørensen, som løbende afhenter gylle, som han opbevarer i gylletank på sin ejendom på Vejlevej ("Sønderlund"). Det betyder også, at der er rigelig kapacitet på Guldforhovedvej 38. På grundlag af bereg-

net årlig husdyrgødningsproduktion samt gødningslagrenes kapacitet, kan husdyrgødningen udbringes på lovlige tidspunkter. Udbringningen af husdyrgødningen på bedriftens marker kan udføres, således at bedriften opfylder kravet om udnyttelse af kvælstoffet set i forhold til reglerne omtalt i NaturErhvervsstyrelsens hæfte: Vejledning om gødsknings- og harmoniregler 2013/14.

Husdyrbrugets opbevaringsanlæg og de enkelte anlægs kapacitet fremgår af bilag 5, hvor der er beregnet en gylleopbevaringskapacitet på ca. 9,34 måneder.

Kommunen vurderer

Ifølge *Husdyrgødningsbekendtgørelsen* vil en opbevaringskapacitet svarende til mindst ni måneders produktion normalt være tilstrækkelig til, at udbringningen og gødningsanvendelsen kan ske i overensstemmelse med de generelle miljøregler. På den baggrund vurderes den opgivne 9,34 måneders opbevaringskapacitet at være tilstrækkelig.

Ikast-Brande Kommune vurderer samlet set på baggrund af det oplyste:

- at opbevaring af husdyrbrugets husdyrgødning vil ske på en måde, som er i overensstemmelse med de generelle miljøregler
- at overholdelsen af de generelle miljøregler og af de øvrige opstillede vilkår for miljøgodkendelsen vil medvirke til at begrænse den mulige påvirkning af det omgivne miljø fra opbevaringsanlæggene.

2.5. Ammoniakemission fra stald og gødningsopbevaringslager

Ansøgers oplysninger

Husdyrbruget opfylder det generelle reduktionskrav på 30 % med hensyn til ammoniakemission (fordampning) i forhold til det pågældende referencestaldsystem - jævnfør bilag 3 i *Husdyrgodkendelsesbekendtgørelsen*.

Det generelle ammoniak-reduktionskrav opfyldes blandt andet ved:

- at der er delvis spaltegulv med henholdsvis 25-49 % fast gulv og 50-75 % fast gulv i de 2.800 af stipladserne. Der er 100 stipladser med drænet gulv i bufferstierne.

Af tabel 3 fremgår størrelsen af den samlede ammoniakemission i nudrift og ansøgt drift fra stald og gødningsopbevaringslager, som den er beregnet med beregningsmodellen i IT-ansøgningssystemet på www.husdyrgodkendelse.dk.

Tabel 3. Ammoniakemission fra stald og gødningsopbevaringslager, omregnet til kg kvælstof (N) pr. år, ansøgt drift, Guldforhovedvej 38, 7441 Bording

Ammoniakemission	Kg kvælstof (N) pr. år
Nudrift	ca. 2.661,32 kg N/år
Ansøgt drift	ca. 4.224,59 kg N/år

Mer-emission, som følge af udvidelsen

ca. 1.563,28 kg N/år

2.5.1. Ammoniak og natur

Faktaboks

Hovedparten af ammoniakdepositionen (kvælstofnedfald) fra et husdyrbrug vil - afhængigt af flere forhold - på et tidspunkt blive afsat i landskabet i større eller mindre afstand fra kilden. Størstedelen af den ammoniakdeposition, som direkte kan henføres til et husdyrbrug, vil formentlig ske i terrænet inden for ca. 1 kilometers afstand fra produktionsanlægget. Ammoniakdeposition er som regel til ugunst for opretholdelse af de naturtyper, der kun har brug for en begrænset næringsstofmængde for at kunne trives. Kommunen er forpligtiget til, at vurdere ammoniakdepositionen i forhold til omkringliggende natur.

I henhold til § 7 i *Husdyrgodkendelsesloven* er etablering, udvidelse og ændring af anlæg på husdyrbrug, der er eller derved bliver større end 15 dyreenheder, ikke tilladt, hvis stald eller gødningsopbevaringsanlæg ligger i en afstand på mindre end ti meter til, eller helt eller delvis inden for, nærmere bestemte ammoniakfølsomme naturtyper beliggende **inden for** internationale naturbeskyttelsesområder (Natura 2000-områder) eller nærmere bestemte ammoniakfølsomme naturtyper beliggende **uden for** internationale beskyttelsesområder.

Jævnfør *Godkendelsesbekendtgørelsens* bilag 3, inddeles naturtyperne, omfattet af *Husdyrgodkendelseslovens* § 7, i tre kategorier:

Kategori 1-natur. Naturområder beliggende **inden for** internationale naturbeskyttelsesområder, som indgår i udpegningsgrundlaget for området og er kortlagt af Naturstyrelsen.

Kategori 2-natur. Naturområder beliggende **uden for** internationale naturbeskyttelsesområder. Det drejer sig om naturtyperne: højmoser, lobeliesøer, heder større end ti ha, som er omfattet af *Naturbeskyttelseslovens*¹⁶ § 3, og overdrev større end 2,5 ha, som er omfattet af *Naturbeskyttelseslovens* § 3.

Kategori 3-natur. Ammoniakfølsomme naturtyper, som ikke er omfattet af kategori 1- og 2-natur: heder, moser og overdrev, som er beskyttet efter *Naturbeskyttelseslovens* § 3, og ammoniakfølsomme skove, der er beliggende **uden for** de internationale naturbeskyttelsesområder.

Der er fastsat forskellige beskyttelseskrav i forhold til de forskellige naturtyper. Den tilladte maksimale **totaldeposition** fra et husdyrbrug til kategori 1-natur er afhængig af antallet af husdyrbrug i nærheden (antallet af andre husdyrbrug i området er defineret efter nærmere regler om vurdering af kumulation). Hvis der ikke er andre husdyrbrug, må der fra husdyrbruget, der søger om en miljøgodkendelse, være en **totaldeposition** på 0,7 kg N pr. ha pr. år. Er der ét husdyrbrug udover husdyrbruget, der søger, falder den tilladte **totaldeposition** til 0,4 kg N pr. ha pr. år, og endelig, hvis der er mere end ét husdyrbrug udover husdyrbruget der søger, må **totaldepositionen** fra husdyrbruget, der søger om en miljøgodkendelse, maksimalt være 0,2 kg N pr. ha pr år.

¹⁶ Lovbekendtgørelse nr. 915 af 3. juli 2013 af lov om naturbeskyttelse.

Den maksimale tilladte **total**deposition til kategori 2-natur er 1,0 kg N pr. ha pr. år, mens den maksimale tilladte **mer**deposition til kategori 3-natur, som udgangspunkt, er 1,0 kg N pr. ha pr. år.

Kommunen kan i konkrete tilfælde tillade en merdeposition til kategori 3-natur, der er større end 1,0 kg N pr. ha pr. år, men kan ikke stille krav om mindre merdeposition end 1,0 kg N pr. ha pr. år. Kommunen skal efter nærmere kriterier foretage en konkret vurdering af, om der er tale om særlige regionale eller lokale naturinteresser og af, om der skal stilles krav til den maksimale kvælstof-merdeposition.

Nærmeste kategori 1-natur er Habitatområde nr. H49 - Sepstrup Sande, Vrads Sande, Velling Skov og Palsgård Skov, som ligger ca. 6,6 km sydøst for produktionsanlægget.

Nærmeste kategori 2-natur er et § 3-overdrev, som ligger ca. 2 km sydøst for produktionsanlægget.

Nærmeste kategori 3-natur er en § 3-hede, som ligger ca. 846 meter syd for produktionsanlægget.

Kvælstofpåvirkning af § 3, § 7, habitatnatur og bilag-IV-arter

Baggrundsbelastningen (N-deposition) omkring stald og opbevaringsanlæg i 2011 var på 14,5 kg N/ha/år.

Indenfor en radius af 1.000 meter fra stald og opbevaringsanlæg ligger nærmeste § 3-område ca. 846 meter mod syd-syd-vest (ID: 200152559). Ammoniakdepositionsberregning viser, at totaldepositionen udgør 0,1 kg N/ha/år, hvilket ikke vil påvirke § 3-området.

Der er desuden lavet en beregning af kvælstofafsætningen til kategori 2-natur ca. 3,5 km mod syd. Beregningen viser, at naturområdet ikke bliver påvirket af den påtænkte udvidelse.

§ 7-området er hede og udpeget i kommuneplanen som en del af kommunens vigtigste naturområder. Hederegistreringen dækker over en mosaik af naturtyperne tør og våd hede med forekomst af bl.a. blåtop, tue-kogleaks, børste-siv, hede-rensdyrlav, pille-star, tue-kæruld, hedelyng, smalbladet kæruld, min. 4 arter af tørvemos, tråd-siv og almindelig jomfruhår. Tålegrænsen for den tørre hede ligger i intervallet: 10-20 kg N/ha/år – for den våde hede i intervallet: 10-25 kg N/ha/år, hvor den anbefalede tålegrænse ligger omkring 15 kg N/ha/år. Det vurderes at tålegrænsen for den våde hede formentlig er overskredet ved den aktuelle baggrundsbelastning. Den påtænkte udvidelse får ingen konsekvenser for § 7-heden.

Ca. 2 km mod syd-vest (vurderet i forbindelse med en anden miljøgodkendelse) ligger ligeledes et kategori 2-naturområde (DB_Ident: 1088217), men da N-dep beregninger til nært § 3-område er < 1 kg N/ha/år vurderes det, at N-dep for området er < 0.1 kg N/ha/år og således uproblematisk.

Påvirkning af § 3-natur og habitatnatur vurderes uproblematisk.

Der er kendskab til Sydflagermus (*Eptesicus serotinus*), Odder (*Lutra lutra*), Markfirben (*Lacerta agilis*), Stor Vandsalamander (*Triturus cristatus*) og Spidssnudet Frø (*Rana arvalis*) indenfor en radius af ca. 10 km fra staldanlæg, men da den forøgede kvælstofdeposition vurderes uproblematisk for § 3-områderne vurderes det påtænkte projekt heller ikke at påvirke bilag IV-arter i væsentlig grad.

Kommunens samlede vurdering i forhold til ammoniakemission fra anlægget

Det generelle ammoniakreduktionskrav, som fremgår af *Husdyrgodkendelsesbekendtgørelsen* (bilag 3), er ifølge ansøgningen med de tilhørende beregninger overholdt.

Faktaboks

Overholdelsen af det generelle ammoniakreduktionskrav og det generelle beskyttelsesniveau beskytter - ifølge intentionerne bag *Husdyrgodkendelsesloven* - som udgangspunkt de kvælstoffølsomme naturtyper tilstrækkeligt mod kvælstofpåvirkning fra husdyrbrugs produktionsanlæg.

Ikast-Brande Kommune vurderer i det konkrete tilfælde, og på baggrund af de beregninger, der er foretaget, at de naturarealer, som ligger i nærområdet omkring produktionsanlægget, ikke er så kvælstoffølsomme, at der helt undtagelsesvist skal stilles yderligere vilkår for at beskytte de pågældende naturområder tilstrækkeligt mod kvælstofpåvirkning fra produktionsanlægget.

Kravet til ammoniakdeposition fra stald og lager skal ikke, i det konkrete tilfælde, skærpes af hensyn til den kumulative effekt fra andre husdyrbrug.

Den reelle ammoniakdeposition fra husdyrbrugets anlæg vil afhænge af flere forhold, men ammoniakdepositionen vil især kunne minimeres ved grundig og hyppig rengøring af de overflader, som husdyrgødningen afsættes på i staldene. Kommunen vurderer samlet set på baggrund af det oplyste:

- at husdyrbruget – ved overholdelse af de til enhver tid gældende generelle miljøregler og af de øvrige opstillede vilkår for miljøgodkendelsen – drives således, at påvirkningen på omgivelserne med luftbåret kvælstof fra produktionsanlægget minimeres
- at ammoniakemissionen (fordampningen) fra produktionsanlægget i sig selv ikke vil medføre en væsentlig påvirkning af de omkringliggende naturområder.

2.6. Lugtgener fra produktionsanlægget

Ansøgers oplysninger

Den primære kilde til lugt fra husdyrbrugets anlæg er fra staldene. Der kan desuden forekomme lugtgener, når gyllen i gyllebeholderne omrøres i forbindelse med udbringningen - dette sker primært om foråret.

Tabel 4 viser de beregnede geneafstande med hensyn til lugt fra staldene efter projektets gennemførelse, som er fremkommet ved brug af de beregningsmodeller, der indgår i IT-ansøgningssystemet på www.husdyrgodkendelse.dk .

Tabel 4. Lugtgeneafstande fra staldene efter projektets gennemførelse, Guldforhovedvej 38, 7441 Bording

Områdetype	Lugtgeneafstand, ansøgt drift, m	Faktisk afstand fra staldanlægget, m
Byzone	601,44	~ 2.000
Samlet bebyggelse	451,23	> 451,23
Enkeltbolig ¹⁷	208,35	~ 476

Kommunen vurderer

Faktaboks

I *Husdyrgodkendelsesbekendtgørelsen* (bilag 3) er der fastsat en række lugtgenekriterier i forhold til de tre områdetyper: byzone, samlet bebyggelse og enkeltbolig på henholdsvis 5, 7 og 15 OU_E¹⁸ pr. m³ luft. Lugtgenekriterierne kan betragtes som den maksimale, miljømæssigt acceptable lugtgenebelastning fra en given kilde ved den pågældende områdetype. Ved lugtgeneafstand forstås den beregnede mindste afstand fra staldanlægget til det pågældende område, hvor de i lovgivningen fastsatte lugtgenekriterier med hensyn til de tre forskellige områdetyper netop er opfyldt. Lugtgenekriterierne er overholdt, hvis de fastsatte lugtgenegrænser på henholdsvis 5, 7 og 15 OU_E pr. m³ luft ikke overskrides i mere end en procent af tiden – svarende til ca. syv timer i alt om måneden.

Lugtgeneafstandene forøges efter nærmere regler, hvis der inden for 300 meter fra den del af byzone og den pågældende beboelse i samlet bebyggelse, der ligger nærmest det pågældende staldanlæg, er andre husdyrbrug med mere end 75 dyreenheder. Tilsvarende forøges lugtgeneafstanden, hvis der er andre sådanne husdyrbrug inden for 100 meter fra enkeltbolig uden landbrugspligt. Dette sker for at indregne effekten (den kumulative effekt) af den mulige lugtpåvirkning som andre husdyrbrug i området måtte give anledning til.

Lugtgeneafstandene formindskes efter nærmere regler, hvis staldanlægget ligger nord for den pågældende områdetype. Dette begrundes med, at den hyppigste vindretning i Danmark er vestlig og sydvestlig, og at nordenvind typisk forekommer i vinterhalvåret, hvor de relativt lave temperaturer, som regel medvirker til at dæmpe lugtafgivelsen.

Ifølge beregningen er de lugtgenekriterier, som fremgår af *Husdyrgodkendelsesbekendtgørelsen* (bilag 3) - i forhold til de tre områdetyper - overholdt i det konkrete tilfælde. Lugtgeneafstandene har ikke skullet forøges af hensyn til vurdering af den kumulative effekt fra andre husdyrbrug.

Ud over de mulige lugtgener fra staldanlægget kan der forekomme lugtgener i forbindelse med omrøring af gyllebeholderne og øvrig gyllehåndtering. Gylleomrøring og øvrig gyllehåndtering sker primært i forbindelse med udbringningen, der hovedsageligt sker om foråret.

¹⁷ Beboelsesbygninger på ejendomme med landbrugspligt efter Landbrugslovens regler samt beboelsesbygninger, der ejes af driftsherren, indgår ikke.

¹⁸ OU_E = Lugt-enheder (Odour Units) bestemt efter den europæiske standard for lugtanalyse, hvor 1 OU_E er grænsen for, hvornår den pågældende lugt kan erkendes.

Den reelle lugtpåvirkning fra husdyrbrugets anlæg vil afhænge af flere forhold. I den forbindelse er det i det konkrete tilfælde væsentligt, at der typisk er vind fra sydøstlig retning på de tider af året, hvor temperaturen er højest, og lugtafgivelsen dermed som regel vil være størst. Lugtpåvirkningen vil dog generelt kunne minimeres ved grundig og hyppig rengøring af de overflader, som husdyrgødning og foderrester afsættes på samt ved minimering af det tidsrum, som gylleomrøring og gylleudbringning foretages i. Ikast-Brande Kommune vurderer samlet set på baggrund af det oplyste:

- at projektets gennemførelse ikke vil medføre væsentlige, forøgede lugtgener fra produktionsanlægget
- at de væsentligste lugtgener fra produktionsanlægget vil ske fra staldene, mens lugtgenerne vil være mere begrænsede fra gyllehåndteringen generelt
- at husdyrbruget – ved overholdelse af de til enhver tid gældende generelle miljøregler og vilkår 2.2. for miljøgodkendelsen – drives således, at lugtpåvirkningen på omgivelserne fra produktionsanlægget minimeres, og så de i lovgivningen fastsatte lugtgenekriterier overholdes, og lugtgenegrænserne dermed ikke overskrides i mere end en procent af tiden.

2.7. Ressourceforbrug og øvrige miljøpåvirkninger fra produktionsanlægget

2.7.1. Vandforbrug

Ansøgers oplysninger

Husdyrbrugets vandforsyning er et privat, alment vandforsyningsanlæg. Forbruget fremgår af tabel 5.

Tabel 5. Husdyrbrugets vandforbrug, Guldforhovedvej 38, 7441 Bording

Forbrug	Anlægsnr.	Forbrug - nudrift, m³	Forbrug - an- søgt, m³	Ændring, %
Vandspild ved svineproduktion		514	913	~ 78
Forbrug af drikkevand		4.110	7.308	~ 78
Rengøring af stalde		171	305	~ 78
I alt		4.795	8.526	~ 78

Kommunen bemærker

Det fremgår af tabel 5, at vandforbruget på ejendommen forventes at stige med ca. 78 % i ansøgt drift. Det øgede vandforbrug i staldanlægget afspejler den ansøgte udvidelse. Det vil være i ejers interesse at minimere driftsomkostningerne med hensyn til vandforbrug, hvorfor Ikast-Brande Kommune antager, at foranstaltninger til at begrænse vandforbruget i videst muligt omfang vil blive imødegået, og at der ikke vil forekomme et overforbrug af vand på ejendommen.

2.7.2. Afledning af vand

2.7.2.1. Sanitært spildevand

Ansøgers oplysninger

Spildevand fra virksomhedens toilet og bad bliver ført til godkendt bundfældningstank og nedslivningsanlæg. Bundfældningstank tømmes via den kommunale tømningssordning.

2.7.2.2. Spildevand fra rengøring

Ansøgers oplysninger

Mængden af spildevand fra rengøring af stalde fremgår af tabel 5. Herudover kendes mængden af restvand ikke. Der henvises til bilag 5. Al restvand afledes til gyllebeholderne.

2.7.2.3. Tagvand

Ansøgers oplysninger

Tagvand løber ned på jorden fra alle tagflader. Der henvises til bilag 6.

2.7.2.4. Befæstede arealer

Ansøgers oplysninger

Der henvises til bilag 5. Al restvand afledes til gyllebeholderne.

Kommunens samlede vurdering vedrørende afledning af vand

Ikast-Brande Kommune vurderer, på baggrund af det oplyste, at opbevaring og håndtering af spildevand og afledt overfladevand vil foregå på en miljømæssig forsvarlig måde, når de til enhver tid gældende, generelle regler og de supplerende vilkår for miljøgodkendelsen overholdes.

2.7.3. Energiforbrug

Ansøgers oplysninger

Husdyrbrugets energiforbrug ligger i ansøgt drift på 161.000 kWh. Der henvises til bilag 8.

Kommunen bemærker

Energiforbruget bør løbende følges, og forbruget bør af flere årsager til stadighed søges minimeret. Det vil være i ejers interesse at minimere driftsomkostningerne med hensyn til forbrug af energi, hvorfor Ikast-Brande Kommune antager, at der ikke vil blive forbrugt mere energi end nødvendigt på ejendommen.

2.7.4. Foderstoffer

Ansøgers oplysninger

Foder opbevares i 4 udendørs siloer. Der fodres med tørfoder. Der fodres med 1-2 færdigblandinger. Der henvises til bilag 8.

Kommunen vurderer

Ikast-Brande Kommune vurderer, at foderopbevaringen vil ske uden væsentlige miljømæssige gener.

2.7.5. Kemikalier m.v.

Ansøgers oplysninger

Der er ingen vaskeplads på ejendommen. Vask af marksprøjte m.m. foregår i marken fra medtaget renavandstank. Der henvises til bilag 8.

Kommunen vurderer

Ikast-Brande Kommune vurderer, at håndtering og opbevaring af kemikalier m.v. vil foregå på en miljømæssig forsvarlig måde, når de til enhver tid gældende generelle regler overholdes.

2.7.6. Affald

Ansøgers oplysninger

Der henvises til bilag 8.

Kommunen vurderer

Ikast-Brande Kommune vurderer, at bortskaffelse af døde dyr sker på en miljømæssig forsvarlig måde, når de til enhver tid gældende generelle regler overholdes, og at bortskaffelse af øvrigt affald sker miljømæssigt forsvarligt, når Ikast-Brande Kommunes *Regulativ for erhvervsaffald*¹⁹ efterleves.

2.7.7. Skadedyr

Ansøgers oplysninger

Tilstedeværelse af skadegørere forebygges ved god orden og hygiejne i og omkring staldene, og eventuelle problemer bekæmpes omgående. Der er indgået kontrakt med ISS-skadedyrsbekæmpelse. Man har ikke haft succes med anvendelse af rovfluer. God hygiejne og hyppig udslusning af gylle synes at være mere effektivt. Forekomster af rotter skal anmeldes til bekæmpelse efter gældende regler. Der er tegnet kontrakt med ISS-skadedyrsbekæmpelse om udlægning og udskiftning af gift i dertil indrettede kasser.

Kommunen vurderer

Ikast-Brande Kommune vurderer på baggrund af det oplyste, at der efter projektets gennemførelse ikke vil ske en væsentlig opformering af fluer og skadedyr på husdyrbruget, og at ejendommens skadedyrsbekæmpelse er tilfredsstillende. Der henvises i øvrigt til vilkår 3.1.

Bemærk at retningslinierne fra Statens Skadedyrlaboratorium opdateres en gang årligt.

2.7.8. Støv

Ansøgers oplysninger

Der er mindre støvgener ved daglig håndtering af foder, men det vurderes ikke at have en indvirkning på naboer pga. afstanden og at al fodring foregår indendørs i et lukket system. Herudover vil der være støv ved høst og ved færdsel med lastbiler og maskiner. Det vurderes heller ikke at ud-

¹⁹ Ikast-Brande Kommunes *Regulativ for erhvervsaffald* kan findes på:
http://www.affaldoggenbrug.ikast-brande.dk/media/2683951/regulativ_for_erhvervsaffald_2012.pdf

gøre noget problem. Der henvises til god landmandspraksis for at begrænse støvgener. Der henvises til bilag 8.

Kommunen vurderer

Ikast-Brande Kommune vurderer, at eventuel støvafgivelse fra produktionsanlægget ikke vil medføre væsentlige gener ved nabobeboelser og uden for bedriftens arealer i øvrigt.

2.7.9. Støj

Ansøgers oplysninger

Der kan forekomme støj ved indblæsning af foder, fra ventilationsanlægget og ved levering/afhentning af grise. Ventilationsanlægget renholdes, så de er så effektive som muligt. Der køres med støjsvage ventilatorer. Der henvises til bilag 8.

Kommunen vurderer

Ikast-Brande Kommune vurderer, at støjafgivelsen fra husdyrbrugets produktionsanlæg generelt vil være lavt. Eventuel støj fra bedriftens interne transportere samt støj fra de forskellige transportere til og fra anlægget, må forventes at blive mere hyppigt forekommende i takt med, at antallet af transportere øges i forbindelse med produktionsudvidelsen – se afsnit 2.7.11. Transportere til og fra anlægget. Ikast-Brande Kommune vurderer, at støjen fra produktionsanlægget med tilknyttede aktiviteter generelt ikke vil give anledning til væsentlige støjgener ved de omkringliggende nabobeboelser. Såfremt der indkommer velbegrundede klager over støj fra produktionsanlægget med tilknyttede aktiviteter, og kommunen vurderer, at der er tale om væsentlige støjgener, skal der indsendes dokumentation for, hvorvidt de specifikke krav, som fremgår af vilkår 4.1., er overholdt.

2.7.10. Lys

Ansøgers oplysninger

Der er kun fuld belysning i staldene, når der arbejdes. Der er vågebelysning, som automatisk slukker ved 22 tiden.

Kommunen vurderer

Ikast-Brande Kommune vurderer på baggrund af det oplyste, at anvendelsen af lys i forbindelse med husdyrbrugets produktionsanlæg ikke vil være til væsentlig gene for nabobeboelser og omgivelserne i øvrigt.

2.7.11. Transportere til og fra anlægget

Ansøgers oplysninger

Der henvises til bilag 7 og 8.

Kommunen vurderer

Ikast-Brande Kommune vurderer på baggrund af det oplyste, at transporterne til og fra husdyrbrugets produktionsanlæg ikke vil være til væsentlig gene for nabobeboelser og omgivelserne i øvrigt, når de til enhver tid gældende generelle regler og de supplerende vilkår for miljøgodkendelsen overholdes.

3. Anvendelse af bedste tilgængelige teknik – BAT i forhold til anlægget

Faktaboks

Et husdyrbrug bør til stadighed søge at begrænse forureningen ved at indføre og gøre brug af den bedste tilgængelige teknik til at nedbringe eventuelle miljøpåvirkninger og gener fra stalde, husdyrgødningsopbevaringsanlæg m.m. Teknologier til begrænsning af ammoniakemission og lugtpåvirkning m.v. samt til bedre udnyttelse af næringsstofferne i husdyrgødningen er i stadig udvikling.

For de virksomhedstyper, der er omfattet af den europæiske godkendelsesordning om integreret forebyggelse og bekæmpelse af forurening (IE-direktivet), udsender EU-kommissionen såkaldte BREF-dokumenter²⁰ ("BAT reference documents"), som fastlægger, hvad der må betragtes som den bedste tilgængelige teknik inden for de industrielle brancher, som IE-direktivet omfatter.

Oplysningskravet vedrørende BAT i forbindelse med ansøgninger om miljøgodkendelse af husdyrbrug er forskelligt afhængigt af brugsstørrelse. For husdyrbrug, der – som i den aktuelle sag – er omfattet af § 12 i *Husdyrgodkendelsesloven*, skal redegørelsen som minimum indeholde punkterne management (godt landmandskab), og anvendelse af BAT inden for områderne foder, staldindretning, vand- og energiforbrug, opbevaring og behandling af husdyrgødning og udbringning. Redegørelsen skal for svine- og fjerkræbrug omhandle de teknologier, der er beskrevet i EU-kommissionens BREF-dokument om intensivt hold af svin og fjerkræ.

Miljøstyrelsen har udarbejdet Teknologiblade²¹, hvori dokumenteret teknik er beskrevet, og hvori der er redegjort for, hvor store reduktioner der kan forventes opnået ved brug af den pågældende teknik, samt hvor store mer-udgifterne eventuelt vil være.

Miljøstyrelsen har derudover for hovedparten af de gængse husdyrproduktionsgrene formuleret vejledende BAT-standardvilkår, der beskriver en emissionsgrænseværdi for eksempelvis ammoniak eller fosfor som udtryk for en given husdyrproduktions opnåelige BAT-niveau. BAT-niveauet kan opnås ved brug af de dokumenterede teknikker, som er beskrevet i de nævnte Teknologiblade.

3.1. BAT i forhold til management

Ansøgers BAT-redegørelse

Husdyrbruget opfylder BAT-kravet i forhold til management ved at:

- Danish Crowns "code of practice" er indført
- i bedriftens årsrapport registreres forbrug af energi, indkøbt foder, pesticider og handelsgødning

²⁰ Rammerne for dette BREF-dokument, der vedrørende intensiv fjerkræ- og svineproduktion, er baseret på punkt 6.6 i Bilag 1 i IPPC-direktiv 96/61/EF om *Anlæg til intensiv fjerkræ- eller svineproduktion med mere end a) 40.000 pladser for fjerkræ, b) 2.000 pladser for slagtesvin (over 30 kg) eller c) 750 pladser for søer.*

²¹ Teknologiblade er en samling af blade, som Miljøstyrelsen har udarbejdet med vejledende beskrivelser af tekniske løsninger, som kan begrænse forurening fra husdyrproduktion. Teknologiblade er dels opdateringer af gamle "BAT-byggeblade" og dels helt nye.

- vand- og energiforbrug opgøres årligt i forbindelse med regnskabet
- affald bortskaffes så vidt muligt til kommunens genbrugsstation
- der udarbejdes gødningsplaner og gødningsregnskaber på bedriften
- rengøring i og omkring siloer og bygninger foretages jævnligt med henblik på at minimere risikoen for lugt og for at der ikke skal opstå uhygiejniske forhold
- staldene kontrolleres dagligt og der udføres små reparationer med det samme eller tilkaldes service, hvis der er behov for det
- der er lavet beredskabsplan, så forholdsregler i forbindelse med uheld med kemikalier og gylle, brand mv. er beskrevet
- der henvises til bilag 4.

Fravalg:

- der henvises til bilag 4.

3.2. BAT i forhold til foder

Ansøgers BAT-redegørelse

Foder opbevares i 4 udendørs siloer. Der fodres med tørfoder. Der fodres med 1-2 færdigblandinger. Der henvises til bilag 4.

3.3. BAT i forhold til staldindretning

Ansøgers BAT-redegørelse

Husdyrbruget opfylder BAT-kravet i forhold til staldindretning ved at:

- reducere NH₃-emissionen fra staldanlægget er det i henhold til BREF (2003) generelt BAT i svinestalde at reducere overfladearealet, hvorfra der kan ske NH₃-fordampning, at fjerne gyllen hyppigt fra gyllekanaler, at afkøle gødningsoverfladen samt at bruge overflader, der er nemme at rengøre
- teknologiblade: Slagtesvin: Staldindretning - Delvist fast gulv (tidligere 106.04-52) Version: 3. udg. 15-03-2004. Revideret: 29-3-2011. Der er delvis spaltegulv med 25-49% fast gulv i 2000 stipladser, delvis spaltegulv med 50-75% fast gulv i 800 stipladser og drænet gulv i de sidste 100 stipladser (bufferpladser). Det lever op til BAT jf. Bref-noterne og den ovenfor nævnte teknologibeskrivelse.

Vejledende emissionsgrænseværdier:

- ved beregning kan det konstateres, at den ansøgte produktion lever op til Miljøstyrelsens vejledende emissionsgrænseværdier:

- idet den ansøgte produktions ammoniakemission på 4.224,59 kg N om året ligger væsentligt under den beregnede emissionsgrænseværdi på 4.308,83 kg N om året
- idet fosfor udskilt af lager i ansøgningen på 7.723,13 kg P om året ligger under den beregnede emissionsgrænseværdi på ca. 7.036,83 kg P, når der afsættes 688,5 kg P²² til et miljøgodkendt forarbejdningsanlæg – eksempelvis til et biogasanlæg. Beregning: 7.723,13 kg P – 688,5 kg P = 7.034,63 kg P. Der henvises til bilag 1.

Fravalg:

- der henvises til bilag 4.

3.4. BAT i forhold til vand- og energiforbrug

Ansøgers BAT-redegørelse

Vandforbrug:

Husdyrbruget opfylder BAT-kravet i forhold til vandforbrug ved at:

- med henblik på reduktion af vandforbruget er det ifølge BREF-noterne BAT at rengøre stald og inventar med højtryksrensere efter hver produktionscyklus, at foretage regelmæssig kalibrering af drikkevandsanlæg for at undgå spild, at registrere vandforbrug samt at finde og reparere evt. lækager
- vedrørende anvendelse af drikkevandssystemer (vandnipler (i trug eller kop), vandtrug og bidenipler noteres det i BREF, at der er såvel fordele som ulemper ved alle systemer, samt at der ikke var tilstrækkelig data til at nå en BAT-konklusion
- der er drikkekopper og drikkenipler i foderautomaterne i alle stalde, hvorved vandspild undgås
- ved rengøring af stalde bliver de sat i blød ved hjælp af iblødsætningsanlæg, hvorved der kan spares vand ved efterfølgende højtryksrensning. Efter vask af stalde desinficeres de med desinfektionsmiddel. Der rengøres efter hvert hold grise – ca. 4 gange årligt for hver sektion
- der henvises til bilag 4.

Fravalg:

- der henvises til bilag 4.

Energiforbrug:

Husdyrbruget opfylder BAT-kravet i forhold til energiforbrug ved at:

²² Af Miljøstyrelsens "Vejledende emissionsgrænseværdier opnåelige ved anvendelse af den bedste tilgængelige teknik (BAT) fremgår det, at Miljøstyrelsen har "valgt at fastsætte et vejledende indhold af fosfor i gødning som leveres fra anlægget til udbringning på egne arealer eller på aftalearealer". De 689 kg P indgår derfor ikke i beregningen af overholdelsen af den vejledende emissionsgrænseværdi, da det ikke skal udbringes på egne arealer eller på aftalearealer.

- med henblik på at reducere energiforbruget er det i henhold til Bref-noterne BAT at anvende naturlig ventilation. Når der anvendes mekanisk ventilation er det BAT at optimere udformningen af ventilationssystemet samt at undgå modstand gennem hyppig eftersyn og rengøring af ventilationssystemet. Det er desuden BAT at anvende lavenergibelysning
- der er kun fuld belysning i staldene, når der arbejdes. Der er vågebelysning, som automatisk slukker ved 22 tiden
- der køres med energieffektive ventilatorer, og de renholdes i forbindelse med vask af staldene. Ventilatorer og nødopluk efterses i forbindelse med dyrlægenes egenkontrolprogram
- der henvises til bilag 4.

Fravalg:

- der henvises til bilag 4.

3.5. BAT i forhold til opbevaring og behandling af husdyrgødning

Ansøgers BAT-redegørelse

Husdyrbruget opfylder BAT-kravet i forhold til opbevaring og behandling af husdyrgødning ved at:

- gylletankene (1.000 m³ og 3.000 m³) opfylder BAT-kravene ved at være stabile beholdere, der kan modstå mekaniske, termiske samt kemiske påvirkninger. Beholdernes bund og vægge er tætte og beskyttede mod tæring. Lagrene tømmes regelmæssigt af hensyn til eftersyn og vedligeholdelse, fortrinsvis hvert år. Der er ingen spjæld, men alt overpumpes via neddykket rør. Gyllen omrøres kun lige før tømning af beholderne inden udbringning på markerne. Beholderne kontrolleres ved 10 års beholderkontrollen
- der henvises til bilag 4.

Fravalg:

- der henvises til bilag 4.

Kommunens samlede BAT-vurdering i forhold til anlægget

For at leve op til BAT-kravene gøres der forskellige tiltag på ejendommen, heriblandt virkemidler i forhold til staldsystem, mere effektiv fodring, overbrusningsanlæg, management, vand- og energiforbrug og husdyropbevaringsanlæg. Der henvises til bilag 4. Ved beregning kan det konstateres, at den ansøgte produktion lever op til Miljøstyrelsens vejledende emissionsgrænseværdier for både ammoniak og fosfor – se afsnit 3.4.

Ikast-Brande Kommune vurderer på baggrund af det oplyste, at husdyrbruget samlet set ved overholdelse af de til enhver tid gældende generelle miljøregler for den pågældende type husdyrbrug og af de supplerende vilkår for miljøgodkendelsen vil anvende den bedste tilgængelige teknik med hensyn til, hvad der er praktisk og økonomisk muligt i branchen og i forhold til den miljøgevinst, der kan dokumenteres opnået ved brug af den pågældende teknik.

4. Vurdering af miljøpåvirkning fra udbringningsarealer

Faktaboks

I henhold til *Husdyrgodkendelsesbekendtgørelsen* skal anvendelsen af de pågældende udbringningsarealer som udgangspunkt vurderes ud fra de generelle beskyttelsesniveauer, som fremgår af bekendtgørelsens bilag 3. Overholdelsen af de generelle beskyttelsesniveauer vurderes blandt andet ud fra en række arealudpegninger, der indgår som grundlag for beregningsmodellerne i IT-ansøgningssystemet på www.husdyrgodkendelse.dk.

4.1. Udbringningsarealernes beliggenhed

Ansøgers oplysninger

Til husdyrbruget er der 91,69 ha ejede og forpagtede udbringningsarealer, mens der er 295,46 ha aftalearealer. Husdyrbrugets samlede udbringningsarealer vil således fremover være på i alt ca. 387,15 ha. Se bilagene.

Kommunen konstaterer

Udbringningsarealerne ligger i Ikast-Brande Kommune. Der henvises til bilag 10 og kortbilagene. Bedriftens udbringningsarealer ligger inden for en luftlinieafstand af ca. 9 km fra produktionsanlægget.

Aftalearealerne ligger alle uden for de arealudpegninger, der er omfattet af de generelle beskyttelsesniveauer i *Husdyrgodkendelsesbekendtgørelsen*. Der vurderes ikke at være øvrige forhold, der medfører, at de pågældende arealer kan betegnes som værende sårbare, hvorfor udbringningen af husdyrgødning på disse aftalearealer som udgangspunkt ikke forudsætter en arealgodkendelse efter § 16 i *Husdyrgodkendelsesloven*.

Faktaboks

Såfremt der sker **ændringer med hensyn til udbringningsarealernes omfang og placering** i forhold til det, der indgår i miljøgodkendelsen – jævnfør bilag og kortbilag - skal dette anmeldes til Ikast-Brande Kommune efter bestemmelserne i §§ 25-26 i *Husdyrgodkendelsesbekendtgørelsen*. Kommunen skal vurdere, om udbringning af husdyrgødning på de anmeldte arealer kan påvirke miljøet væsentligt – jævnfør § 16 i *Husdyrgodkendelsesloven*.

Nye arealer kan erstatte arealer i den allerede meddelte miljøgodkendelse, hvis de nye arealer har mindst samme omfang, og ikke er mere sårbare. Der skal i den forbindelse skelnes mellem bedriftens arealer (ejede og forpagtede arealer) og arealer, hvor der indgås aftale om overførsel af husdyrgødning, idet nye arealer kun kan erstatte arealer inden for tilsvarende kategori. Kommunens vurdering af sårbarheden af de anmeldte arealer foretages som udgangspunkt ud fra de generelle beskyttelsesniveauer i den, på anmeldelsestidspunktet, gældende *Husdyrgodkendelsesbekendtgørelse*.

Anmeldelse af udskiftning af udbringningsarealer skal senest fremsendes til kommunen før planårets begyndelse den 1. august via IT-ansøgningssystemet på www.husdyrgodkendelse.dk eller tilsvarende system. Kommunen skal inden 1. oktober tilkendegive, om de anmeldte arealer kan be-

tragtes som mere sårbare end de udbringningsarealer, der ønskes udskiftet. Hvis arealerne bedømmes mere sårbare, kan anmeldelsen trækkes tilbage, og der kan anmeldes nye arealer senest den 15. oktober. Hvis kommunen har indsigelser mod de anmeldte arealer, skal dette meddeles anmelder senest den 31. december.

Udskiftning til arealer, som er mere sårbare end allerede godkendte arealer, kan kun ske hvis arealerne er omfattet af en tilladelse efter § 10 eller en godkendelse efter § 11, § 12 eller § 16 i *Husdyrgodkendelsesloven*, og hvis udbringningen af husdyrgødning kan ske inden for rammerne af den pågældende tilladelse eller godkendelse.

4.2. Harmonikrav, tildeling af husdyrgødning og udbringningsmetode

Af de generelle miljøregler i *Husdyrgødningsbekendtgørelsen* fremgår det, hvor stort et areal et givet husdyrbrug som minimum skal have til rådighed til udbringning af husdyrgødning for, at der som udgangspunkt vil være harmoni mellem gødningsproduktionens størrelse og størrelsen af det areal, husdyrgødningen udbringes på. Som nævnt i afsnit 2.4. Husdyrgødningsproduktion og opbevaringsanlæg, vil husdyrbruget i ansøgt drift årligt afsætte husdyrgødning svarende til 216,2 DE, heraf afsættes henholdsvis 30,6 DE til Videbæk Biogas (Arla) eller lignende og 185,60 DE til aftalearealer.

Harmonikravet afhænger af det pågældende husdyrbrugs type og driftsform og er for det aktuelle husdyrbrug – med de nuværende regler – på 1,4 DE pr. ha. Det fremgår af nedenstående tabel 6, at harmonikravet opfyldes, idet dyretætheden gennemsnitligt vil være på 1,39 DE pr. ha efter projektets gennemførelse.

Tabel 6. Udbringningsareal, dyretæthed samt tilført kvælstof (N)- og fosformængde (P) med husdyrgødningen efter projektets gennemførelse, Guldforhovedvej 38, 7441 Bording

Harmoniareal	Areal, ha	Dyretæthed, ansøgt drift i gennemsnit, DE/ha	Kvælstofindhold tilført med husdyrgødning, kg N/DE	Fosforindhold tilført med husdyrgødning, kg P/DE
Ejede og forpagtede arealer	91,69	1,39	ca. 91	ca. 22,5

Husdyrgødning udbringes på de ejede og forpagtede arealer efter gældende regler, og vil gennemsnitligt maksimalt have et kvælstof- og fosforindhold pr. udbragt DE som angivet i tabel 6. Omregnet til næringsstoffer pr. arealenhed vil ovenstående mængde svare til et gennemsnitligt kvælstof- og fosforindhold på maksimalt 126 kg N pr. ha og 31,2 kg P pr. ha. Ikast-Brande Kommune stiller vilkår – jævnfør vilkår 6.2. – til mængden af næringsstoffer udbragt pr. ha via husdyrgødning/anden organisk gødning.

4.3. Forbrug af handelsgødning, kemikalier m.m.

Ansøgers oplysninger

Der henvises til bilag 8.

Kommunen vurderer

De generelle miljøregler regulerer i vid udstrækning anvendelsen af handelsgødning, sprøjtemidler m.m. i markdriften. Det vil være i ejers interesse at minimere driftsomkostningerne med hensyn til forbrug af disse hjælpestoffer, da disse indkøbes udefra. Ikast-Brande Kommune antager derfor, at der ikke vil blive forbrugt mere end nødvendigt af disse stoffer i husdyrbrugets markdrift.

Ikast-Brande Kommune vurderer, at anvendelsen af handelsgødning, kemikalier m.m. i husdyrbrugets markdrift ikke vil være til væsentlig ulempe for omgivelserne, når de til enhver tid gældende generelle miljøregler overholdes.

4.4. Lugt-, støv- og støjgener fra udbringningsarealer

Ansøgers oplysninger

Der henvises til bilag 8.

Kommunen vurderer

Ikast-Brande Kommune vurderer, at lugt-, støv- og støjafgivelsen fra husdyrbrugets udbringningsarealer generelt ikke vil være til væsentlig gene for omgivelserne, når de til enhver tid gældende generelle miljøregler overholdes. Der henvises til reglerne i *Husdyrgødningsbekendtgørelsen*²³.

4.5. Grundvand

Størstedelen af de ejede og forpagtede udbringningsarealer (ca. 83,9 ha) ligger helt eller delvist inden for områder, der er udpeget som nitratfølsomme (NFI - seneste viden) og "indsatsområder med hensyn til nitrat" (ION). Mark nr. 10-0 ligger udenfor de nævnte udpegninger. Se bilag 12. Kommunen er forpligtiget til at lave indsatser over for nitrat i disse ION-områder, hvorfor kommunen har fremsat krav om, at nitratudvaskningen for det ansøgte projekt ikke overstiger udvaskningen for et plantebrug. Analyser fra nærliggende enkeltindvindere og tidligere enkeltindvindere viser at der er et problem med nitratudvaskning til grundvandet i området.

Det fremgår af de foretagne beregninger i IT-ansøgningssystemet på www.husdyrgodkendelse.dk, at der efter projektets gennemførelse vil være en nitratudvaskning på 59-60 mg nitrat pr. liter fra udbringningsarealer beliggende indenfor NFI og ION. Det fremgår endvidere, at udvaskningen svarende til et plantebrug er på 59-60 mg nitrat pr. liter. Nitratudvaskningen for det ansøgte projekt overstiger således ikke udvaskningen for et plantebrug. Det er dog en forudsætning, at der årligt etableres efterafgrøder i 13 % af efterafgrødegrundarealet ud over de til enhver tid gældende generelle regler med krav om lovpligtige efterafgrøder, jævnfør vilkår 7.1.

Faktaboks

I henhold til de generelle beskyttelsesniveauer i bilag 3 i *Husdyrgodkendelsesbekendtgørelsen* kan der i forbindelse med udvidelse af husdyrproduktion ikke tillades nogen merbelastning inden for ni-

²³ *Bekendtgørelse nr. 915 af 27. juni 2013 om erhvervsmæssigt dyrehold, husdyrgødning, ensilage m.v.* foreskriver blandt andet, at der ikke må udbringes husdyrgødning "... på lørdage samt søn- og helligdage på arealer, der ligger nærmere end 200 m fra byzone, sommerhusområder samt områder i landzone, der ved lokalplan er udlagt til boligformål".

tratfølsomme indvindingsområder, såfremt udvaskningen fra rodzonen overstiger 50 mg nitrat pr. liter ved den ansøgte drift. En miljøgodkendelse skal endvidere leve op til udarbejdede indsatsplaner med hensyn til drikkevandsbeskyttelse.

Kommunen vurderer

Ikast-Brande Kommune vurderer samlet set på baggrund af det oplyste, at nitratudvaskningen fra husdyrbrugets udbringningsarealer beliggende inden for de udpegede nitratfølsomme områder og ION, ikke øges i forbindelse med projektets gennemførelse og ikke vil overstige den udvaskning, som et planteavlbrug, der ikke anvender husdyrgødning vil medføre.

Samlet set vurderer Ikast-Brande Kommune, at husdyrbruget – ved overholdelse af de til enhver tid gældende generelle miljøregler og af de øvrige opstillede vilkår for miljøgodkendelsen – drives således, at påvirkningen af grundvandet fra udbringningsarealerne vil ligge på et acceptabelt niveau.

4.6. Overfladevand

Faktaboks

Plantevæksten i fjorde, indre farvande og søer er i vid udstrækning bestemt af tilførslerne af kvælstof og fosfor fra oplandene til de pågældende fjorde m.v. For store tilførsler medfører typisk en forringet miljøtilstand i disse vandområder. I fjorde og indre farvande kan både kvælstof og fosfor – i varierende grad – virke begrænsende for plantevæksten, mens plantevæksten i søer typisk er begrænset af fosfortilførslen. I vandløb har diffus næringsstofftilførsel typisk mindre betydning for miljøtilstanden, da andre faktorer har større betydning herfor. Erosion og overfladisk afstrømning, som direkte fører organisk materiale – herunder husdyrgødning – til vandløb, vil kunne forringe miljøtilstanden i de pågældende vandløb, og de næringsstoffer, som et vandløb derved fører med sig, vil kunne forringe miljøtilstanden i nedstrømsliggende søer, fjorde og indre farvande.

Udvaskning af kvælstof til fjorde og have sker hovedsageligt via vandløbene. Arealer inden for Ikast-Brande Kommune afvander til fire fjorde: Ringkøbing Fjord via Skjern Å, Nissum Fjord via Storå, Skive Fjord i Limfjorden via Karup Å og Randers Fjord via Mattrup Å/Gudenåen.

Husdyrbrugets udbringningsarealer ligger oplandene til Nissum Fjord, Skive Fjord og Randers Fjord. De generelle beskyttelsesniveauer i bilag 3 i *Husdyrgodkendelsesbekendtgørelsen* med hensyn til næringsstofpåvirkning af overfladevand fokuserer på de oplande, der afvander til de mest sårbare Natura 2000-vandområder. Disse Natura 2000-vandområder udgøres primært af fjorde og indre farvande. Overholdelsen af de generelle beskyttelsesniveauer vurderes blandt andet ud fra de arealudpegninger, der indgår som grundlag for beregningsmodellerne i IT-ansøgningsystemet på www.husdyrgodkendelse.dk.

Faktaboks

Nissum Fjords opland er på ca. 1.680 km² og dækker ca. 1/6 af Ikast-Brande Kommunes samlede areal.

Hele Nissum Fjord er udpeget som Natura 2000-område (*Natura 2000-område nr. 65 – Nissum Fjord / EF-habitatområde H58 / EF-fuglebeskyttelsesområde F38*). Nissum Fjord er således under international beskyttelse, på grund af dens bevaringsværdige naturværdier i form af specielle plante- og dyrearter (området er f.eks. levested for flere kystfugle og adgangsvej for laks på vandring til og fra Storåen).

Udpegningsgrundlaget for Nissum Fjord omfatter blandt andet følgende relevante naturtyper og arter: Kystlaguner og strandsøer, strandenge, stabile kystklitter med urteagtig vegetation (grå klit og grønsværklit), rigkær med laks, hav-, bæk-, og flodlampret, stavsild og odder.

Arealanvendelsen i oplandet er domineret af landbrug – andelen af landbrugsjord udgør 68 % - hvilket er omkring landsgennemsnittet. Naturarealer som eng, mose, overdrev, søer og vådområder udgør ligesom landsgennemsnittet 9 %. Derudover udgør befæstede arealer 5 % og skov 13 % af oplandet. De mest betydende forurenende stoffer i Nissum Fjords opland er næringsstoffer (kvælstof og fosfor), hvor den største påvirkning med kvælstof sker fra landbruget. En risikoanalyse viser, at der er risiko for ikke at nå miljømålene i 2015, hvilket primært skyldes en for stor tilførsel af kvælstof og fosfor fra land. For at sikre målopfyldelse, er der især behov for en indsats, der reducerer næringsstofftilførslerne fra landbrugsdrift (Kilde: **Miljøministeriet, Naturstyrelsen (2011)**: *Vandplan 2010-2015. Nissum Fjord. Hovedvandopland 1.4. Vanddistrikt: Jylland og Fyn*).

Faktaboks

Limfjordens opland (inklusive oplandet til Skive Fjord) er på godt 7.600 km², og dækker ca. 1/8 af Ikast-Brande Kommunes samlede areal. Dele af Limfjorden er udpeget som Natura 2000-område (blandt andet *Natura 2000-område nr. 16 – Løgstør Bredning, Vejlerne og Bulbjerg / EF-habitatområde H16 / EF-fuglebeskyttelsesområde F8, 12, 13, 19 og 20*). Limfjorden er derfor under international beskyttelse på grund af bevaringsværdige naturværdier i form af specielle plante- og dyrearter (området er f.eks. levested for flere kystfugle).

Udpegningsgrundlaget for Natura 2000-områder i Limfjorden omfatter en stor mængde naturtyper og arter blandt andet kystlaguner og strandsøer, strandenge, rigkær samt bæk- og flodlampret, stavsild og odder.

Arealanvendelsen i oplandet er domineret af landbrug, og andelen af landbrugsjord udgør 70 %, hvilket er over landsgennemsnittet. Naturarealer som eng, mose, overdrev, søer og vådområder udgør mere end landsgennemsnittet med 11 % i oplandet mod 9 % på landsplan. Derudover udgør byområder 5 % og skov 9 % af oplandet. De mest betydende forurenende stoffer i Limfjordens opland er næringsstoffer (kvælstof og fosfor), hvor den største påvirkning med kvælstof sker fra landbruget. En risikoanalyse viser, at der er risiko for ikke at nå miljømålene i 2015, hvilket primært skyldes en for stor tilførsel af kvælstof og fosfor fra land. For at sikre målopfyldelse, er der især behov for en indsats, der reducerer næringsstofftilførslerne fra landbrugsdriften (Kilde: **Miljøministeriet, Naturstyrelsen (2011)**: *Vandplan 2010-2015. Limfjorden. Hovedvandopland 1.2. Vanddistrikt: Jylland og Fyn*).

Faktaboks

Randers Fjords samlede opland er ca. 3.250 km², hvor Gudenåens opland udgør langt størstedelen af oplandet med ca. 2.600 km². Oplandet til Randers Fjord dækker ca. 1/16 af Ikast-Brandes Kommunes samlede areal. Dele af Randers Fjord er udpeget som Natura 2000-område og er derfor under international beskyttelse på grund af bevaringsværdige naturværdier i form af specielle plante- og dyrearter (området er f.eks. levested for flere kystfugle).

Udpegningsgrundlaget for Natura 2000 områder i Randers Fjord omfatter en stor mængde naturtyper og arter blandt andet kystlaguner og strandsøer, strandenge, rigkær samt bæk- og flodlampret, stavsild og odder.

Arealanvendelsen i oplandet er domineret af landbrug, og andelen af landbrugsjord udgør 71 %, hvilket er over landgennemsnittet. Naturarealer som eng, mose, overdrev, søer og vådområder udgør knap 9 % svarende til landsgennemsnittet. Derudover udgør skov 14 % af oplandet. De mest betydende forurenende stoffer i Randers Fjords opland er næringsstoffer (kvælstof og fosfor), hvor den største påvirkning med kvælstof sker fra landbruget. Randers Fjord er i risiko for ikke at opfylde miljømålene i 2015. Årsagen hertil er især en for stor tilførsel af næringsstoffer (kvælstof og fosfor) fra land. Miljømålene i områdets kystvande kan kun nås med en lavere næringsstofftilførsel (Kilde: **Miljøministeriet, Naturstyrelsen (2011): Vandplan 2010-2015. Randers Fjord. Hovedvandopland 1.5. Vanddistrikt: Jylland og Fyn**).

4.6.1. Kvælstofudvaskning

Faktaboks

Ud fra forskellige arealers forskellige evne til at reducere nitrat på det udvaskede kvælstofs vej fra marker til sårbare Natura 2000-vandområder har Staten fået foretaget en udpegning af områder, hvor der ikke vurderes at ske mere end en 75 %-reduktion. Disse områder er – afhængigt af reduktionsevne – kategoriseret i de såkaldte nitratklasser 1, 2 og 3. For udbringningsarealer beliggende i områder med nitratklasse 1-3 skal der i henhold til *Husdyrgodkendelsesbekendtgørelsen* være et lavere husdyrtryk, end de generelle harmoniregler giver mulighed for – eller anvendes bestemte virkemidler, som mindsker kvælstoftabet.

I henhold til *Habitatbekendtgørelsen*²⁴ skal der foretages en vurdering af, om husdyrbruget i sig selv kan påvirke Natura 2000-vandområder væsentligt, og om husdyrbruget i sammenhæng med andre planer og projekter, kan påvirke Natura 2000-vandområder væsentligt.

Påvirkning af Nissum Fjord, Limfjorden og Randers Fjord med kvælstof fra bedriften i sig selv
Husdyrbrugets udbringningsarealer ligger alle uden for de udpegede områder med nitratklasserne 1, 2 og 3, hvorfor overholdelse af de generelle harmoniregler vil være tilstrækkelig til, at det generelle beskyttelsesniveau med hensyn til kvælstoftab til overfladevand vil være opfyldt. Bedriften overholder det generelle harmonikrav jævnfør afsnit 4.2. Harmonikrav, tildeling af husdyrgødning og udbringningsmetode.

²⁴ Bekendtgørelse nr. 408 af 1. maj 2007 om udpegning og administration af internationale naturbeskyttelsesområder samt beskyttelse af visse arter (med senere ændringer).

Husdyrbruget anvender henholdsvis et S2 og S4-sædskifte og sædskifterne er referencesædskifte på den aktuelle jordtype med det ansøgte dyretryk.

Ifølge ansøgningen med de foretagne beregninger i IT-ansøgningssystemet på www.husdyrgodkendelse.dk vil kvælstofudvaskningen fra husdyrbrugets udbringningsarealer ligge på ca. 78,5 kg N pr. ha pr. år.

I Miljøstyrelsens (elektroniske) vejledning om miljøgodkendelse af husdyrbrug - <http://www2.mst.dk/wiki/Husdyrvejledning.Default.aspx> - er der angivet afskæringskriterier for det "kritiske niveau". Det "kritiske niveau" er niveauet for, hvornår der kan være tale om en skadevirkning. Der er ifølge vejledningen tale om skadevirkning, når udvaskningen fra en husdyrproduktion udgør en andel på fem procent eller mere af den samlede nitrat-udvaskning til det aktuelle vandområde. I oplandet til et vandområde, hvor afvandingen sker til et lukket bassin og/eller til et meget lidt eutrofieret (et ikke-næringsrigt) vandområde, vil der ifølge vejledningen dog allerede indtræffe en skadevirkning ved en andel på en procent af den samlede nitrat-udvaskning til det pågældende vandområde.

Afskæringskriteriet på en procent er fastsat for at imødegå, at husdyrbrug koncentrerer sig i de mest følsomme dele af et opland, hvor der afvandes til et lukket bassin og/eller et meget lidt eutrofieret vandområde.

De ansøgte udbringningsarealer (ejede/forpagtede arealer) i nærværende sag afvander et samlet areal på 91,69 ha. Bedriftens udbringningsarealer udgør 0,05 % af oplandet til Nissum Fjord (1.680 km²) og 0,0004 % af oplandet til Limfjorden inkl. Skive Fjord (7.600 km²). De pågældende mulige udbringningsarealer (aftalearealer) i nærværende tilfælde afvander et samlet areal på 295,46 ha til henholdsvis Nissum Fjord (1.680 km²) og Randers Fjord (3.250 km²). Heraf er ca. 224,26 ha beliggende i oplandet til Nissum fjord, svarende til ca. 0,14 % af oplandets areal. Ca. 71,2 ha er beliggende i oplandet til Randers Fjord, svarende til ca. 0,02 % af oplandets areal. Det forholdsmæssige bidrag fra udvaskede næringsstoffer fra husdyrbrugets arealer vil dog være mindre, idet anvendelse af husdyrgødning kun udgør en del af kilderne til udvaskning fra oplandet, samt at der er andre kilder end udvaskning fra oplandet, der bidrager til næringsstofpåvirkning af fjordene.

Nissum Fjord:

Beregninger (jævnfør nedenfor) viser, at det ansøgte vil bidrage med 0,0002 % af den samlede udvaskning til det aktuelle Natura 2000-område. I henhold til de ovenfor beskrevne afskæringskriterier vil det ansøgte herefter ikke i sig selv have en skadevirkning på det aktuelle Natura 2000-område.

Samlet set vurderer Ikast-Brande Kommune, at udvaskningen af næringsstoffer fra husdyrbrugets udbringningsarealer vil være af så begrænset omfang, at bidraget herfra ikke i sig selv kan påvirke Natura 2000-vandområdet Nissum Fjord væsentligt, hvorfor der ikke stilles vilkår til det ansøgte vedrørende nitratudvaskning, der skærper de generelle krav (harmonikravene).

Natura 2000 område Nissum Fjord

Opland til Natura 2000-området,	168.000 ha
Dyrket areal i oplandet til Natura 2000-området,	114.240 ha
Reduktionspotentiale (jf. nitratklassekortlægningen), pct. 75 – 100	87,5 % (gens.)
Standardudvaskning fra rodzonen (jordtypeafhængig),	78 kg N/ha/år
Udvaskning i oplandet til Natura 2000-området kg N/år (78 x 0,125 x 114.240)	1.113.840 kg N/år
Udvaskning fra øvrige opland (standard), kg N/år (10 x 0,125 x 53.760)	67.200 kg N/år
Udvaskning i alt fra opland	1.181.040 kg N/år

Det ansøgte projekt, Guldforhovedvej 38, 7441 Bording

Reduktionspotentiale (som ovenfor),	87,5 % (gens.)
Areal til udspredning i alt,	88,36 ha
Merudvaskning fra rodzonen, husdyrgødning,	0,2 kg N/ha/år
Samlede påvirkning til Natura 2000 området,	2,3 kg N/år
Ansøgt kvælstofbidrag af samlede kvælstofbidrag til Natura 2000 området,	0,0002 %

Limfjorden inkl. Skive Fjord:

Beregninger (jævnfør nedenfor) viser, at det ansøgte vil bidrage med 0,000002 % af den samlede udvaskning til det aktuelle Natura 2000-område. I henhold til de ovenfor beskrevne afskæringskriterier vil det ansøgte herefter ikke i sig selv have en skadevirkning på det aktuelle Natura 2000-område.

Samlet set vurderer Ikast-Brande Kommune, at udvaskningen af næringsstoffer fra husdyrbruget-sudbringningsarealer vil være af så begrænset omfang, at bidraget herfra ikke i sig selv kan påvirke Natura 2000-vandområdet Skive Fjord væsentligt.

Natura 2000 område Limfjorden inkl. Skive Fjord

Opland til Natura 2000-området,	760.000 ha
Dyrket areal i oplandet til Natura 2000-området,	532.000 ha
Reduktionspotentiale (jf. nitratklassekortlægningen), pct. 75 – 100	87,5 % (gens.)
Standardudvaskning fra rodzonen (jordtypeafhængig),	78 kg N/ha/år
Udvaskning i oplandet til Natura 2000-området kg N/år (78 x 0,125 x 532.000)	5.187.000 kg N/år
Udvaskning fra øvrige opland (standard), kg N/år (10 x 0,125 x 228.000)	285.000 kg N/år
Udvaskning i alt fra opland	5.472.000 kg N/år

Det ansøgte projekt, Guldforhovedvej 38, 7441 Bording

Reduktionspotentiale (som ovenfor),	87,5 % (gens.)
Areal til udspredning i alt,	3,33 ha
Udvaskning fra rodzonen, husdyrgødning,	0,2 kg N/ha/år
Samlede påvirkning til Natura 2000 området,	0,09 kg N/år
Ansøgt kvælstofbidrag af samlede kvælstofbidrag til Natura 2000 området,	0,000002 %

Påvirkning af Nissum Fjord og Randers Fjord med kvælstof fra aftalearealer fra projektet i sig selv
Udbringningsarealerne ligger alle uden for de udpegede områder med nitratklasserne 1, 2 og 3, hvorfor overholdelse af de generelle harmoniregler vil være tilstrækkelig til, at det generelle beskyttelsesniveau med hensyn til kvælstoftab til overfladevand vil være opfyldt. Da der i det konkrete tilfælde er tale om aftalearealer, fremgår der ikke oplysninger om sædskifte, kvælstofudvaskning m.v. i ansøgningen. Ikast-Brande Kommune har ikke fundet det påkrævet at indhente nærmere oplysninger herom, idet der henvises til det følgende:

I *Miljøstyrelsens vejledning om miljøgodkendelse af husdyrbrug* (kan ses via: <http://www2.mst.dk/wiki/Husdyrvejledning.Default.aspx>) er der angivet afskæringskriterier for det "kritiske niveau" med hensyn til, hvornår der kan være tale om en skadevirkning. Jævnfør vejledningen, er der tale om skadevirkning, når en husdyrproduktion udgør en andel på 5 % eller mere af den samlede nitrat-udvaskning til det aktuelle område, dog kun 1 % i de dele af oplandet til vandområdet, hvor afvandingen sker til et lukket bassin og/eller til et meget lidt eutrofieret vandområde.

Afskæringskriteriet på 1 % er fastsat som ekstra sikkerhedsfaktor af hensyn til risikoen for, at husdyrbrug samlet set ændrer placering indenfor et opland, hvor produktionen koncentrerer sig i de mest følsomme dele af et opland, hvor der afvandes til et lukket bassin og/eller et meget lidt eutrofieret vandområde.

Nissum Fjord

Beregninger viser (jævnfør kassen ovenfor), at den samlede kvælstofudvaskning fra oplandet til Nissum Fjord er ca. 1.181.040 kg N/år. Hvis udbringning af op til 1,4 DE pr. ha på de ca. 224,26 ha aftalearealer skulle udgøre 1 % af den samlede udvaskning fra oplandet til Natura 2000-området, ville dette svare til en udvaskning fra de pågældende arealer på ca. 11.810,4 kg N/år eller ca. 53 kg N/ha/år. Udbringning af den pågældende husdyrgødning i en mængde svarende til 1,4 DE pr. ha bliver tilført ca. 127 kg N/ha. Kun en del af den tilførte mængde kvælstof vil i praksis blive udvasket fra rodzonen (en betydelig del vil blive fjernet med afgrøderne, tilbageholdt af efterafgrøder m.v.), men hvis dette alligevel skete, ville mere end 75 % – jf. nitratklassekortlægningen – af de 127 kg N/ha svarende til ca. 96 kg N/ha blive reduceret væk, inden det udvaskede når Natura 2000-området. Der vil således, hvis al den tilførte kvælstof til aftalearealerne blev udvasket, maksimalt have svarende til ca. 32 kg N/ha i Natura 2000-området, hvilket er mindre end de ovennævnte ca. 53 kg N/ha. På den baggrund har Ikast-Brande Kommune ikke fundet det påkrævet at indhente mere detaljerede beregninger af kvælstofudvaskningen fra aftalearealerne i oplandet til Nissum Fjord.

Randers Fjord

Beregninger viser (jævnfør kassen nedenfor), at den samlede kvælstofudvaskning fra oplandet til Randers Fjord er ca. 2.367.626 kg N/år. Hvis udbringning af op til 1,4 DE pr. ha på de ca. 71,2 ha aftalearealer skulle udgøre 1 % af den samlede udvaskning fra oplandet til Natura 2000-området, ville dette svare til en udvaskning fra de pågældende arealer på ca. 236.763 kg N/år eller ca. 37.099 kg N/ha/år. Udbringning af den pågældende husdyrgødning i en mængde svarende til 1,4 DE pr. ha bliver tilført ca. 127 kg N/ha. Kun en del af den tilførte mængde kvælstof vil i praksis blive udvasket fra rodzonen (en betydelig del vil blive fjernet med afgrøderne, tilbageholdt af efteraf-

grøder m.v.), men hvis dette alligevel skete, ville mere end 75 % – jf. nitratklassekortlægningen – af de 127 kg N/ha svarende til ca. 96 kg N/ha blive reduceret væk, inden det udvaskede når Natura 2000-området. Der vil således, hvis al den tilførte kvælstof til aftalearealerne blev udvasket, maksimalt have svarende til ca. 32 kg N/ha i Natura 2000-området, hvilket er mindre end de ovennævnte ca. 37.099 kg N/ha. På den baggrund har Ikast-Brande Kommune ikke fundet det påkrævet at indhente mere detaljerede beregninger af kvælstofudvaskningen fra aftalearealerne i oplandet til Randers Fjord.

Natura 2000 område Randers Fjord

Opland til Natura 2000-området,	325.000 ha
Dyrket areal i oplandet til Natura 2000-området,	230.750 ha
Reduktionspotentiale (jf. nitratklassekortlægningen), pct. 75 – 100	87,5 % (gens.)
Standardudvaskning fra rodzonen (jordtypeafhængig),	78 kg N/ha/år
Udvaskning i oplandet til Natura 2000-området kg N/år (78 x 0,125 x 230.750)	2.249.813 kg N/år
Udvaskning fra øvrige opland (standard), kg N/år (10 x 0,125 x 94.250)	117.813 kg N/år
Udvaskning i alt fra opland	2.367.626 kg N/år

I henhold til de ovenfor beskrevne afskæringskriterier vil det ansøgte herefter ikke i sig selv kunne have en skadevirkning på det aktuelle Natura 2000-område. Samlet set vurderer Ikast-Brande Kommune, at udvaskningen af kvælstof fra de pågældende udbringningsarealer vil være af så begrænset omfang, at bidraget herfra ikke i sig selv vil kunne påvirke Natura 2000-vandområderne væsentligt, hvorfor der ikke stilles vilkår, der skærper de generelle krav vedrørende kvælstoftab fra udbringningsarealerne (harmonikravene).

Påvirkning af Nissum Fjord, Skive Fjord og Randers Fjord med kvælstof fra bedriften i sammenhæng med andre planer og projekter (kumulation)

En vigtig forudsætning for beskyttelsesniveauet for nitratudvaskningen til overfladevande, som er fastlagt i *Husdyrgodkendelsesbekendtgørelsen*, er, at den samlede husdyrproduktion i Danmark ikke forventes at stige, men vil blive samlet på større, men færre husdyrbrug.

Selv om den samlede husdyrproduktion ikke stiger, foregår strukturudviklingen mod færre, men større husdyrbrug ikke nødvendigvis ensartet i hele landet. I nogle oplande kan der således godt være en udvikling, hvor der etableres og udvides husdyrbrug, som overstiger kapaciteten af de brug, der nedlægges. Det vil i givet fald betyde, at antallet af dyreenheder i oplandet stiger og dermed også, at nitratudvaskningen som følge af husdyrproduktionen – alt andet lige – stiger i det aktuelle opland. Tilsvarende vil der i andre oplande være faldende nitratudvaskning som følge af en faldende husdyrproduktion.

Nissum Fjord:

Dyretrykket til Nissum Fjord (Felsted Kog) er ifølge Miljøstyrelsens kort over udviklingen af dyretrykket²⁵ (juni 2012) på oplandsniveau faldet fra 79.977 DE (2007) til 79.221 DE (2012), det vil sige et fald på 0,9 % (den lineære regression viser, at der har været et fald større end 0, men med en forklaringsgrad R^2 mindre end 0,5, er analysen usikker, hvorfor der tages udgangspunkt i en

²⁵ <http://www.jordbruksanalyser.dk/webqis/kort.htm>

direkte sammenligning af husdyrholdets størrelse i det seneste opgørelsesår og niveauet pr. 1. januar 2007). Da dyretrykket er faldende, må det ligges til grund, at udvaskningen af kvælstof fra udbringningsarealerne, der afvander til Nissum Fjord – set i sammenhæng med andre kilder til kvælstofudledning i oplandet, det vil sige kumulativt – ikke forringer tilstanden i Nissum Fjord.

Skive Fjord:

Dyretrykket til Skive Fjord er ifølge Miljøstyrelsens kort over udviklingen af dyretrykket (juni 2012) på oplandsniveau steget fra 104.743 DE (2007) til 106.350 (2012), det vil sige en stigning på 1,5 % (den lineære regression viser, at der har været en stigning større end 0, men med en forklaringsgrad R^2 mindre end 0,5, er analysen usikker, hvorfor der tages udgangspunkt i en direkte sammenligning af husdyrholdets størrelse i det seneste opgørelsesår og niveauet pr. 1. januar 2007).

Ca. 96,26 % af de ejede og forpagtede udbringningsarealer ligger i oplandet til Nissum Fjord, mens de resterende ca. 3,74 % ligger i oplandet til Skive Fjord. Dyretrykket i oplandet til Nissum Fjord er som nævnt faldende, mens dyretrykket til Skive Fjord er stigende og derfor må udvaskningen ikke overstige udvaskningsniveauet for et planteavlssædskifte. Da udbringningsarealerne er beliggende i to oplande er der således beregnet en vægtet maksimal udvaskning på bedriften, som et arealvægtet gennemsnit af udvaskning fra arealer med krav om udvaskning svarende til et plantebrug og arealer uden krav om udvaskning svarende til et plantebrug.

Den reelle udvaskning DE_{reel} skal være mindre end den vægtede maksimale udvaskning på bedriften. Der er beregnet en reel DE_{reel} udvaskning på 78,5 kg N/ha, som er mindre end den vægtede maksimale udvaskning på bedriften på 79 kg N/ha/år. Der er dog en forudsætning, at der årligt etableres efterafgrøder i 13 % af efterafgrødegrundarealet ud over de til enhver tid gældende generelle regler med krav om lovpligtige efterafgrøder, jævnfør vilkår 7.1.

Randers Fjord:

Dyretrykket til Randers Fjord er ifølge Miljøstyrelsens kort over udviklingen af dyretrykket (juni 2012) på oplandsniveau faldet fra 141.835 (2007) til 131.913 (2012), det vil sige et fald på 7 % (den lineære regression viser, at der har været et fald større end 0 og med en forklaringsgrad R^2 tæt på 1). Da dyretrykket er faldende, må det lægges til grund, at udvaskningen af kvælstof fra udbringningsarealerne, der afvander til Randers Fjord – set i sammenhæng med andre kilder til kvælstofudledning i oplandet, det vil sige kumulativt – ikke forringer tilstanden i Randers Fjord.

Ikast-Brande Kommune vurderer, at belastningen fra andre kilder, så som spildevand eller dambrug, ikke er forøget. Spildevandsrensningen på landet bliver løbende forbedret og dambrugene fik tildelt en kvote for deres N-, P- og organisk stof-udledning i 1989, og der er derfor ikke en stigning i belastningen med næringsstoffer fra disse.

Sammenfattende er det Ikast-Brande Kommunes vurdering, at udvidelsen af dyreholdet ikke vil kunne medføre en væsentlig påvirkning af de nævnte fjorde.

4.6.2. Fosforoverskud

Faktaboks

I henhold til *Husdyrgodkendelsesbekendtgørelsen (bilag 3)* har Staten fået foretaget en udpegning af områder, hvor der vurderes at være størst risiko for tab af fosfor til Natura 2000-vandområder, der er overbelastet med fosfor. Disse områder udgøres af drænedele lerjorder og drænedele eller grøftede lavbundsarealer beliggende i oplandene til nærmere angivne fjorde. For *drænedele* eller *grøftede* udbringningsarealer beliggende på disse lavbundsarealer (benævnes fosforklasse 2) – samt for udbringningsarealer, der er *drænet* lerjord med et relativt højt fosfortal²⁶ (benævnes fosforklasse 1 eller 3 afhængigt af fosfortal) – skal fosforoverskuddet som udgangspunkt holdes under bestemte niveauer. Dette indebærer blandt andet, at fosforoverskuddet – uanset fosfortal – maksimalt må være 2 kg P/ha/år inden for arealer omfattet af fosforklasse 2. Lavbundsarealer er dog ikke omfattet af kravet, hvis det er dokumenteret ved jordbundsanalyser, at jern-fosforforholdet (FeBD:PBD-molforholdet²⁷) er over 20. Jordbundsanalyserne vedrørende jern-fosforforholdet skal være udført af en uvildig instans.

Ingen af udbringningsarealerne ligger i områder, der er kategoriseret som fosforklasse I, II eller III. Mark nr. 10-0, ligger delvist i et område, der er registreret som lavbundsareal i *Kommuneplan 2013-2025* for Ikast-Brande Kommune. Af aftalearealer ligger mark nr. 37-0 og 38-0 i områder, der er registreret som lavbundsarealer.

Det generelle beskyttelsesniveau med hensyn til fosforoverskud, jævnfør beregninger i IT-ansøgningssystemet på www.husdyrgodkendelse.dk, er overholdt. I ansøgt drift tilføres der 31,2 kg P pr. ha pr. år, mens der i gennemsnit fraføres 19,4 kg P pr. ha pr. år. Det ansøgte projekt har således et fosforoverskud på 11,8 kg P pr. ha pr. år.

Fosforoverskuddet vil tilføres jordpuljen og på sigt medvirke til, at jordens fosfortal vil stige. En sådan forøgelse af fosforindholdet i jordpuljen vil alt andet lige kunne medføre større risiko for tab af fosfor fra særligt sårbare arealer. Mark nr. 10-0 ligger op til et vandløb, hvorfor der her kan være en forhøjet risiko for tab af fosfor til vandmiljøet. Den 1. september 2012 trådte *Lov om randzoner*²⁸ i kraft, og i medfør af loven, skal der efter nærmere regler være udlagt dyrknings-, sprøjte- og gødskningsfrie randzoner langs alle åbne vandløb og søer større end 100 m². Ikast-Brande Kommune vurderer, at den pågældende randzone vil medvirke til at mindske risikoen for tab af fosfor til overfladevand.

4.6.3. Gældende målsætninger

Faktaboks

De miljømæssige aspekter omkring vandløb og søer bliver reguleret gennem Statens vandplanlægning. Statens endelige Vandplaner, der blev vedtaget i december 2011 på baggrund af *Miljømålsloven* for planperioden frem til 2015, er i december 2012 blevet hjemvist af Natur- og Miljøklage-

²⁶ Fosfortallet (Pt) fremkommer ved en bestemt analysemetode, som giver et udtryk for dyrkningsjordens indhold af fosfor, som umiddelbart kan optages af plantevæksten. En enhed i fosfortal svarer til 1 mg fosfor pr. 100 g jord og til ca. 25 kg fosfor pr. ha.

²⁷ FeBD:PBD-molforholdet: Forholdet mellem den del af jordens indhold af jern (Fe) og fosfor (P), der med en bestemt analysemetode kan ekstraheres fra jorden med stoffet bicarbonat-dithionit (BD).

²⁸ *Lov nr. 591 af 14. juni 2011 om randzoner* (med senere ændringer).

nævnet til fornyet behandling i Naturstyrelsen. Vandplanerne er således under udarbejdelse i øjeblikket. Når planerne er vedtaget, vil de være bindende forudsætninger for kommuneplanlægningen og anden planlægning og administration. Indtil der foreligger endeligt vedtagne statslige vandplaner administreres der efter målsætninger og retningslinier i Regionplan 2005 for henholdsvis Vejle og Ringkøbing Amt.

Alle vandløb er tildelt en målsætning, som enten kan være skærpet (A-målsat), generel (B-målsat) eller lempet (C, D- eller E-målsat).

For vandløb, der er A-målsatte, gælder der, at vandløbet er helt upåvirket eller kun meget svagt påvirket af menneskers aktivitet. Der kan også være tale om et vandløb, hvor særlige naturkvaliteter ønskes beskyttet.

For vandløb, som er B-målsatte, gælder der generelt, at der skal være et alsidigt plante- og dyreliv og der tillades kun en svag påvirkning fra menneskers aktiviteter.

For vandløb, der er C-, D- eller E-målsatte, gælder en lempet målsætning. Vandløb med lempet målsætning er generelt små, og har stærkt forringede fysiske forhold, hvor menneskers brug af områderne påvirker dyre- og plantelivet i stor grad. C-målsætningen anvendes i vandløb, hvis primære formål er afledning af vand. D-målsætningen anvendes i vandløb med tydelig påvirkning fra spildevandsudledning fra renseanlæg eller regnvandsbetingede udledninger, mens E-målsætning anvendes i vandløb, der er påvirket af vandindvinding.

Søer er ligeledes målsat. Målsætningen for søer er delt op i en skærpet målsætning (A1-, A1/B- og A2-målsatte) og en basismålsætning (B-målsatte).

A-målsatte søer indeholder særlige naturinteresser som ønskes beskyttet eller skal kunne anvendes til badning, mens B-målsatte søer har et naturligt og alsidigt dyre- og planteliv og er upåvirkede eller kun svagt påvirkede af menneskelig aktivitet.

Husdyrbrugets udbringningsarealer afvander til nærliggende vandløb, herunder Mosegrøften og Afledningsgrøften (begge målsat E), som løber ud i Nissum Fjord. Mark nr. 10-0 grænser op til Mosegrøften og der er registreret et vandløb mellem mark nr. 8-0 og 22-0. De øvrige ejede/forpagtede udbringningsarealer grænser ikke umiddelbart op til vandløb. Miljøtilstanden i de nævnte vandløb, jævnfør Regionplan 2005, var ikke opfyldt ved den seneste undersøgelse på grund af dårlige fysiske forhold²⁹ og okker, samt manglende vandføring i Afledningsgrøften.

Ingen af husdyrbrugets ejede/forpagtede udbringningsarealer ligger i umiddelbar nærhed af søer, som er særskilt målsatte jævnfør Statens Vandplaner.

²⁹ Dårlige fysiske forhold kan skyldes tidligere udretninger og uddybninger, herunder bortgravning af grus og/eller hårdhændet vedligeholdelse af vandløbene.

Kommunens samlede vurdering i forhold til overfladevand

Statens endelige Vandplaner, der blev vedtaget i december 2011 på baggrund af *Miljømålsloven* for planperioden frem til 2015, giver ikke anledning til ændringer i administrationsgrundlaget for afgørelser efter husdyrlovgivningen. Ikast-Brande Kommune antager, at dette fortsat vil være tilfældet, selv om Natur- og Miljøklagenævnet i december 2012 har hjemvist Vandplanerne til fornyet behandling hos Naturstyrelsen. Det aktuelle projekt er således, som udgangspunkt, vurderet ud fra de generelle beskyttelsesniveauer i bilag 3 i *Husdyrgodkendelsesbekendtgørelsen*. Disse generelle beskyttelsesniveauer med hensyn til kvælstofudvaskning og fosforoverskud vil ifølge ansøgningen med tilhørende beregninger være overholdt.

I henhold til de arealudpegninger, der indgår som grundlag for beregningsmodellerne i IT-ansøgningssystemet på www.husdyrgodkendelse.dk, vil mere end 75 % af det udvaskede kvælstof fra de områder, som husdyrbrugets udbringningsarealer ligger i, angiveligt blive reduceret og fjernet fra det udvaskende vand, inden dette når ud til fjordene. I kraft af den relativt store afstand mellem udbringningsarealerne og fjordene må det betragtes som sandsynligt, at den væsentligste del af kvælstoffet reduceres på vandets vej til fjordene.

Overholdelsen af de generelle beskyttelsesniveauer – herunder særligt kravene med hensyn til fosforoverskud – vil formentlig kunne medvirke til, at miljøtilstanden i nedstrømsliggende søer ikke forringes.

Eventuel diffus afstrømning og tab af næringsstoffer fra udbringningsarealerne til vandløb vil formentlig ikke have væsentlig negativ indvirkning på de pågældende vandløb, idet næringsstoffer som kvælstof og fosfor på uorganisk bundet form normalt ikke har væsentlig betydning for de biologiske forhold i vandløb.

Alle udbringningsarealer udgøres i overvejende grad af sandjorde og ligger i relativt fladt terræn uden væsentlig risiko for erosion og overfladeafstrømning til vandløb og grøfter.

Risikoen for overfladeafstrømning fra husdyrbrugets udbringningsarealer til vandløb (og søer) vil formentlig være minimal, idet arealerne udgøres af sandjorde og generelt ligger i fladt terræn, hvor de dyrkningsfrie bræmmer langs vandløb (og søer) typisk vil kunne tilbageholde eventuel overfladeafstrømning.

Ikast-Brande Kommune vurderer samlet set på baggrund af det oplyste om udbringningsarealernes beliggenhed, tildeling af husdyrgødning, gødningssammensætning, sædskifte m.v.:

- at der ikke vil være væsentlig risiko for erosion og overfladeafstrømning fra udbringningsarealerne til vandløb og grøfter (der henvises til reglerne i *Lov om randzoner*)
- at husdyrbruget – ved overholdelse af de til enhver tid gældende, generelle miljøregler og af de øvrige opstillede vilkår for miljøgodkendelsen – drives således, at påvirkningen af overfladevand fra udbringningsarealerne vil ligge på et acceptabelt niveau

- at gennemførelse af projektet og den fremtidige drift af husdyrbruget ikke vil medføre forringelser af den nuværende miljøtilstand af overfladevand
- at husdyrbruget ikke i sig selv vil være en hindring for, at målsætningerne for de pågældende overfladevandes tilstande nås og opretholdes.

4.7. Natur

Faktaboks

I Kommuneplan 2013-2025 for Ikast-Brande Kommune er der fastsat mål for naturen i kommunen. Planlægningen af det åbne land er en afvejning mellem benyttelse og beskyttelse. Kommunen skal derfor fastsætte niveauet for naturbeskyttelsen. Den skal som minimum være i overensstemmelse med EU's naturbeskyttelsesdirektiver, internationale naturbeskyttelseskonventioner og den nationale lovgivning.

I Kommuneplan 2013-2025 er der udpeget "Naturområder", som udgør den vigtigste natur i Ikast-Brande Kommune.

De vigtigste naturområder er § 3-områder, der er målsat i klasse I og II jf. kommunens naturmålsætningsværktøj samt kommunens Natura 2000-områder.

De vigtigste naturområder er typisk naturområder, som rummer sjældne arter, sjældne naturtyper eller naturtyper, som udgør et vigtigt element som kildeområde for dyr og planter i kommunens netværk af spredningsveje for dyr og planter.

4.7.1. Beskyttede naturtyper

Mark nr. 1-0 grænser op til en § 3 hede (tør og våd hede) og mark nr. 10-0 grænser op til både en § 3 hede og eng, se bilag 13. Hedearealerne er en rest af den halvkulturtype, der for 200 år siden dækkede det meste af Vestjylland. Herudover ligger der nogle mindre vandhuller i området, som formentlig er opstået som følge af mergelgravning i de seneste par århundreder.

Se endvidere afsnit 2.5.1. Ammoniak og natur og bilag 1.

Der findes ikke beskyttede naturtyper på udbringningsarealerne, som er omfattet af kategori 1-natur, jævnfør § 7 i *Husdyrgodkendelsesloven* se bilag 12. Ingen af de registrerede § 3-arealer i umiddelbar nærhed af de ejede og forpagtede udbringningsarealer er udpeget som kategori 2-natur, jævnfør § 7 i *Husdyrgodkendelsesloven*.

Kommunen vurderer

Ikast-Brande Kommune vurderer samlet set på baggrund af det oplyste, at husdyrbruget – ved overholdelse af de til enhver tid gældende generelle miljøregler – ikke vil påvirke områdets naturarealer i væsentlig grad som følge af markdriften.

4.7.2. Natura 2000-områder

Faktaboks

EU har udpeget naturområder, som er særligt værdifulde, set i et europæisk perspektiv. Områderne kaldes Natura 2000-områder og er en fælles betegnelse for habitat- og fuglebeskyttelsesområderne. Natura 2000-områderne er udpeget for at beskytte levesteder og rasteområder for fugle og for at beskytte naturtyper og plante- og dyrearter, der er truede, sårbare eller sjældne i EU.

Såfremt marker er helt eller delvist beliggende indenfor habitatafgrænsningerne, skal ændringer i dyrknings- og gødningsintensiteten anmeldes til den kommune, hvori marken er beliggende.

Husdyrbrugets ejede og forpagtede udbringningsarealer ligger i oplandene til henholdsvis Nissum Fjord og Skive Fjord, der helt eller delvist er udpeget som Natura 2000-område. Husdyrbruget har ingen udbringningsarealer beliggende inden for Natura 2000-områder, men udbringningsarealerne afvander til Natura 2000-områderne i de førnævnte fjorde.

Husdyrbrugets ejede og forpagtede udbringningsarealer ligger mere end 4,72 km nord for nærmeste Natura 2000-område – H64 - Harrild Hede, Ulvemosen og heder i Nørlund Plantage.

Kommunen vurderer

Ikast-Brande Kommune vurderer på baggrund af det oplyste, og i forlængelse af vurderingen i afsnit 2.5. Ammoniakfordampning fra stald og gødningsopbevaringslager og afsnit 4.6. Overfladevand:

- at driften af husdyrbrugets ejede og forpagtede udbringningsarealer ikke i sig selv vil indebære en væsentlig negativ indvirkning på Natura 2000-områder
- at husdyrbruget ikke i sig selv vil være en hindring for, at målsætningerne for de pågældende Natura 2000-områders tilstande nås og opretholdes
- at udvidelsen af husdyrbrugets produktion overordnet betraget ikke nødvendigvis medfører en øget husdyrproduktion og en øget miljøpåvirkning i regionen, idet strukturudviklingen går mod færre, men større bedrifter. Den kumulerede, regionale effekt af husdyrbrugets udvidelse og andre bedrifters udvidelser og deres øgede miljøpåvirkning vil formentlig samlet set – helt eller delvist – blive modvirket af en nedgang i husdyrproduktionen på andre bedrifter.

4.7.3. Plante- og dyrearter med særligt strenge beskyttelseskrav (Bilag IV-arter)

Faktaboks

Af EF-habitatdirektivets³⁰ bilag IV fremgår en række dyre- og plantearter, som er strengt beskyttede, uanset om de forekommer inden for et af de udpegede Natura 2000-områder/habitat-

³⁰ EF-habitatdirektivet fra 1992 (*Rådets direktiv 92/43/EØF om bevaring af naturtyper samt vilde dyr og planter* (med senere ændringer)).

områder eller udenfor. På den baggrund må der eksempelvis ikke gives tilladelse til aktiviteter, der kan beskadige eller ødelægge de pågældende dyrearters yngle- og rasteområder.

Kun en del af de arter, der er anført i bilag IV, findes i regionen, men blandt andet Sydflagermus, Odder, Markfirben, Stor Vandsalamander og Spidssnudet Frø vil formentlig i et vist omfang kunne træffes på eller ved ejendommens udbringningsarealer.

Kommunen vurderer

Ikast-Brande Kommune vurderer på baggrund af det oplyste:

- at det areal, der omfattes af byggeri i forbindelse med projektets gennemførelse, ikke vil påvirke bilag IV-arter væsentligt
- at der i forbindelse med projektets gennemførelse ikke vil ske øvrige ændringer i arealanvendelsen, som vil være væsentlige for bilag IV-arters trivsel
- at driften af husdyrbruget samlet set ikke vil medføre beskadigelse eller ødelæggelse af yngle- eller rasteområder i det naturlige udbredelsesområde for de dyrearter, der er optaget i EF-habitatdirektivets bilag IV, litra a), samt ikke vil medføre ødelæggelse af livsstadier af de plantearter, som er optaget i EF-habitatdirektivets bilag IV, litra b).

5. Anvendelse af bedste tilgængelige teknik – BAT i forhold til udbringningsarealer

Faktaboks

En landbrugsbedrift bør til stadighed søge at begrænse forureningen ved at indføre og gøre brug af den bedste tilgængelige teknik til at nedbringe eventuelle miljøpåvirkninger og gener. Teknologier til begrænsning af ammoniakfordampning og lugtpåvirkning m.v. samt til bedre udnyttelse af næringsstofferne i husdyrgødningen er i stadig udvikling.

Miljøstyrelsen har oprindeligt valgt ikke at fokusere på markteknik i de tidligere BAT-byggeblade, idet forbedrede metoder i dansk landbrug og generel lovgivning på området vurderes at medføre, at den bedste tilgængelige teknik generelt bliver anvendt. Dette afspejler sig også i Miljøstyrelsens senest udarbejdede Teknologiblade på området.

5.1. BAT i forhold til udbringning af husdyrgødning

Ansøgers BAT-redegørelse

Husdyrbruget opfylder BAT-kravet vedrørende udbringning af husdyrgødning ved at:

BAT for udbringningsteknik er beskrevet i referencedokumentet for bedste tilgængelige teknikker der vedrører intensiv fjerkræ- og svineproduktion (BREF) som en række tiltag. En del af disse tiltag er dækket af husdyrgødningsbekendtgørelsen og bekendtgørelse om jordbrugets anvendelse af gødning og om plantedække, hvorfor det er et lovkrav at følge dem. Fx: - regler for udbringningstidspunkter (forbud mod udbringning 200 m fra byområder på weekend- og helligdage), - udbringningsmetoder (fx ikke tilladt at bruge bredspredere til gylle), - krav om nedfældning på sort jord og

græs - krav til udbringningstidspunkter, der sikrer optagelse i planter, - og krav om maksimale mængder husdyrgødning pr. ha, - krav til efterafgrøder - forbud mod udkørsel på vandmættet, oversvømmet, frossen eller snedækket areal, hvor der efterfølgende er fare for afstrømning til vandløb, søer eller lign. Der udarbejdes hvert år en mark- og gødningsplan, hvorved det sikres at mængden af gødning tilpasses afgrødens forventede behov. I planen tages der bl.a. hensyn til jordbundstype, sædskifte, vanding, planternes udbytte og kvælstofudnyttelsen. Gyllen nedfældes typisk til vårsæd og slangeudlægges i vintersæd. Der vil forekomme ammoniakfordampning og lugtgener fra marker, hvorpå der er udbragt gylle. Omfanget afhænger af vejrforhold (temperatur, vindforhold og evt. nedbør). Der er ingen stærkt skrånende arealer (>6 grader) og der holdes som minimum 2 m bræmmer til vandløbene. Det vurderes, at de anvendte udbringningsteknikker lever op til BAT. Når der udbringes husdyrgødning og suppleres op til Plantedirektoratets norm med handelsgødning, er der forbrugt 15-20 % mindre kvælstof end økonomisk optimal mængde. Dette medfører et kraftigt incitament til optimal håndtering af husdyrgødningen. Ansøger vil derfor søge den mest optimale form for udbringningsteknik, placering i sædskiftet og benytte de mest optimale vejrforhold, således fordampningen af ammoniak reduceres mest mulig og udnyttelsen af næringsstoffer er størst mulig. Ligeledes vil stigende afgrødepriser flytte afgrødernes økonomisk optimale kvælstofniveau højere op, og dermed kræve bedre udnyttelse af husdyrgødning på bedriftens arealer.

Kommunen konstaterer

I henhold til BREF-dokumentet, er det BAT at minimere emissionerne fra gødning til jord og grundvandet ved at afbalancere mængden af gødningen med afgrødens forventede krav. Det er ligeledes BAT, at tage hensyn til de pågældende markers karakteristika, når der tilføres gødning på dem; dette gælder i særdeleshed jordbundsforholdene, jordtypen og arealets hældning, klimatiske forhold, nedbør og kunstvanding, jordens anvendelse og dyrkningsmetoder. Det er BAT, at minimere forurening af vand ved ikke at tilføre gødning til jorden når marken er vandmættet, oversvømmet, frossen eller snedækket, ikke at tilføre gødning til stejlt hældende marker, ikke at tilføre gødning på arealer, der støder op til vandløb (ved at efterlade et stykke jord ubehandlet), at sprede gødning så tæt som muligt på den maksimale afgrødevækst, hvor optagelse af næringsstoffer finder sted. Endelig er det BAT, at håndtere udbringningen af gødning således, at lugtgener mindskes på steder, hvor det er sandsynligt, at naboer kan berøres. Eksempelvis ved at udbringe gødning i løbet af dagen, når det er mindst sandsynligt, at folk er hjemme samt ved at undgå weekender og helligdage, og ved at være opmærksom på vindretning i forhold til nabohusene.

Kommunen vurderer

Ikast-Brande Kommune vurderer på baggrund af det oplyste, at husdyrbruget samlet set ved overholdelse af de til enhver tid gældende generelle miljøregler for den pågældende type husdyrbrug og af de supplerende vilkår for miljøgodkendelsen vil anvende den bedste tilgængelige teknik med hensyn til, hvad der er praktisk og økonomisk muligt i branchen og i forhold til den miljøgevinst, der kan dokumenteres opnået ved brug af den pågældende teknik.

6. Landskabelige og kulturhistoriske værdier

Husdyrbrugets beliggenhed skal vurderes i forhold til forskellige udpegede bygge- og beskyttelseslinier, fredninger m.v. De for husdyrbruget relevante bygge- og beskyttelseslinier m.m. er beskrevet i de to følgende afsnit, 6.1. og 6.2.

6.1. Landskabelige værdier

Faktaboks

Bevaringsværdige landskaber

Landskaberne i Ikast-Brande Kommune er meget varierende med forskellige landskabelige værdier. Fra det kuperede dal-landskab øst for den jyske højderyg til det flade slettelandskab med hede og plantager vest for højderyggen. De bevaringsværdige landskaber i kommunen er udpeget i kommuneplanen ud fra forskellige grundlag, hvorfor de forskellige tiltag for at beskytte dem, ikke er ens.

I Kommuneplan 2013-2025 for Ikast-Brande Kommune er der udpeget bevaringsværdige landskaber hvor der er tale om både "*værdifulde landskaber*" og "*uforstyrrede landskaber*", som i nogle områder er sammenfaldende.

I kommuneplanen er der foretaget en afvejning af landskabsinteresserne i hele kommunen. Det betyder, at det er de vigtigste landskabelige bevaringsværdier i kommunen der skal bevares og beskyttes. Det vil sige de landskaber, der i kraft af dramatik, mangfoldighed eller monotoni besidder en særlig fortælleleværdi, æstetisk værdi eller rekreativ værdi.

De "*værdifulde landskaber*" er landskaber, som rummer en stor fortælleleværdi f.eks. ådalene i de store åsystemer med deres søer og dalstrøg, bakkeøerne på smeltevandssletterne samt hederne og plantagerne. I de værdifulde landskaber kan man ofte aflæse hvordan landskabet er skabt, f.eks. er Søhøjlandet mod øst stærkt præget af den sidste istid, isens bevægelser og isens afsmeltning.

De "*uforstyrrede landskaber*" er landskaber, som generelt er almindelige, sammenhængende landskabsområder i det åbne land og er præget af landbrug og skovbrug, mindre landsbyer, bebyggelser og småveje m.m. spredt i landskabet. At landskabet er uforstyrret betyder, at landskabet som udgangspunkt ikke er visuelt og støjmæssigt påvirket af større tekniske anlæg som f.eks. større el-ledningsnet, veje, store produktionsanlæg, vindmøller, master, større virksomheder og større by- og sommerhusområder.

Geologiske værdier

I Kommuneplan 2013-2025 for Ikast-Brande Kommune er der også udpeget "*geologiske bevaringsværdier*".

Geologiske værdier omfatter lag i jorden eller sammenhængende landskabsformer, også kaldet profiler, og de har betydning for forskning, undervisning og fortællingen om landskabets tilblivelse. Det er derfor vigtigt, at der er adgang til de geologiske værdier, og at de ikke bliver sløret af beplantning, byggeri og andre former for anlæg.

De fleste geologiske værdier indeholder betydelige fortællinger om en egn natur og kultur. Ikast-Brande Kommune rummer fortællingen om, hvordan isen formede det jyske landskab. Fra det kuperede morænelandskab i øst omkring Nørre Snede til den flade og let skrånede smeltevandslette med spredte bakkeøer og brede ådale, der strækker sig mod nord og vest.

De arealer, der er omfattet af husdyrbrugets drift, ligger generelt i et typisk vestjysk landbrugsområde med læhegn og vekslende indslag af vandløb, mindre plantager, naturarealer og bebyggelse. Terrænet ligger ca. 71 – 88 meter over havets overflade.

Husdyrbrugets produktionsanlæg ligger udenfor diverse bygge- og beskyttelseslinier samt fredninger.

Husdyrbrugets produktionsanlæg ligger udenfor områder, der er udpeget som "*værdifulde landskaber*" i *Kommuneplanen 2013 – 2025* for Ikast-Brande Kommune. Det bemærkes, at mark nr. 8-0, 20-0, 21-0 og 22-0 helt eller delvist ligger indenfor udpegningen "*værdifulde landskaber*". Jævnfør kommuneplanen, skal de værdifulde landskaber som hovedregel friholdes for byggeri og anlæg. Hvor der alligevel tillades byggeri, anlæg eller anden anvendelse af arealerne, skal byggeriet have en høj arkitektonisk kvalitet. Samspejlet med landskabet skal prioriteres højt, så byggeriet ikke forringer karakteren, variationen og værdien af oplevelsen af landskabet.

Husdyrbrugets produktionsanlæg samt ejede og forpagtede udbringningsarealer ligger udenfor udpegningen "*uforstyrrede landskaber*" i *Kommuneplan 2013 – 2025* for Ikast-Brande Kommune. Jævnfør kommuneplanen, ønskes de større uforstyrrede landskaber friholdt for større byggeri og tekniske anlæg.

Husdyrbrugets produktionsanlæg samt ejede og forpagtede udbringningsarealer ligger udenfor udpegningen "*geologiske bevaringsværdier*" i *Kommuneplan 2013 – 2025* for Ikast-Brande Kommune. Jævnfør kommuneplanen skal de geologiske værdier bevares, og de skal være synlige i landskabet. Således skal byggeri, gravning, anlægsarbejde, tekniske anlæg, beplantning og andet, der slører de karakteristiske overgange og træk i landskabet undgås, med mindre det tilsidesætter andre hensyn og beskyttelser. Hvor det er nødvendigt at tillade anlæg og byggeri, er det vigtigt, at der i hvert enkelt tilfælde findes den bedste løsning.

Det er oplyst, at der i forbindelse med projektets gennemførelse på husdyrbruget ikke vil ske byggeri eller andre væsentlige ændringer i arealanvendelsen på de af husdyrbrugets arealer, der ligger inden for de udpegede landskabsområder.

Der etableres en læsserampe på det sydøstlige hjørne af stalden. Derudover skal der ikke ske bygningsmæssige ændringer.

Kommunen vurderer

Ikast-Brande Kommune vurderer på baggrund af det oplyste:

- at gennemførelse af projektet – og driften af husdyrbruget i øvrigt – ikke vil forringe landskabets karakter i de udpegede landskabsområder
- at gennemførelse af projektet – og driften af husdyrbruget i øvrigt – ikke vil medføre væsentlige landskabelige ændringer i forhold til den eksisterende tilstand.

6.2. Kulturhistoriske værdier

Faktaboks

Landskabet i Ikast-Brande Kommune er præget af menneskets virke igennem årtusinder. Overalt finder vi historiske spor, der fortæller om samfundsudviklingen og om, hvordan mennesket har påvirket omgivelserne. Mange af de historiske spor er kulturhistoriske værdier, der har så stor værdi for formidlingen af og betydningen for vores kulturforståelse, at de er værd at bevare og derfor fortjener en særlig beskyttelse. Ikast-Brande Kommune er ikke præget af værdifuld bygningskultur, her findes ingen købstæder, slotte eller herregårde. Her er det jorden og infrastrukturen, der har skabt vores værdifulde kulturhistoriske spor. Det er historien om, hvordan mennesket opdyrkede heden og udnyttede jordens ressourcer til overlevelse, og historien om hvordan jernbanen og Hærvejen har skåret sig gennem landskabet og dannet grundlaget for byerne.

I kommuneplan 2013-2025 er der udpeget kulturhistoriske værdier hvor der er tale om både "*værdifulde kulturmiljøer*" og "*kulturhistoriske bevaringsværdier*". Der er foretaget en afvejning af de kulturhistoriske interesser i hele kommunen. Det betyder, at det er de vigtigste kulturhistoriske værdier i kommunen der skal bevares og beskyttes.

De "*værdifulde kulturmiljøer*" er typisk større eller mindre områder der f.eks. afspejler en bestemt tidsepoke eller en landsbytype, et område med en koncentration af fortidsminder som gravhøje og arkæologiske fund eller kirker med kirkegårde og deres omgivelser.

De "*kulturhistoriske bevaringsværdier*" er typisk enkeltelementer som mindsten og enkeltgravhøje, fredede- og bevaringsværdige bygninger og anlæg eller stendiger, alléer og levende hegn.

Udpegningen betyder ikke, at der ikke kan ske udvikling inden for eller umiddelbart uden for de udpegede værdier. Det skal dog sikres, at udviklingen sker med viden om, og under hensyntagen til de kulturhistoriske værdier så det undgås, at de kulturhistoriske elementer og spor går tabt og bliver forringet.

Jævnfør Kommuneplan 2013 – 2025 for Ikast-Brande Kommune skal inddragelse af areal til formål, der kan forringe de bærende kulturhistoriske værdier så vidt muligt undgås inden for de områder, der er udpeget som værende kulturhistoriske værdier. Nye anlæg og bebyggelse skal her tilstræbes udformet og placeret således, at der ikke sker en forringelse af oplevelsen eller kvaliteten af de bærende kulturhistoriske værdier. I landskabet i øvrigt, herunder blandt andet i de øvrige udpegede kulturmiljøer, bør der inden igangsættelse af byggeri, anlægsarbejder og andre ændringer foretages en konkret vurdering af, om indgrebet er i strid med hensynet til de kulturhistoriske interesser.

Der er jævnfør *Kommuneplan 2013 – 2025* for Ikast-Brande Kommune ikke udpeget "*værdifulde kulturmiljøer*", "*kulturhistoriske bevaringsværdier*" eller "*beskyttede sten- eller jorddiger*" indenfor husdyrbrugets produktionsanlæg eller ejede og forpagtede udbringningsarealer.

Ca. 35 meter nordøst for mark nr. 11-0 er der registret et fredet fortidsminde (Rundhøj). I henhold til *Museumslovens*³¹ § 29 f må der ikke foretages jordbehandling, gødes eller plantes på fortidsminder og inden for en afstand af 2 meter fra disse. Jævnfør *Naturbeskyttelseslovens* § 18 og § 65 må der desuden ikke uden dispensation fra kommunen foretages ændring af tilstanden inden for 100 meter fra fortidsminder, der er synlige i terrænet. Landbrugsmæssig markdrift – bortset fra tilplantning med juletræer eller anden beplantning – regnes ikke som en tilstandsændring i den sammenhæng.

Kommunen vurderer

Ikast-Brande Kommune vurderer, på baggrund af det oplyste:

- at projektets gennemførelse på husdyrbruget ikke vil være i strid med hensynet til de kulturhistoriske interesser i området
- at husdyrbrugets drift – ved overholdelse af de til enhver tid gældende regler – vil ske under hensyntagen til bevarelsen af de kulturhistoriske værdier i landskabet.

7. Alternative muligheder, 0-alternativet og ophør af driften

Ansøgers oplysninger

Det påregnes ikke, at produktionen ophører. Hvis det alligevel bliver tilfældet, fjernes kilder til mulig forurening af omgivelserne. Hvis denne udvidelse ikke bliver til noget, fortsættes driften med den nuværende produktion.

Kommunen vurderer

Hvis udvidelsen af husdyrbrugets produktion ikke foretages – 0-alternativet – vil produktionen på de nuværende 220,95 DE kunne fortsætte uden yderligere miljøgodkendelse. Det vil ikke i sig selv medføre, at der ikke udbringes husdyrgødning på de arealer, der indgår som udbringningsarealer i miljøgodkendelsen. 0-alternativet vil således ikke nødvendigvis have en mere positiv effekt på miljøet, end hvis ændringen og udvidelsen gennemføres og de opstillede vilkår i miljøgodkendelsen efterleves.

Ved eventuelt ophør af produktionen, vil der efter Ikast-Brande Kommunes opfattelse ikke ske en væsentlig indvirkning på miljøet fra produktionsanlægget, hvis:

- staldanlæg samt husdyrgødnings- og foderopbevaringsanlæg tømmes og rengøres grundigt
- beholdere til gylle etc., større end 100 m², gøres uanvendelige til opbevaring af gylle m.m., såfremt de afmeldes beholderkontrollen
- miljøfarligt affald bortskaffes, efter de til enhver tid gældende regler.

³¹ Lovbekendtgørelse nr. 1505 af 14. december 2006 af museumsloven (med senere ændringer).

8. Bilagsfortegnelse

Bilag 1 – MST vejledende BAT-niveau Guldforhovedvej 38, 7441 Bording

Bilag 2 – Informationer om husdyrbrugets anlæg og transportveje

Bilag 3 – Beredskabsplan

Bilag 4 - Redegørelse for BAT

Bilag 5 – Opbevaringskapacitetserklæring

Bilag 6 – Afløbsplan

Bilag 7 – Transportveje

Bilag 8 – Affald og transporter

Bilag 9 – Udspretningsarealer

Bilag 10 - Oversigt over ejede og forpagtede arealer samt arealer med gylleaftale

Bilag 11 - Afstand fra ejendommen til nærmeste nabo

Bilag 12 – Arealudpegninger i henhold til *Husdyrgodkendelsesbekendtgørelsen*

Bilag 13 – Arealer registreret som beskyttet efter *Naturbeskyttelseslovens* § 3

BILAG 1.

MST vejledende BAT-niveau Guldforhovedvej 38, 7441 Bording.

Ammoniak

Eksisterende anlæg.

Staldid	Stald	Dyrehold	Staldindretning	Antal dyr	Antal DE	Væg/alde	Vægt/alde	Korrektion	BAT/Svin	BAT
ST-197718	Eksisterende slagtes	Slagtesvin	Drænet gulv Delvis spaltegulv,	420	11,84	30	107	1,018	0,4	170,99
ST-197718	Eksisterende slagtes	Slagtesvin	25-49% Delvis spaltegulv,	8400	236,73	30	107	1,018	0,360	3077,74
ST-197718	Eksisterende slagtes	Slagtesvin	50-75%	3360	94,69	30	107	1,018	0,310	1060,11
I alt				12180	343,26					4308,83

Ammoniakemission fra ansøgningen: 4224,59 kg NH₃-N/år

Fosfor

	Antal DE	BAT kg P/DE	BAT
Slagtesvin	343,26	20,5	7036,83
I alt	343,26		7036,83

Fosfor udskilt af lager i ansøgningen: kg P 7034,63

Der afsættes gylle fra 30,6 DE (688,5 kg P) til Arla, Videbæk biogas. Derved opfyldes det vejledende emissionskrav for fosfor.

Bilag 2. Informationer om husdyrbrugets anlæg og transportveje.

Bygning	Type	Byggeår / Renoveringsår	Grundplan m ²	Bygningshøjde (m) til tagryg	Taghældning	Bygningsmaterialer og farve på facade	Bygningernes frem- tidige anvendelse
1	Stuehus						Stuehus
2	Svinestald	1978/2001/2006	2500	8 m	20 grader	Røde teglsten/betonelementer, cementsten (tag)	Svinestald
3	Opbevaring/lade	-	90	8 m	45 grader	Leca, cementsten (tag)	Opbevaring/lade
4	Maskinhus		470		20-25 grader	Røde teglsten, cementsten (tag)	Halmopbevaring og maskinhus
5	Gylletank	1984	1000 m ³			Beton	Gylletank
6	Gylletank	2006	3000 m ³			Betonelementer	Gylletank



Bilag 3. Beredskabsplan.

BEREDSKABSPLAN FOR

INDLEDNING.....	2
TELEFONNUMRE.....	3
BRAND- OG EVAKUERINGSINSTRUKS.....	4
OVERLØB AF GYLLE, INSTRUKS.....	5
KEMIKALIE- OG OLIESPILD INSTRUKS.....	6
STOPHANER / HOVEDAFBRYDERE.....	7
STRØMSVIGTINSTRUKS.....	8
TRANSPORT AF BEKÆMPELSESMIDLER.....	9
Bilag A Kort over ejendommen.....	10



INDLEDNING

Denne beredskabsplan er udarbejdet som en del af ejendommens miljøgodkendelse med det formål at stoppe og begrænse evt. uheld med konsekvenser for det omgivne miljø.

Planens indhold skal være kendt af gårdens ansatte mm. og udleveres til evt. indsatsleder/miljømyndighed i forbindelse med uheld, forureninger, brand og lignende.

Beredskabsplanen revideres/kontrolleres mindst 1 gang om året og skal være let tilgængelig og synlig.

Beredskabsplanen findes i mappe i forrummet.

Kopi af beredskabsplanen findes i mappe på kontor i stuehuset.

Kort materiale, se bagerst i mappen.

Bagest er der et oversigtskort over ejendommen mm. med angivelse af

- Mark- og drikkevandsboringer/brønde
- Kemikalielager (f.eks. bekæmpelsesmidler, handelsgødning, svovlsyre til forsuring)
- Dieseltanke og olietanke (overjordiske og nedgravede)
- Drænbrønde / regnvandsbrønd / afløb
- Udløbspunkter til vandløb / jord fra dræn
- Slukningsmateriel og åndedrætsværn
- Afbrydere til diverse pumper, anlæg, strømafbryder m.v.
- vt. fald/kote mod vandløb/dræn/brønde og boringer
- Trykflasker/oplag af f.eks. F-gas, stationære F-gasbeholdere, svejseanlæg m.v. -
- Flugtveje for dyr/ frigørelse mm.

Husk !

Ved **store uheld ring altid 1-1-2.**

Ved **mindre uheld ring altid til miljømyndighederne.**

Er du i **tvivl så ring 1-1-2.**

Efter brand mm. tag kontakt med miljømyndighederne med hensyn til genopbygning af stald mm.

TELEFONNUMRE

Nærmeste telefon står i stuehuset og har nr. 86 86 18 75

	Træffetid	Telefonnummer
Brandvæsen	Altid	112
Dyrlæge	Altid	20851887
Falck	Altid	70102031
Elektriker	Altid	25350611
Foderstofforretning	Normal arbejdstid	70255101
Landbocenteret	Normal arbejdstid	96296666
Læge, egen	Normal åbningstid	70262323
Lægevagt	Uden for egen læges åbningstid	70113131
Miljømyndighed, beredskabschefen	Altid	70102031
Smeden	Altid	86862444
Tandlæge, egen	Normal åbningstid	97151066
Tandlægevagt	Uden for egen tandlæges åbningstid	97151066
Ventilationsfirma	Altid	86880499
VVS	Altid	21426794

BRAND- OG EVAKUERINGSINSTRUKS

Placering af slukningsmateriel er angivet på oversigtskortet bagest i mappen.

Ved brand der **ikke** kan slukkes ved egen hjælp.

Tilkald brandvæsenet - **RING 112** – og oplys

- Navn, adressen og telefonnummer der ringes fra
- Hvad er der sket og at det er en gårdbrand
- Er der tilskadekomne - hvor mange –
- Er dyrene kommet ud? Art og antal der evt. er fanget i staldene

Kontakt ejeren, René Laursen 22837667.....

Iværksæt rednings- og slukningsarbejde, hvis det er muligt og forsvarligt.
Fjern og evakuer dyr, olie, trykflasker, gødning og kemikalier.

Forsøg at begrænse branden ved lukning af døre og vinduer.

Modtag brandvæsenet og udlever denne mappe sammen med kortmaterialet
oplys endvidere:

- Evt. tilskadekomne eller dyr, der ikke er reddet i sikkerhed
- Hvor det brænder
- Brandens omfang
- Hvor der er adgangsveje
- Hvor der er olie, trykflasker, gødning og kemikalier

På ejendommen findes der følgende materiel, som evt. kan anvendes for at afhjælpe
situationen:

Der findes pulverslukkere pr ca 30 meter i staldene.

OVERLØB AF GYLLE, INSTRUKS

Ved større overløb af gylle eller ved brud på gylletanken - **RING 112** og oplys

- Navn, adressen og telefonnummer der ringes fra
- Hvad der er sket og hvor meget der er løbet ud
- Om der er risiko for forurening af vandløb, eller drikkevandsboring

Ved mindre spild kontaktes kun miljømyndighederne

Kontakt ejeren, René Laursen på tlf. 22837667.....

Kontakt miljømyndighederne/beredskabschefen på tlf. 70 10 20 31.

Modtag brandvæsenet/miljømyndighederne og udlever denne mappe sammen med kortmaterialet.

På ejendommen findes der følgende materiel, som evt. kan anvendes for at afhjælpe situationen:

Fx halmballer placeret i Maskinhus (se placering på kort).

KEMIKALIE- OG OLIESPILD INSTRUKS

Ved større overløb af kemikalier og olie - **RING 112** og oplys

- Navn, adressen og telefonnummer der ringes fra
- Hvad der er sket, hvad og hvor meget der er løbet ud
- Om der er risiko for forurening af vandløb ,drikkevand

Ved **mindre spild** kontaktes kun miljømyndighederne/beredskabschefen på tlf. 96 28 11 00.

Kontakt ejeren på tlf. 22837667.....

Ved **større spild**:

Kontakt miljømyndighederne/beredskabschefen på tlf. 70 10 20 31

Modtag brandvæsenet/miljømyndighederne og udlever denne mappe sammen med kortmaterialet

På ejendommen findes der følgende materiel, som evt. kan anvendes for at afhjælpe situationen: Der findes savsmuld i maskinhus og kattegrus i stuehuset og i forrum til stald, som benyttes til at opsuge spildte væsker.

STOPHANER / HOVEDAFBRYDERE

Afbrydere til diverse pumper, anlæg, strømafbryder m.v. er noteret på kortet over ejendommen.

Vand

Hovedhane sidder ved læhegn syd for stuehus

Elektricitet

Hovedafbryder sidder ved: Lade bygningen .

El-tavle sidder ved: Laden .

Nye sikringer opbevares i Laden oven på el tavle

STRØMSVIGT INSTRUKS

Vurder om dyr vil lide under træk fra nødopluk eller varme.

Tjek alle stalde og se, om nødoplukket er åben.

Begræns trækgener og varmeudvikling (overbrusning).

Kontroller, at der ikke sker forurening som følge af manglende strøm til pumper ol.

Ved strømsvigt på over ca. 2 timer, ring til 22837667 og forhør om varigheden af udfaldet.

Kontakt el-installatør på tlf. 96601889

Iværksæt opstart af nødstrømsgenerator hvis muligt.

TRANSPORT AF BEKÆMPELSESMIDLER

Sørg for sikker transport af kemikalier til ejendommen og mellem ejendom og marker.

Bekæmpelsesmidler skal under transport være sikret mod stød og uheld. En lukket tæt plastkasse (eks. en køleboks) er velegnet.

Medbring en spand/sæk med fint savsmuld til opslugning af spildt middel samt en skovl og f.eks. plasticposer/plastspand til en hurtig indsats. Uanset koncentrationen kan et spild på mindre end ca. 2 liter med en hurtigt indsats fjernes fra jorden.

Medbring altid en mobiltelefon således at det er muligt hurtigt at tilkalde hjælp ved uheld.

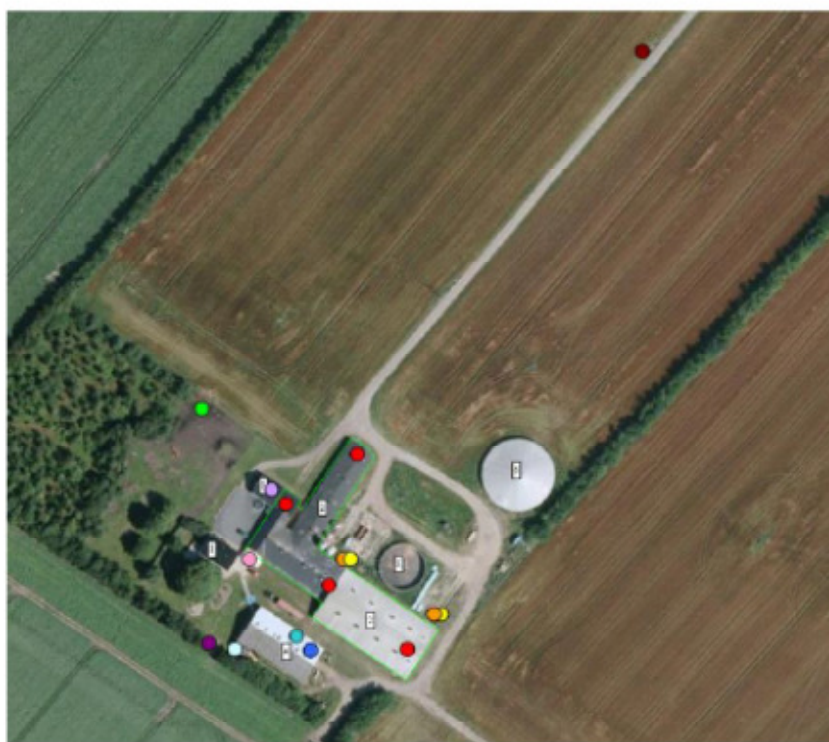
Hvor der arbejdes med bekæmpelsesmidler, skal der være førstehjælpeudstyr og øjenskyllmiddel til rådighed.

Meget giftige og giftige bekæmpelsesmidler skal overalt opbevares forsvarligt under lås. Øvrige bekæmpelsesmidler skal opbevares forsvarligt. For alle midler gælder, at de opbevares utilgængeligt for børn og ikke sammen med eller i nærheden af levnedsmidler, foderstoffer m.v.

Derudover gælder følgende:

- Kemikalierummet skal være godt ventileret, tørt og frostfrit med god belysning.
- Der skal findes et sugende materiale f.eks. savsmuld til opsamling af spild.
- Døre skal være forsynet med en støbt kant, der kan tilbageholde eventuelt spild.
- Gulve skal være tætte og uden afløb.

BILAG A. KORT OVER EJENDOMMEN.



- Signaturforklaring:
- = Kemikalier
 - = Motorolie
 - = Dieseltanke
 - = Fyr
 - = Omklædning / Bad
 - = Hovedhane til vand
 - = Hovedafbryder til el
 - = Brandslukkere
 - = Boring
 - = Mark boring
 - = Læsserampe
 - = Belysning
 - = Befæstede arealer inkl. afløb
 - = Afhentningsplads for DAKA



Guldforhovedvej 38, 7441 Bording.

Redegørelse for BAT

Anlæg

I forbindelse med ansøgningen om godkendelse efter Lov om miljøgodkendelse af husdyrbrug mv. §12 er der foretaget en vurdering af anvendte virkemidler til begrænsning af skadelig miljøpåvirkning. Desuden er foretaget en vurdering af begrundelser for fravalg af virkemidler. Vurderingen har til hensigt at belyse, om der på ejendommen / bedriften er anvendt bedst tilgængelig teknik, dvs. en teknik som under indtryk af økonomisk proportionalitet i videst mulig omfang begrænser skadelige miljøpåvirkninger.

De vigtigste anvendte virkemidler er:

Virkemiddel	Effekt
Staldsystemer	Der er delvis spaltegulv med 25-49% fast gulv i 2000 stipladser, delvis spaltegulv med 50-75% fast gulv i 800 stipladser jf. BAT-byggeblad 106.04-52 og drænet gulv i de sidste 100 stipladser (bufferpladser).
Mere effektiv fodring	Der fodres med færdigblandinger (tørfoder). Der fodres med næringsstoftilpassede blandinger. Råvareprisen taget i betragtning vil det ikke være økonomisk rentabelt at undlade optimering og næringsstoftilpasning af foderblandingerne løbende gennem perioden! Foder anvendes <i>ikke</i> som virkemiddel i ansøgningen.
Overbrusningsanlæg	Der overbruses i alle stalde. Overbrusningen giver forbedret gødeadfærd hos grisene, således at overfladen med potentiel ammoniakfordampning bliver mindre. Overbrusningen/temperaturregulering er lovpligtig i hht. Lov om indendørs hold af søer, smågrise og slagtesvin, -der er derfor ikke lavet økonomiske afvejninger af alternativer.

<p>Management</p>	<p>Danish Crowns "Code of Practice" efterleves. Heri indgår afsnit om bortskaffelse af døde dyr, miljøbeskyttelse og etiske regler for svineproduktion.</p> <p>Der føres regnskab med vand- og energiforbrug via den årlige opgørelse fra forsyningsvæsnet. Antallet af dyr optælles en gang årligt ved kalenderårets slutning og indberettes til CHR- registret.</p> <p>Mekanisk udstyr, så som ventilationsanlæg og foderanlæg, kontrolleres dagligt for funktionssvigt af medarbejderne i stalden. Det er en del af dyrlægens egenkontrolprogram, at alle ventilationsanlæg og nødopluk kontrolleres årligt.</p> <p>Branchekoden fra dansk landbrug omhandlende "god produktionspraksis i primærproduktionen" følges.</p>
<p>Vand- og energiforbrug</p>	<p>Ejendommens vandforbrug er primært drikkevand til dyrene. Derudover bruges en mindre andel af vandet til rengøring i staldene.</p> <p>Alle drikkepipler er placeret i foderautomater således at spildt vand opsamles i foderkrybben og vandspild undgås.</p> <p>Derudover er der vandkopper.</p> <p>Lovpligtig overbrusning til slagtesvinene er tidsstyret, for at mindske spild.</p> <p>Elektricitet anvendes til lys, foderanlæg og ventilation. Et godt klima i staldsektionerne opretholdes af ventilationen, der har et temperatur- og fugtighedsreguleret styringssystem, hvilket sikrer mod unødvendig drift af ventilatorerne. Ventilationen vedligeholdes og rengøres efter behov, så optimal effekt opretholdes, og energispild undgås.</p> <p>Der føres regnskab med vand- og energiforbrug via den årlige opgørelse fra forsyningsvæsnet.</p>
<p>Husdyrgødningsopbevaring</p>	<p>Der er flydelag af halm på den lille gylletank og telt-overdækning på den store, så lugt og ammoniakfordampning begrænses. Tilstand og vedligehold dokumenteres med logbog.</p> <p>Beholderne kan modstå mekaniske, termiske samt kemiske påvirkninger og dens vægge er tætte og beskyttede mod tæring.</p>

	<p>Lagrene tømmes regelmæssigt af hensyn til eftersyn og vedligeholdelse, og gyllen omrøres kun i forbindelse med tømning eller overpumpning til gyllevogn.</p> <p>Tankene er tilmeldt de lovpligtige regelmæssige eftersyn, hvilket betyder at tanken hvert 10. år bliver kontrolleret for, om der skulle være tegn på begyndende utætheder.</p> <p>Teltoverdækningen er ikke anvendt som virkemiddel og er et frivilligt tiltag.</p>
--	--

Andre BAT-teknologier er fravalgt med følgende begrundelser:

Virkemiddel	Begrundelse for fravalg
Biologisk luftvasker	Biologisk luftvasker anvendes for at reducere lugt. Anlægget har ikke problemer med at overholde de ved lov fastsatte genegrænser til nabo, samlet bebyggelse eller byzone.
Benzoesyre i foderet	<p>Benzoesyre anvendes som virkemiddel til reduktion af ammoniak. Benzoesyre anvendes alene til smågrise og slagtesvin. Med forventet prissætning af Benzoesyre i 2013 vil omkostningen udgøre ca. 20 kr./slagtesvin. Med nutidens DB i slagtesvineproduktionen er tilsætning af Benzoesyre ikke økonomisk relevant.</p> <p>Benzoesyretilsætningen vurderes til det konkrete projekt at have for lille effekt set i forhold til udgifterne der er forbundet med tilsætningen!</p>
Ændring af ventilationsafkast	<p>Ændring af ventilationsafkast foretages primært for at ændre på lugtudbredelsen omkring anlægget.</p> <p>Anlægget har ikke problemer med at overholde de ved lov fastsatte genegrænser til nabo, samlet bebyggelse eller byzone.</p>
Kemisk luftvasker	<p>Reducerer ammoniakfordampningen fra staldene.</p> <p>For at opnå den fulde udnyttelse af luftvaskerne skal der sendes betydelige mængder luft gennem. Det betyder for det konkrete projekt at man skulle samle afkast fra flere sektioner for at få den fulde udnyttelse af renseren.</p>

	<p>En sådan samling af afkast kan rent teknisk være vanskeligt, når man arbejder med mange mindre sektioner, der hver for sig har et meget lavt luftskiftebehov.</p> <p>Luftvaskeren er valgt fra af tekniske årsager og derfor ikke vurderet rent økonomisk.</p>
Gylleseparation	<p>Anvendelse af separation udløses oftest af et ønske om at reducere harmoniareal til produktionen.</p> <p>Da det hidtil har vist sig muligt at afsætte gylle i området fravælges denne løsning.</p>
Overdækket gylletank	<p>Beregninger foretaget i teknologibeskrivelsen af telt-overdækning af gylletank viser, at overdækning ikke kan etableres for under 100 kr pr. kg N og teknologien er dermed ikke BAT.</p>
Gylleforsuring	<p>Forsuring af svinegylle er beskrevet i teknologibeskrivelsen (SI.St.02:v2.04-09).</p> <p>Syretilsætning er fravalgt, da der er usikkerhed om betonen i gyllekanalerne er af en styrke, der kan tåle syrepåvirkningen. Syretilsætning vil endvidere kræve væsentlige ombygninger af staldene, hvilket vil være alt for dyrt.</p> <p>Da udvidelsen bygger på gylleaftalearealer kommer fortjenesten i form af mere kvælstof i gyllen ikke den pågældende landmand til gode, og prisen pr. kg reduceret N vil være betydelig højere.</p> <p>Det medfører at der ikke er tale om proportionalitet ved indførelse af denne teknologi på ejendommen, og teknologien kan derfor ikke betegnes som BAT på denne ejendom.</p>
Gyllekøling	<p>Gyllekøling er fravalgt i de eksisterende stalde, da etablering af gyllekøling vil medføre, at alt inventar og gulv skal brydes op. Det er som nævnt i BAT-bladet om "Køling af gyllen i svinestalde", derfor ikke umiddelbart muligt at etableres gyllekøling i eksisterende stalde.</p>

Bilag 5. Opbevaringskapacitetserklæring.

Beregning af gylleopbevaringskapacitet Guldforhovedvej 38, 7441 Bording.

Gylle produceret på ejendommen	6427 m ³
Vand tilledt fra befæstede arealer	0 m ³
Vand tilledt fra vask af maskiner	0 m ³
Vand tilledt fra andet	0 m ³
I alt vand og gylle i gyllebeholdere	6427 m ³

Behov for opbevaring ved krav til:

7 mdr opbevaringskapacitet	3749 m ³
9 mdr opbevaringskapacitet	4820 m ³

Gyllebeholdere

Adresse	Nudrift		Ansøgt	
	kapacitet	% i tanken	kapacitet	% i tanken
Ejendoms adresse	1000 m ³	20	1000 m ³	20
Ejendoms adresse	3000 m ³	60	3000 m ³	60
Ejendoms adresse	0 m ³	0	0 m ³	0
Adresse aftaletank	0 m ³	0	0 m ³	0
Gyllekanaler	1000 m ³	20	1000 m ³	20
	0 m ³	0	0 m ³	0
	0 m ³	0	0 m ³	0
	0 m ³	0	0 m ³	0
	0 m ³	0	0 m ³	0
	0 m ³	0	0 m ³	0
Opbevaringskapacitet i alt	5000 m ³	100	5000 m ³	100

Opbevaringskapacitet i måneder 9,335615

	ja	nej
Gyllekanaler medregnet i opbevaringskapacitet	x	

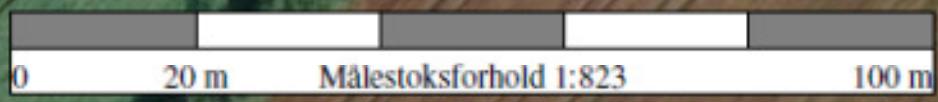
Udfyldt af Miljøkonsulent Helle Borum Dato 11-11-2013

På grundlag af beregnet årlig husdyrgødningsproduktion samt gødningslagrenes kapacitet, kan husdyrgødningen udbringes på lovlige tidspunkter. Udbringningen af husdyrgødningen på bedriftens marker kan udføres, således at bedriften opfylder kravet om udnyttelse af kvælstoffet set i forhold til reglerne omtalt i NaturErhvervsstyrelsens hæfte: Vejledning om gødsknings- og harmoniregler 2013/14.



Bilag 6. Afløbsplan

- Gyllerør
- Tagvand løber ned på jorden fra alle tagflader

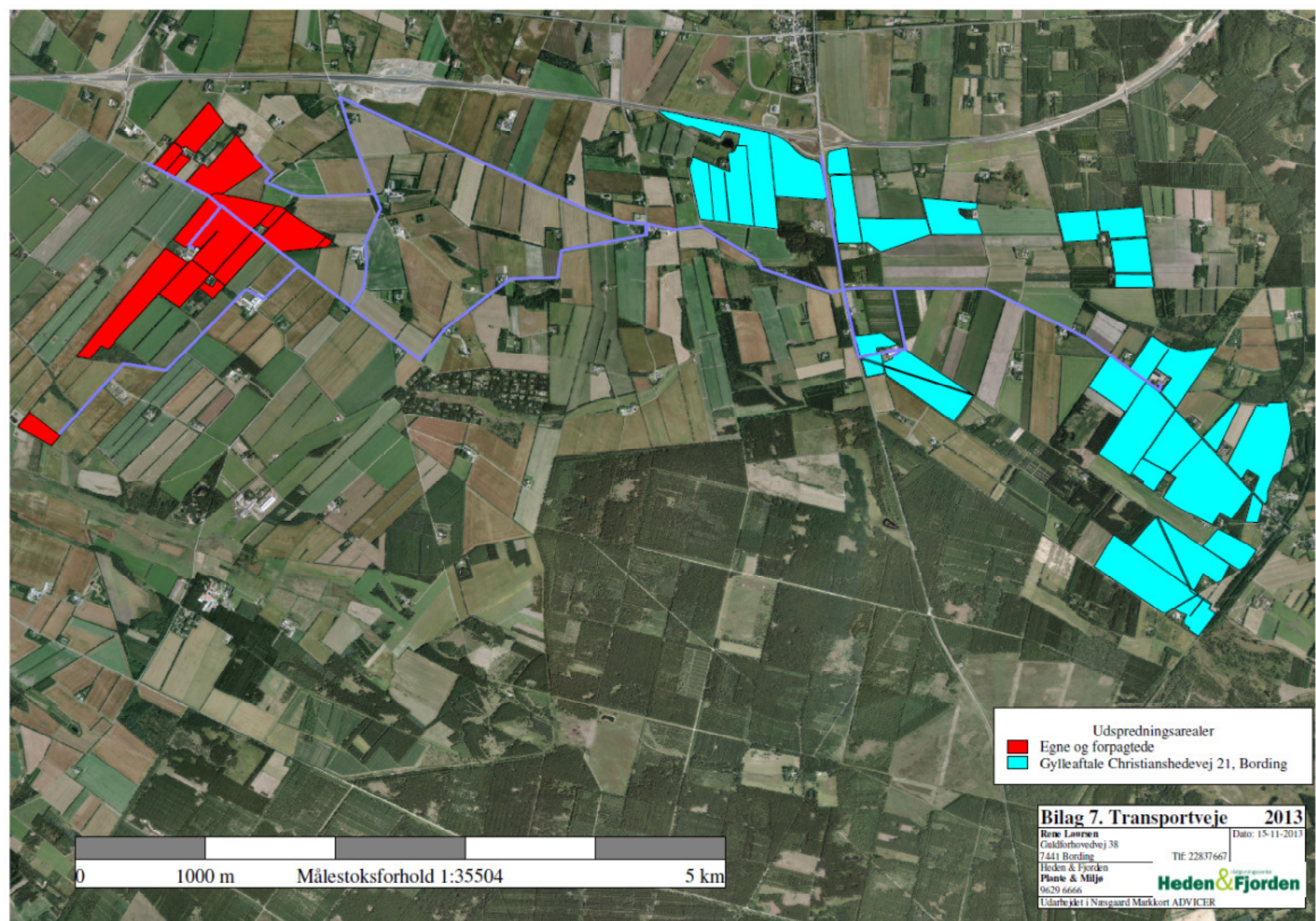


2013

DR. ING. LARS ENGBERG
Guldtoftvej 38
7441 Blevring
Tårn & Fjorden
Pløje & Møje
9629 6666

Date: 11-11-2013
Tlf: 22877667

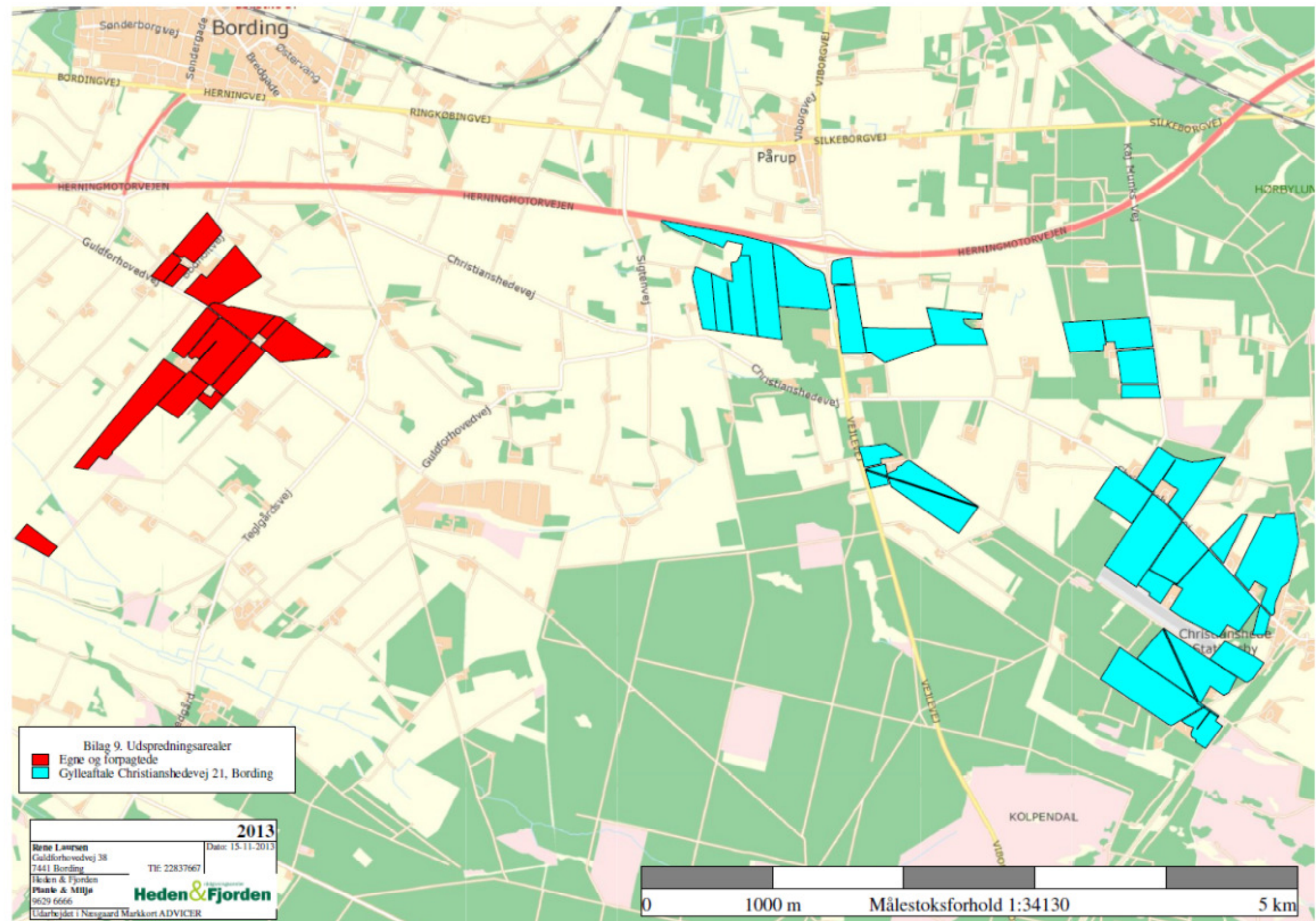
Heden & Fjorden
Udarbejdet i Nacquad Markket ADVICE



Bilag 8. Affald og transporter.

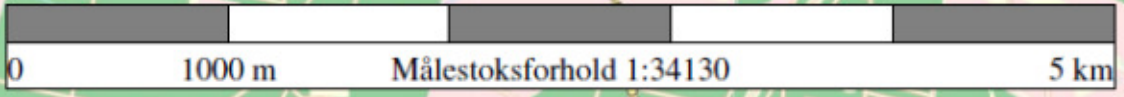
Affald m.m.				
Døde dyr	Dyreart	Type opbevaring		Maks. Mængde/år
	Slagtesvin	På paller med kadaverkappe henover		4%
Fast Affald Mængde, opbevaring og bortskaffelses metode i FØR og EFTER.	Art	Mængde FØR/EFTER	Opbevaring	
	Forbrændingseget (Vaskede kemikaliedunke, papirsække mm.)	-	I alm. affaldscontainer	Dagrenovation
	Ikke forbrændings-egnet (f.eks. jern)	-	I trailer	Jernhandler
	Papir/pap	-	I alm.affaldscontainer	Dagrenovation
	Plast	-	I alm. affaldscontainer	Dagrenovation
	Heraf PVC	-	-	-
Olie, olie- og kemikalieaffald	Dieselolietank - Alder, type og størrelse på tank. <i>Se derudover bilag 2.</i>	1800 l fyringsolietank (bygning 2).		
	Art affald	Mængde FØR/EFTER	Opbevaring/Placering	Bortskaffelses metode
	Spildolie (tromle, opsamling)	-	Maskinhus	Marius Pedersen
	Affald fra produktion af kemiske bekæmpelsesmidl.	-	Fyrrum	Genbrugsplads
	Affald fra veterinære lægemidler (tømte glas, kanyler)	-	I forrummet til stald	Genbrugsplads

Transport			
Transport	Type	Nudrift	Ansøgt
Noget af gyllen udbringes nogle år af maskinstation, der så kører med 20-25 tons gyllevogne.	Husdyrgødning - Hjemme, egne mm. (ikke offentlig vej) (15 tons gyllevogn) - Gylleaftale - Lastbiltransport (30 tons) til gylleaftale eller biogas.	160 x årligt *	160 x årligt*
		58 x årligt	135 x årligt
	Handelsgødning	1 x årligt	1 x årligt
	Foder fra foderstof	1 x ugentligt	2 x ugentligt
	Diesel	3-4 x årligt	3-4 x årligt
	Husdyr til og fra ejendommen	9-10 x årligt (afhentes) 15 x årligt (leveres)	52 x årligt (afhentes) 17-18 x årligt (leveres)
	Dyrlæge	1 x månedligt	1 x månedligt
	DAKA	1 x ugentligt	1 x ugentligt



Bilag 9. Udspretningsarealer
 ■ Egne og forpagtede
 ■ Gylleaftale Christianshedevej 21, Bording

2013	
Rene Laursen Guldforhovedvej 38 7441 Bording Heden & Fjorden Planke & Miljø 9629 6666 Udarbejdet i Næsgaard Markkort ADVICER	Dato: 15-11-2013 Tlf: 22837667





Kristian Møller Sørensen
 Christianshedevej 21
 7441 Bording



Målforshold: 1:22000
 Bemærkning:

87282200 - www.lmo.dk
 Viborg, Søften
 Horsens og Års

Dato	Init. bon
15.11.2013	Copyright COWI

Bilag 10.

Oversigt over ejede og forpagtede arealer samt arealer med gylleaftale

Ejede og forpagtede arealer:

Mark nr.	Areal (ha)	Ejer (navn og adresse)	Bemærkning
1-0	17,13	René Laursen, Guldforhovedvej 38, 7441 Bording	
2-0	6,50	René Laursen, Guldforhovedvej 38, 7441 Bording	
3-0	5,64	René Laursen, Guldforhovedvej 38, 7441 Bording	
4-0	12,57	René Laursen, Guldforhovedvej 38, 7441 Bording	
5-0	4,91	René Laursen, Guldforhovedvej 38, 7441 Bording	
6-0	8,83	René Laursen, Guldforhovedvej 38, 7441 Bording	
6-1	1,51	Svend Peter Troelsen, Guldforhovedvej 41, 7441 Bording	Forpagtet
7-0	6,17	René Laursen, Guldforhovedvej 38, 7441 Bording	
8-0	12,71	René Laursen, Guldforhovedvej 38, 7441 Bording	
9-0	1,40	Stefan Henriksen Risvig, Guldforhovedvej 40, 7441 Bording	Forpagtet
10-0	3,52	René Laursen, Guldforhovedvej 38, 7441 Bording	
11-0	0,52	René Laursen, Guldforhovedvej 38, 7441 Bording	
20-0	1,46	Bent Stig Lauridsen, Bodholt Bakke 1, 7441 Bording	Forpagtet
21-0	2,26	Bent Stig Lauridsen, Bodholt Bakke 1, 7441 Bording	Forpagtet
22-0	6,57	Bent Stig Lauridsen, Bodholt Bakke 1, 7441 Bording	Forpagtet

Ejede arealer, i alt: 91,69 ha

Gylleaftalearealer:

Mark nr.	Areal (ha)	Ejer (navn og adresse)	Bemærkning
1-0	4,98	Kristian Møller Sørensen, Christianshedevej 21, 7441 Bording	
1-0a	0,15	Tonny Alex Petersen, Krogagervej 23, 7441 Bording Kristian Møller Sørensen, Christianshedevej 21, 7441 Bording	Ejer en halvdel hver
2-0	20,09	Kristian Møller Sørensen, Christianshedevej 21, 7441 Bording	
2-0a	0,11	Kristian Møller Sørensen, Christianshedevej 21, 7441 Bording	
3-0	6,63	Kristian Møller Sørensen, Christianshedevej 21, 7441 Bording	
3-1	1,80	Kristian Møller Sørensen, Christianshedevej 21, 7441 Bording	
4-0	11,19	Kristian Møller Sørensen, Christianshedevej 21, 7441 Bording	
4-0a	0,64	Kristian Møller Sørensen, Christianshedevej 21, 7441 Bording	
4-0b	8,15	Kristian Møller Sørensen, Christianshedevej 21, 7441 Bording	
5-0	24,73	Kristian Møller Sørensen, Christianshedevej 21, 7441 Bording	
6-0	10,46	Egon Pedersen, Christianshedevej 27, 7441 Bording	
15-0	21,13	Kristian Møller Sørensen, Christianshedevej 21, 7441 Bording	
15-2	3,58	Kristian Møller Sørensen, Christianshedevej 21, 7441 Bording	
16-0	19,24	Kristian Møller Sørensen, Christianshedevej 21, 7441 Bording	
16-1	3,57	Kristian Møller Sørensen, Christianshedevej 21, 7441 Bording	
17-0	9,81	Kristian Møller Sørensen, Christianshedevej 21, 7441 Bording	

18-0	15,92	Kristian Møller Sørensen, Christianshedevej 21, 7441 Bording	
19-0	2,85	Kristian Thomsen, Kaj Munks Vej 4, 7441 Bording	
19-1	7,25	Kristian Thomsen, Kaj Munks Vej 4, 7441 Bording	
19-2	7,52	Kristian Thomsen, Kaj Munks Vej 4, 7441 Bording	
19-3	6,61	Kristian Thomsen, Kaj Munks Vej 4, 7441 Bording	
30-0	6,19	Kristian Møller Sørensen, Christianshedevej 21, 7441 Bording	
30-0a	0,60	Kristian Møller Sørensen, Christianshedevej 21, 7441 Bording	
30-0b	9,96	Kristian Møller Sørensen, Christianshedevej 21, 7441 Bording	
31-0	3,41	Kristian Møller Sørensen, Christianshedevej 21, 7441 Bording	
31-1	0,73	Kristian Møller Sørensen, Christianshedevej 21, 7441 Bording	
31-1a	0,17	Kristian Møller Sørensen, Christianshedevej 21, 7441 Bording	
31-1b	1,44	Kristian Møller Sørensen, Christianshedevej 21, 7441 Bording	
33-0	10,44	Kristian Møller Sørensen, Christianshedevej 21, 7441 Bording	
34-0	9,20	Kristian Møller Sørensen, Christianshedevej 21, 7441 Bording	
35-0	3,16	Kristian Møller Sørensen, Christianshedevej 21, 7441 Bording	
36-0	14,53	Kristian Møller Sørensen, Christianshedevej 21, 7441 Bording	
37-0	18,88	Kristian Møller Sørensen, Christianshedevej 21, 7441 Bording	
38-0	15,00	Kristian Møller Sørensen, Christianshedevej 21, 7441 Bording	
38-1	5,93	Kristian Møller Sørensen, Christianshedevej 21, 7441 Bording	
39-0	9,42	Valdemar Søren Bundgaard, Grønsøvej 4, 7441 Bording	

Gylleaftaler, i alt: 295,46 ha



Ca. 202 meter

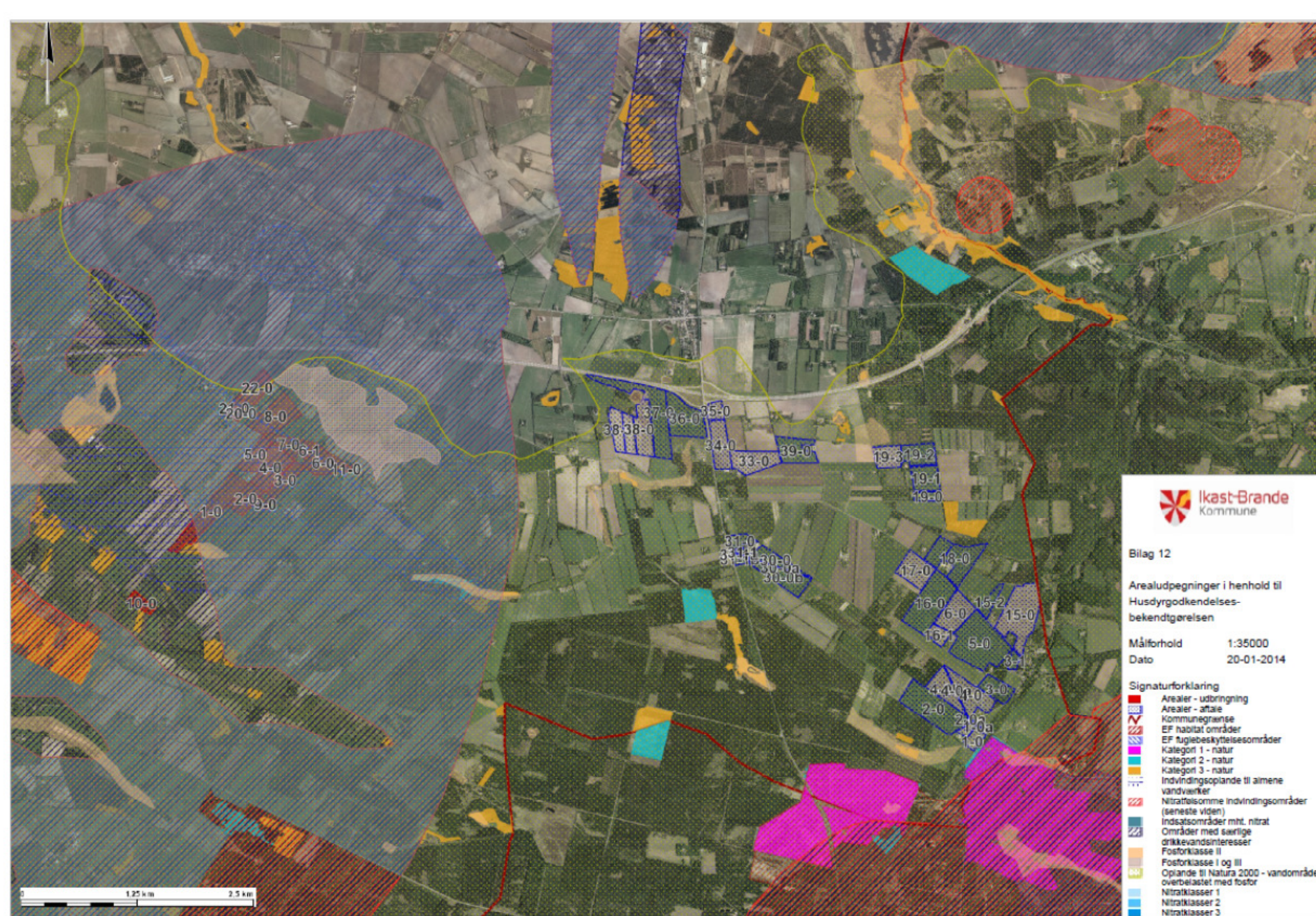


Ikast-Brande
Kommune

Bilag 11. Afstand fra ejendommen til nærmeste nabo.

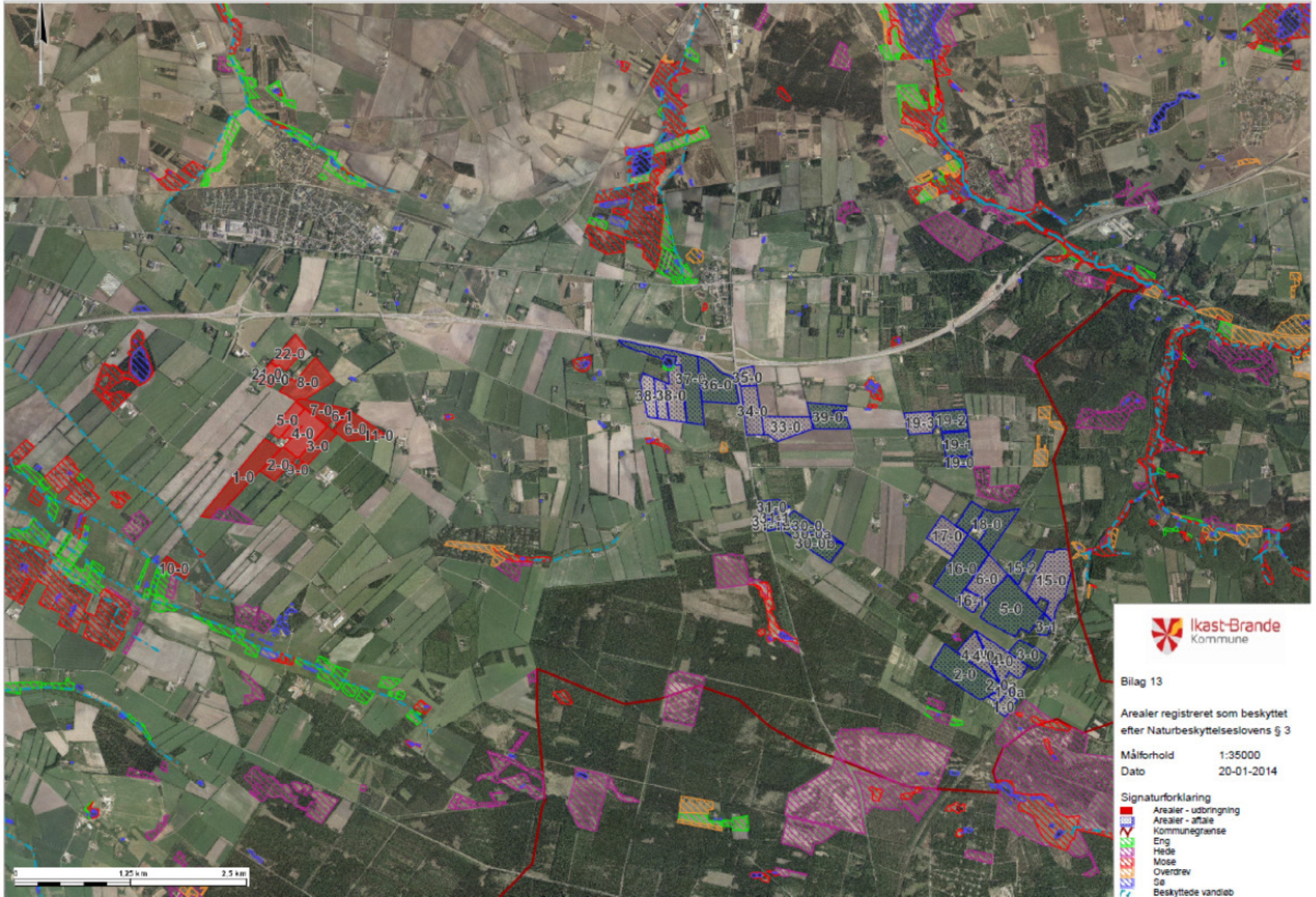
Målforshold 1:3000

Dato 13-12-2013



Bilag 12
 Arealudpegninger i henhold til
 Husdyrgodkendelses-
 bekendtgørelsen
 Måforhold 1:35000
 Dato 20-01-2014

- Signaturforklaring**
- Arealer - udbringning
 - ▨ Arealer - aftale
 - ▬ Kommunegrænse
 - ▨ EF habitat områder
 - ▨ EF fuglebeskyttelsesområder
 - Kategori 1 - natur
 - Kategori 2 - natur
 - Kategori 3 - natur
 - ▨ Indvindingsoplande til almene vandværker
 - ▨ Nitratfølsomme indvindingsområder (seneste viden)
 - ▨ Indsatsområder mht. nitrat
 - ▨ Områder med særlige drikkevandsinteresser
 - Fosforklasse II
 - Fosforklasse I og III
 - ▨ Oplande til Natura 2000 - vandområder overbelastet med fosfor
 - Nitratklasser 1
 - Nitratklasser 2
 - Nitratklasser 3



Bilag 13
 Arealer registreret som beskyttet
 efter Naturbeskyttelseslovens § 3
 Målforshold 1:35000
 Dato 20-01-2014

- Signaturforklaring**
- Arealer - udbringning
 - Arealer - aftale
 - Kommunegrænse
 - Eng
 - Hede
 - Mose
 - Overdrev
 - Sø
 - Beskyttede vandløb

