

Amstrup Agro

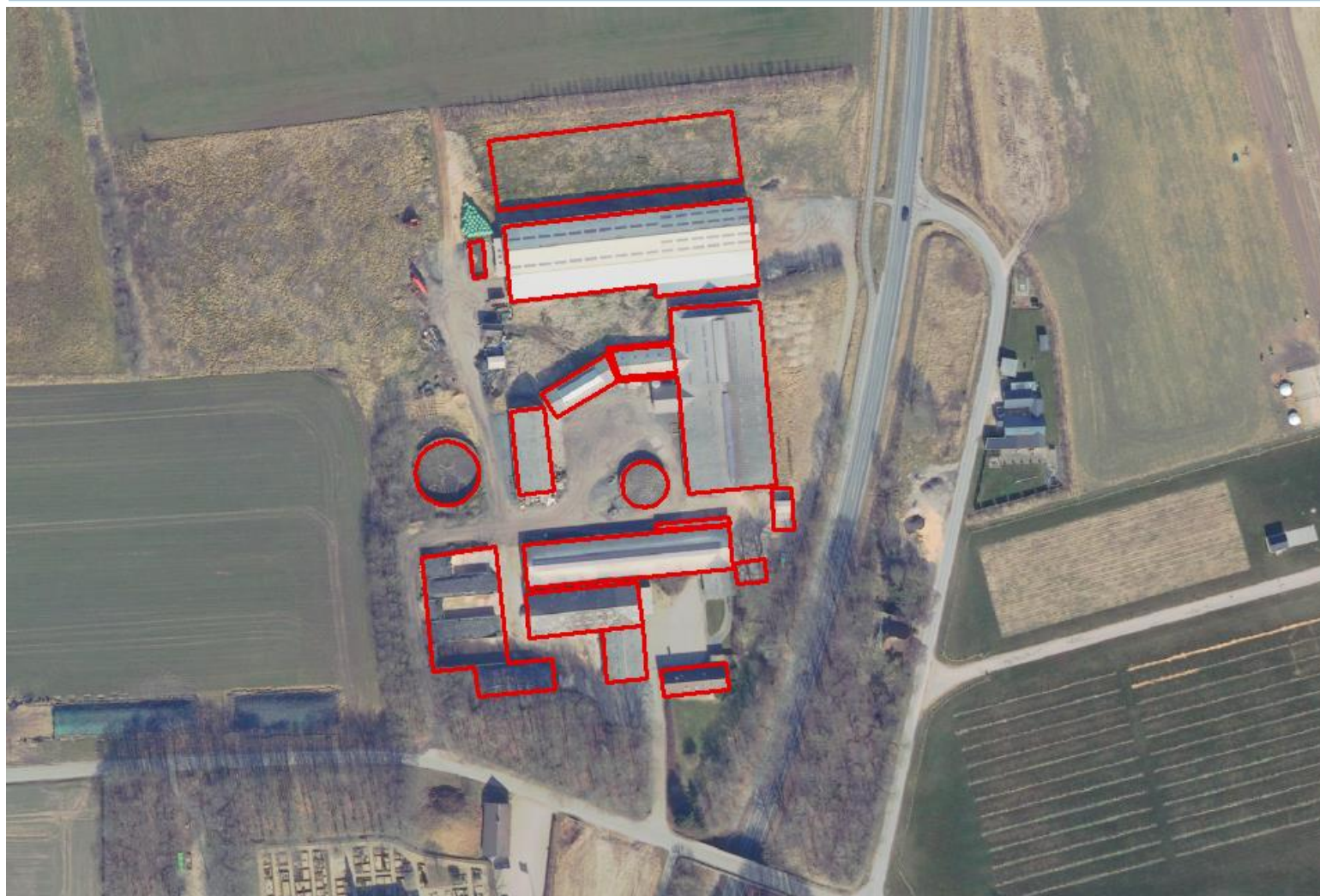
c/o Svend Amstrup Jensen

Dover Kirkevej 6

6660 Lintrup

# Miljøgodkendelse

Folding Kirkevej 9 - Kvægbrug



Miljøgodkendelsen er meddelt i henhold til § 16a stk. 1 i "Husdyrbrugloven".



### **Læsevejledning:**

Denne afgørelse er opdelt i 3 dele.

- **Del 1 Afgørelse og vilkår**  
består af godkendelsen og de vilkår, der gælder for ejendommen.
- **Del 2 Miljøteknisk redegørelse**  
består af den miljøtekniske beskrivelse, som ligger til grund for sagsbehandling samt vurderinger, der resulterer i de stillede vilkår.
- **Del 3 Lovformalia**  
består af oplysninger om ejendommen, grundlaget for afgørelsen, høring, offentliggørelse, udnyttelse og ophør samt en bilagsoversigt.

## 1 Afgørelse og vilkår

Del 1 består af afgørelsen og de vilkår, der gælder for ejendommen.

Vejen Kommune har i henhold til Husdyrbrugloven vurderet projektets mulige påvirkning af miljøet og omgivelserne.

Kommunen har på grundlag af ansøgningen og den miljøtekniske redegørelse foretaget en vurdering af de forskellige påvirkninger fra husdyrbrugets anlæg. Vurderingen ligger til grund for de vilkår, der er angivet i del 1.

Vejen Kommune har den 10. maj 2023 modtaget ansøgning om miljøgodkendelse af husdyrbruget på Folding Kirkevej 9 omhandlende følgende:

- Omlægning af produktionen fra malkebesætning til slagtekalveproduktion.
- Teltoverdækning af eksisterende gyllebeholdere.
- Inddragelse af hhv. 335 m<sup>2</sup> og 235 m<sup>2</sup> som produktionsareal i eksisterende maskinhus og malkestald.
- Etablering af udvendige foderborde på eksisterende maskinhus og malkestald.
- Etablering af ny ensilageplads på 1.970 m<sup>2</sup> nord for ejendommen.
- Indførsel af fleksibelt kvæghold på dybstrøelsesarealerne.

Vejen Kommune har kontrolleret, at der er overensstemmelse mellem ansøgningen og kommunens registreringer.

Det forudsættes, at projektet gennemføres og drives, som det er beskrevet i ansøgning nr. 239114, version nr. 4.

Vejen Kommune godkender det ansøgte efter § 16a i Husdyrbrugloven<sup>1</sup> på vilkår, som angivet efterfølgende.

Kommunens afgørelse gælder for det konkrete projekt. Hvis der sker ændringer i grundlaget for kommunens vurdering, skal der indsendes en ny ansøgning til kommunen. Dette gælder for eksempel ændringer i forhold til det ansøgte staldanlæg.

Afgørelsen omfatter alene forholdet til Husdyrbrugloven. Øvrige relevante tilladelser, godkendelser og/eller dispensationer skal indhentes særskilt.

Etablering/ændring af anlæg må ikke sættes i gang, før der er givet en byggetilladelse fra Vejen Kommune.

Vejen Kommune vurderer sammenfattende, at der kan gives lov til projektet da:

- Projektet er erhvervsmæssigt nødvendigt.
- Husdyrbruget med de stillede vilkår kan drives på stedet uden at påvirke omgivelserne på en måde, som er uforenelig med hensynet til omgivelserne.
- Husdyrbruget har truffet de nødvendige foranstaltninger til at forebygge og begrænse forureningen ved anvendelse af minimeret miljøbelastning.
- Projektet med de stillede vilkår, ikke vil medføre en væsentlig påvirkning af miljøet.

---

<sup>1</sup> "Bekendtgørelse af lov om husdyrbrug og anvendelse af gødning m.v." - nr. 520 af 01.05.2019 med kommende ændringer.

Vejen Kommune den 26. juli 2023

Anna Kathrine Klitgaard

Teknik og Miljø  
Rådhuspassagen 3  
6600 Vejen

**Copyright** alle kort og luftfoto: copyright DDO®, ©COWI

## Vilkår for afgørelsen

### Information om ændringer på husdyrbruget

1. Drifts-, indretnings- eller bygningsmæssige ændringer, der er relevante i forhold til afgørelsen, skal anmeldes til kommunen inden gennemførelsen. Kommunen vurderer, om de aktuelle planer for ændring/udvidelse kan ske inden for rammerne af denne afgørelse.
2. Hvis staldanlæg ikke etableres i det godkendte omfang, udløser det krav om genberegning af BAT-niveau og evt. ansøgning om tillæg til eksisterende miljøgodkendelse.

### Landskabet

3. Beplantningerne vest og nord for ejendommen skal bevares som vist på figur 3. Læhegnene skal bestå af minimum 5-rækket læhegn og bestå af hjemmehørende arter af træer og buske. Beplantningen skal løbende vedligeholdes og give en effektiv og vedvarende afskærmning. Beplantningerne skal på sigt opnå en højde på 8-10 m.
4. Teltoverdækning på gyllebeholderne (nr. 11 og 12 på figur 1) skal være i grålige toner.

### Husdyrproduktionen

5. Husdyrbrugets maksimalt tilladte produktionsomfang (se figur 1 og bilag 2):

Bygning nr.	Staldsystem	Dyretype	Areal med ammoniakfordampning
1	Dybstrøelse	Alle kvæg	335 m <sup>2</sup>
2	Dybstrøelse	Alle kvæg	235 m <sup>2</sup>
4	Fast drænet gulv m. skrab og afløb	Ammekøer og sl.kalve o. 6 mdr.	798 m <sup>2</sup>
	Dybstrøelse	Alle kvæg	708 m <sup>2</sup>
6	Sengest. m. spalter (kanal,bag,ring)	Ammekøer og sl.kalve o. 6 mdr.	1.445 m <sup>2</sup>
7	Sengest. m. spalter (kanal,bag,ring)	Ammekøer og sl.kalve o. 6 mdr.	800 m <sup>2</sup>
	Dybstrøelse	Alle kvæg	91 m <sup>2</sup>
11	Teltoverdækning		406 m <sup>2</sup>
12	Naturligt flydelag		200 m <sup>2</sup>
17	Naturligt flydelag		56 m <sup>2</sup>

### Foranstaltninger for at undgå forurening

6. For hele ejendommen skal der kunne fremlægges en afløbsplan for anlæggets rørledninger til afledning af flydende husdyrgødning, ensilagesaft, spildevand og regnvand. Afløbsplanen skal være tilgængelig for myndigheder ved bl.a. miljøtilsyn.
7. Ved driftsuheld, hvor der opstår risiko for forurening af miljøet, er der pligt til øjeblikkeligt at anmelde dette til Alarmcentralen, tlf.: 112.

8. Der skal udarbejdes en beredskabsplan, senest 1 år efter miljøgodkendelsen er udstedt. Beredskabsplanen skal holdes opdateret og ophænges synligt på ejendommen. Medarbejdere skal være informeret om beredskabsplanen.

Beredskabsplanen skal som minimum indeholde:

- Procedurer, som beskriver relevante tiltag med henblik på at "stoppe ulykken/uheldet" og begrænse skaden.
  - Oplysninger om, hvilke interne/eksterne personer og myndigheder, der skal alarmeres og hvordan.
  - Kortbilag over bedriften med angivelse af miljøfarlige stoffer, afløbs- og drænsystemer samt vandløb mm.
  - En opgørelse over materiel, der er tilgængeligt på bedriften, eller som kan skaffes med kort varsel, der kan anvendes i forbindelse med afhjælpning, inddæmning og opsamling af spild/lækage, som kan medføre konsekvenser for det eksterne miljø.
9. Ved ophør af driften skal produktionsanlæg, husdyrgødnings- og foderopbevaringsanlæg tømmes og rengøres grundigt. Al miljøaffald skal bortskaffes for egen regning efter den til hver tid gældende lovgivning.

### **Opbevaringsanlæg**

10. Der skal altid være en opbevaringskapacitet for flydende husdyrgødning på mindst 9 måneder til husdyrbruget.
11. Der skal altid være en opbevaringskapacitet for fast husdyrgødning på mindst 3 måneder til husdyrbruget.
12. Håndtering af gylle skal foregå under opsyn, således at spild undgås, og der tages størst muligt hensyn til omgivelserne.
13. Ved håndtering af gylle gennem ikke-faste installationer, skal dette foretages under konstant opsyn, således at evt. brud straks opdages, og pumpningen i så fald kan afbrydes.

### **Ammoniakfordampning**

14. Ejendommens gyllebeholdere (bygning 11 og 12) skal, senest i forbindelse med at de nye produktionsarealer (bygning 1 og 2) tages i brug, være forsynet med fast overdækning.
15. Ved gyllebeholder med fast overdækning skal flydedug/telt lukkes igen umiddelbart efter endt omrøring og udkørsel.

### **Lugt**

16. Der skal til stadighed opretholdes en god staldhygiejne, herunder sikres, at stalde og fodringsanlæg holdes rene.
17. Hos kalve på dybstrøelse/anden strøelse skal der ske hyppig udmugning, og overfladen skal holdes ren og tør.

18. Hos større dyr på dybstrøelse skal der holdes en god hygiejne, så overfladen af dybstrøelsesmåtten holdes ren og tør.
19. Kasseret ensilage fra ensilagepladser eller –siloe skal fjernes løbende og opbevares overdækket med plast eller lignende for at forhindre lugtgener.

### Støjgrænser

20. Virksomhedens bidrag til det ækvivalente, korrigerede støjniveau målt i dB (A) må i ethvert punkt på opholdsarealer ved boliger i det åbne land ikke overstige følgende gennemsnitsværdier.

I: i ethvert punkt på opholdsarealer ved boliger i det åbne land

	Tidsrum	Reference	Støjgrænser (I)
Mandag – fredag	kl. 07.00 – 18.00	8 timer	55 dB(A)
Lørdag	kl. 07.00 – 14.00	7 timer	55 dB(A)
	kl. 14.00 – 18.00	4 timer	45 dB(A)
Søn- og helligdage	kl. 07.00 – 18.00	8 timer	45 dB(A)
Alle dage	kl. 18.00 – 22.00	1 time	45 dB(A)
Alle dage	kl. 22.00 – 07.00	0,5 time	40 dB(A)
Maksværdi (LpAmax)	Kl. 22.00 – 07.00	-	55 dB (A)

\*Gælder kun støj fra drift på ejendommens bygningsparcel – ikke støj fra f.eks. markdriften.

Støjbelastningen er det ækvivalente, korrigerede støjniveau i dB(A) målt eller beregnet i punkter 1,5 meter over terræn. Referencetiden er det mest støjbelastede tidsrum i perioden.

21. Husdyrbrugets bidrag til niveauet for lavfrekvent støj og infralyddrift (dB re  $10^{-6}$  m/s<sup>2</sup>) målt indendørs må ikke overstige værdierne i nedenstående tabel. Grænserne gælder for ækvivalentniveauet over et måletidsrum på 10 minutter, hvor støjen er kraftigst\*.

	Tidsrum	A-vægtet lydtryksniveau (10-160 Hz)	G-vægtet infralydniveau
Beboelsesrum, herunder børneinstitutioner og lignende	kl. 07.00 – 18.00	25 dB	85 dB
	kl. 18.00 – 07.00	20 dB	85 dB
Kontorer, undervisningslokaler og lign. Støjfølsomme rum	Hele døgnet	30 dB	85 dB
Erhvervsbebyggelse	Hele døgnet	35 dB	90 dB

\*Gælder kun støj fra drift på ejendommens bygningsparcel – ikke støj fra f.eks. markdriften.

22. Husdyrbrugets bidrag til vibrationsniveauet (dB re  $10^{-6}$  m/s<sup>2</sup>) målt som det KB-vægtede accelerationsniveau med tidsvægtning S, må ikke overstige værdierne i nedenstående tabel\*.

	Tidsrum	Vægtet accelerationsniveau, L <sub>aw</sub>
Boliger i boligområder	Hele døgnet	75 dB
Boliger i blandet bolig/erhvervsområde	kl. 07.00 – 18.00	80 dB
	kl. 18.00 – 07.00	75 dB



Børneinstitutioner og lignende	I åbningstiden	75 dB
Kontorer, undervisningslokaler og lignende rum	Hele døgnet	80 dB
Erhvervsbebyggelse	Hele døgnet	85 dB
Kontorer og tilsvarende lokaler i erhvervsbebyggelse, hvor der foregår følsomme aktiviteter	Hele døgnet	85 dB

\*Gælder kun støj fra drift på ejendommens bygningsparcel – ikke støj fra f.eks. markdriften.

23. Husdyrbruget skal på tilsynsmyndighedens forlangende, for egen regning lade udføre støjmålinger og/eller -beregninger af støjen fra husdyrbruget for at dokumentere, at støjgrænserne i ovenstående vilkår er overholdt.
- Hvis grænserne konstateres overholdt, kan der højst pålægges ejer at få foretaget én støjmåling og/eller -beregning om året. Målinger/beregninger skal foretages af et firma eller laboratorium, der er uvildigt og godkendt af Miljøstyrelsen til at udføre "Miljømåling - ekstern støj".
- Virksomhedens støj skal dokumenteres ved måling eller beregning efter gældende vejledninger fra Miljøstyrelsen, pt. nr. 5/1984 om Ekstern støj fra virksomheder, nr. 6/1984 om Måling af ekstern støj og nr. 5/1993 om Beregning af ekstern støj fra virksomheder. Målingerne/beregningerne skal foretages på/for de mest støjbelastede områder uden for virksomhedens grund og under de mest støjbelastede driftsforhold – eller efter anden aftale med kommunen

### Fluer og skadedyr

24. Der skal på ejendommen foretages effektiv fluebekæmpelse som minimum er i overensstemmelse med fastsatte retningslinjer fra Aarhus Universitet, Institut for Agroøkologi<sup>2</sup>.
25. Opbevaring af foder skal ske på sådan en måde, at der ikke opstår risiko for forekomst af skadedyr (rotter m.v.).

### Støv

26. Driften må ikke medføre væsentlige støvgener uden for ejendommens eget areal.

### Lys

27. Lys fra ejendommen må ikke være generende udenfor ejendommens skel.
28. Ved opsætning af udendørs pladsbelysning, skal det sikres, at lyskilden afskærmes, så der ikke sker lysspredning væk fra ejendommen.
29. Om natten skal der i stalden være natbelysning/orienteringslys efter de danske anbefalinger. Alternativt kan lyset være slukket.
30. Udendørs pladsbelysning skal slukkes efter endt arbejde eller forsynes med bevægelsessensor, der sikrer at lyset kun er tændt i op til en halv time.

<sup>2</sup> "Retningslinier for fluebekæmpelse på gårde med husdyr", [https://agro.au.dk/fileadmin/DJF/Agro/Projekter/Vejledning\\_om\\_skadedyr/Retningslinier-for-fluebekaempelse.pdf](https://agro.au.dk/fileadmin/DJF/Agro/Projekter/Vejledning_om_skadedyr/Retningslinier-for-fluebekaempelse.pdf)

## **Spildevand**

31. Drikkevandssystemet skal drives og vedligeholdes, så unødigt spild undgås.
32. Der skal føres logbog over udsprinkling af overfladevand fra plansiloanlæg med registrering af udsprinklingsarealet og placering af udsprinkler.
33. Udsprinkler skal flyttes efter behov i regnfulde perioder.

## **Oplag af olie, kemikalier etc.**

34. Tankning af diesel skal til enhver tid ske på en plads med fast og tæt bund, enten med afløb til olieudskiller eller således at spild kan opsamles, og at der ikke er mulighed for afløb til jord, kloak, overfladevand eller grundvand.
35. Ved håndtering af brændstof, smøremidler og kemikalier må der ikke opstå spild med deraf følgende risiko for forurening af jord og grundvand.
36. Olie- og kemikalieprodukter skal opbevares under tag på tæt bund uden afløb. Der skal være mulighed for at opsamle spild svarende til rumfanget af den største beholder. Dette gælder dog ikke olie, der opbevares i godkendte olietanke<sup>3</sup>.

## **Affald**

37. Opbevaring af olie- og kemikalieaffald skal ske på samme måde som angivet i vilkårene vedrørende håndtering og opbevaring af olie og kemikalier.
38. Reglerne i Vejen kommunes affaldsregulativ skal følges.

## **Reduceret miljøbelastning**

39. Ved malkekøer på ejendommen: Mælkekøleanlæg og malkeanlæggets kompressor skal kontrolleres og vedligeholdes (f.eks. i overensstemmelse med producentens procedure for vedligeholdelse) – minimum én gang om året.
40. Ved malkekøer på ejendommen: Der må ikke anvendes mineralfoderblandinger med ekstra mineralsk fosfor, end indholdet i standardblandinger i fodringen til lakterende køer, medmindre der foreligger en opdateret skriftlig begrundelse fra dyrlæge eller fodringskonsulent.
41. Ved malkekøer på ejendommen: Malkeanlæggets vakuumpumpe skal være frekvensstyret – senest i forbindelse med udskiftning.
42. Der skal opsættes vandur til måling af det reelle forbrug af vand til husdyrbruget fra drikkevandsboringen. Vanduret skal være opsat senest ved udgangen af 2023.
43. Endagsfoderkontrol (EFK eller tilsvarende beregninger) for malkekøer skal foretages – min. 4 pr. år. Af beregningerne skal fodereffektiviteten eks. fremgå, som kan være med til at sikre løbende kontrol af sammenhængen mellem foderforbrug og ydelse/tilvækst.

---

<sup>3</sup> "Bekendtgørelse om indretning, etablering og drift af olietanke, rørsystemer og pipelines" (Bek. nr. 1257 af 27. november 2019).

## Egenkontrol

44. Husdyrbruget skal kunne fremvise staldtegning eller lignende til dokumentation af størrelsen på områder med dyr.
45. Følgende skal føres i en driftsjournal eller lignende system, der skal opbevares mindst 5 år på bedriften, og data skal være tilgængelige ved miljøtilsyn på ejendommen:
  - Dokumentation for aflæsning af el-forbrug samt de aflæste værdier.
  - Registreringer af vandforbrug – aflæsning hver 6. måned.
  - Sammenligning af vand- og energiforbrug med det forventede
  - Årsopgørelse over forbruget af dieselolie og/eller fyringsolie (år og mængder).
  - Dato for service og evt. brud på drikkevandsinstallationer eller øvrige vandinstallationer.
  - Ved malkekøer på ejendommen: Dokumentation for kontrol/service af mælkekøleanlægget og angivelse af hvad, der evt. er foretaget for at minimere anlæggets energiforbrug.
  - Ved malkekøer på ejendommen: Dokumentation for kontrol/service af kompressor til malkeanlægget og angivelse af hvad, der evt. er foretaget for at minimere anlæggets energiforbrug.
  - Dokumentation for renholdelse af ventilatorer.
  - Ved malkekøer på ejendommen: Endagsfoderkontroller.
  - Dato for uheld eller situationer, der kunne lede til uheld. Angivelse af typen af uheld eller situationer, indsats samt forebyggende tiltag.

## 2 Miljøteknisk beskrivelse

Del 2 omhandler beskrivelser af forhold på ejendommen og deres eventuelle påvirkninger på det omgivende miljø. Afsnittet indeholder Vejen Kommunes vurderinger, som har resulteret i vilkårene i del 1.

## Indholdsfortegnelse

<b>2 Miljøteknisk beskrivelse .....</b>	<b>12</b>
Dyrehold og anlæg .....	13
Hensynet til landskab, kulturhistorie og rekreative områder .....	15
Begrænsning af eventuelle gener for naboer .....	20
Ejendommens påvirkning af beskyttet natur – ammoniak .....	37
<b>3 Lovformalia m.m. ....</b>	<b>42</b>
Oplysninger om ejendom og husdyrbrug .....	42
Forudgående inddragelse af offentligheden .....	42
Høring af udkast.....	42
Indkomne høringsbidrag og kommunens vurdering.....	43
Offentliggørelse af afgørelse og orientering til modtagere .....	43
Udnyttelse af afgørelse.....	44
Godkendelsens varighed, retsbeskyttelse og revurdering .....	44
Husdyrbrugets ophør .....	44
Øvrige forhold .....	45
Bilagsoversigt .....	45

## Dyrehold og anlæg

Ejendommen drives som konventionel kvægejendom. I forbindelse med denne miljøgodkendelse ændres produktionen fra malkekvægsbesætning med opdræt til slagtekalveproduktion – dog med en grad af fleksibilitet i dyreholdet, så der i dybstrøelsesstaldene kan indsættes alle typer af kvæg, herunder malkekvæg og ammekreaturer.

Ud over nærværende ejendom ejer og driver ansøger også Grænsevej 1A, Dover Kirkevej 6, Kongevej 116, Nyvej 19 og Nyvej 24.

### Husdyrproduktionen

Seneste registrering af dyreholdets omfang er sket i forbindelse med miljøtilsyn den 10. februar 2022.

Det fremtidige husdyrhold på ejendommen kommer til at bestå af kreaturer, dog primært slagtekalve.

### Ejendommens anlæg

De ønskede ændringer og udvidelser af produktionsarealet medfører for så vidt ingen tydelige, synlige bygningsændringer, da nyetablerede produktionsarealer etableres i eksisterende bygninger ved inddragelse af 335 m<sup>2</sup> i maskinhus og 235 m<sup>2</sup> i den tidligere malkestald.

Ud over nye produktionsarealer etableres der udvendige foderborde på maskinhuset og malkestalden, der tages i brug som nye produktionsarealer til slagtekalve, opsamlingspladsen ved den tidligere malkestald ændres til udleveringsrum (slagtekalve), en lille malkestald, der tidligere er blevet anvendt til goldkøer, bliver omdannet til kalvekøkken og der etableres en ny ensilageplads nord for ejendommen.

Tabel og figur herunder samt bilag 2 viser den fremtidige bygningsanvendelse på ejendommen.

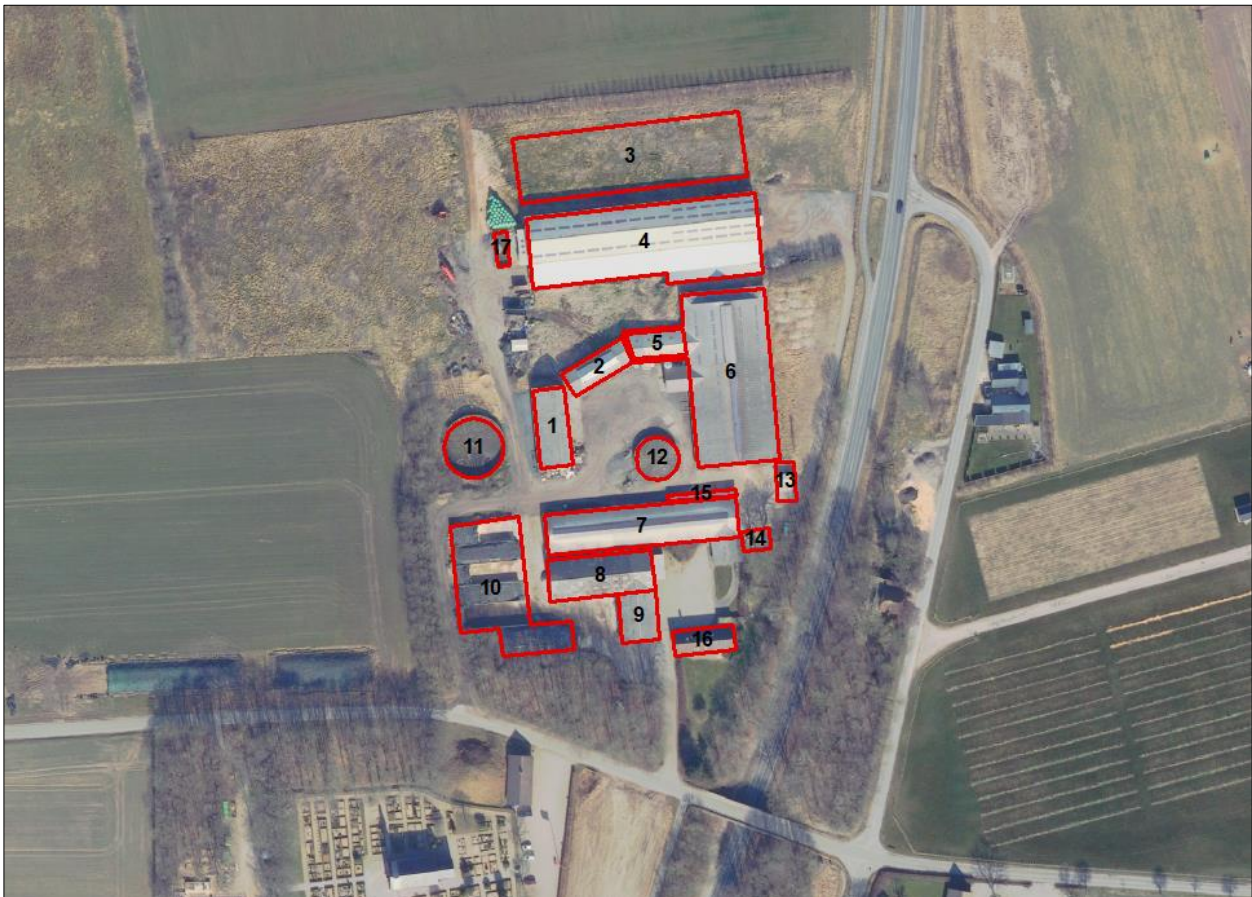
Der vil fremover være følgende bygninger på ejendommen:

Nr.	Anvendelse	Størrelse	Areal med ammoniakfordampning	Staldsystem	Dyr
1	Stald NY	341 m <sup>2</sup>	335 m <sup>2</sup>	Dybstrøelse	Flex*
2	Stald NY	241 m <sup>2</sup>	235 m <sup>2</sup>	Dybstrøelse	Flex*
3	Ensilageplads NY	2.000 m <sup>2</sup>			
4	Stald	2.317 m <sup>2</sup>	798 m <sup>2</sup>	Fast drænet gulv m. skrab og afløb	Ammekøer og sl.kalve o. 6 mdr.
			708 m <sup>2</sup>	Dybstrøelse	Flex*
5	Udleveringsrum	Ca 250 m <sup>2</sup>	0 m <sup>2</sup>		
6	Stald (og udlev.)	2.149 m <sup>2</sup>	1.445 m <sup>2</sup>	Sengest. m. spalter (kanal,bag,ring)	Ammekøer og sl.kalve o. 6 mdr.
7	Stald	1.071 m <sup>2</sup>	800 m <sup>2</sup>	Sengest. m. spalter (kanal,bag,ring)	Ammekøer og sl.kalve o. 6 mdr.

			91 m <sup>2</sup>	Dybstrøelse	Flex*
8	Foderlade	580 m <sup>2</sup>			
9	Maskinhus	255 m <sup>2</sup>			
10	Ensilagesilo	1.300 m <sup>2</sup>			
11	Gyllebeholder	1.700 m <sup>3</sup>	406 m <sup>2</sup>	Teltoverdækning	Flydende husdyrgødning
12	Gyllebeholder	850 m <sup>3</sup>	200 m <sup>2</sup>	Teltoverdækning	Flydende husdyrgødning
13	Tidl. prod. areal	96 m <sup>2</sup>	0 m <sup>2</sup>	Tages ud af drift	Ingen
14	Tidl. prod. areal	76 m <sup>2</sup>	0 m <sup>2</sup>	Tages ud af drift	Ingen
15	Tidl. prod. areal	57 m <sup>2</sup>	0 m <sup>2</sup>	Tages ud af drift	Ingen
16	Stuehus				
17	Fortank	56 m <sup>2</sup>	56 m <sup>2</sup>	Naturligt flydelag	

Tabel 1. Oversigt over fremtidige bygninger på ejendommen. Bygningsnumre jf. figur 1.

\* Flexgruppe: Alle kvæg på dybstrøelse: Malkekøer, kvier og stude, slagtekalve o. 6 mdr. og småkalve u. 6 mdr.



Figur 1. Husdyrbrugets driftsbygninger.

Fremadrettet anvendes der ikke kalvehytter på ejendommen.

## Hensynet til landskab, kulturhistorie og rekreative områder

Ejendommens anlæg skal vurderes i forhold til anlæggets udformning og placering i landskabet og de landskabelige værdier.

### Anlæggets udformning

Der ønskes etableret en ny ensilagesilo på 1.970 m<sup>2</sup> (24 x 82 m) nord for eksisterende anlæg, teltoverdækning af de eksisterende gyllebeholdere samt udendørs foderborde på tidligere maskinhus og malkestald. Derudover er der ingen synlige bygningsændringer.

De eksisterende staldbygninger er bygget i samme stil med åbne sider med gardiner, hvor gavle og sider er med stålplader i lys grå og taget er i grå eternit med lysplader. Det øverste af gavlene er i mørkere gråblå.

Ensilagesiloen opføres i sædvanlige materialer og vil få sidevægge på 2-3 m i højden i beton, og vil være åben i begge ender med randbelægning og afløb.

Det er ikke oplyst i ansøgningen, hvilken farve teltoverdækningen på gyllebeholderne vil få.

De udendørs foderborde vurderes ikke at være synlige, da de er lave og inde ved eksisterende bygninger.

### Anlæggets placering i landskabet

Folding Kirke, Kirkehøj (gravhøj) og ejendommen ligger tæt sammen på sydkanten af Holsted Bakkeø ned mod den brede Kongeådal med skråninger og markante skrænter. Kongeåen forløber ca. 2 km syd for kirken, og der er fra bakkeøkanten storslåede udsigter over den brede ådal. Området rummer et unikt samspil mellem landbrug, natur, geologi og kulturhistorie med åbne marker, levende hegn, vandløb, enge, gamle skove, gravhøje og en karakteristisk bebyggelsesstruktur med enkeltgårde, kirker og smålandsbyer på kanten af Kongeådalen/bakkeøkanten. Der er ca. 1,5 km til den fredede Sønderskov Hovedgård med tilhørende skove, gamle egetræer og stendiger mv.

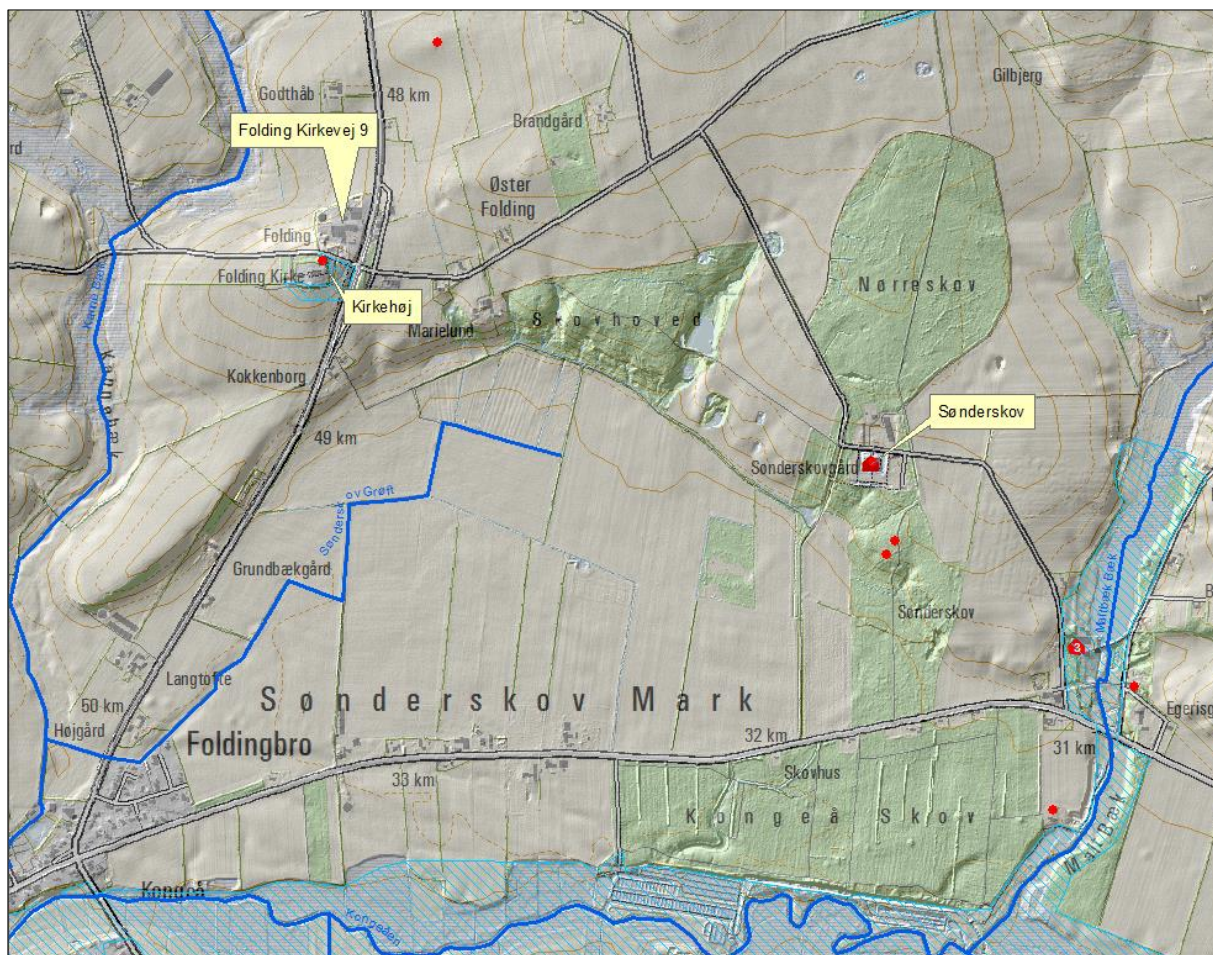
Hele området er visuelt meget roligt uden markante tekniske anlæg.

Folding Kirke og Kirkehøj ligger højt i terrænet på kanten af Kongeådalen. Folding Kirkevej 9 ligger lidt lavere i terrænet "bag" kirken og gravhøjen. Fra kirken og Kirkehøj er der storslåede "360 graders" udsigter over både Kongeådalen mod syd og over den let bølgede Holsted Bakkeø mod nord. Selve ejendommen, Folding Kirkevej 9, er dog næste skjult fra kirken på grund af terrænforskel og beplantning. Det oprindelige gårdanlæg opleves, af de samme grunde, ikke som markant i forhold til kirkens eller gravhøjens placering i landskabet.

Folding Kirke er opført i 1898, da den gamle middelalderkirke måtte rives ned.

Nationalmuseet har beskrevet gravhøjen 'Kirkehøj' i 1955: *"Meget anselig høj, 5.8 - 6.0 x 24-27 m. Foden mod syd afskåret af kirkegårdsdige, foden mod øst afskåret ved anlæg af hus, der ligger 1/2 alen fra højens nuværende østfod, der står omtrent lodret og stensat til 1 alens højde. I øvrigt meget velbevaret. Bevokset med græs, lyng, brombær og enkelte buske på jordlod, der næsten udfyldes af højen"*. Gravhøjen har ikke ændret sig meget siden.

Herregården Sønderskov er grundlagt i 1400-tallet. Den nuværende hovedbygning blev opført i 1600-tallet på forgængerens fundamenter. Herregården ligger også på bakkekanten med en spændende barokhave, voldgrave og en meget smuk og fredet hovedbygning omgivet af skove. Herregården Sønderskov er i dag museum. Lidt syd for Sønderskov ligger Sønderskov Vandmølle og Møllesøen, der også er fredede.



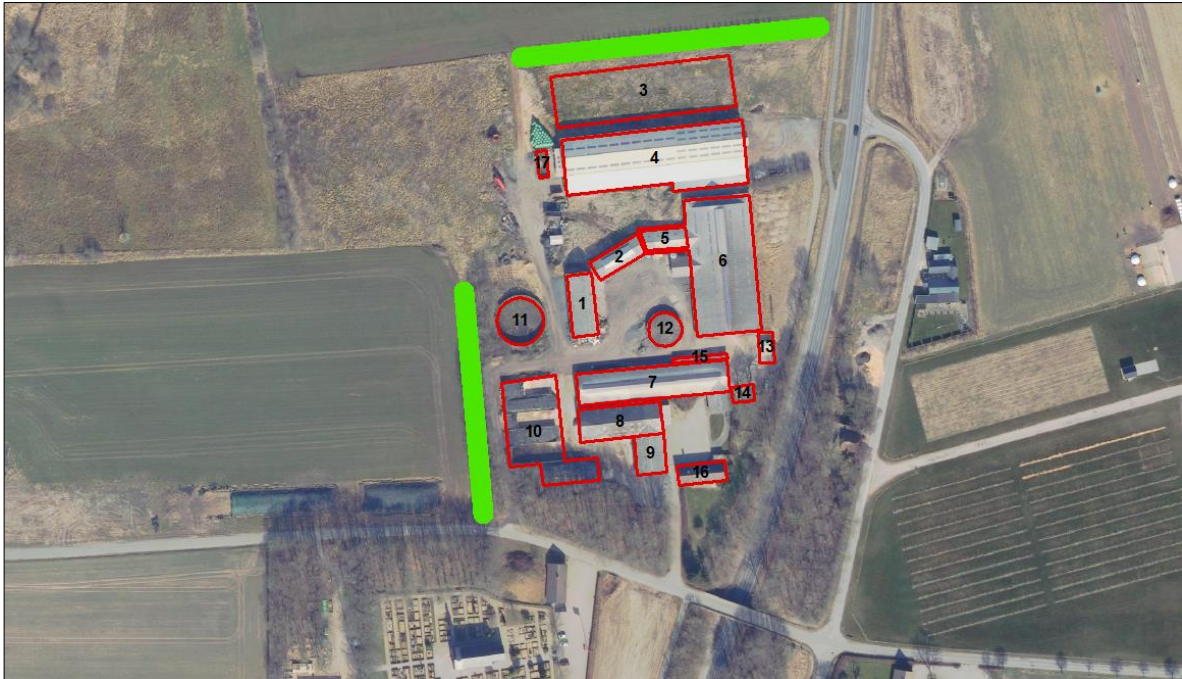
Figur 2. Landskabet omkring Folding Kirkevej 9.

Inden der skete en udvidelse af ejendommens bygningsmasse, jf. miljøgodkendelse fra 2017, fremstod ejendommen ikke markant eller dominerende i landskabet på grund af størrelse, lokale terrænforhold og beplantning.

De nye bygninger og anlæg i godkendelsen fra 2017, især den nye nordlige staldbygning, er synlige og markante i landskabet og påvirker oplevelsen af landskabet væsentligt, herunder kirken og gravhøjen, især set fra nord. Om vinteren er anlægget også synligt set fra kirken og Kirkehøj.

Der blev derfor stillet vilkår til at taget på den nye ungdyrstald skal være mørk grå og at der skal etableres skærmende beplantning mod vest og nord, se nedenstående figur.





Figur 3. Placering af beplantning.

Tagfladerne på bygningerne som ses fra Ribevej ses efter opførelsen som en ensartet flade og den etablerede beplantning vurderes at skærme bygningsmassen, så den ikke fremstår væsentligt dominerende i landskabet.

For at sikre den skærmende virkning, føres vilkårene til beplantning videre i denne godkendelse.

Der stilles der vilkår til at teltoverdækning på gyllebeholderene skal være i grålige toner, så de falder så godt som muligt ind i den eksisterende bygningsmasse og ejendommen fremstår som en samlet enhed i samme nuancer.

### Landskabelige værdier

Placeringen og udformningen af ejendommens nye anlæg skal vurderes i forhold til de landskabelige værdier – se nedenstående tabel og figur.

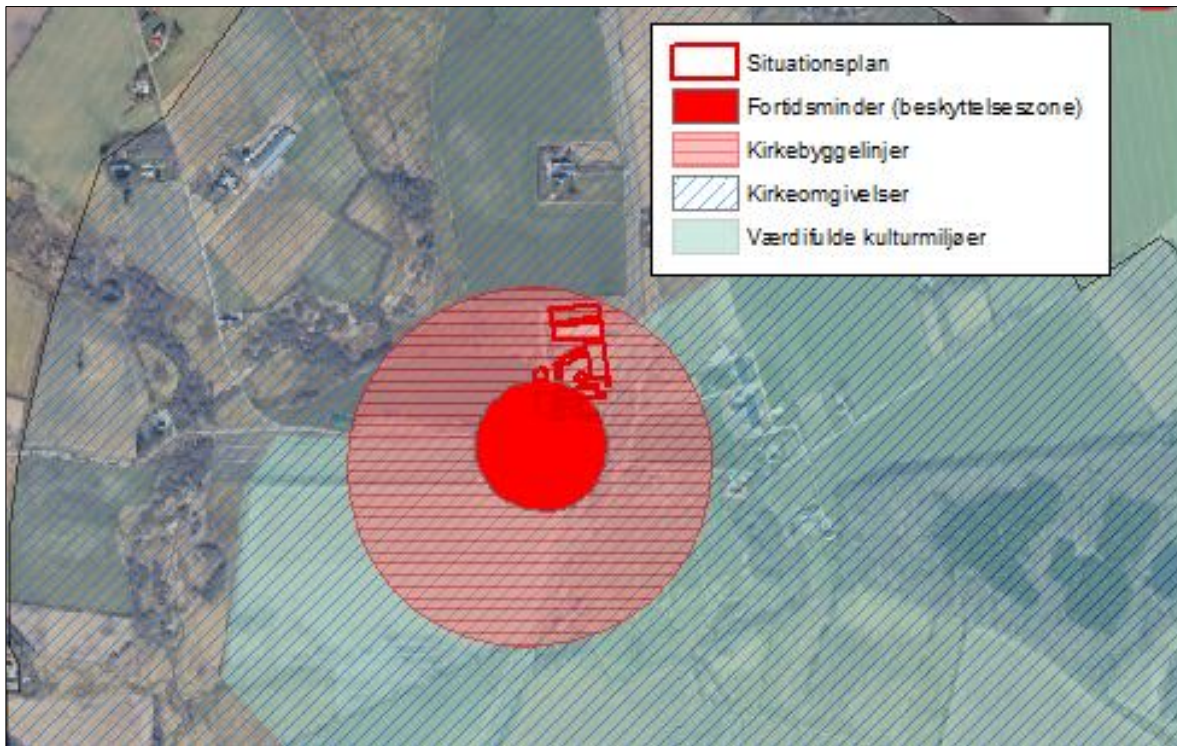
Udpegningerne er fra Kommuneplanen<sup>4</sup>. Landskabet og kulturhistoriske værdier bliver reguleret efter hhv. Naturbeskyttelsesloven og Museumsloven.

Kommuneplan	Udpegninger	Bemærkning	Anlæg inden for udpegningen
3.5.1	Bevaringsværdige landskaber*	Skal som hovedregel friholdes for byggeri og anlæg. Udpegningsgrundlaget må ikke forringes.	Ja
3.5.2	Større sammenhængende landskaber*	Skal som hovedregel friholdes for byggeri og anlæg. Udpegningsgrundlaget må ikke forringes.	Ja

<sup>4</sup> Kommuneplanen 2021 – 2033 for Vejen Kommune, [www.vejenkom.dk](http://www.vejenkom.dk).

3.5.3	Værdifulde geologiske beskyttelsesområder	Skal som hovedregel friholdes for byggeri og anlæg. Udpegningsgrundlaget må ikke forringes.	Ja, delvist
3.4.2	Potentielle økologiske forbindelsesområder	Skal som hovedregel friholdes for byggeri og anlæg. Udpegningsgrundlaget må ikke forringes..	Nej
3.4.1	Naturområder	Skal som hovedregel friholdes for byggeri og anlæg. Udpegningsgrundlaget må ikke forringes. Sikre naturområder. Udpegningen i kommunepånen indeholder også "særligt værdifulde naturområder".	Nej
3.3.1	Lavbundsarealer	Skal som hovedregel friholdes for byggeri og anlæg. Udpegningsgrundlaget må ikke forringes.	Nej
4.3.1	Værdifulde kulturmiljøer	Skal som hovedregel friholdes for byggeri og anlæg. Udpegningsgrundlaget må ikke forringes. Sikre kulturmiljøer, herunder Hærvejens kulturmiljø.	Ja, delvist
4.3.1	Kulturhistoriske bevaringsværdier (kirkeomgivelser)	Skal som hovedregel friholdes for byggeri og anlæg. Udpegningsgrundlaget må ikke forringes. Sikre kirkens visuelle indvirkning i landskabet.	Ja
4.2.2	Rekreative stier og fri-luftsområder	Skal som hovedregel friholdes for byggeri og anlæg. Udpegningsgrundlaget må ikke forringes.	Nej
3.4.3	Natura 2000	Byggeri der ændrer udpegningen af Natura 2000 område ikke tilladt.	Nej
<b>Råstof-loven</b>	<b>Udpegninger</b>		<b>Anlæg inden for udpegningen</b>
	Råstofgraveområder	Skal som hovedregel friholdes for byggeri og anlæg.	Nej
<b>Natur-beskyttelsesloven</b>	<b>Udpegninger</b>		<b>Anlæg inden for udpegningen</b>
§ 17	Skovbyggelinjen*	Regulerer kun byggeri indenfor 300 m. Nødvendigt driftsbyggeri må foretages inden for beskyttelseslinjen.	Nej
§ 16	Sø- og åbeskyttelseslinje*	Regulerer enhver ændring i tilstand inden for 150 m (også terrænændringer og tilplantninger). Nødvendigt driftsbyggeri må foretages inden for beskyttelseslinjen.	Nej
§ 18	Fortidsmindebeskyttelseslinje	Regulerer enhver ændring i tilstand inden for 100 m (også terrænændringer og tilplantninger). Der må ikke bygges eller plantes inden for beskyttelseslinjen.	Ja, delvist
§ 19	Kirkebyggelinje	Regulerer byggeri over 8,5 meters højde inden for 300 m.	Ja
	Fredede områder		Nej
<b>Muse-ums-loven</b>	<b>Udpegninger</b>		<b>Anlæg inden for udpegningen</b>
§ 29a	Sten- og jorddiger	Må ikke beskadiges eller sløjfes uden dispensation fra kommunen.	Nej
§ 29e	Fortidsminder	Inden for en afstand af 2 meter fra fortidsmindet, må ikke foretages jordbehandling, gødes eller plantes.	Nej

Tabel 2. Landskabelige udpegninger i forbindelse med nybyggeriet. På grund af Vejen Kommunes beliggenhed inde midt i landet, vurderes ikke på kystnærhedszoner, strandbeskyttelseslinjer eller klitfredninger. \*Bevaringsværdige og større sammenhængende, skov-, sø- og åbeskyttelseslinjer har ofte ikke indflydelse på landbrugsbyggeri, men kan i særlige tilfælde have betydning for vurderingen.



Figur 4. Anlæggets placering i landskabet.



Figur 5. Anlæggets placering i landskabet.

Anlægget er placeret helt indenfor 'Større sammenhængende landskaber', 'Bevaringsværdige landskaber', 'Kirkeomgivelser' samt 'Kirkebyggelinjer', derudover er det placeret delvist indenfor 'Beskyttelsezone for fortidsminder', 'Værdifulde kulturmiljøer' og 'Særligt værdifulde geologiske beskyttelsesområder'.

Byggeriet af ensilagesiloen og de udendørs foderborde sker udenfor 'Beskyttelseszone for fortidsminder, 'Værdifulde kulturmiljøer' og 'Særligt værdifulde geologiske beskyttelsesområder'. Der sker ikke bygningsmæssige ændringer indenfor disse udpegninger.

Kirkebyggelinje regulerer, at der ikke må bygges højere end 8,5 m indenfor denne udpegning, silosiderne bliver max. 3 m, og etablering af siloen og de udendørs foderborde vurderes ikke at være i konflikt med denne udpegning.

Siloer og udendørs foderborde vurderes erhvervsmæssige nødvendige for driften af husdyrbruget, så det fremover er muligt at opbevare foder på ejendommen og fodre hygiejnemæssigt forsvarligt.

Siloen og de udendørs foderborde etableres i tilknytning til eksisterende bygningsmasse, og det er kommunens vurdering, at den med de stillede vilkår (i ovenstående afsnit) ikke vil skæmme landskabet og forringe udpegningsgrundlagene for 'Større sammenhængende landskaber og 'Større bevaringsværdige landskaber'.

## Begrænsning af eventuelle gener for naboer

### Afstandskrav

Husdyrbruglovens §§ 6, 7 og 8 omhandler en række afstandskrav.

Afstande, samt lovpligtige afstandskrav, jf. §§ 6, 7 og 8 i Husdyrbrugloven, fra det nye ensilagesilo og udendørs foderborde er vist i nedenstående tabel. For §§ 6 og 8 gælder, at der ikke må ske etablering af anlæg eller udvidelser, der medfører forøget forurening inden for afstandskravet. For § 7 gælder, at der ikke må ske nyetablering indenfor afstandskravet.

§§	Nærmeste...	Afstand	Beskrivelse	Afstandskrav
6	Nabobebyggelse	> 50 m	Ingen indenfor afstandskravet	50 m
8	Naboskel	> 30 m	Ingen indenfor afstandskravet	30 m
8	Beboelse på samme ejendom	> 15 m	Ingen indenfor afstandskravet	15 m
8	Levnedsvirksomhed	> 25 m	Ingen indenfor afstandskravet	25 m
8	Fælles vandindvindingsanlæg	> 50 m	Ingen indenfor afstandskravet	50 m
8	Enkelt vandindvindingsanlæg	> 25 m	Ingen indenfor afstandskravet	25 m
8	Vandløb	> 15 m	Ingen bygning indenfor afstandskravet	15 m
8	Dræn	> 15 m	Ingen indenfor afstandskravet	15 m
8	Sø	> 15 m	Ingen bygning indenfor afstandskravet	15 m
8	Offentlig- og privat fællesvej	> 15 m	Ingen indenfor afstandskravet	15 m
8	Vandløb eller sø > 100 m <sup>2</sup>	> 100 m	Ingen gyllebeholder indenfor afstandskravet	100 m
7	Bestemte ammoniakfølsomme naturtyper beliggende indenfor internationale naturbeskyttelsesområder	> 10 m	Ingen indenfor afstandskravet	10 m

7	Bestemte ammoniakfølsomme naturtyper beliggende udenfor internationale naturbeskyttelsesområder	> 10 m	Ingen indenfor afstandskravet	10 m
6	Byzone	> 50 m	Ingen indenfor afstandskravet	50 m
6	Samlet bebyggelse	> 50 m	Ingen indenfor afstandskravet	50 m
6	Sommerhusområde	> 50 m	Ingen indenfor afstandskravet	50 m
6	Boligområde/Blandet bolig og erhverv	> 50 m	Ingen indenfor afstandskravet	50 m
	Vej-interesseområde	> 50 m	Ingen bygninger indenfor afstanden	50 m

Tabel 3. Oversigt over afstande fra anlæg til nærmeste punkt, hvor der er afstandskrav ifølge Husdyrbrugloven.

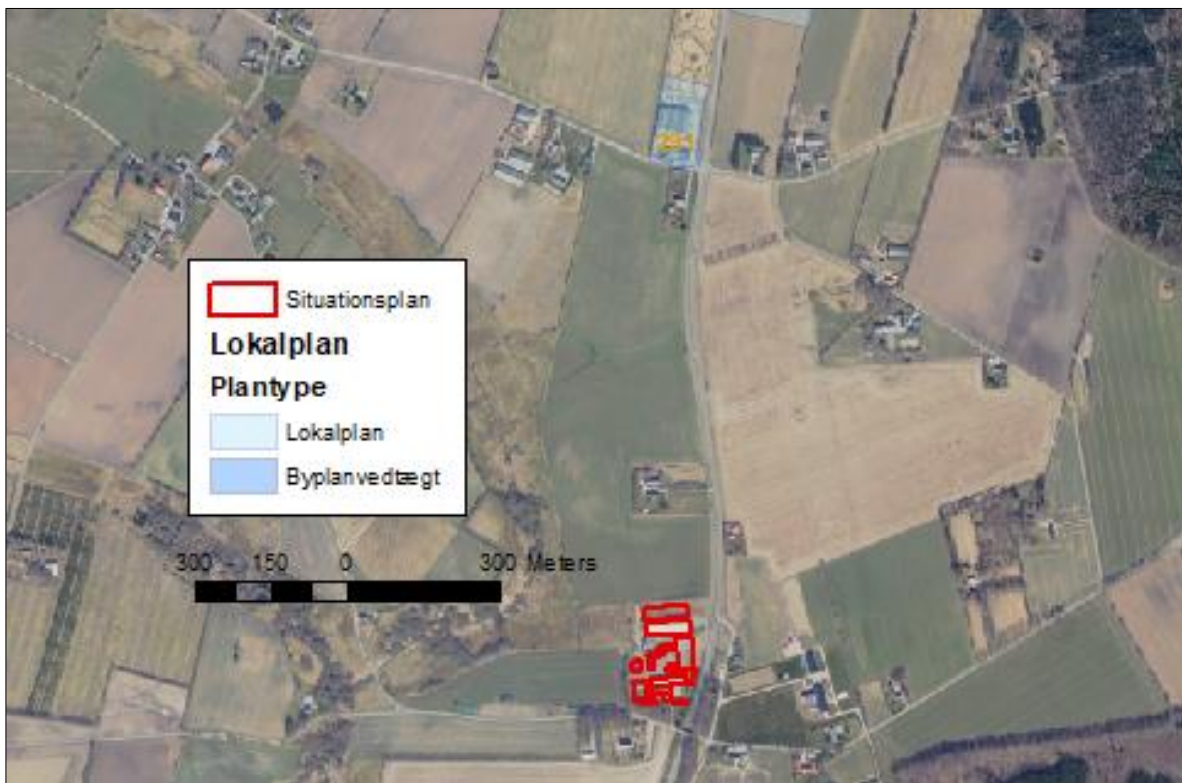
Som det kan ses af tabellen, er alle afstandskrav overholdt.

Vejen Kommune vurderer, at de generelle afstandskrav er nok til at sikre, at der ikke sker forurening eller gene af omgivelserne.

### Lokalisering og Planrammer

Nærmeste lokalplaner i området er lokalplan nr. 291 – Område til erhvervsformål - som ligger ca. 860 m nord for ejendommen.

Der er ingen lokalplaner under tilblivelse eller i forslag i området omkring ejendommen.



Figur 6. Husdyrbrugets placering.

Vejen Kommune vurderer, at risikoen for forurening og væsentlige gener for omgivelserne er begrænset, da anlæggets placering i forhold til Husdyrbruglovens genegrænser er overholdt.

## Lys

Ansøger oplyser, at der ikke er udendørs belysning på ejendommen, samt at der er vågelys i staldene om natten

Ifølge de danske anbefalinger gælder, at i stalde med slagtekalve bør der ikke være mere end 25 lux på gangarealer, når der ikke arbejdes i stalden. Natbelysning er anbefalet til maks. 5 lux.

Der er følgende anbefalinger for lysstyrke i kvægstalde:

Staldafsnit	Arbejdslys, lux	Orienteringslys, lux	Natbelysning, lux <sup>1</sup>
Fodergang	100	25	5
Hvileareal	100	25	5
Opsamlingsplads	100	-	-
Malkestald og malkerum	200	-	-
Kælvningsafdeling	200	25	5
Behandlingsafdeling	200	25	5
AMS	200	25	5
Slagtekalvestald	100	25	5
Kalvestald	100	25	5
Kødkvægstald	100	25	5

<sup>1</sup> Den lysstyrke, der minimum skal være i stalden for at dyrene kan færdes sikkert, men samtidig sikre ro i natteperioden, hvor aktiviteten er nedsat.

Der stilles vilkår til lysintensiteten i stalden samt brug af pladsbelysning for at undgå lysspredning de mørke timer.

Det vurderes, at der med de stillede vilkår, ikke vil være væsentlige gener forbundet med ejendommens belysning.

## Anvendelse af bedste tilgængelige teknik - BAT

Den årlige ammoniakfordampning fra stald og anlæg på husdyrbruget skal leve op til samme niveau, som det vejledende niveau angivet af Miljøstyrelsen, for at leve op til Husdyrbruglovens krav om anvendelse af BAT.

Miljøstyrelsens vejledende BAT-niveau medfører en samlet ammoniakfordampning fra stalde og lagre på 4.016 kg N/år. Det fremgår af den endelige ansøgning om godkendelse, at den samlede ammoniakfordampning fra anlægget er 3.895 kg N/år.

Det samlede anlæg lever derved op til BAT-niveauet for denne ejendom.

Begge gyllebeholdere på ejendommen (bygn. 11 og 12) bliver overdækket med teltdug for at overholde 8-års merdeposition til kat. 3 natur.

I tilfælde af at dele af byggeriet ikke opføres, ændres forudsætningerne for godkendelsen. Dette bevirker at bl.a. BAT-niveauet for ejendommen ændres. Der er stillet vilkår om fornyet BAT-beregning, hvis teknologier ikke indføres i samme omfang, som angivet i ansøgningen.

Da husdyrbrug skal optimere forbrug af fodermidler, vurderer Vejen Kommune, at det giver god mening, at stille vilkår til anvendelse af effektivitetskontrol. Anvendelse af effektivitetskontrol giver mulighed for at følge, om in- og output er optimalt, eller om der skal justeres i bedriftens fodring.

Vejen Kommune vurderer, at husdyrbruget med de oplyste tiltag og de stillede vilkår vil kunne leve op til BREF-dokumentets<sup>5</sup> krav om anvendelse af Bedst Tilgængelig Teknologi.

### **Reduceret miljøbelastning**

I forbindelse med miljøgodkendelse af ejendommen, skal der redegøres for, hvordan man kan reducere miljøbelastningen i forhold til en række emner. Miljøkonsekvensrapporten skal bl.a. beskrive:

- de foranstaltninger, der påtænkes truffet for at undgå, forebygge eller begrænse og om muligt neutralisere forventede væsentlige skadelige indvirkninger på miljøet, og
- den eller de rimelige alternative løsninger, som ansøger har undersøgt, og hvorfor der er valgt de løsninger under hensyn til det ansørgtes indvirkninger på miljøet.

Det skal man bl.a. (jf. § 4, stk. 6) gøre ved at påvise, beskrive og vurdere det ansørgtes væsentlige direkte og indirekte virkninger i forhold til:

- 1) befolkningen og menneskers sundhed,
- 2) biologisk mangfoldighed - særlig vægt på kategori 1- og 2-natur samt bilag IV-arter,
- 3) jordarealer, jordbund, vand, luft og klima,
- 4) materielle goder, kulturarv og landskabet,
- 5) samspillet mellem to, flere eller alle faktorer efter nr. 1-4 og
- 6) sårbarhed i forhold til risici for større ulykker eller katastrofer som følge af faktorerne efter nr. 1-5.

Der er ingen forhold på ejendommen, som er vurderet til at påvirke ovenstående. Ansøger har oplyst (indsat i *kursiv*), at

*Hvis der sker spild af olie under påfyldning, som ikke umiddelbart kan fjernes ved afgravning eller ved brug af sugemateriale (savsmuld eller lign.), vil både Alarmcentral (tlf. 112) og Miljøvagt blive kontaktet. Hvis der er mistanke om, at olie eventuelt kan sive ud af tanken, vil tanken blive tømt for olie. Såfremt det drejer sig om en mængde, som ejer ikke selv har mulighed for at fjerne, vil enten brandvæsenet eller en slamsuger, der må tage imod olieaffald, blive kontaktet, så tanken kan blive tømt. Såfremt der er sket spild, der ikke kan fjernes, vil både Miljøvagten og Alarmcentralen (tlf. 112) blive kontaktet.*

*Der er ingen kemikalier på ejendommen.*

*Gyllebeholderne er underlagt 10-års kontrol, hvor en kontrollant kontrollerer beholderens tæthed og kabler over og under terræn. Derudover er gyllebeholderne placeret sådan, at de er under dagligt opsyn for eventuelle revner, rust på synlige kabler, gylleudsivninger og andet. Ved påkørsel eller strejfen af en gyllebeholder med maskiner eller andet, vil eventuelle*

---

<sup>5</sup> Referencedokument for bedste tilgængelige teknikker, [www.mst.dk](http://www.mst.dk).

revner blive tilset med det samme og udbedret straks. Hvis revnen ikke kan udbedres ved egen hjælp, vil beholderproducenten blive kontaktet om assistance.

Gylletankene tømmes med selvlæssende gyllevogne påmonteret sugekran. Hvis en gyllebeholder skulle springe, vil alarmcentralen på tlf.: 112 blive kontaktet øjeblikkeligt.

Ved driftsuheld, hvor der er sket, eller hvor der er fare for at ske en større forurening af omgivelserne, vil alarmcentralen straks blive kontaktet på tlf.: 112.

I tilfælde af lækage på en gyllebeholder vil der ikke ske en hurtig afstrømning, da terrænet omkring ejendommen er forholdsvist fladt. Gyllen kan spærres ved at smide en halmballe eller jord foran.

### **Forslag til egenkontrol**

- Der etableres overdækning med telt og flydelag på gyllebeholderne for at minimere ammoniak emission, flydelaget kontrolleres månedligt og der føres logbog over kontrollen, så der er fokus på at flydelaget lever op til kravene.
- Tæthed af overjordisk del og kabler på gyllebeholdere efterses årligt for intakt beskyttelse og eventuelle brud. Ved skader kontaktes leverandør.
- Der er konstant flydelag på gyllen, og efter omrøring/udkørsel kontrolleres det, at der er etableret flydelag senest efter 14 dage, forudsat der er gylle i tanken,
- Der udføres 10-årig beholderkontrol, hvilket betyder, at beholderne hvert 10. år bliver kontrolleret af autoriseret kontrollant for, om tanken opfylder krav til holdbarhed, tæthed og styrke.
- I bedriftens driftsregnskab registreres forbrug af vand, energi og indkøbt foder.
- Der overvåges ved gyllepumpning.
- Der føres logbog over gyllebeholdere.
- Kontrol med gødningsmængder, gødningsanvendelse, antal dyr etc. udføres efter gældende lovkrav (gødningsregnskab og husdyrindberetning) og kontrolleres af Landbrugsstyrelsen. Anvendelse og udarbejdelse af mark-/gødningsplaner er et af hovedpunkterne i BAT-kravene. Det opfyldes til fulde. Det er et styringsredskab, der sikrer, at afgrøderne gødes efter behov, og at gødning tilføres markerne, når vejret tillader det, så næringsstofudledningen til det omgivende miljø minimeres.
- Ved overpumpning af gylle til gyllebeholder, tjekkes først om der er plads i gyllebeholderen.

Spildevandsledningerne, herunder tagvand, overfladevand og sanitært spildevand er adskilt fra hinanden efter gældende regler for at undgå en forurening af overflade- og grundvand.

Opbevaring af reststoffer skal ske på en forsvarlig måde, så der ikke er risiko for afløb til jord, kloak, overfladevand eller grundvand.

På ejendommen anvendes der olie i form af dieselolie. Dieselolie anvendes til landbrugsmaskinerne. Dieselolien opbevares i en underjordisk tank på 5.900 l fra 2008. Tanken er forsynet med en overfyldnings-alarm, for at undgå en evt. jordforurening ved påfyldning af tankene.



Der er ingen smøreolie på ejendommen, idet alt servicering af maskiner sker på ansøgers ejendom på Grænsevej 1a.

Der er ingen kemikalier eller pesticider på ejendommen.

Vandforbruget på denne bedrift anvendes primært til drikkevand. Lækager identificeres, stoppes og repareres hurtigst muligt. Gyllen fra ejendommen leveres til biogas, hvor der afregnes i forhold til tørstofprocent, hvorved ansøger hurtigt vil opdage, at der er en lækage.

Vandforbruget vil falde med den fremtidige produktion, idet produktionsformen ændres fra malkekøer til slagtekalve fordi den daglige malkning ophører på ejendommen, hvor der blev brugt vaskevand til malkeanlægget.

På ejendommen anvendes der energi i form af el og dieselolie. Elforbruget anvendes hovedsagligt til belysning og robotskraber af staldgulve. Dieselolie bruges til landbrugsmaskiner.

Elforbruget vil falde med den fremtidige produktion, idet produktionsformen ændres fra malkekøer til slagtekalve. Da den daglige malkning ophører på ejendommen. Der er naturlig ventilation i staldene, hvorfor der ikke er et energiforbrug til ventilatorer.

Klimapåvirkninger søges begrænset ved at holde fokus på energiforbrug og transport, så CO<sub>2</sub>-belastningen minimeres så vidt muligt. Denne ejendom bidrager til klimaindsatsen med bl.a. følgende tiltag:

- Overdækning af gyllebeholder reducerer metanudledningen, pga. at der skabes et bedre miljø for visse mikroorganismer, som er drivhusgasreducerende.
- Husdyrgødning afsættes til biogas, hvor det bidrager til produktion af elektricitet og varme. Jf. Energistyrelsen reducerer afgang af husdyrgødning udledningen af drivhusgasser fra ejendommens husdyrhold, og det er medvirkende til at nedsætte udledningen af CO<sub>2</sub> fra afbrænding af fossil energi ved at erstatte naturgas. Gødskningen med biogasgylle har en lavere lattergasemission end fra rågylle.
- Der er god opbevaringskapacitet. Derved kan gyllen gemmes og udbringes på det mest optimale tidspunkt i forhold til afgrødens mulighed for kvælstofoptag, hvilket vil begrænse omdannelsen af kvælstof til lattergas.
- Ansøger genbruger eksisterende bygninger til ny stald, fremfor at bygge nyt.

### **Foranstaltninger for at undgå, forebygge eller begrænse det ansøgte projekts virkning på miljøet**

I dette afsnit er de væsentligste foranstaltninger for at begrænse det ansøgte projekts virkninger på miljøet, nævnt.

- Der udarbejdes mark-/gødningsplan for ejendommens jordtilliggende, hvorved fosfor- og nitratudvaskning minimeres.
- Spildevandsledningerne, herunder tagvand, overfladevand og sanitært spildevand er adskilt fra hinanden efter gældende regler, for at undgå en forurening af overflade- og grundvand.
- Olietanke står indendørs på fast gulv uden afløb, derved er der ikke risiko for afløb til jord, kloak, overfladevand eller grundvand.

- Der er henholdsvis flydelag og overdækning på gyllebeholderne, hvilket minimerer ammoniakfordampningen fra lagrene.

### **Befolkningen og menneskers sundhed**

Højt ammoniakindhold i luften kan være sundhedsskadeligt for mennesker. Der er via lovgivningen indført en begrænsning på ammoniakemissionen for husdyrbrug i form af krav om miljøvenlig teknologi (BAT). BAT kravet er medvirkende til at de overordnede mål om begrænsning af ammoniakindhold i luften overholdes. På Folding Kirkvej 9 overholdes lovgivningens krav til BAT, hvorved ammoniakindholdet i luften begrænses.

### **Samspillet mellem faktorerne jf. § 4 stk. 8 nr. 5.**

Ifølge bekendtgørelse om godkendelse og tilladelse m.v. af husdyrbrug skal der vurderes, om der er kumulative effekter som følge af et samspil mellem to, flere eller alle faktorerne:

1. Befolkningen og menneskers sundhed.
2. Biologisk mangfoldighed med særlig vægt på kategori 1- og 2-natur, samt bilag IV-arter.
3. Jordarealer, jordbund, vand, luft og klima.
4. Materielle goder, kulturarv og landskabet.

### **Vurdering**

Det vurderes ud fra beskrivelser og vurderinger i miljøkonsekvensrapporten, at den kumulative effekt mellem punkt 1-4 ikke vil have væsentlige direkte eller indirekte virkning på omgivelserne.

Vejen Kommunes vurdering:

For oplag af husdyrgødning vurderer Vejen Kommune, at gældende lovkrav på området vil være tilstrækkelig til at begrænse miljøbelastningen.

For udbringning af husdyrgødning vurderer Vejen Kommune, at yderligere tiltag, udover hvad der følger generel lovgivning, vil være uforholdsmæssigt dyre i forhold til den opnåelige miljøeffekt.

Ud fra ansøgningen og kommunens viden om ejendommens drift, vurderer Vejen Kommune, at der skal stilles en række vilkår til at sikre en begrænset miljøbelastning.

Vurderingen er foretaget ud fra de enkelte punkter, der er beskrevet efterfølgende (Vand og energi, Lugt osv.).

For at sikre et lavere strømforbruget på ejendommen stilles der vilkår om, at evt. udendørs pladsbelysning til enhver tid skal slukkes efter endt arbejde eller forsynes med bevægelses-sensor, der sikrer at lyset kun er tændt i op til en halv time.

I ansøgningen er der ansøgt om et fleksibelt dyrehold. Derfor er det i realiteten muligt, at der på nogle af produktionsarealerne kan komme til at gå malkekøer. Indholdet af fosfor i foderemnerne til malkekøer er sædvanligvis tilstrækkeligt til at dække køernes behov. For at reducere miljøbelastningen fra ejendommen i det tilfælde, at der kommer malkekøer på ejendommen, vurderer Vejen kommune, at tildeling af uorganisk fosfor (som er svært optagelig) så vidt muligt skal undgås. Vejen Kommune stiller derfor vilkår om, at der ikke må

bruges mineralsk fosfor i foderblandingerne til kørerne, medmindre andet er anvist af dyrlæge eller fodringskonsulent.

For at sikre en reduceret belastning i forbindelse med fodring af dyrene på husdyrbruget, sættes der vilkår til, at der skal foderoptimeres på ejendommen. Vejen Kommune vurderer, at det giver en så lav miljøbelastning som mulig at in- og output registreres og fodringen justeres.

Vejen Kommune vurderer, at de stillede vilkår vil være tilstrækkelige til at husdyrbruget lever op til reduceret miljøbelastning.

## Vand og energiforbrug

Installationer som har et stort energiforbrug og som er potentielt støjende skal efterses årligt, for at sikre så lavt energiforbrug og støjbelastning som muligt.

For at sikre en reduceret miljøbelastning, med hensyn til energiforbruget, vurderer Vejen Kommune, at der er områder i en husdyrproduktion, som er oplagte at sætte fokus på. For kvægbrug er der typisk et stort energiforbrug i forbindelse med malkning, som især kommer fra energi til vakuumpumpen. For at minimere ejendommens energiforbrug, såfremt der skal malkes på ejendommen, sættes der vilkår til at ejendommen skal have frekvensstyret vakuumpumpe.

For at sikre, at ejendommen har løbende fokus på optimering af forbrug, skal ejendommen årligt opgøre vand- og elforbrug og sammenligne det med det forventede niveau. Ansøger oplyser i den forbindelse (indsat i kursiv), at *ansøger har overtaget ejendommen for en måned siden (Vejen kommune: Maj 2023), og produktionen går fra malkekøer til slagtekalve. Derfor vil det ikke være muligt at komme med et kvalificeret svar på nedenstående andet end gæt. Vi vil forslå, at ansøger kan oplyse nedenstående tal, når han har drevet ejendommen et helt kalenderår, eller der i stedet bliver fulgt om på det ved tilsynsbesøg fra kommunen.*

Vand- og Energiforbrug	Efter udvidelse - mængde pr. år
Vand	? m <sup>3</sup>
Elforbrug	? kWh
Fyringsolie	? L
Dieselolie	? L

Tabel 4. Energiforbrug

Vejen Kommune accepterer ansøgers forslag og stiller fastholdende vilkår om, at forbruget af vand, el, fyringsolie og dieselolie skal registreres årligt og fremvises ved tilsyn på ejendommen.

Vandforsyningen til husdyrene sker fra egen boring (Dgu nr. 132.709), hvor der er en indvindingstilladelse på 11.300 m<sup>3</sup>. Indvindingstilladelsen til drikkevand til dyrene på ejendommen vurderes til at dække vandbehovet. Der er ikke behov for at søge yderligere tilladelse ved Vejen Kommune.

Drikkevandsforsyningen sker via egen boring, og der stilles vilkår til etablering af vandur så det faktiske vandforbrug til produktionen fremover kan registreres. Der stilles vilkår til

aflæsning hver 6. måned, for at sikre at unødigt vandspild opdages og eventuelt behov for øget vandindvinding kan ansøges hurtigst muligt.

Vejen Kommune vurderer, at de stillede vilkår vil være tilstrækkelige til at husdyrbruget lever op til forsvarlig anvendelse af vand- og energiforbrug.

## Lugt

Lugt fra husdyrbrug stammer primært fra husdyrgødningen og i mindre omfang fra dyrene.

Beskyttelsen af naboerne i forhold til lugt fra husdyrbrug er fastsat i Husdyrgodkendelsesbekendtgørelsens bilag 3. Husdyrbruget skal overholde bestemte lugtgenæfstande, hvis længde afhænger af forskellige områders lugtfølsomhed. Eksempelvis vil beboere i landområder med tilknytning til landbrugserhverv oftest skulle have en højere tolerancetærskel end beboere i byområder. Det fremgår af reglerne, at dette beskyttelsesniveau, som udgangspunkt, er tilstrækkeligt til at sikre omgivelserne imod væsentlige lugtgener.

Lugtgenæfstandene beregnes i ansøgningssystemet efter to forskellige metoder, hhv. den ny lugtvejledning, der er beskrevet i "Vejledning om tilladelse og godkendelse af husdyrbrug", og FMK-vejledningen ("Vejledende retningslinjer for vurdering af lugt og begrænsning af gener fra stalde" udgivet af FMK, 2. udgave). Det er de længste beregnede lugtgenæfstande, der skal overholdes.

Beregningerne, som er udført i ansøgningseskemaet, er vist i nedenstående tabel. I yderste højre kolonne står om genekriteriet er overholdt. Kolonnen vægtet gennemsnitsafstand viser, hvor langt der er fra husdyrbrugets anlæg til boliger og byzone. Kolonnen korrigeret genæfstand i ansøgt drift viser, hvor langt der skal være til nabo/samlet bebyggelse/by, for at husdyrbruget overholder lugtkravet.

Bebyggelse	Kumulation	Model	Ukorrigeret genæfstand	Korrigeret genæfstand	Vægtet gennemsnitsafstand	Genekriterie overholdt?
Enkelt bolig Kirkehøjvej 1 Kirkehøjvej 4	0	FMK	116,9 m 116,9 m	116,9 m 116,9 m	127,2 m 122,0 m	Ja
Samlet bebyggelse	1	Ny	340,4 m	374,4 m	899,4 m	Ja
Byzone	0	Ny	505,1 m	505,1 m	1.262 m	Ja

Tabel 5. Lugtgenæfstande for husdyrbruget ([www.husdyrgodkendelse.dk](http://www.husdyrgodkendelse.dk)).

For kalve samt syge og kælvende dyr anses dybstrøelse som værende det bedste staldsystem. For at sikre begrænsede lugtgener stilles der krav om generel god hygiejne og hyppig udmugning, hvilket samtidig kan give en reduktion af kvælstoffordampning og begrænsning af fluegener.

Der stilles generelle vilkår til forebyggelse af lugtgener.

Husdyrbruglovens minimumskrav til afstande til nærmeste beboelser inden for de tre typer er overholdt, og Vejen Kommune vurderer derfor, at lugt fra staldene ikke vil give væsentlige gener for naboerne. Det forventes ligeledes ikke, at lugt fra ejendommens husdyrproduktion, opbevaring og udbringning af husdyrgødning, m.m. vil medføre lugtgener, der

stiger til et niveau, som ikke bør accepteres for beboelser i det åbne land. Der henvises til reglerne i Husdyrgødningsbekendtgørelsen.

## **Transport**

Det samlede antal transporter til og fra ejendommen vil falde i forbindelse med ændringerne på husdyrbruget.

Faldet skyldes primært, at produktionen ændres fra malkekøer til slagtekølve og der derfor ikke længere skal afhentes mælk, at der ikke er så mange transporter med grovfoder samt færre transporter med udbringning af husdyrgødning.

Der er 2 indkørsler til ejendommen, den østlige indkørsel benyttes til beboelsen, mens den vestlige er til driften af husdyrproduktion.

Der vil blive afhentet dybstrøelse til afgangning jævnt over året, ca. 50 transporter.

Afhentning af levende dyr kan ske døgnet rundt i henhold til slagteriets køreplaner. Ansøger har ikke indflydelse på dette.

Udbringning af flydende husdyrgødning vil ske i forbindelse med forårsarbejdet eller efter høst og vil være af kortere varighed. I højsæsonen kan det være nødvendigt med transporter i weekenden og udenfor normal arbejdstid.

Øvrige transporter sker primært i dagtimerne på hverdage.

Intern transport og trafik på ejendommen i forbindelse med til- og frakørsel vurderes ikke at medføre væsentlige gener for omgivelserne. Vilkår relateret til støj i forbindelse med til- og frakørsel (samt trafik på egen grund) stilles i afsnittet vedrørende støj, såfremt det vurderes nødvendigt.

Det er Vejen Kommunes vurdering, at der er gode adgangsforhold ved ejendommen i forbindelse med transport til og fra ejendommen.

Vejen Kommune vurderer på baggrund af det oplyste, at transporterne til og fra husdyrbrugets produktionsanlæg ikke vil være til væsentlig gene for nabobeboelser og omgivelserne i øvrigt, når de stillede vilkår overholdes.

Husdyrbruget har transporter med grovfoder til ejendommens plansiloanlæg. Ilægning af foder sker over grovfodersæsonen og vilkår vedrørende transporter til og fra ejendommen omfatter ikke transporter med grovfoder. Det vurderes, at det er nødvendigt, at der ilægges foder når grovfoderet er klart, og denne sæsonbetonede aktivitet stilles der ikke begrænsende vilkår til.

Afgørelsen meddeles jf. Husdyrbrugloven, og der kan ikke stilles vilkår til trafik/kørsel på offentlig vej. Dette reguleres af færdselsloven.

## **Støj**

Støjbelastning af naboer kan forekomme fra pumper, kompressorer, malkning, staldventilation, af- og pålæsning af dyr, levering og forarbejdning af foder, blanding af foder og udfodring, interne og eksterne transporter m.v.

Der pumpes gylle 1 gang ugentligt, det tager typisk 30 min. pr gang.

Der malkes ikke længere på ejendommen, og der vil derfor ikke længere være støj fra malkelanlæg.

Der er naturlig ventilation i stalden.

Der leveres småkalve hver 6. uge, det tager ca. 15 min. pr. gang og sker oftest indenfor normal arbejdstid.

Der afhentes kalve til slagting hver 3. uge, det tager ca. 30 min. pr. gang. Afhentningstidspunktet afhænger af slagteriets opsamlingsrute som ansøger ikke har indflydelse på.

Foder leveres ugentligt, det tager ca. 15 min. pr. gang og vil oftest foregå i dagtimerne.

Blanding af foder tager ca. 1,5-2 timer. og foregår dagligt. Der vil være støj ved staldanlæg, ensilageplads og foderlade. Blanding og udfodring vil oftest ske om formiddagen.

Transporter til og fra ejendommen vil primært foregå i dagtimer på hverdage, mens der i så- og høsttid vil være forøget aktivitet.

Det vurderes, at der er foretaget tiltag på ejendommen for at reducere støjbelastningen for de omkringboende, og at støjniveauet på ejendommen, med de stillede vilkår, sandsynligvis ikke vil blive til gene for nabolaget.

I Støjvejledningen<sup>6</sup> anføres ingen grænseværdier for støjbelastningen fra virksomheder ved boliger i det åbne land. Til fastlæggelse af støjgrænser ved de nærmeste boliger i det åbne land har kommunen anvendt de grænseværdier, der gælder for områder med blandet bolig- og erhvervsbebyggelse.

Det vurderes, at støjgrænserne vil blive overholdt, da de fleste støjkilder primært er i drift i perioden mellem kl. 07.00 og 18.00.

Der stilles generelle vilkår til overholdelse af støjgrænser samt vilkår om, at en beregning/måling af støjniveauet i omgivelserne kan kræves, såfremt tilsynsmyndigheden finder, at eventuelle klager er velbegrundede.

Vilkår om støj og lavfrekvent støj gælder al støj fra landbrugsdrift på ejendommens bygningsparcel – ikke støj fra f.eks. markdrift.

## **Vibration og rystelse**

Vibrationer og rystelser forekommer hovedsageligt i forbindelse med den daglige brug af traktorer og transportere til og fra ejendommen.

Brugen af traktorer vil normalt foregå i dagtimerne, men der skal også påregnes sæsonbestemt arbejde f.eks. ved ensilering, høst og forårs- og efterårsarbejde i marken.

Det vurderes, at vibrationer og rystelser vil blive overholdt, da de fleste kilder primært er i drift i perioden mellem kl. 07.00 og 18.00.

---

<sup>6</sup> Miljøstyrelsens vejledning nr. 5/1984 "Ekstern støj fra virksomheder".

Der stilles generelle vilkår til overholdelse af vibrationsgrænser<sup>7</sup> samt vilkår om, at en beregning/ måling af vibrationsniveauet i omgivelserne kan kræves, såfremt tilsynsmyndigheden finder, at eventuelle klager er velbegrundede.

Vilkår for vibrationer gælder al vibration fra landbrugsdrift på ejendommens bygningsparcel – ikke vibrationer fra markdrift.

### **Skadedyr**

Fluer kan være til stor gene for naboer. Der er flere typer af fluer, som kan give gener, hvor nogle kan komme fra stalde med dyr/gødning og andre kan komme fra naturområder. For fluer, som stammer fra stalde gælder, at de primært vil holde sig hér – kun nogle få vil søge ud i området omkring ejendommen. Det er især fluer fra oplag af gødning, som giver fluer, der søger til huse (herunder naboer), hvor de søger føde.

Vejen Kommune gør i den forbindelse opmærksom på, at for at mindske antallet af fluer, er det nødvendigt at bryde deres livscyklus. I fluesæsonen kan man derfor med fordel forebygge fluegener hver 7-10 dag. Forebygningen kan bestå af hyppig udmugning af bokse og/eller kemisk bekæmpelse. Det er vigtigt at komme i gang med fluebekæmpelsen tidligt, da det kan være svært at få bekæmpet fluerne effektivt, hvis man kommer for sent i gang.

For at sikre at gener fra fluer, der stammer fra stalde/gødning, begrænses, er det vigtigt, at fluer især bekæmpes på larvestadiet. Vejen Kommune stiller derfor vilkår om, at fluer skal bekæmpes i overensstemmelse med retningslinjer fra Aarhus Universitet, Institut for Agroøkologi.

I staldene er der normalt ikke problemer med fluer. Ved de mindste kalve muges der ud ugentligt i sommerperioden for at forhindre klækning af fluer. Desuden sker der fluebekæmpelse med godkendte midler.

Rotter er man forpligtet til at bekæmpe da de kan overføre sygdomme, æde foder, samt ødelægge bygninger og kloaksystemer. Enhver der opdager rotter, har pligt til at anmelde det til kommunen.

Ansøger oplyser, at der er en sikringsaftale med et privat rottebekæmpelsesfirma.

Vejen Kommune vurderer på baggrund af det oplyste, at der efter projektets gennemførelse med de stillede vilkår, ikke vil ske en væsentlig opformering af fluer eller rotter på husdyrbruget, og at ejendommens skadedyrsbekæmpelse vil være tilfredsstillende.

### **Støv**

Støv kan være generende for omgivelserne. Der kan være flere kilder til støvgener.

Der forventes ingen væsentlige problemer med støv fra husdyrbruget. Der henvises dog til god landmandspraksis, således at al transport til og fra bedriften foregår ved brug af hensynsfuld og effektiv kørsel mht. udnyttelse af kapacitet.

---

<sup>7</sup> Miljøstyrelsens vejledning nr. 9 af 1997 "Lavfrekvent støj, infralyd og vibrationer i eksternt miljø".

Vejen Kommune vurderer, at eventuel støvafgivelse fra produktionsanlægget ikke vil medføre væsentlige gener ved nabobeboelser og uden for bedriftens arealer i øvrigt.

Der fastsættes vilkår om, at driften ikke må medføre væsentlige støvgener.

## Husdyrgødning og opbevaringsanlæg

Gødningsproduktion og øvrig tillægning er beregnet til:

Type til opbevaring	Mængder i m <sup>3</sup>
Flydende husdyrgødning inkl. vandspild	3.353 m <sup>3</sup>
Returneret fra biogas (for dybstrøelse)	1.696
Overfladevand plansiloanlæg (0,93 x 3.300 m <sup>2</sup> )	3.069 m <sup>3</sup>
I alt	8.118 m <sup>3</sup>

Tabel 6. Gødningsproduktion og øvrig tillægning.

Husdyrbruget skal have den nødvendige opbevaringskapacitet til opbevaring af husdyrgødning, rengøringsvand og vandspild i forbindelse med husdyrproduktionen samt overfladevand.

Der er følgende opbevaringsanlæg på ejendommen:

Opbevaringsanlæg	Opførelsesår	Kapacitet m <sup>3</sup>
Gyllebeholder	1983	850 m <sup>3</sup>
Gyllebeholder - overdækket	1994	1.700 m <sup>3</sup>
Gyllebeholder Københovedvej 16 (lejet)		1.400 m <sup>3</sup>
Gyllebeholder Københovedvej 16 (lejet)		2.500 m <sup>3</sup>
Kanaler		560 m <sup>3</sup>
Samlet kapacitet gylle		7.010 m <sup>3</sup>

Tabel 7. Oversigt over opbevaringsanlæg.

Eksisterende beholdere ligger udenfor risikoområde og længere væk end 100 m fra vandløb

Ansøger oplyser følgende gødningsproduktion:

SAGRO		Organisk gødning - produktion og forbrug				
Viden og vækst		Høstår: 2023				
Miljø Svend Amstrup Jensen . Dover Kirkevej 6 . 6660 Lintrup . 23.. cvr: _____ . medl.: 23727415						
Besætning og gødningsproduktion						
Husdyrart / staldsystem	Antal	% græs	Tons	Kg N	Kg P	Kg K
CHR-nr./Besæt.nr: /						
St.r. slagtekalve op til 230 kg, Dybstrøelse (hele arealet)	300,0 Stk		272	3.501	408	3.609
St.r. slagtekalve over 230 kg, Dybstrøelse (hele arealet)	228,0 Stk		576	5.609	937	4.886
St.r. slagtekalve over 230 kg, Sengestald m. bagsk./ringk..	870,0 Stk		2.483	18.444	3.228	11.028
St.r. slagtekalve over 230 kg, Sengest. dræn, skraber, ajl..	305,0 Stk		870	6.619	1.132	3.866
			<b>4.201</b>	<b>34.172</b>	<b>5.705</b>	<b>23.388</b>
<b>I alt</b>			<b>4.201</b>	<b>34.172</b>	<b>5.705</b>	<b>23.388</b>



Al gødning afsættes til biogas. De 848 m<sup>3</sup> dybstrøelse returneres som (2 x 848 m<sup>3</sup>) = 1.696 m<sup>3</sup> flydende husdyrgødning, der skal opbevares.

Slagtekalvene producerer desuden 3.353 m<sup>3</sup> flydende husdyrgødning.

Fra plansiloerne (eksisterende og projekteret) skal der i worst-case opsamles ca. ((1.300 + 2.000) m<sup>2</sup> x 0,93 m<sup>3</sup>/m<sup>2</sup>) = 3.069 m<sup>3</sup> overfladevand. I de 3 måneder, hvor det forventes at jorden er vandmættet, frossen eller snedækket vil der således skulle tilbageholdes ca. 768 m<sup>3</sup> overfladevand.

På fortanken vil der falde (0,93 m<sup>3</sup>/m<sup>2</sup> x 56 m<sup>2</sup>) = 52 m<sup>3</sup> overfladevand.

Med en maksimal samlet gødningsproduktion (inkl. worstcase overfladevand fra plansilo-areal og fortank) på 8.170 m<sup>3</sup> gylle og en opbevaringskapacitet på 7.010 m<sup>3</sup> er der en opbevaringskapacitet på (7.010/8.170\*12 mdr.) 10 måneder.

Da der i et vist omfang opsamles vand fra plansiloarealet, som udsprinkles, vil opbevaringskapaciteten reelt være større.

Ifølge lovgivningen vil den tilstrækkelige kapacitet svare til mindst 9 mdr. for flydende husdyrgødning. Vejen Kommune vurderer, at der på denne ejendom ikke er grund til at skærpe den generelle anbefaling, og der stilles vilkår om mindst 9 måneders opbevaringskapacitet til flydende husdyrgødning.

Lovgivningen foreskriver, at skader på fast overdækning af gyllebeholder skal repareres straks, således at overdækningen altid er helt tæt.

Ifølge lovgivningen skal brugere af beholdere med fast overdækning sikre sig, at fast overdækning lukkes straks efter anvendelse og eventuelle reparationer skal udbedres snarest. Da lovgivningen på området foreskriver denne drift af beholdere med fast overdækning, stilles der ikke yderligere vilkår hertil. Ligeledes er der krav i lovgivningen til anden overdækning af gyllen (flydelag m.m.), som gør, at der ikke stilles yderligere vilkår.

Fast husdyrgødning opbevares i princippet ikke på ejendommen. Ansøger har oplyst (indsat i kursiv), at *dybstrøelse udmuges kun, når der er aftale om afhentning af dybstrøelse, hvor der bliver udmuget direkte ned i lastbilcontainer.*

Da der kun muges ud på dybstrøelsesarealerne når der er aftale med biogasanlægget om afhentning, er det Vejen kommunes vurdering, at der er tilstrækkelig opbevaringskapacitet til husdyrbrugets faste husdyrgødning/dybstrøelse.

Ansøger har oplyst, at der ikke vaskes maskiner på ejendommen.

Vejen Kommune vurderer, at ejendommen håndterer og opbevarer fast husdyrgødning forsvarligt og efter gældende retningslinjer.

Såfremt der foretages ændringer, som har indflydelse på kapaciteten, skal der indsendes en opgørelse herover til kommunen.

### **Rest-, spildevand og overfladevand**

Der skelnes mellem følgende former for spildevand:

- Rengøringsvand og overfladevand, der kommer i forbindelse med husdyrgødning, som ledes til opbevaringsbeholder for flydende husdyrgødning.

- Overfladevand fra tage og udendørsarealer, som ikke kommer i forbindelse med husdyrgødning, og derfor må ledes til dræn for regnvand eller udsprinkles<sup>8</sup> efter forudgående tilladelse.
- Sanitært spildevand, som ledes til septiktank eller offentlig kloakering.

Ansøger oplyser, at spildevand fra bedriften består af:

- Overfladevand fra ensilageanlæg
- Tagvand

Der er intet sanitært spildevand fra driftsbygninger.

Tagvandet fra eksisterende bygninger udledes delvist på jorden og er delvist koblet på eksisterende dræn. Oplysningerne er givet videre til Team Vandmiljø som vil vurdere, om der skal udarbejdes en udledningstilladelse.

Der forventes ingen stigning i spildevandsmængden som følge af ændringen. Da der ikke længere skal vaskes malkestald og malkeanlæg vil vandforbruget (og dermed også spildevandsmængden) falde.

Overfladevand fra ensilageplads ledes til gyllebeholder – primært de 3 måneder om året, hvor der kan forventes frossen, vandmættede eller snedækkede arealer. Ellers vil det blive udsprinklet.

Befæstede arealer med afløb til gyllebeholder er etableret med fald og afgrænsning, der forhindrer overløb til grøft og dræn.

Overfladevand fra ensilageanlæg ledes som hovedregel til opsamlingsbeholder og udsprinkles efter gældende regler.

For at sikre, at der ikke sker afløb til dræn og/eller vandløb skal sprinkler fra udsprinklingsanlægget flyttes efter behov i regnfulde perioder, således at overfladevandet kan optages af afgrøden eller nedsive uden risiko for forurening af vandmiljø. Der skal føres logbog over placering af sprinkler samt de arealer hvorpå der udsprinkles.

I forbindelse med at der indrettes dybstrøelsesstalde i eksisterende maskinhus og malkestald vil der blive etableret afløb fra disse til gyllebeholderne. Der gøres hermed opmærksom på, at afløb fra stalde skal udføres af aut. kloakmester.

Vejen Kommune vurderer, at de forholdsvis store mængder spildevand fra kvægbrug ofte udgør en miljørisiko. Der stilles derfor vilkår om udarbejdelse af en spildevandsplan for hele ejendommen.

Det vurderes, at Husdyrgødningsbekendtgørelsens generelle krav til håndtering af spildevand, samt de stillede vilkår, er tilstrækkelige til at beskytte omgivelserne mod forurening fra spildevand.

Tilladelserne til afledning af spildevand skal gives særskilt fra denne afgørelse, da de ikke er omfattet af Husdyrbrugloven.

---

<sup>8</sup> Landbrugets byggeblad nr. 103.09-05 om Udenomsfaciliteter – udsprinkling af ensilagesaft og restvand.

## **Kemikalier og affald**

Vedr. kemikalier og affald på ejendommen oplyser ansøger (indsat i kursiv), at på ejendommen anvendes der olie i form af dieselolie. Dieselolie anvendes til landbrugsmaskinerne. Dieselolien opbevares i en underjordisk tank på 5.900 l fra 2008. Tanken er forsynet med en overfyldnings-alarm, for at undgå en evt. jordforurening ved påfyldning af tankene.

Der er ingen smøreolie på ejendommen, idet alt servicering af maskiner sker på ansøgers ejendom på Grænsevej 1a.

Der er ingen kemikalier eller pesticider på ejendommen.

Husdyrbruget er omfattet af kommunens til enhver tid gældende Regulativ for Erhvervsaffald, og er dermed forpligtet til at kildesortere og bortskaffe alt erhvervsaffald i henhold til denne og den til enhver tid gældende Affaldsbekendtgørelse.

I den daglige drift vil der være en række affaldsprodukter til bortskaffelse via kommunale ordninger og modtagestationer. Affaldet opbevares og bortskaffes i overensstemmelse med affaldsregulativerne for Vejen Kommune, og det kildesorteres i fraktioner efter gældende affaldsregler.

Plastfolie bundtes og køres på genbrugsplads.

Forbrændingseget affald fra produktionen/erhvervsaffald opbevares i en ny opsat container, som ansøger får sat op ved overtagelse af ejendommen. Containeren tømmes af privat firma når den er fuld.

Ikke forbrændingseget affald (f.eks. eternit, glaserede fliser og tegl, imprægneret træ o.l.); Normalt forefindes der ikke "ikke forbrændingseget affald" på ejendommen, men i tilfælde af den type affald opstår, så bortskaffes det til kommunal genbrugsplads. Eventuelt jernaffald bortskaffes til skrothandler.

Farligt affald som f.eks. lysstofrør, el-sparepærer, oliefiltre, batterier eller spraydåser indsamles i servicenum/værksted. Brugte batterier tages ofte med retur af leverandør. Andet leveres til kommunal modtagestation.

Der findes ikke olie-, kemi- og pesticidaffald på ejendommen.

Døde dyr opbevares på spalter overdækket af et kadaverdækket på plads ved gyllebeholder. Placeringen af afhentningsstedet ligger ugeneret i forhold til nabobeboelser og forbipasserende. Døde dyr tilmeldes til afhentning af DAKA senest 24 timer efter dødsfaldet er konstateret. Dog er der andre regler ved opbevaring af døde dyr i lukket containere, i køle- eller fryseanlæg, jf. §§ 9-11 i Bekendtgørelse om opbevaring m.m. af døde produktionsdyr.

Der stilles vilkår om, at håndtering af brændstof skal foregå sådan, at der ikke opstår risiko for forurening af jord og grundvand.

Det er oplyst, at der ikke er kemikalier på ejendommen. Dette kan ændre sig og udløser ikke krav om ny miljøgodkendelse. Derfor stilles der, for at forebygge spild og forurening som følge af oplag af olie og kemikalier, vilkår til opbevaring og bortskaffelse.

Opbevaring og afhentning af selvdøde og aflivede dyr reguleres af "Bekendtgørelse om opbevaring af døde dyr"<sup>9</sup>.

Vejen Kommune gør opmærksom på, at bortskaffelse af affald fra ejendommen skal ske i overensstemmelse med Regulativ for Erhvervsaffald og Affaldsbekendtgørelsen.

Vejen Kommune vurderer, at håndtering af affald sker på forsvarlig vis, og der stilles ikke skærpede vilkår.

## **Risici**

Ansøgningens redegørelse for begrænsning af gene/forurening ved eventuelle uheld er behandlet herunder.

Ansøger oplyser (markeret med *kursiv*):

*For at minimere risikoen for nedsivning af stoffer til grundvandet samt beskyttelse af det omgivende miljø, er der redegjort for procedure for håndtering af gylle, kemikalier og olie ved uheld på husdyrbruget.*

### Redegørelse for mulige uheld:

*Umiddelbare risici for uheld i forbindelse med driften, der kan medføre en øget forurening, vil være: spild af kemi eller olie, brand samt uheld med eller ved gyllebeholder herunder f.eks. beskadigelse af gyllebeholder ved strejfen eller påkørsel eller på anden måde ved lækage eller overløb, der vil medføre udsivning af gylle.*

### Minimering af risiko for uheld

*Hvis der sker spild af olie under påfyldning, som ikke umiddelbart kan fjernes ved afgravning eller ved brug af sugemateriale (savsmuld eller lign.), vil både Alarmcentral (tlf. 112) og Miljøvagt blive kontaktet. Hvis der er mistanke om, at olie eventuelt kan sive ud af tanken, vil tanken blive tømt for olie. Såfremt det drejer sig om en mængde, som ejer ikke selv har mulighed for at fjerne, vil enten brandvæsenet eller en slamsuger, der må tage imod olieaffald, blive kontaktet, så tanken kan blive tømt. Såfremt der er sket spild, der ikke kan fjernes, vil både Miljøvagten og Alarmcentralen (tlf. 112) blive kontaktet.*

*Der er ingen kemikalier på ejendommen.*

*Gyllebeholderne er underlagt 10-års kontrol, hvor en kontrollant kontrollerer beholderens tæthed og kabler over og under terræn. Derudover er gyllebeholderne placeret sådan, at de er under dagligt opsyn for eventuelle revner, rust på synlige kabler, gylleudsivninger og andet. Ved påkørsel eller strejfen af en gyllebeholder med maskiner eller andet, vil eventuelle revner blive tilset med det samme og udbedret straks. Hvis revnen ikke kan udbedres ved egen hjælp, vil beholderproducenten blive kontaktet om assistance.*

*Gylletankene tømmes med selvlæssende gyllevogne påmonteret sugekran.*

### Minimering af gene og forurening ved uheld

---

<sup>9</sup> Fødevareministeriet, Bek. nr. 558 af 01.06.2011.

*Hvis en gyllebeholder skulle springe, vil alarmcentralen på tlf.: 112 blive kontaktet øjeblikkeligt.*

*Ved driftsuheld, hvor der er sket, eller hvor der er fare for at ske en større forurening af omgivelserne, vil alarmcentralen straks blive kontaktet på tlf.: 112.*

*I tilfælde af lækage på en gyllebeholder vil der ikke ske en hurtig afstrømning, da terrænet omkring ejendommen er forholdsvist fladt. Gyllen kan spærres ved at smide en halmballe eller jord foran.*

For at imødegå uheld og begrænse eventuelle følger for omgivelserne, stilles der vilkår om udarbejdelse af beredskabsplan for husdyrbruget.

Vejen Kommune vurderer herefter, at risici er minimeret, og med udarbejdelse af beredskabsplanen sikres begrænsning af følgevirkninger af eventuelle uheld.

### **Alternative muligheder**

Ansøger har undersøgt alternative muligheder for indretning af anlægget og oplyser i den forbindelse (indsat i kursiv), at *den ansøgte løsning er valgt, idet den giver den optimale løsning indenfor de eksisterende fysiske rammer, som landmanden har til rådighed. En mindre ændring af brug af eksisterende bygninger til dybstrøelsesstalde, giver en optimal udnyttelse af det resterende anlæg, og er en mere klimavenlig løsning, i forhold til nybyggeri.*

## **Ejendommens påvirkning af beskyttet natur – ammoniak**

Før der meddeles tilladelse eller godkendelse af husdyrbrug efter § 16 i Husdyrbrugloven, skal der foretages en vurdering af, om projektet i sig selv, eller i forbindelse med andre planer og projekter, kan påvirke et Natura 2000-område og Bilag IV-arter væsentligt, jf. Habitatbekendtgørelsen<sup>10</sup>. I så fald skal der foretages en nærmere konsekvensvurdering af projektets virkninger under hensyntagen til bevaringsmålsætningen for de pågældende områder. Viser vurderingen, at projektet vil skade det internationale naturbeskyttelsesområde (dvs. de arter og naturtyper, området er udpeget for at beskytte), kan der ikke meddeles tilladelse eller godkendelse til det ansøgte, jf. "Waddenzee-dommen"<sup>11</sup>.

Påvirkninger vurderes fra ejendommens anlæg op til Natura 2000-områder og på såkaldte kategori 1, 2 og 3 naturområder.

Det er fastsat i Husdyrbrugloven, at et husdyranlæg ikke må etableres, udvides eller ændres, hvis det ligger mindre end 10 m fra kategori 1 eller 2 naturområder. Derudover er der krav til maksimal tilladt ammoniakdeposition på naturområder i kategori 1 og 2 samt et generelt beskyttelsesniveau for kategori 3 naturområder.

### **Påvirkning af kategori 1 naturområder**

For naturområder i kategori 1 (ammoniakfølsomme naturtyper indenfor Natura 2000-områder) gælder, at totalbelastningen i naturområdet ikke må overskride fastlagte

<sup>10</sup> Habitatbekendtgørelsen, Bek. nr. 1595 af 06.12.2018.

<sup>11</sup> Waddenzee-dommen fra EF-Domstolen, sag nr. C-127/02

beskyttelsesniveauer, som afhænger af antallet af øvrige husdyrbrug, som har en ammoniakemission mellem 150 kg N og 5.000 kg N indenfor 2.500 m fra naturarealet.

Der er ingen kategori 1 natur i nærheden af ejendommen. Nærmeste Natura 2000-område er nr. 91 (habitatområde nr. 80) – Kongeåen - mere end 1,8 km syd for anlægget. På grund af afstanden vurderer Vejen Kommune, at der ikke sker nogen væsentlig påvirkning af naturtypen, og der er ikke behov for at stille skærpede vilkår for at begrænse ammoniakdepositionen på naturtypen.

### **Påvirkning af kategori 2 naturområder**

For naturområder i kategori 2 (§ 7 arealer udenfor Natura 2000-områder) gælder, at totalbelastningen i naturområderne ikke må overskride 1,0 kg N/ha/år. § 7 arealer er højmoser, lobeliesøer samt heder større end 10 ha og overdrev større end 2,5 ha.

Der er ingen kategori 2 natur i nærheden. Nærmeste kategori 2 natur er et overdrev, der ligger mere end 2,3 km syd for ejendommen. På grund af afstanden vurderer Vejen Kommune, at der ikke sker nogen væsentlig påvirkning af naturtypen, og der er ikke behov for at stille skærpede vilkår for at begrænse ammoniakdepositionen på naturtypen.

### **Påvirkning af kategori 3 naturområder**

Kommunen skal jf. Husdyrgodkendelsesbekendtgørelsen foretage en konkret vurdering af, om der forekommer andre naturarealer end ovennævnte ammoniakfølsomme naturtyper i kategori 1 og 2, som kan blive påvirket af ammoniakfordampningen fra ejendommens anlæg. Disse benævnes kategori 3 naturområder.

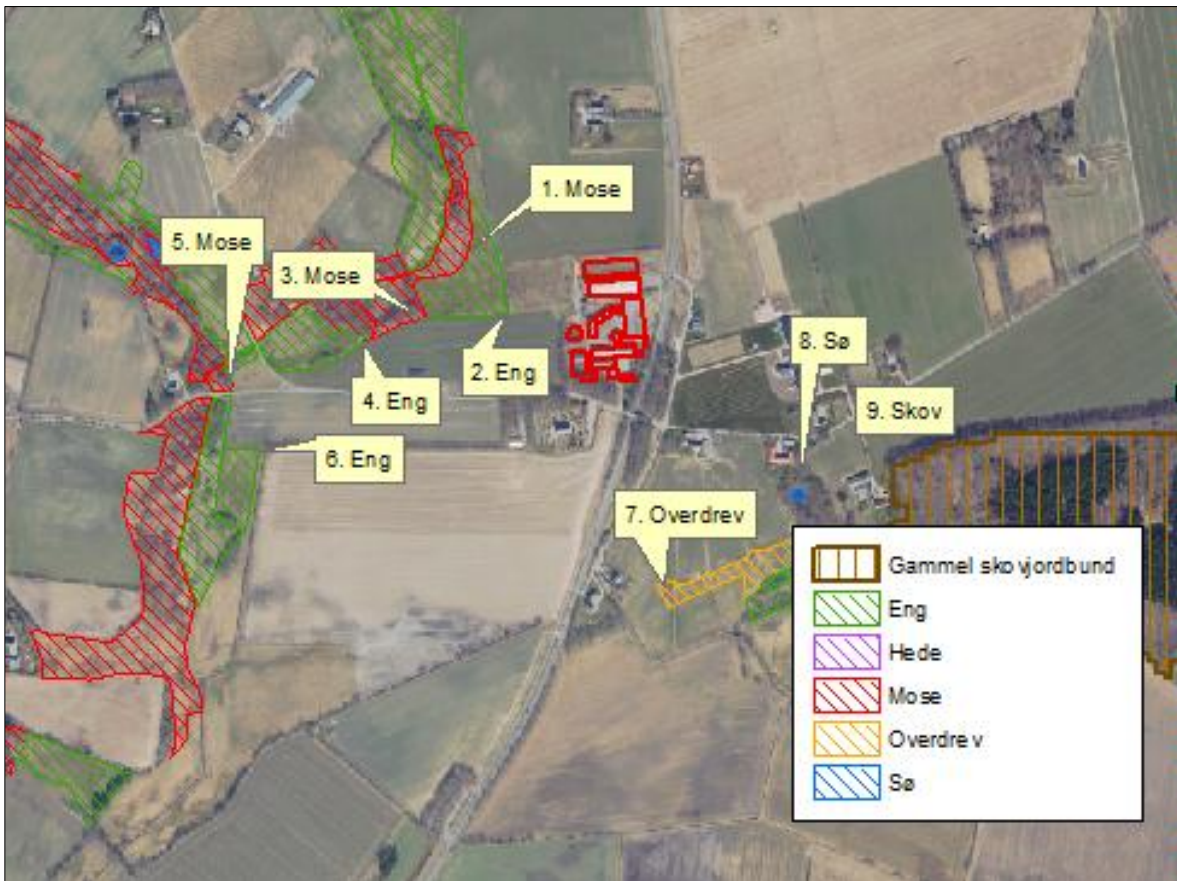
For naturområder i kategori 3 gælder, at kommunen skal tillade merdepositioner på 1,0 kg N/ha/år på naturtyperne. Kommunen kan efter en konkret vurdering tillade merdepositioner på mere end 1,0 kg N/ha/år. Kategori 3 natur er ammoniakfølsomme skove samt § 3 beskyttede heder, mose og overdrev, som ikke er omfattet af kategori 1 og 2 natur.

Derudover fremgår det af § 3 i Naturbeskyttelsesloven<sup>12</sup>, at der ikke må foretages en ændring i tilstanden af søer (>100 m<sup>2</sup>), vandløb, heder, ferske enge, strandenge, overdrev, moser og lignende.

Naturtyperne er vist i nedenstående figur og tabel.

---

<sup>12</sup> Naturbeskyttelsesloven, LBK nr. 240 af 13/03/2019.



Figur 7. Kort over kategori 3 samt § 3 natur ved anlægget.

Nr.	Naturtype (og evt. undertype)	Tålegrense (kg N/ha/år)	Merbelastning (kg N/ha/år)
1	Mose	-	1,0
2	Eng	15-25	2,4
3	Mose	-	0,6
4	Eng	-	0,3
5	Mose	-	0,5
6	Eng	-	0,2
7	Overdrev	-	0,1
8	Sø	-	0,2
9	Skov	-	0,3

Tabel 8. Beskyttede kategori 3 og § 3 naturområder.

Baggrundsbelastningen i området er 17,0 kg N/ha/år, beregnet for perioden 2019-2021.

Naturkvalitetsplanlægning:	Faktaboks
<p>I Ribe Amts naturkvalitetsplan 2006 er der udarbejdet en mål- og værdisætning for naturtyper jf. Naturtyper i Ribe Amt 2006. Rammer og retningslinjer for naturkvalitetsplanlægningen er videreført i kommuneplanen.</p> <p><b>A-målsatte</b> områder er alle lokaliteter, der er A-værdisatte eller B-værdisatte lokaliteter, hvor der vurderes at være oplagte muligheder for naturforbedringer og/eller, hvor der er landskabsbiologiske sammenhænge og/eller, hvor særlige artsforekomster betinger, at der bør gøres en indsats. A-værdisatte lokaliteter har særlig høj naturværdi, og B-værdisatte lokaliteter har middelhøj naturværdi. Inden for A-målsatte arealer gives normalt kun tilladelse til indgreb, som understøtter kvaliteten af den naturtype, der findes på arealet.</p> <p><b>B-målsatte</b> områder er øvrige B-værdisatte lokaliteter samt typisk de C-værdisatte lokaliteter, der indgår i væsentlige landskabsbiologiske sammenhænge. Der vil kun i særlige tilfælde kunne gives tilladelse til mindre indgreb efter konkret vurdering af indgrebets betydning for naturen.</p> <p><b>C-målsatte</b> områder er typisk landskabeligt isolerede C-værdisatte lokaliteter (lokaliteter med begrænset naturværdi), hvor naturforbedring ikke vurderes at være realistisk. Der vil i særlige tilfælde kunne gives tilladelse til indgreb efter konkret vurdering.</p> <p><b>Målsætning:</b> målsætningen for området, som der stræbes imod.</p> <p><b>Værdisætning:</b> den faktiske tilstand, som området er vurderet til at have på nuværende tidspunkt.</p> <p>Fremadrettet vil Vejen Kommune arbejde for, at ABC-målsætningssystemet afløses af et nyt værdi- og målsætningssystem, hvor § 3-områderne værdi- og målsættes efter den femtrins skala, som staten anbefaler i Danmarks Naturdata. Herved bliver det muligt at sammenligne naturområder på tværs af kommunegrænser.</p> <p>Systemet inddeler naturtyperne i 5 tilstandsklasser: I – Høj, II – God, III – Moderat, IV – Ringe og V – Dårlig. Arealerne administreres ud fra det pågældende naturareals konkrete naturværdi, der vurderes i den enkelte sag ud fra registreringer af flora og fauna.</p>	

Merbelastningen til engen lige vest for ejendommen er beregnet til 2,4 kg N/ha/år (nr. 2 på ovenstående figur). Mosen er domineret af lysesiv og indeholder ikke særligt kvælstofføl-somme arter. Naturtilstanden er beregnet til klasse III. Det vurderes, at merdepositionen sammenlagt med baggrundsbelastningen ikke vil medføre en tilstandsændring af mosen.

Merbelastningen til de øvrige naturarealer ligger på eller under beskyttelsesniveauet på 1,0 kg N/ha/år i merbelastning.

Der er ikke foretaget beregninger af ammoniakdeposition til øvrige naturarealer længere væk, da Vejen Kommune vurderer, at naturarealer, der ligger længere væk end de i tabellen nævnte naturarealer, ikke vil blive belastet med over 1,0 kg N/ha/år.

#### **Bilag IV-arter, artsfredninger og rødlistearter**

En række dyr og planter, der er omfattet af habitatdirektivets bilag IV, kan have levested, fødesøgningsområde eller sporadisk opholdssted omkring landbrugsejendomme. På baggrund af rapport fra DMU<sup>13</sup> samt Vejen Kommunes øvrige kendskab vurderes umiddelbart, at der kan være vandflagermus, sydflagermus, trolldflagermus, pipistrelflagermus, odder, markfirben, stor vandsalamander, spidssnudet før og grøn mosaikguldsmed. Heraf er trolldflagermus, vandflagermus og odder omfattet af den danske rødliste som sårbare.

Flagermus benytter ofte hulheder i træer eller huse som opholdssted om dagen og under vinterdvalen. Føden består af insekter, som fanges i luften nær vådområder, marker, skove og levende hegn. De enkelte arter af flagermus har forskellige præferencer mht. fødesøgningsområde. Der er ingen registreringer af flagermus nær ejendommens anlæg, men det kan ikke udelukkes, at én eller flere arter kan raste eller yngle i området.

<sup>13</sup> Faglig rapport nr. 635 og nr. 322 fra Danmarks Miljøundersøgelser.



De resterende bilag IV-arter opholder sig ikke på ejendommen, men i det åbne land, derfor er de ikke beskrevet yderligere.

Vejen Kommune har ikke kendskab til andre registreringer af planter og dyr, som er omfattet af artsfredninger eller optaget på nationale eller regionale rødlistor i nærheden af husdyrbrugets anlæg, men en række af arterne vil med stor sandsynlighed forekomme i området.

Under forudsætning af, at eventuelle stillede vilkår i afsnittene "Ejendommens påvirkning af beskyttet natur – ammoniak" overholdes, vurderer Vejen Kommune, at driften af ejendommen ikke vil have negativ indflydelse på ovennævnte arter, da der ikke ændres på vandhuller, fortidsminder, sten- og jorddiger eller andre potentielle levesteder for padder eller krybdyr.

Der fjernes ikke gamle bygninger eller fældes store træer, der kunne være levested for flagermus. Der sker med andre ord ikke fysiske ændringer i forbindelse med projektet, der kan være til skade for bilag IV-arter.

I henhold til Habitatbekendtgørelsens § 11<sup>14</sup> og de stillede vilkår, vurderer Vejen Kommune, at udvidelsen ikke vil medføre en forøget påvirkning af de nævnte bilag IV- og rødlistearter eller deres levesteder.

---

<sup>14</sup> Bek. nr. 1595 af 06.12.2018, "Udpegning og administration af internationale beskyttelsesområder samt beskyttelse af visse arter".

### 3 Lovformalia m.m.

Del 3 omhandler forhold omkring høring og offentliggørelse samt varighed, restbeskyttelse, udnyttelse og ophør af bedriften.

### Oplysninger om ejendom og husdyrbrug

Ejendomsnummer	5750090283
Matrikelnummer	13a Nørbølling By, Folding
CVR	30622634
CHR	43343
Ejendommens ejer	Svend Amstrup Jensen
Husdyrbrugets ejer	Amstrup Agro
Husdyrbrugets kontaktperson	Svend Amstrup Jensen

### Forudgående inddragelse af offentligheden

Inddragelse af offentligheden er sket ved annoncering på kommunens hjemmeside den 16. maj 2023. Der er ikke kommet henvendelser fra øvrige borgere eller interesseorganisationer i denne sag.

### Høring af udkast

Udkastet til afgørelsen har været sendt i høring i 30 dage fra den 22. juni 2023 til 24. juli 2023 hos ansøger og konsulent.

Orientering om udkast til afgørelsen er sendt til alle borgere, der er part i sagen, herunder naboer indenfor afstandskravet til byzone på 506 m. Udkastet eftersendes ved henvendelse herom. Afstandskravet til byzone anvendes, da beregnet konsekvenszone er kortere.

Vejen Kommune vurderer, at ændringen af husdyrbruget er af underordnet betydning for ejere af de driftsarealer (dvs. uden huse/bygninger), der grænser op til ejendommen. Derfor bliver der ikke gennemført høring af disse, jf. husdyrlovens § 56 stk. 2.

**Konsulent:** Sagro, Lisbeth Tønning, lit@sagro.dk

#### Parter:

Allegade 16	6650	Brørup	Vedr. Folding Kirkevej 11
Allegade 16	6650	Brørup	Vedr. Folding Kirkevej 11
Folding Kirkevej 11	6650	Brørup	
Folding Kirkevej 13	6650	Brørup	
Folding Kirkevej 13	6650	Brørup	
Folding Kirkevej 4	6650	Brørup	
Folding Kirkevej 4	6650	Brørup	
Folding Kirkevej 4			
A	6650	Brørup	
Folding Kirkevej 6	6650	Brørup	

Folding Kirkevej 6	6650	Brørup	
Folding Kirkevej 6	6650	Brørup	
Jelshøjvej 1 A, st	6600	Vejen	Vedr. Folding Kirkevej 4A
Kirkehøjvej 1	6650	Brørup	
Kirkehøjvej 1	6650	Brørup	
Kirkehøjvej 1 C	6650	Brørup	
Kirkehøjvej 1 C	6650	Brørup	
Kirkehøjvej 3	6650	Brørup	
Kirkehøjvej 3	6650	Brørup	
Kirkehøjvej 4	6650	Brørup	
Kærvej 6	6670	Holsted	Vedr. Ribevej 53
Ribevej 48	6650	Brørup	
Ribevej 48	6650	Brørup	
Ribevej 53	6650	Brørup	
Ribevej 55	6650	Brørup	
Ribevej 55	6650	Brørup	

### Interessenter, der har anmodet om udkast:

Ingen

### Indkomne høringsbidrag og kommunens vurdering

Der er ikke indkommet høringsbidrag i høringsperioden.

### Offentliggørelse af afgørelse og orientering til modtagere

Kommunens afgørelse er offentliggjort på kommunens hjemmeside torsdag den 27. juli 2023.

Kopi af afgørelsen er sendt til parter og interessenter, der har anmodet om høringsudkast og haft kommentarer hertil samt organisationer og myndigheder, der fremgår af nedenstående liste.

Der kan klages over kommunens afgørelse til Miljø- og Fødevarerklagenævnet senest den 24. august 2023 jf. vedlagte klagevejledning (bilag 1).

### Kopimodtagere af afgørelsen

Styrelsen for Patientsikkerhed, Tilsyn og Rådgivning Vest, [trvest@stps.dk](mailto:trvest@stps.dk)

Danmarks Sportsfiskerforbund, Skyttevej 4, 7182 Bredsted [post@sportsfiskerforbundet.dk](mailto:post@sportsfiskerforbundet.dk)

Danmarks Fiskeriforening, Nordensvej 3, Taulov, 7000 Fredericia [mail@dkfisk.dk](mailto:mail@dkfisk.dk)

Ferskvandsfiskeriforeningen for Danmark, Formand Niels Barslund, Vormstrupvej 2, 7540 Haderup [nb@ferskvandsfiskeriforeningen.dk](mailto:nb@ferskvandsfiskeriforeningen.dk)

Danmarks Naturfredningsforening, Masnedøgade 20, 2100 København Ø [dnvejen-sager@dn.dk](mailto:dnvejen-sager@dn.dk)

Rådet for Grøn Omstilling, Blegdamsvej 4B, 2200 København N [husdyr@rgo.dk](mailto:husdyr@rgo.dk)  
Friluftsrådet, Scandiagade 13, DK-2450 København SV. Lokalafdeling: Friluftsrådet for Trekantområdet, att. Bent Holgersen, Hvedevænget 30, 6600 Vejen, [holgersen@vejen-net.dk](mailto:holgersen@vejen-net.dk)  
Dansk Ornitologisk forening, Vesterbrogade 140, 1620 København V, lokalkontoret [vejen@dof.dk](mailto:vejen@dof.dk)  
Foreningen Greenpeace Danmark, Njalsgade 21G 2.sal, 2300 København, [info.dk@greenpeace.org](mailto:info.dk@greenpeace.org)  
Museet på Sønderkov, [post@sonderskov.dk](mailto:post@sonderskov.dk)

## Udnyttelse af afgørelse

Godkendelsen kan udnyttes uanset eventuelle klager, men det begrænser ikke klagenævnets mulighed for at ændre eller ophæve Vejen Kommunes afgørelse.

## Godkendelsens varighed, retsbeskyttelse og revurdering

I Husdyrbrugloven gives der 6 års udnyttelsesfrist.

Efter den fastsatte udnyttelsesfrist gælder det, at hvis miljøgodkendelsen ikke udnyttes (helt eller delvist) i 3 på hinanden følgende år, bortfalder den del, som ikke har været udnyttet i de seneste 3 år (kontinuitetsprincippet).

Produktionsarealet er udnyttet, når 25 % af arealet er driftsmæssigt udnyttet, dvs. at der går mindst 50 % af det mulige antal dyr inden for rammerne af dyrevelfærdskravene.

Med denne afgørelse følger 8 års retsbeskyttelse. Dette betyder, at vilkårene inden for denne periode kun kan ændres, hvis der fremkommer nye oplysninger om forureningens skadelige virkning, hvis forureningen medfører skadevirkninger, der ikke kunne forudses da afgørelsen blev meddelt, eller hvis forureningen i øvrigt går ud over det, som blev lagt til grund. Der henvises til reglerne i Husdyrbrugloven.

## Husdyrbrugets ophør

Vejen Kommune stiller vilkår om, oprydning og bortskaffelse af affald ved ophør af bedriften. Herunder at der skal træffes de nødvendige foranstaltninger for at undgå forureningsfare, dvs. alle opbevaringsanlæg skal tømmes og rengøres, og ejendommen skal fremgå i miljømæssig god stand.

Ved eventuelt ophør af produktionen, vil der efter Vejen Kommunes opfattelse ikke ske en væsentlig indvirkning på miljøet fra produktionsanlægget hvis:

- Staldanlæg samt husdyrgødnings- og foderopbevaringsanlæg tømmes og rengøres grundigt.
- Miljøfarligt affald bortskaffes efter de til enhver tid gældende regler.

## Øvrige forhold

### **Byggeri, vandindvinding og spildevandsafledning**

Projektet indeholder byggeri eller bygningsændringer, og der skal derfor indsendes byggeansøgning til Vejen Kommune via [www.bygogmiljoe.dk](http://www.bygogmiljoe.dk).

Ejer skal selv sikre, at nybyggeri og ændret bygningsanvendelse bliver registreret i BBR. BBR-afdelingen kan evt. kontaktes på [bbr@vejen.dk](mailto:bbr@vejen.dk).

Såfremt der skal anvendes slagge under byggeriet, skal dette ansøges særskilt ved Vejen Kommune via [www.bygogmiljoe.dk](http://www.bygogmiljoe.dk) inden byggeriet iværksættes.

Der kan være andre forhold, der skal søges om ved Vejen Kommune.

## Bilagsoversigt

1. Klagevejledning.
2. Produktionsarealer

Bilag 1.

## **Klagevejledning, jf. "Husdyrbrugloven" nr. 520 af 01.05.2019.**

### **Hvilke afgørelser, tilladelser og miljøgodkendelser kan påklages**

Alle afgørelser, der er truffet af kommunen med hjemmel i "Lov om miljøgodkendelse mv. af husdyrbrug" eller regler, der er fastsat med hjemmel i loven, kan jf. § 76 påklages til Miljø- og Fødevareklagenævnet.

### **Hvem kan klage**

Klageberettiget er enhver med væsentlig interesse i sagens udfald, miljøministeren samt visse landsdækkende organisationer, jf. §§ 84-87.

### **Til hvem skal der klages**

Der skal klages via den elektroniske klageportal. Se vejledning på [www.naevneneshus.dk](http://www.naevneneshus.dk). Miljø- og Fødevareklagenævnet skal som udgangspunkt afvise en klage, der kommer uden om Klageportalen, hvis der ikke er særlige grunde til det. Hvis du ønsker at blive fritaget for at bruge Klageportalen, skal du sende en begrundet anmodning til den myndighed, der har truffet afgørelse i sagen. Myndigheden videresender herefter anmodningen til Miljø- og Fødevareklagenævnet, som træffer afgørelse om, hvorvidt din anmodning kan imødekommes.

### **Klagefrist**

Klagen skal være indgivet senest 4 uger efter, at afgørelsen, tilladelsen eller miljøgodkendelsen er meddelt. Er afgørelsen offentligt bekendtgjort f.eks. ved annoncering, regnes klagefristen fra bekendtgørelsen, jf. § 79. En klage anses for at være indgivet, når den er tilgængelig for Vejen Kommune i Klageportalen.

### **Gebyr**

Det er en betingelse for Miljø- og Fødevareklagenævnets behandling af en klage, at den, der klager, indbetaler et gebyr. Gebyret er på 900 kr. for private og 1.800 kr. for virksomheder og organisationer (2016 niveau, gebyret indeksreguleres hvert år). Gebyret betales enten direkte med betalingskort eller der sendes en opkrævning. Miljø- og Fødevareklagenævnet vil ikke påbegynde behandlingen af klagen, før gebyret er modtaget. Vejledning om gebyrordningen kan findes på nævnets hjemmeside ([www.naevneneshus.dk](http://www.naevneneshus.dk)). Gebyret tilbagebetales, hvis den, der klager, får helt eller delvis medhold i klagen.

### **Domstolsprøvelse**

Hvis afgørelsen ønskes indbragt for domstolene, skal dette ske inden 6 måneder efter, at afgørelsen er offentliggjort, jf. § 90.

### **Opsættende virkning**

En klage over en afgørelse har ikke opsættende virkning på retten til at udnytte tilladelsen eller miljøgodkendelsen, medmindre Miljø- og Fødevareklagenævnet bestemmer andet. Tilladelsen/godkendelsen må ikke udnyttes, hvis den indeholder placering af driftsbygninger væk fra de øvrige driftsbygninger, jf. § 81. Dette vil være angivet i afgørelsen. Udnyttelse af en tilladelse eller miljøgodkendelse kan kun ske under opfyldelse af vilkårene, som er fastsat i tilladelsen eller miljøgodkendelse.

## Bilag 2. Produktionsarealer.



### Beskrivelse af husdyrbrugets anlæg:

Foderborde, persongangarealer og nakkebomsarealer er fratrukket produktionsarealer.

**Stald 1:** Eksisterende stald med staldsystemerne fast drænet gulv og dybstrøelse. Der sker ingen ændringer i staldens gulvsystemer eller arealer. I staldens nordøstlige ende er der i dag en lille malkestald til goldkøer, som ændres til kalvekøkken. (Jf. figur 1 og 2, samt tabel 1).

**Stald 6:** Eksisterende stald med staldsystemet sengestald med spalter, og der sker ingen ændringer i stalden. Opsamlingsplads til malkestald ændres til udleveringsrum af slagtekalve. Udleveringsrummet er ikke produktionsareal idet området rengøres indenfor 4 timer efter brug. Udleveringsrummet er tegnet med i stald 6's areal i it-ansøgningen i det der er åbent mellem stald 6 og udleveringsrummet. (Jf. figur 1 og 2, samt tabel 1).

<b>Stald 7:</b>	Eksisterende stald med staldsystemet med sengestald med spalter og dybstrøelse, og der sker ingen ændringer i stalden.
<b>Ny stald 1:</b>	Tidligere maskinhus ændres til dybstrøelsesstald. (Jf. figur 1 og 2, samt tabel 1). Foderbord etableres på østlige langside, og eventuelle foderrester flyttes op i gyllebeholder.
<b>Ny stald 2:</b>	Tidligere malkestald ændres til dybstrøelsesstald. (Jf. figur 1 og 2, samt tabel 1). Foderbord etableres på den sydlige langside, og eventuelle foderrester flyttes op i gyllebeholder.
<b>Kalvehytter:</b>	Tidligere godkendte kalvehyttearealer ophører i ansøgt drift. Jf. figur 1.
<b>Plansiloer:</b>	Eksisterende plansiloanlæg er uændret. I godkendelsen fra 2017 blev der givet tilladelse til nyt plansiloanlæg nord for stald 1, dette anlæg er dog ikke blevet realiseret, og derfor gensøges der hermed om ny plansiloanlæg. Jf. figur 1. Den nye plansilo bliver 1.950 m <sup>2</sup> med afløb i begge ender.
<b>Gyllebeholdere:</b>	
	På husdyrbruget er der to eksisterende gyllebeholdere (nr. 12 og 13 på figur 1) på henholdsvis 850 m <sup>3</sup> og 1.700 m <sup>3</sup> . Jf. tabel 2.



