

Tillæg til miljøtilladelse

Gørdingvej 65, 6771 Gredstedbro

10.8.2023



Teknik & Miljø
Esbjerg Kommune

Oplysninger om husdyrbruget og ansøgningen

Husdyrbruget		Konsulent	
Husdyrbrugets CVR-nummer	12386001	Konsulent Cvr	27428843
Husdyrbrugets navn	Tillæg - Markus Bruun	Konsulent virksomhedsnavn	SAGRO I/S
Beliggenhedsadresse	Gørdingvej 65	Konsulent navn	Katrine Falster-Hansen
Postnummer	6771	Konsulent adresse	Majsmarken 1
By	Gredstedbro	Konsulent postnummer	7190
Ansøger		Konsulent by	Billund
Ansøger navn	Markus Bruun	Konsulent telefon	76602189
Ansøger adresse	Gørdingvej 65	Konsulent email	kfh@sagro.dk
Ansøger postnummer	6771	Ejendom	
Ansøger by	Gredstedbro	Ejendomsnummer	5610314029
		CHR numre	44946

ESBJERG KOMMUNE

Natur & Vandmiljø

Torvegade 74

6700 Esbjerg

Telefon: 7616 1616

E-mail: miljo@esbjergkommune.dk

Web: www.esbjergkommune.dk

Sag nr.: 23/11188

Sagsansvarlig: PINI

Copyright: Alle kort og luftfoto: copyright DDO ®, ©COWI

Indholdsfortegnelse

INDLEDNING	4
KOMMUNENS AFGØRELSE	5
EJENDOMS- OG BEDRIFTSOPLYSNINGER	5
FORUDSÆTNINGER OG VILKÅR.....	5
UDNYTTELSE OG BORTFALD	7
MEDDELELSESPLIKT.....	7
ØVRIGE FORHOLD	8
OFFENTLIGGØRELSE.....	8
KLAGEVEJLEDNING	8
MILJØTEKNISK BESKRIVELSE OG VURDERING	10
INDLEDNING	10
GENERELLE FORHOLD.....	10
Godkendelsens omfang.....	10
Tidligere godkendelser.....	10
Samdrift med andre husdyrbrug	11
HUSDYRBRUGETS INDRETNING OG DRIFT	11
Dyrehold, staldsystem og produktionsareal	11
Foder	12
Husdyrgødning	13
Spildevand/restvand	14
HUSDYRBRUGETS BELIGGENHED	14
Faste afstandskrav og planmæssige forhold	14
Landskab og kulturmiljø.....	15
HUSDYRBRUGETS PÅVIRKNING AF OMGIVELSERNE	17
Ammoniakupåvirkning af naturområder og beskyttede arter	17
Lugt	20
Transport.....	22
Støj og rystelser	23
Støv, fluer og skadedyr	25
Lys.....	25
Driftsforstyrrelser og uheld	26
RESSOURCER OG AFFALD	27
Ressourcer.....	27
Affald	28
BEDST TILGÆNGELIGE TEKNIK (BAT).....	28
HØRING	28
SAMLET VURDERING	36
BILAG 1: VILKÅR I MILJØTILLADELSE FRA 3. JUNI 2020.....	37
BILAG 2: LANDSKAB OG ERHVERVSMÆSSIG NØDVENDIGHED.....	41
BILAG 3: MILJØTEKNISK REDEGØRELSE GØRDINGVEJ 65	48

Indledning

Hvad drejer sagen sig om?

Esbjerg Kommune har modtaget en ansøgning om tillæg til en §16b miljøtilladelse. Husdyrbruget på Gørdingvej 65, 6771 Gredstedbro søger om at udnytte en eksisterende foderlade til kostald med tilhørende malkerobot. I det nye staldafsnit etableres 545 m² dybstrøelsesareal og 90 m² spalteareal.

Der søges samtidig om at opføre en ny kalvestald på 378 m², en ny kalvehytteplads på 141 m², to nye plansiloer på hhv. 480 m² og 720 m², en møddings- og vaskeplads og en ny gyllebeholder på 4.000 m³.

Offentliggørelse

Forslaget til miljøgodkendelse har været i offentlig høring i 2 uger. I forbindelse med den offentlige høring er der kommet bemærkninger fra en nabo. Det indkomne bidrag, og Esbjerg Kommunes bemærkninger hertil, fremgår af miljøtilladelsens afsnit "høring".

Læsevejledning

Miljø skal i denne sammenhæng forstås som påvirkning af omboende og miljøet i bred forstand herunder landskab og natur med dens bestande af vilde planter og dyr.

Miljøtilladelsen er opdelt i 3 dele:

- Del 1: Kommunens afgørelse
Fastlægger de vilkår, der skal gælde for husdyrbruget. Vilkårene sikrer, at driften af husdyrbruget kan ske uden at påvirke miljøet væsentligt.
- Del 2: Kommunens vurdering og begrundelse for vilkår
Indeholder kommunens vurdering af ansøgningen og en begrundelse for de stillede vilkår.
- Del 3: Miljøteknisk redegørelse
Indeholder en miljøteknisk redegørelse, som er udarbejdet af ansøgers rådgiver. Redegørelsen beskriver mere detaljeret driften af husdyrbruget.

Den miljøtekniske redegørelse er vedlagt som bilag 3.

Kommunens afgørelse

Esbjerg Kommune meddeler tillæg til miljøtilladelse til husdyrbruget på Gørdingvej 65, 6771 Gredstedbro.

Tilladelsen omfatter:

- Udnyttelse af en eksisterende foderlade til kostald med tilhørende malkebot. I det nye staldafsnit etableres 545 m² dybstrøelsesareal og 90 m² spalteareal.
- Byggeri af en ny kalvestald på 378 m²
- Byggeri af en ny kalvehytteplads på 141 m²
- Byggeri af to nye plansiloer på hhv. 480 m² og 720 m²,
- Byggeri af en ny mødding- og vaskeplads på 522 m²
- Byggeri af en ny gyllebeholder på 4.000 m³ med fast overdækning.

Tilladelsen meddeles efter § 16b, stk. 2 i husdyrbrugloven¹.

Der er nærmere redegjort for de vurderinger der ligger til grund for afgørelsen i den miljøtekniske beskrivelse og vurdering.

Ejendoms- og driftsoplysninger

Tilladelsen gives til husdyrbruget beliggende Gørdingvej 65, 6771 Gredstedbro, matrikel nr. 3h m.fl. Jernvedlund By, Jernved. Ejendomsnummeret er 5610314029. Bedriftens CVR nr. er 12386001 og CHR nr. er 44946. Husdyrbruget ejes og drives af Markus Bruun, Gørdingvej 65, 6771 Gredstedbro.

Forudsætninger og vilkår

Esbjerg Kommune forudsætter, at husdyrbruget indrettes og drives som beskrevet i ansøgningen, skema nr. 239469, version 3. Tilladelsen meddeles på vilkår, der sikrer at husdyrbruget med det ansøgte ikke medfører væsentlig virkning på miljøet.

Denne miljøtilladelse er et tillæg til eksisterende miljøtilladelse meddelt d. 3. juni 2020. Vilkår i den eksisterende miljøtilladelse, som ikke ophæves ved dette tillæg, er fortsat gældende for hele bedriften. De vilkår i den eksisterende miljøtilladelse, som fortsat er gældende, fremgår af bilag 1.

Tilladelsen meddeles på følgende vilkår:

Ophævelse af vilkår

1. Vilkår 1, 12 og 16 i miljøtilladelsen fra 3. juni 2020 ophæves.

Husdyrproduktion

2. Husdyrholdet skal være sammensat og staldindretningen udført som beskrevet nedenfor:

Staldnavn	Dyregruppe samt staldsystem	Produktionsareal m ²
1	Flexgruppe: Alle kvæg; Dybstrøelse	666
2	Flexgruppe: Alle kvæg; Sengestald med spalter (bagskyl eller ringkanal) - nyt	90
	Flexgruppe: Alle kvæg; Dybstrøelse - nyt	545
	Flexgruppe: Alle kvæg; Sengestald med spalter (bagskyl eller ringkanal)	203
	Flexgruppe: Alle kvæg; Dybstrøelse	630

¹ Lovbekendtgørelse nr. 520 af 1. maj 2019 om husdyrbrug og anvendelse af gødning m.v. med senere ændringer.

	Flexgruppe: Alle kvæg; Dybstrøelse	123
Kalvestald	Flexgruppe: Alle kvæg; Dybstrøelse - nyt	378
Kalvehytter	Flexgruppe: Alle kvæg; Dybstrøelse - nyt	141

- Husdyrbruget skal på tilsynsmyndighedens forlangende kunne fremvise dokumentation for produktionsarealet størrelse. Denne dokumentation kan bestå af tegninger over staldenes indretning med angivelse af mål for de enkelte områder med dyr.
- Der skal senest en måned efter ibrugtagning af nyt produktionsareal indsendes målfaste tegninger af produktionsarealet. Med ibrugtagning menes at der er indsat dyr på produktionsarealet.

Husdyrgødning

- Arealet af gødningslagre og typen af husdyrgødning skal være som beskrevet nedenfor.

Gødningslager	Gødningstype	Tilladt areal
Gyllebeholder, 4.000 m ³ (ny)	Ingen krav	1.001 m ²
Møddingsplads (ny)	Kvæg, heste, får og geder	360 m ²

Ammoniakfordampning

- Gyllebeholder 4.000 m³ skal forsynes med fast overdækning i form af teltoverdækning med indvendigt skørt. Åbning af teltdugen må kun ske i forbindelse med omrøring, tømning og udbringning af gylle.
- Skader på teltoverdækningen skal repareres inden for en uge efter skadens opståen. Såfremt en skade ikke kan repareres inden for en uge, skal der indgås aftale om reparation inden to hverdage efter skadens opståen.

Spildevand

- Afløbsplan, der beskriver afløbsforhold fra den nye kalvestald, befæstet areal ved kalvehytter og fra nyt staldareal i eksisterende foderlade, skal indsendes til Esbjerg Kommune. Med afløb menes både afløb for flydende husdyrgødning og vand. Afløbsplanen skal være udført af autoriseret kloakmester og indsendes til Esbjerg Kommune senest 1 måned efter byggeriet af afsluttet.

Lugt

- Der skal opretholdes en god staldhygiejne. Det skal bl.a. sikres, at gulve holdes tørre og at stalde og fodringsanlæg (foderbord, krybber og lignede) holdes rene.

Støj

- I forbindelse med ensilering gives der dispensation til, at grænsen mellem aften og nat fastsættes til kl. 23 i maksimalt 10 dage om året. Indenfor de 10 dage kan grænseværdien i aftenperioden, lørdage kl. 14-18 og søn- og helligdage kl. 7-18 forhøjes med 5 dB(A). Beboerne på Gørdingvej 84 og Puggårdsvej 57 skal have besked senest dagen før de ensileres, såfremt der er behov for at anvende dispensationen.

Landskabelige værdier

11. Der skal etableres 3 rækker afskærmende beplantning omkring den nye gyllebeholder og kalvestald, som angivet på kort 2 (grøn streg). Beplantningen må efter aftale med Natur & Vandmiljø ved Esbjerg Kommune placeres andet sted, såfremt placeringen sikrer samme afskærmende effekt.
12. Beplantningen skal etableres senest den 31. december i samme årstal, hvor enten gyllebeholderen eller kalvestalden etableres.
13. De på kort 2 eksisterende anviste beplantninger (gul streg) skal bevares og vedligeholdes.
14. Alt beplantning (grøn streg på kort 2), der etableres, skal bestå af hjemmehørende danske træer og buske med en iblandet andel af poppel 'OP42' på 20 %. Alternativt kan inderste beplantningsrække etableres alene med poppel 'OP42'.
15. Såfremt nyt eller eksisterende beplantning (grøn og gul streg på kort 2) nedlægges, skal det genplantes.

Udnyttelse og bortfald

En tilladelse efter §16b bortfalder, hvis den ikke er udnyttet inden 6 år efter, at tilladelsen er meddelt. Hvis en del af tilladelsen ikke er udnyttet, bortfalder tilladelsen for denne del.

Med udnyttet menes her, at byggeriet faktisk er afsluttet.

Hvis en tilladelse efterfølgende ikke har været helt eller delvist udnyttet i 3 på hinanden følgende år, bortfalder den del af tilladelsen, der ikke har været udnyttet i de seneste 3 år. Udnyttelse anses her for at foreligge, når mindst 25 % af det tilladte eller godkendte produktionsareal udnyttes driftsmæssigt. Med driftsmæssig udnyttelse forstås, at der på det pågældende produktionsareal mindst produceres 50 % af det mulige indenfor rammerne af dyrevelfærdskrav eller andre relevante krav.

Meddelelsespligt

Kommunens tilladelse gælder for det konkrete projekt. Husdyrbruget må ikke udvides eller ændres bygnings- eller driftsmæssigt på en måde der indebærer forøget forurening før udvidelsen eller ændringen er godkendt. Hvis der sker ændringer i grundlaget for kommunens vurdering, skal der indsendes en ny ansøgning til kommunen. Dette gælder for eksempel ændringer i forhold til størrelsen af produktionsarealet, ændringer i dyretypen eller ændringer af staldsystem. Esbjerg Kommune skal have lejlighed til at vurdere, hvorvidt udvidelsen/ændringen kræver en ny tilladelse eller om udvidelsen/ændringen kan ske indenfor rammerne af denne tilladelse.

Øvrige forhold

Afgørelsen omfatter alene forholdet til husdyrbrugloven. Øvrige relevante tilladelser og godkendelser skal indhentes særskilt.

Der er ikke taget stilling til udledningen af tag- og overfladevand fra eksisterende byggeri. Der kan såfremt det viser sig nødvendigt pga. hydraulisk overbelastning af vandløbet, blive meddelt påbud om afhjælpende foranstaltninger.

Etablering af nye anlæg må ikke igangsættes, før der er givet en byggetilladelse fra Esbjerg Kommune. Visse anlæg kræver dog ikke byggetilladelse. Det anbefales at kontakte Byggeri, Esbjerg Kommune for afklaring heraf.

Terrænregulering kan kræve landzonetilladelse og i nogle tilfælde også tilladelse efter anden lovgivning. For eksempel fastsætter vandløbsloven, at der ikke uden tilladelse må ændres på vandets naturlige afløb til anden ejendom eller hindre det naturlige afløb af vand fra højere liggende ejendomme. Kontakt Byggeri, Esbjerg Kommune inden du terrænregulerer, for at få en vurdering af hvilke tilladelser der evt. kræves.

Husdyrbruget skal til enhver tid leve op til de gældende regler i love og bekendtgørelser, uanset at de nævnte krav og regler kan være en skærpelse af denne tilladelses vilkår.

Offentliggørelse

Afgørelsen annonceres den 10. august 2023 på Miljø- og Fødevareministeriets Digital MiljøAdministration (www.dma.mst.dk) og Esbjerg Kommunes hjemmeside (<https://www.esbjerg.dk/politik-og-demokrati/hoeringsportal>).

Klagevejledning

Afgørelsen kan påklages til Miljø- og Fødevareklagenævnet. Klagefristen udløber den 7. september 2023.

Klageberettigede er ansøger, Miljøministeren, Styrelsen for Patientsikkerhed, enhver der har en individuel, væsentlig interesse i sagens udfald, samt foreninger og organisationer i det omfang de har klageret.

En klage skal indsendes via Klageportalen. Klageportalen kan findes via forsiden på www.naevneneshus.dk. Klageportalen ligger også på www.borger.dk og www.virk.dk.

Klagen sendes automatisk via Klageportalen til Esbjerg Kommune. En klage er indgivet, når den er tilgængelig for Esbjerg Kommune i Klageportalen.

Miljø- og Fødevareklagenævnet afviser din klage, hvis du sender den uden om klageportalen, medmindre du er blevet fritaget for brug af klageportalen. Hvis du ønsker at blive fritaget for at bruge klageportalen, skal du sende en begrundet ansøgning via mail til Miljø- og Fødevareklagenævnet. Nævnet afgør herefter, om du kan fritages for at bruge klageportalen.

Når man klager opkræves der et gebyr. Gebyret er 900 kr. for borgere og 1.800 kr. for virksomheder og organisationer. Gebyret betales med betalingskort i Klageportalen og tilbagebetales hvis:

- Klagesagen fører til, at den påklagede afgørelse ændres eller ophæves,
- Klageren får helt eller delvis medhold i klagen, eller
- Klagen afvises som følge af overskredet klagefrist, manglende klageberettigelse eller fordi klagen ikke er omfattet af Miljø- og Fødevareklagenævnets kompetence.

Afgørelsen kan desuden indbringes til prøvelse hos domstolene inden 6 måneder efter, at afgørelsen er meddelt.

Udnyttelse af tilladelsen

Ifølge husdyrbrugloven har en klage over miljøtilladelsen som udgangspunkt ikke opsættende virkning. Det betyder, at miljøtilladelsen kan udnyttes uanset eventuelle klager, men dette begrænser dog ikke Miljø- og Fødevareklagenævnets mulighed for at ændre eller ophæve Esbjerg Kommunes afgørelse. Det vil være Miljø- og Fødevareklagenævnet, som kan oplyse om hvorvidt en klage har opsættende virkning.

Miljøteknisk beskrivelse og vurdering

Indledning

Husdyrbruget på Gørdingvej 65, 6771 Gredstedbro søger om et tillæg til den eksisterende §16b miljøtilladelse. Den nuværende produktion er godkendt ved en miljøtilladelse fra juni 2020.

Ansøgningen er indsendt via det it-baserede ansøgningssystem på husdyrgodkendelse.dk. Som en del af ansøgningen har ansøger udarbejdet en miljøteknisk redegørelse, der beskriver husdyrbrugets drift.

Den miljøtekniske redegørelse er vedlagt som bilag 3.

Denne del af tilladelsen indeholder kommunens vurdering af de miljøpåvirkninger, som ansøgningen giver anledning og en begrundelse for de stillede vilkår.

Vurderingerne er foretaget med udgangspunkt i de beskyttelsesniveauer og retningslinjer, der er i husdyrbrugloven og tilhørende bekendtgørelser og vejledning². Påvirkningen af omgivelserne er beskrevet og vurderet dels i forhold til gener for omkringboende (lugt, støj, støv, fluer m.v.), og dels i forhold til påvirkning af miljø, natur og landskab.

Generelle forhold

Godkendelsens omfang

Husdyrbruget søger om at udnytte en eksisterende foderlade til kostald med tilhørende malkerobot. I det nye staldafsnit etableres 545 m² dybstrøelsesareal og 90 m² spalteareal.

Der søges samtidig om at opføre en ny kalvestald på 378 m², en ny kalvehytteplads på 141 m², to nye plansiloer på hhv. 480 m² og 720 m², en møddings- og vaskeplads og en ny gyllebeholder på 4.000 m³.

For at Esbjerg Kommune til enhver tid kan kontakte den ansvarlige for husdyrbruget, er der i miljøtilladelsen fra 2020 stillet vilkår om, at ændringer i ejerforhold skal meddeles til Esbjerg Kommune. Dette vilkår fastholdes.

Tidligere godkendelser

Husdyrbruget har en §16b tilladelse, som er meddelt 3. juni 2020. Denne tilladelse meddeles som et tillæg til miljøtilladelsen fra 2020.

² Husdyrbrugloven (LBK nr. 520 af 1. maj 2019 om husdyrbrug og anvendelse af gødning m.v. med senere ændringer); Husdyrgodkendelsesbekendtgørelsen (BEK nr. 443 af 26. april 2023 om godkendelse og tilladelse m.v. af husdyrbrug); Husdyrgødningsbekendtgørelsen (BEK nr. 2243 af 29. november 2021 om miljøregulering af dyrehold og om opbevaring af gødning) samt Miljøstyrelsens digitale husdyrvejledning.

Samdrift med andre husdyrbrug

Af husdyrbrugloven fremgår det, at hvis et husdyrbrug er teknisk, forurenings- og driftsmæssigt forbundet med et andet husdyrbrug, så skal husdyrbrugenes godkendes samlet.

Af den miljøtekniske redegørelse fremgår det, at husdyrbruget på Gørdingvej 65, 6771 Gredstedbro ikke driver andre ejendomme.

Husdyrbrugets indretning og drift

Dyrehold, staldsystem og produktionsareal

I ansøgningen er der for hvert staldafsnit angivet oplysninger om dyretype, staldsystem og produktionsareal. Oplysningerne fra ansøgningen fremgår af nedenstående tabel.

Produktionsarealet defineres som det areal i stalden, hvor dyrene kan opholde sig og har mulighed for at afsætte gødning (dvs. arealer hvor dyrene kan stå, gå og ligge).

Af husdyrgodkendelsesbekendtgørelsen fremgår det, at kommunen skal foretage en samlet vurdering af alle udvidelser foretaget indenfor de seneste 8 år. Ansøgningen indeholder derfor oplysninger om både ansøgt drift, nudrift og 8 årsdrift.

Af nedenstående tabel ses oplysninger om produktionsareal i ansøgt drift.

Stalde og produktioner						
Staldnavn	Staldstørrelse (m ²)	Ventilation	Kildehøjde	Produktion	Antal måneder udegående	Produktionsareal (m ²)
Ansøgt drift						
Stald 1	679	Naturlig ventilation	3 m	(#599293) Flexgruppe: Alle kvæg; Dybstrøelse	0	666
				(#599362) Flexgruppe: Alle kvæg; Sengestald med spalter (bagskyl eller ringkanal)	0	90
				(#599361) Flexgruppe: Alle kvæg; Dybstrøelse	0	545
Stald 2	2007	Naturlig ventilation	3 m	(#599305) Flexgruppe: Alle kvæg; Sengestald med spalter (bagskyl eller ringkanal)	0	203
				(#599299) Flexgruppe: Alle kvæg; Dybstrøelse	0	630
				(#599296) Flexgruppe: Alle kvæg; Dybstrøelse	0	123
Kalvestald	378	Naturlig ventilation	3 m	(#599360) Flexgruppe: Alle kvæg; Dybstrøelse	0	378
Ny kalvehytteplads 2	142	Naturlig ventilation	3 m	(#599401) Kalve, (under 6 mdr.). Dybstrøelse	0	141
Sum						2776

Tabel 1: Oplysninger om dyretype, staldsystem og produktionsareal i ansøgt drift

Nudrift og 8 års drift:

I ansøgningen er nudrift og 8 års drift opgjort på baggrund af den hidtidige lovlige produktion på ejendommen på baggrund af følgende:

Nudriften er angivet i overensstemmelse miljøtilladelsen fra 3. juni 2020. Denne tilladelse indeholdt tilladelse til at etablere et nyt befæstet areal på 60 m² til kalvehytter. Denne plads er ikke etableret, og derfor indgår dette produktionsareal ikke i nudriften.

Der er desuden givet accept efter anmeldeordningen til at etablere en ny plansilo. Denne afgørelse er meddelt 1. juli 2022.

8 års drift er angivet i overensstemmelse med forhåndsansøgning/vvm-screening til udvidelse af kvægproduktion fra 13.6.2006

Esbjerg Kommune har gennemgået oplysningerne i ansøgningen og vurderer, at det angivne produktionsareal i nudrift og 8 års drift er korrekt oplyst. Der er ingen nakkebomsarealer i staldsystemet, og derfor har der ikke været behov for at korrigere arealet herfor.

Ansøgt drift:

I ansøgt drift udnyttes en eksisterende foderlade til kostald med tilhørende malke-robot. I det nye staldafsnit etableres 545 m² dybstrøelsesareal og 90 m² spalteareal. Et eksisterende dybstrøelsesareal til kalve (59 m²) samt plads til kalvehytter (14 m²) tages ud af drift.

Der søges om at opføre en ny kalvestald på 378 m² og en ny kalvehytteplads på 141 m² (en eksisterende plansilo ønskes fremadrettet anvendt til kalve). Der søges desuden om to nye plansiloer på hhv. 480 m² og 720 m², en møddings- og vaskeplads og en ny gyllebeholder på 4.000 m³ (fast overdækning).

I alle staldafsnit - undtagen kalvehyttepladsen - er der valgt fleksgruppen "Alle kvæg" under dyretype. Det betyder, at der på produktionsarealet frit kan skiftes mellem malkekøer, kvier, stude, ammekøer og slagtekalve. Staldsystemet fastholdes som dybstrøelse. For kalvehyttepladsen er der valgt "kalve (under 6 mdr.) på dybstrøelse.

Af den miljøtekniske redegørelse kan der ses en nærmere beskrivelse af produktionsarealer i de enkelte stalde.

I tilladelsen stilles der vilkår til produktionsarealet størrelse, samt til dyretypen og staldsystemet i de enkelte staldafsnit.

Foder

Opbevaring af foder er beskrevet i den miljøtekniske redegørelse.

Siden miljøtilladelsen fra 2020 er der etableret en ny plansilo på ejendommen nord for eksisterende lade. Med ansøgning om tillæg søges der om at etablere yderligere 2 plansiloer.

Etablering og drift af ensilageopbevaring, herunder ensilage i markstakke, skal ske i overensstemmelse med reglerne i Husdyrgødningsbekendtgørelsen. I forbindelse med opbevaring af ensilage på markarealer, fastsætter husdyrgødningsbekendtgørelsen krav om, at næringsstoffer fra ensilagerester og lignende skal kunne optages af de efterfølgende afgrøder.

Det er kommunens vurdering, at opbevaringen af ensilage er tilstrækkelig reguleret ved reglerne i Husdyrgødningsbekendtgørelsen, og at der ikke er behov for at fastsætte yderligere vilkår.

Der er i miljøtilladelsen fra 2020 stillet vilkår om, at foderopbevaringen skal ske på sådan en måde, at der ikke opstår risiko for tilhold af skadedyr. Dette vilkår er fortsat gældende.

Husdyrgødning

I ansøgningen er der oplyst følgende om lager og gødningstype:

Opbevaringslagre					
Navn	Lagertype	Yderligere oplysninger	Bedste tilgængelige opbevaringsteknik	Dimension	Areal (m ²)
Ansøgt drift					
GB1	Flydende				1001
Møddings- og vaskeplads	Fast				522

Tabel 2: Oversigt over opbevaringslagre og gødningstyper.

Håndtering og opbevaring af husdyrgødning er beskrevet i den miljøtekniske redegørelse. I forhold til miljøtilladelsen fra 2020 søges der nu om at etablere en ny gyllebeholder og en ny møddingsplads.

Afløb fra vaske-/møddingsplads og kalvehyttepladsen ledes til gyllebeholderen. Dybstrøelse opbevares på møddingspladsen, hvor der er regnet med en gødningsandel på 360 m². Dybstrøelsen opbevares kortvarigt på møddingspladsen forud for afhentning af biogasselskabet. Biogas returnerer afgasset gylle til opbevaring i gyllebeholderen.

Typen af husdyrgødning og arealet af opbevaringslageret er væsentlige forudsætninger for beregninger i it-ansøgningen. I miljøtilladelsen stilles der derfor vilkår, der fastholder forudsætningerne, herunder fast overdækning af gyllebeholderen.

Husdyrgødningsbekendtgørelsen fastsætter krav til husdyrbrugets opbevaringskapacitet så det sikres, at udbringning af gødning kan ske i overensstemmelse med udbringningsreglerne. Der fastsættes ikke yderligere vilkår hertil.

Husdyrbruget har pligt til at udarbejde en opdateret opgørelse over kapaciteten, når der foretages ændringer på husdyrbruget. Esbjerg Kommune har derfor i forbindelse med miljøtilsyn mulighed for at følge op på, at opbevaringskapaciteten er tilstrækkelig og at der foreligger en opdateret kapacitetsopgørelse baseret på det aktuelle dyrehold.

Det er oplyst, at der ikke oplagres kompost i marken. Hvis det alligevel skulle blive nødvendigt, skal det ske i overensstemmelse med reglerne i husdyrgødningsbekendtgørelsen, der bl.a. fastsætter krav til placering og overdækning af markstakke samt førelse af logbog. Oplag af kompost i marken vurderes at være tilstrækkelig reguleret ved reglerne i husdyrgødningsbekendtgørelsen og der fastsættes ikke yderligere vilkår hertil.

Spildevand/restvand

Ansøger har redegjort for afløbsforhold i den miljøtekniske redegørelse, hvor afløbsplanen også fremgår.

Der er intet sanitært spildevand fra driftsbygninger. Afløb fra vaske-/møddingsplads, pladsen med kalvehytter, befæstede arealer, tankrum og malkerobotter, og kalvehyttepladsen ledes til gyllebeholderen.

I forbindelse med ansøgningen etableres 2 nye plansiloer. Pladserne etableres med bagmur og med fald mod afløb. Overfladevand fra ensilagepladser ledes til opsamlingsbeholder på 8 m³, hvorfra det forventes udsprinklet. Der laves en overløbssikring til gyllebeholder.

Tagvand fra eksisterende bygninger ledes til grøft. Tagvand fra den nye kalvestald ledes til nedsivning på egen grund.

I de nye dybstrølesstalde etableres der pumpeump. Pumpeumpen udføres i bestandige materialer, der er uigennemtrængelige for fugt.

Det vurderes, at den samlede håndtering af spildevand sker på forsvarlig vis og at husdyrgødningsbekendtgørelsens generelle krav til håndtering af spildevand/restvand er tilstrækkelige til at beskytte omgivelserne mod forurening fra spildevand.

Da der sker nybyggeri, stilles der vilkår om, at der skal indsendes en afløbsplan, der beskriver afløbsforholdene fra dette, når byggeriet er etableret.

Husdyrbrugets beliggenhed

Faste afstandskrav og planmæssige forhold

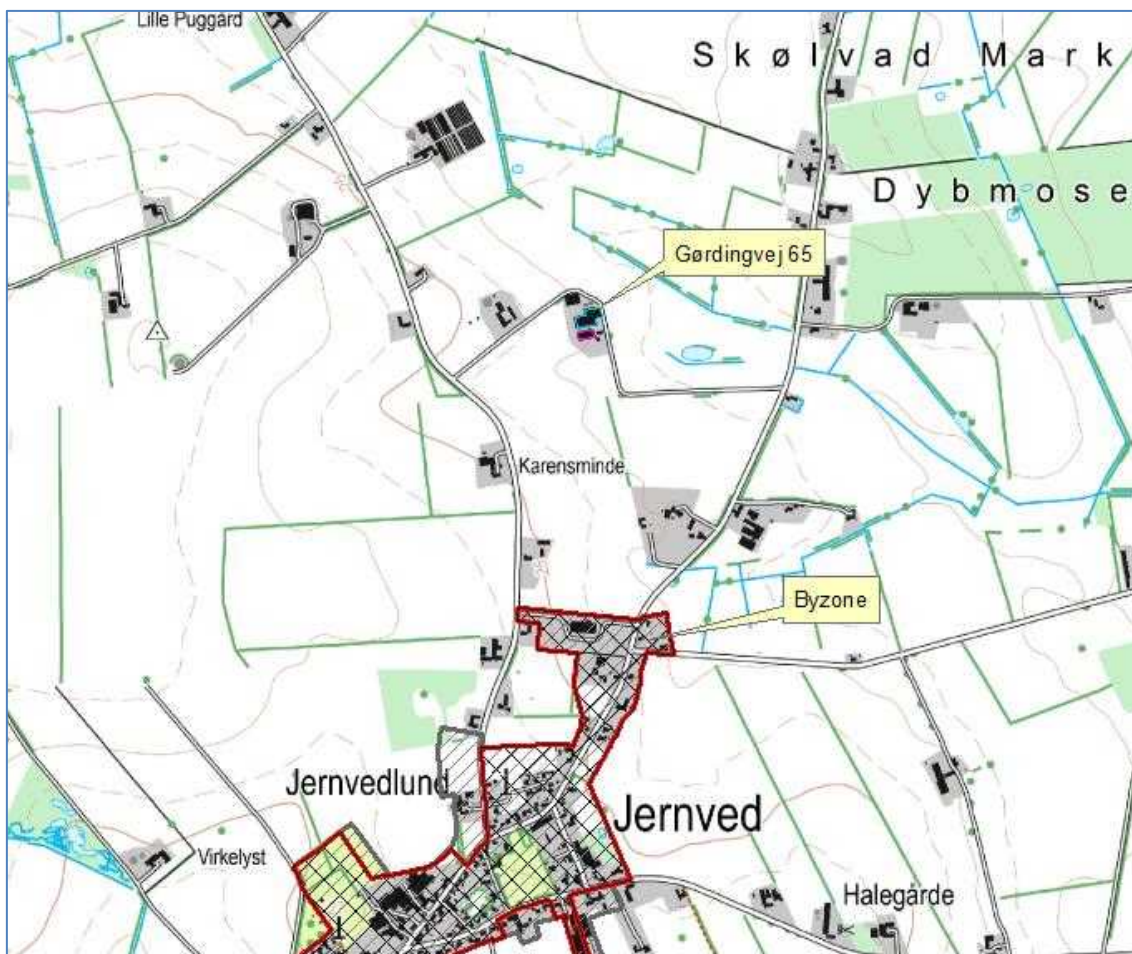
Ansøger har i den miljøtekniske redegørelse beskrevet husdyrbrugets beliggenhed og planmæssige forhold.

Placeringen af husdyrbruget fremgår af kort 1.

Husdyrbrugloven fastsætter en række afstandskrav til husdyrbrugets beliggenhed.

Esbjerg Kommune har gennemgået ansøgers oplysninger og er enig med ansøger i, at de gældende afstandskrav er overholdt.

Ansøger bemærker, at afstandskrav fra eksisterende stald 1 til egen beboelse ikke er overholdt og der søges om dispensation. Der foretages dog ingen ændringer eller udvidelser i dette staldafsnit, og der sker således ikke en forøget forurening fra staldafsnittet. Dermed skal afstandskravet på de 15 m ikke overholdes og det er således ikke nødvendigt at dispensere.



Kort 1. Husdyrbrugets beliggenhed

Landskab og kulturmiljø

Bygningsmæssige ændringer på et husdyrbrug kan indvirke på den landskabelige oplevelse, såvel som på kulturmiljøet.

Ansøger har i den miljøtekniske redegørelse beskrevet landskabsmæssige forhold.

Esbjerg Kommune har valgt at uddybe ansøgers vurdering. I forbindelse med vurderingen skal der foretages en afvejning af på den ene side placeringen af det ønskede byggeri og nødvendigheden for det pågældende husdyrbrug overfor på den anden side de landskabelige hensyn i området.

Placering og erhvervmæssig nødvendighed:

Dyreholdet på Gørdingvej 65 udvides ved det ansøgte projekt i nye stalde. Strukturudviklingen i landbruget går mod større husdyrbrug, og et husdyrbrug af denne størrelse i kvæg vurderes ikke at være usædvanlig stort efter danske forhold.

I den miljøtekniske redegørelse har ansøger redegjort for, at den nye gyllebeholder og møddings- og vaskeplads er erhvervmæssig nødvendig for husdyrbruget på Gørdingvej 65.

Esbjerg Kommune vurderer, at gyllebeholderens volumen er ikke større end hvad der er behov for til udbringning af gødning på ejendommens jorder, og størrelsen af

den kombinerede mødding- og vaskeplads vurderes ikke at ligge udover hvad der er sædvanlig kapacitet på et husdyrbrug.

Der vurderes at være et reelt behov for at etablere den nye kalvestald, kalvehytteområdet, gyllebeholderen, de to plansiloer og møddings- og vaskepladsen, da eksisterende bygninger på ejendommen i forvejen anvendes til stald eller til andre formål.

De nye driftsbygninger og anlæg opføres i tilknytning til eksisterende bygningsmasse på Gørdingvej 65, der efter udvidelsen udgør et samlet bebyggelsesareal for stalde, ensilageopbevaringsanlæg og gylleholdere m.v. på ca. 1,4 ha inkl. udenomsarealer. Produktionsarealet øges til 2.776 m² i ansøgt drift. Bygninger og anlæg betragtes ikke som meget stort landbrugsbyggeri med industriel karakter.

Der opføres ikke driftsbygninger i forbindelse med udvidelsen, der kan betegnes som fællesanlæg, idet stald, siloer, gyllebeholder og vaske- og møddingsplads alene knytter sig til driften på Gørdingvej 65.

Esbjerg Kommune finder i øvrigt, at der ikke er noget usædvanligt ved de nye bygninger, der også opføres i samme byggestil som eksisterende bygningsmasse.

Esbjerg Kommune vurderer på baggrund af ovenstående, at det ansøgte projekt skal betragtes som erhvervsmæssigt nødvendigt for den pågældende ejendom.

Landskabelige hensyn og vurdering:

I forbindelse med byggeriet af nye anlæg er der foretaget en landskabsanalyse. Denne er vedlagt i sin helhed i bilag 2. De vigtigste uddrag af landskabsanalysen er gengivet herunder.

Ifølge Kommuneplan 2022-2034 er husdyrbruget på Gørdingvej 65 beliggende indenfor et større uforstyrret landskab, hvor byggeri og anlæg skal søges placeret og tilpasset, så de i mindst mulig grad påvirker oplevelsen af det uforstyrrede landskab. Tilpasning skal ske i overensstemmelse med landskabskarakterkortlægningen. Ifølge denne opføres det ansøgte byggeri i et robust landskab.

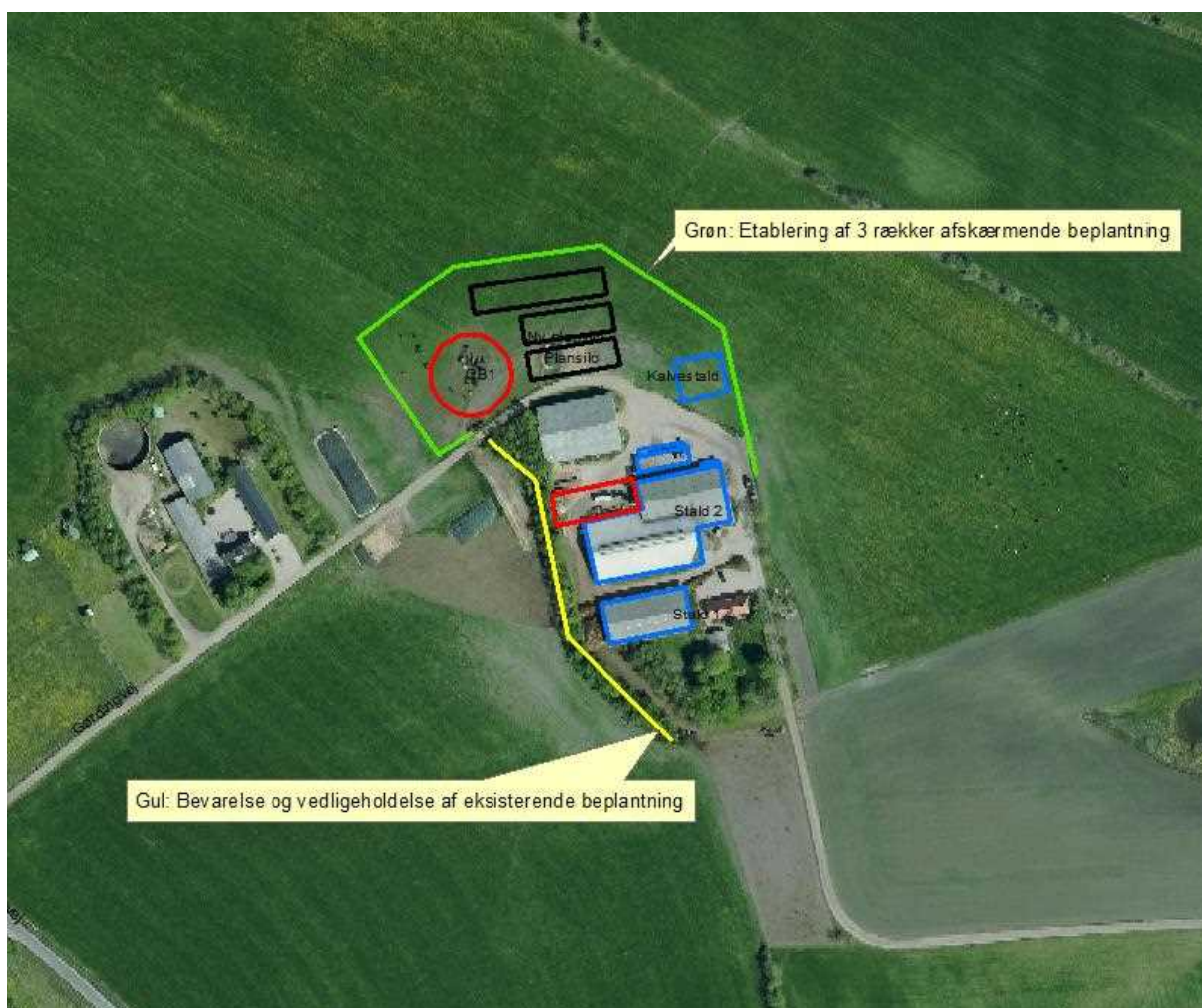
Esbjerg Kommune vurderer, at landskabspåvirkningen er begrænset, idet de nye bygninger og anlæg opføres i tilknytning til eksisterende bygningsmasse væk fra bakkeøens højdepunkt ca. 1 km mod vest.

Da gyllebeholderens højde inkl. telt overstiger det eksisterende byggeris højde, vil dette nye anlæg være synlig i landskabet fra flere retninger. Derfor vurderes det, at der bør stilles vilkår om etablering af slørende/afskærmende beplantning omkring beholderen, men også omkring den nye kalvestald.

Vilkår til det ansøgte

- Der skal etableres 3 rækker afskærmende beplantning omkring den nye gyllebeholder og kalvestald, som angivet på kort 2 (grøn streg). Beplantningen må efter aftale med Natur & Vandmiljø ved Esbjerg Kommune placeres andet sted, såfremt placeringen sikrer samme afskærmende effekt.
- Beplantningen skal etableres senest den 31. december i samme årstal, hvor enten gyllebeholderen eller kalvestalden etableres.

- De på kort 2 eksisterende anviste beplantninger (gul streg) skal bevares og vedligeholdes.
- Alt beplantning (grøn streg på kort 2), der etableres, skal bestå af hjemmehørende danske træer og buske med en iblandet andel af poppel 'OP42' på 20 %. Alternativt kan inderste beplantningsrække etableres alene med poppel 'OP42'.
- Såfremt nyt eller eksisterende beplantning (grøn og gul streg på kort 2) nedlægges, skal det genplantes.



Kort 2. Beplantningsplan.

Husdyrbrugets påvirkning af omgivelserne

Ammoniakpåvirkning af naturområder og beskyttede arter

Der sker en ammoniakemission fra husdyrbrugets stalde og lagre af husdyrgødning, som kan påvirke den omkringliggende natur med dens bestande af vilde planter og dyr samt deres levesteder.

I husdyrgodkendelsesbekendtgørelsen er der fastlagt et beskyttelsesniveau for hvor meget ammoniak der må udledes til naturområder (kategori 1-3 natur). Ifølge klagenævnets praksis er dette beskyttelsesniveau tilstrækkeligt til at sikre beskyttelsen af omkringliggende naturområder³.

Der skal også foretages en vurdering af, om det ansøgte i sig selv eller i forbindelse med andre planer og projekter kan påvirke internationale naturområder eller yngle og rasteområder for bilag IV-arter⁴.

Ansøger har i den miljøtekniske redegørelse beskrevet og vurderet påvirkningen af naturområder. Esbjerg Kommune har valgt at uddybe ansøgers vurdering.

Ammoniakemission

I ansøgningen beregnes ammoniakemissionen fra husdyrbruget. Beregningerne viser, at ammoniakemissionen øges fra 1.489 kg NH₃/år til 2.755 kg NH₃/år.

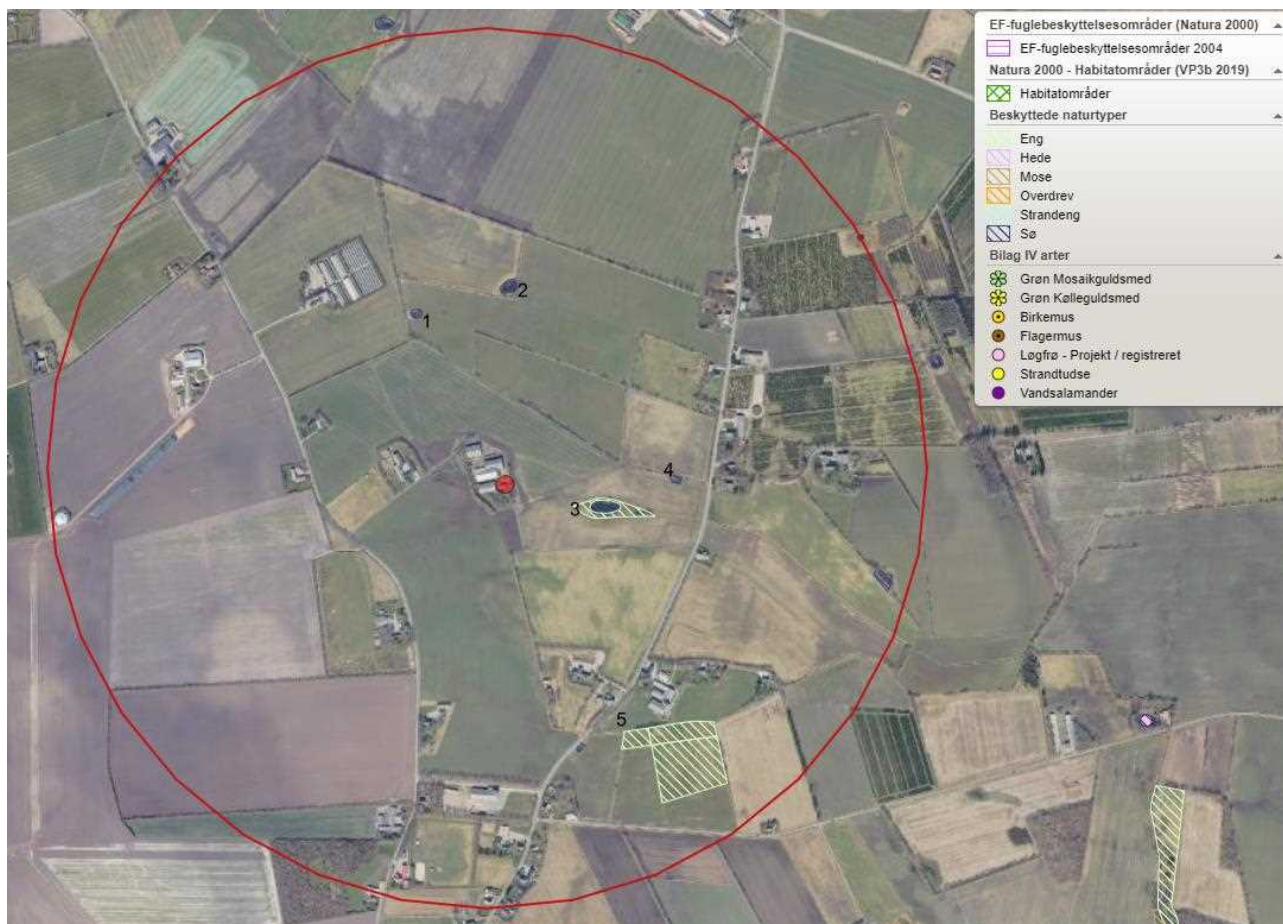
Naturområder omkring husdyrbruget

Der ligger flere beskyttede naturområder omkring ejendommens anlæg. Ud fra den beregnede deposition på arealer op til 1.000 m væk er det vurderet, at depositionen på naturområder længere væk vil være meget lille, og derfor som hovedregel ikke vil kunne medføre væsentlig påvirkning af naturområderne.

Repræsentative naturområder og øvrige beskyttelsesinteresser ses på nedenstående kort. De enkelte naturområder er nummereret med et tal.

³ For eksempel MNK-132-00091 og MKN-132-00109

⁴ Bekendtgørelse nr. 2091 af 12. november 2021 om udpegning og administration af internationale naturbeskyttelsesområder samt beskyttelse af visse arter.



Kort 3: Anlægget med nummererede naturpunkter. Cirklen viser den afstand der er beregnet til.

I tabel 3 ses en oversigt over naturpunkterne med angivelse af relevante data.

Kategori natur					
Naturpunkt	Merbelastning (kg N/ha/år)	Totalbelastning (kg N/ha/år)	Natur-kategori	Kumulation (Antal andre husdyrbrug der bidrager)	Beskyttelsesniveau
1 Sø	0,1	0,2	Ej kategori	Ej relevant	-
2 Sø	0,2	0,3	Ej kategori	Ej relevant	-
3 Eng og sø	0,8	2,2	Ej kategori	Ej relevant	-
4 Sø	0,3	0,6	Ej kategori	Ej relevant	-
5 Eng	0,0	0,1	Ej kategori	Ej relevant	-
Bilag IV arter					
Naturpunkt / art	Merbelastning (kg N/ha/år)	Totalbelastning (kg N/ha/år)	Note		
- -	-	-	Ingen nær anlægget.		
Internationale naturbeskyttelsesområder					
Navn/nr på int. naturområde	Merbelastning (kg N/ha/år)	Totalbelastning (kg N/ha/år)	Note		
Habitatområde nr. 80 - Kongeå	0,0	0,0	-		

Tabel 3. Naturpunkter med beregnet ammoniakbelastning. Ammoniakbelastningen er beregnet i scenariskema nr. 240163.

Beskyttelsesniveau for kategori 1-3 natur

Beskyttelsesniveauet for kategori 1-3 natur overholdt. Som det fremgår af tabellen herover, er der ikke kategori 1-3 natur i en afstand af 1.000 m fra ejendommen.

Naturområder der ikke er omfattet af husdyrbruglovens kategori 1-3

Husdyrbruglovens kategori 1-3 omfatter langt de fleste beskyttede naturområder. Dog er moser, som ligger i Natura 2000, samt enge, søer og strandenge ikke omfattet. Esbjerg Kommune vurderer, at der i den konkrete sag ikke er nogen af de nævnte lokaliteter, der modtager belastninger i en størrelsesorden, der vil føre til tilstandsændring.

Bilag IV-arter

Af habitatdirektivets bilag IV fremgår en række særlige dyre- og plantearter, der kræver streng beskyttelse. Ifølge klagenævnspraksis skal påvirkningen af bilag IV-arter vurderes ud fra anlæggets påvirkning af omgivelserne.

Ud fra det konkrete og generelle kendskab til bilag IV arternes forekomst i Esbjerg Kommune vurderes det, at der i lokalområdet kan forekomme følgende bilag IV-arter: grøn mosaikguldsmed, grøn kølleguldsmed, birkemus, markfirben, stor vandsalamander, løgfrø, strandtudse, spidssnudet frø, odder, snæbel og af flagermus følgende arter vand-, frynse-, trolde-, dværg-, pipistrel-, brun-, syd-, skimmel- og langøret flagermus.

På baggrund af kommunens konkrete viden om de enkelte arters yngle- og rasteområder samt den generelle viden om, hvor arterne findes og hvilke aktiviteter, der kan komme i konflikt med hensynet til deres beskyttelse jf. DMUs Håndbog om dyrearter på habitatdirektivets bilag IV⁵, vurderes det, at yngle- eller rastesteder for bilag IV arterne omkring anlægget ikke påvirkes i en grad, der kan forventes at tilsidesætte beskyttelsen af disse, da anlægget ikke direkte eller indirekte via kvælstofdepositionen fra anlægget vil kunne påvirke yngle- og rasteområder væsentligt.

Internationale naturbeskyttelsesområder

Jævnfør habitatdirektivet er der pligt til at vurdere påvirkningen af internationale naturbeskyttelsesområder. Afgørelsen gives med afsæt i det beskyttelsesniveau, der er fastlagt i husdyrgodkendelsesbekendtgørelsen. Overholder husdyrbruget beskyttelsesniveauet, vil det jf. principiel klagenævnsafgørelse (NMK-132-00109) som altovervejende hovedregel medføre, at husdyrbrugets ammoniakpåvirkning af omgivende Natura 2000-områder er uvæsentlig.

I den konkrete sag er beskyttelsesniveauet overholdt og der er ikke særlige forhold, som skulle betinge en afvigelse herfra.

Samlet vurdering

Samlet set vurderer Esbjerg Kommune, at afgørelsen ikke vil tilsidesætte beskyttelsen af omgivende lokale, regionale eller internationale naturområder eller beskyttede arter og at der derfor ikke er behov for at stille skærpede vilkår for at begrænse kvælstofemissionen fra anlægget.

Lugt

Enhver husdyrproduktion giver anledning til lugt inden for de nærmeste omgivelser. Hvor stort et område der påvirkes af lugt, afhænger af hvor stort et produktionsareal der er på ejendommen og hvilken dyreart der er tale om.

⁵ Faglig rapport fra DMU nr. 635, 2007. Håndbog om dyrearter på habitatdirektivets bilag IV⁵ – til brug i administration og planlægning

Lugt stammer primært fra staldene. Desuden kan lugt forekomme i forbindelse med pumpning, omrøring og udbringning af husdyrgødning.

Beskyttelsesniveau for lugt

Lugtgener fra stalden vurderes på grundlag af det beskyttelsesniveau for lugt, som er fastlagt i husdyrlovgivningen. Hvis beskyttelsesniveauet for lugt er overholdt, vurderes husdyrbruget som udgangspunkt ikke at give anledning til væsentlige lugtgener.








Husdyrbruget skal overholde bestemte lugtgenæfstande. Genæfstanden er fastsat under hensyntagen til forskellige områders følsomhed overfor lugt. For eksempel vil beboere i landområder med tilknytning til landbrugserhverv oftest have en højere tolerancetærskel overfor lugt end beboere i byområder.

Genæfstanden beskriver den afstand, som der minimum skal være fra husdyrbruget til nabobeboelse, samlet bebyggelse og til byzone. Beboelsejendomme med landbrugspligt er ikke omfattet af beskyttelsesniveauet for lugt.

Genæfstanden afsættes normalt i centrum af stalden. Hvis der i ansøgningen er flere staldafsnit, der hver bidrager med lugt, beregner ansøgningssystemet en vægdet gennemsnitsafstand, som tager hensyn til lugten fra de enkelte stalde og staldenes indbyrdes placering. For at beskyttelsesniveauet er overholdt, skal den vægtede gennemsnitsafstand være større end den korrigerede genæfstand.

Genæfstanden beregnes i ansøgningssystemet. I beregningerne korrigeres der for vindretning og påvirkning fra andre husdyrbrug i det omfang det er relevant.

Resultatet af lugtberegningerne fremgår af den miljøtekniske redegørelse og af tabellen herunder.

Bebyggelse	Kumulation	Model	Ukorrigeret genæfstand	Korrigeret genæfstand	Vægtet gennemsnits- afstand	Genekriterie overholdt
Gørdingvej 100 	0	FMK	92,8	92,8	542,4	Ja
Gørdingvej 84 	0	FMK	92,8	92,8	511,5	Ja
Gørdingvej 96 	0	FMK	92,8	92,8	533	Ja
Puggårdsvej 53 	0	FMK	92,8	92,8	408,1	Ja
Puggårdsvej 68 	0	FMK	92,8	92,8	421,8	Ja
Lokalplan 	0	NY	211,2	211,2	3646	Ja
Byzone 	0	NY	315,8	300	726,8	Ja

Tabel 4: Resultat af lugtberegninger.

Esbjerg Kommune har gennemgået beregningerne. Nærmeste nabobeboelse uden landbrugspligt er udpeget som Puggårdsvej 53. Nærmeste samlede bebyggelse er Sejstrup, mens nærmeste byzone er Jernved. Esbjerg Kommuner vurderer, at udpegningerne er korrekte. Der vurderes også at være angivet korrekte oplysninger om andre husdyrbrug (kumulation).

Lugtberegninger i ansøgningen viser, at afstandskravene kan overholdes for såvel nærmeste nabobeboelse uden landbrugspligt, byzone og samlet bebyggelse. Beskyttelsesniveauet for lugt er dermed overholdt.

På den baggrund vurderes det, at det ansøgte, ikke vil give anledning til væsentlige lugtgener for omboende.

Lugt vil kunne registreres udenfor geneafstanden, men i en grad, så man ikke vil karakterisere det som væsentlig generende.

Der er i miljøtilladelsen fra juni 2020 stillet vilkår om, at husdyrbruget ikke må give anledning til væsentlige lugtgener. Dette vilkår er forsat gældende. I dette tillæg til miljøtilladelsen stilles der vilkår om, at der skal opretholdes en god staldhygiejne, da dette er en forudsætning for de beregnede geneafstande.

Lugt fra gyllebeholdere og håndtering af gødning

Der kan opstå lugtgener i forbindelse med omrøring og pumpning af gylle og når der håndteres fast husdyrgødning.

I det indsendte ansøgningsmateriale er gødningshåndteringen beskrevet. Dybstrøelse fra kvier udmuges ca. hver 10-12 uge og for kalve ca. hver 3-4 uge. Dybstrøelsen opbevares kortvarig forud for afhentning af biogas. Overpumpning af gylle fra stald til gyllebeholder sker efter behov, mens omrøring af beholderen alene foretages før udbringning på markerne.

Håndtering af husdyrgødning reguleres af husdyrgødningsbekendtgørelsen. For yderligere at imødegå uheld ved håndtering og pumpning af gylle inklusive påfyldning af gyllevogne, er der i miljøtilladelsen fra 2020 stillet regulerende vilkår til dette. Dette vilkår er forsat gældende. Det vurderes, at det ikke er relevant at stille skærpede krav til tidsrum for pumpning og omrøring af gylle.

Transport

Udgangspunktet er, at færdsel på offentlig vej alene reguleres af politiet efter færdselslovens regler. I en tilladelse kan der derfor primært stilles vilkår til hvilke af ejendommens adgangsveje, der skal anvendes ved transport til og fra bedriften og at til- og frakørsel skal ske på bestemte tidspunkter.

Spørgsmål om f.eks. belastning af det lokale vejnet reguleres ikke af husdyrgodkendelsesloven, men af den relevante vejlovgivning og afgøres af de relevante vejmyndigheder.

I den miljøtekniske redegørelse har ansøger beskrevet til- og frakørselsforhold. Der er også en beskrivelse af det forventede antal transporter i ansøgt drift.

I nedenstående tabel er antallet af transport pr. år oplyst i den eksisterende miljøtilladelse (nuværende drift) sammenholdt med forventet antal transporter i ansøgt drift. Interne transporter, for eksempel i forbindelse med fodring, er ikke inkluderet i tabellen.

Transporttype	Miljøtilladelse juni 2020	Ansøgt
Levering/afhentning af dyr	40	40
Afhentning af mælk	365	365
Indkøbt foder	12	12
Transport af grovfoder	100	150
Halmkørsel	66	100
Diesellole	12	12
Flytning/afhentning af husdyrgødning	127	-
Husdyrgødning gylle	-	200
Husdyrgødning dybstrøelse	-	110

Døde dyr	10	10
Renovation	13	13
Dyrlæge	-	25
Øvrige transporter	-	53
I alt	745	1.090

Tabel 5: Oversigt over transporter pr. år. En transport svarer til en til- og frakørsel.

Der forventes en stigning i antallet af til- og frakørsler. Stigningen skyldes hovedsageligt flere transporter med halm, grovfoder og husdyrgødning.

Transporter foregår normalt inden for normal arbejdstid på hverdage. I højsæson kan det være nødvendigt med transporter i weekender eller uden for normal arbejdstid. Alle øvrige transporter vil være fordelt jævnt ud over året. Mælk afhentes på alle tidspunkter på døgnet og sker efter mejeriets køreplan.

Støj i forbindelse med til- og frakørsel samt støj fra interne transporter (trafik på egen grund) reguleres af de fastsatte vilkår til støj. I nedenstående afsnit vedr. støj er der en nærmere vurdering af støj fra transporter.

Rystelser

På et husdyrbrug er det primært transporter der kan give anledning til rystelser. I den miljøtekniske redegørelse har ansøger beskrevet rystelser.

Esbjerg Kommune er enig med ansøger i, at rystelser i forbindelse med driften af husdyrbruget ikke giver anledning til gener for omgivelserne.

Støj og rystelser

Støj

De væsentligste støjklender på et husdyrbrug er malke- og køleanlæg, pumper, staldventilation ensilering, foderblanding, intern transporter, korntrøring og lignende.

I Miljøstyrelsens vejledning nr. 5/1984 om "ekstern støj fra virksomheder" anføres ingen grænseværdier for støjbelastningen fra virksomheder ved boliger i det åbne land. Dog anføres, at man som udgangspunkt ved fastsættelse af støjgrænser ved nærmest liggende boliger bør anvende de grænseværdier, der gælder for områder med blandet bolig- og erhvervsbebyggelse. Disse værdier er fastsat som vilkår i miljøtilladelsen fra 2020 og er fortsat gældende.

Miljø- og Fødevareklagenævnet har i afgørelse nr. 18/05004 vurderet, at det i sager efter husdyrbrugloven som udgangspunkt vil være tilstrækkeligt at fastsætte støjvilkår med udgangspunkt i Miljøstyrelsens vejledende grænseværdier, idet afstanden til nærmeste naboer oftest vil betyde, at støjgrænserne netop må forventes at kunne overholdes. Det vil således typisk ikke være nødvendigt at foretage støjberregninger eller støjmålinger udført som "Miljømåling – ekstern støj" ved vurdering af støjgener fra et husdyrbrugs almindelige drift.

Det er imidlertid Miljø- og Fødevareklagenævnets opfattelse, at der kan foreligge konkrete forhold eller omstændigheder, der medfører, at kommunen ikke umiddelbart kan lægge til grund, at fastsættelsen af støjvilkår i overensstemmelse med støjvejledningen vil være tilstrækkeligt til at sikre, at et husdyrbrug med de fastsatte vilkår kan indrettes og drives på en sådan måde, at kravene i husdyrbrugloven opfyldes. Det kan eksempelvis være tilfældet, hvor kommunen tidligere har modtaget klager fra de omkringboende over støj fra husdyrbruget, hvor der på husdyrbruget er særligt støjende aktiviteter, eller hvor afstanden til nærmeste naboer

ikke i sig selv tilsiger, at støjgrænserne kan forventes at ville kunne overholdes. I sådanne tilfælde må kommunen afdække den konkrete støjpåvirkning fra husdyrbrugets drift, og herefter foretage en konkret vurdering af, om de fastsatte generelle støjvilkår kan forventes overholdt, og om vilkårene i øvrigt er tilstrækkelige til at sikre overholdelsen af reglerne i husdyrbrugloven.

Esbjerg Kommune har vurderet, om det er sandsynligt, at støjgrænserne vil kunne overholdes med den planlagte drift.

Malkerobotter er placeret indendørs og den frekvenssyrede vakuumpumpe er placeret i isoleret rum. Alle stalde har naturlig ventilation, dog opsættes der i stald 2 horisontale propeller til cirkulation af luften. Disse drives af støjsvag elmotor.

Blanding af foder sker i dagtimer. Udendørs fodersilo fyldes en gang om måneden af en ½ times varighed pr. gang. Pumpen til den nye gyllebeholder forventes placeret på vestsiden af gyllebeholder, for at minimere gener for naboer.

På baggrund af varighed, tidsrum og placering vurderes disse aktiviteter at kunne overholde de vejledende støjgrænser.

Det er oplyst, at der i forbindelse med gylleudbringning kan ske transport uden for normal arbejdstid. Ejer har mundtlig oplyst, at dette alene drejer sig om 3 dage i foråret i forbindelse med højsæson for udbringning af gylle. Øvrige udbringninger af gylle vil ske på hverdage og indenfor normal arbejdstid.

I miljøtilladelsen fra 2020 er der dispenseret fra støjgrænser til, at ensilering kan foregå 8 dage årligt indtil kl. 23. Orienterende beregninger viste, at der var risiko for, at støjgrænser ikke kunne overholdes i aften- og nattetimer. Der er dispenseret da ensilering vurderes at være stærkt sæsonbetonet arbejde, der har karakter af toholdsdrift.

I forbindelse med nærværende ansøgning udvides produktionen og der etableres nye plansiloer. Det er oplyst, at der i forbindelse med ensilering 7-10 dage årligt kan være nødvendigt at arbejde udenfor normal arbejdstid. Der er derfor foretaget nye orienterende beregninger. Resultatet kan ses i nedenstående tabel.

Beregningerne er foretaget sådan, at støj fra kørsel på den del af adgangsvejen, der hører til husdyrbruget, også indgår i vurderingen.

Det er oplyst, at der i forbindelse med ensilering sker ca. 3 transporter i timen, fordelt med 75 % via Gørdingvej og resten via Puggårdsvej.

	Puggårdsvej 57	Gørdingvej 84
Ensilering	41 dB(A)	45 dB(A)

Tabel 6: Orienterende støjberegninger. Det anvendte beregningsværktøj har en usikkerhed på 5-10 dB(A), samtidig overestimeres resultatet med 1-5 dB(A).

På baggrund af beregninger vurderer Esbjerg Kommune, at der i perioder med ensilering er risiko for, at støjgrænser ikke vil kunne overholdes i aften og nattetimer, hvor grænseværdier er henholdsvis 45 dB(A) og 40 dB(A).

Ifølge Vejledning fra Miljøstyrelsen, Ekstern støj fra virksomheder (vejledning nr. 5/1984), kan den tidsmæssige definition af dag, aften og nat afviges ved toholdsdrift, således at grænsen mellem nat og dag fastsættes til kl. 6 eller grænsen mellem aften og nat til kl. 23. Der kan ikke anvendes en kombination af disse, da det

er afgørende, at omboende kan få 8 timers sammenhængene søvn. På virksomheder, hvor arbejdet er stærkt sæsonbetonet, kan det ifølge vejledningen overvejes, hvorvidt det i sådanne situationer vil være rimeligt at afvige de vejledende støjgrænser.

Esbjerg Kommune vurderer, at der ved ensilering er tale om stærkt sæsonbetonet arbejde, der samtidig vurderes at have karakter af toholdsdrift. For at sikre en optimal ensileringsproces, skal arbejdet foregå i tørvejr. Når ensileringen er i gang, skal den afsluttes og stakken overdækkes indenfor en kort tid for at sikre, at der ikke sker en fejforøgelse, der forringer foderkvaliteten. Der er således brug for en vis fleksibilitet, for at sikre en hensigtsmæssig drift af husdyrbruget i sæsonen for ensilering og udbringning af husdyrgødning.

Esbjerg Kommune vurderer på den baggrund, at de vejledende støjgrænser fortsat kan fraviges i en kortere periode, og at den tidsmæssige definition af grænsen mellem aften og nat i denne kortere periode kan ændres. På den baggrund gives der mulighed for, at ensilering kan foregå op til 10 dage årligt indtil kl. 23. Indenfor de 10 dage kan grænseværdien i aftenperioden, lørdage kl. 14-18 og søn- og helligdage kl. 7-18 forhøjes med 5 dB(A). Beboerne på Puggårdsvej 57 og Gørdingvej 87 skal have besked senest dagen før der ensileres, såfremt der er behov for at anvende dispensationen. Eksisterende vilkår 16 i miljøtilladelsen fra 2020 ophæves.

For at sikre mulighed for indgreb stilles vilkår om, at Esbjerg Kommune kan stille krav om, at beregning / måling af virksomhedens støjbelastning i omgivelserne udføres på virksomhedens bekostning.

Støv, fluer og skadedyr

Støv

Støvgener kan opstå ved håndtering af foder og halm og i særlige tilfælde fra trafik til og fra husdyrbruget. For at sikre, at tilsynsmyndigheden kan håndhæve støvgener, er der i miljøtilladelsen fra 2020 stillet vilkår om, at husdyrbruget ikke må give anledning til støvgener, som tilsynsmyndigheden finder væsentlige. Dette vilkår er fortsat gældende.

Fluer og skadedyr

I den miljøtekniske redegørelse har ansøger redegjort for bekæmpelsen af fluer og skadedyr

Det vurderes, at ejendommens skadedyrsbekæmpelse er tilfredsstillende. Som nævnt under afsnit vedrørende foder, er der i miljøgodkendelsen fra juni 2020 stillet vilkår om opbevaring af foder i relation til risiko for tilhold af skadedyr. Samtidig er der stillet vilkår om, at skadedyr skal bekæmpes i overensstemmelse med retningslinjer fra Aarhus Universitet, Institut for Agroøkologi. Desuden er der stillet et generelt vilkår om, at husdyrbruget og dens omgivelser skal renholdes så det ikke giver anledning til gener for omgivelserne. Disse vilkår er fortsat gældende.

Lys

I den miljøtekniske redegørelse har ansøger redegjort for lys.

Det vurderes, at husdyrbruget kan drives, uden at det medfører væsentlig lyspåvirkning af omgivelserne. Der lægges vægt på placering af lys og afstanden til na-

boer. I miljøtilladelsen fra juni 2020 er der stillet vilkår om, at lyset skal være slukket, når det ikke er påkrævet af produktionsmæssige eller dyrevelfærdsmæssige årsager. Dette vilkår er fortsat gældende.

Driftsforstyrrelser og uheld

Mulige uheld kan være udslip af gylle fra gylletanken, spild af olie- og kemikalier, brand på ejendommen og utilsigtet pumpning af gylle.

Ansøger har redegjort for forurenings- og genebegrænsende foranstaltninger i den miljøtekniske redegørelse.

Esbjerg Kommune har valgt at supplere ansøgers vurdering med følgende: Ifølge gældende regler skal gyllebeholdere hvert 10. år kontrolleres af en autoriseret kontrollant. Reglerne om beholderkontrol er med til at sikre, at der med faste intervaller foretages en vurdering af gyllebeholderens styrke og tæthed, for at minimere risikoen for uheld.

Den ansøgte gyllebeholder på 4.000 m³ er beliggende i en afstand af ca. 320 m fra Dybmose Bæk.

I husdyrgødningsbekendtgørelsen er der fastsat en række krav til sikring af gyllebeholdere. Beholdere beliggende nærmere end 100 meter fra et vandløb eller en sø (>100 m²) skal jf. husdyrgødningsbekendtgørelsen have etableret et alarmsystem, som kan registrere pludselige fald af overfladen i beholderen og meddele dette elektronisk til driftsherren.

Beholdere der samtidig er beliggende i et risikoområde, skal desuden have etableret en beholderbarriere, evt. i form af jordvold, der mindst kan tilbageholde den del af beholderens indhold, der er beliggende over terræn. Jf. husdyrgødningsbekendtgørelsen defineres et risikoområde som et område, hvor terrænet skrånede med en gennemsnitlig hældning på mere end 6 grader fra beholderen mod vandløbet.

Da gyllebeholderne på 4.000 m³ er beliggende mere end 100 m fra vandløb og da terrænet ikke hælder mere end 6 grader er der i husdyrgødningsbekendtgørelsen ikke fastsat særlige krav til sikring af gyllebeholdere.

Ansøger har oplyst, at terrænet omkring ejendommen er forholdsvist fladt, og at afstrømning kan spærres ved at smide en halmballe eller jord i grøften.

På baggrund af beholdernes beliggenhed og terrænforhold vurderer Esbjerg Kommune, at husdyrgødningsbekendtgørelsens generelle krav til håndtering af husdyrgødning er tilstrækkelige til at imødegå forurening i forbindelse med et eventuelt gylleudslip og at der i det konkrete tilfælde ikke er behov for at skærpe husdyrbekendtgørelsens regler for sikring af gyllebeholdere. Dog er der i miljøtilladelsen fra 2020 stillet vilkår om, at pumpning af gylle skal foregå under opsyn. Dette vilkår er fortsat gældende.

For at imødegå uheld, er der i miljøtilladelsen fra 2020 stillet vilkår til håndtering og opbevaring af olier og kemikalier og affald herfra, samt til tankning på tæt bund. Disse vilkår er fortsat gældende.

Husdyrbruget har udarbejdet en beredskabsplan, der beskriver hvornår og hvordan der skal reageres. I miljøgodkendelsen fra juni 2020 er der stillet vilkår om bered-

skabsplan, at denne skal revideres årligt, at planen skal kunne forevises tilsynsmyndigheden på forlangende, og at planen skal være tilgængelig og synlig for ejendommens ansatte. Dette vilkår er fortsat gældende.

På baggrund af ovennævnte beskrivelse og de stillede vilkår vurderes det, at husdyrbruget har taget de nødvendige foranstaltninger til at imødekomme uheld og unormale driftsforstyrrelser.

Ressourcer og affald

Ressourcer

Vand og energi

Husdyrbrugets forbrug af vand og energi er beskrevet i den miljøtekniske redegørelse. Både vandforbruget og elforbruget forventes øget som følge af øget besætning og ny malkerobot.

Der er fokus på energisparende teknikker, hvoraf kan nævnes LED-pærer, frekvensstyret vakuumpumpe og varmegenindvinding. Der er desuden fokus på kontrol og vedligehold af mælkekøleanlæg, system til opvarmning af vand og kompresser.

Det er Esbjerg Kommunes vurdering, at husdyrbrugets drift ikke adskiller sig væsentlig fra lignende bedrifter, og at der ikke forekommer særligt ressourceforbrugende aktiviteter på ejendommen. Ressourceforbruget forventes ikke at have en væsentlig indvirkning på miljøet.

Olie

I den miljøtekniske redegørelse fremgår, at der anvendes dieselolie og smøreolie. Smøreolien opbevares på fast bund uden afløb. Dieselolien opbevares i tank på 1.800 l ligeledes placeres på fast bund uden afløb. Forbruget af dieselolie forventes øget, da der skal afhentes og blandes mere foder.

Olietanke er omfattet af olietankbekendtgørelsen⁶ om indretning, etablering og drift af heraf.

Kemikalier, pesticider og medicin

I den miljøtekniske redegørelse fremgår, at kemikalier opbevares i aflåst kemikalieskab, mens medicin opbevares i køleskab.

Det er Esbjerg Kommunes vurdering, at husdyrbrugets drift ikke adskiller sig væsentlig fra lignende bedrifter, og at der ikke forekommer særligt ressourceforbrugende aktiviteter på ejendommen. Ressourceforbruget forventes ikke at have en væsentlig indvirkning på miljøet.

I miljøgodkendelsen fra juni 2022 er der stillet vilkår til håndtering og opbevaring af olier og kemikalier og affald herfra, samt til tankning på tæt bund. Dette vilkår er fortsat gældende.

⁶ Bekendtgørelse nr. 1257 af 27. november 2019 om indretning, etablering og drift af olietanke, rørsystemer og pipelines.

Affald

Opbevaring og bortskaffelse af de forskellige affaldsfraktioner er beskrevet i den miljøtekniske redegørelse.

Affaldet skal kildesorteres, og genbrugeligt affald må således ikke bortskaffes sammen med f.eks. forbrændingseget affald.

På baggrund af beskrivelsen i den miljøtekniske redegørelse vurderer Esbjerg Kommune, at affald ikke vil have en væsentlig betydning for omgivelserne og miljøet hvis affald opbevares og bortskaffes i overensstemmelse med Esbjerg Kommunes affaldsregulativer (husholdningsaffald/erhvervsaffald).

Der er i miljøtilladelsen fra 2020 stillet vilkår om, at husdyrbrugets affald skal bortskaffes i henhold til Esbjerg Kommunes gældende regulativer, ligesom der stilles vilkår til opbevaring og håndtering af olie- og kemikalieaffald. Disse vilkår er fortsat gældende.

Opbevaring af døde dyr er reguleret efter reglerne i bekendtgørelse om opbevaring af døde produktionsdyr⁷.

Bedst tilgængelige teknik (BAT)

Hvis ammoniakemissionen fra husdyrbruget er på mere end 750 kg NH₃-N/år, skal kommunen i forbindelse med miljøtilladelsen sikre sig, at ammoniakemissionen fra husdyrbruget (stald og lager) er reduceret til et niveau, der svarer til det niveau for emission, der kan nås ved at anvende "bedst tilgængelig teknik (BAT)".

Den maksimale emission fastlægges på baggrund af reglerne i husdyrgodkendelsesbekendtgørelsen og beregningerne sker via ansøgningssystemet. Det er op til det enkelte husdyrbrug at beslutte, hvilke virkemidler der tages i brug for at opfylde kravet til maksimal emission. Det er dog et krav, at de anvendte virkemidler er anført på Miljøstyrelsens teknologiliste.

I ansøgningen beregnes den samlede årlige ammoniakemission til 2.755 kg NH₃-N. Da dette niveau for ammoniakemission er mindre end det beregnede BAT-krav på 2.931 kg NH₃-N vurderer Esbjerg Kommune, at husdyrbruget har reduceret ammoniakemissionen svarende til emissionen ved anvendelse af bedst tilgængelig teknik. Esbjerg Kommune har gennemgået beregninger og vurderer, at det er de korrekte forudsætninger der ligger til grund for beregningerne.

De virkemidler der kan anvendes til at reducere ammoniakemissionen er knyttet til valg af staldsystem/-teknologi og opbevaring af husdyrgødning. I den konkrete ansøgning anvendes overdækning af gyllebeholder som virkemiddel.

Høring

Et udkast til tillæg har være i nabohøring i perioden fra den 16. juni til den 30. juni 2023. Der er foretaget høring af naboer og omboende indenfor en afstand af ca. 367 m fra husdyrbruget.

⁷ Bekendtgørelse nr. 558 af 01.06.2011 om opbevaring af døde produktionsdyr

I forbindelse med høringen har kommunen modtaget et høringssvar fra nærmeste naboejendom Puggårdsvej 57. Der er efterfølgende anmodet om og modtaget ansøgers kommentarer til bemærkningerne.

Nedenfor er en præsentation og vurdering af de modtagne bemærkninger.

Under "Synspunkter" er der refereret synspunkter fra naboernes bemærkninger og ansøgers evt. kommentarer hertil, som har relevans for det pågældende emneafsnit.

Under "Vurdering" foretages en faglig vurdering af synspunkterne.

Under "Forslag til justeringer" har Teknik & Miljø på baggrund af vurderingerne fremsat forslag til hvilke justeringer, der bør foretages i den endelige afgørelse om miljøtilladelse

Påvirkning af landskabet og erhvervsmæssig nødvendighed

Synspunkter:

Puggårdsvej 57 kommer med bemærkninger, der relaterer sig til placeringen i større uforstyrret landskab, placering et højt geografisk sted, byggeriets størrelse og højde samt manglende erhvervsmæssig nødvendighed.

Naboerne bemærker, at gyllebeholderen placeres på det højeste sted i det gamle Ribe Amt og at den ansøgte gyllebeholder vil påvirke det uforstyrrede landskab og vil være synlig i landskabet fra flere retninger. Der henvises i den forbindelse til en afgørelse om udvidelse af et stort kvægbrug i nærheden, hvor afgørelsen om miljøgodkendelse blev omgjort til et afslag med baggrund i landskabshensyn.

Der vil bl.a. være indsigt til beholderen fra ejendommen på Puggårdsvej 57 og fra selve Puggårdsvej. De første mange år vil beplantningen ikke have den passende højde og tæthed. Derudover forventes, at der i årets 6 efterårs- og vintermåneder vil være fuld indsigt til byggeriet.

Naboerne bemærker, at hvis der mod forventning gives tilladelse til at opføre så markant en bygning, så bør gyllebeholderen placeres modsat plansiloerne og i umiddelbar nærhed af de eksisterende stalde, som i forvejen forstyrrer landskabet.

Det bemærkes i øvrigt, at der bør tages hensyn til det ansøgte størrelse i vurderingen af påvirkning af landskabet. Desuden bemærkes, at den nødvendige kapacitet til opbevaring af gylle findes i området og kan lejes og at de ikke anser udvidelsen som strengt nødvendigt for at kunne fortsætte driften.

Ansøger bemærker følgende:

De søger om at udvide bedriften for at imødekomme øgede krav til dyrevelfærd, som bl.a. omfatter et øget antal syge- og kælvningsbokse, mere ædeplads til køerne og udeareal til ungdyr. Størstedelen af udvidelsen sker i eksisterede bygninger, og af nye stalde etableres alene kalvestalden. Kalvestalden er søgt placeret i tæt forbindelse med det øvrige bygningsanlæg. Plansiloerne placeres i naturlig forlængelse af det eksisterende anlæg. Byggeri af siloanlægget vil medføre, at en stor del af markstakkene omkring ejendommen ikke længere er nødvendige.

Ved udvidelsen er der behov for øget kapacitet til opbevaring af gylle. Samtidig er en af de tanker der lejes af ældre dato, og kan ikke forventes at opfylde krav til tæt-

hed i ret mange år endnu. Strammere miljøkrav betyder, at det er et krav at gylletanken overdækkes. Overdækningen giver også mulighed for at opføre en mindre tank, da der ikke skal medregnes nedbør i tankvolumen.

Gyllebeholderen ønskes placeret bag siloanlægget, da den her ligger godt i forhold til smittebeskyttelse. Ved levering af dybstrøelse til biogasanlæg leveres gylle retur med lastbiler, som også har været på andre gårde. En placering foran åbning til siloer og i nærheden af kalvestalden, vil give stor risiko for spredning af sygdomme, som fx salmonella fra andre besætninger.

Den nuværende drift er godkendt efter fødevarestyrelsens hjertemærkeordning med 2 hjertes. Det betyder at alle dyr fra 4 måneder skal ud om sommeren. Derfor skal marken ved siden af kalvestalden bruges til motionsfold til de mindste dyr, som stadig har behov for fodring i stalden om sommeren.

Samtidig ønskes pladsen foran siloer friholdt i forhold til eventuelle fremtidige udvidelser af siloanlægget.

Ansøger angiver, at de i beplantning omkring anlægget blandt andet vil plante poppel, som er hurtig voksende for dermed hurtigst muligt at få afskærmet anlægget.

Vurdering:

Som angivet i landskabsvurderingen (bilag 2) vurderer Esbjerg Kommune, at nybyggeriet kan indpasses i det robuste landskab med de vilkår, der i miljøgodkendelsen er stillet til bevarelse af eksisterende og etablering af ny beplantning.

Esbjerg Kommune bemærker, at udbygningen af gårdanlægget ikke foregår på det sted, der har den højeste geografisk beliggenhed i Gl. Ribe Amt, som angivet af naboerne på Puggårdsvej 57. Som det fremgår af landskabsvurderingen er ejendommen beliggende i kote 19-21 m ca. 930 m fra det omtalte højdepunkt.

Det er Esbjerg Kommunes vurdering, at det ansøgte projekt på flere parametre, adskiller sig fra det af klagenævnet underkendte udvidelsesprojektet på Puggårdsvej 64, som naboerne referer til:

- Der er tale om et erhvervsmæssigt nødvendigt byggeri, som opføres i tilknytning til eksisterende bebyggelse.
- Byggeriet bryder ikke med eksisterende bebyggelsesstruktur i området, da husdyrbrugets samlede bebyggelsesareal beløber sig til ca. 1,4 ha inkl. udenomsarealer. Dette betragtes som normalt og repræsentativt for moderne dansk landbrugsbyggeri og ikke massivt, som beboerne på Puggårdsvej 57 bemærker.
- Byggeriets størrelse og placeringen i landskabet betyder, at der kun skal foretages terrænregulering i begrænset omfang.
- Højden på teltoverdækningen på gyllebeholderen betyder, at denne vil kunne ses fra alle retninger inden for 1 km, men ejendommens placering i terrænet og byggeriets omfang muliggør ikke meget lange indsigt til gårdanlægget.

På den baggrund er det Esbjerg Kommunes vurdering, at der ikke sker et unødigt indgreb i det større uforstyrrede landskab.

Esbjerg Kommune er ikke enig i, at produktionen med de tilhørende driftsbygninger vil have en meget væsentlig indvirkning på et landskab, hvor der ikke i forvejen lig-

ger så store anlæg. For eksempel er de omkringliggende husdyrbrug på Puggårdsvej 35, Puggårdsvej 49, Gørdingvej 87 omtrent samme størrelse, hvorfor bygningsstrukturen i landskabet vurderes ikke at ændre sig.

Med hensyn til den af naboerne foreslåede placering af gyllebeholderen bemærker Esbjerg Kommune, at den ansøgte placering overholder de lovfastsatte afstands-krav til bl.a. naboer og naboskel og husdyrbruget overholder samlet set de beskyttelsesniveauer, der er fastlagt i husdyrbrugloven. I det lys, og fordi ansøger har oplyst det, som Esbjerg Kommune betragter som saglige grunde til at placere beholderen som ansøgt, vurderes der ikke at være grundlag for at kræve beholderen placeret andet sted.

Esbjerg Kommune er ikke enig med naboernes vurdering af, at gyllebeholderen med en højde op til 10 m vil være voldsom i kombination med at den ligger i det åbne landskab. Gyllebeholderen opføres i tilknytning til eksisterende byggeri og afskærms med 3 rækker beplantning, hvilket vurderes at være det tiltag, der afskærmer og indpasser beholderen bedst muligt i landskabet. Det bemærkes, at beboerne på Puggårdsvej 57 allerede har et veletableret læhegn på deres ejendom til at skærme beholderen, og at den som følge heraf og bygningernes placering kun i begrænset omfang vil være synlig fra deres ejendom herunder også i de 6 måneder, hvor der ikke er løv på træerne. For at sikre en hurtigere afskærmning af beholderen for omgivelserne fastholdes ansøgers forslag om at iblande træarten poppel som et vilkår i miljøgodkendelsen.

Der er i udkastet til miljøtilladelse redegjort for erhvervsmæssig nødvendighed, hvor der er taget hensyn til det ansøgte størrelse. Gyllebeholderens volumen vurderes ikke at være større end hvad der er behov for til udbringning på ejendommens jorder. Størrelsen af den kombinerede mødding- og vaskeplads vurderes heller ikke at ligge ud over, hvad der er sædvanlig kapacitet på et husdyrbrug. Der vurderes i øvrigt at være et reelt behov for at etablere de ansøgte bygninger, da eksisterende bygninger på ejendommen er i anvendelse til andre formål.

Det er Esbjerg Kommunes vurdering, at der ikke i vurderingen af om gyllebeholderen er erhvervsmæssig nødvendig kan ligges til grund, at det er muligt at leje kapacitet hos andre ejendomme. Det kan heller ikke ligges til grund, hvor længe der allerede har været drevet landbrug på ejendommen.

Bemærkninger fra Puggårdsvej 57 giver ikke anledning til, at Esbjerg Kommune ændrer sin vurdering af, at det ansøgte er erhvervsmæssig nødvendigt for den pågældende ejendom.

Forslag til justering:

Ansøgers forslag om at iblande træarten poppel, for at sikre en hurtig afskærmning, fastholdes med vilkår.

Støv, fluer og skadedyr

Synspunkter:

Puggårdsvej 57 bemærker, at hvis udvidelsen godkendes, vil de specielt i sommermånederne ikke kunne benytte hverken beboelsens have eller sydvendt terrasse pga. støvgener og larm fra landbrugsmaskiner, mælkebiler, gyllevogne mv. Naboerne mener, at der i dag opleves væsentlige støvgener, og at dette vil forværres med en udvidelse i antal transporter fra 745 til over 1.000 transporter.

Det bemærkes, at Puggårdsvej 57 vil blive væsentligt påvirket af fluer, støv og larm.

Puggårdsvej 57 ønsker at grusvejen forbi dem nedlægges som privat fællesvej permanent.

Ansøger bemærker følgende:

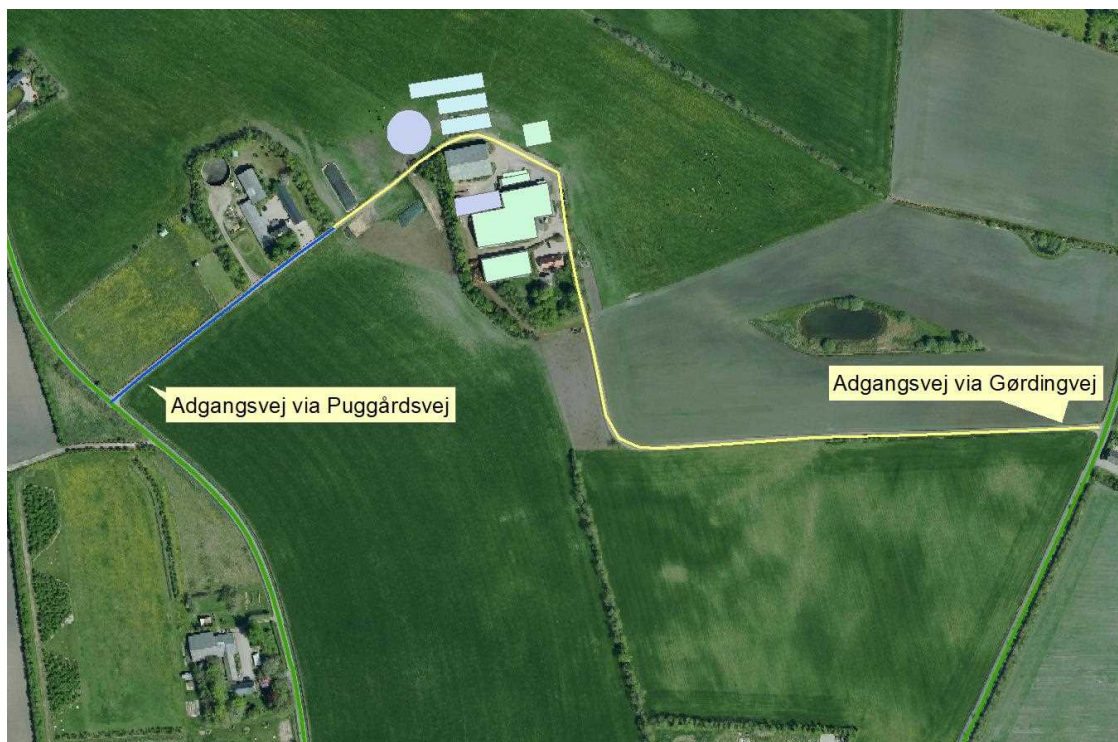
I den nuværende drift lejes gylletank på Puggårdsvej 57. Det medfører et stort antal transporter til og fra denne gylletank hvert år. Ved opførsel af ny gylletank, kan gyllen pumpes direkte over i tanken. Samtidig kan transport af afgasset gylle fra biogasanlæg, ske via Gørdingvej, så der samtidig også her spares et stort antal transporter via Puggårdsvej. For at imødekomme støvgener, kan det blive nødvendigt at anvende støvbinder.

Da husdyrbruget har jord, som er beliggende på Puggårdsvej, ønsker de forsat at have vejret på fælles vejen. Denne bruges udelukkende i forbindelse med arbejde på disse marker, og de forventer derfor ikke, at der kommer et større antal transporter denne vej. Skulle det vise sig ikke at være muligt forsat at gøre brug af vejen, skal al transport i stedet op gennem Jernved, hvilket vil være til gene for et langt større antal husstande.

Vurdering:

Færdsel på det lokale vejnet herunder offentlige vej og privat fællesvej (som ikke ejes af husdyrbruget), kan ikke reguleres af regler i husdyrgodkendelsesloven. I en tilladelse efter husdyrbrugloven er der mulighed for at stille vilkår om, hvilke af ejendommens adgangsveje der skal anvendes ved transport til og fra bedriften og at til- og frakørsel skal ske på bestemte tidspunkter. Der er samtidig mulig at stille vilkår til den del af adgangsvejen, der tilhører husdyrbruget.

Af nedenstående kort ses adgangsveje til husdyrbruget. Adgangsvejene er grusveje.



Kort 4: Adgangsveje til husdyrbruget. Den blå markering er privat fællesvej. Den gule markering af den del af adgangsvejen, der tilhører husdyrbruget.

Den første del af adgangsvejen via Puggårdsvej sker via privat fællesvej (markeret med blå). Den private fællesvej ligger på matrikel, der tilhører ejendommen på Puggårdsvej 57. Den del af adgangsvejen der er markeret med gult, er den del af adgangsvejen der hører til husdyrbruget.

De transporter der sker via Puggårdsvej, er de transporter der foretages i forbindelse med arbejdet på de marker, der ligger ved Puggårdsvej. Det er tidligere oplyst, at transporter i forbindelse med ensilering og gylleudbringning fordeler sig således, at 75 % sker via Gørdingvej og 25 % via Puggårdsvej.

Ansøger har oplyst, at der samlet set vil komme færre transporter forbi ejendommen Puggårdsvej 57 efter udvidelsen. Det skyldes, at de tidligere har lejet gyllebeholderen på Puggårdsvej 57, hvilket har medført transport til og fra denne beholder. Disse transporter vil ophøre ved etablering af ny beholder på Gørdingvej 65, hvor gyllen i stedet kan pumpes direkte til beholderen. Samtidig kan transport af afgasset gylle fra biogasanlæg ske via adgangsvejen fra Gørdingvej, i stedet for transport via Puggårdsvej.

Esbjerg Kommune har overvejet muligheden for at stille vilkår om, hvilken adgangsvej der skal benyttes ved til- og frakørsel til husdyrbruget. Et vilkår om, at der alene kan benyttes adgangsvejen via Gørdingvej vil betyde, at der sker en større påvirkning af en anden nabo (Gørdingvej 84). Som ansøger oplyser, vil det også betyde flere transporter gennem Jernved (byzone), for at kunne komme til marker beliggende ved Puggårdsvej. Esbjerg Kommune finder det derfor ikke hensigtsmæssigt at sætte vilkår om, at det alene er adgangsvejen via Gørdingvej der kan anvendes.

Esbjerg Kommune har også overvejet muligheden for at fastsætte vilkår om, at til- og frakørsel skal ske i et bestemt tidsrum. Risikoen for støvgener vurderes at være størst i forbindelse med sæson for gylleudbringning, høst og ensilering. Dette arbejde er karakteriseret ved at strække sig over en kortere periode over året, hvor transporterne sker mere intensivt. På grund af arbejdes karakter, vurderes et vilkår om et bestemt tidsrum ikke at have nogen gunstig effekt. Hvis tidsrummet for transporter begrænses, vil transporterne i stedet ske gennem Jernved, da de sæsonbetonede transporter ikke rent driftsmæssigt kan rykkes til andre tidspunkter. Esbjerg Kommune har derfor ikke fundet grundlag for at stille vilkår til tidsrum.

Esbjerg Kommune har ikke tidligere modtaget klager over støvgener fra husdyrbruget. Esbjerg Kommune finder det dog sandsynligt, at der særligt i højsæson for høst og ensilering er risiko for at der kan opstå støvgener, når adgangsvejen samtidig er meget tør.

Støvgener kan evt. minimeres ved at sænke farten, vande vejen eller anvende støvbindere, som calcium-/magnesiumklorid (vejsalt) eller kemisk støvbinder. Den private fællesvej hører ikke til husdyrbruget, og vejen ejes af Puggårdsvej 57. Derfor er der ikke hjemmel til at stille vilkår om anvendelse af bestemte tiltag med henblik på at minimere støvgener, der stammer fra anvendelsen af den private fællesvej. Der kan alene stilles vilkår til den del af adgangsvejen, der hører til husdyrbruget, hvilket ikke kan imødegå eventuelle støvgener, da transporterne herefter fortsætter på den private fællesvej.

Tiltag til at imødegå eventuelle støvgener fra transport på den private fællesvej er et forhold, der må aftales mellem de to brugere af vejen. Ansøger har selv oplyst, at de er indstillet på at anvende støvbindere.

Esbjerg Kommune vurderer, at omfanget af støvgener ikke er af et omfang, der kan begrunde et afslag. Der er tale om sæsonbetonede transporter, som ikke afviger fra det antal transporter, der kan forekomme i landzone, når der er sæson for høst og ensilering. Der er desuden lagt vægt på, at de intensive perioder med transport strækker sig over en kortere periode af året.

Der er i miljøtilladelsen fra 2020 stillet vilkår om, at husdyrbrugets drift ikke må give anledning til væsentlige støvgener udenfor ejendommens eget areal. Dette vilkår er fortsat gældende, og vil kunne håndhæves. Esbjerg Kommune har således i en tilsynssituation mulighed for at sikre, at der iværksættes tiltag for at imødegå støvgener fra ejendommens areal.

Esbjerg Kommune har den 5. juli 2023 oplyst ejer af naboejendommen Puggårdsvej 57 om, at hvis de ønsker den private vej nedlagt, så skal de indsende en ansøgning herom. Ejer er oplyst om, at ifølge lov om private fællesveje⁸, så skal en privat fællesvej opretholdes hvis *"den efter matrikelkortet er eneste adgangsvej til en ejendom eller nogen af dens lodder og der ikke samtidig etableres anden vejadgang eller vejen i øvrigt er af vigtighed for en ejendom med vejret til vejen"*.

Esbjerg Kommune har endnu ikke modtaget en ansøgning herom. Hvis en sådan ansøgning modtages, så vil denne blive behandlet i en særskilt sag.

Esbjerg Kommune har foretaget en vurdering af støj, som fremgår af tilladelsens afsnit om "støj og rystelser". Det er vurderet, at de vejledende støjgrænser vil kunne overholdes. Dog er det vurderet, at der i forbindelse med ensilering er risiko

⁸ Lov om private fællesveje LBK nr. 422 af 25/4/2023

for at støjgrænser ikke kan overholdes i aften- og nattetimer. Da der er tale om sæsonbetonet arbejde vurderer Esbjerg Kommune, at de vejledende støjgrænser kan fraviges i en kortere periode på 10 dage årligt, dog kun således at naboerne fortsat sikres 8 timers uforstyrret søvn.

Esbjerg Kommune vurderer, at det med korrekt flue- og skadedyrsbekæmpelse vil være muligt at drive ejendommen uden at give anledning til væsentlige gener. Der er i miljøtilladelsen stillet vilkår om, at der skal udføres en effektiv fluebekæmpelse i overensstemmelse med de nyeste retningslinjer fra Aarhus Universitet, Institut for Agroøkologi. Esbjerg Kommune har i forbindelse med miljøtilsyn på ejendommen mulighed for at følge op på dette.

Forslag til justering:

Ingen

Lugtgener

Synspunkter:

Naboerne mener, at udvidelsen vil medføre væsentlige lugtgener for ejendommen på Puggårdsvej 57. De fremhæver, at der næsten vil ske en fordobling af udledningerne.

Vurdering:

Lugtgener fra husdyrbrug vurderes i forhold til det beskyttelsesniveau for lugt, som er fastlagt i husdyrlovgivningen. Hvis beskyttelsesniveauet er overholdt, vurderes husdyrbruget ikke at give anledning til væsentlige lugtgener.

Beregninger af lugt sker automatisk i det elektroniske ansøgningskema. Beskyttelsesniveauet for lugt gælder kun i forhold til ejendomme uden landbrugspligt. Der er ingen regler for maksimalt tilladt lugtniveau hos ejendomme med landbrugspligt.

Ejendommen på Puggårdsvej 57 har landbrugspligt. Esbjerg Kommune har dog valgt at foretage en scenarieberegning af lugt, hvor det forudsættes, at ejendommen ikke har landbrugspligt. Disse beregninger viser, at beskyttelsesniveauet for lugt for ejendommen uden landbrugspligt også vil kunne overholdes til Puggårdsvej 57.

Puggårdsvej 57 skal ligge minimum 92,8 m fra husdyrbruget på Gørdingvej 65, for at beskyttelsesniveauet for lugt er overholdt. Beregninger viser, at Puggårdsvej 57 ligger 182,4 m fra husdyrbruget (vægtet gennemsnitsafstand). Beskyttelsesniveauet for lugt kan dermed overholdes med en god margin.

På den baggrund vurderer Esbjerg Kommune, at den ansøgte udvidelse ikke vil give anledning til væsentlige lugtgener hos naboejendommen Puggårdsvej 57.

Forslag til justering:

Ingen

Ejendomsværditab

Synspunkter:

Puggårdsvej 57 fremhæver, at tilladelse til udvidelse af produktionen vil have en negativ indvirkning på deres muligheder for salg af ejendommen og evt. videre salg for nye ejere.

Vurdering:

Miljø- og Fødevarerklagenævnet har i afgørelse NMK-131-00159 slået fast, at værdiforringelse af omkringliggende ejendomme til et husdyrbrug ikke er et hensyn, der kan indgå i vurdering af en ansøgning efter husdyrbrugloven. Esbjerg Kommune kan således ikke forholde sig til ansøgningens påvirkning af ejendomsværdien i vurdering af udvidelsen.

Forslag til justering:

Ingen

Samlet vurdering

Det er Esbjerg Kommunes vurdering, at det ansøgte, ikke vil medføre en væsentlig virkning på miljøet herunder navnlig i forhold til:

- landskabelige værdier
- natur med dens bestande af vilde planter og dyr og deres levesteder, herunder områder, der er beskyttet mod tilstandsændringer eller fredet, udpeget som internationalt naturbeskyttelsesområde eller udpeget som særlig sårbar over for næringsstofpåvirkning
- jord, grundvand og overfladevand
- lugt-, støj-, rystelses-, støv-, flue-, transport- og lysgener, uhygiejniske forhold, affaldsproduktion m.v.

Bilag 1: Vilkår i miljøtilladelse fra 3. juni 2020

Nedenstående vilkår er fortsat gældende for husdyrproduktionen på Gørdingvej 65, 6771 Gredstedbro, dog er overstregede vilkår ophævet i nærværende tillæg.

Husdyrproduktion

- ~~1. Husdyrholdet skal være sammensat og staldindretningen udført som beskrevet nedenfor:~~

Staldnavn	Dyregruppe samt staldsystem	Produktionsareal m ²
1 Stald	Alle kvæg; Dybstrøelse	666
2 Stald	Alle kvæg; Sengestald med spalter (bagskyl eller ringkanal)	203
	Kalve (under 6 mdr.); Dybstrøelse	59
	Alle kvæg; Dybstrøelse	753
3 kalvehytter	Kalve (under 6 mdr.); Dybstrøelse	14
4 Nye kalvehytter	Kalve (under 6 mdr.); Dybstrøelse	60

Indretning og drift

- Ændringer i ejerforhold, eller hvem der er ansvarlig for husdyrbruget, skal meddeles Esbjerg Kommune.
- Husdyrbruget og dets omgivelser skal renholdes, så det ikke giver anledning til gener for omgivelserne.

Husdyrgødning

- Midlertidig omlæsning af dybstrøelse i forbindelse med udmugning og afhentning af biogasselskab kan ske på befæstet areal i maksimalt et døgn.
- Overpumpning af gylle fra fortank til gyllevogn og lign skal foregå under opsyn, således at spild undgås, og der tages størst muligt hensyn til omgivelserne.
- Påfyldning af gyllevogne og lignende skal ske enten med gyllevogne som har påmonteret pumpe og returløb eller foregå på en plads med afløb til opsamlingsbeholder for flydende husdyrgødning. Pladsen skal rengøres for spild af flydende husdyrgødning umiddelbart efter, at perioden med daglig påfyldning af gylle er afsluttet. Pladsen skal mindst have tæthed og faldforhold svarende til kravene i Landbrugets Byggeblad nr. 103.11-2.

Ressourceforbrug

- Tankning af diesel skal til enhver tid ske på en plads med fast og tæt bund således at spild kan opsamles, og der ikke er mulighed for afløb til jord, kloak, overfladevand eller grundvand.
- Ved håndtering af brændstof, smøremidler og kemikalier må der ikke opstå spild med deraf følgende risiko for forurening af jord og grundvand.

- Opbevaring af olier og kemikalier skal ske i overensstemmelse med Esbjerg Kommunes forskrift for opbevaring af olie- og kemikalier.

Affald

- Opbevaring af erhvervsaffald, herunder olie- og kemikalieaffald skal ske i overensstemmelse med Esbjerg Kommunes regulativ for erhvervsaffald.
- Bortskaffelse af olie- og kemikalieaffald og øvrigt affald skal ske i overensstemmelse med Esbjerg Kommunes til enhver tid gældende regulativer.

Spildevand

- ~~Afløbsplan, der beskriver afløbsforhold fra befæstet areal ved kalvehytter, skal indsendes til Esbjerg Kommune. Med afløb menes både afløb for flydende husdyrgødning og vand. Afløbsplanen skal være udført af autoriseret kloakmester og indsendes til Esbjerg Kommune senest 1 måned efter byggeriet af afsluttet.~~

Lugt

- Husdyrbrugets drift må ikke give anledning til lugtgener som af tilsynsmyndigheden vurderes at være væsentlige for området.

Støj

- Den eksterne støjbelastning fra husdyrbruget må i intet punkt målt eller beregnet ved nærmeste nabobeboelse med tilhørende arealer i tilknytning til boligen - overstige nedenstående værdier.

	Tidsinterval	Grænseværdi	Midlingstid
Hverdage	Kl. 07.00-18.00	55 dB(A)	8 timer
Lørdage	Kl. 07.00-14.00	55 dB(A)	7 timer
Lørdage	Kl. 14.00-18.00	45 dB(A)	4 timer
Søn- og helligdage	Kl. 07.00-18.00	45 dB(A)	8 timer
Aften	Kl. 18.00-22.00	45 dB(A)	1 time
Nat	Kl. 22.00-07.00	40 dB(A)	½ time

De angivne værdier for støjbelastningen er de ækvivalente, korrigerede lyd-niveauer i dB(A) målt eller beregnet i punkter 1,5 m over terræn. Referencetiden er det mest støjbelastede tidsrum i perioden.

Støjvilkårene omfatter al støj fra husdyrbruget på ejendommens bygningsparcel, det vil sige også støj fra andet en faste tekniske installationer.

- Maksimalværdien af støjniveauet om natten (kl. 22.00 - 07.00) må ikke overstige 55 dB (A) i ethvert punkt på opholdsarealer ved boliger i det åbne

land.

16. ~~I forbindelse med ensilering gives der dispensation til, at grænsen mellem aften og nat fastsættes til kl. 23 i maksimalt 8 dage om året. Indenfor de 14 dage kan grænseværdien i aftenperioden, lørdage kl. 14-18 og søn- og helligdage kl. 7-18 forhøjes med 5 dB(A).~~
17. Hvis kommunen finder det nødvendigt, skal ejer for egen regning lade udføre støjmålinger og/eller -beregninger af støjen fra husdyrbruget for at dokumentere, at støjgrænserne i ovennævnte vilkår er overholdt. Hvis grænserne konstateres overholdt, kan der højst pålægges ejer at få foretaget én støjmåling og eller -beregning om året. Målingerne/beregningerne skal foretages på/for de mest støjbelastede områder udenfor husdyrbrugets grund og under de mest støjbelastede driftsforhold - eller efter anden aftale med kommunen." Målinger/beregninger skal foretages af et firma eller laboratorium, der er godkendt af Miljøstyrelsen til at udføre "Miljømåling - ekstern støj".

Støv

18. Driften af husdyrbrugets anlæg må ikke medføre væsentlige støvgener udenfor ejendommens eget areal.

Skadedyr

19. Opbevaring af foder skal ske på sådan en måde, at der ikke opstår risiko for tilhold af skadedyr (rotter mv.).
20. Der skal overalt på ejendommen udføres effektiv flue- og skadedyrsbekæmpelse i overensstemmelse med de nyeste retningslinjer fra Aarhus Universitet, Institut for Agroøkologi.

Lys

21. For at undgå lysgener skal lyset slukkes når det ikke er påkrævet for produktionen eller af dyrevelfærdsmæssige årsager.
22. Lyset i staldbygningerne skal i tidsrummet 22:00-06:00 slukkes eller sænkes til maksimalt 25 lux.

Uheld

23. Der skal udarbejdes en beredskabsplan som fastlægger, hvornår og hvordan der skal reageres ved uheld, som kan medføre påvirkning af omgivelserne. Beredskabsplanen skal revideres årligt og skal kunne forevises ved miljøtilsyn på ejendommen. Planen skal være tilgængelig og synlig for ejendommens ansatte og andre, der arbejder på bedriften.

Beredskabsplanen skal som minimum indeholde:

- Procedurer, som beskriver relevante tiltag med henblik på "at stoppe uheldet" og begrænse udbredelsen.
- Oplysninger om hvilke eksterne/interne personer og myndigheder, der skal alarmes og hvordan.
- Kortbilag over bedriften med angivelse af miljøfarlige stoffer, afløbs- og drænsystemer og vandløb mm.

- En opgørelse over materiel der er tilgængeligt på husdyrbruget, eller som kan skaffes med kort varsel, der kan anvendes i forbindelse med afhjælpning, inddæmning og opsamling af spild/lækage, som kan medføre konsekvenser for det eksterne miljø.

Bilag 2: Landskab og erhvervmæssig nødvendighed

I bekendtgørelse om tilladelse og godkendelse, mv. af husdyrbrug fremgår det, at det påhviler kommunen at varetage hensynet til de landskabelige værdier.

Kommunen skal i den forbindelse foretage en afvejning af på den ene side placeringen af det ønskede byggeri og nødvendigheden for det pågældende husdyrbrug overfor på den anden side de landskabelige hensyn i området.

Projektbeskrivelse

Der søges om

- udnyttelse af eksisterende foderlade til kostald med tilhørende ny malkerobot. Etablering af 545 m² dybstrøelsesareal og 90 m² spalteareal i stalden.
- Etablering af en ny kalvestald på 378 m² (18 m x 21 m, højde på ca. 6-7 m), en kalvehytteplads på 141 m², to plansiloer på hhv. 480 m² og 720 m², en møddings- og vaskeplads (522 m²) og en gyllebeholder på 4.000 m³ (fast overdækning).

Der er i ansøgningen ikke angivet oplysninger om dimensioner (højde og diameter) på gyllebeholderen. Esbjerg Kommune vurderer, at beholderen vil være ca. 36 m i diameter og får en højde på 9-10 m inkl. teltoverdækning.

Ansøger oplyser, at han ønsker at opføre et 3-rækket læhegn vest og nord for ny gyllebeholder og nye plansiloer.

Erhvervmæssig nødvendighed

Dyreholdet på Gørdingvej 65 udvides ved det ansøgte projekt i nye stalde. Strukturudviklingen i landbruget går mod større husdyrbrug, og et husdyrbrug af denne størrelse i kvæg vurderes ikke at være usædvanlig stort efter danske forhold.

I den miljøtekniske redegørelse har ansøger redegjort for, at den nye gyllebeholder og møddings- og vaskeplads er erhvervmæssig nødvendig for husdyrbruget på Gørdingvej 65.

Esbjerg Kommune vurderer, at gyllebeholderens volumen er ikke større end hvad der er behov for til udbringning af gødning på ejendommens jorder, og størrelsen af den kombinerede mødding- og vaskeplads vurderes ikke at ligge udover hvad der er sædvanlig kapacitet på et husdyrbrug.

Der vurderes at være et reelt behov for at etablere den nye kalvestald, kalvehytteområdet, gyllebeholderen, de to plansiloer og møddings- og vaskepladsen, da eksisterende bygninger på ejendommen i forvejen anvendes til stald eller til andre formål.

De nye driftsbygninger og anlæg opføres i tilknytning til eksisterende bygningsmasse på Gørdingvej 65, der efter udvidelsen udgør et samlet bebyggelsesareal for stalde, ensilageopbevaringsanlæg og gyllebeholdere m.v. på ca. 1,4 ha inkl. udenomsarealer. Produktionsarealet øges til 2.776 m² i ansøgt drift. Bygninger og anlæg betragtes ikke som meget stort landbrugsbyggeri med industriel karakter.

Der opføres ikke driftsbygninger i forbindelse med udvidelsen, der kan betegnes som fællesanlæg, idet stald, siloer, gyllebeholder og vaske- og møddingsplads alene knytter sig til driften på Gørdingvej 65.

Esbjerg Kommune finder i øvrigt, at der ikke er noget usædvanligt ved de nye bygninger, der også opføres i samme byggestil som eksisterende bygningsmasse.

Esbjerg Kommune vurderer på baggrund af ovenstående, at det ansøgte projekt skal betragtes som erhvervsmæssigt nødvendigt for den pågældende ejendom.

Landskabsanalyse

Husdyrbruget er beliggende i landzone i område "30-030-010 Plovstrup Landområde" i Esbjerg Kommuneplan 2018-2030. Anvendelsen er fastlagt til jordbrugsområde med det sigte at fremme erhverv som landbrug, skovbrug, pelsdyravl og lignende.

Bindinger

Væsentligste bindinger er jf. Esbjerg Kommuneplan 2022-2034:

- Større uforstyrret landskab
- Landskabskarakterområder (nr. 561.08 Darum-Gørding)

Større uforstyrret landskab

De større uforstyrrede landskaber udgør de visuelt mest uberørte dele af det åbne land.

Det åbne land præges mange steder af store trafik anlæg, master, vindmøller eller store produktionsanlæg. Der er få steder tilbage, hvor det er muligt at opleve et uforstyrret landskab uden dominerende anlæg og aktiviteter. Det er vigtigt at sikre, at der ikke sker unødige indgreb i de tilbageværende større uforstyrrede landskaber.

Et område, der er uden påvirkning af store byggerier og tekniske anlæg, har i sig selv værdi. Jo større et sådant uforstyrret område er, desto større er dets oplevelsesværdi. Udpegningen af større uforstyrrede landskaber er derfor baseret på den visuelle oplevelse af landskabet.

Udpegningen af de større uforstyrrede landskaber er revideret i forbindelse med landskabskarakterkortlægningen 'Landskabskarakteranalyse for Esbjerg Kommune'.

Ved større bygninger og anlæg forstås

- lineære anlæg som større veje, jernbaner og større el-ledningsnet.
- enkeltanlæg som vindmølleparker, masteanlæg, store landbrugsbyggerier, større virksomheder, flyvepladser/lufthavne, større campingpladser og feriebyer.
- større byområder og sommerhusområder.

De større uforstyrrede landskaber kan udgøre en væsentlig rekreativ ressource, fordi det her er muligt at opleve større landområder uden fysiske eller visuelle barrierer, der afgørende ændrer landskabets karakter.

Byggeri og anlæg herunder store husdyrbrug, der ikke kan placeres uden for de større uforstyrrede landskaber, skal søges placeret og tilpasset, så de i mindst mulig grad påvirker oplevelsen af det uforstyrrede landskab. Ved tilpasning forstås placering, skala, arkitektur, materiale- og farvevalg, beplantning samt belysning. Tilpasning skal ske med udgangspunkt i landskabskarakterkortlægningen og særligt de sårbarheder, der er beskrevet i analysen. Her kan afskærmende beplantning

være et væsentligt virkemiddel. Karakterkortlægningen er udarbejdet ud fra en fast metode. Ved at tage udgangspunkt i karakterkortlægningen sikres det, at vilkår og krav om tilpasning stilles på et ensartet grundlag på tværs af kommunen.

Landskabskarakterområder

Inden for landskabskarakterområderne skal landskabets karakter understøttes og styrkes. Der skal tages hensyn til eventuelle sårbarheder i området.

Ifølge landskabskarakteranalysen er karakterområde 561.08 Darum-Gørding gennemgående robust, hvilket vil sige, at karakterområdet ikke er sårbart overfor etablering af større tekniske anlæg, bebyggelse, skovrejsning eller etablering af læhegn, terrænregulering, sammenlægning af marker mv. dog med undtagelse af karakterområdets yderkanter".

Topografi

Det ansøgte ønskes etableret i kote 19 – 21 m inde på Holsted Bakkeø.

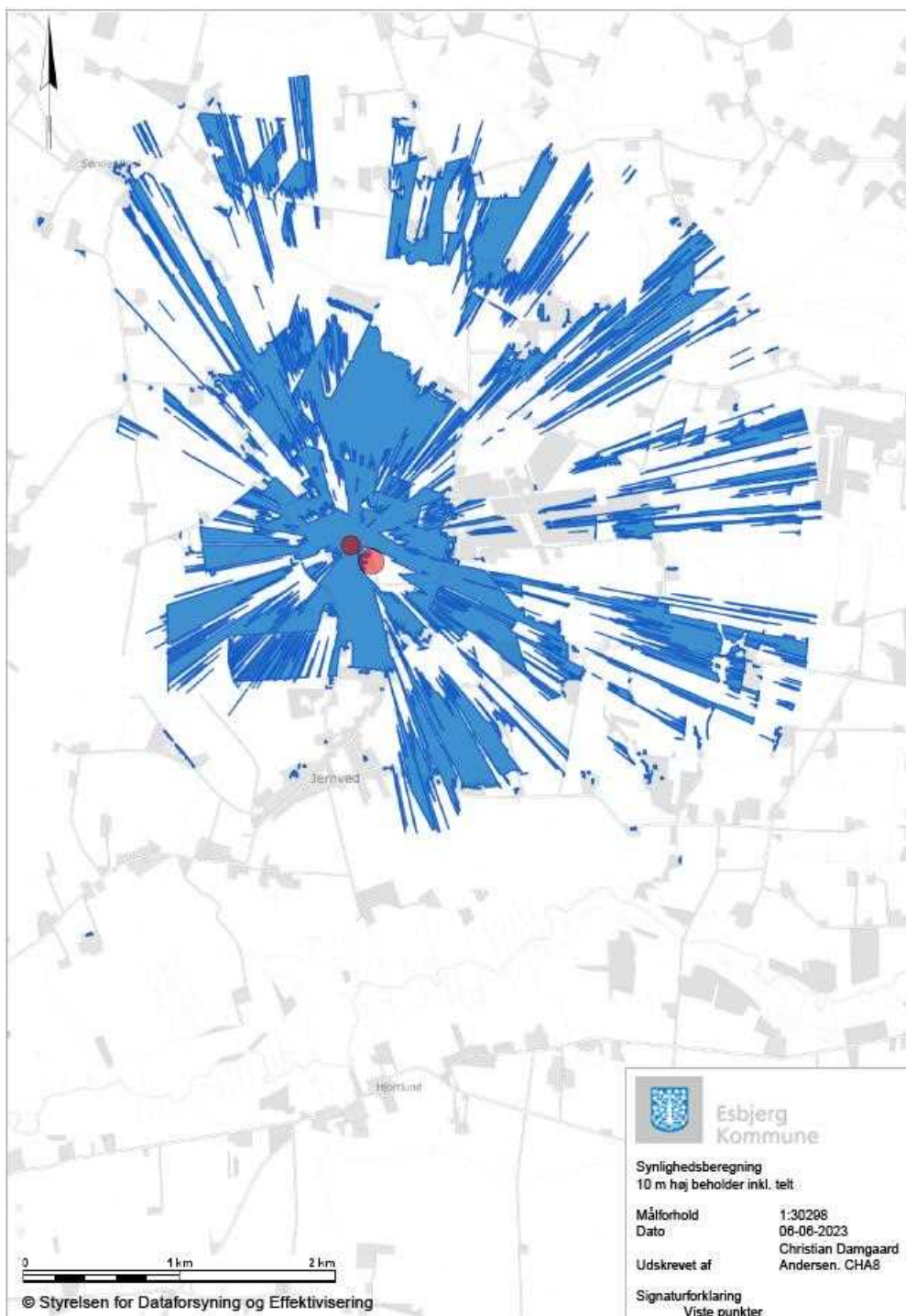
Omkring gårdanlægget er landskabet moderat stigende i vestlig retning med et lokalt højdepunkt i kote 35 m beliggende ca. 930 meter vest for den nye gyllebeholder.

Ca. 1,7 km syd for gårdanlægget slutter bakkeøen brat og terrænet falder stejlt ned mod Kongeåen. Gårdanlægget er således ikke placeret på eller nær den meget sårbare kant af bakkeøen.

Synlighedsberegning:

Esbjerg Kommune har vha. af et værktøj baseret på Danmarks højdemodel foretaget en beregning, der illustrer hvor synligt den ansøgte gyllebeholder er i landskabet inden for en radius af 3 km, se kort X. Værktøjet beregner synligheden af et punkt med en angivet specifik højde.

Beregningen viser, at det ansøgte byggeri er synlig fra alle retninger inden for 1 km afstand, men også synlig på længere afstande (op til 3 km) fra især nordlige og østlige retninger. Der er begrænset indsigt til gyllebeholderen fra den nærmeste landsby (Jernved/jernvedlund).



Kort 1. Synlighedsberegning for teltoverdækket gyllebeholder

Bevoksning

Bevoksningen i karakterområdet består overvejende af læhegn, som danner mindre landskabsrum i området. Læhegnene er flere steder velbevarede, men mange steder ses de at være kraftigt beskåret. Herudover er det gennemgående sparsomt med beplantning i hele karakterområdet. Dyrkningsformen i karakterområdet er hovedsageligt intensivt landbrug domineret af afgrøden majs.

Bevoksningen i området omkring gårdanlægget er sparsom. Den består af læhegn og småbeplantninger, som er placeret omkring markerne og bebyggelsen. De eksisterende bygninger på Gørdingvej 65 er afskærmet af beplantning særligt mod vest og syd.

De nye nordligste bygninger og anlæg vil uden etablering af ny beplantning være synlige i landskabet.

Bebyggelse

Bebyggelsen nord for Jernvedlund består af spredt bebyggelse i landzonen med enkelte mellemstore-store gårdanlæg. Bebyggelsen er primært fortættet langs vejene ved Gørdingvej og Puggårdsvej.

Det vurderes, at udbygningen af gårdanlægget ikke vil ændre ved bebyggelsesstrukturen i området.

Infrastruktur/tekniske anlæg

Nærmeste vejanlæg er kommunevejene Gørdingvej og Puggårdsvej.

Der er ingen øvrige større tekniske anlæg i området udover de store gårdanlæg.

Kulturforhold

Der er ingen fredede diger, fortidsminder eller lignende umiddelbart omkring anlægget. Nærmeste fredede område er Kirkefredning ved Darum Kirke ca. 1,5 km mod nordvest.

Der er ikke yderligere kulturhistoriske værdier i området.

Sårbarhed

Landskabet er ifølge kommuneplanens retningslinje "Større uforstyrret landskab" sårbart over for unødige indgreb. Som det fremgår af teksten i landskabsbindingen ovenfor, skal byggeri og anlæg herunder store husdyrbrug, der ikke kan placeres uden for de større uforstyrrede landskaber, søges placeret og tilpasset, så de i mindst mulig grad påvirker oplevelsen af det uforstyrrede landskab. Byggeriet skal tilpasses i henhold til karakteranalysen. Karakteranalysen stiller ikke særlige krav til det ansøgte byggeri, da det ikke opføres i umiddelbar nærhed af ådalene.

Hele ejendommen, Gørdingvej 65, er beliggende inden for større uforstyrret landskab, og derfor kan stalde og anlæg ikke placeres udenfor landskabsbindingen.

Landskabskarakterområdet er ifølge karakteranalysen robust overfor etablering af større tekniske anlæg og læhegn m.v., så længe dette foregår inde på bakkeøen og ikke på kanten af bl.a. ådalene.

Husdyrbruget er beliggende i forholdsvis stor afstand (1,7 km) fra kanten af landskabskarakterområdet til den lavtliggende kongeådal. Samtidig opføres de nye bygninger og anlæg væk fra bakkeøens meget synlige højdepunkt ca. 1 km mod vest.

Det vurderes samlet, at idet at den nye bebyggelse opføres i tilknytning til eksisterende bebyggelse, så kan byggeriet etableres uden at påvirke landskabet i væsentlig grad.

For at reducere landskabspåvirkningen vurderes det, at der bør stilles vilkår om etablering af beplantning vest, nord og øst for gyllebeholderen og den nye stald. De

eksisterende bygninger vil i overvejende grad skærme for nybyggeriet i sydlig retning.

Konklusion

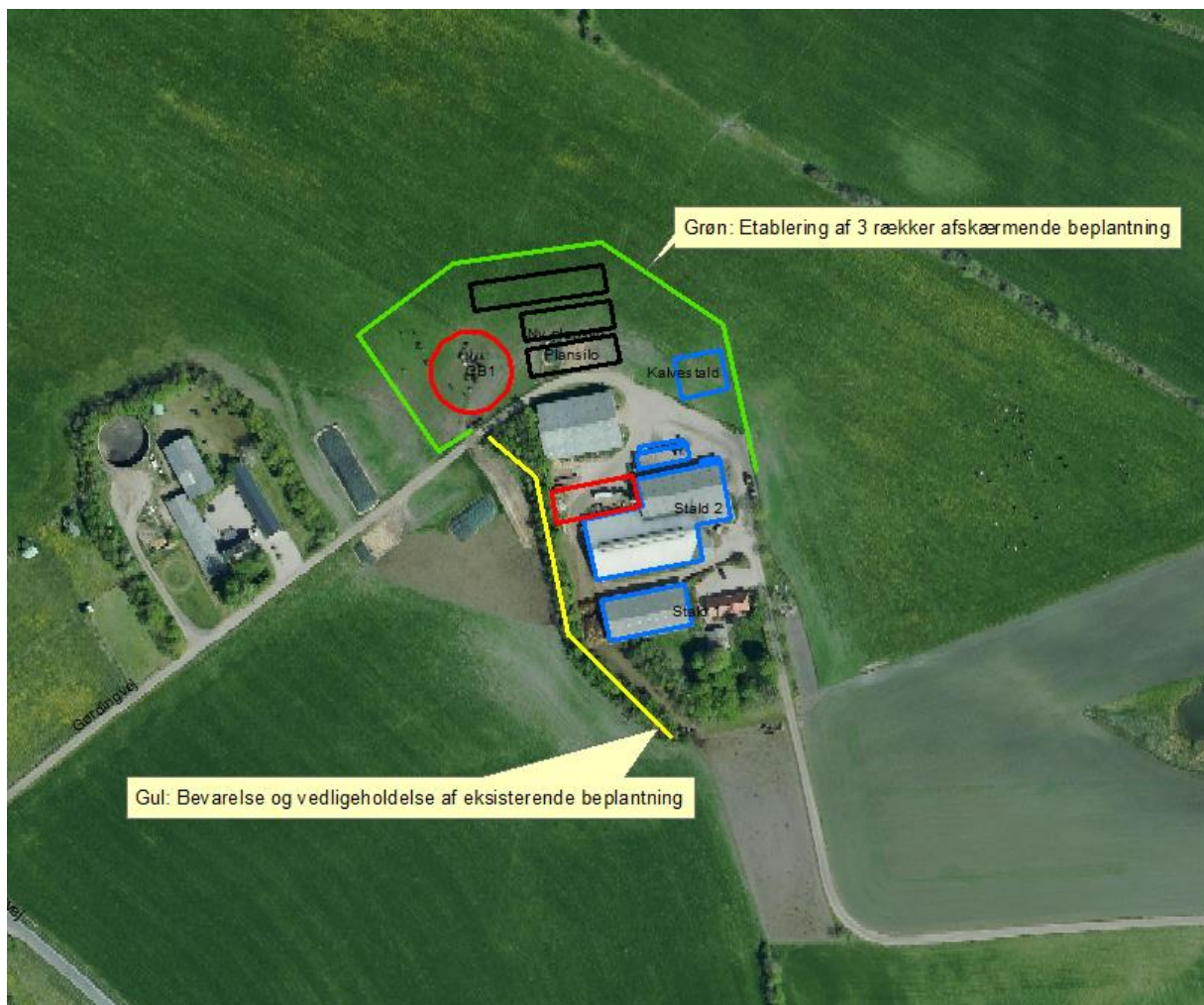
Ifølge Kommuneplan 2022-2034 er husdyrbruget på Gørdingvej 65 beliggende indenfor et større uforstyrret landskab, hvor byggeri og anlæg skal søges placeret og tilpasset, så de i mindst mulig grad påvirker oplevelsen af det uforstyrrede landskab. Tilpasning skal ske i overensstemmelse med landskabskarakterkortlægningen. Ifølge denne opføres det ansøgte byggeri i et robust landskab.

Esbjerg Kommune vurderer, at landskabspåvirkningen er begrænset, idet de nye bygninger og anlæg opføres i tilknytning til eksisterende bygningsmasse væk fra bakkeøens højdepunkt ca. 1 km mod vest.

Da gyllebeholderens højde inkl. telt overstiger det eksisterende byggeris højde, vil dette nye anlæg være synlig i landskabet fra flere retninger. Derfor vurderes det, at der bør stilles vilkår om etablering af slørende/afskærmende beplantning omkring beholderen, men også omkring den nye kalvestald.

Vilkår til det ansøgte

- Der skal etableres 3 rækker afskærmende beplantning omkring den nye gyllebeholder og kalvestald, som angivet på kort 2 (grøn streg). Beplantningen må efter aftale med Natur & Vandmiljø ved Esbjerg Kommune placeres andet sted, såfremt placeringen sikrer samme afskærmende effekt.
- Beplantningen skal etableres senest den 31. december i samme årstal, hvor enten gyllebeholderen eller kalvestalden etableres.
- De på kort 2 eksisterende anviste beplantninger (gul streg) skal bevares og vedligeholdes.
- Alt beplantning (grøn streg på kort 2), der etableres, skal bestå af hjemmehørende danske træer og buske med en iblandet andel af poppel 'OP42' på 20 %. Alternativt kan inderste beplantningsrække etableres alene med poppel 'OP42'.
- Såfremt nyt eller eksisterende beplantning (grøn og gul streg på kort 2) nedlægges, skal det genplantes.



Kort 2. Beplantningsplan.

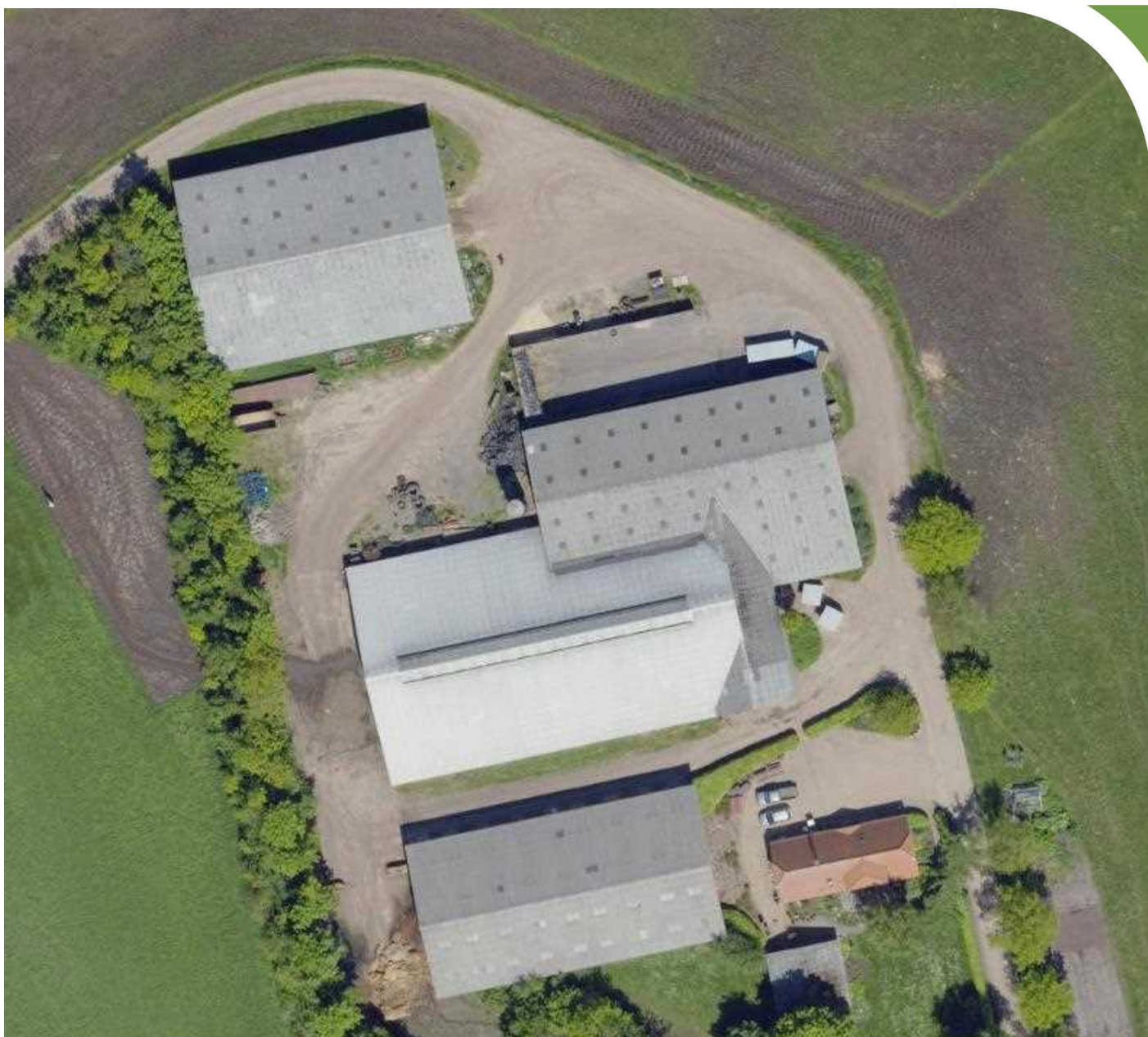
Bilag 3: Miljøteknisk redegørelse Gørdingvej 65



Produktion: Esbjerg Kommune
Foto: Torben Meyer



Torvegade 74, 6700 Esbjerg
Tlf: 7616 1616 Fax: 7616 0060



Miljøteknisk redegørelse for Gørdingvej 65

Gårdejer Markus Bruun

Gørdingvej 65, Jernvedlund

6771 Gredstedbro

Udarbejdet april 2023

Af miljørådgiver Katrine Falster-Hansen

Indholdsfortegnelse

Indledning.....	3
Kort beskrivelse	4
Basisoplysninger	4
Oplysninger om samdrift med andre ejendomme	4
Tidligere godkendelser	4
Biaktiviteter	4
IE-brug	4
Oplysninger om husdyrbruget og det ansøgte.....	5
Indretning og drift	5
Projektets erhvervmæssige nødvendighed	8
Afløbsforhold	9
Foderopbevaring	10
Lys	10
Anlægsarbejder, bygningsmæssige ændringer eller ny bebyggelse	11
Håndtering og opbevaring af husdyrgødning.....	12
Beliggenhed	12
Planforhold	12
Landskab.....	13
Afstandskrav	14
Naturområder.....	15
Ammoniakemission	15
Internationale naturbeskyttelsesområder (Natura 2000).....	15
Kategori 1-natur	15
Kategori 2-natur	16
Kategori 3-natur	16
§ 3 områder	16
Lugt	18
Øvrige emissioner og genepåvirkninger fra husdyrbruget og det ansøgte.....	19
Støv.....	19
Fluer og skadedyr	20
Til- og frakørsels forhold.....	20

Rystelser	21
Støj.....	22
Forurenings- og genebegrænsende foranstaltninger.....	22
Egenkontrol	24
Væsentlige virkninger fra reststoffer, affaldsproduktionen, samt ved brugen af naturressourcer.....	24
Reststoffer (olie, rengøringsmidler, kemikalier, medicin m.m.).....	24
Affald	25
Døde dyr	26
Vand.....	26
Energi.....	26
BAT (ammoniak)	27
Eventuelle grænseoverskridende virkninger.....	27

Indledning

Denne miljøtekniske redegørelse er et tillæg til miljøtilladelsen fra 3. juni 2020. Redegørelsen beskriver de fremtidige forhold på husdyrbruget på Gørdingvej 65, 6771 Gredstedbro, beliggende i Esbjerg Kommune.

Redegørelsen beskriver de faktiske forhold i dag samt udvidelsens karakteristika, herunder den forventede drift efter ibrugtagning.

Rapporten er opbygget jf. Bilag 1 i Bek. nr. 2225 af 27/11/2021 (Husdyrgodkendelsesbekendtgørelsen).

God læselyst.

Kort beskrivelse

Markus Bruun, Gørdingvej 65, 6771 Gredstedbro søger et tillæg til den eksisterende § 16 b miljøtilladelse.

Den nuværende produktion er godkendt ved en § 16 b miljøtilladelse fra 3. juni 2020.

Der søges om udnyttelse af eksisterende foderlade til kostald med tilhørende ny malkerobot. Hertil søges om 545 m² dybstrøelsesareal og 90 m² spalteareal.

Der ønskes opført en ny kalvestald på 378 m², en kalvehytteplads på 141 m², to plansiloer på hhv. 480 m² og 720 m², en møddings- og vaskeplads og en gyllebeholder på 4.000 m³.

Ansøger driver ejendommen som en hjertebesætning og lever op til produktstandarden for hjerte 2 ordningen.

Der er indsendt en ansøgning i *husdyrgodkendelse.dk* med skema nr. 239469.

I ansøgningsmaterialet er der lavet en lugtgeneberegning til nærmeste naboer uden landbrugspligt, til lokalplanområde Hunderup og Sejstrup samt til byzoneområde i Jernved. Beregningerne viser, at genekriterierne er overholdt.

Der er ingen kvælstoffølsom natur i nærheden af anlægget, og beskyttelsesniveauet for kategori 1, 2 og 3 natur er overholdt.

BAT-emissionsgrænseværdierne er overholdt.

Der er ingen landskabelige eller kulturhistoriske udpegninger til hinder for en udvidelse af ejendommen.

Alle afstandskrav i § 6 og § 8 i Husdyrbrugloven er overholdt, på nær afstand til beboelse på samme ejendom. Der søges dispensation herfor. Der er tale om eksisterende stald, hvori der ingen ændringer eller udvidelse sker.

Basisoplysninger

Oplysninger om samdrift med andre ejendomme

Ansøger driver ikke andre ejendomme med husdyr.

Tidligere godkendelser

- § 16 b miljøtilladelse af 3. juni 2020 godkendelse
- Accept af forhåndsvurdering/vvm-screening til udvidelse af kvægproduktion fra 13. juni 2006

Biaktiviteter

Der er ingen biaktiviteter.

IE-brug

Husdyrbruget er ikke kategoriseret som et IE-brug.

Oplysninger om husdyrbruget og det ansøgte

Indretning og drift

Nedenstående tabel er en oversigt over husdyrbrugets fremtidige staldafsnit, produktionsarealer, staldsystemer og dyretyper. På figur 1 fremgår de fremtidige driftsbygninger, og på figur 2 fremgår produktionsarealer og staldsystemer.

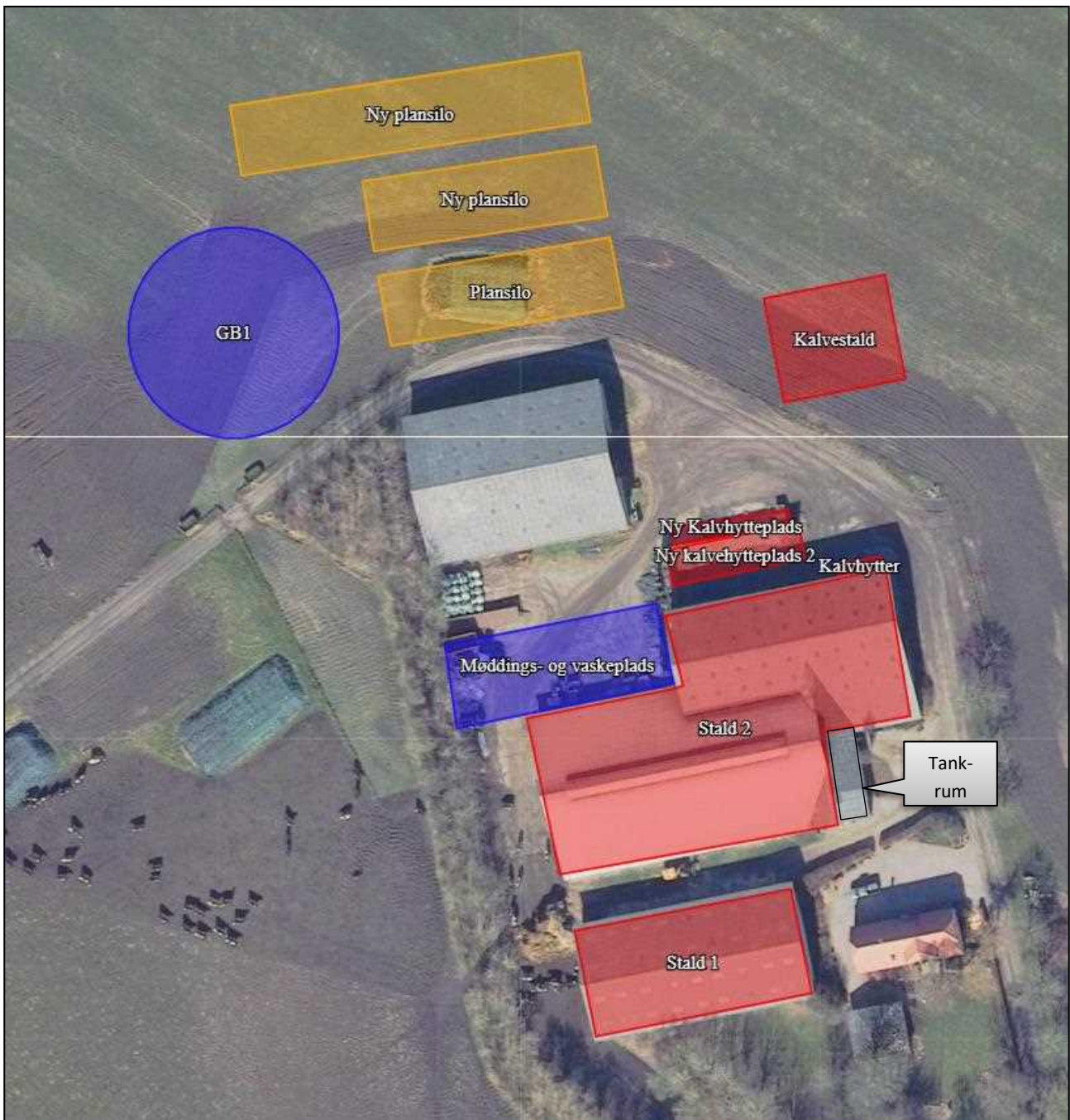
Stalde og produktioner						
Staldnavn	Staldstørrelse (m ²)	Ventilation	Kildehøjde	Produktion	Antal måneder udegående	Produktionsareal (m ²)
Ansøgt drift						
Stald 1	679	Naturlig ventilation	3 m	(#599293) Flexgruppe: Alle kvæg; Dybstrøelse	0	666
Stald 2	2007	Naturlig ventilation	6 m	(#599362) Flexgruppe: Alle kvæg; Sengestald med spalter (bagskyl eller ringkanal)	0	90
				(#599361) Flexgruppe: Alle kvæg; Dybstrøelse	0	545
				(#599305) Flexgruppe: Alle kvæg; Sengestald med spalter (bagskyl eller ringkanal)	0	203
				(#599299) Flexgruppe: Alle kvæg; Dybstrøelse	0	630
				(#599296) Flexgruppe: Alle kvæg; Dybstrøelse	0	123
Kalvestald	378	Naturlig ventilation	3 m	(#599360) Flexgruppe: Alle kvæg; Dybstrøelse	0	378
Ny kalvehytteplads 2	142	Naturlig ventilation	3 m	(#599401) Kalve, (under 6 mdr.). Dybstrøelse	0	141
Sum						2776

Tabel 1. Husdyrbrugets fremtidige produktionsarealer

Nedenstående tabel er en oversigt over husdyrbrugets fremtidige gødningsopbevaringsanlæg. I tabel 3 fremgår flere oplysninger om husdyrbrugets gødningsopbevaringsanlæg.

Opbevaringslagre					
Navn	Lagertype	Yderligere oplysninger	Bedste tilgængelige opbevaringsteknik	Dimension	Areal (m ²)
Ansøgt drift					
GB1	Flydende				1001
Møddings- og vaskeplads	Fast				522

Tabel 2. Husdyrbrugets fremtidige gødningsopbevaringsanlæg



Figur 1. Situationsplan

Beskrivelse af husdyrbrugets anlæg:

Produktionsarealet i ansøgt drift er fremkommet ud fra opmålinger foretaget af ansøger samt fra ansøgers byggetegninger. Nudrift er fremkommet med udgangspunkt i miljøtilladelsen fra 2020, og 8-års driften er fremkommet med udgangspunkt i tilladelse fra 2006. Der er ingen nakkebomsarealer i staldsystemet, og derfor ikke fratrukket produktionsarealet.

Stald 1: Eksisterende stald. Hele bygningen er en stor dybstrøelsesboks. Der sker ingen ændringer. Jf. figur 1, 2 og tabel 1.

Stald 2: Eksisterende stald. Der søges i ansøgt drift om at anvende nuværende foderlade til kostald med en ny malkerobot. Hertil søges om nyt dybstrøelsesareal på 545 m² samt et mindre spal-teareal på 90 m². Areal med drivgang og malkerobot er medtaget i produktionsareal. Dybstrøelsesarealet til kalve tages ud af drift. Jf. figur 1, 2 og tabel 1.

Kalvehytter: Udendørs kalvehytter på befæstet areal med afløb. Jf. figur 1. Pga. ny kalvehytteplads 2 samt ny kalvestald tages disse kalvehytter ud af drift i ansøgt drift.

Ny kalvehytteplads:

Ansøger søgt i 2020 om at etablere et nyt befæstet areal på 3 x 20 m² til kalvehytter. Jf. figur 1. Kalvehyttepladsen er ikke blevet etableret, og derfor fremkommer den heller ikke af nudriften. Da pladsen ønskes udvidet og etableret på anden placering, søges den som nyt område (ny kalvehytteplads 2) i ansøgt drift, hvorfor netop denne plads er taget ud af ansøgt drift.

Ny kalvestald:

Der søges i ansøgt drift om ny kalvestald på 18 x 21 m. Kalvestalden etableres 24 m sydøst for eksisterende plansilo og 30 m øst for halmlade, og dermed i tilknytning til ejendommens hidtige bebyggelsesarealer. Placeringen er valgt med henblik på at være mest hensigtsmæssig i forhold til den fremtidige drift på ejendommen. Der søges om staldsystemet dybstrøelse Alle kvæg. Der søges om produktionsareal i hele stalden for at give ansøger den størst mulige fleksibilitet ift. indretning af stalden. Jf. figur 1, 2 og tabel 1.

Ny kalvehytteplads 2:

Ansøger ønsker at anvende eksisterende plansilo til kalvehytteplads. Der søges om 141 m² produktionsareal, dybstrøelse kalve. Jf. figur 1, 2 og tabel 1. Ansøger har herved mulighed for at flytte rundt på kalvehytterne indenfor pladsen. Der er afløb til samlebrønd jf. figur 3.

GB1: Ny gyllebeholder på 4.000 m³. Gyllebeholderen opføres 8 m plansilo (fig. 1), og dermed i tilknytning til eksisterende bebyggelse. Der vil blive anvendt overdækning som miljøteknologi.

Ny møddings- og vaskeplads:

Ansøger ønsker at opføre møddings- og vaskeplads nordvest for stald 2, jf. figur 1. Der etableres et befæstet areal med afløb til gyllebeholder. Gødningsandelen for møddingspladsen er angivet til 260 m².

Nye plansiloer:

Der ønskes opført to nye plansiloer i tilknytning til eksisterende plansilo, jf. figur 1. De nye plansiloer etableres med 4 m mellemrum og med start 4 m nord for eksisterende plansilo. Den ene plansilo bliver 12 x 40 m og den anden 12 x 60 m. Pladserne etableres med afløb i hjørnerne og min. 2 m randbelægning med fald mod afløb. Overfladevandet ledes til samlebrønd eller evt. fremtidig udsprinklingsanlæg.



Figur 2. Produktionsarealer (skraveringer) og staldsystemer (farvesymbol)

Projektets erhvervmæssige nødvendighed

Et nyt dybstrøelses- og spalteareal er erhvervmæssig nødvendig for den fremtidige drift på ejendommen, da ansøger ønsker at udvide sin malkekvægsproduktion med 70 årskøer, så han i fremtiden har 200 årskøer i alt. Af samme grund er det erhvervmæssigt nødvendigt med en malkerobot mere.

Ansøger ønsker ydermere at etablere en gyllebeholder på 4.000 m³ for at have opbevaring til den producerede husdyrgødning. Ansøger ejer i dag ingen gyllebeholder, og han finder det derfor erhvervmæssig nødvendig for den fremtidige drift som landbrugsejendom at etablere en, så han på sigt kan undgå at skulle leje gyllebeholdere. Det vil yderligere minimere antal af transporter på offentlig vej med flydende husdyrgødning. Ansøger ønsker at opføre et 3-rækket læhegn vest og nord for ny gyllebeholder og nye plansiloer.

Erhvervmæssig nødvendighed begrundet ud fra produktion tilknyttet ejendommens jorde:

Ansøger ejer 97,7 ha harmoniareal. Ansøger forpagter 32,66 ha, som indgår i ejendommens harmoniareal. Der er tale om langvarige forpagtningskontrakter.

Det samlede harmoniareal, som ansøger driver, er i alt: $97,7 + 32,66 = 130,36$ ha.

Han må udbringe 230 kg N pr. ha, hvilket svarer til 29.982,5 kg N i alt.

Forventet indhold af kvælstof i biogasgylle fra Korskro biogas 2022-2023: 4,68 kg N pr. tons

Det svarer til et kapacitetsbehov på 6.407 tons pr. år, og 534 tons pr. måned.

For at opfylde kravet om opbevaringskapacitet til minimum 9. mdr., kræves en kapacitet på 4.805 tons. Med den nye gyllebeholder på 4.000 m³ bliver den samlede gyllekapacitet 4.290 tons, jf. tabel 3. Derudover er der ikke taget forbehold for tilledning af overfladevand fra befæstet areal/ensilagesiloer/møddingsplads, vaskevand, kvælstofindhold i gylle fra staldene.

Med udgangspunkt i ovenstående oplysninger og beregninger vurderes det, at den nye gyllebeholder godt kan argumenteres at være erhvervsmæssig nødvendig for den fremtidige drift på ejendommen.

En møddings- og vaskeplads er erhvervsmæssig nødvendig for den fremtidige opbevaring af dybstrøelse og til vask af maskiner, kalvehytter m.m.

Som følge af en større besætning på ejendommen, er det erhvervsmæssigt nødvendigt med mere plads til de producerede kalve. Dette gælder både i forhold til plads til opsætning af kalvehytter, men også i forhold til flere og større dybstrøelsesbokse, som vil kunne etableres i den nye kalvestald.

Afløbsforhold

Afløbsforhold er beskrevet i nedstående og er visualiseret på figur 3.

Der er ingen sanitært spildevand fra driftsbygningerne.

I de nye dybstrøelsesstalde etableres pumpeump. Pumpeumpen udføres i bestandige materialer, der er uigennemtrængelige for fugt, så forurening af grundvand og overfladevand ikke finder sted.

Vand fra befæstede areal med kalvehytter løber i samlebrønd, hvor det med dykpumpe pumpes videre til gyllekanal i stald. Vand fra tankrum og malkerobotter bliver ledt til gyllekanaler og videre til gyllebeholder.

Overfladevand fra ensilagesiloer ledes til opsamlingsbeholder og udsprinkles efterfølgende på nærtliggende marker. Opsamlingsbeholderen får en dimension på ca. 8 m³. Der laves overløbssikring til gyllebeholder.

Overfladevand fra det befæstede areal vest for stald 2 løber i fortank. Overfladevand fra møddings- og vaskeplads ledes til gyllebeholder.

Gylle ledes fra stald til gyllebeholder via gylleledning.

Der er tagrender på alle bygninger. Tagvand løber i tre brønde ved anlægget og mod øst i åben grøft, og derfra videre i et hoveddræn. Tagvand fra ny kalvestald tilkobles eksisterende drænsystem.



Figur 3. Afløbsplan

Foderopbevaring

Grovfoder opbevares i udendørs plansiloer, jf. placeringer på figur 1. Der kan forekomme opbevaring af foder i markstakke, men det tilstræbes et minimum brug af markstakke. Markstakkene etableres i henhold til den gældende lovgivning.

Kraftfoder opbevares i fodersilo, jf. placering på figur 4.

Halm opbevares i halmlade.

Lys

Der anvendes natbelysning i staldene. Der opsættes lysstofrør i den nordlige del af stald 2 i forbindelse med nyt dybstrøelses- og spalteareal, og i den nye kalvestald installeres indvendig lys med timer.

Der findes tre mindre udendørs lamper på den østlige gavl af stald 2, jf. placering på figur 4. Lyset er orienteringslys og er styret af bevægelsessensor. Der findes ligeledes en mindre projektor på gavlen af stalden, og den styres manuelt.



Figur 4. Oversigtskort.

Anlægsarbejder, bygningsmæssige ændringer eller ny bebyggelse

Ansøger ønsker at etablere en møddings- og vaskeplads nordvest for stald 2, se figur 1. Pladsen bliver et befæstet areal med afløb til gyllebeholder.

Nord for eksisterende plansilo etableres to nye plansiloer på hhv. 12 x 40 m og 12 x 60 m. Pladserne etableres med bagmur og med fald mod afløb. Der laves min. 2 m randbelægning.

Med nærværende tillæg søges der yderligere om opførelse af en 4.000 m³ gyllebeholder nordvest for stald-anlægget. Gyllebeholderen vil ligge i tilknytning til eksisterende bebyggelse på ejendommen, da den placeres 8 m fra eksisterende plansilo. Gyllebeholderen etableres 5 m fra Gørdingvej. Fra Gørdingvej og indtil gyllebeholderen, vil der etableres en ny indkørsel. Gyllebeholderen etableres med overdækning.

Øst for eksisterende halmlade og plansilo etableres ny kalvestald på 18 x 21 m. Kalvestalden vil ligge i tilknytning til eksisterende bebyggelse; den placeres 24 m fra eksisterende plansilo og 30 m fra eksisterende halmlade. I forbindelse med ny kalvestald etableres en indkørsel hertil. Stalden opbygges med spær med en benhøjde på maks. 3 m. Siderne kommer til at bestå af grå træplader, gavlene af grå /antracit grå stålplader og på taget anvendes grå tagplader. Staldens udseende kommer til at matche ejendommens øvrige bygninger.

I stald 2 ændres indretningen af den nordlige del af bygningen. Bygningsanvendelsen ændres fra foderlade til stald. Der etableres 545 m² dybstrøelsesareal og 90 m² spalteareal. Herudover opsættes en ny malkerobot.

Håndtering og opbevaring af husdyrgødning

Opbevaringsanlæg	Opførsels år	5 el. 10 års beholderkontrol	Kapacitet (m ³)	Overfladeareal (m ²)	Teknologi
Gyllebeholder 1			4.000	1.001	Overdækning
Gyllekanaler			290		
Møddingsplads				360	
I alt			4.290		

Tabel 3. Opbevaringsanlæg til husdyrgødning.

Flydende husdyrgødning omfatter gylle og hvad, der i øvrigt ledes til gylleanlægget i form af vaskevand og overfladevand fra befæstede arealer. Der sker en tilledning af overfladevand fra møddings- og vaskepladsen samt fra kalvehyttepladsen.

Den flydende husdyrgødning fra det nye staldafsnit i stald 2 pumpes vha. bagskyl til gyllekanal i eksisterende kostald, og herfra pumpes det via fortank videre til gyllebeholder. I fortanken er der en elpumpe, der pumper gyllen via jordledning til gyllebeholder. Gyllebeholderne tømmes vha. sugekran på gyllevogn.

Med denne godkendelse følger der en fleksibilitet i antallet og sammensætningen af dyreholdet. Det er derfor ikke på nuværende tidspunkt muligt at lave en kapacitetsberegning. Der vil dog til en hver tid være opbevaringskapacitet til 9 måneder for flydende husdyrgødning for nærværende bedrift. Jf. Bekendtgørelse om miljøregulering af dyrehold og om opbevaring af gødning § 10.

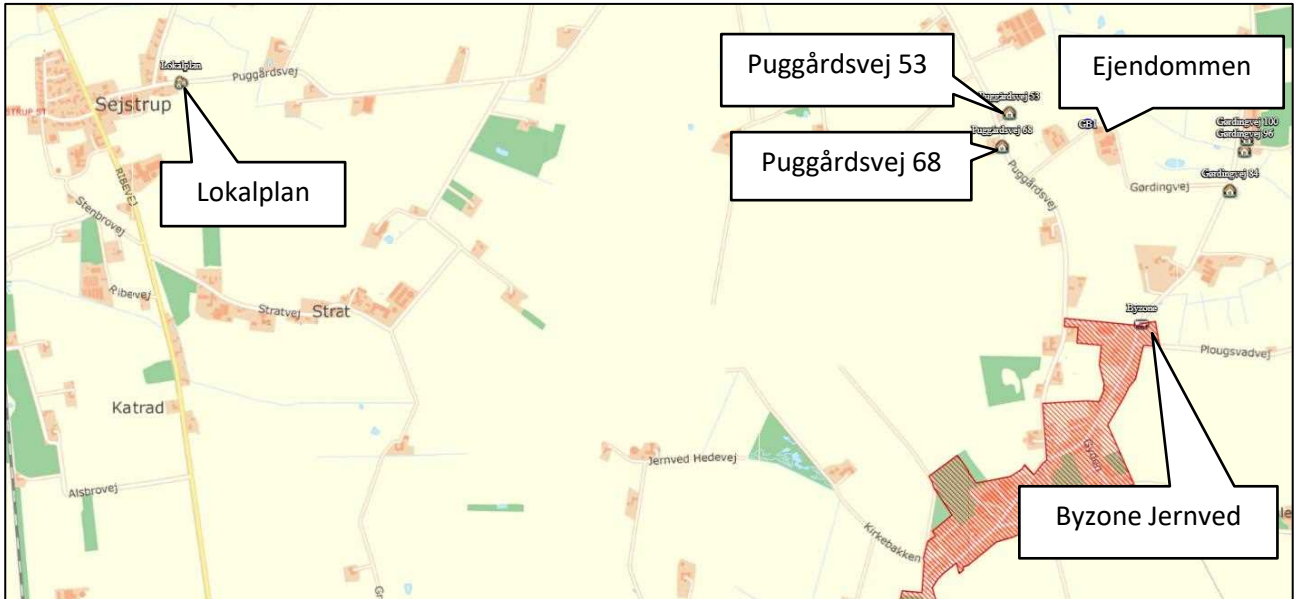
Der udmuges hver 10.-12. uge ved kvier og køer, og udmugning ved småkalvene sker hver 3.-4. uge. Dybstrøelse fra husdyrholdet opbevares på møddingsplads, hvorfra der er afløb til gyllebeholder. Der er regnet med en gødningsandel på 360 m². Der er ingen markmøddinger på bedriften.

Udmugningen sker i forbindelse med biogasselskabets afhentning af dybstrøelse. Alt dybstrøelse afhentes af biogasselskab inden for 1-2 dage efter udmugning, og derfor opbevares dybstrøelse kun meget kortvarigt på møddingspladsen. Biogas returner gylle i den nye gyllebeholder.

Beliggenhed

Planforhold

Ejendommen er beliggende i det åbne land, i landzoneområde "30-030-010 Plovstrup Landområde" i Esbjerg Kommuneplan 2018-2030. Nærmeste nabo uden landbrugspligt er Puggårdsvej 53, som ligger ca. 400 m vest for fra anlægget. Den nærmeste lokalplanudpegning udenfor byzone er i Sejstrup ca. 3,6 km vest for anlægget. Nærmeste by er Jernved, som ligger ca. 700 m syd for anlægget.



Figur 5. Ejendommens placering

Der er tjekket for gasledninger på evida.dk, og der er ikke kendskab til nogen gasledninger i umiddelbar nærhed til husdyrbruget på Gørdingvej 65. Der er set på <https://www.tinglysning.dk/m/#/soeg>, og her er registreret følgende kendte ledninger: forsynings-/afledninger, kabelanlæg/bredbånd. Herudover er ejer blevet spurgt, og han bekræfter, at der ikke er flere ledningsføringer på ejendommen.

Landskab

Husdyrbrugets beliggenhed i forhold til udpegninger og fredninger er blevet gennemgået.

Zonestatus: Husdyrbruget er placeret i landzone.

Lokalplan: Der er ikke udarbejdet lokalplan for landzoneområdet

Udpegninger:	Husdyrbruget ligger:	
	Indenfor	Udenfor
Særlig værdifuldt landbrugsområde	X	
Skovrejsningsområde	X	
Lavbundsområde		X
Naturbeskyttelsesområde		X
Økologiske forbindelser / spredningskorridorer		X
Kulturhistoriske bevaringsværdier / kulturmiljø		X
Bevaringsværdigt landskab		X
Større sammenhængende landskab	X	
Område for store husdyrbrug		X
Geologiske bevaringsværdier		X
Værdifulde geologiske områder		X
Kystnærhedszone		X
Strandbeskyttelseslinje		X
Kirkebyggelinje		X
Skovbyggelinje		X
Åbeskyttelseslinje		X

Søbeskyttelseslinje		X
Beskyttede sten- og jorddiger		X
Fredede områder		X
Fortidsminde beskyttelseszone		X
Habitatområde		X
Råstofområder		X
Boringsnære beskyttelsesområder		X
Område med særlig drikkevandsinteresse		X
Nitratfølsomt indvindingsområde		X
Sprøjttemiddelfølsomme indvindingsområde		X
Jordforurening V1		X
Jordforurening V2		X

Tabel 4. Landskabelige udpegninger

Staldanlægget ligger indenfor særlig værdifuldt landbrugsområde. Indenfor disse områder forudses der ikke væsentlige konflikter mellem landbrugsdriften og de omgivende arealanvendelser, og områderne skal i særlig grad anvendes til jordbrugsdrift.

Ejendommen ligger indenfor skovrejsningsområde. Skovrejsningsområder er områder, hvor rejsning af ny skov særligt fremmes. Tilplantning er frivillig og får ikke forud for landbrugsdrift. Det betyder, at der kan opføres byggeri, der er nødvendig for en fortsat landbrugsdrift.

Større sammenhængende landskaber, herunder uforstyrrede landskaber, er områder der så vidt muligt skal friholdes for nye tekniske anlæg medmindre hensynet til bevaring af landskabsværdierne kan sikres. Det ansøgte byggeri vurderes på baggrund af dets placering og udformning ikke at forringe den landskabelige oplevelse.

Afstandskrav

Afstandskravene i henhold til § 6-8 i Lbk. nr. 520 af 1. maj 2019 om husdyrbrug og anvendelse af gødning m.v. (Husdyrbrugloven) er følgende:

§ 6:

- indenfor et eksisterende eller ifølge kommuneplanens rammedel fremtidigt byzone- eller sommerhusområde
- i et område i landzone, der i lokalplan er udlagt til boligformål, blandet bolig og erhvervsformål eller til offentlige formål med henblik på beboelse, institutioner, rekreative formål og lign.,
- i en afstand mindre end 50 m fra ovennævnte områder eller
- i en afstand mindre end 50 m fra en nabobeboelse.

§ 7:

- helt eller delvist indenfor eller i en afstand mindre end 10 m fra kategori 1 og kategori 2 naturtyper (jf. Husdyrgodkendelsesbekendtgørelsens § 2 stk. 1 og 2).

§ 8:

- ikke almene vandforsyningsanlæg (25 m)
- almene vandforsyningsanlæg (50 m)
- vandløb, dræn og søer (15 m)
- offentlig vej og privat fællesvej (15 m)
- levnedsmiddelvirksomhed (25 m)
- beboelse på samme ejendom (15 m)
- naboskel (30 m)

Afstandene er afsat som punkter i *husdyrgodkendelse.dk*

Afstandskravene er overholdt, da anlæggets afstand til områderne er større eller lig med ovenstående krav, på nær afstanden fra stald 1 og til beboelse på samme ejendom, hvor der er 14 m. Der søges derfor om dispensation fra afstandskravet til beboelse på samme ejendom. Der er dog tale om eksisterende bygning, hvori der ikke foretages nogen form for ændringer eller udvidelse af produktionsarealet.

Naturområder

Ammoniakemission

På et husdyrbrug er det stalde og husdyrgødningslagre, der er hovedkilden til udledning af luftbåret kvælstof (ammoniakfordampning). Beregninger der er foretaget i *husdyrgodkendelse.dk*, viser at ammoniakfordampningen i ansøgt drift er 2.755,4 kg NH₃-N/år.

Der er kumulation i punkt "Kat. 1. Rigkær" (kategori 1 natur), men det er ikke interessant, da totalbelastningen i kategori 1 naturen er på 0,0 kg N/ha/år.

Der er kumulation i punktet "Kat. 2 Overdrev" (kategori 1 natur). Den maksimalt tilladte totalbelastning på 0,4 kg N/ha/år er overholdt.

For at kunne vurdere merdepositionen til kategori 3 natur, er produktionsarealets størrelse for 8 år siden og nudriften fastsat til produktionsarealet, som er godkendt i hhv. 2006 og i 2020.

Forudsætningerne for ammoniakemissionen i ansøgt drift er beskrevet under afsnittet "Indretning og drift".

Internationale naturbeskyttelsesområder (Natura 2000)

Der er ca. 2,2 km fra husdyrbrugets bygninger til nærmeste internationale naturbeskyttelsesområde, som er Habitatområde nr. 80: Kongeå.

Kategori 1-natur (*nærmere bestemte ammoniakfølsomme naturtyper beliggende inden for internationale naturbeskyttelsesområder*).

Anlægget er beliggende ca. 4,9 km syd for det nærmeste kategori 1 naturområde.

Der er foretaget beregninger i *husdyrgodkendelse.dk*, der viser en totaldeposition på 0,0 kg N. Kravet om maksimal total deposition er overholdt.

Kategori 2-natur (*nærmere bestemte ammoniakfølsomme naturtyper, der er beliggende uden for internationale naturbeskyttelsesområder*).

Anlægget er beliggende ca. 5,9 km sydvest for det nærmeste kategori 2 naturområde.

Der er foretaget beregninger i *husdyrgodkendelse.dk*, der viser en totaldeposition på 0,0 kg N. Kravet om maksimal total deposition på 1 kg N/ha/år er overholdt.

Kategori 3-natur (*ammoniakfølsomme naturtyper, herunder moser, heder og overdrev, som ikke er omfattet af ovenstående kategori 1 og 2*)

Indenfor 1.000 m fra anlægget er der ingen ammoniakfølsomme naturtyper.

Indenfor 1.000 m fra anlægget er der ingen ammoniakfølsomme skove.

§ 3 områder

Af figur 5 fremgår de områder, som indenfor en afstand af 1.000 m fra anlægget er omfattet af naturbeskyttelseslovens § 3.



Figur 6. § 3 arealer indenfor 1.000 m fra husdyrbruget.

Indenfor 1.000 m fra ejendommen er der registreret flere enge, som er beskyttet efter Naturbeskyttelseslovens § 3. Den nye kalvestald og det nye staldafsnit i stald 2 etableres med en afstand på ca. 200 m til den nærmeste § 3 eng mod sydøst.

Øversigt af naturpunkter ? ⓘ

Navn:	Kategori:	Oprettet:	Kumulation:	Ruhed natur:	Merdeposition (kg N/ha/år):		Totaldeposition (kg N/ha/år):
					8-års drift	Nudrift:	
Kat. 3 pot. NH3 følsom skov	Kategori 3	Ansøger	0	S	0,0	0,0	0,1
Kat. 1. Overdrev	Kategori 1	Ansøger	1	Bn	0,0	0,0	0,0
Kat. 3 Mose	Kategori 3	Ansøger	0	S	0,0	0,0	0,1
Kat. 2 Overdrev	Kategori 2	Ansøger	0	Bn	0,0	0,0	0,0
Kat. 1. Riggær	Kategori 1	Ansøger	2	Mk	0,0	0,0	0,0

Tabel 5. Naturberegninger

Lugt

Der udledes lugt fra stalde, husdyrgødningslagre m.m. De primære kilder til lugt fra dyrehold er staldventilationsluft samt håndtering og opbevaring af husdyrgødning. Mange forhold kan influere på lugtemissionen fra stalde. Udover dyretypen og størrelsen af produktionsarealet er det f.eks. staldindretning, geografisk placering, strøelse, gødningshåndtering, fodring samt hygiejne i stalden.








Der er naturlig ventilation i alle stalde.

Dybstrøelse anbringes på møddingsplads, hvorfra det hentes af biogasselskab indenfor 1-2 dage efter udmugning.

Overpumpning af gylle til gyllebeholder sker efter behov. Omrøring af gyllebeholdere foretages før udbringning på markerne, primært om foråret.

Lugtemissionen er beregnet i *husdyrgodkendelse.dk* ud fra oplysningerne om det ansøgte produktionsareal. Geneafstanden er overholdt i forhold til nabobeboelser, samlet bebyggelse/lokalplanudpegninger i landzone i Sejstrup og byzone i Jernved. Beregninger fremgår af nedenstående tabel.

Samlet resultat af lugtberegning ? i

Bebyggelse	Kumulation	Model	Ukorrigeret geneafstand (m)	Korrigeret geneafstand (m)	Vægtet gennemsnitsafstand (m)	Genekriterie overholdt
 Gørdingvej 100	0	FMK	92,8	92,8	542,4	Ja
 Gørdingvej 84	0	FMK	92,8	92,8	511,5	Ja
 Gørdingvej 96	0	FMK	92,8	92,8	533	Ja
 Puggårdsvej 53	0	FMK	92,8	92,8	408,1	Ja
 Puggårdsvej 68	0	FMK	92,8	92,8	421,8	Ja
 Lokalplan	0	NY	211,2	211,2	3646	Ja
 Byzone	0	NY	315,8	300	726,8	Ja

Tabel 6. Lugtgeneregning.

Øvrige emissioner og genepåvirkninger fra husdyrbruget og det ansøgte.

Støv

I forbindelse med håndtering af foder samt levering af foder m.m., kan der opstå støvgener. Alt kraftfoder opbevares i udendørs lukket silo. Transport af foder mellem fodersiloerne og stalden foregår i et lukket system, derved er støvgener fra håndtering af foder meget begrænset.

I forbindelse med indblæsning af foder i tårnsilo kan der være lidt støvudvikling. Indblæsning varer meget kortvarig, maks. ½ time. Siloen er ikke placeret i umiddelbar nærhed af naboer. Det forventes derfor ikke omgivelserne vil opleve støvgener i forbindelse med indblæsningen.

I forbindelse med at der strøs med halm, vil der være en risiko for lidt støvudvikling. Dette vil dog normalt kun mærkes inde i bygningerne.

I forbindelse med transporter vil der i tørre perioder kunne være lidt støvudvikling fra kørsel på grusvej.

Generelt vurderes det, at støvgener fra ejendommen vil være relative få og kortvarige, og derfor ikke vil være til nogen gene.

Fluer og skadedyr

For at bekæmpe skadedyr, som kan være til gene for selve ejendommen, foretages regelmæssig bekæmpelse af fluer, rotter og mus. Alle udendørs arealer samt områder omkring foderopbevaring holdes ryddeligt og rent.

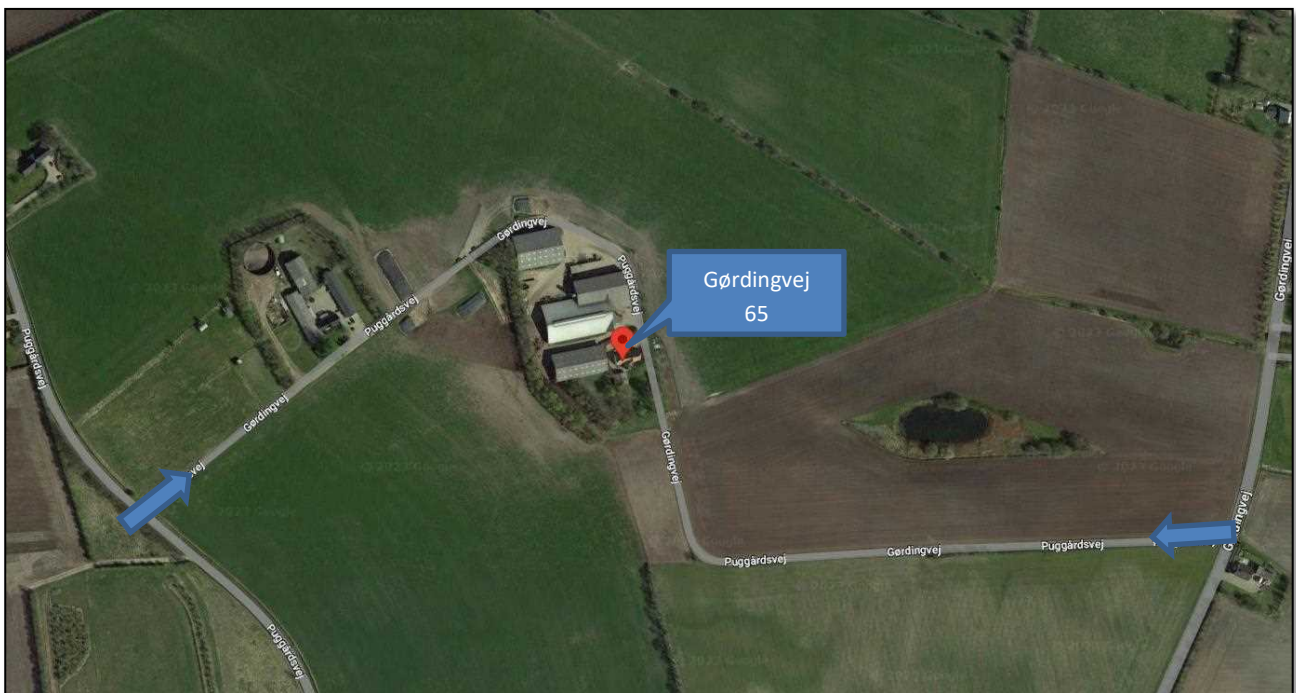
Fluer bekæmpes med godkendte fluebekæmpelsesmidler i et begrænset, nødvendigt omfang og de til enhver tid nyeste retningslinjer fra Aarhus Universitet, Institut for Agroøkologi følges.

Ved behov bekæmpes fluer ved at udvande neporex.

Rottebekæmpelse sker via aftale med privat firma.

Til- og frakørsels forhold

Til ejendommen er der to indkørsler fra henholdsvis Puggårdsvej og Gørdingvej. Indkørslen fra Gørdingvej er den primære indkørsel, der anvendes i forbindelse med driften. Mælketankbil kører ind fra Gørdingvej og videre ud på Puggårdsvej, når der afhentes mælk. Kørsel med grovfoder fra mark til plansiloer sker fra begge indkørsler.



Figur 7. Til- og frakørselsforhold

Transporter sker i forbindelse med håndtering af dyr, afhentning af mælk, udbringning af husdyrgødning, høstarbejde, levering af foder m.m. Omkring forårs- og høstarbejde vil markarbejdet betyde intensiveret trafik på og omkring anlægget i en kortere afgrænset periode. Hovedparten af de daglige transporter foregår i dagtimerne. Sæsonbetonede transporter kan dog foregå hele døgnet rundt. Afhentning af mælk og levende dyr følger mejeriet/slagteriets køreplaner og kan derfor forekomme uden for normal arbejdstid.

I nedenstående tabel er der angivet et forventet antal transporter. Én transport svarer til både en kørsel til og fra ejendommen.

Type	Antal/år, ansøgt drift
Indkøbt foder	12
Afhentning af mælk	365
Dieselolie	12
Husdyrgødning	
- Gylle	200
- Dybstrøelse	110
Levering/afhentning af husdyr ejendommen	40
Transport af grovfoder	150
Døde dyr	10
Affald	13
Halmkørsel	100
Dyrlæge	25
Øvrige (f.eks. sækkevarer, mon- tører, elektriker m.m.)	53
Samlet antal transporter	1090

Tabel 7. Antal transporter til og fra ejendommen.

Der forventes en mindre stigning i antal transporter årligt. Stigningen skyldes hovedsageligt flere transporter med grovfoder og halm som følge af den øgede besætning.

I ansøgt drift forventes antal af transporter med gylle at være 200, og antal transporter med dybstrøelse 110. I disse transporter er udbringning af flydende husdyrgødning, afhentning af dybstrøelse og modtagelse af returgylle inkluderet.

Afhentning/levering af dybstrøelse til biogas sker hele året rundt. De øvrige transporter med afgrøder og udbringning af husdyrgødning sker i en kort afgrænset periode i forbindelse med sæsonen for gyllekørsel og høst. I højsæsonen kan det være nødvendigt med transporter i weekenden og uden for normal arbejdstid.

Mælketransporterne foregår hver dag. Andre transporter foregår normalt i dagtimerne og på hverdage. Afhentning af mælk/ levende dyr kan dog ske døgnet rundt i henhold til mejeriets/slagteriets køreplaner.

Rystelser

Brug af maskiner i landbruget kan i nogle tilfælde give anledning til vibrationsgener. Dette vil typisk være rystelser maskinføreren udsættes for, fremfor rystelser der giver gener for det omgivende miljø.

Denne type rystelser er en arbejdsmiljøfaktor og vurderingen af dette forhold indgår i arbejdspladsvurderingen (APV) og behandles ikke nærmere her.

I forbindelse med transporter kan der muligvis være vibrationer fra køretøjerne. Dette vil dog ikke være i et omfang der overstiger, hvad der almindeligvis må forventes fra kørsler på landets veje. Der er ikke nabobeboelser beliggende umiddelbart op til veje eller indkørsler. Rystelser fra ejendommen eller transporter i forbindelse med driften af denne forventes derfor ikke at give gener for omgivelserne.

Støj

De væsentligste støjkloder på et kvægbrug er malkeanlægget, foderleverancer, foderblanding, gyllepumper, støj fra transporter, m.v.

Alle staldene er med naturlig ventilation. Inde i stald 2 opsættes 2 horisontale propeller til cirkulationsventilation. Cirkulationsventilationen kører primært om sommeren, når der er over 20°C. Propellerne drives af støjsvag elmotor.

Malkeanlægget på Gørdingvej 65 er malkeroboter. Roboterne er inde i stalden og er i drift 24/7. Støjen fra malkeroboterne vurderes at være begrænset. Frekvensstyret vakuumpumpe kører hele døgnet i et isoleret rum, og det forventes derfor ikke at støje.

Der kan være støj ved påfyldning af udendørs fodersilo. Udendørs fodersilo fyldes en gang om måneden, og det er af maks. ½ times varighed pr. gang.

Blanding af fuldfoder varer ca. 1 time hver formiddag, og det foregår ved plansiloerne. Blanding foregår inden for normal arbejdstid.

Transporter til og fra ejendommen kan også forårsage støj. Transporter er beskrevet i afsnittet: Til- og fra-kørselsforhold.

I forbindelse med høst ensileres der i plansilo. Der vil sammenlagt blive ensileret ca. 7-10 dage pr år. I forbindelse med ensilering kan det blive nødvendigt at arbejde udenfor dagtimerne.

Transporter forekommer i forbindelse med levering af foder, gødning, brændstof og andre forbrugsstoffer. Der sker desuden transporter i forbindelse med afhentning af levende og døde dyr samt interne transporter på bedriften. Endelig er der transporter i forbindelse med udbringning af husdyrgødning samt hjemtransport af afgrøder. De fleste transporter er med husdyrgødning og afgrøder. Belastningen af antallet transporter er derfor i en afgrænset periode i forbindelse med sæsonen for gyllekørsel og høst. I højsæsonen kan det være nødvendigt med transporter i weekenden og uden for normal arbejdstid.

Andre transporter foregår normalt i dagtimerne og på hverdage. Afhentning af levende dyr og afhentning af mælk kan dog ske døgnet rundt i henhold til slagteriets/ mejeriets køreplaner.

Forurenings- og genebegrænsende foranstaltninger

For at minimere risikoen for nedsivning af stoffer til grundvandet samt beskyttelse af det omgivende miljø, er der redegjort for procedure for håndtering af gylle, kemikalier og olie ved uheld på husdyrbruget.

Redegørelse for mulige uheld:

Umiddelbare risici for uheld i forbindelse med driften, der kan medføre en øget forurening, vil være: brand, uheld med eller ved gyllebeholdere, herunder f.eks. beskadigelse af gyllebeholdere ved strejfen eller påkørsel, eller på anden måde ved lækage eller overløb, der vil medføre udsivning af gylle. Eller spild af kemi eller olie. Kontrol med gødningsmængder, gødningsanvendelse, antal dyr etc. udføres efter gældende lovkrav (gødningsregnskab og husdyrindberetning) og kontrolleres af Landbrugsstyrelsen. Anvendelse og udarbejdelse af mark-/gødningsplaner er et af hovedpunkterne i BAT-kravene. Det opfyldes til fulde. Det er et styringsredskab der sikrer, at afgrøderne gødes efter behov, at gødning tilføres markerne, når vejret tillader det, så næringsstofudledningen til det omgivende miljø minimeres.

Minimering af risiko for uheld

Hvis der sker spild af olie under påfyldning, eller hvis det der sker, ikke umiddelbart kan fjernes ved afgravning eller ved brug af sugemateriale (savsmuld eller grus), vil både Alarmcentral (tlf. 112) og Miljøvagt blive kontaktet. Hvis der er mistanke om, at olie eventuelt kan sive ud af tanken, vil tanken blive tømt for olie. Såfremt det drejer sig om en mængde, som ejer ikke selv har mulighed for at fjerne, vil enten brandvæsenet eller en slamsuger, der må tage imod olieaffald, blive kontaktet, så tanken kan blive tømt. Såfremt der er sket spild, der ikke kan fjernes, vil både Miljøvagten og Alarmcentralen (tlf. 112) blive kontaktet.

Kemikalier opbevares i aflåst skab på fast bund inde i stalden. Kemikalier opbevares på miljømæssig forsvarlig vis, så der ikke opstår fare for forurening af omgivelserne, herunder jord, grundvand, vandløb, søer, havet, luft eller det offentlige kloaksystem.

Gyllebeholder bliver underlagt kontrol, hvor en kontrollant kontrollerer beholderens tæthed og kabler over og under terræn. Derudover er gyllebeholderen placeret sådan, at den er under dagligt opsyn for eventuelle revner, rust på synlige kabler, gylleudsivninger og andet. Ved påkørsel eller strejfen af gyllebeholdere med maskiner eller andet vil eventuelle revner blive tilset med det samme og udbedret straks. Hvis revnen ikke kan udbedres ved egen hjælp, vil beholderproducenten blive kontaktet om assistance.

Gylletanken tømmes med selvlæssende gyllevogn påmonteret sugekran.

Minimering af gene og forurening ved uheld

Hvis gyllebeholderen skulle springe, vil alarmcentralen på tlf.: 112 blive kontaktet øjeblikkeligt.

Ved driftsuheld, hvor der er sket, eller hvor der er fare for at ske en større forurening af omgivelserne, vil alarmcentralen straks blive kontaktet på tlf.: 112.

I tilfælde af lækage på gyllebeholderen vil der ikke ske en hurtig afstrømning, da terrænet omkring ejendommen er forholdsvist fladt. Det vil dog efterhånden løbe mod grøften sydøst for ejendommen. Denne kan nem spærres ved at smide en halmballe eller jord i grøften.

Der er udarbejdet en beredskabsplan for ejendommen.

Egenkontrol

- Tæthed af overjordiske del og kabler på gyllebeholder efterses årligt for intakt beskyttelse og eventuelle brud. Ved skader kontaktes leverandør.
- Der udføres beholderkontrol, hvilket betyder, at tanken hvert 10. år bliver kontrolleret af autoriseret kontrollant for, om tanken opfylder krav til holdbarhed, tæthed og styrke.
- Der overvåges ved gyllepumpning.
- Ved overpumpning af gylle til gyllebeholder, tjekkes først om der er plads i gyllebeholderen.
- Vandforbruget registreres årligt med henblik på at kunne identificere lækager. Evt. lækager identificeres og repareres hurtigst muligt.
- Elforbruget registreres månedligt.
- Mælkekøleanlægget kontrolleres en gang om året af et autoriseret kølefirma, hvorved eventuelle finindstillinger foretages. Dette kan give store energibesparelser.
- I bedriftens driftsregnskab registreres forbrug af vand, energi, indkøbt foder, pesticider og handelsgødning.
- Besætningen er under Hjerterordningen, hvilket stiller skærpede krav til produktionen.
- Brug af sprøjtemidler registreres (Sprøjtejournal).
- Kontrol med gødningsmængder, gødningsanvendelse, antal dyr etc. udføres efter gældende lovkrav (gødningsregnskab og husdyrindberetning) og kontrolleres af Landbrugsstyrelsen. Anvendelse og udarbejdelse af mark-/gødningsplaner er et af hovedpunkterne i BAT-kravene. Det opfyldes til fulde. Det er et styringsredskab, der sikrer, at afgrøderne gødes efter behov, og at gødning tilføres markerne, når vejret tillader det, så næringsstofudledningen til det omgivende miljø minimeres.

Væsentlige virkninger fra reststoffer, affaldsproduktionen, samt ved brugen af naturressourcer.

Reststoffer (olie, rengøringsmidler, kemikalier, medicin m.m.)

Olie

På ejendommen anvendes der olie i form af diesel og smøreolie. Dieselolie anvendes til landbrugsmaskinerne i forbindelse med markarbejdet. Dieselolien opbevares i overjordisk tank fra 2004 på 1.800 liter. Tanken er placeret på fast bund uden afløb, placering fremgår af figur 4. Tanken er forsynet med en overfyldningsalarm for at undgå en evt. jordforurening ved påfyldning af tanken. Smøreolie anvendes til traktorer og maskiner og opbevares ligeledes på fast bund uden afløb. Der opbevares ingen spildolie på ejendommen, da maskinstation står for service af maskiner.

Kemikalier og pesticider

På ejendommen anvendes der kemikalier hovedsagligt i form af pesticider og rengøringsmidler.

Pesticider opbevares i aflåst kemikalieskab i stalden. Vask og påfyldning af sprøjte sker på vaskeplads, ved rist, hvorfra der er afløb til gyllebeholder. Påfyldning af sprøjten sker så der ikke er risiko for tilbageløb til vandforsyningen. Andre former for kemikalier, der er klassificerede og mærket som giftige eller meget giftige opbevares i aflåst kemikalieskab i stalden.

Medicin

Medicin opbevares i et køleskab i tankrum, jf. figur 3.

Bedriften er tilmeldt en sundhedsordning med dyrlægen, som kommer på besøg mindst en gang om måneden. Her udskriver dyrlægen den nødvendige medicin. Eventuelle medicinrester returneres til dyrlæge eller apotek. Det er dog sjældent, at det sker, da alt det indkøbte opbruges. Skarpe og spidse genstande opbevares i lukket beholder i stalden, og afleveres til dyrlæge eller på kommunal genbrugsstation.

Affald

Husdyrbruget er omfattet af kommunens til enhver tid gældende Regulativ for Erhvervsaffald, og er dermed forpligtet til at kildesortere og bortskaffe alt erhvervsaffald i henhold til denne og den til enhver tid gældende Affaldsbekendtgørelse.

I den daglige drift vil der være en række affaldsprodukter til bortskaffelse via kommunale ordninger og modtagestationer. Affaldet opbevares og bortskaffes i overensstemmelse med affaldsregulativerne for Esbjerg Kommune, og det kildesorteres i fraktioner efter gældende affaldsregler.

Fast affald

Pap og papir fra bedriften fyldes i affaldscontainer, placeret ved tankrum, jf. placering på figur 3. Dagrenovation fyldes i affaldsbeholder for restaffald. Affaldscontainer/beholder tømmes hver 14. dag via den kommunale ordning.

Plast/forbrændingseget affald fra produktionen/erhvervsaffald opbevares i en 6 m³ container fra HCS, som tømmes hver fjerde uge. Containeren er placeret op ad staldvæg på den nordlige side af stald 2, jf. placering på figur 3.

Ikke forbrændingseget affald (f.eks. eternit, glaserede fliser og tegl, imprægneret træ o.l.); Normalt forefindes der ikke "ikke forbrændingseget affald" på ejendommen, men i tilfælde af den type affald opstår, så bortskaffes det til kommunal genbrugsplads. Eventuelt jernaffald bortskaffes til skrothandler.

Farligt og klinisk risikoaffald

Farligt affald som f.eks. lysstofrør, el-sparepærer, oliefiltre, batterier eller spraydåser indsamles i service- rum/værksted. Brugte batterier tages ofte med retur af leverandør. Andet leveres til kommunal modtagestation.

Kanyler, flasker og knive opsamles i spande, og afleveres til dyrlæge eller på kommunal genbrugsstation. Der findes ikke medicinrester på ejendommen.

Olie- og kemikalieaffald:

Der findes ikke olieaffald på ejendommen.

Nødvendige rengøringsmidler/pesticider/kemikalier bruges op i ejendommens drift, hvorved der normalt ikke er kemikalieaffald til bortskaffelse. Hvis reglerne ændres så et kemikalie, der tidligere har været

benyttet på ejendommen, bliver ulovligt at bruge, bortskaffes eventuelle rester hurtigst muligt til Kommunal Modtagestation.

Døde dyr

Døde dyr opbevares overdækket af et kadaverdækket på plads øst for stald (jf. figur 3).

Placeringen af afhentningsstedet ligger ugeneret i forhold til nabobeboelser. Døde dyr tilmeldes til afhentning af DAKA senest 24 timer efter dødsfaldet er konstateret.

Vand

Vandforbruget på denne bedrift anvendes primært til drikkevand. Der anvendes vand fra det lokale vandværk.

Vandforbruget forventes at stige som følge af drikkevandsbehovet til den større besætning og den nye malke-robot.

Lækager identificeres, stoppes og repareres hurtigst muligt.

Energi

På ejendommen anvendes der energi i form af el og dieselolie.

Elforbruget anvendes hovedsagligt til malkning, gyllepumpning og belysning.

	Nudrift	Ansøgt drift	Ændring (%)
Elforbrug (kWh)	85.000 kWh	115.000 kWh	35,29 %

Tabel 8. Energiforbrug

Det nuværende elforbrug er ca. 85.000 kWh. Dette forventes at stige til ca. 115.000 kWh. Stigningen i elforbruget skyldes hovedsageligt etableringen af nyt staldfsnit og ny malke-robot.

Af energibesparende teknikker kan nævnes lavenergipærer/LED pærer og frekvensstyret vakuumpumpe.

Vedr. udendørs belysning tændes projektøren manuelt, og orienteringsklys har bevægelsescensor. Indendørs belysning i den nye kalvestald styres ved timer og andet indendørs lys reguleres vha. lux- måler.

Der er installeret varmegenvinding i forbindelse med mælkenedkøling. Varmen anvendes til at opvarme stuehuset og til at opvarme brugsvand i stuehus og driftsbygning. Mælkekøleanlægget kontrolleres en gang om året af et autoriseret kølefirma, hvorved eventuelle finindstillinger foretages. Dette kan give store energibesparelser. Systemet til opvarmning af vand til vask af køletank og malkeanlæg justeres, dels så vandet ikke opvarmes mere end nødvendigt og dels så den opvarmede vandmængde passer til forbruget. Kompressoren til køletanken kontrolleres løbende for utætheder i luftsystemet. Utætheder vil forårsage et stort elforbrug.



Der er naturlig ventilation i staldene.

I stald 2 opsættes to ventilatorer, jf. afsnittet "støj". Der vil i ansøgt drift derfor være et energiforbrug til ventilatorer.

Der forventes et større forbrug af dieselolie på ca. et par tusinde liter mere, da der fremover skal afhentes og blandes mere foder som følge af den øgede besætning. Ejendommen kører med reduceret markbrug og derfor søges forbruget af dieselolie begrænset. Derudover står maskinstation for udbringning af gylle.



BAT (ammoniak)

Projektets BAT-emissionsniveau er beregnet i *husdyrgodkendelse.dk*. BAT-emissionskravet er overholdt.

Samlet BAT beregning  			
	Stalde	Lagre	Total
Samlet BAT krav (kg NH ₃ -N /år)	2401	530	2931
Faktisk emission (kg NH ₃ -N /år)	2426	330	2755
Forskel (kg NH ₃ -N /år)	-	-	176
Vejledende BAT Overholdt?	-	-	Ja

Tabel 9. BAT-beregning

BAT-niveauet er fastsat som eksisterende og nyt stald niveau. Der er ikke anvendt miljøteknologier i den tidligere miljøgodkendelse fra 2020. I dette tillæg anvendes overdækning af ny gyllebeholder som miljøteknologi for at opnå BAT-niveau.

BAT krav opnåelig ved anvendelse af BAT for nye og eksisterende stalde  				
Staldnavn	Navn på dyretype og staldsystem eller flexgruppe	Forudsætning for BAT-beregning	BAT krav ved ny stald (kg NH ₃ -N / (m ² · år))	BAT krav ved eksisterende stald (kg NH ₃ -N / (m ² · år)) ^C
Stald 1	Alle kvæg; Dybstrøelse ^a	Eksisterende staldafsnit	0,84	0,84
Stald 2	Alle kvæg; Dybstrøelse ^a	Eksisterende staldafsnit	0,84	0,84
Stald 2	Alle kvæg; Dybstrøelse ^a	Eksisterende staldafsnit	0,84	0,84
Stald 2	Alle kvæg; Sengestald med spalter (bagskyl eller ringkanal) ^a	Eksisterende staldafsnit	0,89	1,16
Stald 2	Alle kvæg; Dybstrøelse ^a	Nyt (inkl. renoveret) staldafsnit	0,84	0,84
Stald 2	Alle kvæg; Sengestald med spalter (bagskyl eller ringkanal) ^a	Nyt (inkl. renoveret) staldafsnit	0,89	1,16
Kalvestald	Kalve, (under 6 mdr.). Dybstrøelse	Nyt (inkl. renoveret) staldafsnit	0,84	0,84
Ny kalvehytteplads 2	Kalve, (under 6 mdr.). Dybstrøelse	Nyt (inkl. renoveret) staldafsnit	0,84	0,84

Tabel 10. Forudsætninger for BAT-beregning

BAT-niveauet er opnået ved at, der er anvendt:

- Overdækning af ny gyllebeholder

Der er ikke foretaget en vurdering af fravalg, da BAT-emissionskravet er overholdt.

Eventuelle grænseoverskridende virkninger

Ikke relevant i dette projekt.