

Tillæg til husdyrgodkendelse § 16 a stk. 4

Husdyrbruget på Alleshavevej 64, 4593 Eskebjerg

Miljøgodkendelse er givet til:
CVR-nummer: 38055666
Solvang Svineavl
Alleshavevej 64
4593 Eskebjerg

Annonceringsdato: 12. oktober 2020



Tillæg til miljøgodkendelse

Kalundborg Kommune giver tillæg til miljøgodkendelse til husdyrbruget på Alleshavevej 64, 4593 Eskebjerg.

Husdyrbruget er omfattet af husdyrbruglovens § 16 a stk. 4 (lov nr. 520 af 1. maj 2019) og er dermed også omfattet af krav om udarbejdelse af en miljøkonsekvensrapport, der beskriver og vurderer husdyrbrugets mulige virkninger på miljøet.

Tillægsgodkendelsen gives på vilkår til husdyrbrugets indretning og drift. Vilkårene er stillet på baggrund af de oplysninger, der er givet i forbindelse med ansøgningen, og de beregninger, der er fremkommet under sagsbehandlingen. Vilkårene fremgår af godkendelsens del 1: "Husdyrgodkendelse".

Kalundborg Kommune finder, at husdyrbruget kan drives på en miljømæssigt forsvarlig måde uden væsentlig påvirkning af det omkringliggende miljø. Vurderingen (og vilkårene) ses i godkendelsens del 2: "Miljøteknisk beskrivelse og vurdering".

Baggrund

Produktionen på ejendommen Alleshavevej 64 er etableret før 2002 og er siden løbende blevet udvidet. Produktionen er en avlsbesætning med søer, polte, smågrise samt en mindre andel slagtesvin.

Husdyrbruget er den 16. juni 2020 blevet godkendt efter husdyrbruglovens § 16 a, hvor husdyrbruget er godkendt efter produktionsarealets størrelse, staldtype og dyrearten i staldene.

Nu ønskes der en udvidelse af staldanlægget med en tilbygning til smågrisestalden, så der bliver plads til alle de smågrise, der produceres på ejendommen. Inde i den eksisterende stald ændres et staldafsnit fra smågrisestald til poltestald. Udvidelsen af husdyrbruget kræver tillæg til godkendelsen efter husdyrbruglovens § 16 a stk. 4.

Den nye tilbygning bliver på 998 m² og placeres i umiddelbar forlængelse af den eksisterende smågrisestald. Udover tilbygningen til staldanlægget etableres der teltoverdækning på de 2 eksisterende gyllebeholdere.

Tillægsgodkendelsen gives til produktionsarealerne med de valgte dyretyper og staldsystemer, og der er stillet vilkår til dette.

Tabel 1: Husdyrbrugets grunddata.

Bedriftens adresse	Alleshavevej 64, 4593 Eskebjerg
Ejendomsnummer	3260001206
Matrikelnummer	3 b, Alleshave By, Bregninge
Listebetegnelse	§ 16 a – husdyrbrug med ammoniakemission på mere end 3.500 kg NH ₃ -N pr. år
CVR-nummer	38055666
CHR-nummer	86962
Kontaktperson Ejer	Ulrik Lundgaard, tlf. 5098 1784 e-mail: ulrik@solvang-avl.dk Solvang Svineavl v) Ulrik Lundgaard, Alleshavevej 64, 4593 Eskebjerg

Vilkår for Miljøgodkendelsen

Husdyrbruget skal placeres, indrettes og drives i overensstemmelse med de oplysninger, der fremgår af den miljøtekniske beskrivelse og vurdering.

Med tillægsgodkendelsen sker der ændring i nogle af den oprindelige godkendelses vilkår og der indføres nye vilkår.

Husdyrbruget skal leve op til generel gældende lovgivning samt nedenstående vilkår:

Indretning og drift

- Der kan opføres en tilbygning til smågrisestalden på i alt 998 m² i forlængelse af den eksisterende smågrisestald mod vest. Stalden skal opføres i samme højde og bredde og med samme taghældning som den eksisterende stald og i samme farver og materialer, så staldbygningen fremstår som et samlet hele. (Nyt vilkår)
- Staldene på anlægget skal indrettes og anvendes i overensstemmelse med skemaet: (Ændret vilkår)

Stald	Stald-areal	Produktions-areal	Staldtype	Tekn.
Søer og polte	1.762 m ²	60 m ²	Søer, golde og drægtige. Løsgående, delvis spaltegulv	Ingen
		30 m ²	Søer, golde og drægtige. Individuel opstaldning, fuldspaltegulv	
		176 m ²	Søer, golde og drægtige. Individuel opstaldning, fuldspaltegulv	
		312 m ²	Søer, golde og drægtige. Individuel opstaldning, delvis spaltegulv	
		554 m ²	Søer, diegivende. Kassestier, fuldspaltegulv	
		179 m ²	Søer, diegivende. Kassestier, delvis spaltegulv	
137 m ²	Slagtesvin. Drænet gulv + spalter (33 %/ 67%)			
1. Smågrise og polte	797 m ²	261 m ²	Smågrise. Toklimastald, delvis spaltegulv	Ingen
		261 m ²	Slagtesvin. Delvis spaltegulv, 25 - 49 % fast gulv	
2 og 3. Polte/slagtesvin	1.450 m ²	389 m ²	Slagtesvin. Delvis spaltegulv, 25 - 49 % fast gulv	Ingen
		649 m ²	Slagtesvin. Drænet gulv + spalter (33 %/ 67%)	
4. Drægtighedsstald	1.109 m ²	997 m ²	Søer, golde og drægtige. Løsgående, delvis spaltegulv	Ingen
5. Ny smågrisestald	998 m ²	833 m ²	Smågrise. Toklimastald, delvis spaltegulv	Ingen
		4.838 m ²		

Staldenes placering kan ses på Bilag 1.

Gødningsoplag

- Anlæggets opbevaringsanlæg skal indrettes i overensstemmelse med skemaet: (Ændret vilkår)

Lager	Overfladeareal	Kapacitet	Type oplag	Teknologi
Gyllebeholder 1	493 m ²	1.950 m ³	Standard	Ingen
Gyllebeholder 2	349 m ²	1.450 m ³	Standard	Overdækning
Gyllebeholder 3	135 m ²	410 m ³	Standard	Ingen

Gyllebeholder 3 er placeret på ejendommens matrikel 16x, Eskebjerg By, Bregninge.

- Gyllebeholder nr. 2 skal forsynes med fast overdækning i form af teltoverdækning med indvendigt skørt. (Nyt vilkår)

5. Åbning af teltdugen må kun ske i forbindelse med omrøring, tømning og udbringning af gylle. (Nyt vilkår)
6. Skader på teltoverdækningen skal repareres inden for en uge efter skadens opståen. Såfremt en skade ikke kan repareres inden for en uge, skal der indgås aftale om reparation inden to hverdage efter skadens opståen. Tilsynsmyndigheden underrettes straks herom. (Nyt vilkår)
7. Der skal føres en logbog for gyllebeholderen, hvori eventuelle skader på teltoverdækningen noteres med angivelse af dato for skaden samt dato for reparation. Logbogen skal opbevares på husdyrbruget i mindst fem år og forevises på tilsynsmyndighedens forlangende. (Nyt vilkår)
8. Overdækning på gyllebeholder nr. 2 skal etableres før der foretages ændringer i staldanlægget, da overdækningen er en forudsætning for at BAT-kravet kan overholdes. (Nyt vilkår)

Driftsforstyrrelser og uheld

9. Der skal udarbejdes en beredskabsplan eller driftsforskrift, som fortæller, hvornår og hvordan der skal reageres ved uheld, som kan medføre konsekvenser for det eksterne miljø. Planen skal indsendes til Kalundborg Kommune senest, når godkendelsen tages i brug. (Nyt vilkår)
10. Beredskabsplanen skal som minimum indeholde: (Nyt vilkår)
 - Procedurer, som beskriver relevante tiltag med henblik på at "stoppe ulykken/uheldet" og begrænse udbredelsen.
 - Oplysninger om hvilke interne/eksterne personer og myndigheder, der skal alarmeres og hvordan.
 - Kortbilag over bedriften med angivelse af miljøfarlige stoffer, afløbs- og drænsystemer og vandløb mm.
 - En opgørelse over materiel der er tilgængeligt på bedriften, eller som kan skaffes med kort varsel, der kan anvendes i forbindelse med afhjælpning, inddæmning og opsamling af spild/lækage, som kan medføre konsekvenser for det eksterne miljø.
11. Beredskabsplanen skal være tilgængelig på ejendommen, og kendt af husdyrbrugets ansatte. (Nyt vilkår)

Øvrige bestemmelser

En godkendelse efter § 16a bortfalder, hvis den ikke er udnyttet, inden 6 år efter at tilladelsen er meddelt. Hvis en del af godkendelsen ikke er udnyttet, bortfalder godkendelsen for denne del.

Hvis en godkendelse efter § 16a, der er udnyttet, efterfølgende ikke har været helt eller delvis udnyttet i 3 på hinanden følgende år, bortfalder den del af godkendelsen, der ikke har været udnyttet i de seneste 3 år. Udnyttelse anses her for at foreligge, når mindst 25 pct. af det tilladte produktionsareal udnyttes driftsmæssigt. Med driftsmæssig udnyttelse forstås, at der på det pågældende produktionsareal mindst produceres 50 pct. af det mulige inden for rammerne af dyrevelfærdskrav eller andre relevante krav.

Bedriften skal til enhver tid leve op til gældende regler i love og bekendtgørelser, også hvis disse regler måtte være skærpede i forhold til denne godkendelse.

Husdyrbruget er omfattet af § 39 i husdyrbrugloven. Efter denne paragraf kan tilsynsmyndigheden påbyde afhjælpende foranstaltninger, hvis virksomhedens drift medfører væsentlig forurening eller uhygiejniske forhold.

Der gøres desuden opmærksom på husdyrbruglovens § 52. Heraf fremgår, at den ansvarlige for forhold eller indretninger, der kan give anledning til forurening, straks skal underrette tilsynsmyndigheden, såfremt driftsforstyrrelser eller uheld medfører væsentlig forurening eller indebærer fare herfor.

Afgørelsen er ikke afhængig af ejendommens ejerforhold, og en eventuel anden ejer er forpligtet af afgørelsen.

Kommunen skal endvidere gøre opmærksom på, at det er ansøgers ansvar at indhente eventuelle dispensationer og tilladelser efter anden lovgivning.

Retsbeskyttelse

Vilkårene i godkendelsen er omfattet af 8 års retsbeskyttelse, jf. husdyrbruglovens § 40. Det betyder, at tilsynsmyndigheden som udgangspunkt ikke kan stille nye krav til driften før der er forløbet 8 år med mindre:

- 1) der er fremkommet nye oplysninger om forureningens skadelige virkning,
- 2) forureningen medfører miljømæssige skadevirkninger, der ikke kunne forudses ved godkendelsens meddelelse,
- 3) forureningen i øvrigt går ud over det, som blev lagt til grund ved godkendelsens meddelelse,
- 4) væsentlige ændringer i den bedste tilgængelige teknik skaber mulighed for en betydelig nedbringelse af emissionerne, uden at det medfører uforholdsmæssigt store omkostninger,
- 5) det af hensyn til driftssikkerheden i forbindelse med processen eller aktiviteten er påkrævet, at der anvendes andre teknikker.

Klagevejledning

Afgørelser efter husdyrbrugloven kan påklages til Miljø- og Fødevareklagenævnet, jf. husdyrbruglovens § 76, stk. 1. Klagefristen er 4 uger fra afgørelsen offentliggøres, jf. § 79, stk. 1.

Klager skal indgives via Miljø- og Fødevareklagenævnets Klageportal. Du klager via klageportalen, som du finder på borger.dk eller virk.dk. Du logger på med Nem-ID.

Vejledning findes på hjemmesiden <https://naevneneshus.dk/start-din-klage/miljoe-og-foedevareklagenævnet/>

Miljø- og Fødevareklagenævnet skal som udgangspunkt afvise en klage, der kommer uden om klageportalen, med mindre du er fritaget for brug af klageportalen. Hvis du ønsker at blive fritaget for at bruge klageportalen, skal du sende en begrundet anmodning til Miljø- og Fødevareklagenævnet, som træffer afgørelse om, hvorvidt din anmodning kan imødekommes.

I alle sager, der kan indbringes for Miljø- og Fødevareklagenævnet, opkræves som udgangspunkt gebyr for at klage. Gebyrets størrelse differentieres, alt efter om klager er en borger eller en virksomhed/organisation. Privatpersoner skal således betale et gebyr på 900 kr. Dette gælder også for en anmodning om genoptagelse. Virksomheder og organisationer skal betale det dobbelte beløb på i alt 1.800 kr. for behandling af eller genoptagelse af en klage. Gebyret indbetales ved oprettelsen af klagen på Klageportalen, og behandlingen af klagen begynder ikke, før gebyret er indbetalt. Pengene refunderes, hvis du får medhold i klagen.

Afgørelsen vil blive offentliggjort på Kalundborg Kommunes hjemmeside den 12. oktober 2020. Klagefristen er senest den 9. november 2020.

Det skal bemærkes, at projektet godt kan igangsættes, selvom der klages over afgørelsen, med mindre Natur- og Miljøklagenævnet tillægger klagen opsættende virkning. Udnyttelse af en påklaget afgørelse sker dog på ansøgers egen regning og risiko, da Miljø- og Fødevareklagenævnet efterfølgende kan ændre eller ophæve en tilladelse, godkendelse eller dispensation efter loven.

Hvis afgørelsen ønskes prøvet ved en domstol, skal sagen være anlagt inden 6 måneder efter endelig afgørelse, jf. husdyrlovens § 90. Fristen regnes fra annonceringsdatoen.

Sagsbehandler på godkendelsen

Pernille Mixen Weber / FRWE

Agronom

Direkte 59 53 52 38

pernille_weber@kalundborg.dk

Vedlagt er:

Miljøteknisk beskrivelse og vurdering
Ansøgers miljøkonsekvensrapport

Afgørelsen er sendt til følgende:

VKST I/S, Att. Piil Krogsgaard, E-mail: pkkr@vkst.dk

Sundhedsstyrelsen, Embedslægeinstitutionen Sjælland, E-mail: stps@stps.dk

Danmarks Naturfredningsforening, E-mail: dn@dn.dk

Danmarks Naturfredningsforening, Kalundborg afdeling, E-mail: dnkalundborg-sager@dn.dk

Friluftsrådet, E-mail: kreds14@friluftsraadet.dk

Danmarks Sportsfiskerforbund, E-mail: post@sportsfiskerforbundet.dk

og lbt@sportsfiskerforbundet.dk

Lokalafdelingen af Danmarks Sportsfiskerforbund, E-mail: vestsjaelland@sportsfiskerforbundet.dk

Dansk Ornitologisk Forening, E-mail: natur@dof.dk

Lokalafdelingen af Dansk Ornitologisk Forening, E-mail: kalundborg@dof.dk

Det Økologiske Råd, E-mail: husdyr@ecocouncil.dk

Arbejderbevægelsens Erhvervsråd, E-mail: ae@aeraadet.dk

Ferskvandsfiskeriforeningen for Danmark, E-mail: nb@ferskvandsfiskeriforeningen.dk

Danmarks Fiskeriforening, E-mail: mail@dkfisk.dk

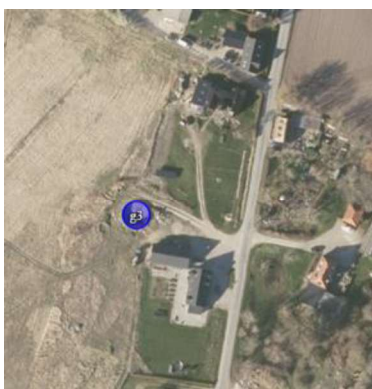
Naturstyrelsen, E-mail: nst@nst.dk

Bilagsliste**Bilag 1. Stalde og gødningsopbevaringsanlæg**

Bilag 1. Stalde og gødningsopbevaringsanlæg



Gyllebeholder nr. 2 skal overdækkes



Gyllebeholder nr. 3 ligger på ejendommens matrikel 16 x, med indkørsel fra Arnakkevej 31

Miljøteknisk beskrivelse og vurdering

Tillæg til husdyrgodkendelse til husdyrbruget på Alleshavevej 64, 4593 Eskebjerg



Resumé

Godkendelsen indeholder vilkår for virksomhedens drift, indretning og kontrol. Vilkårene er stillet på baggrund af de oplysninger, der er givet i forbindelse med ansøgningen og sagsbehandlingen, samt gældende vejledninger.

Kalundborg Kommune finder, at husdyrbruget på Allehavevej 64, 4593 Eskebjerg kan drives på en miljømæssigt forsvarlig måde.

Beskrivelse af projektet

Produktionen på ejendommen Allehavevej 64 er etableret før 2002 og er siden løbende blevet udvidet. Produktionen er en avlsbesætning med søer, polte, smågrise samt en mindre andel slagtesvin.

Husdyrbruget er den 16. juni 2020 blevet godkendt efter husdyrbruglovens § 16 a, hvor husdyrbruget er godkendt efter produktionsarealets størrelse, staldtype og dyrearten i staldene.

Nu ønskes der en udvidelse af staldanlægget med en tilbygning til smågrisestalden, så der bliver plads til alle de smågrise, der produceres på ejendommen. Inde i den eksisterende stald ændres et staldafsnit fra smågrisestald til poltestald.

Den nye tilbygning bliver på 998 m² og placeres i umiddelbar forlængelse af den eksisterende smågrisestald. Udover tilbygningen til staldanlægget etableres der teltoverdækning på de 2 eksisterende gyllebeholdere. Det ansøgte kræver et tillæg til den eksisterende godkendelse.

Ansøgningen er indkommet den 12. maj 2020 med nr. 219032.

Godkendelsen gives til produktionsarealerne med de valgte dyretyper og staldsystemer, og der er stillet vilkår til dette. Nogle af vilkårene i den eksisterende § 16a-godkendelse ophæves/ændres i forbindelse med dette tillæg.

Produktionen er tæt på stipladsgrænsen for IE-husdyrbrug, men forventes at holde sig under 2.000 stipladser til polte/slagtesvin og 750 årssøer, dermed er husdyrbruget ikke et IE-brug.

Den godkendte bygningsmasse er:

- Eksisterende stald søer og polte på 1448 m² produktionsareal
- Eksisterende stald 1 smågrise på 261 m² produktionsareal
- Renoveret stald 1 polte på 261 m² produktionsareal
- Eksisterende stald 2 og 3 polte/slagtesvin på 1038 m² produktionsareal
- Eksisterende stald 4 drægtighedsstald på 997 m² produktionsareal
- Ny stald 5 smågrise på 833 m² produktionsareal
- Tre eksisterende gyllebeholdere på 553 m² (1.950 m³), 349 m² (1.450 m³), 135 m² (410 m³)
- Eksisterende driftsbygninger: 3 store siloer, 2 små siloer der ikke er i brug, en foderlade, et forrum i stald syd, et kontor, et værksted og en maskinhal (se Bilag 2)

Påvirkning af omgivelserne

Der er i forbindelse med godkendelsen redegjort for, at husdyrbruget lever op til husdyrbruglovens krav til BAT og påvirkning af omgivelserne, herunder lugtpåvirkning af naboer og ammoniakemission.

Derudover vurderer kommunen, at husdyrbruget ikke medfører væsentlige påvirkninger af omgivelserne i forhold til transport, lys, støj, støv, skadedyr, affald mv.

Indholdsfortegnelse

Resumé.....	2
1 Indledning og lovgrundlag	5
2 Husdyrbrugets lokalisering og planforhold.....	5
2.1 Afstandskrav	5
2.2 Landskabelige værdier	6
3 Husdyrbrugets anlæg	8
3.1 Produktionsareal, staldsystem, dyretyper	8
3.2 Gødningsoplag.....	9
3.3 Fastsættelse af BAT-niveau for husdyrbrugets anlæg.....	10
3.3.1 Beregning af BAT-emissionsniveau.....	10
3.4 Vandforbrug	11
3.5 Energiforbrug	11
4 Påvirkning af jord, grundvand og overfladevand	11
4.1 Gødningsproduktion og -håndtering.....	12
4.2 Foder.....	12
4.3 Spildevand	12
4.4 Affald, olier og kemikalier.....	13
4.5 Driftsforstyrrelser og uheld.....	13
5 Forurening og gener fra husdyrbrugets anlæg	14
5.1 Påvirkning af natur	14
5.2 Lugt	16
5.3 Transport.....	17
5.4 Støv, støj og rystelser.....	18
5.5 Lys.....	19
5.6 Skadedyr	19
5.7 Ophør.....	20
6 Egenkontrol	20
7 Alternative muligheder	20
8 Miljøkonsekvensrapport	21
9 Offentlighedsfaser.....	21
9.1 Inddragelse af offentligheden	21
9.2 Høring	21
10 Bilagsoversigt.....	22

1 Indledning og lovgrundlag

Det ansøgte kræver godkendelse efter husdyrbruglovens § 16 a, stk. 4, da der ansøges om tillæg til et miljøgodkendt husdyrbrug med en ammoniakemission over 3.500 kg NH₃-N pr. år.

I en godkendelse efter § 16 a skal kommunen stille vilkår til husdyrbrugets placering, indretning og drift, herunder vilkår til egenkontrol, der sikrer, at husdyrbruget kan drives uden væsentlige påvirkninger af omgivelserne. Desuden skal der stilles vilkår, der sikrer reduktion af ammoniakemissionen ved anvendelse af den bedste tilgængelige teknologi (BAT).

I de følgende afsnit gennemgås husdyrbrugets lokalisering, indretning, drift og påvirkning af omgivelserne, og kommunen fastsætter de nødvendige vilkår. Vilkårene fremgår også af godkendelsens del 1: "Husdyrgodkendelse".

Der er i ansøgningsmaterialet ikke oplyst nogen godkendelsespligtige biaktiviteter på husdyrbruget.

2 Husdyrbrugets lokalisering og planforhold

Husdyrbrugets anlæg ligger nordøst for Kalundborg og lige ud for den delvist inddæmmede Saltbæk Vig, jævnfør oversigtskortet i figur 1, hvor lokaliseringen af ejendommens anlæg er markeret.



Figur 1: Ejendommens placering

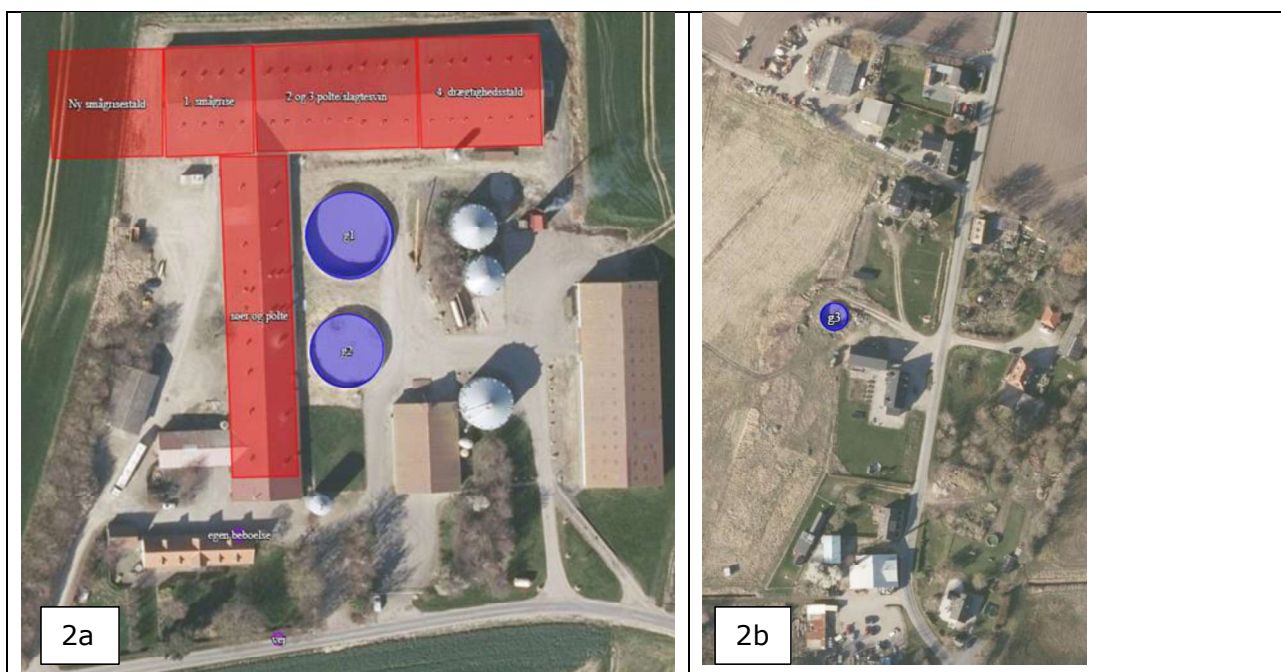
2.1 Afstandskrav

I forbindelse med godkendelsen opføres en ny smågrisestald i forlængelse af den eksisterende stald og den ene eksisterende smågrisestald ændres til poltestald. Tilbygning til eksisterende stald bliver udført i samme dimensioner, materialer og farver som det eksisterende byggeri. Stalden opføres i betonelementer i farven "lys norsk marmor". Sidehøjden er 2 m og højde til

kip er 7,2 m. Gavltrekanen bliver udført i røde stålplader. Taget bliver rødt i ikke reflekterende materiale.

Udover tilbygning til smågrisestalden påsættes teltoverdækning på de 2 eksisterende gyllebeholdere ved staldanlægget.

Oversigt over ejendommens produktionsarealer og de 2 opbevaringsanlæg kan ses på Figur 2a. Gyllebeholder nr. 3 ligger på ejendommens matrikel 16 x, med indkørsel fra Arnakkevej 31, og en afstand på 3 km til ejendommens stalde, se figur 2b. Da matrikel 16 x tilhører samme samlede ejendom som matrikel 3 b, hvorpå staldene ligger, indgår gyllebeholderen i ansøgningen.



Figur 2a og 2b: Ejendommens stalde og gødningsanlæg. Stalde er markeret med rød, mens opbevaringsanlæg er markeret med blå. De 2 gyllebeholdere ved staldanlægget overdækkes.

Kommunens vurdering

Husdyrbruglovens kapitel 2 §§ 6, 7 og 8 oplister en række afstandskrav for stalde og gødningsanlæg. Kravene gælder for nyetableringer og ændringer, der medfører forøget forurening.

Ansøger har i miljøkonsekvensrapporten redegjort for at husdyrbruget overholder afstandskravene. Kommunen er enig i denne redegørelse.

2.2 Landskabelige værdier

Ifølge Kalundborg Kommuneplan 2017-2028 gælder bl.a. følgende retningslinjer for det ansøgte område:

6.6.1 Det åbne land er primært forbeholdt jordbrugserhvervene og friholdes som hovedregel for anden anvendelse. Etablering af byggeri og anlæg samt ændringer i arealanvendelsen skal foregå under hensyntagen til landskabets karaktergivende træk og oplevelsesmuligheder, herunder skala, visuelle sammenhænge samt eksisterende bevoksnings- og bebyggelsesstrukturer. Vurderingen skal tage udgangspunkt i de specifikke landskabskarakterområder.

Ejendommen ligger i landskabskarakterområde Eskebjerg Landbrugsflade.

Området er beskrevet som: Karakterområdet er præget af landbrug på flad til bølget moræne. Der er ingen skov og kun få og ofte transparente hegn. Karakterområdet fremstår derfor meget åbent. Bebyggelsen er hovedsagelig udflyttede gårde, hvilket er med til at understrege landskabets store skala og rolige udtryk.

Kommuneplanen anbefaler, at området fastholdes som et område, der er præget af landbrug i udvikling, idet den åbne flade og den store skala gør området robust overfor nyt landbrugsbyggeri.

Ejendommen ligger også indenfor et værdifuldt kulturmiljø Alleshave Landsbybebyggelse.

Landsbyen, der i 1682 bestod af 16 gårde, og som har ret gode jorde, blev udskiftet o. 1800 i form af en blok-udskiftning og i et sådant omfang, at den gamle landsby blev opløst. Sidenhen har gårdene ligget jævnt fordelt ud over halvøen, placeret midt på deres dyrkningsjord, som var opdelt og afgrænset af diger og levende hegn, hvoraf de fleste er bevaret endnu. De enkelte gårdanlæg rummer i forskellig grad bygningsbevaringsværdige elementer. De store vandflader Saltbæk Vig og Sejerø Bugten præger det åbne flade landskab.

Trusler for kulturmiljøet er enhver form for byggeri, anlæg mv., der bryder blokudskiftningsstrukturen, nedrivning eller om-, til- og nybyggeri af og ved gårde og huse, der ikke harmonerer med den eksisterende bebyggelse, samt manglende vedligeholdelse, nybyggeri, tilplantning, fjernelse af levende hegn i dyrkningssskel eller tilgroning på ager-arealerne.

6.8.1 Særligt værdifuldt landbrugsområde. Området skal fortrinsvis anvendes til jordbrugsdrift, da det har en høj dyrkningsværdi.

Kommunens vurdering

Den bygningsmæssige udvidelse sker i forlængelse af eksisterende bebyggelse og i samme byggestil og farvevalg. Gården har allerede en væsentlig bygningsmasse, og den ansøgte udvidelse vurderes ikke at ændre væsentligt ved opfattelsen af ejendommen i landskabet.

Det ansøgte er i overensstemmelse med kommuneplanens anbefaling om at fastholde området med præg af landbrug i udvikling. Det relativt beskedne areal, der udtages af landbrugsdrift, vurderes at være af underordnet betydning i forhold til udpegningen som et særligt værdifuldt landbrugsområde.

Nybyggeriet sker som en forlængelse af eksisterende staldbygninger og med tilsvarende ydre. Det vurderes derfor at harmonere med den eksisterende bebyggelse og i øvrigt ikke at have negativ betydning for kulturmiljøet.

Udvidelsen opføres i forlængelse af eksisterende bygning mod vest. I den retning ligger den nærmeste nabo ca. 600 m fra det ansøgte. Grundet beplantning ved naboejendomme, vil den ansøgte staldbygning kun vanskeligt kunne ses fra naboboligerne.

Ud over tilbygning til den eksisterende smågrisestald overdækkes de 2 gyllebeholdere, der ligger i forbindelse med staldanlægget. Kommunen vurderer, at overdækning af

gyllebeholderne ikke vil have betydning for de landskabelige værdier, da de ligger omkranset af ejendommens bygninger.

Kommunen vurderer på baggrund af ovenstående, at udvidelsen af husdyrbruget ikke medfører en væsentlig påvirkning af de landskabelige værdier, og der stilles ikke vilkår til beplantning.

Kommunen har i sin behandling af den konkrete sag lagt vægt på:

- at det ansøgte ikke vurderes at være i strid med retningslinjerne i Kalundborg Kommuneplan 2017-2028.*
- at det ansøgte ikke vurderes at være i strid med værdifuldt kulturmiljø.*
- at det ansøgte vurderes at være af underordnet betydning for naboerne.*

3 Husdyrbrugets anlæg

3.1 Produktionsareal, staldsystem, dyretyper

Produktionsarealer og opbevaringsanlæg er placeret som vist på figur 2.

Produktionsarealet i de eksisterende bygninger er opgjort ved opmåling i stald og produktionsarealet i den nye stald er opmålt på tegning, se bilag 3, 4, og 5.

Produktionsbygningerne er udvidet etapevis. Produktionsanlægget består af 2 separate stalde til søer, smågrise og slagtesvin. Desuden er der foderlade og maskinhus.

Til opbevaring af korn er der 3 udendørs kornsiloer på hhv. 900 t og 2 á 600 t. En gammel gærflødesilo er taget ud af brug, ligesom en gastæt silo ikke længere anvendes. Der er 2 gylletanke på hhv. 1.950 m³ og 1.450 m³, samt en 3. tank på anden ejet ejendom på 410 m³. Der er halmfyr på ejendommen til opvarmning af stalde og bolig. I maskinladen opbevares halm til halmfyr.

Staldene ventileres med undertryksventilation, hvor luftindtaget til stalden enten er via diffust indtag i loftet eller ventiler i ydervæggene. Ventilationen styres efter multistep-frekvensstyring. Slagtesvinestalde og smågrisestalde vaskes efter hvert hold. Stalde og øvrige driftsbygninger ses på bilag 1 og 2.

Kommunens vurdering

Kommunen finder det væsentligt, at anlægget indrettes og drives i overensstemmelse med de oplysninger, der er angivet i ansøgningsmaterialet, da disse oplysninger ligger til grund for kommunens beregninger og vurderinger (natur, lugt mv.). Kommunen stiller vilkår til placering og indretning af den ny smågrisestald, samt vilkår til størrelse, placering og indretning af produktionssystemerne i de enkelte staldafsnit, da produktionstilladelsen fremadrettet fastsættes herudfra. I forhold til den oprindelige godkendelse er der ændret i vilkåret om indretning af staldanlægget, da staldsystem og dyregruppe i stald 2 og 3 ændres, der opføres en ny stald 5 til smågrise og det samlede produktionsareal udvides.

Kommunen har i den oprindelige godkendelse stillet vilkår til rengøring og service af ventilationsanlæggene, samt vilkår om maksimalt antal dyr på stald. Kommunen har ikke fundet anledning til at ændre på disse vilkår i tillægsgodkendelsen.

Der er stillet følgende vilkår:

- Der kan opføres en tilbygning til smågrisestalden på i alt 998 m² i forlængelse af den eksisterende smågrisestald mod vest. Stalden skal opføres i samme højde og bredde og*

med samme taghældning som den eksisterende stald og i samme farver og materialer, så staldbygningen fremstår som et samlet hele.

- Staldene på anlægget skal indrettes og anvendes i overensstemmelse med skemaet:

Stald	Stald-areal	Produktions-areal	Staldtype	Tekn.
Søer og polte	1.762 m ²	60 m ² 30 m ² 176 m ² 312 m ² 554 m ² 179 m ² 137 m ²	Søer, golde og drægtige. Løsgående, delvis spaltegulv Søer, golde og drægtige. Individuel opstaldning, fuldspaltegulv Søer, golde og drægtige. Individuel opstaldning, fuldspaltegulv Søer, golde og drægtige. Individuel opstaldning, delvis spaltegulv Søer, diegivende. Kassestier, fuldspaltegulv Søer, diegivende. Kassestier, delvis spaltegulv Slagtesvin. Drænet gulv + spalter (33 %/ 67%)	Ingen
1. Smågrise og polte	797 m ²	261 m ² 261 m ²	Smågrise. Toklimastald, delvis spaltegulv Slagtesvin. Delvis spaltegulv, 25 - 49 % fast gulv	Ingen
2 og 3. Polte/slagtesvin*	1.450 m ²	389 m ² 649 m ²	Slagtesvin. Delvis spaltegulv, 25 - 49 % fast gulv Slagtesvin. Drænet gulv + spalter (33 %/ 67%)	Ingen
4. Drægtighedsstald	1.109 m ²	997 m ²	Søer, golde og drægtige. Løsgående, delvis spaltegulv	Ingen
5. Ny smågrisestald**	998 m ²	833 m ²	Smågrise. Toklimastald, delvis spaltegulv	Ingen
I alt*		4.838 m ²		

* Ændret ift. opr. godkendelse

** Nyt ift. opr. godkendelse

Staldenes placering kan ses på bilag 1.

3.2 Gødningsoplag

Tabel 1: Oversigt over husdyrbrugets opbevaringsanlæg

Gyllebeholder	Kapacitet (m ³)	Overfladeareal (m ²)	Teknologi
1. Gyllebeholder G1	1.950	493	Overdækning*
2. Gyllebeholder G2	1.450	349	Overdækning
Gyllekanaler	1.000		
3. Arnakkevej 31, matr. nr. 16x	410	135	Ingen
Lejet beholder Bregningevej 31	1.380		Ingen
I alt	6.190		

*Indgår ikke i beregningen af BAT-ammoniakemissionen

Ansøger har valgt at overdække de 2 gyllebeholdere, der er placeret i tilknytning til anlægget. Overdækning af gyllebeholder nr. 2 anvendes som virkemiddel til at efterleve BAT-kravet, mens den anden overdækning er frivillig, og derfor ikke indgår i beregningerne.

Kommunens vurdering

Kommunen finder det væsentligt, at anlægget indrettes og drives i overensstemmelse med de indsendte oplysninger, og der stilles vilkår hertil. Da ansøger ønsker at anvende overdækning af gyllebeholder nr. 2 som virkemiddel til at overholde BAT-kravet, er der stillet vilkår hertil og

i vilkåret præciseres, at overdækningen skal etableres før der foretages de ansøgte ændringer i staldanlægget.

Der er stillet følgende vilkår:

- Anlæggets opbevaringsanlæg skal indrettes i overensstemmelse med skemaet:

Lager	Overfladeareal	Kapacitet	Type oplag	Teknologi
Gyllebeholder 1	493 m ²	1.950 m ³	Standard	Ingen
Gyllebeholder 2	349 m ²	1.450 m ³	Standard	Overdækning
Gyllebeholder 3	135 m ²	410 m ³	Standard	Ingen

Gyllebeholder 3 er placeret på ejendommens matrikel 16x, Eskebjerg By, Bregninge.

- Gyllebeholder nr. 2 skal forsynes med fast overdækning i form af teltoverdækning med indvendigt skørt.
- Åbning af teltdugen må kun ske i forbindelse med omrøring, tømning og udbringning af gylle.
- Skader på teltoverdækningen skal repareres inden for en uge efter skadens opståen.
- Såfremt en skade ikke kan repareres inden for en uge, skal der indgås aftale om reparation inden to hverdage efter skadens opståen. Tilsynsmyndigheden underrettes straks herom.
- Der skal føres en logbog for gyllebeholderen, hvori eventuelle skader på teltoverdækningen noteres med angivelse af dato for skaden samt dato for reparation. Logbogen skal opbevares på husdyrbruget i mindst fem år og forevises på tilsynsmyndighedens forlangende.
- Overdækning på gyllebeholder nr. 2 skal etableres før der foretages ændringer i staldanlægget, da overdækningen er en forudsætning for at BAT-kravet kan overholdes.

3.3 Fastsættelse af BAT-niveau for husdyrbrugets anlæg

I forbindelse med ansøgning om miljøgodkendelse skal der foreligge en beregning fra husdyrgodkendelse.dk af BAT-kravet for ammoniak, dvs. den maksimale udledning af ammoniak fra staldene. BAT-kravet beregnes ud fra EU's BAT-konklusion fra 21. februar 2017, som det fremgår af husdyrgodkendelsesbekendtgørelsen.

Husdyrbruget er ikke et IE-brug, og der er derfor ikke yderligere krav til BAT, end at BAT-emissionskravet for ammoniak overholdes.

3.3.1 Beregning af BAT-emissionsniveau

Ammoniakemissionen fra husdyrbruget er større end 3.500 kg NH₃-N/år, idet ammoniakemissionen er på 6.901 kg NH₃-N/år. BAT-emissionskravet er beregnet til 6.914 kg NH₃-N/år.

Hovedparten af staldene har en stor andel fast gulv, hvilket er med til at reducere ammoniakemissionen set relativt til staldtyper, der har en større andel spalter og drænet gulv. Der opføres en ny klimastald, hvor der ikke er et bedre alternativ i staldsystem, mens ombygning til karantænestald sker med et gulv, der har en mindre andel fast gulv end det eksisterende. BAT-kravet kan derfor ikke overholdes uden tiltag. I ansøgningen er det angivet, at de 2 gylletanke, der ligger i forbindelse med staldanlægget på ejendommen overdækkes.

Det er dog kun overdækning af beholder nr. 2 der er medtaget i beregningen af ammoniakemissionen, og som er nødvendig for at kunne overholde BAT-kravet.

Kommunens vurdering

For beregning af BAT-kravet skal der indregnes effekten af vilkår i en tidligere godkendelse, hvilket for denne ejendom vil sige staldtyperne. Staldtyperne er derfor indsat som ansøgt drift. Der opføres en ny stald og der ændres i staldtypen i en del af den eksisterende smågrisestald. Disse stalde indsættes i ansøgningskemaet som "Nyt eller renoveret staldafsnit" mens de øvrige stalde skal beregnes som "Eksisterende stalde". Da gulvtypen i en del af den eksisterende klimastald ændres til en type med større ammoniakemission, kan BAT-kravet ikke overholdes alene ved de valgte staldsystemer, og ansøger har derfor valgt at overdække den ene gyllebeholder.

Anlæggets beregnede BAT-emissionsniveau for ammoniak er foretaget i husdyransøgningssystemet i henhold til Miljøstyrelsens vejledende grænseværdier. Kommunen vurderer, at der på den pågældende ejendom ikke er forhold, der gør, at Miljøstyrelsens vejledende BAT-emissionskrav for eksisterende stalde skal fraviges.

Anlæggets vejledende BAT-emissionskrav for ammoniak er beregnet til max 6.914 kg N/år (stalde + lager), og anlæggets aktuelle ammoniaktab er beregnet til 6.901 kg N/år. Det vurderes dermed, at BAT-kravet overholdes ved anvendelse af de beskrevne staldsystemer samt overdækning af gyllebeholder nr. 2, og der er stillet vilkår herom.

3.4 Vandforbrug

Ejendommens vandforbrug er beskrevet i miljøkonsekvensrapportens afsnit 3.7.5.

Kommunens vurdering

Med udvidelsen af staldanlægget kommer vandforbruget til at stige en smule, da der kommer flere grise på ejendommen. Forbruget til drikkevand stiger dermed og der bliver også et lidt større forbrug af vaskevand. Kommunen har i den oprindelige godkendelse stillet vilkår til aflæsning og registrering af vandforbruget minimum 1 gang årligt. Kommunen finder ikke, at der med tillægsgodkendelsen skal stilles yderlige vilkår hertil.

3.5 Energiforbrug

Ejendommens energiforbrug er beskrevet i miljøkonsekvensrapportens afsnit 3.7.4.

Kommunens vurdering

Udvidelsen af staldanlægget medfører en mindre stigning i elforbrug, primært til drift af ventilation i det nye staldafsnit. Kommunen har i den oprindelige godkendelse stillet vilkår til aflæsning og registrering af elforbruget minimum 1 gang årligt. Kommunen finder ikke, at der med tillægsgodkendelsen skal stilles yderlige vilkår hertil.

4 Påvirkning af jord, grundvand og overfladevand

Ejendommen ligger i et område med alm. drikkevandsinteresser, men udenfor følsomme indvindingsområder, udenfor indsatsområder og er ikke omfattet af indsatsplaner for grundvandsbeskyttelse eller boringsnære beskyttelsesområder. Ejendommen er ikke kortlagt i henhold til jordforureningsloven.

Nærmeste vandboring ligger ca. 385 m fra ejendommen.

Kommunen vurderer, at de forhold, der vil kunne påvirke jord og grundvand, er oplag/håndtering af husdyrgødning, foder, spildevand, olie/kemikalier og uheld. Disse forhold er gennemgået nedenfor.

4.1 Gødningsproduktion og -håndtering

Ansøger har i miljøkonsekvensrapportens afsnit 3.1 redegjort for ejendommens gødningsproduktion og opbevaringskapacitet.

Kommunens vurdering

Det fremgår af husdyrgødningsbekendtgørelsen, at der på husdyrbrug som udgangspunkt skal være opbevaringskapacitet til minimum 9 måneders gødningsproduktion. Ved maksimal udnyttelse af staldene mangler der 869 m³, for at overholde krav til tilstrækkelig opbevaringskapacitet.

Kommunen har beregnet, at der på ejers lejede ejendom Kongstedvej 15 er ekstra opbevaringskapacitet, således vil kapacitetskravet kunne opfyldes ved at flytte den overskydende gylle fra Allehavevej 64 til Kongstedvej 15.

Kravet om tilstrækkelig opbevaringskapacitet vil blive kontrolleret ved kommunens tilsyn.

Det er kommunens vurdering, at husdyrgødning ikke medfører en væsentlig indvirkning på jord, grundvand eller overfladevand, hvis det håndteres efter reglerne i husdyrgødningsbekendtgørelsen. Det vurderes at være tilfældet med den konkrete indretning og drift og kommunen finder ikke anledning til at stille yderligere vilkår til gødningshåndteringen.

4.2 Foder

Der fodres med hjemmeblandet foder, hvor der anvendes eget korn samt indkøbte mineraler/vitaminer og soja. Foderet opbevares i foderlade, hvor der er mølleri og råvaresiloer. Der er udendørs påslag til aflæsning af mineraler.

Der er tale om en avlsbesætning, hvor en af de væsentlige parametre i avlen er foderudnyttelse. Der er derfor løbende overvågning af foderforbruget hos poltene. Derudover gennemføres der effektivitetskontrol og optimering af den øvrige produktion, således at fodereffektiviteten optimeres, samtidig med at der tages hensyn til prisudvikling på foder. Der anvendes hjemmeblandet foder, hvor der anvendes korn, protein og mineralblandinger.

- Foderplaner udarbejdes i samarbejde med foderkonsulent, og det sikres, at der anvendes den for ejendommen bedste viden inden for svinefodring.
- Mindst en gang årligt gennemgås foderplaner for optimering
- Foderet indeholder fosfor- og råprotein inden for de vejledende normer.

Kommunens vurdering

Der er i den oprindelige godkendelse stillet vilkår til opbevaring af foder, og kommunen har med tillægsgodkendelsen ikke fundet anledning til at stille yderligere vilkår hertil.

4.3 Spildevand

Spildevand fra produktionen består af vaskevand fra vask af stalde samt evt. drikkevandsspild. Vandforbruget til vask af stalde er begrænset ved iblødsætning af stalde. Der er drikkekopper over fodertrug, hvilket betyder at spildet minimeres. Alt spildevand fra produktionen opsamles i gyllekanalerne og ledes til gyllebeholder. Der er vaskeplads for maskiner på ejendommen med afløb til gyllebeholder.

Kommunens vurdering

I henhold til de generelle bestemmelser i husdyrgødningsbekendtgørelsen skal alt afløbsvand fra stalde, herunder vaskevand, ledes til gyllebeholder. Det samme gælder spildevand fra vask af redskaber, hvorfra der kan forekomme gødningsrester. Kommunen vurderer, at spildevand fra stalde og vaskeplads håndteres efter reglerne i husdyrgødningsbekendtgørelsen og stiller derfor ikke vilkår om dette. Udbringningen skal ske jf. husdyrgødningsbekendtgørelsens regler for udbringning af husdyrgødning.

4.4 Affald, olier og kemikalier

Der er i miljøkonsekvensrapportens afsnit 3.7.1, 3.7.2 og 3.7.3 redegjort for husdyrbrugets opbevaring og håndtering af døde dyr, affald samt olie og kemikalier.

Kommunens vurdering

Kommunen vurderer, at der er redegjort tilstrækkeligt for husdyrbrugets produktion og bortskaffelse af affaldsstoffer samt håndtering af olie og kemikalier.

Det er kommunens vurdering, at opbevaring og afhentning af døde dyr reguleres af anden lovgivning, og at der derfor ikke skal stilles vilkår hertil i godkendelsen.

Affald fra husdyrbruget skal opbevares, håndteres og bortskaffes i overensstemmelse med bestemmelserne i kommunens affaldsregulativer og til enhver tid gældende lovgivning. Det er regler, som gælder alle virksomheder, og reglerne behøver således ikke fremgå af de individuelle godkendelser. Kommunen finder i den konkrete sag ikke grundlag for at stille yderligere vilkår til håndtering af husdyrbrugets affald.

Det vurderes, at opbevaring af olie er tilstrækkeligt reguleret af olietanksbekendtgørelsen¹. Kommunen finder det væsentligt, at tankning af olie sker uden risiko for afløb til recipienter. Der er i den oprindelige godkendelse fastsat vilkår om, at tankning skal ske på en fast plads, og at pumpen skal sikres. I tillægsgodkendelsen stilles ikke yderligere vilkår i forhold til husdyrbrugets opbevaring og håndtering af affald, olie og kemikalier.

4.5 Driftsforstyrrelser og uheld

Driftsforstyrrelser eller uheld, der kan medføre væsentlig forøget forurening i forhold til normal drift, kan ske i forbindelse med håndtering og opbevaring af husdyrgødning og kemikalier, ved strømsvigt samt udslip af dieselolie.

Der forefindes en beredskabsplan, der beskriver forholdsregler i forbindelse med uheld med kemikalier og gylle, brand mv.

Kommunens vurdering

Det er Kalundborg Kommunes vurdering, at der på husdyrbruget skal forefindes en beredskabsplan, som klart fortæller, hvad man skal gøre i forbindelse med uheld. Da der i beredskabsplanen skal indgå kortbilag over bedriften, skal planen opdateres, hvis der sker ændringer i de beskrevne ting.

Ansøger har forevist ejendommens eksisterende beredskabsplan i forbindelse med tilsynet i 2019.

¹ Bekendtgørelse nr. 1611 om indretning, etablering og drift af olietanke, rørsystemer og pipelines af 10.12.2015.

Kommunen har i den oprindelige godkendelse stillet vilkår til udarbejdelse af en beredskabsplan. Da der nu sker ændringer i staldanlægget, finder kommunen det væsentligt, at der udarbejdes en ny beredskabsplan. Følgende vilkår stilles i tillægsgodkendelsen:

- Der skal udarbejdes en beredskabsplan eller driftsforskrift, som fortæller, hvornår og hvordan der skal reageres ved uheld, som kan medføre konsekvenser for det eksterne miljø. Planen skal indsendes til Kalundborg Kommune senest, når godkendelsen tages i brug.
- Beredskabsplanen skal som minimum indeholde:
 - Procedurer, som beskriver relevante tiltag med henblik på at "stoppe ulykken/uheldet" og begrænse udbredelsen.
 - Oplysninger om hvilke interne/eksterne personer og myndigheder, der skal alarmeres og hvordan.
 - Kortbilag over bedriften med angivelse af miljøfarlige stoffer, afløbs- og drænsystemer og vandløb mm.
 - En opgørelse over materiel der er tilgængeligt på bedriften, eller som kan skaffes med kort varsel, der kan anvendes i forbindelse med afhjælpning, inddæmning og opsamling af spild/lækage, som kan medføre konsekvenser for det eksterne miljø.
- Beredskabsplanen skal være tilgængelig på ejendommen, og kendt af husdyrbrugets ansatte.

5 Forurening og gener fra husdyrbrugets anlæg

5.1 Påvirkning af natur

Anlæggets ammoniakemission skal vurderes i forhold til påvirkning af de omkringliggende naturområder. Det fremgår af godkendelsesbekendtgørelsen, at beskyttelsesniveauet for ammoniakfølsomme naturområder inddeles i 3 kategorier. Kategori 1: Udpegede naturområder i internationale naturbeskyttelsesområder, kategori 2: Naturområder uden for internationale naturbeskyttelsesområder omfattet af husdyrbruglovens § 7 og kategori 3: øvrige ammoniakfølsomme naturområder.

I ansøgningssystemet er der foretaget ammoniakdepositionsberegninger til de nærmeste områder indenfor de tre kategorier samt til øvrig § 3 natur. Resultatet af beregningerne fremgår af miljøkonsekvensrapportens afsnit 3.5.

Kommunens vurdering

Jf. godkendelsesbekendtgørelsens § 30 stk. 2 skal kommunen inddrage alle etableringer, udvidelser og ændringer af husdyrbruget, der er godkendt, tilladt eller afgjort efter anmeldelse inden for de seneste 8 år før kommunalbestyrelsens afgørelse.

Husdyrbrugets nudrift er fastlagt i § 16 a husdyrgodkendelsen fra den 16. juni 2020.

8-års driften (det tilladte i 2010) var det samme hvad angår stalde, dyretyper og gødningsopbevaring, idet godkendelsen i juni 2020 blev givet til eksisterende stalde, og der ikke er foretaget ændringer i stalde og opbevaringsanlæg de seneste 8 år.

Husdyrbrugets ammoniakemission er med husdyransøgningskemaet beregnet til 6.901 kg N/år. En del af husdyrbrugets ammoniaktab afsættes i nærheden af anlægget mens resten bidrager til baggrundsbelastningen. Ifølge Danmarks Miljøundersøgelser vil hovedparten af den lokale ammoniakdeposition ske inden for 1.000 meter af kilden, hvorfor kommunen primært vurderer påvirkningen af naturområder inden for en afstand af 1.000 meter fra anlægget.

For søer og vandløb spiller afsætning fra luften generelt en ringe rolle, primært fordi søer og vandløb ofte har en lille overflade og en mindre ruhed. Derudover modtager de ofte betydelige mængder kvælstof fra overfladeafstrømning, dræn og direkte udløb. Dette er specielt tilfældet for søer, der ligger i et landbrugsområde. Trods den ufuldstændige dækning af kommunens naturområder, kan flertallet af de mere følsomme lokaliteter med forekomst af f.eks. orkidéer antages at være undersøgt i noget omfang.

Kategori 1 naturområder

Det nærmeste habitatområde "Sejerø Bugt og Saltbæk Vig" ligger 51 m syd for stalden. Det nærmeste kategori 1 område er en tidvis våd eng 6410 og et kalkoverdrev 6210 inde i habitatområdet ca. 400 meter fra anlægget. Beregningen viser, at der sker en påvirkning af kategori 1 naturområdet med 0,5 kg N/ha/år som følge af ejendommens samlede emission. Der ligger ikke andre husdyrbrug i nærheden, som kan bidrage til kumulation i henhold til definitionerne i § 26 i husdyrgodkendelsesbekendtgørelsen. Grænseværdien for naturpunktet er derfor max 0,7 kg N/ha/år i totaldeposition, og grænseværdien overholdes.

Da ammoniakdepositionen på kategori 1 naturområdet ligger under grænseværdien for væsentlig påvirkning, vurderes det, at det ansøgte ikke i sig selv eller i forbindelse med andre projekter kan påvirke det internationale naturbeskyttelsesområde væsentligt.

Kategori 2 naturområder

Det nærmeste kategori 2 naturområde er et overdrev, der ligger ca. 1,5 km fra anlægget mod nordøst. Beregningen viser, at der sker en totaldeposition på 0,2 kg N/ha/år, hvorved grænseværdien på 1,0 kg N/ha/år ikke overskrides.

Kategori 3 naturområder

Jf. godkendelsesbekendtgørelsens § 29 kan der stilles krav til en merbelastning på ned til 1 kg N/ha/år til kategori 3 natur, beregnet i forhold til nudriften eller 8-årsdriften. Natur- og Miljøklagenævnet har tidligere udtalt, at merbelastninger på naturområder mindre end 1 kg N/ha/år efter den tilgængelige viden ikke vil medføre, at der sker en tilstandsændring, uanset hvilken tilførsel der sker samlet set til naturområdet.

Beregningen viser, at merbelastningen på det nærmeste kategori 3 område; en mose ca. 450 m sydøst for anlægget, bliver 0,1 kg N/ha/år. Til de øvrige omliggende kategori 3 områder sker der ingen merbelastning. Da merdepositionen er mindre end 1 kg N/ha/år til områderne, er det kommunens vurdering, at udvidelsen af husdyrbruget ikke vil medføre en væsentlig ammoniakpåvirkning af omkringliggende kategori 3 naturområder.

Øvrig § 3 natur

Der er udpeget yderligere en mose, som også hører til de ammoniakfølsomme naturtyper. Mosen ligger i en afstand på 300 m sydvest for ejendommen, og mosen vil modtage en merdeposition på 0,1 kg N/ha/år i forhold til nudriften. Da merdepositionen er mindre end 1 kg N/ha/år, er det kommunens vurdering, at udvidelsen af husdyrbruget ikke vil medføre en væsentlig ammoniakpåvirkning af omkringliggende § 3 naturområder.

Påvirkning af naturområder med bilag IV-arter

Af de bilag IV-arter, der huses i Kalundborg Kommune, er det konkrete godkendelsesprojekt kun relevant i forhold til bevaringsstatus for markfirben, spidssnudet frø, klokkefrø og stor vandsalamander. De resterende tre arter (løgfrø, strandtudse, grønbroget tudse), der huses i kommunen, vurderes ud fra deres geografiske udbredelse i kommunen ikke at berøres af godkendelsen. Kommunen har ikke tilstrækkeligt detaljerede og opdaterede registreringer af klokkefrø, markfirben, stor vandsalamander og spidssnudet frø til at kunne udelukke deres tilstedeværelse ved ejendommens anlæg eller arealer. Tværtimod vil de vidt udbredte arter formentligt være tilstede på gunstige lokaliteter. For padderne først og fremmest ved søer og søbredder, men også på fugtige steder i skove og beplantninger og for markfirben f.eks. på sandede soleksponerede markkanter og diger.

Ifølge Danmarks Miljøportal Naturdata er der indenfor en radius på 2,3 km fra ejendommen ikke fundet Bilag IV-dyrearter.

5.2 Lugt

Husdyrbrugets lugtemission beregnes i lugtenheder ud fra dyretype, staldsystem og m².

I spredningsmodellerne beregnes anlæggets geneafstande, der er større jo flere lugtenheder, anlægget producerer. Geneafstandene beregnes til nærmeste enkeltliggende bolig i landzone (uden landbrugspligt og som ikke ejes af ansøger), til samlet bebyggelse eller område i landzone udlagt til boliger eller rekreativ aktivitet, og til byzone. De beregnede lugtgeneafstande skal være mindre end de faktiske afstande til byzone, samlet bebyggelse og enkeltbolig, for at lugtgenekriteriet overholdes. Anlæggets beregnede lugtgeneafstande er opgjort i tabel 2.

Tabel 2: Den faktiske afstand mellem stalde og geneområder og de beregnede geneafstande.

	Vægtet gennemsnitsafstand	Beregnet geneafstand
Lugtkonsekvensafstand	-	1.014 meter
Byzone Eskebjerg Enghave mod øst	2.575 meter	907 meter
Lokalplan til blandet bolig og erhverv nr. 6.6	2.940 meter	624 meter
Enkelt bolig Alleshavevej 60	636 meter	333 meter

Det skal bemærkes, at lugtgeneafstandene ikke måles fra bygningernes omkreds men fra et eller flere lugtmidtpunkter, som ansøgningssystemet beregner. Til beregningen af lugtmidtpunktet vægtes lugtbidraget fra de enkelte stalde.

Der er ikke kumulation med andre husdyrbrug, idet de øvrige dyrehold i området er så små, at de ikke indgår som kumulationsbrug iht. definitionen, og dermed ikke ændrer på geneafstandene.

Lugtkonsekvenszonen bruges som radius til at afgrænse hvilke boliger, der kan blive berørt af lugt fra dyreholdet, og som derfor skal høres.

Der er ikke truffet særlige foranstaltninger til begrænsning af lugtgenerne fra anlægget ud over, hvad der ligger i det daglige management. Ansøger oplyser, at ejendommen holdes rengjort og ryddelig uden oplag af lugtfremkaldende stoffer.

Kommunens vurdering

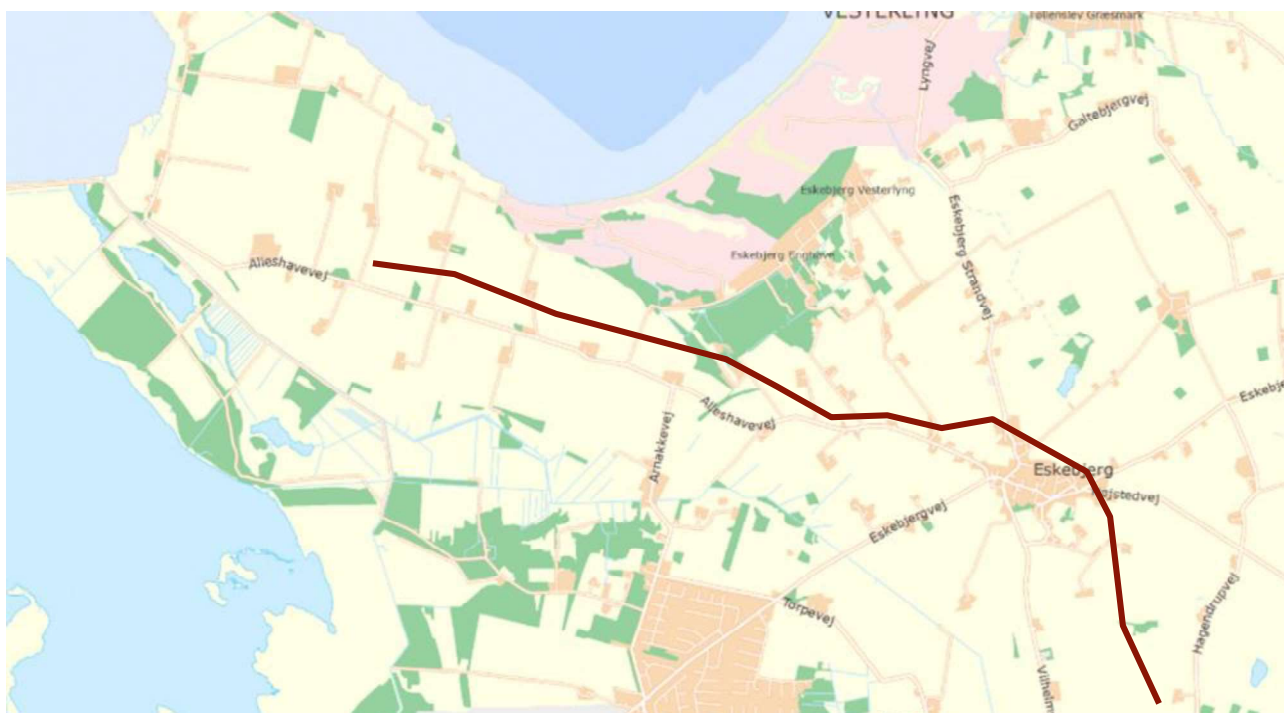
Med baggrund i de beregnede geneafstande, lever husdyrbrugets anlæg op til husdyrbruglovens lugtgenekriterier og vil derfor som udgangspunkt ikke medføre væsentlige lugtgener for de omkringboende.

Kommunen har ikke fundet anledning til at stille vilkår i forhold til lugt i dette tillæg.

5.3 Transport

Til og frakørsel foregår via 2 indkørsler til ejendommen. Al transport foregår ad Alleshavevej og passerer Eskebjerg, se figur 3. Oversigt over transporter fremgår af tabel 3.

Gylle pumpes ud til selvkørende slangeudlægger til areal omkring ejendommen. Øvrig transport af gylle sker med lastbil hhv. til udspredning og til opbevaring i andre tanke.



Figur 3. Ansøgers transportveje

Tabel 3: Oversigt over husdyrbrugets transporter

Antal transporter årligt	Aktuel	Ønsket	Tidsrum
Gylletransport med lastbil 35 t	65 92	83 92	Transport til ca. 100 ha foregår uden færdsel på veje. De 83 transporter til eksterne tanke sker over året, mens de 92 sker i koncentrerede perioder forår og efterår.
Indtransport af korn med traktor (25 t) til siloer	84	84	I høst køres døgndrift.
Foder transporter Soja, mineraler	26+12	26+12	Hverdage 06-18. Samme antal transporter men større læs
Afhentning af polte	52	52	Kan forekomme flere og færre gange
Afhentning slagtesøer	52	52	Traktor
Udlevering af smågrise	26	0	Hverdage 6-18
Udlevering af slagtesvin	0	17	

Afhentning af døde dyr, traktor	52-104	52-104	Er sat til maks.- hverdage 6-18
Halm til fyr	0	0	Kørsel over mark
Diesel	4	4	Hverdage 6-18
Antal årligt	450	459	
Gns pr dag	1,2	1,3	

Tidsrummet for udkørsel med husdyrgødning planlægges normalt at foregå i hverdagene, og vil hovedsageligt foregå om foråret og om efteråret.

Transport med levering /afhentning af grise og døde dyr samt tilkørsel af korn, protein og mineraler er jævnt fordelt over året.

Kommunens vurdering

I det konkrete tilfælde er det kommunens vurdering, at der ikke vil forekomme væsentlige transportgener fra husdyrbruget. Kommunen stiller derfor ikke vilkår til begrænsning af transportgener.

5.4 Støv, støj og rystelser

Støv

Problemer med støv kan hovedsageligt opstå ved den daglige håndtering af foder, korn og halm. Foderet læsses af indendørs som bigbags eller i udendørs påslag. Korn aflæsses i udendørs korngrav. Foder håndteres i lukkede systemer. Der er ikke åben port til foderladen. Korn og halm håndteres i en meget kort koncentreret periode, og foder håndteres indendørs.

Transport på veje kan støve, især i tørt vejr. Transport foregår imidlertid primært på asfaltvej. Der er direkte adgang til ejendommen fra asfalteret kommunevej, og intern transport på ejendommens grusveje forventes ikke at kunne påvirke nabo.

Anlægget er placeret med stor afstand til naboer, således at støv ikke vil kunne påvirke disse. Støv i stalden er en problemstilling relateret til arbejdsmiljø.

Støj

Støj fra anlæg kan opdeles i to, dels periodisk støj f.eks. fra levering/afhentning af dyr og diverse fodertransporter samt udkørsel af gylle, og dels støj med mere vedvarende karakter fra dyrene, ventilationsanlæg og lignende. Der kan forventes spidsbelastninger med støj i forbindelse med ind/og udlevering af grise. En oversigt over husdyrbrugets støjkilder er opgjort i tabel 4.

Tabel 4: Husdyrbrugets støjkilder

Type	Placering	Driftstid	Tiltag til begrænsning af støj
Ventilationsanlæg Eksisterende stalde	Tagflade	Hele døgnet	Vedligehold og rensning af ventilation EC-motorer med lav støj
Stalde og dyr	I staldene	Ca. kl. 06.00-16 alle dage.	Lukket stald Rolig håndtering af dyr ved ind- og udlevering
Foderanlæg	Hjemmeblanderi placeret i foderlade.	Kører dagligt	Foderlade med lukket port
Kørsel med maskiner	Gyllevogne fra ejendom til udspretningsarealerne. Kornvogne fra arealer til silo, m. m Diverse transportere	Almindeligvis i dagtimer. Gylle i højsæsonerne – hele døgnet.	Nyere traktorer har lavere støjudledning. Større vogne reducerer antallet af kørsler.

	Gyllepumpe til udpumpning fra stalde		
Transporter af foder og dyr etc.	Til og frakørsel	Primært i dagtimer	Stor afstand til naboer Større læs, færre transporter

Støj fra foderanlæg er begrænset ved at dette står i foderlade. Ventilationsanlægget vedligeholdes og efterses for at køre bedst og støje mindst.

Støj fra transporter vil kunne påvirke beboelserne langs kørselsruten. Hovedparten af transporterne er imidlertid faste transporter, der ikke forøges og foregår indenfor arbejdstid. Mængden af gylle øges, men vil ikke give anledning til væsentligt øget antal transporter. Med undtagelse af få transporter til lejede tanke, foregår gylleudkørsel kun i højsæsoner; forår og sensommer. Kornvogne kun i høst.

Kommunens vurdering

Med den beskrevne drift af husdyrbruget er det kommunens vurdering, at der ikke vil forekomme væsentlige støv-, støj- eller rystelsesgener fra driften af husdyrbruget.

Der er i den oprindelige godkendelse fastsat vilkår om støjgrænser svarende til områdetype 3 i henhold til Miljøstyrelsens vejledning (5/1984) om Ekstern støj fra virksomheder. Områdetype 3 er "blandet bolig og erhverv samt landbrugsdrift".

Med denne tillægsgodkendelse har kommunen ikke fundet anledning til at stille yderligere vilkår til begrænsning af støv-, støj- eller rystelsesgener.

5.5 Lys

Lys i stalde vil primært være tændt i tidsrummet fra 8-16.00. I farestalde og løbestalde vil der desuden være vågelys i 16 timer i døgnet. Der er ingen kraftige udendørs lyskilder. Der er lys ved brovægten, som kun anvendes, når der vejes indkommet korn. Der sidder orienteringslys ved indgangsdørene til staldene. Disse virker via sensor.

Der er ikke lyskilder, der kan være til gene for omkringboende eller forbi passerende.

Kommunens vurdering

Kalundborg Kommune vurderer, at husdyrbrugets lyspåvirkning ikke ændres væsentligt som følge af indeværende tillægsgodkendelse.

Det vurderes, at husdyrbrugets anvendelse af lyskilder ikke ligger ud over, hvad der vil kunne forventes fra en landbrugsejendom, og vil dermed ikke være til væsentlig gene for omkringboende. Der stilles derfor ingen vilkår angående lys.

5.6 Skadedyr

Gener fra fluer og andre skadedyr håndteres hovedsagelig gennem forebyggelse, hvor regelmæssig rengøring af stalde og opbevaringsanlæg til foder vil være med til at begrænse generne.

Korn opbevares i tætte udendørs siloer (amerikanersiloer). Andet foder opbevares ligeledes i tætte siloer, hvor det ikke er muligt for skadedyr at komme ind. Mineraler leveres i bigbags og placeres direkte i påslag. Foderladen rengøres jævnligt.

Bekæmpelse af rotter er udliciteret til firma (rovfluen). Der er opstillet rottekasser på ejendommen.

Af hensyn til smittebeskyttelse køres døde dyr til en plads ved egen ejendom Eskebjergvej 90. For at undgå tilhold af skadedyr opbevares de overdækket med kadaverkap frem til afhentning. De tilkøres 1-2 gange ugentligt.

Kommunens vurdering

Fluegener kan i betydeligt omfang forebygges ved god gødningshåndtering og staldhygiejne. En god hygiejne opnås bl.a. ved dagligt at fjerne rester af foder og gødning fra staldene samt ved jævnligt at nedvaske staldene.

Der er i den oprindelige godkendelse stillet vilkår om at foretage effektiv fluebekæmpelse, og om at opbevaring af foder ikke må medføre risiko for rotter m.v. Kommunen finder ikke, at der i tillægsgodkendelsen, skal stilles yderligere vilkår til skadedyrsbekæmpelse.

5.7 Ophør

Kommunens vurdering

Husdyrbruget er ikke omfattet af IE-direktivet, og der stilles ikke vilkår vedrørende husdyrbrugets ophør.

6 Egenkontrol

Kommunens vurdering

Kalundborg kommune finder det væsentligt, at der på husdyrbruget foretages egenkontrol, der indeholder dokumentation for overholdelse af vilkårene.

I den oprindelige godkendelse er der fastsat vilkår om, at der ved tilsyn skal kunne oplyses om overholdelse af vilkårene, herunder skal der kunne fremvises en logbog med registreringer af energi- og vandforbrug samt service af ventilationsanlæg. Tillægsgodkendelsen ændrer ikke ved disse vilkår.

Med tillægsgodkendelsen er der indført vilkår om egenkontrol og registrering i logbog i forhold til overdækning af gyllebeholder nr. 2, såfremt der sker skade på teltdugen.

7 Alternative muligheder

Det eksisterende anlæg udnyttes optimalt under hensyntagen til reglerne for dyrevelfærd. Med den ansøgte udvidelse af smågrisestalden vil det være muligt selv at opfede smågrisene til 30 kg på ejendommen. Da der er tale om en polteproduktion er det væsentligt at holde alle dyregrupperne på samme ejendom for at kunne følge grisene og foretage den nødvendige selektion.

Der har hidtil været lejet stalde til opfodning af halvdelen af smågrisene. Dette har ikke været hensigtsmæssigt af hensyn til dyrevelfærd, har givet øget pasning og kørsel og har generelt givet mange transporter.

Kommunens vurdering

Kalundborg kommune har ikke vurderet andre alternativer end det ansøgte.

8 Miljøkonsekvensrapport

Ansøgers konsulent har som en del af ansøgningsmaterialet indsendt en miljøkonsekvensrapport. Alle relevante oplysninger fra rapporten er anvendt på de tilsvarende afsnit i denne "Miljøteknisk beskrivelse og vurdering".

Kalundborg Kommune vurderer, at oplysningerne i miljøkonsekvensrapporten er tilstrækkelige.

9 Offentlighedsfaser

I sager om etablering, ændring eller udvidelse af husdyrbrug efter husdyrbruglovens § 16a, der medfører væsentligt virkning på miljøet, må godkendelsesmyndigheden ikke træffe afgørelse, før offentligheden har haft mulighed for at bidrage med bemærkninger til sagsbehandlingen, jf. husdyrbruglovens § 55.

9.1 Inddragelse af offentligheden

Kalundborg Kommune har annonceret den ønskede udvidelse på Kommunens hjemmeside, med frist for indsendelse af bemærkninger indtil den 1. juli 2020.

Kalundborg Kommune har ikke modtaget bemærkninger i forbindelse med forannonceringen.

9.2 Høring

I perioden på 30 dage fra den 8. september til den 8. oktober foretog Kalundborg Kommune høring af ansøger, matrikulære naboer samt ejere og beboere indenfor konsekvenszonen for lugt på 1.014 m.

I høringsperioden indkom der ingen bemærkninger.

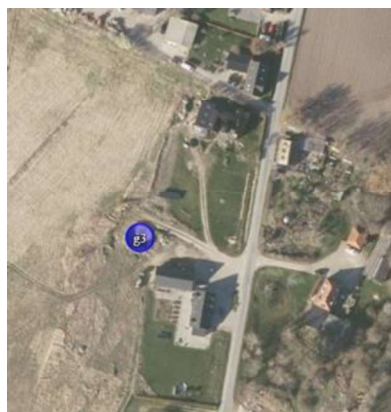
10 Bilagsoversigt

- Bilag 1. Stalde og gødningsopbevaringsanlæg
- Bilag 2. Situationsplan med øvrige driftsbygninger
- Bilag 3. Produktionsareal, placering
- Bilag 4. Produktionsareal, størrelse
- Bilag 5: Produktionsareal i ny smågrisestald

Bilag 1. Stalde og gødningsopbevaringsanlæg



Gyllebeholder nr. 2 skal overdækkes



Gyllebeholder nr. 3 ligger på ejendommens matrikel 16 x, med indkørsel fra Arnakkevej 31

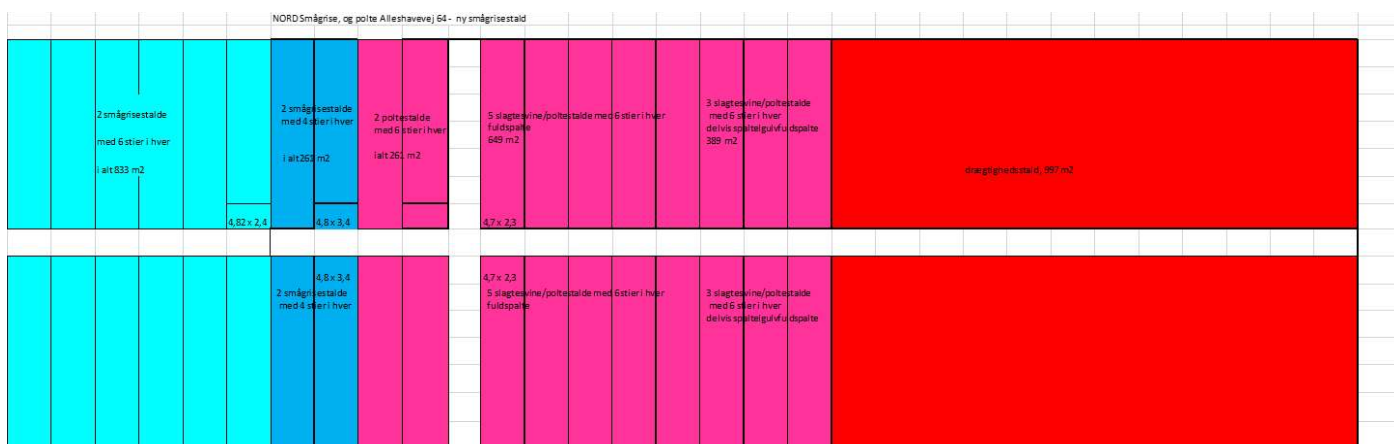
Bilag 2. Situationsplan med øvrige driftsbygninger



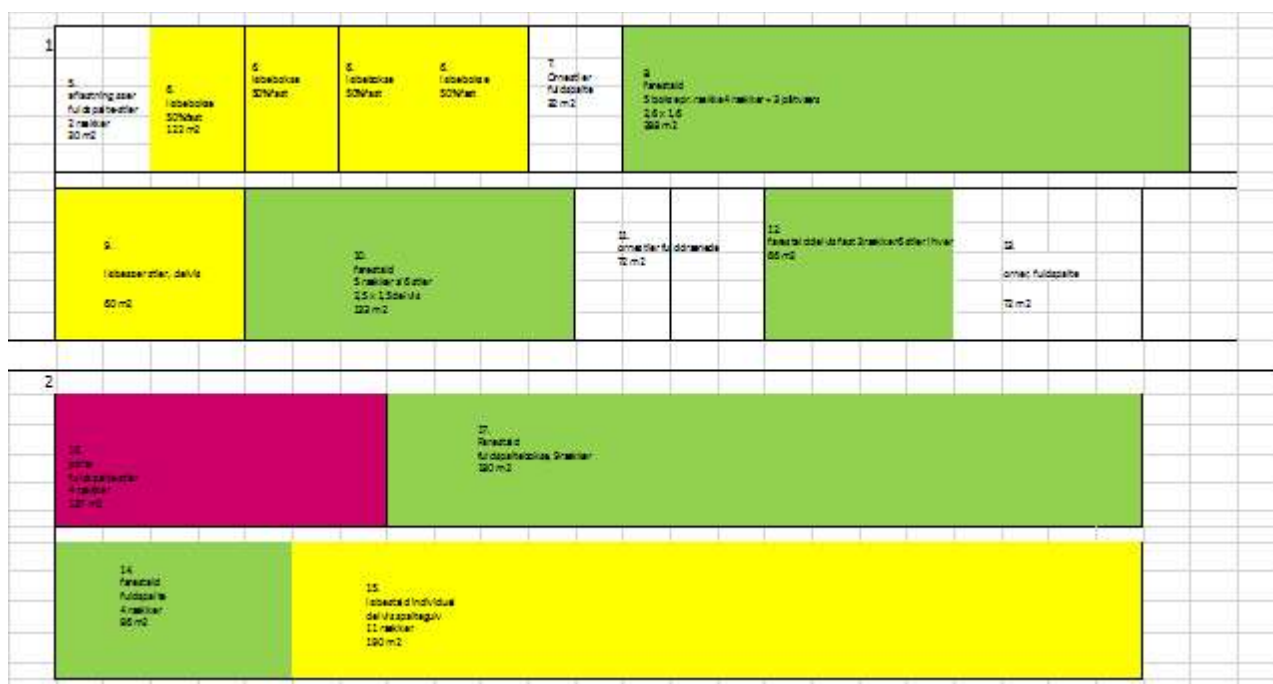
De eksisterende øvrige driftsbygninger omfatter 3 store siloer, 2 små siloer der ikke er i brug, en foderlade, et forrum i stald syd, et kontor, et værksted og en maskinal.

Bilag 3. Produktionsarealets placering

Stald Nord tværgående:



Stald Syd, delt i to:



Størrelse og tekst på de enkelte stalddele fremgår af Bilag 4.

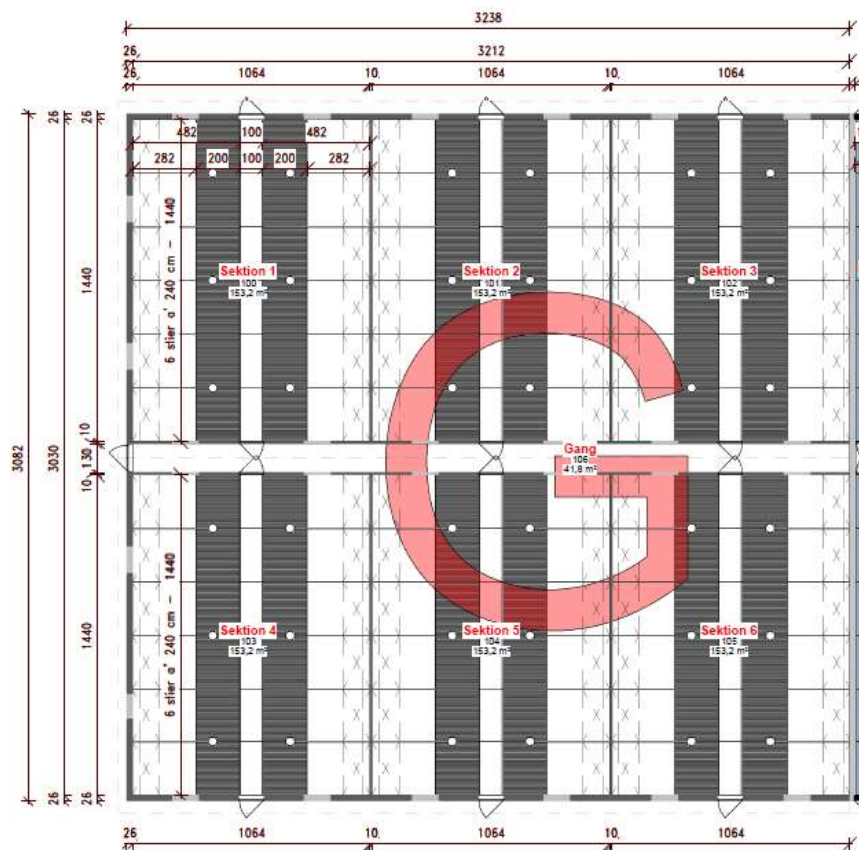
Bilag 4. Produktionsarealets størrelse

opmåling Alleshave										
Tværgående			d, l	antal stier	stalde	antal stier	brutto	netto		
1	red. Smågris				4	16	261	261		
	ny smågris	toklima	4,82 x 2,3	6 pr stald		12	72	833	833	
	ombyg polte	2/3 fast				4	16	261	261	
2	polte	fulds.	4,7 x 2,3	6 pr. stald		10	60	649	649	
3	polte	delvis	4,7 x 2,3	6 pr. stald		6	60	389	389	
4	drægtighed	delvis	35 x 30				1050	997		
		gang	1,5 x 35				53			
Syd										
5	aflastning søer	fs	1,9 x 8	incl 4		2	8	30,4	30	sat til individuel fuldspalte
6	enkelt løbe	delvis	1,9 x 0,65	12 x 2		4	96	121,6	122	
7	omestier		4 x 8					32	32	sat til individuel fuldspalte
8	farestald	fs	2,6 x 1,6		5	4	92	83,2		
	3 identiske		2,6 x 1,6		3			12,48		
								95,68		
			x3						288	
9	søer, stier	delvis							60	
10	farestald	delvis	2,5 x 1,5		6	5	30	112,5	113	
11	omestier	fulddræn	4 x 9			2		72		sat til individuel fuldspalte
12	farestals	delvis	2,6 x 1,4		6	3	18	65,5	66	
13	omer	duldsp.	8 x 9					72	72	sat til individuel fuldspalte
14	farest	fuld	2,4 x 1,5		6	4	24	86,4	86	
15	løbe	delvis	1,9 x 0,7		13	11	143	190,2	190	
16	polte/slagtesvi	fuldspalte	19,8 x 8					158,4	137	slagtesvin
		krybbe	0,9 x 3 x 8					21,6		
17	farestald	fuld	2,5 x 1,6		5	9	45	180	180	

Ansøgers redegørelse.

"Brutto" svarer til hele stald-delen af den pågældende bygning.

Bilag 5. Produktionsareal i ny smågrisestald



Miljøkonsekvensrapport til § 16a



Søer, smågrise og polte i eksisterende stalde og nye stalde

Alleshavevej 64, 4593 Eskebjerg

Skema 219032 i Husdyrgodkendelse.dk

Datablad

Ejer	<i>Ulrik Lundgaard Alleshavevej 64 4593 Eskebjerg .</i>
Ansøger og kontaktperson	<i>Solvang Svineavl v./ Ulrik Lundgaard Mobil: 5098 1784 Mail: ulrik@solvang-avl.dk</i>
Husdyrbrugets adresse	<i>Alleshavevej 64, 4593 Eskebjerg</i>
CVR-nummer	<i>38055666</i>
CHR-nummer	<i>86962</i>
Kommune	<i>Kalundborg Kommune</i>
Ejendomsnummer	<i>3260001206</i>
Matrikel-nr.	<i>3-b Alleshave By, Bregninge m.fl.</i>
Andre husdyrbrug drevet af ansøger	<i>Kongstrupvej 15, Ruds Vedby</i>
Biaktiviteter	<i>ingen</i>
Ansøgningskema	<i>219032</i>
Konsulent	<i>VKST I/S, CVR-nr.: 35448020 Miljøkonsulent cand. Agro. Piiil krogsgaard. Mailadresse pkv@vkst.dk, mobil nr. 4040 5523 Adresse: Fulbyvej 15, 4180 Sorø</i>
Ansøgning indsendt	<i>12. maj 2020</i>

Datablad	2
Forord	5
1. Indledning	6
2. Ikke-teknisk resume	7
3. Husdyrbruget og det ansøgte	8
3.1 <i>Indretning og drift af anlægget</i>	8
3.2 <i>Bygningsmæssige ændringer og anlægsarbejde</i>	11
3.3 <i>Produktionsmæssig sammenhæng med andre husdyrbrug</i>	11
3.4 <i>Husdyrbruget og det ansøgtes beliggenhed</i>	11
3.4.1 <i>Generelle afstandskrav</i>	11
3.5 <i>Ammoniakemission</i>	12
<i>Naturpunkter</i>	12
3.6 <i>Lugtmission</i>	14
3.6.1 <i>Kumulation til naboer</i>	14
3.7 Øvrige emissioner og gener	14
3.7.1 Støj	14
3.7.2 <i>Støv</i>	15
3.7.3 <i>Lys</i>	15
3.6.2 <i>Skadedyr</i>	15
3.6.3 <i>Transporter</i>	16
3.7 <i>Reststoffer, affald og naturressourcer</i>	17
3.7.1 <i>Døde dyr</i>	17
3.7.2 <i>Affald</i>	17
3.7.3 <i>Olie- og kemikalier</i>	17
3.7.4 <i>Energiforbrug</i>	18
3.7.5 <i>Vandforbrug</i>	18
3.8 <i>BAT-Ammoniakemission</i>	19
3.9 Begrænsning af ammoniakemission	20
3.10 <i>Grænseoverskridende virkninger</i>	21

4. Oplysninger om IE-husdyrbruget.	21
5. Projektets direkte og indirekte virkninger for miljø, natur og mennesker, og hvad der er gjort for at mindske virkningerne.	21
5.1 <i>Beliggenhed og bygningsændringer i forhold til landskab og Bilag IV arter</i>	21
5.2 <i>Begrænsning af ammoniakemission</i>	21
5.3 <i>Afsætning af ammoniak til nærliggende natur</i>	22
5.4 <i>Lugtgener for omboende</i>	22
5.5 <i>Støjgener</i>	22
5.6 <i>Støvgener</i>	22
5.7 <i>Lyspåvirkninger</i>	23
5.8 <i>Skadedyr</i>	23
5.9 <i>Transporter</i>	23
5.10 <i>Energi</i>	23
5.11 <i>Vandforbrug og påvirkning af vandressourcen</i>	23
5.12 <i>Påvirkning af jordarealer og jordbund</i>	24
5.13 <i>Andet om befolkningen og menneskers sundhed</i>	24
5.14 <i>Alternative løsninger</i>	24
5.15 <i>Oplysninger om konsulenten</i>	24
5.16 <i>BAT: Råvarer, energi, vand og management</i>	24
5.16.1 <i>BAT-Energi</i>	25
5.16.2 <i>BAT-Vand</i>	25
5.16.3 <i>Management</i>	25
6. Konklusion	26

Forord

Denne rapport beskriver den ønskede ændring på produktionsanlægget Alleshavevej 64.

Rapporten danner grundlaget for kommunens afgørelse om miljøgodkendelse for ejendommen.

På ejendommen Alleshavevej 64 er der en eksisterende avlsbesætning med søer, polteopdræt samt opfodning af smågrise og slagtesvin.

Det eksisterende anlæg er godkendt efter husdyrgodkendelseslovens § 16a. Det er ønsket at udvide anlægget med tilbygning til smågrise.

1. Indledning

Produktionen på ejendommen Allehavevej 64 er etableret før 2002 og er siden løbende blevet udvidet, senest i 2014.

Produktionen er en avlsbesætning med søer, polte, smågrise samt en mindre andel slagtesvin.

Den nuværende produktion er godkendt i juni 2020, hvor husdyrbruget er godkendt efter produktionsarealets størrelse, stalddtype og dyrearten i staldene.

Det er ønsket at foretage en udvidelse af produktionsanlægget, så der bliver plads til alle de smågrise, der produceres på ejendommen.

Der ønskes en bygningsmæssig udvidelse på 997 m, samt ændring af indretning til polte. Der overdækkes 2 gylletanke.

Derudover sker der ingen bygningsmæssige ændringer eller indretningsmæssige ændringer i staldanlægget.

Det er ikke et IE-brug, men der udledes mere end 3500 kg NH₃ fra ejendommen. Produktionen skal derfor godkendes efter husdyrgodkendelseslovens § 16a.

Denne miljøkonsekvensrapport tager udgangspunkt i den rapport der blev udarbejdet i forbindelse med ansøgningen, der blev indsendt i 2019. Rapporten er opdateret hvor der som konsekvens af bygningsudvidelsen og dyrehold vil ske ændringer i forhold til den allerede meddelte godkendelse.

Rapporten danner grundlaget for kommunens afgørelse om miljøgodkendelse for ejendommen.

2. Ikke-teknisk resume

Nudrift og det ansøgte projekt

Den nuværende lovlige produktion på ejendommen Alleshavevej 64 består af søer, smågrise og slagtesvin/polte. Det er en avlsbesætning, hvor poltene sælges med en gennemsnitsvægt fra 50 kg.

Der er i dag en godkendelse til det eksisterende anlæg efter husdyrgodkendelseslovens § 16a.

Godkendelsen skal tage udgangspunkt i den nuværende lovlige drift, og den drift der var på anlægget for 8 år siden. Som nu-drift indsættes den nuværende lovlige produktion.

Der ønskes godkendt et produktionsareal på 4.838 m², hvilket er en udvidelse på 833 m². I den eksisterende stald ændres udnyttelsen af 4 sektioner fra smågrise til karantænestald til polte. De 2 gylletanke på ejendommen overdækkes. Kun den ene overdækning medregnes som ammoniakreducerende tiltag.

Konsekvenser for omboende, natur og miljø - ændring

Lugt

Lovgivningens krav til maks. lugtpåvirkning af enkeltbeboelse, samlet bebyggelse og byzone er overholdt.

Trafik og støj

Der vil blive en nedgang i antallet af transporter med smågrise, idet der ikke længere skal flyttes smågrise væk fra ejendommen. De øvrige transporter fortsætter uændret med foder, frakørsel af polte og slagtesvin og slagtesøer. Derudover vil der ske frakørsel af gylle. Hovedparten af transporter sker med lastbil ad Alleshavevej. Antallet af transporter forventes at blive øget som følge af den øgede gyllemængde. Støj fra anlægget vil primært være tilknyttet transporterne og vil dermed kunne øges.

Landskab

Den eksisterende smågrisestald forlænges ca. 32 m mod øst. Denne begrænsede udvidelse vil ikke få væsentlige konsekvenser for landskabsoplevelsen i området, da tilbygningen opføres i samme dimensioner og farvevalg som det eksisterende byggeri. De 2 gylletanke på ejendommen overdækkes. Tankene ligger delvis skjult bag maskinlade og foderlade, og overdækningen vil dermed få begrænset landskabelig effekt.

Påvirkning af natur Kategori 1-natur

Det nærmeste mest ammoniakfølsomme naturområde beliggende indenfor habitatområde ligger ca. 370 m syd for anlægget, og bliver ikke påvirket med ammoniak i en mængde der overskrider den maksimalt tilladte mængde.

For øvrige lokaliteter viser beregningerne, at hverken natur eller bilag IV-arter beskyttet efter danske nationale regler eller efter EU-regler, vil modtage mere ammoniak end de grænser, der er sat herfor i lovgivningen.

Bedste tilgængelige teknik (BAT)

For husdyrbruget er der krav om at anvende den bedst tilgængelige teknik for at reducere ammoniakfordampningen. Da den ønskede udvidelse sker med den bedste stalddesign til smågrise, hvor der ikke er et bedre alternativ, overholder den ønskede udvidelse BAT-kravet. Smågrisestalden, der ønskes ændret til karantænestald for polte får ændret gulvprofil, hvor andelen af fast gulv reduceres. For at overholde BAT-kravet, overdækkes en gylletank på 1.450 m³ for at reducere ammoniakfordampningen. Også den større gylletank overdækkes, men dette ønskes at blive vurderet som et frivilligt tiltag.

Anvendelse af ressourcerne vand og energi indgår som en integreret del af opfyldelse af princippet om BAT.

I forhold til BREF-dokumentet/BAT-konklusionerne overholdes BAT-kravene i den daglige drift af husdyrbruget.

3. Husdyrbruget og det ansøgte

I dette kapitel redegøres for, hvordan husdyrbrugets indretning og drift sker, og hvordan husdyrbrugets bygninger og kommende bygningsmasse er placeret sammenholdt med beliggenheden til omgivelserne. Der redegøres desuden for forhold om ammoniak- og lugtemissionen, herunder påvirkninger af natur og naboer.

3.1 Indretning og drift af anlægget - ændring

Produktionsbygningerne er udvidet etapevis senest i 2013.

Produktionsanlægget består af 2 separate stalde til hhv. søer, smågrise og slagtesvin, foderlade og maskinhus.

Til opbevaring af korn er der 3 udendørs kornsiloer på hhv. 900 t og 2 a' 600 t. En gammel gærflødesilo er taget ud af brug, ligesom en gastæt silo ikke anvendes. Der er 2 gylletanke på hhv. 1.950 m³ og 1.450 m³, samt en 3. tank på anden ejet ejendom på 410 m³.

Der er halmfyr på ejendommen til opvarmning af stalde og bolig. I maskinladen opbevares halm til halmfyr.



Figur 1. Staldanlæg på Alleshavevej 64 med ny smågrisestald

Der fodres med hjemmeblandet foder, hvor der anvendes eget korn samt indkøbt mineraler/vitaminer og soja. Foderet opbevares i foderlade, hvor der er mølleri og råvaresiloer. Der er udendørs påslag til aflæsning af mineraler.

Staldene ventileres med undertryksventilation, hvor luftindtaget til stalden enten er via diffust indtag i loftet eller ventiler i ydervæggene. Ventilationen styres efter multistep-/frekvensstyring. Slagtesvinestalde og smågrisestalde vaskes efter hvert hold.

Oplysninger om stalde og dyretype fremgår af husdyrgodkendelse.dk og navngivningen i nedenstående tabel 1 referer til figur 1.

	NAVN		staldtype	8-årsdrift m2	Nudrift m2	Ansøgt m2
8, 14, 17	Søer og polte	Farestald	Kassestier, fuldspalter	554	554	554
10, 12		Farestald	Kassestier delvis spaltegulv	179	179	179
16		Slagtesvin	Drænet gulv og sp.	137	137	137
5		Aflastning	Fuldspalte	30	30	30
6, 15,		Løbesøer	Individ., delvis sp.	312	312	312
9		Løbesøer	Stier, delvis.	60	60	60
7, 11, 13		Ornestier	Individ. Fuldsp.	176	176	176
2 og 3	Polte/slagtesvin	Slagtesvin.	delvis sp.	389	389	389
16		Slagtesvin	Fuldsp.	649	649	649
1	Smågrise/Slagtesvin	Klimastalde/stier	Klimastald 2/3 fast gulv Stier 1/3 fast gulv og sp.	522	522	261 261
4	Drægtighedsstald	Drægtighedsstald	Søer løse, delvis sp.	997	997	997
5	Ny smågrisestald	Klimastald	Klimastald 2/3 fast gulv	-	-	833
	I alt			4005	4.005	4.838

Tabel 1. Dyretype, staldsystem, produktionsareal.

Produktionsarealet er tidligere opgjort ved opmåling i stald og på tegning. Den nye smågrisestald er opmålt på tegning. Se bilag. Med udbygning af smågrisestalden bliver det muligt fremadrettet at holde alle smågrisene på ejendommen op til 30 kg. De smågrisesektioner, der fremadrettet skal anvendes til polte får ændret gulvprofil, så der bliver delvis fast gulv (1/3 fast gulv med dræn og spalter. Begge gylletanke på ejendommen overdækkes.

Der produceres kun svinegylle på ejendommen. Den halm der bruges i produktionen opsamles i gyllen. Der er 2 gylletanke på ejendommen i tilknytning til staldene samt 1 tank ved Torpe ved Arnakkevej 31. Der er ikke gødnings-opbevaringsanlæg til fast gødning.

Gyllebeholder	Kapacitet (m³)	Overfladeareal (m²)	NH₃-effekt
1. Gyllebeholder G1	1.950	493	0
2. Gyllebeholder G2	1.450	349	50%
Gyllekanaler	1.000		
3. Arnakkevej Matr. nr. 16x	410	135	
Lejet Bregningevej 31	1.380		
I alt	6.190		

Tabel 2 Opbevaringslagre til husdyrgødning.

Kapacitetsberegning beregnes i regneark fra SEGES, udgave 03.10.2018

Grundoplysninger til beregning af normproduktion:							
Normproduktion	Staldtype (søer: drægtighedsstald)	Antal	Antal smågrise pr. årso	Indgang, kg	Afgang, kg		Normprod., ton/år
Årssøer drægtighedsstald	Løsg. delvis sp.	500	25	-	7		2.335
Årssøer farestald	Kassestier	700	25		7		1.162
Smågrise prod.	Toklimast., delvis spaltegulv	10.000	-	7	30		1.225
Slagtesvine prod.	Fuldspaltegulv	7.500	-	30	90		3.055
I alt							7.777
Faktisk tilledning til gyllebeholder			8.277			7.782	-495
Kapacitet i mdr.			0,0			0,0	0,0

Grundoplysninger til beregning af normproduktion:							
Normproduktion	Staldtype (søer: drægtighedsstald)	Antal	Antal smågrise pr. årso	Indgang, kg	Afgang, kg		Normprod., ton/år
Årssøer drægtighedsstald	Indiv. fuldsp.	200	25	-	7		790
Årssøer farestald	Kassestier						0
Smågrise prod.	Toklimast., delvis spaltegulv	10.000	-	7	30		1.225
Slagtesvine prod.	Fuldspaltegulv	550	-	90	110		106
I alt							2.121
Faktisk tilledning til gyllebeholder			2.114			1.967	-148
Kapacitet i mdr.			0,0			0,0	0,0

Tabel 3

Ved at øge antallet af smågrise på ejendommen bliver der efter regulering for tørfoder/vådfoder og manuel vask af stalde en samlet gødningsmængde på 9.749 m³. Der kan fratrækkes 336 m³ ved overdækning af tanke. Gødningsmængden kræver en opbevaringskapacitet på 9.413/12 x 9 ~7.059 m³. Ved maksimal udnyttelse af staldene mangler der 869 m³, for at overholde krav til tilstrækkelig opbevaringskapacitet. Den manglende kapacitet vil blive lejet eller gyllen bragt til Kongstedvej 15.

Der hører ca. 64 ha til ejendommen. Hovedparten af arealet ligger rundt om bygningerne. Der ejes desuden en ejendom med et udspretningsareal på ca. 70 ha øst for Kaldred. Arealerne til ejendommen er bortforpagtet og der drives derfor ikke markdrift fra ejendommen.

3.2 Bygningsmæssige ændringer og anlægsarbejde

Der opføres en tilbygning til den eksisterende smågrisestald fra øst mod vest. Bruttoarealet er på 997 m². I den eksisterende stald inddrages 4 klimasektioner til karantænestald. Her ændres gulvet til 1/3 fast gulv og spalter. Ejendommens 2 gylletanke overdækkes. Der foretages ikke andre ændringer.

3.3 Produktionsmæssig sammenhæng med andre husdyrbrug

Ansøger ejer ikke flere ejendomme med husdyrbrug. Alle grisene bliver fremadrettet på ejendommen op til 30 kg. Herefter flyttes en del til lejet stald, Kongstedvej 15, Ruds Vedby. Der er ikke produktionsmæssig afhængighed mellem de 2 stalde.

3.4 Husdyrbruget og det ansøgtes beliggenhed

Ejendommen ligger frit i det åbne land i et område der i kommuneplanen betegnes som Eskebjerg landbrugsflade. Det er udpeget som værdifuldt kulturområde, værdifuldt kulturmiljø og område for større sammenhængende landskaber

Husdyrbruget ligger i landzone med ca. 560 m til nærmeste nabo uden landbrugspligt (Alleshavevej 60), der ligger øst for anlægget. Nærmeste samlede bebyggelse/byzone er lokalplanlagt sommerhusområde ved Eskebjerg, der ligger ca. 2,5 km øst for anlægget.

Ejendommen ligger i et område der er udpeget som særlig værdifuldt landbrugsområde og hvor skovrejsning er uønsket.

Der er nærhed til område med særlige beskyttelsesinteresser, habitatområde og fredning om Saltbæk Vig.

Der sker en udvidelse af eksisterende bygning mod vest. Forlængelsen er på 32 m. Tilbygningen udføres i samme materialer, farver og højde som det eksisterende byggeri. Ejendommens produktionsanlæg kommer dermed ikke til at syne væsentlig anderledes i landskabet. Der overdækkes 2 gylletanke der ligger i forbindelse med bygningssættet. Gylletankene ligger delvis skjult bag maskinlade og foderlade, og vil dermed få begrænset landskabelig påvirkning.

3.4.1 Generelle afstandskrav

Med etablering af den nye smågrisestald er der ikke ændringer i forhold til de generelle afstandskrav.

Ikke almen vandindvinding	>25 m	25 m
Almen vandforsyningsboring	>50 m	50 m
Beboelse på egen ejendom	15 m	15
Vandløb rørlagt, dræn, vandhul 100 m ²	300 m	15
Offentlig vej – privat fællesvej	38 m	15
Naboskel	60 m	30
Nabobeboelse (Alleshavevej 60)	>500 m	50

Samlet bebyggelse (lokalplan Eskebjerg)	2.5 km	50
Nuværende eller fremtidig planlagt byzone eller sommerhusområde – Eskebjerg	2.5 km	50
Levnedsmiddelvirksomhed	ukendt	25

Tabel 4.

Alle afstandskrav i husdyrbruglovens §§ 6 og 8 er overholdt.

Ejendommen ligger ikke indenfor byggelinier, og det ansøgte er ikke i konflikt med fredninger.

3.5 Ammoniakemission

Ammoniakfordampningen fra staldanlæg og lager udregnes i det digitale ansøgningsystem. Med en udvidelse af smågrisestald samt skift fra smågrise til polte og ændret gulvprofil, sker der en øget ammoniakfordampning fra anlægget. Emissionen reduceres med ca. 70 kg NH₃ ved overdækning af den mindste af gylletankene. Reelt overdækkes 2 tanke, men det er ønsket at overdækning af den store tank bliver betragtet som et frivilligt tiltag, derfor er det ikke angivet i ansøgningssystemet at tanken overdækkes.

4.1 Samlet ammoniakemission fra husdyrbruget (stald og lager)

Drifttype:	Ammoniakemission fra staldafsnit (kg NH ₃ -N/år)	Ammoniakemission fra lagre (kg NH ₃ -N/år)	Ammoniakemission fra husdyrbruget (kg NH ₃ -N/år)
Ansøgt drift	6579,8	320,9	6900,7
Nudrift	5811,6	390,8	6202,3
8 års-drift	5811,6	390,8	6202,3

Naturpunkter

Ammoniakdepositionen på udvalgte punkter beregnes i det digitale ansøgningsystem. Der er foretaget en depositionsberregning til 8 naturpunkter hhv. kat 1, 2 og kat 3 natur. Desuden er der beregnet til 1 vandhul omfattet af naturbeskyttelseslovens § 3, da områderne potentielt kan indeholde bilag IV arter. I forhold til den nuværende godkendelse sker der en øget ammoniakafsætning på 4 af områderne.

Samlet resultat af ammoniakberegninger

Samlet emission: **6900,7** (kg NH₃-N/år)

Meremission (8 års-drift): **698,3** (kg NH₃-N/år)

Meremission (nudrift): **698,3** (kg NH₃-N/år)

Oversigt af naturpunkter

Navn:	Kategori:	Opretter:	Kumulation:	Ruhed natur:	Merdeposition (kg N/ha/år):		Totaldeposition (kg N/ha/år):
					8-års drift	Nudrift:	
sø syd	Kategori 3	Ansøger	0	Bn	0,1	0,1	0,9
mose nordøst	Kategori 2	Ansøger	0	Bn	0,0	0,0	0,2
mose øst	Kategori 3	Ansøger	0	Bn	0,1	0,1	1,1
mose syd	Kategori 3	Ansøger	0	Bn	0,1	0,1	1,2
kat 1 syd 2	Kategori 1	Ansøger	0	Bn	0,0	0,0	0,4
skov øst	Kategori 3	Ansøger	0	Bn	0,0	0,0	0,1
kat 3 mose	Kategori 3	Ansøger	0	Bn	0,0	0,0	0,1
kat 1 sydøst	Kategori 1	Ansøger	0	Bn	0,0	0,0	0,3
kat 1 syd	Kategori 1	Ansøger	0	Bn	0,1	0,1	0,5

Kategori 1-natur

Ejendommen adskilles af Allehavevej fra Natura 2000 Habitatområde "Sejerø Bugt og Saltbæk Vig".

Nærmeste kat. 1 naturområde i habitatområdet er en eng, der ligger ca. 360 m syd vest for staldanlægget. Der er en totaldeposition på 0,5 kg N-NH₃.

Der er foretaget depositionsberegning på 2 andre kat. 1 naturområde, men der er her er der ikke en forøget deposition – totaldepositionen ligger på 0,3 og 0,4 kg NH₃.

Kat 2 natur

Nærmeste kat. 2 område er et overdrev, der ligger ca. 1,4 km nordøst for anlægget. Der er her en totalbelastning på 0,2 kg NH₃.

Kategori 3-natur








Afskæringskriteriet til kategori 3-natur er således, at kommunen kan tillade en merdeposition, der er større end 1,0 kg N/ha, men ikke stille krav om mindre deposition end 1,0 kg N/ha.

De 3 nærmeste moser ligger mellem 260 m og 2,5 km fra anlægget. Den højeste merdeposition er på 0,1 kg NH₃.

3.6 Lugtemission

Lugtgenekriteriet er overholdt både i forhold til enkeltbolig, samlet bebyggelse og byzone.

Nærmeste enkeltbolig er Alleshavevej 60. Nærmeste samlede bebyggelse er samtidig lokalplanlagt sommerhusområde (Eskebjerg), som i forhold til lugt tæller som byzone. I forhold til nuværende tilladelse, så øges geneafstanden, idet der kommer mere lugt fra anlægget. Der er imidlertid langt til samtlige naboer.

Samlet resultat af lugtberegning ? i						
Bebyggelse	Kumulation	Model	Ukorrigeret geneafstand (m)	Korrigeret geneafstand (m)	Vægtet gennemsnitsafstand (m)	Genekriterie overholdt
 Alleshavevej 33	0	NY	332,9	332,9	737,7	Ja
 Alleshavevej 37	0	NY	332,9	332,9	782,1	Ja
 Alleshavevej 60	0	NY	332,9	332,9	636,2	Ja
 Lokalplan 6.6	0	NY	693,7	624,3	2940,2	Ja
 Eskebjerg By, Bregninge	0	NY	907,3	907,3	2574,6	Ja
 Eskebjerg By, Bregninge	0	NY	907,3	907,3	5153,8	Ja
 Torpe By, Bregninge	0	NY	907,3	861,9	3317	Ja

3.6.1 Kumulation til naboer

Der er stor afstand til andre husdyrbrug, og der er derfor ikke kumulation med andre husdyrbrug i forhold til lugtpåvirkning af naboer eller ammoniakdeposition på naturområder.

3.7 Øvrige emissioner og gener

Fra et husdyrbrug kan der være gener fra støj, støv, fluer/skadedyr, lys, transporter. Desuden kan energiforbruget til produktionen påvirke klimaet.

3.7.1 Støj – ingen ændringer i dette afsnit

Type	Placering	Driftstid	Tiltag til begrænsning af støj
Ventilationsanlæg Eksisterende stalde	Tagflade	Hele døgnet	Vedligehold og rensning af ventilation EC-motorer med lav støj
Stalde og dyr	I staldene	Ca. kl. 06.00-16 alle dage.	Lukket stald Rolig håndtering af dyr ved ind- og udlevering
Foderanlæg	Hjemmeblanderi placeret i foderlade.	Kører dagligt	Foderlade med lukket port
Kørsel med maskiner	Gyllevogne fra ejendom til udspretningsarealerne. Kornvogne fra arealer til silo, m. m Diverse transportere Gyllepumpe til udpumpning fra stalde	Almindeligvis i dagtimer. Gylle i højsæsonerne – hele døgnet.	Nyere traktorer har lavere støjledning. Større vogne reducerer antallet af kørsler.
Transporter af foder og dyr etc.	Til og fra kørsel	Primært i dagtimer	Stor afstand til naboer Større læs, færre transportere

Med undtagelse af få transportere til lejede tanke, foregår gylleudkørsel kun i højsæsoner; forår og sensommer. Kornvogne kun i høst.

3.7.2 Støv – ingen ændringer i dette afsnit

Problemer med støv kan hovedsageligt opstå ved håndtering af foder, korn og halm. Foderet læses af indendørs som bigbags eller i udendørs påslag. Korn aflæsses i udendørs korngrav. Foder håndteres i lukkede systemer. Der er ikke åben port til foderladen. Korn og halm håndteres i en meget kort koncentreret periode, og foder håndteres indendørs. Der er der relativt stor afstand til nærmeste nabo.

Transport på veje kan støve, især i tørt vejr. Transport foregår imidlertid primært på asfaltvej.

3.7.3 Lys- ingen ændringer i dette afsnit

Lys i stalde vil primært være tændt i tidsrummet fra 8-16.00. I farestalde og løbestalde vil der desuden være vågelys i 16 timer i døgnet. Der er ingen kraftige udendørs lyskilder. Der er lys ved brovægten, som kun anvendes, når der vejes indkommet korn. Der sidder orienteringslys ved indgangsdørene til staldene. Disse virker via sensor.

Der er ikke lyskilder, der kan være til gene for omkringboende eller forbi passerende.

3.6.2 Skadedyr - ingen ændringer i dette afsnit

Gener fra fluer og andre skadedyr håndteres hovedsagelig gennem forebyggelse, hvor regelmæssig rengøring af stalde og opbevaringsanlæg til foder vil være med til at begrænse gener fra skadedyr.

Korn opbevares i tætte udendørs siloer (amerikanersiloer) Andet foder opbevares ligeledes i tætte siloer, hvor det ikke er muligt for skadedyr at komme ind. Mineraler leveres i bigbags og placeres direkte i påslag. Foderladen rengøres jævnligt.

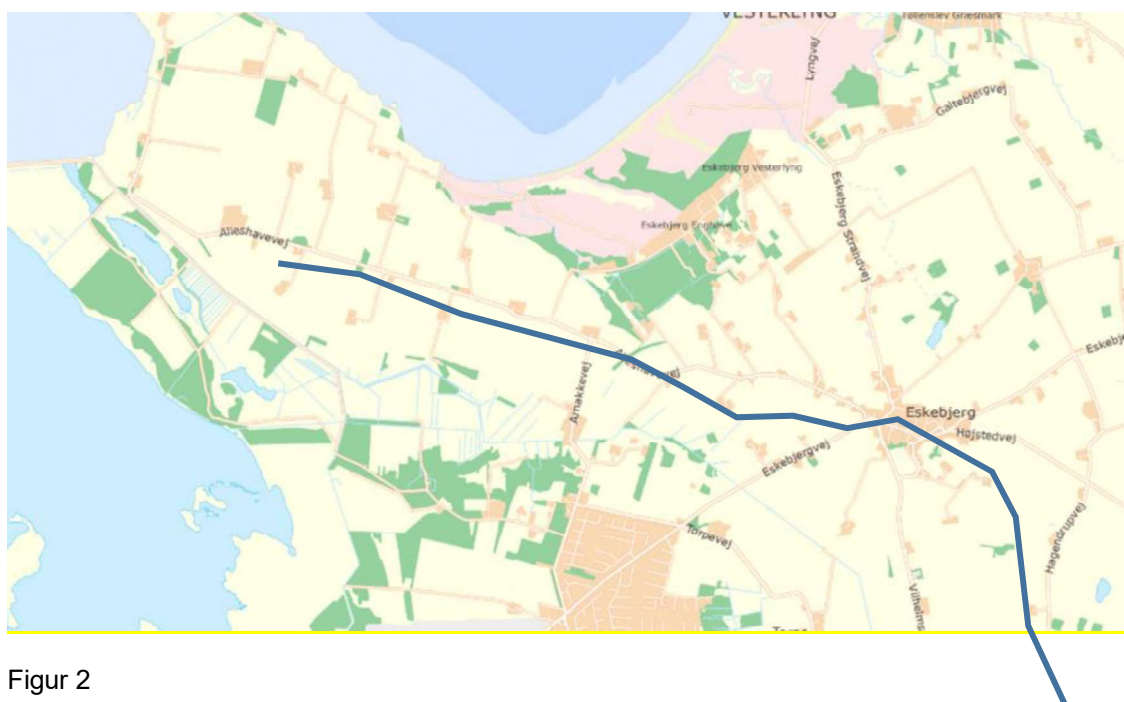
Bekæmpelse af rotter er udliciteret til firma (rovfluen). Der er opstillet rottekasser på ejendommen.

Af hensyn til smittebeskyttelse køres døde dyr til en plads ved egen ejendom Eskebjergvej 90. For at undgå tilhold af skadedyr opbevares de overdækket med kadaverkap frem til afhentning. De tilkøres 1-2 gange ugentligt.

3.6.3 Transporter

Til og fra kørsel foregår via 2 indkørsler til ejendommen. Al transport foregår ad Alleshavevej og passerer Eskebjerg

Gylle pumpes ud til selvkørende slangeudlægger til areal omkring ejendommen. Øvrig transport af gylle sker med lastbil hhv. til udspreddning og til opbevaring i andre tanke.



Figur 2

Antal transporter årligt	Aktuel	Ønsket	Tidsrum
Gylletransport med lastbil 35 t	65 92	83 92	Transport til ca. 100 ha foregår uden færdsel på veje. De 83 transporter til eksterne tanke sker over året, mens de 92 sker i koncentrerede perioder forår og efterår.
Indtransport af korn med traktor (25 t) til siloer	84	84	I høst køres døgndrift.
Foder transporter Soja, mineraler	26+12	26+12	Hverdage 06-18. Samme antal transporter men større læs
Afhentning af polte	52	52	Kan forekomme flere og færre gange
Afhentning slagtesøer	52	52	Traktor

Udlevering af smågrise	26	0	Hverdage 6-18
Udlevering af slagtesvin	0	17	
Afhentning af døde dyr, traktor	52-104	52-104	Er sat til maks.- hverdage 6-18
Halm til fyr	0	0	Kørsel over mark
Diesel	4	4	Hverdage 6-18
Antal årligt	450	459	
Gns pr dag	1,2	1,3	

Tabel 5

Den øgede produktion af smågrise giver mere gylle. Til gengæld bliver der færre transporter med smågrise. Tidsrummet for udkørsel med husdyrgødning planlægges normalt at foregå i hverdagene, og vil hovedsageligt foregå om foråret og om efteråret.

Transport med levering /afhentning af grise og døde dyr samt tilkørsel af korn, protein og mineraler er jævnt fordelt over året.

3.7 Reststoffer, affald og naturressourcer

3.7.1 Døde dyr – ingen ændring i dette afsnit

Pga. smittefare opbevares døde dyr under kadaverkap på ejendommen Eskebjergvej 90, der ejes af ansøger. De tilkøres 1-2 gange ugentligt med traktor.

Døde dyr afhentes af DAKA og normalvis indenfor 24 timer efter anmeldelsen, hvis ikke det er op til en weekend eller helligdag. Afhentningstidspunktet vil normalvis være inden for en normal arbejdsdag. Der afhentes normalt 2 gang om ugen.

3.7.2 Affald – ingen ændring i dette afsnit

Affald fra produktionen består hovedsagelig af tomme sække (papir og plast, big-bag).

Affaldsprodukter fra svineproduktionen er tomme sprayflasker fra mærkning samt veterinært affald (kanyler, tomme medicinflasker).

Affald sorteres og køres til kommunal genbrugsstation.

Veterinært affald opbevares i forrum til stald og afleveres ligeledes til kommunal genbrugsstation.

Ikke brændbart affald så som lysstofrør, sprayflasker, batterier etc. sorteres og opbevares hhv. på værksted og i storsække i foderladen til det afleveres til kommunalt genbrug.

Gammelt jern afsættes til genbrug.

Håndtering af affald følger retningslinierne i kommunens affaldsregulativ.

Pga. smittefare er ejendommen ikke tilmeldt afhentning af produktionsaffald.

3.7.3 Olie- og kemikalier – ingen ændring i dette afsnit

Der er 3 olietanke hhv. 1.200 l i redskabsrum og 2 x 2.500 l på værksted. Der er ingen spildolie, da servicefirma tager spildolie med retur.

Medicin til anvendelse i produktionen opbevares i medicinskab i forrum til stalden. Her opbevares også veterinært affald frem til aflevering. Desinfektion til stalde opbevares i foderlade som sækkevarer.

3.7.4 Energiforbrug

Ressource	Nudrift	Ansøgt drift
Norm-Ventilation, lys, foderproduktion kWh	278.941	316.141
Norm-Varme – udtørring af stalde kWh	163.953	234.722
Elforbrug oplyst kWh	415.458	
Halm (ton)	200	200
Varmeforbrug oplyst (olie l)	20.000	20.000

Ejendommens el-forbrug går til ventilation og belysning og drift af foderanlæg samt korn-tørring (beluftning).

Stalde udtørres med varmekanon efter vask. Varmen i stald kommer fra halmfyr på ejendommen. Fyringsolien anvendes til varmekanon til tørring i stalde.

Der tilkøres desuden diesel til traktorer og lastbiler. Dieselforbruget indgår i det samlede i olie. Der anvendes varme fra halmfyr til opvarmning af klimastalde og farestalde.

Der er angivet et muligt øget energiforbrug, da der med flere smågrise bruges mere energi til f.eks. varme. Derudover er der ingen ændringer i energiforbrug.

Der er i ansøgt drift regnet med en produktion på 700 søer, 7.500 slagtesvin og 20.000 smågrise.

3.7.5 Vandforbrug

Ejendommen forsynes med vand fra Eskebjerg Enghave.

Nedenstående normalt stammer fra håndbog i svinehold 2014. De viser sig ofte at være meget underestimerede i forhold til det faktuelle vandforbrug og kan svinge med op til 25%. Sammenholdes med den nyreviderede opgørelse over gylleproduktion er tallene ikke særlig valide. Der er i ansøgt drift regnet med en produktion på 700 søer, 7.500 slagtesvin og 20.000 smågrise.

NORMTAL	Nudift	Ansøgt drift
Drikkevand*	8.940	10.070
Drikkevandsspild*	450	600
Vaskevand (stalde)*	580	730


Staldtoilet mv.	170	170
Vaskevand (maskiner)	-	-
Samlet vandforbrug normalt	10.140	11.570
Oplyst	12.000	

*(Håndbog i svinehold 2014) – 20.000 slagtesvin.

Vandforbruget til vask af stalde er begrænset ved iblødsætning af stalde. Der er drikkekopper over fodertrug, hvilket betyder at spildet minimeres.

3.8 BAT-Ammoniakemission

BAT-kravet for ammoniakemission overholdes.

Samlet BAT beregning  			
	Stalde	Lagre	Total
Samlet BAT krav (kg NH ₃ -N /år)	6523	391	6914
Faktisk emission (kg NH ₃ -N /år)	6580	321	6901
Forskel (kg NH ₃ -N /år)	-	-	13
Vejledende BAT Overholdt?	-	-	Ja

Det samlede BAT-krav er i Husdyrgodkendelse.dk beregnet til 6.914 kg N/år. Da nybyggeriet sker med stalde hvor der ikke er et bedre alternativ i staldsystem, mens ombygning til karantænestald sker med et gulv, der har en mindre andel fast gulv kan BAT-kravet ikke overholdes uden tiltag. Derfor overdækkes 1 gylletank for at overholde BAT.

BAT-beregningen er baseret på følgende forudsætning om eksisterende staldafsnit.

Ammoniaktab pr. produktion opnåelig ved anvendelse af BAT  				
	Produktion	BAT krav Areal (kg NH ₃ -N / (m ² · år))	Korrektionsfaktor for udegående	Vejl. sum (kg NH ₃ -N / år)
Rediger	(#291565) Slagtesvin. Drænet gulv + spalter (33 %/ 67%)	137 2,30	1	315
Rediger	(#291566) Søer, diegivende. Kassestier, delvis spaltegulv	179 0,66	1	118
Rediger	(#291567) Søer, diegivende. Kassestier, fuldspaltegulv	554 1,30	1	720
Rediger	(#291568) Søer, gøde og drægtige. Individual opstaldning, delvis spaltegulv	312 1,30	1	406
Rediger	(#291569) Søer, gøde og drægtige. Individual opstaldning, fuldspaltegulv	176 2,00	1	352
Rediger	(#291580) Søer, gøde og drægtige. Individual opstaldning, fuldspaltegulv	30 2,00	1	60
Rediger	(#291583) Søer, gøde og drægtige. Løsgående, delvis spaltegulv	60 1,20	1	72
Rediger	(#291586) Smågrise. Toklimastald, delvis spaltegulv	261 0,56	1	146
Rediger	(#291623) Slagtesvin. Delvis spaltegulv, 25 - 49 % fast gulv	261 1,62	1	423
Rediger	(#291589) Slagtesvin. Drænet gulv + spalter (33 %/ 67%)	649 2,30	1	1493
Rediger	(#291590) Slagtesvin. Delvis spaltegulv, 25 - 49 % fast gulv	389 1,90	1	739
Rediger	(#291595) Søer, gøde og drægtige. Løsgående, delvis spaltegulv	997 1,20	1	1196
Rediger	(#291619) Smågrise. Toklimastald, delvis spaltegulv	833 0,58	1	483

Figur 3 Forudsætning for BAT-beregning.

3.9 Begrænsning af ammoniakemission

I lovgivningen er der faste krav til begrænsning af ammoniakemission, som sikrer at husdyrbrug vælger et staldsystem eller en teknologi blandt de bedste tilgængelige, for at begrænse ammoniakudledningen fra husdyrbruget.

Ved udvidelse af produktionsarealet til smågrise og ændring af smågrisesektioner til polte udregnes et nyt BAT-krav. Der findes ikke bedre alternativer til staldsystemet til smågrise, mens ændring af gulvudformningen til polte og drænet gulv med spalter giver et krav til reduktion af emission. Dette gøres ved at overdække 1 gylletank. Ansøger har valgt at overdække begge gylletanke på ejendommen, men kun den ene overdækning er nødvendig for at kunne overholde BAT-kravet. Derfor er det kun den ene overdækning, der er medtaget i BAT-beregningen.

Derudover er det ikke er proportionalt at foretage investeringer i staldene for at reducere ammoniakfordampningen yderligere.

Der vil dog fremadrettet til stadighed blive holdt øje med f.eks. foderforbrug, der kan være med til at reducere ammoniakudskillelsen fra dyrene.

3.10 Grænseoverskridende virkninger

Husdyrbruget ligger langt fra den danske grænse og en vurdering af indvirkning på miljøet i en anden stat finder ansøger ikke relevant.

4. Oplysninger om IE-husdyrbruget.

Husdyrbruget er ikke et IE-brug, men da ammoniakudledningen er på mere end 3.500 kg NH₃ skal godkendelsen udarbejdes i overensstemmelse med retningslinierne i § 16a.

5. Projektets direkte og indirekte virkninger for miljø, natur og mennesker, og hvad der er gjort for at mindske virkningerne.

I dette afsnit redegøres for projektets direkte og indirekte virkning for miljø, natur og mennesker, og hvilke foranstaltninger, der påtænkes truffet for at undgå, forebygge eller begrænse og om muligt neutralisere forventede væsentlige skadelige indvirkninger på miljøet.

5.1 Beliggenhed og bygningsændringer i forhold til landskab og Bilag IV arter

Ejendommen med produktionsanlæg er placeret i landzone i værdifuldt kulturområde og også særligt værdifuldt landbrugsområde. Nybyggeriet har begrænset størrelse og vil dermed ikke have indflydelse på landskabsoplevelsen.

Det vurderes, at det ansøgte ikke vil påvirke landskabsoplevelsen.

5.2 Begrænsning af ammoniakemission

I lovgivningen er der faste krav til begrænsning af ammoniakemission, som sikrer at husdyrbrug ved nybyggeri eller ændring af eksisterende staldanlæg vælger et staldsystem eller en teknologi blandt de bedste tilgængelige, for at begrænse ammoniakudledningen fra husdyrbruget.

I dette projekt sker en mindre udvidelse af produktionsarealet, samt en ombygning til polte. For at overholde BAT-kravet overdækkes 1 gylletank. Hovedparten af staldene har en stor andel fast gulv, hvilket er med til at reducere ammoniakemissionen set relativt til staldtyper der har en større andel spalter og drænet gulv. Det er ikke vurderet som proportionalt at investere yderligere i ny teknologi for at reducere ammoniakfordampningen. På den fodringsmæssige del arbejdes der med bedre foderudnyttelse, hvilket er med til at begrænse emissionen.

Det er vurderingen af anlæggets emission af ammoniak er begrænset så meget, som det er proportionalt set i forhold til overholdelse af krav til BAT.

5.3 Afsætning af ammoniak til nærliggende natur

Den samlede ammoniakemissionen fra anlægget øges med ca. 700 kg fra 8-års driften til ønsket drift.

Totaldepositionen på hhv. kat 1 og 2 er under 0,7 kg NH₃ og overholder alligevel de generelle afskæringskriterier.

For øvrige lokaliteter viser beregningerne, at hverken natur eller bilag IV-arter beskyttet efter danske nationale regler eller efter EU-regler, vil modtage mere ammoniak end de grænser, der er sat herfor i lovgivningen.

Det vurderes, at projektet ikke vil påvirke hverken natur eller bilag IV-arter beskyttet efter danske nationale regler eller efter EU-regler.

5.4 Lugtgener for omboende – ingen ændring

Lugten fra produktionen overholder lugtgenekriterierne til hhv. byzone, samlet bebyggelse og enkeltbolig.

Derudover holdes ejendommen rengjort og ryddelig uden oplag af lugtfremkaldende stoffer

Det er således vurderingen, at ansøger har foretaget de nødvendige tiltag for at imødegå lugtgener.

5.5 Støjgener – ingen ændring

Støj fra anlæg kan opdeles i to, dels periodisk støj f.eks. fra levering/afhentning af dyr og diverse fodertransporter samt udkørsel af gylle dels støj med mere vedvarende karakter fra dyrene, ventilationsanlæg og lignende. Der kan forventes spidsbelastninger med støj i forbindelse med ind/og udlevering af grise.

Støj fra foderanlæg er begrænset ved at dette står i foderlade. Ventilationsanlægget vedligeholdes og efterses for at køre bedst og støje mindst.

Transporter vil kunne påvirke beboelserne langs kørselsruten. Hovedparten af transporterne er imidlertid faste transporter, der ikke forøges og foregår indenfor arbejdstid. Der er samlet set kun 9 ekstra transporter ved udvidelsen.

Det forventes at støjen fra anlægget vil kunne overholde Miljøstyrelsens retningslinier. Det vurderes, at støj fra ejendommen ikke vil være til væsentlig gene for naboerne

5.6 Støvgener – ingen ændring

Der kan forekomme støvgener ved den daglige håndtering af foder, korn og halm samt ved kørsel på ejendommens interne adgange.

Der er direkte adgang til ejendommen fra asfalteret kommunevej og intern transport på ejendommen forventes ikke at kunne påvirke nabo.

Anlægget er placeret med stor afstand til naboer således at støv ikke vil kunne påvirke disse. Støv i stalden er en problemstilling relateret til arbejdsmiljø.

Det vurderes, at støv fra produktionen ikke vil påvirke naboerne.

5.7 Lyspåvirkninger – ingen ændring

Der er kun lys ved indgang til stalden samt ved brovægten. Lys i stalde er primært tændt i tidsrummet 8.-16. Der er ingen kraftige udendørs lyskilder. Med ansøgninger sker der ingen ændringer.

Det vurderes at anvendelsen af lyskilder pga. afstand til naboer ikke vil kunne være til væsentlig gene for omkringboende.

5.8 Skadedyr – ingen ændring

Skadedyr som fluer og rotter kan være til gene for naboer og i særlige tilfælde udgøre et sundhedsmæssigt problem. Der henvises til afsnit 3.7.3, hvor tiltag er nærmere beskrevet.

Såvel forebyggende initiativer som rengøring af stalde og foderanlæg vil være med til at reducere mulige gener. Aktuelt er rottebekæmpelse er udliciteret til firma der har opstillet og tilser rottekasser på ejendommen. Det sørges for at holde ejendommen ren og ryddelig.

Det vurderes at der ikke vil være sundhedsmæssige problemer knyttet til driften af ejendommen.

5.9 Transporter

Ved den ønskede udvidelse vil stalden kunne rumme flere smågrise, og dermed bliver der færre transportere med smågrise til opfødning. Den øgede gyllemængde giver flere transportere til ekstern tank, men det øgede antal transportere er marginal. Hovedparten af transporterne er faste transportere med, hvor der bare køres med større læs. En stor del af gyllen pumpes ud fra ejendommen og udbringes med selvkørende slangeudlægger.

Samlet vurderes det, at nybyggeriet til smågrise ikke vil medføre væsentlige gener fra transport.

5.10 Energi – ingen ændring

Ejendommen har investeret i lav-energi ventilation og al belysning i stalde er erstattet af LED-lys. Der anvendes halm til opvarmning af stalde, kontor og stuehus.

Derudover søges det at holde energiforbruget nede ved at holde ventilationsanlæggene rene, og der sørges for at ventilationen fungerer optimalt. Fodermøllen renoveres løbende så den holdes energieffektiv.

Det er vurderingen at der på anlægget sørges for at reducere anvendelse af energi.

5.11 Vandforbrug og påvirkning af vandressourcen – ingen ændring

Vandforbruget er beregnet ud fra normtal. I den aktuelle besætning reduceres vandforbruget ved iblødsætning af stalde før vask. Desuden reduceres spildet ved placering af drikkekopper over trug. Vandforbruget følges løbende så evt. lækage på vandrør opdages. Det vurderes på den baggrund at der i projektet er gjort tilstrækkeligt for at begrænse vandforbruget. Der er en difference mellem normtallet og det oplyste forbrug, hvilket skyldes at normtallet ikke er justeret.

Ejendommen ligger i område med drikkevandsinteresser. Der er ca. 160 m til følsomt indvindingsområde/indsatsområde for grundvand.

En øget vandindvinding vurderes imidlertid ikke at have betydning på overfladevand (søer og åer), idet vandforsyningen kommer fra vandværk med en tildelt vandmængde.

5.12 Påvirkning af jordarealer og jordbund – ingen ændring

Da der er en blandet besætning på ejendommen, er der ikke forhold omkring anvendelse af medicinsk zink, der skal tages hensyn til. Husdyrgødningen udbringes efter de gældende regler i husdyrgødningsbekendtgørelsen.

Der vurderes ikke at være særlige forhold omkring arealer og jordbund der indikerer, at husdyrbruget udgør en risiko for påvirkning af disse.

5.13 Andet om befolkningen og menneskers sundhed – ingen ændring

Drift af en svineproduktion har generelt ikke nogen betydning for menneskers sundhed.

I forbindelse med driften anvendes der ikke stoffer, der er skadelige for omgivelserne. Ejendommen holdes ryddelig og rengjort for at hindre uhygiejniske forhold.

Besætningen efterlever alle gældende regler for veterinær status og sundhed og i tilfælde af sygdomsudbrud vil dette blive håndteret efter gældende forskrifter. Den daglige drift har ingen betydning for omkringboendes sundhed, men man vil i den daglige drift søge at minimere genepåvirkninger.

5.14 Alternative løsninger

Det eksisterende anlæg udnyttes optimalt under hensyntagen til reglerne for dyrevelfærd. Med den ansøgte udvidelse af smågrisestalden vil det være muligt selv at opfede smågrisene til 30 kg på ejendommen. Da der er tale om en polteproduktion er det væsentligt at holde alle dyregrupperne på samme ejendom for at kunne følge grisene og foretage den nødvendige selektion.

Der har hidtil været lejet stalde til opfodning af halvdelen af smågrisene. Dette har ikke været hensigtsmæssigt af hensyn til dyrevelfærd, har givet øget pasning og kørsel og har generelt givet mange transporter.

5.15 Oplysninger om konsulenten

Cand. Agro., Miljøkonsulent Piiil Krogsgaard

pkkr@vkst.dk

tlf.: 40405523

Rådgivningsvirksomheden VKST, CVR: 35448020

Fulbyvej 15, 4180 Sorø, www.vkst.dk

5.16 BAT: Råvarer, energi, vand og management – ingen ændring

BAT i forhold til ammoniakemission er beskrevet under punkt 3.8 og 4.2.

Der er tale om en avlsbesætning, hvor en af de væsentlige parametre i avlen er foderudnyttelse. Der er derfor løbende overvågning af foderforbruget hos poltene. Derudover gennemføres der effektivitetskontrol og optimering af den øvrige produktionen, således at fodereffektiviteten optimeres, samtidig med at der tages hensyn til prisudvikling på foder. Der anvendes hjemmeblandet foder, hvor der anvendes korn, protein og mineralblandinger.

- Foderplaner udarbejdes i samarbejde med foderkonsulent, og det sikres, at der anvendes den for ejendommen bedste viden inden for svinefodring.
- Mindst en gang årligt gennemgås foderplaner for optimering
- Foderet indeholder fosfor- og råprotein inden for de vejledende normer.

5.16.1 BAT-Energi – ingen ændring

Energiteknologi på anlæg (BAT)

Ifølge referencedokumentet for bedste tilgængelige teknikker (BREF), der vedrører fjerkræ og svineproduktion, anvendes der BAT, når der er etableret (delvis) lavenergibelysning, eftersyn og rengøring af ventilatorer, temperaturstyring, der sikrer temperaturkontrol, og minimumsventilation i perioder, hvor der ikke er behov for ret stor ventilation. På ejendommen er følgende tiltag iværksat:

- Ventilationssystemer er optimeret og dimensioneret og reguleret efter den aktuelle belægning.
- Ventilationen er frekvensstyret og tilkoblet automatisk styreenhed
- Der sørges for jævnlig inspektion og rengøring af ventilationskanaler og ventilatorer.
- Al ventilation sker med strømbesparende EC-motorer.
- Der sørges for, at unødigt belysning og andet energispild undgås f.eks. styres lys via sensor.
- Der er opsat strømbesparende LED-lys i hele anlægget..
- Der er ingen kraftige udendørs belysninger, og belysning benyttes kun i nødvendigt omfang.
- Der anvendes varme fra halmfyr til opvarmning.
- De enkelte staldafsnit udtørres efter vask, inden der indsættes nye grise.

5.16.2 BAT-Vand – ingen ændring

Ifølge BREF der vedrører fjerkræ og svineproduktion, anvendes der BAT når der er anvendes højtryksrensning til vask af stalde, og når drikkenipler er placeret over trug.

- Drikkenipler/kopper er placeret over fodertrug, så spild undgås.
- Stalde sættes i blød inden vask, hvilket nedsætter forbruget af vand.
- Der anvendes højtryksrensere ved vask af stalde. Høj renlighed giver bedre sundhed i stalden, og tørre stalde holder ammoniakemissionen fra stalden lav.
- Drikkevandsnipler mm efterses og udskiftes når det skønnes nødvendigt.
- Vandforbruget registreres og monitoreres løbende for at forebygge spild og for at undgå eventuelt ødelagte vandrør.

5.16.3 Management – ingen ændring

- Ejendommen drives efter princippet "godt landmandskab".
- Bedriftens medarbejdere bliver løbende uddannet gennem kurser, efteruddannelse og deltagelse i erfa-grupper.
- Medarbejdere vil blive orienteret om ejendommens miljøgodkendelse og være bekendt med vilkårene i miljøgodkendelsen.
- Affald sorteres og bortskaffes så vidt muligt til genbrug. Ikke genbrugbart affald køres i deponi på den lokale genbrugsplads.

- Rengøring i og omkring ejendommen foretages jævnlig for at undgå uhygiejniske forhold og for at nedsætte risikoen for tilhold af eventuelle skadedyr, samt for at mindske risikoen for lugtgener for omkringboende.
- Der føres årlig kontrol over vand- og energiforbrug.
- Vand- og energiforbrug opgøres årligt i forbindelse med ejendommens regnskab.
- I ejendommens effektivitetskontroller registreres desuden foderforbrug, produktionsresultater og lign.
- Der forefindes en beredskabsplan, der beskriver forholdsregler i forbindelse med uheld med kemikalier og gylle, brand mv.

6. Konklusion

Projektet overholder alle de generelle afskæringskriterier der er opstillet i forhold til godkendelse af husdyrbrug. Ammoniakemissionen er uændret i forhold til 8-årsdriften. Der sker ikke en øgning af totalbelastningen til de mest sårbare naturområder. Merbelastningen af mere robuste naturområder i nærheden ligger langt under den tålegrænse, der er fastsat. Anlæggets lugtpåvirkning af naboer ligger langt under tålegrænsen. Antallet af transportere fra ejendommen øges alene, hvis udnyttelse af produktionsarealet giver en større gyllemængde, det vil dog være marginalt, så der er hermed ikke tale om en øget væsentlig påvirkning trafikalt, støj eller støvmæssigt. Nybyggeriet er af så begrænset størrelse, at det ikke bevirker landskabsoplevelsen.

Samlet set vil projektet ikke indebære væsentlige virkninger på miljøet.