

Miljøtilladelse

Skyttemarksvej 2, 4171 Glumsø

25. februar 2020



Afgørelse om miljøtilladelse - §16b, stk. 1

Center for Plan og Miljø
Næstved Kommune
Rådmandshaven 20
4700 Næstved



Miljøtilladelse til ændring af svineproduktionen på Skyttemarksvej 2, 4171 Glumsø

Ansøger Jan Lundgren har den 6.12.2019 ansøgt om en miljøtilladelse til ændring af husdyrproduktionen på Skyttemarksvej 2, 4171 Glumsø. Ændringerne er godkendelsespligtige efter § 16b i husdyrbrugloven (LBK nr. 520 af 1. maj 2019 om husdyrbrug og anvendelse af gødning m.v.).

Ansøger har en produktion af søer med tilhørende smågrise og har lov til et maksimalt antal dyr i et bestemt vægtinterval. Der ansøges om en miljøtilladelse til optimering af produktionen ved større fleksibilitet og derved ønsket om, ikke at være begrænset i antallet af årssøer eller smågrise.

På baggrund af nedenstående materiale og de heraf afledte vilkår meddeler Næstved Kommune hermed miljøtilladelse til husdyrproduktionen på Skyttemarksvej 2, 4171 Glumsø i henhold til § 16b, stk. 1 i Lovbekendtgørelse om husdyrbrug og anvendelse af gødning m.v.:

- Ansøgningen om miljøtilladelse er sendt via www.husdyrgodkendelse.dk (nr. 215.099, version 3) og supplerende oplysninger til denne.
- Den miljøtekniske beskrivelse og vurdering af drift og anlæg (bilag 1).

EJER OG DRIFTSFORHOLD

Ejendommens adresse:	Skyttemarksvej 2, 4171 Glumsø
Matr.nr.:	2c, Åse By, Glumsø med flere.
CVR nr.:	16896373
Ejer og ansøger:	Jan Lundgreb, Skyttemarksvej 2, 4171 Glumsø Mail: skyttemarksgaarden@mail.dk
Husdyrbrugets ejer og kontaktperson	Jan Lundgren, Skyttemarksvej 2, 4171 Glumsø Mail: skyttemarksgaarden@mail.dk CVR: 16896373

Indledning

I forbindelse med udarbejdelse af miljøtilladelsen har Næstved Kommune vurderet det ansøgte projekts mulige påvirkning af miljøet og omgivelserne.

Vurderingen foretaget i henhold §§ 21-38 i bekendtgørelse nr. 1261 af den 29.11.2019 om godkendelse og tilladelse m.v. af husdyrbrug.

Vurderingen af anlægget fremgår af bilag 1, som sammen med ansøgningen danner baggrund for miljøtilladelsens vilkår. Vilkårene sikrer, at ændringerne af husdyrbruget på Skyttemarksvej 2, 4171 Glumsø kan ske uden at påvirke miljøet væsentligt. Miljøet skal i denne sammenhæng forstås som omgivelserne i bred forstand, herunder befolkning, flora og fauna, vandmiljø, landskab og kulturhistorie.

Miljøtilladelsens gyldighed og behovet for supplerende tilladelser m.v.

Miljøtilladelsen gælder for det konkrete projekt, som der er ansøgt om. Hvis der sker ændringer i grundlaget for vores vurdering, skal der indsendes en ny ansøgning. Dette gælder for eksempel ændringer i forhold til de ansøgte produktionsarealer og opbevaringsanlæg.



Miljøtilladelsen fritager ikke fra krav om eventuel anmeldelse, tilladelse, godkendelse og/eller dispensation efter anden lovgivning.

Afgørelsen omfatter alene forholdet til Lovbekendtgørelse om godkendelse og tilladelse m.v. af husdyrbrug – nr. 520 af 1.5.2019. Øvrige relevante tilladelser og godkendelser skal indhentes særskilt.

Miljøtilladelsen gives på følgende vilkår:

Vilkår for driften af anlæggene og husdyrproduktionen

Generelle vilkår

1. Produktionen skal etableres og opretholdes i henhold til nedenstående skema.

Stald	Dyregruppe	Produktionsareal (m ²)	Staldsystem
Smågrisestald	Smågrise	470	Toklimastald, delvist spaltegulv
Farestald	Søer, diegivende	252	Delvist spaltegulv
Løbe/drægtighedsstald syd	Søer, golde og drægtige	408	Delvist spaltegulv
Drægtighedsstald nord	Søer, golde og drægtige	73	Fast gulv
Drægtighedsstald nord	Søer, golde og drægtige	337	Dybstrøelse + fast gulv

2. Medarbejdere skal være orienteret om husdyrbrugets miljøtilladelse og være bekendt med vilkår, som er relevant for dem.

Opbevaring af gødning

3. Det samlede overfladeareal for opbevaring af flydende husdyrgødning på ejendommen må maksimalt udgøre 395 m².
4. Det samlede overfladeareal for opbevaring af fast husdyrgødning på ejendommen må maksimalt udgøre 194 m².
5. Håndteringen af husdyrgødning skal altid foregå under opsyn og således, at spild undgås og under tilbørligt hensyn til omgivelserne.
6. Omrøring af gyllebeholderen må tidligst påbegyndes umiddelbart før udkørsel.
7. Hvis der ikke anvendes selvlæssende gyllevogn eller selvkørende slangeudlægger, skal der etableres en betonbefæstet læsseplads af en sådan størrelse, at spild ikke tilføres ubefæstede arealer. Læssepladsen skal have fald mod opsamlingsbrønd, hvorfra spild automatisk ledes videre til forbeholder eller gyllebeholder. Pladsen skal rengøres for spild af gødning umiddelbart efter udbringningsperioden er afsluttet.

Lugt, støj og lys

8. Såfremt Næstved Kommune skønner, at lugt fra bedriften giver anledning til væsentlige lugtgener, skal ejendommen for egen regning lade foretage



undersøgelse af forskellige lugtkilder og iværksætte foranstaltninger, således at lugtgenerne formindskes. Foranstaltningerne skal aftales med Næstved Kommune.

9. Hele ejendommen og dens omgivelser skal renholdes således at ejendommen ikke giver anledning til lugtgener, som efter Næstved Kommunes vurdering er til væsentlig gene for omgivelserne. Der skal således til stadighed opretholdes en god staldhygiejne, herunder tørhed af stierne, renholdelse for at hindre støv- og smudsbelægninger i stalden samt renholdelse af fodringssystem m.v.
10. Husdyrbrugets samlede støjbidrag til omgivelserne må ikke overstige følgende værdier, målt ved nabobeboelser eller deres opholdsarealer:

Periode	Referencetidsrum	Værdi dB(A)
Mandag – fredag kl. 7-18	8 timer	55
Lørdag kl. 7-14	7 timer	55
Lørdag kl. 14-18	4 timer	45
Søn- og helligdag kl. 7-18	8 timer	45
Alle dage kl. 18-22	1 time	45
Alle dage kl. 22-7	½ time	40

Støjbidraget måles som det ækvivalente, konstante og korrigerede støjniveau i dB(A).

Spidsværdierne af støjniveauet må om natten kl. 22-07 ikke overstige 55 dB(A). Støjgrænseværdierne omfatter kun støj fra faste tekniske installationer.

11. Hvis kommunen vurderer, at der er behov for det, f.eks. ved begrundede klager over støj, skal virksomheden for egen regning dokumentere, at støjgrænserne er overholdt. Dokumentationen skal være i form af en akkrediteret/certificeret støjmåling eller beregning, som overholder Miljøstyrelsens vejledninger på området og udføres som efter retningslinjerne: – Miljømåling, ekstern støj. En sådan dokumentation kan højst kræves 1 gang årligt. Eventuelle måle- eller beregningpunkter skal inden udførelsen aftales med tilsynsmyndigheden.
12. Transport til og fra ejendommen skal så vidt muligt foretages på hverdage mandag til fredag fra kl. 7.00 - 18.00.
13. Defekte og støjende anlæg, pumper, kompressorer eller lignende skal straks udbedres eller skiftes.
14. Eventuelt spild af foder skal fjernes dagligt.
15. Ejendommen skal foretage en effektiv fluebekæmpelse, der som et minimum er i overensstemmelse med de seneste retningslinjer fra Institut for Agroøkologi, Aarhus Universitet.
16. Hele ejendommen og dens omgivelser skal holdes i en renlig og ryddelig stand og opbevaring af foder skal ske på en sådan måde, at der ikke opstår risiko for tilhold af skadedyr (rotter m.v.).
17. Udendørs pladsbelysning skal begrænses, så det giver mindst påvirkning hos naboer og omkringboende ved for eksempel, at det kun anvendes til direkte belysning når der er behov i forbindelse med driften, og at lyset slukkes efter brug eller ved brug af bevægelsessensorer.



18. Husdyrbruget må ikke medføre lysgener uden for ejendommens areal. Hvis der opstår væsentlige lysgener, skal der foretages tiltag til nedbringelse af genen.
19. Der skal anvendes lavenergibelysning og timere hvor det er muligt. Timere skal sikre, at lyset slukkes automatisk og ikke er tændt unødigt.

Driftsforstyrrelser

20. Ejendommen skal have udarbejdet en beredskabsplan i forbindelse med at tilladelsen tages i brug. Beredskabsplanen skal hele tiden holdes ajour og være nemt tilgængelig. Alle medarbejdere skal være bekendt med planen og den skal opsættes et centralt sted på ejendommen. Hvis der er udenlandske medarbejdere på ejendommen, skal beredskabsplanen forefindes i form af skitser og billeder.
21. Beredskabsplanen skal som et minimum indeholde 1) oplysninger om procedurer, der beskriver relevante tiltag med henblik på at stoppe uheldet og begrænse udbredelsen, 2) oplysninger om hvilke personer og myndigheder, der skal alarmeres og hvordan, 3) kortbilag over bedriften med angivelse af miljøfarlige stoffer, afløbs- og drænsystemer, vandløb m.m., 4) en opgørelse over materiel, der kan anvendes i forbindelse med afhjælpning, inddæmning og opsamling af spild/lækage, der kan medføre konsekvenser for det eksterne miljø.

Affald, kemikalier og ressourcer

22. Tankning af brændstof skal ske fra en plads med fast og tæt bund eller på et underlag hvorfra der er afløb til olie/benzinudskillere.
23. Tanke og beholdere til olieprodukter, sprøjtemidler og kemikalier skal opbevares i god afstand til dræn og afløb, så der ikke opstår risiko for afledning.
24. Pesticider og øvrige kemikalier skal opbevares miljømæssigt forsvarligt, dvs. i dunke eller beholdere på et fast og tæt underlæg, uden afløb i nærheden, og således at indholdet af den største beholder kan tilbageholdes og opsamles.
25. Spildolie skal opbevares i beholdere opstillet på opsamlingsbakke, der kan tilbageholde indholdet af den største beholder.
26. Affald skal jævnligt bortskaffes fra ejendommen, og farligt affald skal opbevares miljømæssigt forsvarligt.

Egenkontrol

27. Følgende materiale skal som et minimum til enhver tid kunne forevises tilsynsmyndigheden og dokumentationen skal opbevares i min. 3 år:
 - a. Regnskabsbilag fra destruktionsanlæg for døde dyr.
 - b. Kvitteringer for aflevering af affald.
 - c. Dokumentation for bortskaffelse af miljøfarligt affald.
 - d. Dokumentation for flue- og rottebekæmpelse.
 - e. Opdateret beredskabsplan



28. Bedriftens energiforbrug (el, diesel og fyringsolie) samt vandforbrug skal aflæses årligt og registreres i en driftsjournal. Driftsjournalen skal opbevares i fem år og skal fremvises på tilsynsmyndighedens forlangende.
29. Stiger husdyrbrugets energi- og/eller vandforbrug utilsigtet, skal der i forbindelse med tilsyn fremlægges virkemidler til nedbringelse af forbruget. Processen med at finde og efterfølgende implementere disse virkemidler finansieres af husdyrbruget.

Husdyrbrugets ophør

30. Ved ophør af driften skal produktionsanlæg, husdyrgødnings- og foderopbevaringsanlæg tømmes og rengøres grundigt. Gødningsopbevaringsanlæg skal tømmes indenfor næste planperiode. Stoffer der kan forurene jord, undergrund og overfladevand, samt affald skal bortskaffes efter gældende regler.

Offentlighed og partshøring

Naboorientering og partshøring (lugtkonsekvenszone = 437 m)

I et brev af den 3.2.2020 blev de høringsberettigede til udvidelse af husdyrbruget på Skyttemarksvej 2, 4171 Glumsø orienteret om, at udkast til afgørelse forelå, og at de havde 2 uger til at kommentere sagen. De høringsberettigede er ejere af alle matrikler, der støder op til ejendommen, samt naboer indenfor lugtkonsekvenszonen, som er 437 meter for denne tilladelse.

Næstved Kommune har ikke modtaget bemærkninger fra de omkringboende til udkastet til afgørelsen i høringsperioden fra 3.2.2020 til 24.2.2020.

Offentliggørelse, hjemmel og klagevejledning

Miljøtilladelsen annonceres den 25.2.2020 på kommunens hjemmeside. Miljøtilladelsen vil desuden blive tilgængelig på hjemmesiden dma.mst.dk. Du skal søge på adressen under virksomheder.

Afgørelsen kan inden 4 uger fra afgørelsens annoncering, dvs. senest den 24.3.2020 påklages til Miljø- og Fødevarerklagenævnet.

Klageberettiget er ansøger og enhver, der har en individuel, væsentlig interesse i sagen, miljøministeren samt visse organisationer. Klageberettigede er orienteret ved annonceringen, og kopi af godkendelsen er sendt til organisationer og myndigheder.

Klagen skal fremsendes direkte til Miljø- og Fødevarerklagenævnet via den digitale klageportal, der kan findes på Miljø- og Fødevarerklagenævnets hjemmeside www.naevneneshus.dk eller www.borger.dk eller for virksomheder på www.virk.dk. Vejledning om hvordan man logger på og anvender Klageportalen, findes også på disse hjemmesider.

Konkrete spørgsmål om brug af Klageportalen kan rettes til supportfunktionen på e-mail klageportalen@naevneneshus.dk eller telefon 7240 5600.

Behandling af en klage ved Miljø- og Fødevarerklagenævnet er pålagt et gebyr. Gebyret tilbagebetales ved medhold.

Hvis afgørelsen påklages, vil dette blive meddelt ansøger. En klage har ikke opsættende virkning for ibrugtagning af godkendelsen med mindre Miljø- og Fødevarerklagenævnet bestemmer andet.

Denne afgørelse kan desuden indbringes for domstolene, jævnfør Husdyrbruglovens § 90. En eventuel sag skal være anlagt inden 6 måneder efter annonceringen.



Retsbeskyttelse

Vilkårene i miljøgtilladelsen kan efter 8 år fra meddelelsestidspunktet ændres ved påbud, eller der kan nedlægges forbud imod fortsat drift, jævnfør Husdyrlovens § 41. Årsager til ændring af vilkår ved påbud kan f.eks. være, at der er fremkommet nye oplysninger om forureningens skadelige virkning, hvis forureningen medfører skadevirkninger, der ikke kunne forudses da tilladelsen blev meddelt eller hvis forureningen i øvrigt går ud over det, som blev lagt til grund da tilladelsen blev meddelt.

Orientering

En tilladelse efter § 16b, stk. 1 bortfalder, hvis det ikke er udnyttet, inden 6 år efter af tillægget er meddelt. Hvis en del af miljøtilladelsen ikke er udnyttet, bortfalder denne del jævnfør § 59a stk. 1 i Husdyrbrugloven. Hvis miljøtilladelsen efterfølgende ikke har været helt eller delvist udnyttet i 3 på hinanden følgende år, bortfalder den del af godkendelsen, der ikke har været udnyttet i de seneste 3 år, jævnfør lovens § 59a, stk. 2. Udnyttelse anses her for at foreligge når mindst 25 pct. af det godkendte produktionsareal udnyttes driftsmæssigt. Med driftsmæssig udnyttelse forstås, at der på det pågældende produktionsareal mindst produceres 50 pct. af det mulige inden for rammerne af dyrevelfærdskravene eller andre relevante krav.

Bedriften skal til enhver tid leve op til gældende regler i love og bekendtgørelser – også selvom disse regler eventuelt måtte være skærpede i forhold til denne godkendelse.

Ved akut forurening skal alarmcentralen straks kontaktes på 114.

Udarbejdelsen af denne miljøtilladelse er omfattet af bekendtgørelsen om brugerbetaling for godkendelse og tilsyn. Taksten og timebetaling er fastsat af Miljøministeriet.

Næstved Kommune, den 25.februar 2020

Med venlig hilsen
Jonas Christensen
Miljøsagsbehandler

Bilag:

1. Miljøteknisk beskrivelse og vurdering af drift og anlæg

Kopi sendt til:

- Ansøgers konsulent: VKST v/Heidi Ledskov, via. mailadressen hsl@vkst.dk
- Miljøstyrelsen Storstrøm, Fejøgade 1, 4800 Nykøbing F, via e-mail: mst@mst.dk
- Styrelsen for Patientsikkerhed, Embedslægeinstitutionen, Sjælland, Rolighedsvej 7,2., 4180 Sorø, via e-mail: stps@stps.dk
- Landbrugsstyrelsen, Nyrupsgade 30, 1780 København V, via e-mail: mail@lbst.dk



- Danmarks Fiskeriforening, H.C. Andersens Boulevard 37, 1553 København V, via e-mail: mail@dkfisk.dk
- Ferskvandsfiskeriforeningen for Danmark, NP Danmarksvej 79, 8732 Hovedgård, formand Niels Barslund via email: nb@ferskvandsfiskeriforeningen.dk.
- Friluftsrådet, Scandiagade 13, 2450 København SV. Lokalafdeling: Friluftsrådet for SydvestSjælland, att. Arne Kristensen, Stendyssevej 17, 4171 Glumsø, via mail: sydvest@friluftsradet.dk
- Arbejderbevægelsens Erhvervsråd, Reventlowsgade 14,1, 1651 København V, via e-mail: ae@ae.dk.
- Forbrugerrådet, Fiolstræde 17, postbox 2188, 1017 København K, via email: fbr@fbr.dk.
- Dansk Ornitologisk Forening, Vesterbrogade 140, 1620 Kbh. V., natur@dof.dk og naestved@dof.dk.
- Det Økologiske Råd, Blegdamsvej 4B, 2200 København N, via email: husdyr@ecocouncil.dk.
- Danmarks Naturfredningsforening, Masnedøgade 20, 2100 København Ø., via email: dn@dn.dk og donnaestved-sager@dn.dk.

Miljøtilladelse – Bilag 1

§16b, stk. 1

Skyttemarksvej 2, 4171 Glumsø



25. februar 2020

Center for Plan og Miljø
Næstved Kommune
Rådmandshaven 20
4700 Næstved



Miljøtilladelse til ændring af svineproduktionen på Skyttemarksvej 2, 4171 Glumsø

INDLEDNING	3
DEN ANSØGTE PRODUKTION	3
PRODUKTIONSAREAL	3
NUDRIFT OG 8-ÅRS DRIFT	4
OVERFLADEAREAL FOR GØDNINGSOPBEVARINGSANLÆG	4
OPBEVARING AF HUSDYRGØDNING	5
HÅNDBLIVNING AF HUSDYRGØDNING	6
AFSTANDSKRAV	7
LOKALISERING OG LANDSKAB	7
GENER	7
LUGT	8
TRANSPORTER	9
STØV, STØJ, SKADEDYR OG FLUER	10
LYS	11
DRIFTSFORSTYRELSE	12
AFFALD, KEMIKALIER OG RESSOURCEFORBRUG	14
AMMONIAK	15
AMMONIAKAFSÆTNING PÅ NATUROMRÅDER	16
INTERNATIONALE NATURBESKYTTELSESOMRÅDER	16
KATEGORI 1-NATUROMRÅDER	17
KATEGORI 2-NATUROMRÅDER	17
KATEGORI 3-NATUROMRÅDER	18
EGENKONTROL	18
KOMMUNENS SAMLEDE VURDERING	19



INDLEDNING

Næstved Kommune har den 6.12.2019 modtaget en ansøgning om en miljøtilladelse til Skyttemarksvej 2, 4171 Glumsø.

Jan Lundgren har på ansøgningstidspunktet en tilladt produktion af maksimalt 207 årssøer med 5.100 smågrise (7,5-30 kg). Der ansøges om en miljøtilladelse til optimering af produktionen ved større fleksibilitet og derved ønsket om, ikke at være begrænset i antallet af årssøer eller smågrise. Der sker ingen ændringer i produktionsarealet og der opføres ingen nye bygninger eller anlæg på ejendommen. Produktionsarealet på 1540 m² vil således være uændret.

Ansøgningen omfatter miljøtilladelse efter § 16b, stk. 1 i husdyrbrugloven, nr. 520 af 1.5.2019 om husdyrbrug og anvendelse af gødning m.v.

Denne miljøtekniske beskrivelse og vurdering danner grundlag for de vilkår, der stilles i denne tilladelse. Udgangspunktet for den miljøtekniske beskrivelse og vurdering er ansøgning om miljøtilladelse der er fremsendt via www.husdyrgodkendelse.dk (skema nr. 215099), samt tilhørende supplerende materiale tilsendt fra ansøgers konsulent.

DEN ANSØGTE PRODUKTION

Produktionsareal

Ansøger har i ansøgningsmaterialet vedlagt kortmateriale for stierne, gangarealer og opdelinger i staldbygningerne. På kortmaterialet er produktionsarealerne i de tre staldbygninger beregnet ud fra opmålinger. Disse produktionsarealer er indtastet i husdyrgodkendelse.dk

Tabel 1. Staldenes produktionsarealer til det ansøgte ud fra ansøgers oplysninger i husdyrgodkendelse.dk

Stald	Dyregruppe	Produktionsareal (m ²)	Staldsystem
Smågrisestald	Smågrise	470	Toklimastald, delvist spaltegulv
Farestald	Søer, diegivende	252	Delvist spaltegulv
Løbe/drægtighedsstald syd	Søer, golde og drægtige	408	Delvist spaltegulv
Drægtighedsstald nord	Søer, golde og drægtige	73	Fast gulv
Drægtighedsstald nord	Søer, golde og drægtige	337	Dybstrøelse + fast gulv

Kommunens vurdering

Ansøger har gjort rede for produktionsarealet i hver enkelt staldafsnit, hvor mellemgange der ikke bliver anvendt som produktionsareal, samt opbevaringsrum for halm og foder ikke er medregnet. Vi vurderer, at ansøgers oplysninger om produktionsarealerne er korrekt oplyst i husdyrgodkendelse.dk ud fra det kortmateriale over staldene som vi har modtaget.

Vi vurderer, at der skal stilles vilkår for produktionsarealet for hver enkelt stald, samt dyretype og staldtype i de tre ansøgte stalde, for at fastholde den ansøgte produktion på ejendommen.



For at sikre, at miljøtilladelsen bliver overholdt stiller vi også vilkår om, at eventuelle medarbejdere skal være orienterede om miljøtilladelsen og de vilkår, som er relevant for dem.

For at fastholde den ansøgte produktion på de på ansøgningstidspunktet gældende miljøkrav, bliver der stillet vilkår om at:

- Produktionen skal etableres og opretholdes i henhold til nedenstående skema.

Stald	Dyregruppe	Produktionsareal (m ²)	Staldsystem
Smågrisestald	Smågrise	470	Toklimastald, delvist spaltegulv
Farestald	Søer, diegivende	252	Delvist spaltegulv
Løbe/drægtighedsstald syd	Søer, golde og drægtige	408	Delvist spaltegulv
Drægtighedsstald nord	Søer, golde og drægtige	73	Fast gulv
Drægtighedsstald nord	Søer, golde og drægtige	337	Dybstrøelse + fast gulv

- Medarbejdere skal være orienteret om husdyrbrugets miljøtilladelse og være bekendt med vilkår, som er relevant for dem.

Nudrift og 8-års drift

Ansøger har indtastet samme produktionsarealer i den ansøgte drift, som nudrift og 8-års driften på ejendommen og har ikke oplyst yderligere hertil.

Ifølge beregningerne i Miljøstyrelsens ansøgningssystem er der følgende ammoniaktab fra anlægget (stalde samt opbevaringsanlæg til husdyrgødning) i ansøgt drift og nudrift, samt 8-års drift:

Ammoniakfordampning	Ansøgt (kg NH ₃ -N)	Nudrift (kg NH ₃ -N)	8-års drift (kg NH ₃ -N)
fra staldafsnit	1536,9	1536,9	1536,9
fra gødningslagre	1128,1	1128,1	1128,1
Samlet	2665	2665	2665

Kommunens vurdering

Der er indtastet de samme produktionsarealer og dyretyper i alle tre drifter (ansøgt, nudrift og 8 års drift). På ejendommen er der ikke blevet gjort brug af anmeldeordninger og der har ikke været miljøgodkendt stalde inden for de seneste 8 år. Ud fra kommunens oplysninger om 8 års driften, samt den lovlige nudrift så vurderer vi, at det er angivet korrekt i ansøgningssystemet.

Overfladeareal for gødningsopbevaringsanlæg

Der er ansøgt om et overfladeareal på 354 m² og på 41 m² for ejendommens gyllebeholder og ajlebeholder. Desuden er der en møddingplads med et overfladeareal på 194 m². Der er indtastet gødningstypen fast staldgødning fra svin. Der ændres ikke i gødningshåndteringen eller overfladearealer.



Kommunens vurdering

Ansøgers oplysninger om overfladearealet for gyllebeholderen stemmer overens med kommunens oplysninger om kapacitet og overflade. Ajlebeholderens overfladeareal stemmer også overens med kommunens registreringer om kapaciteten og en beholder af denne type. Næstved kommune har tidligere konstateret, at der er fast låg på ajlebeholderen. Der opbevares fast staldgødning på ejendommen. Det stemmer overens med den staldtype for søerne, som er valgt.

Det er nødvendigt at stille vilkår til maksimalt overfladeareal for ejendommens to gødningslagre for flydende husdyrgødning, samt vilkår om, at det maksimale overfladeareal for fast gødning på ejendommen må være 194 m². Vilkårene vil være med til at sikre, at miljøpåvirkningerne fra ejendommen i form af ammoniak vil fastholdes på det niveau, der fremgår af ansøgningen, og ud fra hvilket den miljømæssige påvirkning er vurderet og tilladt. Nærmere om ammoniakfordampning kan læses under afsnittet "ammoniak".

Da opbevaring af staldgødning fra svin har den højeste ammoniakfordampning, må der også opbevares fast gødning fra andre typer husdyr. Der gælder fortsat krav om overdækning, beholderkontrol og føring af logbog efter gældende regler.

For at fastholde den ansøgte produktion på de på ansøgningstidspunktet gældende miljøkrav, bliver der stillet vilkår om at:

- Det samlede overfladeareal for opbevaring af flydende husdyrgødning på ejendommen må maksimalt udgøre 395 m².
- Det samlede overfladeareal for opbevaring af fast husdyrgødning på ejendommen må maksimalt udgøre 194 m².

Opbevaring af husdyrgødning

Ansøger har oplyst følgende:

Der er i tilknytning til driftsbygningerne en eksisterende gyllebeholder på 1.500 m³. Den er opført i grå betonelementer og ligger ca. 2 m over terræn. Derudover er der en møddingsplads på ca. 200 m².

Oversigt over husdyrbrugets opbevaringsanlæg:

Beholder	Type	Overdækning	Kapacitet, m ³
Gyllebeholder 1	Betonbeholder	Flydelag	1.500
Gyllekanaler + forbeholder	Beton	-	Ca. 300
Samlet kapacitet			Ca. 1.800

Søer, farestald: 200 søer x 1,64 t/so = 328 t
Søer, løbestald: 200 søer x (0,2 x 3,96 t/so) = 158 t
Søer, drægtighedsstald syd: 120 søer x (0,8 x 4,73 t/so) = 454 t
Søer, drægtighedsstald nord: 80 søer x (0,8 x 2,2 t/so) = 141 t (gylle)
Søer, drægtighedsstald nord: 80 søer x (0,8 x 0,67 t/so) = 43 t (dybstrøelse)
Smågrise: 6.500 x 0,134 t/gris = 871 t
Polte/slagtesvin: 50 x 0,55 t/polt = 27,5 t
I alt: 1.850 t, svarende til 154 t/mdr.



Det er forudsat, at søerne er i løbestalden 20 % af tiden og i drægtighedsstalden 80 % af tiden.

Det betyder, at der på ejendommen er ca. 11,7 mdrs. kapacitet til flydende gødning.

Kommunens vurdering

Ud fra ansøgers beregning af gylle og dybstrøelse produceret på ejendommen, er der anvendt en produktion af 200 årssøer, 50 polte og 6.500 smågrise. Der er anvendt de gældende normtal for 2019 til beregningen. Vi vurderer, at beregningerne er realistiske både i forhold til de producerede antal dyr og gødningsmængderne. Der vil dog også blive ledt møddingsaft og vand fra pladsen til ajlebeholderen. Det vurderer vi vil udgøre omkring 140 m² pr. år.

Vi vurderer, at der kan være tilstrækkelig kapacitet til, at gyllen kan afsættes miljømæssigt forsvarligt og efter de gældende udbringningsregler. Vi vurderer også, at der kan være kapacitet på møddingpladsen til den producerede staldgødning fra søerne, da det drejer sig om 43 tons. Tilstrækkelig opbevaringskapacitet af husdyrgødning er reguleret i husdyrgødningsbekendtgørelsen og vi stiller ikke vilkår hertil.

Håndtering af husdyrgødning

Ansøger har ikke oplyst nærmere om håndtering af husdyrgødning fra ejendommen.

Kommunens vurdering

Der er generelle regler for håndtering og udbringning af husdyrgødning, herunder føring af logbog over flydelag og regler for tidspunkter for udbringning. Omrøring af gylle kan give lugtgener, så derfor vurderer vi, at omrøring af gyllebeholderne inden udbringning skal ske samme dag, som der afhentes eller udbringes gylle. Vi vurderer, at hvis der ikke bliver anvendt en selvlæssende gyllevogn eller selvkørende slangeudlægger, så skal der etableres en betonbefæstet plads med afløb til beholder, hvor gyllevognen skal stå, så spild ikke bliver ledt til ubefæstede arealer. Vi stiller vilkår til at håndteringen altid skal ske under opsyn, så spild undgås.

Der stilles følgende vilkår:

- Håndteringen af husdyrgødning skal altid foregå under opsyn og således, at spild undgås og under tilbørligt hensyn til omgivelserne.
- Omrøring af gyllebeholderen må tidligst påbegyndes umiddelbart før udkørsel.
- Hvis der ikke anvendes selvlæssende gyllevogn eller selvkørende slangeudlægger, skal der etableres en betonbefæstet læsseplads af en sådan størrelse, at spild ikke tilføres ubefæstede arealer. Læssepladsen skal have fald mod opsamlingsbrønd, hvorfra spild automatisk ledes videre til forbeholder eller gyllebeholder. Pladsen skal rengøres for spild af gødning umiddelbart efter udbringningsperioden er afsluttet.



Afstandskrav

Ansøger har oplyst, at bedriften overholder de fastsatte afstandskrav. I husdyrgodkendelse.dk har ansøger oplyst nærmeste nabobeboelse, samlet bebyggelse og afstanden til nærmeste byzone.

Tabel 3: Afstandskrav i henhold til Husdyrbrugloven § 6 og § 8. Afstandene er afrundet i hele meter, hvor nærmeste anlæg (stald, gyllebeholder eller møddingplads) er angivet.

Områder	Afstand fra anlægget	Afstandskrav jf. husdyrbrugloven
Ikke almene vandforsyningsanlæg	>25 meter	25 meter
Almene vandforsyningsanlæg	>50 meter	50 meter
Vandløb (herunder dræn) og søer	>15 meter	15 meter
Offentlig vej og privat fællesvej	>15 meter	15 meter
Levnedsmiddelvirksomhed	>25 meter	25 meter
Beboelse på samme ejendom	>15 meter	15 meter
Naboskel	>30 meter	30 meter
Nærmeste nabobeboelse uden landbrugspligt: Skyttemarksvej 4, 4171 Glumsø	64 meter	50 meter
Nærmeste samlede bebyggelse: Toften 1, 4171 Glumsø	800 meter	50 meter
Nærmeste byzone: Glumsø, lokalplan GL.B.5.1	1000 meter	50 meter

Kommunens vurdering

Vi har gennemgået afstandene som ansøger har oplyst i ansøgningssystemet husdyrgodkendelse.dk og den supplerende ansøgning. Der bliver ikke etableret nye anlæg eller ændret ved de eksisterende anlæg. Vi vurderer, at stalde, møddingplads, ajlebeholder og gyllebeholder overholder alle de generelle afstandskravene i husdyrbruglovens § 6 og § 8. Se placeringerne på bilag 1.1

Vi vurderer, at den nærmeste nabobeboelse er Skyttemarksvej 4, nærmeste samlede bebyggelse er Toften 1 og nærmeste byzone er Glumsø, ligesom ansøger har oplyst. Afstandene til disse områder overholder de faste og generelle afstandskrav i husdyrbrugloven. Afstandene i forhold til luft til nabobeboelse mv. og den konkrete ansøgning er nærmere beskrevet og vurderet under afsnittet "lugt".

Lokalisering og landskab

Ansøger har oplyst, at der ikke er foretaget en vurdering af landskab og lokalisering, da der ikke opføres nye driftsbygninger. Stalde, fodersiloer, lade/maskinhal, gyllebeholder og møddingplads fremgår af bilag 1.1.

Kommunens vurdering

Da der ikke bliver opført nye bygninger eller ændret på de eksisterende, så vurderer vi, at der ikke skal foretages vurdering af landskabsforhold.

Gener

I følgende afsnit står nærmere beskrevet om lugt, støj, lys, fluer, skadedyr, støv og transport fra husdyrbruget.







Lugt

Ansøger har indtastet relevante oplysninger i husdyrgodkendelse.dk (se tabel 4 herunder), samt oplyst følgende:

Lugtgenerne fra den ansøgte produktion beregnes til 107 m for nabo; 191 m til samlet bebyggelse og endelig 339 m til byzone. Der er konkret 131 m til nabo på Skyttemarksvej 4. Der er 831 m til samlet bebyggelse ved Toften 1 og endelig 1.073 m til byzone ved Glumsø.

Den ansøgte ændring overholder således samtlige lugtgenekriterier.

Tabel 4: Lugtberegningerne er fra IT-ansøgningssystemet (www.husdyrgodkendelse.dk). Den vægtede gennemsnitsafstand svarer til afstanden målt fra et vægtet lugtcentrum af staldanlægget til den nærmeste "kant" af nabobeboelse eller byzone. Den vægtede gennemsnitsafstand er derfor længere end den nærmeste målte afstand fra kant af staldanlægget som vist i tabel 3.

Bebyggelse	Kumulation	Model	Ukorrigeret geneafstand	Korrigeret geneafstand	Vægtet gennemsnitsafstand	Genekriterie overholdt
Skyttemarksvej 3 	0	FMK	107,2	107,2	237,8	Ja
Skyttemarksvej 4 	0	FMK	107,2	107,2	130,6	Ja
Toften 1 	0	FMK	190,5	190,5	831,1	Ja
Glumsø By, Glumsø 	0	FMK	339	339	1072,7	Ja

Konsekvenszone: 437 m

Kommunens vurdering

Vi vurderer, at der i ansøgningssystemet er indtastet de korrekte oplysninger i forhold til placering af staldanlæg og bebyggelser. Ansøger har ikke valgt nogen lugtreducerende tiltag og lugt er beregnet ud fra de enkelte ansøgte staldtyper, som en samlet produktion. Der er ikke valgt flexgrupper og derfor er lugt fra hver enkelt staldafsnit beregnet fra det konkrete ansøgte. Den beregnede lugt bliver ikke forøget eller ændret i ansøgt drift i forhold til den lovlige nudrift.

Lugtkonsekvenszonen er beregnet til 437 meter i ansøgningssystemet husdyrgodkendelse.dk.

Vi vurderer, at det er korrekt, at der ikke er indtastet kumulation i forhold til lugt, idet der ikke forefindes øvrige større husdyrbrug (ammoniakemission > 750 kg NH₃-N pr. år) i området indenfor 300 m fra byzone, samlet bebyggelse og heller ikke indenfor 100 m fra den nærmeste nabobeboelse.

Den korrigerede og ukorrigerede lugtgeneafstand er mindre end den vægtede gennemsnitsafstand og lugtgenekravet bliver derfor overholdt for så vidt angår nærmeste nabobeboelse, samlet bebyggelse og byzone.



Generelt har pumpning af gylle til gyllebeholder og håndtering af gylle en betydning for lugt, selvom det ikke indgår i de konkrete lugtberegninger. Vi har stillet vilkår hertil under afsnittet "Håndtering af husdyrgødning".

God staldhygiejne har betydning for lugt fra ejendommens stalde. Vi vurderer, at vi skal stille vilkår til, at staldene skal drives med en god staldhygiejne og tørhed i stierne, samt regelmæssig nedvask. Desuden stiller vi vilkår om, at vi ved skøn af væsentlige lugtgener kan kræve, at der bliver foretaget undersøgelser og eventuelle foranstaltninger for at reducere lugtgenerne.

For at fastholde ovennævnte forhold bliver der stillet vilkår om at:

- Såfremt Næstved Kommune skønner, at lugt fra bedriften giver anledning til væsentlige lugtgener, skal ejendommen for egen regning lade foretage undersøgelse af forskellige lugtkilder og iværksætte foranstaltninger, således at lugtgenerne formindskes. Foranstaltningerne skal aftales med Næstved Kommune.
- Hele ejendommen og dens omgivelser skal renholdes således at ejendommen ikke giver anledning til lugtgener, som efter Næstved Kommunes vurdering er til væsentlig gene for omgivelserne. Der skal således til stadighed opretholdes en god staldhygiejne, herunder tørhed af stierne, renholdelse for at hindre støv- og smudsbelægninger i stalden samt renholdelse af fodringssystem m.v.

Transporter

Ansøger har oplyst, at der ikke er behov for eller forventes flere transportere til og fra ejendommen. Desuden har ansøger oplyst, at den ønskede ændring af produktionen samlet set ikke giver øgede transportere i forhold til det nuværende niveau. Gylletransporter (15 t): ca. 125 læs/år (ca. 80 % udbringes på arealerne lige omkring ejendommen), fast gødning (udbringes ligeledes primært på omkringliggende arealer), 2 gange årligt (ca. 12 t./læs), døde dyr ca. hver 3. uge, fryser til smågrise (tømmes samtidig med søerne ca. hver 3. uge), færdigfoder leveres hver 3. uge, afhentning af smågrise 2 gang/mdr., slagtesøer ca. hver 14. dag, levering af diesel 6 gange/år, afhentning af affald hver 2. uge. Sækkevarer hver 6. uge

Kommunens vurdering

Fra ejendommen er der en privat fællesvej ud til den offentlige vej. Der ligger to ejendomme efter Skyttemarksvej 2, som har adgangsvej via den private fællesvej. Fra Skyttemarksvej 2 til den offentlige vej ligger der også to ejendomme, som anvender den private fællesvej. Disse huse ligger tilbagetrukket.

Der er gode ind- og tilkørselsforhold på ejendommen for levering af foder, afhentning af gylle.

Vi har under afsnittet "Støv, støj, skadedyr og fluer" stillet vilkår til, at transportere så vidt muligt skal ske på hverdage, mandag til fredag fra kl. 7-18 og vi vurderer, at det er tilstrækkeligt, for at hindre, at der opstår eventuelle gener fra transportere til og fra ejendommen.



Støv, støj, skadedyr og fluer

Ansøger har beskrevet driften på ejendommen i forhold til støjkilder.

Fluer bekæmpes efter gældende regler, og der er ikke et generelt flueproblem på ejendommen i dag, hvilket det heller ikke forventes at komme i fremtiden. Fluer bekæmpes ved rovfluer i gyllekanalerne.

Problemer med støv kan hovedsageligt opstå ved håndtering af foder. Foderhåndteringen foregår dog kun indendørs.

Støj fra staldanlægget vil kunne forekomme fra dyr og staldmekanik samt interne og eksterne transportere til og fra ejendommen. Der vil være begrænset støj fra dyr og foderanlæg uden for bygningerne.

Herunder

- Spidsbelastning af støj i forbindelse med ind- og udlevering af grise.
- Almindelig støj fra den daglige pasning af grisene.

Type	Placering	Driftstid	Tiltag til begrænsning af støj
Ventilationsanlæg	I tagflade	Hele døgnet	*Efterses og renses
Stalde og dyr	I staldene	Ca. kl. 6 til 17 alle dage	*begrænset støj uden for bygning
Foderanlæg	Foder placeret i siloer	Ca. 7 til 16 alle dage, men det hele foregår indendørs	*kan ikke høres uden for bygningen
Kørsel med maskiner	Gyllevogn til udspretningsarealerne	I højsæsonerne kan det være hele døgnet	* Der tages hensyn til naboer i forbindelse med gylleudbringning

* Generelt forventes støjen fra anlægget at være mindre end miljøstyrelsens angivelser (55 dag/ 45 aften / 40 nat dbA).

Foder opbevares i siloer, hvor det ikke er muligt for skadedyr at komme ind. Foderladen rengøres jævnligt.

Der sørges for, at der ikke er uhygiejniske forhold ved de døde dyr. Døde søer opbevares på fast areal, opbevares overdækket med presenning og døde smågrise opbevares i fryser.

Bekæmpelse af rotter foregår via aftale med kommunen.

Kommunens vurdering

Vi vurderer, at ansøgers beskrivelse af mulige støjkilder stemmer overens med det man kan forvente fra et husdyrbrug. Ansøger har oplyst, at der ikke sker ændringer i driften i forbindelse med denne miljøtilladelse. Vi forventer ingen forøgelse af de nuværende støjkilder fra husdyrbruget.



Ansøger har beskrevet potentielle støvgener og bekæmpelse af skadedyr samt fluer. Opbevaring af foder i ejendommens to lukkede siloer vil normalt ikke medføre skadedyr, men indblæsning af korn til siloerne, samt transport af korn til ejendommen og rengøring af siloerne kan medføre spild. Derfor vurderer vi, at eventuelt spild skal samles op og ejendommen generelt skal holdes ryddelig, for at undgå tilhold af skadedyr.

For at fastholde ovennævnte forhold, stiller vi vilkår om at:

- Husdyrbrugets samlede støjbidrag til omgivelserne må ikke overstige følgende værdier, målt ved nabobeboelser eller deres opholdsarealer:

Periode	Referencetidsrum	Værdi dB(A)
Mandag – fredag kl. 7-18	8 timer	55
Lørdag kl. 7-14	7 timer	55
Lørdag kl. 14-18	4 timer	45
Søn- og helligdag kl. 7-18	8 timer	45
Alle dage kl. 18-22	1 time	45
Alle dage kl. 22-7	½ time	40

Støjbidraget måles som det ækvivalente, konstante og korrigerede støjniveau i dB(A). Spidsværdierne af støjniveauet må om natten kl. 22-07 ikke overstige 55 dB(A). Støjgrænseværdierne omfatter kun støj fra faste tekniske installationer.

- Hvis kommunen vurderer, at der er behov for det, f.eks. ved begrundede klager over støj, skal virksomheden for egen regning dokumentere, at støjgrænserne er overholdt. Dokumentation skal være i form af en akkrediteret/certificeret støjmåling eller beregning, som overholder Miljøstyrelsens vejledninger på området og udføres som efter retningslinjerne: – Miljømåling, ekstern støj. En sådan dokumentation kan højst kræves 1 gang årligt. Eventuelle måle- eller beregningspunkter skal inden udførslen aftales med tilsynsmyndigheden.
- Transport til og fra ejendommen skal så vidt muligt foretages på hverdage mandag til fredag fra kl. 7.00 - 18.00.
- Defekte og støjende anlæg, pumper, kompressorer eller lignende skal straks udbedres eller skiftes.
- Eventuelt spild af foder skal fjernes dagligt.
- Ejendommen skal foretage en effektiv fluebekæmpelse, der som et minimum er i overensstemmelse med de seneste retningslinjer fra Institut for Agroøkologi, Aarhus Universitet.
- Hele ejendommen og dens omgivelser skal holdes i en renlig og ryddelig stand og opbevaring af foder skal ske på en sådan måde, at der ikke opstår risiko for tilhold af skadedyr (rotter m.v.).

Lys

Ansøger har ikke beskrevet forhold vedrørende lyskilder fra husdyrbruget.

Kommunens vurdering



Vi vurderer, at udendørs belysning, herunder eventuel pladsbelysning skal placeres, så de begrænser eventuelle gener for naboer og omkringboende mest muligt og hvis der opstår væsentlige lysgener, så skal der foretages tiltag, som nedbringer generne. Naboer og omkringboende ligger med god afstand mod øst og nord, men ejendommen ligger relativt højt i forhold til naboer mod nordøst og øst. Vi vurderer, at der skal stilles vilkår til den udendørs belysning. Det vil være vilkår om at begrænse væsentlige lysgener forbundet med husdyrbrugets drift, så evt. påvirkning af naboer minimeres mest muligt.

For at begrænse væsentlige lysgener, vil der for eksempel være brug af nedadrettet belysning med tydelig spredningsvinkel, dvs. ikke-diffus belysning, let tilgængelig afbryder, bevægelsessensorer og ved, at pladsbelysning kun er tændt, når det er nødvendigt i forbindelse med driften.

Vi vurderer, at der ved udskiftning af lyskilder, skal skiftes til lavenergibelysning, samt brug af timere, hvor det er muligt. Timerne skal sikre, at lyset slukkes automatisk og ikke er tændt unødigt. Vi stiller vilkår hertil.

Vi stiller vilkår hertil:

- Udendørs pladsbelysning skal begrænses, så det giver mindst påvirkning hos naboer og omkringboende ved for eksempel, at det kun anvendes til direkte belysning når der er behov i forbindelse med driften, og at lyset slukkes efter brug eller ved brug af bevægelsessensorer.
- Husdyrbruget må ikke medføre lysgener uden for ejendommens areal. Hvis der opstår væsentlige lysgener, skal der foretages tiltag til nedbringelse af genen.
- Der skal anvendes lavenergibelysning og timere hvor det er muligt.

Driftsforstyrrelser

Ansøger har sendt en beredskabsplan og kort for ejendommen, samt beskrevet mulige driftsforstyrrelser og uheld således:

Beskrivelse af risici

- Uheld med gylleudslip.
- Der vil kunne forekomme strømsvigt i staldanlægget.
- Der vil kunne forekomme fejl i foderblandingerne.
- Uheld med olie.

Beskrivelse af mulige uheld

- Lækage på pumperør.
- Strømsvigt slukker ventilation.

Beskrivelse af gener i forbindelse med uheld

- Ved et gylleudslip kan der ske forurening til vandmiljøet.
- Ved et strømsvigt vil den mekaniske ventilation slukkes. Umiddelbart kan det give øget lugt og ammoniakfordampning fra staldene.
- Fejl i foderblandinger vil kunne give overdoseringer af næringsstoffer til gene for både dyr og miljø.
- Uheld med olie og kemikalier vil kunne forurene miljøet.

Beskrivelse af risikominimering



- Pumpning af gylle vil altid være under opsyn.
- Gyllebeholderen tømmes ca. 1 gang årligt og tjekkes for revner mv.
- Der udføres 10 års gyllebeholder kontrol.
- Olietank er godkendt og kontrolleres jævnligt.
- Der er udarbejdet en beredskabsplan for ejendommen, og denne skal følges.
- Ved uheld med gylle eller olie-/kemikalier kontaktes den lokale miljøvagt og der vælges de bedste oprydnings-/forebyggelsesforanstaltninger, således at gene og risiko for forurening bliver mindst mulige (f.eks. opdæmning med halmballer, jord el. lign.).
- Alle medarbejdere er udstyret med en mobiltelefon, ved et evt. uheld der kan have miljømæssige konsekvenser kontaktes kommunens miljøvagt, eller der ringes 112.

Beskrivelse af egenkontrol

Forslag til egenkontrol- følgende punkter anført til egenkontrollen på husdyrbruget.

- Eventuelle produktionsrapporter (P-kontrol) gemmes i 5 år.
- Eventuelle opgørelser over foderforbrug (E-kontrol) gemmes i 5 år.
- Dyr lægerapporter opbevares i elektronisk til stalden og gemmes 5 år.
- Registrering af udbringning af husdyrgødning mv. på grundlag af lovgivning omkring planteproduktion gemmes i 5 år.
- Der føres jævnligt tilsyn med diverse funktioner af stald, ventilationsanlæg samt med foderanlæg og -stationer.
- Gyllebeholder og rør efterses jævnligt, og vil som minimum blive kontrolleret i forbindelse med beholderkontrollen hvert 10. år.

Kommunens vurdering

Ansøger har beskrevet de typiske miljømæssige driftsforstyrrelser og mulige uheld på et husdyrbrug med svin med tilhørende markdrift. Desuden bør husdyrbruget også have en plan i tilfælde af brand i stalde, maskinhus/lade eller markredskaber.

Vi vurderer, at det for en ejendom som denne med husdyrbrug, opbevaring af flydende husdyrgødning og miljømæssige affaldstyper bør udarbejde en beredskabsplan, som kan medvirke til at minimere miljøskader ved eventuelle uheld og utilsigtede hændelser. Vi stiller vilkår til, at beredskabsplanen bliver ajourført mindst en gang årligt. En beredskabsplan bør være tilgængelig flere steder på ejendommen, for eksempel i forrum til stalden og i maskinhuset. Der skal være en telefonliste med relevante oplysninger og kort beskrivelse af hvad der skal ske i forskellige uheldssituationer. Der skal være et kort over ejendommen hvor man kan se placering af brandslukningsmateriel, stophane, førstehjælpsudstyr, trykflasker mv., samt afløbsforhold på ejendommen. Vi stiller vilkår hertil.

For at mindske risikoen for forurening i forbindelse med eventuelle uheld ved tankning, håndtering og generel opbevaring af kemikalier, brændstof, spildolie og pesticider, stiller vi vilkår hertil. Se afsnittet "Affald, kemikalier og ressourceforbrug."

Ved uheld der kan have miljømæssige konsekvenser, skal der ringes til tlf. 114, hvor uheldets umiddelbare omfang skal oplyses. Ved uheld med personfare eller personskade skal der ringes tlf. 112.

Vi stiller vilkår til ovenstående:



- Ejendommen skal have udarbejdet en beredskabsplan i forbindelse med at tilladelsen tages i brug. Beredskabsplanen skal hele tiden holdes ajour og være nemt tilgængelig. Alle medarbejdere skal være bekendt med planen og den skal opsættes et centralt sted på ejendommen. Hvis der er udenlandske medarbejdere på ejendommen, skal beredskabsplanen forefindes i form af skitser og billeder.
- Beredskabsplanen skal som et minimum indeholde 1) oplysninger om procedurer, der beskriver relevante tiltag med henblik på at stoppe uheldet og begrænse udbredelsen, 2) oplysninger om hvilke personer og myndigheder, der skal alarmeres og hvordan, 3) kortbilag over bedriften med angivelse af miljøfarlige stoffer, afløbs- og drænsystemer, vandløb m.m., 4) en opgørelse over materiel, der kan anvendes i forbindelse med afhjælpning, inddæmning og opsamling af spild/lækage, der kan medføre konsekvenser for det eksterne miljø.

Affald, kemikalier og ressourceforbrug

Ansøger har oplyst, at diverse affaldsfraktioner bliver sorteret og afleveret til genbrugsstation, kommunal affaldsordning eller jernhandler. Døde søer afhentes af DAKA inden for 24 timer. Smågrise opbevares i fryser indtil afhentning af en død so, hvor de medtages.

Energiforbrug

Ansøger har oplyst, at der anvendes cirka 100.000 kWh/år og der ikke forventes et øget forbrug.

Vandforbrug

Ansøger har oplyst, at der er et vandforbrug på ca. 3600m³ og der ikke forventes et øget forbrug.

Kommunens vurdering

Der er generelle regler, som sikre forsvarlig om opbevaring af døde produktionsdyr, samt opbevaringsfaciliteter og registrering i forbindelse med håndtering og opbevaring af døde produktionsdyr, ansøger har oplyst, at det sker efter de gældende regler. Fødevarestyrelsen er myndighed i den omtalte bekendtgørelse om opbevaring af døde produktionsdyr og de kan ved tilsyn sikre, at husdyrbruget følger de fastsatte regler i bekendtgørelsen.

Ansøger har oplyst, at døde dyr opbevares øst for staldene og øst for maskinladen. Kommunen vurderer, at opbevaring af døde dyr skal ske miljømæssigt forsvarligt og stiller ikke vilkår til opbevaring af døde dyr.

Virksomheder, herunder landbrug skal bortskaffe affald og kemikalier i de fraktioner, som står nævnt i det til enhver tid gældende Regulativ for Erhvervsaffald i Næstved Kommune. Affald skal desuden håndteres efter reglerne i affaldsbekendtgørelsen. I ansøgningen har ansøger oplyst at affald sorteres i diverse fraktioner og afleveres på genbrugsstation med videre. Vi vurderer, at ansøger har gjort tilstrækkelig rede for hvordan affald opbevares indtil afhentning eller bortskaffelse. Det vil være et tilsynsanlæggende at sikre at bortskaffelse sker efter de gældende regler, herunder ved eventuel dokumentation. Vi vurderer dog, at der skal stilles vilkår til, at affald jævnlige skal bortskaffes, så der ikke opstår affaldsoplag på ejendommen.



Ansøger har ikke oplyst nærmere om tankning af maskiner. Vi vurderer at tankning af diesel skal ske fra en plads med fast og tæt bund eller på et underlag, hvorfra der er afløb til olie/benzinudskillere. Derved kan evt. spild opsamles, og der forekommer ikke risiko for forurening af jord, overfladevand eller undergrund. Tanken skal opstilles hvor der ikke er risiko for, at spild bliver ledt til dræn, og placeres hvor der ikke er risiko for, at den bliver påkørt.

Vi vurderer, at rum til opbevaring af sprøjtemidler skal have en opkant som sikrer, at eventuelt spild ved lækage kan opsamles eller opsuges. Det betyder også, at rummet ikke må have afløb. Dunke eller tromler til spildolie skal opbevares på en spildbakke eller ved anden opsamling, som kan tilbageholde indholdet af den største beholder ved eventuel lækage.

Vi forventer, at det angivne energi- og vandforbrug i praksis vil blive forøget en smule med denne tilladelse, idet produktionen sandsynligvis kan effektiviseres i forhold til det nugældende tilladte produktion. Idet der ikke sker reelle udvidelser på ejendommen, så vurderer vi, at den eventuelle produktionseffektivitet vil være begrænset i forhold til forøget energi- og vandforbrug.

For at opretholde den nuværende praksis og for at forebygge forurening af jord og grundvand, samt for korrekt opbevaring af olie/diesel og kemikalier, samt bortskaffelse af affald fra ejendommen der stillet vilkår om at:

- Tankning af brændstof skal ske fra en plads med fast og tæt bund eller på et underlag hvorfra der er afløb til olie/benzinudskillere.
- Tanke og beholdere til olieprodukter, sprøjtemidler og kemikalier skal opbevares i god afstand til dræn og afløb, så der ikke opstår risiko for afledning.
- Pesticider og øvrige kemikalier skal opbevares miljømæssigt forsvarligt, dvs. i dunke eller beholdere på et fast og tæt underlag, uden afløb i nærheden, og således at indholdet af den største beholder kan tilbageholdes og opsamles.
- Spildolie skal opbevares i beholdere opstillet på opsamlingsbakke, der kan tilbageholde indholdet af den største beholder.
- Affald skal jævnligt bortskaffes fra ejendommen, og farligt affald skal opbevares miljømæssigt forsvarligt.

Ammoniak

Ansøger har oplyst, at der ikke bliver anvendt miljøteknologi for at overholde BAT og har vurderet, at kravet til maksimal ammoniakemission er opfyldt.

Kommunens vurdering

Ammoniakfordampningen fra staldanlægget er i www.husdyrgodkendelse.dk beregnet til 2.665 NH₃-N/år og derved over 750 kg NH₃-N/år. Da ammoniakemissionen er under 3500 kg NH₃-N/år og der er under 750 stipladser til søer er der ikke tale om et IED-husdyrbrug.



I ansøgningssystemet er der foretaget en beregning af den vejledende grænseværdi for ammoniaktab (emissionsgrænseværdien) pr. år opnåelig ved anvendelse af bedste tilgængelige teknik (BAT). Beregningerne er foretaget efter de retningslinjer og beregningsmetoder der fremgår af Miljøstyrelsens standardvilkår for BAT fra 2011. BAT-emissionsgrænsen er beregnet til 2.665 kg NH₃-N/år. Den vejledende BAT-emissionsgrænse der derfor overholdt med 0 kg NH₃-N/år.

Ansøger har ikke valgt nogen miljøteknologi til at reducere ammoniakemissionen. Vi vurderer, at kravet for BAT er opfyldt. Der er i ansøgningssystemet taget højde for, at der er tale om eksisterende stalde og de forskellige gulvtyper. Gulvtypen er en forudsætning for miljøtilladelsen og der er stillet vilkår herom. Se afsnit om "produktionsareal".

Næstved Kommune vurderer, at det ansøgte lever op til BAT for så vidt, angår staldindretning, herunder emission af ammoniak for det samlede anlæg og der vil derfor ikke blive stillet vilkår omkring BAT.

Ammoniakafsætning på naturområder

Ansøger har indtastet naturtyper, angivet kategori og ruhed for hver af dem i ansøgningssystemet husdyrgodkendelse.dk. Herunder er tabellen med ansøgers udpegninger og indtastninger.

Tabel 6:

Navn:	Kategori:	Opretter:	Kumulation:	Ruhed natur:	Merdeposition (kg N/ha/år):		Totaldeposition (kg N/ha/år):
					8-års drift	Nudrift:	
§3-sø nordøst	Kategori 3	Ansøger	0	V	0,0	0,0	1,1
§3-sø syd	Kategori 3	Ansøger	0	V	0,0	0,0	0,1
§3-sø	Kategori 3	Ansøger	0	V	0,0	0,0	0,2
§3-eng	Kategori 3	Ansøger	0	Bn	0,0	0,0	1,2
Kat. 3 gl. skovjordbund	Kategori 3	Ansøger	0	S	0,0	0,0	0,2
Kat. 3 gl. skovjordbund	Kategori 3	Ansøger	0	S	0,0	0,0	0,5
Kat. 2 overdrev	Kategori 2	Ansøger	0	Bn	0,0	0,0	0,0
Kat. 1 skov	Kategori 1	Ansøger	0	S	0,0	0,0	0,0

Kommunens vurdering

Vi har gennemgået de angivne naturtyper i tabel 6. Vi vurderer, at de angivne naturtyper er korrekt angivet i forhold til kategori, placering og ruhed. Vi har ikke fundet naturtyper, som ikke i forvejen er omfattet af kategori 1-, 2-, eller 3-natur, som er nærmere end de angivne.



Den ansøgte produktion har i sig selv ingen merdeposition i forhold til hverken 8-års drift eller nudrift ifølge husdyrgodkendelse.dk.

Internationale naturbeskyttelsesområder

Nærmeste internationale naturbeskyttelsesområde (Natura2000) er "Suså med Tystrup-Bavelse Sø og Slagmosen".

Nærmeste del af Natura2000-området ligger ca. 4 km sydvest for produktionsanlægget.

Kommunens vurdering

Vi vurderer at det nærmeste internationale naturbeskyttelsesområde som ansøger har angivet er korrekt.

Kategori 1-naturområder

Kategori 1-natur er de ammoniakfølsomme naturtyper, der ligger indenfor internationale naturbeskyttelsesområder (Natura 2000), og som samtidig indgår i udpegningsgrundlaget for det pågældende Natura 2000-område.

Ammoniakdepositionen på kategori 1-naturområder må totalt set maksimalt være 0,7 kg NH₃-N/ha/år fra det ansøgte husdyrbrug (dog 0,4 og 0,2 kg NH₃-N/ha/år, hvis der findes 1 hhv. mere end 1 husdyrbrug i nærheden).

Nærmeste potentielle naturområde, der kan være omfattet af kategori 1 natur, vurderes at være en skov, der ligger ca. 4 km sydvest for produktionsanlægget.

Totalbelastningen på skoven er beregnet til 0,0 kg NH₃-N/ha.

Kommunens vurdering

På ejendommen sker der ikke ændringer i produktionsarealerne, som påvirker ammoniakemissionen til naturtyperne inden for det internationale naturbeskyttelsesområde (Natura2000). Naturtypen ligger cirka 4 km sydvest for produktionsanlægget. Der er i ansøgningssystemet beregnet en meremission på 0,0 kg N/ha/år for alle de indtastede naturtyper inden for Natura2000-området. Dette vurderer vi er korrekt.

Kategori 2-naturområder

Kategori 2-natur er nærmere bestemte ammoniakfølsomme naturtyper, der ligger uden for internationale naturbeskyttelsesområder.

Det drejer sig om:

- højmoser
- lobeliesøer
- heder der er større end 10 ha, og som er omfattet af naturbeskyttelseslovens § 3
- overdrev der er større end 2,5 ha, og som er omfattet af naturbeskyttelseslovens § 3.



Ammoniakdepositionen på kategori 2-naturområder må totalt set maksimalt være 1,0 kg NH₃-N/ha/år. Nærmeste registrerede kategori 2 natur vurderes at være et overdrev >2,5 ha, der ligger ca. 4,2 km nord for produktionsanlægget.

Totalbelastningen på området er beregnet til 0,0 kg NH₃-N/ha.

Kommunens vurdering

Vi vurderer, at den nærmeste kategori 2-naturtype er et overdrev over 2,5 hektar. Det ligger omkring 4,2 km nord for staldanlæggene. Der er ingen totaldeposition til naturtypen. Vi vurderer derfor, at der ikke sker påvirkning af kategori 2-natur fra husdyrbruget.

Kategori 3-naturområder

Kategori 3-naturområder er ammoniakfølsomme naturområder, som ikke er kategori 1-natur eller kategori 2-natur, og som er hede, mose eller overdrev omfattet af naturbeskyttelseslovens § 3, eller som er ammoniakfølsom skov.

Ifølge husdyrgodkendelsesbekendtgørelsens beskyttelsesniveau for ammoniak vurderes merbelastninger på indtil 1 kg NH₃-N/ha/år ikke at have væsentlige negative konsekvenser for kategori 3-natur.

Der ligger flere kategori 3-naturområder inden for en radius på 700 meter af driftsbygningerne.

Der er ingen kategori 3- naturområder, der modtager en merbelastning på mere end 1 kg NH₃-N/ha/år.

Kommunens vurdering

Vi vurderer, at ansøgers oplysninger om, at der ikke sker en merdeposition er korrekte ud fra ansøgningskemaet i husdyrgodkendelse.dk. Det nærmeste beskyttede kategori 3-natur "§3-eng" modtager en totaldeposition på 1,2 NH₃-N/år. Der sker heller ingen merdeposition til andre kategori 3-naturtyper. En nyere etableret sø, som ligger i forbindelse med "§3-eng" har en totaldeposition på 1,1 kg NH₃-N/år. De øvrige kategori 3-typer har en totaldeposition på højst 0,6 NH₃-N/år.

Der sker ingen merdeposition i forhold til nudriften og vi vurderer, at vi ikke kan stille vilkår til reduktion af ammoniakdepositionen.

Egenkontrol

Ansøger har ikke skrevet nærmere forslag til egenkontrol ud over egne løbende registreringer, produktionsopgørelser og lovpligtige gødningsregnskaber.

Kommunens vurdering

For husdyrbrug som bliver tilladt efter husdyrbruglovens §16b er der ikke krav om særlige egenkontrolpunkter.

For at sikre, at der foretages effektiv flue/rotte-bekæmpelse, håndtering og bortskaffelse af miljøfarligt affald og døde dyr, stiller vi vilkår til dette.



Der er stillet vilkår til produktionens omfang og det vil være et tilsynsanliggende at følge op på produktionen ud fra det ansøgte produktionsareal. Det gælder også for føring af logbog over flydelag, aftaler om opbevaring af gylle og lignende.

Desuden vurderer vi, at føring af logbog eller log for el- og vandforbrug, samt dieselforbrug vil synliggøre og skabe opmærksomhed, hvis der sker ændringer eller utilsigtede hændelser på husdyrbruget. Vi stiller vilkår til at registrering skal ske mindst en gang årligt. Ved utilsigtede stigninger vil husdyrbruget skulle undersøge årsagen hertil og notere hvad der er gjort for at nedbringe dette. Vi stiller vilkår hertil.

Vilkår for egenkontrol stiller vi for, at sikre tilstrækkelig dokumentation for, at de øvrige vilkår i miljøgodkendelsen kan dokumenteres:

- Følgende materiale skal som et minimum til enhver tid kunne forevises tilsynsmyndigheden og dokumentationen skal opbevares i min. 3 år:
 - o Regnskabsbilag fra destruktionsanlæg for døde dyr.
 - o Kvitteringer for aflevering af affald.
 - o Dokumentation for bortskaffelse af miljøfarligt affald.
 - o Dokumentation for flue- og rottebekæmpelse.
 - o Opdateret beredskabsplan
- Bedriftens energiforbrug (el, diesel og fyringsolie) samt vandforbrug skal aflæses årligt og registreres i en driftsjournal. Driftsjournalen skal opbevares i fem år og skal fremvises på tilsynsmyndighedens forlangende.
- Stiger husdyrbrugets energi- og/eller vandforbrug utilsigtet, skal der i forbindelse med tilsyn fremlægges virkemidler til nedbringelse af forbruget. Processen med at finde og efterfølgende implementere disse virkemidler finansieres af husdyrbruget.

Kommunens samlede vurdering

Kommunens vurdering

Vi vurderer, at der skal stilles vilkår om ophør af bedriften, således at ejendommens produktions-, gødnings- og foderopbevaringsanlæg bliver rengjort, samt miljøfarlige stoffer og affald bliver bortskaffet, så der ikke er risiko for forureninger af jord, undergrund og overfladevand.

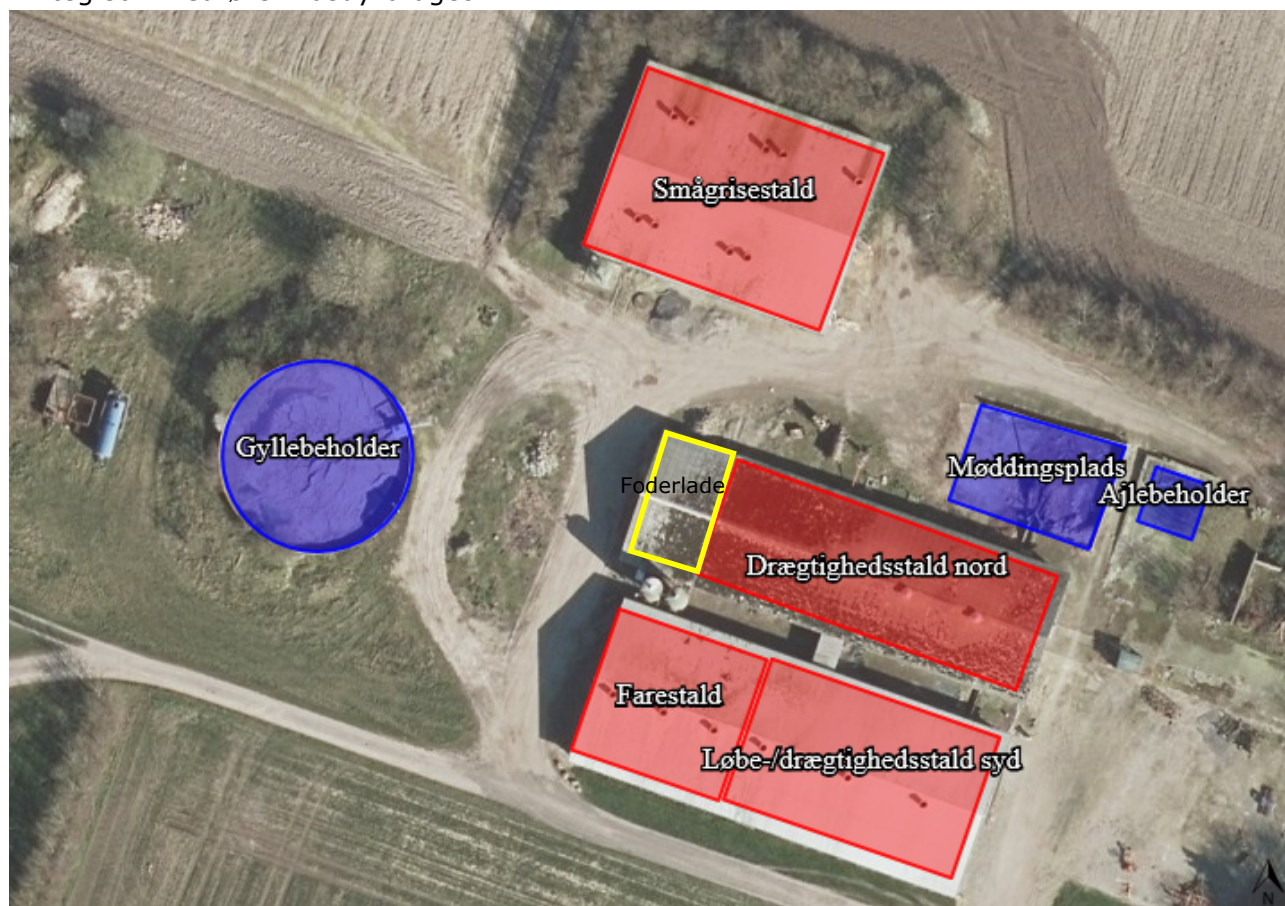
Det er Næstved Kommunes vurdering, at husdyrbruget ved overholdelse af de stillede vilkår kan ændres og drives som beskrevet uden at være til væsentlig gene for miljøet. Miljøet skal i denne sammenhæng forstås som omgivelserne i bred forstand, herunder befolkning, flora og fauna, vandmiljø, landskab og kulturhistorie.

Vilkår ved ophør af husdyrbruget:

- Ved ophør af driften skal produktionsanlæg, husdyrgødnings- og foderopbevaringsanlæg tømmes og rengøres grundigt. Gødningsopbevaringsanlæg skal tømmes indenfor næste planperiode. Stoffer der kan forurene jord, undergrund og overfladevand, samt affald skal bortskaffes efter gældende regler.

Bilag 1.1 Kort over husdyrbruget

Anlæg som vedrører husdyrbruget.



Oversigt over ejendommens anlæg i relation til ovenstående kort.

Anlæg	Produktionsareal	Beskrivelse
Smågrisestald	470 m ² (smågrise)	Toklimastald, delvist spaltegulv
Farestald	252 m ² (søer)	Delvist spaltegulv
Løbe/drægtighedsstald syd	408 m ² (søer)	Delvist spaltegulv
Drægtighedsstald nord	73 m ² (søer)	Fast gulv
	337 m ² (søer)	Dybstrøelse + fast gulv
Gyllebeholder	354 m ² overfladeareal	Alle flydende gødningstyper
Møddingsplads	194 m ² overfladeareal	Alle faste gødningstyper
Ajlebeholder	41 m ² overfladeareal	Alle flydende gødningstyper
Foderlade		