



Miljøgodkendelse

**Asfaltfabrik
Oplag og nedknusning
af beton og asfalt
Jordhotel**

**Arkil A/S
Fiskerhusvej 24, Ydernæs
4700 Næstved**

Miljøgodkendelse

Arkil Asfaltfabrik A/S
Fiskerhusvej 24
4700 Næstved
af 14.november 2006

STORSTRØMS AMT

Sagsnummer:

05-005021

Dokumentnummer:

366595

Sagsbehandler:

Inger-Lis Hansen

Indholdsfortegnelse

1 Indledning	4
2 Afgørelse.....	4
Vilkår.....	5
1 Generelt.....	5
2 Indretning og drift.....	5
3 Luftforurening.....	7
4 Spildevandsudledning.....	9
5 Krav til beskyttelse af jord og grundvand.....	9
6 Støj og vibrationer	10
7 Oplag og håndtering af råvarer, asfaltfabrik	11
8 Affald.....	12
9 Journalføring og indberetning.....	12
10 Foranstaltninger ved ophør af driften.....	13
3 Sagens indhold.....	14
3.1 Ansøger og ejerforhold.....	14
3.2 Virksomhedens art.....	14
3.3 Virksomhedens placering	14
3.4 VVM-screening.....	14
4 Vurdering og begrundelse	15
4.1 Risikoforhold.....	15
4.2 Indretning og drift	15
4.3 Luftforurening	16
4.4 Spildevand.....	18
4.5 Beskyttelse af jord og grundvand.....	18
4.6 Støj og vibrationer	19
4.7 Affald	22
4.8 Ophør af drift.....	22
4.9 Udtalelser	23
5 Beskrivelse.....	24
5.1 Asfaltanlæg	24
5.2 Jordhotellets indretning.....	24
5.3 Miljøforhold, jordhotel.....	25
5.4 Renere teknologi	27
6 Generelle oplysninger.....	28
6.1 Uheld og driftsforstyrrelser	28

Bilagsoversigt

- Bilag 1: Oversigtstegning
- Bilag 2: Rammeområder
- Bilag 3: Procesdiagram for asfaltproduktion
- Bilag 4: Opstillingsplan for asfaltanlægget
- Bilag 5: Opstillingsplan for asfaltanlægget
- Bilag 6 Støjkort med referencer
- Bilag 7 Bilag A1 fra "Vejledning til håndtering af forurennet jord på Sjælland, april 2006

1 Indledning

Storstrøms Amt har den 19. maj 2005 modtaget ansøgning af 11. april 2005 fra Arkil Asfalt A/S om miljøgodkendelse til etablering af asfaltfabrik med tilhørende værkstedsbygninger på Fiskerhusvej 24 og del af Fiskerhusvej 20, Næstved.

Ved et møde hos Næstved kommune den 9. maj 2006 oplyste Arkil, at asfaltfabrikken placeres på KPE A/S grund og, at der ønskes udarbejdet en samlet miljøgodkendelse for både Arkil A/S og for de eksisterende aktiviteter på Fiskerhusvej 24, der er oplag og nedknusning af beton og vejmaterialer (asfalt), samt jordhotel til midlertidig oplag af vej- og byjord.

De omfattende ændringer for placering af virksomhedens aktiviteter, såsom oplag for beton og asfalt, har medført at alle tidligere miljøgodkendelser bortfalder og erstattes af denne. Jordhotellet bibeholder sin placering. Vilkårene for jordhotellet ajourføres.

Virksomheden er, i henhold til miljøbeskyttelseslovens¹ kap. 5, omfattet af listen over godkendelsespligtige virksomheder.

Aktiviteten asfaltfabrikker er omfattet af listepunkt C 202 i godkendelsesbekendtgørelse².
C 202: Asfaltfabrikker og anlæg til fremstilling af vejmateriale med en produktionskapacitet på 10 tons pr. time eller derover, bortset fra kold forarbejdning af rene stenmaterialer.

Tidligere var aktiviteterne på Fiskerhusvej 24 godkendt som listepunkt nr. K 206. Nu vurderes det, at oplag og nedknusning af beton og asfalt samt jordhotellet er en biaktivitet til hovedaktiviteten (asfaltfabrik C 202).

Det nye asfaltanlæg er fremstillet af det tyske firma Benninghoven.

Asfaltblande anlæggets maksimale kapacitet er 240 tons/time, og der kan tilsættes op til 30 % koldt genbrugsasfalt ved produktion.

Arkil A/S skal søge Næstved kommune om tilslutningstilladelse for overfladevand m.v.

2 Afgørelse

Storstrøms Amt meddeler hermed miljøgodkendelse til at etablere og drive asfaltfabrik, oplagsplads for beton og asfalt samt jordhotel på Fiskerhusvej 24, 4700 Næstved, i henhold til miljøbeskyttelseslovens¹ § 33 stk. 1 og bekendtgørelse om godkendelse af listevirksomheder².

Amtet har vurderet, at når virksomheden indrettes og drives i overensstemmelse med de vilkår, der er fastsat i denne miljøgodkendelse, kan virksomheden etableres uden væsentlige miljøpåvirkninger.

Ved fastsættelse af vilkårene, er der lagt vægt på at beskytte omgivelserne mod væsentlige forureninger og gener fra virksomheden.

¹ Lov om miljøbeskyttelse, lovbek. nr. 753 af 25. august 2001

² Bekendtgørelse om godkendelse af listevirksomheder nr. 943 af 16. sep. 2004

Vilkår

1 Generelt

- 1.1 Godkendelsen gælder for det i bilag 1 anførte område og for følgende aktiviteter:
 - Produktion af asfalt
 - Drift af jordhotel for oplag af vej- og byjord
 - Oplagring af beton og asfalt.
 - Nedknusning af beton og asfalt
- 1.2 Godkendelsen for asfaltfabrikken bortfalder, hvis den ikke er udnyttet senest 2 år efter meddelelsen.
- 1.3 Virksomheden skal meddele tilsynsmyndigheden tidspunkt for start af asfaltproduktionen første gang.
- 1.4 Et eksemplar af denne miljøgodkendelse skal altid være tilgængelig på virksomheden og alle medarbejderne skal være gjort bekendt med vilkårene i godkendelsen.
- 1.5 Når der ikke arbejdes på pladsen skal denne være lukket for uvedkommende med port og hegn.
- 1.6 Driftstid for virksomheden er kl. 06.00 –18.00 på hverdage.
Knusning af beton og vejmaterialer må dog ikke påbegyndes før kl. 07.00.
Derudover må der forekomme produktion af asfalt i op til 5 weekender om året og kun fra kl. 7.00 – 14.00 lørdag og søndag. Udenfor ovenstående driftstider må der i akutte tilfælde (fx efter bilbrande) produceres mindre mængder af asfalt.

2 Indretning og drift

Asfaltfabrik

- 2.1 Oplagspladser placeres som vist på bilag 1.
- 2.2 Rengøring og service af materiel og køretøjer samt påsprøjtning af slipmiddel på lad af lastbiler, trailere og ophalervogne skal ske på befæstede arealer, der er impermeabelt for olieprodukter og som har afskærmning, således at vaskevand, aerosoler, olie mv. ikke spredes uden for området.
- 2.3 Røggas fra tørretromle og blander og afsug fra varm elevator og blandetårn skal ledes til afkast E1 og renses i filtre.
- 2.4 Egenfiller, cement, kalk, flyveaske, restsand fra jernstøberi, stålsand og blæsemiddel skal opbevares i lukkede siloer.
- 2.5 Påfyldning af siloer skal standses øjeblikkeligt ved brud på filter, påfyldningsslanger, koblinger, rør eller silo. Påfyldningsslanger og -rør skal tømmes op i siloen med luft, når påfyldningen er afsluttet. Når påfyldningen af siloen er afsluttet, må overtryk i tankbilerne ikke søges udlignet ved hurtig udledning af overskudsluft gennem siloen.
- 2.6 Silofilter i afkast E 2, der alene anvendes til rensning af fortrængningsluft fra én eller flere siloer, skal hver 3. måned eller i tilfælde af synlig støvemission inspiceres i overensstemmelse med leverandørens anvisninger, og eventuelle utætheder skal udbedres inden næste silopåfyldning.

Jordhotel

- 2.7 På det befæstede areal på jordhotellet må der midlertidigt oplagres op til 450 tons vej- og byjord. Jorden må højst være af klasse 3, jf. bilag 7.
- 2.8 Inden modtagelse på jordhotellet skal virksomheden vurdere forureningsklassen ud fra jordpartiets historik, udseende og lugt. Kun jordpartier der forventes at være kl. 1, 2 eller 3 må modtages på jordhotellet.
- 2.9 Tilsynsmyndigheden kan i tvivlstilfælde kræve, at virksomheden foranstalter, at der udføres analyser af forureningsgraden af det enkelte parti af forurennet jord. Prøvetagning skal foregå i henhold til "Vejledning i Håndtering af forurennet jord på Sjælland", pt. juli 2001 udgave inklusiv rettelsesblade. Analysen skal udføres af akkrediteret laboratorium. Analyserapporten skal fremsendes til tilsynsmyndigheden umiddelbart efter, at den foreligger. Skulle analyserapporten vise, at det pågældende parti er forurennet jord af klasse 4, skal dette parti være fjernet fra jordhotellet senest 1 måned efter virksomhedens har modtaget analyserapporten.
- 2.10 Jordpartierne skal placeres i båsene i jordhotellet. Højden må ikke overskride 3 meter.
- 2.11 Det enkelte parti af forurennet jord skal afmærkes og registreres således, at partiet til enhver tid kan genfindes.
- 2.12 Det enkelte parti af forurennet jord må højst oplagres i 12 måneder på jordhotellet.
- 2.13 Der skal være etableret et bassin på minimum 110 m³ til opsamling af perkolat og overfladevand. Bassinet skal være tæt og tætheden skal kontrolleres jævnligt. Hvis der opstår skader på bassinet skal disse repareres hurtigst muligt. Hvis væskestanden i bassinet overstiger kapaciteten, skal den overskydende vandmængde bortskaffes iflg. aftale med Næstved kommune.
- 2.14 Der må ikke være større ansamlinger af vand på pladsen foran jordhotellet.

Oplag af beton og vejmaterialer

- 2.15 Oplag af forskellige materialer (beton, asfalt, sten og grus) skal holdes klart adskilt.
- 2.16 Der må maksimalt oplagres i alt 30.000 tons beton og vejmaterialer,
- 2.17 Hvert læs, der tilkøres pladsen, skal kontrolleres for urenheder inden aflæsning. Læs med forurenede materialer og læs iblandet div. affald skal afvises.

Knuseplads

- 2.18 Knusning af asfalt og beton må kun foregå på område A, se bilag 1.
- 2.19 Knusning må kun foregå i 2 perioder og maksimalt 1 måned/kalenderår.
- 2.20 Tilsynsmyndigheden skal orienteres før opstilling af knuseanlæg.

3 Luftforurening

Generelt

- 3.1 Virksomheden må ikke udenfor virksomhedens område give anledning til lugt- eller støvgener, der efter tilsynsmyndighedens vurdering er væsentlige for omgivelserne.

Afkast E 1

- 3.2 Emissionen af de stoffer, der er anført i skemaet, må ikke overstige de angivne grænseværdier i afkast.

Emitteret stof	Emissionsgrænseværdi v/ 17 % O ₂
NO _x *	400 mg/Nm ³
CO	350 mg/Nm ³
Støv	10 mg/Nm ³

* NO_x regnet som NO₂

- 3.3 Skorsten fra støvfilteranlæg skal mindst være 12 m over terræn.
- 3.4 I afkast E1 skal etableres et målested med indretning og placering som anført under afsnit 8.2.3.2 – 8.2.3.4 i Vejledning nr. 2/2001 Luftvejledningen.

Støvmåler i E1

- 3.5 I afkast fra tørretromler og blander og blandetårn skal der være installeret en støvmåler med kontinuert måling og registrering af støvkonzentrationen i mg/m³ ved driftstilstanden. Målerresultaterne skal kunne følges fra kontrolrummet, og der skal kunne sættes en alarmgrænse. Da der ved opstart af produktionen kan forekomme kondensvand, som måles med som støv, skal der være mulighed for, at alarmerne først udløses efter overskridelse af alarmgrænsen i en periode, der er længere end den periode, hvor der kan forekomme kondensering af vand. Forsinkelsesperioden for udløsning af alarmerne skal indstilles, så falske alarmer på grund af kondensvand undgås, men sådan at alarmerne stadig kan nå at blive udløst ved normale batchproduktioner. Måleren skal installeres, kalibreres, serviceres og vedligeholdes i overensstemmelse med fabrikantens anvisninger.
- 3.6 Støvmåleren skal umiddelbart efter installering gennemgå en grundlæggende kalibrering med parallelmålinger til fastlæggelse af kalibreringskurven efter principperne i EN13284-2 med mindst 5 målinger. Støvmåleren skal herefter kontrolleres ved en parallelmåling hvert 3. år.
- 3.7 Støvmåleren skal ved målte støvkonzentrationer på 10 mg/m³ og derover målt ved den aktuelle driftstilstand give alarm til driftspersonalet. Produktionen af asfalt skal herefter standses senest ved afslutningen af den igangværende batch eller produktion. Inden genoptagelsen af produktionen skal støvfiltret kontrolleres for utætheder, og fejl skal udbedres.

Præstationskontrol i E 1

- 3.8 Senest 6 måneder efter at asfaltanlægget er taget i brug, skal der ved præstationskontrol foretages 3 enkeltmålinger, hver af en varighed på 1 time med henblik på at dokumentere, at emissionsgrænseværdierne i vilkår 3.2 er overholdt. Målingerne for støv kan kombineres med kalibreringsmålinger af støvmåleren. Målingerne skal foretages under repræsentative driftsforhold (normaldrift med maksimalt indhold af genbrugsasfalt). Alle målinger skal udføres af et firma/laboratorium, der er akkrediteret hertil af Den Danske Akkrediterings- og Metrologifond eller af et tilsvarende akkrediteringsorgan, som er medunderskriver af EA's multilaterale aftale om

gensidig anerkendelse. Rapport over målingerne skal indsendes til tilsynsmyndigheden senest 2 måneder efter, at disse er foretaget. Herefter kan tilsynsmyndigheden kræve, at der foretages yderligere præstationskontrol, dog højst 1 gang årligt. Dokumentation kan tillige kræves, hvis der har været konstateret overskridelse af grænseværdierne i vilkår 3.2

- 3.9 Emissionsgrænseværdierne i vilkår 3.2 anses for overholdt, når gennemsnittet af alle enkeltmålinger udført ved præstationskontrollen er mindre end eller lig med emissionsgrænseværdierne
- 3.10 Prøvetagning og analyse skal ske efter de i tabellen nævnte metoder eller efter internationale standarder af mindst samme analysepræcision og usikkerhedsniveau.

Prøvetagnings- og analysemetoder.

Navn	meter	deblad
Bestemmelse af koncentrationen af total partikulært materiale i strømmende gas	Støv	MEL- 02
Bestemmelse af koncentrationen af kvælstof (NO _x) i strømmende gas	NO _x	MEL- 03
Bestemmelse af koncentrationen af (CO) i strømmende gas	CO	MEL- 06
Bestemmelse af koncentrationen af lugt i strømmende gas	Lugt	MEL- 13

Afkast E 2

- 3.11 Filter til rensning af fortrængningsluft skal overholde en emissionsgrænse for støv på 10 mg/m³.

Lugt

- 3.12 Virksomhedens samlede emission af lugtstoffer fra afkast E 1 og E 3 må i intet punkt i de nedenfor anførte områder medføre et immissionsbidrag for lugt som overstiger følgende værdier:

Kommuneplanområde Næstved Syd Se bilag 2	Immissionsbidrag
Boligområder B 20.3 og B 20.4	5 LE/m ³
Rekreative områder D 17.1	5 LE/m ³
Erhvervsområder E 4.1 og E.11.1	10 LE/m ³

De anførte grænseværdier er maksimale 99%-fraktiler beregnet som 1-minuts middel værdier (jf. Miljøstyrelsens vejledning nr. 4/85).

Kontrol af lugt

- 3.13 Målinger/beregninger skal udføres under fuld drift og som beskrevet i miljøstyrelsens vejledning nr. 4/1985, om begrænsning af lugtgener fra virksomheder. Målinger/beregningerne skal foretages af et firma/laboratorium som har opnået akkredi-

tering ved DANAK eller af personer som har opnået personlig certificering ved miljøstyrelsens referencelaboratorium.

- 3.13 Tilsynsmyndigheden kan kræve lugtmålingerne udført én gang pr. år, samt når en eller flere støjgrænser har været overskredet.
Et eksemplar af rapporten med dokumentation af beregnings-/måleresultaterne skal sendes til tilsynsmyndigheden senest 6 uger efter målingerne er udført.
Rapporten skal indeholde et overslag over eventuelle afhjælpende tiltags effekt og omkostningerne derved
- 3.14 Prøvetagning og analyse skal ske efter MEL-13 som nævnt i vilkår 3.10.
- 3.15 Beregninger af immissionsbidraget skal foretages med én af OML-modellerne. Inddataene skal korrigeres til 1-minutsmiddelværdier. Omregningsfaktor fra time-middelværdi til 1-minutværdi skal angives. Til inddataene skal anvendes middelværdien af de tre målinger. Hvis en prøve afviger mere end 50% fra middeltallet af de to øvrige prøver, skal denne ikke medtages. Vilkåret er overholdt, når den beregnede værdi er mindre end eller lig med de i vilkår 3.12 angivne grænseværdier.
- 3.16 Et eksemplar af rapporten med dokumentation af beregnings-/måleresultaterne indsendes til tilsynsmyndigheden senest 6 uger efter udførelsen.
- 3.17 Dokumentationen skal indeholde de oplysninger som er nødvendige for at vurdere beregningsresultaterne. Specielt skal oplyses om drift ved prøvetagning, alle delresultater, vurdering af ubestemthed og eventuelle afvigelser fra metoden.
- 3.18 Resultater skal opgøres så de er sammenlignelige med vilkåret.

Støv

- 3.19 I nødvendigt omfang skal der foretages sprinkling af kørearealer for at holde underlaget tilpas fugtigt til at hindre støvflugt, jf. vilkår 3.1.
- 3.20 Hvis der opstår støvudvikling på jordhotellet skal jordpartierne oversprinkles med vand evt. fra bassinet, jf. vilkår 3.1.
- 3.21 Stenmel skal opbevares på en sådan måde, at støvflugt undgås, jf. vilkår 3.1.

4 Spildevandsudledning

- 4.1 Sanitært spildevand fra kontor- og mandskabsbygning, samt overfladevand fra befæstede arealer skal ledes til kloak.

5 Krav til beskyttelse af jord og grundvand

- 5.1 Produktionsanlægget til asfalt skal etableres på et befæstet underlag belagt med varmblandet asfalt, se bilag 1.
- 5.2 Det granulerede genbrugsasfalt skal oplagres på befæstet underlag og med impermeabel belægning, se bilag 1.
- 5.3 Virksomheden skal løbende og mindst en gang årligt foretage visuel kontrol for utætheder, revnedannelser og vedligeholdelsesstand af arealer med belægninger på impermeable lag.
Eventuelle utætheder skal udbedres hurtigst muligt.
- 5.4 Spild på ubefæstede arealer af forurenende stoffer, skal straks opsamles. Eventuelt affald herfra skal bortskaffes efter kommunens anvisninger medmindre virksomheden kan bruge affaldet.

- 5.5 Virksomheden skal til enhver tid sikre, at der ikke forekommer forurening af jorden.

6 Støj og vibrationer

Støj

- 6.1 Virksomhedens bidrag til støjbelastningen angivet som det ækvivalente, korrigerede støjniveau i dB(A) må uden for virksomhedens skel i intet punkt i de nedenfor anførte områder overstige de angivne værdier:

	Fuld, almindelig drift uden knusning af beton og asfalt Mandag–Fredag kl. 06:00–18:00 dB(A)	Kun asfalt produktion, max. 5 weekender pr. år. Lørdag-Søndag kl. 07:00–14:00 dB(A)	Fuld, almindelig drift med knusning af beton og asfalt Max 1 måned pr. år Mandag–Fredag kl. 07:00– 18:00 dB(A)
Ved skel til virksomheder i erhvervsområde E 4.1 og E 11.1	60	60	76 (til 31/12/2010) 60 (fra 1/1/2011)
Ved skel til det rekreative område D 17.1	56	56	71 (til 31/12/2010) 56 (fra 1/1/2011)
Ved skel til boliger i boligområde B 20.3 og B 20.4	45	45 (lørdage) 40 (søndage)	45

- 6.2 Målingerne/beregningerne skal udføres under fuld drift og som beskrevet i miljøstyrelsens vejledning nr. 5/1984, om ekstern støj fra virksomheder. Støjmålinger eller støjberegningerne skal foretages af et firma/laboratorium som har opnået akkreditering ved DANAK eller af personer som har opnået personlig certificering ved miljøstyrelsens reference Støjlaboratorium.
- 6.3 Tilsynsmyndigheden kan kræve målingerne udført én gang pr. år, samt desuden når en eller flere støjgrænser har været overskredet. Jf. vilkår 6.4 skal der foretages en måling og beregning af støjen fra knuseaktiviteterne, så resultatet foreligger inden 1/1 2010.
Et eksemplar af rapporten med dokumentation af beregnings-/måleresultaterne skal sendes til tilsynsmyndigheden senest 6 uger efter målingerne er udført.
- 6.4 Inden 1. juli 2010 skal virksomheden fremsende en redegørelse for nedknusningen til godkendelsesmyndigheden. Den skal omfatte en støjberegning baseret på målinger foretaget på det konkrete anlæg på lokaliteten, en redegørelse for de teknologiske muligheder for yderligere støjdæmpninger ved kilden, samt desuden en ny teknisk redegørelse for støjdæmpning ved afskærmning og de praktiske og økonomiske konsekvenser heraf.

Vibrationer

- 6.5 I bygninger uden for virksomhedens skel må den målte værdi af virksomhedens bidrag til vibrationer, dB re 10⁻⁶ m/s², ikke overstige nedenstående værdier. Vibra-

tionsgrænserne gælder for det maksimale KB-vægtede accelerationsniveau med tidsvægtning S.

Bygningsanvendelse og områdetype	Værdi af vægtet accelerationsniveau	
	Kl. 18:00 – 07:00	Kl. 07:00 – 18:00
Boliger i boligområde (B 20.3 og B 20.4) hele døgnet Børneinstitutioner og lign.	$L_{aw} = 75 \text{ dB}$	$L_{aw} = 75 \text{ dB}$
Erhvervsbebyggelse område (E 4.1 og E 11.1)	$L_{aw} = 85 \text{ dB}$	$L_{aw} = 85 \text{ dB}$

- 6.6 Målinger/beregninger til kontrol af at vilkår 6.4 er overholdt, skal udføres under fuld drift og som beskrevet i miljøstyrelsens vejledning nr. 9/1997, om "Lavfrekvent støj, infralyd og vibrationer i det eksterne miljø". Målinger/beregningerne skal foretages af et firma/laboratorium som har opnået akkreditering ved DANAK eller er godkendt af Miljøstyrelsen til at udføre målinger.
- 6.7 Tilsynsmyndigheden kan kræve målingerne udført én gang pr. år, samt når en eller flere grænser har været overskredet.
Et eksemplar af rapporten med dokumentation af beregnings-/måleresultaterne skal sendes til tilsynsmyndigheden senest 6 uger efter målingerne er udført.
Rapporten skal indeholde et overslag over eventuelle afhjælpende tiltags effekt og omkostningerne derved.

7 Oplag og håndtering af råvarer, asfaltfabrik

Håndtering og oplag af bitumen, bitumenemulsion, bitumenopløsninger og andre olieprodukter.

- 7.1 Der må så vidt muligt kun anvendes stenmel og vegetabilsk olie som slipmiddel. Alternativt anvendes asfaltrent og bitumineret sand.
- 7.2 Tanke til bitumenemulsion, skal tømmes og inspiceres for korrosion hvert andet år.
- 7.3 Under påfyldningsstudse på tanke med bitumenemulsion, bitumenopløsninger og andre olieprodukter, herunder motorbrændstof, skal der etableres en impermeabel belægning med kontrolleret afledning af afløbsvandet. Alternativt skal eventuelt spild opsamles i en impermeabel spildbakke eller grube. En eventuel udendørs spildbakke eller grube skal tømmes, således at regnvand i bunden maksimalt udgør 10 % af spildbakkens eller grubens volumen.
- 7.4 Tappedsteder for bitumenemulsion, bitumenopløsninger og andre olieprodukter, herunder også vegetabiliske slipmidler, skal være indrettet med fast installeret spildbakke eller tilsvarende mulighed for opsamling af spild.
- 7.5 Påfyldning af entreprenørtanke og køretøjer skal foregå på impermeable arealer med kontrolleret afledning af afløbsvandet.
- 7.6 Spild af bitumenemulsion, bitumenopløsninger og andre olieprodukter, herunder spild ved påfyldning af brændstof på køretøjer, skal opsamles straks. På virksheden skal der forefindes absorptionsmateriale til opsamling af sådant spild.
- 7.7 Udendørs tanke og oplag af bitumen, bitumenemulsion, bitumenopløsninger og andre olieprodukter skal sikres mod påkørsel.

8 Affald

- 8.1 Spildolie, forurenede absorptionsmateriale, kemikalierester fra laboratorier og andet farligt affald skal opbevares i egnede beholdere, der er markeret, så det tydeligt fremgår, hvad de indeholder. Virksomheden skal løbende bortskaffe affald, skrot samt olie- og kemikalieaffald.

9 Journalføring og indberetning

Egenkontrol vedr. asfaltfabrikken

- 9.1 Der skal føres driftsjournal med angivelse af:

- Registrering af støvmålerens signal som 5 minutters middelværdier samt dato og tidspunkt for udløste alarmer. Tid fra alarmen til produktionsstopet angives tillige. Der skal gøres rede for årsagen til alarmen, og hvad der gøres for at undgå alarmer fremover. Eventuelt konstaterede utætheder eller andre fejl på støvfiltre noteres, herunder foretagne foranstaltninger til udbedring heraf.
- Dato for eftersyn af filtre til rensning af røggas fra tørretromler og blandere, afsug fra varmelevator og blandetårn i afkast E 1, herunder oplysninger om filterbrud og udskiftning af filtermateriale.
- Dato for eftersyn af støvfiltre på filter til rensning af fortrængningsluft fra siloer E 2, herunder oplysninger om fejl eller om udskiftning af filtre og dato for eftersyn og funktionsafprøvning af kontrolforanstaltninger til sikring mod overfyldning og overtryk under fyldning af siloer, herunder oplysninger om udført vedligeholdelse på disse kontrolforanstaltninger.
- Dato for serviceeftersyn og eventuel indregulering af brændere på tørretromler blandere. Service- og indreguleringsrapporter på brændere på tørretromler og blandere skal opbevares sammen med driftsjournalen.
- Dato for inspektion af tanke med bitumenemulsion samt registrering af resultatet af inspektionen, herunder eventuelle foretagne foranstaltninger.
- Dato for visuel kontrol for utætheder, revnedannelser og vedligeholdelsesstand af belægning under asfaltanlæg, samt hvor der opbevares bitumenopløsning, fedtaminer (klæbeforedrer) og andre flydende kemikalier, farligt affald samt øvrige olieprodukter, bortset fra bitumen og bitumenemulsion samt dato for eventuelle udbedringer af revner eller andre skader.
- Registrering af alle væsentlige spild af kemikalier, olieprodukter og farligt affald samt anslået mængde og oprydningstype.
- Registrering af evt. forekommende driftsforstyrrelser.
- Der skal føres visuel kontrol for utætheder, revnedannelser og vedligeholdelsesstand af impermeable arealer under oplag for knust genbrugsasfalt, samt dato for evt. udbedringer af revner eller andre skader

Driftsjournalen skal opbevares på virksomheden i mindst 5 år og være tilgængelige for tilsynsmyndigheden.

Indberetning vedr. asfaltfabrik

- 9.2 Senest den 1. juli hvert år skal virksomheden tilsende opgørelse over følgende produktions-, energi- og emissionsdata for det foregående år til tilsynsmyndigheden: anvendte råstoffer – type og mængder (herunder genbrugsasfalt)
- anvendte hjælpestoffer – typer og mængder
 - producerede mængder færdigvarer
 - genereret affald – typer og mængde
 - energiforbrug (naturgas, fyringsolie, diesel og flaskegas)
 - emissioner (månedsmiddelværdier for støvemission)

Journal vedr. jordhotel

- 9.3 Journalen skal for hvert jordparti indeholde oplysninger om:
- indleveringsdato, afmærkning jf. vilkår 2.11
 - mængde (ton)
 - opgravningslokalitet og skønnet forureningsklasse
 - udleveringsdato
 - udleveret mængde
 - anvendelsesformål /lokalitet.

Journalen skal være tilgængelig for tilsynsmyndigheden og opbevares på virksomheden i mindst 5 år.

Indberetning vedr. jordhotel

- 9.4 Senest den 1. juli hvert år skal virksomheden fremsende rapport med oversigt over jordpartiernes klasser og mængder for det forgående år til tilsynsmyndigheden.

Journalføring vedr. knuseanlæg

- 9.5 Virksomheden skal etablere og vedligeholde en journal over driftssituationer ved sorteringsanlæg, knuseanlæg og neddelingsanlæg. Journalen skal indeholde oplysninger om:
- driftstider for nedknusning
 - dato for evt. klager over støj

Indberetning vedr. knuseanlæg

- antal tons knust genbrugsmateriale

10 Foranstaltninger ved ophør af driften

- 10.1 Virksomheden skal senest 1 måned efter at der er truffet beslutning om lukning af hele eller dele af virksomheden, indsendes en plan til tilsynsmyndigheden, som beskriver de nødvendige foranstaltninger for at undgå fremtidig forureningsfare. Omfanget og indholdet af planen, samt tidsplan for hvornår foranstaltningerne skal være udført, skal accepteres af tilsynsmyndigheden.

3 Sagens indhold

3.1 Ansøger og ejerforhold

Ansøger er Arkil A/S, Tingvejen 32, Skrydstrup, 6500 Vojens.
CVR. nr.15070544

Det ansøgte areal omfatter:

Del nr.1 af 1 af* på 19494 m² ejes af KPE A/S, Kalkerupvej 2, Fensmark, 4684 Holmegaard. CVR nr. 42928712. Arkil A/S har købsret på ovenstående areal.

I brev af 17. august 2006 oplyser Arkil Asphalt, at virksomheden har købt/lejet nedenstående tilliggende arealer:

Del nr. 2 af 1 d* på 5340 + 915 m² lejes af Næstved kommune

Del nr. 3 af 1ae* på 2140 m² købes/lejes af Affaldsselskabet Fasan I/S

Del nr. 4 af 1ad* på 975 m² købt af C&H System, Fiskerhusvej 20

Del nr. 5 af 1ad* på 11870 m² købt af C&H System, Fiskerhusvej 20

Del nr. 6 af 1ae* på 870 m² købes/lejes af Affaldsselskabet Fasan I/S

*) Ejerlav: Ydernæs, Næstved jorder

Virksomhedens udstrækning er som vist på Bilag 1.

3.2 Virksomhedens art

Virksomheden producerer asfalt, til fx vejbelægning, og er således omfattet af bilag 2, punkt 5e i samlebekendtgørelsen (om VVM) samt godkendelsesbekendtgørelsen listepunkt C 202.

Som biaktivitet driver virksomheden jordhotel, samt oplag og nedknusning af beton og vejmaterialer.

3.3 Virksomhedens placering

Området er udlagt til erhvervsformål i lokalplan E4.1-1 for et erhvervsområde på Ydernæs. Lokalplanen er vedtaget af Næstved Kommune i 2006.

3.4 VVM-screening

Amtet har den 2. august 2005 afgjort, at etablering af asfaltfabrikken ikke vil have en væsentlig indvirkning på miljøet, og at etableringen ikke er VVM-pligtig. Afgørelsen blev annonceret i Regionalavisen lørdag den 6. august 2005. Der har ikke været klager over afgørelsen.

4 Vurdering og begrundelse

4.1 Risikoforhold

Virksomheden er ikke omfattet af risikobekendtgørelsen

4.2 Indretning og drift

Generelt om grunden

På grunden Fiskerhusvej 24 er tidligere udlagt 30 cm stabilgrus.

På den nyindrettede del af grunden (mod nord), hvor råvarerne skal placeres, er ligeledes udlagt stabilgrus.

Ifølge lokalplan E 4.1-1 § 9 pkt. 9.3 skal der anlægges en jordvold nord for råvarerlageret, ind mod virksomheden på Fiskerhusvej 20. Jordvolden skal bestå af af-rømmet jord fra udgravning til råvarerlager.

Næstved kommune har på mødet den 9. maj 2006 oplyst, at den del af Fiskerhusvej 20 som Arkil overtager til råvarerlager, ikke tidligere har været benyttet, hvorfor amtet vurderer, at jorden er ren.

På "trekantet areal" mod vest etableres adgangsvej og oplag for knust genbrugsasfalt.

Asfalanlæg med tilhørende funktioner

For de 3 afkast fra asfalanlægget gælder, at amtet har fundet det nødvendigt at fastsætte vilkår om indretning og drift for at forebygge forurening med støv og lugt.

Støvemission gennem skorstenen fra asfalanlæg begrænses ved hjælp af posefilter placeret mellem tørretromle og sugetræksblæser. Fra filtret afledes røggassen til afkast E 1.

Støv fra fortrængningsluft i fillertanke ledes til afkast E 2 og renses med posefilter.

Lugt fra fortrængningsluft som stammer fra påfyldning af bitumentanke udledes via afkast E 3.

Afkastenes placering fremgår af bilag 4 og 5.

Jordhotel

Det vurderes, at genanvendelse af lettere forurenede jord frem for deponering er en form for renere teknologi.

Pladsen må kun anvendes til vej- og byjord der er forurenede med stoffer der normalt forekommer i vej- og byjord.

For at sikre at jord med ukendt forureningsgrad håndteres forsvarligt under oplag på jordhotellet, har amtet vurderet, at der skal stilles vilkår for bedømmelse af forureningsgraden.

Erfaringer fra de seneste år viser, at vejjord ofte er forurenede i kl. 2 eller kl. 3 jf. "Vejledning i håndtering af forurenede jord på Sjælland".

For jord, der er synligt eller lugtbart forurenede, kan der kræves foretaget en analyse af forureningsgraden. Ifølge vilkår 2.9 skal forurenede jord, som efter analyse-

rapporten er af kl. 4 fjernes fra jordhotellet senest 1 måned efter at virksomheden har modtaget analyserapporten.

Forskellige jordtyper holdes adskilt af hensyn til muligheden for genanvendelse. Der er ligeledes stillet vilkår for jordhotellets og bassinets indretning.

Jordhotellet, som er beliggende i det sydøstlige hjørne af Fiskerhusvej 24, har et samlet areal på 170 m². Perkolat og overfladevand herfra ledes til et opsamlingsbassin på 110 m³.

Det er kun selve arealet, hvor den forurenede jord oplagres, der er befæstet. Kørearealer udenom pladsen er ikke befæstet. For at der ikke skal ske en ophobning af forurenede jord på ubefæstede arealer stilles der vilkår om at, forurenede jord skal opbevares på befæstede arealer. Hvis der spildes jord udenfor det befæstede areal, skal det straks samles op og føres tilbage til det jordparti det kommer fra.

Oplag af beton og vejmaterialer

Beton og asfaltmaterialer i hel og uknust form placeres på et nyerehvervet areal mod vest. Arealet grænser op til en tidligere losseplads.

I vilkår 2.16 er fastsat maksimal oplagsstørrelse af beton og vejmaterialer.

Knuseplads

Knusepladsen for beton og vejmaterialer bibeholdes på areal mrk. A, se bilag 1. Af støjhensyn har amtet vurderet, at der skal stilles vilkår om, at der maksimalt må knuses 1 måned/kalenderår.

I afsnit 4.6 findes vurdering af støjen når knuseanlæg og asfaltproduktion er i drift samtidig.

4.3 Luftforurening

Afkast E 1 (12 m skorsten)

Den væsentligste punktkilde er luftforurening med støv og forbrændingsgasser fra tørretromlen.

Asfaltanlægget har luftafkast via en 12 m høj skorsten.

Ved tørreprocessen i asfaltanlægget dannes der store mængder støv. Den støvholdige røggas fra tørretromlen ledes sammen med afsugningsluft fra varmelevator, sigte og blander, samt forskellige gasser fordampet fra den opvarmede bitumen til rensning i et posefilter. Fra filtret afledes røggassen via afkast E 1.

I ansøgningsmaterialet har virksomheden oplyst følgende:

Data for støvfilteranlæggets ydelse

Volumenstrøm	52.000 Nm ³ /h
Forbrændingsgas temperatur	100 ° C
Volumenstrøm (i drift)	71.100 Nm ³ /h
Skorstenshøjde	12 m

Emissionsdata for støvfilteranlægget

Gasformet massekoncentration	massestrøm
- SO ₂	350 mg/m ³ 18,2 kg/h
- NO ₂	350 mg/m ³ 18,2 kg/h
- C- forbindelser	50 mg/m ³ 2,6 kg/h

OML-beregning viser, at luftvejledningens B- værdier overholdes med de i vilkå-

ret nævnte grænseværdier, og ved en skorstenshøjde på 12 m.

Støvfiltre i afkast E1 og E 2

I flg. virksomhedens oplysninger er massestrømmen i afkast E 1 op til 100 gange højere end 200 kg/h, som er grænsen for hvornår afkast bør forsynes med AMS-kontrol (Automatisk Målende System). Se afsnit 5 i Luftvejledningen 2/2001.

Amtet har derfor fastsat krav om AMS kontrol. Vilkkåret er i øvrigt formuleret præcist som standardvilkkåret for asfaltfabrikker, hvor det (jf. Næstved Kommunes bemærkninger) ikke er fundet nødvendigt at have vilkkår om fugtmåler.

Amtet vurderer, at der skal fastsættes et støvemissionsvilkkår på 10 mg/Nm³ ved 17 % O₂ jf. luftvejledningen nr. 2/ 2001 for afkast E 1.

Virksomheden oplyser, jf. Næstved Kommunes kommentarer til udkastet til miljøgodkendelsen, at der er installeret tryktabsalarm ind over posefilter i afkast E 1 så der sikres en hurtig nedlukning ved brud på et af filterne. Der stilles vilkkår herom. Amtet vurderer, at det ikke er nødvendigt med tryktabsalarm på E 2, der er afkastet fra fillersiloen.

Rensning af posefilter i afkast E 1 og E 2 sker "automatisk" dvs., at der inde i filteret blæses luft den modsatte vej. Materialet, som derved bortblæses, bliver ført tilbage til anlægget og genbruges som filler, iflg. virksomheden.

Ved posebrud skal den aktuelle filtersektion straks afspærres.

Vurdering af vilkkår til NO_x og CO:

Grænseværdierne i vilkkår 3.2 er inspireret af standardvilkkår, som har sin baggrund i Luftvejledningen 2/2001.

Lugt

Lugtemission forekommer fra afkast E 1 og E 3.

For afkast E 1 gælder, at lugtemissionens størrelse er afhængig af forbrændingen og af i hvor høj grad støvemissionen begrænses ved hjælp af filtre.

Ud fra erfaring ved måling af lugtemissionen fra lignende asfaltværker, hvor der anvendes naturgas, vurderes at lugtemissionen vil være 2.000 - 4000 LE/m³ ved 20°C. OML-beregning for afkast 1 viser, at grænseværdierne på 5 og 10 LE/ m³ er overholdt.

Bitumen leveres i tankvogne og pumpes over i 3 el-opvarmede 80 m³ tanke a 60 t. Lugten fra varm bitumen (180°C) forekommer hovedsageligt, når fortrængningsluften via afkast E 3 presses ud ved påfyldning af bitumentankene. Virksomheden oplyser, at hvis der bliver problemer med lugtgener, vil de etablere et aktivt kulfilter som fortrængningsluften fra bitumentankene ledes igennem.

Det vurderes at der skal fastsættes lugtvilkkår jf. Miljøstyrelsens vejledning nr. 4, 1985 for afkast E 1 og E 3, dvs. 5 LE/m³ i boligområde og rekreative områder og 10 LE/m³ i erhvervsområder.

Diffust støv

Asfaltanlæggets råvarelager opbevares i frie bunker. Stenmaterialer placeret i bunker på åben plads frigiver støv. Ved længere tids oplag sker en rensning efter regnskyl.

Stenmel, som er den fineste fraktion, er placeret midt på pladsen mellem øvrige oplag af stenmaterialer og så tæt på doseringsanlæg som muligt med henblik på at reducere støvflugt.

Amtet er opmærksom på, at der har været problemer med støvflugt fra stammestakken, da virksomheden var midlertidigt placeret i Øverup.

Amtet stiller derfor krav om, at stenmel skal opbevares på en sådan måde, at støvflugt undgås.

Virksomheden oplyser, at stammestakken ligesom i Øverup vil blive oversprøjtet med 50 % klæbeemulsion. Der går ca. 4 tons emulsion til at sprøjte en stak stenmel på ca. 10.000 tons.

Virksomheden har oplyst, at såfremt stenmel skal opbevares i en lade vil det kræve en bygning på 20 x 30 x 6 m. En fordel ved udendørs opbevaring er, at stenmel får en støvdæmpende overflade, når det regner.

En fuldstændig indendørs håndtering af stenmel er i imidlertid en meget dyr løsning, da laden i givet fald skal være meget stor, ligesom den skal være med tippenhøjde hvis udendørs håndtering skal undgås. Desuden vil stenmelet altid være gennemført, hvis det aldrig får regnvand.

Amtet vurderer, at virksomheden under alle omstændigheder skal sikre, at vilkåret om at undgå væsentlige støvgener overholdes. Virksomheden må derfor ofre stor opmærksomhed herpå. Såfremt der alligevel kommer væsentlig støvflugt fra den oversprøjtede stammestak, kan der for eksempel foretages yderligere inddækning fx med afskærmende vægge på 3 sider. Virksomheden er indforstået med at en sådan løsning kan blive nødvendig. Hvis afskærmning på 3 sider heller ikke er tilstrækkelig, kan det blive nødvendigt for at overholde vilkåret, at stenmelet alligevel skal opbevares helt indendørs i en lade.

For at hindre støvflugt fra kørearealer stiller amtet vilkår om oversprinkling.

Støvflugt fra befæstede områder reduceres ved anvendelse af sprinkling eller ved anvendelse af støvbindende midler som CaCl_2 .

Ved støvflugt fra jord på jordhotel må der kun anvendes vand fra bassin til oversprinkling.

4.4 Spildevand

Der forekommer ikke egentlig processpildevand fra virksomhedens produktion.

I nødvendigt omfang benyttes der vand til sprinkling for at forebygge støv.

Det fremgår af lokalplanen, at alt spildevand og regnvand skal ledes til offentlig kloak, i henhold til Næstved Kommunes anvisninger.

Området er separatkloakeret, som betyder at regnvand og sanitært spildevand ledes til separate ledninger. Den kommunale regnvandsledning i dette område ledes ud i Karrebæk fjord via lokalt vandløb. Lokalplanen foreskriver at der " ved virksomhedens indretning sikres, at der ikke sker forurening af jord, overflade- og grundvand". Virksomheden skal søge kommunen om tilladelse til tilslutning af alt vand til henholdsvis det kommunale overfladevandssystem eller det kommunale spildevandssystem.

Det er Næstved Kommune som stiller vilkår om etablering af foranstaltninger, såsom sandfang og olieudskiller

4.5 Beskyttelse af jord og grundvand

På område under asfalanlægget etableres befæstet underlag med belægning af

varmbehandlet asfalt.

På områder hvor der håndteres kemikalier skal der etableres befæstet impermeabel overflade.

Der er sat vilkår for opbevaring af diverse råvarer og hjælpestoffer, herunder krav til eventuelle spildbakker og lignende. Disse vilkår er i øvrigt formuleret præcist som standardvilkåret for asfaltfabrikker, hvor det (jf. Næstved Kommunes bemærkninger) ikke er fundet nødvendigt at præcisere hvordan væskestand af regnvand i en spildbakke kontrolleres. Det vigtigste er, at der ikke står så væsentlige mængder regnvand i en spildbakke, at spildbakken ikke kan tjene sit egentlige formål. Se også afsnit 4.4 om overfladevand.

Oplag af genbrugsasfalt:

På grund af den knuste asfalts store overflade kan oplag af knust genbrugsasfalt give risiko for udvaskning af phenoler og PAH,. Derfor skal knust asfalt oplagres på befæstet impermeabelt lag for at sikre mod nedsivning til undergrunden. Overfladevand fra de befæstede arealer skal ledes til kloak.

Ydernæs ligger inde for områder med begrænsede drikkevandsinteresser. Det er ikke tilladt at forurene omgivelserne her jord og grundvand, selv i områder med begrænsede drikkevandsinteresser.

4.6 Støj og vibrationer

Områdetyper

Virksomheden er beliggende i erhvervsområde E 4.1. Vi betragter erhvervsområderne E 4.1 og E 11.1 som områdetype 2, Erhvervs- og industriområde med forbud mod generende virksomheder.

Det nærtliggende rekreative område D 17.1 betragtes som område type 6, Sommerhusområder og offentligt tilgængelige rekreative områder, særlige naturområder. På grund af områdets placering i byzone og op til erhvervsområder, har der i virksomhedens tidligere miljøgodkendelse været givet en lempelse på 10 d(B)A i forhold til støjvejledningen i dette område.

Boligområderne B 20.3 og 20.4 betragtes som områdetype 5, Boligområder for åben lav boligbebyggelse. Afstanden fra virksomheden er ca. 700 meter.

Støjkilder

Virksomhedens støj stammer primært fra asfaltproduktion, fra transport og fra nedknusning af beton og asfalt. Virksomhedens støjbidrag er beregnet af Eurofins og angivet i rapport vedr. "Supplerende støjberregninger for aktiviteter på Fiskerhusvej, Næstved" dateret 02.10. 2006. Resultaterne er angivet i tabellen nedenfor.

Alle resultater er angivet som det ækvivalente støjniveau i dB(A) re. 20γ Pa	Resulterende støjbidrag (hele virksomheden uden knusning) Lr , dB(A)	Resulterende støjbidrag (hele virksomheden med knusning) Lr, dB(A)
Beregningspunkt 1 (i skel mod nord)	57	59
Beregningspunkt 2 (i skel mod nord)	56	68*
Beregningspunkt 3 (i skal mod vest)	56	71*
Beregningspunkt 4 (i skel mod syd)	60	75*
Beregningspunkt 5 (i skel mod syd)	54	68*
Beregningspunkt 6 (i skel mod øst)	57	60
Beregningspunkt 7 (ved rekreativt område mod nord)	49	54
Beregningspunkt 8 (ved boligområde mod øst)	37	42

* Det resulterende støjbidrag indeholder et +5 dB tillæg som følger af indholdet af generende impulser.

Støjvilkår for asfaltproduktionen

Asfaltproduktionen forekommer i sommerhalvåret og normalt kun på hverdage. Støjbidraget fra asfaltproduktionen er beregnet og angivet i tabellen på forrige si-

de. Virksomheden har søgt om at starte produktionen kl. 6 om morgenen. Tidspunktet for overgang fra dag til nat er normalt kl. 7.00, men på grund af asfaltproduktionens karakter, er det almindeligt accepteret at tidspunktet kan rykkes en time frem, jfr. Miljøstyrelsens vejledning nr. 5 1984 afsnit 2.2.5.

Støjberegningen anført ovenfor viser, at asfaltproduktionen ikke vil give anledning til støj ud over de i støjvejledningens foreslåede grænseværdier for erhvervsområder og boligområder, henholdsvis 60 og 45 dB(A). Vi fastsætter derfor vilkår på 60 henholdsvis 45 dB(A) for erhvervsområder og boligområder i dagtimerne (kl. 6-18) mandag-fredag. Det rekreative område grænser helt op til erhvervsområdet, og dermed til virksomhedens skel. Den nærmeste del af det rekreative område benyttes reelt ikke som rekreativt område (der er bl.a. ikke stier og adgangsveje i denne del af området). Støjberegningen ovenfor viser, at virksomheden støjer 56 dB(A) i beregningspunkt 3.

Områdets faktiske anvendelse taget i betragtning, vurderer vi, at det vil være uforholdsmæssigt dyrt at støjdæmpe asfalanlægget således, at de vejledende støjgrænser kan overholdes. Bakken vest for virksomheden er tillige med til at dæmpe den oplevede støj i det rekreative område. Vi fastsætter derfor virksomhedens grænseværdi til 56 dB(A) i dagtimerne mandag-fredag.

Virksomheden oplyser, at der lejlighedsvis kan opstå behov for asfaltproduktion lørdage og søndage, hvis udlægningen ikke kan udføres på hverdage.

Amtet vurderer, at der bør gives virksomheden mulighed for at producere lørdage og søndage i ovenstående tilfælde, men har fastsat vilkår om, at produktionen kun må ske mellem kl. 7 – 14 på lørdage/søndage og max. i op til 5 weekender pr. år. Jf. ovenstående har vi lempet grænseværdien for støj ind mod det rekreative område til 56 dB(A). De vejledende grænseværdier mod erhvervsområde og boligområder fastholdes.

Uden for ovenstående normale driftstider på hverdage og den særlige driftstid i op til 5 weekender pr. år har virksomheden bedt om tilladelse til i akutte tilfælde, at kunne producere små mængder asfalt til reparation af belægninger fx efter bilbrande på motorveje og lignende. Vi har ikke fastsat støjgrænser for disse akutte situationer.

Knusning af beton og asfalt

Virksomheden havde i den tidligere miljøgodkendelse tilladelse til at knuse beton og asfalt i op til 1 måned pr. år. Virksomheden har søgt om at knusning kan foregå i op til 6 uger pr. år.

Da knusning af beton støjer mest, er der i ovenstående beregning taget udgangspunkt i denne driftssituation. I forbindelse med knusning er der en del transport. Støjbidraget fra den ekstra transport er medtaget i støjberegningen.

Støjberegningen viser, at knusning af beton giver et støjbidrag, der overskrider de vejledende grænseværdier i beregningspunkt 2, 3, 4, 5 og 7. Flere af overskridelserne er væsentlige.

Eurofins har i støjberegningen anført, at det ved etablering af en støjskærm vil være muligt at nå ned på et niveau der ikke overskrider grænseværdierne. Vi har

modtaget beregning fra Eurofins dateret 2. november 2006 der angiver, at en 75 m lang og 4 m høj støjskærm vil kunne reducere støjen tilstrækkeligt. (I beregningspunkt 3 dog kun såfremt grænseværdien her lempes til 56 dB(A)).

Arkil A/S har fremsendt en økonomisk redegørelse for ovennævnte støjskærm. Jf. redegørelsen vil det koste 396.710 kr. at etablere støjskærmen. Støjskærmen vil pga. ekstra kørsel øge driftsomkostningerne med ca. 12.000 kr. pr. dag hvor der knuses. Støjskærmen vil ikke dæmpe støjen fra asfalanlægget i hørbar grad.

Selv om de anførte beløb muligvis kan diskuteres, finder amtet på nuværende tidspunkt ud fra princippet om proportionalitet, at det er uforholdsmæssigt byrdefuldt at kræve etablering af en støjskærm. Støjberegningerne er baseret på erfaringstal og ikke konkrete målinger på lokaliteten, ligesom der muligvis kan findes knuseanlæg, der er udviklet til at give et lavere støjbidrag, end det anlæg, der er lagt til grund for beregningerne. Det er således ikke helt afklaret om støjbidraget på længere sigt kan blive lavere.

På den baggrund vurderer amtet, at støjgrænserne skal lempes som angivet i vilkår 6.1, sidste kolonne.

Amtet har ikke tidligere modtaget klager over støj fra knusning af beton og asfalt på virksomheden. Partshøringen har vist, at naboen mod syd er bekymret for støjgener, men der er ikke peget specielt på knusningen. Da der er tale om en væsentlig lempelse i forhold til de vejledende grænseværdier i støjvejledningen gøres de lempede støjvilkår for knusning, tidsbegrænsede til 1/1/2011, og det fastholdes, at knusning max. må foregå 1 måned pr. kalenderår.

Inden den 1/1 2010 skal godkendelsesmyndigheden altså tage endelig stilling til, hvilke vilkår knusning i givet fald kan foregå på fremover. Virksomheden skal derfor senest den 1. juli 2010 fremsende en redegørelse for nedknusningen til tilsynsmyndighedens behandling af sagen. Redegørelsen skal omfatte en støjberegning baseret på målinger foretaget på det konkrete anlæg og de dertil hørende aktiviteter på lokaliteten. Der skal redegøres for de teknologiske muligheder for yderligere støjdæmpninger ved kilden, og der skal desuden foreligge en ny teknisk redegørelse for støjdæmpning ved afskærmning og de praktiske og økonomiske konsekvenser heraf.

Ekstern transport

Arkil oplyser, at der højst vil ankomme 22 lastbiler pr. dag.

For jordhotel og oplag af beton og vejmaterialer gælder, at der højst vil forekomme 6 lastbiler med tilkørsel af råvarer til knusning samt indtil 20 lastbiler pr. dag, der afhenter "færdigvarer" (jord fra jordhotel og knuste materialer).

Intern transport

Arkil oplyser at deres gummihjulslæsser, som kører mellem råvarestakke og doseringskasser, benyttes i indtil 75 % af referenceperioden om dagen

Ved knuseanlæg benyttes gummiged ved såvel håndtering af materialer til/fra knuser og i forbindelse med læsninger til udkørsel.

I forbindelse med fyldning af knuser, vil der udover gummihjulslæsser tillige væ-

re drift af en gravemaskine, ligeledes i indtil 75 % af referenceperioden om dagen.

Begge gummihjulslæssere benyttes i indtil 75 % af referenceperioden om dagen.

Vibrationer

Amtet vurderer, at der skal stilles vilkår om, at vi kan kræve måling/beregning af vibrationer. Der er fastsat emissionsgrænser for vibrationer i flg. gældende vejledning nr. 9/1997 om "Lavfrekvent støj, infralyd og vibrationer i det eksterne miljø.

4.7 Affald

Amtet vurderer at der skal stilles vilkår for affaldshåndtering.

Affald produceret i forbindelse med vedligeholdelse af anlægget, spildolie m.m. håndteres iht. Arkil's miljø- og arbejdsmiljøledelsessystem og Næstved Kommunes affaldsregulativ

Udrens og udtømning fra færdigvaresiloer genbruges i asfalten.

4.8 Ophør af drift

For at sikre at anlægget afvikles på en miljømæssig forsvarlig måde i tilfælde af lukning, har vi fastsat vilkår herom.

4.9 Udtalelser

Næstved kommune

Næstved kommune har berigtiget udlejning af delnr. 2 af 1d, Ydernæs, Næstved jorder til Arkil A/S I brev af 30. oktober 2006.

Arealet er indeholdt i lokalplan D 17.1

Næstved kommune har haft bemærkninger til udkast miljøgodkendelse af 08.11.2006 som følger:

Det anbefales at der opsættes tryktabsalarmer i afkast E 1 og E 2.

Vilkår 3.5 Forslag om opsætning af fugtighedsmåler i E 1 pgr. af kodensvand som kan give falske alarmer.

Vilkår 3.21 Opfordring til at stenmel opbevares indendørs.

Vilkår 7.3 Anbefaling om overdækket spildbakke ved påfyldningsstudse.

Kommunens bemærkninger er kommenteret ved vurderingen af de enkelte miljøparametre.

Partshøring

Omkringboende i en afstand af 250 m fra asfaltfabrikken er med brev af 13.10.2006 blevet orienteret om Arkil Asfalts ansøgningsmateriale, samt seneste supplerende støjberegning.

Fra virksomheden H & C System A/S, Fiskerhusvej 20, som er nærmeste nabo, er kommet forespørgsel om forebyggelse af støvflugt fra stenmel i mails af 16. og 17.10.2006

Nabovirksomheden Hoffman A/S Fiskerhusvej 38 har i mail af 31.10.2006 udtrykt utilfredshed med udsigten til den øgede støj, samt miljøbelastning

5 Beskrivelse

I dette afsnit er redegjort for procesforløbet på asfaltfabrikken samt for jordhotellets opbygning.

5.1 Asfaltanlæg

Blandeprocessen

Asfaltblandeprocessen styres og overvåges i kontrolrummet via pc-skærm hvor alle processer vises, og produktions- og driftsdata kan ses og gemmes på computeren.

Der kan maksimalt tilsættes 30 % koldt genbrugsasfalt.

Transportbåndet fra doseringsanlæg er overdækket for at minimere støvemission.

Fra tørretromlen løftes materialerne i en lodretstående, lukket varmelevator til sigtesektion øverst i blandetårnet.

Sigtning, vejning og blanding foretages i et lukket system.

Til vægtsilo og blander føres endvidere gennem et lukket rørsystem fillermaterialer samt bitumen.

Doseringsanlæg

Fra doseringsanlæg føres materialerne med gummibånd til tørretromlen, hvor der sker en opvarmning til mellem 140°C og 180°C. Når der anvendes genbrugsasfalt i produktionen, skal de opvarmede råvarer have en højere temperatur, idet genbrugsasfalten tilsættes kold. Tørretromlen opvarmes med naturgas/fyringsolie.

Dette sikrer at brænderen altid kører miljømæssigt og økonomisk optimalt. Brænderen efterses/justeres 1 gang/årligt af et autoriseret firma. I tilfælde af at der ikke kan leveres tilstrækkelig med naturgas, er der etableret tank med fyringsolie som backup.

Luftafkast

Brændstofmængden og forbrændingsluft styres af en microprocessor, som regulerer efter røggasanalyse.

Råvarer

Råvarer i form af sand-, sten-, grusmaterialer og klippegranit samt stålslagger og asfaltgranulat oplagres i bunker i nærheden af asfaltblande-anlægget og transporteres med gummihjulslæsser til doseringsanlægget bestående af åbne tragtformede siloer.

5.2 Jordhotellets indretning

Båsene er adskilte af L- og T-elementer (T300 og L300). Elementerne er gravet ca. 1 m ned for at skabe tilstrækkelig stabilitet mod jordtrykket. Elementerne har således en højde på ca. 2 m over jorden. Båsene er befæstet med 30 cm knust asfalt afsluttet med 10 cm asfalt. Båsene til forurenede jord, skal være befæstet med tæt og kørefast belægning.

Bassinet som er 12 x 12 m er anlagt med en plast membran (DURA SEAL HD eller lignende) udlagt på et stenfrit underlag. Hvis det viser sig, at alt vandet ikke kan anvendes til oversprinkling på jordhotellet, skal det ledes til kloak. Dette vil kræve en tilslutningstilladelse fra Næstved kommune

Lagerkapacitet

Jorden oplagres i båse på 24 m² som hver kan rumme 60 – 80 tons jord. Med en massefylde på 1,8 tons/m³ vil det svare til en gennemsnitlig oplagshøjde i båsene på 1,4 – 1,9 m.

For at jorden ikke skrider ud over elementerne vurderes at oplagshøjden maksimalt må være 3 m på det højeste sted.

5.3 Miljøforhold, jordhotel

Et jordhotel fungerer ved, at et parti forurenede eller muligt forurenede jord bliver anbragt på jordhotellet og efter et tidsrum fjernet igen. Et parti af forurenede jord er defineret som en homogen mængde af forurenede jord, der stammer fra et konkret projekt i forbindelse med, at der fjernes vejjord og/eller byjord. Dette betyder, at der kan komme flere partier jord fra samme projekt, hvis jorden er påvirket af forureninger, der er fysisk adskilte eller stammer fra forskellige forureningskilder.

Pladsen foran jordhotel er belagt med asfalt og belægningen skal vedligeholdes løbende, så den til stadighed er tæt og med god hældning mod afvandsrende. Amtet vurderer, at pladsens belægning og tilslutningstilladelsen i tilstrækkelig grad sikrer jord og grundvand mod uønskede påvirkninger fra den midlertidige opbevaring af forurenede jord af klasse 1, 2 og 3.

Jord af forureningsklasse 4 må ikke modtages på jordhotellet, da dette er kraftigt forurenede jord, der normalt skal anvises til rensning og/eller deponering. Der er derfor stillet vilkår om, at virksomheden skal vurdere forureningsklassen ud fra jordpartiets historik¹, udseende og lugt inden jordpartiet køres til jordhotellet. Disse oplysninger skal registreres i journalen.

¹ Med en historik for et jordparti mener vi en beskrivelse af forureningskilder og mulige forureningskilder på den lokalitet, jordpartiet stammer fra. Således skal en historik indeholde oplysning-

Der er ligeledes stillet vilkår om, at tilsynsmyndigheden i tvivlstilfælde kan kræve, at virksomheden foranstalter en analyse af forureningsgraden af det pågældende jordparti. Hvis det viser sig, at det pågældende jordparti er forurenet jord af klasse 4, er der stillet krav om, at det skal fjernes fra jordhotellet senest 1 måned efter, at virksomheden har modtaget analyserapporten.

For at forhindre støv fra pladsen, stiller amtet krav om, at jordpartierne skal oversprinkles med vand, såfremt der opstår støvudvikling.

For partier af forurenet jord er det vigtigt, at de enkelte partier holdes adskilt for at undgå en sammenblanding af forskellige forureningskomponenter og af hensyn til muligheden for at genbruge jorden. De enkelte partier af jord skal afmærkes, fx med nummererede jordspyd, så der ikke opstår tvivl om hvert enkelt partis placering på jordhotellet.

Jordbunker må ikke overstige 3 meter i højden. De enkelte jordpartier må i øvrigt ikke være højere, end det kan sikres, at de ikke skrider sammen med andre jordpartier.

Det er tilsynsmyndighedens vurdering, at det enkelte jordparti ikke må være oplagret flere år, idet oplagringen så bliver til en form for deponering, som reguleres af helt andre regler, end når der er tale om et midlertidigt oplag. Amtet stiller derfor vilkår om, at det enkelte parti af forurenet jord højst må oplagres i 12 måneder, og at overholdelsen af dette vilkår skal dokumenteres via journalen. Bunker der indeholder flere partier af diffust forurenet vejjord må højst oplagres 12 måneder fra datoen for det første parti i bunken.

I forbindelse med en genanvendelse eller bortskaffelse skal det pågældende jordpartis indhold af forureningskomponenter undersøges nærmere. Der er derfor ikke stillet krav om, at den forurenede jord skal analyseres ved modtagelsen.

Det forhold, at jordens forureningsgrad ikke er kendt inden den lægges på pladsen er også en del af begrundelsen for befæstigelsen.

Der er derimod stillet krav om, at der skal føres journal, som for hvert jordparti skal indeholde oplysninger om: indleveringsdato, afmærkning jf. vilkår 9.3, mængde (ton), opgravningslokalitet og skønnet forureningsklasse, samt udleveringsdato, udleveret mængde og anvendelsesformål/lokalitet. Journalen skal indeholde oplysninger om den samlede mængde af jord der er på jordhotellet, og udformes således at det er let at se, hvorvidt vilkår er overholdt.

Opsamlingsbassin

Den gennemsnitlige årsnedbør på Sjælland er ca. 600 mm. Med et samlet areal for jordhotel og bassin på i alt 314 m² bliver den totale nedbørsmængde på 188 m³/år. En del af denne nedbørsmængde vil dog fordampe direkte fra jordoverfladen og fra bassinet. Hvis vandet anvendes til oversprinkling på jordhotellet vil det forøge fordampningen. Det er dog kun i sommerperioden det vil være aktuelt at

ger om forurenende og muligt forurenende aktiviteter (virksomheder, brancheaktiviteter, olietanke mm.), kendte forureningshændelser (spild, lækager mm.) og tilførsel af fyldjord på lokaliteten.

anvende vandet til oversprinkling. Samlet set vurderer vi, at et bassin på 110 m³ er tilstrækkeligt.

Da vandet i bassinet kan være forurenede med stoffer fra den forurenede jord, må det kun anvendes til oversprinkling af forurenede jord, der ligger i båsene. Vandet fra bassinet må således ikke anvendes til oversprinkling af oplag af beton og vejmaterialer eller på ubefæstede arealer på virksomheden.

Transport fra og til asfaltenlæg

Transport til- og fra asfaltfabrikken sker via eksisterende indkørsel på Fiskerhusvej 24, dog sker frakørsel af tomme lastvogne som har leveret stenmaterialer til asfaltfremstilling, ad en nyetableret adgangsvej fra Fiskerhusvej, se kort bilag 1. Placeringen er tæt på havnen, hvilket vil give meget kort transportafstand med lastbil af råvarer, idet der skal importeres klippeskærver og søskærver (til bærelagsmateriale) med skib, ind på havnen.

5.4 Renere teknologi

Virksomheden har oplyst at:

- Bitumentanke som er el-opvarmede er velisolerede med 300 mm isolering, hvilket holder energiomkostningerne og miljøbelastningen nede.
- Fabriksanlægget er nyt og med den nyeste teknologi, og alle enheder som opvarmes er velisolerede for at minimere energiforbrug.
- Der kan anvendes op til 30 % genbrug i fremstilling af bærelagsmateriale.
- I stedet for aminer som klæbeforbedrer, anvendes der klæbeaktive filler, i de recepter hvor det kan lade sig gøre, uden at påvirke kvaliteten af produktet.
- I relative fede asfaltslidlag anvendes fibertilsætning. Fiber er naturfiber fra genbrugspapir. Fibertilsætning giver en stærkere og mere slidstærk belægning, og giver en virkning af armering.
- Transportbåndet fra doseringsanlægget til tørretromlen er overdækket for at minimere den diffuse støvemission.
- Til lastbilerne anvendes der "Asfaltren" slipmiddel (eller et tilsvarende produkt) på bagklappen. På selve ladet anvendes bitumineret stenmel der strøs ud koldt.
- Der er ingen procesvand. Der anvendes naturlige råvarer (sten og bitumen). Der anvendes få hjælpestoffer, klæbeforbedrer, fibre (gamle aviser). Affald fra produktionen kan anvendes som genbrug.

6 Generelle oplysninger

6.1 Uheld og driftsforstyrrelser

Amtet gør opmærksom på Miljøbeskyttelseslovens § 71, hvorefter den, der er ansvarlig for forhold eller indretninger, som kan give anledning til forurening, straks skal underrette tilsynsmyndigheden, såfremt driftsforstyrrelser eller uheld medfører væsentlig forurening eller indebærer fare herfor.

Underretningen bevirker ingen indskrænkning i den ansvarliges pligt til at søge følgerne af driftsforstyrrelsen eller uheldet effektivt afværget eller forebygget. ligesom det ikke fritager for pligten til at genoprette den hidtidige tilstand.

Virksomheden er ansvarlig for at indretning og drift ikke afviger væsentligt fra det, der er beskrevet i miljøgodkendelsen. Ved ønske om fremtidige ændringer skal virksomheden kontakte godkendelsesmyndigheden, som afklarer, om der er godkendelsespligt (se miljøbeskyttelseslovens § 33, stk. 1 og 2). Det kan for eksempel være tilfældet, hvis det fører til mere forurening af luft, jord eller vand, mere støj, mere affald eller hvis affaldet bliver mere forurenende.

Godkendelsesmyndigheden vil afgøre, hvorvidt ændringen er godkendelsespligtig ud fra indholdet i miljøgodkendelsen og virksomhedens oplysninger om indretning og drift.

Sortering , opbevaring og håndtering af affald skal ske i henhold til gældende regulativer

Tanke med fyringsolie og brændstof skal følge de til enhver tid gældende krav, p.t. olietankbekendtgørelsen nr. 633 af 27.06.2006.

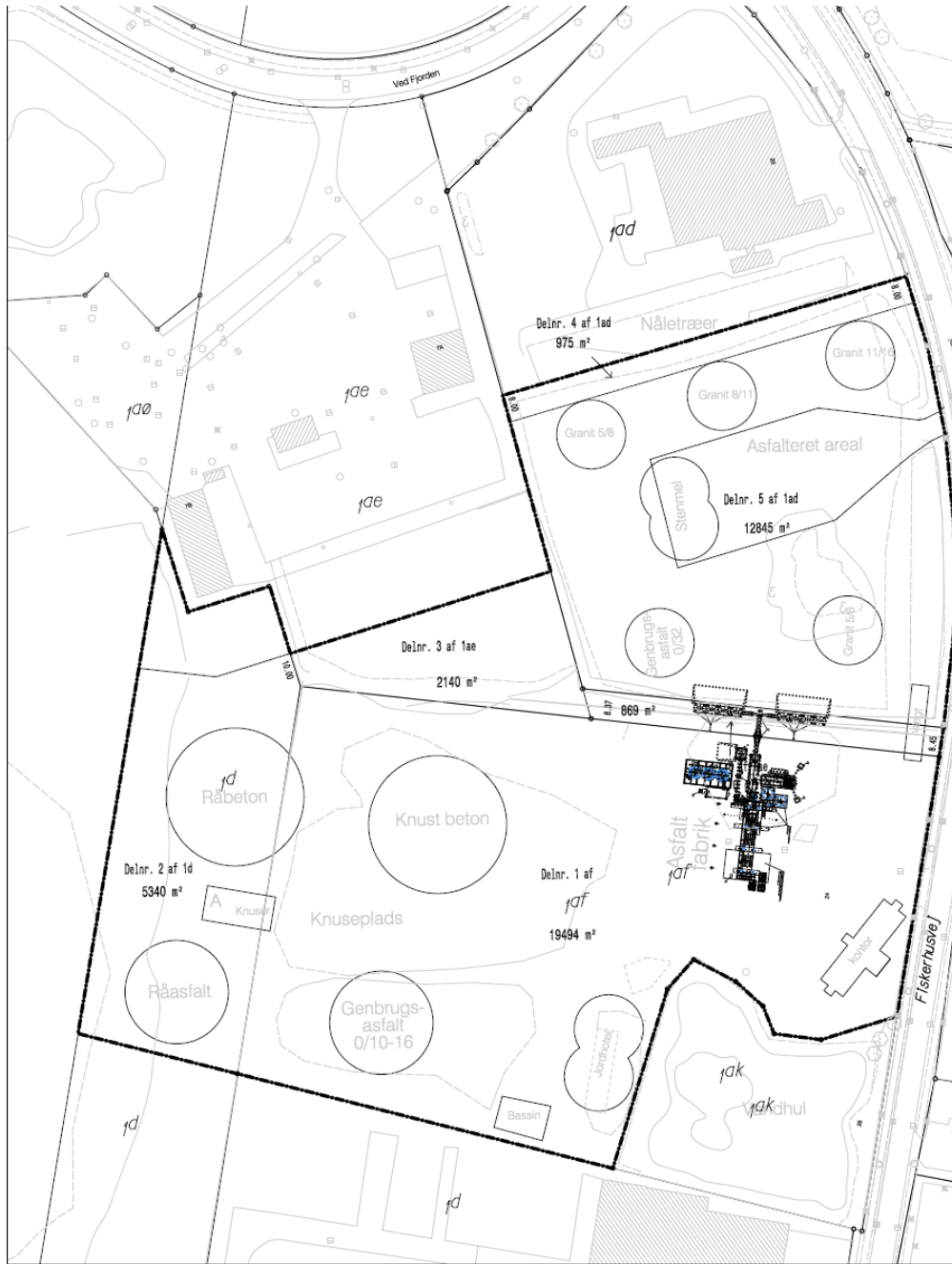
For at minimere risikoen for driftsforstyrrelser er der udarbejdet en vedligeholdelsesplan for asfaltbehandlingsanlægget. Planen er beskrevet i virksomhedens kvalitetsstyringssystem

Bilag 1 oversigtstegning

|
|

—

A



NÆSTVED KOMMUNE

Forslag til kommuneplantillæg nr. 22 til Næstved Kommuneplan 2001-2012

Øget byggehøjde og forbud med boliger.

(Redegørelse for kommuneplantillægget fremgår af lokalplanens redegørelse).

Ændring af rammebestemmelserne for Rammeområde E4.1:

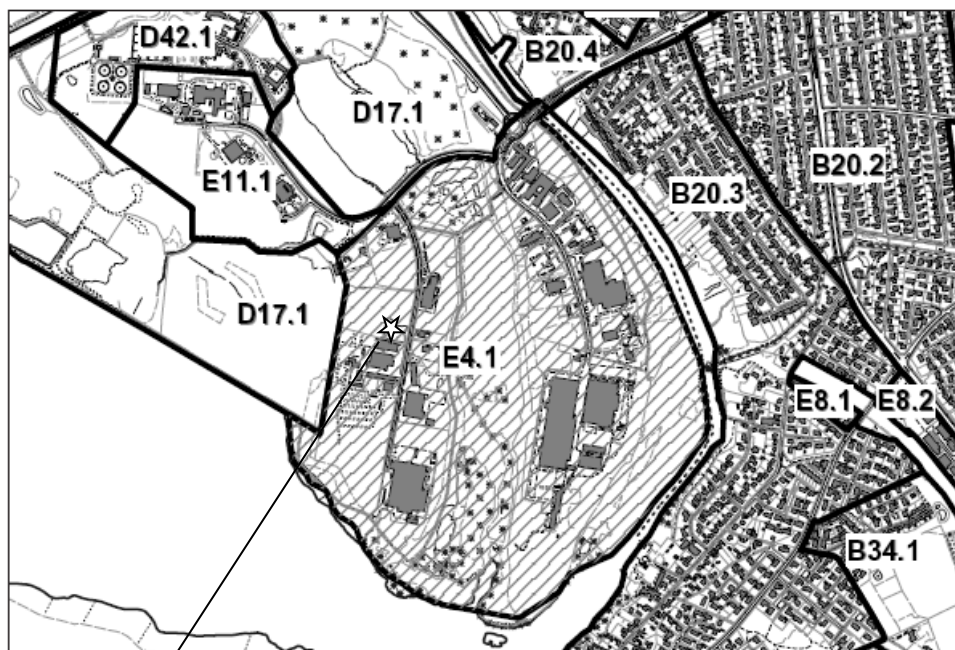
»og enkelte boliger i form af bestyrer- og portnerboliger i tilknytning til virksomhederne«.

Slettes og erstattes med:

»Der må ikke etableres beboelse«.

»Intet punkt af en bygnings ydervæg eller tag må være over 16 meter over terræn« fastholdes, men der tilføjes:

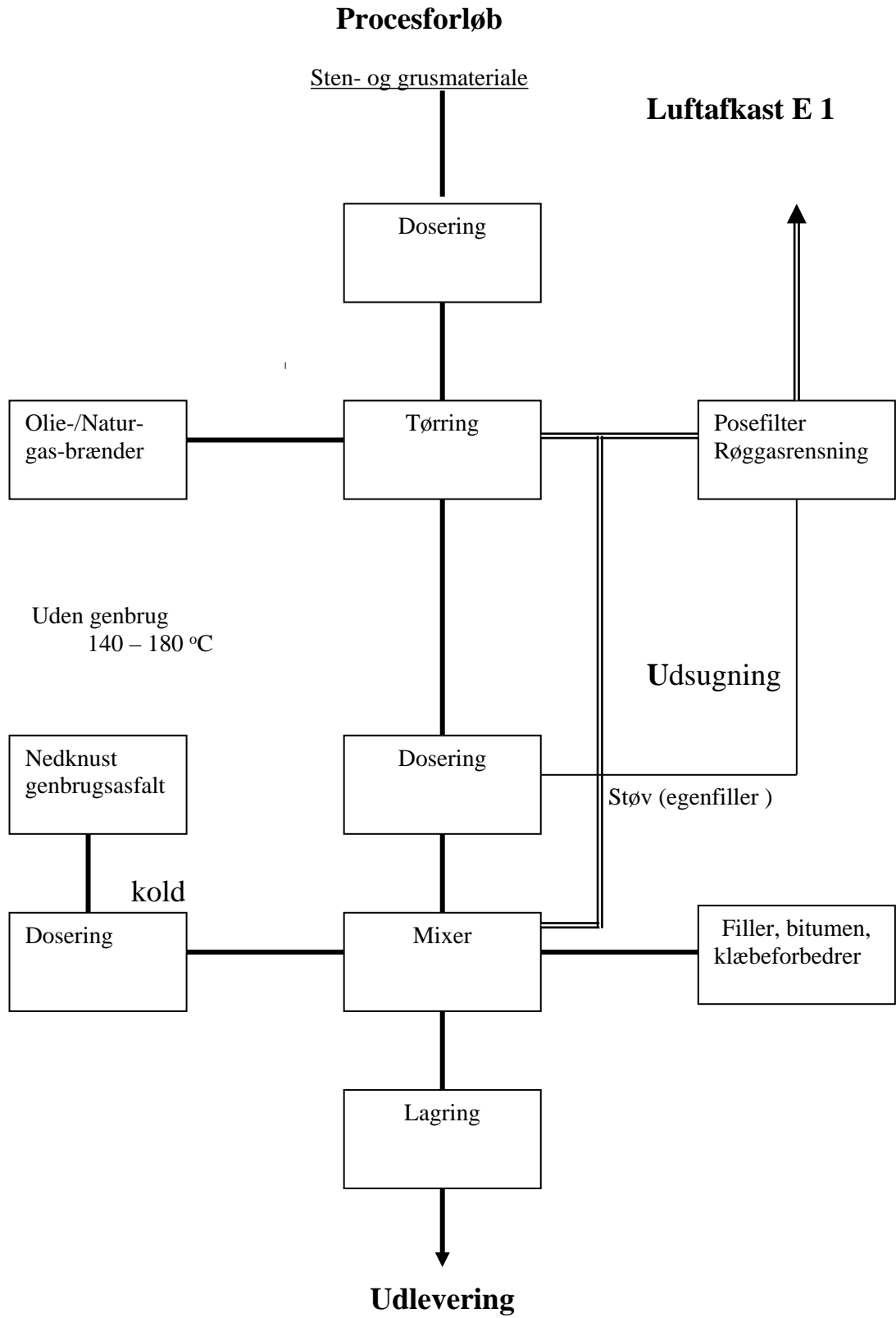
»Dog kan der gennem planlægningen åbnes mulighed for at bygninger og bygningsdele kan opføres i maksimalt 32 meters højde, når hensynet til virksomhedens drift betinger det«.



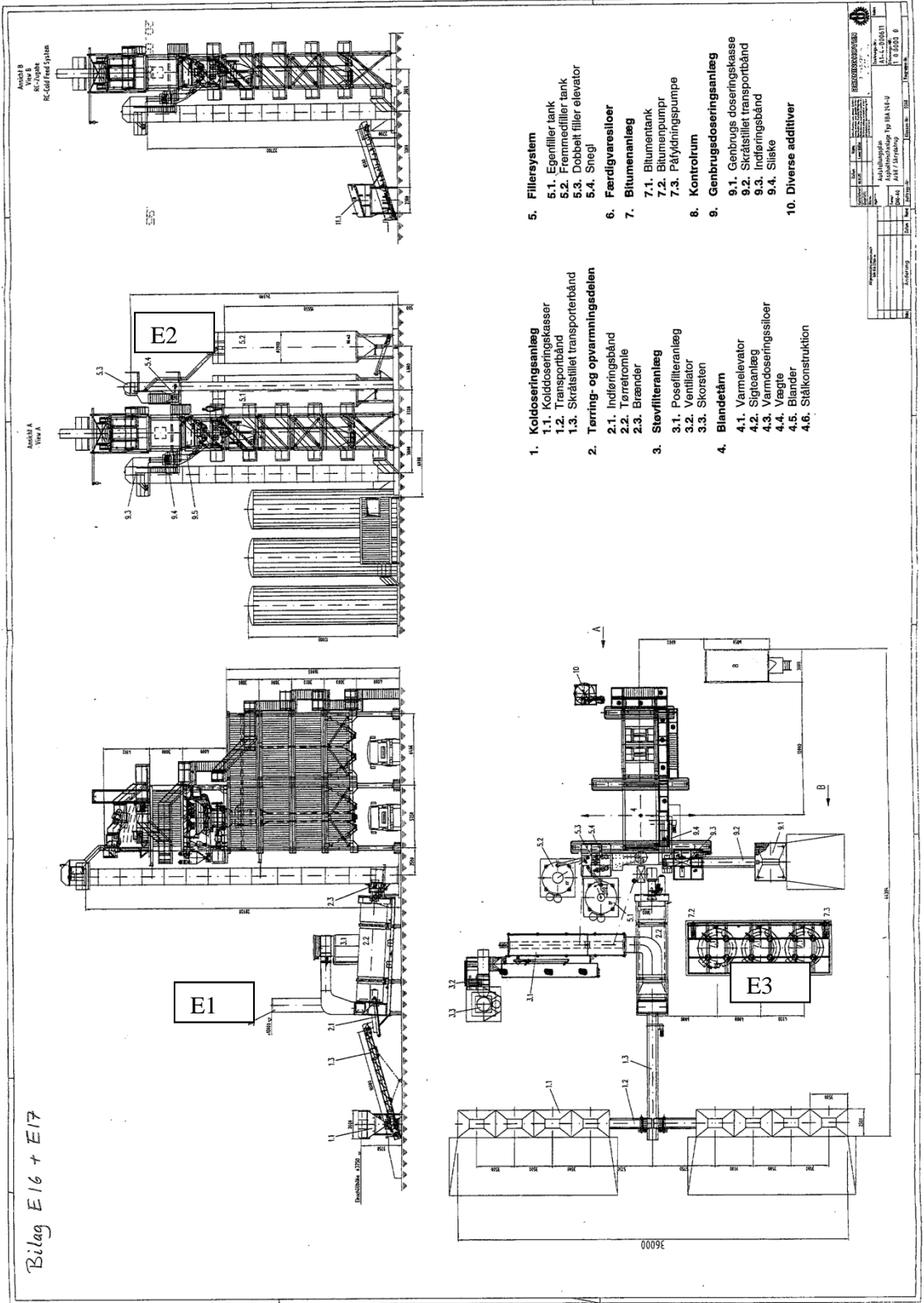
▶ Arkil Asfalt A/S er beliggende ved stjerne.

Bilag 2 Rammeområder

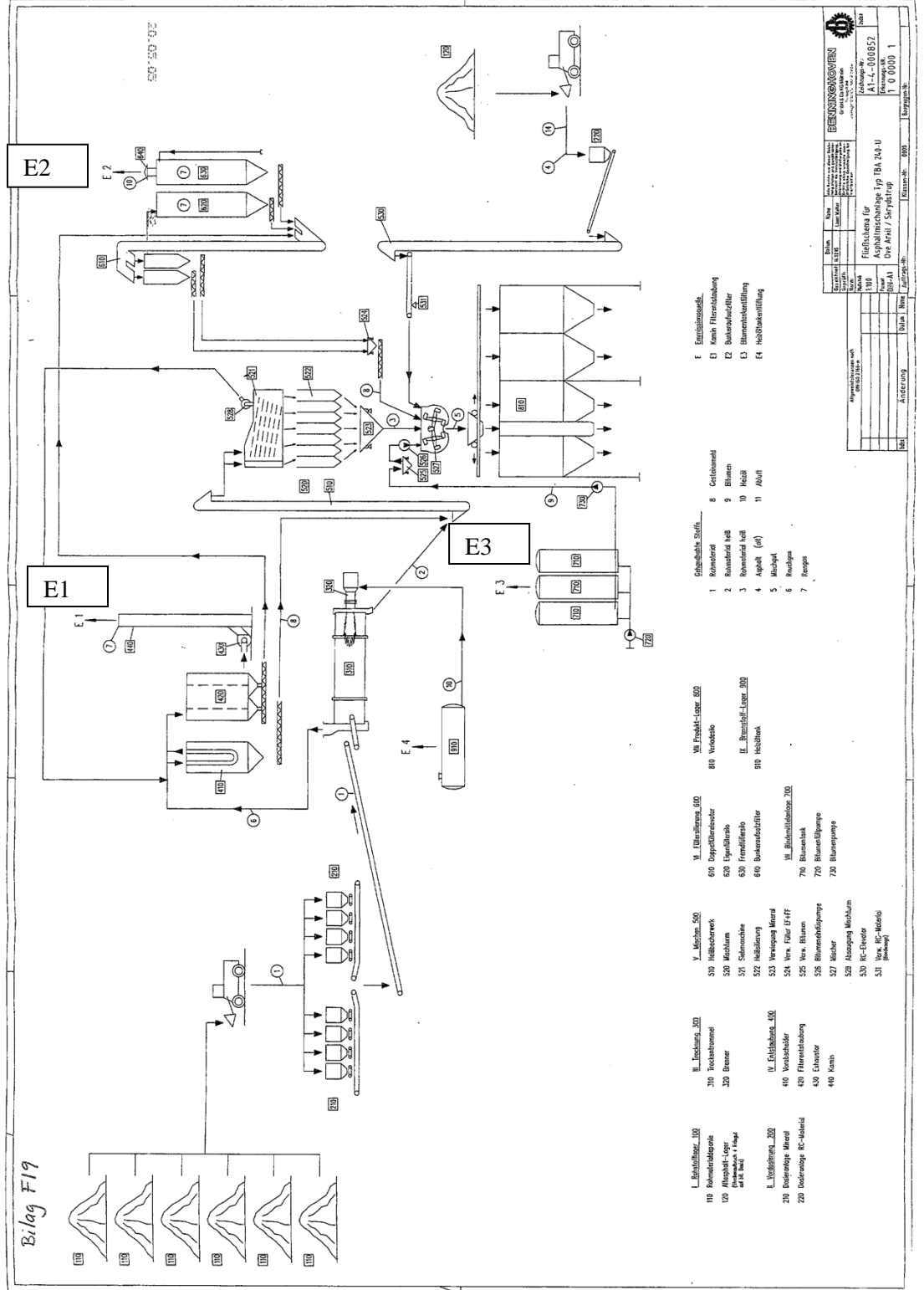
Bilag 3 Procesdiagram for asfaltproduktion



Bilag 4 Asfaltanlæg



Bilag 5 Asfaltanlæg

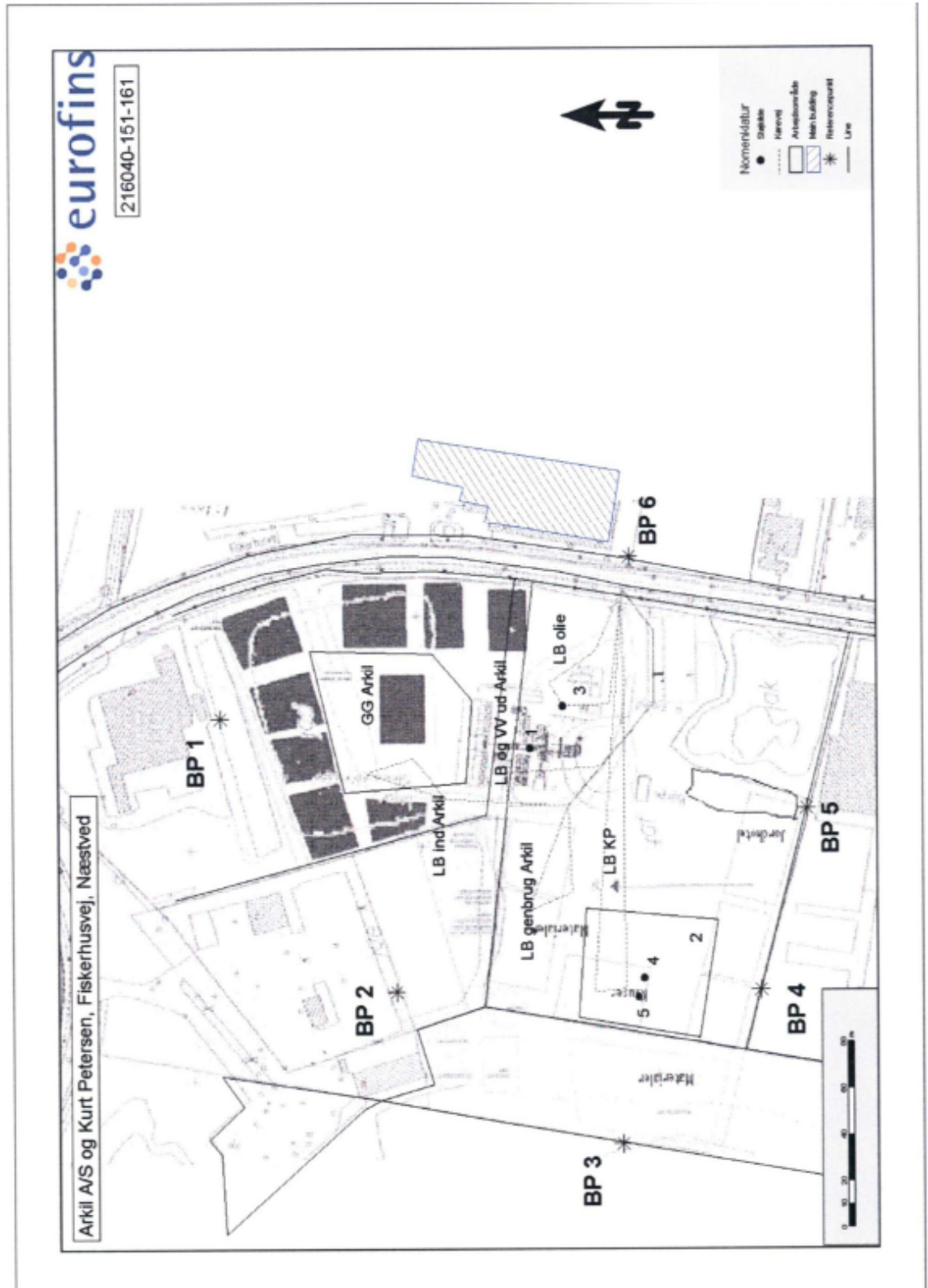


Bilag 6

Støjkort med referencepunkter

Punkt 7 er ved rekreativt område mod nord

Punkt 8 er ved boligområder mod øst



Bilag 7

Nyt bilag A, nu bilag A1 – rettellesblad

Bilag A1

Klasseinddeling ved angivelse af højeste gennemsnitskoncentration

Stof	Klasse 1	Klasse 2	Klasse 3	Klasse 4
Arsen (As)	20	20	50	> 50
Cadmium (Cd)	0,5	1	5	> 5
Chrom VI (Cr VI)	20	35	50	>50
Chrom total (Cr total)	500	500	750	> 750
Kobber (Cu)	500	500	750	> 750
Kviksølv (Hg)	1	1	5 *	> 5 *
Nikkel (Ni)	30	40	100	> 100
Bly (Pb)	40	120	400	> 400
Tin (Sn)	20	50	200	> 200
Zink (Zn)	500	500	1.500	> 1.500
Olie total (C₆-C₃₅), heraf:	100	200	300	> 300
Benzin (C ₆ -C ₁₀)	25	35	50	> 50
Let olie (C ₁₀ -C ₂₅)	50	75	100	> 100
Tung olie (C ₂₅ -C ₃₅)	100	200	300	> 300
BTEX total, heraf:	0,6	10	15	> 15
Benzen	0,1	1,5	2,5	> 2,5
PAH total^{a)}, heraf:	4,0^T	15	75	> 75
Benz(a)pyren	0,3 ^T	1	5	> 5
Dibenz(a,h)antracen	0,3 ^T	1	5	> 5
Naphthalen	0,5	1	10	> 10
Phenoler	0,1	5	70	> 70
Cyanid total, heraf:	5	500	1.000	> 1.000
Cyanid, syreflygtig	5	10	100	> 100

Alle talværdier er i mg/kg tørstof.

* Skal vurderes særskilt afhængigt af kviksølvs tilstandsform.

T Teknisk tilpasning som følge udmelding fra Miljøstyrelsen den 22. december 2005.

a) 7 enkeltstoffer, i henhold til Miljøstyrelsens vejledning nr. 6/1998.
Fluoranthen, benz(b)fluoranthen, benz(j)fluoranthen, benz(k)fluoranthen, benz(a)pyren, dibenz(a,h)antracen og indeno(1,2,3-cd)pyren.

Alle øvrige stoffer skal vurderes særskilt.

Vejledning i håndtering af forurennet jord på Sjælland - April 2006

Bilag 8 Referenceliste

1. Lov om miljøbeskyttelse, lov nr. 753 af 25. august 2001.
2. Bekendtgørelse om godkendelse af listevirksomhed, Miljøministeriets bekg. nr. 943 af 16. september 2004.
3. Ansøgning om godkendelse af listevirksomhed fra Arkil af 11. april 2005.
4. Miljøteknisk beskrivelse af produktionsanlæg i Næstved, udarbejdet af Arkil 20. maj 2005.
5. Supplerende miljøteknisk beskrivelse af produktionsanlæg i Næstved, udarbejdet af Arkil 19. september 2005.
6. Statusrapport om eksterne støjforhold på asfaltfabrik i Næstved 2005, eurofins Danmark
7. Vejledning fra Miljøstyrelsen, nr. 2, 2001, begrænsning af luftforurening fra virksomheder. "Luftvejledningen".
8. Vejledning fra Miljøstyrelsen, nr. 4 1985, Begrænsning lugtgener fra virksomheder.
9. Vejledning fra miljøstyrelsen, nr. 5, 1984, Vejledende grænser for ekstern støj fra virksomheder.
10. Orientering fra Miljøstyrelsen nr. 9/ 1997, om Lavfrekvent støj, infralyd og vibrationer i eksternt miljø.
11. Vejledning i håndtering af forurenede jord på Sjælland, april 2006.
12. Arkil Asfalts ansøgning om bygge- og anlægs tilladelse og miljøgodkendelse til Næstved kommune, 17.08.2006.
13. Næstved kommunes svar på ansøgning om byggetilladelse og miljøgodkendelse til opførelse af asfaltværk på Fiskerhusvej, Næstved, dateret 24. august 2006. Modtaget i Storstrøms Amt den 28. august 2006.
14. Støjrapport vedr. Arkil Asfalt og Kurt Pedersen Entreprise, august 2006.
15. Storstrøms Amt udbeder sig supplerende oplysninger bl.a. vedr. støjrapport. 24.08.2006.
16. Næstved kommunes "Fristforlængelse for indskærpelse" af 25.09.2006.
17. Storstrøms Amt tilladelse til påbegyndelse af bygge og anlægsarbejde 12.09.2006.
18. Supplerende støjberegninger fra Eurofins af 02.10.2006.
19. Partshøring af 13.10.2006 til omkringboende boligejere og -lejere
20. Indlæg i partshøring fra C & H system, Fiskerhusvej 20 af 16. og 17.10.2006.
21. Supplerende oplysninger om støv fra Arkil, 19.10.2006
22. Foreløbigt udkast af 24.10.2006 til miljøgodkendelse af asfaltfabrik, oplag og nedknusning af beton og asfalt, jordhotel
23. Referat fra møde den 27. oktober 2006 mellem Storstrøms Amt og Arkil A/S.
24. Planforhold/lejeaftale for matr. nr. 1d Ydernæs, Næstved jorder fra Næstved Kommune.
25. Indlæg i partshøring fra Hoffmann A/S, Fiskerhusvej 38 af 31.10.2006
26. OML Beregning for støv og lugt fra afkast E 1 af 31.10.2006, Storstrøms Amt.
27. Udkast af 08.11.2006 til miljøgodkendelse af asfaltfabrik, oplag og nedknusning af beton og asfalt, jordhotel.