

---

§ 16A MILJØGODKENDELSE

2. JUNI 2022

---

IE brug, slagtesvin

---

KÆRSHOLM

---

SDR. OMFARTSVEJ 314, BRØNDERSLEV

---

SAGSNUMMER: 09.17.19-P19-14-21

## REGISTRERINGSBLAD

---

Dato for afgørelse:	2. juni 2022
Ansøgningskema nr.	227791, version 5
CVR-nr.	38778641
CHR nr.	97931
Ejendomsnummer	8100005414
Adresse	Sdr. Omfartsvej 314, 9700 Brønderslev
Matr. nr. (ejerlav)	61b - V. Brønderslev, Brønderslev Jorder
Ansøgers navn og adresse	CU Landbrug ApS, Vildmosevej 21, 9700 Brønderslev
Konsulent for ansøger	Agri Nord/ Tina Madsen
Miljøsagsbehandler	Gnau v/Christina Thorslev Petersen på vegne af Brønderslev Kommune

### Copyright

Ortofoto er leveret af Styrelsen for Dataforsyning og Effektivisering, ejes af Brønderslev Kommune.

## INDHOLDSFORTEGNELSE

---

REGISTRERINGSBLAD.....	2
INDHOLDSFORTEGNELSE .....	3
1. INDLEDNING .....	4
2. IKKE TEKNISK RESUME.....	4
3. MEDDELELSE AF MILJØGODKENDELSE.....	5
4. VILKÅR FOR HUSDYRBRUGET .....	6
VILKÅR FOR DRIFT OG INDRETNING.....	6
VILKÅR FOR STALDE OG PRODUKTIONER.....	6
VILKÅR FOR AMMONIAKREDUCERENDE MILJØTEKNOLOGI .....	7
VILKÅR FOR VASKEPLADS OG AFLEDNING AF VASKEVAND .....	8
VILKÅR FOR GYLLEHÅNDTERING .....	8
VILKÅR FOR TANKNING AF BRÆNDSTOF.....	8
VILKÅR FOR SKADEDYRSBEKÆMPELSE.....	8
VILKÅR FOR RENHOLDELSE .....	9
VILKÅR FOR STØJ .....	9
VILKÅR FOR REPARATION, VEDLIGEHOLD OG DOKUMENTATION.....	10
5. VURDERING AF HUSDYRPRODUKTIONENS PÅVIRKNING AF OMGIVELSERNE .....	11
6. LOVGRUNDLAG.....	15
7. KLAGEVEJLEDNING OG OFFENTLIGGØRELSE .....	15
BILAG 1 OVERSIGT OVER HUSDYRBRUGET .....	17
BILAG 2 OVERSIGTSKORT, BYGNINGER, DRÆN, GRØFT, GYLLELEDNINGER SAMT AFHENTNINGSPLADS FOR DØDE DYR.....	20
BILAG 3 MILJØKONSEKVENSRAPPORT.....	21

## 1. INDLEDNING

---

11. november 2021 har Brønderslev Kommune modtaget ansøgning om en § 16a miljøgodkendelse, jævnfør lov om husdyrbrug og anvendelse af gødning m.v.<sup>1</sup>(husdyrbrugloven), Sdr. Omfartsvej 314, Brønderslev.

Ansøgningen omfatter en godkendelse af det eksisterende anlæg, der ønsker at overgå til stipladsmodellen. En del af produktionsarealet tages ud af drift.

Der er ikke tidligere meddelt afgørelse om anmeldelse eller godkendelse på husdyrbruget.

## 2. IKKE TEKNISK RESUME

---

Brønderslev Kommune udsteder hermed miljøgodkendelse til produktion af smågrise og slagtesvin på husdyrbruget Sdr. Omfartsvej 314, 9700 Brønderslev.

I forbindelse med godkendelsen tages stald 2 samt 94 m<sup>2</sup> af stald 1 ud af drift, sådan at produktionsarealet falder fra 1.852 til 1.556 m<sup>2</sup>.

Med miljøgodkendelsen opnås fleksibilitet til en produktion bestående af smågrise og slagtegrise med mulighed for at justere på dyrenes vægtgrænser. Derudover godkendes opstilling af to nye fodersiloer. Fodersiloerne placeres i tilknytning til de eksisterende bygninger sydvest for stald 1. Højden på de nye fodersiloer bliver maksimalt 20 meter.

### Lugt

For at minimere lugtgenerne fra husdyrbruget er der stillet vilkår om udslusning af gylle mindst hver 7. dag. Da produktionsarealet samtidig reduceres, sker der samlet set en reduktion i lugtgifvelsen fra husdyrbruget.

Kravene om lugtpåvirkning af omgivelserne er overholdt for enkelt-naboer og samlet bebyggelse, men ikke for byzone. Brønderslev Kommune har derfor dispenseret fra lugtkravene ved anvendelse af "50 % reglen" med begrundelse i, at lugtgenerne for det nærtliggende byzoneområde ved Brønderslev med det ansøgte vil reduceres. Læs mere i kapitel 5.

### Ammoniak

Det vurderes, at den omkringliggende natur ikke vil blive påvirket væsentligt ved deposition af ammoniak fra husdyrbruget. Reglerne om anvendelse af bedste, tilgængelige teknologi (BAT) er ligeledes overholdt.

---

<sup>1</sup> Husdyrbrugloven: lovbekendtgørelse. nr. 256, 21. marts 2017, med efterfølgende ændringer



### 3. MEDDELELSE AF MILJØGODKENDELSE

Brønderslev Kommune udsteder hermed miljøgodkendelse til ejendommen beliggende på Sdr. Omfartsvej 314 efter husdyrbruglovens §16 a, stk 2.

Stald 2 samt to afsnit i stald 1 på tilsammen 94 m<sup>2</sup> tages ud af drift. Det tilladte produktionsareal er herefter:

Stald	Dyrehold og staldsystem	Produktionsareal
1	Smågrise. Toklimastald, delvis spaltegulv	94 m <sup>2</sup>
	Slagtesvin. Delvist spaltegulv, 50 - 75 % fast gulv	94 m <sup>2</sup>
3	Slagtesvin. Delvis spaltegulv, 25 - 49 % fast gulv	684 m <sup>2</sup>
4	Slagtesvin. Drænet gulv + spalter (33 %/ 67%)	684 m <sup>2</sup>
I alt		1.556 m <sup>2</sup>

Der er i forbindelse med miljøgodkendelsen dispenseret fra lugtreglerne i godkendelsesbekendtgørelsens §31, jf §33, i forhold til byzone omkring Brønderslev.

Det miljøgodkendes også, at der opstilles to fodersiloer sydvest for stald 1 på højst 20 m højde.

## 4. VILKÅR FOR HUSDYRBRUGET

---

Miljøgodkendelsen er meddelt under forudsætning af, at nedenstående vilkår efterleves.

### VILKÅR FOR DRIFT OG INDRETNING

---

1. Vilkårene i denne miljøgodkendelse skal være opfyldt, når der indsættes de første slagtegrise i stald 1, når produktionsarealet i stald 3 til slagtegrise udvides, eller når siloerne opføres.
2. Ved ophør med husdyrproduktion, skal der udføres begrænsende foranstaltninger mod forurening:
  - Alle anlæg skal tømmes og rengøres for husdyrgødning, der bortskaffes efter gældende regler.
  - Restkemikalier, olieaffald, medicinaffald m.v. skal bortskaffes i henhold til affaldsregulativerne
3. De stalde, som tages ud af drift (stald 2 og 94 m<sup>2</sup> af stald 1), skal rengøres og rørføringerne til gylletanken skal kappes af autoriseret kloakmester, inden miljøgodkendelsen tages i brug, jf. vilkår 1.

### VILKÅR FOR STALDE OG PRODUKTIONER

4. Produktionsarealerne angivet i kapitel 3 må ikke overskrides.



FIGUR 1: PRODUKTIONSAREALER, GYLLEBEHOLDER OG FORTANK

## VILKÅR FOR AMMONIAKREDUCERENDE MILJØTEKNOLOGI

### 5. Husdyrgødning

- a. Den tidligere møddingsplads må ikke benyttes til opbevaring af husdyrgødning.
- b. Der må opbevares flydende husdyrgødning i 1 gyllebeholdere og 1 ajlebeholder med et overfladeareal på i alt 350 m<sup>2</sup>.

### 6. Hyppig udslusning

- a. Gyllen i gyllekanalerne i stald 4 skal udsluses mindst hver 7. dag
- b. Udslusning skal foretages mellem kl. 8 og 16 og må ikke foretages på lørdage eller søn- og helligdage.
- c. Der skal føres logbog over udslusningen. Registreringen skal opbevares på husdyrbruget i mindst fem år og forevises tilsynsmyndigheden på forlangende.

### VILKÅR FOR VASKEPLADS OG AFLEDNING AF VASKEVAND

---

7. Al vask af maskiner og redskaber skal foregå på en støbt plads med fast bund, hvor bortledning af spildevandet sker til en opsamlings- eller gyllebeholder. Alternativt kan der vaskes i marken.

### VILKÅR FOR GYLLEHÅNDBLING

---

8. Håndtering af gylle skal foregå under opsyn.
9. Påfyldning af gyllevogne o.l. skal enten foregå på en støbt plads med afløb til opsamlingsbeholder for flydende husdyrgødning eller med gyllevogne, som har påmonteret pumpe og returløb, således at spild af husdyrgødning undgås.

### VILKÅR FOR TANKNING AF BRÆNDSTOF

---

10. Tankning af brændstof skal til enhver tid ske på en plads med fast og tæt bund. Tankningen skal ske under opsyn.

### VILKÅR FOR SKADEDYRSBEKÆMPELSE

---

11. På husdyrbruget skal der foretages effektiv fluebekæmpelse i overensstemmelse med de fastsatte retningslinjer fra Aarhus Universitet, Institut for Agroøkologi.

## VILKÅR FOR RENHOLDELSE

12. Det skal sikres, at staldene, udenomsarealer og fodringsanlæg holdes rene.
13. Opbevaringspladsen for døde dyr skal være indrettet, så døde produktionsdyr kan opbevares på en hygiejniske forsvarlig måde. Pladsen skal være sikret mod ådselædende dyr og være indrettet, så opbevaringen ikke udgør risiko for spredning af smitstoffer eller kan give anledning til punktkildeforurening.

## VILKÅR FOR STØJ

14. Husdyrbrugets samlede bidrag til støjbelastningen i omgivelserne må ikke overstige følgende værdier, gældende for det åbne land (inkl. landsbyer og landbrugsarealer), målt ved nabobeboelser eller deres opholdsarealer og angivet som det ækvivalente, konstante, korrigerede støjniveau målt i dB(A) (re. 20 µPa). For "Alle dage kl 22-7" skal begge grænser overholdes.

Tidspunkt	Støjgrænse	Støj skal beregnes som
Mandag-fredag kl 7-18	55 dB(A)	Gennemsnit over 8 timer
Mandag-fredag kl 18-22	45 dB(A)	Gennemsnit over 1 time
Lørdag kl 7-14	55 dB(A)	Gennemsnit over 7 timer
Lørdag kl 14-22	45 dB(A)	Gennemsnit over 4 timer
Søn- og helligdage kl 7-22	45 dB(A)	Gennemsnit over 8 timer
Alle dage kl 22-7	40 dB(A)	Gennemsnit over ½ time
	55 dB(A)	Maksimal værdi

15. Hvis Brønderslev Kommune vurderer, at eventuelle klager om støj-, lugt-, støv-, rystelser- og/eller lysgener er velbegrundede, skal husdyrbruget udarbejde en handlingsplan og eftervisse at de stillede krav er overholdt. Handlingsplanen skal godkendes af Brønderslev Kommune.

Udgiften til støjmålingerne afholdes af ansøger og udføres i overensstemmelse med Miljøstyrelsens vejledninger.

## VILKÅR FOR REPARATION, VEDLIGEHOLD OG DOKUMENTATION

---

16. Det skal ved tilsyn dokumenteres, at der føres kontrol, udføres reparationer og vedligehold af gyllepumper, forsyningssystemer til vand og foder, ventilationssystem og temperaturfølere, siloer og transportudstyr.
  17. Ved tilsyn skal der kunne fremvises dokumentation for
    - korrekt bortskaffelse af farligt affald for de sidste 5 år.
    - korrekt bortskaffelse af genanvendeligt affald, der overstiger mængder svarende til en almindelig husholdning.
    - logbog for udslusning af gylle fra stald 4.
- 
-

## 5. VURDERING AF HUSDYRPRODUKTIONENS PÅVIRKNING AF OMGI- VELSERNE

---

Ansøger har redegjort for, at overgangen til stipladsmodellen er erhvervsmæssigt nødvendig, og at det ikke vil påvirke værdifulde bebyggelser, kulturmiljøer eller det omgivende landskab negativt. Brønderslev Kommune vurderer, at udvidelsen ikke er i strid med kommuneplanen.

Ansøger har ligeledes beskrevet den potentielle forurening fra husdyrbruget. Der er redegjort for tiltag, der forebygger og begrænser forureningen af luft, vand, jord og undergrund. Herunder er der redegjort for følgende forureningskilder: ammoniakemission fra stalde, opbevaring, håndtering og udbringning/bortskaffelse af husdyrgødning, spildevand, affald, råvarer, olie og andre hjælpestoffer, samt ved driftsforstyrrelser og uheld.

Ansøger har oplyst at der ikke er rørføringer og dræn ved ejendommen. Der er tagreuder på alle produktionsbygninger og tagvandet udledes til diffus nedsvivning på jorden. Der sker altså ingen afledning til grøfter, vandløb, søer eller anden vandmiljø.

### **Ammoniak**

Ammoniakemissionen fra husdyrbruget stiger med 324,8 kg N/år fra nudrift til ansøgt drift. Naturområder i kategori 1 og 2 modtager 0,0 kg ammoniak pr ha pr år og vil derfor ikke blive påvirket af den ansøgte drift. Nærmeste kategori 3 områder er en mose mod øst, som modtager 0,6 kg ammoniak i merdeposition. Brønderslev Kommune vurderer, at projektet ikke vil forringe tilstanden af naturen med dens bestande af vilde planter og dyr og deres levesteder.

Brønderslev kommune vurderer at BAT-kravet er overholdt, idet den faktiske ammoniakemission fra husdyrbruget er 3197 kg N/ha/år hvilket ikke overstiger det samlede BAT krav på ejendommen, der ligeledes er 3197 kg N/ha/år.

Brønderslev Kommune har stillet vilkår om, at tankningsområdet for brændstof skal være udformet sådan, at der ikke kan ske afløb til og forurening af jord, kloak, overfladevand eller grundvand. Vilkåret er stillet, da der er stor risiko for spild på jorden, der hvor traktorer og andre motoriserede landbrugsmaskiner påfyldes med brændstof.

### **Lugt**

Brønderslev kommune har stillet vilkår om at gyllekanalerne i stald 4 skal udsluses mindst hver 7. dag, hvilket medfører en lugtreduktion fra stald 4 på 20 %.

Enkelt-nabo:

Nærmeste enkelt-nabo er Sdr. Omfartsvej 318, men denne ejendom ejes af ansøger, og lugtreglerne skal derfor ikke overholdes for denne. Nærmeste enkelt-nabo, som lugtreglerne skal overholdes for, er derfor Sdr. Omfartsvej 322. Lugtgenegrænsen er her 163 m, og fordi afstanden til denne nabo er 219 m, overholdes lugtgenegrænsen.

Samlet bebyggelse:

Nærmeste nabo i samlet bebyggelse er Bryggerivej 38 i Brønderslev. Geneafstanden til samlet bebyggelse er 364 m, og med en afstand på 1.174 m til Bryggerivej 38 overholdes denne grænse også.

## Byzone:

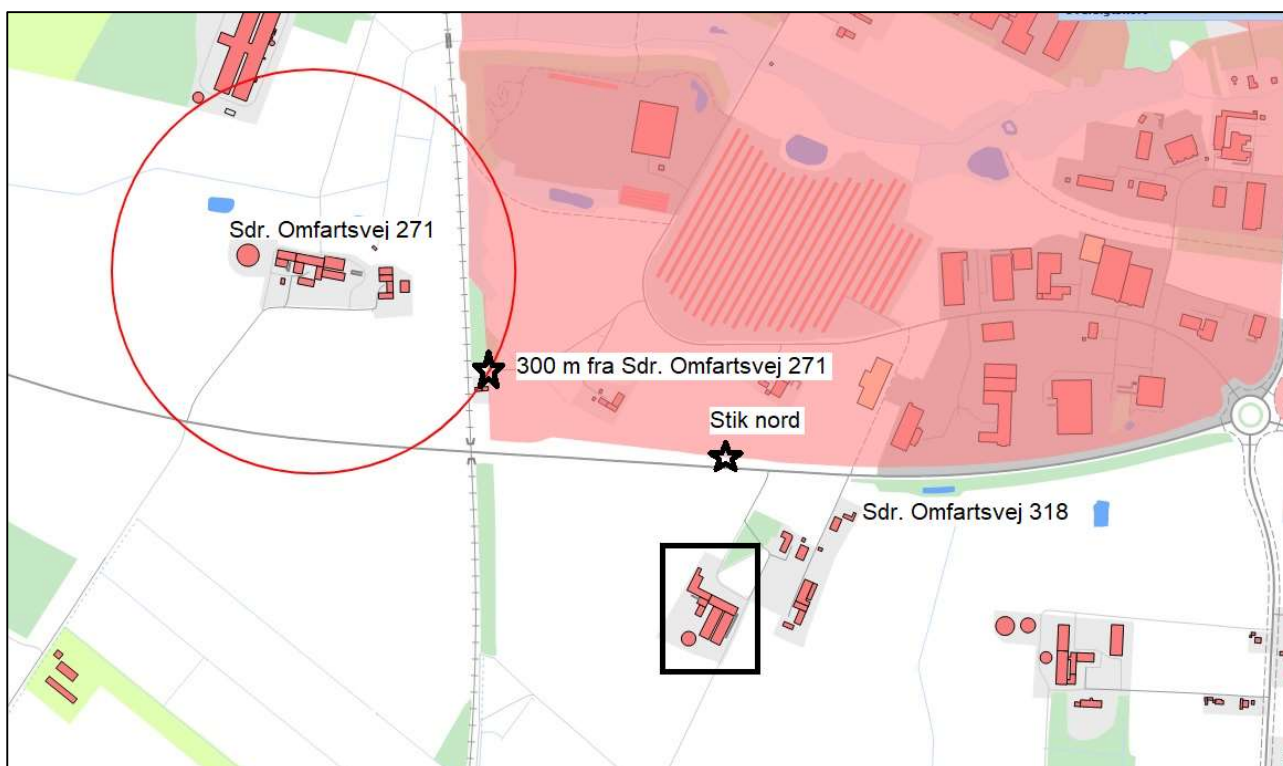
Byzonen omkring Brønderslev følger Sdr. Omfartsvej. Geneafstanden for byzone er 495 m. Det nærmeste punkt i byzone ligger stik nord for Sdr. Omfartsvej 314, og afstanden fra husdyrbruget til dette punkt er 249 meter. Geneafstanden overholdes altså ikke.

Samtidig ligger der et svinebrug på Sdr Omfartsvej 271, som ifølge ansøgningen afkaster kumulation i en radius på 300 meter. Det betyder, at geneafstanden i alle byzoneområder inden for 300 m fra dette husdyrbrug skal korrigeres opad med 10%. Dermed bliver geneafstanden  $495 + 49,5$  m = 544 m for hele det område i byzone, som ligger inden for 300 m fra Sdr Omfartsvej 271.

Lugtgeneafstanden er vurderet i det nærmeste punkt i byzone, som ligger inden for denne 300 m grænse. Punktet fremgår af nedenstående figur. Afstanden fra husdyrbruget i dette punkt er 512 m. Geneafstanden på 544 m overholdes altså ikke i dette punkt - og heller ikke i hele det område, som ligger op til 32 m længere væk (op til afstanden på 544 m fra husdyrbruget).

Lugtgenerreglerne for byzone er altså ikke overholdt i følgende to tilfælde:

- I et punkt stik nord for husdyrbruget (samt nærmeste område heromkring)
- I et punkt 300 m fra Sdr. Omfartsvej 271 (samt nærmeste område nord for dette punkt)



Figur 2: De to punkter i byzone, hvori lugtgenerreglerne er vurderet. Pink farve viser byzone, rød cirkel viser 300 m afstand fra husdyrbruget på Sdr. Omfartsvej 271.

## Dispensation fra lugtreglerne

Kommunalbestyrelsen kan jf §33 i godkendelsesbekendtgørelsen i en godkendelse fravige geneniveauerne i § 31, hvis følgende to betingelser er opfyldt:



1) Afstand til de områder/naboer, der skal dispenseres fra, er mere end 50% af geneafstanden

For de to nævnte områder i byzone gør følgende sig gældende:

Punkt	Kumulation	Geneafstand	50 % af geneafstand	Afstand
Stik nord	0	494,7 m	247,4 m	248,9 m
300 m fra Sdr. Omfartsvej 271	1	544,2 m	272,1 m	511,7 m

Som det ses af tabellen, er afstanden i begge tilfælde større end 50% af geneafstanden, og dermed er betingelse 1 opfyldt.

2) Hvis lugtemissionen øges i et staldafsnit, skal der reduceres tilsvarende eller mere i staldafsnit, som ligger nærmere de områder/naboer, som der skal dispenseres for.

Som det ses af nedenstående tabel, reduceres lugtemissionen i stald 1, 2 og 4. Bemærk, at lugt beregnes på to forskellige måder, og derfor angives i to enheder, LE og OU.

	Stald 1		Stald 2		Stald 3		Stald 4	
	LE	OU	LE	OU	LE	OU	LE	OU
Nudrift	3384	5922	2424	4242	8708	16364	9576	29412
Ansøgt drift	2444	4700			9576	19836	7661	23530
Stigning i lugtafgivelse	-940	-1222	-2424	-4242	<b>868</b>	<b>3472</b>	-1915	-5882

Til gengæld øges lugtemissionen i stald 3. Men fordi lugtreduktionen i stald 2 er større end lugtstigningen i stald 3 - og fordi stald 2 ligger nærmere byzonen end stald 3 - opfyldes betingelse 2 alligevel.

Begge betingelser er dermed opfyldt. Betingelserne for brug af §33 altså er til stede.

Brønderslev Kommune har derfor vurderet, om der skulle dispenseres i denne sag. Ved vurderingen er der især lagt vægt på, at den samlede lugtafgivelse fra husdyrbruget reduceres som vist i nedenstående tabel.

	Lugtafgivelse, hele husdyrbruget	
	OU	LE
Nudrift	24.092	55.940
Ansøgt drift	19.681	48.066
Stigning i lugtafgivelse	-4.411	-7.874
Stigning i lugtafgivelse, % af nudrift	-18%	-14%

Det ses, at den samlede lugtafgivelse gennem husdyrbrugets ventilation reduceres i størrelsesordenen 14-18 %. Hvor stor en forbedring i lugtgenerne de omboende derved oplever, er svært at sige, men lugtgenerne vil i hvert fald blive mindre.

Brønderslev Kommune har på denne baggrund valgt at dispensere fra lugtreglerne i godkendelsesbekendtgørelsens §31, jf §33, i forhold til byzone.

### **Andre vurderinger**

#### **Trafik, Støj og støv**

Der ændres ikke i antallet af transportere til og fra ejendommen eller i aktiviteter der kan medføre støj

Der forventes ingen væsentlige støvgener for omkringboende i forbindelse med det ansøgte, da støv fra staldanlæg hindres ved overbrusning og støv som følge af transport ikke bør berøre naboer, da der ikke er beboelser langs den grusbelagte adgangsvej ind til husdyrbruget.

#### **Landskab**

Af hensyn til det omkringliggende landskab ønskes de nye fodersiloer opstillet i tilknytning til de eksisterende bygningsdele. De nye fodersiloer ønskes opstillet syd for det eksisterende anlæg. Det forventes ikke at påvirke landskabsoplevelsen.

#### **Påvirkning af natur og Bilag IV-arter**

Beregninger viser, at hverken natur beskyttet efter danske nationale regler eller efter EU-regler, vil modtage et større ammoniakbidrag end de grænser, der er fastsat i husdyrgodkendelsesbekendtgørelsen.

Det ansøgte forventes ikke at påvirke beskyttede arter efter EU's naturbeskyttelsesdirektiver. Det skyldes, at der ikke fjernes eller ødelægges yngle- eller rasteområder i forbindelse med det ansøgte.

#### **Bedste tilgængelige teknik (BAT)**

Husdyrbruget er underlagt krav om at anvende den bedst tilgængelige teknologi i forhold til ammoniak.

Husdyrbruget har mere end 2000 stipladser til slagtegrise og er derfor et IE-brug. Det betyder, at husdyrbruget er omfattet af en række særregler, som kun gælder for IE-brug med ophæng i EU's BAT-konklusioner for store husdyrbrug.

Husdyrbruget skal derfor have et miljøledelsessystem, have plan for uddannelse af personale, have plan for regelmæssig kontrol, reparation, vedligeholdelse og beredskab samt krav til optimeret udnyttelse af protein og fosfor i foder, krav om energieffektiv belysning.

#### **Tiltag til at begrænse miljøpåvirkninger**

Der er i ansøgningen redegjort for hvilke teknikker og metoder, der er taget i anvendelse for at begrænse miljøpåvirkningen mest muligt. Blandt andet er nedenstående tiltag anvendt:

- Fluer vil blive bekæmpet kontinuerligt med rovfluer i gyllekanalerne og der er aftale med skadedyrsbekæmpelsesfirma for at sikre, at der ikke opstår tilhold af rotter.
- Anlægget optimeres løbende i forhold til energiforbrug.
- Foder er tilpasset dyrenes behov i de enkelte vækststadier, hvilket giver den bedste udnyttelse af næringsstofferne i foderet.

- Der er udarbejdet en beredskabsplan for husdyrbruget, som skal sikre, at forurening i forbindelse med et evt. uheld begrænses mest muligt.
- Der er stillet vilkår om at der skal ske hyppig udslusning af gylle fra stald 4, dette sker for at reducere lugtemissionen fra staldanlægget.
- Der er stillet vilkår om at møddingspladsen ikke må benyttes, der indgår derfor ikke ammoniakemission fra møddingsplads i beregningerne i husdyrgodkendelse.dk

Samlet vurderes det, at der er truffet de nødvendige foranstaltninger vedr. det ansøgte projekt til at forebygge og begrænse forureningen ved anvendelse af den bedste tilgængelige teknologi, samt at husdyrbruget ikke medfører væsentlige miljømæssige påvirkninger, og at husdyrbruget i øvrigt kan drives på stedet på en måde, som er forenelig med hensynet til omgivelserne. Brønderslev kommune vurderer derfor at der kan meddeles miljøgodkendelse efter husdyrbruglovens § 16 a til produktion af husdyr på Sdr. Omfartsvej 314, Brønderslev.

---

## 6. LOVGRUNDLAG

---

Ansøgningen er behandlet i henhold til kravene i Lov om husdyrbrug og anvendelse af gødning m.v.<sup>2</sup> med tilhørende bekendtgørelse om tilladelse og godkendelse m.v. af husdyrbrug<sup>3</sup>, husdyrgødningsbekendtgørelsen<sup>4</sup> samt Miljøstyrelsens vejledning om miljøgodkendelse af husdyrbrug.

Brønderslev Kommune har 10.12.2021 informeret offentligheden og berørte myndigheder tidligt i beslutningsprocessen ved offentlig annoncering. Ingen har ønsket udkastet til afgørelsen tilsendt.

Udkast til afgørelse er sendt i høring til naboer og andre berørte samt til dem, som har anmodet herom, med mulighed for at kommentere udkastet i perioden 22. april 2022 til 27. maj 2022.

Brønderslev Kommune har ikke modtaget kommentarer til udkastet til afgørelsen.

---

## 7. KLAGEVEJLEDNING OG OFFENTLIGGØRELSE

---

Brønderslev Kommune har givet miljøgodkendelse til udvidelse af husdyrbruget på Sdr. Omfartsvej 314, 9700 Brønderslev. Miljøgodkendelsen er givet i medfør af §16a i husdyrbrugloven.

Det er muligt at klage over afgørelsen til Miljø- og Fødevarerklagenævnet. Miljøgodkendelsen bliver offentliggjort på Brønderslev Kommunes hjemmeside den 3. juni 2022. Der kan klages i 4

---

<sup>2</sup> Lov om miljøgodkendelse m.v. af husdyrbrug, Lovbek. nr. 256 af 21/03 2017 med efterfølgende rettelse

<sup>3</sup> Bekendtgørelse om tilladelse og godkendelse m.v. af husdyrbrug nr. 2225 af 27/11 2021 med efterfølgende rettelse

<sup>4</sup> Bekendtgørelse om miljøregulering af dyrehold og om opbevaring og anvendelse af gødning 2241 af 29/11 2021 med efterfølgende rettelse

uger. Klageberettigede er ansøger og enhver, der har en individuel, væsentlig interesse i sagen samt visse organisationer, alle som er angivet i husdyrbruglovens §84-87.

Hvis du ønsker at klage over denne afgørelse, kan du klage til Miljø- og Fødevareklagenævnet. Du klager via Klageportalen, som du finder et link til på forsiden af [www.nmkn.dk](http://www.nmkn.dk). Klageportalen ligger på [www.borger.dk](http://www.borger.dk) og [www.virk.dk](http://www.virk.dk). Du logger på [www.borger.dk](http://www.borger.dk) eller [www.virk.dk](http://www.virk.dk), ligesom du plejer, typisk med NEM-ID. Klagen sendes gennem Klageportalen til den myndighed, der har truffet afgørelsen. En klage er indgivet, når den er tilgængelig for Brønderslev Kommune i Klageportalen.

Klagen skal være tilgængelig for Brønderslev Kommune i Klageportalen. For at klagen er tilgængelig skal klager har godkendt og betalt gebyr/bestilt en faktura i Klageportalen.

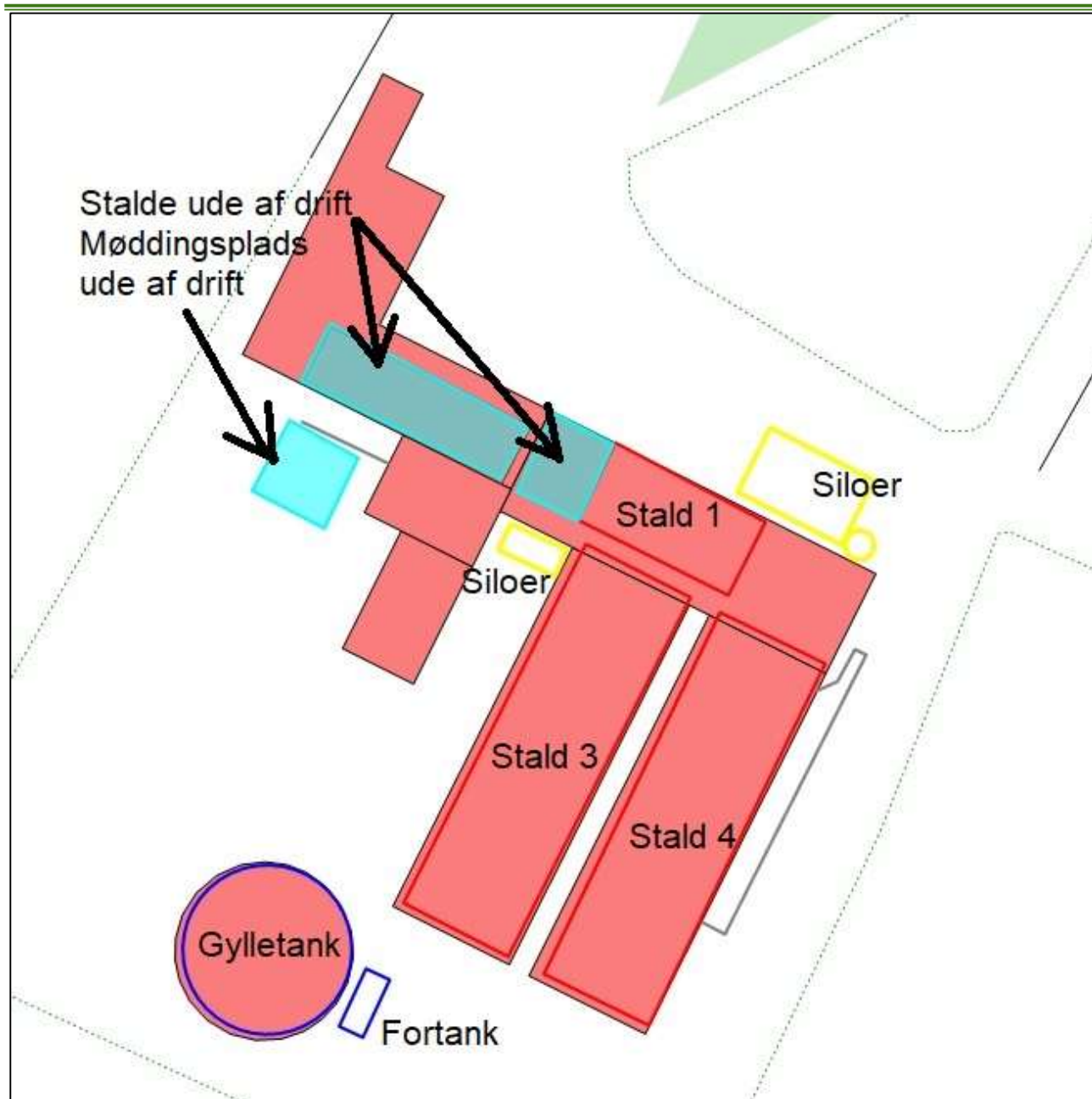
Miljø- og Fødevareklagenævnet skal som udgangspunkt afvise en klage, der kommer uden om Klageportalen, hvis der ikke er særlige grunde til det. Hvis du ønsker at blive fritaget for at bruge Klageportalen, skal du sende en begrundet anmodning til Brønderslev Kommune, der har truffet afgørelse i sagen. Brønderslev Kommune videresender herefter anmodningen til Miljø- og Fødevareklagenævnet, som træffer afgørelse om, hvorvidt din anmodning kan imødekommes.

Hvis afgørelsen påklages, bliver det meddelt ansøger.

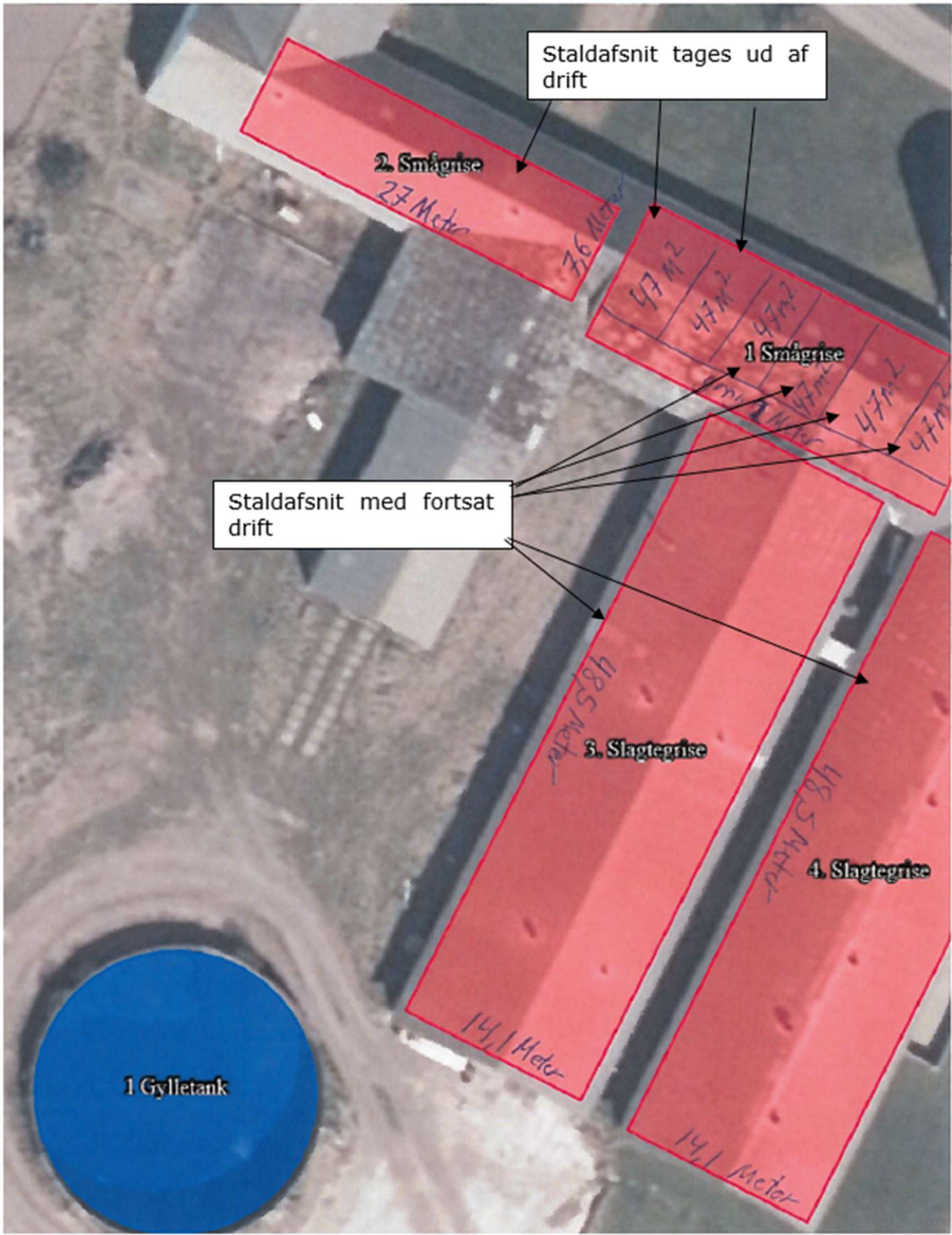
En eventuel klage har ikke opsættende virkning, medmindre Miljø- og Fødevareklagenævnet bestemmer andet, hvorfor miljøtilladelsen på eget ansvar kan udnyttes før klagefristen er udløbet i henhold til Husdyrbruglovens § 81, stk. 1.

Denne afgørelse om miljøgodkendelse kan også indbringes for domstolene, jf. Husdyrbruglovens § 90. Det skal ske indenfor seks måneder efter offentliggørelsen.

## BILAG 1 OVERSIGT OVER HUSDYRBRUGET



SAMLET OVERSIGT OVER BYGNINGER PÅ EJENDOMMEN SDR. OMFARTSVEJ 314



Stald 2. smågrise tages ud af drift når det ansøgte projekt er gennemført.



Stald 1. smårise:

Nudrift: 6 sektioner á 47 m<sup>2</sup>. To sektioner mod vest med X tages ud af drift når projektet er gennemført.

Ansøgt drift: 4 sektioner á 47 m<sup>2</sup>.



## BILAG 2 OVERSIGTSKORT, BYGNINGER, DRÆN, GRØFT, GYLLELEDNINGER SAMT AFHENTNINGSPLADS FOR DØDE DYR.



Nr.	Støjklider	Ikke relevant	Nr.	Indretninger	Ikke relevant
●	Ventilation	I tagfladen	1	Olietanke	
A	Indlevering af dyr		2	Spildolie	Ikke relevant
B	Udlevering af dyr		3	Fortank	
C	Gyllebeholder(e) - Omrøring		4	Kemirum, sprøjtemidler	Ikke relevant
D	Gyllepumper		5	Rengøringsmidler	Ikke relevant
E	Tørring af korn	Ikke relevant	6	Septiktank	
F	Formaling af korn	Ikke relevant	7	Affaldscontainer	
G	Blanding af foder (I isoleret blanderum)	Ikke relevant	8	Projektører (belysning)	Ikke relevant
H	Kompressor til højtryksrensere (I isoleret rum)		9	DAKA	



## BILAG 3 MILJØKONSEKVENSRAPPORT



### Projektbeskrivelse og miljøkonsekvensrapport

For: CU Landbrug ApS

Sdr. Omfartsvej 314, 9700 Brønderslev

Til ansøgning om §16a miljøgodkendelse udarbejdet af:

**Tina Madsen**

Miljø- mink og svin | Cand. Agro.

Tlf. 9635 1194

tim@agrinord.dk

Agri Nord, Aalborg  
Hobrovej 437  
9200 Aalborg SV

Agri Nord, Aars  
Markedsvej 6  
9600 Aars

Agri Nord, Hobro  
Horsøvej 11  
9500 Hobro



PARTNER I  
**DLBR**



## Datablad (A)

Ansøger	CU Landbrug ApS, Vildmosevej 21, 9700 Brønderslev
Ejer	Christoffer Ulrich, Fyrrebacken 13, 9530 Støvring.
Husdyrbrugets adresse	Sdr. Omfartsvej 314, 9700 Brønderslev
Kommune	Brønderslev Kommune
Husdyrbrugets matrikel-nr.	Matrikel: 61b – V. Brønderslev, Brønderslev Jorder
Andre husdyrbrug drevet af ansøger	Vildmosevej 21, 9700 Brønderslev Sdr. Omfartsvej 271, 9700 Brønderslev Alstrupvej 45, 9700 Brønderslev
Biaktiviteter	Ingen
Konsulent	Tina Madsen Agri Nord Hobrovej 437 9200 Aalborg SV Tlf.: 9635 1194 mail: <a href="mailto:tim@agrinord.dk">tim@agrinord.dk</a>
Husdyrgodkendelse.dk Skemanummer	227791, version 4
Ansøgning indsendt	11. november 2021 Tilrettet 3. februar 2022 Tilrettet den 01. april 2022 Tilrettet 19. april 2022

## Forord

På husdyrbruget Kærsholm på Sdr. Omfartsvej 314, 9700 Brønderslev ønskes der miljøgodkendelse til det eksisterende anlæg efter ny stipladsmodel. Husdyrbruget har flere end 2000 stipladser til slagtegrise og er dermed defineret som et IE-brug. Miljøgodkendelse til husdyrbruget skal derfor søges og meddeles efter Husdyrbruglovens §16 a stk. 2.

Det er første gang der søges om godkendelse efter ny stipladsmodel, og derfor skal eksisterende forhold og evt. ændringer eller udvidelser på husdyrbruget vurderes samlet.

Oplysningerne i denne miljøkonsekvensrapport supplerer oplysningerne i det digitale ansøgningssystem husdyrgodkendelse.dk i henhold til oplysningskravet beskrevet i husdyrgodkendelsesbekendtgørelsens bilag 1. Angivelsen af numre (A), (B1) mv. henviser til det relevante oplysningskrav i bilag 1.

Miljøkonsekvensrapporten påviser, beskriver og vurderer det ansøgte projekts forventede væsentlige og eventuelle kumulative indvirkninger på miljøet. Rapporten beskriver desuden de foranstaltninger som ansøger har truffet for at undgå, forebygge eller begrænse og om muligt neutralisere forventede væsentlige skadelige indvirkninger på miljøet. Beskrivelsen indeholder følgende emner jf. husdyrgodkendelsesbekendtgørelsens §4 stk. 8.

*Stk. 8. Miljøkonsekvensrapporten, herunder de oplysninger, som ansøger skal give efter bilag 1, pkt. E og F, skal på en passende måde påvise, beskrive og vurdere det ansøgte væsentlige direkte og indirekte virkninger i forhold til*

- 1) befolkningen og menneskers sundhed,
- 2) biologisk mangfoldighed med særlig vægt på kategori 1- og 2-natur samt bilag IV-arter,
- 3) jordarealer, jordbund, vand, luft og klima,
- 4) materielle goder, kulturarv og landskabet,
- 5) samspillet mellem to, flere eller alle faktorer efter nr. 1-4 og
- 6) sårbarhed i forhold til risici for større ulykker eller katastrofer som følge af faktorerne efter nr. 1-5.

Miljøkonsekvensrapporten beskriver og vurderer det ansøgte forventede væsentlige indvirkninger på miljøet. Der er beskrevet de emner, som er fundet relevante for påvirkningerne fra det pågældende husdyrbrug. Rapporten beskriver også de virkemidler og driftsmæssige forhold, som ansøger har truffet for at undgå eller begrænse eventuelle virkninger. Miljøkonsekvensrapporten og ansøgningen indeholder de oplysninger, som ansøger skal give efter godkendelsesbekendtgørelsens bilag 1, pkt. A, B, C (hvis det er en IE-sag), E og F.

Miljøkonsekvensrapporten og beregninger udført i det digitale ansøgningssystem Husdyrgodkendelse.dk, danner grundlag for kommunens afgørelse om miljøgodkendelse til husdyrproduktionen på ejendommen.

## 1. Indhold

Datablad (A) .....	2
Forord 3	
1. Ikke teknisk resumé (E2).....	6
1.1. Ikke-teknisk resumé af påtænkte foranstaltninger ved IE-brugets ophør (E1) .....	7
1.2. Undersøgte alternativer til teknologi og foranstaltninger (E3) .....	7
2. Oplysninger om husdyrbruget og det ansøgte (B, E1a) .....	8
2.1. Indretning og drift af anlæg (B1) .....	9
2.1.1. Beskrivelse af den ansøgte samt nuværende produktion .....	9
2.1.2. Produktionsareal, staldsystem, dyretype og miljøteknologi .....	9
2.1.3. Opbevaringsanlæg, håndtering, produktion og kapacitet .....	12
2.1.4. Ventilation .....	13
2.2. Bygningsmæssige ændringer og anlægsarbejde (B2) .....	13
2.2.1. Erhvervsmæssig nødvendighed .....	14
2.3. Produktionsmæssig sammenhæng med andre husdyrbrug (B3) .....	14
2.4. Husdyrbruget og det ansøgtes beliggenhed (B4).....	14
2.4.1. Landskabs- og planmæssige forhold.....	14
2.4.2. Generelle afstandskrav (§§ 6, 7 og 8) .....	17
2.5. Husdyrbrugets ammoniakemission (B5, E1b, E1c) .....	19
2.5.1. Ammoniakdeposition og beliggenhed i forhold til natur .....	19
2.5.2. Bilag IV-arter (E1b og F) .....	26
2.6. Husdyrbrugets lugtemission (B6, E1b, E1c).....	27
2.7. Øvrige emissioner og potentielle genepåvirkninger (B7, E1b, E1c) .....	31
2.7.1. Transporter .....	32
2.7.2. Rystelser .....	34
2.7.3. Støj .....	34
2.7.4. Støv .....	35
2.7.5. Lys .....	36
2.7.6. Skadedyr.....	36
2.7.7. Egenkontrol for øvrige emissioner og genepåvirkninger .....	37
2.8. Reststoffer, affald og naturressourcer (B8, E1b, E1c) .....	38
2.8.1. Døde dyr .....	38
2.8.2. Affald.....	38
2.8.3. Olier og kemikalier .....	39
2.8.4. Energiforbrug.....	39
2.8.5. Vandforbrug og påvirkning af vandressourcen .....	40
2.9. BAT- Ammoniak (B9, E1b, E1c) .....	42
2.10. Grænseoverskridende virkninger (B10, E1b, E1c).....	44
3. Supplerende miljøkonsekvensvurderinger (E og F) .....	45
3.1. Beskrivelse af det ansøgte .....	45
3.1.1. Det ansøgtes placering, udformning, dimensioner (E1a og F1a og b) .....	45
3.1.2. Forventede indvirkninger på miljøet. (E1b og F1c og d) og evt. foranstaltninger til at undgå, forebygge eller begrænse skadelige indvirkninger på miljøet (E1c).....	45
3.1.3. Befolkningen og menneskers sundhed (F4) .....	45

3.1.4. Påvirkninger af jordarealer, jordbund og vand, luft og klima (F4) .....	45
3.1.5. Risici for større ulykker og katastrofer (E1c).....	46
3.1.6. Alternative løsninger som ansøger har undersøgt (E1d og F2, F3) .....	46
4. Oplysninger i relation til IE-husdyrbruget (C).....	48
4.1. Foranstaltninger ved IE-husdyrbrugets ophør (C1).....	48
4.2. BAT- Råvare, energi, vand, management mv. (C2) .....	48
4.2.1. BAT- råvare .....	49
4.2.2. BAT-Energi .....	50
4.2.3. BAT-Vand .....	50
4.2.4. BAT-Management .....	50
5. Konklusion .....	52
6. Bilag .....	53



## 1. Ikke teknisk resumé (E2)

### ***Nudrift og det ansøgte projekt***

Ansøgningen omhandler miljøgodkendelse til produktion af smågrise og slagtesvin på adressen Sdr. Omfartsvej 314, 9700 Brønderslev.

Husdyrbruget har en gældende tilladelse til at producere 9700 smågrise (7,3-32 kg) og 5300 slagtegrise (7,3-107 kg).

Husdyrbruget søger om miljøgodkendelse til det eksisterende produktionsareal på 1.556 m<sup>2</sup> samt om fleksibilitet til en produktion bestående af smågrise og slagtegrise med mulighed for at justere på dyrenes vægtgrænser. Produktionen vil fortsat være både smågrise og slagtegrise.

Husdyrbruget søger om miljøgodkendelse til opstilling af to nye fodersiloer. Fodersiloerne placeres i tilknytning til de eksisterende bygninger syd for stald 1. Højden på de nye fodersiloer bliver maksimalt 20 meter.

Tilsvarende forventes der ikke en væsentlig ændring i produktionsomfanget.

Med godkendelsen er der en frist på 6 år til at gennemføre det ansøgte projekt, men da der ikke skal opføres nye bygninger eller ændres i det bestående anlæg, vil godkendelsen være udnyttet ved meddelelse af godkendelse til projektet og alle vilkår i den eksisterende godkendelse/tilladelse falder herefter bort.

Med godkendelsen er der en frist på 6 år til at gennemføre opstillingen af de to nye fodersiloer.

### ***Konsekvenser for omboende, natur og miljø***

Der forventes ingen væsentlige ændringer i forhold til den nuværende produktion og drift og dermed sker der heller ingen væsentlige ændringer for naboer omkring husdyrbruget i forhold til oplevelsen af støj, støv, lugt samt færdsel til og fra husdyrbruget mv.

#### ***Lugt***

Beregninger foretaget i husdyrgodkendelse.dk viser, at kravene i lovgivningen om lugtpåvirkning af naboer og samlet bebyggelse er overholdt. Mens beregninger foretaget i husdyrgodkendelse.dk viser, at kravene i lovgivningen om lugtpåvirkning af byzoner ikke er overholdt. Der søges om dispensation fra krav om geneafstand vedr. lugt.

#### ***Trafik, støj og støv***

Der ændres ikke i antallet af transporter til og fra ejendommen eller i aktiviteter der kan medføre støj

Der forventes ingen væsentlige støvgener for omkringboende i forbindelse med det ansøgte, da støv fra staldanlæg hindres ved overbrusning og støv som følge af transport ikke bør berøre naboer, da der ikke er beboelser langs den grusbelagte adgangsvej ind til husdyrbruget.

#### ***Landskab***

Af hensyn til det omkringliggende landskab ønskes de nye fodersiloer opstillet i tilknytning til de eksisterende bygningsdele. De nye fodersiloer ønskes opstillet syd for det eksisterende anlæg. Det forventes ikke at påvirke landskabsoplevelsen.

#### ***Påvirkning af natur og Bilag IV-arter***

Beregninger viser, at hverken natur beskyttet efter danske nationale regler eller efter EU-regler, vil modtage et større ammoniakbidrag end de grænser, der er fastsat i husdyrgodkendelsesbekendtgørelsen.

Det ansøgte forventes ikke at påvirke beskyttede arter efter EU's naturbeskyttelsesdirektiver. Det skyldes, at der ikke fjernes eller ødelægges yngle- eller rasteområder i forbindelse med det ansøgte.

### **Bedste tilgængelige teknik (BAT)**

Husdyrbruget er underlagt krav om at anvende den bedst tilgængelige teknologi i forhold til ammoniak.

Da der ikke ændres i det bestående staldanlæg, er kravet opfyldt med de eventuelle vilkår, der er stillet i tidligere godkendelser.

Husdyrbruget har mere end 2000 stipladser til slagtegrise og er derfor et IE-brug. Det betyder, at husdyrbruget er omfattet af en række særregler, som kun gælder for IE-brug med ophæng i EU's BAT-konklusioner for store husdyrbrug.

Husdyrbruget skal derfor have et miljøledelsessystem, have plan for uddannelse af personale, have plan for regelmæssig kontrol, reparation, vedligeholdelse og beredskab samt krav til optimeret udnyttelse af protein og fosfor i foder, krav om energieffektiv belysning.

### **Tiltag til at begrænse miljøpåvirkninger**

Der er i ansøgningen redegjort for hvilke teknikker og metoder, der er taget i anvendelse for at begrænse miljøpåvirkningen mest muligt. Blandt andet er nedenstående tiltag anvendt:

- Fluer vil blive bekæmpet kontinuerligt med rovfluer i gyllekanalerne og der er aftale med skadedyrsbekæmpelsesfirma for at sikre, at der ikke opstår tilhold af rotter.
- Anlægget optimeres løbende i forhold til energiforbrug.
- Foder er tilpasset dyrenes behov i de enkelte vækststadier, hvilket giver den bedste udnyttelse af næringsstofferne i foderet.
- Der er udarbejdet en beredskabsplan for husdyrbruget, som skal sikre, at forurening i forbindelse med et evt. uheld begrænses mest muligt.

Samlet vurderes det, at der er truffet de nødvendige foranstaltninger vedr. det ansøgte projekt til at forebygge og begrænse forureningen ved anvendelse af den bedste tilgængelige teknologi, samt at husdyrbruget ikke medfører væsentlige miljømæssige påvirkninger, og at husdyrbruget i øvrigt kan drives på stedet på en måde, som er forenelig med hensynet til omgivelserne.

### **1.1. Ikke-teknisk resumé af påtænkte foranstaltninger ved IE-brugets ophør (E1)**

Hvis husdyrproduktionen på ejendommen ophører, vil anlægget blive tømt og rengjort således at der ikke opstår risiko for forurening eller unødigt risiko for skadedyr. Eventuelt oplag af foder, hjælpestoffer og affald fra produktionen vil blive bortskaffet i henhold til gældende regler.

Gyllebeholderen tages ikke nødvendigvis ud af drift med ophør af husdyrproduktionen, da der fortsat kan være markbrug tilknyttet ejendommen. Hvis gyllebeholderen tages ud af drift, vil den blive tømt og husdyrgødningen udbragt efter gældende lovgivning.

### **1.2. Undersøgte alternativer til teknologi og foranstaltninger (E3)**

Miljøstyrelsen har udarbejdet en liste over teknologier som vurderes miljøeffektive og driftssikre til reduktion af ammoniak. Teknologierne kan anvendes uanset størrelsen på husdyrbruget, men mange teknikker er meget omkostningstunge og kræver en særlig opbygning af anlægget for at kunne anvendes på en væsentlig andel af produktionen. Derfor vil valg af teknik til reduktion af ammoniak variere dels i forhold til størrelsen på husdyrbruget og dels i forhold til udformning af staldanlægget.

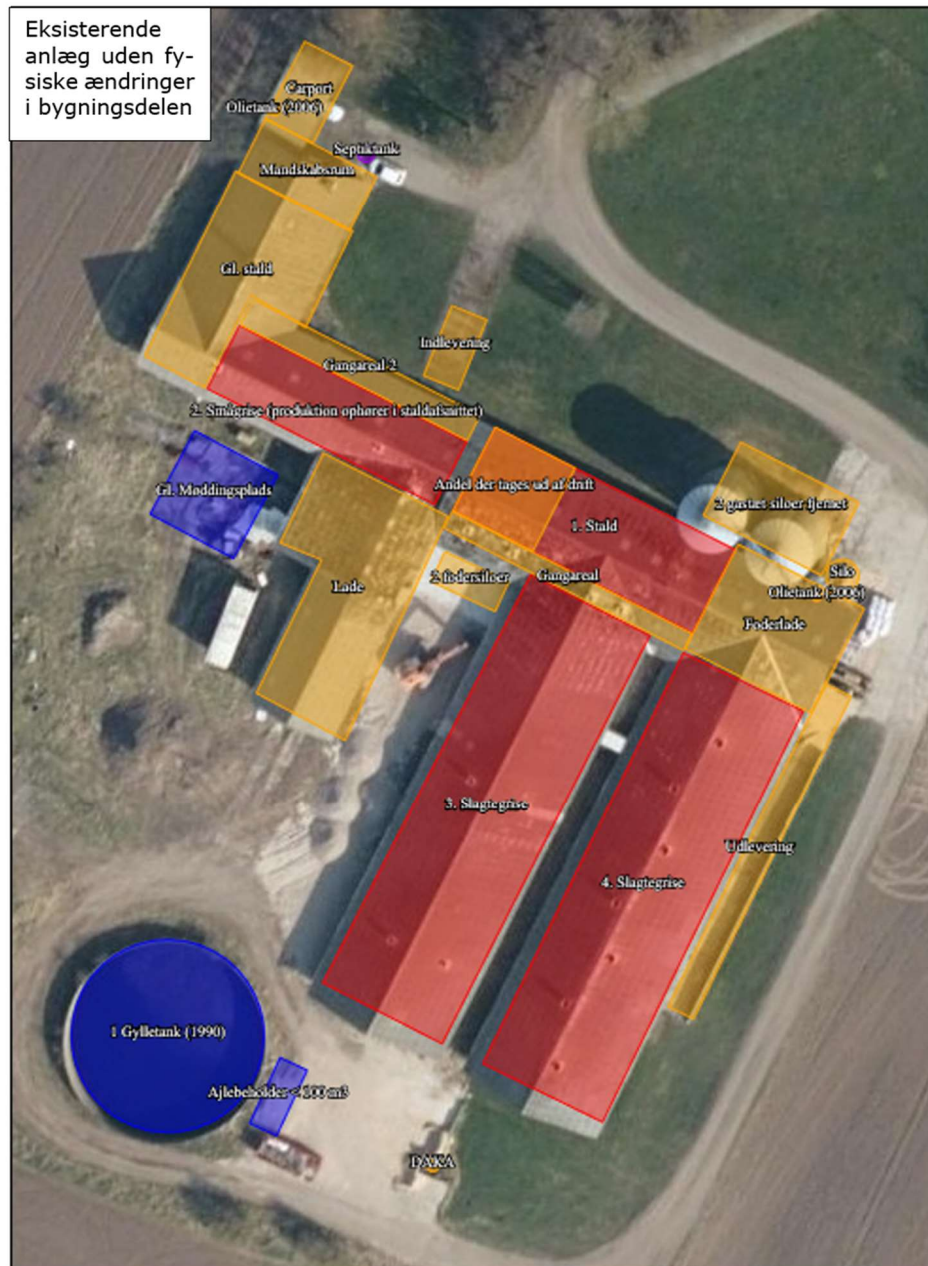
Der er få teknikker optaget på teknologilisten til reduktion af lugtemissionen. Krav til lugt er i denne ansøgning opfyldt med hyppig udslusning af gylle i stald 4. Derudover anvendes der ingen supplerende teknologi udover regelmæssig rengøring af staldanlægget samt godt management.

Krav vedr. anvendelse af bedst tilgængelig teknologi i forhold til ammoniak er opfyldt uden brug af ny teknologi.

## 2. Oplysninger om husdyrbruget og det ansøgte (B, E1a)

I dette kapitel redegøres der for det ansøgte projekt, husdyrbrugets indretning og drift, beliggenhed i forhold til omgivelserne og husdyrbrugets potentielle påvirkning på omgivelserne.

Situationsplanen over staldanlæg m.v. fremgår af nedenstående figur. Oplysningerne om produktionsarealet fremgår af husdyrgodkendelse.dk og navngivningen af stalde m.v. referer til nedenstående situationsplan.



Ejendommens stald- og opbevaringsanlæg, som indtegnet i husdyrgodkendelse.dk.



## 2.1. Indretning og drift af anlæg (B1)

### 2.1.1. Beskrivelse af den ansøgte samt nuværende produktion

#### **Nudrift**

På husdyrbruget Kærsholm er der tilladelse til en produktion med 9700 smågrise (7,3-32 kg) og 5300 slagtegrise (7,3-107 kg), svarende til 222,2 DE. Produktionstilladelsen er oplyst af Brønderslev Kommune i tilsynsbrev af den 20. oktober 2016. Godkendelsen er udnyttet.

I den eksisterende godkendelse indgår der 4 staldafsnit. Husdyrbrugets anlæg består derudover af: 1 gyllebeholder, 1 ajlebeholder under 100 m<sup>3</sup>, 3 udendørs siloer til foder, en gl. møddingsplads samt lade og foderlade.

På husdyrbruget fodres der med færdigfoder. Foder opbevares i fodersiloer.

Jordene tilhørende ejendommen er bortforpagtet og drives af CJC Agro ApS, Vildmosevej 21, 9700 Brønderslev.

#### **Ansøgt drift**

Der foretages ingen fysiske ændringer af bygningerne på ejendommen. Der opføres således hverken nyt byggeri eller foretages ændringer i udformning af de eksisterende staldafsnit.

Staldafsnit 1 er 6 sektioner med grise. De to vestligste sektioner i staldafsnit 1 tages ud som produktionsareal.

Projektet søges for at få en fleksibel produktion med fleksibilitet og mulighed for at justere på vægtgrænserne både for smågrise og slagtegrise.

Der søges om dispensation fra krav om geneafstand vedr. lugt.

Projektet forudsætter ikke om dispensationer fra generel lovgivning.

Andre tilladelser:

- Opstilling af nye fodersiloer kræver ikke byggetilladelse, opstillingen af fodersiloerne kan ske når miljøgodkendelsen er meddelt.

#### Ibrugtagning af godkendelsen

Med en tilladelse til opførelse af nye anlægsdele medfølger en udnyttelsesfrist på 6 år til realisering af projektet. Indenfor de 6 år skal nye anlægsdele være opført. De dele af projektet der ikke er realiseres indenfor en 6 års periode, bortfalder herefter.

#### **8-års drift**

For 8 år siden var tilladelse til produktionen uændret i forhold til nudrift, da der ikke er sket ændringer i tilladt dyrehold eller indretning af staldanlæg siden 2003.

### 2.1.2. Produktionsareal, staldsystem, dyretype og miljøteknologi

Produktionsarealet er det areal i fast placerede husdyranlæg, hvor dyrene kan opholde sig og har mulighed for at afsætte gødning. Arealer hvor dyrene kortvarigt opholder sig skal ikke medtages i opgørelsen.

Det samlede produktionsareal i ansøgt drift er opgjort til 1.556 m<sup>2</sup>. Anlæggets kapacitet svarer til 2.248 stipladser til slagtegrise og 312 stipladser til smågrise. Opgørelsen er inklusive inventar og foderkrybbeareal.

Produktionsarealet er opgjort ud fra ansøgers opmåling af anlægget. Skitser er vedlagt (se bilag).

Produktionsarealerne i ansøgt drift fremgår af nedenstående tabel sammen med oplysninger om den faktiske gulvtype i hver stald. Der sker ingen ændringer af gulvtypen med det ansøgte.

Stald	Antal sektion	Sti pr sektion	Sti dybde	Sti bredde	Frdrag	Krybbe længde	Krybbe bredde	krybbe areal	Frdrag	Netto areal pr sti	Areal total	Stiplads pr sti	Stiplads total	Bemærkninger pladskrav/slagtesvin	
					Skævinventar				Stiareal						krybbe
1	1	2	4,750	9,900	0,000	47,025	4,00	0,50	2,0000	0,0	47,025	94,05	156	312	Toklimastald, delvist spaltegulv - smågrise
1	1	2	4,750	9,900	0,000	47,025	4,00	0,50	2,0000	0,0	47,025	94,05	72	144	50-75% fast gulv små slagtegrise
3	1	1	14,100	48,500	0,000	683,850	4,00	0,50	2,0000	0,0	683,850	683,85	1052	1052	25-49% fast gulv slagtegrise
4	1	1	14,100	48,500	0,000	683,850	4,00	0,50	2,0000	0,0	683,850	683,85	1052	1052	drænet (33/67%) slagtegrise
<b>SUM</b>	Slagtegrise										<b>1461,75</b>		<b>2248</b>		
<b>SUM</b>	Smågrise										<b>94,05</b>		<b>312</b>		

#### Opgørelse af produktionsareal i ansøgt drift.

Dyretype, produktionsareal og staldsystem, samt anvendt miljøteknologi til reduktion af ammoniakemission og lugt er sammenstillet i nedenstående oversigt for hhv. ansøgt drift, nudrift og 8-års drift.

Staldafsnit	Drift	Dyretype	Produktionsareal	Staldsystem i husdyrgodkendelse.dk	Teknologi
<b>1</b>	Ansøgt drift	Smågrise	94	Toklimastald, delvist spaltegulv	-
		Slagtegrise	94	Delvis spaltegulv 50-75% fast	-
	Nudrift	Smågrise	188	Toklimastald, delvist spaltegulv	-
	8 års drift	Smågrise	188	Toklimastald, delvist spaltegulv	-
<b>Andel der tages ud af drift</b>	Ansøgt drift	-	-	-	-
	Nudrift	Smågrise	94	Toklimastald, delvist spaltegulv	-
	8 års drift	Smågrise	94	Toklimastald, delvist spaltegulv	-
<b>2</b>	Ansøgt drift	-	-	-	-
	Nudrift	Smågrise	202	Toklimastald, delvist spaltegulv	-
	8 års drift	Smågrise	202	Toklimastald, delvist spaltegulv	-
<b>3</b>	Ansøgt drift	Slagtegrise	684	Delvis spaltegulv 25-49% fast	-
	Nudrift	Smågrise	434	Toklimastald, delvist spaltegulv	-
		Slagtegrise	250	Delvis spaltegulv 25-49% fast	-
	8 års drift	Smågrise	434	Toklimastald, delvist spaltegulv	-
		Slagtegrise	250	Delvis spaltegulv 25-49% fast	-
<b>4</b>	Ansøgt drift	Slagtegrise	684	Drænet gulv + spalter (33/67%)	Hyppig udslusning
	Nudrift	Slagtegrise	684	Drænet gulv + spalter (33/67%)	-
	8 års drift	Slagtegrise	684	Drænet gulv + spalter (33/67%)	-

Oversigt over dyretype, produktionsareal, staldsystem og teknologi i hhv. 8 årsdrift, nudrift og ansøgt drift som oplyst i husdyrgodkendelse.dk.

Tabellen nedenfor giver et overblik over sum af produktionsarealet i ansøgt drift, nudrift og 8-års drift.

Drift:	Ansøgt drift	Nudrift	8-årsdrift
Produktionsareal (m <sup>2</sup> )	1462 m <sup>2</sup> til slagtegrise 94 m <sup>2</sup> til smågrise	934 m <sup>2</sup> til slagtegrise 918 m <sup>2</sup> til smågrise	934 m <sup>2</sup> til slagtegrise 918 m <sup>2</sup> til smågrise

Oversigt over produktionsarealet i de tre drifter: Ansøgt, nudrift og 8-års drift.

I eksisterende produktion, som er identisk med 8-års driften, er der 918 m<sup>2</sup> produktionsareal i staldafsnit 1, 2 og 3 til produktion af smågrise og 934 m<sup>2</sup> produktionsareal i staldafsnit 3 og 4 til produktion af slagtegrise. Når den ansøgte produktion tages i drift, tages de produktionskvadratmetre i staldafsnit 2 ud af drift til husdyrproduktion.

Der er ikke vilkår til teknologi i den eksisterende produktionstilladelse.

Ansøgt drift omfatter derfor kun produktion af grise i staldafsnit 1a, 3 og 4.

Størrelsen af produktionsarealet med det aktuelle staldsystem, dyretype samt anvendt teknologi indgår i beregningerne af lugt og ammoniak i Husdyrgodkendelse.dk. Beregning af BAT i relation til ammoniak er ligeledes baseret på ovenstående samt BAT-forudsætningen for de enkelte staldafsnit (jf. afsnit 2.9).

Ressourceforbruget og produktionen af husdyrgødning er forskellig for smågrise og slagtegrise. I nedenstående tabel er ressourceforbruget opgjort pr. kvadratmeter produktionsareal for hhv. smågrise og slagtegrise. Tabellen viser således divergensen mellem smågrise og slagtegrise.

In- og output pr. kvadratmeter produktionsareal (2020)	Smågrise	Slagtegrise
Antal stier	3,33	1,54
Producerede enheder / m <sup>2</sup>	19,8	5,73
Tilvækst kg /m <sup>2</sup>	481	470
Foderforbrug /m <sup>2</sup>	899FE /817 kg	1302 FE/1264 kg
- Tilskudsfoder/korn*	270 kg/547 kg	278kg / 986 kg
Energi kW /m <sup>2</sup>	237	80
Vandforbrug m <sup>3</sup> /m <sup>2</sup>	2,99	3,21
Gødning m <sup>3</sup> /m <sup>2</sup>	2,61	3,21
- Fosfor i gødning	2,37 (39,4%af total P)	3,64 (60,6% af total P)
-	-	-
Transporter dyr, antal	0,067	0,04
Transporter gødning, antal	0,133	0,157
Transporter tilskudsfodre (40 tons)	0,007	0,007
Transporter korn (20 tons)	0,03	0,05

**Opgørelse pr. m<sup>2</sup> produktionsareal for smågrise og slagtegrise.** \*Ved hjemmeblandet foder indkøbes tilskudsfoder (minerale, fedt, vitaminer mv.) derudover anvendes eget korn. Andel af tilskudsfoder i forhold til korn er 33 % ved smågrise og 22 % ved slagtesvin. Den procentvise andel ud af det totale foderforbrug er stort set identisk, hvorfor der ikke er forskel i antal eksterne transportere med tilskudsfoder. Forskellen i foderforbruget til smågrise og slagtegrise er således primært korn.

Af tabellen ses, at ressourcebehovet pr. kvadratmeter produktionsareal er tæt på identiske for produktion af smågrise og slagtegrise eller også er forbruget størst ved slagtegrise. Dog er energiforbruget ved smågriseproduktion væsentligt højere end energiforbruget for produktion af slagtegrise, da smågriseproduktion forudsætter et opvarmet staldrum. Varmebehovet for smågrise aftager med øget vægt. Slagtegrisestalde er kun sjældent udført med mulighed for rumopvarmning. I de staldanlæg vil der normalt ikke indsættes smågrise i et vægtinterval som kræver rumopvarmning, hvilket betyder, at energiniveau vil være 80 kW.

Ansøgningen er beskrevet ud fra ressourcebehovet og påvirkninger i relation til slagtegriseproduktion, da det er den produktion som vil give anledning til størst påvirkning i antal transportere. I forhold til støj, støv og rystelser fra anlægget vil der ikke være nogen væsentlig forskel på om det er en produktion af smågrise eller slagtegrise.

### Miljøteknologi

I dette projekt er der udover de aktuelle staldsystemer forudsat integration af følgende teknologi/teknologier:

Stald 4: Hyppig udslusning af gylle

**Hyppig udslusning af husdyrgødning:** Hyppig udslusning af gylle er en teknologi, der kun kan anvendes i slagtesvinestalde med staldsystemet, fulldrænede gulve og rørudslusning. Gyllen udsluses hver 7. dag hele året rundt. Hyppig udslusning af gylle bevirker, at der ikke når at dannes så store mængder svovlbrinte i gyllen mens den ligger i gyllekanalerne. Da svovlbrinte er et af de karakteristiske lugtstoffer i gyllen vil lugtmissionen være lavere ved lavere svovlbrinteindhold i gyllen. Hyppig udslusning af gylle kan reducere lugten med op til 20%.

Da det kun er stald 4 som er med drænet gulv anvendes denne teknik udelukkende i stald 4. Teknikken har ingen effekt på ammoniakmissionen fra anlægget.



Udslusningen sker ved manuel tømning af kanalerne. Vilkår til hyppig udslusning:

Indretning og drift

1. Gyllen i gyllekanalerne skal udsluses mindst hver 7. dag.
2. Udslusning skal foretages mellem kl. 8 og 16 og må ikke foretages på lørdage eller søn- og helligdage.
3. Der skal føres logbog over at hyppigheden af udslusningen udføres i overensstemmelse med vilkår 1. Registreringen skal opbevares på husdyrbruget i mindst fem år og forevises tilsynsmyndigheden på forlangende.

### 2.1.3. Opbevaringsanlæg, håndtering, produktion og kapacitet **Gødningsopbevaringsanlæg**

I de anvendte staldsystemer produceres der flydende husdyrgødning.

Der er en gyllebeholder på ejendommen fra år 1990. Der søges ikke om at opføre yderligere gyllebeholdere på ejendommen.

Husdyrbrugets opbevaringsanlæg i ansøgt drift, nudrift og 8-års drift fremgår af oversigten nedenfor.

Gyllebeholder	Kapacitet (m <sup>3</sup> )	Overflade-areal (m <sup>2</sup> )	Drift	Teknologi	Andre krav
Gyllebeholder 1 (år 1990)	1.490	326	Ansøgt drift	-	
			Nudrift	-	
			8 års drift	-	
Fortank	99	24	Ansøgt drift	-	
			Nudrift	-	
			8 års drift	-	
Kanaler	177+136,8+11,3=325,1	684 684 94	-	-	Hyppig udslusning giver maksimalt en uges kapacitet i stald 4.
<b>I alt</b>	<b>1.914,1 m<sup>3</sup> lagerkapacitet</b>				

Oversigt over opbevaringsanlæg og anvendt teknologi i 8-års drift, nudrift og ansøgt drift

\*Kanaler estimeret ved:

- 684 m<sup>2</sup>\*0,65 kummeareal\*0,4 m kummedybde, stald 4.
- 684 m<sup>2</sup>\*0,5 kummeareal\*0,4 m kummedybde, stald 3.
- 94 m<sup>2</sup>\*0,3 kummeareal\*0,4 m kummedybde, stald 1.

Overfladearealet af beholderne er beregnet automatisk ved indtegnning af beholderne i husdyrgodkendelse.dk.

Overfladearealet af gødningsopbevaringsanlæg indgår i beregning af anlæggets samlede emission af ammoniak.

#### **Krav vedr. alarm, barriere eller terrænændring**

Gyllebeholderen ligger udenfor 100 meter af grøft, vandløb eller sø større end 100 m<sup>2</sup>, samt udenfor risikoområde. Der er således ikke krav om gyllealarm, barriere eller terrænændring.

#### **Håndtering**

Husdyrgødningen bliver opbevaret og håndteret efter bestemmelserne i Husdyrgødningsbekendtgørelsen. Flydende husdyrgødning ledes i lukkede rørføringer til fortank og pumpes til gyllebeholder.

Omrøring sker normalt kun i forbindelse med at gyllebeholderen tømmes forud for udspreddning. Gyllebeholderen tømmes med sugetårn til gyllevogn, som sikrer, at der ikke sker spild eller overløb i forbindelse med påfyldning af gyllevogn.

### **Forventet gødningsproduktion og opbevaringskapacitet.**

#### Flydende husdyrgødning

Anlæggets samlede produktionsareal med flydende husdyrgødning udgør op til 1.462 m<sup>2</sup> med mulighed for produktion af slagtegrise og 94 m<sup>2</sup> med produktion af smågrise. Ved maksimal udnyttelse af anlægget forventes årsproduktionen af flydende husdyrgødning at udgøre ca. 4.938 m<sup>3</sup> (1.462 m<sup>2</sup> produktionsareal \* 3,21 m<sup>3</sup> gylle/m<sup>2</sup> + 94 m<sup>2</sup> produktionsareal \* 2,61 m<sup>3</sup> gylle/m<sup>2</sup>).

Ejendommen har ingen vaskeplads, møddingsplads eller kørefastearealer, hvorfra der kommer overfladevand.

Den samlede forventelige produktion af flydende husdyrgødning inklusive vaskevand fra stalde udgør i alt ca. 4.938 m<sup>3</sup>.

Den samlede opbevaringskapacitet til på ejendommen til flydende husdyrgødning udgør 1.914 m<sup>3</sup>. Kapacitet i kanaler og fortank er indregnet.

I henhold til husdyrgødningsbekendtgørelsen er der krav om minimum 9 mdr. opbevaringskapacitet.

Med en forventet gødningsproduktion på i alt 4.938 m<sup>3</sup> pr år er der opbevaringskapacitet til 4,7 mdr. (m<sup>3</sup> gødningsopbevaringskapacitet / gødningsproduktion pr. mdr.).

#### Dybstrøelse

Der er ingen produktionsareal med dybstrøelse på denne ejendom.

#### Vurdering

I henhold til husdyrgødningsbekendtgørelsen er der krav om minimum 9 mdr. opbevaringskapacitet.

Med en forventet gødningsproduktion på i alt 4.938 m<sup>3</sup> pr år og 411 m<sup>3</sup> gylle/mdr. er der opbevaringskapacitet til 4,7 mdr. (m<sup>3</sup> gødningsopbevaringskapacitet / gødningsproduktion pr. mdr.).

Der leveres løbende husdyrgødning til biogas og der modtages kun afgasset husdyrgødning retur i den mængde der er kapacitet til på ejendommen.

Det vurderes at håndtering og opbevaring af husdyrgødning i henhold til gældende lovgivning er BAT for området. Dvs. at naturligt flydelag er tilstrækkeligt. Fast overdækning af lagertanke er ikke generelt påkrævet, da investeringen i teltoverdækning er større end hvad der anses for proportionalt, og dermed ikke BAT.

### **2.1.4. Ventilation**

Staldanlægget er mekanisk ventileret.

Ventilationsafkast er jævnt fordelt i forhold til de enkelte sektioner. En del af afkastene er placeret i tagfladen, mens enkelte afkast er placeret tæt på kip, hvilket giver et højere afkast og resulterer i en større opblanding af afkastluften fra stalden.

Ventilationen i alle staldafsnit er med er frekvensstyret ventilation.

Ordforklaring:

Frekvensstyret ventilation: Alle ventilatorer kører på samme tid og med ens styrke, men ventilatorerne kan drosle ned og op afhængig af behov.

### **2.2. Bygningsmæssige ændringer og anlægsarbejde (B2)**

Der opstilles to nye fodersiloer på ejendommen, mens der ikke ændres i de eksisterende anlæg.

Der skal ligeledes ikke nedrives bygninger på ejendommen.



### 2.2.1. Erhvervsmæssig nødvendighed

Der søges ikke om ændringer i produktionsareal eller andre bygninger. Projektet er udelukkende en ansøgning om produktion efter stipladsmodellen.

Den erhvervsmæssige nødvendighed skal kun vurderes i forbindelse med nyt byggeri. Der opstilles to nye fodersiloer i forbindelse med denne ansøgning.

Opstilling af fodersiloer er erhvervsmæssigt nødvendigt for ejendommens drift som landbrugs-ejendom, byggeriet opføres i tilknytning til ejendommens hidtidige bebyggelsesarealer og har en sædvanlig størrelse og kapacitet i forhold til størrelsen på det ansøgte dyrehold.

Den ansøgte opstilling af fodersiloer vurderes at være erhvervsmæssigt nødvendigt for ejendommens drift som landbrugsejendom.

Byggeriet er ikke usædvanligt og byggeriet knytter sig alene til driften på denne ejendom.

Byggeriet opføres i tilknytning til eksisterende byggeri.

### 2.3. Produktionsmæssig sammenhæng med andre husdyrbrug (B3)

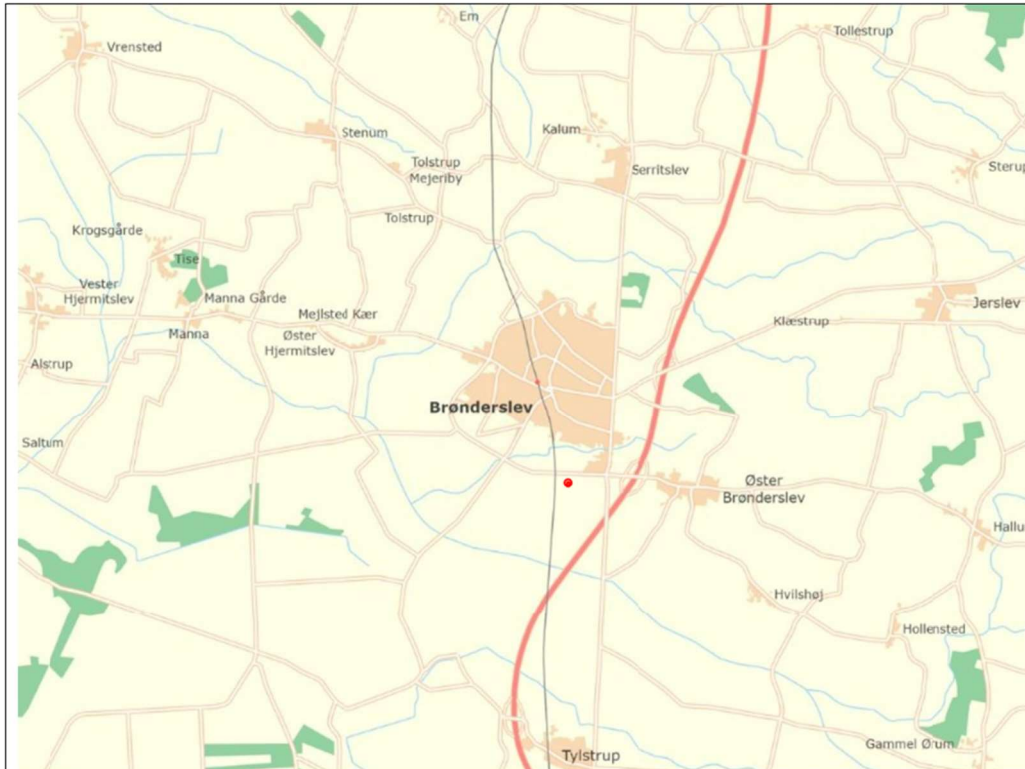
Ansøger driver også husdyrbrug på adresserne Vildmosevej 21, Sdr. Omfartsvej 271, Alstrupvej 45, 9700 Brønderslev. Husdyrbruget på adressen Sdr. Omfartsvej 314 er hverken teknisk, forenings- eller driftsmæssigt forbundet med husdyrbrug på andre adresser. Anlægget skal derfor ikke godkendes sammen med andre anlæg til husdyrproduktion.

### 2.4. Husdyrbruget og det ansøgte beliggenhed (B4)

#### 2.4.1. Landskabs- og planmæssige forhold

##### **Landskab**

Husdyrbruget er lokaliseret i Brønderslev Kommune og er beliggende i det åbne land ca. 248 meter syd for Brønderslev By. Husdyrbruget ligger i et område der er karakteriseret af landbrug med spredt bebyggelse og mange levende hegn.



**Husdyrbrugets geografiske placering (rød markering).**

Det nye byggeri er opstilling af to fodersiloer i tilknytning til eksisterende byggeri. Byggeriet ligger indenfor ejendommens eksisterende byggefelt og vil derfor ikke fremstå markant synligt for omgivelserne

Fotoet nedenfor viser husdyrbruget set fra Sdr. Omfartsvej. De nye fodersiloer vil blive opført syd for staldanlægget.



**Husdyrbrugets placering i forhold til Sdr. Omfartsvej/ nærmeste nabo (google maps)**



### **Forholdet til Kommuneplanen**

Ejendommen ligger i et område, der ifølge kommuneplan 2021-2033 har følgende udpegninger:

<b>Aktuelle udpegninger i kommuneplanen</b>	<b>Retningslinjer i kommuneplanen/Formål med udpegningen</b>
Store husdyrbrug	I Brønderslev Kommunes landområder kan der planlægges for placering og udvikelse af store husdyrbrug, såfremt det kan ske uden konflikter med beskyttelsesinteresser i forhold til natur, landskab, kulturmiljøer, nabobeboelser mv.  De udpegede områder på kortet er særligt egnede til placering af driftsbygninger og driftsanlæg tilknyttet store husdyrproduktioner.
Landskabskarakterområder	Brønderslev Bylandskab. Karakterområdet ligger som en hævet flade over de omkringliggende lavbundsarealer. Området er stærkt domineret af Brønderslevs udvikling og landskabet omkring Brønderslev har meget differentieret arealanvendelse, skala og rumlighed. Strukturerne i landskabet har forskellige karakterer og er generelt ikke tydelige. Jernbanen, Hjørringvej og motorvejen giver en retning i området.
Drikkevandsinteresser (OD)	Ejendommen er beliggende i område med drikkevandsinteresser. Der er ingen GKO kortlægning for området.

#### **Udpegninger og retningslinjer i kommuneplanen**

#### **Fredede områder og kulturarvsarealer**

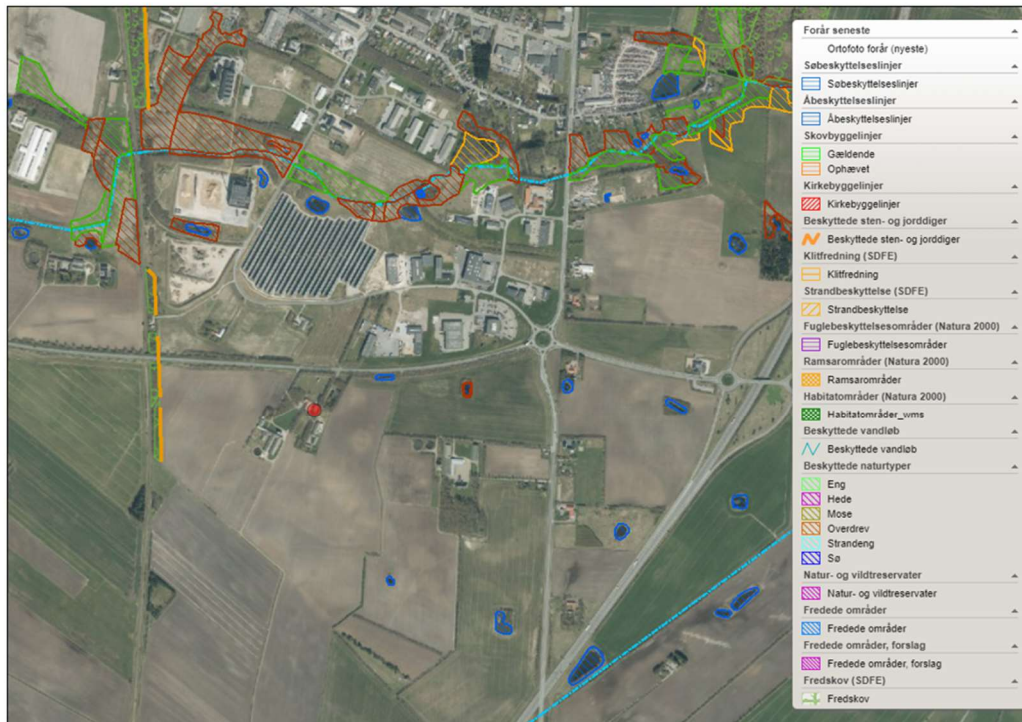
Husdyrbruget ligger ikke indenfor fredede områder eller kulturarvsarealer.

#### **Bygge- og beskyttelseslinjer**

Nye anlægsdeles placering i forhold til beskyttelseslinjer er opsummeret i nedenstående tabel.

<b>Beskyttelseslinje</b>	<b>Ligger det ansøgte indenfor beskyttelsen</b>		
	<b>Nej</b>	<b>JA</b>	<b>Delvis</b>
Søbeskyttelseslinje	<input checked="" type="checkbox"/>	<input type="checkbox"/>	<input type="checkbox"/>
Åbeskyttelseslinje	<input checked="" type="checkbox"/>	<input type="checkbox"/>	<input type="checkbox"/>
Skovbyggelinje	<input checked="" type="checkbox"/>	<input type="checkbox"/>	<input type="checkbox"/>
Kirkebyggelinje	<input checked="" type="checkbox"/>	<input type="checkbox"/>	<input type="checkbox"/>
Klitfredning	<input checked="" type="checkbox"/>	<input type="checkbox"/>	<input type="checkbox"/>
Strandbeskyttelseslinje	<input checked="" type="checkbox"/>	<input type="checkbox"/>	<input type="checkbox"/>
Kystnærhedszone	<input checked="" type="checkbox"/>	<input type="checkbox"/>	<input type="checkbox"/>
Fortidsmindebeskyttelseslinje	<input checked="" type="checkbox"/>	<input type="checkbox"/>	<input type="checkbox"/>
Beskyttelse sten- og jorddiger	<input checked="" type="checkbox"/>	<input type="checkbox"/>	<input type="checkbox"/>

#### **Byggeriets placering i forhold til bygge- og beskyttelseslinjer**



Husdyrbrugets placering ift. beskyttelseslinjer (kort fra plandata.dk).

Byggefeltene for det ansøgte byggeri ligger ikke indenfor bygge- og beskyttelseslinjer.

#### Vurdering af landskabs- og planmæssige forhold

Der opføres ikke bygninger udenfor det eksisterende byggefelt i forbindelse med det ansøgte, da nye fodersiloer opstilles indenfor 15 meter af den eksisterende bebyggelse.

Der opføres ikke nye anlægsdele i strid med bygge- og beskyttelseslinjer. Det ansøgte strider desuden ikke imod retningslinjerne i kommuneplanen for Brønderslev Kommune.

Det ansøgte projekt vurderes ikke at være i strid med fredede områder, fortidsminder, kulturarvsarealer eller registreringer af jord- og stendiger.

Da de nye anlægsdele opstilles i tilknytning til eksisterende byggeri på ejendommen og idet der er en slørende beplantning fra offentlig vej og nabobeboelser, vurderes det, at det ansøgte, ikke vil forringe oplevelsen af landskabet væsentligt.

#### 2.4.2. Generelle afstandskrav (§§ 6, 7 og 8)

Afstandene til de i husdyrbruglovens §§6-8 nævnte områder fremgår af nedenstående tabeller. Afstandskravene i §§6 og 7 har karakter af forbudszoner. Afstandskravene i §8 skal overholdes ved udvidelser eller ændringer af husdyranlæg<sup>1</sup> og gødnings- og ensilageopbevaringsanlæg<sup>1</sup> på

<sup>1</sup> Husdyrloven §3 stk. 1 nr. 2 Husdyranlæg: Stald eller lignende bygning eller indretning, hvor husdyr i almindelighed opholder sig eller har adgang til, med tilhørende dyrehold. §3 stk. 1 nr. 3 Gødningsopbevaringsanlæg: Bygning eller anden fast placeret indretning, hvor der opbevares husdyrgødning, restvand eller ensilagesaft. §3 stk. 1 nr. 4 Ensilageopbevaringsanlæg: Bygning eller anden fast placeret indretning, hvor der opbevares ensilage.

husdyrbrug, der kan medføre forøget forurening. Der er dog mulighed for at give dispensation for manglende overholdelse.

Det ansøgte projekt omfatter ikke nyt byggeri. I staldafsnit 4 sker der ingen ændringer og dermed ingen forøget emission af hverken ammoniak eller lugt. I staldafsnit 1 ændres sammensætningen af dyreholdet til smågrise og slagtegrise, mens staldafsnit 3 ændres til slagtegrise.

Ændringen i staldafsnit 1 medfører en forøget ammoniakemission, men en formindsket lugtemission.

Ændringen i staldafsnit 3 medfører en forøget ammoniakemission, og en øget lugtemission.

Med ansøgningen tages staldafsnit 2 ud af drift.

Med ansøgningen tages møddingspladsen ud af drift og de to eksisterende gastætte siloer fjernes.

Afstandskrav skal derfor overholdes i forhold til staldafsnit 1 og 3 samt fodersiloer.

Forbudszoner jf. husdyrbrugloven § 6			
	Afstandskrav	Placering	Aktuel afstand
Eksisterende eller ifølge kommuneplanens rammedel fremtidigt byzone- eller sommerhusområde	50 m	Brønderslev by	> 248 m
Område i landzone, der i lokalplan er udlagt til boligformål, til blandet bolig- og erhvervsformål eller til offentlige formål med henblik på beboelse, institution, rekreative formål etc.	50 m	Lærkevej 33, Øster Hjermitzlev	> 5,3 km
Nabobeboelse	50 m	Sdr. Omfartsvej 318	Ca. 70 m
Forbudszoner jf. husdyrbrugloven § 7			
Afstand til kategori 1-natur	Min. 10 m	>10 meter	>10m
Afstand til kategori 2-natur	Min. 10 m	>10 meter	>10m

Forbudszoner nyt byggeri

Afstande og afstandskrav jf. husdyrbrugloven § 8		
	Afstandskrav	Aktuel afstand
Ikke-almene vandforsyningsanlæg	Min. 25 m	> 970 m
Almene vandforsyningsanlæg	Min. 50 m	> 1066 m
Vandløb, herunder dræn og søer	Min. 15 m	> 15 m
Offentlig vej og privat fællesvej	Min. 15 m	> 15 m
Levnedsmiddelvirksomhed	Min. 25 m	> 25 m
Beboelse på samme ejendom	Min. 15 m	> 15 m
Naboskel	Min. 30 m	> 30 m
Afstandskrav nyetablering af opbevaringsanlæg til flydende husdyrgødning § 8		
Vandløb, herunder dræn og søer	Min. 100m	> 100 m

Afstandskrav nyt byggeri

#### Vurdering

Afstandskravene i §§ 6, 7 og 8 er alle opfyldt med god margin. Det vurderes således at projektet ikke er i strid med de i husdyrlovens §§ 6, 7 og 8 fastsatte afstandskrav.

## 2.5. Husdyrbrugets ammoniakemission (B5, E1b, E1c)

Emissionen af ammoniak fra det ansøgte projekt fremgår af beregninger i husdyrgodkendelse.dk, se nedenstående tabel.

Driftstype:	Ammoniakemission fra staldafsnit (kg NH <sub>3</sub> -N/år)	Ammoniakemission fra lagre (kg NH <sub>3</sub> -N/år)	Ammoniakemission fra husdyrbruget (kg NH <sub>3</sub> -N/år)
Ansøgt drift	3057,0	140,1	3197,1
Nudrift	2562,3	310,1	2872,4
8 års-drift	2562,3	310,1	2872,4

### Det samlede resultat af ammoniakberegningerne i husdyrgodkendelse.dk.

Den samlede ammoniakemissionen fra det ansøgte projekt (stald og lager) udgør 3.197 kg NH<sub>3</sub>-N/år. Emissionen fra staldanlægget stiger fra 2.562,3 kg N (de fire staldanlæg/staldafsnit) til 3.057 kg N (ansøgt staldanlæg med tre staldafsnit). Den samlede fordampningen fra staldanlæg og lager stiger samlet kun med 324,7 kg N, da produktionsarealet i stald 1 reduceres, stald 2 og møddingspladsen tages ud af drift.

Ammoniakemissionen fra det ansøgte projekt udgør 3.197 kg NH<sub>3</sub>-N/år.

### 2.5.1. Ammoniakdeposition og beliggenhed i forhold til natur

#### Resultat af beregning

Af tabellen nedenfor ses resultatet af de N-depositionsberegninger der er gennemført i husdyrgodkendelse.dk. Beregningerne er baseret på afstand fra anlæg til naturpunkt, vindretning og ruheder bestemt for opland og natur.



Samlet emission: <b>3197,1</b> (kg NH <sub>3</sub> -N/år)		Meremission (8 års-drift): <b>324,8</b> (kg NH <sub>3</sub> -N/år)		Meremission (nudrift): <b>324,8</b> (kg NH <sub>3</sub> -N/år)			
<b>Oversigt af naturpunkter</b> ? i							
Navn:	Kategori:	Opretter:	Kumulation:	Ruhed natur:	Merdeposition (kg N/ha/år):		Totaldeposition (kg N/ha/år):
					8-års drift	Nudrift:	
1.2 Skovbevokset tørvemose	Kategori 1	Ansøger	0	S	0,0	0,0	0,0
1.1 Tidvis våd eng, nedbrudt højmose	Kategori 1	Ansøger	0	Bn	0,0	0,0	0,0
2.1 Overdrev - Gyvel	Kategori 2	Ansøger	0	Bn	0,0	0,0	0,0
4.4 Sø SV	Kategori 3	Ansøger	0	V	0,0	0,0	0,0
3.5 Mose	Kategori 3	Ansøger	0	Bn	0,0	0,0	0,2
3.4 Mose	Kategori 3	Ansøger	0	Mk	0,0	0,0	0,3
4.3 Sø SØ	Kategori 3	Ansøger	0	V	0,0	0,0	0,1
3.3 Eng	Kategori 3	Ansøger	0	Bn	0,0	0,0	0,1
3.2 Mose	Kategori 3	Ansøger	0	Mk	0,1	0,1	0,6
3.1 Mose	Kategori 3	Ansøger	0	Bn	0,0	0,0	0,2
4.2 Sø N	Kategori 3	Ansøger	0	V	0,0	0,0	0,1
4.1 Sø NØ	Kategori 3	Ansøger	0	V	0,1	0,1	1,0

#### Resultat af beregninger af ammoniakdeposition i de afsatte naturpunkter (fra husdyrgodkendelse.dk)

I Husdyrgodkendelse.dk regnes der på hvor stor en del af husdyrbrugets ammoniakemission der afsættes på omkringliggende natur. Naturområder er udpeget i henhold til naturbeskyttelseslovens §3. Udpegningerne er vejledende for alle naturtyper.

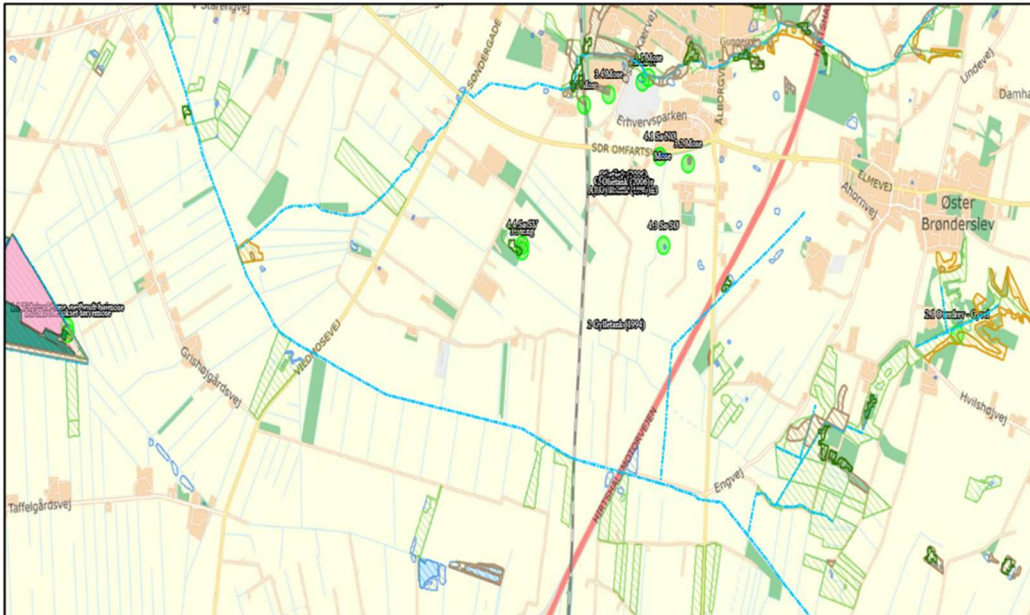
Naturområder er opdelt i fire kategorier. Kategori 1; 2 og 3 natur samt øvrige vejledende udpeget naturtyper der ikke hører under de tre kategorier. Punkterne hvortil der er beregnet er navngivet som 1.x for kategori 1-natur; 2.x for kategori 2-natur, 3.x for kategori 3-natur og 4.x for øvrige naturtyper.

Der regnes på totaldepositioner til kategori 1- og 2-natur. Der regnes på merdepositionen til kategori 3-natur, dog således, at der både regnes på den kumulative merdeposition fra nudrift til ansøgt drift og fra 8-års drift til ansøgt drift.

I dette projekt er nudrift og 8-års drift identisk, da der ikke er sket ændringer af anlægget siden for 2007.

Naturpunktets ruhed samt ruhed for oplandet (strækningen mellem husdyrbruget og naturpunktet) samt antal brug der skal indgå i kumulation i relation til krav vedr. kategori 1-natur fremgår af husdyrgodkendelse.dk

Beskyttede naturområder fremgår af nedenstående oversigtsfoto:



Kategori 1-natur



Kategori 2-natur







Husdyrbrugets placering (rød markering) i forhold til kategori 1-natur

Jf. husdyrgodkendelsesbekendtgørelsen må totaldepositionen til kategori 1-natur ikke overstige følgende værdier:

- 0,2 kg N/ha/år, hvis der er >1 andet husdyrbrug<sup>2</sup> i nærheden.
- 0,4 kg N/ha/år, hvis der er 1 andet husdyrbrug i nærheden.
- 0,7 kg N/ha/år, hvis der ikke er andre husdyrbrug i nærheden.

Den beregnede totaldeposition i nærmeste naturpunkt (1.2) er på 0,0 kg N/ha/år.

#### Kumulation

Der skal ikke indregnes i kumulation i forhold til naturområde 1.1 og 1.2.

Når totaldepositionen er 0,2 kg N/ha/år eller derunder er kravet til maksimal N-deposition overholdt uanset antal brug i kumulation.

I dette projekt er totaldepositionen 0,0 kg N/ha/år.

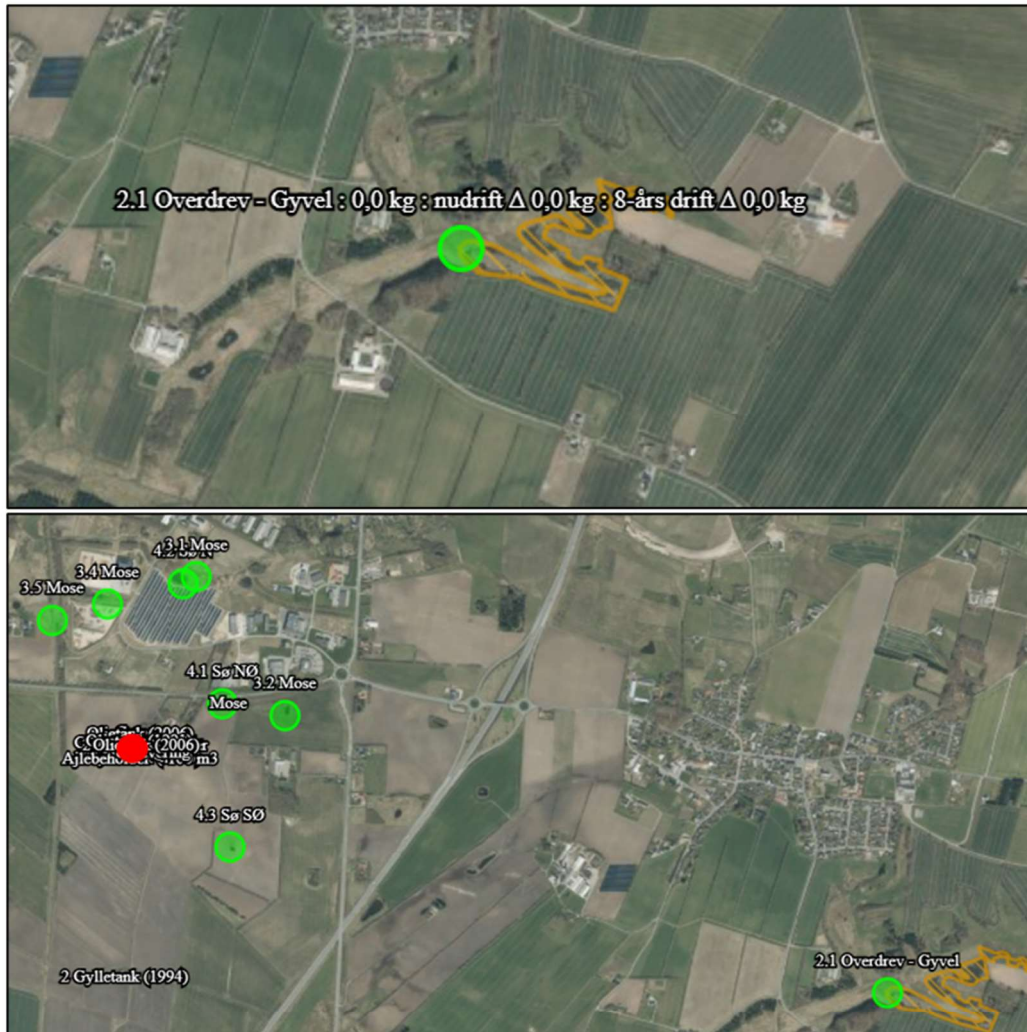
#### **Kategori 2-natur (2.x punkter)**

Kategori 2-natur er nærmere bestemte ammoniakfølsomme naturtyper, der ligger udenfor internationale naturbeskyttelsesområder. Det er højmoser, lobeliesøer, heder over 10 ha og overdrev over 2,5 ha, som er omfattet af naturbeskyttelseslovens § 3.

Nærmeste kategori 2-natur (naturpunkt 2.1) er et overdrev med gyvel. Det ligger ca. 3 km øst/sydøst for husdyrbruget.

<sup>2</sup> Antallet af husdyrbrug i nærheden defineres i husdyrgodkendelsesbekendtgørelsens § 26 stk. 2.





Husdyrbrugets placering (rød markering) i forhold til kategori 2-natur

Ifølge Husdyrgodkendelsesbekendtgørelsen er den maksimale grænse for totaldepositionen til kategori 2-natur på 1,0 kg N/ha/år.

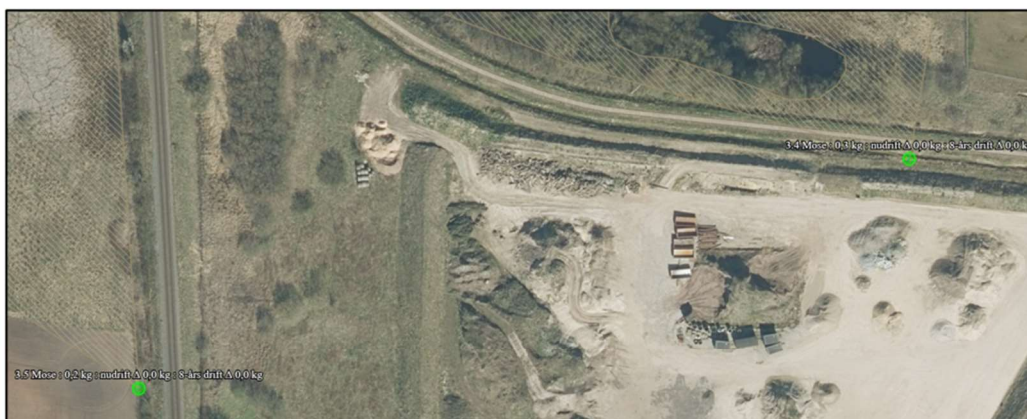
Den beregnede totaldeposition til kategori 2-natur er på 0,0 kg N/ha/år. Grænseværdien fastsat i lovgivningen er dermed overholdt.

### **Kategori 3-natur (3.x punkter)**

Kategori 3-natur er ammoniakfølsom skov og ammoniakfølsomme heder, moser eller overdrev omfattet af naturbeskyttelseslovens §3, der ikke er omfattet af kategori 1-natur eller kategori 2-natur.

Der er registreret 4 moser og 1 eng, som er kategori 3-natur i området omkring anlægget, hvortil der er beregnet merdeposition af ammoniak. Der er der beregnet til 5 forskellige naturpunkter.

Nærmeste kategori 3 natur er en mose beliggende ca. 530 m nord for anlægget (punkt 3.4). Merdepositionen i punktet er på 0,0 kg N/ha/år.



Husdyrbrugets placering (rød markering) i forhold til kategori 3-natur og øvrig natur  
Den beregnet merdeposition til de resterende fire områder med kategori 3 natur ligger i intervallet 0,0 til 0,1 kg N. Der er regnet til relevante naturområder hele vejen rundt anlægget.

Ved merdeposition af ammoniak på under 1,0 kg N/ha/år for kategori 3 natur skal der ikke foretages yderligere vurdering.

**Øvrig vejledende registreret § 3 beskyttet natur (§3-natur) (4.x punkter)**

Ud over natur defineret under kategori 1, 2 og 3 skal der foretages en vurdering af om merdeposition på andre naturtyper, som er vejledende udpeget i henhold til naturbeskyttelseslovens



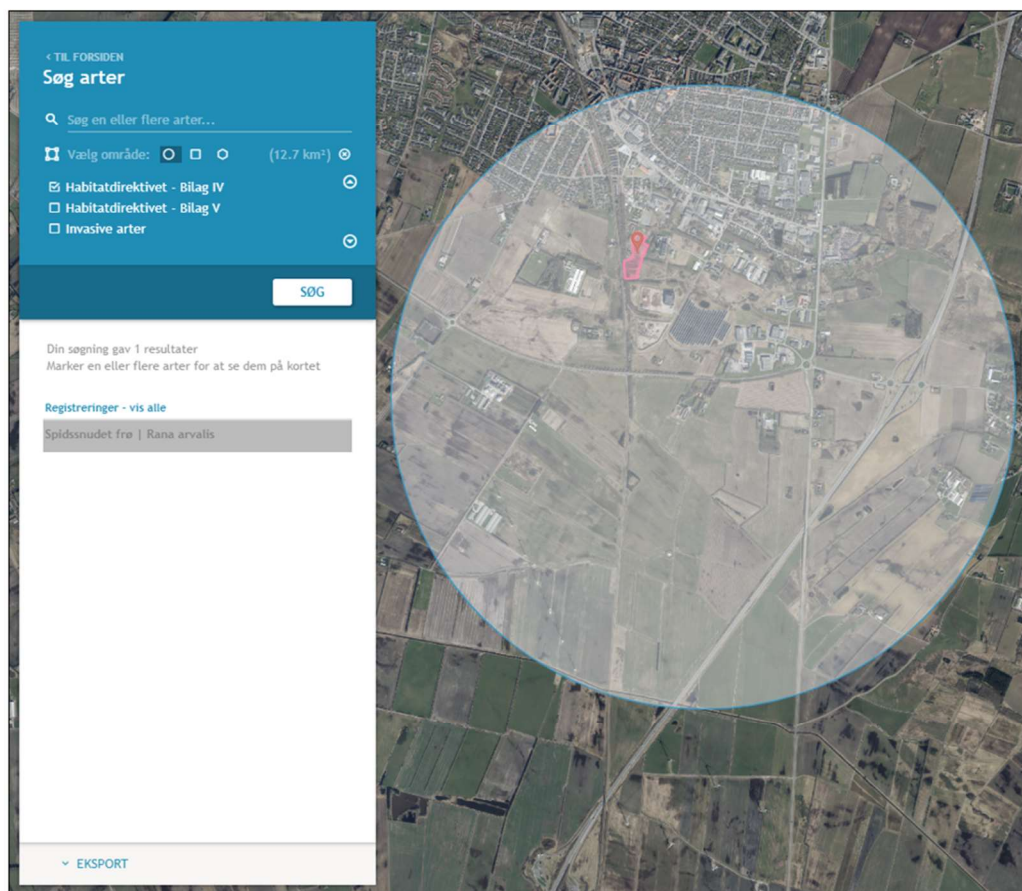
§3 kan føre til tilstandsændringer. Med henvisning til beskyttelsesniveauet for kategori 3-natur anses merdepositioner under 1 kg N/ha/år ikke at kunne føre til tilstandsændringer.

Nærmeste §3 beskyttet natur består af søer beliggende rundt om anlægget.

Beregninger foretaget i husdyrgodkendelse viser, at ændringerne på husdyrbruget ikke giver anledning til merbelastninger til øvrig natur. Kravene er derfor umiddelbart overholdt.

### 2.5.2. Bilag IV-arter (E1b og F)

Der er foretaget en søgning over registreret fund af bilag IV-arter i statens kortdata <http://naturdata.miljoportal.dk> indenfor en radius af ca. 2 km fra ejendommen (se nedenstående figur).



Resultat af søgning på fund af bilag IV-arter i en radius af ca. 2 km fra ejendommen (kort fra naturdata.dk)

Ifølge søgningen er der registreret følgende bilag IV-arter.

Art	Levested
Spidssnudet frø	Arten er tilknyttet lavvandede vandhuller og vådområder. Uden for yngletiden opholder og raster arten stadig tæt på ynglevandhullerne eller fugtige områder. Den overvintrer på land, men kan også overvintrere i vand. Spidssnudet frø er stadig almindelig i det meste af Danmark,

Bilag IV-arter registreret indenfor en radius af 2 km fra staldanlægget.

De ændringer der sker ved opførelse af nye anlægsdele, vil foregå på arealer der i forvejen er i tilknytning til eksisterende bygningsmasse.

Der inddrages ikke uberørte arealer med krat o. lign. til anlægsdele eller bygninger, da fodersiloerne opstilles i tilknytning til eksisterende bygningsmasse. Området hvor der sker ændringer anses derfor ikke som mulige potentielle til leve, yngle eller rasteområder for Bilag IV arter.

Potentielle overvintringssteder i læhegnet til frø; padder og salamander vil således stadig være til stede og være intakte i forbindelse med projektet.

Der nedrives ikke bygninger eller fælles træer i forbindelse med det ansøgte projekt. Det areal der inddrages til byggefelt, forventes ikke at huse bilag IV-arter.

Den svagt forøgede ammoniakemission fra anlægget vurderes ikke at påvirke levesteder eller vegetation omkring anlægget. Tilstanden omkring anlægget er således uændret ved projektet og påvirker ikke potentielle leve, yngle eller rasteområder.

#### Vurdering vedr. biologisk mangfoldighed med vægt på natur og bilag IV-arter

Natura-2000 afgrænsningen ligger ca. 4,9 km vest for anlægget. Der er beregnet deposition af ammoniak til kanten af Natura-2000 afgrænsningen. Depositionen af ammoniak i dette punkt overholder de fastsatte kriterier for maksimal totaldeposition. Totaldepositionen er fastsat ud fra et forsigtighedsprincip, så ammoniakbidraget ikke fører til en negativ tilstandsændring af naturområderne indenfor Natura-2000 udpegningen. Da naturpunkterne er placeret langs afgrænsningen hen mod husdyrbruget, vil ammoniakbidraget falde med afstanden fra anlægget. Det kan derfor konkluderes, at områder længere inde i Natura-2000 området vil have et ubetydeligt til ingen bidrag af ammoniak fra anlægget.

Grænseværdier for totaldeposition af ammoniak overholdes for kategori 1- og 2-natur. Grænseværdierne er fastsat efter et forsigtighedsprincip i forhold til at sikre, at der ikke sker negative tilstandsændringer.

Merdepositionen på kategori 3-natur er under 1 kg N/ha/år, hvilket ligeledes ikke bør bidrage til en negativ tilstandsændring.

Ammoniakbidrag på de øvrige nærtliggende registrerede §3-naturtyper vurderes heller ikke at være væsentlig, da søerne i området ikke vurderes at være ammoniakfølsomme pga. placering udenfor ammoniakfølsom natur.

Det vurderes, at projektet ikke bidrager til en væsentlig forøgelse af ammoniakemissionen og at det hverken i sig selv eller i sammenhæng med andre husdyrbrug vil påvirke kategori 1-, 2- eller 3-natur negativt, eller have en væsentlig negativ indvirkning på øvrige nærtliggende § 3 natur.

I henhold til naturdata.dk er der registreret en art omfattet af habitats direktivets Bilag IV indenfor en afstand af 2 km fra husdyrbruget. Arten er spidssnudet frø og levesteder mv. er tilknyttet søer. Projektet påvirker ikke tilstanden i søer omkring anlægget og ejer af husdyrbruget er ikke bekendt med at de eksisterende bygninger eller beplantninger omkring anlægget skulle huse Bilag IV-arter, hvorfor det vurderes at projektet har en neutral effekt på kendte levesteder samt yngle- og rasteområder for Bilag IV-arter.

Potentiel forekomst i området af Bilag IV-arter vurderes knyttet til områdets beskyttede naturarealer, småskove, vandløb og ikke dyrkede arealer i øvrigt. Da der ikke fjernes potentielle levesteder for Bilag IV-arter i forbindelse med det ansøgte projekt og projektet ikke vurderes at medføre tilstandsændringer for omkringliggende naturområder, vurderes det ansøgte projekt at have en neutral effekt på potentielle levesteder samt yngle- og rasteområder for Bilag IV-arter. Opdyrket arealer vurderes ikke at være områder der anvendes af Bilag IV-arter til leve, raste eller yngleområder.

## **2.6. Husdyrbrugets lugtemission (B6, E1b, E1c)**

Den primære kilde til lugt fra dyreholdet er staldluftventilation. Der foreligger kun systematiske og anvendelige målinger/oplysninger om lugt fra staldanlæg. Lugt i forhold til omkringboende vurderes derfor udelukkende ud fra staldanlæg til dyrehold. Lugtgener fra opbevaringsanlæg



samt lugtgener som kan forekomme i forbindelse med udbringning indgår ikke i lugt-beregningerne og håndteres derfor primært via generelle regler i husdyrgødningsbekendtgørelsen.

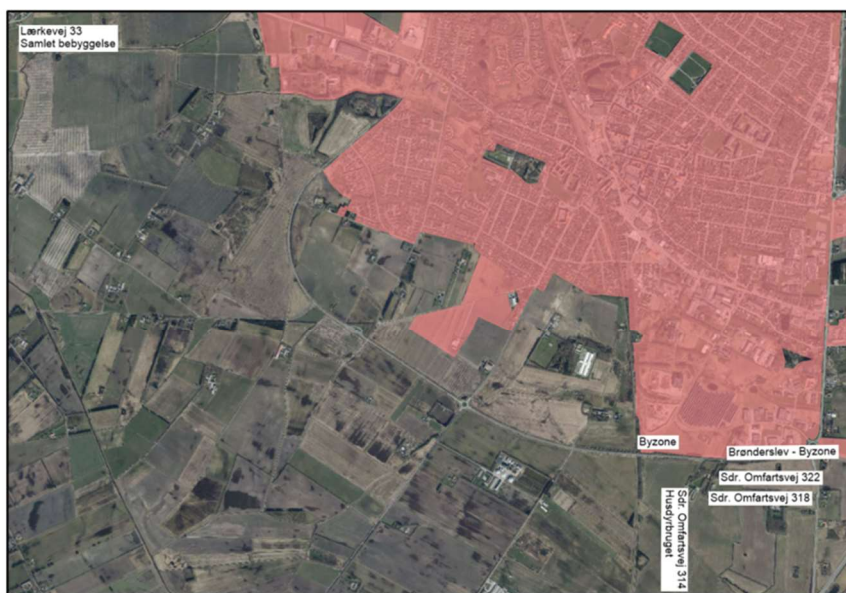
Lugtmissionen fra staldanlægget beregnes ud fra kvadratmeter produktionsareal, gulvtype og dyretype. Den vægtede gennemsnitsafstand for lugt er beregnet fra anlæggets lugtcentrum i forhold til den fysiske indtegnning af staldanlægget i husdyrgodkendelse.dk og lugtmissionen pr. staldafsnit.

Lugtgenafstanden i husdyrgodkendelse.dk beregnes efter to modeller. FMK-modellen, som har været anvendt siden slut 1990'erne og en standardiseret OML-model, i husdyrgodkendelse.dk kaldet "NY". Resultat af lugtberegningen vises ved den model, som beregner den største genafstand.

Der skal foretages lugtberegning til byzone, samlet bebyggelse og enkelt bolig. De tre kategorier er defineret i husdyrgødningsbekendtgørelsen:

<b>Byzone</b> Eksisterende og ifølge kommuneplanens rammedel fremtidig byzone eller sommerhusområde
<b>Samlet bebyggelse</b> Område i landzone, der i lokalplan er udlagt til boligformål, blandet bolig- og erhvervsformål eller til offentlige formål med henblik på beboelse, institutioner, rekreative formål og lign. eller Beboelsesbygninger i samlet bebyggelse i landzone
<b>Enkelt bolig</b> Beboelsesbygninger på ejendomme uden landbrugspligt, der ikke ejes af den ansvarlige for driften af husdyrbruget

Beliggenheden af nabobeboelser, samlet bebyggelse og byzone i forhold til husdyrbruget fremgår af kortet nedenfor.



**Husdyrbrugets placering i forhold til nærmeste nabobeboelser uden landbrugspligt.**

Nærmeste nabobeboelse noteret uden landbrugspligt, som ikke er ejet af ansøger, Sdr. Omfartsvej 322, er lokaliseret 218,8 meter nordøst for husdyrbruget (målt fra centrum af husdyrbruget).

Nærmeste beboelse i samlet bebyggelse, Lærkevej 33, er lokaliseret 5,3 km nordvest for husdyrbruget (målt fra centrum af husdyrbruget).

Den nærmeste byzone for Brønderslev by er lokaliseret 248,9 meter nord for husdyrbruget (målt fra centrum af husdyrbruget).

### Kumulation









Hvis der er andre husdyrbrug, med en ammoniakemission på mere end 750 kg NH<sub>3</sub>-N pr. år, nærmere end 300 m fra samme punkt i byzone, sommerhusområde, lokalplanlagt boligområde i landzone, samlet bebyggelse m.v., eller nærmere end 100 m fra enkeltbolig skal geneafstanden forøges med hhv. 10 pct., hvis der er et andet husdyrbrug og 20 pct., hvis der er to eller flere husdyrbrug.

Der er indregnet kumulation fra et andet husdyrbrug i forhold til byzonen ved adressen Sdr. Omfartsvej 275.

Der er ikke indregnet kumulation til øvrige afgrænsninger af byzone, samlet bebyggelse eller nabobeboelser, hvortil der er regnet lugtgeneafstand.

### Resultat af lugtberegning

Skemaet nedenfor viser beregninger af geneafstande foretaget i Husdyrgodkendelse.dk.

Bebyggelse	Kumulation	Model	Ukorrigeret geneafstand (m)	Korrigeret geneafstand (m)	Vægtet gennemsnitsafstand (m)	Genekriterie overholdt
 Sdr Omfartsvej 271 - Landbrug	0	NY	162,5	162,5	800,6	Ja
 Sdr Omfartsvej 275 - Landbrug	0	NY	162,5	162,5	691,6	Ja
 Sdr Omfartsvej 322	0	NY	162,5	162,5	218,8	Ja
 Øster Kærvej 95	0	NY	162,5	162,5	498,2	Ja
 Lærkevej 33	0	NY	363,7	363,7	5380,7	Ja
 Burholt Hgd., Ø. Brønderslev	0	NY	494,7	494,7	319,9	Nej
 Stik nord	0	NY	494,7	494,7	248,9	Nej
 Ved. Sdr. Omfartsvej 275	1	NY	494,7	544,2	511,7	Nej

Forklaring til samlet resultat af lugtberegning  
**Gult:** Genekriterie er ikke overholdt, men der kan søges om dispensation jf. § 33 ("50 % regien").

### Resultat af beregning af krav til lugtgeneafstand foretaget i Husdyrgodkendelse.dk sammenholdt med vægtet gennemsnitsafstand.

Beregninger af lugtgeneafstande i Husdyrgodkendelse.dk viser, at det ansøgte overholder kravene til lugtgeneafstand for nabo og samlet bebyggelse med en pæn margin.

Beregningerne af lugtgeneafstande i Husdyrgodkendelse.dk viser, at staldanlægget ikke kan overholde kravene til lugtgeneafstand (den korrigerede geneafstand) til byzone.

**Lugtreducerende teknologi**

Der er integreret lugt-reducerende teknologi i anlægget; hyppig udslusning af gylle. Der henvises til afsnit (2.1.2).

**Ansøgning om dispensation fra genekriteriet for lugt**

Husdyrbruget har en meddelt produktionstilladelse oplyst af Brønderslev Kommune i tilsynsbrev af den 20. oktober 2016. Produktionstilladelsen er i tilsynsbrevet vurderet som udnyttet. Kravene til opførelse, indretning og drift er i overensstemmelse med den meddelte produktionstilladelse. Der søges derfor om dispensation fra genekriteriet for lugt, da lugtbilledet ikke ændres i forhold til den allerede meddelte produktionstilladelse. Geneafstanden til de nærmeste punkter i byzone kan ikke opfyldes, ansøger er ikke bekendt med at der tidligere er blevet klager over lugt fra husdyrbruget.

**Vurdering af lugtgener for omboende**

Beregninger af lugtgeneafstande i Husdyrgodkendelse.dk viser, at det ansøgte overholder kravene til lugtgeneafstand for nabo og samlet bebyggelse med en pæn margin.

Det vurderes derfor, at der ikke er risiko for væsentlige lugtgener ud over hvad der kan forventes ved nabobeboelser eller samlet bebyggelse.

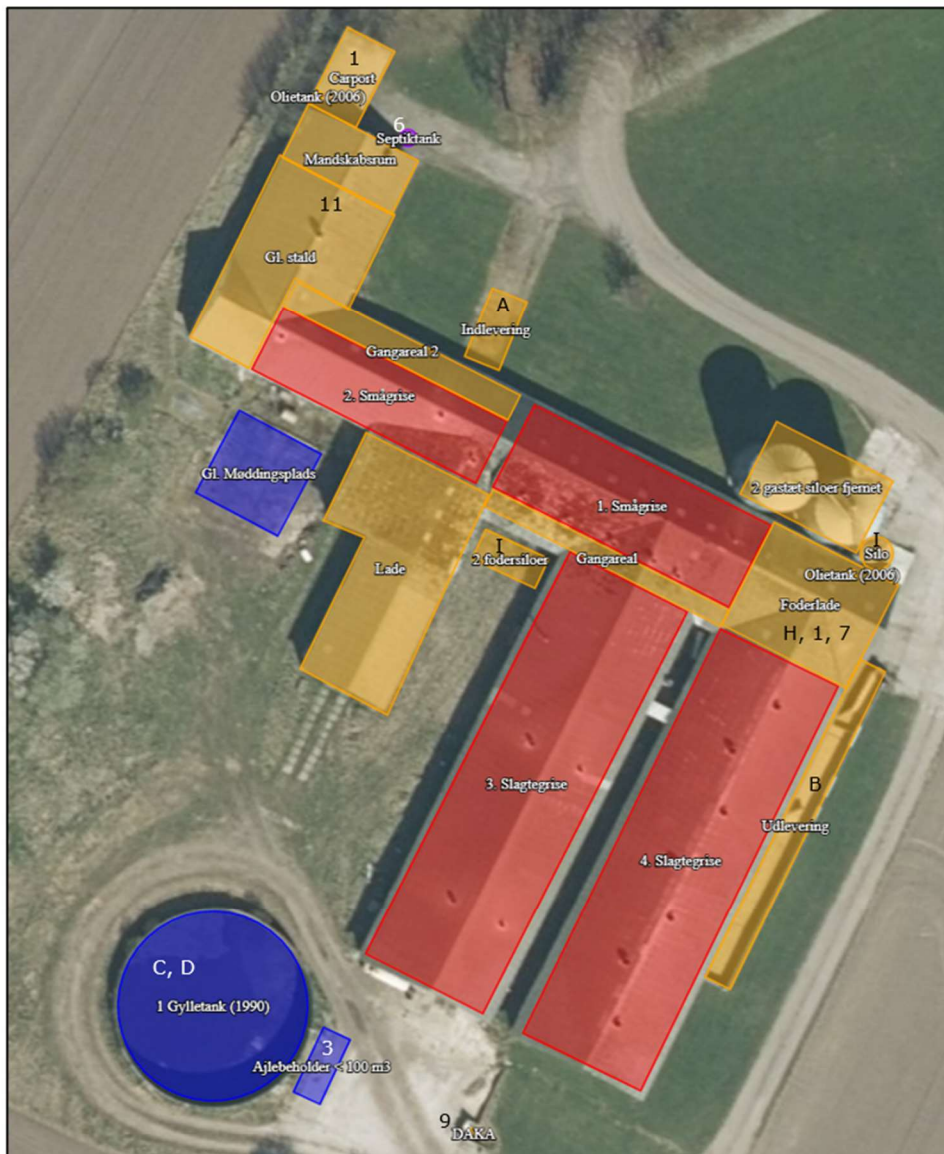
Beregningerne af lugtgeneafstande i Husdyrgodkendelse.dk viser, at staldanlægget ikke kan overholde kravene til lugtgeneafstand (den korrigerede geneafstand) til byzone.

Da husdyrbruget ikke øger lugtemissionen i forhold til den nuværende drift, og mere end 50% af geneafstanden er opfyldt, kan der søges der om dispensation fra krav til geneafstanden.



## 2.7. Øvrige emissioner og potentielle genepåvirkninger (B7, E1b, E1c)

På situationsplan med tilhørende tabel nedenfor ses anlægsoplysninger samt hvor støjkloder er placeret.



Nr.	Støjkloder	Ikke relevant	Nr.	Indretninger	Ikke relevant
●	Ventilation	I tagfladen	1	Olietanke	
A	Indlevering af dyr		2	Spildolie	Ikke relevant
B	Udlevering af dyr		3	Fortank	
C	Gyllebeholder - Omrøring		4	Kemirum, sprøjtemidler	Ikke relevant
D	Gyllepumper		5	Rengøringsmidler	Ikke relevant
E	Tørring af korn	Ikke relevant	6	Septiktank	

<b>F</b>	Formaling af korn	<b>Ikke relevant</b>	<b>7</b>	Affaldscontainer	
<b>G</b>	Blanding af foder (I isoleret blanderum)	<b>Ikke relevant</b>	<b>8</b>	Projektører (belysning)	<b>Ikke relevant</b>
<b>H</b>	Kompressor til højtryksrensere (I isoleret rum)		<b>9</b>	DAKA	
<b>I</b>	Indblæsning af foder		<b>10</b>	Vaskeplads	<b>Ikke relevant</b>
<b>J</b>	Gastætte siloer med elevator	<b>Ikke relevant</b>	<b>11</b>	Fyrrum	
<b>K</b>	Amerikanersilo -Fyldning -Tørring af korn	<b>Ikke relevant</b>			
<b>L</b>	Vask af vogne	<b>Ikke relevant</b>			
<b>M</b>	Gavlventilator	<b>Ikke relevant</b>			

Situationsplan med tabel for støjklider og anlægsoplysninger

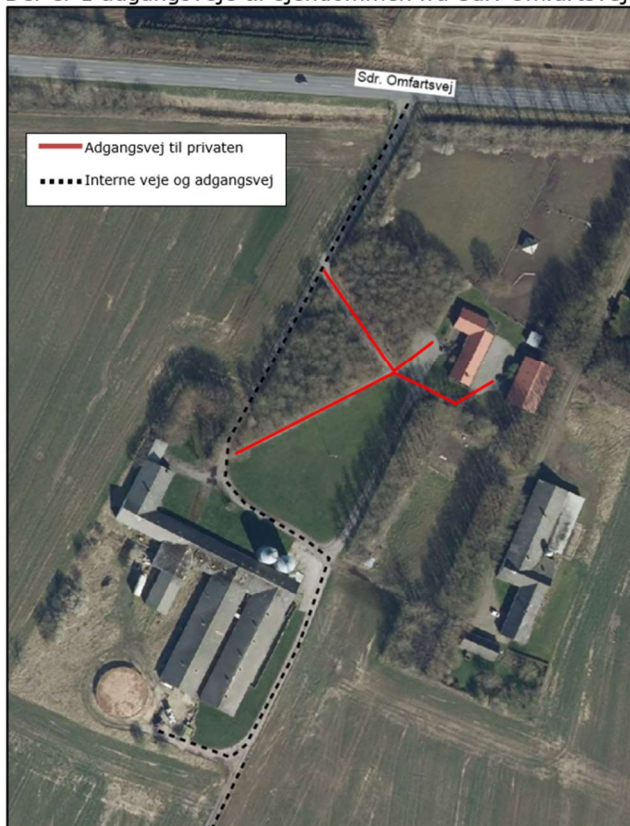
Nedenfor er potentielle gener fra husdyrbruget som transporter, støj, støv, fluer, skadedyr og lys beskrevet.

218 meter nordøst for anlæggets bygninger og 115 meter øst for indkørsel til driftsanlægget er de nærmeste nabobeboelser placeret. Vest for anlægget er der over 1 km til nærmeste nabobeboelse, som er et landbrug. Syd for anlægget er der over 3 km til nærmeste nabobeboelse og nord for anlægget er der 320 meter til nærmeste nabobeboelse.

### 2.7.1. Transporter

#### **Adgangsvej og intern transportvej**

Der er 1 adgangsveje til ejendommen fra Sdr. Omfartsvej.



Adgangsvej og interne transportveje

Adgangsvejen til husdyrbruget er bred, så det er let at svinge ind på asfaltvejen. Ved udkørsel på Sdr. Omfartsvej fra adgangsvejen til driftsanlægget er der ikke beplantninger, bygninger eller kurvede vejforløb mod vest der forhindrer gode oversigtsforhold. Øst for adgangsveje til driften er der et læhegn. Det er placeret ca. 8 meter fra vejkanterne, hvilket er tilstrækkeligt til at kunne orientere sig ved udkørsel. Såfremt læhegnet hindrer gode oversigtsforhold, vil de yderste træer fjernes eller læhegnet tyndes.

Oversigt over antallet af transporter til og fra husdyrbruget fremgår af nedenstående tabel. Transporter er defineret som biler større end 3500 kg og en transport er defineret som en til- og frakørsel (tur-retur).

Type	Antal transporter		kapacitet	Hyppighed		Tidsrum Transport
	Før	Efter		Før	Efter	
Levering af dyr eks. smågrise/slagtegrise	42	42		Jævnt fordelt hen over året	Jævnt fordelt hen over året	6.00-18.00
Afhentning af dyr til slagteri	104	104		Jævnt fordelt hen over året	Jævnt fordelt hen over året	Kan forekomme om natten
Afhentning af døde dyr til destruktion	52	52		Jævnt fordelt hen over året	Jævnt fordelt hen over året	6.00 – 18.00
Levering af færdigfoder	78	78		Jævnt fordelt hen over året	Jævnt fordelt hen over året	6.00 – 18.00
Udkørsel af gylle (traktor og gyllevogn, kapacitet 20 tons)	248*	248*	20 tons	Primært i forår og efterår	Primært i forår og efterår	07.00-23.00
Levering af fyrings- og dieselolie	12	12		Ved behov	Ved behov	6.00 – 18.00
Afhentning af dagrenovation	26	26		Jævnt fordelt hen over året	Jævnt fordelt hen over året	6.00-18.00
Afhentning af emballage/papir/pap	12	12		Ved behov	Ved behov	6.00-18.00
Afhentning af jern til skrot	1-3	1-3		Ved behov	Ved behov	6.00-18.00

#### Transporter til og fra ejendommen.

\* Antallet af transporter med husdyrgødning er beregnet ud fra at transporterne sker med traktor og gyllevogn med en kapacitet på 20 tons. Hvis en del af gyllen i stedet flyttes med lastbil, vil antallet af transporter falde væsentligt, da lastbiler har en større kapacitet. Derudover er der ikke foretaget et skøn over hvor stor en andel af husdyrgødningen som udbringes på arealer tæt på anlægget. En del af de markarealer, som hører til ejendommen og husdyrbruget er lokaliseret i tilknytning til husdyrbruget og transporter som finder sted direkte fra ejendommen til markarealer vil reducere antallet af transporter på offentlig vej.

Der ændres ikke i antallet af transporter med det ansøgte, da der ikke foretages udvidelser eller væsentlige ændringer som følge af det ansøgte.

Der er transport i forbindelse med sæsonarbejde i marken ved udbringning af flydende husdyrgødning. Antallet af transporter med husdyrgødning afhænger dels af maskiner til transport, da antallet vil falde væsentligt, hvis transporten sker med lastbil. Derudover er der ikke foretaget et skøn på hvor stor en andel af husdyrgødningen som udbringes på arealer tæt på anlægget. Bedriften råder over en del jord i området omkring anlægget, så en del af transporterne med gylle vil ikke ske ad offentlig vej. I eksisterende drift produceres 2.396 m<sup>3</sup> husdyrgødning fra smågrisene og 2.998 m<sup>3</sup> husdyrgødning fra slagtegrisene, hvilket totalt giver 5.394 m<sup>3</sup> husdyrgødning. I ansøgt drift produceres der 4.938 m<sup>3</sup> husdyrgødning inkl. vaskevand fra staldvask.

Transporter som leverer dyr, foder og fyringsolie, eller transporter der afhenter levende eller døde dyr samt affald er transporter, hvor husdyrbruget ofte ikke har indflydelse på det faktiske leverings- eller afhentningstidspunkt. Transporterne sker primært indenfor normal arbejdstid fra 6.00-18.00. Afhentning af dyr til slagteri kan dog også finde sted i nattetimerne.

Transport med færdigfoder falder, da lagerkapaciteten i siloanlægget stiger. Dermed kan der leveres en betydelig større mængde pr transport.



Transporter som f.eks. hjemtagning af halm og græsfrø i høst eller udbringning af husdyrgødning til markarealer er transporter som er sæsonbetonede i forbindelse med markarbejde i foråret, i høst og i efteråret. Selv om husdyrbruget ofte selv står for disse transporter og dermed har indflydelse på tidsrummet for kørslerne er det dog ofte vejrforholdene der er afgørende for hvornår markarbejde kan finde sted. Ved sæsonarbejde vil der kunne forekomme kørsel i aftentimerne og i weekender.

#### Vurdering af transporter

Antallet af transporter øges ikke i forbindelse med det ansøgte.

Transport med foder vil stort set være uændret, da der kan leveres mere pr. gang og transporterne dermed optimeres.

Diverse andre transporter som ikke direkte er tilknyttet husdyrbruget vil være uændret.

Det er forventeligt med en del trafik i forbindelse med en virksomhed af denne størrelse. Det vurderes, at transport på interne transportveje til og fra husdyrbruget ikke giver gener ved nabobeboelser og øvrige boligområder.

Det vurderes ikke at omfanget af transporter vil antage et omfang, der vil være til væsentlig gene.

Oversigtsforholdene ved til- og frakørsel til ejendommen er gode, idet der ikke beplantninger eller bygninger der hindrer gode oversigtsforhold ved udkørsel fra driftsanlægget. Til- og frakørsel til ejendommen vurderes derfor ikke at være til gene i forhold til den øvrige trafik.

#### 2.7.2. Rystelser

Driften i anlægget bidrager ikke til rystelser.

Transport til og fra anlægget ad grusvej med traktor og lastbiler forventes ikke at give anledning til rystelser 50 meter fra transportvejen, dels da gummihjul absorberer stød og dels da vejbelægningen ikke bidrager til rystelser som eks. en brostensbelægning.

Der er ingen beboelser eller andre nabo bygninger i så kort afstand fra indfaldsvejene til ejendommen.

#### Vurdering af gener fra rystelser

På grund af nabobeboelsers beliggenhed i relativ stor afstand fra asfaltvejen (over 50 meter) vurderes disse ikke at være udsat for rystelser ved trafik på interne transportveje.

#### 2.7.3. Støj

De væsentligste støjkilder forbundet med husdyrbruget er ventilation, ind- og udlevering af dyr, gyllepumpning og omrøring i forbindelse med udbringning af husdyrgødning, indblæsning af foder, formaling af korn, blanding af foder, drift af plantørringsanlæg/tørre silo, vask af stalde med højtryksrensere samt transport primært med dyr, foder og gylle.

På denne ejendom indkøbes al foder som færdigfoder. Der sker derfor ingen formaling eller blanding af foder på ejendommen.

Støjkildernes placering i anlægget fremgår af situationsplanen under afsnit 2.7.

Støjkilder	Drifttid	Tiltag mod støjkilder
Ventilation	Hele døgnet. Størst behov for ventilering i sommerhalvåret.	
Indlevering af dyr	Dagtimer, kortvarig	
Udlevering af dyr	Kan finde sted om natten, kortvarig	
Gyllebeholder – Omrøring	I forbindelse med udbringning af husdyrgødning primært i forårsmånederne og få dage i efteråret. – primært dagtimer men kan forekomme i aftentimer.	
Gyllepumper	I dagtimer	

Kompressor til højtryksrensere (I isoleret rum)	Dagtimer	I lukket bygning
Indblæsning af foder	Dagtimer	
Intern transport	Dagtimer og aftentimer ved sæsonarbejde	
Transport- til og fra	Primært dagtimer	

#### Støjkloder, drift tid og tiltag mod støjkloder

Støj fra ventilationen er lydsvag. Derudover er der over 200 meter til nærmeste nabobeboelse fra ventilationsafkastene.

Ind- og udlevering af dyr samt indblæsning af foder i siloer giver kun anledning til kortvarig støj. Udlevering af grise kan ske udenfor normal arbejdstid.

Omrøring af flydende husdyrgødning er en sæsonbetonet støjkilde, da omrøring normalt kun finder sted forud for udbringning af husdyrgødning i forår og efterår. Støj ved omrøring af husdyrgødning sker i dagtimerne ved gyllebeholderen. Gyllebeholderen er placeret syd for anlægget. Pumpning af husdyrgødning sker indenfor normal arbejdstid.

Støjkloder inde i bygninger, er generelt lydsvage så som formaling af korn, foderblanding og vask af stalde.

Transport ud af bedriften sker så vidt muligt indenfor normal arbejdstid. De transporter som primært kan ske udenfor normal arbejdstid, er ved levering af slagtegrise, hvilket vil ske ca. 2 gange pr uge. Derudover vil det være transport med husdyrgødning i sæsonen som kan forekomme udenfor normal arbejdstid. Transporter forbi nabobeboelser vil kunne høres, men adskiller sig ikke fra støj fra anden vejtransport. Transporter er beskrevet under afsnit 2.7.1 transporter.

I forbindelse med projektet vil der ikke tilkomme andre typer af støjkloder end dem som allerede forekommer på ejendommen ved nuværende drift.

#### Vurdering af potentielle støjgener

Der forekommer aldrig støj fra alle støjkloder samtidig. Flere af støjkloderne er kortvarige eller sæsonbetonede. Aktiviteter i bygninger vurderes at være så lydsvage, at de ikke vil bidrage til støjgener.

Ind- og udlevering sker nord og øst for anlægget, hvor nærmeste nabobeboelse er ejet af ansøger, derudover er der ikke naboer tæt på. Omrøring af husdyrgødning finder sted i gyllebeholderen, som er lokaliseret syd for husdyrbruget og dermed også i stor afstand fra naboer. Indblæsning af foder finder sted i siloer mellem bygninger og i silo mod nord. Da staldanlægget er placeret mellem naboer og støjkloderne vurderes det at bygningerne vil virke støjdæmpende.

Der forventes ingen ændringer i støjniveauet i forhold til støjniveauet i den nuværende drift, idet der ikke sker en forøgelse af aktiviteter, der giver anledning til støj.

Da langt hovedparten af støjkloderne finder sted i dagtimer og der er mere end 218 meter til nærmeste nabo forventes støj som følge af aktiviteter på husdyrbruget ikke at udgøre en væsentlig gene for omkringboende.

#### 2.7.4. Støv

Støv kan hovedsageligt opstå ved håndtering af korn, foder og halm samt fra transporter til og fra husdyrbruget og ved intern kørsel på ejendommen. Derudover kan der afgives støv med ventilationen.

Der sker ingen fremstilling eller blanding af foder på ejendommen, da foder indkøbes færdigblandet. Ved levering af foder blæses foderet i lukket system direkte ind i fodersiloerne.

Der kan forekomme støv i staldene fra foder, gødning, afstødning af hud og hår fra dyrene og strøelse.



Støvet i staldene reduceres ved regelmæssig overbrusning i staldanlægget som binder støvet. En mindre del vil blive ventileret ud. Efter hvert hold grise vil anlægget inklusive ventilationen blive rengjort ved vask. Der vil således ikke ske en ophobning af støv i staldanlægget eller i ventilationsafkast.

Transport til anlægget fra Sdr. Omfartsvej sker ad den vestlig placeret asfaltvej på en 171 meter lang stækning. Asfaltvejen er placeret 115 meter fra nærmeste nabobeboelse; Sdr. Omfartsvej 314. Mod øst for vejen ind til anlægget er der læhegn eller tilsvarende beplantning, hvilket betyder at der ikke vil være en væsentlig støvudvikling ved transport ad den indkørsel. Mod vest er der markareal.

#### Vurdering af støvgener

Der vurderes ikke at være støvkilder fra driften af husdyrbruget, som giver anledning til væsentlige gene ved nabobeboelser. Det skyldes, at der ikke er væsentlige kilder til støv i anlægget og at evt. støv i staldluften reduceres ved regelmæssig overbrusning af stierne. Derudover foretages rengøring af de enkelte staldafsnit efter hvert hold grise. Håndtering af foder sker i lukkede systemer og primært indendørs, hvilket ikke giver væsentlige støvgener.

Transporter til og fra ejendommen vurderes ikke at give anledning til støvgener, idet færdsel primært sker på asfaltbelagte kørevejen. Med en afstand på minimum 115 m fra nærmeste nabobeboelse til indfaldsvej til anlægget i kombination med at indfaldsvejen er tilplantet mod øst vurderes det, at der ikke under normale situationer vil kunne forekomme støvemissioner ved transport, der kan give anledning til væsentlige gene ved nabobeboelser.

Der sker desuden ingen forøgelse af antallet af transportere i forbindelse med det ansøgte. Oplevelse af evt. støv vil derfor have samme omfang som nu. Støv i forbindelse med transportere søges mineret ved hensynsfuld kørsel og lav hastighed.

#### **2.7.5. Lys**

Udendørsbelysningen består alene af orienteringslys ved indgange til bygninger. Nødvendige projektorer er monteret på maskiner og er kun tændt ved behov.

Der er kun lys i staldene i forbindelse med arbejde i staldene og i forbindelse med udfordring og sådan at velfærdskravene vedr. belysning, fastsat ved lov kan opfyldes. Staldene er ikke oplyst om natten.

#### Vurdering af lyspåvirkninger

Der er intet lys ved bygninger som vurderes at kunne være til gene for omkringboende eller trafikanter. Det skyldes, at der ikke er lys i staldene om natten og at udendørs belysning alene består af orienteringslys ved bygninger.

#### **2.7.6. Skadedyr**

Gener fra fluer og andre skadedyr håndteres hovedsagelig gennem forebyggelse, hvor regelmæssig rengøring af stalde og opbevaringsanlæg til foder er med til at begrænse forekomst af skadedyr.

Foder og korn opbevares i tætte siloer og foderladen rengøres jævnlige. Evt. foderspild fjernes løbende.

Husdyrgødningen i gyllekummerne har en lav pH, hvilket vil hindre opformering af stuefluen i gyllekummerne. Hvis der er behov for at bekæmpe fluer, sker det med godkendt kemisk bekæmpelse efter behov.

#### **Rotter**

Der er indgået sikringsaftale med skadedyrsbekæmpelsesfirma.

#### **Fluer**

Stuefluer bekæmpes med rovfluer som tilsættes gyllekanaler.

Den viden der er om fluer tyder ikke på, at fluer udvikles i gyllebeholdere uden teltoverdækning da flydelaget er for tørt.

Husdyrgødningen i gyllekummerne har en lav pH, hvilket vil hindre opformering af stuefluen i gyllekummerne.

#### Vurdering af skadedyr

Opbevaring af foder sker i fodersiloer og i lukket foderlade, og evt. spild fjernes løbende. Derudover holdes arealer omkring anlægget ryddelige, så der ikke opstår øget risiko for tilhold af skadedyr (rotter og mus m.v.).

Regelmæssig vask af stalde efter hver hold grise er medvirkende til at reducere områder i stalene hvor fluer vil kunne opformeres. I anlæg hvor der anvendes rovfluer bekæmpes fluerne kontinuerligt, hvilket betyder, at der normalt ikke er væsentlig forekomst af fluer.

Det vurderes, at husdyrbruget forebygger og bekæmper fluer og rotter på en måde, så disse skadedyr ikke forventes at medføre skade eller uhygiejniske forhold for omkringboende eller udgøre en risiko for menneskers sundhed.

#### **2.7.7. Egenkontrol for øvrige emissioner og genepåvirkninger**

Love og bekendtgørelser som regulerer aktiviteter på landbrugsejendomme, foreskriver en lang række krav i forhold til egenkontrol. Der er der bl.a. krav om førelse af logbog over flydelag på gyllebeholdere, beholderkontrol, udarbejdelse af gødningsregnskab og sprøjtejournal, løbende opdatering af CHR m.v. Kravene som er fastsat ved lov, er ikke omtalt i dette afsnit.

Besætningen er godkendt efter DANISH-produktstandarden som er danske svineproducenters kvalitetsprogram, hvilket skal efterleves. Standarden sikrer, at besætningen lever op til dansk- og EU-lovgivning vedr. dyrevelfærd, miljø og fødevarer sikkerhed. Besætningen bliver som minimum auditeret hvert tredje år.

I henhold til DANISH-produktstandarden skal ansøger bl.a. følge nedenstående branchekrav vedr. egenkontrol i svinebesætningen, som bl.a. har betydning for dyrevelfærd, miljø og menneskers og dyrs sundhed:

- Identifikation og sporbarhed af grise.
- Der skal være dokumentation for foderets sammensætning. Færdigoder og/eller tilskudsmidler skal være indkøbt fra godkendt foderstofvirksomhed.
- Besætningen skal overholde krav til høj smittebeskyttelse.
- Besætningen skal føre et egenkontrolprogram for dyrevelfærd i besætningen.
- Mærkefarver, der anvendes i besætningen, skal være fødevarer godkendte.

Der er på ejendommen indgået aftale om årlig service på ventilationsanlægget og foderanlæg, således driften heraf fungerer optimalt.

Ejendommen har ingen egenkontrol for øvrige emissioner og genepåvirkninger udover miljøteknologi.

Som følge af det ansøgte projekt vil egenkontrollen på ejendommen ligeledes omfatte kontrol med anlæg til hyppig udslusning af gylle.

Egenkontrol vedr. hyppig udslusning af gylle:

- Der skal føres logbog over at hyppigheden af udslusningen udføres i overensstemmelse med vilkår 1. Registreringen skal opbevares på husdyrbruget i mindst fem år og forevises tilsynsmyndigheden på forlangende.

Med en godkendelse efter §16a stk. 2 omfattes husdyrbruget desuden af en række lovbestemte særegler for IE-husdyrbrug; herunder krav om miljøledelsessystem, krav om uddannelsesplan for personale, plan for regelmæssig kontrol, reparation, vedligehold og beredskab, fodringskrav,

krav til energieffektiv belysning i overensstemmelse med bygningsreglementet og krav til støvemission fra anlægget jf. afsnit 4.2. Disse krav bliver ligesom de ovenfor beskrevne punkter en del af husdyrbrugets egenkontrol.

#### Vurdering af egenkontrol

Det vurderes, at generelle krav til egenkontrollen, krav i produktstandarden DANISH og løbende service af produktionsapparatet samt særregler for IE-brug som træder i kraft ved godkendelsens meddelelse/udnyttelse, samlet vil medvirke til at driften sker på en miljømæssig forsvarlig måde, så omgivelserne påvirkes mindst muligt.

## 2.8. Reststoffer, affald og naturressourcer (B8, E1b, E1c)

### 2.8.1. Døde dyr

Døde dyr opbevares ved indkørsel til gyllebeholder bag stald 4. Døde dyr overdækkes og afhentes efter behov af DAKA.

#### Vurdering vedr. opbevaring og håndtering af affald.

Det vurderes, at døde dyr opbevares korrekt i henhold til bekendtgørelse om opbevaring af døde produktionsdyr (BEK nr. 558 af 01/06/2011).

Korrekt opbevaring sikre, at der ikke er risiko for, at der opstår uhygiejniske forhold eller risiko for forurening.

### 2.8.2. Affald

På IE-brug, skal affaldshåndteringen leve op til affaldshierarkiet, jf. §6b i lov om miljøbeskyttelse, hvilket betyder, at affald skal behandles efter følgende hierarki:

- 1) Affaldsforebyggelse.
- 2) Forberedelse med henblik på genbrug.
- 3) Genanvendelse.
- 4) Anden nyttiggørelse.
- 5) Bortskaffelse.

I forbindelse med produktionen på ejendommen produceres der husdyrgødning som genanvendes som gødning på markerne. Foderspild søges minimeret mest muligt, da det er en unødigt omkostning i produktionen. Foderspild reduceres ved at kontrollere samlinger og andre steder, hvor der kan opstå utætheder. Derudover reduceres foderspild også ved at tømme fodersiloerne jævnlige inden de igen fyldes, således foderet bliver hængemt i siloerne.

De affaldsmængder som skal håndteres, opbevares og bortskaffes, er primært emballage fra de hjælpestoffer som anvendes i produktionen. Derfor er det svært at nedbringe affaldsmængden, da husdyrbruget har ringe indflydelse på emballeringen. Mængden af affald er dog begrænset i forhold til produktionens størrelse, da foder, som er den råvarer der indkøbes absolut størst mængde, leveres uden emballage.

Affaldet består primært af plastdunke fra sæber, desinfektionsmidler og bekæmpelsesmidler, klinisk risikoaffald (kanyler og medicinrester) og farligt affald (spraydåser til mærkning af dyr), lysstofrør fra stalde, papir, pap og plast fra emballering samt jern og metal.

Ved genanvendelse af papir og pap kræves det at materialerne er rene. Hovedparten af emballagen har været i kontakt med indholdet, eller der blevet snavset i forbindelse med brugen heraf. Der er således svært at genanvende hovedparten af de emballager som indkøbes til staldanlægget.

Affaldstype	Håndtering	Bortskaffelse
Brændbart affald	Opbevares i særskilt container	Afhentes af Vognmand <del>Sølvkær</del> Pedersen



<b>Genanvendeligt affald</b>	Opbevares i sorterede fraktioner	Bortskaffes via Vildmosevej 21
<b>Spraydåser</b>	Opbevares i forrum i egnet beholder	Bortskaffes via Vildmosevej 21
<b>Klinisk risikoaffald - medicinrester - brugte kanyler</b>	Lægemiddelsrester opbevares aflåst egnet beholder. Brugte kanyler opbevares i kanyleboks/plastdunk.	Bortskaffes via Vildmosevej 21
<b>Byggeaffald</b>	-	Genbrugsstation/medtages af entreprenør
<b>Lysstofrør</b>	Opbevares i en fast beholder.	Bortskaffes via Vildmosevej 21
<b>Spildolie, oliefiltre</b>	Opbevares i container/spildbakke	Bortskaffes via Vildmosevej 21
<b>Jern og metal</b>	Lade	Produkthandel
<b>Husholdningsaffald</b>	Container	Dagrenovation

#### Håndtering af affald på Husdyrbruget

Affaldet sorteres på ejendommen og bortskaffes som beskrevet i ovenstående skema.

#### Vurdering

Det vurderes samlet, at affaldshierarkiet er iagttaget og at sortering, opbevaring og bortskaffelse af affald sker miljømæssigt forsvarligt og i overensstemmelse med kommunes affaldsregulativer for erhvervsaffald.

Største delen af det affald der fremkommer bortskaffes via husdyrbruget på Vildmosevej 21.

### 2.8.3. Olier og kemikalier

#### Olier

Fyringsolie opbevares i to overjordiske olietanke, begge med et volumen på 1200 liter. Olietankene er opstillet i henhold til reglerne i Olietanksbekendtgørelsen.

Der er ingen oplag af smøreolie til markmaskiner på ejendommen.

Der findes opsugende materiale som f.eks. kattegrus og savsmuld i lade og foderlade til opsugning af evt. spild.

#### Olieaffald(spildolie)

Der opbevares ingen spildolie på ejendommen idet spildolie medtages i forbindelse med service af maskinparken.

#### Kemikalier

Husdyrbrugets forbrug af kemikalier består af rengøringsmidler til vask af staldanlægget.

Rengøringsmidler opbevares på Vildmosevej 21 og medbringes til ejendommen når det skal anvendes.

Der er ingen langtidsopbevaring af markkemikalier på ejendommen.

#### Kemiaffald

Det er sjældent, at der er restprodukter af sæbe eller desinfektionsmidler. Det tilstræbes at anvende midlerne så restprodukter undgås. Eventuelle rester afleveres på genbrugsplads.

Der opbevares ikke markkemikalier på ejendommen.

#### Vurdering

Det vurderes at kemikalier opbevares korrekt i kemirum uden risiko for forurening og at olietanke og olier opbevares forsvarligt med mulighed for opsamling/opsugning af evt. spil.

### 2.8.4. Energiforbrug

Stuehuset opvarmes med træpiller i stokerfyr. Opvarmning af staldanlægget sker ved oliefyr/varmekanon, olieforbruget er til udtørring med varmekanon.

Energiforbrug i form af strøm anvendes i driftsbygningerne for størstedelen til ventilation, foderkværn, foderblande-anlæg, udfodring og højtryksrensning samt belysning. Derudover anvendes der el til pumpning af gylle.

Der forventes ingen ændringer i energiforbruget i forbindelse med det ansøgte.

Der anvendes fyringsolie til evt. opvarmning af stalde og til udtørring af stalde efter vask i vinterhalvåret.

Det estimerede energiforbrug for 2021 inklusive forbrug i privat bolig:

Energikilder	Estimeret energiforbrug* (nudrift drift)
Årligt Elforbrug	84.293 kWh

**Energiforbrug nudrift.**

Energiforbruget er estimeret ud fra ejendommens elforbrug i perioden juni-oktober 2021, idet der først er indsat et opstartende dyrehold på ejendommen den 1. juni 2021.

Normen for energiforbrug er 80 kWh pr. kvadratmeter produktionsareal til slagtegrise og 237 kWh pr. kvadratmeter produktionsareal til smågrise, hvilket vil svare til et årlig energiforbrug på **139.238 kWh** for denne ejendom ( $1462 \text{ m}^2 \times 80 \text{ kWh/m}^2 + 94 \text{ m}^2 \times 237 \text{ kWh/m}^2$ ).

Vurdering vedr. energiforbrug og klima

I slagtegriseproduktion ligger mulighederne for at spare på energi primært indenfor områderne ventilation, foderfremstilling, belysning og isolering. I smågriseproduktion ligger mulighederne for at spare på energi derudover også ved opvarmning.

Der er ingen foderfremstilling på ejendommen.

Eksisterende stalde er indrettet med frekvensstyret ventilation og belysning der løbende udskiftes til lavenergibelysning, alle staldafsnit er isolerede. Der er ved renovering af enheder i det eksisterende anlæg fokus på forbrug af energi. Ved renoveringer vil der blive opgraderet til mindre energiforbrugende enheder på lys, foder og ventilation.

Alle ventilatorer vaskes i forbindelse med vask af de enkelte stalde, hvilket reducerer modstanden. Der er temperaturstyring på ventilationsanlæggene i stalde.

Energiforbrug skal indgå i det løbende miljøledelsesprogram, hvorigennem der fortsat vil være fokus på energiforbruget.

Det vurderes, at husdyrbruget har fokus på energi og er indstillet på at foretage handlinger med henblik på lavest mulige klimaaftryk af produktionen.

**2.8.5. Vandforbrug og påvirkning af vandressourcen**

Ejendommen forsynes med vand fra Brønderslev Forsyning A/S. Der forbruges vand til drikkevand til dyrene samt overbrusning af dyr og rengøring af stalde, foder- og ventilationsanlæg.

Forbruget af vand i en slagtegrise-stald til hhv. drikkevand, spild og rengøring udgør  $0,559 \text{ m}^3$  pr. slagtegris (norm) svarende til ca.  $3,21 \text{ m}^3 \text{ vand/m}^2$  produktionsareal.

Vandforbruget på  $0,559 \text{ m}^3$  pr gris er fordelt på:

- $0,459 \text{ m}^3$  til drikkevand. Forbruget til drikkevand afhænger af foderforbrug. Med fallende foderforbrug falder grisens vandbehov. Hen over de sidste 15 år er foderforbruget i kilo foder faldet, samtidig er afgangsvægten på grisene steget med 11 kg. Denne ændring i både foder og vægt har betydet at vandforbruget pr. gris er uændret.



- 0,075 m<sup>3</sup> til drikkevandsspild. Dette forbrug er faldet ved drikkestrug og drikkenipler over truet. Den generelle lovgivning foreskriver dog overbrusning af dyrene i de varme perioder, hvilket betyder at spillet forbrug af vand i forbindelse med spild nu forbruges i forbindelse med overbrusning.
- 0,025 m<sup>3</sup> til vask. Iblødsætning af anlægget reducerer lidt på forbruget af vaskevand, men det samlede vandbehov til vask er så ubetydelig, at det ikke ændrer ved det samlede vandbehov.

Med 1.556 m<sup>2</sup> produktionsareal kan vandbehovet opgøres til 4.995 m<sup>3</sup> vand.

Derudover kommer vandforbrug i velfærdsrum til personale og privatbeboelse.

Vandforbrug 2021	Vandforbrug estimeret*
- m <sup>3</sup>	4.995 m <sup>3</sup>

\*Estimeret ved normaltal

Vandforbruget er estimeret til 4.995 m<sup>3</sup>. Ansøger overtog ejendommen den 1. oktober 2020. Ejendommens staldanlæg stod tom for dyr indtil 1. juni 2021. Det aktuelle forbrug af vand opgjort i årsregnskabet for 2021 inklusive forbruget i beboelsen er derfor endnu ikke opgjort.

Husdyrbrugets vandforbrug søges begrænset via nedenstående tiltag:

- Iblødsætning forud for vask
- Dagligt eftersyn af rørføringer til vand.
- Integration af drikkeventiler over foderstrug.

### **Spildevand**

Der er opsat tagrender på det eksisterende staldanlæg. Tagvand udledes til diffus nedsivning på jordoverfladen.

Spildevand fra vask af stalde opsamles i ejendommens gyllesystem og er indregnet i normtallene for gylleproduktion.

Der er ingen vaskeplads på ejendommen, da transport af dyr til anlægget sker med egen vogn.

Sanitært spildevand fra velfærdsafdelingen opsamles i septiktank placeret i nord for velfærdsrum.



**Afledning af vand fra husdyrbruget.**

#### Vurdering af vandforbrug og påvirkning af vandressourcen

Det vurderes, at der ikke forbruges mere vand end der er behov for på ejendommen og at der i den daglige drift er fokus på at reducere vandspild ved løbende vedligeholdelse af rørføringer samt løbende udskiftning af utætte drikkevandsventiler. Drikkenipler er placeret over fodertrug for at opsamle evt. spild, som så vil drikkes af dyrene.

Vandforbrug skal indgå i det løbende miljøledelsesprogram, hvorigennem der fortsat vil være fokus på forbruget.

Det vurderes at husdyrbruget har foretaget de nødvendige foranstaltninger for at minimere vandforbruget.

### **2.9. BAT- Ammoniak (B9, E1b, E1c)**

BAT (Bedst Tilgængelige Teknik) er en fællesbetegnelse for teknikker og teknologier, som omkostningseffektivt kan begrænse forurening af ammoniak fra stalde og gødningsopbevaringsanlæg. BAT-krav for ammoniak er fastsat til et konkret udledningsniveau for ammoniak i husdyrloven.

BAT kravet indtræder ved en samlet ammoniakemission på mere end 750 kg NH<sub>3</sub>N pr år.

For eksisterende stalde hvor krav om BAT er fastlagt i en eksisterende godkendelse skal BAT-kravet genberegnes med inddragelse af effekten af tidligere vilkår, medmindre vilkårene er stillet til en miljøteknologi, som ikke længere er optaget på Miljøstyrelsens teknologiliste, eller på anden måde er anerkendt.

Tagvand ledes  
til dræn 42

I tidligere tilladt produktionstilladelse var der ikke stillet vilkår.

Den vejledende grænseværdi for ammoniaktab (emissionsgrænseværdien) pr. år opnåelig ved anvendelse af BAT er beregnet i husdyrgodkendelse.dk. Den samlede BAT beregning fremgår af nedenstående tabel.

Samlet BAT beregning <span>?</span> <span>i</span>			
	Stalde	Lagre	Total
Samlet BAT krav (kg NH <sub>3</sub> -N /år)	3057	140	3197
Faktisk emission (kg NH <sub>3</sub> -N /år)	3057	140	3197
Forskel (kg NH <sub>3</sub> -N /år)	-	-	0
Vejledende BAT Overholdt?	-	-	Ja

#### Den samlede BAT beregning fra husdyrgodkendelse.dk

BAT-beregningen er baseret på nedenstående forudsætning om eksisterende og nye/renoverede staldafsnit.

BAT krav opnåelig ved anvendelse af BAT for nye og eksisterende stalde <span>?</span> <span>i</span>				
Staldnavn	Navn på dyretype og staldsystem eller flexgruppe	Forudsætning for BAT-beregning	BAT krav ved ny stald (kg NH <sub>3</sub> -N / (m <sup>2</sup> · år)) <sup>b</sup>	BAT krav ved eksisterende stald (kg NH <sub>3</sub> -N / (m <sup>2</sup> · år)) <sup>c</sup>
3. Slagtegrise	Slagtesvin. Delvis spaltegulv, 25 - 49 % fast gulv	Eksisterende staldafsnit, BAT-krav fastsat i tidligere afgørelse	1,06 - 1,62 <sup>b</sup>	1,90
4. Slagtegrise	Slagtesvin. Drænet gulv + spalter (33 %/ 67%)	Eksisterende staldafsnit	1,06 - 1,62 <sup>b</sup>	2,30
1. Smågrise	Slagtesvin. Delvist spaltegulv, 50 - 75 % fast gulv	Eksisterende staldafsnit, BAT-krav fastsat i tidligere afgørelse	1,06 - 1,62 <sup>b</sup>	1,40
1. Smågrise	Smågrise. Toklimastald, delvis spaltegulv	Eksisterende staldafsnit, BAT-krav fastsat i tidligere afgørelse	0,50 - 0,58 <sup>b</sup>	0,56

<sup>b</sup> BAT-kravet ved ny stald er progressivt og afhænger af det samlede areal for husdyrtypen i nye staldafsnit

<sup>c</sup> BAT krav ved eksisterende stald er tabelværdien for staldtypen. BAT kravet kan være lavere i den aktuelle situation, hvis der fastsat vilkår til eksisterende stald i en tidligere godkendelse.

#### Forudsætning for BAT-beregningen (fra husdyrgodkendelse.dk)

Fordampning fra gyllelagre indgår ikke i BAT-krav for produktionsarealet, men tillægges som det ses af den samlede BAT beregning ovenfor.

I projekter hvor der ikke foretages udvidelser eller renoveringer vil kravet til BAT kunne opfyldes med den gulvtype der forefindes uanset ammoniakfordampningen. Det skyldes, at omkostningen til at ændre gulvtypen ikke står mål med miljøeffekten, da gyllekummen under spalterne også skal ændres (det er ikke nok evt. at lukke spalteåbningen). Tilsvarende er omkostningen til implementering af teknik i eksisterende stalde mere omkostningstungt end i nyt anlæg, hvilket betyder, at det ligeledes ikke er BAT at indsætte teknologi i eksisterende stalde.

BAT-kravet på husdyrbruget er beregnet til 3.197 kg NH<sub>3</sub>-N/år. Den faktiske emission er identisk med det beregnede krav idet der er tale om eksisterende stalde, hvor der ikke foretages ændringer i gulvprofilerne.

Det ansøgte overholder således krav til BAT vedr. ammoniak.

#### Vurdering, begrænsning af ammoniakemission

I eksisterende stalde, hvor der ikke foretages renoveringer eller ændringer i staldsystemet, stilles der ikke krav om ammoniakreducerende teknikker, da det vil være uforholdsmæssigt dyrt at integrere i forhold til den effekt der vil kunne opnås. BAT-kravet er derfor opfyldt med de staldsystemer der er etableret i de eksisterende stalde.



### **2.10. Grænseoverskridende virkninger (B10, E1b, E1c)**

Husdyrbruget ligger langt fra den danske landegrænse og der vurderes ikke at være emissioner fra husdyrbruget, der har grænseoverskridende virkning.



### **3. Supplerende miljøkonsekvensvurderinger (E og F)**

#### **3.1. Beskrivelse af det ansøgte**

##### **3.1.1. Det ansøgtes placering, udformning, dimensioner (E1a og F1a og b)**

Der henvises til afsnittet: Oplysninger om husdyrbruget og det ansøgte.

##### **3.1.2. Forventede indvirkninger på miljøet. (E1b og F1c og d) og evt. foranstaltninger til at undgå, forebygge eller begrænse skadelige indvirkninger på miljø (E1c).**

Der henvises til de foretagne vurderinger i afsnittene 2.5 – 2.10. vedr. natur bilag IV-arter, lugt, støj, støv lys, skadedyr, transportere, rystelser, energi, vand og klima.

##### **3.1.3. Befolkningen og menneskers sundhed (F4)**

Husdyrbrugets indretning, drift og beliggenhed er beskrevet i afsnit B. Herunder bl.a. emissioner i form af ammoniak (afsnit 2.5), lugt (afsnit 2.6), støj (afsnit 2.7.3) og støv (afsnit 2.7.4) og lys (2.7.5) som kan være til gene for omgivelserne og påvirke menneskers sundhed og trivsel. Disse forhold vil derfor ikke blive nærmere beskrevet her.

Der er i en stor del af den lovgivning der regulerer landbruget indbygget hensyn til befolkningen og menneskers sundhed. Det gælder f.eks. i forhold til hvordan afgrøder og produktionsdyr må behandles, samt tilbageholdelsestid for hvornår produkterne kan sælges.

Ud over den generelle lovgivning er der branchekodeks for produktion af kød og mælk. Disse kodekser udvider kravet til også at hindre anvendelse af visse typer råvarer, som ikke påviseligt har nogen påvirkning på menneskers sundhed, men som brancheforeningen mener ikke bør indgå i produktionen.

##### Vurdering vedr. befolkningen og menneskers sundhed

Det vurderes, at der ikke er nogen særlige forhold på husdyrbruget eller beliggenheden i forhold til nabobeboelser, institutioner eller sygehuse der gør, at der i forbindelse med miljøgodkendelsen skal stilles særlige vilkår i forhold til menneskers sundhed.

Det vurderes, at husdyrbruget ikke udgør en særlig sundhedsrisiko, samt at husdyrbruget kan godkendes som ansøgt uden at være til gene for menneskers sundhed.

##### **3.1.4. Påvirkninger af jordarealer, jordbund og vand, luft og klima (F4)**

###### ***Jordarealer og jordbund***

Husdyrbrugets påvirkning af jordarealer sker primært ved brug af husdyrgødning og bekæmpelsesmidler i markbruget. Reguleringen heraf varetages af anden lovgivning end husdyrlovgivningen. Der er derfor ikke lavet konsekvensvurdering af markdrift.

Risikoen for påvirkning af jordarealer ved selve bygningsparcellen er forurening med olie og kemikalier. Kemikalier til driften af husdyranlægget er pakket i enheder på op til 25 liter. De opbevares og anvendes inde i staldanlægget, hvor der ikke er mulighed for afløb til jordoverflade. Kemikalier til driften er primært sæber.

Olie til opvarmning opbevares i godkendte overjordiske tanke. Tankene påvirkes ikke mekanisk, da de er opstillet uden for kørearealer, og dermed er sandsynligheden for brud på tanken minimal.

Risikoen for udsvivning af gødningsstoffer fra anlægget er minimal, da stald, gyllerør og gyllebeholdere udføres i tætte og stabile materialer i henhold til bygningsreglementet.

Gyllebeholderen kontrolleres ligeledes regelmæssigt for utætheder og er underlagt beholderkontrol. Ved et utilsigtet udslip af gylle fra tankene, foreskriver beredskabsplanen hvordan husdyrbruget skal agere for at minimere omfanget af en forurening.

### **Vand herunder grund- og overfladevand**

Vandforbrug og mulighederne for at minimere vandforbruget er beskrevet i afsnittet 2.8.5.

Gyllebeholderen kontrolleres regelmæssigt for utætheder og er underlagt beholderkontrol. Gyllebeholderen placeret i forbindelse med husdyrbrugets eksisterende bygningsmasse er placeret med en afstand på mere en 100 meter til vandløb og sø over 100 m<sup>2</sup> og er beliggende udenfor risikoområde.

Der bliver desuden udarbejdet en beredskabsplan som skal sikre, at der er en plan for hvordan et utilsigtet udslip af flydende husdyrgødning håndteres således tab til vandmiljøet undgås.

Bygningsmassen ligger i område med drikkevandsinteresser, men uden for områder med BNBO, NFI og OSD. Forurening af grundvand ved en bygningsmasse sker primært ved en punktforurening, som ikke håndteres i kombination med en nedadgående vandstrømning. Indretningen af staldanlægget med lukkede rørføringer og støbt bund vil ikke give anledning til en punktforurening, da konstruktionerne ikke påvirkes mekanisk hvorved der opstår brud. Derudover er der under en støbt bund ingen nedadgående vandstrømning, da det afledes væk fra tagfladen.

Risiko for punktforurening med olie eller kemikalier til jord anses generelt for at være minimal. Skulle der forekomme en punktforurening på jordoverfladen kan denne dog nemt håndteres og der er derfor ingen risiko for punktforurening af grundvand.

### **Luft og klima**

Forurening af luften sker primært gennem ammoniakfordampning og støv fra produktionen. Disse emner er belyst i afsnit 2.5 (husdyrbrugets ammoniakemission) og 2.7.4 (Støv). Klimaet påvirkes primært gennem energiforbrug og transporter til og fra husdyrbruget. Disse emner er belyst i afsnittet vedr. transporter (2.7.1) og afsnittet vedr. energi (2.8.4).

### **Vurdering**

Stalde, gyllerør og gyllebeholdere er udført i tætte og stabile materialer, og det vurderes derfor, at der ved normal drift ikke kan ske udsivning af næringsstoffer eller andre stoffer fra anlægget.

Opbevaring af olie og kemikalier sker desuden på en måde, som reducerer risikoen for forurening af jord og dermed også vand.

Ved et utilsigtet udslip af gylle fra gyllebeholderne eller evt. brand, foreskriver beredskabsplanen hvordan husdyrbruget skal agere for at minimere omfanget af en forurening.

Skulle der ske en overfladisk punktforurening vil forureningen kunne håndteres længe før der reelt vil være en risiko for jord og grundvand.

### **3.1.5. Risici for større ulykker og katastrofer (E1c)**

Ansøger har forholdt sig til mulige uheld og mulighederne for at forbygge og afbøde virkningerne af uheld i den udarbejdede beredskabsplan.

Sker der uheld der kan medføre alvorlige påvirkninger af natur og miljø vil alarmcentralen straks blive kontaktet. Ligeledes vil kommunens Tekniske Forvaltning efterfølgende blive underrettet.

### **3.1.6. Alternative løsninger som ansøger har undersøgt (E1d og F2, F3)**

#### **Alternativer til nye anlægsdeles placering**

De ændringer der foretages i forbindelse med det ansøgte projekt, er opstilling af to fodersiloer. I forbindelse med placeringen af de nye anlægsdele har andre placeringer været i spil.

Fodersiloerne er placeret ved eksisterende bygninger for at samle bygningsmassen og ligeledes bibeholde et samlet helhedsindtryk af ejendommen.

Med placering af fodersiloerne ved siden af de eksisterende gastætte siloer mod nord ville de nye fodersiloer have fremstået mere markante i landskabet.

Det ansøgte giver også mulighed for en mere fleksibel produktion idet husdyrbruget med en ny godkendelse ikke vil skulle søge på ny, hvis der opstår behov for at justere produktionen i forhold til grisenes ind- og afgangsvægte.

#### **Alternativer til valg af teknologi**

Der er ikke vurderet på alternativer til valg af teknologi, da der ikke er integreret teknologier i anlægget udover de eksisterende staldsystemer.

I forhold til gylletanke forefindes ikke bedre alternativer end teltoverdækning.

#### **0-alternativet**

0-alternativet beskriver den situation hvor husdyrbruget kører videre på den eksisterende godkendelse. 0-alternativet vil betyde, at husdyrbruget ikke vil kunne udvise den fleksibilitet og omstillingsevne som markedet forlanger og på sigt ikke vil kunne udnytte de fordele der ligger i stordrift for at holde omkostningerne pr. produceret enhed nede.

I alle virksomheder er der løbende krav til at tilpasse og optimere driften efter markedsforholdene.

Med en godkendelse efter Husdyrbruglovens §16a stk. 2 forventes der ikke en øget produktion af grise på ejendommen men godkendelsen vil give ansøger en øget fleksibilitet i forhold til at udnytte staldanlægget. Det betyder at husdyrbruget hurtigere vil kunne omstille sig i forhold til markedsvilkår.

Med en godkendelse efter §16 a får husdyrbruget status af IE-brug og bliver underlagt en række særregler som skal medvirke til at produktionen har et stadig mindre ressourceforbrug og reduceret påvirkning af omgivelserne.

#### Vurdering i forhold til placering af nye anlæg og valg af teknologi

Samlet set vurderes den valgte placering af nye fodersiloer at være den bedste ud fra hensyn til produktion, landskab, den visuelle oplevelse af husdyrbruget, naboer samt mulighederne for at overholde Husdyrlovens afstandskrav ved opførelse af nyt byggeri.

I forhold til teknologi vil øvrige løsninger samlet set være mere bekostelige, kræve mere vedligehold og større energiforbrug hvorfor disse er fravalgt.



## 4. Oplysninger i relation til IE-husdyrbruget (C)

Husdyrbruget er et IE-husdyrbrug, da anlægget rummer mere end 2.000 stipladser til slagtegrise (over 30 kg).

Anlægget har et samlet produktionsareal (stiareal) på 1556 m<sup>2</sup> til svin. En simpel beregning af anlæggets stipladser viser, at der er mere end 2000 stipladser i anlægget.

### 4.1. Foranstaltninger ved IE-husdyrbrugets ophør (C1)

I forbindelse med ophør vil der blive truffet de nødvendige foranstaltninger med henblik på at overlevere anlægget i forsvarlig miljømæssig tilstand.

Der vil blive gennemført en rengøring af anlægget samt tømning af gyllekanalerne, så der ikke opstår uhygiejniske forhold eller risiko for forurening. Oplag af foder, hjælpestoffer mv. vil blive bortskaffet.

Gyllebeholderene tages ikke nødvendigvis ud af drift med ophør af husdyrproduktionen, men tømmes for husdyrgødning i henhold til generel lovgivning.

Senest 4 uger efter driftsophør af husdyrholdet anmeldes dette til kommunen.

Ved ophør af aktiviteter på et IE-brug bliver husdyrbruget omfattet af reglerne i kap. 4 i jordforureningsloven. Ved ophør skal den ansvarlige for driften bl.a. vurdere jordens og grundvandets forureningstilstand som følge af de aktiviteter der har fundet sted på husdyrbruget. Kommunen kan stille krav om, at der skal foretages undersøgelser, analyser eller målinger af stoffer til brug for vurderingen.

#### Vurdering af foranstaltninger ved ophør

Det vurderes, at ovenstående beskrevne tiltag er tilstrækkelige til at undgå forureningsfare, og til at sikre, at husdyrbruget ikke vil blive et attraktivt levested for rotter og andre skadedyr.

### 4.2. BAT- Råvare, energi, vand, management mv. (C2)

EU-Kommissionen vedtog den 15. februar 2017 nye BAT-konklusioner som gælder for IE-Brug.

En del af EU's BAT-krav til IE-brug er allerede implementeret i den generelle lovgivning som gælder for alle husdyrbrug. Derudover er krav, som kun gælder IE-brug integreret i husdyrgodkendelsesbekendtgørelsens kap. 17. Særreglerne til IE-brug omfatter følgende krav:

#### **Miljøledelsessystem**

*Den, der er ansvarlig for driften af husdyrbruget, skal gennemføre og overholde et miljøledelsessystem, herunder*

- 1) formulere en miljøpolitik med afsæt i husdyrbrugets miljøforhold,*
- 2) fastsætte miljømål,*
- 3) udarbejde handlingsplan for det eller de fastsatte miljømål,*
- 4) minimum 1 gang årligt evaluere miljøarbejdet og om nødvendigt foretage justeringer af mål og handlingsplaner og*
- 5) minimum 1 gang årligt gennemgå miljøledelsessystemet.*

*IE-husdyrbruget skal kunne dokumentere, at der gennemføres og overholdes et miljøledelsessystem i overensstemmelse med de krav der er nævnt ovenfor.*

#### **Krav om oplæring af personale hvad angår:**

- 1) Relevant lovgivning.*
- 2) Transport og udbringning af husdyrgødning.*
- 3) Planlægning af aktiviteter.*
- 4) Beredskabsplanlægning og -styring.*
- 5) Reparation og vedligeholdelse af udstyr.*

*IE-husdyrbruget skal udarbejde oplæringsmateriale, vedr. ovenstående forhold. Materialet skal være tilgængeligt for personalet og opdateres løbende. Oplæringsmaterialet skal kunne fremvises på forlangende til tilsynsmyndigheden.*

#### **Plan for regelmæssig kontrol, reparation, vedligeholdelse og beredskab**



IE-husdyrbrug skal udarbejde og følge en plan for kontrol, reparation og vedligeholdelse af husdyrbruget inkl. materiel, herunder med henblik på at forebygge uheld, og beredskab for håndtering af uventede emissioner og hændelser. Planen skal som minimum opfylde betingelserne:

- 1) Gyllebeholdere (for tegn på skader, nedbrydning eller utætheder) minimum 1 gang årligt.
- 2) Gyllepumper, -mikserer, -separatorer og -spredere.
- 3) Forsyningssystemer til vand og foder.
- 4) Varme-, køle- og ventilationssystemer samt temperaturfølere, herunder optimering og optimeret styring heraf.
- 5) Siloer og transportudstyr (f.eks. ventiler og rør).
- 6) Luftrensningssystemer (f.eks. ved regelmæssige inspektioner).
- 7) Udstyr til drikkevand, herunder skal behovet for regelmæssig indstilling vurderes og frekvensen for løbende indstilling i så fald fastsættes i planen.
- 8) Maskiner til udbringning af husdyrgødning samt doseringsmekanisme- eller dyse, som begge skal være i god stand.
- 9) Udarbejdelse af beredskabsplan.

Kontrol, reparation og vedligeholdelse, skal ske regelmæssigt.

#### **Fodringskrav**

IE-husdyrbrug skal for at reducere den samlede mængde kvælstof, der udskilles, som minimum enten anvende fasefodring tilpasset dyrenes behov i produktionsperioden, reducere indholdet af råprotein ved hjælp af en god aminosyrebalance, eller ved at bruge et eller flere fodertilsætningsstoffer, som nedsætter den samlede mængde kvælstof, der udskilles og er tilladt i henhold til forordning (EF) nr. 1831/2003 om fodertilsætningsstoffer.

IE-husdyrbrug skal for at reducere den samlede mængde fosfor, der udskilles, som minimum anvende enten fasefodring tilpasset dyrenes behov i produktionsperioden, et eller flere fodertilsætningsstoffer som nedsætter den samlede mængde fosfor der udskilles (f.eks. fytase) og er tilladt i henhold til forordning (EF) nr. 1831/2003 om fodertilsætningsstoffer eller letfordøjeligt uorganisk fosfat som f.eks. monocalciumfosfat i stedet for mindre fordøjelige fosforkilder

#### **Krav om energieffektiv belysning**

IE-husdyrbrug er forpligtet til at anvende energieffektiv belysning i overensstemmelse med reglerne i det til enhver tid gældende bygningsreglement. Kravet indtræder ved ændring eller udskiftning af eksisterende belysningssystem eller belysningsanlæg.

IE-husdyrbrugene skal opbevare fakturaer for gennemførte udskiftninger i fem år og disse skal kunne forevises på forlangende i forbindelse med tilsyn.

#### **Krav om reduktion af støvemissioner fra staldanlæg**

IE-husdyrbrug skal for at reducere støvemissioner fra staldanlæg enten reducere støvproduktionen fra foder og strøelse, anvende en metode til at binde støv i staldanlæggene eller behandle afgangsluft fra staldanlæggene ved hjælp af et luftrensningssystem.

#### **Årlig indberetning til kommunen vedr. overholdelse af kravene.**

IE-husdyrbrug skal en gang årligt senest den 31. marts indsende følgende informationer til kommunalbestyrelsen hvis ikke kommunalbestyrelsen indenfor det seneste kalenderår har gennemført et miljøtilsyn på ejendommen:

- 1) Logbøger for eventuel miljøteknologi.
- 2) Dokumentation for miljøledelsessystem
- 3) Logbog over gennemførte kontroller
- 4) Dokumentation for overholdelse af fodringskrav

Ovenstående BAT-krav til IE-brug er direkte afskrift fra lovgivning. Det er ligeledes krav som kommunen vil følge op på i forbindelse med de regelmæssige miljøtilsyn som skal ske på husdyrbruget.

#### **4.2.1. BAT- råvare**

Ved forbrug af råvarer (foder, vand, hjælpemidler mv.) er udgangspunktet, at der ikke anvendes mere, end der er behov for i produktionen. Anlægget indrettes på en måde som giver det mest optimale muligheder for en rationel og optimeret drift i forhold til forbruget af råvarer og energi.

Fodermidler opbevares i siloer og transport foregår i et lukket system. Fodersiloerne er placeret på fast bund. Opbevaringen og transporten af foder sker således at utætheder hurtigt identificeres.

Som en del af BAT-kravet skal husdyrbruget have en plan for regelmæssig kontrol, reparation og vedligeholdelse som bl.a. omfatter forsyningssystemer til vand og foder. Planen vil medvirke til at sikre, at der fortsat er fokus på mindst muligt forbrug af råvare.

Derudover skal husdyrbruget dokumentere, at udskillelsen af fosfor og kvælstof i husdyrgødningen minimeres jf. de beskrevne metoder under BAT-fodringskrav i afsnittet ovenfor.

Overholdelse af BAT-krav vedr. kontrol, reparation, vedligehold og fodringskrav vurderes i forbindelse med tilsyn eller i forbindelse med at husdyrbruget indsender dokumentation herfor til kommunen jf. krav om årlig indberetning til kommunen som beskrevet ovenfor.

#### 4.2.2. BAT-Energi

Energiforbrugende aktiviteter er beskrevet under punkt 2.8.4. samt de anvendte energikilder.

Der er fastlagt bindende BAT-krav til IE-brug vedr. energi. Kravene indebærer, at der ved opførelse af nye stalde eller ved udskiftning af belysningskilder i eksisterende anlæg skal etableres energieffektiv belysning.

Derudover er der bindende BAT-krav omfattende plan for regelmæssig kontrol, reparation og vedligeholdelse af husdyrbruget, samt materiel, hvilket bl.a. omfatter varme-, køle- og ventilationssystemer samt temperaturfølere, herunder optimering og optimeret styring heraf.

Desuden skal husdyrbruget implementere et miljøledelsessystem med mål og handlingsplan for bl.a. energiforbrug.

Overholdelse af BAT-krav vedr. kontrol, reparation, vedligehold og krav vedr. energieffektiv belysning vurderes i forbindelse med tilsyn eller i forbindelse med at husdyrbruget indsender dokumentation herfor til kommunen jf. krav om årlig indberetning til kommunen som beskrevet ovenfor.

#### 4.2.3. BAT-Vand

Vandforbruget er beskrevet under afsnit 2.8.5. samt de tiltag husdyrbruget praktiserer for at minimere vandforbruget.

Som en del af et bindende BAT-krav til IE-brug skal husdyrbruget have en plan for regelmæssig kontrol, reparation og vedligeholdelse af materiel som bl.a. skal omfatte udstyr til drikkevand. Herunder skal behovet for regelmæssig indstilling vurderes, og frekvensen for løbende indstilling skal fastsættes i planen. Planen vil medvirke til at sikre, at der ikke sker unødigt vandspild på grund af utætte drikkevandssystemer.

Vandforbrug skal desuden indgå som en del af husdyrbrugets miljøledelse, hvorigennem der fortsat vil være fokus på forbruget af vand.

#### 4.2.4. BAT-Management

Husdyrbruget har allerede mange rutiner og procedure for at sikre at produktionsanlægget fungerer optimalt med lavest muligt forbrug og miljøpåvirkning.

En del af det gode management er bl.a. at sikre, at grisene gøder korrekt i stierne. Dette styres ved klimastyring og overbrusning. Derudover er godt management at sikre, at der ikke opstår uhygiejniske forhold for dyr eller mennesker. Det er således standard at stalde vaskes mellem hvert hold grise og der er indgået aftale om skadedyrsbekæmpelse på husdyrbruget.

IE-husdyrbruget er omfattet af den række særregler for IE-brug som beskrevet ovenfor under afsnit 4.2.

IE-husdyrbruget skal derfor dokumentere og eller sikre, at følgende efterleves:

- Miljøledelsessystem

- Oplæring af personale
- Plan for regelmæssig kontrol, reparation, vedligeholdelse og beredskab
- Fodringskrav
- Krav om energieffektiv belysning
- Krav om reduktion af støvemissioner fra staldanlæg

Der skal ske årlig indberetning til kommunen vedr. overholdelse af kravene.

IE-husdyrbrug skal en gang årligt senest den 31. december indsende følgende informationer til kommunalbestyrelsen hvis ikke kommunalbestyrelsen indenfor det seneste kalenderår har gennemført et miljøtilsyn på ejendommen:

- 1) Logbøger for eventuel miljøteknologi.
- 2) Dokumentation for miljøledelsessystem
- 3) Logbog over gennemførte kontroller
- 4) Dokumentation for overholdelse af fodringskrav

## 5. Konklusion

Der søges om godkendelse efter ny stipladsmodel uden at der foretages ændringer i anlægget. Godkendelsen vil således være udnyttet i det øjeblik den meddeles.

Byggeriet kræver ingen dispensationer. Ansøger vil med godkendelsen have 6 års udnyttelsesfrist til opstilling af fodersiloerne.

Projektet som helhed kræver dispensation fra genekriteriet for lugt.

Ved ansøgning om miljøgodkendelse foretages miljøkonsekvensberegninger i forhold til lugt og ammoniak. Beregningerne viser at emissionerne vedr. ammoniak overholder alle afskæringskriterier, mens afskæringskriteriet vedr. lugtgeneafstanden til byzone ikke kan overholdes og dermed kræver en dispensation efter 50 % reglen i Husdyrbrugloven.

Lys, støv og støj er uændret i forhold til nuværende produktion og vurderes ikke at indvirke væsentligt på det omkringliggende miljø.

Der forventes et uændret eller mindre forbrug af foder, vand og energi pr produceret enhed i forhold til det nuværende produktionsomfang, da disse parametre løbende optimeres i forhold til råvarer forbrug. Der forventes ikke en øget affaldsproduktion af hverken typen eller mængden pr produceret enhed.

Det vurderes at husdyrproduktionen hverken med nuværende tilladelse eller med en godkendelse til det ansøgte vil få utilsigtet miljømæssige konsekvenser.



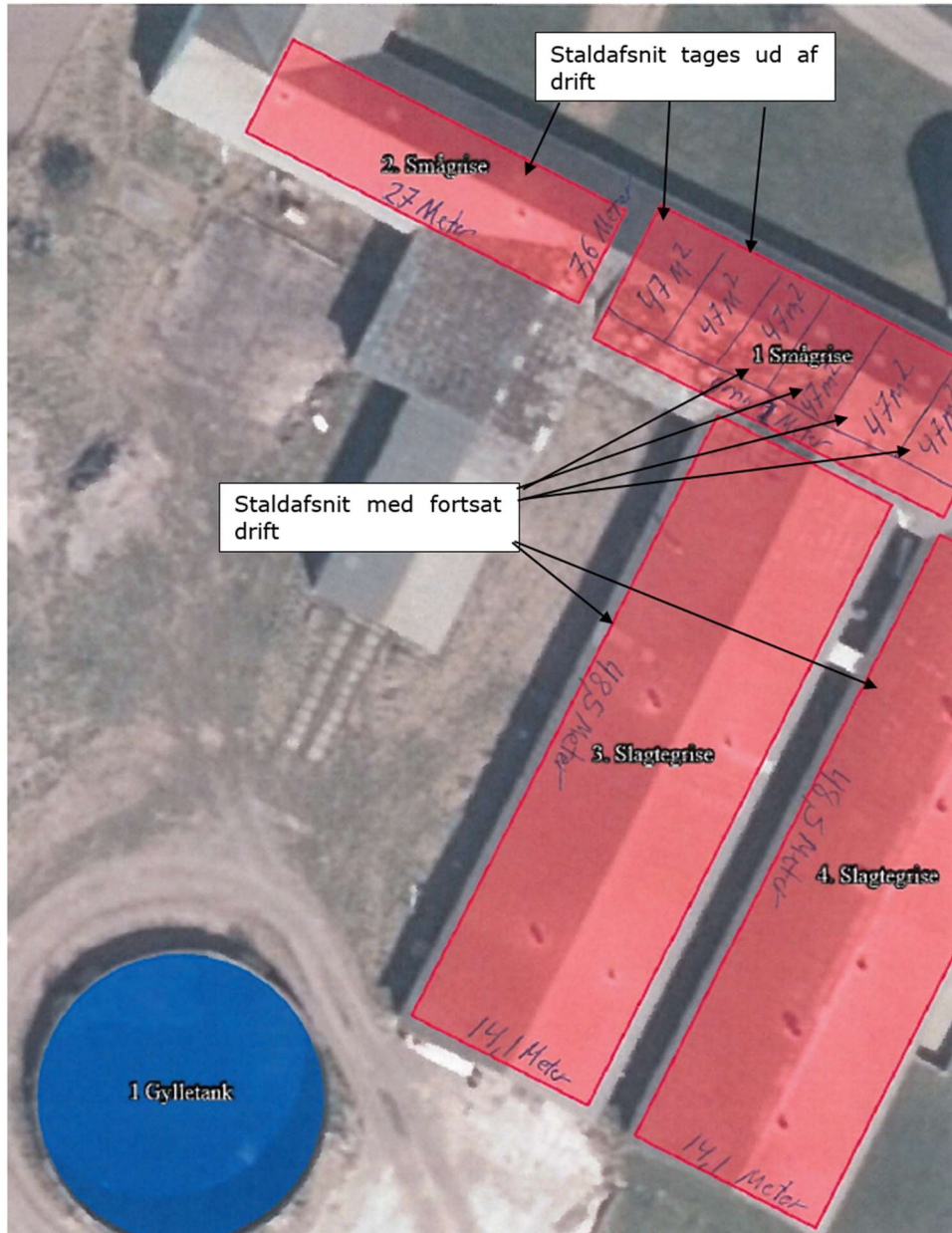
## 6. Bilag

### Bilag 1: Overblik over produktionsarealer i de enkelte staldafsnit.

<p><b>1. Smågrise</b>  Smågrise: 2 sektioner på 47 m<sup>2</sup> = 94 m<sup>2</sup>  (inkl. inventar og krybber)  Gulvprofil: to-klima, delvis spaltegulv</p> <p>Slagtegrise: 2 sektioner på 47 m<sup>2</sup> = 94 m<sup>2</sup>  (inkl. inventar og krybber)  Gulvprofil: Delvis spaltegulv, 50-75% fast gulv</p> <p><b>2. Smågrise</b>  <i>Tages ud af drift i § 16a miljøgodkendelse</i>  6 stier på totalt 7,5*27 m = 202,5 m<sup>2</sup>  (inkl. inventar og krybber)  Gulvprofil: to-klima, delvis spaltegulv</p> <p><b>3. Slagtegrise</b>  Produktionsareal: 14,1*48,5 m = 684 m<sup>2</sup>  (inkl. inventar og krybber)  Gulvprofil: Delvis spaltegulv, 25-49% fast gulv</p> <p><b>4. Slagtegrise</b>  Produktionsareal 14,1*48,5 m = 684 m<sup>2</sup>  (inkl. inventar og krybber)  Gulvprofil: Drænet gulv + spalter (33% / 67%)</p>	<p style="text-align: center;"><b>OverSIGTSKORT – Ansøgt drift</b></p> 
--	--

## Bilag 2: Staldtegninger (eksisterende anlæg fra 1977-1979)

Ansøgers oplysninger om staldindretning:



Stald 2. smågrise tages ud af drift når det ansøgte projekt er gennemført.

Stald 1. smårise:

Nudrift: 6 sektioner á 47 m<sup>2</sup>. To sektioner mod vest med X tages ud af drift når projektet er gennemført.

Ansøgt drift: 4 sektioner á 47 m<sup>2</sup>.

