



## MILJØTILLADELSE



**Husdyrbruget**  
**Vester Halne Vej 104**  
**9430 Vadum**



Dato for tilladelsen:	22. november 2021
Husdyrbruget:	Vester Halne Vej 104
CHR-nr.	33044
CVR-nr:	33098928
Matr. nr., ejerlav	100an - Vildmosen, Biersted
Husdyrbrugets adresse:	Vester Halne Vej 104, 9430 Vadum
Ejer og ansøger:	Anne Haase Madsen Vester Halne Vej 104, 9430 Vadum
Konsulent:	Mette Skovmand, AgriNord
Tilsynsmyndighed:	Aalborg Kommune Miljø- og Energiforvaltningen LandMiljø Stigsborg Brygge 5 9400 Nørresundby
Sagsbehandler på tilladelsen	Nils Nørgaard
Sagsnummer/:	2021-051332
Skemanr. husdyrgodkendelse.dk	227150

### Læsevejledning

Miljøtilladelsen indeholder en vurdering af miljøpåvirkningerne, samt diverse relevante bilag og kort. I miljøvurderingen gøres der rede for konsekvenserne af det ansøgte projekt ved vurdering af påvirkningen for omkringboende og miljøet i bred forstand herunder bl.a. natur og landskab.

Miljøtilladelsen tager udgangspunkt i gældende love og vejledninger vedrørende husdyrbrug og indeholder vilkår for husdyrbrugets indretning, drift og kontrol. Tilladelsen med tilhørende vilkår er givet på baggrund af de oplysninger, der fremgår af projektbeskrivelsen, det digitale ansøgningsskema samt yderligere supplerende materiale.

### I tilladelsen er følgende definitioner anvendt:

**Husdyrbrug:** Anlæg, som anvendes til produktion af husdyr såsom stalde, gødnings- og ensilageopbevaringsanlæg og andre driftsbygninger m.v., som ligger på samme ejendom.

**Produktionsareal:** Det areal i bygningerne, hvorpå dyrene kan opholde sig og har mulighed for at afsætte gødning, Det omfatter ikke arealer, som dyrene kun har kortvarig adgang til såsom fx malkestalde og udleveringsrum. Ikke fast placerede husdyranlæg, som f.eks. mobile stalde og flytbare læskure samt indhegninger opfattes ikke som produktionsareal.

## INDHOLDSFORTEGNELSE

<b>1</b>	<b>Meddelelse om miljøtilladelse.....</b>	<b>4</b>
1.1	<i>Afgørelse.....</i>	4
1.2	<i>Tidligere meddelte afgørelser.....</i>	4
1.3	<i>Meddelelsespligt.....</i>	4
1.4	<i>Gyldighed og retsbeskyttelse.....</i>	5
1.5	<i>Offentlighed.....</i>	5
1.6	<i>Offentliggørelse.....</i>	5
1.7	<i>Klagevejledning.....</i>	5
1.8	<i>Andre tilladelser, godkendelser og dispensationer.....</i>	6
<b>2</b>	<b>Beskrivelse af projektet og vilkårsliste .....</b>	<b>8</b>
2.1	<i>Beskrivelse af projektet.....</i>	8
2.2	<i>Begrundelse for de stillede vilkår.....</i>	8
2.3	<i>Vilkårsliste.....</i>	10
<b>3</b>	<b>Bæredygtighed.....</b>	<b>14</b>
<b>4</b>	<b>Bilagsliste.....</b>	<b>15</b>

# 1 Meddelelse om miljøtilladelse

## 1.1 Afgørelse

Aalborg Kommune meddeler miljøtilladelse til udvidelse af husdyrbruget på Vester Halne Vej 104, 9430 Vadum.

Ansøgningen er behandlet i henhold til Husdyrbrugloven § 16b, stk. 1 og på grundlag oplysningerne i den indsendte projektbeskrivelse samt skema nr. 227150, version 3, som beregnet i [www.husdyrgodkendelse.dk](http://www.husdyrgodkendelse.dk) den 13. oktober 2021.

Det er kommunens vurdering, at oplysningerne og vurderingerne i projektbeskrivelsen lever op til kravene i husdyrbrugloven.

Det er Aalborg Kommunes vurdering, at følges miljøtilladelsens vilkår for lokalisering, indretning og drift af husdyrbruget, vil det ansøgte ikke medføre væsentlige direkte eller indirekte virkninger på miljøet. Herunder navnlig:

- landskabelige værdier
- natur med dens bestande af vilde planter og dyr og deres levesteder, herunder områder, der er beskyttet mod tilstandsændringer eller fredet, udpeget som internationalt naturbeskyttelsesområde eller udpeget som særlig sårbart over for næringsstofpåvirkning
- jord, grundvand og overfladevand
- lugt-, støj-, rystelses-, støv-, flue-, transport- og lysgener, uhygiejniske forhold, affaldsproduktion m.v.

Det er desuden kommunens vurdering, at det ansøgte ikke vil påvirke Natura 2000 områder væsentligt, og ej heller vil have negativ indflydelse på planter eller dyr omfattet af bilag IV<sup>1</sup>, artsfredning eller optaget på nationale eller regionale rødlistor.

Aalborg Kommune har udarbejdet miljøtilladelsen med hensyntagen til den gældende kommuneplan.

## 1.2 Tidligere meddelte afgørelser

Husdyrbruget har den 29. december 2009 fået en godkendelse efter husdyrbrugloven. Den 3. juli 2013 og den 21. august 2017 er der blevet meddelt tillæg til denne godkendelse.

Ved ibrugtagning af nærværende tilladelse ophæves ovennævnte miljøgodkendelser. Dog fastholdes tilladelser til etablering af ny gyllebeholder og udvidelse af ensilageplads frem til d. 21. august 2023.

## 1.3 Meddelelsespligt

Enhver godkendelsespligtig ændring i driften, indretningen eller bygningsmassen skal anmeldes til og være godkendt af Aalborg Kommune inden gennemførelsen.

Det er Aalborg Kommune, der vurderer, om fremtidige ændringer på husdyrbruget skal udløse krav om tillæg til miljøtilladelsen.

---

<sup>1</sup>Habitatdirektivet fra 1992 (Rådets direktiv 92/43/EØF om bevaring af naturtyper samt vilde dyr og planter med senere ændringer).



## 1.4 Gyldighed og retsbeskyttelse

### Udnyttelse

#### Hvornår gælder vilkårene?

Tilladelsen betragtes som påbegyndt udnyttet, når afgørelsen er meddelt i sidste instans.

Vilkårene i tilladelsen gælder straks herefter. Vilkår som er afhængig af byggeri og ombygning er først gældende når byggeriet står færdigt.

#### Kontinuitet

Hvis tilladelsen har været udnyttet ifølge ovenstående, men herefter ikke har været driftsmæssigt udnyttet, helt eller delvist, i tre på hinanden følgende år, så bortfalder den del af tilladelsen, der ikke har været udnyttet de seneste tre år.

Udnyttelse anses for at foreligge, når mindst 25 pct. af produktionsarealet har været driftsmæssigt udnyttet. Ved driftsmæssig udnyttelse forstås, at der på det pågældende areal produceres mindst 50 pct. af det mulige inden for rammerne af dyrevelfærdskrav eller andre relevante krav.

#### Retsbeskyttelse

Miljøtilladelsen giver retsbeskyttelse i 8 år fra offentliggørelse. Det vil sige, at der er 8 års retsbeskyttelse for nye krav fra tilsynsmyndigheden i denne periode.

Miljøtilladelsen er fortsat gældende efter retsbeskyttelsesperiodens udløb. Men når der er forløbet mere end 8 år efter, der første gang er meddelt tilladelse, kan tilsynsmyndigheden ændre vilkårene heri ved påbud eller nedlægge forbud imod fortsat drift.<sup>2</sup>

## 1.5 Offentlighed

Udkastet til miljøtilladelsen har været i 14 dages høring hos ansøger og konsulent fra d. 26. oktober til 10. november 2021.

Der er ikke indkommet bemærkninger til det ansøgte.

### 1.6 Offentliggørelse

Tilladelsen vil blive offentliggjort på <https://dma.mst.dk/> (DMA: Digital MiljøAdministration) d. 12. november 2021.

### 1.7 Klagevejledning

Miljøtilladelsen kan påklages til Miljø- og Fødevareklagenævnet af ansøger og enhver, der har individuel væsentlig interesse i sagens udfald, en række foreninger samt organisationer jf. husdyrbruglovens §§ 84 - 87.

Klagefristen er 4 uger fra den dag afgørelsen er offentliggjort. Klagefristen udløber d. 20. december 2021.

---

<sup>2</sup> Jævnfør § 41 i husdyrbrugloven.

Eventuel klage skal indgives via Klageportalen på [www.nmkn.dk](http://www.nmkn.dk), som du finder et link til på forsiden af [www.nmkn.dk](http://www.nmkn.dk). Klageportalen ligger på [www.borger.dk](http://www.borger.dk) og [www.virk.dk](http://www.virk.dk). Du logger på [www.borger.dk](http://www.borger.dk) eller [www.virk.dk](http://www.virk.dk) ligesom du plejer, med Nem-ID eller NEMID medarbejder. Klagen sendes gennem klageportalen til den myndighed, der har truffet afgørelsen.

En klage er indgivet, når den er tilgængelig for myndigheden i klageportalen. Når du klager, skal du betale et gebyr. Du betaler gebyret med betalingskort i klageportalen. Gebyret er i 2016-niveau på 900 kr. for privatpersoner og 1.800 kr. for virksomheder og organisationer.

Miljø- og Fødevareklagenævnet skal som udgangspunkt afvise en klage, der kommer uden om Klageportalen, hvis der ikke er særlige grunde til det. Hvis du ønsker at blive fritaget for at bruge Klageportalen, skal du sende en begrundet anmodning til den myndighed, der har truffet afgørelse i sagen. Myndigheden videresender herefter anmodningen til Miljø- og Fødevareklagenævnet, som træffer afgørelse om, hvorvidt din anmodning kan imødekommes.

En eventuel klage har ikke opsættende virkning medmindre Miljø- og Fødevareklagenævnet bestemmer andet. Udnyttelsen af tilladelsen sker dog på ansøgerens eget ansvar (for egen regning og risiko) og indebærer ingen begrænsninger i klagemyndighedens ret til at ændre eller ophæve tilladelsen.

Ansøger vil efter klagefristens udløb blive underrettet om, hvorvidt der er modtaget klage over denne afgørelse.

Eventuelt søgsmål (domstolsprøvelse) skal være anlagt inden 6 måneder efter, at afgørelsen er offentliggjort, jf. husdyrbruglovens § 90.

## 1.8 Andre tilladelser, godkendelser og dispensationer

Aalborg Kommune gør opmærksom på, at en miljøtilladelse efter reglerne i Husdyrbrugloven ikke fritager fra krav om godkendelse, dispensation m.v. efter anden lovgivning som f.eks. byggegodkendelse, afledning af tagvand eller lignende.

Husdyrbrugloven indeholder regler om samtidighed i afgørelserne. Dette betyder, at kommunen skal koordinere sagsbehandlingen, så andre afgørelser såsom byggegodkendelse skal træffes samtidig med miljøtilladelsen.

I forbindelse med denne tilladelse er såvel eksisterende som planlagte produktionsarealer indgået i beregninger og vurderinger. Vi gør opmærksom på, at vi ikke har vurderet, hvorvidt den præcise placering af produktionsarealerne lever op til de brandtekniske krav.

Hvis du vil ændre indretningen af de eksisterende bygninger i forhold til den oprindelige brandtekniske godkendelse, kan du henvende dig ved By- & Landskabsforvaltningen, team byggeri på [byggeri@aalborg.dk](mailto:byggeri@aalborg.dk). Hvis du er i tvivl om omfanget af en eventuel ansøgning, da kan du forinden booke en forhåndsdialog via <https://www.aalborg.dk/bolig-og-flytning/byggeri/book-en-forhaandsdialog>.

For nye bygninger skal brandteknisk redegørelse indsendes sammen med byggeansøgningen.

Nørresundby den 22. november 2021

Nils Nørgaard  
Miljøsagsbehandler

## 2 Beskrivelse af projektet og vilkårsliste

### 2.1 Beskrivelse af projektet

Tilladelsen omfatter kvægbruget med et eksisterende produktionsareal på 2.026 m<sup>2</sup> samt en udvidelse af produktionsarealet så det samlede produktionsareal stiger til 2.618 m<sup>2</sup>.

Udvidelsen sker ved opførelse af en ny goldkostald nord for det eksisterende anlæg, og ved ændringer i produktionsarealet i den eksisterende småkalvestald. Desuden tages den gamle kviestald tages ud af drift.

Husdyrbruget ejes af Anne Haase Madsen.

I tillæg til miljøgodkendelsen fra 2017, er der tilladt byggeri af en ny gyllebeholder og en udvidelse af ensilagepladsen. Disse byggerier er ikke gennemført endnu, men landzonetilladelsen til dette byggeri er gældende til d. 23. august 2023. Hvis dette byggeri ikke er påbegyndt inden denne dato, skal der søges på ny.

I tilladelsen er der taget hensyn til, at der kan være en boks med plads 3 ponyer. Boksen er medregnet som en del af kvægstalden uden yderligere reference til heste, da heste har en lavere ammoniakfordampning end kvæg. Hestene vurderes til at være en bagatel i forhold til det samlede dyrehold.

Tilladelsen gælder kun for det ansøgte og med de vilkår som fremgår af tilladelsen. Der må herefter ikke ske udvidelse eller ændring i husdyrbruget, før ændringen er anmeldt og godkendt af Aalborg Kommune.

Husdyrbruget skal til enhver tid leve op til gældende regler i love og bekendtgørelser – også selvom disse regler eventuelt måtte være skærpede i forhold til denne tilladelse.

### 2.2 Begrundelse for de stillede vilkår

Dette brug er som hovedregel reguleret efter den generelle lovgivning for drift af landbrugs-ejendomme.

I denne tilladelse stilles yderligere vilkår om anlæggets beliggenhed, indretning og anvendelse, som sikrer, at de beregninger og vurderinger, der ligger til grund for tilladelsen overholdes.

Vilkårene om bortskaffelse af affald sikrer, at der altid er fokus på sortering og genanvendelse af affald, og at de miljømæssige krav til affaldshåndtering er opfyldt.

Vilkårene vedr. opbevaring af kemikalier, olie, handelsgødning og hjælpestoffer sikrer, at oplag og håndtering af affald, råvarer og hjælpestoffer ikke vil påvirke miljøet.

Husdyrbrugets Beredskabsplan beskriver, hvilke forholdsregler der skal tages, hvis der, trods foranstaltningerne, alligevel sker et uheld med risiko for forurening af jord, grund- eller overfladevand. Derved sikres, at det man er bekendt med hvad der skal foretages for at stoppe og begrænse følgevirkningerne af et uheld.

Der stilles vilkår, som sikrer, at staldhygiejne ikke giver anledning til, at lugten fra husdyrbruget er anderledes/værre, end hvad der normalt forekommer fra denne type husdyrbrug.

Der stilles vilkår som sikrer, at der ikke opstår problemer i forhold til fluer eller rotter på husdyrbruget.

Hvis der opstår støj fra husdyrbruget, som vurderes til at overskride Miljøstyrelsens krav for maksimal støjpåvirkning, er der stillet vilkår, så det er muligt at stille krav om dokumentation for, at støjkravene overholdes.

## 2.3 Vilårsliste

Som forudsætning for tilladelse stilles følgende vilkår for driften:

### Generelle forhold

1. Tilladelsen omfatter husdyrbruget på adresse Vester Halne Vej 104, 9430 Vadum.
2. Husdyrbruget skal placeres, indrettes og drives i overensstemmelse med de oplysninger, der fremgår af ansøgningsmaterialet og med de ændringer, der fremgår af tilladelsens vilkår.
3. Der skal til enhver tid forefindes et eksemplar af denne miljøtilladelse på husdyrbruget. De vilkår, der vedrører driften, skal være kendt af de ansatte, der er beskæftiget med den pågældende del af driften.
4. Ændringer i ejerforhold (eller hvem der har ansvar for driften) skal meddeles til kommunen.

### Anlæggets beliggenhed, indretning og anvendelse mm.

5. Stalde og staldafsnit skal indrettes og anvendes som anført i skemaet nedenfor. Stalde og produktionsarealer skal placeres, som det fremgår af projektbeskrivelsen, bilag 1.

Stalde og produktioner						
Staldnavn	Staldstørrelse (m <sup>2</sup> )	Ventilation	Kildehøjde	Produktion	Antal måneder udegående	Produktionsareal (m <sup>2</sup> )
<b>Ansøgt drift</b>						
Småkalve	570	Naturlig ventilation	3 m	(#443029) Flexgruppe: Alle kvæg; Dybstrøelse	0	92
				(#436726) Flexgruppe: Alle kvæg; Dybstrøelse	0	10
				(#418179) Flexgruppe: Alle kvæg; Dybstrøelse	0	159
Kostald	2413	Naturlig ventilation	3 m	(#418185) Flexgruppe: Alle kvæg; Dybstrøelse	0	105
				(#418183) Flexgruppe: Alle kvæg; Sengestald med spalter (bagskyl eller ringkanal)	0	1404
Ny goldkostald	1485	Naturlig ventilation	3 m	(#441230) Flexgruppe: Alle kvæg; Dybstrøelse	0	764
Udendørsareal for kvier	84	Naturlig ventilation	3 m	(#438835) Flexgruppe: Alle kvæg; Sengestald med fast gulv	0	84
<b>Sum</b>						<b>2618</b>

6. Den ny goldkostald skal placeres, som det fremgår af projektbeskrivelse (bilag 1) og skal være ca. 55 x 27 m. Stalden skal opføres i materialer og farver, der matcher de eksisterende bygninger.
7. Senest når den ny goldkostald tages i brug, skal den eksisterende gamle kviestald tages ud af drift. Den må herefter ikke længere anvendes til dyrehold uden en ny godkendelse.
8. Der skal til enhver tid kunne fremvises dokumentation, der kan vise sammenhæng mellem dyrehold og godkendt produktionsareal jf. ovenstående skema.
9. Gødningsopbevaringsanlæg skal anvendes som anført i skemaet:

Anlæg	Byggeår	Kapacitet/størrelse	Overfladeareal	Overdækning
Gyllebeholder	1989	950 m <sup>3</sup>	241 m <sup>2</sup>	Flydelag
Gyllebeholder	2007	2.500 m <sup>3</sup>	511 m <sup>2</sup>	Flydelag
Gyllebeholder	1972	450 m <sup>3</sup>	103 m <sup>2</sup>	Flydelag
Gyllebeholder	Nybygges	4.000 m <sup>3</sup>	861 m <sup>2</sup>	Flydelag
Møddingsplads	1986	150 m <sup>3</sup>	126 m <sup>2</sup>	Tæt dug

10. Ensilageopbevaringsanlæg anvendes som anført i skemaet:

Anlæg	Areal	Kapacitet
Køresilo	2.256 m <sup>2</sup>	4.400 m <sup>3</sup>

11. Tilladelse til etablering af gyllebeholder og udvidelse af ensilageplads udløber d. 21. august 2023.

### Staldinventar og drift

12. I dybstrøelsesstalde skal der strøs halm eller andet tørstof i mængder, der sikrer, at dybstrøelsesmåttten altid er tør i overfladen.
13. Drikkevandssystemet skal drives og vedligeholdes, så spild undgås.

### Gyllebeholdere og håndtering af gylle

14. Håndtering af gylle skal foregå under opsyn, så spild undgås.
15. Påfyldning af gylle ved gyllebeholderen skal ske med gyllevogn med påmonteret sugetårn/pumpetårn.

### Rengøring af staldanlæg, herunder vandforbrug

16. Der skal til stadighed tilstræbes en god staldhygiejne, herunder sikres at stier og båse holdes tørre, samt at staldene og fodringsanlæg holdes rene.

### Afløbsforhold for restvand, herunder regnvand

17. Al vask af dyretransportvogn/biler samt maskiner og redskaber, hvorfra der kan komme gødningsrester, skal foregå på støbt/tæt plads med opsamling og bortledning af restvandet til opsamlingsbeholder eller gyllesystemet. Pladsen skal være overensstemmelse med landbrugets byggeblade. Hvis der er risiko for, at vandet fra pladsen kan indeholde rester af olie, skal restvandet passere et sandfang og evt. olieudskiller, før vandet ledes til opsamling.

### Bortskaffelse af affald

18. Der skal være dokumentation for husdyrbrugets bortskaffelse af affald. Dokumentationen skal indeholde oplysninger om mængde, art og sammensætning af det producerede affald. Dokumentationen for bortskaffelse af affald skal opbevares i 5 år og forevises ved tilsyn.

### Opbevaring af kemikalier, olie, handelsgødning og hjælpestoffer

19. Olier skal opbevares i egnede, bestandige og tætte beholdere med tætsluttede låg. Beholderne skal placeres på en tæt bund, så indholdet fra den største beholder kan tilbageholdes ved uheld. Oplagspladsen skal være overdækket og sikret mod påkørsel.
20. Tanke til fyringsolie og motorbrændstof skal være typegodkendte og opstillet som anvist i typegodkendelsen. Tankning af motorbrændstof skal ske på en plads med tæt fast bund. Der må ikke være mulighed for afløb til jord, grundvand, overfladevand eller kloak, og der skal være mulighed for at opsamle spild. Overjordiske tanke skal sikres mod påkørsel.

### Uheld og risici

21. Ved driftsuheld, hvor der opstår risiko for forurening af miljøet, er der pligt til øjeblikkeligt at anmelde dette til **Alarmcentralen, tlf.: 112** og efterfølgende straks at underrette **Aalborg Kommune, Miljø- og Energiforvaltningen på tlf.: 99 31 20 00**.
22. Der skal forefindes en beredskabsplan på husdyrbruget, som fortæller, hvornår og hvordan der skal reageres ved uheld, som kan medføre konsekvenser for det eksterne miljø. Planen skal være tilgængelig og synlig for husdyrbrugets ansatte og øvrige, der færdes på husdyrbruget. Beredskabsplanen skal opdateres ved væsentlige ændringer. Beredskabsplanen er vedlagt som bilag 2.

### Lugt

23. Hvis tilsynsmyndigheden vurderer, at driften af husdyrbruget giver anledning til væsentligt flere lugtgener for de omkringboende end forventet, skal husdyrbruget lade udarbejde en handlingsplan for at nedbringe lugtgenerne, herunder evt. foretage lugtmålinger. Inden dokumentationsprogrammet iværksættes, skal det godkendes af tilsynsmyndigheden, og undersøgelsens omfang vil efter konkret vurdering blive fastsat af tilsynsmyndigheden.



digheden. Alle udgifter i forbindelse med ovennævnte afholdes af husdyrbruget.

24. Viser ovennævnte dokumentation, at der er væsentlige lugtgener, skal de afhjælpende foranstaltninger udføres efter nærmere aftale med tilsynsmyndigheden.
25. Kravet om dokumentation af lugtforholdene kan højst fremsættes en gang årligt, medmindre den seneste kontrol viste, at lugtemissionen ikke kan overholdes.

### Fluer og andre skadedyr

26. Der skal på husdyrbruget foretages effektiv fluebekæmpelse som minimum i overensstemmelse med de til enhver tid gældende retningslinjer for fluebekæmpelse.
27. Opbevaring af foder skal ske på sådan en måde, så der ikke opstår risiko for ophold af skadedyr (rotter m.v.).

### Støj

28. Husdyrbrugets bidrag til støjbelastningen må ikke overstige følgende værdier målt ved nabobeboelsen eller dennes opholdsarealer:

Områdetype	Man-fre kl. 7-18 Lørdag kl. 7-14	Man-fre kl. 18-22 Lør kl. 14-22 Søn- og helligdag kl. 7-22	Alle dage kl. 22-7	Alle dage kl. 22-7
	Gns. værdi over referencetidsrum- met	Gns. værdi over refe- rencetidsrummet	Gns. værdi over refe- rencetidsrummet	Maksimal Værdi
Det åbne land (inkl. landsbyer og land- brugsarealer)	55 dB(A)	45 dB(A)	40 dB(A)	55 dB(A)

Vejledning om ekstern støj fra virksomheder. Miljøstyrelsens vejledning nr. 5 af november 1984.

29. Husdyrbruget skal for egen regning dokumentere, at støjvilkår overholdes, hvis tilsynsmyndigheden finder generne væsentlige.
30. Støjmålinger skal udføres som beskrevet i Miljøstyrelsens til enhver tid gældende støjbe-  
regningsvejledning og foretages i punkter, som forinden aftales med tilsynsmyndighe-  
den.

### Støv

31. Driften må ikke medføre støvgener udenfor husdyrbrugets arealer.

### 3 Bæredygtighed

Husdyrbrugloven har bl.a. til formål at værne om natur og miljø, så samfundsudviklingen kan ske på et bæredygtigt grundlag i respekt for menneskers livsvilkår og for bevarelse af dyre- og plantelivet.

Husdyrbruget på Vester Halne Vej 104 arbejder allerede med bæredygtighed. På sidste miljøtilsyn snakkede vi om, at der bl.a. er indført følgende tiltag:

- Løbende udskiftning til LED-belysning
- Arlas klimatjek bliver gennemført årligt

Aalborg Kommune opfordrer generelt og i forbindelse med bygge- og anlægsarbejder dig og eventuelle andre bygherrer, entreprenører og leverandører til at bruge produkter og materialer, der er produceret på en bæredygtig måde, og bruge maskiner mv., som er energi- og miljørigtige. Du kan evt. få inspiration i Aalborg Kommunes Bæredygtighedsmanual, som du kan finde her <http://www.aalborg.dk/miljoe-energi-og-natur/baeredygtighedsmanual>.

Der opfordres til at købe produkter, hvor miljøparametre vægtes på lige fod med kvalitet og pris.

Aalborg Kommune opfordrer dig til at bruge bæredygtige materialer og til at have fokus på en bæredygtig produktion. Udover at minimere vand, el og varmeforbruget er det en god ide også at have fokus på de råvarer, der indgår i produktionen eller i egne produkter. Der kan fx bruges genanvendelige materialer, være fokus på levetiden for produktet, eller på adskillelse af produktet, så de enkelte dele nemmere kan genbruges. Herudover opfordres du til at have fokus på at minimere emballagen, minimere forbruget af kemikalier og reducere transporten.

Ved at reducere energiforbruget og brugen af fossile brændsler vil bidraget til klimaforandringerne fra CO<sub>2</sub>-udledningen reduceres. Husdyrbruget kan vælge maskiner m.v. med et lavt energiforbrug, udskifte belysningen med LED-pærer, opsætte tænd-sluk-ure eller isolere bygningerne. Endvidere kan husdyrbruget vælge at anvende vedvarende energi såsom energi fra solen, vindmøller, jordvarme eller varmepumper.

Affald er en ressource, som skal udnyttes. I stedet for deponering eller forbrænding kan affald fx bruges til erstatning for en råvare. Derfor er det helt centralt, at husdyrbrugets affald sorteres, så det kan genanvendes. Pap/papir, metal og plast kan fx genanvendes direkte. Haveaffald kan omdannes til kompost, mens andre affaldstyper såsom spildolie skal gennemgå en rensning, før det kan genanvendes. Det kan også være, at der er en affaldsart på dit husdyrbrug, som anses for en ressource for en anden virksomhed.

Ved at kortlægge affaldsstrømme på husdyrbruget kan det vise sig, at råvareforbruget kan optimeres. Det kan også være, at emballagen giver så meget affald, at husdyrbruget med fordel kan tage kontakt til producenten for en anden emballering.

Ved at anvende bæredygtige materialer fx certificeret træ eller vælge det mindst miljøbelastende vaskemiddel eller anden råvare kan husdyrbruget hjælpe miljøet. Det kan også være, at regnvand kan anvendes i en del af produktionen, eller at vand og andre materialer kan recirkuleres i produktionen.

En af de store udfordringer i verden er tab af biologisk mangfoldighed. Husdyrbruget kan bidrage til en forøget biologisk mangfoldighed på stedet fx ved at anvende regnvandet til en sø eller ved at lave insektvolde eller naturstriber i marken.

## 4 Bilagsliste

1. Projektbeskrivelse
2. Beredskabsplan
3. Vejledningen Affaldstyper i landbruget



# Projektbeskrivelse og Miljøkonsekvensrapport

For: Vester Halne Vej 104, 9430 Vadum  
v. Anne Hasse Madsen

Bilag til ansøgning om § 16a miljøgodkendelse udarbejdet af:

## Mette Skovmand

Miljørådgiver | Diplomingeniør i kemi og bioteknologi  
Tlf. 9635 1202  
mes@agrinord.dk



## Datablad

### Husdyrbruget

Bedrift Cvr	33098928
Husdyrbrugets navn	Anne Haase Madsen
Beliggenhedsadresse	Vester Halne Vej 104
Postnummer	9430
By	Vadum

### Ansøger

Ansøgersnavn	Anne Haase Madsen
Ansøgeradresse	Vester Halne Vej 104
Ansøgerpostnummer	9430
Ansøgerby	Vadum
Ansøgertelefon	22719543
Ansøger-email	madsen1983@live.dk

### Konsulent

Konsulent Cvr	29038597
Konsulent virksomhedsnavn	Agri Nord
Konsulentnavn	Mette Skovmand
Konsulentadresse	Hobrovej 437
Konsulentpostnummer	9200
Konsulentby	Aalborg SV
Konsulenttelefon	96351202
Konsulent-email	mes@agrinord.dk

### Ejendom

Ejendomsnummer	8510339418
CHR numre	33044

### Matrikler på ejendomsnummer

Matrikel: 100an - Vildmosen, Biersted	Matrikel: 40l - V. Halne By, Vadum
Matrikel: 14f - V. Halne By, Vadum	Matrikel: 4a - V. Halne By, Vadum
Matrikel: 14h - V. Halne By, Vadum	Matrikel: 4k - V. Halne By, Vadum
Matrikel: 27e - V. Halne By, Vadum	Matrikel: 4l - V. Halne By, Vadum
Matrikel: 38a - V. Halne By, Vadum	Matrikel: 10ap - Ø. Halne By, Vadum
	Matrikel: 10g - Ø. Halne By, Vadum

Kommune

Aalborg Kommune

Andre husdyrbrug drevet af ansøger

Ansøgningskema i  
 husdyrgodkendelse.dk

Skema nr. 227150

Miljøkonsekvensrapport version

Ansøgning indsendt

1

DATO 2/8-2021

Ansøgning indsendt

2

DATO 7/10-2021

*Ammoniakemissionen fra det ansøgte overstiger ikke 3500 kg NH<sub>3</sub>-N pr. år.*



## Indholdsfortegnelse

Datablad.....	1
1. Ikke teknisk resumé .....	4
1.1. Biaktiviteter.....	5
1.2. IE brug .....	5
2. Oplysninger om husdyrbruget og det ansøgte (B, D1a) .....	6
2.1. Indretning og drift af anlæg (B1) .....	6
2.2. Produktionsareal, staldsystem og dyretype.....	6
2.3. Håndtering og opbevaring af husdyrgødning .....	8
2.3.1. Ventilation.....	10
2.4. Bygningsmæssige ændringer og anlægsarbejde (B2).....	10
2.4.1. Erhvervsmæssig nødvendighed .....	11
2.5. Produktionsmæssig sammenhæng med andre husdyrbrug (B3) .....	11
2.6. Husdyrbruget og det ansøgtes beliggenhed (B4) .....	11
2.6.1. Landskabs- og planmæssige forhold .....	11
2.6.2. Generelle afstandskrav (§§ 6, 7 og 8).....	14
2.7. Husdyrbrugets ammoniakemission (B5, D1b, D1c) .....	16
2.7.1. Ammoniakdeposition til naturområder.....	16
2.7.2. Bilag IV-arter (D1b) .....	19
2.8. Husdyrbrugets lugtemission (B6, D1b, D1c) .....	21
2.9. Øvrige emissioner og potentielle genepåvirkninger (B7, D1b, D1c) .....	23
2.9.1. Støj.....	23
2.9.2. Støv .....	23
2.9.3. Rystelser.....	24
2.9.4. Lys .....	24
2.9.5. Skadedyr .....	24
2.9.6. Transporter .....	24
2.9.7. Egenkontrol.....	25
2.10. Reststoffer, affald og naturressourcer (B8, D1b, D1c) .....	26
2.10.1. Døde dyr .....	26
2.10.2. Affald.....	26
2.10.3. Olie- og kemikalieforbrug .....	26
2.10.4. Energiforbrug.....	26
2.10.5. Vandforbrug og påvirkning af vandressourcen .....	26
2.11. BAT – ammoniak (B9, D1b, D1c).....	27
2.12. Grænseoverskridende virkninger (B10, D1b, D1c) .....	28
Bilag 1. – Anlægstegning.....	29
Bilag 2. – Oversigt over produktionsarealer .....	30
Bilag 3. – Beregning af produktionsareal .....	33

## 1. Ikke teknisk resumé

Gårdejer Anne Haase Madsen søger hermed Aalborg kommune om miljøgodkendelse af husdyrbruget på Vester Halne vej 104, 9430 Vadum.

### Nuværende drift og den ansøgte drift

Der opføres en ny goldkostald nord for det eksisterende anlæg. Produktionsarealet i den nye stald bliver med dybstrøelse med en ædeplads. I den eksisterende småkalvestald inddrages en del af produktionsarealet til etablering af boks med dybstrøelse til 3 ponyer og dybstrøelsesboksen i den nordlige side forlænges til at fylde hele staldens længde. Den gamle Kviestald tages ud af drift.

Desuden fastholdes etablering af en ny gyllebeholder øst for ejendommen samt en udvidelse af ensilagesiloerne. Begge dele er miljøgodkendt med miljøgodkendelsen fra 2017.

Ansøgningen er desuden indsendt for at få godkendelse til at kunne producere efter de nye fleksible regler, hvor produktionsarealerne godkendes.

Efter den ansøgte udvidelse samt nedlægning af produktionsarealet i Kviekalvestalden bliver det samlede produktionsareal på **2.618 m<sup>2</sup>**, hvormed det eksisterende produktionsareal samlet set udvides med **592 m<sup>2</sup>**. Produktionsarealet er fordelt som følger:

Staldsystem	Type	Areal (m <sup>2</sup> )
Sengestald med spalter (bagskyl eller ringkanal)	Flexgruppe: alle kvæg	1404
Fast drænet gulv med skraber og ajlefløb	Flexgruppe: alle kvæg	84
Dybstrøelse	Flexgruppe: alle kvæg	1120
Dybstrøelse	Flexgruppe: alle kvæg*	10
<b>I alt</b>		<b>2.618</b>

\* I denne flexgruppe ønskes også heste. Jf. husdyrgodkendelsesbekendtgørelsens tabel 1 og 6, så er emissionsparametrene for både ammoniak og lugt højere for flexgruppe. Alle kvæg end for heste.

For at kunne ændre i produktionen og staldindretning uden fornyet godkendelse, er ansøgningen fleksibelt udformet (flexgrupper), således staldene senere kan ændres indvendigt med eks. flere køer i stedet for kvier, eller med en anden indretning til dyrene. Dog må der ikke ske godkendelsespligtige ændringer i staldsystemet, såsom ændring af gulvtypen. Beregningerne er lavet, så der tages højde for de værst tænkelige emissioner af ammoniak og lugt ved evt. ændringer af stalden.

Med godkendelsen opnår ansøger automatisk en frist på 6 år for gennemførelse af det totale projekt og alle vilkår i den eksisterende godkendelse bliver annulleret.

### Lugt

Beregninger viser, at der vil ske en reduktion af lugten. Lugtkonsekvenszonen er på **354 m**. Kravene i lovgivningen om maksimal lugtpåvirkning af naboer, samlet bebyggelse og byer er overholdt.

### Landskab

Udvidelsen af dyreholdet sker ved etablering af en ny goldkostald nord for det eksisterende anlæg samt udvidelse af ensilagesiloerne. Dette sker i tilknytning til eksisterende anlæg. Der bygges en ny gyllebeholder øst for ejendommen i det åbne land i nærheden af udbringningsarealerne og i skjul af etablerede læhegn.

### Påvirkning af natur

Beregningerne viser, at hverken natur beskyttet efter danske nationale regler eller efter EU-regler, vil modtage mere ammoniak end de grænser, der er sat herfor i lovgivningen.



Det ansøgte forventes ikke at påvirke beskyttede arter efter EU's naturbeskyttelsesdirektiver, da der ikke fjernes eller ødelægges yngle- eller rasteområder i forbindelse med det ansøgte.

### **Bedste tilgængelige teknik (BAT)**

For husdyrbruget er der krav om at anvende den bedst tilgængelige teknik. I forhold til at begrænse ammoniakfordampningen er dette i lovgivningen omsat til et bestemt krav til mængden af ammoniak der må komme fra husdyrbruget. Dette krav til emissionen er i lovgivningen sat ud fra viden om, hvad der kan lade sig gøre, ved at anvende de bedste "teknikker" på markedet, der er tilgængelige i til en pris, der er realistisk i forhold til produktionens størrelse. Det kan være et staldsystem med lav ammoniakfordampning eller en teknik i form af teltoverdækning af gyllebeholder e.l.

Det er beregnet at husdyrbruget overholder lovgivningens krav til ammoniakudledningen.

#### **1.1. Biaktiviteter**

Der er ingen biaktiviteter på ejendommen.

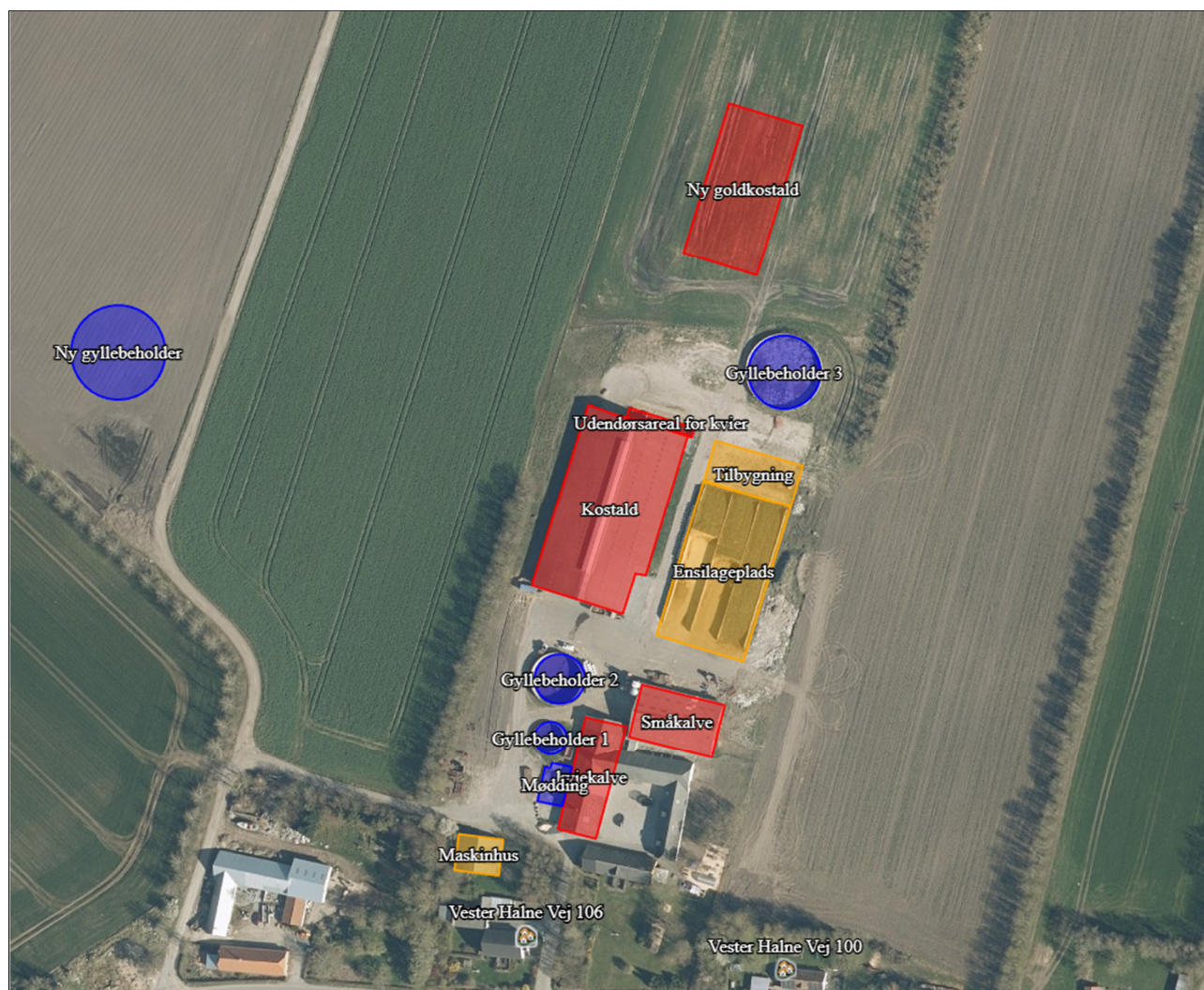
#### **1.2. IE brug**

Dette er ikke et IE-husdyrbrug.

## 2. Oplysninger om husdyrbruget og det ansøgte (B, D1a)

### 2.1. Indretning og drift af anlæg (B1)

Situationsplanen over staldanlæg m.v. fremgår af nedenstående figur samt bilag 1. Navngivning af stalde m.v. refererer til situationsplanen.



Situationsplan (som indtegnet i husdyrgodkendelse.dk)

Husdyrbruget bliver drevet som et konventionelt malkekvægbrug. Nybyggeriet vil give bedriften nye, moderne faciliteter, der opfylder de større pladskrav der er til nybyggeri, og derved mere velfærd til køerne, samt bedre driftsmæssige vilkår.

### 2.2. Produktionsareal, staldsystem og dyretype

#### **8-års drift**

Husdyrbruget fik i 2008 en miljøgodkendelse til husdyrbruget. Samt et tillæg til godkendelsen i 2013. Godkendelsen var til 328,65 DE.

#### **Nudrift**

I 2017 fik husdyrbruget en miljøgodkendelse til 487,9 DE fordelt på 278 malkekøer, 152 kvier, 30 småkalve og 130 tyrekalve samt tre heste. De ansøgte nye bygninger er endnu ikke opført. Der er derfor ikke forskel i produktionsarealerne i nudrift og 8-års drift.

### Ansøgt drift

Der ansøges om et samlet produktionsareal på **2.618 m<sup>2</sup>**. Der søges om en fleksibel model (flexgrupper) i alle stalde.

Ved beregningen af produktionsarealet er gangareal, foderbordet og nakkebomsarealet, samt malkestalden med opsamlingsareal fratrukket jf. bekendtgørelsen (se bilag 2 for oversigt over produktionsarealet). Beregningerne af produktionsarealet ses i bilag 3.

Der søges om miljøgodkendelse til følgende ændringer af produktionsarealet på husdyrbruget:

- Opførsel af en ny Goldkostald
- Stop af drift i Kvienstalden
- Udvidelse af produktionsarealet i "Småkalve" med dybstrøelse
- Fastholdelse af etableringen af ny gyllebeholder i det åbne land
- Fastholdelse af udvidelse af ensilagesiloerne

De ansøgte dyretyper og staldsystem ses i nedenstående tabel. Nudrift samt 8-års drift fremgår ligeledes af nedenstående.

Staldnavn	Staldstørrelse (m <sup>2</sup> )	Ventilation	Kildehøjde	Produktion	Antal måneder udegående	Produktionsareal (m <sup>2</sup> )
<b>Ansøgt drift</b>						
Småkalve	570	Naturlig ventilation	3 m	(#443029) Flexgruppe: Alle kvæg; Dybstrøelse	0	92
				(#436726) Flexgruppe: Heste, Får og Geder; Dybstrøelse	0	10
				(#418179) Flexgruppe: Alle kvæg; Dybstrøelse	0	159
Kostald	2413	Naturlig ventilation	3 m	(#418185) Flexgruppe: Alle kvæg; Dybstrøelse	0	105
				(#418183) Flexgruppe: Alle kvæg; Sengestald med spalter (bagskyl eller ringkanal)	0	1404
Ny goldkostald	1485	Naturlig ventilation	3 m	(#441230) Flexgruppe: Alle kvæg; Dybstrøelse	0	764
Udendørsareal for kvier	84	Naturlig ventilation	3 m	(#438835) Flexgruppe: Alle kvæg; Sengestald med fast gulv	0	84
<b>Sum</b>						<b>2618</b>
<b>Nudrift</b>						
kviekalve	581	Naturlig ventilation	3 m	(#418173) Ammekøer, slagtekalve (over 6 mdr.). Spaltegulvbokse	0	78
				(#418172) Malkekøer, kvier og stude. Dybstrøelse	0	150
				(#418169) Heste. Dybstrøelse	0	36
Småkalve	570	Naturlig ventilation	3 m	(#443027) Heste. Dybstrøelse	0	10
				(#418180) Malkekøer, kvier og stude. Dybstrøelse	0	76
				(#418178) Kalve, (under 6 mdr.). Dybstrøelse	0	83
Kostald	2413	Naturlig ventilation	3 m	(#418186) Malkekøer, kvier og stude. Dybstrøelse	0	105
				(#418184) Malkekøer, kvier og stude. Sengestald med spalter (kanal, bagskyl eller ringkanal)	0	1404
Udendørsareal for kvier	84	Naturlig ventilation	3 m	(#438836) Malkekøer, kvier og stude. Sengestald med fast gulv	0	84
<b>Sum</b>						<b>2026</b>
<b>8 års drift</b>						
kviekalve	581	Naturlig ventilation	3 m	(#418176) Heste. Dybstrøelse	0	36
				(#418175) Malkekøer, kvier og stude. Dybstrøelse	0	150
				(#418174) Ammekøer, slagtekalve (over 6 mdr.). Spaltegulvbokse	0	78
Småkalve	570	Naturlig ventilation	3 m	(#443028) Heste. Dybstrøelse	0	10
				(#418182) Kalve, (under 6 mdr.). Dybstrøelse	0	83
				(#418181) Malkekøer, kvier og stude. Dybstrøelse	0	76
Kostald	2413	Naturlig ventilation	3 m	(#443031) Malkekøer, kvier og stude. Sengestald med spalter (kanal, bagskyl eller ringkanal)	0	1404
				(#443030) Malkekøer, kvier og stude. Dybstrøelse	0	105
Udendørsareal for kvier	84	Naturlig ventilation	3 m	(#441232) Malkekøer, kvier og stude. Sengestald med fast gulv	0	84
<b>Sum</b>						<b>2026</b>

Oversigt over dyretyper, staldsystem og produktionsareal i ansøgt drift, nudrift og 8-års drift (tabel fra husdyrgodkendelse.dk).

### Flexgrupper

Der søges om godkendelse til flexgrupper i alle staldafsnit. Ved beregning af emissioner fra anlægget tager modellerne automatisk udgangspunkt i den dyretype som afgiver det skrappeste krav eller højeste belastning. Det betyder, at beregninger i forhold til krav om BAT for ammoniak samt emission af lugt og ammoniak for ansøgninger hvori der indgår flexgruppe altid vil være en worst case beregning.

Det er ikke nødvendigvis den samme dyretype som indgår i beregning af hhv. lugt, ammoniak samt krav til BAT.

Dyretype og staldsystemer som indgår i flexgruppen	
Alle kvæg; Dybstrøelse	Heste, Får og Geder; Dybstrøelse
Malkekøer, kvier og stude. Dybstrøelse	Heste. Dybstrøelse
Ammekøer, slagtekalve (over 6 mdr.). Dybstrøelse	Får og geder. Dybstrøelse
Kalve, (under 6 mdr.). Dybstrøelse	Alle kvæg; Fast drænet gulv med skraber og ajleafløb
	Malkekøer, kvier og stude. Fast drænet gulv med skraber og ajleafløb
	Ammekøer, slagtekalve (over 6 mdr.). Fast drænet gulv med skraber og ajleafløb

Oversigt over flexgrupper (fra husdyrgodkendelse.dk)

Ressourceforbruget og produktion af husdyrgødning er forskellig for forskellige produktioner. I denne ansøgning er der taget afsæt i en forventet produktion med 247 malkekøer og kvie-opdræt.

### 2.3. Håndtering og opbevaring af husdyrgødning

#### Gødningsopbevaringsanlæg

På ejendommen er der 3 gyllebeholdere. Husdyrbrugets opbevaringsanlæg i de tre drifter; Ansøgt drift, nu-drift og 8 års drift fremgår af nedenstående oversigt.

Redegørelse for kapacitet til opbevaring af flydende husdyrgødning fra ejendommen					
Beholder	Kapacitet (m <sup>3</sup> )	Overfladeareal (m <sup>2</sup> )*	Drift	Teknologi	Yderligere krav (gyllealarm m.v.)
<b>Gyllebeholder 1</b> Vester Halne vej 104	450		Ansøgt drift	Sugetårn	-
			Nudrift	Sugetårn	-
			8 års drift	Sugetårn	-
<b>Gyllebeholder 2</b> Vester Halne vej 104	950		Ansøgt drift	Sugetårn	-
			Nudrift	Sugetårn	-
			8 års drift	Sugetårn	-
<b>Gyllebeholder 3</b> Vester Halne vej 104	2500		Ansøgt drift	Sugetårn	-
			Nudrift	Sugetårn	-
			8 års drift	Sugetårn	-
<b>Gyllebeholder NY</b> Vester Halne vej 104	4000		Ansøgt drift	Sugetårn	-
			Nudrift	Sugetårn	-
			8 års drift	Sugetårn	-
<b>Kanaler + fortank</b>	-		Ansøgt drift	-	-
			Nudrift	-	-
			8 års drift	-	-
<b>I alt</b>	<b>7.900</b>				

\*Overfladearealet af beholderne er beregnet automatisk ved indtegning af beholderne i husdyr-godkendelse.dk. Overfladearealet af gødningsopbevaringsanlæg indgår i beregning af anlæggets samlede emission af ammoniak.



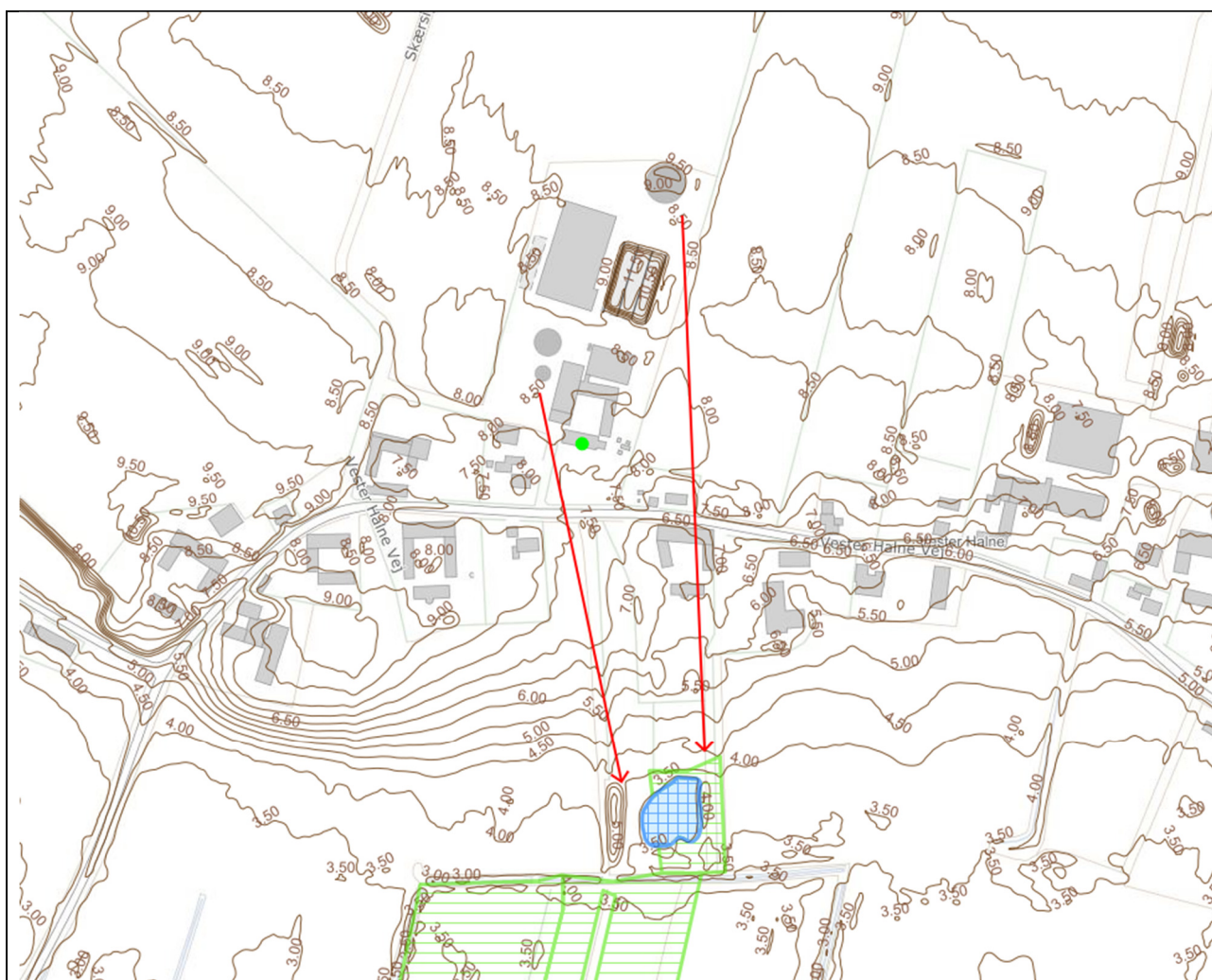
Beholderne der er opført efter 1. januar 2007 og som ligger indenfor en afstand af 300 meter fra et kategori 1 eller 2-naturområde skal være forsynet med fast overdækning jf. Husdyrgødningsbekendtgørelsen. Ingen af ejendommens beholdere er beliggende indenfor 300 m fra kategori 1- eller 2-natur.

På ejendommen er der en møddingsplads på ca. 126 m<sup>2</sup>. Dybstrøelses opbevares på møddingspladsen eller i markstak. Dybstrøelse bliver opbevaret efter reglerne i husdyrgødningsbekendtgørelsen.

Gylle og dybstrøelse fra ejendommens produktion går til biogas. Gyllen sendes retur og opbevares i ejendommens beholdere.

### **Krav vedr. alarm, barriere eller terrænændring**

Gyllebeholderne ligger i en større afstand end 100 meter af en grøft/sø og udenfor et risikoområde (6 graders hældning på terræn). Der er derfor ikke krav til gyllealarm; beholderbarriere eller terrænændring.



Placering af gyllebeholder med højdekurver.

### **Håndtering af husdyrgødning**

Husdyrgødningen bliver opbevaret og håndteret efter bestemmelserne i Husdyrgødningsbekendtgørelsen. Flydende husdyrgødning ledes i lukkede rørføringer til fortank og pumpes til gyllebeholder.

Gyllebeholderen har flydelag. Omrøring sker normalt kun i forbindelse med at gyllebeholderne tømmes forud for udspreddning. Gyllebeholderne tømmes med sugetårn til gyllevogn, som sikrer, at der ikke sker overløb i forbindelse på påfyldning af gyllevogn.

De ansøgte gyllebeholdere ligger over 100 m fra nærmeste vandløb/sø og over 300 m fra kategori 1 og 2 natur. Beholderne er ikke beliggende i risikoområde. Gyllebeholderne er således ikke omfattet af krav om gyllealarm, beholderbarriere eller terrænændring. Da beholderne anvendes til kvæggylle, er de ikke omfattet af kravet om fast overdækning indenfor 300 meter af nabobeboelse.

### **Forventet gødningsproduktion**

Den forventede gødningsproduktion af gylle og dybstrøelse udgør:

Dyretype/ antal	Staldsystem	Normtal 2020 (ton pr. årsvin)	Gødningsproduktion (ton)	
			Gylle	Dybstrøelse
212 årskøer (st. race)	Sengestald m. bagskyl/ringkanal	32,06 t	6796,7	
35 årskøer (st. race)	Dybstrøelse (hele arealet)	16,21 t		567,4
40 årsopdræt (0-6 mdr., st. race)	Dybstrøelse (hele arealet)	1,89 t		75,5
120 årsopdræt (6-27 mdr., st. race)	Dybstrøelse (m. ædeplads)	5,52 t		661,7
<b>I alt</b>			<b>6.796,7</b>	<b>1.304,6</b>

Et estimat af den producerede mængde gylle med det forventede dyrehold. Vand fra vask af malkeanlæg er medregnet i beregningen. Da der i ansøgt drift ansøges om at anvende en fleksibel sammensætning af dyreholdet, er ovenstående udelukkende et estimat. Der kan derfor forekomme udsving i gylleproduktionen afhængig af dyreholdets sammensætning.

Med det forventede dyrehold i den ansøgte drift produceres der i alt ca. 6.796,7 m<sup>3</sup> gylle. Herudover ledes der ca. 50 m<sup>3</sup> vand fra møddingspladsen og 88 m<sup>3</sup> fra befæstede arealer. Ensilagesaft fra plansiloerne udsprinkles.

Med en nuværende kapacitet på 6.450 m<sup>3</sup> til rådighed, er der en opbevaringskapacitet på 11,2 måneder. Da der er opbevaringskapacitet til mere end 9 måneder vurderes det, at der er tilstrækkelig med opbevaringskapacitet.

#### 2.3.1. Ventilation

Staldanlægget er naturligt ventileret.

### 2.4. Bygningsmæssige ændringer og anlægsarbejde (B2)

#### **Staldanlæg**

Der opføres en ny staldbygning i forbindelse med det ansøgte. Den nye bygning på ca. 1.000 m<sup>2</sup> opføres nord for ensilagepladsen og gyllebeholder 3. Bygning opføres i stålplader med stålpladetag. Beklædningen af ydervæggene vil fremstå i røde og hvide plader. Tagbelægningen vil fremstå i grå plader.

#### **Gødningsopbevaring**

Den miljøgodkendte gyllebeholder opføres på den godkendte placering jf. miljøgodkendelsen af 2017.

#### **Foderopbevaring**

De miljøgodkendte tilbygninger til ensilagesiloerne opføres på de godkendte placeringer jf. miljøgodkendelsen af 2017.

### **Anlægsarbejde**

Der foretages anlægsarbejde i forbindelse med opførslen af den nye staldbygning, gyllebeholder og ensilagesiloer, se ovenstående afsnit; Staldanlæg.

#### **2.4.1. Erhvervsmæssig nødvendighed**

Det ansøgte staldbyggeri vurderes at være erhvervsmæssigt nødvendigt for ejendommens drift som landbrugsejendom. Der er tale om opførelse af byggeri, der er nødvendig for en fortsat drift af ejendommen som husdyrbrug.

Byggeriet er ikke usædvanligt eller har industriel karakter, og byggeriet knytter sig alene til driften på denne ejendom.

Efter nævnets praksis kan opførelse af en stald på et husdyrbrug være erhvervsmæssigt nødvendig for ejendommens drift, hvis byggeriet knytter sig til bedriftens husdyrproduktion, og ikke ligger udover sædvanlig størrelse og kapacitet i forhold til ejendommens ansøgte dyrehold og landbrugsareal.

Den fritliggende gyllebeholder er der vurderet på i nuværende miljøgodkendelse.

Den ansøgte ændring er derfor erhvervsmæssig nødvendig.

#### **2.5. Produktionsmæssig sammenhæng med andre husdyrbrug (B3)**

Ansøger driver ikke andre husdyrbrug.

Husdyrbruget er hverken teknisk, forurenings- eller driftsmæssigt forbundet med husdyrbrug på andre adresser. Anlægget skal derfor ikke godkendes sammen med andre anlæg til husdyrproduktion.

#### **2.6. Husdyrbruget og det ansøgte beliggenhed (B4)**

##### **2.6.1. Landskabs- og planmæssige forhold**

##### **Landskab**

Husdyrbruget er lokaliseret i Aalborg Kommune og er en del af Vester Halne ca. 800 m vest for Vadum By. Husdyrbruget ligger i det åbne land i et område der er karakteriseret af landbrug med spredt bebyggelse.





Husdyrbrugets geografiske placering (husdyrbruget er markeret med grøn).

Husdyrbruget er skjult af et læbælte, når man tilkører ejendommen fra øst og vest. Langs den nye staldbygning er der et allerede etableret læbælte der vil hindre udsynet til bygningen for naboerne mod øst.

Byggeriet placeres nord for de eksisterende bygninger for at øge afstanden til den samlede bebyggelse syd for ejendommen.

Ejendommen ligger i et område, der ifølge kommuneplanen har følgende udpegninger:

Aktuelle udpegninger i kommuneplanen	Retningslinjer i kommuneplanen/Formål med udpegningen
<b>Landsby, Vester Halne</b>	Kommuneplanramme 5.9.L4 Målet er at fastholde vejbyens karakteristiske træk med bebyggelsesmønsteret og bevaringsværdig bebyggelse.



	Områderne mod nord og vest er udlagt til skovrejsning, hvilket er væsentligt i forhold til behandlingen af landsbyens afgrænsning. Selvom landskabet er relativt fladt, er Vester Halnes placering langs kanten af bakkeøen mod de lavtliggende fjordenge meget klar, hvilket skal fastholdes.
<b>Skovrejsningsområder</b>	De udpegede skovrejsningsområder er de områder, hvor rejsning af ny skov særligt fremmes. Udpegningen af skovrejsningsområder har betydning for tilskud til privat skovrejsning og for den statslige skovtilplantning. Tilplantningen er frivillig for lodsejere og går ikke forud for landbrugsdrift. Det betyder, at der kan opføres ny bebyggelse og etableres anlæg, der er nødvendig for en fortsat landbrugsdrift.

### **Bygge- og beskyttelseslinjer, fredede områder, kulturarvsarealer**

Der er kun vurderet på nybyggeri. Nybyggeriets placering ift. beskyttelseslinjer m.v. er opsummeret i nedenstående tabel.

Beskyttelseslinje	Ligger det ansøgte nybyggeri indenfor beskyttelsen?			Evt. afstand
	Nej	Ja	Delvist	
Søbeskyttelseslinje	<input checked="" type="checkbox"/>	<input type="checkbox"/>	<input type="checkbox"/>	
Åbeskyttelseslinje	<input checked="" type="checkbox"/>	<input type="checkbox"/>	<input type="checkbox"/>	
Skovbyggelinje	<input checked="" type="checkbox"/>	<input type="checkbox"/>	<input type="checkbox"/>	
Kirkebyggelinje	<input checked="" type="checkbox"/>	<input type="checkbox"/>	<input type="checkbox"/>	
Klitfredning	<input checked="" type="checkbox"/>	<input type="checkbox"/>	<input type="checkbox"/>	
Strandbeskyttelseslinje	<input checked="" type="checkbox"/>	<input type="checkbox"/>	<input type="checkbox"/>	
Kystnærhedszone	<input type="checkbox"/>	<input checked="" type="checkbox"/>	<input type="checkbox"/>	
Fortidsmindebeskyttelseslinje	<input checked="" type="checkbox"/>	<input type="checkbox"/>	<input type="checkbox"/>	
Beskyttelse sten- og jorddiger	<input checked="" type="checkbox"/>	<input type="checkbox"/>	<input type="checkbox"/>	
Kulturarvsarealer	<input checked="" type="checkbox"/>	<input type="checkbox"/>	<input type="checkbox"/>	
Fredet område	<input checked="" type="checkbox"/>	<input type="checkbox"/>	<input type="checkbox"/>	
Ikke-fredede fortidsminder	<input checked="" type="checkbox"/>	<input type="checkbox"/>	<input type="checkbox"/>	

Husdyrbrugets placering ift. beskyttelseslinjer m.m. ses på nedenstående figur.



Husdyrbrugets (markeret med rød cirkel) placering ift. lokalplan 5.9.L4, kystnærhedszone og skovrejsningsområde (kort fra plandata.dk). Det røde punkt markerer husdyrbruget.

### Vurdering af landskabs- og planmæssige forhold

Der opføres ikke nye bygninger i strid med bygge- og beskyttelseslinjer. Det ansøgte vurderes ikke at være i strid med fredede områder, fortidsminder, kulturarvsarealer eller registreringen af jord- og stendiger.

Husdyrbruget ligger dog indenfor kystnærhedszonen. Den nye stald opføres udenfor zonen, men både den fritliggende gyllebeholder og udvidelsen af ensilagesiloerne ligger indenfor zonen.

Det ansøgte strider desuden ikke imod retningslinjerne i kommuneplanen for Aalborg Kommune og det ansøgte opføres ikke indenfor fredede områder eller kulturarvsarealer.

Der er i nuværende miljøgodkendelse argumenteret for alternative placeringsmuligheder for gyllebeholder og ensilageplads. Aalborg kommunes vurdering i 2017 var at husdyrbruget efter udvidelsen ikke vil syne væsentlig anderledes i landskabet end den nuværende.

### 2.6.2. Generelle afstandskrav (§§ 6, 7 og 8)

Afstandene til de i Husdyrbruglovens §§ 6, 7 og 8 nævnte områder fremgår af nedenstående tabeller.

<b>Afstande og afstandskrav jf. husdyrbrugloven § 6</b> (Gælder kun etablering af husdyranlæg og gødnings- og ensilageopbevaringsanlæg på husdyrbrug og udvidelse eller ændring heraf, der medfører forøget forurening)			
	<b>Afstandskrav</b>	<b>Placering</b>	<b>Aktuel afstand</b>
Eksisterende eller ifølge kommuneplanens rammedel fremtidigt byzone- eller sommerhusområde	50 m	Vadum	834 m
Område i landzone, der i lokalplan er udlagt til boligformål, institution, rekreative formål etc.	50 m	Vadum (bolig formål)	982 m
Nabobeboelse	50 m	Vester Halne vej 106	54 m
<b>Forbudszoner jf. husdyrbrugloven § 7</b>			
Afstand til kategori 1-natur	Min. 10 m	Nibe Bredning, Halkær Ådal og Sønderup Ådal	> 100 m
Afstand til kategori 2-natur	Min. 10 m	Overdrev	> 100 m

<b>Afstande og afstandskrav jf. husdyrbruglovens § 8</b> (Gælder kun etablering af husdyranlæg og gødnings- og ensilageopbevaringsanlæg på husdyrbrug og udvidelse eller ændring heraf, der medfører forøget forurening)		
	<b>Afstandskrav (m)</b>	<b>Aktuel afstand (m)</b>
<b>Ikke-almene vandforsyningsanlæg</b>	Min. 25	80 m
<b>Almene vandforsyningsanlæg</b>	Min. 50	1,5 km (ny goldkostald)
<b>Vandløb, herunder dræn og søer</b>	Min. 15	m (ny goldkostald)
<b>Offentlig vej og privat fællesvej</b>	Min. 15	218 m (ny goldkostald) 18,2 m (møddingsplads)
<b>Levnedsmiddelvirksomhed</b>	Min. 25	>25 m
<b>Beboelse på samme ejendom</b>	Min. 15	209 m (ny goldkostald)
<b>Naboskel</b>	Min. 30	30 m
<b>Afstandskrav nyetablering af opbevaringsanlæg til flydende husdyrgødning § 8</b>		
<b>Vandløb, herunder dræn og søer</b>	Min. 100m	464 m (ny goldkostald) sø

## Vurdering

Afstandskravene i §§6, 7 og 8 er alle opfyldt.

Det skal bemærkes at husdyrbruget i første omgang ønskede at placere den nye goldkostald tættere på skellet mod øst i en afstand på 15 m. Goldkostaldens placering var i lige byggelinje med ensilagepladsen og gyllebeholderen med et allerede eksisterende læbælte på østsiden, der ville fungere som afskærmning for bebyggelse i Vadum. Desuden ville placeringen sikre husdyrbruget muligheden for at udvide den eksisterende kostald og bibeholde bygningslinjen og gunstige driftsmæssige vilkår.

Der foreligger i den nuværende godkendelse en dispensation til naboskel med afsæt i, at udvidelsen opføres i tilknytning til eksisterende byggeri og der bygges i samme materialer og udseende som eksisterende stalde. Den Nye Goldkostald vil ligeledes blive opført i materialer af samme type og i tilknytning til eksisterende byggeri.

Det var Aalborg Kommunes opfattelse, at muligheden for dispensation til skel ikke var muligt. Dette på baggrund af en Miljø og fødevareklagenævns afgørelse af 18. marts 2020 (18/04989, 18/05203, 18/07472 og 18/07473), hvori en miljøtilladelse til en minkfarm er hjemvist til kommunen. Den hjemviste tilladelse adskiller sig fra nærværende sag ved, at byggeriet ikke var erhvervsmæssigt nødvendigt, det var nybyggeri, og at der var flere disharmoniske forhold i ansøgningen der krævede dispensation.

## 2.7. Husdyrbrugets ammoniakemission (B5, D1b, D1c)

Emissionen af ammoniak fra det ansøgte projekt fremgår af beregninger i husdyrgodkendelse.dk, se nedenstående tabel.

Driftstype:	Ammoniakemission fra staldafsnit (kg NH <sub>3</sub> -N/år)	Ammoniakemission fra lagre (kg NH <sub>3</sub> -N/år)	Ammoniakemission fra husdyrbruget (kg NH <sub>3</sub> -N/år)
Ansøgt drift	2719,0	731,5	3450,5
Nudrift	2214,7	387,1	2601,8
8 års-drift	2214,7	387,1	2601,8

Det samlede resultat af ammoniakberegningerne i husdyrgodkendelse.dk.

### 2.7.1. Ammoniakdeposition til naturområder

Der er i husdyrgodkendelsesbekendtgørelsen fastsat grænser for, hvor meget et husdyrbrug må påvirke omkringliggende natur med ammoniak. I Husdyrgodkendelse.dk beregnes hvor stor en del af husdyrbrugets ammoniakemission der afsættes på omkringliggende ammoniakfølsom natur.

De ammoniakfølsomme naturområder opdeles i kategori 1-natur, kategori 2-natur og kategori 3-natur samt øvrig natur der er vejledende udpeget efter naturbeskyttelseslovens §3 (§3-natur). I husdyrgodkendelse.dk regnes der på hvor stor en del af husdyrbrugets ammoniakemission der afsættes på omkringliggende natur. Naturområderne er udpeget i henhold til naturbeskyttelseslovens §3. Udpegningerne er vejledende for alle naturtyper.

Den totale ammoniakdeposition samt merdepositionen i forhold til nudriften og i forhold til driften for 8 år siden på de afsatte naturpunkter ses i nedenstående tabel. For øvrige detaljer om ammoniakdeposition, se ansøgningskemaet i husdyrgodkendelse.dk.

Navn:	Kategori:	Oprettet:	Kumulation:	Ruhed natur:	Merdeposition (kg N/ha/år):		Totaldeposition (kg N/ha/år):
					8-års drift	Nudrift:	
Rigkær	Kategori 1	Ansøger	0	Bn	0,0	0,0	0,0
Overdrev	Kategori 3	Ansøger	0	Bn	0,1	0,1	0,5
§ 3 sø	Kategori 3	Ansøger	0	V	0,0	0,0	0,2
Overdrev	Kategori 2	Ansøger	0	Bn	0,0	0,0	0,1

Resultat af beregninger af ammoniakdeposition i de afsatte naturpunkter (fra husdyrgodkendelse.dk)

#### **Kategori 1 natur (1.x punkter)**

Kategori 1-natur er ammoniakfølsomme naturtyper herunder habitatnaturtyper samt §3 beskyttede heder og overdrev, beliggende i internationale naturbeskyttelsesområder (Natura 2000 områder).





Kort over nærmeste kategori 1 natur (fra husdyrgodkendelse.dk). Evt. øvrige afsatte naturpunkter kan ses i ansøgningskemaet på husdyrgodkendelse.dk.

Nærmeste kategori 1 natur er et rigkær beliggende ca. 4 km sydvest for anlægget.

Jf. Husdyrgodkendelsesbekendtgørelsen § 26 må totaldepositionen til kategori 1 ikke overstige følgende værdier:

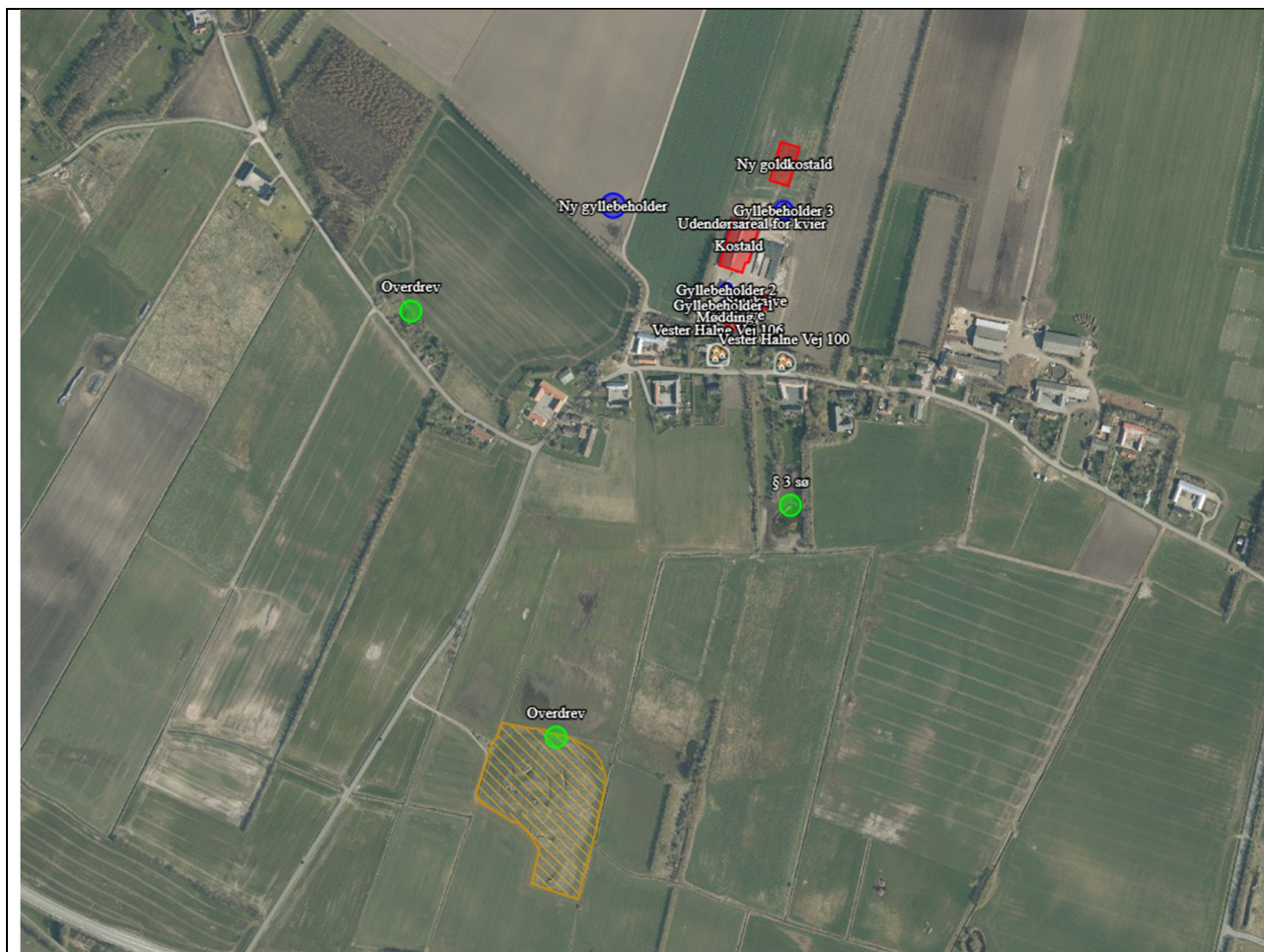
- 0,2 kg N/ha/år, hvis der er >1 andet husdyrbrug<sup>1</sup> i nærheden.
- 0,4 kg N/ha/år, hvis der er 1 andet husdyrbrug i nærheden.
- 0,7 kg N/ha/år, hvis der ikke er andre husdyrbrug i nærheden.

Den beregnede totaldeposition i de afsatte kategori 1 naturpunkter er på 0,0 kg N/ha/år. Da totaldepositionen er under 0,2 kg N/ha/år er kravet til N-deposition, uanset kumulation, overholdt. Der er derfor ikke vurderet på kumulation i forhold til andre husdyrbrug.

### **Kategori 2 natur (2.x punkter)**

Kategori 2-natur er nærmere bestemte ammoniakfølsomme naturtyper, der ligger uden for internationale naturbeskyttelsesområder. Det er højmoser, lobeliesøer, heder der er større end 10 ha, og som er omfattet af naturbeskyttelseslovens § 3 og overdrev der er større end 2,5 ha og som er omfattet af naturbeskyttelseslovens § 3.

<sup>1</sup> Antallet af husdyrbrug i nærheden defineres i Husdyrgodkendelsesbekendtgørelsens § 26 stk. 2.



Kort over nærmeste kategori 2 natur (fra husdyrgodkendelse.dk). Evt. øvrige afsatte naturpunkter kan ses i ansøgningsskemaet på husdyrgodkendelse.dk.

Nærmeste kategori 2 natur er et overdrev beliggende over 600 m syd for ejendommen.

Ifølge Husdyrgodkendelsesbekendtgørelsen må totaldepositionen til kategori 2 natur ikke overstige 1,0 kg N/ha/år.

Den beregnede totaldeposition til de afsatte kategori 2 naturpunkter er på 0,1 kg N/ha/år. Kravet til totaldepositionen er derfor overholdt.

### **Kategori 3 natur (3.x punkter)**

Kategori 3-natur er ammoniakfølsom skov og ammoniakfølsomme heder, moser eller overdrev omfattet af naturbeskyttelseslovens §3, der ikke er omfattet af kategori 1-natur eller kategori 2-natur.





Kort over nærmeste kategori 3 natur samt vejledende registreret §3 natur (fra husdyrgodkendelse.dk). Evt. øvrige afsatte naturpunkter kan ses i ansøgningskemaet på husdyrgodkendelse.dk.

Nærmeste kategori 3 natur er et overdrev beliggende ca. 400 m vest for anlægget.

Den beregnede merdepositionen i de afsatte kategori 3 naturpunkter overstiger ikke 1,0 kg N/ha/år. Da der ikke kan stilles et krav for merdepositionen af ammoniak på under 1,0 kg N/ha/år for kategori 3 natur, er dette ikke vurderet yderligere.

### **Øvrig beskyttet natur**

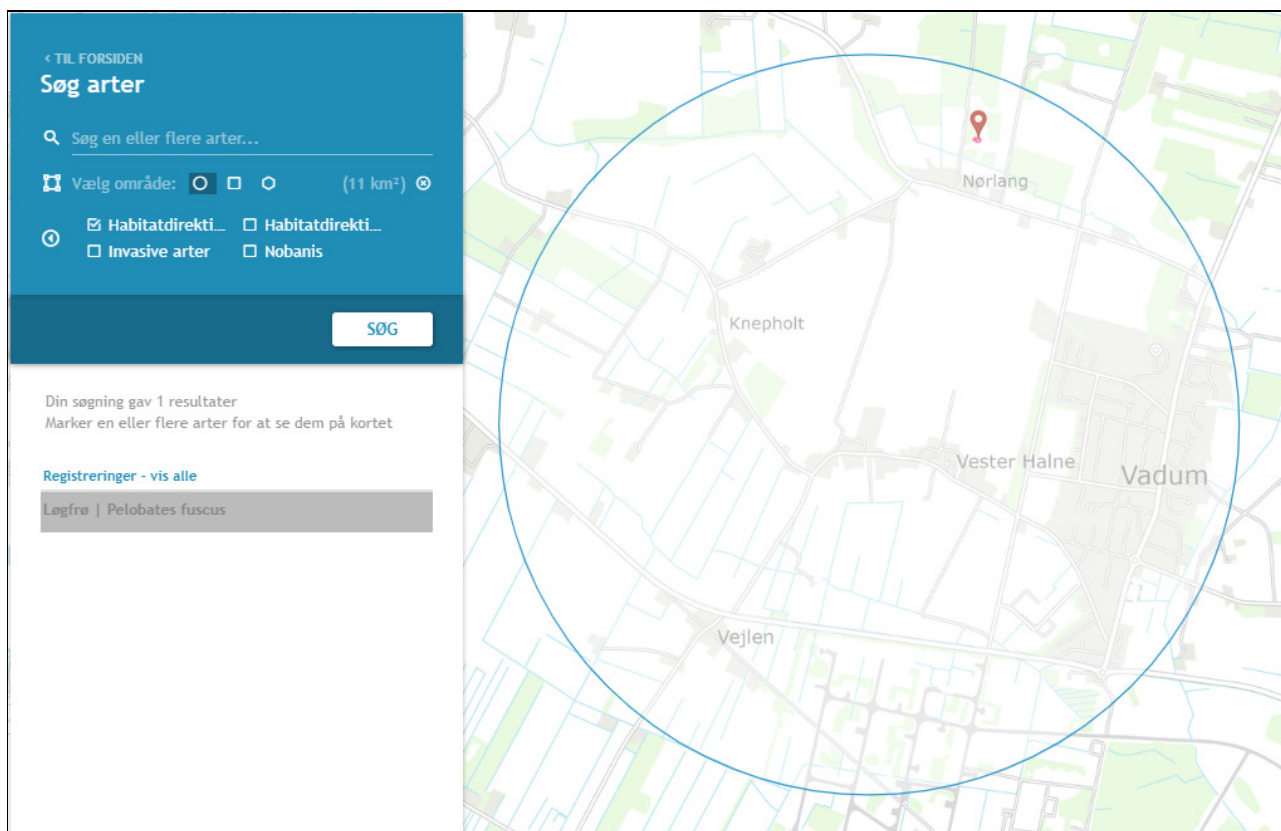
Ud over natur defineret under kategori 1,2 og 3 skal der foretages en vurdering af om merdeposition på andre naturtyper, som er vejledende udpeget i henhold til naturbeskyttelseslovens § 3 kan føre til tilstandsændringer. Med henvisning til beskyttelsesniveauet for kategori 3-natur anses merdepositioner under 1 kg N/ha/år ikke at kunne føre til tilstandsændringer.

Nærmeste øvrig beskyttet natur er en sø sydøst for anlægget.

Den beregnede merdepositionen i de afsatte punkter med øvrig vejledende § 3 beskyttet natur overstiger ikke 1,0 kg N/ha/år, og der er derfor ikke foretaget yderligere vurderinger.

### **2.7.2. Bilag IV-arter (D1b)**

Der er foretaget en søgning i naturdata.dk i en radius af ca. 2 km fra ejendommen (se nedenstående figur).



Resultat af søgningen på fund af bilag IV-arter i en radius af ca. 2 km fra ejendommen (kort fra naturdata.dk).

I ovenstående område er der ud fra oplysningerne på naturdata.dk fundet følgende arter omfattet af Habitatdirektivets bilag IV:

Bilag IV-art	Yngle- og rasteområder
Løgfrø	Arten er tilknyttet lavvandede vandhuller og vådområder. Uden for yngletiden opholder arten sig på arealer med løs sandet jord og lavtvoksende vegetation. Løgfrø raster typisk inden for en radius på ca. 500 m fra ynglevandhullet.

Nærmeste kendte forekomst er af arten Løgfrø er i en sø ca. 1,4 km nord for husdyrbruget.

### Vurdering af ammoniakdeposition til naturområder

Grænseværdier vedr. totaldeposition af ammoniak overholdes for kategori 1- og 2-natur. Grænseværdierne er fastsat efter et forsigtighedsprincip i forhold til at sikre, at der ikke sker negative tilstandsændringer. Merdepositionen på kategori 3-natur er under 1 kg N/ha/år, hvilket ligeledes ikke bør bidrage til en negativ tilstandsændring.

Ammoniakbidrag på de øvrige nærtliggende registrerede §3-naturtyper vurderes heller ikke at være væsentlig, da søen i området ikke vurderes at være ammoniakfølsomme og merdepositionen er under 1 kg N/ha/år.

Nærmeste kendte forekomst er af arten Løgfrø er i en sø ca. 1,4 km nord for husdyrbruget. Arten er tilknyttet våde områder. Udvidelsen af dyreholdet sker i eksisterende landbrugsjord. Det vurderes ikke at området er egnet yngle- eller rasteområde for arten eller andre arter omfattet af bilag IV.

Der er ikke viden om forekomst af flagermus på husdyrbruget, og da der ikke fældes træer eller nedrives bygninger i forbindelse med det ansøgte projekt, forventes projektet ikke at påvirke levestederne for evt. arter af flagermus.






Potentiel forekomst i området af bilag IV-arter vurderes knyttet til områdets beskyttede naturarealer, småskove, vandløb og ikke dyrkede arealer i øvrigt. Da det ansøgte overholder Husdyrgodkendelsesbekendtgørelsens krav til ammoniakdeposition, vurderes det ansøgte projekt at have en neutral effekt på levesteder samt yngle- og rasteområder for bilag IV-arter.

## 2.8. Husdyrbrugets lugtemission (B6, D1b, D1c)

Lugt i forhold til omkringboende beregnes ud fra staldanlæg til dyrehold. Lugtgener fra opbevaringsanlæg samt lugtgener, som kan forekomme i forbindelse med udbringning, indgår ikke i lugtberegningerne, og håndteres derfor primært ved hjælp af generelle regler i husdyrgødningsbekendtgørelsen.

Lugtbidraget fra staldanlægget afhænger af kvadratmeter produktionsareal, gulvtype og dyretype. Den vægtede gennemsnitsafstand for lugt er beregnet fra anlæggets lugtcentrum i forhold til den fysiske indtegning i husdyrgodkendelse.dk og kvadratmeter produktionsareal pr. staldafsnit.

Der foretages lugtberegninger til byzone, samlet bebyggelse og enkelt bolig. De tre kategorier er defineret i husdyrgødningsbekendtgørelsen:

	<b>Byzone</b> Eksisterende og ifølge kommuneplanens rammedel fremtidig byzone eller sommerhusområde
	<b>Samlet bebyggelse</b> Område i landzone, der i lokalplan er udlagt til boligformål, blandet bolig- og erhvervsformål eller til offentlige formål med henblik på beboelse, institutioner, rekreative formål og lign. eller Beboelsesbygninger i samlet bebyggelse i landzone
	<b>Enkelt bolig</b> Beboelsesbygninger på ejendomme uden landbrugspligt, der ikke ejes af den ansvarlige for driften af husdyrbruget

Beliggenheden af naboer, samlet bebyggelse og by i forhold til husdyrbruget fremgår af kortet nedenfor.



Husdyrbrugets placering i forhold til enkelt bolig og samlet bebyggelse. Byzonen i Vadum er længere mod øst og kan ses i [husdyrgodkendelse.dk](http://husdyrgodkendelse.dk)

### **Kumulation**

Hvis der er andre husdyrbrug nærmere end 300 m fra samme punkt i byzone, sommerhusområde, lokalplanlagt boligområde i landzone, samlet bebyggelse m.v., eller nærmere end 100 m fra samme punkt på en enkeltbolig skal geneafstanden forøges med hhv. 10 pct., hvis der er 1 husdyrbrug med en ammoniakemission på mere end 750 kg NH<sub>3</sub>-N pr. år, og 20 pct., hvis der er 2 eller flere husdyrbrug med en ammoniakemission på mere end 750 kg NH<sub>3</sub>-N pr. år.





Der er ikke andre husdyrbrug inden for 100 m fra nærmeste enkeltbolig. Der er ikke andre husdyrbrug inden for 300 m fra nærmeste samlede bebyggelse. Nærmeste punkt i byzone ligger så langt væk, at der ikke er vurderet nærmere på kumulation her.

Der er ikke andre husdyrbrug inden for 100 m fra nærmeste enkeltbolig.

### **Lugtgeneregninger**

Den vægtede gennemsnitsafstand af staldenes lugtcentrum til de afsatte punkter er beregnet i ansøgningssystemet. Beregningerne i [husdyrgodkendelse.dk](http://husdyrgodkendelse.dk) viser at det ansøgte overholder Husdyrbruglovens lugtgenekriterier, se nedenstående tabel.

**Samlet resultat af lugtberegning** ? i

Bebyggelse	Kumulation	Model	Ukorrigeret geneafstand (m)	Korrigeret geneafstand (m)	Vægtet gennemsnitsafstand (m)	Genekriterie overholdt
 Vester Halne Vej 106	0	FMK	89,9	89,9	185	Ja
 Vester Halne Vej 100	0	NY	200,1	180,1	194,6	Ja
 Vester Halne Vej 106	0	NY	200,1	180,1	184,9	Ja
 Ø. Halne By, Vadum	0	NY	296,5	296,5	876,4	Ja

Tabel over lugtberegninger fra husdyrgodkendelse.dk

### Vurdering af lugtgener for omboende

Beregninger af lugtgeneafstande i husdyrgodkendes.dk viser, at det ansøgte overholder kravene til lugtgeneafstand. Det vurderes derfor, at der ikke er risiko for, at der kan opstå væsentlige lugtgener ved nabobeboelser, byzone eller samlet bebyggelse som følge af det ansøgte.

## 2.9. Øvrige emissioner og potentielle genepåvirkninger (B7, D1b, D1c)

### 2.9.1. Støj

Der malkes to gange dagligt. Pt. er varigheden 3 timer. Det forventes at stige med ½ - 1 time per gang efter udvidelsen. Vakuumpumpe er placeret ved tankrummet inde i bygningen.

Der blandes foder 2 gange dagligt ved ensilagepladsen. Varigheden er ca. 30 minutter per gang.

Der bliver blæst foder ind i siloerne en gang hver anden uge. Det sker i hverdage indenfor normal arbejdstid og tager ca. 20 minutter.

Der er en kompressor placeret i maskinhuset.

Der kan forventes støj fra transport i forbindelse med daglig kørsel, samt periodevis i forbindelse med udbringning af gylle og ved ensilering.

### Vurdering af støjgener

Typen af støj fra virksomhedens aktiviteter på ejendommen ændres ikke i forbindelse med den søgte ændring, men varigheden af aktiviteterne og frekvensen af transporter forøges. Det forventes derfor ikke at støjgener til omgivelserne ændres væsentligt.

### 2.9.2. Støv

I forbindelse med levering af foder og mineraler kan der opstå støvgener, hvilket dog oftest er af begrænset karakter. Ejendommens primære tilkørselsvej er en grusvej mod vest. De interne transportveje er centralt placeret mellem bygningerne kostalden, den kommende goldkostald, og ensilagepladsen.

Nærmeste nabo uden landbrugspligt ligger syd for ejendommen. Udvidelsen af husdyrbruget sker i nordlig retning – væk fra nærmeste nabo.

### Vurdering af støvgener

Ved udvidelsen vil transporterne internt på ejendommen stige en smule. Adgangsvejen er fra vest hvor den begrænses af et højt læhegn mod syd og naboen, der ligger der. Nærmeste nabo

ligger syd for ejendommen, og støv fra virksomhedens aktiviteter vurderes ikke at give forøgede gener. Den herskende vindretning er fra vest. Det vurderes derfor, at udvidelsen af husdyrbruget ikke vil medføre væsentlige støvgener til omboende.

### 2.9.3. Rystelser

Der vil være kørsel med fodervognen dagligt. Der vil ligeledes være sæsonbaseret udbringning af husdyrgødning, kørsel i forbindelse med høst m.v., samt oplagring af ensilage. Det sker med store landbrugsmaskiner. Ved udbringning af gylle køres der indtil man er færdige med udbringningen. Herudover vil der være transport med foder flere gange om måneden og transport af mælk flere gange ugentligt.

#### Vurdering af gener fra rystelser

Ansøgningen ændrer ikke markant på antallet af transporter og forventes derfor ikke at bidrage til øgede gener.

### 2.9.4. Lys

Lys ved sydgavlen af kostalden samt vestgavlen af småkalve er sensorstyret.

I forbindelse med udvidelsen ændres der ikke på de eksisterende lyskilder. Der opsættes sensorstyret lys i sydgavlen af Ny Goldkostald.

#### Vurdering af lyspåvirkninger

Der ændres ikke på lyskilder ved de eksisterende stalde i forbindelsen med udvidelsen af dyreholdet. Der opsættes lys ved Ny Goldkostald. Da den nye stald er placeret i længere afstand til beboelse end det eksisterende anlæg, vurderes det at lys fra anlægget ikke vil bidrage til forøgede gener.

### 2.9.5. Skadedyr

Der er aftale med Aalborg Kommune om Skadedyrsbekæmpelse. Herudover holdes der rent på ejendommen for at nedbringe risikoen for skadedyr.

Fluer bekæmpes med Neporex, der tilsættes dybstrøelsen.

#### Vurdering af skadedyr

Det vurderes at bedriftens tiltag til forebyggelse og bekæmpelse af fluer og skadedyr er tilfredsstillende.

### 2.9.6. Transporter

Til og frakørsel til ejendommen foregår Via Vester Halne Vej fra den vestlige grusvej. Se nedenstående tabel for redegørelse af antallet af transporter til og fra ejendommen.

Art	Antal transporter årligt*	Tidsrum for transport
Mælk	183	Varierende
Levering af foder	26	Hverdage, oftest indenfor normal arbejdstid
Levering af mineraler (fragtmand)	26	Hverdage, oftest indenfor normal arbejdstid
Egen foderproduktion (kapacitet 40 m <sup>3</sup> )	231	Sæsonbetonet, foregår alle ugens dage
Levering af brændstof	15	Hverdage, oftest indenfor normal arbejdstid
Dyr til slagteri	12	Hverdage, oftest indenfor normal arbejdstid
Udbringning af gylle (kapacitet 20 m <sup>3</sup> )	340 Maskinstation udbringer gylle	Sæsonbetonet. Vil foregå primært i hverdage, men kan også finde sted i weekender/helligdage afhængig af vejrforhold.

Udbringning af dybstrøelse (kapacitet 10 t)	130	Sæsonbetonet. Vil foregå primært i hverdage, men kan også finde sted i weekender/helligdage afhængig af vejrforhold.
Transport af dyr	Efter behov	Hverdage, oftest indenfor normal arbejdstid.
Døde dyr	Efter behov	Hverdage i normal arbejdstid
Hjemtagning af halm	10	Sæsonbetonet, kan foregå alle ugens dage
Affald	24	Hverdage i normal arbejdstid af kommunens renovation
Levering af biostrø til sengebåse	2	Hverdage i normal arbejdstid
<b>Vedr. markbrug</b>		
Levering af såsæd	2	Hverdage i normal arbejdstid
Levering af sprøjtemidler	1	Hverdage i normal arbejdstid
Levering af gødning	2	Hverdage i normal arbejdstid
*Bemærk at ovenstående er en vurdering af antallet af transporter ud fra den fremtidige produktion, og der er derfor usikkerhed forbundet med det reelle fremtidige antal transporter.		

Der vil i perioder være flere transporter, eks. ved udbringning og når der ensileres. Det samlede antal årlige transporter med grovfoder vil være ca. 231 efter udvidelsen.

En maskinstation udbringer husdyrgødning. Det sker med moderne udstyr og efter reglerne i husdyrgødningsbekendtgørelsen. Samlet set vil der ske ca. 470 transporter af dybstrøelse og gylle.

Der vil i perioder være flere transporter, eks. ved udbringning og når der ensileres. Udbringning og ensilering sker normalt i hverdage og indenfor normal arbejdstid, men ansøger forbeholder sig muligheden for at køre husdyrgødning ud samt ensilere i weekender og udenfor normal arbejdstid, afhængigt af vejrforholdene. Dette forbehold tages bl.a. for i at optimere udbringningen i forhold til planternes optagelse af husdyrgødnings næringstoffer og herunder at mindske ammoniakfordampningen og lugtemissionen.

### Vurdering af transporter

Det er forventeligt med en del trafik i forbindelse med en virksomhed af denne størrelse. Antallet af transporter med grovfoder vil forventeligt stige i takt med antallet af dyr. Den øgede transport vil være sæsonbetonet ved hjemtagning og produktion af grovfoder.

Ejendommen tilkøres fortrinsvis fra vest ad en grusvej der udmunder i den vestlige ende af Vester Halne, hvor der er færrest boliger der generes ved transporter.

Med de hensyn der tages vurderes det ikke at omfanget af transporter vil antage et omfang, der vil være til væsentlig gene for de omboende.

### 2.9.7. Egenkontrol

Ansøger leverer mælk til Arla (Arlagården plus) og er derfor underlagt kvalitetsprogrammet Arlagården<sup>2</sup>.

Ansøger får foretaget analyse af alt grovfoderet og laver en foderplan i samråd med fodringsrådgiver. Foderplanen bliver løbende justeret på baggrund af analyserne samt på baggrund af de endagsfoderkontroller, der bliver foretaget jævnligt.

<sup>2</sup>Se <https://www.arla.dk/om-arla/vores-ansvar/kvalitet-pa-garden/>



I samråd med en planteavlserådgiver bliver der hvert år lavet en dyrkningsplan og gødningsplan. Bedriftens brug af handelsgødning og husdyrgødning bliver hvert år indberettet til Miljø- og Fødevareministeriet.

Bedriften indgår i en sundhedsaftale med dyrlægen. Der er derfor regelmæssigt besøg af dyrlægen.

## 2.10. Reststoffer, affald og naturressourcer (B8, D1b, D1c)

### 2.10.1. Døde dyr

Døde dyr afhentes af DAKA, i henhold til gældende regler på en plads nord for Gyllebeholder 2.

### 2.10.2. Affald

Oversigt over affaldstype, samt håndtering og bortskaffelse fremgår af nedenstående tabel.

Affaldstype	Håndtering og bortskaffelse
Restaffald - landbrugsplastic	Opsamles i en container på den nordlige side af Gyllebeholder 2. Der er en aftale med firmaet Marius Pedersen om afhentning heraf.
Klinisk risikoaffald - medicinrester - brugte kanyler	Der er en aftale med firmaet Marius Pedersen om afhentning heraf.
Spildolie, oliefiltere	Der er serviceaftale på maskinerne. Firmaet bortskaffer.
Lysstofrør	Afleveres på genbrugsstation.

Restaffald opsamles i container i småkalvestalden.

Der henvises desuden til Aalborg Kommunes affaldsregulativ for erhvervsaffald.

### 2.10.3. Olie- og kemikalieforbrug

#### **Olieforbrug**

Der anvendes dieselolie til drift af landbrugsmaskiner. Forbruget varierer over året afhængigt af sæson.

Dieselolie opbevares i en 1.800 l tank i maskinhuset. Tanken er placeret på fast gulv så spild minimeres.

Dertil benyttes der smøreolie, der opbevares i maskinhuset i 200 l tromler.

#### **Kemikalieforbrug**

Husdyrbrugets forbrug af kemikalier er primært i form af sprøjtemidler til markbrug. Kemikalierne opbevares i en aflåst rum i den nuværende kviekalvestald. Der er ikke afløb i kemirummet.

### 2.10.4. Energiforbrug

Elektricitet anvendes til malkning, nedkøling af mælk, gyllepumpning samt belysning.

Der sker ingen egenproduktion af energi fra vindmølle, biogasanlæg eller andet.

Det estimeres at energiforbruget fremover vil være på omkring 180.000 kWh pr. år.

### 2.10.5. Vandforbrug og påvirkning af vandressourcen

Stalden forsynes af vand fra Vadum vandværk. Det estimeres at vandforbruget til besætningen vil være ca. 8.000 m<sup>3</sup>/år.

Det forventede vandforbrug fremgår af nedenstående tabel.

	Ansøgt drift (m <sup>3</sup> )
Drikkevand	6.779
Staldrengøring	700
Vask malkeanlæg	424
Husholdning	170
<b>Vand i alt</b>	<b>8.072</b>

Vandforbruget er beregnet ud fra normtal angivet i håndbog for kvæghold (2015).

Husdyrbrugets vandforbrug søges begrænset via nedenstående tiltag:

- Dagligt eftersyn af vandkopper/ventiler samt kar.
- Vand fra forkøling af mælken anvendes til drikkevand eller vask af malkestald.
- Registrering af vandforbrug
- Bedriftens drikkevandsinstallationer rengøres og efterses jævnligt med henblik på at undgå spild
- Ingen nedgravede rør til markkar til græssende dyr
- Rørsamlinger er delvist synlige
- Evt. lækager identificeres og repareres hurtigst muligt.

### **Spildevand**

Tagvand nedsives lokalt. Tagvand fra den nye goldkostald bliver udsprinklet via det eksisterende flytbare system. Spildevand fra stald og mælkerum bliver opsamlet i ejendommens gyllesystem. Vand fra ensilagepladsen udsprinkles på markerne via et flytbart udsprinklingsanlæg.

Møddingspladsen fungerer som vaskeplads. Pladsen er med afløb til gyllesystem.

Spildevand fra vask af malkeanlæg ledes til gyllesystemet.

### **2.11. BAT – ammoniak (B9, D1b, D1c)**

Ejendommen skal leve op til BAT-krav, da der er en ammoniakfordampning på over 750 kg NH<sub>3</sub>-N/år.

I lovgivningen er der faste krav hertil, som sikrer at husdyrbrug vælger et staldsystem eller en teknologi blandt de bedste tilgængelige, for at begrænse ammoniakudledningen fra husdyrbruget. De BAT-krav, der stilles til husdyrbrugene, bidrager til, at målet for fald i ammoniakemissionen i Danmark nås og at den sundhedspåvirkning ammoniak afstedkommer dermed imødegås. Når ammoniakudledningen begrænses, bidrager det også til en generel bedre beskyttelse af ammoniakfølsom natur, da baggrundsbelastninger hertil begrænses.

For eksisterende stalde hvor krav om BAT er fastlagt i en eksisterende godkendelse skal BAT-kravet genberegnes med inddragelse af effekten af tidligere vilkår, medmindre vilkårene er stillet til en miljøteknologi, som ikke længere er optaget på Miljøstyrelsens teknologiliste, eller på anden måde er anerkendt.

I den tidligere godkendelse var der stillet vilkår til skrabning af gulve i sengestalde (bagskyl, kanal eller ringkanal). Spalteskrabere er ikke længere på teknologilisten, da undersøgelser har vist, at spalteskrabere ikke har effekt på ammoniakfordampningen. BAT-kravet er derfor genberegnet uden spalteskrabere i overensstemmelse med miljøstyrelsens vejledning.

Den vejledende grænseværdi for ammoniaktab (emissionsgrænseværdien) pr. år opnåelig ved anvendelse af bedste tilgængelige teknik (BAT) er beregnet i husdyrgodkendelse.dk. Den samlede BAT beregning fremgår af nedenstående tabel.

Samlet BAT beregning			
	Stalde	Lagre	Total
Samlet BAT krav (kg NH <sub>3</sub> -N /år)	2719	731	3450
Faktisk emission (kg NH <sub>3</sub> -N /år)	2719	731	3450
Forskel (kg NH <sub>3</sub> -N /år)	-	-	0
Vejledende BAT Overholdt?	-	-	Ja

Den samlede BAT beregning fra husdyrgodkendelse.dk

Det ansøgte overholder BAT-krav for ammoniakemissionen.

BAT-beregningen er baseret på nedenstående forudsætning om eksisterende og nye/reoverede staldafsnit.

Staldnavn	Navn på dyretype og staldsystem eller flexgruppe	Forudsætning for BAT-beregning	BAT krav ved ny stald (kg NH <sub>3</sub> -N / (m <sup>2</sup> · år))	BAT krav ved eksisterende stald (kg NH <sub>3</sub> -N / (m <sup>2</sup> · år)) <sup>C</sup>
Småkalve	Alle kvæg; Dybstrøelse <sup>a</sup>	Eksisterende staldafsnit	0,84	0,84
Småkalve	Heste, Får og Geder; Dybstrøelse <sup>a</sup>	Eksisterende staldafsnit	0,84	0,84
Kostald	Malkekøer, kvier og stude. Sengestald med spalter (kanal, bagskyl eller ringkanal)	Eksisterende staldafsnit	0,89	1,16
Kostald	Malkekøer, kvier og stude. Dybstrøelse	Eksisterende staldafsnit	0,84	0,84
Ny goldkostald	Alle kvæg; Dybstrøelse <sup>a</sup>	Nyt (inkl. reoveret) staldafsnit	0,84	0,84
Ny goldkostald	Alle kvæg; Fast drænet gulv med skraber og ajleafløb <sup>a</sup>	Nyt (inkl. reoveret) staldafsnit	0,89	0,89
Udendørsareal for kvier	Alle kvæg; Fast drænet gulv med skraber og ajleafløb <sup>a</sup>	Eksisterende staldafsnit	0,89	0,89

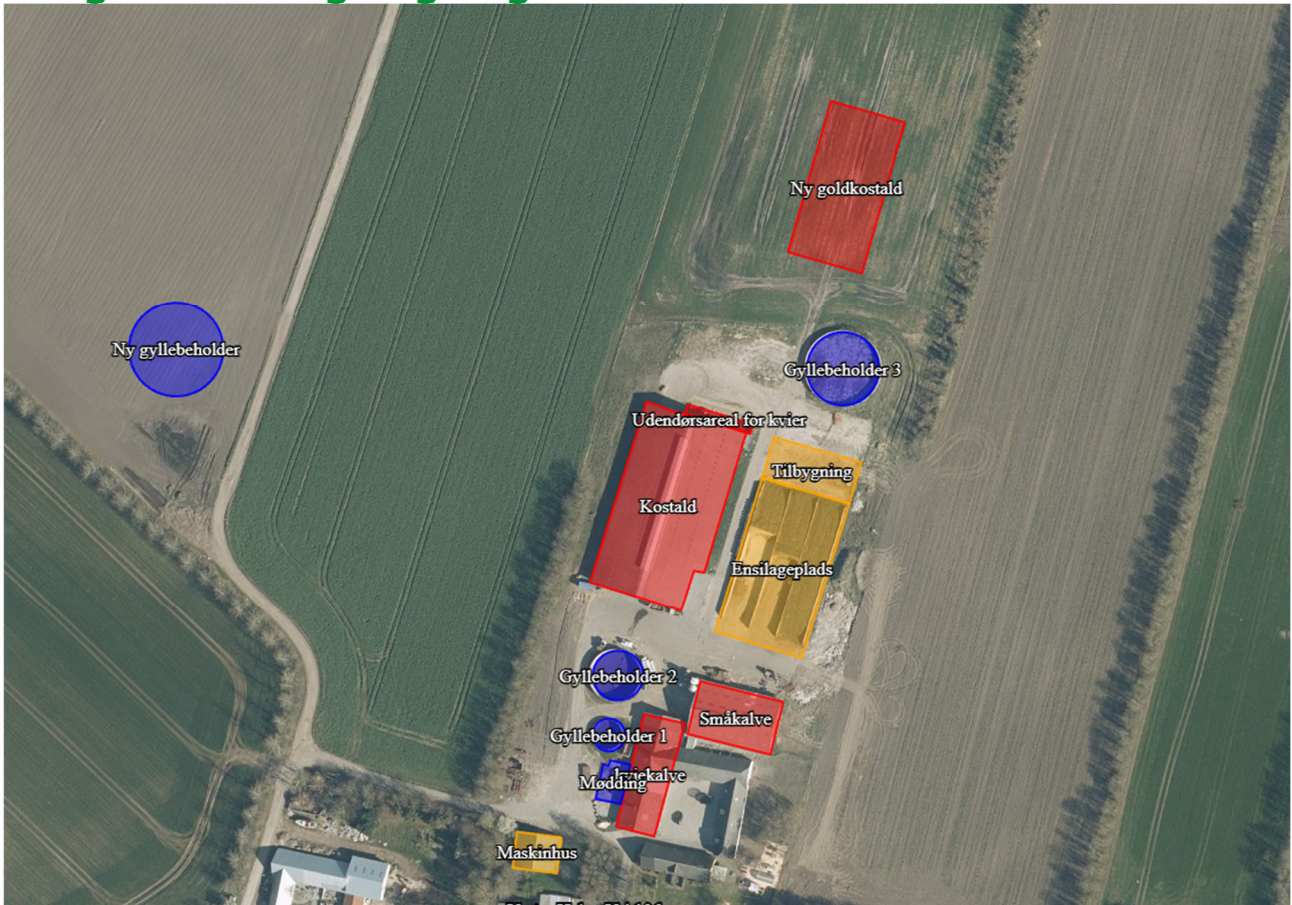
Forudsætning for BAT-beregningen (fra husdyrgodkendelse.dk)

## 2.12. Grænseoverskridende virkninger (B10, D1b, D1c)

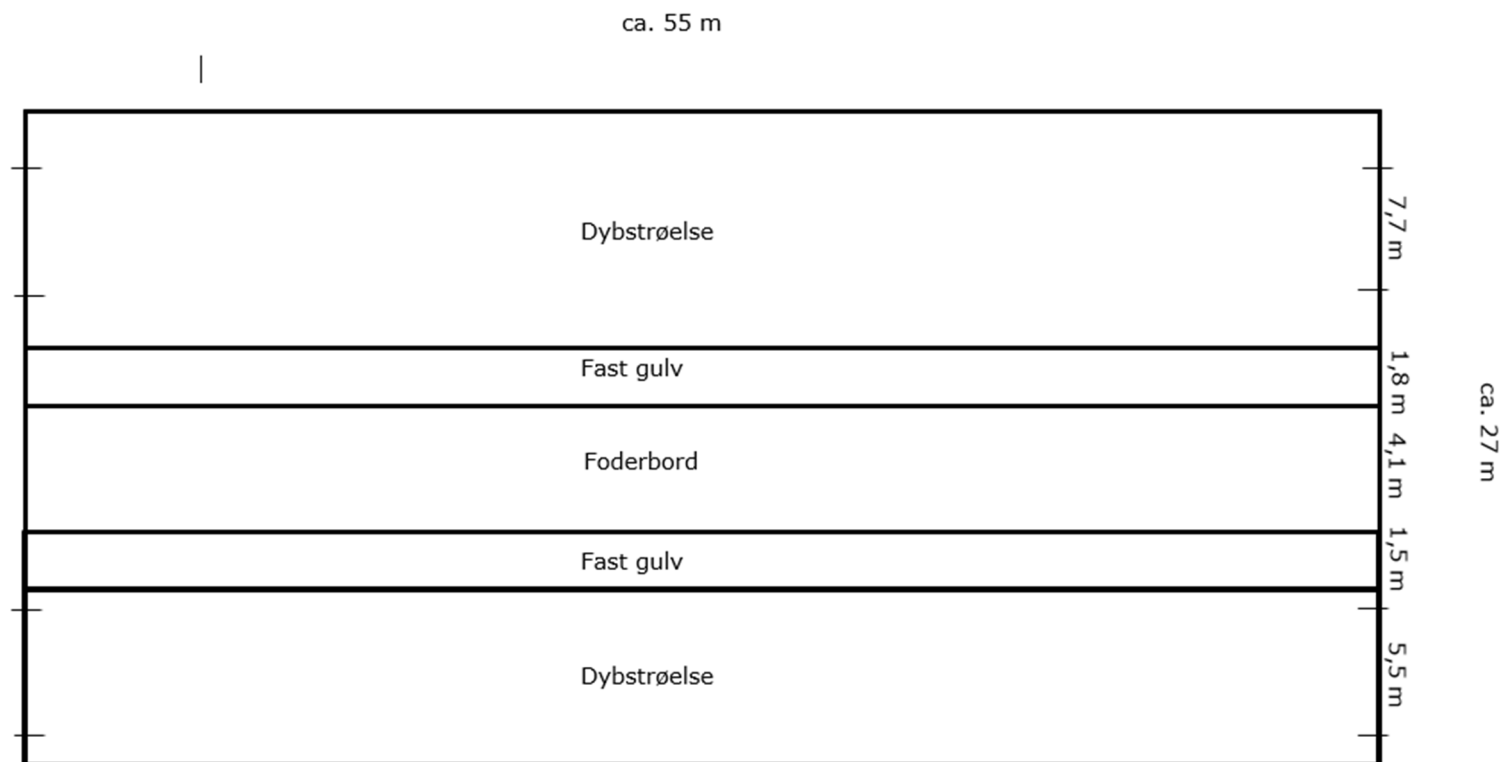
Husdyrbruget ligger langt fra den danske grænse og en vurdering af indvirkning på miljøet i en anden stat finder ansøger ikke relevant.



## Bilag 1. – Anlægstegning

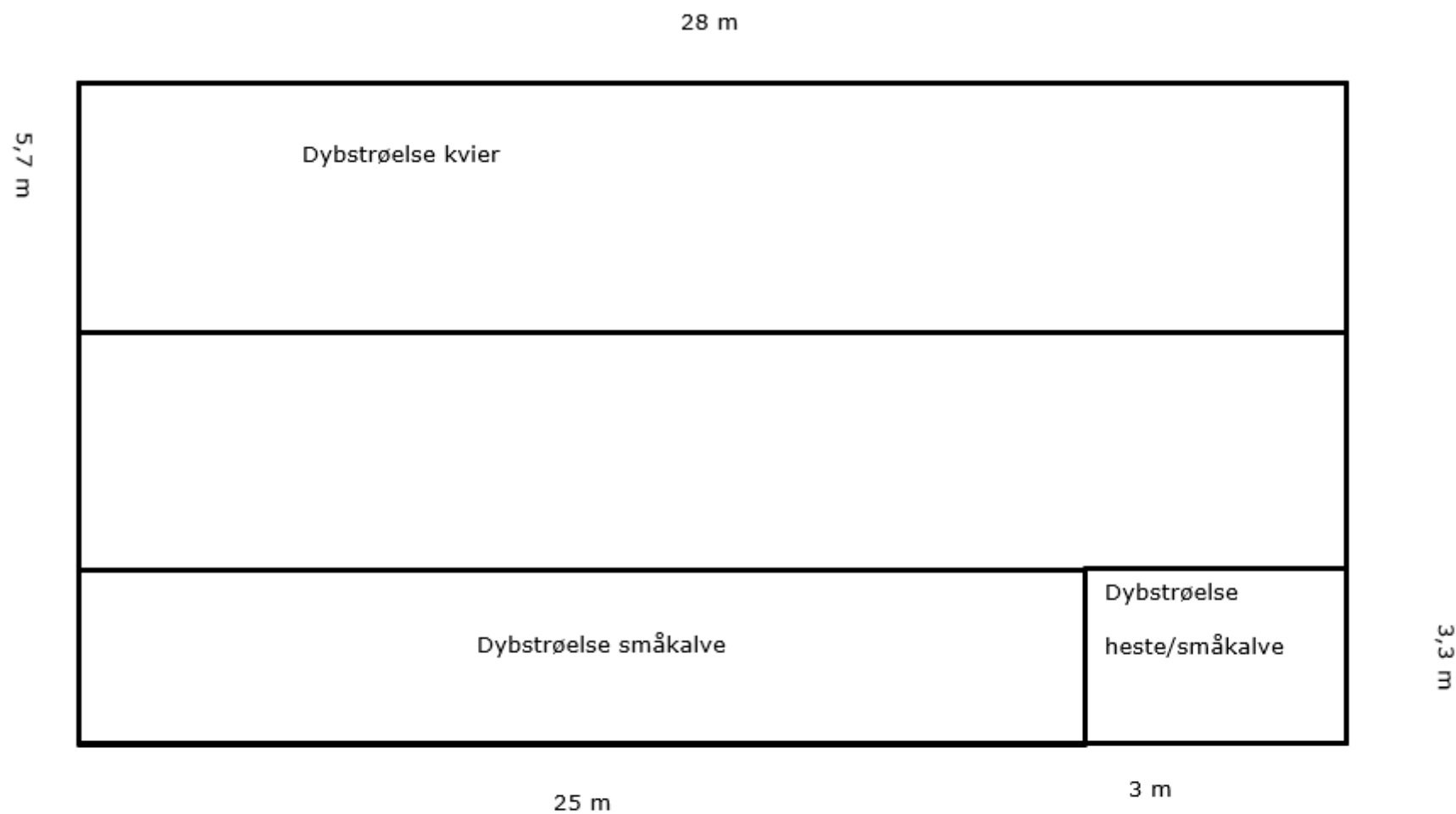


## Bilag 2. – Oversigt over produktionsarealer



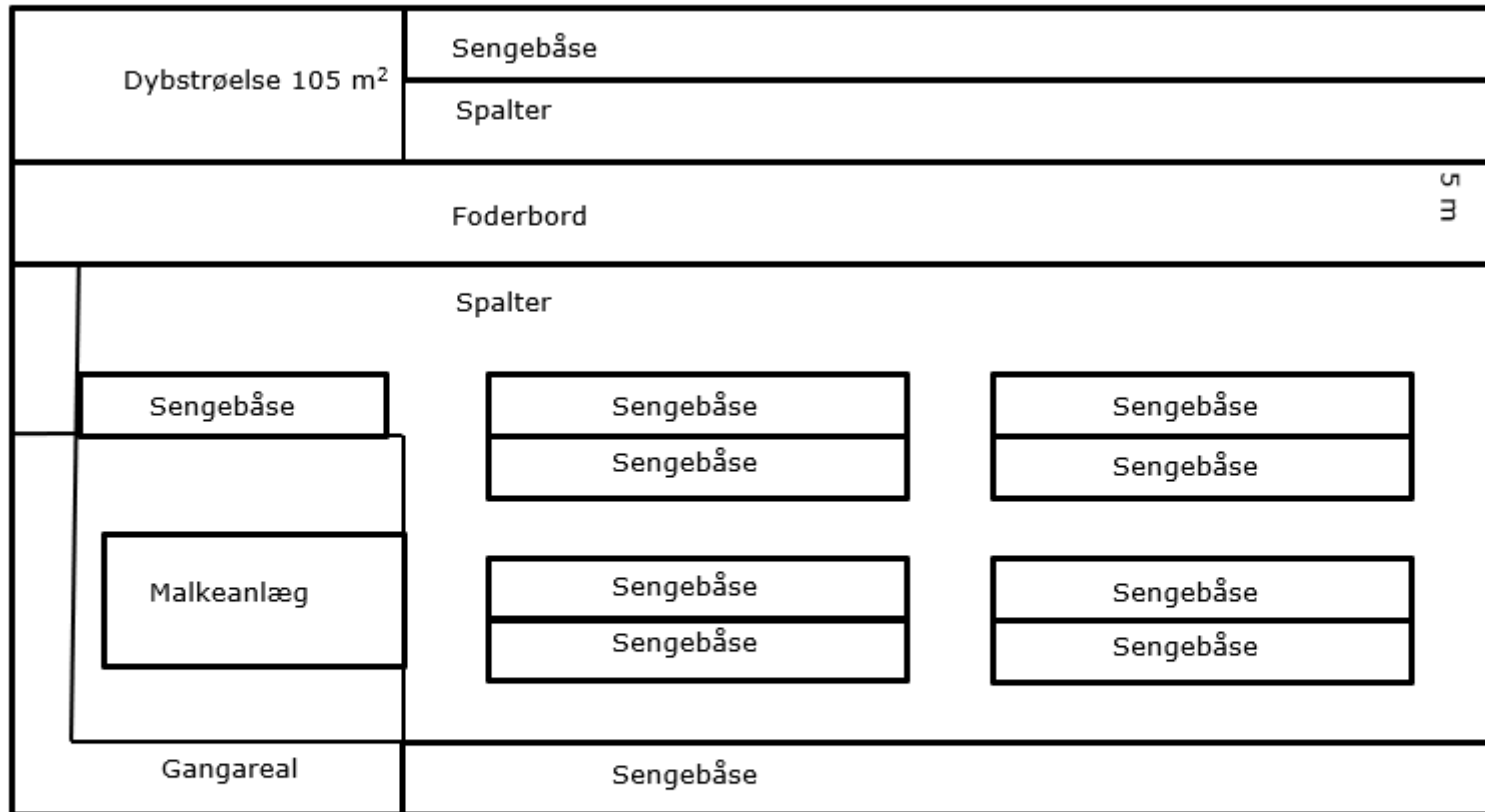
Principskitse af Ny Goldkostald

Skitsen er ikke målfast



Principskitse af Småkalve  
Skitsen er ikke målfast

ca. 66 m



Principskitse af Kostald

Skitsen er ikke målfast

## Bilag 3. – Beregning af produktionsareal

### ANSØGT DRIFT

#### Produktionsareal, KOSTALD

#### Sengestald m. spalter (kanal, bagskyl el. ringkanal)

	længde	bredde	areal (m <sup>2</sup> )
Grundplan	65,8	35,2	2316,16
Foderbord	65,8	5	-329
Gang	7,98	2,7	-21,546
nakkebomsareal			-234
Malkestald+opsamling	16,6	13,4	-222,44
Dybstrøelse	17	6,2	-105
<b>I alt</b>			<b>1404</b>

#### Nakkebomsareal, kostald

	længde	bredde	areal (m <sup>2</sup> )
Sengebåse, nord	48,25	1	48,25
Sengebåse syd	48,25	1	48,25
Sengebåse ø 1	18,25	1,7	31,025
Sengebåse ø 2	18,25	1,7	31,025
Sengebåse ø 3	18,25	1,7	31,025
Sengebåse ø 4	18,25	1,7	31,025
sepatation	13,4	1	13,4
<b>I alt</b>			<b>234</b>

#### Produktionsareal, KOSTALD

#### UDENSØRSAREAL

	længde	bredde	areal (m <sup>2</sup> )
Dybstrøelse	24	3,5	84
<b>I alt</b>			<b>84</b>

#### Produktionsareal, SMÅKALVE

#### Dybstrøelse

	længde	bredde	areal (m <sup>2</sup> )
Dybstrøelse HESTE/småkalve	3	3,3	9,9
Dybstrøelse	28	6	168
Kalvebokse	25	3,3	82,5
<b>I alt</b>			<b>260</b>

#### Produktionsareal, NY GOLDKOSTALD

#### Dybstrøelse

	længde	bredde	areal (m <sup>2</sup> )
Dybstrøelse øst	46,3	9,5	439,85
Dybstrøelse vest	46,3	7	324,1
<b>i alt</b>			<b>764</b>

## Bilag 4. – Transportveje og potentielle genekilder







# Beredskabsplan

## for

# Vester Halne vej 104

### Indholdsfortegnelse:

TELEFONNUMRE .....	3
BRAND- OG EVAKUERING .....	4
STOPHANER / HOVEDAFBRYDERE .....	7
Kort over ejendommen.....	10

Udarbejdet af: Anne Haase Madsen i samarbejde med Agri Nord

Dato: 2/8-2021

*Opdateret uden ændringer den:*

*Opdateret uden ændringer den:*

*Opdateret uden ændringer den:*



Denne beredskabsplan er udarbejdet som en del af ejendommens miljøgodkendelse med det formål at hindre og begrænse uheld med konsekvenser for det omgivne miljø.

Planens indhold skal være kendt af gårdens ansatte mm. og udleveres til indsatsleder/miljømyndighed i forbindelse med uheld, forureninger, brand, ol.

Beredskabsplanen revideres/kontrolleres mindst 1 gang om året og skal være let tilgængelig og synlig.

### **Kort materiale.**

Bagerst er der et oversigtskort over ejendommen mm. med angivelse af:

Drikkevandsboringer  
Olietanke (*overjordiske og nedgravede*)  
Slukningsmateriel  
Hovedtavle  
Undereltavler  
Hovedhane vand  
Stophaner vand  
Flugtveje

### **Husk**

Ved store uheld ring altid 1-1-2, ved mindre uheld ring altid til miljømyndighederne. Er man i tvivl ring 1-1-2.

Efter brand mm. tag kontakt til miljømyndighederne med hensyn til genopbygning af stald mm.

# TELEFONNUMRE

Ambulance/Brand	kontaktes på telefon	112
Nordjyllands beredskab	kontaktes på telefon	70 15 15 14
Kommunen/miljømyndighed	kontaktes på telefon	99 31 31 31
Landbocenteret	kontaktes på telefon	96 35 11 11
Dyrlæge	kontaktes på telefon	98 99 12 05
Tandlægevagt	kontaktes på telefon	70 20 02 55
Ejer/kontaktperson på bedriften Anne	kontaktes på telefon	22 39 58 02
Ejer/kontaktperson på bedriften Thomas	kontaktes på telefon	22 71 95 43
Foderstofforretning	kontaktes på telefon	75 68 73 00
Elektriker	kontaktes på telefon	96 34 37 00
Smede/VVS	kontaktes på telefon	98 26 94 80
Malkeanlæg	kontaktes på telefon	98 65 80 12

# BRAND- OG EVAKUERINGSINSTRUKS

Ved brand der ikke kan slukkes ved egen hjælp.

1. Tilkald brandvæsenet - RING 112 - oplys:

- Navn, adressen og telefonnummer der ringes fra
- Hvad der er sket og at det er en gårdbrand
- Er der tilskadekomne - hvor mange
- Er dyrene kommet ud – art og antal der evt. er indespærret.

2. Kontakt ejer, Anne Haase Madsen på tlf.: 22 39 58 02  
Kontakt ejer, Thomas Haase Madsen på tlf.: 22 71 95 43

3. Iværksæt rednings- og slukningsarbejde hvis det er muligt og forsvarligt, herunder fjernelse og evakuering af dyr, olie, trykflasker, gødning og kemikalier.

Placering af slukningsmateriel er angivet på oversigtskortet.

# STOPHANER / HOVEDAFBRYDERE

Afbrydere til strøm og vand er ligeledes noteres på kortet over ejendommen.

## Vand

Hovedhane sidder ved: Kontoret i kostalden, samt ved vanduret i brønden ved stuehuset

Stophaner sidder ved:

- for enden af kviestald mod stuehuset

## Elektricitet

Hovedafbryder sidder ved: Kontoret i kostalden

Under el-tavler sidder ved:

- Driftsbygning

Nye sikringer opbevares i/ved: eltavlerne

# Kort over ejendommen





## Vejledning i sortering af affald - landbrug

### Affaldssortering med omtanke

Affaldshåndtering med omtanke medvirker til et rent miljø og en sund økonomi for landbruget, kommunen og samfundet som helhed.

Som andre virksomheder skal landbrug sortere deres affald. Det er desuden virksomhedens ansvar, at affaldet opbevares og bortskaffes efter gældende regler. Denne vejledning kan være en hjælp til dig og dit landbrug i at sortere og bortskaffe affald på den bedste måde.

Skemaet på bagsiden viser, hvordan affaldet skal håndteres. Vil du vide mere, kan du herunder læse mere om, hvordan affaldstyperne skal sorteres.

Har du spørgsmål til sorteringen, kan du kontakte **Aalborg Forsyning, Renovation, Stigsborg Brygge 5, 9400 Nørresundby**, mail [renovation@aalborgforsyning.dk](mailto:renovation@aalborgforsyning.dk) eller tlf. 9982 8299.

### Hvem må køre med affaldet?

De transportører og indsamlingsvirksomheder, du indgår aftale med, skal være registreret i det nationale affaldsregister på <https://ens.dk/ansvarsomraader/affald/affaldsregistret>

Du må køre med dit eget affald.

### Genanvendelse (G)

Meget affald i landbruget kan genanvendes - og nogle gange er der endda "penge i skidtet". Har du større mængder genanvendelige materialer, skal de frasorteres og afleveres til genanvendelse.

### Genanvendelse af bygge- og anlægsaffald

Skal du udvide, renovere eller rive din ejendom ned, gælder der særlige bestemmelser for håndtering, sortering og bortskaffelse af bygge- og anlægsaffald, herunder tagplader med og uden asbest.



Knuste tagplader: sørg for dokumentation/analyse af, at tagpladerne ikke indeholder asbest!  
Foto: Aalborg Kommune

Nedrivning af bygninger skal anmeldes til kommunen senest 14 dage før nedrivningen påbegyndes via [www.bygogmiljoe.dk](http://www.bygogmiljoe.dk), og i anmeldelsen skal redegøres for bortskaffelsen af bygge- og anlægsaffaldet.

Affald til genanvendelse skal afleveres til indsamlingsvirksomheder eller modtageanlæg, som er registreret i det nationale affaldsregister på <https://ens.dk/ansvarsomraader/affald/affaldsregistret>.

Alternativt kan du mod betaling aflevere affald til genanvendelse på kommunens genbrugspladser, se side 3.



Hvis man vil genanvende bygge- eller anlægsaffald, skal man sikre sig, at materialet er egnet til genanvendelse, dvs. ikke indeholder miljøskadelige stoffer. Hvis materialet stammer fra en anden ejendom, end hvor det skal anvendes, **skal** det anskaffes via et godkendt modtage- eller knuseanlæg, og så er det som udgangspunkt fri for miljøskadelige stoffer.

Kommunen kan godkende materialer fra nedrivning/renovering på egen ejendom, som ikke har været via godkendt modtage-/ knuseanlæg – hvis materialet skal anvendes på egen ejendom.

For eksempel **kan** natursten, uglaseret tegl, eternit/fibercement (**uden** asbest) og beton (ikke kakler/fliser) godkendes til genanvendelse som vejmateriale.

Eternit/fibercement (**med** asbest) **må ikke** genanvendes, og skal **altid** deponeres (se afsnittet Affald til deponi). Tagplader kan man f.eks. få analyseret for asbest (analysepris ca. 400 kr.), og således kan man sikre sig mod at anvende et miljøskadeligt produkt.

Har du spørgsmål vedr. genanvendelse af bygge- og anlægsaffald, kan du henvende dig til Miljø- og Energiforvaltningen via mail [borgermiljoe@aalborg.dk](mailto:borgermiljoe@aalborg.dk) eller på tlf. 99312050.

## Affald til forbrænding (F)

Forbrændingseget affald er affald, der ikke er egnet til genanvendelse. Affaldet skal deles op i dagrenovationslignende affald og øvrigt forbrændingseget affald. Affaldet **må ikke** brændes i træ-/halmfyr, brændeovn eller i det fri.

### Dagrenovationslignende affald

Dette affald er f.eks. madrester og uhygiejniske emballager fra fødevarer (f.eks. juicekartoner, madpakkepapir). Dagrenovationslignende affald skal indsamles ved Aalborg Kommunes dagrenovationsindsamling.

### Øvrigt forbrændingseget erhvervsaffald

Dette affald er f.eks. beskidt pap, papir eller plast.

Affaldet skal afleveres til **Reno-Nord Energianlæg Aalborg, Troensevej 2, 9220 Aalborg Øst.**

Mail [renonord@renonord.dk](mailto:renonord@renonord.dk), tlf. 9815 6566.

## Affald til deponi (D)

Affald, der hverken kan genbruges eller forbrændes, skal deponeres.

Deponeringseget affald skal afleveres til **Reno-Nord Deponi, Halsvej 70, Rærup, 9310 Vodskov.**

Mail [deponi@renonord.dk](mailto:deponi@renonord.dk), tlf. 9829 2330

Bemærk, at inden affaldet kan afleveres til deponi, skal der ske en grundlæggende karakterisering.

## Affald til specialbehandling (S)

Farligt affald, der udgør en miljømæssig eller sundhedsmæssig risiko. Dette affald er f.eks. olie-/kemikalieaffald, spraydåser, elektronik og medicinaffald.

De forskellige typer af farligt affald må ikke blandes sammen og det er vigtigt, at du afleverer det i den originale emballage. Ellers skal du notere indholdet på emballagen.

Det er ikke tilladt at anvende spildolie eller fuelolie til skumdæmpning i gyllebeholderen.

Farligt affald skal bortskaffes til **Reno-Nord Farligt affald, Langerak 21, 9220 Aalborg Øst.**

Mail [farligtaffald@renonord.dk](mailto:farligtaffald@renonord.dk), tlf. 9815 4530, eller til anden godkendt modtager.

### Klinisk risikoaffald

Virksomheder, der frembringer klinisk risikoaffald, har pligt til at være tilsluttet den kommunale indsamlingsordning, som varetages af Renovation. Klinisk risikoaffald omfatter nåle, kanyler, knive, skalpeller og lignende skarpe genstande, der har været brugt til pleje eller behandling af patienter og dyr.

Tilmelding til afhentning foretages på Aalborg Forsynings hjemmeside under Erhverv – Affald. Én tilmelding pr. CVR-nr. er tilstrækkelig.

Aalborg Kommune, Miljø kan efter ansøgning meddele fritagelse for tilslutningspligten og benyttelsespligten, hvis det dokumenteres, at det kliniske risikoaffald kan håndteres miljømæssigt forsvarligt ved en anden ordning. Ansøgning herom fremsendes til Aalborg Kommune, Miljø, Stigsborg Brygge 5, 9400 Nørresundby eller via mail

[miljoeplan@aalborg.dk](mailto:miljoeplan@aalborg.dk).

## Genbrugspladser (GP)

Du kan fra dit landbrug aflevere affald på Aalborg Kommunes 6 genbrugspladser. Din virksomhed skal betale pr. besøg på pladserne. Alle besøg på genbrugspladser før kl. 12 på hverdage udløser et gebyr til bilens ejer. Farligt affald afregnes pr. kg. Dit landbrug må aflevere op til 200 kg farligt affald pr. år, og det koster 5,00 kr./kg farligt affald (2021-takst).

På genbrugsstationerne kan afleveres **sorteret** affald, men ikke dagrenovationslignende affald samt andet uhygiejnisk affald. Emballeret affald skal afleveres i klare plasticsække, så indholdet tydeligt kan ses af personalet.

Gebyrerne er opdelt efter 3 typer køretøjer (2021-takster):

- Personbil (m/u trailer), pr. besøg kr. 250,00 excl. moms
- Varebil (m/u trailer), pr. besøg kr. 375,00 excl. moms
- Lastbil, traktor (m/u trailer), pr. besøg kr. 500,00 excl. moms

Se mere på <https://aalborgforsyning.dk/erhverv/> hvor kan se reglerne for virksomheders benyttelse af genbrugspladserne.

## Afbrænding af affald

Afbrænding af affald er som udgangspunkt **ikke tilladt** i Aalborg Kommune. Affaldet skal afleveres til **Reno-Nord Energianlæg Aalborg, Troensevej 2, 9220 Aalborg Øst**

### Træ – eller halmfyre

Kun tørt halm og rent, ubehandlet træ må afbrændes i træ/halmfyre eller brændeovn. Asken herfra må udbringes på jordbrugsarealer i henhold til reglerne i bioaskebekendtgørelsen.

Træpaller **må ikke** anvendes som brændsel.

### Afbrænding af haveaffald

Afbrænding af haveaffald er som udgangspunkt ikke tilladt i Aalborg Kommune.

Læhegn langs med marker/skel må **ikke afbrændes**. Står du selv for rydning af læhegn kan træaffaldet skæres op og anvendes i brændeovn, flises eller bortskaffes til godkendt modtageanlæg, som genanvender affaldet.

### Afbrænding af træstød og hugstaffald

Afbrænding af dette affald er kun tilladt i sammenhængende bevoksninger af skovtræarter på mindst 0,5 ha og mindst 20 meters bredde (altså i skovbrug).

### Afbrænding af halm

Halm og andre dele af landbrugsafgrøder **må ikke** afbrændes på marker eller uopdyrkede arealer. Udspredding og nedmuldning af overskudshalm bør være den foretrukne løsning.

I særlige tilfælde er afbrænding af halm tilladt, som f.eks.:

- Afbrænding af halm fra frøgræsser fra arealer, hvor afgrøden dyrkes det følgende år.
- Våde halmballer: Afbrænding må først foretages, når der er sket orientering til Nordjyllands Beredskab.

### Generelle foranstaltninger ved afbrænding i det fri

Ved afbrænding skal gældende regler om brandværnsforanstaltninger altid følges.

## Yderligere vejledning

Hvis du bliver i tvivl om, hvordan affaldet skal sorteres, er det en god idé at kontakte Aalborg Forsyning, Renovation for mere information. På den måde kan du undgå fejlsortering og derved ekstraregninger.

Du kan læse mere om affald på Aalborg Forsyning, Renovations hjemmeside, <https://aalborgforsyning.dk/erhverv> under fanen affald.

## Sorteringsguide

G = Genanvendelse, F = Forbrænding, D= Deponi, S= Specialbehandling, GP= Genbrugsplads

Juni 2016

Affaldsfraktion	G	F	D	S	GP
Akkumulatorer				X	X
Batterier				X	X
Big bags	X				
Byggeaffald, (natursten, uglaseret tegl, beton (ikke kakler/fliser)	X				X
Eternit (med og uden asbest)			X		X
Dagrenovationslignende affald		X			
Dæk fra bil og traktor, brugte dæk uden alger	X				X
Dæk, nedbrudte, "grønne dæk", fx anvendt til ensilagestakke		X			
Elektronik skrot					X
Forbrændingseget affald		X			X
Glas emballage, ikke medicinbeholdere	X				X
Glas fra vinduer f.eks. drivhuse, staldvinduer mv.	X				X
Haveaffald, uden jord, sten og rødder	X				X
Imprægneret træ			X		X
Jern / metal skrot	X				X
Jord, rent	X				X
Jord, forurennet			X		
Kanyler/skalpeller				X	
Kemikalier, maling mv.				X	X
Lysstofrør, elsparepærer				X	X
Maling, hærdet		X			X
Maling, uhærdet				X	X
Medicinbeholdere, af plast/glas; med/uden indhold				X	X
Metalemballage, uden indhold, rengjort	X				X
Metalemballage med farligt affald				X	X
Motordrevne køretøjer og dele derfra	X				
Nylonsnøre, halmsnøre, halmballenet		X			
Olierester / Spildolie / Oliefiltre				X	X
Papir, rent – også fra kontoret, fortroligt papir	X				X
Papir, snavset		X			X
Pap, rent	X				X
Pap, snavset		X			X
Plastemballage, faremærket med indhold				X	X
Plastemballage, faremærket uden indhold	X				X
Plastemballage, ikke faremærket, uden indhold, rengjort	X				X
Plastfolie, rent, kraftig kvalitet (transportplast, ensilageplast, wrapballeplast)	(X)	X			
Plastfolie, beskidt, nedbrudt eller tynd kvalitet		X			
Presenning, ensilage-net (ikke PVC)		X			
Presenning, PVC			X		
PVC – blød, fx regntøj, gummistøvler			X		X
PVC – hård, fx staldinventar, tagrender, trapezplade mv.	X				X
Rottegift/sprøjtegift/pesticider				X	X
Spraydåser				X	X
Staldinventar (metal, træ mv)	X				X
Sække/poser, rent (plast, papir) sorteret					X
Sække/poser, beskidt (plast, papir)		X			X
Træ, rent – herunder paller	X				X
Træ – MDF-plader	X				X
Træstød	X				X