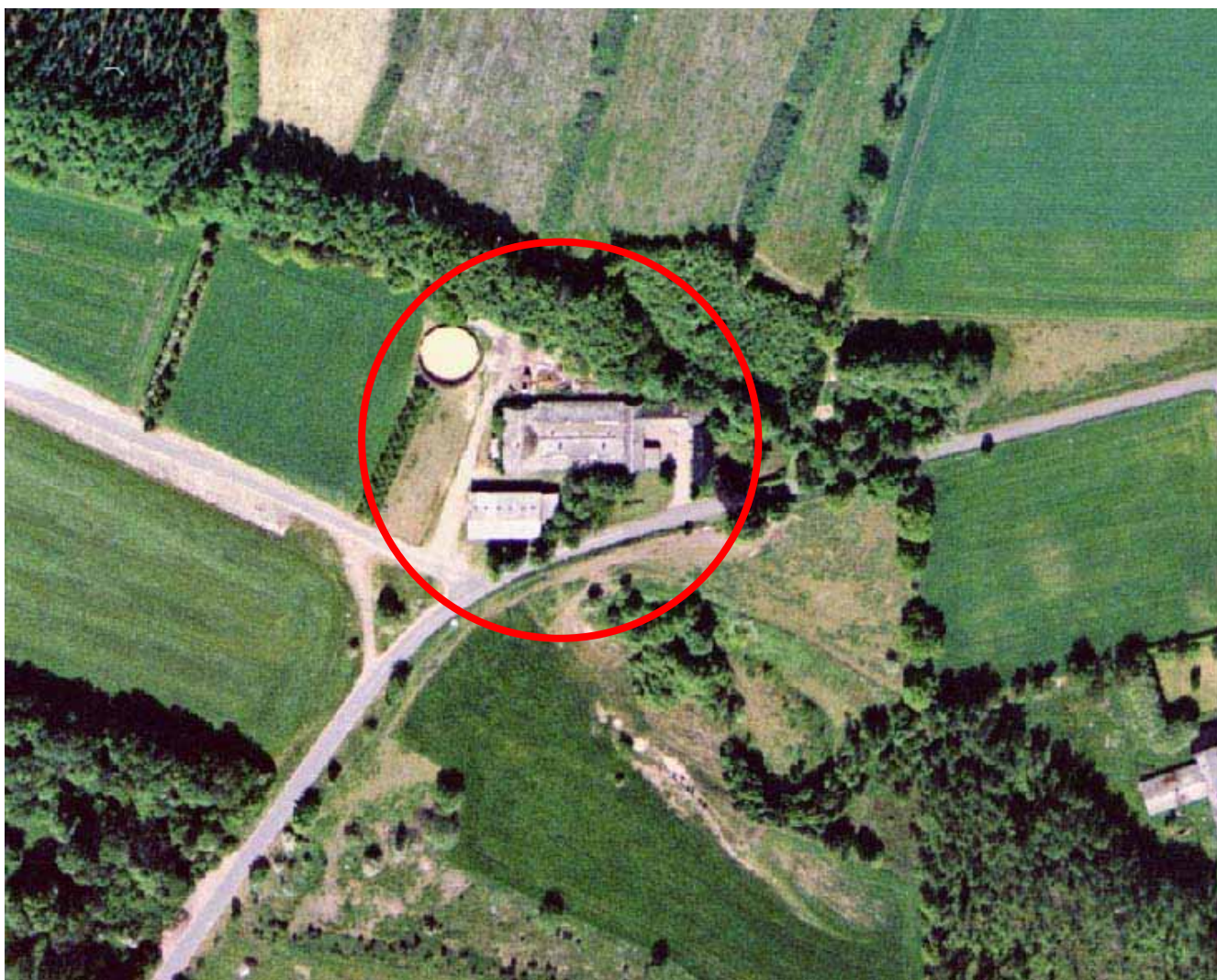


MILJØGODKENDELSE

**- af svineproduktionen på
Rygbjergvej 20, 7183 Randbøl**

Efter § 12 i Lov om miljøgodkendelse m.v. af husdyrbrug
(Lov nr. 1572 af 20. december 2006)

8. september 2008



Indhold

Afgørelse	3
Baggrund	4
Baggrund	4
Inddragelse af offentlighed	4
Formalia	5
Lovgrundlag	5
Klagevejledning	5
Retsbeskyttelse	5
Udnyttelse af godkendelsen, herunder driftsuheld	6
Vilkår	7
Generelle forhold	7
Anlæg	7
Indretning og drift	7
Gødningsproduktion og håndtering	8
Ammoniakreducerende teknologi	8
Lugt, støj og skadedyr	8
Affald og kemikalier	10
Spildevand	10
Arealer	11
Drift af arealer	11
Hensyn til grundvand	11
Hensyn til overfladevand	11
Hensyn til natur	12
Tilsyn og kontrol	12
Driftsophør	14
Vurdering	15
Grundforhold	15
Anlæg	15
Drift	15
Gødningsproduktion og håndtering	16
Ammoniak	16
Lugt, støj og skadedyr	17
Affald og kemikalier	17
Arealer	17
Drift af arealer	17
Hensyn til grundvand	18
Hensyn til overfladevand	18
Hensyn til natur	18
Aftalearealer	19
Bedste tilgængelige teknik (BAT)	19
Landskabelige hensyn	19
Ophør og alternativer	20
Samlet vurdering	20
Bilag:	
Bilag 1: Ansøgers miljøtekniske beskrivelse	
Bilag 2: Situationsplan	
Bilag 3: Udbringningsarealer (kort)	
Bilag 4: Billund Kommune's vurdering	
Bilag 5: §7 naturtyper og udbringningsarealer med krav om nedfældning (kort)	
Bilag 6: Kort over nitratfølsomme indvindingsområder	

Afgørelse

Vejle Kommune meddeler hermed miljøgodkendelse til husdyrbruget på ejendommen Rygbjergvej 20, 7183 Randbøl.

Miljøgodkendelsen omfatter husdyrbruget med dyrehold på 257,96 dyreenheder (DE) bestående af 8700 stk. slagtesvin og 2 heste. Den omfatter hele anlægget inklusiv opførelse af en tilbygning på ca. 920 m² til eksisterende slagtesvinestald samt opførelse af ny gyllebeholder på 1600 m³ og en udendørs fodersilo på 7,6 m i højden.

Godkendelsen er betinget af en række vilkår, som kan findes i det følgende. Endvidere indgår oplysninger i ansøgers miljøtekniske beskrivelse (Bilag 1) samt i den digitale ansøgning som forudsætning for godkendelsen.

Baggrund

Baggrund

Vejle Kommune modtog den 12. juli 2007 ansøgningen via det elektroniske ansøgningssystem. Erik Lykke driver en slagtesvinebesætning på Rygbjergvej 20, som ligger i den vestlige del af Vejle Kommune. På Rygbjergvej 20 er der en produktion på 4000 stk. slagtesvin. Derudover er der 4 heste på ejendommen. I alt er den nuværende produktion på 112,86 DE.

Erik Lykke ønsker at udvide produktionen til 8700 stk. slagtesvin og i den forbindelse skal der opføres en tilbygning på ca. 920 m² til den eksisterende stald samt en ny gylletank på 1600 m³. Produktionen vil fremover blive på 257,96 DE.

Vejle Amt afgjorde den 11. december 2006, at den ansøgte udvidelse af produktionen på ejendommen ikke udløste VVM-pligt, men da Egtved Kommune ikke pr. 31. december 2006 havde meddelt miljøgodkendelse til den ansøgte udvidelse, er ansøgningen indsendt på ny i henhold til Lov om miljøgodkendelse m.v. af husdyrbrug.

Der indgår i alt 119,28 ha ejede og forpagtede arealer i miljøgodkendelsen, heraf er 70,92 ha beliggende i Billund Kommune. Billund Kommunes vilkår for den del af arealerne, der ligger i Billund Kommune, fremgår af Bilag 4 til miljøgodkendelsen. Der er i miljøgodkendelsen vurderet, om der kan bringes husdyrgødning ud på 66,48 ha aftalearealer, ejet af Flyveplads Vandel Aps. Arealerne ligger i Vejle Kommune. Dyretrykket på Rygbjergvej 20 vil efter udvidelsen være på 1,4 DE/ ha.

Inddragelse af offentlighed

Ansøgningen blev annonceret i EgtvedPosten den 29. april 2008 og Vejle Kommune har ikke modtaget kommentarer til sagen. Et udkast til miljøgodkendelse er sendt til berørte naboer og ejerne af de forpagtede arealer og aftalearealet. Der er ikke kommet indvendinger over for kommunens udkast.

Vejle Kommunes afgørelse offentliggøres i Egtved Posten tirsdag den 16. september 2008.

Formalia

Lovgrundlag

Nyetablering, udvidelser eller ændringer af husdyrbrug er omfattet af Lov nr. 1572 af 20. december 2006 om miljøgodkendelse m.v. af husdyrbrug. Større husdyrbrug over 250 DE, dog 210 DE, hvis der er tale om slagtesvin, skal behandles efter denne lovs § 12. Miljøgodkendelsen omfatter både anlægget og arealerne.

Klagevejledning

Miljøgodkendelsen kan påklages indtil 4 uger efter offentliggørelsen, jf. Lov om miljøgodkendelse m.v. af husdyrbrug, kapitel 7. Det vil sige at eventuel klage skal være modtaget senest den 14. oktober 2008 ved kontortids ophør af Vejle Kommune. Enhver, der har væsentlig individuel interesse i sagen, samt en række foreninger og organisationer m.v. vil også kunne klage over kommunens afgørelse.

Klagen skal være skriftlig og indsendes via e-mail: naturogmiljo@vejle.dk eller til adressen:

Vejle Kommune

Natur og Miljøforvaltningen

Skolegade 1

7100 Vejle

Såfremt Vejle Kommune modtager en klage over denne afgørelse, vil ansøger blive underrettet. Umiddelbart efter klagefristens udløb sender kommunen klagen, afgørelsen samt det materiale, der er indgået i sagens bedømmelse videre til Miljøklagenævnet. Det er Miljøklagenævnet, der skal behandle klagen.

Kommunens afgørelse kan også indbringes for domstolene. Retssagen skal være anlagt inden 6 måneder fra den dag, afgørelsen er bekendtgjort.

Retsbeskyttelse

Med denne miljøgodkendelse følger 8 års retsbeskyttelse. Vilkårene kan dog ændres efter reglerne i Lov om miljøgodkendelse m.v. af husdyrbrug kap.4. Husdyrbrugets miljøgodkendelse skal, jf. § 17 i bekendtgørelse om tilladelse og godkendelse m.v. af husdyrbrug, regelmæssigt og mindst hvert 10. år tages op til revurdering. Den første regelmæssige vurdering foretages, når der er forløbet 8 år.

Udnyttelse af godkendelsen, herunder driftsuheld

Godkendelsen kan godt udnyttes, selvom der klages over den, med mindre Miljøklagenævnet bestemmer andet. Dog under forudsætning af at andre nødvendige tilladelser som f.eks. byggetilladelse er indhentet. Det skal bemærkes, at Miljøklagenævnet ved sin behandling kan ændre eller ophæve en godkendelse. Udnyttes en godkendelse, der er klaget over, sker det derfor for egen regning og risiko.

Fristen for udnyttelse af denne godkendelse er 2 år fra godkendelsens dato. Godkendelsen bortfalder, hvis den ikke udnyttes inden udløbet af denne frist.

Husdyrbruget må ikke udover de ændringer, som er tilladt efter denne miljøgodkendelse, udvides eller ændres, før ændringen eller udvidelsen er godkendt af kommunen. Dette gælder både ændringer i bygninger, arealer og dyrehold.

Denne godkendelse skal altid være tilgængelig på ejendommen, og medarbejdere skal være informeret om, hvor den er placeret, og hvad den indeholder. Det juridiske ansvar ligger hos Erik Lykke. Eventuelle ændringer i ejerforhold skal straks meddeles til kommunen.

Driftsuheld, hvor der opstår risiko for forurening af miljøet, skal straks meldes til alarmcentralen tlf. :112 og derefter straks til kommunen.

Vilkår

Generelle forhold

1. Godkendelsen omfatter samtlige landbrugsmæssige aktiviteter på ejendommen Rygbjergvej 20, 7183 Randbøl. Til ejendommen er tilknyttet husdyrproduktionen med CHR.nr. 18559 og ejendommen er desuden tilknyttet CVR nr. 16728705.

2. Ejendommen tillades drevet med et dyrehold på 257,27 DE i slagtesvin (30-104 kg). Inden for dette produktionsniveau tillades afvigelser i ind- og afgangsvægt, så længe det maksimale antal DE ikke overskrides. Den gennemsnitlige indgangsvægt må variere i intervallet 28-35 kg og den gennemsnitlige afgangsvægt i intervallet 102-110 kg. Dette dokumenteres via E-kontrol. Antallet af producerede slagtesvin omregnet til DE må ikke overskride 257,27 DE.

Der skal til enhver tid over for kommunen kunne fremlægges gødningsregnskab, afregninger, regnskaber eller lignende, som dokumenterer størrelsen af ejendommens dyrehold.

3. Der skal udarbejdes en beredskabsplan, som skal indsendes til kommunen senest 2 mdr. efter, at godkendelsen er meddelt.

4. Ejendommen skal fremover indrettes og drives i overensstemmelse med de oplysninger, der ligger til grund for denne godkendelse, samt med de ændringer, der eventuelt måtte fremgå af godkendelsens vilkår.

Anlæg

Indretning og drift

5. Der kan etableres en ny gyllebeholder med krav om fast overdækning i form af et såkaldt " cirkustelt", som vist på Bilag 2. Der kan tilsvarende etableres overdækning på eksisterende gyllebeholder på Rygbjergvej 20. Efter endt omrøring og udkørsel skal teltet lukkes umiddelbart efter. Skader på den faste overdækning skal repareres, således overdækningen er helt tæt.

6. Den eksisterende beplantning syd for bygning nr. 9 forlænges mod øst, så der dannes en samlet beplantning mod Rullevej, se Bilag 2. Der skal vælges hjemmehørende buske og træer,

som i løbet af 4-5 år giver en vedvarende, effektiv sløring. Beplantningen skal være plantet senest ét år efter bygning nr. 10 er opført.

Gødningsproduktion og håndtering

7. Der skal på kommunens opfordring fremvises dokumentation for gødningsanvendelsen for de sidste 5 år.

8. Der skal altid være en opbevaringskapacitet af husdyrgødning på mindst 9 måneder. Dokumentationen skal foreligge i form af et ajourført lagerregnskab for husdyrgødning, og skal opbevares i ejendommens journal.

9. Pumpningen skal foretages under konstant overvågning, og der skal anvendes gyllevogne med påmonteret pumpe og returløb, således at spild af flydende husdyrgødning udgås.

10. Ved transport af flydende husdyrgødning på offentlige veje til arealerne i Billund Kommune skal transportvognens åbninger være forsynet med låg eller lignende, således at spild ikke kan finde sted. Ved transport af husdyrgødning gennem byer skal dette ske i tankvogn.

11. Ved spild i forbindelse med transport eller anden kørsel på offentlig vej skal gødning straks opsamles.

Ammoniakreducerende teknologi, herunder foder

12. Foderet må have et indhold af råprotein på max. 152 gram pr. FE og et indhold af fosfor på max. 4,1 gram pr. FE. Kvælstof og fosforindholdet i husdyrgødningen skal korrigeres ved at beregne en korrektionsfaktor, jf. Plantedirektoratets vejledning om gødskning og harmoniregler og der skal anvendes normtal for foderforbrug. Korrektionsfaktorerne skal fremgå af gødningsregnskabet.

Lugt, støj, og skadedyr

13. Driften må ikke give anledning til væsentlige lugtgener uden for ejendommens areal. Hvis der efter kommunens vurdering opstår væsentlige lugtgener, der vurderes at være større end der kan forventes ifølge grundlaget for miljøvurderingen, kan kommunen meddele påbud om, at der skal indgives og gennemføres projekt for afhjælpende foranstaltninger.

Genekriterier for lugt

Eksisterende eller, ifølge kommuneplanens rammedel, fremtidigt byzone- eller sommerhusområde	5 OU _E /m ³
Samlet bebyggelse i landzone ifølge definitionen fastsat i bekendtgørelse om erhvervsmæssigt dyrehold, husdyrgødning og ensilage eller område i landzone, der i lokalplan er udlagt til boligformål, blandet bolig og erhverv eller til offentlige formål med henblik på beboelse, institutioner, rekreative formål og lignende.	7 OU _E /m ³
Enkeltboliger i landzone	15 OU _E /m ³

Lugt fastsættes i lugtenheder (Odour Units), OU_E

14. Ejendommens bidrag til støjbelastningen i omgivelserne må ikke overstige følgende værdier, målt ved nabobeboelser eller deres opholdsarealer, angivet som det ækvivalente, korrigerede lydtryksniveau i dB(A). Eventuel måling foretages over midlingstider, som det fremgår af Miljøstyrelsens vejledning nr. 5/ 1984. Målt som maksimalværdi må støjen om natten ikke overskride 55 dB(A).

	Mandag – fredag Kl. 7.00 – 18.00 Lørdag Kl. 7.00 – 14.00	Mandag – fredag Kl. 18.00 – 22.00 Lørdag Kl. 14.00 – 22.00 Søn- og helligdage Kl. 7.00 - 22.00	Alle dage Kl. 22.00 – 7.00
Landbrugsejendomme	55	45	40

15. På ejendommen skal der foretages en effektiv fluebekæmpelse i overensstemmelse med de af Statens Skadedyrslaboratorium seneste fastsatte retningslinier (Retningslinierne opdateres 1 gang årligt). Bekæmpelsen skal desuden foretages på kommunens forlangende. Endvidere skal gener fra andre skadedyr ligeledes straks afhjælpes på kommunens forlangende.

16. Opbevaring af foder skal ske på en sådan måde, at der ikke opstår risiko for tilhold af skadedyr (rotter m.v.).

Affald og kemikalier

17. Arealerne omkring bygninger og tilkørselsveje skal holdes ryddelige og fri for affald, foderrester, gødning m.v.

18. Virksomhedens olie- og kemikalieaffald skal til enhver tid opbevares i tæt emballage og stå overdækket på fast, tæt bund uden mulighed for afløb til kloak, jord eller lignende.

19. Animalsk affald, herunder selvdøde dyr, må ikke nedgraves eller opbevares sammen med fast eller flydende husdyrgødning, men opbevares i lukket container (større dyr under kadaverkappe) eller lignende og placeres skyggefuldt, hævet i passende afstand fra jorden, på et afhentningssted i passende afstand fra produktionsbygninger og offentlige veje, så der i tidsrum indtil afhentning ikke opstår uhygiejniske forhold, herunder adgang for ådselsædende dyr.

20. Ejendommens affaldshåndtering, dvs. sortering, opbevaring og bortskaffelse, skal til enhver tid ske i overensstemmelse med de til enhver tid gældende affaldsregulativer for Vejle kommune. De kan fås ved henvendelse til Vejle Kommunes afdeling for Affald og Genbrug.

21. Der må ikke foretages afbrænding af affald eller spildprodukter.

Spildevand herunder regnvand

22. Vaskevand fra vask af stalde skal ledes til gyllesystemet eller anden opsamlingsbeholder.

23. Der skal fra staldbygning 9 og 10 etableres faskiner til afledning af regnvand. De skal være etableret senest, når staldafsnit nr. 10 tages i brug.

24. Påfyldning af sprøjtemiddel til marksprøjte skal foregå på møddingspladsen, som har tæt bund og afløb til opsamlingsbeholder. Rengøring af sprøjteudstyr kan foregå ved, at skyllevandet spredes på den mark, der lige er sprøjtet.

Arealer

Drift af arealer

25. Husdyrgødning fra 166,77 DE udbringes på 119,28 ha ejede og forpagtede arealer. Derudover tilføres husdyrgødning fra 90,5 DE på aftalearealer. Arealernes placering fremgår af Bilag 3. Udbringningsarealerne må ikke udskiftes med andre, før der er meldt accept hertil fra kommunen.

Hensyn til grundvand

26. Udover Plantedirektoratets krav skal mindst 5 % af efterafgrødegrundlaget dyrkes med efterafgrøder. Det svarer til 6 ha, regnet ud efter notat fra DJF : *Efterafgrøder som virkemiddel i FarmN* med et referencesædskifte S4.

27. For det samlede antal ha med efterafgrøder reduceres N- kvoten med 25 kg N/ ha det følgende år, da en del af det kvælstof, som efterafgrøden binder, frigives til næste afgrøde.

28. Der skal som minimum være efterafgrøder på mark nr. 7-0,8-0, 9-0 30-0, 32-0, 33-0, 34-0, 35-0, 36-0, 37-0, 38-0, 39-0, 40-0, 41-0, 43-0, 44-0, 45-0, 46-0, 47-0, 48-0 og 50-0 lige så ofte som på arealerne, der ligger uden for nitratfølsomt indvindingsområde.

29. Der kan ændres i mængden af råprotein pr. FE, jf. vilkår nr. 11, såfremt det dokumenteres ved beregning i FarmN, at indholdet af nitrat i det vand, der forlader rodzonen ikke overstiger 59 mg nitrat/ l for alle udbringningsarealer, der ligger i Billund Kommune og for markerne i Vejle Kommune, som ligger i nitratfølsomt indvindingsområde.

Hensyn til overfladevand

Ingen vilkår af hensyn til overfladevand.

Hensyn til natur

30. Indenfor 1000 m fra de naturtyper, som er beskyttet efter § 7 i Lov om miljøgodkendelse m.v. af husdyrbrug må gylle på sort jord og græs kun udbringes med nedfældning, se Bilag 5. Og fra 1/1 2011 gælder det for alle husdyrbrugets udbringningsarealer, at gylle på sort jord og græs kun må udbringes med nedfældning.

Tilsyn og kontrol

31. På kommunens forlangende skal virksomheden dokumentere overholdelse af denne godkendelses vilkår.

32. Der skal til enhver tid foreligge dokumentation for, at affald bortskaffes miljømæssigt forsvarligt. Dette gøres ved på kommunens forlangende at fremvise kvittering for korrekt aflevering heraf.

33. Der skal til enhver tid over for kommunen kunne fremlægges diverse planer, afregninger eller lignende, som kan dokumentere sædskiftet og at gødningen udbringes og opbevares miljømæssigt forsvarligt i henhold til godt landmandsskab og Husdyrgødningsbekendtgørelsen, samt sikrer mindst 9 måneders opbevaringskapacitet.

34. I forbindelse med opgørelse af foder til korrektion for kvælstof- og fosforindholdet i husdyrgødningen udarbejdes en opgørelse, der for året viser dyrenes indtag af kg råprotein i alt samt kg totalfosfor i alt. Gennemsnittet over en tre-årig periode må ikke overstige 7575 kg P og 280.852 kg råprotein.

35. Virksomheden skal efter anmodning fra kommunen dokumentere, at vilkår om støj er overholdt. Dokumentation for overholdelse af støjkravene kan være i form af målinger i ejendommens omgivelser (under fuld drift) eller kildestyrkemålinger ved de enkelte støjkluder kombineret med beregninger efter den fælles nordiske beregningsmodel for industristøj. Kravet om dokumentation af støjforholdene kan højst fremsættes en gang årligt, med mindre den seneste kontrol viser, at genegrænser for støj ikke kan overholdes. Støjmålinger skal udføres som beskrevet i Miljøstyrelsens til enhver tid gældende støjbergningsvejledning (Vejledning nr. 5 1984, Ekstern støj fra virksomheder, Vejledning nr. 6, 1984, Måling af ekstern støj fra virksomheder, Vejledning nr. 5, 1993, Beregning af ekstern støj fra virksomheder) og foretages i punkter, som forinden aftales med kommunen. Beregninger skal ledsages af oplysninger om beregningsforudsætninger, som er nødvendige for vurdering af rigtigheden af beregningsresultaterne. Specielt skal støjkluderne beskrives og deres kildestyrke angives. Støjmålinger eller -beregninger skal i øvrigt udføres efter reglerne i Målebekendtgørelsen (Bekendtgørelse nr. 637 af 30. juni 1997 om kvalitetskrav til miljømålinger udført af akkrediterede laboratorier, certificerede personer).

Rapport med resultat af målinger / beregninger skal indsendes til kommunen senest 3 måneder efter målingernes udførelse. Viser støjmålinger / -beregninger, at støjgenegrænserne ikke er overholdt, skal der efter nærmere aftale med kommunen foretages afhjælpende foranstaltninger.

36. Virksomheden skal efter anmodning fra kommunen dokumentere, at vilkår om lugt er overholdt. Virksomheden skal på kommunens anmodning fremsende den fornødne dokumentation i form af målinger og evt. beregninger til eftervisning af, at vilkår nr. 12 er overholdt. Dokumentationen skal danne grundlag for kommunens vurdering af, om vilkåret er overholdt. Inden dokumentationsprogrammet iværksættes, skal det godkendes af kommunen. Dog skal det pointeres, at der ved prøvetagning skal være tale om en repræsentativ prøve. Beregning af lugtgener skal udføres af et firma, der er akkrediteret til at udføre disse målinger/ beregninger, eller som kan godkendes af kommunen. Lugtberegningen kan f.eks. være en af OML-modellerne. Rapport med resultat af målinger/ beregninger skal indsendes til kommunen senest 3 mdr. efter målingerne er udført.

Viser lugtmålinger/beregninger, at lugtgenegrænserne ikke er overholdt, skal der efter nærmere aftale med kommunen foretages afhjælpende foranstaltninger.

Kravet om dokumentation af lugtforholdene kan højst fremsættes en gang årligt med mindre den seneste kontrol viser, at vilkåret ikke kan overholdes.

37. Virksomheden skal føre journal, der skal opbevares i mindst 5 år. Journalen skal forevises kommunen på forlangende.

I journalen registreres følgende:

- Dokumentation for, at ejendommens affald bortskaffes miljømæssigt forsvarligt,
- Indlægssedler fra foderindkøb

38. Såfremt der udarbejdes et grønt regnskab for virksomheden skal dette indsendes til Vejle Kommune.

Kommunen kan påbyde afhjælpende foranstaltninger, såfremt husdyrbrugets drift medfører væsentlig mere forurening, herunder affaldsfrembringelse, end nødvendigt ved anvendelse af den til enhver tid værende mindst forurenende teknologi eller bedst mulige rensning, dog uden at det medfører uforholdsmæssigt store omkostninger. Kan ulemperne ikke afhjælpes, kan kommunen nedlægge forbud mod husdyrbruget eller aktiviteten.

Driftsophør

39. Ved ophør af dyrehold skal dette meddeles til Vejle Kommune.

40. Ved husdyrbrugets ophør skal stalde m.v. rengøres og alle oplagre af husdyrgødning, foder, affald og lignende bortskaffes miljømæssigt forsvarligt.

Vurdering

Grundforhold

Lokalisering

Ejendommen er beliggende i det åbne land uden naboer og/ eller samlet bebyggelse i umiddelbar nærhed. Det er kommunens vurdering, at der kan meddeles dispensation fra Husdyrlovens § 8 stk. 1 vedr. afstand til den private fællesvej Rullevej. Vejen bruges sjældent og der er foretaget høring af de vejberettigede til vejen. Byggeriet vurderes ikke at være til unødige gene for naboer eller offentlighed.

Afstand fra staldbygning til	Afstand	Husdyrloven
Enkelt vandindvinding	100 m	25 m
Fælles vandindvinding	1700 m	50 m
Vandløb	1300 m (til grøft)	15 m
Offentlig vej og privat fællesvej	Ca.3 m	15 m
Beboelse på samme ejendom	Ca. 2 m mellem eksisterende sygestald og stuehus, tilbygning samt gyllebeholder overholder afstandskrav	15 m
Naboskel	50 m	30 m
Nabobeboelse	215 m	50 m

Anlæg

Drift

Vejle Kommune har vurderet transporten til og fra husdyrbruget. Adgangen til ejendommen sker fra Rygbjergvej. Der sker en stigning i antallet af transporter med husdyrgødning fra 80 til 215 stk., øvrige transporter øges ikke. Der er på areal i Billund Kommune etableret en gyllebeholder og ca. 80 af de 215 transporter sker med lastbil til denne gyllebeholder. Der køres af Rygbjergvej via Frederikshåb ad Bøgvadvej/Koldingvej og ind af markvej. Til arealerne i Vejle Kommune køres ad Rygbjergvej og Gøddinghusevej, se Bilag 1.

Vejle Kommune har vurderet, at der ikke er væsentlige gener forbundet med den øgede transport.

Gødningsproduktion og håndtering

Gyllen bliver overført fra gyllebeholder til gyllevogn ved hjælp af kran på gyllevognen, gyllen suges over i vognen og spild undgås derved.

Det er kommunens vurdering, at der med de stillede vilkår ikke er nogen væsentlig risiko for forurening forbundet med den metode.

Ammoniak

Udvidelsen af produktionen med opførelse af tilbygning til eksisterende stald og en ny gyllebeholder medfører, at der er en øget ammoniakfordampning på 1782,71 kg N/år. Udvidelsen overholder kravet om 15 % reduktion af ammoniakfordampningen fra stald og lager.

Det nærmeste naturområde beskyttet efter Husdyrlovens § 7 ligger i en afstand af ca. 2,4 km øst for staldanlægget. Der er tale om et overdrevsareal. I en afstand af ca. 680 m syd for staldanlægget er en sø beskyttet efter naturbeskyttelseslovens § 3. Ved søen er der registreret en særlig kvælstoffølsom naturtype, et fattigkær. Der er foretaget beregning af, hvad udvidelsen vil give anledning til af øget ammoniakdeposition til fattigkæret. Fattigkæret vil få tilført yderligere 0,07 kg N/ha/år, hvor baggrundsbelastningen er 19,4 kg N/ha. Tålegrænsen er 10-20 kg N/ha. Der er ikke andre husdyrbrug med mere end 75 DE inden for 1000 m fra hhv. naturområdet og staldanlægget. Kommunen har vurderet, at merpåvirkningen på 0,07 kg N/ha ikke vil medføre en væsentlig ændret miljøpåvirkning af fattigkæret.

Kommunen har foretaget en konsekvensvurdering i forhold til internationale naturbeskyttelsesområder og beskyttelse af visse arter. Det nærmeste Natura 2000-område er Randbølhede, som ligger 3 km sydvest for anlægget. Endvidere ligger alle udbringningsarealer uden for Natura 2000-områder, det nærmeste ligger i en afstand af 1,7 km. Vejle Kommune vurderer, at der på grund af afstanden til Natura 2000-området ikke vil være en risiko for ændret påvirkning af det internationale naturbeskyttelsesområde. Vejle Kommune har ikke kendskab til, at der i nærheden af staldanlægget findes Bilag IV-arter, som skal beskyttes ifølge Habitatdirektivet.

Lugt, støj og skadedyr

Lugtemissionen er beregnet i det digitale ansøgningssystem ud fra oplysningerne om den ansøgte husdyrproduktion. Geneafstanden er overholdt i forhold til enkelt bolig, samlet bebyggelse og byzone. Det er kommunens vurdering, at der ikke er risiko for væsentlige lugtgener for de omboende.

Der vil være støj fra ventilationsanlæg, korntørringsanlæg, dyr og fra transportere til og fra ejendommen. Kommunen har vurderet, at de omboende kan sikres mod væsentlige støjgener ved at stille krav om overholdelse af konkrete støjgrænser og ligeledes krav om målinger, såfremt der skulle opstå begrundet tvivl om, hvorvidt ejendommens drift kan leve op til de fastsatte grænser.

Det er kommunens vurdering, at der på baggrund af ansøgers oplysninger om skadedyr (Bilag 1) ikke er væsentligt risiko for problemer med skadedyr.

Affald og kemikalier

Fra ejendommen kan der forventes døde dyr, som afleveres til destruktionsanstalt, DAKA. Desuden vil der være fast affald og olie- og kemikalieaffald samt medicinrester og brugte kanyler. Der er i miljøgodkendelsen stillet krav om affaldshåndtering, som skal sikre, at det foregår forsvarligt, således, at der efter kommunens vurdering ikke opstår miljøgener som følge af dette.

Det er kommunens vurdering, at der på baggrund af ansøgers oplysninger om håndtering og opbevaring af kemikalier (Bilag 1) ikke er risiko for væsentlig påvirkning af miljøet.

Arealer

Drift af arealer

I miljøgodkendelsen indgår i alt 119,28 ha. Arealerne er hhv. ejede og forpagtede. Vejle Kommune og Billund Kommune har vurderet, om den påvirkning, som udbringning af husdyrgødning på arealerne giver anledning til, er væsentlig. Sædskiftet er valgt til referencesædskifte S4. Der er stillet vilkår om brug af 5 % efterafgrøder udover Plantedirektoratets krav.

Hensyn til grundvand

Ca. 74 ha af udbringningsarealerne ligger i nitratfølsomt indvindingsområde og der er derfor foretaget en særlig udvaskningsberegning. Denne beregning viser en udvaskning på 59 mg N/l i nudriften og at der i den ansøgte situation ikke er en øget belastning som følge af udvidelsen. Statens udmeldte beskyttelsesniveau er, at nitratindholdet i det vand, der forlader rodzonen, ikke må øges, såfremt koncentrationen overstiger 50 mg/l. Således overholder projektet med den øgede andel af efterafgrøder statens udmeldte beskyttelsesniveau. Det vurderes, at det stillede vilkår om 5 % ekstra efterafgrøder sikrer, at der ikke er risiko for en væsentlig påvirkning af grundvandsinteresserne.

Hensyn til overfladevand

Hovedparten af de ejede og forpagtede arealer øst for ejendommen ligger i oplandet til Vejle Fjord. Udbringningsarealerne ligger ikke i nærheden af målsatte vandløb. Således er der over 350 m til nærmeste B1 målsatte vandløb Vejle Å. Da arealerne kun indeholder ganske få steder med en øget erosionsrisiko, har kommunen vurderet, at der ikke er risiko for tilførsel af næringsstoffer via overfladeafstrømning og erosion til Vejle Fjord.

Øvrige arealer ligger i oplandet til Vadehavet, som er et Natura 2000 fosforbelastet område. Da arealerne ikke er dræned lerjorde/lavbundsarealer eller dræned sandjorde, så er der i forhold til statens udmeldte beskyttelsesniveau ikke brug for yderligere krav end de generelle regler.

Der er beregnet, at der med det valgte sædskifte, som fjerner 21,9 kg fosfor/ ha, er et overskud pr. ha på 0,9 kg fosfor/ ha.

Beskyttelsen af vandområderne mod nitrat er målrettet til de mest sårbare områder, der afvander til Natura 2000-områder. Projektets udbringningsarealer ligger ikke i et sådant opland, idet alle arealer ligger uden for nitratklasser.

Det vurderes, at der ikke som følge af udvidelsen er risiko for en væsentlig virkning på overfladevand i Natura 2000-områder.

Hensyn til natur

Vejle Kommune og Billund Kommune har vurderet, hvorvidt der i forbindelse med udbringning af husdyrgødning er risiko for en væsentlig øget miljøpåvirkning af nærliggende naturområder. Der indgår ikke beskyttet naturområder i udbringningsarealerne og arealerne ligger ikke umiddelbart op af beskyttede naturområder. Endvidere ligger alle udbringningsarealer uden for Natura 2000-områder, det nærmeste ligger i en afstand af 1,7 km. Vejle Kommune har ikke kendskab til forekomsten af bilag IV-arter i eller i nærheden af udbringningsarealerne. Det er vurderet, at projektets udbringning af husdyrgødning ikke vil påvirke beskyttede naturtyper eller Natura 2000 områder.

Vurdering af aftalearealer

Vejle Kommune har vurderet, at de aftalearealer, som indgår i ansøgningen om miljøgodkendelse kan modtage husdyrgødning op til 1,4 DE/ ha uden, at det medfører en væsentlig påvirkning af miljøet. Arealerne ligger inden for oplandet til Vadehavet, som er et Natura 2000 fosforbelastet område. Da arealerne ikke er drænedes lerjorde/lavbundsarealer eller drænedes sandjorde, så er der i forhold til statens udmeldte beskyttelsesniveau ikke brug for yderligere krav end de generelle regler. Arealerne ligger uden for nitratklasser og i P-klasse 0. I forhold til grundvand ligger arealerne uden for nitratfølsomt grundvandsområde og arealerne ligger ikke i nærheden af vandløb. Et af udbringningsarealerne ligger umiddelbart op af et hedeområde, beskyttet efter Husdyrlovens § 7. Da udbringningsarealet ikke skråner mod det beskyttede område, er det Vejle Kommunes vurdering, at der ikke er brug for yderligere krav.

Bedste tilgængelige teknik (BAT)

Vejle Kommune har vurderet, at ansøgers redegørelse for brug af BAT, se Bilag 1, er fyldestgørende. Der er redegjort for management, foder, staldindretning, forbrug af vand og energi, opbevaring/ behandling og udbringning af husdyrgødning. Der er redegjort for både eksisterende og nye dele af anlægget og der er et resumé af de væsentligste alternativer, som ansøger har undersøgt.

Det er kommunens vurdering, at ansøger har truffet de nødvendige foranstaltninger til at forebygge og begrænse forurening ved anvendelse af bedst tilgængelig teknik. Vejle Kommune har sat særlige vilkår om management i form af krav om beredskabsplan og om max indhold af fosfor i foderet.

Landskabelige hensyn

Ejendommen ligger i landbrugsområde og umiddelbart syd for et særligt værdifuldt landskab. Det værdifulde landskab kan beskrives som slettelandskab præget af tætte nåletræshegn og små plantager. Umiddelbart syd for staldanlægget ligger et kulturhistorisk beskyttelsesområde, som indeholder anlæg af militærhistorisk interesse, nærmere betegnet flyverskjul, som er hesteskoformede jordvolde, sårbare overfor terrænændringer og slørende beplantning. Ansøger har overvejet alternative placeringer på åbne mark, som vurderes ikke at være hensigtsmæssig i forhold til driften. Det er kommunens vurdering, at der ikke sker en væsentlig påvirkning af landskabet ved at bygge til eksisterende staldbygning og opføre en gyllebeholder. For at det nye byggeri giver indtryk af at være en integreret del af den samlede ejendom er der stillet vilkår om fortsættelse af eksisterende beplantning ud mod Rullevej. Anlægget ligger uden for fredede områder.

Ophør og alternativer

Vejle Kommune vurderer, at ansøger i tilstrækkeligt omfang har redegjort for alternative muligheder og at de forslåede foranstaltninger ved ophør er tilstrækkelige til at undgå forureningsfare.

Samlet vurdering

Vejle Kommune har vurderet miljøbelastningen fra husdyrbruget på Rygbjergvej 20 på grundlag af projektbeskrivelsen og supplerende oplysninger samt vilkårene i denne godkendelse. Det er kommunens vurdering, at husdyrbruget vil blive drevet på en måde, som ikke vil medføre en væsentlig indvirkning på miljøet.

Med venlig hilsen

Susanne Møller
Miljømedarbejder
Vejle Kommune

Bilag 1 - Ansøgers miljøtekniske beskrivelse

Bilag 1 Ikke teknisk resumé

Der søges om udvidelse af eksisterende slagtesvineproduktion. Der produceres nu 4000 slagtesvin om året og der ansøges om fremover at producere 8700 slagtesvin om året. Der ønskes en fleksibilitet i ansøgningen således at vægtintervallet kan variere og antallet justeres modsat således at de ansøgte 257,27 DE ikke overskrides.

I nudrift er produktionen i de ældste eksisterende bygninger i et vægtinterval på 25-102 kg og i den nye eksisterende stald 30-98 kg. I ansøgt drift er der angivet et vægtinterval 30-104 kg, dette interval kan variere fra en gennemsnits indgangsvægt over året mellem 27-35 kg og en afgangsvægt mellem 102 og 110 kg. Antallet af dyr vil så justeres modsat således at der ikke overskrides antallet af DE der produceres årligt med et gennemsnit over 3 år.

Produktionsoversigt

Produktions type	Dyrekategori	Antal Nudrift	Stipladser Nudrift	Antal DE Nudrift	Antal Ansøgt	Stipladser Nudrift	Antal DE Ansøgt	Bemærkninger Nudrift	Bemærkninger Ansøgt
Svin	Slagtesvin, Delvis spaltegulv, 25-49% fast gulv	1600	450	47,71	1600	400	47,31	25-102 kg	30-104 kg for alle
Andre dyr	1 voksen årshest, 300-500 kg	4		1,38	2		0,69		4,1 g P/FE
NY Svin	Slagtesvin, Delvis spaltegulv, 25-49% fast gulv	0	0	0,00	4700	1250	138,99		152 g råp/FE
Eks ny Svin	Slagtesvin, Delvis spaltegulv, 25-49% fast gulv	2400	750	63,77	2400	750	70,97	30-98 kg	

Total DE Kvæg (Nudrift):	Total DE Kvæg (Ansøgt):	Total DE Fjerkræ og andre dyr (Nudrift):	Total DE Fjerkræ og andre dyr (Ansøgt):	Total DE Svin (Nudrift):	Total DE Svin (Ansøgt):
0	0	1,38	0,69	111,48	257,27

De nyeste af ejendommens stalde (Bygningen længst mod vest) ønskes udvidet med 4sektioner i alt ca 45 m. Det betyder at afstandskrav til offentlig vej på 15 m ikke er overholdt. Og der søges om dispensation herfor.

Der opføres endvidere en gyllebeholder på 1600 m³ for at have tilstrækkelig opbevaringskapacitet til den producerede mængde husdyrgødning.

I projektet er der foretaget korrektioner i forhold til foder med hensyn til råprotein og fosfor. I ansøgt drift er råproteinindholdet i foderet lavere end normen og der er tilsat fytase til foderet men det er ikke en korrektion der er nødvendig i forhold til fosfor i marken. Ved at tilsætte fytase til

Bilag 1 - Ansøgers miljøtekniske beskrivelse

foderet øges optageligheden af kornets naturlige indhold af fosfor og den tilsatte mængde af mineralsk fosfor kan derved reduceres.

I ansøgningen indgår der arealer i Nitratfølsomt indvidningsområde og derfor er der i ansøgt drift regnet med 5 % ekstra efterafgrøder ud over de lovpligtige efterafgrøder. Der er valgt referancesædskifte på alle arealer i alt 119,28 ha ejede og forpagtede. Hertil kommer 66,48 ha aftalearealer.

Bilag 3A Lokalisering og landskab

Anlægget på Rygbjergvej 20 består af stuehus, og diverse driftsbygninger nummereret 2 - 11. Bygninger er beskrevet herunder i skema 3A
Anlægget ønskes udvidet med en slagtesvinestald. Denne stald er beskrevet under bygning 10. Nummereringen i skemaet følger bilag 9 og 10 (oversigtstegning og bygningsoversigt)

Belysningsforhold

Der er ingen arbejdsmæssig udendørsbelysning

Adgangsveje og intern transport.

Adgang til ejendommen sker direkte fra Rygbjergvej hvor der til ejendommen er to indkørsler. Den ene indkørsel fører ind til gårdspladsen som omkranses af stuehus, to driftsbygninger og garage. Den anden indkørsel fører til maskinhus, gylletank og udleveringsrum. På situationsplan bilag 9 ses befæstede arealer.

Intern transport

Intern transport er sæsonbetonet afhængig af marken, transport med gylle, markredskaber i øvrigt samt korn i høst.

Vandboring

Vandforsyning sker fra egen vandboring.

Tekniske anlæg

Se placering af tekniske anlæg på situationsplan bilag 9A.

Bilag 3 B Generelle afstandskrav

Ikke alle generelle afstandskrav til anlægget er opfyldt. Der søges hermed om dispensation for krav på 15 m til offentlig vej.:

Emne	Krav	målt
Ikke-almene vandforsyningsanlæg	25 m	100 m
Almene vandforsyningsanlæg	50 m	1700 m
Vandløb (herunder dræn) og søer	15 m	1300 m
Offentlig og privat fællesvej	15 m	ca 5 m
Levnedsmiddelvirksomhed	25 m	
Beboelse på samme ejendom	15 m	115 m
Naboskel	30 m	
Nabobeboelse	50 m	215 m

Afstand til		
Samlet bebyggelse	540 m	(Randbøl)
Byzone.	780 m	(Vandel)

Bilag 3C Landskabelige hensyn

Ejendommen er placeret umiddelbart øst for flyveplads og i udkanten af et område udpeget som SFL. Ejendommen ligger udenfor en lokal kirkeomgivelsesfredning og der er ikke registreret fortidsminder lige i området ved ejendommen.

Bilag 3D Ressourcer

Energi

Bedriftens årlige energiforbrug er opdelt i forhold til el, olie, (fyringsolie) og dieselolie.

Energi	Nudrift		Ansøgt	
Elforbrug	48.000	kWh	105.000	kWh
Olie	0	l.	0	l.

Der er på ejendommen flisfyr til opvarmning og varmt vand.

Ingen egenproduktion af energi.

Vand

Vandforbruget for produktionen i nudrift er angivet i forhold til vandforbruget i 2006. Ansøgt drift er beregnet ud fra normtal og nudrift.

Vand m3

	Nudrift		Ansøgt	
Drikkevand	2200		4750	
Vask af stalde	120		260	
Vand til markredsk.	30		30	
Markvanding				
Husholdning	<u>170</u>		<u>170</u>	
	2520	m3	5210	m3

Bilag 3E Affaldshåndtering

Døde dyr

Døde dyr opbevares under presenning indtil afhentning til DAKA. Døde dyr hentes en gang om ugen eller efter behov. På bilag 9 og 10 er angivet placering af døde dyr.

Fast affald

Al fast affald opbevares i container (se placering i bilag 9 & 10) og afhentes hver 14. dag af kommunal ordning til genbrugsplads.

Olie og kemikalieaffald

Spildolie opbevares i 200 l tromler i maskinhus. Tromler er placeret på støbt underlag med opsamlingsvolumen til evtudslip. Spildolie genbruges til smøring af maskiner og der er tilbageleveringsordning med olieleverandør.

Rengjorte dunke fra markkemikalier afleveres som fast affald.

Brugte kanyler samt tomme medicinflasker fra veterinærmedicin afleveres til dyrlæge eller som farligt affald på genbrugsplads. Placering af kemikalier fremgår af bilag 9 & 10.

Bilag 3F Management og egenkontrol

Management

På ejendommen produceres der i nudrift 4000 slagtesvin om året.og i ansøgt drift 8700 slgtesvin pr år. Dyrene indsættes hver uge ved 30 kg og leveres efter 12-13 uger ved ca 104 kg.

I forbindelse med gødningshåndtering er pumper under fuldtids opsyn, når de er i drift.

Egenkontrol

Der føres lovpligtig logbog for flydelag i gyllebeholder.

Der føres journal over afsat og udbragt husdyrgøding, med mængder og tidspunkt for udbringning

Der føres E-kontrol for produktionen for at optimere i forhold til fx foderforbrug

Bilag 3G Alternativer og ophør

Alternativer

I forbindelse med placering af den nye stald er andre placeringer overvejet. Alle alternative placeringer vil medføre unødigt besværlig arbejdsgang og for alle placeringerne vil det være nødvendigt med dispensation for afstandskrav til skel og/eller vej.

0-alternativet for produktioner er: ingen udvidelse, dette vil på sigt betyde at produktionen på ejendommen lukkes, da der ikke kan opretholdes en tilstrækkelig indtjening i forhold til arbejdsmængden.

Ophør

Ved ophør af produktion på ejendommen tømmes staldene for dyr. Staldene rengøres og gyllekummerne tømmes. Gyllebeholder tømmes og kan evt. udlejes. Fodersiloer og rørstrengene tømmes og der rengøres for foderrester.

Bilag 4 Ejendommens generelle oplysninger

Spildevand

Der forekommer ikke spildevand fra produktionen. Vaskevand ved vask af staldafsnit ledes med gyllen til gylletanken. Sanitært spildevand fra ejendommen ledes til septiktank. Se placering på bilag 9 og 10. Tagvand ledes til markdræn

Vaskevand til gyllebeholderen er indeholdt i beregningen til opbevaringskapacitet (bilag 8)

Påfyldning og rengøring af marksprøjte foregår på betonplads med opsamling til gyllebeholder eller alternativt renses sprøjteudstyr i marken.

Risici

* Redegørelse for mulige uheld.

Umiddelbare risici for uheld i forbindelse med driften der kan medføre en øget forurening vil være: ventilationssvigt, forkerte foderblandinger, uheld ved gyllebeholder.

* Minimering af risiko for uheld

Der etableres alarm på ventilationsanlægget således at der etableres nødventilation i forbindelse med driftsstof. Indlægssedler checkes ved levering af foder og der etableres alarm ved driftsstop på foderanlægget.

* Minimering af gene og forurening ved uheld.

Forkert foder udskiftes så snart der er kendskab til fejlløseleverance. Ventilations og foderanlægget tilses umiddelbart efter at alarm for driftsstop er modtaget.

Støjklider

Der forventes støj fra ventilationsanlæg, korntøringsanlæg dyr samt fra transport til og fra ejendommen. Antallet af transportere fremgår af bilag 12. Miljøstyrelsens vejledning nr 5/1984 om eksterne støj fra virksomheder anføres ingen grænseværdier for støjbelastningen ved boliger i det åbne land.. Dog anføres at man som udgangspunkt bør anvende de grænseværdier der gælder for områder med blandet bolig og erhvervsbebyggelse.

Det vurderes at ejendommen kan overholde de vejledende støjgrænser for blandet bolig og erhvervsbebyggelse ved de nærmeste naboer. Afstanden til nærmeste nabobeboelse er 488 m, men nærmeste byområde Vandel er ca 488 m vest for ejendommen.

Tiltag mod støjklider

Der er ikke foretaget støj- eller vibrationsdæmpende foranstaltninger.

Skadedyr

Ejendommen er tilmeldt ordning med skadedyrs bekæmpelse.

Fluegener

I gyllen etableres en bestand af rovfluer for at undgå gyllefluer til gene fra ejendommen.

Rottebekæmpelse

Bilag 1 - Ansøgers miljøtekniske beskrivelse

Mortalin står for rottebekæmpelse på ejendommen.

Kemikalier

Pesticider og sprøjteudstyr

Sprøjten fyldes på pladsen foran gyllebeholder og vaskes i marken.

Oplag af olie og kemikalier

Se placering i bilag 9 og 10 for olie og kemikalieoplag

Medicin forefindes i køleskab i stalden.

Ensilage og foder opbevaring

Der indkøbes færdigfoder.

Lysforhold

Der er ingen arbejdsmæssig udendørsbelysning.

Bilag 5 **BAT og renere teknologi**

Redegørelse for anvendt BAT og renere teknologi ifølge BREF-dokumentet i svineholdet på Rygbjergvej 20.

Management

Medarbejderne

Erik Lykke har ingen ansatte, hvorfor der ikke bliver udarbejdet uddannelses- eller træningsplaner.

Beredskabsplan

Der bliver udarbejdet en beredskabsplan, hvori telefonnumrene til kontaktpersoner og offentlige kontaktinstanser i forbindelse med eventuelle uheld er nedskrevet. Beredskabsplanen indeholder forholdsregler i forbindelse med uheld med kemikalier, driftsmateriel, gylle, brand m.v., og er tilgængelig for alle på arbejdspladsen.

Gylleudslusning

Der bliver sluset gylle ud på Rygbjergvej 20 ca. én gang månedligt efter behov. Der er etableret vakuumsystem til udslusning af gylle i alle staldene.

Dagligt tilsyn

Ansøger tilser dyr og produktionsanlæg hver dag. Der udføres småreparationer, når det er nødvendigt, og såfremt der er behov for det, bliver der tilkaldt service.

Opsyn med ressourceforbrug

Der bliver kun aflæst vandforbrug på bedriftens vandmåler i forbindelse med indberetningen til årsregnskabet. Vandet bliver fjernaflæst.

Energiforbruget bliver fjernaflæst, og der føres ikke anden optegnelse eller journal på energiforbruget andet end i forbindelse med årsregnskabet.

Hvert år udarbejdes der mark- og gødningsplaner for hele bedriften.

Der føres E-kontrol med svineholdet med fokus på at optimere i forhold til foderforbrug og den almene produktion.

Renoveringsplan for driftsudstyr og staldbygninger

Bygninger og driftsinventar bliver løbende renoveret, og det forventes, at bygningernes inventar har en levetid på ca. 10 år, hvorfor det projekteres, at der skal udskiftes igen omkring år 2018. Der er ca. 25 års levetid på selve bygningerne.

Samlet BAT indenfor management på Rygbjergvej 20

Det vurderes, at Erik Lykke anvender bedst tilgængelig teknik (jf. referencedokumentet for bedste tilgængelige teknikker vedr. intensiv fjerkræ- og svineproduktion) indenfor følgende managementpunkter:

- Der bliver udarbejdet en beredskabsplan,
- Der foretages daglige tilsyn og løbende service og vedligehold på driftsanlæggene,

Bilag 1 - Ansøgers miljøtekniske beskrivelse

- Der årligt udarbejdes mark- og gødningsplaner, der sikrer, at mængden af tilført gødning tilpasses afgrødernes aktuelle behov,
- Der er fokus på at optimere foderforbrug og produktionen ved hjælp af E-kontrol,
- Vurdering af tidshorizonten for større renoveringer af driftsinventar og driftsbygninger.

- Produktionen kontrolleres efter Danish som er en standard der skal opfyldes for at levere svin til Danish Crown.

I forhold til management bliver der ikke ført journal over energi og vandforbrug.

Staldindretning

Gulvtype

I de eksisterende stalde er der etableret delvis spaltegulv med 25-49 % fast gulv (strawflow i ejendommens oprindelige staldanlæg). Der er også valgt delvis spaltegulv med 25-49 % fast gulv til den nye stald. Ifølge BAT-byggeblad Gr.nr. 106.04-52 har et staldsystem med delvist spaltegulv ved op til 67 % fast gulv og spaltegulvsareal i resten et ammoniaktab på 12 % af det udskilte totalkvælstof svarende til en reduktion af ammoniaktabet på 15 % i forhold til en stald med drænet gulv med gyllekumme under hele gulvfladen.

Alternativer til staldindretning

Gulvtype

I de eksisterende stalde med 25-49 % fast gulv kunne der i princippet godt etableres BAT ved delvis spaltegulve, 50-75 % fast gulv. Men da der er tale om en udvidelse i eksisterende stalde, der ikke på nuværende tidspunkt står foran en større renovation, er det fravalgt at ændre andelen af spaltegulv i de pågældende stalde. Det forventes ikke, at der skal foretages større renovationer af de pågældende stalde indenfor de næste 10 år for eksisterende inventar.

I den projekterede stald er det valgt at etablere gulvtypen med delvis spaltegulv, da ejer har gode erfaringer med denne gulvtype, samt at det medfører en reduktion af ammoniakfordampningen.

Gyllekøling

Gyllekøling giver en lavere temperatur i gyllen, hvilket kan reducere ammoniakfordampningen fra gyllen med op til 40 %, forudsat at gyllekølingen er etableret som foreskrevet i Byggeblad Gr.nr. 106.04-53, og der sker køling selv i varme perioder. Gyllekøling er fravalgt, idet det ikke umiddelbart lader sig gøre at etablere i eksisterende stalde og er uforholdsmæssigt dyr at etablere kun for udvidelsen. Derudover er Erik Lykke ikke interesseret i det øgede energiforbrug.

Biologisk/kemisk luftrensning

Det er meget dyrt at etablere biologisk og/eller kemisk luftrensning for ammoniak i allerede eksisterende stalde. Biologisk luftrensning er forholdsvis pladskrævende idet der skal bruges et areal svarende til mellem 50 og 100 % af det areal stalden fylder. Derudover skal ventilationen i den nye stald være væsentlig anderledes end i eksisterende for at afgangsluften kan ledes til biofilteret. Derfor er biologisk luftrensning fravalgt på ejendommen.

Bilag 1 - Ansøgers miljøtekniske beskrivelse

Luftvasker med syre vil som oftest kræve en samling af luften i langsgående kanaler i loftrummet, hvilket ofte vil kræve en egentlig ændring af spærkonstruktionerne. Det er muligt at etablere luftvaskere på decentrale afkast, men da der forligger ikke definitive konklusioner på brugen og effekten ved decentrale anlæg, er denne mulighed fra start fravalgt. Udover de opsætnings- og konstruktionsmæssige forhold omkring luftvaskeren skal afgangsluften befugtes, hvorfor der skal tilkobles vand til luftvaskeren.

Da alle luftafkast i driftsbygningerne på Rygbjergvej 20 er decentrale, vil anvendelse af luftvasker med syre kræve en central samling af afgangsluften i langsgående kanaler, hvilket vil kræve en ændring af staldbygningernes spærkonstruktioner. Det vurderes derfor, at anvendelse af luftvasker med syre vil være meget dyrt at etablere i de eksisterende stalde.

Grundet ovenstående forhold er luftrensning fravalgt som alternativ til at reducere ammoniakemissionen fra staldanlægget.

Gylleforsuring

Gylleforsuring er fravalgt, idet syretilsætningen tidligere har været diskutabelt i forhold til holdbarheden af betonen i gyllekumme og gyllebeholder. Ifølge FarmTest nr. 41 af 2007 skyldes problemet ofte utilstrækkelig omrøring af gyllen, hvorfor syren samlede sig på bunden og tærede betonen. Derudover giver gylleforsuring problemer med at opretholde et naturligt dannet flydelag på gyllebeholderen, jf. BAT Byggeblad nr. 106.04-54. Der er desuden henvendelser, der indikerer, at lugten fra staldanlægget ofte forværres på ejendomme, hvor ikke alle staldafsnit er omfattet af forsuringen, og hvor der sker en opblanding af forsuret gylle med ikke-forsuret gylle. Dette forhold er endnu ikke belyst, heller ikke i FarmTest nr. 41 af 2007.

På baggrund af ovenstående, samt at det ikke er endeligt belyst, om betonen i de eksisterende stalde på Rygbjergvej 20 er af en sådan sammensætning, at syretilsætningen ikke vil få betydning for betonens holdbarhed, jf. Landbrugets Byggeblad nr. 102.17.19, er det fravalgt at etablere gylleforsuring på anlægget, Rygbjergvej 20. Derudover er gylleforsuring dyrt at etablere og dyrt i drift hvilket ikke står mål med størrelsen på udvidelsen. Muligheden for at koble det på den nyeste eksisterende stald er ikke undersøgt.

Samlet BAT indenfor staldindretning på Rygbjergvej 20

Det vurderes, at Erik Lykke anvender bedst tilgængelig teknik indenfor staldindretning på følgende punkter:

- 25-49 % fast gulv i alle eksisterende stalde samt i den projekterede stald (BAT-byggeblad Gr.nr. 106.04-52).

Foderforbrug

Den ansøgte drift er baseret på fodring efter normerne for det gældende gødningsregnskab. Der er foretaget fodertilpasninger i forhold til indholdet af fosfor og mængden af råprotein pr. FE_{SV}. Der er ikke overvejet fasefodring da foderanlægget ikke umiddelbart kan håndtere dette.

Tilsat fytase

Bilag 1 - Ansøgers miljøtekniske beskrivelse

Der er tilsat fytase til slagtesvinenes foder, hvorfor der er regnet med 4,10 gram P pr. FE i det elektroniske ansøgningssystem. Ved at tilsætte fytaser til foderet opnås den effekt, at det naturligt forekommende fosfor i foderet, der er bundet som fytat, lettere bliver tilgængelig for dyret. Anvendelsen af fytase i foderet medfører en bedre fosforudnyttelse af foderet, hvorfor udledningen af fosfor til miljøet via gødningen og urea bliver mindsket.

Reduceret indhold af råprotein pr. FE

Der er foretaget en reduktion i indholdet af råprotein pr. FE_{SV} i foderet i ansøgt drift i forhold til nudrift. Indholdet af råprotein i foderet er sænket til 152 gram råprotein pr. FE_{SV}.

Ved at reducere indholdet af råprotein i foderet til slagtesvinene er det muligt at mindske udledningen af kvælstof med urinen. Det gøres i praksis ved at sænke foderets indhold af råprotein (og fordøjeligt råprotein) samtidig med, at der tilsættes industrielt fremstillede aminosyrer. Derved opnår man, at dyrets aminosyrebehov bliver dækket ved et mindre proteinoverskud i foderet. Der opstår derfor ikke et overskud af tildelte aminosyrer, som efterfølgende omdannes til urinstof, hvilket resulterer i et tab af kvælstof. Udledningen af kvælstof med husdyrgødningen bliver derfor reduceret ved at reducere indholdet af råprotein i foderet.

Alternativer til korrektioner i foder

Benzoesyre

Der er ikke tilsat benzoesyre til foderet, idet det generelle reduktionskrav til ammoniakfordampningen fra anlægget er opnået ved fodertilpasninger i forhold til indholdet af råprotein i foderet.

Vandforbrug

I alle staldanlæg er der installeret overbrusning. Overbrusningen imødekommer et dyrevelfærdsmæssigt krav, hvilket dog medfører et øget vandforbrug. Derfor er der foretaget følgende vandbesparende foranstaltninger:

Drikkevand

I alle staldbygningerne er der installeret drikkenipler, der sidder over fodertruget og er integreret i foderautomaten, hvilket medfører et mindre vandspild end frithængende drikkenipler eller drikkekopper. Derudover er der i bygningerne 7 og 8 - udover installationen af integreret drikkenipler i foderautomaterne – yderligere installeret vandkopper, der dog har et mindre vandspild end frithængende drikkenipler eller bideventiler uden opsamlingsbakker. De ekstra vandkopper er installeret for at tilgodese, at alle dyrene har adgang til frisk drikkevand.

Vaskevand

Der er opsat overbrusningsanlæg i alle stalde, og i alle stalde bliver disse anvendt til iblødsætning før vask, hvorefter staldene bliver vasket med højtryksrensere og koldt vand. Både iblødsætningen og vask med højtryksrensere er vandbesparende, mens anvendelse af koldt vand er energibesparende.

Samlet BAT i forhold til vandforbrug på Rygbjergvej 20

Det vurderes, at Erik Lykke anvender bedst tilgængelig teknik på følgende punkter:

- Der er installeret integreret drikkenipler i foderautomaterne, så der sker mindre vandspil,

Bilag 1 - Ansøgers miljøtekniske beskrivelse

- Der anvendes iblødsætning før vask og vask med højtryksrensere og koldt vand.

Der mangler BAT i forhold til vandforbrug på følgende punkter ifølge referencedokumentet for bedste tilgængelige teknikker vedr. intensiv fjerkræ- og svineproduktion, da der ikke;

- jævnlige aflæses og kontrolleres vandforbrug,
- føres journal over det aflæste vandforbrug,
- udføres regelmæssig kalibrering af drikkevandsanlæggene for at undgå spild.

Da der ikke jævnligt aflæses og kontrolleres vandforbrug på ejendommen, men at aflæsningen kun sker i forbindelse med årsregnskabet, kan det være besværligt at opdage et forhøjet vandforbrug og eventuel lækage hurtigt.

Energiforbrug

Ventilation

De eksisterende stalde er undertryksventileret, mens den projekterede staldbygning skal være diffus ventileret. De mekaniske ventilationssystemer i de eksisterende staldbygninger bliver rengøres efter hvert hold – svarende til ca. hver 14. dag – i forbindelse med den almene iblødsætning og vask efter hold. Herved fjernes snavs, der kan yde modstand og dermed påvirke til at øge strømforbruget. Al ventilation er styret af et temperaturreguleret styringssystem, der sikrer, at ventilationen kører optimalt både med hensyn til temperaturen i stalene og i forhold til elforbruget.

Belysning

Belysningen er timerindstillet og med automatisk tænd/sluk. Lyset i stalene er tændt efter behov i forbindelse med fodringen og arbejdet i stalden. Lyset er derudover tændt – udenfor fodring og dagligt arbejde – i, hvad der svarer til ca. 14 timer i døgnet i de stalde, hvor facaderne vender ind mod hinanden. Denne ekstra belysning går udover det dyrevelfærdsmæssige krav om 8 timer i døgnet med mindst 40 LUX og skyldes, at dagslyset i stalene kan opleves mindre end de 40 LUX i minimum 8 timer. Erik Lykke har derfor ekstra lys tændt af dyrevelfærdsmæssige årsager.

Samlet BAT i forhold til energiforbrug på Møgelbyvej 85

Det vurderes, at Erik Lykke anvender bedst tilgængelig teknik på følgende punkter ifølge referencedokumentet for bedste tilgængelige teknikker vedr. intensiv fjerkræ- og svineproduktion er BAT:

- Der sker rengøring af ventilationssystemerne ca. hver 14. dag i forbindelse med almen vask og rengøring efter holdene,
- Al ventilation er styret af et temperaturreguleret styringssystem.

Der mangler BAT i forhold til energiforbrug på følgende punkter ifølge referencedokumentet for bedste tilgængelige teknikker vedr. intensiv fjerkræ- og svineproduktion, da der ikke;

- jævnlige aflæses og kontrolleres energiforbrug,
- føres journal over det aflæste energiforbrug,
- er anvendt lavenergibelysning.

Opbevaring af husdyrgødning

To eksisterende gyllebeholdere

Bilag 1 - Ansøgers miljøtekniske beskrivelse

De to eksisterende gyllebeholdere er underlagt 10-årskontrol og er under dagligt opsyn. Gyllebeholderne er alle med flydelag af snittet halm, og der føres logbog over flydelaget. Der foretages løbende eftersyn og vedligeholdelse af gyllebeholderne. Alle ovenstående foranstaltninger er BAT ifølge referencedokument for bedste tilgængelige opbevaringsteknikker (BREF), der vedrører intensiv fjerkræ- og svineproduktion.

Ny gyllebeholder

Den nye gyllebeholder skal etableres med fast overdækning i form af et såkaldt 'cirkustelt'. Fast overdækning er BAT ifølge BREF-dokumentet.

Alternativer til opbevaring

Det er overvejet, om de to eksisterende gyllebeholdere skulle overdækkes, men da ansøger opretholder et tæt flydelag på gyllebeholderne, og at sænkningen af råproteinen i foderet medfører et lavere indhold af kvælstof i gyllen og dermed lavere ammoniakfordampning, er det vurderet, at den økonomiske meromkostning, der vil være ved at overdække de ældre gyllebeholdere ikke er nødvendig for at overholde det generelle krav om 15 % reduktion af ammoniakemissionen fra anlægget.

Udbringning af husdyrgødning

Husdyrgødningen bliver udbragt i henhold til godt landmandsskab og foregår i videst mulig omfang under hensynstagen til naboer, byområder, nærliggende naturområder m.m.. Ovenstående er i overensstemmelse med generelle regler, jævnfør *BEK. 1695 af 19/12 2006, Bekendtgørelse om husdyrbrug og dyrehold for mere end 3 dyreenheder, husdyrgødning, ensilage, m.v.*, hvilket i vid udstrækning er vurderet som bedst tilgængelig udspretningssteknik ifølge referencedokument for bedste tilgængelige teknikker (BREF), der vedrører intensiv fjerkræ- og svineproduktion.

Håndtering af gylle, herunder påfyldning af gyllevogn m.v., foregår altid under opsyn, således at spild undgås, og der tages størst muligt hensyn til omgivelserne. Gyllen bliver overført fra gyllebeholder til gyllevogn ved hjælp af kran på gyllevognen, gyllen suges over i vognen og spild undgås derved.

Husdyrgødningen bliver udbragt med slæbeslanger, og der køres aldrig på vandmættet, oversvømmet, frossen eller snedækket areal. Der er ingen hældende arealer, og der holdes som minimum 2 meters bræmmer til eventuelle vandløb.

Erik Lykke får hvert år udarbejdet en mark- og gødningsplan af en planteavlskonsulent, hvorved det sikres, at mængden af gødning bliver tilpasset afgrødernes forventede behov. I planen bliver der taget hensyn til bl.a. jordbundstype, sædskifte, vanding, planternes udbytte, og kvælstofudnyttelsen. Ifølge referencedokumentet (BREF) er det bedst tilgængelige udbringningsteknik at afbalancere mængden af gødning til afgrødernes forventede behov i forhold til kvælstof, fosfor, m.v..

Nedfældning på arealer i Bufferzone I og II

Der sker nedfældning af al husdyrgødning, der bliver udbragt på sort jord og græs i Bufferzone I og II. Fra 1. januar 2011 foretages nedfældning på al sortjord og alle græsmarker uanset afstand til § 7 beskyttede naturtyper.

Bilag 6 Ventilation

Alle bygningerne er ventileret med undertryk. Den nyeste eksisterende bygning samt den ansøgte udvidelse af samme er med diffust luftindtag

Bygningsnr.	Ventilations type	Afkast antal /type	Luftindtag
2	Undertryk		Vægventiler
4	Undertryk	3 Skorstene	Vægventiler
5	Undertryk	2 Skorstene	Vægventiler
9	Undertryk	6 Skorstene	Diffus
10	Undertryk	8 Skorstene	Diffus

Bilag 7 Rengøring og desinficering

Den nyeste eksisterende stald er delt i 3 sektioner. Udvidelsen af stalden deles op i 4 sektioner. For hver gang en sektion tømmes bliver der vasket og tørret inden nye grise indsættes i sektionen.

Der er overbrusning i staldene 4, 9 og 10.

Bilag 8 Opbevaring og produktion

Produktionens samlede produktion af husdyrgødning.

I produktionen produceres der gylle i alle staldafsnit. Halm i systemet udsluses sammen med gyllen og er med til at etablere et tæt flydelag på den eksisterende gyllebeholder. Der overvejes at etablere en ny gyllebeholder den etableres med fast overdækning da der er under 300 m til nærmeste nabo i landzone. Det overvejes endvidere at etablere overdækning på den eksisterende gyllebeholder.

Årsproduktion

Nu

$$4000 \text{ slagtesvin} \times 0,49 = 1960 \text{ t}$$

Ansøgt

$$8700 \text{ slagtesvin} \times 0,49 = 4263 \text{ t}$$

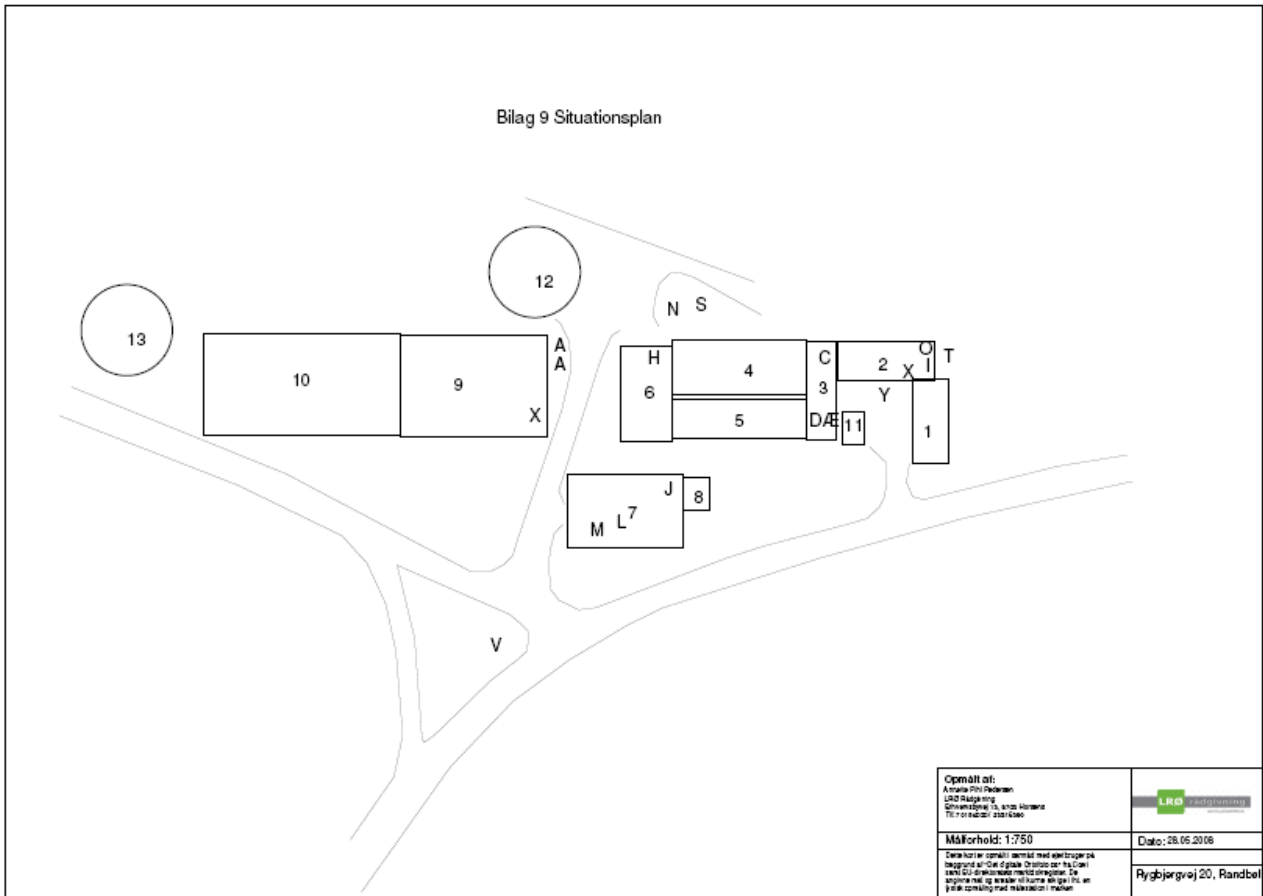
Opbevaringskapacitet

Gyllebeholder	1.600 m ³
Gyllebeholder i marken i Billund	1.600 m ³
Ny gyllebeholder	<u>1.600 m³</u>
	4.800 m ³

Der er opbevaringskapacitet til 13,5 mdr. produktion, hvilket må vurderes at være tilstrækkelig opbevaringskapacitet.

9 mdr. produktion svarer til 3197,25 m³. Det betyder, at der er tilstrækkelig kapacitet uden den nye gyllebeholder.

Bilag 9 Situationsplan



Der henvises endvidere til materiale fremsendt fra LRØ ByggeRådgivningen i forbindelse med ansøgning om dispensation fra afstandskrav til vej.

Bilag 10 Bygningsoversigt

Nedenstående oversigt over ejendommens bygninger og tekniske anlæg refererer til nummer og bogstavangivelsen på situationsplan Bilag 9

- 1 Stuehus
- 2 Sygestald
- 3 Foderlade
- 4 Slagtesvin
- 5 Slagtesvin
- 6 Lade
- 7 Maskinhus
- 8 Værksted
- 9 Slagtesvin
- 10 NY slagtesvinestald
- 11 Garage
- 12 Gyllebeholder 1600 m³
- 13 NY Gyllebeholder 1600 m³

Placering af tekniske anlæg

- A Udendørs fodersilo *
- C Indendørs fodersilo
- D Planlæger korn
- H Opbevaring halm/strøelse
- I Kemikalier
- J Kompressor
- L Spildolie
- M Dieselolie
- N Vaskeplads
- O Flisfyr - stoker
- T Septiktank
- V Døde dyr
- X Forrum
- Y Vandboring
- Æ Korntørring

* I forbindelse med udvidelse opsættes endnu en udendørsfodersilo ved siden af den eksisterende. Fodersiloen er 7,6 m høj den er af metal og er grå og rummer 28 t foder.

Bilag 11 Beskrivelse af arealer

Marker med nitratfølsomt indvindingsområder.

Billund Kommune, markerne 30-0, 32-0, 33-0, 34-0, 35-0, 36-0, 37-0, 38-0, 39-0, 40-0, 41-0, 44-0, 45-0, 46-0, 47-0 og 50-0.

Vejle Kommune, markerne 7-0, 8-0, og 9-0.

Der skal etableres 5 % ekstra efterafgrøder udover de lovpligtige 14% som virkemiddel for at sikre nitratudvaskningen til grundvandet falder i forhold til nudrift. De ekstra efterafgrøder skal placeres i de marker med nitratfølsomme indvindingsområder.

Tiltag i forhold til fosfor

Der foretages korrektion i foder fra 4,5g P/FE til 4,1 g P/FE for at opfylde krav til fosforbalance

Fosforoverskuddet på bedriftsniveau:

Tilført P i husdyrsgødning	2620,5 kg P
Fraført (119,28 ha x 21,1 kg P	2516,8 kg P
Overskud på bedriften	103,7 kg P
Overskud pr. ha 119,28 ha divideret med 103,7 kg	0,9 kg P

Bilag 12 Transport

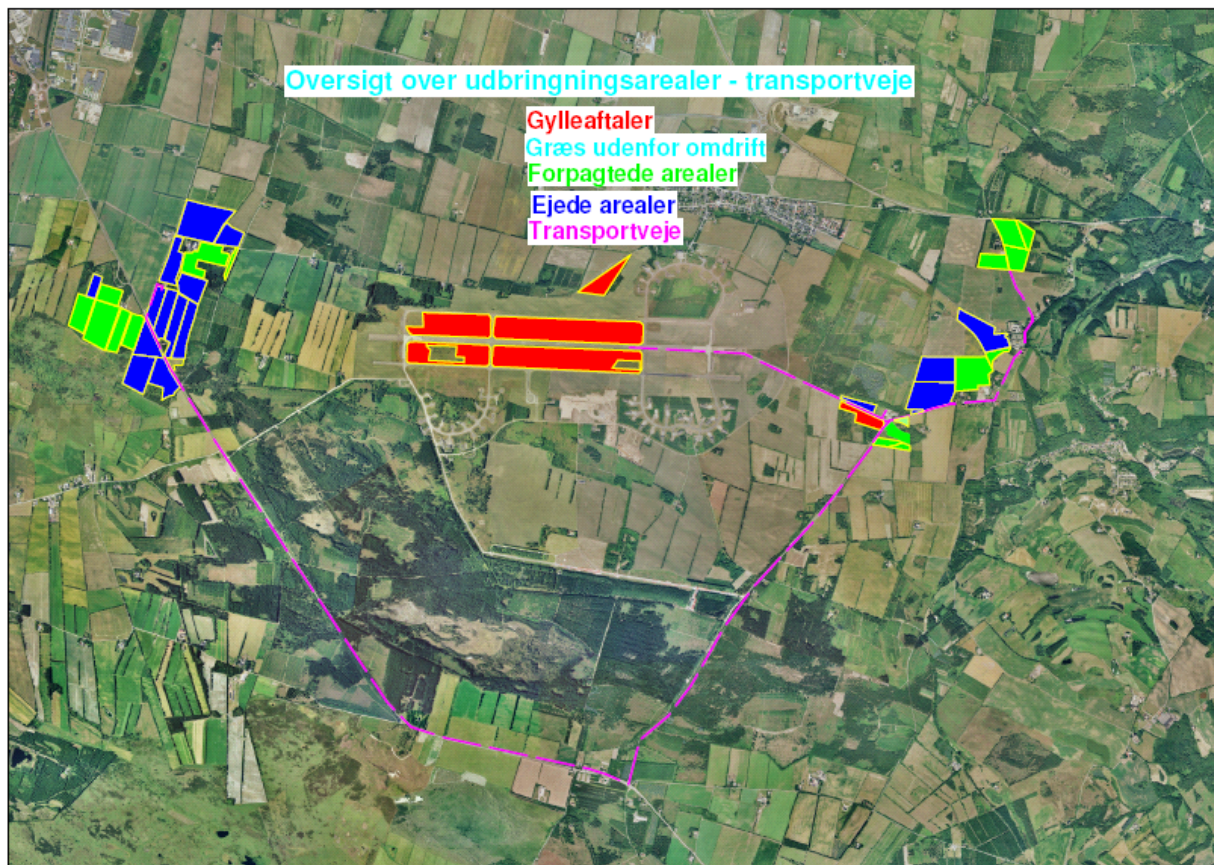
Til- og frakørsel til og fra ejendommen sker ad to indkørsler. En til gårdsplads og en til ind og udlevering af dyr samt adgang til gyllebeholdere.

Tung transport til og fra ejendommen kan ske fra tidlig morgen til sen aften. Der tilstræbes dog at det sker i tidsrummet 5.00 til 20.00.

Antal transporter årligt	Nudrift	Ansøgt
Levende dyr til ejendommen	26	26
Levende dyr fra ejendommen	52	52
Døde dyr	52	52
Foder	26	26
Brændstof	12	12
Husdyrgødning	<u>80</u>	<u>215</u>
		heraf ca 80 med lastbil til buffertank i Billund
	248	383

Den øgede transport er alene antallet af dyr, ikke frekvensen, samt mere gylle der skal transporteres til udbringningsarealerne. Udbringning sker om foråret og om efteråret og belaster ikke jævnt hen over året.

Transport med lastbil til buffertank i Billund køres af Rygbjergvej via Frederikshåb ad Bøgvadvej/Koldingvej og ind af markvej.



Bilag 13 Lugt

I forbindelse med ansøgning om miljøgodkendelse bliver der beregnet lugtgener for evt naboer. Der er i loven stillet krav om hvor stor en gene man må acceptere for hhv beboelser i byzone, i samlet bebyggelse og for enkeltbeboelser i landzone.

For Rygbjergvej 20, 7183 Randbøl er der beregnet følgende i systemet

Lugtgeneberegning

Staldafsnit	Område	Afstand til område (meter)	Placering 300-60 grader	Andre ejendomme med mere end 75 DE
Staldanlæg	Byzone	1457,96 m	Nej	0 ejendomme
Staldanlæg	Samlet bebyggelse	452,64 m	Nej	0 ejendomme
Staldanlæg	Enkelt bolig	254,18 m	Ja	0 ejendomme
Ny Stald	Byzone	1421,83 m	Nej	0 ejendomme
Ny Stald	Samlet bebyggelse	561,16 m	Nej	0 ejendomme
Ny Stald	Enkelt bolig	182,62 m	Ja	0 ejendomme
nyeste stald - slagtesin	Byzone	1432,53 m	Nej	0 ejendomme
nyeste stald - slagtesin	Samlet bebyggelse	518,77 m	Nej	0 ejendomme
nyeste stald - slagtesin	Enkelt bolig	207,73 m	Ja	0 ejendomme

Resultat af lugtberegning

Områdetype	Beregningsmodel	Ukorrigeret geneafstand (meter)	Korrigeret geneafstand (meter)	Korrigeret geneafstand (meter), nudrift	Vægtet gennemsnitsafstand (meter)	Genekriterie overholdt?
Byzone	Ny	500,28 m				Genekriterie overholdt. Ingen nabobeboelser/byzone indenfor 1,2 gange geneafstand.
Samlet Bebyggelse	Ny	368,93 m				Genekriterie overholdt. Ingen nabobeboelser/byzone indenfor 1,2 gange geneafstand.
Enkelt bolig	FMK	165,80 m	112,08 m		182,62 m	Genekriterie overholdt. Korrigeret geneafstand kortere end vægtet gennemsnitsafstand.

Miljøvurdering af lugtgenerne bliver beregnet efter to modeller. **FMK modellen**, som tidligere var den mest udbredte, og den **nye lugtvejledning**, som fremgår af vejledningens bilag 5. I et konkret tilfælde skal anvendes model, som giver den længste geneafstand. Det er angivet, hvilken model der

Bilag 1 - Ansøgers miljøtekniske beskrivelse

på den baggrund er anvendt. Såfremt det er den nye model kan ansøgningssystemets miljøvurdering i forhold til lugtgenerne erstattes af en konkret OML- beregning.

Den **ukorrigerede geneafstand**. er den geneafstand, som kan beregnes på baggrund af lugtemissionen fra alle staldafsnit.

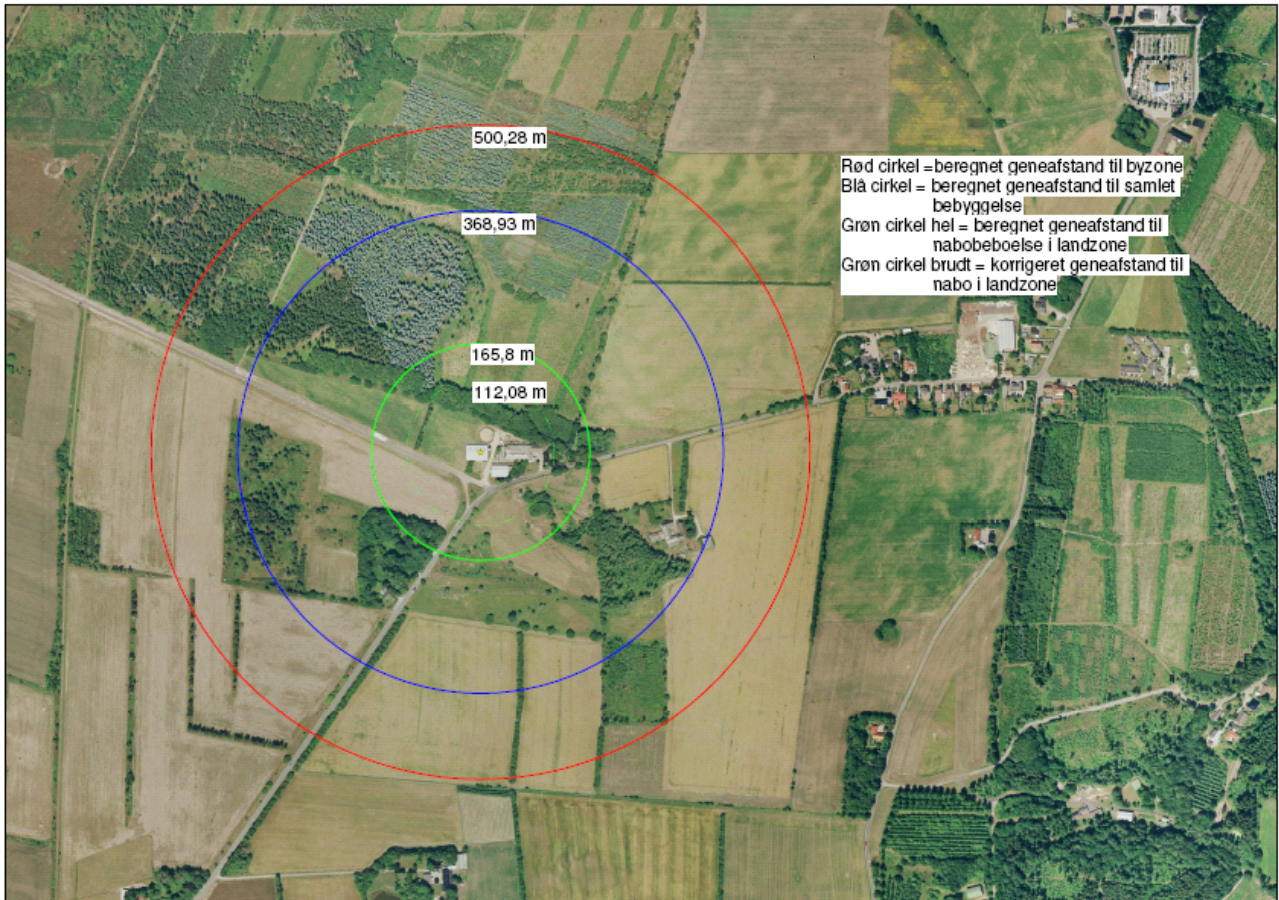
Den **korrigerede geneafstand**. er geneafstanden, hvor der er korrigeret for vindretning og kumulation i forhold til en situation, hvor den nye model anvendes. Den indeholder desuden en korrektion baseret på en bortscreening af staldafsnit, som er placeret længere væk end 1,2 gange geneafstanden.

Geneafstanden ved nudrift er den korrigerede geneafstand, som kan beregnes på baggrund af den husdyrproduktion, som er angivet under nudrift. Denne geneafstand anvendes i tilfælde, hvor den vægtede gennemsnitsafstand er mellem 50-100 % af geneafstanden. I disse tilfælde må der foretages ændringer, som giver uændrede eller reducerede lugtgener. Dette betyder i så fald, at geneafstanden ved ansøgt drift ikke må være længere end geneafstanden ved nudrift.

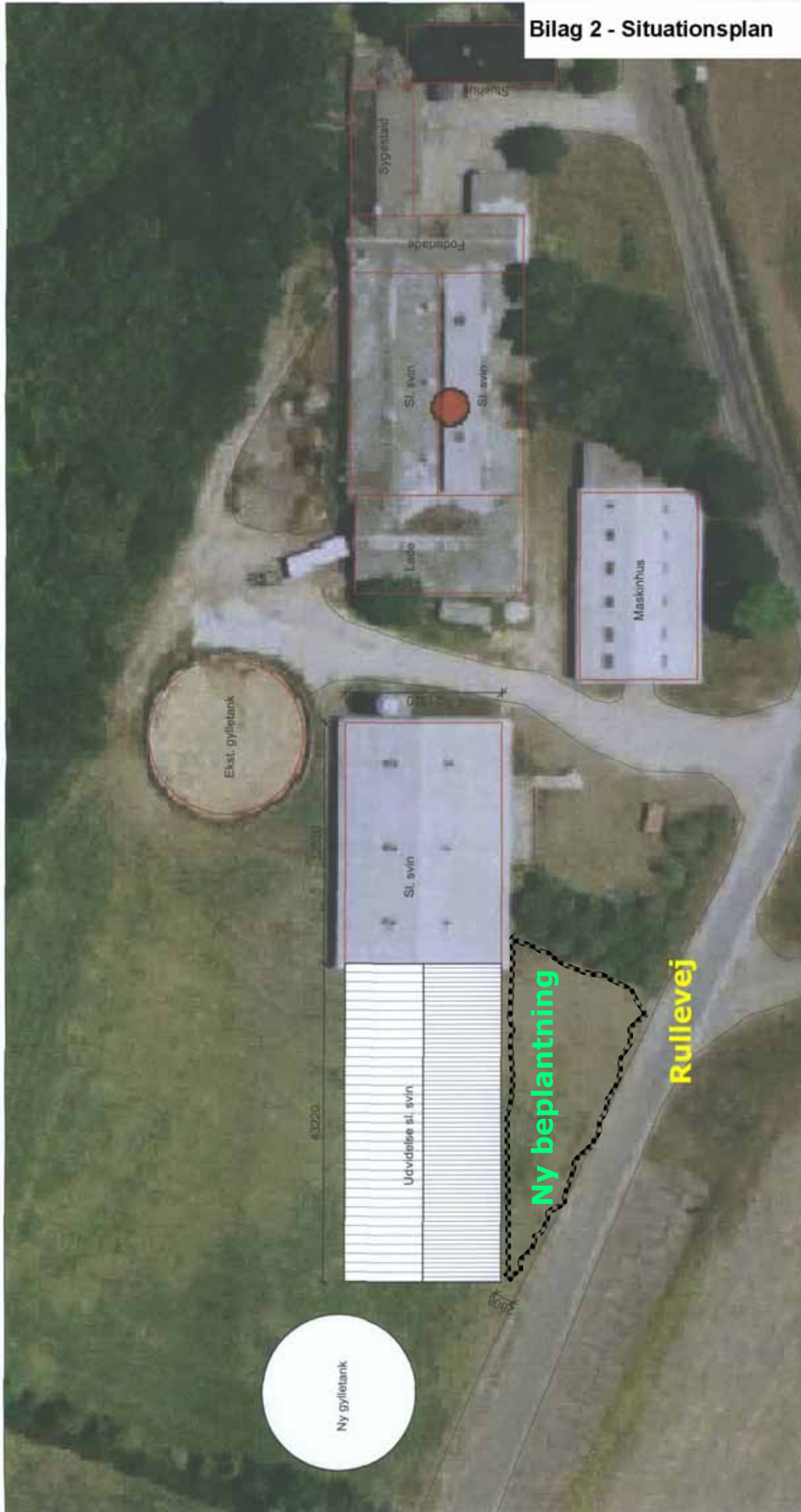
Den **vægtede gennemsnitsafstand** er en beskrivelse af den reelle afstand mellem staldafsnittene og omboende. Den vægtede gennemsnitsafstand beregnes kun for de staldafsnit, som ikke er bortscreenet ved at ligge længere væk end 1,2 gange geneafstanden.

Det er til sidst **konkluderet** , hvorvidt genekriterierne er overholdt. Det skal dog tilføjes, at såfremt staldafsnittene ligger spredt i forhold til omboende kan det være nødvendigt at foretage en ekstra beregning for de staldafsnit, som ligger nærmest omboende. Disse skal også isoleret set overholde genekriterierne.

Bilag 1 - Ansøgers miljøtekniske beskrivelse



Bilag 2 - Situationsplan

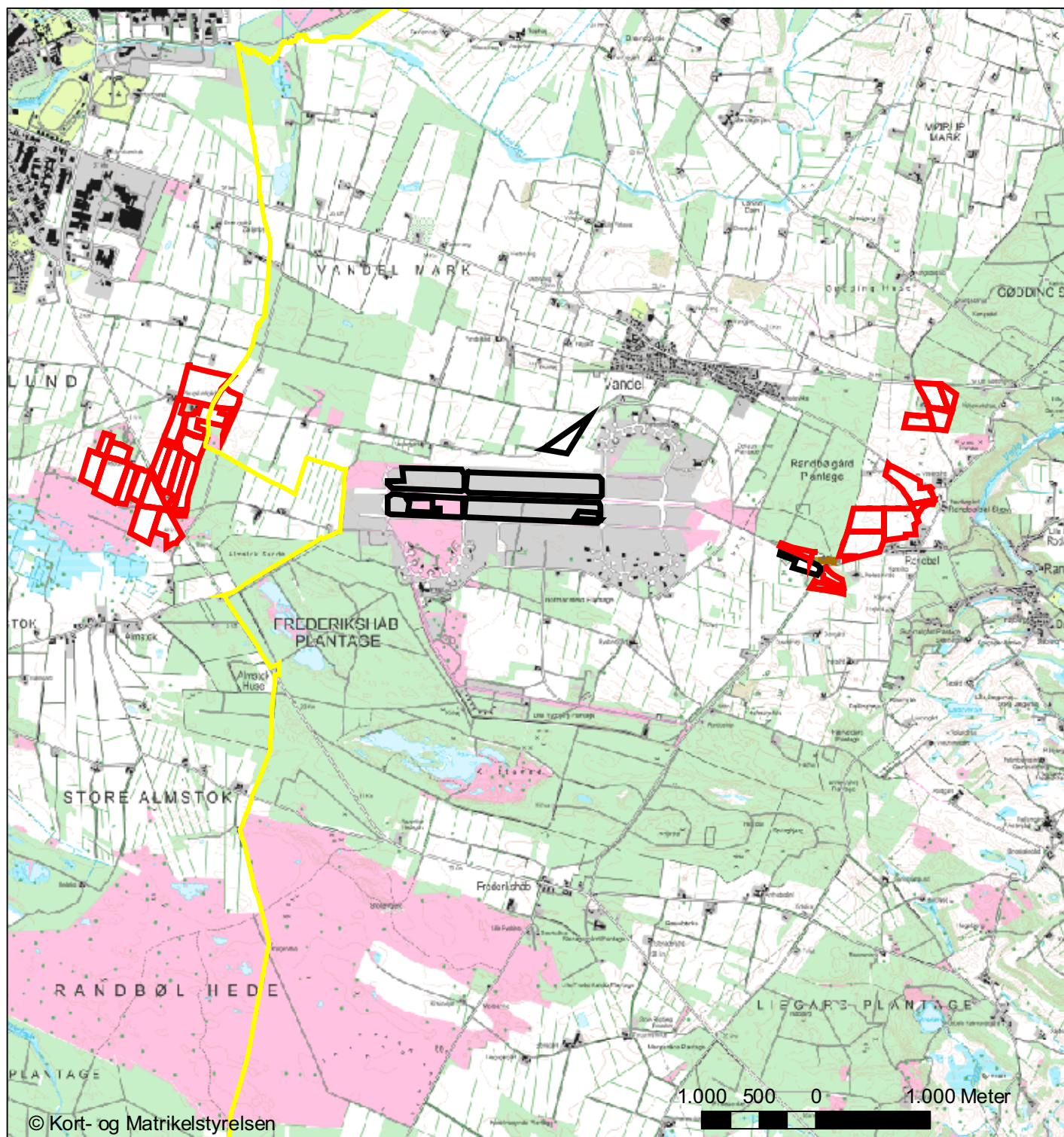


Udenlands målt er i mm. Der må ikke måles på tegningen. Denne tegning må ikke kopieres, overføres eller anvendes til andet formål uden tilladelse.



LRØ Byggerådgivningen

● Erhvervsbyvej 13 8700 Horsens Tlf.: 70 15 40 00 Fax: 76 58 77 69 Hjemmeside: www.lro.dk	Inlt: HJT/MBB Dato: 06.05.08 Mål: 1:500 Email:
Bygherre: Erik Lykke Rybjergvej 20 7183 Rindøbet Tlf.: 75 88 35 13 Mobil: ---- Fax: ---- E-mail: ---- Byggeadr.: ----	Sagsemne: Udvidelse slagtesvinestald Tg. emne: Situationsplan Sags nr.: 08-120 Godkendt:
Mat.nr.: ----	Tegningsnr.: t_99_0_sitplan_01



Udbringingsarealer

-  Ejet eller forpagtet
-  Aftale
-  Kommunegrænse

Susanne Møller
Vejle Kommune
Forvaltning for Natur og Miljø
Skolegade 1, 7100 Vejle



Direkte tlf. 76812417
e-mail: sumol@vejle.dk

**Vedrørende arealudtalelse i forbindelse med § 12 godkendelse af
Rygbjergvej 20, 7183 Randbøl**

Dato: 12. juni 2008

Billund Kommune har den 16. april 2008 modtaget en høring jf. § 21 i Bekendtgørelse om tilladelse og godkendelse m.v. af husdyrbrug (godkendelsesbekendtgørelsen). Supplerende oplysninger er modtaget den 14. maj 2008.

Teknik og Miljøforvaltningen

Natur og Miljø
Jorden Rundt 1
7200 Grindsted

I henhold til § 21 i godkendelsesbekendtgørelsen, skal der foretages høring af den kommune, hvori arealerne er beliggende med anmodning om udarbejdelse af vilkår for de pågældende arealer.

Tlf. 7972 7200
www.billund.dk

Arealerne

I alt 70,92 ha. fordelt på 18 marker er beliggende i Billund Kommune, jf. bilag 1. Arealerne er navngivet 30-0, 32-0, 33-0, 34-0, 35-0, 36-0, 37-0, 38-0, 39-0, 40-0, 41-0, 43-0, 44-0, 45-0, 46-0, 47-0, 48-0 og 50-0 i ansøgningsmaterialet, og er oplyst som ejede/forpagtede arealer. Marken med nr. 41-0 er delvist beliggende i Vejle Kommune. Arealerne drives med et sædskifte svarende til referencesædskifte (S4).

Journalnr.: 08/2473

Sagsbehandler:
Bettina Lerche
Tlf. 7213 1157
BLE@billund.dk

Grundvand

Alle udbringningsarealer beliggende i Billund Kommune, svarende til 70,92 ha, ligger indenfor Nitrat Følsomt Indvindingsopland (NFI). Ansøgningsmaterialet inkluderer derfor beregninger for udvaskning fra rodzonen. Udvasningen er beregnet til 59 mg nitrat pr liter fra rodzonen i det ansøgte projekt. Merbelastningen fra ansøgt kontra nudrift er beregnet til 0 mg nitrat pr liter.

Forudsætningerne for ansøgningen er:

- at arealerne drives med referencesædskifte S4
- at der anvendes foder med et indhold af råprotein på max. 152 gram pr. FE og et indhold af fosfor på max. 4,1 gram pr. FE.
- at der udover Plantedirektoratets krav dyrkes 5 % med efterafgrøder

Der skal stilles vilkår om:

- at der anvendes foder med et indhold af råprotein på max. 152 gram pr. FE og et indhold af fosfor på max. 4,1 gram pr. FE. Der kan ændres i mængden af råprotein pr. FE, såfremt det dokumenteres ved beregning i FarmN, at indholdet af nitrat i det vand, der forlader rodzonen ikke overstiger 59 mg nitrat/l for alle udbringningsarealer, der ligger i Billund Kommune.

- at der foruden Plantedirektoratets krav dyrkes 5 % med efterafgrøder. Der skal som minimum være efterafgrøder på marker i NFI (alle udbringningsarealer i Billund Kommune) lige så ofte som på de arealer, som ligger uden for nitratfølsomt indvindingsområde. For det samlede antal ha med efterafgrøder reduceres N- kvoten med 25 kg N/ ha det følgende år, da en del af det kvælstof, som efterafgrøden binder, frigives til næste afgrøde.

Ansøger har fravalgt at anvende sædskiftet som virkemiddel. Der stilles derfor ikke vilkår til sædskifte.

Det er Billund Kommunes vurdering at udvidelsen på ovennævnte vilkår ikke vil medføre en væsentlig merpåvirkning af grundvandet.

Overfladevand

Arealerne afvander til Vadehavet, som er udpeget som EF-fuglebeskyttelsesområde, Ramsarområde og EF-habitatområde. Ingen af arealerne er beliggende indenfor Nitratklasserne 1-3. En mindre del af udbringningsareal 43-0 er beliggende i lavbundsområde, men da arealet er klassificeret som tilhørende okkerklasse 1 stilles der ikke vilkår i forhold til fosforoverskud. I hht. til ansøgningsmaterialet er krav om fosforoverskud overholdt.

Billund Kommune vurderer ikke, at der er behov for at stille skærpede vilkår til udvaskningen af kvælstof og fosfor af hensyn til Vadehavet.

Natur

Ingen af arealerne ligger indenfor eller grænser op til § 7 natur i hht. husdyrgodkendelsesloven eller Natura 2000 områder.

En mindre del af mark 38-0 (se kortbilag) er omfattet af Naturbeskyttelsens § 3 og det er Billund Kommunes vurdering at arealet ikke kan indgå som udspretningsareal.

Flere af udbringningsarealerne (34-0, 37-0, 44-0 og 50-0) grænser op til § 3 natur i hht. Naturbeskyttelsesloven. Da alle disse arealer har en hældning på under 6 grader vurderer Billund Kommune, at der ikke er risiko for overfladeafstrømning til nærliggende natur. Billund Kommune finder derfor ikke, at der er årsag til at stille skærpede vilkår til arealerne af hensyn til natur.

Samlet vurdering

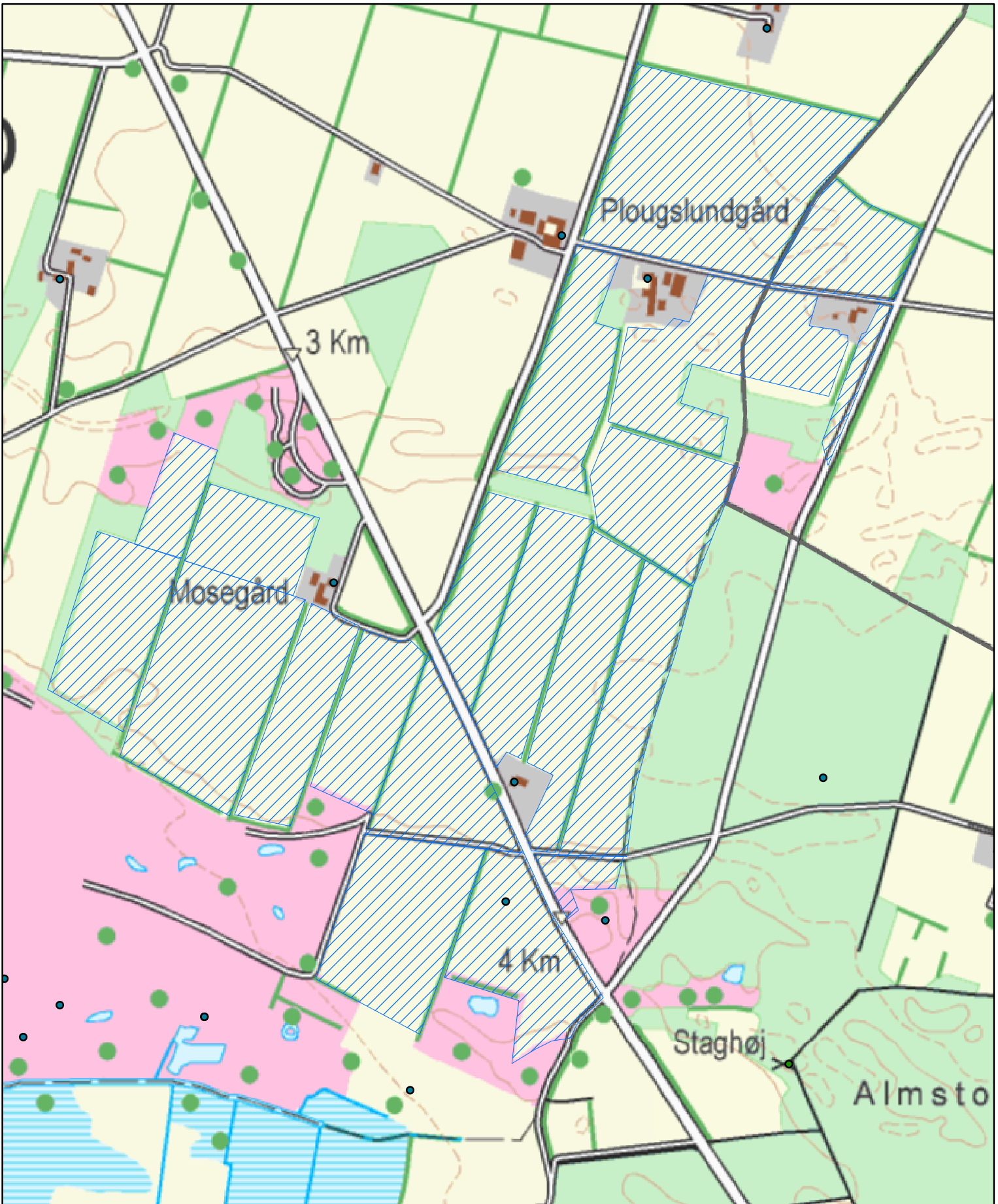
Det er Billund Kommunes samlede vurdering at udbringningsarealerne 30-0, 32-0, 33-0, 34-0, 35-0, 36-0, 37-0, 38-0, 39-0, 40-0, 41-0, 43-0, 44-0, 45-0, 46-0, 47-0, 48-0 og 50-0 på de nævnte vilkår, kan indgå i miljøgodkendelsen af Rygbjergvej 20 uden, at det vil medføre en væsentlig påvirkning af miljøet.

Er der spørgsmål er I velkomne til at kontakte undertegnede.

Med venlig hilsen

Bettina Lerche
Biolog, Miljøogsagsbehandler

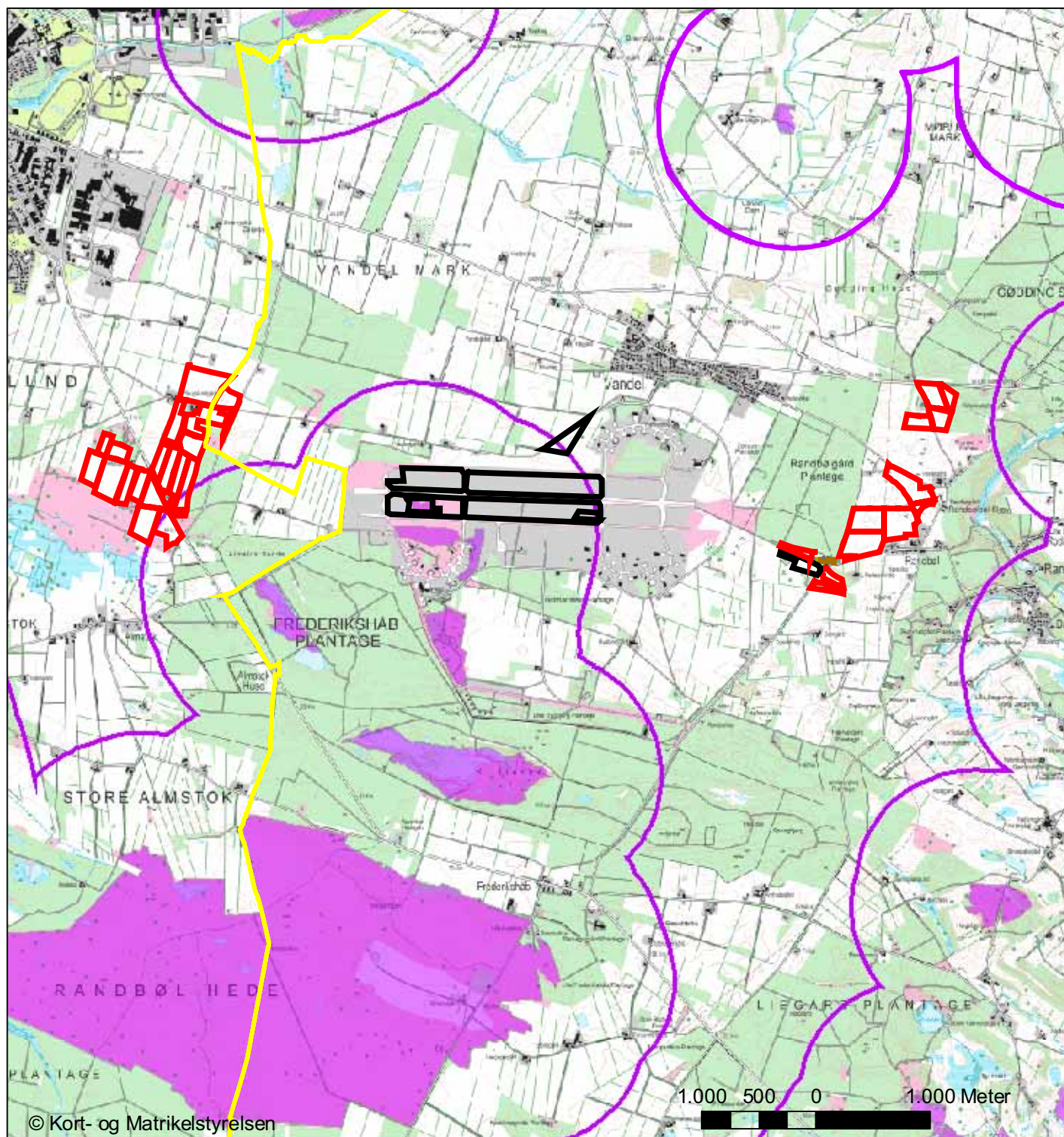
Vedlagt: kortbilag over udbringningsarealer beliggende i Billund Kommune.








Billund Kommune - Teknik og Miljø

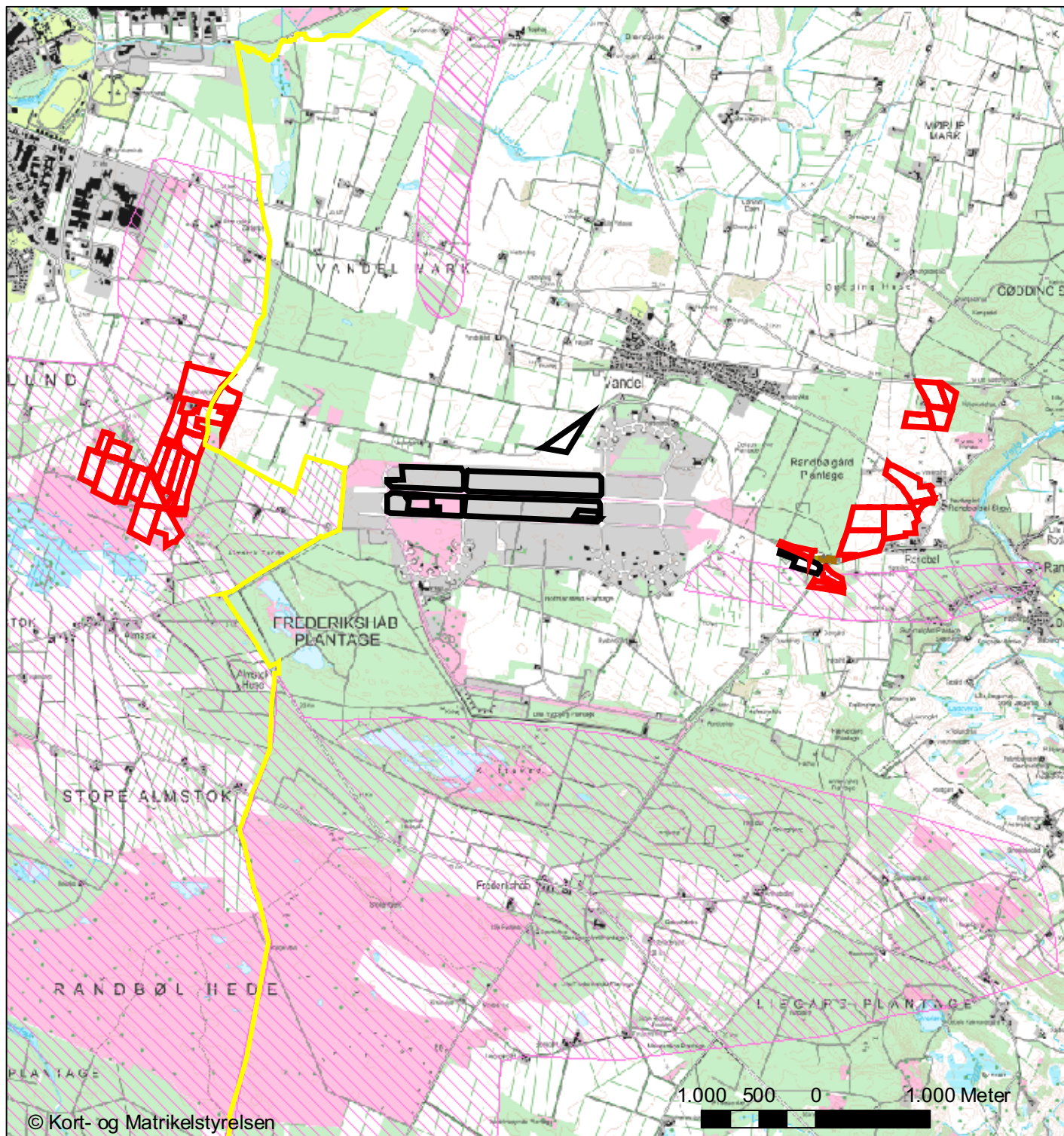
Emne: Udbringningsarealer til Rygbjergvej 20, 7183 Randbøl

MÅL:	1:7.899	TEGNING NR.:	1
DATO:	19-06-2008		
TEGNET AF:	BLE	REV.:	







§7 naturtyper og udbringningsarealer med krav om nedfældning

-  Ejet eller forpagtet
-  Aftale
-  Naturtyper beskyttet efter §7 i lov om miljøgodkendelse mv. af husdyrbrug
-  Bufferzone, 1000 m
-  Kommunegrænse



Udbringningsarealer og nitratfølsomme indvindingsområder

-  Ejet eller forpagtet
-  Aftale
-  Nitratfølsomme indvindingsområder
-  Kommunegrænse

