



MILJØGODKENDELSE

Husdyrbruget Kyømarksvej 6,
9240 Nibe

Dato for godkendelsen:	20. december 2011
Husdyrbruget:	Kyømarksvej 6
CHR-nr.	32254
CVR-nr:	14235671.
Matr. nr., ejerlav	1 o Kyø Hgd, St. Ajstrup m. fl.
Husdyrbrugets adresse:	Kyømarksvej 6, 9240 Nibe
Ejer af husdyrbruget:	Eigil Jørgensen
Ansøger:	Eigil Jørgensen
Tilsynsmyndighed:	Aalborg Kommune Teknik- og Miljøforvaltning Landbrugsafdelingen Stigsborg Brygge 5 9400 Nørresundby
Sagsbehandler på godkendelsen	Mette Larsen/Nils Nørgaard Aalborg Kommune Teknik- og Miljøforvaltning Landbrugsafdelingen Stigsborg Brygge 5 9400 Nørresundby
Sagsnummer:	2010-53109

Læsevejledning

Denne miljøgodkendelse indeholder dels en beskrivelse af den ansøgte produktion, vurdering af det ansøgte, samt en række stillede vilkår for godkendelsen. Indledningsvist meddeles miljøgodkendelsen med angivelse af klagevejledning. Herefter følger vilkår med beskrivelse og vurdering tilknyttet opdelt efter emne. Vilkår for egenkontrol er samlet i et afsnit sidst i godkendelsen. Herefter følger en række bilag, jf. bilagslisten, herunder en samlet oversigt over vilkår.

Ved anvendelsen af begrebet husdyrbrug forstås en bedrift, hvorpå der er et dyrehold af mere end 3 dyreenheder, dyreholdet med tilhørende stalde og lignende, gødnings- og ensilageopbevaringsanlæg, øvrige faste konstruktioner samt tilhørende arealer. Ved arealer forstås ejede og forpagtede markarealer samt natur- og skovområder til ejendommen.

INDHOLDSFORTEGNELSE

1	MEDDELELSE OM MILJØGODKENDELSE	6
1.1	GODKENDELSE.....	6
1.2	OFFENTLIGHED	7
1.3	GYLDIGHED OG RETSBEKYTTELSE	8
1.4	REVURDERING AF MILJØGODKENDELSEN	9
1.5	OFFENTLIGGØRELSE	9
1.6	KLAGEVEJLEDNING	9
1.7	UDNYTTELSE AF GODKENDELSEN	10
2	RESUMÉ OG SAMLET VURDERING	11
3	GENERELLE FORHOLD.....	13
3.1	VILKÅR TIL GENERELLE FORHOLD	13
3.2	BESKRIVELSE AF HUSDYRBRUGET	13
3.3	MEDDELELSESPLIGT – ANLÆG, AREALER, EJERFORHOLD	14
4	HUSDYRBRUGETS BELIGGENHED OG PLANMÆSSIGE FORHOLD	15
4.1	VILKÅR TIL PLACERING I LANDSKABET MV	15
4.2	BESKRIVELSE AF PLACERING I LANDSKABET	15
4.3	PLANMÆSSIGE FORHOLD OG AFSTANDSKRAV TIL ANLÆGGET	15
4.4	FREDNINGER, FORTIDSMINDER, BYGGE- OG BESKYTTELSESLINJER MM	16
4.5	VURDERING AF HUSDYRBRUGETS BELIGGENHED OG PLANMÆSSIGE FORHOLD	16
5	HUSDYRHOLD, STALDANLÆG OG DRIFT	17
5.1	HUSDYRHOLD	17
5.1.1	Vilkår til so- og smågriseproduktionen.....	17
5.1.2	Beskrivelse af so- og smågriseproduktionen.....	17
5.1.3	Vurdering af so- og smågriseproduktionen.....	17
5.2	ANLÆGGET	17
5.2.1	Vilkår til staldinventar- og drift	17
5.2.2	Beskrivelse af staldinventar- og drift.....	18
5.2.3	Vurdering af staldinventar- og drift	18
5.3	VENTILATION.....	18
5.3.1	Vilkår til ventilation.	18
5.3.2	Beskrivelse af ventilation.	18
5.3.3	Vurdering af ventilation.	18
5.4	RENGØRING AF STALDANLÆG, HERUNDER VANDFORBRUG.....	18
5.4.1	Vilkår til rengøring af staldanlæg, herunder vandforbrug	18
5.4.2	Beskrivelse af rengøring af staldanlæg, herunder vandforbrug	18
5.4.3	Vandbesparende foranstaltninger:	19
5.4.4	Vurdering af rengøring af staldanlæg, herunder vandforbrug	19
5.5	ENERGIFORBRUG	19
5.5.1	Vilkår til energi	19
5.5.2	Beskrivelse af energiforbrug	19
5.5.3	Energibesparende foranstaltninger	19
5.5.4	Olie.....	19
5.5.5	Vurdering af energiforbrug.....	20
5.6	SPILDEVAND, HERUNDER REGNVAND	20
5.6.1	Vilkår for afløbsforhold for spildevand, herunder regnvand.....	20
5.6.2	Beskrivelse af afløbsforhold for spildevand, herunder regnvand	20
5.6.3	Vurdering af afløbsforhold for spildevand, herunder regnvand	20
5.7	AFFALDSHÅNDBLING.....	20

5.7.1	Vilkår til bortskaffelse af affald	20
5.7.2	Beskrivelse af affaldshåndtering	21
5.7.3	Vurdering af affaldshåndtering	21
5.8	OPBEVARING AF KEMIKALIER, OLIE, HANDELSGØDNING OG HJÆLPESTOFFER.....	21
5.8.1	Vilkår til opbevaring af kemikalier, olie, handelsgødning og hjælpestoffer.....	21
5.8.2	Beskrivelse af opbevaring af kemikalier, olie, handelsgødning og hjælpestoffer....	22
5.8.3	Vurdering af opbevaring af kemikalier, olie, handelsgødning og hjælpestoffer.....	22
5.9	UHELD OG RISICI	23
5.9.1	Vilkår for uheld og risici.....	23
5.9.2	Minimering af risiko for uheld.....	23
5.9.3	Vurdering af uheld og risici	23
6	GØDNINGSPRODUKTION OG –HÅNDBTERING	24
6.1	GØDNINGSTYPER OG MÆNGDE.....	24
6.1.1	Vilkår til afsætning og/eller modtagelse af husdyrgødning.....	24
6.1.2	Beskrivelse af afsætning og/eller modtagelse af husdyrgødning	24
6.1.3	Vurdering af afsætning og/eller modtagelse af husdyrgødning	24
6.2	FLYDENDE HUSDYRGØDNING.....	24
6.2.1	Vilkår for gyllebeholdere og håndtering af gylle	24
6.2.2	Beskrivelse af gyllebeholdere og håndtering af gylle	25
6.2.3	Vurdering af gyllebeholdere og håndtering af gylle	25
7	FORURENING OG ANDRE GENER FRA HUSDYRBRUGET	26
7.1	AMMONIAKPÅVIRKNING OG GENER FRA HUSDYRBRUGET	26
7.1.1	Ammoniak og natur.....	26
7.1.2	Beskrivelse af ammoniakfordampning fra anlægget	26
7.1.3	Natur beskyttet efter naturbeskyttelseslovens § 3.....	27
7.1.4	Natur beskyttet efter naturbeskyttelseslovens § 3 og beliggende i Natura 2000-område 28	
7.1.5	Vurdering af påvirkningen fra anlægget	29
7.1.6	Beskrivelse af bilag IV arter og andre beskyttede arter i forhold til anlæg	30
7.2	TEKNIK TIL REDUKTION AF AMMONIAKFORDEAMPNING OG FOSFORINDHOLD I GØDNINGEN	31
7.2.1	Foder.....	31
7.2.2	Vilkår til foder	31
7.2.3	Beskrivelse af fodervalg.....	31
7.2.4	Vurdering af fodervalg	32
7.2.5	Vilkår til gyllekøling	32
7.2.6	Beskrivelse af gyllekøling	32
7.2.7	Vurdering af gyllekøling	32
7.3	LUGT	32
7.3.1	Vilkår til lugt fra dyreholdet	32
7.3.2	Beskrivelse af lugt fra dyrehold	33
7.3.3	Vurdering af lugt fra dyrehold	34
7.4	FLUER OG SKADEDYR	34
7.4.1	Vilkår for flue- og skadedyrsbekæmpelse	34
7.4.2	Vurdering af flue- og skadedyrsbekæmpelse	34
7.5	TRANSPORT	34
7.5.1	Vilkår for transport	34
7.5.2	Beskrivelse af transport	35
7.5.3	Vurdering af transport.....	35
7.6	STØJ	36
7.6.1	Vilkår for støj.....	36
7.6.2	Beskrivelse af støj.....	36
7.6.3	Vurdering af støj	36
7.7	STØV.....	37

7.7.1	Vilkår for støv.....	37
7.7.2	Beskrivelse af støv.....	37
7.7.3	Vurdering af støv	37
7.8	LYS	37
7.8.1	Beskrivelse af lys	37
7.8.2	Vurdering af lys.....	37
8	AREALERNE	38
8.1.1	Beskrivelse af udbringningsarealerne	38
9	BEDSTE TILGÆNGELIGE TEKNIK (BAT).....	39
9.1	VILKÅR TIL BAT.....	39
9.2	MANAGEMENT (LEDELSES- OG KONTROLRUTINER)	39
9.3	EMISSIONSGRÆNSEVÆRDI FOR AMMONIAK OG FOSFOR	39
9.3.1	Beskrivelse af BAT-niveau for ammoniak.....	40
9.3.2	Vurdering af BAT for ammoniak	40
9.3.3	Beregning af emissionsgrænseværdi for fosfor.....	41
9.3.4	Vurdering af emission af fosfor.....	41
9.4	SAMLET VURDERING AF TEKNIK TIL REDUKTION AF AMMONIAKFORDAMPNING FRA ANLÆGGET .	42
9.5	AMMONIAKFORDAMPNING FRA UDBRINGNING AF HUSDYRGØDNING	42
9.6	NITRATUDVASKNING VED UDBRINGNING AF HUSDYRGØDNING.....	42
9.7	GENER FRA HUSDYRBRUGET.....	43
9.8	FORBRUG AF ENERGI OG VAND.....	43
9.8.1	Energi.....	43
9.8.2	Vand.....	43
9.9	OPBEVARING AF AFFALD, KEMIKALIER, OLIE, HANDELSGØDNING OG HJÆLPESTOFFER.....	44
9.10	UDBRINGNING AF HUSDYRGØDNING.....	44
9.11	SAMLET VURDERING I FORHOLD TIL BAT.....	44
10	ALTERNATIVE LØSNINGER OG 0-ALTERNATIVET.....	45
10.1	ALTERNATIVE LØSNINGER	45
10.1.1	Vurdering af alternative løsninger.....	46
10.2	0-ALTERNATIV	46
10.2.1	Vurdering af 0-alternativ	46
11	HUSDYRBRUGETS OPHØR.....	47
11.1	NEDLUKNINGSPLAN	47
11.2	VILKÅR FOR NEDLUKNINGSPLAN	47
11.3	BESKRIVELSE AF FORANSTALTNING VED OPHØR	47
11.4	VURDERING AF OPHØR	47
12	KONTROL, EGENKONTROL OG DOKUMENTATION	48
12.1	VILKÅR FOR TILSYN, KONTROL OG EGENKONTROL	48
13	LOVOVERSIGT OG KILDEHENVISNINGER.....	50
14	SAMLET OVERSIGT MED VILKÅR.....	51

1 Meddelelse om miljøgodkendelse

1.1 Godkendelse

Aalborg Kommune meddeler miljøgodkendelse til udvidelse af svinebruget på Kyømarksvej 6, 9240 Nibe, fra 256 dyreenheder (DE) til 466,5 DE.

Godkendelse sker efter §12 i Husdyrloven¹.

Godkendelsen gælder kun for det ansøgte. Der må herefter ikke ske udvidelse eller ændring i husdyrbruget, før ændringen er anmeldt og godkendt af Aalborg Kommune.

Miljøgodkendelsen tager udgangspunkt i gældende love og vejledninger vedrørende husdyrbrug og indeholder vilkår for husdyrbrugets indretning, drift og kontrol. Godkendelse med tilhørende vilkår er stillet på baggrund af de oplysninger, der fremgår af ansøgningsmaterialet samt det supplerende materiale, der er fremkommet under sagsbehandlingen.

Miljøgodkendelsen indeholder beskrivelse og vurdering af miljøpåvirkningerne. I miljøvurderingen gøres der rede for konsekvenserne af det ansøgte projekt ved vurdering af påvirkningen for omkringboende og miljøet i bred forstand herunder bl.a. grundvand, overfladevand, natur og landskab.

Aalborg Kommune har udarbejdet miljøgodkendelsen med hensyntagen til Kommuneplan 2009.

Det er Aalborg Kommunes vurdering, at følges miljøgodkendelsens vilkår for lokalisering, indretning og drift af husdyrbruget, vil udvidelsen ikke medføre en væsentlig virkning på miljøet.

Det er kommunens vurdering, at det ansøgte ikke vil påvirke Natura 2000 områder væsentligt, og ej heller vil have negativ indflydelse på planter eller dyr omfattet af bilag IV², artsfredning eller optaget på nationale eller regionale rødlistor.

Vilkårene i denne godkendelse skal, hvis ikke andet er anført, være opfyldt fra det tidspunkt, hvor godkendelsen udnyttes.

Det skal bemærkes, at Aalborg Kommune altid kan revidere vilkårene i en godkendelse for at forbedre husdyrbrugets kontrol med egen forurening (egenkontrol) eller opnå et mere hensigtsmæssigt tilsyn.

Husdyrbruget skal til enhver tid leve op til gældende regler i love og bekendtgørelser – også selvom disse regler eventuelt måtte være skærpede i forhold til denne godkendelse.

¹ Lov om miljøgodkendelse mv. af husdyrbrug, nr. 1572 af 20.12.2006.

² Habitatdirektivet fra 1992 (Rådets direktiv 92/43/EØF om bevaring af naturtyper samt vilde dyr og planter med senere ændringer)

1.2 Offentlighed

Ansøgningen er offentliggjort i Nibe Avis den 29. juni 2011. Der indkom bemærkninger fra 2 naboer på henholdsvis Kyømarksvej 4 og 5. Bemærkningerne drejede sig om lugtgener, gener fra tung trafik og forringelse af ejendomsværdi af naboejendommene.

Udkastet til miljøgodkendelsen har været i 6 ugers høring hos ansøger, konsulent, andre parter i sagen og naboer.

Der er indkommet enslydende bemærkninger til udkastet fra ejerne af Kyømarksvej 4 og Kyømarksvej 5.

Bemærkningerne drejer sig blandt andet om, at der ikke er en klar fremstilling af hvordan forskellige slags naturhensyn vægtes i forhold til hinanden og påvirker den samlede konklusion. Det bemærkes, at dette er uheldigt eftersom kommunen har afvist en tidligere udgave af ansøgningen grundet naturhensyn.

Kommunen har efterfølgende rettet i teksten, da der i udkastet manglede et IKKE, således at der i vurderingen i afsnit 7.1.5 står *"For den øvrige natur omfattet af naturbeskyttelseslovens § 3 i eller udenfor Natura 2000-området vurderes det, at der ikke vil ske en væsentlig påvirkning ved gennemførelse af det samlede projekt"*, denne vurdering er i overensstemmelse med den samlede konklusion

Af bemærkningerne fremgår også en nervøsitet for forøgede lugtgener samt en undren over, at der ikke planlægges anvendelse af lugtbegrænsende teknologi.

Der er foretaget en beregning af lugtgenerne i forbindelse med den ansøgte udvidelse. Beregningerne viser, at beskyttelsesniveauet i forhold til lugt er overholdt for naboer. Beregningerne forudsætter god hygiejne og en god ventilation på husdyrbruget. I forbindelse med miljøtilsyn på husdyrbruget er der ikke fundet grundlag for at vurdere, at hygiejne og ventilation ikke er i orden. Miljøstyrelsen har ikke udarbejdet et teknologiblad for lugtrensning i sostalde. I teknologibladet, som beskriver biologisk luftrensning (ammoniak) i sostalde er det bemærket, at dette kan begrænse lugten, men at effekten ikke er dokumenteret. Biologisk luftrensning er forholdsvis omkostningstung og da det samtidig ikke er dokumenteret, hvilken effekt rensningen har på lugten fra sostalde, har kommunen vurderet, at det ikke er proportionalt at indføre luftrensning på husdyrbruget. Samlet set vurderer kommunen derfor, at der ikke er grundlag for at skærpe i forhold til det generelle beskyttelsesniveau for lugt.

I forhold til transport beskrives det, at transporten opleves som farlig for mennesker og dyr, at transporten får huset til at ryste, samt at der sker sætninger. Det bemærkes at argumentationen for, at der ikke åbnes en ny transportvej ikke er overbevisende, samt at der bør stilles krav om hastighedsbegrænsning og hastighedsregulerende fysiske foranstaltninger på Kyømarksvej.

I en godkendelse kan der primært stilles vilkår om anvendelse af bestemte adgangsveje til husdyrbruget. For husdyrbrugets egne køretøjer kan der herudover stilles vilkår om, hvilke veje der skal benyttes ved til- eller frakørsel. Endelig kan der stilles krav om, at til- eller frakørsel af foder, gødning mv. kun må ske på bestemte tidspunkter. Det er vurderet, at en

ny adgangsvej til Borupvej samlet set vil være en forringelse i forhold til det ansøgte, da dette vil medføre en væsentlig forøgelse af trafikken gennem St. Ajstrup by. Afslutningsvis skal det bemærkes, at kommunen ikke har kompetence til at stille krav om hastighedsbegrænsning og hastighedsregulerende fysiske foranstaltninger, da færdsel på offentlig vej reguleres af færdselsloven og håndhæves af politiet.

Endelig er der bemærkninger i forhold til Alternative løsninger og 0-alternativet. Blandt andet bemærkes der: *”...de økonomiske forhold i svineproduktionen kræver at produktionen løbende udvides. Der synes ikke at være andre muligheder. Dette betyder at vi kan se frem til yderligere udvidelser og stigende pres på miljøet. Selv om man undervejs finder tekniske løsninger på nogle af miljøproblemerne medfører antallet og den fysiske størrelse af produktionsbygningerne samt produktionens tiltagende størrelse at lokalmiljøet kraftigt ændrer karakter.”* Videre bemærkes det *”Værditab på eksisterende ejendomme i nabolaget er helt klart at regne som en omkostning ved en voksende produktion på Kyømarksvej 6. Det fremgår ikke af ansøgningen hvordan disse omkostninger skal dækkes ind.”*

Kommunen kan ved afgørelser efter husdyrbrugloven kun tage stilling til forhold, der er omfattet af loven. Kommunen har således ingen kompetence til at tage stilling til bemærkningerne vedrørende værdiforringelse af fast ejendom.

1.3 Gyldighed og retsbeskyttelse

Miljøgodkendelsen giver en retsbeskyttelse i 8 år fra offentliggørelse, dvs. at der er 8 års retsbeskyttelse for nye krav fra tilsynsmyndigheden i denne periode.

Miljøgodkendelsen er fortsat gældende efter retsbeskyttelsesperiodens udløb. Men når der er forløbet mere end 8 år efter, der første gang er meddelt godkendelse, kan tilsynsmyndigheden ændre vilkårene heri ved påbud eller nedlægge forbud imod fortsat drift.³

Godkendelsen bortfalder, såfremt den ikke er udnyttet inden 2 år fra denne afgørelses meddelelse. Med udnyttet forstås, at bygge- og anlægsarbejder skal være iværksat.

Den maksimale produktion skal være opnået indenfor 4 år efter, at godkendelsen er meddelt, og hvis dette ikke er tilfældet, bortfalder den del af godkendelsen, som ikke er etableret endnu. Herefter gælder, at hvis den meddelte miljøgodkendelse, ikke har været udnyttet, helt eller delvist, i tre på hinanden følgende år, så bortfalder den del af godkendelsen, der ikke har været udnyttet de seneste tre år.

Denne godkendelse omfatter kun forhold, der reguleres i henhold til miljøbeskyttelsesloven og husdyrloven med tilhørende bekendtgørelser. Øvrige tilladelser efter andre lovgivninger skal indhentes særskilt, f.eks. byggeloven, naturbeskyttelsesloven, brandloven og arbejdsmiljøloven.

³ (jf. § 41 i husdyrloven)

1.4 Revurdering af miljøgodkendelsen

Husdyrbrugets miljøgodkendelse skal, jf. § 17 i Bekendtgørelse om tilladelse og godkendelse m.v. af husdyrbrug regelmæssigt og mindst hvert 10. år tages op til revurdering. Den første revurdering skal dog foretages, når der er forløbet 8 år. Første revurdering er planlagt påbegyndt i 2019.⁴

Aalborg Kommune kan dog tage godkendelsen op til revurdering inden for de 8 år og om nødvendigt meddele påbud eller forbud, jf. Husdyrbrugslovens § 40, stk. 2, hvis:

- Der fremkommer nye oplysninger om forureningens skadelige virkning, forureningen medfører miljømæssige skadevirkninger, der ikke kunne forudses ved godkendelsens meddelelse, eller
- Forureningen i øvrigt går ud over det, som blev lagt til grund ved godkendelsens meddelelse.

Det samme er tilfældet, hvis:

- Der sker væsentlige ændringer i den bedst tilgængelige teknik, således at der skabes mulighed for en betydelig nedbringelse af emissionerne, uden at det medfører uforholdsmæssigt store omkostninger, eller
- det af hensyn til driftssikkerheden i forbindelse med processen eller aktiviteten er påkrævet, at der anvendes andre teknikker.

Såfremt husdyrbruget ønsker ændringer i miljøgodkendelsen, kan der altid ansøges herom. Der skal altid indsendes en ny ansøgning om miljøgodkendelse ved udvidelser eller ændringer.

1.5 Offentliggørelse

Godkendelsen vil blive annonceret i Nibe Avis den 28. december 2011.

1.6 Klagevejledning

Godkendelsen kan påklages af ansøger og enhver, der har en individuel og væsentlig interesse i sagens udfald, indenfor 4 ugers frist fra offentliggørelse, dvs. senest den 25. januar 2012 inden kl. 15. Foreninger og organisationer, der har beskyttelse af natur og miljø som hovedformål eller foreninger, hvor klagen har til formål at varetage natur- og miljøbeskyttelse, kan tillige påklage afgørelser.

Klage over godkendelsen skal være skriftlig og indsendes via e-mail landbrug@aalborg.dk eller til Aalborg Kommune, Teknik- og Miljøforvaltningen, Stigsborg Brygge 5, 9400 Nørresundby.

Såfremt vi modtager en klage over denne afgørelse, vil vi underrette dig.

⁴ jf. § 17 i Bekendtgørelse om tilladelse og godkendelse m.v. af husdyrbrug

Umiddelbart efter klagefristens udløb sender vi klagen, afgørelsen samt det materiale, der er indgået i sagens bedømmelse videre til Natur- og Miljøklagenævnet. Det er Natur- og miljøklagenævnet, der skal behandle klagen.

Det er en betingelse for Natur- og Miljøklagenævnets behandling af en klage, at klageren indbetaler et gebyr til Natur- og Miljøklagenævnet. Klagegebyret er fastsat til 500 kr. for privatpersoner og 3.000 kr. for alle andre klagere, herunder virksomheder, organisationer og offentlige myndigheder.

Klageren modtager en opkrævning på gebyret fra Natur- og Miljøklagenævnet, når nævnet har modtaget klagen fra kommunen. Klageren skal benytte denne opkrævning ved indbetaling af gebyret. Natur- og Miljøklagenævnet modtager ikke check eller kontanter. Natur- og Miljøklagenævnet påbegynder behandlingen af klagen, når gebyret er modtaget. Betales gebyret ikke på den anviste måde og inden for den fastsatte frist på 14 dage, afvises klagen fra behandling. Vejledning om gebyrordningen kan findes på Natur- og Miljøklagenævnets hjemmeside.

Gebyret tilbagebetales, hvis

- 1) klagesagen fører til, at den påklagede afgørelse ændres eller ophæves,
- 2) klageren får helt eller delvist medhold i klagen, eller
- 3) klagen afvises som følge af overskredet klagefrist, manglende klageberettigelse eller fordi klagen ikke er omfattet af Natur- og Miljøklagenævnets kompetence.

Det bemærkes, at gebyret ikke tilbagebetales, hvis den eneste ændring af den påklagede afgørelse er forlængelse af frist for efterkommelse af denne, som følge af den tid, der er medgået til at behandle sagen i klagenævnet..

Evt. sagsanlæg (domstolsprøvelse) skal være anlagt inden 6 mdr. efter, at afgørelsen er meddelt, eller – hvis den påklages – inden 6 mdr. efter, at der foreligger endelig afgørelse.⁵

1.7 Udnyttelse af godkendelsen

Godkendelsen kan godt udnyttes, selvom der klages over den, med mindre Natur- og Miljøklagenævnet bestemmer andet, og under forudsætning af at andre nødvendige tilladelser er indhentet. Det skal bemærkes, at Natur- og Miljøklagenævnet ved sin behandling kan ændre eller ophæve en godkendelse. Udnyttes en godkendelse, der er klaget over, sker det derfor for egen regning og risiko.

Nørresundby d. 20.december 2011

Underskrift af sagsbehandler

⁵ Jf. Husdyrlovens § 90

1 Resumé og samlet vurdering

Ikke teknisk resumé

Eigil Jørgensen, Kyømarksvej 6, 9240 Nibe har ansøgt Aalborg Kommune om en miljøgodkendelse efter husdyrlovens §12, stk. 3.

Ansøgningen er indsendt gennem det digitale ansøgningssystem www.husdyrgodkendelse.dk, skema nr. 24850 den 19. maj 2011. Beregninger af anlæggets miljøpåvirkninger er foretaget i dette system.

Aalborg Kommune har foretaget vurderingen på baggrund af indsendte ansøgningsskema nr. 24850 version 6, samt yderligere supplerende materiale.

Produktionsudvidelse

Produktionsudvidelsen består i en udvidelse fra 848 årssøer med 22.600 smågrise til 20 kg til 2.000 årssøer med smågrise til 7,4 kg.

Anlægsændringer

Der opføres en ny løbe-drægtighedsstald, hvor søerne skal gå løse for at leve op til nye lovgivningskrav fra 2013. Stalden placeres vest for de eksisterende. Den eksisterende løbe-drægtighedsstald ændres til farestald og det samme gør den eksisterende smågrisestald – der ændres dog ikke i staldsystemet. Desuden er det planen at opføre et nyt maskinhus.

Der skal også opføres en ny 5.500 m³ gylletank med overdækning. Samtidigt er det planen, at nedlægge de to mindre gylletanke på 700m³ og 1.000m³, som ligger nærmest naboen.

Tidligere meddelte afgørelser

Husdyrbruget har d. 10. september 2007 fået meddelt godkendelse til den eksisterende produktion. Miljøgodkendelsen blev påklaget den 5. november 2007. Klagenævnet har den 6. maj 2011 afvist at realitetsbehandle klagen, da det blev vurderet, at klagerne ikke var klageberettigede. Miljøgodkendelsen dateret 10. september 2007 er således gældende.

Lugt

Lugtgenekriteriet er overholdt, og det er ikke nødvendigt at stille skærpede krav til lugt. Af hensyn til naboerne er der stillet vilkår om nedlæggelse af to gyllebeholdere nærmest naboerne. Ligeledes overdækkes den nye gyllebeholder.

Udbringingsarealer og øvrige arealer

Alle husdyrbrugets arealer er bortforpagtet til en anden ejendom og påvirkninger fra disse er således ikke vurderet i denne miljøgodkendelse

BAT

Denne godkendelse overholder Miljøstyrelsens BAT-niveau for den maksimale fordampning af ammoniakkvælstof og tab af fosfor til miljøet. Der er redegjort for hvilke teknikker og metoder, der er taget i anvendelse for at overholde BAT-niveau, samt hvilke teknikker og arbejdsgange, der i øvrigt anvendes på ejendommen for at begrænse miljøpåvirkningen mest muligt.

Ved fremtidige ændringer i produktionsprocesser eller råvarer, hjælpestoffer og produkter, skal der tages højde for mulig forureningsbegrænsning på basis af principper om bedst tilgængelig teknik.

Ammoniak

Den indsendte ansøgning overholder de gældende regler for ammoniakfordampningen fra stald og lager

Udvidelsen medfører en forøgelse af ammoniakfordampningen på 1.893 kg N/år, så bedriftens samlede emission bliver 5.552 kg N/år. Kravet om 30 % reduktion af ammoniakfordampningen fra udvidelsen er overholdt.

Der er foretaget beregninger af depositionen af kvælstof i 5 naturpunkter. I alle punkter er depositionen mindre end afskæringskriterierne angivet i Miljøstyrelsens vejledning. Der er i øvrigt ikke naturbeskyttede områder i nærheden af ejendommen, som vurderes at blive påvirket væsentligt af udvidelsen.

Samlet vurdering

Det er vurderet, at der truffet de nødvendige foranstaltninger til at forbygge og begrænse forureningen ved anvendelse af den bedste tilgængelige teknik, og at husdyrbruget i øvrigt kan drives på stedet uden at påvirke omgivelserne på en måde, som er uforenelig med hensynet til omgivelserne. Derfor er forudsætningerne til stede for at kunne meddele godkendelsen.

2 Generelle forhold

2.1 Vilkår til generelle forhold

1. Godkendelsen omfatter samtlige landbrugsmæssige aktiviteter på husdyrbruget Kyømarksvej 6.
2. Virksomheden skal placeres, indrettes og drives i overensstemmelse med de oplysninger, der fremgår af ansøgningsmaterialet og med de ændringer, der fremgår af godkendelsens vilkår.
3. Der skal til enhver tid forefindes et eksemplar af denne miljøgodkendelse på husdyrbruget. De vilkår, der vedrører driften, skal være kendt af de ansatte, der er beskæftiget med den pågældende del af driften.
4. Godkendelsen bortfalder, såfremt den ikke er udnyttet inden 2 år fra denne afgørelses meddelelse. Den maksimale produktion skal være opnået indenfor 4 år efter, at godkendelsen er meddelt.
5. Bedriften skal underrette tilsynsmyndigheden således:
 - a. Når besætningen er nået op på det tilladte antal dyreenheder
 - b. Besætningens/produktionens størrelse den 20. december 2015(4 år efter godkendelsens dato).
6. Med denne miljøgodkendelse følger 8 års retsbeskyttelse. Dato for retsbeskyttelsens udløber december 2019. Vilkårene kan dog til enhver tid ændres efter reglerne i Husdyrlovens § 40, stk. 2.
7. Ændringer i ejerforhold (eller hvem der har ansvar for driften) skal meddeles til kommunen.
8. Enhver ændring i driften, indretningen eller bygningsmassen samt aftaler om afsætning af husdyrgødning skal anmeldes til og være godkendt af Aalborg Kommune inden gennemførelsen.

2.2 Beskrivelse af husdyrbruget

Godkendelsen omfatter de landbrugsmæssige aktiviteter på bedriften Kyømarksvej 6. Til bedriften er knyttet husdyrproduktionen med CHR nr. 32254, og husdyrbruget er registreret under CVR nr. 14235671 og CVRp nr. 1000704377.

Den nuværende produktion er godkendt til 256 DE, fordelt på 197 DE i søer og 58 DE i smågrise (7,2-20 kg). Produktionen ønskes med denne ansøgning ændret til 466,5 DE svarende til 2000 søer. Ændringen består i at so-antallet øges fra 848 stk. til 2.000 stk. mens smågrise sælges ved 7,2 kg.

For at gennemføre udvidelsen i dyreholdet skal der bygges nyt i projektet. Der opføres en ny løbe-drægtighedsstald på 119x37 m, hvor søerne skal gå løse for at leve op til nye lovgivningskrav fra 2013. Stalden placeres vest for de eksisterende. Den eksisterende

løbe-drægtighedsstald ændres til farestald og det samme gør den eksisterende smågrisestald –der ændres dog ikke i staldsystemet. Desuden er det planen at opføre et nyt maskinhus.

Der skal også opføres en ny 5.500 m³ gylletank med overdækning. Samtidigt er det planen, at nedlægge de to mindre gylletanke på 700 m³ og 1.000 m³, som ligger nærmest naboen.

Det er i ansøgningsmaterialet beskrevet, at udvidelsen af husdyrholdet vil ske over en 2 årig periode efter byggeriet er færdiggjort, derfor er der stillet vilkår om, at den maksimale produktion skal nås senest efter 4 år.

Ansøger forventer at påbegynde byggeriet af den nye stald i efteråret 2011 og afslutte foråret 2012. Herefter overflyttes der dyr til den nye stald, hvorefter renoveringen af de eksisterende dele af anlægget kan påbegyndes, da denne ikke kan gennemføres så længe der er dyr i staldene. Det betyder, at der går 2 år inden den egentlige opbygning af produktionen kan begyndes. Af hensyn til ejendommens høje sygdomsstatus ønsker Ejgil Jørgensen at indsætte søer af egen avl i staldene. Det forventes således at produktionen kan være oppe på 1.400 søer 3 år efter godkendelsen svarende til 325DE og oppe på de ansøgte 2.000 søer 4 år efter godkendelsen.

En oversigt over de enkelte bygningsafsnit fremgår af bilag 1.

2.3 Meddelelesespligt – Anlæg, arealer, ejerforhold

Det er Aalborg Kommune, der vurderer, om fremtidige ændringer på bedriften skal udløse krav om tillæg til miljøgodkendelsen. Ændringer i aftaler om afsætning af gødning skal meddeles til kommunen.

3 Husdyrbrugets beliggenhed og planmæssige forhold

3.1 Vilkår til placering i landskabet mv

9. Den nye stald 6 skal placeres som vist på bilag 1 og have en grundplan på 119 x 37 meter.
10. Den nye gyllebeholder 12 skal placeres som markeret på bilag 1 og opføres i overensstemmelse med de indsendte byggetegninger og den beskrivelse, der fremgår af denne godkendelse.
11. Den nye gyllebeholder 12 (bilag 1) skal opføres med overdækning.
12. Gyllebeholderne 8 og 9 (bilag 1) skal fjernes senest 1 år efter opførelse af gyllebeholder 12.
13. Under anlægsfasen skal der tages hensyn til det efter Museumsloven § 29a, stk. 1 beskyttede dige, så der ikke forvoldes skade på dette.

3.2 Beskrivelse af placering i landskabet

Der er tale om en eksisterende bedrift, som er beliggende i åbent land. Terrænet omkring ejendommen er kuperet og præget af mange små biotoper med skov. Anlægget ligger med 800 m til nærmeste Natura 2000 område, som er Lundby hede mod syd. 1.300m mod øst ligger Halkær Bredning, der ligeledes er udpeget som Natura 2000 område. Placeringen af de nye bygninger gør, at de syner mindst muligt i landskabet.

3.3 Planmæssige forhold og afstandskrav til anlægget

Lovpligtig min.afstand ⁶ fra nyetabl. stalde og anlæg	Min.afstand	Aktuel afstand
Eksisterende/fremtidigt byzone- /sommerhusområde	50 m*	>300 meter
Område i lokalplan udlagt til boligformål, blandet bolig og erhvervsformål eller til offentlige formål med henblik på beboelse, institutioner, rekreative formål og lignende	50 m*	>300 meter
Beboelsesbygning på en ejendom uden landbrugspligt, der ligger i en samlet bebyggelse i landzone, og som har en anden ejer end driftsherren	50 m* (som nabobeboelse)	>300 meter
Ikke-almene vandforsyningsanlæg	25 m	27
Almene vandforsyningsanlæg	50 m	>50
Vandløb (herunder dræn) og søer	15 m	>15
Offentlig vej og privat fællesvej	15 m	30
Levnedsmiddelvirksomhed	25 m	>25
Beboelse på samme ejendom	15 m	>15
Naboskel	30 m	37
Nabobeboelse	50 m	>50

Tabel 1: Overholdelse af afstandskrav.

⁶ Jf. Husdyrlovens §§ 6 og 8

3.4 Fredninger, fortidsminder, bygge- og beskyttelseslinjer mm

Der foretages byggeri indenfor skovbeskyttelseslinjen og beskyttede diger. Der kræves ikke dispensation til landbrugsbyggeri indenfor skovbeskyttelseslinjen. Under anlægsfasen skal der tages hensyn til det efter Museumsloven § 29a, stk. 1 beskyttede dige, så der ikke forvoldes skade på dette.

3.5 Vurdering af husdyrbrugets beliggenhed og planmæssige forhold

Aalborg Kommune vurderer, at ejendommen efter udvidelsen ikke vil syne væsentlig anderledes i landskabet end den nuværende.

4 Husdyrhold, staldanlæg og drift

4.1 Husdyrhold

Den nuværende produktion er tidligere miljøgodkendt til 210 DE (svarende til 269,9 DE på ansøgningstidspunktet). Produktionen ønskes med denne ansøgning ændret til 466,5 DE svarende til 2.000 årssøer m. grise til 7,4 kg.

4.1.1 Vilkår til so- og smågriseproduktionen

14. Husdyrholdet skal være sammensat og staldindretningen udført, som beskrevet nedenfor:

Dyrehold og staldtype for ansøgt drift	Staldafsnit nr.	Vægt-/aldersgrænser	Antal årssøer	Stipladser	DE
Årssøer, løbestald, individuel opstaldning, delvis spaltegulv	6	-	2.000	550	111,8
Årssøer, drægtighedsstald, Løsgående, spaltegulv	5, 6	-		308, 748	214,1
Årssøer, farestald, kassestier, fuldspaltegulv	1	-		189	48,9
Årssøer, farestald, kassestier, delvis spaltegulv	2, 3, 4	-		110, 88, 156	91,7
Dyreenheder i alt					466,5

Tabel 2: Angivelse af dyreholdets sammensætning og størrelse.

15. Den samlede produktion må ikke overstige 466,5 DE på årsplan.

16. Produktionen skal foregå kontinuerligt.

4.1.2 Beskrivelse af so- og smågriseproduktionen

Omregningsfaktoren for dyreenheder jf. Husdyrgødningsbekendtgørelsen.

4.1.3 Vurdering af so- og smågriseproduktionen

Det er vurderet, at der ikke skal stilles særlige vilkår til dyreholdet udover til produktionens størrelse og sammensætning. Eventuelle mindre udsving i produktionen vil blive vurderet i forbindelse med miljøtilsyn på husdyrbruget.

4.2 Anlægget

4.2.1 Vilkår til staldinventar- og drift

17. Drikkevandssystemet skal drives og vedligeholdes, således at spild undgås.

4.2.2 Beskrivelse af staldinventar- og drift

Staldsystemet i de enkelte produktioner og staldafsnit fremgår af tabellen i afsnit om husdyrhold herover.

Der udføres regelmæssig kalibrering af drikkevandsanlægget for at undgå spild. Lækager detekteres og repareres. Endelig foretages der daglig eftersyn af vandkopper/ventiler.

4.2.3 Vurdering af staldinventar- og drift

Aalborg Kommune vurderer, at de stillede vilkår sikrer, at driften af husdyrbruget sker på en miljømæssig forsvarlig måde.

4.3 Ventilation

4.3.1 Vilkår til ventilation.

18. Ventilatorer skal renholdes efter behov – mindst én gang om året.
19. Ventilationsanlægget skal vedligeholdes og efterses i henhold til producentens anvisninger for det pågældende anlæg.
20. Ved driftsstop skal skaden udbedres og systemet skal hurtigst muligt være i drift.

4.3.2 Beskrivelse af ventilation.

Al ventilation er styret af et temperaturreguleret styringssystem, som sikrer, at ventilationen kører optimalt, både med hensyn til temperaturen i staldene og el-forbruget.

4.3.3 Vurdering af ventilation.

Der er ikke tidligere modtaget klager over lugt fra husdyrbruget, dog er der i forbindelse med for-offentligheden indkommet bemærkninger om lugtgener fra husdyrbruget. Aalborg Kommune vurderer, at de stillede vilkår sikrer så effektivt er ventilationssystem, at der ikke opstår væsentlige gener for omgivelserne.

4.4 Rengøring af staldanlæg, herunder vandforbrug

4.4.1 Vilkår til rengøring af staldanlæg, herunder vandforbrug

21. Der skal til stadighed tilstræbes en god staldhygiejne, herunder sikres at stier og båse holdes tørre, samt at staldene og fodringsanlæg holdes rene.

4.4.2 Beskrivelse af rengøring af staldanlæg, herunder vandforbrug

Staldene rengøres med højtryksrensere efter hver produktionscyklus. Ifølge normen vil der efter udvidelsen være et vandforbrug på 680 m³ til vask af staldene.

4.4.3 Vandbesparende foranstaltninger:

Vandforbruget til rengøring begrænses ved iblødsætning og vask med vaskerobot. Både iblødsætning og vask med vaskerobot er vandbesparende.

4.4.4 Vurdering af rengøring af staldanlæg, herunder vandforbrug

Aalborg Kommune vurderer, at rengøringen af staldanlægget sikrer at der ikke opstår unødige gener fra husdyrbruger. Endvidere vurderes det, at det er sikret at vandforbruget til rengøring er begrænset mest muligt.

4.5 Energiforbrug

4.5.1 Vilkår til energi

22. De energibesparende foranstaltninger foreslået i energirapporten skal gennemføres i forbindelse med opførelse af den nye stald.

4.5.2 Beskrivelse af energiforbrug

Elektricitet anvendes til ventilation, gyllepumpning samt belysning. Bedriftens årlige elforbrug til gårdens drift er i nudriften på 422.000 kWh. Dette forbrug ventes at stige til 580.000 kWh i ansøgt produktion. Stuehuset og klimastalden opvarmes med den varme, der hentes ved gyllekølingen. Der henvises i øvrigt til tabellen nedenfor:

Det årlige dieselolieforbrug er på 15.000 l. Forbruget forventes ikke at stige i ansøgte produktion.

(Faktisk/beregnet)	Nudrift	Efter udvidelse	Opbevaring
Olie til udtørring	4.000 l	6.000 l	Maskinhus
Dieselolie til traktorer mv.	15.000 l	15.000 l	Maskinhus
Olie til opvarmning	4.000 l	500 l	
Smøreolie	751	751	Maskinhus
Elforbrug til lys / opvarmning / maskiner	422.000kWh	580.000kWh	-

Tabel 3: Råvare- og energiforbrug (tons, m³, kg, l)

4.5.3 Energibesparende foranstaltninger

I forbindelse med udarbejdelse af miljøgodkendelsen har ansøger fået lavet en energigennemgang af husdyrbruget (bilag 7). Energigennemgangen har vist, at der kan spares på strømmen ved at reducere den tid, hvor der er lys i staldene.

4.5.4 Olie

Olieforbruget til opvarmning falder i ansøgt drift, som følge af anvendelse af overskudsvarme fra gyllekølingsanlægget.

4.5.5 Vurdering af energiforbrug

Aalborg Kommune vurderer, at der på husdyrbruget er foretaget tiltag til begrænsning af energiforbruget. Ved at stille vilkår om gennemførelse af tiltag påpeget i energirapporten sikres det, at det også i forbindelse med udvidelsen søges at begrænse forbruget af energi mest muligt.

4.6 Spildevand, herunder regnvand

4.6.1 Vilkår for afløbsforhold for spildevand, herunder regnvand

23. Al vask af maskiner, redskaber og sprøjte skal foregå på en godkendt vaskeplads.

4.6.2 Beskrivelse af afløbsforhold for spildevand, herunder regnvand

Oversigtskort med angivelse af afløbsforhold for ejendommen fremgår af bilag 3.

Spildevand fra produktionen udgøres af vand fra rengøring af stalde, i alt ca. 680 m³. Mængden af spildevand falder med ca. 60 m³ ved udvidelsen. Hertil kommer spildevand fra vaskepladsen, i alt ca. 10 m³, som ledes til gyllebeholder. Overfladevand fra tage nedsives diffust. Det er planen, at der opføres en faskine i forbindelse med de nye stalde.

Sanitært spildevand fra stalde ledes til godkendt trikstankanlæg og derfra til nedsivningsanlæg, se anlægstegningen.

Påfyldning af sprøjte sker på fast plads med afløb til gyllebeholderen. Sprøjtning foretages af personer med sprøjtecertifikat. Midlerne håndteres efter forskrifterne og der bruges relevant beskyttelsesudstyr (f.eks. maske, handsker, dragt).

Sprøjteudstyret rengøres indvendig med integreret rengøringsystem, hvorefter skyllevand udsprøjtes på den netop sprøjtede mark.

Afvask af sprøjteudstyr sker på mark eller på vaskepladsen med afløb til gyllebeholder.

4.6.3 Vurdering af afløbsforhold for spildevand, herunder regnvand

Kommunen vurderer, at kapaciteten i gyllebeholderen er tilstrækkelig til at rumme de givne mængder spildevand, herunder regnvand, i ansøgt drift.

Ligeledes vurderer kommunen, at den samlede håndtering af spildevand herunder regnvand sker på forsvarlig vis.

4.7 Affaldshåndtering

Husdyrbruget skal overholde kommunens affaldsregulativer, der bl.a. er at finde på www.skidt.dk

4.7.1 Vilkår til bortskaffelse af affald

24. Register over affaldsproduktionen samt dokumentation for bortskaffelse af dette skal opbevares i 5 år.

25. Spildolie og farligt affald skal opbevares i egnede beholdere med tætsluttende låg. Beholderne skal placeres på en fast, tæt bund med opkant eller i en spildbakke. Opsamlingskapaciteten skal svare til volumen på den største beholder. Oplagspladsen skal som minimum være overdækket med et halvtag.

4.7.2 Beskrivelse af affaldshåndtering

Husdyrbrugets affaldstyper, opbevaring og bortskaffelse fremgår af tabellen.

Affaldstyper	Opbevaring	Bortskaffelse
Jern- og metal	Ved maskinhus	Produkthandel
Kadavere	Ved indkørsel	DAKA
Farligt affald/spildolie	Maskinhus	Godkendt virksomhed
Klinisk risikoaffald (medicinalgas og -rester samt kanyler)	Kanyleboks	Kommunal indsamlingsordning
Andet erhvervsaffald (brændbart erhvervsaffald)	Container	Marius Pedersen

Tablet 4: Ejendommens håndtering af affald.

Klinisk risikoaffald i form af medicin, glas og medicinrester er tilmeldt den obligatoriske ordning for klinisk risikoaffald og afhentes af Aalborg kommune.

Der er ikke de store mængder affald ved den daglige drift i stalden, da foder kommer i løs vægt. Det daglige affald fra stalden består primært af plastkatetre til insemination samt papir og pap.

Placering af døde dyr sker ved indkørslen til ejendommen, således at DAKA-lastbilen ikke kommer ind på bedriften, og dermed ikke i unødigt kontakt med foder eller levende dyr. Døde dyr overdækkes med kadaverkappe og afhentes af destruktionsanstalt med dags varsel. Placeringen fremgår af situationsplanen, bilag 2.

Lægemiddelsrester opbevares aflåst i original emballage. Brugte kanyler opbevares aflåst i kanyleboks/plastdunk. Affaldet afhentes af den kommunale ordning for klinisk risikoaffald. Årlig affaldsmængde estimeres til 1 kg.

Spildolie opbevares i olietromle i maskinhuset og afhentes af godkendt virksomhed. Årlig affaldsmængde estimeres til 75 l.

4.7.3 Vurdering af affaldshåndtering

Aalborg Kommune vurderer, at de affaldshåndteringen er miljømæssig forsvarlig, når vilkår og affaldsregulativ følges. Ved vilkåret om registrering af affaldsproduktionen sikres, at der altid er fokus på sortering og genanvendelse af affald.

4.8 Opbevaring af kemikalier, olie, handelsgødning og hjælpestoffer

4.8.1 Vilkår til opbevaring af kemikalier, olie, handelsgødning og hjælpestoffer

26. Olietromler mv. skal placeres på en fast, tæt bund med en opkant eller i en spildbakke. Opsamlingskapaciteten skal svare til volumen på den største beholder. Oplagspladsen skal som minimum være overdækket med et halvtag.
27. Lagre af kemikalier til rengøring af stalde skal opbevares i et rum uden afløb.
28. Mærkater på kemikaliedunke skal være på dansk samt være synlige og læsbare.

29. Opbevaring af diesel / fyringsolie i overjordiske tanke skal til enhver tid ske i en typegodkendt beholder, som er opstillet i henhold til typegodkendelsen, og der må ikke være mulighed for afløb til jord, kloak, overfladevand eller grundvand. Overjordiske tanke skal sikres mod påkørsel.
30. Tankning af diesel skal til enhver tid ske på en plads med fast og tæt bund, således at spild kan opsamles, og at der ikke er mulighed for afløb til jord, kloak, overfladevand eller grundvand.
31. Handelsgødning skal opbevares på fast bund.
32. Flydende handelsgødning skal opbevares i tanke, hvorunder der er et opsamlingskar, som kan rumme indholdet i den største af tankene og evt. den mængde regnvand, der måtte være i opsamlingskarret. Opsamlingskarret skal tømmes så ofte for regnvand, at der stadig er plads til indholdet af den største beholder. Indholdet i opsamlingskarret skal behandles som landbrugsmæssigt spildevand, og dermed tilføres gyllebeholder eller opsamlingsbeholder, eller det kan udbringes på marker efter husdyrgødningsbekendtgørelsens regler. Beholdere for flydende handelsgødning skal anmeldes til kommunen efter byggelovens regler.
33. Påfyldning og aftapning af husdyrgødning skal ske under konstant overvågning.
34. Beholdere for flydende handelsgødningsgødning skal indgå i bedriftens beredskabsplan, og ved større udslip skal beredskabstjenesten alarmeres, og tilsynsmyndigheden skal underrettes.

4.8.2 Beskrivelse af opbevaring af kemikalier, olie, handelsgødning og hjælpestoffer

Råvarer			
(Faktisk/beregnet)	Nudrift	Efter udvidelse	Opbevaring
Olie til udtørring	4.000 l	6.000 l	Maskinhus
Fyringsolie	4.000 l	4.000 l	-
Dieselolie	15.000 l	15.000 l	Maskinhus

Tablet 5: Råvarer – mængder og opbevaring.

Korn og tilskudsfoder opbevares i siloer eller lader, hvor også blandingsanlægget er placeret.

4.8.3 Vurdering af opbevaring af kemikalier, olie, handelsgødning og hjælpestoffer

Aalborg Kommune vurderer, at ved overholdelse af de stillede vilkår, vil oplag og håndtering af affald, råvarer og hjælpestoffer ikke påvirke miljøet.

Sprøjtemidler skal efter anden lovgivning opbevares utilgængeligt for børn og i et rum uden afløb. Giftige midler skal opbevares aflåst.

4.9 Uheld og risici

4.9.1 Vilkår for uheld og risici

35. Ved driftsuheld, hvor der opstår risiko for forurening af miljøet, er der pligt til øjeblikkeligt at anmelde dette til: **Alarmcentralen, tlf.: 112** og efterfølgende straks at underrette: **Aalborg Kommune, Teknik og Miljøforvaltningen på tlf.: 99 31 20 00.**
36. Der skal forefindes en opdateret beredskabsplan på husdyrbruget, som fortæller, hvornår og hvordan der skal reageres ved uheld, som kan medføre konsekvenser for det eksterne miljø. Planen skal være tilgængelig og synlig for ejendommens ansatte og øvrige der færdes på bedriften. (Vedlagt som bilag 6)

4.9.2 Minimering af risiko for uheld

Type	Forebyggende foranstaltninger	Akut håndtering af uheld
Gylleudslip	Gyllebeholdere tilses jævnligt og bliver kontrolleret hver 10. år. Der er ingen faste pumper på tankene.	Se beredskabsplanen
Strømsvigt	Nød-opluk i alle staldafsnit og automatisk opkald til ejers mobiltelefon ved strømsvigt.	Se beredskabsplanen
Olieudslip	Olietanken er placeret på plan beton uden afløb.	Se beredskabsplanen
Kemikalieudslip	Kemikalier er placeret i skab på fast bund uden afløb og påfyldes på fyldeplads med afløb til gylletank.	Se beredskabsplanen

Tabel 6: Typer og håndtering af driftsforstyrrelser på ejendommen.

Sker der uheld, der kan medføre alvorlige påvirkninger af natur og miljø, vil alarmcentralen straks blive kontaktet. Ligeledes vil kommunens Teknik- og miljøforvaltning efterfølgende blive underrettet. Der er udarbejdet en beredskabsplan for driftsuheld. Medarbejder, ejer og andre med fast adgang til bedriften er vejledt i beredskabsplanen, der er vedlagt som særskilt bilag.

4.9.3 Vurdering af uheld og risici

Aalborg Kommune vurderer, at husdyrbruget, ved overholdelse af de stillede vilkår og de generelle regler, ikke vil påvirke miljøet væsentligt.

5 Gødningsproduktion og –håndtering

5.1 Gødningstyper og mængde

Gødningstype	Kg kvælstof	Kg fosfor	DE
Svinegylle	45.274	10.714	466,5
Afsat husdyrgødning (svinegylle)	-45.274	-10.714	-466,5
I alt til rådighed	0	0	0

Tabel 7: Produktion og afsætning af husdyrgødning

Afsætning og/eller modtagelse af husdyrgødning

5.1.1 Vilkår til afsætning og/eller modtagelse af husdyrgødning

37. Der skal fra husdyrbruget afsættes 45.274 kg N samt 10.714 kg P svarende til 466,5 DE i planperioden (1/8 til 31/7) til enten gylleaftale eller biogasanlæg.
38. Godkendelsen må ikke ibrugtages før der er udarbejdet evt. §16 godkendelse for modtagerens arealer eller førend der er en skriftlig aftale vedr. afsætningen til biogasanlæg.

5.1.2 Beskrivelse af afsætning og/eller modtagelse af husdyrgødning

Jorden tilknyttet Kyømarksvej 6 er bortforpagtet til Kyø Agro I/S. Der skal således udarbejdes en arealgodkendelse efter husdyrlovens §16 førend der må udbringes gylle fra Kyømarksvej 6. Der er meddelt miljøgodkendelse efter husdyrlovens §16, samtidig med meddelelsen af denne godkendelse.

5.1.3 Vurdering af afsætning og/eller modtagelse af husdyrgødning

Da alle arealer er bortforpagtet til et andet driftsselskab er påvirkningen af arealerne ikke vurderet i denne godkendelse.

5.2 Flydende husdyrgødning

5.2.1 Vilkår for gyllebeholdere og håndtering af gylle

39. Ændringer i opbevaringskapaciteten, både i opadgående og nedadgående retning, skal godkendes af tilsynsmyndigheden, før ændringen foretages
40. Håndtering af gylle skal foregå under opsyn, således at spild undgås.
41. Ved håndtering af gylle gennem ikke-faste installationer, der ikke lever op til § 18 i husdyrgødningsbekendtgørelsen, skal dette foretages under konstant opsyn, således at evt. brud straks opdages, og pumpningen i så fald kan afbrydes.
42. Der skal etableres teltoverdækning på den nye gyllebeholder (12)

43. Efter endt omrøring og udkørsel skal teltoverdækningen på den nye beholder (12) lukkes igen umiddelbart efter. Skader på den faste overdækning skal repareres, således at overdækningen altid er helt tæt.
44. Påfyldning af gylle skal ske fra gyllevogn påmonteret suge/pumpetårn.

5.2.2 Beskrivelse af gyllebeholdere og håndtering af gylle

Ifølge den indsendte kapacitetserklæring er den årlige produktion af flydende gødning er 12.496 m³.

Ifølge ansøgningsmaterialet er der en samlet opbevaringskapacitet for ejendommen på 12.396 m³ i ansøgt drift, hvilket svarer til næsten 12 måneders opbevaring. Efter udvidelsen vil der være 3 gyllebeholdere på ejendommen, placering kan ses på bilag 1.

Beholdertype	Beholder nr.	Kapacitet (m ³)	Dimension, m (højde over og under jorden)	Bygge år	Kontr olår	Over-dækning	Pumpe-system fra beholder til gyllevogn
Gyllebeholder	8	(700)	4	1979	2008	Nej	Nedlægges
Gyllebeholder	9	(1.000)	4	1986	2008	Nej	Nedlægges
Gyllebeholder	10	2.200	4	1993	2008	Nej	Vogn m. suge-pumpetårn
Gyllebeholder	11	3.000	4	2000	2009	Nej	Vogn m. suge-pumpetårn
Gyllebeholder	12	5.500	4	2012	-	Ja	Vogn m. suge-pumpetårn
Fortank	-	100	-	-	-	-	-
Kanaler	-	1.596	-	-	-	-	-
I alt		12.396					

Tabel 8: Oversigt over gyllebeholdere.

5.2.3 Vurdering af gyllebeholdere og håndtering af gylle

Aalborg Kommune vurderer, at håndteringen af husdyrgødning sker på en miljømæssig forsvarlig måde. Ligeledes vurderes det, at den beregnede opbevaringskapacitet er tilstrækkelig til at opfylde husdyrgødningsbekendtgørelsens krav.

Både de eksisterende og den nye gyllebeholder er placeret i tilknytning til det eksisterende byggeri. Der er ingen vandløb i nærheden af gyllebeholderne, disse er derfor ikke omfattet af kravene om alarm og barrierer. For at imødekomme eventuelle gener i forbindelse med håndteringen af gylle er der stillet vilkår om, at dette ikke må ske lørdage og søn- og helligdage.

6 Forurening og andre gener fra husdyrbruget

6.1 Ammoniakpåvirkning og gener fra husdyrbruget.

6.1.1 Ammoniak og natur

Kvælstof, der blandt andet deponeres via luften, er et begrænsende næringsstof for mange sårbare økosystemer. Ekstra tilførsel af kvælstof til sårbare økosystemer kan derfor resultere i væsentlige tilstandsændringer.

Udvidelse af husdyrproduktioner kan give anledning til udslip af kvælstof i form af ammoniak og påvirke naturtyper i det åbne land. Særligt næringsfattige naturområder er følsomme overfor forøget ammoniaknedfald. Ammoniakfordampningen pr. dyreenhed kan variere betydeligt fra den ene produktion til den anden afhængig af dyreart, fodring, staldindretning, udbringningsmetode, renholdelse m.v.

Kravet om reduceret ammoniaktilførsel til følsom natur sker i henhold til reglerne i bilag 3 i Bekendtgørelse nr. 291 af 06/04/2011 "*Bekendtgørelse om ændring af bekendtgørelse om tilladelse og godkendelse m.v. af husdyrbrug*".

RAMSAR-områder, fuglebeskyttelsesområder og habitatområder indgår i et sammenhængende europæisk, økologisk netværk, som betegnes Natura 2000. Bevaringsmålsætningen for Natura 2000-områder er at sikre eller genoprette gunstig bevaringsstatus for de arter og naturtyper, områderne er udpeget for.

Ifølge bekendtgørelse nr. 408 af 01/05 2007 om udpegnings og administration af internationale naturbeskyttelsesområder samt beskyttelse af visse arter skal kommunen, før der træffes afgørelse i medfør af bl.a. husdyrlovens §§ 10, 11 og 12, foretage en vurdering af, om projektet i sig selv, eller i forbindelse med andre planer og projekter, kan påvirke et Natura 2000-område væsentligt. Vurderingen tager udgangspunkt i et Natura 2000-områdes udpegningsgrundlag. Såfremt en konkret vurdering ikke med sikkerhed kan fastslå, at der ikke vil være væsentlige negative konsekvenser for naturtyper og/eller arter kan projektet ikke gennemføres.

Udpegningsgrundlaget for habitatområderne findes på følgende link
<http://www.blst.dk/Natura2000/Habitat/Udpegningsgrundlag/>

6.1.2 Beskrivelse af ammoniakfordampning fra anlægget

Miljøgodkendelsen omfatter udelukkende en godkendelse af anlægget. Projektet medfører en ammoniakemission fra stald og lager på 5.552 kg N/år fra den samlede bedrift, hvilket er en stigning på 1.893 kg N/år i forhold til nudriften.

Anlægget ligger 670 m nord for nærmeste Natura 2000-område. Der er lavet en screening, for at vurdere om der vil være en påvirkning af de arter og naturtyper, der udgør udpegningsgrundlaget for Natura 2000-området. Aalborg Kommune vurderer, at det kan udelukkes at projektet vil påvirke habitatnatur i det nærmeste Natura 2000-område negativt.

I nærheden af anlægget ligger der natur beskyttet efter naturbeskyttelseslovens § 3. Aalborg Kommune vurderer, at miljøgodkendelsen ikke giver anledning til at stille vilkår i forbindelse med miljøgodkendelsen i forhold til natur beskyttet efter naturbeskyttelseslovens § 3.

6.1.3 Natur beskyttet efter naturbeskyttelseslovens § 3

Der er beregnet ammoniakdeposition på 4 udvalgt naturarealer med naturtyperne hede (punkt 2 og 3), overdrev (punkt 4) og skov (punkt 5), da de ligger tættest på anlægget, se bilag 5. Det vurderes at tålegrænsen for hederne ligger omkring 20 kg N/ha/år, og at tålegrænsen for overdrevet ligger omkring 10 kg N/ha/år. Det vurderes at skoven har en tålegrænse omkring 15 kg N/ha/år.

Punkt	Naturtype	Afstand fra anlæg	Mer-deposition kg N/ha/år	Total deposition fra bedriften kg N/ha/år	Total deposition fra bedrift + baggrund kg N/ha/år
2	Hede	390 m	0,4	0,9	16,7
3	Hede	600 m	0,1	0,3	16,7
4	Overdrev	610 m	0,1	0,2	16,6
5	Skov	300 m	0,9	4,1	19,6

Tabel 9: Beregning af ammoniakdeposition på § 3 beskyttet natur omkring anlægget.

Baggrundsbelastningen for området ligger på 15,5 til 16,4 kg N/ha/år, jf. data for deposition af kvælstof i 1x1 km felter fra DMU 2009.

Beregningspunkt 2 ligger på en hede vest for anlægget. Heden blev besigtiget og tilstandsvurderet d. 4. august 2009. Ved besigtigelsen blev der bl.a. fundet følgende plantearter: hedelyng og almindelig kongepen. Disse arter er indikatorarter for gode heder af høj naturkvalitet, fund af flere indikatorarter er tegn på god naturtilstand. Naturtilstanden af arealet blev vurderet til dårlig (tilstandsklasse 4 ud af 5), jf. tilstandsvurderingssystem udarbejdet af DMU m.fl. (Faglig rapport fra DMU nr. 736, 2009). På baggrund af naturtilstanden og fundne plantearter vurderes tålegrænsen for heden til at ligge mellem 15-20 kg N/ha/år. Heden er under 10 ha og bliver derfor betegnet som kategori 3 natur, jv. Bekendtgørelsen om ændringer af bekendtgørelsen om tilladelse og godkendelse m.v. af husdyrbrug.

Beregningspunkt 3 ligger på en hede syd for anlægget. Arealet blev besigtiget og tilstandsvurderet d. 14. juli 2010. Ved besigtigelsen blev der bl.a. fundet følgende plantearter: hedelyng, liden klokke, lyng-snerre og pille-star. Disse arter er indikatorarter for gode heder af høj naturkvalitet, fund af flere indikatorarter er tegn på god naturtilstand. Naturtilstanden af arealet blev vurderet til moderat (tilstandsklasse 3 ud af 5), jf. tilstandsvurderingssystem udarbejdet af DMU m.fl. (Faglig rapport fra DMU nr. 736, 2009). På baggrund af naturtilstanden og fundne plantearter vurderes tålegrænsen for heden til at ligge omkring 15 kg N/ha/år. Heden indgår i sammenhæng med andre hedearealer og er derved over 10 ha, og bliver derfor betegnet som kategori 2 natur, jv. Bekendtgørelsen om ændringer af bekendtgørelsen om tilladelse og godkendelse m.v. af husdyrbrug.

Beregningspunkt 4 ligger på et overdrev sydøst for anlægget. Arealet blev besigtiget og tilstandsvurderet d. 12. august 2009. Ved besigtigelsen blev der bl.a. fundet følgende plantearter: liden klokke, lyng-snerre, smalbladet timian og tormentil. Disse arter er

indikatorarter for gode overdrev af høj naturkvalitet, fund af flere indikatorarter er tegn på god naturtilstand. Naturtilstanden af arealet blev vurderet til god (tilstandsklasse 2 ud af 5), jf. tilstandsvurderingssystem udarbejdet af DMU m.fl. (Faglig rapport fra DMU nr. 736, 2009). På baggrund af naturtilstanden og fundne plantearter vurderes tålegrænsen for heden til at ligge omkring 10 kg N/ha/år. Heden indgår i sammenhæng med andre overdrevsarealer og er derved over 2,5 ha, og bliver derfor betegnet som kategori 2 natur, jv. Bekendtgørelsen om ændringer af bekendtgørelsen om tilladelse og godkendelse m.v. af husdyrbrug.

Beregningspunkt 5 ligger i en skov nordøst for anlægget. Skove har en generel tålegrænse mellem 10-20 kg N/ha/år. Skoven er gammel klostervang og er sandsynligvis over 200 år gammel, hvilket gør at den betegnes som kategori 3 natur, jv. Bekendtgørelsen om ændringer af bekendtgørelsen om tilladelse og godkendelse m.v. af husdyrbrug.

6.1.4 Natur beskyttet efter naturbeskyttelseslovens § 3 og beliggende i Natura 2000-område

Anlægget ligger 670 m nord for nærmeste Natura 2000-område, hvilket er Natura 2000-område nr. 19; *Lundby Hede, Oudrup Østerhede og Vindblæs Hede*, som består af habitatområde nr. 21; *Lundby Hede, Oudrup Østerhede og Vindblæs Hede*. Udpegningen betyder, at Danmark er forpligtet til at sikre og genoprette en gunstig bevaringsstatus for de arter og naturtyper området er udpeget for. Områdets lysåbne habitatnaturtyper er blevet kortlagt af Miljøcenter Aalborg og oplysninger om denne kortlægning kan ses på <http://prior.dmu.dk>.

Udpegningsgrundlaget for habitatområdet omfatter følgende:

Arter: Hedepletvinge (1065) og Bæklampret (1096)

Naturtyper: Indlandsklitter med lyng og visse (2310), Indlandsklitter med lyng og revling (2320), Indlandsklitter med åbne græsarealer med sandskæg og hvene (2330), Søbred med småurter (3130), Næringsrig sø (3150), Brunvandet sø (3160), Vandløb (3260), Våd hede (4010), Enekrat (5130), Artsrigt overdrev eller græsheder på mere eller mindre sur bund (6230) (prioriteret naturtype), Tidvis våd eng (6410) og Stilkekrat (9190).

Det vurderes at habitatnaturtypen: Indlandsklitter med lyng og revling (2320) er relevant for denne vurdering. Andre habitatnaturtyper ligger længere væk end det udvalgte punkt, og bliver derved påvirket i mindre grad. Der er lavet beregninger af total deposition af luftbåren ammoniak. Naturarealets placering er angivet på vedlagte bilag 5.

Punkt nr.	Naturtype	Afstand fra anlæg	Merdeposition kg N/ha/år	Total deposition fra bedriften kg N/ha/år	Total deposition fra bedrift + baggrund kg N/ha/år
1	Revling-indlandsklit, Natura 2000-område	790 m	0,1	0,2	16,6

Tabel 10: Beregning af ammoniakdeposition på § 3 beskyttet natur omkring anlægget.

Baggrundsbelastningen for området ligger på 16,4 kg N/ha/år, jf. data for deposition af kvælstof i 1x1 km felter fra DMU 2008.

Natura 2000-områdets lysåbne habitatnaturtyper er blevet kortlagt af Miljøcenter Aalborg og oplysningerne om denne kortlægning er hentet fra <http://www.miljoportal.dk/>.

Beregningspunkt nr. 1, Revling-indlandsklit. Arealet ligger 790 km syd for anlægget på Kyømarksvej 6. Indlandsklitten er del af et stort sammenhængende naturområde (De Himmerlandske Heder)syd for Store Ajstrup. Naturtypen har en tålegrænse på 10-20 kg N/ha/år alt efter målsætningen for arealet. For at opnå gunstig bevaringsstatus må den lavest tålegrænse for naturtypen ikke overskrides, hvilket gør at den konkrete tålegrænse for denne strandeng ligger på 10 kg N/ha/år. Ved en besigtigelse af arealet d. 21. september 2010 blev naturtilstanden vurderet til at være moderat (tilstandsklasse 3 ud af 5). Af plantearter blev der bl.a. fundet: guldblomme, lyng-snerre, læge-ærenpris, pille-star, revling og tormentil. Arterne er typiske for naturtypen og særligt kvælstoffølsomme, hvilket også afspejler sig i naturtypens tålegrænse. Ifølge forslaget til naturplanen for Natura 2000-område nr. 19 er prognosen ugunstig eller vurderet ugunstig for alle indlandsklit-typerne, da laveste tålegrænse for kvælstofdeposition er overskredet på alle arealer. Arealet ligger i natura 2000-område og er habitatnatur og bliver derfor betegnet som kategori 1 natur, jf. Bekendtgørelsen om ændringer af bekendtgørelsen om tilladelse og godkendelse m.v. af husdyrbrug.

Der ligger yderligere 1 andet husdyrbrug over 75 DE indenfor 1000 m af hederne og overdrevet repræsenteret i punkt 2, 3 samt 4 og nærmere end 1000 m fra anlægget på Kyømarksvej 6. Dette bevirker, at der skal tages hensyn til den kumulative effekt.

6.1.5 Vurdering af påvirkningen fra anlægget

Ifølge beregningerne er tålegrænsen for habitatnaturen i punkt 1 markant overskredet, totaldepositionen overskrider ikke afskæringskriterierne anført i bilag 3 i *Bekendtgørelsen om ændringer af bekendtgørelsen om tilladelse og godkendelse m.v. af husdyrbrug*. Der stilles derfor ikke vilkår på dette grundlag.

Ifølge beregningerne er tålegrænsen for heden i punkt 2 muligvis overskredet, merdepositionen overskrider ikke afskæringskriterierne anført i bilag 3 i *Bekendtgørelsen om ændringer af bekendtgørelsen om tilladelse og godkendelse m.v. af husdyrbrug*. Der stilles derfor ikke vilkår på dette grundlag.

Ifølge beregningerne er tålegrænsen for heden i punkt 3 overskredet, totaldepositionen overskrider ikke afskæringskriterierne anført i bilag 3 i *Bekendtgørelsen om ændringer af bekendtgørelsen om tilladelse og godkendelse m.v. af husdyrbrug*. Der stilles derfor ikke vilkår på dette grundlag.

Ifølge beregningerne er tålegrænsen for overdrevet i punkt 4 markant overskredet, totaldepositionen overskrider ikke afskæringskriterierne anført i bilag 3 i *Bekendtgørelsen om ændringer af bekendtgørelsen om tilladelse og godkendelse m.v. af husdyrbrug*. Der stilles derfor ikke vilkår på dette grundlag.

Ifølge beregningerne er tålegrænsen for skoven i punkt 5 markant overskredet, merdepositionen overskrider ikke afskæringskriterierne anført i bilag 3 i *Bekendtgørelsen*

om ændringer af bekendtgørelsen om tilladelse og godkendelse m.v. af husdyrbrug. Der stilles derfor ikke vilkår på dette grundlag.

Aalborg Kommune vurderer, at det fra et videnskabeligt synspunkt uden rimelig tvivl kan fastslås, at det ansøgte projekt ikke har skadelige virkninger på internationale naturbeskyttelsesområders integritet og overordnede bevaringsmålsætning. For den øvrige natur omfattet af naturbeskyttelseslovens § 3 i eller udenfor Natura 2000-området vurderes det, at der ikke vil ske en væsentlig påvirkning ved gennemførelse af det samlede projekt.

6.1.6 Beskrivelse af bilag IV arter og andre beskyttede arter i forhold til anlæg

Det fremgår af habitatbekendtgørelsens § 11, stk. 1, jf. § 8, at der ikke må gives tilladelse, dispensation, godkendelse mv., hvis det ansøgte kan beskadige eller ødelægge yngle- eller rasteområder i det naturlige udbredelsesområde for de dyrearter, der er optaget i habitatdirektivets bilag IV, litra a) eller kan ødelægge de plantearter, som er optaget i habitatdirektivets bilag IV, litra b) i alle livsstadier.

Der er ikke kendskab til forekomst af bilag IV-arter, rødlistearter eller særlige ansvarsarter omkring anlægget eller på udbringningsarealerne. Enkelte arter omfattet af bilag IV kan have levested, fødesøgningsområde eller sporadisk opholdssted på arealerne i området omkring anlæg og udbringningsarealer. Det vurderes, på baggrund af Faglig rapport nr. 635 fra DMU, samt kommunens kendskab til området, at gælde for arterne nævnt i tabel 11.

Navn	Registreret forekomst	Udbredelsesområde
Sydflagermus		X
Odder		X
Markfirben		X
Stor vandsalamander		X
Spidssnudet frø		X

Tabel 11: Arter der kan have levested, fødesøgningsområde eller sporadisk opholdssted på udbringningsarealerne eller omkring anlægget.

Naturarealer beskyttet efter naturbeskyttelseslovens § 3 i området omkring Kyømarksvej 6 bliver ikke væsentligt påvirket af ammoniakdeposition, og derfor vurderes det at udvidelsen har en neutral effekt for disse bilag IV-arter, som muligvis kan forekomme på de § 3 beskyttede arealer.

Det vurderes, at godkendelsen af anlægget på Kyømarksvej 6 samt arealer til udbringning af husdyrgødning ikke vil beskadige eller ødelægge leve-, yngle- eller rasteområder for Bilag IV-arter, rødlistearter eller ansvarsarter.

Vurderingen er foretaget på baggrund af tilgængelige data over fund af arter (Aalborg Kommunens egne registreringer, hjemmesiden: www.habitatarter.dk/ og Naturdata i Danmarks Miljøportal).

6.2 Teknik til reduktion af ammoniakfordampning og fosforindhold i gødningen

6.2.1 Foder

Ved at sænke foderets proteinindhold, så falder både indholdet af ammonium i urinen og gyllens pH reduceres. Begge forhold giver lavere ammoniakfordampning.

Ved at sænke indholdet af fosfor i foderet reduceres indholdet af fosfor i husdyrgødningen.

6.2.2 Vilkår til foder

45. Den totale mængde N ab dyr pr. år beregnet som N ab dyr pr. årssø x antallet af årssøer skal være mindre end 50.666 kg N/år. Mængden pr. årssø må ikke overstige 25,3 kg N/år.

Hvor N ab dyr pr. årssø er beregnet efter denne ligning:

$$N \text{ ab dyr pr. årssø} = ((FE_{\text{so}} \text{ pr. årssø} \times \text{gram råprotein pr. FE}_{\text{so}}) / 6250) - 1,98 - (\text{antal fravænnede pr. årssø} \times \text{fravænningsvægt} \times 0,0257) = 25,3 \text{ kg N/ år i den ansøgte produktion.}$$

46. Den totale mængde P ab dyr pr. år beregnet som P ab dyr pr. årssø x antallet af årssøer skal være mindre end 10.650 kg P/ år. Mængden pr. årssø må ikke overstige 5,32 kg P/år.

Hvor P ab dyr pr. årssø er beregnet efter denne ligning:

$$P \text{ ab dyr pr. årssø} = (FE \text{ pr. årssø} \times \text{gram fosfor pr. FE}) / 1000 - 0,58 - (\text{antal fravænnede grise pr. årssø} \times \text{fravænningsvægt} \times 0,006 \text{ kg P pr. kg tilvækst}) = 5,32 \text{ kg P/år i den ansøgte produktion.}$$

6.2.3 Beskrivelse af fodervalg

I alle stalde er det valgt at foderoptimere for årssøerne ved at reducere indholdet af råprotein til 134,4 g. pr. FE og ligeledes reducere indholdet af fosfor til 4,72 g. pr FE.

- Fodringen er optimeret til grisenes behov, hvilket dokumenteres i de udarbejdede gødningsregnskaber og E-kontroller.
- Der anvendes fasefodring.
- Der anvendes fytasetilsætning.
- Foderplanen udarbejdes i samarbejde med konsulent og med anvendelse af nyeste viden inden for svinefodring
- Der tages analyser af foderet og foderplanen afpasses foderets sammensætning og kvalitet.
- Der udarbejdes effektivitetsrapport på ejendommen. Fodring optimeres løbende ved inddragelse af nyeste viden. Dette sker via kontakt med rådgivningstjenesten med

speciale indenfor svineproduktion.

6.2.4 Vurdering af fodervalg

Fodertilpasning i forhold til råprotein er valgt som virkemiddel til at reducere ammoniakfordampningen. Forudsætningen for ammoniakberegningerne er, at de fastsatte vilkår til foder overholdes.

Reduktionen af fosfor er valgt af hensyn til BAT-niveauet for fosfor.

6.2.5 Vilkår til gyllekøling

47. Gyllekanalerne i staldafsnit 2, 4 og 6 - i alt 2.550 m² - skal forsynes med køleslanger, der forbindes med en varmepumpe.
48. Varmepumpen skal levere en årlig køleydelse på mindst 629.500 KWh.
49. Der skal monteres en typegodkendt energimåler på varmepumpen. Energimåleren skal være forsynet med automatisk datalogger, der registrerer den månedlige og årlige køleydelse målt i KWh.
50. Gyllekølingsanlægget skal være forsynet med et trykovervågningssystem, en alarm samt en sikkerhedsanordning, der i tilfælde af lækage stopper gyllekølingsanlægget. Gyllekølingsanlægget må ikke kunne genstarte automatisk.
51. Vedligeholdelse af gyllekølingsanlægget skal ske i overensstemmelse med producentens vejledning. Vejledningen skal opbevares på husdyrbruget.

6.2.6 Beskrivelse af gyllekøling

Gyllekølingsanlægget består af en varmeoptager (slanger nedstøbt under gyllekummerne) og en varmepumpe (kølemaskine). Der er etableret gyllekøling i staldafsnittene 2, 4 og 6. Gyllekølingen reducerer ammoniakfordampningen med 25 % i de tre staldafsnit.

6.2.7 Vurdering af gyllekøling

De stillede vilkår sikrer, at der opnås den forudsatte reduktion af ammoniakfordampningen. Effekten vil kunne dokumenteres ved egenkontrolvilkårene.

6.3 Lugt

6.3.1 Vilkår til lugt fra dyreholdet

52. Driften af husdyrbruget skal drives og renholdes således, at lugtgener begrænses mest muligt.
53. Der skal til stadighed være en god staldhygiejne, for at begrænse lugtgener. Herunder skal sikres at stier og båse holdes tørre, samt at staldene og fodringsanlæg holdes rene.

54. Såfremt tilsynsmyndigheden vurderer, at driften af ejendommen giver anledning til væsentligt flere lugtgener for de omkringboende end forventet, skal bedriften lade udarbejde en handlingsplan for at nedbringe lugtgenerne, herunder evt. at foretage lugtmålinger. Inden dokumentationsprogrammet iværksættes skal det godkendes af tilsynsmyndigheden, og undersøgelsens omfang vil efter konkret vurdering blive fastsat af tilsynsmyndigheden. Alle udgifter i forbindelse med ovennævnte afholdes af husdyrbruget.
55. Viser ovennævnte dokumentation, at der er væsentlige lugtgener, skal de afhjælpende foranstaltninger udføres efter nærmere aftale med tilsynsmyndigheden.
56. Kravet om dokumentation af lugtforholdene kan højst fremsættes en gang årligt, med mindre den seneste kontrol viste, at lugtmissionen ikke kan overholdes.

6.3.2 Beskrivelse af lugt fra dyrehold

Tabellen viser de beregnede geneafstande og aktuelle afstande. Geneafstanden måles fra midt på staldanlægget til kant af nærmeste bolig. Beboelsesbygninger på ejendomme med landbrugspligt efter landbrugslovens regler samt beboelsesbygninger, der ejes af driftsherren, medregnes ikke.

Lugtgeneafstandene er beregnet som for fuld besætning. Alle eksisterende og nye stalde indgår i beregningen.

Lokalitet/område	Geneafstand, ukorrigeret	Korrigeret geneafstand	Geneafstand, nudrift	Vægtet(aktuel) gns.afstand	Nærmeste område
Enkelt bolig/erhverv	168,42	112,54	102,35	142,5	Kyømarksvej 5
Samlet bebyggelse	434,65	-	-	-	Ikke relevant
Byzone, sommerhusområde	606,72	606,72	393,20	-	Ikke relevant

Tablet 12: Resultat af lugtberegning i husdyrgodkendelse.dk.

Dyreholdets lugtafgivelse er i husdyrgodkendelse.dk beregnet med hhv. den nye beregningsmodel og FMK-modellen. I beregningerne indgår afstand til den pågældende lokalitet/område samt hvor meget det lugter fra de enkelte staldsystemer (f.eks. lugter slagtesvin på delvist fast gulv 300 OUE/s/1000 kg og kvæg 170 OUE/s/1000 kg (OUE=Odour Unit)).

I blandede besætninger og/eller ved spredte staldanlæg beregnes en samlet geneafstand som et vægtet gennemsnit af lugt og afstand.

Beregningerne angiver den geneafstand, som er udtryk for den højeste beskyttelse af naboerne.

Oversigtskort med angivelse af afstand til de nærmeste naboer findes som bilag 3. Husdyrbruget er placeret i landzone, med 90 meter fra nærmeste staldhjørne til nærmeste nabo, der ligger nordøst for de eksisterende staldbygninger. Nærmeste samlede bebyggelse er St. Ajstrup, der er beliggende ca. 720 meter nordvest for ejendommens anlæg. Der er 7,5 km til Vegger mod sydøst og 8 km til Nibe nordøst, som er de nærmeste byer.

6.3.3 Vurdering af lugt fra dyrehold

Lugtberegninger viser, at husdyrbruget efter udvidelsen ikke vil være til gene for omkringboende, fordi den korrigerede geneafstand er kortere end vægtet gennemsnitsafstand. Beregningerne forudsætter, at der er god staldhygiejne, samt at ventilationsanlægget svarer til, hvad der normalt forekommer på husdyrbrug af denne type.

Det vurderes, at de stillede vilkår sikrer, at staldhygiejne og staldventilation ikke giver anledning til at lugten fra husdyrbruget er anderledes/værre end hvad der normalt forekommer fra denne type husdyrbrug.

I forbindelse med udvidelsen nedlægges de to gyllebeholdere nærmest naboen, hvorved der vil opleves mindre lugt fra beholderne.

6.4 Fluer og skadedyr

6.4.1 Vilkår for flue- og skadedyrsbekæmpelse

57. Der skal på ejendommene foretages effektiv fluebekæmpelse som minimum i overensstemmelse med de nyeste retningslinjer fra Statens Skadedyrslaboratorium
58. Opbevaring af foder skal ske på sådan en måde, så der ikke opstår risiko for ophold af skadedyr (rotter m.v.).

Beskrivelse af flue- og skadedyrsbekæmpelse

Fluer bekæmpes med rovfluer. Rotter bekæmpes ved udlægning af rottegift. Der er indgået aftale med privat firma om bekæmpelsen på ejendommen. Aftalen resulterer i faste årlige besøg.

6.4.2 Vurdering af flue- og skadedyrsbekæmpelse

Aalborg Kommune vurderer, at flue- og skadedyrsbekæmpelsen er effektiv og tilstrækkelig.

6.5 Transport

6.5.1 Vilkår for transport

59. Ved transport af gylle på offentlige veje skal gyllevognens åbninger være forsynet med låg eller lignende, således at spild ikke kan finde sted. Skulle der alligevel ske spild, skal dette straks opsamles.
60. Transport af foder og øvrige hjælpemidler til og fra ejendommen må kun finde sted mellem kl. 07 og 18. Transport af dyr til og fra ejendommen skal fortrinsvist ske mandag til fredag i tidsrummet kl. 07-18. Leverancer af dyr til slagteri er undtaget, da

disse ikke planlægges af landmanden, men af slagteriet, og sker på alle tider af døgnet.

6.5.2 Beskrivelse af transport

Ekstern transport sker mod nord ad St. Ajstrupvej hvorfra der er forbindelse til Løgstørvej. Mod syd køres der af Langmøllealvej –Ejdrupvej og Blærevej, hvorfra der er forbindelse til Keldalsvej. Transport af foder til og fra ejendommen sker på hverdage i tidsrummet 07-18. Transport af brændstof til ejendommen sker ligeledes på hverdage i tidsrummet 07-18. Transport af gylle/husdyrgødning fra ejendommen sker primært i foråret.

Art	Antal transporter		Kapacitet		Tidsrum for transport	
	Før	Efter	Før	Efter	Før	Efter
Levering af mineraler	24	12	-	-	7-18	7-18
Levering af sojaskrå	36	24	-	-	7-18	7-18
Levering af korn	18	18	12t	30t	7-18	7-18
Egen foderproduktion	50-80	28	7 og 11t	18t	August	august
Levering af brændstof	8	8	4.000	4.000	07-16	07-16
Udlevering af dyr	113	200	200	450	1 gang ugen	1gang ugen
Dyr til slagteri	52	52	8	20	1 gang ugen	1gang ugen
Udbringning af gylle	285	0	18	0	-	-
Gylle til biogasanlæg	0	370	-	-	-	Normal arbejdstid
Gylle fra biogasanlæg	0	320	-	-	-	Normal arbejdstid
Døde dyr	104	104	-	-	-	-
Andet	6	6	-	-	08-16	08-16

Tabel 13: Tabel over transporter til og fra ejendommen før og efter udvidelsen.

Hovedparten af transporterne sker indenfor normal arbejdstid. Ligeledes er hovedparten af arealerne placeret således at gyllekørsel sker på interne veje eller vejstrækninger, hvor der kun er få beboelser. Antallet af transporter med dyr ses at stige efter udvidelsen, mens antallet af alle andre transporter falder, fordi der generelt er øget kapacitet på de enkelte transporter.

6.5.3 Vurdering af transport

Naboer bemærkede i forbindelse med offentliggørelsen af ansøgningen, at der er problemer med tung trafik pga. rystelser og sætninger. Naboerne foreslår en ny adgangsvej til Borupvej. En del af de eksterne transporter sker mod nord til Løgstørvej, hvis adgangsvejen ændres til Borupvej, vil dette betyde ændringer af transport påvirkningen gennem St. Ajstrup by. Dette vurderes ikke at være hensigtsmæssigt ud fra en samlet vurdering af transportpåvirkningen for området.

Det vurderes derfor, at transporten til og fra ejendommen sker på den mest hensigtsmæssige måde for området som helhed. Herudover vurderes det, at transporterne

til og fra husdyrbruget ikke giver væsentlige gener for naboer og øvrige boligområder, ud over hvad man kan forvente af denne type husdyrbrug.

6.6 Støj

6.6.1 Vilkår for støj

61. Virksomheden skal, for egen regning, dokumentere, at støjvilkår overholdes, hvis tilsynsmyndigheden finder generne væsentlige.
62. Støjmålinger skal udføres som beskrevet i Miljøstyrelsens til enhver tid gældende støjberegningsvejledning og foretages i punkter, som forinden aftales med tilsynsmyndigheden.
63. Virksomhedens bidrag til støjbelastningen må ikke overstige følgende værdier målt ved nabobeboelsen eller dennes opholdsarealer.

Områdetype	Man-fre kl. 7-18 Lørdag kl. 7-14	Man-fre kl. 18-22 Lør kl. 14-22 Søn- og helligdag kl. 7-22	Alle dage kl. 22-7	Alle dage kl. 22-7
	Gns. værdi over referencetidsrummet	Gns. værdi over referencetidsrummet	Gns. værdi over referencetidsrummet	Maksimal værdi
Det åbne land (inkl. landsbyer og landbrugsarealer)	55 dB(A)	45 dB(A)	40 dB(A)	55 dB(A)

Tabel 14: Vejledning om ekstern støj fra virksomheder. Miljøstyrelsens vejledning nr. 5 af november 1984.

6.6.2 Beskrivelse af støj

De væsentlige støjkilder på bedriften er ventilationsanlæg, blandingsanlæg, traktorer og kompressor.

Brugen af traktor vil normalt begrænses til at foregå i dagtimerne, dog må der påregnes sæsonbestemt arbejde (eksempelvis efterårsarbejde i marken) der går udover dagtimerne.

Ventilationsanlæggets er konstant i drift. Kompressoren anvendes indimellem i tidsrummet 7.00-17.00. Foderblandingsanlægget er i drift mellem 06-24.

Ventilationsanlægget optimeres afhængig af hvor meget ventilation, der er behov for. Kompressor er placeret i værkstedet, hvorved støjgener begrænses mest muligt. Foderblanding foregår inden døre i laden.

6.6.3 Vurdering af støj

Det er vurderet, at der ikke er støjgener der kan erkendes udenfor ejendommen, derfor skønnes det ikke nødvendigt med tiltag mod støj.

Der er ikke tidligere modtaget klager over støj fra husdyrbruget. Da anlægget ligger i god afstand fra omkringboende, vurderer Aalborg Kommune, at øget støj i forbindelse med

udvidelsen ikke vil give væsentlige gener. Skulle der alligevel opstå støjgener i forbindelse med husdyrbruget, er der mulighed for at stille krav om undersøgelse af dette.

6.7 Støv

6.7.1 Vilkår for støv

64. Driften af staldanlægget må ikke medføre støvgener udenfor husdyrbrugets arealer.
65. Fodersiloer skal indrettes således at støvgener i forbindelse med indblæsning af foder undgås, f.eks. med melcykloner eller anden støvbegrænsende foranstaltning.

6.7.2 Beskrivelse af støv

I forbindelse med levering af kraftfoder og mineraler kan der opstå støvgener, hvilket dog er af begrænset karakter, da der er monteret støvcykloner/støvposer er siloerne. Ved beboelser langs grusveje er der ved transport med gylle og grovfoder megen opmærksomhed rettet mod disse. Der køres efter forholdene. Støv ved markdriften må påregnes.

6.7.3 Vurdering af støv

Det forventes ikke at støv giver anledning til væsentlige gener for omgivelserne og det vurderes ikke at være nødvendigt at stille yderligere vilkår vedr. støv.

6.8 Lys

6.8.1 Beskrivelse af lys

I staldene er lyset tændt i arbejdstiden efter behov. Derudover er lyset tændt ved udfodring udenfor arbejdstiden og i en kort periode efter udfodringen. Lyset tændes og slukkes automatisk.

Der er udendørs lys ved maskinhus samt ved udleveringsrummet. Ved udleveringsrummet tændes lyset ved afhentning af grise primært i vinterhalvåret. Lyset ved maskinhuset tændes ved arbejdskørsel efter solnedgang. Facadebelysning er markeret på situationsplanen, bilag 2.

Der er ingen udendørs lys som kan virke generende for naboer eller passerende trafik.

6.8.2 Vurdering af lys

Aalborg Kommune vurderer, at udendørs lys ikke vil være generende for naboer eller passerende trafik.

7 Arealerne

7.1.1 *Beskrivelse af udbringningsarealerne*

Alle arealer tilknyttet ejendommen er bortforpagtet til selskabet Kyøagro I/S, arealerne i dette selskab er godkendt i en særskilt §16-godkendelse.

I denne godkendelse skal påvirkningen fra arealerne og driften af disse derfor ikke vurderes.

8 Bedste tilgængelige teknik (BAT)

8.1 Vilkår til BAT

Vilkårene til teknikker, som sikrer overholdelse af BAT-niveauet for ammoniak og fosfor er indarbejdet i de relevante afsnit.

8.2 Management (ledelses- og kontrolrutiner)

Da alle arealer er bortforpagtet er det ikke relevant at beskrive og vurdere BAT i forbindelse med udbringning og anvendelse af husdyrgødning.

Det er BAT at udforme lagringsfaciliteterne for gødning med tilstrækkelig kapacitet, indtil yderligere behandling eller tilførsel på markerne kan udføres⁷. Køemarksvej 6 har tilstrækkelig opbevaringskapacitet.

Endvidere opfylder husdyrbruget BAT ved at sikre, at de ansatte har den nødvendige uddannelse, samt at der forefindes beredskabsplaner på husdyrbruget, der sikrer hensigtsmæssig adfærd ved uforudsete hændelser.

8.3 Emissionsgrænseværdi for ammoniak og fosfor

Aalborg Kommunes praksis for fastsættelse af BAT-niveau for ammoniak og fosforemission fra anlægget

Miljøklagenævnet har afgjort, at kommunerne i sager om godkendelse af husdyrbrug efter husdyrbruglovens § 11 og § 12 skal anvende Miljøstyrelsens "Vejledende emissionsgrænseværdier for ammoniak (luftbåret kvælstof) og fosfor opnåelige ved anvendelse af den bedste tilgængelige teknik (BAT)", ved vurderingen af om det ansøgte lever op til kravet om anvendelse af BAT.

Vejledningen til beregningerne hentes fra Miljøstyrelsens hjemmeside:

http://www.mst.dk/Virksomhed_og_myndighed/Landbrug/Husdyrgodkendelser/bat/BAT-standardvilkaar.htm

På baggrund af Miljøstyrelsens vejledning beregnes en samlet maksimal ammoniak emissionsgrænseværdi for hele anlægget efter udvidelsen, som det fastsatte BAT-niveau.

I tilfælde, hvor emissionen medfører for høje tilførsler af ammoniak til følsom natur, uanset at BAT-niveauet er opfyldt, vil Aalborg Kommune stille vilkår om yderligere reduktion af ammoniakfordampningen fra anlægget.

Ansøger har frit valg med hensyn til valg af godkendte teknikker for opnåelse af BAT-niveauet.

⁷ BREF-resumé, s. v og xvi

I godkendelsen stilles vilkår, som sikrer at den forudsatte reduktion af ammoniakfordampningen opnås.

Når ansøger har redegjort for de teknikker, der indføres så BAT-niveauet overholdes, forlanges ikke redegørelse for fravalg af anden BAT-teknologi.

8.3.1 Beskrivelse af BAT-niveau for ammoniak

Staldtype og nummer	Nyt eller eksisterende	Antal DE	Emmissionsgrænse pr. årsvildt	BAT-niveau for ammoniakemission
Farestald, kassestier, delvis spaltegulv (2+4)	Nyt	68,9	0,738	729
Løbe-drægtighed (6)	Nyt	263,4	1,722	2.786
Farestald (1)	Eksisterende	48,9	1,43	1.002
Farestald (3)	Eksisterende	22,8	0,75	245
Løbe-drægtighed (5)	Eksisterende	62,4	2,11	809
			Samlet BAT-niveau for anlægget	5.571 kg N/år

Tabel 15: Oversigt over beregning af BAT-niveau for anlægget.

I beregningen af BAT-niveau er det forudsat, at staldene 2, 4 og 6 er nye eller renoveres. Endvidere forudsættes det at staldene 1, 3 og 5 **ikke** ombygges i forbindelse med udvidelsen af husdyrbruget.

Aalborg Kommune har beregnet BAT-niveauet for den samlede ammoniakemission for anlægget til 5.571 kg N/år.

Den faktiske ammoniakemission fra ejendommen er i Husdyrgodkendelse.dk beregnet til 5.552 kg N/ år. Ejendommen opfylder dermed BAT for ammoniakfordampning.

Der er anvendt følgende tiltag til opnåelse af BAT-niveauet for ammoniak:

Telt over gylletank: Der er lavet teltoverdækning på den nye gyllebeholder (nr. 12) på 5.500 m³, se kapitel 6

Fodertiltag: Der er anvendt reduceret indhold af råprotein, se kapitel 7

Gyllekøling: Der er lavet gyllekøling i staldene 2, 4 og 6, se kapitel 7.

8.3.2 Vurdering af BAT for ammoniak

Aalborg Kommune vurderer at BAT-niveauet for ammoniakfordampning fra anlægget er overholdt, idet de valgte teknikker beregnet gennem Husdyrgodkendelse.dk, samlet medfører en ammoniakemission, som svarer til BAT beregnet efter Miljøstyrelsens vejledning. Det ikke vil være proportionalt at indføre yderligere ammoniaktiltag.

8.3.3 Beregning af emissionsgrænseværdi for fosfor

Emissionsgrænseværdien for fosfor opnåelig ved anvendelse af BAT for husdyrbrug med konventionel produktion af slagtesvin i gyllebaserede staldsystemer omfattet af husdyrgodkendelseslovens § 11 og § 12 fastlægges herefter til følgende:

Fosforindholdet i den mængde husdyrgødning der produceres på anlægget må maksimalt være 23 kg P/DE ab lager. Dette svarer til 32 kg fosfor pr. hektar ved udbringningen af husdyrgødning fra 1,4 dyreenheder (søer) på ansøgers samlede, godkendte areal.

Denne emissionsgrænseværdi er i overensstemmelse med det niveau, der betragtes som opnåeligt ved anvendelse af BAT i henhold til BREF-dokument om intensiv fjerkræ- og svineproduktion for slagtesvin omfattet af IPPC-direktivet.

BREF-dokumentets resumé fremhæver flg.:

Med hensyn til fosfor, er det basis for BAT at fodre dyr (fjerkræ eller svin) med successiv foder (fasefodring) med lavere samlet fosforindhold. I dette foder skal der bruges højtfordøjelige uorganiske foderfosfater og/eller fytase med henblik på at garantere et tilstrækkeligt indhold af fordøjeligt fosfor.

Emissionsgrænseværdien kan anvendes af kommunerne i alle godkendelser af husdyrbrug med slagtesvineproduktion efter husdyrgodkendelseslovens § 11 og § 12, idet det her ikke har betydning, om der tale om et nyetableret eller eksisterende husdyrbrug.

Dette skyldes, at emissionsgrænseværdien vil kunne opfyldes ved foderoptimering, som er en teknik, som står til rådighed for såvel nyetablerede som eksisterende husdyrbrug med slagtesvineproduktion. Alternativt kan emissionsgrænseværdien overholdes ved anvendelse af gylleseparering.

Det er vigtigt at understrege, at ansøgeren selv vælger, hvorvidt denne ønsker at opfylde emissionsgrænseværdien ved hjælp af foderoptimering eller ved anvendelse af alternative teknikker.

Fosforemission

BAT-niveau	Ansøgt drift
23 kg P/DE	23 kg P/DE

Tabel 16: Fastlæggelse af BAT-niveau for fosfor

8.3.4 Vurdering af emission af fosfor

Aalborg Kommune vurderer, at emissionsgrænseværdien for fosfor i denne godkendelse er overholdt ved reduceret fosforindhold i foderet.

Miljøstyrelsen bemærker, at fastlæggelsen af BAT indebærer, at der skal findes et passende balancepunkt mellem de forskellige miljøpåvirkninger overfor dertil svarende omkostninger. Miljøstyrelsen finder, at det hverken i miljøøkonomisk eller proportionalitetsmæssig henseende er hensigtsmæssigt at prioritere en yderligere begrænsning af fosfor på bekostning af begrænsningen af ammoniakemissionen.

Da ammoniakbegrænsende tiltag, som øger omkostningerne ved produktionen er indført, skal yderligere generelle krav til begrænsningen af fosfor begrundet i BAT skal baseres på omkostningsneutrale teknikker og teknologier. Aalborg Kommune har ikke kendskab til sådanne teknikker og vurderer derfor at det ikke er proportionalt at stille yderligere vilkår om reduktion af fosforemissionen.

8.4 Samlet vurdering af teknik til reduktion af ammoniakfordampning fra anlægget

Aalborg Kommune vurderer, at anvendelsen af Miljøstyrelsens vejledende emissionsgrænseværdier for smågrise sikrer, at kommunens udmeldte BAT-niveau er proportionalt.

Med dette menes, at niveauet kan opnås ved hjælp af teknikker, som har en rimelig pris i forhold til den reducerede forurening samt i forhold til omkostningen pr. produceret gris. Aalborg Kommune har samlet set vurderet, at det konkrete husdyrbrug ikke adskiller sig væsentlig fra forudsætningerne som ligger til grund for fastlæggelsen af emissionsgrænseværdien for søer⁸, hvorfor denne anvendes til fastsættelse af BAT-niveauet for ammoniakemissionen.

Ansøger har frit valg med hensyn til valg af teknikker for opnåelse af det udmeldte BAT-niveau og har konkret valgt at opnå dette gennem valg af staldtype, gyllekøling og overdækning af gylletank. I godkendelsen er der stillet vilkår, som sikrer at den forudsatte reduktion af ammoniakfordampningen opnås.

Det generelle ammoniakreduktionskrav er ligeledes overholdt ved hjælp af de ovenfor nævnte teknikker

8.5 Ammoniakfordampning fra udbringning af husdyrgødning

Kommunen har vurderet, at dette ikke er relevant i denne sag, idet al gyllen afleveres til et biogasanlæg eller til tredjemandsarealer med særskilt godkendelse.

8.6 Nitratudvaskning ved udbringning af husdyrgødning

Kommunen har vurderet, at dette ikke er relevant i denne sag, idet al gyllen afleveres til et biogasanlæg eller til tredjemandsarealer med særskilt godkendelse.

⁸ Vejledende emissionsgrænseværdier opnåelige ved anvendelse af den bedste tilgængelige teknik (BAT). Husdyrbrug med konventionel produktion af søer med pattegrise til fravæning (gyllebaserede staldsystemer) - omfattet af husdyrgodkendelseslovens § 11 og § 12. Miljøministeriet. Miljøstyrelsen 2010

8.7 Gener fra husdyrbruget

Gener fra husdyrbruget (lugt, støj, støv, lys og lignende) udgør hovedsageligt et problem i miljømæssig henseende, såfremt et husdyrbrugs anlæg ligger i nærheden af naboer, der kan blive påvirket.

Aalborg Kommune vurderer, at disse gener skal reguleres med udgangspunkt i de lokale forhold, der er gældende for det pågældende husdyrbrug, med hjemmel i husdyrgodkendelseslovens § 27, stk. 1, 2. punktum, nr. 1 og husdyrgodkendelsesbekendtgørelsens § 11, stk. 1, nr. 3 og 11 – og for så vidt angår lugt: husdyrgodkendelsesbekendtgørelsens bilag 3, punkt B (beskyttelsesniveauet for lugt). Området er i øvrigt kun i meget begrænset omfang behandlet i BREF dokumentet for fjerkræ- og svinebrug.

8.8 Forbrug af energi og vand

Det er vanskeligt at opstille egentlige grænser for forbruget af vand og energi. Hertil kommer, at vand- og energiforbrug i et vist omfang afhænger af de driftsmæssige forhold på den enkelte ejendom, herunder hvilke teknologiske løsninger der anvendes til begrænsning af forurening.

Ifølge BREF-dokumentet om intensiv fjerkræ- og svineproduktion fra 2003 samt det tværgående BREF-dokument om energi betragtes det som BAT, at arbejde på at optimere energieffektiviteten på anlægget. Endvidere kan det betragtes som BAT at registrere vand- og energiforbruget løbende med henblik på at identificere defekter, samt vælge udstyr med fokus på vand- og energibesparende egenskaber.

8.8.1 Energi

I henhold til BREF-dokumentet er det BAT at undgå modstand i ventilationssystemet ved jævnlig rengøring af dette, optimere udformningen af ventilationssystemet, så der opnås en god temperaturkontrol samt at anvende lavenergibelysning.

I dette projekt sker dette bl.a. i forbindelse med ventilationsanlægget, som er én af de særligt energiforbrugende installationer. Desuden spares energi ved at varmen fra gyllekølingen udnyttes i stald og stuehus.

Der er lavet en energirapport på husdyrbruget i august 2011. Denne energigennemgang viser, at der generelt er valgt energioptimale løsninger på husdyrbruget. Aalborg Kommune anser energirapporten for at være en del af BAT og at det ligeledes er BAT at indføre de energibesparende tiltag, som anbefales i rapporten.

8.8.2 Vand

Til aktiviteter, hvor der bruges vand, er det BAT at reducere vandforbruget ved at udføre alt det følgende:

Rengøring af stald og udstyr med højtryksrensere efter hver produktionscyklus eller batch. Spulevand løber typisk ned i gyllesystemet, og det er derfor vigtigt at finde en balance mellem rengøring og brug af så lidt vand som muligt.

Udførelse af regelmæssig kalibrering af drikkevandsanlægget for at undgå spild

Registrering af vandforbrug gennem måling af forbrug

Detektering og reparation af lækager. Der er i øvrigt valgt udstyr og teknikker med fokus på vandbesparende egenskaber.

8.9 Opbevaring af affald, kemikalier, olie, handelsgødning og hjælpestoffer

Aalborg Kommune vurderer det er BAT, at større landbrugsvirksomheder sorterer og registrerer affald i overensstemmelse med affaldsbekendtgørelsens forskrifter. Formålet er til stadighed at have fokus på affaldssortering og eventuel genanvendelse.

Aalborg Kommune vurderer således, at ved overholdelse af de stillede vilkår, vil oplag og håndtering af affald, råvarer og hjælpestoffer ikke påvirke miljøet.

8.10 Udbringning af husdyrgødning

Da alle arealer er bortforpagtet til et andet selskab er det ikke relevant at vurdere BAT i forhold til udbringningen af husdyrgødning.

8.11 Samlet vurdering i forhold til BAT

Samlet set vurderer Aalborg Kommune, at det ansøgte lever op til BAT på alle relevante punkter herunder management, begrænsende foranstaltninger til emission af næringsstoffer, lugt, staldindretning, forbrug af vand og energi samt opbevaring af husdyrgødning. Ved fremtidige renoveringer af staldene, skal ændringerne på forhånd være BAT-vurderet og godkendt af tilsynsmyndigheden.

De stillede vilkår i forhold til vand, energi og affaldshåndtering sikrer at husdyrbruget til stadighed har fokus på affaldssortering samt energi- og vandforbrug.

Den beskrevne drift af husdyrbruget, herunder opbevaring og udbringning af husdyrgødning sikrer at miljøpåvirkninger og eventuelle gener fra husdyrbruget er begrænset mest muligt.

9 Alternative løsninger og 0-alternativet

9.1 Alternative løsninger

Om den valgte placering skriver ansøger:

Ansøgte projekt udnytter de eksisterende rammer optimalt og tilsigter samtidigt at lugten fra husdyrbruget mindskes. Et alternativ kunne være at opkøbe en anden produktionsejendom for at drive og eventuelt udvide denne. Det vil dog kræve en uforholdsmæssig stor investering og det er derfor fundet langt mere rationelt at udnytte og tilpasse produktionen i de eksisterende rammer. Placeringen af de nye bygninger er valgt ud fra et landskabeligt synspunkt og hensynet til naboen. En placering mod nord og syd vil i begge tilfælde ødelægge ejendommens symmetri, forøge lugtgenerne ved naboen og endelig syne mere i landskabet. Disse placeringer er derfor fravalgt.

Om alternativer skriver ansøger:

"Ejgil Jørgensen har en vision for sin og gårdens fremtid. Kyømarksvej 6 skal være blandt de få sobedrifter, der er tilbage om ti år. Landbruget skal være rationelt og bæredygtigt økonomisk og skal give ejeren og ansatte en spændende hverdag. Ejgil Jørgensen skal også i fremtiden deltage i det daglige arbejde på bedriften. Der skal også være tid og overskud til familien samt tid til at engagere sig i fritidsaktiviteter og landbrugsfaglige organisationer. Bedriften skal drives, så miljøregler overholdes og det gode forhold til lokalsamfundet skal plejes. Ejgil Jørgensen ønsker at vise sin bedrift frem til folk både uden for og inden for landbrugserhvervet, eksempelvis børnehaver og landbrugsskoler.

Konkret står Ejgil Jørgensen som alle andre svineproducenter over for, at faldende -priser og stigende omkostninger, som udhuler økonomien i den nuværende produktion. Det betyder, at der tjenes mindre per so og antallet må øges for at kunne holde et stabilt overskud. De strategiske overvejelser skal danne baggrund for driften i de kommende år og være ledetråden i Ejgil Jørgensens beslutninger i det daglige arbejde.

Økonomisk set vil flere søer skabe et større dækningsbidrag og give væsentlige stordriftsfordele. Dette vil resultere i et solidt økonomisk fundament. Samtidig bliver der skabt rammer og mulighed for at investere i produktions- og miljøfremmende forhold, som kan give øget arbejdsglæde og dyrevelfærd.

Ejgil Jørgensen ser en vigtig opgave i at præsentere landbrugserhvervet og sin egen bedrift for folk udefra og han gør en aktiv indsats for at have et godt forhold til lokalsamfundet. Det ligger ham meget på sinde, at miljøregler og hensynene til dyrevelfærden varetages på bedste vis. Det gode forhold til naboerne varetages bl.a. ved at vise hensyn ved gyllekørsel samt hjælpe med maskiner osv.

For Ejgil Jørgensen familie- og fritidsliv vil udvidelsen give mulighed for større frihed. Der vil blive skabt to tre arbejdspladser. Det vil give Ejgil Jørgensen større fleksibilitet, som gør det muligt at lave en arbejdsdag, der bedre kan kombineres med familieliv og fritidsinteresser. Netop at kunne tiltrække og fastholde dygtige medarbejdere bliver vigtigere og vigtigere i landbruget, efterhånden som bedrifternes størrelse stiger.

At have ansatte er en nødvendighed på en bedrift af den størrelse, som Kyømarksvej 6 udvikler sig til. For Ejgil Jørgensen er det imidlertid ikke kun en nødvendighed at have ansatte. Han ser det som en positiv udfordring og forpligtelse at være med til at lære unge medarbejdere op. På den måde bidrager han til at sikre kvalificeret arbejdskraft inden for landbrugserhvervet.

Bedriften skal være et attraktivt sted at arbejde, så den spændende dagligdag skal hjælpe til at tiltrække de bedst muligt kvalificerede medarbejdere. I vurderingen af kvalifikationer tæller det personlige engagement og udstråling mest, men de faglige kundskaber skal naturligvis også være i orden. Ansvarsfølelse og selvstændighed er vigtige egenskaber. Ejgil Jørgensen skal kunne omgås personen i dagligdagen og have tillid til hans eller hendes indsats. Eksempelvis kan en elev tidligt i sit uddannelsesforløb godt foretrækkes med den ekstra oplæring det giver, frem for en mindre engageret, der har mere erfaring. Den enkelte ansattes faglige interesser og evner skal afgøre, hvilke ansvars- og arbejdsopgaver han eller hun får.”

9.1.1 Vurdering af alternative løsninger

Det vurderes samlet set at de behandlede alternativer ikke er bedre end det ansøgte projekt.

9.2 0-alternativ

Om 0-alternativet skriver ansøger:

”0-alternativet er lig med den eksisterende produktion. En statisk tilstand er oftest ikke et udtryk for noget positivt, da der er ensbetydende med at hjulene er gået i stå. Dette er også tilfældet i landbruget. Det er derfor uundgåeligt, at landbruget hele tiden ændres i takt med omgivelserne.

I alle virksomheder er der løbende krav til at tilpasse og optimere driften efter markedsforholdene. Inden for landbrugerhvervet er de en realitet, at landmanden står over for faldende afregningspriser i forhold til inflationen samtidigt med, at omkostningerne stiger. Der skal således produceres et stadig stigende antal enheder for at overleve økonomisk. Derfor vil det være uundgåeligt, at produktionen løbende skal optimeres og udvides.

Hvis produktionen ikke optimeres, smuldrer det økonomiske grundlag for virksomheden. Et konstant produktionsniveau er reelt en begyndende afvikling af produktionen med de personlige, samfundsmæssige og landskabelige konsekvenser, det giver. Samfundsmæssigt vil 0-alternativet derfor kunne betyde færre arbejdspladser dels på slagterierne, men også i de mindre lokale virksomheder (vognmænd, foderstoffer m.m.), og som følge af dette må det kunne forventes at samfundets indkomstdannelse mindskes.”

9.2.1 Vurdering af 0-alternativ

Det er Aalborg Kommunes vurdering, at den øgede miljøpåvirkning, der kommer som følge af udvidelsen på Kyømarksvej 6 ikke påvirker lokalområdet i negativ retning.

Med hensyn til nabogener set i forhold til 0-alternativet kontra udvidelsen, er det Aalborg Kommunes vurdering, at udvidelsen på Kyømarksvej 6 ikke vil betyde væsentlig større gener for naboerne omkring gården end ved den nuværende produktion.

10 Husdyrbrugets ophør

10.1 Nedlukningsplan

Ved ophør af driften på husdyrbruget skal nedenstående foranstaltninger udføres.

10.2 Vilkår for nedlukningsplan

66. Ved virksomhedens ophør skal der udføres følgende forureningsbegrænsende foranstaltninger.
 - Gyllebeholder, fortank med rørsystemer, gyllekanaler mv. skal tømmes og rengøres.
 - Alle staldfafsnit skal tømmes for husdyrgødning og rengøres.
 - Olietanke skal tømmes.
67. Oplagring af husdyrgødning skal bortskaffes og stalde, lader og pladser m.v. skal rengøres.
68. Opbevaring af foder herunder ensilagestakke skal bortskaffes.
69. Farligt affald, restkemikalier, olieaffald, medicinaffald mv. skal bortskaffes i henhold til Aalborg Kommunes affaldsregulativer (se afsnittet om affald).

10.3 Beskrivelse af foranstaltning ved ophør

I forbindelse med ophør vil der blive truffet de nødvendige foranstaltninger med henblik på at overlevere anlægget i forsvarlig miljømæssig tilstand. Der vil således blive tilkaldt en slamsuger for at tømme gyllebeholderen samt gyllekummerne. Derudover vil der blive gennemført en rengøring af anlægget, således at der ikke forekommer forurening herfra. Ejendommen vil kunne sælges i fri handel. Hvis der ikke er nogle der ønsker at drive virksomheden videre vil alle materialer blive solgt til genbrug.

10.4 Vurdering af ophør

Aalborg Kommune vurderer, at disse tiltag er tilstrækkelige til at undgå forureningsfare og til at sikre at ejendommen ikke vil blive et attraktivt levested for eksempelvis rotter.

11 Kontrol, egenkontrol og dokumentation

11.1 Vilkår for tilsyn, kontrol og egenkontrol

70. Der skal foreligge dokumentation, der viser dyreholdets størrelse og sammensætning, f.eks. gødningsregnskab og E-kontrol.
71. Der skal føres logbog for ventilationsanlæg. Logbogen skal som minimum indeholde følgende punkter:
- renholdelse af afkast og kanaler
 - service jf. anlæggets driftsvejledning
72. Der skal føres logbog for gyllebeholdere. Logbogen skal føres i overensstemmelse med Skov og Naturstyrelsens anvisning og som min. indeholde flg. punkter:
- flydelagets omfang
 - evt. årsag til manglende flydelag
 - omrøring (propel el. pumpe)
 - tømning (helt el. delvist)
 - tilførsel af snittet halm, leca, fast gødning el. lign.
73. Ved afsætning af husdyrgødning skal mængden af kg N dokumenteres via underskrevet Skema B1 og indsendt gødningsregnskab. Mængden af afsat kg P skal dokumenteres via overførelsesaftaler, hvoraf det skal fremgå, hvor meget fosfor der samlet er i den afsatte husdyrgødning.
74. Der skal føres en logbog eller en produktionskontrol, hvoraf følgende skal fremgå:
- antal årssøer
 - antal fravænnede pr. årssø
 - fravænningsalder og -vægt
 - foderforbrug pr. årssø
 - det gennemsnitlige indhold af råprotein pr. FEso i de anvendte blandinger i henholdsvis drægtigheds- og diegivningsperioden.
75. N ab dyr skal på baggrund af logbogens eller produktionskontrollens oplysninger beregnes for en sammenhængende periode på minimum 12 måneder i perioden 15. september år (for eksempel 2011) til 15. februar i år (for eksempel 2013).
76. Logbogen/produktionskontrollen, indlægssedler samt eventuelle blandeforskrifter skal opbevares på husdyrbruget i mindst fem år og forevises på tilsynsmyndighedens forlangende. Der skal foreligge indlægssedler og blandeforskrifter for hver gang fodersammensætningen ændres, dog mindst én pr.år.
77. Der skal føres en logbog eller en produktionskontrol, hvoraf følgende skal fremgå:
- antal årssøer
 - grise pr. årssø
 - fravænningsalder og -vægt
 - foderforbrug
 - det gennemsnitlige indhold af fosfor pr. FEso i foderblandingerne.

78. P ab dyr skal på baggrund af logbogens eller produktionskontrollens oplysninger beregnes for en sammenhængende periode på minimum 12 måneder i perioden 15. september år (for eksempel 2011) til 15. februar i år (for eksempel 2013).
79. Der skal indgås en skriftlig aftale med en godkendt montør med VPO-certifikat eller tilsvarende certificering om kontrol og service af gyllekølingsanlægget mindst én gang årligt. Den årlige kontrol skal som minimum bestå af følgende:
 - afprøvning og funktionssikring af trykovervågningsystemet, alarmen samt sikkerhedsanordningen
 - kontrol af kølekredsens ydelse.
80. Enhver form for driftsstop skal noteres i logbog med angivelse af årsag og varighed. Tilsynsmyndigheden skal underrettes ved driftsstop, der har en varighed på mere end 2 uger.
81. Registreringen fra datalogger, logbogen, den skriftlige kontrolaftale, de årlige kontrolrapporter samt øvrige servicereporter skal opbevares på husdyrbruget i mindst fem år og forevises på tilsynsmyndighedens forlangende.
82. Dokumentation i form af logbøger, kvitteringer, sædskifte- og gødningsplaner, gødningsregnskaber, forpagtnings- og overførelsesaftaler (af mindst 1 års varighed) samt evt. grønt regnskab m.v. skal opbevares i mindst 5 år og forevises kommunen på forlangende.
83. Der skal føres register over bedriftens affald. Registeret samt kvitteringer for bortskaffelse af affald skal opbevares i 5 år og forevises ved tilsyn.

12 Lovoversigt og kildehenvisninger

- Lov om miljøgodkendelse m.v. af husdyrbrug. (Lov nr. 1572 af 20/12 2006) Populær titel: Husdyrloven
- Bekendtgørelse af lov om miljøbeskyttelse (Lovbekendtgørelse nr. 1757 af 22/12 2006)
- Populærtitel: Miljøbeskyttelsesloven
- Bekendtgørelse om tilladelse og godkendelse m.v. af husdyrbrug. (Bek. nr. 294 af 31/3 2009). Populær titel: Godkendelsesbekendtgørelsen
- Bekendtgørelse om husdyrbrug og dyrehold for mere end 3 dyreenheder, husdyrgødning, ensilage m.v. (Bek. 1695 af 19/12 2006)
- Populær titel: Husdyrgødningsbekendtgørelsen
- Bekendtgørelse om husdyrhold og arealkrav mv. (Bek. nr. 1152 af 23/11/2006)
- Bekendtgørelse om brugerbetaling for godkendelse og tilsyn efter lov om miljøbeskyttelse og lov om miljøgodkendelse mv. af husdyrbrug (Bek. nr. 463 21/05/2007)
- Populærtitel: Bekendtgørelse om brugerbetaling
- Bekendtgørelse om indretning, etablering og drift af olietanke, rørsystemer og pipelines (Bek. nr. 259 af 23/3/2010)
- Populær titel: Olietankbekendtgørelsen
- Bekendtgørelse om affald (Bek. nr. 48 af 13/01 2010)
- Populær titel: Affaldsbekendtgørelsen
- Vejledning om ekstern støj fra virksomheder. Miljøstyrelsens vejledning nr. 5 af november 1984
- Bekendtgørelse om påfyldning og vask mv. af sprøjter til udbringning af plantebeskyttelsesmidler (Bekendtgørelse nr. 268 af 31/03 2009)
- Aalborg Renovationsvæsens affaldsregulativer (findes på www.skidt.dk):
- Overgangsregulativ for affald fra virksomheder, januar 2010
- Regulativ for klinisk risikoaffald, januar 2009
- Regulativ for dagrenovation, januar 2008

13 Samlet oversigt med vilkår

1. Godkendelsen omfatter samtlige landbrugsmæssige aktiviteter på husdyrbruget Kyømarksvej 6.
2. Virksomheden skal placeres, indrettes og drives i overensstemmelse med de oplysninger, der fremgår af ansøgningsmaterialet og med de ændringer, der fremgår af godkendelsens vilkår.
3. Der skal til enhver tid forefindes et eksemplar af denne miljøgodkendelse på husdyrbruget. De vilkår, der vedrører driften, skal være kendt af de ansatte, der er beskæftiget med den pågældende del af driften.
4. Godkendelsen bortfalder, såfremt den ikke er udnyttet inden 2 år fra denne afgørelses meddelelse. Den maksimale produktion skal være opnået indenfor 4 år efter, at godkendelsen er meddelt.
5. Bedriften skal underrette tilsynsmyndigheden således:
 - a. Når besætningen er nået op på det tilladte antal dyreenheder
 - b. Besætningens/produktionens størrelse den 20. december 2015 (4 år efter godkendelsens dato).
6. Med denne miljøgodkendelse følger 8 års retsbeskyttelse. Dato for retsbeskyttelsens udløber december 2019. Vilkårene kan dog til enhver tid ændres efter reglerne i husdyrlovens § 40, stk. 2.
7. Ændringer i ejerforhold (eller hvem der har ansvar for driften) skal meddeles til kommunen.
8. Enhver ændring i driften, indretningen eller bygningsmassen samt aftaler om afsætning af husdyrgødning skal anmeldes til og være godkendt af Aalborg Kommune inden gennemførelsen.
9. Den nye stald 6 skal placeres som vist på bilag 1 og have en grundplan på 119 x 37 meter.
10. Den nye gyllebeholder 12 skal placeres som markeret på bilag 1 og opføres i overensstemmelse med de indsendte byggetegninger og den beskrivelse, der fremgår af denne godkendelse.
11. Den nye gyllebeholder 12 (bilag 1) skal opføres med overdækning.
12. Gyllebeholderne 8 og 9 (bilag 1) skal fjernes senest 1 år efter opførelse af gyllebeholder 12.
13. Under anlægsfasen skal der tages hensyn til det efter museumsloven § 29a, stk. 1 beskyttede dige, så der ikke forvoldes skade på dette.
14. Husdyrholdet skal være sammensat og staldindretningen udført, som beskrevet nedenfor:

Dyrehold og staldtype for ansøgt drift	Staldafsnit nr.	Vægt-/aldersgrænser	Antal årsdyr	Stipladser	DE
Årssøer, løbestald, individuel opstaldning, delvis spaltegulv	6	-	2.000	550	111,8
Årssøer, drægtighedsstald, løsgående, spaltegulv	5, 6	-		308, 748	214,1
Årssøer, farestald, kassestier, fuldspaltegulv	1	-		189	48,9
Årssøer, farestald, kassestier, delvis spaltegulv	2, 3, 4	-		110, 88, 156	91,7
Dyreenheder i alt					466,5

15. Den samlede produktion må ikke overstige 466,5 DE på årsplan.
16. Produktionen skal foregå kontinuerligt.
17. Drikkevandssystemet skal drives og vedligeholdes, således at spild undgås.
18. Ventilatorer skal renholdes efter behov – mindst én gang om året.
19. Ventilationsanlægget skal vedligeholdes og efterses i henhold til producentens anvisninger for det pågældende anlæg.
20. Ved driftsstop skal skaden udbedres og systemet skal hurtigst muligt være i drift.
21. Der skal til stadighed tilstræbes en god staldhygiejne, herunder sikres at stier og båse holdes tørre, samt at stalddene og fodringsanlæg holdes rene.
22. De energibesparende foranstaltninger foreslået i energirapporten skal gennemføres i forbindelse med opførelse af den nye stald.
23. Al vask af maskiner, redskaber og sprøjte skal foregå på en godkendt vaskeplads.
24. Register over affaldsproduktionen samt dokumentation for bortskaffelse af dette skal opbevares i 5 år.
25. Spildolie og farligt affald skal opbevares i egnede beholdere med tætsluttende låg. Beholderne skal placeres på en fast, tæt bund med opkant eller i en spildbakke. Opsamlingskapaciteten skal svare til volumen på den største beholder. Oplagspladsen skal som minimum være overdækket med et halvtag.
26. Olietromler mv. skal placeres på en fast, tæt bund med en opkant eller i en spildbakke. Opsamlingskapaciteten skal svare til volumen på den største beholder. Oplagspladsen skal som minimum være overdækket med et halvtag.
27. Lagre af kemikalier til rengøring af stalde skal opbevares i et rum uden afløb.
28. Mærkater på kemikaliedunke skal være på dansk samt være synlige og læsbare.
29. Opbevaring af diesel / fyringsolie i overjordiske tanke skal til enhver tid ske i en typegodkendt beholder, som er opstillet i henhold til typegodkendelsen, og der må ikke være mulighed for afløb til jord, kloak, overfladevand eller grundvand. Overjordiske tanke skal sikres mod påkørsel.
30. Tankning af diesel skal til enhver tid ske på en plads med fast og tæt bund, således at spild kan opsamles, og at der ikke er mulighed for afløb til jord, kloak, overfladevand eller grundvand.

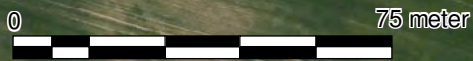
31. Handelsgødning skal opbevares på fast bund.
32. Flydende handelsgødning skal opbevares i tanke, hvorunder der er et opsamlingskar, som kan rumme indholdet i den største af tankene og evt. den mængde regnvand, der måtte være i opsamlingskarret. Opsamlingskarret skal tømmes så ofte for regnvand, at der stadig er plads til indholdet af den største beholder. Indholdet i opsamlingskarret skal behandles som landbrugsmæssigt spildevand, og dermed tilføres gyllebeholder eller opsamlingsbeholder, eller det kan udbringes på marker efter husdyrgødningsbekendtgørelsens regler. Beholdere for flydende handelsgødning skal anmeldes til kommunen efter byggelovens regler.
33. Påfyldning og aftapning af husdyrgødning skal ske under konstant overvågning.
34. Beholdere for flydende handelsgødningsgødning skal indgå i bedriftens beredskabsplan, og ved større udslip skal beredskabstjenesten alarmes, og tilsynsmyndigheden skal underrettes.
35. Ved driftsuheld, hvor der opstår risiko for forurening af miljøet, er der pligt til øjeblikkeligt at anmelde dette til: alarmcentralen, tlf.: 112 og efterfølgende straks at underrette: Aalborg Kommune, Teknik og Miljøforvaltningen på tlf.: 99 31 20 00.
36. Der skal forefindes en opdateret beredskabsplan på husdyrbruget, som fortæller, hvornår og hvordan der skal reageres ved uheld, som kan medføre konsekvenser for det eksterne miljø. Planen skal være tilgængelig og synlig for ejendommens ansatte og øvrige der færdes på bedriften. (vedlagt som bilag 6)
37. Der skal fra husdyrbruget afsættes 45.274 kg N samt 10.714 kg P svarende til 466,5 DE i planperioden (1/8 til 31/7) til enten gylleaftale eller biogasanlæg.
38. Godkendelsen må ikke ibrugtages før der er udarbejdet evt. §16 godkendelse for modtagerens arealer eller førend der er en skriftlig aftale vedr. afsætningen til biogasanlæg.
39. Ændringer i opbevaringskapaciteten, både i opadgående og nedadgående retning, skal godkendes af tilsynsmyndigheden, før ændringen foretages
40. Håndtering af gylle skal foregå under opsyn, således at spild undgås.
41. Ved håndtering af gylle gennem ikke-faste installationer, der ikke lever op til § 18 i husdyrgødningsbekendtgørelsen, skal dette foretages under konstant opsyn, således at evt. Brud straks opdages, og pumpningen i så fald kan afbrydes.
42. Der skal etableres teltoverdækning på den nye gyllebeholder (12)
43. Efter endt omrøring og udkørsel skal teltoverdækningen på den nye beholder (12) lukkes igen umiddelbart efter. Skader på den faste overdækning skal repareres, således at overdækningen altid er helt tæt.
44. Påfyldning af gylle skal ske fra gyllevogn påmonteret suge/pumpeårn.
45. Den totale mængde N ab dyr pr. år beregnet som $N \text{ ab dyr pr. år} = \text{årsso} \times \text{antallet af årssøer}$ skal være mindre end 50.666 kg N/år. Mængden pr. årssø må ikke overstige 25,3 kg N/år.
 hvor $N \text{ ab dyr pr. år} = \text{årsso}$ er beregnet efter denne ligning:


$$N \text{ ab dyr pr. år} = ((F_{\text{Eso}} \text{ pr. år} \times \text{gram råprotein pr. } F_{\text{Eso}}) / 6250) - 1,98 - (\text{antal fravænnede pr. år} \times \text{fravænningsvægt} \times 0,0257) = 25,3 \text{ kg N/ år i den ansøgte produktion.}$$
46. Den totale mængde P ab dyr pr. år beregnet som $P \text{ ab dyr pr. år} = \text{årsso} \times \text{antallet af årssøer}$ skal være mindre end 10.650 kg P/ år. Mængden pr. årssø må ikke overstige 5,32 kg P/år.
47. Gyllekanalerne i staldafsnit 2, 4 og 6 - i alt 2.550 m^2 - skal forsynes med køleslanger, der forbindes med en varmepumpe.
48. Varmepumpen skal levere en årlig køleydelse på mindst 629.500 kwh.

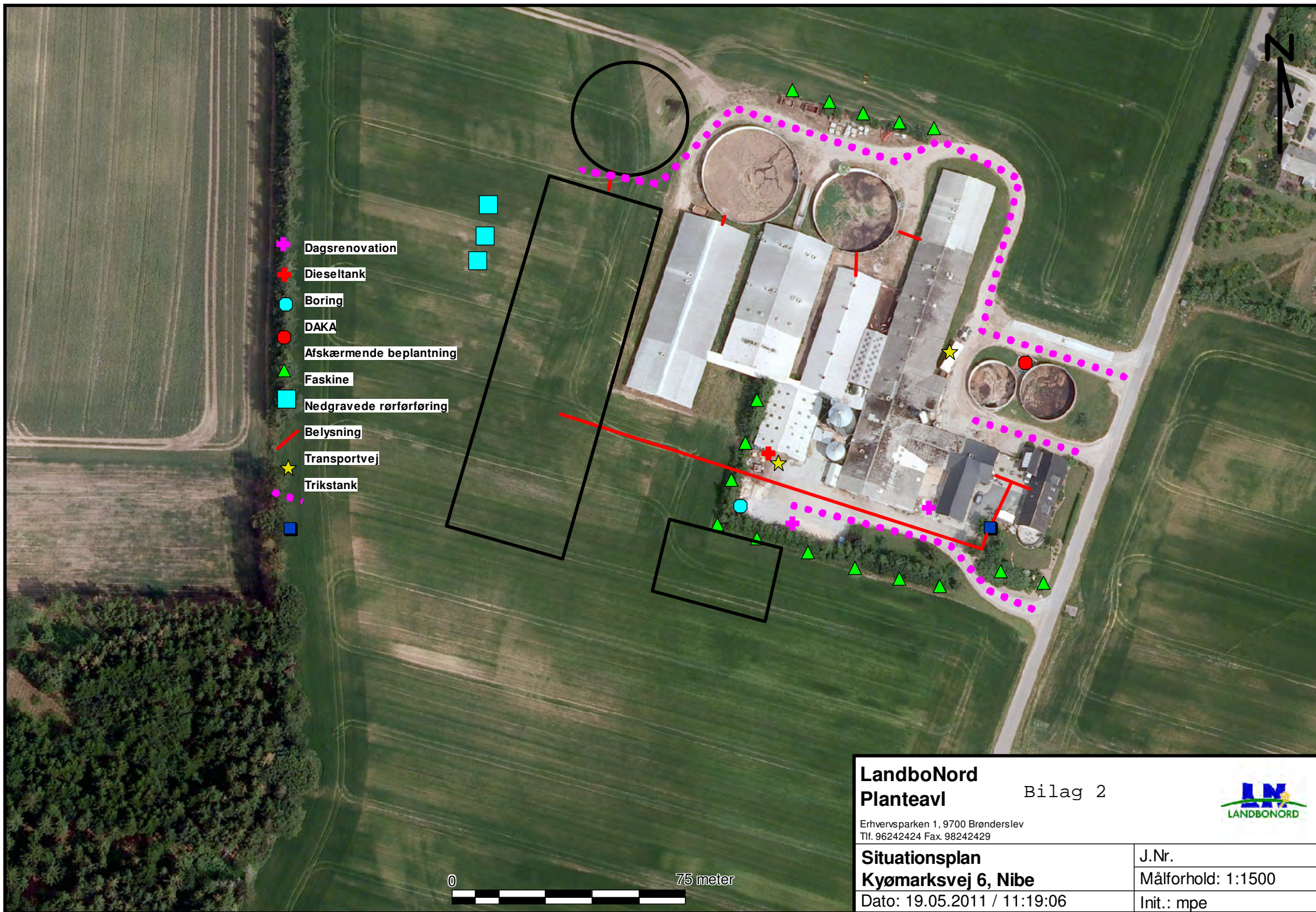
49. Der skal monteres en typegodkendt energimåler på varmepumpen. Energimåleren skal være forsynet med automatisk datalogger, der registrerer den månedlige og årlige køleydelse målt i kwh.
50. Gyllekølingsanlægget skal være forsynet med et trykovervågningsssystem, en alarm samt en sikkerhedsanordning, der i tilfælde af lækage stopper gyllekølingsanlægget. Gyllekølingsanlægget må ikke kunne genstarte automatisk.
51. Vedligeholdelse af gyllekølingsanlægget skal ske i overensstemmelse med producentens vejledning. Vejledningen skal opbevares på husdyrbruget.
52. Driften af husdyrbruget skal drives og renholdes således, at lugtgener begrænses mest muligt.
53. Der skal til stadighed være en god staldhygiejne, for at begrænse lugtgener. Herunder skal sikres at stier og båse holdes tørre, samt at staldene og fodringsanlæg holdes rene.
54. Såfremt tilsynsmyndigheden vurderer, at driften af ejendommen giver anledning til væsentligt flere lugtgener for de omkringboende end forventet, skal bedriften lade udarbejde en handlingsplan for at nedbringe lugtgenerne, herunder evt. At foretage lugtmålinger. Inden dokumentationsprogrammet iværksættes skal det godkendes af tilsynsmyndigheden, og undersøgelsens omfang vil efter konkret vurdering blive fastsat af tilsynsmyndigheden. Alle udgifter i forbindelse med ovennævnte afholdes af husdyrbruget.
55. Viser ovennævnte dokumentation, at der er væsentlige lugtgener, skal de afhjælpende foranstaltninger udføres efter nærmere aftale med tilsynsmyndigheden.
56. Kravet om dokumentation af lugtforholdene kan højst fremsættes en gang årligt, med mindre den seneste kontrol viste, at lugtemissionen ikke kan overholdes.
57. Der skal på ejendommene foretages effektiv fluebekæmpelse som minimum i overensstemmelse med de nyeste retningslinjer fra statens skadedyrlaboratorium
58. Opbevaring af foder skal ske på sådan en måde, så der ikke opstår risiko for ophold af skadedyr (rotter m.v.).
59. Ved transport af gylle på offentlige veje skal gyllevognens åbninger være forsynet med låg eller lignende, således at spild ikke kan finde sted. Skulle der alligevel ske spild, skal dette straks opsamles.
60. Transport af foder og øvrige hjælpemidler til og fra ejendommen må kun finde sted mellem kl. 07 og 18. Transport af dyr til og fra ejendommen skal fortrinsvist ske mandag til fredag i tidsrummet kl. 07-18. Leverancer af dyr til slagteri er undtaget, da disse ikke planlægges af landmanden, men af slagteriet, og sker på alle tider af døgnet.
61. Virksomheden skal, for egen regning, dokumentere, at støjvilkår overholdes, hvis tilsynsmyndigheden finder generne væsentlige.
62. Støjmålinger skal udføres som beskrevet i miljøstyrelsens til enhver tid gældende støjberegningsvejledning og foretages i punkter, som forinden aftales med tilsynsmyndigheden.
63. Virksomhedens bidrag til støjbelastningen må ikke overstige følgende værdier målt ved nabobeboelsen eller dennes opholdsarealer.
64. Driften af staldanlægget må ikke medføre støvgener udenfor husdyrbrugets arealer.
65. Fodersiloer skal indrettes således at støvgener i forbindelse med indblæsning af foder undgås, f.eks. Med melcykloner eller anden støvbegrænsende foranstaltning.
66. Ved virksomhedens ophør skal der udføres følgende forureningsbegrænsende foranstaltninger.
 - gyllebeholder, fortank med rørsystemer, gyllekanaler mv. Skal tømmes og rengøres.

- alle staldafsnit skal tømmes for husdyrgødning og rengøres.
 - olietanke skal tømmes.
67. Oplagring af husdyrgødning skal bortskaffes og stalde, lader og pladser m.v. skal rengøres.
68. Opbevaring af foder herunder ensilagestakke skal bortskaffes.
69. Farligt affald, restkemikalier, olieaffald, medicinaffald mv. skal bortskaffes i henhold til Aalborg Kommunes affaldsregulativer (se afsnittet om affald).
70. Der skal foreligge dokumentation, der viser dyreholdets størrelse og sammensætning, f.eks. gødningsregnskab og e-kontrol.
71. Der skal føres logbog for ventilationsanlæg. Logbogen skal som minimum indeholde følgende punkter:
- renholdelse af afkast og kanaler
 - service jf. anlæggets driftsvejledning
72. Der skal føres logbog for gyllebeholdere. Logbogen skal føres i overensstemmelse med Skov og Naturstyrelsens anvisning og som min. indeholde flg. punkter:
- flydelagets omfang
 - evt. årsag til manglende flydelag
 - omrøring (propel el. pumpe)
 - tømning (helt el. delvist)
 - tilførsel af snittet halm, leca, fast gødning el. lign.
73. Ved afsætning af husdyrgødning skal mængden af kg N dokumenteres via underskrevet skema B1 og indsendt gødningsregnskab. Mængden af afsat kg P skal dokumenteres via overførelsesaftaler, hvoraf det skal fremgå, hvor meget fosfor der samlet er i den afsatte husdyrgødning.
74. Der skal føres en logbog eller en produktionskontrol, hvoraf følgende skal fremgå:
75. N ab dyr skal på baggrund af logbogens eller produktionskontrollens oplysninger beregnes for en sammenhængende periode på minimum 12 måneder i perioden 15. september år (for eksempel 2011) til 15. februar i år (for eksempel 2013).
76. Logbogen/produktionskontrollen, indlægssedler samt eventuelle blandeforskrifter skal opbevares på husdyrbruget i mindst fem år og forevises på tilsynsmyndighedens forlangende. Der skal foreligge indlægssedler og blandeforskrifter for hver gang fodersammensætningen ændres, dog mindst én pr.år.
77. Der skal føres en logbog eller en produktionskontrol, hvoraf følgende skal fremgå:
- antal årssøer
 - grise pr. årssø
 - fravænningsalder og -vægt
 - foderforbrug
 - det gennemsnitlige indhold af fosfor pr. FEso i foderblandingerne.
78. P ab dyr skal på baggrund af logbogens eller produktionskontrollens oplysninger beregnes for en sammenhængende periode på minimum 12 måneder i perioden 15. september år (for eksempel 2011) til 15. februar i år (for eksempel 2013).


79. Der skal indgås en skriftlig aftale med en godkendt montør med vpo-certifikat eller tilsvarende certificering om kontrol og service af gyllekølingsanlægget mindst én gang årligt. Den årlige kontrol skal som minimum bestå af følgende:
- afprøvning og funktionssikring af trykovervågningssystemet, alarmerne samt sikkerhedsanordningen
 - kontrol af kølekredsens ydelse.
80. Enhver form for driftsstop skal noteres i logbog med angivelse af årsag og varighed. Tilsynsmyndigheden skal underrettes ved driftsstop, der har en varighed på mere end 2 uger.
81. Registreringen fra datalogger, logbogen, den skriftlige kontrolaftale, de årlige kontrolrapporter samt øvrige servicereporter skal opbevares på husdyrbruget i mindst fem år og forevises på tilsynsmyndighedens forlangende.
82. Dokumentation i form af logbøger, kvitteringer, sædskifte- og gødningsplaner, gødningsregnskaber, forpagtnings- og overførelsesaftaler (af mindst 1 års varighed) samt evt. Grønt regnskab m.v. skal opbevares i mindst 5 år og forevises kommunen på forlangende.
83. Der skal føres register over bedriftens affald. Registeret samt kvitteringer for bortskaffelse af affald skal opbevares i 5 år og forevises ved tilsyn.

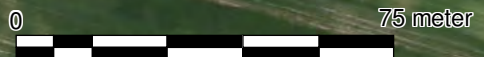


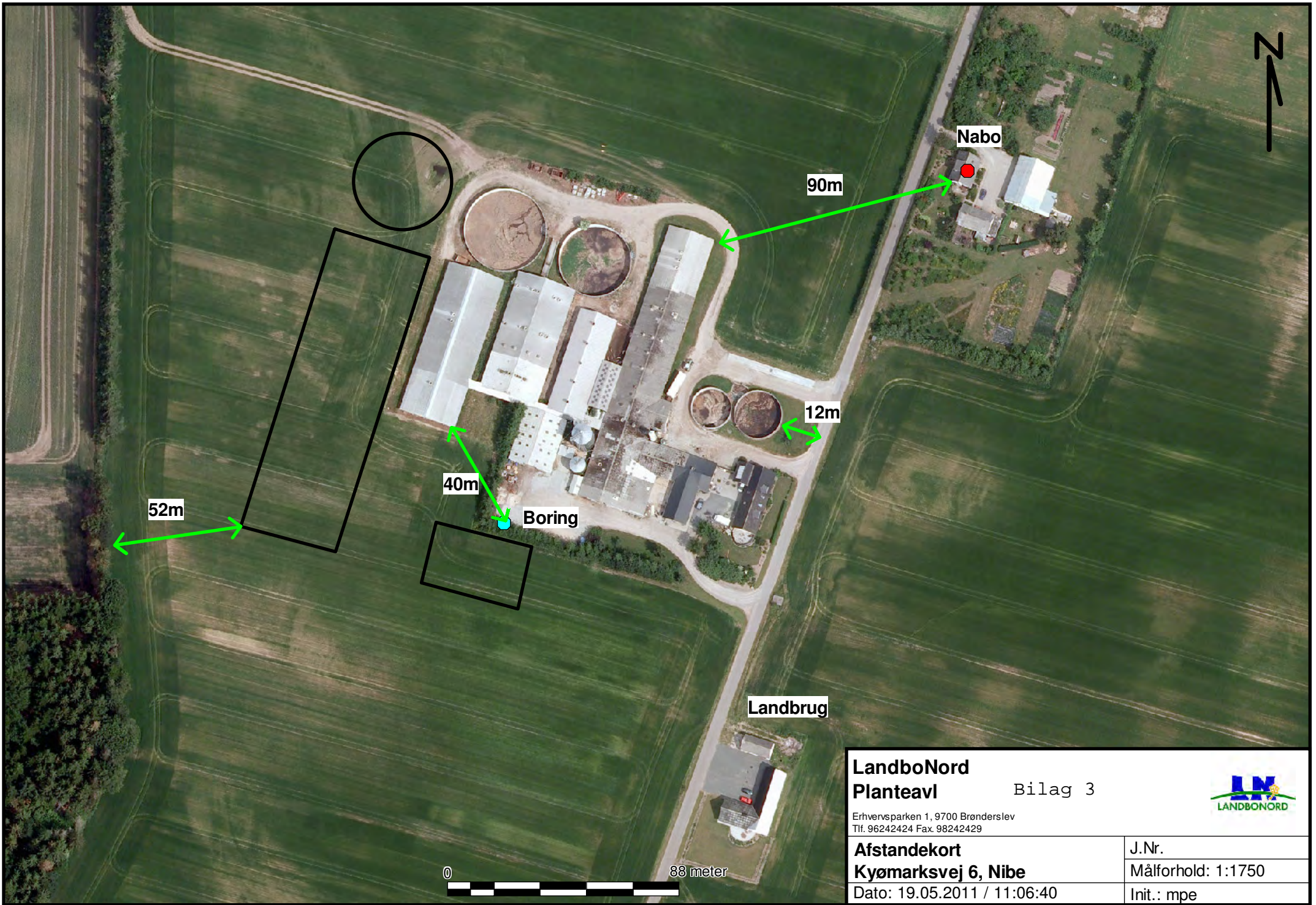
LandboNord Planteavl Erhvervsparken 1, 9700 Brønderslev Tlf. 96242424 Fax. 98242429		Bilag 1 
Bygningsoversigt Kyømarksvej 6, Nibe Dato: 19.05.2011 / 11:14:52		J.Nr. Målforhold: 1:1500 Init.: mpe



- ✦ Dagsrenovation
- ✦ Dieseltank
- Boring
- DAKA
- ▲ Afskærmende beplantning
- ▲ Faskine
- Nedgravede rørføring
- Belysning
- ★ Transportvej
- Trikstank
-

LandboNord Planteavl		Bilag 2			
<small>Erhvervsparcen 1, 9700 Brønderslev Tlf. 96242424 Fax. 98242429</small>					
Situationsplan Kyømarksvej 6, Nibe				J.Nr.	
Dato: 19.05.2011 / 11:19:06				Målforhold: 1:1500	
				Init.: mpe	





**LandboNord
Planteavl**

Bilag 3



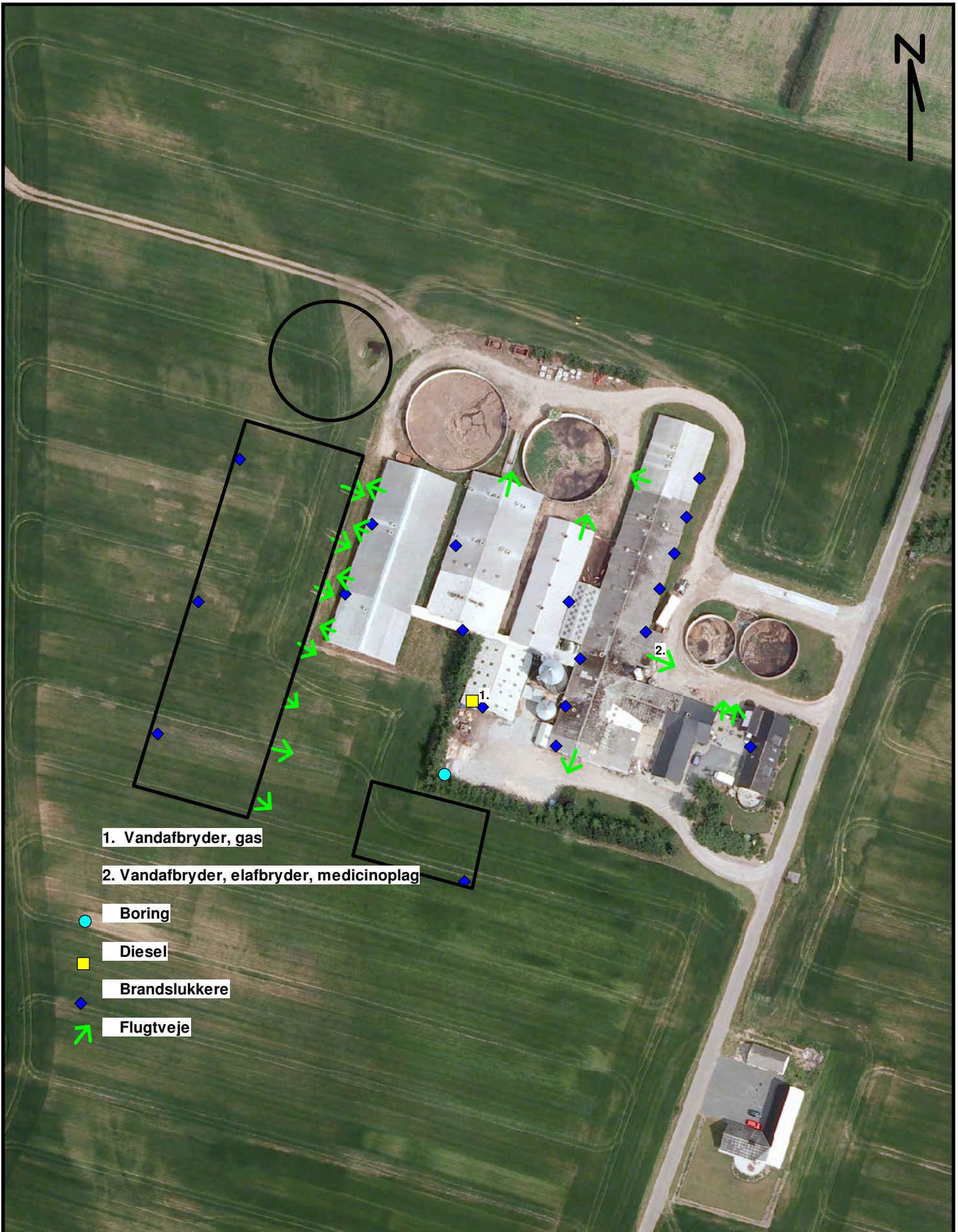
Erhvervsparcen 1, 9700 Brønderslev
Tlf. 96242424 Fax. 98242429

**Afstandekort
Kyømarksvej 6, Nibe**

J.Nr.
Målforhold: 1:1750



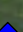

Dato: 19.05.2011 / 11:06:40

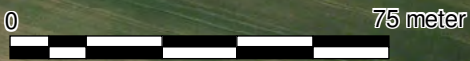
Init.: mpe



1. Vandafbryder, gas

2. Vandafbryder, elafbryder, medicinoplæg

-  Boring
-  Diesel
-  Brandslukkere
-  Flugtveje



LandboNord
Planteavl

Bilag 4



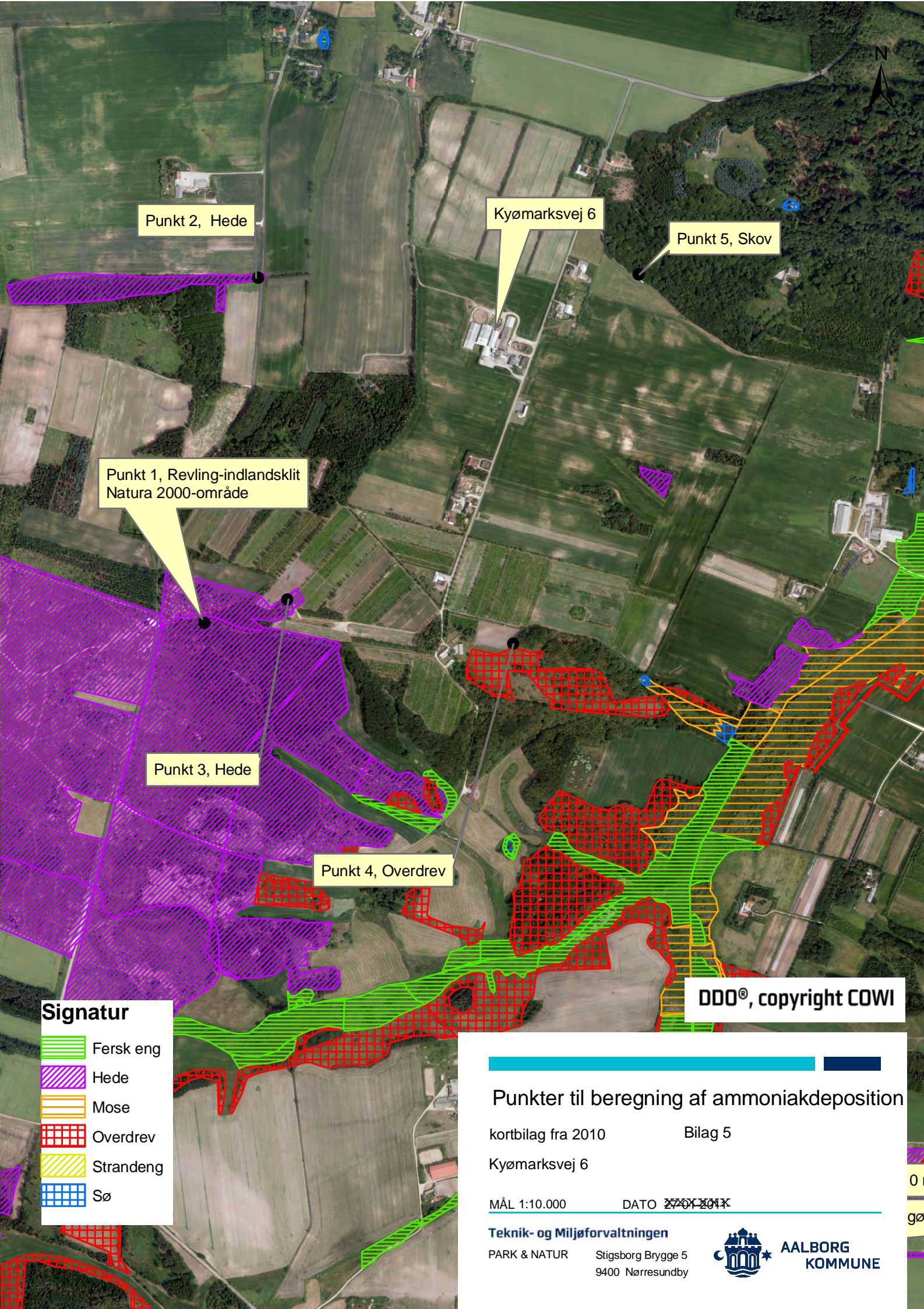
Erhvervsparken 1, 9700 Brønderslev
Tlf. 96242424 Fax. 98242429

Beredskabsplan
Kyømarksvej 6, Nibe

J.Nr.
Målforhold: 1:1500

Dato: 19.05.2011 / 11:12:26

Init.: mpe



Punkt 2, Hede

Kyømarksvej 6

Punkt 5, Skov

Punkt 1, Revling-indlandsklit
Natura 2000-område

Punkt 3, Hede

Punkt 4, Overdrev

DDO®, copyright COWI

Signatur

-  Fersk eng
-  Hede
-  Mose
-  Overdrev
-  Strandeng
-  Sø

Punkter til beregning af ammoniakdeposition

kortbilag fra 2010

Bilag 5

Kyømarksvej 6

MÅL 1:10.000

DATO 27.01.2014

Teknik- og Miljøforvaltningen

PARK & NATUR

Stigsborg Brygge 5
9400 Nørresundby



**AALBORG
KOMMUNE**

Beredskabsplan for Kyømarksvej 6

Indholdsfortegnelse:

TELEFONNUMRE	3
BRAND- OG EVAKUERING	4
OVERLØB AF GYLLE	5
KEMIKALIE- OG OLIESPILD.....	6
STOPHANER / HOVEDAFBRYDERE	7
STRØMSVIGT	8
TRANSPORT AF BEKÆMPELSESMIDLER	9
Bilag A Kort over ejendommen	9
Bilag B Kort over udløbspunkter fra dræn til vandløb.....	9

Udarbejdet af Ejgil Jørgensen, maj 2011

Denne beredskabsplan er udarbejdet som en del af ejendommens miljøgodkendelse med det formål at stoppe og begrænse evt. uheld med konsekvenser for det omgivne miljø.

Planens indhold skal være kendt af gårdens ansatte mm. og udleveres til indsatsleder/miljømyndighed i forbindelse med uheld, forureninger, brand, ol.

Beredskabsplanen revideres/kontrolleres mindst 1 gang om året og skal være let tilgængelig og synlig. Beredskabsplanen findes på kontoret i stalden.

Kopi af beredskabsplanen findes i mappe på kontoret i stuehus.

Kort materiale.

Bagerst er der et oversigtskort over ejendommen mm. med angivelse af:

- Mark- og drikkevandsboringer/brønde
- Dieseltanke og olietanke (overjordiske og nedgravede)
- Slukningsmateriel og åndedrætsværn
- Afbrydere til diverse pumper, anlæg, strømafbryder m.v.
- Trykflasker/oplag af f.eks. F-gas, stationære F-gasbeholdere, svejseanlæg m.v. -
- Flugtveje for dyr/ frigørelse mm.
- Medicinopbevaring

Husk

Ved store uheld ring altid 1-1-2, ved mindre uheld ring altid til miljømyndighederne. Er man i tvivl ring 1-1-2.

Efter brand mm. tag kontakt med miljømyndighederne med hensyn til genopbygning af stald mm.

TELEFONNUMRE

Nærmeste telefon står i Kontoret i stalden og har nr. 98355278.

Miljømyndighed	kontaktes på telefon	99 31 20 00	dag eller nat	99 31 20 00
Falck	kontaktes på telefon	70 10 20 30	dag eller nat	70 10 20 30
Brandvæsen	kontaktes på telefon	112	dag og nat	112
Lægevagt	kontaktes på telefon		dag eller nat	70 15 03 00
Tandlægevagt	kontaktes på telefon		dag eller nat	40 51 51 62
Landbocenteret	kontaktes på telefon	96 34 51 00	dag eller nat	
Dyrlæge	kontaktes på telefon	21 65 15 30	dag eller nat	
Foderstofforretning	kontaktes på telefon	96 67 02 00	dag eller nat	
Elektriker	kontaktes på telefon	98 68 61 22	dag eller nat	
Smeden	kontaktes på telefon	98 35 17 29	dag eller nat	
VVS	kontaktes på telefon	98 35 17 29	dag eller nat	
Ventilationsfirma	kontaktes på telefon	72 17 55 55	dag eller nat	

BRAND- OG EVAKUERINGSINSTRUKS

Ved brand der ikke kan slukkes ved egen hjælp.

1. Tilkald brandvæsenet - RING 112 - oplys:

- Navn, adressen og telefonnummer der ringes fra
- Hvad er der sket og at det er en gårdbrand
- Er der tilskadekomne - hvor mange
- Er dyrene kommet ud – art og antal der evt. er fanget

2. Kontakt ejeren, Ejgil på tlf. 20 88 52 78.

3. Iværksæt rednings- og slukningsarbejde hvis det er muligt og forsvarligt, herunder fjernelse og evakuering af dyr, olie, trykflasker, gødning og kemikalier

Placering af slukningsmateriel er angivet på oversigtskortet.

Hvis det ikke er muligt at slukke branden - forsøg at begrænse den ved lukning af døre og vinduer

4. Modtag brandvæsenet og udlever denne mappe sammen med kortmaterialet

oplys endvidere:

- Evt. tilskadekomne eller dyr der ikke er reddet i sikkerhed
- Hvor det brænder
- Brandens omfang
- Hvor der er adgangsveje

På ejendommen findes der følgende materiel, som evt. kan anvendes for at afhjælpe situationen:

Brandslukkere

Vand fra div. slanger

OVERLØB AF GYLLE INSTRUKS

1. Ved større overløb af gylle eller ved brud på gylletanken - RING 112

oplys:

- Navn, adressen og telefonnummer der ringes fra
- Hvad der er sket og hvor meget der er løbet ud
- Om der er risiko for forurening af vandløb, eller drikkevandsboring

2. Ved mindre spild kontaktes kun miljømyndighederne

3. Kontakt ejeren, Ejgil på tlf. 20 88 52 78

4. Kontakt miljømyndighederne ved tlf. 99 31 20 00

5. Modtag brandvæsenet/miljømyndighederne og udlever denne mappe med sammen med kortmaterialet

På ejendommen findes der følgende materiel, som evt. kan anvendes for at afhjælpe situationen:

Frontlæsser
Halmballer

KEMIKALIE- OG OLIESPILD INSTRUKS

1. Ved større overløb af kemikalier og olie - RING 112 – oplys:
 - Navn, adressen og telefonnummer der ringes fra
 - Hvad der er sket, hvad og hvor meget der er løbet ud
 - Om der er risiko for forurening af vandløb ,drikkevand
2. Ved mindre spild kontaktes kun miljømyndighederne
3. Kontakt ejeren, Ejgil på tlf. 2088 52 78
4. Kontakt miljømyndighederne ved tlf. 99 31 20 00
5. Modtag brandvæsenet/miljømyndighederne og udlever denne mappe med sammen med kortmaterialet

På ejendommen findes der følgende materiel, som evt. kan anvendes for at afhjælpe situationen:

Spåner
Sand

STOPHANER / HOVEDAFBRYDERE

Afbrydere til diverse pumper, anlæg, strømafbryder m.v. skal ligeledes noteres på kortet over ejendommen.

Vand

Hovedhane sidder ved punkt 1 på beredskabskortet.

Elektricitet

Hovedafbryder sidder ved punkt 2 på beredskabskortet.

Der bruges automatsikringer.

STRØMSVIGT INSTRUKS

1. Vurder om dyr vil lide under træk fra nødopluk eller varme.
2. Tjek alle stalde og se, om nødoplukket er åben.
3. Begræns trækgener og varmeudvikling (overbrusning).
4. Kontroller at der ikke sker forurening som følge af manglende strøm til pumper ol.
5. Ved strømsvigt på over ca. 2 timer, ring til HEF og forhør om varigheden af udfaldet. Telefon nr. 70 15 16 70.
6. Eventuelt iværksæt opstart af nødstrømsgenerator.

TRANSPORT AF BEKÆMPELSESMIDLER

Sørg for sikker transport af kemikalier til ejendommen og mellem ejendom og marker.

1. Bekæmpelsesmidler skal under transport være sikret mod stød og uheld. En lukket tæt plastkasse (eks. en køleboks) er velegnet.
2. Medbring en spand/sæk med fint savsmuld til opsugning af spildt middel samt en skovl og f.eks. plasticposer/plastspand til en hurtig indsats. Uanset koncentrationen kan et spild på mindre end ca. 2 liter med en hurtig indsats fjernes fra jorden.
3. Medbring altid en mobiltelefon således at det er muligt at hurtigst at tilkalde hjælp ved held.
4. Hvor der arbejdes med bekæmpelsesmidler, skal der være førstehjælpeudstyr og øjenskyllmiddel til rådighed

Meget giftige og giftige bekæmpelsesmidler skal overalt opbevares forsvarligt under lås. Øvrige bekæmpelsesmidler skal opbevares forsvarligt. For alle midler gælder, at de opbevares utilgængeligt for børn og ikke sammen med eller i nærheden af levnedsmidler, foderstoffer m.v.

Derudover gælder følgende:

- Kemikalierummet skal være godt ventileret, tørt og frostfrit med god belysning.
- Der skal findes et sugende materiale f.eks. savsmuld til opsamling af spild.
- Døre skal være forsynet med en støbt kant, der kan tilbageholde eventuelt spild.
- Gulve skal være tætte og uden afløb.

Energitjek

Rådgiver fra Energi Nord A/S:
 Kim Johansen – tlf. 9936 9778
 khj@energinord.dk
 Aalborg, den 2. august 2011

Kundedata	
Landbrug: Eigil Jørgensen	CVR-nr. 14-23-56-71
Adresse/By: Kyømarkvej 6, 9240 Nibe	P-nr. 1.000.704.377
Kontaktperson: Eigil Jørgensen	Tlf. 98355278

Virksomhedsdata	
Kyømarkvej 6	
Arssøer	850 stk.
Antal farepladser	210 stk.
Løbe-/drægtighedsafdeling (stipladser)	730 stipladser
Klimastalde (stipladser)	2500 stipladser
Opvarmning	Gyllekøling / robinhood
Elforbrug 2010	453.971 kWh/år
Hvalpsundvej 23 A	
Klimastalde (stipladser)	1.500 stipladser
Slagtesvin (stipladser)	2.100 stipladser
Langmølleådalvej 9	
Klimastalde (stipladser)	600 stipladser
Slagtesvin (stipladser)	2.100 stipladser
Borupvej 100	
Slagtesvin (stipladser)	1.500 stipladser

Kalkulationspriser og forudsætninger

I tabellen herunder er vist, hvilke kalkulationspriser for energi og vand der er anvendt i denne rapport. I priserne er der indeholdt de afgifter, som jeres branche normalt ikke kan trække fra i regnskabet.

Energiart	Let proces
Elpris	0,70 kr./kWh
Gyllekøling pris	0,18 kr./kWh

COP 4 = virkningsgrad på et gyllekølingsanlæg. For hver tilført 1 kWh el produceres der 4 kWh varme ifølge KH-Northern.

Varmerpris ved Gyllekøling = 0,70 kr. kWh el / Cop 4 = 0,18 kr./ kWh varme

Resultat af gennemgangen

Ved gennemgangen af jeres landbrug, er vi kommet frem til følgende:

Benævnelse - lys farestald 1-2-3-4-5-6-7-8		Se besparelsesforslag 1
Nuværende	I dag er lyset tændt i farestaldene fra kl. 06.00 til kl. 22.00 hver dag.	
Forslag	Tændingstiden nedsættes til 8 timer dagligt.	
Elbesparelse	12.461 kWh /år	
Varmebesparelse	kWh /år	
Besparelse i CO ₂ /år	5.981 kg CO ₂ /år	

CO₂/el i Aalborg = 0,48 kg/kWh. Kilde: Håndbog for Energikonsulenter, 2004.

CO₂-besparelse = 12.461 kWh * 0,480 CO₂/kg/kWh = 5.981 kg CO₂/år.

Benævnelse - lys ældre løbe-/drægtighedsafdeling		Se besparelsesforslag 2
Nuværende	I dag er lyset tændt i ældre løbe-/drægtighedsafdeling fra kl. 06.00 til kl. 22.00 hver dag.	
Forslag	Tændingstiden nedsættes til 13 timer dagligt.	
Elbesparelse	1.429 kWh /år	
Varmebesparelse	kWh /år	
Besparelse i CO ₂ /år	686 kg CO ₂ /år	

Slettet:

CO₂-besparelse = 1.429 kWh * 0,480 CO₂/kg/kWh = 686 kg CO₂/år.

Benævnelse - ny løbeafdeling		Se besparelsesforslag 3
Nuværende	I dag er lyset tændt i ældre løbe-/drægtighedsafdeling fra kl. 06.00 til kl. 22.00 hver dag.	
Forslag	Tændingstiden nedsættes til 13 timer dagligt.	
Elbesparelse	2.376 kWh /år	
Varmebesparelse	kWh /år	
Besparelse i CO ₂ /år	1.141 kg CO ₂ /år	

Besparelse CO₂ = 2.376 kWh * 0,480 CO₂/kg/kWh = 1.141 kg CO₂/år.

Benævnelse - lys ny drægtighedsafdeling		Se besparelsesforslag 4
Nuværende	I dag er lyset tændt i ældre løbe-/drægtighedsafdeling fra kl. 06.00 til kl. 22.00 hver dag.	
Forslag	Tændingstiden nedsættes til 13 timer dagligt. Lyset kan reduceres, ved at montere kontakturet i serie med skumringsrelæer, der sikrer den rette lysstyrke i stalden.	
Elbesparelse	10.914 kWh/år	
Varmebesparelse	kWh /år	
Besparelse i CO ₂ /år	5.239 CO ₂ /år	

Formateret: Skrifttype: Fed

Slettet:

Besparelse CO₂ = 10.914 kWh * 0,480 CO₂/kg/kWh = 5.239 kg CO₂/år.

Samlede besparelser:

Ved at foretage de forskellige ændringer, kan der samlet spares følgende:

Benævnelse af samlede besparelser		
Elbesparelse	27.180 kWh/år	19.026 kr./år
Varmebesparelse	kWh/år	kr./år
Øvrig besparelse		kr./år
Samlet besparelse	27.180 kWh/år	19.026 kr./år
Investering		kr.
Simpel tilbagebetalingstid		år
Fortjeneste efter 3 år		kr.
	Elpris: 0,70 kr./kWh	Varmepris: 0,18 kr.

Benævnelse - lys farestald 1-2-3-4-5-6-7-8		Forslag nr.: 1
Elbesparelse	12.461 kWh/år	8.723 kr./år
Varmebesparelse	kWh/år	kr./år
Øvrig besparelse		kr./år
Samlet besparelse	12.461 kWh/år	8.723 kr./år
Investering		0 kr.
Simpel tilbagebetalingstid		0 år
Fortjeneste efter 3 år		26.169 kr.
	Elpris: 0,70 kr./kWh	Varmepris: 0,18 kr./kWh

Beskrivelse af den nuværende drift

I dag er lyset tændt i farestaldene fra kl. 06.00 til kl. 22.00 hver dag. Der er der 32 enkeltarmaturer på 1 * 36 W, 23 enkeltarmaturer på 1 * 58 W, 8 dobbeltarmaturer på 2 * 58 W.

Effektforbrug: 1 * 36 W-armatur bruger med forkobling 45 W, 1 * 58 W-armatur bruger med forkobling 72,5 W, 2 * 58 W-armatur bruger med forkobling 145 W

Slettet: 1

Kilde: Energihåndbogen.

Energiforbrug i dag:

Brændetid: 16 timer/døgn * 365 dage / år = 5.840 timer/år
 Energiforbrug: 5.840 timer/år * (0,045 kW * 32 + 0,0725 kW * 23 + 0,145 kW * 8) = 24.922 kWh/år

Forslag til ændring

Tændingstiden nedsættes til 8 timer dagligt i farestalden. Se bilag 3. Kilde: <http://www.dansksvineproduktion.dk/>

Energiforbrug efter ændring:

Brændetid: 8 timer/døgn * 365 dage / år = 2.920 timer/år
 Energiforbrug: 2.920 timer/år * (0,045 kW * 32 + 0,0725 kW * 23 + 0,145 kW * 8) = 12.461 kWh/år

I opnår følgende energibesparelse ved ændringen

Årlig besparelse: 24.922 kWh/år – 12.461 kWh/år = 12.461 kWh/år
 Økonomisk besparelse: 12.461 kWh/år * 0,70 kr. / kWh = 8.723 kr./år

Øvrige besparelser/sidegevinster forbundet med ændringen

Investering forbundet med ændringen

Ingen - kun en justering af tidsur.

Simpel tilbagebetalingstid

Økonomisk besparelse: = 8.723 kr./år.
 Omkostning: = 0 kr.
 Tilbagebetalingstid: = 0 år.

Bilag

1

Benævnelse - lys ældre løbe-/drægtighedsafdeling		Forslag nr.: 2
Elbesparelse	1.429 kWh/år	1.000 kr./år
Varmebesparelse	kWh/år	kr./år
Øvrig besparelse		kr./år
Samlet besparelse	1.429 kWh/år	1.000 kr./år
Investering		0 kr.
Simpel tilbagebetalingstid		0 år
Fortjeneste efter 3 år		3.000 kr.
Elpris: 0,70 kr./kWh		Varmepris: 0,18 kr./kWh

Beskrivelse af den nuværende drift

I dag er lyset tændt i løbe/drægtighedsafdeling fra kl. 06.00 til kl. 22.00 hver dag. Der er der 29 enkeltarmaturer på 1 * 36 W. Effektforbrug: 1 * 36 W-armatur bruger med forkobling 45 W.

Kilde: Energihåndbogen.

Energiforbrug i dag:

Brændetid: 16 timer/døgn * 365 dage / år = 5.840 timer/år
 Energiforbrug: 5.840 timer/år * (0,045 kW * 29) = 7.621 kWh/år

Forslag til ændring

Tændingstiden nedsættes til 13 timer dagligt i løbe-/drægtighedsafdeling. Se bilag 1.

Kilde: <http://www.dansksvineproduktion.dk/>

Energiforbrug efter ændring:

Brændetid: 13 timer/døgn * 365 dage / år = 4.745 timer/år
 Energiforbrug: 4.745 timer/år * (0,045 kW * 29) = 6.192 timer/år år

I opnår følgende energibesparelse ved ændringen

Årlig besparelse: 7.621 kWh/år – 6.192 kWh/år = 1.429 kWh/år
 Økonomisk besparelse: 1.429 kWh/år * 0,70 kr. / kWh = 1000 kr./år

Øvrige besparelser/sidegevinster forbundet med ændringen

Investering forbundet med ændringen

Ingen - kun en justering af tidsur.

Simpel tilbagebetalingstid

Økonomisk besparelse: = 1000 kr./år.
 Omkostning: = 0 kr.
 Tilbagebetalingstid: = 0 år.

Bilag

1

Benævnelse - lys ny løbeafdeling		Forslag nr.: 3
Elbesparelse	2.376 kWh/år	1.663 kr./år
Varmebesparelse	kWh/år	kr./år
Øvrig besparelse		kr./år
Samlet besparelse	2.376 kWh/år	1.663 kr./år
Investering		0 kr.
Simpel tilbagebetalingstid		0 år
Fortjeneste efter 3 år		4.989 kr.
Elpris: 0,70 kr./kWh		Varmepris: 0,18 kr./kWh

Beskrivelse af den nuværende drift

I dag er lyset tændt i løbe-/drægtighedsafdeling fra kl. 06.00 til kl. 22.00 hver dag. Der er der 16 enkeltarmaturer på 1 * 36 W, 10 dobbeltarmaturer på 2 * 58 W. Effektforbrug: 1 * 36 W-armatur bruger med forkobling 45 W, 2 * 58 W-armatur bruger med forkobling 145 W
 Kilde: Energihåndbogen.

Energiforbrug i dag:

Brændetid: 16 timer/døgn * 365 dage / år = 5.840 timer/år
 Energiforbrug: 5.840 timer/år * (0,045 kW * 16 + 0,145 kW * 10) = 12.673 kWh/år

Forslag til ændring

Tændingstiden nedsættes til 13 timer dagligt i løbe-/drægtighedsafdeling. Se bilag 1.
 Kilde: <http://www.dansksvineproduktion.dk/>

Slettet: .

Energiforbrug efter ændring:

Brændetid: 13 timer/døgn * 365 dage / år = 4.745 timer/år
 Energiforbrug: 4.745 timer/år * (0,045 kW * 16 + 0,145 kW * 10) = 10.297 kWh/år

I opnår følgende energibesparelse ved ændringen

Årlig besparelse: 12.673 kWh/år – 10.297 kWh/år = 2.376 kWh/år
 Økonomisk besparelse: 2.376 kWh/år * 0,70 kr. / kWh = 1.663 kr./år

Øvrige besparelser/sidegevinster forbundet med ændringen

Investering forbundet med ændringen

Ingen - kun en justering af tidsur.

Simpel tilbagebetalingstid

Økonomisk besparelse: = 1.663 kr./år.
 Omkostning: = 0 kr.
 Tilbagebetalingstid: = 0 år.

Bilag

1

Benævnelse - lys ny drægtighedsafdeling		Forslag nr.: 4
Elbesparelse	10.914 kWh/år	7.640 kr./år
Varmebesparelse	kWh/år	kr./år
Øvrig besparelse		kr./år
Samlet besparelse	10.914 kWh/år	7.640 kr./år
Investering		0 kr.
Simpel tilbagebetalingstid		0 år
Fortjeneste efter 3 år		4.989 kr.
	Elpris: 0,70 kr./kWh	Varmepris: 0,18 kr./kWh

Beskrivelse af den nuværende drift

I dag er lyset tændt i ny drægtighedsafdeling fra kl. 06.00 til kl. 22.00 hver dag. Der er der 42 enkeltarmaturer på 1 * 58 W. Effektforbrug: 1 * 58 W-armatur bruger med forkobling 72,5 W.
 Kilde: Energihåndbogen.

Slettet: e

Energiforbrug i dag:

Brændetid: 16 timer/døgn * 365 dage / år = 5.840 timer/år
 Energiforbrug: 5.840 timer/år * (0,0725 kW * 42) = 17.783 kWh/år

Forslag til ændring

Tændingstiden nedsættes til 13 timer dagligt i løbe-/drægtighedsafdeling, samt der er et lysindfald fra siderne og kipvinduerne. Dette bør udnyttes optimalt. Der bør monteres et skumringsrelæ udenfor, som styrer lysstyrken i stalden, så der min. er 100 lux i stalden. Skumringsrelæet monteres i serie med det eksisterende kontaktur, der styrer tændingstiden fra kl. 06.00 til kl. 19.00. Yderligere vil der spares 40 % af energiforbruget til belysningen.

Slettet: . s

Slettet: .

Se bilag 1.

Slettet: .

Kilde: <http://www.dansksvineproduktion.dk/>

Energiforbrug efter ændring:

Brændetid: 13 timer/døgn * 365 dage / år = 4.745 timer/år
 Energiforbrug: (4.745 timer/år * (0,0725 kW * 42 stk.)) – 40% = 6.869 kWh/år

Opnår følgende energibesparelse ved ændringen

Årlig besparelse: 17.783 kWh/år – 6.869 kWh/år = 10.914 kWh/år
 Økonomisk besparelse: 10.914 kWh/år * 0,70 kr. / kWh = 7.640 kr./år

Øvrige besparelser/sidegevinster forbundet med ændringen

Investering forbundet med ændringen

Prisen for montering af skumringsrelæ i serie med det eksisterende kontaktur i staldende er ca. 3.500 kr.

Simpel tilbagebetalingstid

Økonomisk besparelse: = 7.640 kr./år.
 Omkostning: = 3.500 kr.
 Tilbagebetalingstid: 3.500 kr. / 7.640 kr. = 0,5 år.

Bilag

1

Bilag 1

Beskrivelse

Seksuel adfærd er relateret til brunst, parring og drægtighed - herunder samspil mellem orne og so før, under og efter bedækning.

Adfærd i naturen

I naturen er ornen kun i kontakt med søerne i parringsæsonen, dvs., fra november til december, hvor de fleste parringer finder sted. I den varmeste periode af året kommer vildsvin ikke i brunst. Tamsvin, under frie forhold, bliver derimod brunstige igen efter fravæning. De kan derfor få lige så mange kuld om året, som grise der er opstaldet indendørs.

Adfærdsmekanismer

Brunst og drægtighed er påvirket af lysets intensitet og længde. Lys har indflydelse på udskillelsen af forskellige hormoner, som påvirker brunstens start og varighed, opretholdelse af drægtighed og ornens sædproduktion og springvillighed [3].

Bekendtgørelse 323, § 8, om beskyttelse af svin, kræver desuden, at svin holdes i lys med en lysintensitet på mindst 40 lux i en periode på mindst 8 timer pr. dag [7]. I løbetalde anbefales det, at der er en lysintensitet på mindst 100 lux i dyrenes opholdszone i 12 timer pr. dag.

Brunstperioden består af en forbrunst på 1-3 dage og den egentlige brunst på 2-3 dage. Overgangen mellem de to stadier er glidende. Brunstens indtræden påvirkes af kortvarig stress, f.eks. ved flytning til en anden sti, sammenblanding med andre søer og for poltes vedkommende ved forøgelse af foderstyrken [1], [2].

Gruppeopstaldede polte og søer kan komme i brunst samtidig, da brunsten hos disse dyr synkroniseres. Samme effekt opnås ved fravæning på samme dag, hvor brunsten fremkommer 4-8 dage senere [1].

Forbrunst og brunst erkendes ved, at soens kønslæber er opsvulmede, røde og slimafsondrende. Disse ydre tegn er som regel tydeligst hos unge dyr. Desuden er brunsttegnene som regel tydeligere hos krydsninger end hos renracede søer.

Forbrunsten er kendetegnet ved, at soen bliver mere aktiv, idet den viser agtpågivenhed og nervøsitet over for forstyrrelser. Søer i forbrunst er desuden tilbøjelige til at springe på andre søer. Det er primært store dominerende søer der springer på små lavtrangerede søer. Under frie forhold kurtiserer orne og so hinanden. Kurtiseringsadfærden tjener til at øge den seksuelle motivation hos især soen, som i de indledende faser af parringen er tilbøjelig til at afvise ornen og være aggressiv. Adfærden består af gensidig snus til især hoved-, lyske- og haleregion.

Mens ornen snuser og puffer til soen, smasker han sit spyt til skum og udsender specielle rytmiske lyde også kaldet kurtiseringsangen [1], [2].

