



MILJØTILLADELSE



Husdyrbruget
Hvalpsundvej 11, 9240 Nibe



Dato for tilladelsen:	22. december 2020
CHR-nr.	26933188
CVR-nr:	67152
Matr.nr., ejerlav	13z - Bislev By, Bislev m.fl.
Husdyrbrugets adresse:	Hvalpsundvej 11, 9240 Nibe
Ansøger og ejer af husdyrbruget:	Boe Jørgensen, Ejdrupvej 55, 9240 Nibe
Konsulent:	Jakob Altenborg, Miljø og Natur, e-mail: jakob@miljoeognatur.dk
Tilsynsmyndighed:	Aalborg Kommune Miljø- og Energiforvaltningen LandMiljø Stigsborg Brygge 5 9400 Nørresundby
Sagsbehandler på godkendelsen	Nils Nørgaard/Helle Paludan Pedersen
Sagsnummer/:	2020-070898
skemanr. husdyrgodkendelse.dk	222038

Læsevejledning

Miljøtilladelsen indeholder en vurdering af miljøpåvirkningerne, samt diverse relevante bilag og kort. I miljøvurderingen gøres der rede for konsekvenserne af det ansøgte projekt ved vurdering af påvirkningen for omkringboende og miljøet i bred forstand herunder bl.a. natur og landskab.

Miljøtilladelsen tager udgangspunkt i gældende love og vejledninger vedrørende husdyrbrug og indeholder vilkår for husdyrbrugets indretning, drift og kontrol. Tilladelsen med tilhørende vilkår er givet på baggrund af de oplysninger, der fremgår af miljøkonsekvensrapporten, det digitale ansøgningsskema samt yderligere supplerende materiale.

I tilladelsen er følgende definitioner anvendt:

Husdyrbrug: Anlæg, som anvendes til produktion af husdyr såsom stalde, gødnings- og ensilageopbevaringsanlæg og andre driftsbygninger m.v., som ligger på samme ejendom.

Produktionsareal: Det areal i bygningerne, hvorpå dyrene kan opholde sig og har mulighed for at afsætte gødning, Det omfatter ikke arealer, som dyrene kun har kortvarig adgang til såsom fx malkestalde og udleveringsrum. Ikke fast placerede husdyranlæg, som f.eks. mobile stalde og flytbare læskure samt indhegninger opfattes ikke som produktionsareal.

INDHOLDSFORTEGNELSE

1	Meddelelse om miljøtilladelse.....	5
1.1	<i>Afgørelse.....</i>	5
1.2	<i>Beskrivelse af projektet.....</i>	5
1.3	<i>Tidligere meddelte afgørelser.....</i>	6
1.4	<i>Meddelelsespligt.....</i>	6
1.5	<i>Gyldighed og retsbeskyttelse.....</i>	6
1.6	<i>Offentlighed.....</i>	7
1.7	<i>Offentliggørelse.....</i>	7
1.8	<i>Klagevejledning.....</i>	7
1.9	<i>Andre godkendelser, tilladelser og dispensationer.....</i>	7
2	Vilkårsliste.....	9
3	Husdyrbrugets beliggenhed og planmæssige forhold.....	13
3.1	<i>Beskrivelse af placering i landskabet mv.</i>	13
3.2	<i>Planmæssige forhold og afstandskrav til anlægget.....</i>	13
3.3	<i>Fredninger, fortidsminder, bygge- og beskyttelseslinjer mm.....</i>	13
3.4	<i>Vurdering af husdyrbrugets beliggenhed og planmæssige forhold.....</i>	13
4	Husdyrhold, staldanlæg og drift.....	15
4.1	<i>Staldanlæg og husdyrhold.....</i>	15
4.1.1	<i>Beskrivelse af staldanlæg og husdyrhold.....</i>	15
4.1.2	<i>Vurdering af staldanlæg og husdyrhold.....</i>	15
4.2	<i>Anlæggets drift.....</i>	15
4.2.1	<i>Beskrivelse af gyllebeholdere og håndtering af gylle.....</i>	15
4.2.2	<i>Vurdering af gyllebeholdere og håndtering af gylle.....</i>	16
4.2.3	<i>Beskrivelse af ventilation.....</i>	16
4.2.4	<i>Vurdering af ventilation.....</i>	16
4.3	<i>Rengøring af staldanlæg, herunder vandforbrug.....</i>	16
4.3.1	<i>Beskrivelse af rengøring af staldanlæg, herunder vandforbrug.....</i>	16
4.3.2	<i>Vandbesparende foranstaltninger.....</i>	17
4.3.3	<i>Vurdering af rengøring af staldanlæg, herunder vandforbrug.....</i>	17
4.4	<i>Restvand, herunder regnvand.....</i>	17
4.4.1	<i>Beskrivelse af afløbsforhold for restvand, herunder regnvand.....</i>	17
4.4.2	<i>Vurdering af afløbsforhold for restvand, herunder regnvand.....</i>	17
4.5	<i>Affaldshåndtering.....</i>	18
4.5.1	<i>Beskrivelse af affaldshåndtering.....</i>	18
4.5.2	<i>Vurdering af affaldshåndtering.....</i>	18
4.6	<i>Uheld og risici.....</i>	18
4.6.1	<i>Redegørelse for mulige uheld.....</i>	18

4.6.2	Vurdering af uheld og risici.....	19
5	Forurening med ammoniak fra husdyrbruget.....	20
5.1	Beskrivelse af ammoniakfordampning fra anlægget	20
5.2	Bedste tilgængelige teknik (BAT).....	20
5.2.1	Beregning af den maksimale ammoniakfordampning	20
5.2.2	Vurdering af BAT for ammoniak	21
5.3	Vurdering af ammoniakpåvirkning af beskyttet natur	22
5.3.1	Kategori 1- natur	23
5.3.2	Kategori 2 natur	23
5.3.3	Kategori 3 natur	23
5.3.4	Vurdering af naturpåvirkningen fra anlægget.....	23
5.3.5	Beskrivelse af bilag IV arter og andre beskyttede arter	23
6	Nabogener fra husdyrbruget.....	24
6.1	Lugt.....	24
6.1.1	Beskrivelse af lugt fra dyrehold	24
6.1.2	Vurdering af lugt fra dyrehold	24
6.2	Fluer og skadedyr.....	25
6.2.1	Beskrivelse af flue- og skadedyrsbekæmpelse.....	25
6.2.2	Vurdering af flue- og skadedyrsbekæmpelse	25
6.3	Transport.....	25
6.3.1	Beskrivelse af transport.....	25
6.3.2	Vurdering af transport	26
6.4	Støj.....	26
6.4.1	Vurdering af støj.....	27
6.5	Støv.....	27
6.5.1	Beskrivelse af støv	27
6.5.2	Vurdering af støv.....	27
6.6	Lys	27
6.6.1	Beskrivelse af lys	27
6.6.2	Vurdering af lys	27
7	Bæredygtighed.....	28
8	Bilagsliste.....	29

1 Meddelelse om miljøtilladelse

1.1 Afgørelse

Aalborg Kommune meddeler miljøtilladelse til udvidelse af husdyrbruget på Hvalpsundvej 11, 9240 Nibe.

Ansøgningen er behandlet i henhold til Husdyrbrugloven § 16 b, stk. 1¹ og på grundlag oplysningerne i skema nr. 222038, version 2, som beregnet i www.husdyrgodkendelse.dk den 16. november 2020.

Det er Aalborg Kommunes vurdering, at følges miljøtilladelsens vilkår for lokalisering, indretning og drift af husdyrbruget, vil det ansøgte ikke medføre væsentlige direkte eller indirekte virkninger på miljøet. Herunder navnlig:

- landskabelige værdier
- natur med dens bestande af vilde planter og dyr og deres levesteder, herunder områder, der er beskyttet mod tilstandsændringer eller fredet, udpeget som internationalt naturbeskyttelsesområde eller udpeget som særlig sårbart over for næringsstofpåvirkning
- jord, grundvand og overfladevand
- lugt-, støj-, rystelses-, støv-, flue-, transport- og lysgener, uhygiejniske forhold, affaldsproduktion m.v.

Det er kommunens vurdering, at det ansøgte ikke vil påvirke Natura 2000 områder væsentligt, og ej heller vil have negativ indflydelse på planter eller dyr omfattet af bilag IV², artsfredning eller optaget på nationale eller regionale rødlistor.

Aalborg Kommune har udarbejdet miljøtilladelsen med hensyntagen til den gældende kommuneplan.

1.2 Beskrivelse af projektet

Tilladelsen omfatter det samlede husdyrbrug, som består af et svinehold med et samlet produktionsareal på 3563 m² bruttoareal. Husdyrbruget ejes af Boe Holger Jørgensen.

I forbindelse med tilladelsen etableres en tilbygning på 359 m² til den eksisterende klimastald og den allerede opsatte klimacontainer på 93 m² lovliggøres.

Der sker ingen ændringer i de eksisterende stalde.

Tilladelsen gælder kun for det ansøgte og med de vilkår som fremgår af tilladelsen. Der må herefter ikke ske udvidelse eller ændring i husdyrbruget, før ændringen er anmeldt og godkendt af Aalborg Kommune.

Husdyrbruget skal til enhver tid leve op til gældende regler i love og bekendtgørelser – også selvom disse regler eventuelt måtte være skærpede i forhold til denne tilladelse.

¹Bekendtgørelse af lov om husdyrbrug og anvendelse af gødning m.v. LBK nr 256 af 21/03/2017.

²Habitatdirektivet fra 1992 (Rådets direktiv 92/43/EØF om bevaring af naturtyper samt vilde dyr og planter med senere ændringer).

1.3 Tidligere meddelte afgørelser

Husdyrbruget har den 5. september 2013 fået en godkendelse efter husdyrbrugloven. Miljøgodkendelsen skulle være fuldt udnyttet senest 3 år efter godkendelsesdatoen. I forbindelse med tilsyn i september 2018, fastlagde kommunen det tilladte dyrehold til produktionen opnået i planår 2014/15. De bygninger (to tilbygninger, gylletank på 3000m³ og to siloer), som blev godkendt i 2013, er bortfaldet.

Ved ibrugtagning af nærværende tilladelse ophæves godkendelsen fra 2013.

1.4 Meddelelsespligt

Enhver tilladelsespligtig ændring i driften, indretningen eller bygningsmassen skal anmeldes til og være godkendt af Aalborg Kommune inden gennemførelsen.

Det er Aalborg Kommune, der vurderer, om fremtidige ændringer på husdyrbruget skal udløse krav om tillæg til miljøtilladelsen.

1.5 Gyldighed og retsbeskyttelse

Hvornår gælder vilkårene?

Tilladelsen betragtes som påbegyndt udnyttet, når afgørelsen er meddelt i sidste instans. Vil-kårene i tilladelsen gælder straks herefter.

Udnyttelse

Hvis hele eller dele af byggeriet ikke er afsluttet inden 6 år fra denne afgørelses meddelelse, bortfalder tilladelsen for den del, som ikke er afsluttet.

Kontinuitet

Hvis tilladelsen har været udnyttet ifølge ovenstående, men herefter ikke har været driftsmæssigt udnyttet, helt eller delvist, i tre på hinanden følgende år, så bortfalder den del af tilladelsen, der ikke har været udnyttet de seneste tre år.

Udnyttelse anses for at foreligge, når mindst 25 pct. af produktionsarealet har været driftsmæssigt udnyttet. Ved driftsmæssig udnyttelse forstås, at der på det pågældende areal produceres mindst 50 pct. af det mulige inden for rammerne af dyrevelfærdskrav eller andre relevante krav.

Retsbeskyttelse

Miljøtilladelsen giver retsbeskyttelse i 8 år fra offentliggørelse, dvs. at der er 8 års retsbeskyttelse for nye krav fra tilsynsmyndigheden i denne periode.

Miljøtilladelsen er fortsat gældende efter retsbeskyttelsesperiodens udløb. Men når der er forløbet mere end 8 år efter, der første gang er meddelt tilladelse, kan tilsynsmyndigheden ændre vilkårene heri ved påbud eller nedlægge forbud imod fortsat drift.³

³ Jævnfør § 41 i husdyrbrugloven.

1.6 Offentlighed

Udkastet til miljøtilladelsen har været i 2 ugers høring hos ansøger, konsulent, beboere indenfor lugtkonsekvensradius samt skelnaboer. Dog har kommunen vurderet, at ændringen er uden væsentlig betydning for skelnaboer uden bebyggelse og disse er derfor ikke hørt. Høringen er gennemført i perioden 3. december til 21. december 2020.

Der er ikke indkommet bemærkninger til det ansøgte.

1.7 Offentliggørelse

Tilladelsen vil blive offentliggjort på <https://dma.mst.dk/> (DMA: Digital Miljøadministration) den 23. december 2020.

1.8 Klagevejledning

Miljøtilladelsen kan påklages til Miljø- og Fødevareklagenævnet af ansøger og enhver, der har individuel væsentlig interesse i sagens udfald, en række foreninger samt organisationer jf. husdyrbruglovens §§ 84 - 87.

Klagefristen er 4 uger fra den dag afgørelsen er offentliggjort. Klagefristen udløber den 20. januar 2021.

Eventuel klage skal indgives via Klageportalen på www.nmkn.dk, som du finder et link til på forsiden af www.nmkn.dk. Klageportalen ligger på www.borger.dk og www.virk.dk. Du logger på www.borger.dk eller www.virk.dk ligesom du plejer, med Nem-ID eller NEMID medarbejder. Klagen sendes gennem klageportalen til den myndighed, der har truffet afgørelsen.

En klage er indgivet, når den er tilgængelig for myndigheden i klageportalen. Når du klager, skal du betale et gebyr. Du betaler gebyret med betalingskort i klageportalen. Gebyret er i 2016-niveau på 900 kr. for privatpersoner og 1.800 kr. for virksomheder og organisationer.

Miljø- og Fødevareklagenævnet skal som udgangspunkt afvise en klage, der kommer uden om Klageportalen, hvis der ikke er særlige grunde til det. Hvis du ønsker at blive fritaget for at bruge Klageportalen, skal du sende en begrundet anmodning til den myndighed, der har truffet afgørelse i sagen. Myndigheden videresender herefter anmodningen til Miljø- og Fødevareklagenævnet, som træffer afgørelse om, hvorvidt din anmodning kan imødekommes.

En eventuel klage har ikke opsættende virkning med mindre Miljø- og Fødevareklagenævnet bestemmer andet. Udnyttelsen af tilladelsen sker dog på ansøgerens eget ansvar (for egen regning og risiko) og indebærer ingen begrænsninger i klagemyndighedens ret til at ændre eller ophæve tilladelsen.

Ansøger vil efter klagefristens udløb blive underrettet om, hvorvidt der er modtaget klage over denne afgørelse.

Eventuelt søgsmål (domstolsprøvelse) skal være anlagt inden 6 måneder efter, at afgørelsen er offentliggjort, jf. husdyrbruglovens § 90.

1.9 Andre godkendelser, tilladelser og dispensationer

Aalborg Kommune gør opmærksom på, at en miljøtilladelse efter reglerne i Husdyrbrugloven

ikke fritager fra krav om tilladelse, dispensation m.v. efter anden lovgivning som f.eks. byggetilladelse, afledning af tagvand eller lignende.

Husdyrbrugloven indeholder regler om samtidighed i afgørelserne. Dette betyder, at kommunen skal koordinere sagsbehandlingen, så andre afgørelser såsom byggetilladelse skal træffes samtidig med miljøtilladelsen.

Den allerede etablerede klimacontainer bliver lovliggjort i forhold til husdyrloven ved denne tilladelse. Hvis ikke det allerede er gjort, skal der dog snarest søges om byggetilladelse gennem "Byg og Miljø", da den også skal lovliggøres i forhold til bygge-loven.

Din konsulent har oplyst, at du ikke endnu har søgt om byggetilladelse til tilbygningen, da byggeriet først igangsættes senere.

Du skal derfor søge om en separat byggetilladelse til denne hos Aalborg Kommune, når det bliver aktuelt.

I forbindelse med denne godkendelse er produktionsarealer placeret i såvel eksisterende som nye bygninger indgået i beregninger og vurderinger. Vi gør opmærksom på, at vi ikke har vurderet, hvorvidt den præcise placering af produktionsarealerne i de medfølgende byggetegninger/skitser lever op til de brandtekniske krav.

Hvis du vil ændre indretningen af de eksisterende bygninger i forhold til den oprindelige brandtekniske godkendelse, kan du henvende dig ved By- & Landskabsforvaltningen, team byggeri på byggeri@aalborg.dk. Hvis du er i tvivl om omfanget af en eventuel ansøgning, da kan du forinden booke en forhåndsdialog via <https://www.aalborg.dk/bolig-og-flytning/byggeri/book-en-forhaandsdialog>.

For nye bygninger skal brandteknisk redegørelse indsendes sammen med byggeansøgningen.

Der er oplyst om et forventet årligt vandforbrug på 5700 m³. I skal søge, hvis ikke I allerede har søgt, om tilladelse/forøgelse af vandindvinding hos Aalborg Kommunes Grundvandsafdeling" Ansøgningsskema og VVM-skema er at finde via siden <https://www.aalborg.dk/miljoe-energi-og-natur/drikkevand-og-grundvand> under "Tilladelse til indvinding af grundvand".

Nørresundby den 22. december 2020

Helle Paludan Pedersen

Miljøsagsbehandler

2 Vilårsliste

Som forudsætning for tilladelse stilles følgende vilkår for driften på Hvalpsundvej 11:

Generelle forhold

1. Tilladelsen omfatter husdyrbruget på Hvalpsundvej 11, 9240 Nibe.
2. Husdyrbruget skal indrettes og drives i overensstemmelse med de oplysninger, der fremgår af ansøgningsmaterialet og med de ændringer, der fremgår af tilladelsens vilkår.
3. Der skal til enhver tid forefindes et eksemplar af denne miljøtilladelse på husdyrbruget. De vilkår, der vedrører driften, skal være kendt af de ansatte, der er beskæftiget med den pågældende del af driften.
4. Ændringer i ejerforhold (eller hvem der har ansvar for driften) skal meddeles til kommunen.

Anlæggets beliggenhed, indretning og anvendelse mm.

5. Stalde og staldafsnit skal indrettes og anvendes som anført i skemaet nedenfor. Stalde og produktionsarealer skal placeres således som det fremgår af situationsplanen, se bilag 1.

Staldnavn og nr.	Staldstørrelse og produktionsareal	Staldtype	Dyretyper
Stald nr. 1	476 m ²	Søer, diegivende. Kassestier, delvis spaltegulv	Søer
Stald nr. 2	450 m ²	Søer, diegivende. Kassestier, delvis spaltegulv	Søer
Stald nr. 3	690 m ²	Søer, golde og drægtige. Løsgående, delvis spaltegulv	Søer
Stald nr. 4	521 m ²	Søer, golde og drægtige. Løsgående, delvis spaltegulv	Søer
Stald nr. 5	271 m ²	Slagtesvin. Delvis spaltegulv, 25 - 49 % fast gulv	Slagtesvin (polte)
Stald nr. 6	703 m ²	Smågrise. Toklimastald, delvis spaltegulv	Smågrise
Stald nr. 7	93 m ²	Smågrise. Toklimastald, delvis spaltegulv	Smågrise
Stald nr. 8	359 m ²	Smågrise. Toklimastald, delvis spaltegulv	Smågrise

6. Der skal til enhver tid kunne fremvises dokumentation, der kan vise sammenhæng mellem dyrehold og godkendt produktionsareal jf. ovenstående skema.
7. Den nye tilbygning (stald 8) skal have en grundplan på ca. 19,5 x 18,5 meter. Facader og tag skal beklædes med ikke-reflekterende materiale i samme farve som det eksisterende byggeri (lysegrå sider og mørkt tag) Stalden skal placeres, som det fremgår af situationsplan, bilag 1.

8. Gødningsopbevaringsanlæg skal indrettes og anvendes som anført i skemaet:

Anlæg	Byggeår	Kapacitet/ størrelse	Overfladeareal	Overdækning
Gyllebeholder	2006	3.000 m ³	704 m ²	Telt

9. Gyllebeholderen skal have teltoverdækning med indvendigt skørt.

Gyllebeholdere og håndtering af gylle

- Håndtering af gylle skal foregå under opsyn, så spild undgås.
- Åbning af teltdugen må kun ske i forbindelse med omrøring, tømning og udbringning af gylle.
- Efter endt omrøring og udkørsel skal teltdugen lukkes igen med det samme. Skader på den faste overdækning skal straks repareres, så overdækningen altid er helt tæt.
- Påfyldning af gylle ved gyllebeholderen skal ske med gyllevogn med påmonteret sugetårn/pumpetårn.

Staldinventar og drift

- Drikkevandssystemet skal drives og vedligeholdes, så spild undgås.

Rengøring af staldanlæg, herunder vandforbrug

- Der skal til stadighed tilstræbes en god staldhygiejne, herunder sikres at stier og båse holdes tørre, samt at staldene og fodringsanlæg holdes rene.

Bortskaffelse af affald

- Der skal være dokumentation for husdyrbrugets bortskaffelse af affald. Dokumentationen skal indeholde oplysninger om mængde, art og sammensætning af det producerede affald. Dokumentationen for bortskaffelse af affald skal opbevares i 5 år og forevises ved tilsyn.

Uheld og risici

- Ved driftsuheld, hvor der opstår risiko for forurening af miljøet, er der pligt til øjeblikkeligt at anmelde dette til **Alarmcentralen, tlf.: 112** og efterfølgende straks at underrette **Aalborg Kommune, Miljø- og Energiforvaltningen på tlf.: 99 31 20 00**.
- Der skal forefindes en beredskabsplan på husdyrbruget, som fortæller, hvornår og hvordan der skal reageres ved uheld, som kan medføre konsekvenser for det eksterne miljø.

Planen skal være tilgængelig og synlig for husdyrbrugets ansatte og øvrige, der færdes på husdyrbruget. Beredskabsplanen skal opdateres ved væsentlige ændringer. Beredskabsplanen er vedlagt som bilag 3.

Lugt

19. Husdyrbruget skal drives og renholdes, så lugtgener begrænses mest muligt.
20. Hvis tilsynsmyndigheden vurderer, at driften af husdyrbruget giver anledning til væsentligt flere lugtgener for de omkringboende end forventet, skal husdyrbruget lade udarbejde en handlingsplan for at nedbringe lugtgenerne, herunder evt. foretage lugtmålinger. Inden dokumentationsprogrammet iværksættes, skal det godkendes af tilsynsmyndigheden, og undersøgelsens omfang vil efter konkret vurdering blive fastsat af tilsynsmyndigheden. Alle udgifter i forbindelse med ovennævnte afholdes af husdyrbruget.
21. Viser ovennævnte dokumentation, at der er væsentlige lugtgener, skal de afhjælpende foranstaltninger udføres efter nærmere aftale med tilsynsmyndigheden.
22. Kravet om dokumentation af lugtforholdene kan højst fremsættes en gang årligt, med mindre den seneste kontrol viste, at lugtmissionen ikke kan overholdes.

Fluer og andre skadedyr

23. Der skal på husdyrbruget foretages effektiv fluebekæmpelse som minimum i overensstemmelse med de til enhver tid gældende retningslinjer for fluebekæmpelse.
24. Opbevaring af foder skal ske på sådan en måde, så der ikke opstår risiko for ophold af skadedyr (rotter m.v.).

Støj

25. Husdyrbrugets bidrag til støjbelastningen må ikke overstige følgende værdier målt ved nabobeboelsen eller dennes opholdsarealer:

Områdetype	Man-fre kl. 7-18 Lørdag kl. 7-14	Man-fre kl. 18-22 Lør kl. 14-22 Søn- og helligdag kl. 7-22	Alle dage kl. 22-7	Alle dage kl. 22-7
	Gns. værdi over referencetidsrummet	Gns. værdi over referencetidsrummet	Gns. værdi over referencetidsrummet	Maksimal Værdi
Det åbne land (inkl. landsbyer og landbrugsarealer)	55 dB(A)	45 dB(A)	40 dB(A)	55 dB(A)

Vejledning om ekstern støj fra virksomheder. Miljøstyrelsens vejledning nr. 5 af november 1984.

26. Husdyrbruget skal for egen regning dokumentere, at støjvilkår overholdes, hvis tilsynsmyndigheden finder generne væsentlige.

27. Støjmålinger skal udføres som beskrevet i Miljøstyrelsens til enhver tid gældende støjbe-
regningsvejledning og foretages i punkter, som forinden aftales med tilsynsmyndighe-
den.

Støv

28. Driften må ikke medføre støvgener udenfor husdyrbrugets arealer.
29. Fodersiloer skal indrettes således at støvgener i forbindelse med indblæsning af foder
undgås.

3 Husdyrbrugets beliggenhed og planmæssige forhold

3.1 Beskrivelse af placering i landskabet mv.

Der er tale om en eksisterende svinebedrift, som ligger i det åbne land i et område med spredt bebyggelse.

I forbindelse med udvidelsen skal der opføres en tilbygning til eksisterende staldbygninger og desuden lovliggøres en eksisterende klimacontainer. (bilag 1).

Tilbygningen opføres med samme materialer og udseende som den eksisterende stald.

3.2 Planmæssige forhold og afstandskrav til anlægget

Lovpligtig minimumsafstand ⁴ fra nyetablerede stalde og anlæg	Minimumsafstand	Aktuel afstand
Eksisterende/fremtidigt byzone- /sommerhusområde	50 m	Over 4 km
Område i lokalplan udlagt til boligformål, blandet bolig og erhvervsformål eller til offentlige formål med henblik på beboelse, institutioner, rekreative formål og lignende	50 m	Over 1 km
Ikke-almene vandforsyningsanlæg	25 m	60 m
Almene vandforsyningsanlæg	50 m	Over 1 km
Vandløb (herunder dræn) og søer	15 m	Over 500 m
Offentlig vej og privat fællesvej	15 m	90 m
Levnedsmiddelvirksomhed	25 m	Over 50 m
Beboelse på samme ejendom	15 m	Over 30 m
Naboskel	30 m	Over 90 m
Nabobeboelse	50 m	Over 200 m

Det areal, hvorpå den nye stald skal opføres, er ifølge kommuneplanen udpeget til større uforstyrret landskab. Med retningslinjen søges det sikret, at der ikke sker indgreb i de tilbageværende større landskaber, der er upåvirkede af visuelt dominerende eller støjende anlæg og aktiviteter. Nye anlæg må i stedet lokaliseres i mere robuste landskaber, der allerede er påvirket af tekniske anlæg. De uforstyrrede landskaber er generelt »almindelige« områder præget af land- og skovbrug, landsbyer, småveje osv. Udpegningen afhænger ikke af særlig landskabelig skønhed.

3.3 Fredninger, fortidsminder, bygge- og beskyttelseslinjer mm

Der er ikke registreret bygge- og beskyttelseslinjer eller fredninger og fortidsminder på det areal, hvor de nye bygninger skal placeres.

3.4 Vurdering af husdyrbrugets beliggenhed og planmæssige forhold

⁴ Jævnfør Husdyrbruglovens §§ 6 og 8.

Aalborg Kommune vurderer, at byggeriet er erhvervsmæssigt nødvendigt for ejendommens drift som landbrugsejendom.

Da der er tale om en mindre tilbygning placeret i retning mod eksisterende gyllebeholder, vurderer Aalborg Kommune, at husdyrbruget efter udvidelsen ikke vil syne væsentlig anderledes i landskabet end det nuværende.

Det forelagte projekt vurderes ikke at være i strid med udpegningsgrundlaget for ovennævnte retningslinje eller de øvrige retningslinjer i kommuneplanen.

Kommunen vurderer desuden, at de generelle afstandskrav i §§ 6 og 8 i Husdyrbrugloven er overholdt.

4 Husdyrhold, staldanlæg og drift

4.1 Staldanlæg og husdyrhold

4.1.1 Beskrivelse af staldanlæg og husdyrhold

Nedenstående skema viser produktionsareal, dyretyper og gulvtyper i "nuværende" drift, "ansøgt" drift og 8 års-drift. 8 års-driften er husdyrbrugets lovlige drift for 8 år siden.

Nudrift og 8-årsdrift er angivet i nettoareal, mens ansøgt drift er angivet i bruttoareal.

Stald navn	Dyretype og staldsystem	Areal ansøgt (m ²)	Areal Nudrift (m ²)	Areal 8-årsdrift (m ²)
Stald 1	Søer, Delvist spaltegulv	476	331	331
Stald 2	Søer, Delvist spaltegulv	450	256	256
Stald 3	Søer, Delvist spaltegulv	690	313	313
Stald 4	Søer, Delvist spaltegulv	521	423	423
Stald 5	Slagtesvin (polte), Delvist spaltegulv	271	192	192
Stald 6	Smågrise, Delvist spaltegulv	703	466	466
Stald 7	Smågrise, Delvist spaltegulv	93	-	-
Stald 8	Smågrise, Delvist spaltegulv	359	-	-

Oversigt over stalde og gulvtyper

Der skal etableres en stald på ca. 359 m². Stalden etableres som en tilbygning til eksisterende klimastald. Tilbygningen bliver opført med samme bredde som eksisterende stald og i samme byggematerialer. Der lovliggøres desuden en allerede opstillet en klimacontainer på 93 m². Containeren er opstillet i tilknytning til eksisterende bygninger mellem stald 3 og stald 6. Derudover er der ingen bygningsmæssige ændringer i forbindelse med overgang til stipladsmodellen.

Placeringen af bebyggelsen fremgår af bilag 1.

Efter udvidelse vil anlægget have et samlet produktionsareal på 3.563 m².

4.1.2 Vurdering af staldanlæg og husdyrhold

De stillede vilkår om dyretyper, gulvtyper og produktionsarealernes størrelse sikrer, at de beregninger og vurderinger, som ligger til grund for denne tilladelse er overholdt.

4.2 Anlæggets drift

4.2.1 Beskrivelse af gyllebeholdere og håndtering af gylle

Der er en samlet opbevaringskapacitet på ejendommen på 3000 m³, som udgøres af en eksisterende gyllebeholder på 3000 m³ samt og kanaler og forbeholder på 500 m³. Hertil kommer ledig kapacitet på andre ejede ejendomme.

Ansøgers konsulent vurderer ud fra normtal 2020, at der under normale forhold produceres ca. 4080 m³ husdyrgødning på ejendommen. Beregningen er foretaget med udgangspunkt i 11000 smågrise, 320 drægtige søer og 650 diegivende søer. Desuden tilledes årligt ca. 700 m³/år spildevand fra rengøring af stalde mm. Ansøgers konsulent vurderer, at der er tilstrækkelig opbevaringskapacitet på bedriften.

Opbevaringsanlæg	Byggeår	Kapacitet (m ³)	overdækning	Pumpesystem fra beholder til gyllevogn sugetårn
Gyllebeholder	2006	3.000	teltdug	sugetårn

Gyllebeholderen på ejendommen blev sidste kontrolleret d. 23-01-2017. Der er krav om 10-års beholderkontrol for denne gyllebeholder, hvorfor den først skal kontrolleres igen i 2027.

Der er ikke krav om etablering af alarm, idet afstanden til nærmeste vandløb (eller grøft med forbindelse til vandløb) er væsentlig større end 100 m.

4.2.2 Vurdering af gyllebeholdere og håndtering af gylle

Kravet om overdækning af gyllebeholder sikrer, at BAT-kravet overholdes.

Det stillede vilkår om gødningsopbevaringsanlæggets overfladeareal sikrer, at de beregninger og vurderinger, som ligger til grund for denne tilladelse er overholdt.

Kravet om at håndtering af gylle samt påfyldning af gylle skal ske med gyllevogn med påmonteret sugetårn, medfører at risikoen for spild formindskes.

4.2.3 Beskrivelse af ventilation

Der anvendes mekanisk ventilation.

Ventilationen er stort set altid i drift, da det er nødvendigt i forhold til indeklimaet i staldene. Ventilationen renholdes for både at reducere elforbruget og for at reducere støj.

4.2.4 Vurdering af ventilation

Der er ikke registreret klager fra naboer omkring luft fra anlægget. Aalborg Kommune vurderer derfor, at ventilationen ikke giver væsentlige gener for omgivelserne, og at der ikke er behov for at stille vilkår.

4.3 Rengøring af staldanlæg, herunder vandforbrug

4.3.1 Beskrivelse af rengøring af staldanlæg, herunder vandforbrug

Vandforbruget ses i tabellen nedenfor og er beregnet i henhold til normtal for den pågældende dyretype.

Type	Forbrug nudrift	Forbrug ansøgt
Årligt forbrug af drikkevand	3500 m ³	4900 m ³
Årligt forbrug af vaskevand til vask af stalde	500 m ³	700 m ³

Bedriften forsynes vand fra egen boring. Der forventes en stigning i vandforbruget i forbindelse med tilladelsen.

Vandindvindingsbehov til landbrugsdrift kræver en forudgående godkendelse. Der skal derfor søges særskilt godkendelse hertil.

4.3.2 Vandbesparende foranstaltninger

Drikkevandsinstallationerne på bedriften efterses og rengøres jævnligt med henblik på at undgå spild. Eventuelle lækager i systemet identificeres straks og repareres hurtigst muligt.

4.3.3 Vurdering af rengøring af staldanlæg, herunder vandforbrug

Vilkår 14 sikrer, at der spildes mindst muligt vand.

4.4 Restvand, herunder regnvand

4.4.1 Beskrivelse af afløbsforhold for restvand, herunder regnvand

Mængder af spildevand ses i tabellen nedenfor:

Spildevandstyper	m ³ /år efter godkendelse	Afledes til	Rense-foranstaltning
Rengøringsvand, drikkevandsspild mv.	700 m ³	Gyllebeholder	Ingen
Sanitært spildevand fra beboelse	200 m ³	Septiktank	ja

Tagvandet udledes til nedsivning gennem eksisterende faskiner.

Oversigtskort med angivelse af afløbsforhold for tagvand fra husdyrbruget fremgår af bilag 2.

På ejendommen håndteres ikke pesticider.

4.4.2 Vurdering af afløbsforhold for restvand, herunder regnvand

For tagvandet er der tale om eksisterende forhold, som blev godkendt i forbindelse med miljøgodkendelsen i 2013. Den forøgede mængde tagvand er begrænset og vurderes ikke at give anledning til krav om ny tilladelse til udledning af tagvand.

Kommunen vurderer, at kapaciteten i gyllebeholderen er tilstrækkelig til at rumme de givne mængder restvand, herunder regnvand, i ansøgt drift.

Ligeledes vurderer kommunen, at den samlede håndtering af restvand herunder regnvand sker på forsvarlig vis.

4.5 Affaldshåndtering

4.5.1 Beskrivelse af affaldshåndtering

I bilaget Vejledning til sortering af *affald i landbruget*, er en vejledning om bortskaffelse af de enkelte affaldstyper. Regler for virksomheders anvendelse af Aalborg Kommunes genbrugspladser kan findes på <https://aalborgforsyning.dk/erhverv/Affald>.

Register over affaldsproduktionen

Husdyrbruget skal registrere affaldsproduktion og -mængder fra driften. Formålet er at fremme sortering og genanvendelse af affald. Husdyrbruget kan i det konkrete tilfælde forevise anden dokumentation for sortering og genanvendelse af affald. Det kan fx være særskilte kvitteringer for aflevering af de enkelte affaldsfraktioner, som forekommer på husdyrbruget.

Fast affald

Dagrenovationslignende og forbrændingseget affald afhentes med dagrenovation og bortskaffes til forbrænding.

Deponeringseget affald frasorteres og opbevares, så vindflugt undgås.

PVC-affald frasorteres.

På ejendommen forekommer ingen opbevaring af klinisk / medicinsk affald (sprøjter medicinrester m.v.), idet dette bortskaffes gennem den kommunale afhentningsordning for risikoaffald. Eventuel opbevaring af brugte sprøjter vil ske i kanyleboks og bortskaffes i overensstemmelse med kommunens affaldsregulativ eller via dyrlæge.

Klinisk risikoaffald som kanyler, medicinflasker og lignende opbevares forsvarligt i egnet emballage.

Olie- og kemikalieaffald

Der er ingen opbevaring af olie eller pesticider på ejendommen. Kemikalier til rengøring opbevares i rum med afløb til gyllesystem.

Døde dyr

Døde dyr overdækkes med kadaverkappe og smågrise opbevares i container indtil de afhentes af destruktionsanstalt, DAKA. Afhentning sker løbende. Animalsk affald opbevares så der ikke opstår uhygiejniske forhold, indtil afhentning til autoriseret destruktionsanstalt. Døde dyr opbevares på en plads ved udleveringsrampen.

4.5.2 Vurdering af affaldshåndtering

Ved vilkåret om registrering af affaldsproduktionen sikres, at der altid er fokus på sortering og genanvendelse af affald. Aalborg Kommune vurderer, at de miljømæssige krav til affaldshåndtering er opfyldt, når vilkår og affaldsregulativ følges.

4.6 Uheld og risici

4.6.1 Redegørelse for mulige uheld

Brand

Kan opstå som følge af fejl i elinstallationer og medføre risiko for udslip af giftige stoffer. Dette

søges undgået ved at vedligeholde el-udstyr og undgå adfærd, der kan beskadige ledninger og elektriske hjælpemidler.

Gylleudslip

Kan forekomme ved påkørsel af gyllebeholder, ved at beholder, kanaler eller pumpeledninger er utætte, eller ved at en gylletank kan sprænge.

Kan medføre nedsivning af gylle til grundvand, eller afstrømning af gylle til vandløb fra frosne marker eller efter ekstrem nedbør. Kan desuden give spild i forbindelse med læsning af gyllevogne.

Risiko for gylleudslip forsøges minimeret ved at:

- Der er ryddet op, hvor der arbejdes.
- Medarbejdere får god instruktion.
- Bygninger og maskiner vedligeholdes.
- Der er gode adgangs- og transportveje.
- Gylleanlæg holdes i orden, og pumpning af gylle overvåges
- Børn og fremmede har ikke adgang til betjening af gyllepumper mm.
- Afløb er afblændet så gylle ikke kan løbe i dræn
- Der gennemføres de lovpligtige 10-årskontroller, hvor gylletankene kontrolleres af særligt uddannet personale
- Der anvendes sugestuds.

Kemikalier

Forskellige hjælpemidler som rengørings- og desinfektionsmidler til staldrengøring, konserveringsmidler til foderbrug, medicin og andre hjælpestoffer, der kan udgøre en miljørisiko, håndteres og opbevares, så der ikke kan ske en utilsigtet udledning til miljøet.

Der opbevares ikke handelsgødning på ejendommen.

Sker der uheld, der kan medføre alvorlige påvirkninger af natur og miljø, vil alarmcentralen straks blive kontaktet. Ligeledes vil kommunens Miljø- og Energiforvaltning efterfølgende blive underrettet. Der er udarbejdet en beredskabsplan for driftsuheld. Medarbejdere, ejer og andre med fast adgang til husdyrbruget er vejledt i beredskabsplanen, som er vedlagt som bilag 3.

4.6.2 Vurdering af uheld og risici

Aalborg Kommune vurderer, at husdyrbruget ved overholdelse af de stillede vilkår og de generelle regler ikke vil påvirke miljøet væsentligt.

Der ligger et mindre vådområde/sø godt 300 m nord for gylletanken og landskabet skræner ned imod denne. Beredskabsplanen foreskriver, at man i tilfælde af kollaps grave en grøft og etableres en dæmning med det opgravede jord, således at gyllen ikke vil løbe til søen.

Kommunen vurderer, at husdyrbrugets indretning og drift minimerer risikoen for uheld. Husdyrbrugets Beredskabsplan beskriver, hvilke forholdsregler der skal tages, hvis der, trods foranstaltningerne, alligevel sker et uheld med risiko for forurening af jord, grund- eller overfladevand.

5 Forurening med ammoniak fra husdyrbruget

5.1 Beskrivelse af ammoniakfordampning fra anlægget

Udvidelsen medfører en forøgelse af ammoniakfordampningen på 1330 kg N/år, set i forhold til nudriften, så husdyrbrugets samlede emission bliver 3367 kg N/år.

Der er indsendt beregninger af husdyrbrugets ammoniakemission, som viser den ansøgte udvidelse set i forhold til såvel nudriften som 8 års-driften⁵. Beregningsresultaterne fremgår af nedenstående tabel.

	Ammoniakemission	Meremission i fht nudrift	Meremission i fht 8 år tilbage
8 års driften	2178 Kg N/år	-	-
Nudrift	2037 Kg N/år	-	-
Ansøgt	3367 Kg N/år	1330 Kg N/år	1189 Kg N/år

Ammoniakemission og depositionsregninger for både den ansøgte udvidelse og for samtlige udvidelser over en 8-årig periode.

5.2 Bedste tilgængelige teknik (BAT)

5.2.1 Beregning af den maksimale ammoniakfordampning

Med udgangspunkt i de vejledende emissionsgrænseværdier opnåelige ved anvendelse af den bedste tilgængelige teknik for husdyrbrug med konventionel produktion af søer og smågrise i gyllebaserede staldsystemer⁶ har IT-ansøgningssystemet beregnet husdyrbrugets samlede emissionsgrænseværdi til 3376 kg N/år. Beregningen fremgår af tabellen nedenfor:

	Stalde	Lagre	Total
Samlet BAT krav Kg N/år	3235	141	3376
Faktisk emission Kg N/år	3226	141	3367
Forskel Kg N/år			9
BAT krav overholdt			Ja

⁵ 8 års-driften er husdyrbrugets lovlige drift for 8 år siden.

⁶ Vejledende emissionsgrænseværdier opnåelige ved anvendelse af den bedste tilgængelige teknik (BAT), jf. godkendelsesbekendtgørelsens Bilag 3.

Produktion	Areal (m ²)	BAT krav (kg NH ₃ -N / (m ² · år))	Korrektionsfaktor for udegående	Vejl. sum (kg NH ₃ -N / år)
(#343588) Søer, diegivende. Kassestier, delvis spaltegulv	476	0,66	1	314
(#343589) Søer, diegivende. Kassestier, delvis spaltegulv	450	0,66	1	297
(#343641) Søer, golde og drægtige. Løsgående, delvis spaltegulv	690	1,20	1	828
(#343642) Søer, golde og drægtige. Løsgående, delvis spaltegulv	521	1,20	1	625
(#343643) Slagtesvin. Delvis spaltegulv, 25 - 49 % fast gulv	271	1,90	1	515
(#343644) Smågrise. Toklimastald, delvis spaltegulv	703	0,56	1	394
(#343645) Smågrise. Toklimastald, delvis spaltegulv	93	0,58	1	54
(#343646) Smågrise. Toklimastald, delvis spaltegulv	359	0,58	1	208

Den faktiske ammoniakemission fra husdyrbruget er i husdyrgodkendelse.dk beregnet til 3367 kg N/år. Husdyrbruget opfylder dermed kriterierne i den vejledende emissionsgrænseværdi for ammoniakfordampning fra produktion af søer og smågrise.

5.2.2 Vurdering af BAT for ammoniak

Ansøger har frit valg med hensyn til valg af teknikker for opnåelse af det maksimale ammoniakniveau og har konkret valgt at opnå dette gennem valg af gulvtype, og overdækning af gylletank. I tilladelsen er der stillet vilkår, som sikrer, at den forudsatte reduktion af ammoniakfordampningen opnås.

Aalborg Kommune har samlet set vurderet, at det konkrete husdyrbrug ikke adskiller sig væsentlig fra forudsætningerne, som ligger til grund for fastlæggelsen af emissionsgrænseværdien for søer og smågrise.

Aalborg Kommune vurderer desuden, at anvendelsen af Miljøstyrelsens vejledende emissionsgrænseværdier sikrer, at kommunens udmeldte BAT-niveau er proportionalt. Med dette menes, at niveauet kan opnås ved hjælp af teknikker, som har en rimelig pris i forhold til den reducerede forurening samt i forhold til omkostningen pr. årssø.

Aalborg Kommune vurderer, at BAT-niveauet for ammoniakfordampning fra anlægget er overholdt, idet de valgte teknikker beregnet gennem husdyrgodkendelse.dk samlet medfører en ammoniakemission, som svarer til BAT beregnet efter Miljøstyrelsens vejledning. Det vil ikke være proportionalt at indføre yderligere ammoniaktiltag.

5.3 Vurdering af ammoniakpåvirkning af beskyttet natur

Infoboks

Kategori 1-natur

Kategori 1-natur er Natura 2000-naturtyper, som omfattes af lovens § 7, stk. 1, nr. 1. Det er de ammoniakfølsomme Natura 2000-naturtyper, som indgår i udpegningsgrundlaget for området, og som Naturstyrelsen har kortlagt i forbindelse med Natura 2000-planlægningen.

Kategori 2-natur

Kategori 2-natur er nærmere bestemte ammoniakfølsomme naturtyper, der ligger uden for internationale naturbeskyttelsesområder. Det drejer sig om:

- højmoser,
- lobeliesøer,
- heder der er større end 10 ha, og som er omfattet af naturbeskyttelseslovens § 3, og overdrev der er større end 2,5 ha, og som er omfattet af naturbeskyttelseslovens § 3.

Kategori 3-natur

Kategori 3-natur er ammoniakfølsomme naturområder, som ikke er kategori 1-natur eller kategori 2-natur, og som er hede, mose eller overdrev omfattet af naturbeskyttelseslovens § 3 eller som er ammoniakfølsom skov.

Navn:	Kategori:	Opretter:	Kumulation:	Ruhed natur:	Merdeposition (kg N/ha/år):		Totaldeposition (kg N/ha/år):
					8-års drift	Nudrift:	
Mose 3	Kategori 3	Ansøger	0	S	0,3	0,3	0,8
Mose 2	Kategori 3	Ansøger	0	S	0,3	0,3	0,9
Hede	Kategori 3	Ansøger	0	S	0,1	0,1	0,2
Mose	Kategori 3	Ansøger	0	S	0,1	0,1	0,4
OVerdrev 4	Kategori 3	Ansøger	0	Bn	0,0	0,0	0,1
Overdrev 3	Kategori 3	Ansøger	0	Bn	0,1	0,1	0,4
Overdrev 2	Kategori 2	Ansøger	0	Bn	0,0	0,0	0,0
Habitat natur	Kategori 1	Ansøger	0	S	0,0	0,0	0,0
Overdrev	Kategori 1	Ansøger	0	Bn	0,0	0,0	0,0

Oversigt over ammoniakbelastning i nærmeste kategori 1, -2 og 3-naturpunkter. Punkternes placering fremgår af bilag 5.

5.3.1 Kategori 1- natur

Der ligger ikke kategori 1 natur indenfor en afstand af anlægget, hvor der deponeres mere end 0,2 kg N/ha/år i total-deposition. Nærmeste kategori 1 naturpunkt er beliggende i en afstand af ca. 2 km mod SV.

5.3.2 Kategori 2 natur

Der ligger ikke kategori 2 natur indenfor en afstand af anlægget, hvor der deponeres mere end 1 kg N/ha/år i total-deposition. Nærmeste kategori 2 naturpunkt er beliggende i en afstand af ca. 1 km mod SØ.

5.3.3 Kategori 3 natur

Der ligger ikke kategori 3 natur indenfor en afstand af anlægget, hvor der deponeres mere end 1 kg N/ha/år i mer-deposition. Nærmeste kategori 3 naturpunkt er beliggende i en afstand af ca. 400 m mod N.

5.3.4 Vurdering af naturpåvirkningen fra anlægget

Det er vurderet ud fra afstanden samt den samlede udledning af ammoniak fra husdyrbruget, at det ud fra et videnskabeligt synspunkt uden rimelig tvivl kan fastslås, at det ansøgte projekt ikke har skadelige virkninger på natur kategoriseret som kategori 1-, 2- og 3-natur, jf. § 2, stk. 1, nr. 1, 2 og 3 i *Bekendtgørelse om godkendelse og tilladelse m.v. af husdyrbrug*.

Aalborg Kommune vurderer, at det ud fra et videnskabeligt synspunkt uden rimelig tvivl kan fastslås, at det ansøgte projekt ikke har skadelige virkninger på internationale naturbeskyttelsesområders integritet og overordnede bevaringsmålsætning. For den øvrige natur omfattet af naturbeskyttelseslovens § 3 i eller udenfor Natura 2000-området vurderes det, at der ved overholdelse af ovenforstående vilkår ikke vil ske en væsentlig påvirkning ved gennemførelse af det samlede projekt.

Det er samtidig kommunens vurdering, at der ikke er særlige forhold, som kan begrunde en skærpelse af de generelle beskyttelsesniveauer, som findes for natur.

5.3.5 Beskrivelse af bilag IV arter og andre beskyttede arter

Beskyttede naturområder kan være leve-, yngle- eller rasteområder for Bilag IV-arter, rødlistearter eller ansvarsarter, og er blandt andet derfor sikret mod forringelse af naturtilstanden via lovgivning. Forhøjet tilførsel af det kvælstofholdige næringsstof *ammoniak*, kan bidrage til ændringer i naturtilstanden og dermed føre til en forringelse af levestederne for følsomme og truede plante- og dyrearter.

Med udgangspunkt i beregninger af ekstra tilførsel af atmosfærisk båret ammoniak fra anlægget til beskyttede naturområder i oplandet er det vurderet, at ingen beskyttede naturområder modtager så meget ekstra ammoniak, at naturtilstanden bliver påvirket negativt i forhold til deres nuværende tilstand.

Aalborg Kommune har vurderet, at ingen naturarealer (vandhuller, gamle skove, overdrev), som kunne være leve-, yngle- eller rasteområder for bilag IV-arter, vil blive påvirket væsentligt af det ansøgte projekt. På denne baggrund vurderes det, at godkendelse af anlæggets ammoniakfordampning ikke vil beskadige eller ødelægge leve-, yngle- eller rasteområder for bilag IV-arter.

Aalborg Kommune har desuden ikke fundet konkrete registreringer af bilag 4-arter inden for 1 kg konsekvenszone for ammoniak ved søgning i data over fund af arter (Aalborg Kommunens egne registreringer, hjemmesiden: www.habitatarter.dk/ og Naturdata i Danmarks Miljøportal).

6 Nabogener fra husdyrbruget

6.1 Lugt

6.1.1 Beskrivelse af lugt fra dyrehold

Den primære kilde til lugt fra dyrehold er staldluftventilation. Der foreligger kun systematiske og anvendelige målinger/oplysninger om lugt fra staldanlæg. Lugt i forhold til omkringboende vurderes derfor udelukkende ud fra staldanlæg til dyrehold. Lugtgener fra opbevaringsanlæg samt ved udbringning indgår ikke i lugtberegningerne og håndteres derfor primært ved hjælp af generelle regler i husdyrgødningsbekendtgørelsen.

Tabellen viser de beregnede geneafstande og aktuelle afstande. Geneafstanden måles fra midt på staldanlægget til kant af nærmeste bolig. Beboelsesbygninger på ejendomme med landbrugspligt efter landbrugslovens regler samt beboelsesbygninger, der ejes af driftsherren, medregnes ikke.

Lugtgeneafstandene er beregnet som for fuld besætning. Alle eksisterende og nye stalde indgår i beregningen.

Bebyggelse	Kumulation Antal	Model	Korrigeret geneafstand (m)	Vægtet afstand til bebyggelse (m)	Genekriterie overholdt
Ilsevej 1 (enkelt bolig)	0	FMK	166	261	Ja
Jordemodervej 14 (samlet bebyggelse)	0	Ny	348	2277	Ja
Vegger (byzone)	0	FMK	524	4699	Ja

Resultat af lugtberegning i husdyrgodkendelse.dk

Dyreholdets lugtafgivelse er i husdyrgodkendelse.dk beregnet med hhv. den nye beregningsmodel og FMK-modellen. I beregningerne indgår afstand til det pågældende lokalitet/område, samt hvor meget det lugter fra de enkelte staldsystemer (fx lugter slagtesvin på delvist fast gulv 300 OUE/s/1000 kg (OUE=Odour Unit)).

Beregningerne angiver den geneafstand, som er udtryk for den højeste beskyttelse af naboerne.

Oversigtskort med angivelse af afstand til de nærmeste naboer findes som bilag 4.

Nærmeste by er Vegger, som ligger over 4 km fra husdyrbruget. Nærmeste samlede bebyggelse ligger over 2 km nord for husdyrbruget, og nærmeste enkeltbolig ligger over 200 m øst for.

6.1.2 Vurdering af lugt fra dyrehold

Der ligger ikke andre produktioner med en ammoniakemission over 750 kg indenfor en afstand af 100 meter fra enkeltliggende naboer eller 300 meter fra samlet bebyggelse eller byzone og derfor er kumulationen med andre husdyrbrug ikke medregnet.

Lugtberegninger viser, at husdyrbruget efter udvidelsen ikke vil være til gene for omkringboende, fordi den korrigerede geneafstand er kortere end vægget gennemsnitsafstand. Beregningerne forudsætter, at der er god staldhygiejne samt at ventilationsanlægget svarer til, hvad der normalt forekommer på husdyrbrug af denne type.

Det vurderes, at de stillede vilkår sikrer, at staldhygiejne og staldventilation ikke giver anledning til, at lugten fra husdyrbruget er anderledes/værre, end hvad der normalt forekommer fra denne type husdyrbrug. Skulle der alligevel opstå lugtgener i forbindelse med husdyrbruget, er der mulighed for at stille krav om undersøgelse af dette.

6.2 Fluer og skadedyr

6.2.1 Beskrivelse af flue- og skadedyrsbekæmpelse

Ifølge ansøgningsmaterialet Bekæmpes fluer og andre skadedyr efter Aarhus Universitet, Institut for Agroøkologi fastsatte retningslinjer. Desuden følges de forbyggende foranstaltninger, som er fastlagt i Bekendtgørelse om bekæmpelse af rotter mv.

6.2.2 Vurdering af flue- og skadedyrsbekæmpelse

Kommunen vurderer, at de stillede vilkår sikrer, at der ikke opstår problemer i forhold til fluer eller rotter på husdyrbruget.

6.3 Transport

6.3.1 Beskrivelse af transport

Alt transport til og fra ejendommen med direkte adgang til den offentlige vej Hvalpsundvej. Der er etableret separat indkørsel til ejendommen. Denne indkørsel anvendes primært til erhvervs-mæssig transport. Der er ingen øvrige beboelser langs med indkørslen. Langs med Hvalpsundvej findes andre beboelse, men alle ligger tilbagetrukket fra vejen. Det prioriteres, at transporterne sker i perioden 6-18 for at mindsker evt. gener. Der kan forekomme gyllekørsel mm. langs andre veje, hvor der ligger beboelser, og her vil der være opmærksomhed omkring transporten, hvilket omfatter henstillinger til maskinstation om at reducere fart og om at udvise generelt hensyn til naboer.

Størstedelen af transporterne er af gylle, foder og afhentning af dyr. Samlet set forventes der stigning i antallet af transporter med det ansøgte projekt jfr. tabellen nedenfor.

Transporterne forventes hovedsageligt at foregå på hverdage inden for normal arbejdstid, dvs. kl. 6-18, men kan til tider foregå i aften- og nattetimerne. Transport til og fra husdyrbruget vil altid foregå ved hensynsfuld kørsel. Derudover tilstræbes, at al tung transport gennemføres på hverdage indenfor normal arbejdstid.

I højsæsonen for gyllekørsel kan der køres uden for normal arbejdstid. Dette vil foregå under hensyntagen til naboernes nattesøvn, så kørsel tæt på naboerne så vidt muligt ikke foregår senere end kl. 22 eller tidligere end kl. 6 på hverdage og ikke senere end kl. 23 og tidligere end kl. 8 i weekender og på helligdage.

Transporter	Før godkendelse	Efter godkendelse
	Antal/år	Antal/år
Transport af tilskudsfoder	60	75
Levering og afhentning af dyr	26	38
Afhentning af døde dyr	52	52
Udbringning husdyrgødning - gylle	120	165
Affald	26	26
Transporter i alt	284	521

Antal transporter før og efter udvidelse.

6.3.2 Vurdering af transport

Aalborg Kommune vurderer, at transport til og fra husdyrbruget ikke giver væsentlige gener for naboer og øvrige boligområder ud over, hvad man kan forvente af denne type husdyrbrug.

6.4 Støj

Der kan forekomme støj fra:

- Foderanlæg og kompressor
- Ventilation
- Transport til og fra ejendommen
- Periodevis støj i forbindelse med markdrift

Det tilstræbes, at støjende aktiviteter afholdes i tidsrummet 7-18. Dog med undtagelse af den periodevise markdrift, hvor virksomheden er afhængig af vejret.

Der anvendes tørfoder og der er automatisk fodring 4 gange pr. dag. Færdigfoder leveres til tre udendørs siloer. Kompressoren er afskærmet, hvorved støjen er reduceret.

Ventilationen er stort set altid i drift, da det er nødvendigt i forhold til indeklimaet i staldene. Ventilationen renholdes for både at reducere elforbruget og for at reducere støj.

For så vidt angår støj fra landbrugsmaskiner vil der dagligt forekomme kørsel, samt jævnlig transporter med lastbil. Herudover vil der forekomme sæsonbetonet kørsel ved gylleudbringning og markarbejde.

Støj søges generelt dæmpet ved valg af støjsvag teknologi og afskærmning. Desuden søges al unødigt tomgangskørsel undgået.

6.4.1 Vurdering af støj

Der er ikke tidligere modtaget klager over støj fra husdyrbruget. Da anlægget ligger i god afstand fra omkringboende, vurderer Aalborg Kommune, at øget støj i forbindelse med udvidelsen ikke vil give væsentlige gener. Skulle der alligevel opstå støjgener i forbindelse med husdyrbruget, er der mulighed for at stille krav om undersøgelse af dette.

6.5 Støv

6.5.1 Beskrivelse af støv

Den primære støvkilde er støv fra ventilationsanlæg. Der er overbrusning i alle stalde som reducerer støvproduktionen.

Der kan forekomme støv fra kørsel på de omkringliggende arealer og veje ved staldanlægene, desuden vil der være en mindre støvgene ved indlæsning af tilskudsfoder og mineraler.

6.5.2 Vurdering af støv

Det forventes ikke, at støv giver anledning til væsentlige gener for omgivelserne, og det vurderes derfor ikke at være nødvendigt, at stille yderligere vilkår vedr. støv.

6.6 Lys

6.6.1 Beskrivelse af lys

Der vil være et vist lysudfald fra bygningernes vinduer, samt fra udendørsbelysning ved udleveringsrampe og ved foderindlevering. Lyset i staldene er tændt i forbindelse med fodring af grisene og ophold i staldene.

Lyset vil udelukkende være tændt på det niveau som enten er foreskrevet af anden lovgivning eller i det omfang det er nødvendigt i forbindelse med ophold i staldene.

Udendørsbelysning vil være tilkoblet bevægelsessensorer eller automatisk slukning.

6.6.2 Vurdering af lys

Aalborg Kommune vurderer, at udendørs lys ikke giver anledning til gener for naboer eller passerende trafik, da der er langt til naboer og kun begrænset trafik på nærliggende veje.

7 Bæredygtighed

Husdyrbrugloven har bl.a. til formål at værne om natur og miljø, så samfundsudviklingen kan ske på et bæredygtigt grundlag i respekt for menneskers livsvilkår og for bevarelse af dyre- og plantelivet.

Husdyrbruget på Hvalpsundvej 11 arbejder allerede med bæredygtighed. I forbindelse med ansøgningen har du oplyst, at der er en igangværende proces med udskiftning til mindre energiforbrugende udstyr, herunder LED lys og energibesparende ventilatorer. Der udskiftes i med den hastighed som det nuværende udstyr nedslides.

Aalborg Kommune opfordrer generelt og i forbindelse med bygge- og anlægsarbejder dig og eventuelle andre bygherrer, entreprenører og leverandører til at bruge produkter og materialer, der er produceret på en bæredygtig måde, og bruge maskiner mv., som er energi- og miljørigtige. Du kan evt. få inspiration i Aalborg Kommunes Bæredygtighedsmanual, som du kan finde her <http://www.aalborg.dk/miljoe-energi-og-natur/baeredygtighedsmanual>.

Du opfordres ligeledes til at købe produkter, hvor miljøparametre vægtes på lige fod med kvalitet og pris.

Aalborg Kommune opfordrer dig til at bruge bæredygtige materialer og til at have fokus på en bæredygtig produktion. Udover at minimere vand, el og varmekonsumet er det en god ide også at have fokus på de råvarer, der indgår i produktionen eller i egne produkter. Der kan fx bruges genanvendelige materialer, være fokus på levetiden for produktet, eller på adskillelse af produktet, så de enkelte dele nemmere kan genbruges. Herudover opfordres du til at have fokus på at minimere emballagen, minimere forbruget af kemikalier og reducere transporten.

Ved at reducere energiforbruget og brugen af fossile brændsler vil bidraget til klimaforandringerne fra CO₂-udledningen reduceres. Husdyrbruget kan vælge maskiner m.v. med et lavt energiforbrug, udskifte belysningen med LED-pærer, opsætte tænd-sluk-ure eller isolere bygningerne. Desuden kan husdyrbruget vælge at anvende vedvarende energi såsom energi fra solen, vindmøller, jordvarme eller varmepumper.

Affald er en ressource, som skal udnyttes. I stedet for deponering eller forbrænding kan affald fx bruges til erstatning for en råvare. Derfor er det helt centralt, at husdyrbrugets affald sorteres, så det kan genanvendes. Pap/papir, metal og plast kan fx genanvendes direkte. Haveaffald kan omdannes til kompost, mens andre affaldstyper såsom spildolie skal gennemgå en rensning, før det kan genanvendes. Det kan også være, at der er en affaldsart på dit husdyrbrug, som anses for en ressource for en anden virksomhed.

Ved at kortlægge affaldsstrømme på husdyrbruget kan det vise sig, at råvareforbruget kan optimeres. Det kan også være, at emballagen giver så meget affald, at husdyrbruget med fordel kan kontakte producenten for en anden emballering.

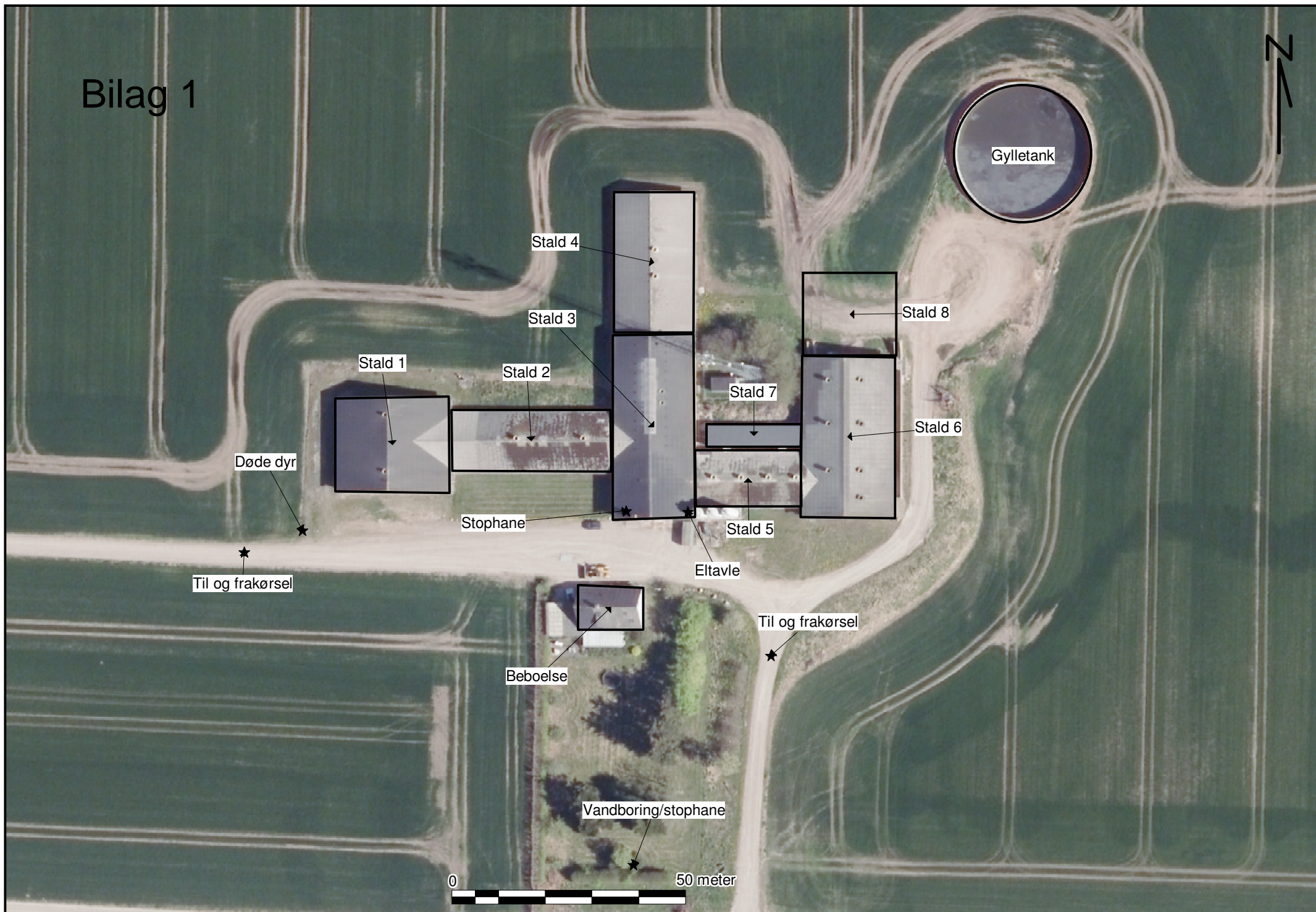
Ved at anvende bæredygtige materialer fx certificeret træ eller vælge det mindst miljøbelastende vaskemiddel eller anden råvare kan husdyrbruget hjælpe miljøet. Det kan også være, at regnvand kan anvendes i en del af produktionen, eller at vand og andre materialer kan recirkuleres i produktionen.

En af de store udfordringer i verden er tab af biologisk mangfoldighed. Husdyrbruget kan bidrage til en forøget biologisk mangfoldighed på stedet fx ved at anvende regnvandet til en sø eller ved at lave insektvolde eller naturstriber i marken.

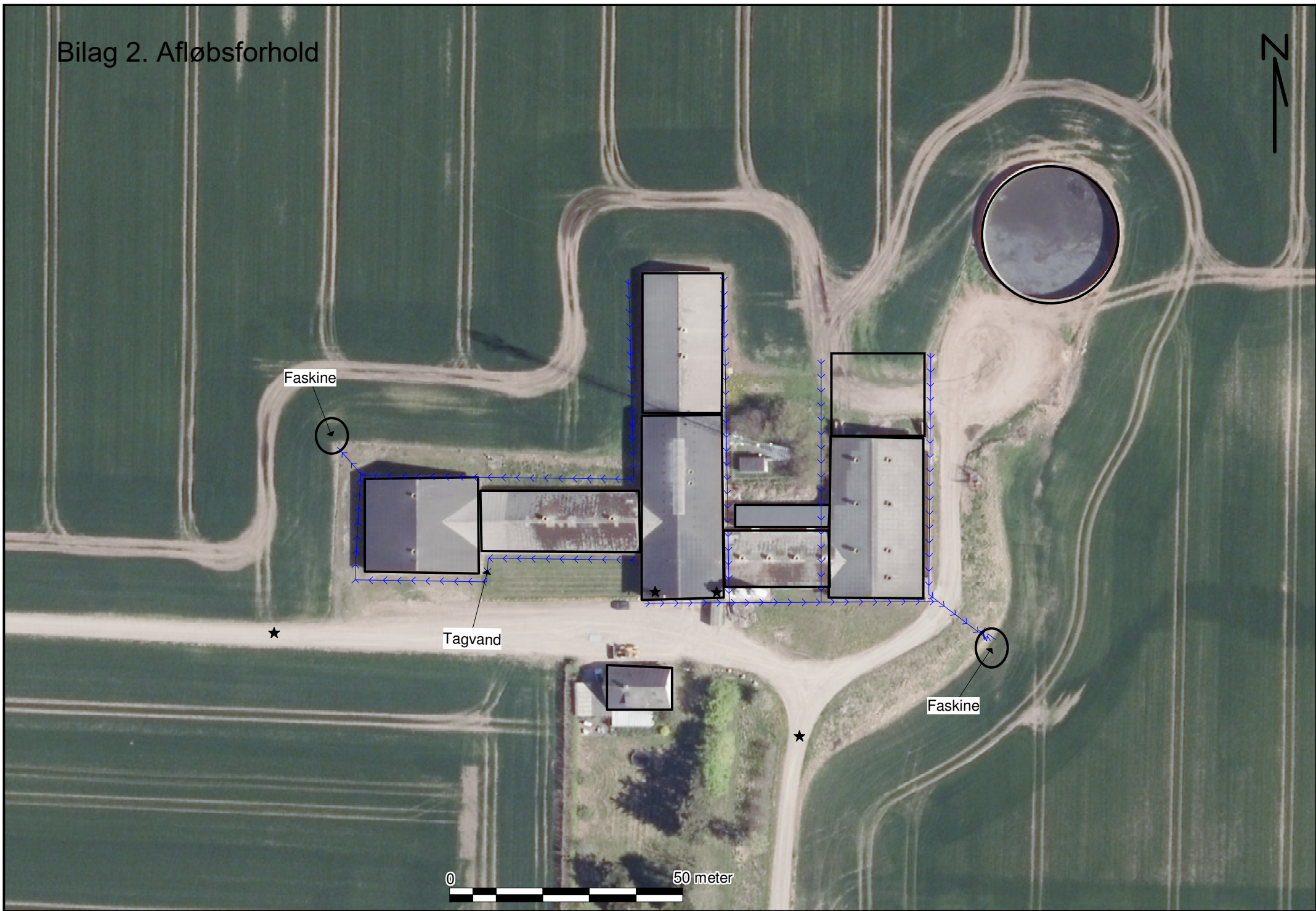
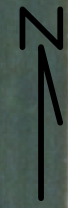
8 Bilagsliste

- Bilag 1. Situationsplan
- Bilag 2. Afløbsforhold
- Bilag 3. Beredskabsplan
- Bilag 4. Naboer
- Bilag 5. Naturpunkter
- Bilag 6. Vejledningen Affaldstyper i landbruget

Bilag 1



Bilag 2. Afløbsforhold



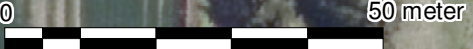
Faskine



Tagvand



Faskine



Bilag 3

Indhold

2 INDLEDNING TIL OG FORMÅL MED BEREDSKABSPLANEN.....	2
3 SELVE BEREDSKABSPLANEN	2
3.1 KORTMATERIALE	2
3.2 TELEFONNUMRE.....	2
3.3 BRAND- OG EVAKUERINGSINSTRUKS.....	3
3.4 INSTRUKS VED OVERLØB AF GYLLE	3
3.5 INSTRUKS VED KEMIKALIE- ELLER OLIESPILD.....	4
3.6 STOPHANER OG HOVEDAFBRYDERE	4
3.7 INSTRUKS VED STRØMSVIGT.....	4
3.8 BILAG A. "KORT OVER EJENDOMMEN"	5

Ved store uheld ring altid 1-1-2! Ved mindre uheld ring til miljømyndighederne. **Er du i tvivl ring 1-1-2.** Efter brand mm. tag kontakt med miljømyndighederne med hensyn til genopbygning af stald mm.

2 INDLEDNING TIL OG FORMÅL MED BEREDSKABSPLANEN

Beredskabsplan er udarbejdet som en del af ejendommens miljøgodkendelse med det formål at håndtere pludseligt opståede situationer og uheld, der kan få konsekvenser for det omgivne miljø. Beredskabsplanen skal være kendt af gårdens ansatte og bør udleveres til indsatsleder og miljømyndighed i forbindelse med uheld, forureninger, brand, mm. Beredskabsplanen skal revideres og kontrolleres mindst én gang om året og skal være let tilgængelig og synlig. Beredskabsplanen findes skal være tilgængelig i teknikrummet i stalden. Kopi af beredskabsplanen skal yderligere være tilgængelig på kontoret. Beredskabsplanen er udarbejdet af Miljø & Natur ud fra de angivne retningslinjer, der er angivet i forbindelse med miljøgodkendelse af husdyrbrug.

3 SELVE BEREDSKABSPLANEN

3.1 KORTMATERIALE

Bagerst er der et oversigtskort over ejendommen, der angiver:

- Drænbrønde / regnvandsbrønd / afløb
- Afbrydere til diverse pumper, anlæg, strømafbryder m.v.

3.2 TELEFONNUMRE

Kontakt	Telefonnummer
Boe mobil	20 20 58 09
Miljømyndighed kontaktes på telefon dag	99 31 20 00
Falck kontaktes på telefon dag eller nat	112
Brandvæsen kontaktes på telefon dag og nat	112
Lægevagt kontaktes på telefon dag eller nat	70 15 03 00
Dyrlæge kontaktes på telefon dag eller nat	51 51 04 71
Elektriker kontaktes på telefon dag eller nat	21 69 87 51
VVS kontaktes på telefon dag eller nat	40 33 34 84

3.3 BRAND- OG EVAKUERINGSINSTRUKS

Ved brand der ikke kan slukkes ved egen hjælp tilkald brandvæsenet - RING 112 – oplys:

- Navn, adresse og telefonnummer der ringes fra
- Hvad er der sket og at det er en gårdbrand
- Er der tilskadekomne? I givet fald hvor mange?
- Er dyrene kommet ud? I givet fald dyreart og antal der evt. er fanget

Kontakt herefter ejer på tlf. **20 20 58 09**

Iværksæt rednings- og slukningsarbejde hvis det er muligt og forsvarligt, herunder i særdeleshed fjernelse og evakuering af dyr, olie, trykflasker, gødning og kemikalier.

Slukningsmateriel er placeret i alle driftsbygninger.

Hvis det ikke er muligt at slukke branden – forsøg at begrænse branden den ved lukning af døre og vinduer.

Modtag brandvæsenet og udlever denne mappe sammen med kortmaterialet.

Oplys endvidere:

- Evt. tilskadekomne eller dyr der ikke er reddet i sikkerhed
- Hvor det brænder
- Brandens omfang
- Hvor der er adgangsveje
- På ejendommen findes der følgende materiel, som evt. kan anvendes for at afhjælpe situationen:
 - Brandslukkere i alle bygningsafsnit

3.4 INSTRUKS VED OVERLØB AF GYLLE

Ved større overløb af gylle eller ved brud på gylletanken - RING 112 og oplys:

- Navn, adressen og telefonnummer der ringes fra
- Hvad der er sket og hvor meget der er løbet ud
- Om der er risiko for forurening af vandløb, eller drikkevandsboring
- Ved mindre spild kontaktes kun miljømyndighederne
- Kontakt ejeren, på tlf. **20 20 58 09**
- Kontakt miljømyndighederne ved tlf. **99 31 20 00**
- Modtag brandvæsenet/miljømyndighederne og udlever denne mappe med sammen med kortmaterialet
- På ejendommen findes der følgende materiel, som evt. kan anvendes for at afhjælpe situationen:
 - Der er traktor kan rekvireres gennem ejer
- Mod nord for gylletanken findes der i en afstand af godt 300 meter et par søer. I tilfælde af kollaps af gyllebeholder skal der hurtigst muligt rekvireres en rendegraver. Med den skal der graves en grøft og etableres en dæmning med det opgravede jord, således at gyllen ikke vil løbe til søen.

3.5 INSTRUKS VED KEMIKALIE- ELLER OLIESPILD

Ved større overløb af kemikalier og olie - RING 112 og oplys:

- Navn, adressen og telefonnummer der ringes fra
- Hvad der er sket, hvad og hvor meget der er løbet ud
- Om der er risiko for forurening af vandløb eller drikkevand
- Ved mindre spild kontaktes kun miljømyndighederne
- Kontakt ejeren på tlf. **20 20 58 09**
- Kontakt miljømyndighederne ved tlf. **99 31 20 00**

3.6 STOPHANER OG HOVEDAFBRYDERE

Afbrydere til diverse pumper, anlæg, strømafbryder m.v. er noteret på kortet over ejendommen.

- Hovedhane til vand ved vandværket syd for beboelsen.
- Hovedafbryder findes i service rum i sydlige ende af stald 3.
- Nye amperesikringer opbevares ved eltavlen

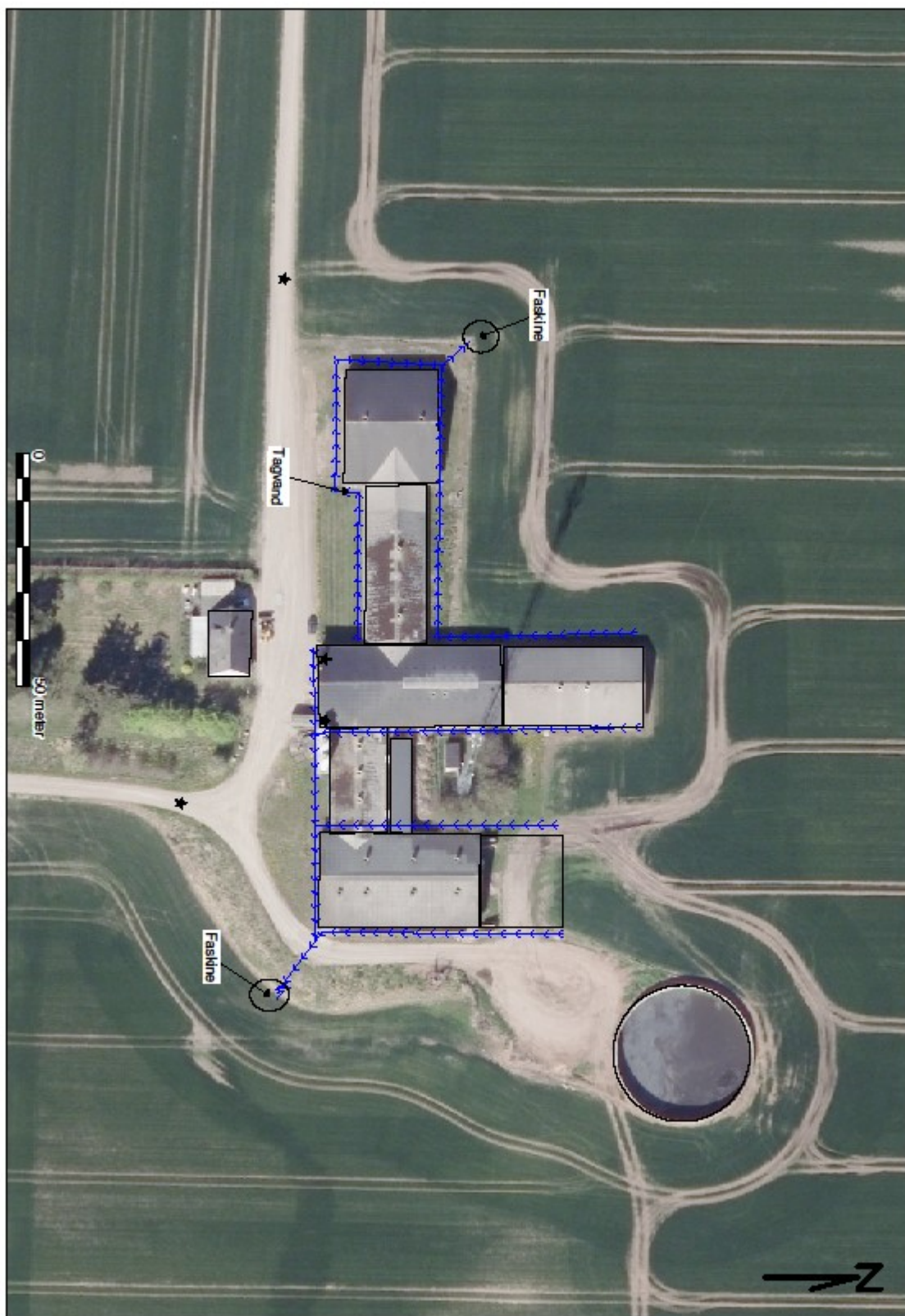
3.7 INSTRUKS VED STRØMSVIGT

- Vurder om dyr vil lide under træk fra nødopluk eller varme.
- Tjek alle stalde og se, om nødoplukket er åben.
- Kontroller at der ikke sker forurening som følge af manglende strøm til pumper ol.
- Ved strømsvigt på over ca. 2 timer, anvendes nødstrøms generatoren og der ringes og forhøres om varigheden af udfaldet.

3.8 BILAG A. "KORT OVER EJENDOMMEN"



Beredskabsplan for Hvalpsundvej 11, 9240 Nibe





Byzone

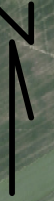
Samlet bebyggelse

Nærmeste nabo

0 1350 meter

Bilag 4.

Bilag 5. Naturpunkter



Stor vandsalamander

Mose 2

Mose 3

Overdrev 2

Mose

Spidssnudet frø

Overdrev 4

Hede

Overdrev 2

Habitat natur

Overdrev

0

650 meter





Vejledning i sortering af affald - landbrug

Affaldssortering med omtanke

Affaldshåndtering med omtanke medvirker til et rent miljø og en sund økonomi for landbruget, kommunen og samfundet som helhed.

Som andre virksomheder skal landbrug sortere deres affald. Det er desuden virksomhedens ansvar, at affaldet opbevares og bortskaffes efter gældende regler. Denne vejledning kan være en hjælp til dig og dit landbrug i at sortere og bortskaffe affald på den bedste måde.

Skemaet på bagsiden viser, hvordan affaldet skal håndteres. Vil du vide mere, kan du herunder læse mere om, hvordan affaldstyperne skal sorteres.

Genanvendelse (G)

Meget affald i landbruget kan genanvendes - og nogle gange er der endda "penge i skidtet". Har du større mængder genanvendelige materialer, skal de frasorteres og afleveres til genanvendelse.

Genanvendelse af bygge- og anlægsaffald

Skal du udvide, renovere eller rive din ejendom ned, gælder der særlige bestemmelser for håndtering, sortering og bortskaffelse af bygge- og anlægsaffald, herunder tagplader med og uden asbest.



Knuste tagplader: sørg for dokumentation/analyse af, at tagpladerne ikke indeholder asbest!
Foto: Aalborg Kommune

Nedrivning af bygninger skal anmeldes til kommunen senest 14 dage før nedrivningen påbegyndes via www.bygogmiljoe.dk, og i anmeldelsen skal redegøres for bortskaffelsen af bygge- og anlægsaffaldet.

Affald til genanvendelse skal afleveres til indsamlingsvirksomheder eller modtageanlæg, som er registreret i det nationale affaldsregister på <https://ens.dk/ansvarsomraader/affald/affaldsregistret>.

Alternativt kan du mod betaling aflevere affald til genanvendelse på kommunens genbrugspladser, se side 3.

Hvis man vil genanvende bygge- eller anlægsaffald, skal man sikre sig, at materialet er egnet til genanvendelse, dvs. ikke indeholder miljøskadelige stoffer. Hvis materialet stammer fra en anden ejendom, end hvor det skal anvendes, skal det anskaffes via et godkendt modtage- eller knuseanlæg, og så er det som udgangspunkt fri for miljøskadelige stoffer.

Kommunen kan godkende materialer fra nedrivning/renovering på egen ejendom, som ikke har været via godkendt modtage-/ knuseanlæg – hvis materialet skal anvendes på egen ejendom.

For eksempel **kan** natursten, uglaseret tegl, eternit/fibercement (**uden** asbest) og beton (ikke kakler/fliser) godkendes til genanvendelse som vejmateriale.

Eternit/fibercement (**med** asbest) **må ikke** genanvendes, og skal **altid** deponeres (se afsnittet Affald til deponi). Tagplader kan man f.eks. få analyseret for asbest (analysepris ca. 400 kr.), og således kan man sikre sig mod at anvende et miljøskadeligt produkt.

Har du spørgsmål vedr. genanvendelse af bygge- og anlægsaffald, kan du henvende dig til Miljø- og Energiforvaltningen via mail borgermiljoe@aalborg.dk eller på tlf. 99312050.

Affald til forbrænding (F)

Forbrændingseget affald er affald, der ikke er egnet til genanvendelse. Affaldet skal deles op i dagrenovationslignende affald og øvrigt forbrændingseget affald. Affaldet **må ikke** brændes i træ-/halmfyr, brændeovn eller i det fri.

Dagrenovationslignende affald

Dette affald er f.eks. madrester og uhygiejniske emballager fra fødevarer (f.eks. juicekartoner, madpakkepapir). Dagrenovationslignende affald skal indsamles ved Aalborg Kommunes dagrenovationsindsamling.

Øvrigt forbrændingseget erhvervsaffald

Dette affald er f.eks. beskidt pap, papir eller plast.

Affaldet skal afleveres til **Reno-Nord Energianlæg Aalborg, Troensevej 2, 9220 Aalborg Øst.**

Mail renonord@renonord.dk, tlf. 9815 6566.

Affald til deponi (D)

Affald, der hverken kan genbruges eller forbrændes, skal deponeres.

Deponeringseget affald skal afleveres til **Reno-Nord Deponi, Halsvej 70, Rærup, 9310 Vodskov.**

Mail deponi@renonord.dk, tlf. 9829 2330

Bemærk, at inden affaldet kan afleveres til deponi, skal der ske en grundlæggende karakterisering.

Affald til specialbehandling (S)

Farligt affald, der udgør en miljømæssig eller sundhedsmæssig risiko. Dette affald er f.eks. olie-/kemikalieaffald, spraydåser, elektronik og medicinaffald.

De forskellige typer af farligt affald må ikke blandes sammen og det er vigtigt, at du afleverer det i den originale emballage. Ellers skal du notere indholdet på emballagen.

Det er ikke tilladt at anvende spildolie eller fuelolie til skumdæmpning i gyllebeholderen.

Farligt affald skal bortskaffes til **Reno-Nord Farligt affald, Langerak 21, 9220 Aalborg Øst.**

Mail farligtaffald@renonord.dk, tlf. 9815 4530, eller til anden godkendt modtager.

Klinisk risikoaffald

Virksomheder, der frembringer klinisk risikoaffald, har pligt til at være tilsluttet den kommunale indsamlingsordning, som varetages af Renovation. Klinisk risikoaffald omfatter nåle, kanyler, knive, skalpeller og lignende skarpe genstande, der har været brugt til pleje eller behandling af patienter og dyr. Én tilmelding pr. CVR-nr. er tilstrækkelig. Aalborg Kommune, Miljø kan efter ansøgning meddele fritagelse for tilslutningspligten og benyttelsespligten, hvis det dokumenteres, at det kliniske risikoaffald kan håndteres miljømæssigt forsvarligt ved en anden ordning. Ansøgning herom fremsendes til Aalborg Kommune, Miljø, Stigsborg Brygge 5, 9400 Nørresundby eller via mail miljoeplan@aalborg.dk.

Genbrugspladser (GP)

Du kan fra dit landbrug aflevere affald på Aalborg Kommunes 6 genbrugspladser. Din virksomhed skal betale pr. besøg på pladserne. Alle besøg på genbrugspladser før kl. 12 på hverdage udløser et gebyr til bilens ejer.

Farligt affald afregnes pr. kg. Dit landbrug må aflevere op til 200 kg farligt affald pr. år, og det koster 8,50 kr./kg farligt affald (2019-takst).

På genbrugsstationerne kan afleveres **sorteret** affald, men ikke dagrenovationslignende affald samt andet uhygiejnisk affald. Emballeret affald skal afleveres i klare plaatsække, så indholdet tydeligt kan ses af personalet.

Gebyrerne er opdelt efter 3 biltyper (2019-takster):

- Varebil/personbil (m/u trailer), pr. besøg kr. 225,00 excl. moms
- Kassebil (m/u trailer), pr. besøg kr. 350,00 excl. moms
- Ladbil (m/u trailer), pr. besøg kr. 475,00 excl. moms

Afbrænding af affald

Afbrænding af affald er som udgangspunkt **ikke tilladt** i Aalborg Kommune. Affaldet skal afleveres til **Reno-Nord Energianlæg Aalborg, Troensevej 2, 9220 Aalborg Øst**

Træ – eller halmfyr

Kun tørt halm og rent, ubehandlet træ må afbrændes i træ/halmfyr eller brændeovn. Asken herfra må udbringes på jordbrugsarealer i henhold til reglerne i bioaskebekendtgørelsen.

Træpaller **må ikke** anvendes som brændsel.

Afbrænding af haveaffald

Afbrænding af haveaffald er som udgangspunkt ikke tilladt i Aalborg Kommune.

Læhegn langs med marker/skel må **ikke afbrændes**. Står du selv for rydning af læhegn kan træaffaldet skæres op og anvendes i brændeovn, flises eller bortskaffes til godkendt modtageanlæg, som genanvender affaldet.

Afbrænding af træstød og hugstaffald

Afbrænding af dette affald er kun tilladt i sammenhængende bevoksninger af skovtræarter på mindst 0,5 ha og mindst 20 meters bredde (altså i skovbrug).

Afbrænding af halm

Halm og andre dele af landbrugsafgrøder **må ikke** afbrændes på marker eller uopdyrkede arealer. Udspredning og nedmuldning af overskudshalm bør være den foretrukne løsning.

I særlige tilfælde er afbrænding af halm tilladt, som f.eks.:

- Afbrænding af halm fra frøgræsser fra arealer, hvor afgrøden dyrkes det følgende år.
- Våde halmballer: Afbrænding må først foretages, når der er sket orientering til Nordjyllands Beredskab.

Yderligere vejledning

Hvis du bliver i tvivl om, hvordan affaldet skal sorteres, er det en god idé at kontakte Aalborg Forsyning, Renovation for mere information. På den måde kan du undgå fejlsortering og derved ekstraregninger.

Sorteringsguide

G = Genanvendelse, F = Forbrænding, D= Deponi, S= Specialbehandling, GP= Genbrugsplads

Juni 2016

Affaldsfraktion	G	F	D	S	GP
Akkumulatorer				X	X
Batterier				X	X
Big bags	X				
Byggeaffald, (natursten, uglaseret tegl, beton (ikke kakler/fliser)	X				X
Eternit (med og uden asbest)			X		X
Dagrenovationslignende affald		X			
Dyr til destruktion				X	
Dæk fra bil og traktor, brugte dæk uden alger	X				X
Dæk, nedbrudte, "grønne dæk", fx anvendt til ensilagestakke		X			
Elektronik skrot					X
Forbrændingseget affald		X			X
Glas emballage, ikke medicinbeholdere	X				X
Glas fra vinduer f.eks. drivhuse, staldvinduer mv.	X				X
Haveaffald, uden jord, sten og rødder	X				X
Imprægneret træ			X		X
Jern / metal skrot	X				X
Jord, rent	X				X
Jord, forurennet			X		
Kanyler/skalpeller				X	
Kemikalier, maling mv.				X	X
Lysstofrør, elsparepærer				X	X
Maling, hærdet		X			X
Maling, uhærdet				X	X
Medicinbeholdere, af plast/glas; med/uden indhold				X	X
Metalemballage, uden indhold, rengjort	X				X
Metalemballage med farligt affald				X	X
Motordrevne køretøjer og dele derfra	X				
Nylonsnore, halmsnore, halmballenet		X			
Olierester / Spildolie / Oliefiltre				X	X
Papir, rent – også fra kontoret, fortroligt papir	X				X
Papir, snavset		X			X
Pap, rent	X				X
Pap, snavset		X			X
Plastemballage, faremærket med indhold				X	X
Plastemballage, faremærket uden indhold	X				X
Plastemballage, ikke faremærket, uden indhold, rengjort	X				X
Plastfolie, rent, kraftig kvalitet (transportplast, ensilageplast, wrapballeplast)	(X)	X			
Plastfolie, beskidt, nedbrudt eller tynd kvalitet		X			
Presenning, ensilage-net (ikke PVC)		X			
Presenning, PVC			X		
PVC – blød, fx regntøj, gummistøvler			X		X
PVC – hård, fx staldinventar, tagrender, trapezplade mv.	X				X
Rottegift/sprøjtgift/pesticider				X	X
Spraydåser				X	X
Staldinventar (metal, træ mv)	X				X
Sække/poser, rent (plast, papir) sorteret					X
Sække/poser, beskidt (plast, papir)		X			X
Træ, rent – herunder paller	X				X
Træ – MDF-plader	X				X
Træstød	X				X