



§ 16b miljøtilladelse til husdyrbrug, Nr. Onsildvej 44, 9500 Hobro



Henrik Kirketerp
Nr. Onsildvej 44,
9500 Hobro

Afgørelsesdato: 10. december 2020
Journalnr.: 09.17.21-P19-11-20

Dato for afgørelsen:	10. december 2020
Afgørelsestype:	§ 16b miljøtilladelse
Husdyrbruget:	Kordamgård
CHR-nr.	28878
CVR-nr:	32746640
Matr. nr., ejerlav	Matrikel: 7a - Nr. Onsild By, Nr. Onsild
Ejer og ansøger af husdyrbruget:	Henrik Kirketerp
Konsulent:	Jakob Altenborg, Miljø & Natur
Tilsynsmyndighed:	Mariagerfjord Kommune
Sagsbehandler på afgørelsen	Kristina Rasmussen Christensen
Journalnummer:	09.17.21-P19-11-20
Skemanummer. husdyrgodkendelse.dk	219588, version 3

Læsevejledning

Miljøtilladelsen indeholder en vurdering af miljøpåvirkningerne, samt diverse relevante bilag og kort. I miljøvurderingen gøres der rede for konsekvenserne af det ansøgte projekt ved vurdering af påvirkningen for omkringboende og miljøet i bred forstand herunder bl.a. natur og landskab.

Miljøtilladelsen tager udgangspunkt i gældende love og vejledninger vedrørende husdyrbrug og indeholder vilkår for husdyrbrugets indretning, drift og kontrol. Tilladelsen med tilhørende vilkår er givet på baggrund af det digitale ansøgningskema samt yderligere supplerende materiale.

I tilladelsen er følgende definitioner anvendt:

Husdyrbrug: Anlæg, som anvendes til produktion af husdyr såsom stalde, gødnings- og ensilageopbevaringsanlæg og andre driftsbygninger m.v., som ligger på samme ejendom.

Produktionsareal: Det areal i bygningerne, hvorpå dyrene kan opholde sig og har mulighed for at afsætte gødning, Det omfatter ikke arealer, som dyrene kun har kortvarig adgang til såsom fx malkestalde og udleveringsrum. Ikke fast placerede husdyranlæg, som f.eks. mobile stalde og flytbare læskure samt indhegninger opfattes ikke som produktionsareal.

INDHOLDSFORTEGNELSE

1 Meddelelse om miljøtilladelse.....	5
1.1 Afgørelse	5
1.2 Beskrivelse af projektet	5
1.3 Tidligere meddelte afgørelser	6
1.4 Meddelelsespligt.....	6
1.5 Gyldighed og retsbeskyttelse.....	6
1.6 Høring	6
1.7 Offentliggørelse	7
1.8 Klagevejledning	7
1.9 Andre godkendelser, tilladelser og dispensationer	8
2 Vilårsliste	9
3 Husdyrbrugets beliggenhed og planmæssige forhold.....	16
3.1 Beskrivelse af placering i landskabet mv.	16
3.2 Planmæssige forhold og afstandskrav til anlægget	16
3.3 Beskyttelseslinier og landskabelige hensyn	17
4 Husdyrhold, staldanlæg og drift.....	18
4.1 Staldanlæg og husdyrhold.....	18
4.1.1 Staldanlæg og husdyrhold.....	18
4.2 Anlæggets drift.....	19
4.2.1 Fast gødning/dybstrøelse.....	19
4.2.2 Opbevaring af ensilage.....	20
4.3 Restvand, spildevand mm.	20
4.4 Affaldshåndtering	20
4.4.1 Affaldshåndtering	20
4.5 Kemikalier, olie, handelsgødning og hjælpestoffer	21
4.5.1 Kemikalier, olie, handelsgødning og hjælpestoffer	21
5 Forurening med ammoniak fra husdyrbruget	23
5.1 Beskrivelse af ammoniakfordampning fra anlægget	23
5.2 Bedste tilgængelige teknik (BAT).....	23
5.2.1 Beregning af den maksimale ammoniakfordampning.....	23
5.3 Vurdering af ammoniakpåvirkning af beskyttet natur.....	24
5.3.1 Ammoniak.....	24
5.3.2 Kategori 1- natur.....	25
5.3.3 Kategori 2 natur	25
5.3.4 Kategori 3 natur	25
5.3.5 Natura 2000	26

5.3.6	Bilag IV arter og andre beskyttede arter	26
6	Nabogener fra husdyrbruget.....	27
6.1	<i>Lugt</i>	27
6.1.1	Lugt fra dyrehold	27
6.2	<i>Fluer og skadedyr</i>	28
6.2.1	Flue- og skadedyrsbekæmpelse	28
6.3	<i>Transport</i>	28
6.3.1	Transport	28
6.4	<i>Støj</i>	29
6.4.1	Støj	29
6.5	<i>Vibrationer og rystelser</i>	30
6.5.1	Vibrationer og rystelser	30
6.6	<i>Støv</i>	30
6.6.1	Støv	30
6.7	<i>Lys</i>	30
6.7.1	Lys	30
	Bilag 1 Husdyrbrugets beliggenhed	32
	Bilag 2 Situationsplan	33
	Bilag 3 Naturberegningpunkter	36
	Bilag 4 Høringssvar	37



1 Meddelelse om miljøtilladelse

1.1 Afgørelse

Mariagerfjord Kommune meddeler miljøtilladelse til udvidelse af husdyrbruget på Nr. Onsildvej 44, 9500 Hobro.

Ansøgningen er behandlet i henhold til Husdyrbrugloven § 16 b, stk. 1¹ og på grundlag oplysningerne i skema nr. 219588, version 3, som beregnet i www.husdyrgodkendelse.dk den 24. september 2020.

Det er Mariagerfjord Kommunes vurdering, at hvis miljøtilladelsens vilkår for lokalisering, indretning og drift af husdyrbruget følges, vil det ansøgte ikke medføre væsentlige direkte eller indirekte virkninger på miljøet. Herunder navnlig:

- landskabelige værdier
- natur med dens bestande af vilde planter og dyr og deres levesteder, herunder områder, der er beskyttet mod tilstandsændringer eller fredet, udpeget som internationalt naturbeskyttelsesområde eller udpeget som særlig sårbart over for næringsstofpåvirkning
- jord, grundvand og overfladevand
- lugt-, støj-, rystelses-, støv-, flue-, transport- og lysgener, uhygiejniske forhold, affaldsproduktion m.v.

Det er kommunens vurdering, at det ansøgte ikke vil påvirke Natura 2000 områder væsentligt, og ej heller vil have negativ indflydelse på planter eller dyr omfattet af bilag IV, artsfredning eller optaget på nationale eller regionale rødlistor.

Mariagerfjord Kommune har udarbejdet miljøtilladelsen med hensyntagen til den gældende kommuneplan.

Der meddeles desuden dispensation fra afstandskrav til beboelse på samme ejendom i medfør af Husdyrbrugloven § 8 jf. beskrivelse i afsnit 3.

Med denne afgørelse er indskærper fra den 27. august 2018 og 7. juli 2020 vedr. ikke tilladt dyrehold efterkommet.

1.2 Beskrivelse af projektet

Tilladelsen omfatter det samlede husdyrbrug, som består af et kvæghold og hobby hestehold med et samlet produktionsareal på 2.255 m². Husdyrbruget ejes af Henrik Kirketerp.

I forbindelse med tilladelsen udvides produktionsarealet med inddragelse af en eksisterende bygning til kvægstald på 185 m², så det samlede produktionsareal stiger til 2.255 m². Der sker ingen bygningsmæssige ændringer i de eksisterende stalde.

Tilladelsen gælder kun for det ansøgte og med de vilkår som fremgår af tilladelsen. Der må herefter ikke ske udvidelse eller ændring i husdyrbruget, før ændringen er anmeldt og godkendt af Mariagerfjord Kommune.

¹Lov om husdyrbrug og anvendelse af gødning m.v., Lov nr. 1572 af 20. december 2006 med senere ændringer.

Husdyrbruget skal til enhver tid leve op til gældende regler i love og bekendtgørelser – også selvom disse regler eventuelt måtte være skærpede i forhold til denne tilladelse.

1.3 Tidligere meddelte afgørelser

Husdyrbruget har den 22. november 2011 fået en § 11 miljøgodkendelse efter husdyrgodkendelsesloven til det nuværende kvæg- og hestehold. Ejendommen har tilladelse til 150 ammekøer med opdræt, 75 tyrekalve indtil 440 kg og 3 tyre svarende til 186,63 DE. Endvidere er der 8 heste af Islandsk race svarende til 2,76 DE. Samlet produktion svarende til i alt 189,39 DE.

Hvis § 16b miljøtilladelsen ikke udnyttes reguleres husdyrbruget efter det tilladte dyrehold på ansøgningstidspunktet.

1.4 Meddelelsespligt

Enhver tilladelsespligtig ændring i driften, indretningen eller bygningsmassen skal anmeldes til og være godkendt af Mariagerfjord Kommune inden gennemførelsen.

Det er Mariagerfjord Kommune, der vurderer, om fremtidige ændringer på husdyrbruget udløser krav om tillæg til miljøtilladelsen.

1.5 Gyldighed og retsbeskyttelse

Tilladelsen betragtes som påbegyndt udnyttet, når afgørelsen er meddelt i sidste instans. Vilklårene i tilladelsen gælder straks herefter.

Udnyttelse

Hvis hele eller dele af byggeriet ikke er afsluttet inden 6 år fra denne afgørelses meddelelse, bortfalder tilladelsen for den del, som ikke er afsluttet.

Kontinuitet

Hvis tilladelsen har været udnyttet ifølge ovenstående, men herefter ikke har været driftsmæssigt udnyttet, helt eller delvist, i tre på hinanden følgende år, så bortfalder den del af tilladelsen, der ikke har været udnyttet de seneste tre år. Udnyttelse anses for at foreligge, når mindst 25 pct. af produktionsarealet har været driftsmæssigt udnyttet. Ved driftsmæssig udnyttelse forstås, at der på det pågældende areal produceres mindst 50 pct. af det mulige inden for rammerne af dyrevelfærdskrav eller andre relevante krav.

1.6 Høring

Udkastet til miljøtilladelsen har været i 2 ugers høring hos ansøger, konsulent, naboer og evt. andre parter i sagen fra 5. november 2020 til 19. november 2020.

Udkast til tilladelse er sendt til:

- Ansøger: Henrik Kirketerp, Nr. Onsildvej 44, 9500 Hobro
- Konsulent: Jakob Altenborg, Miljø & Natur Landbrugsrådgivning, jakob@mil-joeognatur.dk
- Høring af naboer m.m.

Der er indkommet bemærkninger i høringsperioden. Høringssvar og Mariagerfjord Kommunes bemærkninger fremgår af bilag 4.

1.7 Offentliggørelse

Tilladelsen vil blive offentliggjort på Mariagerfjord Kommunes hjemmeside og på <https://dma.mst.dk/> (DMA: Digital Miljøadministration) den 10. december 2020.

1.8 Klagevejledning

Hvis du ønsker at klage over denne afgørelse, kan du klage til Miljø- og Fødevarerklagenævnet.

Klagen skal indgives senest 7. januar 2021.

Du klager via klageportalen, som du finder via naevneneshus.dk borger.dk eller virk.dk. Du logger på klageportalen med Nem-ID. En klage er indgivet, når den er tilgængelig for Mariagerfjord Kommune via klageportalen.

Når du klager, skal du betale et gebyr på 900 kr. for borgere og 1.800 kr. for virksomheder, organisationer og offentlige myndigheder.

I klageportalen sendes din klage automatisk først til Mariagerfjord Kommune. Hvis Mariagerfjord Kommune fastholder afgørelsen, sender Mariagerfjord Kommune klagen videre til behandling i nævnet via klageportalen. Du får besked om videresendelsen.

Miljø- og Fødevarerklagenævnet afviser din klage, hvis du sender den uden om klageportalen, medmindre du er blevet fritaget for brug af klageportalen. Hvis du ønsker at blive fritaget for at bruge klageportalen, skal du sende en begrundet anmodning til Mariagerfjord Kommune. Mariagerfjord Kommune videresender din anmodning til nævnet, som herefter beslutter om, du kan fritages.

Vejledning om klagereglerne kan findes på Miljø- og Fødevarerklagenævnets hjemmeside naevneneshus.dk.

Ansøgeren vil få besked, hvis andre klager over afgørelsen.

En eventuel klage har ikke opsættende virkning med mindre Miljø- og Fødevarerklagenævnet bestemmer andet. Udnyttelsen af afgørelsen sker dog på ansøgerens eget ansvar (for egen regning og risiko).

Mariagerfjord Kommunes afgørelse kan også indbringes for domstolene. Det skal ske inden 6 måneder fra offentliggørelsen eller - hvis den påklages - inden 6 mdr. efter, at der foreligger endelig afgørelse.

1.9 Andre godkendelser, tilladelser og dispensationer

Mariagerfjord Kommune gør opmærksom på, at en miljøtilladelse efter reglerne i Husdyrbrugloven ikke fritager fra krav om tilladelse, dispensation m.v. efter anden lovgivning som f.eks. byggetilladelse, afledning af tagvand eller lignende.

Mariagerfjord Kommune

Kristina Rasmussen Christensen

Kristina Rasmussen Christensen

Kopi af miljøtilladelsen er sendt til:

- Konsulent Jakob Altenborg, Miljø & Natur Landbrugsrådgivning, jakob@mil-joeognatur.dk
- Sundhedsstyrelsen, Embedslægerne, senord@sst.dk
- Arbejderbevægelsens Erhvervsråd, ae@ae.dk
- Forbrugerrådet, fbr@fbr.dk
- Danmarks Fiskeriforening, mail@dkfisk.dk
- Ferskvandsfiskeriforeningen for Danmark, nb@ferskvandsfiskeriforeningen.dk
- Danmarks Sportsfiskerforbund, post@sportsfiskerforbundet.dk.
- Det Økologiske Råd, husdyr@ecocouncil.dk
- Dansk Ornitologisk Forening, natur@dof.dk.
- Dansk Ornitologisk Forening, lokalafdeling, mariagerfjord@dof.dk.
- Danmarks Naturfredningsforening, dnmariagerfjord-sager@dn.dk
- Danmarks Naturfredningsforening, dn@dn.dk
- Friluftsrådet i Nordjylland, himmerland-aalborg@friluftsradet.dk,
- Friluftsrådet, fr@friluftsradet.dk

Naboer, parter m.fl. er orienteret om den endelig miljøtilladelse.

2 Vilårsliste

Som forudsætning for tilladelse stilles følgende vilkår for driften på Nr. Onsildvej 44, 9500 Hobro:

Generelle forhold

Tilladelsen omfatter husdyrbruget på adressen Nr. Onsildvej 44.

1. Husdyrbruget skal placeres, indrettes og drives i overensstemmelse med de oplysninger, der fremgår af ansøgningsmaterialet og med de ændringer, der fremgår af tilladelsens vilkår.
2. Der skal til enhver tid forefindes et eksemplar af denne miljøtilladelse på husdyrbruget. De vilkår, der vedrører driften, skal være kendt af de ansatte, der er beskæftiget med den pågældende del af driften.
3. Ændringer i ejerforhold (eller hvem der har ansvar for driften) skal meddeles til kommunen.

Anlæggets beliggenhed, indretning og anvendelse mm.

4. Stalde og staldafsnit skal indrettes og anvendes som anført i skemaet nedenfor. Placering af stalde fremgår af situationsplanen, bilag 2.

Stalde og produktioner					
Staldnavn (m ²)	Staldstørrelse	Ventilation	Kildehøjde Produktion	Antal måneder udegående	Produktionsareal (m ²)
Ansøgt drift					
Stald 1	2712	Naturlig ventilation	6 m	(#310271) Ammekøer, slagtekalve (over 6 mdr.). Dybstrøelse (#300883) Flexgruppe: Alle kvæg; Dybstrøelse	5 0 1800
Stald 2	348	Naturlig ventilation	6 m	(#301164) Flexgruppe: Alle kvæg; Dybstrøelse	0 185
Heste	177	Naturlig ventilation	3 m	(#309785) Heste. Dybstrøelse	6 120
Sum					2255

Dyretype og staldsystemer som indgår i flexgruppen

Alle kvæg; Dybstrøelse

Malkekøer, kvier og stude. Dybstrøelse

Ammekøer, slagtekalve (over 6 mdr.). Dybstrøelse

Kalve, (under 6 mdr.). Dybstrøelse

Som det fremgår af ovenstående oversigt er produktionsarealerne mindre end staldstørrelserne. Placeringen af produktionsarealet i de enkelte stalde er ikke fastlagt.

5. Der skal til enhver tid kunne fremvises dokumentation for størrelse og placeringen af produktionsarealet i de enkelte staldafsnit.
6. Hestestalden skal være tom for dyr 6 måneder om året.
7. Staldafsnittet til ammekøer, slagtekalve (over 6 mdr.) skal være tømt for dyr 5 måneder om året.
8. I de perioder hvor hestestalden og staldafsnittet til ammekøer, slagtekalve (over 6 mdr.) skal være tømt for dyr, skal dybstrøelsesmåtten udmugges eller henligge med tør overflade.
9. Der skal altid kunne fremvises dokumentation for omfanget af dyr på græs. Dokumentation kan være i form af en logbog, der viser tidspunkt for flytning af dyr fra stald til græs og fra græs til stald. En sådan logbog skal opgøres årligt, og skal forevises Kommunen på forlangende.
10. Ensilageopbevaringsanlæg skal indrettes og anvendes som anført i skemaet og placeres som det fremgår af bilag xx:

Anlæg	Areal/kapacitet
Køresilo	370 m ²
Køresilo	300 m ²

11. Læskure skal fjernes så snart de ikke længere finder anvendelse til græssende dyr.
12. Læskure skal flyttes mindst en gang om året, og må ikke placeres samme sted over en periode på 5 år.
13. Læskuret må ikke placeres indenfor 25/50 meter af kategori 1 og 2 natur.

Staldinventar og drift

14. For dyrehold, der går i strøelse, skal der være fast bund med afløb til gyllesystemet.
15. I dybstrøelsesstalde skal der strøs halm eller andet tørstof i mængder, der sikrer, at dybstrøelsesmåtten altid er tør i overfladen. (vilkåret skal kun medtages, såfremt der er dybstrøelse på husdyrbruget).
16. Drikkevandssystemet skal drives og vedligeholdes, således at spild undgås.

Opbevaring af fast gødning/dybstrøelse

Det gøres opmærksom på, at opbevaringen og placeringen af fast gødning i markstak er reguleret via Husdyrgødningsbekendtgørelsen.

Rengøring af staldanlæg, herunder vandforbrug

Der gøres opmærksom på følgende generelle regler:

- Områder, hvor der kortvarigt er dyr, men hvor arealet ikke medregnes som produktionsareal, skal der foretages effektiv rengøring efter endt ophold. Rengøringen skal være foretaget senest 4 timer efter, at dyrene har forladt arealet, hvis dyrene har adgang på arealet dagligt, og senest 12 timer efter,

at dyrene har forladt arealet, hvis dyrene ikke dagligt har adgang på arealet.

17. Der skal til stadighed tilstræbes en god staldhygiejne, herunder sikres at stier og båse holdes tørre, samt at staldene og fodringsanlæg holdes rene.

Restvand, spildevand m.m.

18. Al vask af maskiner og redskaber, skal foregå på en støbt, fast plads hvor bortledning af spildevandet sker til en opsamlingsbeholder. Udbringning skal ske jf. Husdyrgødningsbekendtgørelsen regler.
19. Afløb fra eventuelle vaskepladser skal føres gennem tætte og lukkede ledninger med afløb til gyllesystemet, eller anden tæt opsamlingsbeholder der er godkendt til formålet.
20. Hvis der er afløb, eller der etableres afløb, fra kørefaste arealer omkring staldbygninger, gødningsopbevaringsanlæg og lign. med transport af husdyrgødning, hvor der kan forekomme spild af gødning, foder el. lign., skal disse føres gennem tætte og lukkede ledninger med afløb til gyllesystemet, eller anden tæt opsamlingsbeholder der er godkendt til formålet.
21. Øvrigt overfladevand, herunder tagvand, som udledes til faskine eller vandløb, må ikke give anledning til gener for de omkringboende eller til forurening eller negativ påvirkning af recipienten.

Bortskaffelse af affald

Det gøres opmærksom på at ikke-farligt affald skal opbevares og bortkaffes efter Mariagerfjord Kommunes til enhver tid gældende regulativ: Det farlige affald, restkemikalier, olieaffald, medicinaffald mv. skal opbevares og bortkaffes i henhold til Mariagerfjord Kommunes forskrift om opbevaring af olie og kemikalier.

På godkendelsestidspunktet er der følgende regler:

- a) Bedriftens olie- og kemikalieaffald skal til enhver tid opbevares i tæt emballage, afskærmet mod nedbør og uden mulighed for afløb til kloak, jord, overfladevand eller grundvand. Opbevaringen skal ske således, at der er opsamlingskapacitet til en mængde, svarende til rumindholdet af den størst benyttede beholder.

Det gøres opmærksom på at døde dyr skal opbevares og afhentes i henhold til gældende bekendtgørelse om opbevaring mm. af døde produktionsdyr.

Opbevaring af kemikalier, olie, og hjælpestoffer

Det gøres opmærksom på, at olie og kemikalier skal opbevares og bortkaffes i henhold til Mariagerfjord Kommunes forskrift om opbevaring af olie og kemikalier, og den til enhver tid gældende Olietanksbekendtgørelse.

F.eks. er der på godkendelsestidspunktet følgende lovgivning:

- a) Olietromler mv. skal placeres på en fast, tæt bund med en opkant eller i en spildbakke. Opsamlingskapaciteten skal minimum svare til volumen på den største beholder. Oplagspladsen skal som minimum være overdækket med et halvtag.

- b) Kemikalier til rengøring af stalde skal opbevares i et rum med afløb til gyllesystemet eller separat opsamlingsbeholder. Kemikalierne kan alternativt opbevares i et rum uden afløb. I så fald skal kemikalierne opbevares i en spildbakke med en opsamlingskapacitet minimum svarende til volumen på den største beholder.
- c) Opbevaring af diesel/fyringsolie i overjordiske tanke skal til enhver tid ske i en typegodkendt beholder, som er opstillet i henhold til typegodkendelsen, og der må ikke være mulighed for afløb til jord, kloak, overfladevand eller grundvand. Overjordiske tanke skal sikres mod påkørsel.
22. Tankning af diesel skal til enhver tid ske på en plads med fast og tæt bund, således at spild kan opsamles, og således at der ikke er mulighed for afløb til jord, kloak, overfladevand eller grundvand.
23. Eventuel opbevaring af handelsgødning skal ske på fast bund.
24. Ved opbevaring af flydende handelsgødning skal dette opbevares i tanke, hvorunder der er et opsamlingskar, som kan rumme indholdet i den største af tankene og evt. den mængde regnvand, der måtte være i opsamlingskarret. Opsamlingskarret skal tømmes så ofte for regnvand, at der stadig er plads til indholdet af den største beholder. Indholdet i opsamlingskarret skal behandles som landbrugsmæssigt restvand, og dermed tilføres gyllebeholder eller opsamlingsbeholder, eller det kan udbringes på marker efter Husdyrgødningsbekendtgørelsens regler. Beholdere for flydende handelsgødning skal anmeldes til kommunen efter byggelovens regler.
25. Eventuel påfyldning og aftapning af flydende handelsgødning skal ske under konstant overvågning.
26. Eventuelle beholdere for flydende handelsgødningsgødning skal indgå i husdyrbrugets beredskabsplan, og ved større udslip skal beredskabstjenesten alarmes, og tilsynsmyndigheden skal underrettes.

Uheld og risici

27. Ved driftsuheld, hvor der opstår risiko for forurening af miljøet, er der pligt til øjeblikkeligt at anmelde dette til:

- Alarmcentralen, tlf.: 112.

og efterfølgende straks at underrette:

- Tilsynsmyndigheden, Mariagerfjord Kommune, tlf.: 97 11 30 00.

En skriftlig redegørelse for hændelsen skal være kommunen i hænde senest en uge efter hændelsens indtræden. Det skal af redegørelsen fremgå, hvilke tiltag der er, eller påregnes iværksat for at hindre tilsvarende fremtidig forureningshændelser. Til de unormale driftssituationer henregnes i denne forbindelse udslip, svigt og momentane standsninger.

Lugt

28. Husdyrbruget skal drives og renholdes, således at lugtgener begrænses mest muligt.
29. Såfremt tilsynsmyndigheden vurderer, at driften af husdyrbruget giver anledning til væsentligt flere lugtgener for de omkringboende end forventet, skal husdyrbruget lade udarbejde en handlingsplan for at nedbringe lugtgenerne, herunder evt. foretage lugtmålinger. Inden dokumentationsprogrammet iværksættes, skal det godkendes af tilsynsmyndigheden, og undersøgelsens omfang vil efter konkret vurdering blive fastsat af tilsynsmyndigheden. Alle udgifter i forbindelse med ovennævnte afholdes af husdyrbruget.
30. Viser ovennævnte dokumentation, at der er væsentlige lugtgener, skal de afhjælpende foranstaltninger udføres efter nærmere aftale med tilsynsmyndigheden.
31. Kravet om dokumentation af lugtforholdene kan højst fremsættes en gang årligt, med mindre den seneste kontrol viste, at lugtemissionen ikke kan overholdes.

Skadedyr

Der gøres opmærksom på, at opbevaring af foder skal ske på sådan en måde, så der ikke opstår risiko for ophold af skadedyr (rotter m.v.).

32. Der skal på husdyrbruget foretages effektiv fluebekæmpelse som minimum i overensstemmelse med de til enhver tid gældende retningslinjer for fluebekæmpelse.

Transport

33. Transport af dyr og foder til og fra ejendommen skal ske således, at tilsynsmyndigheden vurderer, at der tages størst mulig hensyn til omgivelserne.

Støj

34. Husdyrbrugets bidrag til støjbelastningen må ikke overstige følgende værdier målt ved nabobeboelsen eller dennes opholdsarealer:

Man-fre kl. 7-18 Lørdag kl. 7-14	Man-fre kl. 18-22 Lør kl. 14-22 Søn- og helligdag kl. 7-22	Alle dage kl. 22-7	Alle dage kl. 22-7
Gns. værdi over referencetidsrummet	Gns. værdi over referencetidsrummet	Gns. værdi over referencetidsrummet	Maksimal Værdi
55 dB(A)	45 dB(A)	40 dB(A)	55 dB(A)

Vejledning om ekstern støj fra virksomheder. Miljøstyrelsens vejledning nr. 5 af november 1984. Støjvilkårene for landbrugsdrift omfatter al støj fra virksomheden, dvs. også støj fra andet end faste, tekniske installationer. Vilkår

om støj skal derfor gælde al støj fra landbrugsdrift, men kun støjen fra landbrugsdriften på ejendommens bygningsparcel, dvs. ikke støj fra f.eks. markdriften.

35. Husdyrbruget skal, for egen regning, dokumentere, at støjvilkår overholdes, hvis tilsynsmyndigheden finder det påkrævet. Kravet om dokumentation af støjforholdene kan højst fremsættes en gang årligt, medmindre den seneste kontrol viser, at støjvilkår ikke kan overholdes. Støjmålinger skal udføres som beskrevet i Miljøstyrelsens til enhver tid gældende støjvejledninger og foretages i punkter som forinden aftales med tilsynsmyndigheden. Støjmåling skal udføres af et akkrediteret firma.
36. Viser kontrolmålingen en overskridelse af de fastsatte støjgrænser, kan tilsynsmyndigheden kræve, at der iværksættes støjreducerende tiltag.

Vibration og rystelse

37. Husdyrbrugets bidrag til vibrationsniveauet ($\text{dB re } 10^{-6} \text{ m/s}^2$) målt som det maksimale KB-vægtede accelerationsniveau med tidsvægtning S, må ikke overstige værdierne i nedenstående tabel.

Anvendelse	Kl.	Vægtet accelerationsniveau, L_{aw} i dB
Boliger i boligområder (hele døgnet)	Hele døgnet	75
Boliger i blandet bolig/erhvervsområde	18-7	
Børneinstitutioner og lignende	I åbningstiden	
Boliger i blandet bolig/erhvervsområde	7-18	80
Kontorer, undervisningslokaler og lignende	Hele døgnet	80
Erhvervsbebyggelse	Hele døgnet	85
Kontorer og tilsvarende lokaler i erhvervsbebyggelse, hvor der foregår følsomme aktiviteter	Hele døgnet	80

Vejledning om Lavfrekvent støj, infralyd og vibrationer i eksternt miljø. Miljøstyrelsens vejledning nr. 9 af 1997, tabel 4.3. Vilkår om vibrationer gælder al vibration fra landbrugsdrift, men kun vibration fra landbrugsdriften på ejendommens bygningsparcel, dvs. ikke vibration fra f.eks. markdriften.

38. Husdyrbrugets bidrag til niveauet for lavfrekvent støj og infralyddrift ($\text{dB re } 10^{-6} \text{ m/s}^2$) målt indendørs må ikke overstige værdierne i nedenstående tabel. Grænserne gælder for ækvivalentniveauet over et måletidsrum på 10 minutter, hvor støjen er kraftigst.

Anvendelse	Kl.	A-vægtet lydtryksni- veau (10-160 Hz), dB	G-vægtet infralydni- veau dB
Beboelsesrum, herunder børneinsti- tutioner og lignende	18-7	20	85
	7-18	25	85
Kontorer, undervisningslokaler, og lignende støjfølsomme rum	Hele døgnet	30	85
Erhvervsbebyggelse	Hele døgnet	35	90

Vejledning om Lavfrekvent støj, infralyd og vibrationer i eksternt miljø. Miljøstyrelsens vejledning nr. 9 af 1997, tabel 3.3. Vilkår om lavfrekvent støj og infralyd vibrationer gælder al støj fra landbrugsdrift, men kun støj fra landbrugsdriften på ejendommens bygningsparcel, dvs. ikke støj fra f.eks. markdriften.

Støv

39. Driften må ikke medføre støvgener uden for ejendommens eget areal, som af tilsynsmyndighed skønnes at være væsentlige.
40. Fodersiloer skal indrettes således at støvgener i forbindelse med indblæsning af foder undgås, fx med melcykloner eller anden støvbegrænsende foranstaltning.

Lys

41. Driften må ikke medføre væsentlige lysgener for omboende.
42. Såfremt tilsynsmyndigheden vurderer, at bedriften giver anledning til lysgener, skal bedriften lade udarbejde en handlingsplan og derefter gennemføre denne. Handlingsplanen skal godkendes af tilsynsmyndigheden.

Tilsyn, kontrol og egenkontrol

43. På tilsynsmyndighedens forlangende skal husdyrbruget dokumentere overholdelse af denne tilladelses vilkår.
44. Der skal til enhver tid foreligge dokumentation for, at affaldet bortskaffes miljømæssigt forsvarligt. Kvittering for bortskaffelse skal kunne fremvises på forlangende.
45. Efter tilsynsmyndighedens anmodning skal der forevises dokumentation for at de forhold i ansøgningen, der ligger til grund for den beregnede ammoniakemission og – deposition samt lugt, er overholdt.

3 Husdyrbrugets beliggenhed og planmæssige forhold

3.1 Beskrivelse af placering i landskabet mv.

Der er tale om en eksisterende kvægbedrift, som ligger i udkanten af landbyen Nørre Onsild, med åbent landskab med spredt bebyggelse mod nord og vest.

I forbindelse med udvidelsen lovliggøres inddragelsen af en eksisterende bygning til stald. En eksisterende hal flyttes fra den sydlige del af ejendommens bygningsmasse op ved siden af hestestalden og indrettes til ridehal.

Ridehallen opføres med samme materialer og udseende som det eksisterende byggeri.

I forbindelse med produktionsudvidelsen ansøges, der om etablering af ikke-fast-placerede læskure til ammekvæg med et totalareal på maksimalt 100 m², de mobile læskure etableres uden fast bund, men med to stempellag halm og opstilles på matrikel 7a, Nr. Onsild By, Nr. Onsild.

3.2 Planmæssige forhold og afstandskrav til anlægget

Afstand fra husdyranlæg og gødnings- og ensilageopbevaringsanlæg, som nyetableres, eller hvor der sker en ændring, som medfører forøget forurening (bygning stald 1 og stald 2, bilag 2).

Område	Minimumsafstand ²	Aktuel afstand
Eksisterende/fremtidigt byzone- /sommerhusområde	50 m	>1,7 km
Område i lokalplan udlagt til boligformål, blandet bolig og erhvervsformål eller til offentlige formål med henblik på beboelse, institutioner, rekreative formål og lignende	50 m	>1,6 km
Nabobeboelse	50 m	145 m
Ikke-almene vandforsyningsanlæg	25 m	>25 m
Almene vandforsyningsanlæg	50 m	>50 m
Vandløb (herunder dræn) og søer	15 m	>15 m
Offentlig vej og privat fællesvej	15 m	>15 m
Levnedsmiddelvirksomhed	25 m	>25 m
Beboelse på samme ejendom	15 m	<15 m*
Naboskel	30 m	>30 m

*På ejendommen er der ca. 5 meter fra hestestalden til beboelsen i nr. 42A og ca. 7 meter fra stald 2 til beboelsen i nr. 44. Ejendommen Nr. Onsildvej 42A er sam-matrikuleret med Nr. Onsildvej 44.

² Jævnfør Husdyrbruglovens §§ 6 og 8.



Mariagerfjord Kommune vurderer, at de generelle afstandskrav i §§ 6 og 8 i Lov om miljøgodkendelse m.v. af husdyrbrug er overholdt med undtagelse af kravet om afstand på minimum 15 m til beboelse på samme ejendom.

Mariagerfjord Kommune vurderer, at afstandskravet på 15 m til beboelse på samme ejendom ikke overholdes – idet afstand fra hestestald og stald 2 er henholdsvis ca. 5 og 7 meter til egne beboelser på ejendommen. Det er kommunens vurdering, at der kan meddeles dispensation fra afstandskravet til beboelse på samme ejendom. Dispensationen gives ud fra en samlet vurdering af ejendommen som helhed.

3.3 Beskyttelseslinier og landskabelige hensyn

Der er tale om en eksisterende kvægbedrift, som er beliggende i det åbne land i et område med spredt bebyggelse mod nord og vest. Der skal opføres en ri-dehal i tilknytning til eksisterende byggeri øst for hestestalden.

Ejendommen og tilhørende produktionsanlæg er beliggende uden for sårbare eller beskyttede områder (Natura2000-områder, økologiske forbindelser, særlige naturområder, særligt værdifulde landskaber eller større uforstyrrede landskaber, værdifulde geologiske områder, værdifulde kulturmiljøer herunder beskyttelse af kirkernes fremtræden, skovrejsningsområder, kystnærhedszonen, områder udpeget til fritidsformål, lavbundsarealer, fredede områder, beskyttede naturtyper og beskyttede diger), og det ansøgte byggeri skal ikke i øvrigt opføres inden for bygge- eller beskyttelseslinier (sø-beskyttelseslinie, å-beskyttelseslinie, skovbyggelinie, strandbeskyttelseslinie, kirkebyggelinie, fortidsmindebeskyttelseslinie)

Mariagerfjord Kommune vurderer, at husdyrbruget er beliggende inden for kirkebyggelinjen. Idet hele ejendommen er beliggende inden for kirkebyggelinjen og da ejendommen ikke vurderes, at vil hindre et naturligt indkig til kirken, vurderer Mariagerfjord Kommune samlet set, at ændringen af husdyrbruget ikke vil påvirke de landskabelige værdier væsentligt.



4 Husdyrhold, staldanlæg og drift

4.1 Staldanlæg og husdyrhold

4.1.1 Staldanlæg og husdyrhold

Nedenstående skema viser produktionsareal, dyretyper og staldsystem/gulvtype i "nuværende" drift, "ansøgt" drift og 8 års-drift. 8 års-driften er husdyrbrugets lovlige drift for 8 år siden.

Stalde og produktioner						
Staldnavn	Staldstørrelse (m ²)	Ventilation	Kildehøjde	Produktion	Antal måneder udegående	Produktionsareal (m ²)
Ansøgt drift						
Stald 1	2712	Naturlig ventilation	6 m	(#310271) Ammekøer, slagtekalve (over 6 mdr.). Dybstrøelse (#300883) Flexgruppe: Alle kvæg; Dybstrøelse	5 0	150 1800
Stald 2	348	Naturlig ventilation	6 m	(#301164) Flexgruppe: Alle kvæg; Dybstrøelse	0	185
Heste	177	Naturlig ventilation	3 m	(#309785) Heste. Dybstrøelse	6	120
Sum						2255
Nudrift						
Stald 1	2712	Naturlig ventilation	6 m	(#309784) Ammekøer, slagtekalve (over 6 mdr.). Dybstrøelse (#309783) Kalve, (under 6 mdr.). Dybstrøelse (#309782) Ammekøer, slagtekalve (over 6 mdr.). Dybstrøelse	6 8 8	1500 300 150
Stald 2	348	Naturlig ventilation	6 m			
Heste	177	Naturlig ventilation	3 m	(#309786) Heste. Dybstrøelse	0	120
Sum						2070



8 års drift						
Stald 1	2712	Naturlig ventilation	6 m	(#309870) Ammekøer, slagtekalve (over 6 mdr.), Dybstrøelse	0	1500
				(#309869) Kalve, (under 6 mdr.). Dybstrøelse	0	300
				(#309868) Ammekøer, slagtekalve (over 6 mdr.), Dybstrøelse	6	150
Stald 2	348	Naturlig ventilation	6 m			
Heste	177	Naturlig ventilation	3 m			
Sum						1950

Dyretype og staldsystemer som indgår i flexgruppen

Alle kvæg; Dybstrøelse

Malkekøer, kvier og stude. Dybstrøelse

Ammekøer, slagtekalve (over 6 mdr.). Dybstrøelse

Kalve, (under 6 mdr.). Dybstrøelse

Der er tale om en eksisterende kvægbedrift. Der søges udvidelse af bygningsmassens produktionsareal i eksisterende byggeri på 185 m², som tidligere er udtaget af bedriftens produktionsområde. Det fremtidige produktionsareal bliver samlet på 2.255 m².

Der er søgt om tilladelse til at ændre dyreholdet inden for følgende flexgruppe: "Alle kvæg; Dybstrøelse". Ovenfor ses de dyretyper og staldsystemer, som indgår i denne flexgruppe.

Efter udvidelsen vil anlægget have et samlet produktionsareal på 2.255 m². Derudover er der tre maskinhuse, en foderlade, et ensilageopbevaringsanlæg og en ridehal.

Vurdering af staldanlæg og husdyrhold

Der er stillet vilkår om mulige dyretyper og gulvtyper samt til produktionsarealernes størrelse. Disse vilkår sikrer, at de beregninger og vurderinger, som ligger til grund for denne tilladelse er overholdt.

4.2 Anlæggets drift

4.2.1 Fast gødning/dybstrøelse

Dybstrøelse komposterer i staldene og udbringes direkte eller lægges i markstak. Det komposterede dybstrøelse skal have et tørstofindhold på mindst 30 % før de må køres i markstak. Markstak skal overdækkes med et vejrbestandigt, lufttæt materiale straks efter etablering, således at der ikke er risiko for forurening af overfalde- og grundvand. Markstakken skal placeres i henhold til kravene i Husdyrgødningsbekendtgørelsen.

Jævnfør Husdyrgødningsbekendtgørelsen må kompost eller kompostlignende dybstrøelse højst ligge samme sted i 12 måneder og må ikke placeres samme sted inden for de følgende 5 år.

Der gøres opmærksom på at dybstrøelse fra småkalvestalde med hyppig udmugning ikke må ligges direkte ud i markstak.

Vurdering af fast gødning/dybstrøelse

Opbevaring og placering af dybstrøelse er reguleret via Husdyrgødningsbekendtgørelsen, der er ikke stillet yderligere vilkår

4.2.2 Opbevaring af ensilage

Opmærksomheden henledes på, at kasseret ensilage fra ensilagepladser eller siloer skal fjernes løbende og opbevares overdækket med plast eller lignende for at forhindre lugtgener, jf. Husdyrgødningsbekendtgørelsen.

Af de generelle regler i Husdyrgødningsbekendtgørelsen fremgår, at ensilagestakke, der ikke placeres på fast bund med afløb til opsamlingsbeholder, højst må være placeret på samme sted i 24 måneder. Der skal derefter gå 5 år, før ensilage igen må placeres på samme sted.

Vurdering af opbevaring af ensilage

Mariagerfjord Kommune vurderer, at såfremt forskrifterne for opførelse af ensilageplads/plansilo overholdes og reglerne i husdyrgødningsbekendtgørelsen overholdes giver opbevaring af ensilage ingen væsentlige gener for omgivelserne.

4.3 Restvand, spildevand mm.

Restvand og spildevand fra produktionen udgøres primært af vaskevand fra vask af staldfaciliteter. Tag- og overfaldevand udledes til faskine på ejendommen. Ansøger oplyser, at alt vand, som har været i berøring med enten ensilagesaft eller husdyrgødning bliver opsamlet i ejendommens gyllesystem i stald 1. Sanitært spildevand udledes til offentlig kloak.

Mariagerfjord Kommune vurderer, at restvand og spildevand håndteres og udledes hensigtsmæssigt. For at sikre færrest mulige gener fra ejendommens spildevand er der stillet vilkår jf. kapitel 2.

4.4 Affaldshåndtering

4.4.1 Affaldshåndtering

Alle indsamlingsvirksomheder eller transportører af affald skal være registreret i det nationale Affaldsregister (www.affaldsregister.mst.dk). Mariagerfjord Kommune gør opmærksom på affaldsproducenten er ansvarlig for, at der udelukkende anvendes transportører/indsamlere af affald, som er registrerede.

Affaldet består primært af plastdunke fra desinfektionsmidler og bekæmpelsesmidler, klinisk risikoaffald herunder spraydåser til mærkning af dyr, lysstofrør fra stalde, papir, pap og plast fra emballering samt jern og metal.

Fast affald

Forbrændingseget affald fra stalden bortskaffes til godkendt modtager. Genanvendeligt affald frasorteres og afleveres til genbrug.

Olie- og kemikalieaffald

Sprøjtemiddelsrester og emballage opbevares i aflåst rum. Rester af sprøjtemidler bortskaffes efter de til enhver tid gældende regler om bortskaffelse af farligt affald. Bortskaffelse af tom emballage sker i henhold til vejledning på det enkelte produkt.

Medicinrester opbevares aflåst i original emballage og bortskaffes som farligt affald. Brugte kanyler opbevares i kanyleboks og bortskaffes med den kommunale indsamlingsordning.

Spildolie opbevares i tønder i maskinhus og afleveres til godkendt modtager.

Døde dyr

Døde dyr overdækkes indtil de afhentes af DAKA. Afhentning sker løbende. Animalsk affald opbevares så der ikke opstår uhygiejniske forhold, indtil afhentning til autoriseret destruktionsanstalt. Døde dyr opbevares på en plads ved østlige gavlv ved foderladen.

Vurdering af affaldshåndtering

Mariagerfjord Kommune vurderer, at de miljømæssige krav til affaldshåndtering er opfyldt, når vilkår og affaldsregulativ følges.

4.5 Kemikalier, olie, handelsgødning og hjælpestoffer

4.5.1 Kemikalier, olie, handelsgødning og hjælpestoffer

Råvarer			
(Faktisk/beregnet)	Nudrift	Efter udvidelse	Opbevaring
Olie	28.000 L	28.000 L	Maskinhus

Forbrug af råvarer i nudrift og ansøgt drift.

Der anvendes medicin i stalden. Medicin opbevares aflåst i stald 1.

Dieselolie opbevares i godkendte tanke, der placeret i maskinhuse på betongulv. Tankning af diesel sker på plads med beton, hvor der ikke er afløb til jord, kloak, overfladevand eller grundvand.

Markbrugets størrelse og sædskifte er uændret ved udvidelsen, og der ændres derfor ikke i behovet for kunstgødning og pesticider. Forbruget af pesticider varierer fra år til år.

Sprøjtemidler skal efter anden lovgivning opbevares utilgængeligt for børn og i et rum uden afløb. Giftige midler skal opbevares aflåst.

Vurdering af opbevaring af kemikalier, olie, handelsgødning og hjælpestoffer

Mariagerfjord Kommune vurderer, at opbevaring og håndtering af affald, råvarer og hjælpestoffer ikke vil påvirke miljøet, ved overholdelse af de stillede vilkår.

5 Forurening med ammoniak fra husdyrbruget

5.1 Beskrivelse af ammoniakfordampning fra anlægget

Udvidelsen medfører en forøgelse af ammoniakfordampningen på 688,4 kg N/år, set i forhold til nudriften, så husdyrbrugets samlede emission bliver 1760,2 kg N/år.

Der er indsendt beregninger af husdyrbrugets ammoniakemission, som viser den ansøgte udvidelse set i forhold til såvel nudriften som 8 års-driften³. Beregningsresultaterne fremgår af nedenstående tabel.

	Ammoniakemission	Meremission i fht nudrift	Meremission i fht 8 år tilbage
8 års driften	453,0 kg N/år	-	-
Nudrift	1071,8 kg N/år	-	-
Ansøgt	1760,2 kg N/år	688,4 kg N/år	1307,2 kg N/år

Ammoniakemissionsberegninger for både den ansøgte udvidelse og for samtlige udvidelser over en 8-årig periode.

5.2 Bedste tilgængelige teknik (BAT)

5.2.1 Beregning af den maksimale ammoniakfordampning

Med udgangspunkt i de vejledende emissionsgrænseværdier opnåelige ved anvendelse af den bedste tilgængelige teknik for husdyrbrug med konventionel produktion af flexgruppen *Alle Kvæg, samt dyretyperne ammekøer, slagtekalve (over 6 mdr.) og heste* i gyllebaserede staldsystemer⁴ har IT-ansøgnings-systemet beregnet husdyrbrugets samlede emissionsgrænseværdi til 1.760 kg N/år. Beregningen fremgår af tabellen nedenfor:

Samlet BAT beregning			
	Stalde	Lagre	Total
Samlet BAT krav (kg NH ₃ -N /år)	1760	0	1760
Faktisk emission (kg NH ₃ -N /år)	1760	0	1760
Forskel (kg NH ₃ -N /år)	-	-	0
Vejledende BAT Overholdt?	-	-	Ja

³ 8 års-driften er husdyrbrugets lovlige drift for 8 år siden.

⁴ Vejledende emissionsgrænseværdier opnåelige ved anvendelse af den bedste tilgængelige teknik (BAT), jf. godkendelsesbekendtgørelsens Bilag 3.

BAT krav opnåelig ved anvendelse af BAT for nye og eksisterende stalde

Staldnavn	Navn på dyretype og staldsystem eller flexgruppe	Forudsætning for BAT-beregning	BAT krav ved ny stald (kg NH ₃ -N / (m ² · år))	BAT krav ved eksisterende stald (kg NH ₃ -N / (m ² · år)) ^c
Stald 1	Alle kvæg; Dybstrøelse ^a	Eksisterende staldafsnit, BAT-krav fastsat i tidligere afgørelse	0,84	0,84
Stald 1	Ammekøer, slagtekalve (over 6 mdr.). Dybstrøelse	Eksisterende staldafsnit, BAT-krav fastsat i tidligere afgørelse	0,67	0,67
Stald 2	Alle kvæg; Dybstrøelse ^a	Nyt (inkl. renoveret) staldafsnit	0,84	0,84
Heste	Heste. Dybstrøelse	Eksisterende staldafsnit	0,57	0,57

Den faktiske ammoniakemission fra husdyrbruget er i husdyrgodkendelse.dk beregnet til 1.760 kg N/år. Husdyrbruget opfylder dermed kriterierne i den vejledende emissionsgrænseværdi for ammoniakfordampning fra produktion af flexgruppen *Alle Kvæg, samt dyretyperne ammekøer, slagtekalve (over 6 mdr.) og heste* på gyllebaseret staldsystemer.

Vurdering af BAT for ammoniak

Mariagerfjord Kommune har samlet set vurderet, at det konkrete husdyrbrug ikke adskiller sig væsentlig fra forudsætningerne som ligger til grund for fastlæggelsen af emissionsgrænseværdien for flexgruppen *Alle Kvæg, samt dyretyperne ammekøer, slagtekalve (over 6 mdr.) og heste*, hvorfor denne anvendes til fastsættelse af BAT-niveauet for ammoniakemissionen.

5.3 Vurdering af ammoniakpåvirkning af beskyttet natur

5.3.1 Ammoniak

Ammoniak fra staldanlæg

Emissionen af ammoniak fra det ansøgte projekt fremgår af beregninger i husdyrgodkendelse.dk, se nedenstående tabel.

Driftstype:	Ammoniakemission fra staldafsnit (kg NH ₃ -N/år)	Ammoniakemission fra lagre (kg NH ₃ -N/år)	Ammoniakemission fra husdyrbruget (kg NH ₃ -N/år)
Ansøgt drift	1760,2	0,0	1760,2
Nudrift	688,4	0,0	688,4
8 års-drift	1307,2	0,0	1307,2

Samlet emission: 1760,2 (kg NH ₃ -N/år)	Meremission (8 års-drift) 453,0 (kg NH ₃ -N/år)	Meremission (nudrift) 1071,8 (kg NH ₃ -N/år)
---	---	--

Det samlede resultat af ammoniakberegningerne i husdyrgodkendelse.dk.



5.3.2 Kategori 1- natur

Kategori 1-natur omfatter de ammoniakfølsomme Natura 2000-naturtyper, som indgår i udpegningsgrundlaget for Natura 2000-områderne.

Nærmeste kategori 1-natur er en overdrev beliggende i Natura 2000-område nr. 30 Lovns Bredning. Der er beregnet en totaldeposition fra anlægget på 0,0 kg N/ha/år til det mest kritiske naturpunkt i området.

Ifølge beregninger fra husdyrgodkendelse.dk er der 1 husdyrbrug der skal medtages ift. kumulationradius af ammoniak. Højeste tilladte totaldeposition til nærmeste kritiske naturpunkt er derfor 0,4 kg N/ha/år.

Det vurderes derfor at beskyttelsesniveauet er overholdt.

5.3.3 Kategori 2 natur

Kategori 2-natur udgøres af ammoniakfølsomme områder udenfor Natura 2000-områder, nærmere bestemt højmoser, lobeliesøer samt heder større end 10 ha, som er omfattet af naturbeskyttelseslovens § 3, og overdrev større end 2,5 ha, som er omfattet af naturbeskyttelseslovens § 3.

Nærmeste forekomst er et overdrev. Der er beregnet en totaldeposition fra anlægget på 0,2 kg N/ha/år i området, og beskyttelsesniveauet er 1 kg N/ha/år i totaldeposition.

Det vurderes derfor at beskyttelsesniveauet er overholdt.

5.3.4 Kategori 3 natur

Kategori 3-natur udgøres af øvrige ammoniakfølsomme § 3-arealer, som heder, moser og overdrev, samt ammoniakfølsomme skove.

Nærmeste forekomst er mose. Merdeposition fra anlægget er beregnet til 0,1 kg N/ha/år og beskyttelsesniveauet er 1 kg N/ha/år i merdeposition.

Beskyttelsesniveauet er dermed overholdt.

Vurdering af påvirkningen fra anlægget

Mariagerfjord kommunen vurderer, at oplysninger om kildehøjder, ruheder og kumulation er korrekte.

Mariagerfjord Kommune vurderer, at husdyrbrugets ammoniakemission ikke vil medføre væsentlige virkninger på hverken kategori 1, 2 eller 3-naturområder. Det er samtidig kommunens vurdering, at der ikke er særlige forhold, som kan begrunde en skærpelse af de generelle beskyttelsesniveauer, som findes for natur.

Den samlede vurdering er foretaget med baggrund i miljøstyrelsens vejledning og vurderes at være foreneligt med husdyrgodkendelsesbekendtgørelsen og habitatdirektivforpligtelsen som denne er defineret i miljøstyrelsens vejledning.



5.3.5 Natura 2000

Det er Mariagerfjord Kommunes opfattelse, at hvis ansøgningen ikke er i modstrid med bevaringsmålsætningen for naturtyperne på udpegningsgrundlaget for nærmeste Natura 2000 område, kan det sikres, at arterne ikke påvirkes i modstrid med ønsket om gunstig bevaringsstatus for disse. Da naturtyper i kategori 1 ikke påvirkes over beskyttelsesniveauet, vurderes det, at der ikke er problemer i forhold til arter på udpegningsgrundlaget.

5.3.6 Bilag IV arter og andre beskyttede arter

Beskyttede naturområder kan være leve-, yngle- eller rasteområder for Bilag IV-arter, rødlistearter eller ansvarsarter, og er blandt andet derfor sikret mod forringelse af naturtilstanden via lovgivning. Forhøjet tilførsel af det kvælstofholdige næringsstof *ammoniak*, kan bidrage til ændringer i naturtilstanden og dermed føre til en forringelse af levestederne for følsomme og truede plante- og dyrearter.

Med udgangspunkt i beregninger af ekstra tilførsel af atmosfærisk båret ammoniak fra anlægget til beskyttede naturområder i oplandet er det vurderet, at ingen beskyttede naturområder modtager så meget ekstra ammoniak, at naturtilstanden bliver påvirket negativt i forhold til deres nuværende tilstand.

Mariagerfjord Kommune har ikke fundet konkrete registreringer af bilag 4-arter i nærheden af anlægget.

Vurdering af bilag IV arter og andre beskyttede arter

Mariagerfjord Kommune har vurderet, at ingen naturarealer (vandhuller, gamle skove, overdrev), som kunne være leve-, yngle- eller rasteområder for bilag IV-arter, vil blive påvirket væsentligt af det ansøgte projekt. På denne baggrund vurderes det, at godkendelse af anlæggets ammoniakfordampning ikke vil beskadige eller ødelægge leve-, yngle- eller rasteområder for bilag IV-arter.

Naturberegningsspunkter fremgår af bilag 3.

6 Nabogener fra husdyrbruget

6.1 Lugt

6.1.1 Lugt fra dyrehold

Der kan forekomme lugtmission fra produktionen fra selve staldanlægget ved ud-mugning og rensning af staldanlæg og ved udbringning på marker.

Den primære kilde til lugt fra dyrehold er staldluftventilation.

Lugt i forhold til omkringboende vurderes ud fra beregninger af lugt fra staldanlæg med dyrehold. Lugtgener fra opbevaringsanlæg samt ved udbringning indgår ikke i lugtberegningerne, men håndteres primært ved hjælp af generelle regler i husdyrgødningsbekendtgørelsen (fx regler om tæt overdækning af mødding uden daglig tilførsel samt flydelag eller tæt overdækning af gyllebeholdere).

For at mindske risikoen for lugt foretages jævnligt rengøring i og omkring siloer og bygninger, og anlægget forventes ikke at give anledning til lugtgener ud over, hvad der er normalt for denne type af animalsk produktion.

Tabellen viser de beregnede geneafstande og aktuelle afstande. Geneafstanden måles fra lugtcentrum af staldanlægget til kant af nærmeste bolig. Beboelsesbygninger på ejendomme med landbrugspligt efter landbrugslovens regler samt beboelsesbygninger, der ejes af driftsherren, medregnes ikke. For byzone/ sommerhusområde eller ifølge kommuneplanens rammedel, fremtidigt byzone- eller sommerhusområde skal genekriteriet overholdes i forhold til hele området og ikke kun til de beboelsesbygninger, som findes i området.

Lugtgeneafstandene er beregnet som for fuld besætning. Alle eksisterende og nye stalde indgår i beregningen.

Lokalitet/område	Nærmeste område	Geneafstand, nudrift	Korrigeret geneafstand	Vægtet gns.afstand
Enkelt bolig	Væggedalen 2	78,4 m	78,4 m	490,2 m
Samlet bebyggelse	Nr. Onsildvej 40	161,4 m	145,3 m	145,5 m
Samlet bebyggelse	Nr. Onsildvej 48	161,4 m	145,3 m	173,7 m
Byzone, sommerhusområde	Sdr. Onsild By, Sdr. Onsild	248,1 m	248,1 m	1766 m

Resultat af lugtberegning i husdyrgodkendelse.dk

Staldanlæggets lugtafgivelse er i husdyrgodkendelse.dk beregnet med hhv. den nye beregningsmodel og FMK-modellen. I beregningerne indgår staldsystem, vindretning og evt. kumulation med andre landbrug.

Beregningerne angiver den geneafstand, som er udtryk for den højeste beskyttelse af naboerne.

Vurdering af lugt fra dyrehold

Lugtberegninger viser, at husdyrbruget efter udvidelsen ikke vil være til gene for omkringboende, fordi den korrigerede geneafstand er kortere end den vægtede gennemsnitsafstand. Beregningerne forudsætter, at der er god staldhygiejne samt at ventilationsanlægget svarer til, hvad der normalt forekommer på husdyrbrug af denne type.

Det vurderes, at de stillede vilkår sikrer, at staldhygiejne og staldventilation ikke giver anledning til, at lugten fra husdyrbruget er anderledes/værre, end hvad der normalt forekommer fra denne type husdyrbrug.

6.2 Fluer og skadedyr

6.2.1 Flue- og skadedyrsbekæmpelse

Ifølge ansøgningsmaterialet bekæmpes skadedyr i henhold til retningslinjer for fluebekæmpelse. Endvidere oplyser ansøger, at der er indgået aftale med rottebekæmpelsesfirma på ejendommen.

Ansøger oplyser, at flueproblemer bekæmpes med forskellige bekæmpelsesmidler, samt renholdelse på ejendommen.

Vurdering af flue- og skadedyrsbekæmpelse

Kommunen vurderer, at de stillede vilkår sikrer, at der ikke opstår problemer i forhold til fluer eller rotter på husdyrbruget.

6.3 Transport

6.3.1 Transport

Alt transport til og fra ejendommen med direkte adgang til den offentlige vej Nr. Onsildvej. Langs med Nr. Onsildvej findes en del beboelser, men det er ikke muligt at komme til ejendommen uden kørsel gennem Nr. Onsild. Der kan forekomme gyllekørsel mm. langs andre veje, hvor der ligger beboelser, og her vil der være opmærksomhed omkring transporten, hvilket omfatter henstillinger til maskinstation om at reducere fart og om at udvise generelt hensyn til naboer.

Størstedelen af transporterne er af husdyrgødning, foder og afhentning af dyr. Samlet set forventes der ingen stigning i antallet af transporter med det ansøgte projekt.

Transporterne forventes hovedsageligt at foregå på hverdage inden for normal arbejdstid, dvs. kl. 7-17, men kan til tider foregå i aften- og nattetimerne. Transport til og fra husdyrbruget vil altid foregå ved hensynsfuld kørsel. Derudover tilstræbes, at al tung transport gennemføres på hverdage inden for normal arbejdstid.

Transporterne til og fra ejendommen er opgjort i nedenstående tabel:

Transporter	Før godkendelse	Efter godkendelse
	Antal/år	Antal/år
Transport af tilskudsfoder	5	5
Ensilage	52	52
Levering og afhentning af dyr	35	35
Afhentning af døde dyr	10	10
Halm	70	70
Udbringning husdyrgødning - gylle	200	200
Affald	52	52
Transporter i alt	424	424

Antal transporter før og efter udvidelse.

Vurdering af transport

Mariagerfjord Kommune vurderer, at transport til og fra husdyrbruget ikke giver væsentlige gener for naboer og øvrige boligområder ud over, hvad man kan forvente af denne type husdyrbrug.

6.4 Støj

6.4.1 Støj

Der kan forekomme støj fra ejendommen i forbindelse med levering af kraftfoder, indblæsning af foder i fodersiloer og at korn snegles ind, samt når der dagligt hentes foder i markstak med ensilage. Der kan forventes støj fra transport i forbindelse med daglig kørsel, samt periodevis i forbindelse med udbringning af husdyrgødning og ved høst.

Vurdering af støj

Mariagerfjord Kommune vurderer, at der ikke vil være væsentlige støjgener for de omkringboende. Der er ca. 69 meter fra hjørne af stalden til hjørne af nærmeste beboelse (Nr. Onsildvej 40). Det vurderes, at støjklender på ejendommen ikke er til gene ved nabobeboelser dels pga. afstanden til nabobeboelserne, og dels fordi støjklenderne overvejende er svage eller kortvarige.



6.5 Vibrationer og rystelser

6.5.1 Vibrationer og rystelser

Der vil være kørsel med foder dagligt. Der vil ligeledes være sæsonbaseret udbringning af husdyrgødning, kørsel i forbindelse med høst m.v. Det sker med store landbrugsmaskiner. Herudover vil der være transporter med bl.a. foder, brændstof og dyr. Disse transporter foregår med lastbil.

Vurdering af vibrationer og rystelser

Mariagerfjord Kommune vurderer, at rystelser og lavfrekvent støj i og udenfor staldafsnittene ikke vil give væsentlige problemer. Dog fastsættes der vilkår om, at såfremt der skulle opstå gener for de omkringboende, eller såfremt kommunen finder det nødvendigt, skal bedriften lade foretage undersøgelse af forskellige vibrationskilder.

6.6 Støv

6.6.1 Støv

Der kan forekomme støv fra kørsel på de omkringliggende arealer og veje ved staldanlæggene, endvidere vil der være en mindre støvgene ved indlæsning af tilskudsfoder og mineraler.

Vurdering af støv

Mariagerfjord Kommune vurderer, at med de stillede vilkår til bl.a. at mindske støvgenerne i forbindelse med indblæsning af foder i melcykloner, at husdyrdriften ikke vil medføre væsentlige støvgener for omgivelserne.

6.7 Lys

6.7.1 Lys

Belysning af anlæg: Der vil være et vist lysudfald fra bygningernes vinduer, samt fra udendørsbelysning.

Lyset i staldene er tændt i forbindelse med fodring af dyrene og ophold i staldene.

Forurenings- og genebegrænsende foranstaltninger

Lyset vil udelukkende være tændt på det niveau som enten er foreskrevet af anden lovgivning eller i det omfang det er nødvendigt i forbindelse med ophold i staldene.

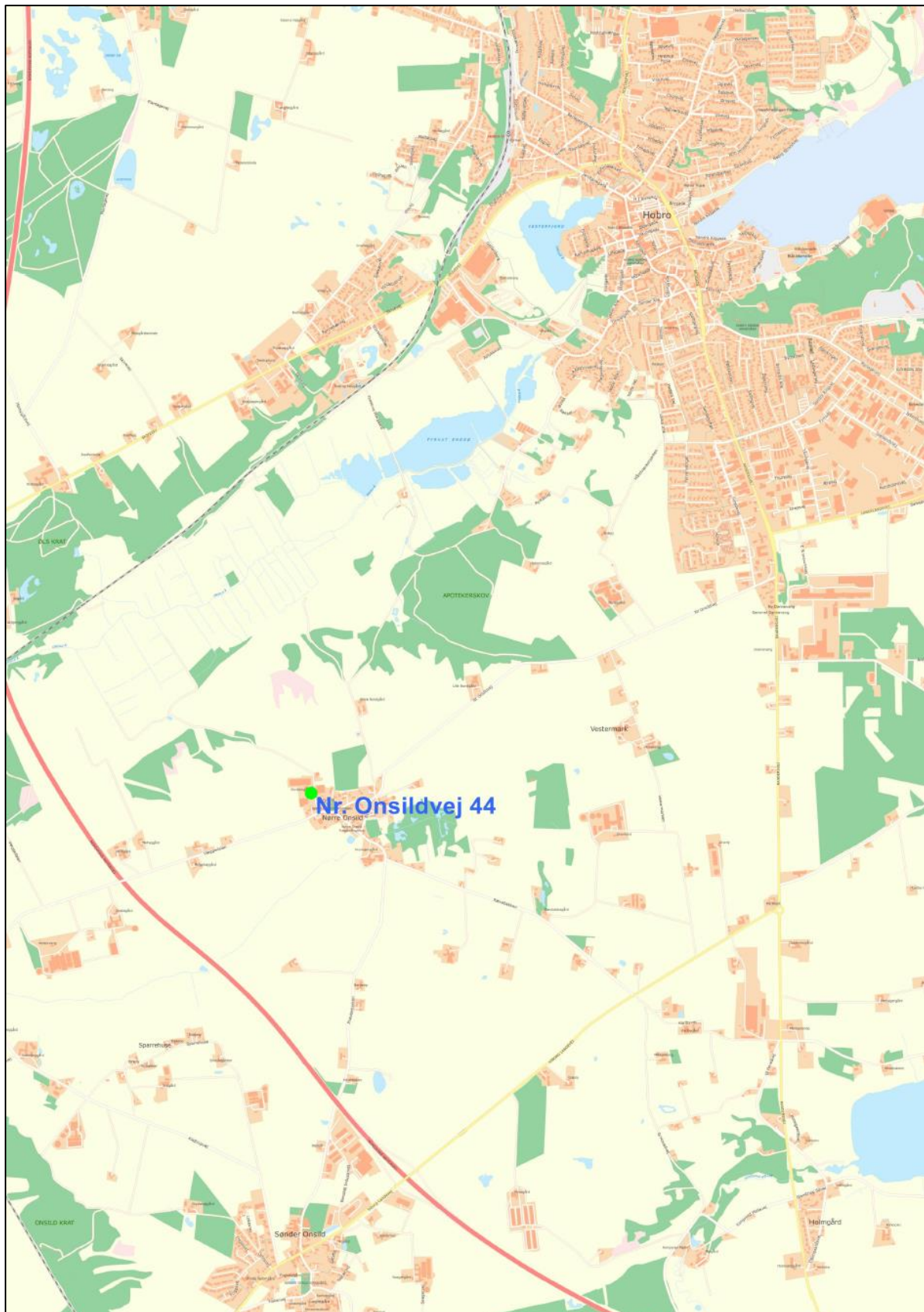
Udendørsbelysning vil være tilkoblet bevægelsessensorer eller automatisk slukning.

Vurdering af lys

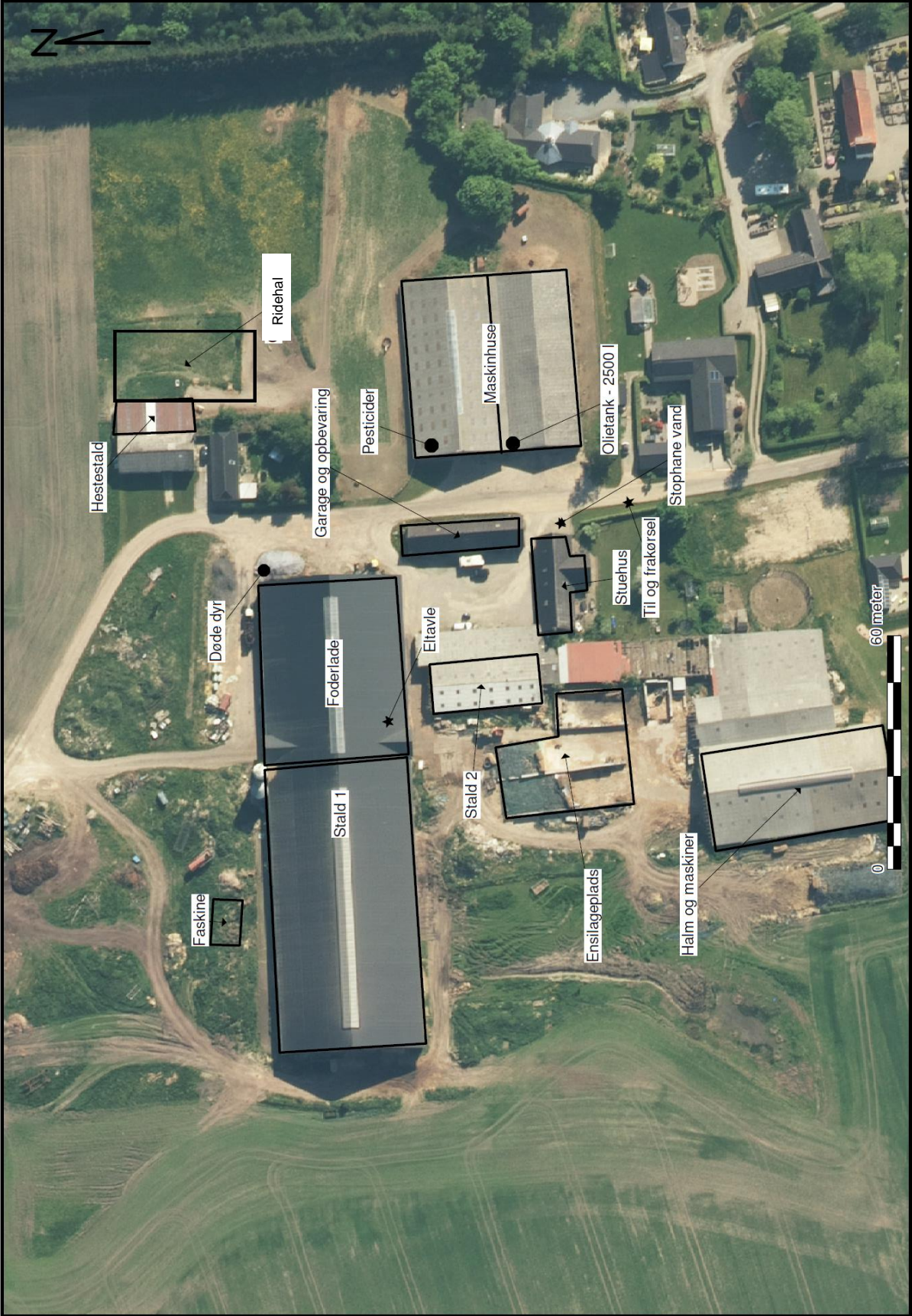
Mariagerfjord Kommune vurderer, at udendørs lys ikke giver anledning til gener for naboer eller passerende trafik.



Bilag 1 Husdyrbrugets beliggenhed

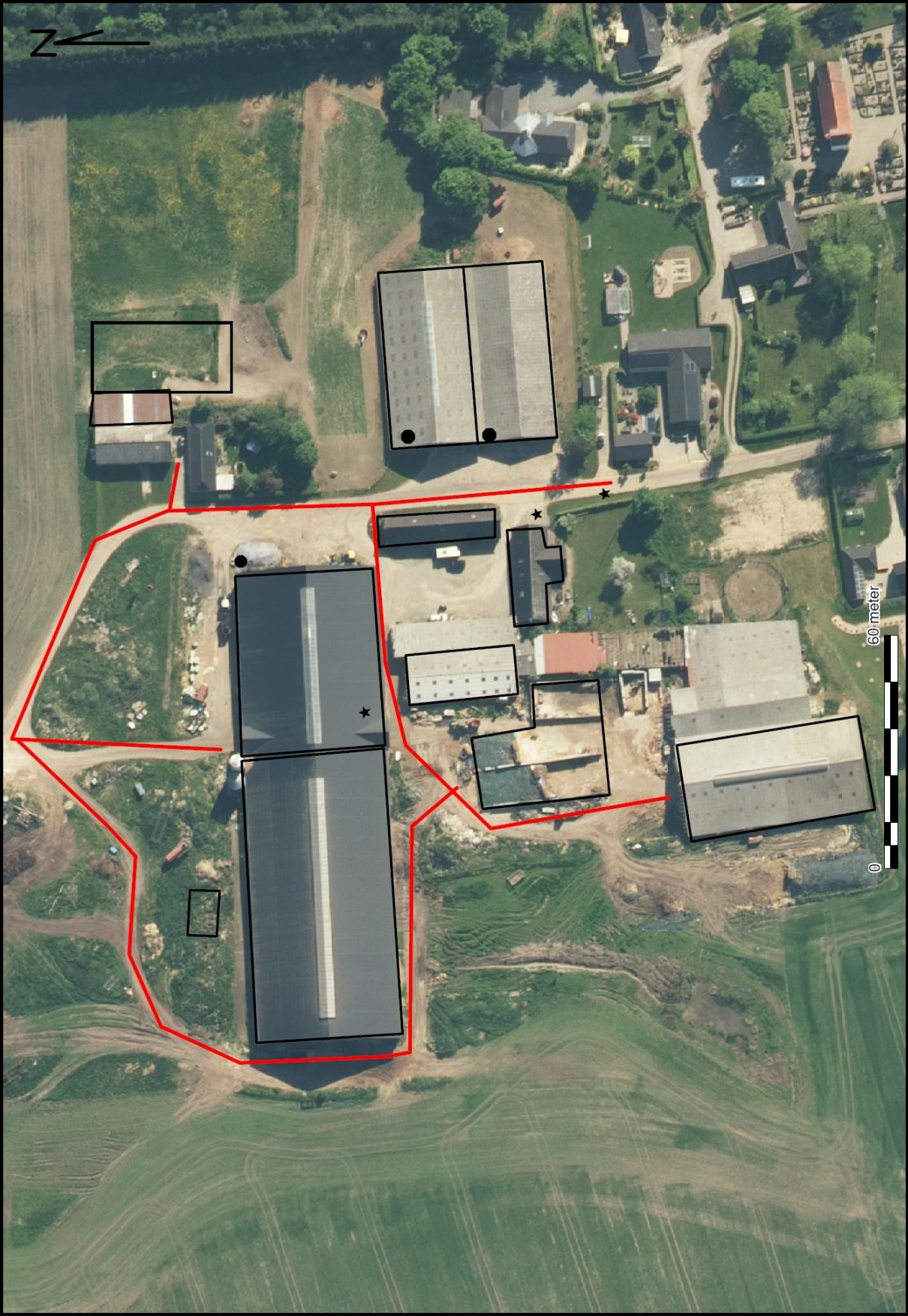


Bilag 2 Situationsplan



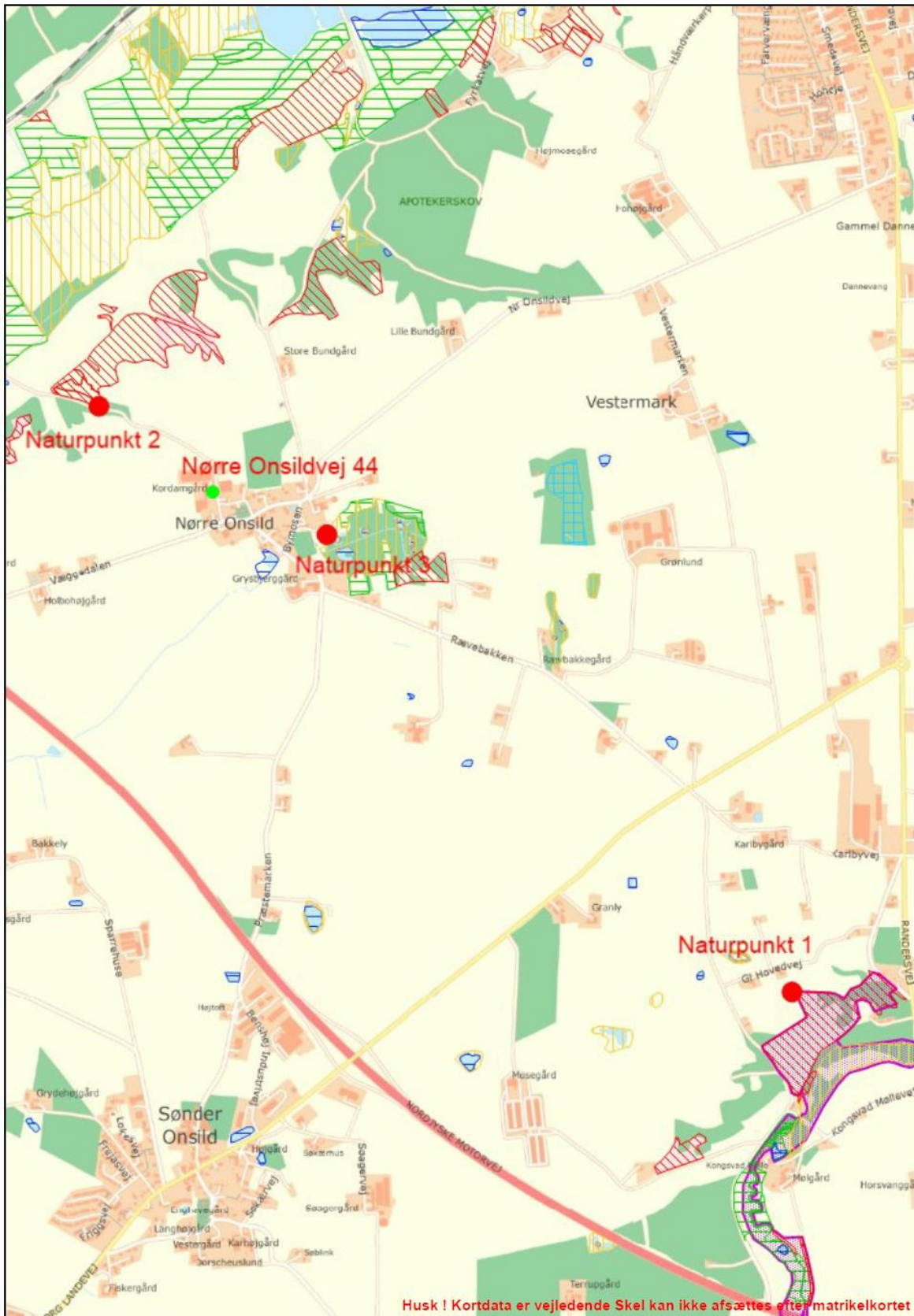


Interne transportveje





Bilag 3 Naturberegningsspunkter





Bilag 4 Hørings svar

Modtaget hørings svar fra:

Malgorzata og Jørgen Kepler, Nr. Onsildvej 30, 9500 Hobro. Hørings svaret er modtaget den 15. november 2020 i forbindelse med udarbejdelse af en § 16b miljøtilladelse til Nr. Onsildvej 44.

Fra: Jørgen Asbøll Kepler []
Til: Teknik og Miljø
Sendt dato: (Tom)
Modtaget Dato: 15-11-2020 20:38
Vedrørende: SV: Brev fra Teknik og Miljø SV Brev fra kommunen

Vedr. Nabo-og partshøring,

Vi har tidligere haft problemer med vandafløb fra de tilstødende arealer, primært fra markområdet hvor der tænkes opført ridestald. Vegetationen på skråningen ned forbi maskinhusene er meget sparsom (arealerne benyttes til heste), ligesom et nåletræs-læbælte syd for maskinhusene er fjernet, og jorden kan ikke opsuge vandmængderne ved et skybrud.

Herudover er der, i årets varme måneder, en del fluegener og støv (arealet ligger vest for vores ejendom).

Vi mener at der skal tages behørigt hensyn til dette.

Med venlig hilsen,

Malgorzata og Jørgen Kepler

Nr. Onsildvej 30

9500 Hobro

Ansøgers bemærkninger til hørings svar fra Malgorzata og Jørgen Kepler:

Med hensyn til tagvand fra de gule maskinhuse, så opsamles dette i tagrender og ledes til dræn.





Hvis der er betydelige vandmængder, der skulle komme fra de højere liggende marker, vil der være skyllerender ned af skråningen og dette har aldrig været tilfældet.

Med hensyn til nåletræerne syd for maskinhusene, så er jorden og træerne solgt til naboerne i nr. 40, da de skulle bruge jorden til jordvarme for flere år siden. Efter salget har de fældet træerne.

Med hensyn til den sparsomme vegetation på arealerne, skyldes dette, at hestene æder alt de kan nå og derudover ikke kan tåle store græsmængder på grund af forfangenhed.

Mariagerfjord Kommunes bemærkninger:

I forbindelse med der bliver meddelt afgørelse om miljøtilladelse jf. Husdyrbruglovens § 16b er de anførte forhold i høringssvaret, ikke forhold som skal varetages. Ansøger har i ansøgningen redegjort for støv- og fluegener, ligeledes har Mariagerfjord Kommune stillet vilkår der regulerer disse forhold.

Derforuden er det vurderet, at husdyrbruget ikke vil give væsentlige gener for naboer i landzone ud over, hvad man kan forvente af denne type husdyrbrug.

Ansøger har i sine bemærkninger til det indkomne høringssvar redegjort for, at der på maskinhusene er monteret tagrender med afløb til dræn. Ejendommen har ikke befæstede arealer øst for maskinhusene.

Mariagerfjord Kommune har ikke mulighed for, at regulerer afstrømning af overfladevand yderligere, når der på bygningerne er opsat tagrender med afløb til dræn.

Regler i henhold til håndtering af overfladevand, fra eksempelvis markarealer, ved ekstreme regnskyl og skybrudslignende hændelser, skal ikke vurderes ved afgørelse efter Husdyrbrugloven og Husdyrgodkendelsesbekendtgørelsen.