

**§ 16 a Miljøgodkendelse
af
husdyrbruget
på
Røgenvej 40, 8472 Sporup**



Godkendelsesdato den 19. januar 2024



**Favrskov
Kommune**

Registreringsblad

Landbrugets navn og beliggenhed	Borum Østergaard Røgenvej 40 8472 Sporup
Matrikelnummer	6u Røgen By, Røgen m.fl.
Virksomhedens navn CVR. nummer P-nummer	BORUM ØSTERGÅRD A/S 33598130 Intet p-nummer
Ejendomsnummer	7100006671
Besætningens CHR-nummer	70133 (Ejer jf. CHR: Thomas Østergaard)
Ejer af ejendommen	BORUM ØSTERGÅRD A/S
Driftsansvarlig	Casper Højte
Ansøgers konsulent	Nikolaj Mazanti Aaslyng, Velas
Brugstype	Svinebrug
Skema nummer og versionsnummer	238608 version 5
Kommunens sagsnummer	GEO-2023-00184
Godkendelses betegnelse	§ 16 a stk. 2 godkendelse
IE-husdyrbrug	IE-slagtesvin
Tilsynsmyndighed	Favrskov Kommune
Sagsbehandler	Lene Højlund
Kvalitetssikret af	Bente Solsø Dommert
Godkendelsesdato	19. januar 2024
Næste revurdering	2032

Læsevejledningen

Det vigtigste først!

I de første tre kapitler kan læses selve afgørelsen, vilkårene som skal overholdes netop for dette husdyrbrug samt de generelle juridiske forhold omkring afgørelsen herunder klagevejledning.

Derefter kommer detaljerne og kommunens vurderinger

I kapitel 4 og de følgende kapitler, er der en teknisk gennemgang af det projekt, der søges om, efterfulgt af kommunens bemærkninger og vurderinger af virkningerne på miljøet.

Til sidst

Som bilag til afgørelsen er ansøgningsmaterialet vedlagt.

Indholdsfortegnelse

1. Afgørelse	4
2. Vilkår for afgørelsen	6
3. Generelle forhold	9
3.1 Meddelelsespligt	9
3.2 Tilsyn og retsbeskyttelse	9
3.3 Revurdering af miljøgodkendelsen	10
3.4 Gyldighed	10
3.5 Offentliggørelse og høring	10
3.6 Klagevejledning	11
3.7 Lovgrundlag, planer og vejledninger	14
4. Anlæggets beliggenhed og planmæssige forhold	15
4.1 Beliggenhed, landskab og afstandskrav	15
5. Husdyrhold, staldanlæg og drift	19
5.1 Husdyrhold og staldindretning	19
5.2 Foderoplæg	22
5.3 Staldteknologi	22
5.4 Ventilation	23
5.5 Energi- og vandforbrug	23
5.6 Affald og forbrugsstoffer	25
5.7 Egenkontrol og dokumentation	25
5.8 Husdyrbrugets ophør	26
6. Gødningsproduktion og -håndtering	27
6.1 Gødningstyper	27
6.2 Flydende husdyrgødning	27
7. Forurening og gener fra anlægget	28
7.1 Lugt	28
7.2 Fluor og andre skadedyr	29
7.3 Støj fra anlæg og maskiner	30
7.4 Rystelser	30
7.5 Til- og frakørsel	31
7.6 Støv	31
7.7 Lys	32
8. Husdyrbrugets påvirkning af natur	33
8.1 Ammoniak og natur	33
8.2 Arter med særlige beskyttelseskrav (BILAG IV arter m.m.)	34
8.3 Konsekvensvurdering	35
9. Bedste tilgængelige teknik (BAT)	36
10. Alternativer	39
Bilag 1. Ansøgningskema 238608, version 5	40
Bilag 2. Ansøgers miljøkonsekvensrapport	41
Bilag 3. Kort over beregningspunkter ved nærmeste natur	42

1. Afgørelse

Favrskov Kommune meddeler hermed miljøgodkendelse efter § 16 a stk. 2 i husdyrbrugloven til ændring af svinebruget på Røgenvej 40, 8472 Sporup. Ejendommen indgår i bedriften Borum Østergård A/S, med CVR-nr. 33598130. Der søges om godkendelse af produktionsareal i de eksisterende stalde frem for antallet af dyr.

Ved ibrugtagning af denne godkendelse bortfalder godkendelsen af 28. maj 2003.

Godkendelsen omfatter

Godkendelsen er en ny samlet godkendelse af husdyrbruget. Godkendelsen af svinebruget omfatter produktionsarealer på 1.744 m² til slagtesvin på Røgenvej 40, 8472 Sporup, matr.nr. 6u Røgen By, Røgen. Der skal ikke opføres nye bygninger. Der er søgt om godkendelse af et bestemt produktionsareal frem for antallet af dyr. Godkendelsen omfatter desuden, to eksisterende gyllebeholdere med overfladearealer på henholdsvis 524 m² og 576 m². Der anvendes virkemidlet "hyppig udslusning" i staldene for at opnå en lugtreducerende effekt på 20 % i forhold til stalde med sjældnere udslusning af gylle.

Godkendelsen er betinget af at vilkårene i kapitel 2 overholdes.

Godkendelsen gælder kun det ansøgte. Der må ikke ske ændringer i dyreholdet, stalde, gødnings- opbevaringsanlæg, eller lignende før ændringen er anmeldt og godkendt af Favrskov Kommune.

Godkendelsen omfatter udelukkende ejendommens erhvervsdel og forholdet til husdyrbrugloven. Godkendelser/tilladelser i forhold til anden lovgivning skal søges separat. Ejeren er selv ansvarlig for at indhente øvrige nødvendige godkendelser eller tilladelser. Det kan blandt andet være: byggetilladelse, tilladelse til jorddeponering, tilladelse til spildevandsafledning, tilladelse til afledning af overfladevand, tilladelse til ny vejadgang, nedrivningstilladelse herunder tilladelse til anvendelse af byggeaffald. Bedriften skal til enhver tid leve op til gældende regler i love og bekendtgørelser – også selvom disse regler måtte være skærpende i forhold til denne godkendelse.

Vurdering

Favrskov Kommune vurderer samlet set, at husdyrbruget – med de stillede vilkår – ikke vil medføre væsentlige miljømæssige påvirkninger, og at det kan drives på en måde, som er forenelig med hensynet til omgivelserne.

Husdyrbruget overholder husdyrbruglovens beskyttelsesniveau for lugt, og Favrskov Kommune vurderer, at produktionen kan ændres uden væsentlige gener for naboerne. Produktionen overholder ligeledes husdyrbruglovens beskyttelsesniveau for ammoniak, og vi vurderer, at driften af husdyrbruget ikke vil forringe naturens tilstand i området.

Favrskov Kommune vurderer desuden, at den ansøgte drift af anlægget lever op til bedste tilgængelige teknik (BAT).

Favrskov Kommune
19. januar 2024

Lene Højlund
Agronom

Godkendelsen er gældende fra den 19. januar 2024
Klagefristen er den 16. februar 2024

2. Vilkår for afgørelsen

Produktionsareal og gødningsopbevaring

1. Der må på ejendommen kun være dyrehold i de nævnte stalde i nedenstående skema. Dyretypen, staldsystemet, produktionsareal og miljøteknologi skal være i overensstemmelse med oversigten i nedenstående skema. Staldenes placering kan ses i figur 3 i kapitel 5.

Stald	Dyretype	Staldsystem	Bygningsareal (m ²)	Produktionsareal (m ²)	Miljøteknologi
Stald 1	Slagtesvin	Drænet gulv + spalter (33%/67%)	61	54	Hyppig gylleudslusning
Stald 2	Slagtesvin	Drænet gulv + spalter (33%/67%)	554	432	Hyppig gylleudslusning
Stald 3	Slagtesvin	Drænet gulv + spalter (33%/67%)	378	311	Hyppig gylleudslusning
Stald 4	Slagtesvin	Drænet gulv + spalter (33%/67%)	232	176	Hyppig gylleudslusning
Stald 5	Slagtesvin	Drænet gulv + spalter (33%/67%)	903	771	Hyppig gylleudslusning
I alt				1.744	

2. Der må på ejendommen kun opbevares flydende husdyrgødning i de nævnte gyllebeholdere i nedenstående skema.

Opbevarings anlæg	Byggeår	Overflade areal (m ²)	Kapacitet (m ³)	Overdækning	Pumpesystem til tømning
Gyllebeholder, nord	2003	524	2.200	Naturligt flydelag	Tømmes med sugeskran
Gyllebeholder, syd	2000	576	2.300	Naturligt flydelag	Tømmes med sugeskran

Staldteknologi

Hypig udslusning af gylle i slagtesvinestalde med fulddræned gulve

3. Gyllen i gyllekanalerne skal udsluses mindst hver 7. dag.
4. Udslusning skal foretages mellem kl. 8 og 16 og må ikke foretages på lørdage eller søn- og helligdage.

Ventilation

5. Ventilationsafkast og staldventilatorer skal rengøres og justeres efter producentens anvisninger dog mindst en gang om året, for at forebygge lugt- og støjgener.

Foder

6. Korn- og foderspild samt støvdynger ved blandt andet korn- og fodersiloer skal fjernes samme dag som spildet er sket.

Affald og Energi

7. Der skal på ejendommen udarbejdes en energirapport af et energiselskab eller -konsulent, hvor de planlagte energiforbrugende processer i bedriften gennemgås. Der skal udarbejdes en rapport som indeholder resultater og eventuelle konkrete energispareforslag. Rapporten skal udarbejdes senest et år efter godkendelsen er meddelt det vil sige senest den 19. januar 2025.
8. Der skal til enhver tid foreligge dokumentation for, at ejendommens affald bortskaffes miljømæssigt forsvarligt. Ved tilsyn skal det kunne demonstreres at affaldstyperne bliver sorteret. Det skal ligeledes kunne dokumenteres at affaldet aftages af godkendte virksomheder og transporteres af godkendte transportører, f.eks. ved hjælp af kvitteringer fra virksomhederne.

Gyllebeholdere og gødningshåndtering

Flydende husdyrgødning

9. Ved tømning af gyllebeholder skal der anvendes gyllevogne med påmonteret pumpe og returløb, således at spild af flydende husdyrgødning undgås ved påfyldning.

Forurening og gener fra husdyrbruget

Støj fra anlæg og maskiner

10. Husdyrbrugets bidrag til støjniveauet må ikke overstige følgende grænseværdier, målt ved nabobeboelser, markarbejdet er ikke omfattet:

	Tidsinterval	Grænseværdi	Midlingstid
Mandag – fredag	Kl. 07.00-18.00	55 dB(A)	ref. tid 8 timer
Lørdage	Kl. 07.00-14.00	55 dB(A)	ref. tid 7 timer
Lørdage	Kl. 14.00-18.00	45 dB(A)	ref. tid 4 timer
Søn- og helligdage	Kl. 07.00-18.00	45 dB(A)	ref. tid 8 timer
Aften	Kl. 18.00-22.00	45 dB(A)	ref. tid 1 time
Nat	Kl. 22.00-07.00	40 dB(A)	ref. tid ½ time

Støjens maksimalværdi må om natten ikke overstige ovenstående grænseværdi med mere end 15 dB(A) ved alle beboelser. Støjbelastningen er det ækvivalente, korrigerede støjniveau i dB(A) målt eller beregnet i punkter 1,5 m over terræn. Referencetiden er det mest støjbelastede tidsrum i perioden.

Såfremt tilsynsmyndigheden skønner, at eventuelle klager vedrørende støj er velbegrundede, skal ejendommen for egen regning eftervise, at de stillede støjkraav er overholdt.

Fluer

11. På husdyrbruget skal der foretages effektiv fluebekæmpelse i overensstemmelse med de af Aarhus Universitet, Institut for Agroøkologi, fastsatte retningslinjer herom. Retningslinjerne findes på hjemmesiden: https://agro.au.dk/fileadmin/DJF/Agro/Projekter/Vejledning_om_skadedyr/Retningslinier_for-fluebekaempelse.pdf

Lys

12. Det skal sikres at udendørs belysning ikke har fjernvirkning.

Ophør

13. Ved husdyrbrugets ophør, skal der udføres følgende forureningsbegrænsende foranstaltninger: Alle staldanlæg skal tømmes og rengøres for husdyrgødning, der bortskaffes efter gældende regler. Restkemikalier, olieaffald, medicinaffald m.v. skal bortskaffes i henhold til affaldsregulativerne.

Egenkontrol og tilsyn

14. Et eksemplar af godkendelsen skal til en hver tid være tilgængeligt på landbruget. Driftspersonalet skal være orienteret om godkendelsens indhold og vilkår.
15. Dokumentation i tilknytning til egenkontrollen skal opbevares på husdyrbruget i mindst fem år og forevises på tilsynsmyndighedens forlangende.
16. Bortskaffelse af affald: Der skal til enhver tid foreligge dokumentation for, at affald bortskaffes miljømæssigt forsvarligt. Dokumentationen kan være i form af kvitteringer fra godkendte transportører og modtagere af affaldet.
17. Der skal føres logbog over at hyppigheden af udslusningen udføres i overensstemmelse med vilkår 3 og 4. Registreringen skal opbevares på husdyrbruget i mindst fem år og forevises tilsynsmyndigheden på forlangende.

3. Generelle forhold

3.1 Meddelelesespligt

Hvis produktionsarealet udvides eller der foretages andre ændringer i anlæggets udformning, end det som fremgår af denne godkendelse, skal ejer eller driftsherre ansøge kommunen. Kommunen skal herefter vurdere om de ønskede ændringer udløser krav om tillæg til godkendelsen efter husdyrbruglovens § 16 a stk. 4.

3.2 Tilsyn og retsbeskyttelse

Med denne godkendelse følger der 8 års retsbeskyttelse på de vilkår, der er nævnt i afgørelsen frem til den 19. januar 2032. Egenkontrolvilkår er undtaget fra denne beskyttelse.

Favrskov Kommune har som tilsynsmyndighed ret til på ethvert tidspunkt at kontrollere, at vilkårene for afgørelsen overholdes.

Derudover gælder, at hvis der indtræffer hændelser eller uheld der mærkbart berører miljøet, uden at hændelsen er omfattet af reglerne om miljøskade, skal kommunen, uanset de 8 års retsbeskyttelse foretage de ændringer i vilkårene for godkendelsen, som kommunen vurderer nødvendige, og meddele dem i form af påbud. Påbuddene skal meddeles for at begrænse konsekvenserne for miljøet af de indtrufne hændelser eller uheld, og for at hindre eventuelle yderligere hændelser eller uheld.

Særregler for IE-husdyrbrug

Husdyrbruget skal leve op til en række krav, som fremgår af kapitel 17 i husdyrgodkendelsesbekendtgørelsen, det drejer sig om at:

- Husdyrbruget skal have et miljøledelsessystem.
- Husdyrbruget skal oplære personale i relevant lovgivning, i transport og udbringning af husdyrgødning, i planlægning af aktiviteter, i beredskabsplanlægning og styring samt i reparation og vedligeholdelse af udstyr.
- Husdyrbruget skal udarbejde og følge en plan for kontrol, reparation og vedligeholdelse af husdyrbruget og dets materiel.
- Husdyrbruget skal udarbejde og følge en beredskabsplan.
- Husdyrbruget skal, for at reducere kvælstofmængden i husdyrgødningen, som minimum enten anvende fasefodring, reducere indholdet af råprotein eller anvende fodertilsætningsstoffer. Husdyrbruget skal desuden for at reducere mængden af fosfor i husdyrgødningen, som minimum enten anvende fasefodring, fodertilsætningsstoffer eller anvende letfordøjeligt uorganisk fosfat.
- Husdyrbruget skal anvende energieffektiv belysning, senest efter ændring eller udskiftning af eksisterende belysningsanlæg.
- Husdyrbruget skal reducere støvemissioner fra staldanlæggene ved enten at reducere støvproduktionen fra foder og strøelse eller etablere et luftrensningssystem.
- Husdyrbruget skal ved manglende overholdelse af vilkår, eller disse umiddelbare krav, underrette kommunen, samt træffe de nødvendige foranstaltninger for at sikre, at vilkårene og kravene igen overholdes.
- Husdyrbruget skal én gang årligt sende følgende til kommunen: logbøger for eventuel miljøteknologi, dokumentation for miljøledelsessystem, logbog over gennemførte kontroller, dokumentation for overholdelse af fodringskrav. Informationerne vedrørende ét kalenderår skal senest den 31. december, det følgende år, sendes samlet til kommunen.

- Husdyrbruget skal ved ophør eller neddrøsing af produktionen, til under stipladsgrænserne, anmelde det til kommunen samt sende en vurdering efter § 38 k, stk. 1 i lov om forurenede jord.

3.3 Revurdering af miljøgodkendelsen

Tilsynsmyndigheden skal, jævnfør godkendelsesbekendtgørelsen, regelmæssigt og mindst hvert 10. år tage den samlede godkendelse op til revurdering og om nødvendigt ændre vilkårene heri. Den første regelmæssige revurdering skal dog foretages 8 år efter denne godkendelsesdato, det vil sige i 2032.

Herudover skal en § 16 a godkendelse tages op til revurdering i tilfælde af, at forurening fra ejendommen medfører miljømæssige skadevirkninger, der ikke kunne forudsiges, eller der er skabt teknisk mulighed for at nedbringe emissionerne betydeligt eller andre forhold nævnt i husdyrbruglovens § 40.

Vilkår for revurdering af § 16 a godkendelser meddeles som påbud efter husdyrbrugloven §§ 39 og 40.

Revurdering ved ny BAT-konklusion

Godkendelser af IE-husdyrbrug (Husdyrbrug omfattet af Direktivet om Industrielle Emissioner) skal desuden revurderes, når EU-kommissionen har offentliggjort en BAT-konklusion (BAT-krav) i EU Tidende, der vedrører husdyrbrugets væsentligste IE-aktivitet.

Der skal ske en revurdering senest 4 år efter offentliggørelsen af BAT-konklusionen.

3.4 Gyldighed

Godkendelsen bortfalder, hvis den ikke er udnyttet inden 6 år efter at afgørelsen er meddelt.

Hvis godkendelsen er udnyttet, og efterfølgende ikke har været helt eller delvis udnyttet, i 3 på hinanden følgende år, så bortfalder den del, der ikke har været udnyttet i de seneste 3 år.

3.5 Offentliggørelse og høring

For-offentlighed af ansøgning

Ansøgningen om miljøgodkendelse har været offentliggjort på Favrskov Kommunes hjemmeside den 10. november 2023 med tre ugers frist for modtagelse af kommentarer. Offentligheden har hermed haft mulighed for at komme med forslag og bemærkninger til projektet, samt anmode om at få tilsendt et udkast til afgørelse, når denne foreligger. Danmarks Naturfredningsforening, Favrskov afdeling (DN Favrskov) anmodede om at få tilsendt ansøgningsmaterialet. Da materialet blev sendt kort inden der var frist for bemærkninger, fik DN Favrskov en forlængelse af fristen til 7. december 2023.

Kommunen har i forbindelse med annonceringen modtaget bemærkninger fra DN Favrskov, som havde bemærkninger til beregning af ammoniakfordampning, naturområder og kvælstofdeposition til naturområder.

Høring af udkast til afgørelse

Udkast til miljøgodkendelse blev den 15. december 2023 sendt i høring hos naboer og skønnede parter i sagen jævnfør forvaltningslovens § 19. Udkastet blev sendt til ansøger selv og en række organisationer og private personer, samt personer og organisationer, der har anmodet herom.

Der var en frist på mindst 30 dage. Det vil sige at der frem til den 15. januar 2024 var mulighed for at komme med bemærkninger til udkastet.

Der indkom ingen bemærkninger.

Offentliggørelse af afgørelsen

Godkendelsen bekendtgøres ved annoncering på Favrskov Kommunes hjemmeside og på Miljøstyrelsens hjemmeside Digital MiljøAdministration (DMA) den 19. januar 2024.

3.6 Klagevejledning

Klageberettigede er ansøger, de klageberettigede organisationer, samt enhver, der har væsentlig og individuel interesse i sagens udfald, jævnfør husdyrbruglovens §§ 84, 85, 86 og 87.

Hvis du ønsker at klage over kommunens afgørelse, kan du klage til Miljø- og Fødevareklagenævnet. Klagen skal indgives inden 4 uger fra den dag afgørelsen er meddelt, det vil sige senest den 16. februar 2024.

Du klager via klageportalen, som du finder via www.naevneneshus.dk, www.borger.dk eller www.virk.dk. Du logger på Klageportalen med NEM-ID. En klage er indgivet, når den er tilgængelig for Favrskov Kommune via Klageportalen. Når du klager, skal du betale et gebyr på 900,- kr. for borgere og 1.800,- kr. for virksomheder, organisationer og offentlige myndigheder.

I Klageportalen sendes din klage automatisk først til Favrskov Kommune. Hvis Favrskov Kommune fastholder afgørelsen, sender Favrskov Kommune klagen videre til behandling i nævnet via Klageportalen. Du får besked om videresendelsen.

Miljø- og Fødevareklagenævnet afviser din klage, hvis du sender den uden om Klageportalen, medmindre du forinden er blevet fritaget for brug af Klageportalen. Hvis du ønsker at blive fritaget for at bruge Klageportalen, skal du sende en begrundet anmodning til Favrskov Kommune. Favrskov Kommune videresender herefter din anmodning til nævnet, som træffer afgørelse om, hvorvidt du kan fritages. Se betingelserne for at blive fritaget på www.naevneneshus.dk.

Såfremt afgørelsen påklages, vil dette blive meddelt ansøger.

Denne afgørelse kan endvidere indbringes for domstolene (søgsmål), jævnfør husdyrbruglovens § 90. En eventuel sag skal være anlagt inden 6 måneder efter annoncering, det vil sige senest 19. juli 2024.

Følgende er inden meddelelse af godkendelsen tilsendt udkast til afgørelse til kommentering samt efterfølgende meddelt om godkendelsen:

Klageberettigede i henhold til husdyrbruglovens § 84:

- Styrelsen for Patientsikkerhed, Tilsyn og Rådgivning Vest, e-mail: trvest@stps.dk
- Moesgård Museum, Moesgård Alle, 8270 Højbjerg, e-mail: ark@moesgaardmuseum.dk

Enhver med væsentlig individuel interesse:

- **Ansøger:** Borum Østergård A/S, Borumvej 105, 8471 Sabro
- **Ansøgers konsulent:** Nikolaj Mazanti Aaslyng, Velas, e-mail: nima@velas.dk

Naboer, inden for konsekvensområdet for det ansøgte dyrehold på ejendommen, samt naboer der matrikulært grænser op til matriklen hvorpå anlægget er beliggende.

Ejere og beboere på:

- Røgenvej 1, 8472 Sporup
- Røgenvej 2, 8472 Sporup
- Røgenvej 4, 8472 Sporup
- Røgenvej 6, 8472 Sporup
- Røgenvej 7, 8472 Sporup
- Røgenvej 9, 8472 Sporup
- Røgenvej 11, 8472 Sporup
- Røgenvej 13, 8472 Sporup
- Røgenvej 40, 8472 Sporup
- Røgenvej 55, 8472 Sporup
- Røgenvej 60, 8472 Sporup
- Silkeborgvej 170, 8472 Sporup
- Silkeborgvej 178, 8472 Sporup
- Silkeborgvej 180, 8472 Sporup
- Silkeborgvej 182, 8472 Sporup
- Silkeborgvej 184, 8472 Sporup
- Silkeborgvej 188, 8472 Sporup
- Silkeborgvej 190, 8472 Sporup
- Silkeborgvej 200, 8472 Sporup
- Sporuplundsvej 20, 8472 Sporup
- Sporuplundsvej 30, 8472 Sporup
- Sporuplundsvej 40, 8472 Sporup
- Sporuplundsvej 75, 8472 Sporup

Klageberettigede i henhold til husdyrbruglovens § 85:

- Danmarks Fiskeriforening, H.C. Andersens Boulevard 37, 1553 København V, e-mail: mail@dkfisk.dk
- Ferskvandsfiskeriforeningen, Vormstrupvej 2, 7540 Haderup, e-mail: nb@ferskvandsfiskeriforeningen.dk
- Arbejderbevægelsens Erhvervsråd, Reventlowsgade 14,1, 1651 København V, e-mail: ae@ae.dk
- Forbrugerrådet, Fiolstræde 17, postbox 2188, 1017 København K, e-mail: fbr@fbr.dk

Klageberettigede i henhold til husdyrbruglovens § 86 – lokale foreninger:

- Danmarks Naturfredningsforening, Lokalafdeling Favrskov, Solsortevej 2, 8320 Hinnerup, e-mail: dnfavrskov-sager@dn.dk
- Dansk Ornitologisk Forening, Lokalafdeling Favrskov, e-mail: favrskov@dof.dk
- Friluftsrådet, lokalafdeling, Kredsformand Eske Thøgersen, Randers, e-mail: ostjylland@friluftsraadet.dk

Klageberettigede i henhold til husdyrbruglovens § 87 – landsdækkende foreninger:

- Det Økologiske Råd, Blegdamsvej 4B, 2200 København N, e-mail: husdyr@ecocouncil.dk
- Danmarks Naturfredningsforening, Masnedøgade 20, 2100 København Ø, e-mail: dnfavrskov-sager@dn.dk
- Danmarks Sportsfiskerforbund, Skyttevej 4, 7182 Bredsten, e-mail: post@sportsfiskerforbundet.dk
- Dansk Ornitologisk Forening, Vesterbrogade 140, 1620 København V, e-mail: natur@dof.dk
- Greenpeace Danmark, e-mail: info.dk@greenpeace.org

3.7 Lovgrundlag, planer og vejledninger

- Lovbekendtgørelse nr. 520 af 1. maj 2019 om husdyrbrug og anvendelse af gødning m.v. (husdyrbrugloven)
- Bekendtgørelse nr. 443 af 26. april 2023 om godkendelse og tilladelse m.v. af husdyrbrug (husdyrgodkendelsesbekendtgørelsen)
- Bekendtgørelse nr. 2243 af 29. november 2021 om miljøregulering af dyrehold og om opbevaring og anvendelse af gødning (husdyrgødningsbekendtgørelsen)
- Bekendtgørelse nr. 1025 af 30. juni 2023 om jordbrugsvirksomheders anvendelse af gødning (Gødningsanvendelsesbekendtgørelsen)
- Bekendtgørelse nr. 1401 af 26. november 2018 om påfyldning og vask m.v. af sprøjter til udbringning af plantebeskyttelsesmidler (vaskepladsbekendtgørelsen)
- Bekendtgørelse nr. 1001 af 27. juni 2018 om anvendelse af affald til jordbrugsformål (slambekendtgørelsen)
- Bekendtgørelse nr. 558 af 1. juni 2011 om opbevaring m.m. af døde produktionsdyr
- Lovbekendtgørelse nr. 1392 af 4. oktober 2022 om naturbeskyttelse med senere ændringer (naturbeskyttelsesloven)
- Lovbekendtgørelse nr. 5 af 3. januar 2023 om miljøbeskyttelse med senere ændringer (miljøbeskyttelsesloven)
- Bekendtgørelsen om udpegning og administration af internationale naturbeskyttelsesområder samt beskyttelse af visse arter nr. 2091 af 12. november 2021 med senere ændringer (habitatbekendtgørelsen)
- Bekendtgørelse af lov nr. 692 af 26. maj 2023 om miljømål m.v. for internationale naturbeskyttelsesområder (miljømålsloven)
- Bekendtgørelse nr. 1257 af 27. november 2019 om indretning, etablering og drift af olietanke, rørsystemer og pipelines (olietanksbekendtgørelsen)
- Bekendtgørelse nr. 1393 af 21. juni 2021 om spildevandstilladelser m.v. (spildevandsbekendtgørelsen)
- Lovbekendtgørelse nr. 282 af 27. marts 2017 om forurenede jord med senere ændringer (jordforureningsloven)
- Bekendtgørelse nr. 1519 af 29. juni 2021 om brugerbetaling for godkendelse m.v. og tilsyn efter lov om miljøbeskyttelse og lov om husdyrbrug og anvendelse af gødning m.v. (Brugerbetalingsbekendtgørelsen)
- Vejledning til vaskepladsbekendtgørelsen. Bekendtgørelse om påfyldning og vask af sprøjter til udbringning af bekæmpelsesmidler. Vejledning fra Miljøstyrelsen Nr. 31 2019
- Ekstern støj fra virksomheder, Miljøstyrelsens Vejledning nr. 5 fra november 1984
- Miljøstyrelsens Teknologiliste (<https://mst.dk/erhverv/landbrug/teknologiilisten/>)
- Kommuneplan 2021-32 for Favrskov Kommune
- Miljøstyrelsens Husdyrvejledning (<http://husdyrvejledning.mst.dk/>)

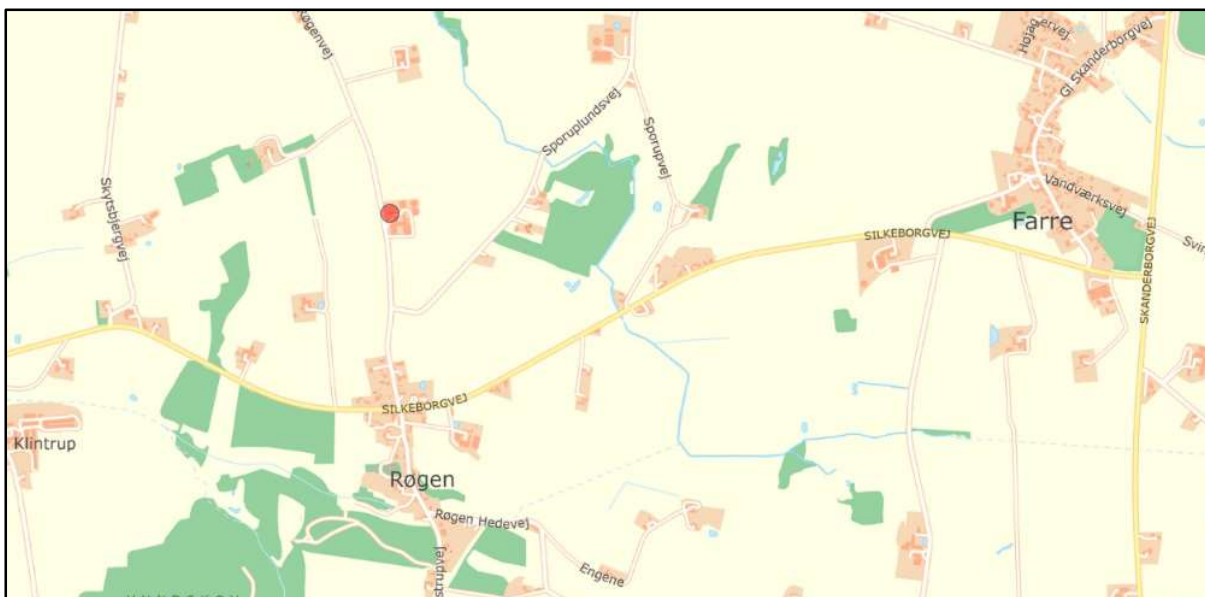
4. Anlæggets beliggenhed og planmæssige forhold

4.1 Beliggenhed, landskab og afstandskrav

Miljøteknisk redegørelse

Beliggenhed

Anlægget ligger 400 meter nord for Røgen og 2 kilometer vest for Farre.



Figur 1 Staldanlæggets placering ved rød prik.

Landskab og udpegninger

Anlægget ligger i et område, der i Kommuneplan 2021-32 er udpeget som særligt værdifuldt landbrugsområde og som område til store husdyrbrug.

Anlægget ligger udenfor fredninger, klitfredningslinje, strand-, sø-, å- og fortidsmindebeskyttelseslinjer, skov- og kirkebyggelinjer, fredede fortidsminder og beskyttede sten- og jorddiger.

Anlægget

Anlægget består af flere eksisterende stalde på i alt 2.130 m². Derudover er der 2 eksisterende gyllebeholdere, en møddingsplads, et maskinhus, en foderlade og 2 kornsiloer. Staldene og foderladen er flere sammenhængende bygninger. Der er søgt om godkendelse af produktionsarealerne i de eksisterende bygninger. Der opføres ikke nye bygninger.

Gyllebeholder og møddingsplads

De 2 eksisterende gyllebeholdere er med et overfladeareal på henholdsvis 524 m² og 576 m² og begge med kapacitet på henholdsvis 2.200 m³ og 2.300 m³. Gyllebeholderne er placerede nordøst for staldbygningerne og øst for maskinhuset. Ingen af gylletankene har fast overdækning. Der bygges ikke en ny gyllebeholder i forbindelse med godkendelsen.

Den eksisterende møddingsplads anvendes ikke til opbevaring af husdyrgødning og vil ikke blive anvendt i ansøgt drift.

Gyllebeholderene er ikke placeret i risikoområde det vil sige, at der ikke er over 6 graders hældning ned til et vandløb eller en sø, og der er over 100 meter til nærmeste vandløb eller sø. Det betyder at der ikke er krav om alarmsystem, beholderbarrierer eller terrænændring ved gyllebeholderene.

Anlæggets placering fremgår af situationsplanen nedenfor.



Figur 2 Situationsplan for husdyrbruget Røgenvej 40

Afstandskrav

Tabel 1. Afstandskrav efter husdyrbruglovens § 6

	Krav i meter	Afstand i meter til stald med godkendelsespligtig ændring
Eksisterende eller ifølge kommuneplanens rammedel fremtidigt byzone eller sommerhusområde	50	Ca. 3.300 meter til Hammel
Område i landzone, der i lokalplan er udlagt til boligformål, blandet bolig og erhvervsformål eller til offentlige formål med henblik på beboelse, institutioner, rekreative formål og lign	50	Ca. 2.000 meter til område i Farre, der er udlagt til boligområde
Nabobeboelse	50	240 meter til Sporuplundsvej 20, 8472 Sporup

Tabel 2. Afstandskrav efter husdyrbruglovens § 8

	Krav i meter	Afstand i meter til stald med godkendelsespligtig ændring
Ikke-almene vandforsyningsanlæg	25	885 meter til dgu nr. 88.996
Almene vandforsyningsanlæg	50	Ca. 2.000 meter til boring ved Røgen Vandværk
Vandløb/dræn/sø	15	315 meter til sø sydvest for staldanlæg
Offentlig og privat fællesvej	15	13 meter
Levnedsmiddelvirksomhed	25	Over 25 meter
Beboelse på samme ejendom	15	3 meter fra "Stald 1"
Naboskel	30	

Kommunens bemærkninger og vurdering

Der bliver ikke opført nye bygninger eller gylleholdere i forbindelse med godkendelsen. Det ansøgte vil derfor ikke ændre påvirkningen af landskabet.

Afstandskravene i husdyrbruglovens §§ 6 og 8 gælder ved etablering, udvidelse eller ændring af husdyranlæg og gødnings- og ensilageopbevaringsanlæg på husdyrbrug, der medfører forøget forurening. Det ansøgte medfører ikke forøget forurening. Favrskov Kommune kan derfor konstatere, at det ansøgte overholder afstandskravene i husdyrbruglovens §§ 6 og 8.

5. Husdyrhold, staldanlæg og drift

5.1 Husdyrhold og staldindretning

Miljøteknisk redegørelse

Produktionens størrelse

Det tilladte dyrehold i nudrift er 10.1012 slagtesvin (30-100 kg). Det tilhørende staldanlæg er de eksisterende stalde med produktionsarealer på 1.744 m² "drænet gulv + spalter (33%/67%)" til slagtesvin.

Ved produktionsareal forstås det areal i fast placerede husdyranlæg, hvorpå dyrene kan opholde sig og har mulighed for at afsætte gødning.

Der søges om godkendelse af produktionsareal i de eksisterende stalde frem for antallet af dyr. Der søges om produktionsareal på 1.744 m² til slagtesvin. Der bliver ikke opført nye stalde eller ændret i produktionsarealet i forbindelse med godkendelsen. Staldsystemerne fremgår af tabel nedenfor.

Der er samlet set tale om et produktionsareal på i alt 1.744 m².

I forbindelse med udarbejdelse af udkast til miljøgodkendelse har Favrskov Kommune bedt ansøger om at indsende tegning af produktionsarealer, hvor længde og bredde er indskrevet på tegningen. Ansøgers konsulent har oplyst, at ved opmåling til ansøgning om § 16 a godkendelse, har det vist sig at produktionsarealerne er større end det blev oplyst ved seneste revurdering af kapitel 5 godkendelse. En af årsagerne er bl.a. at nu er produktionsarealerne inkl. krybbeareal. Der er ikke krav om at krybbeareal skal angives som produktionsareal, men man kan vælge af gøre det, f.eks. for at gøre tegning over produktionsareal mere enkel.

I forbindelse med ansøgning om § 16 a miljøgodkendelse sker der ingen ændring i staldsystemerne eller i størrelsen af de faktiske produktionsarealer. Der vil derfor ikke være en meremission af ammoniak ved det ansøgte. Størrelsen af de eksisterende og dermed ansøgte produktionsarealer er nu tilrettet efter seneste opmåling.

Staldindretning

De eksisterende stald er alle med "drænet gulv + spalter (33%/67%)".

I nedenstående tabel er for hvert staldafsnit vist størrelsen af produktionsareal, hvilket staldsystem der må være, hvilke dyr der må opstaldes og hvilken miljøteknologi, der skal anvendes. Der sker ingen ændringer af staldindretning eller dyretype i forbindelse med miljøgodkendelsen.

Tabel 3. Oversigt over stalde i nudrift og ansøgt drift. Miljøteknologi anvendes i ansøgt drift.

Stald	Dyretype	Staldsystem	Bygningsareal (m ²)	Produktionsareal (m ²)	Miljøteknologi
Stald 1	Slagtesvin	Drænet gulv + spalter (33%/67%)	61	54	Hyppig gylleudslusning
Stald 2	Slagtesvin	Drænet gulv + spalter (33%/67%)	554	432	Hyppig gylleudslusning

Stald 3	Slagtesvin	Drænet gulv + spalter (33%/67%)	378	311	Hyppig gylleudslusning
Stald 4	Slagtesvin	Drænet gulv + spalter (33%/67%)	232	176	Hyppig gylleudslusning
Stald 5	Slagtesvin	Drænet gulv + spalter (33%/67%)	903	771	Hyppig gylleudslusning
I alt				1.744	



Figur 3 Placering af stalde

Produktionsarealernes placering og mål fremgår af figur nedenfor.



Figur 4 Skitse over produktionsarealer i stalde

Stalde	Mål på stier	Produktionsareal
Stald 1	$8 \text{ m} \times 6 \text{ m} - 1 \text{ m} \times 2 \text{ m} =$	46 m ²
Stald 2	$4 \text{ m} \times (12+12) \text{ m} = 96 \text{ m}^2$ $9 \text{ m} \times (12+12) \text{ m} = 216 \text{ m}^2$ $5 \text{ m} \times (12+12) \text{ m} = 120 \text{ m}^2$	432 m ²
Stald 3	$4 \text{ m} \times 6 \text{ m} = 24 \text{ m}^2$ $6 \text{ m} \times 9 \text{ m} = 54 \text{ m}^2$ $6 \text{ m} \times 10 \text{ m} = 60 \text{ m}^2$ $7 \text{ m} \times 25 \text{ m} - 1 \text{ m} \times 2 \text{ m} = 173 \text{ m}^2$	311 m ²
Stald 4	$4 \text{ m} \times 22 \text{ m} = 88 \text{ m}^2$ $4 \text{ m} \times 22 \text{ m} = 88 \text{ m}^2$	176 m ²
Stald 5	$(6 + 6 + 7) \text{ m} \times 29 \text{ m} = 551 \text{ m}^2$ $5 \text{ m} \times 32 \text{ m} = 160 \text{ m}^2$	711 m ²
I alt		1.676 m²

Der er opmålt et produktionsareal på i alt 1.676 m². Der er indtastet 1.744 m² produktionsareal i ansøgnings-skemaet og dermed vises at krav til husdyrbruget kan overholdes, selvom der beregnet på et lidt større produktionsareal. Det er dermed en worst case beregning.

Kommunens bemærkninger og vurdering

Med henblik på overholdelse af forudsætningerne for beregningerne af BAT, ammoniakemission og lugtemission, er der stillet vilkår om, hvilke staldsystemer, hvilke dyretyper og hvor store produktionsarealer, der maksimalt må være i de forskellige staldafsnit. Der er desuden stillet vilkår om hvilken miljøteknologi, der anvendes i staldene.

Der stilles ikke vilkår om, hvor mange dyr der må opstaldes, jævnfør lovændringen pr. 1. august 2017, men Favrskov Kommune gør opmærksom på, at dyrevelfærdsreglerne for opstaldning altid skal overholdes.

5.2 Foderoplag

Miljøteknisk redegørelse

Der anvendes vådfoder med valle. Vådfoder blandes i foderladen.

Ingredienserne og mængderne i foderblanding kan variere i forbindelse med at der årligt laves nye foderplaner, så der sikres en så optimal fodring som muligt i forhold til både dyr og miljø. Generelt ønskes der at fosfor og proteinindholdet i foderet mindskes og det ligger ofte under normen, dog kan prisudsving på råvarerne i de enkelte år medføre et lidt øget forbrug. Senest er der anvendt korn, sojaskrå, mineralblanding, fytase og valle.

Vallen opbevares i en valletank i foderladen. De øvrige ingredienser opbevares enten i siloer eller i sække i foderladen.

Kommunens bemærkninger og vurdering

Favrskov Kommune vurderer, at foder opbevares på en velegnet måde på ejendommen, dog stilles vilkår om, at eventuelt spild ved foder- og kornsiloerne skal fjernes samme dag som spildet forekommer. Vilkåret stilles for at forebygge risiko for tilhold af rotter samt for at forebygge udvaskning af næringsstoffer fra det spildte foder til jord og grundvand.

Favrskov Kommune vurderer at opbevaring af valle i en valletank i foderladen ikke udgør en væsentlig risiko for forurening ved spild eller uheld, da vallen hovedsageligt vil blive afgrænset af laden. Hvis vallen løber ud af laden, er der en relativt stor afstand til nærmeste vandløb. Der stilles derfor ikke vilkår til opbevaring af flydende foder.

5.3 Staldteknologi

Miljøteknisk redegørelse

Hypig udslusning

I slagtesvinestalde med fulddrænede gulve og rørudslusningsanlæg, kan der opnås en lugtreducerende effekt på 20 % i forhold til stalde med sjældnere udslusning af gylle.

På husdyrbruget Røgenvej 40 er alle stalde med fulddrænet gulv. I alle stalde vil virkemidlet med hypig udslusning blive anvendt således, at der kan opnås en reduktion af lugt på 20 %.

Kommunens bemærkninger og vurdering

Med henblik på overholdelse af forudsætningerne for beregningerne af lugtemission, er der stillet vilkår om hyppig udslusning og om at udslusning skal foretages på hverdage og inden for almindelig arbejdstid.

For at kunne kontrollere, at der foretages hyppig udslusning, er der stillet vilkår om at der føres logbog for hyppig udslusning.

5.4 Ventilation

Miljøteknisk redegørelse

Staldene er med mekaniske ventilation. Ansøger har oplyst, at ventilationsanlægget vedligeholdes løbende samt at modstand i ventilationssystemer undgås gennem hyppigt eftersyn og rengøring af luftkanaler og fans.

Kommunens bemærkninger og vurdering

Det er BAT i forhold til management at vedligeholde og rengøre ventilationsanlægget. Årsagen er, at ventilationsanlægget ellers kan give anledning til lugt og støjgener, samtidig med at energiforbruget øges unødigt. Der er derfor stillet vilkår til rengøring og vedligeholdelse af ventilationsanlægget.

5.5 Energi- og vandforbrug

Miljøteknisk redegørelse

Energiforbrug

Husdyrbrugets energikrævende processer er staldbelysning, ventilation samt pumpning af gylle. Husdyrbrugets energiforbrug ligger omkring 125.000 kWh pr år.

Energiforbruget forventes ikke at stige, da der ikke bygges nyt og da der ikke forventes at der kommer flere dyr på ejendommen.

Energibesparende foranstaltning

Se BAT-redegørelse i afsnit 7 i ansøgers Miljøkonsekvensrapport i bilag 2.

Vandforbrug

Vandforbruget var på 6.640 m³ i 2022 og på 7.400 m³ i 2021.

Husdyrbruget får leveret vand fra egen vandboring. De primære vandforbrugende aktiviteter kommer fra drikkevand til dyrene, samt vaskevand fra stalde.

Vandforbruget forventes ikke at stige, da der ikke skal bygges nyt og der forventes ikke at komme flere dyr på ejendommen

Vandbesparende foranstaltninger

Se BAT-redegørelse i afsnit 7 i ansøgers Miljøkonsekvensrapport i bilag 2.

Kommunens bemærkninger og vurdering

Favrskov Kommune vurderer, at det er vigtigt at få en energikonsulent til at gennemgå ejendommens nuværende og planlagte energiforbrug, med henblik på at finde mulige energibesparende foranstaltninger hvilket der stilles vilkår om.

Favrskov Kommune vurderer, at der med de nuværende og planlagte tiltag til minimering af vand- og energiforbruget sikres, at ressourceforbruget er mindst muligt for denne driftstype.

5.6 Affald og forbrugsstoffer

Miljøteknisk redegørelse

Opbevaring af diesel- og fyringsolie

Olietankene er placeret i maskinhallen, på fast bund og uden afløb, så der ikke kan ske spild til miljøet.

Opbevaring af rengøringsmidler, kemikalier og lignende

Kemikalier opbevares i et aflåst rum.

Opbevaring og bortskaffelse af affald

Affald opbevares sikkert og forsvarligt, så der ikke kan ske spild eller tab, der kan skade miljøet og omgivelserne, og bortskaffes i henhold til kommunens affaldsregulativ.

Alt affald, herunder eventuelle medicinrester og kanyler samt øvrigt veterinært affald tages med retur til lejers egen ejendom, hvorfra det bliver afhentet.

Kommunens bemærkninger og vurdering

Affaldsproducerende virksomheder, herunder IE-husdyrbrug, har pligt til at kildesortere det producerede affald, samt drive og indrette virksomheden således at affaldshierarkiet iagttages.

Affaldshierarkiet:

- 1) Affaldsforebyggelse.
- 2) Forberedelse med henblik på genbrug.
- 3) Genanvendelse.
- 4) Anden nyttiggørelse.
- 5) Bortskaffelse.

At affaldshierarkiet iagttages, vil sige, at driftslederen først og fremmest skal søge at minimere affaldsproduktionen på ejendommen. Det producerede affald skal derefter sorteres således, at mest affald kan genanvendes, hvis genanvendelse ikke er muligt, skal mest muligt affald nyttiggøres ved forbrænding. Således at mindst muligt affald bortskaffes til deponi.

Oplag af affald, olieprodukter og kemikalier må ikke medføre forurening eller risiko for forurening af omgivelserne, herunder af jord, vandområder, grundvand, luft eller kloak det må desuden ikke medføre uhygiejniske forhold.

Opbevaring af diesel og fyringsolie skal følge reglerne i den til enhver tid gældende olietanksbekendtgørelse.

Kommunen vurderer, at olie, kemikalier samt affald ud fra de givne oplysninger opbevares på forsvarlig vis.

For at muliggøre kontrol af bortskaffelsen af affald, stilles der vilkår om, at der ved tilsyn skal foreligge dokumentation for, hvordan affaldet er bortskaffet, eksempelvis via kvitteringer.

5.7 Egenkontrol og dokumentation

Kommunens bemærkninger og vurdering

Egenkontrollen skal primært sikre, at der føres logbog med alle relevante parametre af betydning for overholdelse af de forudsætninger, der ligger til grund for godkendelsen, de skal altså lette tilsynsmyndighedens kontrol af godkendelsens vilkår.

I vilkår om egenkontrol fremgår det, hvilken dokumentation, der skal være til rådighed i forbindelse med tilsyn på ejendommen. Vilkår for egenkontrol understøtter primært andre stillede vilkår i godkendelsen.

5.8 Husdyrbrugets ophør

Ved ophør af driften på ejendommen skal der træffes alle de nødvendige foranstaltninger for at undgå forureningsfare og uhygiejniske forhold. Ejer er forpligtiget til, at sikre sig at stedet efterlades i en miljømæssigt tilfredsstillende tilstand.

Der stilles derfor vilkår om at der som minimum skal foretages følgende forureningsbegrænsende foranstaltninger:

- Stalde, fortanke og gylletanke skal tømmes og rengøres for rester af husdyrgødning.
- Alle oplag af diesel, olie og kemikalier skal tømmes og bortskaffes efter gældende affaldsregulativer for Favrskov Kommune.
- Alt animalsk affald skal afhentes til destruktion efter gældende regler.
- Alt olie- og kemikalieaffald, medicinrester, samt fast affald skal bortskaffes efter gældende affaldsregulativer for Favrskov Kommune.

Ophør af IE-husdyrbrug er omfattet af ophørsbestemmelser i §§ 38 k – 38 q i jordforureningsloven for at afhjælpe jord- og grundvandsforurening ved ophør af driften. Det betyder at ved hel eller delvist ophør til under IE-husdyrbrug grænsen, skal driftsherren give meddelelse om neddrøsing/ophør til kommunen. Anmeldelsen skal indeholde et oplæg til undersøgelse af jord og grundvand.

6. Gødningsproduktion og -håndtering

6.1 Gødningstyper

Miljøteknisk redegørelse

På ejendommen produceres udelukkende flydende husdyrgødning, som opbevares i de 2 gyllebeholdere på ejendommen.

Der opbevares kun husdyrgødning fra dyreholdet på ejendommen.

6.2 Flydende husdyrgødning

Miljøteknisk redegørelse

Tabel 4. Gyllebeholderoversigt

Opbevarings anlæg	Byggeår	Overflade areal (m ²)	Kapacitet (m ³)	Overdækning	Pumpesystem til tømning
Gyllebeholder, nord	2003	524	2.200	Naturligt flydelag	Tømmes med sugekran
Gyllebeholder, syd	2000	576	2.300	Naturligt flydelag	Tømmes med sugekran
I alt		1.100	4.500		

Påfyldning af gyllevogn

Al omlastning af gylle sker med gyllevogn med fastmonteret sugekran.

Opbevaringskapacitet

Ifølge ansøger forventes der en årlig produktion af gylle på 4.641 m³. Gyllebeholderne har en samlet kapacitet på 4.500 m³. Der er dermed opbevaringskapacitet til 11,6 måneder.

Kommunens bemærkninger og vurdering

Favrskov Kommune vurderer, at opbevaringen af husdyrgødning sker efter gældende regler.

Med henblik på overholdelse af forudsætningerne for beregningerne af ammoniakemission er der stillet vilkår om, hvilke gyllebeholdere, der må anvendes til opbevaring af flydende husdyrgødning.

Der stilles vilkår om at tømning af gyllebeholderene skal ske ved anvendelse af gyllevogne med påmonteret pumpe og returløb, så risikoen for spild af flydende husdyrgødning reduceres.

Hvis der i forbindelse med tilsyn konstateres, at der alligevel sker væsentligt spild i forbindelse med tømning og påfyldning af gyllebeholder, kan kommunen meddele påbud om etablering af læsseplads.

7. Forurening og gener fra anlægget

7.1 Lugt

Miljøteknisk redegørelse

Miljøstyrelsens ansøgningsssystem har beregnet hvilke afstande, der mindst skal være fra staldene til forskellige beboelsestyper, se tabellen nedenfor.

Byzone

Nærmeste byzone er Hammel, som ligger nordøst for anlægget. Den beregnede gennemsnitsafstand fra anlæggets lugtcentrum er 3.371 meter. Lugtgeneafstanden er overholdt idet geneafstanden er beregnet til 596 meter.

Samlet bebyggelse/lokalplanlagt

Nærmeste bolig i samlet bebyggelse uden landbrugspligt ligger på Røgenvej 13 syd for anlægget. Den beregnede gennemsnitsafstand fra anlæggets lugtcentrum er 444 meter. Lugtgeneafstanden er overholdt idet geneafstanden er beregnet til 402 meter.

Enkelt bolig

Nærmeste enkelt bolig uden landbrugspligt er Sporuplundsvej 20, som ligger sydøst for anlægget. Den beregnede gennemsnitsafstand fra anlæggets lugtcentrum er 277 meter. Lugtgeneafstanden er overholdt idet geneafstanden er beregnet til 206 meter.

Kumulation

Hvis der er andre husdyrbrug, som medfører lugtgener til det samme punkt i byzone, samlet bebyggelse eller hos nabo, skærpes kravene til geneafstanden i forbindelse med ansøgningen. Der er ikke andre ejendomme med en emission på over 750 kg NH₃-N pr. år indenfor 300 meter i forhold til byzone, samlet bebyggelse eller indenfor 100 meter i forhold til enkelt bolig.

Konsekvensområde

Konsekvensområdet for ejendommens lugtafgivelse er beregnet til 601 meter. Konsekvensområdet vil sige det område, hvor lugten fra ejendommen kan konstateres – uden at den af den grund vurderes at være til gene for omkringboende.

Udbringning af husdyrgødning

Der vil forekomme lugt i forbindelse med udbringning af husdyrgødning. Udbringningen vil være begrænset til få dage om året og reguleres via de generelle bestemmelser i husdyrgødningsbekendtgørelsen.

Tabel 5. Oversigt over lugtgeneberegning

Områdetype	Andre ejendomme med en ammoniak-emission over 750 kg NH ₃ -N	Geneafstanden: Lovens minimum afstand i meter	Beregnet gennemsnits-afstand fra anlæggets lugtcentrum i meter	Genekriterie overholdt
Enkelt bolig uden landbrugspligt	Nej	206	277	Ja
Samlet bebyggelse i landzone eller område i landzone, der i lokalplan er udlagt til boligformål, blandet bolig og erhverv eller til offentlige formål med henblik på beboelse, institutioner, rekreative formål og lignende.	Nej	402	444	Ja
Eksisterende eller, ifølge kommuneplanens rammedel, fremtidigt byzone- eller sommerhusområde	Nej	596	3.371	Ja

Kommunens bemærkninger og vurdering

Baggrunden for lugtberegningerne er, at der er et maksimalt produktionsareal på ejendommen, og at der indsættes den dyretype, i det staldsystem, som der er angivet i afsnit 5.1. Der er derfor stillet vilkår om, hvor dyrene må gå, hvilke dyr der må indsættes, hvad staldsystemet skal være og hvad størrelsen af produktionsarealet maksimalt må være.

Derudover har Favrskov Kommune stillet vilkår om at der årligt skal foretages en justering af ventilationssystemet for at sikre, at fejl i ventilationssystemet ikke skal være årsag til yderligere lugtgener fra ejendommen. Samt at der skal laves hyppigudslusning i alle stalde, hvilket der er stillet vilkår om for at reducere lugtgenerne fra staldanlægget.

Lugtberegningerne viser, at lovens maksimalt tilladte lugtgeneafstande er overholdt.

7.2 Fluer og andre skadedyr

Miljøteknisk redegørelse

Fluer

Fluer bekæmpes efter retningslinjerne for fluebekæmpelse på og omkring gårde fra Agro – institut for agroøkologi, Aarhus Universitet.

Rotter

Der lægges vægt på at der sker en hurtig og effektiv bekæmpelse af skadedyr, ved konstatering af rotter. For at forebygge tilstedeværelsen af rotter, foretages der daglig oprydning af foderrester m.m.

Kommunens bemærkninger og vurdering

Fluer

Fluer i stor mængde, kan give anledning til gener hos naboer, selvom disse ligger langt væk. Gyllekanaler og strøelse er gode udklækningssteder for fluerne, så en forebyggende bekæmpelse vil ofte være nødvendig. Der er derfor stillet vilkår om, at bekæmpelse af fluer skal ske efter de retningslinjer, der er udarbejdet af Aarhus Universitet, Institut for Agroøkologi. Disse opdateres løbende og det er ejers eget ansvar, at holde sig ajour med de opdaterede anvisninger.

Rotter

Enhver, der opdager rotter, har pligt til at anmelde det til kommunen. Tilhold af rotter forebygges, ved at sikre, at fodermidler opbevares utilgængeligt for rotter og ved at spild opsamles med det samme.

Favrskov Kommune vurderer ud fra ansøgers beskrivelse, at skadedyrsbekæmpelsen foregår efter gældende regler og anvisninger.

7.3 Støj fra anlæg og maskiner

Miljøteknisk redegørelse

De væsentligste støjkloder er vurderet til at være støj fra landbrugsmaskiner. For så vidt angår støj fra landbrugsmaskiner, vil der forekomme kørsel i forbindelse med afhentning og ankomst af grise. Herudover vil der forekomme sæsonbetonet kørsel ved gylleudbringning (efterår/forår) og markarbejde.

Støj søges dæmpet ved valg af støjsvag teknologi samt afskærmning, og al unødigt tomgangskørsel søges undgået. På grund af afstand til nærmeste nabo, vurderer ansøger at det daglige støjniveau ved nabo er lav. Den ansøgte produktion vurderes ikke at bidrage til væsentligt øgede støjgener.

Kommunens bemærkninger og vurdering

Det vurderes, at husdyrbruget kan og skal overholde støjgrænserne for "Type 3. Blandet bolig og erhverv" i støjvejledningen nr. 5 / 1984, hvilket der er stillet vilkår om. Disse støjgrænser er anbefalet af Miljøstyrelsen for landbrugsvirksomheder i det åbne land.

Kommunen forventer ikke, at driften af husdyrbruget vil give anledning til væsentlige støjgener for naboer. Der er dog stillet vilkår om, at hvis tilsynsmyndigheden skønner, at eventuelle klager vedrørende støj er velbegrundede, skal ejendommen for egen regning eftervise, at de stillede støjkrafter er overholdt.

Markarbejde med traktorer og landbrugsmaskiner er ikke omfattet af ovennævnte støjgrænser.

7.4 Rystelser

Miljøteknisk redegørelse

Der forekommer ingen kendte aktiviteter på ejendommen der kan medføre rystelser, der generer omgivelser i væsentlig grad.

Kommunens bemærkninger og vurdering

Rystelser kan i visse tilfælde være til gene, afhængig af hvilke aktiviteter der udføres på ejendommen, samt afstanden til de omkringboende naboer.

Husdyrbruget har ikke oplyst om aktiviteter, som i særlig grad frembringer rystelser.

Det er kommunens vurdering, ud fra ansøgers oplysninger og det, at der er relativ stor afstand til naboer, at der ikke er risiko for væsentlige gener på baggrund af rystelser.

7.5 Til- og frakørsel Miljøteknisk redegørelse

Til- og frakørsel fra ejendommen

Indkørsel til ejendommen er fra Røgenvej.

Antal transporter

Antallet af transporter til- og fra Røgenvej 40 forventes at ikke at stige væsentligt, idet der ikke forventes at der kommer flere dyr på ejendommen. Alt affald, herunder eventuelle medicinrester og kanyler samt øvrigt veterinært affald tages med retur til lejers egen ejendom, hvorfra det det bliver afhentet. Affaldet transporteres i personalets egne biler og der vil derfor ikke komme flere transporter til og fra ejendommen.

Transport i forbindelse med udbringning af gylle sker i perioden fra april til og med august. De øvrige transporter er jævnt fordelt i løbet af året. I tabellen nedenfor vises antallet af transporter opgjort pr år.

Tabel 6. Antal transporter

Transporttype	Tidsrum	Antal læs pr. år	
		Nudrift	Ansøgt drift
Transport af foder	6-22	12	12
Gylle – udbringning	6-24	130	130
Levering af sækkevarer	6-19	6	6
Levering af brændstof	7-16	4	4
Døde dyr	6-19	52	52
Afhentning af dyr	5-20	45	45
Modtagelse af dyr	7-16	16	16
I alt pr. år			

Kommunens bemærkninger og vurdering

Det er Favrskov Kommunes vurdering, at der er gode adgangsveje i forbindelse med transport til og fra ejendommen.

Kommunen vurderer, at omfanget af transporter ikke vil antage et omfang, der vil være til gene for beboerne i området.

7.6 Støv Miljøteknisk redegørelse

For at reducere støvgener mest muligt, anvendes der på husdyrbruget vådfoder, der er opsat overbrusningsanlæg, samt støvposer på foderblandingsanlægget.

Støv fra husdyrbrugets interne transporter, samt støv fra de forskellige transporter til og fra husdyrbruget forventes ikke at blive mere hyppigt fremkommende, da det ikke forventes at der kommer flere dyr på ejendommen og der derfor ikke forventes flere transporter til og fra ejendommen

Kommunens bemærkninger og vurdering

Støv fra anlægget vurderes kun at forekomme i begrænset omfang. Der forventes ingen væsentlige gener med støv fra projektet.

7.7 Lys

Miljøteknisk redegørelse

I staldene anvendes der lavenergi-belysning, og lyset i staldene er tændt så dyrene har en normal døgnrytme. Dog vil der være lys i staldene hvis der er menneskelige aktiviteter i staldene. Der er ikke opsat udendørs belysning på bygningerne.

Kommunens bemærkninger og vurdering

Da der normalt ikke vil være tændt lys udendørs om natten, forventes ingen problemer med lysgener fra ejendommen.

Dog stilles der vilkår om at udendørs belysning ikke må have fjernvirkning, for at undgå at naboer og trafikanter kan blive generet.

8. Husdyrbrugets påvirkning af natur

8.1 Ammoniak og natur

Kommunens bemærkninger og vurdering

Ammoniakpåvirkning af natur

Den samlede emission fra anlægget i ansøgt drift er beregnet til:	4451 kg N/år
Meremissionen i forhold til nudrift fra anlægget er beregnet til:	0 kg N/år
Meremissionen i forhold til 8-årsdrift fra anlægget er beregnet til:	0 kg N/år

Kategori 1-natur

Nærmeste kategori 1-natur ligger i Natura 2000-område nr. 49 Gudenå og Gjern Bakker, som er beliggende 5,5 km vest for anlægget.

I henhold til husdyrgodkendelsesbekendtgørelsen, må der for kategori 1-naturtyper maksimalt være en totaldeposition på

- 0,2 kg N/ha/år hvis der er flere end 1 andet husdyrbrug i nærheden
- 0,4 kg N/ha/år hvis der er 1 andet husdyrbrug i nærheden
- 0,7 kg N/ha/år hvis der ikke er andre husdyrbrug i nærheden

Beregning foretaget til nærmeste kategori 1-naturområde beliggende inden for Natura 2000-område nr. 49 Gudenå og Gjern Bakker viser, at der er en totaldeposition på 0,0 kg N/ha/år.

Kategori 2-natur

Nærmeste kategori 2-natur er et overdrev beliggende 3,3 km nord for anlægget.

I henhold til husdyrgodkendelsesbekendtgørelsen, må der for kategori 2-naturtyper maksimalt være en totaldeposition på 1,0 kg N/ha/år.

Beregningerne viser at nærmeste kategori 2-naturområde vil modtage en totaldeposition på 0,2 kg N/ha/år fra anlægget.

Kategori 3-natur

Nærmeste Kategori 3-natur er en mose beliggende 450 meter nordvest for anlægget.

Kategori 3-natur er heder, moser og overdrev, som er beskyttet efter naturbeskyttelseslovens § 3, samt ammoniakfølsomme skove, som er defineret i husdyrgodkendelsesbekendtgørelsen.

Det fremgår af husdyrgodkendelsesbekendtgørelsen, at kommunen konkret skal vurdere, om der skal fastsættes vilkår om maksimal merdeposition, og hvad det nødvendige krav til maksimal deposition skal være. Kravet må dog ikke være en maksimal merdeposition på under 1,0 kg N/ha/år.

Da der ikke er en meremission i forhold til nudrift og 8-årsdrift, viser beregninger, at den nærmeste beliggende kategori 3-natur og øvrige kategori 3-natur vil modtage en merdeposition i forhold til "8 års driften" på 0,0 kg N/ha/år.

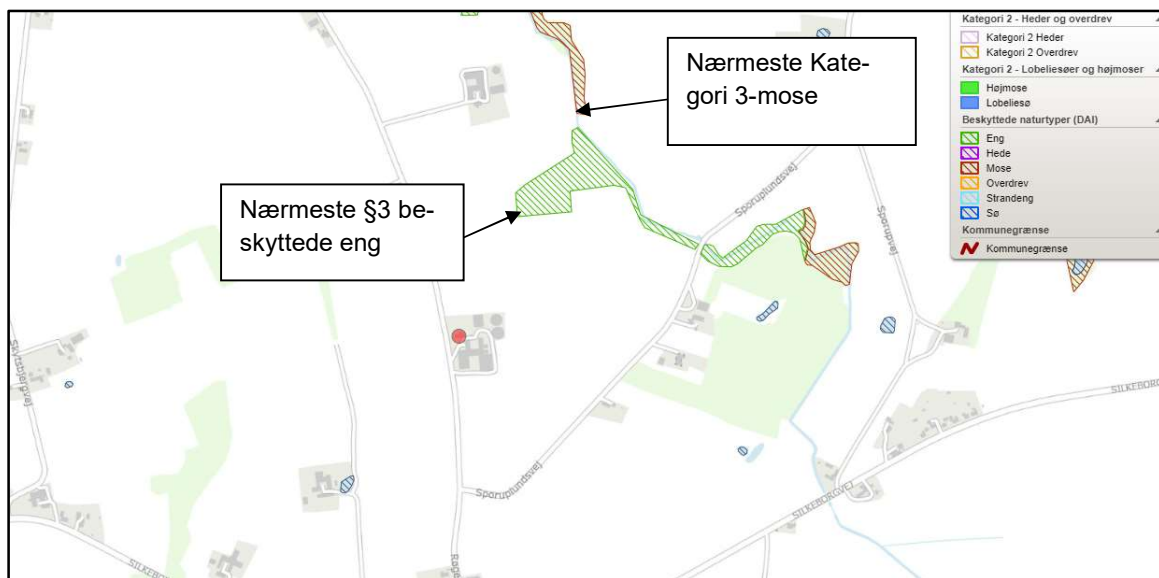
§ 3 beskyttede enge og søer i tilknytning til anlægget

Nærmeste § 3 beskyttede eng ligger 220 meter nord for anlægget.

Enge og søer er ligesom de øvrige naturtyper i naturbeskyttelseslovens § 3 beskyttede mod tilstandsændringer.

Ifølge klagenævnets praksis, og med henvisning til notat fra DMU (2005), vil en merdeposition på 1 kg N/ha/år eller mindre, som altovervejende hovedregel efter den tilgængelige viden, ikke medføre, at der sker en tilstandsændring af de pågældende naturtyper, uanset hvilken tilførsel der sker samlet set, til området på ansøgningstidspunktet.

Det vurderes ud fra beregningerne, at der ikke er § 3 beskyttede enge og søer, der vil modtage en merdeposition på over 1 kg N/ha/år.



Figur 5 Oversigt over beskyttet natur omkring Røgenvej 40, som er placeret ved rød prik.

Kort fra www.husdyrgodkendelse.dk, der viser beregningspunkter for de nærmeste naturområder, kan ses i bilag 3.

Samlet vurdering

Ansøgningen overholder alle krav i forhold til påvirkning af kategori 1, 2 og 3-natur, ligesom det vurderes, at der ikke vil ske en tilstandsændring af naturområder, der er beskyttet af naturbeskyttelseslovens § 3.

8.2 Arter med særlige beskyttelseskrav (BILAG IV arter m.m.)

Kommunens bemærkninger og vurdering

Ifølge EF-habitatdirektivets artikel 12 skal der sikres en streng beskyttelse af en række dyre- og plantearter. En godkendelse må ikke kunne beskadige eller ødelægge yngle- eller rasteområder i det naturlige udbredelsesområde for de dyrearter, der er listet i habitatdirektivets bilag IVa eller ødelægge de plantearter, som er optaget i habitatdirektivets bilag IVb.

Kommunalbestyrelsen skal vurdere om merbelastningen med ammoniak, nitrat og fosfor vil skade yngle- og rasteområder for de strengt beskyttede arter på direktivets bilag IV. Herudover har kommunalbestyrelsen, i henhold til Rio-konventionen, en generel forpligtelse til at stoppe tilbagegangen i biodiversitet.

Der er kendskab til bilag IV-arten stor vandsalamander indenfor 1000 meter fra anlægget. Der er ikke en øget ammoniakfordampning ved det ansøgte husdyrbrug i forhold til nudrift og 8-årsdrift. Der sker derfor ikke en merbelastning med ammoniak af bilag IV-arters yngle- og rasteområder i området. Det ansøgte giver heller ikke anledning til merbelastning med nitrat og fosfor.

I forbindelse med i øvrigt lovlige driftsændringer, der ikke kræver tilladelser, godkendelser m.m. efter anden lovgivning, er det lodsejers eget ansvar at sikre sig, at driftsændringer ikke skader bilag IV-arters yngle- og rasteområder. For yderligere oplysninger henvises til hæftet: "Landbrugsdrift og beskyttelse af særlige arters yngle- og rasteområder" udgivet af Miljøministeriet og Videncentret for landbrug.

Som grundlag for vurderingen forudsættes det, at de stillede vilkår i godkendelsen overholdes. Af særlig betydning er desuden en hurtig reaktion og hensigtsmæssig adfærd i tilfælde af gylleuheld.

8.3 Konsekvensvurdering

Det påhviler Favrskov Kommune konkret at vurdere, om en ansøgt aktivitet vil være i overensstemmelse med habitatbekendtgørelsen. I henhold til habitatbekendtgørelsen må der ikke gives tilladelse m.v., der kan indebære, at yngle- og rasteområder for habitatdirektivets bilag IV-arter beskadiges eller ødelægges. I de internationale naturbeskyttelsesområder (Natura 2000-områder) skal der sikres eller genoprettes en gunstig bevaringsstatus for de arter og naturtyper, områderne er udpeget for.

Der er foretaget en konsekvensvurdering af, om den ansøgte produktionsændring vil medføre forringelse af levesteder for Bilag IV-arter og/eller indvirke negativt på Natura 2000-områder.

Det vurderes, at udvidelsen ikke medfører forstyrrelser og forringelser for de arter, som de internationale naturbeskyttelsesområder er udpeget på baggrund af. Beregninger viser, at der desuden ikke er Natura 2000-områder, som berøres af ammoniakemissionen fra anlægget.

9. Bedste tilgængelige teknik (BAT)

Miljøteknisk redegørelse

Her gives en redegørelse for anvendelse af bedst tilgængelig teknik inden for områderne:

- Foder
- Staldindretning
- Opbevaring af husdyrgødning
- Forbrug af vand og energi
- Udbringning af husdyrgødning, samt
- Management (godt landmandskab) herunder brug af farlige stoffer

Se ansøgers BAT-redegørelse i Miljøkonsekvensrapporten i bilag 2.

Nedenfor vises resultaterne af beregningen af BAT-kravet for ammoniakemission ud fra Bilag 3 i husdyrgodkendelsesbekendtgørelsen.

Beregning af BAT-krav og ammoniaktab fra det ansøgte er beregnet i husdyrgodkendelse.dk og fremgår af Ansøgningskema 238608, se bilag 1.

Tabel 7. Samlet BAT beregning

	Stalde	Lagre	Total
Samlet BAT-krav (kg NH ₃ -N/år)	4.011	440	4.451
Faktisk emission (kg NH ₃ -N/år)	4.011	440	4.451
Forskel (kg NH ₃ -N/år)			0
Er vejledende BAT overholdt?			Ja

Kommunens bemærkninger og vurderinger

Kommunen skal vurdere BAT i forhold til BREF, et EU-referencedokument samt i forhold til BAT-krav for ammoniakemission ud fra Bilag 3 i husdyrgodkendelsesbekendtgørelsen.

Kravet om BAT gælder for både eksisterende og nyetablerede dele af anlægget, når der søges om godkendelse af en ændring eller udvidelse på en ejendom.

BAT-krav for ammoniakemission

Favrskov Kommune vurderer, at BAT-kravet for emissionen af ammoniak, som er beregnet i Ansøgningskema 238608, til 4.451 kg ammoniak-N pr. år, er det emissionskrav som anlægget skal overholde. Den faktiske emission af ammoniak er beregnet til 4.451 kg ammoniak-N pr. år. Anlægget overholder således BAT-kravet for ammoniakemission.

BAT- emissionskravet for ammoniak er overholdt for det ansøgte projekt via følgende indretninger og tiltag:

- Staldsystemet "Drænet gulv + spalter (33%/67%)" i alle stalde. Hvilket er beskrevet i afsnit 5.1.

Der er stillet vilkår om hvilket staldsystem, der skal være for at fastholde anvendelsen af BAT.

BAT-krav jævnfør BREF

I BREF – et EU referencedokument for bedste tilgængelige teknikker, er der beskrevet en række forhold, som intensiv husdyrproduktion skal leve op til. Det drejer sig om:

- Foder
- Staldindretning
- Opbevaring af husdyrgødning
- Forbrug af vand og energi
- Udbringning af husdyrgødning, samt
- Management (godt landmandskab)

Foder, staldindretning og opbevaring af husdyrgødning

I husdyrgodkendelsesbekendtgørelsens bilag 3, er BAT-kravene defineret og fastlagt for forskellige typer husdyrbrug. Favrskov Kommune vurderer, at hvis kravene i bilag 3 er overholdt betyder det, at kravene til foder, staldindretning (staldtype og staldteknologi) og opbevaring af husdyrgødning er overholdt. Det fremgår af bekendtgørelsen, at ansøger har valgfrihed til at vælge det eller de virkemidler han ønsker for at opfylde kravet til ammoniak. For andre forhold vedrørende opbevaring af husdyrgødning er kravene i BREF-dokumentet indarbejdet i husdyrgødningsbekendtgørelsen og er derfor omfattet af generel lovgivning.

Forbrug af vand og energi

Ifølge BREF-dokumentet er det BAT i forhold til vandforbrug at:

- rengøre stalde og udstyr med højtryksrensere efter hvert hold
- udføre regelmæssig kalibrering af drikkevandsanlægget for at undgå spild
- registrere vandforbruget
- detektere og reparere lækager

Ifølge BREF-dokumentet er det BAT i forhold til energiforbrug at:

- anvende naturlig ventilation hvor dette er muligt
- for mekanisk ventilerede stalde: optimerer udformningen og styringen af ventilationssystemet for at opnå god temperaturkontrol og opnå minimumsventilation om vinteren
- for mekanisk ventilerede stalde: undgå modstand i ventilationssystemet ved hyppigt eftersyn og rengøring
- Anvendelse af lavenergi-belysning

Kommunen vurderer, at ansøgers tiltag med vand- og energibesparende foranstaltninger som beskrevet i afsnit 5.5 er BAT, der er stillet vilkår om at ejendommen skal gennemgås af en energikonsulent, med henblik på at afdække konkrete energibesparende tiltag på ejendommen.

Management (godt landmandskab)

Ifølge BREF-dokumentet er det, BAT at:

- have fokus på uddannelse af personale
- føre journal over forbrug af vand, energi, foder og spild samt journal over spredning af gødning på markerne

- have en beredskabsplan
- sikre reparation og vedligehold af bygninger og udstyr samt renholdelse af faciliteter
- planlægge produktionen så levering og fjernelse af produkter og spild foretages korrekt
- planlægge gødning af markerne korrekt

Det er Favrskov Kommunes vurdering, at ansøger ved overholdelse af dansk lovgivning, og med de tiltag, der er beskrevet i BAT-redegørelsen og i afsnittene *Affald og forbrugsstoffer*, *Egenkontrol og dokumentation* og *Driftsforstyrrelser og uheld*, lever op til BAT for management (godt landmandskab).

10. Alternativer

Miljøteknisk redegørelse

Nul-alternativet til denne ansøgning er at husdyrbruget fortsætter med uændret produktion, hvor ejendommen er godkendt efter dyreenheder. I nul-alternativet vil der ikke være ændringer i lugt- og ammoniakemission i forhold til det ansøgte.

Denne ansøgning er indsendt for at sikre, at dyreholdet kan tilpasses i forhold til både antal af dyr og vægtintervaller, så længe velfærdskravene er overholdt. Hvis miljøgodkendelsen bliver meddelt, vil det sikre at husdyrbruget kan fortsætte med at være en rentabel produktion og en god arbejdsplads med et passende antal medarbejdere på Røgenvej 40.

Der er ikke overvejet andre alternativer end 0-alternativet, da der ikke skal bygges nyt.

Kommunens bemærkninger og vurdering

Kommunen har ingen yderligere bemærkninger til ansøgers beskrivelse af alternativer.

Bilag 1. Ansøgningskema 238608, version 5

Husdyrgodkendelse.dk

Ansøgningskema (238608)

Dette er en ansøgning om godkendelse af et husdyrbrug efter husdyrbruglovens § 16 a.

Versionsnummer:
5

Indsendelsesdato:
07-03-2023

Genereringsdato:
27-11-2023

Husdyrbruget

Husdyrbrugets CVR-nummer	33598130
Husdyrbrugets navn	Borum Østergaard
Beliggenhedsadresse	Røgenvej 40
Postnummer	8472
By	Sporup

Ansøger

Ansøger navn	Borum Østergård A/S
Ansøger adresse	Røgenvej 40
Ansøger postnummer	8472
Ansøger by	Sporup
Ansøger telefon	26278405
Ansøger email	casper@borum-oestergaard.dk

Konsulent

Konsulent Cvr	30869052
Konsulent virksomhedsnavn	Velas I/S
Konsulent navn	Nikolaj Mazanti Aaslyng
Konsulent adresse	Damsbovej 11
Konsulent postnummer	5492
Konsulent by	Vissenbjerg
Konsulent telefon	25195520
Konsulent email	nima@velas.dk

Ejendom

Ejendomsnummer	7100006671
CHR numre	70133

Kort beskrivelse:

Ansøgning om § 16a miljøgodkendelse til et IE-husdyrbrug med mere end 2.000 stipladser til slagtesvin i eksisterende stalde.

Ansøgning (238608) | Gennemse & indsend

Her er alle indtastninger og beregningsresultater samlet på en side, der kan udskrives som en samlet PDF.

Dette er en ansøgning om godkendelse af et husdyrbrug efter husdyrbruglovens § 16 a.

Typen af IE - brug:
IE-slagtesvin

Kort beskrivelse:
Ansøgning om § 16a miljøgodkendelse til et IE-husdyrbrug med mere end 2.000 stipladser til slagtesvin i eksisterende stalde.

Versionsnummer:
5

1. Basisoplysninger

Husdyrbruget

Bedrift Cvr	33598130
Husdyrbrugets navn	Borum Østergaard
Beliggenhedsadresse	Røgenvej 40
Postnummer	8472
By	Sporup

Ansøger

Ansøgnavn	Borum Østergård A/S
Ansøgeradresse	Røgenvej 40
Ansøgerpostnummer	8472
Ansøgerby	Sporup
Ansørgertelefon	26278405
Ansøger-email	casper@borum-oestergaard.dk

Konsulent

Konsulent Cvr	30869052
Konsulent virksomhedsnavn	Velas I/S
Konsulentnavn	Nikolaj Mazanti Aaslyng
Konsulentadresse	Damsbovej 11
Konsulentpostnummer	5492
Konsulentby	Vissenbjerg
Konsulenttelefon	25195520
Konsulent-email	nima@velas.dk

Ejendom

Ejendomsnummer	7100006671
CHR numre	70133

Matrikler på ejendomsnummer

Matrikel: 6a - Røgen By, Røgen

Matrikel: 6u - Røgen By, Røgen

Matrikel: 6v - Røgen By, Røgen

Matrikel: 3e - Mølgårde, Søby

2. Overblik over stalde og produktioner

Stalde og produktioner						
Staldnavn	Staldstørrelse (m ²)	Ventilation	Kildehøjde	Produktion	Antal måneder udegående	Produktionsareal (m ²)
Ansøgt drift						
Stald 1	61	Mekanisk ventilation	6 m	(#584299) Slagtesvin. Drænet gulv + spalter (33 %/67%)	0	54
Stald 2	554	Mekanisk ventilation	6 m	(#584302) Slagtesvin. Drænet gulv + spalter (33 %/67%)	0	432
Stald 3	378	Mekanisk ventilation	6 m	(#584305) Slagtesvin. Drænet gulv + spalter (33 %/67%)	0	311
Stald 4	232	Mekanisk ventilation	6 m	(#584308) Slagtesvin. Drænet gulv + spalter (33 %/67%)	0	176
Stald 5	903	Mekanisk ventilation	6 m	(#584311) Slagtesvin. Drænet gulv + spalter (33 %/67%)	0	771
Sum						1744
Nudrift						
Stald 1	61	Mekanisk ventilation	6 m	(#584300) Slagtesvin. Drænet gulv + spalter (33 %/67%)	0	54
Stald 2	554	Mekanisk ventilation	6 m	(#584303) Slagtesvin. Drænet gulv + spalter (33 %/67%)	0	432
Stald 3	378	Mekanisk ventilation	6 m	(#584306) Slagtesvin. Drænet gulv + spalter (33 %/67%)	0	311
Stald 4	232	Mekanisk ventilation	6 m	(#584309) Slagtesvin. Drænet gulv + spalter (33 %/67%)	0	176
Stald 5	903	Mekanisk ventilation	6 m	(#584312) Slagtesvin. Drænet gulv + spalter (33 %/67%)	0	771
Sum						1744
8 års drift						
Stald 1	61	Mekanisk ventilation	6 m	(#584301) Slagtesvin. Drænet gulv + spalter (33 %/67%)	0	54
Stald 2	554	Mekanisk ventilation	6 m	(#584304) Slagtesvin. Drænet gulv + spalter (33 %/67%)	0	432
Stald 3	378	Mekanisk ventilation	6 m	(#584307) Slagtesvin. Drænet gulv + spalter (33 %/67%)	0	311
Stald 4	232	Mekanisk ventilation	6 m	(#584310) Slagtesvin. Drænet gulv + spalter (33 %/67%)	0	176
Stald 5	903	Mekanisk ventilation	6 m	(#584313) Slagtesvin. Drænet gulv + spalter (33 %/67%)	0	771

Staldstørrelse	Ventilation	Kildehøjde	Produktion	Antal måneder udegående	Produktionsareal (m ²)
Staldnavn (m ²)					
Sum					1744

Produktioner med miljøteknologi

Staldnavn	Produktion	Beskrivelse af miljøteknologi	Driftstimer pr. år	NH ₃ -N effekt (%)	Lugteffekt (%)
Ansøgt drift					
Stald 1	(#584299) Slagtesvin. Drænet gulv + spalter (33 %/67%)	Hyppig udslusning af gylle	0		20
Stald 2	(#584302) Slagtesvin. Drænet gulv + spalter (33 %/67%)	Hyppig udslusning af gylle	0		20
Stald 3	(#584305) Slagtesvin. Drænet gulv + spalter (33 %/67%)	Hyppig udslusning af gylle	0		20
Stald 4	(#584308) Slagtesvin. Drænet gulv + spalter (33 %/67%)	Hyppig udslusning af gylle	0		20
Stald 5	(#584311) Slagtesvin. Drænet gulv + spalter (33 %/67%)	Hyppig udslusning af gylle	0		20
Nudrift - Ingen data					
8 års drift - Ingen data					

3. Overblik over husdyrgødning

Opbevaringslagre						
Navn	Lagertype	Yderligere oplysninger	Bedste tilgængelige opbevaringsteknik	Dimension	Areal (m ²)	
Ansøgt drift						
Gyllebeholder, nord	Flydende				524	
Gyllebeholder, syd	Flydende				576	
Nudrift						
Gyllebeholder, nord	Flydende				524	
Gyllebeholder, syd	Flydende				576	
8 års drift						
Gyllebeholder, nord	Flydende				524	
Gyllebeholder, syd	Flydende				576	

4. Ammoniakemission

4.1 Samlet ammoniakemission fra husdyrbruget (stald og lager)

Driftstype:	Ammoniakemission fra staldafsnit (kg NH ₃ -N/år)	Ammoniakemission fra lagre (kg NH ₃ -N/år)	Ammoniakemission fra husdyrbruget (kg NH ₃ -N/år)
Ansøgt drift	4011,2	440,0	4451,2
Nudrift	4011,2	440,0	4451,2
8 års-drift	4011,2	440,0	4451,2

4.2 Resultater fra staldafsnit

4.2.1 Ammoniakemission og reducerende tiltag på staldafsnit og produktioner

Navn på staldafsnit: <i>Stald 1</i>					
Produktion	Produktionsareal (m ²)	Ammoniakemission (kg NH ₃ -N/år)	Reduktion, udegående dyr (kg NH ₃ -N/år)	Effekt, miljøteknologi (kg NH ₃ -N/år)	Faktisk ammoniakemission (kg NH ₃ -N/år)
Ansøgt drift					
(#584299) Slagtesvin. Drænet gulv + spalter (33 %/ 67%)	54	124,2	0,0	0,0	124,2
Nudrift					
(#584300) Slagtesvin. Drænet gulv + spalter (33 %/ 67%)	54	124,2	0,0	0,0	124,2
8 års-drift					
(#584301) Slagtesvin. Drænet gulv + spalter (33 %/ 67%)	54	124,2	0,0	0,0	124,2

Navn på staldafsnit: <i>Stald 2</i>					
Produktion	Produktionsareal (m ²)	Ammoniakemission (kg NH ₃ -N/år)	Reduktion, udegående dyr (kg NH ₃ -N/år)	Effekt, miljøteknologi (kg NH ₃ -N/år)	Faktisk ammoniakemission (kg NH ₃ -N/år)
Ansøgt drift					
(#584302) Slagtesvin. Drænet gulv + spalter (33 %/ 67%)	432	993,6	0,0	0,0	993,6
Nudrift					
(#584303) Slagtesvin. Drænet gulv + spalter (33 %/ 67%)	432	993,6	0,0	0,0	993,6
8 års-drift					
(#584304) Slagtesvin. Drænet gulv + spalter (33 %/ 67%)	432	993,6	0,0	0,0	993,6

Navn på staldafsnit: <i>Stald 3</i>					
Produktion	Produktionsareal (m ²)	Ammoniakemission (kg NH ₃ -N/år)	Reduktion, udegående dyr (kg NH ₃ -N/år)	Effekt, miljøteknologi (kg NH ₃ -N/år)	Faktisk ammoniakemission (kg NH ₃ -N/år)
Ansøgt drift					
(#584305) Slagtesvin. Drænet gulv + spalter (33 %/ 67%)	311	715,3	0,0	0,0	715,3
Nudrift					
(#584306) Slagtesvin. Drænet gulv + spalter (33 %/ 67%)	311	715,3	0,0	0,0	715,3
8 års-drift					
(#584307) Slagtesvin. Drænet gulv + spalter (33 %/ 67%)	311	715,3	0,0	0,0	715,3

Navn på staldafsnit: <i>Stald 4</i>					
Produktion	Produktionsareal (m ²)	Ammoniakemission (kg NH ₃ -N/år)	Reduktion, udegående dyr (kg NH ₃ -N/år)	Effekt, miljøteknologi (kg NH ₃ -N/år)	Faktisk ammoniakemission (kg NH ₃ -N/år)
Ansøgt drift					
(#584308) Slagtesvin. Drænet gulv + spalter (33 %/ 67%)	176	404,8	0,0	0,0	404,8
Nudrift					
(#584309) Slagtesvin. Drænet gulv + spalter (33 %/ 67%)	176	404,8	0,0	0,0	404,8
8 års-drift					
(#584310) Slagtesvin. Drænet gulv + spalter (33 %/ 67%)	176	404,8	0,0	0,0	404,8

Navn på staldafsnit: <i>Stald 5</i>					
Produktion	Produktionsareal (m ²)	Ammoniakemission (kg NH ₃ -N/år)	Reduktion, udegående dyr (kg NH ₃ -N/år)	Effekt, miljøteknologi (kg NH ₃ -N/år)	Faktisk ammoniakemission (kg NH ₃ -N/år)
Ansøgt drift					
(#584311) Slagtesvin. Drænet gulv + spalter (33 %/ 67%)	771	1773,3	0,0	0,0	1773,3
Nudrift					
(#584312) Slagtesvin. Drænet gulv + spalter (33 %/ 67%)	771	1773,3	0,0	0,0	1773,3
8 års-drift					
(#584313) Slagtesvin. Drænet gulv + spalter (33 %/ 67%)	771	1773,3	0,0	0,0	1773,3

4.3 Resultater for lagre

4.3.1 Ammoniakemission og effekt af miljøteknologi på lagre med flydende husdyrgødning

Lagre med flydende husdyrgødning				
Lagernavn	Overfladeareal (m ²)	Ammoniakemission (kg NH ₃ -N/år)	Effekt, miljøteknologi (kg NH ₃ -N/år)	Ammoniakemission for lager (kg NH ₃ -N/år)
Ansøgt drift				
Gyllebeholder, nord	524	209,7	0,0	209,7
Gyllebeholder, syd	576	230,2	0,0	230,2
Nudrift				
Gyllebeholder, nord	524	209,7	0,0	209,7
Gyllebeholder, syd	576	230,2	0,0	230,2
8 års-drift				
Gyllebeholder, nord	524	209,7	0,0	209,7
Gyllebeholder, syd	576	230,2	0,0	230,2

4.3.2 Oversigt over husdyrgødningstyper produceret i ansøgt drift

Gødningstyper produceret fra de valgte dyretype og staldsystemer
Gødningstype fra produktion: Ingen fast gødning

Angivne gødningstyper i indtegnede lagre
Gødningstype fra lager: Flydende gødning

5. BAT

Samlet BAT beregning			
	Stalde	Lagre	Total
Samlet BAT krav (kg NH ₃ -N /år)	4011	440	4451
Faktisk emission (kg NH ₃ -N /år)	4011	440	4451
Forskel (kg NH ₃ -N /år)	-	-	0
Vejledende BAT Overholdt?	-	-	Ja

Samlet ammoniaktab for hele anlægget (alle produktioner) opnåelig ved anvendelse af BAT				
Vejl. sum (kg NH ₃ -N /år)	Ansøgers forslag (kg NH ₃ -N /år)	Ansøgers begrundelse	Kommunens krav (kg NH ₃ -N /år)	Kommunens begrundelse
4011				

Beregninger af progressive BAT krav opnåelig ved anvendelse af BAT for produktioner i nye stalde

Ansøgningen indeholder ikke produktioner med dyretype og staldsystemer hvor BAT kravet bestemmes progressivt ud fra arealet.

BAT krav opnåelig ved anvendelse af BAT for nye og eksisterende stalde				
Staldnavn	Navn på dyretype og staldsystem eller flexgruppe	Forudsætning for BAT-beregning	BAT krav ved ny stald (kg NH ₃ -N / (m ² · år)) ^b	BAT krav ved eksisterende stald (kg NH ₃ -N / (m ² · år)) ^c
Stald 1	Slagtesvin. Drænet gulv + spalter (33 %/ 67%)	Eksisterende staldafsnit	1,06 - 1,62 ^b	2,30
Stald 2	Slagtesvin. Drænet gulv + spalter (33 %/ 67%)	Eksisterende staldafsnit	1,06 - 1,62 ^b	2,30
Stald 3	Slagtesvin. Drænet gulv + spalter (33 %/ 67%)	Eksisterende staldafsnit	1,06 - 1,62 ^b	2,30
Stald 4	Slagtesvin. Drænet gulv + spalter (33 %/ 67%)	Eksisterende staldafsnit	1,06 - 1,62 ^b	2,30
Stald 5	Slagtesvin. Drænet gulv + spalter (33 %/ 67%)	Eksisterende staldafsnit	1,06 - 1,62 ^b	2,30







^b BAT-kravet ved ny stald er progressivt og afhænger af det samlede areal for husdyrtypen i nye staldafsnit

^c BAT krav ved eksisterende stald er tabelværdien for staldtypen. BAT kravet kan være lavere i den aktuelle situation, hvis der fastsat vilkår til eksisterende stald i en tidligere godkendelse.

Ammoniaktab pr. produktion opnåelig ved anvendelse af BAT						
Produktion	Areal (m ²)	BAT krav (kg NH ₃ -N / (m ² · år))	Korrektionsfaktor for udegående	Vejl. sum (kg NH ₃ -N /år)	Ansøgers forslag (kg NH ₃ -N /år)	Kommunens krav (kg NH ₃ -N /år)
(#584299) Slagtesvin. Drænet gulv + spalter (33 %/ 67%)	54	2,30	1	124		
(#584302) Slagtesvin. Drænet gulv + spalter (33 %/ 67%)	432	2,30	1	994		
(#584305) Slagtesvin. Drænet gulv + spalter (33 %/ 67%)	311	2,30	1	715		
(#584308) Slagtesvin. Drænet gulv + spalter (33 %/ 67%)	176	2,30	1	405		
(#584311) Slagtesvin. Drænet gulv + spalter (33 %/ 67%)	771	2,30	1	1773		

6. Nabopåvirkning

6.1 Samlet resultat af lugtberegning

Bebyggelse	Kumulation	Model	Ukorrigeret geneafstand	Korrigeret geneafstand	Vægtet gennemsnits- afstand	Genekriterie overholdt
Sporuplundsvej 20 	0	NY	206	206	277	Ja
Sporuplundsvej 30 	0	NY	206	206	418,7	Ja
Lokalplan 74.711 - boligområde 	0	NY	447	447	2115,1	Ja
Røgenvej 13 	0	NY	447	402,3	444,4	Ja
Silkeborgvej 84 	0	NY	447	447	863,3	Ja
Anbæk, Hammel 	0	NY	596,3	596,3	3371	Ja

Konsekvenszone: 601 m

6.2 Lugtgeneberegninger - detaljer om staldafsnit

Bebyggelse: Sporuplundsvej 20 Opretter: Ansøger

Staldafsnit	Afstand(m)	Placering 300-60 grader
Stald 5	253,8	Nej
Stald 4	278,9	Nej
Stald 2	296,6	Nej
Stald 1	300,8	Nej
Stald 3	302,2	Nej

Bebyggelse: Sporuplundsvej 30 Opretter: Ansøger

Staldafsnit	Afstand(m)	Placering 300-60 grader
Stald 5	397,5	Nej
Stald 4	407,9	Nej
Stald 1	434,4	Nej
Stald 3	441,6	Nej
Stald 2	442,6	Nej

Bebyggelse: Lokalplan 74.711 - boligområde Opretter: Ansøger

Staldafsnit	Afstand(m)	Placering 300-60 grader
Stald 4	2093,9	Nej
Stald 5	2097,8	Nej
Stald 1	2121,2	Nej
Stald 3	2133,5	Nej
Stald 2	2140,6	Nej

Bebyggelse: Røgenvej 13 Opretter: Ansøger

Staldafsnit	Afstand(m)	Placering 300-60 grader
Stald 2	432,3	Ja
Stald 5	438,8	Ja
Stald 3	452,3	Ja
Stald 1	468,5	Ja
Stald 4	477,5	Ja

Bebyggelse: Silkeborgvej 84 Opretter: Ansøger

Staldafsnit	Afstand(m)	Placering 300-60 grader
Stald 5	840,8	Nej
Stald 4	858,3	Nej
Stald 1	883,3	Nej
Stald 2	885,2	Nej
Stald 3	887,9	Nej

Bebyggelse: Anbæk, Hammel Opretter: Ansøger

Staldafsnit	Afstand(m)	Placering 300-60 grader
Stald 4	3340,8	Nej
Stald 5	3361,0	Nej
Stald 1	3364,6	Nej
Stald 3	3380,8	Nej
Stald 2	3394,7	Nej

6.3 Lugtemission fra produktioner

Ansøgt drift								
Staldafsnit								
Stald 1	Produktionsid	Antal måneder udegående	Lugt (LE/s)	Lugt (OU/s)	Effekt af teknologi (%)	Faktisk lugt (LE/s)	Faktisk lugt (OU/s)	Produktionsareal (m ²)
	584299	0	756,0	2322,0	20,0	604,8	1857,6	54
Stald 2	Produktionsid	Antal måneder udegående	Lugt (LE/s)	Lugt (OU/s)	Effekt af teknologi (%)	Faktisk lugt (LE/s)	Faktisk lugt (OU/s)	Produktionsareal (m ²)
	584302	0	6048,0	18576,0	20,0	4838,4	14860,8	432
Stald 3	Produktionsid	Antal måneder udegående	Lugt (LE/s)	Lugt (OU/s)	Effekt af teknologi (%)	Faktisk lugt (LE/s)	Faktisk lugt (OU/s)	Produktionsareal (m ²)
	584305	0	4354,0	13373,0	20,0	3483,2	10698,4	311
Stald 4	Produktionsid	Antal måneder udegående	Lugt (LE/s)	Lugt (OU/s)	Effekt af teknologi (%)	Faktisk lugt (LE/s)	Faktisk lugt (OU/s)	Produktionsareal (m ²)
	584308	0	2464,0	7568,0	20,0	1971,2	6054,4	176
Stald 5	Produktionsid	Antal måneder udegående	Lugt (LE/s)	Lugt (OU/s)	Effekt af teknologi (%)	Faktisk lugt (LE/s)	Faktisk lugt (OU/s)	Produktionsareal (m ²)
	584311	0	10794,0	33153,0	20,0	8635,2	26522,4	771
Sum			24416	74992		19532,8	59993,6	

Nudrift								
Staldafsnit								
Stald	Produktionsid	Antal måneder udegående	Lugt (LE/s)	Lugt (OU/s)	Effekt af teknologi (%)	Faktisk lugt (LE/s)	Faktisk lugt (OU/s)	Produktionsareal (m ²)
Stald 1	584300	0	756,0	2322,0	0	756,0	2322,0	54
Stald 2	584303	0	6048,0	18576,0	0	6048,0	18576,0	432
Stald 3	584306	0	4354,0	13373,0	0	4354,0	13373,0	311
Stald 4	584309	0	2464,0	7568,0	0	2464,0	7568,0	176
Stald 5	584312	0	10794,0	33153,0	0	10794,0	33153,0	771
Sum			24416	74992		24416	74992	

6.4 Effekt af miljøteknologi til begrænsning af lugt

Ansøgt drift			
Staldafsnit			
Stald	Produktionsid	Supplerende teknologi beskrivelse	Indtastet lugt effekt (%)
Stald 1	584299	Hypig udslusning af gylle	20
Stald 2	584302	Hypig udslusning af gylle	20
Stald 3	584305	Hypig udslusning af gylle	20
Stald 4	584308	Hypig udslusning af gylle	20
Stald 5	584311	Hypig udslusning af gylle	20

7. Naturområder

7.1 Samlet resultat af ammoniakberegninger

Samlet emission: 4451,2 (kg NH₃-N/år)

Meremission (8 års-drift) 0,0 (kg NH₃-N/år)

Meremission (nudrift) 0,0 (kg NH₃-N/år)

7.2 Overblik over naturpunkter

Naturpunkt: Sø	
Kategori	Kategori 3
Opretter	Sagsbehandler
Ruhed	Skov
Beskrivelse	
Kumulation	Nul ejendomme (0)
Merdeposition (8 års-drift)	0,0 kg N/ha/år
Merdeposition (nudrift)	0,0 kg N/ha/år
Total deposition	0,7 kg N/ha/år

Naturpunkt: Eng	
Kategori	Kategori 3
Opretter	Sagsbehandler
Ruhed	Skov
Beskrivelse	
Kumulation	Nul ejendomme (0)
Merdeposition (8 års-drift)	0,0 kg N/ha/år
Merdeposition (nudrift)	0,0 kg N/ha/år
Total deposition	2,6 kg N/ha/år

Naturpunkt: Potentiel ammoniakfølsom skov	
Kategori	Kategori 3
Opretter	Ansøger
Ruhed	Skov
Beskrivelse	
Kumulation	Nul ejendomme (0)
Merdeposition (8 års-drift)	0,0 kg N/ha/år
Merdeposition (nudrift)	0,0 kg N/ha/år
Total deposition	0,1 kg N/ha/år

Naturlinjer til punkt: Sø				
Naturlinje fra	Ruhed opland	Merdeposition (nudrift) (kg N/ha/år)	Merdeposition (8 års-drift) (kg N/ha/år)	Totaldeposition (kg N/ha/år)
S: Stald 1	Landbrug	0,0	0,0	0,0
S: Stald 2	Landbrug	0,0	0,0	0,2
S: Stald 3	Landbrug	0,0	0,0	0,1
S: Stald 4	Landbrug	0,0	0,0	0,1
S: Stald 5	Landbrug	0,0	0,0	0,3
G: Gyllebeholder, nord	Landbrug	0,0	0,0	0,0
G: Gyllebeholder, syd	Landbrug	0,0	0,0	0,0

Naturlinjer til punkt: Eng				
Naturlinje fra	Ruhed opland	Merdeposition (nudrift) (kg N/ha/år)	Merdeposition (8 års-drift) (kg N/ha/år)	Totaldeposition (kg N/ha/år)
G: Gyllebeholder, syd	Landbrug	0,0	0,0	0,2
G: Gyllebeholder, nord	Landbrug	0,0	0,0	0,2
S: Stald 5	Landbrug	0,0	0,0	1,0
S: Stald 4	Landbrug	0,0	0,0	0,3
S: Stald 3	Landbrug	0,0	0,0	0,4
S: Stald 2	Landbrug	0,0	0,0	0,5
S: Stald 1	Landbrug	0,0	0,0	0,1

Naturlinjer til punkt: Potentiel ammoniakfølsom skov				
Naturlinje fra	Ruhed opland	Merdeposition (nudrift) (kg N/ha/år)	Merdeposition (8 års-drift) (kg N/ha/år)	Totaldeposition (kg N/ha/år)
S: Stald 1	Landbrug	0,0	0,0	0,0
S: Stald 3	Landbrug	0,0	0,0	0,0
S: Stald 2	Landbrug	0,0	0,0	0,0
S: Stald 4	Landbrug	0,0	0,0	0,0
S: Stald 5	Landbrug	0,0	0,0	0,0
G: Gyllebeholder, syd	Landbrug	0,0	0,0	0,0
G: Gyllebeholder, nord	Landbrug	0,0	0,0	0,0

Naturpunkt: Skovbevokset tørvemose 9998 nr 1	
Kategori	Kategori 1
Opretter	Ansøger
Ruhed	Skov
Beskrivelse	
Kumulation	Nul ejendomme (0)
Merdeposition (8 års-drift)	0,0 kg N/ha/år
Merdeposition (nudrift)	0,0 kg N/ha/år
Total deposition	0,0 kg N/ha/år

Naturlinjer til punkt: Skovbevokset tørvemose 9998 nr 1				
Naturlinje fra	Ruhed opland	Merdeposition (nudrift) (kg N/ha/år)	Merdeposition (8 års-drift) (kg N/ha/år)	Totaldeposition (kg N/ha/år)
G: Gyllebeholder, nord	Landbrug	0,0	0,0	0,0
G: Gyllebeholder, syd	Landbrug	0,0	0,0	0,0
S: Stald 1	Landbrug	0,0	0,0	0,0
S: Stald 3	Landbrug	0,0	0,0	0,0
S: Stald 2	Landbrug	0,0	0,0	0,0
S: Stald 4	Landbrug	0,0	0,0	0,0
S: Stald 5	Landbrug	0,0	0,0	0,0

Naturpunkt: Skovbevokset tørvemose 9998 nr 2	
Kategori	Kategori 1
Opretter	Ansøger
Ruhed	Skov
Beskrivelse	
Kumulation	Nul ejendomme (0)
Merdeposition (8 års-drift)	0,0 kg N/ha/år
Merdeposition (nudrift)	0,0 kg N/ha/år
Total deposition	0,0 kg N/ha/år

Naturlinjer til punkt: Skovbevokset tørvemose 9998 nr 2				
Naturlinje fra	Ruhed opland	Merdeposition (nudrift) (kg N/ha/år)	Merdeposition (8 års-drift) (kg N/ha/år)	Totaldeposition (kg N/ha/år)
G: Gyllebeholder, nord	Landbrug	0,0	0,0	0,0
G: Gyllebeholder, syd	Landbrug	0,0	0,0	0,0
S: Stald 1	Landbrug	0,0	0,0	0,0
S: Stald 3	Landbrug	0,0	0,0	0,0
S: Stald 2	Landbrug	0,0	0,0	0,0
S: Stald 4	Landbrug	0,0	0,0	0,0
S: Stald 5	Landbrug	0,0	0,0	0,0

Naturpunkt: Overdrev N	
Kategori	Kategori 2
Opretter	Ansøger
Ruhed	Blandet natur med lav bevoksning
Beskrivelse	
Kumulation	To eller flere ejendomme (2+)
Merdeposition (8 års-drift)	0,0 kg N/ha/år
Merdeposition (nudrift)	0,0 kg N/ha/år
Total deposition	0,1 kg N/ha/år

Naturlinjer til punkt: Overdrev N				
Naturlinje fra	Ruhed opland	Merdeposition (nudrift) (kg N/ha/år)	Merdeposition (8 års-drift) (kg N/ha/år)	Totaldeposition (kg N/ha/år)
G: Gyllebeholder, nord	Landbrug	0,0	0,0	0,0
G: Gyllebeholder, syd	Landbrug	0,0	0,0	0,0
S: Stald 1	Landbrug	0,0	0,0	0,0
S: Stald 3	Landbrug	0,0	0,0	0,0
S: Stald 2	Landbrug	0,0	0,0	0,0
S: Stald 4	Landbrug	0,0	0,0	0,0
S: Stald 5	Landbrug	0,0	0,0	0,0

Naturpunkt: Overdrev S	
Kategori	Kategori 3
Opretter	Ansøger
Ruhed	Blandet natur med lav bevoksning
Beskrivelse	
Kumulation	Nul ejendomme (0)
Merdeposition (8 års-drift)	0,0 kg N/ha/år
Merdeposition (nudrift)	0,0 kg N/ha/år
Total deposition	0,1 kg N/ha/år

Naturlinjer til punkt: Overdrev S				
Naturlinje fra	Ruhed opland	Merdeposition (nudrift) (kg N/ha/år)	Merdeposition (8 års-drift) (kg N/ha/år)	Totaldeposition (kg N/ha/år)
G: Gyllebeholder, nord	Landbrug	0,0	0,0	0,0
G: Gyllebeholder, syd	Landbrug	0,0	0,0	0,0
S: Stald 1	Landbrug	0,0	0,0	0,0
S: Stald 3	Landbrug	0,0	0,0	0,0
S: Stald 2	Landbrug	0,0	0,0	0,0
S: Stald 4	Landbrug	0,0	0,0	0,0
S: Stald 5	Landbrug	0,0	0,0	0,0

Naturpunkt: Mose N	
Kategori	Kategori 3
Opretter	Ansøger
Ruhed	Blandet natur med middel bevoksning
Beskrivelse	
Kumulation	To eller flere ejendomme (2+)
Merdeposition (8 års-drift)	0,0 kg N/ha/år
Merdeposition (nudrift)	0,0 kg N/ha/år
Total deposition	0,7 kg N/ha/år

Naturlinjer til punkt: Mose N				
Naturlinje fra	Ruhed opland	Merdeposition (nudrift) (kg N/ha/år)	Merdeposition (8 års-drift) (kg N/ha/år)	Totaldeposition (kg N/ha/år)
G: Gyllebeholder, nord	Landbrug	0,0	0,0	0,0
G: Gyllebeholder, syd	Landbrug	0,0	0,0	0,0
S: Stald 1	Landbrug	0,0	0,0	0,0
S: Stald 3	Landbrug	0,0	0,0	0,1
S: Stald 2	Landbrug	0,0	0,0	0,1
S: Stald 4	Landbrug	0,0	0,0	0,1
S: Stald 5	Landbrug	0,0	0,0	0,3

Naturpunkt: Mose Ø	
Kategori	Kategori 3
Opretter	Ansøger
Ruhed	Blandet natur med middel bevoksning
Beskrivelse	
Kumulation	En ejendom (1)
Merdeposition (8 års-drift)	0,0 kg N/ha/år
Merdeposition (nudrift)	0,0 kg N/ha/år
Total deposition	0,6 kg N/ha/år

Naturlinjer til punkt: Mose Ø				
Naturlinje fra	Ruhed opland	Merdeposition (nudrift) (kg N/ha/år)	Merdeposition (8 års-drift) (kg N/ha/år)	Totaldeposition (kg N/ha/år)
G: Gyllebeholder, nord	Landbrug	0,0	0,0	0,0
G: Gyllebeholder, syd	Landbrug	0,0	0,0	0,0
S: Stald 1	Landbrug	0,0	0,0	0,0
S: Stald 3	Landbrug	0,0	0,0	0,1
S: Stald 2	Landbrug	0,0	0,0	0,1
S: Stald 4	Landbrug	0,0	0,0	0,1
S: Stald 5	Landbrug	0,0	0,0	0,2

8. Afstande

8.1 Afstande angivet

Nærmeste vandløb - Vandløb og søer over 100 kvm			
Type	Navn	Afstand [m]	Minimumsafstand [m]
Staldbygning	Stald 4	416	-
Gødningslager	Gyllebeholder, nord	359	-

Nærmeste sø - Vandløb og søer over 100 kvm			
Type	Navn	Afstand [m]	Minimumsafstand [m]
Staldbygning	Stald 2	309	-
Gødningslager	Gyllebeholder, syd	406	-

Naboskel - Naboskel			
Type	Navn	Afstand [m]	Minimumsafstand [m]
Staldbygning	Stald 4	355	-
Gødningslager	Gyllebeholder, nord	326	-

Nabobeboelse - Nabobeboelse			
Type	Navn	Afstand [m]	Minimumsafstand [m]
Staldbygning	Stald 5	235	-
Gødningslager	Gyllebeholder, syd	245	-

Nærmeste ikke-almene vandboring - Vandforsyningsanlæg (ikke almen)			
Type	Navn	Afstand [m]	Minimumsafstand [m]
Staldbygning	Stald 3	2	-
Gødningslager	Gyllebeholder, syd	66	-

Nærmeste offentlige vandboring - Vandforsyningsanlæg (almen)			
Type	Navn	Afstand [m]	Minimumsafstand [m]
Staldbygning	Stald 5	2196	-
Gødningslager	Gyllebeholder, syd	2166	-

Offentlig vej - Offentlig vej og privat fællesvej			
Type	Navn	Afstand [m]	Minimumsafstand [m]
Staldbygning	Stald 2	12	-
Gødningslager	Gyllebeholder, syd	107	-

Beboelse på Røgevej 40 - Beboelse på samme ejendom			
Type	Navn	Afstand [m]	Minimumsafstand [m]
Staldbygning	Stald 1	14	-

Type	Navn	Afstand [m]	Minimumsafstand [m]
Gødningslager	Gyllebeholder, syd	55	-

8.1.1 Yderligere informationer og specielle forhold

Kommentar til afstandsangivelser Ingen kommentar

8.2 Afstande til naturområder og nabobebyggelser

Mose Ø - Naturområde (kategori 3)		
Type	Navn	Afstand [m]
Staldbygning	Stald 5	679
Gødningslager	Gyllebeholder, nord	639

Mose N - Naturområde (kategori 3)		
Type	Navn	Afstand [m]
Staldbygning	Stald 4	506
Gødningslager	Gyllebeholder, nord	448

Overdrev S - Naturområde (kategori 3)		
Type	Navn	Afstand [m]
Staldbygning	Stald 2	776
Gødningslager	Gyllebeholder, syd	861

Overdrev N - Naturområde (kategori 2)		
Type	Navn	Afstand [m]
Staldbygning	Stald 4	1319
Gødningslager	Gyllebeholder, nord	1268

Skovbevokset tørvemose 9998 nr 2 - Naturområde (kategori 1)		
Type	Navn	Afstand [m]
Staldbygning	Stald 3	5508
Gødningslager	Gyllebeholder, nord	5565

Skovbevokset tørvemose 9998 nr 1 - Naturområde (kategori 1)		
Type	Navn	Afstand [m]
Staldbygning	Stald 3	5555
Gødningslager	Gyllebeholder, nord	5614

Potentiel ammoniakfølsom skov - Naturområde (kategori 3)		
Type	Navn	Afstand [m]
Staldbygning	Stald 2	1329
Gødningslager	Gyllebeholder, syd	1404

Eng - Naturområde (kategori 3)		
Type	Navn	Afstand [m]
Staldbygning	Stald 4	266
Gødningslager	Gyllebeholder, nord	211

Sø - Naturområde (kategori 3)		
Type	Navn	Afstand [m]
Staldbygning	Stald 2	317
Gødningslager	Gyllebeholder, syd	414

Sporuplundsvej 30 - Nabo (Enkelt bolig)		
Type	Navn	Afstand [m]
Staldbygning	Stald 5	384
Gødningslager	Gyllebeholder, syd	360

Sporuplundsvej 20 - Nabo (Enkelt bolig)		
Type	Navn	Afstand [m]
Staldbygning	Stald 5	235
Gødningslager	Gyllebeholder, syd	245

Silkeborgvej 84 - Nabo (Samlet bebyggelse)		
Type	Navn	Afstand [m]
Staldbygning	Stald 5	824
Gødningslager	Gyllebeholder, syd	814

Røgenevej 13 - Nabo (Samlet bebyggelse)		
Type	Navn	Afstand [m]
Staldbygning	Stald 2	418
Gødningslager	Gyllebeholder, syd	490

Lokalplan 74.711 - boligområde - Nabo (Samlet bebyggelse)		
Type	Navn	Afstand [m]
Staldbygning	Stald 5	2080
Gødningslager	Gyllebeholder, nord	2035

Anbæk, Hammel - Nabo (Byzone)		
Type	Navn	Afstand [m]
Staldbygning	Stald 4	3330
Gødningslager	Gyllebeholder, nord	3271

9. Supplerende oplysninger

Typen af IE-brug:
IE-slagtesvin

Oplysninger om IE-bruget:
ikke angivet

Generelle oplysningskrav:
ikke angivet

Oplysninger om ventilationsforhold:
Stald: Slagtesvin\nVentilationNaturlig: Nej\nVentilationEffekt: 0,00\nVentilationDriftstid: 0,00\nVentilationType: \nVentilationAfkastHoejde: 0\nVentilationAfkastType: \n\n

Samlet opbevaringskapacitet:

9.1 Miljøkonsekvensrapport

Beskrivelse af det ansøgte:
ikke angivet

Ansøgtes forventede virkning på miljøet:
ikke angivet

Foranstaltninger for at begrænse det ansøgtes virkning på miljøet:
ikke angivet

Alternative løsninger:
ikke angivet

Ikke teknisk resume:
ikke angivet

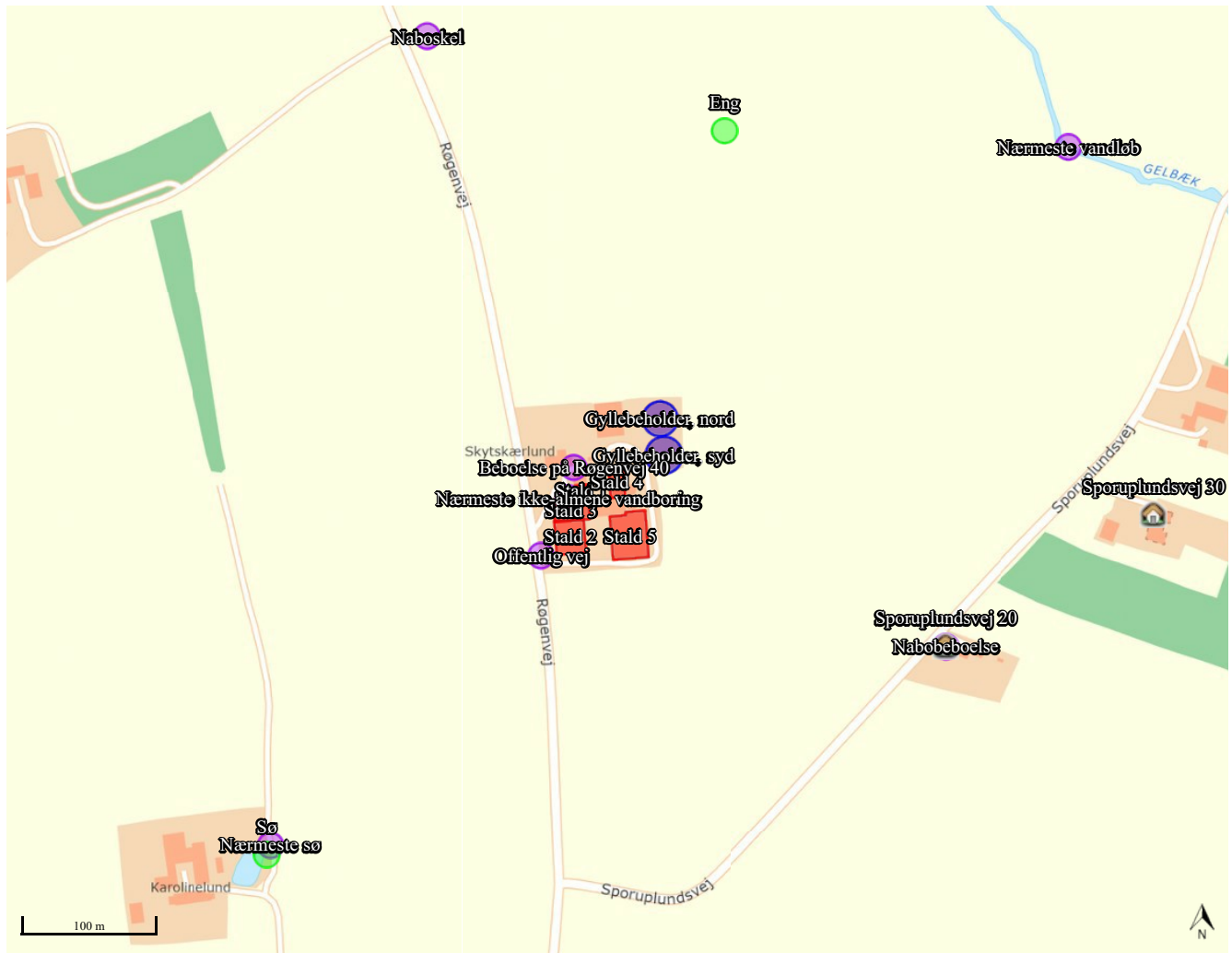
Ansvarlig:
Ikke angivet (angives ved indsendelse)

9.2 Bilag

Bilag		
Filnavn	Fil størrelse (KB)	Beskrivelse
231123 - § 16a miljøkonsekvensrapport IE svinebrug.pdf	1174,733	§ 16a miljøkonsekvensrapport vs. 5
231109 - § 16a miljøkonsekvensrapport IE svinebrug.pdf	1173,982	§ 16a miljøkonsekvensrapport vs. 4
230828 - § 16a miljøkonsekvensrapport IE svinebrug.pdf	1173,915	§ 16a miljøkonsekvensrapport vs. 3
Bilag 2 - Produktionsarealer.pdf	5392,053	Bilag 2 - Produktionsareal
Bilag 1 - Oversigtskort.pdf	2623,088	Bilag 1 - Oversigtskort
230307 - § 16a miljøkonsekvensrapport IE svinebrug.pdf	1105,31	§ 16a miljøkonsekvensrapport

10. Kortudrag

Staldafsnit og opbevaringslagre (automatisk)



Bilag 2. Ansøgers miljøkonsekvensrapport

Miljøkonsekvensrapport til IE-husdyrbruget

Røgenvej 40, 8472 Sporup

Ansøgning om tilladelse efter §16a, stk. 2 miljøgodkendelse



Version 5
Indsendt til Favrskov Kommune
Den 23. november 2023

Datablad

Ansøger og ejer	Borum Østergård A/S Borumvej 105, 8471 Sabro Mobil: 2627 8405 E-mail: casper@borum-oestergaard.dk
Husdyrbrugets adresse	Røgenvej 40, 8471 Sabro
Kontakt person	Casper Højte
CVR-nummer	33598130
CHR-nummer	70133
Kommune	Favrskov Kommune
Ejendomsnummer	7100006671
Matrikel-nr.	6u Røgen By, Røgen
Produktionsmæssig sammenhæng	Ejer Borumvej 105, 8472 Sporup og Klintrup He- devej 15, 8472 Sporup, som er lejet ud til anden part og der er derfor ikke nogen teknisk-, forure- nings- eller driftsmæssig sammenhæng mellem ejendommene.
IT-skema	238 608
Konsulent	Velas I/S Nikolaj Mazanti Aaslyng, Miljøkonsulent, nima@velas.dk Damsbovej 11, 5492 Vissenbjerg
Ansøgning indsendt	7. marts 2023

Forord

Denne rapport beskriver de miljømæssige forhold ved den ansøgte IE-slagtesvineproduktion på Røgenvej 40, 8472 Sporup. Det ansøgte omfatter dyreholdet i eksisterende stalde og godkendelse af de eksisterende produktionsarealer.

Materialet danner grundlaget for kommunens afgørelse om miljøgodkendelse for ejendommen. Ansøgningen skal behandles jf. § 16a, stk. 2 i lovbekendtgørelse nr. 520 af 1. maj 2019 om husdyrbrug og anvendelse af gødning m.v. (husdyrbrugloven) og bekendtgørelse nr. 443 af 26. april 2023 om godkendelse og tilladelse m.v. af husdyrbrug (husdyrgodkendelsesbekendtgørelsen).

Indholdsfortegnelse

Datablad.....	1
Forord	2
Ikke-teknisk resumé.....	5
1 Baggrundsoplysninger.....	7
2 Husdyrbruget og det ansøgte	8
2.1 Indretning og drift af anlægget	8
2.2 Stalde og produktioner	9
2.3 Husdyrgødning.....	9
2.4 Bygningsmæssige ændringer og anlægsarbejde	9
2.5 Væsentlige miljøpåvirkning i anlægsfasen.....	9
2.6 Produktionsmæssig sammenhæng med andre husdyrbrug	9
2.7 Beliggenhed, generelle afstandskrav og landskabelige hensyn	9
3 Ammoniak	11
3.1 Ammoniakemission og påvirkning af naturområder.....	11
3.2 Fredede og direktivbeskyttede arter	13
4 Lugtemission	14
5 Øvrige emissioner og gener.....	15
5.1 Støj.....	15
5.2 Lys	15
5.3 Støv.....	15
5.4 Rystelser	15
5.5 Skadedyr	15
5.6 Transporter.....	15
6 Reststoffer, affald og naturressourcer	17
6.1 Affald.....	17
6.2 Døde dyr.....	17
6.3 Spildevand og regnvand.....	17
6.4 Olie- og kemikalier	17
6.5 Energiforbrug.....	17
6.6 Vandforbrug.....	17
7 Bedste tilgængelige teknik (BAT).....	18
7.1 BAT for ammoniakemission og valg af miljøteknologi.....	18
7.2 BAT for staldindretning	18
7.3 BAT for energi- og vandforbrug.....	18
7.3.1 Energibesparende foranstaltninger.....	18
7.3.2 Vandbesparende foranstaltninger.....	19
7.4 BAT for fodringsteknologi	19

7.5	BAT for opbevaring af husdyrgødning samt udbringningsteknologier	20
7.5.1	Opbevaring af husdyrgødning	20
7.5.2	Udbringningsteknologier	20
7.6	BAT for management og egenkontrol	21
8	Projektets direkte og indirekte virkninger for miljø og natur	23
8.1	Begrænsning af ammoniakemission	23
8.2	Befolkningen eller menneskers sundhed	23
8.3	Beliggenhed og bygningsændringer i forhold til landskab og Bilag IV arter	23
8.4	Afsætning af ammoniak til nærliggende natur	24
8.5	Lugtgener for omboende	25
8.6	Støjgener	25
8.7	Påvirkning af jordarealer og jordbund	25
8.8	Påvirkning af klima og sårbarhed overfor klimaændringer	25
8.9	Materielle goder, kulturarv og landskabet	26
9	IE-særregler	27
10	Alternative løsninger	27
11	Ophør	27
12	Mangler og usikkerhed	27
13	Grænseoverskridende virkninger	27
14	Oplysninger om konsulenten	28
	Bilag 1. Oversigtskort	29
	Bilag 2. Produktionsarealer	30

Ikke-teknisk resumé

Der søges miljøgodkendelse efter husdyrbruglovens § 16a, stk. 2 til et IE-slagtesvinebrug med et produktionsareal på i alt 1.538 m² i eksisterende stalde, til dyretypen "Slagtesvin. Drænet gulv + spalter (33 %/67 %)".

Med det ansøgte ønskes, ejendommen fremadrettet bliver reguleret efter reglerne om produktionsarealer efter den gældende husdyrbruglov fra 1. august 2017 med senere ændringer.

Ansøgt drift, nudrift og 8-årsdrift

Ejendommens nuværende godkendelse er en kapitel 5 godkendelse fra den 28. maj 2003 til et dyrehold bestående af 8.964 slagtesvin (30-100 kg) som ikke blev ændret i forbindelse med revurdering af godkendelsen den 28. september 2012. Den 1. oktober 2012 blev der meddelt afgørelse om skift i dyretyper så dyreholdet blev ændret til 10.012 slagtesvin (30-100 kg) som også var udgangspunktet for den seneste revurdering fra den 10. august 2021.

Produktionsarealerne i både nudrift, 8-årsdrift og ansøgt drift tager derfor udgangspunkt i de eksisterende stalde og blev målt op i forbindelse med denne ansøgning, og er angivet i tabel 1, som ses på side 9.

Bygningsmæssige ændringer

I forbindelse med denne ansøgning om miljøgodkendelse opføres der ikke nogen nye bygninger, så der sker ikke nogen bygningsmæssige ændringer.

Lugtemission

Der er foretaget lugtberegninger i forhold til nærmeste enkelbolig, lokalplanlagte område, nærmeste samlet bebyggelse og nærmeste byzone eller sommerhusområde.

Den ansøgte produktion overholder lugtgenekriterierne til alle områder, ved brug af hyppig udslusning af gylle som en miljøteknologi til at reducere lugtemissionen fra husdyrbruget.

Ammoniakemission

Husdyrbrugets samlede ammoniakemission er beregnet til 4451,2 kg NH₃-N/år, hvilket svarer til en meremission på 0 kg NH₃-N/år i forhold til både 8 års-drift og nudrift.

Ammoniakpåvirkningen fra det ansøgte til nærmeste kategori 1-3 natur overholder husdyrgodkendelsesbekendtgørelsens afskæringskriterier for påvirkning med ammoniak.

Inden for en radius af ca. 1 km fra ejendommen er der observeret 10 forskellige arter som er optaget på habitatdirektivets bilag IV, jf. figur 4.

Da der ikke skal ske nogen bygningsmæssige ændringer i forbindelse med denne ansøgning om miljøgodkendelse og da merdepositionerne til de nærmeste naturområder alle er på 0,0 kg N/ha/år, forventes der ikke at der vil være nogen tilstandsændringer for bilag IV-arterne.

BAT

Husdyrbrugets samlede ammoniakemission udgør 4.451 kg NH₃-N/år, mens BAT kravet er 4.451 kg NH₃-N/år. Husdyrbruget overholder BAT-kravet med 0 kg NH₃-N/år.

Alternative løsninger

Nul-alternativet til denne ansøgning er at husdyrbruget fortsætter med uændret produktion, hvor ejendommen er godkendt efter dyreenheder. I nul-alternativet vil der ikke være i lugt- og ammoniakemission i forhold til det ansøgte.

Denne ansøgning er indsendt for at sikre, at dyreholdet kan tilpasses i forhold til både antal af dyr og vægtintervaller, så længe velfærdskravene er overholdt. Hvis miljøgodkendelsen bliver meddelt,

vil det sikre at husdyrbruget kan fortsætte med at være en rentabel produktion og en god arbejdsplads med et passende antal medarbejdere på Røgenvej 40.

Væsentlige direkte og indirekte virkninger

- 1) Efter ansøgers kendskab vil en husdyrproduktion med den nuværende beliggenhed ikke have en væsentlig direkte eller indirekte virkning på befolkningen og menneskers sundhed.
- 2) Da krav til natur er overholdt er der ingen væsentlig direkte eller indirekte indvirkning på den biologiske mangfoldighed.
- 3) Da gyllekanaler, gyllerør og gyllebeholdere er udført af stabile og tætte materialer vurderes der ikke af være væsentlig direkte eller indirekte indvirkning på jordarealer, jordbund eller vand. Luft og klima er ikke påvirket, idet BAT – N er overholdt.
- 4) Da nyt byggeri udføres i tilknytning til eksisterende byggeri er der ingen væsentlig direkte eller indirekte indvirkning på kulturarv eller landskab.
- 5) Der vurderes ikke at være samspil mellem faktorer i pkt 1-4, der kan medføre væsentlige direkte eller indirekte virkninger.
- 6) Med de nævnte forhold omkring risiko og håndtering heraf vurderes det, at dette ikke udgør en væsentlig direkte eller indirekte virkning på miljøet

Ophør

Ved eventuelt ophør af produktionen vil ansøger tømme gyllebeholdere og rengøre staldene.

Røgenvej 40 er et IE-husdyrbrug og derfor omfattet af bestemmelserne i jordforureningsloven (lovbekendtgørelsen nr. 520 af 1. maj 2019) om afhjælpning af jord- og grundvandsforurening ved ophør af driften af bestemte aktiviteter på listevirksomheder og husdyrbrug. Bestemmelserne fremgår af lovens kapitel 4b og indebærer bl.a., at driftsherren ved driftsophør skal vurdere jordens og grundvandets forureningstilstand som følge af aktiviteterne på husdyrbruget. Driftsherren skal i første omgang indsende et oplæg til miljømyndigheden (kommunen) om, hvordan den forestående vurdering kan foretages. På baggrund af driftsherrens oplæg vil miljømyndigheden give driftsherren påbud om, hvordan vurderingen skal foretages og en frist herfor.

1 Baggrundsoplysninger

Ejendommens nuværende godkendelse er en kapitel 5 godkendelse fra den 28. maj 2003 til et dyrehold bestående af 8.964 slagtesvin (30-100 kg) som ikke blev ændret i forbindelse med revurdering af godkendelsen den 28. september 2012. Den 1. oktober 2012 blev der meddelt afgørelse om skift i dyretyper så dyreholdet blev ændret til 10.012 slagtesvin (30-100 kg) som også var udgangspunktet for den seneste revurdering fra den 10. august 2021.

Med denne ansøgning om miljøgodkendelse skal der ikke opføres nye bygninger, så godkendelsen omhandler udelukkende en overgang fra reglerne i den gamle husdyrbruglov med dyreenheder til den nye husdyrbruget med en godkendelse efter produktionsarealer.

Produktionsarealerne i både nudrift, 8-årsdrift og ansøgt drift tager derfor udgangspunkt i de eksisterende stalde og er blevet opmålt i forbindelse med denne ansøgning.

Med denne ansøgning, ønskes der derfor godkendelse til et samlet produktionsareal på 1.744 m² og til dyretypen "Slagtesvin. Drænet gulv + spalter (33 %/ 67 %)" samt mere end 2.000 stipladser til slagtesvin.

2 Husdyrbruget og det ansøgte

2.1 Indretning og drift af anlægget

Der søges om miljøgodkendelse af husdyrbruglovens § 16a, stk. 2 til et IE-slagtesvinebrug beliggende på Røgenvej 40, 8472 Sporup.

Ejendommens nuværende godkendelse er en kapitel 5 godkendelse fra den 28. maj 2003 til et dyrehold bestående af 8.964 slagtesvin (30-100 kg) som ikke blev ændret i forbindelse med revurdering af godkendelsen den 28. september 2012. Den 1. oktober 2012 blev der meddelt afgørelse om skift i dyretyper så dyreholdet blev ændret til 10.012 slagtesvin (30-100 kg) som også var udgangspunktet for den seneste revurdering fra den 10. august 2021.

Husdyrbruget anvendes i dag til slagtesvin. Husdyrbrugets stalde og opbevaringsanlæg ses af nedenstående figur.



Figur 1. Ansøgte stalde, gødningsopbevaringsanlæg og foderopbevaringsanlæg på Røgenvej 40, 8472 Sporup.

2.2 Stalde og produktioner

Produktionsarealet i 8-års drift, nudrift og ansøgt drift er som angivet i tabel 1.

Tabel 1. Produktionsarealer.

Stald	Dyretype og staldsystem	Produktionsareal (m ²)		
		Ansøgt drift	Nudrift	8-års drift
Stald 1	Slagtesvin. Drænet gulv + spalter (33 %/ 67 %)	54	54	54
Stald 2	Slagtesvin. Drænet gulv + spalter (33 %/ 67 %)	432	432	432
Stald 3	Slagtesvin. Drænet gulv + spalter (33 %/ 67 %)	311	311	311
Stald 4	Slagtesvin. Drænet gulv + spalter (33 %/ 67 %)	176	176	176
Stald 5	Slagtesvin. Drænet gulv + spalter (33 %/ 67 %)	771	771	771
I alt		1.744	1.744	1.744

Se vedlagte bilag for anlægsoversigt.

2.3 Husdyrgødning

På Røgenvej 40 produceres der udelukkende gylle, som opbevares i 2 gyllebeholdere, som begge er tilmeldt 10 års beholderkontrol. Begge beholdere tømmes med gyllevogn med påmonteret sugekran.

Husdyrbruget gyllebeholdere fremgår af tabel 2.

Tabel 2. Opbevaringslagre til husdyrgødning på ejendommen.

Gyllebeholder	Byggeår	Kapacitet (m ³)	Overfladeareal (m ²)	NH ₃ -effekt
Gyllebeholder, nord	2003	2.200	524	Naturligt flydelag
Gyllebeholder, syd	2000	2.300	576	Naturligt flydelag
I alt		4.500	1.100	

Med en forventet maksimal produktion på ca. 8.500 slagtesvin om året, er der en forventet produktion af gylle på 4.641 m³. Med en samlet kapacitet i gyllebeholderne på 4.500 m³ er der en samlet opbevaringskapacitet af gylle på ca. 11,6 måneder. Husdyrgødningsbekendtgørelsens krav om at der skal være minimum 9 måneders opbevaringskapacitet er derfor overholdt.

2.4 Bygningsmæssige ændringer og anlægsarbejde

I forbindelse med denne ansøgning om miljøgodkendelse, vil der ikke blive opført nye bygninger, da ansøgningen udelukkende omhandler produktionsarealer i eksisterende bygninger.

2.5 Væsentlige miljøpåvirkning i anlægsfasen

Da der ikke skal opføres nye anlæg i forbindelse med denne ansøgning, er der ikke nogen væsentlig miljøpåvirkning i anlægsfasen.

2.6 Produktionsmæssig sammenhæng med andre husdyrbrug

Ansøger ejer også Borumvej 105, 8472 Sporup og Klintrup Hedevej 15, 8472 Sporup. Disse 2 ejendomme er dog lejet ud til anden part og der er derfor ikke nogen teknisk-, forurenings- eller driftsmæssig sammenhæng mellem ejendommene.

2.7 Beliggenhed, generelle afstandskrav og landskabelige hensyn

En oversigt over ejendommen fremgår af figur 1 på s. 8.

Husdyrbruget på Røgenvej 40, er beliggende i landzonen ca. 3,9 km sydvest for Hammel i et udpræget landbrugsområde, med spredte læhegn.

Generelle afstandskrav

Afstandskrav i Husdyrbruglovens §§ 6 og 8 skal vurderes i forhold til nye husdyranlæg og gødnings- og ensilageopbevaringsanlæg. Udvidelser eller ændring af anlæg, der medfører forøget forurening, skal også vurderes i forhold til afstandskravene.

Område	Afstandskrav	Afstand
Nabobeboelse	50 m	Ca. 234 m fra "Stald 5"
Eksisterende eller ifølge Kommuneplanens ramme-del fremtidigt byzone- eller sommerhusområder	50 m	Ca. 3,3 km fra "Stald 4"
Område i landzone, der i lokalplan er udlagt til boligformål, blandet bolig og erhvervsformål eller til offentlige formål med henblik på beboelse, institutioner, rekreative formål og lign.	50 m	Ca. 2 km fra "Stald 5"
Ikke-almene vandforsyningsanlæg (markvanding, drikkevandsboringer for < 9 brugere, private boringer)	25 m	Ca. 2 m fra "Stald 3"
Almene vandforsyningsanlæg	50 m	Ca. 2,2 km fra "Stald 5" til boring nr. 88.661
Vandløb	15 m	Ca. 357 m fra "Gylletank, nord"
Dræn	15 m	> 15 m
Søer	15 m	Ca. 310 m fra "Stald 2"
Offentlig vej og privat fællesvej	15 m	Ca. 12 m fra "Stald 2"
Levnedsmiddelvirksomhed	25 m	Der er ikke nogen levnedsmiddelvirksomheder inden for 25 fra husdyrbruget)
Beboelse på samme ejendom	15 m	Ca. 14 m fra "Stald 1"
Naboskel	30m	Ca. 349 m fra "Stald 1"

Som det ses af ovenstående tabel, overholdes afstandskravet ikke til nærmeste ikke-almene vandforsyning, til nærmeste offentlig vej og til beboelsen på Røgenvej 40.

Da der er tale om eksisterende bygninger, med en lovlig produktion hvor produktionsformen ikke ændres, anses afstandskravet som værende overholdt, da der ikke sker nogen forøget forurening fra staldene.

Alle øvrige afstandskrav jf. husdyrbruglovens §§ 6 og 8 er overholdt.

Landskabelige hensyn

Røgenvej 40 er beliggende indenfor følgende områder i kommuneplanen 2021-32 med særlige naturbeskyttelsesinteresser:

- Særlige værdifulde landbrugsområder
- Udbygningsområder for store husdyrbrug

Det vurderes at da der ikke opføres nye bygninger i forbindelse med denne ansøgning, og da områder husdyrbruget er beliggende indenfor er områder forbeholdt landbruget og husdyrproduktion, overskrides udpegningernes retningslinjer ikke, som følge af denne ansøgning.

Røgenvej 40 er ikke beliggende indenfor nogen beskyttelseslinjer eller byggelinjer.

3 Ammoniak

I dette beskrives husdyrbrugets samlede ammoniakemission og ammoniakdeposition til nærliggende natur.

Husdyrbrugets samlede ammoniakemission er beregnet til 4.451,2 kg NH₃-N/år, hvilket svarer til en meremission på 0 kg NH₃-N/år i forhold til 8 års-drift og 0 kg NH₃-N/år i forhold til nudrift.

3.1 Ammoniakemission og påvirkning af naturområder

Nærmeste natur:



Figur 2. Oversigt over de nærmeste naturpunkter til Røgenvej 40.

Kategori 1-natur:

Nærmeste kategori 1-natur er en skovbevokset tørvemose, som er beliggende ca. 5,5 km vest for husdyrbruget. Ved overdrevet er der ikke kumulation fra andre husdyrbrug, og der er en totaldeposition på 0,0 kg N pr. ha pr. år. Det lovmæssige krav til totaldepositionen er på 0,7 kg N pr. ha pr. år er overholdt.

Den ansøgte produktion vurderes ikke at påvirke naturområdet væsentligt.

Kategori 2-natur:

Nærmeste kategori 2-natur er et overdrev, ca. 1,3 km nord for husdyrbruget. Afstanden betyder, at der afsættes en totaldeposition på 0,1 kg N/ha/år, hvilket er under lovgivningens krav om maksimalt en totaldeposition på 1 kg N/ha/år fra den samlede produktion på husdyrbruget.

På grund af den lave totaldeposition til områderne vurderes den ansøgte produktion ikke at medføre nogen væsentlig negativ påvirkning på naturområdet.

Kategori 3-natur:

Nærmeste kategori 3-natur er en mose beliggende ca. 504 m nordøst for husdyrbruget. Mosen for en merdeposition på 0,0 kg N/ha/år.

Længere væk fra husdyrbruget er der yderligere en mose, et overdrev samt en potentiel ammoniakfølsom skov, hvor der ved alle naturpunkterne er målt merdepositionen er, og den er ved alle områderne 0,0 kg N/ha/år.

Da merdepositionen er på under 1,0 kg N/ha/år, vurderes det at udvidelsen af husdyrbruget ikke kan påvirke naturområdet væsentligt.

I nedenstående tabel, ses merdepositionen i forhold til både nudrift og 8-årsdrift, samt totaldepositionen ved de nærmeste naturområder.

Navn:	Kategori:	Opretter:	Kumulation:	Ruhed natur:	Merdeposition (kg N/ha/år):		Totaldeposition (kg N/ha/år):
					8-års drift	Nudrift:	
Sø	Kategori 3	Sagsbehandler	0	S	0,0	0,0	0,7
Eng	Kategori 3	Sagsbehandler	0	S	0,0	0,0	2,6
Potentiel ammoniakfølsom skov	Kategori 3	Ansøger	0	S	0,0	0,0	0,1
Skovbevokset tørvemose 9998 nr 1	Kategori 1	Ansøger	0	S	0,0	0,0	0,0
Skovbevokset tørvemose 9998 nr 2	Kategori 1	Ansøger	0	S	0,0	0,0	0,0
Overdrev N	Kategori 2	Ansøger	2	Bn	0,0	0,0	0,1
Overdrev S	Kategori 3	Ansøger	0	Bn	0,0	0,0	0,1
Mose N	Kategori 3	Ansøger	2	Mk	0,0	0,0	0,7
Mose Ø	Kategori 3	Ansøger	1	Mk	0,0	0,0	0,6

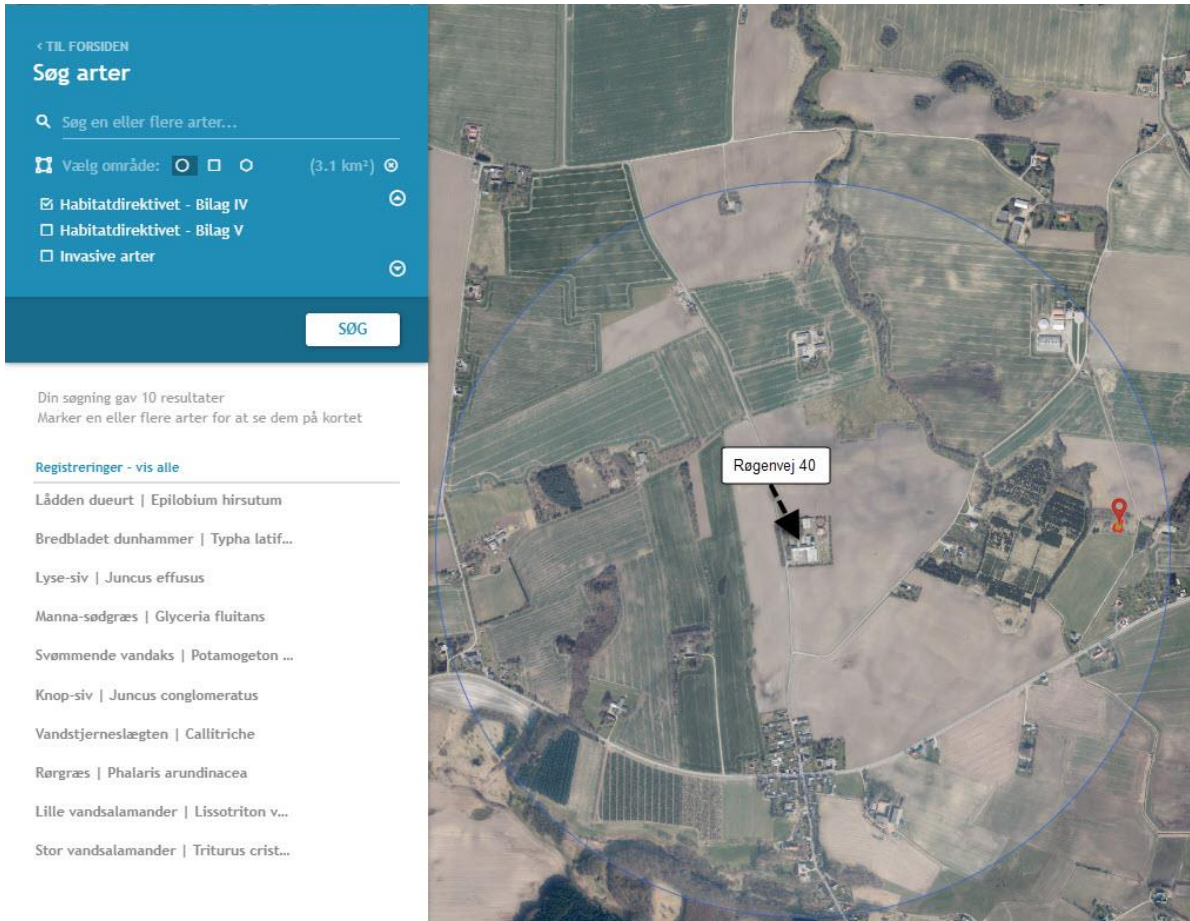
Figur 3. Oversigt over nærmeste kategori 1-3 natur, samt deres merdeposition og totaldeposition.

Samlet vurderes det ikke at den ansøgte produktion medfører, øget væsentlig påvirkning på naturområderne, der kan forringe tilstanden af kategori 1-3 natur.

3.2 Fredede og direktivbeskyttede arter

Tilstedeværelsen af eventuelle frede og direktivbeskyttede arter, herunder bilag IV-arter, er undersøgt via Danmarks Miljøportal, <http://naturdata.miljoportal.dk/>.

Inden for en radius af ca. 1 km fra ejendommen er der observeret 10 forskellige arter som er optaget på habitatdirektivets bilag IV, jf. figur 4.



Figur 4. Registrering af habitatdirektivets bilag IV-arter.

Da der ikke skal ske nogen bygningsmæssige ændringer i forbindelse med denne ansøgning om miljøgodkendelse og da merdepositionerne til de nærmeste naturområder alle er på 0,0 kg N/ha/år, forventes der ikke at der vil være nogen tilstandsændringer for bilag IV-arterne.







4 Lugtemission

Lugtemissionen fra husdyrbruget på Røgenvej 40 er beregnet i Miljøstyrelsens it-ansøgnings system, husdyrgodkendelse.dk, skema nr. 235 942.

De nærmeste naboer uden landbrugspligt er Sporuplundsvej 20 og 30. Nærmeste samlet bebyggelse udløses af både Røgenvej 2

Og Silkeborgvej 84. Nærmeste lokalplanlagte område i landzonen, som er udlagt til boligformål, blandet bolig- og erhvervsformål eller til offentlige formål med henblik på beboelse, institutioner, rekreative formål og lignende er boligområdet med lokalplan nr. 74.711. Nærmeste byzone eller sommerhusområde er byzonen ved Hammel.

I figur 5, ses det at geneafstanden til de forskellige områder, samt at lugtgenekriteriet for de enkelte områder er overholdt. For at kunne overholde lugtgenekriteriet benyttes der hyppig udslusning af gylle som en miljøteknologi til at sænke lugtemissionen fra husdyrbruget.

Bebyggelse	Kumulation	Model	Ukorrigeret geneafstand	Korrigeret geneafstand	Vægtet gennemsnits- afstand	Genekriterie overholdt
Sporuplundsvej 20 	0	NY	206	206	277	Ja
Sporuplundsvej 30 	0	NY	206	206	418,7	Ja
Lokalplan 74.711 - boligområde 	0	NY	447	447	2115,1	Ja
Røgenvej 13 	0	NY	447	402,3	444,4	Ja
Silkeborgvej 84 	0	NY	447	447	863,3	Ja
Anbæk, Hammel 	0	NY	596,3	596,3	3371	Ja

Konsekvenszone: 601 m

Figur 5. Lugtberegning fra husdyrgodkendelse.dk.

5 Øvrige emissioner og gener

5.1 Støj

Der forventes ikke være nogen ændringer i husdyrbrugets væsentligste støjklender. De væsentligste støjklender vil være driftsstøj ved pumpning af gylle, og aflæsning og afhentning af dyr. Derudover vil der være trafikstøj i forbindelse med transport af husdyrgødning og foder.

Husdyrbrugets støjende aktiviteter tilrettelægges, så vidt muligt så de medfører færrest muligt gener til de omkringboende.

Samlet vurderes det at husdyrbruget ikke vil medføre væsentlige støjgener for de omkringboende.

5.2 Lys

I staldene anvendes der lavenergi-belysning, og lyset i staldene er tændt/slukket så dyrene har en normal døgnrytme. Dog vil der være lys i staldene hvis der er menneskelige aktiviteter i staldene. Der er ikke opsat udendørs belysning på bygningerne.

Da lyset i staldene kun er tændt så dyrene har en normal døgnrytme eller hvis der er menneskelige aktiviteter i staldene og da der ikke er opsat udendørs belysning på bygningerne, vurderes det at lyset fra husdyrbruget ikke vil medføre væsentlige gener for de nærmeste naboer.

5.3 Støv

For at reducere støvgener mest muligt, anvendes der på husdyrbruget vådfoder, der er opsat overbrusningsanlæg, samt støvposer på foderblandingsanlægget.

Støv fra husdyrbrugets interne transportere, samt støv fra de forskellige transportere til og fra husdyrbruget forventes ikke at blive mere hyppigt fremkommende, da der ikke forventes at der kommer flere dyr på ejendommen og der derfor ikke forventes flere transportere til og fra ejendommen.

Samlet vurderes det, at det ansøgte, ikke vil medføre væsentlige støvgener for de nærmeste naboer.

5.4 Rystelser

Der forekommer ingen kendte aktiviteter på ejendommen der kan medføre rystelser, der generer omgivelser af væsentlig grad.

5.5 Skadedyr

Der lægges vægt på at der sker en hurtig og effektiv bekæmpelse af skadedyr, ved konstatering af rotter. For at forebygge tilstedeværelsen af rotter, foretages der daglig oprydning af foderrester m.m.

Fluer bekæmpes efter retningslinjerne for fluebekæmpelse på og omkring gårde fra Agro – institut for agroøkologi, Aarhus Universitet.

5.6 Transporter

Antallet af transportere til- og fra Røgenvej 40 forventes at ikke at stige væsentligt, idet der ikke forventes at komme flere dyr på ejendommen.

Tabel 3. Oversigt over estimerede antal transporter i både nudrift og ansøgt drift.

Transporttype	Antal læs pr. år		Periode (ca.)	
	Nudrift	Ansøgt	Tidspunkt på døgn	Hyppighed/periode
Transport af foder	12	12	6-22	Hele året
Udbringning af gylle	130	130	6-24	April-August
Levering af sækkevarer/løsvarer	6	6	6-19	Hver anden måned.
Døde dyr	52	52	6-19	Hver uge
Levering af brændstof	4	4	7-16	Ca. Hver 3. måned
Levering af dyr	16	16	7-16	Hver måned
Afhentning af dyr	45	45	5-20	Hver anden uge
I alt	265	265		

Da der ikke forventes et øgede antal transporter til og fra husdyrbruget, vurderes det at antallet af transporter til og fra husdyrbruget ikke vil medføre nogen væsentlige gener for de nærmeste naboer.

6 Reststoffer, affald og naturressourcer

6.1 Affald

Affald opbevares sikkert og forsvarligt, så der ikke kan ske spild eller tab, der kan skade miljøet og omgivelserne, og bortskaffes i henhold til kommunens affaldsregulativ.

Alt affald, herunder eventuelle medicinrester og kanyler samt øvrigt veterinært affald tages med retur til lejers egen ejendom, hvorfra det bliver afhentet. Affaldet transporteres i personalets egne biler og der vil derfor ikke komme flere transporter til og fra ejendommen.

6.2 Døde dyr

Døde dyr afhentes af DAKA inden for et døgn.

Døde dyr placeres på den indrettede plads ved den sydlige indkørsel til ejendommen. De døde dyr overdækkes med kadaverkappe eller lignende indtil de bliver afhentet af DAKA.

6.3 Spildevand og regnvand

Tagvand og overfladevand ledes til eksisterende dræn.

Spildevand fra vask af stalde ledes til gyllebeholderne.

Vask af og påfyldning af sprøjten foregår på møddingspladsen, hvor der er afløb til gyllebeholderne.

6.4 Olie- og kemikalier

Kemikalier opbevares i et aflåst rum, og olietankene er placeret i maskinhallen, på fast bund og uden afløb, så der ikke kan ske spild til miljøet.

6.5 Energiforbrug

Husdyrbrugets energikrævende processer er staldbelysning, ventilation samt pumpning af gylle. Husdyrbrugets energiforbrug ligger omkring 125.000 kWh pr år.

Energiforbruget forventes ikke at stige, da der ikke bygges nyt og da der ikke forventes at der kommer flere dyr på ejendommen.

6.6 Vandforbrug

Vandforbruget var på 6.640 m³ i 2022 og på 7.400 m³ i 2021.

Husdyrbruget for leveret vand fra egen vandboring.

De primære vandforbrugende aktiviteter kommer fra drikkevand til dyrene, samt vaskevand fra stalde.

Vandforbruget forventes ikke at stige, da der ikke skal bygges nyt og der forventes ikke at komme flere dyr på ejendommen.

7 Bedste tilgængelige teknik (BAT)

Efter Miljøstyrelsens vejledning er der foretaget beregninger af den bedste tilgængelige teknik - BAT (Best Available Techniques) for ammoniakemissionen i Miljøstyrelsens digitale ansøgningsssystem www.husdyrgodkendelse.dk.

Begrebet BAT gælder endvidere for IE-husdyrbrug også over teknikker og teknologier til begrænsning af vand- og energiforbruget, foderteknologi, staldindretning, opbevaring af husdyrbrug, samt udbringningsteknologier og management.

7.1 BAT for ammoniakemission og valg af miljøteknologi

Som det ses i figur 6 er husdyrbrugets samlede ammoniakemission udgør 4.451 kg NH₃-N/år, mens BAT kravet er 4.451 kg NH₃-N/år. Husdyrbruget overholder BAT-kravet med 0 kg NH₃-N/år.

Samlet BAT beregning			
	Stalde	Lagre	Total
Samlet BAT krav (kg NH ₃ -N /år)	4011	440	4451
Faktisk emission (kg NH ₃ -N /år)	4011	440	4451
Forskel (kg NH ₃ -N /år)	-	-	0
Vejledende BAT Overholdt?	-	-	Ja

Figur 6. BAT beregning fra husdyrgodkendelse.dk, skema nr. 238 608.

Husdyrbrugets BAT-krav er overholdt uden at der gøres brug af nogen ammoniakreducerende virkemidler, som findes på Miljøstyrelsens teknologiliste, som et ammoniakreducerende virkemiddel.

7.2 BAT for staldindretning

Staldene er indrettet med drænet gulv med spalter (33 %/ 67 %). Der er ingen planer om renovering af de eksisterende staldanlæg inden for en 8-årig periode, hvorefter Favrskov Kommune skal foretage den første regelmæssige revurdering af det miljøgodkendte. Årsagen hertil er, at staldene er velfungerende.

7.3 BAT for energi- og vandforbrug

7.3.1 Energibesparende foranstaltninger

Energiforbruget afhænger af de driftsmæssige forhold på den enkelte ejendom, herunder hvilke teknologiske løsninger, der anvendes til begrænsning af forurening. Ejendommens energiforbrug er beskrevet i afsnit "6.5 Energiforbrug".

Miljøstyrelsen har ikke fastsat vejledende BAT- standardkrav vedr. energiforbrug.

Ifølge EU's referencedokument for bedste tilgængelige teknikker (BREF) der vedrører intensiv fjerkræ- og svineproduktion er det BAT at anvende følgende:

- Optimering af udformningen af ventilationssystemet i mekanisk ventilerede stalde for at tilvejebringe god temperaturkontrol samt opnå minimumsventilation om vinteren. Undgåelse af modstand i ventilationssystemer gennem hyppigt eftersyn og rengøring af luftkanaler og fans.
- Anvende lavenergi-belysning.

På Røgenvej 40 anvendes der følgende energibesparende foranstaltninger:

- Energisparepære hvor der er muligt og alle lamper rengøres jævnlige.
- Alle staldafsnit renholdes og ventilationsanlæggene vedligeholdes løbende.
- Korn opbevares i gastæt siloer og dermed spares der på energiforbruget til korntørring.

- Køretøjer vedligeholdes og tomgangskørsel undgås.
- Der foretages et årligt eltjek og udstyr vedligeholdes og efterses i øvrigt regelmæssigt.

På husdyrbruget er der fravalgt naturlig ventilation i staldene, som ikke forbruger energi. Naturlig ventilation er fravalgt da det ikke passer sammen med det eksisterende staldsystem, samt medføre en øget risiko for sygdomme i besætningen.

Det vurderes derfor samlet at ejendommen lever op til BAT kravet om at reducere energiforbruget.

7.3.2 Vandbesparende foranstaltninger

Vandforbruget afhænger af de driftsmæssige forhold på den enkelte ejendom. Ejendommens vandforbrug er beskrevet i ovenstående afsnit "6.6 Vandforbrug".

Miljøstyrelsen har ikke fastsat vejledende BAT-standardkrav vedr. vandforbrug.

Ifølge referencedokument for bedste tilgængelige teknikker (BREF) der vedrører intensiv fjerkræ- og svineproduktion, er det BAT at reducere vandforbruget ved at udføre følgende:

- Rengøring af dyrestalde og udstyr med højtryksrensere efter hver produktionscyklus eller hver batch. Til svineopstaldning løber spulevand typisk ned i gyllesystemet, og det er derfor vigtigt at finde en balance mellem rengøring og brug af så lidt vand som muligt. I fjerkræstalde er det også vigtigt at finde balancen mellem rengøring og brug af så lidt vand som muligt.
- Udførelse af regelmæssig kalibrering af drikkevandsanlægget for at undgå spild.
- Registrering af vandbrug gennem måling af forbrug, og
- Detektering og reparation af lækager.

På Røgenvej 40 anvendes der følgende vandbesparende foranstaltninger:

- Ved vask af stalde anvendes iblødsætningsanlæg, hvorefter staldene vaskes med højtryksrensere med kold vand.
- Vandsystemerne kontrolleres dagligt i forbindelse med gennemgang af staldene og der udføres små reparationer med det samme ellers tilkaldes service ved behov.
- For at minimere unødigt spild, tjekkes ventiler og vandrør jævnligt for utætheder. Der vil være en visuel kontrol dagligt, samt ved holdskifte, hvilket er muligt da alle rør er synlige. Eventuelle lækager repareres så vidt muligt med det samme, ellers tilkaldes service ved behov.
- Vandforbruget opgøres årligt.

Det vurderes at husdyrbruget lever op til BAT kravet om at reducere vandforbruget.

7.4 BAT for fodringsteknologi

For at overholde BAT-kravene til foder jf. referencedokument for bedste tilgængelige teknikker (BREF) der vedrører intensiv fjerkræ- og svineproduktion, har Miljøministeriet i husdyrgodkendelsesbekendtgørelsen fastsat krav om at husdyrbrug skal anvende metoder til at reducere forbruget af fosfor og kvælstof, og at dette kan ske ved for eksempel fasefodring eller fodertilsætningsstoffer, som reducerer udskillelsen af fosfor og kvælstof i gødningen.

På Røgenvej 40 optimeres foderet efter grisenes næringsstoffebehov for at undgå en overforsyning af næringsstoffer, som vil ende i gyllen som uudnyttede næringsstoffer.

Proteinindholdet i foderet søges hele tiden reduceret og optimeret, så mængden af overskudsprotein i gyllen reduceres, og dermed vil der også ske en reduktion af kvælstof i gyllen.

Reduktion af proteinindholdet i foderet sker dels løbende gennem avlsarbejdet (bedre genetik for grisene og bedre fordøjelighed af foderet), og dels ved at der tilsættes syntetiske aminosyrer i stedet for råvarer med et højt proteinindhold, hvorved proteinindholdet sænkes i foderet.

Derudover anvendes der vådfoder med valle, og der er mulighed for at benytte 2 faser og der til-sættes fytase til foderet.

Generelt ønskes der hos Røgenvej 40 at fosfor og proteinindholdet i foderet mindskes og det ligger ofte under normen, dog kan prisudsving på råvarerne i de enkelte år medføre et lidt øget forbrug. Der udarbejdes årligt foderplaner, så der sikres en så optimal fodring som muligt i forhold til både dyr og miljø.

7.5 BAT for opbevaring af husdyrgødning samt udbringningsteknologier

7.5.1 Opbevaring af husdyrgødning

Jf. referencedokument for bedste tilgængelige teknikker (BREF) der vedrører intensiv fjerkræ- og svineproduktion er det BAT at opbevare gylle i stabile beholdere, som kan modstå mekaniske, termiske og kemiske påvirkninger.

På Røgenvej 40 opbevares gyllen i 2 gyllebeholdere med naturligt flydelag. Gyllebeholderne vurderes at overholde BAT-kravet da:

- Beholderne er opført af bestandige materialer og er uigennemtrængelig for fugt.
- Er dimensioneret i forholdt til kapaciteten, så de kan modstå påvirkningerne i forhold til omrøring og tømning.
- Beholderne tømmes hvert år og inspiceres visuelt.
- Beholdernes bund og vægge er tætte.
- Der er ingen spjæld i beholderne og gyllen pumpes fra stalden via neddykket rør.
- Gyllen omrøres kun umiddelbart før tømning.
- Der etableres naturligt flydelag, som jævnlige kontrolleres.

7.5.2 Udbringningsteknologier

De teknikker, der i marken kan reducere ammoniakfordampningen ved udbringning, er rettet mod at begrænse det tidsrum, i hvilket den mineralske del af kvælstofindholdet i gyllen er i kontakt med luften, eller sikrer, at den mineralske del forbliver på opløst form. Konkret omfatter det teknikker, der sørger for, at gyllen hurtigt kommer ned på eller i jorden, eller som giver gyllen en lavere PH- værdi (svovlsyrebehandling).

En stor del af de virkemidler, der kan reducere ammoniaktabet i forbindelse med udbringning af husdyrgødning er allerede implementeret via husdyrgødningsbekendtgørelsen, der fastsætter generelle regler for, hvornår og hvordan husdyrgødning må udbringes. For udbringning af husdyrgødning gælder således følgende:

- Regler for udbringningstidspunkter (forbud mod udbringning 200 m fra byområder på weekend- og helligdage)
- Gylle skal som minimum udbringes med slæbeslanger (bredspreddning forbudt)
- Gylle der udbringes på arealer uden etablerede afgrøder til høst, skal være nedbragt senest 4 timer efter udbringning.
- Al udbringning af husdyrgødning på sort jord og græsmarker skal ske ved nedfældning eller en tilsvarende teknologi med samme ammoniakreduktionsprocent.

En yderligere reduktion af ammoniakfordampningen ved udbringning af husdyrgødning vil kunne nås ved krav om nedfældning af al husdyrgødning eller ved tilsætning af svovlsyre til husdyrgødningen.

Miljøstyrelsen har imidlertid vurderet, at de samfundsøkonomiske omkostninger ved nedfældning af husdyrgødning er uforholdsmæssigt høje, da nedfældning af husdyrgødning kan give skader på

afgrøderne og dermed udbyttetab. Desuden vil nedfældning føre til øget udledning af drivhusgasser, da nedfældning af husdyrgødning er en mere krævende proces end alm. slangeudlægning, hvilket betyder et højere dieselforbrug. Tilsvarende vurderer Miljøstyrelsen, at svovlsyrebehandling af gylle er en uforholdsmæssig dyr teknologi at indføre alene af hensyn til miljøeffekten i marken.

På denne baggrund vurderer Miljøstyrelsen at gældende lovgivning vedr. udbringning er BAT. Kvælstof er et vigtigt plantenæringsstof. Optimal udnyttelse af de tilførte næringsstoffer med husdyrgødningen medfører mindre udvaskning af kvælstof til grundvand og overfladevand. Teknikker til reduktion af kvælstof er derfor rettet mod at øge afgrødernes optagelse af kvælstof. Der er følgende teknikker:

- Teknikker til optimal fordeling af husdyrgødningen i marken
- Teknikker, som er målrettet mod at tilbageholde mineraliseret kvælstof i jorden udenfor afgrødernes vækstsæson
- Teknikker, som øger husdyrgødningens andel af mineralsk kvælstof i forhold til organisk kvælstof.

En stor del af de teknikker, der kan reducere udvaskningen af kvælstof i marken er allerede implementeret via husdyrgødningsbekendtgørelsen. Eksisterende lovgivning der tager sigte på at reducere udvaskningen af kvælstof er:

- Fastsatte harmonikrav (dvs. hvor meget husdyrgødning der må udbringes pr. ha).
- Regler for hvornår og hvordan husdyrgødning må udbringes.
- Regler for hvor meget kvælstof der må tilføres på den enkelte bedrift totalt.
- Regler for hvor stor en andel af kvælstoffet der skal udnyttes i husdyrgødningen.
- Krav om udarbejdelse af mark- og gødningsplaner samt gødningsregnskaber.

En yderligere reduktion af tabet af nitrat fra marken vil kunne opnås ved nedfældning eller separation af husdyrgødningen og afsætning af den faste fraktion til biogasanlæg eller forbrænding.

Miljøstyrelsen har imidlertid vurderet, at de samfundsøkonomiske omkostninger ved nedfældning af husdyrgødning er uforholdsmæssige høje, da nedfældning af husdyrgødning kan give skader på afgrøderne og dermed udbyttetab. Desuden vil nedfældning føre til øget udledning af drivhusgasser.

På den baggrund vurderer Miljøstyrelsen, at det niveau, som er opnåeligt ved eksisterende lovkrav, er BAT.

På Røgenvej 40 udbringes gyllen med slæbeslanger og nedfælder, og der udarbejdes hvert år en mark- og gødningsplan, hvorved det sikres at mængden af gødning tilpasses afgrødens forventede behov. I planen tages der bl.a. hensyn til jordbundstype, sædskifte, planternes udnyttelse og kvælstofudnyttelsen. Da gyllen køres ud på veletablerede afgrøder, minimeres ammoniakfordampning og lugtgenerne på grund af mindre fordampning og hurtigere optagelse i planterne. Der køres aldrig gylle ud på vandmættet, oversvømmet, frossen eller snedækket arealer.

Samlet vurderes det at husdyrbruget overholder BAT-kravet til udbringning af husdyrgødning.

7.6 BAT for management og egenkontrol

Management på husdyrbruget handler om at tilrettelægge arbejdet, så produktionen kører optimalt, samtidig med at forurening begrænses og anvendelsen af hjælpepestoffer minimeres.

Miljøstyrelsen har ikke fastsat vejledende BAT-standardkrav vedr. management.

I henhold til EU's BREF-notat er godt landmandskab en vigtig del af BAT. I henhold til dokumentet er det BAT at:

- Føre journal over vand- og energiforbrug, og mængde af husdyrfoder.
- Have en nødfremgangsmåde til at håndtere ikke planlagte emissioner og hændelser.
- Iværksætte et reparations- og vedligeholdelsesprogram for at sikre, at bygninger og udstyr er i driftsklar stand, samt at faciliteterne holdes rene.
- Planlægge aktiviteter på anlægget korrekt, såsom levering af materialer og fjernelse af produkter og spild.
- Lave markgødningsplan

På husdyrbruget anvendes der følgende ledelses- og kontrolrutiner med henblik på styring af husdyrbruget miljøforhold:

- Den daglige drift af ejendommen drives efter princippet godt landmandskab, og ansvarlig driftsledelse, således at anlægget giver mindst muligt miljøbelastning og færrest gener for omgivelserne. Der er tilknyttet en række fagkonsulenter, der efter behov gennemgår bedriften.
- Den jævnlige rengøring og visuelle kontrol sikrer, at der ikke opstår ressourcospild. Rengøring i og omkring bygningerne og siloer foretages jævnligt med henblik på at minimere risikoen for lugt og for at der ikke skal opstå uhygiejniske forhold.
- Der bruges mindst mulig vand til overbrusning. Overbrusning bruges som køling af grisene de varmeste måneder af året (nedsætter ammoniakfordampning og energiforbrug til ventilation). Overbrusning bruges ved opræk til tilsmudsning i en sti (nedsætter ammoniakfordampning).
- Der foretages daglige tjek og vedligeholdelse af anlægget.
- Stalde, siloer og udenomsarealer renholdes for at sikre hygiejniske forhold.
- Sygdomme vil blive forebygget af hensyn til dyrenes trivsel samt for at begrænse forbruget af medicin.
- Staldene er indrettet, så de fremmer en god hygiejne og giver mindst mulig belastning for dyrene.
- Der indrettes særlige stier til håndtering af syge dyr.
- Medarbejderne orienteres om miljøkravene til bedriften og er ligeledes orienteret om indholdet i beredskabsplanen.
- Medarbejdere holdes ajour med nye krav og regler på regelmæssige personalemøder.
- Der er udarbejdet en beredskabsplan, så forholdsregler i forbindelse med uheld med kemikalier og gylle, brand mv. er beskrevet.
- Der foretages daglige tjek og løbende service på anlæggene efter behov.
- Der er fast dyrlægeaftale.
- Der udarbejdes i forbindelse med mark- og gødningsplanlægningen årligt en opgørelse over producerede mængder af næringsstoffer i besætningen. Denne opgørelse er en del af den samlede mark- og gødningsplanlægning for hele bedriften, herunder markerne og tilsigter en optimal gødsning under hensyntagen til miljøet af markerne.
- Der føres løbende journal over vand- og energiforbrug.
- Der foretages daglige tjek og løbende service på anlæggene efter behov.
- Ansatte oplæres af ejer.

Med denne ansøgning om miljøgodkendelse foreslås der ikke nogen egenkontrols vilkår, da der ikke benyttes nogen miljøteknologier.

Samlet vurderes det at husdyrbruget overholder BAT-kravet ejendommens management.

8 Projektets direkte og indirekte virkninger for miljø og natur

I dette afsnit redegøres for projektets direkte og indirekte virkning for miljø, natur og mennesker. Emissionerne fra anlægget vurderes i forhold til valgte placering af husdyrproduktionen og der redegøres for hvilke foranstaltninger, der påtænkes truffet for at undgå, forebygge eller begrænse og om muligt neutralisere forventede væsentlige skadelige indvirkninger på miljøet.

8.1 Begrænsning af ammoniakemission

I lovgivningen er der faste krav som sikrer at husdyrbruget lever op til de bedste tilgængelige teknologier, for at begrænse husdyrbrugets ammoniakudledning.

Når ammoniakudledningen begrænses, bidrager det også til en generel bedre beskyttelse af ammoniakfølsom natur, da baggrundsbelastninger hertil begrænses.

Husdyrbrugets eksisterende staldsystemer er drænet gulv med spalter (33 %/ 67%). Da der er tale om eksisterende stalde, som der ikke ændres på betragtes de at leve op til BAT.

Der er generel fokus på at holde de omkringliggende arealer og transportveje renholdt for foder og gødningsrester, hvilket nedbringer pletvise klatter af materialer, der potentielt kan betragtes som kilde til ammoniak- og lugtfordampning. Gennem godt management, bestræber ansøger sig på at nedbringe den samlede ammoniakemission.

8.2 Befolkningen eller menneskers sundhed

I forbindelse med ansøgte udledes der ikke sundhedsskadelige stoffer som f.eks. tungmetaller eller dioxin. Det vurderes derfor at projektet ikke vil medføre nogen påvirkning af menneskers sundhed.

Der vil ikke forekomme luftforurening eller forurening af vand der kan påvirke befolkningen og menneskers sundhed.

I forbindelse med befolkning og menneskers sundhed påvirker anlægget mest med støv, støj, lugt og ammoniakemissionerne.

Reglerne for ammoniak og lugt er overholdt. Ved management og foranstaltninger, forventes det at støj og støv ikke vil give anledning til nabogener.

Smittebeskyttelse

Smittebeskyttelse er både beskyttelse af besætningens egne dyr mod indførsel af smitsomme sygdomme, beskyttelse mod spredning af sygdomme mellem forskellige besætninger og beskyttelse mod spredning af zoonotiske smitstoffer fra besætninger til det omgivende samfund (zoonoser er sygdomme, der kan smitte mellem dyr og mennesker).

Der er regler om smittebeskyttelse for svinebesætninger med sundhedsrådgivningsaftale.

For svinebesætninger med sundhedsrådgivningsaftale gælder desuden særlige regler om zoonotisk smittebeskyttelse, hvor den besætningsansvarlige i samarbejde med besætningsdyrlægen skal udarbejde en zoonotisk smittebeskyttelsesplan, som har til formål at modvirke smittespredning fra besætningen.

8.3 Beliggenhed og bygningsændringer i forhold til landskab og Bilag IV arter

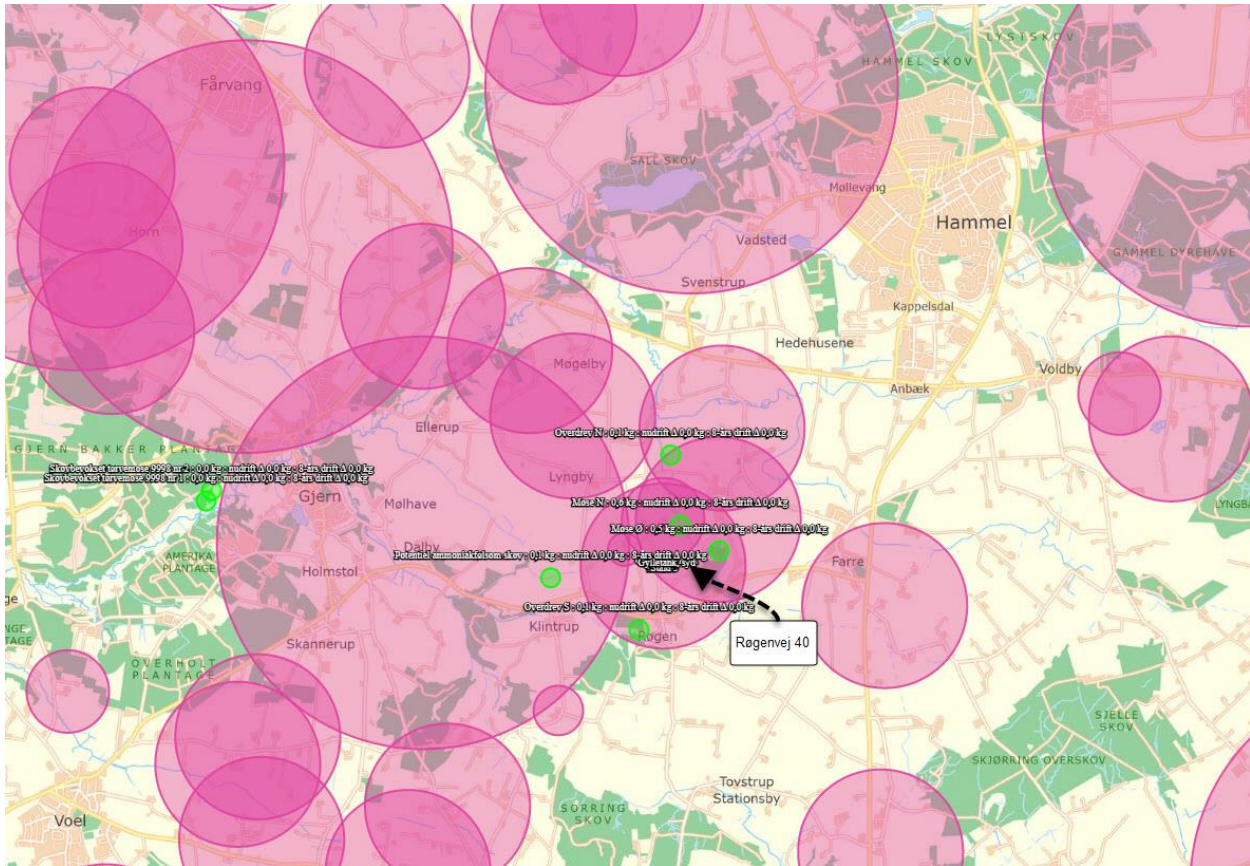
I forbindelse med denne ansøgte ændres der ikke på ejendommens beliggenhed, da der ikke opføres nye stalde/anlæg.

Inden for en radius af ca. 1 km fra ejendommen er der observeret 10 forskellige arter som er optaget på habitatdirektivets bilag IV, jf. figur 4.

Da der ikke skal ske nogen bygningsmæssige ændringer i forbindelse med denne ansøgning om miljøgodkendelse og da merdepositionerne til de nærmeste naturområder alle er på 0,0 kg N/ha/år, forventes der ikke at der vil være nogen tilstandsændringer for bilag IV-arterne.

8.4 Afsætning af ammoniak til nærliggende natur

Nedenstående kortudsnit viser en illustration af husdyrtrykket i området omkring Røgenvej 40.



Figur 7. Oversigtskort med øvrige husdyrbrug i nærområdet omkring Røgenvej 40.

Figur 7 er udarbejdet på basis af de tilgængelige oplysninger om husdyrgodkendte ejendomme der findes via husdyrgodkendelse.dk.

Det skal i den forbindelse bemærkes, at der er visse usikkerheder vedrørende disse data idet det ikke med sikkerhed er så stort et dyrehold som forventet (hvis godkendelserne ikke er udnyttet). Således kan den løbende strukturtilpasning i landbruget (afvikling/udvikling i husdyrholdet) være usikkert oplyst.

Som det ses i afsnit vedrørende ammoniakafsætningen til kategori 1 og 2 naturtyperne indenfor rammerne af hvad der udstukket som det acceptable i husdyrloven med hensyn til ammoniakafsætningen til naturområderne.

Til kategori 1 og 2 naturtyperne skal der vurderes på totaldepositionen til naturområderne. Som det kan ses i ovennævnte afsnit "3.1 Ammoniakemission og påvirkning af naturområder", er den højeste belastningen 0,1 kg N/ha/år til kategori 2, hvormed grænseværdierne i henhold til husdyrloven ikke er overskredet.

Der ikke en merdeposition på over et 1 kg /ha /år til de relevante kategori 3 arealer. Grænseværdien i henhold til husdyrloven er således ikke overskredet.

Med baggrund i bl.a. oplysninger fra husdyrgodkendelse.dk vurderes det, at husdyranlægget alene eller sammen med bidrag fra andre kendte ammoniakudviklinger – vil øge den samlede luftbårne kvælstofbelastning i området. Stigningen ammoniakemissionen er i acceptabelt omfang, som ikke vil medføre en væsentlig tilstandsændring i de nærvæd liggende naturområder.

8.5 Lugtgener for omboende

Som det kan ses i afsnit vedrørende lugtgenekriterierne, er lugt overholdt til de tre bebyggelsestyper som er defineret i husdyrloven.

For at overholde lugtgenekriteriet til nærmeste samlet bebyggelse benyttes der hyppig udslusning af gylle som et lugtreducerende virkemiddel.

Ansøger sørger dog for at begrænse lugtemissionen ved at have hyppig rengøring af de områder hvor det er nødvendigt.

Det vurderes at der ikke vil være væsentlige lugtmæssige gener ved driften af husdyrbruget. Det må dog forventes, at beboelser indenfor 601 m fra husdyranlægget kan opleve lugt fra husdyrbruget, men ikke i en grad som vurderes som generende.

8.6 Støjgener

De væsentligste støjklender er vurderet til at være støj fra landbrugsmaskiner.

For så vidt angår støj fra landbrugsmaskiner, vil der forekomme kørsel i forbindelse med afhentning og ankomst af grise. Herudover vil der forekomme sæsonbetonet kørsel ved gylleudbringning (efterår/forår) og markarbejde.

Støj søges dæmpet ved valg af støjsvag teknologi samt afskærmning, og al unødigt tomgangskørsel søges undgået.

Det daglige støjniveau vurderes som lavt og pga. afstand til nærmeste nabo, hvor meget af støjen kommer fra, er afskærmet af den eksisterende bebyggelse. Den ansøgte produktion vurderes ikke at bidrage til væsentligt øgede støjgener.

8.7 Påvirkning af jordarealer og jordbund

Generelt vurderes det at husdyrbruget ikke bidrager til risiko for negativ påvirkning af jordarealer og jordbund.

Produktion af dyr holder sig inden for de ansøgte rammer hvilket sikrer at dyrene ikke går på steder, der ikke er godkendt til formålet. Opbevaring og anvendelse af husdyrgødningen sker efter husdyrgødningsbekendtgørelsens og gødningsanvendelsesbekendtgørelsens forskrifter, hvilket sikrer at der ikke slipper evt. husdyrgødning ud på arealer, hvor det ikke kan opsamles eller optages af planter. Selve udbringningen sker efter gældende regler på området, så næringsstofferne ikke går tabt til miljøet.

Al flydende husdyrgødning bliver ledt til gyllebeholderene. Dette sikrer at alle næringsstoffer fra både husdyrgødning opsamles og genanvendes i markbruget.

Gyllebeholderne er tilmeldt 10-årig beholderkontrol, som sikrer at de er i god funktionel stand. Hele husdyrbruget er omgivet af landbrugsjord. Ved eventuelt uheld eller spild af husdyrgødning kan gylle opsamles på mark, og optages af efterfølgende afgrøder.

Tagvandet fra husdyrbrugets bygninger betragtes som rent og bortledes via dræn.

8.8 Påvirkning af klima og sårbarhed overfor klimaændringer

Det specifikke landbrug vurderes ikke relevant i større klimamæssigt perspektiv. Branchen som helhed reguleres af øvrig lovgivning, der sikrer at landbruget, samt den enkelte bedrift lever op til gældende krav og teknologier. I lovgivningen er der fastsat krav, som sikrer at husdyrbrug vælger

et staldsystem eller en teknologi blandt de bedste tilgængelige (BAT) for at begrænse ammoniakemission og øvrige CO₂-ækvivalente gasser fra husdyrbruget.

8.9 Materielle goder, kulturarv og landskabet

Husdyrbruget på Røgenevej 40, er beliggende i landzonen ca. 3,9 km sydvest for Hammel i et udpræget landbrugsområde, med spredte læhegn.

Der er ikke nogen diger eller anden kulturarv i umiddelbar nærhed af husdyrbruget, og da der ikke skal etableres nye bygninger, vurderes det ansøgte ikke at kunne påvirke diger eller anden kulturarv i lokalområdet.

Samlet vurderes samspillet mellem en eller flere af disse faktorer ikke at give nogen øget risiko for at blive påvirket af det ansøgte.

9 IE-særregler

IE-husdyrbrug skal hvert år inden den 31. december indberette dokumentation for følgende:

1. Logbøger for eventuel miljøteknologi
2. Dokumentation for miljøledelsessystem
3. Dokumentation for gennemførte kontroller
4. Dokumentation for overholdelse af fodringskrav

Oplysningskravene er angivet i husdyrgodkendelsesbekendtgørelsens §§ 42-51.

Ansøger udarbejder hvert år et dokument hvori der dokumenteres miljøpolitik for ejendommen, der redegøres for miljøledelsessystem hvor der er fokus på besparelse af ressourcer. Derudover indeholder dokumentet relevante kontrolplaner og logbøger, dokumentation for indhold i foder samt beskrivelse af oplæring af personale, støj og støvreducerende tiltag.

10 Alternative løsninger

Nul-alternativet til denne ansøgning er at husdyrbruget fortsætter med uændret produktion, hvor ejendommen er godkendt efter dyreenheder. I nul-alternativet vil der ikke være i lugt- og ammoniakemission i forhold til det ansøgte.

Denne ansøgning er indsendt for at sikre, at dyreholdet kan tilpasses i forhold til både antal af dyr og vægtintervaller, så længe velfærdskravene er overholdt. Hvis miljøgodkendelsen bliver meddelt, vil det sikre at husdyrbruget kan fortsætte med at være en rentabel produktion og en god arbejdsplads med et passende antal medarbejdere på Røgenvej 40.

Der er ikke overvejet andre alternativer end 0-alternativet, da der ikke skal bygges nyt.

11 Ophør

Den generelle praksis ved produktionsophør på et husdyrbrug er, at stalde, anlæg for opbevaring af foder, husdyrgødning, kemikalier og lignende vil blive tømt og rengjort.

Røgenvej 40 er et IE-husdyrbrug og derfor omfattet af bestemmelserne i jordforureningsloven (lovbekendtgørelsen nr. 520 af 1. maj 2019) om afhjælpning af jord- og grundvandsforurening ved ophør af driften af bestemte aktiviteter på listevirksomheder og husdyrbrug. Bestemmelserne fremgår af lovens kapitel 4b og indebærer bl.a., at driftsherren ved driftsophør skal vurdere jordens og grundvandets forureningstilstand som følge af aktiviteterne på husdyrbruget. Driftsherren skal i første omgang indsende et oplæg til miljømyndigheden (kommunen) om, hvordan den forestående vurdering kan foretages. På baggrund af driftsherrens oplæg vil miljømyndigheden give driftsherren påbud om, hvordan vurderingen skal foretages og en frist herfor.

12 Mangler og usikkerhed

Det er generelt vurderet at miljøkonsekvensrapporten er udarbejdet med afsæt i et tilstrækkeligt datagrundlag. Der er ikke identificeret områder, hvor yderligere dataindsamling kunne have påvirket eller ændret på miljøkonsekvensrapportens konklusioner. Landbruget som erhverv er reguleret af omfattende miljømæssig lovgivning, der udover miljøgodkendelsens indhold, sikrer natur, og miljø i tilstrækkeligt omfang.

13 Grænseoverskridende virkninger

Husdyrbruget ligger langt fra den danske grænse og en vurdering af indvirkning på miljøet i en anden stat finder ansøger ikke relevant.

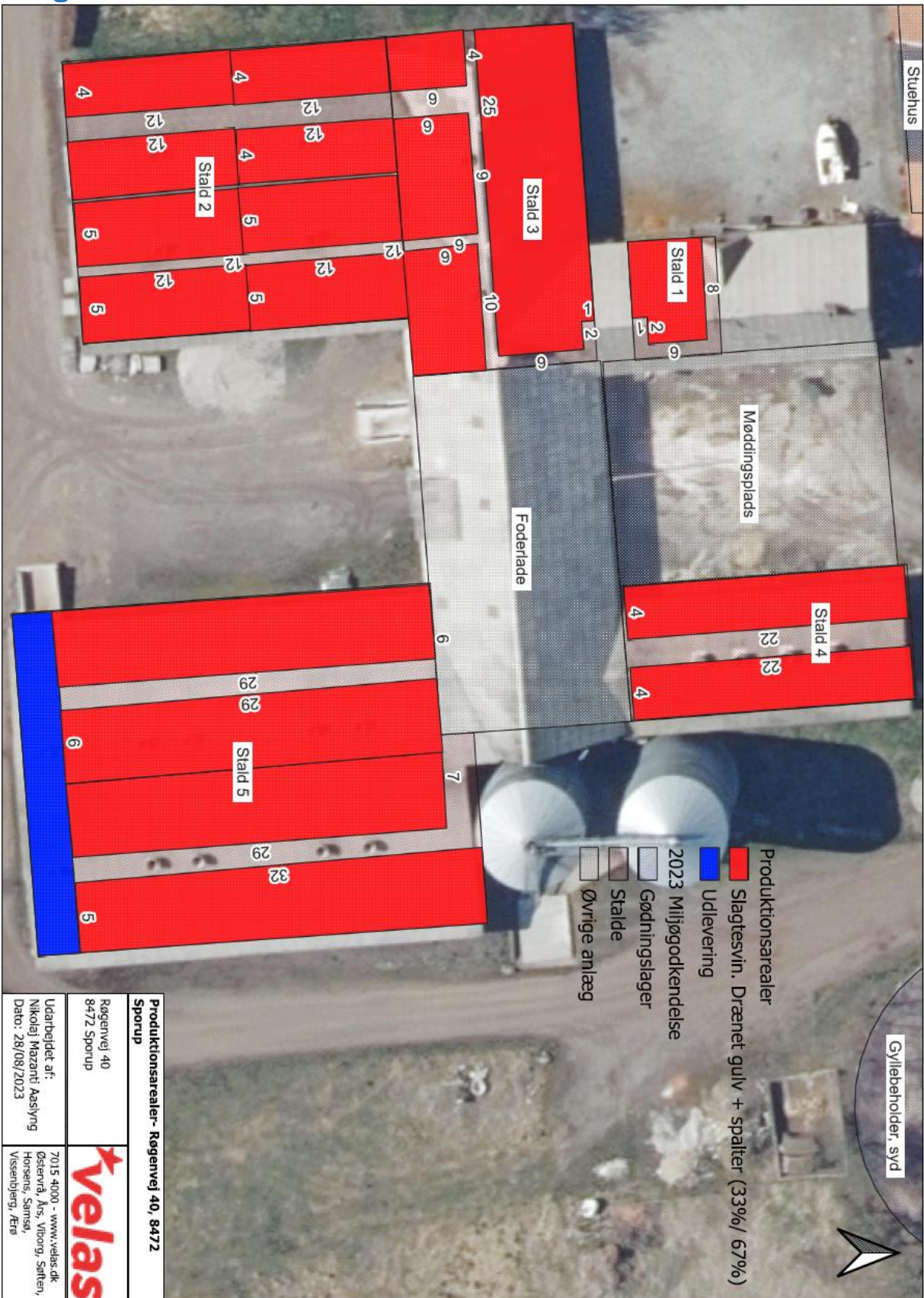
14 Oplysninger om konsulenten

Miljøkonsekvensrapporten er udarbejdet af Nikolaj Mazanti Aaslyng (cand. Scient. i husdyrvidenskab), Miljørådgiver hos Velas.

Bilag 1. Oversigtskort



Bilag 2. Produktionsarealer



Bilag 3. Kort over beregningspunkter ved nærmeste natur

