

7. februar 2017

# MILJØGODKENDELSE

## af midlertidigt oplag af lettere forurenede jord

hos Kingo Karlsen A/S, F.L. Smidths vej 17, Silkeborg

Matrikel nr.:	14cy Gødvad By, Gødvad (Sortenborgvej 23)
CVR-nummer:	21791733
P-nummer:	1018350064
Listepunkt for denne aktivitet.:	K212, Anlæg for midlertidig oplagring af ikke-farligt affald med en kapacitet for tilførsel på over 30 ton pr dag eller samlet volumen på mere end 30 m <sup>3</sup>
Virksomhedens hovedlistepunkt	5.3.1b Bortskaffelse og nyttiggørelse af farligt affald over 75 t pr dag (biologisk behandling)
Ejendommens ejer:	Kingo Karlsen A/S

Silkeborg Kommune

Morten Horsfeldt Jespersen  
Sektionsleder

Hanne Bach Lorentzen (30849)  
Civilingeniør

Annonceret den 7. februar 2017 på Silkeborg Kommunes hjemmeside  
Klagefristen udløber den 7. marts kl. 23.59.  
Godkendelsen udløber den 1.7. 2019

## Indholdsfortegnelse

<b>1. Ikke teknisk resumé</b> .....	<b>3</b>
<b>2. Afgørelse og vilkår</b> .....	<b>4</b>
Afgørelse.....	4
Vilkår for miljøgodkendelsen .....	4
Generelt .....	4
<b>3. Silkeborg Kommunes vurdering og begrundelse for vilkår</b> .....	<b>6</b>
Begrundelse for afgørelsen .....	6
Virksomhedens beliggenhed .....	6
Til- og frakørsel.....	6
Risikovurdering .....	6
Virksomhedens relationer til Miljøbeskyttelseslovens §§§ 34, 40a og 39a .....	6
Sikkerhedsstilling .....	7
<b>4. Silkeborg Kommunes vurdering</b> .....	<b>8</b>
Bemærkninger til godkendelsens vilkår .....	8
Basistilstandsrapport.....	8
Annoncering af ansøgning .....	9
Høring og udtalelser .....	9
<b>5. Forhold til loven</b> .....	<b>10</b>
Lovgrundlag .....	10
Miljøgodkendelsen .....	10
Listepunkt .....	10
VVM-bekendtgørelsen .....	10
Vurdering af Natura-2000 områder .....	10
Opmærksomhed på andre tilladelser .....	11
Tilsyn med virksomheden .....	11
Offentliggørelse og klagevejledning .....	11
Liste over modtagere af kopi af afgørelsen .....	12
Lov- og vejledningsgrundlag .....	12

## **1. Ikke teknisk resumé**

Godkendelsen omfatter miljøgodkendelse til midlertidigt oplæg af 15.000 t lettere forurenede jord. Jorden skal på sigt genanvendes i området eller andet sted. Jorden stammer fra Kingo Karlsens jordbehandlingsanlæg. Jorden vil ikke påvirke en dybereliggende jordlag eller grundvandet i området.

## 2. Afgørelse og vilkår

### Afgørelse

Silkeborg Kommune meddeler hermed miljøgodkendelse til etablering af midlertidigt oplag af 15.000 t lettere forurenede jord hos Kingo Karlsen A/S på Sorteborgvej 23, 8600 Silkeborg. Godkendelsen meddeles i henhold til Miljøbeskyttelseslovens kapitel 5, § 33, under henvisning til de oplysninger i ansøgningen af 19. december 2016.

### Vilkår for miljøgodkendelsen

Godkendelsen gives under forudsætning af at nedenstående vilkår overholdes.

#### Generelt

1. Indretning og drift skal miljømæssigt være i overensstemmelse med afgørelsens forudsætninger. Der må ikke uden forudgående tilladelse fra Silkeborg Kommune foretages ændringer i den oplyste driftsform eller indretning, hvis dette medfører forøget forurening.
2. Et eksemplar af denne godkendelse skal til enhver tid være tilgængelig på virksomheden, og driftspersonalet skal være orienteret om godkendelsens indhold.
3. Denne godkendelse bortfalder såfremt den ikke er udnyttet inden 2 år fra godkendelsens dato.
4. Ejerskifte skal meddeles Silkeborg Kommune, Teknik- og Miljøafdelingen senest 1 måned efter at det har fundet sted.
5. Jorden skal fjernes senest den 1. juli 2019
6. Når oplaget er fjernet permanent skal dette meddeles til Silkeborg Kommune.
7. Efter oplaget er fjernet skal virksomheden lade jordlagene 0-20 cm og 20-50 cm analysere med 4 blandeprøver a minimum 5 blandeprøver (i alt 8 blandeprøver). Blandeprøverne analyseres for bly, cadmium, chrom, kobber, nikkel, PAH'er, benz(a)pyren, benz(a,h)anthracen samt totalolie. Resultatet af undersøgelserne skal indsendes til Silkeborg Kommune senest 2 måneder efter oplaget er fjernet sammen med et oplæg til fjernelse af evt. forurening som er tilført med oplaget. Prøverne skal udtages så de repræsenterer oplagsarealet .
8. Jordforurening tilført ved det midlertidige oplæg skal fjernes og den hidtidige tilstand genoprettes senest 3 måneder efter oplaget er fjernet. Dokumentation herfor indsendes 4 måneder efter oplaget er fjernet.
9. Jord, der tilkøres må ikke indeholde bygge- og anlægsaffald, f.eks. asfalt, slagge eller andre affaldsfraktioner.

10. Den lettere forurenede jord må ikke overskride grænseværdierne i bilag 1 med en prøve pr 120 t jf. jordflytningsbekendtgørelsen.
11. Jord fra arealer, der er kortlagte som forurenede eller muligt forurenede samt faktisk forurenede, skal ud over overholdelse af ovennævnte vilkår desuden have gennemgået en renseproces, svarende til harpning/beluftning minimum 3 gange.
12. Der må maksimalt oplagres 15.000 t af lettere forurenede jord (eak-kode 17 05 04).
13. Virksomhedens samlede drift må ikke medføre, at virksomhedens samlede bidrag til støv-, støj- og vibrationsbelastningen overstiger grænseværdierne anført i miljøgodkendelse af 16. december 2009 eller senere ændringer herunder også kontrol af vilkår.
14. Adgang til pladsen, når pladsen ikke er bemandet, skal forhindres ved afspærring af alle indkørsler.
15. Det skal sikres, at der ikke direkte eller indirekte ledes materiale og vand fra oplaget til §3-området
16. Virksomheden skal føre driftsjournal over den tilførte mængde lettere forurenede jord til Sortenborgvej 23. Driftsjournalen skal beskrive hvor jorden kommer fra, mængde, analyseresultater pr. 120 tons. Driftsjournaler skal opbevares i min 3 år og være tilgængelig for tilsynsmyndigheden.

### **3. Silkeborg Kommunes vurdering og begrundelse for vilkår**

#### **Begrundelse for afgørelsen**

Det er Silkeborg kommunes samlede vurdering, at virksomheden ved overholdelse af de vilkår, der er fastsat i miljøgodkendelsen, vil kunne drives på stedet uden at påføre omgivelserne forurening, som er uforenelig med hensynet til omgivelsernes sårbarhed og kvalitet jf. Miljøbeskyttelsesloven, kapitel 1.

#### **Virksomhedens beliggenhed**

Virksomheden ligger i et lokalplanlagt erhvervsområde (lokalplan 13-002) delområde III, som er udlagt til industri og større virksomheder, engros-, lager- og transportvirksomhed eller lign. – miljøklasse 3-5.

Silkeborg Kommune vurderer at oplaget af jord er i overensstemmelse lokalplanen.

#### **Til- og frakørsel**

Adgangen til Sortenborgvej 23 vil foregå via Kingo Karlsen A/S' hovedindgang på F.L. Smidts Vej 17. Der vil i gennemsnit komme ca. 2 lastbiler pr dag. Der vil ikke komme øget transport på offentlig vej, idet transport til og fra Kingo Karlsen til jordrensning allerede er vurderet.

#### **Risikovurdering**

Lettere forurenede jord med indhold af tungmetaller, olie og PAH'er vil ikke påvirke dybereliggende jordlag eller grundvandet i området.

#### **Virksomhedens relationer til Miljøbeskyttelseslovens §§§ 34, 40a og 39a**

Af miljøbeskyttelseslovens § 34, stk. 3 fremgår det indirekte, at der i forbindelse med miljøgodkendelsen af en virksomhed skal foreligge oplysninger om virksomhedens ejerforhold, bestyrelse og daglige ledelse, så miljømyndighederne kan vurdere, om nogle af disse personer er omfattet af lovens § 40a, der omhandler kriterier for tilbagekaldelse af meddelt godkendelse, nægtelse af godkendelse og fastsættelse af særlige vilkår om sikkerhedsstillelse.

Det er i lovens § 40 b stk. 1 anført, at Miljøministeren opretter et miljøansvarlighedsregister over de personer og selskaber m.v., der er omfattet af § 40a.

Ingen i virksomhedens daglige ledelse er anført i dette register.

### **Sikkerhedsstillelse**

Silkeborg Kommune kan ikke stille vilkår om sikkerhedsstillelse til dette listepunkt jf. §39a

## 4. Silkeborg Kommunes vurdering

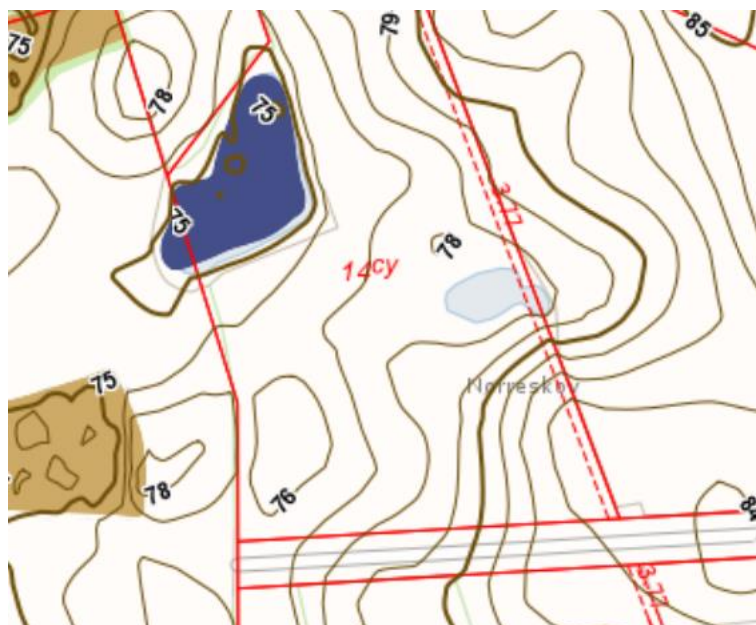
### Bemærkninger til godkendelsens vilkår

Lokaliteten er beliggende udenfor område med særlige drikkevandsinteresser (OSD) og indvindingsoplande til almene vandværker. Grundvandstrømningen er generelt i området sydlig mod Silkeborg Langsø.

Området er der et lerlagsdække på ca. 10- 12 m. over grundvandsmagasinet.

Silkeborg Kommune har fastsat vilkår for jordens indhold af forurenede stoffer for at sikre at der ikke sker forurening af jord og grundvand. Der er fastsat vilkår om at jorden, hvor oplaget har været placeret skal analyseres for olie, PAH'er og tungmetaller efter oplaget er fjernet og at eventuel forurening skal fjernes.

Der ønskes ikke tilladelse til oplag af jord med arsen, kviksølv eller klorerede opløsningsmidler. Der for er der ikke fastsat vilkår her for.



Terrænet skråner ned mod et §3 område. Der er afsat krav om minimumsafstand i lokal plan på 10 m . Området er i følge Orbicons drænkort ikke drænet

### Basistilstandsrapport

Silkeborg Kommune har besluttet at basistilstandsrapport ikke er fornøden, jf. afgørelse af dd.



## **Annoncering af ansøgning**

Silkeborg Kommune har annonceret ansøgningen på vores hjemmeside i perioden 2. - 21. januar 2017. Der er ingen der har henvendt sig for at se ansøgningen eller ønsket at se udkast til afgørelse.

## **Høring og udtalelser**

Udkast til afgørelse har været til høring ved virksomheden. Silkeborg Kommune vurderer at der ikke er andre parter med væsentlig individuel interesse i denne afgørelse.

Kingo Karlsen har følgende bemærkninger

- Der ønskes ikke oplagret jord med arsen, kviksølv, PCE, TCE eller klorerede opløsningsmidler.

Miljøgodkendelsens vilkår er rettet i overensstemmelse med virksomhedens ønsker.

## 5. Forhold til loven

### Lovgrundlag

#### Miljøgodkendelsen

Godkendelsen omfatter de miljømæssige forhold der er defineret i Miljøbeskyttelseslovens kapitel 5 og Godkendelsesbekendtgørelsen dvs. forhold af betydning for det eksterne miljø. Godkendelsen er således ikke en godkendelse af arbejdsmiljøet efter Lov om arbejdsmiljø, som administreres af Arbejdstilsynet.

#### Listepunkt

Virksomhedens hovedlistepunkt er 5.3.1b Bortskaffelse og nyttiggørelse af farligt affald over 75 t pr dag (biologisk behandling). Liste punkt for denne aktivitet er K212, Anlæg for midlertidig oplagring af ikke-farligt affald med en kapacitet for tilførsel på over 30 ton pr dag eller samlet volumen på mere en d 30 m<sup>3</sup>.

#### VVM-bekendtgørelsen

Virksomheden er omfattet af bilag 2 i VVM-bekendtgørelsen. Virksomheden er omfattet af punkt 11b bortskaffelse af affald. Derfor har Silkeborg Kommune foretaget en screening af projektet i henhold til denne bekendtgørelse. Med afgørelse, der offentliggøres sammen med afgørelsen om miljøgodkendelse, har Silkeborg Kommune vurderet at produktionen ikke vil påvirke miljøet væsentligt. Altså skal der ikke ske en VVM-behandling af projektet herunder udarbejdelse af et kommuneplantillæg.

Hvis det vurderes at produktionen vil påvirke miljøet væsentligt, skal der udarbejdes en VVM –redegørelse samt træffes afgørelse om projektet kan tillades

#### Vurdering af Natura-2000 områder

Ifølge § 7 stk. 1 i *Bekendtgørelse om udpegning og administration af internationale naturbeskyttelsesområder samt beskyttelse af visse arter nr. 1828 af 16. december 2015* skal der før, der træffes afgørelse efter Miljøbeskyttelseslovens § 33 foretages en vurdering af, om projektet kan påvirke et Natura 2000-område væsentligt (habitatområder og fuglebeskyttelsesområder samt Ramsarområder). Dette omfatter en vurdering af projektets potentielle indflydelse på udpegningsgrundlaget (naturtyper samt arter) for de internationale naturbeskyttelsesområder.

Det nærliggende vandhul er omfattet af naturbeskyttelseslovens § 3, og det sikres at der ikke direkte eller indirekte ledes materiale og vand til vandhullet.

Fra anlægget til nærmeste Natura 2000 område er der 3,5 km. Det vurderes at der alene pga. afstanden ikke vil ske en påvirkning af Natura 2000-området. Der findes i det nærmeste vandhul arterne butsnudet frø og skrubtudse. I andre nærliggende vandhuller er der ud over disse arter fundet bilag IV-arterne stor vandsalamander og spidssnudet frø. Området som ønskes anvendt til midlertidig oplag vurderes ikke at være levested eller spredningskorridor, og arterne vil derfor ikke påvirkes af oplaget.

Der forventes heller ikke at være andre bilag IV-arter i området, som påvirkes af oplaget. En mulig påvirkning kunne ske på flagermus, men da der ikke fældes træer i området er dette ikke tilfældet. Der er ikke kendskab til rødlistearter i området.

Det vurderes, at virksomhedens drift ikke kan skade eller ødelægge yngle- eller rasteområder for dyrearter på bilag IV eller ødelægge plantearter optaget på samme bilag.

## Opmærksomhed på andre tilladelser

Der skal indhentes dispensation fra lokalplan 13-002s § 9.4 "Udendørs oplag skal placeres på tæt hegnede arealer".

Jordoplaget skal holdes inden for område III i lokalplanen. Dvs. område V må ikke benyttes til jordoplag. Se bilag 3. Det til enhver tid værende §3området skal beskyttes med en bræmme på 10 m hvor der ikke sker oplag. Silkeborg Kommune anbefaler at Område V på matr nr 14 cy tilplantes med hjemmehørende træer/buske.

## Tilsyn med virksomheden

Silkeborg Kommune er tilsynsmyndighed og har ret til, på ethvert tidspunkt, af kontrollere at ovennævnte vilkår overholdes.

## Offentliggørelse og klagevejledning

Godkendelsen er offentliggjort på Silkeborg Kommunes hjemmeside den 7. februar 2017

Afgørelsen kan inden 4 uger fra annonceringen påklages til Natur- og Miljøklagenævnet senest den 7. marts 2017 kl. 23.59.

Klageberettigede er ansøgeren, Embedslægen og enhver, der har individuel væsentlig interesse i sagens udfald samt visse landsdækkende organisationer, som er nævnt i Miljøbeskyttelseslovens § 99 og 100.

Hvis du ønsker at klage over denne afgørelse, kan du klage til Natur- og Miljøklagenævnet. Du klager via Klageportalen, som du finder et link til på forsiden af [www.nmkn.dk](http://www.nmkn.dk). Klageportalen ligger på [www.borger.dk](http://www.borger.dk) og [www.virk.dk](http://www.virk.dk). Du logger på [www.borger.dk](http://www.borger.dk) eller [www.virk.dk](http://www.virk.dk), ligesom du plejer, typisk med NEM-ID. Klagen sendes gennem Klageportalen til den myndighed, der har truffet afgørelsen. En klage er indgivet, når den er tilgængelig for myndigheden i Klageportalen. Når du klager, skal du betale et gebyr på 500 kr. De betaler gebyret med betalingskort i Klageportalen.

Natur- og Miljøklagenævnet skal som udgangspunkt afvise en klage, der kommer uden om Klageportalen, hvis der ikke er særlige grunde til det. Hvis du ønsker at blive fritaget for at bruge Klageportalen, skal du sende en begrundet anmodning til den myndighed, der har truffet afgørelse i sagen. Myndigheden videresender herefter anmodningen til Natur- og Miljøklagenævnet, som træffer afgørelsen om, hvorvidt din anmodning kan imødekommes.

En klage over godkendelsen har ikke opsættende virkning for så vidt angår retten til at udnytte godkendelsen, med mindre Natur- og Miljøklagenævnet bestemmer andet. Udnyttelse af godkendelsen sker imidlertid på virksomhedens eget ansvar.

Eventuelle søgsmål ved domstolene til prøvelse af denne afgørelse skal ifølge Miljøbeskyttelseslovens § 101 anlægges inden 6 måneder efter, at godkendelsen er meddelt.

### Liste over modtagere af kopi af afgørelsen

Silkeborg Kommune har underrettet følgende om afgørelsen:

- Embedslægeinstitutionen ([senord@sst.dk](mailto:senord@sst.dk) )
- Danmarks Naturfredningsforening ([dnsilkeborg-sager@dn.dk](mailto:dnsilkeborg-sager@dn.dk) )
- Gjern Natur ([post@gjern-natur.dk](mailto:post@gjern-natur.dk))
- Friluftsrådet, Scandiagade 13, 2450 København SV [[fr@friluftsradet.dk](mailto:fr@friluftsradet.dk)]
- Silkeborg Kommune, Byansvarlig for Gødvad mm Torsten og Anne-Mette Lade)

### Lov- og vejledningsgrundlag

Der er i godkendelsen truffet afgørelse i henhold til:

#### **Miljøbeskyttelsesloven**

Bekendtgørelse af lov om Miljøbeskyttelse nr. 1189 af 27. september 2016 med senere ændringer.

#### **Godkendelsesbekendtgørelsen**

Bekendtgørelse om godkendelse af listevirksomhed nr. 1517 af 7. december 2016 med senere ændringer.

#### **VVM-bekendtgørelsen**

Bekendtgørelsen om vurdering af visse offentlige og private anlægs virkning på miljøet (VVM) i medfør af lov om planlægning.

## Bilag 1

### Kriterier for midlertidigt oplag af lettere forurenede jord på Sortenborg 23, 8600 Silkeborg

Komponent	Fraktion	Grænseværdi (mg/kgTS)
<b>Kulbrinter</b>	C <sub>6</sub> -C <sub>10</sub>	<b>25</b>
	>C <sub>10</sub> -C <sub>15</sub>	<b>40</b>
	>C <sub>15</sub> -C <sub>20</sub>	<b>55</b>
	>C <sub>20</sub> -C <sub>35</sub>	<b>300</b>
<b>Sum af kulbrinter</b>	C <sub>6</sub> -C <sub>35</sub>	<b>300</b>
<b>Sum af PAH</b>		<b>40</b>
<b>Benz(a)pyren</b>		<b>3</b>
<b>Benz(a,h)antracen</b>		<b>3</b>
<b>Bly</b>		<b>400</b>
<b>Cadmium</b>		<b>5</b>
<b>Chrom</b>	Total	<b>1000</b>
<b>Kobber</b>		<b>1000</b>
<b>Nikkel</b>		<b>30</b>
<b>Zink</b>		<b>1000</b>

Bilag 2  
Oversigtsplan – Sortenborgvej 23, Silkeborg





Bilag 3

Lokalplan 13-002 - oversigtskort

