

# §16b Miljøtilladelse med BAT Drejergårdsvej 9, 8600 Silkeborg



Annonceres	23. juli 2021
Klagefrist udløber	20. august 2021
Søgsmålsfrist udløber	23. januar 2022

## Indhold

1	DATABLAD .....	4
2	INDLEDNING .....	6
3	AFGØRELSE OM TILLADELSE OG LOVGRUNDLAG .....	6
	Øvrige bestemmelser .....	8
4	VILKÅR .....	10
	Generelle vilkår .....	10
	Produktionsareal .....	10
	BAT .....	12
	Egenkontrol .....	12
	Foder .....	13
	Affald, olie og kemikalier .....	13
	Energi- og vandforbrug .....	13
	Gener generelt .....	13
	Støj .....	13
	Fluer og skadedyr .....	14
5	DISPENSATION .....	15
6	GENERELLE FORHOLD .....	15
	MEDDELELSESPLIGT – ANLÆG .....	15
	UDNYTTELSE .....	15
	KONTINUITET .....	15
	RETSBESKYTTELSE .....	15
	OFFENTLIGHED .....	16
	OFFENTLIGGØRELSE AF AFGØRELSE .....	16
	KLAGEVEJLEDNING .....	17
7	VURDERING AF SAMDRIFT MED ANDRE HUSDYRBRUG. ....	19
8	HUSDYRBRUGETS BELIGGENHED OG PLANMÆSSIGE FORHOLD .....	19
	AFSTANDSKRAV .....	19
	<b>HUSDYRBRUGSLOVENS § 6</b> .....	19
	HUSDYRBRUGSLOVENS § 7 .....	19
	HUSDYRBRUGSLOVENS § 8 .....	20
	LANDSKABELIGE VÆRDIER .....	20
	KULTURMILJØ, FREDNINGER, BYGGE- OG BESKYTTELSESLINJER .....	21
9	PRODUKTIONSAREAL OG DRIFT .....	22
	PRODUKTIONSAREAL .....	22

OPBEVARING AF HUSDYRGØDNING .....	24
Fast husdyrgødning .....	24
Flydende husdyrgødning .....	24
SPILDEVAND OG OVERFLADEVAND .....	24
Tagvand .....	24
Sanitært spildevand .....	26
FODER .....	26
10  BAT OG MILJØTEKNOLOGI.....	26
BAT - AMMONIAK .....	26
STALDSYSTEMER .....	27
MILJØTEKNOLOGI.....	27
OPSUMMERING VEDR. VALGTE TEKNOLOGIER TIL OPFYLDELSE AF KRAV OM BAT (AMMONIAK).....	27
11  PÅVIRKNING AF NATUR MED AMMONIAK.....	28
AMMONIAKFØLSOMME NATURTYPER KATEGORI 1, 2, 3-NATUR .....	28
BILAG IV ARTER .....	28
BESKYTTELSESNIVEAUER FOR AMMONIAKFØLSOMME NATURTYPER .....	29
BEREGNING AF AMMONIAKDEPOSITION PÅ NÆRLIGGENDE NATUROMRÅDER .....	29
12  FORURENING OG GENER FRA HUSDYRBRUGET .....	40
RESTSTOFFER, AFFALDSPRODUKTION OG BRUG AF NATURRESSOURCER.....	40
OLIEOPLAG .....	40
AFFALD.....	41
Adgang til genbrugspladserne.....	41
EL.....	42
VAND .....	42
<b>GENER</b> .....	42
LUGT .....	42
GENERELT VEDR. LUGT .....	42
RESULTAT AF IT-SYSTEMETS LUGTBeregning .....	42
KOMMUNENS SAMLEDE VURDERING .....	43
STØJ .....	43
VENTILATION .....	46
RYSTELSE .....	46
STØV.....	46
SKADEDYR.....	47
TRANSPORT .....	47

Trafikgener ved ind- og udkørsel.....	48
LYSGENER .....	48
• BILAG OVERSIGT .....	49
BILAG 1 Lovgivning og vejledning .....	50
BILAG 2 Oversigtskort .....	51
BILAG 3: Tegning over produktionsareal i den nye kalvestald .....	52
BILAG 4: Produktionsareal i kostalden. ....	53
BILAG 5: Produktionsareal i ungdyr/kalvestald. ....	56
BILAG 6 Høringsliste.....	58
BILAG 7 Silkeborg Kommune bemærkninger til indkomne høringssvar .....	59
BILAG 8 Silkeborg Kommunes forskrift om håndtering af olie og kemikalier.....	61

# 1 DATABLAD

Godkendelsesbetegnelse	§ 16 b tilladelse med BAT
Brugstype	Jersey malkekøer
Skemanr.	221900
Dato for godkendelse og annoncering	23. juli 2021
Klagefristens udløb	20. august 2021
Søgsmålfristens udløb	23. januar 2022
Ansøgers navn og adresse	I/S Nørskovgaard Drejergårdsvej 9 8600 Silkeborg
Ejendomsnr. / CVR-nr. / CHR nr.	7400007269 / 4008853 / 40173
Matr.nr. - ejerlav	5av – Hvinningdal By, Balle 5b - Hvinningdal By, Balle 12cy – Funder By, Funder 12da - Funder By, Funder 17a - Funder By, Funder 17d- Funder By, Funder 17e- Funder By, Funder 5i- Funder By, Funder 6p- Funder By, Funder 7z- Funder By, Funder 8bn- Funder By, Funder 8bo- Funder By, Funder
Konsulents navn og adresse	Niels Provstgaard Nørreskov Bakke 28 8600 Silkeborg

Tilsynsmyndighed

Sagsnr.

Sagsbehandler

Kvalitetssikret af

Silkeborg Kommune

Ejd-2021-00287

Baiba Vestergaard

Lasse Andersen

## 2 INDLEDNING

Emil Mortensen, ejer af Drejergårdsvej 9, søger om at få den eksisterende husdyrproduktion reguleret efter den nye husdyrregulering. Samtidig bliver der bygget en ny stald til slagtekalve, den eksisterende ensilagesilo udvides med 894 m<sup>2</sup> og derudover bygges der en ny møddingsplads. Udvidelsen udløser en §16b miljøtilladelse, jævnfør lov om husdyrbrug og anvendelse af gødning m.v. (husdyrbrugsloven, se bilag 1).

Ansøger har oplyst at husdyrbruget ikke er teknisk, forurenings- og driftsmæssigt forbundet med andre husdyrbrug.

Silkeborg Kommune har i det nedenstående afsnit 7-12 vurderet miljøpåvirkningen ved etableringen af udvidelsen på Drejergårdsvej 9, 8600 Silkeborg. Beskrivelse af forholdene fremgår af ansøgningen og efterfølgende supplerende oplysninger frem til 30. juni 2021. Vurderingerne foretages på baggrund af Silkeborg Kommunes oplysninger om natur- og miljøforhold i området, og ud fra områdets sårbarhed over for påvirkninger fra husdyrbruget. Der er inddraget oplysninger fra kommuneplanen. Afgørelsen fremgår af afsnit 3 og de tilhørende vilkår fremgår af afsnit 4.

Silkeborg Kommune skal i henhold til bl.a. 'lov om husdyrbrug og anvendelse af gødning m.v.' vurdere om det ansøgte kan gennemføres uden væsentlige påvirkninger af miljøet.

Nye og eksisterende bygninger med dyrehold, anlæg til opbevaring af foder og husdyrgødning er vurderet i forhold til bl.a.:

- Ammoniakfordampning, lugt, lys, støj og støv fra stalde og opbevaringsanlæg
- Opbevaring og bortskaffelse af bl.a. affald og kemikalier
- Anvendelse af bedste tilgængelige teknik
- Landskabelige og kulturhistoriske forhold

Miljøtilladelsen er udarbejdet af Silkeborg Kommune og ophæver den gældende produktionstilladelse fastsat i § 12 miljøgodkendelsen fra 2. juli 2019.

Ansøgningen og beregningerne er udført i det elektroniske ansøgningssystem på [www.husdyrgodkendelse.dk](http://www.husdyrgodkendelse.dk), interface version 12 i skemaet nr. 221900.

## 3 AFGØRELSE OM TILLADELSE OG LOVGRUNDLAG

Silkeborg Kommune vurderer på baggrund af det oplyste;

- At ansøger har truffet de nødvendige foranstaltninger til at forebygge og begrænse forureningen fra husdyrbruget og til at modvirke eventuelle skadelige virkninger på miljøet.
- At husdyrbruget i øvrigt kan drives på stedet, uden at påvirke omgivelserne på en måde, som er uforenelig med hensynet til omgivelserne.

- At de kort- og langsigtede miljøpåvirkninger og den samlede miljøpåvirkning fra husdyrbrugets produktion vil begrænses til et acceptabelt niveau, når de til enhver tid gældende generelle miljøregler for den pågældende type husdyrbrug og de supplerende vilkår for miljøtilladelsen overholdes.
- At husdyrbruget – under overholdelse af de til enhver tid gældende generelle miljøregler for den pågældende type husdyrbrug og de supplerende vilkår for miljøtilladelsen – vil anvende den bedste tilgængelige teknik.
- At produktionen ikke vil medføre en væsentlig påvirkning af bl.a.:
  - Nabobeboelser.
  - Natura 2000-områder<sup>1</sup> og natur i øvrigt.
  - Landskabelige værdier og værdifulde kulturmiljøer.

Silkeborg Kommunes afgørelse begrundes med ovenstående vurdering, og med at øvrige generelle afstandskrav samt de generelle beskyttelsesniveauer i bilag 3 i Bekendtgørelse om tilladelse og tilladelse m.v. af husdyrbrug overholdes.

Silkeborg Kommune meddeler hermed tilladelse til den ansøgte ændring af produktionsareal herunder nye stald, husdyrgødningsopbevaringsanlæg og ensilage opbevaringsanlæg som følger:

<b>Stald</b>	<b>Produktions-areal (m2)</b>	<b>Totalt areal (m2)</b>	<b>Gulvsystem</b>	<b>Dyretype</b>
Kostald (del 1)	188	2282	Dybstrøelse	Malkekøer, kvier og stude
Kostald (del 2)	1320	2282	Fastdrænet gulv med skraber og ajlefløb	Malkekøer, kvier og stude
Ungdyrstald	868	991	Dybstrøelse	Malkekøer, kvier og stude
Kalvestald	312	331	Dybstrøelse	Kalve under 6 mdr.
Slagtekalve (del 1)	384	1040	Dybstrøelse	Ammekøer og slagtekalve

<sup>1</sup> Natura 2000-områder: Internationale naturbeskyttelsesområder udpeget på baggrund af EU's habitat- og fuglebeskyttelsesdirektiver.



Stald	Produktions-areal (m2)	Totalt areal (m2)	Gulvsystem	Dyretype
Slagtekalve (del 2)	383	1040	Dybstrøelse	Kalve under 6 mdr.
Slagtekalve (del 3)	54	1040	Dybstrøelse	Kalve under 6 mdr.
Gyllebeholder 1		756	-	-
Gyllebeholder 2		501	-	-
Møddingsplads	132	225		

Derudover skal den eksisterende ensilageplads udvides med 894 m<sup>2</sup>.

Miljøtilladelsen omfatter alene ejendommen Drejergårdsvej 9, 8600 Silkeborg tilknyttet CVR nr. 40008853. Ejendommen er tilknyttet husdyrproduktionen med CHR nr. 40173.

Miljøtilladelsen meddeles i henhold til § 16b stk. 1 i husdyrbrugsloven, samt reglerne i godkendelsesbekendtgørelsen. Tilladelsen omfatter de miljømæssige forhold, det vil sige forhold af betydning for det omgivende miljø som beskrevet i loven og bekendtgørelsen.

Afgørelsen om miljøtilladelse er truffet på grundlag af ansøgningsmateriale indsendt via Miljøstyrelsens elektroniske ansøgningssystem første gang den 30. december 2020 visiteret fuldt oplyst den 17. februar 2021 samt efterfølgende supplerende oplysninger i perioden frem til 30. juni 2021. Miljøtilladelsen er betinget af vilkår indskrevet i afsnit 4.

## Øvrige bestemmelser

Bedriften skal til enhver tid leve op til gældende regler i love og bekendtgørelser, også selvom disse regler eventuelt måtte være skærpede i forhold til denne tilladelse.

En tilladelse efter § 16 b, der indebærer opførelse af bebyggelse uden tilknytning til ejendommens hidtidige bebyggelsesarealer, må ikke udnyttes før klagefristens udløb. Rettidig klage over en tilladelse efter § 16 b, der indebærer opførelse af bebyggelse uden tilknytning til ejendommens hidtidige bebyggelsesarealer, har opsættende virkning, medmindre Miljø- og Fødevareklagenævnet bestemmer andet<sup>2</sup>.

<sup>2</sup> Husdyrloven § 81 stk. 3 (LBK nr. 1572 af 20. december 2006)

Miljøtilladelsen fritager ikke fra krav om eventuelle tilladelser, godkendelser, dispensationer eller lignende efter anden lovgivning og efter andre bestemmelser som f.eks. museumslovens bestemmelser vedrørende fund af fortidsminder i forbindelse med jordarbejde. Etablering af nye stalde må ikke igangsættes, før der er givet en byggetilladelse fra Silkeborg Kommune og eventuelle andre nødvendige tilladelser fra kommunen eller andre relevante myndigheder.

Med venlig hilsen

Baiba Vestergaard

Jordbrugsteknolog

Lasse Kramer Andersen

Biolog

## 4 VILKÅR

Formålet med at fastsætte konkrete vilkår for husdyrbrugets drift og indretning er at sikre;

- At husdyrbruget drives og indrettes i overensstemmelse med ansøgningsmaterialet og miljøredegørelsen.
- At kravet om reduktion af ammoniak tab fra stald og lager overholdes.
- At yderligere miljøkrav fastsat på grundlag af kommunalbestyrelsens vurdering af ansøgningsmaterialet overholdes.
- At risikoen for forurening eller gener ud over de forventede ifølge miljøvurderingen nedsættes.

Miljøtilladelsen/godkendelsen meddeles under forudsætning af overholdelse af den til enhver tid gældende husdyrgødningsbekendtgørelse<sup>3</sup>, øvrige til enhver tid gældende generelle miljøregler og nedenstående supplerende vilkår:

### Generelle vilkår

1. Produktionen skal placeres, indrettes og drives i overensstemmelse med ansøgningen (ansøgnings-skema nr. 221900) Fremtidige drifts- og bygningsmæssige ændringer skal anmeldes til og godkendes af Silkeborg Kommune.
2. Den driftsansvarlige skal underrette kommunen om eventuelle ændringer i ejerforhold eller i, hvem der er ansvarlig for husdyrbrugets drift. Det gælder også indstilling af driften for en længere periode.
3. Der skal til enhver tid forefindes et eksemplar af miljøtilladelsen på ejendommen. Relevante vilkår, som vedrører husdyrbrugets drift, skal være kendt af den driftsansvarlige og den eller de personer, der arbejder med den pågældende del af driften.
4. Vilkårene i denne tilladelse skal være opfyldt fra den dato, hvor tilladelsen er helt eller delvist udnyttet, hvis ikke andet er anført.

### Produktionsareal

5. Produktionsarealer, dyretyper og gulvsystemer mm skal følge nedenstående tabel for de enkelte staldafsnit:

---

<sup>3</sup> Bekendtgørelse nr. 1176 af 23. juli 2020 om miljøregulering af dyrehold og om opbevaring og anvendelse af gødning.

<b>Stald</b>	<b>Produktions-areal (m2)</b>	<b>Totalt areal (m2)</b>	<b>Gulvsystem</b>	<b>Dyretype</b>
Kostald( del 1)	188	2282	Dybstrøelse	Malkekøer, kvier og stude
Kostald ( del 2)	1320	2282	Fastdrænet gulv med skraber og ajlefløb	Malkekøer, kvier og stude
Ungdyrstald	868	991	Dybstrøelse	Malkekøer, kvier og stude
Kalvestald	312	331	Dybstrøelse	Kalve under 6 mdr.
Slagtekalve( del 1)	384	1040	Dybstrøelse	Ammekøer og slagtekalve
Slagtekalve( del 2)	383	1040	Dybstrøelse	Kalve under 6 mdr.
Slagtekalve ( del 3)	54	1040	Dybstrøelse	Kalve under 6 mdr.
Gyllebeholder 1	756	756	-	-
Gyllebeholder 2	501	501	-	-
Møddingsplads	132	225		

6. Dokumentation for at ovenstående vilkår er overholdt skal kunne fremlægges i forbindelse med tilsyn, dækkende de sidste 3 år.

#### Flydende husdyrgødning

7. Håndtering af flydende husdyrgødning skal foregå under opsyn, således at spild undgås, og der tages størst muligt hensyn til omgivelserne.

8. Påfyldning af gyllevogne o.l. skal enten foregå på en plads med afløb til opsamlingsbeholder for flydende husdyrgødning, eller med gyllevogne som har påmonteret pumpe og returløb eller tilsvarende teknologi således at der ikke sker spild af flydende husdyrgødning.

#### Regnvand/overfladevand

9. Der skal indsendes en samlet plan for håndtering og bortledning af regnvand fra husdyrbruget inkl. Nye og eksisterende bygninger umiddelbart efter tilladelsen er meddelt.
10. Håndtering af regnvand fra eksisterende bygninger gennemføres senest 1 år efter godkendelsen tilladelsen tages i brug.
11. Håndteringen af regnvand fra de nye bygninger skal gennemføres i forbindelse med at disse bygges.

#### BAT

##### Drift og indretning (fast drænet gulv med ajledræn)

12. I staldafsnit "kostalden" skal der i gangarealet etableres faste, drænedede gulve med skraber.
13. Præfabrikerede gulve skal have et fald på minimum 2,0 % mod gulvmidte.
14. Gulvet skal være udført med ajle afløb.
15. Der skal hver dag foretages skrabninger hver anden time.
16. Skraberens skal være forsynet med timer.
17. Skraberens skal vedligeholdes i overensstemmelse med producentens vejledning. Vejledningen skal opbevares på husdyrbruget.

##### Egenkontrol

18. Enhver form for driftsstop skal noteres i logbog med angivelse af årsag og varighed.
19. Tilsynsmyndigheden skal underrettes ved driftsstop, der har en varighed af mere end 14 dage
20. Logbog, servicefaktura, registrering fra datalogger eller lignende, der dokumenterer, at skraberens er i drift og vedligeholdes, skal opbevares på husdyrbruget i mindst fem år og forevises på tilsynsmyndighedens forlangende.

## Foder

21. Opbevaring og håndtering af foder skal ske på en sådan måde, at der ikke opstår risiko for tilhold af rotter og andre skadedyr.
22. Der skal foretages hyppig rengøring under og omkring fodersilo.
23. Gammelt overdækningsmateriale fra ensilagepladser ol. skal løbende og minimum én gang om ugen, fjernes fra ensilagepladsområdet.
24. Ensilerester på ensilagepladsen skal løbende, eller mindst én gang om ugen, fjernes eller samles og opbevares på en tæt plads med afløb til en opsamlingsbeholder eller smides over i gyllebeholder. Resterne må ikke opbevares i markstak.

## Affald, olie og kemikalier

25. Opbevaring og håndtering af olie og andre kemikalier, skal følge reglerne i forskriften "Regler for håndtering og opbevaring af olie og kemikalier 2.0" af 1. april 2014 vedhæftet i bilag 7.

## Energi- og vandforbrug

26. Bedriften skal mindst 1 gang årligt registrere forbrug af el, vand og varme aflæsningerne skal gemmes i 5 år og kunne fremvises ved tilsyn.
27. Der skal på bedriften foretages en energiscreening, af et energiselskab eller konsulent mindst hvert 4. år, hvor de energiforbrugende processer i virksomheden gennemgås. Afviger energiforbruget væsentligt fra normen, skal der udarbejdes en rapport som indeholder resultater og evt. konkrete energispareforslag. Rapporten fremlægges for til-synsmyndigheden.

## Gener generelt

28. Driften må ikke give anledning til væsentlige rystelser, lugt, støv eller lys gener udenfor ejendommens areal. Hvis der efter kommunens vurdering opstår gener, der er væsentligt større, end der kan forventes ifølge grundlaget for miljøvurderingen, kan kommunen meddele påbud om, at der skal indgives og gennemføres et projekt for afhjælpende foranstaltninger.

## Støj

29. Husdyrbrugets samlede bidrag til støjbelastningen i omgivelserne må ikke overstige følgende værdier, målt ved nabobeboelser eller deres opholdsarealer, angivet som det ækvivalente, konstante, korrigerede støjniveau målt i dB(A). Dog accepteres det at kørsel i forbindelse med ensilering og andre sæsonbetonede aktiviteter må overskride de anbefalede grænseværdier, da dette betragtes som en kortvarig og sæsonbetonet aktivitet, der er nødvendig for

driften. Tallene i parentes angiver midlingstiden indenfor den pågældende periode:

<b>Dag</b>	Kl. 07- 18	55 dB(A)	(8 timer)
<b>Aften</b>	Kl. 18- 22	45 dB(A)	(1 time)
<b>Nat</b>	Kl. 22- 07	40 dB(A)	(½ time)
<b>Lørdag</b>	Kl. 07- 14	55 dB(A)	(7 timer)
<b>Lørdag</b>	Kl. 14- 22	45 dB(A)	(4 timer)
<b>Søn- og helligdage</b>	Kl. 07- 22	45 dB(A)	(8 timer)

30. Støj fra husdyrbruget må i natperioden (kl. 22 – 07) ikke overstige 55 dB(A) målt som spidsværdi.
31. Silkeborg Kommune kan bestemme, at husdyrbruget skal dokumentere, at grænseværdierne for støj er overholdt, hvis der efter kommunens vurdering opstår støjgener, der vurderes at være væsentligt større, end der kan forventes ifølge grundlaget for miljøvurderingen. Kommunen kan dog højst forlange dokumentation 1 gang årligt. Dokumentationen skal sendes til tilsynsmyndigheden sammen med oplysninger om driftsforholdene under målingen/beregningen. Målingerne/beregningerne skal udføres og rapporteres som "Miljømåling – ekstern støj" af en enhed, som er optaget på Miljøstyrelsens liste over godkendte laboratorier. Virksomhedens støj skal dokumenteres ved måling eller efter gældende vejledninger fra Miljøstyrelsen, pt. Nr. 6/1984 om Måling af ekstern støj og nr. 5/1993 om Beregning af ekstern støj fra virksomheder.
32. Målingerne/beregningerne skal foretages på/for de mest støjbelastede områder udenfor virksomhedens grund og under de mest støj belastede driftsforhold - eller efter anden aftale med miljømyndigheden.
33. Udgiften til målingerne afholdes af ansøger og udføres i overensstemmelse med Miljøstyrelsens vejledninger.

## Fluer og skadedyr

34. Der skal på ejendommen foretages effektiv fluebekæmpelse efter gældende vejledning. Vejledningen kan hentes på [Retningslinjer for fluebekæmpelse \(pdf\)](#)

35. Såfremt der efter Silkeborg Kommunes vurdering opstår væsentlige gener for omgivelserne fra opformering af fluer eller skadedyr på husdyrbruget, kan Silkeborg Kommune meddele påbud om, at der skal udarbejdes og gennemføres et projekt med foranstaltninger, som minimerer generne.

## 5 DISPENSATION

Der er ikke søgt om dispensation i forbindelse med denne tilladelse. Alle nye bygninger overholder gældende afstandskrav.

## 6 GENERELLE FORHOLD

### MEDDELELSESPLIGT – ANLÆG

Ønskes der fremover etablering eller ændring af anlæg som fx stalde og anlæg til gødningsopbevaring skal der indgives anmeldelse til kommunen. Der skal ligeledes indgives anmeldelse, hvis der foretages ændringer i dyretyper der ligger ud over det tilladte i evt. tilladelser og tilladelser samt ved drift- eller ejerskifte. Kommunen tager herefter stilling til, om ændringen udløser krav om ny tilladelse/godkendelse jf. husdyrbrugsloven, BEK. nr. 520 af 01. maj 2019.

### UDNYTTELSE

Tilladelsen skal udnyttes inden 6 år efter, at den er meddelt. Hvis en del af tilladelsen ikke udnyttes, bortfalder den del af tilladelsen, der ikke er udnyttet. Nye stalde betragtes som udnyttet, når byggeriet faktisk er afsluttet og færdigmeldt hos kommunens byggesagsafdeling. For andre former for udvidelse betragtes tilladelsen som udnyttet, når det konstateres, at det, der er truffet afgørelse om, faktisk er gennemført.

### KONTINUITET

Hvis tilladelsen ikke udnyttes fuldt ud i 3 på hinanden følgende år, så bortfalder den del, der ikke udnyttes. Et staldafsnit bliver udnyttet fuldt ud, når mindst 25 % af produktionsarealet udnyttes med mindst 50 % af det mulige indenfor rammerne af dyrevelfærdskrav eller andre relevante krav.

### RETSBESKYTTELSE

Der er 8 års retsbeskyttelse efter at tilladelsen/godkendelsen er meddelt.



## OFFENTLIGHED

### NABOORIENTERING OG PARTSHØRING (UDKAST TIL AFGØRELSE)

Ifølge husdyrbrugslovens § 55, stk. 4 skal kommunen sende udkast til afgørelse i høring hos dem som har anmodet herom, samt orientere naboerne og andre berørte med en frist på 14 dage til at kommentere udkastet. Ejere og beboere af ejendomme som ligger indenfor konsekvensområdet for lugt er høringsberettigede. Konsekvensområdet for lugt, som det er defineret i FMK-vejledningen, er et område, "hvor det erfaringsmæssigt har vist sig, at lugt i det væsentlige kan observeres". Konsekvensområdet er beregnet i IT-ansøgningen til 423 m målt fra det vægtede lugtcentrum for husdyrbruget. Silkeborg Kommune har brugt de 423 m som høringsradius i denne afgørelse.

Kommunens udkast til miljøtilladelse blev den 6. juli 2021 sendt i 14 dages høring, med frist for at afgive bemærkninger frem til 20. juli 2021. De berørte fremgår af bilag 1.

Der er i høringsperioden indkommet 2 høringssvar fra Drejergårdsvej 128 og Havrevænget 3 i

Silkeborg. De to høringssvar omhandler håndtering og bortskaffelse af regnvand fra det befæstede areal og tagflader på husdyrbruget og regulering af lysgaver. Derudover er der stillet spørgsmål ved projektets indflydelse på drikkevandsinteresser i området.

Kommunens kommentarer til emnerne fremgår af bilag 4.

### OFFENTLIGGØRELSE AF AFGØRELSE

Miljøtilladelsen/godkendelsen bekendtgøres ved annoncering på kommunens hjemmeside den 23. juli 2021.

Ansøger, ansøgers konsulent, klageberettigede organisationer samt de personer som har anmodet herom, er samtidig underrettet om tilladelse.

Klageberettigede organisationer, se samlet liste herunder:

Organisation og adresse	e-mail adresse
Danmarks Naturfredningsforening, Masnedøgade 20, 2100 Kbh. Ø,	dnsilkeborg-sager@dn.dk
Danmarks Sportsfiskerforbund, Skyttevej 4, 7182 Bredsten,	jankarnoe@gmail.com post@sportsfiskerforbundet.dk lbt@sportsfiskerforbundet.dk oestjylland@sportsfiskerforbundet.dk
Rådet for grøn omstilling, Kompagnistrædet 22, 3. sal, 1208 København K	hans@rgo.dk
Dansk Ornitologisk Forening, Vesterbrogade 140, 1620 Kbh. V,	natur@dof.dk
Styrelsen for Patientsikkerhed	stps@stps.dk
Danmarks Fiskeriforening, Nordensvej 3, Taulov, 7000 Fredericia,	mail@dkfisk.dk
Ferskvandsfiskeriforeningen for Danmark,	nb@ferskvandsfiskeriforeningen.dk

Organisation og adresse	e-mail adresse
Arbejderbevægelsens Erhvervsråd, Reventlowsgade 14, 1 sal, 1651 Kbh. V,	ae@ae.dk
Forbrugerrådet, Fiolstræde 17, Postbox 2188, 1017 Kbh. K,	fbr@fbr.dk
Gjern Natur,	post@gjern-natur.dk
Naturstyrelsen, Haraldsgade 53, 2100 København Ø	nst@nst.dk

## KLAGEVEJLEDNING

Der kan efter kapitel 7 i Lov om miljøgodkendelse m.v. af husdyrbrug klages over Kommunens afgørelse. Klageberettigede omfatter ansøger, Miljøministeren, Styrelsen for patientsikkerhed samt enhver, der må antages at have en individuel, væsentlig interesse i sagens udfald. Der kan desuden klages af visse organisationer, som angivet i §§ 85-87 i Lov om miljøgodkendelse m.v. af husdyrbrug.

Afgørelsen vil blive offentliggjort den 23. juli 2021 på [kommunens hjemmeside](#)

Hvis du ønsker at klage over denne afgørelse, kan du klage til Miljø- og Fødevareklagenævnet. Du klager via Klageportalen, som du finder et link til på forsiden af [www.naevneneshus.dk](http://www.naevneneshus.dk). Klageportalen ligger på [www.borger.dk](http://www.borger.dk) og [indberet.virk.dk](http://indberet.virk.dk). Du logger på [www.borger.dk](http://www.borger.dk) eller [indberet.virk.dk](http://indberet.virk.dk), ligesom du plejer, typisk med NEM-ID. Klagen sendes gennem Klageportalen til den myndighed, der har truffet afgørelsen. En klage er indgivet, når den er tilgængelig for Silkeborg Kommune i Klageportalen. Når du klager, skal du betale et gebyr på 900 kr. som privatperson og 1800 kr. som virksomhed eller organisation. Du betaler gebyret med betalingskort i Klageportalen.

Klagen skal være modtaget senest 4 uger fra offentliggørelsen dvs. senest 20. august 2021. Miljø- og Fødevareklagenævnet skal som udgangspunkt afvise en klage, der kommer uden om Klageportalen, hvis der ikke er særlige grunde til det. Hvis du ønsker at blive fritaget for at bruge Klageportalen, skal du sende en begrundet anmodning til Silkeborg Kommune. Kommunen videresender herefter anmodningen til Miljø- og Fødevareklagenævnet, som træffer afgørelsen om, hvorvidt din anmodning kan imødekommes.

Gebyret tilbagebetales, hvis

- klagesagen fører til, at den påklagede afgørelse ændres eller ophæves
- klageren får helt eller delvis medhold i klagen
- klagen afvises som følge af overskredet klagefrist eller manglende klageberettigelse
- klagen ikke er omfattet af Miljø- og Fødevareklagenævnets kompetence.

Det bemærkes, at hvis den eneste ændring af den påklagede afgørelse er forlængelse af frist for efterkommelse af afgørelse som følge af den tid, der er medgået til at behandle sagen i klagenævnet, tilbagebetales gebyret dog ikke.

En klage har normalt ikke opsættende virkning, medmindre Miljø- og Fødevareklagenævnet beslutter andet. Hvis tilladelsen indebærer opførelse af bebyggelse uden tilknytning til ejendommens hidtidige bebyggelsesarealer, må ikke udnyttes før klagefristens udløb, og i

disse tilfælde har klagen opsættende virkning, medmindre Miljø- og Fødevareklagenævnet beslutter andet. Udnyttelse af tilladelsen sker på ansøgers eget ansvar og indebærer ingen begrænsninger i Miljø- og Fødevareklagenævnets ret til at ændre eller ophæve afgørelsen.

Ifølge § 90 i Lov om miljøgodkendelse m.v. af husdyrbrug kan afgørelsen desuden prøves ved domstolene. Et eventuelt sagsanlæg skal anlægges inden 6 måneder efter, at afgørelsen er offentliggjort, dvs. senest den 23. januar 2022.

## 7 VURDERING AF SAMDRIFT MED ANDRE HUSDYRBRUG.

Ansøger har oplyst at husdyrbruget er ikke teknisk, forurenings- og driftsmæssigt forbundet med andre husdyrbrug da ansøger ejer ikke andre husdyrbrug heller ej har ansøger etableret et samarbejde med andre husdyrbrug.

## 8 HUSDYRBRUGETS BELIGGENHED OG PLANMÆSSIGE FORHOLD

### AFSTANDSKRAV

#### HUSDYRBRUGSLOVENS § 6

I følge § 6 i Husdyrbrugsloven er der forbud mod etablering af anlæg samt udvidelser og ændringer af eksisterende husdyrbrug, der medfører forøget forurening indenfor de i Tabel 1 nævnte afstande.

*Tabel 1. Afstandskrav jf. § 6 i Lov om miljøtilladelse m.v. af husdyrbrug samt aktuelle afstande fra produktionsanlægget.*

Område	Afstandskrav	Afstand målt fra nybyggeri eller folde hvor udvidelsen sker
Eksisterende eller kommuneplanlagt fremtidig byzone eller sommerhusområde	50 meter	>50
Område i landzone der i lokalplan er udlagt til boligformål, blandet bolig- og erhvervsformål eller offentlige formål med henblik på beboelse, institutioner, rekreative formål og lignende.	50 meter	>50
Nabobeboelse (adresse)	50 meter	>50

Afstandskravene i Husdyrbrugslovens § 6 er jf. Tabel 1 overholdt.

#### HUSDYRBRUGSLOVENS § 7

Forbudszone for etablering, ændringer og udvidelser indenfor 10 m af kategori 1 og 2 natur er overholdt jf. husdyrbrugslovens § 7.

## HUSDYRBRUGSLOVENS § 8

Ifølge § 8 i Husdyrbrugsloven må der ikke etableres, ændres eller udvides i stalde og opbevaringsanlæg på husdyrbrug, der medfører forøget forurening indenfor afstandskravene i Tabel 2.

Tabel 2. Afstandskrav - jf. § 8 i Lov om miljøtilladelse m.v. af husdyrbrug - samt aktuelle afstande fra husdyrproduktionsanlægget.

Anlægstype	Afstandskrav	Afstand målt fra nybyggeri/bygning hvor ændringen/udvidelsen sker
1) Enkelt vandindvindingsanlæg	25 meter	>25
2) Fælles vandindvindingsanlæg	50 meter	>50
3) Vandløb (herunder dræn) og søer	15 meter	>15
4) Offentlig vej, privat fællesvej	15 meter	>15
5) Levnedsmiddelvirksomhed	25 meter	>25
6) Beboelse samme ejendom	15 meter	>15
7) Naboskel	30 meter	>30

Silkeborg Kommune vurderer, at alle afstandskravene overholdes med det ansøgte og de stillede vilkår.

## LANDSKABELIGE VÆRDIER

Der opføres en ny stald på 20\*52 m. Stalden opføres i stålspær med stålpanel tag og gavl. Der opsættes gardiner i begge langsider. Dette sikrer det nødvendige luftskifte til dyrene. Der benyttes samme farvevalg som den eks. bygningsmasse. Rødbrunt tag og sorte gavle.

Stalden opføres med tagrender.

Derudover bygges der en ny møddingsplads vest for de eksisterende gyllebeholdere. Møddingspladsen etableres som en støbt plads 15\*15 m med 2 m mur langs de tre sider. Møddingspladsen er åben mod nord.

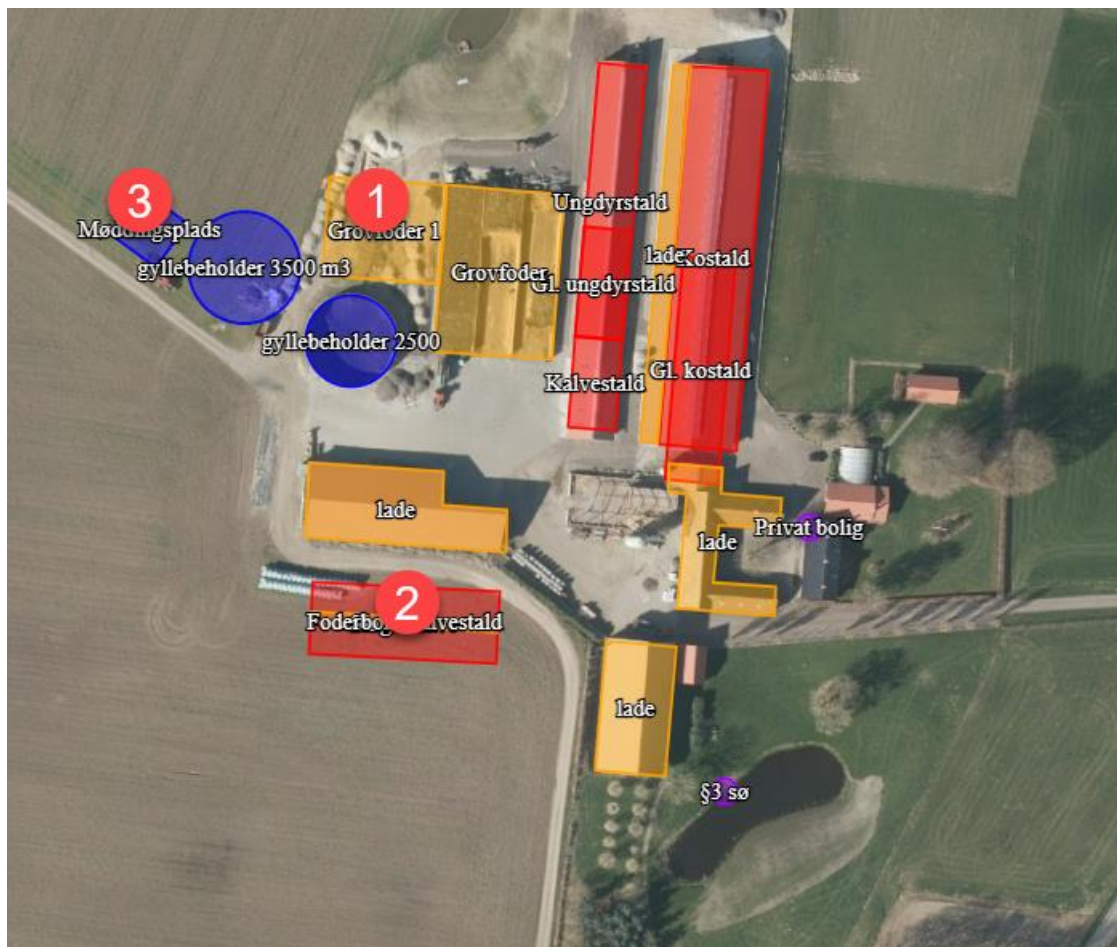
Pladsen etableres med en opsamlingsbeholder på 5 m<sup>3</sup>. Møddingsvand pumpes over i en gyllebeholder.

Den eksisterende ensilageplads udvides med 894 m<sup>2</sup> vest for den eksisterende ensilageplads.

Landskabsvurdering:

Småbølget landbrugslandskab nord for Funder. Selv om området er et landbrugslandskab er der mange skove/plantager da jordbunden er delvist sandet. Der er punktvis træbevoksninger omkring gårdanlæg. Motorvejen går gennem området, som ellers har flere små grusveje og en del gravhøje og hævejsspor. Mod øst og nord afgrænses landskabet af Møllebækdalen og dennes skræntskove.

Det ansøgte placeres i direkte tilknytning til hidtidig bebyggelse og vil ikke medføre en væsentlig forøgelse af bebyggelsens visuelle påvirkning af omgivelserne.



Figur 8.1. Oversigtskort over husdyrbruget. 1- udvidelse af ensilageplads; 2- ny slagtekalvestald; 3- ny møddingsplads

## KULTURMILJØ, FREDNINGER, BYGGE- OG BESKYTTELSESLINJER

Silkeborg Kommune vurderer at placeringen af husdyranlægget ikke er beliggende indenfor eller i nærheden af nedenstående områder.

- Fredede fortidsminder
- Sø og å beskyttelseslinjer
- Kirkebyggelinjer / kirkezoner indenfor 300 meter fra anlægsdelen
- Beskyttede diger
- Fredede områder / Fredninger
- kulturmiljø / særlig værdifulde kulturmiljøer

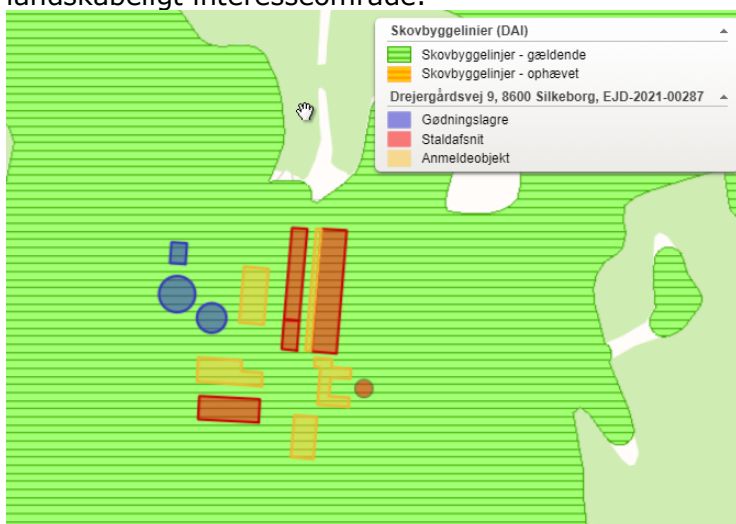
- Landskabelige interesseområder
- Geologiske interesseområder
- Fortidsminder
- Skovrejsning

Hele ejendom ligger inden for skovbyggelinjen.

Den nye stald, møddingsplads og udvidelse af den eksisterende ensilageplads bliver således udført indenfor skovbyggelinjen.

Der er tale om erhvervsmæssigt nødvendigt landbrugsbyggeri og derfor kan kommunen som hovedregel ikke meddele afslag på tilladelse.

Silkeborg Kommune accepterer derfor, at der bygges indenfor Skovbyggelinjen og i landskabeligt interesseområde.



Figur 8.8.2. Kortudsnit der viser bygge- og beskyttelseslinjer i nærheden af husdyrbruget.

## 9 PRODUKTIONSAREAL OG DRIFT

### PRODUKTIONSAREAL

Produktionsarealet for de enkelte staldafsnit er angivet i Tabel 3. Silkeborg Kommune vurderer, at det opgivne produktionsareal er i overensstemmelse med arealer i eksisterende byggetilladelser, tidligere miljøtilladelser og det indberettede i BBR. Det nye byggeri skal først have byggetilladelse, når byggeriet skal påbegyndes.

<b>Stald</b>	<b>Produktions-areal (m2)</b>	<b>Totalt areal (m2)</b>	<b>Gulvsystem</b>	<b>Dyretype</b>
Kostald (del 1)	188	2282	Dybstrøelse	Malkekøer, kvier og stude
Kostald (del 2)	1320	2282	Fastdrænet gulv med skraber og ajlefløb	Malkekøer, kvier og stude
Ungdyrstald	868	991	Dybstrøelse	Malkekøer, kvier og stude
Kalvestald	312	331	Dybstrøelse	Kalve under 6 mdr.
Slagtekalve (del 1)	384	1040	Dybstrøelse	Ammekøer og slagtekalve
Slagtekalve (del 2)	383	1040	Dybstrøelse	Kalve under 6 mdr.
Slagtekalve (del 3)	54	1040	Dybstrøelse	Kalve under 6 mdr.
Gyllebeholder 1	756	756	-	-
Gyllebeholder 2	501	501	-	-
Møddingsplads	132	225		

Tabel 3. Oversigt over de enkelte staldafsnit i ansøgt drift fra husdyrgodkendelse.dk.

Dyretyper, staldsystemer samt størrelsen på produktionsarealet er grundlaget for beregninger af ammoniakfordampningen fra stald og lager samt lugt. Det er derfor nødvendigt at stille vilkår til produktionsarealets størrelse samt produktionsrammerne for at sikre, at miljøpåvirkningerne fra ejendommen fastholdes på det niveau, der fremgår af ansøgningen. Vilkårene kan ses i afsnit 4.

Selve produktionsareal i de forskellige staldafsnit fremgår af bilag 3-5.



## OPBEVARING AF HUSDYRGØDNING

### Fast husdyrgødning

Der produceres fast husdyrgødning i alle staldafsnit undtaget i sengestald. Der muges ud 1 gang om året i alle dybstrøelsesafsnit i forbindelse med nedpløjning i marken.

Dybstrøelse fra de små kalve opbevares overdækket på husdyrbrugets nye møddingsplads.

### Flydende husdyrgødning

Der er to gyllebeholdere på husdyrbruget med opbevaringskapacitet af 5700 m<sup>3</sup>.

Gyllen pumpes fra pumpeump i nordenden af kostald til fortanken ved gylletank 1 og 2. Stalden tømmes 2-3 gange om ugen. Spjæld for valg af beholder 1 eller 2 er manuel. Pumpning af gyllen er overvåget. Der er ingen elektriske pumper på gyllebeholderne. Det foregår ved hjælp af en traktorpumpe.

Restvand fra ensilageplads og det befæstede areal mellem ensilagepladsen og foderladen opbevares i begge gyllebeholdere. Der er tale 1430 m<sup>3</sup> restvand. (2050 m<sup>2</sup> det befæstede areal x 0,7 m nedbør). Den beregnede vandmængde fra arealet på 1430 m<sup>3</sup> er indregnet i opbevaringskapaciteten.

Der tilføres ca. 92 m<sup>3</sup> møddingssaft til gyllebeholdere årligt.

Silkeborg Kommune vurderer, at de generelle regler i husdyrgødningsbekendtgørelsen, beholderkontrolbekendtgørelsen og vilkår til håndteringen af gylle er tilstrækkelige til at sikre vandløb, søer, jord og grundvand mod forurening af husdyrgødning fra ejendommen.

## SPILDEVAND OG OVERFLADEVAND

Rengøringsvand fra rengøring i stalde og malkeanlæg ledes til gyllesystem. Dette er i henhold til gældende lovgivning. Spildevandsmængden er indregnet i normtallene for gødningsmængder.

Overfladevand fra det befæstede areal ved ensilageplads opsamles i gyllebeholdere.

Silkeborg Kommune vurderer afledningen af overflade fra de befæstede arealer sker i henhold til miljøbeskyttelseslovens bestemmelser.

### Tagvand

I dag nedsives regnvand fra tagoverflader og de befæstede arealer omkring staldanlæggene og de omkringliggende arealer direkte på jorden.

I dag nedsives regnvand fra tagoverflader og de befæstede arealer omkring staldanlæggene og de omkringliggende arealer direkte på jorden.

I 2019 i forbindelse med behandlingen af en ansøgning til miljøgodkendelse gennemførte Silkeborg Kommune en naturbesigtigelse ved ejendommen. Ved besigtigelsen blev det

konstateret, at skoven der ligger nord for husdyrbruget var præget af tydelige skader af erosion fra regnvand/overfladevand der kommer fra husdyrbruget. Udfordringerne er forsat aktuelle. Problematikken opstår pga. ejendommens beliggenhed i det kuperet landskab hvor alt regnvand sørger mod det laveste punkt, hvilket er et skovområde nord for husdyrbruget. Se udklip af luftfoto fra sommer 2020 i figur 10.1. herunder.



Figur 9.1. Erosion af skovbund og mark nord for ejendommen. Området med jorderosion er markeret med rød firkant.

I miljøgodkendelsen fra 2019 blev der stillet et vilkår om udarbejdelse af en plan for håndtering og bortledning af regnvand fra husdyrbruget.

Vilkåret videreføres i denne miljøtilladelse.

Når der opføres nye større bygninger uden for kloakerede områder, er det nødvendigt at regnvandet enten nedsives eller forsinkes inden det udledes til et vandområde. Regnvand skal som udgangspunkt altid nedsives, hvis det er muligt. Ønsker man at udlede eller nedsive regnvand til et vandområde, skal retningslinjer for regnvand i Silkeborg Kommune følges. Af [retningslinjerne](#) fremgår det blandt andet, at der ikke må ledes vand til beskyttet natur, små

vandhuller, vandløb med høj økologisk tilstand eller andre sårbare vandområder. Udledning og nedslivning af regnvand kræver forudgående tilladelse fra Silkeborg Kommune. Hvis der ansøges om at udlede regnvand til et eksisterende dræn, skal der meddeles tilladelse til [tilladelse til medbenyttelse](#). Det sikrer, at der er den nødvendige kapacitet i det dræn man ønsker at lede vand til.

Der stilles vilkår om en samlet plan for håndtering og bortledning af regnvand fra husdyrbruget, som skal godkendes af Silkeborg Kommunes spildevandsteam.

Den del af planen der vedrører eksisterende bygninger skal være udført senest 1 år efter godkendelsen tages i brug. Den del af planen, der vedrører de nye bygninger, skal gennemføres i forbindelse med opførelse af de pågældende bygninger.

### Sanitært spildevand

Der er ikke toilet i staldbygningerne og dermed ikke sanitært spildevand der vedrører produktionen.

### FODER

Der opbevares ensilage i plansiloer og i markstak/madpakker.

Kraftfoder opbevares i lukkede fodersilo langs kostalden og udendørs i foderlade.

Kommunen vurderer, at den ansøgte opbevaring og håndtering af foder sker uden væsentlige miljømæssige gener. Det er vigtigt at anlæg til foderopbevaring holdes fri for foderrester og spild, da der ellers kan opstå gunstige forhold for skadedyr som f.eks. rotter og fluer. Foderrester og spild kan opbevares overdækket på ensilagepladsen eller i gyllebeholder.

Der stilles vilkår om at anlæg til foderopbevaring, rengøres løbende.

## 10 BAT OG MILJØTEKNOLOGI

### BAT - AMMONIAK

Husdyrbruget er omfattet af § 16b i husdyrloven. Beregninger i husdyrgodkendelse.dk viser, at husdyrbrugets årlige ammoniakemission fra stald og lager ligger over 750 kg NH<sub>3</sub>-N, hvorfor husdyrbruget er omfattet af BAT-krav.

BAT står for Best Available Techniques (Bedste Tilgængelige Teknik) og er en fællesbetegnelse for teknikker og teknologier, som kan begrænse forurening fra stalde eller lager. BAT-begrebet dækker desuden over teknikker og teknologier til begrænsning af vand- og energiforbruget. På et husdyrbrug er kvælstof, fosfor og ammoniak de væsentligste næringsstoffer, som kan give anledning til påvirkning af det omgivende miljø.

Det er en del af princippet om anvendelse af BAT, at der ikke kan stiles krav om anvendelse af en bestemt teknik. Dette valg skal ansøger selv træffe. Derimod kan kommunen fastsætte et krav til ammoniakudledningen fra det samlede staldanlæg, hvor det ligges til grund at ansøger bruger de bedst tilgængelige teknologier der er tilgængelige indenfor staldteknologi og dermed mindsker ammoniakemissionen mest muligt. Når dette krav er opfyldt, vil man sige at ansøger lever op til BAT-kravet.

I ansøgningen er der foretaget en beregning i husdyrgodkendelse.dk af det vejledende BAT-krav for ammoniaktab pr. år opnåelig ved anvendelse af bedste tilgængelige teknik (BAT). Det vejledende BAT krav er beregnet til 3499 kg NH<sub>3</sub>-N/år mens den faktiske emission fra staldanlæggene er beregnet til 3499 kg NH<sub>3</sub>-N/år. BAT-kravet er derfor overholdt.

## STALDSYSTEMER

Der er valgt det bedste staldsystem med den laveste udledning af ammoniak i kostald – fast drænet gulv med skraber. De rastende staldanlæg er indrettet med gulvsystem til dybstrøelse.

## MILJØTEKNOLOGI

Der anvendes ingen miljøteknologier på husdyrbruget.

## OPSUMMERING VEDR. VALGTE TEKNOLOGIER TIL OPFYLDELSE AF KRAV OM BAT (AMMONIAK)

Der skal i forbindelse med ansøgning om tilladelse ændres ikke på stalde og lagre. Der er derfor lavet en samlet BAT- emissionsgrænseværdi for den samlede produktion på i alt 3499 kg N/år. I tabel 4 kan man se at dette overholdt med en faktisk ammoniakemission fra husdyrbruget på 3499 kg N/år.

Tabel 4. Samlet BAT beregning.

	Stalde	Lagre	Total
Samlet BAT krav (kg NH <sub>3</sub> -N /år)	2948	550	3499
Faktisk emission (kg NH <sub>3</sub> -N /år)	2948	550	3499
Vejledende BAT Overholdt?			JA

Kommunen vurderer, at husdyrbruget har truffet de nødvendige foranstaltninger til at forebygge og begrænse forureningen fra husdyrbrugets anlæg og dermed lever op til BAT. Endvidere vurderer kommunen, at husdyrbruget efter udvidelsen kan drives uden væsentlige indvirkninger på miljøet, såfremt vilkårene i denne tilladelse overholdes.

Der er stillet fastholdelsesvilkår til staldindretning og driften af dette samt standardvilkår om, at projektet skal udføres som ansøgt.

# 11 PÅVIRKNING AF NATUR MED AMMONIAK

## AMMONIAKFØLSOMME NATURTYPER KATEGORI 1, 2, 3-NATUR

Den ammoniakfølsomme natur, som er beskyttet, jf. husdyrgodkendelsesbekendtgørelsens bilag 3 er opdelt i tre kategorier.

Kategori 1-natur: Omfatter ammoniakfølsomme Natura 2000-naturtyper, som indgår i udpegningsgrundlaget for området og er kortlagte af Naturstyrelsen i forbindelse med Natura 2000 planlægningen. For de Natura 2000-naturtyper, som ikke er kortlagt (primært søer), skal kommunen vurdere den eventuelle påvirkning. Kategori 1-natur omfatter ligeledes § 3-heder og -overdrev indenfor Natura 2000-områder, som ikke er nævnt ovenfor.

Kategori 2-natur: Omfatter højmoser, lobeliesøer samt heder større end 10 ha og overdrev større end 2,5 ha, som er omfattet af naturbeskyttelseslovens § 3, og som ligger udenfor Natura 2000-områder.

Øvrige ammoniakfølsomme naturområder, jf. § 2 stk. 1 i husdyrgodkendelsesbekendtgørelsen:

Kategori 3-natur: Kommunen skal konkret vurdere følgende beskyttede, ammoniakfølsomme naturtyper uden for Natura 2000-områder, som ikke er omfattet af kategori 1 og 2: Heder, moser og overdrev, som er beskyttet efter naturbeskyttelseslovens § 3, samt ammoniakfølsomme skove. En nærmere definition af ammoniakfølsom skov fremgår af husdyrgodkendelsesbekendtgørelsens bilag 3 pkt. 3 ad C.

## BILAG IV ARTER

Ligeledes påhviler det kommunen at vurdere konkret, om en ansøgt aktivitet vil være i overensstemmelse med Habitatdirektivforpligtelserne. Ifølge bekendtgørelsen om udpegning og administration af internationale naturbeskyttelsesområder samt beskyttelse af visse arter<sup>4</sup>, skal der foretages en vurdering af, om projektet i sig selv eller i forbindelse med andre planer og projekter kan påvirke et internationalt naturbeskyttelsesområde væsentligt. Desuden skal der ske en vurdering af om det ansøgte projekt kan beskadige eller ødelægge yngle- og rasteområder i det naturlige udbredelsesområde for de dyrearter, der er optaget i Habitatdirektivets bilag IV eller ødelægge de plantearter der er optaget i Habitatdirektivets bilag IV.

---

<sup>4</sup> Bekendtgørelse nr. 926 af 27. juni 2016 om udpegning og administration af internationale naturbeskyttelsesområder samt beskyttelse af visse arter.

## BESKYTTELSESNIVEAUER FOR AMMONIAKFØLSOMME NATURTYPER

Krav til maksimal ammoniakdeposition for de forskellige ammoniakfølsomme naturtyper, jf. kategori 1-, kategori 2- og kategori 3-natur fremgår af nedenstående Tabel 5.

Tabel 5. Beskyttelsesniveauer for bestemte ammoniakfølsomme naturtyper:

<b>Naturtyper</b>	<b>Fastsat beskyttelsesniveau</b>
Kategori 1. Ammoniakfølsomme Natura 2000 naturtyper samt øvrige heder og overdrev indenfor Natura 2000 områder	Max. totaldeposition afhængig af antal husdyrbrug i nærheden*): 0,2 kg N/ha/år ved > 1 husdyrbrug 0,4 kg N/ha/år ved 1 husdyrbrug 0,7 kg N/ha ved 0 husdyrbrug.
Kategori 2. Ammoniakfølsomme naturområder udenfor Natura 2000, som er højmoser, lobeliesøer, heder større end 10 ha, samt overdrev større end 2,5 ha.	Max. total deposition på 1,0 kg N/ha/år.
Kategori 3. Heder, moser og overdrev, som er beskyttet af naturbeskyttelseslovens § 3, og ammoniakfølsomme skove	Kommunen vurderer konkret, om der skal fastsættes vilkår om max. merdeposition. Kravet må dog ikke være under en max. merdeposition på 1,0 kg N/ha pr. år

\* Kumulationsmodel for antal husdyrbrug i nærheden fremgår af § 25 stk. 2,3 i husdyrgodkendelsesbekendtgørelsen.

## BEREGNING AF AMMONIAKDEPOSITION PÅ NÆRLIGGENDE NATUROMRÅDER

Afsætningen af luftbåren ammoniak på omkringliggende naturområder, fra det ansøgte dyrehold på Drejergårdsvej 9 er beregnet i husdyrgodkendelse.dk. Der er foretaget beregninger af ammoniakafsætningen for kategori 1,2 og 3-naturområder nærmest ejendommen. Kommunen har suppleret med beregninger i punkterne: skovområderne og overdrev øst. V. Beregningspunkterne og resultatet af beregningerne fremgår af nedenstående Figur 11.12.1. – 12.2 og Tabel 6.





Figur 11.1. Beregning af total- og merdeposition af luftbåren ammoniak på nærliggende kategori 1, 2 og 3-natur fra det ansøgte projekt.



Figur 11.2. Beregning af total- og merdeposition af luftbåren ammoniak på nærliggende kategori 1, 2 og 3-natur fra det ansøgte projekt

Tabel 6. Beregning af ammoniakdeposition fra stald og lager på kategori 1,2 og 3 natur i nærheden af Drejergårdsvej 9. Totaldeposition og merdeposition er angivet.

Navn	Kategori	kumulations	Ruhed ved natur	Merdeposition (KgN) (i forhold til 8 års drift)	Totaldeposition (KgN)
Overdrev nordøst - nyt	3	Nul ejendomme	Bk	0,5	1,1
Skov nord-nyt	3	Nul ejendomme	S	3,8	8,1
Skov øst-nyt	3	Nul ejendomme	S	1	2,4
Skov øst rødege- nyt	3	Nul ejendomme	S	1,3	3,3
Skov øst Funder krat-nyt	3	Nul ejendomme	S	0,3	1,9
Overdrev øst-nyt	3	Nul ejendomme	Bn	0,3	2,0
Skov vest	3	Nul ejendomme	S	1,1	2,0
Habitat område 19317	1	Nul ejendomme	S	0,0	0,1
Overdrev	2	Nul ejendomme	Bn	0,1	0,2

For kategori 1 natur skal det vurderes, om der er kumulation med andre ejendommen. I det konkrete tilfælde er der ikke kumulation med andre ejendomme, hvorfor den maksimale totaldeposition ikke må overstige 0,7/ kg N/ha/år.

#### **Natur vurdering:**

#### **Kategori 1 natur (Kvælstoffølsomme naturtyper indenfor natura 2000)**

Nærmeste Natura2000 område er EF-habitatområde Silkeborgskovene, som ligger ca. 1,9 km SØ for ejendommen.



Der er beregnet deposition på nærmeste kortlagte kvælstoffølsomme naturtype (kategori 1), som er Naturtype 9120 – Bøg på mor med kristtorn. Punktet ligger ca. 2 km sydøst for ejendommen. Beregninger viser, at det ansøgte vil medføre en totaldeposition på ca. 0,1 kg N/ha/år.

Denne deposition ligger klart under de tilladte 0,7 kg N/ha/år som kriteriet for kvælstoffølsomme kategori 1 naturtyper i sager uden kumulation.

Den ansøgte udvidelse vil således ikke påvirke kategori 1 natur.

### **Kategori 2 natur (Højmoser, lobeliesøer, heder større end 10 ha og overdrev større end 2,5 ha)**

Ca. 850 meter øst for ejendommen ligger der et overdrev på ca. 2,8 ha. Beregningerne viser, at totaldepositionen på overdrevet er 0,2 kg N/ha/år.

Depositionen på overdrevet er under den tilladte totaldeposition på 1,0 kg N/ha/år.

Den ansøgte udvidelse vil ikke påvirke overdrevet.

### **Kategori 3 natur (Heder, moser og overdrev og ammoniakfølsomme skove)**

Der er skov forholdsvist tæt på ejendommen og i næsten alle retninger. Ved alle skovberegningpunkterne er der tale om gamle skove og/eller skove der er vokset op på gamle hede- eller overdrevsskråninger. De gamle hede- og overdrevsskråninger og skove ses på historiske målebordsblade, Videnskabernes selskabs kort og gamle matrikelkort. Tilgængelige luftfotos fra 1954 – 2021 viser ligeledes at der har været skov i denne periode.



Udklip fra matrikelkort – opmålt og afkopieret år 1792<sup>5</sup> - de stejle skrænter er markeret med skov og hedesignatur.

De omkringliggende skovnaturtyper, som er gamle eller som er opvokset på hede-/overdrevsskråninger, er potentielt ammoniakfølsomme.

Skovene er fredskov og en stor del af de offentlige skove ved Funder Krat er kortlagt som §25 skov (Særligt værdifuldt skovområde). Store dele af skovområdet mod øst er i kommuneplanen også udpeget som økologisk forbindelse og mulige naturområder.

I forbindelse med denne, samt tidligere naturhøringsvar, har vi foretaget besigtigelser af skovene for nærmere at vurdere om de er særligt ammoniakfølsomme. Funder Krat er desuden besøgt af Miljøstyrelsen i 2017 i forbindelse med kortlægning af skovnatur [www.Naturdata.dk](http://www.Naturdata.dk) og der er lavet grundige undersøgelser af biodiversiteten i kommunens del af Funder Krat i 2015. (Orbicon 2015).

Der er ved kommunens besigtigelser ikke foretaget en grundig registrering af laver, mosser, svampe, smådyr mm.

#### **Skov mod nord:**

Det nærmeste skovområde, der ligger umiddelbart nord for ejendommen, er domineret af nåletræer og mindre partier med løvtræer. På luftfotos ses det at nåletræerne er plantet i lige rækker. Historiske kort viser at nåletræerne står på nogle stejle skrænter. Skrænterne har muligvis aldrig været opdyrket.

Beregninger i husdyrgodkendelse.dk viser, at merdepositionen på skoven nærmest staldene er 4,8 kg N/ha/år, hvilket er en markant stigning i merdeposition.

Vi har besøgt skoven umiddelbart nord for staldene den 24. september 2018.

Skoven vokser på meget stejle skrænter. Nærmest marken består skoven af en smal række af ældre løvtræer primært eg og bøg. Længere nede ad skråningerne er der ældre plantede nåletræskulturer med løvtræer hist og her. I bunden af skoven er der en skovvej, samt en dyb grøft med markante erosionsskader forårsaget af overfladevand fra ejendommen. Nærmest staldene er skoven afdrevet, terrænet er rettet af og der er plantet rynket rose på skråningen.

Ved besøget registrerede vi følgende arter i skoven og skovbrynet:

---

<sup>5</sup> [https://hkpn.gst.dk/mapviewer.aspx?type=o2k\\_oekort&id=38333&elav=0810352](https://hkpn.gst.dk/mapviewer.aspx?type=o2k_oekort&id=38333&elav=0810352)

*"birk, blåbær, bølget bunke, brombær, bævreasp, bøg, almindelig eg, rødgran, almindelig hyld, fuglekirsebær, kristtorn, almindelig kvik, almindelig lungeurt, lærk, majblomst, stor nælde, rynket rose, almindelig røllike, almindelig røn, skovsyre og skvalderkål"*

og svampene:

*"egemælkehat, rødsprukken rørhat, honningsvamp, knippe svovlhat, netbladhat og birkeporesvamp"*, samt fuglekonge, topmejse, spætmejse, sortmejse, stor flagspætte, rådyr og rød skovmyre.

Skoven er en mosaik af små områder med gammel skov og plantede nåletræskulturer. Skoven er påvirket af næringsstoffer fra markerne og den hidtidige produktion på ejendommen, hvilket især ses langs med skovbrynet, hvor der udbredt vokser almindelig kvik, stor nælde, agertidsel og almindelig hyld.

Den del af skoven, som ligger nærmest ejendommen, vurderes kun pletvist at indeholde rester af kvælstoffølsom skovnatur og denne del af skoven vurderes som helhed ikke at være særlig kvælstoffølsom.

Skovnaturtypen er blandet produktionsskov og tålegrænsen vurderes at være høj.

Den ansøgte produktion vil på den baggrund ikke medføre en væsentlig påvirkning af skovområdet nord for ejendommen.

### **Skov mod øst – med rødeg.**

Umiddelbart øst for ejendommen ligger en stejl østvendt skråning med plantet skov domineret af rødeg. Skoven fremstår som et forholdsvis ensaldrene parti med yngre rødeg. Jf. tilgængelige luftfotos har der været plantet skov med rækkestruktur siden 1954.

Historiske kort viser, at der har været hede/overdrev og skov på de stejle skråninger.

Ved besigtigelse den 01. juni 2021 blev der registreret følgende plantearter:

*"hvid anemone, rødeg, stor fladstjerne, håret frytle, majblomst, mangeløv sp., skovstjerne, pillestar, kratviol, fuglekirsebær, glansbladet hæg, lyngsnerre, kristtorn og alm. jomfruhår"*

Det lille skovstykke afgræsses i perioder sammen med de omkringliggende græsmarker og overdrev.

Beregninger viser at merdepositionen på skovskrænten med rødeg er 1,4 kg N/ha/år.

Da der er tale om en ensaldret kultur af forholdsvis unge rødeg, som afgræsses sammen med omkringliggende græsmarker og overdrev, vurderes tålegrænsen at ligge i den høje ende af tålegrænseintervallet for løvskov på mager bund.

Den beregnede merdeposition vil på den baggrund ikke påvirke naturindholdet i skovstykket med rødeg væsentligt.

### **Skov mod øst, Skov øst mod Funder krat**

Mod øst og syd ligger et sammenhængende skovområde som strækker sig ned til og hænger sammen med Funder Krat. Der er tale om et kuperet skovområde, der består af en mosaik af bøgeskov på morbund med kristtorn, blandet løvskov, egekrat og områder med nåletræer. Der er generelt tale om gammel skov eller skov opvokset på naturarealer, som tidligere har været stejle hede- eller overdrevsskråninger.

Vi har besigtiget de nærmeste dele af skovområdet den 01. juni 2021. Ved denne besigtigelse registrerede vi følgende:

*"Ahorn, hvid anemone, ask, bøg, eg, stor fladstjerne, alm. hyld, løgkarse, kristtorn, majblomst, mangeløv sp., skovstjerne, skovsyre, kohvede, tørst, kratviol og ørnebregne"*

Miljøstyrelsen har i 2017 besigtiget Funder Krat og i de registreringsfelter som ligger op til skoven ved beregningspunkterne benævnt "Skov øst mod Funder krat" er der registreret:

*"majblomst, skovsyre, bøg, ahorn, alm. eg, bølget bunke, bredbladet mangeløv, pillestar, skovstjerne, sitka-gran, håret frytle, alm. engelsød, kristtorn, fuglekirsebær og bladmosser".*

Silkeborg Kommune har i 2015 fået foretaget grundige undersøgelser af biodiversiteten i Funder Krat (Orbicon, 2015<sup>6</sup>). Der er i undersøgelsen registreret virkeligt mange arter, hvoraf flere er karakteristiske for gammel løvskov. Undersøgelserne viste, at naturindholdet i Funder Krat er meget højt. I Rapporten beskrives skoven som:

*"Der er løvskov i den vestlige del af området, og den udgøres hovedsagelig af bøgeskov med mange gamle bøgetræer, hvoraf de ældste er 160-170 år. Her findes også en del arealer med egeskov, som rummer gamle egetræer på op til 160-170 år, især i den vestligste del. Der er nåleskov i den sydvestligste og nordligste del, og det omfatter især forskellige arter af graner, hvoraf de ældste er 50-60 år gamle. I den centrale og sydlige del af løvskoven findes områdevis blandet skov med forskellige arter af løvtræer iblandet nåletræer. En stor del af løvskoven udgøres af EU-naturtypen "bøgeskov på morbund med kristtorn", idet bøgeskoven har morbund og en typisk vegetation med kristtorn."*

---

<sup>6</sup> <https://silkeborg.dk/-/media/Borger/Natur/Rapporter/Naturrapporter/Rapport-Biodiversitet-2016-Orbicon.pdf>

I rapporten sammenfattes dette for løvskovdelens vedkommende til:

*"Løvskov*

*Hovedparten af skovarealet er løvskov, der består af gammel bøge- og egeskov på morbund samt lidt gammel nåleskov. Desuden findes løvblandingsskov med mange arter af løvtræer og med et islæt af nåletræer. Skoven har været urørt de seneste år uden træfældning, så der findes en del gamle og rådnende træstammer af bøg og eg samt enkelte meget gamle træer (veterantræer) af disse. Det betyder, at der er levesteder for mange af gammelskovens typiske og ualmindelige arter af planter, mosser, laver og svampe."*

Artslister og gennemgang kan ses i rapporten på kommunens hjemmeside. Se note.

Ovenstående beskrivelse kan stort set anvendes på de tilsvarende fine skovområder, som ligger umiddelbart nord for undersøgelsesområdet, men i sammenhæng med Funder Krat.

Mange af løvskovsarterne fra den grundige undersøgelse af Funder Krat vil også findes i skovene nærmest ejendommen og det er vores vurdering at Funder krat og de sammenhængende skovområder nærmere anlægget indeholder store partier med særlig fin og kvælstoffølsom skov. På baggrund af undersøgelserne og besigtigelserne vurderes naturindholdet at være højt.

Bøg på morbund med kristtorn er den mest udbredte skovnaturtype i skovområdet. Tålegrænsen for denne skovnaturtype er angivet til at være 10-20 kg N/ha/år (<sup>7</sup>DCE, 2018). Naturindholdet i skovområdet vurderes at være højt til meget højt, så tålegrænsen for dette skovområde vurderes derfor at ligge i den lave ende af tålegrænseintervallet.

Ifølge beregninger i husdyrgodkendelse.dk er merdepositionen på de nærmeste skovområder ved Funder Krat på 0,3 – 1,0 kg N/ha/år. De nærmeste dele af skovområdet vil således generelt have en merdeposition på under 1 kg N/ha/år.

For at vurdere om skovområdet vil kunne tåle den beregnede deposition fra det ansøgte projekt foretager vi en gennemgang af den samlede belastning på skovområdet.

Baggrundsdepositionen i Silkeborg kommune er beregnet til 13,9 kg N/ha/år <sup>8</sup>

---

<sup>7</sup> Opdatering af empirisk baserede tålegrænser. Notat fra DCE – september 2018.

<sup>8</sup> [https://www2.dmu.dk/1\\_viden/2\\_Miljoe-tilstand/3\\_luft/4\\_spredningsmodeller/5\\_Depositionsberegninger/deposition.asp](https://www2.dmu.dk/1_viden/2_Miljoe-tilstand/3_luft/4_spredningsmodeller/5_Depositionsberegninger/deposition.asp)

Totaldepositionen fra det ansøgte er beregnet til 1,9 – 2,4 kg N/ha/år.

Der er ikke et væsentligt lokalt bidrag fra andre husdyrbrug, industri eller andet i området.

Den samlede belastning er summen af baggrundsdepositionen og den beregnede totaldeposition fra det ansøgte. Denne sum giver en samlet belastning på de nærmeste særligt ammoniakfølsomme skovområder mod øst på 15,8 – 16,3 kg N/ha/år.

Da tålegrænsen for dette skovområde vurderes at være i den lave ende af tålegrænseintervallet, så kan det ikke afvises at den ansøgte produktion over tid måske vil kunne påvirke det ammoniakfølsomme skovområde.

Merdepositionen på den ammoniakfølsomme skovnatur øst for ejendommen er imidlertid under 1 kg N/ha/år. Der vil således ikke kunne stilles vilkår om yderligere tiltag for at reducere depositionen på dette skovområde.

Den ansøgte produktion vil kunne godkendes i forhold til dette skovområde.

#### **Skov mod vest:**

Mod vest ligger der ældre blandet løvskov, som er opstået på nogle stejle skrånninger, som sandsynligvis engang har været hede eller overdrevsskrånninger.

Skoven er besigtiget den 01. juni 2021.

Ved besigtigelsen fremstod den mod ejendommen nærmeste beliggende del af skoven som en vestvendt dalskråning med store gamle bøge og ege. Skovbunden var i randzonen langs marken påvirket af fyldjord og næringstoffer fra de dyrkede marker. Få meter inde fremstod skovbunden dog som fin og karakteristisk skovbund med flere typiske plantearter for gammel skovbund. Vegetationen i skovbunden var flere steder sparsom, som følge af tæt kronedække og manglende lys. Der var kun lidt dødt ved.

Dalbunden vest for skoven var ryddet for grantræer for nylig og der var spor efter anlæg af en spildevandsledning. Skoven ligger i sammenhæng med andre skovområder kun adskilt af mindre lysninger. Skoven hænger mod nord sammen med en kultur af pyntegrønt.

Ved besigtigelsen blev der registreret følgende arter på skovskrånningen nærmest ejendommen:

*"Ahorn, hvid anemone, vortebirk, bølget bunke, bøg, eg, skovelm, stor fladstjerne, haremød, håret frytle, gran, alm. gyldenris, majblomst, almindelig mangeløv, skovstjerne, skovsyre, pillestar, kratviol, kristtorn, skovhanekro, ramsløg, alm. jomfruhår, sværtende skørhat, tøndersvamp og birkeporesvamp."*

Der blev desuden registreret rød skovmyre, citronsommerfugl, solsort, musvit, rødhals, bogfinke, sangdrossel og sortmejse.

Skovskrænten kan beskrives som skovnaturtype: "Bøg på morbund med kristtorn". Denne skovnaturtype er ammoniakfølsom og skovskrænten vurderes ligeledes at være ammoniakfølsom.

På baggrund af besigtigelsen vurderes naturindholdet at være moderat - højt.

Bøg på morbund med kristtorn er den mest udbredte skovnaturtype i skovområdet. Tålegrænsen for denne skovnaturtype er angivet til at være 10-20 kg N/ha/år (<sup>9</sup>DCE, 2018). Naturindholdet i skovområdet vurderes at være moderat - højt, så tålegrænsen for dette skovområde vurderes derfor at ligge i midten af tålegrænseintervallet.

Beregningerne viser, at den ansøgte udvidelse medfører øget ammoniakdeposition på dette skovområde. Merdepositionen på dette skovområde er beregnet til 1,1 kg N/ha/år.

Da der er tale om et ammoniakfølsomt skovområde med et moderat - højt naturindhold vil vi foretage en nærmere vurdering af den samlede belastning på skovområdet.

Baggrundsdepositionen i Silkeborg kommune er beregnet til 13,9 kg N/ha/år <sup>10</sup>

Totaldepositionen fra det ansøgte er beregnet til 2,1 kg N/ha/år.

---

<sup>9</sup> Opdatering af empirisk baserede tålegrænser. Notat fra DCE – september 2018.

<sup>10</sup> [https://www2.dmu.dk/1\\_viden/2\\_Miljoe-tilstand/3\\_luft/4\\_spredningsmodeller/5\\_Depositionsberegninger/deposition.asp](https://www2.dmu.dk/1_viden/2_Miljoe-tilstand/3_luft/4_spredningsmodeller/5_Depositionsberegninger/deposition.asp)

Der er ikke et væsentligt lokalt bidrag fra andre husdyrbrug, industri eller andet i området.

Den samlede belastning er summen af baggrundsdepositionen og den beregnede totaldeposition fra det ansøgte. Denne sum giver en samlet belastning på de nærmeste særligt ammoniakfølsomme skovområder mod vest på ca. 16 kg N/ha/år.

Da tålegrænsen for dette skovområde vurderes at være midt i tålegrænseintervallet, så kan det ikke afvises at den ansøgte produktion over tid måske vil kunne påvirke det ammoniakfølsomme skovområde.

Af hensyn til den ammoniakfølsomme skovnatur, der findes i skovområdet, skal merdepositionen derfor nedbringes mest muligt. Det ansøgte med en merdeposition på 1,1 kg N/ha/år kan dog accepteres.

Der er også mindre overdrev, moser og vandhuller i området i nærheden af anlægget.

#### **Overdrev mod øst – Lokalitets nummer k668-13-ov**

Overdrevsskråninger med karakteristisk lav overdrevsvegetation på de tørre stejle bakker og mere frodige partier i lavningerne med mere næringstolerant vegetation.

Ved besigtigelse den 01. juni 2021 blev der registreret følgende plantearter:

*”Hvid anemone, blåhat, tidlig dværgbunke, fløjlsgræs, markfrytle, vellugtende gulaks, blød hejre, alm. hundegræs, alm. hvene, håret høgeurt, alm. hønsetarm, femhannet hønsetarm, hvidkløver, alm. kongepen, vild kørvel, alm. rajgræs, knoldranunkel, engrapgræs, rødknæ, alm. røllike, lyngsnerre, rødsvingel, alm. syre, tusindfryd, lancetvejbred, musevikke, smalbladet vikke, lægeærenpris, tveskægget ærenpris, mælkebøtte, plænekransemos og hulbladet fedtmos.”*

Ifølge beregningerne i husdyrgodkendelse.dk er merdepositionen på overdrevet 0,4 kg N/ha/år.

Da den beregnede deposition på overdrevet ligger under 1 kg N/ha/år kan der ikke stilles vilkår til nedbringelse af depositionen på dette areal.



## Beskyttede og sjældne arter (Bilag IV, rødliste mv.)

En række dyr og planter, der er omfattet af habitatdirektivets bilag IV kan have levested, fødesøgningsområde eller sporadisk levested på eller omkring arealerne. På baggrund af faglig rapport nr. 635 fra Danmarks Miljøundersøgelser samt kommunens øvrige kendskab vurderes det umiddelbart, at der kan være brunflagermus, langøret flagermus, sydflagermus, troldflagermus, dværgflagermus, stor vandsalamander, spidssnudet frø og markfirben.

Undersøgelser viser at der forekommer en række arter af flagermus i bl.a. Funder Krat. Flagermusene er især afhængige af at deres levesteder i form af ældre træer med hulheder ikke fjernes, men vurderes ikke at blive påvirket af en forøget N-dep. fra anlægget.

Stor vandsalamander er fundet i søen på ejendommen ved paddeundersøgelser i 2017. Søen, som er en del af haveanlægget, vurderes ikke at blive påvirket af det ansøgte og forholdende her for stor vandsalamander ændres ikke som følge af den ansøgte udvidelse.

Stor vandsalamander og spidssnudet frø findes sandsynligvis også i de fugtige områder langs Møllebækken og de fugtige områder længere mod øst. Afstanden til disse områder er så lang og depositionen så lav, at det ansøgte, ikke vil medføre risiko for påvirkning af de to arter.

Markfirben findes på overdrevet ved Kjellerupbanestien. Beregninger viser, at merdepositionen på overdrevet ved banestien er 0,4 kg N/ha/år. Da overdrevet ikke påvirkes af det ansøgte, så vil der heller ikke være en risiko for at bestande af markfirben i området påvirkes.

## 12 FORURENING OG GENER FRA HUSDYRBRUGET

### RESTSTOFFER, AFFALDSPRODUKTION OG BRUG AF NATURRESSOURCER

#### OLIEOPLAG

Tabel 7 viser placering af olieoplag på ejendommen. Silkeborg Kommune har vedtaget en forskrift for håndtering af olie og kemikalier som virksomheder og landbrug i udgangspunktet er omfattet af. Husdyrbrug med en miljøtilladelse/godkendelse er i midlertidig kun omfattet, hvis der er sat vilkår hertil i deres tilladelse/godkendelse. Med denne miljøtilladelse sættes der derfor vilkår til, at kommunens forskrift om håndtering af olie og kemikalier skal følges.

Tabel 7. Placering af olieoplag

	<b>Placering</b>	<b>Underlag</b>	<b>Tankpistol</b>
Diesel/olie-tank	Maskinhus og garage	Beton uden afløb	Med automat stop
Oplag af motorolie, smøreolie m.v.	Maskinhus	Spildebakke, der kan rumme indholdet af den største beholder eller tæt bund med opkant u. afløb	

Når forskriften følges, vurderes det at jord, overfladevand og grundvand er beskyttet og at olie- og kemikalieprodukter opbevares miljømæssigt forsvarligt. Forskriften er vedhæftet i bilag 8.

## AFFALD

Bedriften er omfattet af reglerne i affaldsbekendtgørelsen, derfor skal man på ejendommen føre registrering over affaldsproduktionen efter de gældende regler og bortskaffelsen skal ske i overensstemmelse med kommunes affaldsregulativ. Det fremgår af Affaldsbekendtgørelsens § 64, at virksomheder skal kildesortere deres affald. Virksomheden skal derudover sikre sig, at væsentlige dele af deres kildesorterede affald går til materialenyttiggørelse.

Alle kemikalier, pesticider mv. opbevares forsvarligt, i rum med støbt gulv og uden afløb.

Kommunen vurderer, at der ikke vil være problemer med hensyn til opbevaring og affaldsbortskaffelsen fra virksomheden, såfremt de beskrevne procedurer og gældende regler overholdes.

## Adgang til genbrugspladserne

Hvis et landbrug ønsker at aflevere affald på genbrugspladsen, skal de tilmelde sig genbrugspladsordningen. Ordningen omfatter også aflevering af 10 kg farligt affald om året. Kun virksomheder, der er tilmeldt ordningen, kan lovligt benytte genbrugspladsen.

### *Særligt for dokumentation af aflevering af farligt affald:*

Virksomheder har pligt til at dokumentere, at deres farlige affald bliver håndteret korrekt. Derfor skal du altid udfylde kvitteringsskema på Silkeborg Forsynings hjemmeside og medbringe det, så personalet kan stemple det, når du afleverer farligt affald fra virksomheden på genbrugspladsen. Alternativt kan du bruge en godkendt indsamler til at håndtere dit farlige affald.

### *Tilmelding:*

Virksomheden kan tilmelde sig ved henvendelse til Silkeborg Forsyning, Tietgensvej 3, 8600 Silkeborg.

## EL

Der anvendes primært el til lys, malkeanlæg, foderanlæg, skrabeanlæg og pumpning af gylle. Staldene er med naturlig ventilation, og der bruges derfor ikke energi til dette.

Der forventes en marginal stigning, mindre end 10%.

Årsforbrug 2020 var på 117000 kWh.

## VAND

Vandforbruget vil stige i det ansøgte projekt, både til vask og drikkevand.

Årsforbrug 2020 var på 7000 m<sup>3</sup>.

Der forventes at forbruget vil stige lidt.

Vilkår om registrering af el- og vandforbrug er en forudsætning for at kunne optimere forbruget. Energi- og vandforbrug varierer betydeligt afhængig af staldsystem m.v. Det er derfor ikke muligt at fastsætte realistiske vilkår til forbrug.

Der stilles vilkår om optegning af vandforbrug og el årligt.

Derudover stilles der et vilkår om en regelmæssig energiscreening der har til formål at afdække områder på husdyrbruget der kan optimeres energimæssigt i fremtiden.

## GENER

## LUGT

### GENERELT VEDR. LUGT

Lugt kommer fra produktionen i staldanlægget og fra gødningshåndtering. Landzonen betragtes normalt som landbrugets arbejdsområde, hvilket betyder, at beboere i landzonen skal tåle en del lugtgener. Der er dog fastsat en tålegrænse for lugt afhængig af, om der er tale om byzone, samlet bebyggelse eller enkelt bolig, uden landbrugspligt, i det åbne land.

Princippet for lugtberegningen er, at man ud fra oplysninger om dyretype, staldsystem og produktionsareal beregner en lugtgeneafstand, som er den afstand der minimum skal være fra lugtcentrum til de omkringboende. Gødningslagre er ikke medtaget i lugtberegningen, da placeringen af disse reguleres af generelle regler, hvor der er taget højde for eventuelle lugtgener. Er der andre husdyrbrug, som medfører lugtgener i det samme punkt i byzonen, skærpes kravene til geneafstanden i forbindelse med ansøgningen.

Geneafstanden skal beregnes efter både Miljøstyrelsens lugtmodel og efter FMK-modellen.

### RESULTAT AF IT-SYSTEMETS LUGTBeregning

I Tabel 8 ses den korrigerede geneafstand for henholdsvis samlet bebyggelse, nabo uden landbrugspligt samt byzone. I den korrigerede geneafstand er der taget højde for vindretningen i forhold til placeringen af anlæggene samt eventuel kumulation.

Geneafstanden er den afstand der som minimum skal overholdes fra lugtcentrum på den pågældende ejendom. Den vægtede gennemsnitsafstand er den afstand, der reelt er fra lugtcentrum til det punkt, der skal beregnes til. Den vægtede gennemsnitsafstand skal derfor være større end den korrigerede geneafstand, for at lugtkravet er overholdt.

Tabel 8. Geneafstand for lugt i nudrift og ansøgt drift samt vægtet gennemsnitsafstand.

Bebyggelse	Ukorrigeret geneafstand i m (ansøgt)	Vægtet gennemsnitsafstand i m	Genekriterie overholdt
Lysbrohøjen 19 (nabobeboelse)	104,3	541,3	Ja
Odinsvej 31 (rekreativt område)	265,9	548,3	Ja
Funder By (byzone)	402	703,9	Ja

## KOMMUNENS SAMLEDE VURDERING

Ud fra Tabel 8 kan det ses at lugtgenekriteriet for alle områder er overholdt. Da der ikke/er andre ejendomme med en ammoniakfordampning over 750 kg N pr. år indenfor 100 meter af naboejendommen eller indenfor 300 meter ift. samlet bebyggelse og byzone skal der ikke beregnes nogen kumulativ effekt i dette tilfælde. Når de beregnede afstandskrav til nærmeste beboelse, samlet bebyggelse og byzone er overholdt, har kommunen ikke mulighed for at skærpe lugtgenekriterierne. Beboelser indenfor konsekvensområdet der er på 423 m konsekvensradius må dog forvente at opleve øget lugt som følge af udvidelsen. Konsekvensområdet beregnes i Husdyrgodkendelse.dk og bruges som høringsradius.

Den reelle lugtpåvirkning fra husdyrbrugets anlæg vil afhænge af flere forhold som vindretning, temperatur og håndteringen af gyllen. Lugtpåvirkningen vil dog generelt kunne minimeres ved grundig og hyppig rengøring af de overflader, som husdyrgødning og foderrester afsættes på samt ved minimering af det tidsrum, som gylleomrøring og gylleudbringning foretages i.

For at sikre, at lugtgenekriteriet overholdes, er der sat vilkår om, at gulvsystemer, dyretyper og produktionsarealer ikke må ændres så det medfører en øget lugtemission. Der stilles desuden vilkår om, at i tilfælde af, at der forekommer større gener end forventet, så skal ansøger udarbejde en handleplan for at nedbringe generne, der skal godkendes af kommunen.

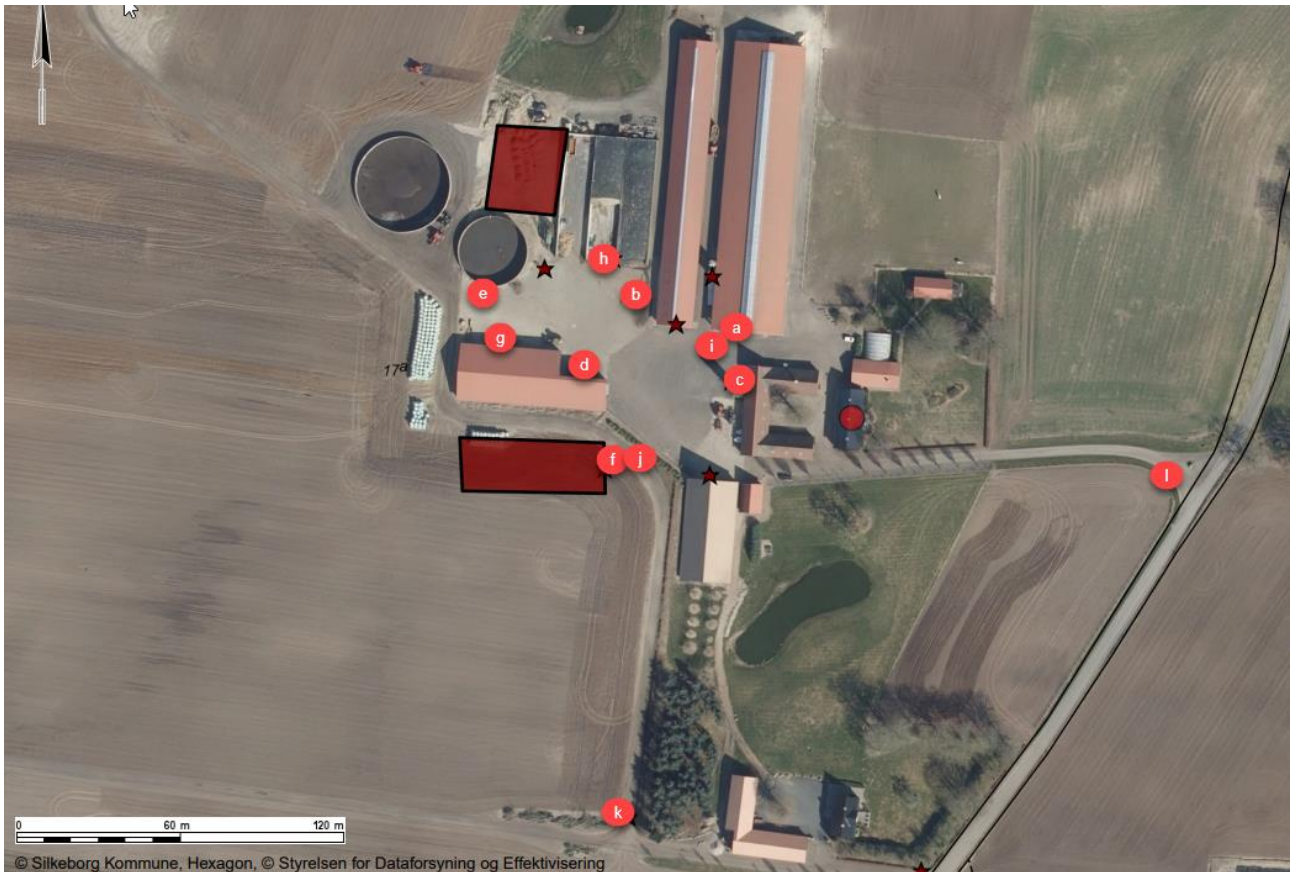
## STØJ

Der er foretaget en vurdering af den støj, der kan forventes fra de anlæg og maskiner der ligger på ejendommens bygningsparcel. Støj i forbindelse med markdrift, er ikke omfattet af vurderingen.

De fleste maskiner som kan give anledning til støj, bruges indendørs. Staldanlæggene er alle med naturlig ventilation og støjer derfor ikke.

Der kan forekomme støj fra følgende kilder:

- a. Mælkekøler. Den står indenfor i malkefum mellem kostald og lade. Køler med kompressor og vakuumpumpe sidder inde i teknikrum i gavlen af malkafdelingen. Ladebygning og maskinlade ligger mellem Drejgårdsvej 7 og malkestald.
- b. Der blandes daglig foder til alle kreaturer, det sker på pladsen mellem kalvestald og foderlade. Her er alle fodermidler tilgængelig da ensilage liger lige overfor foderlade. Foderblanding tager 1 – 2 timer daglig. Det er en nyere traktor som anvendes til tvangsblender, den kører med lave omdrejninger i forbindelse med opgaven.
- c. I forbindelse med leverance af foder, blæses en del op i udendørs silo. Det tager ca. en time for at læsse et læs af og forgår kun i dagtimerne.
- d. Foder som leveres til foderlade, ankommer i lastbiler som tipper lasten af i køresiloerne. Det tager kun kort tid at læsse af- 0,5 timer og forgår kun i dagtimerne
- e. Gyllekørslen sker fra gylletankene med gylletransport monteret med kran. Det tager under 10 min pr læs at fylde gyllevognen. Der er tale om en periodisk arbejdsopgave, som er typisk for alle landbrug.
- f. Dybstrøelse fjernes fra staldene i forbindelse med forårsarbejde hvor det kan køres direkte ud og nedpløjes. Der er tale om en periodisk arbejdsopgave, som er typisk for landbrug med dybstrøelse.
- g. Korn og halm transporteres også i perioder til husdyrbruget. Der er tale om en periodisk arbejdsopgave, som er typisk for landbrug.
- h. Indlægning af ensilage, flere gang i sæsonen. Der er tale om en periodisk arbejdsopgave, som er typisk for landbrug.
- i. Mælke-transport- 1 time dagligt
- j. Fodring af dyr, slagtekalvestald- 1 time om dagen
- k. Internt transport



Figur 12.1. Oversigtskort med placering af potentielle støjklender.

Ifølge vejledningen om eksternt støj<sup>11</sup> må ejendommens bidrag til støjniveau ikke overstige følgende værdier ved nabobeboelser eller deres opholdsarealer i punktet 1,5 m over terræn, angivet som det ækvivalente, konstante, korrigerede støjniveau målt i dB(A). Tallene i parentes angiver midlingsperioden indenfor den pågældende periode:

	<b>Periode</b>	<b>Støjgrænse</b>	<b>Midlingsperiode</b>
Dag	Kl. 07- 18	55 dB(A)	(8 timer)
Aften	Kl. 18- 22	45 dB(A)	(1 time)
Nat	Kl. 22- 07	40 dB(A)	(½ time)
Lørdag	Kl. 07- 14	55 dB(A)	(7 timer)
Lørdag	Kl. 14- 22	45 dB(A)	(4 timer)
Søn- og helligdag	Kl. 07- 22	45 dB(A)	(8 timer)

Støj fra husdyrbruget må i natperioden (kl. 22 – 07) ikke overstige 55 dB(A) målt som spidsværdi. Støjvilkårene for landbrugsdrift omfatter al støj fra virksomheden, dvs. også støj fra andet end faste, tekniske installationer.

Silkeborg Kommune har stillet vilkår om maksimal støjbelastning i overensstemmelse med de anbefalede støjgrænser for at fastholde anlægget på et acceptabelt støjniveau for normale landbrugsaktiviteter.

<sup>11</sup> Miljøstyrelsens støjvejledning nr. 5 af 1984

Da den nærmeste nabobeboelse, Løsbrunhøjen19, ligger i ca. 495 m afstand fra de aktuelle støjklender på ejendommen vurderer Silkeborg Kommune, at de omtalte aktiviteter ikke giver anledning til et støjniveau, der er højere, end der almindeligvis må forventes i et landbrugsområde.

Det vurderes derfor, at støjklender vil kunne overholde de vejledende støjgrænser for 'type 3-blandet bolig og erhverv' jf. Støjvejledningen. Det bemærkes at disse støjgrænser anbefales af Miljøstyrelsen for landbrugsvirksomheder i det åbne land.

Skulle der mod forventning indgå berettigede klager over støj fra produktionsanlægget med tilknyttede aktiviteter, vil kommunen indhente dokumentation for, at støjkravene i Miljøstyrelsens vejledning nr. 5/1984 om 'Ekstern støj fra virksomheder' overholdes.

Drejergårdsvej 7, 8600 Silkeborg ligger på samme matrikel som resten af husdyrbruget og ejes og bebos af selve ejeren og derfor skal der ikke fortages den orienterende støjberegning ift. denne beboelse.

## VENTILATION

Der anvendes naturlig ventilation på husdyrbruget.

Naturlig ventilation bruger ikke strøm, og det er lydløst, hvilket giver et bedre arbejdsmiljø og ingen støjgener for naboerne.

Kommunen vurderer, at når der er tale om naturlig ventilation giver det ikke anledning til væsentlige gener for de omkringboende. Naturlig ventilation vurderes at være bedst tilgængelig teknologi i kvægstalde.

## RYSTELSE

Der er ingen udendørs kompressorer på ejendommen. Silkeborg Kommune vurderer derfor, at det ikke er relevant, at stille vilkår vedr. ryster, og at der ikke vil være væsentlige gener for naboerne.

## STØV

I forbindelse med håndtering af halm, foder og ved transport kan der opstå støvgener. Forhold, som kan medvirke til støv, er af begrænset karakter og varighed. Der vil blive produceret mere foder i ansøgt drift, hvorfor der vil forekomme lidt mere transport i ansøgt drift. Indblæsning af foder sker overvejende via lukkede rørsystemer. Herudover kan støv opstå i forbindelse med kørsel på markvej. Der vil være flere kørsler med gylle og fast gødning. Disse ekstra kørsler fordeles nogenlunde jævnt imellem de to tilkørselsveje.

Da afstand fra til- og fra indkørsel og nærmeste nabobeboelse er mere end 300 meter, vurderer Silkeborg Kommune, at husdyrbruget ikke vil give anledning til støvpåvirkning af omgivelserne, som vil medføre gener for de omkringboende. Skulle der mod forventning opstå støvproblemer, skal ansøger udarbejde en handleplan til afhjælpning af disse. Der stilles vilkår hertil.

## SKADEDYR

I forbindelse med dyreholdet kan der forekomme gener fra skadedyr. Foder- og gødningsrester er ideelle udklæknings steder for fluer, som kan udvikle sig til enorme flueforekomster, der ikke kan bekæmpes biologisk. Den generelle bekæmpelse af skadedyr sker derfor ved, at der generelt holdes rent og ryddeligt i og omkring ejendommen, og ved at foderspil og rester fjernes.

### *Fluer*

Skadedyr bekæmpes efter behov. Der er stort fokus på rengøring og oprydning på gården. I sommerperioden anvendes der bekæmpelsesmiddel AquaPy. Dette følger Århus Universitets retningslinjer for fluebekæmpelse.

### *Rotter*

Rotteforekomster straks anmeldes til Silkeborg Kommune.

Der stilles vilkår til bekæmpelse af skadedyr, rengøring af stalde og inventar samt at udendørs arealer holdes i en renlig og ryddelig stand.

Skulle der mod forventning indgå berettigede klager over fluegener fra husdyrproduktionen, kan Silkeborg Kommune efter en nærmere vurdering påbyde husdyrbruget at foretage tiltag til at reducerer fluegener.

Det vurderes at ejendommen skadedyrsbekæmpelse med de stillede vilkår er tilstrækkelige til at imødekomme væsentlige gener fra skadedyr.

## TRANSPORT

Udviklingen i antallet af forskellige typer transport ses af *Tabel 9* nedenfor. Det skal bemærkes, at antal og kapacitet pr. læs ikke er bindende medmindre der er knyttet vilkår til.

Tabel 9. Oversigt over transporter på et år.

Transport	Nu	Ansøgt
Mælk	365	365
Grovfoder, traktor	340	400
Husdyrgødning, traktor	262	300
div. inkl. afhentning af slagtekalve	100	120
I alt	1067	1185



### Trafikgener ved ind- og udkørsel

Da afstand til nærmeste nabobeboelse er over 300 meter fra den nærmeste til- og frakørsel, vurderer Silkeborg Kommune, at transport til og fra husdyrbruget ikke vil være til væsentlig gene for nabobeboelser og omgivelserne i øvrigt, når de til enhver tid gældende regler overholdes.

Det er kommunens vurdering, at de anførte transportter til og fra ejendommen er på et niveau, der kan forventes af denne størrelse husdyrproduktion.

### LYSGENER

Der er begrænsede lyskilder på ejendommen. Der er opsat lys ved porte og indgangsdøre for at sikre ordentlige arbejdsforhold til de ansatte.

Silkeborg Kommune vurderer, at lyset i og udenfor staldafsnittene ikke vil give væsentlige problemer pga. den faktuelle afstand til omkringboende.

- **BILAG OVERSIGT**

Bilag 1: Lovgivning og vejledning

Bilag 2: Oversigtskort

Bilag 3: Tegning over produktionsareal i den nye kalvestald

Bilag 4: Byggetegning. Produktionsareal i kostalden.

Bilag 5: Byggetegning. Produktionsareal i ungdyr/kalvestald.

Bilag 6: Høringsliste

Bilag 7: Silkeborg Kommune bemærkninger til indkomne høringssvar

Bilag 8: Silkeborg Kommunes forskrift om håndtering af olie og kemikalier

## BILAG 1 Lovgivning og vejledning

Tilladelsens vilkår er meddelt med baggrund i kommunens vurderinger og i følgende af Miljøstyrelsens bekendtgørelser, vejledninger og orienteringer:

- Vejledning nr. 2/2001 Luftvejledningen
- Vejledning nr. 5/1984 Ekstern støj fra virksomheder
- Vejledning nr. 6/1984 Måling af ekstern støj fra virksomheder
- Vejledning nr. 6/2014 om kontrol af gyllebeholdere
- Vejledning om logbog for beholdere med flydende husdyrgødning
- Vejledning nr. 19/2016 til bkg. om påfyldning og vask af sprøjter til udbringning af bekæmpelsesmidler
- Husdyrvejledningen – Miljøstyrelsens vejledning om tilladelse af husdyrbrug
- Vejledning nr. 6/2005 Om Håndhævelse af Miljøbeskyttelsesloven
- Faglig rapport vedrørende en ny lugtvejledning for husdyrbrug (dec. 2006)
- Vejledende retningslinjer for vurdering af lugt og begrænsning af gener fra stalde” udgivet af FMK

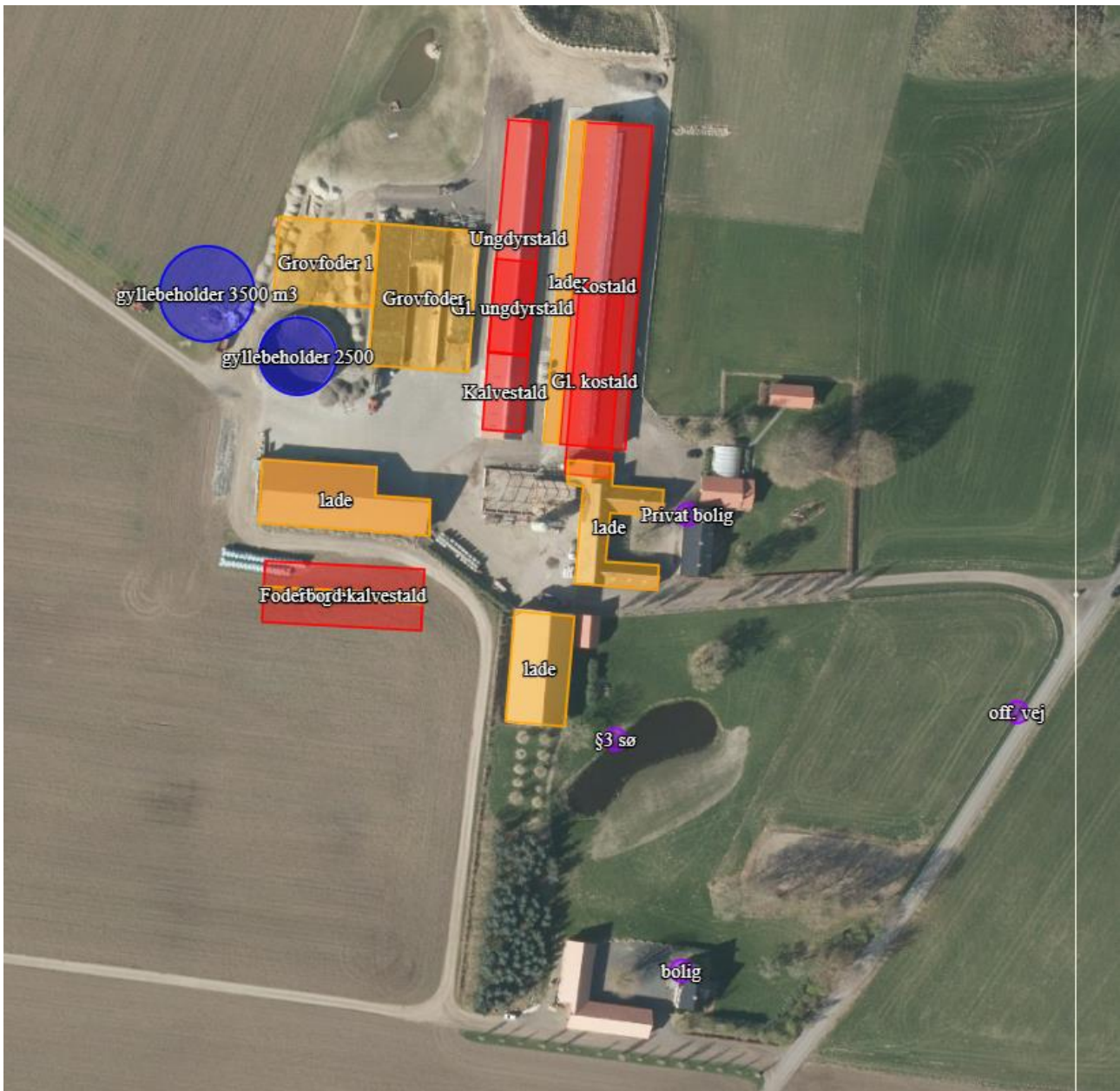
Udover vilkårene i nærværende miljøtilladelse er husdyrbruget underlagt bestemmelserne i gældende love og bekendtgørelser.

Udover Lov om husdyrbrug og anvendelse af gødning m.v. (nr. 1572 af 20. december 2006), kan bl.a. følgende af de heraf afledte bekendtgørelser, regulativer og forskrifter være relevante for husdyrbruget:

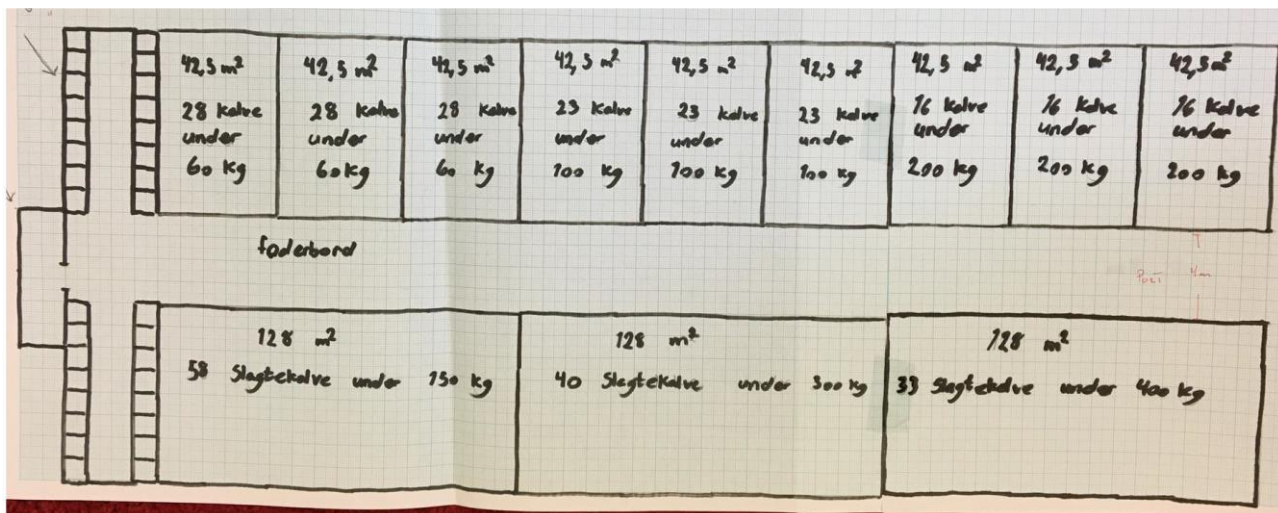
- Bek. nr. 2256 af 29. december 2020 om godkendelse og tilladelse m.v. af husdyrbrug.
- Bek. nr. 1759 af 27. december 2018 om affald.
- Bek. nr. 722 af 9. juli 2019 om miljøregulering af dyrehold og om opbevaring og anvendelse af gødning
- Bek. nr. 844 af 23. juni 2017 om miljøregulering af visse aktiviteter
- Bek. nr. 1322 af 14. december 2012 om kontrol af beholdere til opbevaring af flydende husdyrgødning og ensilagesaft
- Silkeborg Kommunes regulativ for erhvervsaffald.
- Silkeborg Kommunes retningslinjer for håndtering og opbevaring af olie og kemikalier v. 2.

Der kan i fremtiden vedtages nye bestemmelser, som vil kunne medføre andre regler for husdyrbrugets aktiviteter.

## BILAG 2 Oversigtskort



### BILAG 3: Tegning over produktionsareal i den nye kalvestald



## BILAG 4: Produktionsareal i kostalden.

### Kostald

- Fast gulv og sengebokse i kostald

Bredde 16,66 m

Fast gulv længde  $(3,50 + 54,00 + 4,50 + 17,25)$  79,25 m

Samlet areal: 1.320 m<sup>2</sup>

De første 4 m er areal til  
robotten (udmugning)

Bredde af areal til køerne  
16,66 m

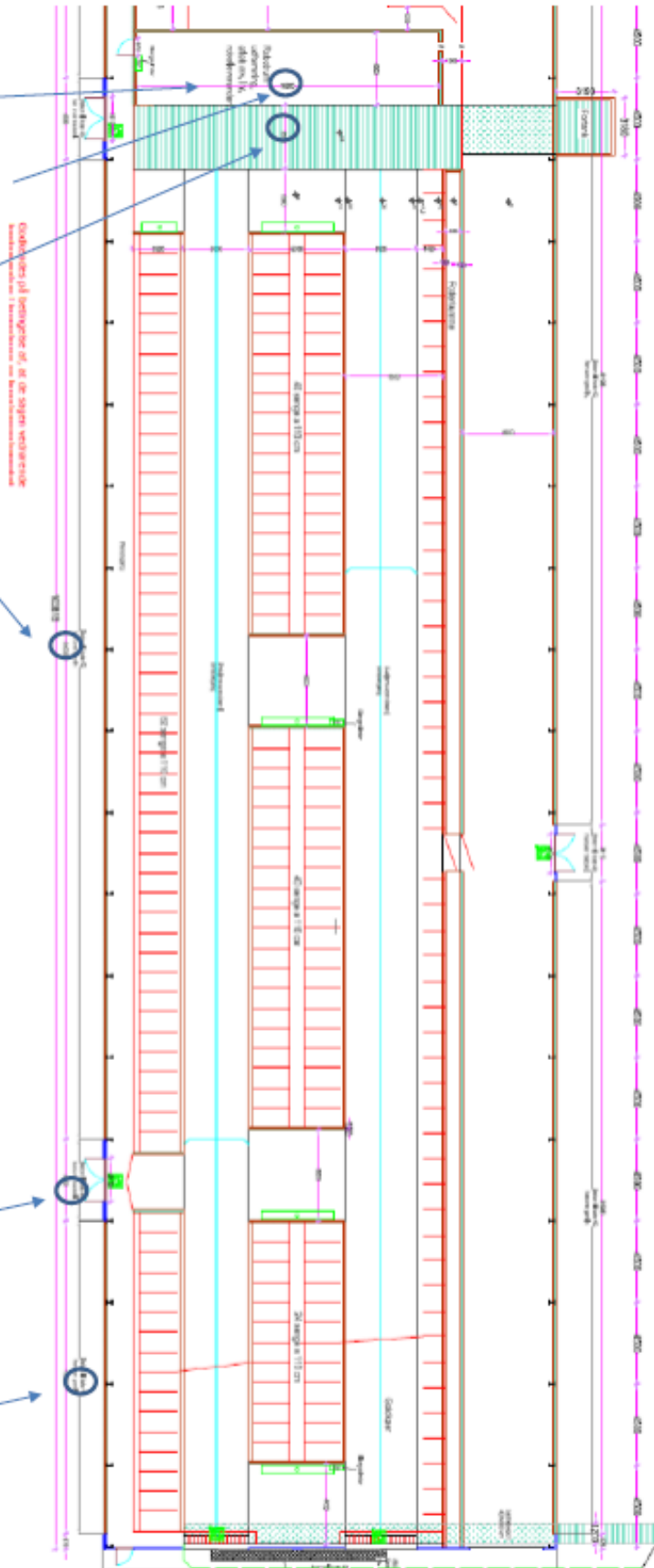
Længde af areal  
tillkøerne:

3,50 m

54,00 m

4,50 m

17,25 m



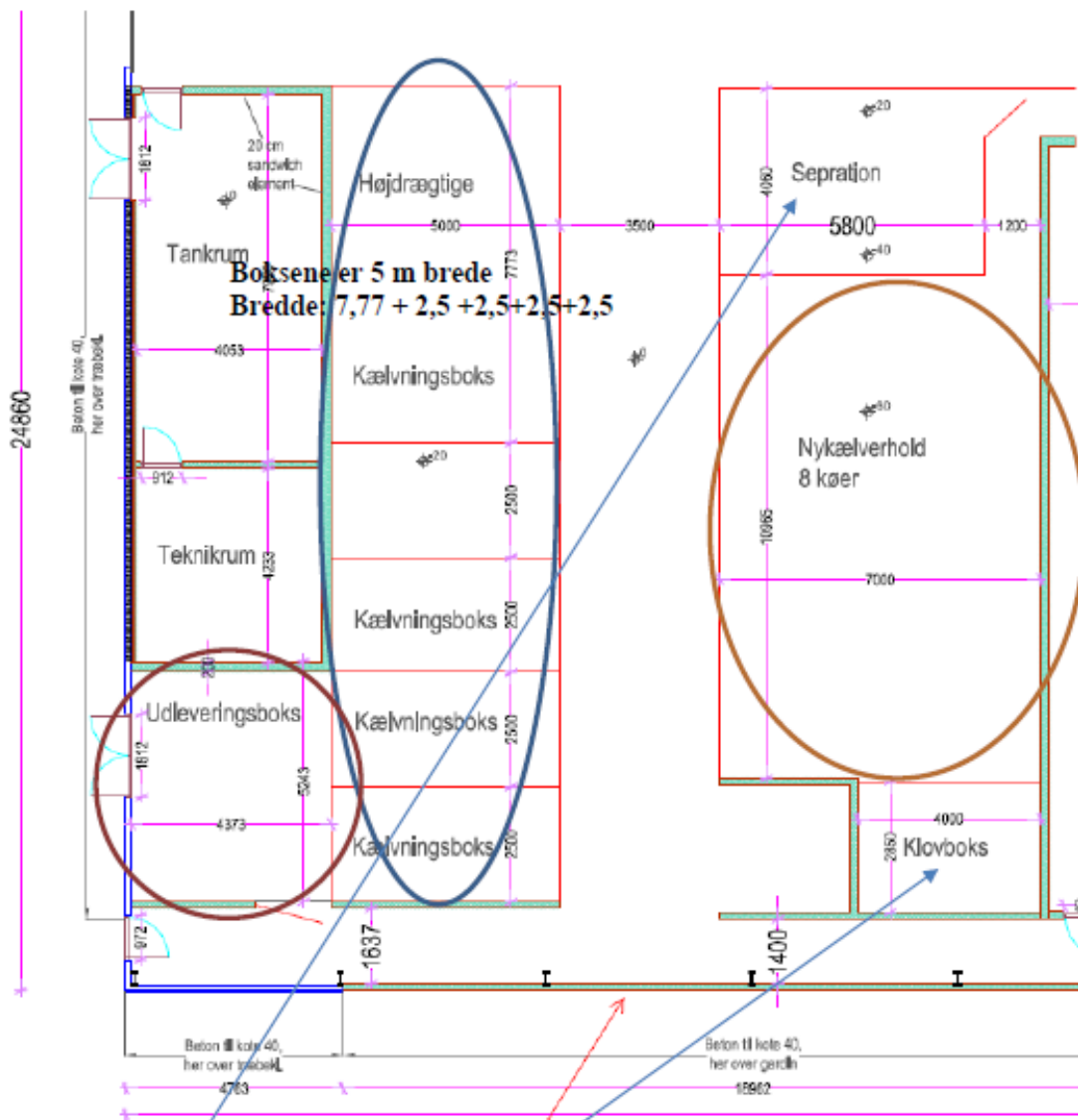
- Dybstrøelse kostald

Kælvningsbokse, 3 stk + 2 Højdrægtige  $5,00 * 17,77 = 88,85 \text{ m}^2$  (blå)

Udleveringsbokse  $4,735 * 5,743 = 22,94 \text{ m}^2$  (rød)

Nykælvningsbokse  $10,965 * 7,00 = 76,76 \text{ m}^2$  (gul)

Samlet areal:  $188,54 \text{ m}^2$



Ikke produktionsareal, da der ikke er adgang hele døgn og ikke permanent i brug. Rengøres efter brug:

Separationsboks

Klovboks



## BILAG 5: Produktionsareal i ungdyr/kalvestald.

- Ungdyrstald (her er bruttoarealet medtaget som produktionsareal)

Dybstrøelse

Bredde 11,50 m

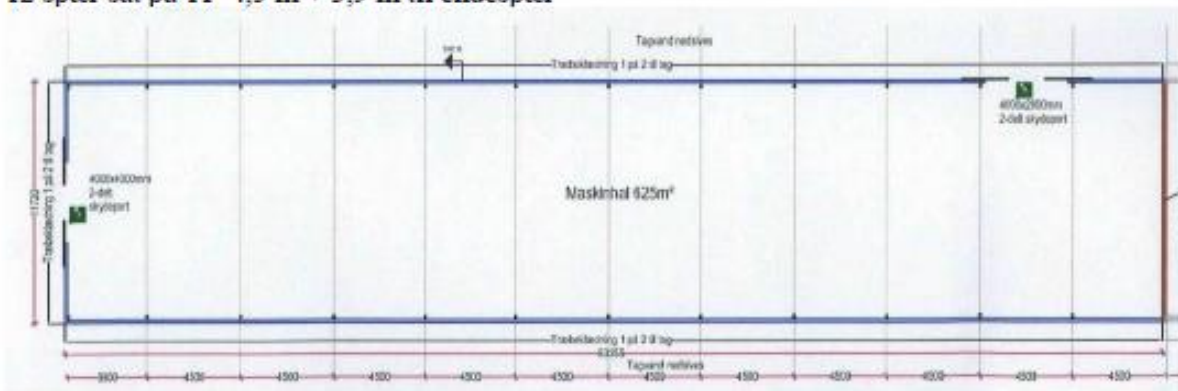
Længde 75,00 m ( $11 \cdot 4,5 + 3,9$ ) + ( $4 \cdot 4,2 + 3,9$ )

Samlet areal: 868,00 m<sup>2</sup>

### Nordlige tilbygning

Ydre bredde 11,72 m, indre bredde 11,48 m

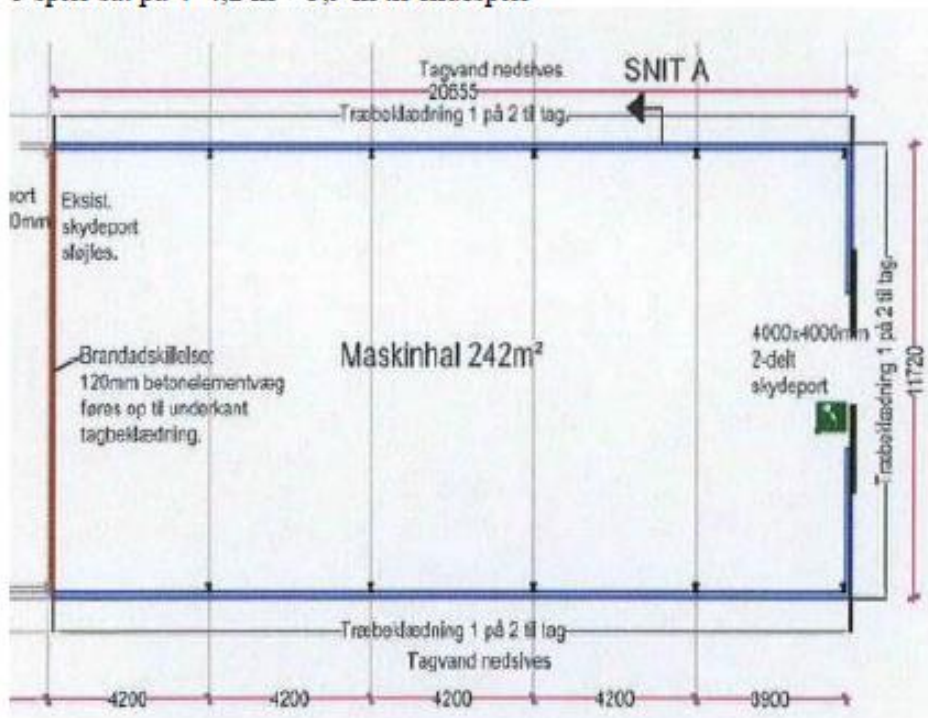
12 spær sat på  $11 \cdot 4,5$  m + 3,9 m til endespær



### Sydlig tilbygning

Ydre bredde 11,72 m, indvendig 11,48 m

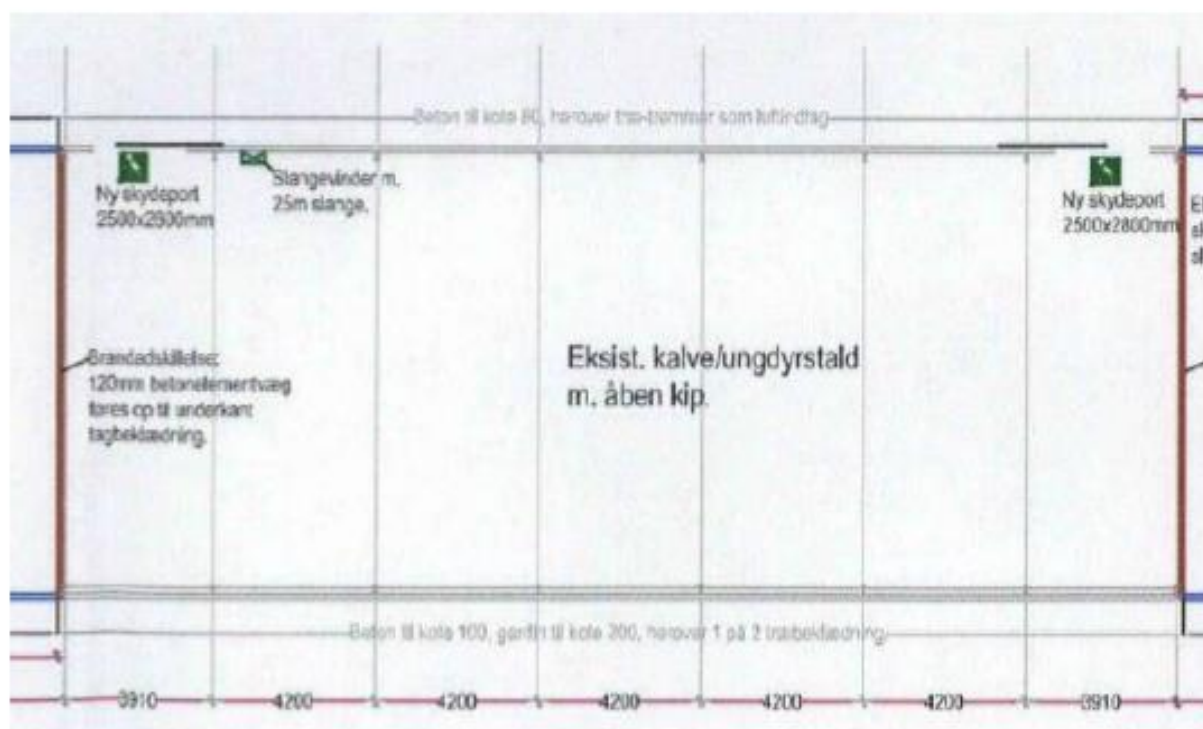
5 spær sat på  $4 \cdot 4,2$  m + 3,9 m til endespær



- **Kalvestald eksisterende**(her er bruttoarealet medtaget som produktionsareal)  
 Dybstrøelse  
 Bredde 11,50 m  
 Længde 29,00 m (5\*4,2+2\*3,91)

Samlet areal: 312,00 m<sup>2</sup>

Der er bygget til i begge ender  
 5 spær med 4,2 m og 2 ender med 3,91 m i længden  
 Ydre bredde 11,72 m, indvendig 11,48 m



- **Ny kalvestald**  
 Store bokse: 3 stk \* 128 m<sup>2</sup> = 384,00 m<sup>2</sup>  
 Fælles bokse 9 stk \* 42,5 m<sup>2</sup> = 382,50 m<sup>2</sup>  
 Enkeltbokse 32 stk \* 1,7 m<sup>2</sup> = 54,4 m<sup>2</sup>

Samlet areal: 821,00 m<sup>2</sup>

Se mål i bilag 4-3

## **BILAG 6 Høringsliste**

Beboere og ejer af nedenstående adresser er blevet skriftligt orienteret inden afgørelsen af denne tilladelse.

Drejergårdsvej 9, 8600 Silkeborg

Drejergårdsvej 7, 8600 Silkeborg

Bispebjerg Parkalle 35, 2400 København NV

Drejergårdsvej 128, 8600 Silkeborg

Funder Bygade 7, 8600 Silkeborg

Funder Skovvej 217, 8600 Silkeborg

Funder Skolevej 19, 8600 Silkeborg

Havrevænget 3, 8600 Silkeborg

Nørhedevej 6, 8600 Silkeborg

Nørhedevej 1, 8600 Silkeborg

Skærskovhedevej 17, 8600 Silkeborg

Søvej 1, 8600 Silkeborg

Tranevej 51, 7330 Brande

Funder bakke 28, 8600 Silkeborg

Dalvænget 18, 7900 Nykøbing M

## **BILAG 7 Silkeborg Kommune bemærkninger til indkomne hørings svar**

De enkelte hørings svar vil ikke blive kommenteret, men vil i stedet blive gennemgået som emner herunder:

### **1. Projektets indflydelse på drikkevandsmagasiner i området omkring Drejergårdsvej 9**

Silkeborg Kommune har ikke lovhjemmel til at regulere udvidelse af anlæg på et husdyrbrug med hensyn til særlig drikkevandsinteresseområder. Hvis de generelle afstandskrav til almene og ikke almene drikkevandsboringer på 25 m\* er overholdt, kan Silkeborg Kommune ikke skærpe kravene yderligere til det ansøgte projekt.

Indsatsarbejde for at beskytte drikkevands interesseområder foregår på markplan som reguleres efter et anden regelsæt.

### **2. Håndtering og bortskaffelse af tagvand og vandløbsforening med husdyrgødning.**

Håndtering og bortskaffelse af regnvand fra de befæstede arealer og diverse tagoverflader på husdyrbruget reguleres ifølge Silkeborg Kommune retningslinjer for regnvand, [Retningslinje for regnvand i Silkeborg Kommune](#).

Som udgangspunkt betragtes regnvand for rent vand som skal håndteres på en måde så det ikke volder skader på det nærliggende miljø som f.eks. vandløb og søer.

Ansøger er i dialog med Silkeborg Kommune om den kommende løsning til håndtering af regnvand fra husdyrbruget.

Kilder til vandløbsforureninger kan f.eks. være overfyldte husdyrgødningsopbevaringsanlæg, overfladeafstrømning fra marker i forbindelse med udkørsel af både flydende og fast husdyrgødning. Håndtering, opbevaring og udbringning af husdyrgødning reguleres af generel lovgivning jf. Husdyrgødningsbekendtgørelse\*\*.

De typiske tegn på vandløbsforurening vil være lammehaler der er hvide bakteriebelægning på vandløbssider og bund.

Silkeborg Kommune vurderer, at de overnævnte forhold er dækket af den generel husdyrregulering og derfor stilles der ikke yderligere krav til projektet. Forholdene vil blive kontrolleret ved de regelmæssige miljøtilsyn på husdyrbruget.

### **3. Lysgener**

Silkeborg kommune skal, i forbindelse med behandling af en ansøgning til en miljøtilladelse, forholde sig til om belysningen på husdyrbruget kan genere omkringboende. Hvis der er direkte lyspåvirkning af naboer, trafik eller andre områder skal Kommunen stille vilkår til projektet, så generne mindskes mest muligt.

Vurderingen foretages ud fra de konkrete forhold på husdyrbruget, som f.eks. placering af lyskilder, husdyrbrugets beliggenhed, terræn, afskærmning og andre forhold.

Det er i det konkrete projekt blevet vurderet, at den eksisterende og planlagte belysning ikke vil påvirke omkringboende væsentligt og der er derfor ikke stillet specifikke vilkår til forholdet.

Der er dog indsat et vilkår om at lysgenerne kan reguleres i en konkret situation hvis det viser sig at være problem på et senere tidspunkt.

## **BILAG 8 Silkeborg Kommunes forskrift om håndtering af olie og kemikalier**



## Regler for håndtering og opbevaring af olie og kemikalier 2.0



**Akut forurening Ring 112**



# Indhold

<b>Kapitel 1: Indledning .....</b>	<b>4</b>
§ 1. Formål .....	4
§ 2. Gyldighedsområde .....	4
Definitioner.....	4
<b>Kapitel 2: Opbevaring.....</b>	<b>5</b>
§ 3. Generelle regler.....	5
§ 4. Emballage .....	6
§ 5. Indretning af areal til beholdere .....	7
§ 6. Opbevaring af akkumulatorer .....	9
<b>Kapitel 3: Indretning og drift af påfyldnings- pladser for motorbrændstof.....</b>	<b>9</b>
§ 7. Generelt om påfyldningspladser.....	9
§ 8. Indretning af udendørs påfyldningsplads med tæt belægning .....	9
Regler for udendørs påfyldningspladser, hvor der tankes under 25.000 liter årligt.....	10
Regler for udendørs påfyldningspladser, hvor der årligt tankes 25.000 liter eller derover.....	11
Regler for indendørs påfyldningsplads.....	12
§ 9. Påfyldningspistol og -slange.....	12
<b>Kapitel 4: Administrative bestemmelser .....</b>	<b>13</b>
§ 10. Tilsyn og kontakt .....	13

§ 11. Straf ved overtrædelse af forskriften .....	13
§ 12. Dispensation og klage .....	13
§ 13. Lovgrundlag .....	13
§ 14. Ikrafttrædelse .....	13

<b>Bilag 1:.....</b>	<b>14</b>
----------------------	-----------

<b>Information om anden lovgivning .....</b>	<b>14</b>
Byggetilladelse og andre tilladelser.....	14
Underjordiske tanke .....	15

# Kapitel 1: Indledning

## § 1. Formål

Formålet med denne forskrift er at sikre, at olie og kemikalier opbevares og håndteres forsvarligt for at undgå forurening af jord, grund- vand, søer og vandløb samt kloaksystem.

## § 2. Gyldighedsområde

Denne forskrift omfatter både råvarer, færdigvarer samt affald, der indeholder olie og kemikalier.

Forskriften gælder for alle virksomheder og institutioner i Silkeborg Kommune.

Forskriften gælder ikke for opbevaring og håndtering af olie og kemikalier, hvis dette er omfattet af anden lovgivning eller andre bestemmelser (fx miljøgodkendelser, benzinstationsbekendtgørelsen, auto- værkstedsbekendtgørelsen eller olietankbekendtgørelsen).

Forskriften gælder kun for overjordiske oplag af olie- og kemikalier samt affaldsprodukter herfra.

## Definitioner

En tæt belægning er en belægning, der er tæt i forhold til de væsker, du opbevarer.

En påfyldningsstuds er stedet på motorkøretøjet, hvor påfyldnings-slangen kan tilkobles.

Påfyldningsslange er slangen på diesel/benzintanken til brug ved påfyldning af motorkøretøjet.

Vandige recipienter er søer, åer, vandløb, hav og grundvand og lignende.

En udleveringsstander er apparatur til aftapning af brændstof, typisk placeret direkte på den overjordiske lagertank. Hvis udleveringsstanderen er tilknyttet en nedgravet lagertank, udgør den typisk en selvstændig enhed stående på jorden, som på benzinstationer.

Lagertank er den tank, der indeholder brændstof, der aftappes.

## **Kapitel 2: Opbevaring**

### **§ 3. Generelle regler**

Akkumulatorer, olie og kemikalier skal opbevares og håndteres så spild i forbindelse med uheld, tæring, aftapning og omhældning ikke kan forurene jord, grundvand, søer, vandløb eller kloak.

Påfyldning og tømning skal foregå på forsvarlig vis.

Opbevaringen skal foregå på et plan og tæt belægning og indrettes, så håndtering af indhold i beholderen kan ske uden at spilde.

Silkeborg kommune betragter som udgangspunkt følgende som en tæt belægning:

En tæt belægning er en fast belægning, der i løbet af påvirkningstiden ikke mister sin evne til at tilbageholde olier eller kemikalier fra at gennemtrænge belægningen.

Fliser, SF-sten og lignende anses derfor **ikke** som tætte belægninger til opbevaring af olie og kemikalier

Tætte belægninger skal etableres således, at de er i stand til at modstå de mekaniske påvirkninger, som de bliver udsat for. Belægningerne skal være i god vedligeholdelsesmæssig stand. Skader og utætheder i tætte belægninger skal udbedres straks, efter at de er konstateret.

Der skal altid være tilstrækkeligt opsamlingsmateriale i form af f.eks. kattegrus eller sand tilgængelig på virksomheden til opsamling ved spild eller uheld.

#### **§ 4. Emballage**

Olie og kemikalier skal opbevares i egnede beholdere med tæt-sluttende låg. Beholderne skal være beregnet til formålet og i god vedligeholdelsesmæssig stand, og tydeligt mærket med angivelse af indhold.

For råvarer og færdigvarer er originalemballagen egnede beholdere. Egnede beholdere til affald med olie eller kemikalier er som udgangspunkt følgende:

- Tanke godkendt iht. olietankbekendtgørelsen
- Dobbeltvæggede palletanke
- Dobbeltvæggede tanke fremstillet til opbevaring af affaldsprodukter fra olie- og kemikalier
- Original emballage i form af tromler, dunke og lignende
- Andre beholdere designet til opbevaring af farligt affald

Silkeborg Kommune afgør om de anvendte beholdere er egnede til formålet, samt om de er i god vedligeholdelsesmæssig stand.

### **§ 5. Indretning af areal til beholdere**

Opbevaring af olie og kemikalier skal foregå, så der ikke er risiko for afledning af spild til jord, kloaksystem eller vandløb. Oplaget skal ALTID være overdækket og afskærmet mod nedbør, samt sikres mod påkørsel og hærværk.

OBS: Husk at forskriften ikke gælder for bl.a. diesel, benzin og olietanke, som er reguleret af anden lovgivning jf. § 2.

**Det vil sige, at dieselolie- og fyringsolietanke ikke er omfattet af § 5.**

Pladser til oplag af olie og kemikalier skal derudover indrettes på én af følgende måder:

På en tæt belægning: Der skal være en opkant langs randen af pladsen, hvis der er risiko for afledning til kloak, dræn, jord eller vandige recipienter. Det afgrænsede område skal kunne rumme indholdet fra den største beholder.

På en tæt spildbakke: Spildbakken skal kunne rumme indholdet af den største beholder på spildbakken. En tæt spildbakke skal være af materialer, som er holdbare overfor de stoffer, som opbevares. Hvis opbevaring sker i dobbeltvæggede tanke skal spildbakken kun kunne opsamle spild omkring påfyldningen.

Pladser der ved vedtagelse af denne forskrift har tæt belægning og fald mod afløb til tæt opsamlingsbrønd er fortsat lovlige.

Herunder er vist nogle eksempler på korrekt opbevaring af et olie og kemikalieoplag.

Silkeborg Kommune kan, efter miljøbeskyttelseslovens § 42, stk. 1 - 4, stille krav om yderligere forureningsbegrænsende tiltag eller forbud mod et oplag.



*Figur 1 Eksempel på indendørs opbevaring*



*Figur 2 Udendørs opbevaring i container med dobbelt bund.*



*Figur 3 Udendørs opbevaring under tag med tæt bund og opkant.*

## **§ 6. Opbevaring af akkumulatorer**

Akkumulatorer skal opbevares i en tæt syrerestistent beholder. Udendørs opstillede beholdere, som står i det fri, skal være med tætsluttende låg.

## **Kapitel 3: Indretning og drift af påfyldnings- pladser for motorbrændstof**

### **§ 7. Generelt om påfyldningspladser**

Påfyldningspladsen omfatter det areal, hvor påfyldning af motorkøretøjer og lagertanke foregår. Påfyldningspladsen skal indrettes så forurening af jord, grundvand, søer, vandløb og kloaksystemet undgås.

Hvis der sker spild på påfyldningspladsen, skal dette straks opsamles.

Der skal altid være adgang til opsamlingsmateriale til opsamling af spild på påfyldningspladsen.

Påfyldningspladsen må ikke uden særskilt tilladelse anvendes til vaskeaktiviteter.

### **§ 8. Indretning af udendørs påfyldningsplads med tæt belægning**

Påfyldningspladsen skal etableres med en belægning, som er tæt overfor benzin og diesel. Belægningen kan enten være støbte betonplader eller asfalt.

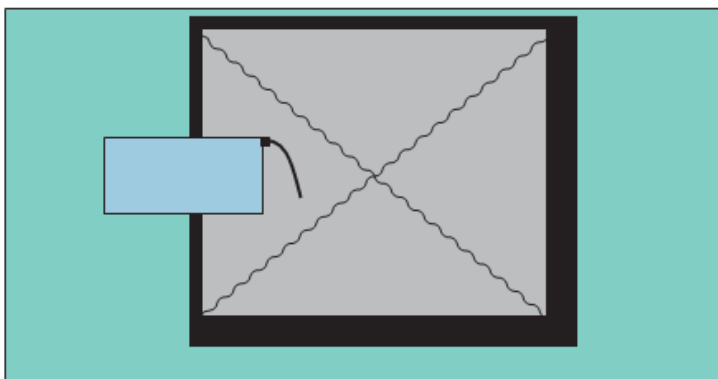
For udendørs påfyldningspladser skal arealerne omkring



påfyldningspladserne have fald væk fra pladsen, så regnvand fra de omkringliggende arealer ikke løber ind på pladsen.

### Regler for udendørs påfyldningspladser, hvor der tankes under 25.000 liter årligt.

Under udleveringsstanderen/påfyldningsslangen samt i området for tankning af køretøjer, skal der etableres et areal med en belægning, som er tæt overfor benzin og diesel. Der skal være en afstand på mindst 0,5 meter fra udleveringsstanderen/påfyldningsslangen til yderkanten af den tætte belægning. (Se figur 4).



*Figur 4 Indretning af udendørs påfyldningsplads ved tankning på under 25.000 L*

Belægningen skal have hældning ind mod midten af påfyldningspladsen.

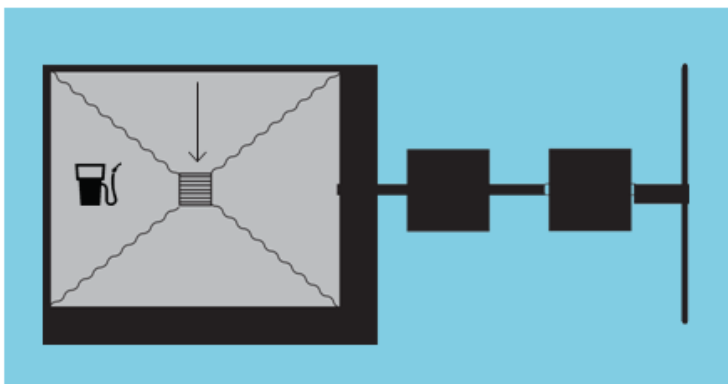
Påfyldningspladsen skal som minimum måle 3x3 m.

## Regler for udendørs påfyldningspladser, hvor der årligt tankes 25.000 liter eller derover

Under udleveringsstanderen/påfyldningsslangen samt i området for tankning af køretøjer, skal der etableres et areal med en belægning, som er tæt overfor benzin og diesel. Der skal være en afstand på mindst 0,5 meter fra udleveringsstanderen/påfyldningsslangen til yderkanten af den tætte belægning. Belægningen skal have hældning ind mod midten af påfyldningspladsen. (Se figur 5).

Påfyldningspladsen skal som minimum måle 3x3 m.

Påfyldningspladsen skal være indrettet med fald mod afløb via sandfang til en olie- og benzinudskiller, der som minimum har flydelukke. Pladsen må ikke etableres før end der er givet tilslutningstilladelse hertil.



Figur 5 Indretning af udendørs påfyldningsplads ved tankning over 25.000 liter pr. år.

## Regler for indendørs påfyldningsplads

Under udleveringsstanderen/påfyldningsslangen samt i området for tankning af køretøjer, skal der etableres et areal med en belægning, som er tæt overfor benzin og diesel. Der skal være en afstand på mindst 0,5 meter fra udleveringsstanderen/påfyldningsslangen til yderkanten af den tætte belægning.

Belægningen skal have hældning ind mod midten af påfyldningspladsen.

Påfyldningspladsen skal som minimum måle 3x3 m.

Påfyldning må ikke ske, så der er risiko for, at spild vil løbe ud ved porte eller andre udgange til ubefæstede arealer.

### **§ 9. Påfyldningspistol og -slange**

Påfyldningspistol skal lukke automatisk, når tanken er fuld.

Påfyldningsslangen må ikke kunne nå uden for påfyldningspladsens afgrænsninger. Der kan gives dispensation herfor, hvis virksomheden har behov for længere påfyldningsslanger, for at kunne nå op til påfyldningsstedet på køretøjerne.

For at der skal kunne gives dispensation, skal ejer sikre, at der er skiltet omkring olietanken med, at tankning skal foregå på påfyldningspladsen.

Påfyldningsslangen skal være i god stand.

## **Kapitel 4: Administrative bestemmelser**

### **§ 10. Tilsyn og kontakt**

Silkeborg Kommune fører tilsyn med, at forskriftens bestemmelser overholdes.

### **§ 11. Straf ved overtrædelse af forskriften**

Overtrædelse af forskriftens kapitel 2 og 3 kan straffes med bøde efter reglerne i bekendtgørelse om miljøregulering af visse aktiviteter.

### **§ 12. Dispensation og klage**

Silkeborg Kommune kan efter ansøgning dispensere fra reglerne i kapitel 2 og 3, hvis individuelle forhold taler for det. Dispensationer efter denne forskrift kan ikke påklages til anden administrativ myndighed.

Denne forskrift eller afgørelser truffet efter denne forskrift kan ikke påklages til anden administrativ myndighed jf. reglerne i bekendtgørelse om miljøregulering af visse aktiviteter.

### **§ 13. Lovgrundlag**

Forskriften er udarbejdet i henhold til § 20 i Miljøministeriets bekendtgørelse nr. 639 af 13. juni 2012 om miljøregulering af visse aktiviteter med senere ændringer.

### **§ 14. Ikrafttrædelse**

Denne forskrift træder i kraft den 1. august 2012.

Forskriften er annonceret i Ekstraposten den 11. juli 2012 og på Silkeborg Kommunes hjemmeside ([www.silkeborgkommune.dk](http://www.silkeborgkommune.dk)).

Forskriften er vedtaget af Byrådet den 25. juni 2012. Anden udgave er udgivet 1. april 2014.

## **Bilag 1: Information om anden lovgivning**

### **Byggetilladelse og andre tilladelser**

Etablering af olie- og benzinudskiller og tankpladser, overdækninger, containere og skure kræver en godkendelse efter byggeloven og miljøbeskyttelsesloven.

I ukloakerede områder, skal der også søges om tilladelse til udledning til recipient eller om tilladelse til en form for nedsivningsanlæg, opsamlingskølle mv., hvis der skal etableres et afløb med olie og benzinudskiller.

I kloakerede områder skal der ansøges om tilladelse til at tilslutte afløbet til spildevandsledning.

Ansøgninger til ovenstående skal sendes til Silkeborg Kommune, Teknik- og Miljøafdelingen, Søvej 3, 8600 Silkeborg eller [virksomhederogjord@silkeborg.dk](mailto:virksomhederogjord@silkeborg.dk).

Vi anbefaler, at ansøger på forhånd henvender sig til Silkeborg Kommune, Teknik- og Miljøafdelingen for at drøfte den påtænkte placering.

Har du brug for yderligere oplysninger kan du kontakte Natur- og Miljøsektionen ved Silkeborg Kommune på tlf. 89 70 10 00 eller [virksomhederogjord@silkeborg.dk](mailto:virksomhederogjord@silkeborg.dk).

### **Underjordiske tanke**

Opbevaring af kemikalier og farligt affald i nedgravede tanke kræver tilladelse efter § 19 i Miljøbeskyttelsesloven.

Som udgangspunkt gives der ikke tilladelse til opbevaring af farligt affald i en nedgravet tank, hvor det ikke er muligt dagligt at kunne tilse tankens sider og bund.

Silkeborg Kommune Teknik- og Miljø Søvej 3,  
8600 Silkeborg