



MILJØGODKENDELSE

Til husdyrbruget på Løkkenvej 415,
Brønderslev



Indhold

Kapitel 1: Ikke tekniske resume.....	3
Kapitel 2: Afgørelse og overordnet vurdering	4
2.1 Afgørelse.....	4
2.2 Nuværende tilladelse	5
2.3 Baggrund for afgørelsen	5
2.4 Overordnet vurdering for afgørelsen	5
Kapitel 3 – Husdyrbrugets anlæg og drift	6
3.1 Anlæg	6
3.2 Drift.....	6
Kapitel 4: Vilkår	6
4.1 Generelle forhold	6
4.2 Ammoniak, BAT og natur	6
4.3 Risiko for jord, grundvand og overfladevand	8
4.4 Gener og forureningsrisici	8
4.5 Affald	9
4.6 Landskabsvurdering.....	9
4.7 Krav ved evt. ophør.....	10
Kapitel 5: Vurdering af forhold og begrundelse for vilkår	10
5.1 Generelle forhold	10
5.2 BAT	10
5.3 Ammoniak og natur	13
5.4 Lugt	16
5.5 Overholdelse af afstandskrav	17
5.6 Støj, støv, transport, uheld og risici, affald og skadedyr	18
5.7 Fortidsmindeudpegninger.....	20
5.8 Landskab	21
5.9 Kommuneplanen	22
5.10 Alternativer	23
Kapitel 6 Formalia	24
6.1 Naboorientering og partshøring	24
6.2 Offentliggørelse.....	25
6.3 Klagevejledning.....	25
Retsgrundlag og andre materialer	29
Bilag 1 - Miljøoversigt.....	30
Bilag 2 – Oversigtstabeller over produktionsarealer og miljøteknologi	31

Bilag 3 - Byggetegninger.....	32
--------------------------------------	-----------

Kapitel 1: Ikke tekniske resume

Brønderslev Kommune udsteder hermed miljøgodkendelse til husdyrbruget på Løkkenvej 415,9700 Brønderslev.

Miljøgodkendelsen omfatter stald- og opbevaringsanlæg til produktion af smågrise.

Med miljøgodkendelsen/-tilladelsen gives der tilladelse til et samlet produktionsareal på 4.338 m². Produktionsarealet er det areal, i fastplacerede husdyranlæg, som dyrene befinder sig på. Staldbygningerne er samlet set noget større på grund af gangarealer, foderopbevaring osv.

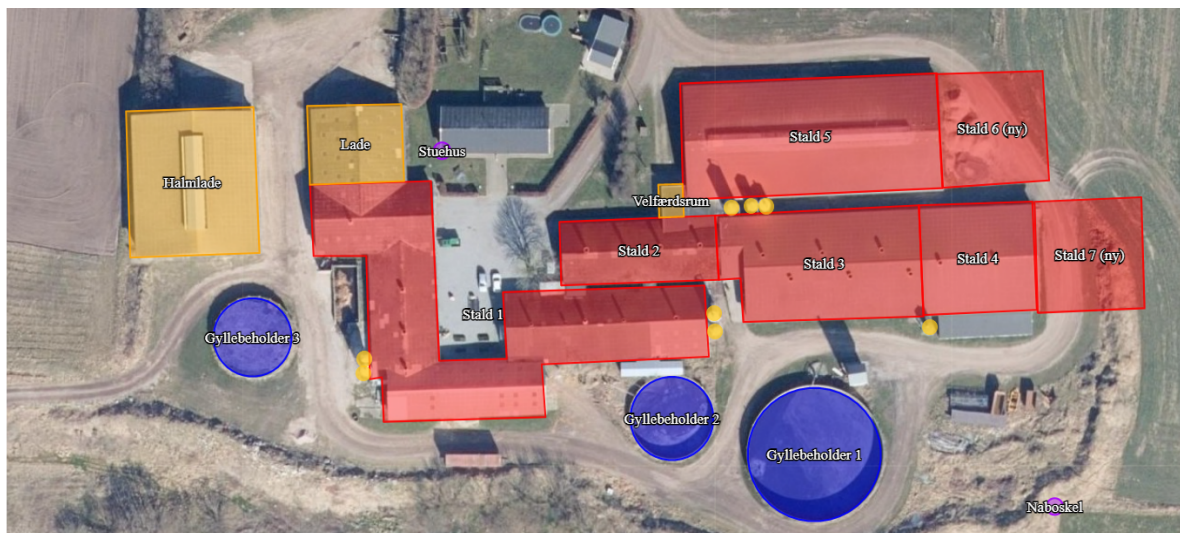
Med denne miljøgodkendelse er det givet tilladelse til udvidelse af eksisterende stalde. Udvidelsen vil ske som en forlængelse af stald 4 og 5, der vil blive forlænget med henholdsvis 24 meter og 19 meter. Derudover vil der blive sat teltoverdækning på den østligste gyllebeholder, som en del af erstatningen for gyllekøling i Stald 4.

Ifølge beregningerne overholdes grænserne for lugt til naboer. Regler for deposition af ammoniak i følsom natur overholdes også.

Alle regler om deposition af ammoniak i natur er derfor overholdt. Reglerne om anvendelse af bedste, tilgængelige teknologi (BAT) er også overholdt.

Der er foretaget flere vurderinger af ansøgningen, blandt andet i forhold til forureningsrisici og landskab.

Miljøgodkendelsen er givet på en række vilkår, som fremgår af kapitel 4. I kapitel 5 er der nærmere beskrivelse af, hvordan kravene er overholdt og begrundelse for de stillede vilkår.



Figur 1 – Oversigt over husdyrbruget ved den ansøgte drift på Løkkenvej 415.

Kapitel 2: Afgørelse og overordnet vurdering

2.1 Afgørelse

Brønderslev Kommune meddeler hermed miljøgodkendelse efter § 16a i husdyrbrugloven til et husdyrbrug med svineproduktion på Løkkenvej 415, 9700 Brønderslev (bygningerne ligger på matrikel 36, Stenum By, Stenum). Det samlede tilladte produktionsareal med dyretyper og staldsystemer er vist i tabel 1. Fordi der er mere end 750 stipladser til søer omfattes husdyrbruget af EU's direktiv for industrielle Emissioner (IE).

Staldnavn	Dyretype og staldsystem	Produktionsareal (m ²)	Miljøteknologi
Stald 1	Slagtesvin. Delvis spaltegulv, 25-49% fast gulv.	378	Ingen
	Søer, golde og drægtige. Løsgående dybstrøelse	502	
	Søer, golde og drægtige. Løsgående, delvis spaltegulv.	400	
Stald 2	Søer, golde og drægtige. Løsgående, delvis spaltegulv.	117	Ingen
	Søer, diegivende. Kassestier, delvis spaltegulv.	192	
Stald 3	Søer, diegivende. Kassestier, delvis spaltegulv.	611	Ingen
Stald 4	Søer, golde og drægtige. Løsgående, delvis spaltegulv.	352	Ingen
Stald 5	Slagtesvin. Delvis spaltegulv, 25-49% fast gulv.	166	Ingen
	Søer, golde og drægtige. Løsgående, delvis spaltegulv.	920	
Stald 6 (ny)	Søer, golde og drægtige. Løsgående, delvis spaltegulv.	331	Gyllekøling
Stald 7 (ny)	Søer, diegivende. Kassestier, delvis spaltegulv.	369	Gyllekøling

Tabel 1 – Oversigt over stalde med størrelser, dyretyper, staldsystem og produktionsareal.

Der gives samtidig tilladelse til to nye tilbygninger, der vil blive bygget som forlængelser af stald 4 og 5. Byggeriet må placeres som vist i bilag 1. Byggetegningerne, indsendt af ansøger, er vist i bilag 3.

Ejendommen har med miljøgodkendelsen tilladelse til tre gyllebeholdere med et samlet overfladeareal på 1.127 m².

Det er til enhver tid ejendommens driftsherre, der er ansvarlig for, at ejendommen drives i overensstemmelse med miljøgodkendelsens vilkår, samt øvrige love og regler på området.

Tilladelsen gælder fra den dag den offentliggøres og fristen for at udnytte miljøtilladelsen er 6 år fra den endelige afgørelse meddeles (fastsat i bekendtgørelsen). For tilladelser, der omfatter nyt byggeri betragtes tilladelsen som udnyttet, så snart byggeriet er faktisk afsluttet (1. gangs udnyttelse). Hvis en afgørelse, tilladelse eller godkendelse ikke vedrører et byggeri, anses afgørelsen, tilladelsen eller godkendelse for udnyttet, når det der er meddelt tilladelse til eller godkendelse af, faktisk er gennemført. Hvis sagen bliver påklaget, vil klagenævnet i sin behandling af sagen tage stilling til om udnyttelsesfristen skal forlænges.

2.2 Nuværende tilladelse

Ejendommen har en gældende §12 miljøgodkendelse fra 2010 til 1.400 årssøer samt opførelse af ny gylletank og større udvidelse af staldene. Miljøgodkendelsen fra 2010 er kun delvist udnyttet, da den nye gyllebeholder og det meste af tilbygningen ikke blev opført. Når den nye miljøgodkendelse tages i brug, erstatter den de tidligere tilladelser. Hvis miljøgodkendelsen ikke udnyttes, vil det være de nugældende tilladelser, der gælder.

2.3 Baggrund for afgørelsen

Ejer af husdyrbruget på Løkkenvej 415, 9700 Brønderslev, Bjarne Bonnerup har gennem sin konsulent Anders Vindberg Boel Mortensen, LandboNord søgt om miljøgodkendelse til sit husdyrbrug. Ansøgningen er indsendt den 23. juni 2022 gennem www.husdyrgodkendelse.dk (skema nr. 232078). Husdyrbruget drives for nuværende som Vestermark CVR: 26111633. CHR nr. for ejendommen er 36880.

Ansøgningsmaterialet og den medfølgende miljøkonsekvensrapport er gennemgået og vurderet. Denne gennemgang danner grundlag for de stillede vilkår (se kapitel 4), samt Brønderslev Kommunes delvurderinger af om projektet lever op til betingelserne for en miljøgodkendelse efter §16a (se kapitel 5).

2.4 Overordnet vurdering for afgørelsen

Brønderslev Kommune har samlet vurderet, at der med de stillede vilkår så vil projektet

- ikke have negativ påvirkning af de landskabelige værdier,
- ikke vil forringe tilstanden af beskyttede naturtyper, og ikke have negative konsekvenser for habitatdirektivets bilag IV arter,
- ikke have væsentlig negativ virkning på jord, grundvand og overfladevand, og
- ikke vil medføre andre væsentlige miljømæssige påvirkninger i form af lugt-, støj-, rystelses-, støv-, flue-, transport- og lysgener, uhygiejniske forhold, affaldsproduktion m.v.

Ejendommen er beliggende i Vendsyssel, og der er ingen grænseoverskridende virkninger.

Kapitel 3 – Husdyrbrugets anlæg og drift

3.1 Anlæg

Husdyrbruget vil, efter godkendelsen er taget i brug, have tilladelse til de driftsbygninger, der fremgår af figur 2.



Figur 2 - Oversigt over husdyrbruget.

På tegningen er anmeldede objekter markeret med gul. De gule cirkler markerer siloer.

På husdyrbruget er der desuden følgende tekniske anlæg: 2 dieseltanke, 3 gylletanke og 8 siloer.

3.2 Drift

Ejendommen har ikke en møddingsplads, og dybstrøelse køres direkte til biogas. Pladsen ved siden af gyllebeholder 3 er en vaskeplads, og bruges derfor ikke længere som møddingsplads.

Der er ikke markdrift fra ejendommen, og der er derfor heller ikke et værksted til maskinerne.

Kapitel 4: Vilkår

4.1 Generelle forhold

1. Produktionsarealet må maksimalt udgøre 4.338 m² og skal være indrettet, som det fremgår af afgørelsen i kapitel 2.
2. Husdyrbruget skal være indrettet i overensstemmelse med de bygninger og tekniske anlæg, som fremgår af kapitel 3.

4.2 Ammoniak, BAT og natur

3. Gyllekummerne (rørudslusning) i stald 6 med en samlet kummeoverflade på 252,5m² og stald 7 med en samlet kummeoverflade på 184,5 m² skal forsynes med køleslanger, der forbindes med en varmepumpe.

- a. Varmepumpen i stald 6 og 7 skal levere en specifik køleeffekt på mindst 19,45 W/m², og der skal monteres en typegodkendt energimåler på varmepumpen. Energimåleren skal være forsynet med automatisk datalogger, der registrerer den månedlige og årlige køle-ydelse målt i kWh.
 - b. BAT kravet overholdes ved 15,0 % ammoniakreduktion på årlig basis i både staldafsnit 6 og 7. Anlæggene skal køre med en samlet driftstid på 8.760 timer årligt og en årlig køleydelse på 43.021 kWh i stald 6 og 31.435 kWh i stald 7.
 - c. Ved udskiftning af varmepumpen, skal dokumentation for køleeffekt på gyllekøleanlæg indsendes til tilsynsmyndigheden, før anlægget tages i drift. Pumpens køleeffekt kan være større, hvorved driftstiden kan reduceres tilsvarende.
 - d. Driftstid og køleydelse skal dokumenteres ved tilsyn.
 - e. Gyllekølingsanlægget skal være forsynet med:
 - Trykovervågningsystem.
 - Alarm.
 - Sikkerhedsanordning, der i tilfælde af lækage stopper gyllekølingsanlægget.
 - Gyllekølingsanlægget må ikke kunne genstarte automatisk.
 - f. Der skal indgås en skriftlig aftale med en godkendt montør med VPO-certifikat eller tilsvarende certificering om kontrol og service af gyllekølingsanlægget mindst én gang årligt. Den årlige kontrol skal som minimum bestå af følgende:
 - Afprøvning og funktionssikring af trykovervågningssystemet, alarmen samt sikkerhedsanordningen.
 - Kontrol af kølekredsens ydelse.
 - Aflæsning og registrering af driftstimer.
 - g. Vedligeholdelse af gyllekølingsanlægget skal derudover ske i overensstemmelse med producentens vejledning.
 - h. Enhver form for driftsstop skal noteres i logbog med angivelse af årsag og varighed. Tilsynsmyndigheden skal underrettes ved driftsstop, der har en varighed på mere end 7 dage.
 - i. Den skriftlige serviceaftale, servicereporterne fra hver udført service samt logbogen med eventuelle registreringer skal opbevares i mindst fem år og forevises på tilsynsmyndighedens forlangende.
4. Der skal etableres fast overdækning på gyllebeholder 1 i form af teltoverdækning med indvendigt skørt.
 5. Teltoverdækningen på Gyllebeholder 1 skal være etableret inden gyllekølingen i Stald 4 kan slukkes.
 6. Den faste overdækning må kun åbnes i forbindelse med omrøring, tømning og udbringning af gylle. Når den har været åbnet, skal den lukkes igen ved arbejdsdagens afslutning.
 7. Hvis der sker skader på den faste overdækning, skal den så vidt muligt repareres inden for en uge efter skadens opståen. Såfremt en skade ikke kan repareres inden for en uge, skal tilsynsmyndigheden underrettes herom.
 8. Der skal føres logbog for gyllebeholderen, hvor eventuelle skader på overdækningen noteres med oplysninger om dato for skaden, samt dato for reparation. Logbogen skal opbevares på husdyrbruget i mindst 5 år og skal forevises på anmodning fra tilsynsmyndigheden.

4.3 Risiko for jord, grundvand og overfladevand

9. Pumpning af gylle skal ske under opsyn.
10. Tanke til dieselolie eller benzin skal være placeret under tag/halvtag og på fast og tæt bund, således at der ikke er mulighed for afløb til jord, kloak, overfladevand eller grundvand.
11. Tankning af benzin og diesel må kun foregå på støbt plads uden mulighed for afløb til jord, grundvand, overfladevand eller kloak.
12. Tromler og beholdere med kemikalier og olieprodukter, herunder også spildolie og flydende kemikalieaffald skal placeres på en fast, tæt bund med opkant eller i en spildbakke. Opsamlingskapaciteten bag opkanten eller i spildbakken skal mindst svare til volumen på den største beholder. Oplagspladsen skal være dækket af tag/halvtag.
13. Når byggeriet af Stald 6 og 7 er afsluttet, skal der indsendes kopi af afløbstegning for staldene samt kopi af kloakmestererklæringen for de udførte afløbsinstallationer.

4.4 Gener og forureningsrisici

Lugt

14. Efter hvert hold grise skal der foretages effektiv rengøring og/eller vask af stalde. Ventilationsanlæg skal rengøres i forbindelse med vask af staldafsnit.
15. Ejendommen skal holdes ryddelig – spild af foderrester, husdyrgødning mm. skal ryddes op hurtigst muligt og senest ved arbejdsdagens ophør.

Støj

16. Virksomhedens samlede støjbidrag, angivet som det ækvivalente, korrigerede støjniveau i dB(A) i punkter 1,5 m over terræn, målt eller beregnet ved nærmeste beboelses opholdsareal må ikke overskride værdierne angivet i tabel 2.

Tidspunkt	Tidsinterval	Grænseværdi	Referencetidsrum
Hverdage	Kl. 07.00-18.00	55 dB(A)	8 timer
Lørdage	Kl. 07.00-14.00	55 dB(A)	7 timer
Lørdage	Kl. 14.00-18.00	45 dB(A)	4 timer
Søn- og helligdage	Kl. 07.00-18.00	45 dB(A)	8 timer
Aften	Kl. 18.00-22.00	45 dB(A)	1 time
Nat	Kl. 22.00-07.00	40 dB(A)	½ time

Tabel 2 – Støjgrænser

Støjbelastningen er det ækvivalente, korrigerede støjniveau i dB(A) målt eller beregnet i punkter 1,5 m over terræn. Referencetiden er det mest støjbelastede tidsrum i perioden. Støjens maksimalværdi må om natten ikke overstige 55 dB(A) ved boliger.

Støjkvilkårene for landbrugsdrift omfatter al støj fra virksomheden, dvs. også støj fra andet end faste, tekniske installationer. Vilkår om støj skal derfor gælde al støj fra

landbrugsdrift, men kun støjen fra landbrugsdriften på ejendommens bygningsparcel, dvs. ikke støj fra f.eks. markdriften.

Vilkåret betyder, at såfremt kommunen finder det nødvendigt, så skal ejer for egen regning lade udføre støjmålinger og/eller – beregninger af støjen fra husdyrbruget for at dokumentere, at støjgrænserne er overholdt. Hvis grænserne konstateres overholdt, kan der højst pålægges ejer at få foretaget én støjmåling og eller – beregning om året.

Målingerne/beregningerne skal udføres og rapporteres som "Miljømåling – ekstern støj" af en enhed, som er optaget på Miljøstyrelsens liste over godkendte laboratorier. Virksomhedens støj skal dokumenteres ved måling eller efter gældende vejledninger fra Miljøstyrelsen, pt. Nr. 6/1987 om Måling af ekstern støj og nr. 5/1993 om

Beregning af ekstern støj fra virksomheder. Målingerne/beregningerne skal foretages på/for de mest støjbelastede områder uden for virksomhedens grund og under de mest støjbelastede driftsforhold – eller efter anden aftale med kommunen.

Støv

17. Fodersiloer skal være indrettet, så støvgener i forbindelse med indblæsning af foder minimeres.

Lys

18. Udendørs belysning, herunder orienteringslys skal placeres og afskærmes, så det ikke giver anledning til blænding for forbipasserende eller for naboer.

Fluer, skadedyr og opbevaring af døde dyr

19. Der skal ske effektiv fluebekæmpelse på ejendommen. Fluebekæmpelsen skal ske i overensstemmelse med retningslinjer fra Aarhus Universitet, Institut for Agroøkologi.

20. Stalde, fodersiloer og andre bygninger skal holdes i forsvarlig rottesikret stand og i rimelig orden, så levedmuligheder for rotter minimeres.

21. Opbevaringspladsen for døde dyr skal være indrettet, så døde produktionsdyr kan opbevares på en hygiejnisk forsvarlig måde. Pladsen skal være sikret mod ådsel-ædende dyr og være indrettet, så opbevaringen ikke udgør risiko for spredning af smitstoffer eller kan give anledning til punktkildeforurening.

22. Der skal etableres skærmende beplantning eller anden afdækning omkring afhentningspladsen for døde dyr, så den ikke er synlig fra vejen.

4.5 Affald

23. Ved tilsyn skal der kunne fremvises dokumentation for:

- korrekt bortskaffelse af risikoaffald og farligt affald for de sidste 5 år.
- korrekt bortskaffelse af genanvendeligt affald, der overstiger mængder svarende til en almindelig husholdning.

4.6 Landskabsvurdering

24. Stald 6 og 7 skal opføres i samme stil, farve og materiale som det eksisterende byggeri. Materialerne skal være "ikke-reflekterende".

4.7 Krav ved evt. ophør

25. Ved husdyrbrugets ophør skal følgende foranstaltninger udføres:

- a. Gyllebeholdere, fortanke, gyllekanaler, rørsystemer, staldafsnit m.v. skal tømmes og rengøres for husdyrgødning.
- b. Lagre af foder skal tømmes, og foderet bortskaffes.
- c. Lagre af olieprodukter og kemikalier skal tømmes, og produkterne bortskaffes.
- d. Affald, herunder farligt affald, skal bortskaffes efter gældende regler.

Kapitel 5: Vurdering af forhold og begrundelse for vilkår

Afsnittet indeholder en gennemgang, af de forhold der er set på og vurderet i ansøgningen og en begrundelse for de vilkår, der er stillet i kapitel 4.

5.1 Generelle forhold

Erhvervsmæssig nødvendighed

Ejendommen er registreret som en ejendom med landbrugspligt. Af hensyn til udvikling af produktionen er der søgt om to tilbygninger til det eksisterende anlæg.

Det er derfor Brønderslev Kommunes vurdering, at det ansøgte er erhvervsmæssigt nødvendigt for ejendommens drift som landbrugsejendom jf. efter husdyrgodkendelsesbekendtgørelsens §34, stk. 3.

Ejendommens samlede ammoniakemission er beregnet i ansøgningssystemet og den samlede emission er beregnet til 5279 kg NH₃-N/år.

Der er stillet vilkår om stalde og staldafsnit jf. bekendtgørelsen i forhold til indretning, placering og dyretype i staldafsnittene. Ligeledes er der stillet vilkår, om at stalde, driftsbygninger mm skal være placeret som angivet i kapitel 3. Vilkårene er stillet, fordi placering, indretning, drift mm udgør en væsentlig del af beregningsgrundlaget for ammoniakemission og lugt til naboer og natur. Placeringen har endvidere betydning for overholdelse af afstandskrav og for den landskabelige vurdering. Det er derfor ikke muligt eller tilladt at ændre på forholdene uden der forinden er søgt om tilladelse til det.

5.2 BAT

Begrebet BAT er en forkortelse af det engelske begreb Best Available Technology, som kan oversættes som den "bedste tilgængelige teknologi". Ud fra vurderinger af rimelighed i forhold til økonomi og miljøeffekt er det fastlagt, hvilke teknologiske krav der kan kræves af bestemte husdyrbrug. Er det for eksempel vurderet, at gyllekøling for et bestemt husdyrbrug er BAT-teknologi, så beregnes det, hvor meget fordampningen af ammoniak fra husdyrbruget kan reduceres ved anvendelse af gyllekøling. Derved opnås en maksimal fordampning, som den ansøgte drift ikke må overskride. Om driftsherren vælger at overholde denne grænse ved anvendelse af gyllekøling, eller om der findes andre metoder, som han hellere vil anvende, er op til ham. Begrebet BAT bruges altså bare til at fastlægge et maksimalt niveau for fordampningen, hvorimod driftsherren selv vælger sin drift.

Ansøger har søgt om at vilkår omkring gyllekøling i Stald 4 ikke videreføres, men i stedet erstattes med gyllekøling i stald 6 og 7 samt teltoverdækning af Gyllebeholder 1. Når en vilkårsfastsat miljøteknologi ønskes erstattet med en anden, skal det nye scenarie med en alternativ miljøteknologi overholde BAT-krav svarende til et scenarie, hvor den oprindelige miljøteknologi videreføres.

BAT-kravet der skal videreføres, totalt BAT-krav for hele ejendommen samt den faktiske emission er vist i tabel 3.

Placering	BAT-krav, kg NH ₃ -N/år
BAT-krav, stalde	4.830
BAT-krav, total	5.281
Faktisk emission	5.279

Tabel 3 – BAT-krav og den tilladte faktiske emission fra ejendommen.

Det ses, at den faktiske emission overholder det totale BAT-krav. Til overholdelse af BAT-krav fra staldene, har ansøger valgt at etablere gyllekøling i de to nye stalde, samt sætte teltoverdækning på Gyllebeholder 1. Den valgte miljøteknologi og den ansøgte ammoniakreduktionseffekt er vist i tabel 4.

Placering, teknologi	Ammoniakreducerende effekt, %
Stald 6, gyllekøling	15
Stald 7, gyllekøling	15
Gyllebeholder 1, teltoverdækning	50

Tabel 4 – Ammoniakreducerende effekt ved den valgte miljøteknologi.

Særligt for IE-husdyrbrug

Efter husdyrgodkendelsesbekendtgørelsens §35, stk. 1 skal det vurderes, om husdyrbruget har truffet de nødvendige foranstaltninger for at forebygge og begrænse forurening ved anvendelse af BAT-teknik på andre områder af driften.

I den forbindelse er ansøger ifølge godkendelsesbekendtgørelsens §4, stk. 3 forpligtet til at levere en række oplysninger, som fremgår af bekendtgørelsens bilag 1, punkt C, og blandt disse er en redegørelse for "husdyrbrugets valg af BAT" herunder i forhold til råvarer, energi, vand og management.

I miljøkonsekvensrapporten har ansøger beskrevet den BAT, der bruges på husdyrbruget i forhold til råvarer, energi, vand og management. Nedenfor er indsat de oplysninger, der er givet i miljøkonsekvensrapporten angående husdyrbrugets valg af BAT-tiltag indenfor de førnævnte områder.

BAT – Råvarer

"Foderblandingen tilsættes syntetiske aminosyrer. Ved at reducere proteinindholdet i foder samtidig med tilsætning af frie essentielle aminosyrer undgås at overfodre med ikke-essentielle aminosyrer. Det giver en bedre proteinudnyttelse og mindre overskydende protein, hvorved kvælstofudskillelsen mindskes. Ved at reducere protein i foder opnås desuden, at grisene mindsker vandoptagelsen, således at udskiller mindre urin, hvilket giver en mindsket mængde gylle.

De anvendte foderblandinger tilsættes enzymet fytase, hvorved fordøjeligheden af foderets naturlige indhold af fosfor øges og udskillelsen af fosfor med gødningen reduceres."

BAT – Energi

"Der er på nuværende tidspunkt hovedsageligt anvendt lavenergi-belysning. Det er dagslysstyring på hovedparten af den udendørs belysning og timer på lys i de nye staldafsnit. Der er ikke lys i staldene om natten, og der lysene slukkes manuelt ved arbejdstids ophør. Det er BAT at anvende lavenergibelysning. I takt med at der bliver behov for udskiftning/reparation af belysningen, vil det blive ændret til energibesparende lys.

Ventilationsanlæg udskiftes ligeledes løbende efterhånden som eksisterende anlæg slides ned. For at optimere udluftningen samt mindske elforbruget, er det BAT at hyppigt eftersyn og rengøring ventilation systemet.

Det forventes at det årlige strømforbrug, med den ansøgte produktion, vil være på et højere niveau end tidligere, evt. igen lidt lavere i fremtiden som følge af den løbende udskiftning til mere energibesparende belysning og ventilation.

Ansøger vurderer at så længe strømforbruget kontrolleres, registreres og følges op, samt at ventilation rengøres for at modvirke modstand i anlægget, samt at udtjent ventilation og belysning udskiftes løbende, vil strømforbruget være reduceret til et niveau der er at betegne som BAT."

BAT – Vand

"Der foretages jævnlig kalibrering af drikkevandsinstallationer med henblik på at undgå unødigt spild. Lækager identificeres og repareres. De enkelte staldafsnit rengøres med højtryksrensere efter hvert hold.

Med henblik på reduktion af vandforbruget er det ifølge BREF BAT at rengøre stald og inventar med højtryksrensere efter hver produktionscyklus, at foretage regelmæssig kalibrering af drikkevandsanlæg for at undgå spild, at registrere vandforbrug samt at finde og reparere evt. lækager. Vedrørende anvendelse af drikkevandssystemer (vandnipler (i trug og kop)), vandtrug og bidenipler noteres det i BREF, at der er såvel fordele som ulemper ved alle systemer, samt at der ikke var tilstrækkelige data til at nå en BAT-konklusion.

Sammenholdes ansøgers tiltag med henblik på reduktion af vandforbruget med BREF-dokumentet vurderes det, at det ansøgte projekt lever op til BAT. I forbindelse med kommende investeringer vil muligheder for vandbesparelser endvidere indgå overvejelserne."

Brønderslev Kommune vurderer herudfra, at kravet om anvendelse af BAT i §35, stk. 1 er opfyldt.

5.3 Ammoniak og natur

Af hensyn til beskyttelse af sårbar natur er der fastsat grænser for, hvor stor en total – eller merdeposition af ammoniak, som en etablering eller udvidelse af et husdyrbrug må give anledning til på naturområder.

Den største påvirkning af området sker i det punkt, der er tættest på ejendommen og det er i det punkt grænserne skal være overholdt. Beregningspunkter skal derfor sættes til den del af det berørte område, der ligger tættest på ejendommen. Der skal desuden fastsættes en ruhed, som er et udtryk for hvor høj beplantningen er, og har betydning for hvor meget ammoniak der afsættes.

Ansøger har udpeget de nærmeste naturområder for kategori 1, kategori 2 og kategori 3 natur, samt områder omfattet af naturbeskyttelseslovens § 3 og fastsat den ruhed, der skal benyttes i forhold til beregning af ammoniakpositionen til området.

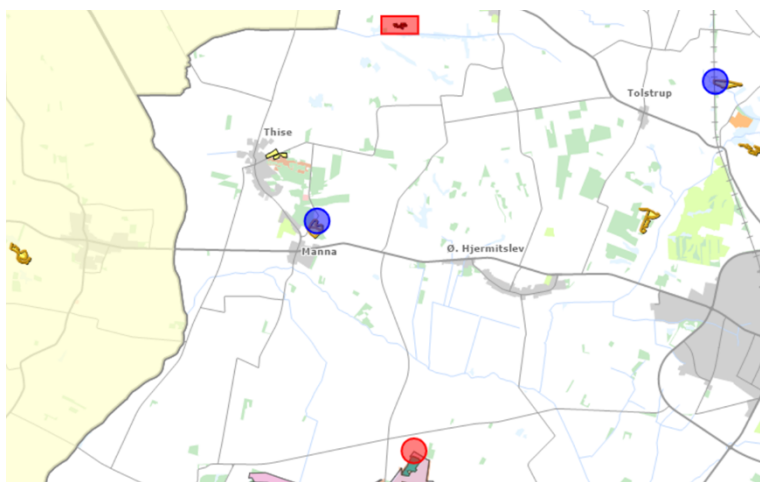
Brønderslev Kommune er enig med ansøger i udpegnings af naturpunkterne.

Kategori 1 og 2 natur

Kategori 1 natur er ammoniakfølsom natur, der ligger inden for de områder, der er udpeget som Natura 2000. For denne naturtype er der fastsat en maksimalværdi for ammoniakdeposition (totaldepositionskrav) på 0,7 kg NH₃-N/år. Hvis der er flere ejendomme, der påvirker samme naturområde, skal der foretages kumulationsovervejelse (beregning), hvis ejendommens bidrag til nærmeste punkt i naturområdet overstiger 0,2 kg NH₃-N/ha/år.

Kategori 2 natur er ammoniakfølsomme naturtyper, der ligger uden for Natura 2000 områder i form af lobeliesøer, højmoser, heder på mere end 10 ha omfattet af § 3 i naturbeskyttelsesloven og overdrev på mere end 2,5 ha omfattet af § 3 i naturbeskyttelsesloven. For kategori 2 natur er der fastsat et totaldepositionskrav på 1,0 kg NH₃-N/ha/år på ejendoms på ejendomsniveau (dvs. her skal der ikke overvejes kumulation med andre husdyrbrug).

De nærmeste punkter for kategori 1 og kategori 2 natur fremgår af figur 3 og tabel 5.



Figur 3– Punkter, hvori deposition af ammoniak-kvælstof fra Løkkenvej 415 er beregnet. Punkter i kategori 1 natur er vist med røde cirkler, punkter i kategori 2 natur er vist med blå cirkler. Løkkenvej 415 er vist med rød firkant.

Naturpunkt (kategori)	Naturtype	Afstand, km	Totaldeposition (NH ₃ -N/ha/år)
1. Natura2000 (kategori 1)	Habitatnatur	>6	0,0
3. Overdrev (kategori 2)	Overdrev	5	0,0
3.1 Overdrev (kategori 2)	Overdrev	>3	0,0

Tabel 5 – Ammoniakdeposition til kategori 1 og kategori 2 natur

Som det fremgår af tabel 5, så er det nærmeste kategori 1 natur til Løkkenvej 415 naturtypen habitatnatur, som ligger over 6 m væk. Den beregnede totaldeposition fra ejendommen til dette område er i beregnet til 0,0 kg NH₃-N/ha/år.

Da totaldepositionen er under 0,2 kg NH₃-N/ha/år er kravet umiddelbart overholdt og der er derfor ikke foretaget kumulationsberegning.

Nærmeste kategori 2 natur et overdrev beliggende mere end 3 km syd for ejendommen for ejendommen. Totaldepositionen er her beregnet til 0,0 kg NH₃-N/ha/år – og kravet til totaldeposition for kategori 2 natur er derfor overholdt.

Kategori 3 natur samt anden natur omfattet af § 3 i naturbeskyttelsesloven

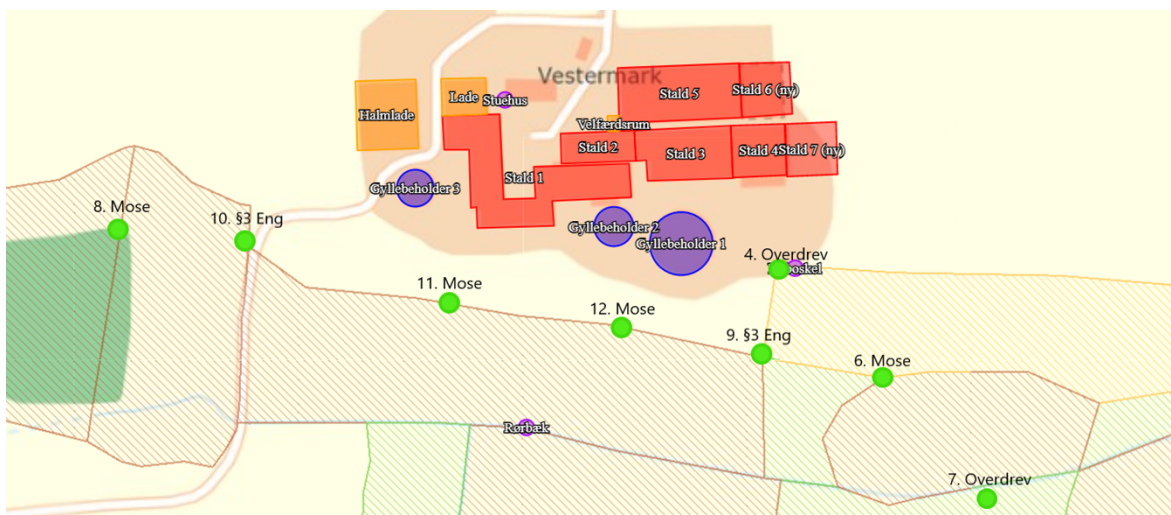
Kategori 3 natur er ammoniakfølsomme naturtyper i form af moser, overdrev og heder omfattet af § 3 i naturbeskyttelsesloven samt ammoniakfølsomme skove. For disse naturtyper gælder, at hvis ændringer i husdyrbruget fører til en merdeposition på over 1,0 kg NH₃-N/år, så skal kommunen vurdere, om der skal stilles vilkår til den maksimale deposition af ammoniak til naturområdet. Hvis merdepositionen er under 1 kg NH₃-N/år, så kan der ikke stilles krav efter husdyrgodkendelsesbekendtgørelsens bestemmelser.

Udover kategori 3 natur har kommunen har også en generel forpligtigelse til at sikre, at § 3 i naturbeskyttelsesloven overholdes. Af § 3 fremgår, at der ikke må ske tilstandsændring af de naturtyper, der er omfattet af bestemmelsen. Derfor foretages der i forbindelse med ansøgninger om miljøtilladelse og -godkendelse også udpegning og beregning for de § 3 naturtyper, der ikke er omfattet af kategori 3 og ud fra de beregninger foretages en vurdering af, om ændringen i husdyrbruget vil kunne føre til tilstandsændringer.

Merdepositionsgrænsen på 1 kg NH₃-N/ha/år i forhold til kategori 3 natur er begrundet i et notat fra Danmarks Miljøundersøgelse fra 2005, hvoraf det fremgår, at det først er ved merdepositioner på over 1 kg at der vil kunne påvises effekter i felten.

Med baggrund i det ovennævnte notat er det Brønderslev Kommunes vurdering, at det normalt ikke vil kunne føre til tilstandsændringer i kategori 3 natur og § 3 beskyttet natur, hvis merdepositionen på under 1 kg NH₃-N/år.

Figur 4 viser de punkter i kategori 3 og §3 natur omkring ejendommen, hvori der er målt ammoniakdeposition.



Figur 4: De naturpunkter omfattet af §3 eller kategori 3, som er beliggende tættest på Løkkenvej 415, og hvori merdepositionen af ammoniak-kvælstof fra Løkkenvej 415 er beregnet.

Naturpunkt	Naturtype	Merdeposition i forhold til 8-årsdrift (NH ₃ -N/ha/år)	Merdeposition i forhold til nudrift (NH ₃ -N/ha/år)
4. Overdrev	Overdrev	-1,0	-1,5
6. Mose	Mose	0,4	0,1
7. Overdrev	Eng	0,2	0,1
8. Mose	Mose	0,3	0,2
9. §3 Eng	Eng	0,4	0,2
10. §3 Eng	Mose	0,3	0,1
11. Mose	Mose	0,6	0,3
12. Mose	Mose	0,3	-0,2

Tabel 6 – Merdeposition af ammoniak til kategori 3 og § 3 natur

Som det kan ses af tabel 6, er merdepositionen til de nærmeste kategori 3 og § 3 naturområder væsentligt under 1 kg NH₃-N/ha/år, og Brønderslev Kommune vurderer derfor, at etableringen af husdyrbruget ikke vil medføre risiko for tilstandsændringer i naturtyperne.

Brønderslev Kommunen vurderer samlet, at etableringen af husdyrbruget i forhold til ammoniakdeposition ikke vil have væsentlig negativ virkning på områdets kategori 1, 2 og 3 samt § 3 natur.

Natura 2000

Det er Brønderslev Kommunes opfattelse, at hvis ansøgningen ikke er i modstrid med bevaringsmålsætningen for naturtyperne på udpegningsgrundlaget for nærmeste Natura 2000 område, kan det sikres, at arterne ikke påvirkes i modstrid med ønsket om gunstig

bevaringsstatus for disse. Da naturtyper i kategori 1 ikke påvirkes over beskyttelsesniveauet, vurderes det, at der ikke er problemer i forhold til arter på udpegningsgrundlaget.

Bilag IV-arter

En række plante- og dyrearter er opført på bilag IV i EU's Habitatdirektiv og er som følge heraf særligt truede og kræver særlig beskyttelse. Der skal derfor tages stilling til om der kan ske en negativ påvirkning af arterne enten fordi der sker en øget ammoniakdeposition eller fjernes typiske levesteder. Der er i området mulighed for følgende bilag IV arter: Markfirben, odder og spidssnudet frø. Det nærmeste fund er dog gjort omkring 250 meter syd for husdyrbruget, hvor der er tale om en spidssnudet frø. I projektet bliver der hverken fjernet vandhuller, nedrevet bygninger, fældet træer eller fjernet andre typiske levesteder for bilag-IV arterne.

I nærheden af husdyrbruget vil der ske en merdeposition af ammoniak-kvælstof på naturområder som omtalt ovenfor. I disse områder kan det tænkes, at de øvrige, nævnte arter også lever, selv om der ikke er gjort konkrete fund af dem. Merdeposition af ammoniak-kvælstof i store mængder kunne muligvis påvirke levestederne for disse arter, men fordi det er afklaret ovenfor, at merdepositionen af ammoniak-kvælstof er så begrænset på de pågældende levesteder, at det ikke vil påvirke levestederne, vurderes det, at eventuelle bilag IV arter dermed heller ikke vil blive påvirket.

Brønderslev Kommune vurderer samlet, at projektet ikke vil få negative konsekvenser for områdets Bilag IV-arter.

5.4 Lugt

En forudsætning for at kunne opnå miljøtilladelse er, at der sker overholdelse af det fastsatte beskyttelsesniveau for lugt. Der skal derfor foretages beregninger af lugt efter miljøstyrelsens lugtmodel til naboer, samlet bebyggelse og byzone. For de forskellige bebyggelsestyper er der sat en grænseværdi for lugt, og det er kun tilladt at overskride den grænseværdi i 1% af årets 8.760 timer (dvs. i 87,6 timer om året). Grænseværdien er skrappest for byzone/sommerhusområde og mest lempelig for nabobeboelse i landzone uden landbrugspligt. Der er ingen lugtgrænser for beboelse på ejendomme med landbrugspligt og beboelser i landzone, der ejes af ansøger.

Beregningerne foretages ud fra ejendommens produktion (dyretype, gulvtype, areal mm) og der tages forbehold for mest forekommende vindretning. Hvis der er flere husdyrbrug, der ligger i nærheden af den samme type beboelse indgår de i beregningen af lugtgeneafstanden (kumulationsberegning). Dette resulterer i en beregnet lugtgeneafstand, som den afstand, der skal være fra anlægget med den givne produktion til bebyggelsestypen for at lugtgenekriteriet netop overholdt.

Af tabel 7 kan det ses, hvad geneafstandene er for husdyrbruget på Løkkenvej 415, sammenlignet med afstandene til de nærmeste bebyggelsestyper.

Bebyggelsestype	Beregnet geneafstand, m	Nærmeste; gennemsnitsafstand, m
Nærmeste beboelse uden landbrugspligt	162,7	384,5
Samlet bebyggelse	344	1693
Byzone/sommerhusområde	514,6	1003,6

Tabel 7 – Lugtberegninger

Ud fra resultaterne i tabel 7 vurderer Brønderslev Kommune, at ejendommens ansøgte drift overholder grænserne for lugt til naboer.

Ansøger har ikke angivet kumulation for andre husdyrbrug. Brønderslev Kommune er ud fra en gennemgang af kortmateriale og beliggenhed af andre husdyrejendommen enig i, der ikke skal beregnes kumulation.

Udover en beregning af om lugtgenekriterierne er overholdt foretages desuden en beregning af konsekvenszonen. Den er i denne sag beregnet til 721 m. Brønderslev Kommune har foretaget naboorientering efter § 55 eller § 56 i husdyrbrugloven af alle ejendomme inden for denne zone.

Da rengøring og oprydning har betydning for lugt, har Brønderslev Kommune valgt at stille vilkår om ryddelighed og rengøring.

5.5 Overholdelse af afstandskrav

Husdyrbruglovens §§6-8 indeholder en række generelle afstandskrav. Den ansøgte drift på Løkkenvej 415 er gennemgået for alle disse.

I §6 forbydes etablering, udvidelse og ændringer af husdyr-, gødnings- og ensilageopbevaringsanlæg, der medfører forøget forurening i følgende områder:

- Eksisterende/fremtidigt byzone/sommerhusområde.
- I område i landzone, der i lokalplan er udlagt til boligformål, rekreative formål mv.
- I en afstand mindre end 50 m fra de i nr. 1 og 2 nævnte områder.
- I en afstand mindre end 50 m fra en nabobeboelse.

Der er intet af det nævnte i op til 50 m fra Løkkenvej 415.

I §7 forbydes udvidelse af husdyr- og gødningsopbevaringsanlæg, hvis anlægget ligger i en afstand på mindre end 10 m fra, eller helt eller delvis inden for bestemte ammoniakfølsomme naturtyper. Det er ikke tilfældet for Løkkenvej 415.

Jævnfør §8, stk. 1 og 2 er det ikke tilladt at udvide husdyr-, gødnings- og ensilageopbevaringsanlæg, der medfører forøget forurening, inden for en række afstande. I tabel 8 er afstandskravene sammenholdt med afstandene i den ansøgte drift.

Område	Afstandskrav, m	Faktisk afstand, m
Privat vandindvindingsanlæg	25	>25

Område	Afstandskrav, m	Faktisk afstand, m
Alment vandforsyningsanlæg	50	1136
Vandløb, herunder dræn, samt søer over 100 m ²	15 (100m til vandløb for gyllebeholdere)	92
Offentlig vej og privat fællesvej	15	576
Levnedsmiddelvirkosomhed	25	1384
Beboelse på samme ejendom	15	>80
Naboskel	30	39

Tabel 8 – Afstandskravene i husdyrbruglovens § 8.

Som det ses af tabellen, er alle afstandskrav i §8, stk. 1 overholdt.

5.6 Støj, støv, transport, uheld og risici, affald og skadedyr

I det følgende er indsat ansøgers vurdering af forureningskilder og påvirkning af naboer.

Støj

"Der vil fremkomme støj primært fra ventilationsanlæg, foderanlæg, højtryksrensere, gyllepumper og den daglige brug af traktor samt transport til og fra ejendommen. Foderanlægget og ventilationen har kontinuerlig drift alle døgnets timer, mens brugen af traktor i det daglige begrænses til dagtimerne, dog kan der påregnes sæsonbestemt markarbejde. Der må påregnes støj når dyrene flyttes mellem staldafsnittene og ved transport af grise til og fra ejendommen. Stationære støjkilder er placeret i bygningerne."

Støv

"Den væsentligste støvkilde på ejendommen er håndtering af foder samt en smule halm til strøelse. Det forventes ikke at støv fra gården giver væsentlige problemer. Dog henvises der til god landmands-praksis, at al transport til og fra bedriften skal, for at begrænse evt. støvgener, foregå ved hensynsfuld kørsel samt at alle aktiviteter på bedriften planlægges, herunder også levering og udkørsel, således at omgivelserne påvirkes mindst muligt."

I forhold til den nuværende produktion vil der ske ændringer i forhold til støj og støv, da der sker en udvidelse af produktionen."

Transport

"Adgangen til ejendommen sker ad Løkkenvej. I forbindelse med ansøgningen, vil der være ændringer i antallet af transport til og fra ejendommen, og omkringværende trafik vil altså opleve stigende gener ved produktionsomlægningen. Transporten af gylle vil foregå på hverdage og i tidsrummet kl. 07 til kl. 18, hvilket vurderes at være i henhold til begrebet godt landmandskab."

Primære transport til og fra husdyrbruget vil være transport af levende dyr til ejendommen, samt tilkørsel af foder, og gylletransporter."

Der vil være nogen gener, som følge af transport, for naboer, særligt i forbindelse med transport af levende dyr og gylletransporter. Det vurderes dog at være gener der ligger indenfor det forventelige for en produktion som den ansøgte, og det vurderes også at der

ikke er væsentlige ændringer i forbindelse med den ansøgte produktion, i forhold til den nuværende situation.

Derudover foregår de fleste transporter indenfor almindelig arbejdstid, hvor der er større sandsynlighed for at naboer er på arbejde

Gylletransporter til udbringning og transporter til og fra ejendommen med eget korn er sæsonbetonet, mens øvrige transporter med dyr og foder er jævnt fordelt over hele året. En stor del af udbringningsarealerne ligger omkring ejendommen, og der vil således ikke være transport via offentlig vej for udbringning på disse arealer.

Det vurderes samlet set, at vejnettet omkring ejendommen, uden væsentlige problemer for den øvrige trafik, og uden uacceptable gener for naboer, vil kunne afvikle transporterne i forbindelse med produktionsændringen.”

Affald

”Størsteparten af emballagen på indkøbte varer kommer i form af paller og papkasser samt plastikdunke.

Tilskudsfoder leveres med lastbil. Det vurderes således som meget begrænset hvilke affaldsmængder der fremkommer fra emballage fra foder.

Der er en begrænset mængde restaffald fra den daglige drift. Denne afhentes via kommunal ordning

Klinisk risikoaffald fra for eksempel kanyler og skalpeller vil blive afhændet via dyrlæge eller den kommunale ordning for afhentning af klinisk risikoaffald.

Evt. udtjent materiel som for eksempel udtjente ventilatorer, udskiftes og afhentes som skrot.

På husdyrbruget tilsigtes der mest muligt genbrug, hvor det giver mening. Alt affald kildesorteres i de større fraktioner. Herunder kan også nævnes at metalskrot og elektroscrot afhentes til produkthandler således at de genanvendes i størst mulig grad. Det skal dog understreges at det forventes at det er meget begrænsede mængder affald som der forventes produceret ved den ansøgte produktion.

Af specielle affaldstyper kan nævnes mediciner og kanyler. Disse er vanskelige at nyttiggøre på anden vis end som farligt affald, og de behandles som sådan.”

Skadedyr

”Skadedyr bekæmpes generelt i henhold til Aarhus Universitet, Institut for Agroøkologi, samt kommunens anvisninger. Der er fast aftale med skadedyrsbekæmpelsesfirma, der anlægger ejendommen besøg minimum 4 gange årligt. Evt. flueproblemer i stalden bekæmpes efter anvisning fra autoriseret – pt. Mortalin.

Det er ansøgers vurdering at så længe skadedyr bekæmpes effektivt, og når problemerne opstår, samt i overensstemmelse med de af Aarhus Universitet, Institut for Agroøkologi, fastsatte retningslinjer herom, samt kommunens anvisninger, vil gener fra skadedyr være forventelige og ikke uacceptable.

Ansøger vurderer også at gener fra skadedyr ikke vil øges som følge af ændringen i produktionen.”

Uheld og risici

”Den største risiko for mennesker og dyr på husdyrbruget vurderes at være brand i stald og driftsbygninger. Der er taget forholdsregler på husdyrbruget for at forhindre brand.

Blandt andet er der opstillet brandslukningsudstyr. Samt der foreligger instrukser for de ansatte om hvad de skal gøre i tilfælde af brand. Derudover er der udarbejdet en beredskabsplan der fortæller hvilke aktioner der skal tages i forbindelse med brand.

Den største miljømæssige risiko i forbindelse med den ansøgte produktion vurderes at være overløb i forbindelse med pumpning af gylle, derudover vurderes forurening som følge af uheld med maskiner i forbindelse med transport af gylle som en mindre risiko. Der er taget forholdsregler i forhold til begge tilfælde i forbindelse med udarbejdelsen af beredskabsplan for ejendommen.

Der er altid overvågning ved pumpning af gylle. Der foretages beholderkontrol hvor det sikres at opbevaringslagrene er intakte. Ligeledes fokuseres der på at udkørsel af gylle foretages med korrekt dæktryk og at traktorer og vogne er i forsvarlig stand ved udkørsel.

Udslip og tyveri af kemikalier og planteværnsmidler fra lager vurderes ikke at være en større risiko. Kemikalierummet er aflåst og opbevares korrekt.

Der henvises desuden til afsnittet om management og egenkontrol. Her i gennemgås hvilke forholdsregler der skal tages af ejere og ansatte på husdyrbruget, hvis de beskrevne risici skulle opstå.”

Brønderslev Kommune accepterer ansøgers vurdering af ovenstående områder.

I bilag 1 er indsat den miljøoversigt, som ansøger har indsendt. I miljøoversigten er det markeret hvor der opbevares farligt affald mm. Miljøoversigten beskriver ligeledes hvor tagvand udledes til Rørbæk.

Brønderslev Kommune vurderer derfor ud fra disse oplysninger, at husdyrbrugets afløb er indrettet på en måde, som ikke indebærer væsentlige risici for afløb til vandmiljøet ved eventuelle uheld.

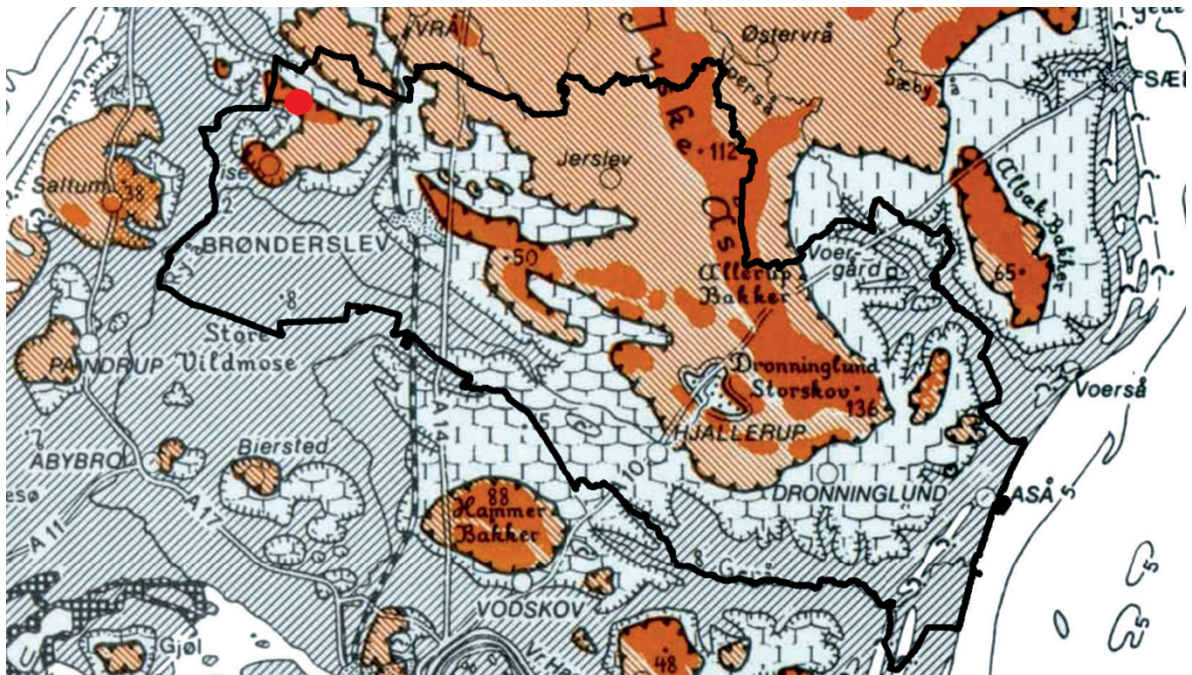
Dernæst er der stillet vilkår vedrørende tankning og opbevaring af fyrings- og dieselolie samt opbevaring af olieprodukter og vask af maskiner. Med de stillede vilkår vurderes det, at den ansøgte drift ikke medfører væsentlige risici for tab af disse produkter til jord og grundvand.

Brønderslev Kommune vurderer samlet set, at der er truffet de nødvendige foranstaltninger for at begrænse generne for omgivelserne fra støj, støv, transport, uheld og risici, affald og skadedyr fra husdyrbruget på Løkkenvej 415.

5.7 Fortidsmindeudpegninger

På den nordlige del af matriklen er der to ikke-fredede fortidsminder, nemlig to rundhøje. Derudover er der ikke fortidsminder på matriklen. De to rundhøje vil ikke blive påvirket af nybyggeriet eller den ansøgte drift i øvrigt.

5.8 Landskab



Figur 5: Landskaber i Brønderslev Kommune. Husdyrbruget på Løkkenvej 415 er vist med rød cirkel.

Brønderslev Kommune har gennemført en landskabskarakterkortlægning af hele kommunens landskab i løbet af 2019. Husdyrbruget på Løkkenvej 415 ligger i kommunens karakterområde nr. 11, hvor det beskrives således:

"Karakterområdet fremstår fladt som en bred ådal med en meget lille stigning op til to højtliggende plateauer på hver side. Bebyggelserne ligger langs vejene, markerne er store og intensivt dyrkede, og området rummer næsten ingen bevoksninger. Det er et åbent storskala landskab med en lille kompleksitet."

Løkkenvej 415 er beliggende i den vestlige del i området, hvor karakterområdet har strategien "Beskytte og forbedre".

Anbefaling: "Større landbrugsbyggeri kan let blive synligt i det åbne landskab. Tilbygninger bør tilpasse eksisterende bebyggelse med farve- og materialevalg. Naturlige jordfarver foretrækkes frem for hvid og kraftige farver. Der bør beplantes i sammenhængende grønne områder omkring gårdene."

Det ansøgte på Løkkenvej 415 harmonerer fint med landskabsvurderingen, da nybyggeriet vil blive opført i samme farver og materialer som det eksisterende byggeri, hvorfor det fortsat vil fremstå som en samlet enhed.

Brønderslev Kommune har foretaget besigtigelse af ejendommen i forhold til et eventuelt behov for skærmende beplantning. Ved besigtigelsen blev det vurderet, at ejendommen i forvejen ligger lavere i terrænet end vejen, og at tilbygningen til staldene, kun vil have en mindre betydning for det overordnede indtryk af landskabet. Nedenfor er indsat et billede, der viser ejendommen set fra Løkkenvej.



Figur 6 - Ejendommen Løkkenvej 415 set fra Løkkenvej.

Brønderslev Kommune vurderer på den baggrund, at det ansøgte er i overensstemmelse med landskabsanalysens anbefalinger.

5.9 Kommuneplanen

Nr.	Navn	Ligger husdybruget indenfor udpegningen?
2.1.3	Særligt værdifulde jordbrugsområder	Nej
2.1.4	Store husdyrbrug	Ja
2.2.3	Særligt værdifulde naturområder	Nej
2.2.4	Potentielle naturområder	Nej
2.2.5	Økologiske forbindelse og potentielle økologiske forbindelser	Nej
2.3.2	Geologiske bevaringsværdier	Nej
2.3.3	Særligt værdifulde landskaber	Nej
2.3.4	Større uforstyrrede landskaber	Nej
2.3.5	Kystlandskabet	Nej
1.3.5	Beskyttelse af kirkerne	Ja

Tabel 9 – Husdyrbrugets beliggenhed i forhold til udpegningerne i rammedelen for Brønderslev Kommuneplan 2021.

Husdyrbruget ligger indenfor udpegningen for Store Husdyrbrug og Beskyttelse af kirkerne. I kommuneplanen beskrives udpegningerne blandt andet med følgende:

Store Husdyrbrug: *"Disse områder er særligt godt egnede til store husdyrbrug, da der her ikke er interesser inden for natur, landskab, kulturarv, grundvand, byudvikling eller råstoffer. Der kan være jordbrugsinteresser i områder, hvilket kan forenes med placeringen af store husdyrbrug."*

Beskyttelse af kirkerne: *"Hensynet til kirkernes fremtræden i landskabet skal varetages. Indenfor nær- og fjernbeskyttelseszonerne omkring kirkerne må der ikke opføres bygninger eller anlæg, medmindre det er sikret, at hensynet til kirkernes betydning som monumenter i landskabet og bymiljøet ikke herved tilsidesættes."*

Ejendommen ligger indenfor beskyttelsesområdet for Thise Kirke. Ejendommen ligger ca. 3 km fra kirken i et fladt område, og de nye bygninger bliver ikke højere end de eksisterende bygninger, og vil i øvrigt blive opført i samme stil som det eksisterende byggeri. På den baggrund vurderer Brønderslev Kommune, at ejendommen ikke vil påvirke indsynet til Thise Kirke negativt.

Det vurderes herudfra samlet, at den ansøgte drift ikke er i strid med kommuneplanens retningslinjer.

5.10 Alternativer

Ansøger har i den indsendte miljøkonsekvensrapport fremført følgende vedrørende alternativer til udvidelsen af husdyrbruget:

"0-alternativet vil betyde at ejendommens produktion vil stagnere, og der vil ikke være mulighed for at udnytte produktionsapparatets potentiale fuldt ud til at opnå bedre resultater i staldene."

Brønderslev Kommune er enig i disse betragtninger og vurderer udvidelsen af Løkkenvej 415 som det bedste alternativ.

Kapitel 6 Formalia

6.1 Naboorientering og partshøring

Udkast til miljøtilladelsen har været sendt til orientering hos matrikulære naboer og andre beboere inden for en beregnet konsekvenszone jf. husdyrbruglovens § 55 eller § 56. Derudover har det været sendt i partshøring ved ansøger selv jf. forvaltningslovens § 19.

Af § 19 i forvaltningsloven fremgår, at hvis det projekt der søges om miljøgodkendelse eller miljøtilladelse til vurderes at være til særlig ugunst enkelte parter, så kan der ikke træffes afgørelse før den berørte part er blevet hørt og har haft mulighed for at udtale sig. Brønderslev Kommune har i denne sag vurderet, at projektet ikke skønnes at være til særlig ugunst for enkelte parter ud over ansøger selv.

Der har været en frist på 35 dage til at komme med bemærkninger til ansøgningen. Brønderslev Kommune har modtaget en bekymringskrivelse fra en nabo uden landbrugspligt der lyder som følger:

"Skriver en bekymringskrivelse-/klage over flere svin på Løkkensvej 415 9700 Brønderslev.

Når man som os bor langt ude på landet, vil der være gener fra landbrug som vi fuldt ud accepterer. MEN:

Om sommeren især har vi allerede problemer med lugtgener fra Løkkensvej 415. Det bliver værre, jo flere svin der kommer og at bygningerne kommer tættere på os.

Vi er udemennesker og elsker at være ude i haven dagen lang og spise vores mad i haven. Er bekymret over de lugtgener der nu vil umuliggøre dette.

Vi har et rødt decratag, der næsten altid er grønt på grund af ammoniakudslip fra ventilationen på gården. Hver sommer bliver taget rensset og rengjort med diverse dyre produkter og derudover bliver der lagt mange timers arbejde i dette.

Vi tørrer al vores vasketøj udendørs. Det vil vi da være bekymret over bliver umuliggjort fremover på grund af lugt. Det er jo ellers det, vi bliver rådet til fremfor at bruge dyr strøm.

Der er også støjgener fra gården af. Mest om formiddagen med grisenes uhyggelige skrig.

Herude er der en natursti. Allerede nu er der flere af de gående, der klager over lugtgener fra gården af.

Der vil selvfølgelig også være en værdiforringelse af vores ejendom."

Brønderslev Kommune har drøftet henvendelsen med ansøger, der har forståelse for at naboer kan være bekymrede, men har følgende kommentar: Alle regler og krav for at kunne opfylde betingelserne for miljøgodkendelse er overholdt. Derfor vurderer vi, at gener ikke vil være problematiske. Samtidig arbejdes der med godt management på ejendommen.

Brønderslev Kommune har følgende supplerende bemærkninger.

Husdyrbrugloven og de tilhørende bekendtgørelser er fastsat fra politisk hold.

Reglerne fastsætter både grænser for de etablerings- og udvidelsesmuligheder der er for landbrugsejendomme - og omvendt også de "tålegrænser" i forhold til ammoniak, lugt og støj, som omgivelser i form af natur, naboer og forbipasserende må leve med.

For lugt er der i forhold til enkeltbeliggende boliger uden landbrugspligt fastsat en tålegrænse på 15 OUE/m³ (Odeur units per m³). 10-15 OUE/m³ svarer ifølge figur 4.1 fra miljøstyrelsens lugtvejledning fra 2006 at tydelig til stærk lugt når det kommer fra svinehold. Når de beregninger, der foretages i ansøgningssystemet husdyrgodkendelse.dk viser, at lugtgrænserne er overholdt kan kommunen ikke give afslag på en ansøgning på grund af lugt. De forudsætninger der ligger til grund for beregningerne fastsættes i miljøgodkendelsen som vilkår (det er typisk vilkår om staldindretning, dyretype mm).

På samme måde er der fastsat nogle grænser for hvor meget det må støje i henholdsvis dagtimer, aften timer og nat timerne. I miljøgodkendelsen er der fastsat vilkår om overholdelse af støjgrænserne.

Der er i reglerne ikke mulighed for at afgrænse eller afslå projekter med henvisning til at projekterne kan føre til misfarvninger at bygninger/tage eller til værdiforringelse af boliger, hvilket der også er præciseret i flere af Miljø- og fødevareklagenævnets sager.

På baggrund af henvendelsen har Brønderslev Kommune gennemgået ansøgningen igen og der er ikke fundet fejl i de indtastninger og beregninger, hvorfor forudsætningerne for at meddele miljøgodkendelse er overholdt.

Brønderslev Kommune vil naturligvis fremadrettet føre tilsyn med, om miljøgodkendelsens vilkår og de generelle regler for husdyrbrug overholdes.

6.2 Offentliggørelse

Ansøgningen om miljøgodkendelse er den 19. juli 2022 annonceret i høring på kommunens hjemmeside i såkaldt foroffentlighed. Der indløb ingen henvendelser i høringsperioden/der kom følgende henvendelser.

Afgørelsen er gjort offentlig tilgængelig på Brønderslev Kommunes hjemmeside den 20. marts 2023. og der er fra den dato en frist på 4 uger for at klageberettigede kan påklage den (se klagevejledning nedenfor) En kopi af afgørelsen vil desuden blive gjort offentlig tilgængelig på Digital MiljøAdministration (DMA-portalen) – dvs. Miljø- og Fødevareministeriets hjemmeside.

Der er den 20. marts 2023 sendt kopi til de organisationer, der er omfattet af §§ 61 og 62 i husdyrbrugloven, til de klageberettigede organisationer og styrelser efter § 84-87 i husdyrbrugloven, til ansøgers konsulent og til naboer der har fremsat ønske om en kopi i forbindelse med naboorienteringen.

6.3 Klagevejledning

Denne miljøtilladelse kan påklages til Miljø- og Fødevareklagenævnet.

Klagefrist

Klagefristen er 4 uger fra den dag, afgørelsen eller beslutningen er meddelt. Er afgørelsen eller beslutningen offentligt bekendtgjort, regnes klagefristen dog altid fra bekendtgørelsen. Hvis klagefristen udløber på en lørdag eller helligdag, forlænges klagefristen til den følgende hverdag. Denne miljøgodkendelse er offentlig bekendtgjort følgende dato:

20. marts 2023

Hvem er klageberettiget?

De klageberettigede er:

- afgørelsens adressat,
- miljø- og fødevareministeren, når væsentlige nationale eller internationale interesser er berørt,
- enhver, der har en individuel, væsentlig interesse i sagens udfald,
- Styrelsen for Patientsikkerhed,
- Danmarks Fiskeriforening kan påklage miljøgodkendelsen, for så vidt angår spørgsmål om forurening af vandløb, søer eller havet,
- Ferskvandsfiskeriforeningen for Danmark kan påklage miljøgodkendelsen, for så vidt angår spørgsmål om forurening af vandløb og søer,
- Arbejderbevægelsens Erhvervsråd kan påklage miljøgodkendelsen, når væsentlige beskæftigelsesmæssige interesser er berørt,
- Forbrugerrådet kan påklage miljøgodkendelsen i det omfang, de er væsentlige og principielle,
- lokale foreninger og organisationer, der har beskyttelse af natur og miljø som hovedformål, kan påklage afgørelser, som foreningen eller organisationen har ønsket underretning om, jf. lovens §61,
- lokale foreninger og organisationer, der efter deres formål varetager væsentlige rekreative interesser, kan påklage afgørelser, som foreningen eller organisationen har ønsket underretning om, jf. lovens §61, når afgørelsen berører sådanne interesser og klagen har til formål at varetage natur og miljøbeskyttelse,
- landsdækkende foreninger og organisationer, der efter deres vedtægter har beskyttelse af natur og miljø som hovedformål, kan påklage miljøgodkendelsen, og
- landsdækkende foreninger og organisationer, der efter deres vedtægter har til formål at varetage væsentlige rekreative interesser, kan påklage miljøgodkendelsen, når afgørelsen berører sådanne interesser og klagen har til formål at varetage natur- og miljøbeskyttelse.

Hvordan klager man gennem den digitale klageportal?

Klage til Miljø- og Fødevareklagenævnet indgives som hovedregel ved anvendelse af nævnets digitale klageportal.

[Digital klageportal](#)

Når man kommer ind på siden, skal man vælge feltet, hvor man kan gå direkte til klageportalen og herefter følge vejledningen.

Kan man klage uden om den digitale klageportal?

Som udgangspunkt skal man bruge den digitale klageportal, hvis man vil indgive en klage. Men i særlige tilfælde kan nævnet give lov til, at man klager via brev (enten papirbrev eller mail). Det kan være tilfældet, f.eks. hvis man har et særlig handicap, har kognitiv eller fysisk funktionsnedsættelse, lider af demens, mangler digitale kompetencer, er socialt

udsat, har en eller flere psykiske lidelser eller har sprogvanskeligheder, hvor hjælp og vejledning fra myndigheden eller nævnet ikke vurderes at være en egnet løsning.

I sådanne og visse andre tilfælde kan nævnet tillade, at man klager med almindelig papirpost eller mail.

Ønsker man at klage pr papirpost eller mail, skal man indlevere anmodning om fritagelse for dette til Brønderslev Kommune. Kommunen sender anmodningen videre til klagenævnet. Brønderslev Kommune har adressen Ny Rådhusplads 1, 9700 Brønderslev.

I anmodningen skriver man:

- at man ønsker fritagelse fra anvendelse af den digitale klageportal
- hvilken afgørelse man ønsker at klage over
- om man er fritaget fra anvendelse af digital post

Hvis klagenævnet giver lov til klage uden om klageportalen, kan man herefter indgive selve klagen til kommunen pr mail eller brev, hvorefter kommunen på borgerens vegne opretter klagen i klagesystemet.

Klagegebyr

Det koster som udgangspunkt 900 kr. for privatpersoner og 1.800 kr. for virksomheder/organisationer at klage. Klagegebyret tilbagebetales hvis klagesagen fører til, at den afgørelse, der klages over, ændres eller ophæves.

Man får også klagegebyret tilbage, hvis man får helt eller delvist medhold i klagen. Man får dog ikke gebyret tilbage, hvis den eneste ændring er, at fristen i den afgørelse, der er klaget over, forlænges.

Efter at klagen er indleveret

Hvis Brønderslev Kommune fastholder afgørelsen, efter at der er klaget over den, videresender kommunen senest 3 uger efter klagefristens udløb klagen til Miljø- og Fødevareklagenævnet. Samtidig sender kommunen en kopi af sin udtalelse til sagen til de i klagesagen involverede. Denne udtalelse kan der indsendes bemærkninger til inden for en 3 eller 4 ugers frist.

Opsættende virkning

At en klage over en miljøgodkendelse har opsættende virkning betyder, at det er ulovligt for driftsherren at tage miljøgodkendelsen i brug, før klagesagen er afgjort. Hvorvidt en klage har opsættende virkning eller ej, afhænger først og fremmest af, om miljøgodkendelsen ”indebærer opførelse af bebyggelse uden tilknytning til ejendommens hidtidige bebyggelsesarealer”. Et eksempel på bebyggelse uden tilknytning kan være en gylletank, som placeres fjernt fra gården på en åben mark.

Hvis miljøgodkendelsen IKKE indebærer opførelse uden tilknytning:

- Hvis miljøgodkendelsen ikke indebærer opførelse af bebyggelse uden tilknytning, er hovedreglen, at hvis en miljøgodkendelse er udstedt (og andre nødvendige tilladelser også er på plads) og derpå bliver påklaget, så må ansøger gerne gå i gang med f.eks. det byggeri, som han har fået lov til. MEN – klagesagen er jo ikke afgjort på det

tidspunkt, og hvis nævnet f.eks. efterfølgende ophæver miljøgodkendelsen, så bliver byggeriet dermed ulovligt og skal i yderste tilfælde rives ned igen. Selv om det er lovligt for landmanden at gå i gang med byggeriet, kan han altså efterfølgende blive tvunget til at rive det ned igen, så der er betydelig risiko involveret ved at udnytte en miljøgodkendelse, før klagesagen er afgjort.

Derudover kan nævnet i sin sagsbehandling ændre hovedreglen, så der pålægges opsættende virkning. Dermed bliver det ulovligt at tage miljøgodkendelsen i brug.

Hvis miljøgodkendelsen INDEBÆRER opførelse uden tilknytning:

- Hvis en miljøgodkendelse derimod indebærer opførelse af bebyggelse uden tilknytning til ejendommens hidtidige bebyggelsesarealer, vender hovedreglen vedr. opsættende virkning lige modsat. Miljøgodkendelsen må så ikke udnyttes før klagefristens udløb, og hvis miljøgodkendelsen bliver påklaget, har klagen opsættende virkning. Men også her kan Miljø- og Fødevareklagenævnet overtrumfe lovens regler og bestemme, at klagen alligevel ikke har opsættende virkning.

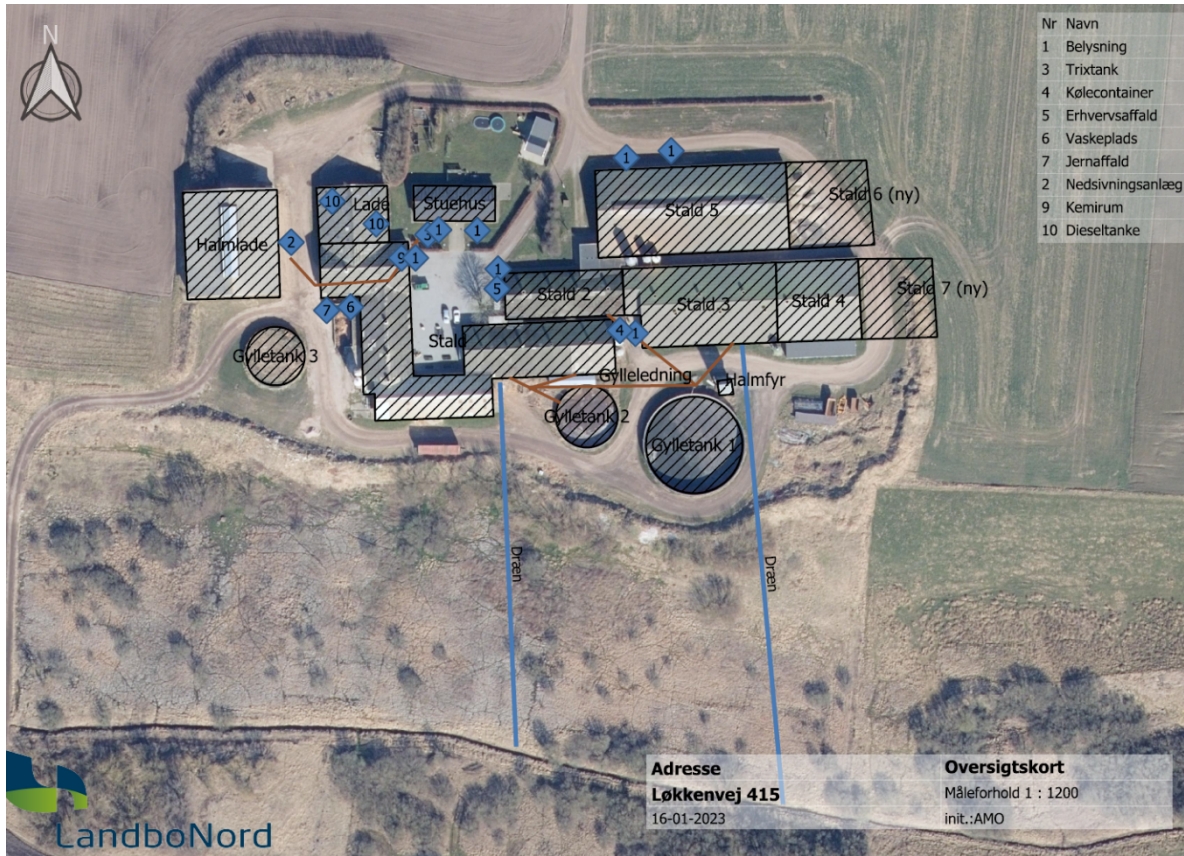
Skulle nævnet gøre det, gælder dog fortsat den ovenfor omtalte risiko for, at nævnet ophæver miljøgodkendelsen, hvorved det opførte byggeri bliver ulovligt.

Retsgrundlag og andre materialer

1. Forvaltningsloven, se lovbekendtgørelse nr. 433 af 22. april 2014 af forvaltningsloven.
 2. Husdyrbrugloven, Bekendtgørelse af lov om husdyrbrug og anvendelse af gødning m.v., se lovbekendtgørelse nr. 520 af 1. maj 2019 med senere ændringer.
 3. Husdyrgodkendelsesbekendtgørelsen, se bekendtgørelse nr. 2225 af 27. november 2021 om godkendelse og tilladelse m.v. af husdyrbrug.
 4. Husdyrgødningsbekendtgørelsen, se bekendtgørelse nr. 2243 af 29. november 2021 om miljøregulering af dyrehold og om opbevaring af gødning.
 5. Miljøbeskyttelsesloven, se lovbekendtgørelse nr. 100 af 19. januar 2022 om lov om miljøbeskyttelse.
 6. Museumsloven, se bekendtgørelse nr. 358 af 8. april 2014 af museumsloven.
 7. Naturbeskyttelsesloven, se bekendtgørelse nr. 1986 af 27. oktober 2021 af lov om naturbeskyttelse.
 8. Offentlighedsloven, se lov nr. 145 af 24. februar 2020 om offentlighed i forvaltningen.
 9. Retssikkerhedsloven, se lov nr. 1121 af 12. november 2019 om retssikkerhed ved forvaltningens anvendelse af tvangsindgreb og oplysningspligter.
 10. Vaskepladsbekendtgørelsen – se bekendtgørelse nr 1401 af 26. november 2018 om påfyldning og vask m.v. af sprøjter til udbringning af plantebeskyttelsesmidler.
 11. Støjvejledningen - Jf. vejledning om ekstern støj fra virksomheder. Miljøstyrelsens vejledning nr. 5 fra november 1984. Vejledningen kan findes på følgende hjemmeside: [Miljøstyrelsens støjvejledning](#)
 12. Brønderslev Kommunes Landskabsanalyse fra 2020, som kan findes på Brønderslev Kommunes hjemmeside
 13. Miljøstyrelsens lugtvejledning for landbrug, se faglig rapport vedrørende en ny lugtvejledning for husdyrbrug udarbejdet af Miljøministeriet, Skov og Naturstyrelsen i december 2006.
- [Miljøstyrelsens lugtvejledning](#)

Bilag 1 - Miljøoversigt

Miljøoversigt over ejendommen. Inklusive placering af de nye stalde.



Figur 7 – Oversigt over ejendommen inkl. dræn til Rørbæk.

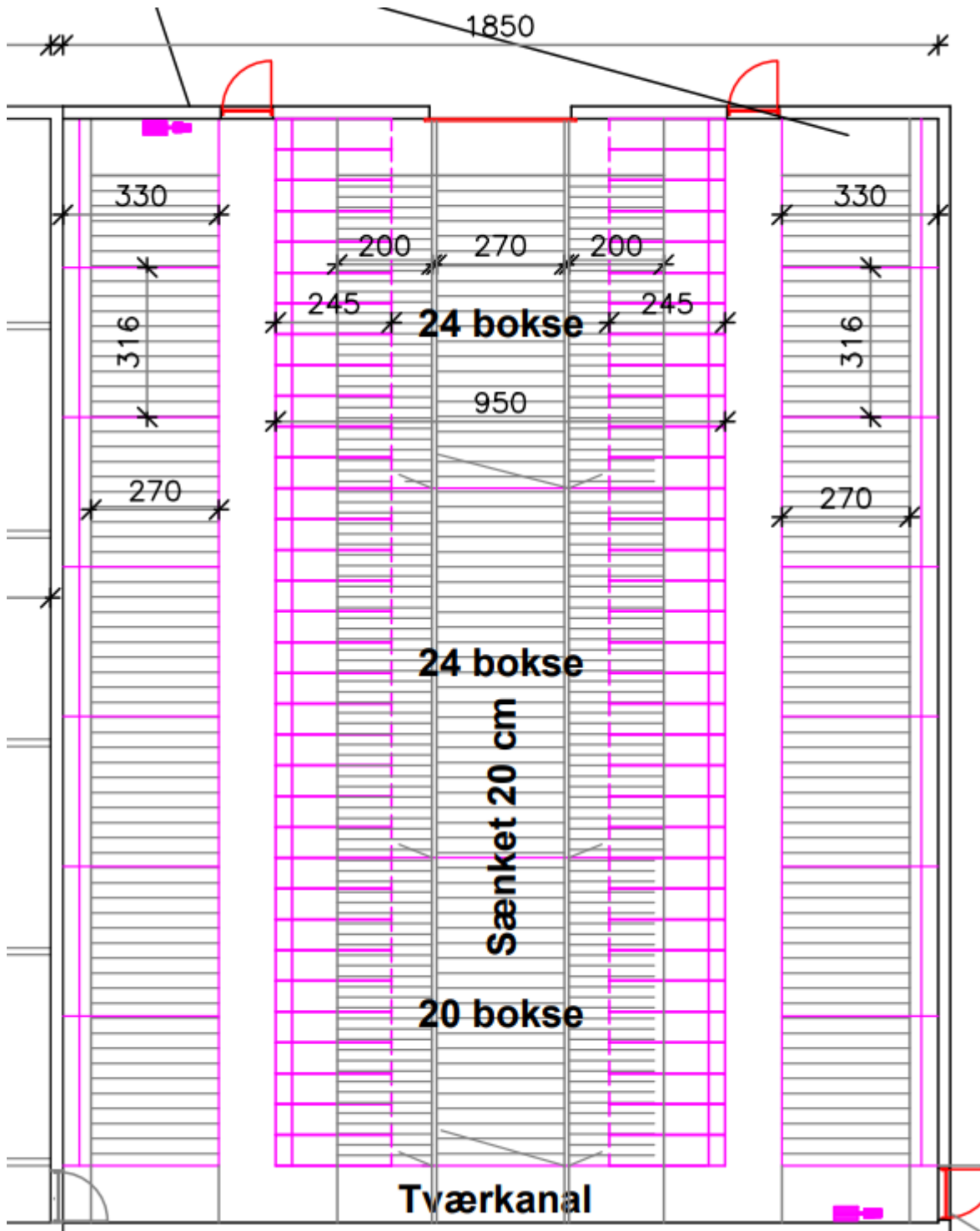
Bilag 2 – Oversigtstabeller over produktionsarealer og miljøteknologi

Staldnavn	Dyretype og staldsystem	Produktionsareal (m ²)	Miljøteknologi
Stald 1	Slagtesvin. Delvis spaltegulv, 25-49% fast gulv.	378	Ingen
	Søer, golde og drægtige. Løsgående dybstrøelse	502	
	Søer, golde og drægtige. Løsgående, delvis spaltegulv.	400	
Stald 2	Søer, golde og drægtige. Løsgående, delvis spaltegulv.	117	Ingen
	Søer, diegivende. Kassestier, delvis spaltegulv.	192	
Stald 3	Søer, diegivende. Kassestier, delvis spaltegulv.	611	Ingen
Stald 4	Søer, golde og drægtige. Løsgående, delvis spaltegulv.	352	Ingen
Stald 5	Slagtesvin. Delvis spaltegulv, 25-49% fast gulv.	166	Ingen
	Søer, golde og drægtige. Løsgående, delvis spaltegulv.	920	
Stald 6	Søer, golde og drægtige. Løsgående, delvis spaltegulv.	331	Gyllekøling
Stald 7	Søer, diegivende. Kassestier, delvis spaltegulv.	369	Gyllekøling

Placering, teknologi	Mindst årlige køleeffekt, kWh	Ammoniakreducerende effekt, %
Stald 6, gyllekøling	42,924	15
Stald 7, gyllekøling	31,536	15
Gyllebeholder 1, teltoverdækning	<i>Ikke relevant</i>	50

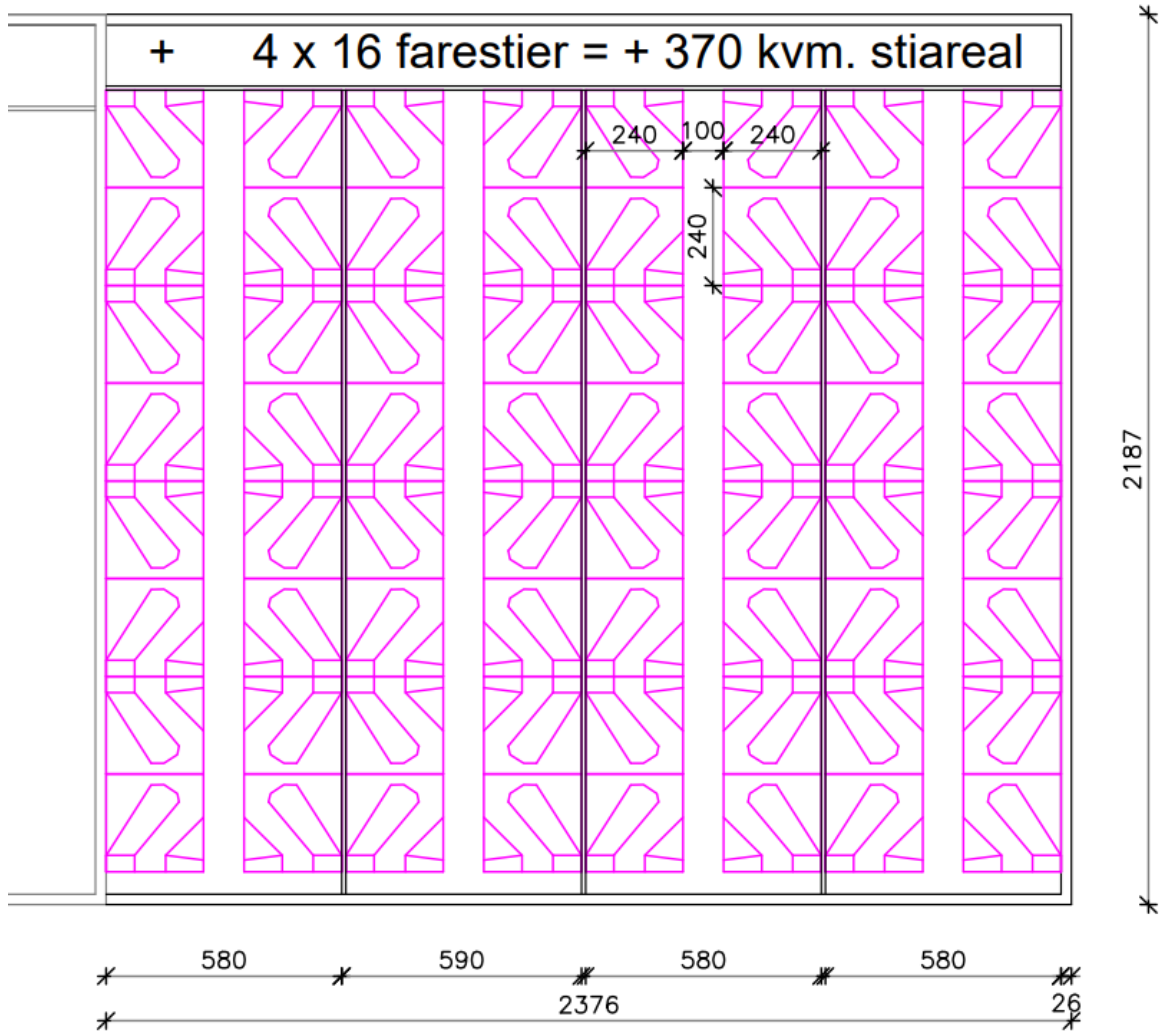
Bilag 3 - Byggetegninger

Stald 6:



Figur 8 – Byggetegning for stald 6.

Stald 7:



Figur 9 - Byggetegning for stald 7.