



Miljøtilladelse til svineproduktion på
Sølyst 1
4532 Gislinge
§16b (med BAT) i husdyrbrugloven
(2533 m² / 1772 kg NH₃-N pr år)
Holbæk Kommune
16. december 2022

Datablad § 16b miljøtilladelse m BAT	
Ansøger, ejer af dyreholdet	Hagesholm Multisite K/S Mobil: 52266930, e-mail: lk@danpiglet.dk
Ansøgers adresse	Hagesholmvej 14, 4520 Svinninge
Ansøgers CVR	20365404
Ejendommen	Sølyst, Sølyst 1, 4532 Gislinge
Ejer af ejendommen	Nesdugård A/S, Langstrupvej 15, 3480 Fredensborg
Ejers CVR	40590552
CHR	116021
Ejendomsnummer	3160018704
Matrikler	1 av, Lammefjorden, Kundby
Virksomhedstype	Svineproduktion med et produktionsareal over 100 m ² og ammoniakemission mellem 750 - 3.500 kg NH ₃ -N pr. år
Ansøgningsskema	234074
Konsulent	Vkst I/S, Piil Krogsgaard E-mail: pk@vkst.dk , mobil: 40 40 55 23
Myndighed	Holbæk Kommune, Vækst og Bæredygtighed, Natur og Miljø, Landbrugsteam Tlf.: 72 36 25 38 Mail: landbrug@holb.dk
Journal nr.	22-024066

Indholdsfortegnelse

Tilladelse	4
Afgørelse om miljøtilladelse til svineproduktion	4
Høring	7
Offentliggørelse af afgørelsen	7
Vilkår	8
Generelt	8
Produktionsareal og dyrehold	8
Husdyrgødning	8
Lugt	9
Andre gener	9
Jord, grundvand, overfladevand	10
Affald	11
Ophør af produktionen	11
Tilladelsens forudsætninger	11
Sagsforløb	11
Miljøteknisk beskrivelse og vurdering	12
Indledning	12
Produktionsareal, dyrehold og drift	12
Beliggenhed og planmæssige forhold	12
Afstandskrav	13
Opbevaringsanlæg til husdyrgødning	13
Lugt	14
BAT og miljøteknologi	16
Ammoniakdeposition og natur	17
Bilag IV-arter	21
Energi- og vandforbrug	22
Andre gener – transport, støj, skadedyr, døde dyr, affald, lys, støv	22
Transport	22
Støj	24
Skadedyr	25
Døde dyr	25

Affald	26
Lys	26
Støv	26
Jord, grundvand, overfladevand	27
Ophør	28
Bilag 1. Situationsplan.....	29
Bilag 2. Staldtegning.....	31
Bilag 3. Udpegningsgrundlaget for habitatområdet.....	31
Bilag 4. Ansøgers miljøansøgning.....	33

Tilladelse

Denne miljøtilladelse er opdelt i to hovedafsnit. Første del udgøres af selve tilladelsen med de vilkår, Holbæk Kommune stiller vedrørende indretning og drift af husdyrbruget. Anden del er den miljøtekniske beskrivelse og vurdering. Her er ejendommen beskrevet nærmere, og der er redegjort for den påvirkning, husdyrbruget forventes at have på omgivelserne. Den miljøtekniske beskrivelse og vurdering danner grundlag for de vilkår for husdyrbrugets indretning og drift, der meddeles i miljøtilladelsen. Igennem tilladelsen henvises der til ansøgningen i Bilag 4, som er ansøgers egen beskrivelse af det ansøgte projekt.

Afgørelse om miljøtilladelse til svineproduktion

Holbæk Kommune meddeler tilladelse til svineproduktion på Sølyst 1, 4532 Gislinge, matrikel 1av, Lammefjorden, Kundby.

Der gives tilladelse til et samlet produktionsareal på 2.533 m². Produktionen ændres fra smågrise og polte til udelukkende smågrise. Der bygges ikke nyt.

Holbæk Kommune vurderer, at ansøger har truffet de nødvendige foranstaltninger til at forebygge og begrænse forureningen bl.a. ved, at husdyrbruget kan drives på stedet uden at påvirke omgivelserne på en måde, som er uforenelig med hensynet til omgivelserne. Holbæk Kommune vurderer, at indretning og drift af husdyrbruget kan ske i overensstemmelse med gældende regler og uden væsentlig påvirkning af miljøet, som dette er defineret i husdyrbrugloven¹.

Miljøtilladelsen gives med hjemmel i § 16b (med BAT) i husdyrbrugloven med de vilkår, som fremgår af tilladelsen, samt reglerne i husdyrgodkendelsesbekendtgørelsen².

Ved ansøgning om miljøtilladelse efter husdyrbruglovens § 16b er der ikke krav om udarbejdelse af en miljøkonsekvensrapport. Der er på baggrund af de indsendte oplysninger foretaget screening for ekstraordinært krav om miljøkonsekvensrapport for projektet.

¹ Husdyrbrugloven – Lovbekendtgørelse nr. 520 af 1. maj 2019 om husdyrbrug og anvendelse af gødning m.v.

² Husdyrgodkendelsesbekendtgørelsen – Bekendtgørelse nr. 2225 af 27. november 2021 om godkendelse og tilladelse m.v. af husdyrbrug

Screeningen har vist, at det ansøgte projekt ikke medfører væsentlige virkninger på miljøet, og det vurderes, at det ansøgte ikke skal være omfattet af krav om miljøkonsekvensrapport, som beskrevet i godkendelsesbekendtgørelsen § 4, stk. 4, nr. 3 (bek. 2225/2021).

Miljøtilladelsen gives under forudsætning af, at de til enhver tid gældende regler på området og tilladelsens vilkår overholdes. Tilladelsen skal være udnyttet senest 6 år efter, tilladelsen er meddelt.

Hvis en del af tilladelsen derefter ikke er udnyttet i 3 år, bortfalder tilladelsen for denne del jf. husdyrgodkendelsesloven § 59a. Vurderingen af om en del af miljøtilladelsen bortfalder, vil altid ske på baggrund af den gældende lovgivning.

For at undgå bortfald skal mindst 25 % af det godkendte eller tilladte produktionsareal anvendes driftsmæssigt i 3 på hinanden følgende år. Ved driftsmæssig anvendelse forstås, at der produceres mindst 50 % af det antal dyr, der er muligt inden for dyrevelfærdsreglerne eller andre krav, som gælder for husdyrbruget.

Miljøtilladelsen fritager ikke for krav om eventuel tilladelse, godkendelse, dispensation eller lignende efter anden lovgivning og for andre bestemmelser.

Afgørelsen er ikke afhængig af ejendommens ejerforhold, og en eventuel anden ejer er forpligtet af afgørelsen. Ligeledes er en lejer af driftsbygningerne forpligtet til at overholde vilkårene.

Retsbeskyttelse

Vilkårene i denne miljøtilladelse er omfattet af 8 års retsbeskyttelse, jf. § 40 i husdyrbrugloven.

Klagevejledning

Denne afgørelse kan påklages til Miljø- og Fødevarerklagenævnet af ansøger, samt klageberettigede myndigheder, organisationer og naboer.

Hvis du ønsker at klage over denne afgørelse, skal du klage til Miljø- og Fødevarerklagenævnet.

Klagen skal indgives inden den **13. januar 2023** klokken 23:59.

Du klager via Klageportalen, som du kan finde her: <https://naevneneshus.dk/start-din-klage/miljoe-og-foedevareklagenaevnet>. Du logger på Klageportalen med NEM-ID. Du kan finde nærmere information om, hvordan man klager via Nævnenes Hus´ hjemmeside (www.naevneneshus.dk). Når du klager, skal du betale et gebyr på 900 kr. for borgere og 1.800 kr. for virksomheder, organisationer og offentlige myndigheder.

En klage er indgivet, når den er tilgængelig for Holbæk Kommune via Klageportalen. I Klageportalen sendes din klage automatisk først til Holbæk Kommune. Kommunen sender herefter klagen videre til behandling i nævnet via Klageportalen. Du får besked om videresendelsen.

Klagenævnet afviser din klage, hvis du sender den uden om Klageportalen, medmindre du forinden er blevet fritaget for brug af Klageportalen. Hvis du ønsker at blive fritaget for at bruge Klageportalen, skal du sende en begrundet anmodning til Holbæk Kommune.

Kommunen videregiver herefter din anmodning til nævnet, som træffer afgørelse om, hvorvidt du kan fritages. Se betingelserne for at blive fritaget på www.naevneneshus.dk.

En klage har ikke opsættende virkning. Det vil sige, at afgørelsen kan udnyttes på eget ansvar, mens klagen behandles – medmindre Miljø- og Fødevareklagenævnet meddeler andet.

Nærværende afgørelse kan indbringes for domstolene. Søgsmål til prøvelse af afgørelsens lovlighed skal være anlagt inden 6 måneder efter, at afgørelsen er meddelt.

Holbæk Kommune, Vækst og Bæredygtighed, den 16. december 2022

Landbrugsteamet

Høring

Udkast til miljøtilladelsen har været i høring i 2 uger i perioden fra den 22. november 2022 til den 6. december 2022.

Følgende har modtaget orientering om høringen, og udkastet lå bl.a. på Kommunens hjemmeside:

- Ansøger Hagesholm Multisite K/S ved Lars Kobbernagel
- Ansøgers konsulent Vkst I/S, Piil Krogsgaard
- Ejere af nabomatrikler samt ejere og beboere inden for en beregnet konsekvensradius for lugt (783 meter).

Denne høringsrunde gav anledning til bemærkninger fra en nabobeboelse. Høringsvaret angik bekymring for slitage på den udkørselsvej, der går mod nordøst og derefter løber ad den private fællesvej mod Grevingevej. Svaret har givet anledning til undersøgelse af muligheden for at undgå transporter ad denne vej. Ansøger har forklaret, at vejadgangen er nødvendig for driften, men at benyttelsen bliver stærkt begrænset (se afsnittet Transport). Der bliver ikke stillet nye vilkår.

Offentliggørelse af afgørelsen

Miljøtilladelsen er annonceret den 16. december 2022 på kommunens hjemmeside <https://planer.holbaek.dk/annoncering/>

Afgørelsen om miljøtilladelse vil desuden blive lagt på Miljøstyrelsens Digitale Miljø Administration (DMA) på hjemmesiden dma.mst.dk.

Følgende har fået tilsendt afgørelsen:

- Ansøger Hagesholm Multisite K/S ved Lars Kobbernagel
- Ansøgers konsulent Vkst I/S, Piil Krogsgaard
- Omkringboende naboer, der har anmodet om det

Myndigheder, organisationer og andre der har fået tilsendt kopi:

- Styrelsen for patientsikkerhed, Tilsyn og Rådgivning Øst, Islands Brygge 67, 2300 København S, seost@sst.dk
- Ferskvandsfiskeriforeningen for Danmark nb@ferskvandsfiskeriforeningen.dk
- Danmarks Sportsfiskerforbund, Skyttevej 4, 7182 Bredsten, lbt@sportsfiskerforbundet.dk
- Danmarks Naturfredningsforening, Masnedøgade 20, 2100 København Ø, dn@dn.dk
- Danmarks Naturfredningsforening, Holbæk Afdelingen, holbaek@dn.dk, dnholbaek-sager@dn.dk
- Det Økologiske Råd, Blegdamsvej 4B, 2200 København N husdyr@ecocouncil.dk
- Dansk Ornitologisk forening, Vesterbrogade 140, 1620 København V, natur@dof.dk og holbaek@dof.dk

Vilkår

§ 16 b miljøtilladelsen gives under forudsætning af, at husdyrbruget på Sølyst 1, 4532 Gislinge, opfylder følgende vilkår:

Generelt

1. Tilladelsen omfatter samtlige landbrugsmæssige aktiviteter, der er knyttet til bygningerne på ejendommen Sølyst 1, 4532 Gislinge. Husdyrbrugets dyrehold er pt. tilknyttet CHR nr. 116021.
2. Husdyrbruget med tilhørende anlæg skal indrettes og drives i overensstemmelse med de oplysninger, der fremgår af ansøgningsmaterialet skema nr. 234074 af 27.07.2022 med efterfølgende version 2.
3. Et eksemplar af nærværende afgørelse skal til enhver tid være tilgængeligt på husdyrbruget og kunne fremvises ved tilsyn. De vilkår, der vedrører driften, skal være kendt af eventuelt ansatte, der er beskæftiget med den pågældende del af driften.
4. Den, der til enhver tid har ansvaret for husdyrbrugets drift, er ansvarlig for, at vilkårene for husdyrbruget overholdes.

Produktionsareal og dyrehold

5. Husdyrproduktionen skal foregå i henhold til nedenstående skema, og produktionsarealet må samlet set ikke overstige de ansøgte 2.533 m².

Tabel 1. Oversigt over stalde med angivelse af navn, dyretype, gulvsystem og produktionsareal.

Staldnavn	Staldtype	Dyretype	Ansøgt produktionsareal m ²
Smågrisestald	Toklimastald, delvist spaltegulv	Smågrise	2.280
	Drænet gulv + spalter 50/50	Smågrise	253
I alt			2.533

Staldenes placering ses på Bilag 1. Produktionsarealet er vist på tegningen i Bilag 2.

6. Stald og gyllebeholder skal være afskærmet af beplantning mod nordøst. Enten i form af det eksisterende skovstykke, eller i form af et læhegn.

Husdyrgødning

7. Der skal anvendes følgende opbevaringsanlæg for husdyrgødning:

Navn	Overflade	Volumen
Gyllebeholder 2008	949 m ²	4.500 m ³

Placering af gyllebeholderen ses på Bilag 1.

8. Gyllebeholderen skal fortsat have fast overdækning i form af telt med indvendigt skørt.
9. Åbning af teltdugen må kun ske i forbindelse med omrøring, tømning og udbringning af gylle.
10. Skader på teltoverdækning skal repareres inden for en uge efter skadens opståen.
11. Såfremt en skade ikke kan repareres inden for en uge, skal der indgås aftale om reparation inden to hverdage efter skadens opståen. Tilsynsmyndigheden underrettes straks herom.
12. Der skal føres en logbog for gyllebeholderen, hvori eventuelle skader på teltoverdækningen noteres med angivelse af dato for skaden samt dato for reparation.
13. Håndtering af husdyrgødning skal altid foregå under opsyn og således, at spild undgås og under tilbørligt hensyn til omgivelserne.
14. Hvis gyllevogn fyldes med pumpe, der er fastmonteret på gyllebeholder, skal påfyldning af gyllevogn foregå på støbt plads med afløb til opsamlingsbeholder. Alternativt skal gyllevognen fyldes med en hydraulisk sugekran med overløb til gyllebeholderen.
15. Det skal sikres, at der til stadighed rådes over mindst 9 måneders opbevaringskapacitet for gylle. Den tilstrækkelige kapacitet kan opfyldes ved afsætning til biogasanlæg, ved etablering af tilstrækkelig kapacitet på husdyrbruget eller ved skriftlige aftaler om opbevaring på andre ejendomme.

Lugt

16. Såfremt der efter kommunens vurdering opstår lugtgener, som er væsentligt større end det, der kunne forventes ifølge grundlaget for miljøvurderingen, kan kommunen meddele påbud om, at virksomheden for egen regning skal udarbejde og gennemføre et projekt med foranstaltninger, som minimerer generne.
17. Der skal til stadighed udføres og opretholdes en god staldhygiejne. Herunder skal det sikres, at staldenes stier og foderarealernes bund holdes tørre, og at stald- og fodringsanlæg holdes rent. Der skal jævnligt gøres rent i staldene, som minimum når hvert afsnit tømmes for dyr. Minimum en gang årligt skal væg og lofter rengøres for støv og urenheder.

Andre gener

18. Der skal foretages effektiv fluebekæmpelse på husdyrbruget. Bekæmpelsen skal som minimum være i overensstemmelse med de nyeste retningslinjer fra Aarhus Universitet.
19. Ejendommens indendørs og udendørs arealer skal vedligeholdes, renholdes og ryddes op, så der ikke opstår risiko for tilhold af skadedyr (rotter mv.). Bekæmpelse af rotter skal ske i henhold til aftale med autoriseret rottebekæmper, f.eks. via den kommunale ordning.
20. Ejendommen skal indrettes, så der ikke opstår væsentlige støvgener for omkringliggende nabobeboelser, bymæssig bebyggelse eller virksomheder.

21. Virksomhedens samlede støjbidrag, angivet som det ækvivalente, korrigerede støjniveau i dB(A) i punkter 1,5 meter over terræn, målt eller beregnet ved nabobeboelsers opholdsareal, må ikke overskride Miljøstyrelsens vejledende grænseværdier for støj, jævnfør nedenstående tabel.

Tidspunkt	Støjgrænser	Reference tidsrum
Dag		
Hverdage kl. 07-18	55 dB(A)	8 timer
Lørdag kl. 07 - 14	55 dB(A)	7 timer
Lørdag kl. 14 - 18	45 dB(A)	4 timer
Søn- og helligdag kl. 07 - 18	45 dB(A)	8 timer
Aften kl. 18-22	45 dB(A)	1 time
Nat kl. 22-07	40 dB(A)	½ time

Støjens maksimalværdi må om natten ikke overstige ovenstående grænseværdier med mere end 15 dB(A) ved alle beboelser.

Støjvilkår omfatter al støj fra landbrugsdriften på ejendommens bygningsparcel – det vil sige også støj fra andet end faste, tekniske installationer, dog ikke støj fra markdriften.

22. Målinger eller beregninger til kontrol af, at vilkåret er overholdt, skal udføres, når tilsynsmyndigheden finder det påkrævet. Dog kan målinger/beregninger kun forlanges en gang årligt, såfremt målingerne viser, at støjgrænserne er overholdt.
23. Målinger/beregninger skal foretages af et firma eller laboratorium, der er akkrediteret af DANAK eller er godkendt af Miljøstyrelsen til at udføre "Miljømåling - ekstern støj". Udgiften til støjmålingerne afholdes af ansøger.
24. Staldmekanik (såsom ventilationssystemet) skal renholdes og serviceres regelmæssigt, således der ikke opstår unødigt støj eller anden gene herfra. Dette vil desuden minimere resurseforbruget. Faktura for serviceeftersyn skal kunne fremvises ved tilsyn.
25. Udendørs belysning og lys fra stalde må ikke give anledning til væsentlige gener for naboer.

Jord, grundvand, overfladevand

26. Eventuel vask af maskiner og redskaber, hvorfra der kan forekomme gødningsrester eller sprøjtemidler skal foregå på en støbt, tæt plads med bortledning af spildevandet til opsamlingsbeholder.
27. Tanke til opbevaring af olie/diesel, kemikalier og spildolie skal være placeret på fast og tæt bund, uden mulighed for afløb til jord, overfladevand eller grundvand, og således at spild kan observeres og opsamles med et olieabsorberende materiale fx kattegrus.

28. Udleveringsstedet for smågrise skal konstrueres således, at husdyrgødning eller vaskevand ikke løber ud og forurener jord og grundvand.

Affald

29. På ejendommen skal forefindes dokumentation for bortskaffelse af affald til rette modtager, herunder kvittering for aflevering af farligt affald.

Ophør af produktionen

30. Ved ophør af husdyrbruget på ejendommen fjernes alle foder-, hjælpemiddel- og gødningsrester.

Tilladelsens forudsætninger

Sagsforløb

Hagesholm Multisite K/S v) kontaktperson Lars Kobbernagel ansøger om miljøtilladelse til at ændre husdyrproduktionen på Sølyst 1, 4532 Gislinge.

Nesdugård A/S ejer ejendommen Sølyst 1. Stalden er lejet ud til Hagesholm Multisite K/S, der har smågrise i staldanlægget. Hagesholm Multisite har en soproduktion på Hagesholmvej 17, og det er pattegrisene herfra, der opfedes på Sølyst. I dag produceres der også polte på Sølyst, men det er ønsket at flytte polteproduktionen, så der fremover alene skal være smågrise på ejendommen.

Den nuværende lovlige husdyrproduktion på ejendommen Sølyst 1 er 40.100 smågrise (7,2-32 kg) og 702 polte (32-107 kg). Nudriften er fastlagt i en anmeldeafgørelse fra 11. juni 2014. Ejendommen fik en § 12 miljøgodkendelse den 30. september 2010, men godkendelsen blev ikke taget i brug og er bortfaldet.

Det er ønsket at få en godkendelse af anlægget efter den nye husdyrgodkendelsesbekendtgørelse, hvor den lovlige produktion opgøres ud fra produktionsarealet til de enkelte dyregrupper og ikke antal stipladser og vægt af dyr.

Der sker ingen ændringer af stalde eller opbevaringsanlæg. Anvendelse af poltestalden til smågrise medfører ikke ændring af gulvtypen.

8-års driften i 2014 svarer til nudriften.

Ejer af ejendommen (Nesdugård A/S) ejer også ejendommen Hagesholmvej 17 med husdyrhold. Smågrisene fra soproduktionen på Hagesholm opfedes på Sølyst. Holbæk Kommune vurderer, at de to ejendomme dermed er driftsmæssigt forbundne, men de er ikke teknisk og forureningsmæssigt forbundet (hvorved fx lugt skulle vurderes samlet), da der er 2,4 km imellem dem. Denne miljøtilladelse omfatter derfor kun Sølyst 1.

Ejer af dyreholdet (Hagesholm Multisite K/S) driver 5 andre svineproduktioner: Hagesholmvej 17 samt sobesætningerne Nybyvej 21, Reersnæs Kirkevej 346, Skibevej 39 og Vårskovvej 13.

Størrelsen af det ansøgte produktionsareal er på 2.533 m² med en beregnet ammoniakfordampning i ansøgt drift på 1.772 kg NH₃-N/år. Da husdyrbrugets ammoniakemission er over 750 og under 3.500 kg NH₃-N pr år, er husdyrbruget omfattet af

reglerne om tilladelse efter § 16b i husdyrbrugloven med BAT-krav. Der er en gyllebeholder på 949 m² svarende til 4500 m³ på ejendommen.

Miljøteknisk beskrivelse og vurdering

Indledning

Holbæk Kommune skal ved afgørelse om tilladelse efter § 16b i husdyrbrugloven vurdere, om den ansøgte etablering, udvidelse eller ændring af husdyrbruget kan indebære væsentlig virkning på miljøet. Kommunen skal desuden vurdere, om husdyrbruget kan drives på stedet uden at påvirke omgivelserne på en måde, som er uforenelig med hensynet til omgivelserne.

Produktionsareal, dyrehold og drift

Ansøgers beskrivelse

Der ansøges om at få godkendt det eksisterende produktionsareal på 2.533 m². Det er ønsket fremadrettet alene at have smågrise på ejendommen, således at de nuværende stier til polte vil blive anvendt til smågrise. Dette kan ske uden at ændre staldens gulvprofil. Der sker ikke andre ændringer af anlægget.

Der er 1 overdækket gyllebeholder på 4.500 m³ og en fortank.

Der er 7 fodersiloer i foderladen til opbevaring af færdigfoder. Foderet udfodres som færdigblandet tørfoder. Foderladen ligger i forlængelse af stalden.

Der henvises i øvrigt til situationsplanen i Bilag 1 og de vedlagte indretningstegninger i Bilag 2. Produktionsarealet er opmålt på tegning. Arealerne i staldene, der ikke indgår som produktionsareal, men hvor der kortvarigt kan opholde sig dyr, såsom gangarealer, vil blive rengjort i henhold til husdyrgodkendelsesbekendtgørelsens §38.

Holbæk kommunes vurdering

Produktionsarealet fremgår af Bilag 2. Der er ansøgt om nettoareal, dvs. arealet til foderkrybber og drivgang er udeladt.

Det er størrelsen på det ansøgte produktionsareal, samt gulv- og dyretype, der er afgørende for produktionens miljømæssige belastning. Derfor må der kun gå den dyretype på de produktionsarealer, der er angivet i vilkårene. Antallet af dyr har derimod ikke betydning.

Der stilles vilkår om, at det ansøgte produktionsareal, samt gulv- og dyretype overholdes.

Der gøres opmærksom på, at de staldarealer, der ikke indgår i produktionsarealet, såsom resten af svinestalden og udleveringsområdet, skal rengøres flere gange dagligt som beskrevet i godkendelsesbekendtgørelsen § 38.

Beliggenhed og planmæssige forhold

Husdyrbruget ligger i det åbne land nord for Gislinge og umiddelbart nord for Lammefjordskanalen.

Holbæk kommunes vurdering

Der ansøges ikke om nye bygninger, så påvirkningen af de landskabelige værdier bliver ikke ændret.

Holbæk kommune har i forbindelse med en tidligere godkendelse (før 2010) af den eksisterende gyllebeholder stillet vilkår om, at staldanlæg og gyllebeholder skal bibeholde den afskærmning, der fremkommer ved den eksisterende beplantning mod nord. Vilkåret blev stillet som følge af nabohøring. Det vurderes, at vilkåret stadig er relevant og skal gentages, så det ikke forsvinder, selvom der ikke bygges nyt.

Erhvervsmæssigt nødvendig

Ved ansøgninger efter husdyrbrugloven, der indebærer opførelse af ny bebyggelse, skal det indgå i kommunens vurdering, om de ansøgte bygninger er erhvervsmæssigt nødvendige for ejendommens drift som landbrugsejendom, jf. husdyrgodkendelsesbekendtgørelsens § 34, stk. 3.

I denne sag ansøges imidlertid ikke om nye bygninger.

Kommuneplan 2021

Ejendommen ligger i et område, der i Kommuneplan 2021 er udpeget til Særligt værdifuldt landbrugsområde. Retningslinjen for udpegningen er:

6.1.1 Disse områder skal i videst mulig omfang friholdes for aktiviteter, som ikke understøtter jordbrugserhvervet. Ved inddragelse af landbrugsarealer til ikke-jordbrugsmæssige formål, skal arealforbruget begrænses mest muligt. Større tekniske anlæg skal søges placeret uden for de særligt værdifulde landbrugsområder.

Projektet er en del af jordbrugserhvervet, og er dermed i overensstemmelse med retningslinjen.

Afstandskrav

Holbæk kommunes vurdering

De generelle afstandskrav i Husdyrbruglovens §§ 6, 7 og 8 gælder for etablering, udvidelse og ændring som medfører forøget forurening. Projektets ændring fra polte til smågrise medfører en nedgang i den beregnede emission af ammoniak og af lugt. Afstandskravene skal derfor ikke overholdes for svinestalden.

Opbevaringsanlæg til husdyrgødning

Ansøgers beskrivelse

Gyllebeholder	Kapacitet (m³)	Byggeår	Overfladeareal (m²)	NH₃-effekt
1. Gyllebeholder	4.500	2008	949	50
Gyllekanaler	200			
Forbeholder	(21)	2008	9	50
i alt	4.700			

Oversigt over gødningsopbevaring.

Omrøring sker normalt kun i forbindelse med at gyllebeholderne tømmes forud for udspreddning. Dette er med til at mindske lugtgener fra oplagring af gyllen. Ca. 90% af gyllen pumpes direkte ud til arealerne og udlægges med selvkørende slangeudlægger.

Der forventes at kunne produceres ca. 42.000 smågrise i staldanlægget.

Størrelsen af gødningsproduktionen er beregnet ud fra Normtal 2021 fra Århus Universitet. Der kan være store variationer som følge af forskellig håndtering:

Smågrise	42.000 stk.	0,132 t/år	5.544 t/år
----------	-------------	------------	------------

Den samlede opbevaringskapaciteten på ejendommen udgør 4.500 m³. Derudover er der ca. 200 m³ opbevaring i gyllekanaler, i alt 4.700 m³.

Med en forventet gødningsproduktion på i alt 5.544 m³ pr år og 462 m³ gylle/mdr. er der opbevaringskapacitet til 9,7 mdr. Da tanken er overdækket, kan der fraregnes (949 m² x 0,4 m²) ~ 380 m³. Der er hermed kapacitet til 10,9 mdr.

Holbæk Kommunes vurdering

Ifølge § 11 i husdyrgødningsbekendtgørelsen vil en opbevaringskapacitet svarende til mindst 9 måneders produktion normalt være tilstrækkelig til, at udbringningen og gødningsanvendelsen kan ske i overensstemmelse med de generelle miljøregler. Der stilles vilkår herom, og vilkåret bliver overholdt med den forventede produktion.

Det er ejers ansvar, at der er opbevaringskapacitet nok, og kapaciteten vil svinge i forhold til ændringerne i dyretyper og antal, indenfor tilladelsens rammer. Kapaciteten vil blive tjekket i forbindelse med tilsyn.

Der er etableret teltoverdækning på gyllebeholderen. Overdækningen er medtaget som virkemiddel i ansøgningen, og der stilles derfor vilkår om håndteringen, iht. forslagene på Teknologilisten.

For at minimere risikoen for spild og uheld stiller kommunen vilkår om, at håndtering af gylle skal foregå under opsyn.

Påfyldning af gyllevogn skal ske på befæstet areal eller med sugekran monteret på traktor for at undgå spild til jord og grundvand, og der er stillet vilkår herom. Ifølge tilsynsrapporten anvendes der sugekran.

Lugt

Holbæk Kommunes vurdering

Krav til lugtgener afhænger af, hvilken type nabobebyggelse der er tale om. I godkendelsesbekendtgørelsen er der opstillet maksimale geneniveauer for lugt til eksisterende/fremtidig byzone og sommerhusområde, samlet bebyggelse eller lokalplanlagt boligområde, og nabobeboelser på ejendomme uden landbrugspligt og som ikke ejes af ansøger. Derfor udregnes der i ansøgningssystemet teoretiske geneafstande for de tre genekategorier:

- 1) byzone/sommerhusområde,
- 2) samlet bebyggelse i landzone og
- 3) enkeltbeboelse i landzone.

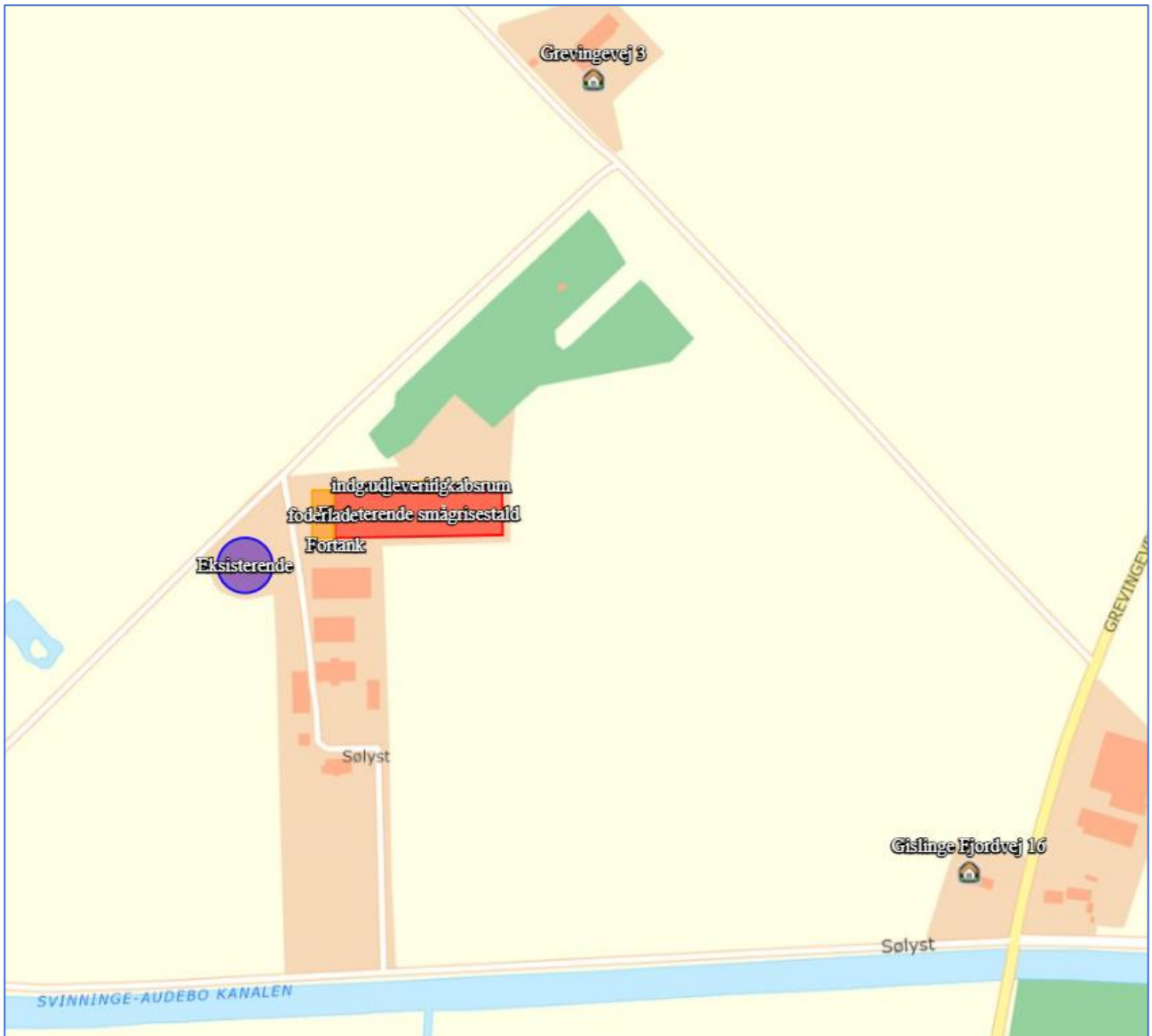
Naboejendomme med landbrugspligt er ikke omfattet af genekriterierne for lugt. Geneafstanden er den minimumsafstand, der skal være fra et anlæg til bebyggelsestypen, således at genekriteriet ikke overskrides.

Ansøgningen har beregnet til de nærmeste af de tre forskellige boligtyper, se de udregnede geneafstande i tabel 2.

Tabel 2. Udregnede geneafstande og den faktiske gennemsnitsafstand til nærmeste nabobeboelse, samlet bebyggelse og byzone.

Områdetype	Mindste geneafstand	Faktisk vægtet gennemsnitsafstand
Enkelt-bolig uden landbrugspligt Grevingevej 3	174 meter	294 meter
Samlet bebyggelse eller lokalplan Sandby, ved Højbovej 2	310 meter	2136 meter
Byzone eller sommerhusområde Fremtidig byzone, Gislinge	551 meter	1735 meter

Beregningsen viser, at FMK-modellen er den skrappeste, så der skal ikke inddrages kumulation med andre husdyrbrug i nærheden. Lugtgeneafstandene overholdes for alle tre boligtyper, og det vurderes, at der ikke vil være væsentlige lugtgener for de omboende. Figur 1 viser den nærmeste af de tre boligtyper:



Figur 1. Placering af de nærmeste enkeltboliger. Samlet bebyggelse og fremtidig byzone ligger længere væk.

Forudsætningen for overholdelse af lugtgenekriteriet er bl.a. det angivne produktionsareal, gulvtype og dyretype. Der er sat vilkår til, at husdyrbruget indrettes som det fremgår af ansøgningen. Det er desuden en forudsætning for beregningen, at staldene holdes rene og tørre, og der stilles vilkår om dette.

BAT og miljøteknologi

Holbæk Kommunes vurdering

Der er foretaget beregning af ammoniaktabet via ansøgningssystemet på "husdyrgodkendelse.dk". Den totale emission af ammoniak fra anlægget vil årligt være på 1772 kg N/år (stald + lager). Da emissionen er over 750 kg N/år skal kommunen sikre sig, at emissionen reduceres til det niveau, der fastlægges ved anvendelse af bedst tilgængelige teknik (BAT).

BAT-princippet betyder, at en bedrift skal vælge den bedste teknologi som, set ud fra en helhedsvurdering, forebygger og begrænser virksomhedens forurening mest muligt under hensyntagen til proportionalitetsprincippet.

BAT kravet som max. kg N/år samt den faktiske emission er udregnet i ansøgningssystemet. Der er ikke tidligere vilkår om virkemidler i en eksisterende godkendelse. Den eksisterende stald er anført som "Eksisterende".

BAT-kravet fremgår af tabel 3.

Tabel 3: Den samlede BAT beregning fra ansøgningen

Samlet BAT beregning ? i			
	Stalde	Lagre	Total
Samlet BAT krav (kg NH ₃ -N /år)	1580	383	1964
Faktisk emission (kg NH ₃ -N /år)	1580	192	1772
Forskel (kg NH ₃ -N /år)	-	-	192
Vejledende BAT Overholdt?	-	-	Ja

BAT-kravet bliver overholdt.

Da husdyrbruget er et § 16 b-brug, er der ikke andre krav til anvendelse af BAT.

Ammoniakdeposition og natur Holbæk Kommunes vurdering

Generelt

Husdyrbrugloven skal bl.a. forbygge og begrænse forurening af natur, vand og jord. Der er derfor stillet krav til beskyttelse af naturområder i kraft af blandt andet kravet til BAT og krav til den maksimalt tilladte kvælstof deposition eller merdeposition (i forhold til nudrift og 8-års-drift) til forskellige ammoniakfølsomme naturtyper.

Plantesamfund i naturområder kan være følsomme overfor luftbåret kvælstof (ammoniak). Øget tilførsel af ammoniak kan medføre væsentlige tilstandsændringer, som kan forringe områdernes naturmæssige værdi. I forbindelse med en husdyrudvidelse vil der normalt ske en øget fordampning af ammoniak fra stald og lager.

En stor del af den fordampede ammoniak falder i kort afstand fra kilden og kan derfor forringe kvaliteten af nærliggende naturområder. Dermed kan der være risiko for negativ påvirkning af væsentlige naturværdier.

De ammoniakfølsomme naturtyper er inddelt i tre kategorier, der er beskrevet nærmere i husdyrgodkendelsesbekendtgørelsen § 2 og bilag 3.

Påvirkning fra projektet

Ifølge Miljøstyrelsens seneste opgørelse over gennemsnit over 3 år på 5,6 km grid-niveau er baggrundsbelastningen med kvælstof fra luften 10,5 kg N/ha/år i det specifikke område (Miljøportalen <https://arealinformation.miljoportal.dk/html5/index.html?viewer=distribution>).

I det følgende har kommunen foretaget en vurdering af, om naturområderne kan blive påvirket væsentligt som følge af kvælstoffordampning fra den ansøgte produktion.

Ammoniakemissionen i ansøgt drift og meremissionen er angivet i tabel 4 herunder.

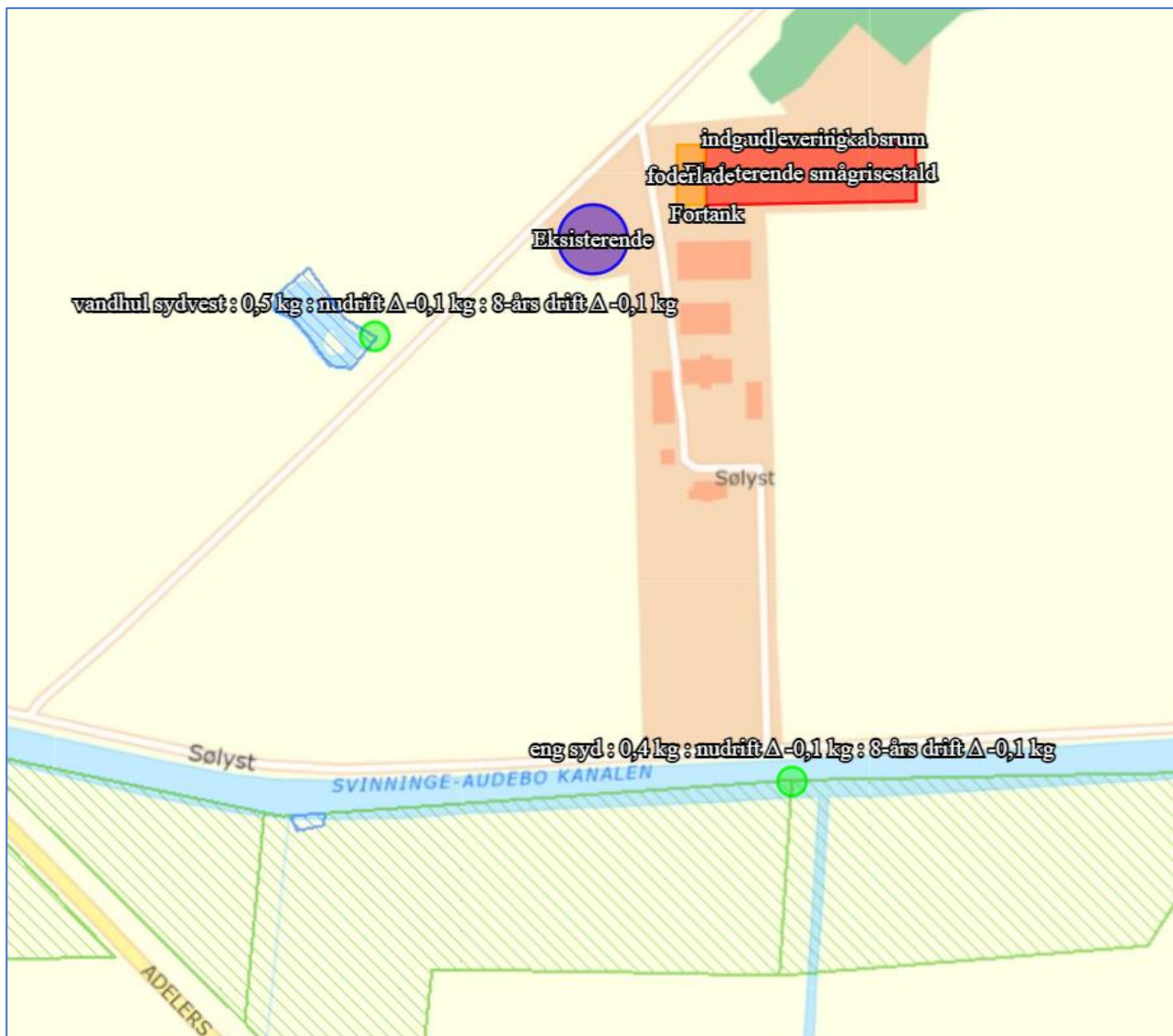
Tabel 4. Ammoniakemission i ansøgt drift og meremissionen i forhold til nudrift og 8 år tilbage.

Samlet emission: **1772,1** (kg NH₃-N/år) Meremission (8 års-drift): **-278,3** (kg NH₃-N/år) Meremission (nudrift): **-278,3** (kg NH₃-N/år)

Meremissionen er negativ, fordi ændringen fra polte til smågrise giver mindre ammoniak.

Naturområde	Afstand til stalden	Merdeposition 8 års-drift (kg N/ha/år)	Merdeposition nudrift (kg N/ha/år)	Totaldeposition (kg N/ha/år)
<i>Kategori 1</i>				
klit	9,3 km V	0,0	0,0	0,0
<i>Kategori 2</i>				
overdrev	4,2 km NØ	0,0	0,0	0,0
<i>Kategori 3</i>				
Mose	2,6 km NØ	0,0	0,0	0,0
Mose	2,7 km SV	0,0	0,0	0,0
<i>Øvrig § 3</i>				
Vandhul	180 m V	- 0,1	- 0,1	0,5
Eng	290 m S	- 0,1	- 0,1	0,4

De to nærmeste udpegede naturpunkter fremgår af figur 2.



Figur 2. Placering af de to nærmeste "Øvrig § 3 natur": et vandhul vest for ejendommen og en eng syd for ejendommen. Kategori 1, 2 og 3 områderne ligger længere væk.

Kategori 1 natur

Kategori 1 natur er de ammoniakfølsomme naturtyper der fremgår af bilag 3 D i husdyrgodkendelsesbekendtgørelsen uanset størrelsen, der ligger indenfor Natura 2000-områder og er omfattet af udpegningsgrundlaget, samt heder og overdrev beliggende indenfor Natura 2000-områder.

Det nærmeste internationale naturbeskyttelsesområde er Natura 2000-området Sejro Bugt, Saltbæk Vig, Bjergene, Diesbjerg og Bollinge Bakke. Området ligger 9,2 km vest for ejendommen. Depositionen udregnes til det nærmeste kategori 1 område, som er enebærklit, klithede, grågrøn klit og overdrev. Total depositionen og merdepositionen for det ansøgte er 0,0 kg N/ha/år.

Beskyttelsesniveauet for kategori 1- natur omfatter krav til en maksimalt tilladt totaldeposition på 0,7, 0,4, eller 0,2 kg N/ha/år. Hvilken af grænserne, der konkret vælges, afhænger af om der er 0, 1 eller flere end 1 andre husdyrbrug i nærheden.

Den beregnede totaldeposition fra anlægget ligger under laveste beskyttelsesniveau. I vurderingen af depositionen er det derfor ikke nødvendigt at tage hensyn til antallet af andre husdyrbrug i nærheden. Kravet til totaldeposition fra anlægget er dermed overholdt.

Natura 2000

Ved sagsbehandling af et ansøgt projekt skal kommunen desuden foretage en vurdering efter habitatbekendtgørelsen (nr. 2091 af 12.11.2021): § 6. Før der træffes afgørelse i medfør af de bestemmelser, der er nævnt i § 7, skal der foretages en vurdering af, om projektet i sig selv, eller i forbindelse med andre planer og projekter, kan påvirke et Natura 2000-område væsentligt.

Ejendommen ligger 9,2 km fra Natura 2000-området "Sejrø Bugt, Saltbæk Vig, Bjergene, Diesbjerg og Bollinge Bakke". Totaldepositionen på området er 0,0 kg N/ha/år.

Udpegningsgrundlaget er en lang række naturtyper samt odder, stor vandsalamander, snegle og fugle, se Bilag 3. Kvælstofdepositionen på området overskrider ikke grænseværdien for Kategori 1 natur, og der er samtidig dermed indregnet eventuel kumulativ effekt fra andre husdyrbrug. Det vurderes, at når bedriften ikke ødelægger Kategori 1-naturtyperne, vil den heller ikke ødelægge livsvilkårene for de dyretyper, der er på udpegningsgrundlaget. Det vurderes således, at det ansøgte ikke i sig selv eller i forbindelse med andre projekter kan påvirke det internationale naturbeskyttelsesområde væsentligt eller få negativ indvirkning på arterne og naturtyperne, som Natura 2000-områderne er udpeget for at beskytte.

Det konkluderes på baggrund af ovenstående, at det ikke er nødvendigt at foretage en konsekvensvurdering i forhold til habitatbekendtgørelsen.

Kategori 2 natur

Kategori 2 natur er ammoniakfølsomme naturtyper beliggende udenfor Natura 2000-områder (højmoser, lobeliesøer, heder større end 10 ha og overdrev større end 2,5 ha).

4,2 km fra husdyrbruget ligger det nærmeste kategori 2- overdrev. Total- og merdepositionen er 0,0 kg N/ha/år til området.

Totaldeposition af ammoniak på kategori 2 natur må ikke overstige 1,0 kg N/ha/år.

Med baggrund i dette er det Holbæk Kommunes vurdering, at husdyrbruget ikke indebærer nogen risiko for en væsentlig negativ påvirkning af kategori 2-natur.

Kategori 3 natur og anden § 3 beskyttet natur

Kategori 3-natur er ammoniakfølsomme naturtyper, som ikke er omfattet af kategori 1- og 2-natur. Det drejer sig om heder, moser og overdrev, som er beskyttet efter naturbeskyttelseslovens § 3, samt ammoniakfølsomme skove.

Anden natur beskyttet efter naturbeskyttelseslovens § 3 kan også blive påvirket af ammoniakdeposition, og der kan ske ændring af naturtypens tilstand.

Kommunen skal derfor vurdere, om det ansøgte kan føre til tilstandsændringer af såvel kategori 3-natur som af anden § 3 beskyttet natur.

For kategori 3-natur skal kommunen konkret vurdere, om der skal fastsættes vilkår om maksimal merdeposition. Kravet må dog ikke være under en maksimal merdeposition på 1,0 kg N/ha/år.

Den nærmeste kategori 3 natur er to moser, der ligger 2,6 og 2,7 km væk. Merdepositionen er 0,0 kg N/ha/år. Ammoniakfølsom skov ligger længere væk. Merdeposition til kategori 3-natur ligger derfor under afskæringskriteriet.

Anden § 3 beskyttet natur: Efter naturbeskyttelseslovens § 3 er der forbud mod at foretage noget, der afstedkommer ændringer i tilstanden af en række beskyttede naturtyper med en vis størrelse. Medfører en ændring af dyrehold merdeposition på 1,0 kg N/ha/år eller derunder, vil det ansøgte som altovervejende hovedregel ikke medføre en tilstandsændring af naturtypen.

Den nærmeste anden § 3 beskyttede natur er et vandhul, der ligger 180 m væk, se figur 2. Merdepositionen er her - 0,1 kg N/ha/år. På denne baggrund vurderer kommunen, at det ansøgte ikke vil give anledning til væsentlig tilstandsændring af naturområderne.

Det er Holbæk kommunes vurdering at, ved overholdelse af vilkårene i denne tilladelse samt overholdelse af den generelle lovgivning, kan husdyrbruget drives på stedet uden at påvirke den omkringliggende natur negativt.

Bilag IV-arter

Holbæk Kommunes vurdering

På habitatdirektivets bilag IV er der listet en række dyre- og plantearter, der kræver skærpet beskyttelse. Der skal sikres en gunstig bevaringsstatus for disse arter. Kommunen har foretaget en vurdering af, hvorvidt dyrearternes yngle- og rasteområder kan beskadiges i arternes naturlige udbredelsesområde som følge af det ansøgte.

Arter, der potentielt kan findes i Holbæk Kommune, fremgår af nedenstående tabel 5. En stor del af de bilag IV-arter, hvis yngle- og rasteområder vil kunne blive påvirket af ammoniak, findes primært ved de våde naturtyper.

Tabel 5: Bilag IV arter i kommunen

Bilag IV art	Foretrukket ynglehabitat
Markfirben	Typisk sol vendt skråning med vel drænedede, løse jordtyper og sparsom bevoksning. Findes spredt i landskabet på åbne, varme, solrige lokaliteter ex. sandede bakkeområder, grusgrave, heder, stendiger og sydvendte skråninger.
Spidssnudet frø	Vandhuller som indgår i sammenhængende naturområder især enge og moser.
Springfrø	Vandhuller.
Klokkefrø	Lysåbne, ofte lavvandede vandhuller med rent vand og rig undervands- eller flydebladsvegetation.
Strandtudse	Lavvandede, lysåbne, udtørrede vandhuller og markoversvømmelser.
Grønbroget tudse	Lysåbne vandhuller og markoversvømmelser med ringe eller ingen vegetation.
Løvfrø	Lysåbne, ofte lavvandede vandhuller med rent vand og rig undervands- og flydebladsvegetation.
Løgfrø	Lysåbne, vegetationsrige vandhuller med rent vand.
Stor vandsalamander	Lysåbne, ofte vegetationsrige, rene vandhuller.
Mygblomst	Fugtige enge og moser med kalk i jorden. Kan også findes i fugtige lavninger i klitter og i frodige rørsumpe. Især findes den på steder nær kysten. I Holbæk Kommune er den kun registeret på Orø.

Ifølge Miljøportalen er der indenfor 1,5 km fra ejendommen ikke observeret Bilag IV-arter.

Bevaringsstatus for eventuelle bilag IV-arter må derfor betragtes som værende uændret i forbindelse med det ansøgte projekt, da deres yngle- eller rastepladser ikke påvirkes, og da der ikke fjernes yngle- eller rasteområder i forbindelse med det ansøgte projekt, herunder i form af vandhuller, stendiger eller lignende. Kommunen vurderer, at ingen af arterne, der er optaget på habitatdirektivets bilag IV, vil blive påvirket negativt.

Energi- og vandforbrug

Ansøgers beskrivelse

Se Bilag 4 afsnit 2.7.4 og 2.7.5.

I staldene anvendes der el til ventilation, foderkæde/træk samt belysning. Derudover anvendes der el til pumpning af gylle.

Ejendommen forsynes med vand fra Svinninge vandværk. Der bruges vand til drikkevand til dyrene samt overbrusning af dyr og rengøring af stalde og ventilationsanlæg samt sanitetsvand. Det fremtidige vandforbrug forventes ikke at stige, da poltene har større vandforbrug end smågrisene.

Holbæk Kommunes vurdering

Det er kommunens vurdering, at det ikke er til ansøgers egen fordel, at der sker unødvendigt ressourceforbrug af vand eller el i forbindelse med husdyrbrugets produktion. Det vurderes, at regelmæssig rengøring af staldmekanik vil medvirke til, at ressourceforbruget ikke stiger unødvendigt, og der stilles vilkår herom.

Holbæk Kommunes vurderer at det er vigtigt, at energi- og vandforbruget følges samtidig med at der til stadighed holdes fokus på nedbringelse af forbruget. En årlig aflæsning anses for værende minimum for at kunne følge udviklingen. Da der ifølge lovgivningen ikke er oplysningspligt vedr. forbruget på el og vand for et husdyrbrug af denne størrelse stiller Holbæk Kommune ikke vilkår til dette.

Det bør dog være i ansøgers egen interesse at følge forbruget, og kommunen opfordrer kraftigt til kvartalsaflæsninger.

Andre gener – transport, støj, skadedyr, døde dyr, affald, lys, støv

Transport

Ansøgers beskrivelse

Der er 2 adgangsveje til staldanlægget; den ene fra Adlers Alle og Sølyst, den anden fra Grevingevej.

Adgangsvejene er grusbelagte. Interne veje omkring anlægget er ligeledes grusbelagt.

Antal transporter i forbindelse med dyreholdet forventes at være uændret, medens antallet med gylle falder.

Oversigt over transporter fremgår af nedenstående tabel. Transporter er defineret som biler større end 3500 kg og en transport er defineret som en til- og frakørsel.

Type	Transporter årligt		Hyppighed	Tidsrum
	Nu drift	Ansøgt drift	Ansøgt drift	
Levering af pattegrise	110	110	Jævnligt	6.00-18.00
Afhentning af smågrise	58	52	Jævnligt	Kan forekomme om natten
Udlevering af polte	52	0		
Afhentning af døde dyr til destruktion	52	52	Jævnligt	6.00 – 16.00
Levering af færdigfoder	50	52	Jævnligt traktor	6.00 – 18.00
Dieselolie	50	12	jævnligt	8-18
Udkørsel af gylle (traktor og gyllevogn, kapacitet 30 tons)	160	10	Sæson, fratrasket slangeudlægger	Sæson primært efterår 6.00-23.00
Afhentning af brændbart affald	0	26	Jævnligt	8-16
I alt	532	314		
Gns/dag	1,5	0,9		

Transporter til og fra ejendommen.

Transporter til og fra husdyrbruget med foder og husdyrgødning sker primært indenfor normal arbejdstid fra 8.00-18.00.

Transporter med husdyrgødning sker i gødskningsæsonen. Ved sæsonarbejde vil der også kunne forekomme kørsel i aftentimerne og i weekender. 95% af gyllen pumpes direkte ud til udspretningsarealer og udbringes med selvkørende slangeudlægger. Derfor forventes kun cirka 10 kørsler med gyllevognen, og der undgås cirka 174 kørsler om året.

Holbæk Kommunes vurdering

Transport på de offentlige veje og gener fra kørsel ude på veje kan som hovedregel ikke reguleres i miljøgodkendelser, iht. flere klagenævnsafgørelser. Kun transport på ejendommens egen matrikel og udkørslen herfra kan reguleres via adgangsveje og tidsrum.

Færdsel på offentlig vej reguleres af færdselsloven og håndhæves af politiet.

Ejendommen har to adgangsveje til vejen Sølyst, hvoraf kun den nordlige anvendes til husdyrbrugets drift. Den sydlige er til brug for stuehuset. Den nordlige adgangsvej kan føre mod sydvest til Adellers Allé eller mod nordøst til Grevingevej. Disse to udkørsler fører ikke forbi andre naboejendomme, men vejen mod nordøst løber ad en privat fællesvej hen til Grevingevej.

Ansøger oplyser, at vejtilkørslen mod nordøst benyttes alene af Hagesholm Multisite i forbindelse med tilkørsel af pattegrise fra sobesætningen på Hagesholmvej 17. Transporterne er begrænset til 2 om ugen. En udkørsel til Sølyst og Adellers Allé fra produktionsanlægget ville indebære, at der skal foretages et sving i en meget spids vinkel, hvilket er vanskeligt for store lastbiler. De øvrige transporten benytter denne anden tilkørsel fra Adellers Allé.

Nabobeboelsen på Grevingevej 3 ligger 55 m fra udkørslen på den nordøstlige rute. Da transporterne til og fra ejendommen Sølyst 1 ad denne rute kun andrager cirka 2 om ugen, og da lastbilernes hastighed er lav, da de skal igennem et sving på netop dette sted, vurderer Holbæk Kommune, at gener med støj og støv ikke vil give en væsentlig belastning for nabobeboelsen.

Med et forventet antal transporter på cirka 314 om året, vurderes belastningen for naboer i øvrigt med støj og støv at være temmelig begrænset. Transporter med gylle er nedsat betydeligt, da 95 % af gyllen ikke køres med gyllevogn, men pumpes i rørledninger ud til markerne.

Det vurderes, at antallet af transporter ikke vil forårsage væsentlige gener for de omboende. Der stilles derfor ikke yderligere vilkår om transporter.

De støjgrænser, der er stillet som vilkår, gælder også for støj fra kørsel på ejendommens bygningsmatrikel. Vilkårene siger, at støjen skal være dæmpet om natten indtil klokken 7 morgen.

Det kan bemærkes, at vedligeholdelse af en privat fællesvej påhviler ejeren af matriklen, eventuelt efter aftale med øvrige brugere.

Støj

Ansøgers beskrivelse

De væsentligste støjkloder fra husdyrbruget er støj fra ventilation, ind- og udlevering af dyr, omrøring og pumpning af gylle, indblæsning af foder og vask af stalde med højtryksrenser.

Flere af støjkloderne giver kun anledning til kortvarig støj. Det drejer sig f.eks. om ind- og udlevering af dyr.

En støjklode som omrøring er gylle er normalt sæsonbetonet.

Støjkloder som er inde i bygninger, er generelt lydsvage så som foderblanding, vask, og udlevering af dyr samt ventilationsstøj.

Udlevering er placeret på nordsiden af stalden ca. 270 m fra nabo Grevingevej 3. Her er afskærmet med beplantning.

Lavfrekvent støj fra husdyrbruget vil forekomme fra kompressor, der anvendes i forbindelse med vask af stalde.

Støjklode	Placering	Drifttid	Styrke
Ventilation	Motorer placeret nede i stalden ved bunden af ventilationsafkastet.	Hele døgnet Størst behov for ventilering i sommerhalvåret.	Svag støj
Indlevering og udlevering af dyr	Se situationsplan	Kan finde sted om natten (men med kort midlingstid)	Støj (kortvarig)
Omrøring og pumpning af gylle	Ved gyllebeholdere	I forbindelse med udbringning af husdyrgødning efterår og forår. Ved udkørsel til markudbringning primært i dagtimer men kan forekomme i aftentimer.	
Levering af færdigfoder (tippes el. blæses silo)	I siloer	Dagtimer	Kortvarig støj Svag støj
Udfodring	I stald	Løbende over døgnet	Svag støj
Kompressor til højtryksrenser	I stald	Indenfor almindelig arbejdstid	Svag støj

Støjkloder fra husdyrbruget.

Holbæk Kommunes vurdering

Holbæk Kommune vurderer, at støjen fra husdyrbruget med tilknyttede aktiviteter ikke vil give anledning til væsentlige støjgener for nabobeboelser, da de kontinuerligt støjende aktiviteter foregår inde i bygningerne.

Kommunen vurderer, at støjen fra støjklenderne ikke vil overstige de af Miljøstyrelsen angivne maksimums grænser på 55 dB dag/ 45 dB aften / 40 dB nat ved nabobeboelse i det åbne land, og disse vejledende grænser stilles som vilkår. Støjgrænserne svarer til områdetype 3 i henhold til Miljøstyrelsens vejledning (5/1984) om Ekstern støj fra virksomheder. Områdetype 3 er "blandet bolig og erhverv", og bruges også for landbrugsdrift overfor boliger i det åbne land.

Når der vurderes på støjgener, skal der tages højde for al støj fra virksomheden – det vil sige også støj fra andet end faste, tekniske installationer. Vilkår om støj vil derfor gælde al støj fra landbrugsdriften, men kun støjen fra ejendommens bygningsparcel, og ikke støj fra for eksempel markdriften.

Støjniveauet skal være lavt om natten, dvs. indtil klokken 7. Afhentning af smågrise kan forekomme før klokken 7, og det må påses, at lastbiler ikke holder i tomgang i natperioden for at sikre, at støjgrænsen overholdes.

Der er endvidere opsat vilkår om servicering og vedligehold af gårdens tekniske anlæg, herunder ventilationsanlæg, der sikrer, at det tekniske anlæg ikke støjer unødigt.

Skadedyr

Ansøgers beskrivelse

Gener fra fluer og andre skadedyr håndteres hovedsagelig gennem forebyggelse, hvor regelmæssig rengøring af stalde og opbevaringsanlæg til foder er med til at begrænse forekomst af skadedyr.

Foder opbevares i tætte siloer. Evt. foderspild fjernes løbende.

Hvis behov for rottebekæmpelse kontaktes kommunen.

Da opbevaring af foder sker i fodersiloer og evt. spild fjernes løbende forventes det ikke, at der opstår risiko for tilhold af skadedyr (rotter og mus m.v.).

Holbæk Kommunes vurdering

Det er vigtigt at forebygge flueplager i forbindelse med anlægget. Det gøres bl.a. ved hensigtsmæssig gødningshåndtering og god staldhygiejne med fjernelse af gødnings- og foderrester.

Der stilles vilkår om, at der skal foretages en effektiv fluebekæmpelse efter de gældende retningslinjer fra Aarhus Universitet.

Stalde, foderlagre og andre anlæg bør desuden holdes i forsvarlig rottesikret tilstand for ikke at give rotter gode levede muligheder, hvilket stilles som vilkår. Hvis der konstateres rotter på ejendommen, skal det anmeldes til kommunen og eller privat bekæmpelsesfirma.

Ved overholdelse af vilkårene vurderer kommunen, at der ikke vil opstå gener for naboerne.

Døde dyr

Ansøgers beskrivelse

Døde dyr afhentes og opbevares i kølecontainer på Hagesholm frem til afhentning.

Døde dyr afhentes af DAKA og normalvis indenfor 24 timer efter anmeldelsen, hvis ikke det er op til en weekend eller helligdag. Afhentningstidspunktet vil normalvis være inden for en normal arbejdsdag. Der afhentes normalt 2 gang om ugen.

Holbæk Kommunes vurdering

Opbevaring af døde dyr skal overholde Bekendtgørelsen om opbevaring af døde produktionsdyr (Bek nr. 558 af 01/06/2011). Desuden skal opbevaring af døde dyr finde sted på egen matrikel.

For at undgå uhygiejniske forhold på ejendommen er det vigtigt, at de døde dyr ikke ligger tilgængeligt for rovdyr i længere tid, og de skal være overdækkede; mindst som beskrevet i bekendtgørelsen.

Affald

Ansøgers beskrivelse

Affald fra ejendommen består hovedsagelig af papir, pap og anden emballagerest.

Brændbart affald afhentes af renovationsfirma. Øvrigt ikke brændbart affald så som lysstofrør, sprayflasker, batterier etc. sorteres og samles på anden ejendom, og afleveres på genbrugsplads.

Gammelt jern afsættes til genbrug.

Holbæk Kommunes vurdering

Opbevaring og bortskaffelse af affald vil blive kontrolleret ved tilsyn og skal opfylde Holbæk Kommunes affaldsregulativer.

Der stilles vilkår om, at der på ejendommen skal forefindes dokumentation for bortskaffelse af affald til rette modtager, herunder kvittering for aflevering af farligt affald.

Lys

Ansøgers beskrivelse

Der sørges for, at unødig belysning og andet energispild undgås.

Der vil ved den normale daglige drift ikke være arbejdsprojektør på ejendommen.

Udskiftning til LED-belysning foregår løbende.

Holbæk Kommunes vurdering

Det er kommunens vurdering, at belysningen fra ejendommens husdyrbrug ikke vil kunne være til væsentlig gene for naboerne. Vurderingen er begrundet i afstanden til de nærmeste naboejendomme.

Der er stillet vilkår om, at lys fra anlægget ikke må give anledning til væsentlig gene for omkringboende.

Støv

Ansøgers beskrivelse

Støv kan hovedsageligt opstå ved håndtering af foder og ved transporter til og fra husdyrbruget og intern kørsel på ejendommen. Derudover kan der afgives støv med ventilationen.

Foder enten tippes af i påslag og snegles eller blæses ind i siloer og ledes ud i staldene gennem lukkede rørsystemer.

Der forekommer støv i staldene ved almindelig drift. Støvet i staldene reduceres ved rengøring af stierne efter hvert hold. Her bliver også ventilatorerne rengjort. Der vil således ikke ske en ophobning af støv i staldanlægget.

Transporter på jord- eller grusveje kan give anledning til lokale støvgener i tørre perioder.

Holbæk Kommunes vurdering

Det er kommunens vurdering, at de normale aktiviteter på husdyrbruget ikke vil give anledning til væsentlige støvgener, da håndtering af halm og foder foregår inde i staldene.

Den nærmeste nabobeboelse ligger 310 m fra de interne veje, som ansøger bruger fra staldanlægget. På grund af beliggenhed i forhold til naboer og tilkørselsforhold vurderer kommunen, at støv i forbindelse med interne transportere og langs grusvejen vedrørende husdyrproduktionen ikke vil give væsentlige gener for omkringboende. Der er stillet vilkår om at undgå væsentlige støvgener for de omboende.

Jord, grundvand, overfladevand

Ansøgers beskrivelse

Spildevand:

Tagvand fra det eksisterende staldanlæg afledes via dræn.

Spildevand fra vask af stalde opsamles i ejendommens gyllesystem og er indregnet i normtallene for gylleproduktion.

Olieforbrug:

Stalde udtørres med varmekanon. Olietank i foderlade 1200 l.

Kemikalieforbrug:

Der anvendes ikke kemikalier i forbindelse med driften af staldene.

Holbæk Kommunes vurdering

Der er stillet vilkår om, at eventuel vask af maskiner skal foregå på en støbt, fast plads og bortledning af vaskevand skal ske til en opsamlingsbeholder, så vask ikke giver anledning til forurening af vandløb.

Etablering og brug af evt. vaskeplads for sprøjtemidler reguleres i øvrigt af reglerne i Vaskepladsbekendtgørelsen nr. 1401/2018.

Opstilling og afmelding af olietanke reguleres i henhold til olietanksbekendtgørelsen (nr. 1257/2019).

Holbæk Kommune vurderer, at der skal stilles vilkår til placering af olietanke for at undgå forurening af jord og grundvand ved uheld. Der stilles vilkår om absorptionsmateriale til brug ved spild. Med disse forholdsregler mindskes risikoen for en punktforurening som følge af uheld under håndtering af olie.

Udleveringsrampe/-sted vil kunne give anledning til spild af husdyrgødning på jorden, og der stilles vilkår om, at husdyrgødning ikke må forurene jord og grundvand i forbindelse med udlevering af smågrisene. Ifølge tilsynsrapporten fra 2021 har udleveringsrampen faldt mod gyllekanalerne, så vilkåret kan opfyldes.

Vilkårene stilles af hensyn til jord, grundvand og overfladevand, iht. § 34 i godkendelsesbekendtgørelsen.

Ophør

Holbæk Kommunes vurdering

Ved ophør med husdyrholdet skal alle forurenende stoffer bortskaffes fra ejendommen. Dette stilles som et vilkår.

Bilag

Bilag 1: Situationsplan

Bilag 2: Staldtegninger

Bilag 3: Habitatområdets udpegningsgrundlag

Bilag 4: Ansøgers miljøansøgning

Bilag 5: Høringssvar

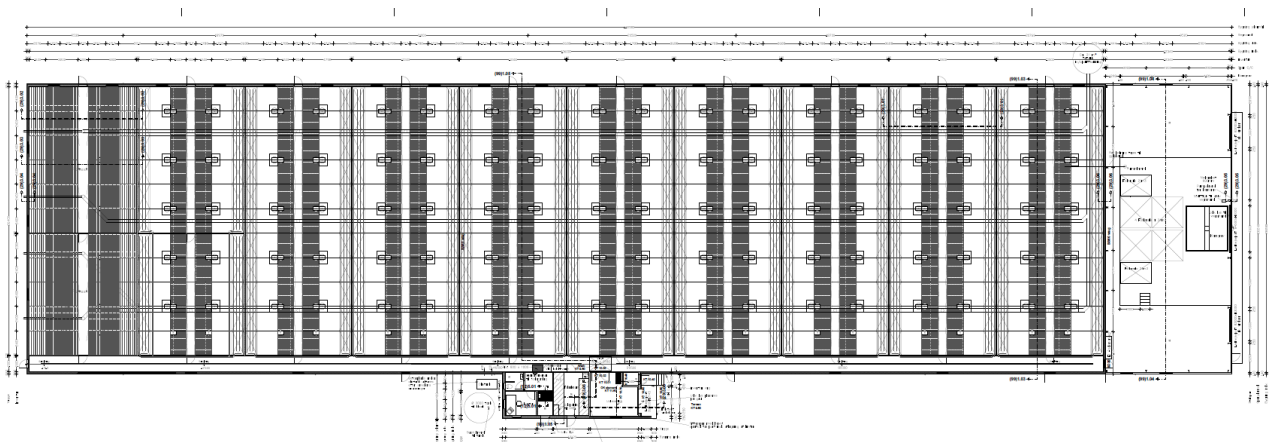
Bilag 1. Situationsplan





Nord er nedad.

Bilag 2. Staldtegning



12,3 meter i bygningens længde bruges til foderlade mod vest.

10 meter blev i nudriften brugt til poltestald, og inddrages i ansøgt drift til smågrise.

Produktionsarealet er opgivet med fradrag for foderkrybber og den langsgående udleveringsgang.

Bilag 3. Udpegningsgrundlaget for habitatområdet

Natura 2000-plan 2016-2021:

Sejerø Bugt, Saltbæk Vig, Bjergene, Diesebjerg og Bollinge Bakke Natura 2000-område nr. 154

Habitatområde H135 og H244

Fuglebeskyttelsesområde F94 og F99

Udpegningsgrundlag for Habitatområde nr. 135

Naturtyper:	Sandbanke (1110)	Vadeflade (1140)
	Lagune* (1150)	Bugt (1160)
	Rev (1170)	Strandvold med enårige planter (1210)
	Strandvold med flerårige planter (1220)	Kystklint/klippe (1230)
	Enårig strandengsvegetation (1310)	Strandeng (1330)
	Førklit (2110)	Hvid klit (2120)
	Grå/grøn klit (2130)	Klithede* (2140)
	Klitlavning (2190)	Enebærklit* (2250)
	Søbred med småurter (3130)	Kransnålalge-sø (3140)
	Næringsrig sø (3150)	Vandløb (3260)
	Tør hede (4030)	Tørt kalksandsoverdrev* (6120)
	Kalkoverdrev* (6210)	Surt overdrev* (6230)
	Tidvis våd eng (6410)	Hængesæk (7140)
	Tørvelavning (7150)	Rigkær (7230)
	Bøg på muld (9130)	Ege-blandskov (9160)
	Skovbevokset tørvemose* (91D0)	Elle- og askeskov* (91E0)
Arter:	Kildevældsvindelsnegl (1013)	Skæv vindelsnegl (1014)
	Sumpvindelsnegl (1016)	Stor vandsalamander (1166)
	Klokkefrø (1188)	Odder (1355)
	Enkelt månerude (1419)	Mygblomst (1903)

Udpegningsgrundlag for Habitatområde nr. 244

Naturtyper:	Strandvold med flerårige planter (1220)	Søbred med småurter (3130)
	Kransnålalge-sø (3140)	Næringsrig sø (3150)
	Tør hede (4030)	Kalkoverdrev* (6210)
	Surt overdrev* (6230)	Kildevæld* (7220)
	Rigkær (7230)	Bøg på mor (9110)
	Bøg på muld (9130)	Ege-blandskov (9160)
	Elle- og askeskov* (91E0)	
Arter:	Stor vandsalamander (1166)	

Udpegningsgrundlag for Fuglebeskyttelsesområde nr. 94

Fugle:	bjergand (T)	edderfugl (T)
	sortand (T)	fløjlsand (T)
	rørhøg (Y)	engsnarre (Y)
	klyde (T)	splitterne (Y)
	havterne (Y)	

Udpegningsgrundlag for Fuglebeskyttelsesområde nr. 99

Fugle:	sangsvane (T)	sædgås (T)
	grågås (T)	krikand (T)
	rørhøg (Y)	klyde (T)

Naturtyper, fugle og andre arter, der udgør det gældende udpegningsgrundlag for Natura 2000-området. Tal i parentes henviser til de talkoder, som benyttes for naturtyper og arter fra habitatdirektivets bilag 1 og 2. * angiver at der er tale om en prioriteret naturtype. Ved fuglearter: "T" = trækfugl, "Y" = ynglefugl. Udpegningsgrundlag for habitatområder og fuglebeskyttelsesområder er blevet revideret som beskrevet i basisanalysen.

Bilag 4. Ansøgers miljøansøgning

Miljøansøgning efter husdyrbruglovens § 16b

Smågrise i eksisterende stalde



Sølyst

Sølyst 1, 4532 'Gislinge

Datablad (A)

Ejer	<i>Nesdugård A/S, Langstrupvej 15, 3480 Fredensborg</i>
Ansøger, lejer af stalde og ejer af besætning	<i>Hagesholm Multisite K/S</i>
Husdyrbrugets adresse	<i>Sølyst 1, 4532 Gislinge</i>
CVR-nummer besætnings ejer	20365404
CHR-nummer	<i>116021</i>
Kommune	<i>Holbæk</i>
Ejendomsnummer	<i>3160018704</i>
Matrikel-nr.	<i>Matrikel nr: 1e m.fl. Lammefjorden, Gislinge</i>
Blaktiviteter	<i>ingen</i>
Ansøgningsskema	<i>234074</i>
Konsulent; 15 års anciennitet som miljørådgiver	<i>VKST I/S, CVR-nr.: 35448020 Miljøkonsulent cand.agro. Piiil Krogsgaard Mailadresse pkr@vkst.dk, mobil nr.40405523 Adresse: Fulbyvej 15, 4180 Sorø</i>
Ansøgning indsendt	<i>Juni 2022</i>

Forord

Husdyrbruget Sølyst 1, 4532 Gislinge ønsker en ny tilladelse til produktion af smågrise i eksisterende bygning på ejendommen.

Der udledes mindre end 3.500 kg NH₃-N fra produktionen. En ny miljøtilladelse til husdyrbruget skal derfor søges og meddeles efter husdyrbrugslovens §16 b.

Oplysningerne i denne miljøansøgning supplerer oplysningerne i det digitale ansøgningssystem husdyrgodkendelse.dk i henhold til oplysningskravet beskrevet i husdyrgodkendelsesbekendtgørelsens bilag 1.

Beskrivelser og vurderinger i denne rapport danner sammen med beregninger udført i det digitale ansøgningssystem husdyrgodkendelse.dk grundlag for kommunens afgørelse om miljøtilladelse til husdyrproduktionen på ejendommen.

Indholdsfortegnelse

Datablad (A).....	2
234074.....	2
Forord 3	
1. Ikke teknisk resumé.....	5
2. Husdyrbruget og det ansøgte.....	6
2.1. Indretning og drift af anlæg.....	6
2.1.1. Beskrivelse af den ansøgte samt nuværende produktion.....	6
2.1.2. Produktionsareal, staldsystem, dyretype og miljøteknologi.....	7
2.1.3. Opbevaringsanlæg, håndtering, produktion og kapacitet.....	8
2.1.4. Ventilation.....	9
2.1.5. Teknologi.....	9
2.2. Bygningsmæssige ændringer og anlægsarbejde.....	9
2.3. Produktionsmæssig sammenhæng med andre husdyrbrug.....	9
2.4. Husdyrbruget og det ansøgte beliggenhed.....	9
2.4.1. Færd og arkitektonisk udtryk.....	9
2.4.2. Landskabs- og planmæssige forhold.....	10
2.4.3. Generelle afstandskrav (§§ 6 og 8).....	11
Husdyrbrugets ammoniakemission.....	11
2.4.4. Beliggenhed i forhold til natur.....	12
2.4.5. Bilag IV-arter.....	14
2.5. Husdyrbrugets lugtemission.....	15
2.6. Øvrige emissioner og genepåvirkninger.....	17
2.6.1. Støj.....	17
2.6.2. Støv.....	18
2.6.3. Lys.....	18
2.6.4. Skadedyr.....	19
2.6.5. Transporter.....	19
2.6.6. Rystelser.....	20
2.7. Reststoffer, affald og naturressourcer.....	20
2.7.1. Døde dyr.....	20
2.7.2. Affald.....	20
2.7.3. Olie og kemikalieforbrug.....	20
2.7.4. Energiforbrug.....	21
2.7.5. Vandforbrug og påvirkning af vandressourcen.....	21
2.8. BAT- ammoniak.....	21
2.9. Grænseoverskridende virkninger.....	22
3. Konklusion.....	22
4. Bilag.....	23

1. Ikke teknisk resumé

Nudrift og det ansøgte projekt

Nesdugård A/S ejer ejendommen Sølyst 1, Stationsvej 60, 4532 Gislinge. Ejendommens jordtilliggende drives af Hagesholm.

Stalden er lejet ud til Hagesholm Multisite KS, der har smågrise i staldanlægget. Hagesholm Multisite har en soproduktion på Hagesholmvej 17, og det er smågrisene herfra, der opfedes på Sølyst. I dag produceres der også polte på Sølyst, men det er ønsket at flytte polteproduktionen, så der fremover alene skal være smågrise på ejendommen.

Den nuværende lovlige husdyrproduktion på ejendommen Sølyst 1 er 40.100 smågrise (7,2-32 kg) og 702 polte (32-107 kg)

Det er ønsket at få en godkendelse af anlægget efter den nye husdyrgodkendelsesbekendtgørelse, hvor den lovlige produktion opgøres ud fra produktionsarealet til de enkelte dyregrupper og ikke antal stipladser og vægt af dyr.

Der sker igen ændringer af stalde eller opbevaringsanlæg. Det er ønsket at kunne anvende hele produktionsanlægget til smågrise.

Ansøgningen om godkendelsen tager udgangspunkt i den nuværende lovlige drift, og den drift der var på anlægget for 8 år siden. Denne produktion svarer til nudriften.

Med den ønskede udnyttelse af staldene bliver produktionsarealet på 2.533 m². Der er 1 gylletank på ejendommen på 4.500 m³.



2. Husdyrbruget og det ansøgte

I dette kapitel redegøres der for det ansøgte, husdyrbrugets indretning og drift samt beliggenhed i forhold til omgivelserne.

Der redegøres desuden for husdyrbrugets ammoniak- og lugtemission, herunder påvirkninger af natur og naboer og for øvrige eventuelle påvirkninger med støj, støv, lys, skadedyr, transport, affald og ressourcer.

2.1. Indretning og drift af anlæg

2.1.1. Beskrivelse af den ansøgte samt nuværende produktion

Nuværende drift

På ejendommen Sølyst 1 er der efter en anmeldelse i 2014 tilladt en produktion på 40.100 smågrise (7,2-32 kg) og 702 polte (32-107 kg).

Dyrehold	Staldtype	Vægtgrænse	Antal årsdyr	Dyr på stald
Smågrise	toklimastald	7,2-32 kg	40.100	630
Polte	1/3 fast gulv	32-107	702	190

Dyrehold i nudrift.

Produktionen foregår i eksisterende staldbygninger. Der er 1 overdækket gyllebeholder på 4.500 m². Der er 7 fodersiloer i foderladen til opbevaring af færdigfoder.

Produktionsarealet i den nuværende drift er 2.533 m².

Staldanlægget er lejet ud til Hagesholm Multisite KS.

Ansøgt drift

Der ansøges om at få godkendt det eksisterende produktionsareal på 2.533 m². Det er ønsket fremadrettet alene at have smågrise på ejendommen, således at de nuværende stier til polte vil blive anvendt til smågrise. Dette kan ske uden at ændre staldens gulvprofil. Der sker ikke andre ændringer af anlægget.

Der fodres med færdigblandet foder. Der er opstillet siloer i foderladen, der ligger i forlængelse af stalden. Foderet udfodres som tørfoder.

Der er 1 gylletanke på 4.500 m² og en fortank.

8-års drift

Det er et krav i lovgivningen at merdepositionen af ammoniak til kategori 3 natur beregnes som forskellen mellem depositionen fra husdyrbruget i ansøgt drift og depositionen fra husdyrbruget i såvel den nuværende drift som 8-års driften.

Der sker ingen ændring af produktionsarealets størrelse i forhold til 8-års driften, men afsnittet til polte vil blive udnyttet til smågrise. Dermed sker der et fald i ammoniakemissionen fra stalden.

Oversigt over 8-årsdriften, nudriften og den ansøgte drift fremgår af nedenstående skema:

	8-års drift	Nudriften	Ansøgt drift
Smågrise	40.100 stk.	40.100 stk.	2.533 m ² *
Slagtesvin/polte	704 stk.	704 stk.	

8-årsdrift, nu- driften og den ansøgte drift *I forbindelse med ændringen af husdyrbrugsloven er det ikke længere antallet af dyr der godkendes, men derimod det areal dyrene står opstaldet på.

Oversigt over anlægget fremgår af nedenstående luftfoto, der henvises i øvrigt til vedlagte situationsplan.



Ejendommens stald- og opbevaringsanlæg.

2.1.2. Produktionsareal, staldsystem, dyretype og miljøteknologi

Produktionsarealet er det areal i fast placerede husdyranlæg, hvor dyrene kan opholde sig og har mulighed for at afsætte gødning. Arealer, hvor dyrene kortvarigt opholder sig, skal ikke medtages i opgørelsen.

Det samlede produktionsareal i ansøgt drift er opgjort til 2.533 m², som vist i nedenstående tabel.

NAVN	Staldtype	8-årsdrift m ²	Nudrift, m ²	Ansøgt, m ²
1	Eksisterende smågrisestald, Tøklimestald	2.280	2.280	2.280
	Slagtesvin/polte drænet gulv og spalter/ Smågrise	253	253	253

Ejendommens produktionsareal.

Arealet er opmålt på tegning. Opgørelse over beregning af produktionsareal samt tegning er vedlagt som bilag.

Arealerne i staldene der ikke indgår som produktionsareal, men hvor der kortvarigt kan opholde sig dyr, såsom gangarealer vil blive rengjort i henhold til husdyrgodkendelsesbekendtgørelsens §38.

Overfladearealet af gyllebeholdere er beregnet automatisk ved indtegnning af beholdere i husdyrgodkendelse.dk. Overfladeareal af opbevaringsanlæg bidrager til anlæggets samlede emission af ammoniak. Det bidrager ikke til lugtemission.

Størrelsen af produktionsareal med det aktuelle staldsystem og dyretype danner grundlag for resultaterne af lugt og ammoniakberegningerne i husdyrgodkendelse.dk.

BAT for ammoniak fra produktionsanlægget er ligeledes baseret på ovenstående samt BAT-forudsætningen for det enkelte staldafsnit (jf. afsnit 2.9)

2.1.3. Opbevaringsanlæg, håndtering, produktion og kapacitet

Gødningsopbevaringsanlæg

I de anvendte staldsystemer produceres der gylle.

Gyllebeholder	Kapacitet (m ³)	Byggeår	Overfladeareal (m ²)	NH ₃ -effekt
1. Gyllebeholder	4.500	2008	949	50
Gyllekanaler	200			
Forbeholder	(21)	2008	9	50
i alt	4.700			

Oversigt over gødningsopbevaring.

Håndtering

Husdyrgødningen bliver opbevaret og håndteret efter bestemmelserne i husdyrgødningsbekendtgørelsen.

Gylle ledes til gyllebeholdere i lukkede rørføringer.

Omrøring sker normalt kun i forbindelse med at gyllebeholderne tømmes forud for udspreddning. Dette er med til at mindske lugtgener fra oplagring af gyllen. Ca. 90% af gyllen pumpes direkte ud til arealerne og udlægges med selvkørende slangeudlægger.

Forventet gødningsproduktion

Der forventes at kunne produceres ca. 42.000 smågrise i staldanlægget.

Størrelsen af gødningsproduktionen er beregnet ud fra Normtal 2021 fra Århus Universitet. Der kan være store variationer som følge af forskellig håndtering. Opbevaringskapacitet er et tilsynsmyndigheds og ejendommens faktuelle kapacitetsberegning beregnes i forbindelse med gødningssplanlægning.

Mængden af lagre	Staldsystem	Gødningsstype	Tørre forbrug	Tørret pot.	Indhold i alt				Indhold pr. ton gødning				Emission Kg N (ammoniak)
					Kg N	Kg NH ₃ -N	Kg P	Kg K	Kg N	Kg NH ₃ -N	Kg P	Kg K	
Fødderanstalt, delvis spaltgavl		Gylle	0,132	5	0,823	0,316	0,317	0,253	3,18	2,99	0,88	1,91	0,83 (0,03+0,01)
Draslet gavl - spaltre (90-90)		Gylle	0,132	4,4	0,189	0,290	0,119	0,146	2,95	2,21	0,88	1,82	0,04 (0,01+0,01)

Smågrise	42.000 stk.	0,132 t/år	5. 544 t/år
----------	-------------	------------	-------------

Opbevaringskapacitet

Den samlede opbevaringskapaciteten på ejendommen udgør 4.500 m³. Derudover er der ca. 200 m³ opbevaring i gyllekanaler, i alt 4.700 m³.

I henhold til husdyrgødningsbekendtgørelsen er der krav om minimum 9 mdr. opbevaringskapacitet.

Med en forventet gødningsproduktion på i alt 5.544 m³ pr år og 462 m³ gylle/mdr. er der opbevaringskapacitet til 9,7 mdr. Da tanken er overdækket, kan der fraregnes (949 m² x 0,4 m²) ~380 m³. Der er hermed kapacitet til 10,9 mdr.

Vurdering af opbevaring og BAT

Forholdet vedrørende tilstrækkelig opbevaringskapacitet er et tilsynsanlæggende og afklares i forbindelse med tilsyn og opgørelse af produktionsomfanget.

Det vurderes, at den ansøgte produktion lever op til krav om BAT med hensyn til opbevaring af husdyrgødning, idet gyllebeholdere har tæt bund og vægge. Jf. BREF-dokumentet er opbevaring af flydende husdyrgødning i gyllebeholder at betragte som BAT.

2.1.4. Ventilation

Stalden ventileres mekanisk med diffus ventilation med afkast i tagfladen. Ventilationsafkast er placeret jævnt over hele staldlængden.

2.1.5. Teknologi

Gennemførelse af dette projekt kræver ikke etablering af ny teknologi.

2.2. Bygningsmæssige ændringer og anlægsarbejde

Der etableres ikke nye stalde eller andre nye anlæg.

2.3. Produktionsmæssig sammenhæng med andre husdyrbrug

Husdyrbruget er ikke teknisk, forurenings- og driftsmæssigt forbundet med andre husdyrbrug. Anlægget skal derfor ikke godkendes sammen med andre anlæg til husdyrproduktion.

2.4. Husdyrbruget og det ansøgte beliggenhed

2.4.1. Farve og arkitektonisk udtryk

Produktionsanlægget er opført i grå elementer af grå søsten. Der er tag af grå eternit.

Gyllebeholdere er opført i beton-elementer.

Der foretages ingen bygningsmæssige ændringer, eller ændringer i materiale og farvevalg på staldbygninger i forbindelse med det ansøgte.

Idet der ikke ændres på farvevalg eller arkitektonisk udseende af stalden, er det vurderingen, at effekten og det visuelle udtryk fra anlægget er uændret og neutralt.

2.4.2. Landskabs- og planmæssige forhold

Landskab

Husdyrbruget er lokaliseret i Holbæk Kommune og er beliggende i det åbne land nord for Gislinge og umiddelbart nord for Lammefjordskanalen i et område med landbrug og mindre beboelser.

Stalden ligger i tilknytning til ejendommens øvrige driftsbygninger.



Husdyrbrugets placering i forhold til Gislinge.

Forhold til Kommuneplan

Ikke relevant da der er tale om eksisterende anlæg.

Bygge- og beskyttelseslinjer

Ikke relevant, da der er tale om eksisterende bygninger.

2.4.3. Generelle afstandskrav (§§ 6 og 8)

Afstandene til de i Husdyrbrugslovens §§ 6, 7 og 8 nævnte områder fremgår af nedenstående tabeller. Kravene jf. §§ 6 og 7 har karakter af forbudszone. Afstandskravene i §8 skal overholdes ved udvidelser eller ændringer af husdyranlæg og gødnings- og ensilageopbevaringsanlæg på husdyrbrug, der kan medføre forøget forurening. Der er dog mulighed for at give dispensation for manglende overholdelse.

Afstandskravene gælder kun etablering, samt udvidelser og ændringer der medfører forøget forurening.

Der er tale om eksisterende anlæg, hvor der alene søges om mulighed for ændring af dyretype i stalden. Ændring fra polte til smågrise giver både mindre lugt og ammoniak fra anlægget.

Forbudszoner jf. husdyrbrugsloven § 6			
	Afstandskrav	Placering	Aktuel afstand
Eksisterende eller ifølge kommuneplanens rammedel fremtidigt byzone- eller sommerhusområde	50 m	Gislunge	Ca. 1,7 km
Område i landzone, der i lokalplan er udlagt til boligformål, til blandet bolig - og erhvervsformål eller til offentlige formål med henblik på beboelse, institution, rekreative formål etc., samlet bebyggelse	50 m	Højbyvej 2, Sandby	Ca. 2.1 km
Nabobeboelse	50 m	Grevingevej 3	Ca. 263 m
Forbudszoner jf. husdyrbrugsloven § 7			
Afstand til kategori 1-natur	Min. 10 m		Ca. 9,3 km
Afstand til kategori 2-natur	Min. 10 m		Ca. 4 km

Afstande og afstandskrav jf. husdyrbrugsloven § 8		
	Afstandskrav	Afstand
Ikke-almene vandforsyningsanlæg	Min. 25 m	Ca. 790 m
Almene vandforsyningsanlæg	Min. 50 m	Ca. 2,5 km
Vandløb, herunder dræn og søer	Min. 15 m	Ca. 350 m
Offentlig vej og privat fællesvej	Min. 15 m	Ca. 300 m
Levnedsmiddelvirksomhed	Min. 25 m	> 25 m
Beboelse på samme ejendom	Min. 15 m	Ca. 127 m
Naboskel	Min. 30 m	Ca. 190 m

Afstandskrav nyt byggeri/nye opbevaringsanlæg

Husdyrbrugets ammoniakemission

Emissionen af ammoniak fra det ansøgte projekt fremgår af beregninger i husdyrgodkendelse.dk, se nedenstående tabel.

4.1 Samlet ammoniakemission fra husdyrbruget (stald og låger)

Driftsår	Ammoniakemission fra staldloft (kg NH ₃ -N/år)	Ammoniakemission fra låger (kg NH ₃ -N/år)	Ammoniakemission fra husdyrbruget (kg NH ₃ -N/år)
Ansøgt år 1	2580,4	193,8	2774,2
Nuværende	1828,7	193,8	2022,5
3 års drif	1828,7	193,8	2022,5

Ammoniakemissionen fra det ansøgte projekt udgør 1.774 kg NH₃-N/år.

2.4.4. Beliggenhed i forhold til natur

Der er i husdyrgodkendelsesbekendtgørelsen fastsat grænser for hvor meget husdyrbrug må påvirke omkringliggende natur med ammoniak. I husdyrgodkendelse.dk beregnes, hvor stor en del af husdyrbrugets ammoniakemission, der afsættes på omkringliggende ammoniakfølsom natur.

De ammoniakfølsomme naturområder opdeles i kategori 1-natur, kategori 2-natur og kategori 3-natur samt øvrig natur omfattet af naturbeskyttelseslovens §3.

Kategori 1 natur

Kategori-1 natur er ammoniakfølsom natur beliggende i internationale naturbeskyttelsesområder (Natura 2000 områder). Det er de ammoniakfølsomme Natura 2000-naturtyper, som indgår i udpegningsgrundlaget for Natura 2000 -området og som Naturstyrelsen har kortlagt. Derudover er det heder og overdrev, der er §3 beskyttede efter naturbeskyttelsesloven.

Nærmeste kategori 1 natur (Kat 1 vest) er habitatnaturtype 2250 "Enebærklit" (70%), 2140 "Klithede" (15%), 2130 "Grå/grøn klit" 15%, der ligger indenfor Natura 2000-område 154 "Suså, Sejerø Bugt, Saltbæk vig, Bjergene, Diesbjerg og Bollinge bakke. Naturområdet ligger i en afstand af mere end 4 km nord for anlægget. Området er samtidig betegnet som kat 1 natur-Heder og overdrev.



Kat 1 natur i Natura 2000 område

Jf. Husdyrgodkendelsesbekendtgørelsen må totaldepositionen til kategori 1 natur ikke overstige følgende værdier:

- 0,2 kg NH₃-N/ha/år, hvis der er >1 andet husdyrbrug¹ i nærheden.
- 0,4 kg NH₃-N/ha/år, hvis der er 1 andet husdyrbrug i nærheden.
- 0,7 kg NH₃-N/ha/år, hvis der ikke er andre husdyrbrug i nærheden.

Den beregnede totaldeposition i nærmeste punkt af naturområdet er på 0,0 kg NH₃-N/ha/år.

Kumulation

Der er ikke kumulation med andre husdyrbrug.

Kategori 2 natur

Kategori-2 natur er nærmere bestemte ammoniakfølsomme naturtyper, der ligger uden for internationale natur-beskyttelsesområder. Det drejer sig om højmoser, lobeliesøer, heder der er større end 10 ha, og som er omfattet af naturbeskyttelseslovens § 3 og overdrev der er større end 2,5 ha og som er omfattet af naturbeskyttelseslovens § 3.

Nærmeste kat. 2 natur (kat 2 nordvest) er et overdrev. Det ligger ca. 3,7 km nordøst for anlægget.



Kat 2 natur

Ifølge husdyrgodkendelsesbekendtgørelsen er den maksimale grænse for totaldepositionen til kategori 2 natur på 1,0 kg NH₃-N/ha/år.

Den beregnede totaldeposition til kategori 2 natur er på 0,0 kg NH₃-N/ha/år. Grænseværdien er dermed overholdt.

Kategori 3 natur

Kategori-3 natur er ammoniakfølsomme naturområder, som ikke er kategori-1 natur eller kategori-2 natur, og som er heder, moser, overdrev omfattet af naturbeskyttelseslovens §3 samt ammoniakfølsom skov.

¹ Antallet af husdyrbrug i nærheden defineres i Husdyrgodkendelsesbekendtgørelsens § 26 stk. 2.

Der skal foretages en konkret vurdering af, om der skal stilles krav til den maksimale merdeposition af ammoniak fra husdyrbruget til kategori 3 natur, hvis merdepositionen er over 1 kg N/ha/år.

Der er imidlertid en nedgang i ammoniakemissionen fra anlægget ved overgang til en ren smågriseproduktion. Der vil derfor ikke være en merdeposition på kategori 3 natur, hverken i forhold til 8-års drift eller nudrift.

Øvrig vejledende registreret § 3 beskyttet natur

Ud over natur defineret under kategori 1, 2 og 3 skal der foretages en vurdering af merdeposition på andre naturtyper, som er vejledende udpeget i henhold til naturbeskyttelseslovens § 3 (§ 3 natur). Indenfor 1 km fra anlægget er der registreret 4 vandhuller og engarealer.

Idet der ikke er en øget ammoniakemissionen fra anlægget ved ansøgt drift, vil den ønskede ændring ikke en merdeposition på kategori 3 natur.

Af tabellen nedenfor ses resultatet af de N-depositionsregninger der er gennemført i husdyrgodkendelse.dk. Beregningerne er baseret på eksakte afstande og ruheder bestemt for opland og natur.

Samlet resultat af ammoniakberegninger [?](#) [!](#)

Semler emission: **1772,1** (kg NH₃-N/år) Meremission (8 års-drift): **-278,3** (kg NH₃-N/år) Meremission (nudrift): **-278,3** (kg NH₃-N/år)

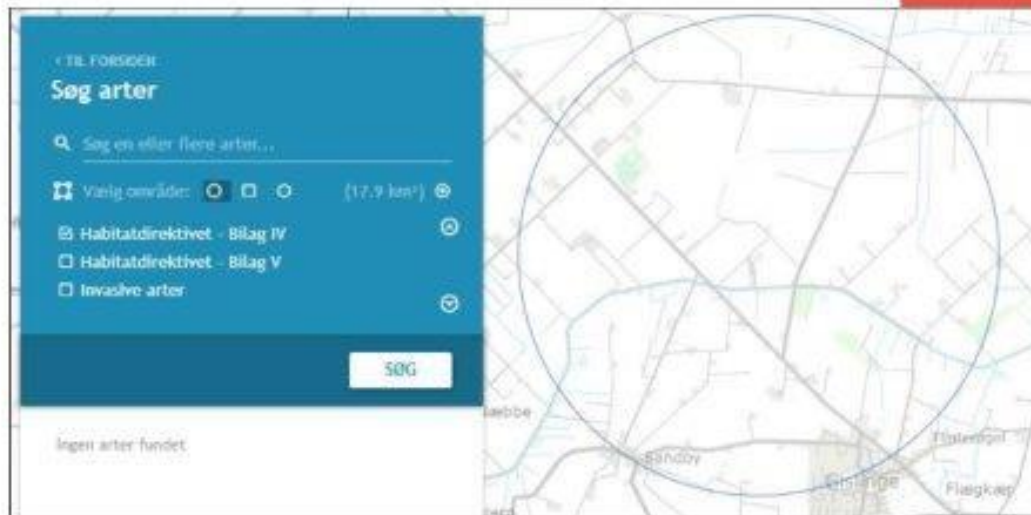
Oversigt af naturpunkter [?](#) [!](#)

Navn	Kategori	Opretter	Kumulativt	Ruhed natur	Merdeposition (kg N/ha/år)		Totaldeposition (kg N/ha/år)
					8-års drift	Nudrift	
vandhul sydvest	Kategori 3	Ansøger	0	V	-0,1	-0,1	0,5
eng syd	Kategori 3	Ansøger	0	Mk	-0,1	-0,1	0,4
skov dot 1	Kategori 3	Ansøger	0	En	0,0	0,0	0,0
kat 3 sydvest	Kategori 3	Ansøger	0	En	0,0	0,0	0,0
kat 5 nordøst	Kategori 3	Ansøger	0	Mk	0,0	0,0	0,0
kat 2 nordøst	Kategori 2	Ansøger	0	En	0,0	0,0	0,0
kat 1 vest	Kategori 1	Ansøger	0	En	0,0	0,0	0,0

Resultat af beregninger af ammoniakdeposition i de afsatte naturpunkter (fra husdyrgodkendelse.dk)

2.4.5. Bilag IV-arter

Der er foretaget en søgning i naturdata.dk indenfor en radius af ca. 2 km fra ejendommen (se nedenstående figur).



Resultat af søgning på fund af bilag IV-arter i en radius af ca. 2 km fra ejendommen (kort fra naturdata.dk)

Ifølge søgningen er der ikke registreret Bilag IV-arter indenfor 2 km fra ejendommen.

Vurdering vedr. natur og bilag IV-arter.

Projektet vurderes ikke at påvirke habitatområder, da afstanden til nærmeste habitatområde er mere end 9 km.

Grænseværdier vedr. deposition af ammoniak overholdes for alle tre kategorier af natur.

Ammoniakbidraget fra anlægget falder, og vurderes derfor ligeledes ikke at have en væsentlig negativ indvirkning på øvrige beskyttede naturtyper.

Derfor vurderes projektet hverken i sig selv eller i sammenhæng med andre projekter at kunne påvirke kategori 1, 2 eller 3 natur negativt, eller have en væsentlig negativ indvirkning på øvrige nærliggende § 3 natur.

Da der ikke fjernes levesteder for bilag IV-arter i forbindelse med det ansøgte, og idet projektet heller ikke giver anledning til en øget påvirkning af naturområder med ammoniak, vurderes det, at projektet vil have en neutral effekt på levesteder, yngle- og rasteområder for eventuelle bilag IV-arter.

2.5. Husdyrbrugets lugtemission

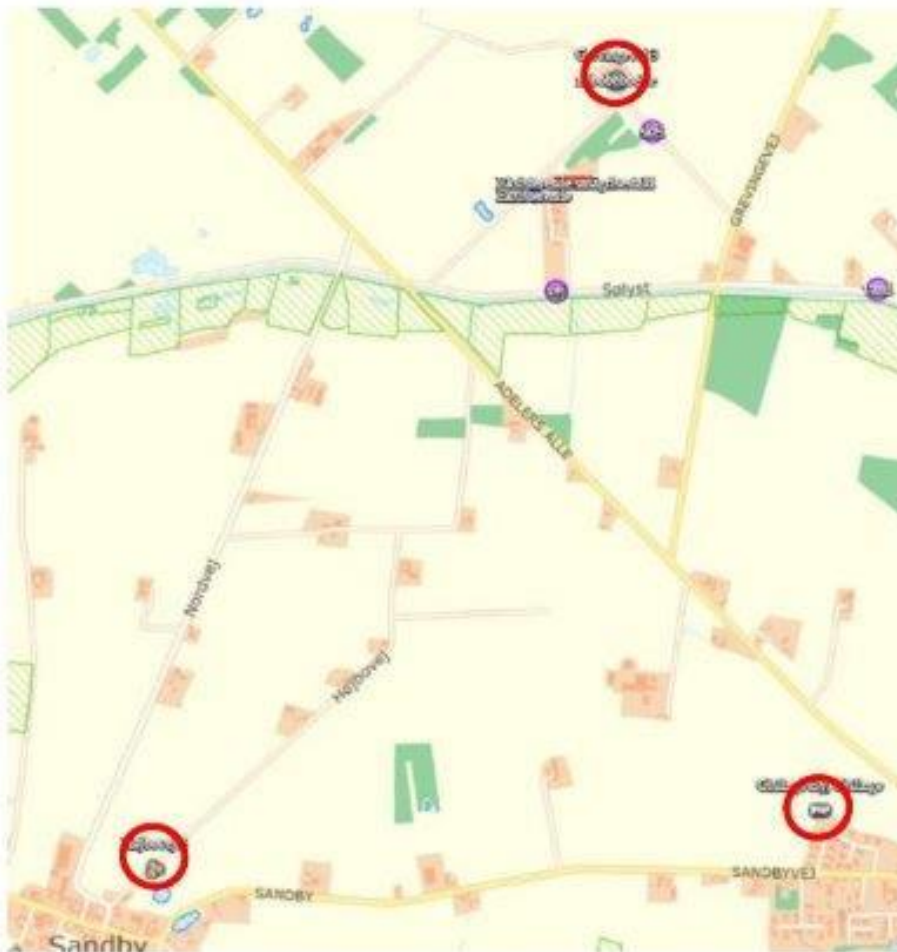
Der foretages en lugtberegning til byzone, samlet bebyggelse og flere enkelt boliger. De tre kategorier er defineret i husdyrgødningsbekendtgørelsen:

Byzone
Eksisterende og ifølge kommuneplanens rammedel fremtidig byzone eller sommerhusområde
Samlet bebyggelse
Område i landzone, der i lokalplan er udlagt til boligformål, blandet bolig- og erhvervsformål eller til offentlige formål med henblik på beboelse, institutioner, rekreative formål og lign. eller
Beboelsesbygninger i samlet bebyggelse i landzone
Enkelt bolig
Beboelsesbygninger på ejendomme uden landbrugspligt, i landzonen, der ikke ejes af den ansvarlige for driften af husdyrbruget

Nærmeste enkeltbolig er Grevingevej 3. Højbovej 2 er første hus i samlet bebyggelse.

Den nærmeste byzone er Gislinge.

Beliggenheden af naboer, samlet bebyggelse og by i forhold til husdyrbruget fremgår af kortet nedenfor.



Husdyrbrugets placering i forhold til naboer, samlet bebyggelse og by




Den primære kilde til lugt fra dyreholdet er staldluftventilation. Der foreligger kun systematiske og anvendelige målinger/oplysninger om lugt fra staldanlæg.

Lugt i forhold til omkringboende vurderes derfor udelukkende ud fra staldanlæg til dyrehold. Lugtgener fra opbevaringsanlæg samt lugtgener som kan forekomme i forbindelse med udbringning indgår ikke i lugtberegningerne og håndteres derfor primært ved hjælp af generelle regler i husdyrgødningsbekendtgørelsen.

Lugtbidraget fra staldanlægget afhænger af m² produktionsareal, gulvtype og dyretype. Den vægtede gennemsnitsafstand for lugt er beregnet fra anlæggets lugtcentrum i forhold til den fysiske indtegnning i husdyrgodkendelse.dk og m² produktionsareal pr. staldafsnit.

Beregningerne i husdyrgodkendelse (NY-beregning) viser, at geneafstanden overholdes.

Samlet resultat af lugtberegning

Bebyggelse	Kumulation	Model	Ukorrigeret geneafstand (m)	Korrigeret geneafstand (m)	Vægtet gennemsnitsafstand (m)	Genefrihedsforhold
 Crevingevej 2	0	PVK	174,2	174,2	239,1	JA
 Høbovej 2	0	PVK	309,9	309,9	2108,2	JA
 Galinde By, Galinde	0	PVK	351,2	351,2	1790,4	JA

Konsekvenszone: 783 m

Kumulation

Hvis der er andre husdyrbrug, med en ammoniakemission på mere end 750 kg NH₃-N pr. år, nærmere end 300 m fra samme punkt i byzone, sommerhusområde, lokalplanlagt boligområde i landzone, samlet bebyggelse m.v., eller nærmere end 100 m fra samme punkt på en enkeltbolig skal geneafstanden forøges med hhv. 10 pct., hvis der er 1 og 20 pct., hvis der er 2 eller flere husdyrbrug.

Der er ikke kumulation med andre husdyrbrug i forhold til enkeltbolig, samlet bebyggelse og byzone.

Vurdering af lugtgener for omboende

Lugtberegninger i IT-ansøgningsskemaet viser, at afstandskravene kan overholdes for såvel nærmeste nabobeboelse uden landbrugspligt, samlet bebyggelse og byzone. På den baggrund vurderes det, at det ansøgte, ikke vil give anledning til væsentlige lugtgener.

God staldhygiejne, renholdelse af staldareal samt renholdelse af omgivelserne på ejendommen vurderes at medvirke til at minimere lugtudbredelse fra husdyrbruget.

2.6. Øvrige emissioner og genepåvirkninger

Nedenfor er eventuelle gener fra husdyrbruget som støj, støv, fluer/skadedyr, lys og transporter beskrevet.

2.6.1. Støj

De væsentligste støjkloder fra husdyrbruget er støj fra ventilation, ind- og udlevering af dyr, omrøring og pumpning af gylle, indblæsning af foder og vask af stalde med højtryksrensere.

Støjkilde	Placering	Drifttid	Styrke
Ventilation	Motorer placeret nede i stalden ved bunden af ventilationsafkastet.	Hele døgnet Størst behov for ventilering i sommerhalvåret.	Svag støj

Indlevering og udlevering af dyr	Se situationsplan	Kan finde sted om natten (men med kort midlingstid)	Støj (kortvarig)
Omrøring og pumpning af gylle	Ved gyllebeholdere	I forbindelse med udbringning af husdyrgødning efterår og forår. Ved udkørsel til markudbringning primært i dagtimer men kan forekomme i aften timer.	
Levering af færdigfoder (tippes el. blæses silo)	I siloer	Dagtimer	Kortvarig støj Svag støj
Udfodning	I stald	Løbende over døgnet	Svag støj
Kompressor til højtryksrensere	I stald	Inderfor almindelig arbejdstid	Svag støj

Støjkloder fra husdyrbruget.

Støj vedr. transporter er beskrevet under afsnittet transporter.

Flere af støjkloderne giver kun anledning til kortvarig støj. Det drejer sig f.eks. om ind- og udlevering af dyr.

En støjklode som omrøring af gylle er normalt sæsonbetonet.

Støjkloder som er inde i bygninger, er generelt lydsvage så som foderblanding, vask, og udlevering af dyr samt ventilationsstøj.

Udlevering er placeret på nordsiden af stalden ca. 270 m fra nabo Grevingevej 3. Her er afskærmet med beplantning.

Lavfrekvent støj fra husdyrbruget vil forekomme fra kompressor, der anvendes i forbindelse med vask af stalde.

2.6.2. Støv

Støv kan hovedsageligt opstå ved håndtering af foder og ved transporter til og fra husdyrbruget og intern kørsel på ejendommen. Derudover kan der afgives støv med ventilationen.

Foder enten tippes af i påslag og snegles eller blæses ind i siloer og ledes ud i staldene gennem lukkede rørsystemer.

Der forekommer støv i staldene ved almindelig drift. Støvet i staldene reduceres ved rengøring af stierne efter hvert hold. Her bliver også ventilatorerne rengjort. Der vil således ikke ske en ophobning af støv i staldanlægget.

Transporter på jord- eller grusveje kan give anledning til lokale støvgener i tørre perioder.

Nærmeste nabo ligger ca. 300 m fra adgangsvejen til husdyrbruget. Det forventes ikke, at der sker en forøgelse af risikoen for støvgener i forbindelse med det ansøgte.

2.6.3. Lys

Der er 1 udendørs belysning ved indgang til stald. Styres manuelt.

Lys i stalden styres med timer. Staldene er ikke oplyst om natten.

2.6.4. Skadedyr

Gener fra fluer og andre skadedyr håndteres hovedsagelig gennem forebyggelse, hvor regelmæssig rengøring af stalde og opbevaringsanlæg til foder er med til at begrænse forekomst af skadedyr.

Foder opbevares i tætte siloer. Evt. foderspild fjernes løbende.

Rotter

Hvis behov for rottebekæmpelse kontaktes kommunen.

Da opbevaring af foder sker i fodersiloer og evt. spild fjernes løbende forventes det ikke, at der opstår øget risiko for tilhold af skadedyr (rotter og mus m.v.).

2.6.5. Transporter

Der er 1 adgangsvej til staldanlægget fra Adlers Alle.

Adgangsvejen er grusbelagt. Interne veje omkring anlægget er ligeledes grusbelagt.

Antal transporter i forbindelse med dyreholdet forventes at være uændret.

Antallet af transporter med husdyrgødning fra ejendommen forventes at være uændret. En del af gyllen vil formentlig blive udbragt på arealer tæt på anlægget, mens resten køres væk enten med gyllevogn eller lastbil.

Oversigt over transporter fremgår af nedenstående tabel. Transporter er defineret som biler større end 3500 kg og en transport er defineret som en til- og frakørsel.

Type	Transporter årligt		Hyppighed	Tidsrum
	Nu drift	Ansogt drift		
Levering af pettegrise	110	110	Jævnligt	6.00-18.00
Afhentning af smågrise	58	52	Jævnligt	Kan forekomme om natten
Udlevering af polte	52	0		
Afhentning af døde dyr til destruktion	52	52	Jævnligt	6.00 - 16.00
Levering af færdigfoder	50	52	Jævnligt traktor	6.00 - 18.00
Dieselolie	50	12	jævnligt	8-18
Udkørsel af gylle (traktor og gyllevogn, kapacitet 30 tons)	160	184 (10)	Sæson (fratrasket slangeudlægger	Sæson primært efterår 6.00-23.00
Afhentning af brændbart affald	0	26	Jævnligt	8-16
I alt	532	488 (314)		
Gns/dag	1,5	1,3 (0,9)		

Transporter til og fra ejendommen.

Transporter til- og fra husdyrbruget med foder og husdyrgødning sker primært indenfor normal arbejdstid fra 8.00-18.00. Afhentning af dyr til slagteri kan dog også finde sted i nattetimerne.

Transporter med husdyrgødning sker i gødskningsæsonen. Ved sæsonarbejde vil der også kunne forekomme kørsel i aftentimerne og i weekender. 95% af gyllen pumpes direkte ud til udspretningsarealer og udbringes med selvkørende slangeudlægger.

Der er ikke tætte naboer langs indfaldsvejen, som kan blive generet af støj og støv.

Nærmeste nabo ligger 300 m fra adgangsvejen til husdyrbruget.

Da der i gns. kun er 0,9 daglige transporter, hvis gylletransporterne fra regnes, forventes naboer ikke at blive generet af støv og støj fra transporter på husdyrbruget.

2.6.6. Rystelser

Driften i anlægget bidrager ikke til rystelser.

Transport til og fra anlægget ad grusvej med traktor og lastbiler forventes ikke at give anledning til rystelser fra transportvejen, dels fordi gummihjul absorberer stød og dels fordi vejbelægningen ikke bidrager til rystelser som eks. en brostensbelægning.

2.7. Reststoffer, affald og naturessourcer

2.7.1. Døde dyr

Døde dyr afhentes og opbevares i kølecontainer på Hagesholm frem til afhentning.

Døde dyr afhentes af DAKA og normalvis indenfor 24 timer efter anmeldelsen, hvis ikke det er op til en weekend eller helligdag. Afhentningstidspunktet vil normalvis være inden for en normal arbejdsdag. Der afhentes normalt 2 gang om ugen.

2.7.2. Affald

Affald fra ejendommen består hovedsagelig af papir, pap og anden emballagerest.

Brændbart affald afhentes af renovationsfirma.

Øvrigt ikke brændbart affald så som lysstofrør, sprayflasker, batterier etc. sorteres og samles på anden ejendom, og afleveres på genbrugsplads.

Gammelt jern afsættes til genbrug.

Håndtering af affald følger retningslinierne i kommunens affaldsregulativ. Sorteringen af affald sikrer, at der sker en høj grad af genanvendelse.

2.7.3. Olie og kemikalieforbrug

Olieforbrug

Stalde udtørres med varmekanon. Oletank i foderlade 1200 l

Olieaffald (spildolie)

- Ikke relevant for svineproduktion.

Kemikalieforbrug

Der anvendes ikke kemikalier i forbindelse med driften af staldene.

Kemiaffald

Intet til husdyrbrug

2.7.4. Energiforbrug

I staldene anvendes der el til ventilation, foderkæde/træk samt belysning. Derudover anvendes der el til pumpning af gylle.

Årsforbruget af el i nudrift er på 220.000 kWh. – der forventes ikke et øget energiforbrug som følge af denne ansøgning.

Energiforbruget i den nuværende drift opgøres i forbindelse med årsregnskabet.

2.7.5. Vandforbrug og påvirkning af vandressourcen

Ejendommen forsynes med vand fra Svinninge vandværk. Der bruges vand til drikkevand til dyrene samt overbrusning af dyr og rengøring af stalde og ventilationsanlæg samt sanitetsvand.

På baggrund af normtal fra håndbog i svinehold 2004 udgør forbruget af vand i en smågrisestald hhv. drikkevand, spild og rengøring ca. 0,1520 m³ pr. smågris og 0,56 m³ pr. slagtesvin. Det teoretiske vandforbrug til den nuværende produktion beregnes dermed til 6.759 m³.

Det årlige vandforbrug er opgjort til 8.700 m³. Det er et noget højere vandforbrug end normtallene, men er ofte underestimerede. Det fremtidige vandforbrug forventes ikke at stige, da poltene har større vandforbrug end smågrisene.

Husdyrbrugets vandforbrug søges begrænset via nedenstående tiltag:

- Iblødsætning forud for vask
- Dagligt eftersyn af rørføringer til vand
- Integration af drikkeventiler over/i fodertrug

Spildevand

Tagvand fra det eksisterende staldanlæg afledes via dræn.

Spildevand fra vask af stalde opsamles i ejendommens gyllesystem og er indregnet i normtallene for gylleproduktion.

2.8. BAT- ammoniak

BAT betyder Best Available Techniques (Bedst Tilgængelige Teknik) og er en fællesbetegnelse for teknikker og teknologier, som kan begrænse forurening af ammoniak fra stalde og gødningsoptbevaringslagre.

BAT kravet indtræder ved en ammoniakemission på mere end 750 kg NH₃N pr år. BAT-niveauet er lovbestemt og skal sikre, at ammoniakemissionen fra husdyrbrugets staldanlæg er på et niveau, der svarer til, at der er valgt staldsystemer og/eller teknologi, der er blandt de bedste tilgængelige til at begrænse ammoniakudledningen fra husdyrbruget.

For eksisterende stalde hvor krav om BAT er fastlagt i en eksisterende godkendelse, skal BAT-kravet genberegnes med inddragelse af effekten af tidligere vilkår, medmindre vilkårene er stillet til en miljøteknologi, som ikke længere er optaget på Miljøstyrelsens teknologiliste, eller på anden måde er anerkendt.

Der her ikke tidligere været stillet vilkår og er derfor ikke relevant her.

Den vejledende grænseværdi for ammoniaktab (emissionsgrænseværdien) pr. år opnåelig ved anvendelse af BAT er beregnet i husdyrgodkendelse.dk. Den samlede BAT beregning fremgår af nedenstående tabel.

Samlet BAT beregning 			
	Stalde	Lagre	Totalt
Samlet BAT krav (kg NH ₃ -N/år)	1580	382	1962
Faktisk emission (kg NH ₃ -N/år)	1580	192	1772
Forskel (kg NH ₃ -N/år)	-	-	190
Vejledende BAT Overholdt?	-	-	Ja

Den samlede BAT beregning fra husdyrgodkendelse.dk

BAT-beregningen er baseret på nedenstående forudsætning om eksisterende staldafsnit.

BAT krav opdelt ved anvendelse af BAT for nye og eksisterende stalde 				
Staldtype	Navn på dyrtype og staldsystem eller fælggruppe	Forudsætning for BAT-beregning	BAT krav ved ny stald (kg NH ₃ -N/(m ² · år))	BAT krav ved eksisterende stald (kg NH ₃ -N/(m ² · år)) ²
Eksisterende smågrøstald	Smågris, Drænet gulv + asfalt (30 N/50%)	Eksisterende staldafsnit, BAT-krav fastsat i tidligere afgørelse	0,50 - 0,58 ¹	1,20
Eksisterende smågrøstald	Smågris, Tøkkemøstald, delvis spænegulv	Eksisterende staldafsnit, BAT-krav fastsat i tidligere afgørelse	0,50 - 0,58 ²	0,58

Forudsætning for BAT-beregningen (fra husdyrgodkendelse.dk)

I dette projekt, hvor der ikke foretages udvidelser eller renoveringer, vil kravet til BAT kunne opfyldes med den gulvtype der forefindes uanset ammoniakfordampningen.

BAT-kravet på husdyrbruget er beregnet til 1.962 kg NH₃-N/år og den faktiske emission er 1.772 kg NH₃-N/år, hvilket skyldes, at gylletanken er overdækket.

2.9. Grænseoverskridende virkninger

Husdyrbruget ligger langt fra den danske landegrænse, og en vurdering af indvirkning på miljøet i en anden stat finder ansøger derfor ikke relevant.

3. Konklusion

Projektet omfatter ansøgning om tilladelse til udnyttelse af det eksisterende produktionsareal.

Projektet overholder derudover de generelle afskæringskriterier, der er opstillet i forhold til godkendelse af husdyrbrug og påvirkning af naboer med lugt og naturområder med ammoniak. Dette er opnået ved at anvende bedst tilgængelig teknologi, hvor det er muligt. Der er desuden tale om en ejendom, hvor der så vidt muligt tages hensyn til omkringboende.

Det ansøgte projekt vil ikke indebære væsentlige virkninger på miljøet.

Ansøger har truffet de nødvendige foranstaltninger til at forebygge og begrænse forureningen blandt andet ved anvendelsen af den bedst tilgængelige teknologi.

Husdyrbruget kan således drives på stedet uden at påvirke omgivelserne på en måde, som er uforligneligt med hensynet til omgivelserne.

4. Bilag

Bilag 1: Situationsplan

Bilag 2: Staldtegnning