



**HEDENSTED**  
KOMMUNE

Natur og Miljø  
Fritid og Fællesskab  
Tjørnevej 6  
7171 Uldum

**Tillæg nr. 2 til  
Miljøgodkendelse af slagtesvineproduktion  
på Hammervej 18, Hammer, 7160 Tørring  
af 7. september 2010**



Luftfoto over ejendommen Hammervej 18, 7160 Tørring

# Registreringsblad

Landbrugets navn og beliggenhed	Hammervej 18, Hammer, 7160 Tørring
Matrikel nr.	4 a, Møllerup By, Hammer
CVR nummer	37692492
Ejer af ejendommen	Hammerlund v/Michael Vestergaard
Driftsansvarlig	Michael Vestergaard, Enighedsvej 3, 8765 Klovborg
Brugstype	Slagtesvin
Godkendelsesbetegnelse	§ 12
Skemanr.	97150
Godkendelsesdato	10. april 2018
Revurdering af godkendelsen:	Tillægget skal revurderes sammen med hovedgodkendelsen i 2018, medmindre der foretages ændringer af produktionen
Myndighed	Hedensted Kommune
Godkendelsen er udarbejdet af	Annette Pihl Pedersen
Lok. Id	627-L02-000013
Sags. Nr.	09.17.18-P19-14-16

Uldum, 10. april 2018



Annette Pihl Pedersen

# Indhold

<b>1. AFGØRELSE</b> .....	<b>5</b>
<b>2. BAGGRUND</b> .....	<b>5</b>
<b>2.1 Sammen drag</b> .....	<b>5</b>
<b>2.2 Inddragelse af offentlighed</b> .....	<b>6</b>
<b>3. VILKÅR</b> .....	<b>8</b>
<b>3.1 Generelle forhold</b> .....	<b>8</b>
3.1.1 Ammoniakreducerende tiltag .....	8
3.1.2 Lugtreducerende tiltag .....	9
3.1.3 Vand og spildevand .....	9
<b>3.2 Landskabelige hensyn</b> .....	<b>9</b>
<b>3.3 Bedste tilgængelige teknologi/optimering</b> .....	<b>10</b>
<b>4. VURDERING</b> .....	<b>11</b>
<b>4.1 Generelle forhold</b> .....	<b>11</b>
4.1.1 Ansøger og ejerforhold .....	11
4.1.2 Afstandskrav .....	11
4.1.3 Beskrivelse af dyrehold .....	12
<b>4.2 Anlæg</b> .....	<b>12</b>
4.2.1 Beskrivelse af staldindretning mm. ....	12
4.2.2 Driftsforstyrrelser og uheld .....	13
4.2.3 Gødningsproduktion- og håndtering .....	16
4.2.4 Ammoniak .....	17
4.2.5 Lugt .....	22
4.2.6 Støj, støv, lys og skadedyr .....	24
4.2.7 Affald, olie og kemikalier .....	24
4.2.8 Spildevand og overfladevand .....	25
4.2.9 Transport .....	25
4.2.10 Energi- og vandforbrug .....	25
<b>4.3 Arealer</b> .....	<b>26</b>
4.3.1 Drift af arealer .....	26
<b>4.4 Egenkontrol</b> .....	<b>26</b>
<b>4.5 Renere teknologi/Bedste tilgængelige teknik (BAT)</b> .....	<b>27</b>
4.5.1 Management .....	27
4.5.2 Staldindretning og ammoniak .....	29
4.5.3 Foderforbrug .....	30
4.5.4 Vandforbrug .....	31
4.5.5 Energiforbrug .....	32
4.5.6 Opbevaring og udbringning af husdyrgødning .....	33
4.5.7 Samlet vurdering af BAT .....	35
<b>4.6 Landskabelige hensyn</b> .....	<b>36</b>

<b>4.7 Ophør og alternativer .....</b>	<b>36</b>
<b>4.8 Samlet vurdering.....</b>	<b>36</b>
<b>5. FORMALIA .....</b>	<b>37</b>
<b>5.1 Lov m.m. ....</b>	<b>37</b>
<b>5.2 Klagevejledning.....</b>	<b>37</b>
<b>5.3 Udnyttelse af godkendelsen .....</b>	<b>38</b>
<b>5.4 Andet .....</b>	<b>38</b>
<b>BILAG 1. SITUATIONSPLAN.....</b>	<b>39</b>
<b>BILAG 2. OVERSIGT OVER AFSTANDE.....</b>	<b>40</b>
<b>BILAG 3. LANDSKABSVURDERING .....</b>	<b>41</b>

## 1. AFGØRELSE

Hedensted Kommune meddeler hermed tillæg til miljøgodkendelsen af 7. september 2010. Tillægget til miljøgodkendelsen meddeles til virksomheden med CVR nummer 37692492. Produktionen er beliggende på Hammervej 18, 7160 Tørring med matr. nr. 4 a, Møllerup By, Hammer. Tillægget meddeles efter § 12 i lov om miljøgodkendelse m.v. af husdyrbrug<sup>1</sup> (Husdyrloven).

Tillægget til miljøgodkendelsen omfatter en årsproduktion på 10.500 slagtesvin (30-113 kg) svarende til 301,3 dyreenheder<sup>2</sup>(DE).

Der foretages ingen ændringer i eksisterende byggeri.

Tillægget til miljøgodkendelsen omfatter mulighed for at bygge et overdækket areal med fuldspaltegulv og gyllekummer, der kan fungere som udleveringsrum.

Godkendelsen er meddelt på de vilkår, som er beskrevet i afsnit 3.

Med godkendelse følger krav til udnyttelse af godkendelse indenfor 6 år, se afsnit 5.3.

## 2. BAGGRUND

### 2.1 Sammendrag

Louise Damgaard Thomasen, LMO har på vegne af Michael Vestergaard den 24. marts 2017, ansøgt om tillæg til miljøgodkendelse af husdyrbruget beliggende Hammervej 18, Hammer, 7160 Tørring. Ejendommen ligger ca. 4,5 km nordvest for Tørring.

Ejendommen har en miljøgodkendelse meddelt i 2010 med tilladelse til en produktion på 9.000 slagtesvin (30-105 kg), svarende til 226,3 DE. Øget effektivitet over tid har betydet, at der nu er plads til at producere 10.500 slagtesvin i den eksisterende stald. Der er derfor søgt om en udvidelse af dyreholdet fra 9.000 producerede slagtesvin i vægtintervallet 30 – 105 kg, svarende til i alt 226,3 DE til 10.500 producerede slagtesvin i vægtintervallet 30-113 kg, svarende til 301,3 DE.

Husdyrbruget overholder geneafstande til omkringboende i forhold til lugt.

For at reducere lugtemission fra anlægget anvendes fremover teknikken "Hyppig udslusning".

For at reducere ammoniakfordampning fra stald og lager er der anvendt optimering af foderet således at den samlede mængde kvælstof fra produktionen er mindre end ved fodring efter gældende norm.

Udvidelsen overholder Husdyrgodkendelsesbekendtgørelsens afskæringskriterier i forhold til kvælstofdeposition på omkringliggende naturområder. Det er Kommunes vurdering, at hverken habitatområder, kategori 2 og 3-natur, de øvrige natur-

---

<sup>1</sup> Lovbekendtgørelse nr. 442 af 13. maj 2016 om miljøgodkendelse m.v. af husdyrbrug med senere ændringer.

<sup>2</sup> Beregnet efter Bekendtgørelse nr. 1324 af 15. november 2016 om erhvervsmæssigt dyrehold, husdyrgødning, ensilage m.v.

arealer eller særligt beskyttede arter, vil blive påvirket af kvælstofdeposition, som følge af ammoniakfordampning fra produktionen på Hammervej 18.

Hedensted Kommune vurderer, at det generelle krav til reduktion af ammoniakfordampning fra stald og lager er overholdt med anvendelse af de beskrevne virkemidler i form af foderoptimering.

For at honorere BAT-kravet for ammoniakfordampning er der anvendt optimering af foderet således at den samlede mængde ammoniakfordampning er mindre end ved fodring efter gældende norm.

For at honorere BAT-kravet for fosfor fra dyrene, er der anvendt optimering af foderet, således at den samlede mængde fosfor ab lager er mindre end ved fodring efter gældende norm.

I forbindelse med afgørelsen har Hedensted Kommune vurderet, at ansøger har truffet de nødvendige foranstaltninger for at forebygge og begrænse forurening ved anvendelse af bedst tilgængelige teknik, og at husdyrbruget i øvrigt kan drives på stedet uden at påvirke omgivelserne på en måde, som er uforenelig med hensynet til naboer, landskab og miljø.

## 2.2 Inddragelse af offentlighed

Ansøgninger, der hører under Husdyrlovens § 12, skal offentligt annonceres på det tidspunkt, hvor det vurderes, at der foreligger fyldestgørende ansøgningsmateriale. Annoncering foretages for at inddrage offentligheden tidligt i processen med at udarbejde en miljøgodkendelse.

Der er ansøgt efter Husdyrlovens § 12 og der forelå fyldestgørende ansøgningsmateriale, således at ansøgningen kunne annonceres på Hedensted Kommunes hjemmeside den 29. marts 2017.

Kommunen har ikke modtaget henvendelse i forbindelse med annonceringen.

I forbindelse med ansøgning om godkendelse efter Husdyrloven skal omkringboende inden for den beregnede konsekvensradius på 653 m høres. Hedensted Kommune har foretaget høring af ejere af og beboere på følgende adresser:

Myllerupvej 2	7160 Tørring
Myllerupvej 3	7160 Tørring
Hagevej 1	7160 Tørring
Hagevej 2	7160 Tørring
Hagevej 3	7160 Tørring
Hagevej 5	7160 Tørring
Hammervej 4	7160 Tørring
Hammervej 6	7160 Tørring
Hammervej 8	7160 Tørring
Hammervej 8A	7160 Tørring
Hammervej 10	7160 Tørring
Hammervej 12	7160 Tørring
Hammervej 12A	7160 Tørring
Hammervej 14	7160 Tørring
Hammervej 20	7160 Tørring
Hammervej 21	7160 Tørring
Hammervej 22	7160 Tørring
Hammervej 23	7160 Tørring

Hammervej 24

7160 Tørring

Der er indkommet bemærkninger fra Hærvejens Lejrskoles Venner, der ejer Hærvejens Lejrskole, Hammervej 20, 7160 Tørring, med spørgsmål til beregning af ammoniakreduktion, anvendelse af foderoptimering, lugtgenekriterie og anvendelse af Hyppig Udslusning som lugtreducerende teknik samt rettelse til Lejrskolens ejerskab. Kommentarerne har medført uddybning af disse afsnit samt ændringer af forståelsesmæssig karakter. Henvendelsen har ikke givet anledning til ændring i projektet og ikke givet anledning til ændring af vilkår.

Afgørelsen vil blive offentlig bekendtgjort på [dma.mst.dk](http://dma.mst.dk) samt Hedensted Kommunes hjemmeside den 10. april 2018.

### 3. VILKÅR

I dette afsnit ses nye eller ændrede vilkår, som følge af dette tillæg vedrørende udvidelse af husdyrholdet. Ændring af Husdyrloven d. 21. marts 2017 betyder at alle vilkår i eksisterende miljøgodkendelser, der er knyttet til driften af arealer, udgår.

Vilkårene 19, 20, 21, 22 (samt vilkår 20a som er stillet i forbindelse med sagsbehandling i Natur- og Miljøklagenævnet) i godkendelsen af 7. september 2010 udgår derfor. Tilsvarende udgår vilkårene 19, 20, 21 og 22 i tillæg af d. 19. november 2015 til miljøgodkendelse af 7. september 2010.

#### 3.1 Generelle forhold

1. Vilkår 1 i godkendelsen af 7. september 2010 ændres således at godkendelsen omfatter en årsproduktion af 10.500 slagtesvin (30-113 kg), svarende til 301,3 dyreenheder (DE) på 2.618 stipladser.

##### 3.1.1 Ammoniakreducerende tiltag

2. Vilkår 11 i miljøgodkendelsen af 7. september 2010 ændres: Foderoptimering skal anvendes som virkemiddel til at reducere ammoniakfordampningen fra stald og lager.

Der skal anvendes foderoptimering således at kg N ab dyr beregnes til maksimalt 2,9259 kg. Samlet for produktionen på 10.500 producerede slagtesvin (30-113 kg) må der beregnes maksimalt 30722 kg N ab dyr totalt. Ved beregning af N ab dyr anvendes følgende beregning:

$$\text{Kg N pr slagtesvin} = (((\text{afgangsvægt} - \text{indgangsvægt}) \times \text{FEsv pr. kg tilvækst} \times \text{g råprotein pr FEsv}/6250) - ((\text{afgangsvægt} - \text{indgangsvægt}) \times 0,0296 \text{ kg N pr kg tilvækst}))$$

Med følgende variable i ligningen:

Variable	Skema 97150	Normtal (2016/17)
Antal producerede slagtesvin	10.500	
Indgangsvægt, kg	30	31
Afgangsvægt, kg	113	110
Fodereffektivitet, FE pr kg tilvækst	2,78	2,84
Indhold af råprotein, g /FE	145,80	145,8

De enkelte variable skal ikke hver især overholdes, men ligningen skal samlet set overholdes. Dokumentation for beregningen af N og P ab dyr pr dyr følger reglerne for type 2 korrektion i gødningsregnskabet. Dvs. dokumentationen skal mindst dække en sammenhængende periode på 350 dage (i perioden 15. september år 1 (fx 2018) til 15. februar år 3 (fx 2020)). Det skal som hovedregel være i form af effektivitetskontrol og logbog over de anvendte foderblandinger.



### 3.1.2 Lugtreducerende tiltag

3. I stalden anvendes metoden "Hyppig Udslusning" jf. Miljøstyrelsens Teknologiliste.

Gyllen i gyllekanalerne skal udsluses mindst hver 7. dag.

Udslusning skal foretages mellem kl. 8 og 16 og må ikke foretages på lørdage eller søn- og helligdage.

### Hyppig udslusning – vælg mellem 4 eller 5

*Ved fuldautomatisk gylleudslusningssystem med indbygget timerfunktion*

4. Gyllesystemet skal være udstyret med automatisk åbning af spjæld, gyllepropper eller lignende, der sikrer at udslusningen udføres i overensstemmelse med vilkår 13. Den automatiske styring af udslusningen skal tilsluttes en datalogger eller lignende. Registreringen skal opbevares på husdyrbruget i mindst fem år og forevises tilsynsmyndigheden på forlangende.

*Ved manuel udslusning – vælg mellem a), b) eller c)*

5. a) Pumpen for rørudslusningssystemet skal være tilsluttet en datalogger eller lignende, der dokumenterer, at hyppigheden af udslusningen udføres i 3 overensstemmelse med vilkår 3. Registreringen skal opbevares på husdyrbruget i mindst fem år og forevises tilsynsmyndigheden på forlangende

b) Gyllekummerne skal være udstyret med fastmonterede følere, højdemålere eller lignende, der dokumenterer, at hyppigheden af udslusningen udføres i overensstemmelse med vilkår 13. Højden af gylle i gyllekanalerne må på intet tidspunkt overskride en mængde, der svarer til en uges gylleproduktion. Registreringen fra niveaufølere eller højdemålere skal enten registreres via datalogger eller ved førelse af logbog. Registreringen skal opbevares på husdyrbruget i mindst fem år og forevises tilsynsmyndigheden på forlangende.

c) Der skal føres logbog over at hyppigheden af udslusningen udføres i overensstemmelse med vilkår 13. Registreringen skal opbevares på husdyrbruget i mindst fem år og forevises tilsynsmyndigheden på forlangende.

### 3.1.3 Vand og spildevand

6. Det nye overdækkede område øst for den eksisterende stald, der skal fungere som udleveringsområde, skal etableres med spaltegulv med afløb til gyllebeholder. Tagvand fra overdækningen skal nedsives på ejendommens eget areal.

## **3.2 Landskabelige hensyn**

7. Vilkår 26 i miljøgodkendelsen af 7. september 2010 om etableres en skærmende beplantning med hjemmehørende, egnstypiske arter langs hele vestsiden af stalden, udgår.

### 3.3 Bedste tilgængelige teknologi/optimering

8. Vilkår 28 i miljøgodkendelsen af 7. september 2010 ændres til:

Foderoptimering som virkemiddel til at reducere mængden af fosfor i gødningen.

Der skal anvendes foderoptimering således at kg P ab dyr beregnes til maksimalt 0,6395 kg. Samlet for produktionen på 10.500 producerede slagtesvin (30-113 kg) må der beregnes maksimalt 6.715 kg P ab dyr totalt. Ved beregning af N ab dyr anvendes følgende beregning:

$$\text{P ab dyr pr slagtesvin} = ((\text{afgangsvægt} - \text{indgangsvægt}) \times \text{FEsv pr kg tilvækst} \times \text{g fosfor pr FEsv}/1000) - ((\text{afgangsvægt} - \text{indgangsvægt}) \times 0,0055 \text{ kg P pr kg tilvækst})$$

Med følgende variable i ligningen:

Variable	Skema 97150	Normtal (2016/17)
Antal producerede slagtesvin	10.500	
Indgangsvægt, kg	30	31
Afgangsvægt, kg	113	110
Fodereffektivitet, FE pr kg tilvækst	2,78	2,84
Indhold af fosfor, g /FE	4,75	4,8

De enkelte variable skal ikke hver især overholdes, men ligningen skal samlet set overholdes. Dokumentation for beregningen af N og P ab dyr pr dyr følger reglerne for type 2 korrektion i gødningsregnskabet. Dvs. dokumentationen skal mindst dække en sammenhængende periode på 350 dage (i perioden 15. september år 1 (fx 2018) til 15. februar år 3 (fx 2020)). Det skal som hovedregel være i form af effektivitetskontrol og logbog over de anvendte foderblandinger.

## 4. VURDERING

Nedenstående miljøvurderinger danner grundlag for de vilkår, der er meddelt i godkendelsen. Udgangspunktet for miljøvurderingen er det indsendte ansøgningsmateriale, der blev indsendt 1. gang 24. marts 2017 og senest den 7. december 2017, samt supplerende oplysninger.

Vurderingerne skal belyse, om de virkemidler, der er planlagt til forebyggelse og begrænsning af forurening, opfylder kravet om anvendelse af bedst tilgængelige teknik. Ydermere skal vurderingerne belyse, hvilke konsekvenser den ansøgte udvidelse vil kunne forventes at have på omgivelserne.

### 4.1 Generelle forhold

Den eksisterende slagtesvinestald blev i 2005 forlænget, med ca. 28 m, så dens fulde længde herefter er 105 m. Udvidelsen var ikke en lovlig udvidelse, idet udvidelsen krævede en screening efter VVM-reglerne. Ansøger havde dog fået byggetilladelse hos Tørring-Uldum Kommune.

Hedensted Kommune meddelte den 7. september 2010 miljøgodkendelse der er en lovliggørelse af den gennemførte bygningsmæssige udvidelse og udvidelse af produktionen til 9.000 slagtesvin i vægtintervallet 30 – 105 kg, svarende til i alt 226,27 DE efter nugældende beregning af DE.

Grundet øget effektivitet i slagtesvineproduktionen kan produktionen nu øges til 10.500 slagtesvin i vægtintervallet 30-113 kg inden for eksisterende bygninger uden miljøgodkendelsespligtige ændringer i bygninger.

#### 4.1.1 Ansøger og ejerforhold

Ejendommen drives af Hammerlund v/Michael Vestergaard i virksomheden med CVR nr. 37692492. Michael Vestergaard bor på Enighedsvej 3, 8765 Klovvborg.

#### 4.1.2 Afstandskrav

Ejendommen er beliggende i det åbne land:

**Tabel 1. Afstande for Hammervej 18**

	<b>Lovkrav, minimum</b>	<b>Målt afstand<sup>1</sup></b>
Enkelt/fælles vandindvinding	25/50 m	25/270 m
Vandløb/sø	15 m	630 m/500 m
Offentlig vej og privat fællesvej	15 m	9 m
Levnedsmiddelvirksomhed	25 m	>> 100
Beboelse på ejendommen	15 m	40 m
Naboskel, Hagevej 1	30 m	10 m
Nabobeboelse med landbrugspligt (Hagevej 1)	50 m	110 m
Nabobeboelse uden landbrugspligt (Hammervej 20 - Hammer lejrskole)	50 m	200 m
Samlet bebyggelse (Sandvad)	(300 m) <sup>2</sup>	1,5 km

	<b>Lovkrav, minimum</b>	<b>Målt afstand<sup>1</sup></b>
Byzone (Vonge)	(300 m) <sup>2</sup>	3,5 km

<sup>1</sup> Cirka-afstande. Der måles fra nærmest beliggende planlagte bygning/ anlæg.

<sup>2</sup> Hvis afstanden er mindre end 300 m skal det vurderes om risikoen for væsentlige gener er begrænset

Eksisterende bygninger overholder gældende afstandskrav på tidspunktet for opførelsen. Der sker ikke ændringer i bygningerne i forbindelse med tillægget til miljøgodkendelsen.

#### 4.1.3 Beskrivelse af dyrehold

Godkendelsen omfatter en årsproduktion på 10.500 slagtesvin, 30-113 kg, svarende til 301,3 dyreenheder (DE).

Der sker ingen væsentlige bygningsmæssige ændringer i forbindelse med udvidelse af produktionen.

## **4.2 Anlæg**

### 4.2.1 Beskrivelse af staldindretning mm.

Slagtesvinestalden er indrettet med i alt 2.618 stipladser, alle med drænet gulv og spalter.

Der foretages ingen ændringer i eksisterende byggeri.

Der er søgt om tilladelse til at bygge et overdækket areal med fuldspaltegulv og gyllekummer, hvor gyllen afledes til gyllebeholder. Overdækningen bliver placeret på østsiden af den eksisterende slagtesvinestald, ind mod gårdspladsen, og skal bruges, når der udleveres slagtesvin.

Det overdækkede areal indgår ikke som staldareal og indgår ikke i antallet af stipladser i skema 97150, da dyrene er på arealet i under et døgn i forbindelse med levering. Der står derfor ikke permanent svin på dette areal. Etableringen af den nye overdækning skal placeres ind mod gårdspladsen (se bilag 1), og kommer dermed ikke til at kunne ses uden for ejendommen. Overdækningen får følgende proportioner: 2,5x50m og bliver opført med stålpladeoverdækning. Det nye tagareal bliver 125m<sup>2</sup>.

Oversigt over dyretyper og staldsystemer der indgår i ansøgningen									
Tabellen viser hvilke kombinationer af dyretyper og staldsystemer (dyrekategorier), der indgår i ansøgningen. Koden for dyretype og staldsystem (staldsystemkode) erstatter efterfølgende den fulde betegnelse.									
Staldsystem kode	Navn på dyretype og staldsystem					Nudrift/ansøgt	Antal dyr	Antal DE	
SvSI04	Slagtesvin, Drænet gulv + spalter (33/67)					Nudrift	9000	226,27	
						Ansøgt	10500	301,25	
Produktionsoversigt med angivelse af kode for dyrekategori									
Tabellen viser hvilke dyrekategorier, der indgår i ansøgningen i henholdsvis nudrift og ansøgt drift. Staldsystemkoder er forklaret i den ovenstående tabel. Tal i kursiv er standardtal (normtal), som anvendes i beregningerne, når ansøger ikke har oplyst andet. Når et tal ikke vises i kursiv, betyder det, at ansøger har indtastet sine egne oplysninger.									
Staldnavn	Godk. pligtig renovering	Staldsystem kode	Nudrift/ansøgt	Antal dyr	Antal Stipladser	Evt. vægt (kg)/alder (mdr.)		Evt. mælkeydelse (EKM) /ændret fravænningsvægt i alt per årssø*	Antal DE
						Ind	Ud		
Slagtesvinestald fra 2005	Nej	SvSI04	Nudrift	2400	541	30,00	105,00		60,34
			Ansøgt	2460	613	30,00	113,00		70,58
Slagtesvinestald fra 2003	Nej	SvSI04	Nudrift	6600	1486	30,00	105,00		165,93
			Ansøgt	8040	2005	30,00	113,00		230,67
Sum			Nudrift						226,27
			Ansøgt						301,25
Ændring alle produktioner:									74,98
* Ændret fravænningsvægt i alt per årssø er beregnet efter formlen: Ændret fravænningsvægt per årssø = ((Indtastet vægt ved fravænnelse - 7,3) x aktuelt antal fravænnede smågrise per årssø). Hvor antal fravænnede smågrise per årssø enten er den indtastede værdi eller det aktuelle antal smågrise ifølge nyeste N-normer (dvs. systemets standardtal).									

**Figur 1 Husdyrholdets fordeling jf. skema 97150**

Efter hvert hold slagtesvin vaskes stalden og udtørres, inden der indsættes et nyt hold. Såfremt der er behov, vil stalden blive tørret med en varmekanon.

Der er indendørs fodercentral i den sydlige ende af slagtestalden (bygning 8). Der er et male- og blandeanlæg, 2 kornsiloer á 1,5 ton pr. stk., 1 silo til soja på 18 ton og 1 silo til færdigblanding på 4,5 ton.

Ventilation er diffus ventilation i alle sektioner.

#### 4.2.2 Driftsforstyrrelser og uheld

I forbindelse med hovedgodkendelsen af 7. september 2010 er der redegjort for mulige uheld, mulighederne for at minimere risiko, samt for hvordan forurening og gener minimeres mest muligt, hvis der alligevel sker uheld.

#### Redegørelse for mulige uheld

På landbrugsejendomme kan der være risici inden for primært følgende områder:

- Brand
- Gylleudslip fra gyllebeholder samt lækager på gyllesystem
- Uheld ved gylleudbringning
- Strømsvigt
- Oliespild
- Kemikaliespild

For at sikre, at der er procedurer for, hvad der skal foretages i tilfælde af uheld, vil er der udarbejdet en beredskabsplan som ajourføres løbende.

Beredskabsplanen indeholder:

- Procedurer, som beskriver relevante tiltag med på at "stoppe ulykken/uheldet" og begrænse udbredelsen.
- Oplysninger om hvilke interne/eksterne personer og myndigheder, som skal alarmeres og hvordan.
- Kortbilag over bedriften med angivelse af miljøfarlige stoffer, afløbs – og drænsystemer og vandløb mv.
- En opgørelse over materiel som er tilgængeligt på bedriften, eller som kan anskaffes med kort varsel, som kan anvendes i forbindelse med afhjælpning, inddæmning og opsamling af spild/lækage, som kan medføre konsekvenser for det eksterne miljø.

Beredskabsplanen vil ligge på en fast plads med nem adgang hertil for bl.a. medarbejdere, som vil blive vejledt i beredskabsplanen.

For at minimere omfanget af eventuelle uheld, er der ophængt vejledning til hvem der skal underrettes og disses telefonnumre.

Beredskabsplan er fremsendt i forbindelse med ansøgning om tillæg.

Af nedenstående fremgår en beskrivelse af mulige uheld med oplysning om, hvilke tiltag der er iværksat for at forebygge uheld, samt oplysning om, hvad der vil blive iværksat i tilfælde af uheld.

#### Minimering af risiko for uheld

##### Generelt

Anlæg og tekniske installationer renses, vedligeholdes og udskiftes i en sådan grad at der sikres korrekt brug og effekt.

For at minimere risikoen for uheld, udføres opgaver der kan give anledning hertil under opsyn.

Alle ansatte introduceres grundigt til deres arbejde.

##### Brand

###### *Forebyggende foranstaltninger:*

- Der forefindes brandslukkere i de enkelte bygninger. Placeringen af brandslukkere findes i beredskabsplanen for ejendommen.
- Alle elinstallationer efterses hvert 5. år. Produktions- og ventilations anlæg rengøres jævnligt.

###### *Akut håndtering ved uheld:*

- Ved brand kontaktes brandmyndighederne.

##### Gylleudslip fra gyllebeholder samt lækager på gyllesystem

###### *Forebyggende foranstaltninger:*

- Gyllebeholder er stabil og kan modstå mekaniske, termiske og kemiske påvirkninger.
- Beholderens bund og vægge er tætte.

- Der er ikke spjæld eller lignende mellem fortank og gyllebeholder, da beholderens højeste niveau er højere end fortankens højeste niveau.
- Gyllebeholderne er underlagt 10 års beholderkontrol, hvilket vil minimere risikoen for sprængning af beholderne.
- Lageret tømmes hvert år og inspiceres visuelt.
- Ved kontrol af flydelaget kontrolleres det at kapaciteten forsat er tilstrækkelig.
- Gennem overvåget læsning af gyllevogn med læssekran er der minimal risiko for uheld.
- Læssekranen slår automatisk fra når gyllevognen er fuld. Der er ingen mulighed for overløb.

*Akut håndtering ved uheld:*

- Der ringes 112 og evt. slamsuger tilkaldes.
- Kommunen kontaktes.
- Sker der brud på tanken eller lign. søges strømmen i første omgang dæmmet op med halmballer/jordvold.
- Hvis en gyllebeholder springer læk, er der mulighed for opbevaring i tank på anden ejendom.
- Mindre mængder spildt gylle vil opsamles på vaskepladsen og pumpes retur til beholderne.

Uheld ved gylleudbringning

*Forebyggende foranstaltninger:*

- Gylle udbringes i henhold til gældende regler således, at der ikke er risiko for tilledning af gylle til dræn og vandløb.

*Akut håndtering ved uheld:*

- Falck og evt. slamsuger tilkaldes.
- Kommunen kontaktes.
- Ved uheld er der mulighed for pumpning af gylle til anden gyllevogn.
- Ved havari i mark med gyllevogn omlastes gyllen.
- Ved overfladeafstrømning med gylle søges strømmen i første omgang dæmmet op med halmballer/jordvold.

Strømsvigt

*Forebyggende foranstaltninger:*

- Der er etableret alarmanlæg for temperatur- og strømsvigt på samtlige stald-afsnit.
- Ventilationssystemet er tilkoblet et automatisk opkald til mobiltelefon i tilfælde af strømsvigt.

*Akut håndtering ved uheld:*

- Ved strømsvigt er ventilationssystemet designet således, at alle spjæld i stalldene åbner automatisk for at sikre frisk luft til grisene.

Vurdering

Hedensted Kommune vurderer, på baggrund af ovenstående redegørelse, samt med de stillede vilkår i miljøgodkendelsen af 7. september 2010 om ajourført beredskabsplan, at der vil blive taget tilstrækkelige forholdsregler til at risikoen for

uheld er minimeret, samt at der i tilfælde af uheld vil blive reageret miljømæssigt hensigtsmæssigt.

#### 4.2.3 Gødningsproduktion- og håndtering

##### Produktion af husdyrgødning

Gylleproduktionen vil anslået blive på 5.352 m<sup>3</sup> årligt, inkl. vaskevand og regnvand i beholderne samt overfladevand fra befæstet areal. I de 3 gyllebeholdere på hhv. 1.850 m<sup>3</sup>, 800 m<sup>3</sup> og 900 m<sup>3</sup> er der en samlet kapacitet på 3550 m<sup>3</sup>.

**Tabel 2. Opbevaring af gylle**

Opbevaringsanlæg	Volumen i m <sup>3</sup>	Opført	10-års beholder-kontrolleret
Gyllebeholder 9	1.850	2001	9. oktober 2012
Gyllebeholder 10	800	1980	27. maj 2009 *
Gyllebeholder 11	900	1995	9. august 2016

\*24/8/2009 modtog kommunen meddelelse om at spjældet i denne beholder var fjernet og hullet støbt til.

Gyllebeholderne på ejendommen kan rumme gylle fra ca. 8 måneders produktion. Bedriften råder over ekstra opbevaringskapacitet på ejendommen Enighedsvej 3, Klovsborg. Hedensted Kommune vurderer derfor, at der er tilstrækkelig opbevaringskapacitet til den producerede mængde gylle.

**Tabel 3. Gødningsmængder og spildevand til gyllebeholder**

	Ansøgt
Gyllemængde (m <sup>3</sup> )	5.152
Andet vand fra befæstede arealer*	200
Mængde ledt til gyllebeholder (m <sup>3</sup> )	5.352
Opbevaringskapacitet inkl. kanaler (m <sup>3</sup> )	3.550
<b>Antal mdr. opbevaringskap.</b>	<b>8</b>

\*Plads foran foderlade og vaskeplads

Der er et befæstet areal foran stalden/foderladen. Denne plads anvendes til vask af lastbiler, der kommer med smågrise. Vaskevandet opsamles og føres til beholder.

##### Vurdering

Der er i eksisterende miljøgodkendelse stillet vilkår om, at gødningshåndteringen sker efter godt landmandskab med hensyntagen til vindretning mv. og vilkår mht. gødningshåndtering på befæstet plads eller anvendelse af sugekran i forhold til forureningsrisiko af overfladevand. Samtidig er der stillet vilkår om opsamling af vaskevand fra befæstet plads foran foderladen.

Hedensted Kommune vurderer, at gødningshåndteringen sker på en sådan måde, at risikoen for uheld er begrænset. I øvrigt opfylder gødnings-håndteringen og -opbevaringen gældende regler.



#### 4.2.4 Ammoniak

For en række sårbare naturtyper er en gunstig bevaringstilstand forbundet med lave kvælstofværdier. Kvælstof, der deponeres fra luften (ammoniak), kan få disse næringsfattige naturtyper i en ugunstig bevaringstilstand, fordi hurtigvoksende arter udkonkurrerer de arter der er karakteristiske for næringsfattige naturtyper.

Ammoniakfordampningen fra anlægget, Hammervej 18 er i nudrift 4.272,2 kg N pr. år, mens ammoniakfordampningen fra anlægget i ansøgt drift er 4.537,5 kg N pr. år. Meremissionen fra anlægget er 265,3 kg N pr. år som følge af udvidelsen.

#### Generelt ammoniakreduktionskrav

Husdyrbruget er med ansøgningen om miljøgodkendelse omfattet af et generelt krav om ammoniakreduktion fra stald og lager i forhold til bedste staldsystem, (referencestaldsystem) med normtal 2005/2006 som udgangspunkt. For ansøgninger, der er indsendt efter 2009, er reduktionskravet, der gælder for ændringen, 30 %.

I forbindelse med en ansøgning om miljøgodkendelse er der et lovmæssigt krav om at den del af ammoniakfordampningen der kommer fra den øgede produktion skal reduceres med 30 %. Det betyder at man stadig kan have en øget ammoniakfordampning fra hele produktionen samlet set, men at forøgelsen relativt er reduceret for at overholde kravet. Der er anvendt foderoptimering i hele produktionen således at der reduceres med 30% af udvidelsens ammoniakfordampning relativt til referencestaldssystemet. Reduktionskravet opfyldes ved, at foderet er optimeret i forhold til normen således at fodereffektiviteten er øget til 2,78 FE/kg tilvækst (hvor normen er 2,84) og indholdet af råprotein i foder svarer til normen på 145,8 g/FE.

Når ændringer i produktionseffektivitet og/eller fodersammensætning anvendes som virkemiddel til at nedsætte ammoniakfordampningen fra anlægget, fastsættes vilkår som et krav til maksimalt kg N ab dyr.

Vilkåret gælder for samtlige dyr af den pågældende dyretype på husdyrbruget. Vilkåret fastsættes som krav til maksimalt N og P ab dyr pr. år.

Ved beregning af vilkår for maksimalt N ab dyr fra anlægget anvendes følgende ligninger:

$$\text{Kg N pr slagtesvin} = (((\text{afgangsvægt} - \text{indgangsvægt}) \times \text{FEsv pr. kg tilvækst} \times \text{g råprotein pr FEsv}/6250) - ((\text{afgangsvægt} - \text{indgangsvægt}) \times 0,0296 \text{ kg N pr kg tilvækst}))$$

Aktuelt beregnes ud fra variable vist i tabel 4.

**Tabel 4. Variable til beregning af foderkorrektion for kvælstof**

Variable	Skema 97150	Norm 2016/17
Antal producerede slagtesvin, stk	10.500	-
Indgangsvægt, kg	30	31
Afgangsvægt (levende), kg	113	110
Fodereffektivitet, FE pr kg tilvækst	2,78	2,84
Total råproteinindhold, g/FE	145,8	145,8

kg N pr slagtesvin = (((113 kg – 30 kg) x 2,78 FESv pr. kg tilvækst x 145,8 g rå-protein pr FESv/6250) – ((113 kg – 30 kg) x 0,0296 kg N pr kg tilvækst))

**= 2,9259 kg N ab dyr pr slagtesvin.**

Samlet for 10.500 producerede slagtesvin (30-113 kg) svarende til **30.722 kg N ab dyr.**

Ved opgørelsen er ansøger frit stillet med hensyn til at ændre på de nævnte variable, så længe kg N ab dyr pr dyr ikke overstiger 2,9259 kg N og samlet for produktionen på Hammervej 18 ikke overstiger 30.722 kg N ab dyr.

Dokumentation for beregningen af N og P ab dyr pr dyr følger reglerne for type 2 korrektion i gødningsregnskabet. Dvs. dokumentationen skal mindst dække en sammenhængende periode på 350 dage (i perioden 15. september år 1 (fx 2017) til 15. februar år 3 (fx 2019)). Det skal som hovedregel være i form af effektivitetskontrol og logbog over de anvendte foderblandinger.

#### Kvælstoffølsom natur

Ammoniaktab fra husdyrbrug er en af de væsentlige trusler mod næringsfattige naturtyper. I forbindelse med vurdering af husdyrbrugsanlæg gennem Husdyrloven foretages en konkret vurdering ud fra luftfoto på naturlokaliteter i nærheden af staldanlægget. Såfremt der vurderes at være grundlag for det, foretages besigtigelse af lokaliteten.

Der vurderes på næringsfattige naturområders tålegrænse i henhold til kriterierne i bilag 3 til Husdyrgodkendelsesbekendtgørelsen, og vurderingen inddrager beregnet tilført kg kvælstof pr. år og den pågældende baggrundsbelastning.

I ansøgningsskemaet i husdyrgodkendelse.dk indsættes relevante naturpunkter på kort, således at der beregnes kvælstofdeposition på naturområdet, som følge af ammoniakfordampning fra stalde og lager. Der er i Husdyrgodkendelsesloven og Husdyrgodkendelsesbekendtgørelsen fastsat krav til hvor meget kvælstofdepositionen må være for forskellige naturkategorier. For natur omfattet af kategori 1 og 2 er der krav om en maksimal totaldeposition som følge af ammoniakfordampningen fra stald og lager. For natur omfattet af kategori 3 samt for ammoniakfølsomme skove fastsætter kommunen krav til merdeposition, dog ikke krav skrapere en 1 kg N i merdeposition som følge af udvidelsen set over en 8 år periode.

#### *Baggrundsbelastningen*

Hedensted Kommune har efter forespørgsel hos DCE fået de specifikke tal for baggrundsbelastningen for 2015, opmålt i grid af 1 gange 1 km. Baggrundsbelastningen er gennemsnitlig set for den km<sup>2</sup>, som Hammervej 18 ligger indenfor 14,4 kg N/ha/år<sup>3</sup>. I denne værdi er der bl.a. taget højde for eksisterende husdyrproduktioner, naturområdetyper, ruhed, vindforhold mv.

---

<sup>3</sup> Ellermann, T., Bossi, R., Nygaard, J., Christensen, J., Løfstrøm, P., Monies, C., Grundahl, L. & Geels, C. 2017: Atmosfærisk deposition 2015. NOVANA. Aarhus Universitet, DCE – Nationalt Center for Miljø og Energi. 70 s. – Videnskabelig rapport fra DCE – Nationalt Center for Miljø og Energi nr. 204. <http://dce2.au.dk/pub/SR204.pdf>

### *Kategori 1 natur*

Kategori 1 natur er, jf. bilag 3 til Husdyrgodkendelsesbekendtgørelsen, ammoniakfølsomme naturområder beliggende indenfor Natura2000 områder.

Der er ca. 50 meter fra stalden til grænsen af det nærmeste internationale naturbeskyttelsesområde: Natura 2000 område nr. 76 'Store Vandskel, Rørbæk Sø og Tinnets Krat', som rummer Habitatområde nr. 65. Det nærmeste udpegningsgrundlag ligger ca. 470 meter fra anlægget. I tabellen herunder ses udpegningsgrundlaget. (\*: 'prioriteret naturtype')

**Tabel 5 Udpegningsgrundlag for 'Store Vandskel, Rørbæk Sø og Tinnets Krat**

1096 Bæklampret (Lampetra planeri)
1166 Stor vandsalamander (Triturus cristatus cristatus)
1318 Damflagermus (Myotis dasycneme)
1355 Odder (Lutra lutra)
3130 Ret næringsfattige søer og vandhuller med små amfibiske planter ved bredden
3140 Kalkrige søer og vandhuller med kransnålalger
3150 Næringsrige søer og vandhuller med flydeplanter eller store vandaks
3160 Brunvandede søer og vandhuller
3260 Vandløb med vandplanter
4010 Våde dværgbusksamfund med klokkeløng
4030 Tørre dværgbusksamfund (heder)
5130 Enekrat på heder, overdrev eller skrænter
6230 * Artsrige overdrev eller græsheder på mere eller mindre sur bund
6410 Tidvis våde enge på mager eller kalkrig bund, ofte med blåtop
7140 Hængesæk og andre kærsamfund dannet flydende i vand
7220 * Kilder og væld med kalkholdigt (hårdt) vand
7230 Riggær
9110 Bøgeskove på morbund uden kristtorn
9130 Bøgeskove på muldbund
9190 Stilkegeskove og -krat på mager sur bund
91D0 * Skovbevoksede tørvemoser
91E0 * Elle- og askeskove ved vandløb, søer og væld

Kravet til maksimal total kvælstofdeposition til Kategori 1-natur afhænger af antallet og størrelsen af andre husdyrbrug indenfor en vis afstand (kumulationsmodellen). Det skrappeste krav, der kan stilles jf. bilag 3 i Husdyrgodkendelsesbekendtgørelsen, er 0,2 kg N pr. ha pr. år. Hvis der ikke er andre husdyrbrug, der påvirker naturområdet er kravet 0,7 kg N pr. ha pr. år.

Beregningen i ansøgningen viser, at den højeste totaldeposition af kvælstof er på 0,5 kg N pr. ha pr. år, og er til et 'stilkekrat', der ligger ca. 530 meter vest for ejendommen. Der ikke er andre ejendomme i en afstand og størrelse, der jf. kumulationsmodellen påvirker kvælstofdepositionskravet til Hammervej 18. Dermed er

kravet, i forhold til nævnte stilkegekrat, på 0,7 kg N pr. ha pr år. Depositionskravet til 'stilkegekratet' er således overholdt.

Fra ca. 470 meter vest og sydvest for ejendommen er et større område registreret med udpegningsgrundlag 'surt overdrev'. Til de to nærmeste punkter viser beregninger i ansøgningen en totaldeposition af kvælstof på 0,3 kg N pr. ha pr. år. Der er fundet yderligere et husdyrbrug, der jf. kumulationsmodellen påvirker kvælstofdepositionenskravet til naturområdet. Kravet er på den baggrund 0,4 kg N pr. ha pr år. Depositionskravet til det 'sure overdrev' er således overholdt.

Tålegrænsen<sup>4</sup> for både overdrev på sur bund og \*stilkegeskove og -krat på mager sur bund' er 10-20 kg N/ha. Dvs. den nedre del af områdets tålegrænse er overskredet med baggrundsbelastningen alene. Beregningerne viser, at anlægget vil bidrage med en lille forøgelse af kvælstofdepositionen. Forøgelsen overholder de lovfastede krav til kvælstofdeposition i kategori 1-natur og udpegningsgrundlag i habitatområdet vurderes ikke at kunne blive påvirket af kvælstof som følge af ammoniakfordampning fra staldanlægget.

#### *Kategori 2 natur*

Kategori 2 natur er nærmere bestemte<sup>5</sup> ammoniakfølsomme naturtyper, beliggende udenfor internationale naturbeskyttelsesområder, fx større heder og overdrev. Nærmeste kategori 2 naturområde er et overdrev beliggende ca. 5,5 km mod øst.

Der er i husdyrgodkendelse.dk beregnet, at der ingen belastning af ammoniak er fra produktionen til naturområdet. Det lovfastede krav til kvælstofdeposition i kategori 2-natur er således overholdt.

#### *Kategori 3 natur*

Kategori 3 natur er ammoniakfølsom natur, der ikke er omfattet af kategori 1 eller 2, det vil jf. bekendtgørelsen sige § 3-beskyttede<sup>6</sup> heder, moser, overdrev, samt ammoniakfølsomme skove, men ikke enge, søer og vandløb.

De nærmeste kategori 3-naturområder er to moser, der ligger ca. 1000 meter øst for anlægget. Der er i husdyrgodkendelse.dk beregnet en merdeposition på 0,3 kg N/ha/år til begge disse moser.

Der er flere skovområder ca. 570 m og 720 m nordvest samt 450 m og 770 m nordøst for ejendommen. Disse er vurderet i forhold til hvorvidt de kan karakteriseres som ammoniakfølsomme skove. Skovene vises ikke som skov på gamle kort (de høje Målebordsblade) og på luftfoto fra 1954 er arealerne opdyrkede eller ikke

---

<sup>4</sup> Definition på tålegrænse: "En kvantitativ vurdering af den belastning med et eller flere forurenende stoffer, hvorunder effekter på udvalgte følsomme elementer af natur og miljø ikke forekommer vurderet med den bedste nuværende viden' – Altså er en tålegrænse således et simpelt mål for et områdets følsomhed og bør primært ses som en erstatning for egentlig dosis-/effekt relationer". Manual vedr. Vejledning vedr. vurdering af de lokale miljøeffekter som følge af luftbåren kvælstof ved udvidelser og etablering af større husdyrbrug, Skov- og Naturstyrelsen, 2003

<sup>5</sup> Jf. bilag 3 til husdyrgodkendelsesbekendtgørelsen (bek. Nr. 211 af 28. februar 2017).

<sup>6</sup> LBK nr. 934 af 27. juni 2017 om naturbeskyttelse.

træbevoksede. På den baggrund vurderes der ikke at være skovarealer, der kategoriseres ammoniakfølsom skov, i nærheden af ejendommen.

Det lovfastsatte krav til ammoniakdeposition i kategori 3-natur er således overholdt.

#### *Søer, vandløb og enge mv. - ikke kategori-natur*

Indenfor 1 km fra staldanlægget findes 2 mindre søer, som ikke er omfattet af hverken kategori 1, 2 eller 3-natur, men som er omfattet af § 3 i Naturbeskyttelsesloven. Der er beregnet en merdeposition til den nærmeste sø, ca. 650 meter fra anlægget, på 0,0 kg N/ha/år.

Der er en generel målsætning<sup>7</sup> for vandhuller og søer om god tilstand. Søerne ligger relativt langt fra anlægget og vurderes ikke at kunne blive påvirket væsentlig af kvælstofdeposition som følge af ammoniakfordampningen fra produktionen, som derfor vurderes ikke at kunne medføre tilstandsændringer.

#### *Artsdata*

Indenfor habitatområdet og under 1 km fra produktionen er der registreret artsdata: bæklampret (en primitiv fiskeart) og løgfrø, som begge er opført på habitatdirektivets bilag IV<sup>8</sup>. Bæklampret indgår samtidig i udpegningsgrundlaget for habitatområdet.

Ca. 800 meter syd for og 1100 meter sydvest for staldanlægget, er der i tilknytning til Gudenåen, registreret bæklambret. Godt 800 meter sydsydøst for anlægget og ca. 1100 m og 1300 m nordøst for anlægget, er der registreret løgfrø, i tilknytning til søer.

Når arter er beskyttet ifølge EF-habitatdirektivet, betyder det, at arterne og deres levesteder ikke må beskadiges eller ødelægges. Bæklampret er afhængig af en god biologisk vandløbskvalitet, dvs. rent vand i vandløbene, og en god fysisk variation med lavvandede grusområder og mere roligtflydende dybe partier. Løgfrøen er tilpasset til at grave i jorden, og tilbringer det meste af dagtimerne er gravet ned i jorden. Løgfrøerne kommer til vandhullerne for at yngle fra sidst i marts til lidt ind i maj.

Trusler mod løgfrøen og dens levesteder er fx færre vandhuller, pga. opfyldning, udtørring eller forurening, at vandhuller er plantet til med skyggende træer, at der er udsat fisk, krebs eller ænder i vandhullerne, eller at store landbrugsmaskiner dræber frøerne, når de høster, pløjer og harver markerne, hvor løgfrøerne opholder sig. I forhold til ammoniakfordampningen fra produktionen vurderes det, på baggrund af det beregnede lave niveau af kvælstofdeposition, samt på baggrund af den type trusler, der er mod løgfrøer, at ammoniakfordampningen fra Hammervej 18 ikke vil påvirke løgfrøen og dens levesteder negativt.

Bæklampretten er afhængig af vandløb af god kvalitet. Det vurderes, at en lille ammoniakpåvirkning, ikke ville kunne få indflydelse på vandløbets kvalitet, og at

---

<sup>7</sup> Jævnfør Vandområdeplaner 2015-2021.

<sup>8</sup> Rådets direktiv 92/43/EØF om bevaring af naturtyper samt vilde dyr og planter, med senere ændringer, artikel 12.

der derfor ikke vil ske en negativ påvirkning af bæklampretter eller disses levesteder.

Udover ovenstående har Hedensted Kommune ikke registreret særligt beskyttede arter i området, men ejendommen er beliggende indenfor udbredelsesområdet for bilag IV arterne odder, markfirben, grøn kølleguldsmed, spidssnudet frø, løgfrø, stor vandsalamander, og seks arter af flagermus, herunder damflagermus<sup>9</sup>. Ud over det nævnte er der dog ikke et detaljeret kendskab til de enkelte arters forekomst i området.

Da ammoniak fra produktionen jf. ovenstående ikke vurderes at påvirke de omgivende naturområder, vurderes særligt beskyttede arter, der findes i tilknytning til naturområderne ligeledes ikke at blive påvirket af ammoniak fra staldanlægget.

Det vurderes, på baggrund af ovenstående, at projektet ikke vil forringe levevilkårene for dyre- og plantearter omfattet af Habitatdirektivets bilag IV.

#### Samlet naturvurdering

Husdyrgodkendelsesbekendtgørelsens afskæringskriterier er overholdt for den ansøgte produktion på Hammervej 18, dvs. ingen af de nævnte naturområder vurderes at kunne blive væsentlig negativt påvirket af mer- og/eller totaldepositionen fra produktionen. På denne baggrund er det Kommunens vurdering, at hverken habitatområder, kategori 2 og 3-natur, de øvrige naturarealer eller særligt beskyttede arter, vil blive påvirket af kvælstofdeposition fra Hammervej 18.

Hedensted Kommune vurderer, at det generelle krav til reduktion af ammoniakfordampning fra stald og lager er overholdt med anvendelse af de beskrevne virkemidler i form af foderoptimering.

Der er stillet vilkår til foderoptimering for at sikre, at ammoniakfordampningen fra anlægget overholder det tilladte niveau.

#### 4.2.5 Lugt

Lugtemissionen er beregnet i det digitale ansøgningssystem, ud fra oplysninger om den ansøgte husdyrproduktion. Der beregnes antal lugtenheder ud fra det gennemsnitlige kg dyr på stald på en varm sommerdag (maksimal belastning). Dette omregnes til en geneafstand, indenfor hvilken der kan forventes væsentlig lugtgener.

Grænseværdierne er forskellige i forhold til, i hvilket område naboer er bosiddende. I byzone er grænseværdien 5 odor units<sup>10</sup> (OU<sub>E</sub>/m<sup>3</sup>), i samlet bebyggelse (8 enkelt boliger indenfor 200 m radius) 7 OU<sub>E</sub>/m<sup>3</sup> og enkelt bolig i landzone (uden landbrugspligt) 15 OU<sub>E</sub>/m<sup>3</sup>.

---

<sup>9</sup> Søgaard, B., Wind, P., Elmeros, M., Blatt, J., Mikkelsen, P., Wiberg-Larsen, P., Johansson, L.S., Jørgensen, A.G., Sveegaard, S. & Teilmann, J. 2013. Overvågning af arter 2004- 2011. NOVANA. Aarhus Universitet, DCE – Nationalt Center for Miljø og Energi, 240 s. - Videnskabelig rapport fra DCE - Nationalt Center for Miljø og Energi nr. 50. <http://www.dmu.dk/Pub/SR50.pdf>.

<sup>10</sup> Odor units er en international måleenhed for lugt.

**Tabel 6. Beregnede geneafstande og vægtede gennemsnitsafstande.**

	Ukorrigeret gene-afstand	Beregnet geneafstand <sup>1</sup>	Gene-afstand i nudrift <sup>2</sup>	Vægtet gennemsnitsafstand fra stald <sup>3</sup>
Til byzone	655 m	622 m	609 m	3.456 m
Til samlet bebyggelse i landzone	496 m	446 m	457 m	1.942 m
Til enkeltbolig	176 m	141 m	155 m	266 m

<sup>1</sup> Geneafstand, hvor der er korrigeret for vindretning og kumulation.

<sup>2</sup> Geneafstanden ved nudrift er den korrigerede geneafstand, som kan beregnes på baggrund af den husdyrproduktion, som er angivet under nudrift

<sup>3</sup> Den vægtede gennemsnitsafstand angiver den reelle, gennemsnitlige afstand mellem staldafsnittene og omboende (afstand fra ejendommens lugtcentrum)

Geneafstandene er ifølge beregningen overholdt i forhold til enkelt bolig (uden landbrugspligt, Hammervej 14), samlet bebyggelse (Sandvad, ca. 1,5 km mod nord) og byzone (Vonge, ca. 3,5 km). Hammervej 20, som er Hærvejens Lejrskole, er ejet af foreningen Hærvejens Lejrskoles Venner. Lejrskolen lejes ud til skoler og foreningen fra både ind- og udland. For Hammervej 20 er den vægtede gennemsnitsafstand fra anlægget beregnet til 215 m, hvilket er kortere end den beregnede korrigerede geneafstand til Hammervej 20 på 234 m. Hammer Lejrskole er en institution, og er i forbindelse med miljøgodkendelser af husdyrbrug, ikke omfattet af det krav stilles i forhold til lugtgener som en bolig i landzone. Hammervej 20 er derfor ikke omfattet af krav til beskyttelse i forhold til lugt fra produktionen på Hammervej 18.

Der er ikke planlagt fremtidig byzone- eller sommerhusområde inden for den beregnede geneafstand for husdyrbruget.

Med en øget produktion er der også en øget lugtmission fra stalden. For at reducere lugtgener fra stalden indføres teknikken "Hyppig udslusning"<sup>11</sup>, hvor gyllen udsluses mindst en gang om ugen. Dette reducerer lugtmissionen med 20 %.

Når man anvender teknikken Hyppig Udslusning, handler det om, at gylle udsluses fra staldene mindst en gang om ugen. Lugten af gris dannes primært som svovlforbindelser i et iltfrit miljø i gyllen. Man har ved undersøgelser fundet at udslusning mindst en gang om ugen reducerer tiden med iltfrit miljø og dermed dannelsen af disse lugtende svovlforbindelser. Ved at udsluse hver uge kan man reducere lugten fra stalden i forhold til udslusning hver 3 eller 6 uge.

#### Vurdering

Væsentlige lugtgener i forskellige typer omgivelser forstås ved, at der sker en overskridelse af de beskyttelsesniveauer/lugtgenerafstande, som er fastlagt i bilag 3 i godkendelsesbekendtgørelsen. Jævnfør beregninger fra it-ansøgningssystemet (vist

<sup>11</sup> Hyppig Udslusning er optaget på miljøstyrelsens teknologilisten i 2015.

<http://mst.dk/service/nyheder/nyhedsarkiv/2015/feb/hyppig-udslusning-af-gylle-paa-teknologilisten/>

i tabel 6), er de i lovgivningen fastsatte afstandskrav, overholdt. Det er derfor Hedensted Kommunes vurdering, at der ikke er risiko for væsentlige lugtgener for de omboende.

Der er stillet vilkår om anvendelse af hyppig udslusning som teknik til at reducere lugtemissionen fra stalden.

#### 4.2.6 Støj, støv, lys og skadedyr

##### Støj

Der vil være støj fra transport, både intern kørsel med foder mellem foderlade og stald samt levering/afhentning af foder/dyr, kompressor, korntørring, samt almindelig dyrestøj.

I forbindelse med udvidelsen forventes ikke øget støj fra anlægget.

##### Støv

Der kan forekomme støvgener i forbindelse med høstarbejde. Gener i den forbindelse står på i en kortere periode i høst. Udvidelse af husdyrholdet har ikke betydning for eventuelle støvgener.

##### Lys

Sammenlignet med den eksisterende miljøgodkendelse fra 7. sep. 2010, er den eneste ændring i de udendørs lysforhold, at der er revet nogle bygninger ned, hvor der før sad udendørsbelysning. Der skal desuden flyttes tre udendørs lamper, der sidder ved udleveringsrampen, i forbindelse med etableringen af den nye overdækning.

##### Skadedyr

Der foretages rottebekæmpelse via kommunal ordning.

I alle staldafsnit anvendes der rovfluer efter behov. Fluebekæmpelse sker i overensstemmelse med Skadedyrlaboratoriets retningslinier<sup>12</sup>.

Dette er uændret i forbindelse med udvidelse af husdyrholdet.

##### Vurdering

I forbindelse med udvidelse af husdyrholdet er der med dette tillæg vurderet at der ikke er behov for at stille yderligere vilkår til forebyggelse af gener fra støv, støj, lys og skadedyr

#### 4.2.7 Affald, olie og kemikalier

I forbindelse med hovedgodkendelsen er der vurderet forhold omkring affald, olie og kemikalier. Der er i forbindelse med udvidelse af husdyrholdet ikke ændringer til det anførte i hovedgodkendelsen.

---

<sup>12</sup> Vejledningen kan hentes på [www.dpil.dk](http://www.dpil.dk), se vejledninger.



### Vurdering

Hedensted Kommune vurderer, at udvidelse af husdyrholdet på Hammervej 18 ikke ændrer væsentligt i forhold til opbevaring af affald, olie og kemikalier, hvorfor der ikke stilles yderligere vilkår herom.

#### 4.2.8 Spildevand og overfladevand

Det nye overdækkede område øst for den eksisterende stald, der skal fungere som udleveringsområde, skal etableres med spaltegulv med afløb til gyllebeholder. Tagvand fra overdækningen skal nedsives på ejendommens eget areal.

For de øvrige bygningsdele er spildevandsmængder er uændrede i forhold til oplyst i miljøgodkendelsen af 7. september 2010.

### Vurdering

Hedensted Kommune vurderer, at der er behov for at stille vilkår om at vandet fra taget på det overdækkede udleveringsrum, nedsives på egen grund.

#### 4.2.9 Transport

I forhold til miljøgodkendelsen af 7. september 2010, forventes antallet af transportere at forblive uændret som følge af udvidelsen. Dette skyldes, at der er færre leveringer af smågrise end beskrevet, samt at foder leveres i større vogne end dengang, hvilket udligner stigningen i antallet af gylletransporter og udlevering af slagtesvin.

### Vurdering

Det er Hedensted Kommunes vurdering, at transport til og fra husdyrbruget er inden for rammerne af, hvad der kan forventes af et husdyrbrug af denne størrelse, samt at det ikke vil være til væsentlig gene for trafikken og naboer.

#### 4.2.10 Energi- og vandforbrug

##### Energi

På ejendommen anvendes energi i forbindelse ventilation, opvarmning af forrum, lys og foderanlæg. Der forventes en stigning i årligt strømforbrug som angivet i nedenstående tabel.

**Tabel 7. Energiforbrug**

<b>Energikilde</b>	<b>Energiforbrug nudrift</b>	<b>Forventet energiforbrug ansøgt drift</b>
Årligt el-forbrug	172.200 kWh	188.344 kWh

Der er ikke markdrift fra ejendommen, og der er derfor ikke forbrug af dieselolie.

Øvrig drift, inklusiv energibesparende foranstaltninger, er uændret i forhold til miljøgodkendelsen af 7. september 2010.

### Vand

Hammervej 18 har egen boring hvorfra der hentes vand til privat forbrug og vand til dyrene, vask af stalde mv. Der forefindes derfor ingen opgørelser over vandfor-

bruget i den nuværende drift. I nedenstående tabel er forbruget derfor med udgangspunkt i miljøgodkendelsen fra 2010.

Vandforbruget i ansøgt drift er skønnet ud fra stigningen i antal dyr, da ejendommen har egen vandboring.

**Tabel 8. Anslået vandforbrug, baseret på normal**

	<b>Nudrift, l</b>	<b>Ansøgt drift, l</b>
Drikkevand	4129	5331
Drikkevandsspild	675	871
Vaskevand	225	291
<b>Samlet vandforbrug</b>	<b>5029</b>	<b>6493</b>

Øvrig drift, inklusiv vandbesparende foranstaltninger, er uændret i forhold til miljøgodkendelsen af 7. september 2010.

#### Vurdering

Det er kommunens vurdering, at der med de stillede vilkår gøres tilstrækkeligt, i forhold til at begrænse energiforbruget.

Der er i miljøgodkendelsen af 7. september 2010 stillet vilkår om at, der skal opsættes vandur og at vandforbruget i ansøgt drift skal følges via aflæsninger, hvorved der er mulighed for at opdage eventuelle lækager eller andre uregelmæssigheder. Vilkåret er i forbindelse med tilsyn på ejendommen blevet indskærpet. Der stilles ikke yderligere vilkår i forhold til vandforbrug.

Se endvidere BAT-afsnit 4.5.4.

### **4.3 Arealer**

#### 4.3.1 Drift af arealer

Til ejendommen Hammervej 18 hører i alt 63,14 ha. Arealerne indgår i tillæg meddelt d. 19. november 2015 til miljøgodkendelsen af 7. september 2010.

#### Vurdering

Reglerne omkring godkendelse af arealer er pr. 2. marts 2017 ændret således, at al regulering af udbringningsarealer ikke længere foregår via husdyrgodkendelser. Vilkår der vedrører arealer udgår derfor.

### **4.4 Egenkontrol**

Husdyrbruget varetager selv en del af kontrollen med den daglige drift som er følgende:

- Der udarbejdes obligatorisk gødningsplan med følgende gødningsregnskab
- Der udarbejdes foderplan i samarbejde med svinebrugsrådgivningen til opfølgning på foderforbrug mm.
- Gennemsyn af alle elinstallationer hvert 5. år.
- De tekniske installationer og hjælpemidler kontrolleres løbende for at imødegå driftsforstyrrelser og uheld.
  - Føring af logbog over flydelag i gyllebeholder

- 10 års kontrol af gyllebeholdere
- Udarbejdelse af mark- og gødningsregnskab
- Føring af sprøjtejournal
- Udarbejdelse af foderplan

Gyllen pumpes til gyllevogn med traktordreven læssekran (sugepumpe). Ved overpumpning til lastbil suges tilsvarende med læssekran. Al læsning overvåges.

#### Vurdering

Hedensted Kommune vurderer, at de beskrevne procedurer for egenkontrol er tilstrækkelige, samt at muligheden for at miljømyndigheden kan kontrollere er fyldestgørende.

#### **4.5 Renere teknologi/Bedste tilgængelige teknik (BAT)**

I forbindelse med godkendelse af et husdyrbrug skal der redegøres for anvendelse af "bedste tilgængelige teknik" (BAT), dvs. tekniske løsninger eller procedurer til reduktion af husdyrbrugets miljøpåvirkning. Kommunen skal ved vurdering af en ansøgning om godkendelse af et husdyrbrug efter Husdyrlovens § 12 sikre sig, at ansøger har truffet de nødvendige foranstaltninger for at forebygge og begrænse forureningen ved anvendelse af den bedste tilgængelige teknik (BAT), jævnfør Husdyrlovens § 19 og § 23. Kommunen skal sikre sig, at husdyrbruget i øvrigt kan drives på stedet uden at påvirke omgivelserne på en måde, som er uforenelig med hensynet til omgivelserne, jævnfør Husdyrlovens § 19.

Ansøger skal redegøre for følgende punkter:

- management
- foder,
- staldindretning,
- vand- og energiforbrug,
- opbevaring og udbringning af husdyrgødning

Efter hvert af de nævnte afsnit, fremgår Hedensted Kommunes vurdering i forhold til kommunens BAT-niveau, der tager udgangspunkt i EU's BREF-referencedokument, der vedrørende intensiv fjerkræ- og svineproduktion<sup>13</sup>. Kommunens niveau for BAT tager udgangspunkt i den enkelte bedrift og er således en individuel vurdering i hver enkelt sag.

Ansøgers redegørelse for BAT, som angivet i ansøgningsmateriale, ses nedenfor.

##### 4.5.1 Management

Management på ejendommen handler om at tilrettelægge arbejdet, så produktionen kører optimalt, samtidig med at forurening begrænses og anvendelsen af hjælpestoffer minimeres.

Miljøstyrelsen har ikke fastsat vejledende BAT-standardkrav vedr. management.

---

<sup>13</sup> BAT-referencedokument: BAT-konklusioner for husdyrbrug vedtaget efter artikel 75 i Europa-Parlamentets og Rådets direktiv 2010/75 EU om industrielle emissioner. Det gælder for anlæg til intensiv fjerkræ- eller svineproduktion med mere end a) 40.000 pladser for fjerkræ, b) 2.000 pladser for slagtesvin (over 30 kg) eller c) 750 pladser for søer.

I henhold til EU's BREF notat, er godt landmandskab en vigtig del af BAT. I henhold til dokumentet er det BAT at:

- Identificerer og implementere uddannelses- og træningsprogrammer for driftspersonale.
- Føre journal over vand- og energiforbrug, mængde af husdyrfoder, opstået spild og spredning af uorganisk gødning og husdyrgødning på markerne.
- Have en nødfremgangsmåde til at håndtere ikke planlagte emissioner og hændelser.
- Iværksætte et reparations- og vedligeholdelsesprogram for at sikre, at bygninger og udstyr er i driftsklar stand, samt at faciliteterne holdes rene.
- Planlægge aktiviteter på anlægget korrekt, såsom levering af materialer og fjernelse af produkter og spild, samt
- Planlægge gødning af markerne korrekt.

På ejendommen anvendes følgende ledelses- og kontrolrutiner med henblik på styring af husdyrbrugets miljøforhold:

- Alle ansatte introduceres grundigt til nye arbejdsopgaver.
- De ansatte deltager i lovpligtige efteruddannelseskurser.
- Alle ansatte indgår i teams, hvor sammensætningen af erfarne og nyansatte skal sikre oplæringen.
- Der er udarbejdet vejledninger på flere sprog, der beskriver procedure vedr. arbejdsopgaver.
- Der udarbejdes effektivitetsrapporter over forbruget af foder
- Foderplaner revideres 1-2 gange om året med foderkonsulent for at sikre optimal foderudnyttelse.
- Der er ophængt beredskabsplan, der beskriver forholdsregler i forbindelse med uheld med kemikalier, udslip af gylle eller brand.
- Staldene gennemgås dagligt med henblik på at opdage lækager.
- Der foretages løbende service på ventilationsanlæg/foderanlæg, elkabler og pumper af autoriseret installatør.
- Alle elinstallationer efterses hvert 5. år.
- Der foretages rengøring af stalde og ventilationsanlæg efter fastlagt plan.
- Anlæg og tekniske installationer renses, vedligeholdes og udskiftes i en sådan grad, at det sikrer korrekt brug og effekt.
- Gyllebeholdere følger reglerne for kontrol minimum hvert 10. år.
- Slanger og sprøjteudstyr kontrolleres for utætheder forud for brug.
- Der føres logbog over flydelaget på gyllebeholderen
- Der føres sprøjtejournal.
- Alle aktiviteter planlægges grundigt. Anlægget er indrettet på en logistisk optimal måde for transporter til og fra ejendommen såvel som den interne fordeling.
- Affald fjernes løbende fra ejendommen.
- Der føres journal over spredning af uorganisk gødning og husdyrgødning i form af mark og gødningsplan. Planen anvendes til at dokumentere husdyrbrugets størrelse og forbrug af gødning. Dette er lovkrav i Danmark
- Der udtages jordprøver ca. hver 5. år som analyseres for bl.a. Fosfor- og kalkindhold for at følge jordens fosforindhold.

### Vurdering – management

Hedensted Kommune vurderer, at ejendommen med ovenstående driftsrutiner lever op til kravet om BAT vedr. management/godt landmandskab i henhold til BREF (referencedokument for bedste tilgængelige teknikker, der vedrører intensiv fjerkræ- og svineproduktion).

Kommunen vurderer desuden, at udarbejdelse og løbende ajourføring af beredskabsplan vil minimere risikoen for uheld samt minimere skader, hvis der alligevel sker uheld. Der er i den eksisterende miljøgodkendelse vilkår om, at beredskabsplanen til enhver tid skal være ajourført og direkte tilgængelig på ejendommen (se også afsnit 4.2.2 om driftsforstyrrelser og uheld).

Hedensted Kommune vurderer på baggrund af ansøgers oplysninger omkring BAT på management, den gældende lovgivning på området, samt med de stillede vilkår, at kommunens niveau for BAT på management er overholdt.

### 4.5.2 Staldindretning og ammoniak

#### *Gulvtype*

Hele stalden er indrettet med drænet gulv og spalter. Udvidelsen i husdyrholdet sker i eksisterende stalde uden at udvide stalden. Et øget effektivitet med en hurtigere tilvækst betyder, at der kan produceres flere dyr på det samme staldareal.

Dette tillæg vedrører en udvidelse fra 9.000 slagtesvin svarende til 226,27 DE til 10.500 slagtesvin svarende til 301,3 DE.

BAT emissionsniveau er beregnet i henhold til Miljøstyrelsens vejledende BAT-standardvilkår for de enkelte kategorier af dyr i hhv. nye og eksisterende stalde via IT-ansøgningssystemets skema 97150.

Det beregnede BAT-emissionsniveau for ammoniakfordampning fra stald og lager er 4730,50 kg NH<sub>3</sub>-N.

#### Teknologivalg til opfyldelse af BAT-kravet

BAT-kravet for ammoniak opfyldes med de samme tiltag der bruges til at opfylde ammoniakreduktionskravet; foderoptimering. Se vilkår i afsnit 3.1.1

Der er ikke anvendt yderligere virkemidler for at overholde BAT.

#### Vurdering - staldindretning

Kravet om BAT gælder for eksisterende dele af anlægget, når der søges om godkendelse af en ændring eller udvidelse. For krav til eksisterende dele af anlægget skal der fastsættes en rimelig frist til at imødekomme BAT-krav, der fastsættes i en miljøgodkendelse foranlediget af en ændring eller udvidelse.

Det er kommunens vurdering, at det ikke er proportionalt at kræve nye gulve eller at ændre staldsystemet i stalde, hvor inventaret ikke er nedslidt. Den forventede "levetid" af denne type staldgulv er 15-20 år. Staldene er opført hhv. 2003 og 2005. Dvs. at det forventes, at staldgulvene skal renoveres omkring 2018-2025. Dette tillæg til miljøgodkendelse skal sammen med miljøgodkendelsen af 7. september 2010 revurderes i 2018.

Ansøger har via IT-ansøgningssystemet beregnet BAT-emissionsniveauet for udvikelsen.

Den faktiske ammoniaktab er beregnet til 4537,50 kg N/år, hvilket er mindre end det beregnede BAT niveau (4730,50 kg), og dermed er kravet om BAT for ammoniak opfyldt.

Der anvendes foderoptimering på hele produktionen som virkemiddel til at reducere ammoniakfordampningen til et niveau, hvor både BAT og det generelle krav til reduktion af ammoniakfordampning honoreres. Der stilles vilkår om anvendelse af foderoptimering. Se afsnit 4.5.3.

#### 4.5.3 Foderforbrug

BAT niveau for ammoniakfordampning er beregnet i IT-ansøgningssystemets skema 97150.

BAT-niveauet er 4730,50 kg NH<sub>3</sub>-N

BAT-niveauet er højere end det generelle krav til reduktion af ammoniakfordampningen fra stald og lager. Der er valgt at anvende foderoptimering som virkemiddel til samlet at honorere disse to krav. Se beskrivelse og vurdering i afsnit 4.2.4.

#### BAT fosfor

Beregning af BAT-niveauet for fosfor ab dyr som angivet i miljøstyrelsens "Vejledende emissionsgrænseværdier opnåelige ved anvendelse af den bedste tilgængelige teknik (BAT)" svarer for slagtesvin til 22,3 kg P pr DE.

Aktuelt beregnes 10.500 slagtesvin (30-113 kg) til 301,3 DE og dermed beregnes BAT-niveauet for fosfor til 6.718 kg. I skema 97150 er fosfor ab dyr for produktionen beregnet til 6.715 kg (se udregning herunder). BAT-niveauet er dermed overholdt.

For at honorere kravet til BAT er der valgt at optimere foderet ved tilsætning af fy-tase. Når ændringer i produktionseffektivitet og/eller fodersammensætning anvendes som virkemiddel til at overholde BAT-niveauet for fosfor, fastsættes vilkår som et krav til maksimalt N og P ab dyr. Vilkåret gælder for samtlige dyr af den pågældende dyretype på husdyrbruget.

Vilkårene fastsættes som krav til maksimalt N og P ab dyr pr. år.

Med ansøgning om udvidelse er der angivet følgende variable i forhold til foderoptimering som virkemiddel.

**Tabel 10. Variable til beregning af foderkorrektion for fosfor**

Variable	Skema 97150	Normtal (2016/17)
Antal producerede slagtesvin	10.500	
Indgangsvægt, kg	30	31
Afgangsvægt, kg	113	110
Fodereffektivitet, FE pr kg tilvækst	2,78	2,84
Indhold af fosfor, g /FE	4,75	4,8

Ved beregning af vilkår for maksimalt P ab dyr fra anlægget anvendes følgende ligninger (ligninger anvendt fra og med 2007/08 normtal for husdyrgødning):

$$\text{P ab dyr pr slagtesvin} = ((\text{afgangsvægt} - \text{indgangsvægt}) \times \text{FEsv pr kg tilvækst} \times \text{g fosfor pr FEsv}/1000) - ((\text{afgangsvægt} - \text{indgangsvægt}) \times 0,0055 \text{ kg P pr kg tilvækst})$$

Aktuel beregning af kg P pr. slagtesvin

$$\text{P ab dyr pr slagtesvin} = ((113 - 30) \times 2,78 \text{ FEsv pr kg tilvækst} \times 4,75 \text{ g fosfor pr FEsv}/1000) - ((113 - 30) \times 0,0055 \text{ kg P pr kg tilvækst})$$

= **0,6395 kg P**

For den samlede produktion på 10.500 slagtesvin svarer det til **maksimalt 6.715 kg P ab dyr.**

De enkelte variable skal ikke hver især overholdes, det er den samlede ligning der skal overholdes. Dokumentation for beregningen af N og P ab dyr pr dyr følger reglerne for type 2 korrektion i gødningsregnskabet. Dvs. dokumentationen skal mindst dække en sammenhængende periode på 350 dage (i perioden 15. september år 1 (fx 2018) til 15. februar år 3 (fx 2020). Det skal som hovedregel være i form af effektivitetskontrol og logbog over de anvendte foderblandinger.

#### Tilsat fytase

Foderet tilsættes fytase, hvilket reducerer gødningens fosforindhold ab dyr. Ved at tilsætte fytase til foderet opnås den effekt, at det naturligt forekommende fosfor i foderet, der er bundet som fytat, lettere bliver tilgængelig for dyret. Anvendelsen af fytase i foderet medfører en bedre udnyttelse af fosfor i foderet, hvorfor udledningen af fosfor til miljøet via gødningen og urea bliver mindsket.

#### Vurdering – foder

Jævnfør ovenstående anvendes der i ansøgt drift foderoptimering for at reducere ammoniakfordampningen fra stald og lager, og for at reducere mængden af fosfor i gødningen.

Der er stillet vilkår til maksimal kg N og P ab dyr ud fra Miljøstyrelsens WIKI-vejledning<sup>14</sup> herom.

#### 4.5.4 Vandforbrug

Vandforbruget afhænger af de driftsmæssige forhold på den enkelte ejendom.

Miljøstyrelsen har ikke fastsat vejledende BAT-standardkrav vedr. vandforbrug.

Ifølge referencedokument for bedste tilgængelige teknikker (BREF) der vedrører intensiv fjerkræ- og svineproduktion, er det BAT at reducere vandforbruget ved at udføre følgende:

---

<sup>14</sup> Vejledningen omkring fodervilkår ses her

<http://www2.mst.dk/Wiki/Husdyrvejledning.Anvendelse%20og%20kontrol%20af%20teknikker%20vedr%c3%b8rende%20fodring.ashx>

- Rengøring af dyrestald og udstyr med højtryksrensere efter hver produktionscyklus eller hver batch. Til svineopstaldning løber spulevand typisk ned i gyllesystemet, og det er derfor vigtigt at finde en balance mellem rengøring og brug af så lidt vand som muligt. I fjerkræstalde er det også vigtigt at finde balancen mellem rengøring og brug af så lidt vand som muligt.
- Udførelse af regelmæssig kalibrering af drikkevandsanlægget for at undgå spild.
- Registrering af vandbrug gennem måling af forbrug, og
- Detektering og reparation af lækager.

Der anvendes følgende tiltag på ejendommen med henblik på vandbesparelse:

#### Vask af stalde

Ved vask af stalde anvendes iblødsætning, hvorefter staldene vaskes med højtryksrensere med koldt vand.

Der anvendes endvidere vandbesparende dysere.

Både iblødsætning og vask med højtryksrensere samt vandbesparende dysere reducerer vandforbruget ved vask.

#### Overbrusningsanlæg

Optimeret styring af overbrusningsanlæg.

Anvendelse af vandbesparende dysere

#### Vandrør og slanger i stalde

Der er etableret stophaner på alle vandslanger.

Staldene kontrolleres dagligt for utætheder på vandrør og små reparationer udføres med det samme.

Det vurderes, at den ansøgte husdyrproduktion med de ovenfor beskrevne tiltag lever op til kravene vedr. BAT i BREF-dokumentet.

#### Vurdering – vandforbrug

Hedensted Kommune vurderer, at placering af drikkeventiler, overbrusningsanlæg og iblødsætning i forbindelse med rengøring, er BAT. Vandforbruget opgøres fremover, jævnfør indskærping af vilkår i den eksisterende miljøgodkendelse om vandur, samt registrering af vandforbruget.

Det vurderes, at ansøgningen med de oplyste tiltag samt vilkår til registrering af vandforbruget overholder Hedensted Kommunes niveau for BAT på vandforbrug.

#### 4.5.5 Energiforbrug

Energiforbruget afhænger af de driftsmæssige forhold på den enkelte ejendom, herunder hvilke teknologiske løsninger, der anvendes til begrænsning af forurening.

Miljøstyrelsen har ikke fastsat vejledende BAT-standardkrav vedr. energiforbrug.

Ifølge EU's referencedokument for bedste tilgængelige teknikker (BREF) der vedrører intensiv fjerkræ- og svineproduktion er det BAT at anvende følgende:



- Optimering af udformningen af ventilationssystemet i mekanisk ventilerede stalde for at tilvejebringe god temperaturkontrol samt opnå minimumsventilation om vinteren. Undgåelse af modstand i ventilationssystemer gennem hyppig eftersyn og rengøring af luftkanaler og fans.
- Anvende lavenergi-belysning.

#### Lys:

- Lyset slukkes når staldene forlades.
- Der anvendes lysstofrør i alle stalde.
- Der etableres dagslysstyring, der slukker lyset, når der kommer tilstrækkeligt med sollys ind. Automatikken sørger for, at lamperne ikke hele tiden tændes og slukkes. Som regel slukkes lyset først, når der har været tilstrækkeligt sollys i et par minutter.
- Lyskilder i staldanlægget vil blive styret automatisk ved tilslutning til ur, der regulerer hvornår lyset skal slukkes om aftenen og tændes om morgenen.
- Udendørs belysning er censorstyret.

#### Ventilation:

- Trinløs regulering af luftmængden via frekvensregulering af ventilationsanlæggets elmotorer.
- Ventilationsanlægget vil blive rengjort jævnligt ca. 4 gang om året. Ved rengøring fjernes snavs mv. der kan yde modstand og forøge strømforbruget.
- Ventilationen vil blive styret af et temperaturreguleret styringssystem, som sikrer, at ventilationen kører optimalt, både med hensyn til temperaturen i staldene og strømforbruget.
- Temperatur- og luftfugtighedsfølere vil blive kontrolleret løbende

#### Foderblanding og fodring:

- Blandeanlægget vedligeholdes løbende.
- Dimensioneringen er korrekt.
- Anlægget efterses og vedligeholdes jævnligt

#### Transport:

- Udbringningsarealerne ligger tæt på ejendommen, hvilket nedsætter transporttiden og brændstofforbruget.
- Køretøjer vedligeholdes og tomgangskørsel undgås.

#### Varme:

- Der kontrolleres for træk og kulde broer ved daglig drift.

#### Vurdering - energiforbrug

Hedensted Kommunens vurderer at BAT niveauet for energiforbrug er overholdt, på baggrund af monitoring af energiforbruget samt ansøgers oplysninger om vask og vedligehold af ventilationssystemet, samt temperaturstyring af ventilationsanlægget. Der er i eksisterende miljøgodkendelse stillet vilkår om månedlig registrering af energiforbrug.

#### 4.5.6 Opbevaring og udbringning af husdyrgødning

##### Bedste tilgængelige opbevaringsteknik

Husdyrgødning i form af gylle, opbevares på følgende vis:

- Beholderne er opført af bestandige og for fugtighed vanskeligt gennemtrængelige materialer. Beholderne er dimensioneret i forhold til kapaciteten, således at den kan modstå påvirkninger i forbindelse med omrøring og tømning.
- Der er velfungerende flydelag på beholderne. Flydelaget udgøres af leca/halm. Der føres lovpligtig logbog for beholdere med flydende husdyrgødning jf. de beskrevne regler i vejledning "Logbog for beholdere med flydende husdyrgødning" med tilhørende skemaer. Herved sikres en løbende kontrol med om flydelaget opfylder kravene.
- Gyllen omrøres kun forud for udkørsel af gylle. Det sikres endvidere, at der senest 14 dage efter omrøring/udbringning er genetableret flydelag.

#### Fravalg af overdækning af gyllebeholdere

Der er fravalgt overdækning på nye og eksisterende gyllebeholdere, idet det aldrig har været et problem, at etablerer et godt og tæt naturligt flydelag. Ved overdækning vurderes ammoniakfordampningen at kunne reduceres med ca. 1 % i forhold til et naturligt flydelag. I projektet er det i stedet valgt at investere i anden teknologi der giver en større miljøgevinst for samme investering.

#### Udbringning

De teknikker, der i marken kan reducere ammoniakfordampningen ved udbringning, er rettet mod at begrænse det tidsrum, i hvilket den mineralske del af kvælstofindholdet i gyllen er i kontakt med luften, eller sikrer, at den mineralske del forbliver på opløst form. Konkret omfatter det teknikker, der sørger for, at gyllen hurtigt kommer ned på eller i jorden, eller som giver gyllen en lavere PH- værdi (svovlsyrebehandling).

En stor del af de virkemidler, der kan reducere ammoniaktabet i forbindelse med udbringning af husdyrgødning er allerede implementeret via Husdyrgødningsbekendtgørelsen, der fastsætter generelle regler for, hvornår og hvordan husdyrgødning må udbringes

En yderligere reduktion af ammoniakfordampningen ved udbringning af husdyrgødning vil kunne nås ved krav om nedfældning af al husdyrgødning eller ved tilsætning af svovlsyre til husdyrgødningen.

Miljøstyrelsen har imidlertid vurderet, at de samfundsøkonomiske omkostninger ved nedfældning af husdyrgødning er uforholdsmæssige høje, da nedfældning af husdyrgødning kan give skader på afgrøderne og dermed udbyttetab. Desuden vil nedfældning føre til øget udledning af drivhusgasser.

Tilsvarende vurderer Miljøstyrelsen, at svovlsyrebehandling af gylle er en uforholdsmæssig dyr teknologi at indføre alene af hensyn til miljøeffekten i marken.

På denne baggrund vurderer Miljøstyrelsen at gældende lovgivning vedr. udbringning er BAT.

Kvælstof er et vigtigt plantenæringsstof. Optimal udnyttelse af de tilførte næringsstoffer med gyllen medfører mindre udvaskning af kvælstof til grundvand og over-

fladevand. Teknikker til reduktion af kvælstof er derfor rettet mod at øge afgrødernes optagelse af kvælstof. Der er følgende teknikker:

- Teknikker til optimal fordeling af husdyrgødningen i marken.
- Teknikker, som er målrettet mod at tilbageholde mineraliseret kvælstof i jorden uden for afgrødernes vækstsæson.
- Teknikker, som øger husdyrgødningens andel af mineralsk kvælstof i forhold til organisk kvælstof.

En stor del af de teknikker, der kan reducere udvaskningen af kvælstof i marken er allerede implementeret via Husdyrgødningsbekendtgørelsen. Eksisterende lovgivning der tager sigte på at reducere udvaskningen af kvælstof er:

- Fastsatte harmonikrav (dvs. hvor meget husdyrgødning der må udbringes pr. ha, fosforloft).
- Regler for hvornår og hvordan husdyrgødning må udbringes.
- Regler for hvor meget kvælstof der må tilføres den enkelte afgrøde totalt.
- Regler for hvor stor en andel af kvælstoffet der skal udnyttes i husdyrgødningen.
- Krav om udarbejdelse af mark- og gødningsplaner.

En yderligere reduktion af udvaskningen af nitrat fra marken vil kunne opnås ved nedfældning eller separation af husdyrgødningen og afsætning af den faste fraktion til biogasanlæg eller forbrænding.

Som beskrevet ovenfor har Miljøstyrelsen imidlertid vurderet, at de samfundsøkonomiske omkostninger ved nedfældning af husdyrgødning er uforholdsmæssige høje.

På den baggrund vurderer Miljøstyrelsen, at det niveau, som er opnåeligt ved eksisterende lovkrav er BAT.

#### Vurdering - opbevaring og udbringning af husdyrgødning

Hedensted Kommune vurderer, at kommunens niveau for BAT på opbevaring og udbringning af husdyrgødning er overholdt. Opbevaring af husdyrgødning er i overensstemmelse med generelle regler. Gældende dansk lovgivning på dette område er dækkende for hovedparten af punkterne omkring opbevaring og udbringning af husdyrgødning i BREF-referencedokument.

#### 4.5.7 Samlet vurdering af BAT

På baggrund af ansøgers redegørelse i forhold til management, staldindretning, foder, vand- og energiforbrug, opbevaring og udbringning af husdyrgødning, samt de stillede vilkår, vurderer Hedensted Kommune, at bedriften lever op til kommunens niveau for BAT.

Derudover har ansøger truffet de nødvendige foranstaltninger til at forebygge og begrænse forureningen ved anvendelse af den bedste tilgængelige teknik, således at svineproduktionen i øvrigt kan drives på stedet uden at påvirke omgivelserne på en måde, som er uforenelig med hensynet til omgivelserne.

#### **4.6 Landskabelige hensyn**

Husdyrbruget er beliggende i landbrugsområde, omgivet af marker. Husdyrbruget ligger uden for beskyttede kirkeomgivelser, registreringer af kulturværdier, værdifulde- og særlig værdifuldt landskab. Husdyrbruget ligger ligeledes uden for fredninger, strand- klit-, sø- å- og fortidsmindebeskyttelseslinjer.

Omtrent 500 meter fra ejendommen findes imidlertid et område, der er fredet og som er udpeget som større uforstyrrede- og særligt værdifulde landskaber. Området er i kommuneplan 2009-2013 udpeget som udflugts- og friluftsområde. Vest for stalden, ca. 200 meter, ligger desuden Hammer lejrskole, der ligeledes anvendes til rekreative formål.

Stalden, der er opført i søsten og med lyst gråt eternittag, ligger blottet i landskabet, uden for den beplantning, der i større eller mindre grad omgiver det øvrige anlæg.

I miljøgodkendelsen af 7. september 2010 har Hedensted Kommune vurderet, at der er behov for at stille vilkår om, at der langs hele vestsiden af stalden etableres en skærmende beplantning med hjemmehørende, egnstypiske arter. Beplantningen skal følge staldanlægget, dvs. at der ud for de to siloer skal vælges beplantning, der kan blive relativt høj. Se bilag 3 for landskabsvurdering.

#### Vurdering

I forbindelse med tilsyn på ejendommen i 2016 ses det, at den eksisterende stald er delvist gravet ind i bakken mod nordvest. Den skærmende beplantning er ikke etableret da det vil give problemer med luftindtag i stalden.

Stalden er placeret på en sydvendt skråning i et åbent landskab. Etablering af høj beplantning omkring siloer besværliggør adgang rundt om stalden.

På baggrund af ovenstående vurderer Hedensted Kommune, at vilkåret om skærmende beplantning mod vest kan udgå, uden at det vil påvirke de landskabelige værdier væsentligt.

#### **4.7 Ophør og alternativer**

Ved ophør af husdyrproduktion på ejendommen, vil anlægget blive tømt for dyr og gødning. Rester af olie, medicin, kanyler samt andet affald vil blive bortskaffet iht. kommunens affaldsregulativ. Gældende love og regler vil blive overholdt. I forbindelse med eventuel salg af ejendommen vil dette blive meddelt tilsynsmyndigheden senest en måned efter salg. Såfremt husdyrholdet overgår til anden virksomhed eller ophører meddeles dette tilsynsmyndigheden senest en måned efter at overdragelsen er fundet sted. Idet produktionen og udvidelsen af husdyrholdet sker i eksisterende bygning, har ansøger ikke overvejet alternative placeringer.

#### **4.8 Samlet vurdering**

Det er vurderet at produktionen overholder det fastsatte BAT-niveau.

Det er vurderet, at udvidelsen af produktionen i staldanlægget, som er placeret ca. 500 meter fra følsomme naturområder i Habitatområde nr. 65 kan ske uden væsentlig påvirkning af naturområderne, både i forhold til totalbelastning og merbelastning.

Husdyrbruget overholder geneafstande for lugt.

Hedensted Kommune har vurderet, at husdyrbruget har truffet de nødvendige foranstaltninger til at forebygge og begrænse forurening ved anvendelse af bedste tilgængelige teknik, og at husdyrbruget i øvrigt kan drives på stedet uden at påvirke omgivelserne på en måde, som er uforenelig med hensynet til omgivelserne.

## 5. FORMALIA

### 5.1 Lov m.m.

Husdyrbruget er omfattet af Lov om miljøgodkendelse m.v. af husdyrbrug. Følgende bekendtgørelser, regulativer og forskrifter er relevante for husdyrbruget.

- Husdyrloven: Lovbekendtgørelse nr. 442 af 13 maj 2016 om miljøgodkendelse m.v. af husdyrbrug med senere ændringer
- Miljøbeskyttelsesloven, lov om miljøbeskyttelse, lov nr. 966 af 23. juni 2017
- Husdyrgødningsbekendtgørelsen, bekendtgørelse om erhvervsmæssigt dyrehold, husdyrgødning, ensilage m.v., bekendtgørelse nr. 1324 af 15. november 2016 med senere ændringer.
- Hedensted Kommunes regulativ for erhvervsaffald
- Kommuneplan 2013 for Hedensted Kommune

### 5.2 Klagevejledning

Afgørelsen vil blive offentlig bekendtgjort på [dma.mst.dk](http://dma.mst.dk) samt Hedensted Kommunes hjemmeside den 10. april 2018.

Klagefristen udløber fire uger efter afgørelsen er offentligt bekendtgjort. Klagen skal således være indsendt til Miljø- og Fødevarerklagenævnet og klager skal have godkendt og betalt gebyr/bestilt en faktura i Klageportalen, senest den 8. maj 2018.

Godkendelsen kan påklages til Miljø- og Fødevarerklagenævnet af ansøgeren, klageberettigede myndigheder og organisationer samt enhver, der har en væsentlig, individuel interesse i sagens udfald, jf. Husdyrgodkendelses-lovens § 84-87.

Borgere, virksomheder og organisationer, som ønsker at klage over denne afgørelse, kan klage til Miljø- og Fødevarerklagenævnet. Klagen indsendes via Klageportalen, som du finder et link til på forsiden af [www.nmkn.dk](http://www.nmkn.dk). Klageportalen ligger på [www.borger.dk](http://www.borger.dk) og [www.virk.dk](http://www.virk.dk). Du logger på [www.borger.dk](http://www.borger.dk) eller [www.virk.dk](http://www.virk.dk), ligesom du plejer, typisk med NEM-ID. Klagen sendes gennem Klageportalen til den myndighed, der har truffet afgørelsen.

En klage er indgivet, når den er tilgængelig for myndigheden i Klageportalen. Når du klager, skal du betale et gebyr på 900 kr. for privatpersoner og 1.800 kr. for virksomheder og organisationer, jf. lov om Miljø- og Fødevarerklagenævnet. Du betaler gebyret med betalingskort i Klageportalen. Gebyret tilbagebetales, hvis klageren får helt eller delvist medhold. Vejledning om klageregler og gebyrordning kan findes på Miljø- og Fødevarerklagenævnets hjemmeside [www.nmkn.dk](http://www.nmkn.dk). Miljø- og Fødevarerklagenævnet skal som udgangspunkt afvise en klage, der kommer uden om Klageportalen, hvis der ikke er særlige grunde til det. Hvis du ønsker at blive fritaget for at bruge Klageportalen, skal du sende en begrundet anmodning til den myndighed, der har truffet afgørelse i sagen. Myndigheden videresender herefter anmodningen Miljø- og Fødevarerklagenævnet, som træffer afgørelse om, hvorvidt din anmodning kan imødekommes.

Kommunens afgørelse kan indbringes for domstolene inden 6 måneder fra afgørelsens offentlige bekendtgørelse i henhold til § 90 i Husdyrgodkendelsesloven.

### **5.3 Udnyttelse af godkendelsen**

Da der er ændret i vilkår i forhold til landskabelige hensyn, må godkendelsen ikke udnyttes før klagefristens udløb. Klagefristen udløber den 8. maj 2018. Opmærksomheden henledes på, at såfremt afgørelsen påklages, kan klagemyndigheden beslutte at ændre vilkårene i godkendelsen eller helt at ophæve godkendelsen.

Godkendelsen bortfalder, såfremt den ikke er udnyttet inden 2 år fra denne afgørelse er meddelt. Med "udnyttet" menes, at der er indsat et dyrehold svarende til opstart af den ansøgte udvidelse af produktionen. Den fulde årsproduktion behøver således ikke være opfyldt 2 år efter meddelelse af godkendelsen.

Hvis miljøgodkendelsen ikke har været helt eller delvist udnyttet i 3 på hinanden følgende år, bortfalder den del af godkendelsen, som ikke har været udnyttet i de seneste 3 år. Fravigelser, som skyldes naturlige produktionsudsving, betragtes ikke som kontinuitetsbrud.

Hedensted Kommune skal tage godkendelse op til revurdering, når der er forløbet 8 år efter godkendelse jf. Husdyrlovens § 41 stk. 3 og derefter mindst hvert tiende år. Dette tillæg til miljøgodkendelse skal revurderes sammen med miljøgodkendelsen af 7. september 2010.

### **5.4 Andet**

Dyreenheder er beregnet efter omregningsfaktorer i bilag 1B i Bekendtgørelse nr. 1324 af 15. november 2016 om husdyrbrug og dyrehold for mere end 3 dyreenheder, husdyrgødning, ensilage mv. Denne miljøgodkendelse omfatter det ansøgte antal dyr i det angivne vægtinterval, uagtet at der senere måtte ske ændringer i beregning af antal dyreenheder. I forbindelse med nyt regelsæt til regulering af husdyrbrug og husdyrgødning er begrebet DE udgået.

Kommunen gør opmærksom på, at det er antallet af producerede dyr samt dyr på stald, som danner grundlaget for produktionstilladelsen.

Der gøres opmærksom på, at ansøger selv har ansvar for at indhente eventuelle nødvendige tilladelser/godkendelser efter anden lovgivning.

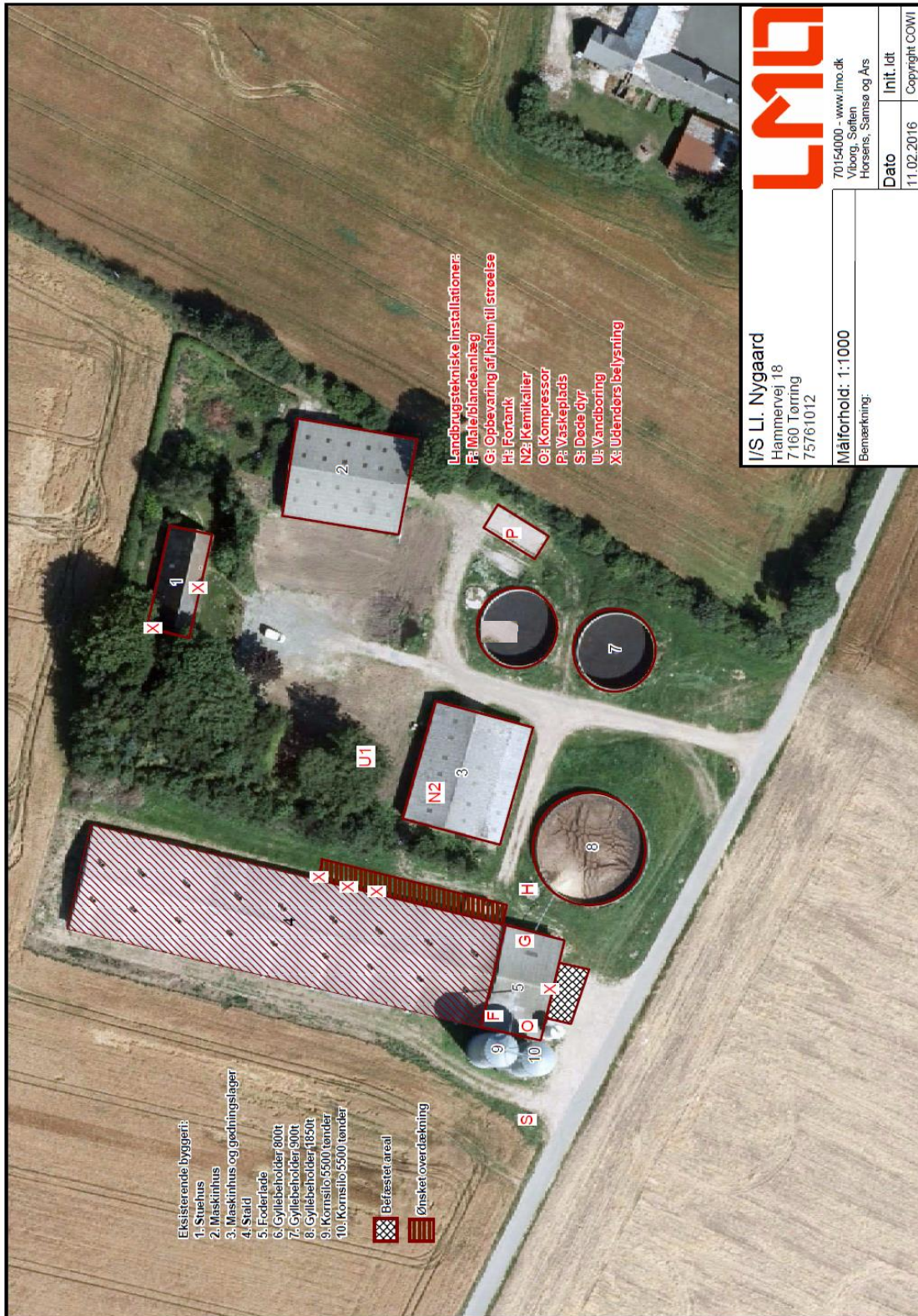
#### Kopimodtagere:

Konsulent Louise Damgaard Thomasen, LMO

Styrelsen for Patientsikkerhed, tidligere Embedslægerne  
Danmarks Fiskeriforening  
Ferskvandsfiskeriforeningen for Danmark  
Danmarks Naturfredningsforening  
Det Økologiske Råd  
Dansk Ornitologisk Forening  
Danmarks Sportsfiskerforbund

# BILAG 1. SITUATIONSPLAN

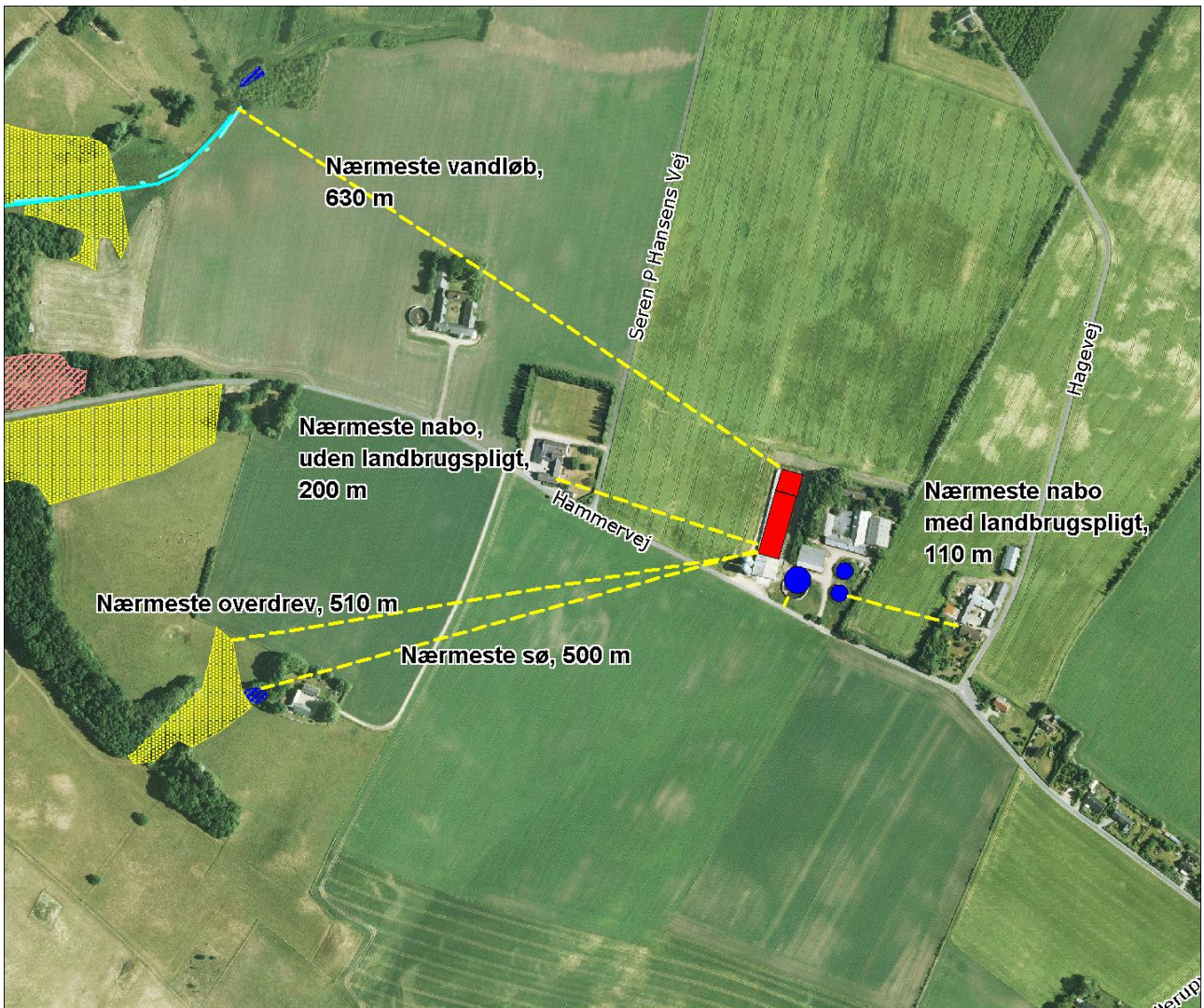
Situationsplan og bygningsbeskrivelse fra ansøgningsmaterialet:



## BILAG 2. OVERSIGT OVER AFSTANDE

Oversigt over udvalgte afstande. Se oversigt over alle relevante afstande i tabel 1.

Rød firkant repræsenterer staldanlægget og de blå cirkler viser gyllebeholderne



© Hedensted Kommune



### **BILAG 3. LANDSKABSVURDERING**

I forbindelse med ansøgning i 2017 om udvidelse af husdyrholdet på Hammervej 18, har ansøger anmodet om at vilkår 26 om skærmende beplantning udgår.

Vilkåret er stillet i miljøgodkendelsen af 7. september 2010

*Der skal langs hele vestsiden af stalden etableres en skærmende beplantning med hjemmehørende, egnstypiske arter. Hammer-området er karakteriseret ved, at have mange gamle levende hegn bestående af syren. Beplantningen skal følge staldanlægget, dvs. at der ud for de to siloer skal vælges beplantning, der kan blive relativt høj.*

Fra godkendelsen i 2010:

#### **4.6 Landskabelige hensyn**

Husdyrbruget er beliggende i landbrugsområde, omgivet af marker. Husdyrbruget ligger udenfor beskyttede kirkeomgivelser, registreringer af kulturværdier, værdifulde- og særlig værdifuldt landskab. Husdyrbruget ligger ligeledes udenfor fredninger, strand- klit-, sø- å- og fortidsmindebeskyttelseslinjer. Ca. 500 meter fra ejendommen findes imidlertid områder, der er fredet og som er udpeget som større uforstyrrede- og særligt værdifulde landskaber. Området er i kommuneplan 2009 udpeget som udflugts- og friluftsområde. Vest for stalden, ca. 200 meter, ligger desuden Hammer lejrskole, der ligeledes anvendes til rekreative formål.

Stalden, hvor både den nyeste og den eksisterende del er opført i søsten og med lyst gråt eternittag, ligger blottet i landskabet udenfor den beplantning, der i større eller mindre grad omgiver det øvrige anlæg.

#### Vurdering

På baggrund af ovenstående vurderes, at der er behov for at stille vilkår om, at der langs hele vestsiden af stalden etableres en skærmende beplantning med hjemmehørende, egnstypiske arter. Hammer-området er karakteriseret ved, at have mange gamle levende hegn bestående af syren. Beplantningen skal følge staldanlægget, dvs. at der ud for de to siloer skal vælges beplantning, der kan blive relativt høj.

Der indgår ikke nybyggeri i den indsendte ansøgning. En del af staldbyggeriet er imidlertid opført uden forudgående miljøvurdering, hvorfor det vurderes at være nødvendigt at varetage de landskabelige værdier med nærværende miljøgodkendelse. Hedensted Kommune vurderer, at husdyrbruget med det stillede vilkår om skærmende beplantning, vil kunne drives under varetagelse af de landskabelige hensyn.

#### **Ny vurdering i 2017**

Der blev i 2010 ikke bygget nyt. Årsagen til at man kan stille landskabsmæssige vilkår er, at den nordligste del af slagtesvinestalden er opført uden miljøvurdering.

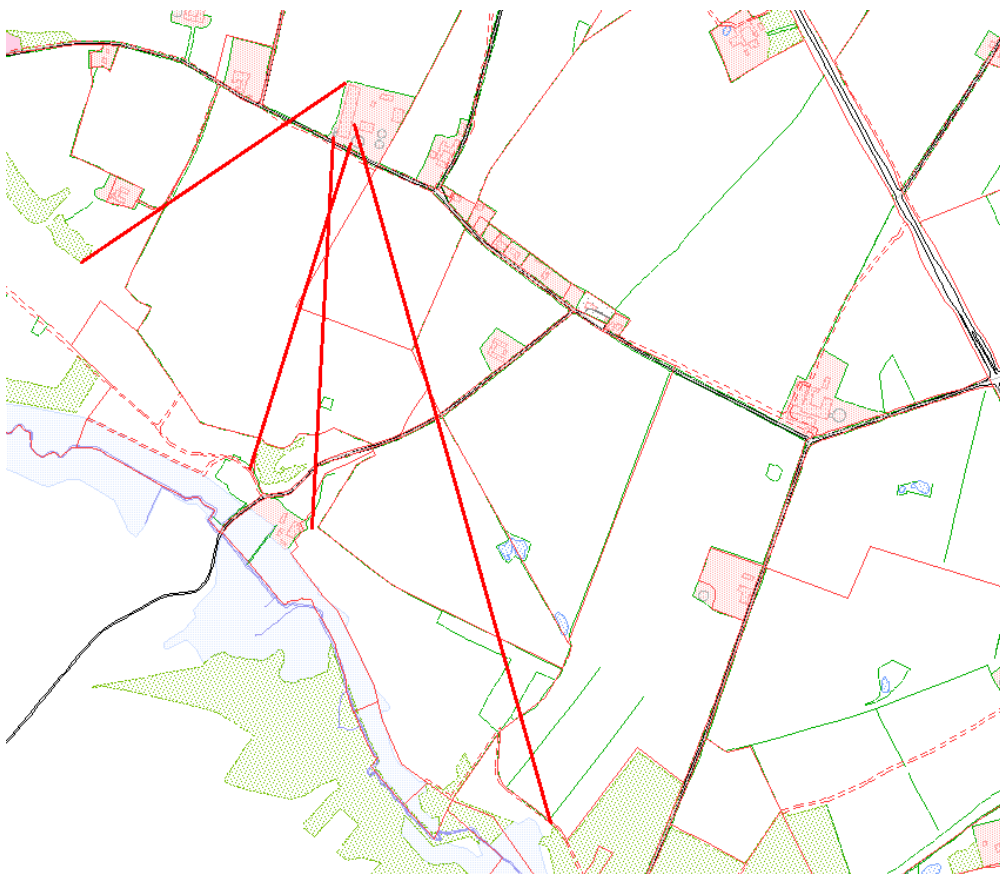
Ved tilsyn i 2015 og 2016 er det konstateret at den nordlige del af slagtesvinestalden delvist er bygget "ind i bakken" og derved allerede skjult i terrænet. Den del af bygningen er det derfor ikke nødvendigt at skjule yderligere.

Vilkår om beplantning for at sløre siloerne skulle være stillet i forbindelse med opførelsen af siloerne. I forhold til landskabet syd for ejendommen kan man derfra tydeligt se ejendommens siloer samt gavlen der vender mod syd. Den sydlige del af bygningen, der indeholder foderlade, er højere end den resterende del af bygningen, hvorfor gavlen også er mere markant.

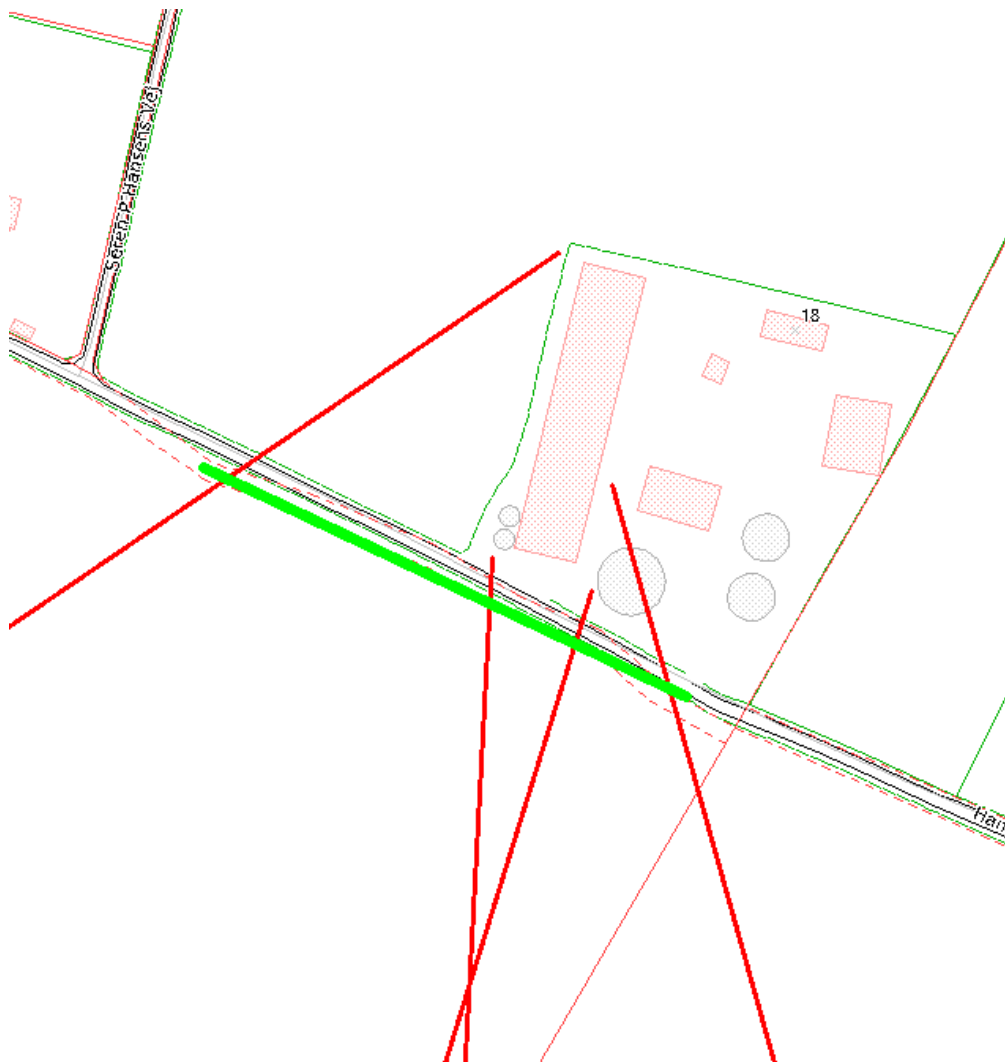
Såfremt denne del af bygningen ønskes sløret med beplantning i forhold til udsigten fra landskabet syd for ejendommen, vil vilkåret ikke have effekt da det fordrer at den vestlige facade skjules.

For at få den ønskede effekt af en beplantning bør beplantningen foretages på den anden side af hammervej (mod syd) i en strækning der går forbi bygningen mod både øst og vest. Derved sløres indsynet fra landskabet syd for ejendommen.

I nedenstående figur ses en rød markering der viser indsigtslinjer i forbindelse med adgang langs vandløbet syd for ejendommen.:



Placering af læhegn, hvis det skal have en slørende effekt i forhold til det omkringliggende landskab, ses af den grønne markering på nedenstående figur:



Vilkåret kan derfor ændres til:

*Syd for Hammervej på en strækning af 200 m fra matrikelskel mod øst, skal der etableres en skærmende beplantning i form af hjemmehørende, egnstypiske arter. Hammer-området er karakteriseret ved, at have mange gamle levende hegn bestående af syren. Beplantningen kan være afbrudt således at den udgøres af flere små brudstykker af hegn.*

Derved opfyldes formålet i forhold til indsigt fra landskabet syd for ejendommen.

Hjemmel til et sådant vilkår findes kun i forbindelse med opførelsen af silo eller ændring af bygningen i væsentlig grad. Da det ikke har været tilfældet i 2010, heller ikke i forhold til lovliggørelse af stalden, og ikke er tilfældet i forbindelse med ansøgning om udvidelse af husdyrholdet i 2017, udgår vilkåret med dette tillæg til miljøgodkendelse.