



## Tilslutningstilladelse

Tillæg til afledning af overfladevand fra 2 nye oplagspladser på Transportcenter Allé 4-6 og HI-Park 441

Re-Match A/S  
HI-Park 415, 7400 Herning

Sagsnr.: 06.01.15-P19-31-19  
Dato: 20. august 2020

## Stamdata for virksomheden

Virksomhedens navn	Re-Match A/S
Virksomhedens adresse	HI-Park 415, 7400 Herning
Oplagspladsernes adresser	Transportcenter Allé 4-6, 7400 Herning HI-Park 441, 7400 Herning
Virksomhedens telefonnr.	Tlf. 5217 7733
Virksomhedens mail-adresse	nml@re-match.dk
Virksomhedens kontaktperson	Nikolaj Magne Larsen Hellerupvej 82 2900 Hellerup Tlf. 5217 7733 Mail nml@re-match.dk
Virksomhedens matrikelnr.	15, 3a, 3p og 5æ Skovby By, Gjellerup
Virksomhedens ejer	Re-Match A/S
Ejendommens ejer	Herning Kommune, Torvet 5, 7400 Herning (matr. nr. 3a) Bach Gruppen A/S, Tingvej 15,3, 8800 Viborg (matr. nr. 15, 3p og 5æ)
CVR-nr. / P-nr.	35465529 / 1018709771
Kloakopland jf. kommunens spildevandsplan	Y28-1, separatkloakeret
Befæstet areal (udendørs), der afleder til spildevandskloak, hvorfra der skal betales vandafledningsafgift.	Nej
Listebetegnelse jf. godkendelsesbekendtgørelsen	K 206 <i>Anlæg, der nyttiggør ikke-farligt affald, bortset fra anlæg under listepunkt 5.3 i bilag 1, autoophugning, skibsofhugning, biogasfremstilling, kompostering og forbrænding.</i>
Dato for øvrige miljøgodkendelser/tilladelser	Miljøgodkendelse af 8. maj 2015 Tillæg til miljøgodkendelse af 31. maj 2017 Tilslutningstilladelse af 31. maj 2017

### Aktiviteter

#### Hovedaktivitet

Neddeling af kunststofbaner og sortering af affald forud for nyttiggørelse.

### Ny aktivitet/udvidelse

<b>Aktivitet</b>	Udendørs oplag af neddelingsprodukter på Transportcenter Allé 4-6 og HI-Park 441, 7400 Herning.
Listebetegnelse:	K 206

### Herning Kommune

		Telefon	Mail
<b>Sagsbehandler</b>	Lene Hahn	9628 8086	miklh@herning.dk
<b>Kvalitetssikring</b>	Ole Damgaard	9628 8083	mikod@herning.dk

<b>1. Baggrund for afgørelse .....</b>	<b>4</b>
<b>2. Tilladelse .....</b>	<b>5</b>
<b>3. Vilkår.....</b>	<b>6</b>
Generelt.....	6
Uheld og unormaldrift.....	6
Etablering og indretning .....	6
Drift og vedligeholdelse.....	6
Overfladevandets tilstand og sammensætning.....	7
Egenkontrol og driftsjournal .....	8
<b>4. Herning Kommunes vurdering.....</b>	<b>9</b>
Placering.....	9
Grundvandsforhold .....	10
Indretning og drift.....	10
Grænseværdier for miljøproblematiske stoffer i overfladevandet.....	10
Driftsjournal.....	11
Bedst tilgængelig teknologi (BAT).....	11
Affald .....	12
<b>5. Klagevejledning .....</b>	<b>13</b>
<b>6. Søgsmål.....</b>	<b>14</b>
<b>7. Liste over modtagere af kopi af tilladelsen .....</b>	<b>15</b>
Bilag 1. Situationsplan/Kloakplan .....	16
Bilag 2. Oversigt over kloak-tilkoblinger for overfladevand fra HI-Park 415, 441, 443 og Transportcenter Allé 4-6.....	17
Bilag 3. Oversigt over oplagspladser på HI-Park 441, 443 og Transportcenter Allé 4-6 .....	18
Bilag 4. Virksomhedens spildevandsteknisk beskrivelse .....	19
Bilag 3. Lovgrundlag .....	20

# 1. Baggrund for afgørelse

Re-Match A/S foretager neddeling og sortering af kasserede kunstbaner, dvs. kunstgræsbaner og løbebaner, for at muliggøre genanvendelse af materialerne.

Virksomheden har den 2. oktober 2017 og 1. december 2017 søgt om godkendelse til udendørs oplag af sand og græsstrå på oplagsplads syd for virksomheden på Transportcenter Allé 4-6, Herning. Endvidere har virksomheden den 11. juli 2019 fremsendt tillæg til ansøgningen om godkendelsen, idet der søges om yderligere 1 udendørs oplag syd for HI-Park 441.

Virksomheden afleder sanitært spildevand samt tag- og overfladevand fra virksomhedens adresse HI-Park 415 til kloaksystem der er reguleret i tilslutningstilladelse af 31. maj 2017. Der afledes ikke processpildevand, idet der ikke anvendes vand i virksomhedens produktion.

De 2 nye oplagspladser udgør et areal på henholdsvis 20.000 m<sup>2</sup> og 750 m<sup>2</sup>. Overfladevandet herfra afledes til regnvandskloak.

Overfladevand fra tage, eksisterende befæstet areal (herunder de nye oplagspladser) afledes til Hammerum Å via regnvandsbassin på matr. nr. 8c Kroglund, Gjellerup.

## 2. Tilladelse

Herning Kommune giver hermed Re-Match A/S tilladelse til afledning af regnvand fra 2 oplagspladser på Transportcenter Allé 4-6 og HI-Park 441, 7400 Herning til kloaksystem ejet af Herning Vand A/S på de i afsnit 3 nævnte vilkår.

Etablering og drift af det ansøgte er omfattet af tilslutningstilladelse af 31. maj 2017 med de ændringer der fremgår af vilkårene i afsnit 3.

Hvor andet ikke fremgår af vilkåret, skal vilkåret efterkommes fra modtagelse af afgørelsen.

Tilladelsen er givet på grundlag af ansøgningen og oplysningerne i sagen i øvrigt, jævnfør beskrivelserne og bilagene til denne tilladelse.

Tilladelsen meddeles efter Miljøbeskyttelseslovens § 28.

Virksomhedens indretning og drift skal være i overensstemmelse med ansøgning, supplerende oplysninger og de ændringer, der fremgår af den spildevandstekniske beskrivelse og vilkårene i denne tilladelse. En kopi af tilladelsen skal til enhver tid være tilgængelig på virksomheden for de personer, der har ansvaret for virksomhedens indretning og drift.

Tilladelsen træder straks i kraft og er ikke tidsbegrænset. Kommunen kan dog til enhver tid tage tilladelsen op til revision og ændre vilkårene for tilladelsen, hvis de er utidssvarende eller utilstrækkelige.

Herning Kommune skal fastsætte krav til spildevand og overfladevand, som afledes til kloaksystemet ejet af Herning Vand A/S. Vilkårene fastsættes for at undgå afledning af stoffer, der kan medføre gener af miljømæssig art i kloaknettet, på renseanlæg og i recipient (vandløb og havmiljø).

Udgifter til kontrol og vedligeholdelse af sandfang, afløb og prøvebrønd skal afholdes af virksomheden.

### 3. Vilkår

#### Generelt

1. De indretninger på virksomheden, som skal foretages for at kunne overholde tilladelsens vilkår, skal være udført inden virksomhedens afledning af spildevand og overfladevand påbegyndes, medmindre andet er angivet.

#### Uheld og unormaldrift

2. I tilfælde af uheld eller unormal drift, der kan medføre forurening af kloaksystem, fx spild af kemikalier, skal virksomheden straks:
  - Forsøge at afværge situationen
  - Forsøge at standse forureningen og/eller dens spredning
  - Kontakte alarmcentralen på telefon 112 ved større eller ikke kontrollerbare uheld.
  - Kontakte vagt hos Herning Vand A/S på telefon 99 99 22 99 ved spild til kloak.

Herning Kommune orienteres hurtigst muligt og senest førstkommande hverdagsmorgen.

Senest 7 dage efter uheldet skal virksomheden skriftligt indberette uheldet til Herning Kommune. Indberetningen skal ledsages af en redegørelse for årsag til uheldet, en beskrivelse af eventuelle virkninger på miljøet og foranstaltninger, der træffes for fremover at undgå lignende uheld.

#### Befæstede oplagspladser på Transportcenter Allé 4-6 og HI-Park 441

#### Etablering og indretning

3. Afledning af al overfladevand fra de befæstede arealer skal ske gennem regnvandsbrønde med sandfang og vandlåse til regnvandskloak.

Alle brønde skal være forsynet med brøndposer, der kan tilbageholde granulat, plastfibre (græsstrå) mv.

Antallet af brønde skal være tilstrækkeligt til at sikre, at der ikke sker overfladisk afstrømning af overfladevand til arealerne udenfor oplagspladserne.

Brøndene skal placeres let tilgængeligt for inspektion og oprensning.

Vilkåret skal være efterlevet senest den 1. oktober 2020.

#### Drift og vedligeholdelse

4. Befæstede arealer, hvor der foregår oplag og transport af kunststofgræs, affald her fra mv. skal løbende og minimum 1 gang pr. uge renholdes for spild af granulat mv.
5. I tilfælde af uheld på oplagspladserne skal afledning til forsinkelsesbassin(erne) straks afspærreres. Spild og evt. forurenede overfladevand skal øjeblikkeligt opsamles og bortskaffes efter kommunens anvisning.
6. Der må ikke foregå andre aktiviteter på de udendørs befæstede arealer, som kan medføre forurening af overfladevand, der ledes til Herning Vand A/S's regnvandsledning, ud over hvad der må forventes fra almindelig kørsel og nedfald.

## Regnvandsbrønde

7. Regnvandsbrøndenes sandfang skal senest tømmes, når indholdet af sand/slam udgør 50 % af opsamlingskapaciteten, dog mindst 1 gang årligt.
8. Brøndposer skal tilses og tømmes efter behov minimum 1. gang hver 14 dag. Defekte brøndposer skal udskiftes løbende.

## Overfladevandets tilstand og sammensætning

Vilkår 10 i tilslutningstilladelse af 31. maj 2017 ophæves og erstattes af følgende:

9. Overfladevand fra befæstet oplagsplads 15.000 m<sup>2</sup>, 1.000 m<sup>2</sup>, 20.000 m<sup>2</sup> og 750 m<sup>2</sup> skal overholde følgende grænseværdier ved afledning til regnvandskloak:

Parameter	Grænseværdi	Prøver pr. år	Analysemetode
Suspenderet stof	15 mg/l	4	DS 207
BI5	15 mg/l	4	DS/EN 1899-1
COD	75 mg/l	4	COD: DS 217
Arsen, total+opløst*	4,3 µg/l	4	I henhold til <i>Bekendtgørelse om kvalitetskrav til miljømålinger nr. 914 af 2. juni 2016</i> med senere ændringer.
Bly, total+opløst*	1,2 µg/l	4	
Cadmium, total+opløst*	0,08 µg/l	4	
Kviksølv, total+opløst*	0,07 µg/l	4	
Krom (III), total+opløst*	4,9 µg/l	4	
Krom (VI), total+opløst*	3,4 µg/l	4	
Kobber, total+opløst*	1 µg/l	4	
Kobolt, total+opløst*	0,28 µg/l	4	
Nikkel, total+opløst*	4,0 µg/l	4	
Zink, total+opløst*	7,8 µg/l	4	
Phenol, total*	7,7 µg/l	4	
DEHP (Diethylhexylphthalat)*	1,3 µg/l	4	
NPE (sum af Nonylphenol+ethoxylater):	-	-	
Nonylphenol*	0,3 µg/l	4	
Octylphenol*	0,1 µg/l	4	
Bisphenol-A*	0,1 µg/l	4	
Nonylphenol monoethoxylater**	-	4	
Nonylphenol diethoxylater**	-	4	

\* *Detektionsgrænsen ved analyse af metaller og miljøfremmede stoffer skal minimum være 1/10 af fastsat grænseværdi.*

\*\**Lavest mulig værdi iht. detektionsgrænsen for den korrekte analysestandard.*

Grænseværdierne for hver parameter skal være overholdt i hver prøve. For metallerne er det dog kun værdien af det opløste metal, hvor grænseværdien skal være overholdt i hver prøve. metal)

## **Egenkontrol og driftsjournal**

### Driftsjournaler og produktionsregistrering

10. Der skal føres driftsjournal over:

- a) Dato for renholdelse af befæstede arealer
- b) Dato for kontrol, tømning og udskiftning af brøndposer
- c) Dato for oprensning af regnvandsbrøndenenes sandfang
- d) Dato for driftsproblemer, der kan have indflydelse på overfladevandets sammensætning og mængde samt foretagne forbedringer.

Driftsjournalen skal opbevares på virksomheden i mindst 6 år og skal være tilgængelig for tilsynsmyndigheden.



## 4. Herning Kommunes vurdering

Det er kommunens vurdering, at overfladevand fra de 2 nye oplagspladser kan afledes til regnvandssystemet ejet af Herning Vand A/S uden væsentlige miljømæssige konsekvenser under forudsætning af, at vilkår i tilladelsen overholdes.

### Placering

Oplagspladserne ligger i et erhvervsområde omfattet af kommuneplanramme 31.E3.1 Erhvervsområde ved HI-Park og Transportcenter Allé, vedtaget af Herning Kommunes Byråd den 25. juli 2019.

Afstand til nærmeste boligområde er ca. 1.050 m til Ikast mod øst.

Afstand til nærmeste bolig er ca. 75 m. Boligen ligger i det åbne land nordøst for oplagspladsen.

Afstand til nærmeste beskyttede naturtype er ca. 30 m til en sø (regnvandsbassin) mod nordvest.

Virksomheden ligger i et område med særlige drikkevandsinteresser (OSD).



### Overfladevand fra udendørs oplag af kunstgræsbaner mv.

Placering af udendørs oplag på de 2 nye oplagspladser er vist på vedhæftede skitse i bilag 3.

Overfladevand fra de befæstede arealer med oplag af sand, sandmix, kunstgræsbaner, plastfibre (græsfibre) og filterstøv afledes til regnvandskloak som skitseret i bilag 2.

Overfladevandet fra nyt oplagsareal på ca. 750 m<sup>2</sup> ledes gennem et privat regnvandsbassin på matrikelnr. 6m Skovby By, Gjellerup, som skal sikre, at afledningen neddroles i overensstemmelse med kommunens spildevandsplan. Afledningen fra dette bassin er reguleret i "Tilladelse til tilslutning af regnvand og sanitært spildevand til offentlig kloak fra Bach Gruppen A/S, HI Park 401, 7400 Herning", meddelt den 21. december 2012 (sagsnr. 06.01.15-P19-33-12).

Tilslutningstilladelse, august 2020  
Re-Match A/S

Overfladevandet fra nyt oplagsareal på ca. 20.000 m<sup>2</sup> ledes via regnvandsbassiner nordvest for oplagspladsen til regnvandsbassin Y28RUL1 ejet af Herning Vand A/S. Afledningen fra dette bassin er reguleret i *"Tilladelse til tilslutning af overfladevand fra kloakopland Y28, HI Park, 3. etape (Y28a og U28b) til eksisterende regnvandsbassin med afledning til Hammerum Bæk"*, meddelt den 1. oktober 2012 (sagsnr. 06.00.00-P19-142-11).

Mængden af overfladevand øges ikke, da der er tale om benyttelse af allerede befæstede arealer der afleder overfladevandet iht. gældende spildevandsplan.

Der er i miljøgodkendelsen stillet vilkår om at oplag af sand, sandmix, kunstgræsbaner, plastfibre (græs fibre) og filterstøv på de 2 nye oplagspladser emballeres i lukkede, vandtætte materialer, så det sikres at overfladevand ikke kommer i kontakt med materialerne og der dermed ikke kan afgives metaller og andre miljøproblematisk stoffer til overfladevandet. Der stilles derfor ikke vilkår om etablering af prøvebrønd og målinger på overfladevandet fra de 2 nye oplagspladser, idet det kan sidestilles med uforurenede overfladevand.

Overfladevandet fra regnvandsbassin Y28RUL1 afledes med områdets øvrige overfladevand fra opland Y28 til Hammerum Å i overensstemmelse med kommunens spildevandsplan.

## Grundvandsforhold

Virksomheden ligger i et område med særlige drikkevandsinteresser og i indvindingsopland til Nordre Vandværk, Hammerum Vandværk og Østre Vandværk. Arealerne til udendørs oplag er befæstet med beton, så der ikke sker nedsvivning på områderne. Der stilles vilkår i miljøgodkendelse om, at de befæstede arealer skal være indrettet således, at der ikke kan ske overfladisk afstrømning af overfladevand til og fra arealerne udenfor pladserne.

Der er i miljøgodkendelsen stillet vilkår om at oplag af sand, sandmix, kunstgræsbaner, , plastfibre (græs fibre) og filterstøv emballeres i lukkede, vandtætte materialer så det sikres at overfladevand ikke kommer i kontakt med materialerne og der dermed ikke kan afgives metaller og andre miljøproblematisk stoffer til overfladevandet.

## Indretning og drift

### Forebyggelse af udslip til regnvandssystemet ejet af Herning Vand A/S

Alle afløb fra de nye oplagspladser skal forsynes med brøndposer for tilbageholdelse af granulat mv. Der stilles endvidere vilkår om systematisk renholdelse af oplagspladserne for spild af granulat mv. og at regnvandsbrøndenes sandfang systematisk skal tilses og tømmes efter behov.

## Grænseværdier for miljøproblematisk stoffer i overfladevandet

I vilkår 10 i tilslutningstilladelse af 31. maj 2017 er der fastsat grænseværdier for en række metaller og miljøproblematisk stoffer. Enkelte af disse grænseværdier er ved en fejl fastsat ud fra grænseværdierne for "Andet overfladevand" i stedet for "Indlandsvand", jf. i Miljøministeriets bekendtgørelse nr. 1625 af 19. december 2017 om fastlæggelse af miljømål for vandløb, søer, overgangsvande, kystvande og grundvand. Vilkår 10 i tilslutningstilladelse af 31. maj 2017 ophæves derfor og

erstattes af vilkår 9 i denne tilladelse så grænseværdierne er i overensstemmelse med bekendtgørelsen.

I nedenstående ses de nye grænse for de ændrede parametre sammenholdt med de grænseværdier der udgår. For de parametre der ikke er nævnte, er grænseværdien uændret.

Parameter	Grænseværdi NY	Grænseværdi UDGÅET
Arsen, total+opløst*	4,3 µg/l	0,11 µg/l
Bly, total+opløst*	1,2 µg/l	1,3 µg/l
Cadmium, total+opløst*	0,08 µg/l	0,2 µg/l
Krom (III), total+opløst*	4,9 µg/l	3,4 µg/l
Nikkel, total+opløst*	4,0 µg/l	8,6 µg/l
Phenol, total*	7,7 µg/l	0,77 µg/l
NPE (sum af Nonylphenol+ethoxylater):	-	-
Octyphenol*	0,1 µg/l	0,01 µg/l
Bisphenol-A*	0,1 µg/l	0,01 µg/l

## Driftsjournal

Der stilles vilkår om, at der føres driftsjournal for bl.a. renholdelse af befæstede arealer, kontrol, tømning og udskiftning af brøndposer og oprensning af regnvandsbrøndenes sandfang.

## Bedst tilgængelig teknologi (BAT)

Virksomhedens aktiviteter er hverken omfattet af BAT-konklusioner, BAT-referencedokumenter eller standardvilkår. Ved udarbejdelse af tilslutningstilladelse og miljøgodkendelse er kriterierne i godkendelsesbekendtgørelsens bilag 5 samt spildevandsvejledningen lagt til grund for vurdering af bedst tilgængelig teknik.

Virksomheden nyttiggør affald og bidrager derfor til begrænsning i brug af naturressourcer hos af-tagerne af deres produkter. Neddeling af kasserede kunststofbaner foretages indendørs i et lukket anlæg, hvor kunstgræsset tørres, neddeles og sorteres.

Det er kommunens vurdering, at virksomheden har redegjort for og vil implementere renere teknologi.

Renere teknologitiltag omfatter bl.a.

- Alle aktiviteter på tæt belægning enten indendørs uden afledning til kloak eller udendørs med kontrolleret afledning gennem sandfangsbrønde med brøndposer for tilbageholdelse af granulat.
- Neddeling sker i lukkede anlæg med afkast gennem filtre, der sikrer overholdelse af emissionsgrænseværdier for støv.
- De neddelte produkter sorteres med henblik på genanvendelse.

## **Affald**

Virksomheden har en begrænset affaldsproduktion og bidrager primært med behandling af affald, som muliggør nyttiggørelse.

Virksomhedens håndtering, opbevaring og bortskaffelse af affald reguleres af gældende miljøgodkendelse.

## 5. Klagevejledning

Der kan efter miljøbeskyttelseslovens kapitel 11 klages over kommunens afgørelse.

Følgende kan klage: Ansøgeren, Sundhedsstyrelsen - Embedslægeinstitutionen Nord samt enhver, der må antages at have en individuel, væsentlig interesse i sagens udfald. Der kan desuden klages af visse organisationer, som angivet i lovens §§ 99 - 100.

Hvis du ønsker at klage over denne afgørelse, skal du klage til Miljø- og Fødevareklagenævnet. Du klager via Klageportalen, som du finder et link til på forsiden af [www.nmkn.dk](http://www.nmkn.dk). Klageportalen ligger på [www.borger.dk](http://www.borger.dk) og [www.virk.dk](http://www.virk.dk). Du logger på [www.borger.dk](http://www.borger.dk) eller [www.virk.dk](http://www.virk.dk), ligesom du plejer, typisk med NEM-ID. Klagen sendes gennem Klageportalen til den myndighed, der har truffet afgørelsen. En klage er indgivet, når den er tilgængelig for Herning Kommune i Klageportalen.

Klagen skal være tilgængelig for Herning Kommune inden den **17. september 2020**. Hvis klagefristen udløber på en lørdag eller helligdag, forlænges klagefristen til den følgende hverdag

Når du klager, skal du betale et gebyr på 900 kr. for privatpersoners og 1.800 kr. for virksomheders og organisationers vedkommende (2016-niveau). Du betaler gebyret med betalingskort i Klageportalen.

Miljø- og Fødevareklagenævnet skal som udgangspunkt afvise en klage, der kommer uden om Klageportalen, hvis der ikke er særlige grunde til det. Hvis du ønsker at blive fritaget for at bruge Klageportalen, skal du sende en begrundet anmodning til Herning Kommune, der har truffet afgørelse i sagen. Herning Kommune videresender herefter anmodningen til Miljø- og Fødevareklagenævnet, som træffer afgørelse om, hvorvidt din anmodning kan imødekommes.

Der gøres opmærksom på, at der til enhver tid er adgang til aktindsigt i de resultater af virksomhedens egenkontrol, som tilsynsmyndigheden har, samt i sagen i øvrigt.

Ansøgeren vil få besked, hvis andre klager over afgørelsen.

En tilladelse må normalt udnyttes selvom der er er klaget over den. Ved klage kan Miljø og Fødevareklagenævnet dog bestemme, at tilladelsen ikke må udnyttes, når der er klaget over den. Udnyttelse af tilladelsen i klageperioden og mens eventuel klage behandles, sker på eget ansvar.

## **6. Søgsmål**

Ifølge miljøbeskyttelseslovens § 101 kan afgørelsen prøves ved domstolene. Sag skal anlægges inden 6 måneder efter, af afgørelsen er offentliggjort.

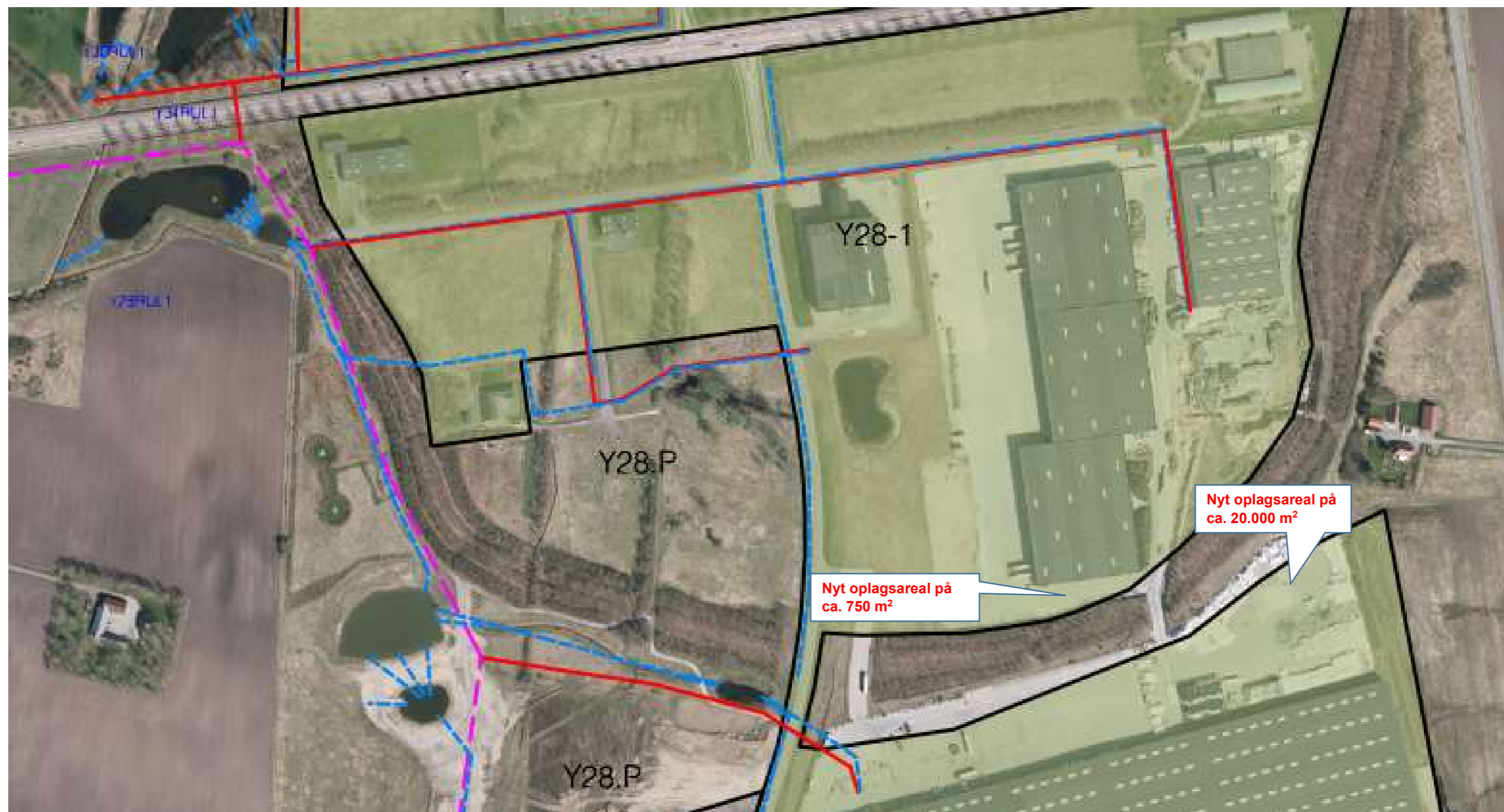
Lene Hahn, Herning Kommune

## 7. Liste over modtagere af kopi af tilladelsen

- Sundhedsstyrelsen – Embedslægeinstitutionen Nord[senord@sst.dk]
- Danmarks Naturfredningsforening, Masnedøgade 20, 2100 København Ø, [dn@dn.dk]
- Friluftsrådet, kreds Midtvestjylland [midtvestjylland@friluftsraadet.dk]
- Danmarks Sportsfiskerforbund, Skyttevej 5 7182 Bredsten  
[post@sportsfiskerforbundet.dk](mailto:post@sportsfiskerforbundet.dk)
- Bach Gruppen Ejendomme A/S [info@bachgruppen.dk]
- Herning Vand A/S, Ålykkevej 5, 7400 Herning [info@herningvand.dk]

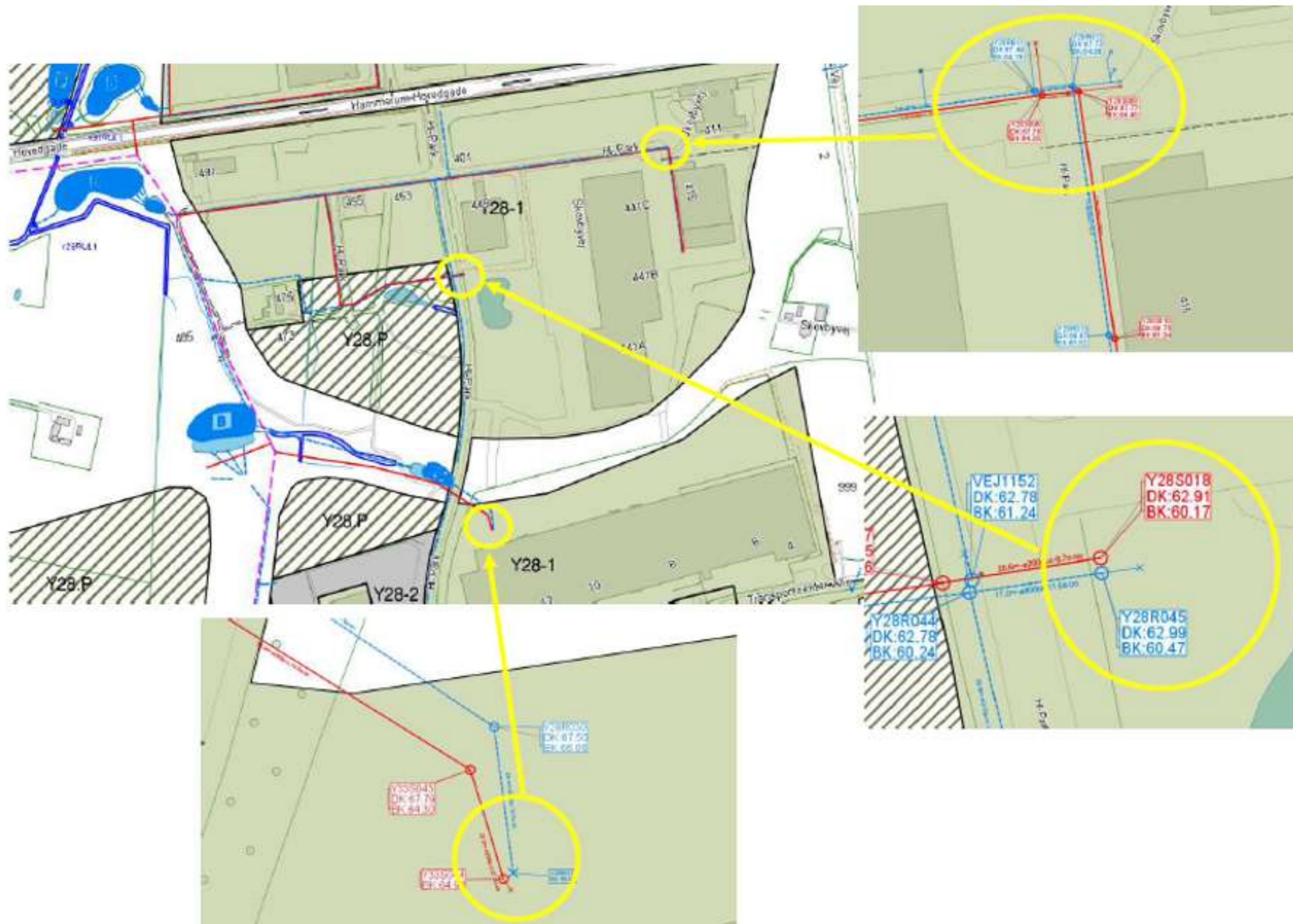
## Bilag 1. Situationsplan/Kloakplan

Oversigt kloakopland iht. Herning Kommunes Spildevandsplan 2015-25:





Bilag 2. Oversigt over kloak-tilkoblinger for overfladevand fra HI-Park 415, 441 og Transportcenter Allé 4-6



Bilag 3. Oversigt over oplagspladser på HI-Park 441 og Transportcenter Allé 4-6



#### Bilag 4. Virksomhedens spildevandsteknisk beskrivelse

Den miljøtekniske beskrivelse er udarbejdet på baggrund af virksomhedens beskrivelse.

Re-Match A/S har med udlejere aftalt, at virksomheden må benytte et befæstet areal på henholdsvis 20.000 m<sup>2</sup> syd for virksomheden samt 750 m<sup>2</sup> syd for HI-Park 441 til udendørs oplag.

På arealet (20.000 m<sup>2</sup>) syd for virksomheden vil der blive oplagret op til ca. 28.000 ton sand (big-bags), plastfibre (græsfibre i vandtæt folie/rundballer), Floor-mix (sand/rubber-mix i big-bags) og støv fra filteranlæg (vandtætte big-bags).

På arealet syd for HI-Park 441 (750 m<sup>2</sup>) vil der blive oplagret op til ca. 400 ton plastfibre (græsfibre) emballeret i vandtæt folie (rundballer).

Der er 7-8 lag folie omkring alle rundballerne, så de bliver helt vandtætte. Big-bags med filterstøv overdækkes med vandtæt presenning.

Virksomhedens samlede affaldsoplag på HI-Park 415 vil være uændret, dvs. maksimalt 20.000 ton.

Big-bags med sand, sand mix og filterstøv samt rundballer med plastfibre og turf fra virksomhedens produktion flyttes til oplagspladsen med truck og "Tug master" med trailer via intern adgangsvej. Big-bags og rundballer afhentes af lastbil. Det samlede antal transporter til og fra virksomhedens ændres ikke.

Placering af de nye udendørs oplag er vist i bilag 3.

Afledning af overfladevand fra Virksomheden udleder:

Overfladevand	Rensning	Afledes til
Overfladevand fra befæstede arealer på 20.000 m <sup>2</sup>	Sandfangsbrønde med brøndposer for tilbageholdelse af sand og granulat	Regnvandskloak ejet af Herning Vand A/S, brønd Y28R031 ↓ Regnvandsbassin Y28RUL1 ↓ Hammerum Å
Overfladevand fra befæstede arealer på 750 m <sup>2</sup>	Sandfangsbrønde med brøndposer for tilbageholdelse af sand og granulat	Privat regnvandsbassin på Matrikelnr. 6m Skovby By, Gjellerup ↓ Regnvandskloak ejet af Herning Vand A/S, brønd Y28R045 ↓ Regnvandsbassin Y28RUL1 ↓ Hammerum Å

Se også bilag 1 og 2.

## **Bilag 5. Lovgrundlag**

Tilladelsen er givet på følgende lovgrundlag fra Miljøministeriet (inklusive eventuelle ændringer til den anførte lovgivning, der er gældende på godkendelsestidspunktet):

- Lov om miljøbeskyttelse, nr. 358 af 6. juni 1991, jf. lovbekendtgørelse nr. 1218 af 25. november 2019 (miljøbeskyttelsesloven).
- Bekendtgørelse om spildevandstilladelser m.v. efter miljøbeskyttelseslovens kapitel 3 og 4, nr. 1317 af 4. december 2019 (spildevandsbekendtgørelsen).
- Bekendtgørelse om fastlæggelse af miljømål for vandløb, søer, overgangsvande, kystvande og grundvand, nr. 1625 af 19. december 2017.

## **Copyright**

Kortmateriale er gengivet af Herning Kommune med tilladelse fra Kort- og Matrikelstyrelsen. Copyright Kort- og Matrikelstyrelsen 651-600/2000

Luffotos – Danmarks Digitale Ortofoto - er gengivet af Herning Kommune med tilladelse fra Cowi. DDO ©, Copyright COWI.