



RISHØJGÅRD A/S  
Guldborgvej 12  
8800 Viborg

**§ 28 afgørelse vedrørende udvidelse af stalde på grund af dyrevelfærd  
Hvidevej 46, 8800 Viborg.**

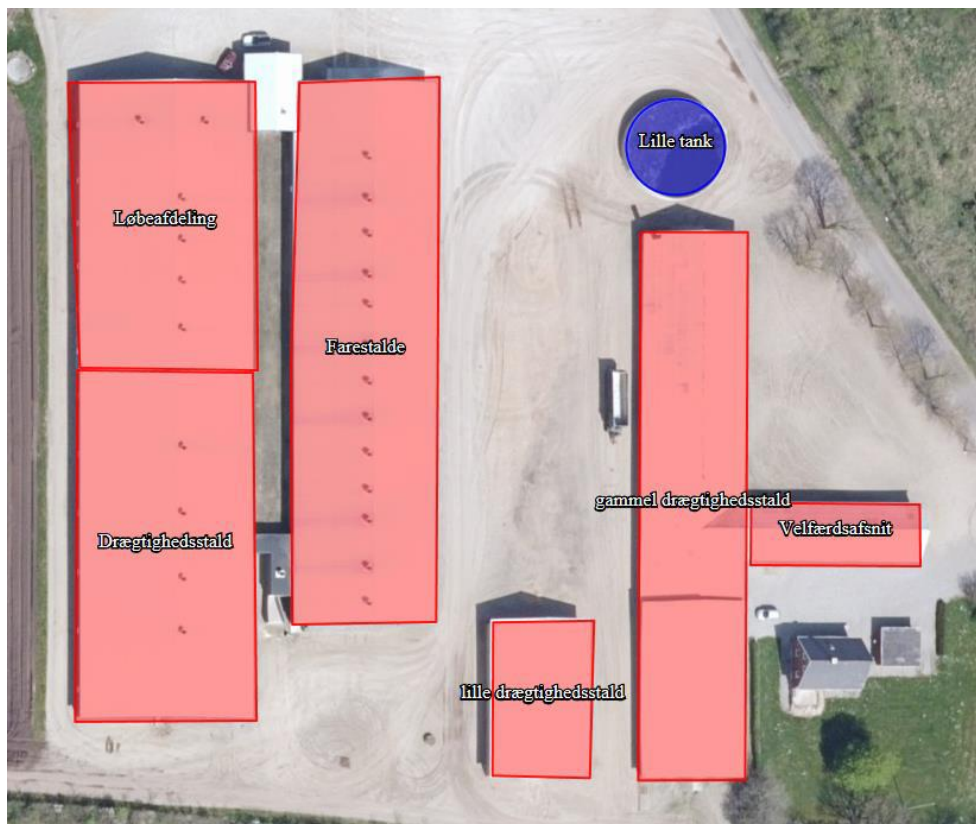
**Dato: 8-8-2017**

Viborg Kommune har den 7. juli 2017 modtaget din anmeldelse om udvidelse af stalde på grund af dyrevelfærd på Hvidevej 46, 8800 Viborg.

Sagsnr.: 17/35428  
Sagsbehandler: vpmbp

Direkte tlf.: 87 87 56 24  
Direkte e-mail: mbp@viborg.dk

Ifølge nedenstående figur ses inddelingen af bygningerne med staldene. Behovet for sygestier til drægtige løsgående stier er minimum 2,5 % af det samlede stipladsareal. For detaljeret beskrivelse af behovet henvises til Bek. Om beskyttelse af svin § 13. Stierne etableres med spalter og fast gulv med min. 2/3 blødt leje.



**Afgørelse**

Viborg Kommune meddeler hermed i henhold til § 28 i bekendtgørelse nr. 211 af 28. februar 2017 om tilladelse og godkendelse m.v. af husdyrbrug (godkendelsesbekendtgørelsen), tilladelse til den ansøgte tilbygning og øvrige ændringer, som vist i overstående figur, idet Viborg Kommune vurderer, at projektet lever op til kriterierne i godkendelsesbekendtgørelsens § 28.

Du skal forelægge Viborg Kommune fremtidige ændringer af ejendommens husdyrproduktion og staldbygninger mv.

Du skal også sikre dig, at du har alle nødvendige tilladelser eller godkendelser til dit projekt, herunder meddelelse om **byggetilladelse**.

### Offentliggørelse og mulighed for at klage

Afgørelsen annonceres på Viborg Kommunes hjemmeside den 15. august 2017. Der kan klages over afgørelsen indtil den 12. september 2017 til Miljø- og Fødevarerklagenævnet, Toldboden 2, 8800 Viborg. Uddybende oplysninger om muligheden for at klage findes i det sidste afsnit i dette brev.

### Beskrivelse af projektet

Viborg Kommune skal vurdere, om det anmeldte kan bringes til udførelse efter anmeldeordningen, eller om det anmeldte kræver godkendelse efter Husdyrgodkendelseslovens § 12.

Det tilladte dyrehold på Hvidevej 46, 7470 Karup er efter en afgørelse om skift i dyretype 14. august 2017:

		Anmeldt					
	Stipladser	"gamle" søer	DE	Gylte /dræ. -nye	DE	Totalt -dyr	Totalt - DE
<b>Drægtige</b>	570	570	90	90	14,24	660	105
<b>Løbe</b>	285	285	45	0	0,00	285	45
<b>Fare</b>	285	855	58	740	50,17	1595	108
	1140		193,68		64,41		258

Der sker ingen udvidelse af dyreholdet i forbindelse med projektet.

#### *Dyrevelfærdsmæssige krav*

En anmeldelse efter § 28 kan alene ske for at opfylde dyrevelfærdsmæssige krav. Kommunen vurderer, at anmeldelsen af staldudvidelsen og ændringerne i laden er omfattet af anmeldeordningen jf. § 28 stk. 2 nr. 1 Lov om indendørs hold af drægtige søer og gylte.

#### *Krav vedr. udvidelsens omfang.*

En udvidelse, der anmeldes efter § 28, skal begrænses til det, der som minimum er nødvendigt for opfyldelse af de dyrevelfærdsmæssige krav. Der er fremsendt dokumentation for behovet for de ønskede ændringer med henvisning til lovkrav til dyrevelfærd.

Viborg Kommune vurderer, at den anmeldte udvidelse og øvrige ændringer er nødvendige for at opfylde velfærdskrav, og at opførelsen er begrænset til det nødvendige. Der sker ingen renoveringer af eksisterende staldanlæg, og staldsystemet ændres ikke.

#### *Krav vedr. placering*

Anmeldelse efter ordningen kan kun finde sted, såfremt staldanlæg er placeret i umiddelbar tilknytning til de eksisterende bebyggelsesarealer på bedriften, jf. § 28 stk. 1. Det fremgår af ansøgningsmaterialet, at der ikke bygges ny staldbygning.

Kravet om placering i tilknytning til det eksisterende anlæg vurderes derfor at være overholdt.

#### *Vurdering af byggeriets karakter*

Viborg Kommune vurderer ud fra beskrivelsen af projektet, herunder af placeringen, at følgende betingelser, jf. husdyrgodkendelsesbekendtgørelsens § 28 stk. 4., kan anses for at være overholdte:

- 1) Ændringen medfører ikke væsentlige ændringer i eksisterende terræn, og placeres i umiddelbar tilknytning til hidtidige bebyggelsesarealer på den ejendom, hvor byggeriet opføres
- 2) Tilbygningen vil fremstå i samme byggestil som det eksisterende byggeri, herunder i ydre byggematerialer, farver og taghældning.
- 3) Bygningsbredde af udvidelsen overstiger ikke det eksisterende staldanlægs bredde med mere end 5 procent, dog maksimalt 2 meter.
- 4) Bygningshøjde, herunder taghøjde, af udvidelsen overstiger ikke det eksisterende staldanlægs højde med mere end 1,5 meter.
- 5) Husdyrproduktionens størrelse og sammensætning ændres ikke som følge af udvidelsen i staldanlæg.
- 6) Udvidelse af anlægget sker ikke nærmere nabobeboelse, end det eksisterende anlæg
- 7) Der er mere end 300 m til sårbar natur.

Det tilstræbes, at tilbygningen sammen med den eksisterende stald fremstår harmonisk. Den eksisterende bygning er opført i de samme materialer og i samme stil som de andre stalde. Størrelsen af bygningen som inddrages til stald er bygninger bliver 262 m<sup>2</sup>.

#### *Afstandskrav i Husdyrlovens §§ 6 og 8*

I henhold til §§ 6 og 8 i Lov om miljøgodkendelse mv. af husdyrbrug er der visse restriktioner for placering af anlæg, stalde og lign for husdyrbrug over 3 DE. Viborg Kommune vurderer, at afstandskravene i §§6 og 8 i Lov om miljøgodkendelse mv. af husdyrbrug er overholdt.

#### *Placering i forhold til bygge- og beskyttelseslinjer samt fredninger*

Det ansøgte anlæg placeres ikke indenfor bygge- eller beskyttelseslinjer til skov, strand, klit, fortidsminder, kirke, å- eller sø.

#### *Vurdering af det ansøgte i forhold til andre områdeudpegninger (jf. § 36 stk. 2)*

Tilbygningen etableres, at den ansøgte tilbygning ikke vil være i konflikt med områdeudpegninger i Kommuneplanen. Tilbygningen ligger ikke indenfor et område med særligt landskabelig interesse og uden for geologisk interesseområder.

#### **Nabohøring**

Viborg Kommune har ikke foretaget nabohøring i sagen, idet Kommunen vurderer, at projektet er af underordnet betydning for naboer.

#### **Lovgrundlag**

Afgørelsen er meddelt i henhold til § 28 i bekendtgørelse nr. 211 af 28. februar 2017 om tilladelse og godkendelse m.v. af husdyrbrug om tilladelse og godkendelse m.v. af husdyrbrug (godkendelsesbekendtgørelsen).

## **Klagevejledning**

Afgørelsen efter anmeldeordningen kan påklages til Miljø- og Fødevarerklagenævnet af ansøgeren og enhver, der har en væsentlig, individuel interesse i sagens udfald, jf. Husdyrgodkendelsesloven § 84.

Du har mulighed for at klage via klageportalen, som du finder et link til på forsiden af [www.nmkn.dk](http://www.nmkn.dk). Klageportalen ligger på [www.borger.dk](http://www.borger.dk) og [www.virk.dk](http://www.virk.dk). Du logger på [www.borger.dk](http://www.borger.dk) eller [www.virk.dk](http://www.virk.dk), typisk med NemID. Klagen sendes gennem klageportalen til Viborg Kommune. En klage er indgivet, når den er tilgængelig for Viborg kommune i Klageportalen. Når du klager, skal du betale et gebyr på kr. 900. Du betaler med betalingskort i Klageportalen. Gebyret tilbagebetales, hvis

1. Klagesagen fører til, at den påklagede afgørelse ændres eller ophæves,
2. Klageren får helt eller delvis medhold i sagen, eller
3. Klagen afvises som følge af overskredet klagefrist, manglende klageberettigelse eller fordi klagen ikke er omfattet af Miljø- og Fødevarerklagenævnets kompetence.

Miljø- og Fødevarerklagenævnet skal som udgangspunkt afvise en klage, som kommer uden om klageportalen, hvis der ikke er særlige grunde hertil.

Klagefristen er 4 uger fra offentliggørelsen. Offentliggørelsen finder sted den 15. august 2017. En eventuel klage skal være tilgængelig for Viborg Kommune senest den 12. september 2017.

Ansøgeren vil ved klagefristens udløb få besked, såfremt der er modtaget klager.

Søgsmål kan anlægges for domstolene i henhold til § 90 i Husdyrgodkendelsesloven. Fristen er 6 måneder, fra godkendelsen er meddelt. Er afgørelsen eller beslutningen offentligt bekendtgjort, regnes søgsmålsfristen fra bekendtgørelsen.

## **Virkning af klage efter Lov om miljøgodkendelse af husdyrbrug**

En klage over afgørelser efter Lov om miljøgodkendelse af husdyrbrug har ikke opsættende virkning på retten til at udnytte afgørelsen, medmindre Miljø- og Fødevarerklagenævnet bestemmer andet, jf. § 81 i Lov om miljøgodkendelse af husdyrbrug m.v.

Med venlig hilsen

Mette Betzer Pedersen  
Civilingeniør