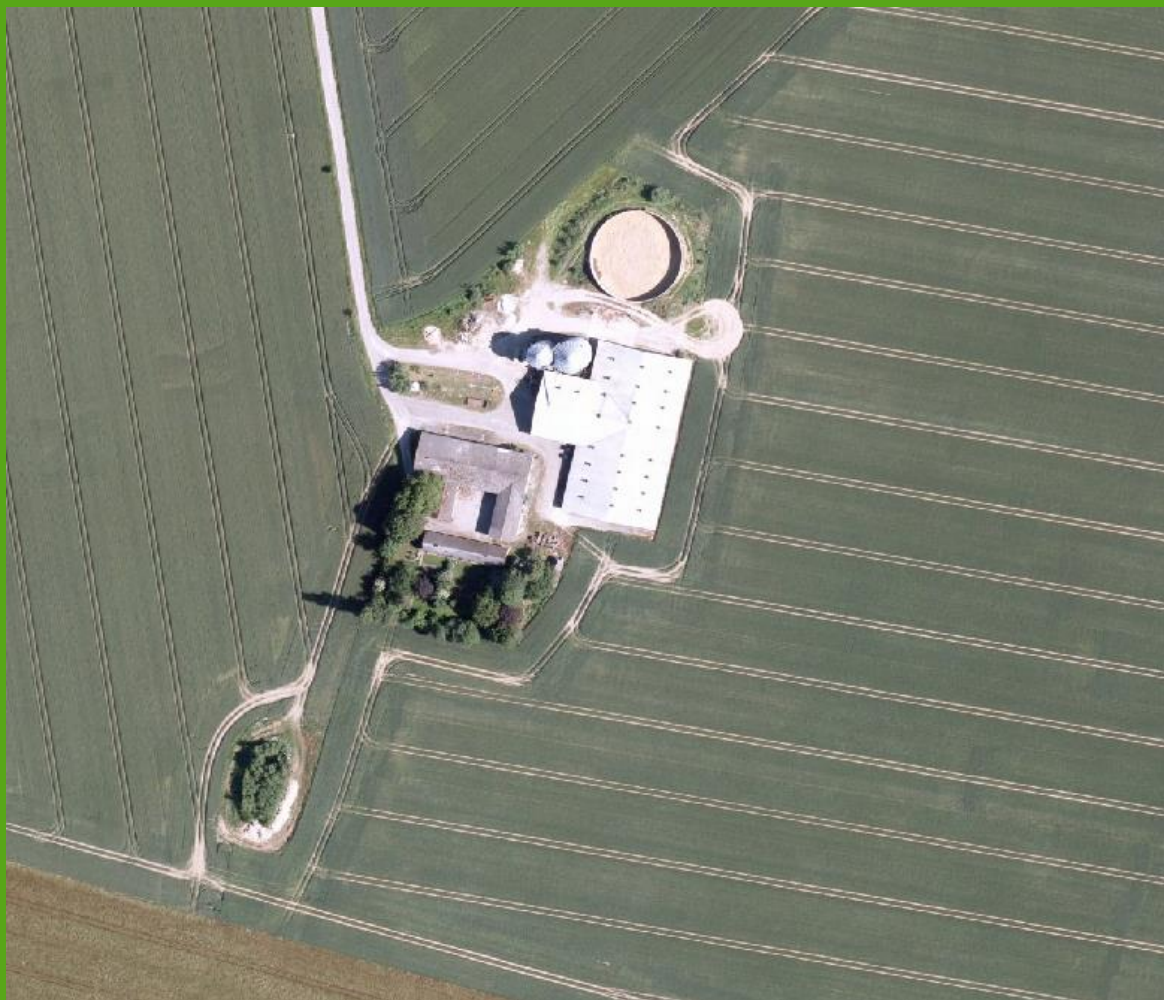


**Revurdering af miljøgodkendelse meddelt efter miljøbeskyttelseslovens
§ 33 til slagtesvin**

Meltoftevej 1, 4900 Nakskov

12. december 2016



Datablad

Titel: Revurdering af miljøgodkendelse meddelt efter miljøbeskyttelseslovens § 33 til produktion af slagtesvin på ejendommen Meltoftevej 1, 4900 Nakskov.

Lovgrundlag: Husdyrgodkendelseslovens § 39 jf. § 41 (LBK nr. 442 af 13/05/2016 om miljøgodkendelse m.v. af husdyrbrug).

Dato for godkendelse:	12.12.2016
Ejendommens adresse:	Meltoftevej 1, 4900 Nakskov
Ejer af ejendommen:	A&K Beske I/S, Meltoftevej 1, 4900 Nakskov
Kontaktperson for drift:	Karsten Beske
CVR-nummer:	21883484
CHR-nummer:	75812
Ansøgningskema nr.:	91439, ver. 1
Landbrugskonsulent for ejer:	Sheila Nelleborg, Patriotisk Selskab
Sagsbehandler for kommunen:	Catarina Brændstrup Jensen
Kvalitetssikring i kommunen:	Dorthe Prip Lahrman
Tilsynsmyndighed:	Lolland Kommune

Indholdsfortegnelse

1 LOVGIVNING OG DENNE REVURDERING	3
1.1 Denne revurdering	3
1.2 Baggrund og hjemmel	3
1.3 Offentlighed og høring	4
2 AFGØRELSE OG VILKÅR	5
2.1 Afgørelse	5
2.2 Samlet vurdering	9
2.3 Offentliggørelse af afgørelsen og klagevejledning	9
2.4 Retsbeskyttelse	9
2.5 Ny revurdering	10
2.6 Underretning om godkendelsen	10
3 Generelle forhold	11
3.1 Generelt om husdyrproduktionen og revurderingen	11
3.2 Biaktivitet	11
3.3 Meddelelsespligt for anlæg og ejerforhold	11
3.4 Husdyrproduktion	12
4 Forurening og gener fra husdyrbruget	12
4.1 Ammoniak og natur	12
5 Bedst tilgængelige teknik (BAT)	13
5.1 Bedste tilgængelig staldteknologi	13
5.2 Bedste tilgængelig foderteknologi	14
5.3 Vand- og Energiteknologi på anlæg (BAT)	15
5.4 Opbevaring af husdyrgødning	16
5.5 Udbringning af husdyrgødning	17
5.6 Management	17
6 Kontrol, egenkontrol og dokumentation	18
7 Bilagsliste	19
Bilag 1. Vilkår – samlet oversigt	20
Bilag 2. Situationsplan	23

1 LOVGIVNING OG DENNE REVURDERING

I dette kapitel gives en kort beskrivelse af proceduren og lovgivningen angående revurdering af miljøgodkendelsen samt om offentlighedens inddragelse.

1.1 Denne revurdering

Denne revurdering er delt op i flere kapitler.

Det første kapitel omfatter et afsnit om lovgivningen, som regulerer revurderingen, samt et afsnit om den offentlighed, som er sket i forbindelse med revurderingen.

Det andet kapitel omfatter selve afgørelsen, en samlet vurdering og klagevejledning m.v.

I kapitel 3 beskrives driften af husdyrbruget.

Kapitel 4 omhandler de påvirkninger ejendommen kan medføre i forhold til natur og miljø.

Kapitel 5 omhandler renere teknologi (BAT), mens kapitel 6 omhandler egenkontrol og dokumentation i relation til de vilkår, som virksomhedens drift er underlagt angående miljøregulering.

Alle kapitlerne indeholder desuden en vurdering af de forskellige forhold, vilkårene i miljøgodkendelsen efter Miljøbeskyttelsesloven, samt vurdering af evt. nye vilkår. Nogle forhold er ikke nærmere vurderet idet de anses for uændrede, f.eks. forhold omkring opbevaring af kemikalier og affald samt driften af arealerne. Disse vilkår er videreført uden nærmere forklaring i revurderingen.

Hele revurderingen tager udgangspunkt i den maksimale svineproduktion, som der må være på ejendommen, hvilket beskrives nærmere i afsnit 3.4.

1.2 Baggrund og hjemmel

Højreby Kommune meddelte i d. 27. februar 2004 miljøgodkendelse efter Miljøbeskyttelseslovens § 33 til en eksisterende svineproduktion på Meltoftevej 1 til årligt 8.950 slagtesvin (30-100 kg), dengang svarende til 249 dyreenheder. Husdyrproduktionen udgør efter nugældende dyreenhedsberegning 205,16 DE, svarende til et §11-husdyrbrug.

Jf. Husdyrgodkendelsesbekendtgørelsen¹ § 17 og Husdyrgodkendelsesloven² § 103 skal miljøgodkendelser efter Miljøbeskyttelsesloven kapitel 5 revurderes hvert 10 år, dog skal den 1. revurdering ske efter 8 år. Miljøgodkendelsen for ejendommen er ikke revurderet siden miljøgodkendelsen blev meddelt 2004.

Formålet med en revurdering er hovedsageligt at vurdere, om der, siden godkendelsen blev meddelt, er fremkommet teknologi, som ud fra tekniske og generelle økonomiske betragtninger, kan anvendes til

¹ Bekendtgørelse nr. 44 af 11/01/2016 om tilladelse og godkendelse m.v. af husdyrbrug

² LBK nr. 442 af 13/05/2016 om miljøgodkendelse m.v. af husdyrbrug

nedbringelse af forureningen og gener fra ejendommen – altså "Bedste tilgængelige teknologi" (Best Available Technology) kaldet BAT.

Selve afgørelsen i forbindelse med denne revurdering træffes efter Husdyrgodkendelsesloven § 39, stk. 1 jf. § 41, stk. 3 ved påbud. Der tages udgangspunkt i de eksisterende vilkår og meddeles påbud, såfremt vilkår slettes eller tilføjes. Ændring af vilkår sker ved, at det eksisterende vilkår slettes, og der efterfølgende stilles et nyt vilkår. Enkelte vilkår ændres dog umiddelbart ved, at "Højreby Kommune" ændres til "Lolland Kommune", som nu er tilsyns- og godkendelsesmyndighed.

Jf. Husdyrgodkendelsesloven § 103, stk. 3 reguleres husdyrbruget efter denne revurdering ikke mere af Miljøbeskyttelsesloven, men af Husdyrgodkendelsesloven.

1.3 Offentlighed og høring

Jf. Husdyrgodkendelsesbekendtgørelsens² § 18 har Lolland Kommune den 27. oktober 2016 på kommunens hjemmeside www.lolland.dk annonceret, at kommunen vil indlede revurdering af miljøgodkendelsen af svineproduktionen på Meltoftevej 1, 4900 Nakskov med de oplysninger, som sådan en annoncering skal indeholde. Fristen for at komme med bemærkninger til revurderingen, samt til at anmode om at modtage og kommentere et udkast af afgørelsen inden den træffes, var den 10. november 2016.

Der var i perioden ingen henvendelser i sagen.

I perioden 25. november 2016 til den 9. december 2016 har udkast til denne afgørelse været i høring hos A&K Beske I/S og dennes konsulent. I forbindelse med høringen har ejers konsulent efterspurgt hjemlen til at fastsætte vilkår 3.1, 6.2 og 8.4. Lolland Kommune skal i forbindelse med revurdering af miljøgodkendelser af husdyrproduktioner udelukkende foretage vurderinger af anvendelsen af BAT på ejendommen, samt evt. fjerne vilkår, der ikke længere er tidssvarende. Lolland Kommune ser ikke anledning til eller mulighed for at fjerne vilkår på baggrund af kommentarer, der ikke er begrundet i anvendelsen af BAT på ejendommen. Vilkårene 3.1, 6.2 og 8.4 fra husdyrbrugets miljøgodkendelse er derfor fastholdt i revurderingen. Vedrørende vilkår 8.4 stiller Lolland Kommune ingen krav til logbogens udformning. Vilkåret omkring foderforbrug pr. kg. tilvækst er fastsat i henhold til Miljøstyrelsens teknologiblad om fosfor i slagtesvinefoder, der er et krav for at husdyrproduktionen kan overholde BAT-standardvilkåret til maksimal fosforudskillelse.

Ejers konsulent har spurgt, om det er korrekt, at der i vilkår 2.2 er stillet krav om en maksimal fosforudskillelse på 4.546 kg P, og ikke 4.559 kg P som beregnet i ansøgningskemaet. Forskellen på beregningerne ligger i, at Lolland Kommune stiller vilkår om maksimal fosforudskillelse som P ab dyr jf. Miljøstyrelsens wiki-vejledning, mens beregningen i ansøgningssystemet er angivet som P ab lager.

Ejers konsulent er kommet med præciseringer til afsnit 5.3 og 5.6 omkring dieselforbrug og aflæsning af vand og el. Afsnittene er rettet i overensstemmelse hermed.

Kommunen vurderer, at der ikke vil være en væsentlig påvirkning af de nærmeste ejendomme på baggrund af nærværende revurdering med de stillede vilkår. Derfor er der ikke foretaget nabohøring forud for meddelelse af afgørelsen.

2 AFGØRELSE OG VILKÅR

Dette kapitel indeholder resultatet af revurderingen – dvs. afgørelsen og de vilkår, som er et resultat af afgørelsen, samt klagevejledning m.v.

2.1 Afgørelse

Lolland Kommune meddeler hermed ved påbud efter § 39, stk. 1 jævnfør § 41, stk. 3 i husdyrgodkendelsesloven nedenstående vilkår. Ved denne revurdering fastholdes enkelte vilkår fra den eksisterende miljøgodkendelse, andre vilkår ændres så de stemmer overens med nugældende lovgivning, andre slettes, og der meddeles nye vilkår. Således sikres det, at virksomhedens drift lever op til BAT på nuværende tidspunkt, samt at de samlede vilkår ved denne revurdering er relevante, kan kontrolleres ved egenkontrol eller kan dokumenteres overfor Lolland Kommune. Denne afgørelses vilkår træder i kraft så snart afgørelsen er meddelt ejendommens ejer. Dog træder vilkår 2.2 og egenkontrollen i forbindelse hermed i kraft i forbindelse med næste foderblanding, dog senest 3 måneder efter at revurderingen er offentliggjort.

Herunder er vilkårene for den videre drift af husdyrproduktionen angivet. Videreførte vilkår fra miljøgodkendelsen markeres med almindelig skrift, nye vilkår er markeret med **fed skrift** og udgåede vilkår er **overstreget**.

Vilkår i miljøgodkendelsen efter Miljøbeskyttelsesloven og revurdering efter husdyrgodkendelsesloven.

- I flere af vilkårene er Højreby Kommune dog ændret til Lolland Kommune.

1. Generelt

~~1.1~~ Produktionens omfang

~~Godkendelsen omfatter en produktion på maksimalt 8.950 slagtesvin (ca. 30-100 kg) pr. år, svarende til 249 dyreenheder.~~

1.1 Produktionens omfang

Den maksimale årligt tilladte svineproduktion på ejendommen er 8.950 slagtesvin (30-100 kg), svarende til 205,16 DE på afgørelsestidspunktet.

~~1.2~~ Indretning og drift

~~Ejendommen skal indrettes og drives i overensstemmelse med Miljøtekniske beskrivelse og vurdering af 27. februar 2004.~~

1.3 Renholdelse

Ejendommen og dens omgivelser skal renholdes således, at lugtgener begrænses mest muligt og skæmmende oplag undgås.

1.4 Et eksemplar af denne revurdering skal altid være tilgængelig på ejendommen Meltoftevej 1, 4900 Nakskov.

2. Foder

2.1 Foderopbevaring

Foder skal opbevares og anvendes så det ikke giver anledning til lugt- og støvgener. Der må ikke anvendes fodermidler, som giver anledning til lugtgener.

2.2 Fodring

Den totale mængde P ab dyr pr. år beregnet som P ab dyr pr. slagtesvin x det årlige antal producerede slagtesvin skal være mindre end 4.546 kg P pr. år.

Kg P ab dyr pr. slagtesvin" beregnes ud fra følgende ligning:

P ab dyr pr. slagtesvin = ((afgangsvægt - indgangsvægt) x FEsv pr. kg tilvækst x gram fosfor pr. FEsv/1000) - ((afgangsvægt - indgangsvægt) x 0,0055 kg P pr. kg tilvækst).

3. Gødningshåndtering

3.1 Opbevaringskapacitet

Der skal på ejendommen altid være en opbevaringskapacitet på mindst 11 måneder for gødning inkl. vaskevand, vandspild og opsamlet regnvand.

3.2 Omrøring

Omrøring af gyllen må først startes umiddelbart før udbringning påbegyndes.

4. Støj

4.1 Støjgrænser

Ejendommens samlede støjbidrag – angivet som det ækvivalente, korrigerede lydtrykniveau (dB(A)) og målt ved nærmeste boligers opholdsareal udenfor ejendommens grund – må ikke overskride følgende værdier:

Mandag-fredag kl. 7.00 til kl. 18.00 55 dB(A)

Lørdag kl. 7.00 til kl. 14.00 55 dB(A)

Lørdag kl. 14.00 til kl. 18.00 45 dB(A)

Søn- og helligdage kl. 7.00 til kl. 18.00 45 dB(A)

Alle dage kl. 18.00 til kl. 22.00 45 dB(A)

Alle dage kl. 22.00 til kl. 7.00 40 dB(A)

Spidsværdien af støjniveauet må om natten (kl. 22.00 og kl. 7.00) ikke overstige 55 dB(A).

4.2 Transport

I de transportintensive perioder i forbindelse med udbringning af gylle og i højsæsonen, kan kortvarigt accepteres en større transportstøjbelastning end de ovenfor fastsatte støjvilkår angiver.

Tomgangskørsel på ejendommens arealer må kun ske, når det af tekniske årsager er påkrævet.

- 4.5 Korntørring
Korntørringsanlægget skal støjdamper, såfremt det viser sig, at støjen herfra ikke kan overholde støjkraevne.

5. Udledning til luft

- 5.1 Lugt og støv
Ejendommen må ikke give anledning til lugt- og støvgener, der efter Lolland Kommunes vurdering er til væsentlig gene for omgivelserne.

I tilfælde af, at Lolland Kommune vurderer, at ejendommens produktion er til væsentlig gene for omgivelserne, skal der foretages en gennemgang af anlægget og generne fjernes.

Ventilationsanlæggene skal løbende efterses, renholdes og repareres efter behov.

Ventilationsanlæggene skal mindst 1 gang om året efterses af fagmand.

6. Affald

~~6.1 Døde dyr~~

~~Døde dyr skal opbevares på tæt underlag og overdækkes eller opbevares i lukket container.~~

~~Døde dyr skal opbevares, så de ikke kan ses fra offentlig vej.~~

~~Døde dyr skal afhentes senest inden 4 dage.~~

6.1 Døde dyr skal opbevares, så de ikke kan ses fra offentlig vej.

- 6.2 Farligt affald
Der må maksimalt opbevares 250 l olieaffald på ejendommen.

- 6.3 Klinisk risikoaffald
Spidse og skarpe genstande herunder brugte kanyler, skal opsamles i bundsikre beholdere med låg. Beholderne skal være tørre og må ikke indeholde desinfektionsmidler.

7. Spildevand

- 7.1 Vask af stalde og inventar
Indvendig vask af stalde og vask af inventar, skal foregå med afledning til gyllebeholder eller særskilt opsamlingsbeholder.

8. Dokumentation og kontrol

- 8.1 Drift
Der skal til enhver tid overfor Lolland Kommune kunne fremlægges dokumentation over produktionens størrelse og art (kvitteringer for indkøb af smågrise og salg af slagtesvin).

Der skal løbende føres driftsjournal over tilsynet med ventilationsanlæggene.

- 8.2 Sædskifte og gødningsplaner
Der skal hver år inden udkørsel af gylle påbegyndes udarbejdes en skitse med angivelse af hvilke arealer, der vil blive udsprede gylle på i det pågældende år. Skitsen skal være fremsendt til

Lolland Kommune, inden udkørsel af gylle påbegyndes.

Der skal til enhver tid overfor Lolland Kommune kunne fremlægges sædskifte- og gødningsplaner, som kan dokumentere, at gødningen udbringes miljømæssigt forsvarligt.

8.3 Støjmåling

Ejendommen skal på Lolland Kommunes forlangende – dog højst én gang årligt – fremsende en dokumentationsrapport, der på baggrund af støjmålinger eller beregninger viser, at vilkår i afsnit 4.1. er overholdt. Dokumentationsrapporten vil – i givet fald – blive forlangt fremsendt med en frist på 3 måneder.

Der vil i tilfælde af, at der ved måling konstateres overskridelser af støjvilkår, blive stillet vilkår om yderligere målinger, der dokumenterer, at vilkårene kan overholdes.

Dokumentationsrapporter skal udarbejdes i overensstemmelse med de til enhver tid gældende vejledninger fra miljøstyrelsen (pt. nr. 5 og 6/1984).

Støjmålinger skal udføres under mest støjende driftsforhold, dog undtaget de meget transportintensive perioder nævnt i afsnit 4.2.

8.4 Overordnet egenkontrol og dokumentations vilkår

Nedenstående dokumentation skal gemmes i mindst 5 år og opbevares let tilgængeligt sammen med logbøgerne over gyllebeholderens flydelag samt dokumentation for de seneste beholderkontroller. Materialet skal kunne fremvises på tilsyn eller fremsendes til Lolland Kommune på forlangende.

En logbog eller en produktionskontrol, hvoraf følgende skal fremgå minimum kvartalsvis:

- Antal producerede dyr
- Gennemsnitlige vægtintervaller (indgangs-, og afgangsvægt/slagtevægt)
- Foderforbrug pr. kg tilvækst
- Det gennemsnitlige indhold af fosfor pr. FEsv i foderblandingerne.
- Beregning for P af dyr på baggrund af logbogens eller produktionskontrollens oplysninger, for en sammenhængende periode på minimum 12 måneder i en periode svarende til perioden der gælder for beregning af type 2-korrektionsfaktoren i gødningsregnskabet.
- Blandeforskrift for foder mindst hver tredje måned, såfremt der anvendes hjemmeblandet foder.

Kvitteringer for bortskaffet affald og døde dyr.

Der skal foretages en årlig opgørelse af forbruget af henholdsvis el, olie/gas, der medgår til driften af husdyrbruget. Forbruget skal registreres i en driftsjournal.

Der skal foretages en årlig opgørelse af det vandforbrug, der medgår direkte til husdyrproduktionen såsom dyrenes drikkevand og vask af stald. Forbruget skal registreres i en driftsjournal.

9. Renere teknologi

Den daglige drift af ejendommen skal foregå under hensyntagen til bestemmelserne om renere teknologi, i det omfang, det er muligt. Ligeledes skal den daglige drift foregå, så der frembringes mindst muligt affald, samt på en måde, hvorved den bedst mulige miljøbeskyttelse i øvrigt

opnås-

En samlet liste over gældende vilkår efter denne revurdering findes i bilag 1.

2.2 Samlet vurdering

Det er Lolland Kommunes vurdering, at nye vilkår stillet ved denne revurdering - sammen med de vilkår, som fastholdes fra den gamle miljøgodkendelse - sikrer, at produktionen af slagtesvin på Meltoftevej 1, 4900 Naskov på afgørelsestidspunktet sker under anvendelse af BAT.

Vilkår, der ikke længere er relevante er slettet, og der er stillet nye vilkår til opnåelse af BAT, til forbedring af egenkontrol og til dokumentation af, at vilkår efter denne revurdering er efterkommet.

2.3 Offentliggørelse af afgørelsen og klagevejledning

Denne afgørelse kan påklages til Natur- og Miljøklagenævnet ifølge Husdyrgodkendelseslovens § 76, stk. 1. Klageberettigede er en række organisationer fastlagt i loven, samt alle med en væsentlig individuel interesse i afgørelsen.

Klagen skal indsendes via Klageportalen, som findes på www.nmkn.dk. Fristen er 4 uger efter offentliggørelsen af afgørelsen. Klagen skal være modtaget senest 09.01.2017.

Når klagen er indgivet via Klageportalen, vurderer Lolland Kommune, om klagen giver anledning til at ændre afgørelsen. Hvis Lolland Kommune fastholder afgørelsen, sender vi relevante oplysninger i sagen videre til Natur- og Miljøklagenævnet.

Det er en forudsætning for at få behandlet klagen, at der indbetales et gebyr på 500 kr. til Natur- og Miljøklagenævnet via Klageportalen. Hvis klageren får helt eller delvist medhold, refunderer Natur- og Miljøklagenævnet gebyret.

Hvis du mener, du er berettiget til at blive fritaget for at bruge Klageportalen, skal du kontakte Lolland Kommune. Om du fritages, er Natur- og Miljøklagenævnets afgørelse.

Lolland Kommune giver besked til den, der har fået afgørelsen, om at den er blevet påklaget.

Ifølge Husdyrgodkendelsesloven § 81, stk. 1 har en klage over denne afgørelse ikke opsættende virkning, medmindre klagenævnet bestemmer andet.

Ønskes afgørelsen afgjort ved domstolene, skal retssagen jf. Husdyrgodkendelsesloven § 90 være anlagt inden 6 måneder efter, at afgørelsen er meddelt.

2.4 Retsbeskyttelse

Nye og ændrede vilkår er ikke omfattet af 8 års retsbeskyttelse, da de er meddelt som påbud efter Husdyrgodkendelseslovens § 39 jf. § 41.

For oprindelige vilkår meddelt i 2004, som ikke er ændret eller slettet, er de 8 års retsbeskyttelse udløbet.

Der er derfor ingen retsbeskyttelse på vilkårene, som er det samlede resultat af denne revurdering (se bilag 1).

2.5 Ny revurdering

Ny revurdering skal ske 10 år efter at denne revurdering er afsluttet – det vil sige i 2026.

Produktionen af slagtesvin på ejendommen er nu omfattet Husdyrgodkendelsesloven § 11, idet der produceres mindre end 210 dyreenheder slagtesvin.

2.6 Underretning om godkendelsen

Den endelige godkendelse er fremsendt til følgende:

- Ejer A & K Beske I/S, Meltoftevej 1, 4900 Nakskov
- Sheila Nelleborg (ansøgers konsulent) – shn@patriotisk.dk
- Styrelsen for Patientsikkerhed – sjl@sst.dk
- Danmarks Naturfredningsforening (DN) – dnlolland-sager@dn.dk
- Det Økologiske Råd – husdyr@ecocouncil.dk
- Dansk Ornitologisk Forening (DOF) – natur@dof.dk, lolland@dof.dk
- Danmarks Sportsfisker Forbund – post@sportsfiskerforbundet.dk
- Danmarks Fiskeriforening – mail@dkfisk.dk
- Ferskvandsfiskeriforeningen – nb@ferskvandsfiskeriforeningen.dk
- Friluftsrådet – fr@friluftsradet.dk
- Friluftsrådet Storstrømmen – terkeljmaribo@gmail.com
- Dansk Botanisk Forening – perh@snm.ku.dk

Lolland Kommune den 09.12.2016

Catarina Brændstrup Jensen
Natur- og miljøsagsbehandler

3 Generelle forhold

I dette kapitel beskrives driften af husdyrbruget.

3.1 Generelt om husdyrproduktionen og revurderingen

Generelt om husdyrproduktionen

Husdyrholdet på Meltoftevej 1, 4900 Nakskov er miljøgodkendt i 2004 og ikke revurderet siden. Det godkendte dyrehold er 8.950 slagtesvin (30-100 kg), svarende på godkendelsestidspunktet til 249 DE. Efter nugældende dyreenhedsberegninger svarer dyreholdet til 205,16 DE.

Der ansøges ikke om ændringer af husdyrproduktionen eller ændringer af bygninger.

Situationsplan fremgår af Bilag 2.

Kommunens bemærkninger og vurderinger

Den lovlige husdyrproduktion på ejendommen er på 8.950 slagtesvin (30-100 kg) svarende til 205,16 DE.

Formålet med revurderingen af miljøgodkendelsen er at sikre, at husdyrproduktionen anvender BAT i driften. I forbindelse med revurdering af miljøgodkendelsen, skal der derfor foretages vurderinger af husdyrbrugets drift i forhold til BAT indenfor management, foder, vand- og energiforbrug, opbevaring og udbringning af husdyrgødning.

Derudover skal der vurderes på ejendommens ammoniakdeposition på de nærmeste kategori 1 og 2 naturområder.

I en revurdering skal der ikke vurderes på forhold omkring lokalisering, lugtemissioner og arealanvendelse.

3.2 Biaktivitet

Der vurderes af Lolland Kommune, at der ikke er biaktiviteter på ejendommen.

3.3 Meddelelsespligt for anlæg og ejerforhold

Alle ændringer og udvidelser af driften og produktionen på ejendommen, der ligger ud over det, der er givet mulighed for med denne revurdering, skal forelægges Lolland Kommune til vurdering af, om ændringen eller udvidelsen kræver en ny miljøgodkendelse eller er anmeldeligtige.

Den driftsansvarlige skal underrette Lolland Kommune, såfremt der sker ejerskifte eller udskiftning af den driftsansvarlige, eller hvis svineproduktionen hel eller delvis ophører i en periode.

Bedriften skal desuden til enhver tid leve op til gældende regler i lovgivningen, selvom disse regler kan være skærpede i forhold til denne revurdering.

3.4 Husdyrproduktion

Oplysninger fra ansøger og tidligere afgørelser

Dyreholdet er placeret på Meltoftevej 1, 4900 Nakskov, og der blev i 2004 meddelt miljøgodkendelse til en husdyrproduktion på 8.950 slagtesvin (30-100 kg). Dyreholdet svarer i dag til 205,16 DE.

Ansøger oplyser, at alle dyr går på delvist fast gulv, svarende til 25-49 % fast gulv. Antallet af stipladser er tilsvarende den eksisterende godkendelse på 2.304 stk. produktionsstipladser, som er fordelt jævnt i anlægget.

Kommunens bemærkninger og vurderinger

I forbindelse med revurderingen er vilkår 1.1. er ændret, så det passer med nugældende beregningsmetode for dyreenheder og oplysninger i ansøgningsmaterialet. Vilkår 1.2 er slettet, da vilkårene i revurderingen generelt sikrer, at ejendommen drives som ansøgt.

Vilkår efter denne revurdering

- Den maksimale årligt tilladte svineproduktion på ejendommen er 8.950 slagtesvin (30-100 kg), svarende til 205,16 DE på afgørelsestidspunktet.

Forhold omkring BAT og egenkontrol fremgår af afsnit 5 og 6.

4 Forurening og gener fra husdyrbruget

I dette kapitel beskrives ammoniakfordampningens betydning for naturområder, samt mulige gener som følge af lugt, transport, støj, fluer, støv og lys.

4.1 Ammoniak og natur

I revurderinger skal der ses på ammoniakdeposition til kategori 1 og 2 natur omfattet af Husdyrgodkendelseslovens § 7, stk. 1, nr. 1. Lovens krav om totaldepositioner skal opfyldes indenfor en frist givet af kommunen. Vilkår til opfyldelse af kravene kan ved revurderinger kun gennemføres i overensstemmelse med princippet om BAT. Påbud, ud over hvad der følger af BAT, skal være begrundet i en væsentlig forurening.

Til beregning af ammoniakdepositionen er Miljøstyrelsens beregningsprogram Husdyrgodkendelse.dk (skema nr. 92553) anvendt. Der er regnet til nærmeste kategori 1 naturområde. Området udgøres af Natura-2000 naturtyperne 9130 og 9160 hhv. bøgeskov på muldbund og egeskov og blandskov på mere eller mindre rig jordbund. Skovene er beliggende i Natura 2000 området "Halsted Kloster Dyrehave". Området er beliggende ca. 1,6 km nord nordvest for ejendommen. Beregningerne viser, at der ikke sker en merbelastning af området fra produktionen, og at totaldepositionen på området er på 0,1 kg N/ha/år.

Det nærmeste kategori 2 naturområde er beliggende ca. 10 km nord nordøst for ejendommen. Beregningerne viser, at der ikke sker en merbelastning af området fra produktionen, og at totaldepositionen på området er på 0,1 kg N/ha/år.

Kommunens bemærkninger og vurderinger

Ud fra ovenstående beregninger vurderer Lolland Kommune, at produktionen ikke påvirker naturområderne kategoriseret som kategori 1 og 2 natur væsentligt. Der stilles derfor ikke specielle vilkår for ammoniakemission fra anlægget i forhold til natur.

5 Bedst tilgængelige teknik (BAT)

I dette afsnit er redegjort for ansøgers anvendelse og fravalg af bedste tilgængelige teknologi (BAT) i den ansøgte produktion.

5.1 Bedste tilgængelig staldteknologi

Ansøger oplyser

I alle stalde anvendes der delvist fast gulv med lav ammoniakfordampning.

Desuden er der overbrusningsanlæg i alle stalde/stier, hvor dette er et lovkrav. Overbrusning er med til at regulere grisenes gødningsadfærd, således grisene ikke gøder på det faste lejeareal. Dette medvirker til både en reduceret ammoniakfordampning og en reduceret lugtafgivelse.

I BREF dokumentet står der, at følgende staldsystemer er BAT:

- et fuldspaltet gulv med et vakuumsystem til hyppig fjernelse af gylle
- et delvist spaltet gulv med reducerede gødningskanaler med hældende vægge og et vakuumsystem
- et delvist spaltet gulv med et centralkonvekst fast gulv eller et hældende fast gulv foran stien, en gødningsrende med hældende sidevægge og en hældende gødningsbeholder

Når staldene en gang skal renoveres, vil der blive taget højde for, hvilke muligheder der er for at leve op til det, der på det pågældende tidspunkt er BAT for staldsystemer.

Alle stalde er som tidligere nævnt indrettet med delvist fast gulv med 25 – 49 % fast gulv, hvilket ud fra ovenstående betragtes som værende BAT.

Samlet faktisk ammoniakfordampning fra stald og lager svarer til ca. 2.773,3 kg N pr. år.

Emissionsgrænseværdi IT 2011 = I alt 2.883,5 kg N. BAT emissionsgrænseværdien for ammoniak er således overholdt uden anvendelse af teknologi eller foderoptimering. BAT-standardvilkåret for ammoniakemission er overholdt alene gennem det valgte staldsystem på ejendommen.

Kommunens bemærkninger og vurdering

Lolland Kommune finder, at ansøger lever op til BAT for staldanlæg ved at gulve i alle staldafsnit er delvis spaltegulv, og der er installeret overbrusning af grisene som afkøling.

Staldsystemet ændres ikke.

Ejendommen overholder BAT-standardniveau i forhold til ammoniakemission. Der er derfor ikke vurderet på alternative muligheder herunder anvendelse af miljøteknologi.

5.2 Bedste tilgængelig foderteknologi

Ansøger oplyser

Ejer har valgt at optimere indholdet af total fosfor i slagtesvinefodret fra 5,3 g P pr. FE til 4,46 g P pr. FE.

Derudover anvendes der foder med høj fordøjelighed af fosfor og blandinger, der er tilpasset grisenes aktuelle behov, hvilket sænker gødningens indhold af fosfor.

Kommunens bemærkninger og vurdering

Den faktiske ammoniakemission overholder BAT-emissionskravet for ammoniak for den pågældende produktion uden implementering af yderligere teknologi eller foderoptimering. Da BAT-standardvilkåret samlet set overholdes for hele husdyrproduktionen, har Lolland Kommune ikke yderligere bemærkninger omkring staldanlægget eller vurderet anledning til krav om redegørelse for alternative miljøteknologier.

BAT i forhold til fosfor for slagtesvin fremgår af miljøstyrelsens reviderede BAT-niveau og er 22,3 kg P/DE svarende til i alt $22,3 \text{ kg P/DE} \times 205,2 \text{ DE} = 4.576 \text{ kg P}$.

For at overholde denne værdi er slagtesvinefoderet optimeret svarende til 4,46 g fosfor pr. FEsv.

Kommunen kan kun kræve BAT emissionsgrænseværdierne opfyldt under hensyntagen til proportionalitetsprincippet, hvilket vil sige, at den opnåede miljøeffekt skal svare til den økonomiske belastning. Ansøger har beregnet BAT-emissionskravet for fosfor til 4.576 kg P ab dyr. Denne emission overholdes ved optimering af foderet ved et reduceret fosforindhold på 4,46 g fosfor pr. FEsv. Dermed bliver den samlede årlige mængde fosfor ab dyr fra husdyrholdet 4.546 kg.

Det er Lolland Kommunes vurdering at omkostningen til reducere af fosforindholdet i foderet, er rimelige, både i forhold til den opnåede miljøeffekt og i forhold til, hvad der kan kræves indenfor proportionalitetsprincippet. Der stilles vilkår 2.2 til foderoptimering i henhold til Miljøstyrelsens teknologiblade herfor. Der gives en frist på tilpasning af foderplaner på 3 måneder. Herefter skal vilkåret være overholdt. Dokumentation jf. nedenstående skal gemmes i fem år og fremvises tilsynsmyndigheden senest 4 uger efter tilsynsmyndigheden har bedt om oplysningerne.

Vilkår vedr. egenkontrol i forbindelse med fodring er stillet i afsnit 6.

Vilkår efter denne revurdering

Den totale mængde P ab dyr pr. år beregnet som P ab dyr pr. slagtesvin x det årlige antal producerede slagtesvin skal være mindre end 4.546 kg P pr. år.

P ab dyr pr. slagtesvin" beregnes ud fra følgende ligning:

$P \text{ ab dyr pr. slagtesvin} = ((\text{afgangsvægt} - \text{indgangsvægt}) \times \text{FEsv pr. kg tilvækst} \times \text{gram fosfor pr. FEsv}/1000) - ((\text{afgangsvægt} - \text{indgangsvægt}) \times 0,0055 \text{ kg P pr. kg tilvækst}).$

5.3 Vand- og Energiteknologi på anlæg (BAT)

Ansøger oplyser

Det årlige foder-, vand-, energi- samt timeforbrug kontrolleres og bliver opgjort.

Der bruges normalt 120.000 kWh el til stalden, inkl. korntørring og håndtering af gylle ud til gyllebeholderen.

Det største enkelte forbrug af el er ventilationen. Der har været indhentet tilbud på udskiftning af ventilationen, men det er pt. ikke rentabelt pga. den nuværende teknologi er forholdsvis ny, hvilket vil sige, at samtlige ventilatorer er sekvensstyret.

Ventilatorerne i staldafsnittene vaskes og efterses. Vask af stalde sker efter en hygiejneplan, hvor ventilatorerne i slagtesvinesektionerne ligeledes vaskes efter hvert hold grise. Herved fjernes snavs m.v., der kan yde modstand og forøge strømforbruget. Øvrigt staldinventar vaskes efter hvert hold grise.

Ejendommen er tilsluttet Søllested vandværk. Der findes ingen anden vandforsyning på ejendommen.

Der bruges normalt ca. 6.000 m³ vand til fremstilling af foder, drikkevand, staldvask, vask af maskiner og sprøjtevand.

Vandet, der bruges i stalden, er "brudt", og lodsejere sætter selv tryk, for at minimere risikoen for tilbageløb fra stalden.

Anlægget er forsynet med drikkekopper med opsamling, hvilket mindsker vandspild.

Forbruget af dieselolie er normalt ca. 5.000 l i forbindelse med brug af varmekanon ved udtørring af stalde. Al markdrift sker fra anden ejendom.

Dieselolien opbevares i overjordisk tank på 2.500 liter på fast gulv.

Ifølge referencedokument for bedste tilgængelige teknikker (BREF), der vedrører intensiv fjerkræ- og svineproduktion, anvendes der således BAT (eftersyn og rengøring af ventilatorer, temperaturstyring, der sikrer temperaturkontrol og minimumsventilation i perioder, hvor der ikke er behov for ret stor ventilation).

Kommunens bemærkninger og vurdering

Lolland Kommune vurderer, at der som minimum skal foretages registrering af vand- og energiforbruget med henblik på at identificere defekter samt vælge udstyr med fokus på vand- og energisparende egenskaber. Der stilles vilkår om overvågning af forbruget med forevisning i forbindelse med tilsyn.

Lolland Kommune har ikke yderligere bemærkninger til ansøgers redegørelse.

Vilkår efter denne revurdering

- Der skal foretages en årlig opgørelse af forbruget af henholdsvis el, olie/gas, der medgår til driften af husdyrbruget. Forbruget skal registreres i en driftsjournal. Driftsjournalen skal opbevares i fem år og skal fremvises på tilsynsmyndighedens forlangende.
- Der skal foretages en årlig opgørelse af det vandforbrug, der medgår direkte til husdyrproduktionen såsom dyrenes drikkevand og vask af stald. Forbruget skal registreres i en driftsjournal. Driftsjournalen skal opbevares i fem år og skal fremvises på tilsynsmyndighedens forlangende.

5.4 Opbevaring af husdyrgødning

Ansøger oplyser

Husdyrgødningen opbevares i traditionel gyllebeholder af beton.

- beholderen er stabil og kan modstå mekaniske, termiske og kemiske påvirkninger
- lagret tømmes hvert år og inspiceres visuelt
- beholderens bund og væg er tæt
- der er ingen spjæld, men alt overpumpes via fastmonteret sugetårn
- gyllen omrøres kun umiddelbart før tømning/udbringning
- beholderen er tilmeldt GBK og vil skulle kontrolleres ved 10-års beholderkontrollen

Fra forbeholder findes en fastmonteret pumpe, som pumper gyllen videre over i gyllebeholderen. Pumpen er forsynet med en timer, som sikrer, at pumpen ikke pumper længere tid end påkrævet.

Opbevaring af husdyrgødning sker under flydelag, hvilket reducerer ammoniakfordampningen.

Samlet set vurderes det, at der anvendes BAT med hensyn til gødningsopbevaring jf. referencedokumentet for bedste tilgængelige teknikker, der vedrører intensiv fjerkræ- og svineproduktion (BREF).

Kommunens bemærkninger og vurdering

Opbevaringen af al husdyrgødning sker fortsat i gyllekanaler samt gyllebeholder fra 2003. Gyllebeholderen har naturligt flydelag. Opbevaring af flydende husdyrgødning i fast overdækkede eller tæt overdækkede gylletanke lever op til den generelle lovgivning og krav i forhold til BREF-dokumentet. Der er en opbevaringskapacitet på ejendommen svarende til 11,3 måneder. Lolland Kommune vurderer, at BAT i forhold til opbevaring af husdyrgødning dermed er efterkommet.

Vilkår 3.1 med krav om 11 måneders opbevaringskapacitet fastholdes i forbindelse med revurderingen, da Lolland Kommune vurderer, at det på grund af de fede jorder på Lolland ofte først er muligt at udbringe gylle fra april. Krav til opbevaringskapacitet skærpes således for at reducere risikoen for overløb af gyllebeholdere.

5.5 Udbringning af husdyrgødning

Ansøger oplyser

Udbringning af husdyrgødning er ikke en del af revurderingen.

Desuden skal der i forbindelse med en revurdering ikke foretages habitatvurdering, og beskyttelsesniveauet i husdyrgodkendelsesbekendtgørelsens bilag 3 og 4 kan heller ikke kræves overholdt.

Kommunens bemærkninger og vurdering

Det er Lolland Kommunes vurdering, at udbringning af husdyrgødning lever op til BAT, hvis udbringningen sker efter gældende lovgivning. Kommunen vurderer videre, at det er tilstrækkeligt at udarbejde de lovpligtige sædskifte- og gødningsplaner som dokumentation for, at gødningen udbringes forsvarligt. Første del af vilkår 8.2 udgår derfor.

Samlet set vurderer Lolland Kommune, at husdyrproduktionen med de samlede vilkår i denne revurdering, overholder BAT på alle relevante punkter. Implementering af BAT er i denne revurdering er sikret ved konkrete vilkår til de enkelte områder. Vilkår 9 vedr. løbende implementering af renere teknologi slettes derfor.

5.6 Management

Ansøger oplyser

BAT inden for management/godt landmandskab er i BREF (referencedokument for bedst tilgængelige teknikker, der vedrører intensiv fjerkræ- og svineproduktion) defineret på en række områder.

På ejendommen er der taget følgende forholdsregler:

- Det årlige foder-, vand-, energiforbrug kontrolleres og bliver opgjort.
- Der bliver foretaget daglige tjek og løbende service på anlæggene efter behov.
- Ansatte vil løbende deltage i relevante uddannelses- og træningsprogrammer/erfagrupper.
- Der produceres efter konceptet "Englandsgrise", som stiller specifikke krav til dyrevelfærd og miljø.
- Affald hentes via fast tømningsskema med Marius Petersen. Andet affald som kanyler m.m. afleveres i modtagestation.

På baggrund af ovenstående vurderes det, at ansøger bruger BAT indenfor management.

Kommunens bemærkninger og vurdering

Det er Lolland Kommunes vurdering, at opbevaring og håndtering af gylle samt olie/spildolie udgør den største risici på ejendommen. Af andre risici er brand og svigtende ventilation, der kan udløse massedød i besætningen. Kommunen anbefaler, at der udarbejdes en beredskabsplan, der beskriver, hvordan ejer og medarbejdere skal handle i tilfælde af kritiske situationer som eksempelvis brand, udslip af gylle og strømafbrydelser.

Kommunen stiller vilkår 1.4 om, at der skal forefindes en kopi af nærværende revurdering på husdyrbruget.

Vilkår 4.2 vedr. overskridelse af vejledende støjgrænser udgår, da kommunen vurderer, at anlægget skal kunne overholde Miljøstyrelsens vejledende støjgrænser som anført i vilkår 4.1. Af samme grund opretholdes vilkår 4.5 vedr. støj fra korntørningsanlægget.

Kommunen vurderer, at der til dokumentation for bortskaffelse af affald og døde dyr skal foreligge kvitteringer herfor. Vilkår hertil er stillet i afsnit 6. Vilkår 6.1 om opbevaring og afhentning af døde dyr reguleres af bek. nr. 558 af 01.06.2011 om opbevaring m.m. af døde produktionsdyr. Dele af vilkår 6.1. slettes derfor.

Vilkår om egenkontrol fremgår af afsnit 6.

Vilkår efter denne revurdering

- Et eksemplar af nærværende revurdering skal altid være tilgængelig på Meltoftevej 1, 4900 Nakskov.

6 Kontrol, egenkontrol og dokumentation

I dette kapitel er krav om egenkontrol fra de foregående kapitler samlet.

For overblikkets skyld har Lolland Kommune valgt at samle vilkår om egenkontrol i dette afsnit.

En del egenkontroller, som har betydning for miljø og tilsyn med denne miljøgodkendelse, er reguleret i gældende lovgivning – herunder:

- Logbog over flydelag på gyllebeholder.
- Rapporter over kontrol med gyllebeholder.
- Mark og gødningsplaner med opgørelse over producerede dyr, efterafgrøder og mængden af gylle tildelt de enkelte markblokke.

De lovpligtige kontroller indgår ikke som vilkår i denne godkendelse, da det vurderes, at der ikke er behov for skærpe disse.

Vilkår

- Der skal til enhver tid overfor Lolland Kommune kunne fremlægges dokumentation over produktionens størrelse og art (kvitteringer for indkøb af smågrise og salg af slagtesvin).
- Der skal løbende føres driftsjournal over tilsynet med ventilationsanlæggene.
- Der skal til enhver tid overfor Lolland Kommune kunne fremlægges sædskifte- og gødningsplaner, som kan dokumentere, at gødningen udbringes miljømæssigt forsvarligt.

- Ejendommen skal på Lolland Kommunes forlangende – dog højst én gang årligt – fremsende en dokumentationsrapport, der på baggrund af støjmålinger eller beregninger viser, at vilkår i afsnit 4.1. er overholdt. Dokumentationsrapporten vil – i givet fald – blive forlangt fremsendt med en frist på 3 måneder.

Der vil i tilfælde af, at der ved måling konstateres overskridelser af støjvilkår, blive stillet vilkår om yderligere målinger, der dokumenterer, at vilkårene kan overholdes. Dokumentationsrapporter skal udarbejdes i overensstemmelse med de til enhver tid gældende vejledninger fra miljøstyrelsen (pt. nr. 5 og 6/1984).

Støjmålinger skal udføres under mest støjende driftsforhold.

- Nedenstående dokumentation skal gemmes i mindst 5 år og opbevares let tilgængeligt sammen med logbøgerne over gyllebeholderens flydelag samt dokumentation for de seneste beholderkontroller. Materialet skal kunne fremvises på tilsyn eller fremsendes til Lolland Kommune på forlangende.

En logbog eller en produktionskontrol, hvoraf følgende skal fremgå minimum kvartalsvis:

- Antal producerede dyr
- Gennemsnitlige vægtintervaller (indgangs-, og afgangsvægt/slagtevægt)
- Foderforbrug pr. kg tilvækst
- Det gennemsnitlige indhold af fosfor pr. FEsv i foderblandingerne.
- Beregning for P af dyr på baggrund af logbogens eller produktionskontrollens oplysninger, for en sammenhængende periode på minimum 12 måneder i en periode svarende til perioden der gælder for beregning af type 2-korrektionsfaktoren i gødningsregnskabet.
- Blandeforskrift for foder mindst hver tredje måned, såfremt der anvendes hjemmeblandet foder.
- Kvitteringer for bortskaffet affald og døde dyr.

Der skal foretages en årlig opgørelse af forbruget af henholdsvis el, olie/gas, der medgår til driften af husdyrbruget. Forbruget skal registreres i en driftsjournal.

- Der skal foretages en årlig opgørelse af det vandforbrug, der medgår direkte til husdyrproduktionen såsom dyrenes drikkevand og vask af stald. Forbruget skal registreres i en driftsjournal.

7 Bilagsliste

Bilag 1	Vilkår – samlet liste
Bilag 2	Situationsplan

Bilag 1. Vilkår – samlet oversigt

1. Generelt

- 1.1 Produktionens omfang
Den maksimale årligt tilladte svineproduktion på ejendommen er 8.950 slagtesvin (30-100 kg), svarende til 205,16 DE på afgørelsestidspunktet.
- 1.3 Renholdelse
Ejendommen og dens omgivelser skal renholdes således, at lugtgener begrænses mest muligt og skæmmende oplag undgås.
- 1.4 Et eksemplar af denne revurdering skal altid være tilgængelig på ejendommen Meltoftevej 1, 4900 Nakskov.

2. Foder

- 2.1 Foderopbevaring
Foder skal opbevares og anvendes så det ikke giver anledning til lugt- og støvgener. Der må ikke anvendes fodermidler, som giver anledning til lugtgener.
- 2.2 Fodring
Den totale mængde P ab dyr pr. år beregnet som P ab dyr pr. slagtesvin x det årlige antal producerede slagtesvin skal være mindre end 4.546 kg P pr. år.

Kg P ab dyr pr. slagtesvin" beregnes ud fra følgende ligning:

$$P \text{ ab dyr pr. slagtesvin} = ((\text{afgangsvægt} - \text{indgangsvægt}) \times \text{FEsv pr. kg tilvækst} \times \text{gram fosfor pr. FEsv}/1000) - ((\text{afgangsvægt} - \text{indgangsvægt}) \times 0,0055 \text{ kg P pr. kg tilvækst}).$$

3. Gødningshåndtering

- 3.1 Opbevaringskapacitet
Der skal på ejendommen altid være en opbevaringskapacitet på mindst 11 måneder for gødning inkl. vaskevand, vandspild og opsamlet regnvand.
- 3.2 Omrøring
Omrøring af gyllen må først startes umiddelbart før udbringning påbegyndes.

4. Støj

- 4.1 Støjgrænser
Ejendommens samlede støjbidrag – angivet som det ækvivalente, korrigerede lydtrykniveau (dB(A)) og målt ved nærmeste boligers opholdsareal udenfor ejendommens grund – må ikke overskride følgende værdier:

Mandag-fredag	kl. 7.00 til kl. 18.00	55 dB(A)
Lørdag	kl. 7.00 til kl. 14.00	55 dB(A)
Lørdag	kl. 14.00 til kl. 18.00	45 dB(A)

Søn- og helligdage kl. 7.00 til kl. 18.00 45 dB(A)

Alle dage kl. 18.00 til kl. 22.00 45 dB(A)

Alle dage kl. 22.00 til kl. 7.00 40 dB(A)

Spidsværdien af støjniveauet må om natten (kl. 22.00 og kl. 7.00) ikke overstige 55 dB(A).

4.5 Korntørring

Korntørringsanlægget skal støjdæmpes, såfremt det viser sig, at støjen herfra ikke kan overholde støjkraevne.

5. Udledning til luft

5.1 Lugt og støv

Ejendommen må ikke give anledning til lugt- og støvgener, der efter Lolland Kommunes vurdering er til væsentlig gene for omgivelserne.

I tilfælde af, at Lolland Kommune vurderer, at ejendommens produktion er til væsentlig gene for omgivelserne, skal der foretages en gennemgang af anlægget og generne fjernes.

Ventilationsanlæggene skal løbende efterses, renholdes og repareres efter behov.

Ventilationsanlæggene skal mindst 1 gang om året efterses af fagmand.

6. Affald

6.1 Døde dyr skal opbevares, så de ikke kan ses fra offentlig vej.

6.2 Farligt affald

Der må maksimalt opbevares 250 l olieaffald på ejendommen.

6.3 Klinisk risikoaffald

Spidse og skarpe genstande herunder brugte kanyler, skal opsamles i bundsikre beholdere med låg. Beholderne skal være tørre og må ikke indeholde desinfektionsmidler.

7. Spildevand

7.1 Vask af stalde og inventar

Indvendig vask af stalde og vask af inventar, skal foregå med afledning til gyllebeholder eller særskilt opsamlingsbeholder.

8. Dokumentation og kontrol

8.1 Drift

Der skal til enhver tid overfor Lolland Kommune kunne fremlægges dokumentation over produktionens størrelse og art (kvitteringer for indkøb af smågrise og salg af slagtesvin).

Der skal løbende føres driftsjournal over tilsynet med ventilationsanlæggene.

8.2 Sædskifte og gødningsplaner

Der skal til enhver tid overfor Lolland Kommune kunne fremlægges sædskifte- og gødningsplaner, som kan dokumentere, at gødningen udbringes miljømæssigt forsvarligt.

8.3 Støjmåling

Ejendommen skal på Lolland Kommunes forlangende – dog højst én gang årligt – fremsende en dokumentationsrapport, der på baggrund af støjmålinger eller beregninger viser, at vilkår i afsnit 4.1. er overholdt. Dokumentationsrapporten vil – i givet fald – blive forlangt fremsendt med en frist på 3 måneder.

Der vil i tilfælde af, at der ved måling konstateres overskridelser af støjvilkår, blive stillet vilkår om yderligere målinger, der dokumenterer, at vilkårene kan overholdes.

Dokumentationsrapporter skal udarbejdes i overensstemmelse med de til enhver tid gældende vejledninger fra miljøstyrelsen (pt. nr. 5 og 6/1984).

Støjmålinger skal udføres under mest støjende driftsforhold.

8.4 Overordnet egenkontrol og dokumentations vilkår

Nedenstående dokumentation skal gemmes i mindst 5 år og opbevares let tilgængeligt sammen med logbøgerne over gyllebeholderens flydelag samt dokumentation for de seneste beholderkontroller. Materialet skal kunne fremvises på tilsyn eller fremsendes til Lolland Kommune på forlangende.

En logbog eller en produktionskontrol, hvoraf følgende skal fremgå minimum kvartalsvis:

- Antal producerede dyr
- Gennemsnitlige vægtintervaller (indgangs-, og afgangsvægt/slagtevægt)
- Foderforbrug pr. kg tilvækst
- Det gennemsnitlige indhold af fosfor pr. FEsv i foderblandingerne.
- Beregning for P af dyr på baggrund af logbogens eller produktionskontrollens oplysninger, for en sammenhængende periode på minimum 12 måneder i en periode svarende til perioden der gælder for beregning af type 2-korrektionsfaktoren i gødningsregnskabet.
- Blandeforskrift for foder mindst hver tredje måned, såfremt der anvendes hjemmeblandet foder.
- Kvitteringer for bortskaffet affald og døde dyr.

Der skal foretages en årlig opgørelse af forbruget af henholdsvis el, olie/gas, der medgår til driften af husdyrbruget. Forbruget skal registreres i en driftsjournal.

Der skal foretages en årlig opgørelse af det vandforbrug, der medgår direkte til husdyrproduktionen såsom dyrenes drikkevand og vask af stald. Forbruget skal registreres i en driftsjournal.

Bilag 2. Situationsplan

Bygningernes placering på ejendommen

