

Adresseoplysninger udfyldes ved afsendelse.

Team Klima, Miljø og Affald

Center for Teknik og Miljø
Rådmandshaven 20
4700 Næstved

Telefon +4555886202

naestved@naestved.dk

Dato
29. maj 2024

Sagsnr.
09.02.11-K08-1-23S

Sagsbehandler
Gregers Kiehn

Indskærpelse af vilkår 3 - højden på støjvoldene omkring 25 meter banen - Forbud mod skydning.

Næstved Kommune har modtaget klager over støj fra 25 meter banen på Ny Præstø Landevej 320. Næstved Kommune har den 21. maj 2024 foretaget kontrol af forudsætningerne for støjberegningerne, som ligger til grund for miljøgodkendelsen er opfyldt. Kontrollen er foretaget ved at foretage en GPS-opmåling af støjvoldene omkring 25 meter banen.

Opmålingerne er vedlagt som bilag.

Af støjberegningerne fra Sweco - dateret maj 2016 - fremgår det af Bilag G, at sidevoldene skal være hhv. 450 cm til venstre for skudretningen og 250 cm til højre for skudretningen samt 560 cm ved endevolden. Derudover fremgår det at støjskærmene omkring 100/200 meter banen skal være 400 cm høje. Bilag G fra støjberegningerne er kopieret ind i bilag til dette brev.

Resultater:

Det fremgår at Næstved Kommunes opmålinger at der mangler op til 82 cm jord på endevolden og op til 42 cm jord på sidevolden til venstre for skudretningen.

Støjskærmene omkring 100/200 meter banen samt støjvolden til højre for skudretningen på 25 meter banen er konstateret at være i overensstemmelse med forudsætningerne i støjberegningerne.

Indskærpelse:

I henhold til vilkår 3 i Miljøgodkendelsen fra 2016 skal baneanlægget, herunder støj dæmpende foranstaltninger, til enhver tid være indrettet,

således som det er forudsat i de støjberegninger, der er lagt til grund for godkendelsen.

Forbud mod skydning på 25 meter banen:

Idet forudsætningerne i støjberegningerne ikke er opfyldt meddeler Næstved Kommune hermed forbud mod fortsat skydning på 25 meter banen.

Forbuddet er gældende fra d.d. indtil Næstved Skytteforening har dokumenteret at støjvoldende omkring 25 meter banen er i overensstemmelse med forudsætningerne i støjberegningerne som er lagt til grund for miljøgodkendelsen af skydebanen.

Dokumentationen for støjvoldenes højde/udstrækning skal udarbejdes i henhold til vilkår 4 i miljøgodkendelsen, som en landinspektørattest.

Alternativt kan skytteforeningen fremsende ny ansøgning om ændrede vilkår, hvor støjberegningerne tager udgangspunkt i voldenes faktiske udformning.

Med venlig hilsen

Gregers Kiehn
Specialkonsulent, M.IDA

Kopi til:
Naboerne Ny Præstøvej 318, samt Præstø Landevej 2.

Bilag:

Der er den 21. maj 2024 lavet en række GPS-målinger ved 25 meterbanen på Ny Præstø Landevej 320.

Måleudstyr:

Antænde: Trimble R12i

Controler: TDC600

Venstre sidevold er målt med GPS i 2 tværsnit repræsenteret ved målingerne:

Tværsnit 1: 754 til 758, hvor 756 er toppen af støjvolden

Tværsnit 2: 759 til 763, hvor 761 er toppen af støjvolden

Endevolde er målt med GPS på langs af volden og er repræsenteret med målingerne fra 764 til 779, hvor 766 til 775 er toppen af støjvolden

Højre sidevold er målt med GPS i 3 tværsnit repræsenteret ved målingerne:

Tværsnit 1: 780 til 786 hvor 783 og 784 er toppen af støjvolden

Tværsnit 2: 787 til 792 hvor 789 og 790 er toppen af støjvolden

Tværsnit 3: 793 til 797 hvor 795 er toppen af støjvolden

Bundkoden er bestemt ved at lave en række målinger inde på 25 meter banen og tage et gennemsnit. Bondkoden er bestemt ved målingerne: 798 til 809.

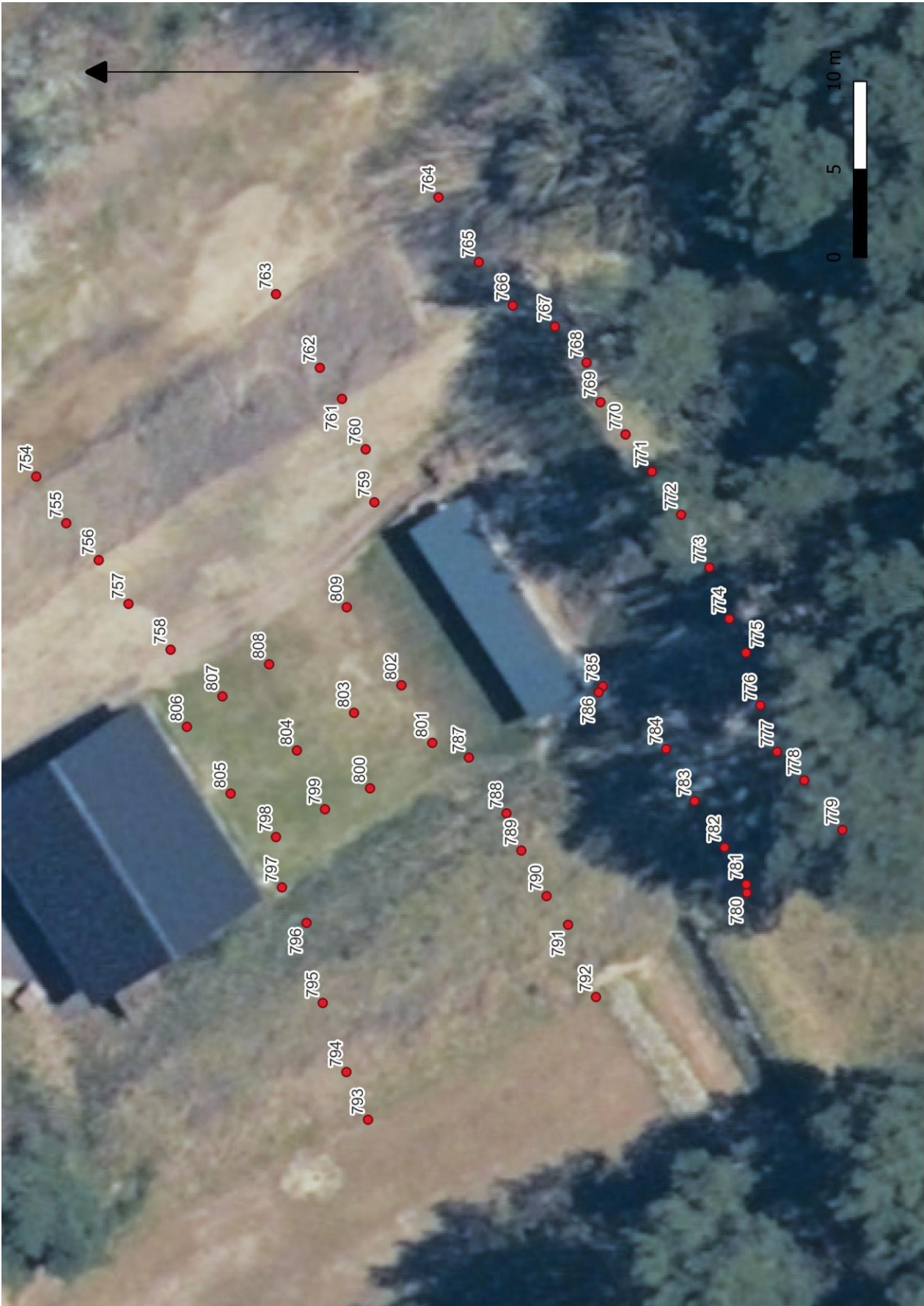
Placeringen af målingerne fremgår af billedet på næste side.

Profilerne af støjvoldene fremgår af de efterfølgende plot.

Resultaterne i koder – med tilhørende beregninger fremgår af medsendte excel regneark. Af regnearket fremgår også målingerne af støjskærmene omkring 100/200 meter banen.

29. maj 2024

Gregers Kiehn



Bilag G fra støjberegningerne Maj 2016

Bilag G

Tegning af 25 meter bane.

