



Herning
Kommune



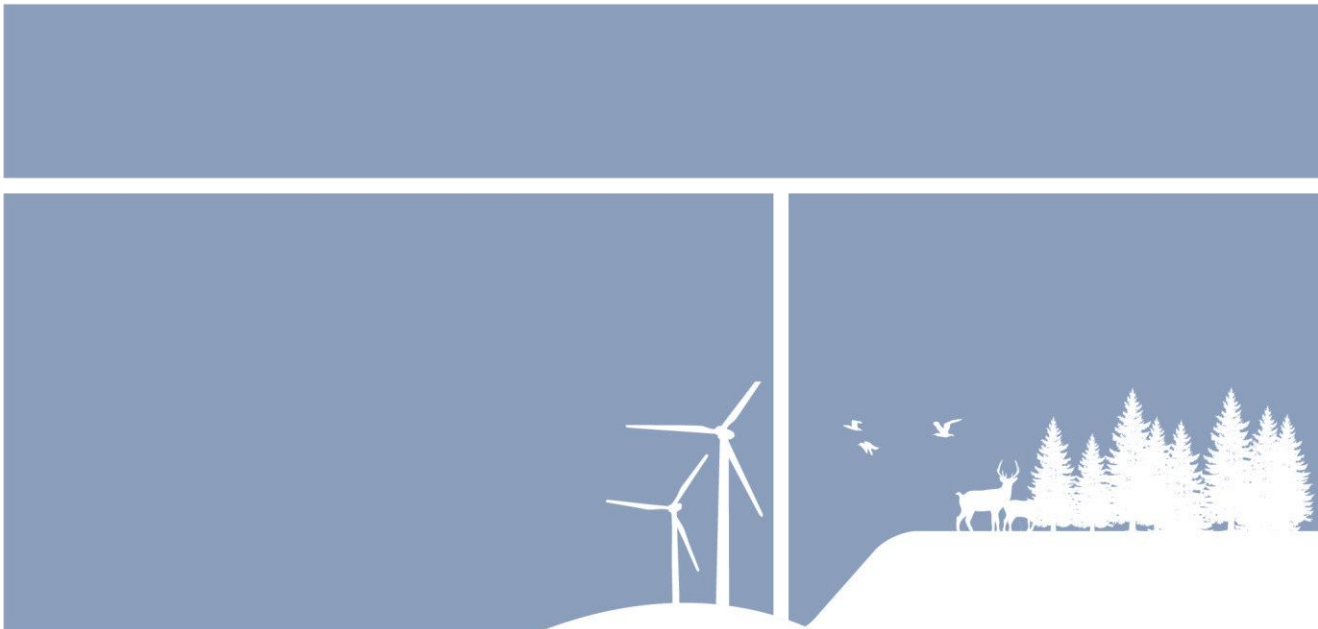
Miljø og Klima • Rådhuset • Torvet • 7400 Herning • Tlf. 96 28 28 28 • teknik@herning.dk • www.herning.dk

§12 Miljøgodkendelse af

Grøndalslund
Vistelhøjvej 2
6933 Kibæk

Afgørelsesdato: 28. juni 2016
Sags nr.: 09.17.00-P19-37-16

HERNING KOMMUNE





Registreringsblad

Dato for godkendelse:	28. juni 2016
Ansøgningsskema nr.	86064 , version 4
CVR-nr.	26366259
CHR nr.	57536
Ejendomsnummer	910168
Adresse	S og CB ejendomme ApS Vistelhøjvej 2 6933 Kibæk
Matr. nr. (ejerlav)	27 og 32 a, Sønderlandet, Skarrild
Ansøgers navn og adresse	Carsten Bøndergaard Velhustedvej 43 6933 Kibæk Tlf.: 97 19 11 81 og mobil: 22 64 64 74 E-mail: cb35@live.dk
Konsulent	Svinerådgivningen v/Rikke Ilsøe Mogensen
Tilsynsmyndighed	Herning Kommune
Miljøsagsbehandler	Kirsten Brødbæk
Kvalitetssikring	Peter L. Birch

Copyright

Kortmateriale er gengivet af Herning Kommune med tilladelse fra Kort- og Matrikelstyrelsen. Copyright Kort- og Matrikelstyrelsen 651-600/2000

Luffotos – Danmarks Digitale Ortofoto - er gengivet af Herning Kommune med tilladelse fra Cowi. DDO ©, Copyright COWI.



Indholdsfortegnelse

REGISTRERINGSBLAD	2
KLAGEVEJLEDNING OG OFFENTLIGGØRELSE	6
VILKÅR FOR HUSDYRPRODUKTION PÅ VISTELHØJVEJ 2, 6933 KIBÆK	10
DRIFT OG INDRETNING	10
ÅRSPRODUKTION	10
VASKEPLADS OG AFLEDNING AF VASKEVAND	11
GYLLEHÅNDBLING	11
UHELD OG DRIFTSFORSTYRRELSER	11
SKADEDYR	11
LUGT	11
STØJ	12
UDARBEJDELSE AF HANDLEPLANER VED UFORUDSETE GENER	12
UDBRINGNINGSAREALER	12
VILKÅR FRA RINGKØBING-SKJERN KOMMUNE	13
EGENKONTROLVILKÅR	13
MILJØTEKNISK BESKRIVELSE OG HERNING KOMMUNES SAMLEDE VURDERING	15
UNDERSØGTE ALTERNATIVER	15
OPHØR	15
KOMMENTARER VED HØRING TIL UDVIDELSEN	15
UDTALELSE FRA ANDRE MYNDIGHEDER	15
AREALER I RINGKØBING-SKJERN KOMMUNE	15
AFTALEAREALER	16
VURDERINGSGRUNDLAG	16
REDEGØRELSE OM IKKE-SAMDRIFT	16
BIAKTIVITETER	17
EJENDOMMENS BELIGGENHED IFT. OMGIVELSERNE	17
NABOFORHOLD	19
PÅVIRKNING AF JORD	23
PÅVIRKNING AF GRUNDVAND	25
PÅVIRKNING AF OVERFLADEVAND	26
PÅVIRKNING AF NATURA 2000-VANDOMRÅDER	29
PÅVIRKNING AF NATUR	31
PÅVIRKNING AF BILAG IV-ARTER, RØDLISTEARTER, ANSVARSARTER MV.	34
PÅVIRKNING AF KULTURMILJØ	35
GENNEMGANG AF BAT FOR VISTELHØJVEJ 2, KIBÆK	37
BAT – MANAGEMENT	37
BAT – FODER	39
BAT – STALDINDRETNING	40
BAT – FORBRUG AF VAND OG ENERGI	40
BAT – OPBEVARING AF HUSDYRGØDNING	41
BAT – UDBRINGNING AF HUSDYRGØDNING	42
FRAVALGTE BAT-VIRKEMIDLER	42
SAMLET VURDERING AF BAT	43
OVERSIGT OVER BILAG	44



Indledning

Ikke-teknisk resumé

Carsten Bøndergaard søger Herning Kommune om en § 12 miljøgodkendelse jf. Lov om miljøgodkendelse m.v. af husdyrbrug af husdyrbruget, Grøndalslund, Vistelhøjvej 2, 6933 Kibæk.

I en afgørelse om ikke VVM-pligt af den 17. november 2005 er ejendommen screenet til 205 malkekøer, 6 småkalve (0 – 0,8 mdr.), 12 opdræt (26,5 – 28 mdr.) og 103 tyre (40 – 55 kg).

Den 6. august 2012 meddelte Herning Kommune miljøgodkendelse til udvidelsen af kvægbruget. Der blev meddelt tilladelse til etablering af ensilagepladser i forbindelse med godkendelsen. Disse ekstra ensilagepladser blev ikke etableret. Godkendelsen ophæves derfor.

Carsten Bøndergaard ønsker at etablere en økologisk slagtesvineproduktion på 11.000 slagtesvin (40 - 116 kg) og 11.000 smågrise (12 - 40 kg).

Den eksisterende ko- og kviestald bliver ombygget til slagtesvinestald, hvortil der etableres de lovpligtige udendørsarealer. Det eksisterende maskinhus bliver ombygget til smågrisestald. Her vil den nærmeste køresilo blive benyttet til udeareal til smågrisene. De resterende to køresiloer vil blive opdelt sådan at halvdelen overdækkes og disse vil ligesom maskinhuset blive benyttet til smågrise med udeareal. Det er således planlagt at anlægge ca. 3.000 m² udeareal på ejendommen.

Omlægningen og udvidelsen af dyreholdet er planlagt at blive foretaget i etaper.

Etape 1 (år 0 – 1): ombygning af kvie- og kostald samt etablering af slagtesvineproduktionen.

Etape 2 (år 1 – 3): ombygning af maskinhus til smågrisestald med løbegård. Udvidelse med 5.500 smågrise.

Etape 3 (år 3 – 5): ombygning af køresiloer til smågrisestald med løbegård. Udvidelse med de resterende 5.500 smågrise.

Ejendommen er beliggende i et landbrugsområde cirka 9 km øst for Brande, nærmeste byzone. Nærmeste samlede bebyggelse er landsbyen Nørre Karstoft cirka 4 kilometer syd - sydvest for ejendommen.

Nogle af udbringningsarealerne ligger i Ringkøbing-Skjern Kommune, kommunen har derfor lavet en § 45 udtalelse af arealerne.

Carsten Bøndergaard driver 4 ejendomme med svin:

- Velhustedvej 43, 6933 Kibæk
- Holtumvej 5, 7400 Herning
- Hjortdalvej 2, 7400 Herning
- Vistelhøjvej 2, 6933 Kibæk (NY)

De 4 ejendomme ligger med stor afstand og drives hver for sig. Herning Kommune meddeler derfor ikke en samlet godkendelse til ejendommene.

Miljøgodkendelsen er udarbejdet af Herning Kommune.

Meddelelse om miljøgodkendelse

På grundlag af de i sagen foreliggende oplysninger meddeler Herning Kommune miljøgodkendelse til ejendommen beliggende på Vistelhøjvej 2, 6933 Kibæk med de stillede vilkår. Det er Herning Kommunes vurdering, at miljøgodkendelsen, med de stillede vilkår for lokalisering, indretning og drift af husdyrbruget, ikke vil medføre en væsentlig påvirkning af miljøet.



Miljøgodkendelsen gælder kun for det ansøgte. Der må ikke ske udvidelse eller ændring i dyreholdet, herunder stalde, plansiloanlæg, gødningsopbevaringsanlæg, udbringningsarealer og lignende, før ændringen er anmeldt og godkendt af Herning Kommune. Husdyrbruget skal til enhver tid leve op til gældende regler i love og bekendtgørelser – også selvom disse regler eventuelt måtte være skærpede i forhold til denne miljøgodkendelse.

Der gøres endvidere opmærksom på, at en § 12 miljøgodkendelse efter reglerne i Husdyrloven ikke fritager fra krav om tilladelse, godkendelse, dispensation m.v. efter anden lovgivning. Herunder kan det nævnes, at en eventuel byggetilladelse, ændring af bygningsanvendelse, nedrivningstilladelse, afledning af tagvand m.v. skal søges separat hos Herning Kommune.

Miljøgodkendelsen skal, jf. § 40 i Bekendtgørelse om tilladelse og godkendelse m.v. af husdyrbrug regelmæssigt og mindst hvert 10. år, tages op til revurdering. Den første regelmæssige vurdering skal dog foretages senest, når der er forløbet otte år. Det er planlagt at foretage den første revurdering i 2024.

Hvis den meddelte miljøgodkendelse ikke har været udnyttet, helt eller delvist, i tre på hinanden følgende år betragtes det som kontinuitetsbrud. Herved bortfalder den del af miljøgodkendelsen, der ikke har været udnyttet de seneste tre år, med mindre andet fremgår af miljøgodkendelsen. Fravigelser, der skyldes naturlige produktionsudsving, betragtes ikke som kontinuitetsbrud.

Sagens grundlag

Følgende oplysninger er indgået i behandling af sagen:

- Afgørelse om ikke-VVM pligt fra 17. november 2005
- Miljøgodkendelse af 6. august 2012
- Ansøgningskema 86064, version 4
- Udtalelser på arealer beliggende i Ringkøbing-Skjern Kommune
- Supplerende oplysninger frem til 26. april 2016

Lovgrundlag

Ansøgningen er behandlet i henhold til kravene i Husdyrloven¹ med tilhørende Bekendtgørelse om tilladelse og godkendelse m.v. af husdyrbrug², Husdyrgødningsbekendtgørelsen³ samt Miljøstyrelsens vejledning om miljøgodkendelse af husdyrbrug version 2.0.

Ejendommen er omfattet af § 12 i husdyrloven. Derfor skal ansøgningen i henhold til Husdyrlovens § 55 offentliggøres, så offentligheden får lejlighed til at se ansøgningen og udtale sig herom. Ansøgningsmaterialet har været i offentliggjort i 14 dage fra den 6. april 2016 til den 20. april 2016 på Herning Kommunes hjemmeside.

Miljøgodkendelsen har været i høring fra 13. maj 2016 til 24. juni 2016.

IE-husdyrbrug

I forbindelse med implementering EU-direktivet om industrielle emissioner, er der sket ændringer i husdyrbekendtgørelsen. Disse ændringer kan påvirke visse typer husdyrbrug, de såkaldte IE-husdyrbrug. IE-husdyrbrug er defineret som husdyrbrug, der har aktiviteter omfattet af § 12, stk. 1, nr. 1-3, i lov om miljøgodkendelse m.v. af husdyrbrug.

Denne miljøgodkendelse omhandler et svinebrug, som går ind under § 12 stk. 1, nr. 1-3 i husdyrloven, og derfor er svinebedriften omfattet af IE-Direktivet. Derfor skal Herning Kommune mindst en gang årligt vurderer, hvorvidt husdyrbrugets emissionsniveauer ligger under eller er lig med de emissionsniveauer, der er forbundet med den bedste tilgængelige teknik i BAT-konklusionerne.

¹ Lov om miljøgodkendelse m.v. af husdyrbrug, Lovbek. nr. 868 af 03/07 2015 med efterfølgende rettelsler

² Bekendtgørelse om tilladelse og godkendelse m.v. af husdyrbrug nr. 44 af 11/01 2016 med efterfølgende rettelsler

³ Bekendtgørelse om husdyrbrug og erhvervsmæssigt dyrehold, husdyrgødning, ensilage m.v. 1318 af 26/11/2015 med efterfølgende rettelsler



Der er ligeledes krav om at driftsherren skal informere kommunen om manglende overholdelse af vilkår samt at driftsherren ved op-hør som IE-husdyrbrug skal give kommunen besked om og komme med en redegørelse i forhold til Jordforureningsloven § 38k⁴.

Klagevejledning og offentliggørelse

Herning Kommune har givet miljøgodkendelse til ændring og udvidelse af husdyrbruget på Vistelhøjvej 2, 6933 Kibæk. Miljøgodkendelsen er givet i medfør af § 12 i Lov om miljøgodkendelse m.v. af husdyrbrug.

Det er muligt at klage over afgørelsen til Natur- og Miljøklagenævnet. Miljøgodkendelsen bliver offentliggjort på Herning Kommunes hjemmeside www.herning.dk under "Bliv hørt", "Landbrug" og "Afgørelser" fra den 26. juli 2016. Der kan klages i 4 uger. Klageberettigede er ansøger og enhver, der har en individuel, væsentlig interesse i sagen samt visse organisationer, alle som er angivet i husdyrlovens §84-87.

Hvis du ønsker at klage over denne afgørelse, kan du klage til Natur- og Miljøklagenævnet. Du klager via Klageportalen, som du finder et link til på forsiden af www.nmkn.dk. Klageportalen ligger på www.borger.dk og www.virk.dk. Du logger på www.borger.dk eller www.virk.dk, ligesom du plejer, typisk med NEM-ID. Klagen sendes gennem Klageportalen til den myndighed, der har truffet afgørelsen. En klage er indgivet, når den er tilgængelig for Herning Kommune i Klageportalen.

Klagen skal være tilgængelig for Herning Kommune i Klageportalen (det vil sige, at klager har godkendt og betalt gebyr/bestilt en faktura i Klageportalen) senest den 26. juli 2016.

Når du klager, skal du betale et gebyr på kr. 500. Du betaler gebyret med betalingskort i Klageportalen.

Natur- og Miljøklagenævnet skal som udgangspunkt afvise en klage, der kommer uden om Klageportalen, hvis der ikke er særlige grunde til det. Hvis du ønsker at blive fritaget for at bruge Klageportalen, skal du sende en begrundet anmodning til Herning Kommune, der har truffet afgørelse i sagen. Herning Kommune videresender herefter anmodningen til Natur- og Miljøklagenævnet, som træffer afgørelse om, hvorvidt din anmodning kan imødekommes.

Hvis afgørelsen påklages, bliver det meddelt ansøger.

En eventuel klage har ikke opsættende virkning, medmindre Natur- og Miljøklagenævnet bestemmer andet, hvorfor miljøgodkendelsen på eget ansvar kan udnyttes før klagefristen er udløbet i henhold til Husdyrlovens § 81, stk. 1.

Denne afgørelse kan også indbringes for domstolene, jf. Husdyrlovens § 90. Det skal ske indenfor seks måneder efter offentliggørelsen.

Med venlig hilsen
Kirsten Brødbæk
Miljøtekniker
Miljømedarbejder, Herning Kommune
Miljø og Klima, Landbrugsteam

⁴ Lov om forurennet jord (jordforureningsloven) nr. 370 af 2. juni 1999 med efterfølgende ændringer



Interessentliste for høringsperiode og offentliggørelse

Nedenstående er orienteret om udkast til miljøgodkendelsen:

Ansøger

- Carsten Bøndergaard, Velhustedvej 43, 6933 Kibæk

Ejer af ejendommen

- S og CB ejendomme ApS, Velhustedvej 43, 6933 Kibæk

Naboer og andre, som får udkastet til miljøgodkendelsen i høring

- Ejere af forpagtningsaftaler
 - Poul Relund, Vardevej 58, 7400 Herning
 - Aase Andersen Troelsen, Bygaden 2 A, 7400 Herning
 - Bjarne Vistendal Skov, Toksvigvej 9, 7400 Herning
 - Erik Bukalo, Velhustedvej 33, 6933 Kibæk
 - Jakob Rosendahl Simonsen, Velhustedvej 47, 6933 Kibæk
 - Østervang Skovbrug, Hvedde Mosevej 6, 6933 Kibæk
 - Lyngbakkegård, Barde ApS, Klematisvej 23, 6920 Videbæk
 - Tofa Elisabeth Neergaard, Rosted Skovvej 21 A, 4200 Slagelse
 - Herning Kommune, Vej, Trafik og byggemodning, e-mail: bymab@herning.dk
- Naboer:
 - Skovselskabet Hesselvig ApS, Klostermarken 12, 8800 Viborg
 - Heidi Møller Kousgaard, Gejlbjergvej 33, 6933 Kibæk
 - Tommy Nordvang Veng, Gejlbjergvej 33, 6933 Kibæk
 - Anna-Margrethe Trine Falch, Gejlbjergvej 38, 6933 Kibæk
 - Carsten Thøger Simonsen, Gejlbjergvej 38, 6933 Kibæk
 - Hans Holbæk, Vistelhøjvej 1, 6933 Kibæk
 - Betina Eschricht Holbæk, Vistelhøjvej 1, 6933 Kibæk
 - Epke Jouwstra, Vistelhøjvej 2, 6933 Kibæk
 - Andriy Tsepenyuk, Vistelhøjvej 6, 6933 Kibæk
 - Roman Vasylenko, Vistelhøjvej 6, 6933 Kibæk
- Kibæk Vandværk, e-mail: vand@kevv.dk
- Ringkøbing-Skjern Kommune, e-mail: land.by.kultur@rksk.dk
- Advokatpartnerskabet Kirk Larsen & Ascanius, v/ Jesper Ebbesen Schmidt, e-mail: jes@kirklarsen.dk
- Svinerådgivningen, v/ Rikke Ilsøe Mogensen, e-mail: rim@sraad.dk

Andre væsentlige interessenter

- Sundhedsstyrelsen, Embedslægeinstitutionen Midtjylland, Lyseng Allé 1, 8270 Højbjerg. E-mail: senord@sst.dk

Klageberettigede i henhold til Husdyrlovens § 85:

- Danmarks fiskeriforening, Nordensvej 3, Taulov, 7000 Fredericia. E-mail: mail@dkfisk.dk
- Ferskvandsfiskeriforeningen, Vormstrupvej 2, 7540 Haderup. E-mail: nb@ferskvandsfiskeriforeningen.dk
- Forbrugerrådet, Fiolstræde 17, 3, Postboks 2188, 1017 København K. E-mail: fbr@fbr.dk
- Arbejderbevægelsens Erhvervsråd, Reventlowsgade 14, 1, 1651 København V. E-mail: ae@ae.dk

Klageberettigede i henhold til Husdyrlovens § 86 – lokale foreninger:

- Danmarks Naturfredningsforening, Lokalafdeling Herning, E-mail: herning@dn.dk



- Dansk Ornitologisk Forening, Lokalafdeling Herning. E-mail: herning@dof.dk
- Foreningen af bredejere ved Gødstrup Sø. E-mail: bestyrelsen@goedstrupsoe.dk

Klageberettigede i henhold til Husdyrlovens § 87 – landsdækkende foreninger:

- Dansk Ornitologisk Forening, Vesterbrogade 140, 1620 København V. E-mail: natur@dof.dk
- Friluftsrådet, Scandiagade 12, 2450 København SV, Att.: Karsten Johansen. E-mail: lundthing@mail.dk
- Danmarks Naturfredningsforening, Masnedøgade 20, 2100 København Ø. E-mail: dn@dn.dk
- Det Økologiske Råd, Blegdamsvej 4 B, 2200 København N. E-mail: husdyr@ecocouncil.dk
- Danmarks Sportsfiskerforbund, Skyttevej 4, 7182 Bredsten. E-mail: lbt@sportsfiskerforbundet.dk og post@sportsfiskerforbundet.dk

Andre:

- Herning Museum, Museumsgade 32, 7400 Herning. E-mail: museummidtjylland@museummidtjylland.dk



Nedenstående er orienteret om meddelelse af miljøgodkendelsen:

Klageberettigede i henhold til Husdyrlovens § 84:

Ansøger

- Carsten Bøndergaard, Velhustedvej 43, 6933 Kibæk

Ejer af ejendommen

- S og CB ejendomme ApS, Velhustedvej 43, 6933 Kibæk

Andre væsentlige interessenter

- Sundhedsstyrelsen, Embedslægeinstitutionen Midtjylland, Lyseng Allé 1, 8270 Højbjerg. E-mail: senord@sst.dk

Klageberettigede i henhold til Husdyrlovens § 85:

- Danmarks fiskeriforening, Nordensvej 3, Taulov, 7000 Fredericia. E-mail: mail@dkfisk.dk
- Ferskvandsfiskeriforeningen, Vormstrupvej 2, 7540 Haderup. E-mail: nb@ferskvandsfiskeriforeningen.dk
- Forbrugerrådet, Fiolstræde 17, 3, Postboks 2188, 1017 København K. E-mail: fbr@fbr.dk
- Arbejderbevægelsens Erhvervsråd, Reventlowsgade 14, 1, 1651 København V. E-mail: ae@ae.dk

Klageberettigede i henhold til Husdyrlovens § 86 – lokale foreninger:

- Danmarks Naturfredningsforening, Lokalfdeling Herning, E-mail: herning@dn.dk
- Dansk Ornitologisk Forening, Lokalfdeling Herning. E-mail: herning@dof.dk
- Foreningen af brederejere ved Gødstrup Sø. E-mail: bestyrelsen@goedstrupsoe.dk

Klageberettigede i henhold til Husdyrlovens § 87 – landsdækkende foreninger:

- Dansk Ornitologisk Forening, Vesterbrogade 140, 1620 København V. E-mail: natur@dof.dk
- Friluftsrådet, Scandiagade 12, 2450 København SV, Att.: Karsten Johansen. E-mail: lundthing@mail.dk
- Danmarks Naturfredningsforening, Masnedøgade 20, 2100 København Ø. E-mail: dn@dn.dk
- Det Økologiske Råd, Blegdamsvej 4 B, 2200 København N. E-mail: husdyr@ecocouncil.dk
- Danmarks Sportsfiskerforbund, Skyttevej 4, 7182 Bredsten. E-mail: lbt@sportsfiskerforbundet.dk og post@sportsfiskerforbundet.dk

Andre:

- Kibæk Vandværk, e-mail: vand@kevv.dk
- Ringkøbing-Skjern Kommune, e-mail: land.by.kultur@rksk.dk
- Advokatpartnerskabet Kirk Larsen & Ascanius, v/ Jesper Ebbesen Schmidt, e-mail: jes@kirklarsen.dk
- Svinerådgivningen, v/ Rikke Ilsøe Mogensen, e-mail: rim@sraad.dk
- Herning Museum, Museumsgade 32, 7400 Herning. E-mail: museummidtjylland@museummidtjylland.dk



Vilkår for husdyrproduktion på Vistelhøjvej 2, 6933 Kibæk

I vilkårsdelen fremgår de betingelser, hvorunder husdyrbruget skal drives. Grundlaget for miljøgodkendelsen fremgår af ansøgningen og svinebruget skal drives i overensstemmelse hermed. Der gøres opmærksom på at eventuelle lovkrav fra andre love skal overholdes, selvom disse ikke er medtaget her.

Drift og indretning

- Vilkårene i denne miljøgodkendelse skal, hvis andet ikke er anført, være opfyldt når der indsættes grise på ejendommen. Godkendelsen må udvides i etaper.
 - Ombygning af kvie- og kostald til slagtesvineproduktion skal ske indenfor 2 år.
 - Ombygning af maskinhus til smågrisestald skal ske indenfor 3 år.
 - Ombygning af køresiloer til smågrisestald skal ske indenfor 4 år.
 - Der skal være fuld produktion af smågrise og slagtesvin indenfor 5 år.
- Miljøgodkendelsen bortfalder, hvis ombygningen ikke er påbegyndt indenfor 2 år.
- Miljøgodkendelsen fra 6. august 2012 ophæves, når miljøgodkendelsen til økologisk svinebrug tages i brug
- Der skal til enhver tid være et eksemplar af miljøgodkendelsen på husdyrbruget. Den ansvarlige for driften og de øvrige ansatte skal være bekendt med de stillede vilkår.
- Ved ophør med husdyrproduktion, skal der udføres begrænsende foranstaltninger mod forurening:
 - Alle anlæg skal tømmes og rengøres for husdyrgødning, der bortskaffes efter gældende regler.
 - Restkemikalier, olieaffald, medicinaffald m.v. skal bortskaffes i henhold til affaldsregulativerne
- Bedriften skal drives økologisk

Som følge af vilkår 1 bortfalder den del af miljøgodkendelsen, der ikke er udnyttet indenfor de fastsatte tidsfrister. Med "udnyttet" menes, at det ansøgte bygge- og anlægsarbejde er iværksat, der skal som minimum foreligge en underskrevet kontrakt med en entreprenør eller lignende. Det er en forudsætning for overholdelse af fristen, at den udnyttelse, der er påbegyndt inden fristens udløb, fortsættes og færdiggøres i et rimeligt tempo og normalt er afsluttet inden for et år efter fristens udløb. Et påbegyndt byggeri kan således ikke afbrydes i en længere periode og derefter genoptages. I så fald vil miljøgodkendelsen blive anset for bortfaldet.

Den ansvarlige for overholdelse af vilkårene er ejeren af ejendommen, Vistelhøjvej 2, 6933 Kibæk.

Årsproduktion

- Tilladt årsproduktion:
 - 11.000 smågrise (12 – 40 kg)
 - 11.000 slagtesvin (40 - 116 kg)

Husdyrholdet skal være sammensat og staldindretning m.v. skal være i overensstemmelse med oversigten nedenfor:

Staldafsnit nr.	Staldsystem	Antal	Vægt	DE	Antal stipladser
Slagtesvin etape 1	Delvis spaltegulv, 50 – 75 % fast gulv	11.000	40 – 116 kg	308,94	2.000
Smågrise etape 2	Fast gulv	5.500	12 – 40 kg	29,85	800
Smågrise etape 3	Fast gulv	5.500	12 – 40 kg	29,85	800

Nedgang i slagtevægten må ikke konverteres til flere dyr. Ved små ændringer i produktionen skal der indsendes dokumentation for, at der ikke sker en stigning i lugt, ammoniak kg P/DE ab lager og DE.



Antallet af dyr angiver den tilladelige produktionsstørrelse. De angivne dyreenheder er opgivet i henhold til den ved godkendelsestidspunktet gældende Husdyrgødningsbekendtgørelse⁵.

Vaskeplads og afledning af vaskevand

8. Al vask af transportbiler, maskiner og redskaber skal foregå på en støbt plads med fast bund, hvor bortledning af spildevand sker til en opsamlings- eller gyllebeholder.

Gyllehåndtering

9. Håndtering af husdyrgødning skal foregå under opsyn.
10. Påfyldning af gyllevogne o.l. skal enten foregå på en plads med afløb til opsamlingsbeholder for flydende husdyrgødning eller med gyllevogne, som har påmonteret pumpe og returløb, således at spild af husdyrgødning undgås.

Det skal sikres, at der ved utilsigtet start ikke pumpes gylle udenfor tanken. Overpumpningen af gylle skal foregå under opsyn.

Uheld og driftsforstyrrelser

11. Beredskabsplanen skal være let tilgængelig og synlig for de ansatte og øvrige, der færdes på ejendommen. Den skal findes i et sprog, der forstås af de ansatte. Beredskabsplanens indhold skal udleveres til evt. indsatsleder/miljømyndighed i forbindelse med uheld, forureninger, brand, ol.

Det er Herning Kommunes opfattelse, at en beredskabsplan er BAT og derudover vil være til stor hjælp for landmanden, såfremt der skulle ske et uheld.

Tankning af diesel- og fyringsolie

12. Tankning af diesel- og fyringsolie skal til enhver tid ske på en plads med fast og tæt bund. Tankningen skal ske under opsyn.

Herning Kommune har stillet vilkår om, at tankningsområdet for brændstof skal være udformet sådan, at der ikke kan ske afløb til og forurening af jord, kloak, overfladevand eller grundvand. Vilkåret er stillet, da der er stor risiko for spild på jorden, der hvor traktorer og andre motoriserede landbrugsmaskiner påfyldes med brændstof.

Skadedyr

13. På husdyrbruget skal der foretages effektiv fluebekæmpelse i overensstemmelse med de fastsatte retningslinjer fra Aarhus Universitet, Institut for Agroøkologi.

Herning Kommune gør opmærksom på, at opbevaring af foder skal ske på en sådan måde, at det sikrer mod skadedyr (rotter mv.). I forbindelse med dyreholdet kan der forekomme gener fra skadedyr, som straks skal afhjælpes. Endvidere skal gener fra fluer bekæmpes effektivt. Endvidere skal gener fra fluer bekæmpes effektivt, hvorfor der stilles der vilkår til dette.

Lugt

14. Der skal til stadighed tilstræbes en god staldhygiejne, herunder sikres, at staldene, løbegårdene, udenomsarealer og fordringsanlæg holdes rene.

⁵ Bekendtgørelse om husdyrbrug og erhvervsmæssigt dyrehold, husdyrgødning, ensilage m.v. Nr. 1318 af 26/11/2015 med efterfølgende ændringer



Støj

15. Husdyrbrugets samlede bidrag til støjbelastningen i omgivelserne må ikke overstige følgende værdier, målt ved nabobeboelser eller deres opholdsarealer, angivet som det ækvivalente, konstante, korrigerede støjniveau målt i dB(A). Tallene i parentes angiver midlingstiden⁶ inden for den pågældende periode:

Dag	Kl. 07-18	55 dB(A)	(8 timer)
Aften	Kl. 18-22	45 dB(A)	(1 time)
Nat	Kl. 22-07	40 dB(A)	(1/2 time)
Lørdag	Kl. 07-14	55 dB(A)	(7 timer)
Lørdag	Kl. 14-22	45 dB(A)	(4 timer)
Søn- og helligdag	Kl. 07-22	45 dB(A)	(8 timer)

Udarbejdelse af handleplaner ved uforudsete gener

16. Hvis Herning Kommune vurderer, at eventuelle klager om støj-, lugt-, støv- og/eller lysgener er velbegrundede, skal husdyrbruget udarbejde en handlingsplan og eftervise at de stillede krav er overholdt. Handlingsplanen skal godkendes af Herning Kommune.
17. Udgiften til støjmålingerne afholdes af ansøger og udføres i overensstemmelse med Miljøstyrelsens vejledninger.

Udbringningsarealer

18. Udbringningsarealet på 530,19 ha må tilføres husdyrgødning svarende til 1,4 DE/ha, svarende til 75.397,06 kg N og 17.408,80 kg P.
19. Der skal på husdyrbrugets udbringningsarealer være mindst 3 % ekstra efterafgrøder, udover Plantedirektoratets til enhver tid gældende krav.
20. De ekstra efterafgrøder skal følge de samme regler som gælder for de lovpligtige efterafgrøder hvad angår artsvalg, dyrkningsperiode og kvælstofgødning.

Overholdelse af beskyttelsesniveauerne er under den forudsætning, at de standardsædskifter og gødningstiltag, som ansøger oplyser, ligger til grund for beregningen af fosfor- og kvælstofbelastningen fra husdyrbruget, overholdes. For at sikre at dette er overholdt, er der stillet vilkår til dokumentation af sædskifte og gødningsplaner på alle ejede og forpagtede udbringningsarealer.

Ændring af udbringningsarealer: Såfremt der sker ændringer med hensyn til udbringningsarealernes omfang og placering i forhold til det, der indgår i miljøgodkendelsen – jf. bilag og kortbilag - skal dette anmeldes til Herning Kommune efter bestemmelserne i §§ 25-26 i Bekendtgørelse om tilladelse og godkendelse m.v. af husdyrbrug. Kommunen skal derefter vurdere om udbringning af husdyrgødning på de anmeldte arealer kan påvirke miljøet væsentligt – jf. § 16 i Lov om miljøgodkendelse m.v. af husdyrbrug.

Nye arealer kan erstatte arealer i den allerede meddelte miljøgodkendelse, hvis disse som minimum dækker samme areal og ikke er mere sårbare. Der skal i den forbindelse skelnes mellem ejendommens arealer (ejede og forpagtede arealer) og arealer, hvor der indgås aftale om overførsel af husdyrgødning (aftalearealer), idet nye arealer kun kan erstatte arealer inden for tilsvarende kategori. Kommunens vurdering af sårbarheden af de anmeldte arealer foretages som udgangspunkt ud fra de generelle beskyttelsesniveauer i Bekendtgørelse om tilladelse og godkendelse m.v. af husdyrbrug, som er gældende på anmeldelsestidspunktet.

⁶ Midlingstiden er gennemsnitlig stør over tid kombineret med middelværdien over tid.



Anmeldelse af udskiftning af udbringningsarealer skal senest fremsendes til kommunen før planårets begyndelse den 1. august via IT-ansøgningssystemet på www.husdyrgodkendelse.dk eller tilsvarende system. Kommunen skal inden 1. oktober tilkendegive, om de anmeldte arealer kan betragtes som mere sårbare end de udbringningsarealer, der ønskes udskiftet. Hvis arealerne bedømmes mere sårbare, kan anmeldelsen trækkes tilbage, og der kan anmeldes nye arealer senest den 15. oktober. Hvis Kommunen har indsigelser imod de anmeldte arealer, skal dette meddeles anmelder senest den 31. december.

Udskiftning til arealer, som er mere sårbare end allerede godkendte arealer, kan kun ske efter forudgående godkendelse efter § 11, § 12 eller § 16 i Lov om miljøgodkendelse m.v. af husdyrbrug.

Vilkår fra Ringkøbing-Skjern Kommune

21. Udbringning af husdyrgødning må ikke foretages, når jorden er mættet med vand, oversvømmet, frossen, eller dækket af sne, eller forud for varslede kraftige regnskyl/store nedbørsmængder.

Egenkontrollvilkår

22. Herning Kommune skal straks orienteres om følgende forhold:

- Ejerskifte af virksomhed
- Indstilling af driften for en længere periode

Affald

Ejendommen skal overholde Herning Kommunes erhvervsregulativ og bortskaffelse skal ske i overensstemmelse med dette. Endvidere er ejendommen omfattet af reglerne i Affaldsbekendtgørelsen⁷.

Farligt affald skal i henhold til Herning Kommunes regulativ for erhvervsaffald⁸ bortskaffes til godkendte modtageanlæg og transporten af farligt affald skal ske af godkendte transportører. Godkendte transportører og modtageanlæg kan findes på Herning Kommunes hjemmeside under.

I henhold til bekendtgørelse om affald⁹, kan op til 200 kg farligt affald pr. år afleveres på Genbrugspladsen, men større mængder skal afhentes via en godkendt transportør.

Kvitteringer på korrekt bortskaffelse for affaldstyper under kategorien "farligt affald" skal gemmes i mindst 5 år og skal kunne forevises, når kommunen beder om det.

Virksomheder kan aflevere samme fraktioner som borgere, dvs. at virksomheder nu kan aflevere op til 10 asbestplader om året, men virksomheder kan fortsat ikke aflevere landbrugsplast og medicin fra landbrug og andre fraktioner, som almindelige borgere ikke har.

På genbrugspladserne i Herning, Aulum, Vildbjerg, Kibæk og Sdr. Felding udleveres der kvittering ved aflevering af farligt affald, som fx spildolie (i max 25 l emballage), oliefiltere, akkumulatorer, spraydåser, malingsrester, tomme oliedunke og kemikalierester (pesticid-affald). Der må dog maksimalt bortskaffes 200 kg farligt affald pr. år på genbrugspladserne.

Følgende må **ikke** afleveres på genbrugspladsen:

Affaldstype	Afleveringssted
– Medicinrester	Leveres til godkendt modtager af farligt affald

⁷ Affaldsbekendtgørelse nr. 1309 af 18. dec. 2012

⁸ § 12 i Herning Kommunes regulativ for erhvervsaffald udstedt den 1. januar 2012

⁹ § 40 stk. 5 i bekendtgørelse om affald nr. 1309 af 18. december 2012



– Kanyler	Leveres til godkendt modtager af farligt affald
– Landbrugsplast	Leveres til godkendt modtager, fx Østdeponi
– Udtjente maskiner og udstyr	Skrøthandler

Afhentning af farligt affald, der ikke modtages på genbrugspladsen skal ske af godkendte transportører.

Registrering af affaldsproduktionen betragtes som BAT. Ejeren får derved mulighed for at skaffe sig et overblik over eventuelle indsatsområder, hvor man kan minimere affaldsproduktionen.



Miljøteknisk beskrivelse og Herning Kommunes samlede vurdering

På baggrund af ansøgningsmaterialet og supplerende oplysninger fra ansøger samt Herning Kommunes registreringer af områdets grundvands-, vandløbs- og naturforhold har kommunen vurderet, at husdyrbruget, med de stillede vilkår for lokaliserings-, indretning og den daglige drift, ikke vil medføre en væsentlig virkning på miljøet.

Det er derfor Herning Kommunes opfattelse at:

- udvidelsen kan ske under hensyntagen til de landskabelige værdier,
- driften kan ske uden væsentlige gener for naboer (lugt-, støj-, støv-, flue- og lysgener, affaldsproduktion m.v.)
- husdyrbruget drives under anvendelse af den bedste tilgængelige teknik (BAT)
- der er sikret en tilfredsstillende beskyttelse af jord, grundvand, overfladevand og natur med dens bestande af vilde planter og dyr og deres levesteder, herunder områder, der er beskyttet mod tilstandsændringer, fredet, udpeget som internationalt naturbeskyttelsesområde eller udpeget som særlig sårbart over for næringsstofpåvirkning.

På grundlag af de i sagen foreliggende oplysninger overholder udvidelsen afskæringskriterierne. Derfor meddeler Herning Kommune miljøgodkendelse til husdyrbruget på en række vilkår. I det følgende uddybes den samlede vurdering af det ansøgte.

Undersøgte alternativer

Ejendommen er erhvervet med det formål at omlægge dyreholdet til en økologisk svineproduktion. Det er derfor ikke et alternativt at fortsætte men den godkendte besætning. Byggeriet af løbegårdene i forbindelse med staldanlægget er lovgivningsmæssige nødvendige for en økologisk produktion.

Ophør

Ved ophør af produktion på ejendommen afsættes alle dyr til slagteri, DAKA eller leve brug. Stalde samt opbevaringsanlæg tømmes for husdyrgødning, der udspreddes på udbringningsarealerne eller afsættes.

Fast affald afhentes til autoriseret destruktion eller afhændes via kommunens affaldsordning eller genbrugspladser. Medicinsk affald opsamles og afhentes ligeledes til autoriseret destruktion.

Fodersiloer tømmes og rengøres. Staldene rengøres og desinficeres efter tømning for dyr.

Herning Kommune vurderer, at de nødvendige alternativer er taget i betragtning og vurderer ikke det beskrevne alternativ som værende bedre end det ansøgte projekt.

Kommentarer ved høring til udvidelsen

Udkast til miljøgodkendelsen har været i høring i 6 uger fra den 13. maj 2016. Der er ikke indkommet bemærkninger i høringsfasen.

Udtalelse fra andre myndigheder

Arealer i Ringkøbing-Skjern Kommune

Da dele af udbringningsarealerne, mark.nr. 80-0, 81-0, 81-1, 81-2, 82-0, 82-2, 83-0, 83-4 og 83-5, ligger udenfor Herning Kommune, er Ringkøbing-Skjern Kommune blevet bedt om en udtalelse jf. § 45 i Bekendtgørelse om tilladelse og godkendelse m.v. af husdyrbrug. Udtalelsen er vedlagt som bilag.

Idet de lovpligtige beskyttelsesniveauer er overholdt, vurderer Ringkøbing-Skjern Kommune at:

- Ansøgt arealdrift i Ringkøbing-Skjern Kommune kan godkendes, idet driften herunder afsætning af husdyrgødning ikke vil medføre en væsentlig genepåvirkning af § 7 beskyttede naturområder, Natura 2000 områder overbelastet med fosfor



(Ringkøbing Fjord), kvælstofsårbare Natura 2000-områder (Ringkøbing Fjord), grundvand herunder nitrattfølsomme indvindingsområder samt landskabelige værdier og kulturmiljøer.

Derudover er det vurderet, at arealdriften i Ringkøbing-Skjern Kommune ikke vil medføre en væsentlig påvirkning af § 3-områder, eller andre naturområder som er beskyttet mod tilstandsændring, fredet, udpeget som internationalt naturbeskyttelsesområde, eller særlig sårbar overfor næringsstofpåvirkning.

Endvidere er det vurderet, at den ansøgte arealdrift i Ringkøbing-Skjern Kommune ikke vil have væsentlig virkning på de bestande af vilde planter, dyr (herunder Bilag IV-arter), eller deres levesteder, som de ovennævnte områder er udpeget på baggrund af.

- Der anvendes den bedst tilgængelige teknik til at forebygge og begrænse eventuel forurening.

Vurderingerne i denne godkendelse omfatter herefter kun de ejede og forpagtede udbringningsarealer der er beliggende i Herning Kommune

Aftalearealer

Ansøger ejer eller forpagter selv alle udbringningsarealer, og der er derfor ikke aftalearealer i det ansøgte projekt.

Vurderingsgrundlag

Miljøgodkendelsen og vurderingerne bygger på:

- Oplysninger fra ansøger og miljøkonsulent
- Herning Kommunes oplysninger om områdets natur- og miljøforhold
- Områdets sårbarhed over for påvirkninger fra husdyrbruget
- Målsætninger og retningslinjer fra Herning Kommuneplan 2013 – 2024/Naturplaner
- Vandplaner 2009-2015

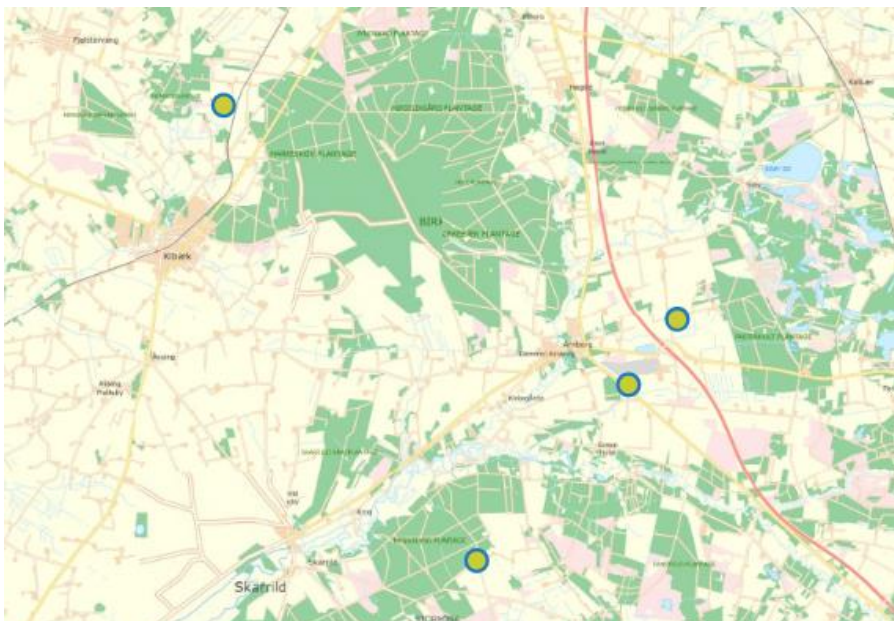
Redegørelse om ikke-samdrift

Carsten Bøndergaard driver 4 ejendomme med svin:

- Velhustedvej 43, 6933 Kibæk
- Holtumvej 5, 7400 Herning
- Hjortdalvej 2, 7400 Herning
- Vistelhøjvej 2, 6933 Kibæk (NY)

Ejer har for nylig erhvervet Vistelhøjvej 2, med henblik på produktion af økologiske smågrise og slagtesvin.

De 4 ejendomme har separat foderopbevaring, -behandling samt gødningsopbevaring og kan producere uafhængigt af hinanden. Ejendommene har desuden egen produktionstilladelse, der ikke er afhængig af driften på ejers andre ejendomme.



Som der ses på ovenstående kort er der lang afstand mellem de enkelte ejendomme.

Grundet den store afstand og de separate produktioner, vurderes det at ejendommens ammoniakpåvirkning af naturområder og lugtpåvirkningen kan adskilles. Der er derfor ikke samdrift i miljømæssig forstand mellem Velhustedvej 43, Holtumvej 5, Hjortdalvej 2 og Vistelhøjvej 2.

Biaktiviteter

Der er ingen biaktiviteter på ejendommen.

Ejendommens beliggenhed ift. omgivelserne

Anlæggets beliggenhed

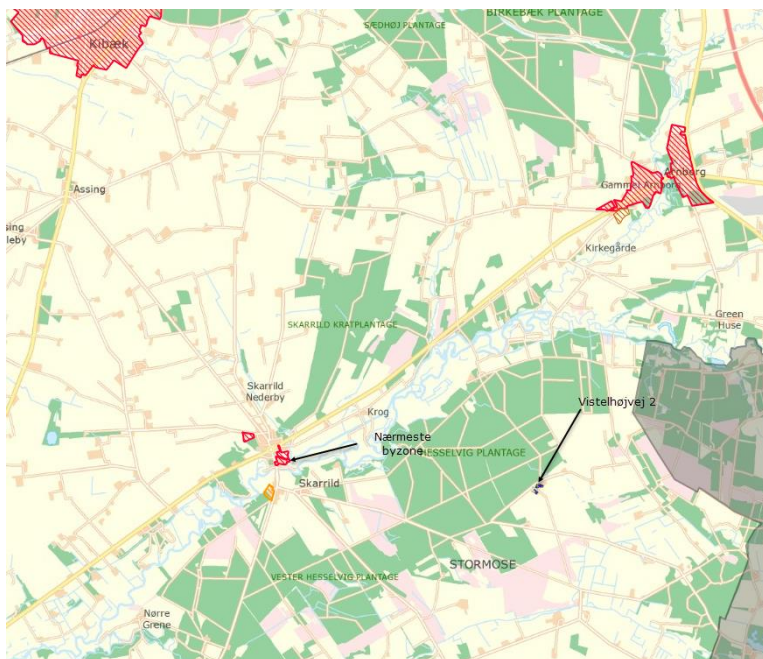
Jf. § 20 i Lov om miljøgodkendelse m.v. af husdyrbrug, skal kommunen sikre sig, at risikoen for forurening, eller væsentlige gener for omgivelserne, begrænses, hvis et anlæg ligger mindre end 300 meter fra:

- en beboelsesbygning på en ejendom uden landbrugspligt, der ligger i en samlet bebyggelse i landzone, og som har en anden ejer end driftsherren
- et eksisterende eller ifølge kommuneplanens rammedel fremtidigt byzone- eller sommerhusområde
- et område i landzone, der i lokalplan er udlagt til boligformål, blandet bolig og erhverv eller til offentlige formål med henblik på beboelse, institutioner, rekreative formål og lign.

Jf. § 4 i Bekendtgørelse om erhvervsmæssigt dyrehold, husdyrgødning, ensilage m.v. er det ikke tilladt at etablere anlæg, ændre eller udvide eksisterende dyrehold i en afstand mindre end 50 meter fra en nabobeboelse.

Husdyrbruget Grøndalslund, Vistelhøjvej 2, 6933 Kibæk, er ifølge Herning Kommuneplan 2013 – 2024 beliggende i primært landbrugsområde.

Produktionsanlægget er beliggende i et landbrugsområde cirka 3,5 km øst for Skarrild, som er nærmeste byzone. Der er ingen samlede bebyggelse i nærheden af husdyrbruget.



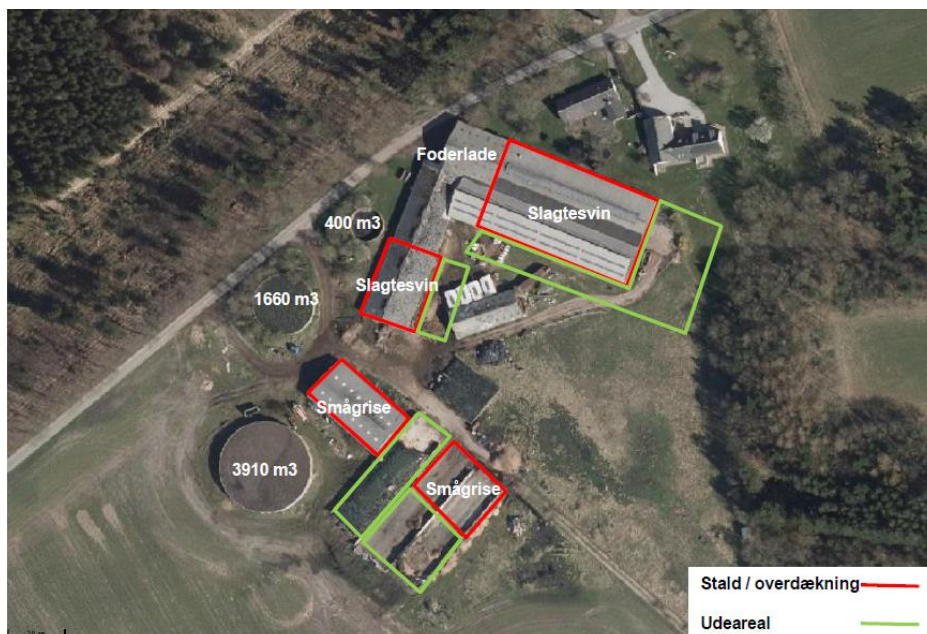
Omkring ejendommen ligger spredt landbrugsbebyggelse og mange af markarealerne er adskilt af læhegn. Selve ejendommen er omgivet af læhegn eller skov i både nord- øst-, og vestlige retning.

Carsten Bøndergaard bygger løbegårde til grisene i forbindelse med omlægning til økologisk svineproduktion. Løbegårdene etableres i tilknytning til de eksisterende stalde. Herring Kommune vurderer, at det samlede bygningsanlæg fortsat vil fremstå som en driftsmæssig enhed. Herring Kommune vurderer endvidere, at udvidelsen er erhvervsmæssig nødvendig jf. ansøgers beskrivelse af alternativer.

Samlet vurderer Herring Kommune, at udvidelsen ikke vil forringe de landskabelige, naturmæssige eller kulturhistoriske værdier, der ligger til grund for området status. Endvidere vurderes der at være tilstrækkelig afskærmende beplantning i området.

Afstandsforhold fra om-/udbygning og udeareal

Anlægstype	Afstandskrav	Målt afstand fra nybyggeri
1) Enkelt vandindvindingsanlæg	25 meter	150 meter fra det nærmeste udeareal
2) Fælles vandindvindingsanlæg	50 meter	Ingen i nærheden af ejendommen
3) Vandløb (herunder dræn) og søer	15 meter	250 meter
4) Offentlig vej, privat fællesvej	15 meter	40 meter
5) Levnedsmiddelvirksomhed	25 meter	Ingen i nærheden af ejendommen
6) Beboelse samme ejendom	15 meter	25 meter
7) Naboskel	30 meter	40 meter
8) Nærmeste nabo	50 meter	600 meter



Herning Kommune vurderer, at det samlede bygningsanlæg - efter om- og udbygningen – vil fremstå som en driftsmæssig enhed. Herning Kommune vurderer endvidere, at udvidelsen er erhvervsmæssig nødvendig jf. ansøgers beskrivelse af alternativer. Der kræves således ikke tilladelse efter § 22 i husdyrloven. Herning Kommune vurderer, at afstandskrav jf. husdyrlovens § 6 og § 8 er overholdt.

Landskabsvurdering /varetagelse af de landskabelige værdier

Landskabet er overvejende jævnt, og er præget af opdyrkede arealer, tilplantede læhegn og spredte gårde, og opleves som helhed ensartet i sit udtryk.

Husdyrbruget ligger udenfor Nationale Geologiske Interesseområder og udenfor Landskabelige Interesseområder.

Herning Kommune vurderer derfor, at ændringen af husdyrbruget til økologiske svin og etablering af udearealer ikke vil forringe de landskabelige, naturmæssige eller kulturhistoriske værdier, der ligger til grund for området status.

Naboforhold

Lugt

Lugtgener fra anlæg

I Bekendtgørelse om tilladelse og godkendelse m.v. af husdyrbrug er der fastsat en række lugtgenekriterier i forhold til de tre områdetyper: byzone, samlet bebyggelse og enkeltbolig på henholdsvis 5, 7 og 15 $OU_{E^{15}}$ pr. m^3 luft. Lugtgenekriterierne kan betragtes som den maksimale, miljømæssigt acceptable lugtgenebelastning fra en given kilde ved den pågældende områdetype.

Ved lugtgeneafstand forstås den beregnede mindste afstand fra staldanlægget til det pågældende område, hvor de i lovgivningen fastsatte lugtgenekriterier, med hensyn til de tre forskellige områdetyper, netop er opfyldt. Lugtgenekriterierne er overholdt, hvis de fastsatte lugtgenegrænser på henholdsvis 5, 7 og 15 $OU_{E^{15}}$ pr. m^3 luft ikke overskrides i mere end 1 % af tiden – svarende til ca. 7 timer i alt om måneden.

Lugtgeneafstandene forøges efter nærmere regler, hvis der inden for 300 meter fra den del af byzone og den pågældende beboelse i samlet bebyggelse, der ligger nærmest det pågældende staldanlæg, er andre husdyrbrug med mere end 75 DE. Tilsvarende forøges lugtgeneafstanden, hvis der er andre sådanne husdyrbrug inden for 100 meter fra enkeltbolig uden landbrugspligt.

Dette sker for at indregne effekten (den kumulative effekt) af den mulige lugtpåvirkning som andre husdyrbrug i området måtte give anledning til.

Lugtgenæafstandene formindskes efter nærmere regler, hvis staldanlægget ligger nord for den pågældende områdetype. Dette begrundes med, at den hyppigste vindretning i Danmark er vestlig og sydvestlig, og at nordenvind typisk forekommer i vinterhalvåret, hvor de relativt lave temperaturer, som regel medvirker til at dæmpe lugtavgivelsen.

Lugtgenegrænse for nabo, lokalplan, byzone, samlet bebyggelse:

Lugtgeneberegning	Beregnet genæafstand (m)	Faktisk afstand
Byzone	601 meter	3,6 km
Samlet bebyggelse	446 meter	2,6 km
Enkelt bolig	179 meter	942 meter

Oplysningerne om den kumulative effekt skal bruges i lugtberegningen. Er der andre husdyrbrug, som medfører lugtgener i det samme punkt i byzonen, skærpes kravene til genæafstanden i forbindelse med ansøgningen. Da der ikke er andre ejendomme med over 75 DE indenfor 100 meter af naboejendommen eller indenfor 300 meter ift. samlet bebyggelse og byzone, er der ikke nogen kumulativ effekt.

Konsekvensområdet for ejendommens lugtavgivelse er beregnet ud fra FMK modellen. For det ansøgte projekt er konsekvensområdet beregnet til 810,47 meter. Konsekvensområdet vil sige det område, hvor lugten fra ejendommen kan konstateres – uden at den af den grund vurderes at være til gene for omkringboende.

Alle typer af beboelse ligger udenfor genæafstanden og gyllebeholderne ligger mere end 300 meter fra nærmeste nabo.

Herning Kommune vurderer, at ejendommens lokaliseringsforhold er tilfredsstillende. Alle typer beboelse ligger udenfor genæafstanden, så udvidelsen af husdyrbruget vil ikke medføre væsentligt øgede lugtgener. Det må dog forventes, at beboelser indenfor konsekvensområdet på vil opleve øget lugt, idet lugtgenæafstanden øges ved det ansøgte projekt, men lugtgenerne er beregnet til at ligge under de fastlagte beskyttelsesniveauer for lugt.

Støj

Støj kan forekomme fra af- og pålæsning af grise, forarbejdning og transport af foder, kørsel med landbrugsmaskiner og øvrig transport til og fra ejendommen.

Støv- og støjklender for placering af disse på bedriften.





Ved så- og høsttid vil aktivitetsniveauet mht. transporter og forekomsten af støv og støj følgelig være højere end den øvrige del af året. Til daglig vil der være begrænset støj fra foderanlæg, grise på udearealer, motoriserede køretøjer og transporter.

Nærmeste fuglebeskyttelsesområde er Boris Hede, der ligger cirka 14 km fra staldanlægget, mens nærmeste Ramsarområde er Ringkøbing Fjord mere end 40 km væk. På grund af den store afstand vurderer Herning Kommune, at ændringen af dyreholdet og de medførende aktiviteter ikke vil påvirke disse områder.

Herning Kommune vurderer, at afstanden til nærmeste naboejendom er så stor (over 300 meter), at ejendommens faste anlæg m.v. ikke vil give anledning til støjpåvirkning af omgivelserne, som vil medføre unødige gener for de omkringboende. Derfor er det ikke fundet nødvendigt at kræve en støjmåling udført. Endvidere vurderer Herning Kommune, at udvidelsen af dyreholdet og de medførende aktiviteter ikke vil påvirke nærmeste fuglebeskyttelsesområde Boris Hede og nærmeste Ramsarområde Ringkøbing Fjord på grund af afstanden.

Støv

Der anvendes færdigfoder i besætningen. I forbindelse med foderleverancer og tildeling af foder kan der opstå støvgener. Støvpartiklerne vil, grundet deres størrelse, være koncentreret i og omkring ejendommens foderlade. Andre støvkilder på husdyrbruget er blandt andet håndtering af halm til strøelse.

Husdyrbruget ligger ved offentlig vej – Vistelhøjvej. Vejen er asfalteret og Herning Kommune vurderer, at transporterne på offentlig vej ikke vil medføre støvgener for naboerne.

Skadedyr

I forbindelse med dyreholdet kan der forekomme gener fra skadedyr.

Fluer

Fluebekæmpelse sker i overensstemmelse med Statens Skadedyrlaboratoriums retningslinier. Daglige overbrusninger på gødearealet har negativ indflydelse på fluernes levevilkår og formeringsevne.

Rotter

Der er udlagt rottegift i kasser omkring alle ejendommens bygninger, der er lavet aftale med Mortalin herom. Det tilsigtes at holde ejendommen ryddelig og fri for foderspild så tiltrækningen af og levevilkårene for rotter mindskes.

Herning Kommune vurderer, at ejendommens forebyggelse og bekæmpelse af flue- og skadedyr er tilstrækkelig. Der stilles dog krav om, at ansøger som minimum skal følge de fastsatte retningslinjer fra Aarhus Universitet, Institut for Agroøkologi om flue- og rottebekæmpelse på ejendomme med husdyr.

Lys

Ejendommen har i dagtimerne belysning i stalde samt på befæstede arealer og pladser. I vintermånederne er lyset i staldene tændt i minimum 8 timer,

Herning Kommune vurderer, at lyset i og udenfor staldafsnittene ikke vil give væsentlige problemer. Dog fastsættes der vilkår om, at såfremt der skulle opstå gener for de omkringboende, eller såfremt kommunen finder det nødvendigt, skal bedriften lade foretage undersøgelse af forskellige lyskilder, således at lyset uden for ejendommen formindskes.

Døde dyr

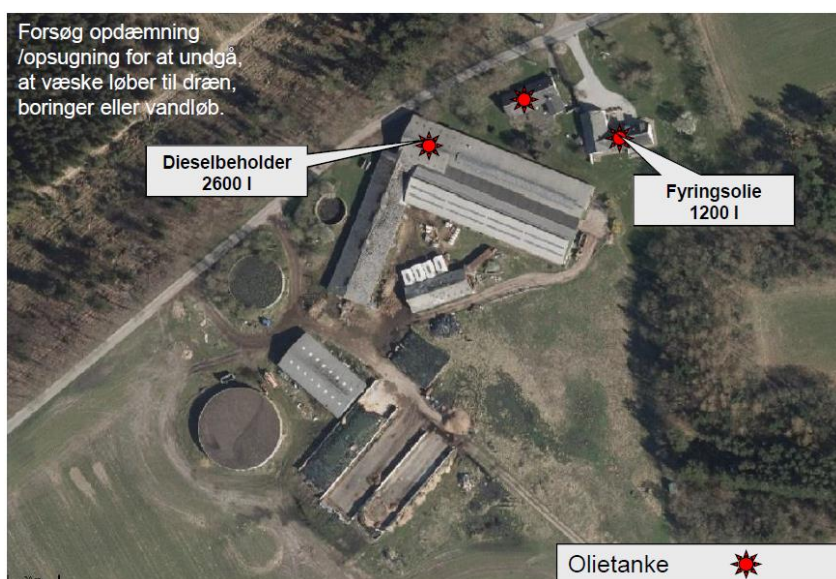
Animalsk affald opbevares under kadaverkappe ved afhentningsplads vest for gyllebeholder på 1.160 m³, så der ikke opstår uhygiejniske forhold, indtil afhentning af DAKA. Der afhentes døde dyr fra ejendommen som gennemsnit hver 2. dag. Der går maksimalt 48 timer, fra dyrene er tilmeldt DAKA til de er afhentet.

Herning Kommune vurderer, at idet selvdøde og aflivede dyr overdækkes med fast overdækning indtil afhentning, og afhentningsstedet ligger i en passende afstand fra produktionsbygninger bliver døde dyr opbevaret forsvarligt.

Olie og kemikalier

På ejendommen er der 3 olietanke.

- 2.600 l olietank til diesel fra 2008.
- 1.200 l olietank til fyringsolie fra 2010.
- 1.200 l olietank til fyringsolie fra 2006.



Ejendommen drives økologisk, derfor er der ingen opbevaring af kemikalier eller kemikalieaffald. Der opbevares ikke smørelie og spildolie på ejendommen.

Herning Kommune gør opmærksom på, at Bekendtgørelse om indretning, etablering og drift af olietanke, rørsystemer og pipelines af 23. marts 2010 skal overholdes.

Herning Kommune har udarbejdet en forskrift for opbevaring af olie og kemikalier.

Herning Kommune vurderer, at med ansøgers beskrivelser af opbevaring af diesel- og fyringsolie og den eksisterende forskrift, er der taget de nødvendige forholdsregler til opbevaring af olie og kemikalier for at sikre mod forurening.

Transport

Ejendommen har tilkørselsforhold direkte til offentlig vej.

I forbindelse med udvidelsen af dyreholdet, vil der ske en stigning i antallet af transportere. Antallet af transportere vil i ansøgt drift være på ca. 535 transportere om året.



De typer af transporter, der i antal vægter mest efter projektets færdiggørelse, er

- 275 transporter med husdyrgødning

I nedenstående tabel ses hvilken betydning udvidelsen af produktionen vil få for antallet transporter til og fra ejendommen.

Antal	Kapacitet pr. læs	Antal transporter pr. år	
		Før udvidelse	Efter udvidelse
2-ugers tyrekalve	Traktor	26	-
Smågrise (til)	Traktor	-	26
Slagtedyr	Lastbil	12	52
Døde dyr	Lastbil	1	104
Færdigfoder	30 t (Lastbil)	45	78
Gylle	30 tons (Traktor)	373	275
Andet		29	-
Transporter i alt		486	535

I den fremtidige produktion øges antallet af transporter fra cirka 486 til 535 transporters årligt. Det er primært antallet af transporters til afhentning af smågrise/slagtesvin/døde dyr som øges, samt antallet af gylletransporters.

Der henstilles til, at al transport skal foregå indenfor almindelig arbejdstid for at mindske gener. Sæsonbetonet arbejde kan forekomme udenfor disse tidspunkter, men skal søges begrænset.

Herning Kommune vurderer, at på trods stigningen i antallet af gylletransporters, vil det ikke give store væsentlige gener for naboer, da husdyrbruget ligger ved offentlig vej.

Påvirkning af jord

Håndtering og opbevaring af gylle

Overflytning af gylle fra stald til gyllebeholder

Gyllen pumpes fra fortank til gyllebeholder med traktorpumpe. Overpumpning foregår kun under overvågning.

Flytning af gylle fra gyllebeholder til gyllevogn

På svinebruget pumpes gyllen op af gylleholderne via gyllevogn med påmonteret pumpe og returløb. Overpumpning foregår kun under overvågning

Udbringning af gylle

Det er ikke tilladt at udbringe husdyrgødning på vandmættede, oversvømmede, frosne eller snedækkede udbringningsarealer, da der er fare for afstrømning til vandløb, søer eller lignende jævnfør Husdyrgødningsbekendtgørelsen.

Gyllebeholder

Ansøger oplyser, at der alle gyllebeholdere er tale om:

- stabile gyllebeholdere, der kan modstå mekaniske, termiske og kemiske påvirkninger
- at gyllebeholderne tømmes hvert år og inspiceres visuelt
- at gyllebeholdernes bunde og vægge er tætte og beskyttede mod tæring
- at der ikke er monteret spjæld på gyllebeholderne
- at alt overpumpes via neddykket rør
- at gyllen kun omrøres umiddelbart før tømning
- at gyllebeholderne er overdækkede med naturligt flydelag, som sikres ved at tilsætte halm efter hver tømning
- at gyllebeholderne kontrolleres ved 10-års beholderkontrollen
- at gyllebeholderne ligger > 100 meter fra vandløb og udenfor risikoområde
- at der føres logbog over flydelag på gyllebeholderne



Opbevaringskapaciteten

Den årlige produktion af gylle i ansøgt drift er på cirka 6.965 m³ og produktionen af fast mæg er på 209 m³. Denne beregning er inklusiv drikkevandsspild og rengøringsvand, som ledes til gyllebeholder. Derudover skal regnvand fra udearealerne også føres til gyllebeholder. Der er 1.740 m² udeareal uden overdækning. Det betyder, at 1.218 m³ overfaldevand skal opbevares i gyllebeholderne.

Opbevaringskapaciteten af gylle mm. på ejendommen er efter udvidelsen på 9,16 måneder og 18,9 måneder for fast gødning. Hermed er Husdyrbekendtgørelsens krav om minimum 9 måneders opbevaringskapacitet opfyldt.

Kapacitetserklæring Vistelhøjvej 2

Opbevaringstype	Mængde pr. beholder
Gylletank, kapacitet ifølge ejer: "Tanken er 14 m i diameter, jeg har haft den pumpet tom for 14 dg siden dybden fra jordhøjde til bund er 8 bloksten a 20 cm $\pi \cdot 7 \cdot 7 \cdot 1,8 = 276,7 \text{ m}^3$ "	276 m ³
Gylletank	1660 m ³
Gylletank	3910 m ³
Fortank + kanaler	400 m ³
Total opbevaringskapacitet, gylle	6.246 m³
Møddingsplads	330 m ²
Total opbevaring, fast mæg	330 m²

Produktion	Gyllemængde	Fast mæg
Smågrise, 11.000 stk.	869 tons	209 tons
Slagtesvin, 11.000 stk.	6096 tons	
I alt	6.965 tons	209 tons

Nedbørsmængde på de befæstede udearealer.	
Areal	1.740 m ²
Afløb fra befæstede arealer, 0,7 m ³ /m ²	1.218 m ³
Tilløb til beholdere i alt	(6.965 + 1.218) 8.183 m³

Opbevaringskapacitet i mdr.	Mdr.
Gylle	$(6.246 / 8.183 \times 12)$ 9,16 mdr.
Fast mæg	$(330 / 209 \times 12)$ 18,9 mdr.

Oversigt over samlet mængde husdyrgødning i ansøgt drift

Gødningstype	Kg N	Kg P	DE – svin og andre dyr
Svinegylle	29.941,85	7.276,21	308,94
Fast gødning	2.093,76	1.475,72	24,13
Ajle	2.501,45	256,87	35,56
Tilført fra Carsten Bøndergårds øvrige husdyrbrug - Svinegylle	35.000,00	6.500,00	295,20
Tilført fra Carsten Bøndergårds øvrige husdyrbrug - Dybstrøelse	5.860,00	1.900,00	78,50
I alt	75.397,06	17.408,80	742,33



Herning Kommune har stillet vilkår til udbringning af kg N/ha/år og kg P/ha/år, jævnfør ovenstående oplyste mængde husdyrgødning.

Herning Kommune vurderer, at gyllevogn med påmonteret pumpe og returløb vil medføre tilstrækkelig sikkerhed for, at der ikke sker spild af husdyrgødning. For at forhindre spild og forurening af jord og grundvand stilles der vilkår om, at al håndtering af gylle skal foregå under opsyn. Samtidig skal håndteringen af husdyrgødningen foregå på en sådan måde, at eventuelle gener begrænses, og der er generelle krav i husdyrgødningsbekendtgørelsen, som skal overholdes.

Brændstof

Når traktorer og andre motoriserede landbrugsmaskiner påfyldes brændstof m.m., er der stor risiko for spild på jorden. Derfor har Herning Kommune stillet vilkår om, at påfyldningspladser skal være udformet, så der ikke kan ske afløb til og forurening af jord, kloak, overfladevand eller grundvand.

Herning Kommune vurderer, at svinebrugets praktik og de stillede vilkår, vil være tilstrækkelige til at forhindre spild og sikre jord og grundvand mod forurening.

Påvirkning af grundvand

Grundvand

I henhold til de generelle beskyttelsesniveauer, der er nævnt i bilag 3 i Bekendtgørelse om tilladelse og godkendelse m.v. af husdyrbrug, kan der i forbindelse med udvidelse af husdyrproduktion ikke tillades nogen merbelastning inden for nitratfølsomme indvindingsområder, såfremt udvaskningen fra rodzonen overstiger 50 mg nitrat pr. liter ved den ansøgte drift. En miljøgodkendelse skal endvidere leve op til udarbejdede indsatsplaner med hensyn til drikkevandsbeskyttelse.

I Herning Kommune vurderes der konkret på udvaskningsberegninger på arealer der ligger i nitratfølsomt indsatsplanområde, nitratfølsomt indvindingsopland (NFI) samt nitratfølsomt område med særlige drikkevandsinteresser. Derudover foretages der en konkret vurdering af nitratudvaskningen hvis udbringningsarealerne ligger indenfor en afstand af 300 meter fra fælles vandindvindingsboringer samt i indsatsplanområder.

NFI, udpegninger

6,44 ha af arealerne ligger i nitratfølsomme indvindingsområder.





Udvaskningen af kvælstof fra mark 23-0 og 23-1 falder fra til 54 mg nitrat pr. liter til 53 mg nitrat pr. liter i ansøgt drift sammenlignet med nudrift.

Det gøres opmærksom på at der er en 5 meter sprøjte- og gødningsfri zone omkring markvandsboringer, havevandsboringer og private drikkevandsboringer. Tilsvarende er der en 25 meter sprøjte- og gødningsfri zone omkring vandværksboringer (almen vandforsyning).

Det er registeret følgende boringer på ejendommens arealer:

- Markid 1-0, markvandsboring, DGU-nr 95.2834: 5 m sprøjte- og gødskningsfri zone omkring vandboringen
- Markid 2-0, markvandsboring, DGU-nr 95.2187: 5 m sprøjte- og gødskningsfri zone omkring vandboringen
- Mark 3-3, markvandsboring, DGU-nr 95.2754: 5 m sprøjte- og gødskningsfri zone omkring vandboringen
- Mark 5-0, markvandsboring, DGU-nr 95.1987: 5 m sprøjte- og gødskningsfri zone omkring vandboringen
- Mark 49-0, markvandsboring, DGU-nr 95.2077: 5 m sprøjte- og gødskningsfri zone omkring vandboringen
- Mark 49-0, markvandsboring, DGU-nr 95.2091: 5 m sprøjte- og gødskningsfri zone omkring vandboringen
- Mark 93-0, markvandsboring, DGU-nr 95.2202: 5 m sprøjte- og gødskningsfri zone omkring vandboringen
- Mark 103-0, markvandsboring, DGU-nr 95.2024: 5 m sprøjte- og gødskningsfri zone omkring vandboringen
- Mark 106-0, markvandsboring, DGU-nr 95.2074: 5 m sprøjte- og gødskningsfri zone omkring vandboringen
- Mark 108-0, markvandsboring, DGU-nr 95.2423: 5 m sprøjte- og gødskningsfri zone omkring vandboringen

Herning Kommune vurderer, at grundvandet er tilstrækkeligt beskyttet mod nitratudvaskning ved de generelle landbrugsregler.

Påvirkning af overfladevand

Overfladevand

Plantevæksten i fjorde, indre farvande og søer er i vid udstrækning bestemt af tilførslerne af kvælstof og fosfor fra oplandene til de pågældende fjorde m.v. For store tilførsler medfører typisk en forringet miljøtilstand i disse vandområder.

I fjorde og indre farvande kan både kvælstof og fosfor – i varierende grad – virke begrænsende for plantevæksten, mens plantevæksten i søer typisk er begrænset af fosfortilførslen.

I vandløb har diffus næringsstoffiltørsel typisk mindre betydning for miljøtilstanden, da andre faktorer har større betydning herfor. Erosion og overfladisk afstrømning, som direkte fører organisk materiale – herunder husdyrgødning – til vandløb, vil kunne forringe miljøtilstanden i de pågældende vandløb, mens de næringsstoffer, som et vandløb derved fører med sig, vil kunne forringe miljøtilstanden i nedstrømsliggende søer, fjorde og indre farvande.

Indhold af næringsstoffer i husdyrgødning

Indholdet af næringsstoffer i husdyrgødning har stor betydning for tabet af nitrat og fosfor til omgivelserne. I ansøgningen er indholdet af kvælstof og fosfor i den producerede husdyrgødning beregnet på grundlag af normal for næringsstof i husdyrgødning, udarbejdet af Danmarks JordbrugsForskning. Det er på det grundlag, Herning Kommune vurderer, om overfladevandet påvirkes.

Husdyrbrugets påvirkning af overfladevand

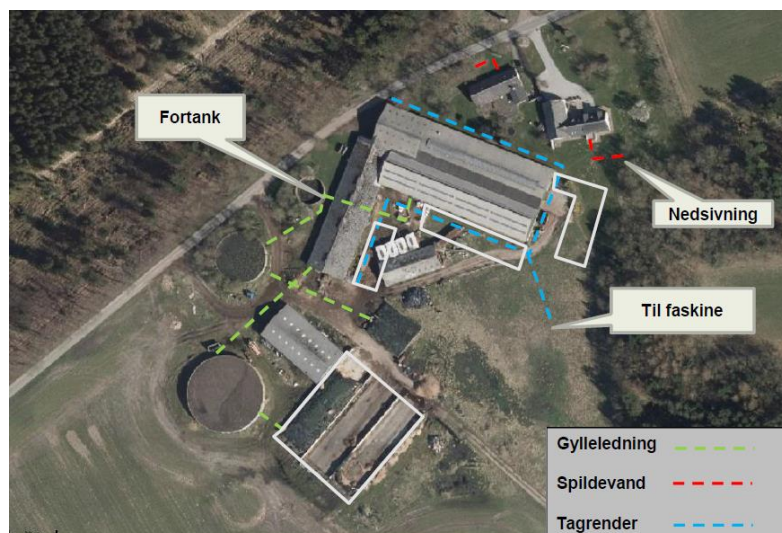
Jævnfør husdyrloven og husdyrgødningsbekendtgørelsen skal kommunen vurdere om ansøger har truffet de nødvendige foranstaltninger til at forebygge og begrænse forurening fra anlægget til miljøet. Derfor skal der vurderes på spildevand, vaskepladser, udledning af tagvand og vand fra befæstede arealer, samt sanitært spildevand, for at forebygge forurening med gylle, sanitært spildevand og forurenende stoffer såsom pesticidrester mm.

Referencesædskiftet

Referencesædskiftet er det sædskifte, som i forbindelse med beskyttelsesniveauet for nitrat og fosfor anvendes som udgangspunkt. IT-systemet fastlægger et referencesædskifte for alle husdyrbrugets arealer, bortset fra arealer, der angives at have vedvarende græs pr. 1. januar 2007. For hver mark skal desuden aktivt vælges et sædskifte. Da der for udvidelsen på ejendommen er valgt samme sædskifte, et S4-sædskifte, som referencesædskiftet på alle marker, stilles ingen krav til sædskiftet i miljøgodkendelsen.

Spildevand

Fra staldanlægget føres alt spildevand fra vask af produkter fra husdyrhold, foderrequisitter og lignende samt vandspild til gyllebeholder.



Der vaskes ikke maskiner og traktorer på husdyrbruget og derfor har Herning Kommune ikke stillet vilkår om olieudskiller efter gældende spildevandsnormer. Der er vilkår om, at eventuel vask af transportbiler og lignende skal ske på vaskeplads med afløb til gyllebeholder.

I ansøgt drift ledes alt tagvand fra de eksisterende staldafsnit direkte til faskine. Tagvand fra de nye overdækninger skal også ledes til faskine/nedsivning. Overfladevand fra løbegårde skal ledes til gyllebeholder.

Herning Kommune vurderer, at afledning af vaskevand og spildevand fra staldanlægge sker efter gældende regler.

Søer

Ingen af udbringningsarealerne er beliggende i oplandet til Svanholm Sø, Knudmose Sø, Fuglsang Sø, Søby Sø, Kraftsværkssøen, Gødstrup Sø, Sidetagssø M, Sunds Sø eller Søbylejet. Sunds Sø og Søby Sø er Lobelie søer beskyttet efter § 7, mens Gødstrup Sø, ifølge Herning Kommuneplan 2013-2024 er målsat som et område med naturligt og alsidigt plante og dyreliv. For de resterende søer må tilstanden ikke forringes. Derved har alle søerne et søopland, som der skal tages hensyn til.

Ingen af markerne ligger ved søer.

Der må ikke udbringes husdyrgødning på vandmættede, oversvømmede, frosne eller snedækkede udbringningsarealer, da der er fare for afstrømning til søer.

Herning Kommune vurderer, at landbrugsdriften af udbringningsarealerne ikke vil medføre en væsentlig påvirkning af relevante søer, da der ikke er risiko for overfladisk afstrømning af husdyrgødning ned mod søen/søerne.



Vandløb

Jævnfør Herning Kommuneplan 2013-2024 må vandløb ikke anvendes til formål, der hindrer fastholdelse eller opnåelse af de fastsatte målsætninger.

Nogle af udbringningsarealerne ligger ned til vandløb. Udbringningsarealerne skråner på intet sted ned mod vandløbene.

Der må ikke udbringes husdyrgødning på vandmættede, oversvømmede, frosne eller snedækkede udbringningsarealer, da der er fare for afstrømning til vandløb.

Herning Kommune vurderer, at landbrugsdriften af udbringningsarealerne ikke vil medføre en væsentlig påvirkning af vandløb, da der ikke er risiko for overfladisk afstrømning af husdyrgødning ned mod vandløbene.

Nitrat

Kvælstofudvaskning

Ud fra arealers forskellige evne til at reducere nitrat på det udvaskede kvælstofs vej fra marker til sårbare Natura 2000-vandområder, har Staten fået foretaget en udpegning af områder, hvor der ikke vurderes at ske mere end en 75 %-reduktion. Disse områder er – afhængigt af reduktionsevne – kategoriseret i de såkaldte nitratklasser 1, 2 og 3.

For udbringningsarealer beliggende i områder med nitratklasse 1-3 skal der, i henhold til Bekendtgørelse om tilladelse og godkendelse m.v. af husdyrbrug, være et lavere husdyrtryk end de generelle harmoniregler giver mulighed for – eller anvendes bestemte virkemidler, som mindsker kvælstoftabet.

Beskyttelsesniveauet for nitrat er defineret som en skærpelse af det generelle harmonikrav ud fra nitratklasse 1-3. Afhængig af udbringningsarealernes placering, vil der på ejendomsniveau blive beregnet et samlet krav til hele husdyrbruget. Reduktionspotentialet, som ligger bag nitratklassen, er et udtryk for hvor stor en del af kvælstoffet, der bliver tilbageholdt i jorden og derved ikke kommer ud i de danske farvande. I Herning Kommune er der udpeget nitratklasse 2 jorde med det nye nitratkort fra marts 2016.

Beregning af nitratudvaskning

374,79 ha af udbringningsarealerne ligger i nitratklasse 0, derfor er arealerne robuste. Robustheden af arealerne vurderes ud fra, at arealerne ligger i et opland til et Natura 2000-vandområde, der er meget sårbart over for kvælstofudvaskning. Da arealerne ligger udenfor nitratklasserne, tilbageholdes mellem 76-100 % af kvælstoffet jf. sårbarhedskortet og reduktionskortet.

155,49 ha af udbringningsarealerne ligger i nitratklasse 2. Det betyder, at arealerne tilbageholder mellem 51-75 % af kvælstoffet jævnfør sårbarhedskortet og reduktionskortet. I nitratklasse 2 er der som udgangspunkt krav om, at der kun må udbringes husdyrgødning svarende til 65 % af, hvad harmonireglerne tillader. Se bilag 7.

Størrelsen af det samlede ejede og forpagtede udbringningsareal, der er berørt, medfører at husdyrbruget, som udgangspunkt, skal reducere husdyrtrykket svarende til 89,74 % af fuldt husdyrtryk på de ejede og forpagtede arealer. Det reducerede husdyrtryk svarer til 1,26 DE/ha (DE_{max}) og en udvaskning til overfladevandet (DE_{max}) på 89,3 kg N/ha/år.

Beregning af det maksimale dyretryk DE_{max} og det reelle dyretryk DE_{reel} for ansøgt drift:

DE_{max}: 1,26 DE/ha.

DE_{reel}: 1,40 DE/ha.

Da DE_{reel} er større end DE_{max}, er beskyttelsesniveauet for nitrat-overfladevand ikke overholdt, og der skal indføres virkemidler.

Ansøger anvender økologisk dyrkning af harmoniarealet, og der anvendes 3 % ekstra efterafgrøder.



Beregning af udvaskning af N via FarmN (kg N/ha DEmax uden virkemidler og kg N/ha DEreel med virkemidler):

KgN/ha DEmax: 89,3 kg N/ha.

KgN/ha DEreel: 81,2 kg N/ha.

Da kg N/ha DEreel er mindre end kg N/ha DEmax, er beskyttelsesniveauet for nitrat-overfladevand overholdt. Der er anvendt ekstra efterafgrøder som virkemiddel og arealerne dyrkes økologisk, hvilket der er sat vilkår til.

Herning Kommune vurderer, at de generelle harmoniregler og økologisk dyrkning og 3 % ekstra efterafgrøder er tilstrækkelige i forhold til kravene for overfladevand.

Påvirkning af Natura 2000-vandområder

Natura 2000-områder

EU har udpeget naturområder til vands, som set i et europæisk perspektiv er særligt værdifulde. Disse områder kaldes Natura 2000-områder og er en fælles betegnelse for habitat-, ramsar- og fuglebeskyttelsesområderne.

Natura 2000-områderne er udpeget for at beskytte levesteder og rasteområder for fugle og for at beskytte naturtyper og plante- og dyrearter, der er truede, sårbare eller sjældne i EU. Den enkelte kommune skal blandt andet vurdere, hvor stor N-udledningen fra det ansøgte projekts udbringningsarealer er i forhold til hvilket opland udbringningsarealerne er beliggende i. I Herning Kommune er der 3 vandoplade til hhv. Ringkøbing Fjord, Nissum Fjord og Limfjorden.

Dyretryk i kystlandet

Stigende dyretryk i kystlandet

I Miljøstyrelsens afskæringskriterium for, om et husdyrprojekt vil medføre skadesvirkning på overfladevande, indgår der blandt andet en vurdering af udviklingen i dyretryk i området, hvor projektet ønskes gennemført.

I det tilfælde, hvor dyretryk er stigende, må nitratudvaskning ikke være større end hvad der svarer til udvaskningen fra et planteavlbrug. Et planteavlbrug er defineret ved et planteavlssædskifte (S1 på lerjord og S3 på sandjord), hvor der udelukkende benyttes handelsgødning, dvs. ingen husdyrgødning. Planteavlsniveauet udregnes automatisk af ansøgningssystemet.

Nitratpåvirkning af Ringkøbing Fjord

Beregning af nitratudvaskning

Dyretryk i oplandet til Ringkøbing Fjord, har siden 2007 været stigende. For at kunne udvide dyreholdet, er det et krav i forhold til Natura 2000-områderne, at udvaskning fra udbringningsarealerne ikke må overskride værdien fra et plantebrug¹⁰.

	Udvaskning (kgN/ha)
Udvaskning svarende til et plantebrug	81,6
Merudvaskning fra husdyrbrug	- 0,4

Den faktiske udvaskning i ansøgt drift er beregnet til 81,2 kg N/ha, hvilket ligger under niveauet for et plantebrug. For at kunne overholde udvaskningen fra et plantebrug, har ansøger valgt at anvende 3 % ekstra efterafgrøder som virkemiddel, hvilket der er stillet vilkår til.

Herning Kommune vurderer, at udvidelsen og ændringen af husdyrholdet på ejendommen ikke vil medføre en væsentlig påvirkning af relevante marine recipienter, idet alle arealerne ligger udenfor nitrat klasse 1-3 og dermed er robuste. Endvidere viser beregningerne, at beskyttelsesniveauet for nitrat til Natura 2000-områder i forhold til overfladevand er overholdt. Herning Kommune vurderer,

¹⁰ Miljøstyrelsen, se deres hjemmeside med WIKI vejledning.



at det ansøgte, i kumulation med andre planer og projekter, ikke vil have en skadevirkning fra nitratudvaskningen til Natura 2000-områder i Ringkøbing Fjord.

Fosfor

Fosforoverskud

I henhold til Bekendtgørelse om tilladelse og godkendelse m.v. af husdyrbrug¹¹, har Staten fået foretaget en udpegning af områder, hvor der vurderes at være størst risiko for tab af fosfor til Natura 2000-vandområder, der er overbelastet med fosfor.

– For arealer på drænede lerjord med et fosfortal under Pt 4,0 stilles der ingen krav. Fosforoverskuddet må dog ikke være større end harmonireglerne giver mulighed for på det pågældende husdyrbrug (Fosforklasse 0).

– For arealer på drænede lerjord, hvor fosfortallet er mellem Pt 4,0-6,0, stilles krav om, at fosforoverskuddet maksimalt må øges med 4 kg P/ha/år. Fosforoverskuddet må dog ikke være større end harmonireglerne giver mulighed for på det pågældende husdyrbrug, og kravet til fosforoverskuddet vil altid være opfyldt hvis fosforoverskuddet ikke overstiger 4 kg P/ha/år i efter-situationen (Fosforklasse 1).

– På lavbundsarealer stilles krav om et maksimalt fosforoverskud på 2 kg P/ha/år. Med lavbundsarealer menes lave arealer i forhold til recipient med permanent højtstående grundvand, som er detailafvandet ved dræning eller grøftning. Arealerne er dog ikke omfattet af kravet, hvis ansøger kan dokumentere ved jordbundsanalyser, at jern-fosforforholdet er over 20. Jordbundsanalyserne vedrørende Fe/P-forholdet skal udtages af en uvildig instans. (Fosforklasse 2).

– For arealer på drænede lerjord, hvor fosfortallet er over Pt 6,0 stilles krav om fosforbalance (Fosforklasse 3).

Tilførslen af fosfor fra marker til overfladevand sker hovedsagelig ved udvaskning via dræn, overfladisk afstrømning, direkte grundvandsafstrømning og sand/jordfygning.

Udbringningsarealer i opland til Ringkøbing Fjord

Alle udbringningsarealerne ligger i opland til Ringkøbing Fjord. Ringkøbing Fjord er udpeget som et Natura 2000-område overbelastet med fosfor¹².

29,77 ha af udbringningsarealerne ligger i fosforklasse II. Fosforklasse II er lavbundsarealer. Med lavbundsarealer menes lave arealer i forhold til recipient med permanent højtstående grundvand, som er detailafvandet ved dræning eller grøftning¹³. For disse udbringningsarealer er der krav om et maksimalt fosforoverskud på 2 kg P/ha/år.

Ud fra oplysningerne om den anvendte mængde husdyrgødning ved nudrift og ansøgt drift samt oplysninger om det ansøgte udbringningsareal, kan det beregnes om beskyttelsesniveauet for fosfor er overholdt. Fosforoverskuddet er beregnet ud fra det aktuelle standardsædskifte og den deraf beregnede normoptagelse af fosfor og tilførslen af fosfor fra husdyrgødning og anden organisk gødning. Det fosforoverskud, som kan tillades fra husdyrbrugets arealdrift, skal regnes på bedriftsniveau og eventuelle vilkår vedrørende fosforoverskud skal knyttes til bedriftsniveau. Der udbringes i ansøgt drift 32,8 kg P/ha pr. år, mens der fraføres 17,3 kg P/ha pr. år. Det giver et gennemsnitligt fosforoverskud på alle udbringningsarealer på 15,6 kg P/ha pr. år. Endvidere viser beregningerne, at det maksimalt tilladte fosforoverskud pr. ha er beregnet til 16,1 kg P/ha/år.

Herning Kommune vurderer, at beskyttelsesniveauet for fosfor er overholdt. Herning Kommune vurderer på den baggrund, at der ikke stilles skærpede vilkår jævnfør Husdyrgodkendelsesbekendtgørelsens §11 stk. 2. Endvidere vurderer Herning Kommune at kravene i Habitatdirektivet er overholdt.

¹¹ Bekendtgørelse om tilladelse og godkendelse m.v. af husdyrbrug nr. 44 af 11/01 2016 med efterfølgende ændringer

¹² For udpegning se hjemmesiden med arealinfo, vælg landbrug, fosforklasser.

¹³ Bekendtgørelse om tilladelse og godkendelse m.v. af husdyrbrug nr. 44 af 11/01 2016 med efterfølgende ændringer.



Påvirkning af natur

Det generelle ammoniakreduktionskrav

I miljøgodkendelsesordningen er der taget det nødvendige hensyn til naturområder, i kraft af blandt andet den generelle reduktion af ammoniak emissionen (30 % reduktion på udvidelsen i forhold til referencestaldsystem). Ejendommen omlægges til økologisk svineproduktion, og derved er der ikke et generelt reduktionskrav.

Arealstatus

Udbringningsarealerne er på i alt 530,19 ha. Ejendommen, der er økologisk drevet, har et harmonikrav på 1,4 DE/ha. Der udbringes i alt 742,33 DE husdyrgødning på ejede og forpagtede arealer. Dette svarer til en udbringning på 1,40 DE pr. ha. Alle arealer har tidligere været anvendt som udbringningsareal til husdyrgødning.

Herning Kommune vurderer, at harmonikravet er overholdt.

Grøn Struktur

Ingen af udbringningsarealerne er beliggende i områder, der i Herning Kommuneplan 2013-2024 er udpeget som grøn struktur.



Beskyttede naturtyper i forhold til kvælstof

Natura 2000-områder

Naturområder som, set i et europæisk perspektiv, er særligt værdifulde. Disse områder kaldes Natura 2000-områder og er en fælles betegnelse for Habitat-, Ramsar¹⁴- og Fuglebeskyttelsesområderne. Natura 2000-områderne er udpeget for at beskytte levesteder og rasteområder for fugle og for at beskytte naturtyper og plante- og dyrearter, der er truede, sårbare eller sjældne i EU.

Definition af kategori 1, 2 og 3 natur

Kategori-1 natur:

- Ammoniakfølsomme naturtyper, indenfor Natura 2000
- Heder, større end 10 ha samt
- Overdrev, større end 2,5 ha

Kategori-2 natur:

- Ammoniakfølsomme naturtyper, udenfor for de internationale naturbeskyttelsesområder
- Højmoser og Lobeliesøer, uanset størrelse
- Heder, større end 10 ha
- Overdrev, større end 2,5 ha

Kategori-3 natur:

Kategori 3-natur er ammoniakfølsomme naturområder, som ikke er kategori 1- eller kategori 2-natur: hede, mose og / eller overdrev (omfattet af naturbeskyttelseslovens § 3), samt ammoniakfølsom skov.

Beskyttelsesniveauet for ammoniak for kategori 1, 2 og 3 natur

Beskyttelsesniveauet for ammoniak omfatter maksimal totaldeposition eller merdeposition af ammoniak på de ammoniakfølsomme naturområder¹⁵.

Beskyttelsesniveauet for kategori 1- og kategori 2-natur omfatter en 10 meter forbudszone samt krav til den maksimale tilladte totaldeposition. Beskyttelsesniveauet for kategori 3-natur kan, efter en konkret vurdering, være et krav om en maksimal merdeposition.

Kategori 1 natur

Udvidelse og ændring af husdyrproduktion fra 293,53 DE i kvæg til 368,64 DE i økologiske slagtesvin vil medføre en meremission på 1.977,37 kg N/år til en samlet emission på 4.867,43 kg N/år. Baggrundsbelastningen i området er fastsat til 15,7 kg N/ha (2014-værdier).

Kategori 1- natur

Nærmeste Natura 2000 område er H61 "Skjern Å" beliggende cirka 1.900 m. N for anlægget. Totalbelastning på 0,1 kg N/ha/år ligger indenfor det generelle beskyttelsesniveau, og der er ikke kendskab til særlige forhold, der kræver en konkret vurdering i forbindelse med H61.

Totalbelastningen er på 0,1 kg N/ha/år. Derved har det ingen betydning, om der er andre husdyrbrug i nærheden, da kravet på 0,2 kg N/ha/år ved flere husdyrbrug er overholdt.

Kategori 2- natur

Nærmeste kategori 2 natur er en hede beliggende cirka 800 meter Ø for anlægget. Totalbelastningen på 0,2 kg N/ha/år ligger indenfor det generelle beskyttelsesniveau. Der er ikke kendskab til særlige forhold omkring heden, der kræver skærpede krav til beskyttelse.

Kategori 3- natur

Der ligger flere heder omkring anlægget, der er beskyttet som kategori 3-natur. Der er ingen merbelastning, der overskrider det generelle beskyttelsesniveau på 1,0 kg /ha/år. Der er ikke kendskab til særlige forhold omkring naturområderne, der kræver skærpede krav til beskyttelse.

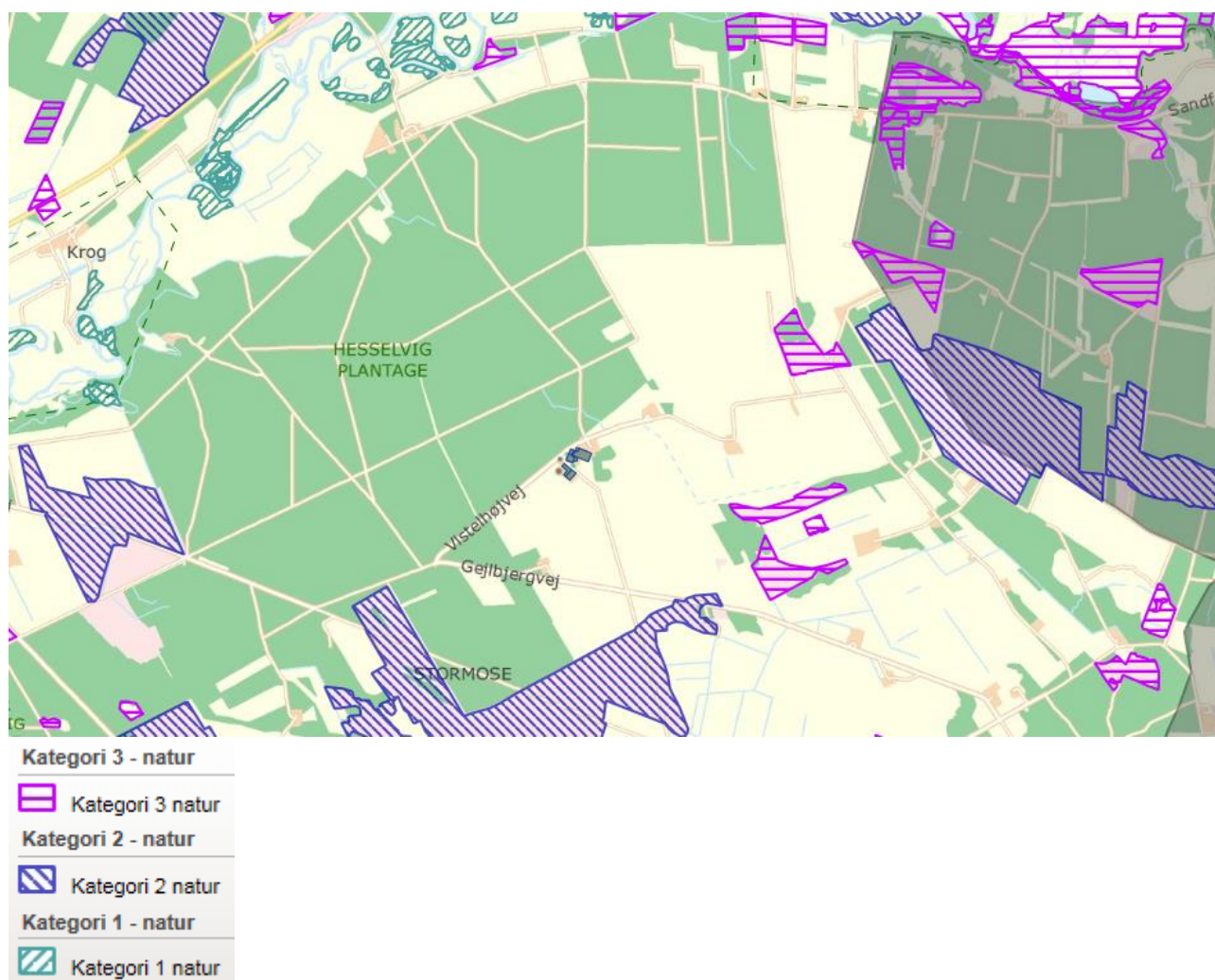
¹⁴ Ramsarområder ligger alle inden for de udpegede fuglebeskyttelsesområder

¹⁵ Kategori 1-, 2- og 3-natur.

Hesselvig Plantage ligger umiddelbart nord for anlægget. Plantagen er produktionsskov og er ikke omfattet af definitionen for N-følsom skov.

Der ligger et lille skovområde umiddelbart øst for anlægget på 1,3 ha, der tilsyneladende er vokset frem af sig selv på gammel hede og mose. Skoven ligger på et kuperet areal. Skoven er blevet besigtiget den 2. maj 2016 for mulig N-følsomhed. Skoven var en blandet skov med nål og løv. Skovbunden rummede bølget bunke og der var et par arter af mos (bl.a. Dicranella heteromalla), der kan indikere lettere N-følsomhed. Det overordnede indtryk var dog, at skoven ikke var N-følsom, idet andre arter som hindbær, hundegræs, vild kørvel og feber-nellikerod var væsentligt forekommende.

Det lysåbne areal øst for skoven cirka 125 meter øst for anlægget blev ligeledes besigtiget den 2. maj 2016 for at vurdere, om det havde § 3 status. Den nordvestlige del af arealet havde tydelig overdrevskarakter med arter som fåresvingel, vellugtende gulaks, hedelyng, sandstar, blåmunke og rank evighedsblomst. Arealet var dog ikke stort nok til at opfylde størrelseskriteriet på 2500 m² og er derfor ikke omfattet af naturbeskyttelseslovens § 3. Det resterende areal var domineret af høje græsser som bla. hundegræs samt af mosarten Rhytidiadelphus squarrosus og var ikke umiddelbart en af naturbeskyttelseslovens naturtyper.



Samlet vurdering: ammoniakbelastning af naturområder

Herring Kommune vurderer, at kravene om maksimalt tilladt totaldeposition på kategori 1- og kategori 2-natur er overholdt.



Herning Kommune vurderer, at der ikke er grundlag for at skærpe kravene til ammoniak meremissionen, under hensyn til andre omkringliggende ammoniakfølsomme naturområder såsom ammoniakfølsomme skove, kategori 3-natur og §3 natur.

Påvirkning af bilag IV-arter, rødlistearter, ansvarsarter mv.

Ammoniakbelastning af yngle- eller rasteområder for bilag IV-dyrearter og bilag IV-planter

Af EF-habitatdirektivets¹⁶ bilag IV fremgår en række dyre- og planterarter, som er strengt beskyttede, uanset om de forekommer inden eller udenfor et af de udpegede Natura 2000-områder. På den baggrund må der eksempelvis ikke gives tilladelse til aktiviteter, der kan beskadige eller ødelægge de pågældende dyrearters yngle- og rasteområder. For planterarterne er der blandt andet forbud i mod forsættlig plukning, indsamling, afskæring, oprivning med rod eller ødelæggelse af disse vildtvoksende planter i naturen.

Bilag IV-arter og ansvarsarter observeret i Herning Kommune på nuværende tidspunkt gennemgås i det følgende. Flere af disse arter er ligeledes omfattet af artsfredninger eller er optaget på rødlisten.

Odder og padder forekommer mange steder i Herning Kommune og har en gunstig bevaringsstatus i landsdelen. Odderen yngler, raster og fouragerer langs vandløb med gode fiskemuligheder og har huler i brinken. Padderne yngler i vandhuller med rent vand. Udnykkede bræmmer omkring vandhullerne kan være med til at sikre, at vandet forbliver rent.

Grøn mosaikguldsmed er i Herning Kommune observeret syd for Harreskov mellem Kibæk og Arnborg, samt i Knudmosen ved Herning City. I sin cyklus er arten afhængig af planten Kребseklo (*Stratiotes aloides*), hvor den lægger sine æg, og larverne lever. Voksne individer kan strejfe langt omkring, og kan ses langt fra vandløb. Næringsstofbelastning kan medføre tilgroning af vandhuller og søer, hvorved kребseklo vil forsvinde og dermed livsgrundlaget for grøn mosaikguldsmed.

Grøn kølleuldsmed findes kun i de store jyske å-systemer så som Storå, Skjern Å, Karup Å og Gudenå. Arten er Herning Kommunes nationale ansvarsart. Den yngler i rene, iltrige og kølige vandløb. Den voksne guldsmed foretrækker lysåbne arealer, men kan også findes i skovlysninger. Der er en teoretisk mulighed for, at der ved uheld i forbindelse med håndtering af husdyrgødning kan ske en tilførsel af forurenende stoffer til Grøn Kølleuldsmeds levesteder. Det vurderes, at kun tilførsel af større mængder husdyrgødning (som følge af uheld med gyllebeholdere/gylletransport) vil kunne have en negativ effekt på grøn kølleuldsmed.

Der er ingen aktuelle registreringer af beskyttede plante og dyrearter, herunder ansvarsarter, i umiddelbar nærhed af/på udbringningsarealerne eller inden for 1.000 meter af anlægget. Da alle udbringningsarealerne tidligere været anvendt til intensiv landbrugsdrift, indebærer dette ikke opdyrking af ekstensivt dyrkede udbringningsarealer.

Der er ikke registreret søer/vandhuller i nærheden af udbringningsarealerne.

Herning Kommune vurderer, at alle udbringningsarealerne tidligere været anvendt til intensiv landbrugsdrift, derfor vil landbrugsdriften ikke have en væsentlig negativ påvirkning af de beskyttede plante- og dyrearter. Endvidere vurderes det at der ikke er registreret beskyttede plante- og dyrearter i nærheden af staldanlægget.

Det er derved sikret, at projektet ikke væsentligt vil

- 1) beskadige eller ødelægge yngle- eller rasteområder i det naturlige udbredelsesområde for de dyrearter, der er optaget i habitatdirektivets bilag IV, litra a)
- 2) ødelægge de planterarter, som er optaget i habitatdirektivets bilag IV, litra b) i alle livsstadier.

¹⁶ EF-habitatdirektivet fra 1992 (Rådets direktiv 92/43/EØF om bevaring af naturtyper samt vilde dyr og planter (med senere ændringer)).



Påvirkning af kulturmiljø

Kulturhistoriske spor

Landskabet i Herning Kommune er præget af menneskets virke igennem årtusinder. Overalt finder vi historiske spor, der fortæller om samfundsudviklingen og om, hvordan mennesket har påvirket omgivelserne. Mange af de historiske spor er kulturhistoriske værdier, der har så stor værdi for formidlingen af og betydningen for vores kulturforståelse, at de er værd at bevare og derfor fortjener en særlig beskyttelse.

De kulturhistoriske værdier kan både omfatte enkeltstående elementer og hele kulturmiljøer, som f.eks. kirker, kirkegårde og deres omgivelser, fortidsminder som gravhøje og arkæologiske fund, fredede og bevaringsværdige bygninger og anlæg, sten- og jorddiger, alléer og levende hegn samt kulturmiljøer, der afspejler en bestemt tidsepoke eller en landsbytype. Kommuneplanens udpegnings fremhæver de særligt værdifulde kulturhistoriske træk i kommunen. Der er i Herning Kommune udpeget "særlig værdifulde kulturmiljøer", "kulturmiljøer" mm.

I nedenstående afsnit vil anlæggets og udbringningsarealernes beliggenhed blive gennemgået i forhold til de udpegninger af kulturmiljø, fredninger mm., der er registeret i området.

Staldanlægget

Staldanlægget er ikke beliggende indenfor eller i nærheden af:

- Fredede fortidsminder
- Sø og å beskyttelseslinjer
- Kirkebyggelinjer / kirkezoner indenfor 300 meter fra anlægsdelen
- Beskyttede diger
- Fredede områder / Fredninger
- kulturmiljø / særlig værdifulde kulturmiljøer
- Større uforstyrrede landskaber
- Landskabsområder
- Landskabelige interesseområder
- Geologiske interesseområder
- Fortidsminder eller

Hele ejendommen ligger indenfor skovbyggelinjen. Der etableres løbegårde og ensilagepladser ombygges til stalde. Herning Kommune vurderer, at byggerierne er erhvervsmæssigt nødvendigt for ejendommen, og derved skal der ikke meddeles dispensation efter naturbeskyttelsesloven.

Udbringningsarealer

Udbringningsarealerne er ikke beliggende indenfor eller i nærheden af:

- Fredede fortidsminder
- Fredede områder / Fredninger

Der er registeret beskyttede diger indenfor eller i umiddelbar nærhed af udbringningsarealerne.

Beskyttede sten- og jorddiger

Ved sten- og jorddiger og lign. forstås menneskeskabte, linjeformede forhøjninger af sten, jord, græstørv, tang eller lignende materialer, som fungerer, eller har fungeret, som hegn og har, eller har haft, til formål at markere administrative, ejendoms- eller anvendelsesmæssige skel i landskabet. Digerne er vigtige elementer i kulturlandskabet, der både viser tidligere tiders arealudnyttelse, ejendoms- og administrationsforhold, fungerer som levesteder og grønne strukturer for dyr og planter og bidrager til et afvekslende landskab, ofte med egnstypiske digestrukturer.



- Jf. Museumslovens § 29a må digerne ikke ændres eller fjernes uden kommunens tilladelse.
- Jf. museumslovens § 29f må der på fortidsminder og inden for en afstand af 2 meter fra dem ikke foretages jordbehandling, gødes eller plantes.

Herning Kommune vurderer, at selvom bedriften er beliggende i et kulturarvsareal med enkelte diger har udvidelsen af husdyrholdet umiddelbart ingen betydning for kulturmiljøet.



Gennemgang af BAT for Vistelhøjvej 2, Kibæk

Krav om anvendelse af BAT

Et husdyrbrug bør til stadighed søge at begrænse forureningen ved at indføre og gøre brug af den bedste tilgængelige teknik (BAT) til at nedbringe eventuelle miljøpåvirkninger og gener fra stalde, husdyrgødningsopbevaringsanlæg m.m. Teknologier til begrænsning af ammoniakfordampning og lugtpåvirkning m.v. samt til bedre udnyttelse af næringsstofferne i husdyrgødningen er i stadig udvikling.

For de virksomhedstyper, der er omfattet af den europæiske godkendelsesordning om integreret forebyggelse og bekæmpelse af forurening (IPPC-direktivet), udsender EU-kommissionen såkaldte BREF-dokumenter ("BAT reference documents"), som fastlægger, hvad der må betragtes som den bedste tilgængelige teknik inden for de industrielle brancher, som IPPC-direktivet omfatter.

Oplysningskravet vedrørende BAT i forbindelse med ansøgninger om miljøgodkendelse af husdyrbrug er forskelligt afhængigt af brugsstørrelse. For husdyrbrug, der – som i den aktuelle sag – er omfattet af § 12 i Lov om miljøgodkendelse m.v. af husdyrbrug, skal redegørelsen som minimum indeholde punkterne management og anvendelse af BAT inden for områderne foder, staldindretning, vand- og energiforbrug, opbevaring og behandling af husdyrgødning og udbringning. Redegørelsen skal for svine- og fjerkræbrug omhandle de teknologier, der er beskrevet i EU kommissionens BREF-dokument om intensivt hold af svin og fjerkræ.

I Teknologi- og byggeblade er dokumenteret teknik beskrevet, og der er redegjort for, hvor store reduktioner der kan forventes opnået ved brug af den pågældende teknik, samt hvor store merudgifterne eventuelt vil være. Miljøstyrelsen har endvidere oprindeligt valgt ikke at fokusere på markteknik, fordring m.v. i Teknologi-blade, idet forbedrede metoder i dansk landbrug og generel lovgivning på området vurderes at medføre, at den bedste tilgængelige teknik generelt bliver anvendt.

I det følgende vil BAT for Grøndalslund, Vistelhøjvej 2, 6933 Kibæk blive vurderet i forhold til Herning Kommunes niveau for BAT.

Vurdering af BAT i forhold til § 12 miljøgodkendelser skal ske i forhold til følgende områder:

1. Management
2. Fodringsstrategier
3. Staldsystemer
4. Forbrug af vand og energi
5. Opbevaring af husdyrgødning
6. Udbringning af husdyrgødning

Ved Herning Kommunes vurdering i relation til BAT indgår Miljøstyrelsens Teknologi-blade oversigt, Miljøstyrelsens digitale husdyrvejledning version 2, bilag 3 (teknologilisten) samt kravene i EU-kommissionens referencedokument om BAT for intensiv hold af svin og fjerkræ (BREF-dokument). Nedenfor vil de enkelte emner blive gennemgået.

BAT – Management

Ifølge Herning Kommune er følgende tiltag BAT indenfor management:

Herning Kommune vurderer, at anvendelse af BAT indenfor management som minimum skal leve op til følgende punkter:

Beredskabsplan

- Der skal udarbejdes en beredskabsplan, hvori telefonnumrene til kontaktpersoner og offentlige kontaktinstanser i forbindelse med eventuelle uheld er nedskrevet. Beredskabsplanen indeholder forholdsregler i forbindelse med uheld med kemikalier, driftsmateriel, gylle, brand m.v., og skal tilgængelig for alle på arbejdspladsen.



Ansøger har udarbejdet en beredskabsplan for ejendommen. Udover at være BAT, så er det Herning Kommunes opfattelse, at en beredskabsplan vil være til stor hjælp for landmanden, såfremt der skulle ske et uheld. Samtidig giver beredskabsplanen landmanden en mulighed for at gennemgå sin ejendom og foretage en risikovurdering af, hvorvidt der skal ændres på indretning og drift, således at risikoen for forurening i forbindelse med uheld minimeres.

Uddannelse af personale

- At medarbejderne deltager i fagligt relevante aktiviteter

Ansøger holder sig fagligt ajour ved læsning af relevant faglitteratur og sparring med rådgivere og andre landmænd mm.

Ressourceforbrug

- At der føres regnskab med vand- og energiforbrug, og at der føres journal over forbruget (gemmes i perioden mellem 2 samlede miljøtilsyn)

Husdyrbruget bliver tilsluttet vandværk, derfor registreres vandforbruget hver dag. Ansøger har i det daglige fokus på at minimere vandforbruget i forbindelse med vask og rengøring.

Egenkontrol / dagligt tilsyn

- Der føres daglige tilsyn med mekanisk udstyr, såsom ventilationsanlæg, foderanlæg og vandingsystem som kontrolleres for evt. funktionssvigt.
- Der er serviceaftaler med leverandørerne på alle ventilationsanlæg, mm.
- At der hver måned føres logbog over gyllebeholdernes flydelag.
- At gyllebeholderne er tilmeldt de lovpligtige 10-årige beholderkontrol.

Mekanisk udstyr, som foderanlæg, overbrusning o.lign. kontrolleres dagligt for funktionssvigt. Tankene er tilmeldt de lovpligtige regelmæssige eftersyn, hvilket betyder at tankene hvert 10. år bliver kontrolleret for om der skulle være tegn på begyndende utætheder.

Uheld og driftsforstyrrelser

- At overpumpning af gylle overvåges.
- Vask af maskiner sker på vaskeplads med opsamling til gyllebeholder.

Carsten Bøndergaard gør som skrevet ovenfor og har udarbejdet en beredskabsplan. Endvidere henvises der til Beredskabsplanen.

Mark og gødningsplaner

- At der årligt bliver udarbejdet mark- og gødningsplaner, der sikrer, at mængden af tilført gødning tilpasses afgrødernes aktuelle behov.
- At der bliver ført journal over eventuelle afvigelser fra mark- og gødningsplanen.

Der udarbejdes hvert år en mark- og gødningsplan i samarbejde med konsulent, hvorved det sikres at mængden af gødning tilpasses afgrødens forventede behov. I planen tages der bl.a. hensyn til jordbundstype, sædskifte, vanding, planternes udbytte og kvælstofudnyttelsen.

Affaldssortering

- Herning Kommune vurderer at registrering af affald og mængder er BAT. Derudover vil registreringen give ansøger det nødvendige overblik over eventuelle indsatsområder, hvor det er muligt at minimere produktionen af affald.
- Herning Kommune har ingen indsamlingsordning men en anvisningsordning. I praksis betyder det, at gårdejeren selv skal lave en aftale med en transportør om at få hentet det sorterede affald og bragt affaldet til et behandlingsanlæg.



Det er fra ansøger oplyst, at affald på ejendommen håndteres, sorteres og opbevares efter kommunens affaldsregulativ. Det er vurderet, at ejendommen lever op til Herning Kommunes krav om BAT på affaldsområdet.

Affaldsopgørelse.

Tabel for fast affald

ISAG kode	Affalds type	Opbevaring	Bortskaffelses metode
19.00	Forbrændingsegned	750 l container udendørs ved foderlade	Kommunal renovation
23.00	Ikke forbrændingsegned		
50.00	Papir/pap	Foderlade	Ejer afleverer selv på genbrugsplads
51.00	Glas	Foderlade	Ejer afleverer selv på genbrugsplads
52.00	Plast	Foderlade	Ejer afleverer selv på genbrugsplads
52.00	Heraf PVC	Foderlade	Ejer afleverer selv på genbrugsplads

Tabel for olie- og kemikalier

EAK Kode	Affalds type	Opbevaring	Bortskaffelses metode
13 02 03 00	Spildolie	Ingen	Ingen
18 02 01 00	Kanyler	Ingen – økologisk produktion	Ingen – økologisk produktion
02 01 09 00	Kemikalier	Ingen – økologisk produktion	Ingen – økologisk produktion
20 01 18 00	Medicin (flasker)	Ingen – økologisk produktion	Ingen – økologisk produktion
02 01 02 00	Døde dyr	Under kadaverkappe v. gyllebeholder	Afhentes af DAKA

Herning Kommune vurderer, at husdyrbruget med en synlig beredskabsplan vil være i stand til at undgå og/eller begrænse uheld på bedste vis. Samtidig vurderes det, at ansøger lever op til BAT vedrørende uddannelse af personale, ressourceforbrug, daglige tilsyn og registrering af mark og gødningsplaner. Herning Kommune vurderer, at der er en stor miljømæssig risiko forbundet med vask af maskiner. Der er derfor stillet vilkår om, at vask af maskiner og transportbiler skal ske på en vaskeplads med afløb til en opsamlingsbeholder. Herning Kommune vurderer at en væsentlig risikofaktor er uheld i forbindelse med overpumpning af gylle. Derfor stilles der vilkår om, at overpumpning skal ske under opsyn.

Herning Kommune vurderes tillige, at oplag af affald ikke medfører forurening eller risiko for forurening af omgivelserne, herunder af jord, vandområder, grundvand, luft eller kloak samt uhygiejniske forhold. Det er vurderet, at ejendommen lever op til Herning Kommunes krav om BAT på affaldsområdet.

Herning Kommune vurderer endvidere, at affaldsherakiet er iagttaget og behandles tilfredsstillende.

BAT – Foder

Ifølge Herning Kommune er følgende tiltag BAT indenfor foder:

- **Faseforing**
 - At dyrene fodres med næringsstofftilpassede blandinger, der er afstemt efter vækstperiode.
 - Foderplaner er udarbejdet i samarbejde med konsulent/foderfirma, og med anvendelse af nyeste viden indenfor foderoptimering.
- **Reduceret råprotein (slagtesvin)**
- **Fytase**



- **Benzoesyre**

Foder

Alle grise fodres med næringsstofftilpassede blandinger som skiftes gennem vækstperioden. Desuden tilsættes enzymer til de foderblandinger, hvor det er relevant. Enzymerne forbedrer grisenes foderudnyttelse, og begrænser herved næringsstofudledningen.

Foderplaner er udarbejdet i samarbejde med konsulent/foderfirma, og med anvendelse af nyeste viden indenfor foderoptimering.

BAT på fosfor i forhold til de vejledende emissionsgrænseværdier

Husdyrbruget omlægges til økologi. Der er ingen vejledende emissionsgrænseværdier for økologiske slagtesvineproduktioner.

Ansøgers tiltag:

Alle grise fodres med næringsstofftilpassede blandinger, som skiftes gennem vækstperioden. Desuden tilsættes enzymer til de foderblandinger, hvor det er relevant. Enzymerne forbedrer grisenes foderudnyttelse, og begrænser herved næringsstofudledningen.

Foderplaner er udarbejdet i samarbejde med konsulent/foderfirma, og med anvendelse af nyeste viden indenfor foderoptimering.

Herning Kommune vurderer samlet, at ansøger lever op til BAT indenfor fodring af besætningen.

BAT – Staldindretning

Eksisterende kvægstalde renoveres til slagtesvin (50-75 % fast gulv) samt smågrise (fast gulv) med udeareal. Da det er en økologisk produktion vil der være strøet på det faste gulv.

Herning Kommune vurderer, at ejendommen, med de beskrevne tiltag, lever op til de muligheder, der foreligger for det eksisterende byggeri.

BAT – Forbrug af vand og energi

Ifølge Herning Kommune er følgende tiltag BAT indenfor vand:

- At der anvendes koldt vand til vask.
- At der udføres regelmæssig vedligeholdelse af drikkevandsanlæggene for at undgå spild.

Ejendommens vandforbrug er primært drikkevand til dyrene. Derudover bruges en mindre andel af vandet til rengøring i staldene.

I foderautomaterne tilbydes dyrene rent vand i forbindelse med fodring, her er som bekendt krybbe placeret under ventilen for at imødekomme evt. spild.

Lovpligtig overbrusning er tids- og temperaturstyret for at mindske spild. Staldene iblødsættes før rengøring for at mindske vandforbrug.

Der føres regnskab med vand- og energiforbrug via den årlige opgørelse fra forsyningsvæsnet.

Stald og stuehus blev tidligere forsynet med vand fra egen boring. Ny ejer ønsker at tilslutte ejendommen til Karstoff Vandværk. Der er angivet et forbrug på cirka 13.000 m³ årligt i miljøgodkendelsen af 6. august 2012. Det årlige vandforbrug forventes at ændres til cirka 7.800 m³ til drikkevand og rengøring i svineproduktionen (Normtal).

Herning Kommune vurderer, at de beskrevne tiltag til vandbesparelse indenfor vask og drikkevandsspild samt daglige tilsyn af vandinstallationer er fyldestgørende.

Herning Kommune vurderer, at ejendommen lever op til ovennævnte hvilket er BAT. Der er derfor ikke fastsat yderligere vilkår omkring energireducerende tiltag på ejendommen.



Ifølge Herring Kommune er følgende tiltag BAT indenfor Energi:

- Sikre at ventilationen kun starter op efter behov, eks. ved anvendelse af undertryksventilation, frekvensstyrede ventilatorer.
- At der anvendes lavenergilysstofrør / sparepærer i staldbygningerne og andre steder.
- At lyset i staldene i dagtimerne kun er tændt efter behov.
- Udendørsbelysningen er begrænset af bevægelsessensor.
- At udskifte miljøfarlige stoffer med mere miljøvenlige.
- At gøre arbejdsgange og processer mindre belastende for miljøet.

Elektricitet anvendes til lys, udmugnings- og fodringsanlæg. Ejendommens årlige elforbrug til produktionen forventes at stige fra 55.000 kWh, opgivet i miljøgodkendelse af 6. august 2012 til cirka 162.000 kWh efter ændringen (Normtal).

Dette er norm tal for en konventionel bedrift. På denne økologiske ejendom vurderes forbruget at ligge væsentlig lavere idet der kun benyttes energi til gyllepumpe og foderanlæg.

Indendørs og udendørsbelysning er i størst muligt omfang isat lavenergi pærer. Der er tændt for lyset i staldene i dagtimerne efter behov og lovkrav.

Energibesparende foranstaltninger

Der er naturlig ventilation i alle stalde. Der anvendes lavenergi-belysning.

BAT – Opbevaring af husdyrgødning

Ifølge Herring Kommune er følgende tiltag BAT indenfor opbevaring af husdyrgødning:

- At gyllen opbevares i beholdere, der er monteret med fast låg, tag, teltstruktur eller har et flydelag, såsom snittet halm, ekspanderet ler (LECA) mm., ekspanderet polystyren (EPS) eller naturlig udtørringsskorpe.
- At sikre at der er tilstrækkelig opbevaringskapacitet på ejendommen, således at den lagrede gylle kan udbringes i perioder, hvor der er optimale vækstbetingelser for den voksende afgrøde (minimum 9 måneder).
- At gyllen opbevares i en stabil beholder, der kan modstå mekaniske, termiske, samt kemiske påvirkninger.
- At beholdernes bund og vægge er tætte og beskyttede mod tæring.
- At lageret tømmes regelmæssigt af hensyn til eftersyn og vedligeholdelse, fortrinsvist hvert år.
- At gyllen kun omrøres umiddelbart før tømning af beholderen ved f.eks. tilførsel på marken.
- At der føres logbog over flydelaget på gyllebeholderen.
- At gyllebeholdere er underlagt 10-års beholderkontrol og er under dagligt opsyn.
- At der foretages løbende eftersyn og vedligeholdelse af gyllebeholderne.
- At gyllen suges fra de eksisterende beholdere og op i gyllevognen ved hjælp af en sugekran, der er påmonteret på gyllevognen. Sugekranen minimerer risikoen for eventuelle uheld eller spild i forbindelse med påfyldningen af gyllevognen
- Betonbund med opsamlingsbeholder for fast møg.
- Biogasbehandlet gylle.

Der er flydelag af halm på beholderne, så lugt og ammoniakfordampning begrænses. Tilstand og vedligehold dokumenteres med logbog.

Beholderne kan modstå mekaniske, termiske samt kemiske påvirkninger og dens vægge er tætte og beskyttede mod tæring.

Lageret tømmes regelmæssigt af hensyn til eftersyn og vedligeholdelse, og gyllen omrøres kun i forbindelse med tømning eller overpumpning til vogn. Tankene er tilmeldt de lovpligtige regelmæssige eftersyn, hvilket betyder, at tankene hvert 10. år bliver kontrolleret for om der skulle være tegn på begyndende utætheder.



Der er tilstrækkelig opbevaringskapacitet på ejendommen til at den lagrede gylle kan udbringes i perioder, hvor der er optimale vækstbetingelser for den voksende afgrøde.

Opbevaringskapacitet

Opbevaringskapaciteten af gylle på ejendommen efter udvidelsen er på 9 måneder og for fast gødning på 19 mdr. Hermed er Husdyrbekendtgørelsens krav om minimum 9 måneders opbevaringskapacitet opfyldt.

Herring Kommune vurderer, at ansøger overholder BAT i forhold til opbevaring af husdyrgødning jævnfør de nævnte tiltag på ejendommen. Endvidere er opbevaringskapaciteten overholdt, hvilket også er BAT. Samlet overholder ansøger BAT ved opbevaring af husdyrgødning.

BAT – Udbringning af husdyrgødning

Ifølge Herring Kommune er følgende tiltag BAT indenfor udbringning af husdyrgødning:

- Overholdelse af regler for udbringningstidspunktet (eks. forbud mod udbringning 200 m fra byområder på weekend- og helligdage).
- Udbringningsmetoder (fx ikke tilladt at anvende bredspreader til gylle)
- Krav om nedbringning af husdyrgødning udlagt på ubevoksede arealer indenfor 6 timer
- Krav om maksimale mængder husdyrgødning pr. ha
- Krav om efterafgrøder
- Afgasning af gylle på biogasanlæg
- Gylleseparation
- At den producerede husdyrgødning afstemmes med udbringningsarealet og afgrødens gødningsbehov
- At der ved afgrødehøjde under 10 cm tilstræbes at udbringe gødningen under ideelle vejrforhold det vil sige kølig, fugtigt og vindstille eller ved direkte nedfældning

Gyllen nedfældes eller slangeudlægges alt efter afgrøde. Der tages forbehold for vejrforhold (temperatur, vindforhold og evt. nedbør). Der køres aldrig på vandmættet, oversvømmet, frossen eller snedækket areal, hvor der efterfølgende er fare for afstrømning til vandløb, søer eller lign.

Der er ingen stærkt hældende arealer, og der holdes som minimum 2 m bræmmer til vandløbene.

Udbringning af gylle sker generelt indenfor normal arbejdstid, og aldrig på søn- og helligdage.

Der vil forekomme ammoniakfordampning og lugtgener fra marker hvorpå der er udbragt gylle. Omfanget afhænger af vejrforhold (temperatur, vindforhold, og evt. nedbør). Da gyllen udbringes på veletablerede afgrøder, minimeres ammoniakfordampning og lugtgener pga. mindre fordampning og hurtigere optagelse i planterne.

Herring Kommune vurderer, at ovenstående lever op til kravet om BAT indenfor udbringning af husdyrgødning.

Fravalgte BAT-virkemidler

Den vejledende emissionsgrænseværdi på ejendommen Vistelhøjvej 2 er overholdt. Ejendommen drives økologisk så flere ammoniakreducerende tiltag kan ikke etableres på ejendommen.

Da den vejledende emissionsgrænseværdi er overholdt har ejer ikke forholdt sig til gylleseparation, gyllekøling, gylleforsuring, biologisk luftvasker, kemisk luftvasker eller ændrede ventilationsafkast. Ansøger bruger ikke benzoesyre.



Samlet vurdering af BAT

Herning Kommune vurderer, at ansøger har overholdt BAT i forhold til management, ressourceforbrug, fodringsstrategier, staldindretning, opbevaring og udbringning af husdyrgødning.

Generelt vurderer Herning Kommune, at ansøger er opmærksom på at der løbende kan være gode muligheder for at optimere forureningsbegrænsende foranstaltninger, renere teknologi, minimere forbruget af energi, vand og andre råvarer samt muligheder for at udskifte miljøfarlige stoffer med mere miljøvenlige. Ligesom det vurderes, at der kan være gode muligheder for, at arbejdsgange og processer kan blive mindre belastende for miljøet.



Oversigt over bilag

Bilag 1: Oversigtstegning med ejendommens afløbsforhold

Bilag 2: Oversigtskort over ejendommen i forhold til udbringningsarealer

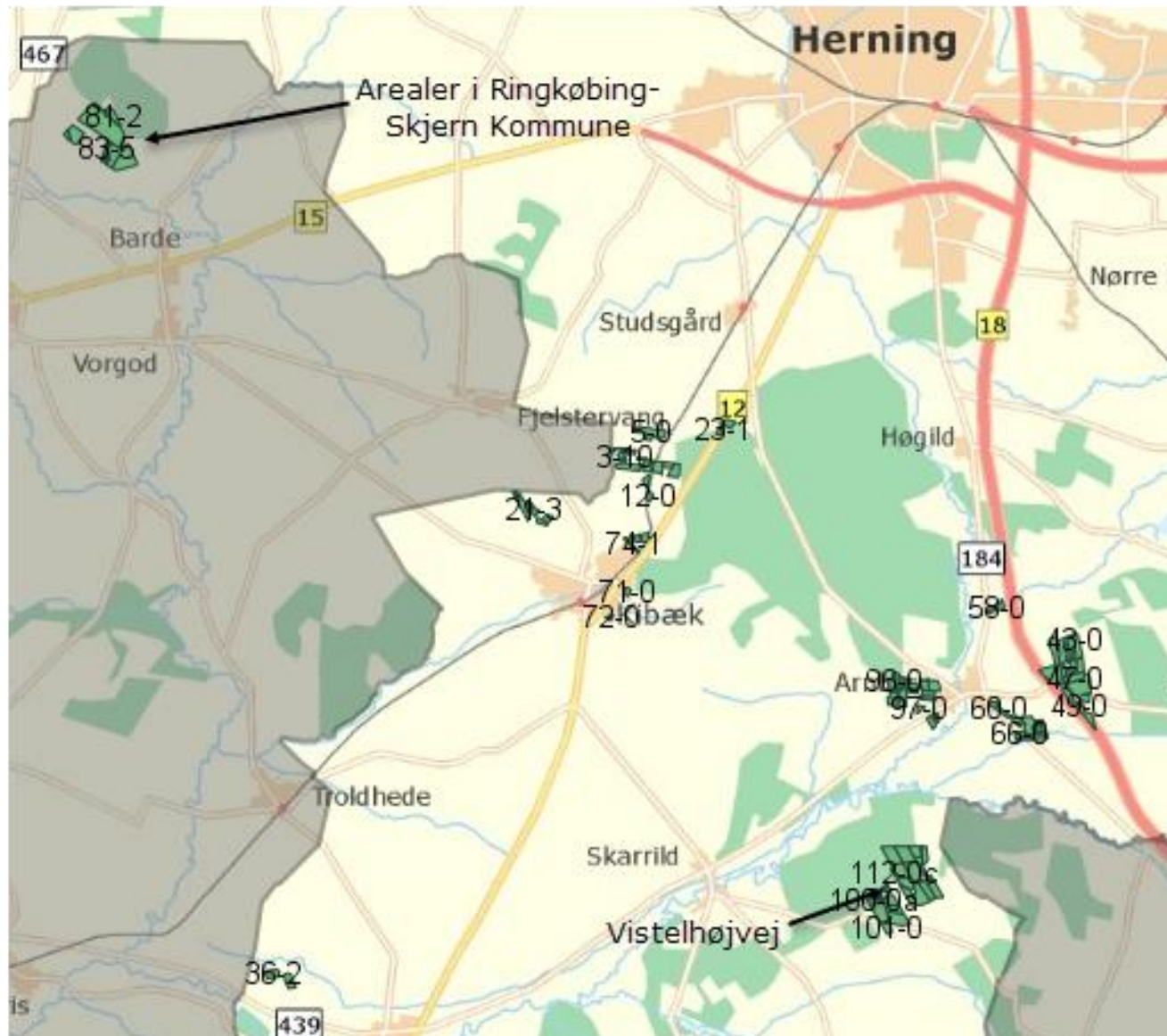
Bilag 3: Arealudtalelse fra anden kommune (§ 45)

Bilag 1 – Oversigtstegning med afløbsforhold





Bilag 2- Oversigtskort over ejendommen i forhold til udbringningsarealer



Returadresse
Land og Vand, Landbrug
Smed Sørensens Vej 1, 6950 Ringkøbing



Herning Kommune

Sendt pr mail til, Kirsten Brødbæk, e-mail: mikkb@herning.dk

Ringkøbing-Skjern Komm

Sagsbehandler
Karsten Tinning
Direkte telefon
9974 1143
E-post
Karsten.tinning@rksk.dk
Dato
14.04.2016
Sagsnummer
16-014451

Udtalelse fra Ringkøbing-Skjern Kommune jf. § 45 i Bekendtgørelse om tilladelse og godkendelse m.v. af husdyrbrug, nr. 1541 af 10. december 2015.

Arealudtalelse for arealer beliggende i Ringkøbing-Skjern Kommune drevet af husdyrbruget på adressen Vistelhøjvej 2, 6933 Kibæk. Udtalelsen er gældende for følgende arealer under ejendommen Vester Bardevej 4, 6920 Videbæk: (angivet på bilag 1).

Arealer beliggende i Ringkøbing-Skjern Kommune drevet af husdyrbruget på Vistelhøjvej 2, 6933 Kibæk	Marknummer ifølge ansøgning	Anvendelse
Udbringningsarealer 92,36 ha	80-0, 81-0, 81-1, 81-2, 82-0, 82-2, 83-0, 83-4, 83,5	Svarende til 1,4 DE/ha i svine gylle/dybstrøelse

1.1 Husdyrbruget på Vistelhøjvej 2 skal jf. ansøgningen overholde/drives med:

- På husdyrbrugets udbringningsarealer må der i alt udbringes gylle/dybstrøelse i alt svarende til 1,4 DE/ha.
- Udbringningsarealernes nitratudvaskning til overfladevandet må ikke overstige, hvad der svarer til et planteavlbrug i oplandet til Ringkøbing Fjord
- Der skal etableres 3 % ekstra efterafgrøder, beregnet ud fra efterafgrødegrundarealet i årets markplan, udover det af Plantedirektoratets til enhver tid gældende lovpligtige krav om efterafgrøder.
- Husdyrbrugets samlede kvælstofgødskning (Husdyrgødning og handelsgødning) skal reduceres med 100 % af Plantedirektoratets til enhver tid gældende normer.
- Husdyrbrugets ejede og forpagtede arealer må ikke tilføres handelsgødning.



Udover de vilkår der ifølge lovgivning og diverse vejledninger (lovpligtige vilkår) skal stilles for at sikre at ovenstående overholdes, ønsker Ringkøbing-Skjern Kommune at stille følgende vilkår:

1.2 Vilkår:

- Udbringning af husdyrgødning må ikke foretages, når jorden er mættet med vand, oversvømmet, frossen, eller dækket af sne, eller forud for varslede kraftige regnskyll/store nedbørsmængder.

Miljøvurdering

2.1 Generelt

Følgende vedrørende arealberegningerne er oplyst til Ringkøbing-Skjern Kommune:

	Beregning af	Resultat
Fosfor	Krav om P-overskud overholdt	Ja
	Evt. yderligere reduktion nødvendig for at overholde kravet	-1672 Kg P
	P-tilført pr. ha/år i ansøgt drift	30,2 Kg P/ha/år
	P-fraførsel, arealvægtet gennemsnit	17,3 Kg P/ha/år
	P-overskud/ha/år for ansøgte projekt	13,0 Kg P/ha/år
Nitratberegning overfladevand	DE reduktionsprocent	89,74 %
	DE max	1,26 DE/ha
	DE reel	1,40 DE/ha
	Kg N/ha DE max	88,6 Kg N/ha
	Kg N/ha DE reel	80,9 Kg N/ha
Nitratberegning grundvand	Ansøgt	Ingen arealer i RKSK
	Merbelastning (ansøgt – nudrift)	Ingen arealer i RKSK

2.2 Drift

Der er stillet vilkår om det maksimale antal dyreenheder pr. hektar, der må tilføres arealerne via husdyrgødning.

Det er Ringkøbing-Skjern Kommunes vurdering, at driften af arealerne, i henhold til generel lovgivning, samt stillede vilkår, er foreneligt med hensynet til beskyttelse af omgivelserne mod væsentlige gener og virkninger fra arealerne.

På ejendommens arealer ligger der beskyttede diger efter Museumsloven § 29a. Der gøres opmærksom på, at digerne ikke må ændres, eller fjernes uden tilladelse fra Ringkøbing-Skjern Kommune.

2.2.1 BAT – bedste tilgængelige teknik

BAT er at betragte som en generel ikke stedbunden branchenorm. Dette betyder, at særlige følsomme, eller for den sags skyld robuste omgivelser, ikke har indflydelse på niveauet ved fastlæggelse af BAT.



Udbringning af husdyrgødning

Ringkøbing-Skjern Kommune vurderer, at de generelle regler i husdyr- og husdyrgødningsbekendtgørelsen for udbringning af husdyrgødning, som værende tilstrækkelige til at opfylde kravene til BAT for udbringning.

Ringkøbing-Skjern Kommune anser det for værende BAT, at man tager højde for udbringningsarealernes fysiske karakter i forbindelse med udbringning af husdyrgødning. Dvs., eksempel jordtype, struktur og hældning samt forhold som regn, vanding og sædskifte.

Der er stillet vilkår om, at udbringning af husdyrgødning ikke må foretages på frossen, vandmættet, oversvømmet, eller snedækket jord, samt forud for varsling om kraftig regn/nedbør. Vilkåret er stillet for at reducere unødigt forurening af vandmiljøet.

2.3 Natur og vand

2.3.1 International natur – beskrivelse

De internationale naturbeskyttelsesområder, er en samlet betegnelse for EF-Habitatområder, EF-Fuglebeskyttelsesområder og Ramsarområder. Hvert internationalt naturbeskyttelsesområde består af et, eller flere af disse udpegede områder.

Målsætningen for Habitat- og Fuglebeskyttelsesområderne er at sikre, eller genoprette gunstig bevaringsstatus for de arter og naturtyper, de er udpeget for. For Ramsarområder er målsætningen, at beskyttelsen fremmes.

En art anses for at have gunstig bevaringsstatus, når undersøgelser peger på, at arten på lang sigt vil opretholde sig selv som levedygtig bestand, samt artens udbredelsesområder sandsynligvis ikke er i tilbagegang.

Nærmeste internationale naturområder er habitatområde 61. Skjern Å, som ligger ca. 15 km fra arealerne under ejendommen Vester Bardevej 4, 6920 Videbæk.. Alle arealerne ligger i oplandet til Ringkøbing Fjord.

For beskrivelser af de internationale naturområder henvises til Naturstyrelsens hjemmeside (www.naturstyrelsen.dk)

2.3.2 Vandmiljøet

En del af husdyrbrugets arealer ligger ved, eller i oplandet til vandløb.

Det er kommunens vurdering, at almindelig landbrugsdrift på vandløbsnære arealer ikke vil påvirke vandløbskvaliteten i væsentlig grad. Med kravene om 9 meter randzoner langs væsentlige vandløb, vil påvirkningen på vandløb fra landbrugs relateret arealdrift være yderst minimal.

2.3.3 Jordtype og eventuelle dræn

Ejendommens ejede/forpagtede udbringningsarealer i Ringkøbing-Skjern Kommune består af i alt 92,36 ha og arealerne er, ifølge ansøgningen, beliggende på JB1jorde. Nogle af arealerne er ifølge ansøgningen drænede.

2.3.4 Sædskifte

På alle marker er der valgt et S4 sædskifte, hvilket svarer til referencesædskiftet for husdyrbruget/for disse arealer.

Eftersom ansøger har valgt samme sædskifte som referencesædskiftet for alle marker, er beregningerne af kvælstofudvaskningen og fosforoverskuddet foretaget på baggrund af referencesædskiftet.



Der er derfor ikke stillet krav til specifikke sædskifter, idet ansøger ikke har anvendt "sædskifte" som virkemiddel for at reducere udvaskningen af næringsstoffer til vandmiljøet.

2.3.5 Bilag IV-arter

Ringkøbing-Skjern Kommune har ingen aktuelle registreringer af plantearter, der står på Habitatdirektivets Bilag IV, på ejendommens udbringningsarealer. Det er endvidere Ringkøbing-Skjern Kommunes vurdering, at plantearterne næppe findes på udbringningsarealerne.

Følgende dyrearter kan tænkes, at forekomme i Ringkøbing-Skjern kommune: Småflagermus, Markfirben, Odder, Spidssnudet frø og Strandtudse, samt visse vandtilknyttede insekter. Arterne er næppe tilknyttet driftsbygningerne, men nedenstående arter kan muligvis have levested, fødesøgningsområde, eller opholdssted i habitater tilknyttet, eller i nærheden af udbringningsarealerne:

- Småflagermus: Ud fra småflagermus' levevis vurderes det, at de ikke påvirkes negativt af driften af husdyrbruget.
- Odder: Kan forekomme i nærområdet i tilknytning til vandløb, sø eller fjord, men er med sin levevis næppe truet af driften af husdyrbruget.
- Markfirben: Er udbredt i store dele af landet, men trues næppe af driften af husdyrbruget.
- Visse vandtilknyttede insekter: Kan være tilknyttet nærområdets vandhuller og fugtige arealer. Der foreligger dog ingen aktuelle registreringer. Disse påvirkes negativt, når vandmiljøerne næringsstofberiges, eller gror til.
- Spidssnudet frø og strandtudse: Kan forekomme i nærområdets vandhuller og fugtige arealer. Der foreligger ingen aktuelle registreringer.

Ringkøbing-Skjern Kommune vurderer på grundlag af det oplyste:

- At der i forbindelse med projektets gennemførelse ikke vil ske ændringer i arealanvendelsen, som vil være væsentlige for Bilag IV-arters trivsel
- At driften af arealerne i Ringkøbing-Skjern Kommune ikke vil medføre beskadigelse, eller ødelæggelse af yngle-, eller rasteområder i det naturlige udbredelsesområde for de dyrearter, der er optaget i EF-habitatdirektivets bilag IV, litra a, samt ikke vil medføre ødelæggelse af de plantearter, som er optaget på EF-habitatdirektivets Bilag IV, litra b

2.3.6 Risikoarealer

Landbrugsdriften på arealer, som enten skråner, eller afvandes, bør tilrettelægges således, at fosfortilførslen til vandområderne minimeres.

Der er ingen af ejendommens udbringningsarealer, som skråner 6 grader, eller derover mod vandområder. Det er derfor vurderet, at der ikke er særlig risiko for overfladestrømning af fosfor fra ejendommens udbringningsarealer til vandmiljøet.

Det er Ringkøbing-Skjern Kommunes vurdering, at landbrugsdrift, herunder udbringning af husdyrgødning i henhold til gældende regler på de vandløbsnære arealer, ikke vil påvirke flora og fauna i vandløbene negativt.

2.3.7 Fosforbelastning til vandområde

Ifølge ansøgningen afvander udbringningsarealerne til Natura 2000-området Ringkøbing Fjord.



4,55 ha ligger i "P-klasse 2", som er drænedegrøftede lavbundsarealer. For disse udbringningsarealer er der generelt krav om, at fosforoverskuddet maksimalt må være 2 kg P/ha/år.

Ifølge ansøgningen ligger 87,81 ha af udbringningsarealerne i Ringkøbing-Skjern Kommune i "P-klasse 0". Disse arealer udløser derfor ikke som udgangspunkt skærpede krav til ejendommens fosforoverskud, idet de generelle harmoniregler generelt anses tilstrækkelige til beskyttelse af Natura 2000-områderne mod fosfortilførsel fra arealerne.

Fosforoverskuddet overholdes på bedriftsniveau og der stilles derfor ikke vilkår vedr. fosfor. Ringkøbing-Skjern kommune forventer, at Herning kommune medtager arealerne i Ringkøbing-Skjern kommune i den samlede vurdering af projektets påvirkning af Natura-2000 områderne.

2.3.8 Nitrat til overfladevand

Alle udbringningsarealer i Ringkøbing-Skjern Kommune ligger i oplandet til Ringkøbing Fjord, som er et kvælstofsårbart Natura 2000-område. Udbringningsarealerne ligger dog ikke i nitratklasserne I, II eller III, hvilket betyder, at nitratudvaskningen fra arealerne til overfladevandet som udgangspunkt er reguleret af de generelle harmoniregler, som ifølge ansøgningen er overholdt.

Ifølge ansøgningen kan der på bedriftens udbringningsarealer tillades et husdyrtryk på 1,26 DE/ha, hvilket svarer til, at kvælstofbelastningen til overfladevandet (DE_{max}) er 88,6 kg N/ha/år. Det ansøgte husdyrtryk er 1,4 DE/ha, hvilket svarer til at kvælstofbelastningen til overfladevandet (DE_{reel}) er 80,9 kg N/ha/år.

Der er anvendt et virkemiddel i form af 3 % ekstra efterafgrøder til at reducere den reelle udvaskning til overfladevandet. Ringkøbing-Skjern kommune forventer derfor, at Herning kommune stiller vilkår om virkemiddel (3 % ekstra efterafgrøder)

Udbringningsarealerne i Ringkøbing-Skjern Kommune er beliggende i oplandet til Ringkøbing Fjord, hvor husdyrtrykket har været stigende siden 2007 og hvor nitratudvaskningen derfor skal reduceres til hvad der svarer til et planteavlbrug. Ringkøbing-Skjern Kommune forventer derfor, at Herning Kommune med vilkår sikrer, at husdyrbrugets nitratudvaskning til overfladevandet ikke overstiger, hvad der svarer til et planteavlbrug.

2.3.9 Ammoniak

Ingen af husdyrbrugets udbringningsarealer er registreret som beskyttede naturtyper. Flere af udbringningsarealerne grænser op/ligger umiddelbart op til § 3-beskyttede naturområder (se bilag 1). Der er tale om § 3 hede, eng, mose, og sø.

Et af udbringningsarealerne skråner mere end 6 grader ned mod § 3-beskyttet natur. Der er tale om mark 83-4, hvor en mindre del skråner mod et engareal, hvilket ikke vurderes at være et større problem og det er derfor Ringkøbing-Skjern Kommunes vurdering, at der ikke vil være væsentlig risiko for, at overfladestrømning vil påvirke den § 3-beskyttede natur.

Ringkøbing-Skjern Kommune vurderer på den baggrund, at § 3 naturområdet/erne ikke vil blive væsentlig påvirket af udbringning af husdyrgødning på de nærliggende markarealer, og at de generelle regler for udbringning er tilstrækkelige til at beskytte området/erne imod påvirkning af tilstanden.



Ingen af udbringningsarealerne grænser op/ligger umiddelbart op til § 3-beskyttede ammoniakfølsomme naturområder (Kategori 1-Natur) beliggende indenfor Natura 2000-områder.

På baggrund af ansøgningen og oplysninger fra ansøger vurderes det, at driften af udbringningsarealerne ikke ændres væsentligt i forhold til den hidtidige drift. Markdrift i form af omlægning, gødsning, sprøjtning og andre jordbrugsaktiviteter vurderes ikke at give anledning til væsentlig merbelastning af områdets beskyttede naturområder.

Ringkøbing-Skjern Kommune vurderer på baggrund af ansøgningen, at de lovpligtige beskyttelsesniveauer er overholdt, vilkår i miljøgodkendelsen, samt udmeldinger fra Miljøstyrelsen, at tilstanden af naturområderne omkring husdyrbrugets udbringningsarealer ikke vil ændres væsentligt, som følge af ansøgte projekt. Det er Ringkøbing-Skjern Kommunes vurdering, at der ikke er forhold, som kan begrunde en skærpeelse af de generelle beskyttelsesniveauer i husdyrloven.

2.3.11 Grundvand:

Arealerne ligger i område med almindelige drikkevandsinteresser.

På ejendommens arealer er der markvandingsboringer. Ved boringer, jf. § 8, stk. 4 i bekendtgørelsen om udførelse og sløjfning af boringer og brønde på land, skal der holdes et fredningsbælte omkring borestedet på mindst 10 m for almene vandforsyningsboringer og på mindst 5 m for ikke-almene vandforsyningsboringer.

Det vil sige, at der skal holdes en sprøjte- og gødningsfri zone omkring vandboringerne på mindst 5 meter. Opblanding og opbevaring af bekæmpelsesmidler, herunder tom emballage, samt andre stoffer, der kan forurene grundvandet, er heller ikke tilladt inden for fredningsbæltet.

Beskyttelsen af grundvandet mod nitratudvaskning fra rodzonen er i husdyrloven rettet mod de nitratfølsomme indvindingsområder.

Udbringningsarealerne ligger ifølge Miljøstyrelsens kortværk uden for nitratfølsomme indvindingsområder. Arealerne er derfor ikke omfattet af et skærpet beskyttelsesniveau for kvælstofudvaskningen fra rodzonen, idet de generelle harmoniregler anses for tilstrækkelige til at beskytte grundvandet mod kvælstofudvaskning fra arealernes rodzone.

Det er derfor vurderet, at det ansøgte projekt ikke vil medføre en væsentlig nitratpåvirkning af grundvandet herunder de nitratfølsomme indvindingsområder.

2.4 Projektets sandsynlige miljøpåvirkning

Der vil sandsynligvis ske en påvirkning af det omgivende miljø, men det er vurderet ud fra ovenstående, at påvirkningens varighed, hyppighed og reversibilitet ikke vil være af sådant omfang, at driften af arealerne vil få væsentlig indflydelse på miljøet, idet alle lovpligtige beskyttelsesniveauer er overholdt.

Ringkøbing-Skjern Kommune har ikke en viden, der kan begrunde at de generelle beskyttelsesniveauer skal skærpes yderligere, idet det og de stillede vilkår vurderes tilstrækkelige til at beskytte omgivelserne mod væsentlige virkninger som følge af driften af arealerne.

2.5 Konklusion

Idet de lovpligtige beskyttelsesniveauer er overholdt, vurderer Ringkøbing-Skjern Kommune at:



- Ansøgt arealdrift i Ringkøbing-Skjern Kommune kan godkendes, idet driften herunder afsætning af husdyrgødning ikke vil medføre en væsentlig genepåvirkning af § 7 beskyttede naturområder, Natura 2000 områder overbelastet med fosfor (Ringkøbing Fjord), kvælstofsårbare Natura 2000-områder (Ringkøbing Fjord), grundvand herunder nitratfølsomme indvindingsområder samt landskabelige værdier og kulturmiljøer.

Derudover er det vurderet, at arealdriften i Ringkøbing-Skjern Kommune ikke vil medføre en væsentlig påvirkning af § 3-områder, eller andre naturområder som er beskyttet mod tilstandsændring, fredet, udpeget som internationalt naturbeskyttelsesområde, eller særlig sårbar overfor næringsstofpåvirkning.

Endvidere er det vurderet, at den ansøgte arealdrift i Ringkøbing-Skjern Kommune ikke vil have væsentlig virkning på de bestande af vilde planter, dyr (herunder Bilag IV-arter), eller deres levesteder, som de ovennævnte områder er udpeget på baggrund af.

- Der anvendes den bedst tilgængelige teknik til at forebygge og begrænse eventuel forurening.

Copyright

Kortmateriale er gengivet af Ringkøbing-Skjern Kommune med tilladelse fra Kort- og matrikelstyrelsen. Copyright Kort- og matrikelstyrelsen 1992 /KD.86.1033.

Luftfotos – Danmarks Digitale Ortofoto – er gengivet af Ringkøbing-Skjern Kommune med tilladelse fra Cowi. DDO ©, Copyright COWI.

Bilag 1: Kort med de arealer udtalelsen omfatter

