



## Tilsynsrapport til offentliggørelse

Virksomheder  
J.nr. 2019 - 1701  
Ref. CLLCH/BJKNU  
Dato: 3. marts 2020

### Tilsynsrapport

Virksomhedens navn	Daka SecAnim - Daka Denmark A/S
Virksomhedens adresse	Kronjydevej 8, 8960 Randers SØ
CVR nummer	33776039
Virksomhedstype	604b11 Animalske råstoffer - Fiskemel mv., kap. >75 t/dg
Tidspunkt for tilsynet	22.01.2020 kl. 10.45 – 14.15
Baggrunden for tilsynet	Vurdering af lugtniveau på baggrund af orientering om havari på ozonanlæg til biofilter 2500 og overskridelse af lugtemissionstærskel 15. januar 2020 samt mange klager over lugt.
Varsling af tilsynet	Tilsynet var ikke varslet, da øjemedet med tilsynets gennemførelse ville forspildes, hvis forudgående underretning skulle gives.
Deltagere fra virksomheden	René Vernersen, Martin Sejer Lind
Tilsynet udført af	Claus Lübeck Christensen, Bjørn Knudsgaard
Tilsynet omfattede	Ved tilsynet var der fokus på lugtende aktiviteter fra virksomheden, både fra afkast og diffuse lugtkilder. Fokus var særligt på lugtgener i omgivelserne og hvorvidt der kunne spores en lugtpåvirkning fra håndteringen af mink via biofilter 2500, hvor der aktuelt er havari på ozonanlægget.

## Håndhævelser

Håndhævelser meddelt siden sidste fysiske tilsyn samt opfølgninger herpå og håndhævelser afstedkommet af nærværende tilsyn.

Dato	Type	Konklusion
20-01-2020	Indskærpelse	Manglende straksunderretning af tilsynsmyndigheden om havari på ozonanlæg. Jf. miljøbeskyttelseslovens <sup>1</sup> § 71.
02-03-2020	Indskærpelse	Der må ikke være andre lugtkilder end Rethermanlæg (lugtforbrændingsanlæg), Biofilter400 og Biofilter2500 på virksomheden, der efter tilsynsmyndighedens vurdering er væsentlige. Der er på tilsyn den 22. januar 2020 identificeret følgende væsentlige lugtkilder, som ikke føres til virksomhedens lugtrensseanlæg: <ul style="list-style-type: none"><li>• Mink i forrådnelse i minkhal.</li><li>• Beluftningstanke på spildevandsrensseanlæg.</li><li>• Lugt fra utætheder i Retherm (lugtforbrændingsanlæg), som ikke stammer fra afkastet.</li><li>• Lugt fra åben port til råvarehal ved fabriksafsnit RA1.</li></ul>
02-03-2020	Indskærpelse	Lugtgrænseværdi for maksimal tilladt lugtbidrag i omgivelserne er overskredet

## Indberetninger om egenkontrol.

Virksomhedens indberetning af egenkontrol er ikke relevant ved dette tilsyn, og beskrives først i et senere tilsyn.

## Jordforurening

Jordforurening var ikke relevant ved dette tilsyn.

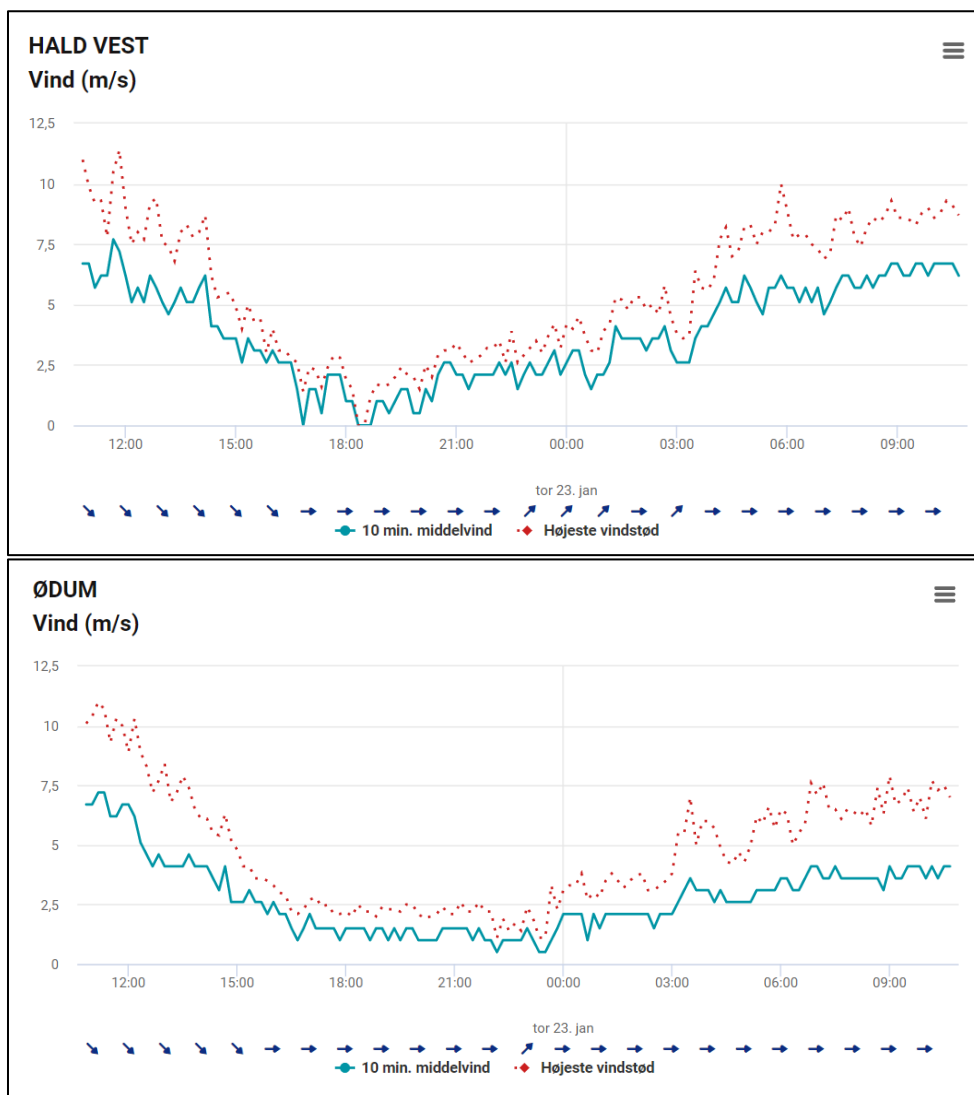
Liste over gældende afgørelser:

- Samlet revurdering af miljøgodkendelse - den 11. oktober 2017
- Påbud - kontrolregler for kedler - den 21. februar 2018
- Påbud - modtagelse af klager og planlægning af prøvetagning for lugt – den 4. juli 2018
- Miljøgodkendelse – minkhal - den 30. januar 2019

## Konstateret i forbindelse med klagen

Tilsynet foretog rundering i Assentoft og i området mellem Assentoft og Daka omkring kl. 10.30 – 12.30 med henblik på at vurdere lugt fra Daka. Der var skyfrit, og der blæste 5,5-7,5 m/s fra nordvest.

<sup>1</sup> Lovbekendtgørelse om miljøbeskyttelse, nr. 1218 af 25. november 2019.



### Lugt i boligområde/Assentoft

Røgfanen fra Dakas termiske lugtrens anlæg (Retherm) kunne tydeligt observeres fra Assentoft og der var således ikke tvivl om vindens retning. Røgfanens horisontale udbredelse i Assentoft strakte sig fra ca. Volkmøllevej til omkring Nattergalevej, jf. grafisk oversigt på sidste side i tilsynsrapport. Værst var lugten omkring Gyvelvej, den nedre del af Fasanvej (mod nord), Klostervej - afstand fra Daka ca. 1,2-1,4 km. Der var også kraftig lugt længere væk - ved Virkevangen, nær Grenåvej - afstand fra Daka ca. 2,2 km. Tilsynet kunne erkende lugt i området ved Drastrup - afstand fra Daka ca. 2,9 km, men vurderingen var, at dette område var i yderranden af lugtfanen. Der blev ikke observeret lugt ved Haldsømindevej - afstand ca. 2,6 km fra Daka. Det lykkedes ikke at fange lugten i længere afstand.

Nedslag af lugt blev vurderet til at være det centrale Assentoft omkring Essenbæk kirke og kvarteret heromkring, hovedsageligt i den del af Assentoft mellem kirken og Daka. I denne del af byen var der tale om vedvarende lugt. Lugtkarakteren var rådden og kun få steder kunne tilsynet lugte termisk lugtforbrænding. Dette er ikke normalt - normalt vil lugten fra det termiske anlæg være klart dominerende og som regel den eneste lugtkilde, vi konstaterer. Lugten i Assentoft havde karakter af råvarer, men dog anderledes end lugten af råvarer umiddelbart uden for virksomhedens hegn. Dette indikerer, at lugten stammer fra råvarer efter et afkast, dvs. fra biofilter. I den nordligste del af Klostervej kunne det konstateres, at lugten var domineret af en anden lugtkarakter end lugten i den centrale del af Assentoft, om end der var ligheder (rådden). Tilsynet konstaterede, at lugten i den nordligste del af

Klostervej stammede fra diffuse lugtkilder på Daka, idet lugten her var identisk med lugten umiddelbart uden for virksomhedens hegn.

Vurderingen er således, at lugten i Assentoft hovedsageligt skyldes lugt fra afkast, og primært fra afkastet fra biofilter 2500. De boliger i Assentoft, der er beliggende nærmest Daka og nær skråningen mod Randers Fjord er påvirket af lugt både fra afkast og fra diffuse lugtkilder. Lugtniveauet både i Assentoft og i åbent land var i dag på et højere koncentrationsniveau og af en anden karakter end ved tidligere tilsyn.

#### *Lugt i åbent land/boliger*

I området fra Klostervej/Skovbrynet var der tiltagende lugt i retning mod Daka (nord/nordøst). Lugten havde en anden karakter end lugten længere oppe i Assentoft. Tilsynet besøgte Klostervej 33 og fik en snak med husets beboer.

Lugten konstateredes at stamme fra diffuse kilder fra Daka, idet lugten var tiltagende via Klostervej mod Daka. Helt ved skel til virksomheden var lugten fra de diffuse lugtkilder mest kraftig. Den diffuse lugt syd og øst for virksomhedens hegn var i dag på et højere koncentrationsniveau end ved tidligere tilsyn og lugten fra minkhallen og spildevandsrensaneanlægget var nye lugtkilder i forhold til tidligere tilsyn. Lugten kunne tydeligt konstateres og retningsbestemmes - via tydelig indikation af vindretning fra rethermen - til følgende diffuse lugtkilder:

- Minkhal. Særdeles ram lugt af mink i forrådnelse syd og sydøst for hallen.
- Beluftningstanke på spildevandsrensaneanlæg. Særdeles ram lugt fra spildevandsrensningen.
- Råvarer fra de to fabriksbygninger RA1 og RA2 - dels fra bygninger og dels fra råvareplads. Porte blev lukket efter forskrifterne (senest 45 sek. efter passage), normalt inden for 20 sek. En port til råvarehallen ved fabriksafsnit RA1 var dog åben i godt 10 minutter, da en hvid lastbil med lang hænger bakkede ind og parkerede midt i porten for at aflæse varer (animalske biprodukter).
- Der var i den diffuse lugt udenfor hegnet også tydelig markering af lugt fra termisk forbrænding. Afstanden fra termisk forbrændingsanlæg var ca. 100 m og røgfanen blev båret langt over og væk fra hegnet, så lugten stammede ikke fra afkastet. Lugt fra termisk forbrændingsanlæg ved terrænniveau i en afstand på 100 m bør ikke forekomme, hvilket indikerer utætheder fra det termiske anlæg, som ikke stammer fra afkastet. Mistanken går på utætheder i brændkammeret.
- Der var i den diffuse lugt udenfor hegnet også tydelig markering af lugt af kød- og benmel. Afstand fra læssehal af kød- og benmel var ca. 150 m. Det indikerer diffuse kilder fra håndtering af kød- og benmel, men det kan ikke afvises at lugten stammer fra åbning/lukning af port fra håndtering af kød og benmel.
- Andre diffuse lugtkilder fra den centrale del af fabrikken, som ikke blev identificeret nærmere ved tilsynet, men som bl.a. kan stamme fra udlevering af fedt som konstateret ved seneste tilsyn den 4/12-2019.

#### *Vurdering*

Som følge af driftsproblemerne på ozonanlægget koblet til biofilter 2500 er det tilsynets vurdering, at lugten i Assentoft på dette tilsyn hovedsageligt stammede fra afkastet til biofilter 2500. Da biofilter 2500 behandler rumluft fra den hal, hvor mink opbevares, er det sandsynligt, at den lugt, der konstateres i Assentoft, i væsentlig grad er knyttet til håndteringen af mink på fabrikken. Håndteringen af mink tilskrives også en væsentlig betydning for lugtpåvirkningen fra diffuse kilder, som på dagens tilsyn påvirker med lugt i afstande fra virksomhedens skel og til en afstand på op til ca. 1.300 m.

Tilsynets vurdering var, at lugten udgør en væsentlig gene for de naboer, der er påvirket af lugten og det kan ikke afvises, at lugtniveauet i perioder vil overskride grænseværdien. Det

gælder særligt for de boliger, der både udsættes for diffus lugt og lugt fra afkast. Det begrundes blandt andet med en konstateret overskridelse af lugtgrænseværdien i en lugtmåling udført den 15. januar 2020, driftsproblemer med en del af lugtrensningen på biofilter 2500 samt aktuelle udfordringer med mink i forrådnelse, herunder diffus lugt fra minkhal og spildevandsrensning.

Der blev udført en lugtmåling den 2. december 2019, som overholdt lugttærskelværdien med god margin, men allerede her var der driftsproblemer med ozonanlægget. Antallet af lugtklager tyder på, at lugtgenerne i omgivelserne startede i perioden ca. 2.-7. december 2019. På det foreliggende grundlag er det miljøstyrelsens vurdering, at det ikke kan udelukkes, at lugtklager tilbage fra midt december har været berettigede.

På fabrikken blev følgende forhold diskuteret med virksomheden:

- Ozonanlæg biofilter 2500 – status
- Håndtering af mink – råvarehal og mulige driftsforstyrrelser i produktionen.
- Lugt fra diffuse kilder
- Status på støjdæmpning – ”bulderhus”

#### *Ozonanlæg biofilter 2500 – status*

Ozonanlægget er havareret. Anlægget består af to ozongeneratorer. Den ene generator var ude af drift i en periode, og den anden skulle derfor yde mere, end den var dimensioneret til, hvilket har medført havari. Der er bestilt et nyt anlæg. Tidsplanen er, at det nye anlæg leveres uge 9 og monteres og idriftsættes i uge 10.

Tilsynet spurgte, om nedbrydning af råvaren (mink) kan have dannet ikke-kondenserbare lugtstoffer samt eventuelle andre stoffer, der kan hæmme de biologiske processer i biofilteret. Det vil Daka undersøge nærmere og redegøre nærmere for i sit svar, jf. MST s indskærpelse den 20/1-2020.

#### *Håndtering af mink*

Håndteringen af mink konstateres at give anledning til en række udfordringer for Daka og væsentlige lugtgener i omgivelserne. Årsagen er primært en meget nedbrudt råvare som giver anledning til dels diffus lugt, øget lugt fra biofilter 2500 (behandler rumluft fra minkhallen) og termisk lugtrensning, samt driftsproblemer for spildevandsrensningen.

Daka oplyser, at man i år – i modsætning til tidligere år – har haft en strategi om kun at bearbejde mink på den ene af virksomhedens to linjer. Begrundelsen har været, at man har kunnet nyttiggøre en større del af restproduktet som gødning i stedet for til et restprodukt, der skal bortskaffes til destruktion (kød og benmel). Det har vist sig at være en forkert strategi, idet det har taget længere tid at bearbejde råvaren.

Da der ikke sker køling af råvaren foregår der en biologisk nedbrydning (kompostering), der udvikler varme. Daka oplyser, at den nedbrudte råvare har givet en række andre problemer: Spildevandsrensaneanlægget drifter dårligt og der dannes lugt. Udlevering af fedt til biodiesel lugter også mere. Ammoniumindholdet i spildevandet er stigende og det har en inhiberende effekt på bakterier i rensaneanlægget. Pt. bliver en del af drænvæsken fra minkhallen kørt væk til mellemoplagring og bliver løbende taget retur i små mængder, så spildevandsrensningen ikke ødelægges fuldstændigt. Den varme vinter har også været en medvirkende årsag til, at råvaren er blevet hurtigt nedbrudt.

Tilsynet besøgte ikke minkhallen. Daka oplyser, at man nu som konsekvens er begyndt at tage mink ind på begge produktionslinjer. Daka orienterede om, at minkhallen bliver tømt løbende og senest i løbet af februar, og håbet er at hallen er tømt senest fredag i uge 6 inden

vinterferien. Aktuelt oplag udgør ca. 3.000 tons. Herefter renses bygningen og fejl/mangler udbedres. Dvs. der etableres tætte fuger, fald mod afløb og drænopsamling inden for bygningens vægge samt ved porte, så det sikres, at der ikke fremadrettet kan løbe væske ud fra bygningen.

Det blev diskuteret, at der er et logistikproblem med hallen, idet mængden af oplagret mink har været så stor, at det ikke har været muligt at benytte hallen efter princippet "først ind, først ud".

Der er kun porte i den ene ende af hallen (muligvis var det et brandteknisk hensyn, at der ikke er etableret porte i begge ender af hallen). Det betyder, at hallen er blevet fyldt op "fra bunden" og helt frem til portene. De mest friske råvarer - nærmest portene - er efterfølgende blevet ført til fabriksbygningen med det resultat, at de råvarer, der først blev kørt ind i bygningen også tømmes sidst. Det har medført en komposteringsproces i den op mod fire m høje mile af pelsede mink. Daka oplyser, at temperaturen i råvaren i minkhallen er målt til 21-23 °C. Den høje temperatur har induceret en endnu større grad af kompostering i råvaren. Den efterhånden meget nedbrudte råvare har medført flere driftsproblemer, særligt lugtgener samt hæmning af de biologiske processer i spildevandsrensningsanlægget.

#### *Lugt fra diffuse kilder*

##### - Minkhallen:

Tilsynet konstaterede, at der var markant diffus lugt fra minkhallen syd og øst for minkhal ved virksomhedens hegn. Det indikerer, at bygningen ikke er tilstrækkelig tæt og at der ikke er tilstrækkeligt sug på rumventilationen. Daka undersøgte straks ventilationen, som var sat på 80 %. Ventilationen blev opjusteret til 100 %. Daka vurderer, at rumventilationen og luftsiftet i teorien er tilstrækkelig til at ventilere bygningen. Vurderingen fra Daka om hvorfor der fortsat var diffus lugt fra minkhallen var: Rumluften suges ud fra top af bygning, ved kip. Der er indsug fra rist i bygningens nordside, men da risten er placeret i højden ca. 4 m over guly, dvs. over top af mink, så vil luftsiftet i bygningen have svært ved at nå ned til gulvniveau. Lugten fra mink kan være "tung" og dermed kan ventilationen af bygningen reelt have svært ved at ventilere luften fra gulvniveau og op til rist-niveau (4 m). Daka oplyser, at der er bestilt nye porte med spjæld nærmere gulvniveau og håbet er, at en større andel af den "tunge" lugt vil blive fjernet, når luftsiftet flyttes til et niveau nærmere gulvniveau. Som det er nu vurderer Daka, at "tung" lugt i niveauet guly til spjæld (4 m over guly) kan betyde, at der sker udsivning af lugt, og at dette er den sandsynlige årsag til diffus lugt uden for bygningen.

##### - Råvareplads:

Det fremgår af vilkår B6 i miljøgodkendelse af 11. oktober 2017, at "porte lukkes hurtigst muligt og senest efter 45 sek. Efter anvendelse, f.eks. ved passage af et køretøj". Tilsynet observerede råvarepladsen ca. 30 minutter, og flere lastbiler kørte til og fra i perioden. Porte blev lukket typisk senest 20 sek. efter passage af køretøj.

En enkelt lastbil holdt i 10 min. i port, med åben port, til råvarehallen og læssede varer af. Tilsynet henstillede efterfølgende overfor Daka (Rene, Martin) til, at det ikke kan accepteres, at der foregår aflæsning af råvarer mens en port er åben. Det er en unødigt kilde til diffus lugt. Daka oplyste, at der var tale om en fejl, at chaufføren var ny og at der var plads i råvarehallen til at lastbilen kunne køre helt ind. Tilsynet bemærkede, at der var mange andre mennesker

på pladsen og ved råvarehallen, og at en anden ansat burde have bedt om at aktiviteten ophørte straks.

- Spildevandsrensaneanlæg:

Daka bekræftede, at spildevandsrensaneanlægget lugter. Lugtkilden er primært beluftningstankene. Årsagen er dårlig drift pt. som følge af håndteringen af mink. Der er stoffer i spildevandet fra mink, der hæmmer de biologiske processer, bl.a. ammoniak.

- Retherm:

Diffus lugt uden for hegnet fra rethermen blev ikke drøftet med virksomhedens repræsentanter ved tilsynet. Der bør dog ikke forekomme lugt fra retherm ved terrænniveau umiddelbart uden for virksomhedens hegn.

Det blev endvidere oplyst, at ozonanlægget på det termiske lugtrensaneanlæg har været nede (driftstop) i en række sammenhængende dage i perioden fra slutningen af uge 1 til starten af uge 2. Tilsynet tager oplysningen til efterretning og bemærker, at lignende situationer fremadrettet skal straksindberettes.

- Kød- og benmel:

Diffus lugt uden for hegnet fra kød- og benmel blev ikke drøftet med virksomhedens repræsentanter ved tilsynet. Der bør dog ikke forekomme lugt fra kød- og benmel. Lugt fra kød- og benmel kan ikke afvises at stamme fra normale aktiviteter ved åbning af port fra læssehal til kød og benmel.

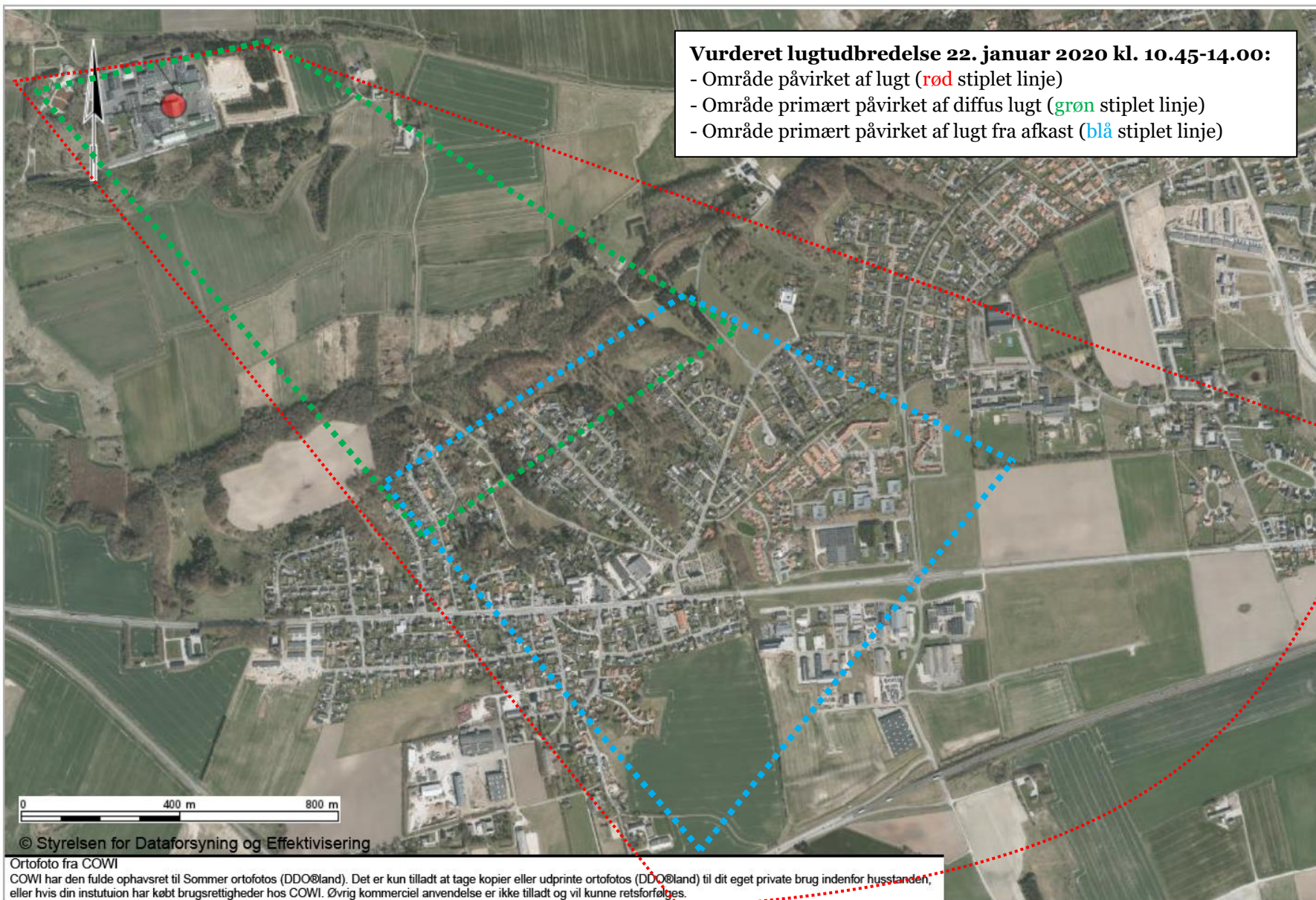
#### *Status på støjdæmpning – "bulderhus"*

En klager har nævnt "bulderhuset", og vi fik en status. Bulderhuset er en bygning, der indkapsler virksomhedens store ventilatorer, der bruges til afsugning fra processer i produktionen samt rumafsug. Daka oplyser, at ventilatorerne indkapsles fordi der er modtaget klager over brummen/vibrationer og at man har vurderet, at indkapsling af ventilatorerne måske kan afhjælpe denne gene. Som følge af skrappe brandkrav er byggeprojektet blevet forlænget i forhold til den oprindelige plan (skulle have været færdig nu). Tagkonstruktionen forventes færdig om 2-3 uger. Der skal mures en brandsektion op mellem biofilter og bulderhus - forventes færdig om 8 uger. Der skal etableres mur og porte ud mod råvareplads - tidsplan for denne del var uklar.



**Vurderet lugtudbredelse 22. januar 2020 kl. 10.45-14.00:**

- Område påvirket af lugt (rød stiplet linje)
- Område primært påvirket af diffus lugt (grøn stiplet linje)
- Område primært påvirket af lugt fra afkast (blå stiplet linje)



© Styrelsen for Dataforsyning og Effektivisering

Ortofoto fra COWI

COWI har den fulde ophavsret til Sommer ortofotos (DDO@land). Det er kun tilladt at tage kopier eller udprinte ortofotos (DDO@land) til dit eget private brug indenfor husstanden, eller hvis din institution har købt brugsrettigheder hos COWI. Øvrig kommerciel anvendelse er ikke tilladt og vil kunne retsforfølges.