



Tillægsgodkendelse

Godkendelse i henhold til miljøbeskyttelseslovens § 33 af BHC Miljø ApS, Skånevej 29, 6230 Rødekro, matr.nr. 938b og 12b Brunde, Rise til modtagelse og behandling af overfladebehandlet træ og have-parkaffald



**Aabenraa Kommune
Plan, Teknik & Miljø
Team Miljø
Skelbækvej 2
6200 Aabenraa
Tlf. 73767676**

Miljøgodkendelse af listevirksomhed:

Godkendelsen omfatter modtagelse, sortering og neddeling/nedknusning af overfladebehandlet træ (A2, A3 og A4) samt have-parkaffald.

Miljøgodkendelsen er opdelt i 5 dele. Del 1 indeholder baggrunden for afgørelsen. Del 2 indeholder selve afgørelsen og de vilkår der skal overholdes i forbindelse med etablering og drift. Del 3 indeholder vurderingen af det ansøgte og grundlaget for de meddelte vilkår. Del 4 indeholder oplysninger om partshøring af udkast til godkendelsen og del 5 indeholder klagevejledning.

Afgørelse om miljøvurdering (VVM):

Virksomhedens aktiviteter er omfattet af miljøvurderingslovens¹ bilag 2 pkt. 13a Ændringer eller udvidelser af projekter i bilag 1 eller nærværende bilag, som allerede er godkendt, er udført eller er ved at blive udført, når de kan have væsentlige skadelige indvirkninger på miljøet (ændring eller udvidelse, som ikke er omfattet af bilag 1). Screeningsafgørelse for det ansøgte projekt er vedlagt (bilag 1) og meddeles i henhold til miljøvurderingslovens § 21.

Godkendt:

Denne miljøgodkendelse er meddelt den 14. april 2021.

Udarbejdet af:

Sandra Ravnsbæk Holm
Biolog

Kvalitetssikret af:

Lene Lyster Hansen
Civilingeniør

Sagsnr.: 20/41753

Annonceret: 14. april 2021

Klagefristen udløber: 12. maj 2021

Søgsmålsfristen udløber: 14. oktober 2021

¹ Miljø- og Fødevarerministeriets lovebekendtgørelse nr. 973 af 25. juni 2020 om miljøvurdering af planer og programmer og af konkrete projekter (VVM).

Indhold

Stamoplysninger omkring virksomheden	4
Resume	5
Del 1: Baggrund	6
Tidligere meddelte miljøgodkendelser	7
Tilsynsmyndighed	7
Retsbeskyttelse	7
Del 2: Kommunens afgørelse.....	8
Vilkår for afgørelsen	8
Generelt.....	8
Vilkårsændringer for afgørelsen.....	8
Del 3: Miljøteknisk beskrivelse og vurdering	11
Planlægning.....	11
Generelt.....	12
Indretning og drift	12
Luftforurening.....	12
Støj.....	12
Spildevand	13
Jord, grundvand og overfladevand	13
Affald.....	13
Egenkontrol og driftsjournal.....	13
Bedste tilgængelige teknik (BAT).....	13
Ophør af virksomhed.....	13
Risikovurdering i forhold til Habitatdirektivet.....	14
Del 4: Samlet vurdering og udtalelser	15
Samlet vurdering	15
Partshøring	15
Del 5: Klagevejledning.....	16
Bilag	17

Stamoplysninger omkring virksomheden

Navn og adresse for godkendelse	BHC Miljø ApS Skånevej 29 6230 Rødekro
Cvr.nr. P.nr.	32155081 1023974149
Matr.nr.	938b og 12b, Brunde, Rise
Kontaktperson	Turid Foder Clausen 24421209 turid@bhc-as.dk
Driftsansvarlig	BHC Miljø ApS Foldager 5 6400 Sønderborg
Grundejer	BHC EJENDOMME ApS Foldager 5 6400 Sønderborg
Listepunkt ifølge Miljø- og Fødevareministeriets bekendtgørelse nr. 2255 af 29. december 2020 (Godkendelsesbekendtgørelsen)	<p><i>Hovedaktivitet:</i> K 212. Anlæg for midlertidig oplagring af ikke-farligt affald eller affald af elektrisk og elektronisk udstyr forud for nyttiggørelse eller bortskaffelse...</p> <p><i>Biaktiviteter:</i> K 203. Anlæg for midlertidig oplagring af farligt affald forud for nyttiggørelse eller bortskaffelse...</p> <p>K 204. Anlæg til biologisk behandling, fysisk-kemisk behandling eller blanding af ikke-farligt affald forud for bortskaffelse med en kapacitet på mindre end eller lig med 50 tons affald pr. dag.</p> <p>K 206. Anlæg, der nyttiggør ikke-farligt affald, bortset fra anlæg under listepunkt 5.3 i bilag 1, autoophugning, skibsophugning, biogasfremstilling, kompostering og forbrænding.</p>

Tabel 1: Stamoplysninger

Resume

BHC Miljø ApS driver en plads på Skånevej i Rødekro til modtagelse og behandling af blandt andet træaffald. I forbindelse med tilsyn har kommunen vurderet, at det affaldstræ der modtages, ikke er i overensstemmelse med det der er godkendt. BHC Miljø ApS har efterfølgende søgt lovliggørelse af forholdet samt søgt om modtagelse og behandling af havepark affald.

Aabenraa Kommune vurderer, at virksomhedens aktivitet(er) er godkendelsespligtig(e), og at virksomheden er indrettet og kan drives uden at give anledning til forurening og gener af betydning, når vilkårene i denne godkendelse samt tidligere meddelte godkendelser og tilladelser overholdes.

Del 1: Baggrund

BHC Miljø ApS har miljøgodkendelse til at modtage og behandle affald, herunder beton og rent træ på deres ene plads på Skånevej i Rødekre. Da de modtager blandet affaldstræ til sortering, herunder overfladebehandlet træ har de søgt lovliggørelse af forholdet. De har samtidig søgt om godkendelse til modtagelse og neddeling af have-parkaffald.

Virksomheden har den 19. januar 2021 fremsendt fyldestgørende ansøgning om miljøgodkendelse til det ovenstående.

Virksomhedens godkendte aktiviteter er omfattet af følgende listepunkter i godkendelsesbekendtgørelsen:

Hovedaktivitet

K 212. Anlæg for midlertidig oplagring af ikke-farligt affald eller affald af elektrisk og elektronisk udstyr forud for nyttiggørelse eller bortskaffelse med en kapacitet for tilførsel af affald på 30 tons om dagen eller med mere end 4 containere med et samlet volumen på mindst 30 m³, bortset fra anlæg omfattet af listepunkt 5.5 på bilag 1 eller listepunkt K 211.

Rekonditionering, herunder omlastning, omemballering eller sortering af ikke-farligt affald eller affald af elektrisk og elektronisk udstyr forud for nyttiggørelse eller bortskaffelse med en kapacitet for tilførsel af affald på 30 tons om dagen eller med mere end 4 containere med et samlet volumen på mindst 30 m³, bortset fra anlæg omfattet af listepunkt 5.1 d i bilag 1 eller listepunkt K 211.

Biaktiviteter

K 203. Anlæg for midlertidig oplagring af farligt affald forud for nyttiggørelse eller bortskaffelse med en kapacitet på mindre end eller lig med 50 tons, bortset fra anlæg omfattet af listepunkt K 209, K 210, K 211 eller K 212.

Rekonditionering, herunder omlastning, omemballering eller sortering af farligt affald forud for nyttiggørelse eller bortskaffelse med en kapacitet på 10 tons/dag eller derunder, bortset fra de under listepunkt K 209, K 210, K 211 eller K 212 nævnte anlæg.

K 204. Anlæg til biologisk behandling, fysisk-kemisk behandling eller blanding af ikke-farligt affald forud for bortskaffelse med en kapacitet på mindre end eller lig med 50 tons affald pr. dag.

K 206. Anlæg, der nyttiggør ikke-farligt affald, bortset fra anlæg under listepunkt 5.3 i bilag 1, autoophugning, skibsophugning, biogasfremstilling, kompostering og forbrænding.

Den ansøgte aktivitet er omfattet af listepunkt K212. Der er udarbejdet standardvilkår, jf. standardvilkårsbekendtgørelsens² afsnit 21, men der er ikke er medtaget standardvilkår i godkendelsen, idet disse er stillet i den gældende godkendelse for pladsen.

Begrundelse og vurdering for vilkår fremgår af Del 3. Ud over de vilkår, der er fastsat i dette tillæg, skal virksomheden overholde de vilkår, som er meddelt i tidligere miljøgodkendelser.

² Miljø- og Fødevarerministeriets bekendtgørelse nr. 1537 af 9. december 2019 om standardvilkår i godkendelse af listevirksomhed

Tidligere meddelte miljøgodkendelser

På ejendommen er tidligere meddelt de miljøgodkendelser m. v. der fremgår af Tabel 2.

Dato	Titel	Afgørelsestype
13. september 2016	Godkendelse i henhold til miljøbeskyttelseslovens § 33 af BHC Miljø ApS, Skånevej 29, 6230 Rødebro Matr.nr. 12 & 938b, Rise Ejerlav, Rise, Aabenraa Kommune	Miljøgodkendelse
7. juni 2016	Tilslutningstilladelse for regn- og spildevand	Tilslutningstilladelse

Tabel 2: Tidligere meddelte miljøgodkendelser.

Tilsynsmyndighed

Aabenraa Kommune er tilsynsmyndighed for virksomheden.

Retsbeskyttelse

Retsbeskyttelsesperioden for miljøgodkendelsen udløber 8 år efter godkendelsen er meddelt. Hvis miljøgodkendelsen påklages, udløber retsbeskyttelsesperioden 8 år efter den endelige afgørelse.

Del 2: Kommunens afgørelse

Aabenraa Kommune meddeler tillæg til miljøgodkendelse med vilkårsændringer efter miljøbeskyttelseslovens § 33, til modtagelse og behandling af overfladebehandlet træ og haveparkaffald. Det er en forudsætning for godkendelsen, at de vilkår, der er anført i nedenstående vilkårsafsnit, overholdes fra starten af driften – herunder i indkøringsperioden.

Hvis indretning eller drift ønskes ændret i forhold til det godkendte, skal dette i god tid forinden meddeles tilsynsmyndigheden. Tilsynsmyndigheden tager stilling til, om ændringen er godkendelsespligtig.

Ved meddelelse af godkendelsen er der foretaget vilkårsændringer i tidligere meddelt miljøgodkendelse af 13. september 2016. Ændringerne ses til sidst i vilkårsafsnittet.

Vilkår for afgørelsen

Generelt

1. Et eksemplar af godkendelsen skal til enhver tid være tilgængeligt på virksomheden. Driftspersonalet skal være orienteret om godkendelsens indhold.
2. Godkendelsen bortfalder, hvis driften ikke er startet inden 2 år fra godkendelsens dato.
3. Godkendelsen bortfalder, hvis den ikke har været udnyttet i 3 på hinanden følgende år.
4. Tilsynsmyndigheden skal orienteres om følgende forhold:
 - Ejerskifte af virksomhed og/eller ejendom
 - Hel eller delvis udskiftning af driftsherre
 - Indstilling af driften for en længere periode
 - Forventede udvidelser

Orienteringen skal være skriftlig og fremsendes, før ændringen indtræder.

5. Ved driftsophør skal virksomheden forinden orientere tilsynsmyndigheden herom og træffe de nødvendige foranstaltninger for at undgå forureningsfare og for at efterlade stedet i tilfredsstillende tilstand.

Vilkårsændringer for afgørelsen

Tabel 1 i vilkår 10 i miljøgodkendelse af 13. september 2016 ændres fra:

Affaldsfraktioner	Aktivitet	Oplagsmængde (tons/år)	EAK-kode	Særlige krav til opbevaring
Jord til kartering*	Kartering	30.000	17 05 03 17 03 04	Tæt belægning med afløb til olieudskiller/sandfang

Affaldsfraktioner	Aktivitet	Oplagsmængde (tons/år)	EAK-kode	Særlige krav til opbevaring
Jord til rensning*	Rensning	10.000	17 05 03	Tæt belægning med afløb til olieudskiller/sandfang
Udflydende jordmineraler (sandfangs -og fejesand)*	Kartering/rensning	Indgår i ovenstående	19 08 02	Tæt belægning med afløb til olieudskiller/sandfang
Blandinger af beton, mursten, tegl og keramik, frasorteret fra ovenstående jordfraktioner*	Oplagring og/eller nedknusning	2.000	17 01 06 17 01 07	Tæt belægning med afløb til olieudskiller/sandfang
Bitumenholdige blandinger indeholdende kultjære (Asfalt)*	Oplagring og/eller nedknusning	8.000	17 03 01	Tæt belægning med afløb til olieudskiller/sandfang
Ballast fra banespor (Jernbaneskærver)*	Oplagring og/eller nedknusning	5.000	17 05 07 17 05 08	Tæt belægning med afløb til olieudskiller/sandfang
Rent træaffald	Oplagring og/eller nedknusning	10.000	17 02 01	Tæt belægning med afløb til sandfang og filter

Table 1: List of fractions and quantities that must be handled by the authority, and requirements for storage. *In the following the common term "soil" is used for these fractions.

Til:

Affaldsfraktioner	Aktivitet	Oplagsmængde (tons/år)	EAK-kode	Særlige krav til opbevaring
Jord til kartering*	Kartering	30.000	17 05 03 17 03 04	Tæt belægning med afløb til olieudskiller/sandfang
Jord til rensning*	Rensning	10.000	17 05 03	Tæt belægning med afløb til olieudskiller/sandfang
Udflydende jordmineraler (sandfangs -og fejesand)*	Kartering/rensning	Indgår i ovenstående	19 08 02	Tæt belægning med afløb til olieudskiller/sandfang

Affaldsfraktioner	Aktivitet	Oplagsmængde (tons/år)	EAK-kode	Særlige krav til opbevaring
Blandinger af beton, mursten, tegl og keramik, frasorteret fra ovenstående jordfraktioner*	Oplagring og/eller nedknusning	2.000	17 01 06 17 01 07	Tæt belægning med afløb til olieudskiller/sandfang
Bitumenholdige blandinger indeholdende kultjære (Asfalt)*	Oplagring og/eller nedknusning	8.000	17 03 01	Tæt belægning med afløb til olieudskiller/sandfang
Ballast fra banespor (Jernbaneskærver)*	Oplagring og/eller nedknusning	5.000	17 05 07 17 05 08	Tæt belægning med afløb til olieudskiller/sandfang
Træaffald	Oplagring og/eller nedknusning	10.000	17 02 01 17 02 04	Tæt belægning med afløb til sandfang og filter
Have-park affald	Oplagring, sortering og nedknusning	10.000	20 02 01	Tæt belægning med kontrolleret afløb

Tabel 1: Liste over fraktioner og mængder der må håndteres af virksomheden, samt krav til opbevaring.

*I det følgende bruges fællesbetegnelsen "jord" for disse fraktioner. Nye eller ændrede fraktioner er markeret med fed.

Del 3: Miljøteknisk beskrivelse og vurdering

Den miljøtekniske beskrivelse og vurdering er lavet på baggrund af den af virksomheden fremsendte ansøgning, samt tilsynsoplysninger og korrespondance med virksomheden.

Fyldestgørende ansøgning om miljøgodkendelse inkl. VVM-anmeldelse er modtaget den 19. januar 2021 hos Aabenraa Kommune.

Planlægning

Virksomhedens placering

Virksomheden er placeret på matr. nr. 938b og 12b Brunde, Rise beliggende syd for Skånevej og øst for Ringvej i Rødekro (bilag 2-5).

Virksomhedens placering ligger ifølge Aabenraa Kommunes *Kommuneplan 2015* i erhvervsområde 2.1.038.E Ved motorvejen. Den gældende lokalplan for området er R.3.8 Erhvervsområde ved Skånevej i Rødekro.

Lokalplanområdet må anvendes til lettere industri, lager-, fremstillings-, håndværks- og servicevirksomhed og andet erhverv, som ikke medfører særlige gener i form af forurening. I henhold til lokalplanens § 3.1 kan der, for at undgå risiko for grundvandsforurening, stilles særlige krav til indretning og drift af virksomheden, herunder virksomhedens udendørs oplag. Ifølge lokalplanen skal de mest miljøbelastede virksomheder placeres i den sydlige del af området.

Virksomheden modtager, sorterer og nedknuser bygge- og anlægsaffald, samt karterer jord på deres pladser på Skånevej 27 og 29. Administration og brovægt ligger på Hallandsvej 7. Ud fra en konkret vurdering skønnes virksomheden at være miljøklasse 5 jf. Håndbogen om Miljø og Planlægning³.

Omkringliggende arealer

Erhvervsområderne beliggende nord og øst for virksomheden er omfattet af samme kommuneplanramme og lokalplan som virksomheden selv. Vest for virksomheden ligger et andet erhvervsområde 2.1.032.E Norgesvej, der anvendes til fremstillingsvirksomhed og tilhørende administration. Desuden kan der placeres mindre butikker til salg af den enkelte virksomheds egne produkter. Området er delvist omfattet af Partiel byplanvedtægt nr. 1 Rødekro Øst, Brunde.

Syd for virksomheden ligger Brunde Mose, som jf. kommuneplanen er omfattet af rekreativt område 2.1.044.F Grønt område ved Skånevej. Området består af et grønt offentligt tilgængeligt område med skov.

Nærmeste eksisterende eller planlagte boligområde er 2.1.010.B Bakkevej, Brunde Kirkevej beliggende 450 meter nordvest for virksomheden.

Nærmeste beboede ejendom er beliggende i erhvervsområde 2.1.032.E ca. 150 meter nordvest for virksomheden.

³ Miljøministeriets Miljøstyrelsen og Skov- og Naturstyrelsen 2004, Håndbog om Miljø og Planlægning - boliger og erhverv i byerne

Transportforhold

Adgang til virksomheden sker via Skånevej. Transport til og fra virksomheden sker via gennemfartsvejene Ringvej og Ribevej, hvorfra der er adgang til motorvej E45.

Vurdering af planlægning og placering

Aabenraa Kommune vurderer, at den ansøgte ændring ikke er væsentlig anderledes end den hidtidigt godkendte aktivitet, og at aktiviteten derfor kan rummes i den gældende lokalplan. Til- og frakørsel til virksomheden sker ikke igennem boligområder, og der vurderes ikke at være væsentlige miljømæssige gener for de omkringboende.

Generelt

Der er medtaget vilkår omkring blandt andet godkendelsens gyldighedsperiode samt ændringer og ophør af driften.

Indretning og drift

Virksomheden har hidtil haft godkendelse til at modtage og neddele rent træ, med et maks. oplag på 10.000 ton årligt på den asfaltbelagte plads på Skånevej 29. De ønsker at kunne modtage blandet træaffald til sortering. Træaffaldet vil til dels bestå af rent træ, men vil også indeholde overfladebehandlet træ fordelt på:

- 2.000 ton A2 træ
- 500 ton A3 træ
- 500 ton A4 træ

Ovenstående mængder vil være indeholdt i den allerede godkendte mængde på 10.000 tons. Derudover er der søgt om at modtage, sortere og neddele 10.000 tons have-parkaffald.

Affaldet på pladsen nedknuses med en mobil nedknuser én gang i kvartalet i op til 4 dage ad gangen og aldrig samtidig med nedknusning af byggeaffald.

Vurdering af indretning og drift

Det er Aabenraa Kommunes vurdering, at de nye affaldsfraktioner kan modtages og behandles på den eksisterende plads. Vilkåret med listen over affald, der må modtages og håndteres på pladsen, er tilrettet i godkendelsens vilkårsdel.

Luftforurening

Ingen ændringer, der henvises til miljøgodkendelse af 13. september 2016.

Støj

Typen af støjen fra virksomheden er uændret. Der er tale om støj fra intern kørsel og nedknusning.

Mængden af behandlet træaffald er uændret, idet mængden af de nye typer træaffald indgår i den hidtidige mængde, der har været godkendt for anlægget, men modtagelse og behandling af have-parkaffald medfører at frekvensen for nedknusning øges en smule.

Vurdering af støj

Vilkår med gældende støjgrænser for området fremgår af miljøgodkendelse af 13. september 2016. Det er Aabenraa Kommunes vurdering at virksomheden kan overholde disse støjgrænser ved behandling af de nye fraktioner.

Spildevand

Aktiviteten medfører ikke produktion af processpildevand. Håndtering af overfladevand vurderes i afsnittet "Jord, grundvand og overfladevand".

Jord, grundvand og overfladevand

Jord

Ingen ændringer, der henvises til miljøgodkendelse af 13. september 2016.

Grundvand

Ingen ændringer, der henvises til miljøgodkendelse af 13. september 2016.

Overfladevand

Overfladevandet fra pladsen ledes via sandfang og olieudskiller til et opsamlingsbassin, der har overløb til det offentlige regnvandssystem. De nye typer affald medfører en ændret sammensætning af overfladevandet, og kræver et tillæg til den tilslutningstilladelse der er meddelt den 7. juni 2016.

Vurdering af jord, grundvand og overfladevand

Der er ikke stillet vilkår til håndteringen af overfladevand, da dette reguleres i en spildevandstilladelse.

Affald

Ingen ændringer, der henvises til miljøgodkendelse af 13. september 2016.

Egenkontrol og driftsjournal

Ingen ændringer, der henvises til miljøgodkendelse af 13. september 2016.

Bedste tilgængelige teknik (BAT)

Ingen ændringer, der henvises til miljøgodkendelse af 13. september 2016.

Ophør af virksomhed

Der er stillet vilkår for ophør af virksomheden.

Risikovurdering i forhold til Habitatdirektivet

I henhold til §§ 7, 8 og 11 i habitatbekendtgørelsen⁴ skal myndigheden i forbindelse med udarbejdelse af miljøgodkendelser foretage en vurdering af, om det ansøgte kan

- påvirke et Natura 2000-område væsentligt,
- beskadige yngle- eller rasteområder for dyrearter der er optaget på EF-habitatdirektivets bilag IV, eller
- beskadige plantearter, der er optaget på EF-habitatdirektivets bilag IV

Natura 2000 områder er særlige bevaringsværdige naturområder, og bilag IV-arter er sjældne dyr og planter, hvis levesteder skal beskyttes i henhold til bilag IV i Habitatdirektivet fra 1992 (Rådets direktiv 92/43/EØF om bevaring af naturtyper samt vilde dyr og planter med senere ændringer).

Natura 2000

Nærmeste Natura 2000-område er "Bolderslev Skov og Uge Skov" hvis nærmeste udpegning (Rise Skov) er beliggende 790 meter øst for pladsen.

I forhold til Natura 2000-området vurderer kommunen, at projektet ikke vil have en væsentlig negativ påvirkning på de internationale naturbeskyttelsesområder grundet afstanden, og fordi pladsens benyttelse ikke ændres væsentligt.

Dyrearter

Aabenraa Kommune har ikke registreret bilag-IV arter inden for eller i umiddelbar nærhed til projektområdet. Der er desuden intet egnet yngle- eller rasteområde for bilag-IV arter inden for projektområdet.

I forhold til dyrearter optaget på habitatdirektivets bilag IV a) vurderer kommunen endeligt, at projektet ikke har nogen væsentlig effekt på kommunens bilag-IV arter.

Plantearter

Aabenraa Kommune har ikke registreret nogen fredede eller internationalt beskyttede plantearter i eller i umiddelbar tilknytning til projektområdet.

I forhold til plantearter optaget på habitatdirektivets bilag IV b) vurderer kommunen, at der ikke sker nogen ødelæggelse af disse som følge af projektet, da ingen af de syv plantearter er registreret på stedet eller vurderes at findes der.

Samlet vurdering i forhold til habitatdirektivet

Det er Aabenraa Kommunes samlede vurdering, at projektet ikke medfører væsentlig negativ påvirkning på internationalt beskyttede plante- eller dyrearter. Det vurderes ligeledes, at der ikke sker en væsentlig negativ påvirkning på internationalt beskyttede naturområder.

⁴ Miljø- og Fødevarerministeriets bekendtgørelse nr. 1595 af 6. december 2018 om udpegning og administration af internationale naturbeskyttelsesområder samt beskyttelse af visse arter

Del 4: Samlet vurdering og udtalelser

Samlet vurdering

Med de eksisterende vilkår for virksomheden er det Aabenraa Kommunes vurdering, at de ansøgte affaldsfraktioner kan modtages og behandles på en måde, der ikke giver anledning til væsentlig forurening eller gener for det omgivende miljø.

Partshøring

Aabenraa Kommune har den 10. marts 2021 sendt et udkast af godkendelsen i 14 dages partshøring til BHC Miljø A/S.

Partshøringen har ikke givet anledning til væsentlige ændringer i den endelige godkendelse.

Del 5: Klagevejledning

Afgørelsen kan påklages, jf. miljøbeskyttelsesloven⁵, til Miljø- og Fødevareklagenævnet af:

- Afgørelsens adressat.
- Enhver, der har en individuel og væsentlig interesse i sagens udfald.
- Landsdækkende foreninger og organisationer i det omfang, de har klageret over den konkrete afgørelse.
- Lokale foreninger og organisationer, der har beskyttelse af natur og miljø eller rekreative interesser som formål, og som har meddelt, at de ønsker underretning om afgørelsen.
- Sundhedsstyrelsen.

Afgørelsen annonceres offentligt den 14. april 2021 på www.dma.mst.dk. Når afgørelsen annonceres offentligt, regnes klagefristen fra offentliggørelsen. En eventuel klage skal være modtaget senest den 12. maj 2021, der er dagen for klagefristens udløb.

Hvis du ønsker at klage over denne afgørelse, skal det ske via Klageportalen, som du finder et link til på forsiden af www.naevneneshus.dk. Klageportalen ligger også på www.borger.dk og www.virk.dk. Du logger på borger.dk eller virk.dk, ligesom du plejer, typisk med NemID. Klagen sendes gennem Klageportalen til den myndighed, der har truffet afgørelsen. En klage er indgivet, når den er tilgængelig for myndigheden i Klageportalen. Når du klager, skal du som privatperson betale et gebyr på kr. 900. For virksomheder og organisationers vedkommende er gebyret på 1.800 kr. Du betaler gebyret med betalingskort i Klageportalen.

Miljø- og Fødevareklagenævnet skal som udgangspunkt afvise en klage, der kommer uden om Klageportalen, hvis der ikke er særlige grunde til det. Hvis du ønsker, at blive fritaget for at bruge Klageportalen, skal du sende en begrundet anmodning til den myndighed, der har truffet afgørelse i sagen. Myndigheden videresender herefter anmodningen til Miljø- og Fødevareklagenævnet, som træffer afgørelse om, hvorvidt din anmodning kan imødekommes.

Hvis du ønsker at afprøve afgørelsen for domstolene, skal det ske 6 måneder fra datoen hvor afgørelsen er givet eller offentliggjort, det vil sige senest den 14. oktober 2021. Er afgørelsen påklaget til Miljø- og Fødevareklagenævnet inden for klagefristen, er fristen for at anlægge et civilt søgsmål 6 måneder efter at Miljø- og Fødevareklagenævnets afgørelse foreligger.

Underretning om miljøgodkendelse og screeningsafgørelse (VVM)

En kopi af den endelige godkendelse inkl. screeningsafgørelse (VVM) er sendt til:

- BHC Miljø ApS
- Sundhedsstyrelsen, sesyd@sst.dk
- Danmarks Naturfredningsforening, dn@dn.dk
- Danmarks Naturfredningsforening, lokal afd., aabenraa@dn.dk
- Dansk Ornitologisk Forening, natur@dof.dk
- Dansk Ornitologisk Forening, lokal afd., aabenraa@dof.dk
- Friluftsrådet, soenderjylland@friluftsradet.dk

Miljøgodkendelsen inkl. screeningsafgørelse (VVM) kan endvidere ses på Aabenraa Kommunes hjemmeside, samt Digital MiljøAdministration www.dma.mst.dk.

⁵ Miljø- og Fødevareministeriets lovbekendtgørelse nr. 1218 af 25. november 2019 om miljøbeskyttelse.

Bilag

Bilag 1	Screeningsafgørelse (VVM) for BHC Miljø ApS, Skånevej 29, 6230 Rødekro, matr. nr. 938b og 12b, Brunde, Rise
Bilag 2	Oversigtskort 1:10.000
Bilag 3	Oversigtskort med kommuneplanrammer 1:5.000
Bilag 4	Oversigtskort med lokalplaner 1:2.000
Bilag 5	Luftfoto 1:1.000

Tabel 3: Bilagsoversigt.

BHC Miljø ApS
Foldager 5
6400 Sønderborg

**Plan, Teknik & Miljø
Miljø**

Skelbækvej 2
6200 Aabenraa
Tlf.: 7376 7676

Dato: 14-04-2021
Sagsnr.: 20/41753

Kontakt: Sandra Ravnsbæk Holm
Direkte tlf.: 7376 7786
E-mail: srh@aabenraa.dk

**Screeningsafgørelse (VVM) for BHC Miljø ApS, Skånevej 29, 6230 Rødekro,
matr. nr. 938b og 12b, Brunde, Rise**

Aabenraa Kommune har den 19. januar 2021 modtaget VVM-ansøgning for modtagelse og nedknusning af have-parkaffald og blandet træaffald på eksisterende plads til træaffald.

Der er søgt om modtagelse af 10.000 ton have-/parkaffald, der sorteres og nedknuses inden det bortkøres fra pladsen. Den samlede mængde affaldstræ, der ønskes modtaget, vil være uændret (10.000 ton om året). Heraf vil der fremover være op til 2.000 ton A2-træ, 500 ton A3 træ og 500 ton A4 træ.

Afgørelse

Projektet vurderes ikke at være omfattet af krav om miljøkonsekvensvurdering og tilladelse, jf. miljøvurderingslovens¹ § 21.

Hvis projektet fremadrettet ændres eller udvides, er bygherre forpligtet til at anmelde den påtænkte ændring jf. lovens § 18, med henblik på at få afgjort om ændringen udløser krav om miljøkonsekvensvurdering.

Begrundelse

Aabenraa Kommune har på baggrund af ansøgningen vurderet, at projektet er omfattet af miljøvurderingslovens bilag 2, punkt 13a – Ændringer eller udvidelser af projekter i bilag 1 eller nærværende bilag, som allerede er godkendt, er udført eller er ved at blive udført, når de kan have væsentlige skadelige indvirkninger på miljøet (ændring eller udvidelse, som ikke er omfattet af bilag 1).

Aabenraa Kommune har foretaget en screening af det ansøgte projekt (Tabel 1, Tabel 2 og Tabel 3) og vurderer, at projektet ikke vil kunne påvirke miljøet væsentligt.

¹ Miljø- og Fødevarerministeriets lovbekendtgørelse nr. 973 af 25. juni 2020 om miljøvurdering af planer og programmer og af konkrete projekter (VVM).

Tabel 1: Anmeldte projektoplysninger.

Projektbeskrivelse	Modtagelse af have-parkaffald og blandet træaffald
Ansøger	BHC Miljø ApS
Anlæg	Affaldsanlæg
Ansøgningsdato	19. januar 2021
Placering	Kommuneplanramme: 2.1.038.E Ved motorvejen Lokalplan: R.3.8 Erhvervsområde ved Skånevej i Rødekre Matr. nr.: 938b og 12b, Brunde, Rise

Tabel 2: Udvælgelseskriterier omhandlet i § 21 (Kriterier til bestemmelse af, hvorvidt projekter omfattet af bilag 2 skal underkastes en miljøkonsekvensvurdering), jf. miljøvurderingslovens bilag 6.

Kan anlægget få en væsentlig indvirkning på miljøet med hensyn til følgende kriterier? (Svares ja skal forholdene nøjere vurderes, jf. tabel 3)	Ja	Nej	Beskrivelse af det vurderede og begrundelse for ja/nej
1. Projektets karakteristika			
a. Hele projektets dimensioner og udformning		X	Fysiske dimensioner: Der laves ikke ændringer på den eksisterende plads, som er miljøgodkendt og tidligere screenet til modtagelse og behandling af byggeaffald, jord, asfalt, bagharp og rent træaffald. Kapacitet og flow: Der er pt. godkendt modtagelse af 10.000 tons rent affaldstræ om året. Med ændringen vil der fremover også blive modtaget overfladebehandlet træ til sortering, men det vil være indeholdt i de oprindelige mængder på 10.000 tons. Derudover vil der blive modtaget og håndteret op til 10.000 tons haveaffald om året.
b. Kumulation med andre eksisterende og/eller godkendte projekter		X	Pladsen har miljøgodkendelse til oplagring af 65.000 tons affald fordelt på flere forskellige affaldsfraktioner. Pladsen har hidtil ikke fuldt udnyttet godkendelsen. De nye træaffaldsfraktioner indgår i de eksisterende godkendte mængder for træaffald. Modtagning og håndtering af 10.000 tons have-parkaffald vil blive omfattet i tillæg til det hidtidigt godkendte. Virksomheden oplyser at det ekstra affald i praksis vil betyde 1-2 lastbiler mere om dagen. Da virksomheden ligger i et erhvervsområde og trafik til- og fra området ikke ledes gennem boligområder, vurderes den ekstra trafik ikke at få væsentlig negativ indvirkning på omgivelserne. Der er ikke kendskab til andre eksisterende og/eller godkendte projekter, der kan virke kumulativt med dette.
c. Brugen af naturressourcer, særlig jordarealer, jordbund, vand og biodiversitet		X	Anlægsfase: Der er ingen anlægsfase. Driftsfase: Ændringen medfører ikke væsentlige ændringer i brugen af ressourcer ifm. driften.
d. Affaldsproduktion		X	Spildevand: Ændringen medfører ikke produktion af procesvand. Overfladevand håndteres som hidtil med afløb gennem olieudskiller og opsamling i bassin med overløb til offentlig regnvandssystem. De nye typer træaffald der håndteres, er overfladebehandlet (hærdet maling, lak, lim og imprægne-

Kan anlægget få en væsentlig indvirkning på miljøet med hensyn til følgende kriterier? (Svares ja skal forholdene nøjere vurderes, jf. tabel 3)	Ja	Nej	Beskrivelse af det vurderede og begrundelse for ja/nej
			<p>ring) og kan bl.a. indeholde tungmetaller og forskellige organiske forbindelser. Før nedknusning vil træets overflade være intakt og der forventes ikke at være væsentlig udvaskning af miljøfremmede stoffer fra oplagene inden nedknusning. I forbindelse med nedknusning vil der blive frigivet små stykker af f.eks. maling og lim og overfladen vil i højere grad blive eksponeret for regnvand, og der vil kunne ske udvaskning af miljøfremmede stoffer.</p> <p>Perkolat fra have-parkaffaldet vil indeholde organisk materiale og muligvis pesticider.</p> <p>På grund af ovenstående ændringer i det hidtidigt godkendte, stilles der krav om ny spildevandstilladelse, hvori de miljøfremmede stoffer håndteres</p> <p>Farligt affald: Ændringen medfører ikke ændringer i produktionen af farligt affald.</p> <p>Øvrigt affald: Ændringen medfører ikke ændringer i produktionen af øvrigt affald.</p>
e. Forurening og gener	X		<p>Støj: Der vil blive håndteret den samme mængde træaffald som hidtil. Der vil derudover blive modtaget, sorteret og nedknust op til 10.000 tons havepark affald.</p> <p>Støv: Virksomheden har en mobil vandingmaskine som benyttes i forbindelse med knusning og kørsel på tørre køreveje.</p> <p>Lugt: Det ansøgte medfører ikke ændringer i virksomhedens lugtforhold.</p> <p>Lys: Det ansøgte medfører ikke ændringer i virksomhedens behov for lys.</p> <p>Andet: -</p>
f. Risikoen for større ulykker og/eller katastrofer, som er relevante for det pågældende projekt, herunder sådanne som forårsages af klimaændringer, i overensstemmelse med videnskabelig viden		X	<p>Risikovirksomhed: Der er ingen risikovirksomheder i nærheden af virksomheden og den ansøgte ændring er ikke følsom overfor større ulykker.</p> <p>Klimarelaterede risici: Anlægget ligger ikke i et område der er i risiko for oversvømmelse ved stigende havniveau. Den sydlige matrikel ligger op af Brunde Mose og her er der risiko for grundvandsstigninger, men pladsen ligger over terræn og i praksis er der ikke risiko for at pladsen oversvømmes.</p>
g. Risikoen for menneskers sundhed (f.eks. som følge af vand- eller luftforurening).		X	Den ansøgte ændring vurderes ikke at udgøre en risiko for menneskers sundhed.
2. Projektets placering	Ja	Nej	Beskrivelse af det vurderede og begrundelse for ja/nej
a. Den eksisterende og godkendte arealanvendelse		X	Faktuel anvendelse: Affaldsanlæg.

Kan anlægget få en væsentlig indvirkning på miljøet med hensyn til følgende kriterier? (Svares ja skal forholdene nøjere vurderes, jf. tabel 3)	Ja	Nej	Beskrivelse af det vurderede og begrundelse for ja/nej
			Planlægning: Anlægget ligger i erhvervsområde 2.1.038.E Erhvervsområde ved motorvejen. Den gældende lokalplan for området er LP R.3.8, Erhvervsområde ved Skånevej i Rødekro. Lokalplanområdet må anvendes til lettere industri, lager-, fremstillings-, håndværks- og servicevirksomhed og andet erhverv, som ikke medfører særlige gener i form af forurening. Ifølge lokalplanen skal de mest miljøbelastede virksomheder placeres i den sydlige del af området. Aabenraa Kommune har vurderet, at virksomheden kan rummes indenfor lokalplanen. Den ansøgte ændring er ikke væsentlig anderledes end den hidtidige godkendte aktivitet.
b. Naturressourcernes (herunder jordbund, jordarealer, vand og biodiversitet) relative rigdom, forekomst, kvalitet og regenereringskapacitet i området og dets undergrund		X	Den ansøgte ændring medfører ikke anlægsmæssige ændringer og vurderes derfor ikke at kunne påvirke naturressourcernes relative rigdom, forekomst, kvalitet og regenereringskapacitet.
c. Det naturlige miljøes bæreevne med særlig opmærksomhed på følgende områder:			
1. Vådområder, områder langs bredder, flodmundinger		X	Øst for pladsen ligger nogle regnvandsbassiner som er beskyttet efter §3. Ændringen medfører ikke ændringer i påvirkningen af søerne.
2. kystområder og havmiljøet		X	Ikke relevant.
3. bjerg- og skovområder		X	Ikke relevant.
4. reservater og -parker		X	Ikke relevant.
5. Vadehavsområdet		X	Ikke relevant.
6. Områder, der er registreret eller fredet ved national lovgivning; Natura 2000-områder udpeget af medlemsstater i henhold til direktiv 92/43/EØF og direktiv 2009/147/EF		X	§3-natur: Brunde Mose ligger lige syd for anlægget. Det ansøgte vurderes ikke at medføre væsentlig påvirkning af området. Natura2000: Nærmeste Natura 2000 område er Bolderslev Skov og Uge Skov hvis nærmeste udpegning (Rise Skov) er beliggende 790 meter øst for anlægget. Ændringen medfører ikke ændringer i påvirkningen af området. Bilag IV arter: Der er ikke registreret bilag-IV arter på området og der vurderes ikke at være egnede levesteder inden for projektområdet. Det ansøgte vurderes ikke at medføre væsentlig påvirkning af bilag IV arter.
7. områder, hvor det ikke er lykkedes — eller med hensyn til hvilke det menes, at det ikke er lykkedes — at opfylde de miljøkvalitetsnormer, der er fastsat i EU-lovgivningen, og som er relevante for projektet		X	Ændringerne medfører ikke væsentlige ændringer i påvirkningen af overfladevand, grundvand eller luft/støj.
8. tætbefolkede områder		X	Anlægget ligger i byzone (erhvervsområde). Nærmeste boligområde ligger 460 meter nordvest for anlægget. Den ansøgte ændring vurderes ikke at medføre en påvirkning af området.

Kan anlægget få en væsentlig indvirkning på miljøet med hensyn til følgende kriterier? (Svares ja skal forholdene nøjere vurderes, jf. tabel 3)	Ja	Nej	Beskrivelse af det vurderede og begrundelse for ja/nej
9. Landskaber og lokaliteter af historisk, kulturel eller arkæologisk betydning		X	Ændringen medfører ikke ændringer ift. landskaber eller lokaliteter af historisk, kulturel eller arkæologisk betydning, da der ikke sker anlægsmæssige ændringer.

Tabel 3: Arten af og kendetegn ved den potentielle indvirkning på miljøet, jf. miljøvurderingslovens bilag 6.

Projektets forventede væsentlige virkninger på miljøet skal ses i relation til de kriterier, der er anført i tabel 2, og under hensyn til projektets indvirkning på de i § 20, stk. 4, nævnte faktorer, idet der skal tages hensyn til:	Beskrivelse af det vurderede
a. Indvirkningens størrelsesorden og rumlige udstrækning (f.eks. geografisk område og antallet af personer, der forventes berørt)	Støj og støv fra nedknusningsaktiviteter vil kunne ses og høres på og i umiddelbar nærhed af pladsen.
b. Indvirkningens art	Støj og støv fra nedknusningsaktiviteter.
c. Indvirkningens grænseoverskridende karakter	Der er ikke grænseoverskridende indvirkning.
d. Indvirkningens intensitet og kompleksitet	Indvirkningen er ikke intens eller kompleks.
e. Indvirkningens sandsynlighed	Indvirkningen er sandsynlig.
f. Indvirkningens forventede indtræden, varighed, hyppighed og reversibilitet	Indvirkningen er der allerede, idet virksomheden i forvejen har nedknusningsaktiviteter af byggeaffald, herunder rent træ og beton. Fremover vil der også blive neddelt have-park affald i tillæg til ovenstående. Neddeling på pladsen sker 4 gange om året i op til 4 dage ad gangen. Indvirkningen er reversibel.
g. Kumulationen af projektets indvirkninger med indvirkningerne af andre eksisterende og/eller godkendte projekter	Pladsen ligger i et erhvervsområde, hvor der også er en plads til nedknusning af byggeaffald (beton). Kumulationen vurderes ikke at medføre væsentlig negativ påvirkning af omgivelserne.
h. Muligheden for reelt at begrænse indvirkningerne	Der vandes miler og køreveje på solrige/tørre dage med regnvand fra opsamlingsbassinet ved pladsen.

Hjemmel

Afgørelsen er truffet i henhold til miljøvurderingslovens § 21.

Offentliggørelse

Screeningsafgørelsen offentliggøres samtidig med miljøgodkendelsen på kommunens hjemmeside og Danmarks Miljøadministration www.dma.mst.dk den 14. april 2021.

Klagevejledning

Afgørelsen kan, for så vidt angår retlige spørgsmål, påklages af:

- Miljø- og fødevarerministeren
- Enhver med retlig interesse i sagens udfald
- Landsdækkende foreninger og organisationer, der som formål har beskyttelsen af natur og miljø eller varetagelsen af væsentlige brugerinteresser inden for

arealanvendelsen og har vedtægter eller love, som dokumenterer deres formål, og som repræsenterer mindst 100 medlemmer.

En eventuel klage skal være indgivet skriftligt senest 4 uger fra offentliggørelsesdatoen, det vil sige den 12. maj 2021.

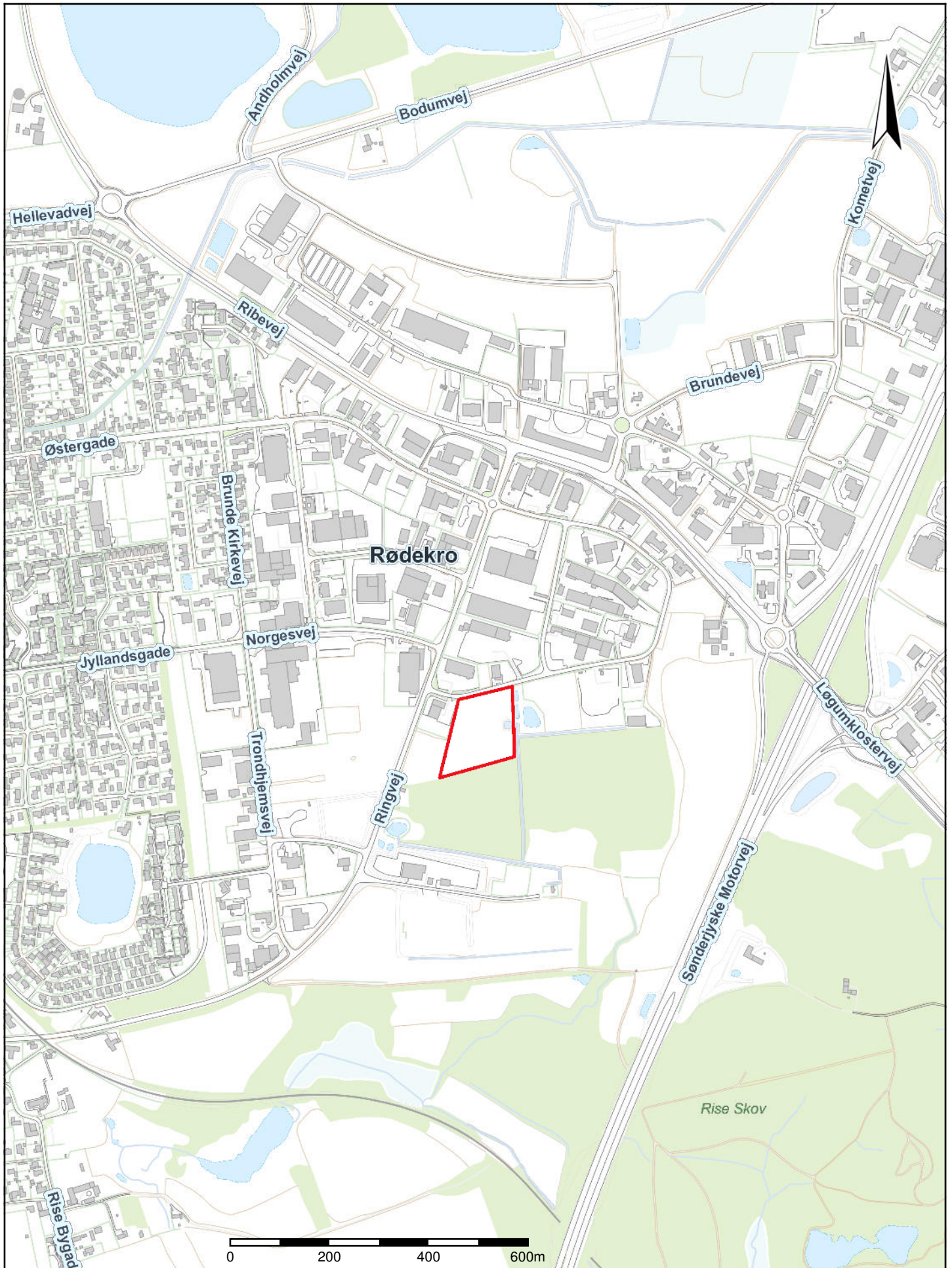
Hvis du ønsker at klage over denne afgørelse, skal det ske via Klageportalen, som du finder et link til på forsiden af www.naevneneshus.dk. Klageportalen ligger også på www.borger.dk og www.virk.dk. Du logger på borger.dk eller virk.dk, ligesom du plejer, typisk med NemID. Klagen sendes gennem Klageportalen til den myndighed, der har truffet afgørelsen. En klage er indgivet, når den er tilgængelig for myndigheden i Klageportalen. Når du klager, skal du som privatperson betale et gebyr på kr. 900. For virksomheder og organisationers vedkommende er gebyret på 1.800 kr. Du betaler gebyret med betalingskort i Klageportalen.

Miljø- og Fødevarerklagenævnet skal som udgangspunkt afvise en klage, der kommer uden om Klageportalen, hvis der ikke er særlige grunde til det. Hvis du ønsker, at blive fritaget for at bruge Klageportalen, skal du sende en begrundet anmodning til den myndighed, der har truffet afgørelse i sagen. Myndigheden videregiver herefter anmodningen til Miljø- og Fødevarerklagenævnet, som træffer afgørelse om, hvorvidt din anmodning kan imødekommes.

Søgsmål til prøvelse af afgørelsen, skal være anlagt inden 6 måneder efter, at afgørelsen er meddelt adressaten. Er afgørelsen offentliggjort, regnes søgsmålsfristen fra offentliggørelsen.

Venlig hilsen

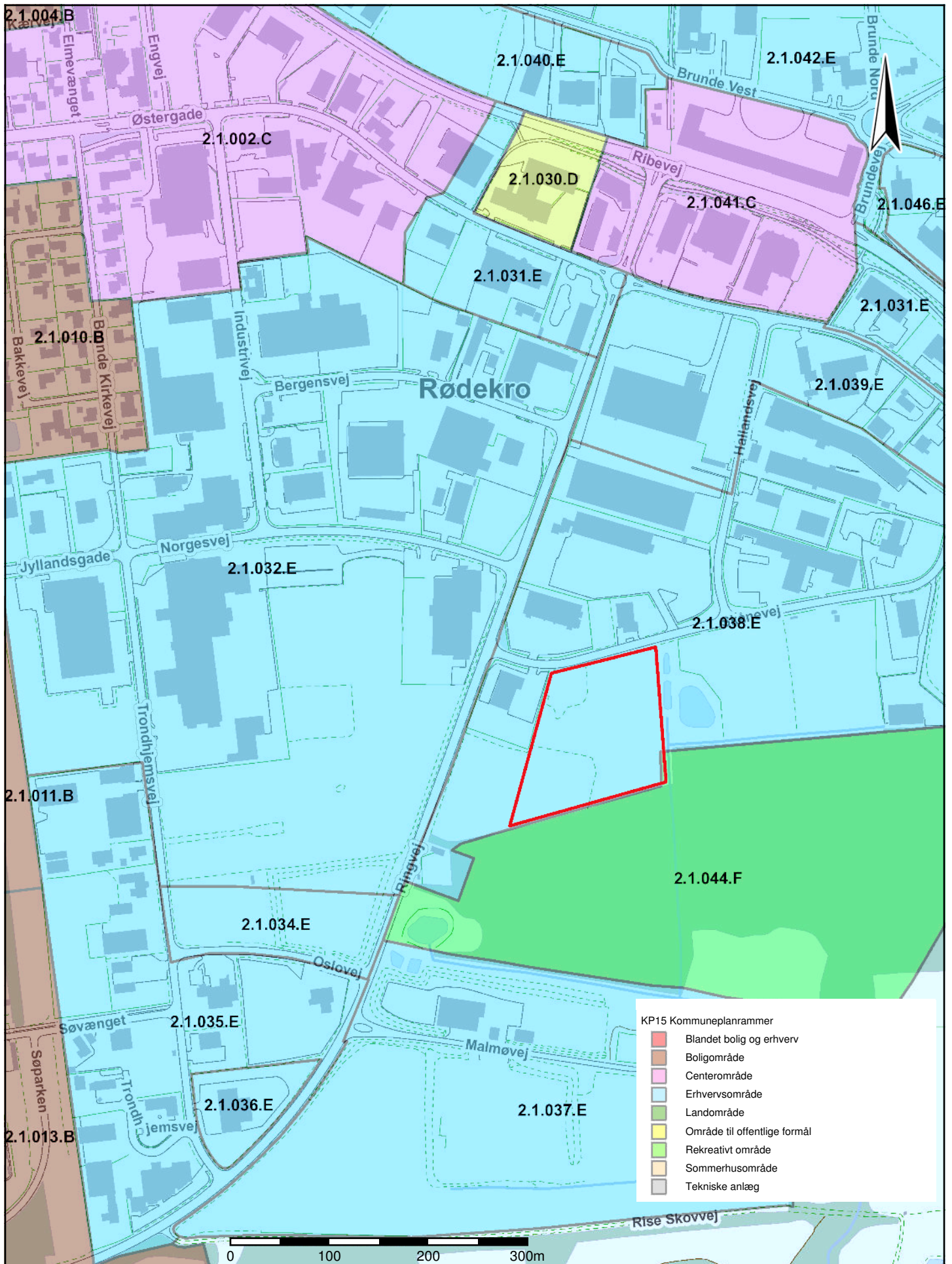
Sandra Ravnsbæk Holm
Biolog



Bilag 2: Oversigtskort		
Dato: 19.02.2021	Mål: 1:10000	Initialer: srh

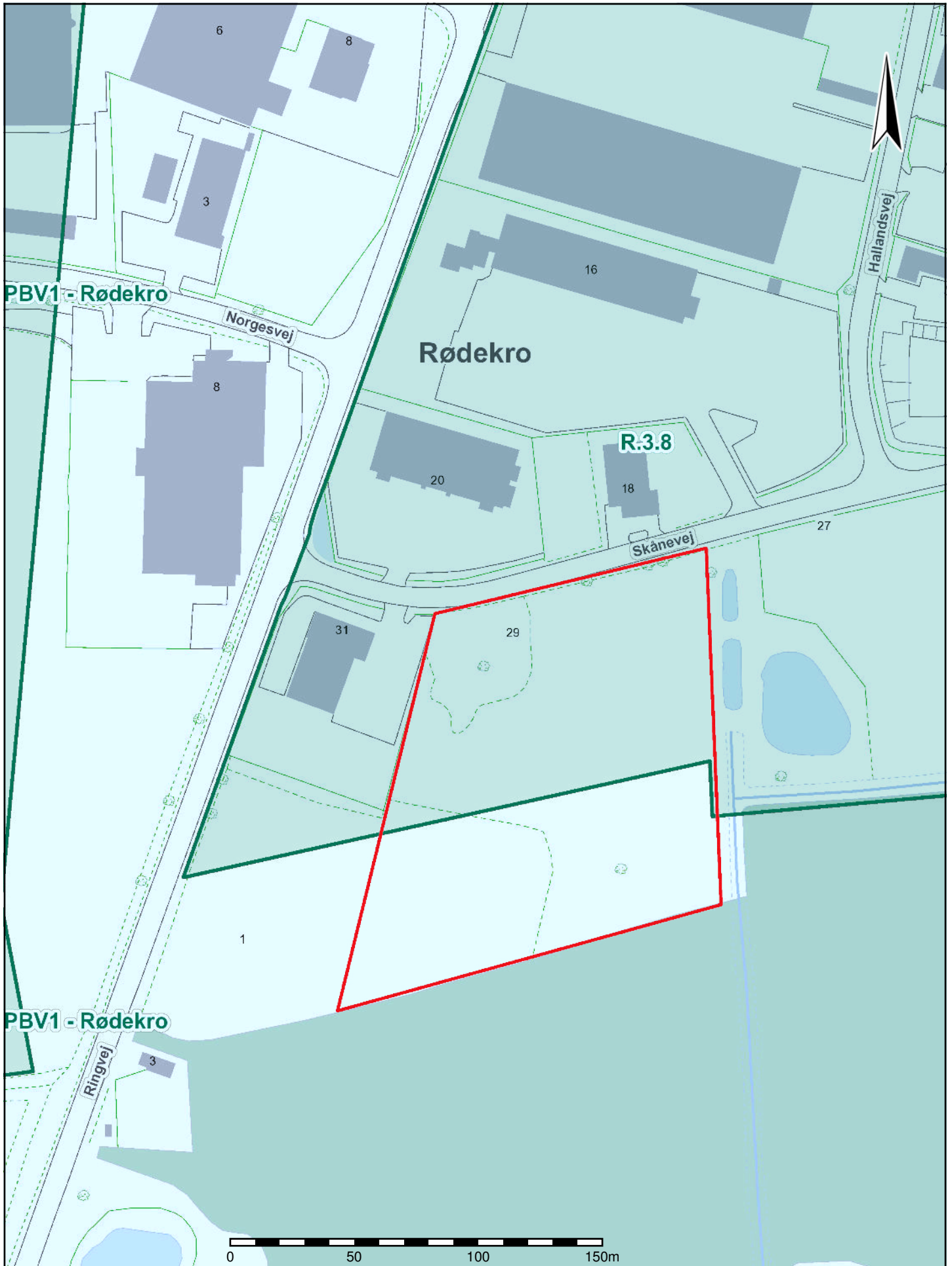
Aabenraa
 Kommune
 

Plan, Teknik og Miljø
 Skelbækvej 2
 6200 Aabenraa



Bilag 3: Oversigtskort med kommuneplanrammer

Dato: 20.01.2021 Mål: 1:5000 Initialer: srh



Bilag 4: Oversigtskort med lokalplaner		
Dato: 20.01.2021	Mål: 1:2000	Initialer: srh

Aabenraa
 Kommune
 

Plan, Teknik og Miljø
 Skelbækvej 2
 6200 Aabenraa



Bilag 5: Luftfoto