

# Miljøgodkendelse – Jes Iversen Vognmandsforretning

Glansager 2, 6400 Sønderborg



Denne miljøgodkendelse til opbevaring, håndtering og omlastning af ikke-farligt affald samt nedknusningsaktiviteter er udarbejdet af Sønderborg Kommune.

Sagsbehandler: Troels Dahl

Sagsnummer: 16/27355

Kvalitetssikret af: Anne-Mette Kildegård Andersen

Miljøgodkendelsen er meddelt og offentliggjort på kommunens hjemmeside den 8. marts 2019.

## Indholdsfortegnelse

|   |    |
|---|----|
| Vurdering og begrundelse for miljøgodkendelsen .....          | 3  |
| 1 Baggrund .....  | 3  |
| 2 Ansøger og ejerforhold .....                                | 3  |
| 3 Virksomhedens art .....                                     | 4  |
| 3.1 Hoved- og biaktiviteter .....                             | 4  |
| 3.2 Risikobekendtgørelsen .....                               | 4  |
| 3.3 Miljøvurderingsloven .....                                | 5  |
| 4 Etablering .....  | 5  |
| 5 Beliggenhed .....   | 5  |
| 5.1 Kommuneplan .....   | 5  |
| 5.2 Lokalplan .....   | 5  |
| 5.3 Grundvand .....   | 5  |
| 5.4 Spildevandsplan .....                                     | 6  |
| 5.5 Jordforurening .....                                      | 6  |
| 5.6 Beskyttet Natur .....                                     | 6  |
| 6 Indretning, drift og produktion .....                       | 7  |
| 6.1 Indretning .....  | 7  |
| 6.2 Drift .....   | 7  |
| 6.3 Produktionsforhold .....                                  | 8  |
| 6.4 Forbrug af råvarer og hjælpestoffer .....                 | 9  |
| 7 Forurening og forureningsbegrænsende foranstaltninger ..... | 10 |
| 7.1 Luftforurening .....                                      | 10 |
| 7.2 Spildevand .....  | 11 |
| 7.3 Støj .....  | 11 |
| 7.4 Affald .....  | 14 |
| 7.5 Beskyttelse af jord, grundvand og overfladevand .....     | 14 |
| 8 Virksomhedens forslag til vilkår og egenkontrol .....       | 17 |
| 9 Oplysninger om driftsforstyrrelser og uheld .....           | 18 |
| 10 Bedst tilgængelige teknik .....                            | 18 |
| 11 Ophør af virksomheden .....                                | 19 |
| 12 Høringer og indsigelser .....                              | 19 |
| 13 Konklusion .....   | 19 |
| Vilkår for etablering og drift .....                          | 21 |
| 1. Generelt .....   | 21 |
| 2. Indretning og drift .....                                  | 21 |
| 3. Luftforurening .....                                       | 23 |
| 4. Støj .....   | 23 |
| 85 B .....  | 24 |
| 5. Affald .....   | 25 |
| 6. Beskyttelse af Jord, grundvand og overfladevand .....      | 25 |
| 7. Egenkontrol .....  | 26 |
| Klagevejledning .....   | 29 |
| Bilag 1 Beliggenhed .....                                     | 31 |
| Bilag 2 Planmæssige forhold .....                             | 33 |
| Bilag 3 Grundvand .....                                       | 37 |
| Bilag 4 Spildevand .....                                      | 39 |

|          |                               |    |
|----------|-------------------------------|----|
| Bilag 5  | Beskyttet natur .....         | 41 |
| Bilag 6  | Indretning og drift .....     | 43 |
| Bilag 7  | Indretning og drift II .....  | 45 |
| Bilag 8  | Indretning og drift III ..... | 47 |
| Bilag 9  | Liste over sagens akter.....  | 49 |
| Bilag 10 | Referencer .....              | 51 |

## Vurdering og begrundelse for miljøgodkendelsen

### 1 BAGGRUND

Dansk Miljørådgivning A/S indsendte i 2016 ansøgning om miljøgodkendelse på vegne af Jes Iversen Vognmandsforretning. Virksomheden er omfattet af bekendtgørelse om godkendelse af listevirksomhed og er opført i bilag 2 under listepunkt K 206 og K 212.

Virksomhedens ansøgte aktiviteter omfatter modtagelse samt oplagring af rent bygge- og anlægsaffald i form af beton og tegl, rent træ samt have- og parkaffald. De forskellige fraktioner af affald sorteres på pladsen og opbevares i separate stakke.

På pladsen ønsker virksomheden desuden at nedknuse bygge- og anlægsaffald med henblik på genanvendelse som byggemateriale. Det rene træ samt have- og parkaffaldet ønskes neddelt til flis med henblik på at levere dette som brændselmateriale hos eksterne modtagere.

Derudover foretager virksomheden balletering af Rockwool på pladsen samt omlastning af rent jord.

I bekendtgørelse om standardvilkår i godkendelse af listevirksomhed (nr. 1474 af 12. december 2017) er oplyst en række brancher, som er omfattet af særlige standardvilkår. Virksomheden er omfattet af K 206 og K 212. Afsnit 18 og 21 opstiller standardvilkår for disse aktiviteter, som godkendelsesmyndigheden skal fastsætte ved godkendelse af nye virksomheder og ved udvidelse eller ændring af eksisterende virksomheder. I henhold til godkendelsesbekendtgørelsens § 31 skal godkendelsesmyndigheden herudover fastsætte vilkår for støj og evt. andre forureningsforhold, som ikke er beskrevet i standardvilkårene. Jord er ikke omfattet af standardvilkårene.

Virksomhedens ansøgning samt en række supplerende oplysninger ligger til grund for vurdering og begrundelse for godkendelsen.

### 2 ANSØGER OG EJERFORHOLD

|                           |  |
|---------------------------|--|
| <b>Ansøger</b>            | Jes Iversen  |
| <b>Virksomhed</b>         | Jes Iversen Vognmandsforretning                        |
| <b>Adresse</b>            | Glansager 2, Vollerup, 6400 Sønderborg                 |
| <b>Matrikel</b>           | 299, Vollerup, Ulkebøl                                 |
| <b>CVR-nr. / P-nr.</b>    | 30857585 / 1013749635                                  |
| <b>Telefon</b>            | 40 17 29 31  |
| <b>Kontaktperson</b>      | Heidi Iversen, tlf. 25 11 34 05, jes.iversen@gmail.com |
| <b>Ejer af virksomhed</b> | Jes Iversen, Ertebjergvej 27, 6470 Sydals              |
| <b>Ejer af ejendom</b>    | Glansager 2 ApS  |

### 3 VIRKSOMHEDENS ART

#### 3.1 HOVED- OG BIAKTIVITETER

Virksomheden har søgt godkendelse til at modtage, sortere, oplagre og neddele fraktioner af ikke farligt affald på Glansager 2, Vollerup, 6400 Sønderborg. Affaldsfraktionerne der ansøges om tilladelse til at modtage og behandle omfatter:

- Beton og tegl
- Rent træ
- Have- og parkaffald

På pladsen ønsker virksomheden at nedknuse bygge- og anlægsaffaldet med henblik på genanvendelse som byggemateriale. Det rene træ samt have- og parkaffaldet ønskes neddelte til flis med henblik på at levere dette som brændselsmateriale hos eksterne modtagere.

Derudover foretager virksomheden balletering af Rockwool på pladsen samt omlastning af rent jord og andre affaldsfraktioner.

Da pladsen ikke tidligere er godkendt til ovenstående aktiviteter, er der tale om en nyetablering.

Virksomheden er omfattet af Miljøbeskyttelseslovens § 33 samt af godkendelsesbekendtgørelsen med listepunktet: K 206 og K 212.

##### **Hovedaktivitet:**

Listepunkt K 206:

*Anlæg, der nyttiggør ikke-farligt affald, bortset fra anlæg under listepunkt 5.3 i bilag 1 til bekendtgørelse om godkendelse af listevirksomhed, autoophugning, skibsofhugning, biogasfremstilling, kompostering og forbrænding.*

##### **Biaktivitet:**

Listepunkt K 212:

*Anlæg for midlertidig oplagring af ikke-farligt affald eller affald af elektrisk og elektronisk udstyr forud for nyttiggørelse eller bortskaffelse med en kapacitet for tilførsel af affald på 30 tons om dagen eller med mere end 4 containere med et samlet volumen på mindst 30 m<sup>3</sup>, bortset fra anlæg omfattet af listepunkt 5.5 på bilag 1 eller listepunkt K 211.*

*Rekonditionering, herunder omlastning, omemballering eller sortering af ikke-farligt affald eller affald af elektrisk og elektronisk udstyr forud for nyttiggørelse eller bortskaffelse med en kapacitet for tilførsel af affald på 30 tons om dagen eller med mere end 4 containere med et samlet volumen på mindst 30 m<sup>3</sup>, bortset fra anlæg omfattet af listepunkt 5.1 d i bilag 1 eller listepunkt K 211.*

#### 3.2 RISIKOBEKENDTGØRELSEN

Virksomheden bruger ingen af stofferne i bilag 1, del 1 eller stofkategorierne i bilag 1, del 2 i risikobekendtgørelsen og er derfor ikke omfattet af bekendtgørelsen.

### 3.3 MILJØVURDERINGSLOVEN

Modtagelse, oplagring og neddeling af ikke-farligt affald er omfattet af miljøvurderingslovens bilag 2 listepunkt:

*11b; Anlæg til bortskaffelse af affald (projekter, som ikke er omfattet af bilag 1)*

Sønderborg Kommune har gennemført en screening af anlægget efter miljøvurderingsloven. Konklusionen på screeningen er, at anlægget ikke er omfattet af VVM-pligten. Afgørelsen annonceres samtidig med denne godkendelse.

## 4 ETABLERING

Virksomheden er etableret på adressen i 2016.

Virksomheden har søgt om miljøgodkendelse til at modtage og opbevare rent beton, rent tegl, rent træ samt have- og parkaffald. Virksomheden ønsker at nedknuse rent beton og tegl, mens det rene træ samt have- og parkaffaldet, ønskes neddelt til flis med henblik på at levere dette som biobrændsel til energiproduktion hos eksterne modtagere. Derudover foretager virksomheden balletering af Rockwool på pladsen samt omlastning af rent jord.

I forbindelse med det ansøgte projekt foreligger det oplyst, at der ikke vil forekomme bygge- eller anlægsarbejde. Pladsen på Glansager er tidligere blevet anvendt som et asfaltværk og er derfor etableret med en tæt belægning i det nordvestlige hjørne. Resten af pladsen er etableret med stampet ler.

## 5 BELIGGENHED

Beliggenhed fremgår af bilag 1.

### 5.1 KOMMUNEPLAN

Ifølge Kommuneplan 2017-2029 for Sønderborg Kommune er virksomheden beliggende i rammeområde 4.7.001.E (bilag 2). Området er udlagt som erhvervsområde med miljøbelastende produktions- og procesvirksomheder med betydelig miljøbelastning samt virksomheder med meget tung transport.

### 5.2 LOKALPLAN

Delområde 4.7.001.E er omfattet af partiel byplanvedtægt nr. 17 for et område i Vollerup (bilag 2). Virksomheden er placeret i byplanvedtægtens zone III. Denne zone er i byplanvedtægten udlagt til industri- og større værkstedsvirksomheder, entreprenør- og oplagsvirksomhed, engroshandel samt forretningsvirksomheder, som har tilknytning til det pågældende erhverv.

### 5.3 GRUNDVAND

Virksomhedens beliggenhed i forhold til drikkevandsinteresser og boringer fremgår af bilag 3.

Virksomheden ligger i et område med særlige drikkevandsinteresser (Kommuneplan 2017-2029).

Området ligger lige uden for indvindingsopland til Vollerup – Ulkebøl vandværk.

## 5.4 SPILDEVANDSPPLAN

Ifølge Spildevandsplan 2016 - 2021 for Sønderborg Kommune er området separatkloakeret (bilag 4).

Overfladevand fra området ledes via gravitationsledning til Augustenborg Fjord, via den kommunale regnvandsledning og regnvandsgrøft, mens spildevandet bliver ledt til Sønderborg Renseanlæg, som har udløb i Alssund.

## 5.5 JORDFORURENING

Den matrikel, virksomheden ligger på, er omfattet af kommunens områdeklassificering. Dog er der to steder på ejendommen registreret jordforureninger på vidensniveau 2.

## 5.6 BESKYTTET NATUR

Nærmeste terrestriske Natura 2000-område er EF-habitatområde:

- Nr. 200 Augustenborg Skov, som ligger ca. 1,5 km nordvest for virksomheden

Nærmeste marine Natura 2000-område er EF-habitatområde:

- 197 Flensborg Fjord, Bredgrund og farvandet omkring Als, ca. 4,8 km sydvest for virksomheden

Udpegningsgrundlaget og de væsentligste trusler for områdernes naturværdier fremgår af bilag 5.

I de tilstødende natur- og landbrugsarealer omkring industriområdet er der registreret bilag IV arter. Arterne og truslerne mod dem fremgår af bilag 5.

### REGISTRERING AF BESKYTTET NATUR § 3

På matriklen, hvor virksomheden er beliggende, har Vand & Natur ved Sønderborg Kommune ingen registreringer af beskyttet natur. Ca. 230 meter nordøst for virksomheden ligger der en § 3 beskyttet sø.

## SØNDERBORG KOMMUNES VURDERING

Sønderborg Kommune vurderer, at virksomheden kan drives med den beskrevne lokalisering.

Virksomheden har ansøgt om at drive virksomhed på ejendommen med matrikel nr. 299 Vollerup af Ulkebøl ejerlav. Ejendommen er omfattet af kommuneplanramme 4.7.001.E, som udlægger området som erhvervsområde med virksomheder i miljøklasse 6-7. Sønderborg Kommune vurderer, at virksomheden med de beskrevne aktiviteter vil ligge i miljøklasse 6, hvorfor der er overensstemmelse mellem kommuneplanrammens bestemmelser og virksomhedens aktiviteter.

Ejendommen ligger desuden i zone III i byplanvedtægt nr. 17 for et område i Vollerup. Sønderborg Kommune vurderer at virksomheden, med de ansøgte aktiviteter, kan klassificeres som værende en oplagsvirksomhed, hvorfor virksomhedens anvendelse af ejendommen vurderes at være i fuld overensstemmelse med byplanvedtægtens bestemmelser.

Virksomheden ønsker at etablere sig i et område med særlige drikkevandsinteresser. Anlægget er ikke opført i bilag 1 i vejledning om krav til kommune-



planlægning inden for områder med særlige drikkevandsinteresser og indvindingsoplande til almene vandforsyninger uden for disse. Vurderinger samt vilkår til beskyttelse af jord, grundvand og overfladevand fremgår af afsnit 7.5.

Ifølge § 7 i habitatbekendtgørelsen skal der forud for en afgørelse om miljøgodkendelse foretages en vurdering af, om aktiviteten kan påvirke et Natura 2000-område væsentligt. Det er Sønderborg Kommunes vurdering, at virksomhedens ansøgte aktiviteter som følge af forureningstyper og afstandsf forhold ikke vil have væsentlig påvirkning af Natura 2000-områderne. Det er yderligere vurderet, at virksomhedens aktiviteter, ikke vil have en væsentlig påvirkning af flagermusene i området. Virksomhedens aktiviteter vil heller ikke få indflydelse på § 3 beskyttede naturtyper.

Endvidere vurderes det, at det ansøgte, hverken i sig selv eller som kumulativt bidrag i forbindelse med andre planer eller projekter, vil påvirke internationale beskyttelsesområder væsentligt, herunder arter omfattet af habitatdirektivets bilag IV. Der vil således ikke skulle foretages en nærmere konsekvensvurdering af projektets virkninger på Natura 2000-områder og bilag IV-arter.

## 6 INDRETNING, DRIFT OG PRODUKTION

### 6.1 INDRETNING

Virksomhedens areal er på ca. 20.200 m<sup>2</sup> fordelt på følgende enheder.

| Enhed          | Areal i m <sup>2</sup> | Anvendelse                |
|----------------|------------------------|---------------------------|
| Produktion     | 10.000                 | Oplag og kørselsveje      |
| Værksted       | 75                     | Servicering af maskiner   |
| Administration | 160                    | Administration og brovægt |
| Hal            | 600                    | Garage + påfyldningstank  |

Virksomhedens indretning fremgår af bilag 6 med placering af:

- Oplag af affaldsfraktioner
- Ubefæstede og befæstede arealer
- Bygninger

Kloakplanen fremgår af bilag 6.

### 6.2 DRIFT

Der er 2 ansatte på virksomheden hvoraf den ene sidder i administrationen.

Virksomhedens driftstid er fra mandag til fredag i tidsrummet kl. 06.00 – 18.00. Der foregår ingen aktiviteter på pladsen i weekender.

Når oplagene af tegl og beton (byggeaffald) er tilstrækkelige store indlejes en nedknuser. Der nedknuses 6-8 dage årligt. Nedflisnings- og nedknusningsaktiviteterne vil foregå i tidsrummet mandag til fredag i tidsrummet kl. 07.00 – 18.00.

Til- og frakørsel til virksomheden vil ske via Glansager, som har forbindelse til Skovbyvej. Dette foregår mandag til fredag i tidsrummet kl. 06.00 – 18.00 og omfatter kørsel med lastbiler. Virksomheden forventer i gennemsnit ca. 20-25 til- og frakørsler til virksomheden pr. dag.

Intern transport omfatter kørsel fra 06.00 til 18.00 og kan give anledning til støj samt mindre støvpåvirkninger.

### 6.3 PRODUKTIONSFORHOLD

Nedenfor følger en kort beskrivelse af procesforløbene for de forskellige aktiviteter på virksomheden.

#### **Nedknusning af rent bygge- og anlægsaffald**

Byggeaffald, herunder rent beton og tegl, indvejes og kontrolleres før aflæsning. Eventuelle læs, som ikke må modtages, afvises. Knusning af rene fraktioner af beton og rent tegl sker med mobilt anlæg på ubefæstet areal. Nedknusningen af bygge- og anlægsaffald finder sted inden for tidsrummet mandag til fredag kl. 07.00 – 18.00. Virksomheden har oplyst, at der ikke modtages blandet bygge- og anlægsaffald. I tilfælde af, at der indkommer et læs med blandet bygge- og anlægsaffald, afvises dette.

#### **Nedflisning af have- og parkaffald**

Virksomheden ønsker at modtage rent træ i form af træstammer samt have- og parkaffald. Det modtagne have- og parkaffald kontrolleres og registreres ved ankomst. Læs, som ikke må modtages, afvises. Have- og parkaffaldet sorteres i to fraktioner;

1. Rene træstammer og større grene uden blade
2. Mindre træstykker som f.eks. kviste, blade osv. samt rodstød med tilhørende jord.

De rene træstammer samt større grene uden blade oplægges på ubefæstet areal, mens den grønne bløde del af have- og parkaffaldet samt eventuelle rodstød med påhæftet jord sorteres fra og oplægges på en tæt belægning med fald mod afløb. Den udsorterede jord oplægges i særskilte bunker på en tæt belægning med fald mod afløb og der foretages analyser af denne efter reglerne i jordregulativet. Jorden bortskaffes herefter til en godkendt modtager og efter reglerne i jordflytningsbekendtgørelsen. Såfremt jorden er ren, indgår denne i den almindelige håndtering af rent jord.

De rene træstammer, større grene samt kviste opstakkes efter sortering til udtørring. Efter at have henligget i en periode, afhængig af bl.a. materialets sammensætning, nedbørsforhold samt årstiden, flises disse til den ønskede størrelse. En del af det knuste træ udvejes herefter og bortkøres som biobrændsel, mens en del flises før det bortkøres som biobrændsel. Form og størrelse afstemmes med det eller de anlæg som aftager det færdige biobrændsel. Det producerede flis opbevares på en tæt belægning.

#### **Balletering af Rockwool**

Rockwool køres ind på pladsen og undergår modtagekontrol på samme måde som de andre affaldsfraktioner. Læs som ikke må modtages vil blive afvist. Det løse Rockwool balleteres herefter i et balleteringsanlæg og opbevares herefter i 30 m<sup>3</sup> containere, der overdækkes. Herefter køres de færdige læs med Rockwool videre til eksterne modtagere.

#### **Omlastning af rent jord.**

I forbindelse med eksterne projekter transporterer virksomheden rent jord fra ikke-områdeklassificerede områder til en grusgrav. Virksomheden henter jorden i mindre anhangere og ønsker i den forbindelse at omlaste jorden på den ansøgte ejendom til større lastbiler.

Mindre jordpartier indkommer til pladsen og oplægges midlertidig på pladsen. Jorden kontrolleres ved ankomst og det sikres, at jorden kommer fra ikke-klassificerede områder. Jorden samles til en større bunke og køres derefter straks videre til den pågældende grusgrav.

### Henstilling af containere

I visse situationer kan der være behov for at henstille tomme containere på pladsen. Der kan ligeledes være behov for kortvarigt at henstille containere med affald. Containerne kan indeholde følgende fraktioner:

- Træ (genbrug)
- Hård plast (genbrug)
- Jern

Affaldet afleveres til godkendte modtagere/behandlere. Der vil stå maksimalt 4 containere.

## 6.4 FORBRUG AF RÅVARER OG HJÆLPESTOFFER

Virksomheden forventer årligt at modtage og behandle følgende affaldsfraktioner:

| Affaldstype         | Tons/år | EAK kode |
|---------------------|---------|----------|
| Rene træstammer     | 10.000  | -        |
| Have- og parkaffald | 100     | 17 02 01 |
| Beton og tegl       | 10.000  | 17 01 07 |
| Rockwool            | 200     | 17 06 04 |
| Rent jord           | 10.000  | 17 05 04 |

Det maksimale oplag forventes at blive:

| Affaldstype         | Tons/år |
|---------------------|---------|
| Rene træstammer     | 100     |
| Have- og parkaffald | 10-15   |
| Beton og tegl       | 5.000   |
| Rockwool            | 20      |
| Rent jord           | 1.500   |

Virksomheden forventer desuden at forbruge følgende mængde diesel:

| Hjælpesoffer | Forbrug pr. år    |
|--------------|-------------------|
| Diesel       | Ca. 100.000 liter |

## SØNDERBORG KOMMUNES VURDERING

Sønderborg Kommune vurderer virksomheden til at være en ukompliceret oplagrings-, omlastnings-, omemballerings- og sorteringsstation med nedknusning af affaldsfraktioner.

Miljøstyrelsen har fastsat standardvilkår til indretning og drift under listepunkt K 206 og K 212. I overensstemmelse med disse fastsætter Sønderborg Kommune vilkår om, at virksomheden skal udarbejde en driftsinstruks, der beskriver, hvordan personalet skal foretage fornøden modtagekontrol, og hvordan

de skal forholde sig i tilfælde af driftsforstyrrelser og uheld. Driftsinstruksen skal være tilgængelig og kendt af personalet.

Der fastsættes desuden vilkår om, hvilke affaldsfraktioner virksomheden må modtage, opbevare og neddele.

For at sikre, at de indkomne affaldsfraktioner ikke indeholder farligt affald eller andet affald, der ikke er omfattet af virksomhedens miljøgodkendelse, fastsættes der vilkår om, at det indkomne affald skal kontrolleres ved modtagelsen og hurtigst muligt placeres i de dertil beregnede områder. Bygge- og anlægsaffald, der indeholder farligt affald eller asbest, skal afvises, og dette affald må ikke behandles på området.

Virksomheden foretager yderligere henstilling af fyldte containere, som Sønderborg Kommune vurderer ikke vil udgøre en risiko for forurening af jord, grundvand og overfladevand. Der fastsættes vilkår til, hvor mange containere og hvilke fraktioner, der må opstilles. Der vil blive fast vilkår om, at de henstillede jern- og metalcontainere ikke må indeholde jern- og metalskrot, som kan afgive olie eller væsker, samt metalstøv.

Hvis virksomheden modtager affald, der ikke er omfattet af virksomhedens miljøgodkendelse, og som det ikke umiddelbart er muligt at afvise, skal affaldet placeres i et særskilt oplagsområde og hurtigst muligt bortskaffes. Såfremt der er tale om farligt affald eller asbest, skal affaldet opbevares enten i en overdækket container eller på et område under tag og med tæt belægning.

Virksomheden må kun neddele rene, sorterede materialer. Blandinger må dog neddeles, såfremt det neddelte skal nyttiggøres i denne blandende form. Neddelingsanlægget skal være forsynet med støvforebyggende foranstaltninger som f.eks. et vandings- eller sprinklersystem. Virksomheden har oplyst, at der etableres sprinklersystem til neddelingsanlægget.

Da virksomheden ligger i et sårbart område med særlige drikkevandsinteresser og tæt på indvindingsopland fastsættes der vilkår om, at der kun må omlastes jord fra ikke-forurenede og ikke-områdeklassificerede områder.

Adgangen til virksomheden foregår ad Glansager via Skovbyvej. Transporten vil foregå i dagtimerne og vil kun i sjældne tilfælde forekomme i aftentimerne. Transporten vil ikke komme til at foregå igennem boligområder. Sønderborg Kommune vurderer, at kørslen til- og fra virksomheden ikke vil være til væsentlig miljømæssig gene. Vurderingen baserer sig på, at området er udlagt til industri med meget tung transport samt det forhold, at der findes mange lignende virksomheder i området. Der vil derfor ikke blive fastsat vilkår om tilkørselsforholdende på virksomheden.

Sønderborg Kommune vurderer, at virksomheden kan drives på stedet i overensstemmelse med planlægningen for området, samt at til- og frakørsel til virksomheden vil kunne ske uden væsentlig miljømæssig gener for de omboende.

## 7 FORURENING OG FORURENINGSBEGRÆNSENDE FORANSTALTNINGER

### 7.1 LUFTFORURENING

Virksomheden oplyser, at det ikke kan udelukkes, at der vil forekomme støvdannelse i forbindelse med modtagelse, aflæsning, sortering og neddeling af

de forskellige affaldsfraktioner. For at minimere eventuelle støvgener vil virksomheden, når det blæser mere end 5 m/s, foretage vanding af stakkene (flis, tegl og beton) med et sprinkleranlæg.

#### **SØNDERBORG KOMMUNES VURDERING**

Sønderborg Kommune vurderer, at der ikke vil forekomme nogen væsentlig luftforurening fra virksomheden. Kommunen er dog enig i virksomhedens betragtning om, at der vil kunne forekomme støvforurening i forbindelse med aflæsning, sortering og neddeling af affaldsfraktionerne. Derfor fastsætter Sønderborg Kommune vilkår om at driften skal tilrettelægges på en sådan måde, herunder ved vanding eller befugtning, at det sikres, at der ikke opstår støvgener uden for virksomhedens område. Vilkåret udspringer af Miljøstyrelsens standardvilkår.

For at sikre omgivelserne mod væsentlige støvgener fastsættes der desuden vilkår om, at såfremt der forekommer støvgener uden for virksomhedens område, som efter tilsynsmyndighedens vurdering er væsentlige for omgivelserne kan det kræves, at støvende oplag overdækkes eller befugtes, og at der etableres afskærmning eller befugtning af sorterings- og håndteringsaktiviteterne. Ydermere skal neddelingsanlægget som anvendes være forsynet med støvforebyggende foranstaltninger som f.eks. et vandings- eller sprinklersystem.

Da der kan forekomme lugtgener ved opbevaring og håndtering af have- og parkaffald fastsættes der vilkår om, at virksomheden ikke må give anledning til lugtgener uden for virksomhedens område, der efter tilsynsmyndighedens vurdering er væsentlige for omgivelserne.

#### **7.2 SPILDEVAND**

Virksomheden har i forbindelse med ansøgningen om miljøgodkendelse indsendt ansøgning om at lede overfladevand fra oplag af have- og parkaffald samt flis til den offentlige kloak.

#### **SØNDERBORG KOMMUNES VURDERING**

Virksomheden har ikke direkte udledning af spildevand til vandløb, søer eller havet. Der fastsættes derfor ikke vilkår til spildevand i godkendelsen.

I forbindelse med det ansøgte projekt, skal der udarbejdes en særskilt tilslutningstilladelse. Da ansøgning om miljøgodkendelse og ansøgning om tilslutningstilladelse ikke er indsendt samtidigt, er der ikke krav om samtidighed mellem de to afgørelser.

#### **7.3 STØJ**

Hverken listepunktet K 206 eller K 212 er stjernemærket og der ikke vedlagt støjberegninger til ansøgningsmaterialet. Virksomhedens væsentligste kilder til støj og vibrationer er:

- Lastbiltrafik
- Af- og pålæsning af produkter/affald
- Neddeling af træ og bygge- og anlægsaffald
- Intern kørsel primært med gummiged

Gummigeden forventes at blive anvendt dagligt på pladsen til af- og pålæsning samt til andre småopgaver. Derudover anvendes den efter behov. Derudover anvendes der en læssemaskine til pakning af Rockwool. Læssemaskinen forventes anvendt ca. en gang ugentligt i en time.

Virksomheden har oplyst, at de ønsker at leje et neddelingsanlæg, når behovet for neddeling af affaldsfraktionerne opstår. Der lejes et anlæg, der kan neddele både have- og parkaffald samt bygge- og anlægssaffald. Anlægget har følgende oplysninger:

| Maskine                | Type                                      | Lydeffektniveau/dB |                   |
|------------------------|---|--------------------|-------------------|
| Neddeler og flishugger | Impact Crusher R3, 1011 ECO FS, Keestrack | 84,4               | Lejes efter behov |

Neddelingsanlægget lejes efter behov af eksterne leverandører. Virksomheden har i ansøgningsmaterialet vurderet, at stakkene opbygges i løbet af 2 måneder, hvorefter de neddeles til vejmateriale, byggematerialer og flis. Det forventes derfor, at der skal foretages neddeling 6-8 gange årligt.

### SØNDERBORG KOMMUNES VURDERING

Virksomheden etableres i byzone i et område med erhvervsrelateret kommune- og lokalplanlægning. Ejendommen hvor virksomheden etablerer sig er omfattet af Byplanvedtægt nr. 17 af 1974. Byplanvedtægten er delt op i tre delområder (zoner). Virksomheden etableres i zone III.

I zone III er der etableret tungt erhverv, som f.eks. jordkarteringsanlæg, containerplads m.m. Der er, jævnfør byplanvedtægtens bestemmelser efter kommunalbestyrelsens tilladelse mulighed for at etablere boliger, som skal have tilknytning til virksomheden. Områdets østlige del har efterfølgende udviklet sig til tung industri, hvor kommunalbestyrelsen med den nuværende karakteristik ikke vil give tilladelse til etablering af boliger. Dette område kan derfor klassificeres som tung erhvervs- og industriområde uden boliger. Der vurderedes, at der skal fastsættes støjgrænser til områdetype 1, jf. støjvejledningen fra 1984 (70/70/70 dB(A)).

I zone III, der er udlagt til erhverv, er der områder, der har karakter af åbent land med enkeltliggende boliger. Det gælder boligerne ved Madehusvej matrikel nr. 49, 43a, 7, 135 og 266, de nordlige boliger på Linbækvej matrikel nr. 89 og 192 samt boligerne, der ligger på den nordlige side af Mommarmarkvej. Den faktiske anvendelse vurderes at være blandet bolig og erhverv og der fastsættes derfor grænser, der svarer til de vejledende støjgrænser for blandet bolig og erhverv. Det vurderes, at støjgrænserne skal overholdes ved boligen eller på udendørs opholdsarealer i op til 15 meters afstand fra boligen, jf. Orientering nr. 43 fra Miljøstyrelsens Referencelaboratorium for støjmålinger 31. december 2010. Hvor skelgrænsen er nærmere end 15 fra boligen, skal støjgrænsen overholdes i skel.

Til virksomheder i den øvrige zone III fastsættes støjgrænser svarende til erhvervsområde, sådan som det er udlagt til i kommuneplanen og byplanvedtægten.

I zone II er der boliger og mindre industri med boliger. Sønderborg Kommune vurderer, at den faktiske og planmæssige anvendelse stemmer overens. Der fastsættes derfor vejledende støjgrænser for blandet bolig og erhverv.

I zone I er der boliger. Der fastsættes derfor de vejledende støjgrænser for boligområder for åben og lav boligbebyggelse.

### **Mod øst**

Byplanvedtægt nr. 17 grænser mod øst op mod landzoneområde 3.1.001.L. I området er der enkelte boliger. Der fastsættes støjvilkår til beboelserne i landzone, svarende til de vejledende støjgrænser for områdetype 3 i Miljøstyrelsens vejledning nr. 5 af 1984.

Det vurderes, at støjgrænserne skal overholdes ved boligen eller på udendørs opholdsarealer i op til 15 meters afstand fra boligen, jf. Orientering nr. 43 fra Miljøstyrelsens Referencelaboratorium for støjmålinger 31. december 2010. Hvor skelgrænsen er nærmere end 15 fra boligen, skal støjgrænsen overholdes i skel.

### **Mod nord**

Byplanvedtægt nr. 17 grænser mod nord op til landzoneområde 4.7.001.J og landzoneområde 2.1.003.J mod nordøst. I dette område er der enkelte boliger. Der vil for disse blive fastsat de samme grænseværdier som mod øst.

### **Mod syd**

Mod syd grænser byplanvedtægten op til et boligområde omfattet af lokalplan nr. 7-0509. Området er udlagt til varieret boligbebyggelse med parcelhuse og tæt-lav bebyggelse. Det er Sønderborg Kommunes vurdering, at området er støjfølsomt og der skal stilles vilkår om støjgrænser, jf. boligområder for åben og lav boligbebyggelse.

### **Mod vest**

Det er Sønderborg Kommunes vurdering, at der ikke skal fastsættes yderligere støjgrænser til disse områder vest for byplanvedtægt nr. 17, da de ikke vil blive påvirket væsentligt. Dette skyldes, at der er fastsat støjgrænser til områder nærmere virksomheden.

### **Generelt**

I forbindelse med behandlingen af virksomhedens ansøgning, har Sønderborg Kommune foretaget en overslagsberegning på, om virksomheden kan overholde de fastsatte støjgrænser. Det vurderes, at den primære kilde til støj fra virksomheden kommer fra neddelingsanlægget, når der nedkuses affald. Beregninger for anlægget viser, at den gennemsnitlige støjbelastning fra anlægget ligger på 84,4 dB(A). Oplysningerne er indhentet fra anlæggets datablad og bygger på målinger foretaget i 16 referencepunkter placeret rundt om anlægget. Det fremgår ikke tydeligt af rapporten, i hvilken afstand den gennemsnitlige støjbelastning er beregnet i, men afstanden fra anlægget til hvert referencepunkt kan dog estimeres. Sønderborg Kommune har i forudsætningen bag beregningen anvendt et konservativt skøn på 2 meter.

Nærmeste beboelsesejendom fra området på pladsen, hvor neddelingen kommer til at foregå, ligger ca. 600 meter sydvest for virksomheden (Mømmarkvej 81). Overslagsberegningen viser, at selv med et konservativt skøn, vil støjbelastningen ved ejendommen ligge under 36,4 dB(A) og altså et godt stykke under støjgrænsen på 55 dB. Sønderborg Kommune finder det på denne baggrund sandsynliggjort, at virksomheden kan overholde de fastsatte støjgrænser. Der fastsættes derfor ikke vilkår om yderligere støjdæmpende tiltag.

## Lavfrekvent støj, infralyd og vibrationer

Der kan forekomme vibrationer og lavfrekvent støj ved af- og pålæsning af produkter/affald samt ved neddelingsaktiviteterne.

Det er Sønderborg Kommunes vurdering, at virksomheden vil kunne drives på ejendommen, uden at det giver anledning til væsentlig påvirkning med lavfrekvent støj, infralyd og vibrationer i omgivelserne. For at sikre mulighed for håndhævelse over for væsentlige gener stilles dog vilkår med grænseværdier, som svarer til de vejledende grænseværdier. Endvidere stilles der vilkår om, at kommunen, ved klage eller begrundet mistanke om overskridelse af grænseværdierne, kan forlange, at virksomheden dokumenterer, at vilkårene overholdes.

## 7.4 AFFALD

Virksomheden har oplyst, at der kun genereres affald fra pladsen i form af dagrenovationslignende affald som bortskaffes via den almindelig dagrenovation.

### SØNDERBORG KOMMUNES VURDERING

Sønderborg Kommune vurderer, at der i forbindelse med de ansøgte aktiviteter, vil kunne forekomme affald i form af jern og metal fra modtagelsen og sorteringen af bygge- og anlægsaffald. Ydermere vil der kunne forekomme jord fra visse affaldsfraktioner.

Virksomheden skal håndtere, bortskaffe og transportere affald i overensstemmelse med de til enhver tid gældende regler. Der henvises bl.a. til:

- Affaldsbekendtgørelsen
- Regulativ for erhvervsaffald i Sønderborg Kommune

I forbindelse med modtagelsen af have- og parkaffald samt rodstød, er det Sønderborg Kommunes erfaring, at der kan medfølge en del jordrester. Da have- og parkaffaldet modtages fra mange forskellige områder, kan den medfølgende jord indeholde mange forskellige forureningskomponenter. Der sættes derfor vilkår til, at frasorteret jord fra have- og parkaffaldet skal oplægges i særskilte bunker på en tæt belægning indtil der er foretaget analyse af jorden. Alternativt kan jorden opbevares i en tæt og overdækket container på befæstet eller ubefæstet areal. Der skal udtages analyser af jorden efter principperne i Sønderborg Kommunes jordregulativ. Efter klassificeringen skal jorden behandles efter reglerne i jordflytningsbekendtgørelsen og bortskaffes til en godkendt modtager, med mindre analyserne viser, at jorden er ren. I dette tilfælde kan jorden indgå i den almindelige håndtering på pladsen.

Generelt gælder der, at genanvendeligt affald skal håndteres efter affaldsbekendtgørelsens bestemmelser og at ikke-genanvendeligt affald skal håndteres efter kommunens regulativ for erhvervsaffald.

## 7.5 BESKYTTELSE AF JORD, GRUNDVAND OG OVERFLADEVAND

Området, hvor virksomheden ønsker at opbevare og foretage neddeling af affald, består af et større ubefæstet område samt af et område på den nordvestlige del af ejendommen, der er etableret med en tæt belægning med kupertfald mod afløb. Fordelingen af arealerne kan ses på bilag 6. Områderne med en tæt belægning består af en asfaltbelægning, mens de ubefæstede arealer består af stampet ler. Virksomheden har i ansøgningsmaterialet anført, at oplag af have- og parkaffald samt flis opbevares på det tætte areal



med kuvertfald mod afløb, mens de resterende affaldsfraktioner foruden fraserteret armeringsjern opbevares på ubefæstede arealer.

### OLIETANK

Virksomheden ønsker i forbindelse med det ansøgte projekt at opsætte to overjordiske tanke til opbevaring af diesel til maskinerne. Tankenes placering kan ses i bilag 7.

Ifølge tankattesten har de to tanke følgende data:

|                                  |                     |
|----------------------------------|---------------------|
| Størrelse:                       | 2.500 liter         |
| Producent:                       | Thyholm Olieservice |
| Fremstillings år:                | 2016                |
| Tankens nummer:                  | 03011412            |
| Godkendelsesnummer:              | 51-5023             |
| Indvendig korrosionsbeskyttelse: | Anodekæder          |
| Udvendig korrosionsbeskyttelse:  | Korrosionsklasse C3 |

|                                  |                     |
|----------------------------------|---------------------|
| Størrelse:                       | 5.900 liter         |
| Producent:                       | Thyholm Olieservice |
| Fremstillings år:                | 2016                |
| Tankens nummer:                  | 07011591            |
| Godkendelsesnummer:              | 51-5023             |
| Indvendig korrosionsbeskyttelse: | Anodekæder          |
| Udvendig korrosionsbeskyttelse:  | Korrosionsklasse C3 |

De to tanke placeres udendørs mellem værkstedsbygningen og administrationsbygningen. Tankene placeres i godkendte opsamlingskar som kan rumme indholdet af hver tank. Et billede af opsamlingskarrene der ønskes anvendt kan ses i bilag 8.

Virksomheden oplyser, at der ikke vil foregå vask af maskiner eller køretøjer på pladsen, hvorfor der ikke etableres vaskeplads i forbindelse med det ansøgte.

### SØNDERBORG KOMMUNES VURDERING

Da modtageanlægget ligger i et område med særlige drikkevandsinteresser og tæt på Vollerup-Ulkebøl Vandværks kildeplads og indvindingsopland, skal der være særlig fokus på grundvandsbeskyttelsen i området.

#### *Rent bygge- og anlægsaffald*

Rene fraktioner af tegl og beton vurderes at kunne oplagres på et ubefæstet areal, jf. standardvilkåret.

Af Miljøstyrelsens standardvilkår fremgår det også, at blandet bygge- og anlægsaffald, kildesorteret bygge- og anlægsaffald samt fraserede materialer som f.eks. jern, isoleringsmaterialer, ledninger, træ, glaserede tegl, farvede sanitetsgenstande og diverse kunststoffer og plast, kun må opbevares og håndteres på befæstet areal med fald mod afløb eller sump, hvorfra der sker

kontrolleret afledning. Dette krav gælder ikke for ikke-forurenede inert affald som f.eks. glas, beton og tegl. Det fremgår dog, at såfremt virksomheden ligger i et område med særlige drikkevandsinteresser (OSD) og myndigheden vurderer, at grundvandsmagasinet er særligt sårbart, skærpes vilkåret således, at det befæstede areal skal være etableret med en tæt belægning.

Sønderborg Kommune vurderer, at vilkåret ikke skal skærpes. Virksomheden skal være opmærksom på, at virksomheden kun har søgt om rent beton og tegl. Hvorved blandet bygge- og anlægsaffald ikke kan modtages, men derimod afvises. Hvis fraktionen blandet bygge- og anlægsaffald vil modtages skal der ansøges om et tillæg til miljøgodkendelse. Standardvilkåret fastsættes, da virksomheden har oplyst, at de kan modtage armeringsjern, som sidder i betonen. Da jern ikke kan klassificeres som værende inert affald, skal frasorteret armeringsjern og andet jern, opbevares i en tæt og overdækket container. Så længe armeringsjernet sidder i det ikke-nedknuste beton, er det dog Sønderborg Kommunes vurdering, at overfladen der påvirkes af nedbør er af så begrænset karakter, at dette kan opbevares i betonen på ubefæstet areal.

#### *Have- og parkaffald*

Der er standardvilkår til opbevaring af have- og parkaffald under listepunkt K 212. Af standardvilkåret fremgår det, at have- og parkaffald kun må oplagres og neddeles på et befæstet areal med fald mod afløb eller sump. Da virksomheden både ønsker at modtage let komposterbare fraktioner af have- og parkaffald, der omfatter den grønne og bløde del af have- og parkaffaldet samt svært nedbrydelige dele som f.eks. større grene og rene træstammer, sonder Sønderborg Kommune mellem disse to fraktioner.

Sønderborg Kommune vurderer, at oplag af større grene samt rene træstammer kan foregå på et ubefæstet areal mens oplag af den grønne del af have- og parkaffald kun må foregå på befæstet areal med kontrolleret afløb. Neddeling af begge oplag samt opbevaringen af det nedflisede produkt må kun foregå på et befæstet areal med kontrolleret afløb. Baggrunden for, at der skelnes mellem disse fraktioner er den, at der betydelig nemmere sker kompostering og næringsstofudvaskning fra den grønne del af have- og parkaffaldet end for grene og træstammer. Der skelnes desuden mellem oplag af større grene og træstammer samt det efterfølgende nedflisede produkt, da der sker betydelig større udvaskning fra flis grundet den større kontaktflade.

#### *Omlastning af rent jord*

I forbindelse med virksomhedens entreprenøraktiviteter ønsker virksomheden at anvende pladsen på Glansager 2 til omlastning af rent jord. Virksomheden ønsker at medtage mindre læs jord fra ikke områdeklassificerede områder og anvende pladsen til omlastning inden jorden køres væk til godkendte modtagere. Sønderborg Kommune vurderer, at så længe jorden kommer fra ikke områdeklassificerede områder, kan dette oplagres på ubefæstet areal.

#### *Farligt affald*

I overensstemmelse med standardvilkårene, skal farligt affald som f.eks. spildolie opbevares under overdækning i form af tag, presenning eller lignende og beskyttet mod vejrlig på en tæt belægning. Oplagspladsen skal være indrettet således, at spild kan holdes inden for et afgrænset område og uden mulighed for afløb til jord, grundvand, overfladevand eller kloak. Området skal kunne rumme indholdet af den største beholder, der opbevares.

### Generelt

Tætte belægnings skal være i god vedligeholdelsesstand. Utætheder skal udbedres så hurtigt som muligt, efter at de er konstateret.

Virksomheden ønsker i forbindelse med det ansøgte projekt, at opsætte to udendørs overjordiske tanke til diesel. Sønderborg Kommune fastsætter vilkår om, at overjordiske tanke til motorbrændstof skal sikres mod påkørsel. Påfyldningsstudse og aftapningshaner (aftapningsanordninger) for olieprodukter, herunder motorbrændstof, skal placeres inden for konturen af en tæt belægning med kontrolleret afledning af afløbsvandet. Alternativt skal eventuelt spild opsamles i en tæt spildbakke eller grube. Udendørs spildbakker eller gruber skal tømmes, således at regnvand i bunden maksimalt udgør 10 % af spildbakkens eller grubens volumen.

Sønderborg Kommune vurderer, at etableringen af tankene mellem administrationsbygningen og værkstedbygningen sikrer, at tankene ikke er i fare for at blive påkørt. Det vurderes yderligere, at opsætning af tankene i de beskrevne spildbakker opfylder ovenstående vilkår.

Tanke, herunder brændstoftanke, er desuden omfattet af reglerne i olietanksbekendtgørelsen.

Ifølge bekendtgørelsen skal afstanden mellem anlægget og indvindingsboringer til almene vandforsyningsanlæg være 50 meter. Afstanden til andre boringer og brønde, hvorfra der indvindes drikkevand skal være mere end 25 meter.

Afstanden fra de to udendørs olietanke og indvindingsboringer for almene vandforsyningsanlæg er ca. 945 meter. Afstanden til andre boringer og brønde er ca. 230 meter. Sønderborg Kommune vurderer derfor, at anlægget ikke vil have indflydelse på indvindingen af drikkevand.

## 8 VIRKSOMHEDENS FORSLAG TIL VILKÅR OG EGENKONTROL

Virksomheden har i ansøgningsmaterialet foreslået, at der fastsættes vilkår om egenkontrol i overensstemmelse med standardvilkårene i listepunkt K 206.

### SØNDERBORG KOMMUNES VURDERING

I overensstemmelse med standardvilkårene fastsættes der vilkår om, at virksomheden løbende og mindst 1 gang årligt skal gennemføre en kontrol for revner, lunger og andre skader af befæstede arealer og tætte belægnings, kar, gruber og sumpe. Utætheder skal udbedres, så hurtigt som muligt efter at de er konstateret.

Tilsynsmyndigheden kan kræve, at virksomheden lader en uvildig sagkyndig foretage kontrollen af førnævnte tætte belægning, dog højst en gang hvert tredje år.

Derudover skal virksomheden føre en driftsjournal over:

- Dato for og resultat af inspektioner samt evt. foretagne udbedringer af befæstede arealer, tætte belægnings, gruber mv.
- Modtaget affald, der ikke er omfattet af virksomhedens miljøgodkendelse og oplysning om hvordan det blev håndteret og bortskaffet

Ved udgangen af hvert kvartal registreres mængden af hver af de oplagrede affaldsfraktioner. Driftsjournalen skal opbevares på virksomheden i mindst 5 år og skal være tilgængelig for tilsynsmyndigheden.

For at sikre, at de indkomne jordpartier ikke kommer fra områdeklassificerede områder og for at sikre sporbarhed af jorden fastsættes der vilkår om, at virksomheden skal føre journal over dato for indkomne rene jordpartier samt adresse på området, hvor jorden kommer fra.

## 9 OPLYSNINGER OM DRIFTSFORSTYRRELSER OG UHELD

Der er ingen oplysninger om driftsforstyrrelser eller uheld.

I tilfælde af oliespild fra maskiner vil dette blive opsamlet ved hjælp af kattegrus eller andet absorberende materiale.

### SØNDERBORG KOMMUNES VURDERING

Det vurderes, at anlægget er et ukompliceret anlæg til nyttiggørelse af ikke-farligt affald og at driftsforstyrrelser eller uheld, ikke bør føre til væsentlig forurening. Der stilles derfor ikke vilkår herfor.

Virksomheden skal dog være opmærksom på, at der er pligt til at kontakte tilsynsmyndigheden, hvis driftsforstyrrelser eller uheld medfører væsentlig forurening.

## 10 BEDST TILGÆNGELIGE TEKNIK

Virksomheden har i ansøgningsmaterialet ikke redegjort for den valgte teknik, dog er det deres vurdering, at anlægget er i stand til at overholde gældende standardvilkår.

### SØNDERBORG KOMMUNES VURDERING

Miljøstyrelsen har udarbejdet standardvilkår for virksomheder omfattet af listepunkt K 206 og K 212. Standardvilkårene er udarbejdet af Miljøstyrelsen i samarbejde med de respektive brancher og kommuner. Standardvilkårene er udarbejdet, så de er repræsentative for de typiske virksomheder inden for en bestemt branche, og vilkårene er baseret på den bedst tilgængelige teknik indenfor branchen.

Da virksomheden er omfattet af standardvilkår, er der taget stilling til BAT i forbindelse med fastsættelsen af standardvilkårene. Der skal således ikke redegøres yderligere for dette punkt.

Følgende standardvilkår for K 206 aktiviteterne er ikke relevante:

Standardvilkår nr. 17: Virksomheden vasker ikke køretøjer eller materiel på pladsen.

Følgende standardvilkår for K 212 aktiviteterne er ikke relevante:

Standardvilkår nr. 10 og 11: Virksomheden har ingen bygninger til oplagring af affald.

Standardvilkår nr. 12: Virksomheden modtager ikke bygningsaffald med cementbundne asbestfibre.

Standardvilkår nr. 16, 17, 18 og 19: Virksomheden modtager ikke jern- og metalskrot.

Standardvilkår nr. 20: Virksomheden modtager ikke akkumulatorer og batterier.

Standardvilkår nr. 24: Der er ikke en vaskeplads på ejendommen.

Ved anvendelse af standardvilkår og tiltag, som beskrevet af virksomheden, vurderer Sønderborg Kommune, at virksomheden lever op til bedst tilgængelige teknik.

## 11 OPHØR AF VIRKSOMHEDEN

Virksomheden er omfattet af standardvilkår. Der vil derfor jf. standardvilkårene blive fastsat vilkår om, at der ved ophør af virksomhedens drift skal virksomheden orientere tilsynsmyndigheden herom og træffe de nødvendige foranstaltninger for at undgå forureningsfare og for at efterlade stedet i tilfredsstillende tilstand.

## 12 HØRINGER OG INDSIGELSER

Et udkast til godkendelsen har været i høring hos virksomhed og de nærmeste naboer.

Virksomheden havde ingen bemærkninger til godkendelsen, mens en nabo indsendte en mail om ingen bemærkninger.

Partshøringen giver ikke anledning til ændring af vilkår.

## 13 KONKLUSION

Sønderborg Kommune vurderer, at virksomheden kan drives på stedet uden at påføre omgivelserne forurening, som er uforenelig med hensynet til omgivelsernes sårbarhed og kvalitet.

En kopi af godkendelsen skal til enhver tid være tilgængelig på virksomheden for de personer, der har ansvaret for virksomhedens indretning og drift.

### ANDEN LOVGIVNING

Godkendelsen omfatter udelukkende forholdet til miljølovgivningen. Andre godkendelser/tilladelser i forhold til anden lovgivning – f.eks. byggeloven og planloven - skal søges separat.

### ÆNDRING AF VIRKSOMHED

Hvis virksomheden udvides eller ændres bygningsmæssigt eller driftsmæssigt, så det betyder større eller anden forurening, skal dette godkendes af Sønderborg Kommune, før udvidelsen eller ændringen sker (miljøbeskyttelseslovens § 33).

### BORTFALD AF GODKENDELSE

Godkendelsen bortfalder, hvis den ikke er udnyttet inden 8. marts 2021. Hvis afgørelsen påklages, bortfalder godkendelsen, hvis den ikke er udnyttet inden 2 år efter, at klagemyndigheden har truffet en afgørelse.



---

Anne-Mette K. Andersen  
Civilingeniør



---

Troels Dahl  
Civilingeniør

## Vilkår for etablering og drift

Sønderborg Kommune meddeler den 8. marts 2019 godkendelse til etablering og drift af plads til oplagring-, sortering- samt nedknusning af ikke farligt affald på Glansager 2, 6400 Sønderborg.

Denne godkendelse meddeles efter miljøbeskyttelseslovens kapitel 5.

Hvis afgørelsen påklages, kan klagemyndigheden beslutte at ændre vilkårene i godkendelsen eller helt at ophæve den. Hvis godkendelsen udnyttes inden klagefristen udløb – og inden en eventuel klage er afgjort af klagemyndigheden – er det på virksomhedens ansvar.

Vilkårene er fastsat på baggrund af oplysningerne i ansøgningsmaterialet samt vurdering og begrundelser.

Standardvilkår er markeret med (std.). Vilkår markeret med (std. rev.) er standardvilkår som enten er omformuleret eller hvor dele af vilkåret er ændret eller udeladt. Vilkår uden markering, er vilkår, som Sønderborg Kommune har vurderet er relevante for anlægget. Begrundelse og vurdering for de enkelte vilkår fremgår af vurderingsafsnittet.

Miljøgodkendelsen meddeles på følgende vilkår:

### 1. GENERELT

- 1.1. Ved driftsophør skal virksomheden forinden orientere tilsynsmyndigheden herom og træffe de nødvendige foranstaltninger for at undgå forureningsfare og for at efterlade stedet i tilfredsstillende tilstand. (std.)
- 1.2. Hvor der i vilkårene anvendes betegnelsen »befæstet areal« menes en fast belægning, der giver mulighed for opsamling af spild og kontrollet afledning af nedbør. Hvor der i vilkårene anvendes betegnelsen »tæt belægning« menes en fast belægning, der i løbet af påvirkningstiden er uigennemtrængelig for de forurenende stoffer, der håndteres på arealet. (std.)

### 2. INDRETNING OG DRIFT

- 2.1. Virksomheden skal udarbejde en driftsinstruks, der beskriver, hvordan personalet skal foretage fornøden modtagekontrol, og hvordan de skal forholde sig i tilfælde af driftsforstyrrelser og uheld. Driftsinstruksen skal altid være tilgængelig for og kendt af personalet. (std.)
- 2.2. Virksomheden må kun modtage, opbevare og neddele nedenstående affaldsfraktioner jf. dog vilkår 2.8 og 2.11 (std.):

| Affaldstype         |
|---------------------|
| Have- og parkaffald |
| Rent træ            |
| Beton og tegl       |
| Rockwool            |
| Rent jord           |

- 2.3. Affaldet skal kontrolleres ved modtagelsen og hurtigst muligt placeres i de dertil beregnede områder. (std.)
- 2.4. Bygge- og anlægsaffald, der indeholder farligt affald eller asbest, skal afvises, og dette affald må ikke behandles på området. (std.)
- 2.5. Hvis virksomheden modtager affald, der ikke er omfattet af virksomhedens miljøgodkendelse, og som det ikke umiddelbart er muligt at afvise, skal affaldet placeres i et særskilt oplagsområde og hurtigst muligt bortskaffes. Såfremt der er tale om farligt affald eller asbest, skal affaldet opbevares enten i en overdækket container eller på et område under tag og med tæt belægning. (std.)
- 2.6. Der må kun neddeles rene, sorterede materialer. Blandinger må dog neddeles, såfremt det neddelte skal nyttiggøres i denne blandede form. (std.)
- 2.7. Neddelingsanlægget skal være forsynet med støvforebyggende foranstaltninger som f.eks. et vandings- eller sprinklersystem. (std.)
- 2.8. Der må kun foretages omlastning af jord der stammer fra ikke-forurenede og ikke-områdeklassificerede områder på pladsen.
- 2.9. Der må være særligt støjende aktiviteter i form af nedknusning af bygge- og anlægsaffald på virksomheden mandage - fredage i tidsrummet 7-16. Der må maksimalt foregå 6-8 nedknusninger pr. kalenderår.

Der skal føres driftsjournal over nedknusningsaktiviteten. I driftsjournalen skal følgende fremgå følgende:

- Dato for nedknusning
  - Tidsperioden for nedknusning af bygge- og anlægsaffald
- 2.10. Virksomheden skal løbende føre driftsjournal over jordpartierne, som er klassificeret som rene. I driftsjournalen skal følgende fremgå, for hvert jordparti:
    - Dato for modtagelse
    - Oprindelse - adresse
    - Mængde

#### **Opmagasinerings af containere indeholdende affald**

- 2.11. Opmagasinerings/henstilling af containere indeholdende træ, hård plast og jern- og metal skrot skal ske i tætte containere. Der må maksimalt stå 4 containere med affald på virksomheden.
- 2.12. Containere med jern- og metalskrot må ikke indeholde affald, der kan afgive olie eller væsker, samt afgive metalstøv.



### 3. LUFTFORURENING

- 3.1. Virksomheden må ikke give anledning til lugtgener uden for virksomhedens område, som efter tilsynsmyndighedens vurdering er væsentlige for omgivelserne. (std.)
- 3.2. Virksomheden skal ved tilrettelæggelse af driften, herunder ved vanding eller befugtning, sikre, at der ikke opstår støvgener uden for virksomhedens område. (std.)
- 3.3. Hvis der uden for virksomhedens område konstateres støvgener, der efter tilsynsmyndighedens vurdering er væsentlige, kan tilsynsmyndigheden forlange, at støvende oplag overdækkes eller befugtes, og at der etableres afskærmning eller befugtning af sorterings- og håndteringsaktiviteterne. (std.)

### 4. STØJ

- 4.1. Virksomhedens eksterne støjbelastning må ikke overstige nedenstående værdier. De angivne værdier for støjbelastningen er de ækvivalente, korrigerede lydniveauer i dB(A).
  - I. I zone III i byplanvedtægt nr. 17 af 1974, hvori virksomheden ligger.
  - II. I skel til boliger i zone II i byplanvedtægt nr. 17 af 1974.  
 Ved facade på beboelsesbygninger eller tilhørende udendørs opholdsarealer i op til 15 meter fra beboelsesbygninger i industriområde III langs Linbækvej, Madehusvej samt boligerne på den nordlige side af Mommærkvej.  
 Ved boliger i landzoneområde 3.1.001.L, 4.7.001.J og 2.1.003.J
  - III. I skel i boligområde I i byplanvedtægt nr. 17 af 1974, som er et boligområde med åben og lav boligbebyggelse.  
 Ved boliger inden for lokalplanområde nr. 7-0509, som er et boligområde med parcelhuse og tæt- og lav boligbebyggelse.

|                    | Kl.   | Reference-tidsrum (timer) | I dB(A) | II dB(A) | III dB(A) |
|--------------------|-------|---------------------------|---------|----------|-----------|
| Mandag-fredag      | 07-18 | 8                         | 70      | 55       | 45        |
| Lørdag             | 07-14 | 7                         | 70      | 55       | 45        |
| Lørdag             | 14-18 | 4                         | 70      | 45       | 40        |
| Søn- og helligdage | 07-18 | 8                         | 70      | 45       | 40        |
| Alle dage          | 18-22 | 1                         | 70      | 45       | 40        |
| Alle dage          | 22-07 | 0,5                       | 70      | 40       | 35        |
| Spidsværdi         | 22-07 | -                         | -       | 55       | 50        |

Områderne fremgår af bilag 2, planmæssige forhold.

I landzone skal støjgrænserne overholdes ved boligen eller på uden-dørs opholdsarealer i op til 15 meters afstand fra boligen. Hvor skel-grænsen er nærmere end 15 meter fra boligen, skal støjgrænsen overholdes i skel.

#### Lavfrekvent støj og infralyd

- 4.2. Virksomhedens bidrag til lavfrekvent støj og infralyd målt indendørs i de berørte bygninger må ikke overskride nedenstående grænseværdier:

| Anvendelse  | Tidsrum     | A-vægtet lyd-trykniveau (10-160 Hz), dB | G-vægtet infralydniveau, dB |
|---|-------------|---|-----------------------------|
| Beboelsesrum, herunder i børneinstitutioner og lignende           | 18.00-07.00 | 20                                      | 85                          |
| Beboelsesrum, herunder i børneinstitutioner og lignende           | 07.00-18.00 | 25                                      | 85                          |
| Kontorer, undervisningslokaler og andre lignende støjfølsomme rum | Hele døgnet | 30                                      | 85                          |
| Øvrige rum i virksomheder   | Hele døgnet | 35                                      | 90                          |

#### Vibrationer

- 4.3. Driften af virksomheden må ikke medføre, at det KB-vægtede accelerationsniveau,  $L_{aw}$  med tidsvægtningen S overstiger nedenstående grænseværdier:

| Anvendelse   | Tidsrum     | KB-vægtet accelerationsniveau, $L_{aw}$ i dB |
|--|-------------|--|
| Boliger i boligområder   | Hele døgnet | 75 dB  |
| Boliger i blandet bolig/erhvervsområde, børneinstitutioner og lignende   | 18.00-07.00 | 75 dB  |
| Boliger i blandet bolig/erhvervsområde, kontorer og undervisningslokaler | 07.00-18.00 | 80 dB  |
| Erhvervsbebyggelse   | Hele døgnet |  |

- 4.4. Sønderborg Kommune kan på et senere tidspunkt kræve, at virksomheden dokumenterer, at grænseværdierne for støj i vilkår 4.1, lavfrekvent støj og infralyd i vilkår 4.2 og vibrationer i vilkår 4.3 er overholdt.

Grænseværdierne for støj anses for overholdt, hvis målte eller beregnede værdier fratrukket den udvidede usikkerhed er mindre end grænseværdien.

Grænseværdierne for vibrationer, lavfrekvent støj og infralyd anses for overholdt, hvis de målte værdier er mindre end eller lig med grænseværdien.

Hvis grænseværdierne er overholdt, kan der kun kræves en årlig måling. Alle udgifter til dokumentationen skal betales af virksomheden.

- 4.5. Dokumentation for at grænseværdierne for støj i vilkår 4.1, 4.2 og 4.3 er overholdt skal udføres som "miljømåling-ekstern støj" i overensstemmelse med kravene i kvalitetsbekendtgørelsen og Miljøstyrelsens vejledninger for støj.

Den udvidede usikkerhed på målinger eller beregninger må ikke overstige 3 dB(A) for støj.

Målinger eller beregninger skal udføres af en person eller firma som er godkendt hertil af Miljøstyrelsen.

## 5. AFFALD

- 5.1. Affald, der spildes, skal opsamles samme dag og anbringes i de dertil indrettede containere eller affaldsområder (std. Rev.)
- 5.2. Spild af olie og kemikalier (herunder grus, savsmuld eller lignende anvendt til opsugning) skal opsamles straks og opbevares og bortskaffes som farligt affald. Der skal til enhver tid forefindes opsugningsmateriale på virksomheder (std.)
- 5.3. Frasorteret jord fra have- og parkaffald skal oplægges i særskilte bunker på en tæt belægning indtil der er foretaget en analyse af jorden. Alternativt kan jorden opbevares i en tæt og overdækket container på befæstet eller ubefæstet areal. Der skal udtages analyser efter principperne i jordregulativet. Såfremt analysen viser at jorden er ren, kan dette indgå i den almindelige håndtering af rent jord.

## 6. BESKYTTELSE AF JORD, GRUNDEVAND OG OVERFLADEVAND

- 6.1. Overjordiske tanke til fyringsolie og motorbrændstof skal sikres mod påkørsel. Påfyldningsstudse og aftapningshaner (aftapningsanordninger) for olieprodukter, herunder motorbrændstof, skal placeres inden for konturen af en tæt belægning med kontrolleret afledning af afløbsvandet. Alternativt skal eventuelt spild opsamles i en tæt spildbakke eller grube. Udendørs spildbakker eller gruber skal tømmes, således at

regnvand i bunden maksimalt udgør 10 % af spildbakkens eller grubens volumen. (std.)

- 6.2. Blandet bygge- og anlægsaffald, kildesorteret bygge- og anlægsaffald samt frasorterede materialer som f.eks. jern, isoleringsmaterialer, ledninger, træ, glaserede tegl, farvede sanitetsgenstande og diverse kunststoffer og plast, må kun opbevares og håndteres på en tæt belægning med fald mod afløb eller sump, hvorfra der sker kontrolleret afledning. Dette krav gælder ikke for uforurenede inert affald som f.eks. glas, beton og tegl. (std.)
- 6.3. Opbevaring af rene træstammer samt større grene uden blade kan opbevares på ubefæstet areal.
- 6.4. Opbevaring af den grønne del af have- og parkaffaldet herunder mindre kviste, blade, græstørv, buske, rodstød eller blandinger af disse skal opbevares på befæstet areal med fald mod afløb eller sump.
- 6.5. Neddeling af rent træ (træstammer og større grene uden blade) samt opbevaring af det nedflisede produkt, kan ske på ubefæstet areal.
- 6.6. Neddeling af have- og parkaffald (mindre kviste, blade, græstørv, buske, rodstød og andet letkomposterbart organisk materiale eller blandinger af disse) samt opbevaring af den nedflisede fraktion, må kun ske på befæstet areal med fald mod afløb eller sump.
- 6.7. Farligt affald som f.eks. spildolie skal opbevares under overdækning i form af tag, presenning eller lignende og beskyttet mod vejrlig på en tæt belægning. Oplagspladsen skal være indrettet således, at spild kan holdes inden for et afgrænset område og uden mulighed for afløb til jord, grundvand, overfladevand eller kloak. Området skal kunne rumme indholdet af den største beholder, der opbevares. (std.)
- 6.8. Tætte belægninger skal være i god vedligeholdelsesstand. Utætheder skal udbedres så hurtigt som muligt, efter at de er konstateret. (std.)
- 6.9. Befæstede arealer skal være i god vedligeholdelsesstand. Utætheder skal udbedres så hurtigt som muligt, efter at de er konstateret. (std.)

## 7. EGENKONTROL

- 7.1. Virksomheden skal løbende og mindst 1 gang årligt gennemføre en kontrol for revner, lunger og andre skader af befæstede arealer og tætte belægninger, kar, gruber og sumpe. Utætheder skal udbedres, så hurtigt som muligt efter at de er konstateret. (std.)
- 7.2. Tilsynsmyndigheden kan kræve, at virksomheden lader en uvildig sagkyndig foretage kontrollen af førnævnte tætte belægning, dog højst en gang hvert tredje år. (std.)

*Driftsjournal*

## 7.3. Virksomheden skal føre en driftsjournal over:

- Dato for og resultat af inspektioner samt evt. foretagne udbedringer af befæstede arealer, tætte belægnings, gruber mv.
- Modtaget affald, der ikke er omfattet af virksomhedens miljøgodkendelse og oplysning om hvordan det blev håndteret og bortskaffet.
- Dato for indkomne jordpartier, mængde af indkommet jord samt registrering af adressen, hvor jorden stammer fra.

Ved udgangen af hvert kvartal registreres mængden af hver af de oplagrede affaldsfraktioner. Driftsjournalen skal opbevares på virksomheden i mindst 5 år og skal være tilgængelig for tilsynsmyndigheden. (std. rev.)



## Klagevejledning

Denne godkendelse er meddelt efter miljøbeskyttelseslovens kapitel 5.

Godkendelsen kan påklages til Miljø- og Fødevareklagenævnet efter reglerne i miljøbeskyttelseslovens kapitel 11. Klagen skal være indtastet i klageportalen inden klagefristens udløb den 5. april 2019.

Følgende er klageberettigede:

- Jes Iversen Vognmandsforretning, Glansager 2, 6400 Sønderborg
- Enhver, der har en individuel og væsentlig interesse i sagens udfald
- Sundhedsstyrelsen
- Klageberettigede interesseorganisationer

En kopi af denne godkendelse er sendt til:

|                                 |                                  |
|---------------------------------|----------------------------------|
| Sundhedsstyrelsen               | sesyd@sst.dk                     |
| Danmarks Naturfredningsforening | dnsoenderborg-sager@dn.dk        |
| Friluftsrådet                   | fr@friluftsradet.dk              |
| Dansk Ornitologisk Forening     | Soenderborg@dof.dk; natur@dof.dk |

Hvis du ønsker at klage over denne afgørelse, kan du klage til Miljø- og Fødevareklagenævnet. Du klager via Klageportalen, som du finder via <https://kpo.naevneneshus.dk>. Klagen sendes gennem Klageportalen til den myndighed, der har truffet afgørelsen. En klage er indgivet, når den er tilgængelig for myndigheden i Klageportalen.

Når du klager, skal du betale et gebyr som fremgår af [www.naevneneshus.dk](http://www.naevneneshus.dk). Du betaler gebyret med betalingskort i Klageportalen.

Miljø- og Fødevareklagenævnet skal som udgangspunkt afvise en klage, der kommer uden om Klageportalen, hvis der ikke er særlige grunde til det. Hvis du ønsker at blive fritaget for at bruge Klageportalen, skal du sende en begrundet anmodning til den myndighed, der har truffet afgørelse i sagen. Myndigheden videresender herefter anmodningen til Miljø- og Fødevareklagenævnet, som træffer afgørelse om, hvorvidt din anmodning kan imødekommes.

Vejledning om gebyrbetalingen kan findes på Miljø- og Fødevareklagenævnets hjemmeside.

Gebyret bliver tilbagebetalt hvis:

- klagesagen fører til, at den påklagede afgørelse ændres eller ophæves,
- klageren får helt eller delvis medhold i klagen, eller
- klagen afvises som følge af overskredet klagefrist, manglende klageberettigelse eller fordi klagen ikke er omfattet af Miljø- og Fødevareklagenævnets kompetence.

Gebyret bliver dog ikke tilbagebetalt, hvis den eneste ændring af den påklagede afgørelse er forlængelse af frist for efterkommelse af afgørelse, som følge af den tid, der er medgået til klagenævnets sagsbehandlingstid.

### **CIVILT SØGSMÅL**

Et eventuelt sagsanlæg skal ifølge miljøbeskyttelseslovens § 101 stk. 1, være anlagt inden 6 måneder efter, at afgørelsen er modtaget, eller – hvis sagen påklages – inden 6 måneder efter, at den endelige afgørelse foreligger.

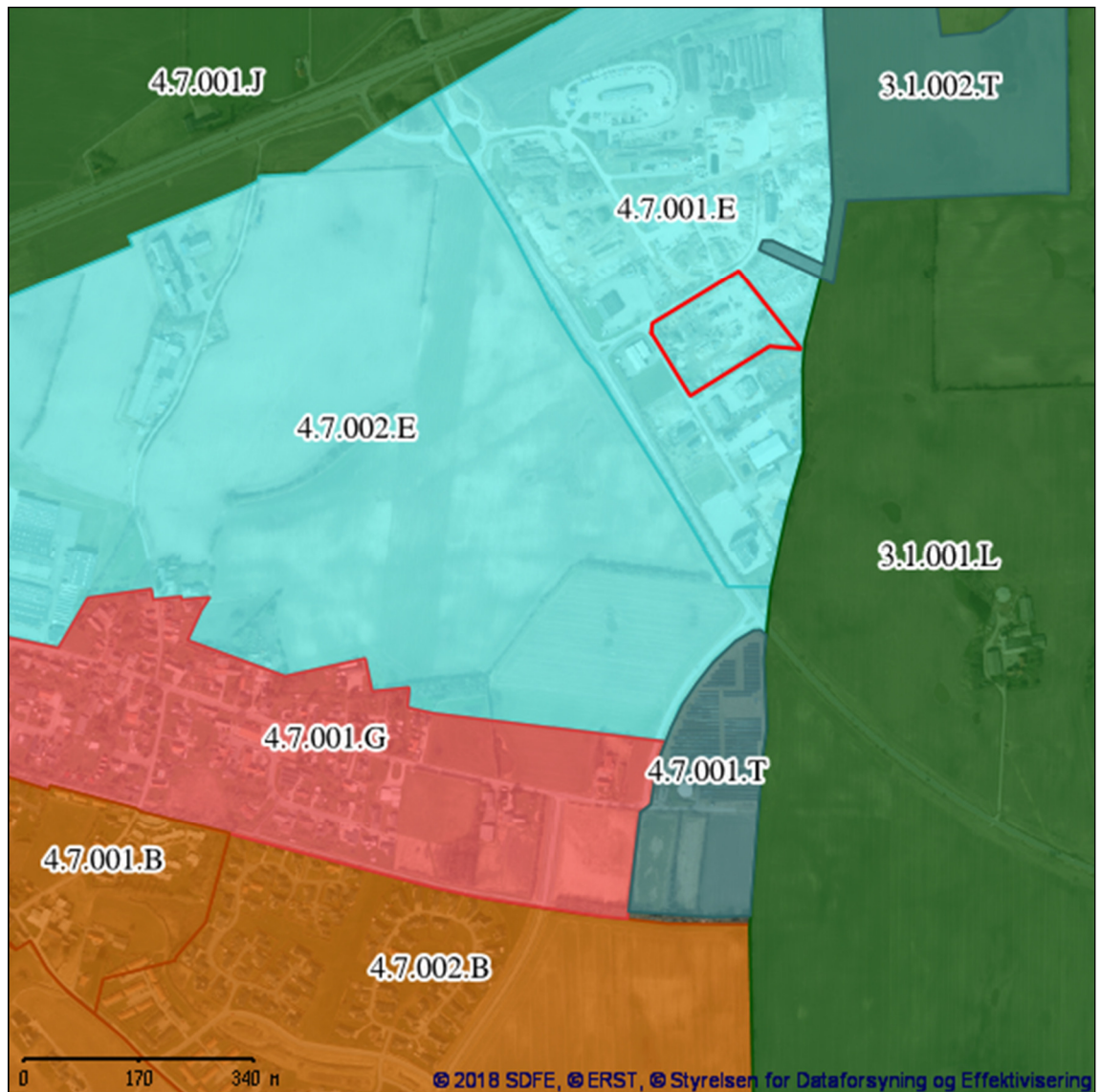


## Bilag 1 BELIGGENHED









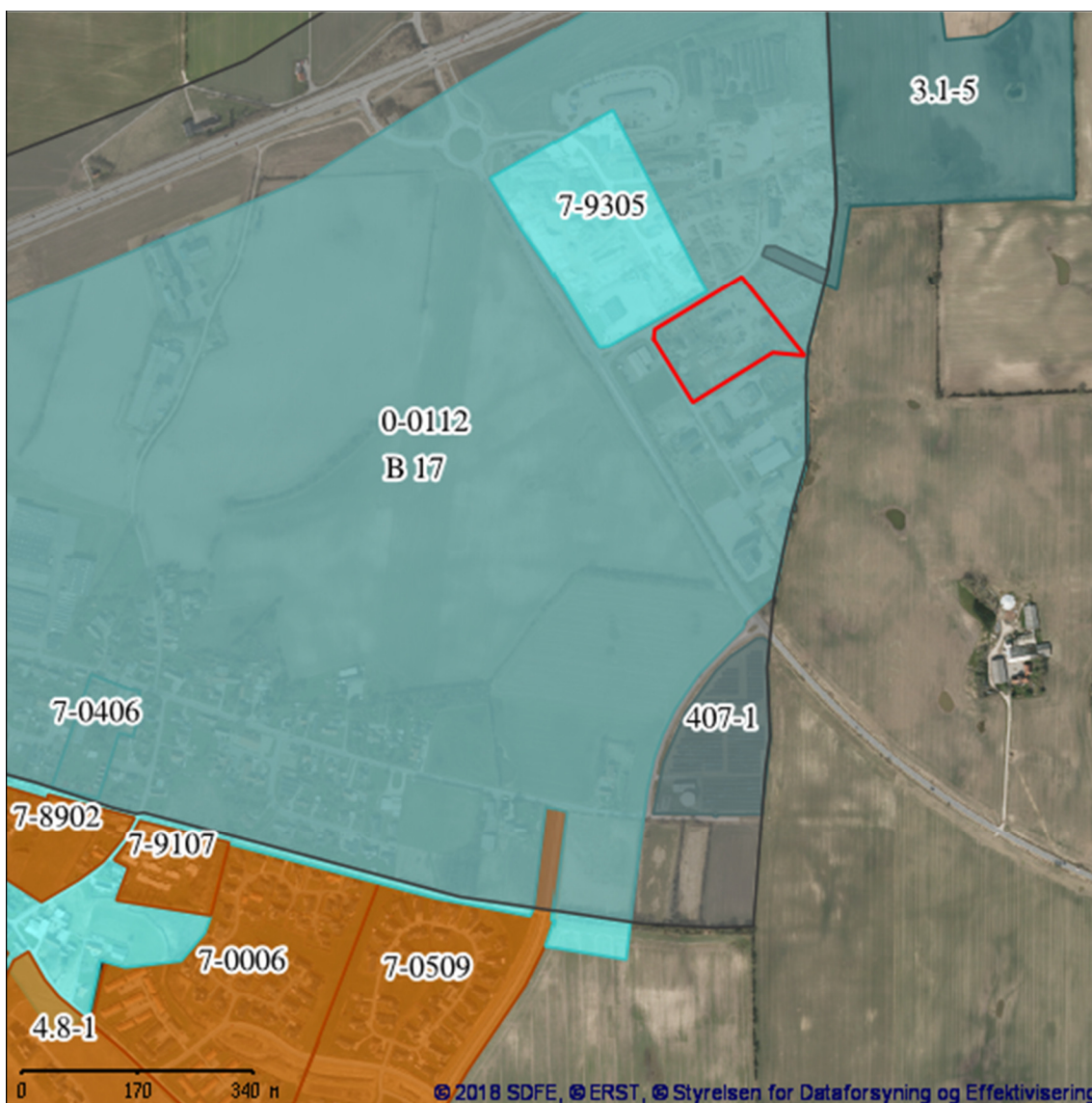


## Bilag 2 PLANMÆSSIGE FORHOLD



### SIGNATURFORKLARING

| KOMMUNEPLANRAMME – VEDTAGET   |                            |
|---|----------------------------|
|  | Boligområde                |
|  | Blandet bolig og erhverv   |
|  | Erhvervsområde             |
|  | Område til butiksformål    |
|  | Rekreation / fritidsformål |
|  | Sommerhusområde            |
|  | Offentlige formål          |
|  | Tekniske anlæg             |
|  | Landområde                 |
|  | Andet                      |



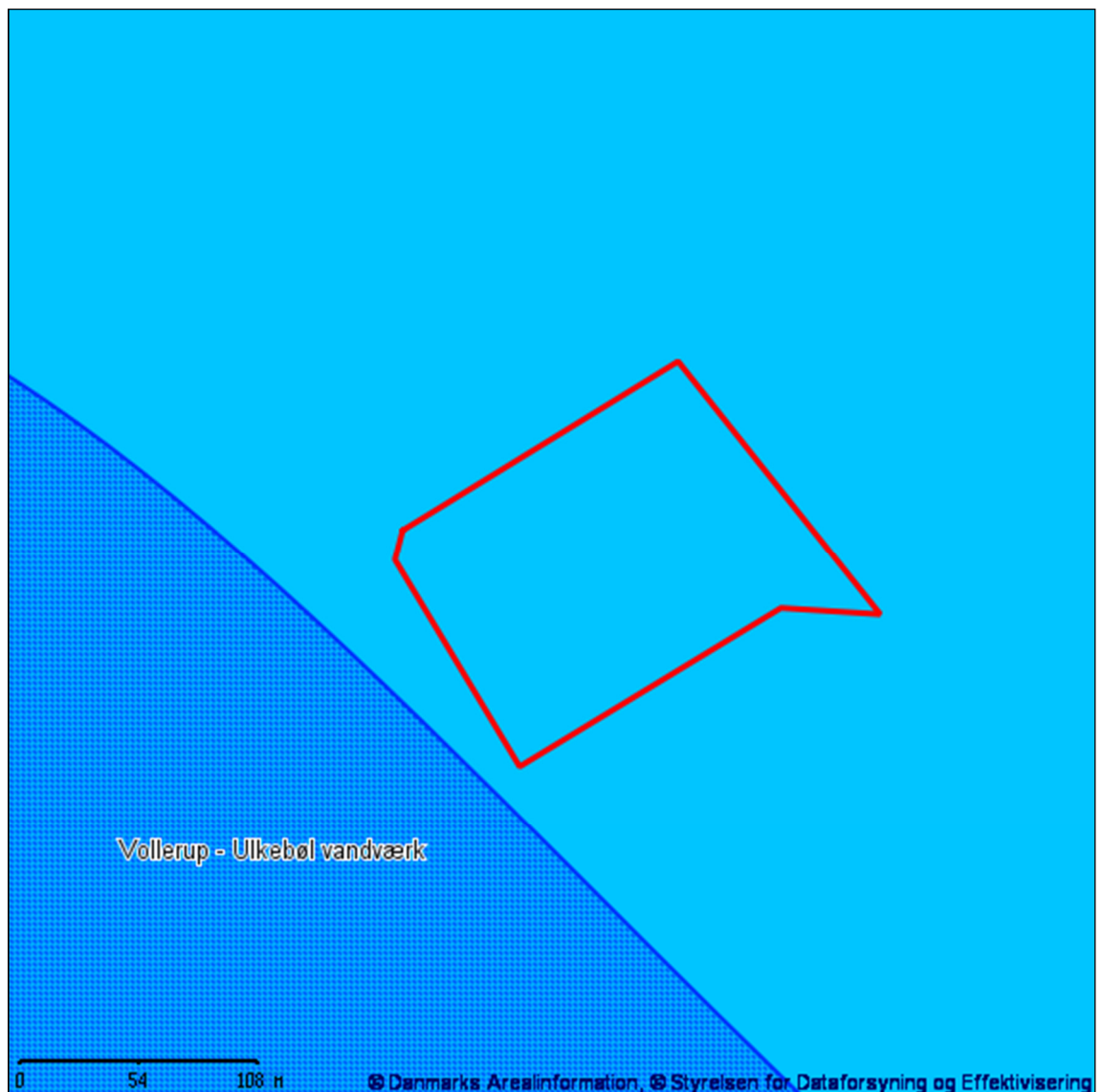
**SIGNATURFORKLARING**

| LOKALPLAN - VEDTAGET  |                            |
|---|----------------------------|
|  | Boligområde                |
|  | Blandet bolig og erhverv   |
|  | Erhvervsområde             |
|  | Område til butiksformål    |
|  | Rekreation / fritidsformål |
|  | Sommerhusområde            |
|  | Offentlige formål          |
|  | Tekniske anlæg             |
|  | Landområde                 |
|  | Andet                      |





## Bilag 3 GRUNDVAND



### SIGNATURFORKLARING

| VANDINDVINDINGS BORINGER |                          | GRUNDVAND |   |
|--------------------------|--------------------------|-----------|---|
| ●                        | Vandforsyningsboring     | ■         | Boringsnært beskyttelsesområde                          |
| ●                        | Geoteknisk boring        | ■         | Nitratfølsomme indvindingsoplande - seneste viden       |
| ●                        | Råstof boring            | ■         | Indvindingsopland for almene vandværker - Modelberegnet |
| ●                        | Anden boring             | ■         | Indvindingsopland for almene vandværker-Regionplan 05   |
| ●                        | Sløjfet boring           |           | DRIKKEVANDSINTERESSER                                   |
| ●                        | Ukendt formål/anvendelse | ■         | Områder med særlige drikkevandsinteresser               |
|                          |                          | ■         | Områder med drikkevandsinteresser                       |





## Bilag 4 SPILDEVAND



Behandlingen hos Sønderborg Kommune, og ikke udleveres til 3. part, © Styrelsen for Dataforsyning og Effektivisering

### SIGNATURFORKLARING

| KLOAKERING STATUS   |                  | AFLØB - LEDNINGER |                         |
|---------------------|------------------|-------------------|-------------------------|
|                     | Separatkloak     |                   | Andet                   |
|                     | Fælleskloak      |                   | Dræn                    |
|                     | Spildevandskloak |                   | Fælles                  |
| KLOAKERING PLANLAGT |                  |                   | Perkolat                |
|                     | Separatkloak     |                   | Regnvand                |
|                     | Fælleskloak      |                   | Spildevand              |
|                     | Spildevandskloak |                   | Vand uden rensekrav     |
|                     |                  | UDLØB             |                         |
|                     |                  |                   | Udløb fra separatkloak  |
|                     |                  |                   | Overløb fra fælleskloak |



## Bilag 5 BESKYTTET NATUR

### FLENSBORG FJORD, BREDGRUND OG FARVANDET OMKRING ALS

Nærmeste marine Natura 2000-område er EF-habitatområde 197 Flensborg Fjord, Bredgrund og farvandet omkring Als, som ligger 4,8 km sydvest for virksomheden. Udpegningsgrundlaget er naturtyperne: Sandbanke (1110) og Rev (1170), samt arter: Marsvin (1351). Området er også et fuglebeskyttelsesområde (F64), hvor udpegningsgrundlaget er: Trolsand, Bjergand, Hvinand og Toppet Skallesluger

De væsentligste trusler mod områdets naturværdier er:

|   |   |
|---|---|
| Flensborg Fjord, Bredgrund og farvandet omkring Als<br>Natura 2000-område nr. 197 | Trusler mod områdets naturværdier   |
| Fuglebeskyttelsesområde F64<br>Habitatområde H173                                 | Vandkvaliteten trues af udledninger af næringssalte, herunder især kvælstof fra diffuse kilder.<br><br>Pesticider samt tungmetaller og andre miljøgifte fra bl.a. bundmaling på skibe.<br><br>Forstyrrelser fra bl.a. lystsejlad.<br><br>Prædation, jagt og fiskeri herunder muslingefiskeri. |

### AUGUSTENBORG SKOV

Nærmeste terrestriske Natura 2000-område er EF-habitatområde 200 Augustenborg Skov, som ligger 1,5 km nordvest for virksomheden. Udpegningsgrundlaget er naturtyperne: Næringsrige søer og vandhuller med flydeplanter eller store vandaks (3150), Bøgeskove på muldbund (9130), Egeskove og blandskove på mere eller rig jordbund(9160) og Elle - og askeskov ved vandløb, søer eller væld(91E0).

De væsentligste trusler mod områdets naturværdier er:

|   |   |
|---|---|
| Augustenborg Skov<br>Natura 2000-område nr. 105 | Trusler mod områdets naturværdier   |
| Habitatområde H200                              | Næringsstofbelastning, skovnaturtyperne er følsomme overfor kvælstof.<br><br>Næringsrig sø er truet af tilgroning og overskygning.<br><br>Intensiv skovdrift kan medføre, at skovnaturtyperne forringes eller ødelægges.<br><br>Invasive arter, laksebær er vidt udbredt og bør bekæmpes. |

**BILAG IV-ARTER**

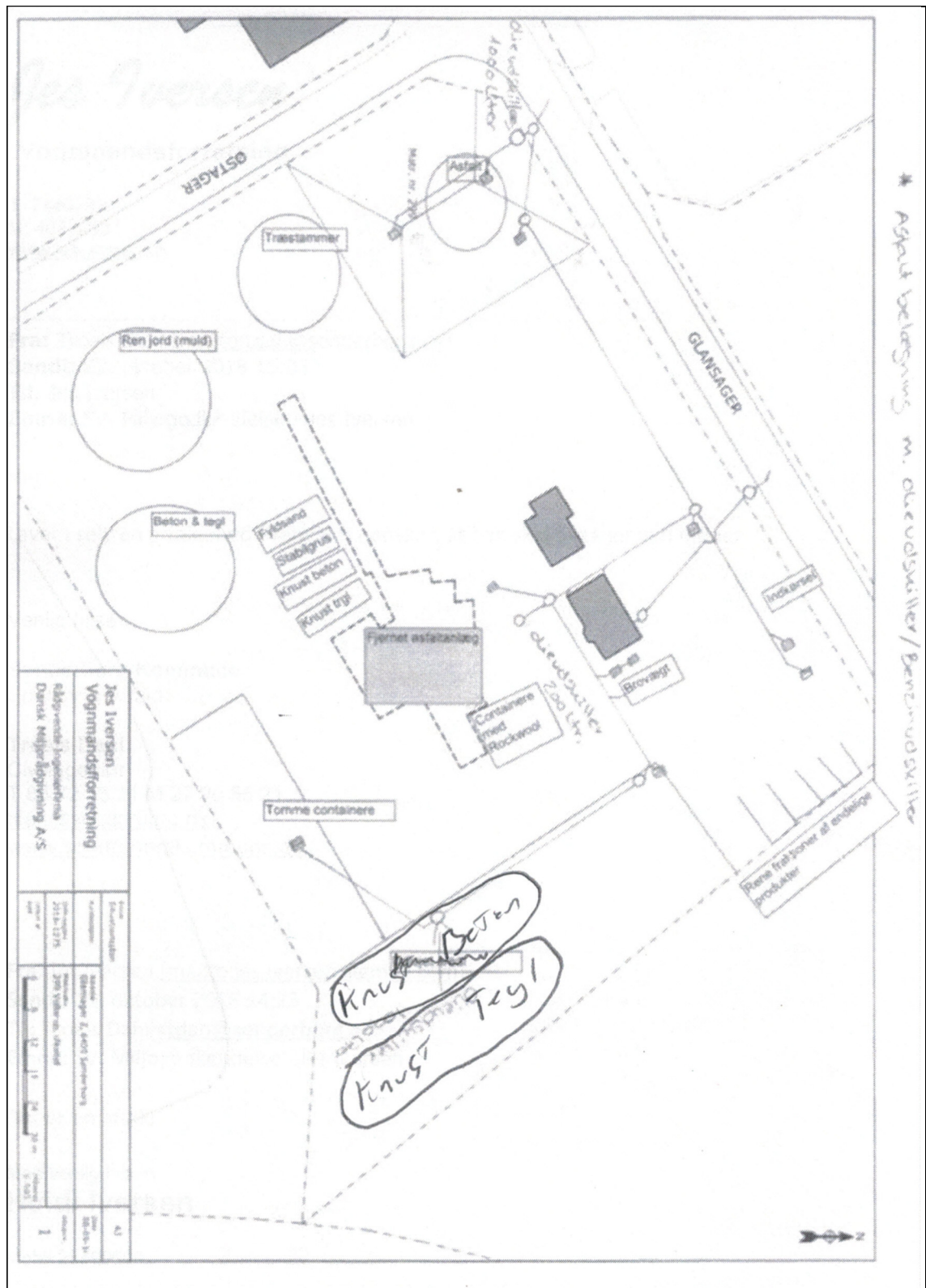
I de tilstødende natur og landbrugsarealer omkring industriområdet er der registreret følgende bilag IV-arter:

- Sydflagermus
- Vandflagermus
- Dværgflagermus
- Langøret flagermus

De væsentligste trusler mod arterne er:

| Art                | Trusler   |
|--------------------|---|
| Dværgflagermus     | <ul style="list-style-type: none"> <li>- Naturlige fjender som ugle, husmår og skovmår</li> <li>- Mangel på hule træer</li> <li>- At de ikke kan etablere dagrastepladser i bygninger nær skov</li> <li>- At deres vinterkvarterer ødelægges eller forringes</li> </ul> |
| Langøret flagermus | <ul style="list-style-type: none"> <li>- Mangel på hule træer</li> <li>- At de ikke kan etablere dagrastepladser i bygninger nær skov</li> <li>- Deres vinterkvarter ødelægges eller forurenes</li> </ul>   |
| Sydflagermus       | <ul style="list-style-type: none"> <li>- Nat- og slørugler</li> </ul>   |
| Vandflagermus      | <ul style="list-style-type: none"> <li>- Sløruglen</li> <li>- Mangel på hule træer, hvor den lever</li> <li>- Dårligere fødegrundlag som følge af tilgroede vandhuller</li> </ul>   |

## Bilag 6 INDRETNING OG DRIFT





## Bilag 7 INDRETNING OG DRIFT II







## Bilag 8 INDRETNING OG DRIFT III





## Bilag 9 LISTE OVER SAGENS AKTER

| Dokument                            | Dato              | Sags nr. | Dok nr.  |
|-------------------------------------|-------------------|----------|----------|
| Ansøgning om miljøgodkendelse (BOM) | 27. oktober 2016  | 16/27355 | 38       |
| Ansøgning fra rådgiver              | 27. oktober 2016  | 16/27355 | 39       |
| Situationsplan                      | 27. oktober 2016  | 16/27355 | 42       |
| Kloaktegning og oplagstegning       | 27. oktober 2016  | 16/27355 | 44       |
| Mødereferat                         | 2. december 2016  | 16/27355 | 53       |
| Supplerende oplysninger             | 6. april 2017     | 16/27355 | 61       |
| Supplerende oplysninger             | 6. april 2017     | 16/27355 | 62       |
| Supplerende oplysninger             | 6. april 2017     | 16/27355 | 63       |
| Supplerende oplysninger             | 5. maj 2017       | 16/27355 | 64       |
| Supplerende oplysninger             | 11. oktober 2017  | 16/27355 | 70       |
| Supplerende oplysninger             | 24. oktober 2017  | 16/27355 | 72       |
| Supplerende oplysninger             | 13. november 2017 | 16/27355 | 76       |
| Supplerende oplysninger             | 21. december 2017 | 16/27355 | 84       |
| Supplerende oplysninger             | 21. december 2017 | 16/27355 | 86       |
| Supplerende oplysninger             | 5. februar 2018   | 16/27355 | 90       |
| Supplerende oplysninger             | 12. marts 2018    | 16/27355 | 93       |
| Supplerende oplysninger             | 23. november 2018 | 16/27355 | 96       |
| Godkendelse i høring hos virksomhed | 11. februar 2019  | 16/27355 | 104      |
| Godkendelse i høring hos naboer     | 11. februar 2019  | 16/27355 | 103      |
| Høringssvar                         | 21. februar 2019  | 16/27355 | 106      |
| VVM-screening                       | 8. marts 2019     | 16/41669 | 11 og 12 |



## Bilag 10 REFERENCER

|  |   |
|--|---|
| Miljøbeskyttelsesloven   | Lovbekendtgørelse nr. 966 af 23. juni 2017 om miljøbeskyttelse.   |
| Godkendelsesbekendtgørelsen og bekendtgørelsen om standardvilkår | Bekendtgørelse nr. 1458 af 12. december 2017 om godkendelse af listevirksomhed.<br>Bekendtgørelse nr. 1474 af 12. december 2017 om standardvilkår i godkendelse af listevirksomhed.   |
| Branchebekendtgørelsen for maskinværksteder                      | Bekendtgørelse nr. 1477 af 12. december 2017 om virksomheder, der forarbejder emner af jern, stål eller andre metaller.   |
| Affaldsbekendtgørelsen   | Bekendtgørelse nr. 1309 af 18. december 2012 om affald.   |
| Miljøvurderingsloven   | Lovbekendtgørelse nr. 1225 af 25. oktober 2018 om miljøvurdering af planer og programmer og af konkrete projekter (VVM).  |
| Risikobekendtgørelsen  | Bekendtgørelse nr. 372 af 25. april 2016 om kontrol med risikoen for større uheld med farlige stoffer.  |
| Klassificeringsbekendtgørelsen                                   | Bekendtgørelse nr. 1075 af 24. november 2011 om klassificering, emballering, mærkning, salg, og opbevaring af kemiske stoffer og produkter.   |
| Kvalitetsbekendtgørelsen   | Bekendtgørelse nr. 1146 af 24. oktober 2017 om kvalitetskrav til miljømålinger.   |
| Olietankbekendtgørelsen  | Bekendtgørelse nr. 1611 af 10. december 2015 om indretning, etablering og drift af olietanke, rørsystemer og pipelines.   |
| Affaldsregulativ   | Regulativ for erhvervsaffald i Sønderborg Kommune 2016.   |
| Jordregulativ  | Regulativ for jord i Sønderborg Kommune 2015.   |
| Støjvejledninger   | Miljøstyrelsens vejledning nr. 5, 1984 om ekstern støj fra virksomheder.<br>Miljøstyrelsens vejledning nr. 6, 1984 om måling af ekstern støj fra virksomheder.<br>Miljøstyrelsens vejledning nr. 5, 1993 om beregning af ekstern støj fra virksomheder.<br>Miljøstyrelsens orientering nr. 9, 1997 om lavfrekvent støj, infralyd og vibrationer i eksternt miljø.<br>Miljøstyrelsens vejledning nr. 3, 2003 om ekstern støj i byomdannelsesområder.<br>Miljøstyrelsens orientering nr. 43, 2010 om valg af måle- og beregningspositioner. |
| Luftvejledningen   | Miljøstyrelsens vejledning nr. 2, 2001 om begrænsning af luftforurening fra virksomheder.   |
| B-værdivejledning  | Miljøstyrelsens vejledning nr. 20, 2016 om B-værdier.   |
| PRTR-bekendtgørelsen   | Bekendtgørelse nr. 1172 af 13. oktober 2015 om et register over udledning og overførsel af forurenende stoffer (PRTR).  |

---

|   |   |
|---|---|
| Bekendtgørelse om krav til kommuneplanlægning inden for OSD | Bekendtgørelse nr. 1697 af 21. december 2016 om krav til kommuneplanlægning inden for områder med særlige drikkevandsinteresser og indvindingsoplande til almene vandforsyninger uden for disse.<br><br>Vejledning om krav til kommuneplanlægning inden for områder med særlige drikkevandsinteresser og indvindingsoplande til almene vandforsyninger uden for disse |
| BAT-dokumenter  | Miljøstyrelsens orientering nr. 2, 2006 om referencer til BAT vurdering ved miljøgodkendelser.<br><br>BAT-eksempler og tjeklister på tværs af brancher, orientering nr. 4, 2014   |