

Anders Laursen  
Krogsbækvej 19  
8543 Hornslet

04-09-2017  
Sagsnummer.: 17/22383  
Sagstype: KLE: 09.17.44  
**Sagsbehandler:**  
Dennis H. Jensen  
Tlf.: +4587535786

## Afgørelse om skift i dyretype

Syddjurs Kommune har den 27-06-2017 modtaget en anmeldelse om skift mellem dyretyper på Krogsbækvej 20, 8543 Hornslet. Anmeldelsen er indsendt efter § 29 i Bekendtgørelse om tilladelse og godkendelse m.v. af husdyrbrug<sup>1</sup>. Kommunen skal vurdere, om det anmeldte kræver tilladelse eller godkendelse efter Lov om miljøgodkendelse m.v. af husdyrbrug<sup>2</sup>.

Dyreholdet ønskes ændret, som beskrevet nedenfor:

### Nudrift

Dyretype	Staldsystem	Stipladser	Antal	Antal DE
Søer	Løbe- og drægtighedsstald, Individuel opstaldning, fuldspaltegulv	140	193	30,55
Søer	Farestald, Kassestier, fuldspaltegulv	60	193	13,09
Smågrise (7,2-30kg)	Drænet gulv + spalter (50/50)	870	4800	21,2
Slagtesvin (30-102kg)	Drænet gulv + spalter (50/50)	750	3850	91,7
			<b>I alt</b>	<b>156,53</b>

### Anmeldt ændret dyrehold

<sup>1</sup> Bekendtgørelse om tilladelse og godkendelse m.v. af husdyrbrug, bek. nr. 211 af 28/02/2017.

<sup>2</sup> Lov om miljøgodkendelse m.v. af husdyrbrug, lovbek. nr. 1486 af 04/12/2009 med senere ændringer.

Team Natur

Lundbergsvej 2  
8400 Ebeltoft

#### Postadresse

Lundbergsvej 2

8400 Ebeltoft

Tlf.: 87 53 50 00  
syddjurs@syddjurs.dk  
www.syddjurs.dk

Dyretype	Staldsystem	Stipladser	Antal	Antal DE
Slagtesvin (25-120 kg)	Drænet gulv + spalter (50/50)	750	3000	98,29
Slagtesvin (25-120 kg)	Drænet gulv + spalter (50/50)	345	1400	45,87
Smågrise (7,2-25 kg)	Drænet gulv + spalter (50/50)	120	840	3
			<b>I alt</b>	<b>147,06</b>

Syddjurs Kommune har derfor undersøgt, om det anmeldte overholder alle krav i Bekendtgørelse om tilladelse og godkendelse m.v. af husdyrbrug § 29 og § 36, og om det anmeldte er i strid med anden lovgivning.

### Afgørelse

Syddjurs Kommune har afgjort, at et skift i dyretyper på Krogsbækvej 20, 8543 Hornslet ikke kræver tilladelse eller godkendelse efter Lov om miljøgodkendelse m.v. af husdyrbrug. **Afgørelsen er gældende fra den dag, hvor den offentliggøres på Syddjurs Kommunes hjemmeside, dvs. den 4. september, 2017.**

Det er kommunes vurdering, at den anmeldte ændring overholder kravene i § 29 i Bekendtgørelse om tilladelse og godkendelse m.v. af husdyrbrug og §§ 6 og 8 i Lov om miljøgodkendelse m.v. af husdyrbrug.

Der gøres endvidere opmærksom på, at afgørelsen ikke fritager anmelder fra krav om tilladelse, godkendelse, dispensation m.v. efter anden lovgivning.

### Sagens oplysninger

Følgende oplysninger er indgået i behandling af sagen:

- Anmeldelse fra den 27.06.2017
- Situationsplan
- Ansøgning [www.husdyrgodkendelse.dk](http://www.husdyrgodkendelse.dk), skema nr. 100828

### Beskrivelse af det anmeldte

Svineproduktionen ønskes ændret fra soproduktion med smågrise og slagtesvin, til et dyrehold bestående primært af slagtesvin. Der sker et fald i antallet af dyrenheder på ejendommen fra 156,53 DE til 147,06 DE. Ændringen i dyreholdet sker i de eksisterende stalde. Den eksisterende drægtighedsstald tages ud af produktionsarealet for ejendommen.

### Begrundelse for afgørelsen

#### Bygninger og dyrehold:

Der er indsendt situationsplan i detaljeringsgrad på 1:1.000, jf. bilag 1 og oplysninger om, hvilke dyretyper der skiftes mellem. Skiftet mellem dyretyper overholder kravet i § 29, stk. 2 og 3.

#### Lugt:

Skiftet i dyretyper medfører, at lugtemissionen fra staldanlægget falder fra 36.664,16 til 36.458,54 Odeur Units (OU) og fra 13.463,22 til 12.313,85 lugtenheder (LE). Dermed overholdes kravet til lugt beskrevet i § 29, stk. 4 nr. 1.

Lugtemissionen fra slagtesvinestalden stiger fra 22.275 til 24.468,75 OU (i alt 2193 OU) og fra 7.425 til 8.156,25 LE (dvs. 731 LE). Stigningen i lugtemissionen fra slagtesvinestalden er mindre end faldet i lugtemissionen fra drægtighedsstalden. Det er tilladt at der sker en forøgelse i den samlede lugtemission såfremt stigningen i lugtemissionen sker i den stallder ligger længst væk fra nabobeboelsen samtidig med at der sker et fald i den stallder ligger nærmest. I henhold til svar fra miljøstyrelsen kan dette også efterkommes ved at lugtcentrum rykkes længere væk fra nærmeste nabobeboelse. Lugtcentrum fra anlægget ændres med skift i dyretype således at, dette rykker længere væk fra nærmeste nabobeboelse efter skiftet i dyretype sammenlignet med før skift i dyretype. § 29, stk. 4 nr. 2 er dermed overholdt.

#### **Ammoniak:**

Skiftet i dyretyper medfører, at den samlede ammoniakemission fra staldd og lager falder fra 2575,79 til 2398,29 kg kvælstof (N) pr år. Dermed overholdes § 29, stk. 4 nr. 3.

Der er desuden foretaget beregninger af deposition af ammoniak på forskellige naturområder:

Nærmeste naturområde omfattet af § 7 er et overdrev der ligger ca.600 meter vest for staldanlæggene. Det anmeldte skift i dyretype medfører ikke en øget deposition af ammoniak i naturområdet.

Nærmeste Natura 2000-område er EF-habitatområde nr. 14, Ålborg Bugt, Randers Fjord og Mariager Fjord, der ligger ca. 13 km nord for staldanlæggene. Depositionen af ammoniak i dette naturområde øges ikke som følge af det anmeldte skift i dyretype.

Nærmeste hede, mose og overdrev, som er beskyttet af naturbeskyttelseslovens § 3, er et overdrev, der ligger ca. 500 meter syd for staldanlæggene. Det anmeldte skift i dyretype medfører ikke en øget deposition af ammoniak i naturområdet.

Nærmeste ammoniakfølsomme skov ligger ca. 550 meter vest for staldanlæggene. Det anmeldte skift i dyretype medfører ikke en øget deposition af ammoniak på ammoniakfølsomme skove.

Dermed overholdes betingelserne i § 29, stk. 4 nr. 4.

#### **Høring**

Afgørelsen har i henhold til § 36, stk. 4 været i høring hos anmelder, konsulent og naboer, fra 17. august 2017 til 24. august 2017.

I høringsperioden indkom bemærkninger fra en omboende. Bemærkningerne er indgået i kommunens sagsbehandling.

#### **Andre opmærksomhedspunkter**

Der er 6 års udnyttelsesfrist på det ansøgte.

### **Lovgrundlag**

Anmeldelsen er behandlet i henhold til reglerne i Lov om miljøgodkendelse m.v. af husdyrbrug med tilhørende bekendtgørelse om tilladelse og godkendelse m.v. af husdyrbrug<sup>1</sup> samt Miljøstyrelsens vejledning om miljøgodkendelse af husdyrbrug<sup>3</sup> version 2.0, Naturbeskyttelsesloven<sup>4</sup>, Bekendtgørelse om udpegning og administration af internationale naturbeskyttelsesområder samt beskyttelse af visse arter<sup>5</sup>

### **Klagevejledning og offentliggørelse**

Afgørelsen er truffet i henhold til Lov nr. 1572 af 20/12/2006 om miljøgodkendelse af husdyrbrug (med senere ændringer) og kan i medfør af § 76 påklages til Natur- og Miljøklagenævnet.

Afgørelsen er offentliggjort på Syddjurs Kommunes høringsportal den 4.9..2017. Afgørelsen, der alene vedrører forholdene i henhold til husdyrgodkendelsesloven, kan påklages til Natur- og Miljøklagenævnet indenfor 4 uger efter afgørelsens offentliggørelse, dvs. **senest den 2.10.2017**

En eventuel klage over denne afgørelse har ikke opsættende virkning, medmindre Natur- og Miljøklagenævnet bestemmer andet, jf. § 81 stk. 1 i husdyrgodkendelsesloven. Natur- og Miljøklagenævnet kan ved sin behandling stadfæste, ændre eller ophæve afgørelsen.

En eventuel klage skal indgives via Klageportalen, som kan findes via et link på Natur- og Miljøklagenævnets hjemmeside, [www.nmkn.dk](http://www.nmkn.dk) eller direkte på [www.borger.dk](http://www.borger.dk) eller [www.virk.dk](http://www.virk.dk). På [www.borger.dk](http://www.borger.dk) eller [www.virk.dk](http://www.virk.dk), skal der logges på, typisk med NEM-ID. Klagen sendes gennem Klageportalen til Syddjurs Kommune. En klage er indgivet, når den er tilgængelig for kommunen i Klageportalen.

Det er en betingelse for Miljø- og Fødevarerklagenævnets behandling af Deres klage, at der indbetales et gebyr til Natur- og Miljøklagenævnet. Klagegebyret er for virksomheder og organisationer fastsat til 1.800 kr. og for privatpersoner er klagegebyret fastsat til 900 kr. som indbetales med betalingskort i Klageportalen.

Gebyret tilbagebetales, hvis

- 1) Klagesagen fører til, at den påklagede afgørelse ændres eller ophæves,
- 2) Klageren får helt eller delvis medhold i sagen, eller
- 3) Klagen afvises som følge af overskredet klagefrist, manglende klageberettigelse eller fordi klagen ikke er omfattet af Natur- og Miljøklagenævnets kompetence.

---

<sup>3</sup> <http://www2.mst.dk/wiki/husdyrvejledning.default.aspx>

<sup>4</sup> Lov om naturbeskyttelse, lov nr. 9 af 3. januar 1992 med senere ændringer

<sup>5</sup> BEK nr. 926 af 27/06/2016 om udpegning og administration af internationale naturbeskyttelsesområder samt beskyttelse af visse arter

Det bemærkes, at hvis den eneste ændring af den påklagede afgørelse er forlængelse af frist for efterkommelse af afgørelsen som følge af den tid, der er medgået til at behandle sagen i klagenævnet, tilbagebetales gebyret dog ikke.

Natur- og Miljøklagenævnet skal som udgangspunkt afvise en klage, der kommer uden om Klageportalen, hvis der ikke er særlige grunde til det. Hvis du ønsker at blive fritaget for at bruge Klageportalen, skal du sende en begrundet anmodning til Syddjurs Kommune. Vi videresender herefter anmodningen til Natur- og Miljøklagenævnet, som træffer afgørelse om, hvorvidt din anmodning kan imødekommes. For yderligere information se: <http://nmkn.dk/klage/hvordan-klager-du/>

Nærmere vejledning omkring brug af Klageportalen findes på Natur- og Miljøklagenævnets hjemmeside, [www.nmkn.dk](http://www.nmkn.dk) samt på [www.borger.dk](http://www.borger.dk) og [www.virk.dk](http://www.virk.dk).

Klageberettiget er ansøger og enhver, der har en individuel, væsentlig interesse i sagen dvs. naboer og klageberettigede personer, organisationer og myndigheder i forskelligt omfang. Såfremt afgørelsen påklages, vil dette blive meddelt ansøger.

Denne afgørelse kan endvidere indbringes for domstolene, jf. husdyrgodkendelseslovens § 90. En eventuel sag skal være anlagt inden 6 måneder efter annonceringen.

### Lovgrundlag

Anmeldelsen er behandlet i henhold til reglerne i Lov om miljøgodkendelse m.v. af husdyrbrug med tilhørende Bekendtgørelse om tilladelse og godkendelse m.v. af husdyrbrug samt Miljøstyrelsens vejledning om miljøgodkendelse af husdyrbrug<sup>6</sup> version 2.0, Naturbeskyttelsesloven<sup>7</sup>, Bekendtgørelse om udpegning og administration af internationale naturbeskyttelsesområder samt beskyttelse af visse arter<sup>8</sup>

Venlig hilsen

  
Dennis H. Jensen

  
Trine Jensen

---

<sup>6</sup> <http://www2.mst.dk/wiki/husdyrvejledning.default.aspx>

<sup>7</sup> Lov om naturbeskyttelse, lov nr. 9 af 3. januar 1992 med senere ændringer

<sup>8</sup> Bekendtgørelse om udpegning og administration af internationale naturbeskyttelsesområder samt beskyttelse af visse arter, nr. 408 af 1. maj 2007

**Nedenstående har modtaget udkast til afgørelsen i høring:**

- Anders Laursen, Krogsbækvej 19, 8543 Hornslet.
- Djursland Landboforening, Føllevvej 5, 8410 Rønde.
- Flemming H. Rasmussen og Marie Rasmussen, Krogsbækvej 21, 8543 Hornslet.
- Torben N. Mikkelsen og Anna Marie K. Mikkelsen, Krogsbækvej 23, 8543 Hornslet.
- Anna R. Hansen, Krogsbækvej 27, 8543 Hornslet.
- Jørgen S. Bjerregaard, Krogsbækvej 25, 8543 Hornslet.

**Nedenstående er orienteret om afgørelsen:**

- Anders Laursen, Krogsbækvej 19, 8543 Hornslet.
- Djursland Landboforening, Føllevvej 5, 8410 Rønde.
- Flemming H. Rasmussen og Marie Rasmussen, Krogsbækvej 21, 8543 Hornslet
- Torben N. Mikkelsen og Anna Marie K. Mikkelsen, Krogsbækvej 23, 8543 Hornslet
- Anna R. Hansen, Krogsbækvej 27, 8543 Hornslet
- Jørgen S. Bjerregaard, Krogsbækvej 25, 8543 Hornslet
  
- Danmarks Naturfredningsforening, Masnedsøgade 20, 2100 Kbh. Ø, [dnsyddjurs-sager@DN.dk](mailto:dnsyddjurs-sager@DN.dk)
- Miljø- og Fødevareministeriet, Departementets Serviceenhed, Slotsholmsgade 12, 1216 København K, [mfvm@mfvm.dk](mailto:mfvm@mfvm.dk)
- Det Økologiske råd, Blegdamsvej 4b, 2200 Kbh. N, [husdyr@ecocouncil.dk](mailto:husdyr@ecocouncil.dk)
- Styrelsen for Patientsikkerhed; Enhed for Tilsyn og Rådgivning Nord, Falstersvej 10, 8940 Randers SV, [senord@sst.dk](mailto:senord@sst.dk)
- Danmarks Sportsfiskeriforbund, [post@sportsfiskerforbundet.dk](mailto:post@sportsfiskerforbundet.dk)
- Dansk Ornitologisk Forening, [natur@dof.dk](mailto:natur@dof.dk)
- Dansk Ornitologisk Forening, lokalgruppe Syddjurs v. Joy Klein, Kirkevænget 2, 8410 Rønde, [syddjurs@dof.dk](mailto:syddjurs@dof.dk)

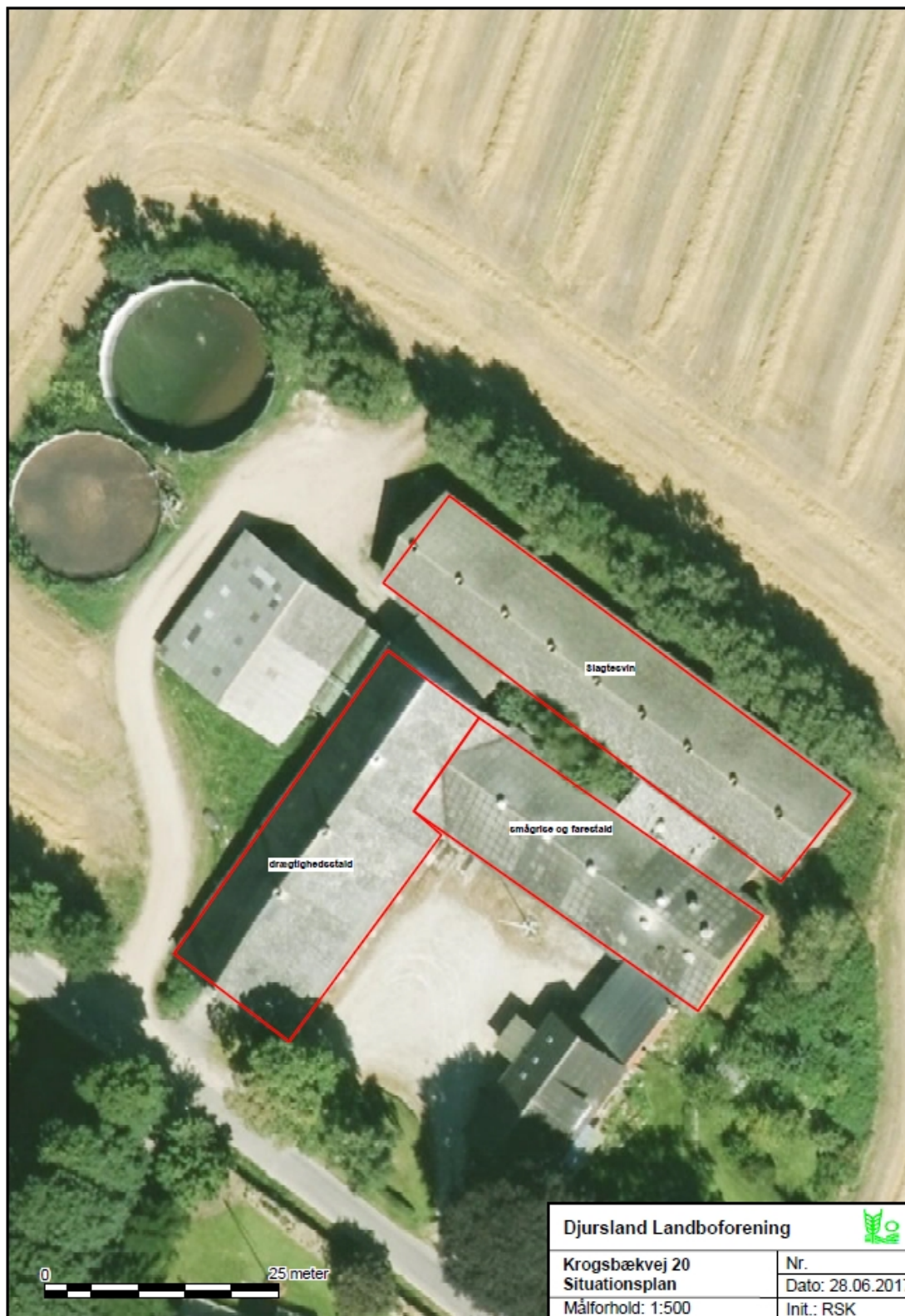
Afgørelsen kan endvidere ses på Syddjurs Kommunes hjemmeside [www.syddjurs.dk](http://www.syddjurs.dk)

**Bilagsoversigt:**

Bilag 1: Situationsoversigt

Bilag 2: Placering af naboer

## Bilag 1: Situationsplan





## Bilag 2: Placering af naboer



Den røde markering angiver ansøgers ejendom.