



## TILLÆG TIL MILJØGODKENDELSE



**Husdyrbruget LL. Krastrup I/S**  
**Halkærvej 214, 9240 Nibe**



Dato for tillægget:	14. februar 2017
Husdyrbruget:	LL. Krastrup I/S
CHR-nr.	77759
CVR-nr:	31974518
Matr. nr., ejerlav	1s Krastrup Hgd., Farstrup
Husdyrbrugets adresse:	Halkærvej 214, 9240 Nibe
Ejer af husdyrbruget:	LL. Krastrup I/S
Ansøger:	Leif Christensen
Tilsynsmyndighed:	Aalborg Kommune Miljø- og Energiforvaltningen LandMiljø Stigsborg Brygge 5 9400 Nørresundby
Sagsbehandler på tillægget	Hamid Manafi/Birte Pedersen Aalborg Kommune Miljø- og Energiforvaltningen LandMiljø Stigsborg Brygge 5 9400 Nørresundby
Sagsnummer:	2016-069842

### Læsevejledning

Dette tillæg til miljøgodkendelse indeholder dels en beskrivelse af den ansøgte produktion, vurdering af det ansøgte, samt en række vilkår for tillægget. Indledningsvist meddeles Tillæg til miljøgodkendelsen med angivelse af klagevejledning. Herefter følger vilkår med beskrivelse og vurdering opdelt efter emne. Vilkår for egenkontrol er samlet i et afsnit sidst i tillægget. Tilslut følger en række bilag, jf. bilagslisten, herunder en samlet oversigt over vilkår.

Ved anvendelsen af begrebet husdyrbrug forstås en bedrift, hvorpå der er et dyrehold af mere end 3 dyreenheder, dyreholdet med tilhørende stalde og lignende, gødnings- og ensilageopbevaringsanlæg, øvrige faste konstruktioner samt tilhørende arealer. Ved arealer forstås ejede og forpagtede markarealer samt natur- og skovområder til bedriften.

## INDHOLDSFORTEGNELSE

<b>1</b>	<b>Meddelelse om tillæg til miljøgodkendelse.....</b>	<b>5</b>
1.1	<i>Godkendelse .....</i>	<i>5</i>
1.2	<i>Offentlighed .....</i>	<i>6</i>
1.3	<i>Gyldighed og retsbeskyttelse .....</i>	<i>6</i>
1.4	<i>Offentliggørelse .....</i>	<i>7</i>
1.5	<i>Klagevejledning .....</i>	<i>7</i>
1.6	<i>Kopi af tillæg til miljøgodkendelsen er sendt til:.....</i>	<i>8</i>
<b>2</b>	<b>Resumé og samlet vurdering .....</b>	<b>9</b>
<b>3</b>	<b>Generelle forhold .....</b>	<b>11</b>
3.1	<i>Vilkår til generelle forhold.....</i>	<i>11</i>
3.2	<i>Beskrivelse af husdyrbruget.....</i>	<i>11</i>
3.3	<i>Meddelelsespligt – Anlæg, arealer, ejerforhold .....</i>	<i>11</i>
<b>4</b>	<b>Husdyrbrugets beliggenhed og planmæssige forhold.....</b>	<b>12</b>
4.1	<i>Vilkår til placering i landskabet mv. ....</i>	<i>12</i>
4.2	<i>Beskrivelse af placering i landskabet mv. ....</i>	<i>12</i>
4.3	<i>Planmæssige forhold og afstandskrav til anlægget.....</i>	<i>12</i>
4.4	<i>Fredninger, fortidsminder, bygge- og beskyttelseslinjer mm .....</i>	<i>13</i>
4.5	<i>Vurdering af husdyrbrugets beliggenhed og planmæssige forhold.....</i>	<i>13</i>
<b>5</b>	<b>Husdyrhold, staldanlæg og drift .....</b>	<b>14</b>
5.1	<i>Husdyrhold .....</i>	<i>14</i>
5.1.1	<i>Vilkår til slagtesvineproduktionen .....</i>	<i>14</i>
5.1.2	<i>Beskrivelse af slagtesvineproduktionen.....</i>	<i>14</i>
5.1.3	<i>Vurdering af slagtesvineproduktionen .....</i>	<i>14</i>
5.2	<i>Anlægget.....</i>	<i>14</i>
5.2.1	<i>Vilkår til løbegård .....</i>	<i>14</i>
5.2.2	<i>Beskrivelse og vurdering af løbegård .....</i>	<i>14</i>
5.2.3	<i>Beskrivelse og vurdering af vandforbrug .....</i>	<i>14</i>
<b>6</b>	<b>Gødningsproduktion og –håndtering .....</b>	<b>16</b>
6.1	<i>Gødningstyper og mængde .....</i>	<i>16</i>
6.1.1	<i>Vilkår til afsætning af husdyrgødning.....</i>	<i>16</i>
6.1.2	<i>Beskrivelse af afsætning af husdyrgødning.....</i>	<i>16</i>
6.1.3	<i>Vurdering af afsætning af husdyrgødning.....</i>	<i>17</i>
6.2	<i>Flydende husdyrgødning .....</i>	<i>17</i>
6.2.1	<i>Beskrivelse af gyllebeholdere og håndtering af gylle .....</i>	<i>17</i>
6.2.2	<i>Vurdering af gyllebeholdere og håndtering af gylle.....</i>	<i>17</i>

<b>7</b>	<b>Forurening og andre gener fra husdyrbruget .....</b>	<b>18</b>
<i>7.1</i>	<i>Ammoniakpåvirkning og gener fra husdyrbruget.....</i>	<i>18</i>
7.1.1	Ammoniak og natur .....	18
7.1.2	Beskrivelse af ammoniakfordampning fra anlægget .....	18
7.1.3	Natur beskyttet efter naturbeskyttelseslovens § 3 .....	19
7.1.4	Natur beskyttet efter naturbeskyttelseslovens § 3 der ligger i Natura 2000-område 19	
7.1.5	Beskrivelse af bilag IV arter og andre beskyttede arter i forhold til anlæg.....	19
<i>7.2</i>	<i>Lugt.....</i>	<i>19</i>
7.2.1	Beskrivelse af lugt fra dyrehold .....	19
7.2.2	Vurdering af lugt fra dyrehold .....	20
<i>7.3</i>	<i>Transport.....</i>	<i>21</i>
7.3.1	Beskrivelse og vurdering af transport .....	21
<b>8</b>	<b>Bedste tilgængelige teknik (BAT) .....</b>	<b>22</b>
<i>8.1</i>	<i>Emissionsgrænseværdi for ammoniak og fosfor .....</i>	<i>22</i>
8.1.1	Beregning af den maksimale ammoniakfordampning .....	22
8.1.2	Vurdering af BAT for ammoniak .....	23
8.1.3	Beregning af emissionsgrænseværdi for fosfor .....	23
8.1.4	Vurdering af emission af ammoniak og fosfor.....	23
<i>8.2</i>	<i>Bæredygtighed .....</i>	<i>23</i>
<b>9</b>	<b>Kontrol, egenkontrol og dokumentation .....</b>	<b>25</b>
<i>9.1</i>	<i>Vilkår for tilsyn, kontrol og egenkontrol .....</i>	<i>25</i>
<b>10</b>	<b>Bilagsliste.....</b>	<b>26</b>
<b>11</b>	<b>Lovoversigt og kildehenvisninger .....</b>	<b>27</b>
<b>12</b>	<b>Samlet oversigt med vilkår .....</b>	<b>28</b>

## 1 Meddelelse om tillæg til miljøgodkendelse

### 1.1 Godkendelse

Aalborg Kommune meddeler tillæg til miljøgodkendelse til ændring af svinebruget på Halkærvej 214, 9240 Nibe fra 114,91 dyreenheder (DE) til 118,82 DE.

Tillægget er meddelt efter § 11, stk. 3 i husdyrloven<sup>1</sup>.

Tillæg til miljøgodkendelsen gælder kun for det ansøgte. Der må herefter ikke ske udvidelse eller ændring i husdyrbruget, før ændringen er anmeldt og godkendt af Aalborg Kommune.

Tillægget tager udgangspunkt i gældende love og vejledninger vedrørende husdyrbrug og indeholder vilkår for husdyrbrugets indretning, drift og kontrol. Tillægget med tilhørende vilkår er givet på baggrund af de oplysninger, der fremgår af ansøgningsmaterialet samt det supplerende materiale, der er fremkommet under sagsbehandlingen.

Tillægget indeholder beskrivelse og vurdering af miljøpåvirkningerne. I miljøvurderingen gøres der rede for konsekvenserne af det ansøgte projekt ved vurdering af påvirkningen for omkringboende og miljøet i bred forstand herunder bl.a. grundvand, overfladevand, natur og landskab.

Aalborg Kommune har udarbejdet tillæg til miljøgodkendelsen med hensyntagen til seneste kommuneplan.

Det er Aalborg Kommunes vurdering, at følges tillæggets vilkår for lokalisering, indretning og drift af husdyrbruget, vil ændringen ikke medføre en væsentlig virkning på miljøet.

Det er kommunens vurdering, at det ansøgte ikke vil påvirke Natura 2000 områder væsentligt, og ej heller vil have negativ indflydelse på planter eller dyr omfattet af bilag IV<sup>2</sup>, artsfredning eller optaget på nationale eller regionale rødlistor på eller umiddelbart op til husdyrbrugets arealer.

Husdyrloven har bl.a. til formål at værne om natur og miljø, så samfundsudviklingen kan ske på et bæredygtigt grundlag i respekt for menneskers livsvilkår og for bevarelse af dyre- og plantelivet.

Husdyrbruget på Halkærvej 214 arbejder allerede med bæredygtighed. På sidste miljøtilsyn snakkede vi om, at der bl.a. er indført følgende tiltag:

- Vandkopperne tjekkes dagligt, og eventuelle utætte ventiler repareres
- Manuel iblødsætning inden vask af stalden
- Energiforbruget er lavere end gennemsnittet.

Vi snakkede også om, at følgende bæredygtighedstiltag kunne være relevant for husdyrbruget:

- At tage kontakt til biogasanlæg med henblik på levering af græs,
- Bortskaffelse af affald, jf. tidligere udleveret folder ifm. tilsynet den 10. juli 2015.

<sup>1</sup> Lov om miljøgodkendelse mv. af husdyrbrug.

<sup>2</sup> Habitatdirektivet fra 1992 (Rådets direktiv 92/43/EØF om bevaring af naturtyper samt vilde dyr og planter med senere ændringer).

Aalborg Kommune opfordrer generelt og i forbindelse med bygge- og anlægsarbejder dig og eventuelle andre bygherrer, entreprenører og leverandører til at bruge produkter og materialer, der er produceret på en bæredygtig måde, og bruge maskiner mv., som er energi- og miljørigtige. Du kan evt. få inspiration i Aalborg Kommunes Bæredygtighedsmanual, som du kan finde her <http://www.aalborg.dk/miljoe-energi-og-natur/baeredygtighedsmanual>.

Vilkårene i dette tillæg skal, hvis ikke andet er anført, være opfyldt fra det tidspunkt, hvor tillægget udnyttes.

Det skal bemærkes, at Aalborg Kommune altid kan revidere vilkårene i en godkendelse for at forbedre husdyrbrugets kontrol med egen forurening (egenkontrol) eller opnå et mere hensigtsmæssigt tilsyn.

Husdyrbruget skal til enhver tid leve op til gældende regler i love og bekendtgørelser – også selvom disse regler eventuelt måtte være skærpede i forhold til dette tillæg.

## 1.2 Offentlighed

Udkastet til tillæg til miljøgodkendelsen har været i 3 ugers høring hos ansøger, konsulent, andre parter i sagen og naboer.

Der er ikke indkommet bemærkninger til det ansøgte.

## 1.3 Gyldighed og retsbeskyttelse

Tillægget bortfalder, såfremt det ikke er udnyttet inden 2 år fra denne afgørelses meddelelse. Med udnyttet forstås, at bygge- og anlægsarbejder skal være iværksat.

Herefter gælder, at hvis tillægget ikke har været udnyttet, helt eller delvist i tre på hinanden følgende år, så bortfalder den del af tillægget, der ikke har været udnyttet de seneste 3 år. Dette betyder, at den maksimale produktion skal være opnået indenfor 3 år efter, at tillægget er meddelt, og hvis dette ikke er tilfældet, bortfalder den del af tillægget, som ikke er etableret endnu.

Igangsætning af bygge- og anlægsarbejde som er godkendt iht. tillæg til miljøgodkendelsen, betragtes som udnyttelse af dette tillæg til miljøgodkendelse, hvilket indebærer overholdelse af vilkårene i afgørelsen (konkret vurdering).

Ligeledes betragtes tillæg til miljøgodkendelsen som udnyttet ved opstart af ændring af dyreholdet, hvorfor vilkår i tillæg til miljøgodkendelsen skal overholdes allerede ved opstart af ændring af besætningen.

### Udbringningsarealer

Dette tillæg til miljøgodkendelsen omfatter udelukkende anlægget på Halkærvej 214, da projektets udbringningsarealer allerede er miljøgodkendte og fordi der ikke sker ændringer ift. arealerne.

Udskiftning af udbringningsarealer kræver en forudgående anmeldelse til kommunen. Det samme gælder, hvis der bliver foretaget ændringer på husdyrbruget eksempelvis i form af modtagelse/afsætning af gylle eller andet, som ikke fremgår af dette tillæg til miljøgodkendelse.

Dette tillæg omfatter kun forhold, der reguleres i henhold til miljøbeskyttelsesloven og husdyrloven med tilhørende bekendtgørelser. Øvrige tilladelser efter andre lovgivninger skal indhentes særskilt, fx byggeloven, naturbeskyttelsesloven, brandloven og arbejdsmiljøloven.

#### 1.4 Offentliggørelse

Miljøgodkendelsen vil blive offentliggjort på <https://dma.mst.dk/> (DMA: Digital Miljøadministration) den 14. februar 2017.

#### 1.5 Klagevejledning

Tillæg til miljøgodkendelsen kan påklages til Miljø- og Fødevareklagenævnet af ansøger og enhver, der har individuel væsentlig interesse i sagens udfald, en række foreninger samt organisationer jf. husdyrlovens §§ 84 - 87.

Klagefristen er 4 uger fra den dag afgørelsen er offentliggjort. Klagefristen udløber den **14. marts 2017**.

Eventuel klage skal indgives via Klageportalen på [www.nmkn.dk](http://www.nmkn.dk), som du finder et link til på forsiden af [www.nmkn.dk](http://www.nmkn.dk). Klageportalen ligger på [www.borger.dk](http://www.borger.dk) og [www.virk.dk](http://www.virk.dk). Du logger på [www.borger.dk](http://www.borger.dk) eller [www.virk.dk](http://www.virk.dk) ligesom du plejer, med Nem-ID eller NEMID medarbejder. Klagen sendes gennem klageportalen til den myndighed, der har truffet afgørelsen.

En klage er indgivet, når den er tilgængelig for myndigheden i klageportalen. Når du klager, skal du betale et gebyr. Du betaler gebyret med betalingskort i klageportalen. Gebyret er i 2016-niveau på 900 kr. for privatpersoner og 1.800 kr. for virksomheder og organisationer.

Miljø- og Fødevareklagenævnet skal som udgangspunkt afvise en klage, der kommer uden om Klageportalen, hvis der ikke er særlige grunde til det. Hvis du ønsker at blive fritaget for at bruge Klageportalen, skal du sende en begrundet anmodning til den myndighed, der har truffet afgørelse i sagen. Myndigheden videresender herefter anmodningen til Miljø- og Fødevareklagenævnet, som træffer afgørelse om, hvorvidt din anmodning kan imødekommes.

En eventuel klage har ikke opsættende virkning med mindre Miljø- og Fødevareklagenævnet bestemmer andet. Udnyttelsen af tillægget sker dog på ansøgerens eget ansvar (for egen regning og risiko) og indebærer ingen begrænsninger i klagemyndighedens ret til at ændre eller ophæve tillægget.

Ansøger vil efter klagefristens udløb blive underrettet om, hvorvidt der er modtaget klage over denne afgørelse.

Eventuelt søgsmål (domstolsprøvelse) skal være anlagt inden 6 måneder efter, at afgørelsen er offentliggjort, jf. husdyrlovens § 90.

Nørresundby den 13. februar 2017

Hamid Manafi  
Miljøsagsbehandler

## 1.6 Kopi af tillæg til miljøgodkendelsen er sendt til:

- Tina Madsen, AgriNord, via e-mail: [tim@agrinord.dk](mailto:tim@agrinord.dk)
- Dansk Ornitologisk Forening, Vesterbrogade 140, 1620 København V – via e-mail: [natur@dof.dk](mailto:natur@dof.dk)
- Dansk Ornitologisk Forening – Nordjyllands Amt, v/Kurt Rasmussen, Frismosevej 27, 9330 Dronninglund – via e-mail: [aalborg@dof.dk](mailto:aalborg@dof.dk)
- Danmarks Naturfredningsforening, Masnedøgade 20, 2100 København Ø – via e-mail: [dnaalborg-sager@dn.dk](mailto:dnaalborg-sager@dn.dk)
- Danmarks Naturfredningsforening, DN Aalborg, via e-mail: [aalborg@dn.dk](mailto:aalborg@dn.dk)
- Miljøministeriet, Børsgade 4, 1215 København K, via e-mail: [mim@mim.dk](mailto:mim@mim.dk)
- Sundhedsstyrelsen, Embedslægeinstitutionen NORD, Langelandsvej 8, 8940 Randers, via e-mail: [senord@sst.dk](mailto:senord@sst.dk)
- Danmarks Fiskeriforening, Nordensvej 3, Taulov, 7000 Fredericia, via e-mail: [mail@dkfisk.dk](mailto:mail@dkfisk.dk)
- Ferskvandsfiskeriforeningen v/Niels Barslund, Vormstrupvej 2, 7540 Haderup, via e-mail: [nb@ferskvandsfiskeriforeningen.dk](mailto:nb@ferskvandsfiskeriforeningen.dk)
- Danmarks Sportsfiskerforbund, Skyttevej 4, 7182 Bredsted, via e-mail: [post@sportsfiskerforbundet.dk](mailto:post@sportsfiskerforbundet.dk)
- Danmarks Sportsfiskerforbund, Lars Brinch Thygesen, Worsaaesgade 1, 7100 Vejle, via e-mail: [lbt@sportsfiskerforbundet.dk](mailto:lbt@sportsfiskerforbundet.dk)
- Danmarks Sportsfiskerforbund, Jakob Kjær Madsen, Åbrinken 7, 8800 Viborg, via e-mail: [jkm@sportsfiskerforbundet.dk](mailto:jkm@sportsfiskerforbundet.dk)
- Det økologiske Råd, Blegdamsvej 4B, 2200 København N, via e-mail: [husdyr@ecocouncil.dk](mailto:husdyr@ecocouncil.dk)
- Arbejderbevægelsens Erhvervsråd, Reventlowsgade 14, 1. sal, 1651 København V, via e-mail: [ae@ae.dk](mailto:ae@ae.dk)
- Forbrugerrådet, Fiolstrædet 17, Postboks 2188, 1017 København K, via e-mail: [fbr@fbr.dk](mailto:fbr@fbr.dk)
- NaturErhvervsstyrelsen, Center for Jordbrug, Miljø – via e-mail: [miljo@naturerhverv.dk](mailto:miljo@naturerhverv.dk)  
(Hvis der er lavet projektilpasning med efterafgrøder eller hvis der anvendes foderoptimering)

Mailliste:

[natur@dof.dk](mailto:natur@dof.dk); [aalborg@dof.dk](mailto:aalborg@dof.dk); [dnaalborg-sager@dn.dk](mailto:dnaalborg-sager@dn.dk); [aalborg@dn.dk](mailto:aalborg@dn.dk); [mim@mim.dk](mailto:mim@mim.dk); [senord@sst.dk](mailto:senord@sst.dk); [mail@dkfisk.dk](mailto:mail@dkfisk.dk); [nb@ferskvandsfiskeriforeningen.dk](mailto:nb@ferskvandsfiskeriforeningen.dk); [post@sportsfiskerforbundet.dk](mailto:post@sportsfiskerforbundet.dk); [lbt@sportsfiskerforbundet.dk](mailto:lbt@sportsfiskerforbundet.dk); [jkm@sportsfiskerforbundet.dk](mailto:jkm@sportsfiskerforbundet.dk); [husdyr@ecocouncil.dk](mailto:husdyr@ecocouncil.dk); [ae@ae.dk](mailto:ae@ae.dk); [fbr@fbr.dk](mailto:fbr@fbr.dk); [miljo@naturerhverv.dk](mailto:miljo@naturerhverv.dk)



## 2 Resumé og samlet vurdering

### Ikke teknisk resumé

Leif Christensen, Halkærvej 214, 9240 Nibe har ansøgt Aalborg Kommune om et tillæg til miljøgodkendelse efter husdyrlovens § 11, stk. 3.

Sagen er indsendt i 2016 gennem det digitale ansøgningssystem [www.husdyrgodkendelse.dk](http://www.husdyrgodkendelse.dk). Aalborg Kommune har foretaget vurderingen på baggrund af ansøgningsskema nr. 93783 version 3 af 6. december 2016, samt yderligere supplerende materiale.

### Produktionsændring

Den eksisterende produktion på 3.515 slagtesvin (30-114 kg), 23 uldsøer, 378 uld slagtesvin (32 – 80 kg) samt 380 uldsmågrise (7,3 – 32 kg) ændres til 4.115 slagtesvin svarende til en udvidelse fra 114,91 DE til 118,82 DE, mere herom i kapitel 5. Produktionen af uldgrise vil blive ophørt i ansøgt produktion.

### Anlægsændringer

Ændringen af dyreholdet sker dels i eksisterende bygninger og dels ved etablering af uden-dørs løbegård ved de eksisterende staldanlæg.

Husdyrbrugets staldanlæg er placeret i landzone med spredt bebyggelse og forholdsvis kort afstand til nabobeboelser uden landbrugsnotering.

Den nærmeste nabobeboelse uden landbrugspligt er Halkærvej 210 beliggende ca. 160 meter syd for ejendommen, mens den nærmeste samlet bebyggelse er landsbyen Lundby og nærmeste byzone er Farstrup by, mere herom i kapitel 4.

### Tidligere meddelte afgørelser

Husdyrbruget på Halkærvej 214 er omfattet af følgende godkendelser:

- Miljøgodkendelse fra 23. december 2008 til udvidelse af produktionen fra 82,71 til 141,04 DE,
- Tillæg til miljøgodkendelse fra 1. november 2012 til udskiftning af husdyrbrugets udbringningsarealer,
- Anmeldelse om ikke-godkendelsespligtig ændring fra 26. marts 2014 til skift i dyretype fra 129,11 til 124,41 DE, og
- Tillæg til miljøgodkendelse fra 12. marts 2015 til opstilling af hytter til frilands uldgrise.

I bilagslisten er der et vilkårskatalog, som omfatter samtlige vilkår, der er gældende for husdyrbruget.

### Kumulativ vurdering

Miljøvurderingen i dette tillæg til miljøgodkendelse inkluderer også en vurdering af de ændringer/udvidelser, som er foretaget på husdyrbruget over en 8-årig periode, jf. husdyrlovens § 26, stk. 2.

På denne baggrund har ansøger oprettet en ekstra IT-ansøgning med skema nr. 93922, hvor husdyrbrugets oprindelige nudrift i miljøgodkendelsen fra 2008 er indtastet som nudrift i den nu ansøgte produktion.

### Lugt

Lugtgenekriteriet er overholdt, og det er ikke nødvendigt at stille skærpede krav til lugt.

### Udbringningsarealer

Der sker ingen ændringer ift. de allerede miljøgodkendte udbringningsarealer, hvorfor areaerne ikke er blevet vurderet i dette tillæg til miljøgodkendelse.

### Ammoniak

Den indsendte ansøgning overholder de gældende regler for ammoniakfordampningen fra stald og lager, og det generelle reduktionskrav mht. ammoniak er overholdt.

Ændringen medfører en stigning af ammoniakfordampningen med 25 kg N/år, så husdyrbrugets samlede emission bliver 1.785 kg N/år.

Når der ses på samtlige ændringer og udvidelser foretaget på husdyrbruget siden 1. januar 2007, vil den ansøgte udvidelse medføre en reduktion af ammoniakfordampning på i alt 496 kg N/år (regnet efter de nugældende normer).

### Management

Husdyrbruget bliver drevet efter de principper, der er opstillet i begrebet *godt landmandskab*. Begrebet *godt landmandskab* indeholder en målsætning om inddragelse af principperne for integreret produktion. Hensynet til de mere bløde værdier bliver derved en integreret del af planlægningsprocessen. De bløde værdier er i denne sammenhæng defineret som etisk betingede hensyn, herunder hensyn til medarbejdere, naboerne til husdyrbruget, forbrugerne samt til husdyrvelfærd, naturen, landskabet og miljøet. Ved anvendelse af denne helhedsorienterede managementform forventes kravene fra det omgivende samfund at blive efterlevet sideløbende med de økonomiske krav.

### BAT

Dette tillæg overholder Miljøstyrelsens BAT-niveau for den maksimale fordampning af ammoniak og tab af fosfor til miljøet. Der er redegjort for hvilke teknikker og metoder, der er taget i anvendelse for at overholde BAT-niveau, samt hvilke teknikker og arbejdsgange, der i øvrigt anvendes på husdyrbruget for at begrænse miljøpåvirkningen mest muligt.

Ved fremtidige ændringer i produktionsprocesser eller råvarer, hjælpestoffer og produkter, skal der tages højde for mulig forureningsbegrænsning på basis af principper om bedst tilgængelig teknik.

### Samlet vurdering

Det er vurderet, at der er truffet de nødvendige foranstaltninger til at forbygge og begrænse forureningen ved anvendelse af den bedste tilgængelige teknik, og at husdyrbruget i øvrigt kan drives på stedet uden at påvirke omgivelserne på en måde, som er uforenelig med hensynet til omgivelserne. Derfor er forudsætningerne til stede for at kunne meddele tillæg.

### 3 Generelle forhold

#### 3.1 Vilkår til generelle forhold

1. Tillæg til miljøgodkendelsen omfatter samtlige landbrugsmæssige aktiviteter på husdyrbruget Halkærvej 214, 9240 Nibe.
2. Husdyrbruget skal placeres, indrettes og drives i overensstemmelse med de oplysninger, der fremgår af ansøgningsmaterialet og med de ændringer, der fremgår af vilkårene i dette tillæg til miljøgodkendelse.
3. Der skal til enhver tid forefindes et eksemplar af dette tillæg til miljøgodkendelse på husdyrbruget. De vilkår, der vedrører driften, skal være kendt af de ansatte, der er beskæftiget med den pågældende del af driften.
4. Tillæg til miljøgodkendelsen bortfalder, såfremt det ikke er udnyttet inden 2 år fra denne afgørelses meddelelse. Den maksimale produktion skal være opnået indenfor 3 år efter, at tillægget er meddelt. Hvis det godkendte produktionsomfang ikke er opnået senest den 14. februar 2020, bortfalder den del, der ikke er udnyttet. Det vil sige, at tillæg til miljøgodkendelsen reduceres til det opnåede niveau.
5. Hvis tillæg til miljøgodkendelsen ikke er udnyttet indenfor udnyttelsesfristen, så tiltræder vilkårene fra miljøgodkendelsen af 12. marts 2015.
6. Ændringer i ejerforhold (eller hvem der har ansvar for driften) skal meddeles til kommunen.

#### 3.2 Beskrivelse af husdyrbruget

Tillæg til miljøgodkendelsen omfatter de landbrugsmæssige aktiviteter på husdyrbruget Halkærvej 214, 9240 Nibe. Til husdyrbruget er knyttet husdyrproduktionen med CHR nr. 77759, og husdyrbruget er registreret under CVR nr. 31974518 og CVRp nr. 1015112553.

Der er søgt om en ændring og udvidelse af dyreholdet fra 114,91 DE til 118,82 DE. Udvidelsen gennemføres dels i de eksisterende bygninger og dels ved etablering af udendørs løbegård i forlængelse af eksisterende staldbygninger.

En oversigt over de enkelte bygningsafsnit fremgår af kortbilag til tillæg til miljøgodkendelsen.

#### 3.3 Meddelelsespligt – Anlæg, arealer, ejerforhold

Det er Aalborg Kommune, der vurderer, om fremtidige ændringer på husdyrbruget skal udløse krav om tillæg til miljøgodkendelsen.

## 4 Husdyrbrugets beliggenhed og planmæssige forhold

### 4.1 Vilkår til placering i landskabet mv.

7. Ved dybstrøelsesstalden kan der etableres en løbegård med et grundplan på 9 x 20 meter. Løbegården skal være indrettet med 100% strøelse.
8. Ved stalden med spalter og fast gulv kan den eksisterende løbegård langs facaden forlænges fra det nuværende 4 til 6 meter. Langs østgavlen på den samme staldbygning kan der etableres en løbegård på 6 x 17 meter. Løbegården skal indrettes med delvis fast gulv og spalter.
9. For begge løbegårde gælder, at placering og indretningen skal ske i overensstemmelse med de forelagte oplysninger og den beskrivelse, der fremgår af tillæg til miljøgodkendelsen.

### 4.2 Beskrivelse af placering i landskabet mv.

Der er tale om en eksisterende bedrift, der ligger i det åbne land i et område med spredt bebyggelse.

I forbindelse med udvidelsen vil der som tidligere nævnt blive etableret en løbegård på 180 m<sup>2</sup> (9 x 20 meter) ved dybstrøelsesstalden.

Ved stalden med delvis fast gulv og spalter (25-49% fast gulv) er der allerede etableret en løbegård på 4 x 36 meter. Denne gård udvides med yderligere 2 meter langs facaden. Løbegården udvides dermed fra det nuværende 144 m<sup>2</sup> til 216 m<sup>2</sup>. Langs den østlige gavl på den samme staldbygning vil der blive etableret endnu en løbegård på 6 x 17 meter (102 m<sup>2</sup>).

Den samlede udvidelse og etablering af løbegård udgør i alt 498 m<sup>2</sup>, jf. kortbilag til tillæg til miljøgodkendelsen.

### 4.3 Planmæssige forhold og afstandskrav til anlægget

De afstandskrav, som husdyrbruget skal overholde i forbindelse med ændring og udvidelse af dyreholdet fremgår af tabel 4.1, og ifølge de forelagte oplysninger bliver samtlige afstandskrav overholdt.

Lovpligtig minimumsafstand <sup>3</sup> fra nyetablerede stalde og anlæg	Minimumsafstand	Aktuel afstand
Eksisterende/fremtidigt byzone- /sommerhusområde	50 m*	3,3 km
Område i lokalplan udlagt til boligformål, blandet bolig og erhvervsformål eller til offentlige formål med henblik på beboelse, institutioner, rekreative formål og lignende	50 m*	2,2 km
Beboelsesbygning på en ejendom uden landbrugspligt, der ligger i en samlet bebyggelse i landzone, og som har en anden ejer end driftsherren	50 m* (som nabo-beboelse)	1,2 km
Ikke-almene vandforsyningsanlæg	25 m	>25 m
Almene vandforsyningsanlæg	50 m	>50 m
Vandløb (herunder dræn) og søer	15 m	>100 m
Offentlig vej og privat fællesvej	15 m	>15 m
Levnedsmiddelvirksomhed	25 m	>25 m
Beboelse på samme ejendom	15 m	>15 m
Naboskel	30 m	>30 m
Nabobeboelse	50 m	>50 m

**Tabel 4.1:** Afstandskrav med baggrund i placering af den nye løbegård.

Ifølge Aalborg Kommuneplan er husdyrbruget placeret i et område, der er udpeget som øvrigt landområde.

#### 4.4 Fredninger, fortidsminder, bygge- og beskyttelseslinjer mm

Der er ifølge Danmarks Miljøportal ikke kulturhistoriske interesser, udpegninger, beskyttelseslinjer eller fredninger, der hindrer opførelse af nødvendige landbrugsbygninger på ejendommen.

Byggeriet kan opføres uden dispensation fra naturbeskyttelseslovens bygge- og beskyttelseslinjer (NBL's §§ 16 – 19).

#### 4.5 Vurdering af husdyrbrugets beliggenhed og planmæssige forhold

Da løbegården etableres i tilknytning til de øvrige bebyggelse på ejendommen, vil husdyrbruget efter udvidelsen ikke syne væsentlig anderledes i landskabet end det nuværende. Endvidere er det vurderet, at etablering af løbegården ikke er i strid med kommuneplanens udpegningsgrundlag for området, som øvrigt landområde.

<sup>3</sup> Jævnfør Husdyrlovens §§ 6 og 8.

## 5 Husdyrhold, staldanlæg og drift

### 5.1 Husdyrhold

#### 5.1.1 Vilkår til slagtesvineproduktionen

10. Husdyrholdet skal være sammensat og staldindretningen udført, som beskrevet nedenfor:

Dyrehold	Antal	Stipladser	Vægtinterval	Staldsystem	DE
Slagtesvin	600	121	30-110	Dybstrøelse	16,42
Slagtesvin	3.515	987	30-114	25-49% fast gulv	102,4
DE i alt					<b>118,82</b>

**Tabel 5.1:** Dyreholdets sammensætning og størrelse for den ansøgte drift.

11. Husdyrbruget tillades drevet med en produktion på 600 producerede slagtesvin i vægtintervallet 30-110 kg samt 3.515 slagtesvin i vægtintervallet 30-114 kg - alt i overensstemmelse med oplysningerne anført i tabel 5.1.

#### 5.1.2 Beskrivelse af slagtesvineproduktionen

Den 26. marts 2014 traf Aalborg Kommune en afgørelse om, at en anmeldelse om ændring af dyretypen på husdyrbruget ikke er en godkendelsespligtig ændring. Ændringen omfattede en produktion af 3.515 slagtesvin (30-114 kg), 23 uldsøer, 378 uld slagtesvin (32 – 80 kg) samt 380 uldsmågrise (7,3 – 32 kg) - i alt 124,41 DE (regnet efter dagældende normtal for DE's beregninger). Denne produktion er nu tilladt ændret til 600 slagtesvin på dybstrøelse i vægtintervallet 30-110 samt 3.515 slagtesvin på delvis fast gulv i vægtintervallet 30-114 kg – svarende til en produktion på i alt 118,82 DE, jf. tabel 5.1.

#### 5.1.3 Vurdering af slagtesvineproduktionen

Ifølge beregningerne foretaget i IT-ansøgningen overholder projektet det generelle krav i husdyrloven. Herefter er det kommunens vurdering, at produktionen kan finde sted på den pågældende lokalitet uden væsentlig miljøpåvirkning.

## 5.2 Anlægget

#### 5.2.1 Vilkår til løbegård

12. Løbegårdene skal indrettes og drives således, at det ikke giver anledning til nedsivning af næringsstoffer fra løbegårdene i form af overløb eller lignende.

#### 5.2.2 Beskrivelse og vurdering af løbegård

Staldsystemet i de enkelte produktioner og staldafsnit fremgår af tabeller i afsnittet om husdyrhold herover samt kortbilag til afgørelsen.

Der vil blive etableret en sokkel omkring løbegården ved dybstrøelsesstalden med en højde på ca. 20 cm. Randen har afløb til spaltssystemet. Dybstrøelsen kommer på møddingspladsen. Den anden løbegård med spalter er tilkoblet gyllesystemet.

Der er stillet vilkår om indretning af løbegårdene. Herefter er det kommunens vurdering, at løbegårdene vil blive etableret og drevet miljømæssigt forsvarligt.

#### 5.2.3 Beskrivelse og vurdering af vandforbrug

Ifølge de forelagte oplysninger vil husdyrbrugets vandforbrug være på 2.300 m<sup>3</sup>/år efter gennemførelse af den ansøgte ændring.

*Idet der ikke foreligger en tilladelse gældende for boringen med DGU nr. 32.1069 til at indvinde grundvand, skal der ansøges om ny vandindvindingstilladelse svarende til en mængde hvori driftens og husholdningens vandforbrug kan indeholdes. Med ansøgningen skal der indsendes nyt anmeldeskema.*

Ansøgning om indvindingstilladelse skal ske på <https://www.bygogmiljoe.dk/> ved at logge ind med NemID. Samtidig med at ansøgningen indsendes, skal der også indsendes et anmeldesskema til afgørelse af, om anlægget er VVM-pligtigt i henhold til VVM-bekendtgørelsen.<sup>4</sup>

Anmeldesskemaet (bekendtgørelsens bilag 5) kan findes på Naturstyrelsens hjemmeside: <http://naturstyrelsen.dk/media/178490/anmeldeskema.docx> ”

Der henvises i øvrigt til Aalborg kommunens brev dateret den 7. december 2016 om husdyrbrugets manglende vandindvindingstilladelse.

---

<sup>4</sup> VVM-bekendtgørelsen: Bekendtgørelse nr. 1832 af 16. december 2015 om vurdering af visse offentlige og private anlægs virkning på miljøet (VVM) i medfør af lov om planlægning

## 6 Gødningsproduktion og –håndtering

### 6.1 Gødningstyper og mængde

I nedenstående tabel kan ses en oversigt over den producerede mængde kvælstof og fosfor i ansøgt produktion.

Gødningstype	Kg kvælstof	Kg fosfor	DE
Svinegylle	9.635	2.240	102,4
Dybstrøelse	1.179	413	16,41
Import af kvæggylle fra I/S Øland, Vårvej 30, 9240 Nibe CVR 31376440	2.607	375	25,7
Afsat svinegylle til biogas	1.639	380	17,38
Til udbringning:			
Dybstrøelse	1.179	413	16,41
Kvæggylle	2.607	375	25,7
Svinegylle	7.996	1.860	85,02
<b>I alt</b>	<b>11.782</b>	<b>2.648</b>	<b>127,13</b>

**Tabel 6.1:** Oversigt over producerede mængde kvælstof og fosfor i ansøgt produktion.

### Afsætning af husdyrgødning

#### 6.1.1 Vilkår til afsætning af husdyrgødning

13. Der skal fra husdyrbruget afsættes 17,38 DE i planperioden (1/8 til 31/7) ved fuld produktion.
14. Der kan modtages 25,7 DE i kvæggylle i planperioden (1/8 til 31/7).
15. Det er en forudsætning for ibrugtagning af tillæg til miljøgodkendelsen at de beskyttelsesniveauer, der er fastlagt i tidligere miljøgodkendelser for udvaskning af næringsstoffer til miljøet bliver overholdt.
16. Den afgassede gylle må ikke tages retur.

#### 6.1.2 Beskrivelse af afsætning af husdyrgødning

Der importeres kvæggylle fra I/S Øland, Vårvej 30, 9240 Nibe CVR 31376440, svarende til 25,7 DE.

For at næringsstofpåvirkning af arealerne i den forelagte ansøgning bliver identiske med den allerede meddelte miljøgodkendelse, vil der blive afsat 17,38 DE til biogasanlæg udenfor husdyrbruget.



### 6.1.3 Vurdering af afsætning af husdyrgødning

For at forudsætningerne i beregningerne i IT-ansøgningen bliver overholdt, er der stillet vilkår om afsat- og modtaget mængde husdyrgødning. Herefter er det vurderet, at husdyrbruget, ved overholdelse af de stillede vilkår om afsætning, ikke vil påvirke miljøet væsentligt.

## 6.2 Flydende husdyrgødning

### 6.2.1 Beskrivelse af gyllebeholdere og håndtering af gylle

Der produceres 2.132 m<sup>3</sup> flydende husdyrgødning om året. Antages 750 mm nedbør på hele arealet med løbegård, bliver det 384 m<sup>3</sup>. Samlet skal der opbevares 2.516 m<sup>3</sup>, hvilket kræver 1.887 m<sup>3</sup>.

Der er en lagerkapacitet på 2.500 m<sup>3</sup>. Dertil kommer 250 m<sup>3</sup> grundet teltoverdækningen, 50 m<sup>3</sup> fortank samt kanaler. Samlet kapacitet er der dermed på 2.800 m<sup>3</sup>.

Den importerede husdyrgødning tilføres løbende indenfor de sidste måneder inden udbringning. Der importeres 25,7 DE svarende til ca. 790 m<sup>3</sup> husdyrgødning.

Samlet for ejendommen er der behov for 2.480 m<sup>3</sup> lagerkapacitet. Der er 10 mdr. lagerkapacitet med import af kvæggylle og ingen løbende afsætning af svinegylle.

### 6.2.2 Vurdering af gyllebeholdere og håndtering af gylle

Aalborg Kommune vurderer, at den beregnede opbevaringskapacitet er tilstrækkelig til at opfylde husdyrgødningsbekendtgørelsens krav.

## 7 Forurening og andre gener fra husdyrbruget

### 7.1 Ammoniakpåvirkning og gener fra husdyrbruget

#### 7.1.1 Ammoniak og natur

Kvælstof, der blandt andet deponeres via luften, er et begrænsende næringsstof for mange sårbare økosystemer. Ekstra tilførsel af kvælstof til sårbare økosystemer kan derfor resultere i væsentlige tilstandsændringer.

Udvidelse af husdyrproduktioner kan give anledning til udslip af kvælstof i form af ammoniak og påvirke naturtyper i det åbne land. Særligt næringsfattige naturområder er følsomme overfor forøget ammoniaknedfald. Ammoniakfordampningen pr. dyreenhed kan variere betydeligt fra den ene produktion til den anden afhængig af dyreart, fodring, staldindretning, udbringningsmetode, renholdelse m.v.

Kravet om reduceret ammoniaktilførsel til følsom natur sker i henhold til reglerne i bilag 3 i Bekendtgørelse nr. 291 af 6. april 2011 *Bekendtgørelse om ændring af bekendtgørelse om tilladelse og tillæg m.v. af husdyrbrug.*

RAMSAR-områder, fuglebeskyttelsesområder og habitatområder indgår i et sammenhængende europæisk, økologisk netværk, som betegnes Natura 2000. Bevaringsmålsætningen for Natura 2000-områder er at sikre eller genoprette gunstig bevaringsstatus for de arter og naturtyper, områderne er udpeget for.

Ifølge bekendtgørelse nr. 408 af 1. maj 2007 om udpegnings- og administration af internationale naturbeskyttelsesområder samt beskyttelse af visse arter skal kommunen, før der træffes afgørelse i medfør af bl.a. husdyrlovens §§ 10, 11 og 12, foretage en vurdering af, om projektet i sig selv, eller i forbindelse med andre planer og projekter, kan påvirke et Natura 2000-område væsentligt. Vurderingen tager udgangspunkt i et Natura 2000-områdes udpegningsgrundlag. Såfremt en konkret vurdering ikke med sikkerhed kan fastslå, at der ikke vil være væsentlige negative konsekvenser for naturtyper og/eller arter, kan projektet ikke gennemføres.

Udpegningsgrundlaget for habitatområderne findes på følgende link: <http://www.blst.dk/Natura2000/Habitat/Udpegningsgrundlag/>

#### 7.1.2 Beskrivelse af ammoniakfordampning fra anlægget

Udvidelsen medfører en stigning af ammoniakfordampningen med 25 kg N/år, så husdyrbrugets samlede emission bliver 1.785 kg N/år, jf. tabel 7.1.

Der er indsendt 2 skemaer for beregning af husdyrbrugets ammoniakemission, hvor det ene er med baggrund i den ansøgte udvidelse, mens det andet er baseret på en vurdering af samtlige udvidelser foretaget på bruget over en 8-årig periode.

	Ansøgte udvidelse	Oprindelig nudrift (kumulativ)	Kumuleret emission
Ammoniakemission	1.785 Kg N/år	2.281 Kg N/år	- 496 Kg N/år

**Tabel 7.1:** Ammoniakemissionen fra anlægget på Halkærvej 214, 9240 Nibe.

I forhold til husdyrbrugets miljøgodkendelse fra 2015 er der tale om en stigning i ammoniakemissionen på 211 kg N/år.

### 7.1.3 Natur beskyttet efter naturbeskyttelseslovens § 3

#### Kategori 2 natur

Der ligger ikke kategori 2 natur indenfor en afstand af anlægget, hvor der deponeres mere end 1 kg N/ha/år i total-deposition. Dette er beregnet ved hjælp af en konsekvensradius, der er fremstillet ud fra størrelsen af emissionen fra anlægget.

Det er vurderet ud fra afstanden samt den samlede udledning af ammoniak fra husdyrbruget, at det ansøgte projekt ikke har skadelige virkninger på natur kategoriseret som kategori 2 natur, jf. bilag 3 i *bekendtgørelse om tilladelse og tillæg m.v. af husdyrbrug*.

#### Kategori 3 natur

Der ligger ikke kategori 3 natur indenfor en afstand af anlægget, hvor der deponeres mere end 1 kg N/ha/år i mer-deposition. Dette er beregnet ved hjælp af en konsekvensradius, der er fremstillet ud fra størrelsen af emissionen fra anlægget.

Det er vurderet ud fra afstanden samt mer-udledning af ammoniak fra husdyrbruget, at det ansøgte projekt ikke har skadelige virkninger på natur kategoriseret som kategori 3 natur, jf. bilag 3 i *bekendtgørelse om tilladelse og tillæg m.v. af husdyrbrug*.

### 7.1.4 Natur beskyttet efter naturbeskyttelseslovens § 3 der ligger i Natura 2000-område

#### Kategori 1 natur

Der ligger ikke kategori 1 natur indenfor en afstand af anlægget, hvor der deponeres mere end 0,2 kg N/ha/år i total-deposition. Dette er beregnet ved hjælp af en konsekvensradius, der er fremstillet ud fra størrelsen af emissionen fra anlægget.

Det er vurderet ud fra afstanden samt den samlede udledning af ammoniak fra husdyrbruget, at det ud fra et videnskabeligt synspunkt uden rimelig tvivl kan fastslås, at det ansøgte projekt ikke har skadelige virkninger på natur kategoriseret som kategori 1 natur, jf. bilag 3 i *bekendtgørelse om tilladelse og tillæg m.v. af husdyrbrug*.

### 7.1.5 Beskrivelse af bilag IV arter og andre beskyttede arter i forhold til anlæg

Der er ikke kendskab til forekomst af rødlistearter, særlige ansvarsarter eller bilag IV-arter i nærheden af anlægget. Det er vurderet, at ingen beskyttede naturarealer, som kunne være leve-, yngle- eller rasteområder for Bilag IV-arter, vil blive påvirket af det ansøgte projekt. På denne baggrund vurderes det, at tillæg af anlægget ikke vil beskadige eller ødelægge leve-, yngle- eller rasteområder for Bilag IV-arter, rødlistearter eller ansvarsarter.

Vurderingen er foretaget på baggrund af tilgængelige data over fund af arter (Aalborg Kommunes egne registreringer, hjemmesiden: [www.habitatarter.dk/](http://www.habitatarter.dk/) og Naturdata i Danmarks Miljøportal).

## 7.2 Lugt

### 7.2.1 Beskrivelse af lugt fra dyrehold




Den primære kilde til lugt fra dyrehold er staldluftventilation. Der foreligger kun systematiske og anvendelige målinger/oplysninger om lugt fra staldanlæg. Vurderingen af lugt i forhold til omkringboende vurderes derfor udelukkende ud fra staldanlæg til dyrehold. Lugtgener fra opbevaringsanlæg samt ved udbringning indgår ikke i lugtberegningerne og håndteres derfor primært ved hjælp af generelle regler i Husdyrgødningsbekendtgørelsen.

Oversigtskort med angivelse af afstand til de nærmeste naboer findes som kortbilag til tillæg til miljøgodkendelsen.

Husdyrbrugets eksisterende anlæg er placeret i landzone med spredt bebyggelse og forholdsvis kort afstand til nabobeboelser uden landbrugsnotering.

Den nærmeste nabobeboelse uden landbrugspligt er Halkærvej 210 beliggende ca. 160 meter syd for ejendommen, mens den nærmeste samlet bebyggelse er landsbyen Lundby og nærmeste byzone er Farstrup by.

Tabel 7.2 viser de beregnede geneafstande og aktuelle afstande. Geneafstanden måles fra midt på staldanlægget til kant af nærmeste bolig. Beboelsesbygninger på ejendomme med landbrugspligt efter landbrugslovens regler samt beboelsesbygninger, der ejes af driftsherren, medregnes ikke.

Bebyggelse	Kumulation	Model	Ukorrigeret geneafstand (ansøgt)	Ukorrigeret geneafstand (nudrift)	Korrigeret geneafstand (ansøgt)	Korrigeret geneafstand (nudrift)	Vægtet gennemsnits afstand	Bortscreenet	Genekriterie overholdt
+  Halkærvej 210	0	FMK	109,22	107,07	109,22	107,07	182,93	Ja	Ja
+  Halkærvej 198B	0	NY	211,53	198,32	211,53	197,52	1.244,25	Ja	Ja
+  Kølby By, Farstrup	0	FMK	345,40	338,59	345,40	338,59	3.240,12	Ja	Ja

**Tabel 7.2:** Resultat af lugtberegning i husdyrgodkendelse.dk

Lugtgeneafstandene er beregnet som for fuld besætning. Alle nye stalde indgår i beregningen.

For alle stalde gælder det, at der er mere end 1,2 gange geneafstand til naboer.

Lugtens udbredelse i nærområde, afhænger bl.a. af antal og typer af husdyr og geografisk placering. Disse faktorer indgår i lugtberegningen. I beregningen af geneafstanden indgår også øvrige husdyrbrug i området. I denne ansøgning er der ikke andre husdyrbrug nær nærmeste nabo, samlet bebyggelse eller byzon. Dyreholdets lugtafgivelse er i husdyrgodkendelse.dk beregnet med både FMK og med den nye beregningsmodel. I beregningerne indgår afstand til den pågældende lokalitet/område samt hvor meget det lugter fra de enkelte staldsystemer.

Beregningerne angiver den geneafstand, som er udtryk for den højeste beskyttelse af naboerne.

### 7.2.2 Vurdering af lugt fra dyrehold

Lugtberegninger viser, at husdyrbruget efter udvidelsen ikke vil være til gene for omkringboende. Beregningerne forudsætter, at der er god staldhygiejne samt at ventilationsanlægget svarer til, hvad der normalt forekommer på husdyrbrug af denne type.

Produktionsbygningerne på Halkærvej 214 ligger som tidligere nævnt indenfor en forholdsvis kort afstand ift. nærmeste nabobeboelse uden landbrugspligt. For at forudsætningerne i lugtberegningerne foretaget i husdyrgodkende.dk bliver overholdt, er der stillet vilkår om dyresammensætningen, vægtinterval, staldsystem og stipladser, jf. afsnit. 5.1.

Det vurderes, at det stillede vilkår om produktionen i de forskellige staldafsnitte suppleret med vilkåret om staldhygiejne og staldventilation sikrer, at lugten fra husdyrbruget ikke er anderledes/værre, end hvad der normalt forekommer fra denne type husdyrbrug.

Hvis driften af husdyrbruget skulle give anledning til væsentlige flere lugtgener, end dem der har ligget til grund for kommunens tillæg til miljøgodkendelse, er der via vilkår 62 åbnet mulighed for at der bliver udarbejdet handlingsplan med henblik på gennemførelse af tiltag til reduktion af lugt.

Da lugtgenekriterierne er overholdt, er det Aalborg Kommunes vurdering, at der ikke er grundlag for at stille yderligere skærpede vilkår i forhold til lugt.

## **7.3 Transport**

### **7.3.1 Beskrivelse og vurdering af transport**

Udvidelsen medfører 1 transport ekstra med dyr til slagteriet og 1 transport mere med foder. Andel transporter af gylle vil ikke stige i forhold til den oprindelige godkendte produktion.

Der er 22 transporter med foder, 10 transporter til ejendommen med grise og 30 transporter med grise til slagteri. Der er 165 transporter fra lager til marker med gylle. Import af kvæggylle er ca. 26 transporter.

Der er ikke tale om en forøgelse af antal transporter til og fra husdyrbruget. Herefter er det vurderet, at transport til og fra husdyrbruget ikke giver væsentlige gener for naboer og øvrige boligområder ud over, hvad man kan forvente af denne type husdyrbrug.

## 8 Bedste tilgængelige teknik (BAT)

### 8.1 Emissionsgrænseværdi for ammoniak og fosfor

#### Aalborg Kommunes praksis for fastsættelse af BAT-niveau for ammoniak og fosforemission fra anlægget

Miljøklagenævnet har afgjort, at kommunerne i sager om tillæg af husdyrbrug efter husdyrlovens § 11 og § 12 skal anvende Miljøstyrelsens *Vejledende emissionsgrænseværdier for ammoniak (luftbåret kvælstof) og fosfor opnåelige ved anvendelse af den bedste tilgængelige teknik (BAT)*, ved vurderingen af om det ansøgte lever op til kravet om anvendelse af BAT.

Vejledningen til beregningerne hentes fra Miljøstyrelsens hjemmeside:

[http://www.mst.dk/Virksomhed\\_og\\_myndighed/Landbrug/Husdyrgodkendelse/bat/BAT-standardvilkaar.htm](http://www.mst.dk/Virksomhed_og_myndighed/Landbrug/Husdyrgodkendelse/bat/BAT-standardvilkaar.htm)

På baggrund af Miljøstyrelsens vejledning beregnes en samlet maksimal ammoniak emissionsgrænseværdi for hele anlægget efter udvidelsen, som det fastsatte BAT-niveau.

I tilfælde, hvor emissionen medfører for høje tilførsler af ammoniak til følsom natur, uanset at BAT-niveauet er opfyldt, vil Aalborg Kommune stille vilkår om yderligere reduktion af ammoniakfordampningen fra anlægget.

Ansøger har frit valg med hensyn til valg af godkendte teknikker for opnåelse af BAT-niveauet.

I tillægget stilles vilkår, som sikrer, at den forudsatte reduktion af ammoniakfordampningen opnås.

Når ansøger har redegjort for de teknikker, der indføres så BAT-niveauet overholdes, forlanges ikke redegørelse for fravalg af anden BAT-teknologi.

#### 8.1.1 Beregning af den maksimale ammoniakfordampning

Med udgangspunkt i Miljøministeriets vejledende emissionsgrænseværdier opnåelige ved anvendelse af den bedste tilgængelige teknik for husdyrbrug med konventionel produktion af slagtesvin i gyllebaserede staldsystemer<sup>5</sup> har IT-ansøgningen beregnet husdyrbrugets samlede emissionsgrænseværdi til 1.866 kg N/år.

Den faktiske ammoniakemission fra husdyrbruget er i husdyrgodkendelse.dk beregnet til 1.785 kg N/år, hvilket er lavere end niveauet for den vejledende emissionsgrænseværdi på 1.866 kg N/år, jf. tabel 9.1.

Samlet faktisk ammoniaktab fra stald og lager i ansøgt drift (hele anlægget):	1785,97 kgN/år
Samlet vejledende ammoniaktab fra hele anlægget ved anvendelse af BAT:	1866,54 kgN/år
Er samlet vejledende ammoniaktab fra hele anlægget ved anvendelse af BAT overholdt?:	Ja
Difference mellem samlet faktisk ammoniaktab og samlet vejledende ammoniaktab ved anvendelse BAT:	-80,57 kgN/år

**Tabel 8.1:** IT-ansøgningens beregning af emissionsgrænseværdi i IT-ansøgningen med skema nr. 93783.

<sup>5</sup>Vejledende emissionsgrænseværdier opnåelige ved anvendelse af den bedste tilgængelige teknik (BAT), Miljøministeriet, Miljøstyrelsen maj 2011.

### 8.1.2 Vurdering af BAT for ammoniak

Der har ikke været behov for en decideret projektilpasning for ansøgningens overholdelse af emissionsgrænseværdi ift. ammoniak, da husdyrbruget med udgangspunkt i gældende normtal overholder grænseværdien.

Herefter er det kommunens vurdering, at der ikke er grundlag for at stille yderligere skærpede vilkår ift. ammoniakemissionen.

### 8.1.3 Beregning af emissionsgrænseværdi for fosfor

Emissionsgrænseværdien for fosfor opnåelig ved anvendelse af BAT for husdyrbrug med konventionel produktion af slagtesvin i gyllebaserede staldsystemer omfattet af husdyrgodkendelseslovens §11 fastlægges herefter til følgende:

Fosforindholdet i den mængde husdyrgødning der produceres på anlægget må maksimalt være 22,3 kg P/DE ab lager for slagtesvin (ved udbringning af 1,4 DE/ha svarer det til 31,22 kg P/ha), jf. tabel 8.2.

Projekt	BAT Kg P/DE	DE	Samlet BAT-emission Kg P ab lager	Ansøgningen Kg P ab lager
Delvis fastgulv	22,3	102,4	2.283	2.240
Dybstrøelse	23,8	16,42	390	413
<b>I alt</b>			<b>2.673</b>	<b>2.653</b>

*Tabel 8.2: Beregning af emissionsgrænseværdi for fosfor.*

### 8.1.4 Vurdering af emission af ammoniak og fosfor

Ifølge beregninger foretaget i IT-ansøgningen vil det ansøgte projekt medføre en samlet fosforemission på i alt 2.653 kg P ab lager, hvilken er lavere end den grænseværdi, der betragtes som opnåeligt ved anvendelse af BAT i henhold til BREF-dokument om intensiv fjerkræ- og svineproduktion for slagtesvin omfattet af IPPC-direktivet.

Herefter er det kommunens vurdering, at der ikke er basis for at stille yderligere skærpede vilkår i forhold til fosfor.

## 8.2 Bæredygtighed

Aalborg Kommune, Miljø opfordrer husdyrbruget til at vælge bæredygtige løsninger.

Ved at reducere energiforbruget og brugen af fossile brændsler vil bidraget til klimaforandringerne fra CO<sub>2</sub>-udledningen reduceres. Husdyrbruget kan vælge maskiner m.v. med et lavt energiforbrug, udskifte belysningen med LED-pærer, opsætte tænd-sluk-ure eller isolere bygningerne. Endvidere kan husdyrbruget vælge at anvende vedvarende energi såsom energi fra solen, vindmøller, jordvarme eller varmepumper.

Affald er en ressource, som skal udnyttes. I stedet for deponering eller forbrænding kan affald fx bruges til erstatning for en råvare. Derfor er det helt centralt, at husdyrbrugets affald sorteres, så det kan genanvendes. Pap/papir, metal og plast kan fx genanvendes direkte. Haveaffald kan omdannes til kompost, mens andre affaldstyper såsom spildolie skal gennemgå en rensning, før det kan genanvendes. Det kan også være, at der er en affaldsart på dit husdyrbrug, som anses for en ressource for en anden virksomhed.

Ved at kortlægge affaldsstrømme på husdyrbruget kan det vise sig, at råvareforbruget kan optimeres. Det kan også være, at emballagen giver så meget affald, at husdyrbruget med fordel kan tage kontakt til producenten for en anden emballering.

Ved at anvende bæredygtige materialer fx certificeret træ eller vælge det mindst miljøbelastende vaskemiddel eller anden råvare kan husdyrbruget hjælpe miljøet. Det kan også være, at regnvand kan anvendes i en del af produktionen, eller at vand og andre materialer kan recirkuleres i produktionen.

En af de store udfordringer i verden er tab af biologisk mangfoldighed. Husdyrbruget kan bidrage til en forøget biologisk mangfoldighed på stedet fx ved at anvende regnvandet til en sø eller ved at lave insektvolde eller naturstriber i marken.



## 9 Kontrol, egenkontrol og dokumentation

### 9.1 Vilkår for tilsyn, kontrol og egenkontrol

17. Der skal til enhver tid kunne fremvises dokumentation, der kan vise dyreholdets størrelse og sammensætning. Endvidere skal der kunne fremvises dokumentation for produktionens størrelse 3 år efter tillæg til miljøgodkendelsen er meddelt.

## 10 Bilagsliste

Oversigt over lovgrundlag og kildehenvisninger  
Oversigtskort med angivelse af afstand fra husdyrbruget til naboer  
Oversigtskort med angivelse af afløbsforhold for husdyrbruget  
Kortbilag over bygninger

## 11 Lovoversigt og kildehenvisninger

- Lov om miljøgodkendelse m.v. af husdyrbrug. (Lovbekendtgørelse nr. 868 af 3. juni 2015) Populær titel: Husdyrloven
- Lov om miljøbeskyttelse (Lovbekendtgørelse nr. 879 af 26. juni 2010) Populærtitel: Miljøbeskyttelsesloven
- Bekendtgørelse om tilladelse og godkendelse m.v. af husdyrbrug. (Bekendtgørelse nr.1283 af 8. december 2014). Populær titel: Godkendelsesbekendtgørelsen
- Bekendtgørelse erhvervsmæssigt dyrehold, husdyrgødning, ensilage m.v. Populær titel: Husdyrgødningsbekendtgørelsen
- Lov om landbrugsejendomme (lovbekendtgørelse nr. 26 af 14. januar 2015)
- Bekendtgørelse om brugerbetaling for godkendelse og tilsyn efter lov om Miljøbeskyttelse og lov om miljøgodkendelse mv. af husdyrbrug (Bekendtgørelse nr.463 21. maj 2007) Populærtitel: Bekendtgørelse om brugerbetaling
- Bekendtgørelse om indretning, etablering og drift af olietanke, rørsystemer og pipelines (Bekendtgørelse nr. 1321 af 21. december 2011) Populær titel: Olietankbekendtgørelsen
- Bekendtgørelse om affald (Bekendtgørelse nr. 1309 af 18. december 2012) Populærtitel: Affaldsbekendtgørelsen
- Vejledning om ekstern støj fra virksomheder. Miljøstyrelsens vejledning nr. 5 af november 1984
- Bekendtgørelse om påfyldning og vask mv. af sprøjter til udbringning af plantebeskyttelsesmidler (Bekendtgørelse nr. 1355 af 14. december 2012)

## 12 Samlet oversigt med vilkår

1. Tillæg til miljøgodkendelsen omfatter samtlige landbrugsmæssige aktiviteter på husdyrbruget Halkærvej 214, 9240 Nibe.
2. Der skal til enhver tid forefindes et eksemplar af dette tillæg til miljøgodkendelse på husdyrbruget. De vilkår, der vedrører driften, skal være kendt af de ansatte, der er beskæftiget med den pågældende del af driften.
3. Tillæg til miljøgodkendelsen bortfalder, såfremt det ikke er udnyttet inden 2 år fra denne afgørelses meddelelse. Den maksimale produktion skal være opnået indenfor 3 år efter, at tillægget er meddelt. Hvis det godkendte produktionsomfang ikke er opnået **senest den 14. februar 2020**, bortfalder den del, der ikke er udnyttet. Det vil sige, at tillæg til miljøgodkendelsen reduceres til det opnåede niveau.
4. Hvis tillæg til miljøgodkendelsen ikke er udnyttet indenfor udnyttelsesfristen, så tiltræder vilkårene fra miljøgodkendelsen af 12. marts 2015.
5. Med dette tillæg følger 8 års retsbeskyttelse. Dato for retsbeskyttelsens udløber marts 2023. Vilklårene kan dog til enhver tid ændres efter reglerne i Husdyrlovens § 40, stk. 2
6. Husdyrbruget skal placeres, indrettes og drives i overensstemmelse med de oplysninger, der fremgår af ansøgningsmaterialet og med de ændringer, der fremgår af vilklårene i dette tillæg til miljøgodkendelse.
7. Ændringer i ejerforhold (eller hvem der har ansvar for driften) skal meddeles til kommunen.
8. Enhver ændring i drifts-, indretnings- eller bygningsmassen samt udbringningsarealer skal anmeldes til Aalborg Kommune inden gennemførelsen.
9. Den nyetablerede gyllebeholder skal overdækkes med teltdug.
10. Gyllebeholderen skal placeres som det er angivet på bilag 2 (kortbilag til miljøgodkendelsen fra 2008).
11. Ved dybstrøelsesstalden kan der etableres en løbegård med et grundplan på 9 x 20 meter. Løbegården skal være indrettet med 100% strøelse.
12. Ved stalden med spalter og fast gulv kan den eksisterende løbegård langs facaden forlænges fra det nuværende 4 til 6 meter. Langs østgavlen på den samme staldbygning kan der etableres en løbegård på 6 x 17 meter. Løbegården skal indrettes med delvis fast gulv og spalter.
13. For begge løbegårde gælder, at placering og indretningen skal ske i overensstemmelse med de forelagte oplysninger og den beskrivelse, der fremgår af tillæg til miljøgodkendelsen.
14. Husdyrholdet skal være sammensat og staldindretningen udført, som beskrevet nedenfor:

Dyrehold	Antal	Stipladser	Vægtinterval	Staldsystem	DE
Slagtesvin	600	121	30-110	Dybstrøelse	16,42

Slagtesvin	3.515	987	30-114	25-49% fast gulv	102,4
DE i alt					<b>118,82</b>

**Tabel 5.1:** Dyreholdets sammensætning og størrelse for den ansøgte drift.

15. Husdyrbruget tillades drevet med en produktion på 600 producerede slagtesvin i vægtintervallet 30-110 kg samt 3.515 slagtesvin i vægtintervallet 30-114 kg - alt i overensstemmelse med oplysningerne anført i tabel 5.1.
16. Løbegårdene skal indrettes og drives således, at det ikke giver anledning til nedsivning af næringsstoffer fra løbegårdene i form af overløb eller lignende.
17. Den godkendte produktion skal foretages jævnt fordelt over året.
18. For dyrehold der går i strøelse, skal der være fast bund med afløb til gyllesystemet.
19. I dybstrøelsesstalde skal der strøs halm eller andet tørstof i mængder, der sikrer, at dybstrøelsesmåtten altid er tør i overfladen.
20. Der skal ved renoveringen af den store slagtesvinestald etableres delvist spaltegulv med en andel af fast gulv på mellem 25-49 %.
21. Drikkevandssystemet skal drives og vedligeholdes således at spild undgås.
22. Der skal til stadighed tilstræbes en god staldhygiejne, herunder sikres at stier og båse holdes tørre, samt at staldene og fodringsanlæg holdes rene.
23. Staldanlægget skal rengøres cirka 5 gange pr. år.
24. Afløb fra stalde og anlæg skal føres gennem tætte og lukkede ledninger til ejendommens fortank og gyllebeholder.
25. Spildevand fra rengøring af stalde og lignende skal ledes til samletank eller gyllesystem.
26. Ændring i afledningen af tagvand må ikke medføre, at vandet løber direkte til vandløb eller sø uden først at ledes gennem et godkendt sandfang.
27. Vaskevand fra rensning af staldene skal opsamles i beholder og må herefter anvendes i overensstemmelse med bestemmelserne for spildevand i husdyrgødningsbekendtgørelsen.
28. Opsamlingsbeholderen skal have en kapacitet svarende til mindst en afvaskning af staldene.
29. Al vask af maskiner, redskaber, dyretransportvogn og sprøjte skal foregå på en godkendt vaskeplads.
30. Påfyldning af sprøjtemateriel skal foregå på vaskeplads med støbt bund med afløb til opsamlingsbeholder.
31. Registerets oplysninger samt dokumentation for disse skal opbevares i 5 år. Stamkort vedlagt.

32. Der må ikke foretages afbrænding af affald på ejendommen. Dette gælder dog ikke afbrænding af grene og kvas fra skove.
33. Brugte kanyler og skalpeller skal bortskaffes jf. kommunens obligatoriske ordning for klinisk risikoaffald.
34. Lægemiddelrester, emballage herfra skal bortskaffes som farligt affald. Ved særlige forholdsregler for bortskaffelse af lægemidler, vil det fremgå af indlægssedlen i pakningen.
35. Rester af sprøjtemidler samt emballage skal bortskaffes efter de til enhver tid gældende regler om bortskaffelse af affald, herunder reglerne om farligt affald.
36. Animalsk affald, herunder selvdøde dyr, skal opbevares i lukket container (større dyr under kadaverkappe) eller lignende og placeres på et egnet sted efter aftale med tilsynsmyndigheden, således at der i tidsrummet indtil afhentningen ikke opstår uhygiejniske forhold herunder adgang for omstrejfende dyr.
37. Olieprodukter og farligt affald skal opbevares i egnede beholdere med tætsluttende låg.
38. Beholderne skal placeres på en fast, tæt bund uden afløb og med opkant. Oplagspladsen skal som minimum være overdækket med et halvtag.
39. Olietromler mv. skal placeres på en fast, tæt bund med en opkant eller i en spildbakke.
40. Oplagspladsen skal som minimum være overdækket med et halvtag. Opsamlingskapaciteten skal svare til volumenet på den største beholder.
41. Kemikalier til rengøring af stalde skal opbevares i et rum med afløb til gyllesystemet eller separat opsamlingsbeholder. Såfremt kemikalierne opbevares i et rum uden afløb, skal de placeres på en spildbakke.
42. Sprøjtemidler skal opbevares utilgængeligt for børn og i et rum uden afløb. Giftige midler skal opbevares aflåst.
43. Mærkater på kemikaliedunke skal være synlige og læsbare.
44. Opbevaring af diesel / fyringsolie i overjordiske tanke skal til enhver tid ske i en typegodkendt beholder, som står overdækket på fast og tæt bund, således at spild kan opsamles, og at der ikke er mulighed for afløb til jord, kloak, overfladevand eller grundvand.
45. Tankning af diesel skal til enhver tid ske på en plads med fast og tæt bund, enten med afløb til olieudskiller eller således at spild kan opsamles, og at der ikke er mulighed for afløb til jord, kloak, overfladevand eller grundvand.
46. Medicin (lægemidler) må ikke opbevares sammen med levnedsmidler eller foderstoffer og skal i øvrigt opbevares efter dyrlægens anvisning under rene og ordentlige forhold, utilgængeligt for uvedkommende (aflåst).

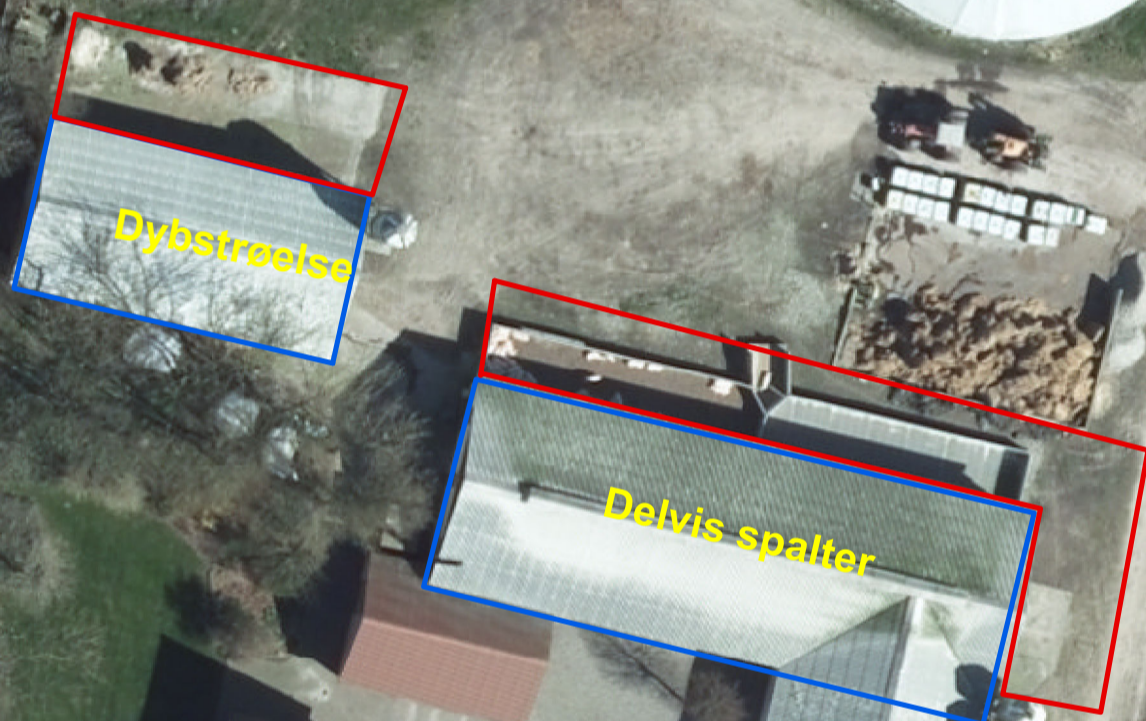
47. Flydende handelsgødning skal opbevares i tanke på fast bund med afløb til gyllebeholder.
48. Fast handelsgødning skal opbevares overdækket og på fast bund.
49. Påfyldning af vand i forbindelse med brug af sprøjtemidler må ikke ske direkte fra vandforsyningen med mindre, der benyttes en kontraventil, sprøjtecomputer eller et vandur, der automatisk styrer vandmængden ved fyldning af sprøjten. Påfyldning kan også ske fra en separat vandtank hvor der er mindst 20 cm luft mellem vandtilløb og overløb på beholderen. Der må ikke være risiko for afløb til dræn eller vandløb.
50. Ved driftsuheld, hvor der opstår risiko for forurening af miljøet, er der pligt til øjeblikkeligt at anmelde dette til: **Alarmcentralen, tlf.: 112** og efterfølgende straks at underrette: **Aalborg Kommune, Miljø- og Energiforvaltningen på tlf.: 99 31 20 00.**
51. Der skal forefindes en opdateret beredskabsplan på husdyrbruget, som fortæller, hvornår og hvordan der skal reageres ved uheld, som kan medføre konsekvenser for det eksterne miljø. Planen skal være tilgængelig og synlig for ejendommens ansatte og øvrige der færdes på bedriften.
52. Håndtering af gylle skal foregå under opsyn, således at spild undgås.
53. Efter endt omrøring og udkørsel skal telt lukkes igen umiddelbart efter. Skader på den faste overdækning skal repareres, således at overdækningen altid er helt tæt.
54. Påfyldningspladsen skal rengøres for spild af flydende husdyrgødning umiddelbart efter periode med daglig påfyldning af gylle er afsluttet og der udover efter enhver aktivitet.
55. Ved håndtering af gylle gennem ikke-faste installationer, der ikke lever op til § 19 i husdyrgødningsbekendtgørelsen, skal dette foretages under konstant opsyn, således at evt. brud straks opdages, og pumpningen i så fald kan afbrydes.
56. Møddingspladsen skal overdækkes med kompostdug eller lufttæt materiale straks efter udlægning af dybstrøelse.
57. Ved udbringning af husdyrgødning på ubevoksede arealer skal det nedbringes hurtigst muligt og inden 6 timer.
58. Ændringer i opbevaringskapaciteten, både i opadgående og nedadgående retning, skal godkendes af tilsynsmyndigheden, før ændringen foretages
59. Der skal anvendes fasefodring og foder med fytasetilsætning på husdyrbruget.
60. Bedriften og dens omgivelser skal drives og renholdes således, at lugtgener begrænses mest muligt.
61. Der skal til stadighed være en høj staldhygiejne, for at begrænse lugtgener.
62. Såfremt tilsynsmyndigheden vurderer, at driften af ejendommen giver anledning til væsentligt flere lugtgener for de omkringboende end forventet, skal bedriften lade udarbejde

en handlingsplan for at nedbringe lugtgenerne, herunder evt. at foretage lugtmålinger. Inden dokumentations-programmet iværksættes skal det godkendes af tilsynsmyndigheden, og undersøgelsens omfang vil efter konkret vurdering blive fastsat af tilsynsmyndigheden. Alle udgifter i forbindelse med ovennævnte afholdes af husdyrbruget.

63. Viser ovennævnte dokumentation, at der er væsentlige lugtgener, skal de afhjælpende foranstaltninger udføres efter nærmere aftale med tilsynsmyndigheden.
64. Kravet om dokumentation af lugtforholdene kan højst fremsættes en gang årligt, med mindre den seneste kontrol viste, at lugtmissionen ikke kan overholdes.
65. Der skal på ejendommene foretages effektiv fluebekæmpelse som minimum i overensstemmelse med de nyeste retningslinier fra Statens Skadedyrlaboratorium.
66. Opbevaring af foder skal ske på sådan en måde, så der ikke opstår risiko for ophold af skadedyr (rotter m.v.).
67. Transport af gylle gennem Kølby må kun finde sted på hverdage og i tidsrummet 08-18.
68. Virksomheden skal, for egen regning, dokumentere, at støjvilkår overholdes, hvis tilsynsmyndigheden finder generne væsentlige.
69. Støjmålinger skal udføres som beskrevet i Miljøstyrelsens til enhver tid gældende støjberegningsvejledning og foretages i punkter som forinden aftales med tilsynsmyndigheden.
70. Virksomhedens bidrag til støjbelastningen må ikke overstige følgende værdier målt ved nabobeboelsen eller dennes opholdsarealer.
71. Driften må ikke medføre støvgener udenfor husdyrbrugets arealer.
72. Fodersiloer skal indrettes således at støvgener i forbindelse med indblæsning af foder undgås, f.eks. med melcykloner eller anden støvbegrænsende foranstaltning.
73. Der må ikke tilføres bedriftens arealer anden organisk nitratholdig gødning som f.eks. affald.
74. Der må ikke tilføres arealerne anden organisk gødning med indhold af fosfor.
75. Der skal ved tilsyn foreligge dokumentation for anvendelsen af gødning i form af indsendte gødningsregnskaber.
76. Aftalearealerne skal være godkendt efter § 16 i Husdyrloven, før der kan overføres gødning fra ejendommen til disse.
77. Ved fremtidige ændringer i produktionsprocesser eller råvarer, hjælpestoffer og produkter, skal der tages højde for mulig forureningsbegrænsning på basis af principper om bedst tilgængelig teknik.
78. Når staldene skal renoveres, skal det være til en staldtype, som der foreligger BATbyggeblad.



79. Årsproduktionen dokumenteres på baggrund af E-kontrol, gødningsregnskab og slagterifregninger.
80. Der skal til enhver tid kunne fremvises dokumentation, der kan vise dyreholdets størrelse og sammensætning. Endvidere skal der kunne fremvises dokumentation for produktions størrelse 3 år efter tillæg til miljøgodkendelsen er meddelt.
81. I tilfælde af etablering af markstakke skal tidspunkt og placering noteres på et kortbilag i driftsjournalen. Kortbilagene skal kunne fremvises ved tilsyn og opbevares i min. 5 år.
82. Dokumentation i form af kvitteringer, sædskifte- og gødningsplaner, forpagtnings- og overførelsesaftaler (af mindst 1 års varighed) samt evt. grønt regnskab m.v. skal opbevares i mindst 5 år og forevises kommunen på forlangende.
83. Der skal føres stamkort for bedriftens affald. Stamkortene skal opbevares i 5 år og forevises ved tilsyn.
84. Kvitteringer for bortskaffelse af affald skal gemmes i 5 år og forevises ved tilsyn.
85. Der skal fra husdyrbruget afsættes 17,38 DE i planperioden (1/8 til 31/7) ved fuld produktion.
86. Der kan modtages 25,7 DE i kvæggylle i planperioden (1/8 til 31/7).
87. Det er en forudsætning for ibrugtagning af tillæg til miljøgodkendelsen at de beskyttelsesniveauer, der er fastlagt i tidligere miljøgodkendelser for udvaskning af næringsstoffer til miljøet bliver overholdt.
88. Den afgassede gylle må ikke tages retur.
89. Overlappet mellem beskyttet overdrev og udbringningsareal 2-1 kan ikke anvendes til udbring af husdyrgødning (jf. kortbilag til tillæg til miljøgodkendelsen fra 2015).
90. Der må maksimalt udbringes husdyrgødning på husdyrbrugets arealer svarende til 1,22 DE/ha pr. planår (1/8-31/7) i svinegylle og dybstrøelse som ansøgt, hvis scenarie 1 anvendes.
91. Der må maksimalt udbringes husdyrgødning på husdyrbrugets arealer svarende til 1,26 DE/ha pr. planår (1/8-31/7) i svinegylle, - dybstrøelse og kvæggylle som ansøgt, hvis scenarie 2A anvendes.
92. Der må maksimalt udbringes husdyrgødning på husdyrbrugets arealer svarende til 1,25 DE/ha pr. planår (1/8-31/7) i svinegylle, - dybstrøelse og kvæggylle som ansøgt, hvis scenarie 2B anvendes.



**Signaturforklaring**

-  Staldafsnit
-  Løbegården

**Kort over placering af løbegården**

Halkærvej 214, 9240 Nibe

MÅL 1:500 DATO 28-12-2016

Miljø- og Energiforvaltningen

MILJØ

Stigsborg Brygge 5  
9400 Nørresundby





Halkærvej 214

Nærmeste nabobeboelse

Kort over placering af Løbegården

Halkærvej 214, 9240 Nibe

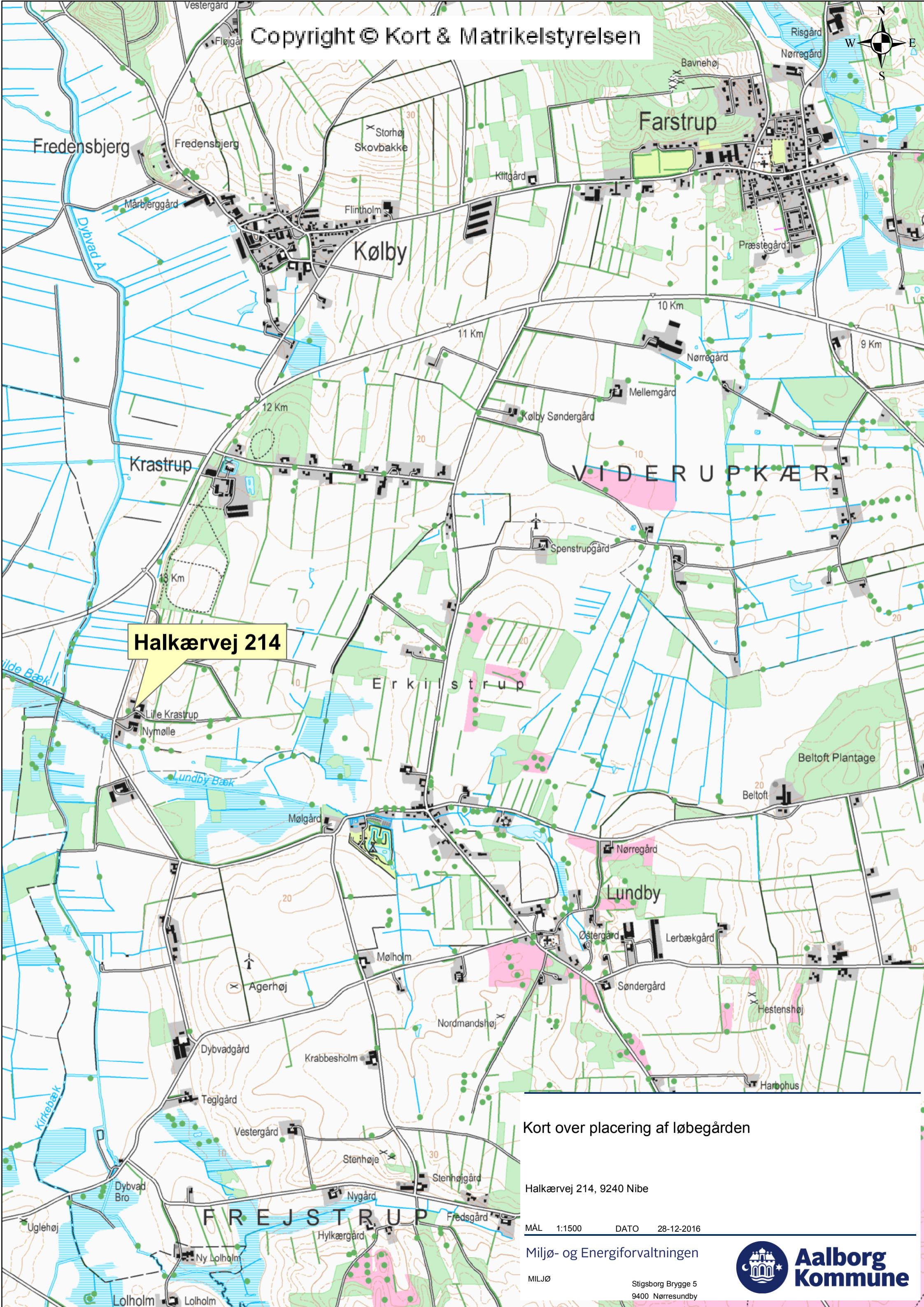
MÅL 1:500 DATO 28-12-2016

Miljø- og Energiforvaltningen

MILJØ

Stigsborg Brygge 5  
9400 Nørresundby





Halkærvej 214

Kort over placering af løbegården

Halkærvej 214, 9240 Nibe

MÅL 1:1500 DATO 28-12-2016

Miljø- og Energiforvaltningen

MILJØ

Stigsborg Brygge 5  
9400 Nørresundby



**Aalborg  
Kommune**



## Vejledning i sortering af affald - landbrug

### Affaldssortering med omtanke

Affaldshåndtering med omtanke medvirker til et rent miljø og en sund økonomi for landbruget, kommunen og samfundet som helhed.

Som andre virksomheder skal landbrug sortere deres affald. Det er desuden virksomhedens ansvar, at affaldet opbevares og bortskaffes efter gældende regler. Denne vejledning kan være en hjælp til dig og dit landbrug i at sortere og bortskaffe affald på den bedste måde.

Skemaet på bagsiden viser, hvordan affaldet skal håndteres. Vil du vide mere, kan du herunder læse mere om, hvordan affaldstyperne skal sorteres.

Har du spørgsmål til sorteringen, kan du kontakte **Aalborg Renovation, Over Bækken 2, 9000 Aalborg**, [www.skidt.dk/erhverv](http://www.skidt.dk/erhverv), [renovation@aalborg.dk](mailto:renovation@aalborg.dk) eller tlf. 9931 4955.

### Hvem må køre med affaldet?

De transportører og indsamlingsvirksomheder, du indgår aftale med, skal være registreret i det nationale affaldsregister på [www.ens.dk/undergrund-forsyning/affaldsforsyning/affaldsregisteret](http://www.ens.dk/undergrund-forsyning/affaldsforsyning/affaldsregisteret).

Du må køre med dit eget affald.

### Genanvendelse (G)

Meget affald i landbruget kan genanvendes - og nogle gange er der endda "penge i skidtet". Har du større mængder genanvendelige materialer, skal de frasorteres og afleveres til genanvendelse.

### Genanvendelse af bygge- og anlægsaffald

Skal du udvide, renovere eller rive din ejendom ned, gælder der særlige bestemmelser for håndtering, sortering og bortskaffelse af bygge- og anlægsaffald, herunder tagplader med og uden asbest.



Knuste tagplader: sørg for dokumentation/analyse af, at tagpladerne ikke indeholder asbest!  
Foto: Aalborg Kommune

Nedrivning af bygninger skal anmeldes til kommunen senest 14 dage før nedrivningen påbegyndes via [www.byggomiljoe.dk](http://www.byggomiljoe.dk), og i anmeldelsen skal redegøres for bortskaffelsen af bygge- og anlægsaffaldet.

Affald til genanvendelse skal afleveres til indsamlingsvirksomheder eller modtageanlæg, som er registreret i det nationale affaldsregister på [www.ens.dk/undergrund-forsyning/affaldsforsyning/affaldsregisteret](http://www.ens.dk/undergrund-forsyning/affaldsforsyning/affaldsregisteret).

Alternativt kan du mod betaling aflevere affald til genanvendelse på kommunens genbrugspladser. Se [www.skidt.dk/erhverv](http://www.skidt.dk/erhverv).

Hvis man vil genanvende bygge- eller anlægsaffald, skal man sikre sig, at materialet er egnet til genanvendelse, dvs. ikke indeholder miljøskadelige stoffer. Hvis materialet stammer fra en anden ejendom, end hvor det skal anvendes, **skal** det anskaffes via et godkendt modtage- eller knuseanlæg, og så er det som udgangspunkt fri for miljøskadelige stoffer.

Kommunen kan godkende materialer fra nedrivning/renovering på egen ejendom, som ikke har været via godkendt modtage-/ knuseanlæg – hvis materialet skal anvendes på egen ejendom.

For eksempel **kan** natursten, uglaseret tegl, eternit/fibercement (**uden** asbest) og beton (ikke kakler/fliser) godkendes til genanvendelse som vejmateriale.

Eternit/fibercement (**med** asbest) **må ikke** genanvendes, og skal **altid** deponeres (se afsnittet Affald til deponi). Tagplader kan man f.eks. få analyseret for asbest (analysepris ca. 400 kr.), og således kan man sikre sig mod at anvende et miljøskadeligt produkt.

Har du spørgsmål vedr. genanvendelse af bygge- og anlægsaffald, kan du henvende dig til Miljø- og Energiforvaltningen via mail [miljoe-front@aalborg.dk](mailto:miljoe-front@aalborg.dk) eller på tlf. 99312050.

## Affald til forbrænding (F)

Forbrændingseget affald er affald, der ikke er egnet til genanvendelse. Affaldet skal deles op i dagrenovationslignende affald og øvrigt forbrændingseget affald. Affaldet **må ikke** brændes i træ-/halmfyr, brændeovn eller i det fri.

### Dagrenovationslignende affald

Dette affald er f.eks. madrester og uhygiejniske emballager fra fødevarer (f.eks. juicekartoner, madpakkepapir). Dagrenovationslignende affald skal indsamles ved Aalborg Kommunes kommunale dagrenovationsindsamling.

### Øvrigt forbrændingseget erhvervsaffald

Dette affald er f.eks. beskidt pap, papir eller plast.

Affaldet skal afleveres til **Reno-Nord Energianlæg Aalborg, Troensevej 2, 9220 Aalborg Øst**: [renonord@renonord.dk](mailto:renonord@renonord.dk), tlf. 9815 6566.

## Affald til deponi (D)

Affald, der hverken kan genbruges eller forbrændes skal deponeres.

Deponeringseget affald skal afleveres til **Reno-Nord Deponi, Halsvej 70, Rærup, 9310 Vodskov**: [rerup@renonord.dk](mailto:rerup@renonord.dk), tlf. 2923 2330

Bemærk, at inden affaldet kan afleveres til deponi, skal der ske en grundlæggende karakterisering.

## Affald til specialbehandling (S)

Farligt affald, der udgør en miljømæssig eller sundhedsmæssig risiko. Dette affald er f.eks. olie-/kemikalieaffald, spraydåser, elektronik og medicinaffald.

De forskellige typer af farligt affald må ikke blandes sammen og det er vigtigt, at du afleverer det i den originale emballage. Ellers skal du notere indholdet på emballagen.

Det er ikke tilladt at anvende spildolie eller fuelolie til skumdæmpning i gyllebeholderen.

Farligt affald skal bortskaffes til **Reno-Nord Farligt affald, Langerak 21, 9220 Aalborg Øst**: [farligtaffald@renonord.dk](mailto:farligtaffald@renonord.dk), tlf. 9815 4530, eller til anden godkendt modtager.

### Klinisk risikoaffald

Virksomheder, der frembringer klinisk risikoaffald har pligt til at være tilsluttet den kommunale indsamlingsordning, som varetages af Renovation. Klinisk risikoaffald omfatter nåle, kanyler, knive, skalpeller og lignende skarpe genstande, der har været brugt til pleje eller behandling af patienter og dyr. Se mere og tilmeld virksomhed via [www.skidt.dk/erhverv](http://www.skidt.dk/erhverv). Én tilmelding pr. landmand er tilstrækkelig.

Aalborg Kommune, Miljø kan efter ansøgning meddele fritagelse for tilslutningspligten og benyttelsespligten, hvis det dokumenteres, at det kliniske risikoaffald kan håndteres miljømæssigt forsvarligt ved en anden ordning. Ansøgning herom fremsendes til Aalborg Kommune, Miljø, Stigsborg Brygge 5, 9400 Nørresundby eller via mail [miljoe@aalborg.dk](mailto:miljoe@aalborg.dk).

## Genbrugspladser (GP)

Du kan fra dit landbrug aflevere mindre mængder affald på Aalborg Kommunes 6 genbrugspladser. Din virksomhed skal være tilmeldt ordningen, og betaler pr. besøg på pladserne. Farligt affald afregnes pr. kg. Køretøjer (med en totalvægt på maksimalt 3.500 kg) med tilhørende trailer har adgang til genbrugspladserne. Dit landbrug må aflevere op til 200 kg farligt affald pr. år.

På genbrugsstationerne kan afleveres **sorteret** affald, men ikke dagrenovationslignende affald samt andet uhygiejnisk affald.

Emballeret affald skal afleveres i klare plastsække, så indholdet tydeligt kan ses af personalet.

Se mere på [www.skidt.dk/erhverv](http://www.skidt.dk/erhverv), hvor kan tilmelde dine biler til ordningen og kan se gebyrerne for aflevering på genbrugspladserne.

## Afbrænding af affald

Afbrænding af affald er som udgangspunkt **ikke tilladt** i Aalborg Kommune. Affaldet skal afleveres til **Reno-Nord Energianlæg Aalborg, Troensevej 2, 9220 Aalborg Øst**

### Træ – eller halmfyr

Kun tørt halm og rent, ubehandlet træ må afbrændes i træ/halmfyr eller brændeovn. Asken herfra må udbringes på jordbrugsarealer i henhold til reglerne i bioaskebekendtgørelsen.

Træpaller **må ikke** anvendes som brændsel.

### Afbrænding af haveaffald

Afbrænding af haveaffald er som udgangspunkt ikke tilladt i Aalborg Kommune.

Læhegn langs med marker/skel må **ikke afbrændes**. Står du selv for rydning af læhegn kan træaffaldet skæres op og anvendes i brændeovn, flises eller bortskaffes til godkendt modtageanlæg, som genanvender affaldet.

### Afbrænding af træstød og hugstaffald

Afbrænding af dette affald er kun tilladt i sammenhængende bevoksninger af skovtræarter på mindst 0,5 ha og mindst 20 meters bredde (altså i skovbrug).

### Afbrænding af halm

Halm og andre dele af landbrugsafgrøder **må ikke** afbrændes på marker eller uopdyrkede arealer. Udspredding og nedmuldning af overskudshalm bør være den foretrukne løsning.

I særlige tilfælde er afbrænding af halm tilladt, som f.eks.:

- Afbrænding af halm fra frøgræsser fra arealer, hvor afgrøden dyrkes det følgende år.
- Våde halmballer: Afbrænding må først foretages, når der er sket orientering til Nordjyllands Beredskab.

### Generelle foranstaltninger ved afbrænding i det fri

Ved afbrænding skal gældende regler om brandværnsforanstaltninger altid følges. Du kan finde reglerne her:

<http://www.aalborg.dk/media/735384/afbraending.pdf>

## Yderligere vejledning

Hvis du bliver i tvivl om, hvordan affaldet skal sorteres, er det en god idé at kontakte Aalborg Renovation for mere information. På den måde kan du undgå fejlsortering og derved ekstraregninger.

Du kan læse mere om affald på Aalborg Renovations hjemmeside, [www.skidt.dk/erhverv](http://www.skidt.dk/erhverv).

Juni 2016

3/4

## Sorteringsguide

**G** = Genanvendelse, **F** = Forbrænding, **D**= Deponi, **S**= Specialbehandling, **GP**= Genbrugsplads

Affaldsfraktion	G	F	D	S	GP
Akkumulatorer				X	X
Batterier				X	X
Big bags	X				
Byggeaffald, (natursten, uglaseret tegl, beton (ikke kakler/fliser)	X				X
Eternit (med og uden asbest)			X		X
Dagrenovationslignende affald		X			
Dyr til destruktion				X	
Dæk fra bil og traktor, brugte dæk uden alger	X				X
Dæk, nedbrudte, "grønne dæk", fx anvendt til ensilagestakke		X			
Elektronik skrot					X
Forbrændingseget affald		X			X
Glas emballage, ikke medicinbeholdere	X				X
Glas fra vinduer f.eks. drivhuse, staldvinduer mv.	X				X
Haveaffald, uden jord, sten og rødder	X				X
Imprægneret træ			X		X
Jern / metal skrot	X				X
Jord, rent	X				X
Jord, forurennet			X		
Kanyler/skalpeller				X	
Kemikalier, maling mv.				X	X
Lysstofrør, elsparepærer				X	X
Maling, hærdet		X			X
Maling, uhærdet				X	X
Medicinbeholdere, af plast/glas; med/uden indhold				X	X
Metalemballage, uden indhold, rengjort	X				X
Metalemballage med farligt affald				X	X
Motordrevne køretøjer og dele derfra	X				
Nylonsnore, halmsnore, halmballenet		X			
Olierester / Spildolie / Oliefiltre				X	X
Papir, rent – også fra kontoret, fortroligt papir	X				X
Papir, snavset		X			X
Pap, rent	X				X
Pap, snavset		X			X
Plastemballage, faremærket med indhold				X	X
Plastemballage, faremærket uden indhold	X				X
Plastemballage, ikke faremærket, uden indhold, rengjort	X				X
Plastfolie, rent, kraftig kvalitet (transportplast, ensilageplast, wrapballeplast)	X	X			
Plastfolie, beskidt, nedbrudt eller tynd kvalitet		X			
Presenning, ensilage-net (ikke PVC)		X			
Presenning, PVC			X		
PVC – blød, fx regntøj, gummistøvler			X		X
PVC – hård, fx staldinventar, tagrender, trapezplade mv.	X				X
Rottgift/sprøjtgift/pesticider				X	X
Spraydåser				X	X
Staldinventar (metal, træ mv)	X				X
Sække/poser, rent (plast, papir) sorteret					X
Sække/poser, beskidt (plast, papir)		X			X
Træ, rent – herunder paller	X				X
Træ – MDF-plader	X				X
Træstød	X				X